

PER

D-15

BNQ

DECORMAG

LE PREMIER MAGAZINE DE DÉCORATION AU QUÉBEC

DÉCORATION
DES CHAMBRES
POUR ADOS

PRATIQUE
GROS PLAN
SUR LES RIDEAUX

GUIDE D'ACHAT
ORGANISEZ VOS
GARDE-ROBES



MOBILIER:
design d'ici





Ouvrez, servez, savourez.



Découvrez une salade de calmars faite à base d'ingrédients délicieusement frais tels que des poivrons, du persil, de l'origan et de tendres calmars. Cette authentique salade méditerranéenne fait partie de la nouvelle gamme de produits prêts-à-savouer La Mer.



Disponibles chez: **La Reine de La Mer**, René-Lévesque et Papineau • **Waldman Plus**, Roy et Coloniale • **Waldmer**, Galeries Taschereau, Greenfield Park • **Poissonnerie La Mer**, Victoria et Van Horne ... et d'autres détaillants. Pour plus de renseignements : (514) 522-8040.

Créez l'atmosphère avec les peintures **Laurentide**



Cuisinière : À la Bonne Braise (514) 327-1717, fenêtre : Fénergic, mobilier : Martin Antique, accessoires : Ma Maison et Chez mon oncle.

Peinture  **Laurentide**

Pour connaître le détaillant le plus près de chez vous, ou pour plus de renseignements,
composez sans frais 1-800-567-9481

L'éclairage ambiant peut altérer l'intensité des couleurs.

Murs
B 009-3
Beige

Murs
B 0903
Brun



Plancher
7011
Teinture





Motif déposé par Armstrong - North Court 11 82334 du Designer



GRÂCE AU PROCÉDÉ
INLAID COLOR^{mc}
D'ARMSTRONG
LE MOTIF N'EST PAS
IMPRIMÉ,
IL EST INTÉGRÉ.

La riche profondeur des couleurs et l'aspect «fait à la main» exceptionnel procurent aux couvre-planchers Solarian[®] fabriqués selon le mode Inlaid Color^{mc}, une beauté remarquable.

Choix de douzaines de motifs et coloris élégants, tous dotés de la facilité d'entretien qu'on attend des couvre-planchers Solarian.

Constatez-le en vous rendant à votre Boutique du couvre-plancher[®]. Pour savoir où elle est située, composez le 1-800-704-8000. Demandez le service 5055.



Des millions de grains minuscules de couleurs sont appliqués couche par couche pour créer le riche aspect «fait à la main» d'un couvre-plancher Solarian fabriqué selon le procédé Inlaid Color.

**Offre du
vidéo gratuit**



**1-800
691-1338**

Armstrong

L'Apogée de la mode à vos pieds.



JEAN LONGPRÉ

Couverture

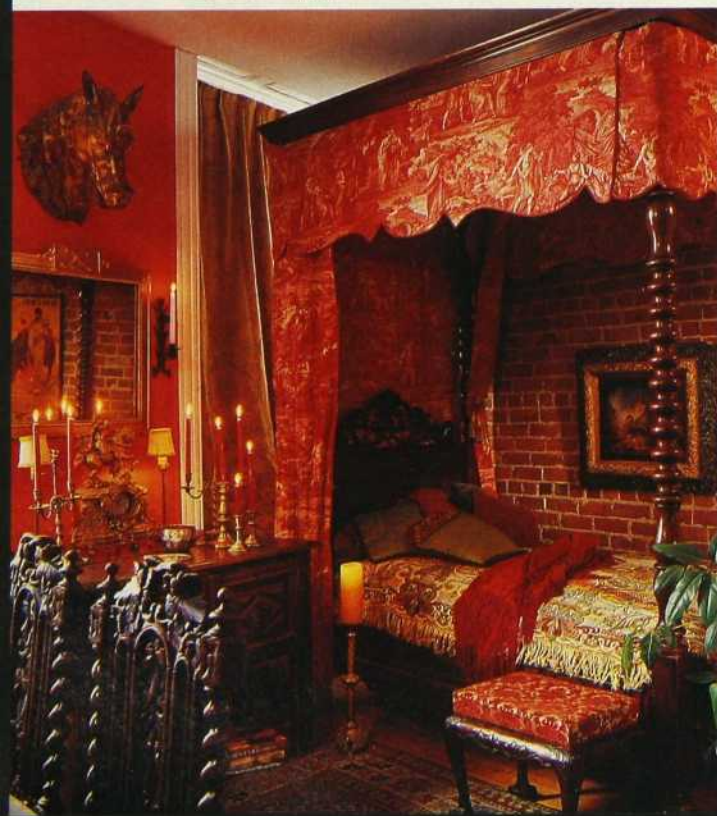
Les jeunes designers du Québec jouent la carte des couleurs naturelles. Recherche et stylisme: Louise Bellier.

En attendant le printemps, p. 54.



Coup de cœur, p. 18.

Ailleurs dans le temps, p. 42.



• Sommaire

CARNETS

- C'est nouveau!** 10
Nouvelles boutiques et meubles dernier cri font parler d'eux.
- Livres** 14
À feuilletter, à dévorer, à offrir.
- Expos** 16
Des expositions et des événements à inscrire dans votre agenda.
- Profil** 20
Les illusions d'André Archambault.

LÈCHE-VITRINES

- Coup de cœur** 18
Couleurs folklores.
- Fouiner** 24
Idées shopping.
- Le Québec, une terre meuble** 28
Les dernières collections signées par des designers d'ici.

DÉCORATION

- Réviser ses classiques** 32
Leçon de styles du designer Alain Bauffe.
- Ailleurs dans le temps** 42
L'intérieur d'un collectionneur de coups de cœur.
- Pièces à vivre pour ados** 48
Deux chambres qui évoluent avec l'âge de l'informatique.
- En attendant le printemps** 54
Notre cadeau de la saison: un jardin en pleine floraison.

PAGES PRATIQUES

- Trucs et astuces** 62
Tout plein d'idées et de trouvailles.
- Rénovation** 64
Toutes couleurs unies.
- Quelques parquets peints** 74
Des idées pour transformer les parquets qui manquent de piquant.
- Idée week-end** 80
Quelques passants pour la fenêtre.
- Guide d'achat** 84
En garde, les garde-robes!
- Conseils fertiles** 88
La chasse est ouverte!
- Consommation** 90
Dans la jungle des hypothèques.
- Repères** 94
Pour joindre les entreprises citées.

*Si les archéologues fouillaient
sous votre brûleur, les miettes seraient-
elles classées monuments historiques?*

Frigidaire et le logo de la couronne sont des marques déposées de White Consolidated Industries (WCI) Canada, Inc. et l'usager inscrit et le détenteur de marques et brevets.



*Surface scellée,
pas de miettes,
pas de fossiles!*



CONCEPT PROFILÉ™
UN DESIGN ÉLÉGANT
ET PERFORMANT

Oubliez les sites archéologiques. La cuisinière de la Série Frigidaire Gallery™ évite une partie de la corvée de nettoyage. Conçue selon le Concept Profilé™ son design tient compte de l'utilisateur. Lignes souples, angles arrondis, jointures qui accumulent moins la graisse, rendent le nettoyage facile. Et le large four à convection est autonettoyant. La surface de cuisson (halogène en option) possède des brûleurs expansibles pour accommoder différents formats de casseroles. Pour les fossiles, visitez le

musée. Pour une cuisinière visitez votre détaillant et découvrez la gamme d'appareils Frigidaire Gallery.

 **FRIGIDAIRE**

Frigidaire Gallery · Visiblement mieux.

DÉCORMAG

À VOTRE SERVICE!

VOUS AVEZ DES QUESTIONS CONCERNANT VOTRE ABONNEMENT?

Appelez, de 8 h 30 à 16 h 30,
le (514) 392-0297

Si vous êtes à l'extérieur de Montréal,
composez le numéro sans frais
1 800 361-7215

Ayez à portée de main votre numéro
d'abonné.

VOUS VOULEZ NOUS ÉCRIRE AU SUJET DE VOTRE ABONNEMENT?

Assurez-vous de toujours annexer
votre étiquette d'envoi ou votre facture,
et postez au: Service à la clientèle

DécorMag

1100, boul. René-Lévesque Ouest
24^e étage, Montréal (Québec)
H3B 4X9

SI VOUS RECEVEZ PLUS D'UN EXEMPLAIRE DU MAGAZINE POUR UN MÊME MOIS.

Veuillez prélever les étiquettes d'envoi
de chacun des exemplaires et nous
les faire parvenir.

VOUS DÉMÉNAGEZ?

Veuillez nous aviser le plus tôt possible
de tout changement d'adresse.
Assurez-vous d'inscrire votre ancienne
et votre nouvelle adresse et postez le
tout dès que possible.

LISTE D'ABONNÉS

Il nous arrive de mettre notre liste
d'abonnés à la disposition d'entreprises
ou d'organismes qui proposent des pro-
duits ou des services qui pourraient vous
intéresser. Si vous ne voulez pas que
votre nom y figure, faites-le-nous savoir
par écrit, en joignant une étiquette d'en-
voi de votre magazine.

DÉCORMAG

Éditeur et directeur
du magazine: André Vilder

Rédactrice en chef: Karine Vilder

Adjointe
à la rédaction: Catherine Demay

Révisseuse: Marie-Thérèse Duval

Directrice artistique
par intérim: Micheline Charest

Coordonnatrice: Louise Gauthier

PUBLICITÉ: Directrice commerciale: Sylvie Hamel
Coordonnatrice à la publicité: Geneviève Régi
Graphistes publicitaires: Bat Design
et Isabelle Richard

Montréal

5148, boul. St-Laurent, Montréal
(Québec) H2T 1R8
Tél.: (514) 273-9773 Téléc.: (514) 273-9034
Administratrices publicitaires: Carole Lazure,
Estelle Lefebvre et Aline Migneault

Toronto

29 Whitewood Rd, Toronto (Ontario) M4S 2X8
Tél.: (416) 488-2281 Téléc.: (416) 932-8010
Administratrice publicitaire: Catherine Lenihan

ABONNEMENTS: 1100, boul. René-Lévesque Ouest, 24^e étage
Montréal (Québec) H3B 4X9
Tél.: (514) 392-0297 ou 1 800 361-7215

ADMINISTRATION: Présidente: Francine Tremblay
Directrice déléguée: Denise Arseneault
Directrice du marketing: Sylvaine Gombert
Secrétaire à l'administration: Christiane Germain

SERVICES TECHNIQUES: Directeur des services graphiques: Vallier April
Quadrichromie et pelliculage:
André Lajoie Communication Itée
Impression: Imprimerie Transcontinentale
Distribution en kiosques:
Les messageries de presse Benjamin
Expédition: Transinifonit

Magazine mensuel, en kiosque 2,95 \$ + taxes.
Abonnement: 23,05 \$ pour 10 numéros,
incluant la TPS et la TVG.
À l'extérieur du Canada, par voie aérienne: 43 \$.

Enregistrement n° 2911. Second class USPS
pending, Champlain, N.Y. 12919-1518.
DécorMag est publié par les Éditions du Feu-Vert,
5148, boul. St-Laurent, Montréal (Québec) H2T 1R8.
Tél.: (514) 273-9773 Téléc.: (514) 273-9034.
Division de Publications Transcontinental inc.
Membre du Groupe Transcontinental G.T.C. Itée.
Toute reproduction de textes, illustrations,
photographies du magazine est interdite.
Le magazine ne s'engage pas à retourner
les textes et les photos non sollicités et les prix
indiqués dans les différents articles sont sujets
à changement.

Dépôt légal: Bibliothèque nationale du Québec.
Bibliothèque nationale du Canada.
ISSN 0315 - 047X.S.D.A.

MINI-CHAÎNE

50 W PAR CANAL • LECTEUR CD AVEC
CARROUSEL À 3 DISQUES • CHANGEMENT
DE 2 DISQUES PENDANT LA LECTURE DU
TROISIÈME • SONORITÉ AUDIONUMÉRIQUE
REHAUSSÉE PAR LE SYSTÈME MASH* • ÉLÉMENT
CENTRAL 2 PIÈCES • ENCEINTES ACOUSTIQUES
3-VOIES • MODÈLE ILLUSTRÉ : SC-CH91T

*TECHNICS A MIS AU POINT LE PREMIER CONVERTISSEUR A-A DE TYPE
MASH. TECHNOLOGIE MASH DÉVELOPPÉE PAR NTT (LABORATOIRE LSI).
MASH EST UNE MARQUE DÉPOSÉE DE NTT.

Commanditaire mondial officiel des Jeux Olympiques

 **Technics**



Carnets

C'EST NOUVEAU!



Bonne impression

Puisant dans des archives des XVIII^e et XIX^e siècles, la Manufacture d'impression sur étoffes perpétue depuis plus de 150 ans la tradition des tissus d'ameublement imprimés à la planche de bois. C'est vers 1840 que Charles-Émile Steiner crée sa manufacture dans le village alsacien de Ribeauvillé. À l'époque, il faut 90 planches, 18 couleurs et une heure pour imprimer deux mètres de tissu! L'informatique aidant, la production est aujourd'hui plus rapide. Et, surtout, l'homme qui a laissé son nom à une couleur (le rouge Steiner) serait content de voir son savoir-faire artisanal remis au goût du jour. Ses nappes en 100 % satin de coton arborent leurs motifs anciens à partir de 300 \$ (en 170 cm x 170 cm) chez Arthur Quentin, 3960, rue St-Denis, Montréal, (514) 843-7513.

Parmenide au MOMA

En 1994, le créateur argentin Alejandro Ruiz dessinait pour le compte de la société italienne Alessi une râpe à fromage. Répondant au nom de Parmenide, cet ustensile de cuisine se compose d'un grattoir en acier inoxydable et d'un récipient concave en plastique ultrarésistant, bleu, vert, jaune ou ivoire, qui recueille le fromage râpé. Or, cette râpe vient de faire son entrée au musée. En effet, en mai dernier, le département d'architecture et de design du Musée d'art moderne de New York décidait d'inclure Parmenide dans sa Design Collection. Une belle reconnaissance des talents du designer et du fabricant transalpin, qui voit ainsi son œuvre appartenir désormais à une collection permanente du célèbre et prestigieux MOMA. Mais pour nous, Québécois, inutile de nous déplacer aux États-Unis pour contempler ce bel objet. La raison en est simple: cette râpe à fromage est vendue dans deux boutiques montréalaises (69 \$). Vous la trouverez chez M.D.I.: 273, rue Laurier Ouest, (514) 277-0052 et chez Triède Design: 460, rue McGill, (514) 398-0602.



Triturez vos méninges

Alors qu'il avait sept ans, Marc Beaulieu a voulu imiter sa grande sœur et s'est attaqué à... l'Everest! Le casse-tête, pas la montagne! Quoique des centaines de pièces du jeu le pauvre enfant s'était fait une montagne. Aujourd'hui que Marc a bien grandi, il veut faire profiter tous les «casse-têteux» des joies de l'assemblage. Grâce à sa boutique Casse-tête, près de 500 modèles de 500 à 5000 morceaux, neufs ou usagés, sont proposés en vente comme en

location. Qui plus est, des spécialistes sont présents pour conseiller les enfants et les débutants. Quel que soit leur âge, ils choisiront des thèmes et des formes de casse-tête et de remue-méninges adaptés à leur niveau et à leur goût. On trouve aussi quelques bijoux, coffrets et boîtes à monter et à démonter. De bonnes idées de cadeaux, sans casser la tête ni le porte-monnaie! La Boutique Casse-tête: Les Cours Mont-Royal, 1455, rue Peel, niveau métro, Montréal, (514) 270-4769.



L'art défié

Alors que les arts visuels ont du mal à voir le bout du tunnel de la crise et que des galeries continuent de mettre la clé dans la porte, Danielle Lambert relève le défi. Cette ex-infirmière, piquée par l'art il y a plus de 16 ans, s'est installée à son compte fin août dans le chic quartier de Notre-Dame-de-Grâce. Connue dans le milieu et connaissant bien son monde, elle a décidé de mettre ses compétences au service du grand public, tout en maintenant des relations privilégiées avec les architectes, les designers et les propriétaires de boutiques de décoration. Consultante en art auprès des grandes sociétés qui cherchent à parfaire l'image de leurs locaux, Danielle Lambert vise aussi une clientèle privée dans sa boutique. On y vend des meubles créés par Jean-Claude Raschella, des tapisseries d'Halluin, tissées en France sur des métiers vieux de 300 ans, ainsi que des sculptures et des peintures d'artistes essentiellement québécois. Parmi ceux qui sont présentés en permanence dans sa galerie, on relève les noms de Marie Versailles Choquet, Claude Montoya, Dominique Boisjoli, Robert Daigneault, Huguette Dion, Pierrette Lambert et Éric Desprez. La galerie Danielle Lambert œuvres d'art est située au 5709, av. Monkland, Montréal, (514) 482-2525.

Loué soit l'art
 Sur le principe des bibliothèques qui prêtent des livres, l'art loue ses œuvres aux Montréalais. S'inspirant des Scandinaves qui, depuis des années, ont découvert la peinture et la sculpture des grands maîtres à domicile, l'Arthotèque de Montréal met à la portée des amateurs près de 600 œuvres originales d'artistes québécois. Que diriez-vous d'admirer un Stanley Cosgrove, un Joanne Corno ou un Clément Pelletier, confortablement

assis dans le canapé de votre salon? Vous préférez Bertrand Casaubon et Jean-Paul Jérôme? Pas de problème, leurs productions sont également effertes. En demandant 1,50 \$ par œuvre louée pour un mois, avec possibilité d'achat à terme, cet organisme de bienfaisance souhaite contribuer au développement de l'art visuel et favoriser la connaissance des jeunes talents auprès du public. Arthotèque de Montréal: 5720, rue St-André, Montréal, (514) 278-8181.

À table

Dans la langue de Cervantès, la table se dit *mesa*. Or les deux hidalgos qui possèdent la boutique La Mesa n'ont rien d'ibère. Chez ces anglophones, établis dans une maison victorienne, l'art de la table est à l'honneur depuis le mobilier jusqu'à la manière de dresser le couvert. La vaisselle est souvent originale, avec des porcelaines anglaises exclusives de Repeat Repeat et, pour tous les jours, des services américains de Fiori Ware et L. A. Pottery. Le linge de table est aussi importé des États-Unis, d'Italie et de France, notamment la marque Jacquard. Des tables et des chaises en fer forgé côtoient du mobilier en bois et des fauteuils Pearson. Les prix s'étagent de 10 \$ pour un coquetier à 1200 \$ pour un vaisselier. Décorateurs d'intérieur, les propriétaires offrent leurs services de design et l'on peut déposer chez eux sa liste de mariage. La Mesa: 4928, rue Sherbrooke Ouest, Westmount, (514) 488-4929.



PHOTO: JEAN LONGPRÉ



temps modernes

Voyons clair! La collection Métropole... l'élégance d'une simplicité de ligne.

Fidèle au style des années 20 et 30, la table en demi-lune est ornée de marqueterie érable et de tournures acajou, 399 \$. Miroir biseauté, 199 \$; gravure Rubens, 89 \$. Ces articles sont offerts dans nos magasins sélectionnés et par correspondance.

Pour commander ou pour obtenir un catalogue gratuit, veuillez composer le 1-800-668-1136.

1-800-829-7759 aux États-Unis.

La Compagnie Bombay

Bombay en campagne

C'est de saison. Avec l'automne, de nouvelles collections font leur apparition dans les magasins de La Compagnie Bombay. On y découvre ainsi une série de meubles en cerisier, au fini acajou ou noyer, qui répond au nom de Campagne. Les bibliothèques remplies de volumes ont également inspiré les designers de Bombay qui ont créé des tables d'appoint ressemblant à trois énormes livres empilés. On vous propose aussi des animaux en guise de guéridon, comme un singe agenouillé que chapeaute un plateau rond. Et puis, sur des bureaux d'allure ancienne, vous jouerez de l'ordinateur, bien calé dans des fauteuils en bois à roulettes. À voir dans les différents points de vente de la chaîne dans toute la province.



PHOTO: BRIGITTE OSTIGUY

En trois dimensions

C'est en 1993, à Victoriaville, que Pascale Jutras fonde son atelier Croc Papier pour créer des sculptures et des broches avec... du papier! À partir d'un squelette en fil de fer, elle moule du papier journal sur lequel elle colle des languettes de papier qui vont durcir en séchant. Montés sur des socles en bois ou en pierre, ces objets offrent leurs formes en trois dimensions au prix de 70 \$ à 120 \$ dans les points de vente suivants. Chez Mon

PHOTO: JEAN LONCÈRE



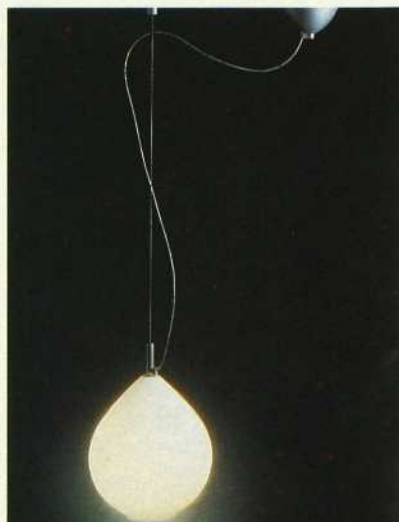
Oncle: 209, rue St-Denis, Montréal, (514) 287-1751; Galerie Yvon Dagenais: 39 B, rue Main, North Hatley, (819) 842-4420; Les voisins de St-Étienne: 30, Lakeside, Knowlton, (514) 242-0255; et Potenciel: 27, rue du Petit Champlain, Québec, (418) 692-1743.

La marge à suivre

Au printemps dernier, Marc Fortin et Ginete Leblond ouvraient La Marginale à l'île d'Orléans. De tout l'été, leur boutique n'a pas désempli. Comme en septembre la saison touristique touchait à sa fin, ils ont dû se replier sur Québec avec... leurs meubles! Car la spécialité de Marc Fortin, ce sont les vieux meubles qu'il dénêche un peu partout pour les décaper et leur redonner leurs couleurs d'origine. Une fois cette opération terminée, Ginete Leblond entre en action. Armée de pinceaux, elle peint des scènes liées à l'objet, à sa fonction et à son époque. Par exemple, sur une baratte, on verra une fermière traire une vache pour faire son beurre. Jusqu'en mai prochain, où l'on suivra de nouveau La Marginale à l'île d'Orléans, on peut se procurer ces antiquités modernisées à la galerie Les peintres québécois incorporés, 515, Grande Allée Est, Québec, (418) 648-9292.

Oh! la lumière!

Toujours à la pointe du design, la société italienne Lucitalia a fait appel aux créateurs japonais Asahara Sigheaki et Akira Yamamoto pour dessiner une nouvelle série de lampes baptisées Olla. Qu'on la suspende ou qu'on la pose, la belle Olla se pare d'un diffuseur en verre soufflé opaque, blanc, vert ou rose pâle. Pour la table, cette lampe se présente sur une base en aluminium laqué sous un corps en bois ou laqué. Importée en exclusivité par Scangift, elle existe en quatre versions: plafonnier (495 \$), table (495 \$), suspension (530 \$) et applique (550 \$), qu'on trouve chez: Meubles Reno, 2673, rue Charlemagne, Montréal, (514) 255-3311 ou 1 800 363-1515; et NordSouth: 34, rue St-Paul O., Montréal, (514) 288-1292. Olla est aussi vendue en Ontario chez Décorléans, 2371, boul. St-Joseph, Orléans, (613) 824-1767.



PAR CATHERINE DEMAY

AUCUN PAIEMENT

AUCUN INTÉRÊT

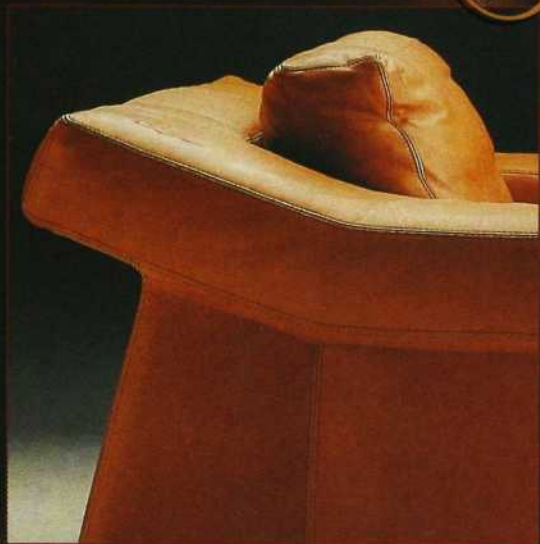
AVANT 6 MOIS

M

EUUBLES RE-NO OFFRE UN VASTE CHOIX DE MEUBLES ET D'ACCESSOIRES POUR REHAUSSER ET EMBELLIR CHACUNE DE VOS PIÈCES.

CHAQUE MEUBLE EST CONFECTIONNÉ DANS NOTRE ATELIER D'UNE FAÇON UNIQUE, POUR DONNER UN ACCENT PARTICULIER À CHAQUE PIÈCE DE VOTRE RÉSIDENCE. NOUS AVONS APPRIS EN TANT QUE FABRICANT À CONNAÎTRE VOS GOÛTS ET VOS ATTENTES EN MATIÈRE DE MOBILIER.

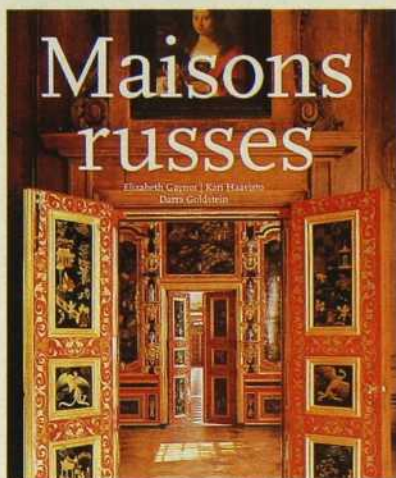
SI ON AJOUTE À CELA UN SERVICE SPÉCIALISÉ DE CONSEILLERS EN DÉCORATION, VOUS COMPRENDREZ À QUEL POINT MEUBLES RE-NO CONSTITUE UNE HALTE ESSENTIELLE QUAND ON CHERCHE À RENOUVELER SON MOBILIER.



MANUFACTURIER
DE MEUBLES
EXCLUSIFS

2673, RUE CHARLEMAGNE, MONTRÉAL H1W 3S9
(DEUX RUES À L'OUËST DE PIE IX)
255-3311 • 1 800 363-1515

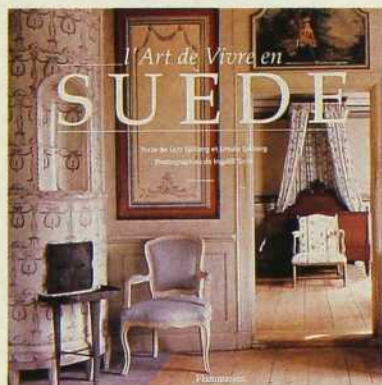




AILLEURS Maisons russes

Qu'elle revête les magnificences et le prestige des fastes impériaux ou la simplicité des traditions rurales, la demeure russe reflète l'histoire de son pays et de sa culture. Sans cesse transformée au contact de l'Orient et de l'Europe occidentale, cette culture a su intégrer rapidement une multitude d'influences pour façonner le paysage de la Russie d'aujourd'hui. Les maisons de Novgorod fascinent par l'abondance des décorations de bois finement ciselé et par l'ameuble-

ment, simple et chaleureux, qu'elles abritent. Dans les palais s'étalent avec insolence les raffinements et les excès du luxe réservés aux grands qui, de toute évidence, n'étaient pas jaloux des cours de Rome, de Paris ou de Vienne. Enfin, les maisons ou les appartements de quelques personnalités, telles Dostoïevski, Tchekhov, Chaliapine ou Lénine, évoquent, à deux ou trois détails près, la douce quiétude des demeures de la bourgeoisie occidentale. Par Elizabeth Gay, Darra Goldstein et Kari Haavisto. Collection Evergreen chez Taschen. 287 pages. 39,95 \$.



AILLEURS L'Art de vivre en Suède

La vie en Suède voit se succéder les saisons de nuits sans soleil et de jours sans fin. En l'absence de soleil, ces latitudes polaires invitent à se pencher sur les sources de chaleur, ce qui met l'art du foyer à l'honneur. La sobre élégance du style suédois transpose les styles européens dans un registre épuré, raffiné, mais sans poudre aux yeux. Les moyens employés, telle la peinture des décorations à même les murs, sont souvent si simples qu'ils mènent à de belles prouesses artisanales, comme en témoignent les nombreux poêles en faïence. Du reste, la Suède nous a déjà donné une preuve éclatante de sa science de l'ameublement avec le succès d'Ikea! Par Lars et Ursula Sjöberg et Ingali Snitt chez Flammarion. 192 pages. 110 \$.

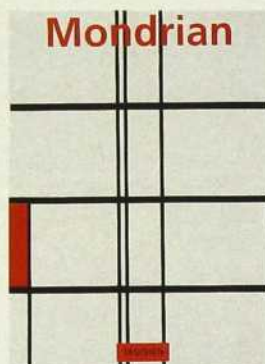
PRATIQUE Le Jardin de l'aquarelliste

Passe-temps zen, l'aquarelle permet l'exercice de l'œil et de la main ainsi que l'association des couleurs et la reproduction de leurs nuances. Autre distraction zen, le jardin offre un excellent prétexte à ce bon ouvrage sur l'aquarelle. Alors ralentissez votre respiration (par le nez, respirez par le nez), relaxez-vous et offrez-vous l'expérience de deux des 1000 facettes du Bouddha... Blague à part, ni le zen ni Bouddha ne sont cités dans ces pages, mais on y parcourt en aquarelles un jardin magnifique présentant un foisonnement de détails propres à mettre à l'épreuve les connaissances techniques et la patience de l'artiste en herbe. La pratique ne posera toutefois pas de problèmes aux personnes qui liront les conseils accompagnant ces illustrations! Par Jill Bays chez Fleurus Idées. 128 pages. 49,95 \$.



COLLECTION Mondrian

Grâce à un travail de pure mathématique soutenu par une vision dangereusement marginale du dessin et de l'architecture, Mondrian écarte d'un revers de la main les prétentions du cubisme — bien que ce soit en partie à cause de ce mouvement que l'artiste accède à l'abstraction, après quelques tâtonnements assez académiques. Il rejette aussi toute notion irrationnelle,

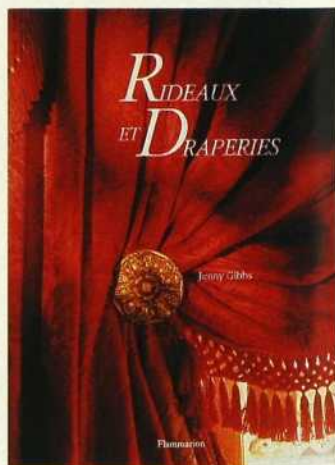


subjective ou décorative de la peinture pour tenter l'aventure d'une vision objective du monde.

Ses lignes noires, horizontales ou verticales, sur fond blanc cherchent à atteindre, en dépit de l'asymétrie délibérée du tableau ainsi formé, l'équilibre et la pureté. Utilisant les couleurs primaires et la non-couleur (blanc et noir), Mondrian délaisse son horizon saccadé de lignes noires au profit de ses célèbres carrés bruts. Il donne ainsi une représentation lisse, entière, géométrique, peu commune du monde et qui somme le lecteur d'oublier l'homme qui se cache derrière chaque tableau. Par Susanne Deicher chez Taschen. 96 pages. 12,95 \$.

COLLECTION Rideaux et draperies

L'histoire des objets se révèle plus compliquée que l'histoire des hommes. En effet, l'objet ne se contente pas d'une seule destinée; il lui en faut plusieurs, qui sont liées à la société comme à celles de nombreuses générations d'utilisateurs. Par exemple, les draperies suspendues au mur ou qui cachent les fenêtres ont d'abord servi à se prémunir du froid et de l'humidité ou, au contraire, ont permis de se soustraire aux rayons du soleil. Cependant, elles ont vite été considérées comme un élément de décoration incontournable, un symbole de richesse et de goût. Aussi les personnes qui en avaient les moyens les ont-elles accommodées à leurs caprices. La fonction de la draperie a ainsi évolué au fil du temps et des usages, ce que Jenny Gibbs raconte de façon magnifiquement illustrée et bien documentée. Par Jenny Gibbs chez Flammarion. 224 pages. 120 \$.



PAR DOMINIQUE STENGEIN

JENN-AIR L'ADMET :
LES RÉSULTATS DE TESTS DE COMPARAISON
AVEC D'AUTRES FOURS À CONVECTION PENCHENT
EN NOTRE FAVEUR.



La concurrence

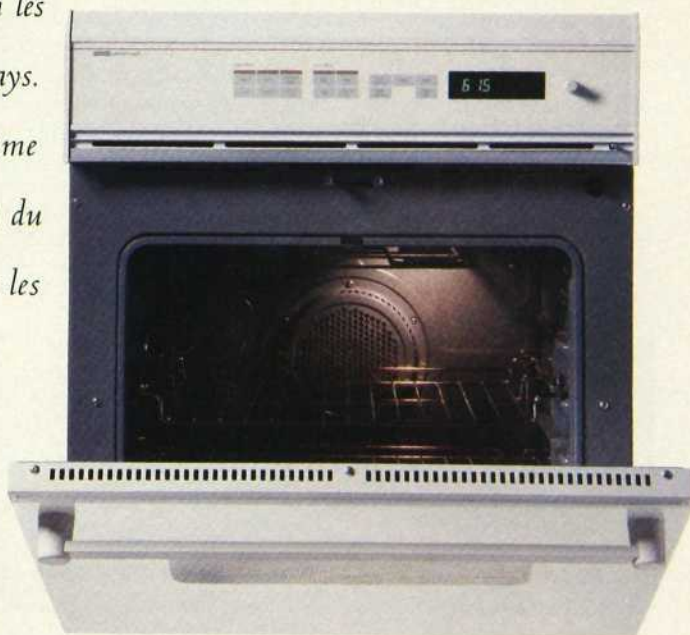


Jenn-Air

Les principaux concurrents ne sont pas à la hauteur. En fait, les résultats de nos concurrents sont penchés et moins appétissants. Jenn-Air s'élève vers les sommets parce que ses fours à convection sont différents. Avec le système «Selective-Use^{mc}», une soufflerie distribue l'air chaud de façon égale partout dans le four. Ainsi, la cuisson des gâteaux, biscuits, pains aux bananes...est beaucoup plus égale. Les rôtis et les volailles cuisent plus rapidement. Les viandes sont plus tendres et juteuses, les pâtisseries tout à fait réussies. Les cuisinières et fours à convection encastrables Jenn-Air sont conçus pour donner le meilleur rendement. Pas surprenant qu'on les retrouve dans tant de bonnes cuisines partout au pays.



Pour obtenir une brochure décrivant la gamme complète Jenn-Air et pour connaître le nom du dépositaire le plus proche au Québec et dans les Maritimes, appelez le 800 363-4593.



JENN-AIR

LA MARQUE D'UN GRAND CHEF



Boîte de construction en bois peint Münchner-Kindl, Allemagne, vers 1912.

Les images parlent

Fasciné par la mythologie enfantine et ouvert aux nouvelles techniques d'impression, l'éditeur français Jean Charles Pellerin a produit à partir de 1796 des adaptations illustrées des *Contes de Perrault* et des *Fables de La Fontaine*, dans son atelier d'Épinal situé dans les Vosges.

L'exposition «Images d'Épinal» retrace la saga de cette entreprise familiale et de ses émules. Elle explore aussi les différents types d'images populaires qui ont inondé le marché sur une vaste échelle au XIX^e siècle. Plus de 170 gravures sur bois, lithographies, documents précieux et jeux de notre enfance (les théâtres de papier, le jeu de l'oie, les pantins de Polichinelle ou de Colombine) abordent les rapports de l'imagerie avec l'imprimerie, la chanson et le théâtre. Pour la joie des petits et pour amuser «l'enfant» qui sommeille en nous... C'est à voir au Musée du Québec jusqu'au 13 février 1996. Renseignements: (418) 646-4743.

Quand le livre s'anime

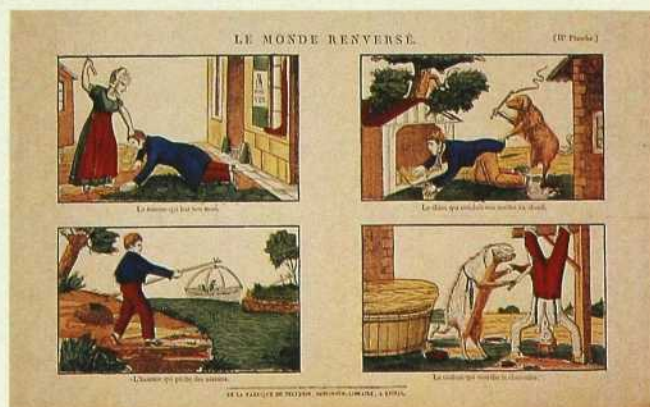
Qui a dit: «J'aime être enveloppé de livres, c'est confortable comme un manteau de fourrure» ou «Un apaisement est venu, dont je ne savais pas avoir besoin. Un bonheur de lire, antérieur même à l'acte de lire»? Vous trouverez peut-être les réponses à ces questions en allant au Salon du livre de Montréal, qui entretient depuis 18 ans la flamme littéraire. Après tout, chacun ses coups de cœur! À la Place Bonaventure du 16 au 21 novembre. Renseignements: (514) 845-2365.



Huile sur toile de Joanne Tod, *Cultural Heroine*, 1985.

Se bâtir une belle vie

Une exposition familiale ayant pour thème l'architecture domestique et l'enfance est à l'affiche du Centre canadien d'architecture sous le titre «Maisons de rêve, maisons jouets». Représentatifs des valeurs et des notions de design transmises aux futurs adultes, 34 objets nord-américains et européens, du XIX^e siècle à nos jours, révèlent l'influence des jouets sur le comportement et les désirs des enfants. Un programme éducatif, dont des séances de jeu, permet d'approfondir des notions de construction, d'échelle, de volume et d'espace. Pour encourager l'enfant à s'améliorer. Du 8 novembre 1995 au 31 mars 1996. Renseignements: (514) 939-7000.



Le Monde renversé, gravure sur bois coloriée au pochoir, avant 1814.

L'influence du septième art

Le Musée d'art contemporain de Montréal célèbre le centenaire du cinéma sous un angle particulier. Une trentaine d'artistes d'ici et d'ailleurs, dont Raymonde April, Geneviève Cadieux, Peter Greenaway, Alain Laframboise, Michael Snow, Bruce et Norman Yonemoto, ont été choisis pour interpréter la notion du récit. Chaque photographie, illustration, peinture, film et vidéo que présente l'exposition «L'effet cinéma» fait référence au pouvoir de suggestion de l'image. Quel que soit le procédé employé, les artistes ont su, par l'intermédiaire de leurs œuvres, esquisser une narration qui engage le regard du spectateur dans une séquence d'images. Au bout du compte, on a l'illusion d'avoir vu un film! Du 27 octobre 1995 au 14 janvier 1996. Renseignements: (514) 847-6226.

PAR SIMONE SAUREN

Avec style, Louis George réunit pour vous les éléments de votre décor.



Chez Design Louis George, nous vous offrons une multitude de services tels que la planification de l'espace, la sélection du mobilier, le traitement des fenêtres et des murs, le choix de couleurs, etc. Nous vous proposons également une vaste sélection de literie, d'accessoires pour la salle de bains, de luminaires et des accessoires décoratifs.

Pour ce faire, venez consulter nos conseillers en aménagement intérieur qui se feront un plaisir de métamorphoser votre intérieur.

Design Louis-George

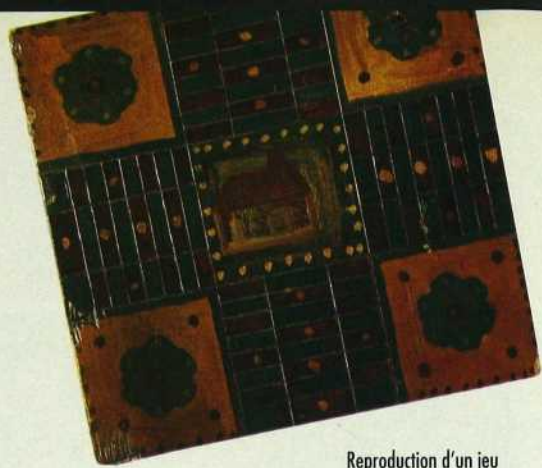
1307, rue Sainte-Catherine Ouest, 5e étage
Montréal (Québec) H3G 1P7
Téléphone: 842-7711, poste 347 (meubles)
poste 294 (literie fine)

DESIGN
LG
INC.
Louis George

OGILVY
CINQUIÈME ÉTAGE



Monté sur roulettes, cheval en pin fabriqué à la fin du XIX^e siècle (Ruth Stalker Antiquités: 1250 \$).



Reproduction d'un jeu de Parqués exécutée par Raymond Gauthier à Québec (Les Antiquités du Vieux-Québec: 135 \$).

Ce goéland en bois a pris son envol il y a déjà plus de 65 ans à Québec (Auth-Antiques: 1200 \$).



COULEURS folklos

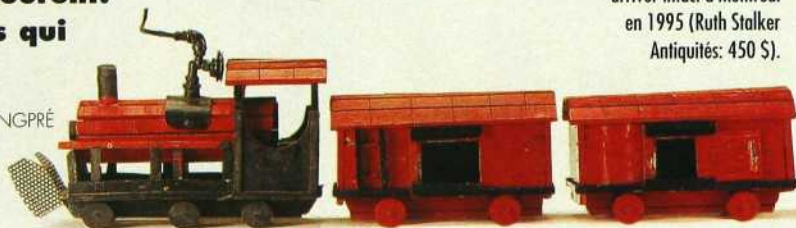
L'art naïf d'ici est vraiment très populaire par les temps qui courent. Quelques morceaux folklos qui annoncent la couleur.

RECHERCHE: ANDRÉ VILDER / PHOTOS: JEAN LONGPRÉ



Cette tête d'Indien originaire de Québec va célébrer sous peu son soixante-quinzième anniversaire (Auth-Antiques: 1550 \$).

Petit train va loin... Celui-ci est parti de Québec vers 1940 pour arriver intact à Montréal en 1995 (Ruth Stalker Antiquités: 450 \$).



Trouvé à Québec dans une famille de réparateurs de bateaux, ce coffre fabriqué à Montréal vers 1875 servait aux menuisiers dont la tâche consistait à rendre étanches coque et pont de navire (Boutique aux mémoires Antiquités: 2250 \$).



Petit bonhomme sculpté à la main dans les environs de la ville de La Pierre vers 1930 (Auth-Antiques: 445 \$).

Pour connaître les points de vente, consultez nos **REPÈRES** à la fin du magazine.

Collection Casa Bunea



Le manufacturier **Casa Bunea** est reconnu pour ses meubles d'une qualité exceptionnelle, pour l'originalité de ses modèles et surtout, pour ses prix abordables.

Casa Bunea propose ses meubles dans tous les finis offerts sur le marché mais il est surtout reconnu pour le fini super lustré de son bois d'acajou, fait pour durer de nombreuses générations.

Casa Bunea fabrique également des meubles sur mesure.

Notre salle de montre est ouverte au public, sur rendez-vous.



Manufacturier de meubles

CASA BUNEA INC.

2550, rue Bates, Montréal (Québec) H3S 1A7

Tél.: (514) 344-4300 Fax: (514) 344-4503



Les illusions

D'ANDRÉ ARCHAMBAULT

D'entrée de jeu et sans jeu de mots, le peintre annonce la couleur: «Je ne suis pas quelqu'un qui se défoule dans l'art. Ma psychothérapie, je la fais en salle de gymnastique.»

André Archambault repousse toute idée de passion dévorante qui le maintiendrait jusqu'à épuisement devant sa toile, perdu dans les affres de la création. Son allure sportive n'évoque en rien l'artiste torturé. «Je pourrais, dit-il, céder à la tentation du perfectionnisme, mon milieu familial m'y prédispose. Mais, je me... maîtrise!» Habile de ses mains, l'œil et le pinceau justes, il exerce son talent avec conscience et sans problème existentiel, armé d'une modestie à toute épreuve.

En deux et trois dimensions

Excellent maquettiste, formé à la scénographie à l'École nationale de théâtre, André Archambault ne se



contente pas de surfaces planes. S'il choisit un tableau célèbre ou l'œuvre d'un grand maître, c'est pour l'interpréter ou en extraire des fragments qu'il assemble en patchwork. Sur commande et sur mesure, il compose des fresques délirantes aux perspectives insondables, dont l'effet décoratif est indéniable. Il exécute, en trois dimensions, des médaillons et des colonnes de mosaïque en trompe-l'œil, des bustes et des statues imitant le marbre ou la pierre.

Tel un illusionniste, André Archambault joue de ses pinceaux. Il pratique le relief mural au gré des désirs de ses clients et de sa propre fantaisie.

Pour ce faire, il prépare lui-même ses composants à partir de matériaux légers et généralement peu coûteux. De tout temps, les artistes peintres ont utilisé des techniques, des matières premières et des supports inédits, autrefois secrets d'atelier jalousement gardés. André Archambault n'a pas de telles réticences. En bon artisan, il accepte de parler ouvertement de la fabrication de ses sculptures, des diverses contraintes de son métier et des quelques recettes qu'il a mises au point pour les contourner.

Il y a mille façons de commander sur mesure un fauteuil La-Z-Boy^{md}



et puis, il y a la vôtre.

Tout le monde le sait : rien n'est plus confortable qu'un fauteuil inclinable La-Z-Boy. Aussi, toutes les personnes qui ont la chance d'en avoir un semblent établir un rapport très spécial avec lui. C'est pourquoi nous tenons tant à ce que votre nouveau fauteuil ait une touche bien personnelle : la vôtre.

Choisissez votre fauteuil parmi un grand choix de

modèles et profitez de notre gamme inégalée pour le rehausser du tissu ou du cuir qui vous plaît le plus. Vous et votre fauteuil inclinable La-Z-Boy passerez beaucoup de temps ensemble. Alors faites-vous plaisir. Passez chez votre marchand La-Z-Boy et découvrez la mille et unième façon de commander un fauteuil La-Z-Boy : la vôtre.

Vraiment personnel. Vraiment La-Z-Boy.

LA-Z-BOY^{md}
L'AUTHENTIQUE

Les illusions

D'ANDRÉ ARCHAMBAULT



La cuisine d'André

Travailler à la demande, c'est faire abstraction de ses goûts, sinon de son goût, pour satisfaire au mieux ceux du client. Ce dernier préfère-t-il un bosquet fleuri en lieu et place d'un petit chien sur la pelouse? Aucun problème et pas d'état d'âme. Depuis que *La Joconde* porte moustache et cligne de l'œil, l'irrespect envers les gloires consacrées est un concept et même une forme d'humour hautement recommandable.

Autre point délicat: l'intégration de l'œuvre à son environnement. Dans l'idéal, la mise en valeur d'un bas-relief devrait passer par une entente préalable entre l'ornemaniste et le décorateur. Un vœu pieux rarement exaucé, qui pousse souvent André à voiler ses couleurs d'une couche de vernis blanc pour atténuer le contraste avec le décor, existant ou à venir, ou rendre sa fresque moins écrasante. De plus, pour ce type de reproduction, il applique sa propre méthode.

D'habitude, on projette sur le mur une diapositive de l'œuvre originale, puis on l'agrandit à la dimension souhaitée afin d'en dessiner les principaux contours avant de peindre. Lui juge ce découpage «trop froid» en raison de sa précision qui ne respecte pas la spontanéité et le fondu enchaîné du geste pictural. Il préfère la «grille des écoliers» qui permet de tracer à l'échelle une carte de géographie ou un schéma de sciences naturelles. Et qui laisse au pinceau toute sa liberté.

L'humour du caméléon

André Archambault vit un tête-à-tête permanent et un dialogue ininterrompu avec les grands maîtres, en particulier Rubens, sa principale source d'inspiration. Il aime l'élan des tableaux du Flamand qui, selon son expression, «tourbillonnent, emportés par la fougue baroque». Puissance et mouvement, couleurs et lumière: pour André, tout est là. Il observe et découvre sans cesse des nuances qui échappent au premier coup d'œil et qu'il s'efforce de calquer, même estompées de blanc!

Plusieurs de ses réalisations reflètent l'actuelle tendance de la décoration qui allie le baroque flamboyant aux

valeurs sûres du classicisme que sont les colonnes et les architraves chantournées, les dallages de marbre et les palais en ruine. À cela il ajoute parfois sa note d'humour personnel. Comme sa *Victoire de Samothrace* avant mutilation, dont le pied s'appuie négligemment contre un mur...

Mais André Archambault, par la force des choses et par la volonté du client, est aussi un parfait caméléon. Il réussit aussi bien à évoquer un ring de boxe dans le sous-sol d'une résidence que des thermes antiques autour d'une piscine. Pour lui, il semble que ce soit un jeu d'enfant que de créer,

grâce à l'illusion et au trompe-l'œil mais avec une véracité indubitable, des décors qui demanderaient autrement des travaux longs et pénibles.

Moderne par sa désinvolture, nord-américain par son pragmatisme et typiquement québécois par sa détermination tranquille. André Archambault va son chemin. Il sème au passage des ambiances vivantes et ludiques qui transforment comme par magie la banalité du quotidien en espace onirique.

TEXTE: RÉGINE THOMASSET

On peut joindre André Archambault en composant le (514) 843-4114.



N° 27 de la série «Tel que je le vois»

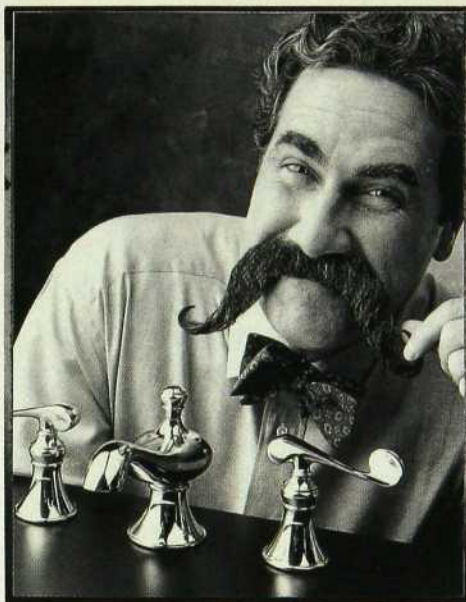
Marc Hauser

«The Real Me»

Photographie en noir et blanc



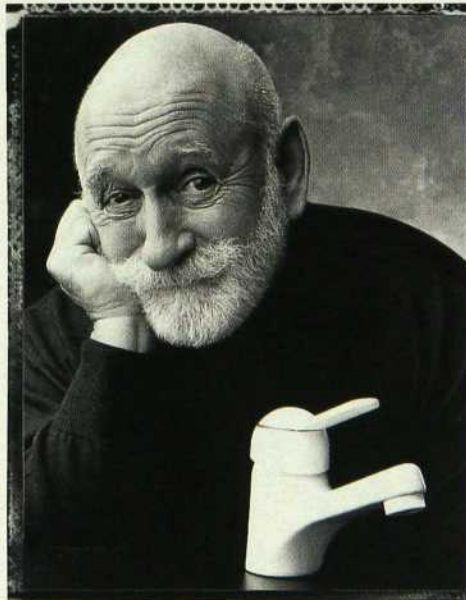
Taboret® LX



Revival™



Antique™



Paladar™

DÉTAILLANT
AUTORISÉ

KOHLER

Québec

Batimat
4790, rue Jean-Talon Ouest
Montréal (Québec)
(514) 735-5747

Centre de Plomberie
Jean Lépine
5855, boul. Taschereau
Brossard (Québec)
(514) 676-1322

Ciot
9151, boul. St-Laurent
Montréal (Québec)
(514) 382-7330

Domus Décor
4850, boul. des Sources
Dollard-des-Ormeaux
(Québec)
(514) 683-5270

Le Centre de Plomberie
St-Jérôme
2143, boul. Labelle
St-Jérôme (Québec)
(514) 436-2318

M. Fillault Ltée
6475, boul. des Grandes
Prairies
Montréal (Québec)
(514) 327-6000

Ontario

Preston Hardware
248, Preston Street
Ottawa (Ontario)
(613) 230-7166

Pour plus d'information,
veuillez communiquer
avec Kohler Ltée au
(514) 366-8336

KOHLER SORT
DE L'ORDINAIRE

Dites-nous quel robinet vous aimez et nous vous dirons qui vous êtes! Voici quatre robinets Kohler qui vous permettront d'exprimer votre individualité.

IDÉES SHOPPING

fournier



BOUGIE-WOOGIE

À mi-chemin entre le bougeoir et la lampe tempête, des «lampes-bougeoirs» qui se déclinent en trois couleurs: bleu, blanc et vert (Ben & Tournesol: 19,95 S chacune).



LA COULEUR EST SERVIE

La vaisselle est encline à décliner ses couleurs. Une tendance qui va croissant (La Mesa: 19,50 S le bol, 17 S la tasse, 50 S le saladier et 85 S la théière).



HOP, ON DÉPLIE!

L'escabeau Tiramisù se plie à toutes les exigences. Grand choix de couleurs (Triède Design: 429 S).

L'HEURE JAUNE

Tic tac. Tic tac. Tic tac. Tic tac.
Tic tac. Tic tac. Tic tac.
(Zone: 89 S).





**L'HUMEUR
EST À L'HUMOUR**

Dessinées par Gene Meyer pour Swit Towell, des assiettes et des tasses à disposer selon l'humeur (Ben & Tournesol: 14,95 S chaque morceau).



**VASES
À TROIS TEMPS**

Vases en verre pour fleurs qui ne craignent pas la couleur (DixVersions: 34 S chacun).



COUP DE POKER

Le porte-parapluies Poker a le service: trèfle, carreau, cœur ou pique en caoutchouc, tout est question de goût (Magis: 139 S). Parapluies Kook et Kik (M.D.I.: 35 S chacun).

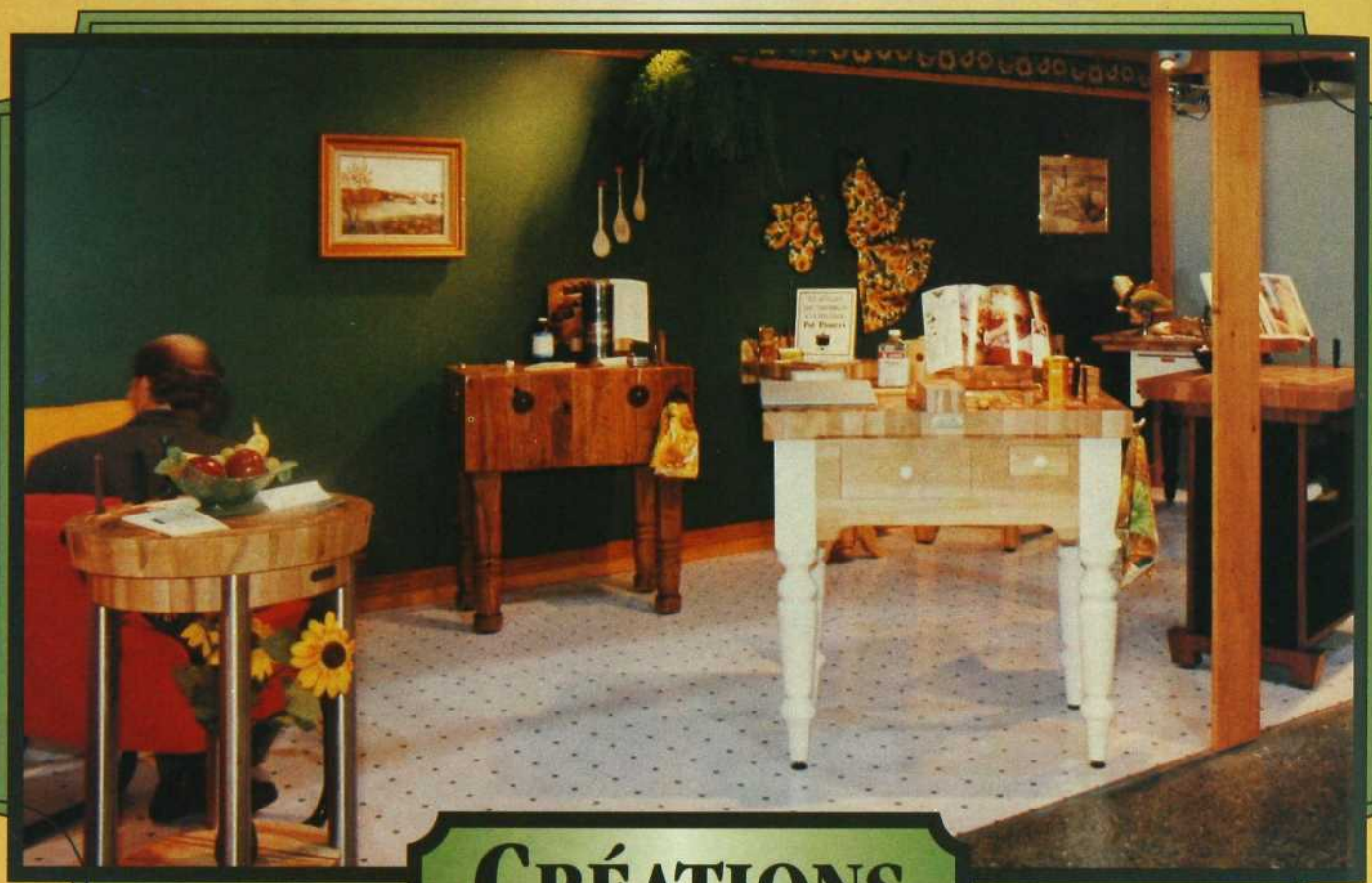


**DEUX,
C'EST MIEUX**

Un seul pied pour deux abat-jour. Comme ça, on y voit deux fois mieux (Zone: 155 S).

Pour connaître les points de vente, consultez nos REPÈRES à la fin du magazine.

S'OFFRIR UN ÉTAL DE BOUCHER,
C'EST AUSSI FAIRE PLAISIR À TOUTE UNE GÉNÉRATION.



CRÉATIONS
Jacques Prévost

Ébénisterie fine
Meubles de style sur mesure
Étal de boucher
Moultures cintrées décoratives

Un grand merci, aux participants et visiteurs du Salon Habitat d'automne.

Sainte-Agathe-des-Monts
Tél.: (819) 326-1768 • Téléc.: (819) 326-0602

LES AMEUBLEMENTS
Renaissance
FURNITURE INC.



Decorateurs, designers, architectes et détaillants nous confient la réalisation de votre mobilier, selon vos goûts et spécifications. Le rembourrage, de certains éléments (miroir encadré, table Parson, etc.), dans un tissu assorti, complètera l'originalité de votre intérieur. La réputation d'excellence des Ameublements Renaissance dépasse d'ailleurs les frontières québécoises.

***Venez nous visiter et confiez vos achats
à votre décorateur!***

Nous sommes maintenant à une nouvelle adresse et nous pourrons par ce fait mieux vous servir!

215 boul. St-Elzéar Ouest, Laval, Québec H7L 3N4
Tél.: (514) 662-6063 Fax: (514) 662-2131

LE QUÉBEC *une terre meuble*

Les jeunes designers du Québec travaillent en terre fertile.
La preuve: leurs collections de meubles donnent
des signes incontestables d'originalité et de qualité.

RECHERCHE ET STYLISME: LOUISE BELLIER / PHOTOS: JEAN LONGPRÉ

De gauche à droite: fauteuil Spanish avec pieds recouverts de tissu (Orsay: 625 \$). Lit Nautilus en fer forgé dessiné par Kelly Backs (Les Ateliers Lucifer: 2800 \$). Ottomane rayée de forme ronde (Orsay: 660 \$). Du designer Jean Brillant: table console Mazzonine avec piétement en granite

vert forêt (Orsay: 1700 \$). Bibliothèque Courtain en merisier naturel avec structure en acier peint dessinée par le designer Claude De Wulf (Intervention: 990 \$). Table d'appoint Saturne en sycamore peint avec piétement en fer forgé (Ébénisterie François Lanotte: 500 \$). Canapé trois

places Aristocrate (Biltmore: 1200 \$). Table à café Tabula Rasa en cerisier massif et placage d'érable piqué du designer Jean Sylvestre (Latitude Nord: 720 \$). Sur la table basse: plateau à fruits Coupe Danika en sycamore teint avec piétement en acier massif et placage de laiton

(Ébénisterie François Lanotte: 500 \$). Accessoires: Cache-Cache, Décor Marie-Paule et Comme la vie, avec un accent. Tapis: Accents de ville. Carreaux de céramique: Cérégres. Moulures: Boulanger. Peinture en trompe-l'œil réalisée par André Archambault. Peinture: Sico.

LE QUÉBEC, *une terre meuble*



De gauche à droite, table d'appoint Piccolo avec plateau en chêne teint acajou et piétement en fer forgé du designer Daniel Lussier (Les Ateliers Luchter, 750 \$). Meuble de rangement pour disques compacts Po-Go avec piétement en fer forgé (Ébénisterie François Lanoie, 1700 \$). Poêle en fer, Santa Monica dessinée par Bernard Boyer (Boyer Luchance Design, 2600 \$). Bibliothèque Papillon en MDF et laurier naturel du designer Marco Brissatte

(Intervention, 650 \$). Dans la bibliothèque, horloge en bois Monoli'ric de Maria Tordif (Latitude Nord, 44 \$). Table de salle à manger du designer Louis Laprise avec piétement en osajou et plateau constitué de lamelles d'acajou et d'ébène pique massif (Intervention, 1585 \$). Sur la table, vase Construction no. 16 du designer Ronald Labelle (Margo, 1800 \$). Chaise de salle à manger Olympia en fer forgé dessinée par Kelly Backs (Les Ateliers Luchter, 325 \$). Lampe

à halogène Charta du designer Robert Lepage (Intervention, 1250 \$). Ottomane Multi Styles (Orsay, 450 \$). Accessoires: Cache-cache, Oscar Marie-Paule et Comme la vie, avec un accent. Tapis, Accents de ville. Carreaux de céramique Carogrés, Moulures: Boudanger. Peinture en trompe l'œil réalisée par André Archambault. Peinture: Sica.

Pour connaître les points de vente, consultez nos REPERES à la fin du magazine.

RÉVISER SES CLASSIQUES

Une demeure classique au mobilier de style a pris une autre allure après le passage d'Alain Bauffe. Avec audace, le designer a joué de la couleur et réaménagé des pièces qui suggèrent confort et joie de vivre.

RECHERCHE: JULIE PAYETTE / STYLISME: FRANCE JACMAIN / PHOTOS: JEAN LONGPRÉ



Pour mettre en valeur les fenêtres, il a suffi d'un habillage voluptueux. Tissu: Robert Allen Canada. Tringles en fer forgé: Les ateliers Lucifer. Table et canapés en cuir: Orsay.

Les harmonies contrastées du salon se reflètent dans les couleurs du tapis berbère. Manteau de cheminée en cuivre: Marges. Mobilier de style Louis XVI en merisier et commode: Galerie Art Select. Torchère et suspension: Quartz. Cadres des gravures du XVII^e siècle: Encadrements Marcel.



La cuisine a été remise au goût du jour à peu de frais. Modifications des plans de travail: Normand Doré. Peinture: Pratt & Lambert. Céramique murale noire American Olean: Ramacieri Design. Éclairage: Quartz. Poignées en nickel brossé: Quincaillerie Richelieu. Plaque chauffante Thermador, lave-vaisselle Asko et robinetterie: Signature Bachand. Accessoires: Zone.

RÉVISER SES CLASSIQUES POUR LA CUISINE, UNE PALETTE DE COULEURS TONIQUE

C'était une maison traditionnelle et sans éclat particulier. Qui plus est, un usage excessif de bois verni, omniprésent dans les menuiseries d'acajou et le mobilier de style, l'assombrissait. À l'exception de quelques éléments contemporains qui faisaient «salon au coin du feu», le merisier régnait en maître. Sévissait aussi un couloir converti en salle de bains, qui n'avait jamais entendu parler de design. Pour tout dire, elle arborait même une baignoire en faux marbre et du tapis peluche!

Rien d'excitant dans tout cela, n'est-ce pas? Ce fut, d'évidence, l'avis des nouveaux propriétaires.

Blanc et dérivés

En faisant appel au designer d'intérieur Alain Bauffe, ils ont sauvé la demeure de la banalité. Sans hésiter devant les genres ni les touches de couleurs éclatantes, le décorateur s'est même permis un certain irrespect en badigeonnant de blanc le sacro-saint bois verni tant à la mode. Tout le monde n'ose pas, lui n'a pas tergiversé!

Il fallait avant tout rafraîchir et éclairer les pièces. Nulle couleur ne s'y prête mieux que le blanc, si ce n'est l'un de ses dérivés. Dans la salle à manger, Alain Bauffe a donc opté pour un ivoire léger aux vibrations plus douces encore que celles du blanc pur. Cette démarche visait à atténuer l'importance accordée à l'encadrement des fenêtres et à mettre l'accent sur un habillage voluptueux. Aujourd'hui, les rideaux aux élégantes volutes conçus par Diva s'accrochent à des tringles en fer forgé. Ils font taille fine grâce à leur passementerie blanche et or, et se drapent dans une superbe toile écrue rayée de satin ton sur ton.

Ainsi vêtues de leur habit de lumière, les baies vitrées illuminent la gamme sourde présente au cœur du séjour, où la vie se concentre autour de la cheminée. Canapé et table basse risquent un clin d'œil à l'architecte et dessinateur de meubles américain Mies van der Rohe, mais le point fort du salon demeure sans conteste le manteau de cheminée. En cuivre traité, il a été exécuté par Jean Michel, de chez Marges, et ses reflets moirés s'allient à merveille à la chaleur du bois et à la matité du métal. Un tapis berbère résume habilement les teintes des deux espaces.

Invitation à la paresse

Dans sa chambre, réchauffée par une cheminée en tôle anodisée et en cerisier, la maîtresse de maison a choisi de vivre une intimité peuplée d'étoffes et de meubles. Conservant ceux qu'elle possédait, elle a sélectionné chez Diva un tissu froissé qui, par sa texture et sa luminosité, confère à la couette un supplément d'attrait, telle une invitation à la paresse.

Ambre et soleil confondus, le mobilier en merisier et les tentures coordonnées à la literie jouent un duo tout miel et douceur, mais sans mièvrerie.

Passant dans la salle de bains, logée dans un ancien couloir, on y découvre la tranquille démonstration des ressources du designer.

Du volume

Le volume ingrat demandait des lignes nettes. Le meilleur moyen de faire «bouger» ce lieu et de gommer ses limites consistait à créer des aplats de couleurs contrastées. Les teintes vanille, vert sombre et gris métallisé, bien dosées et d'une sobre élégance, ajoutent le confort visuel au bien-être de l'eau.

RÉVISER SES CLASSIQUES
UNE INTIMITÉ PEUPLÉE D'ÉTOFFES
ET DE MEUBLES



Au lieu d'implanter de façon classique une douche d'angle séparée de la baignoire, Alain Bauffe a groupé parallèlement ces deux installations sanitaires au fond de la pièce. La douche «ouverte» précède la baignoire transversale à remous, évitant ainsi un cloisonnement supplémentaire qui aurait encore réduit le volume. Une légère inclinaison du plan-

cher permet l'écoulement des eaux et un muret carrelé protège l'espace de rangement et des toilettes de toute aspersión.

Cuisiner en couleurs

C'est peut-être dans la cuisine, chapeautée de rouge brique et modernisée à peu de frais, que l'imagination s'affirme avec le plus de liberté.

Le mobilier classique de la chambre est modernisé par le choix des tissus et des accessoires. Il présente un mélange de styles Directoire et Louis-Philippe, à l'exception des appliques et du miroir de style Empire. Lampe de chevet: Décor inc. Lampes de Murano: Au Courant. Tissus: Diva.

Page de gauche: c'est en tôle anodisée et en cerisier qu'a été exécuté par Jean Michel, de chez Marges, le manteau de cheminée de la chambre. Accessoires: Zone.



Une baignoire à remous pour deux personnes et une douche «ouverte» ont pris place en parallèle au fond de la salle de bains. Lavabos et robinetterie: Kohler. Toilettes et bidet Villeroy & Bosch: Batimat. Carrelage et comptoirs: Les Importations Giot. Éclairage: Quartz. Poignées en nickel brossé: Quincaillerie Richelieu. Porteserviettes, serviettes et support pour papier hygiénique: Ikea. Autres accessoires de toilette: Cachalot.

Pour connaître les points de vente, consultez nos REPÈRES à la fin du magazine.



RÉVISER SES CLASSIQUES COMMENT UN COULOIR DEVIENT SALLE DE BAINS

Les armoires et les tiroirs de chêne ont fait peau neuve en se maquillant de noir jais. Le bleu cobalt – que l'on retrouve par touches dans les autres pièces de la maison sur un coussin, sur un abat-jour ou sur un lampadaire – adoucit le flamboiement du rouge et du noir. Le tout offre une harmonie nouvelle qui réveille et dynamise

les tons neutres des plans de travail et du sol.

Si «l'ennui naquit un jour de l'uniformité», preuve est maintenant faite qu'avec un budget moyen, on peut le chasser avec de l'imagination et de la fantaisie.

DESIGNER: ALAIN BAUFFE
TEXTE: RÉGINE THOMASSET



Concrétisez vos rêves...

nous réaliserons pour vous:

Les rideaux et draperies de vos fenêtres



Nous offrons toute une gamme de services personnalisés: confection de couvre-lits, de housses, de couettes et de draperies; consultation à domicile; fabrication de lits et de fauteuils; grand choix de papiers peints; service aux décorateurs et service de rembourrage.

En magasin ou à domicile, ou en collaboration avec votre designer, des conseillers qualifiés et créatifs vous aident gratuitement à sélectionner les articles qui répondront vraiment à vos attentes.



Les housses de vos sofas

L'habillage de vos lits



Le rembourrage de vos meubles



Si les plus grands designers viennent musarder, s'inspirer et s'approvisionner chez Avenue, pourquoi pas vous?

Plus de 6000 tissus décoratifs et d'ameublement haut de gamme à prix réduits, importés sans intermédiaires d'Europe et des États-Unis, dans une splendeur de textures, de motifs et de coloris. Après le rêve, le choix!



6900, boul. Décarie
Montréal (Québec)
(514) 340-9351



Dans la salle à manger, des chaises Jacobin, comme en avait l'écrivain Colette dans son appartement du Palais royal à Paris. Chandeliers Napoléon III et carafes georgiennes: Antiquités Milord.

AILLEURS DANS LE TEMPS

La manie de conserver les choses peut donner forme aux plus beaux intérieurs. Ça ne s'apprend ni ne se force. C'est, comme on dit, l'instinct de conservation.

RECHERCHE: CHANTAL BOULÉ / PHOTOS: JEAN LONGPRÉ

Nos ancêtres les plus téméraires partaient en voyage sur les mers ou en croisade dans des pays lointains. En d'autres temps, l'aventure était à la portée de qui voulait la saisir. Pas étonnant qu'on ait gardé le goût d'ailleurs, et celui des temps anciens.

Né à Paris, l'occupant de ces lieux a vécu longtemps en Angleterre, avant de venir s'établir ici. De ses terres natales et d'adoption, il a conservé l'amour des vieilles choses. Tout jeune, le bord des routes faisait sa bonne fortune, livrant ce que d'autres avant lui avaient aimé puis abandonné ou perdu. Entraîné par sa mère qui, sans le savoir, lui avait déjà transmis sa passion, il a troqué les grands chemins contre les puces et les salles de vente. Avant même d'avoir atteint l'âge de raison, il savait tout de la meilleure façon d'aborder un antiquaire.

Les enseignements maternels ont porté fruit et, l'amour des vieilles choses aidant, le voilà installé au Québec, entouré des coups de cœur



de toute une vie. Sa maison est son port, ses meubles, comme autant de bateaux, parlent d'autres lieux et d'époques révolues. L'instinct de conservation est toujours là, et c'est l'œil averti qu'il écume les marchés comme d'autres écument les mers.

Des trouvailles, il en fait encore, qui viennent à leur tour enrichir son intérieur. Ici, l'aménagement tient à la fois de la cabine de l'amiral, de la chambre des dames et de la résidence de quelque propriétaire terrien.

Impossible d'estimer les dimensions, faussées qu'elles sont par les éléments disproportionnés qui s'y trouvent. Avec son mobilier Jacobin, son armure grandeur nature et ses armoiries, la salle à manger prend des allures de salle d'armes. Très héraldique, le mur rouge fait ressortir la richesse du bois tourné et la patine des cuirasses et des épées. Sur le mur opposé, une aire de repos très Renaissance trouve, entre le mur de brique et la toile de Jouy du baldaquin, une lumière chaude et précieuse. Pièce de résistance, le lit de

AILLEURS DANS LE TEMPS
PIÈCES MAÎTRESSES: UN LIT RENAISSANCE
ET UN TABLEAU DE L'ÉCOLE ANGLAISE



noyer datant de 1840 figure parmi les plus belles prises de l'occupant. Absolument dans la note, les dorures du cadre, des chandeliers et du couvre-lit sont les faire-valoir parfaits pour sublimer la beauté du bois sombre. Vigie d'un autre temps, une tête de cheval recouverte à la feuille d'or a déjà orné le mur d'une boucherie chevaline de Paris.

Mais c'est au séjour qu'il faut s'installer si l'on veut rêver de voyage. Assis parmi les coussins du lit de repos style Louis XV, il n'est pas de meilleur point pour admirer à loisir les mille et un souvenirs de voyages et d'aventures, ceux du

maître des lieux et de voyageurs inconnus. Comme on le faisait souvent autrefois, le grand mur est mis à contribution pour exposer dans un apparent désordre les trouvailles et les gravures évocatrices. Contre le mur opposé, une superbe commode militaire en acajou flammé exploite le thème des voyages en mer: réplique du Bluenose, corail, boussole et argenterie trouveraient aussi bien leur place dans la cabine d'un capitaine. Soigneusement conservé, un drapeau anglais fait force de symbole pour l'occupant, dont c'est l'une des toutes premières trouvailles.

Page de gauche: les dorures jouées en accent font ressortir le rouge dominant et le bois sombre du lit Renaissance. Pouf de style Chippendale, tapis, chaise et bougeoir de laiton: Antiquités Milord.

Page de droite: incontournable, un tableau de l'école anglaise, d'environ 1790, donne au coin travail toute sa majesté.



AILLEURS DANS LE TEMPS
MILLE ET UN SOUVENIRS DE VOYAGES
ET D'AVENTURES

Facile de dire «en voilà un qui a dû boulinguer pour rapporter pareils trésors». Ce qui n'est pas tout à fait faux. Ni complètement vrai puisque le mot d'ordre, en matière de collections, reste la patience. Surtout ne pas courir ni prendre les yeux fermés tout ce qui date un peu. Ce que l'expérience et la connaissance ne peuvent apporter, une espèce de sixième sens y pourvoit. C'est lui qui, le plus souvent, permet de mettre la main sur de belles pièces qui, 15 ou 20 ans plus tard, nous émeuvent

encore. Le coin travail de notre collectionneur en est le plus bel exemple: si le secrétaire à cylindre d'environ 1780, le fauteuil Regency et le globe victorien sont des acquisitions dignes d'un expert rompu aux choses du passé, la collection de gravures et de tableaux anciens a pris forme petit à petit. Les accessoires de bureau, le mur de brique, le tapis persan et le canapé de style Louis XVI font le reste. Tout vient à point à qui sait attendre.

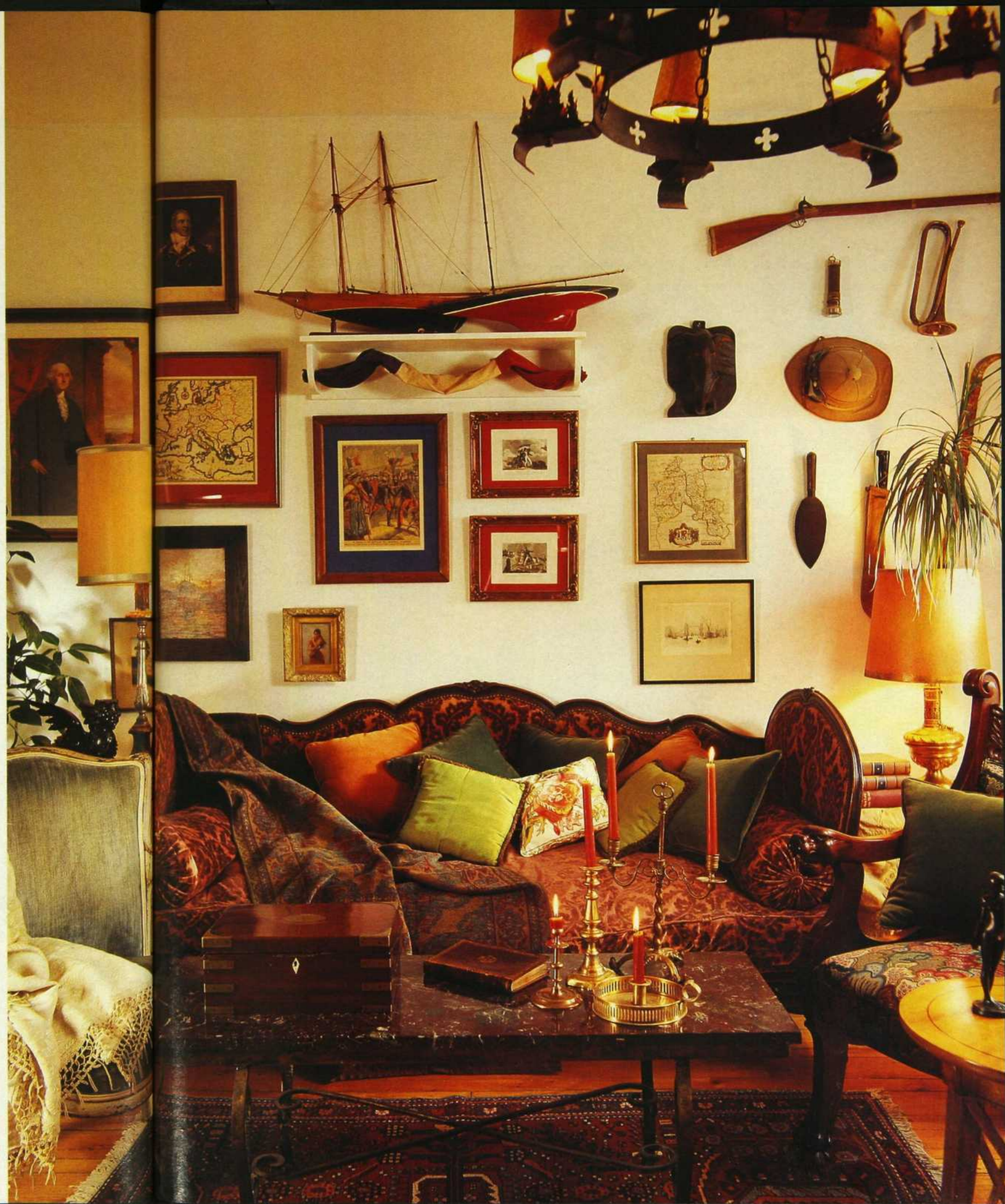
TEXTE: JOANNE DUCHARME



Ci-contre: un miroir, magnifique, coiffe une commode militaire: collage unique de pièces d'ivoire. Sous-bouteille en argent et chandeliers: Antiquités Milord.

Page de droite: formes et couleurs confondues, des trouvailles déployées sur un mur parlent de voyages et d'aventures. Lampe en bois recouverte à la feuille d'argent, table d'appoint et fauteuil sculpté: Antiquités Milord. Jeté: Tissa.

Pour connaître les points de vente, consultez nos REPÈRES à la fin du magazine.



Pièces à vivre POUR ADOS

Dormir, se divertir et étudier: les adolescents se consacrent à de multiples activités dans leur chambre, qui évolue avec l'âge de l'informatique.

RECHERCHE ET STYLISME:
LOUISE BELLIER / PHOTOS: JEAN LONGPRÉ



LA BELLE ET L'ORDINATEUR

Dans leur palais, les belles au bois dormant d'aujourd'hui ne jouent plus à la poupée. Elles les collectionnent avec leurs jouets en peluche et préfèrent ouvrir leur esprit à l'informatique. Ce qui ne les empêche pas d'allier les meubles anciens et contemporains pour vivre leur adolescence.

Lit jumeau Notturna Diamante et literie Shamire (Flou Canada: 1565 \$). Armoire française de style Art nouveau, bureau en pin de 1890 d'origine québécoise et chaise victorienne en noyer de 1860 (Auth-Antiques: respectivement 995 \$, 975 \$ et 300 \$). Table de chevet en osier naturel, fauteuil en osier vert, lampe de chevet à abat-jour en papier fait à la main et sac de voyage en cuir (Pier Imports: respectivement 250 \$, 200 \$, 80 \$ et 189,99 \$). Lampe en laiton (Au Courant: 460 \$). Ordinateur Macintosh: Micro Boutique. Poupées et peluches: Boutique Gabriel Filion. Vêtements et accessoires: Cache-Cache. Tapis indien et carreaux Armstrong Impérial: Million Tapis & Tuiles. Peinture Sico 4125-64.

MUSIQUE ET INFORMATIQUE

Même si Jules Verne et Tintin font toujours rêver les garçons, ceux-ci passent beaucoup d'heures à gratter leur guitare et à pianoter sur leur ordinateur dans leur chambre meublée à l'ancienne, où s'accumulent les souvenirs d'enfance.

Lit jumeau Notturna sans tête et literie Crest (Flou Canada: 1095 \$). Armoire québécoise sans porte de 1850 et table de cuisine québécoise de 1890 à pieds rabotés (Auth-Antiques: 575 \$). Guitare Godin (Archambault Musique: 895 \$). Tapis (Pier Imports: 299,99 \$). Bateau Fulton Robert, Zeppelin, fusée Werner, avion ULM, sous-marin Drunking Sailor et lampe murale Parthénon Flash Light (Dominique Engel, collection Jules Verne Revisité: respectivement 1200 \$, 700 \$, 400 \$, 375 \$, 350 \$ et 225 \$). Livres de Tintin (Librairie Champigny: 175,20 \$, la collection de 16 titres). Ordinateur Macintosh: Micro Boutique. Tableau: François Lemay. Vêtements: Boutique Henri VIP. Carreaux Azrock rouge Burgundy et vert Deep Green: Million Tapis & Tuiles. Peinture Sico 4019-53.

Pour connaître les points de vente, consultez nos REPÈRES à la fin du magazine.

Pièces à vivre POUR ADOS





RETROUVEZ LA FÉRIE DE NOËL

Chez Ogilvy

1307, rue Sainte-Catherine Ouest
Montréal (Québec)
H3G 1P7
(514) 842-7721, ext. 261

Promenades Ma Maison

115, boulevard Bromont
Bromont (Québec)
J0E 1L0
(514) 534-3965

Promenades Saint-Bruno

258, boulevard Promenades
Saint-Bruno (Québec)
J3V 5K4
(514) 441-8292



**JARDIN
D'EUROPE**

Parquet préverni

m i r a g e

Le plancher préverni qui établit les standards de QUALITÉ.



Encore plus résistant!

Sept couches de polyuréthane appliquées en usine et séchées à l'ultraviolet

MIRAGE se distingue encore une fois en ajoutant 2 couches supplémentaires de polyuréthane, totalisant maintenant **7 couches**. La finition des produits MIRAGE vous offre une durabilité supérieure et une facilité d'entretien accrue. Préverni en usine, le plancher MIRAGE s'installe sans poussière, sans odeur et sans temps de séchage.



Venez rencontrer le spécialiste MIRAGE de votre région:

ALMA
Bois Franc du Lac
(418) 668-4614

BAIE-COMEAU
Galerie du Tapis
(418) 296-6063

BOUCHERVILLE
Boutique Mirage
(514) 641-8200

CARIGNAN
Centre de Rénovation Pointe
(514) 658-8774

CHICOUTIMI
Bois Franc du Lac (Saguenay)
(418) 690-5277

CORNWALL
Traditional flooring
(613) 936-2205

DANVILLE
Tapis Décor Lafrance
(819) 839-2757

GATINEAU
Planchers Barwood
(819) 246-0052

GRANBY
Plancher Bois Franc 2000
(514) 777-1026

JOLIETTE
Patrick Morin
(514) 756-4545

LAMBTON
Laurent Fortin
(418) 486-7165

LAVAL
Planchers Ludovic Pilon Inc.
(514) 688-1886

MONTRÉAL (V. ST-LAURENT)
Planchers Barwood
(514) 342-5040

NEPEAN
Planchers Barwood
(613) 225-0296

PAPINEAUVILLE
Fernand Lambert
(819) 427-5789

PINTENDRE
Plancher Bois Franc 2000
(418) 837-8800

QUÉBEC (LES SAULES)
Plancher Bois Franc 2000
(418) 871-7444

RIVIÈRE-DU-LOUP
Camille Dumais Inc.
(418) 867-2937

SEPT-ÎLES
Laurémat
(418) 968-1555

SHERBROOKE (ROCK FOREST)
Plancher Bois Franc 2000
(819) 563-2000

ST-EUSTACHE
Centre du Plancher 640
(514) 491-5655

ST-GEORGES (BEAUCE)
C.G. Plancher
(418) 228-7405

ST-HYACINTHE
Plancher Bois Franc 2000
(514) 796-2000

STE-MARIE (BEAUCE)
Plancher Bois Franc 2000
(418) 387-5360

THETFORD MINES
Lucien Couture & Fils
(418) 338-2113

TROIS-PISTOLES
Aubaine du Tapis Saucier
(418) 851-1441

VALLEYFIELD
Ébénisterie Bernard
(514) 377-5699

VICTORIAVILLE
Gourde et Potvin
(819) 758-2482

m i r a g e

Un produit BOA-FRANC inc., Beauce, Québec, Canada, 1-800-463-1303





EN ATTENDANT LE PRINTEMPS

L'été fut merveilleux et l'automne tout autant. Novembre peut venir, on a du soleil et des souvenirs plein la tête pour traverser l'hiver. En voici un dernier, notre cadeau de la saison pour mieux préparer le printemps.

RECHERCHE: MARIE-JOSÉE BRUNELLE / PHOTOS: JEAN-CLAUDE HURNI

Longeant le vaste plan d'eau, un sentier de pierres offre la meilleure vue entre la maison et le jardin. Moulin à eau: La Porte ouverte.

EN ATTENDANT LE PRINTEMPS
FRAÎCHEUR ET AMBIANCE PARESSEUSE DES SAULES



Page de gauche: lumière de printemps, quand les saules portent encore le vert tendre des premiers beaux jours.

Page de droite, au centre: entre les jonquilles et les tulipes, un arbre nouveau d'allure centenaire: *Corylus Contorta* ou, pour les intimes, Sir Harry Lauder's walking cane!

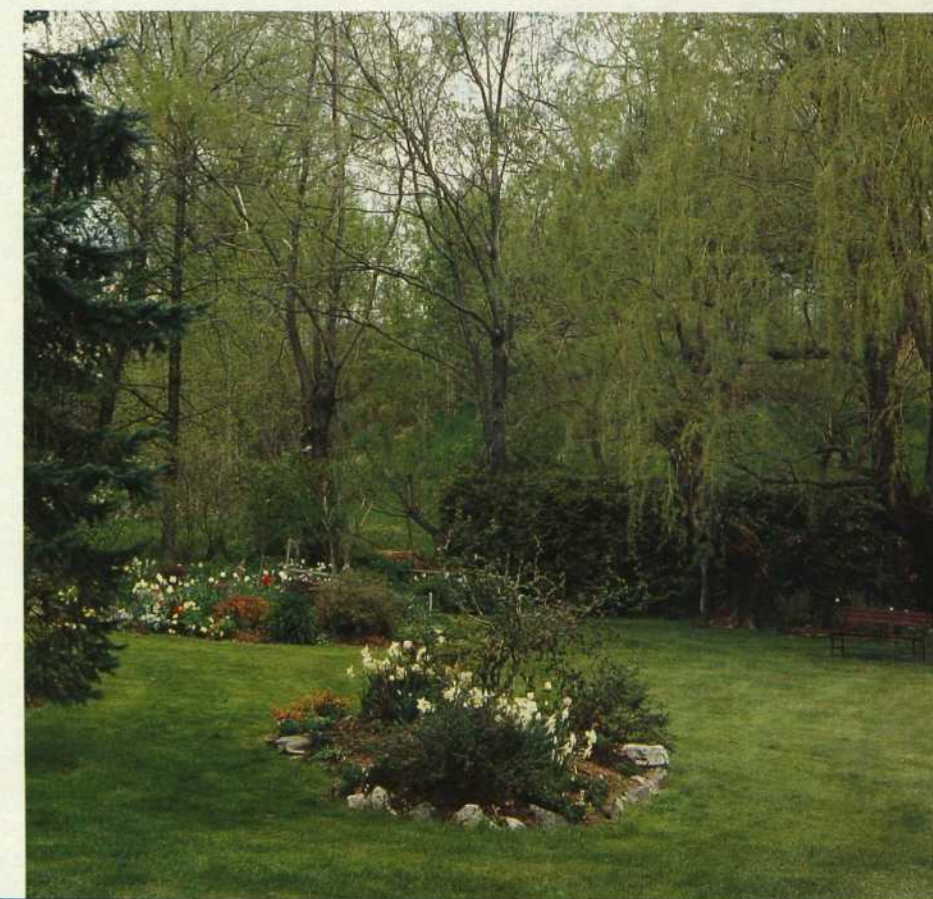
Ci-contre: jouez du volume! Les arbres hauts contribuent ici à créer un univers fermé, que dynamisent des plates-bandes et des arbustes de hauteurs variables.

Rien n'est plus démocratique que le jardinage. À la portée des plus pauvres comme des princes, il peut relever aussi bien de la nécessité que du grand art. Dans sa forme la plus rudimentaire, l'activité la plus vieille du monde sustente à peu de frais l'affamé des années de guerre ou de disette. Mais transcendé par des soins attentionnés et des mains expertes, il inspire les plus grands maîtres et soigne à merveille les blessures du cœur. Qui s'étonnera de son intarissable popularité?

Côtoyant ceux qui se sont découvert une vocation tardive, on trouve tous ceux qui ont la nature dans le sang. Presque nés dans un jardin, ils ont grandi dans des maisons qui embaumaient le parfum des fleurs coupées et joué entre les rangs du potager et les bouquets d'arbres centenaires. Pour ceux-là, la nature est le véritable espace à vivre et nos constructions, si champêtres soient-elles, restent des annexes du jardin. C'est le cas de M. Hackwell, qu'une passion pour les fleurs et la verdure a conduit au poste de coordonnateur du Garden Tour en Estrie. Au nombre des activités: une journée d'échange de plantes entre les membres, des pique-niques, ainsi que trois visites guidées de jardins. Quand

on connaît la région du lac Brome, on imagine le plaisir que réservent pareilles visites! L'influence anglaise, indéniable dans ce coin de pays, donne aux jardins juste ce qu'il faut d'informel pour que le visiteur soit aussitôt sous le charme.

Bien avant que sonne l'heure de la retraite, il y a 10 ans, M. Hackwell avait déjà maîtrisé les plaisirs horticoles. À preuve, cette vieille photo, trouvée chez lui, d'une femme penchée amoureuxment sur ses géraniums et ses pétunias. La grand-mère de l'heureux homme a





soigneusement transmis son savoir. L'amour du jardinage et de la musique a été son plus précieux héritage.

Homme de plein air, selon sa propre expression, M. Hackwell prend depuis 32 ans un soin jaloux de son jardin, où les vivaces occupent une place de choix. Passionné des pierres et des arbres – il faut l'être pour aspirer au plus beau domaine – il a créé au fil des années un environnement en constante évolution qui vibre différemment sous la brise d'avril, le soleil de mai ou la chaleur de juillet. Il vous dira d'ailleurs volontiers qu'un jardin dépourvu de murets et de sentiers est incomplet, qu'il lui manque le dynamisme indispensable aux aménagements réussis. Chez lui, les pierres sont des pièces de collection. Rapportées de voyages ou récupérées dans le jardin de ses parents, elles donnent du relief aux allées boisées et aux plates-bandes disséminées aux quatre coins. Même chose pour les arbres, plantés il y a déjà longtemps: chacun apporte une dimension particulière à l'aménagement. Fraîcheur et ambiance paresseuse des saules, attraction des oiseaux pour l'amélanchier ou beauté noble du Corylus

Contorta, que certains appellent communément le «Sir Harry Lauder's walking cane». (D'après la légende, ledit Harry était un troubadour qui allait de village en village appuyé sur une canne aussi noueuse que les branches du Corylus...)

Visité au printemps, le domaine de M. Hackwell était en pleine floraison. Le long des allées moussues, les vivaces – jonquilles, primevères, euphorbias et tulipes – coloraient le paysage. Près du cours d'eau, la nature annonçait déjà ses couleurs et donnait un avant-goût du spectacle estival: la verdure indomptée offre des charmes bien différents mais non moins appréciables. Le maître des lieux a su doser les grands espaces et les coins d'ombre, aussi indispensables les uns que les autres; comment ferait-on autrement les promenades d'après dîner et les déjeuners sur l'herbe?

Aux portes de l'hiver, le jardin déserté a perdu ses fleurs mais certainement pas sa beauté. Il parle autrement de la nature, des cycles de la vie et du nécessaire besoin de rentrer en soi, histoire de renouveler ses forces. Comme nous.

TEXTE: JOANNE DUCHARME

Page de gauche: saint François d'Assise savait, dit-on, parler aux oiseaux. Sa statue érigée au milieu des fleurs prend joliment le relais.

Page de droite: mieux qu'une invitation, l'allée de pierre et de mousse serpente entre les massifs de fleurs vivaces: euphorbias et primevères, Appledoorn et Yellowdoorn, des tulipes qui portent leur nom comme une couleur.

Pour connaître les points de vente, consultez nos REPÈRES à la fin du magazine.

EN ATTENDANT LE PRINTEMPS, ENTRE LES MASSIFS, UNE ALLÉE DE PIERRE ET DE MOUSSE



Vrai ou faux?

1. Les hommes préfèrent passer l'Aspirateur Central BEAM.
2. L'Aspirateur Central BEAM est plus silencieux que la plupart des aspirateurs à chariot.
3. L'Aspirateur Central BEAM est plus puissant que la plupart des aspirateurs centraux.
4. L'Aspirateur Central BEAM s'installe aussi bien dans un appartement, un condo que dans une maison déjà construite.
5. L'Aspirateur Central BEAM est le plus vendu au Canada.

VRAI

FAUX

RÉPONSE: VRAI à toutes ces questions, vous êtes un(e) consommateur(trice) bien avisé(e). Vous serez emballé(e) par la toute nouvelle série **BEAM**, soit: un **Avantage SMART** protégée par la garantie ou argent remis. **Avantage SMART** vous est offert en 4 options avantageuses dont deux sont munies de l'unité **Super Silencieuse**.

BEAM[®]
ASPIRATEUR CENTRAL

Consultez votre détaillant BEAM
 le plus près de chez vous pour connaître toutes les
 caractéristiques et avantages de cette nouvelle série.

Composez le:
1-800-361-2125



Autour du lit inc.

5800, rue Saint-Hubert (angle Rosemont), Montréal, Québec

Tél.: (514) 277-6229 Fax: (514) 277-3943



Choix de meubles
Pin • Merisier • Chêne

Pages pratiques

LE SAVIEZ-VOUS?

La chasse aux courants d'air

Les infiltrations d'air froid dans une maison ou dans un appartement mal isolé peuvent représenter plus de 25 % sur votre facture de chauffage. Une bonne raison pour faire la chasse aux arrivées d'air avant que l'hiver ne s'installe pour de bon. Pour les détecter, armez-vous d'une longue allumette en bois ou d'un bâton d'encens et faites le tour des points stratégiques. À surveiller:

- Le pourtour des fenêtres. Vous pouvez stopper les fuites à l'aide d'un scellant en

CONSEILS D'ACHAT

Les serviettes font la manchette

Au sortir d'une douche ou d'un bain, on attend d'une serviette de toilette ou d'un drap de plage qu'ils nous épongent en douceur sans laisser ruisseler la moindre goutte d'eau. C'est-à-dire que le tissu soit bien absorbant et moelleux. Or, en magasin, comment savoir si le linge de toilette empilé dans les rayons répondra à votre attente?

Commencez par examiner l'étiquette de composition et préférez le 100 % coton aux fibres mélangées. S'il est précisé que le tissu est «grand teint» ou teint sur fil, sa couleur dégorgera moins aux lavages.

Ensuite, soupesez la serviette. Plus l'éponge est lourde, plus ses bouclettes seront nombreuses. La bouclette du tissu éponge a été inventée à la fin du siècle dernier en ajoutant un fil à celui de la trame et en le faisant dérouler huit fois plus vite. Plus le nombre de fil au cm² augmente, plus on obtient de bouclettes et meilleure est la qualité de l'éponge. Signalons que l'éponge velours est moins absorbante parce qu'on a rasé ses bouclettes.

Enfin, vérifiez si la serviette a été bien tissée et coupée en la pliant vous-même en quatre. Ses bords bien ourlés doivent parfaitement se chevaucher, sans déborder ni partir de biais.

PHOTO: ALAIN SROIS



C. D.

mousse vendu expressément à cet effet dans les quincailleries ou d'un cache-papier qui adhère au pourtour grâce à la chaleur d'un sèche-cheveux dirigé sur l'adhésif. Pas très esthétique mais efficace. À remplacer tous les ans.

- Le bas de la porte d'entrée. Vous pouvez



PHOTO: JEAN LONGPRÉ

couper l'arrivée d'air froid en posant un bas de portes en aluminium. À moins que vous ne confectionniez un boudin de bas de portes. N'oubliez pas de vérifier les pourtours de la boîte aux lettres: bouchez les fuites avec un bourrelet en mousse adhésif.

- Les plinthes. Colmatez les jours avec du bois plastique vendu en quincaillerie. Si c'est bien fait, personne ne le remarquera.

K. V.

ENTRETIEN

Gardez vos brosses à dents!

Pour entretenir un lavabo en porcelaine sur colonne sans courir le risque de lui faire perdre son lustre, il faut le nettoyer avec des produits liquides ou en crème.

Ceux-ci conviennent également aux robinets chromés. En revanche, pour une robinetterie au fini laiton, cuivre ou or, on prend un savon doux sous peine de décaper irrémédiablement la finition. On récuré ensuite la crasse et les dépôts de calcaire qui se forment autour de la robinetterie à la jointure des installations sanitaires à l'aide d'une brosse à dents usagée.

Enfin, en cas d'éclats dans le lavabo, sachez qu'il existe un mélange de porcelaine liquide vendu en quincaillerie pour palier ces dommages. Néanmoins, si le lavabo est très abîmé ou même fendu, il est conseillé de le changer car sa réparation sera toujours précaire.

C. D.



PHOTO: JEAN LONGPRÉ

ONT COLLABORÉ: CATHERINE DEMAY ET KARINE VILDER



*Meubles, lampes et accessoires racontent
notre passé et notre goût...*



DECOR

4229 Sainte-Catherine Ouest,
Westmount (514) 939-1708

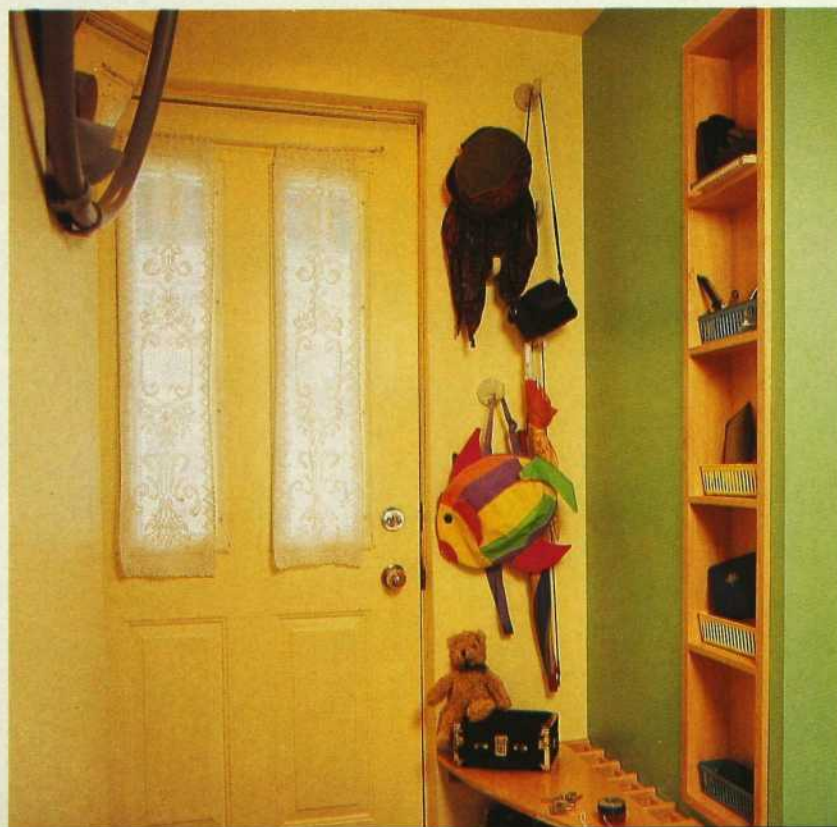
TOUTES COULEURS UNIES

Rénover, c'est comme s'offrir une deuxième chance. Celle d'éliminer tout ce qui ne convient plus et de rendre notre intérieur conforme à nos désirs. Il a beau faire partie de notre vie, contrairement à notre douce moitié, on n'a pas à s'habituer à ses défauts!

RECHERCHE: CAROLLE DRAB / PHOTOS: JEAN LONGPRÉ / ILLUSTRATIONS: MARIA ILEANA BEJAN

On s'en est aperçu, les nouvelles maisons ne pèchent pas par excès de pieds carrés. Au lieu de prendre du large, les pièces gagnent en hauteur et en demi-paliers. Face à ces nouvelles équations, les designers d'intérieurs voient leur créativité mise à l'épreuve. L'effort valait manifestement le travail puisque par ricochet, les constructions moins jeunes profitent aussi de ces nouveaux courants. Prenez cette

maison toute simple où vivent quatre personnes et un toutou. Dans sa forme initiale, les pièces s'enfilaient sagement, comme dans toutes les maisons du quartier... à tel point que les voisins s'y sentaient comme chez eux. L'envie de changement bien légitime des propriétaires s'est traduite par une métamorphose où l'espace a été repensé, entraînant des modifications structurelles majeures. L'ingéniosité et la couleur ont fait le reste. C'est, après



Ci-contre: le besoin crée l'idée, en l'occurrence des rangements intégrés et une banquette ajourée pour laisser circuler l'air chaud. Réalisation: René Daigle, ébéniste. Peinture: Sico 3015-31 (jaune) et 3018-12 (turquoise). Malettes et yo-yo: Zone.

Page de droite: dessinée sur mesure, la table au piétement bleu tranche contre le turquoise et le jaune. Table: René Daigle, ébéniste. Chaises: Alimex. Étagère et store: Ikea. Bouilloire, vase et cadre: Zone. Peinture: Sico 3015-31 (jaune) et 3018-12 (turquoise).



TOUTES COULEURS UNIES

LE SÉJOUR S'OUVRE SUR UNE INTÉRESSANTE REDÉFINITION DE L'ESPACE

tout, la façon la plus personnalisée de donner de l'aire aux petites surfaces et du volume aux espaces linéaires.

La maison y a d'abord gagné une salle de bains ainsi qu'une cuisine, véritable pièce qui remplace avantageusement l'ancien «comptoir» ouvert sur la salle à manger. On a pour ce faire créé un demi-palier séparant la salle à manger du séjour.

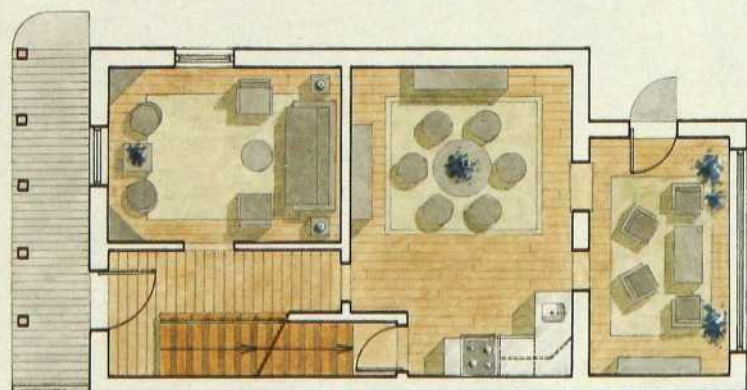
Paradoxalement, les volumes ainsi créés permettent d'ouvrir le séjour et l'escalier en exploitant pleinement leur potentiel architectural. Du même coup, la salle à manger a gagné une source lumineuse inespérée – celle des nouvelles portes-fenêtres du séjour – et l'aménagement du rez-de-chaussée a pu être conçu comme un tout.

Cette redéfinition de l'espace permettait l'ajout d'éléments inédits qui font la griffe de la maison. Par exemple une cheminée à dégagement nul qui, dans la salle à manger, devient encoi-

gnure. Ou encore une unité murale conçue en lieu et place de l'ancien coin cuisine. Si la forme rappelle les armoires originales et permet de libérer l'espace au sol, sa conception tient compte de son contenu: des tablettes coulissantes qui logent tout l'équipement audiovisuel. On a préservé l'ancien plan de travail de la cuisine, dont la surface rejoint l'escalier. C'est là le propre d'une rénovation intelligente, qui tient compte des forces en place, quitte à leur attribuer une vocation inédite.

Ne restait plus qu'à donner du relief à ce nouvel espace. Le plus court chemin vers l'originalité? La couleur, bien sûr. Parce qu'elle change la lumière, les proportions et même les humeurs, la couleur s'avère un outil éprouvé, aussi efficace qu'incontournable. Ici, le jaune pâle sert de base pour toute la maison et préserve l'unité de l'aménagement. Puis les bleus, les verts et les mauves signent chaque pièce,

Page de droite: à la fois en hauteur, par rapport au séjour, et en contrebas, par rapport à la salle à manger, la cheminée diffuse mieux sa chaleur et profite à tous. Mobilier: Mariette Clermont. Corniche: René Daigle, ébéniste. Cadres cubiques et fusée: Boutique Tintin.



AVANT



APRÈS





Page de gauche: s'il faut faire avec, autant qu'il soit beau: l'escalier redéfini est lumineux. Peinture: Sico 3036-53 (bleu) et 3015-31 (jaune).

Page de droite: l'ancien emplacement de la cuisine est recyclé façon séjour. Télé et chaîne stéréo ont remplacé tasses et soucoupes... Réalisation du rangement mural: Norclair (boiseries) et Fabrimétal (portes métalliques). Peinture: Sico 3068-45 (rouge). Accessoires: Zone. Cache-pot: Ikea.

TOUTES COULEURS UNIES FERRAT FAIT FUREUR DANS L'ESCALIER



sans rompre pour autant l'unité globale du lieu. Ainsi le turquoise de l'entrée devient celui de la salle à manger. Le bleu de la grande table rappelle celui des stores du séjour. Le cobalt des accessoires sert d'amorce aux éclatantes contremarches de l'escalier. Pour dompter l'espace, enfin, une saillie du plafond est peinte en rouge.

Les bonnes idées font du chemin puisque l'étage est à l'image du rez-de-chaussée. Ici aussi, des murs sont tombés, histoire de rentabiliser l'espace au maximum. Les jeux de couleur y sont au moins aussi audacieux et apportent en volume ce que le manque d'espace ne permet pas. La chambre principale a été transférée

derrière, où elle bénéficie du balcon et de la lumière des nouvelles portes-fenêtres. Sur le mur du fond, une plage d'un vert relaxant est nuancée par des rayonnages de couleurs et de formes variées. Placés à trois niveaux, ceux-ci remplacent avantageusement les meubles habituels que les petites dimensions desserviraient.

La chambre des enfants a bénéficié du même traitement de superposition que la salle à manger. Plutôt que de tenter de tout caser dans une si petite pièce, on a entièrement consacré au jeu et aux rangements – et Dieu sait qu'une chambre d'enfant en a besoin! – l'espace au sol, alors que deux escaliers métalliques permettent d'accéder à la ca-

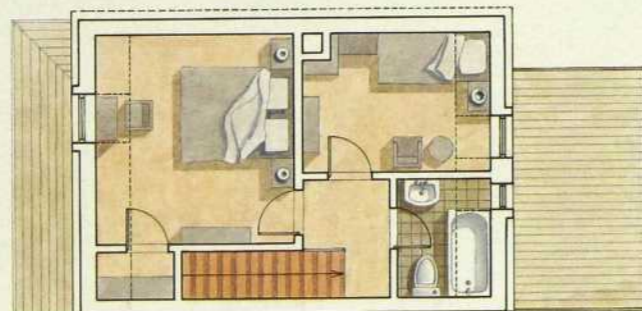


TOUTES COULEURS UNIES
SI LA PLACE MANQUE, LES IDÉES NE MANQUENT PAS

bine des matelots, aménagée sous les combles. Les paliers – un pour chaque enfant – se composent d'un faux-plancher dont les poutres apparentes s'intègrent très bien à la coloration de la chambre. L'accès distinct garantit le respect du territoire de chacun et prédispose au partage pacifique des zones neutres. Dans la cabine, une fenêtre de toit fait triple emploi: frontière psychologique, source de lumière, indispensable à cette hauteur, et d'air frais pour les chaudes nuits d'été.

Voilà pour la couleur. Quant à l'ingéniosité, elle est de toutes les pièces. On la trouve sur des stores achetés à petit prix et décorés à la main, dans le choix de la literie aux couleurs unies comme les murs, dans l'horloge dont le mécanisme est installé derrière le mur et le cadran peint à la main sur celui-ci, dans la reproduction du merveilleux poème de Ferrat dans la cage d'escalier. Autant d'idées pour trois fois rien, de quoi ventiler les coûts plus importants des rénovations. La prochaine fois que les voisins viendront dîner, ils croiront s'être trompés de quartier...

TEXTE: JOANNE DUCHARME



AVANT



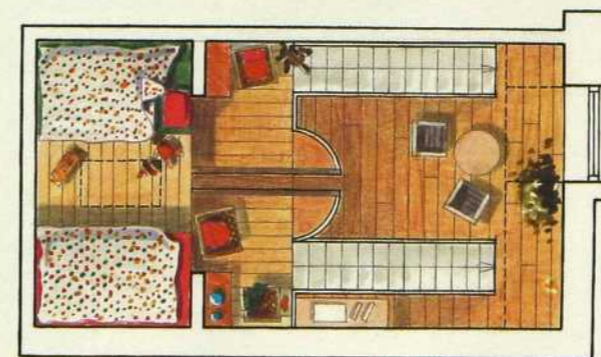
APRÈS

Page de gauche: pas de place pour les meubles! Les rayonnages sur mesure sont bien plus beaux. Étagères: René Daigle, ébéniste. Boîtes décoratives et store: Ikea. Vases: Zone. Peinture: Sico 3188-53 (vert). Teinture des étagères: Sico 3032-53 (bleu), 3088-54 (orangé) et 3052-53 (bourgogne).

Ci-contre: chacun son «balcon», chacun ses couleurs. Manier les contrastes est un jeu d'enfant. Peinture: Sico 3020-22 (bleu) et 3038-22 (vert). Douillette: Bleu Nuit. Lampes et animaux en peluche: Zone.

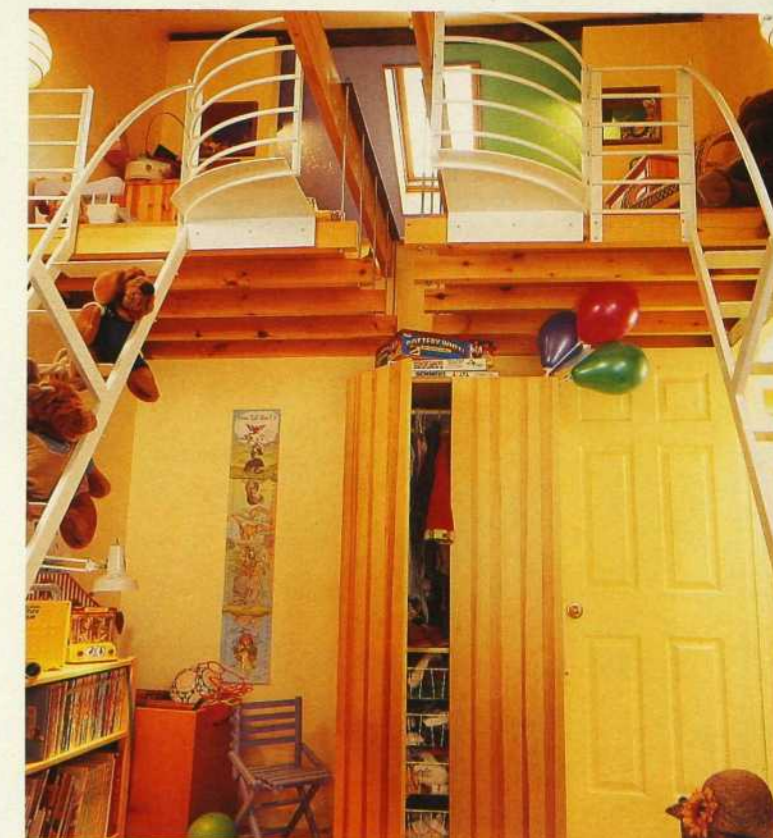
Page de droite, en bas: faute d'espace au sol, on a exploité la hauteur en construisant une cabine au-dessus d'un placard et une mezzanine pour y accéder. Escalier: Fabrimétal.

Pour connaître les points de vente, consultez nos REPÈRES à la fin du magazine.



APRÈS

ARCHITECTE: JAMES OGDEN.
RÉALISATION: ARCHITECTURA INC.
INGÉNIEUR EN CHARPENTE: NICOLET, CHARTRAND, KNOLL INGÉNIEURS.
AMÉNAGEMENT: YVES MAYRAND, DE GSM DESIGN, ET ENA SWEETMAN.
PORTES ET FENÊTRES: M.Q. PORTES ET FENÊTRES.
BOISERIES: BOISERIES RAYMOND.
PLANCHERS EN ÉRABLE: PLANCHERS ABC.
CARREAUX: RAMACIERI DESIGN.



HAUT CANADA
TRADITION CHAMPÊTRE
MAISONS
PAR NORMERICA

Des rêves réalisés



Harmonie et beauté, valeurs indéfectibles des maisons préfabriquées Poteaux et Poutres

L'architecture Poteaux et Poutres crée des maisons à charpente de bois traditionnelles construites selon des normes qui s'avèrent infaillibles depuis 4000 ans.

L'expérience acquise par la compagnie Normerica dans la construction de maisons champêtres fait que nous en sommes maintenant les experts. Du refuge idéal à la demeure de vos rêves, nous réalisons tous vos projets et tout comme vous, nous recherchons l'authenticité, l'élégance et la qualité.

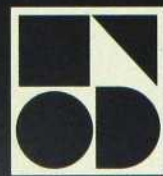
N'hésitez pas à venir visiter nos maisons modèles et rencontrer nos conseillers pour plus de renseignements, communiquez avec:

Les développements Ronald S. Hill Inc.

Route 105, Wakefield (Québec)

Tél.: (819) 459-2367 Téléc.: (819) 459-3335

R-2000
EXCELLENCE



ACTUEL 5
INC.



TÉL.: (514) 335-0705
SARAGUAY, MTL

(Anciennement rue Sherbrooke Ouest)

Vous aimez le mobilier en bois franc. Vous rêvez de vivre entouré de meubles anciens.

Vous n'avez pas la place suffisante pour ce magnifique dressoir qui vous fait tellement envie...

Ces souhaits, Bernard Dumont peut les exaucer. Ces désirs, il peut les satisfaire. Ces problèmes, il peut les résoudre.

L'histoire commence en Belgique au début du siècle. Nonobstant les difficultés de l'époque, M. Émile Dumont exerce son dur métier sous le regard curieux et intéressé de son fils Léopold. Bien vite, ce dernier assimila les ficelles du métier pour poursuivre l'entreprise familiale. Comme il regardait autrefois son père au travail, il vit un jour son fils le regarder. Bernard aimait le bois. C'est pour cela qu'il entreprit des études d'ébénisterie. Aujourd'hui, lui-même assisté de son fils Lionel, il a donné un sang nouveau à l'entreprise.

Ainsi, il a récemment quitté son pays natal pour faire profiter les Québécois de son expérience, de son savoir-faire et de sa connaissance des styles belges et français: styles Louis XIII - Louis XIV - Lorrain - Gaumais - Liégeois - Classique ou Rustique.

Il réalise du mobilier de grande classe, assemblé dans les



meilleures essences de bois comme le chêne, l'érable, le cerisier, le pin et le frêne, dont le temps ne peut qu'embellir la patine et le lustre. Les plus beaux bois ne suffisent pas à faire les plus beaux meubles. Pour que l'arbre fasse partie de la famille, il faut une immense technique, beaucoup de talent et tout l'amour d'un authentique artisan. Cette tendresse, ce talent — et aussi cette technique que maîtrisent le père et le fils — nous différencient des meubles stéréotypés.

Vous l'avez compris: chez Bernard Dumont, le travail à la chaîne n'existe pas. Nous possédons assez notre métier pour réaliser vos meubles selon le modèle, les mesures, les détails de finition et les teintes que vous avez choisis.

Et chez Bernard Dumont, chaque meuble peut être acquis séparément au fil des ans, avec la certitude de pouvoir compléter votre mobilier en investissant à votre gré.

Le meuble est un investissement. Mieux vaut prendre le temps de réfléchir, de comparer. N'hésitez pas à nous rendre visite. À nous demander conseil. Cela ne vous engage à rien et... cela nous fait plaisir.



ÉBÉNISTERIE
B. Dumont
MEUBLES SUR MESURE
(819) 396-1020

**ÉBÉNISTERIE
BERNARD DUMONT INC.**

679, route 143

Saint-Bonaventure (Québec) J0C 1C0

Tél.: (819) 396-1020

Autoroute 20 direction Drummondville.

Sortie route 143 (boul. Lemire). Sur la route 143,
prendre la bretelle à gauche.



QUELQUES PARQUETS PEINTS

Un parquet n'a pas besoin d'être changé pour adopter un nouveau style: avec de l'imagination et un certain savoir-faire, il peut être transformé d'un simple coup de pinceau. Cinq exemples à suivre.

RECHERCHE: ANDREA HOWICK / PHOTOS: JEAN LONGPRÉ

Page de gauche: cette cuisine de style champêtre avait tout pour être jolie, sauf son plancher: il laissait fortement à désirer vu l'état dans lequel il se trouvait. L'ébéniste Peter Wisdom et sa femme Kate, qui est artiste-peintre, ont trouvé une solution chic et ultra-économique: un plancher en faux carreaux d'ardoise! Pour ce faire, l'ancien parquet a été recouvert de feuilles de contreplaqué. Après quoi il a été quadrillé sur toute sa surface à l'aide de bandes de ruban adhésif et couvert d'une couche de peinture au latex de couleur crème. Ne restait qu'à teindre en gris-bleu ce qui passera pour des carreaux d'ardoise.

Ci-contre: après 90 ans de bons et loyaux services, ce parquet en pin réclamait un peu d'attention. Les artistes James Simon et Susan Pistawka ont eu l'idée de camoufler ses nombreuses imperfections grâce à la technique du trompe-l'œil, en dessinant une suite de motifs géométriques à l'aide d'un pochoir. Ces motifs qui semblent être réalisés en trois dimensions donnent une illusion de profondeur et de mouvement. Un effet à rechercher dans les chambres qui manquent de vie!



QUELQUES PARQUETS PEINTS



Ci-contre: ces deux parquets font penser aux pellicules photo: l'un est peint en négatif, alors que l'autre est peint en positif! Malcom Smith et Micheline Bouchard, de Malcom Smith Design, ont joué la carte des contrastes pour donner une seconde jeunesse aux parquets de cette maison. Celui du hall d'entrée, en érable, a été couvert d'une couche de peinture noire à base d'huile, alors que celui de la salle à manger, en chêne, a été teint puis verni. Dans les deux cas, il n'y a aucune incrustation de marqueterie: l'illusion est attribuable à l'habile maniement du pinceau des designers.

Page de droite: le parquet en cerisier de cette cuisine péchait par sa mauvaise qualité. Plutôt que de se contenter sans en être très content, on s'est attaqué au problème une fois pour toutes. Après avoir été soigneusement sablé au papier de verre, il a reçu deux couches de peinture au latex, avec un tracé de carreaux rouges en prime. Le hic, c'est que ce parquet réclame maintenant une couche de vernis par année. Designer: Christine Foss, de Ivory Moon Interiors.

Pour connaître les points de vente, consultez nos REPÈRES à la fin du magazine.



Carnet d'adresses de nos



- Encadrements sur mesure
- Laminage
- Service aux entreprises

Nous prenons le temps de vous conseiller



Encadrements
DeSerres

256, rue St-Catherine Est
Montréal, Qc H2X 1L4
Tél.: (514) 849-4536



1056, avenue Laurier
Outremont, Qc H2V 2L2
Tél.: (514) 276-7032



Un objet ^{une} philosophie
un art

Venez découvrir les créations de nos artistes, chacune soigneusement fabriquée à la main. Chez Studio Descartes vous serez inspirés par nos objets de décoration pour la maison ou le bureau, nos bijoux et nos nombreuses autres idées cadeaux.

4400, RUE SAINT-DENIS, MONTRÉAL (QUÉBEC) H2J 2L1
(514) 982-6160

Mentionnez cette annonce pour un rabais de 10% sur votre premier achat.

L'Art de la table



- Vaisselle
- Porcelaine fine
- Coutellerie
- Céramique exclusive
- Plats de service en grès

Importation Sept Mers

DISTRIBUTEUR ET GROSSISTE
540, Beauharnois, suite 440
Montréal (Québec) H2N 1L2
Tél.: (514) 385-6565
Tél.: 1 800 315-7177
Fax: (514) 385-6892

Cours de fleurs séchées



Nicole-Clement

Techniques de séchage des fleurs et des végétaux. Composition de 3 montages (couronne, topiaire, bouquet champêtre), à raison de 3 heures/semaine pendant 3 semaines.

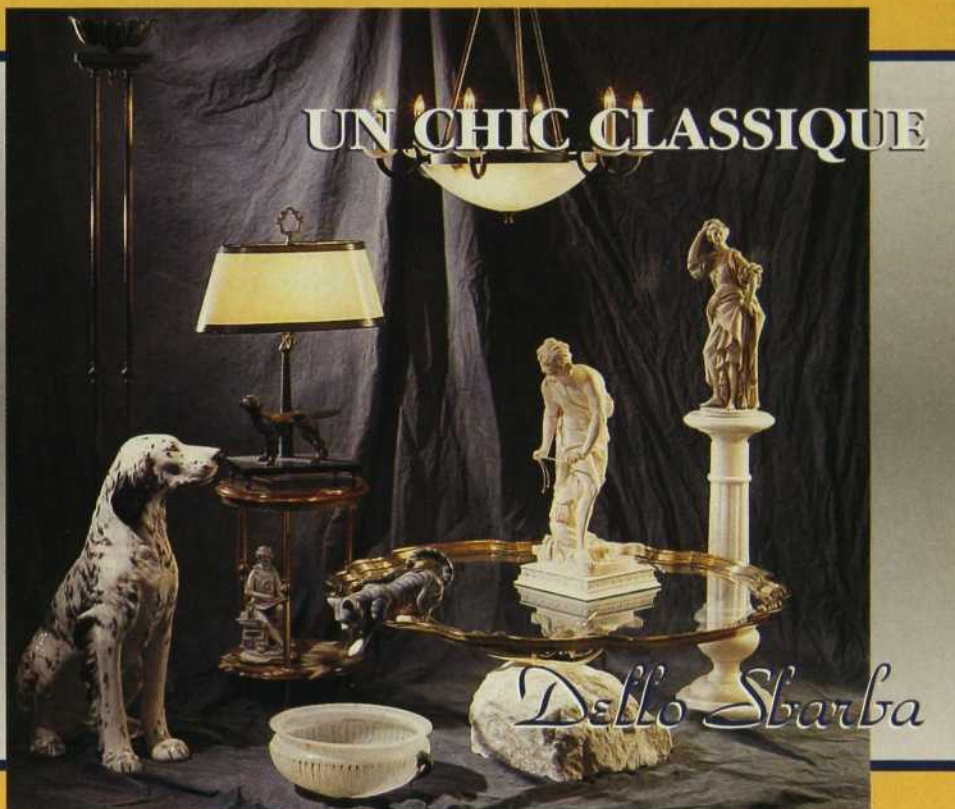
Inscription dès maintenant.

158, rue Bernard Est, bur. 203 Tél.: 276-5670

boutiques d'objets choisis

Sécialiste du marbre, de l'albâtre et du laiton, la maison Dello Sbarba fondée en 1924 vous offre des importations de qualité supérieure, provenant principalement d'Italie. Vous y trouverez également des créations exclusives de la maison Dello Sbarba.

10 354, boul. Saint-Laurent
Montréal (Québec) H3L 2P3
Tél.: (514) 387-7002



• MOBILIERS • LUMINAIRES • TISSUS • CRÉATIONS INÉDITES •

Service d'aménagement intérieur

4801, avenue du Parc,
Montréal 273-4479

(fermé le
dimanche)

Quelques passants POUR LA FENÊTRE

C'est souvent la fenêtre qui attire le plus le regard dans une pièce, et son habillage témoigne de la cohérence du décor. Si le style est naturel, il faut que les rideaux le soient aussi.

RECHERCHE ET STYLISME: CAROLE LANDREVILLE / PHOTOS: JEAN LONGPRÉ

L'un des systèmes de fixation les plus simples pour accrocher des rideaux consiste à coudre des pattes de tissu qui se nouent sur la tringle ou s'enfilent comme des anneaux.

Les passants de ces rideaux peuvent être façonnés à même le tissu ou rapportés dans les chutes de celui-ci ou d'une autre étoffe. On peut aussi recourir à la passementerie, en utilisant un cordon de soie qu'on glisse dans des boutons.

Quel que soit l'effet recherché, l'exécution de rideaux à passants ne requiert aucune qualification particulière en matière de couture, surtout si l'on dispose d'une machine à coudre. À la main, ça sera un petit peu plus long, c'est tout!

Le matériel

Du tissu pour les rideaux. Du ruban de couleur au choix ou du cordon de soie. Une règle de couture, de préférence. Une craie de tailleur. Des épingles.

Quelques conseils

- Choisissez la largeur des passants puis déterminez leur intervalle et leur nombre par rideau. Il faut toujours mettre un passant à chaque extrémité. L'écart entre les passants doit être régulier et il peut varier de 7,5 cm à 20,5 cm, selon l'effet désiré. Indiquez les emplacements à la craie de tailleur sur l'étoffe.
- Pour la longueur des fixations, utilisez des chutes de tissu que vous épinglerez en les nouant ou en formant des boucles sur la tringle.
- Chaque passant rapporté, noué ou enfilé comme une boucle sera plus large de 1,5 cm et plus long de 2 cm que sa dimension définitive en raison des coutures.



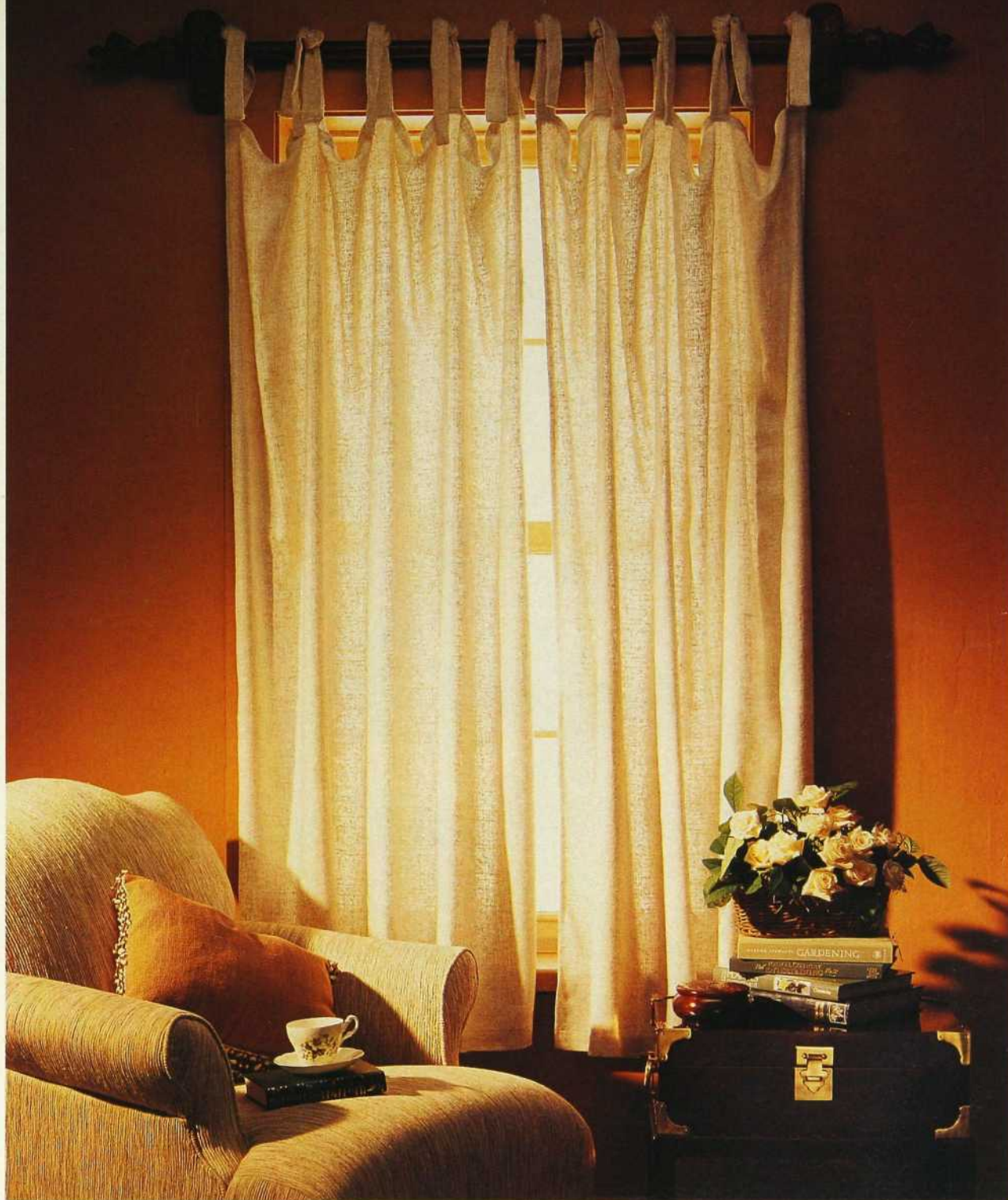
- Lorsque les bandes de tissu sont prêtes à être rapportées sur le rideau, repassez-les en aplatissant bien les coutures.
- Que vous cousiez chaque morceau en boucle ou deux bandes pour les nouer, piquez à 1,5 cm du haut.
- Les attaches façonnées à même le tissu du rideau, et qu'on introduit ainsi sur la tringle, ressemblent à des créneaux de château fort. La largeur de chaque passant et leur espacement doivent être égaux. Posez le haut du

1. Passants rapportés et noués. Tissu Jupoter-linen, couleur naturel: C & M Textiles. Tringle en bois: Pier 1 Imports.

2. Passants façonnés. Tissu Latin, couleur CRE-6: C & M Textiles. Tringle en métal: Leznoff Enterprises.

3. Passants rapportés en boucles. Tissu en lin et coton: C & M Textiles. Ruban: Offray Canada. Tringle en métal: Leznoff Enterprises.

4. Boutonniers et cordon. Tissu Neela, couleur CRE-2: C & M Textiles. Cordon de soie: Offray Canada. Tringle en métal: Leznoff Enterprises.



rideau en boucle sur la tringle, ajustez à la longueur voulue puis épinglez, en laissant 2 cm après les épingles. Retirez la tringle, aplatissez le tissu replié et, avec la règle et la craie, tracez les créneaux à partir des épingles. Les bosses formeront les passants, tandis que les creux seront coupés en deux au milieu et rabattus dans les passants après incision au ras du tracé horizontal. Ôtez les épingles, dépliez le tissu, ouvrez les rabats sur chaque passant et repassez-les en

écrasant bien. Repliez le tissu, envers contre envers, et piquez les creux bord à bord. N'oubliez pas de faire un point d'arrêt aux passants des extrémités.

- Si vous accrochez un rideau à l'aide d'un cordon, confectionnez des boutonnières comme sur un vêtement. Leur ouverture dépendra de la grosseur de la corde. Incisez les boutonnières, enfiler le cordon, montez l'ensemble sur la tringle, puis faites un essai devant la fenêtre avant de couper le cordon à la longueur souhaitée.

Passants rapportés et noués. Tissu Jupoter-linen, couleur naturel: C & M Textiles. Tringle en bois: Pier 1 Imports. Mobilier: Design Louis George. Peinture: Peinture Laurentide.

Pour connaître les points de vente, consultez nos REPÈRES à la fin du magazine.



Soudainement, elle réalisa qu'elle pouvait être
à la fois romantique et très, très organisée.

Téléphonez-nous
pour une consultation gratuite
à votre domicile.

 CALIFORNIA
CLOSETS®

Lorsque vous en possédez un, tout trouve sa place!

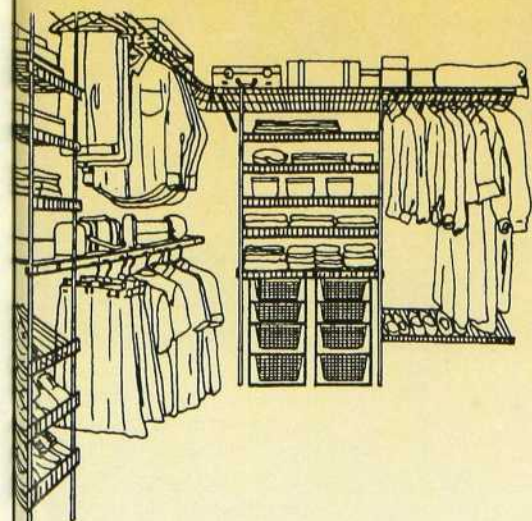
453, av. Meloche, Montréal

636-6336

1373, av. Greene, Westmount

VOS HABITUDES DE VIE SONT UNIQUES.

Chez IDÉES-RANGE, cette réalité sert de point de départ à la conception de nos systèmes de rangement. Que ce soit dans le but de maximiser l'espace d'une petite garde-robe ou d'un spacieux «walk-in», nos conseillers sauront vous suggérer un design qui correspond aussi bien à vos besoins qu'à votre budget. Nous vous proposons des produits de qualité, fabriqués au Québec et installés chez-vous par nos professionnels. Appelez-nous afin de planifier dès aujourd'hui une estimation gratuite à domicile.



LES RANGEMENTS
IDEESRANGE

(514) 975-7862

Des projets domiciliaires tels que 1, McGill et Chaussegros-de-Léry dans le Vieux-Montréal ainsi que le Domaine de la Forêt sur l'Île-des-Sœurs ont choisi les Rangements Idées-Range pour l'aménagement des aires de rangement de leurs unités résidentielles. Pourquoi pas vous?

EN GARDE

LES GARDE-ROBES!

Des piles de vêtements qui se froissent, des chaussettes qui ne font pas la paire, des chemisiers « invisibles », telle est l'allure de nos garde-robes, souvent pleines à craquer. Si elles débordent, ce n'est pas d'imagination, comme chez les professionnels du rangement qui en ont à revendre!

STYLISME: LOUISE BELLIER / PHOTOS: JEAN LONGPRÉ

La plupart des garde-robes sont hautes, larges et... surchargées. Au point que, pour nous exprimer leur désapprobation, leur barre se tord. Sous les vêtements qu'ils y pendent de guingois, les plus téméraires entassent leurs chaussures en un capharnaüm impressionnant et vaporisent toutes sortes de produits désodorisants. Quant aux placards, le linge qu'on y empile affolerait une poule à la recherche de ses petits! Du coup, vous vous lamentez devant le manque de rangement, alors qu'il existe des solutions simples pour répondre à vos divers besoins d'espace.

Une clientèle de plus en plus exigeante

«Je souhaiterais qu'on m'organise un espace où tout rentrerait!» Cette phrase, de plus en plus de clients la prononcent à Ian Beitel et à Viviane Djandji, propriétaires des boutiques Au Printemps. Et la discussion se termine par un rendez-vous chez les éventuels acheteurs. En effet, ce n'est que sur place que le spécialiste pourra évaluer la situation réelle et répondre aux attentes de la personne intéressée en lui proposant des rangements appropriés, selon un concept modulable et évolutif.

Pour sa part, Lianne Deckelbaum, propriétaire du magasin California Closet Company à Westmount, affirme que «la majorité des clients demandent des conseils en matière d'aménagement de leurs garde-robes». Dans cette perspective, elle offre des solutions efficaces et originales qui permettent de «visualiser tous les habits et de maximiser l'espace».



Faites le tri!

Toutefois, avant de rechercher un système de rangement adéquat, il est judicieux d'inventorier les effets de toute la famille. Les vêtements dépareillés, passés de mode ou qui nécessitent des travaux de couture n'ont

Exemple d'une garde-robe bien organisée en mélamine blanche: California Closet Company. Vêtements et accessoires de mode: Cornemuse. Chaussures: Malice.



1. Boîte de rangement pour chaussures en mélamine blanche: Au Printemps. Chaussures: Piétine.

2. Support à cravates coulissant: Au Printemps et California Closet Company. Cravates: Cornemuse.

3. Support à ceintures coulissant: Au Printemps et California Closet Company. Ceintures: Cornemuse.

Pour connaître les points de vente, consultez nos REPÈRES à la fin du magazine.

peut-être plus leur place dans la garde-robe principale. Une malle au grenier ferait mieux leur affaire, à moins de privilégier un don à une association caritative. Quant au linge qui s'en va en charpie, taillez-le en chiffons! Ainsi, vous avez déjà gagné de la place. Prévoyez-en aussi pour de futurs achats vestimentaires.

Il est également bon d'avoir une idée de l'emplacement de votre vestiaire. Certaines personnes aiment consacrer une pièce à leur garde-robe (*walk-in*), tandis que d'autres préfèrent avoir des armoires et des penderies dans différentes pièces. Point intéressant: un ancien placard peut être transformé en garde-robe moderne, grâce à des tablettes amovibles.

C'est en la décrivant comme vous l'imaginez à un professionnel que celui-ci pourra concevoir une garde-robe intelligente, dont l'aspect fonctionnel ne sacrifiera rien à l'esthétique.

Un concept innovateur

Chez tous les spécialistes, la nouvelle génération de garde-robes est constituée de panneaux verticaux de longueurs variables, qui sont percés d'encoches tous les 1 1/4 po. Grâce à un mécanisme de verrouillage à vis, très facile à manipuler, on peut modifier la disposition des éléments de rangement. En un quart de tour, une paroi se déplace, une penderie devient armoire à plusieurs étagères. C'est l'un des principaux avantages de ce système. L'ensemble est fabriqué en mélamine

blanche, d'une épaisseur de 3/4 po. De nombreuses couleurs sont offertes, ainsi qu'un revêtement en bois plaqué sur commande.

Cela dit, regardez vos tenues. Si les robes longues côtoient les jupes courtes, que les manteaux étouffent les vestes ou que les habits de soirée se froissent dès qu'on pose quelque chose en bas du placard, c'est que vous avez besoin de plusieurs penderies. Elles doivent être étudiées en fonction de vos catégories de vêtements, avec des tablettes de largeur et de profondeur différentes installées à certaines hauteurs, afin d'accorder à une paire de chaussures, à un chandail ou à une chemise tout l'espace requis.

Divers accessoires viennent garnir la structure. Des boîtes à chaussures transparentes, un porte-cravates, un porte-ceintures, un vide-poches, un tiroir à bijoux, un panier à linge sur glissière. Fini, les escarpins en vadrouille, les cravates par terre, les ceintures introuvables et les tas de linge sale! Tout est conçu pour faciliter le rangement, pour voir les vêtements dans leur ensemble et pour pouvoir choisir immédiatement la tenue à revêtir.

Dernier détail: investissez dans des cintres! En plastique, en bois, à pince, recouverts de tissu molletonné ou habillés d'une enveloppe plastifiée, ils sauront mieux supporter vos vêtements que les cintres en fil de fer remis par les teinturiers.

Une garde-robe de huit pieds de long sur huit pieds de large coûte environ 1000 \$.

TEXTE: HERVÉ PICHENAUD

Deux nouveautés, deux décors

LE GRAND STYLE D'UNE PORTE MIROIR FRANÇAISE

Colonial Éléance possède la réputation enviable du leader de la porte miroir. Leur toute dernière nouveauté est une porte miroir française. Il s'agit d'une porte miroir au caractère très distinctif grâce à sa surface cannelée en forme de "V" d'une extrême précision. Les deux modèles actuellement disponibles sont de style français quadrillé ou demi-rond. Enfin, ce tout nouveau modèle de porte miroir ajoute de la dimension à vos pièces tout en s'harmonisant parfaitement à un décor de classe et de bon goût.

Ces portes miroir françaises sont offertes dans un modèle coulissant sans encadrement pour maximiser la superficie du miroir.



DU LIÈGE POUR LES ENFANTS! UN MERVEILLEUX CÔTÉ PRATIQUE

Le décor d'une chambre d'enfant pose souvent un dilemme lorsqu'il vient le choix de la porte de placard. On l'exige de belle apparence et sécuritaire. Eh bien Surprise... la compagnie québécoise Colonial Éléance répond aux exigences des consommateurs avec une toute nouvelle porte coulissante dont un panneau est miroir et l'autre recouvert de liège sur toute sa surface.. Le résultat est tout simplement impressionnant!

Les dessins de vos enfants auront désormais leur place privilégiée, une excellente façon d'exprimer leur créativité!

Les portes Colonial Éléance sont disponibles dans tous les bons centres de rénovation.



COLONIAL ÉLÉANCE INC.

3800, boul. du Tricentenaire,
Montréal, Québec, Canada H1B 5T8
(514) 640-1212 • 1 800 361-2030

LA QUALITÉ... FACILE À INSTALLER

LE RANGEMENT PAR EXCELLENCE



Peut facilement
s'installer dans
votre garde-robe
existant.

**FABRICATION
SERVICE
INSTALLATION**

Simplifiez votre vie en
commençant la journée
dans votre garde-robe
bien organisé.

**UN SERVICE IMPECCABLE
PAR UNE ENTREPRISE FAMILIALE**



1-800-396-8484

Quand des champignons et d'autres parasites décident de se sustenter de vos plantes, il faut leur déclarer la guerre. Fourbissez vos armes.

LA CHASSE EST OUVERTE!



GRAVURE GALERIE MAZARINE

Imaginez un chasseur incapable de distinguer une oie d'un canard. Ou bien un canonnier ne sachant pas différencier un avion américain d'un avion russe. Dans les deux cas, les bévues vont pleuvoir... Pour les plantes d'intérieur, c'est pareil. Il faut connaître le parasite auquel on a affaire avant de sortir l'arsenal et de tirer n'importe comment. D'autant plus que les trois quarts des problèmes dont souffrent les plantes sont d'ordre physiologique. Alors...

Champignons et micro-organismes

Un peu comme nos poumons, les plantes supportent mal nos intérieurs secs et surchauffés. Et quand elles arrivent malades, ce sont en général les restes d'une infection en provenance des serres ou des champs de production.

Vous risquez donc de trouver l'un des champignons suivants: l'anthracnose sur les dracénas et les ficus, la

rouille sur les polycias et les palmiers. Dans le premier cas, on constate un dessèchement des feuilles et la formation d'une bande jaune autour des zones infectées. Dans le deuxième, il s'agit de taches brunes auréolées de jaune.

En cas d'attaque mineure, éliminez les parties souillées et appliquez un fongicide pour signifier au parasite que vous êtes le patron. Surtout, ne laissez pas traîner les feuilles atteintes sur la terre, car elles y déposeraient des spores du champignon, et désinfectez à l'alcool l'outil qui a servi à nettoyer vos plantes.

La maladie la plus spectaculaire est une infection bactérienne qui affecte les dieffenbachias. Quand elle sévit, il n'est pas rare de voir une superbe plante s'affaisser tout à coup sur le tapis en criant: «Timber»! Aucune prévention possible, la chute est inexorable. En fait, dès qu'un dieffenbachia se met à branler du bas de la tige, il faut se méfier d'une agression. On peut toujours essayer de sauver la tête du pauvre végétal. Coupez alors la tige horizontalement le plus loin possible de la base et bouturez-la. Ensuite, désinfectez le couteau. Les chances de rechute ne dépassent pas les 50 %.

Les parasites qui prolifèrent

Les araignées rouges sucent la sève sous les feuilles et laissent des dépôts blanchâtres autour d'elles. Les feuilles affectées sont tachées de jaune, et toute la plante dépérit. L'infestation est rapide et se propage aux plantes voisines, si elles ont le malheur d'avoir bon goût. Les espèces les plus sensibles sont les palmiers, les scheffleras, les polycias, les gardénias, les crotons, les lierres.

Les cochenilles farineuses sont plus facilement identifiables, parce qu'elles sont recouvertes d'un amas cotonneux blanc et se concentrent à l'intersection des feuilles et des tiges. Leur action est plus vindicative que celle des araignées rouges. En effet, les femelles injectent un poison dans la sève. Quant aux mâles, leur rôle se limite à la satisfaction de ces dames... Les plantes visées sont essentiellement les crassulas, les lauriers, les pittosporums, les ficus, les hoyas, les jasmins de Madagascar.

Les aleurodes, ou mouches blanches, vivent aussi sous les feuilles. Elles sont blanches et s'envolent en groupe dès que l'on touche à la plante. Les adultes et les larves dévorent le feuillage et laissent un dépôt luisant sur les feuilles.

Avant de sortir l'arsenal chimique, essayez les produits organiques, genre savon insecticide. Leur efficacité se manifeste à long terme, mais leur utilisation est moins périlleuse pour votre santé. Votre patience sera mise à rude épreuve, car les femelles pondent des centaines d'œufs à la fois. Parfois sans l'intervention du mâle. Vous aurez beau avoir détruit tous les adultes, s'il reste un œuf quelque part, il y a des chances que les traitements soient à refaire dans quelques semaines. Et ainsi de suite...

Moralité: si vous avez répété les traitements ad nauseam, ne vous obstinez pas. Débarrassez-vous de la plante récalcitrante.

Vive l'écologie!

Si vos plantes ont la malchance d'avoir des pucerons – ces bestioles vertes ou noires qui s'agglutinent à l'extrémité des jeunes pousses –, il y a un moyen écolo de les envoyer mourir dans le St-Laurent.

Installez le pot dans la baignoire et vaporisez de l'eau chaude sur les feuilles, avec un jet fort mais sans danger pour l'intégrité physique de la plante. Les pucerons ont horreur de se faire tirer à l'eau chaude. Ils sonnent la retraite et disparaissent inexorablement dans le drain.

Soyons pessimiste pour un moment. Admettons que vous ayez une plante de 1 m ou 2 m infestée d'araignées rouges. Dans la baignoire, faites couler l'eau après avoir versé une dose de produit moussant et laissez-y fondre une savonnette non parfumée. Ensuite, collez du papier journal sur le pot, par-dessus la terre, pour ne pas que celle-ci se retrouve dans l'eau du bain. Plongez votre plante, tête la première, dans la baignoire. Donnez au tout un léger mouvement de va-et-vient pendant une minute. Sortez la plante, videz l'eau et posez le pot dans la baignoire pour que s'égoutte la convalescente. Vous serez sûrement ravi de savoir qu'elle devra prendre un bain de ce style une fois tous les cinq jours pendant au moins trois semaines.

PAR BENOIT PRIEUR

Les super-plantes

Voici quelques plantes qui ne fabriquent pas de sève dont le goût titille le palais des insectes honnis: aglaonema, anthurium, calathea, clivia, columnnea, dieffenbachia, dracaena, fougères, jasmmin, peperomia, philodendron, pléoméle, pothos (scindapsus), sansevière, syngonium, violette.

UN CADEAU QUI DURE TOUTE L'ANNÉE !

96
 S AMIS,
 S PARENTS SE
 VIENDRONT
 SI TOUTE
 ANNÉE DE
 TRE AMITIÉ.

ur les Fêtes,
 ez à vos amis,
 os parents, un
 eau enrichis-
 t qui fera leur
 heure toute
 née: abonnez-
 au magazine
 DECORMAG.
 re Noël et le
 r de l'An, nous
 ferons parve-
 une carte de
 eux annonçant
 re cadeau. Ils
 evront leur
 mier numéro
 début
 année 1996.

ABONNEZ UN AMI AU MAGAZINE DECORMAG

et recevez le panier cadeau Yves Rocher:
 8 secrets de beauté à découvrir!



Pour vous remercier et vous souhaiter, à notre façon, de bonnes Fêtes, nous vous enverrons ce merveilleux panier Yves Rocher: fluide démaquillant (30 ml), crème douceur visage et corps à l'hamamélis (50 ml), crème pour les mains (12 ml), shampooing à la camomille (50 ml), gel douche Lilas (50 ml), savon Pivoine, crème à la lavande pour les pieds (12 ml) et huile de bain aux huiles essentielles de lavande (50 ml). Tout un assortiment pour vous dorloter!

Remplissez le coupon ci-dessous et envoyez-le à: DECORMAG, OFFRE DES FÊTES, 1100, boul. René-Lévesque Ouest, 24^e étage, Montréal (Québec) H3B

COUPON D'ABONNEMENT OFFRE DES FÊTES DECORMAG

Oui, j'offre comme cadeau de fin d'année un abonnement au magazine DECORMAG: 10 numéros pour 22,74 \$, taxes incluses, au lieu de 34,09 \$ (prix en kiosque). Je recevrai, en cadeau, le panier Découverte Yves Rocher.

- Vous trouverez ci-joint un chèque ou mandat de 22,74 \$ à l'ordre du magazine DECORMAG.
- Je désire payer par carte de crédit
- VISA MASTERCARD

No de la carte: _____

Expiration (mois/année) _____

Signature: _____

ENVOYEZ L'ABONNEMENT À DECORMAG À:

M. Mme

Prénom _____ Nom _____

Adresse _____ App. _____

Ville _____ Province _____

Code postal _____ Tél.: () _____

DE LA PART DE :

M. Mme

Prénom _____ Nom _____

Adresse _____ App. _____

Ville _____ Province _____

Code postal _____ Tél.: () _____

Pour profiter de cette offre, nous faire parvenir votre demande avant le 10 décembre 1995.

Prime limitée jusqu'à épuisement des stocks.



À moins de compter parmi les rares personnes qui peuvent payer comptant leur maison, il vous faudra entrer dans la jungle hypothécaire. Et, croyez-le ou non, il est possible de s'y aventurer sans se perdre ni se faire dévorer tout rond!

DANS LA JUNGLE DES HYPOTHÈQUES

Une hypothèque est un acte notarié en vertu duquel vous offrez, en garantie de votre prêt, la propriété que vous achetez. Jusqu'ici c'est simple. Là où ça se complique, c'est dans le détail. À savoir le taux d'intérêt, la façon dont il est calculé, les modalités de remboursements anticipés, de transfert à un éventuel acheteur, de renouvellement, etc. Prises dans le tourbillon de la concurrence, les institutions financières s'ingénient à inventer mille et une façons de courtiser les futurs propriétaires.

Si cette multiplication des produits vous permet de trouver une hypothèque parfaitement adaptée à vos besoins, les risques de vous y perdre sont aussi multiples. Un conseil: ne vous laissez pas impressionner par la quantité de produits ni par les appellations byzantines qui souvent cachent des hypothèques identiques. Lorsqu'on cherche un prêt hypothécaire, il faut savoir qu'il sera nécessairement ouvert ou fermé, et que son taux sera fixe ou variable.

Ouverte ou fermée

L'hypothèque ouverte offre à l'emprunteur de rembourser en tout temps une partie ou la totalité de son prêt sans pénalité. Sa durée s'étale de six mois à

un an. Ce type d'hypothèque est intéressant si vous pensez vendre votre maison durant ce laps de temps ou que vous prévoyez une forte rentrée d'argent. Bien sûr, cette flexibilité a un prix. Le taux d'intérêt est un peu plus élevé que dans le cas de l'hypothèque fermée.

L'hypothèque fermée, en principe, n'autorise pas de remboursement anticipé. Cependant, dans la pratique, il existe presque toujours un moyen d'entrebâiller la porte. En effet, il est souvent possible de rembourser la totalité du prêt moyennant une pénalité pouvant

s'élever à trois mois de versement.

Plusieurs hypothèques permettent également de rembourser, sans pénalité, un certain pourcentage par année et même d'augmenter le montant des versements.

Fixe ou variable

Une hypothèque à taux fixe portera un même intérêt pour toute la durée du terme. C'est la solution idéale si les taux d'intérêt sont très bas ou si vous ne voulez pas courir trop de risques.

L'hypothèque à taux variable verra son intérêt varier en fonction du marché, sans toutefois que le montant des versements soit affecté. Si les taux d'intérêt baissent, la part du versement consacrée à la réduction du capital sera plus importante. À la fin du terme, vous pourrez réduire votre amortissement ou le montant de vos versements. Par contre, en cas de hausse, une portion plus grande sera affectée aux intérêts, et si la hausse

est forte, il est probable que le montant du versement soit insuffisant pour couvrir les intérêts. Dans cette éventualité, la tranche impayée de l'intérêt est ajoutée au capital.

Lors de la renégociation de l'hypothèque, vous devrez étirer l'amortissement si vous voulez que vos versements correspondent à votre budget ou payer des versements plus élevés. L'hypothèque à taux variable est avantageuse dans la mesure où l'on mise sur une baisse des taux d'intérêt.

PAR DANIEL MEILLEUR



L'hypothèque a ses limites

Les lois canadiennes interdisent aux institutions financières de consentir un prêt hypothécaire dont le montant excède 75 % de la valeur de la propriété. Ce qui implique une mise de fonds initiale (le comptant) d'au moins 25 %. Un tel pourcentage est énorme pour bon nombre de personnes. Heureusement pour elles, la Société canadienne d'hypothèques et de logement (SCHL) est à leur disposition. En effet, cet organisme gouvernemental peut assurer un prêt auprès d'une institution financière. Ainsi, il est possible d'emprunter jusqu'à 90 % de la valeur de la maison, et même jusqu'à 95 % dans le cas d'une première acquisition, ce qui limite la mise de fonds à 5 %. Évidemment, le prêt assuré n'est pas gratuit. Selon le montant emprunté, la prime d'assurance pourra atteindre 3 % de la valeur du prêt et s'ajouter au capital.

Mots clés

Amortissement: période prévue pour rembourser intégralement le montant de l'hypothèque. Plus la période d'amortissement est courte, moins vous aurez d'intérêts à payer.

Capital: le montant du prêt qu'il reste à débours. Si vous avez emprunté 100 000 \$ pour une maison, et que vous avez déjà remboursé 10 000 \$, le capital restant s'élève à 90 000 \$.

Taux d'intérêt: le rendement qu'obtient le prêteur en retour de la somme prêtée.

Termes: même si une hypothèque peut être amortie sur 25 ans, par exemple, les contrats d'hypothèque ne valent en général que pour des termes de un à cinq ans. À la fin de chaque terme, il faut en renégocier un nouveau.

Versement: montant d'argent versé de façon périodique et qui sert à la fois au remboursement du capital et au paiement des intérêts.

MONTAUK

M



Il m'a quittée. Bon débarras.
Il me prenait pour sa mère. Il ne
ramassait pas ses chaussettes. Il ne me faisait plus
rire. Il m'a quittée. Je m'en fous complètement. C'est moi qui ai gardé le canapé ...

sofa par montauk

4404, BOULEVARD ST. LAURENT, MONTRÉAL 845-8285



P R É S E N T E



Ameublement

Tissus

Lampes

LA COLLECTION FROMAGIER

DES PIÈCES DE
COLLECTION QUI
HABITENT VOTRE MAISON
POUR TOUJOURS

Verte Campagne
Centre Rockland
Ville Mont-Royal
(514) 733-3131

Designer: Johanne D'Astous

Pour seulement 19,95\$ + taxes,
abonnez-vous à **DÉCORMAG**



10 numéros pour 19,95\$
+ taxes au lieu de 33,62\$,
taxes incluses soit plus
de 10\$ d'économie

Vous recevrez en cadeau,
cet élégant ensemble
de bureau qui joint
l'utile à l'agréable

DÉCORMAG,
le premier magazine
de décoration au Québec

DÉCORMAG, c'est une mine d'informations pratiques sur tout ce qui se rapporte à la décoration. Vous y trouverez une foule de conseils pour embellir votre intérieur: guides d'achat, exemples d'aménagement intérieurs, astuces et surtout bonnes adresses! Des milliers d'abonnés ont déjà profité des conseils de DÉCORMAG. Comme eux abonnez-vous dès aujourd'hui pour seulement 19,95\$ + taxes. Une somme bien modique pour plus de 1000 pages d'informations et de conseils pendant un an.

Pot à crayons, crayon, signet et bloc-notes assortis donneront une touche d'élégance à votre espace de travail en plus d'être bien pratiques!

La garantie de DÉCORMAG

Si pour une raison quelconque, vous souhaitez interrompre votre abonnement, nous vous rembourserons les numéros à recevoir sans discussion, ni délai.

André Vilder, Éditeur de DÉCORMAG

Prime offerte jusqu'à épuisement des stocks.

Décoration

Rénovation

Guides d'achat

Nouveautés

Livres

Expositions

Lèche-vitrines

Enchères

Aménagements

Trucs et astuces

Idées week-end

Jardinage

BON D'ABONNEMENT À DÉCORMAG

A découper et à envoyer à DÉCORMAG, 1100, boul. René-Lévesque Ouest, 24^e étage, Montréal (Québec) H3B 4X9.

OUI, je m'abonne à DÉCORMAG pour un an, soit 10 numéros au prix de 22,74\$ au lieu de 33,62\$, taxes incluses.

Je recevrai en cadeau l'ensemble de bureau.

M. Mme

Nom _____ Prénom _____

Adresse _____

App. _____ Ville _____

Code postal _____ Tél.: () _____

Mode de paiement

Je vous joins un chèque ou mandat à l'ordre de DÉCORMAG

Je désire payer par carte de crédit VISA MASTERCARD

No de la carte: _____

Date d'expiration:
mois année

Signature _____

Allouez de 4 à 6 semaines pour la livraison du premier numéro.

COUP DE CŒUR

ANTIQUITÉS DU VIEUX-QUÉBEC (LES): 113, rue St-Paul, Québec, (418) 692-4956. **AUTH-ANTIQUES:** 4496, rue Ste-Catherine O., Westmount, (514) 935-6886. **BOUTIQUE AUX MÉMOIRES ANTIQUITÉS:** 105, rue St-Paul, Québec, (418) 692-2180. **RUTH STALKER ANTIQUITÉS:** 4447, rue Ste-Catherine O., Westmount, (514) 931-0822.

FOUINER

BEN & TOURNESOL: 4915, rue Sherbrooke O., Westmount, (514) 481-9030. **DIX-VERSIONS:** dans tous leurs magasins. **LA MESA:** 4928, rue Sherbrooke O., Westmount, (514) 488-4929. **MAGIS: Folio:** 459, Sussex Drive, Ottawa, (613) 241-6336. **Maison d'Émilie (La):** 1073, rue Laurier O., Outremont, (514) 277-9725. **M.D.I.:** 273, rue Laurier O., Montréal, (514) 277-0052. **M.D.I.:** 273, rue Laurier O., Montréal, (514) 277-0052. **TRIÈDE DESIGN:** 460, rue McGill, Montréal, (514) 398-0602. **ZONE:** 4246, rue St-Denis, Montréal, (514) 845-3530.

LE QUÉBEC, UNE TERRE MEUBLE

ACCENTS DE VILLE: 108, rue des Sœurs Grises, Montréal, (514) 861-6597. **ATELIERS LUCIFER (LES):** 2180, boul. de Maisonneuve E., Montréal, (514) 528-9775. **BILTMORE:** 4404, boul. St-Laurent, Montréal, (514) 844-3000. **BOULANGER:** pour connaître un point de vente, composez le 1 800 567-5813. **BOYER LACHANCE DESIGN:** (514) 939-1458. **CACHE CACHE:** 1051, rue Laurier O., Outremont, (514) 273-9700. **CÉRAGRÈS:** 9975, boul. St-Laurent, Montréal, (514) 384-5590. **COMME LA VIE, AVEC UN ACCENT:** 251, rue Laurier O., Montréal, (514) 278-5421. **ÉBÉNISTERIE FRANÇOIS LANOTTE:** (514) 272-7279. **INTERVERSION:** 4349, rue St-Denis, Montréal, (514) 284-2103. **LATITUDE NORD:** 4410, boul. St-Laurent, Montréal, (514) 287-9038. **MARGES:** 3944, rue Henri-Julien, Montréal, (514) 499-8592. **ORSAY:** 4801, av. du Parc, Montréal, (514) 273-4479.

RÉVISER SES CLASSIQUES

ALAIN BAUFFE DESIGN: 406, av. des Pins O., Montréal, (514) 845-1017. **ATELIERS LUCIFER (LES):** 2180, boul. de Maisonneuve E., Montréal, (514) 528-9775. **AU COURANT:** 281, rue Laurier O., Montréal, (514) 279-8476; 8455, boul. Décarie, Montréal, (514) 733-2050. **BATIMAT:** 4790, rue Jean-Talon O., Montréal, (514) 735-5747. **CACHALOT:** 4427-A, rue St-Denis, Montréal, (514) 849-0066. **DÉCOR INC.:** 4229, rue Ste-Catherine O., Westmount, (514) 939-1708. **DIVA:** 360, av. Laurier O., Montréal, (514) 277-3319. **DORÉ, NORMAND:** (514) 582-3033. **ENCADREMENTS MARCEL:** 7215, rue Berri, Montréal, (514) 271-1141. **GALERIE ART SELECT:** 6810, rue St-Denis, Montréal, (514) 273-7088. **IKEA:** dans tous leurs magasins. **IMPORTATIONS CIOT (LES):** 9151, boul. St-Laurent, Montréal, (514) 382-7330. **KOHLER:** 410, rue Lafleur, Ville LaSalle, (514) 366-8336. **MARGES:** 3944, rue Henri-Julien, Montréal, (514) 499-8592. **ORSAY:** 4801, av. du Parc, Montréal, (514) 273-4479. **PEINTURES PRATT & LAMBERT:** pour connaître le point de vente le plus proche de chez vous, composez le (514) 259-9900. **QUARTZ:** 5402, av. du Parc, Montréal, (514) 270-7532. **QUINCAILLERIE RICHELIEU:** 1910, boul. Hymus, Dorval, (514) 683-4144. **RAMACIERI DESIGN:** 1085, rue Van Horne, Outremont, (514) 270-9192. **ROBERT ALLEN CANADA:** 4269, rue St-Catherine O., Westmount, (514) 938-2677 ou 1 800 363-3020. **SIGNATURE BACHAND:** 8140, boul. Décarie, Montréal, (514) 344-2425. **ZONE:** 4246, rue St-Denis, Montréal, (514) 845-3530; 5014, rue Sherbrooke O., Westmount, (514) 489-8901.

AILLEURS DANS LE TEMPS

ANTIQUITÉS MILORD: 1810, rue Notre-Dame O., Montréal, (514) 933-2433. **TISSA:** 4267, rue Ste-Catherine O., Montréal, (514) 932-0650.

PIÈCES À VIVRE POUR ADOS

ARCHAMBAULT MUSIQUE: 500, rue Ste-Catherine E., Montréal, (514) 849-6201. **AU COURANT:** 281, rue Laurier O., Montréal, (514) 279-8476; 8455, boul. Décarie, Montréal, (514) 733-2050. **AUTH-ANTIQUES:** 4496, rue Ste-Catherine O., Westmount, (514) 935-6886. **BOUTIQUE GABRIEL FILION:** 1127, rue Laurier O., Outremont, (514) 274-0697. **BOUTIQUE HENRI VIP:** 4873, boul. St-Laurent, Montréal, (514) 845-0957. **CACHE CACHE:** 1051, rue Laurier O., Outremont, (514) 273-9700. **ENGEL, DOMINIQUE:** (514) 528-1494. **FLOU CANADA:** 642, rue de Courcelle, Montréal, (514) 932-8880. **LEMAY, FRANÇOIS:** (514) 526-4287. **LIBRAIRIE CHAMPIGNY:** dans tous leurs magasins. **MICRO BOUTIQUE:** 6615, av. du Parc, Montréal, (514) 270-1177. **MILLION TAPIS & TUILES:** dans tous leurs magasins. **PEINTURES SICO:** pour connaître le point de vente le plus proche de chez vous, composez le 1 800 716-7426. **PIER I IMPORTS:** dans tous leurs magasins.

EN ATTENDANT LE PRINTEMPS

LA PORTE OUVERTE: 413, rue Principale, Cowansville, (514) 263-6447.

RÉNOVATION

ALIMEX: 4425, rue Iberville, Montréal, (514) 522-5700. **BLEU NUIT:** 3913, rue St-Denis, Montréal, (514) 843-5702. **BOUTIQUE TINTIN:** 4419, rue St-Denis, Montréal, (514) 843-9852. **DAIGLE, RENÉ:** (418) 529-9209. **FABRIMÉTAL:** 8290, rue de Grenoble, Ville d'Anjou, (514) 351-1440. **FENÊTRES M.Q. (LES):** 180, rue St-Paul O., Montréal, (514) 282-8024. **GSM DESIGN:** 317, Place d'Youville, Montréal, (514) 288-4233. **IKEA:** dans tous leurs magasins. **MARIETTE CLERMONT:** dans tous leurs magasins. **OGDEN, JAMES:** 1095, côte du Beaver Hall, bureau 301, Montréal, (514) 871-2834. **PEINTURES SICO:** pour connaître le point de vente le plus proche de chez vous, composez le 1 800 716-7426. **ZONE:** 4246, rue St-Denis, Montréal, (514) 845-3530; 5014, rue Sherbrooke O., Westmount, (514) 489-8901.

QUELQUES PARQUETS PEINTS

DICARLO, GEORGE: (514) 935-2841. **IVORY MOON INTERIORS:** (514) 344-8899. **MALCOM SMITH DESIGN:** (514) 935-3183. **PISTAWKA, SUSAN:** (514) 398-9098. **SIMON, JAMES:** (514) 398-9098. **WISDOM, PETER:** (514) 243-6824.

GUIDE D'ACHAT

AU PRINTEMPS: 1110, av. Bernard O., Outremont, (514) 271-9851; 6900, boul. Décarie, Montréal. **CALIFORNIA CLOSET COMPANY:** 1373, av. Greene, Westmount, (514) 636-6336. **CORNEMUSE:** 1061, rue Laurier O., Outremont, (514) 270-7701; place de la Cité, Sainte-Foy, (418) 656-6258. **MALICE:** 1062, rue Laurier O., Outremont, (514) 948-2738. **PIÉTINE:** 111, av. Querbes, Outremont, (514) 277-9838.

IDÉE WEEK-END

C & M TEXTILES: 7500, rue St-Hubert, Montréal, (514) 272-0247. **DESIGN LOUIS GEORGE:** Ogilvy, 1307, rue Ste-Catherine O., Montréal,

(514) 842-7711. **LEZNOFF ENTERPRISES:** 6535, rue Waverly, Montréal, (514) 273-7207. **MAISON D'AZALÉE (LA):** 5785 B, boul. des Laurentides, Laval, (514) 963-9766. **OFFRAY CANADA: BouClair:** dans tous leurs magasins; **Fabricville:** dans tous leurs magasins; **Oiseau bleu artisanat (L'):** 4136, rue Ste-Catherine E., Montréal, (514) 527-3456; **W. H. Perron:** dans tous leurs magasins. **PEINTURE LAURENTIDE:** pour connaître le point de vente le plus proche de chez vous, composez le 1 800 965-6636. **PIER I IMPORTS:** dans tous leurs magasins.

SUPPLÉMENT SALLES DE BAINS**3 SALLES DE BAINS**

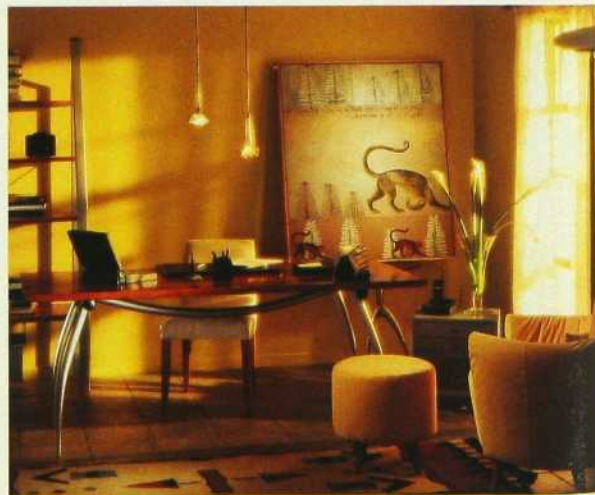
ALCOVE: 3000, rue St-Prosper, Saint-Hyacinthe, (514) 773-0901. **AMERICAN STANDARD:** 3333, ch. de la Côte Vertu, Montréal, (514) 336-9700. **BATIMAT:** 4790, rue Jean-Talon O., Montréal, (514) 735-5747. **BLEU NUIT:** 3913, rue St-Denis, Montréal, (514) 843-5702. **DÉCOR MARIE-PAULE:** 1090, rue Laurier O., Outremont, (514) 273-8889; 4918, rue Sherbrooke O., Westmount, (514) 486-7305. **DESJARDINS RENÉ GESTION:** 760, ch. Marie-Le-Ber, Île-des-Sœurs, (514) 769-3063. **ENTREPRISES PLASTIBOIS (LES):** 31, rue de l'Industrie, Saint-Rémi, (514) 454-7557. **HÉNAULT MARTINE ENCADREMENTS:** 430, rue St-François-Xavier, Montréal, (514) 287-1064. **LUXORAMA CUISI-VOGUE:** 6442, boul. St-Laurent, Montréal, (514) 270-7159. **MARBRE RICH-MAR INTERNATIONAL:** 105, rue Jean-Talon O., Montréal, (514) 273-7116. **RAMACIERI DESIGN:** 1085, rue Van Horne, Outremont, (514) 270-9192. **ZONE:** 4246, rue St-Denis, Montréal, (514) 845-3530; 5014, rue Sherbrooke O., Westmount, (514) 489-8901.

LAVABOS ET ROBINETTERIE

BATIMAT: 4790, rue Jean-Talon O., Montréal, (514) 735-5747. **QUINCAILLERIE DÉCORATIVE IMPERIAL:** 1329, av. Greene, Westmount, (514) 937-4654.

RECTIFICATIFS:

En septembre dernier, nous présentions en p. 26 un dossier sur les bureaux à domicile. Malheureusement, nous avons omis plusieurs crédits. Les livres ont été prêtés par la librairie Champigny (4380, rue St-Denis, Montréal, (514) 844-2587). Le tableau «Memory of an uncultured bastard n° 2» de Richard Deschênes est vendu à la Galerie Trois Points (372, rue Ste-Catherine O., bureau 520, Montréal, (514) 866-8008). La fenêtre est de Portes et Fenêtres Métropolitain (1002, rue Van Horne, Outremont, (514) 273-5835) alors que télécopieur et téléphones ont été choisis dans une succursale de la Cabine téléphonique. Toutes nos excuses.





Pour retrouver votre bien-être...

Découvrez les vertus apaisantes et relaxantes des huiles essentielles. Versez-en quelques gouttes dans votre bain et laissez-vous envahir par le bien-être et la détente.



Profitez de cette offre avantageuse de 2 pour 1

Achetez une huile essentielle à prix régulier et essayez une 2^e de votre choix GRATUITEMENT.

OFFRE 2 POUR 1



Eau de soin-Menthe et sauge

Après le bain. Pour une peau ferme, tonifiée, souple, soyeuse et délicatement parfumée.
Flacon 150 ml Prix : 17,90\$

Bain balsamique-Eucalyptus

Si rafraîchissante et décongestionnante. Vous respirez librement. Votre peau est plus douce.
Flacon 150 ml Prix : 17,90\$

Huile de massage-Cyprès

Un court massage suffit pour diminuer les tensions musculaires et articulaires.
Flacon 150 ml Prix : 17,90\$

Bain relaxant-Lavandin

Préparez-vous à bien dormir. Après une journée stressante, vous serez calme et détendue pour une bonne nuit !
Flacon 150 ml Prix : 17,90\$

GRATUIT !

Commandez dans les 10 jours, et recevez un gel douche au lilas

Flacon 200 ml
Prix : 6,75\$

GRATUIT !

Le Livre Vert de la Beauté et des échantillons

OFFRE SPÉCIALE 2 POUR 1

- OUI, je désire recevoir mon Huile Essentielle à prix régulier et la deuxième de mon choix gratuitement. Je ne paie que 17,90 \$ au lieu de 25,80\$.
- OUI, je commande dans les 10 jours et je recevrai GRATUITEMENT mon gel douche au lilas d'une valeur de 6,75 \$!

Je prévois 2,95 \$ pour les frais d'envoi et d'emballage + les taxes en vigueur.



NOM _____ PRÉNOM _____

ADRESSE _____ APP. _____

VILLE _____ PROV. _____ CODE POSTAL _____

NUMÉRO DE TÉLÉPHONE _____ POUR MIEUX VOUS SERVIR !

MON JOUR DE FÊTE EST LE _____ / _____ / _____ CECI NOUS PERMET DE CÉLÉBRER AVEC VOUS !

N'ENVOYEZ PAS D'ARGENT MAINTENANT ! LA FACTURE SERA DANS VOTRE COLIS.

"OFFRE EXCLUSIVEMENT RÉSERVÉE AUX NOUVELLES CLIENTES"

Clé : 05074

Postez à : Yves Rocher Canada Ltée
10 011 Renaude-Lapointe
Ville d'Anjou, Québec
H1J 2W2

Pour plus de rapidité, commandez par téléphone!

De Montréal : **(514) 355-5415**

À l'extérieur : **1 800 361-2746**

Offre valable durant 30 jours seulement. (selon les stocks disponibles)



Ce que fait un jeune animateur de 35 ans au AM le matin?

De la vraie radio.
De la radio qui va
en profondeur...

PAUL ARCAND, 35 ans
Du lundi au vendredi,
de 5 h 30 à 9 h 30 dans
BONJOUR MONTRÉAL!



CKAC 730

PREMIÈRE RADIO FRANCOPHONE AU MONDE

*Trois étages d'idées à parcourir
Un concept à découvrir...*



CLASSIQUE
QUEBECOIS
ACCESSIBLE



AMEUBLEMENT ANDRÉ PERRAULT INC.

3960, rue Bélanger Est, Montréal (Québec) H1X 1B7

Tél.: (514) 725-5245 • Fax: (514) 725-8358

C'est un plaisir de vous servir

Thomasville®

Le Beau Choix pour la Vie d'Aujourd'hui



*V*otre chambre à coucher est un endroit intime et personnel. Il doit refléter votre bon goût et votre personnalité. Votre chambre à coucher est un refuge où le stress de votre journée se dissout.

Les meubles Thomasville vous offrent la qualité et la beauté des meubles fabriqués par des menuisiers-artisans et chaque détail est exécuté avec précision. Ces meubles sont à la fois classiques mais faits pour la vie d'aujourd'hui.

Ce lit à baldaquin de la collection "Terrace Garden" est un exemple de l'exclusivité de la collection Thomasville. Venez découvrir les meubles Thomasville chez Mobilia.

Thomasville: un nom qui symbolise l'excellence, le prestige et la distinction.

Les meubles **Thomasville** chez
3926, autoroute 440 Ouest, Laval, Tél.: 687-1447

mobilia

À l'Île des Soeurs, toutes nos maisons

La Collection Proment:
les résidences qu'on cite
en exemple.

L'APCHQ l'affirme, nos maisons
du Domaine de la Forêt sont d'une qualité
modèle. En effet, elle vient de leur décerner
un prix Domus qui souligne la qualité
de la construction, la distinction de l'architecture
et l'environnement exceptionnel.



sont des maisons modèles.

À proximité du centre-ville,
bordé d'une forêt préservée et entouré de parcs,
pistes de ski de fond, sentiers pédestres
et d'une gamme impressionnante de services,
certains pensent même que le Domaine de la Forêt
frôle la perfection.

Si notre collection est d'une qualité
aussi exemplaire, vous ne devriez plus attendre.
Après tout, vous pourrez enfin vous modeler
une maison à votre goût.

Appelez-nous ou venez nous voir.
100, boul. de la Forêt.
762-3450

DOMAINE DE LA FORÊT



LES SECRETS DE LA FABRICATION DES

ÉDREDONS DE DUVET

Et comment Linen Chest s'y prend pour vous offrir

LES PLUS BAS PRIX À MONTRÉAL !

Le duvet: Confort moelleux sans pareil!

Les touffes de duvet utilisées comme coussinage dans la plupart des édredons de duvet, proviennent du ventre et du dessous des ailes du canard ou de l'oie. Contrairement à la plume, le duvet n'a pas de penne; il est composé de centaines de filaments rattachés à une base commune. Ses propriétés isolantes et sa structure tri-dimensionnelle en font la matière "tout confort" par excellence.

Le duvet d'oie ou de canard: Une question de qualité.

Le duvet d'oie possède de nombreuses qualités qui le distinguent du duvet de canard. Prenez par exemple le gonflant. Les recherches ont établi que le taux du gonflant du duvet d'oie est supérieur à celui du canard. De plus, il est très recherché car il offre chaleur sans lourdeur.



L'enveloppe de l'édredon: un composant important.

Nos enveloppes 100% batiste de coton sont d'une qualité exceptionnelle et sont exclusives au Linen Chest. Leur tissure serrée de coton peigné à longues fibres aplaties sous pression ne laisse pas passer le duvet. Leur taux de porosité de 4% offre une fraîcheur accrue.

Linen Chest présente "l'édredon ultime de Prima"

Les édredons de duvet Prima ont établi les normes d'excellence adoptées aujourd'hui pour tous les articles de duvet. Linen Chest continue ses recherches pour vous offrir des articles vous assurant entière satisfaction pour nombreuses années - nous le garantissons!



ÉDREDONS DE DUVET D'OIE BLANCHE CONSTRUCTION EN CARRÉS

À compter de **59⁹⁵\$**

	Édredon de duvet d'oie blanche Construction en carrés	Édredon de duvet d'oie blanche Construction en canaux	Édredon de duvet d'oie blanche Prima
Simple	59 ⁹⁵	99 ⁹⁵	149 ⁹⁵
Double	79 ⁹⁵	149 ⁹⁵	189 ⁹⁵
Grand	89 ⁹⁵	159 ⁹⁵	209 ⁹⁵
Très grand	129 ⁹⁵	189 ⁹⁵	259 ⁹⁵

* Constructions en carrés et en canaux également disponibles

GARANTIS À VIE

Les édredons de Linen Chest sont d'une qualité inégalée. De plus, tous portent une garantie d'excellence tout au long de leur durée.

La touche finale: Les housses de duvet et accessoires!

Linen Chest vous offre la plus vaste sélection de housses, draps et accessoires assortis également offerts jusqu'à 50% de rabais!



PARURES DE FENÊTRES

SERVICE D'ACHATS À DOMICILE GRATUIT 341-7810

LE SUPERCENTRE DE LA MODE MAISON LINEN CHEST

ROCKLAND 341-7810

DÉCOR DÉPÔT 681-9090

les promenades de la CATHÉDRALE 282-9525

POLITIQUE de PRIX Garantie SANS CONDITIONS

CHAQUE JOUR, L'ANNÉE LONGUE
Nous sommes convaincus que nos prix sont les plus bas! Si vous trouvez la même marchandise ailleurs à plus bas prix, nous respecterons non seulement ce prix mais nous vous accorderons un rabais additionnel de **10%**!