

Reynolds: le syndicat de Baie-Comeau ne veut pas payer un cent des \$6 millions réclamés

par Gilles OUELLET

BAIE-COMEAU — Le Syndicat national des employés de l'aluminium de Baie-Comeau (CSN) n'a pas l'intention de verser un sou des \$6 millions qu'il vient d'être condamné de payer, conjointement avec 22 travailleurs et la Confédération des syndicats nationaux, pour des pertes encourues lors d'une grève survenue en mai 1967 à la compagnie Reynolds, à Baie-Comeau.

Le président de ce syndicat, M. Rodrigue Bouchard, a dit hier au SOLEIL que c'était l'intention exprimée par quelque 425 des 900 travail-

leurs de Reynolds qui ont participé, mardi soir et hier avant-midi, à des assemblées générales.

Le président et un vice-président de la CSN, Norbert Rodrigue et André L'Heureux, ont pu constater la détermination des membres, a dit M. Bouchard, puisqu'ils ont participé aux assemblées.

En appel

M. Norbert Rodrigue a d'ailleurs profité de l'occasion pour dire que la CSN en appellera officiellement la semaine prochaine du jugement Masson rendu au début du mois et qui

obligerait la centrale syndicale à déboursier l'une des plus importantes sommes jamais versées en guise de dédommagement au pays.

Le président de la CSN, s'adressant à plus de 300 personnes, au cégep de Hauterive, a une fois de plus qualifié ce jugement comme étant "socialement inacceptable", et affirmé que le juge n'avait retenu que la thèse patronale dans cette affaire.

M. Rodrigue Bouchard, président du syndicat des employés de l'aluminium de Baie-Comeau depuis cinq ans, a dit pour sa part qu'il n'était pas

question de payer pour travailler, et que pas un sou n'irait à Reynolds.

Le président de la CSN, Norbert Rodrigue, arrivé à Baie-Comeau mardi après-midi, pour prendre la parole devant les travailleurs de l'aluminium,

a quitté la Côte-Nord au début de l'après-midi hier; il voulait afficher sa solidarité avec les ouvriers de Baie-Comeau, commenter le jugement Masson, et leur dire que la cause serait portée en appel.

Par ailleurs, le président du syndicat local a tenu à démentir diverses rumeurs qui veulent qu'une autre centrale effectuée présentement un mardage auprès des 900 employés de Baie-Comeau.

Construction: un certificat A nécessiterait 700 heures

(PC) — Le ministre du Travail et de la Main-d'oeuvre, M. Pierre-Marc Johnson, songerait à ramener de 1.000 à 700 ou 800 le nombre d'heures requis pour qu'un travailleur en construction obtienne un certificat A.

C'est du moins la suggestion faite par des membres de la commission parlementaire du Travail et de la Main-d'oeuvre, hier, lors d'un examen du problème du placement dans l'industrie de la construction.

Cette proposition semblait faire l'unanimité parmi les représentants de tous les partis politiques et le ministre, quant à lui, s'est contenté d'écouter ses collègues mais un de ses collaborateurs a confié que cette idée n'est pas à rejeter sans d'abord la considérer sérieusement.

M. Johnson doit présenter, dans quelques semaines, une série d'amendements aux règlements du placement dans la construction, en vigueur depuis juillet 1978.

Présentement, un ouvrier

doit avoir travaillé pendant 1.000 heures en un an ou 1.500 en deux ans ou 5.000 réparties sur cinq ans pour obtenir un certificat classé A tandis que 500 heures de travail en un an procurent un certificat B.

Le climat

La commission parlementaire s'est réunie mardi et hier jusqu'à midi pour tâcher de jeter un peu plus d'éclairage sur le complexe problème de la main-d'oeuvre dans la construction et faire des suggestions en vue d'améliorer encore le climat qui règne.

Outre la question de la classification, les députés ont discuté de la mobilité de la main-d'oeuvre, du choix de travailleurs dans les régions et sous-régions, de la liste des ouvriers disponibles, des occasionnels.

Les centrales syndicales CSN, FTQ et CSD, l'Association des entrepreneurs en construction du Québec ont soumis des mémoires où ils ont réclamé généralement plus de souplesse dans l'application des règlements de placement dont ils ont par ailleurs reconnu la nécessité.

Il existe à l'heure actuelle trois certificats pour les travailleurs, dépendant du nombre d'heures sur les chantiers: A, B, et C (les apprentis).

Une proposition vise à fusionner les A et B de façon à garder seulement deux catégories de travailleurs.

M. Johnson a expliqué, à ce propos, que les ouvriers qui détenaient en 1978 un certificat A ou B le conservent en 1979, peu importe le nombre d'heures qu'ils ont remplies depuis le 1er juillet 1978, entrée en vigueur des nouveaux règlements.

norman

A **B** **C**

KORET
DE CALIFORNIE CANADA LTD.

les coordonnés qu'on aime toujours

a) veston ajusté, deux poches plaquées et revers originaux. marine, tan, 8 à 18. 48.00

chemisier imprimé à manches longues. Imprimé marine et vert, 8 à 18. 25.00

jupe de ligne A, avec pinces à la taille, pli creux à l'avant et glissière à l'arrière. marine, tan, 8 à 18. 28.00

b) blouse à col Mao, boutonné devant et manches courtes, imprimé bleu ou tan, 8 à 18. 23.00

jupe à taille élastique, imprimé bleu ou tan, 8 à 18. 23.00

c) tunique à encolure en V, manches raglan et poignets élastiques, imprimé marine ou tan, 8 à 18. 30.00

pantalon de ligne droite, glissière à l'avant et élastique à la taille derrière, marine ou tan, 8 à 18. 27.00

Ces vêtements sont disponibles à notre département de sport. Dites: portez à mon compte.

• MAIL ST-ROCH • PLACE LAURIER • PLACE FLEUR DE LYS • GALERIES CHAGNON •

IL YA DES

ORBI

PARMI NOUS

au

Café de la Paix

On y prend goût

44, rue Desjardins
10 années de bonne réputation

Spécialités exclusives:
Saumon fumé à l'érable
De la ferme, agneaux aux herbes
Lapin aux pruneaux
et tant d'autres délices!

Table d'hôte de '7 à '11
Dîner d'affaires
692-1430
2 heures de stationnement gratuit

LE BAR-SOUS-LE-CAP

Transformé du tout au tout

Le Bar-Sous-Le-Cap miroite de nouveautés; entièrement redécoré, il accueille le plus beau monde aux 5 à 7 les plus joyeux en ville... canapés à volonté. De 11h a.m. à la fermeture, demandez un Vodka Martini, un Bloody Mary, ou un Dry Martini et... nous triplons les olives. Tout ce que vous pouvez manger à notre délicieux buffet chaud et froid du midi: \$3.24



LOEWS Le Concorde
Place Montcalm
Québec
647-2222

l'est du québec

Sept-Îles · Hauterive · Forestville · Rimouski · Matapédia · Baie-

L'autoroute se rendra sur 2 voies jusqu'à Saint-Georges

par Paul-Henri DROUIN

BEAUCEVILLE — Dès 1980, les travaux se poursuivront pour la construction de l'autoroute Robert-Cliche (A-73) entre Sainte-Marie et Saint-Georges de Beauce, soit sur une distance de 55,5 km, et impliquant des investissements de \$50 millions.

Toutefois, dans un premier temps

on complétera cette voie rapide que sur deux des quatre voies prévues entre Sainte-Marie et Saint-Georges, dont les travaux seront complétés en 1984.

C'est ce qu'a annoncé, hier soir, le ministre québécois des Transports, M. Lucien Lessard, en présence des députés de Beauce-Nord et Beauce-Sud, MM. Adrien Ouellette (PQ) et Fabien

Roy (PNP), lors d'une assemblée publique tenue à la polyvalente Saint-François-Ouest, de Beauceville, à laquelle participait plus de 600 Beauce-

Pour ce qui regarde la seconde chaussée de l'autoroute Robert-Cliche, entre Sainte-Marie et Saint-Georges, le ministre Lessard a laissé entendre "qu'aucun échéancier a été prévu, le tout dépendra des besoins".

Concernant la date où débiteront les travaux, le ministre Lessard fit remarquer que "ces travaux étant assujettis à l'obtention d'un permis des Services de protection de l'environnement et de la Commission de protection du territoire agricole, la date de leur début pourrait varier quelque peu, mais ce sera en 1980".

Deux possibilités

Compte tenu du budget restreint dont dispose le ministère des Transports, ce n'est qu'après plusieurs discussions avec divers intervenants dans ce dossier, dont le député Adrien Ouellette, que le ministre Lucien Lessard a choisi, dans un premier temps, de poursuivre les travaux de l'autoroute Robert-Cliche sur deux des quatre voies prévues entre Sainte-Marie et Saint-Georges, et de construire une seconde chaussée plus tard.

L'autre choix aurait été de compléter l'autoroute Robert-Cliche sur quatre voies, de Sainte-Marie à Saint-Joseph dans un premier temps, puis

dans une deuxième phase, jusqu'à Saint-Georges.

"Si nous avons choisi de poursuivre dès 1980, les travaux sur deux des quatre voies prévues de l'autoroute Robert-Cliche entre Sainte-Marie et Saint-Georges, a déclaré le ministre des Transports, c'est que nous croyons que cette optique apportera une solution plus rapide aux problèmes de circulation de toute la région de Beauce."

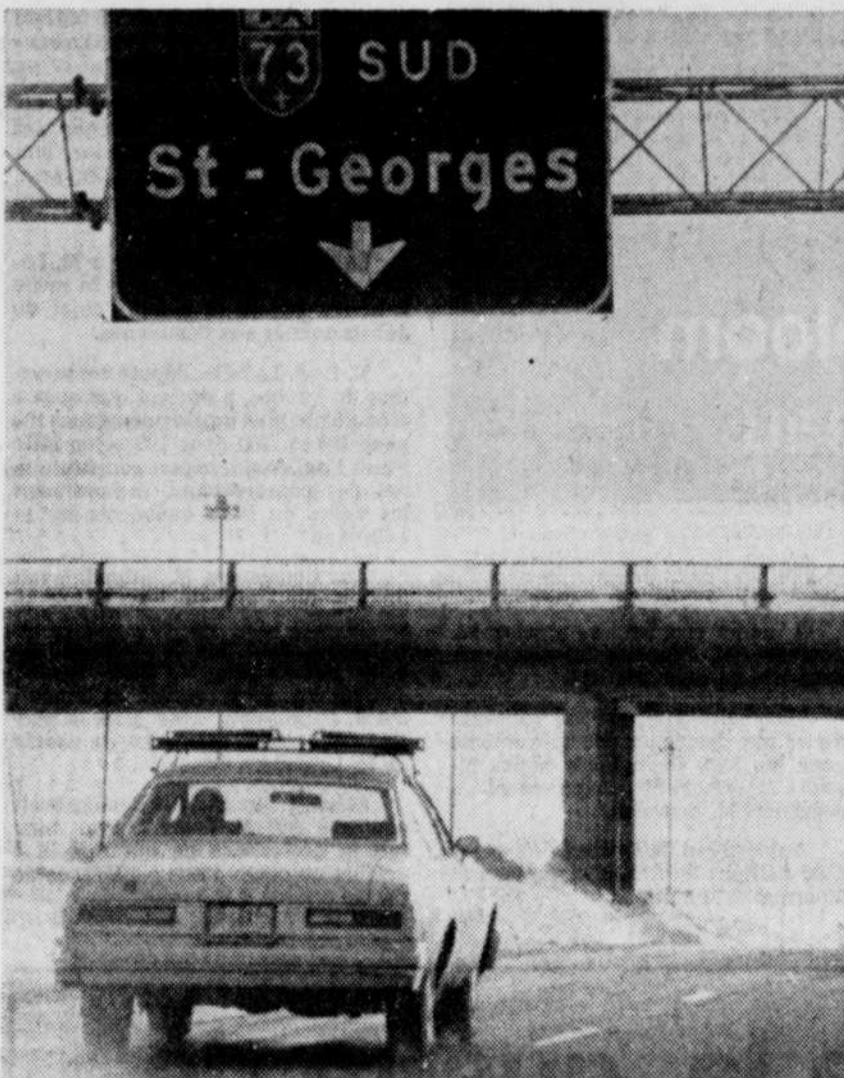
Au travail

Très bientôt, a assuré le ministre Lessard, des équipes d'arpenteurs, d'ingénieurs et d'évaluateurs seront au travail pour amorcer cette construction du prolongement de l'autoroute Robert-Cliche entre Sainte-Marie et Saint-Georges."

Section ouverte

On rappelle qu'à l'automne 1977, une première partie de l'autoroute Robert-Cliche a été inaugurée, soit du pont Pierre-Laporte, jusqu'à Saint-Maxime de Scott et que depuis le mercredi 1er novembre 1978, le ministère des Transports a procédé à l'ouverture de la circulation sur le tronçon entre Saint-Maxime de Scott et Sainte-Marie de Beauce.

Jusqu'ici, le gouvernement du Québec a investi quelque \$48 millions pour la construction de l'autoroute Robert-Cliche, entre le pont Pierre-Laporte et la ville de Sainte-Marie de Beauce.



La 73 atteindra Saint-Georges en 1984.

Le Soleil, Raymond Lavoie

Le chantier de Gaspé renaîtra de ses cendres

par Lucien LATULIPPE et Florent PLANTE

Le chantier maritime de Gaspé renaîtra de ses cendres. Le gérant Gaston Portugais a donné cette réponse positive au SOLEIL, hier soir, mais il ajoutait qu'il appartenait au conseil d'administration de décider quelle serait l'envergure du nouveau chantier.

Une réunion à ce sujet aura lieu, probablement, la semaine prochaine. Le chantier appartient aux Pêcheurs unis et ce sont des pêcheurs de Gaspé qui font partie du conseil d'administration.

Quant à la cause de l'incendie qui a entraîné des pertes de quelque \$4.000.000, le chef des pompiers Wilbert Thibault a laissé entendre que l'électricité était probablement impliquée. La défectuosité se serait produite dans

l'entrée électrique principale.

A Québec

Au cabinet de M. Rodrigue Tremblay, ministre responsable des Pêches maritimes du Québec, un porte-parole a déclaré au SOLEIL, en fin d'après-midi, qu'aucune rencontre avec le ministre n'avait été demandée par les Pêcheurs unis du Québec.

À la direction générale des pêches maritimes, rue Raymond-Casgrain, le sous-ministre Marcel Daneau a dit que l'incendie de mardi soir aura de graves incidences, ne serait-ce que sur l'entretien usuel et les réparations nécessaires afin de maintenir la flotte gaspésienne en bon état.

M. Daneau a dit que le chantier maritime de Gaspé s'est acquis une bonne réputation dans la conception et la construction de chalutiers de 60 à 65 pieds.

dans nos régions

Réglementation plus sévère

DISRAELI — Dorénavant, tout étudiant à l'école polyvalente de Disraeli qui sera surpris en état d'ébriété ou "en voyage", ou bien en possession de boissons alcooliques ou de drogues, sera suspendu pour une semaine. Son retour en classe sera analysé par la direction de l'institution en présence des parents. Ce durcissement de la réglementation fait suite à des abus. Dans le passé, l'étudiant pris en défaut était renvoyé chez lui jusqu'au lendemain.

Transport aérien à Gaspé et aux Îles

GASPE — Le député de Gaspé, M. Alexandre Cyr, celui de Bonaventure—Îles-de-la-Madeleine, Albert Béchard, et l'administrateur régional du transport aérien feront connaître les intentions du gouvernement fédéral quant au réaménagement des services aéroportuaires de Gaspé et des Îles-de-la-Madeleine, demain, lors de deux conférences de presse. L'une se tiendra à 13h30 aux Îles, et l'autre à 16h à Gaspé.

Congrès du PQ-Charlevoix

LA MALBAIE — Afin de mieux informer ses membres et d'amorcer la réflexion avant la véritable campagne du référendum, le PQ de Charlevoix tiendra, dimanche prochain le 25, un congrès régional à la polyvalente Saint-Aubin. On prévoit d'ores et déjà que le référendum sera "une grosse bataille" dans Charlevoix, parce qu'on n'y a pas souvent brassé les grandes questions nationales, "Mailloux n'a pas habité les citoyens à réfléchir sur les grandes orientations d'une société", estime le président du PQ-Charlevoix, M. Bertrand Lavoie.

Tournoi pee wee à Rivière-du-Loup

RIVIÈRE-DU-LOUP — La huitième édition du tournoi pee wee Neige, de Rivière-du-Loup, se déroulera du 23 au 25 février prochain, à l'aréna de l'endroit. 28 équipes participeront à cet événement qui a pris une envergure provinciale depuis trois ans. Le président de l'organisation, M. Yves Thériault, a précisé que les profits de ce tournoi seront entièrement versés à l'Association du hockey mineur de Rivière-du-Loup.

Congrès du PQ

LÉVIS — La souveraineté-association, voilà le thème du congrès que le Parti québécois du comté de Lévis tiendra, samedi, à la polyvalente de Lévis, à compter de 9h. Des ateliers seront organisés pour discuter de sujets tels la souveraineté, l'association économique avec le reste du Canada, des capitaux, des échanges commerciaux. De plus, on profitera du congrès pour examiner les priorités de développement économique de la Rive-Sud dont, naturellement et de façon particulière, l'activité des chantiers navals. Le député et ministre de l'Agriculture, M. Jean Garon, a rappelé récemment son vœu de recueillir les opinions du plus grand nombre possible afin de définir les modalités de "la meilleure formule de souveraineté-association".

Nouvelle convention pour Acadia

SEPT-ÎLES — Les 22 employés de la compagnie d'entretien Acadia, à Sept-Îles, ont maintenant une nouvelle convention avec leur employeur. Il s'agit d'une entreprise qui voit au ménage dans les institutions scolaires. L'association de salariés qui a négocié au nom des employés est l'Association internationale des machinistes et des travailleurs de l'aéronautique, section locale 767, affiliée à la FTQ. Les salariés se sont prévalus de leur droit de grève pendant trois jours, les 29, 30 et 31 janvier dernier. Le conciliateur Roland Martel, du ministère du Travail et de la Main-d'oeuvre du Québec, a aidé les parties à trouver un terrain d'entente. La signature de la nouvelle convention a eu lieu le 8 février dernier. Le document prend effet à compter du 1er septembre 1978 et tombera à échéance le 31 août 1981.

Réseau régional d'aqueduc

THETFORD MINES — Selon le député provincial du comté de Frontenac, le conseil d'agglomération urbaine Thetford Mines-Black Lake pourrait recevoir une subvention pouvant atteindre jusqu'à 75 pour 100 du coût pour la construction d'un réseau d'aqueduc régional. Il en coûterait \$7 millions pour construire le réseau et une usine de filtration au lac à la Truite pour desservir Thetford, Black Lake, Robertsonville, Rivière-Blanche, et Thetford Sud. Black Lake est à évaluer les coûts entre un embranchement au réseau ou un accord de son installation à de nouvelles nappes souterraines d'alimentation.

Branle-bas chez les femmes

THETFORD MINES — Les associations féminines de la région de l'Amiante sont invitées à participer à un colloque qui se tiendra le samedi, à l'école polyvalente de Thetford Mines pour étudier en profondeur la brochure du Conseil du statut de la femme "Pour les québécoises, égalité ou indépendance".

Colloque de perfectionnement

HAUTERIVE — Le Conseil régional de la santé et des services sociaux (CRSSS) de la Côte-Nord, en collaboration avec le Service d'éducation des adultes, tiendra un colloque de perfectionnement, les 24 et 25 février, à Hauterive, à l'intention des membres des conseils d'administration des établissements de santé et de services sociaux de la Côte-Nord. Entre autres activités, trois ateliers sont prévus: l'organigramme, rôles, pouvoirs et fonctions d'un membre au sein de son conseil, et la communication.

guy rouleau
opticien d'ordonnances

699, BOUL. CHAREST EST CIE PAQUET CENTRE-VILLE
523-6958 524-5121 (305)
QUEBEC QUEBEC

• Trois-Rivières • Havre St-Pierre • Gagnon • Fire Lake • Forestville • Fermont • Schefferville

guy rouleau

vous fait de beaux yeux

CLINIQUE D'ESTHÉTIQUE 699A, BOUL. CHAREST EST - 522-6054

IL YA
DES

ORBI

PARMI
NOUS

CORRECTION

Veuillez prendre note qu'il s'est glissé des erreurs dans notre cahier publicitaire du mercredi 21 février. En page 2, à l'article A qui se lit comme suit: Radio AM-FM, enregistreur-lecteur pour ruban 8 pistes, vous auriez dû lire: Radio AM-FM, lecteur pour ruban 8 pistes. À l'article B de la même page qui se lit comme suit: Haut-parleur 28 pouces pour les graves et haut-parleur 23 pouces pour les aigus, vous auriez dû lire: 2 haut-parleurs 8 pouces pour les graves et 2 haut-parleurs 3 pouces pour les aigus. Nous regrettons sincèrement tout ennui qu'auraient pu vous causer ces erreurs.

Woolco

Comeau · Matane · Gaspé · Murdochville · Rivière-du-Loup · Cabano · Carleton · Îles-de-la-Madeleine · Chandler · B

L'intégration scolaire au Grand-Portage

Le personnel de gestion réclame le statu quo

par Réal LABERGE

RIVIERE-DU-LOUP — L'intégration du primaire et du secondaire, dans le territoire du Grand-Portage, n'offrira que très peu de garantie du maintien des services actuellement offerts aux étudiants du secondaire et des six commissions scolaires regroupées, seule celle de Rivière-du-Loup sera d'une taille suffisante à assurer sa viabilité.

Telles sont les conclusions dominantes qui ressortent d'une analyse effectuée par le personnel de gestion de la Commission scolaire régionale du Grand-Portage, suite au mouvement d'intégration déclenché par les commissaires d'école.

Le directeur général de la Commission scolaire régionale du Grand-

Portage, M. Marc Bélanger, a confirmé ces jours derniers au SOLEIL que quatre des six commissions regroupées du territoire ont logé une demande officielle d'intégration, soit celles de Rivière-du-Loup, des Basques, Jean-Chapais et Témiscouata, tandis que les deux autres en ont adopté le principe.

Le statu quo

Face à cette situation qui menace la régionale scolaire du Grand-Portage d'une disparition, à plus ou moins brève échéance, l'étude du personnel de gestion en arrive à la conclusion que le maintien du statu quo reste encore la meilleure solution, tenant compte des avantages et des inconvénients de quatre hypothèses étudiées de façon comparative.

Ces quatre types possibles d'organisation scolaire ainsi analysés sont les suivants: 1—l'intégration du secondaire par les commissions scolaires regroupées; 2—la fusion en une seule corporation scolaire; 3—le maintien de la structure actuelle (statu quo); 4—la structure actuelle modifiée.

Avantages et inconvénients

En outre des problèmes de viabilité et de maintien des services, l'analyse des cadres de la régionale scolaire souligne que le mouvement d'intégration, dans d'autres parties du Québec, a généré de nouvelles commissions scolaires qui n'en sont encore qu'à l'état de mise en place et de rodage, rendant pour le moment impossible

une appréciation valable de l'expérience.

Quant à la fusion en une seule corporation scolaire, il y a lieu de tenir compte de la répartition démographique du territoire du Grand-Portage et d'une diminution de la représentation du milieu, au niveau des commissaires.

A l'intérieur de cette hypothèse, l'analyse relève encore qu'on ne pourra pas atténuer la diminution du personnel, sans prévoir une majoration sensible des budgets.

On remarque aussi que les inconvénients rattachés spécifiquement aux unités administratives de grande taille restent tous présents.

Concernant d'autre part la "structure actuelle modifiée", si cette hypothèse est susceptible de concilier les attentes et les besoins, tant au niveau du milieu que de la clientèle, l'étude dégage d'autre part qu'elle ne peut être retenue comme une solution immédiate.

Et cela, à cause de la complexité de son mode de fonctionnement et du niveau sommaire de l'analyse réalisée.

"L'avenue qui présente cette hypothèse mérite définitivement d'être explorée davantage", précise toutefois l'étude des cadres.

Enfin, la formule retenue du statu quo repose surtout sur le caractère rural du territoire, et de son niveau de compétition avec les centres plus peuplés. L'étude souligne que la commission régionale et les six commissions regroupées assurent un contrepoint qui permet d'obtenir des avantages et des services équivalents.

Conformément au niveau de qualité que chaque étudiant est en droit d'attendre du système scolaire, il est également mentionné que le centre administratif régional garanti, à chacun des secteurs scolaires du territoire, une accessibilité égale à des services pédagogiques et éducatifs essentiels.

L'étude signale encore que cette dernière hypothèse du statu quo crée

des niveaux différents pour le primaire et le secondaire, ce qui s'avère bénéfique à l'enfant et conforme à son évolution, ainsi qu'aux étapes de sa croissance.

Orientation

Dans les circonstances, si l'hypothèse du statu quo apparaît comme celle assurant le plus de garantie des services actuels, selon les attentes du milieu et la capacité de payer du territoire, l'hypothèse de la "situation actuelle modifiée" indique certains redressements aux besoins spécifiques des différents secteurs scolaires, en fonction des attentes pédagogiques du milieu et des besoins justifiés de la clientèle étudiante.

Recommandations

C'est pourquoi l'analyse du personnel de gestion de la Commission

régionale du Grand-Portage émet les recommandations suivantes.

Que pour un temps limité, les commissions scolaires du territoire sursoient au mouvement d'intégration en marche.

Qu'on mette sur pied un comité directeur, ainsi que des sous-comités de secteurs, composés des commissaires, de parents, d'enseignants et d'administrateurs des deux niveaux du primaire et du secondaire, en vue d'analyser à fond cette question d'intégration, d'identifier les lacunes du système actuel, mesurer l'écart entre la situation présente et celle qui est désirée.

Il y aura alors lieu, dans un deuxième temps, de prendre une décision éclairée sur la modification à apporter aux structures scolaires du Grand-Portage.

La polyvalente de Port-Cartier ne suffira pas, estime la régionale

par Gilles OUELLET

du bureau du Soleil

SEPT-ÎLES — L'école secondaire polyvalente d'un millier de places ouverte en septembre dernier, à Port-Cartier, ne suffira pas pour répondre aux besoins de clientèle; la régionale du Golfe demande donc au ministère de l'Éducation l'autorisation d'aménager des locaux temporaires pour accueillir quelque 700 élèves au cours de l'année 1980-1981.

Une étude complète et détaillée sur les prévisions d'augmentation de la clientèle sera faite, a précisé le directeur général de la régionale, M. Léopold Lavertu, avant de demander des locaux permanents pour cette seconde école.

D'une capacité de 1,000 places, l'école polyvalente de Port-Cartier reçoit, cette année, pas moins de 1,150 élèves.

Par ailleurs, la régionale demande au ministère de l'Éducation d'améliorer les conditions dans lesquelles se trouvent les quelque 240 élèves du niveau secondaire, à Gagnon.

Ces étudiants fréquentent une ancienne école primaire pas suffisam-

ment grande pour répondre aux besoins puisque quatre classes ont été ouvertes dans d'autres locaux; ces élèves, ainsi que l'a souligné M. Lavertu, n'ont pas de laboratoire ni de gymnase pour leurs cours, et sont sans bibliothèque équipée.

"Il faudra s'accommoder de cela pour septembre 1979, mais des améliorations sont absolument nécessaires pour septembre 1980", disait hier M. Lavertu.

Ces deux demandes figurent dans les priorités générales adoptées en fin de semaine dernière par les commissaires pour l'année 1979-1980.

Du côté des services éducatifs, la régionale veut accentuer les démarches d'humanisation des écoles, en réalisant l'intégration des activités des services aux étudiants et des services de l'enseignement, puis en favorisant une meilleure gestion des activités en dehors de l'horaire.

Pour favoriser l'implication du personnel, la régionale tentera de clarifier les champs de responsabilité, les niveaux de décision et les lignes de communication à l'intérieur des services, des écoles, et en les traduisant dans un guide de gestion.

En 1979-1980, la régionale désire développer chez tous des attitudes

positives à l'endroit de l'environnement en recherchant les moyens d'améliorer la propreté, l'hygiène et la sécurité dans les établissements, et en faisant la promotion des valeurs comme le respect de la propriété et de l'environnement.

Du côté financier, la régionale administrera les ressources financières de façon à ne pas augmenter l'effort fiscal des contribuables au niveau actuel "en renvoyant la pertinence d'un poste à chaque fois qu'un employé quitte le service de la commission".

Enfin, la régionale incitera les commissaires et les cadres de service et d'école à participer à un effort d'information sur la commission scolaire et ses différents services; elle favorisera aussi la création de comités de travail où seront associés les parents, élèves, administrateurs et commissaires.

Fermée à la suite d'un incendie

par Lucien LATULIPPE

Le feu a fait des siennes à deux autres endroits, mardi. Une maison a été lourdement endommagée à Rimouski et la polyvalente de Carleton a dû fermer ses portes pour une semaine.

A Rimouski, le feu a ravagé la maison du chiropraticien Gilles Saint-Pierre, située

sur la rue Saint-Germain est. La construction d'un étage est restée debout, mais tout l'intérieur a été endommagé. M. Saint-Pierre occupait le rez-de-chaussée avec sa famille. Son bureau et tout son équipement étaient au sous-sol. Les pertes sont de \$50,000.

ton, le feu aurait été causé par une torche utilisée pour dégeler un tuyau et les dommages sont estimés à \$75,000. Les pompiers sont intervenus, mais l'élément destructeur avait eu le temps de se propager dans le mur. La fumée s'est répandue partout. Pour permettre les rénovations, la polyvalente a été fermée jusqu'à lundi prochain.

A la polyvalente de Carle-



Formation des travailleurs

COURS GRATUITS À L'INTENTION

Des travailleurs des épicerie

Ces cours sont strictement réservés aux travailleurs occupant un emploi en relation directe avec la formation offerte.

"LE VIN CHEZ L'ÉPICIER"

La Commission de Formation Professionnelle en collaboration avec les commissions scolaires régionales de la région 03 offre un nouveau programme de formation "Le vin chez l'épicier" à tous les travailleurs des épicerie.

Ce cours, d'une durée de 21 heures veut habiliter les préposés aux épicerie à entreposer et étaler leurs vins et à conseiller la clientèle.

Les personnes désireuses de s'inscrire sont priées de communiquer avec la:

COMMISSION DE FORMATION PROFESSIONNELLE
1010, rue Borne, Québec G1N 1L9 Téléphone: 687-1265

Le cours débutera dès que nous aurons au moins 15 inscriptions.

INFORMATION

Pour connaître les autres cours offerts dans la région communiquez avec



COMMISSION DE FORMATION PROFESSIONNELLE

DE LA MAIN D'ŒUVRE DE LA RÉGION DE QUÉBEC

1010, rue Borne, Québec G1N 1L9

687-1265

Ces programmes de formation sont offerts en collaboration avec le MMI et le MEQ.

PARIS

Nous, on a choisi l'Eurobalade d'Air Canada. Naturellement!

On y va ensemble?

L'Eurobalade d'Air Canada, ça commence avec les tarifs les plus avantageux sur le marché: les tarifs Noliprix

Paris aller-retour à compter de \$339*

Londres aller-retour à compter de \$299*

Assurément les plus avantageux puisqu'ils vous permettent de voyager en gros porteur, avec le cinéma et la musique, d'effectuer l'aller et le retour sur un vol régulier, en classe économique.

• de choisir votre date de départ et de retour et surtout, d'être rassurés quant à la régularité des vols.

*Départ de Montréal: réservation au moins 30 jours à l'avance; nombre de sièges limité; supplément en périodes de pointe; taxe de transport aérien en sus. Four Londres, tarif minimum en vigueur jusqu'au 13 avril 1979.

Choisissez: hôtel, auto ou Eurailpass?

Lequel de ces produits-vacances compléterait au mieux votre voyage?

Chambres d'hôtel à Paris à compter de \$21

* avec bain, petit déjeuner compris, par personne, par nuit, deux personnes par chambre. Offert par Arthur Frommer.

Location d'auto à compter de \$167

* 7 jours, kilométrage illimité, offert par Holiday House.

Eurailpass pour \$228

* 15 jours, voyage en wagons de tête, possibilité de visiter 15 pays d'Europe. Offert par Tours Mont-Royal.

Choisissez parmi la gamme la plus complète d'arrangements terrestres et composez-vous des vacances sous le signe de l'économie, grâce à Air Canada.

Les prix sont sujets à changement sans préavis.

Des circuits de vacances économiques et inoubliables

Air Canada peut vous suggérer des circuits de vacances, complets ou partiels, partout en Europe. Voici deux exemples de circuits partiels disponibles en France. De pareils circuits existent également en Angleterre.

Circuit-spectacles à Paris à compter de \$160

* Prix par personne, deux personnes par chambre; 7 nuits; petit déjeuner; deux spectacles dont les Folies Bergères; réduit 25% dans de nombreux établissements. IT9AC IFRSHS

Circuit hôtel-voiture en France à compter de \$268

* Prix par personne, deux personnes par chambre; 7 nuits dans des hôtels Holiday Inn; petit déjeuner; Renault 4 pendant 7 jours, kilométrage illimité. IT9AC IFRSHS

Les prix sont sujets à changement sans préavis.

Profitez en pour utiliser la carte enRoute pour régler certains frais du voyage. Pour obtenir tous les renseignements concernant les conditions se rattachant aux tarifs aériens et à l'ensemble de nos circuits de vacances disponibles, complets ou partiels, communiquez avec votre agent de voyage ou Air Canada.

Détenteur d'un permis du Québec

On y va ensemble



AIR CANADA

le québec régional Thetford-Mines · Plessisville · Mégantic · Baie-Saint-

L'autoroute se rendra sur 2 voies jusqu'à Saint-Georges

par Paul-Henri DROUIN

BEAUCVILLE — Dès 1980, les travaux se poursuivront pour la construction de l'autoroute Robert-Cliche (A-73) entre Sainte-Marie et Saint-Georges de Beauce, soit sur une distance de 55,5 km, et impliquant des investissements de \$50 millions.

Toutefois, dans un premier temps

on complètera cette voie rapide que sur deux des quatre voies prévues entre Sainte-Marie et Saint-Georges, dont les travaux seront complétés en 1984.

C'est ce qu'a annoncé, hier soir, le ministre québécois des Transports, M. Lucien Lessard, en présence des députés de Beauce-Nord et Beauce-Sud, MM. Adrien Ouellette (PQ) et Fabien

Roy (PNP), lors d'une assemblée publique tenue à la polyvalente Saint-François-Ouest, de Beauceville, à laquelle participait plus de 600 Beauce-rons.

Pour ce qui regarde la seconde chaussée de l'autoroute Robert-Cliche, entre Sainte-Marie et Saint-Georges, le ministre Lessard a laissé entendre "qu'aucun échéancier a été prévu, le tout dépendra des besoins".

Concernant la date où débiteront les travaux, le ministre Lessard fit remarquer que "ces travaux étant assujettis à l'obtention d'un permis des Services de protection de l'environnement et de la Commission de protection du territoire agricole, la date de leur début pourrait varier quelque peu, mais ce sera en 1980".

Deux possibilités

Compte tenu du budget restreint dont dispose le ministère des Transports, ce n'est qu'après plusieurs discussions avec divers intervenants dans ce dossier, dont le député Adrien Ouellette, que le ministre Lucien Lessard a choisi, dans un premier temps, de poursuivre les travaux de l'autoroute Robert-Cliche sur deux des quatre voies prévues entre Sainte-Marie et Saint-Georges, et de construire une seconde chaussée plus tard.

L'autre choix aurait été de compléter l'autoroute Robert-Cliche sur quatre voies, de Sainte-Marie à Saint-Joseph dans un premier temps, puis

dans une deuxième phase, jusqu'à Saint-Georges.

"Si nous avons choisi de poursuivre dès 1980, les travaux sur deux des quatre voies prévues de l'autoroute Robert-Cliche entre Sainte-Marie et Saint-Georges, a déclaré le ministre des Transports, c'est que nous croyons que cette optique apportera une solution plus rapide aux problèmes de circulation de toute la région de Beauce."

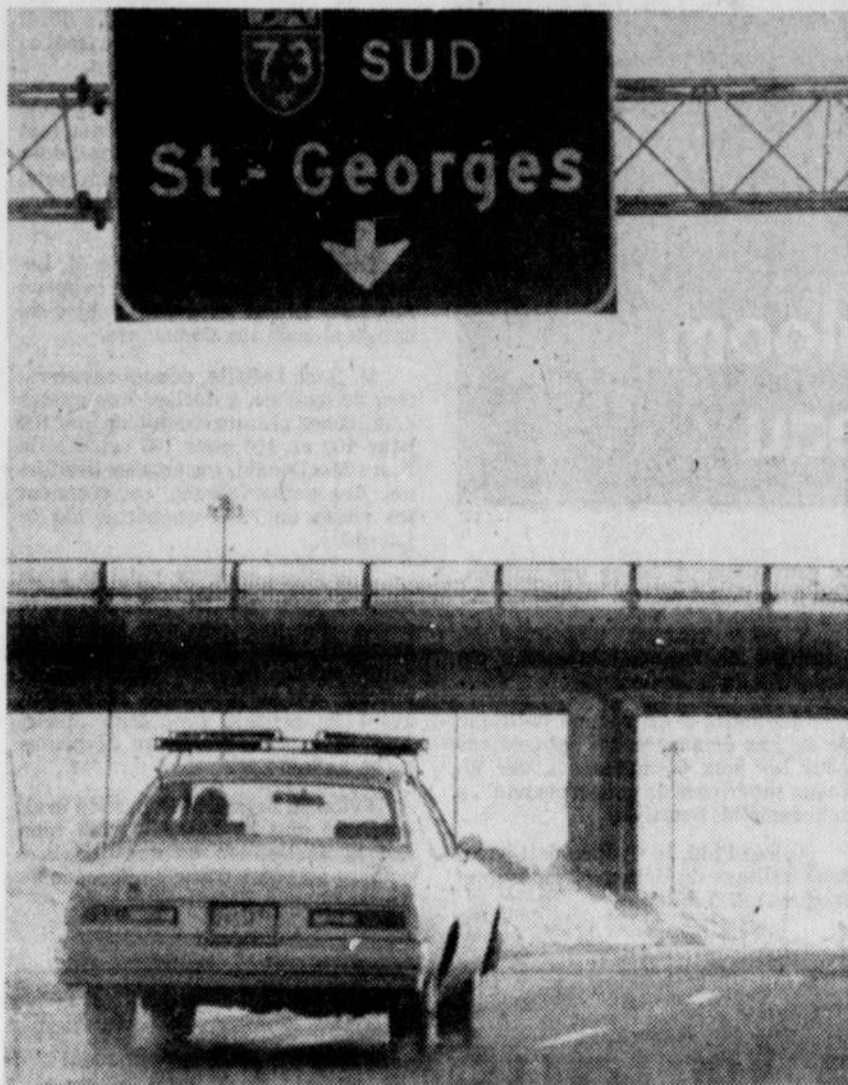
Au travail

Très bientôt, a assuré le ministre Lessard, des équipes d'arpenteurs, d'ingénieurs et d'évaluateurs seront au travail pour amorcer cette construction du prolongement de l'autoroute Robert-Cliche entre Sainte-Marie et Saint-Georges.

Section ouverte

On rappelle qu'à l'automne 1977, une première partie de l'autoroute Robert-Cliche a été inaugurée, soit du pont Pierre-Laporte, jusqu'à Saint-Maxime de Scott et que depuis le mercredi 1er novembre 1978, le ministère des Transports a procédé à l'ouverture de la circulation sur le tronçon entre Saint-Maxime de Scott et Sainte-Marie de Beauce.

Jusqu'ici, le gouvernement du Québec a investi quelque \$48 millions pour la construction de l'autoroute Robert-Cliche, entre le pont Pierre-Laporte et la ville de Sainte-Marie de Beauce.



La 73 atteindra Saint-Georges en 1984.

Le Soleil, Raynald Lavoie

Le chantier de Gaspé renaîtra de ses cendres

par Lucien LATULIPPE et Florent PLANTE

Le chantier maritime de Gaspé renaîtra de ses cendres. Le gérant Gaston Portugais a donné cette réponse positive au SOLEIL, hier soir, mais il ajoutait qu'il appartenait au conseil d'administration de décider quelle serait l'envergure du nouveau chantier.

Une réunion à ce sujet aura lieu, probablement, la semaine prochaine. Le chantier appartient aux Pêcheurs unis et ce sont des pêcheurs de Gaspé qui font partie du conseil d'administration.

Quant à la cause de l'incendie qui a entraîné des pertes de quelque \$4,000,000, le chef des pompiers Wilbert Thibault a laissé entendre que l'électricité était probablement impliquée. La défec-tuosité se serait produite dans

l'entrée électrique principale.

A Québec

Au cabinet de M. Rodrigue Tremblay, ministre responsable des Pêches maritimes du Québec, un porte-parole a déclaré au SOLEIL, en fin d'après-midi, qu'aucune rencontre avec le ministre n'avait été demandée par les Pêcheurs unis du Québec.

A la direction générale des pêches maritimes, rue Raymond-Casgrain, le sous-ministre Marcel Daneau a dit que l'incendie de mardi soir aura de graves incidences, ne serait-ce que sur l'entretien usuel et les réparations nécessaires afin de maintenir la flotte gaspésienne en bon état.

M. Daneau a dit que le chantier maritime de Gaspé s'est acquis une bonne réputation dans la conception et la construction de chalutiers de 60 à 65 pieds.

dans nos régions

Réglementation plus sévère

DISRAËLI — Dorénavant, tout étudiant à l'école polyvalente de Disraéli qui sera surpris en état d'ébriété ou "en voyage", ou bien en possession de boissons alcooliques ou de drogues, sera suspendu pour une semaine. Son retour en classe sera analysé par la direction de l'institution en présence des parents. Ce durcissement de la réglementation fait suite à des abus. Dans le passé, l'étudiant pris en défaut était renvoyé chez lui jusqu'au lendemain.

Transport aérien à Gaspé et aux îles

GASPE — Le député de Gaspé, M. Alexandre Cyr, celui de Bonaventure-Iles-de-la-Madeleine, Albert Béchard, et l'administrateur régional du transport aérien feront connaître les intentions du gouvernement fédéral quant au réaménagement des services aéroportuaires de Gaspé et des Iles-de-la-Madeleine, demain, lors de deux conférences de presse. L'une se tiendra à 13h30 aux îles, et l'autre à 16h à Gaspé.

Congrès du PQ-Charlevoix

LA MALBAIE — Afin de mieux informer ses membres et d'amorcer la réflexion avant la véritable campagne de référendum, le PQ de Charlevoix tiendra, dimanche prochain le 25, un congrès régional à la polyvalente Saint-Aubin. On prévoit d'ores et déjà que le référendum sera "une grosse bataille" dans Charlevoix, parce qu'on n'y a pas souvent brassé les grandes questions nationales. "Mailloux n'a pas habitué les citoyens à réfléchir sur les grandes orientations d'une société", estime le président du PQ-Charlevoix, M. Bertrand Lavoie.

Tournoi pee wee à Rivière-du-Loup

RIVIÈRE-DU-LOUP — La huitième édition du tournoi pee wee Neige, de Rivière-du-Loup, se déroulera du 23 au 25 février prochain, à l'aréna de l'endroit. 26 équipes participeront à cet événement qui a pris une envergure provinciale depuis trois ans. Le président de l'organisation, M. Yves Thériault, a précisé que les profits de ce tournoi seront entièrement versés à l'Association du hockey mineur de Rivière-du-Loup.

Congrès du PQ

LEVIS — La souveraineté-association, voilà le thème du congrès que le Parti québécois du comté de Lévis tiendra, samedi, à la polyvalente de Lévis, à compter de 9h. Des ateliers seront organisés pour discuter de sujets tels la souveraineté, l'association économique avec le reste du Canada, des capitaux, des échanges commerciaux. De plus, on profitera du congrès pour examiner les priorités de développement économique de la Rivé-Sud dont, naturellement et de façon particulière, l'activité des chantiers navals. Le député et ministre de l'Agriculture, M. Jean Garon, a rappelé récemment son vœu de recueillir les opinions du plus grand nombre possible afin de définir les modalités de "la meilleure formule de souveraineté-association".

Nouvelle convention pour Acadia

SEPT-ÎLES — Les 22 employés de la compagnie d'entretien Acadia, à Sept-Îles, ont maintenant une nouvelle convention avec leur employeur. Il s'agit d'une entreprise qui voit au ménage dans les institutions scolaires. L'association de salariés qui a négocié au nom des employés est l'Association internationale des machinistes et des travailleurs de l'aéronautique, section locale 767, affiliée à la FTQ. Les salariés se sont prévalus de leur droit de grève pendant trois jours, les 29, 30 et 31 janvier dernier. Le conciliateur Roland Martel, du ministère du Travail et de la Main-d'oeuvre du Québec, a aidé les parties à trouver un terrain d'entente. La signature de la nouvelle convention a eu lieu le 8 février dernier. Le document prend effet à compter du 1er septembre 1978 et tombera à échéance le 31 août 1981.

Réseau régional d'aqueduc

THETFORD MINES — Selon le député provincial du comté de Frontenac, le conseil d'agglomération urbaine Thetford Mines-Black Lake pourrait recevoir une subvention pouvant atteindre jusqu'à 75 pour 100 du coût pour la construction d'un réseau d'aqueduc régional. Il en coûterait \$7 millions pour construire le réseau et une usine de filtration au lac à la Truite pour desservir Thetford, Black Lake, Robertsonville, Rivière-Blanche, et Thetford Sud. Black Lake est à évaluer les coûts entre un embranchement au réseau ou un accord de son installation à de nouvelles nappes souterraines d'alimentation.

Branle-bas chez les femmes

THETFORD MINES — Les associations féminines de la région de l'Amiante sont invitées à participer à un colloque qui se tiendra le samedi, à l'école polyvalente de Thetford Mines pour étudier en profondeur la brochure du Conseil du statut de la femme "Pour les québécoises, égalité ou indépendance".

Colloque de perfectionnement

HAUTERIVE — Le Conseil régional de la santé et des services sociaux (CRSSS) de la Côte-Nord, en collaboration avec le Service d'éducation des adultes, tiendra un colloque de perfectionnement, les 24 et 25 février, à Hauterive, à l'intention des membres des conseils d'administration des établissements de santé et de services sociaux de la Côte-Nord. Entre autres activités, trois ateliers sont prévus: l'organigramme, rôles, pouvoirs et fonctions d'un membre au sein de son conseil, et la communication.

guy rouleau
opticien d'ordonnances

699, BOUL. CHAREST EST CIE PAQUET CENTRE-VILLE
523-6958 524-5121 (305)
QUEBEC QUEBEC

• Trois-Rivières • Havre St-Pierre • Gagnon • Fire Lake • Forestville • Fermont • Schefferville

guy rouleau

vous fait de beaux yeux

CLINIQUE D'ESTHÉTIQUE 699A, BOUL. CHAREST EST - 522-6054

IL Y A
DES

ORBI

PARMI
NOUS

CORRECTION

Veillez prendre note qu'il s'est glissé des erreurs dans notre cahier publicitaire du mercredi 21 février. En page 2, à l'article A qui se lit comme suit: Radio AM-FM, enregistreur-lecteur pour ruban 8 pistes, vous auriez dû lire: Radio AM-FM, lecteur pour ruban 8 pistes. À l'article B de la même page qui se lit comme suit: Haut-parleur 28 pouces pour les graves et haut-parleur 23 pouces pour les aigus, vous auriez dû lire: 2 haut-parleurs 8 pouces pour les graves et 2 haut-parleurs 3 pouces pour les aigus. Nous regrettons sincèrement tout ennui qu'auraient pu vous causer ces erreurs.

Woolco

Paul · La Malbaie · Saint-Georges de Beauce · Saint-Joseph de Beauce · Sainte-Croix · Donnacona · Saint-Raymond

La Beauce aura une fabrique de laine minérale



Une scène que l'on verra bientôt en Beauce

par Paul-Henri DROUIN

SAINTE-MARIE — Les travaux pour l'implantation d'une importante industrie de fabrication de laine minérale, à Ville Sainte-Marie de Beauce, au coût d'environ \$13 millions, débuteront en mai prochain et l'usine devrait ouvrir dès l'été 1980.

C'est ce qu'a révélé hier, au SOLEIL, M. Eugène Cliche, l'un des promoteurs de ce projet régional, en précisant toutefois "qu'à la condition qu'il n'y ait pas de retard dans l'échéancier prévu par les promoteurs".

"Jusqu'à maintenant dit-il, l'échéancier a été respecté et je peux vous affirmer que la très grande majorité des actions seront détenues par des Beaucerons."

On rappelle que la venue de cette nouvelle entreprise avait été annoncée en date du 7 juillet 1978, lors d'une conférence de presse tenue à Ville Sainte-Marie de Beauce, sous la présidence de M. Michel Carrier, président de la commission industrielle locale.

Selon les renseignements obtenus, l'usine aura une superficie de 56,000 pieds carrés et sera construite le long de la voie ferrée du Québec-Central, sur un terrain zoné industriel dans la partie nord de Ville Sainte-Marie, non loin de l'autoroute Robert-Cliche.

A ses débuts, cette nouvelle entreprise beauceronne procurera de l'emploi à un minimum d'une centaine de personnes et ce nombre sera augmenté graduellement, a déclaré M. Cliche.

De plus, le territoire qu'aura à desservir l'entreprise, dont l'instigateur du projet a été M. Yves Bertrand, président des Bâtisses d'acier Hercule Ltée, de Sainte-Marie, est toute la province de Québec, les provinces Maritimes et le Nord-Est des États-Unis.

Démarches

On a aussi appris que jusqu'à maintenant, les promoteurs du projet eurent de nombreux contacts avec des représentants de la firme espagnole "Poliglas" et les différents paliers gouvernementaux, dans le but de

mener à bien la réussite de cette future industrie dans la Beauce.

Pour ce qui regarde le financement de cette entreprise, il se ferait en partie par un groupe d'industriels et la population de la région de Sainte-Marie (\$2 millions), par divers ministères et organismes gouvernementaux (\$5 millions) ainsi que par certaines institutions financières (\$6 millions).

Aussi, ce sera par l'achat d'actions qui seront disponibles ultérieurement, que la population de la région de Sainte-Marie de Beauce sera appelée à

participer au financement de ce projet dont tous les Beaucerons pourront en être fiers.

Comme l'a souligné M. Michel Carrier, les raisons qui permettent d'espérer de la rentabilité d'un tel projet, sont:

— le climat et le niveau croissant, ce qui implique un plus grand degré d'isolement thermique et acoustique dans les habitations et industries;

— la conscience mondiale croissante du manque de ressources énergétiques et l'intérêt de son économie.

La fermeture du centre de réadaptation sème l'émoi, à Lac-Edouard

Centre de villégiature

C'est le ministère du Tourisme, de la chasse et de la pêche qui doit prendre possession des installations du ministère des Affaires sociales à Lac-Edouard.

Le ministre Duhaime envisage plusieurs possibilités quant à l'utilisation des locaux du centre de réadaptation de même que les bâtiments environnants. D'abord, on parle de centre de villégiature pour personnes âgées.

On parle aussi de mettre les installations du centre de réadaptation du Lac-Edouard à la disposition des commissions scolaires pour l'organisation de classes vertes et de classes de neige.

Enfin, il n'est pas impossible que la Corporation des Patriotes de Trois-Rivières, qui exploite depuis quelque temps le centre de ski Vallée-Pruneau, soit intéressée à y implanter une base de plein air.

La mort de Mme Chantal et de ses enfants est déclarée accidentelle

par Gérard ROCHETTE
(collaboration spéciale)

PORTNEUF — Me Cyrille Delage, commissaire aux incendies, a rendu un verdict de mort accidentelle violente sans responsabilité criminelle relativement aux décès de Mme Jacqueline Chantal, âgée de 26 ans, et de ses deux enfants, Johanne trois ans et Stéphane deux ans, survenus le 25 décembre dernier dans l'incendie de leur résidence à ville de Portneuf dans le comté du même nom.

Me Delage a rendu un tel verdict à l'issue de l'enquête du coroner tenue, hier soir à l'hôtel de ville de Portneuf, alors que neuf témoins ont été entendus. Celui-ci a ajouté qu'à moins de preuve contraire, l'enquête menée concluait que l'incendie avait été causé par les deux enfants Chantal.

Selon les constatations de l'expert chimiste Ronald Coulombe qui a procédé à l'examen des lieux et aux expertises nécessaires dans les circonstances, l'incendie

a originé dans la partie centrale de la cuisine et a été allumé soit par négligence au moyen d'une cigarette ou délibérément par une ou plusieurs personnes.

Il a été mis en preuve devant le commissaire aux incendies que les enfants Chantal ont été retrouvés derrière un divan dans le salon, alors que Mme Chantal décédait dans son lit au deuxième étage. C'est de cette situation que découle la conclusion de l'enquête à savoir que Johanne et Stéphane Chantal ont probablement allumé l'incendie pour se réfugier ensuite dans le salon, réaction classique dans de telles circonstances, plutôt que de tenter de quitter la maison.

D'autre part, les résultats de l'autopsie des corps a résulté en des décès attribuables à l'absorption d'une trop forte quantité d'oxyde de carbone.

Les divers témoins entendus par Me Delage ont relaté cette journée fatidique du 25

décembre pour la famille Chantal et les tentatives faites pour secourir Mme Chantal et ses enfants.

M. Gaston Chantal, l'un des principaux témoins, a témoigné que sa femme et ses deux enfants dormaient au deuxième étage lorsqu'il quitta son domicile vers les 11h du matin pour se rendre chez un voisin. En aucun temps il ne quitta ce dernier endroit, si ce n'est vers les 14h30 lorsqu'il fut prévenu de l'incendie qui faisait rage à son domicile. Il tenta alors de porter secours à son épouse et ses enfants, mais ce fut peine perdue.

Selon Me Delage, le dépôt des photos prises sur les lieux de l'incendie ainsi que le résultat de l'expert chimiste permettent de conclure que Mme Chantal n'a jamais su qu'il y avait incendie, tandis que la réaction des enfants et leur présence au rez-de-chaussée où l'incendie a originé démontre, à moins de preuves contraires nouvelles qui pourraient être apportées, que ces derniers

sont responsables du désastre survenu.

L'enquête policière dans cette affaire a été menée par le caporal Camille Gigault, de la Sûreté du Québec.

PARIS



Nous, on a choisi l'Eurobalade d'Air Canada. Naturellement!

On y va ensemble?

L'Eurobalade d'Air Canada, ça commence avec les tarifs les plus avantageux sur le marché: les tarifs Noliprix

Paris aller-retour \$339*
à compter de

Londres aller-retour \$299*
à compter de

Assurément les plus avantageux puisqu'ils vous permettent de voyager en gros porteur, avec le cinéma et la musique, d'effectuer l'aller et le retour sur un vol régulier, en classe économique.

*Prix par personne, deux personnes par chambre; 7 nuits; petit déjeuner; deux spectacles dont les Folies Bergères; réductions dans de nombreux établissements. IT9AC IFRSHS

*Départ de Montréal: réservation au moins 30 jours à l'avance; nombre de sièges limité; supplément en périodes de pointe; taxe de transport aérien en sus. Pour Londres, tarif minimum en vigueur jusqu'au 13 avril 1979.

Choisissez: hôtel, auto ou Eurailpass?

Lequel de ces produits-vacances compléterait au mieux votre voyage?

Chambres d'hôtel à Paris à compter de \$21

- avec bain, petit déjeuner compris, par personne, par nuit, deux personnes par chambre. Offert par Arthur Frommer.

Loraison d'auto à compter de \$167

- 7 jours, kilométrage illimité. Offert par Holiday House.

Eurailpass pour \$228

- 15 jours, voyage en wagons de 1ère, possibilité de visiter 15 pays d'Europe. Offert par Tours Mont Royal.

Choisissez parmi la gamme la plus complète d'arrangements terrestres et composez-vous des vacances sous le signe de l'économie, grâce à Air Canada. Les prix sont sujets à changement sans préavis.

Des circuits de vacances économiques et inoubliables

Air Canada peut vous suggérer des circuits de vacances, complets ou partiels, partout en Europe. Voici deux exemples de circuits partiels disponibles en France. De pareils circuits existent également en Angleterre.

Circuit-spectacles à Paris à compter de \$160

- * Prix par personne, deux personnes par chambre; 7 nuits; petit déjeuner; deux spectacles dont les Folies Bergères; réductions dans de nombreux établissements. IT9AC IFRSHS

Circuit hôtel-voiture en France à compter de \$268

- * Prix par personne, deux personnes par chambre; 7 nuits dans des hôtels Holiday Inn; petit déjeuner; Renault 4 pendant 7 jours, kilométrage illimité. IT9AC IFRSHS. Les prix sont sujets à changement sans préavis.

Profitez-en pour utiliser la carte enRoute pour régler certains frais du voyage. Pour obtenir tous les renseignements concernant les conditions se rattachant aux tarifs aériens et à l'ensemble de nos circuits de vacances disponibles, complets ou partiels, communiquez avec votre agent de voyage ou Air Canada.

On y va ensemble

Détenteur d'un permis du Québec



AIR CANADA



Formation des travailleurs
COURS GRATUITS À L'INTENTION

Des travailleurs des épiceries
Ces cours sont strictement réservés aux travailleurs occupant un emploi en relation directe avec la formation offerte.

"LE VIN CHEZ L'ÉPICIER"

La Commission de Formation Professionnelle en collaboration avec les commissions scolaires régionales de la région 03 offre un nouveau programme de formation "Le vin chez l'épicier" à tous les travailleurs des épiceries.

Ce cours, d'une durée de 21 heures veut habiliter les préposés aux épiceries à entreposer et étaler leurs vins et à conseiller la clientèle.

Les personnes désireuses de s'inscrire sont priées de communiquer avec la:

COMMISSION DE FORMATION PROFESSIONNELLE
1010, rue Borne, Québec G1N 1L9 Téléphone: 687-1265

Le cours débutera dès que nous aurons au moins 15 inscriptions.

INFORMATION

Pour connaître les autres cours offerts dans la région communiquez avec



COMMISSION DE FORMATION PROFESSIONNELLE

DE LA MAIN-D'ŒUVRE DE LA RÉGION DE QUÉBEC

1010, rue Borne, Québec G1N 1L9 687-1265

Ces programmes de formation sont offerts en collaboration avec le MMI et le MEQ.

la rive sud

Lévis · Saint-Romuald · Lauzon · Beaumont · Saint-Vallier · Saint-Michel · Saint-

L'autoroute se rendra sur 2 voies jusqu'à Saint-Georges

par Paul-Henri DROUIN

BEAUCVILLE — Dès 1980, les travaux se poursuivront pour la construction de l'autoroute Robert-Cliche (A-73) entre Sainte-Marie et Saint-Georges de Beauce, soit sur une distance de 55,5 km, et impliquant des investissements de \$50 millions.

Toutefois, dans un premier temps

on complètera cette voie rapide que sur deux des quatre voies prévues entre Sainte-Marie et Saint-Georges, dont les travaux seront complétés en 1984.

C'est ce qu'a annoncé, hier soir, le ministre québécois des Transports, M. Lucien Lessard, en présence des députés de Beauce-Nord et Beauce-Sud, MM. Adrien Ouellette (PQ) et Fabien

Roy (PNP), lors d'une assemblée publique tenue à la polyvalente Saint-François-Ouest, de Beauceville, à laquelle participait plus de 600 Beauce-

rons. Pour ce qui regarde la seconde chaussée de l'autoroute Robert-Cliche, entre Sainte-Marie et Saint-Georges, le ministre Lessard a laissé entendre "qu'aucun échéancier a été prévu, le tout dépendra des besoins".

Concernant la date où débiteront les travaux, le ministre Lessard fit remarquer que "ces travaux étant assujettis à l'obtention d'un permis des Services de protection de l'environnement et de la Commission de protection du territoire agricole, la date de leur début pourrait varier quelque peu, mais ce sera en 1980".

Deux possibilités

Compte tenu du budget restreint dont dispose le ministère des Transports, ce n'est qu'après plusieurs discussions avec divers intervenants dans ce dossier, dont le député Adrien Ouellette, que le ministre Lucien Lessard a choisi, dans un premier temps, de poursuivre les travaux de l'autoroute Robert-Cliche sur deux des quatre voies prévues entre Sainte-Marie et Saint-Georges, et de construire une seconde chaussée plus tard.

L'autre choix aurait été de compléter l'autoroute Robert-Cliche sur quatre voies, de Sainte-Marie à Saint-Joseph dans un premier temps, puis

dans une deuxième phase, jusqu'à Saint-Georges.

"Si nous avons choisi de poursuivre dès 1980, les travaux sur deux des quatre voies prévues de l'autoroute Robert-Cliche entre Sainte-Marie et Saint-Georges, a déclaré le ministre des Transports, c'est que nous croyons que cette optique apportera une solution plus rapide aux problèmes de circulation de toute la région de Beauce."

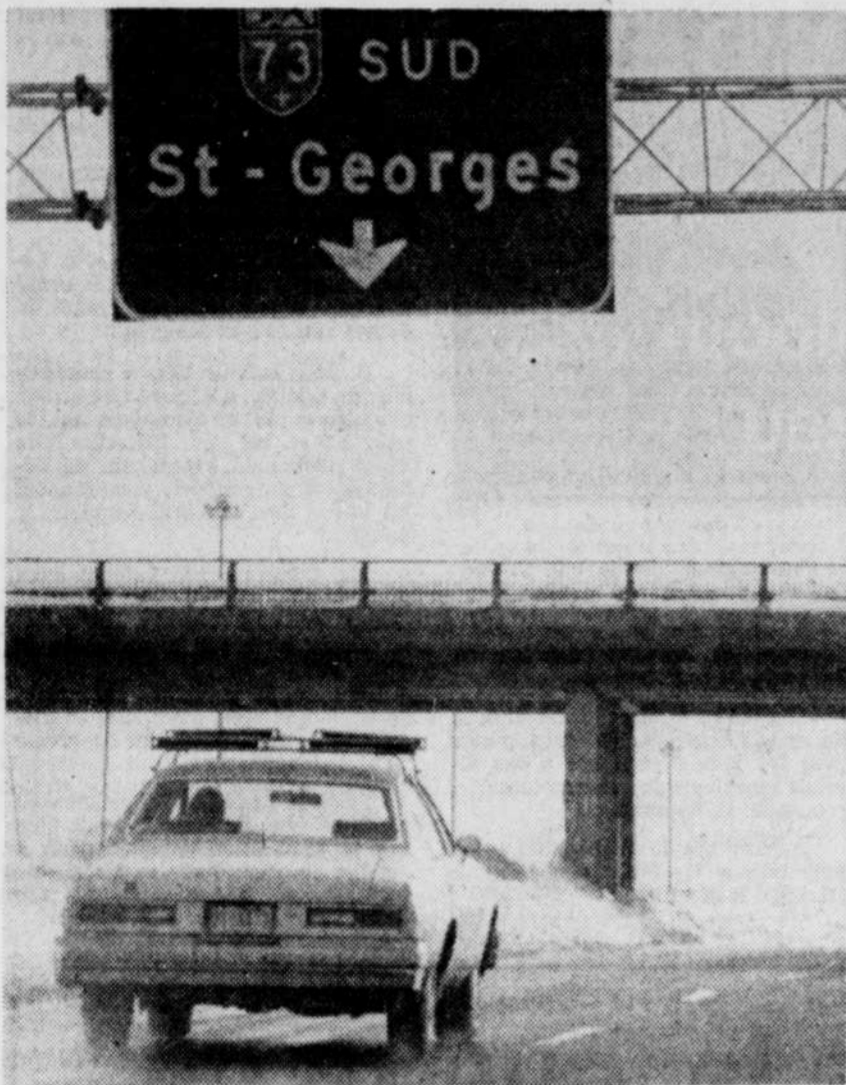
Au travail

"Très bientôt, a assuré le ministre Lessard, des équipes d'arpenteurs, d'ingénieurs et d'évaluateurs seront au travail pour amorcer cette construction du prolongement de l'autoroute Robert-Cliche entre Sainte-Marie et Saint-Georges."

Section ouverte

On rappelle qu'à l'automne 1977, une première partie de l'autoroute Robert-Cliche a été inaugurée, soit du pont Pierre-Laporte, jusqu'à Saint-Maxime de Scott et que depuis le mercredi 1er novembre 1978, le ministère des Transports a procédé à l'ouverture de la circulation sur le tronçon entre Saint-Maxime de Scott et Sainte-Marie de Beauce.

Jusqu'ici, le gouvernement du Québec a investi quelque \$48 millions pour la construction de l'autoroute Robert-Cliche, entre le pont Pierre-Laporte et la ville de Sainte-Marie de Beauce.



La 73 atteindra Saint-Georges en 1984.

Le Soleil, Raynald Lavoie

Le chantier de Gaspé renaîtra de ses cendres

par Lucien LATULIPPE et Florent PLANTE

Le chantier maritime de Gaspé renaîtra de ses cendres. Le gérant Gaston Portu-gais a donné cette réponse positive au SOLEIL, hier soir, mais il ajoutait qu'il appartenait au conseil d'administration de décider quelle serait l'envergure du nouveau chantier.

Une réunion à ce sujet aura lieu, probablement, la semaine prochaine. Le chantier appartient aux Pêcheurs unis et ce sont des pêcheurs de Gaspé qui font partie du conseil d'administration.

Quant à la cause de l'incendie qui a entraîné des pertes de quelque \$4,000,000, le chef des pompiers Wilbert Thibault a laissé entendre que l'électricité était probablement impliquée. La défec-tuosité se serait produite dans

l'entrée électrique principale.

A Québec

Au cabinet de M. Rodrigue Tremblay, ministre responsable des Pêches maritimes du Québec, un porte-parole a déclaré au SOLEIL, en fin d'après-midi, qu'aucune rencontre avec le ministre n'avait été demandée par les Pêcheurs unis du Québec.

A la direction générale des pêches maritimes, rue Raymond-Casgrain, le sous-ministre Marcel Daneau a dit que l'incendie de mardi soir aura de graves incidences, ne serait-ce que sur l'entretien usuel et les réparations nécessaires afin de maintenir la flotte gaspésienne en bon état.

M. Daneau a dit que le chantier maritime de Gaspé s'est acquis une bonne réputation dans la conception et la construction de chalutiers de 60 à 65 pieds.

dans nos régions

Régimentation plus sévère

DISRAELI — Dorénavant, tout étudiant à l'école polyvalente de Disraéli qui sera surpris en état d'ébriété ou "en voyage", ou bien en possession de boissons alcooliques ou de drogues, sera suspendu pour une semaine. Son retour en classe sera analysé par la direction de l'institution en présence des parents. Ce durcissement de la réglementation fait suite à des abus. Dans le passé, l'étudiant pris en défaut était renvoyé chez lui jusqu'au lendemain.

Transport aérien à Gaspé et aux îles

GASPE — Le député de Gaspé, M. Alexandre Cyr, celui de Bonaventure—Îles-de-la-Madeleine, Albert Béchard, et l'administrateur régional du transport aérien feront connaître les intentions du gouvernement fédéral quant au réaménagement des services aéroportuaires de Gaspé et des Îles-de-la-Madeleine, demain, lors de deux conférences de presse. L'une se tiendra à 13h30 aux îles, et l'autre à 16h à Gaspé.

Congrès du PQ-Charlevoix

LA MALBAIE — Afin de mieux informer ses membres et d'amorcer la réflexion avant la véritable campagne du référendum, le PQ de Charlevoix tiendra, dimanche prochain le 25, un congrès régional à la polyvalente Saint-Aubin. On prévoit d'ores et déjà que le référendum sera "une grosse bataille" dans Charlevoix, parce qu'on n'y a pas souvent brassé les grandes questions nationales, "Mailloux n'a pas habitué les citoyens à réfléchir sur les grandes orientations d'une société", estime le président du PQ-Charlevoix, M. Bertrand Lavoie.

Tournoi pee wee à Rivière-du-Loup

RIVIERE-DU-LOUP — La huitième édition du tournoi pee wee Neige, de Rivière-du-Loup, se déroulera du 23 au 25 février prochain, à l'aréna de l'endroit. 26 équipes participeront à cet événement qui a pris une envergure provinciale depuis trois ans. Le président de l'organisation, M. Yves Thériault, a précisé que les profits de ce tournoi seront entièrement versés à l'Association du hockey mineur de Rivière-du-Loup.

Congrès du PQ

LEVIS — La souveraineté-association, voilà le thème du congrès que le Parti québécois du comté de Lévis tiendra, samedi, à la polyvalente de Lévis, à compter de 9h. Des ateliers seront organisés pour discuter de sujets tels la souveraineté, l'association économique avec le reste du Canada, des capitaux, des échanges commerciaux. De plus, on profitera du congrès pour examiner les priorités de développement économique de la Rive-Sud dont, naturellement et de façon particulière, l'activité des chantiers navals. Le député et ministre de l'Agriculture, M. Jean Garon, a rappelé récemment son vœu de recueillir les opinions du plus grand nombre possible afin de définir les modalités de "la meilleure formule de souveraineté-association".

Nouvelle convention pour Acadia

SEPT-ÎLES — Les 22 employés de la compagnie d'entretien Acadia, à Sept-Îles, ont maintenant une nouvelle convention avec leur employeur. Il s'agit d'une entreprise qui voit au ménage dans les institutions scolaires. L'association de salariés qui a négocié au nom des employés est l'Association internationale des machinistes et des travailleurs de l'aérospatiale, section locale 767, affiliée à la FTQ. Les salariés se sont prévalus de leur droit de grève pendant trois jours, les 29, 30 et 31 janvier dernier. Le conciliateur Roland Martel, du ministère du Travail et de la Main-d'œuvre du Québec, a aidé les parties à trouver un terrain d'entente. La signature de la nouvelle convention a eu lieu le 8 février dernier. Le document prend effet à compter du 1er septembre 1978 et tombera à échéance le 31 août 1981.

Réseau régional d'aqueduc

THETFORD MINES — Selon le député provincial du comté de Frontenac, le conseil d'agglomération urbaine Theftord Mines-Black Lake pourrait recevoir une subvention pouvant atteindre jusqu'à 75 pour 100 du coût pour la construction d'un réseau d'aqueduc régional. Il en coûterait \$7 millions pour construire le réseau et une usine de filtration au lac à la Truite pour desservir Theftord, Black Lake, Robertsonville, Rivière-Blanche, et Theftord Sud. Black Lake est à évaluer les coûts entre un embranchement au réseau ou un accord de son installation à de nouvelles nappes souterraines d'alimentation.

Branle-bas chez les femmes

THETFORD MINES — Les associations féminines de la région de l'Amiante sont invitées à participer à un colloque qui se tiendra le samedi, à l'école polyvalente de Theftord Mines pour étudier en profondeur la brochure du Conseil du statut de la femme "Pour les québécoises, égalité ou indépendance"?

Colloque de perfectionnement

HAUTERIVE — Le Conseil régional de la santé et des services sociaux (CRSSS) de la Côte-Nord, en collaboration avec le Service d'éducation des adultes, tiendra un colloque de perfectionnement, les 24 et 25 février, à Hauterive, à l'intention des membres des conseils d'administration des établissements de santé et de services sociaux de la Côte-Nord. Entre autres activités, trois ateliers sont prévus: l'organigramme, rôles, pouvoirs et fonctions d'un membre au sein de son conseil, et la communication.

guy rouleau
opticien d'ordonnances

699, BOUL. CHAREST EST CIE PAQUET CENTRE-VILLE
523-6958 524-5121 (305)
QUEBEC QUEBEC

• Trois-Rivières • Havre St-Pierre • Gagnon • Fire Lake • Forestville • Fermont • Schefferville

guy rouleau

vous fait de beaux yeux

CLINIQUE D'ESTHÉTIQUE 699A, BOUL. CHAREST EST - 522-6054

IL Y A
DES

ORBI

PARMI
NOUS

CORRECTION

Veillez prendre note qu'il s'est glissé des erreurs dans notre cahier publicitaire du mercredi 21 février. En page 2, à l'article A qui se lit comme suit: Radio AM-FM, enregistreur-lecteur pour ruban 8 pistes, vous auriez dû lire: Radio AM-FM, lecteur pour ruban 8 pistes. A l'article B de la même page qui se lit comme suit: Haut-parleur 28 pouces pour les graves et haut-parleur 23 pouces pour les aigus, vous auriez dû lire: 2 haut-parleurs 8 pouces pour les graves et 2 haut-parleurs 3 pouces pour les aigus. Nous regrettons sincèrement tout ennui qu'auraient pu vous causer ces erreurs.

Woolco

Charles · Saint-Nicolas · Montmagny · Bernières · La Pocatière · Saint-Etienne · Saint-David · Saint-Rédempteur

L'intégration scolaire au Grand-Portage

Le personnel de gestion réclame le statu quo

par Réal LABERGE

RIVIERE-DU-LOUP — L'intégration du primaire et du secondaire, dans le territoire du Grand-Portage, n'offrira que très peu de garantie du maintien des services actuellement offerts aux étudiants du secondaire et des six commissions scolaires regroupées, seule celle de Rivière-du-Loup sera d'une taille suffisante à assurer sa viabilité.

Telles sont les conclusions dominantes qui ressortent d'une analyse effectuée par le personnel de gestion de la Commission scolaire régionale du Grand-Portage, suite au mouvement d'intégration déclenché par les commissaires d'école.

Le directeur général de la Commission scolaire régionale du Grand-Portage, M. Marc Bélanger, a confirmé ces jours derniers au SOLEIL que quatre des six commissions regroupées du territoire ont logé une demande officielle d'intégration, soit celles de Rivière-du-Loup, des Basques, Jean-Chapais et Témiscouata, tandis que les deux autres en ont adopté le principe.

Le statu quo

Face à cette situation qui menace la régionale scolaire du Grand-Portage d'une disparition, à plus ou moins brève échéance, l'étude du personnel de gestion en arrive à la conclusion que le maintien du statu quo reste

encore la meilleure solution, tenant compte des avantages et des inconvénients de quatre hypothèses étudiées de façon comparative.

Ces quatre types possibles d'organisation scolaire ainsi analysés sont les suivants: 1— l'intégration du secondaire par les commissions scolaires regroupées; 2— la fusion en une seule corporation scolaire; 3— le maintien de la structure actuelle (statu quo); 4— la structure actuelle modifiée.

Avantages et inconvénients

En outre des problèmes de viabilité et de maintien des services, l'analyse des cadres de la régionale scolaire souligne que le mouvement d'intégration, dans d'autres parties du Québec, a généré de nouvelles commissions scolaires qui n'en sont encore qu'à l'état de mise en place et de rodage, rendant pour le moment impossible une appréciation valable de l'expérience.

Quant à la fusion en une seule corporation scolaire, il y a lieu de tenir compte de la répartition démographique du territoire du Grand-Portage et d'une diminution de la représentation du milieu, au niveau des commissaires.

À l'intérieur de cette hypothèse, l'analyse relève encore qu'on ne pourra pas atténuer la diminution du personnel, sans prévoir une majoration sensible des budgets.

On remarque aussi que les inconvénients rattachés spécifiquement aux unités administratives de grande taille restent présents.

Concernant d'autre part la "structure actuelle modifiée", si cette hypothèse est susceptible de concilier les attentes et les besoins, tant au niveau du milieu que de la clientèle, l'étude dégage d'autre part qu'elle ne peut être retenue comme une solution immédiate.

Et cela, à cause de la complexité de son mode de fonctionnement et du niveau sommaire de l'analyse réalisée.

"L'avenue que présente cette hypothèse mérite définitivement d'être explorée davantage", précise toutefois l'étude des cadres.

Enfin, la formule retenue du statu quo repose surtout sur le caractère rural du territoire, et de son niveau de compétition avec les centres plus peuplés. L'étude souligne que la commission régionale et les six commissions regroupées assurent un certain nombre de services équivalents.

Conformément au niveau de qualité que chaque étudiant est en droit d'attendre du système scolaire, il est également mentionné que le centre administratif régional garantit, à chacun des secteurs scolaires du territoire, une accessibilité égale à des services pédagogiques et éducatifs essentiels.

L'étude signale encore que cette dernière hypothèse du statu quo crée des niveaux différents pour le primaire et le secondaire, ce qui s'avère bénéfique à l'enfant et conforme à son évolution, ainsi qu'aux étapes de sa croissance.

Orientation

Dans les circonstances, si l'hypothèse du statu quo apparaît comme celle assurant le plus de garantie des services actuels, selon les attentes du milieu et la capacité de payer du territoire, l'hypothèse de la "situation actuelle modifiée" indique certains

redressements aux besoins spécifiques des différents secteurs scolaires, en fonction des attentes pédagogiques du milieu et des besoins justifiés de la clientèle étudiante.

Recommandations

C'est pourquoi l'analyse du personnel de gestion de la Commission régionale du Grand-Portage émet les recommandations suivantes.

Que pour un temps limité, les commissions scolaires du territoire sursoient au mouvement d'intégration en marche.

Qu'on mette sur pied un comité directeur, ainsi que des sous-comités de secteurs, composés des commissaires, de parents, d'enseignants et d'administrateurs des deux niveaux du

primaire et du secondaire, en vue d'analyser à fond cette question d'intégration, d'identifier les lacunes du système actuel, mesurer l'écart entre la situation présente et celle qui est désirée.

Il y aura alors lieu, dans un deuxième temps, de prendre une décision éclairée sur la modification à apporter aux structures scolaires du Grand-Portage.

Usine de laine minérale, à Sainte-Marie, en 1980

par Paul-Henri DROUIN

SAINTE-MARIE — Les travaux pour l'implantation d'une importante industrie de fabrication de laine minérale, à Ville Sainte-Marie de Beauce, au coût d'environ \$13 millions, débuteront en mai prochain et l'usine devrait ouvrir dès l'été 1980.

C'est ce qu'a révélé hier, au SOLEIL, M. Eugène Cliche, l'un des promoteurs de ce projet régional, en précisant toutefois "qu'à la condition qu'il n'y ait pas de retard dans l'échéancier prévu par les promoteurs".

"Jusqu'à maintenant dit-il, l'échéancier a été respecté et je peux vous affirmer que la très grande majorité des actions seront détenues par des Beauceçons."

On rappelle que la venue de cette nouvelle entreprise avait été annoncée en date du 7 juillet 1978, lors d'une conférence de presse tenue à Ville Sainte-Marie de Beauce, sous la présidence de M. Michel Carrier, président de la commission industrielle locale.

Selon les renseignements obtenus, l'usine aura une superficie de 56.000 pieds carrés et sera construite le long de la voie ferrée du Québec-Central, sur un terrain zoné industriel dans la partie nord de Ville Sainte-Marie, non loin de l'autoroute Robert-Cliche.

À ses débuts, cette nouvelle entreprise beauceronne procurera de l'emploi à un minimum d'une centaine de personnes et ce nombre sera augmenté graduellement, a déclaré M. Cliche.

De plus, le territoire qu'aura à desservir l'entreprise, dont l'instigateur du projet a été M. Yves Bertrand, président des Bâtisses d'acier Hercule Ltée, de Sainte-Marie, est toute la province de Québec, les provinces Maritimes et le Nord-Est des États-Unis.

Démarches

On a aussi appris que jusqu'à maintenant, les promoteurs du projet eurent de nombreux contacts avec des représentants de la firme espagnole "Poliglas" et les différents paliers gouvernementaux, dans le but de

mener à bien la réussite de cette future industrie dans la Beauce.

Pour ce qui regarde le financement de cette entreprise, il se ferait en partie par un groupe d'industriels et la population de la région de Sainte-Marie (\$2 millions), par divers ministères et organismes gouvernementaux (\$5 millions) ainsi que par certaines institutions financières (\$8 millions).

Aussi, ce sera par l'achat d'actions qui seront disponibles ultérieurement, que la population de la région de Sainte-Marie de Beauce sera appelée à participer au financement de ce projet dont tous les Beauceçons pourront en être fiers.

Comme l'a souligné M. Michel Carrier, les raisons qui permettent de ne pas douter de la rentabilité d'un tel projet, sont:

— le climat et le niveau croissant, ce qui implique un plus grand degré d'isolement thermique et acoustique dans les habitations et industries;

— la conscience mondiale croissante du manque de ressources énergétiques et l'intérêt de son économie.

Négociations dans une impasse à La Pocatière

(ML) — Il semble bien que les négociations entre la ville de La Pocatière et le syndicat représentant ses huit cols-bleus soient dans l'impasse, après deux séances infructueuses de négociations qui ont incité le syndicat à réclamer l'intervention d'un conciliateur.

Selon le permanent syndical de la CSN affecté à ce dossier, M. Joseph Biedron, les membres de ce syndicat ont décidé de recourir à la conciliation après les séances du 14 décembre et du 8 février.

Les points qui demeurent toujours au centre du conflit ont trait aux allocations hebdomadaires pour la disponibilité de fin de semaine, la fourniture d'équipement pour la sécurité des travailleurs, la mise en place d'un plan d'assurance groupe et les salaires, selon le Syndicat des employés de services publics de Kamouraska (CSN).

En ce qui concerne l'assurance groupe, le désaccord entre les parties porte sur la date de la mise en vigueur du programme et le partage des contributions entre l'employeur et les employés.

Salaires

Au chapitre des salaires, le syndicat a réclamé jusqu'à présent une augmentation de \$1.25 l'heure pour la première année en invoquant la nécessité d'un rattrapage. Le salaire actuel payé par la ville à un chef d'équipe de la voirie est de \$5.67, celui de l'opérateur de machinerie \$5.54 l'heure tandis que les journaliers reçoivent \$5.29 l'heure et un employé d'entretien \$4.55.

Pour la seconde année de leur contrat de travail, les cols-bleus demandent une augmentation de \$1 l'heure. Pour sa part, la ville a proposé lors de la rencontre du huit février, des augmentations de huit pour 100, la première année et de cinq pour 100 au cours de la seconde, conformément à la politique salariale préconisée par le ministre des Finances du Québec, M. Jacques Parizeau.

En demandant la conciliation, le syndicat a fait part de son intention de solliciter l'appui de tous les syndicats de la région dans le cadre d'une campagne de sensibilisation qui permettra d'éviter de recourir à la grève, laquelle deviendra légale à compter du 1er avril 1979.



Formation des travailleurs COURS GRATUITS À L'INTENTION

Des travailleurs des épiceries
Ces cours sont strictement réservés aux travailleurs occupant un emploi en relation directe avec la formation offerte.

"LE VIN CHEZ L'ÉPICIER"

La Commission de Formation Professionnelle en collaboration avec les commissions scolaires régionales de la région 03 offre un nouveau programme de formation "Le vin chez l'épicier" à tous les travailleurs des épiceries.
Ce cours, d'une durée de 21 heures veut habiliter les préposés aux épiceries à entreposer et étaler leurs vins et à conseiller la clientèle.
Les personnes désireuses de s'inscrire sont priées de communiquer avec la:
COMMISSION DE FORMATION PROFESSIONNELLE
1010, rue Borne, Québec G1N 1L9 Téléphone: 687-1265
Le cours débutera dès que nous aurons au moins 15 inscriptions.

INFORMATION
Pour connaître les autres cours offerts dans la région communiquez avec

COMMISSION DE FORMATION PROFESSIONNELLE
DE LA MAIN-D'ŒUVRE DE LA RÉGION DE QUÉBEC
1010, rue Borne, Québec G1N 1L9
687-1265

Ces programmes de formation sont offerts en collaboration avec le MMI et le MEQ.

PARIS

Nous, on a choisi l'Eurobalade d'Air Canada. Naturellement!

On y va ensemble?

L'Eurobalade d'Air Canada, ça commence avec les tarifs les plus avantageux sur le marché: les tarifs Noliprix

| | | |
|----------------|---------------------------|---------------|
| Paris | aller-retour à compter de | \$339* |
| Londres | aller-retour à compter de | \$299* |

Assurément les plus avantageux puisqu'ils vous permettent de voyager en gros porteur, avec le cinéma et la musique, d'effectuer l'aller et le retour sur un vol régulier, en classe économique, de choisir votre date de départ et de retour et surtout, d'être rassurés quant à la régularité des vols.

*Départ de Mirabel, réservation au moins 30 jours à l'avance, nombre de sièges limité; supplément en période de pointe; taxe de transport aérien en sus. Pour Londres, tarif minimum en vigueur jusqu'au 13 avril 1979.

Choisissez: hôtel, auto ou Eurailpass?

Lequel de ces produits-vacances compléterait au mieux votre voyage?
Chambres d'hôtel à Paris à compter de \$21
* avec bain, petit déjeuner compris, par personne, par nuit, deux personnes par chambre, offert par Arthur Frommer.
Location d'auto à compter de \$167
* 7 jours, kilométrage illimité. Offert par Holiday House.
Eurailpass pour \$228
* 15 jours, voyage en wagons de lère, possibilité de visiter 15 pays d'Europe. Offert par Louis Mount Royal.
Choisissez parmi la gamme la plus complète d'arrangements terrestres et composez vous des vacances sous le signe de l'économie, grâce à Air Canada.
Les prix sont sujets à changement sans préavis.

Des circuits de vacances économiques et inoubliables

Air Canada peut vous suggérer des circuits de vacances, complets ou partiels, partout en Europe. Voici deux exemples de circuits partiels disponibles en France. De pareils circuits existent également en Angleterre.
Circuit spectacles à Paris à compter de \$160
* Prix par personne, deux personnes par chambre; 7 nuits; petit déjeuner; deux spectacles dont les Folies Bergères; réductions dans de nombreux établissements. ITAC IFRSHS.
Circuit hôtel-voiture en France à compter de \$268
* Prix par personne, deux personnes par chambre; 7 nuits dans des hôtels Holiday Inn; petit déjeuner; Renault 4 pendant 7 jours, kilométrage illimité. ITAC IFRSHS.
Les prix sont sujets à changement sans préavis.

Profitez pour utiliser la carte enRoute pour régler certains frais du voyage. Pour obtenir tous les renseignements concernant les conditions se rattachant aux tarifs aériens et à l'ensemble de nos circuits de vacances disponibles, complets ou partiels, communiquez avec votre agent de voyage ou Air Canada.

On y va ensemble

Détecteur d'un permis du Québec

AIR CANADA