

EXPERTS

Vous avez des interrogations pour rénover votre maison? Vous avez besoin de conseils de décoration? Posez vos questions à nos experts sur montoit.cyberpresse.ca/reponses.

DESIGN

Un concours du meuble le plus laid, ça peut paraître loufoque, mais pas pour l'entreprise Meubles South Shore, qui l'organise pour une deuxième année. Lire la suite sur montoit.cyberpresse.ca/laid

MON TOIT



L'IMMOBILIER
EN 2025
CE QU'IL FAUT ACHETER OU NON
PAGE 10



Martin Provencher

JARDINER
BRÛLURE VÉGÉTALE
PAGE 9

Ombelles de la berce du Caucase

SALON DU DESIGN DE MONTRÉAL - SIDIM 2010

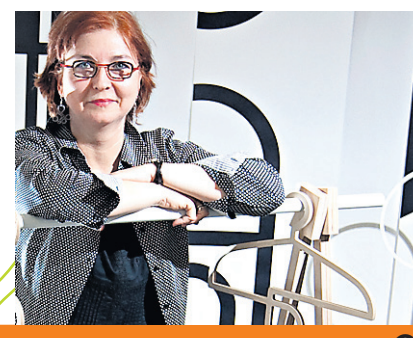
TRIBU DESIGN

Avis aux mordus de design: les portes du 22^e SIDIM ou Salon international du design d'intérieur de Montréal sont ouvertes au public jusqu'à 18h aujourd'hui à la Place Bonaventure. C'est le moment d'aller découvrir les nouveautés en matière d'éclairage, d'électroménagers, de mobilier de cuisine et de salle de bains, mais aussi de rencontrer les designers les plus cotés. Cette communauté, issue de plusieurs milieux de la création, n'hésite pas à franchir les frontières des disciplines du design. Nous vous en présentons un échantillon, tous présents au Salon: la créatrice de mode Marie Saint Pierre en duo avec le designer d'intérieur Christian Bélanger, la designer graphique Anne Thomas pour TOMA Objets, Thien Ta Trung et sa soeur My pour Periphère, l'artiste multidisciplinaire Caroline Trudeau de CT design Lab, ainsi que le couple derrière la griffe A.J., Amélie Lucier, céramiste, et Julien Mongeau, souffleur de verre.

UN DOSSIER DE LUCIE LAVIGNE EN PAGES 2 À 5.



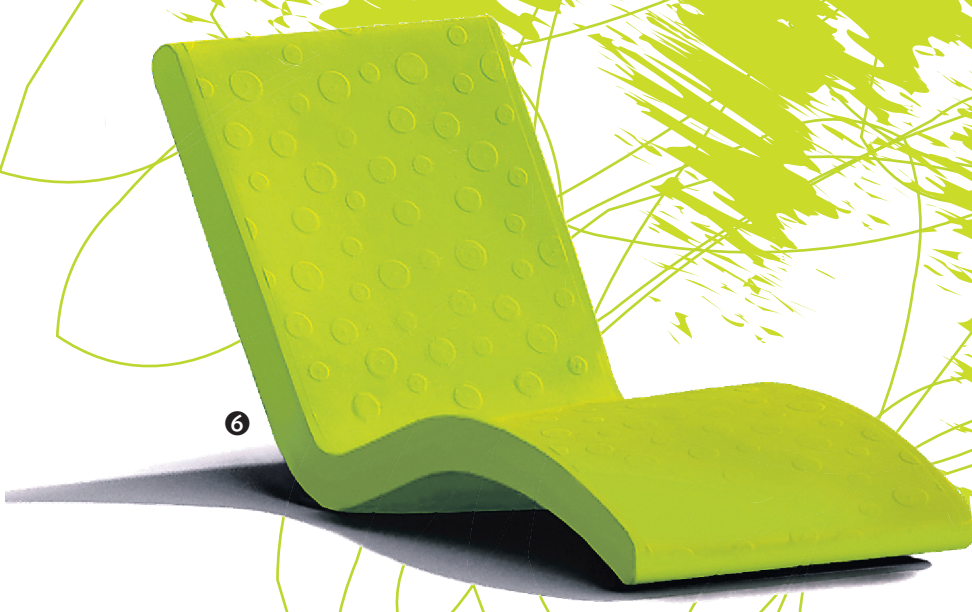
1



2



3



6



4



5

1. Julien Mongeau et Amélie Lucier, d'A.J. PHOTO MARTIN CHAMBERLAND, LA PRESSE. /2. Anne Thomas pour TOMA Objets. PHOTO FRANÇOIS ROY, LA PRESSE. /3. Marie Saint Pierre et Christian Bélanger. PHOTO MARTIN CHAMBERLAND, LA PRESSE. /4. My et Thien Ta Trung, de Periphère. PHOTO IVANOH DEMERS, LA PRESSE. /5. Caroline Trudeau, CT design Lab. PHOTO FRANÇOIS ROY, LA PRESSE. /6. La chaise longue en polyéthylène Siesta, de Twist Production, présentée au SIDIM. PHOTO FOURNIE PAR TWIST PRODUCTION.

GRAPHISME HÉLÈNE DE GUISE, LA PRESSE



Collection Big Enuf / www.jardindeville.com



JARDIN DE VILLE

1956

Brossard / 6000 de Rome
QuartierDix30 450 445 3929
à côté de la salle de spectacle l'Étoile

Montréal / 8128 Décarie
Carré Union 514 342 8128

Mirabel / 12400 de l'Avenir
L'entrepôt 450 435 6046

(ouverts le dimanche 12h-17h)

MON TOIT SIDIM 2010

Designers
sans
frontières...

LUCIE LAVIGNE

Les frontières entre les différentes disciplines du design sont de plus en plus minces. La création d'objets n'est plus strictement réservée au designer industriel et on ne compte plus le nombre de concepteurs, qu'ils soient artisans, designers d'intérieur, de mode ou graphiques qui sautent la clôture! L'ère est aux croisements et au maillage des connaissances, à l'exemple des consortiums en architecture. C'est un phénomène en croissance, atteste Ginette Gadoury, coprésidente du SIDIM (Salon international du design d'intérieur de Montréal).

D'ailleurs, la Tribune des designers du SIDIM, un espace thématique dont l'objectif est de révéler la créativité des designers québécois, s'étend pour la première fois à toutes les disciplines, y compris le design de mode, graphique et web. Même l'architecture y fait son apparition avec notamment la présence de l'agence Cardinal Hardy.

«Nous souhaitons également que les artisans de Série limitée et même les artistes du nouvel espace La galerie rencontrent des designers d'intérieur afin que leurs oeuvres soient intégrées dans leurs projets d'aménagement», ajoute M^{me} Gadoury.

«Peu importe notre champ d'action, enchaîne la designer de mode Marie Saint Pierre, nous formons, les designers, une communauté et il est grand temps qu'à Montréal nous fassions des projets ensemble, souligne-t-elle. Pour le SIDIM, la créatrice a conçu un porte-magazines mural avec le designer d'intérieur Christian Bélanger, pour l'encan Show de chaises.

«Même l'apport des autodidactes peut être très positif, fait remarquer le designer Thien Ta Trung qui, avec sa sœur My, dévoile ses nouveautés au SIDIM.

N'est-il pas alors risqué que tout un chacun «s'improvise» designer d'objet?

«N'importe qui peut se prétendre designer, mais ce n'est pas tout le monde qui a nécessairement du talent», termine le cofondateur de Periphère, une marque de mobilier contemporain.



Le pendentif Brik pa Brik, des créatrices C'est pas moi, c'est ma soeur, offert à 10\$, au SIDIM. Les profits iront à l'organisme Architectes de l'urgence du Canada.

PHOTO ANDRÉ PICHETTE, LA PRESSE



PHOTO MARTIN CHAMBERLAND, LA PRESSE

Dans l'atelier-boutique Archives, Marie Saint Pierre et Christian Bélanger autour de leur prototype pour le Show de chaises du SIDIM.

Mode de vie

LUCIE LAVIGNE

Le designer d'intérieur Christian Bélanger et la designer de mode Marie Saint Pierre, deux passionnés (fous) de leur métier, ont conçu un prototype. Dans le cadre du Show de chaises du SIDIM, ils présentent cette création réalisée à partir de toutes les pièces détachées d'une modeste chaise en bois naturel d'IKEA. «Christian m'a lancé: on peut ne pas faire une chaise! J'ai tout de suite aimé l'idée!» raconte Marie Saint Pierre. Après avoir imaginé un pied de table ou même un vase, les deux amateurs de magazines de design et d'architecture se sont entendus sur la forme que prendrait la chaise: un porte-magazines mural de couleur blanche, posé sur un mur blanc. Le résultat

– entre l'objet artistique et pratique – prend ainsi une allure de sculpture qui «émerge» du mur. Surtout, la silhouette originale de la chaise est dissipée.

Christian Bélanger, 46 ans, et Marie Saint Pierre, 48 ans, font, par ailleurs, partie de l'espace Personnalités de l'année, au SIDIM.

Enfin, c'est dans le nouvel atelier-boutique Archives, appartenant à Christian Bélanger, qu'il est possible de découvrir les meubles et les accessoires des deux designers.

Christian Bélanger y offre, entre autres, sa table Jehane Benoit, dont l'une des pattes est mise à niveau grâce à un livre de recettes. Quant à Marie Saint Pierre – qui souhaite lancer ses deux premiers parfums à Noël – elle propose ses coussins, sa literie (Confort Le Germain) et ses jetés.



2



1

1. Le prototype fini: un porte-magazines mural nommé Litber.

PHOTO FRANÇOIS ROY, LA PRESSE

2. Un des modèles de coussins de Marie Saint Pierre.

PHOTO ANDRÉ PICHETTE, LA PRESSE



PROFITEZ DE
NOS PRIX D'OUVERTURE
JUSQU'AU 15 JUIN



PHASE 2



40 NOUVEAUX PLANS
DE 1 À 4 CHAMBRES



TERRASSE SUR LE TOIT AVEC
VUE ÉPOUSTOUFLANTE

NOUVEAUX CONCEPTS
DE CUISINES ET SALLES DE BAIN

CONDOMINIUMS SUR LE SITE BOISÉ DU VILLAGE OLYMPIQUE
VOISIN DU GOLF MUNICIPAL ET DU PARC MAISONNEUVE

BUREAU VENTE & VISITE

5150, boul. de l'Assomption, Montréal
Lun - Jeu : 13h-19h / Sam - Dim : 13h-17h
(fermé le vendredi)

ELADCANADA INC.

514 483.9334

RE/MAX MCGILL
FRANCHISE INDÉPENDANT
ET AUTONOME DE RE/MAX QUÉBEC INC.

CITENATURE.CA



Vous n'habitez pas au Sax,
vous y vivez!



CONDOMINIUM • VILLE DE MONT-ROYAL

ARCHITECTURE, DESIGN ET STYLE DE VIE
Bureau • Vente & visite
2457, chemin Lucerne, Ville de Mont-Royal
T 514.750.2211

www.sax-1.com

SIDIM 2010 MON TOIT

Formes et fonctions

LUCIE LAVIGNE

Anne Thomas, 48 ans, a toujours été fascinée par le design d'objets. «Très jeune, je bricolais des porte-monnaie ou des porte-clés que je vendais à ma famille dans un magasin imaginaire», confie-t-elle. Designer graphique depuis 20 ans, elle a d'abord réalisé une série de cadeaux de Noël pour la clientèle de son agence, comme du papier d'emballage, des horloges et des verres au graphisme inspiré et ornés de phrases joyeusement philosophiques. Ont suivi d'autres prototypes, comme des sacs en plastique qui, une fois

remplis d'eau, deviennent des vases. C'est en 2009 que TOMA Objets a pris réellement son envol. Avec la designer Monica Gautier, Anne Thomas a conçu *Inside Out*. Cette collection peuplée d'objets utilitaires aux formes ludiques et aux lignes parfaitement fluides a d'abord été dévoilée l'automne dernier lors de la Semaine du design de Tokyo, dans le cadre de l'exposition Tokyo Design Tide.

Inside Out comprend des cintres toutes en volutes, un portemanteau, un porte-parapluie et des porte-bottes, tous présentés au SIDIM, dans l'espace Tribune des designers.



Anne Thomas dans son atelier.

PHOTOS FRANÇOIS ROY, LA PRESSE



Porte-chaussures de TOMA Objets.

Mortiers et pilons en verre ou céramique, signés A.J.

PHOTO FOURNIE PAR JULIE ARTACHO / A.J.

Verre et céramique



Amélie Lucier et Julien Mongeau, d'A.J.

PHOTO MARTIN CHAMBERLAND, LA PRESSE

LUCIE LAVIGNE

Julien Mongeau, souffleur de verre, et Amélie Lucier, céramiste, qui ont tous deux 26 ans, se sont rencontrés au cégep du Vieux-Montréal, pendant leur formation. Ils ont fondé leur entreprise, il y a trois ans, A.J., et participent pour la première fois au SIDIM, cette année, section Tribune

des designers. « Certes, nous fabriquons nos pièces à la main, mais nous préférons mettre l'accent sur le design et le style contemporain de nos produits plutôt que seulement sur leur aspect artisanal », explique le couple de concepteurs qui, par ailleurs, présente annuellement sa production au Salon des métiers d'art, à Montréal. Le souffleur de verre et la céra-

miste réalisent principalement des accessoires de cuisine. Ils les mettent d'ailleurs constamment à l'épreuve lorsqu'ils préparent des repas pour leur petite famille qui inclut maintenant Arthur, 7 mois.

Julien s'est notamment fait connaître avec une série d'huiliers colorés en verre soufflé alors qu'il est aisé de reconnaître les créations d'Amélie,

souvent de couleur neutre et, surtout, aux formes épurées et aux subtils jeux de textures.

Mieux, les artisans savent faire cohabiter leur matière de prédilection. Ainsi, leurs mortiers et pilons, leurs vases surmontés d'une bille et ceux joliment nommés *Petit penchant pour toi*, marient parfaitement le verre et la céramique.

Le SIDIM en bref

Nombre d'exposants: 270
Nombre de visiteurs prévu: environ 20 000

Superficie d'exposition: près de 20 000 m²

Les principaux espaces thématiques sont:

- › Tribune des designers
- › Personnalités de l'année
- › Série limitée
- › Carrefour international
- › État de sièges
- › Bâtir vert
- › Espace lumière
- › La galerie

Le SIDIM est ouvert à tous, aujourd'hui, samedi, de 10h à 18h, à la Place Bonaventure.

www.sidim.com



LOFTS des ARTS

L'ART DE VIVRE AU COEUR DE MONTRÉAL
www.loftdesarts.com - 514 845-6622

Occupation immédiate | Financement disponible à 95%*
10, rue Ontario - Lun. à Jeu., 13h à 19h - Sam. - Dim., 12h à 17h
Vendredi fermé

*Certains conditions s'appliquent.

QUARTIER 54

HABITATIONS URBAINES & ESPACES VERTS

PHASE 2 EN VENTE !

Découvrez votre nouveau quartier !

phase 2 livraison à partir de l'été 2011

phase 1 96% vendu

VISITEZ NOTRE UNITÉ MODÈLE
600, BOUL. ROSEMONT MONTRÉAL, QC
LUN. AU VEND. -13H À 19H / SAM. ET DIM. -13H À 17H
TÉL.: 514 277-0990 WWW.QUARTIER54.COM

novoclimat
CONCEPTIONS RACHEL-JULIEN

CONDOS NEUFS AU CENTRE-VILLE

80% VENDU! EN CONSTRUCTION LIVRAISON 2010

POM

1, 2, 3 CHAMBRES ET PENTHOUSES
ENCORE DISPONIBLES, FAITES VITE!

555, RENÉ-LÉVESQUE E.
COIN ST-HUBERT

BUREAU DES VENTES
1212, ST-HUBERT

514-844-4110
www.habiterpom.com

OFFERT PAR
MICHÈLE VEILLEUX-POULIN
COURTIER IMMOBILIER AGRÉÉ
514-574-5891

MAISON DE VILLE à Montréal
3 chambres à coucher, garage, terrain gazonné, 2 terrasses dont une sur le toit.

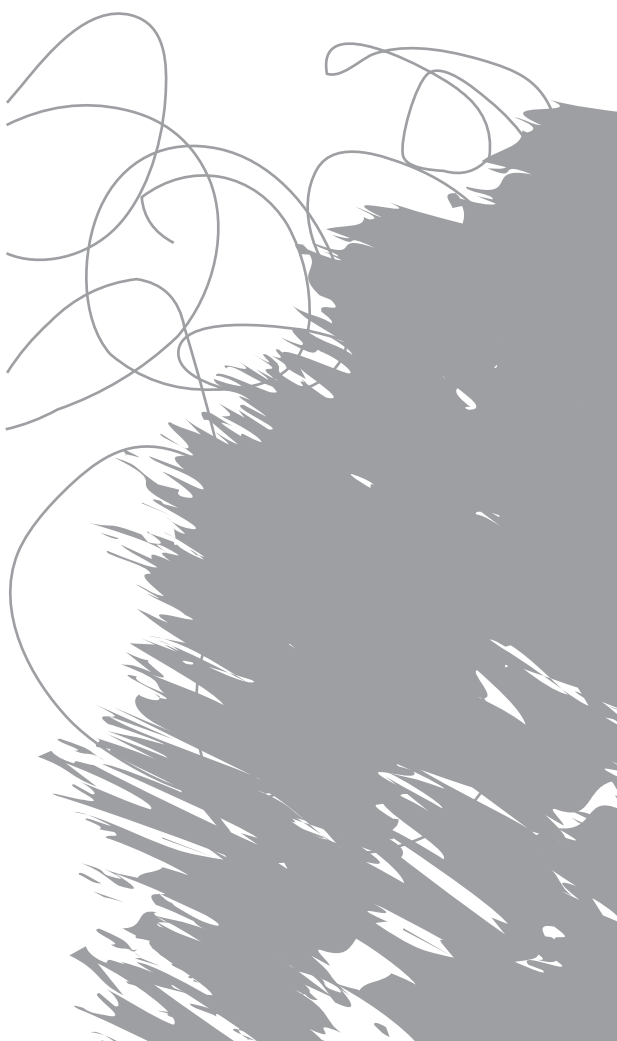
MAISON JUMEEÉE
Livraison été 2010
1673 p.c.
Avec Garage

LE 4040 LAFONTAINE
16 Condominiums 4½ et 3½
Arr. Hochelaga Maisonneuve
Livraison juillet 2010

HABITATIONS LAURENDEAU
514-252-5271 / 514-354-7687
habitationslaurendeau.com

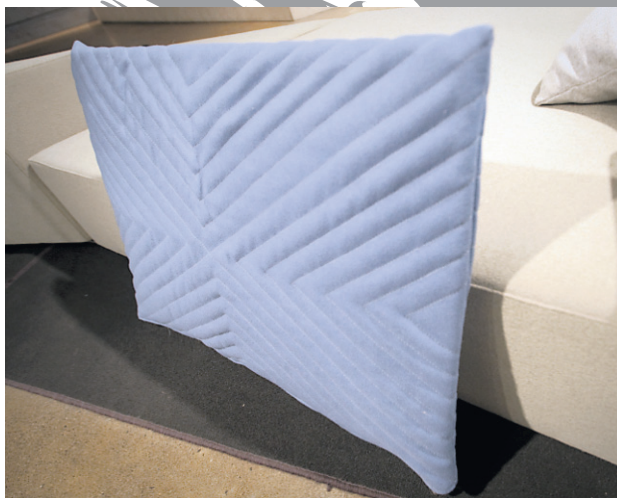
BUREAU DES VENTES:
9447 Rousseau, Montréal

MON TOIT SIDIM 2010



My et Thien Ta Trung dans leur boutique Domison.

PHOTOS IVANO H. DEMERS, LA PRESSE



Dossier amovible couvert d'une housse du canapé Montage, l'un de leurs prototypes.

Passion double

LUCIE LAVIGNE

My Ta Trung, 29 ans, et son frère, Thien, 33 ans, ont beaucoup voyagé dès l'enfance. Ce qui leur a ouvert les yeux sur le « monde » du design. « Jeune, j'adorais découvrir des boutiques d'objets originaux », avoue My, qui a été formée en design industriel, à l'Université de Montréal.

Parallèlement, son frère, un « addict » court les foires les plus cotées, comme le Salon du meuble de Milan.

En 2001, le duo d'origine vietnamienne a fondé Periphère, une marque de mobilier haut de gamme au style radicalement contemporain. Leur démarche se distingue par une exploration des matériaux. Détail: ils les traitent bien souvent en solo: table d'appoint en béton,

banc en fibre de verre, table de salle à manger en noyer massif... Sans compter leur expérimentation au niveau formel: meubles au profil angulaire, organique, géométrique...

Cette semaine, les designers ont eu une idée lumineuse: non seulement dévoilent-ils leurs cinq prototypes au SIDIM, mais ils les exposent grâce à une installation éphémère dans leur boutique Domison, en marge du Salon. Intitulée *Pâté chinois*, cette manifestation exprime clairement leur nouvelle envie de faire cohabiter les matières et les textures.

« Nous avons d'abord pensé à ragoût, goulache, ratatouille pour enfin trouver pâté chinois, une expression qui illustre bien l'idée du multi-couche et de la combinaison des matériaux », explique Thien Ta Trung.

NOUVEAU PROJET PETITE-ITALIE
7 minutes de marche du métro Ⓞ Castelnau (ou Ⓞ Du Parc)
6754, rue Saint-Urbain (St-Urbain, St-Zotique, Waverly)

LE Z CONDOS URBAINS

40 unités de condos neufs de 1, 2 ou 3 chambres
MAINTENANT EN CONSTRUCTION

PLUS DE 50% VENDUS

• Unités avec mezzanine et terrasse privée disponibles
• Plafonds jusqu'à 12 pi
• Planchers de bois franc
• Stationnement extérieur disponible

• À proximité du marché Jean-Talon, du Parc Jarry, des restaurants et boutiques sur le boul. Saint-Laurent.
• À quelques minutes du centre-ville.
• Livraison fin 2010

PRIX PRÉ CONSTRUCTION à partir de 179 900\$ TAXES INCLUSES
514 374-3000

BUREAU DES VENTES
Directeur des ventes André Lessard
283, rue Saint-Zotique Ouest
www.devimmo.ca

S-D 12h30 à 16h30
L-M 13h00 à 20h00
J 15h00 à 19h00
V sur rendez-vous

Devimmo IMMOBILITAIRES
RBQ 5602-8871-01

TEI GARANTIE MAISONS NEUVES APCHL

DÉJÀ 70% VENDU
MAINTENANT EN CONSTRUCTION

UN RYTHME URBAIN AU BORD DE L'EAU

POINTE NORD

À POINTE-NORD, DÉCOUVREZ UN VILLAGE URBAIN OÙ L'ON PEUT VIBRER OU SE DÉTENDRE : BOUTIQUES FINES, RESTOS, CENTRE SPORTIF, PISTES CYCLABLES, PARCS ET QUAI, ET PLUS ENCORE. CONÇU POUR RESPECTER LES PRESTIGIEUSES NORMES LEED.

ZUNI CONDOS ET LOFTS À L'ÎLE-DES-SOEURS À PARTIR DE 236 000\$
QUANTITÉ LIMITÉE DE MAISONS DE VILLE

BUREAU DES VENTES :
1001, RUE JACQUES-LE BER, L'ÎLE-DES-SOEURS (QUÉBEC) CANADA H3E 3L3

PROMENT

WWW.POINTENORD.COM / 514 761-1333

40% VENDU

condosazur.com

3 1/2 À PARTIR DE 192 000\$
TAXES et GARAGE INCLUS
Studios • 1, 2 et 3 chambres
Espaces pour commerce à vendre/à louer

AZUR
entre le Fleuve et le Plateau

2156 Sherbrooke Est
angle Des Érables

514 369.3999

- 43 condos sur 1 ou 2 niveaux
- Structure en béton
- Ascenseur • Vue • Air climatisé
- Garage intérieur

La surenchère immobilière

MARIE-FRANCE LÉGER
SUR MON BLOGUE

Maisons et condos s'envolent comme des petits pains chauds. L'effet boule de neige se poursuit, les acheteurs s'affolent et sautent sur les occasions. J'ai moi-même parlé récemment à un acheteur-investisseur à Montréal qui a fait une offre de 80 000\$ supérieure au prix demandé pour ne pas manquer une occasion d'affaires. Lire la suite de la conversation sur mon blogue montoit.cyberpresse.ca/leger

EN CONSTRUCTION

WILSON LOFTS

DÉFINIR SON ESPACE

100 LOFTS AUTHENTIQUES EN FACE DE CHURCH PARK
Immenses fenêtres • Plafonds de 11 pieds
Structure de béton & murs de briques apparents
Cuisines et salles de bain luxueuses

65% vendu

VISITEZ NOTRE LOFT MODÈLE DÈS AUJOURD'HUI
1061, St-Alexandre, Montréal (coin de La Gauchetière)

514.875.6041
wilsonlofts.ca

Condos urbains Rosemont - Petite-Patrie

Le De La Roche

1-2 chambre(s) - Mezzanine
Terrasse privée au toit

Visualisez nos projets en cours
www.immeublesbcg.com

Unité à partir de 169 900\$ + taxes
Occupation décembre 2010

Bureau des ventes
5697 de La Roche, unité #3

Pour une visite ou pour tous renseignements

communiquer avec
SYLVIE BÉDARD
Agent immobilier affilié
Cell.: 514-924-9856

La Capitale
SYLVIE BÉDARD
514-353-9942

SIDIM 2010 MON TOIT



PHOTO FRANÇOIS ROY, LA PRESSE

Caroline Trudeau dans son fauteuil Paco.

Le bois, autrement

LUCIE LAVIGNE

Touche-à-tout, Caroline Trudeau, 47 ans, a d'abord fait des études en design de mode avant de compléter un bac en design de l'environnement à l'UQAM. Elle a également travaillé dans le domaine du multimédia avant de terminer sa formation, l'an dernier, à l'École nationale du meuble et de l'ébénisterie. Ses efforts ont été récompensés: avec son projet de fin d'études, le fauteuil

Libellule comportant une assise et un dossier en contreplaqué de bambou moulé, elle a raflé le prix Intérieurs/FERDIE, catégorie mobilier résidentiel, en décembre dernier.

« Les accoudoirs découpés au centre évoquent les quatre ailes de la libellule », explique-t-elle.

Aujourd'hui, Caroline Trudeau dévoile sa nouveauté au SIDIM, dans la section Tribune des designers: le fauteuil d'extérieur Paco. Il est

composé de carreaux de bois torréfié, récupéré dans un conteneur d'entreprise de portes et fenêtres. Toutes les petites pièces poncées de 3 pouces sur 3 pouces sont perforées aux quatre coins et retenues avec de la corde de nylon. Le « carrelage » devient ainsi une matière qui épouse le corps. « Ça bouge comme un tissu, ce qui rend le fauteuil confortable », note la designer qui a choisi le nom Paco, en référence aux robes du couturier Paco Rabanne.



Le fauteuil Libellule. PHOTO FOURNIE PAR CAROLINE TRUDEAU



le rive gouin
PHASE II

Gagnant du prix émérite Entrepreneur de l'année des condominiums en hauteur de l'ACQ.

VENTE DE FIN DE PROJET
Condominium 3 1/2, 4 1/2, 5 1/2 et penthouse disponibles
à partir de 228 000 \$ (Taxes incluses)
Dès maintenant! Dépêchez-vous, seulement quelques unités de choix disponibles!

« Nous payons les frais de condo, taxes, droit de mutation,... jusqu'à 5000 \$ »

Un site extraordinaire au Rive-Gouin 2! Bord de l'eau! Opportunité à ne pas manquer!

- 800 à 2 300 p.c.
- Vue panoramique imprenable
- Climatisation centrale
- Salle d'exercice
- Spa, piscine intérieure et sauna
- Piste cyclable et sentier piétonnier aux abords de la Rivière-des-Prairies
- Services financiers sur place
- Stationnement intérieur inclus
- À 20 minutes du centre-ville



3581, boul. Gouin est, Montréal, bur. 112 ■ 514 955.5354 ■ www.rg2.info

IBERVILLE 36 514 995 0036
WWW.IBERVILLE36.COM

MAINTENANT EN CONSTRUCTION



36 CONDOS NEUFS EN VENTE!
1 ET 2 CHAMBRES
À PARTIR DE 155 900 \$
4 ÉLECTROMÉNAGERS EN INOX INCLUS
LIVRAISON HIVER 2010
DERNIÈRE CHANCE!
PLUS QUE 5 CONDOS DISPONIBLES!
BUREAU DES VENTES
2485 BELANGER, COIN D'IBERVILLE

ESPACE MV loft . condo . townhouse
PHASE 3 EN PRÉ-VENTE espacemv.com
514 605.2032



loft . condo
à partir de
129 700\$



maison de ville
à partir de
319 000\$



bureau des ventes
L M M J V 15h-20h
S D 13h-17h

15 minutes du centre-ville Sortie 55^e avenue
205, boul. Bouchard, **Dorval**

FOREST HILL
MON CONDO SUR LE MONT-ROYAL

PROMOTION PRÉ-CONSTRUCTION



RÉSERVEZ POUR 2011
et bénéficiez du bas taux actuel de
4.34%
* 5 ans fixe



* Certaines conditions s'appliquent. Taux sujet à changement sans préavis.

Bureau des ventes
4824, ch. de la Côte-des-Neiges, Montréal
Lun - Jeu : 13h à 19h / Sam - Dim : 13h à 18h
Vendredi sur rendez-vous

COURTIER **foresthillcondos.ca**
LONDONO 514.439.4500

DERNIÈRE PHASE DISPONIBLE

L'IMMOBILIER UNE VALEUR SÛRE

PROJET HARMONIE
COPROPRIÉTÉS

- Site exceptionnel sur réseau vert
- À proximité de la base de plein air
- Unité d'habitation très lumineuse
- Garage privé en sous-sol
- Paysagement complet
- Frais de copropriété minimes

• 3 chambres
• Entrée et garage double privés
• Grande fenestration
• Vérandas, baies et ascenseur optionnels

5 1/2 à partir de
314 800 \$

Jardins d'Orléans

Duplex jumelés

• 4 1/2 de plain-pied
• Garage simple privé
• Grande fenestration
• Vérandas et baies optionnelles

4 1/2 à partir de
217 800 \$

Jardins de Dijon

8-plexes avec ascenseur

HABITATION CLASSIQUE
habitationclassique.com

LES JARDINS DE CHAMPAGNE
Conseiller: Serge Longpré
640-39, rue Paul-Doyon, Boucherville
450 449-0444

LES JARDINS DE BERGERAC
Conseiller: Marie Bourbonnière
1065-17 rue Charcot, Boucherville
450 449-0444

MON TOIT

ENTRE QUATRE MURS

CAROLE THIBAUDEAU

1 CLIM FUTÉE

Adieu gros conduits d'air! Les climatiseurs et thermopompes Mr Slim, de Mitsubishi Electric, se contentent de 10 cm d'ouverture (pour les canalisations de réfrigérant), un atout appréciable, particulièrement si la maison est déjà finie. Autres éléments à la fine pointe: certification Energy Star, technologie « inverter » (débit de réfrigérant variable) et senseur qui capte la température en divers points de la pièce, pour envoyer l'air chauffé ou refroidi dans la direction appropriée. À partir de 2700 \$ (climatiseur) ou de 2900 \$ (thermopompe), installation incluse. Les thermopompes chauffent même lorsqu'il fait -20°C dehors, et deux modèles vont jusqu'à -25. Plusieurs thermopompes sont admissibles aux subventions Rénoclimat, à condition que la maison réponde à deux critères: un toit isolé R-40 et une étanchéité de moins de 2,5 changements d'air à l'heure.

Concessionnaires agréés sur:
www.mrslim.ca



PHOTO FOURNIE PAR
STYLETTO

Bac à peinture
Styletto.

2 JARDIN D'OISEAU

Les oiseaux nous visitent « d'abord pour la végétation qui nous entoure », affirment Suzanne Brûlotte et Gilles Lacroix, coauteurs de *Le grand livre pour attirer les oiseaux chez soi* (Broquet). Le vinaigrier (fruits en mars et avril), le chèvre-feuille grim pant (fleurs en juillet), le sorbier des oiseaux (fruits en septembre), l'échinacée (graines en octobre), le pommetier décoratif (fruits tout l'hiver), des conifères pour les cônes et contre le froid, du paillis pour les insectes... tous ces éléments peuvent être choisis dès l'aménagement de la cour. Un guide plein d'illustrations, cartonné, 496 pages, qui traite aussi des abreuvoirs, bains d'oiseaux, nichoirs et mangeoires. 39,95 \$



PHOTO TIRÉE DE « POUR ATTIRER LES OISEAUX »
Paruline dans un arbuste fruitier.



3 PEINTURE: BAC SONGÉ

Le bac à peinture Styletto (entreprise établie à Belœil), en polypropylène, sécurise les déplacements du peintre et lui évite des maux de dos. Une poignée télescopique offre une prise solide et une incurvation d'appui au long manche du rouleau. Deux petits crochets accueillent les pinceaux, qui s'égouttent dans le bac entre deux séances de découpage. Dans les coins: deux becs verseurs. Ce bac assez grand (53 cm par 40, incluant une petite plateforme stabilisante) contient 2,5 litres et ne va pas sur un escabeau. 24,99 \$, doublure incluse, dans les boutiques de peinture, chez BMR, Materio, Laferté et certains Rona.

www.styletto.com



4 GRIMPANTE + ÉLECTRICITÉ = DANGER

Une plante grimpante sur un poteau de ligne électrique engendre un danger, nous rappelle Hydro-Québec sur son site web. Les vignes, chèvre-feuilles grim pants et autres clématites, gorgés de sève, sont d'excellents conducteurs. Proches d'équipements électriques, ils peuvent mener à l'électrocution et même à la mort ceux qui s'approchent du poteau, y touchent ou tentent d'arracher le plant. Si la plante pousse à moins de trois mètres d'un fil électrique dépourvu de gaine isolante ou d'un transformateur, il faut appeler Hydro-Québec pour l'éliminer, une opération périlleuse.



PHOTO FOURNIE PAR HYDRO-QUÉBEC

CONDOMINIUMS
**LOFTS
ST-CHARLES**
PHASE III

DEUX NOUVEAUX
CONDOS MODÈLES
À VISITER

1 ou 2 chambres
à coucher

Plafonds de
10 pieds



À partir de
158 990 \$
taxes, un espace de
stationnement intérieur
et électroménagers
inclus

LA GARANTIE QUALITÉ
MÉTROPOLITAIN

BUREAU DES VENTES:
50, rue du Bord-de-l'Eau
#110, Longueuil

TÉLÉPHONE:
450 679-3773

Lundi au jeudi: 12 h 00 à 18 h 30
Samedi et dimanche: 12 h 00 à 17 h 00



www.belcourtcondos.com

APPROCHE PERSONNALISÉE
haut de gamme











Si votre critère de sélection d'une **résidence pour préretraités et retraités** n'est pas seulement le prix du loyer et les frais...

Si vous recherchez un milieu de vie

- qui vous ressemble
- juste de la bonne taille (116 appartements, 123 condos et 42 unités de soins)
- qui vous laisse choisir les services personnalisés qui vous conviennent
- qui a un vrai chef pour faire la cuisine et apprêter vos petits plats favoris



**JOURNÉES VILLAGIA
PORTES OUVERTES**

Samedi et dimanche 5 et 6 juin 2010 de 10 h à 17 h

La construction est TERMINÉE : venez visiter les appartements, les condos, les unités de soins, les lieux communs, la cour extérieure du rez-de-chaussée et la terrasse du 3^e étage.

ACHETER ou LOUER

Vente et location
25, Promenade des Îles,
Laval, Qc H7W 0A1

450-681-2600
www.villagia.ca



CONSTRUCTION
TERMINÉE

PROJET GÉRÉ PAR

PROJET DÉVELOPPÉ PAR

JALFID

VIVACITÉ

Attention
pour mieux vous servir
Venez visiter notre
CONDO MODÈLE
directement au projet
au 15, boul. Lafayette



Blu Rivage

Pour plus d'information
www.blurivage.ca

80 % Vendu

ou 450-651-5732

Directement au



Longueuil

CITÉ DIX30

Appartements contemporains à Brossard

DANIELLE BONNEAU

Le Groupe Cholette s'apprête à bâtir environ 800 appartements en copropriété dans le Quartier Dix30, à Brossard. Les condos seront répartis dans des immeubles de cinq étages surplombés d'une mezzanine, abondamment vitrés. De style contemporain et dotés d'une structure de béton, ils s'inscrivent dans la nouvelle orientation de l'entreprise, qui désire faire sa marque dans des milieux plus urbains. Car tout en lançant Cité Dix30, le constructeur prépare des projets d'envergure dans le quartier Angus et dans Griffintown, à Montréal.

Pour le Groupe Cholette, spécialisé dans la construction d'immeubles de trois étages hors sol avec une structure de bois, en banlieue, il s'agit d'une évolution plutôt que d'un virage, estime son président, Michel Cholette.

« Depuis environ quatre ans, le style contemporain prend le dessus, explique-t-il. Parmi notre clientèle, nous comptons beaucoup de jeunes qui désirent investir dans l'immobilier sans s'astreindre à l'entretien d'une propriété, pour mieux profiter de la vie. Le style contemporain plaît aussi à ceux qui ont plus de 50 ans, qui vendent leur maison, et entament une nouvelle vie dans leur condo. Ils recherchent un look plus jeune.

« Nous allons construire de plus en plus d'immeubles de béton, précise-t-il. Dans les centres urbains, pour rentabiliser l'achat des terrains, les projets sont plus denses. La construction en hauteur nous donne la possibilité de conserver des espaces verts et de développer un concept. Dans Cité Dix30, par exemple, le stationnement sera souterrain. Dans la première phase, il y aura des jardins, une piscine creusée extérieure à débordement et un pavillon, qui pourra être réservé pour faire des 5 à 7. »



ILLUSTRATION FOURNIE PAR LE GROUPE CHOLETTE

Les appartements du projet Cité Dix30 seront aménagés dans des immeubles de cinq étages surplombés d'une mezzanine, abondamment vitrés. De style contemporain, ils s'inscrivent dans la nouvelle orientation du Groupe Cholette qui désire faire sa marque dans des milieux plus urbains.

20 ans

Le Groupe Cholette a été fondé il y a 20 ans à la fin d'une longue récession. « Nous avons commencé dans la misère, se rappelle M. Cholette. Nous avons travaillé fort! »

L'implication dans l'entreprise familiale de ses deux enfants, Philippe, 28 ans, et Justine, 25 ans, compte beaucoup dans son désir de relever de nouveaux défis. L'influence des deux jeunes, qui habitent chacun en condo et privilégient le style contemporain, se fait déjà sentir.

Le Groupe Cholette a travaillé avec l'Atelier Chaloub + Beaulieu Architectes pour mettre au point le projet Cité

Dix30. Ce qui retient l'attention: la façade presque entièrement vitrée des immeubles, étroits et profonds. Ce concept très urbain sera repris en partie à Angus et à Griffintown.

« Chaque projet aura sa personnalité propre, précise M. Cholette. Les appartements seront par exemple plus grands à Brossard, avec une superficie moyenne de 1100 pieds carrés. À Montréal, où les petits appartements sont plus courants, la superficie moyenne sera d'environ 900 pieds carrés. »

La première phase de Cité Dix30 comptera 269 appartements, répartis dans huit immeubles. La construction

des deux premiers édifices devrait débuter en juin.

« Nous nous intégrons au Quartier Dix30 pour créer un véritable milieu de vie, explique l'entrepreneur. Les futurs copropriétaires pourront aller magasiner à pied, mais aussi

voir des spectacles à L'Étoile, aller au cinéma et à de nombreux restaurants. »

La construction d'immeubles résidentiels dans le Quartier Dix30, à l'intersection des autoroutes 10 et 30, est prévue de longue date. Il fallait d'abord réaliser les deux phases commerciales, indique André Bouthillier, porte-parole du promoteur, Devimco.

« Ce complexe d'habitation à l'architecture contemporaine comportera tous les avantages d'une grande ville... en banlieue », se réjouit Paul Leduc, maire de Brossard.

Les prix? Ils varient de 189 000\$ à 305 000\$ (taxes en sus), pour des superficies allant de 682 à 1305 pieds carrés. Les appartements-terrasses de type penthouse se vendent quant à eux entre 296 000\$ et 415 000\$ (taxes en sus). Aménagés sur deux niveaux, avec une mezzanine, ils possèdent une terrasse privée. Un espace dans le stationnement intérieur est toujours inclus.

citedix30.com



Une nouvelle façon de voir l'habitation
haus Granby
Visite libre du samedi au mardi PM
Info : 450 777 7377

haus
espaces de vie intelligents

www.espaceshaus.ca

CERAGRES

CÉRAMIQUE
PORCELAINE
MOSAÏQUE

Produits de qualité supérieure

GRAND
SOLDE
DE
PRINTEMPS

JUSQU'À

30%*

DU 27 MAI AU 26 JUIN

34 BOUTIQUES
ESPACE
CÉRAGRÉS

à travers le Québec et les
Maritimes. Visitez ceragres.ca
pour connaître nos adresses.

- ATELIER-BOUTIQUE MONTRÉAL
9975, BOUL. ST-LAURENT
- ATELIER-BOUTIQUE QUÉBEC
275, AV. ST-SACREMENT, LOCAL 145

* Sur la marchandise sélectionnée seulement
Quantité limitée

Haut de gamme

PLUS QUE
3 unités
EN VENTE!

MaisonProductiveHouse

maisonproductive.com

Condos
À PARTIR DE
270 000

Maisons
de ville
À PARTIR DE
565 000

Serre 4 saisons
Verger et potagers
Sauna finlandais
Boulangerie artisanale
Design responsable
Finition de luxe
Espaces lumineux
Autonomie énergétique

15 minutes
du centre-ville

VISITES SUR RENDEZ-VOUS
514 989-7098
PORTES OUVERTES
les DIMANCHES de 14h à 16h
2432, rue de Chateauguay
Montréal, Métro Charlevoix

LES TOURS DU BOISÉ

Le plus beau projet de la rive-sud

- À quelques minutes de Montréal
- Situé au cœur du Parc régional de Longueuil
- Tout près des commerces et du golf
- Occupation immédiate

VISITEZ NOS 3 CONDOS MODÈLES
Bureau des ventes: angle Curé-Poirier Est et du Colisée

53 condos à partir de	1 chambre 202 000\$	2 chambres 272 500\$	3 chambres 431 000\$	Taxes incluses
-----------------------	---------------------	----------------------	----------------------	----------------

www.lestoursduboise.com
Autobus express vers le métro Longueuil

Condominiums haut de gamme
AU PIED DU MONT ST-BRUNO

SAINT-BRUNO
SUR LE LAC

VISITES LUN. AU MER.: 11H À 17H
SAM. ET DIM.: 13H À 17H
POSSIBILITÉ DE VISITES SUR RENDEZ-VOUS

450 461-3535

STBRUNOSURLELAC.COM
323, CLAIREVUE EST #1204, ST-BRUNO

DOMUS Gagnant 26^e édition

Unité de logement locatif ou en copropriété de plus de 300 000 \$ et de moins de 750 000 \$

Phase 3:

MAINTENANT
EN VENTE
OCCUPATION 2011

PROJETS RÉSIDENTIELS
À MONTRÉAL ET LAVAL

Du luxe au bord de l'eau... aux abords de magnifiques parcs et Golfs

Voyez tous nos projets en ligne sur

www.constructionsquorum.com

• Domaine des Vallons • Le 1414 Villeraie • Val des Ruisseaux • La Croisée des Golfs

NOUVEAU PROJET À VAUDREUIL • Automne 2010

Pour informations contactez le;
514-781-0004



MON TOIT

EXPOSITION AU CENTRE DES SCIENCES DE MONTRÉAL

Les grandes innovations du verre

MARIE-FRANCE LÉGER

Le marché du bâtiment, résidentiel notamment, lorgne de plus en plus le verre dans ses différentes applications. C'est un des aspects de l'exposition originale *SiO₂: La science du verre* qui vient d'ouvrir ses portes au Centre des sciences de Montréal.

«Aujourd'hui, on modifie les propriétés du verre pour décupler les applications. Nous retraçons ici les grandes innovations du verre», souligne Louise Julie Bertrand, directrice des expositions. Une grande salle est consacrée à l'exposition, complète et aérée. Les différents objets sont présentés dans des boîtiers en verre, en forme d'éclats, avec une dizaine de clips vidéo à l'appui.

Le verre comme revêtement est de plus en plus présent dans l'architecture contemporaine. Pensons aux façades translucides, balcons et loggias en verre dans les condos de luxe. Dans le secteur résidentiel, les panneaux pleine hauteur font de plus en plus d'adeptes. Ainsi, les fabricants innovent dans des verres de plus en plus performants sur le plan énergétique. Les comptoirs de verre, les armoires de verre dans les cuisines ont la cote, et les garde-corps en verre trempé sont de plus en plus appréciés pour leur design.

Étapes de transformation

L'exposition évoque les différentes étapes de transformation du verre recyclé pour brique ou comptoir, du verre pulvérisé pour cuisine. On y découvre même le tout nouveau calorifère en verre de Thermovit. On espère que les applications commerciales du verre autonettoyant de

PHOTO FOURNIE PAR LE CENTRE DES SCIENCES DE MONTRÉAL
Brique de béton et verre recyclé.

Pilkington-Building Products ou encore le vitrage à opacification commandée (SGG Priva-Lite) pourront trouver le chemin du secteur résidentiel! Les différentes formes de verre énergétique sont étudiées: verre isolant, verre chauffant, le vitrage DEL (Schott) et vitrage à cellules photovoltaïques (Schott). Toutes les différentes formes de verre sont décortiquées: plat, soufflé, thermoformé ou en filament.

C'est sous l'impulsion de Benoît Légaré, directeur du CSM, que différents musées montréalais se sont regroupés pour présenter le projet culturel Montréal, Ville de verre, dont l'exposition *SiO₂* fait partie.

SiO₂: La science du verre, la nouvelle exposition originale du Centre des sciences de Montréal, du 20 mai 2010 au 6 mars 2011.

PHOTO ARCHIVES LA PRESSE
Garde-corps d'escalier en verre trempé.PHOTO FOURNIE PAR THINKGLASS
Comptoir en verre dans la cuisine.PHOTO FOURNIE PAR LE CÉGEP DU VIEUX-MONTRÉAL
Oukchu de Max-Pol Proulx. Meuble à tiroir. Noyer noir et cerisier.PHOTO FOURNIE PAR LE CÉGEP DU VIEUX-MONTRÉAL
Ophélie-Bob, de Francis Leclerc. Séparateur de pièces lumineux. Iroko et noyer noir.

Les jeunes ébénistes s'exposent

MARIE-FRANCE LÉGER

Du 3 au 6 juin prochain, les finissants du programme d'ébénisterie artisanale du cégep du Vieux-Montréal présentent leur exposition de fin d'études, *Façonnagisme sauvage*, dans la salle d'exposition de l'École nationale du meuble et de l'ébénisterie de Montréal, au 5445, rue De Lorimier. «En tout, on présente le travail d'une vingtaine de finissants», souligne le jeune Max-Pol Proulx.

Présentée annuellement, l'exposition permet au grand public de découvrir et apprécier les œuvres de la relève québécoise en ébénisterie d'art contemporaine. Les meubles exposés, réalisés dans un programme axé sur la création, réaffirment toute la noblesse du bois tout en alliant éclectisme, originalité et travail acharné. Ces pièces utilisent et renouvellent en effet les techniques de marqueterie, de sculpture, de tournage, etc. dans des styles, des formes et des approches fort variés. «On peut se diriger dans beaucoup de sec-

PHOTO FOURNIE PAR LE CÉGEP DU VIEUX-MONTRÉAL
Fenêtre sur l'angoisse de Euclide Véronneau. Noyer noir et érable. 40 X 37 X 30.

teurs ensuite, car nous avons une formation technique et artistique. Certains feront des objets utilitaires, du mobilier,

des bijoux, du design architectural», ajoute M. Proulx. Les pièces sont offertes à la vente.

FONDATION SUR
PIEUX PRETECH,
STABILITÉ GARANTIE.

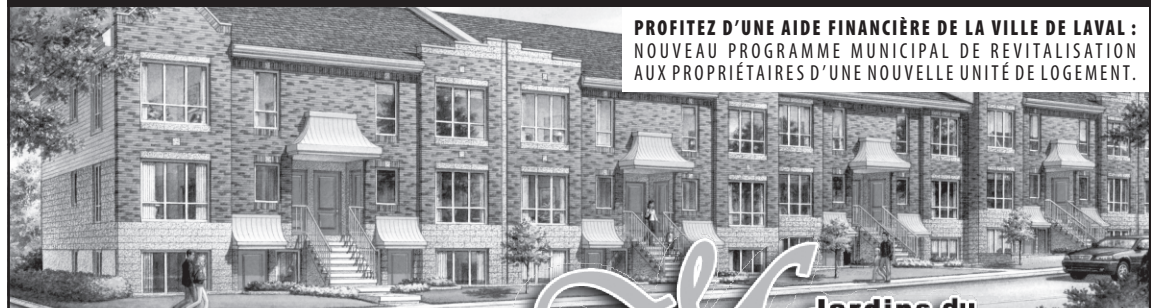
PRE
TECH



Montréal 514.861.0030 | Québec 418.686.5400
Gatineau 819.779.7812 | Trois-Rivières 819.840.0477

VISITEZ PRETECH.CA

NOUVEAU PROJET À LAVAL!



PROFITEZ D'UNE AIDE FINANCIÈRE DE LA VILLE DE LAVAL :
NOUVEAU PROGRAMME MUNICIPAL DE REVITALISATION
AUX PROPRIÉTAIRES D'UNE NOUVELLE UNITÉ DE LOGEMENT.

PHASE II MAINTENANT EN VENTE!
VENEZ VOIR NOTRE
CONDO MODÈLE MEUBLÉ!
BUREAU DES VENTES:
303 MONTÉE DU MOULIN, LAVAL
TÉL : 450-663-3830
Lundi au jeudi de 12 h 00-18 h 30
Samedi et dimanche
de 12 h 00-17 h 00

Jardins du
Moulin
CONDOMINIUMS

PRIX PRÉCONSTRUCTION
à partir de 179 990\$ taxes et un espace de stationnement
extérieur inclus

Près du fleuve, «Rivières des Prairies» et «Parc des Prairies»

À deux pas : Gare de la Concorde, Métro de la Concorde, Métro Montmorency, Collège Montmorency et
Autoroute 15 • 2 ou 3 chambres à coucher • Choix de finition • Plancher stratifié partout • Air climatisé

www.belcourtcondos.com



Le bouquet formé par les ombelles de la berce du Caucase peut atteindre plus de 60 cm de diamètre.

PHOTO APPALOOSA, WIKIMEDIA COMMONS

Brûlure végétale

PIERRE GINGRAS
JARDINER

*Un mal qui répand la terreur
Mal que le ciel en sa fureur
Inventa pour punir les crimes
de la terre.
La berce, puisqu'il faut l'appeler
par son nom...*

La première fois que j'ai vu des photos de blessures causées par la berce du Caucase, la fable *Les animaux malades de la peste* m'est tout de suite venue à l'esprit, mais en lui substituant le mot berce. Plusieurs plantes peuvent causer de sérieuses dermatites et l'herbe à la puce en est l'exemple le plus connu. Les ravages de cette berce sont cependant beaucoup plus graves.

Si le contact avec la sève ne produit aucune douleur immédiate, le malheur est à venir. Un composé chimique contenu dans la sève s'active par l'action des rayons ultraviolets du soleil et provoque une brûlure de la peau au deuxième degré. Normalement, le processus débute une quinzaine

de minutes après le contact et atteint son paroxysme dans les 30 minutes. Il arrive que la réaction soit beaucoup plus tardive, jusqu'à 24 ou 48 heures plus tard.

Il se forme alors de grosses cloques parfois très douloureuses même si elles ne piquent pas comme dans le cas de l'herbe à la puce. La guérison prend habituellement une semaine, une période au cours de laquelle il faudra éviter de s'exposer au soleil. Le plus étonnant, c'est que les cicatrices deviennent souvent autant de taches foncées ou noirâtres qui perdurent des semaines et parfois même des années, jusqu'à six ans selon la documentation scientifique sur le sujet. Plus encore, les lésions restent souvent sensibles au soleil par la suite. Il est conseillé d'utiliser un écran solaire de force 30 et plus durant au moins six mois après la rencontre malfélique. On peut même être affecté indirectement, notamment par les vêtements.

En cas de contact, éviter d'exposer la peau atteinte au soleil, utiliser du papier absorbant pour enlever la sève et laver au savon. S'il y a apparition de cloques sur une grande surface du corps, si les yeux sont atteints ou encore, si la victime souffre de fièvre,

consulter sans délai un médecin ou contacter Info-Santé au 811. Bref une monstruosité végétale qu'il faut absolument éviter et éradiquer, si la chose est possible. Rien à voir avec l'herbe à la puce.

Une plante décorative très envahissante

Monstruosité, vous disais-je. Eh bien, la berce du Caucase atteint habituellement 2 à 3 m, parfois 5. Ses feuilles sont gigantesques, de 1,5 à 3 m de longueur; ses ombelles de fleurs font souvent 30, 40 et même 60 cm de diamètre. Elles sont magnifiques et spectaculaires lorsque séchées au bout du plant. C'est d'ailleurs ce gigantisme qui a permis à la berce de voyager.

En dépit de son caractère «brûlant», la plante originaire de l'ouest du Caucase, vraisemblablement de la Géorgie et autres pays limitrophes, s'est retrouvée en Angleterre en 1817 à des fins décoratives et quelques années plus tard, elle s'était déjà échappée de culture. Ce sont encore les amateurs de jardinage qui l'ont propagée un peu partout en Europe, même dans la lointaine Islande, et ce sont encore des passionnés de jardins qui ont importé des graines aux États-Unis en 1917. Elle



PHOTO TEENU MAKI, WIKIMEDIA COMMONS

C'est à des fins horticoles que la berce du Caucase a été introduite dans plusieurs pays. Ci-contre, un plant dans un jardin finlandais.

est maintenant présente dans plusieurs États du nord-est des États-Unis, sur la côte Ouest canadienne et américaine (Colombie-Britannique, Washington, Oregon), en Ontario et dans certaines provinces Maritimes. Presque

partout, la plante est considérée par les autorités comme un risque pour la santé publique.

Il aura fallu attendre 1990 avant qu'elle ne soit officiellement répertoriée au Québec. Pour l'instant, sa distribution québécoise est mal connue. On sait qu'elle est présente à Québec et dans la région limitrophe, notamment dans Portneuf ainsi qu'à Sainte-Anne-des-Lacs, dans les Laurentides, près de Saint-Sauveur. Mais tout laisse croire qu'elle pousse à plusieurs autres endroits, notamment dans certains jardins.

Le plus étonnant, du moins ici, c'est que les cas de brûlures attribuables à la plante et dûment enregistrés se comptent seulement sur les doigts de la main, probablement parce que les victimes ne connaissent pas le nom de la berce malfélique et ignorent peut-être qu'elle a été la cause de leur tourment. Mais il y a fort à parier que les méfaits du monstre végétal prendront de l'ampleur. Je sais que des agriculteurs et des jardiniers sont au désespoir et ne savent actuellement à quel saint se vouer.

En effet, *Heracleum mantegazzianum*, de son nom scientifique, est aussi extrêmement envahissante. À tel point, comme c'est le cas dans plusieurs pays, qu'elle inquiète les autorités du ministère québécois de l'Agriculture, de l'Environnement et certains bureaux régionaux du ministère de la Santé et des Services sociaux. La berce est vivace en zone 3, sinon en régions plus froides, elle exige habituellement deux ou trois ans pour fleurir, puis sa racine meurt. Entre-temps, elle aura produit autour de 30 000 graines qui lui permettront de se répandre un peu partout.

Que faire si vous croyez avoir découvert le monstre du Caucase: signaler sa présence au Réseau de surveillance des plantes exotiques envahissantes, puis l'éliminer, si la chose est possible, en prenant toutes les précautions nécessaires. Vous trouverez une foule d'informations sur le site du ministère du Développement durable, de l'Environnement et des Parcs: www.mddep.gouv.qc.ca/biodiversite. Vous n'avez qu'à cliquer sur «espèces nuisibles».

Il existe aussi une berce indigène au Québec, la berce laineuse ou grande berce. Pour les néophytes que nous sommes, la distinction peut prêter à confusion si on fait abstraction du gigantisme de la plante européenne. La plante d'outre-mer produit souvent des taches pourpres sur ses tiges, ce qui n'est pas le cas de la berce locale et ses ombelles comptent de 50 à 150 rayons. Incidemment, la berce laineuse est aussi toxique mais ses brûlures sont beaucoup moins importantes.

LE TOUR DU JARDIN

Appel au public pour localiser les indésirables

Il existe autour de 800 espèces de plantes exotiques introduites dans la nature québécoise, dont 135 sont sujettes à problèmes, explique Isabelle Simard, coordonnatrice au Service des écosystèmes et de la biodiversité au ministère du Développement durable, de l'Environnement et des Parcs. La berce du Caucase, la fameuse renouée japonaise, la châtaigne d'eau ou encore le phragmite en sont de bons exemples. Bien sûr, il est bien difficile pour une poignée de scientifiques de localiser toutes ces plantes sur le territoire en dépit de leur bonne volonté.

C'est pourquoi en février dernier l'Union Saint-Laurent-

Grands Lacs a lancé, en collaboration avec Québec et Ottawa, le Réseau de surveillance des plantes exotiques envahissantes, un outil de détection en ligne qui fait appel au grand public afin de localiser rapidement les foyers d'infestation, si petits soient-ils, et d'éradiquer les plantes nuisibles dans les plus brefs délais, au besoin. Évidemment, il n'est pas question de se lancer dans une campagne d'éradication du phragmite ou de la salicaire pourpre, par exemple, mais certaines autres espèces pourraient effectivement faire l'objet d'un contrôle pour éviter ou limiter l'invasion. Pour l'instant, 14 espèces sont surveillées de très près. Parmi

elles, trois n'ont pas encore été signalées au Québec, dont le kudzu, une liane plante jadis introduite aux États-Unis comme plante fourragère ou pour combattre l'érosion des sols. Le kudzu est maintenant rendu dans la région du lac Érié. Il peut produire des tiges de 20 m en une seule année et couvrir des forêts entières.

On devient membre du réseau gratuitement (www.rspee.glu.org). Les informations glanées sont validées à l'aide de photos analysées par des experts. Le but est de dresser une carte de distribution et de suivre du même coup l'évolution de chaque indésirable. Bien conçu, le site contient une documentation

sur chaque plante intéressante et complète. Évidemment, vous pouvez commencer par signaler la présence de la salicaire ou de la renouée japonaise dans votre jardin. N'ayez crainte, on ne vous enverra pas un commando pour saccager vos platebandes. Cette information permettra néanmoins de savoir si la plante est présente dans un secteur donné.

Fondée en 1982, l'Union Saint-Laurent-Grands Lacs est une coalition internationale vouée à la protection des écosystèmes. Présent dans huit États américains, en Ontario et au Québec, l'organisation dirige notamment des activités de restauration environnementale.



PHOTO FOURNIE PAR LE JARDIN BOTANIQUE DE MONTRÉAL

La salicaire pourpre est une des espèces visées par le Réseau de surveillance des plantes exotiques envahissantes.



Muséums nature Montréal

SCIENCES ET ÉMOTIONS.

Le Rendez-vous horticole

Jardin botanique de Montréal

28, 29 et 30 mai • 9 h à 17 h

- Grande vente de nouveautés horticoles
- Causeries animées par des personnalités du monde de l'horticulture
- Conseils d'experts...

museumsnature.ca

Partenaire officiel
PRO-MIX
DE PREMIER HORTICULTUREMUSÉUMS NATURE MONTRÉAL
BIODOME | INSECTARIUM | JARDIN BOTANIQUE | PLANETARIUM

LA PRESSE

Pic-IX
OCCBS

MON TOIT

L'immobilier en 2025 : ce qu'il faut acheter ou non

LE SOLEIL

Mieux vaut une maison sans éclat qu'un logement somptueux, selon Martin Provencher, auteur du livre *L'immobilier en 2025, investir autrement*. Car elle profite à son propriétaire. Mais toutes les

maisons ou les propriétés ne sont pas également profitables.

Pour s'armer contre l'inflation et accroître la rentabilité de son placement, voici le «palmarès» des propriétés à lorgner et à éviter que propose M. Provencher dans son livre, paru dernièrement aux Éditions La Presse.

À LORGNER

› Résidences intergénérationnelles

Pour les ménages qui doivent s'occuper de leurs parents pendant que leurs enfants sont encore à la maison. À cette fin, certains crédits d'impôt sont

accordés. Ces maisons profiteront plus particulièrement aux baby-boomers.

› Résidences pour aînés en perte d'autonomie

Ce sont les résidences offrant des soins et des services aux gens en perte d'autonomie

qui ont le plus d'avenir. Les investisseurs devront toutefois offrir des logements de choix et de bon goût.

› Terres à bois

Il y en a potentiellement plus de 500 000 au Québec. L'espace y est roi. Les baby-boomers y trouvent des coins de paradis.

› Terrains résidentiels

La croissance démographique au Québec, la majoration du nombre de personnes seules et la «tendance de fond» de passer du statut de locataire à celui de propriétaire feront grimper la demande d'espaces constructibles.

› Résidences écoénergétiques

Dans les 15 prochaines années tout au moins, les acheteurs d'une maison se disputeront celles qui sont écoénergétiques, à consommation énergétique zéro ou certifiées Novoclimat.

› Immobilier fractionné

La valeur des propriétés, au pays, augmentera de façon telle que des acheteurs se grouperont pour faire l'acquisition de propriétés somptueuses.

› Les «condos»

Il s'agit d'un segment de marché «porteur». Pour les jeunes qui acquièrent leur première propriété, les personnes vivant seules, les baby-boomers qui veulent se libérer du fardeau de l'entretien d'une maison ou en faire leur pied-à-terre en ville. De même que pour les plus audacieux qui veulent en acheter un, le louer ou le revendre.

› Maisons jumelées et en rangée

Bon refuge pour les propriétaires, bien qu'il ne s'agisse pas d'une opportunité de placement pour un investisseur. Des promoteurs, pour rentabiliser davantage les petits espaces, pourraient mettre en place un train de maisons adjacentes pour former des ensembles de logements en copropriété.

› Maisons de campagne et résidences secondaires

Demande extraordinaire pour ces logements qu'on peut occuper soi-même ou louer. Les baby-boomers ne sont plus les seuls à rechercher pareilles propriétés. Les X (nés entre 1965 et 1980) rejoignent les rangs.

À ÉVITER

› Les immeubles

Ce sont les immeubles d'habitations locatives élevés sur des espaces restreints. Les loyers, par contrainte étatique, suivent l'inflation, et non le marché. Les logements doivent être rafraîchis chaque 15 ans, mais le coût n'est amortissable qu'en 24 ans. Un cercle vicieux.

› Les bungalows

Entre le centre-ville et la campagne. Faits pour les baby-boomers à partir des années 60. Hélas! ils n'ont pas le charme des vieilles maisons. Leur valeur, constante actuellement, amorcera avant longtemps une lente décroissance.

› Grandes propriétés urbaines

Elles comprennent des superficies habitables de 3000 pieds carrés et plus. Elles sont en perte de vitesse. Le coût imposant de l'énergie viendra, dans quelques années, planter le dernier clou de leur cerueil. En contrepartie, ces immeubles peuvent être convertis en résidences intergénérationnelles.

› Immeubles industriels

Ils sont faits sur mesure. Ils offrent donc une occasion exclusive aux entreprises de construction et aux administrateurs immobiliers à qui incombe leur gestion.

› Immeubles de bureaux

Le télétravail gagnera en popularité par crainte des embouteillages et en raison de la conciliation travail-famille. Du coup, les entreprises diminueront leurs frais fixes.

› Résidences pour personnes âgées autonomes

Ce n'est pas parce que la population vieillit qu'il faut plus de places dans les résidences pour personnes âgées. Les aînés qui sont «autonomes et en santé» préfèrent demeurer chez eux, dans leur maison ou leur appartement.

Martin Provencher, 39 ans, est conférencier, promoteur immobilier et investisseur. Il est également l'auteur de trois autres livres sur l'immobilier.

11 h 16 : Vous obtenez un nouveau travail.

11 h 17 : Votre première tâche : déménager du sous-sol de votre maman.



11 h 18 :
L'heure de
demander conseil
en matière de prêt
hypothécaire.

Nos heures d'ouverture prolongées et nos spécialistes hypothécaires mobiles vous facilitent la vie.

Chez TD Canada Trust, nous voulons que l'achat de votre première propriété soit plus emballant que stressant. Ainsi, pour discuter de vos options de financement hypothécaire, vous pouvez rencontrer l'un de nos représentants en succursale dès 8 h jusqu'en soirée, six jours d'affilée. Ou encore, l'un de nos spécialistes hypothécaires mobiles peut se rendre chez vous, le jour, le soir, les fins de semaine, et même en dehors des heures d'ouverture de la succursale. Décidez de l'heure et du lieu, et nous vous expliquerons comment nous pouvons vous aider. Voilà un autre moyen de vous offrir des services bancaires confortables.

Rendez-vous dans une succursale ou communiquez avec un spécialiste hypothécaire mobile au 1-866-389-5808. www.tdcanadatrust.com/maresidence



Canada Trust

Des services bancaires confortables