



# 2004-2005

RAPPORT ANNUEL



*Faire fleurir les talents*



# Table DES MATIÈRES DES VARIÉTÉS



Message du président et du directeur général	2
Membres du conseil des commissaires	3
Principales décisions	3
Profil de la Commission scolaire de Portneuf	4
Vision, mission, valeurs	5
Mise en œuvre du plan stratégique 2004-2007	
Regard sur 2004-2005 – l'An 1	6-7
Rétrospective de l'année	
Prix d'excellence et coups de cœur 2004-2005	8-9
Rapport financier	10
Le siège social : en soutien aux établissements	11
Les établissements scolaires et services de garde	12-13
Reconnaissance de la Commission scolaire de Portneuf	14

*« 92% des parents d'élèves qui fréquentent une école de la Commission scolaire de Portneuf estiment que leur enfant est très heureux à l'école. »*  
Léger Marketing





# Mot DU PRÉSIDENT ET DU DIRECTEUR GÉNÉRAL EL DN DIBECLENB GENEBVT



Serge Tremblay  
Président



Simon Julien  
Directeur général

Nous sommes fiers de vous présenter le rapport annuel de la Commission scolaire de Portneuf pour l'année scolaire 2004-2005. Inspirés par notre slogan « **Faire fleurir les talents** », les membres de notre personnel ont eu, à nouveau, plusieurs raisons de se réjouir des succès rencontrés pendant la dernière année scolaire. Vous trouverez donc, dans le présent document, quelques faits saillants relatant le chemin parcouru, les résultats de certaines de nos actions et une première lecture des réalisations issues du plan stratégique de la Commission scolaire de Portneuf au cours de la 1<sup>re</sup> année du terme de 3 ans qui lui est dévolu. Rappelons que cinq grandes orientations ont été arrêtées dans le cadre de la démarche de planification stratégique 2004-2007 :

- La réussite des élèves jeunes et adultes, dans la visée de qualification du plus grand nombre;
- la qualité de la relève, dans le contexte d'une intégration importante de nouveau personnel dans toutes les catégories d'emploi;
- la place de la culture, dans la foulée de l'implantation du programme de formation de l'école québécoise;
- le mieux-être des employés, dans une perspective d'évolution des pratiques de gestion des ressources humaines, inspirée par la préoccupation de devenir, de plus en plus, un employeur de choix;
- la communication, comme souci constant de notre mandat d'organisation publique défrayée par les contribuables.

En 2004-2005, la réussite de nos élèves a été tout simplement formidable : 1<sup>er</sup> rang au Québec pour ce qui est des résultats aux épreuves du MELS en 4<sup>e</sup> et 5<sup>e</sup> secondaire. La situation financière s'est également redressée après une année déficitaire pour ainsi laisser une légère marge de surplus. Une réorganisation des ressources d'encadrement fut réalisée au printemps 2005 afin de nous permettre d'injecter, dans le futur, des sommes substantielles dans les services aux élèves à risque. Nous avons déployé dans tous les établissements la téléphonie par *Internet Protocol* (téléphonie IP) afin d'améliorer cet aspect de nos services et de réduire, à terme, nos dépenses à ce chapitre, de manière à permettre à la Commission scolaire d'investir là où ça compte

pour faire réussir les élèves. Ce dernier investissement fut réalisé à partir des marges bénéficiaires du service aux entreprises du Centre La Croisée.

Des investissements importants ont été faits dans les secteurs suivants : manuels scolaires, livres de bibliothèque et informatique (postes accessibles aux élèves). Nous avons rénové de façon significative certains bâtiments : École secondaire Donnacona, école Le Goéland de Saint-Alban, Centre La Croisée et siège social à Donnacona. Nous avons également poursuivi l'établissement des référentiels de compétence pour les divers corps d'emploi et poursuivi notre programme d'accompagnement en début de carrière pour les jeunes enseignants. Plusieurs mesures furent mises en place pour supporter les établissements dans le cadre de leurs projets éducatifs. Nous avons complété la phase d'implantation du renouvellement pédagogique au primaire. Finalement, de nouveaux projets pour les élèves ont vu le jour dans les écoles secondaires : *Profil Communication* à l'École secondaire Louis-Jobin de Saint-Raymond, programme *Langue-Culture-Médias* à l'École secondaire Donnacona et à l'École secondaire Saint-Charles de Pont-Rouge ainsi que le *Projet-Passion* à l'École alternative Le Relais de Donnacona.

Notre mission d'organisation publique est un défi sans cesse renouvelé. Il est exaltant et son importance est capitale pour l'avenir de la région de Portneuf. Nous sommes fiers de compter sur du personnel dédié et compétent et désirons lui rendre hommage pour les efforts et la persévérance démontrés.

Le président

Le directeur général

# Le conseil DES COMMISSAIRES DES COMMISSAIRES



Le conseil des commissaires constitue l'instance supérieure de la Commission scolaire. À l'exception des commissaires-parents, chaque commissaire élu représente une circonscription de la Commission scolaire de Portneuf.

C'est le conseil des commissaires qui adopte, notamment, les priorités et les orientations stratégiques de la Commission scolaire, son budget et les règles de répartition des ressources entre les établissements.

En 2004-2005, les commissaires se sont réunis le 4<sup>e</sup> mercredi de chaque mois, à l'exception de décembre et de juillet, à Donnacona, soit à la *salle des commissaires* du siège social, situé au 310, rue de l'Église. Ces séances régulières sont publiques et une période de parole au public est prévue à l'ordre du jour.

En plus des séances régulières du Conseil, les commissaires se sont rencontrés à plusieurs reprises lors de séances d'ajournement, de séances extraordinaires, de sessions d'étude et ont participé à divers comités de travail. Ils ont également pris part à différentes sessions de perfectionnement.

## Principales décisions

- Nomination de monsieur Michel Nadeau à titre de directeur général adjoint et de madame Martine Talbot, en tant que directrice des services éducatifs aux jeunes;
- adoption du cadre budgétaire, budget de fonctionnement, d'investissement et du service de la dette 2005-2006;
- adoption du plan triennal 2005-2008 de répartition et de destination des immeubles;
- adoption des calendriers scolaires;
- adoption des politiques sur « *les critères d'inscription des élèves de la Commission scolaire de Portneuf* » et sur « *les règles pour le passage de l'enseignement primaire à l'enseignement secondaire* »;
- adoption du guide de gestion des services de garde;
- adoption d'une entente avec le Centre régional de Portneuf pour le dépôt d'une partie des archives de la CSP afin de les rendre accessible au grand public;
- signature d'un protocole d'entente entre la Corporation du transport régional de Portneuf et la Commission scolaire de Portneuf.

## Code d'éthique et de déontologie des commissaires

Les activités du conseil des commissaires sont régies par un code d'éthique et de déontologie. Le document peut être consulté sur le portail Internet de la Commission scolaire de Portneuf au [www.csportneuf.qc.ca](http://www.csportneuf.qc.ca)



\* membres du comité exécutif



# Profil DE LA COMMISSION SCOLAIRE DE PORTNEUF COMMISSION SCOLAIRE DE BOBINE

## Cadre géographique

Notre organisation est née de la fusion de trois commissions scolaires locales et d'une commission scolaire régionale. Situé sur la rive nord du fleuve Saint-Laurent, entre les deux pôles urbains que sont la Capitale-Nationale à l'est et la ville de Trois-Rivières à l'ouest, notre territoire se juxtapose parfaitement à celui de la MRC de Portneuf et couvre une vaste superficie de 4 095 km<sup>2</sup>. En tout, 45 955 résidents habitent les municipalités du territoire.

## Clientèle

En 2004-2005, la Commission scolaire de Portneuf accueillait 6 700 élèves, soit 6 101 élèves au secteur jeunes, 180 élèves à l'éducation des adultes et 419 élèves en formation professionnelle. Nous mettons à la disposition des citoyens un réseau de 25 établissements : 18 primaires, 5 secondaires et 1 centre de formation professionnelle et d'éducation des adultes (dans 2 municipalités). Le siège social se situe à Donnacona.

## Employés

La Commission scolaire de Portneuf est l'actrice majeure du développement socioéconomique de son milieu. Elle compte plus de 915 employés répartis dans les fonctions suivantes : personnel de soutien, personnel enseignant, personnel professionnel non enseignant et personnel d'encadrement, ce qui en fait le plus important employeur de la région de Portneuf.

Près de 700 employés demeurent sur notre territoire; cela contribue à l'économie locale de notre région.

## Budget annuel

En 2004-2005, un budget total de fonctionnement de quelque 61 millions de dollars a permis à la Commission scolaire de Portneuf d'offrir des services à sa population. Environ 21 % de ses revenus proviennent de la taxe scolaire locale et de la péréquation.

## Transport scolaire

En 2004-2005, le transport scolaire a été assuré par 79 autobus et 5 226 élèves ont été transportés.



*« La formation offerte dans les écoles de la Commission scolaire de Portneuf est jugée meilleure ou équivalente à celle offerte dans le réseau privé. »*  
Léger Marketing



*Pour faire fleurir les talents*

Notre vision : *Réussir!*

---

La Commission scolaire de Portneuf vise la réussite de ses élèves et de ses équipes grâce à leur engagement dans un processus d'amélioration continue.

Notre mission :

---

Créer un milieu éducatif stimulant qui permet à l'élève jeune ou adulte de :

- Développer son potentiel
- Construire son savoir au contact des autres
- Réinvestir ses compétences dans son cheminement personnel

Nos valeurs:

---

- CONFIANCE
- RESPONSABILISATION
- ENTRAIDE



# Plan stratégique 2004-2007 REGARD SUR L'AN 1



## Orientation 1 La RÉUSSITE éducative de chaque élève : une préoccupation partagée par tous.

### ■ Jeunes, préscolaire, primaire, secondaire

**Objectif 1 :** Augmenter le taux de diplomation après cinq années d'études chez les filles et particulièrement chez les garçons.

#### Résultats :

#### Taux de réussite et diplomation

##### Au primaire

La réalité observée au 30 juin 2005 dépasse les objectifs. L'analyse du portrait de développement des compétences des élèves nous permet de constater un état de développement très satisfaisant dans les disciplines artistiques. Par ailleurs, tout en reconnaissant que les résultats s'avèrent satisfaisants dans l'ensemble, nos défis se poursuivent, notamment dans le domaine des langues et de la mathématique. Il faut également augmenter le modèle masculin et ajuster le mode d'enseignement fille-garçon.

##### Au secondaire Taux global de réussite : 86,6%

Des taux de réussite aux épreuves ministérielles supérieurs à ceux de l'ensemble de la province.

Matières	Résultats CSP	Ensemble du Québec
Français, 5 <sup>e</sup> sec.	91,2 %	89,8 %
Histoire du Québec et du Canada, 4 <sup>e</sup> sec.	83,8 %	78,9 %
Mathématique 436, 4 <sup>e</sup> sec.	82,7 %	74,7 %
Mathématique 514, 5 <sup>e</sup> sec.	88,7 %	88,2 %
Sciences physiques 416, 4 <sup>e</sup> sec.	93,1 %	85,7 %

Des taux d'obtention de diplôme d'études secondaires qui s'améliorent :

	Cohorte de 1995				Cohorte de 1996		
	En 5 ans	En 7 ans		En 7 ans			
	Total	Total	M	F	Total	M	F
CSP	58,6	71,8	61,1	84,0	74,0	66,8	81,1
Province	61,3	72,6	64,8	80,8	71,7	64,8	79,1

La proportion des élèves sortant avec un diplôme se situe au-dessus de la moyenne provinciale. Toutefois, pour atteindre l'objectif de 2007, la Commission scolaire de Portneuf devra continuer à y consacrer des efforts.

#### Objectif 2 : Augmenter l'attrait de l'école publique.

#### Résultats :

- Le taux de rétention de nos effectifs scolaires vers le privé, lors du passage des élèves du primaire au secondaire, s'est accru de 3 % comparativement à l'an 2003-2004.
- Des programmes nouveaux ou enrichis ont été mis en place, tels que le projet Langue-Culture-Médias à l'École secondaire Donnacona et à l'École secondaire Saint-Charles de Pont-Rouge, le projet Profil Communication à l'École secondaire Louis-Jobin de Saint-Raymond et le

Projet-Passion à l'École alternative Le Relais de Donnacona. Ils sont offerts en plus de l'enseignement régulier.

- Plusieurs activités ont été réalisées pour faire la promotion de nos écoles : portes ouvertes, présence dans les médias, bulletin d'information de la CSP, publication des résultats du sondage Léger Marketing sur le taux de satisfaction de la population à l'égard des services dispensés et résultats des épreuves uniques de juin 2004 du MELS publicisés.

### ■ Élèves en difficulté

**Objectif :** Offrir des services mieux adaptés aux élèves handicapés ou en difficulté d'adaptation ou d'apprentissage.

#### Résultats :

- Application intégrale de la politique des services aux élèves handicapés ou en difficulté d'adaptation et d'apprentissage.
- Analyse du taux de réussite des élèves handicapés ou en difficulté.



« Les écoles primaires sont perçues positivement par 92 % des parents d'élèves de la Commission scolaire de Portneuf ainsi que par 91 % des autres résidents du secteur. »  
Léger Marketing

Le pourcentage des élèves HDAA intégrés en classe ordinaire

L'intégration des élèves handicapés ou en difficulté d'adaptation ou d'apprentissage	Commission scolaire de Portneuf 2004-2005	Ensemble du Québec 2004-2005
AU PRIMAIRE		
Proportion d'élèves intégrés	96,9 %	78,5 %
* Proportion de filles	93,9 %	80,5 %
* Proportion de garçons	98,2 %	77,6 %
AU SECONDAIRE		
Proportion d'élèves intégrés	65,2 %	43,6 %
* Proportion de filles	64,1 %	44,8 %
* Proportion de garçons	65,7 %	43,0 %

### ■ Formation générale des adultes

#### Objectifs :

- Augmenter le taux d'atteinte des objectifs personnels de chaque élève.
- Augmenter le rythme d'apprentissage des élèves.
- Impliquer les parents dans le projet de formation de leur enfant mineur.
- Favoriser la communication et le travail en équipe au sein du personnel.

#### Résultats :

#### Comparativement à 2003-2004 :

- Diminution de 2 % du taux annuel d'abandon des adultes inscrits en formation générale.
- Augmentation d'une unité par étape.
- En 2004-2005, diminution de 13% du nombre d'élèves inscrits. Un effort est à faire de ce côté.
- Diminution de 5 % du taux d'abandon des élèves mineurs.
- Implication de chacun des membres du personnel dans un comité ou plus.



# Plan stratégique 2004-2007 REGARD SUR L'AN 1



## ■ Formation professionnelle

### Objectifs :

- Augmenter le taux de diplomation des finissants.
- Favoriser le perfectionnement technique et pédagogique.
- Accroître les partenariats avec le milieu et l'ouverture sur ce dernier.

### Résultats :

- Augmentation annuelle de 2% du taux de diplomation des finissants.
- Augmentation des activités de perfectionnement.
- Inventaire des partenaires.
- Diminution de 3 % du taux annuel d'absentéisme.
- Implication de chacun des membres du personnel dans au moins un comité.

## **Orientation 2** S'assurer d'une RELÈVE en ressources humaines qui réponde aux profils de compétences établis.

**Objectifs 1 :** Engager, d'ici trois ans, dans les différentes catégories d'emplois concernées, le personnel requis et correspondant aux profils de compétences établis.

### Résultats :

- Au terme de 2004-2005, la Commission scolaire de Portneuf aura établi des profils de compétences dans les emplois suivants : les directions d'écoles, les enseignants, les secrétaires d'écoles, les psychologues, les techniciens en éducation spécialisée et les éducateurs en service de garde.

**Objectif 2 :** S'assurer que le personnel admissible à une liste de priorité corresponde aux profils de compétences établis.

### Résultats :

- Le programme de « mentorat » : en 2004-2005 le programme a rejoint 65 enseignants, accompagnés de 14 mentors et d'une coordonnatrice.
- Un mécanisme permettant une évaluation rigoureuse du personnel nouvellement embauché a été mis en place : 35 enseignants ont présenté leur portfolio en 2004-2005.

## **Orientation 3** : Accroître la place de la CULTURE dans nos établissements.

**Objectif 1 :** Élaborer une politique culturelle en lien avec le Programme de formation pour supporter les établissements.

### Résultats :

- Un comité culturel a été constitué et divers travaux ont été entrepris dans le but d'élaborer la politique culturelle de la CSP. Il a siégé à plusieurs reprises. La politique culturelle sera lancée en automne 2005.

**Objectif 2 :** Mettre en place des activités d'enrichissement de la culture de l'élève.

### Résultats :

- Une entente relative à la commandite récurrente de la part d'une institution financière a été signée pour supporter la réalisation des activités culturelles dans les établissements.

- En 2004-2005, participation de nombreux élèves au Festival du film en environnement de Saint-Casimir.
- Des galas et des expositions ont été réalisés dans les établissements. À développer davantage en 2005-2006.

## **Orientation 4** Contribuer au MIEUX-ÊTRE de notre personnel.

**Objectif 1 :** Favoriser la gestion et la promotion de la santé par les différentes catégories de personnel.

### Résultats :

- 24 écoles et centre ont soumis 179 projets au comité Gestion promotion de la santé globale. Au total 97 activités relatives à la gestion et à la promotion de la santé ont été acceptées par le comité et réalisées dans les établissements de la CSP.

**Objectif 2 :** Reconnaître et valoriser les contributions essentielles du personnel

### Résultats :

- La « Soirée Hommage au personnel » 2004-2005 a été un succès : 225 personnes, parents et confrères de travail, étaient présentes afin de souligner le départ à la retraite de 52 collègues du milieu de l'éducation.
- Un comité de réflexion, dont l'objectif sera d'élaborer un programme de valorisation visant à reconnaître la contribution essentielle de notre personnel sera mis en place en 2005-2006.

## **Orientation 5** Développer une culture organisationnelle axée sur la COMMUNICATION, la responsabilisation et la reddition de comptes.

**Objectif 1 :** Rendre compte des principales activités de la Commission scolaire.

### Résultats :

- Publication de 6 éditions du bulletin d'information « Au Cœur de l'École » distribuées aux établissements, aux MELS, aux municipalités du territoire, aux partenaires socioéconomiques ainsi qu'à la population par le biais des points de service. En 2004-2005, 158 auteurs et collaborateurs internes ont écrits 184 articles dans les éditions du bulletin d'information de la CSP.
- En 2004-2005, la CSP a débuté la mise en place de son nouveau portail Internet et le rafraîchissement de tous les sites Web de ses établissements.

**Objectif 2 :** Produire, dans chaque établissement, un projet éducatif et un plan de réussite qui soient en cohérence avec le plan stratégique.

### Résultats :

- 17 des 18 établissements primaires ont produit leur projet éducatif et leur plan de réussite en 2004-2005.

**Objectif 3 :** Atteinte de l'équilibre budgétaire dans chaque établissement et développement de pratiques efficaces en gestion financière.

### Résultats :

- L'analyse des crédits budgétaires 2004-2005 démontre que 18 établissements affichent des surplus et que 5 écoles sont déficitaires.
- Réalisation et diffusion d'un dépliant d'information et de reddition de comptes avec l'envoi du compte de taxe scolaire.





# Rétrospective DE L'ANNÉE 2004-2005 \*

\* extrait du bulletin d'information de la CSP « Au Cœur de l'école »

## Prix d'excellence



### Première au Québec pour une 2<sup>e</sup> année consécutive

La publication des résultats obtenus par les élèves de 4<sup>e</sup> et de 5<sup>e</sup> secondaire aux épreuves uniques du ministère de l'Éducation, du Loisir et du Sport de juin 2005, place la Commission scolaire de Portneuf au 1<sup>er</sup> RANG de toutes les

commissions scolaires du Québec, pour une deuxième année consécutive.

Avec un taux de réussite aux examens de 86,6 % et une moyenne de résultats de 74,7 %, les élèves de la région de Portneuf ont permis à la Commission scolaire d'atteindre le 1<sup>er</sup> RANG parmi toutes les commissions scolaires du secteur public au Québec. Ces résultats sont une illustration de la qualité de l'enseignement et de l'encadrement prodigués dans les écoles de la Commission scolaire de Portneuf.

Monsieur Serge Tremblay, président de la commission scolaire, mentionne que : « Le conseil des commissaires et le personnel de direction de la commission scolaire s'unissent pour rendre hommage aux élèves qui ont, par leurs performances aux épreuves du MELS de juin 2005, permis de situer notre commission scolaire au tout 1<sup>er</sup> rang des commissions scolaires du secteur public. Par ailleurs, nous désirons féliciter chaleureusement les enseignants et tout le personnel de nos établissements qui voient ainsi leurs efforts mis en évidence ».

Taux de réussite	2005
Ensemble provincial	83,3%
Secteur public	80,6%
Capitale-Nationale	80,6%
Commission scolaire de Portneuf	86,6%

Mélodie Beaupré, élève de 3<sup>e</sup> secondaire de l'École secondaire Saint-Charles de Pont-Rouge, s'est mérité le 1<sup>er</sup> prix au Québec dans le cadre du concours d'affiches « Canada en fête ». Son dessin a été choisi parmi ceux de 1 100 autres candidats provenant de 60 écoles de la Belle Province.

### Concours d'affiches « Canada en fête »



### Volet entrepreneurial étudiant

Dans le cadre de la finale régionale du Concours québécois en entrepreneuriat, l'École secondaire Louis-Jobin de Saint-Raymond, représentée par les élèves d'I.S.P.J. avec leur projet « L'École à cheval », a gagné le premier prix.

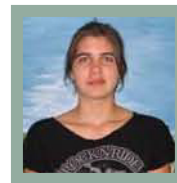
### Catherine Belzile lauréate régionale et nationale



Lors du gala national du concours *Chapeau les filles*. CATHERINE BELZILE, une étudiante du programme électromécanique de systèmes automatisés du Centre La Croisée de Donnacona, a reçu un des grands prix «Santé et sécurité au travail », soit une bourse de 2 000 \$.

En avril 2005, Catherine avait été désignée lauréate régionale du concours et s'était vue décerner une bourse de 500 \$.

### Championnat des jeux mathématiques et logiques



Parmi les deux cent soixante finalistes, toutes catégories confondues, participant à la finale du Championnat des jeux mathématiques et logiques à l'Université Laval, Tabatha Ranz, une élève de 4<sup>e</sup> secondaire de l'École secondaire Donnacona, s'est classée grande finaliste dans la catégorie réservée aux élèves de 4<sup>e</sup> et de 5<sup>e</sup> secondaire ainsi que de collégial 1. Elle représentait le Québec lors de la finale internationale qui avait lieu à Paris au mois d'août 2005.

### Concours national de chimie



Dans le cadre du Concours national de chimie pour les écoles secondaires, à l'échelle canadienne, organisé par la Division de l'enseignement de la chimie de l'Institut canadien de chimie, avec l'aide de coordonnateurs d'universités à travers le pays, une élève de l'École secondaire Donnacona, Audrey Julien, s'est démarquée en se classant 2<sup>e</sup> dans l'Est du Québec. Elle a reçu un certificat de mérite et une bourse lui a été remise.

### L'écoleLogique Desjardins



Dans le cadre concours « L'écoleLogique Desjardins - Pour que l'eau vive » qui s'adresse aux écoles primaires francophones, la classe de maternelle de madame Marlène Deschênes, de l'école Des Bourdons de Neuville, a remporté un des deux prix de 300 \$ remis parmi les classes de maternelle du Québec et de l'Ontario.

# Rétrospective DE L'ANNÉE 2004-2005 \* DE L'ANNÉE 2004-2005 \*



\* extrait du bulletin d'information de la CSP « Au Cœur de l'école »

## La vie dans nos établissements 2004-2005

### Au cœur des écoles et du centre de formation

Tout au long de l'année scolaire 2004-2005, plusieurs activités et réalisations ont fait vibrer le cœur de nos écoles et de notre centre de formation.

#### École secondaire Saint-Marc

##### Inauguration officielle de la classe adaptée

Depuis septembre 1999, l'École secondaire Saint-Marc accueille les élèves de 5 à 21 ans du comté de Portneuf atteints d'une déficience intellectuelle allant de sévère à profonde. Depuis, elle s'est équipée d'un environnement Snoezelen visant la stimulation des cinq sens, d'un circuit de motricité et d'un bain thérapeutique. Le lundi 4 avril 2005, l'École secondaire Saint-Marc a procédé à l'inauguration officielle de sa classe spéciale.



Photo : M. Jean-Pierre Soucy, député provincial de Portneuf, M<sup>me</sup> Claire Dussault, commissaire, M. Simon Julien, directeur général de la Commission scolaire de Portneuf, M<sup>me</sup> Françoise Marcotte, présidente du conseil d'établissement, parents d'enfants de la classe adaptée et partenaires.



### 8 écoles... 20 enseignants... 400 élèves... en réseau !

Quelque vingt enseignants repartis dans huit écoles primaires de notre commission scolaire initient actuellement des activités selon l'approche de « l'École éloignée en réseau ». Ce modèle offre une nouvelle façon d'envisager les services éducatifs dans les petites écoles, de manière à y garantir la même qualité d'éducation que dans d'autres milieux. Au moyen de technologies de l'information comme la vidéoconférence par Internet et les forums électroniques, des élèves interagissent avec d'autres élèves situés dans des classes d'autres écoles et vivent autrement des situations d'apprentissage. Tant pour les enseignants que pour les élèves, la mise en réseau suscite des interactions nouvelles; elle favorise l'apprentissage et la socialisation, créant ainsi un environnement éducatif plus riche.



Les écoles éloignées en réseau de la CSP sont les suivantes : Saint-Cœur de Marie de Rivière-à-Pierre, Marie du Saint-Sacrement de Saint-Léonard, La Morelle de Saint-Ubalde, Le Phare de Deschambault et Saint-Charles de Grondines.

Les écoles partenaires de la CSP aux petites écoles sont les suivantes :

Les Trois Sources de Saint-Basile, Courval de Neuville et Bon-Pasteur de Cap-Santé.

#### École secondaire Saint-Charles de Pont-Rouge

##### Portrait de notre vie quotidienne

Lorsqu'on côtoie des élèves du matin au soir, on doit s'habituer au rythme de l'école. L'équipe-école travaille fort afin que les jeunes aiment l'école et réussissent. Notre noble mission éducative nous tient à cœur. Elle doit nous rassembler... pour dégager le portrait de ce qui se vit dans nos murs le jour, le soir, la fin de semaine.

- 25 octobre : Rencontre avec les stagiaires de l'Université Laval  
Rencontre de parents pour l'ouverture du 29<sup>e</sup> plan d'intervention
- 26 octobre : Rencontre d'un sous-groupe de travail concernant le Projet éducatif
- 27 octobre : Préparation par toute l'équipe des « Portes ouvertes »
- 28 octobre : Sortie en vélo au Centre Dansereau avec les élèves du groupe enrichi



- 29 octobre : Rencontre des classes de 5<sup>e</sup> et de 6<sup>e</sup> années de l'école Perce-Neige  
Disco de l'Halloween
- 1<sup>er</sup> novembre : Préparation du spectacle de musique du 10 décembre
- 2 novembre : Article pour le journal de la Commission scolaire
- 3 novembre : Bingo Club Phénix
- 4-5 novembre : Rencontres du personnel lors des journées pédagogiques
- 6-7 novembre : Derniers préparatifs pour les « Portes ouvertes »
- 7 novembre : Ouf! « Portes ouvertes »

Ah, j'avais oublié... Durant cette période, il y a eu aussi des cours avec les spécialistes en musique, du basket, des concertations d'équipes-tuteurs, de l'étude après l'école, de la révision avant les examens, des cours à l'intention des parents, des réponses positives pour nos échanges en Alberta et en Colombie-Britannique et 12 activités chaque midi. Petit train-train donc, et quelle véritable fontaine de jouvence!

Source : Harold Larrivée, directeur



# Rapport financier

POUR L'EXERCICE TERMINÉ LE 30 JUIN 2005  
 БОУВ ГЕХЕВСІСІЕ ЛЕВІНІЕ ГЕ 30 ІУНІ 2005

Les états financiers de la Commission scolaire de Portneuf, pour l'exercice 2004-2005, présentent un surplus de **48 510 \$** soit 1/10 de 1 % des 60,9 M \$ de revenus de l'exercice. Les surplus cumulés sont de **1 694 777 \$**, dont 71 % soit **1 202 547 \$**, sont des surplus réservés appartenant aux écoles et au centre. Le solde de 492 230 \$ est un surplus non réservé.

## REVENUS

### de fonctionnement :

	<u>M\$</u>	<u>%</u>
Subventions	38,8	64%
Taxe scolaire et péréquation	12,7	21%
Autres	6,9	11%

### d'investissement :

	2,5	4%
	<u><b>60,9</b></u>	<u><b>100%</b></u>

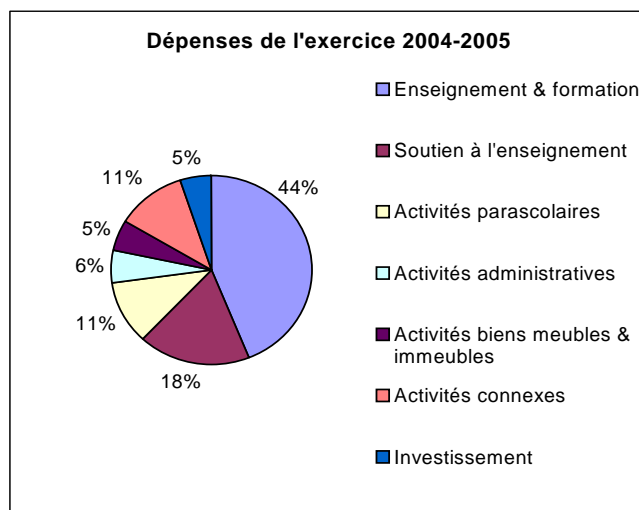
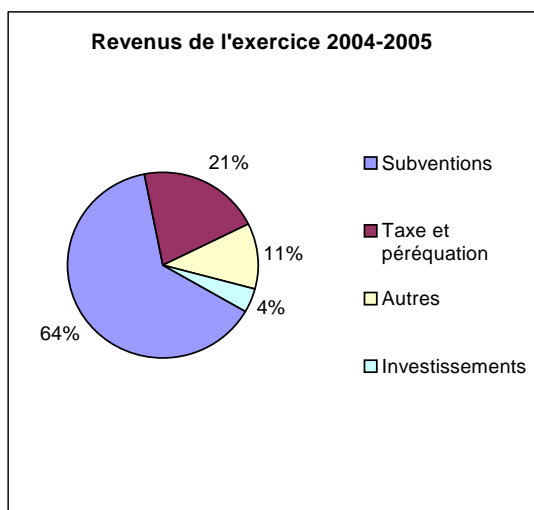
## DÉPENSES

Enseignement & formation	26,7	44%
Soutien à l'enseignement	10,9	18%
Activités parascolaires	6,7	11%
Activités administratives	3,4	6%
Activités relatives aux biens meubles & immeubles	3,2	5%
Activités connexes	6,8	11%
Investissement	3,1	5%

	<u><b>60,8</b></u>	<u><b>100%</b></u>
--	--------------------	--------------------

## SURPLUS

	<u><b>0,1</b></u>	<u><b>0%</b></u>	(1/10 de 1%)
--	-------------------	------------------	--------------



*La ventilation des états financiers de la Commission scolaire de Portneuf a été effectuée par la firme Bédard Guilbault, comptables et ces derniers ont été déposés le 23 novembre 2005.*

# Le Siège social:

## EN SOUTIEN AUX ÉTABLISSEMENTS EN SOUTIEN AUX ÉTABLISSEMENTS



### Au service de la mission!

Le rôle du Siège social consiste à soutenir les établissements par un accompagnement important pour la mise en œuvre des projets éducatifs et des plans de réussite et de s'assurer que l'on y fait...

***Fleurir les talents!***

#### Direction générale

SIMON JULIEN,  
directeur général  
MICHEL NADEAU,  
directeur général adjoint

#### Ressources humaines

MICHEL NADEAU,  
directeur  
YVES POISSON,  
coordonnateur

#### Secrétariat général

MARCELLIN SIMARD,  
secrétaire général

#### Ressources financières et matérielles

LOUISE ROCHETTE,  
directrice

#### Services éducatifs aux jeunes et informatique

MARTINE TALBOT,  
directrice  
CLAUDETTE GENOIS,  
coordonnatrice

#### Transport scolaire

SIMON JULIEN,  
directeur

#### Services éducatifs aux adultes et formation professionnelle

SIMON JULIEN,  
directeur

« 95% des parents dont au moins un enfant utilise le transport scolaire se disent très satisfaits du service offert »

Léger Marketing





# Répertoire

## DES ÉTABLISSEMENTS SCOLAIRES

### ET DES SERVICES DE GARDE

ET DES SERVICES DE GARDE

## 18 ÉCOLES PRIMAIRES

### Cap-Santé

École Bon-Pasteur (418) 285-2915  
15, rue Marie-Fitzbach  
Cap-Santé (Québec) G0A 1L0

### Deschambault

École Le Phare (418) 286-6283  
248, Chemin du Roy  
Deschambault-Grondines (Québec) G0A 1S0

### Donnacona

École La Saumonière (418) 285-2666  
451, avenue Jacques-Cartier  
Donnacona (Québec) G3M 2C1

### Grondines

École Saint-Charles (418) 268-8359  
525, rue Principale  
Deschambault-Grondines (Québec) G0A 1W0

### Neuville

École Courval (418) 876-2800  
758, Route 138 Est  
Neuville (Québec) G0A 2R0

École Des Bourdons (418) 876-2102  
619, rue des Érables  
Neuville (Québec) G0A 2R0

### Pont-Rouge

École Perce-Neige (418) 873-2151  
20, rue de la Fabrique  
Pont-Rouge (Québec) G3H 3J6

### Portneuf

École Les Sentiers (418) 286-3315  
186, avenue Saint-Germain  
Portneuf (Québec) G0A 2Z0

École La Riveraine (418) 286-6525  
105, rue des Écoliers  
Portneuf (Québec) G0A 2Y0

### Rivière-à-Pierre

École Saint-Cœur de Marie (418) 323-2101  
400, avenue des Chanterelles  
Rivière-à-Pierre (Québec) G0A 3A0

### Saint-Alban

École Le Goéland (418) 268-3332  
177, rue Principale  
Saint-Alban (Québec) G0A 3B0

### Saint-Basile

École Les Trois Sources (418) 329-2833  
10, Place de l'Église  
Saint-Basile (Québec) G0A 3G0

### Saint-Casimir

École Le Bateau Blanc (418) 339-2055  
500, boulevard de la Montagne  
Saint-Casimir (Québec) G0A 3L0

### Saint-Léonard

École Marie du Saint-Sacrement  
270, rue Pettigrew (418) 337-7806  
Saint-Léonard (Québec) G0A 4A0

### Saint-Marc-des-Carières

École Sainte-Marie (418) 268-3355  
1120, rue Principale  
Saint-Marc-des-Carières (Québec)  
G0A 4B0

### Saint-Raymond

École Saint-Joseph (418) 337-2496  
380, rue Saint-Cyrille  
Saint-Raymond (Québec) G3L 1T3

École Marguerite d'Youville  
150, avenue de l'Hôtel de Ville  
Saint-Raymond (Québec)  
G3L 3V9 (418) 337-7657

### Saint-Ubalde

École La Morelle (418) 277-2160

## 5 ÉCOLES SECONDAIRES

400, rue de l'Aréna  
Saint-Ubalde (Québec) G0A 4L0

### Donnacona

École secondaire Donnacona  
320, rue de l'Église (418) 285-2612  
Donnacona (Québec) G3M 2A1

École alternative Le Relais  
250, avenue Côté (418) 285-5026  
Donnacona (Québec) G3M 2V7

### Pont-Rouge

École secondaire Saint-Charles  
37, rue du Collège (418) 873-2193  
Pont-Rouge (Québec) G3H 3A2

### Saint-Marc-des-Carières

École secondaire Saint-Marc  
1600, boulevard Dussault (418) 268-3561  
Saint-Marc-des-Carières (Québec)  
G0A 4B0

### Saint-Raymond

École secondaire Louis-Jobin  
400, boulevard Cloutier (418) 337-6721  
Saint-Raymond (Québec) G3L 3M8

# Répertoire

## DES ÉTABLISSEMENTS SCOLAIRES

### ET SERVICES DE GARDE

EL SEBAICEZ DE CVBDE



## 1 CENTRE DE FORMATION

### Centre La Croisée – Centre de formation professionnelle et d'éducation des adultes

Donnacona (418) 285-5410  
312, rue de l'Église  
Donnacona (Québec) G3M 1Z8

Saint-Raymond (418) 337-6770  
380, rue Cloutier  
Saint-Raymond (Québec) G3L 3M8

## 1 ÉTABLISSEMENT PÉNITENCIER

Établissement Donnacona (418) 285-2455  
1537, Route 138  
Donnacona (Québec) G3M 1C9

## 10 SERVICES DE GARDE

### Cap-Santé

L'Aquarelle (418) 285-2938  
École Bon-Pasteur  
15, rue Marie-Fitzbach  
Cap-Santé (Québec) G0A 1L0

### Donnacona

L'Atelier Aux trois pommes (418) 285-2692  
École La Saumonière  
451, avenue Jacques-Cartier  
Donnacona (Québec) G3M 2C1

### Neuville

Le Coin des jeunes (418) 876-2117  
École Des Bourdons  
619, rue des Érables  
Neuville (Québec) G0A 2R0

### Pont-Rouge

Le Haricot rose (418) 873-2138  
École Perce-Neige  
20, rue de la Fabrique  
Pont-Rouge (Québec) G3H 3J6

### Portneuf

Les Sentiers (418) 286-3383  
École Les Sentiers  
186, avenue Saint-Germain  
Portneuf (Québec) G0A 2Z0

### Saint-Basile

L'Autre Source (418) 329-1326  
École Les Trois Sources  
10, Place de l'Église  
Saint-Basile (Québec) G0A 3G0

### Saint-Casimir

Les Moussaillons (418) 339-2059  
École Le Bateau Blanc  
500, boulevard de la Montagne  
Saint-Casimir (Québec) G0A 3L0

### Saint-Marc-des-Carières

Les Petites souris (418) 268-8099  
École Sainte-Marie  
1120, rue Principale  
Saint-Marc-des-Carières (Québec)  
G0A 4B0

### Saint-Raymond

Le Jardin Bleu (418) 337-8150  
École Saint-Joseph  
380, rue Saint-Cyrille  
Saint-Raymond (Québec) G3L 1T3

### Saint-Ubalde

La Gardinelle (418) 277-2041  
École La Morelle  
400, rue de l'Aréna  
Saint-Ubalde (Québec) G0A 4L0

« Les parents, dont au moins un enfant utilise le transport scolaire du midi pour le primaire, estiment à 77% que les coûts afférents à ce service sont très abordables. »

Léger Marketing





# Reconnaissance

## DE LA COMMISSION SCOLAIRE DE PORTNEUF DE LA COMMISSION SCOLAIRE DE BOBINE

La Commission scolaire est particulièrement reconnaissante :

### À son personnel

De la contribution significative de l'ensemble du personnel car leurs préoccupations et leurs gestes au quotidien témoignent de leur intérêt à faire réussir les élèves. L'éducation est le cadeau qu'ils offrent aux générations montantes.

### Aux parents

De l'implication active des parents car leur accompagnement est primordial dans le cheminement scolaire de même que le choix d'orientation professionnelle de leurs enfants. Leur support est essentiel alors qu'ils agissent en tant que partenaires pour la réussite de nos jeunes.

Merci aux membres du Comité de parents et du Comité EHDA ainsi qu'à madame Françoise Marcotte et monsieur Benoît Simard, présidents et porte-parole des parents auprès de la Commission scolaire, ainsi qu'aux commissaires parents, mesdames Hélène Lavallée et Ghyslaine Lajeunesse. Personnes engagées, votre participation est indispensable.



### Aux bénévoles de nos écoles et centre

De l'implication de toutes les personnes bénévoles dans les écoles et centre de la Commission scolaire de Portneuf. Qu'ils aient été membres du conseil d'établissement, accompagnateurs lors d'activités parascolaires, bénévoles à la bibliothèque, qu'ils aient supporté la réalisation d'un spectacle à l'école, aidé lors d'une fête, préparé des gâteries lors d'un repas à l'école, prêté leur concours au financement d'activités scolaires, nous voulons leur exprimer nos remerciements pour avoir ainsi rendu les services dont leur établissement a bénéficié. Le bénévolat est irremplaçable et précieux pour tous ceux qui croient en l'école publique et qui tentent chaque jour d'améliorer ce qu'on y fait. Vos idées, votre énergie et vos talents ont été bien investis, les écoles de la région de Portneuf ne seraient pas les mêmes sans vous ! Au-delà de l'appui que votre endossement a apporté à l'école, nous voulons vous dire que l'exemple donné, par votre bénévolat, aux jeunes et à vos propres enfants est en soi un accomplissement digne de mention. Mercis sincères !

### Aux partenaires et acteurs sociaux et économiques

De la précieuse collaboration des importants partenaires et acteurs sociaux économiques de la communauté éducative, l'éducation est de plus en plus une préoccupation partagée.

### Merci au personnel retraité

Au cours de l'année 2004-2005, cinquante-deux membres du personnel ont quitté la Commission scolaire de Portneuf pour la retraite. Au fil des ans, ces gens de cœur ont su mettre leur dynamisme et leur passion au service de la réussite de tous les élèves. Que leur rôle au sein de la CSP ait été celui d'un enseignant, d'un ouvrier, d'un surveillant d'élèves, d'un agent de bureau, d'un psychoéducateur, d'une secrétaire, d'un coordonnateur, d'un concierge, d'un directeur ou d'un directeur adjoint, ils ont tous participé de façon exceptionnelle à la mission éducative et au rayonnement de la Commission scolaire de Portneuf. Ils ont tracé une voie d'avenir pour de nombreuses générations. Au nom des élèves, de l'ensemble du personnel et du conseil des commissaires, mille mercis pour toutes ces années de dévouement.

SIMON JULIEN, directeur général





**418 285-2600 | [www.csportneuf.qc.ca](http://www.csportneuf.qc.ca)**

310, rue de l'Église, Donnacona (Québec) G3M 1Z8

Une réalisation du service des communications de la Commission scolaire de Portneuf

