

**Finie la grande soif sur la rive-sud**

**QUÉBEC DÉBLOQUE \$30. MILLIONS POUR ENFIN RÉGLER LE PROBLÈME DE L'EAU RESPECTANT AINSI, CHROME EN MOINS, LES ENGAGEMENTS FORMELS DU PL.**

Raymonde Bellerive



Finie la grande soif sur la Rive-Sud! MM. Denis Lazure, Pierre Marois, et Gilles Michaud, au nom également du PM René Lévesque, annonçaient vendredi dernier que Québec débloque \$30 millions pour régler le problème toujours plus aigu d'alimentation en eau potable pour la Rive-Sud immédiate. Les travaux débuteront dès janvier et devraient être complétés d'ici trois ans (Photo Bernard Braut)

Pierre Marois député de Laporte et ministre d'Etat au Développement social, accompagné de Denis Lazure député de Chambly et ministre des Affaires sociales et de Gilles Michaud député de Laprairie, et au nom du député de Taillon et Premier Ministre M. René Lévesque, a annoncé vendred

di dernier une nouvelle qui valait le suspense dont on l'a entourée jusqu'à la dernière seconde et qui constitue sans doute LA nouvelle de l'année pour la Rive-Sud, soit la concrétisation et l'aboutissement d'un dossier vital, celui de l'eau, qui traîne depuis 15 ans.

En débloquant \$30 millions, Québec met ainsi fin à la grande soif de la Rive-Sud immédiate, et respecte, chrome en moins, tel que promis, les engagements confirmés par arrêtés en conseil du gouvernement antérieur. D'ici trois ans, les travaux qui débuteront au plus tard en janvier seront complétés et le problème de l'eau réglé pour au moins une quinzaine d'années.

Le coût global du projet (frais incidents inclus) est évalué à \$44,063,000. (en dollars 77) ce qui fait une joyeuse différence avec le projet astronomique de \$80 millions (en dollars 76) prévu par le Parti Libéral.

Pierre Marois n'a pas raté l'occasion de faire remarquer qu'avec le mandat clair de régler le problème de l'eau en tenant compte

Suite A-8

**LE COURRIER DU SUD**

DESSERVANT UNE POPULATION DE 450,000

l'Hebdomadaire régional au plus fort tirage au Québec

LAFLECHE - LONGUEUIL - ST-LAMBERT - LEMOYNE - PREVILLE - GREENFIELD PARK

BROSSARD - NOTRE-DAME-DU-SACRE-COEUR - BOUCHERVILLE - ST-HUBERT

MERCREDI 29 NOVEMBRE 1978 - WEDNESDAY NOVEMBER 29th 1978

Volume 32 - Numéro 33

THE SOUTH SHORE COURIER

Prix 15 cents



La Caisse d'établissement de la Rive Sud, dont le siège social était depuis la fondation à Saint-Rémi, vient de faire un nouveau départ en inaugurant des nouveaux locaux à Brossard. On remarque ici quelques personnalités présentes à la traditionnelle cérémonie de la coupe du ruban, de gauche à droite, MM. André Lamothe, directeur général de la Fédération des caisses d'établissement du Québec; John Bragoli, directeur général de la caisse de la Rive sud; Réjean L'Ecuyer, président du conseil d'administration; Alphonse Lepage, maire de Brossard qui a présidé l'inauguration; Paul-Emile Doré, président de la Fédération des caisses d'établissement du Québec; et Gilles Michaud, député de Laprairie à l'Assemblée nationale. (Photo Claude Beaubien)



Neige, brouillard, froidure, les temps misérables sont avec nous. Notre photographe Bernard Braut a voulu peindre avec sa caméra la mélancolie des soirs de pleine lune, où sur l'herbe tendre allongé, c'était hier à peine, l'envie des pays chauds ne nous habitait pas encore.

**SELON PAUL LUSSIER  
PRESIDENT DE LA COTREM**

**LA SECONDE GARE DE MÉTRO  
À LONGUEUIL N'EST PAS POUR DEMAIN**

A-2

**AUX LOCATAIRES  
DE LA SCHL**

**René Lévesque  
confirme par écrit que la loi 96 sera amendée d'ici la fin de la session**

A-7

**Ferraille incluse**

**Le coût de l'expropriation de Chambly Transport par la CTRS s'élève à \$1.6 million**

A-5



LONGUEUIL Le nouveau conseil municipal se réunit pour une première fois

D-1

**St-Lambert**

**L'enquête sur les contrats d'éclairage n'est pas concluante**

A-2

**A. E. LE PAGE**

**406 RUE VICTORIA  
ST-LAMBERT  
DIRECTEUR  
PIERRE CASAVANT  
672-0321**

les services de A.E. le Page...  
**SERVICES IMMOBILIERS  
RÉSIDENTIELS**

- Evaluations
- Résidences de prestige
- Condominiums
- Service de Mutation
- Plan de Vente Garantie
- Achat de maisons
- Financement intermédiaire
- Terrains
- Hypothèques
- Références
- Location
- Résidences secondaires

LA RIVE SUD EN PLEIN PROGRES

**LE NOM QU'UN  
AMI RECOMMANDE!**



**SERVICES IMMOBILIERS  
COMMERCIAUX**

- Evaluations
- Développements commerciaux
- Gestion de chantier
- Consultation
- Financement
- Vente & location industrielle
- Investissements
- Assemblage de terrains
- Location de bureaux
- Promotion de publicité
- Administration immobilière
- Gestion de projets
- Location de locaux commerciaux
- Centre d'achats

(PUBLI-REPORTAGE)

Que ce soit pour \$1.00 ou \$1,500.

LA RÉGIONALE DE CHAMBLY RÉITÈRE SA VOLONTÉ FERME DE CÉDER LE TERRAIN REQUIS POUR LA CONSTRUCTION DE L'HÔPITAL PIERRE BOUCHER

A-5

**A.E. LE PAGE**

VOIR PAGE A-3

**A. E. LE PAGE**

**LE NOM QU'UN  
AMI RECOMMANDE!**

**174 BOUL. STE FOY  
LONGUEUIL**

**DIRECTEUR  
ROGER LEFEBVRE  
463-3350**



A.E. LePage...

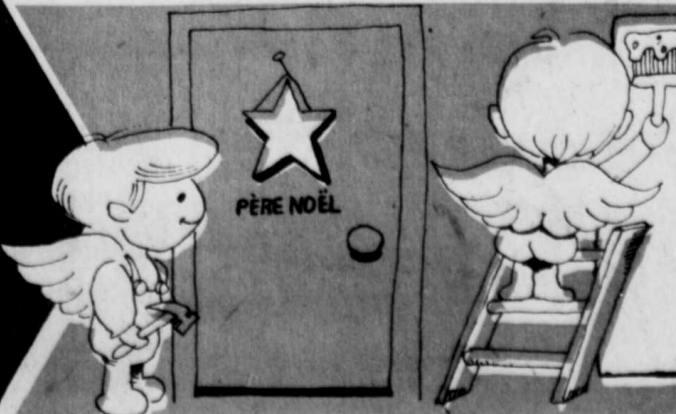
A.E. LePage Ltée a mis au point et a offert des services immobiliers résidentiels et commerciaux depuis 1913. Aujourd'hui, avec ses 3,300 employés répartis dans 168 bureaux et divisions, elle est devenue la plus importante organisation immobilière indépendante au Canada, ayant à son crédit des réussites évidentes dans toutes les phases de l'activité immobilière tant pour les particuliers que les sociétés et gouvernements à travers le Canada et même à l'étranger.

Ces services peuvent être offerts séparément ou simultanément, ou même combinés les uns avec les autres suivant les besoins.

LA RIVE SUD EN PLEIN PROGRES

**LES PROMENADES  
ST-BRUNO**

FACILE D'ACCÈS • INTERSECTION 116 ET 30



*Le Père Noël vous attend  
Théâtre de marionnettes  
à toutes les heures  
Décorations féeriques et scintillantes*



**170 MAGASINS  
EATON • LA BAIE  
SIMPSONS  
MIRACLE MART  
STEINBERG**



# POTINAGE

par Lucien Beauregard

# & PATINAGE

## OSE

Pour le gouvernement péquiste du Québec, OSE, c'est le programme: Opération Solidarité Economique. Pour Claude Ryan et le parti libéral, OSE, c'est: Opération Saint-Esprit.

## UNE TOUR DE BABEL

Une Tour de Babel, c'est le Mouvement Québec-Canada. Ce mouvement qui chapeaute 7 partis politiques a pour objectif de convaincre les Québécois à voter "non" au référendum sur le projet de souveraineté-association. Mais aucun des partis politiques ne saurait proposer quelque chose de mieux. Michel Robert, président du Mouvement Québec-Canada reconnaît qu'aucun consensus n'est possible sur une forme de fédéralisme. Comment accepter que des partis politiques qui pensent tous de façon différente, se réunissent tous sous un même chapeau avec comme seul objectif: voter "non". Voter "non" pour quoi? Qu'offre-t-on aux Québécois en retour? Le statu quo. Un Québec comme il était. Même pas un statut particulier.

## ET CLAUDE RYAN?

Même en admettant que Claude Ryan, chef du parti libéral du Québec soit foncièrement honnête, à moins d'un jour vendre son âme au diable, je persiste à croire que son "effacement" volontaire dans un travail de reconstruction de la base, comme il dit, n'a d'autres buts que d'éviter un affrontement avec son propre parti sur la question constitutionnelle et la façon de diriger une Opposition officielle sur le parquet de l'Assemblée Nationale. Claude Ryan ne sera jamais assez "partisan" pour débattre contre une bonne loi et un bon gouvernement.

D'ailleurs quand il a demandé aux Québécois de voter pour le Parti Québécois en '76 il avait réfléchi longtemps comme d'habitude avant d'écrire son invitation. Un libéral se réveille le matin en sachant qu'il doit dire "non" à tout ce qui ne vient pas de son parti. Un péquiste, même "partisan" ne se gêne pas pour critiquer son parti, mais le Parti Québécois prend de si honnêtes décisions, que l'occasion de le critiquer se fait rare.

## CHAHUTEURS

Lorsqu'il était au pouvoir, le parti libéral prétendait que tous les chahuteurs étaient des étudiants péquistes. Aujourd'hui, faudrait-il conclure que les chahuteurs sont tous des étudiants libéraux? Si la réponse est non, c'est conclure que les péquistes ne sont pas des maniaques de la partisanerie.



Une alimentation saine est à la base d'une bonne santé. C'est dans cet esprit que la régionale Lignery et la Société VS Limitée viennent d'introduire un nouveau programme alimentaire équilibré à l'école Antoine-Brossard. Sur la photo, prise lors du lancement à la cafétéria de l'école, on remarque, dans l'ordre, Mmes Huguette Sauvageau, gérante de la cafétéria; Huguette Ouvrard, responsable du comité de nutrition au comité d'école Antoine-Brossard; Louise Julien, diététiste de la Société VS Limitée, et M. Lucien Lauriot, principal adjoint de l'école. (Photo Claude Beaubien).

## PAYER "CASH"?

Même si avec une hausse de 34% nos taux d'électricité seront encore inférieurs à ceux de l'Hydro-Ontario et ceux de la plupart des pays industrialisés, l'argument voulant qu'il est préférable de payer un service à court terme plutôt que d'emprunter à long terme ne me satisfait pas. C'est exact, nous allons économiser des intérêts, mais cet argument de bon père de famille ne gagnera jamais une élection.

Acheter à crédit, c'est ancré dans la preuve, il n'a qu'à constater le succès de Jean Drapeau auprès de l'électorat. Plus il endette la ville de Montréal, plus il est aimé. Quand le député Gerald Godin dit aux Québécois sur les ondes de la radio pour excuser cette hausse que déjà nous utilisons trop de ChargeX, de Mastercharge ou de toutes autres facilités de crédit, son argument tombe dans l'oreille d'un sourd. Pour une excellente raison. S'il fallait attendre d'avoir du "cash" pour se procurer autre chose que des produits alimentaires, dans 30 jours, 75% des commerçants feraient leurs portes, faute de clients. Donc, si le gouvernement pouvait emprunter pour éviter une hausse de 34% en 3 ans, il devait le faire. Il n'est pas trop tard pour donner à l'Hydro l'argent qu'elle réclame et l'obliger à réduire cette hausse à 15% tout au plus, en trois ans. Il ne faut pas s'obstiner dans les erreurs, il faut les corriger. Il est beau et noble de prévenir l'endettement des générations futures, mais du point de vue électoral, c'est une politique qui se vend mal.

## IRONIE

Emmanuel Vitrai, 58 ans de Marseille vient de fêter le 10e anniversaire de l'implantation d'un nouveau cœur dans sa poitrine. Il est le doyen des greffés. Ironie du sort, le chirurgien responsable de l'opération est mort depuis, victime... d'une défaillance cardiaque.

## TIMBRE

C'est à décourager les collectionneurs de timbres quand on apprend qu'un timbre de 24 cents vieux de 60 ans a trouvé preneur pour la somme de \$100,000. à New York. L'acheteur a préféré garder l'anonymat.

## POUPEE

Le monde en folie se manifeste continuellement. On nous apprend que la première poupée homosexuelle au monde est maintenant commercialisée aux Etats-Unis. "Gay Bob" a de cheveux blonds et courts et porte des boucles d'oreille.

C'est sans doute un "Gay Bob" qui est au Zoo de Californie puisé par Tuffy et Caroline, deux gorilles de 16 et 18 ans, se roulent dans le foin avec grand plaisir mais ne font rien de ce qu'il faut faire pour assurer une progéniture, au désespoir des zoologistes.

## CHOMAGE

Le nombre des chômeurs est évalué par le total des prestations. Il me semble qu'on devrait soustraire de ce total, le nombre des chômeurs volontaires, les chômeurs de carrière et ceux qui sont en grève. Comme au Montréal Star à titre d'exemple où les grévistes continuent de retirer des chèques d'assurance chômage. Ces grévistes auraient du travail, mais ils veulent un contrat identique à celui de La Presse. Je ne comprendrai jamais pourquoi on qualifie de "chômeur" quelqu'un qui quitte lui-même son travail. Il vaudrait mieux le qualifier de "pensionné" occasionnel.

## MARIE EVE

Les éditeurs du magazine de la Québécoise d'aujourd'hui "Marie Eve" m'ont fait parvenir l'édition de novembre où la photo de René Lévesque orne la page couverture. En exclusivité, on nous présente l'album de famille de la maman de René Lévesque. Pour les jeunes, un poster de John Travolta et pour des gars comme moi, une chronique de ma meilleure, Suzanne Lapointe. Pour des gars comme nos vendeurs, un reportage sur Farrah Fawcett - Majors. Farrah livre aux femmes ses secrets de beauté et leur dit comment vivre à 30 ans. Si vous avez 31 ans "y'è trop tard."

## REHABILITATION

Le magazine "NOUS" s'attache à réhabiliter le mâle et se demande dans "la tête et le corps" pourquoi à la télé on a tendance à représenter le visage d'un homme et le corps d'une femme. Chauvinisme? "Nous" aurait pu trouver la réponse dans les petites nouvelles qui nous apprennent la semaine dernière que le magazine américain Viva, une des premières publications féminines à publier des photos de nus masculins, va cesser de paraître. De 700,000 la circulation est tombée à 350,000 en 5 ans.

## CONDUITE EXEMPLAIRE

Si seulement, ça pouvait durer. La première neige en fin d'après-midi jeudi dernier, aura rendu les

automobilistes d'une prudence exemplaire. Les conducteurs laissent au moins trois longueurs de voiture Chemin Chambly entre chaque véhicule. C'était vraiment éduquant. Il fallait parcourir une bonne vingtaine de milles pour constater que cette prudence n'était pas exercée dans un seul secteur. Camions ou autobus n'étaient pas plus "faroucs" que la modeste petite voiture. Si seulement... ça pouvait durer.

## COMME DES GRANDS

Je regardais attablé au restaurant rue St-Charles deux petits bouts d'homme d'une dizaine d'années. Ils avaient l'allure, le maintien et la façon de converser d'hommes d'affaires. Une fois le

repas terminé, et la facture acquittée à la caisse, un des deux garçons revint déposer un pourboire sur la table. Je sais que la valeur n'attend pas le nombre des années, mais vous me permettez tout de même d'apprécier en si bas âge une culture et des moyens qu'une jeunesse d'autrefois se contentait d'envier aux adultes.

## ETUDIANTS PERMANENTS

Ce qui me fait peur dans le salaire réclamé par les étudiants, c'est qu'à compter de 15 ans, quelqu'un peut demeurer étudiant jusqu'à l'âge de sa pension de vieillesse.

Sans exagérer, disons qu'un contestataire à plein temps au niveau des cégeps peut faire durer sa contes-

tation pendant 5 ou 6 ans. A l'émission de CKVL lundi dernier en matinée, un étudiant disait qu'il apprend le ski au cégep de Rosemont, ça lui prend environ \$95.00 d'équipement et pour la photo, entre \$3. mille et \$4. mille dollars. Le gouvernement dit-il devrait acheter et prêter ces équipements aux étudiants.

Je me tire personnellement assez bien en photographie et mon premier appareil je l'ai acheté chez Honnest Harry sur la rue Craig de seconde main. Au fur et à mesure que j'ai gagné de l'argent j'ai échangé l'appareil pour un meilleur tout en apprenant de mes aînés qui pratiquaient le métier. N'importe qui peut faire la même chose.

## Selon Paul Lussier, président de la COTREM,

## La seconde gare de métro à Longueuil n'est pas pour demain

Selon M. Paul Lussier, président du Conseil des transports de la région de Montréal, le prolongement

réseau intégré de transport en commun sur la Rive-sud. Il faisait référence en cela à une étude

par Fulvio Gaccia

de la ligne no. 4 et la construction d'une seconde gare de métro ne se fera pas bientôt. C'est du moins ce qu'il nous a déclaré lors d'un récent entretien téléphonique.

## LE METRO EST SOUS-UTILISE

Même si l'éventualité du projet se justifie par l'encombrement actuel de la station de Longueuil, rendant difficile d'accéder aux services du métro à la clientèle, M. Lussier cependant émet des réserves quant à sa faisabilité à court terme. A son avis, ce projet serait à considérer dans le cadre d'une étude plus approfondie d'un

déposé en septembre dernier à la CTRN dans laquelle une recommandation prévoyait le prolongement de la ligne de métro de 1,2 kilomètre jusqu'à une emprise du CN afin de servir de point de rabattement aux autobus de la CTRS. A ses yeux une analyse plus exhaustive devra être menée sur le sujet avant de prendre une décision.

Mais M. Lussier précise que d'autres aspects sont à considérer dans ce dossier. Selon lui, le peu de volonté manifestée par les instances politiques doublée par l'absence de pressions politiques ainsi que le succès du réseau d'autobus-ex-

## PAS DE NOUVEAUX PROGRAMMES FEDERAUX POUR LES TRAINS DE BANLIEUE

Il en va de même en ce qui concerne les trains de banlieue. Reprenant dans les grandes lignes une récente déclaration, M. Lussier déplore la fermeture par le CN des lignes de banlieue prévues pour 1981. Il estime, qu'au contraire, elles devraient être utilisées pleinement dans le cadre d'un réseau intégré de transport en commun.

D'après le président de la Cotrem, une infrastructure ferroviaire améliorée pourrait décongestionner les lignes de métro tout en assurant le transport rapide des passagers du centre de

Montréal vers la banlieue.

Mais cela est encore loin de se produire puisqu'un porte-parole du ministère fédéral des transports a confirmé à M. Lussier qu'aucun nouveau programme fédéral ne viendra améliorer le circuit. Selon lui, le problème est d'autant plus complexe du fait des nombreux intervenants politiques, les chemins ne relevant pas de la juridiction locale traditionnelle.

A un certain moment, on a cru que la situation allait débloquer à la suite d'une proposition du député fédéral Loiselle laquelle demandait au Ministère fédéral de mettre en bon état les trains de banlieue pour que Québec subventionne les déficits d'opération. Mais cette suggestion, comme on le sait, n'a pas reçu d'écho favorable de la part du ministère de M. Lang.



Bonjour! Je m'appelle Véronique Roy, je suis née le 30 octobre dernier. Je suis toute petite mais ma maman Cécile qui travaille au Courrier du Sud, m'aime beaucoup!

## St-Lambert

## L'enquête sur les contrats d'éclairage n'est pas concluante

Par Fulvio Gaccia

L'enquête demandée par le Conseil de St-Lambert sur le trop peu de soumissionnaires des contrats d'éclairage n'a pas donné de résultats probants. C'est du moins ce qu'a déclaré M. Paul Savard, gérant de la ville, au cours d'un récent entretien téléphonique. "Il n'y a pas de pattern" régional d'éclairage a conclu l'officier municipal après avoir mené une enquête auprès des autres municipalités voisines.

Cette démarche fait suite à l'adoption d'un règlement, proposé en septembre dernier par le conseiller Gaston Lambert. En effet, celui-ci avait réclamé une telle investigation pour vérifier si cette situation ne se reproduisait pas ailleurs.

A l'époque, le Conseil avait été intrigué par le fait que seules deux compagnies sur un total possible de 14 avaient soumissionné pour un projet concernant le prolongement de la rénovation du centre-ville dans les rues Woodstock et Prince-Arthur.

Ce détail n'aurait pas, outre mesure, retenu l'attention des édiles s'il ne s'était avéré que les deux firmes en question, soit la Cie Chagnon Ltée et Pierre Brossard Ltée, étaient les seules à soumissionner depuis quelques années déjà dans ce genre de projets.

Même si le Conseil s'est bien gardé de

prétendre à l'éventualité d'un cartel, il a quand même ordonné cette enquête qui a abouti aux résultats que l'on sait. Estimant qu'il était "dangereux" de s'aventurer sur un terrain aussi mouvant, M. Savard explique à posteriori cet état de choses par l'envergure modeste des contrats octroyés par la ville. C'est pourquoi estime le gérant "Les grosses compagnies ne sont pas intéressées à soumissionner".

**GRATUIT**  
Nettoyage d'un pantalon ou d'une jupe (simple)  
GRATUIT avec tout nettoyage de \$10.00 et plus  
(Période limitée)

**NETTOYEUR MIRAGE**  
(Galerie Rive-Sud)  
6185 Boul. Taschereau  
(Face à Val Royah)  
BROSSARD 676-3711

## COLLEGE VILLE-MARIE

Ecole secondaire indépendante reconnue

D'INTÉRÊT PUBLIC  
par le Ministère de l'Éducation

Direction  
M. AURELE DAOUST

EXAMEN D'ADMISSION  
pour septembre 1979  
secondaire I à V  
Garçons et filles

Les samedis 2 et 9 décembre 1978  
à 9h. a.m.  
Coût de l'examen: \$5.

Les élèves doivent apporter le bulletin final de l'année dernière et le bulletin le plus récent de l'année en cours.

Nécessaire de s'y inscrire

2850, rue Sherbrooke est  
Station Métro Préfontaine  
Montréal, Québec H2K 1H3

Tel: 525-2516  
Rendez-vous:  
Mme F. Boyer

## COMPAREZ

LES PRIX DE DETAIL SUGGERES PAR LES FABRICANTS DE LA DATSUN B210, DE LA MAZDA GLC, DE LA TOYOTA (CANADIAN), DE LA HONDA CIVIC 2 PORTES ET DE LA RENAULT R5... AVEC CELUI DE LA

## MINI '79



\$3,699

\*Préparation du véhicule, transport, enregistrement et taxe en sus.

LEMENN

3839 boul. Taschereau  
(face aux Galeries Taschereau)

St-Hubert  
678-1220

## LIQUIDATION '78

\$1,300 AVANT  
EPARGNEZ PLUS DE LES '79



Les sportives MGB

Une sensationnelle façon de vivre en plein air.

MGB

La MGB est issue d'une longue lignée de décapotables classiques, conduites par les enthousiastes de voitures sport du monde entier. Equipée de servofreins à disque à l'avant, direction à pignon et crémaillère, suspension robuste, barres stabilisatrices avant et arrière, boîte à 4 vitesses synchronisées, tableau de bord entièrement redessiné.

Telle qu'illustrée.

Ecole Secondaire Saint-Paul de Varennes  
INSTITUTION PRIVÉE RECONNUE D'INTÉRÊT PUBLIC DIRIGÉE PAR LES FRÈRES DECOULES CHÉRIENNES

Externat: garçons et filles  
Cours secondaire  
Secteur général

- Niveau I à V
- Voies: régulière enrichie
- Examen d'admission (coût \$5.00)

A— Secondaire I: 2,9,16 décembre 1978 à 9h.00 a.m.

B— Secondaire II à V: 24 février 1979 à 9h.00 a.m.

Apporter le dernier bulletin de l'année en cours et le bulletin complet de l'année 1977-78.

Renseignements supplémentaires:  
Fr. Gilles Berger,  
Directeur des études.

235, rue Ste-Anne (C.P. 320) — Varennes, co. Verchères, P. Qué. — JOL 2P0  
(514)652-2941

# A. E. LEPAGE

COURTIER EN IMMEUBLE

## SUCCURSALE DE ST-LAMBERT 672-0321



Suzanne St-André Boucher  
Secrétaire



Pierre A. Casavant  
Directeur



Suzanne Parent  
Receptionniste



Gerald Barry



Victor Bauset



Cécile Beauregard



Isabelle Bégin



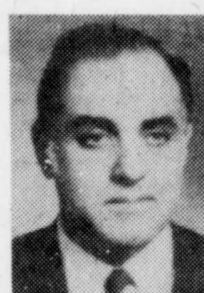
Claire Bernier



Harry Berry



Janice Carney



Constantin Cidrot



Lisette Courtemanche



Clémence Couturier



Richard Hinch



Jim Jardine



Liliane Lamontagne



Margaret Lebrun



Pauline Matte



June McGarr



Gertrude Mendivil



Aline Murphy



Denise Pally



Colette Quesnel

Raymonde Bradley  
Sandra Laliberté  
Robert Marois  
Danielle Samson  
Marie-Jeanne Santarelli



Rita Shee

## LA COMPAGNIE

La compagnie Westmount Realities fut fondée à Montréal en 1910 par Harold Mills qui, toujours actif à l'âge de 85 ans, est directeur honoraire de A.E. LePage & Westmount Realities Inc. Peu après la fondation de l'entreprise, son frère aîné Ernest B. Mills s'associait avec lui dans l'entreprise. Westmount Realities constituait une entreprise familiale de Mills dans la vieille tradition et devint synonyme du courtage en immeubles à Montréal. En 1971 quelques trente employés-clé se partagèrent les actions dans la compagnie, pavant ainsi la voie à l'élection du premier président non issu de la famille Mills. Ainsi, M. Beverly D. Baily présida une nouvelle équipe.

La fusion de Westmount Realities avec A.E. LePage de Toronto, eut lieu en avril 1973 et la nouvelle firme LePage-Westmount s'implanta dans le Groupe des Entreprises LePage pour former la firme dirigeante au pays dans le champ des services immobiliers. La croissance se fit sentir dans l'ouest du Canada alors qu'à Vancouver, on fusionna les firmes A.E. LePage Boulthée Sweet Ltd, et Bell-Irving Realty Ltd. pour former A.E. LePage Western Ltd. Puis, vers la fin de 1975, le groupe de l'ouest compléta son travail de fusion en acquérant Melton Real Estate de Edmonton. LePage emploie maintenant quelques 3,300 Canadiens dans ses 168 bureaux, offrant ainsi

des services de courtage immobilier à travers le Canada.

L'expansion de l'entreprise s'est aussi concrétisée outre-mer et aux Etats-Unis grâce à des arrangements équitables avec des courtiers renommés, comme avec la firme Richard Ellis & Son de Londres, vieille de 200 ans, un des plus importants courtiers industriels et commerciaux de l'Angleterre et qui possède des succursales en Europe, en Afrique et en Australie. LePage s'est aussi intéressé au développement de centre commerciaux en faisant l'acquisition de Geoffrey Still Associates Ltd, la plus importante firme de consultants en centre commerciaux au Canada.

En 1974, Canlea Limited fut incorporé comme filiale autonome de développement pour compléter les relations entre la maison de courtage et sa clientèle.

Grâce aux services transcontinentaux de courtage en immeubles nous pouvons faciliter la relocalisation d'entreprises ou d'individus dans toutes parties du Canada.

La croissance de l'entreprise A.E. LePage au Québec a été étonnante. En 1967 le personnel de A.E. LePage & Westmount Realities comprenait 69 employés et,

## SUCCURSALE DE LONGUEUIL 463-3350



Ginette Foin  
Secrétaire (jour)



Roger Lefebvre  
Directeur



Lise Bégin  
Secrétaire (soir)



William Crawford



Arthur L. Forand



Pierre Galarneau



Claire Gaulin



Jozsef Habel



Odilon Laberge



Marcel Pommier



Roche Racicot



David Richard



Françoise Rivet



Françine B. Tremblay

## A. E. LEPAGE

COURTIER EN IMMEUBLE

### NE REMETTEZ PLUS VOTRE RÉUSSITE À DEMAIN!

L'encadrement de votre travail actuel vous contraint et vous empêche de mettre à profit toute votre énergie. Nous avons en ce moment quelques postes à combler dans nos bureaux du Grand Montréal & Rive Sud. Une "Carrière en immobilier" s'offre aux candidats répondant à nos critères d'admission à un programme de formation complet

Contactez: Denis D'Etcheverry Tél: 842-5011

aujourd'hui, nous en comptons 550. L'entreprise constitue une organisation de service, prenant sa force parmi ses propres employés dont plusieurs sont actionnaires.

On utilise les meilleures méthodes dans l'entraînement des agents. Le moral des employés est à son plus haut niveau grâce à un excellent système de motivation qui leur permet de participer à un plan de partage des profits, à un système de bonus avantageux; à des prix de mérite et à des bénéfices marginaux intéressants en plus d'un éventail de rencontres sociales organisées dans le but de conserver l'esprit d'amitié et de camaraderie dans l'entreprise. Mensuellement, la compagnie publie un journal interne sur l'entreprise et ses employés à l'échelle nationale.

Un bagage de connaissances a permis à nos meilleurs membres de l'exécutif d'aspérer à des positions dirigeantes; notre Comité Exécutif représente 60 ans d'expérience en immobilier. Notre professionnalisme est démontré par les nombreux employés qui ont mérités des honneurs dans ce domaine. Nous avons continuellement aidé à l'organisation des courtiers d'immeubles, fournissant quatre présidents à la Chambre d'Immeubles de Montréal, un président à

l'Association Canadienne de l'Immeuble, un président à l'Institut Canadienne des Immeubles et deux présidents à l'Association d'Immeubles du Québec.

Nous offrons des services reconnus dans plusieurs domaines. Nos gens sont bien connus pour leur participation au développement communautaire de leur municipalité. La compétence de notre service d'investissements profitables et des placements majeurs ici et à l'étranger à nos clients. Le service des hypothèques connaît une expansion croissante et travaille étroitement avec les institutions de prêts afin d'obtenir l'argent nécessaire pour conclure les transactions d'envergure. Nous fournissons aussi les services d'évaluation, de consultation de gérance de propriétés.

Il y a trois ans, nous avons inauguré trois succursales au Québec et leur progrès sont fantastiques dans les domaines résidentiels et commerciaux.

"Le nom qu'un ami recommande". Nous sommes entièrement consacrés avec intégrité au service du client dans l'immeubles, jeunesse dans notre organisation, francisation au Québec, gent féminine dans le gérance et l'avancement au Canada.

PURLI-REPORTAGE

# BLOC-NOTES

Après 15 ans d'études

## Subvention de \$30. millions pour solutionner le problème d'eau potable

par Michel Turgeon

Il aura fallu quinze ans pour donner suite aux demandes exprimées par le directeur de l'usine de filtration longueuilloise, pour que Québec prenne enfin position et accepte un projet d'agrandissement de la capacité de production des usines de Saint-Lambert et de Longueuil.

C'est le député de Laporte, le ministre Pierre Marois qui a rendu public l'arrêté en conseil vendredi dernier annonçant du même coup une participation gouvernementale de l'ordre de \$30. millions répartis sur 10 ans.

Le projet total estimé à quelque \$44 millions [en argent de 1977] devrait être mis en chantier dans les plus brefs délais et les travaux devraient normalement être complétés d'ici le début de 1982.

Pour ce qui est du réseau de Longueuil, qui dessert les villes de Beauport, Saint-Hubert et Saint-Bruno, on prévoit des investissements de l'ordre de \$31 millions dans la seule ville de Longueuil afin de solutionner pour les quinze prochaines années, au moins, le problème d'alimentation en eau potable.

### Les travaux

Les plans prévoient la construction d'un tunnel de 2,500 pieds du fleuve à l'usine de pompage, de conduites d'amenée d'eau brute aux deux usines de filtration, l'usine régionale et celle de Longueuil, une salle de déglacage, des réservoirs d'eau potable dont un de 10 millions de gallons dans le Vieux-Longueuil, une nouvelle conduite maîtresse d'eau potable entre l'usine régionale et Saint-Hubert, agrandissement des deux usines longueuilloises.

Cette annonce du Ministre Marois vient mettre un terme à un dossier qui s'est avéré être le problème majeur des résidents des quatre villes impliquées au cours des dernières années. Il n'était pas rare que des quartiers entiers soient tout bon-

ment incapables de s'alimenter en eau potable durant les grosses chaleurs estivales ou durant les heures de pointe.

Evidemment ces citoyens devront encore patienter pendant quelques années mais une chose est sûre, le gouvernement a enfin décidé de passer à l'action et les résultats seront là dès la fin de 1981 ou au début de 1982, s'il n'y a pas de délais majeurs dans la réalisation du projet.

### Robidas mécontent

De son côté le Maire Marcel Robidas a fait connaître son vif mécontentement face à la façon dont le projet est articulé.

Pour lui, sa ville est la grande perdante dans ce dossier en ce sens qu'elle doit supporter dans son service de dettes la plus grosse partie des coûts, alors qu'en fait ces travaux serviront essentiellement à améliorer l'alimentation en eau potable des autres villes du réseau.

M. Robidas a de fait réitéré sa conviction que la solution au problème de répartitions des coûts réside dans la création d'un organisme régional, une espèce de commission des eaux, qui verrait à assumer le coût des travaux et à les répartir équitablement entre les diverses municipalités impliquées.

De cette façon, Longueuil n'aurait à subir les contre-coups financiers de l'addition d'un tel montant à sa dette obligatoire.

## MOT DU JOUR

### Traducteurs qui ne sont pas chanceux

Un grand magasin bien connu du public québécois annonce dans sa publicité la mise en vente à prix réduits d'articles de qualité, et cela pour fêter son centenaire.

Mais des rédacteurs publicitaires en mal de traduction ont simplement rendu l'anglais "centennial specials" par "spéciaux centennaux". Deux fautes de français en deux mots.

Comme quoi il y a des traducteurs qui ne sont pas chanceux. Au lieu de spéciaux, il faudrait dire vente, mais la plus grosse faute est certainement dans le choix de cen-

tennal. Cet adjectif en français veut dire qui se fait, qui revient tous les cent ans. Centennial ne signifie pas une action faite à l'occasion du centenaire. On

pourrait à la rigueur écrire: vente d'anniversaire, vente du centenaire. Quant à centennial, c'est un adjectif qu'on emploie assez rarement. On ne peut pas accepter non plus l'expression qu'on trouve dans l'annonce: année centennale, puisque centennial (de centum et annus) signifie à la fois cent et année. On dit correctement: exposition centennale, c'est-à-dire qui a lieu tous les cent ans.



### Les lions de St-Lambert remerciés

Monsieur L. H. "Mack" Barber, Président, Club de hockey junior Inc, St-Lambert, C.P. 267 St-Lambert, Québec, J4P3N8.

Cher Monsieur Barber:

Les Directeurs de l'Association Canadienne contre la Dysmorphie Musculaire se joignent à moi pour vous remercier du montant de \$325.00 qui a été recueilli auprès des passants qui ont participé au Marché aux Pucés de Saint-Lambert.

Sincèrement vôtre, Paul S. Nadeau, Président.

## lettre ouverte

### Rendre Doris

### Lussier accessible

Courrier du Sud, 267 ouest, rue St-Charles, Longueuil, J4V 2K9

M. Lucien Beaugregard, Cher monsieur;

J'éprouve toujours beaucoup de plaisir à lire le billet "Signé Doris Lussier". J'en fais maintenant une collection. Ce qui me gêne cependant, c'est de réunir ces articles tantôt courts, tantôt longs, sur une colonne, parfois deux. A ce propos, je vous apporte la suggestion suivante:

Pourquoi ne pas réunir ces billets dans un livre que tout le monde pourrait se procurer partout au

Québec? Toutefois, pour en goûter toute la saveur et pour apprécier l'actualité de ces articles, il serait utile de mentionner la date de parution pour mieux situer le lecteur. Je fais appel à vos nombreux lecteurs qui partagent mon opinion afin qu'ils fassent connaître leur appui au moyen de lettres ou téléphones au journal ou encore par le biais d'une pétition se lisant comme suit:

J'appuie la suggestion d'édition d'un livre réunissant les billets "Signé... Doris Lussier" publiés par le Courrier du Sud, afin de les rendre accessibles à un plus grand nombre de Québécois.

Hélène Vaillancourt

## Semaine de la sécurité routière

La semaine de la sécurité routière se déroulera du 1er au 7 décembre 1978. Le thème de cette année sera "La courtoisie est contagieuse".

La relation entre la courtoisie et la prudence au volant est évidente. La courtoisie contribue à prévenir des accidents, et elle engendre chez ses adeptes un sentiment de satisfaction personnelle.

Nous invitons donc les conducteurs à en faire l'expérience et à prendre le temps de pratiquer la courtoisie durant la campagne.

Tentez l'expérience suivante: Partez cinq minutes plus tôt que d'habitude de pour vous rendre à votre destination. Pratiquez la courtoisie, laissez passer le conducteur qui tente d'effectuer un virage à

gauche ou de sortir de sa cour. Là où il n'y a pas de passages pour piétons ou de feux de circulation, faites signe aux piétons de traverser. Souriez aux gens.

Les résultats seront étonnants: ceux qui ont été l'objet d'un geste courtois seront enclins de se montrer eux-mêmes courtois envers les autres, et si toute une ville s'y met, ce sera fantastique, et moins d'accidents produiront.

Alors souvenez-vous, la courtoisie est contagieuse, protégez-la! Faisons de St-Hubert une ville où les conducteurs sont les plus aimables au Canada.

Denis Giroux, Lieutenant, Service Auxiliaires, Police de St-Hubert.

## Le député Thérèse Lavoie-Roux confrencier sur la Rive-Sud

Lundi, le 4 décembre, la Société pour le Progrès de la Rive-Sud accueillera à sa tribune le député fédéral de l'Acadie à l'Assemblée Nationale, Mme Thérèse Lavoie-Roux. Le sujet de sa conférence: "Le choix véritable du Québécois au référendum".

Cette conférence sera donnée à l'occasion d'une soirée spéciale de dégustation de fruits de mer qui aura lieu au Club de Golf Candiac.

Toute la population de la Rive-Sud est donc invitée à venir rencontrer le député de l'Acadie et à profiter de cette dégustation de vins et fruits de mer (incluant les huîtres) lundi pro-

chain, à 18h30 au 45, chemin d'Auteuil à Candiac. Le prix du couvert est de \$10.00, tout compris. Les membres de la SPRS peuvent utiliser les billets des déjeuners-causeries hebdomadaires. On est prié de réserver en communiquant avec le secrétariat de la SPRS à 465-4646.

Rappelons que Mme Thérèse Lavoie-Roux a été successivement vice-présidente (1960-1970) puis présidente (1970-1976) de la Commission des écoles catholiques de Montréal et membre du conseil scolaire de l'île de Montréal avant d'être élue députée du comté de l'Acadie en novembre 1976.



Nous exigeons de nos enfants qu'ils pensent à leur avenir. Après, nous avons l'inconscience de vouloir qu'ils pensent à nous qui sommes leur passé.

Maintenant au Centre de Santé Chiropratique, 5900 Boul. Cousineau, St-Hubert - 656-2730



Dr. Sylvie Dionne  
 • Née à Sherbrooke  
 • Cours secondaire et Dec Science Santé au Collège Sacré-Coeur de Sherbrooke  
 • Docteur en chiropratie, Palmer College of Chiropractic - Davenport - Iowa  
 • Cours post-gradués en kinésiologie appliquée "Logan Basic"  
 A servi le collège en tant qu'interne en clinique.  
 A travaillé 1 an à la Placé Chiropratique de Sherbrooke.

## "I'M CONCERNED ABOUT DAWSON COLLEGE."

Joseph Rogel, Poet, Dawson '71



"Dawson needs moral and Government financial support to keep going. For over 10 years Dawson has been downtown Montreal's educational focal point for thousands of students and adults alike. Today it is the largest CEGEP facility in Québec and one of the most diversified, handling some 7,000 day students, and close to 6,000 adults in their Continuing Education program.

But if Dawson is to continue to function efficiently as a model CEGEP, they need financial aid. Money to upgrade their run-down facilities. And money for sports facilities to accommodate the Government White Paper's recommendation for compulsory physical education. (It is interesting to note that while the Provincial Government makes these recommendations they are reluctant to finance them.)

This isn't small talk. Dawson gave me the chance, as a 60 year old retired grocery store owner, to perfect my English and creative writing skills. They absorbed the costs of producing my first anthology of holocaust poems and have asked for no repayment. What was important to the

Dawson staff and student body alike was that I learn and produce. In short, Dawson was the catalyst that allowed me to explore my full potential. And I'm only one of some 13,000 people they're helping.

PHONE 866-7953

None of us can afford to take the future of education in Québec for granted. I'm concerned. And you should be, too. Dawson will be holding a series of public events in their plea for financial support from the Provincial government. From you, they need moral support. Dawson isn't expecting donations, but they do need your name. Phone Concerned Citizens for Dawson College at 866-7953 and find out how you can help."

**DAWSON COLLEGE**  
 We need your name.



## COLLEGE FRANÇAIS

185, ouest Fairmount, Montréal

METRO: Laurier et autobus 51; Place des Arts et autobus 80. Situé à l'est d'Outremont, près de l'avenue du Parc. Reconnu d'intérêt public. Membre de l'AIES et de l'ACQ. Programme et examens du ministère. Pensionnat au secondaire.

INSCRIPTIONS POUR LA SESSION D'HIVER 1979 EN COLLEGIAT 1 ET COLLEGIAT 11 (début des cours le 15 janvier 1979)

- Sciences de la santé
- Science pures et appliquées
- Sciences humaines
- Sciences de l'administration
- Lettre - Langues

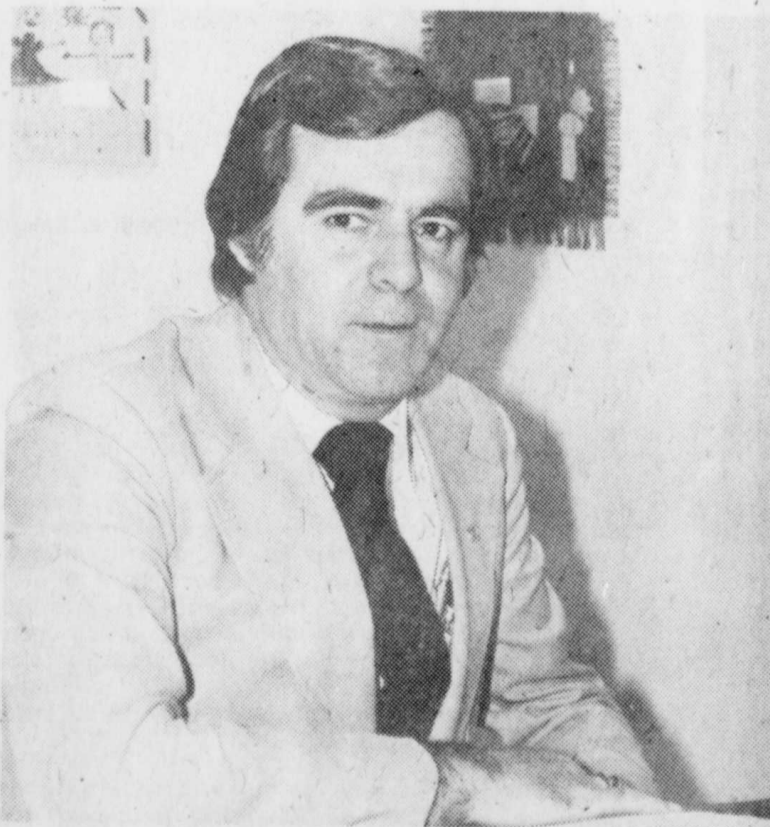
OUVERTURE D'UN PENSIONNAT AU SECONDAIRE DANS LE CENTRE DE MONTREAL (inscriptions des maintenant)

DEBUT DES INSCRIPTIONS EN SECONDAIRE 1 (Des maintenant)

M. B. Le Collège Français offre les cours du Ministère à tous les niveaux (Promotion par matière, décloisonnement...) Le Collège Français assure le transport scolaire, pour les villes suivantes: St-Hilaire, St-Basile-le-Grand, St-Bruno, St-Hubert, Ste-Julie, Beloeil, Boucherville, Brossard, Longueuil, St-Lambert, Greenfield Park. Pour renseignements, prospectus ou inscriptions, 272-0754, 272-1455, 272-3848

## L'HOMME D'AFFAIRES DE LA SEMAINE:

### M. Jean-Jacques Poulin



M. Jean-Jacques Poulin est gérant de l'une des plus grandes succursales Steinberg de la région, située au Centre d'achats Place Longueuil. M. Poulin commença chez Steinberg en 1956, à ce moment, les magasins ne faisaient que le tiers de la superficie de ce que l'on connaît aujourd'hui. M. Poulin, par son poste de gérant, dirige une équipe de 105 employés. C'est avec ses nombreuses années d'expérience, un équipement moderne, des employés dynamiques, que M. Poulin est en mesure de donner un service hors pair à sa clientèle.

### Le Courrier du Sud

THE SOUTH SHORE COURIER

Hebdomadaire bilingue Bilingual Weekly Newspaper

édité par La Cie d'imprimerie et de publication de la Rive-Sud Ltée.

267 ouest, rue St-Charles, Longueuil

674-6251

Jean-Paul AUCLAIR, Directeur-Fondateur

Jules Racine, Gérant

Lucien Beaugregard, Chef de la rédaction

463-2730

Abonnement annuel Annual subscription \$48.00

Autorisé comme envoi postal de 3e classe, sous le permis 114 Longueuil, Qué.

Imprimé par Imprimerie Dumont 9130 Boulevard Boivin, Ville LaSalle.



## Le coût de l'expropriation de Chambly Transport, ferraille incluse, s'élève à \$1.6 million

Attendu depuis plusieurs années, le jugement sur l'expropriation de la firme Chambly Transport ordonne à la Commission de Transport de la rive sud de verser \$671,721, pour couvrir l'indemnité capital-action (fixée à \$490,551), les intérêts sur le montant global de la transaction (fixés à \$95,000) et les différents frais d'expertises (fixés à \$86,000.) encourus lors de la prise de possession de l'entreprise. De ce montant, la CT-

RS déduira toutefois une somme de \$175,000, déjà versée à titre d'avance en août 1976 ainsi que les intérêts sur ce montant.

Par cette décision du vice-président du Tribunal d'Expropriation, le juge Roger Savard, la valeur des 1,041 actions privilégiées et des 1,336 actions ordinaires que possédaient Chambly Transport ont été réduites de \$2,524,178.

On se souviendra que le 1er

juillet 1974, soit il y a cinq ans, en vertu de la loi 84 sanctionnée en décembre 1971, la CTRS prenait possession de la firme Chambly Transport en versant une somme de \$951,721, soit la moitié du chiffre d'affaires de l'entreprise au cours de l'année précédente. Les actionnaires de la compagnie n'avaient alors pu toucher aucun montant, l'argent ayant été utilisé pour payer une partie des dettes de la compagnie.

## Que ce soit pour \$1.00 ou \$150,000.

# La Régionale de Chambly a réitéré sa volonté ferme de céder le terrain requis pour la construction de l'hôpital Pierre-Boucher

Lors d'une réunion spéciale du conseil des commissaires de la Régionale de Chambly mardi de la semaine dernière, les commissaires, qui n'avaient encore reçu qu'une réponse verbale du MEQ concernant le prix que la Régionale peut demander à la corporation de l'hôpital Pierre-Boucher pour un terrain

**Raymonde Bellerive**

évalué à \$488,000., ont réitéré leur volonté ferme de céder le dit terrain au prix déterminé par le MEQ.

La politique modifiée en août dernier concernant la cession de terrains appartenant à ce ministère à des organismes sans but lucratif est si subtile et nuancée qu'il semble que finalement chaque cas est laissé à la discrétion du ministre.

En ce qui concerne le terrain requis pour la construction de l'hôpital Pierre-Boucher, la Régionale attend toujours une décision officielle du MEQ qui semble vouloir le céder pour la somme nominale de \$1.

Mais comme nulle part il n'est fait mention que le règlement modifié est rétroactif, la Régionale qui avait commencé à négocier

avec la corporation de l'hôpital bien avant août, espère toujours récupérer au moins le montant des taxes qu'elle a dû payer jusqu'à date pour ce terrain, soit environ \$150,000, selon le directeur général par intérim de la Régionale M. Alphonse Pundzius.

"Il ne faut pas oublier, mentionnait-il, que ces taxes considérées comme des inadmissibles, ont en partie été payées directement par les contribuables, l'enveloppe budgétaire globale n'incluant pas d'octrois spéciaux pour les taxes.

Nous avons manifesté notre volonté ferme de céder ce terrain à la corporation de l'hôpital à qui nous avons toujours donné la meilleure des collaborations. Déjà je les ai personnellement autorisés à procéder à des sondages de sol même si aucune entente n'est encore intervenue pour la cession de ce terrain.

Par ailleurs le mandat des commissaires de la Régionale consiste à administrer le budget de la Régionale suivant le meilleur intérêt de la population qu'elle dessert et non à se charger des problèmes du MAS.

Il me semble qu'entre la valeur marchande du terrain et les offres déjà faites par la

corporation de l'hôpital, et compte tenu de notre désir de recevoir une certaine compensation pour les taxes payées, il devrait y avoir une entente possible autre que la volonté exprimée verbalement par le ministre de l'Éducation de le céder pour \$1."

La décision finale appartient au ministre et la Régionale devra l'accepter même si elle se sent lésée du fait que lorsqu'elle a entrepris de négocier la vente de son terrain elle pouvait compter que l'argent reçu, même s'il était versé au fonds consolidé de la province, serait éventuellement récupéré pour de nouveaux projets approuvés par le MEQ, alors qu'aujourd'hui adieu veau, vache, cochon... tout comme dans l'histoire de Perrette et de son pot au lait.

Mais au fond tout ceci n'est qu'un jeu comptable. Quelle que soit l'issue du débat, c'est du pareil au même pour le contribuable qui n'attend qu'une chose, qu'on commence au plus tôt à construire l'hôpital promis depuis si longtemps.

### PRESIDENT DE LA CHAMBRE DE COMMERCE DE LA PROVINCE DE QUEBEC.



Monsieur Roger B. Hamel, directeur pour le Québec, de la compagnie pétrolière Imperiale Limitée, a été nommé président de la Chambre de commerce de la province de Québec, pour l'exercice 1978-1979. La Chambre de commerce de la province de Québec est la fédération regroupant les 200 chambres locales réparties à travers le Québec et auxquelles appartiennent plus de 35,000 membres.

## Subventions statutaires de \$2.6 millions à Longueuil et St-Hubert

Monsieur Guy Tardif, ministre des Affaires municipales, a rendu publique la liste des subventions statutaires de son ministère aux municipalités de 5,000 habitants et plus. Près de \$64,5 millions de dollars ont été versés à cette fin à 156 municipalités du Québec.

Notons que grâce à la Loi 45 qu'a fait adopter l'actuel gouvernement, 65 municipalités ayant une population variant entre 5,000 et 10,000 habitants bénéficient à partir de cette année de ces subventions statutaires.

En effet, seules les municipalités de 10,000 habitants et plus recevaient ces subventions auparavant.

### A la Place Desormeaux

## Plus de deux milles personnes viennent accueillir le père Noël



Je crois que rien n'aurait empêché les milliers d'enfants de venir voir le Père Noël arriver du haut des airs. Durant la seule journée de samedi, de 5 à 6,000 milles personnes sont venues voir ce merveilleux personnage... (Photo Claude Beaubien)



Oui le Père Noël est bel et bien arrivé à la Place Desormeaux à Longueuil. Samedi dernier, à 10:00 hres une foule évaluée à plus de deux milles personnes était venue accueillir le Père Noël, qui a fait ouvrir tout grands les yeux des enfants lorsque celui-ci est descendu de l'hélicoptère. On a distribué sur place, 2500 ballons et les majorettes ont donné, par leurs pièces musicales, une atmosphère du temps des fêtes. (Photo Claude Beaubien)

### A la Caisse Populaire de Laflèche

## Le conflit de travail est réglé

C'est avec le sourire aux lèvres que les employés syndiqués de la Caisse populaire de

Laflèche ont traité aux conditions monétaires. La parité salariale avec les employés de

Silence rompu après sept semaines

Sept semaines de grève s'étaient écoulées depuis la dernière rencontre entre l'employeur et le syndicat. Ce n'est que le 17 novembre que la partie patronale a rompu son silence, convoquant le négociateur syndical, Jacques Letendre. Le règlement du conflit est intervenu rapidement au début de la semaine dernière, après une vingtaine d'heures de négociations.

D'autre part, près de 150 membres de la Caisse populaire de Laflèche ont formellement demandé le 30 octobre la convocation d'une assemblée générale spéciale pour clarifier le conflit de travail en cours à ce moment. Selon l'arti-

cle 44 de la loi des Caisses populaires, le conseil d'administration se devait de tenir cette assemblée dans un délai de 21 jours pour répondre aux questions des sociétaires. Or, la signature du protocole de retour au travail s'est faite deux jours avant la tenue de cette assemblée prévue le 27 octobre.

Le dénouement de ce conflit de travail à Laflèche, ainsi que les importants gains syndicaux obtenus à cette institution in-

flueront peut-être sur les négociations en cours dans douze autres Caisses populaires dont les syndicats sont tous membres du Local 57 de la FTQ.

## Les administrateurs de la Caisse de Laflèche accusés de passivité

Près de 150 sociétaires de la Caisse populaire de Laflèche demandaient à leur conseil d'administration, M. Morency et le gérant, M. Claude Séguin expliquèrent

par Johanne Barrette

Le 30 octobre dernier, de convoquer une assemblée générale spéciale pour clarifier les relations de travail dans leur institution. Cette assemblée s'est tenue le 27 novembre, soit deux jours après la signature du protocole de retour au travail des 35 employés syndiqués, en grève depuis sept semaines et demie.

Même si le conflit de travail est réglé, plusieurs membres ont manifesté du mécontentement quant à l'attitude de l'administration durant la grève. Le président du conseil d'administration, M. Emilio Morency a dû accueillir une motion de destitution du conseil d'administration durant cette assemblée. Cette motion, rejetée par le vote des quelque cent sociétaires présents, accusait la passivité des administrateurs durant les 7 semaines de grève.

Vu l'ordre du jour spécifique de cette assemblée convoquée pour traiter des relations de travail, les interventions recevables devaient se rattacher aux points de l'agenda déjà établi. Il y eut donc une période d'information durant laquelle le président du

conseil d'administration, M. Morency et le gérant, M. Claude Séguin expliquèrent

l'entente établie avec les syndiqués.

### Prévention des incendies

## Campagne d'éducation populaire

La Direction générale de la prévention des incendies est heureuse d'annoncer que de nouveaux services d'incendie se joignent régulièrement à ceux qui avaient déjà annoncé leur participation à la campagne visant la promotion du détecteur de fumée dans les foyers du Québec.

A la demande des

Les questions de fond relatives au mandat et à la représentativité des administrateurs élus par les membres ont été suspendues. La poursuite de ces débats est reportée à l'assemblée

### Prévention des incendies

## Campagne d'éducation populaire

directeurs de services d'incendie plusieurs médias d'information les ont déjà assurés de leur collaboration à la campagne qui se veut sans précédent. Cette campagne se tiendra du 7 au 13 janvier 1979, pour se poursuivre en février et mars. Elle a pour objectif de convaincre la population de se munir d'au moins un

générale annuelle de février 1979 lors de laquelle des postes vacants au conseil d'administration devront être comblés par l'élection de sociétaires.

### Prévention des incendies

## Campagne d'éducation populaire

détecteur de fumée afin d'augmenter le degré de protection de leur foyer contre l'incendie. Les études montrent que la détection de fumée peut contribuer à réduire de 40% le nombre de victimes de l'incendie. Ce soir, n'entrez pas sous vos draps sans penser au feu.

OUI, sur une simple pression du doigt, vous choisissez vos émissions préférées, quand vous le voulez.

La Machine du Temps Formidable

# LESARD

Le remarquable magnétoscope de Quasar peut faire d'une émission importante de télévision beaucoup plus qu'un bon souvenir.

Tout d'abord, il vous permet d'enregistrer sur une même cassette, jusqu'à 4 heures d'émissions télévisées, sans interruption.

De plus, vous pouvez enregistrer toute émission que vous regardez... ou regarder une émission pendant que vous enregistrez une autre... même enregistrer des émissions pendant que vous n'y êtes pas, en réglant la minuterie à lecture facile.

LESSARD INC - 2219 CHEMIN CHAMBLY LONGUEUIL 677 8984

LE CÂBLE À SON MEILLEUR

# 35 CANAUX DE TÉLÉVISION

SERVICE APRÈS-VENTE GRATUIT

ABONNEZ-VOUS À

## 656-2111

telecable vidéotron

# CARTES D'AFFAIRES ET PROFESSIONNELLES

## SANTÉ

**Dr. Philippe St-Germain,**  
O.D.I.Sc.O.  
**Dr. Diane Trottier,**  
O.D.I.Sc.O.  
optométristes-optometrists  
1482 rue Victoria, 671-9295 St-Lambert

EXAMEN DE LA VUE VERRES DE CONTACT LUNETTERIES  
EYE EXAMINATION CONTACT LENS  
**DR. PAUL PELLAND**  
OPTOMETRISTE  
Les Galeries Cousineau 5245 Boul. Cousineau St-Hubert  
**676-8943**

**DRS LAVALLEE, SIMONEAU & ASS.**  
Dr. J.N. Lavalée Dr. M. Simoneau  
Dr. Luc Lavalée Dr. D. Robert  
1494 Chemin Chambly, Longueuil  
**651-6610**

**CENTRE DENTAIRE BROSSARD**  
Drs. Gilles Dion, Yvon Gagnon, René Lévesque, H. Jacques Nadeau, Normand Roy  
Lundi à jeudi 9.00 a.m. à 10.00 p.m.  
Vend. sam. 9.00 a.m. à 5.00 p.m.  
**465-1220**

**DANIEL FONTAINE ET LUC VERONNEAU**  
DENTUROLOGISTES  
angle Boul. St-Charles 325 Joliette Longueuil, Suite 106  
**677-1617**

**Centre dentaire Charles Lemoyne**  
100, Place Charles-Lemoyne, Suite 260, Mtro Longueuil  
Tél.: 674-1504  
Pratique: Adultes et enfants Service d'urgence  
Lun. ou ven. 8h à 21h Sam. - Dim. 10h à 15h

**ALCOOLIQUE ANONYMES**  
SI VOUS VOULEZ BOIRE ET LE POUVEZ C'EST VOTRE AFFAIRE  
SI VOUS VOULEZ ARRÊTER ET NE LE POUVEZ C'EST NOTRE AFFAIRE  
TEL: 670-9480

**DENTUROLOGISTE EDGARD ALBERTI**  
DENTIER — PROTHESE DENTAIRE  
5710 Paquin, Brossard **672-6771**

## JUSTICE

**Hugues Nadon, LL. L. AVOCAT**  
6185 Boul. Taschereau Suite 200 Brossard, J4Z 1A3  
Bur: 676-7174 Rés: 672-5318

**CIMONE & POUPART**  
Avocats & procureurs  
Me Pierre Cimone, D.E.C., L.L.L. Me Serge Poupart, D.E.C., L.L.L.  
CENTRE VERONNEAU 365 St-Jean, suite 220 LONGUEUIL, QUE. 670-7900-1 BUREAU OUVERT LES MARDIS SOIRS

**FERLAND & ARCHAMBAULT AVOCATS**  
Gilles Archambault, B.A., L.ESL., LL.L. Jean Y. Ferland, B.A., L.ESL., LL.L.  
235 ouest, de Gentilly, Longueuil  
**677-9189 Rés.: 467-2959**

**CHABOT ET BELANGER**  
Notaires - Notaries  
Conseillers juridiques  
André Chabot B.A., L.L.L. Hugues Belanger, B.A., L.L.L.  
245 ouest rue De Gentilly Longueuil Bureau: 674-7505 - 674-0052

**Brissette & St-Jacques**  
AVOCATS - LAWYERS  
C.R.  
Damase Brissette C.R. Ginette Trépanier  
Paul Lamarre Josée Payette  
Louis de l'Étoile Michel Bouclin  
Lysanne Pariseau Legault  
Avocat Conseil Edifice Caisse Populaire  
Albert Côté Longueuil 677-9144

## justice

**Israel H. Kaufman, B.A., B.C.I.**  
AVOCAT - LAWYER  
Heures de bureau / Office hours  
Lundi 8 h à 10 h p.m. Monday  
Samedi 10 a.m. à 12 h Saturday.  
3925 Grande Allée, Laféche, St-Hubert  
Suite 908  
Tel. 866-8607  
1255, Carré Phillips, Montréal

## ASSURANCE

**O. René Gravel & cie inc.**  
100 Place Charles-Lemoyne (station du métro), Longueuil J4K 2T4  
**670-9000 / 871-9299**

**Courtiers d'assurances Insurance brokers**

## BLAIN

blain et associés inc. 175, rue doody chambly, québec J3L 1K7  
794, rue Fréchette suite 105, Longueuil J4J 5C9  
CARRÉFOUR THERRIEN  
Tél.: 463-0416  
**Jean Després & Fils Ltée**  
Courtiers d'Assurances  
Vie - Auto - Résidentiel - Commercial - Etc.

**BILODEAU LAROSE ET ASSOCIÉS INC.**  
COURTIERS D'ASSURANCES 674-1684  
RÉSIDENTIEL • AUTO • COMMERCIAL 674-1589  
VIE • SALAIRE • RETRAITE  
1182 DANIEL, SUITE 200, LONGUEUIL

**PAUL DESILETS ASSURANCES**  
405 Notre-Dame (coin Desaulniers) 671-7875 St-Lambert 871-1475  
TOUS GENRES D'ASSURANCES 465-5177

## comptabilité

**LUSSIER, SENECAI et ASSOCIÉS**  
Comptables agréés  
125 Boul. Ste-Foy suite 200 Longueuil  
**670-4270**

**YVON R. LAMARRE** B. COMM., M. SC., C.  
Comptable agréé  
Chartered accountant  
TEL.: 672-1200 1550 FILION, SUITE 112 ST-LAMBERT, P.Q.

**TENUE DE LIVRES COMPTABILITE LISTE DE PAYS RAPPORT DE L'O.C.C. 12 ANS D'EXPERIENCE ROBERT CHARLAND COMPTABLE 677-1517**

## AUTRES

**MAGASINS D'ANTIQUITES à Beloeil**  
ANTIQUITES DE TOUT GENRE MEUBLES CANADIENS POELE A BOIS  
899 Ruisseau Nord (1/2 mille de la Trans-Canadienne, sortie 109)  
Tél: 467-7965  
Roger Boissonneau Prop.  
Ouvert le dimanche

## AUTRES

**URGEL BOURGIE LTÉE**  
**933-1145**  
70 boulevard Lemoyne, LONGUEUIL 674-0756  
63 avenue Lorne, ST-LAMBERT 671-0780

**NOMINATION**  
Le président, du Conseil d'administration de la Caisse d'Établissement de la Rive-Sud, M. Rejean Lécuyer, est heureux d'annoncer la nomination de M. John Bragoli à titre de directeur général de cette institution.  
M. Bragoli est âgé de 32 ans et il est originaire de Montréal. Il a une bonne expérience de 13 années dans une Banque à charte canadienne. Jusqu'à récemment, il était directeur d'une succursale.  
M. Bragoli est membre de l'Institut des Banquiers Canadiens et est actif dans plusieurs associations de la région.  
La Caisse d'Établissement de la Rive-Sud, co-opérative d'épargne et de crédit, affiliée à la Fédération des Caisses d'Établissement du Québec, a été fondée en 1961 et compte 2,200 membres. Cet organisme favorise l'épargne systématique et l'épargne à terme chez tous les membres de la région et offre des prêts personnels, hypothécaires ou commerciaux à sa clientèle.  
La Caisse d'Établissement de la Rive-Sud vient de rélocaliser ses bureaux et est maintenant située à "Place du Commerce, suite 101, 1570, Boul. Provencher à Ville Brossard."  
On sait que la Fédération des Caisses d'Établissement compte près de 100,000 membres, a un actif de \$110,000,000.00 et un capital souscrit de plus de \$200,000,000.00, et que les dépôts des membres sont garantis par l'Assurance-Dépôts du Québec.

**BOUCHARD & FILS ENRG**  
RENOVATION GENERALE A L'HEURE OU AU CONTRAT ESTIMATION GRATUITE  
**655-4161**

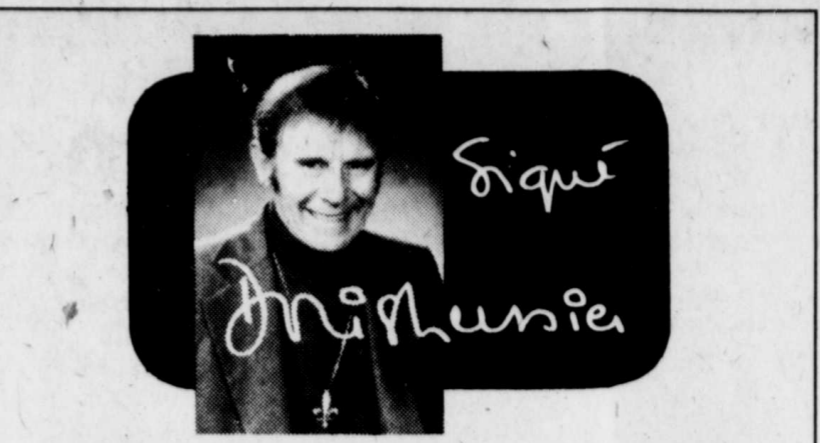
**Daniel Viens**  
Concepteur graphiste  
tel: 679-8735  
Graphisme Illustration Mise en page Typographie  
2630 Marmier, Longueuil, Qué. J4L 2P1

## La loi de conciliation déposée avant le 1er décembre

Le projet de loi de conciliation entre locataires et locataires sera déposé avant le premier décembre à l'Assemblée nationale et visera à protéger le droit au logement de tous les citoyens.  
C'est ce qu'a affirmé le ministre des Affaires municipales, monsieur Guy Tardif, lors d'une séance de la Commission parlementaire des Affaires municipales.  
Selon le ministre, le gouvernement considère que "le droit au logement est aussi fondamental que celui de se nourrir, de s'habiller, de la santé et de l'éducation".  
Il définit ce droit comme "le droit de tout citoyen de jouir d'un logement et d'un environnement correspondant à un minimum social acceptable... d'une qualité respectant un code minimum d'habitabilité, à un prix raisonnable".  
Monsieur Tardif a souligné qu'au Québec, et plus particulièrement dans les milieux urbains, "le droit au logement passe par les droits des locataires". Plus de 80% des logements sont occupés par des locataires à Montréal.  
Le projet de loi qui sera déposé bientôt s'inspirera du "Livre blanc sur les relations entre locataires et locataires" publié il y a presque un an. Le Livre blanc préconise une politique de conciliation et d'harmonie entre locataires et loca-

## Les accidents de travail à la hausse

Entre 1973 et 1977, le nombre d'accidents de travail avec perte de temps par 100 travailleurs est passé de 6,29 à 7,41, soit une augmentation de 17,8%, pendant que l'augmentation du nombre de salariés pour l'ensemble des secteurs d'activité économique était de 10%, la population active passant de 1,922,059 à 2,116,100.  
Cette statistique sort au moment où le gouvernement vient de publier son Livre Blanc sur la santé et la sécurité au travail et il est intéressant qu'une nouvelle politique gouvernementale glo-



## Le football est-il un péché?

Le football est le jeu d'équipe le plus parfait qui ait été inventé par les hommes. Si vous ne le saviez pas, c'est parce que vous êtes des ignorants, et j'ai l'honneur de vous l'apprendre. Les spécialistes les plus calés et les meilleurs experts [c'est-à-dire ceux qui sont de mon avis] vont vous dire que rien de plus génial n'est jamais sorti de l'intelligence humaine depuis le commencement du monde. C'est le "nec plus ultra" de la perfection ludique.  
Moi, j'en faisais les délices de mes loisirs assis et je savourais avec une innocente joie les prouesses de ces jeunes dieux du stade que sont les joueurs de football jusqu'à ce qu'un théologien de malheur vienne jeter le trouble dans mon âme et me mette un ver dans la pomme. Là où moi, je n'avais vu qu'agilité des corps, souplesse des muscles, rapidité des réflexes et astuces de l'esprit, lui ne voit que gestes équivoques, postures provoquantes, attitudes pernicieuses, bref toutes les conditions du péché de la chair qui faisait la hantise de notre adolescence et contre lequel nous sommes sévèrement prévenus par les sixième et neuvième commandements. N'est-il pas jusqu'au vocabulaire de ce sport qui s'apparente étrangement à celui du péché de luxure? En effet, il n'y est question que de touches, de bottés, de verges perdues sur le terrain, d'empilades culs par dessus têtes, bref de tout ce qu'il faut pour entretenir dans l'âme des spectateurs un climat de concupiscence larvée et l'alimenter de coupables pensées. A peine y a-t-on prévu un maillot "converti" ici et là, comme pour dédouaner moralement cette perversité organisée.  
Si ce n'était que ça encore, ce ne serait qu'un péché "naturel", un moindre mal encore digne d'absolution. Mais il y a pis. En effet, d'après certaines autorités universitaires, le football offrirait des signes d'un péché "contre-nature": l'homosexualité. Alan Dundes, professeur d'anthropologie à l'Université de Californie, a écrit [j'ai lu ça dans le Time Magazine du 13 novembre, à la page 8] que "le football est une forme rituelle du viol homosexuel. Les gagnants féminisent les perdants by getting into their end zone" [la pudeur m'empêche de traduire en français]. Comme aurait dit feu François Mauriac: c'est le boutte du boutte!...

Ainsi donc, ces colosses de six pieds et demi, ces mastodontes du gridiron qui se frappent, s'entrechoquent, s'envoient en l'air et s'écrasent à qui mieux mieux, et qu'on croirait être les spécimens les plus parfaits de la virilité triomphante, ne seraient que des filles... Et des violeuses par dessus le marché! C'est le monde à l'envers [c'est le cas de le dire]. Le football, un sport d'invertis... On aura tout vu.  
Déjà le baseball, pourtant moralement inoffensif, a dangereusement passé chez nous pour un malin "jeu de pelote", grâce aux propos licencieux d'un vieux snoro que j'ai le malheur de compter parmi mes amis, voilà que maintenant le football risque d'être dévalué sous les coups des intégristes continentaux. Bientôt il n'y aura plus que le golf qui trouvera grâce devant les sévères normes de la morale et sera praticable sans danger pour les chrétiens. Et encore: il y a 18 trous à remplir... quelquefois 19!...

On ne sortira donc jamais du scandale. Heureusement que, comme disait Saint Paul, "omnia munda mundis", tout est pur pour les coeurs purs.  
Saint Paul, priez pour nous, pauvres pécheurs!  
Doris Lussier

**Songez à tout ce que vous pourriez faire avec une somme pouvant aller jusqu'à 25.000 dollars**

**Beneficial**  
Téléphonez dès aujourd'hui à Beneficial et renseignez-vous au sujet de la somme importante qui vous permettra de faire les choses en grand — régler les frais de scolarité, voyager, faire des achats, liquider les grosses factures, et tout ce qui vous plaira! Un Prêt Propriétaire de Beneficial représente une somme importante d'argent que vous pourrez utiliser à votre gré — et non pas seulement pour votre maison. Il n'est même pas indispensable que votre maison soit entièrement payée! Taux compétitifs. Pas de frais de commission. Propriétés urbaines et rurales. Nous voulons vous prêter le plein montant — à concurrence de 25 000 dollars — en vous accordant des facilités de paiement. Beneficial vous offre plus.  
LONGUEUIL — (2 bureaux) 674-1516  
• 1494 Chemin Chambly 677-2828  
• 173 rue St-Charles, Ouest 676-7796  
ST-HUBERT — 3487 Boul. Taschereau

**LA LOI ET VOUS**  
par Hugues Nadon, LL.L.

## Une petite créance, c'est quoi?

C'est avant tout une créance inférieure à \$500.00 suite à un contrat "verbal ou écrit", d'un délit ou quasi-délit qui est exigible par une personne physique dont le débiteur réside au Québec.  
Illustrons ceci par deux exemples:  
a) Vous-même en tant qu'individu (personne physique) voulez poursuivre la compagnie X Y Z du Québec (personne morale) pour \$425.00 (donc inférieure à \$500.00) pour les dommages (délits) qu'un camion de la compagnie a causés à votre propriété.

Dans ce cas, vous pouvez vous adresser à la "Cour des Petites Créances" sans l'aide d'un avocat de part et d'autre et obtenir un jugement condamnant la compagnie à vous payer le montant de vos dommages, le tout pour des frais minimums (\$10.00 environ).  
b) La compagnie X Y Z prend action contre vous (personne physique) en Cour Provinciale pour un compte impayé (contrat) de \$460.00 (inférieure à \$500.00), que vous croyez ne pas leur devoir.

Dans les 10 jours, suivant la visite de l'huissier qui vous a apporté (signifié) l'action ou en tout temps avant qu'un défaut ait été enregistré contre vous, vous pouvez vous adresser au greffier du tribunal de la Cour Provinciale pour que l'action soit continuée à la "Cour des Petites Créances" où toutes les parties ne seront pas représentées par avocat et les frais de cour toujours réduits au minimum.

Il va de soi que si vous poursuivez un particulier ou si un particulier vous poursuit, la Cour des Petites Créances vous est toujours ouverte, si les conditions énumérées au début de cet article sont respectées.  
Le jugement est final et sans appel et si jamais il faut saisir, le greffier chargé de l'application de la loi sur les petites créances devra être informé de vos intentions car il est dans ce cas celui qui devra saisir pour votre bénéfice.

## Programme expérimental de création d'emplois communautaires

La Conférence administrative régionale ad hoc 06C annonce une rencontre d'information sur le Programme expérimental de création d'emplois communautaires (Volet IV de l'Opération Solidarité Économique - O.S.E.).  
Les directeurs des Ministères qui administrent ce programme expérimental dans la région sud de Montréal répondront à vos questions sur les subventions disponibles pour des entreprises économiques, à caractère collectif, et devant créer des emplois durables et permanents.  
Tous sont cordialement invités à cette rencontre qui se tiendra au C.I.S.C. de Longueuil-est, école Pie X, 388 rue Lamarre à Longueuil, mercredi soir le 29 novembre 1978 à 19h30.

**PROGRAMMATION COMMUNAUTAIRE CANAL 9**  
SEMAINE DU 29 NOVEMBRE AU 6 DECEMBRE

MERCREDI 29 NOVEMBRE  
20:00 Au Coeur du Ranch, musique Western avec le groupe Leon Morais invités: Léona et Gisèle Dionne, Gaétan Roy et Sylvie Bélar.  
La Vie Municipale à St-Hubert avec Marcel Choquette. Compte rendu de la dernière réunion du conseil municipal.

JEUDI 30 NOVEMBRE  
21:30 Les Sieurs de Longueuil visitent Drummondville (Ligue de hockey junior Richelieu)

VENDREDI 1 DECEMBRE  
20:00 L'Odysée musicale avec Fernand DuRepos. Chronique sur les nouveaux disques et spectacles.

DIMANCHE 3 DECEMBRE  
10:00 La foi évangélique avec le Révérend Billat  
17:30 Au delà des frontières: Le Chili, invité: Mme Anna Zueza

LUNDI 4 DECEMBRE  
22:00 La route de la semaine (hockey) Lapraire visite Longueuil

MARDI 5 DECEMBRE  
21:30 Parlons sport avec André March.

télécabie vidéocon

## Le PM René Lévesque a confirmé par écrit aux locataires de la SCHL que la Loi 96 sera amendée d'ici la fin de la session

M. Robert Daoust a reçu vendredi dernier, à titre de représentant des membres des coopératives formées à la Terrasse Dessaules, une lettre du PM René Lévesque assurant ces locataires de la SCHL

Raymonde Bellerive

que la Loi 96 sera amendée d'ici la fin de la présente session de façon à permettre à des coopératives ou organismes sans but lucratif de se porter acquéreurs d'une partie seulement d'un complexe d'habitations de grande envergure, enlevant ainsi à la SCHL tout prétexte pour offrir ses immeubles sur le marché libre alors qu'au moment où elle a décidé de se débarrasser de la plus grande partie de son portefeuille immo-

bilier, elle déclarait avoir l'intention d'accorder priorité aux coop- Par ailleurs, selon le député de Longueuil, le ministre Ouellet aurait dès vendredi, suite à un article publié

suite à sa rencontre de vendredi avec les locataires de la Terrasse Dessaules, des Habitations Orléans et ceux de la rue Bégin. En fin d'après-midi lundi cependant, M. Olivier était parti à Ottawa sans pouvoir rassurer les locataires concernés, la seule personne susceptible selon lui de confirmer qu'effectivement on avait stoppé toute mise en vente des immeubles de la SCHL à Longueuil

M. Pierre Brien directeur de la SCHL justement absent de son bureau à cause d'un congrès à Québec. (Il n'a pas parlé du ministre Ouellet qui pourtant doit savoir ce qui se passe à la SCHL).

Un peu plus tard lundi après-midi tou-

jours, M. Daoust nous mentionnait que ce "malentendu" était de la bouillie pour les chats puisque Jacques Olivier n'était même pas au courant vendredi de la promesse faite jeudi à Pointe-St-Charles aux locataires de la Terrasse Dessaules par le ministre Ouellet.

M. Daoust précisait également que lors d'une rencontre avec M. Tanguay de la SCHL, celui-ci avait prétendu avoir pris connaissance des amendements prévus à la Loi 96 qui, selon lui, deviendrait alors plus stricte quant à l'indivisibilité des complexes d'habitations, prétention que la lettre du PM René Lévesque démolit complètement puisqu'on y mentionne entre autre que le soin de statuer sur la divisibilité de ces complexes reviendra à la Régie des Loyers. La SHQ qui subventionne déjà des comités techniques destinés à venir en aide aux coop en voie de formation ne pourra de toute évidence donner à la Régie que des directives favorables aux coop-

Avec une telle assurance venant directement du bureau du PM, la SCHL ne pourra désormais plus, sans être taxée de mauvaise foi, offrir ses immeubles sur le marché libre, concluait M. Daoust en disant qu'à la Terrasse Dessaules on était déjà prêt à présenter des offres d'achat à la SCHL.

## Situation économique canadienne:

# Le Québec au premier rang

Dans un bulletin statistique produit par son service de recherche, la Banque Provinciale du Canada souligne que depuis le début de l'année, l'activité économique au Québec a connu une croissance supérieure à celle de l'ensemble du Canada et notamment de l'Ontario.

La Banque Provinciale note que cette performance est attribuable à la forte progression dans les expéditions du secteur manufacturier et en particulier dans les secteurs traditionnels.

Au cours du trimestre de 1978, le Produit National Brut du Québec, c'est-à-dire l'ensemble des biens et services produits au Québec, s'est accru de 11 p.c. sur le trimestre précédent. Lors du premier trimestre, la

croissance de l'économie québécoise avait été de 4 p.c.

Ces chiffres se comparent avantageusement à ceux de l'ensemble du Canada, où le PNB a atteint 4,5 p.c. au cours du second trimestre et 3 p.c. pendant le premier trimestre. Les économistes de la banque précisent qu'en ce qui concerne les expéditions manufacturières, elles ont augmenté de 20 p.c. au Québec par rapport à la même période l'an dernier, tandis qu'en Ontario l'augmentation n'atteignait que 14 p.c. Dans les secteurs traditionnels, la croissance a atteint 36 p.c. pour le bois, 21 p.c. pour les pâtes et papiers, 21 p.c. pour la bonetterie, 26 p.c. pour le vêtement et 20 p.c. pour le cuir.

## Le déménagement à Good Shepherd

# Des parents de l'école Antoine-Brossard veulent connaître la nature du retard

Un nouvel échange de prise de possession pour l'école Good Shepherd, à Brossard, qui est le 1er décembre, a été communiqué à la commission sco-

par Jean LeBeau

laire de Brossard auquel elle devra planifier le déménagement des élèves de l'école Emile-Nelligan, prévu pour le 9 décembre.

Ces nouvelles dates ont été confirmées à la dernière assemblée de l'exécutif d'un groupe de parents des écoles polyvalentes Antoine-

Brossard et Pierre-Brossard, de Brossard, qui demandaient des informations sur le retard d'évacuation des élèves du primaire de l'école Emile-Nelligan.

Pas de promesses formelles.

La commission scolaire de Brossard n'a jamais fait de promesses formelles à la régionale sur la livraison de l'école Nelligan. Pour ce qui est des prétendues rumeurs avancées par les parents, la CSB s'en lave les mains. "Les rumeurs, on n'y peut rien, devait dire M. Jean-René Hamel. On a dit les choses, comme elles étaient. La seule promesse faite à la régionale, c'est qu'elle pourrait prendre possession de l'école Nelligan, une semaine après que nous aurions l'école Good Shepherd. Si on se fie à l'échéancier, ce

sera après le 9 décembre". Le retard, on le sait, est causé par l'absence de murs amovibles dans les locaux de classes et de partitions dans les toilettes, deux installations mineures. Mais, la direction de l'école Good Shepherd, appuyé du comité d'école, refuse de faire entrer les élèves tant que les murs amovibles n'auront pas été installés.

C'est sur ce dernier point que les représentants des comités d'école Antoine-Brossard et Pierre-Brossard entameront les discussions avec le comité d'école de Nelligan afin "de hâter le départ des élèves de cette école vers Good Shepherd, même dans l'état actuel des choses".

## OSE, c'est aussi les emplois communautaires

OSE, c'est l'Opération de Solidarité Économique du gouvernement du Québec. OSE, c'est aussi le Programme expérimental de création d'emplois communautaires.

Ce programme, administré en région pour en faciliter l'accès, veut encourager la mise sur pied ou l'expansion d'entreprises économiques, à caractère collectif, qui ont besoin du "coup de pouce" d'une subvention pour créer des emplois permanents et durables.

Les directeurs des Ministères regroupés au sein de la Conférence administrative régionale ad hoc 06C ont voulu relancer pour la région sud de Montréal l'application de ce programme expérimental qui doit prendre fin au 31 mars 1979 mais dont il n'est pas interdit d'espérer qu'il soit reconduit.

A cet effet des rencontres d'information sont tenues au cours du mois de novembre dans les principaux centres de la région. Une pochette d'in-

formation est également adressée aux agents de développement socio-économique et des réunions de travail ont déjà eu lieu avec plusieurs d'entre eux.

L'objectif de cette relance du programme est bien sûr d'informer et de susciter la naissance de projets par une prise en charge de tous les agents de la région.

Rappelons que pour être admissible, les projets soumis doivent: - entraîner la création d'emplois permanents; - démontrer une probabilité d'autofinancement dans les deux années qui suivent la date de leur mise en oeuvre; - donner la préférence, au niveau de l'embauche, aux chômeurs chroniques et aux bénéficiaires de l'aide sociale aptes au travail.

Pour toute autre information concernant le Programme expérimental de création d'emplois communautaires en région sud de Montréal, on est prié de s'adresser à Monsieur Roger St-Jean, (514) 873-5511.

## Le Père Noël est arrivé à la Place Longueuil



Une foule extraordinaire était venue accueillir le Père Noël samedi dernier à la Place Longueuil. (Photo Claude Beaubien).



Les enfants, emmitouffés dans leurs vêtements d'hiver attendaient avec impatience le Père Noël. (Photo Claude Beaubien).



Deux représentants des marchands de la Place Longueuil sont venus serrer la main au Père Noël, à sa descente de l'hélicoptère. (Photo Claude Beaubien).



La Place Longueuil avait réellement tout mis en oeuvre pour faire de cette arrivée un moment inoubliable pour les nombreux enfants venus rencontrer ce fameux personnage. (Photo Claude Beaubien).

**LES CADRES EUROPÉENS DU QUEBEC Inc.**  
MARCHANDS D'ARTS  
5142 rue St-Hubert, Montréal, Que. H2S 2Y2  
IMPORTATEURS ET EXPORTATEURS  
**OUVERT AU PUBLIC**  
**POUR 1 JOUR SEULEMENT**  
**SA GIGANTESQUE VENTE**  
**DE PEINTURES À L'HUILE**

**DIRECTEMENT DU GROSSISTE À VOUS**  
Cadres disponibles directement de la manufacture

**FAUT VOIR POUR LA CROIRE!...**  
**TOILES DE \$5. À \$45.**

CHOIX PARMIS PLUS DE 2.500 TOILES TOUTES ORIGINALES

8" x 10"	\$5.00
8" x 10"	\$9.00
12" x 16"	\$15.00
12" x 24"	\$20.00
16" x 20"	\$20.00
20" x 24"	\$25.00
24" x 36"	\$35.00
24" x 48"	\$45.00

**ENTRÉE GRATUITE**  
ET CHEQUES PERSONNELS ACCEPTÉS.

Polyvalente Antoine Brossard  
3055 Boul. de Rome  
Brossard  
samedi 2 décembre  
de 12h à 8h pm.

**EUROPEAN PICTURE FRAMES OF QUEBEC Inc.**  
ARTS MERCHANTS  
5142 St-Hubert street Montreal H2S 2Y2  
IMPORTS & EXPORTS  
**OPEN TO PUBLIC**  
**1 DAY ONLY**  
**FANTASTIC SALE OIL PAINTINGS FROM WHOLESALE TO YOU**

FRAMES AVAILABLE DIRECTLY FROM THE FACTORY

**DON'T MISS THIS SALE.**  
**OIL PAINTINGS FROM \$5. TO \$45.**

CHOICE OF 2.500 ORIGINAL PAINTINGS

8" x 10"	\$5.00
8" x 10"	\$9.00
12" x 16"	\$15.00
12" x 24"	\$20.00
16" x 20"	\$20.00
20" x 24"	\$25.00
24" x 36"	\$35.00
24" x 48"	\$45.00

**FREE ENTRANCE**  
AND PERSONAL CHECKS ACCEPTED.

Polyvalente Antoine Brossard  
3055 boul. de Rome  
Brossard  
Saturday December 2nd  
from 12 to 8 pm.

## Lettre en provenance du cabinet du Premier Ministre confirmant que la Loi 96 sera amendée avant la fin de la présente session

Coopérative d'habitation Des Saules, 991 Terrasse Des Saules, app. 4, Longueuil, Qué.  
Compétence: Madame Odette Deschênes, secrétaire

Madame, Je désire donner suite au télégramme que vous adressiez à monsieur René Lévesque le 21 novembre dernier concernant les difficultés rencontrées par votre association coopérative d'habitation et à ma conversation téléphonique d'aujourd'hui avec l'un de vos représentants, monsieur Robert Daoust.

A la lumière des explications fournies par monsieur Daoust, je crois comprendre que les problèmes auxquels vous avez à faire face sont en partie dus au projet de loi no 96 et en particulier à son article 12 qui interdit la vente d'un ou de plusieurs immeubles compris dans un ensemble immobilier.

Je tiens à vous rappeler que cet article 12 n'a effet que jusqu'au 31 décembre 1978 et que, comme vous le mentionnait un représentant de la Société d'Habitation du Québec lors d'une récente rencontre, certains articles de cette loi, notamment l'article 12 en question, seront remplacés par une nouvelle législa-

tion qui sera déposée et devrait être adoptée avant le 31 décembre prochain.

Cette nouvelle loi devrait, entre autre chose, remettre à la Régie des Loyers la responsabilité et la possibilité d'autoriser, dans certains cas, la vente d'immeubles faisant partie d'un ensemble immobilier. Cette nouvelle disposition devrait permettre à des associations coopératives comme la vôtre de se porter acquéreur d'un ou de plusieurs immeubles et faciliter ainsi votre démarche.

## Rénovation au centre d'accueil Institut Anbar de Chambly

Monsieur Denis Lazure, ministre des Affaires sociales et délégué de Chambly, annonce que des travaux de rénovation seront effectués à l'Institut Anbar de Chambly. Le coût de ces travaux sera de l'ordre de \$234,000.00.

Selon le ministre, les travaux de rénovation seront faits pour rendre cet établissement plus fonctionnel et plus sécuritaire.

L'Institut Anbar de Chambly situé au 1501 rue Salaberry à Chambly reçoit 266 bénéficiaires atteints de handicaps mentaux. Avant février 1978, l'Institut Anbar de Chambly faisait partie des huit (8) centres d'accueil privés, regroupés sous le nom des Etablissements Anbar, que le ministre des Affaires sociales avait intégré au réseau public des affaires sociales.

**LOUEZ UN TÉLÉ-COULEUR Panasonic**

14" PORTATIF \$17. PAR MOIS	20" PORTATIF \$20. PAR MOIS	25" CONSOLE \$30. PAR MOIS
-----------------------------	-----------------------------	----------------------------

**LESSARD**  
LESSARD INC 2219 CH CHAMBLY LONGUEUIL  
677-8984



### Finie la grande soif...

des véritables besoins de la population et à des coûts acceptables, les directeurs des Travaux publics et des Services de Génie de Longueuil, St-Hubert et Boucherville avaient fait preuve d'assez d'imagination technique pour réduire les coûts de façon plus qu'appréciable.

#### DEUX FOIS PLUS D'EAU ET UNE MARGE DE MANOEUVRE SUFFISANTE POUR PARER A TOUTE EVENTUALITE.

Une fois les travaux complétés, les usines de filtration de Longueuil auront doublé leur capacité actuelle passant de 34 1/2 à 69 millions de gallons impériaux par jour et le tunnel de la chambre de tamis sur la rive du fleuve jusqu'à la station de pompage projetée à l'intersection des rues St-Charles et Joliette à Longueuil aura une capacité de 100 MGJ ce qui laisse une marge de manoeuvre suffisante pour parer à toute éventualité.

Le ministre d'Etat au Développement social a expliqué comment on avait pu résoudre à si bon compte le problème majeur de la Rive-Sud. "On a tout d'abord, disait-il, procédé à une réévaluation serrée des courbes de progression de la population d'ici 1995 (inutile mentionnait Pierre Marois de penser à l'an 3,000 quand on a des problèmes à régler "au plus sacrant") pour arriver au chiffre de 485,000 de population (comparativement à l'évaluation initiale de 640,000)

On a ensuite enlevé tout le "chrome" du projet de \$80 millions du PL pour ne tenir compte que des besoins réels.

L'économie la plus appréciable a sans doute été réalisée au niveau du tunnel qui au départ devait se rendre jusqu'à l'usine de filtration régionale et qui n'ira, selon les nouveaux plans, que jusqu'à la station de pompage à l'intersection des rues St-Charles et Joliette.

#### REPARTITION DES \$30 MILLIONS

Le paiement de cette subvention de \$30,815,099, sera échelonné sur une période de 10 ans, et à cet effet dix versements annuels égaux de \$3,081,509.90 seront effectués et répartis dans les proportions suivantes:

Longueuil	\$2,252,579.90
Boucherville	127,420.00
St-Hubert	337,852.10
St-Lambert	276,240.00
Brossard	87,417.90

M. Jean Verdy a été choisi comme directeur de projet pour les villes de Longueuil et de St-Hubert, ce qui, selon Pierre Marois, constitue un commencement de concertation entre les municipalités de la Rive-Sud. Mais, ajoutait-il en répondant aux questions d'un journaliste qui parlait de structure supra-municipale, même s'il n'y a rien de figé dans ce projet, nous nous sommes d'abord et avant tout préoccupés de solutionner maintenant le problème de l'eau et la solution est venue d'une concertation entre les quatre députés et les maires des municipalités de la Rive-Sud immédiate. Les principaux travaux en ce qui concerne la production de l'eau potable à Longueuil, qui devra, par la suite, fournir l'eau à St-Hubert et Boucherville sont:

- 1- la construction d'une chambre de déglacage d'une capacité de 109 MGJ sur la rive nord de la voie maritime-
- 2- la construction d'une chambre de tamis de 109 MGJ-
- 3- la construction d'une conduite en tunnel de 7 pieds de diamètre et d'une capacité de 100MGJ depuis la chambre de tamis sur la rive du fleuve jusqu'à la station de pompage projetée à l'intersection des rues St-Charles et Joliette dans Longueuil-
- 4- la construction de la station de pompage prévue à l'intersection des rues St-Charles et Joliette dans Longueuil pour prendre l'eau qui arrive dans le tunnel et la pousser dans les

tuyaux déjà existants-  
5- porter la capacité nominale de l'usine de filtration régionale de 27 MGJ à 60-  
6- augmenter de 10 MGJ les réserves de l'usine de filtration régionale de la ville de Longueuil par le biais d'un réservoir souterrain-

7- construire une conduite de 42 pouces de diamètre et ensuite de 36 pouces de diamètre sur le boulevard Jacques-Cartier à Longueuil jusqu'aux limites de St-Hubert-  
8- porter la capacité nominale de l'usine de filtration locale de 4 1/2 à 9 MGJ-  
9- essayer de déterminer les conduites de distribution nécessaires et localiser les réserves requises à court terme-

En ce qui concerne les villes de St-Hubert et de Boucherville, la première doit construire un réservoir souterrain d'une capacité de 5 MGJ, de même qu'une conduite qui rejoindra celle de Longueuil; la deuxième construira également un réservoir souterrain d'une capacité d'environ 2.5 MGJ, de même qu'une conduite qui rejoindra celle de Longueuil. Les subventions versées à St-Lambert couvriront les coûts de l'installation faite en 1977 de décanteurs inclinés à son usine de traitement d'eau ce qui a permis d'augmenter la production d'eau potable de plus de 4 MGJ, et de la construction d'un réservoir souterrain d'une capacité de 5 MGJ terminé tout récemment, tandis que Brossard reçoit

une compensation pour la construction d'une conduite entre le boulevard Rome et le boulevard Marie-Victorin à Brossard terminée depuis un certain temps déjà-  
"Quand on s'en donne vraiment la peine, de conclure Pierre Marois, il est toujours possible de fournir aux citoyens les services dont ils ont besoin sans avoir recours inutilement à des projets astronomiques."

La jeunesse abuse de son privilège qui est de pouvoir faire les plus grandes sottises, sans courir le risque de passer pour inintelligente.

### Rénumération des stagiaires dans les centres de réadaptation pour adultes

A l'occasion de sa participation aux célébrations du vingtième anniversaire de la création des ateliers de réadaptation SE-RA Inc. de Montréal, le ministre des Affaires sociales, monsieur Denis Lazure, a annoncé, jeudi, le 26 octobre, l'augmentation de l'allocation hebdomadaire des stagiaires en centres de réadaptation qui passe, à compter du 1er octobre 1978, de \$10 à \$20. Cette allocation est indexée annuellement au 1er janvier selon l'indice des rentes et elle s'ajoute à l'aide sociale.

aux centres de réadaptation l'émission d'un seul chèque pour la prestation d'aide sociale et l'allocation due aux stagiaires.

Le coût de l'augmentation de l'allocation à \$20 par semaine s'élève à \$556 400 pour la période du 1er octobre 1978 au 31 mars 1979.

Dans son allocution, le ministre a tenu à féliciter le comité des stagiaires CEDAP d'Alma pour son travail soutenu. Ce comité est en effet à l'origine de la pétition des travailleurs stagiaires qui a été entendue par l'ensemble des stagiaires des ateliers de réadaptation de la province.

Vous voulez que personne ne s'occupe de vos affaires?

Arrangez-vous pour qu'elles n'aillent pas.

Jean Di Biasio  
**ENSEIGNEMENT  
ORGUE & PIANO  
ADULTES OU ENFANTS**  
3027 Chemin Chambly,  
**463-3661**



"Quand on s'en donne vraiment la peine, mentionnait le député de Laprairie a parlé du problème de l'eau sur la Rive-Sud comme d'une "priorité prioritaire", même si St-Lambert et Brossard ont déjà complété la part des travaux qui leur revenait et pour lesquels ils auront leur part du gâteau de \$30 millions.

(Photo Bernard Braut)



Gilles Michaud député de Laprairie a parlé du problème de l'eau sur la Rive-Sud comme d'une "priorité prioritaire", même si St-Lambert et Brossard ont déjà complété la part des travaux qui leur revenait et pour lesquels ils auront leur part du gâteau de \$30 millions.

(Photo Bernard Braut)



M. Jean Verdy s'est vu confier le poste de directeur de projet pour les villes de Longueuil et de St-Hubert.

(Photo Bernard Braut)



Denis Lazure député de Chambly était heureux de souligner qu'avec ce projet le parc industriel de Boucherville aura suffisamment d'eau pour faire face à toute éventualité.

(Photo Bernard Braut)

# ROI DE LA RADIO

LES DESSINS OU PHOTOS DE CETTE ANNONCE PEUVENT LEGEREMENT DIFFERER DES MODELES EN VENTE

**CASSETTE DECK**  
à partir de  
**\$129.**  
**CASSETTE DECK**  
accès frontal et Dolby  
à partir de  
**\$169.**  
**CASSETTE SONY**  
Prix extra spécial



**TÉLÉCOULEURS**  
Modèle à partir de  
**\$299.**

**TABLE TOURNANTE PANASONIC**  
Prix extra bas

**TABLE TOURNANTE SONY**  
Prix extra bas

**MAGNÉTOPHONE À BOBINE AKAI**  
Prix extra bas

**SANSUI** Récepteur G-3000  
2 Haut-parleurs NoreSCO

**30 WATTS R.M.S.**

**TABLE TOURNANTE BIC VENTURY**  
**\$499**

**PIONEER**  
2 Haut-parleurs A.R. 330

**60 WATTS R.M.S.**

Récepteur Pioneer SX-680

Table-tourante Pioneer PL-512

**\$649.**

**KENWOOD** Récepteur Kenwood KR-5030

**120 WATTS R.M.S.**

Table-tourante KD-2070  
2 Haut-parleurs classic, 60

**\$975.**

**J.V.C.**

2 Haut-parleurs SOUND Dynamic

**170 WATTS R.M.S.**

Table-tourante JVC modèle LA-20

Récepteur J.V.C. RS 401

**\$1295.**

**DATSUN 210**

**SPORTRUCK**

**PLUSIEURS MODELES 1978 EN INVENTAIRE**

**EN SPECIAL CETTE SEMAINE**

Balance d'inventaire  
Datsun 1978 F-10 Station Wagon  
traction avant  
incluant radio A/M/F/M  
(Transport et préparation en surplus)

**\$4,845.**

**DATSUN 79**

GARANTIE 3 ANS 36,000 MILLES  
57 937 KILOMETRES  
SUR VOITURES NEUVES

GARANTIE 12 MOIS 12,000 MILLES  
119 312 KILOMETRES  
SUR VOITURES USEES

**Réal Croteau**  
Automobiles Ltée  
635 est. boul. Curé Poirier - Longueuil - Tel.: 677-8979

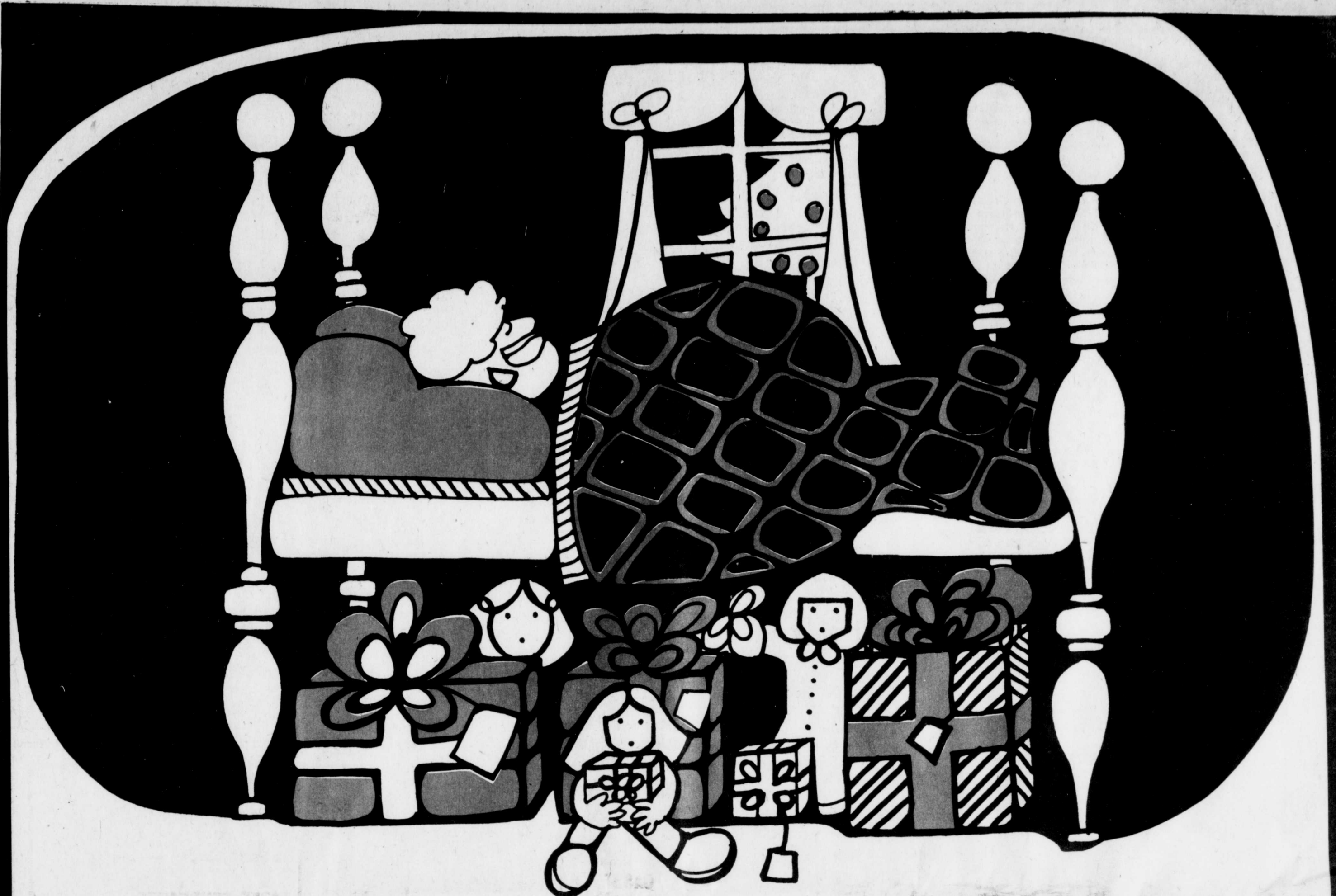
Venez nous voir tous les jours de 9. A.M. à 9.30 P.M.  
FINANCEMENT SUR PLACE - AUCUN DEPOT REQUIS

**LIVRAISON ET INSTALLATION GRATUITES**

**Brossard**  
2065 Boul. Lapinière 656-2424

**Longueuil**  
1430 Chemin Chambly 677-8916

- CHARGEX
- MASTER CHARGE
- PLAN DE FINANCEMENT
- SATISFACTION GARANTIE OU ARGENT REMIS



# C'EST LE TEMPS DES FÊTES

Judi, vendredi et samedi le 30 novembre et les 1 et 2 décembre

C'est le temps des Fêtes, des échanges de bons voeux et de cadeaux. Le centre commercial Jacques Cartier n'échappe pas à la tradition. En plus de vous offrir une vaste sélection parmi laquelle vous dénichererez certainement le petit quelque chose que vous recherchez le centre commercial Jacques Cartier lui aussi vous fait des cadeaux.

**PARTICIPEZ À NOTRE CONCOURS GROS LOT DES FÊTES**

## GAGNEZ

- 1er prix: un téléviseur couleur 20"
- 2ème prix: un système de son
- 3ème prix: \$100.00 en certificats-cadeaux  
ou \$50.00 en certificats-cadeaux  
(4 gagnants chaque jour)

**TIRAGE:** Les jeudis, vendredis et samedis  
Voyez les affiches au centre d'achats pour plus de renseignements.

**VISITEZ LE PÈRE NOËL  
GRATUIT: BONBONS  
POUR LES ENFANTS**

CENTRE COMMERCIAL

# JACQUES CARTIER

SITUÉ ANGLE CHEMIN CHAMBLY ET BOUL. STE-FOY, LONGUEUIL



VENTE D'ENTREPOT VENTE D'ENTREPOT VENTE D'ENTREPOT



# Le Bon Gars

FURNITURE - STÉRÉO - APPAREILS MÉNAGERS - MEUBLES  
**GREENFIELD-PARK**  
**TASCHEREAU**

297 BOUL. CHARLES-LEMOYNE / 672-1246  
MÊME CÔTÉ QUE L'HÔPITAL

# 20 À 40%

DE RÉDUCTION SUR TOUS NOS MEUBLES

VENTE D'ENTREPOT VENTE D'ENTREPOT VENTE D'ENTREPOT

VENTE D'ENTREPOT VENTE D'ENTREPOT VENTE D'ENTREPOT

Lo  
pa  
tu  
  
Lor  
sem  
coo  
a f  
d'in  
céd  
sur  
qu'  
por  
bles