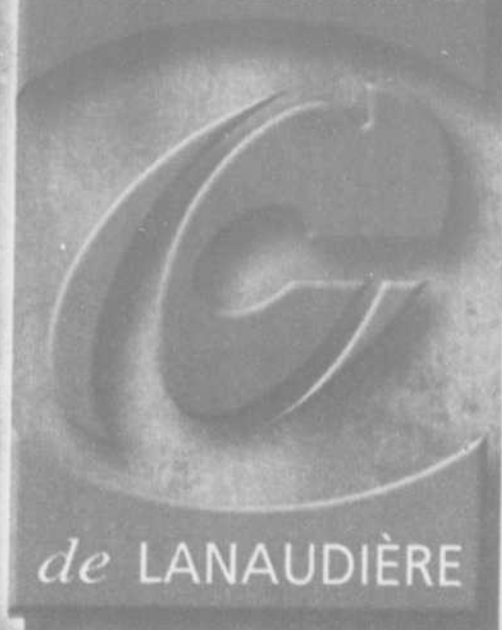


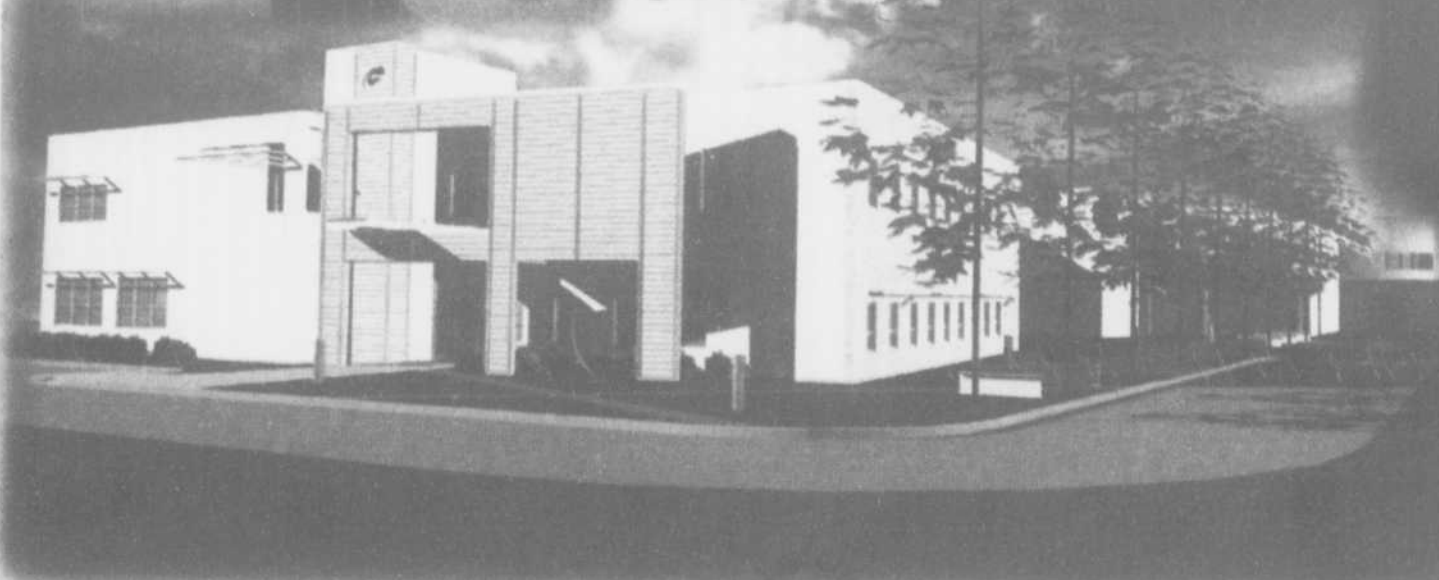
CÉGEP RÉGIONAL



de LANAUDIÈRE

à TERREBONNE

Pour te bâtir une carrière!



CE CAHIER EST UNE RÉALISATION DE

Revue

DE TERREBONNE

9 JANVIER 2002

Depuis 1969, chez nous vous êtes plus qu'un client!

léveillé TOYOTA

1369 Masson,
jonction autoroute 25/640
Terrebonne

www.levelltoyota.com

471-4117
1-888-800-4117



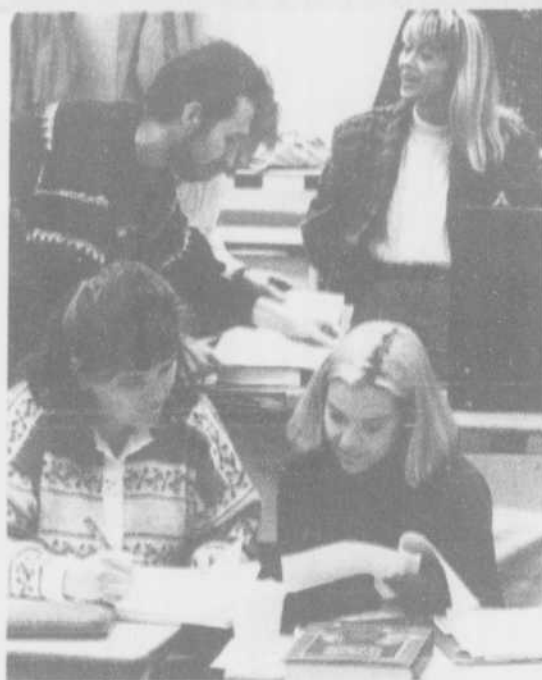


L'Université du Québec à Montréal
est heureuse de souligner
l'inauguration officielle du Cégep
de Terrebonne et de souhaiter
bonne chance aux étudiants.

L'UNIVERSITÉ PRÈS DE CHEZ VOUS

À LAVAL À REPENTIGNY

Pour favoriser l'accès aux études
aux personnes de la grande
région de Montréal,
l'UQAM offre un choix intéressant
de programmes de 1^{er} et 2^e cycles.



**Services
personnalisés**
Cours en soirée

DATES LIMITES

pour déposer une demande d'admission

Automne : 15 mai 2002

Hiver : 1^{er} novembre 2002

Premier cycle

Programme court de 1^{er} cycle

- Gestion des services de garde

Certificats

- Administration
- Administration de services
- Administration de services-
gestion des services de garde
- Arts plastiques
- Assurance et produits financiers
- Comptabilité générale
- Gestion des ressources humaines
- Informatique
- Intervention éducative en milieu
familial et communautaire
- Intervention psychosociale
- Perfectionnement en gestion
- Planification financière

Deuxième cycle

DESS (Diplôme d'études supérieures spécialisées)

- Communauté virtuelle (communautaire)

LAVAL

ACCUEIL ET INFORMATION

(dans les locaux du Collège Montmorency)

475, boul. de l'Avenir, porte #1

local C-1524

Laval (Québec) H7N 5H9

Téléphone : (450) 662-1300

Télécopieur : (450) 662-1244

REPENTIGNY

ACCUEIL ET INFORMATION

120, rue Valmont

Repentigny (Québec)

J5Y 1N9

Téléphone : (450) 654-8768

(sans frais) : 1-800-361-4567

VISITEZ NOTRE SITE : www.HorsCampus.uqam.ca

UQAM Centre d'études universitaires
Université du Québec à Montréal

de LANAUDIÈRE
à TERREBONNE

À la découverte d'une institution d'avenir

Ce cahier spécial, distribué à 250 000 exemplaires dans Laval, les Basses-Laurentides, la MRC des Moulins et la MRC Montcalm, présente le nouveau Cégep régional de Lanaudière à Terrebonne, dont le siège social est nouvellement construit à Terrebonne.

Vous y découvrirez les milles et une facettes de cette nouvelle institution d'enseignement qui est promise à un bel avenir. Bonne lecture !

Marie-France Despatis
Éditrice et directrice générale
La Revue de Terrebonne

Ont collaboré Visitez-nous

Ce cahier spécial est une production du journal La Revue de Terrebonne en collaboration avec le Cégep régional de Lanaudière à Terrebonne.

Coordination: Gilles Bordonado
Rédaction: Sébastien Arbour et
Éric Ladouceur
Ventes publicitaires: Paul Laverdière
Tirage: 250 000 exemplaires



231 rue Sainte-Marie,
Terrebonne. J6W 3E4
Téléphone: (450) 964-4444
Télécopieur: (450) 471-1023
Courriel: ventes@larevue.qc.ca
Internet: www.larevue.qc.ca

La population est invitée à constater de visu les qualités du Cégep régional de Lanaudière à Terrebonne. En effet, une journée "portes ouvertes" se tiendra le 30 janvier 2002 de 14h à 20h.

Voilà l'occasion idéale de rencontrer des enseignants, des élèves et les professionnels qui œuvrent au Cégep.

Il y aura visite des locaux, une explication détaillée des programmes offerts, des réponses à vos questions et des démonstrations.

Les futurs étudiants pourront rencontrer les enseignants, en savoir plus sur les critères d'admissibilité et les possibilités d'emploi.

Plusieurs professionnels du milieu de l'éducation sont également attendus.

S'y rendre est très simple : de l'autoroute 640, prenez la sortie "boulevard des Entreprises". Le Cégep est situé au 2505 boulevard des Entreprises (450) 470-0933, voisin du centre de formation professionnelle des Moulins (CFP des Moulins).

Un concept innovateur

Nous sommes à Repentigny en 1988. Des élus municipaux, des hommes d'affaires et des citoyens se réunissent pour discuter de l'implantation d'un établissement collégial dans la région du sud de Lanaudière. Huit ans plus tard, cette initiative débouchera sur la création, par la ministre Pauline Marois, d'un concept inédit au Québec, le Cégep régional de Lanaudière et ses trois collèges constituants à Joliette, l'Assomption et Terrebonne.

Grande autonomie des constituantes

Revenons un peu en arrière. En mars 1997, le comité d'implantation du Cégep régional de Lanaudière, présidé par Jacques Gaudreau, développe et présente un modèle de fonctionnement unique mettant en jeu un centre administratif et trois collèges constituants.

La force de la proposition du comité est que les trois collèges demeurent autonomes dans la gestion de la formation et des programmes d'études. Chaque unité possède son propre conseil d'établissement et son propre directeur. Chacune a la liberté de développer sa propre philosophie et de conserver ses façons de faire en éducation et en ce qui concerne la vie étudiante, tout en respectant les grands enjeux fixés par le conseil d'administration.

De son côté, le centre administratif, qui sera localisé à Repentigny, sera responsable de la gestion des affaires corporatives, des ressources humaines, des communications, des paies et de plusieurs autres tâches administratives. "Le modèle proposé est plus économique et représentatif des volontés des milieux que la mise en place de deux cégeps ou d'un cégep avec plusieurs campus" expliquera alors M. Gaudreau.

Le rêve se concrétise

Il faudra attendre une autre année pour que le gouvernement du Québec aille de l'avant avec le projet du Cégep régional de Lanaudière (CRL). À l'automne 1998, le CRL voit véritablement le jour alors que la ministre Marois annonce des investissements de 1,5 M\$ pour la conversion du Collège de l'Assomption en établissement public et un décaissement de 14 M\$ à Terrebonne, pour la construction du bâtiment qui recevra les élèves de la nouvelle collégiale constituante de

Terrebonne.

Ce faisant, le travail inlassable de la députée Jocelyne Caron était récompensé, elle qui avait été investie de la mission de réaliser ce grand projet par le Premier ministre Jacques Parizeau.

De leur côté, le Cégep de Joliette et le campus de Mascouche, principalement dédié à l'éducation aux adultes, poursuivront leur mission sans véritable gros changement, mis à part qu'ils font désormais partie d'un nouveau concept qui pourrait très bien servir d'exemple à d'autres régions de la province.

De 60 à 250 élèves

Preuve que le besoin était bien réel, en deux ans d'existence, le Cégep de Terrebonne a quadruplé le nombre de ses inscriptions. En 1999, à sa première année d'existence, le collège constituant de Terrebonne accueille 61 élèves à temps plein dans le programme de Sciences humaines. À l'automne 2000, le collège reçoit 126 élèves à temps plein répartis dans trois programmes d'études : Sciences humaines, Techniques administratives et Techniques d'ébénisterie et menuiserie architecturale.

À la dernière session, ils étaient plus de 250 élèves à choisir le Cégep de Terrebonne pour poursuivre leurs études dans un des trois programmes énumérés précédemment et auxquels s'ajoutait celui des Sciences de la nature. Pour l'automne 2002, la collégiale de Terrebonne compte recevoir 150 nouvelles inscriptions et vise une clientèle de 850 élèves pour l'année 2005.

Bien implanté dans une région en constante croissance, le Cégep régional de Lanaudière à Terrebonne est promis à un bel avenir.

Parce que nous savons qu'à tous les jours vous travaillez à devenir les leaders de demain, votre Conseil municipal travaille à construire un milieu de vie où vous aurez toute l'opportunité de vous épanouir et, surtout, de prendre part au défi d'une nouvelle ville à bâtir !

Jean-Marc Robitaille
Jean-Marc Robitaille, Maire





Un cégep dans notre cour

Toutes les études le démontraient depuis longtemps, la croissance économique et démographique de la MRC des Moulins avait rendu nécessaire l'implantation d'un cégep dans la région. Non seulement cela permettrait de répondre aux besoins de main-d'œuvre des entreprises de la région, mais cela devait aussi permettre aux étudiants et aux parents d'économiser beaucoup d'argent en frais de transport et d'hébergement.

ÉRIC LADOUCEUR

En partenariat avec le CIT des Moulins

Loin de se contenter d'être présents dans la région, les dirigeants du Cégep régional de Lanaudière à Terrebonne ont établi un véritable partenariat avec le Conseil inter-municipal de transport des Moulins. " Outre le fait d'offrir une bonne qualité d'enseignement et des bons programmes d'études, il fallait rendre le collège accessible aux jeunes qui n'ont pas d'auto. C'est

donc dans cette optique que nous avons élaboré, en concertation avec le CIT des Moulins, des circuits et des horaires d'autobus spécialement adaptés aux besoins de nos étudiants. " expliquera Lyne Boileau, directrice du cégep.

Marie-Josée Caron, nouvelle étudiante du cégep de Terrebonne, apprécie beaucoup la présence d'un collège dans sa région. Inscrite au cégep Bois-de-Boulogne



L'équipe d'employés, de professionnels et de cadres qui voient à la bonne marche du Cégep régional de Lanaudière à Terrebonne sont unanimes : il y a une belle dynamique de travail et la bonne humeur est de mise dans cette institution. Compétent et expérimenté, ce groupe dispose de tous les outils permettant aux élèves de s'épanouir. On reconnaît ici les membres de l'équipe et en médaillon, la directrice de l'institution Mme Lyne Boileau et la directrice adjointe, Mme Céline Durand. (Photos : Sébastien Arbour)

C'est avec fierté et enthousiasme que nous accueillons ce nouvel établissement dans la MRC des Moulins. Notre gouvernement s'était engagé à offrir un enseignement collégial public de qualité dans notre région. Chose promise, chose due, chose faite !



Gilles Labbé
Député de Masson



Longue vie au Cégep régional de Lanaudière à Terrebonne et bonne chance à ses dirigeants, enseignants et nombreux élèves.

pour la session d'automne 2001, elle n'a finalement fréquenté l'établissement de Montréal qu'une semaine. " J'ai pris la décision de venir à Terrebonne pour plusieurs raisons. La première est que cela me prend maintenant seulement 10 minutes pour me rendre à mes cours, comparativement à une heure avant. Cela se traduit par une bonne économie en bout de ligne puisque la passe d'autobus me coûte seulement 18\$ par mois au lieu des 72\$ pour me rendre à Montréal. L'autre raison est d'ordre moins économique mais est tout aussi importante à mes yeux. J'ai vraiment détesté l'ambiance compétitif du cégep où j'allais. À Terrebonne, les professeurs et la direction mettent beaucoup d'efforts à rapprocher les gens plutôt qu'à les diviser. On se sent comme dans une famille" témoignera Marie-Josée.

Au carrefour de la vie économique et culturelle?

Près des entreprises et du Centre local de développement économique des Moulins (CLDEM), près du centre de formation professionnelle des Moulins, près du futur complexe aquatique et sportif de Terrebonne

et près du Vieux-Terrebonne, le Cégep régional de Lanaudière à Terrebonne se situe au carrefour de la vie économique et culturelle de la région des Moulins. Un endroit de choix pour ceux et celles qui bâtissent leur avenir.

Au coeur de Terrebonne depuis 1902



Le COLLÈGE
de l'an
2000

Le Collège Saint-Sacrement...

La direction, le personnel et les élèves du Collège Saint-Sacrement sont heureux de souligner avec fierté la venue de cette nouvelle maison d'enseignement supérieur, le Cégep de Lanaudière à Terrebonne qui complètera le cycle de l'éducation dans la grande région des Moulins.

Cordialement bienvenue et vœux de succès aux dirigeants, au personnel et aux élèves.



COLLEGE
SAINT-SACREMENT

901, rue Saint-Louis, Terrebonne • 471-6615



Jocelyne Caron
Députée de Terrebonne
Secrétaire d'État à la
Condition féminine

C'est avec fierté que le Gouvernement du Québec réalise la constituante de Terrebonne du cégep régional de Lanaudière.

Aux jeunes qui sont la raison d'être de cette réalisation je veux laisser un message personnel : « ne cessez jamais de lutter pour réaliser vos rêves, ils sont tous réalisables, il suffit de ne jamais cesser d'y croire et de donner le meilleur de soi-même pour y arriver. Les seuls rêves qui nous échappent sont ceux auxquels nous renonçons nous-même ».

Jocelyne Caron



POUR TE BÂTIR UNE CARRIÈRE !

TECHNIQUES DU MEUBLE ET D'ÉBÉNISTERIE

Taux de placement de 100%, salaire de départ élevé

Ce sont quatre professionnels dans le domaine soit Marie Gélinas, Didier Gouriou, Sylvain Rousseau et Jean-François Fauvel qui dispensent l'une des formations dont les finissants sont les plus en demande au Québec : techniques du meuble et de l'ébénisterie. Les cours théoriques se donnent au Cégep et les ateliers pratiques se font dans les locaux d'ébénisterie du CFP des Moulins, voisin de l'établissement. Comment faire la différence entre le DEP (secondaire) et le DEC (collégial)?

SÉBASTIEN ARBOUR

" Disons que la formation donnée au secondaire en ébénisterie s'adresse davantage aux gens aux habiletés manuelles qui préfèrent être " sur le plancher " et opérer la machinerie. Celui ou celle qui suivra la formation collégiale est un technicien qui travaille dans le bureau de production ou le bureau de dessin. Il doit prendre en ligne de compte les contraintes techniques de la fabrication de meubles".

De même, la formation collégiale explore le dessin assisté par ordinateur ainsi que la fabrication assistée par ordinateur, deux facettes bien présentes dans les entreprises de ce secteur, que l'on compte par centaines dans la grande région.

L'étudiant dans cette technique doit aimer la résolution de problèmes d'assemblage, de coût et avoir une vision d'ensemble d'un projet. A la fin de leur formation, les diplômés trouvent un emploi sans problème. Certains d'entre eux ont même un emploi stable dès leur deuxième année d'études, tellement leurs compétences sont recherchées.

A la fin de sa formation, l'étudiant peut lire des plans et devis, préparer des dessins



" Les étudiants à ce programme doivent aimer les nouvelles technologies car elles sont abondamment utilisées. Dans un rayon de 30 kilomètres, il y a 150 entreprises qui n'attendent que nos finissants soient prêts pour les embaucher", explique Didier Gouriou.

techniques, programmer les machines à commande numérique, optimiser la production, fabriquer des prototypes, déterminer et commander des matériaux, assurer le suivi des projets en fabrication, établir des liens entre contremaître, employeur, fournisseurs et clients, contrôler la qualité et analyser le rendement des productions.

Les fabricants de meubles, de portes et fenêtres, de cuisine, de boiseries et d'escalier, les firmes d'ébénisterie, l'industrie d'aéronautique, de véhicules récréatifs et nautiques sont tous des employeurs intéressés.

On fera appel aux services des diplômés dans les domaines du dessin, de la concep-

tion, l'estimation, la coordination de la production, le contrôle de la qualité, la programmation de machines à commande numérique et la gérance de projets.

Cette formation donne directement accès au marché du travail mais permet aussi de poursuivre certains profils d'études à l'université. Les pré-requis pour cette formation technique consistent à avoir réussi le cours d'anglais secondaire 5, les sciences physiques de secondaire 4, ainsi que mathématiques 426 ou 436.



" Dès ma deuxième année d'études j'avais un travail dans mon domaine chez Patella, une entreprise de la région. "

- Sébastien Daviault



ESPACE
À
LOUER

Exposition
Habitation
Commerce
Repentigny

La plus GRANDE EXPOSITION

D'HABITATION et DÉCORATION
de la région Lanaudière depuis 18 ans

à L'ARÉNA DE REPENTIGNY

25 000 visiteurs et acheteurs
en un seul week-end.
Venez vous faire connaître

Réservez dès maintenant
pour les 5, 6 et 7 avril 2002

au (450) 581-7060 poste 25.



L'enseignante Marie Gélinas, expliquant un procédé de fabrication à quelques élèves. De plus en plus de femmes se dirigent dans cette formation non-traditionnelle.



Cabane à Sucre

NOUVEAU

Chalet des Érables
384, route 335
Ste-Anne-des-Plaines, Qc (450) 478-0822 ... à 10 minutes de Laval



Formule tout inclus Garderie et Scolaire

- Visites guidées
- Éducation sur l'histoire de l'ébénisterie
- Visite des animaux
- Danse / musique
- Tour de train
- Tour en carriole
- Déguster de la tige sur neige
- Tour de camion de pompier
- Spectacle de chien savant





POUR TE BÂTIR UNE CARRIÈRE !

Des programmes d'enseignement diversifiés, mis à jour et porteurs d'avenir

Le Cégep régional de Lanaudière à Terrebonne offre trois programmes très populaires au Québec. Ces programmes ont été choisis en fonction des besoins des étudiants dans la région mais aussi des besoins exprimés par les employeurs.

SÉBASTIEN ARBOUR

Sciences humaines en trois profils

Le programme pré-universitaire de sciences humaines offre trois profils, destinés à des clientèles ayant des projets d'études supérieures. On doit posséder son diplôme de secondaire 5.

Le profil "individu" s'adresse entre autres aux futurs étudiants en histoire, en droit et en éducation, alors que le profil "administration" plaira aux futurs étudiants en sciences administratives, notamment pour le baccalauréat en finances.

Enfin, le très populaire profil "monde" est une excellente formation préparatoire à des études universitaires axées sur l'international : politique, relations industrielles, affaires et bien d'autres.

Signalons que plusieurs activités d'enrichissement sont proposées en marge des cours. D'abord le Forum Étudiant, qui permet d'expérimenter le parlementarisme



" Nous sommes un petit collège à dimension humaine. Nous sommes à la fine pointe de l'instrumentation d'avenir et nous pouvons nous permettre d'être bien ancrés dans notre nouveau millénaire. "

- Marc Olivier
professeur de chimie

dans le cadre du Parlement Jeunesse à l'Assemblée Nationale, composé pour l'occasion de jeunes élus d'un jour.

Puis, le voyage d'études de 18 jours à Paris, alors que les participants vont chercher de précieuses informations pour le cours d'histoire de la civilisation occidentale.

Sciences de la nature

Destiné à ceux qui aiment les sciences, la formation pré-universitaire en sciences de la nature a comme pré-requis la réussite des cours de chimie et physique au secondaire.

Les futurs scientifiques en sciences pures ou de la santé pourront s'initier davantage à des notions plus avancées en chimie, en physique et en biologie.

Cette formation est idéale pour celui ou celle qui désire identifier ses goûts et aptitudes en sciences, pour ensuite se spéciali-

ser au niveau universitaire.

Le Cégep étant tout neuf, il en va de même pour les équipements et accessoires qui sont de la toute dernière technologie, un avantage indéniable sur les autres institutions.

Dans les classes de laboratoire, chaque étudiant a une prise pour se brancher au réseau informatique de l'école, le système de cueillette et de traitement des données étant informatisé grâce au système EXAO. L'automatisation des données en science est maintenant une pratique courante sur le marché du travail car elle permet de gigantesques économies de temps.

Techniques administratives

Le programme de techniques administratives offrira dès septembre 2002 le tout nouveau profil " comptabilité et gestion ". Nouveau, revu et mis à jour, ce profil répond davantage aux besoins du marché du travail et se concentre sur les compétences des individus.

Comme pré-requis, on demande d'avoir complété un secondaire 5, tout en ayant réussi les mathématiques 436 (suivies d'un cours de mathématiques de secondaire 5)



" Les profs sont très compétents. L'équipement est neuf et les gens s'impliquent grandement dans les activités étudiantes. "

- Jean Lapalme étudiant
en techniques
administratives

ou les mathématiques 526.

La formation a un accent bien local puisqu'elle est adaptée aux attentes souhaitées par les employeurs de la région. Les diplômés de ce profil sont prêts pour le marché du travail car ils maîtrisent le cycle comptable complet, allant de la tenue de livre, l'impôt des particuliers, la perception, la gestion des achats, le calcul d'un coût de revient, la préparation de la paie et la préparation de budget.

Ces techniciens en comptabilité trouveront des emplois autant chez les grands industriels et les bureaux de comptable que dans la PME et auprès de plusieurs travailleurs autonomes. Cette formation offre un très bon taux de placement et attire au Cégep à Terrebonne autant d'hommes que de femmes.

Il s'agit aussi d'une excellente préparation pour les candidats aux études universitaires en administration.

Les programmes d'enseignement au Cégep régional de Lanaudière à Terrebonne sont appelés à s'élargir et l'on pourrait voir bientôt de nouvelles formations en arts et lettres ainsi qu'en génie électrique figurer au programme.



" Nous sommes un jeune collège mais notre programme est rodé. Nous comptons sur une équipe d'enseignants qui allient jeunesse et expérience. "

- Murielle Verrier
coordonnatrice
Sciences humaines



" Peu de Cégeps dispensent ce nouveau programme, qui offre d'excellentes possibilités d'emploi. "

- Carole
Bélanger-Dalcourt
coordonnatrice
Techniques
administratives

Éducation
Québec

Félicitations

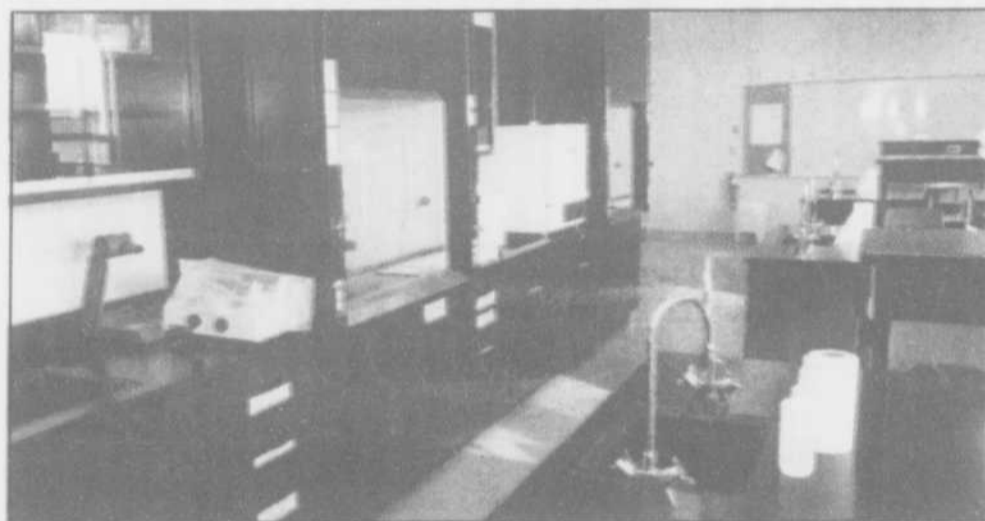
à toute l'équipe
du Cégep régional
de Lanaudière
à Terrebonne
pour l'inauguration
de son collège.

F. Legault

François Legault
Ministre d'État à l'Éducation
et à l'Emploi

Je réussis. Tu réussis. Nous réussissons.

Environnement sur mesure



Les laboratoires de chimie sont à la fine pointe de la technologie. Chaque poste de travail dispose de sa propre entrée pour ordinateur portable. (photo: Sébastien Arbour)

Avec ses grands espaces vitrés, ses plafonds hauts, ses laboratoires équipés des dernières technologies et sa bibliothèque ultramoderne, le Cégep régional de Lanaudière à Terrebonne offre un environnement sur mesure pour permettre une vie étudiante stimulante, tant sur le plan académique que sur le plan personnel.

La place aux élèves

La bibliothèque, surplombée d'une grande mezzanine, dispose d'une section dédiée spécifiquement à l'Internet. L'aménagement d'un café étudiant et la mise en place d'un véritable programme d'activités parascolaires incitent les jeunes à prendre part à la vie étudiante du collège.

Compte tenu de la croissance phénoménale du nombre d'inscriptions - la population étudiante du cégep connaîtra une croissance de 30% la session prochaine - les architectes et ingénieurs ont conçu le bâtiment en prévision de l'ajout d'un troisième étage.



" On sent une ambiance familiale. Les professeurs sont proches des élèves et nous ne sommes pas trop dans les classes Nous pouvons aussi compter sur la direction dans nos projets. Ils nous appuient beaucoup. "

- Éric Taillefer, étudiant
en sciences humaines

Un long corridor reliant le collège au centre de formation professionnelle permet aussi un meilleur échange des ressources entre les deux établissements d'enseignement. Ce corridor, complètement vitré servira aussi de galerie d'exposition. Finalement, la construction d'un centre aquatique et sportif viendra, dans un avenir rapproché, compléter l'ensemble du complexe.

D'ici là, le cégep comptera 850 élèves. En fait, la question est de savoir si les concepteurs du collège ont prévu un quatrième étage.

POUR UN CHAUFFAGE D'APPOINT
 au gaz - à l'huile - au bois - aux granules de bois



Oasis



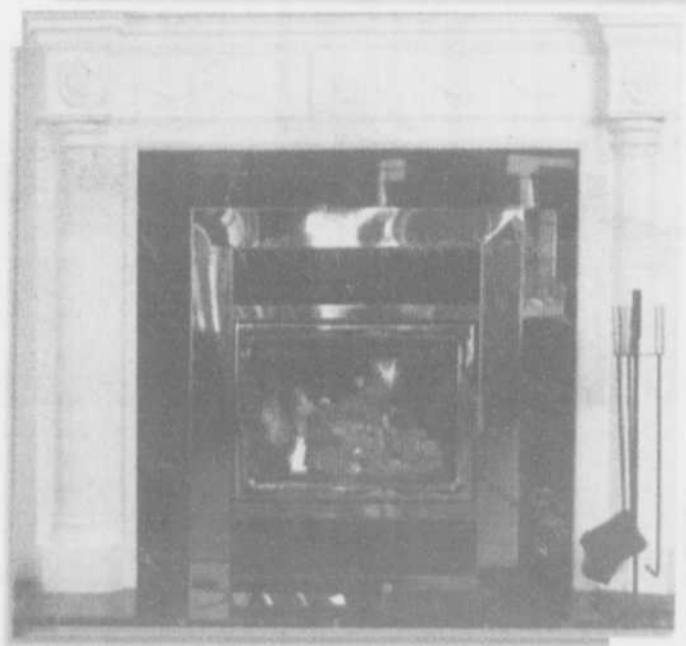
Mystère



SELKIRK
 METALBESTOS



Whitfield



FS FOYERS
 SUPRÊME INC.

L'UNIVERS

 DU FOYER
 INC.

450-657-1867

514-386-4479

125 Émile des Pins Charlemagne
 (Face au St-Hubert BBQ)

Pourquoi choisir le cégep du quand le mien est juste

Pourquoi choisir Terrebonne?

- C'est à côté de chez moi et facile d'accès
- J'y retrouverai mes amis du secondaire
- L'encadrement pédagogique y est personnalisé
- Les locaux et les équipements sont tout neufs
- Pour la qualité de sa formation
- Ses laboratoires informatiques sont dotés d'équipement de pointe
- C'est un milieu de vie chaleureux où tout le monde se connaît
- Parce que c'est un cégep à dimension humaine où je compte vraiment comme personne
- L'équipe-école dynamique et expérimentée tient à ma réussite
- Pour continuer à vivre dans ma région



Pour ses programmes d'études... et leurs spécificités

Secteur pré-universitaire

200.B0 – Sciences de la Nature

Expérimentation assistée par ordinateur

300.A0 – Sciences humaines

Profil Individu

Concours et participation à des projets offerts aux étudiants et étudiantes sur les scènes nationale et internationale

Profil Monde

Profil Administration (nouveau)

Cheminement en mathématique appliqué spécifiquement au profil administration

Secteur technique

233.B0 Techniques du meuble et d'ébénisterie

Option Menuiserie architecturale

Programme unique au Québec !!!

Intégration des NTIC (nouvelles technologies de l'information et de la communication)

Dessin assisté par ordinateur

Forte demande du marché de l'emploi

410.B0 Techniques de comptabilité et de gestion

Intégration des NTIC

Stage de 6 semaines en milieu de travail



Pour sa vie étudiante

Pour m'engager dans l'Association étudiante, le Journal Au Courant, la Radio, le Cercle philosophique

Pour vivre le Forum étudiant, les Jeunes démocrates

Pour les sports, pour jouer au hockey cosom, au volley-ball, pour pratiquer la danse aérobique

Pour le plein air, la randonnée pédestre, le camping d'hiver, l'escalade et encore plus

Pour le socioculturel, par le Talent-Chaud, l'équipe d'impro, le théâtre, la photo, la Nuit blanche et bien sûr, Cégeps en spectacle

Pour les voyages : à Paris, dans le cadre du programme de Sciences humaines, l'expédition dans le Grand Nord pour un échange culturel et éducatif enrichissant

Pour les échanges linguistiques, notamment avec d'étudiants et d'étudiantes de la Nouvelle-Angleterre

Pour m'engager dans des projets passionnants, oser vivre des expériences nouvelles et profiter pleinement de ma vie de cégepien, de cégepienne.

u voisin
e à côté !

JOURNÉE PORTES OUVERTES
MERCREDI
30 JANVIER 2002
14 h à 20 h

Pour sa session
d'accueil
et d'intégration

- Cheminement scolaire personnalisé
- Suivi par une aide pédagogique individuelle
- Service d'orientation

Parce que la réussite
c'est chez nous !

CÉGEP RÉGIONAL



de LANAUDIÈRE

à TERREBONNE

2505 boul. des Entreprises
Terrebonne
(450)470-0933

plus FORT
que jamais
C'est TOUT
CELA...



TROIS DIAMANTS
AUTOS (1987) LTÉE



C'est une salle
d'exposition invitante.



C'est une aire
d'accès
au service bien au chaud



C'est une salle
d'attente
reposante où les clients
peuvent voir leur
véhicule en réparation.



C'est un choix
de
véhicules à perte de
vue.

Le but primordial de François Bonin
Que vous soyez chez nous,
comme chez vous!



C'est un François Bonin très fier que nous avons rencontré récemment. Lors de cette entrevue, ce nouveau propriétaire de Trois Diamants Autos a discuté de ce qu'il désire offrir à sa clientèle.

La seule façon de se distinguer chez un concessionnaire automobile dans les années 2000 est de porter une attention particulière à chacun des clients et ce dans tous les départements, qu'il s'agisse des ventes, du service ou des pièces.

Ce qu'il demande à ses employés, c'est de faire en sorte que le client se sente important en lui fournissant un service courtois et attentionné. Le client n'est pas un numéro chez Trois Diamants Autos. Il ne dérange pas lors d'une visite. S'il y a un problème, Trois Diamants dispose de la solution qu'il recherche.

Le temps est précieux et les consommateurs méritent qu'on s'occupe rapidement d'eux, tout particulièrement lors des heures de travail. C'est la raison qui nous a motivés à offrir une attention particulière aux travailleurs du parc industriel 640 à Terrebonne. Ainsi, nous allons chercher le véhicule de nos clients chez leurs employeurs, nous effectuons le travail requis et nous retournons les véhicules à leurs propriétaires. Ils n'ont plus à se casser la tête avec la paperasse, nous nous occupons de tout. De plus, nous offrons un service de limousine à tous nos clients et des voitures de courtoisie sont disponibles, souligne M. Bonin.

Il ajoute: " Nous offrons à nos clients des installations modernes rencontrant les exigences des manufacturiers pour un concessionnaire automobile d'aujourd'hui. Tous nos équipements de réparation et d'entretien, qu'ils soient au service ou au débosse-

lage, sont à la fine pointe de la technologie. Lors d'une visite de service, nos clients apprécient beaucoup le fait d'entrer bien au chaud avec leur véhicule dans le garage pour expliquer leur problème ou le travail à effectuer. De plus, si vous avez pris livraison d'un nouveau véhicule à -20 Celcius, vous savez les inconvenients que cela comporte. Chez Trois Diamants Autos, cela se fait à l'intérieur, bien au chaud. Et cela donne plus de temps à l'acheteur d'apprécier sa nouvelle acquisition. Les explications de fonctionnement sont également faites à l'intérieur assurant une meilleure connaissance du véhicule et ce dans le plus grand confort.

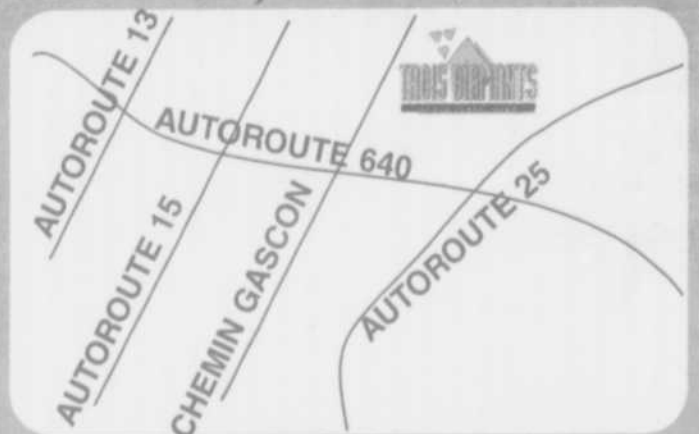
Suite à l'association entre Chrysler et Daimler, Trois Diamants propose des véhicules modernes, de meilleure qualité et fiables dont le nouveau Jeep Liberty, le PT Cruiser, la Sebring coupé et le nouveau Ram 1500, complètement redessiné, sans oublier la toujours populaire Caravan.

Monsieur Bonin veut maintenir la haute fidélité de ses clients et permettre à l'entreprise de grandir grâce à de nouveaux clients satisfaits. Pour qu'il en soit ainsi, la direction s'assure que tous les employés y mettent de leur et qu'ils embrassent la philosophie de l'entreprise: le plus important, c'est le client.

" La porte de mon bureau est grande ouverte pour tous les clients, qu'ils soient heureux ou qu'ils aient un problème à régler. Un client satisfait de l'attention qu'on lui porte parlera en bien de Trois Diamants Autos et c'est ce que je souhaite le plus au monde", de conclure M. Bonin.

et Plus...

Facile d'accès juste au nord de la 640



VENEZ RENCONTRER
NOTRE NOUVELLE ÉQUIPE
DES PLUS DYNAMIQUE!

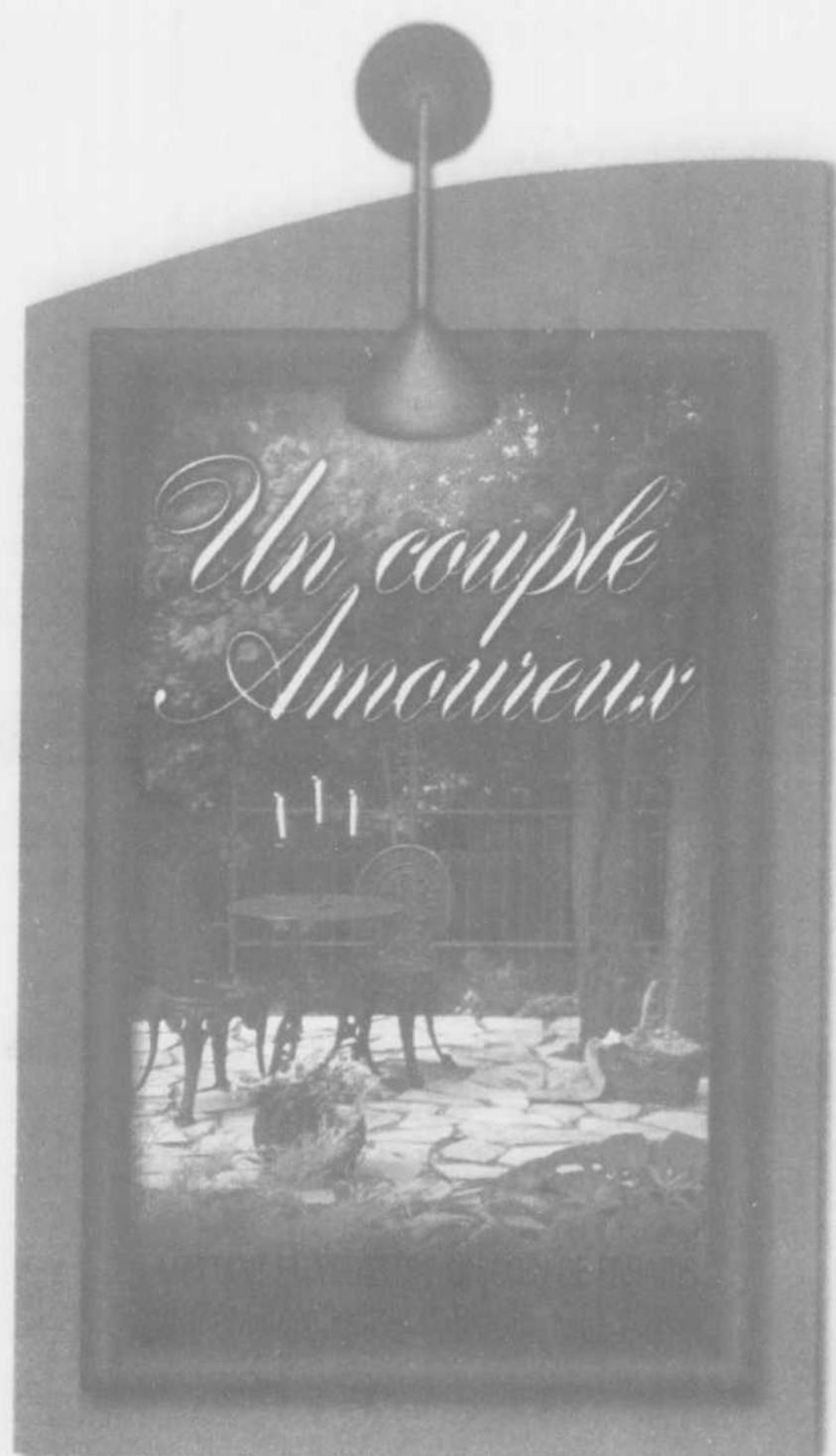
3035 CH. GASCON, MASCOCHE
477-6348



À l'affiche



DANS *votre cour!*



Une réalisation de :

PAYSAGISTE ANDRYVES

De la Rive-Sud au Mont Tremblant

(450) 474-4618



YVES
CHAREST

ANDRÉ
FOURNIER



POUR TE BÂTIR UNE CARRIÈRE !

Services de choix et vie étudiante palpitante

Les élèves qui fréquentent le Cégep régional de Lanaudière à Terrebonne bénéficient d'un bon encadrement et d'une vaste gamme de services mis à leur disposition. De même la vie étudiante y est palpitante.

SÉBASTIEN ARBOUR

Des élèves bien encadrés

En effet, le Cégep voit à combler les besoins des étudiants. On donne toute l'information sur le programme d'aide financière aux étudiants, on a mis sur pied le service info-logement ainsi qu'un système de jumelage pour le covoiturage.

Le cheminement scolaire est au cœur des préoccupations des dirigeants du Cégep. Les étudiants sont invités à rencontrer deux fois par session l'aide pédagogique individuel. Ce professionnel aide, soutient et conseille les élèves dans leur démarche scolaire.

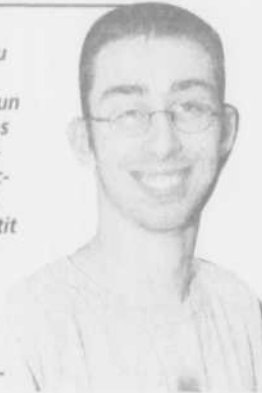
En complément de l'aide pédagogique individuel, un centre d'aide en français, un service d'information scolaire et professionnelle, un service d'orientation scolaire, un babillard d'offres d'emplois et de stages à l'étranger font également partie des outils à la disposition de la clientèle.

L'animation ne manque pas!

Sorties en plein air, hockey cosom, escalade intérieure, escalade sur glace, canot-camping, camping d'hiver, sortie à la cabane à sucre, ateliers de photos et d'impro, projet de voyage à Paris, croisière, spectacle "Talent Chaud",

"J'ai fait la randonnée pédestre du Mont Mansfield au Vermont. Nous étions un petit groupe et les liens se sont tissés très rapidement. Il y a plus d'activités au Cégep qu'au secondaire et notre petit groupe de sciences de la nature s'est soudé très vite."

- Alexandre Leblanc



"J'ai participé au Talent Chaud et à Jeunes Démocrates. De plus, il y a quelques mois, j'ai pris part au voyage d'études à Paris, moi qui n'étais jamais sortie du pays. J'ai énormément appris sur la politique et l'histoire lors de ce séjour."

- Jessica Lalancette



fêtes d'Halloween, de Noël, de Saint-Valentin et de Pâques et autres, bref, l'animation ne manque pas!

"Nous avons un taux de participation très élevé à nos activités. Des Cégeps beaucoup plus grands attirent à leurs sorties autant de gens que nous, qui comptons environ 300 étudiants actuellement. Certaines activités, comme la troupe de théâtre et la troupe de danse sont des demandes venant des élèves, preuve de leur implication à faire du Cégep un milieu de vie des plus intéressants", explique Manon Fleury, responsable des activités sportives et socio-culturelles.

Enfin, un partenariat a été établi avec le Cégep d'Iqaluit dans le Grand Nord et quelques élèves iront passer 10 jours chez leurs confrères et consoeurs dans le cadre d'un projet éducatif d'échange culturel.

D'autres projets, d'autres sorties seront à l'agenda, à la suggestion des étudiants. Vous avez des idées? Préparez-vous à les réaliser!



Une récente sortie au Mont Mansfield dans l'État du Vermont aux États-Unis. Quelques membres du personnel accompagnent les jeunes amateurs de plein air dans leurs sorties.

De 17 à 20 ans et très motivé!

Composée à 64% de filles, la population étudiante du Cégep régional de Lanaudière à Terrebonne a majoritairement de 17 à 20 ans. Quelques élèves sont plus âgés en raison d'un retour aux études.

Selon la directrice adjointe Céline Durand, tous les étudiants sont canadiens d'origine. 95% des candidats acceptés avaient choisi le Cégep régional de Lanaudière à Terrebonne en premier lieu. "Notre clientèle se trouve donc en très grande majorité à l'institution qui était leur premier choix. Le niveau de motivation est donc très élevé. Ces élèves entrent dans un tout nouveau Cégep où tout est à peine démarré", poursuit-elle.

70% des étudiants ont choisi leur programme d'étude parce qu'il répond à leurs objectifs professionnels et dont le cheminement s'inscrit dans le profil de carrière qu'ils souhaitent réaliser.

Deux raisons majeures ont incité les élèves à choisir le Cégep régional de Lanaudière à Terrebonne : la proximité de l'établissement et bien sûr, parce qu'on offre la formation recherchée.

Faites-vous plaisir...

Janvier

Jeff Smallwood

Chanson
Samedi 12 jan - 20 h au Moulinet - 15 \$

Grands Explorateurs

Antilles françaises

Dimanche 13 janvier - 20 h au Collège Saint-Sacrement - 12,50 \$

Peter MacLeod

Mar. 15 et mer. 18 jan - 20 h / 30 - 31 \$ / 29 \$

François Massicotte

Vendredi 18 janvier - 20 h 30 - 26 \$ / 24 \$

Yvon Deschamps

Mercredi 23, jeudi 24, vendredi 25 et samedi 26 janvier - 20 h - 40 \$

La Volée d'castors

Chanson traditionnelle

Dimanche 27 jan - 20 h 30 - 22 \$ / 20 \$

Marc Dupré

MCI
Mercredi 30 janvier - 20 h 30 - 36 \$ / 36 \$

Février

Stefie Shock

Chanson (en collaboration avec le CEGEP)
Vendredi 1er fév - 20 h 30 - 18 \$ / 15 \$

La Sinfonia de Lanaudière

Les Grands Chanteurs
Avec Elaine March, violoniste
Samedi 2 février - 20 h 30 - 18 \$

Jorane

Violoncelle et voix
Dimanche 3 février - 20 h 30 - 30 \$

Patrick Huard

Mardi 5 et mercredi 6 fév - 20 h - 40 \$

Daniel Bélanger

Réver blues
Vendredi 9 février - 20 h 30 - 34 \$ / 32 \$

Mario Chenart

Chanson
Samedi 9 fév - 20 h au Moulinet - 15 \$

JC Harrisson

Country
Samedi 9 février - 20 h 30 - 20 \$

Grands Explorateurs

L'Italie des artistes

Dimanche 10 février - 20 h au Collège Saint-Sacrement - 12,50 \$

Steve Hill

Blues
Jeudi 14 février - 20 h 30 - 20 \$

Laurence Jalbert

Et j'espère
Vendredi 15 février - 20 h 30 - 27 \$ / 25 \$

5 Woman Show

Revue musicale
Samedi 16 février - 20 h 30 - 26 \$

Comtesse d'Harmonia

Cortès et chansons pour enfants avec Joe Bucar
Dimanche 17 février - 11 h - 10 \$

Lévesque & Turcotte

Mercredi 20 et jeudi 21 février - 20 h 30 - 33 \$ / 31 \$

Sylvain Larocque

Tout à gas
Vendredi 22 février - 20 h 30 - 20 \$

Luce Dufault

Au-delà des mots
Samedi 23 et dim. 24 février - 20 h 30 - 27 \$ / 26 \$

Jean-Michel Anctil

Mardi 26, mercredi 27 et jeudi 28 février mercredi 29 et jeudi 30 mai 20 h 30 - 31 \$ / 29 \$

Mars

Pierre Dumont

Saxophoniste
Vendredi 1er mars - 20 h 30 - 20 \$

Alain Caron

Jazz
Samedi 2 mars - 20 h 30 - 20 \$

Grands Explorateurs

Autriche, au fil des quatre saisons

Dimanche 3 mars - 20 h au Collège Saint-Sacrement - 12,50 \$

La Chicane

Déjeuné
Jeudi 7 mars - 20 h 30 - 26 \$ / 26 \$

Les Cowboys Fringants

Country rock (en collaboration avec le CEGEP)
Vendredi 8 mars - 20 h 30 - 15 \$ / 12 \$

Sol

Le feu magique
Samedi 9 mars - 20 h 30 - 30 \$ / 28 \$

Quatuor Druzkovka

Musiques du monde
Samedi 9 mars - 20 h au Moulinet - 15 \$

Baby Spice

Chanson
Dimanche 10 mars - 16 h - 15 \$

Crampe en masse

Humour
Jeudi 14 mars - 20 h 30 - 12 \$

La Sinfonia de Lanaudière

La Diva du marimba
Avec Marie-Josée Simard au marimba
Samedi 16 mars - 20 h 30 - 18 \$

Pin Pon

Chanson
Dimanche 17 mars - 10 h 30 et 13 h - 12,50 \$

Michel Mpambara

Dimanche 17 mars - 20 h 30 - 24 \$ / 22 \$

L'Ensemble Romulo Larrea (Tango)

Musique et danse
Vendredi 22 mars - 20 h 30 - 25 \$

12 hommes en colère

Théâtre / suspense
Samedi 23 mars - 20 h 30 - 35 \$

Marie-Jo Thériot

Aïza à fruits (en vente le 7 décembre)
Dimanche 24 mars - 20 h 30 - 25 \$ / 23 \$

Martin Matte

Mardi 26 et mercredi 27 mars - 20 h 30 - 30 \$ / 28 \$

François Morency

Jeudi 28 et vendredi 29 mars - 20 h 30 - 30 \$ / 28 \$

Claire Pelletier

Gaïre
Samedi 30 mars - 20 h 30 - 25 \$

Avril

Montréal Danse

Danse théâtre
Vendredi 5 avril - 20 h 30 - 20 \$

Le rire de la mer

Théâtre / comédie dramatique
Samedi 6 avril - 20 h 30 - 32 \$ / 30 \$

Grands Explorateurs

Viêt-Nam, du fleuve rouge au Mékong

Dimanche 7 avril - 20 h au Collège Saint-Sacrement - 12,50 \$

Gary Kurtz

Mentaliste - illusionniste
Dimanche 7 avril - 20 h 30 - 25 \$

Angèle Dubeau & La Pietà

Les meilleurs succès de La Pietà
Vendredi 12 avril - 20 h 30 - 27 \$

Amalgâma

Musique latine
Samedi 13 avril - 20 h au Moulinet - 15 \$

Les 3 ténors de l'humour

Michael Rancourt, Steve Diamond et Louis Philippe Beaulieu
Samedi 13 avril - 20 h 30 - 30 \$ / 28 \$

Petit Pierre

Théâtre / enfants
Vendredi 19 avril - 19 h 30 - 10 \$

ABONNEMENT Touche à Tout

Faites votre choix parmi les 59 spectacles de la programmation Hiver/Printemps 2002

Un minimum de quatre spectacles est requis pour composer votre abonnement et profiter du rabais de 2 \$ sur le prix régulier de chaque billet. Lorsqu'un seul prix est indiqué, le rabais ne s'applique pas.

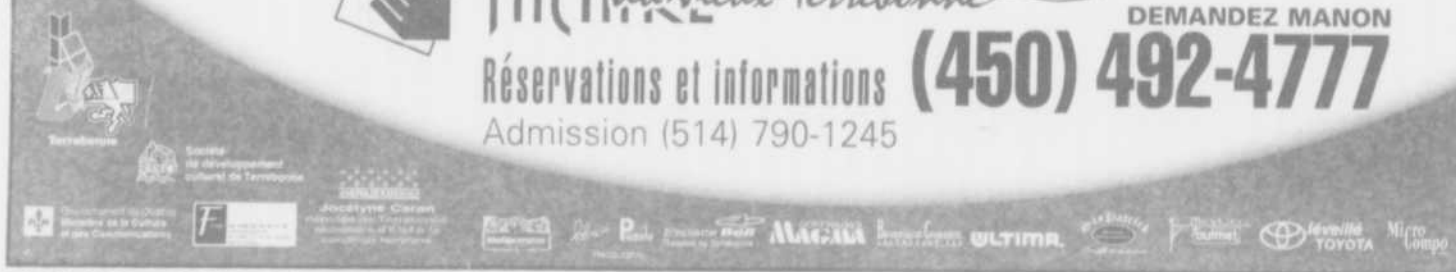
N.B. : 1 \$ sera ajouté au prix de chaque billet pour le fonds de rénovation du TVT. Merci!

THÉÂTRE du Vieux-Terrebonne

DEMANDEZ MANON

Réservations et informations (450) 492-4777

Admission (514) 790-1245



Tourné vers l'avenir

Créé au tournant du 21^e siècle, le Cégep régional de Lanaudière à Terrebonne (CRLAT) a choisi d'atteindre l'excellence via l'implication, l'ouverture sur le monde et la maîtrise des nouvelles technologies de ses élèves. Un Cégep résolument tourné vers l'avenir.

Les technologies au service des étudiants

Comme tout établissement d'enseignement, le CRLAT a pour objectif de favoriser le succès de ses élèves. Cependant, ce qui le distingue des autres collèges ce sont les outils mis à la disposition des élèves pour atteindre la réussite. " Nous favorisons beaucoup l'engagement des élèves. En fait, nous croyons qu'ils sont les mieux placés pour créer une véritable vie étudiante au sein du collège. De plus, il nous apparaît important d'intégrer les nouvelles technologies aux programmes d'études pour permettre aux élèves d'être mieux préparés au marché du travail " expliquera Lyne Boileau, directrice du cégep.

Ce souci d'intégrer les nouvelles technologies aux programmes d'études se concrétise à travers plusieurs applications, dont l'EXAO (expérimentation assistée par ordinateur), principalement appliqué aux Sciences de la nature, le DAO (dessin assisté par ordinateur), intégré entre autres au programme d'ébénisterie ainsi que l'utilisation d'Internet et des technologies de télécommunication. Le CRLAT est d'ailleurs le seul collège au Québec où l'utilisation du DAO est appliquée au programme d'ébénisterie.

Un Cégep ouvert sur le monde

Situé dans le parc industriel Ouest de Terrebonne, le CRLAT s'est aussi soucié de bien s'intégrer à son environnement. C'est



" Le fait d'intégrer les nouvelles technologies au programme d'ébénisterie nous donne un net avantage sur tous les autres finissants de la province. Comme nous serons les premiers diplômés avec une expertise spécifique dans ce secteur, nous avons d'excellentes chances d'obtenir un bon emploi dès la fin de nos études", explique Michel Lauvin, un étudiant finissant du programme d'ébénisterie.

pourquoi les dirigeants du collège ont décidé de donner une vocation internationale à certains de leurs programmes d'études. " À l'instar du CLDEM, nous voulons que les étudiants s'ouvrent sur le monde " mentionnera Mme Boileau. Cela se concrétise par différents programmes, dont le profil Monde en sciences humaines, un programme axé sur " l'international ".

En favorisant l'implication, l'ouverture sur le monde et l'apprentissage des nouvelles technologies, le Cégep régional de Lanaudière à Terrebonne a choisi d'aller au-delà de l'aspect académique et de traiter les étudiants et étudiantes comme des personnes à part entière. (EL)

Qu'est-ce qui a motivé ton choix pour le Cégep régional de Lanaudière à Terrebonne?



Julie Lauzon,
techniques
administratives,
volet finances

" J'habite dans la région et pour le transport, c'était un choix logique. Je ne savais pas ce que je voulais au début mais j'aimais les chiffres et les mathématiques. Je fais donc un essai en finances. "



Nancy Montreuil,
sciences humaines

" J'habite à Terrebonne et le Cégep est près de chez moi. L'endroit est plus petit qu'ailleurs et par conséquent les profs sont plus près de nous. Ils sont jeunes et très dynamiques. Tout est neuf et plein de projets sont à démarrer. "



Sébastien Fortin,
technique
d'ébénisterie et
menuiserie
architecturale

" Le programme auquel je suis inscrit ne se donne qu'à deux endroits et il est plus avancé ici. J'habite Lavaltrie et c'était également l'endroit le plus près. "



Marie-Ève Marquis,
sciences de
la nature

" Le Cégep à Terrebonne était le plus près et j'ai des amis qui viennent ici. De plus, le Cégep est plus petit, à dimension humaine et tout est neuf. "



La Commission scolaire des Affluents tient à féliciter toutes les personnes qui ont vu à la réalisation de chaque étape menant à la concrétisation du Cégep de Lanaudière à Terrebonne.

À proximité l'un de l'autre, le Cégep et le Centre de formation professionnelle des Moulins verront à maximiser l'utilisation des locaux et surtout à assurer une continuité entre des programmes d'études professionnelles et des programmes d'études collégiales. Maintenant place aux élèves : l'avenir leur appartient!

C'est notre
vente anniversaire



Plusieurs prix
spéciaux
en magasin.
Autres modèles exposés

**MAJESTIC
VERMONT
Castings**

FOYER DESIGN

LA PLUS GROSSE SALLE DE MONTRE AU NORD DE LAVAL
Plus de 3000 p.c. • 25 unités fonctionnelles • Gaz, bois, granulés, huile

803C, boul. Labelle
979-6650 Blainville
(514) 990-6650

Le VRAI SPÉCIALISTE
DU FOYER AU GAZ

Entreprise familiale
RBC # 8066-2145-20
certificat pour vos ass.

Lundi au mercredi
9 h à 18 h
Jeudi et vendredi
9 h à 21 h
Samedi
9 h à 17 h

LE CENTRE
DE FORMATION PROFESSIONNELLE
DES MOULINS



LA FORMATION EN ACTION

LE CENTRE
DE FORMATION
PROFESSIONNELLE
DES
MOULINS

est heureux
d'accueillir
le Cégep de Lanaudière
en tant que
partenaire
en éducation

2525, boul. des Entreprises
Terrebonne (Québec) J6X 4J9
(450) 968-3121 poste 221

La Commission scolaire de la Seigneurie-des-Mille-Îles offre ses services aux résidents des municipalités de : Blainville, Boisbriand, Bois-des-Filion, Deux-Montagnes, Lorraine, Mirabel (Saint-Augustin, Saint-Benoît, Sainte-Scholastique), Oka, Pointe-Calumet, Rosemère, Ste-Anne-des-Plaines, Sainte-Marthe-sur-le-Lac, Sainte-Thérèse, Saint-Eustache, Saint-Joseph-du-Lac, Saint-Placide et Terrebonne : quartier 2 (Germain-Raby) et quartier 3 (Louis-Gilles-Ouimet).

Admission pour
l'année scolaire
2002-2003



**Du lundi 21 janvier
au vendredi 1^{er} février**

Où et quand s'inscrire ?

À l'école du secteur de votre résidence offrant le niveau scolaire de l'élève. Veuillez communiquer avec le personnel responsable des inscriptions de votre école de quartier pour connaître les heures d'ouverture.

Demande d'admission

Un des parents ou le tuteur accompagné de l'enfant répondant aux critères d'admission de son niveau doit se présenter à l'école et fournir l'original des documents exigés pour procéder à la demande d'admission.

DOCUMENTS REQUIS POUR TOUTES LES DEMANDES D'ADMISSION

Identité de l'élève

- certificat de naissance (GRAND FORMAT) émis par la Direction de l'état civil du Québec;

ou

- confirmation de l'inscription au registre de l'état civil du Québec;

ou

- certificat de naissance ou baptistaire émis avant le 1^{er} janvier 1994 par une ville, une municipalité ou une paroisse du Québec;

ou

- pour un élève né ailleurs qu'au Québec, certificat de naissance ou combinaison de documents officiels légaux attestant de l'identité de l'élève et de celle de ses parents.

Preuve de citoyenneté canadienne ou de résidence permanente ou d'immigration

La gratuité des services de scolarisation est offerte à l'élève résidant au Québec conformément au règlement sur la définition de l'expression « résident du Québec » et aux règles budgétaires du MEQ. Un document officiel prouvant sa citoyenneté canadienne ou son exemption aux frais de scolarité doit être fourni.

Note : L'enfant dont les parents n'auront pas présenté les documents requis lors de l'admission ne pourra être considéré inscrit.

Preuve de domicile

Une preuve de domicile peut être exigée lors de l'admission.

Fiche-santé

- carte d'assurance-maladie



Classement

- dernier bulletin scolaire

Réinscription

La réinscription des élèves qui fréquentent déjà l'une de nos écoles se fera par formulaire remis à l'élève aux dates suivantes :

Préscolaire et primaire :

- du 21 janvier au 8 mars 2002

Secondaire :

- du 21 janvier au 29 mars 2002

Demande de dérogation

Pour procéder à une demande de dérogation à l'âge d'admission au préscolaire ou au primaire, vous devez communiquer avec M^{me} Francine Tanguay de la Direction de la formation générale des jeunes au (450) 974-7000, poste 414. Toute demande doit se faire avant le 29 mars 2002.

Conditions d'admission

Ⓢ Au préscolaire 4 ans

- L'enfant doit avoir 4 ans avant le 1^{er} octobre 2002.
- Il doit être résidant de Pointe-Calumet ou de Terrebonne, quartier 2 (Germain-Raby).
- À Pointe-Calumet, 45 places allouées :
 - Ⓢ Inscription à l'école des Primevères
- Particularité : Si le nombre de demandes excède le nombre de places allouées par le MEQ, le choix s'effectuera par tirage au sort.
- À Terrebonne quartier 2 (Germain-Raby), 30 places allouées :
 - Ⓢ Inscription à l'école Félix-Leclerc (sur rendez-vous).

Particularité : Comité de sélection des demandes. Questionnaire à remplir.

Lors de l'inscription, vous devez fournir :

- La preuve de l'adresse officielle.
- Les documents spécifiés à la section « documents requis ».

Ⓢ Au préscolaire 5 ans et au primaire

- Préscolaire :
 - avoir 5 ans avant le 1^{er} octobre 2002
- Primaire :
 - avoir 6 ans avant le 1^{er} octobre 2002

Inscription d'un élève handicapé

L'élève handicapé ayant atteint l'âge de 4 ans au 1^{er} octobre de l'année en cours et dont les parents souhaitent faire une demande de scolarisation peuvent s'adresser directement à leur école de quartier. Les parents seront informés des démarches à suivre afin de présenter le dossier de l'enfant au comité de référence et d'étude pour enfants handicapés de 4 ans.

Pour plus de renseignements

Les parents peuvent s'adresser à l'école de leur quartier ou à la Direction de l'organisation scolaire et du transport de la Commission scolaire de la Seigneurie-des-Mille-Îles, au 974-7000, à l'un des postes suivants : 297, 274 ou 278. Ils peuvent aussi utiliser le courrier électronique : organisation@cssmi.qc.ca

Transport scolaire :

Un élève bénéficie de transport pour fréquenter l'école de son aire de desserte lorsque la distance de marche est supérieure à 400 mètres au préscolaire, à 1600 mètres au primaire et à 2000 mètres au secondaire. Il doit se rendre à un arrêt désigné par la Direction de l'organisation scolaire et du transport. La distance pour se rendre à l'arrêt est inférieure à 400 mètres au préscolaire et à 500 mètres au primaire et au secondaire. Un élève est transporté par véhicule scolaire, transport en commun ou berline selon le type de service qu'il requiert. La distance de marche se mesure par le tracé le plus court par voies publiques (chemins, rues, trottoirs et voies piétonnières dégagées, sécuritaires, dans aucun sous-bois, ni de stationnement, recommandées annuellement au Conseil des commissaires par le Comité consultatif de transport) depuis la résidence de l'élève, face à l'entrée principale, jusqu'à une borne située sur le terrain de l'école. L'emplacement de la borne est déterminé par le Conseil des commissaires. Pour plus de renseignements, veuillez vous adresser au 974-2505.

Écoles secondaires

Ville de résidence	Degrés	École désignée
Blainville	1,2,3	Nouvelle école secondaire de Blainville
	1,2,3	Saint-Gabriel (secteurs Renaissance et Fontainebleau)
	1,2,3	Nouvelle école secondaire de Blainville (alternatif)
	4,5	Polyvalente Sainte-Thérèse
Boisbriand	1,2,3	École secondaire Jean-Jacques-Rousseau
	1,2,3	Nouvelle école secondaire de Blainville (alternatif)
	4,5	Polyvalente Sainte-Thérèse
Bois-des-Filion, Lorraine, Rosemère, Terrebonne : quartier 3 (Louis-Gilles-Ouimet)	1,2	École secondaire Hubert-Maisonrouve
	1,2,3	Nouvelle école secondaire de Blainville (alternatif)
	3,4,5	École secondaire Rive-Nord
Deux-Montagnes, Saint-Eustache	1,2,3	École secondaire des Patriotes
	1,2,3	École Liberté-Jeunesse, l'Alternative
	4,5	Polyvalente Deux-Montagnes
Oka, Pointe-Calumet, Mirabel (Saint-Augustin, Saint-Benoît, Sainte-Scholastique), Sainte-Marthe-sur-le-Lac, Saint-Joseph-du-Lac, Saint-Placide	1,2,3	École Liberté-Jeunesse, l'Alternative
	1,2,3	École secondaire d'Oka
	4,5	Polyvalente Deux-Montagnes
Ste-Anne-des-Plaines, Terrebonne : quartier 2 (Germain-Raby)	1,2,3	École secondaire du Harfang
	1,2,3	Nouvelle école secondaire de Blainville (alternatif)
	4,5	Polyvalente Sainte-Thérèse
Sainte-Thérèse	1,2,3	École Saint-Gabriel
	1,2,3	Nouvelle école secondaire de Blainville (alternatif)
	4,5	Polyvalente Sainte-Thérèse

Écoles primaires

BLAINVILLE

École Chante-Bois
40, 84^e Avenue Est
Tél. : (450) 433-5360

École de l'Aquarelle
1430, rue Maurice-Cullen
Tél. : (450) 433-5470

École de la Renaissance
370, boulevard d'Anney
Tél. : (450) 433-5375

École de la Seigneure
930, rue de la Mairie
Tél. : (450) 433-5365

École de l'Envoïée
60, rue des Grives
Tél. : (450) 433-5385

École des Ramilles
1030, rue Gilles-Vigneault
Tél. : (450) 433-5415

École Notre-Dame-de-l'Assomption
1027, boulevard du Curé-Labelle
Tél. : (450) 433-5540

École Plateau Saint-Louis
425, boulevard du Curé-Labelle
Tél. : (450) 433-5350

École de Fontainebleau
10, rue de Montauban
Tél. : (450) 433-5528

BOISBRIAND

École de la Clairière
3599, rue Charlotte-Boisjoli
Tél. : (450) 433-5475

École du Mai
3233, rue de La Bastille
Tél. : (450) 433-5370

École Gabrielle-Roy
500, rue Marie-C. Daveluy
Tél. : (450) 433-5380

École Gaston-Pilon
1025, rue Castelneau
Tél. : (450) 433-5520

École Notre-Dame-de-Fatima
287, chemin de la Grande-Côte
Tél. : (450) 433-5535

École des Grands-Chemins
1850, av. Alexandre-le-Grand
Tél. : (450) 433-5514

BOIS-DES-FILION

École Félix-Leclerc
60, 35^e Avenue
(maternelle 4 ans, 5 ans - 1^{er})
Tél. : (450) 621-7760

École Le Rucher (2^e à 6^e)
100, 33^e Avenue
Tél. : (450) 621-1750

DEUX-MONTAGNES

École des Mésanges
203, 14^e Avenue
Tél. : (450) 491-5756

École Emmanuel-Chénard
600, 28^e Avenue
Tél. : (450) 491-5454

École Sauvé
214, 9^e Avenue
Tél. : (450) 473-3206

LORRAINE

École Le Carrefour
59, boulevard de Vignory
Tél. : (450) 621-2500

École Le Toumesol
155, boulevard De Gaulle
Tél. : (450) 621-6301

MIRABEL

École de la Clé-des-Champs
14700, rue Jean-Simon
Tél. : (450) 475-8018

École Près fleuris
15074, rue de Saint-Augustin
Tél. : (450) 475-8133

École Girouard
9030, rue Dumouchel
Tél. : (450) 258-3442

École Sainte-Scholastique
9290, côte des Saints
Tél. : (450) 258-3982

OKA

École des Pins
25, rue des Pins
Tél. : (450) 479-8476

POINTE-CALUMET

École des Pensées
1020, rue Simonne
Tél. : (450) 623-9494

École des Primevères
784, boulevard de la Chapelle
Tél. : (450) 473-2823

ROSEMÈRE

École Alpha (2^e à 6^e)
334, rue de l'Académie
Tél. : (450) 621-2400

École Val-des-Ormes
(maternelle et 1^{er})
199, chemin de la Grande-Côte
Tél. : (450) 437-5770

STE-ANNE-DES-PLAINES

École de l'Harmonie-Jeunesse
540, rue des Colbris
Tél. : (450) 478-4040

École des Moissons
Pavillon Saint-François
172, 3^e Avenue
(3^e - 4^e - 5^e - 6^e)
Tél. : (450) 478-4256

Pavillon Mgr Conrad-Chaumont
1, rue Chaumont
(maternelle - 1^{er} - 2^e)
Tél. : (450) 478-4399

École Du Bois-Joli
200, rue Neuville-en-Ferrain
Tél. : (450) 478-4464

SAINT-EUSTACHE

École Aro-en-ciel
130, boulevard Louis-Joseph-Rodrigue
Tél. : (450) 472-7801

École au Coeur-du-Boisé
990, rue des Érables
(maternelle - 1^{er} à 5^e)
Tél. : (450) 491-5065

École Clair Matin
250, rue Thémien
Tél. : (450) 472-5240

École Coeur à coeur, l'Alternative
799, montée Lauzon
Tél. : (450) 473-5614

École Curé-Paquin
43, rue Saint-Laurent
Tél. : (450) 473-7006

École Horizon-Soleil
425, rue Hamel
Tél. : (450) 472-1440

École Jacques-Labrie (6^e)
88, rue Saint-Nicolas
Tél. : (450) 473-4491

École L'Escalier
799, montée Lauzon
Tél. : (450) 473-5610

École Notre-Dame
151, rue Saint-Louis
Tél. : (450) 473-2933

École Terre des jeunes
128, 25^e Avenue
Tél. : (450) 473-9219

École Village-des-Jeunes
16, rue Perry
Tél. : (450) 473-7422

SAINT-JOSEPH-DU-LAC
École Rose-des-Vents
70, montée du Village
Tél. : (450) 473-5116

SAINT-MARTHE-SUR-LE-LAC
École des Lucioles
320, rue de la Sève
Tél. : (450) 472-8060

École Horizon-du-Lac
3099, chemin d'Oka
Tél. : (450) 473-2043

SAINT-PLACIDE
École de l'Amitié
60, avenue Daniel-Morin
(maternelle - 1^{er} à 5^e)
Tél. : (450) 258-2933

SAINTE-THÉRÈSE
École Arthur-Vaillancourt
(2^e à 6^e)
25, rue Vézina
Tél. : (450) 433-5530

École Le Tandem
Pavillon Lionel-Bertrand
10, rue Bélsie
(3^e - 4^e - 5^e - 6^e)
Pavillon Augustin-Charlebois
50, rue Leroux
(maternelle - 1^{er} - 2^e)
Tél. : (450) 433-5525

École Saint-Pierre
201, rue Saint-Pierre
Tél. : (450) 433-5545

École Terre-Soleil
800, rue De Sève
Tél. : (450) 433-5355

École Le Sentier
66, rue Saint-Stanislas
Tél. : (450) 433-5515

École du Trait-d'Union
Pavillon Mgr Philippe-Labelle
46, rue Blainville Ouest
(maternelle - 1^{er} - 2^e)
Tél. : (450) 433-5505

Pavillon Adolphe-Chapleau
70, rue Saint-Stanislas
(3^e - 4^e - 5^e - 6^e)
Tél. : (450) 433-5500

TERREBONNE
École Jeunes du monde
452, rue de Neuilly
Tél. : (450) 621-5642

École Marie-Soleil-Tougas
3425, rue Camus
Tél. : (450) 979-9736

Écoles secondaires

BLAINVILLE
Nouvelle école secondaire de Blainville
1275, boul. Céloron
Tél. : (450) 430-2251

BOISBRIAND
École secondaire Jean-Jacques-Rousseau
2700, rue Jean-Charles-Bonenfant
Tél. : (450) 433-5455

BOIS-DES-FILION
École secondaire Rive-Nord
400, rue Joseph-Paquette
Tél. : (450) 621-3686

DEUX-MONTAGNES
École des Érables
1400, chemin de l'Avenir
Tél. : (450) 472-2670

Polyvalente Deux-Montagnes
500, chemin des Anciens
Tél. : (450) 472-3070

OKA
École Liberté-Jeunesse, l'Alternative
666, rang Sainte-Philomène
Tél. : (450) 479-1003

École secondaire d'Oka
1700, chemin d'Oka
Tél. : (450) 479-8367

ROSEMÈRE
École secondaire Hubert-Maisonnette
364, rue de l'Académie
Tél. : (450) 621-2003

SAINT-EUSTACHE
École secondaire des Patriotes
99, rue Grignon
Tél. : (450) 472-6060

SAINTE-THÉRÈSE
École Saint-Gabriel
8, rue Tassé
Tél. : (450) 433-5445

Polyvalente Sainte-Thérèse
401, boulevard du Domaine
Tél. : (450) 433-5400

STE-ANNE-DES-PLAINES
École secondaire du Harfang
140, rue des Saisons
Tél. : (450) 478-3093

... nous avons des écoles secondaires offrant des choix d'options

Note : Le transport n'est offert qu'aux élèves résidant sur l'aire de desserte déterminée pour chaque école.

Anglais intensif - École secondaire des Patriotes, Nouvelle école secondaire de Blainville
Arts - École Saint-Gabriel (arts plastiques, art dramatique et musique), Polyvalente Deux-Montagnes (arts plastiques, art dramatique, musique et art communication), Nouvelle école secondaire de Blainville (arts plastiques, art dramatique et danse)
Basketball - École Saint-Gabriel
Cirque - École secondaire d'Oka
Football - Polyvalente Deux-Montagnes, Polyvalente Sainte-Thérèse
Informatique - Nouvelle école secondaire de Blainville
Musique intensive en harmonie - Polyvalente Sainte-Thérèse
Patinage artistique et natation - Études-sports - École secondaire des Patriotes, Polyvalente Deux-Montagnes
Soccer - Polyvalente Deux-Montagnes
Voie technologique en 3^e secondaire - École secondaire des Patriotes

Saviez-vous que



... nous avons trois écoles offrant un programme à vocation musicale

École Arthur-Vaillancourt, école à vocation musicale
2^e à 6^e année du primaire
25, rue Vézina
Sainte-Thérèse
Tél. : (450) 433-5530

École Alpha
3^e à 6^e année du primaire
334, rue de l'Académie
Rosemère
Tél. : (450) 621-2400

Note : les détails concernant les soirées d'information des écoles Arthur-Vaillancourt et Alpha vous seront bientôt communiqués par le biais de ce journal.

Polyvalente Sainte-Thérèse
1^{er} à 5^e secondaire
401, boul. du Domaine
Sainte-Thérèse
Tél. : (450) 433-5400

La Polyvalente Sainte-Thérèse offre la formation musicale intensive, un programme particulier en continuité avec l'enseignement dispensé aux écoles Arthur-Vaillancourt et Alpha.

... nous avons une école offrant un programme de cours intensif d'anglais (CIA)

École Jacques-Labrie
88, rue Saint-Nicolas
Saint-Eustache
Tél. : (450) 473-4491
Élèves de 5^e année seulement.
Rencontre d'information parent/enfant obligatoire à l'école :
Samedi le 16 mars 2002
8 h 30
11 h
13 h

Cette école dessert les clientèles de Deux-Montagnes et de Saint-Eustache et regroupe 290 élèves de 6^e année.

... nous avons des écoles alternatives

PRIMAIRE

Coeur à coeur, l'Alternative
799, montée Lauzon
Saint-Eustache
Tél. : (450) 473-5614

Rencontres d'information à l'école :
18 février à 9 h, 12 h 30 ou 19 h 30
et 19 février à 19 h 30

Cette école dessert les clientèles de Saint-Eustache, Deux-Montagnes, Pointe-Calumet, Sainte-Marthe-sur-le-Lac, Oka, Saint-Placide, Saint-Benoît, Sainte-Scholastique, Saint-Augustin et Saint-Joseph-du-Lac.

Le Sentier
66, rue Saint-Stanislas
Sainte-Thérèse
Tél. : (450) 433-5515

Soirées d'information à l'école :
23 et 29 janvier à 19 h

Cette école dessert les clientèles du secteur de la Renaissance à Blainville et des villes de Boisbriand, Bois-des-Filion, Lorraine, Rosemère, Sainte-Thérèse et Terrebonne.

École des Ramilles (volet alternatif)
1030, rue Gilles-Vigneault
Blainville
Tél. : (450) 433-5415

Soirée d'information à l'école :
19 février à 19 h 30

Cette école dessert les clientèles des villes de Ste-Anne-des-Plaines et de Blainville (sauf le secteur de la Renaissance)

SECONDAIRE

École Liberté-Jeunesse, l'Alternative
666, rang Sainte-Philomène
Oka
Tél. : (450) 479-1003

Soirées d'information à l'école :
11 et 13 février à 19 h

Cette école dessert les clientèles de Saint-Eustache, Deux-Montagnes, Pointe-Calumet, Sainte-Marthe-sur-le-Lac, Oka, Saint-Placide, Saint-Benoît, Sainte-Scholastique, Saint-Augustin et Saint-Joseph-du-Lac.

Nouvelle école secondaire de Blainville (volet alternatif)
1275, boul. Céloron
Blainville
Tél. : (450) 430-2251

Soirée d'information à l'école :
15 janvier à 19 h 15

Cette école dessert les clientèles de Blainville, Boisbriand, Bois-des-Filion, Lorraine, Rosemère, Sainte-Thérèse, Terrebonne et Ste-Anne-des-Plaines.

... nous avons une école spécialisée en déficience intellectuelle moyenne à sévère

École des Érables
1400, chemin de l'Avenir
Deux-Montagnes
Tél. : (450) 472-2670
Des services tels l'orthophonie, l'ergothérapie, la psychologie et la physiothérapie sont offerts aux jeunes.

... nous avons des écoles secondaires offrant un programme d'éducation internationale (PEI)

Ce programme est offert aux écoles suivantes : secondaire d'Oka, secondaire des Patriotes, Polyvalente Deux-Montagnes, secondaire Hubert-Maisonnette, Saint-Gabriel et secondaire Rive-Nord.

SOYEZ
CURIEUX !

On débute EN GRAND

2002

Chez **FLASH DECOR**

Jusqu'à **70%**
d'escompte

MIRABEL
matelas

PLUS DE 200 LITS OFFERTS EN MAGASIN



Mobilier de chambre complet
2 tons
5 mcx

L'ensemble à **479^{95\$}**



Lit plate forme
Toutes grandeurs
et choix
de couleur

59^{95\$}



1179^{95\$}

2 morceaux Garantie à VIE
touteuil et sofa inclinables Choix de tissus



749^{95\$}
5 morceaux

Ensemble en merisier massif LES ENTREPRISES MIOI
Choix de couleurs De style moderne



Lit
superposé
très solide
Choix de
couleurs

209^{95\$}



189^{95\$}

Lit Baldaquin
complet avec
trame
Choix de
couleurs et
grandeurs



219^{95\$}
Choix de couleurs

Base de futon en métal avec futon 8 plis
• Très confortable



319^{95\$}
Étagère

De
CONCORDIA
étagère télé
et table
de salon.
Fini blanchi
et aubergine



239^{95\$}

Causeuse
100 choix de tissus



Lit AMISCO

Tous les modèles aux meilleurs prix au Québec!



-35%

Mobilier de chambre en pin massif



169^{95\$}

Étagère
Fini
naturel



Mobilier de chambre pour
jeunes RIVE SUD
Fini érable naturel

Lit	149 ^{95\$}
Tête de lit	89 ^{95\$}
Table de chevet	54 ^{95\$}
Bureau d'écrit	149 ^{95\$}
Miroir	79 ^{95\$}
Commode	129 ^{95\$}
Range linge	219 ^{95\$}



Gigogne non-illustrée à **179^{95\$}**

Lit capitaine blanc **109^{95\$}**



Garantie 5 ans

Chambre d'enfant 2 tons

Lit	149 ^{95\$}
Tête	89 ^{95\$}
Table de nuit	59 ^{95\$}
Bureau 6 tiroirs	149 ^{95\$}
Range linge	199 ^{95\$}
Bureau d'étude	179 ^{95\$}
Miroir	49 ^{95\$}

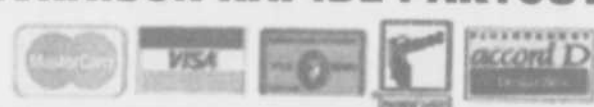
Payez en 2003
sur approbation de crédit



5 morceaux Ensemble AMISCO
LES MEILLEURS PRIX!

MISE DE CÔTÉ 1 AN SANS FRAIS • LIVRAISON RAPIDE PARTOUT

Commandes téléphoniques acceptées.
Les photos peuvent différer des modèles offerts.
Les quantités sont limitées sur certains articles.



5343, boul. des Laurentides
LAVAL (QC) H7K 2J9
(450) 625-3945

14, de Martigny O
ST-JÉRÔME (QC) J7Y 2E9
(450) 569-2111

Matelas mousse orthopédic

39"	Simple	79 ^{95\$}
54"	Double	119 ^{95\$}
60"	Queen	179 ^{95\$}
78"	King	279 ^{95\$}

Matelas extra ferme Super chiro
Garantie 20 ans.

39"	Simple	129 ^{95\$}
54"	Double	169 ^{95\$}
60"	Queen	239 ^{95\$}

Le «Chiroferme» de Mirabel
Extra ferme, tissus multiplié Polyester. Garantie 20 ans.

39"	Simple	149 ^{95\$}
54"	Double	189 ^{95\$}
60"	Queen	259 ^{95\$}

Le «Chiro II» de luxe de Mirabel
510 ressorts, extra ferme, multiplié • Garantie 20 ans.

39"	Simple	189 ^{95\$}
54"	Double	219 ^{95\$}
60"	Queen	289 ^{95\$}
78"	King	499 ^{95\$}

Le «Design» de Mirabel
1.85 lbs de densité, avec coquille d'oeuf. Garantie 15 ans.

39"	Simple	179 ^{95\$}
54"	Double	229 ^{95\$}
60"	Queen	319 ^{95\$}
78"	King	499 ^{95\$}

Le «Futura Pillowtop» de luxe
510 ressorts de calibre 14.5, tissus rayonne surcoussiné pour un plus grand confort.

39"	Simple	259 ^{95\$}
54"	Double	319 ^{95\$}
60"	Queen	429 ^{95\$}
78"	King	649 ^{95\$}

Le «Sérénité»
Mousse de luxe Avec coquille d'oeuf.
2.85 lbs de densité. Garantie 25 ans.

39"	Simple	269 ^{95\$}
54"	Double	349 ^{95\$}
60"	Queen	449 ^{95\$}
78"	King	699 ^{95\$}

Le «Diplomate» haut de gamme
La Cadillac des matelas. 665 ressorts, pillowtop de 3", 14" d'épaisseur, ferme au centre. Garantie totale 15 ans.

39"	Simple	399 ^{95\$}
54"	Double	499 ^{95\$}
60"	Queen	599 ^{95\$}
78"	King	899 ^{95\$}

Le «Athéna»
Des vacances à l'année! 310 ressorts ensachés, Pillowtop de 3", tissus Damas. Il n'y a pas mieux au monde!

39"	Simple	499 ^{95\$}
54"	Double	699 ^{95\$}
60"	Queen	899 ^{95\$}
78"	King	1199 ^{95\$}

Nous offrons toutes les marques
Simmons, Mirabel, Serta, Dormatec