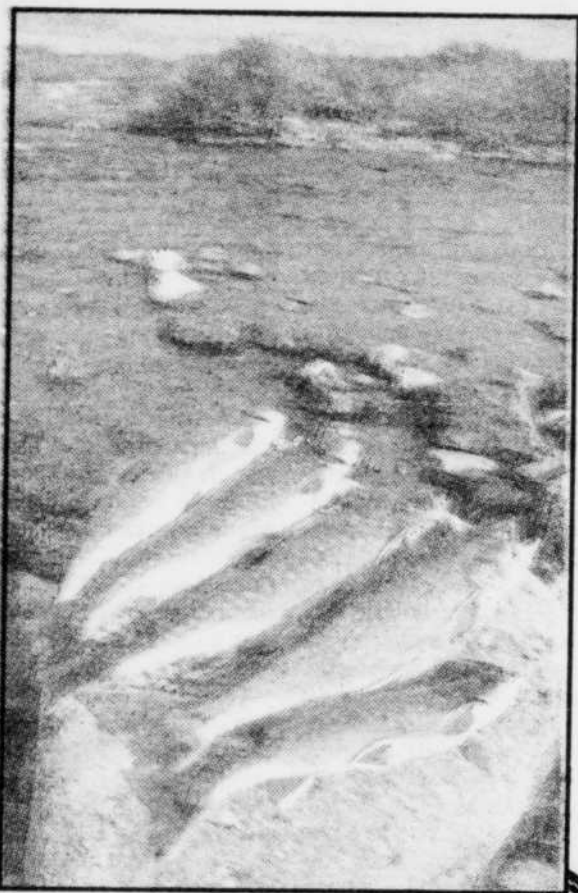


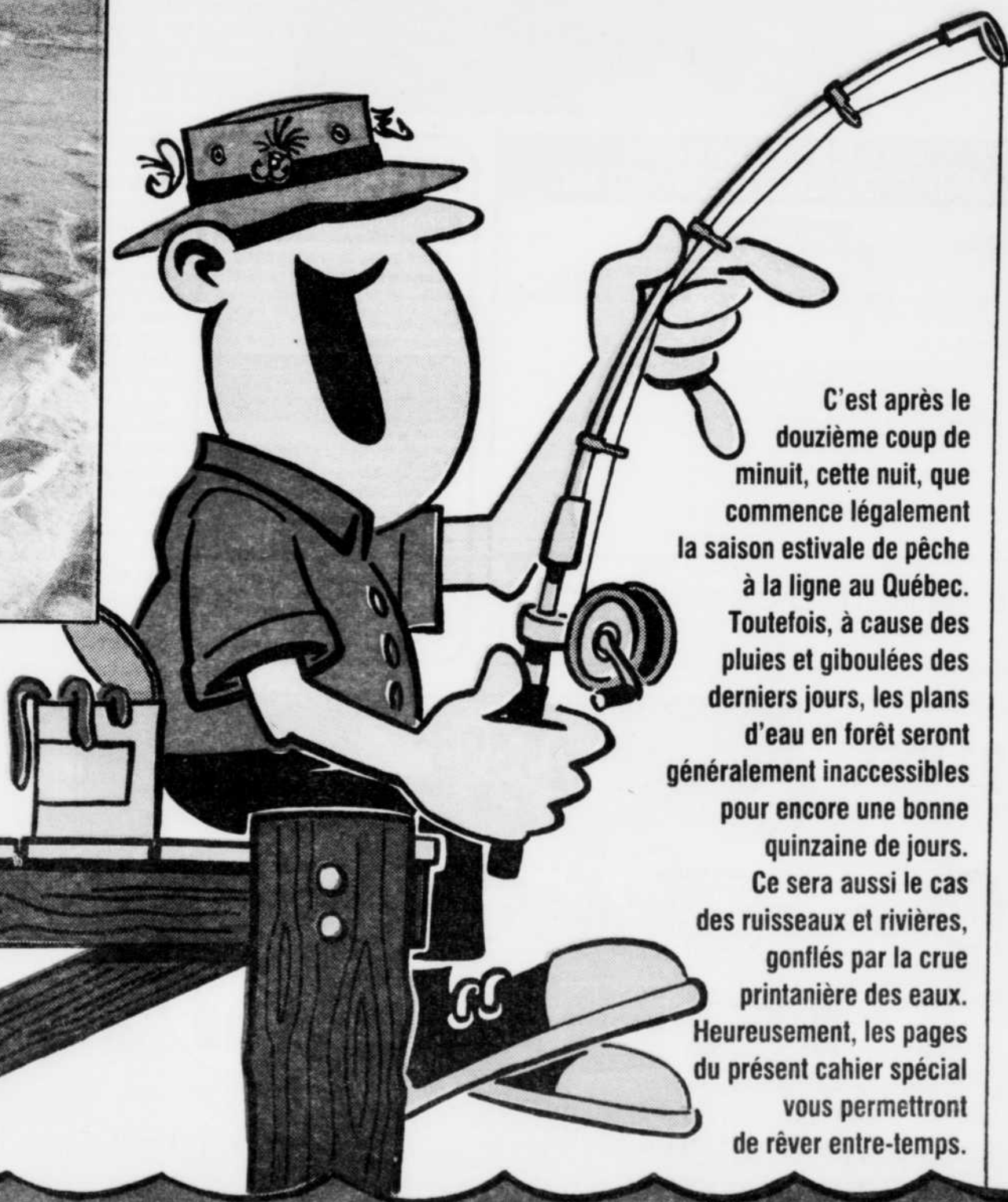


La saison de pêche débute demain



Le Soleil, André-A. Bellemare

Les salmonidés sont les poissons recherchés par la majorité des 1 350 000 adeptes de la pêche à la ligne du Québec. Les ombles chevaliers, comme ceux ci-dessus pris dans une rivière de la région de la baie d'Ungava, constituent le rêve suprême du sportif.



C'est après le douzième coup de minuit, cette nuit, que commence légalement la saison estivale de pêche à la ligne au Québec. Toutefois, à cause des pluies et giboulées des derniers jours, les plans d'eau en forêt seront généralement inaccessibles pour encore une bonne quinzaine de jours. Ce sera aussi le cas des ruisseaux et rivières, gonflés par la crue printanière des eaux. Heureusement, les pages du présent cahier spécial vous permettront de rêver entre-temps.



Touladi: nouvelle réglementation en 1993



Les textes et les illustrations de ce cahier spécial ont été réalisés par notre chroniqueur André-A. Bellemare.

En « graciant » maintenant les touladis contribuant le plus à la reproduction, les pêcheurs à la ligne s'assurent de pouvoir les reprendre plus tard lorsqu'ils seront plus gros et les sportifs profitent dès maintenant d'un allongement de la saison de pêche sportive.



Pour protéger les stocks précaires de touladis ou « truites grises » au Québec, les pêcheurs à la ligne devront observer un nouveau règlement en 1993 : ils devront obligatoirement « gracier » (remettre vivants à l'eau) tous les touladis mesurant de 35 cm à 50 cm de long inclusivement.

Cette nouvelle mesure concernant la *taille protégée* des touladis s'applique aux zones provinciales de pêche no 1 à no 15 inclusivement, ainsi qu'à la zone no 18, y incluant les parcs provinciaux et les réserves fauniques gouvernementales, mais pas dans les territoires des zones d'exploitation contrôlée (ZEC) et dans ceux des pourvoiries à *droits exclusifs*. Le nouveau règlement s'applique aussi aux truites *moulac*, c'est-à-dire aux hybrides d'ombles de fontaine (ou truites *mouchetées*) et de touladis (ou truites *de lac grises*).

Puisque les touladis mesurant entre 35 cm et 50 cm (du bout du museau jusqu'à la fourche de la queue) sont maintenant protégés, le ministère du Loisir, de la Chasse et de la Pêche du Québec (MLCP) a consenti à ramener à la fin d'avril l'ouverture de la saison estivale de pêche sportive du touladi. Depuis 1989, vous vous en souviendrez, cette ouverture avait été reportée au 1er juin, privant ainsi les sportifs des meilleures semaines de la saison de pêche du touladi. Mais, dans la zone provinciale de pêche no 15, l'ouverture de la saison demeurera quand même le

1er juin en 1993. Le MLCP continue d'interdire la pêche au touladi durant l'hiver et, dans la plupart des zones provinciales de pêche, d'appliquer une limite quotidienne de prises de deux touladis par pêcheur.

C'est en 1989 que le MLCP a commencé à adopter un train de mesures pour protéger les stocks en régression de touladis dans les plans du *territoire libre* du sud du Québec. Depuis cette année-là, le ministère a entrepris des études pour évaluer la faisabilité de *gracier* les touladis.

La croissance des touladis est très lente dans les plans d'eau du sud de la province, puisque ces poissons vivent dans un habitat pauvre en éléments nutritifs. Par ailleurs, la maturité sexuelle est tardive dans ces mêmes plans d'eau : entre cinq et neuf ans pour les mâles et entre six et dix ans pour les femelles.

Peu productive, l'espèce est très sensible à une forte pression de pêche. Les sportifs capturent la majorité des touladis avant que ces derniers ne se soient reproduits une première fois. Pour le MLCP, la réglementation sur la *taille protégée* des touladis sauvera les meilleurs reproducteurs.

Là où la *graciation* des meilleurs reproducteurs a été rendue obligatoire, selon ce que connaît le ministère, les populations de poissons concernés ont augmenté et le rendement de la pêche sportive a ensuite été accru.

AUX ESCOUMINS DOMAINE DU LAC BERNIER INC.

Truites
mouchetées



Pêche
excellente

Territoire exclusif situé à 32 km des Escoumins.
Plan européen.
Accessible par auto.
9 chalets de 2 à 16 pers., équipés au propane, poêle à bois, réfrigérateur, toilette intérieure, douche, etc.
Tarifs: (taxes non comprises)
45 \$ / j / pers. minimum 2 jours
40 \$ / j / pers. minimum 3 jours
Incluant : chalet, chaloupe, droit de pêche
Tarif familial : juillet-août 300 \$ / sem. / 5 jours
Chasse de l'original : territoire exclusif disponible

RÉSERVATION OU INFORMATION :

DOMAINE DU LAC BERNIER INC.
C.P.83 BERGERONNES (QUÉBEC) G0T 1G0
TÉL.: (418) 232-6398

ATTENTION!

Propriétaire de chalet

Nous avons la solution à vos problèmes d'électricité en forêt. Installez un ou des panneaux solaires sur le toit de votre chalet de façon à faire actionner la pompe à eau, la lumière, le réfrigérateur, le téléviseur, etc.

Facile d'installation, nécessite un minimum d'entretien. Le soleil fera le reste.

Vente de :

- panneaux solaires
- convertisseurs de courant (12 à 120 volts)
- éoliennes
- hydrochargeurs (eau)
- etc.



ÉNERGIE
SOLAIRE
A.S.L. COM ENR.

8299, boul. de l'Ornière
Neufchâtel G2C 1C2
jour: (418) 842-4425 soir: (418) 842-7915
fax: 847-1763
Demander Alain ou Serge Lirette

a partir de
21 995 \$*



Rodeo S 1993

a partir de
25 495 \$*



Trooper S 1993

a partir de
14 995 \$*



Pick-up XS 1992

Garantie
5 ans / 100 000 km
Rouge d'entraînement
3 ans / 60 000 km
pare-chocs à pare-chocs

ISUZU 4x4

Un monde d'expérience

Passez
en faire l'essai



Ste-Foy

SATURN.
SAAB
ISUZU

3330, rue Watt
(angle Duplessis et Charest)
sortie Blaise-Pascal (voisin du Club Price)
(418) 653-1312

Une approche
réinventée...

*Transport et préparation en sus



Les touladis «graciés»

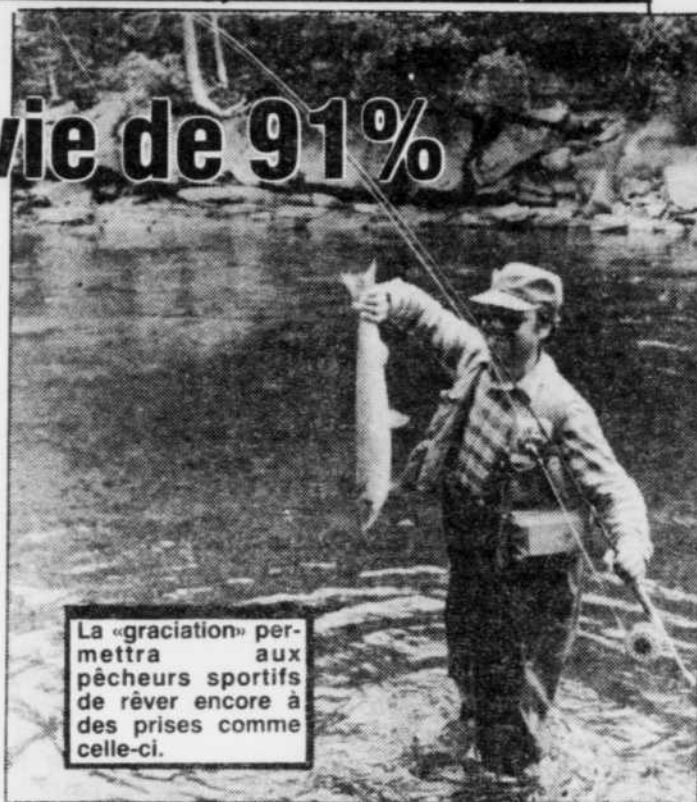
Un taux de survie de 91%

À la suite d'expériences faites sur le terrain, durant les étés de 1991 et 1992, le MLCP soutient que le taux de survie des touladis «graciés» par les pêcheurs à la ligne est de 91%.

Les techniques et les agrès de pêche employés durant ces expériences étaient diversifiés et représentatifs des conditions normales de pêche rencontrées dans toutes les régions du Québec.

Pour donner aux touladis *graciés* le maximum de chances de survivre, vous devrez respecter certains règles de base. Ainsi, il est essentiel de ne pas utiliser des appâts naturels : dans ce cas-là, les touladis ont tendance à les avaler profondément et vous aurez de la difficulté à leur retirer de la gueule l'hameçon et l'appât. De préférence, utilisez un hameçon sans ardiillon, pour éviter de déchirer les chairs du poisson et de le blesser grièvement lors du retrait du leurre : limez ou repliez l'ardiillon de vos hameçons avant de commencer à pêcher.

Ramenez votre prise le plus rapidement possible vers l'embarcation, pour ne pas l'épuiser au cours d'un long combat. Ne cherchez pas à sortir le touladi de l'eau à l'aide d'une épuisette, dans laquelle il risque de s'emmêler et de se blesser. Gardez plutôt le poisson dans l'eau, près de votre embarcation et touchez-lui le moins possible. S'il vous faut retenir le poisson pour le mesurer, faites-le avec les mains mouillées. Prenez un repère, sur le bord de votre embarcation ou sur votre canne à pêche, pour mesurer la longueur des touladis (entre 35 cm et 50 cm) que vous devrez *gracier*. Retirez doucement l'hameçon, à l'aide de pinces à nez fin. Si le leurre est enfoncé trop profondément dans la gueule du poisson, coupez votre ligne : il est plus facile de trouver un autre leurre qu'un poisson reproducteur ! Réanimez le poisson avant de le relâcher : placez-le horizontalement sous l'eau, retenez-le doucement



La «graciation» permettra aux pêcheurs sportifs de rêver encore à des prises comme celle-ci.

d'une main par la queue et placez l'autre main sous son abdomen, puis bougez-le dans un mouvement de va-et-vient pour que l'eau passe par ses branchies. Relâchez-le dès qu'il donnera le premier coup de queue pour se libérer de votre poigne.

Les conseils ci-dessus s'appliquent à la *graciation* des poissons de toutes les espèces. La pire erreur que vous pourriez commettre serait de ramener votre prise à l'aide d'une épuisette et de la laisser se débattre au fond de l'embarcation ou sur la berge, puis de lui planter les doigts dans les yeux ou les branchies pour la *paralyser* afin de retirer plus facilement le leurre ! On voit malheureusement trop gens, surtout de soi-disant *experts*, procéder de cette malheureuse façon pour photographier ou filmer leurs prises. Comble de malheur, ces personnes *crissent* ensuite leurs prises violemment à l'eau pour impressionner les spectateurs et elles osent encore prétendre qu'elles protègent la faune...

Ne comptez pas les poissons «graciés»

À compter de 1993, les pêcheurs à la ligne du Québec ne sont plus obligés de compter dans leur « limite quotidienne de prises » les poissons qu'ils « gracient », c'est-à-dire qu'ils remettent vivants à l'eau. Sauf dans le cas des saumons atlantiques, bien entendu.

Donc, seuls compteront les poissons mis à mort, que les pêcheurs mangeront sur place ou qu'ils emporteront à la maison.

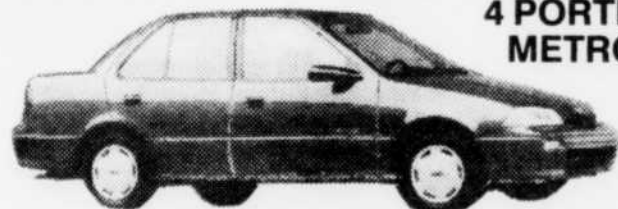
L'ancien règlement, qui obligeait les sportifs à compter dans leur *limite quotidienne de prises* même les poissons remis vivants à l'eau, était inapplicable et bien peu respecté. Mais il privait les pêcheurs honnêtes, surtout les adeptes de plus en plus nombreux de la pêche à la mouche, du simple plaisir de pêcher pour pêcher aussi longtemps qu'ils le désiraient, c'est-à-dire de leurrer un nombre illimité de poissons sans les tuer.

Alors qu'il incite et oblige même les pêcheurs à *gracier* des saumons atlantiques, des maskinongés et des touladis, le ministère était malvenu de pénaliser les sportifs pratiquant déjà la *graciation*. En fait, en obligeant antérieurement les pêcheurs à compter aussi dans la *limite quotidienne* même les prises *graciées*, le MLCP encourageait indirectement les sportifs à tuer tous les poissons pris.

Un jour, par mesure de conservation des ressources halieutiques, les Québécois seront peut-être invités à pratiquer la *pêche récréative pure*, déjà en vigueur dans certaines régions des États-Unis. Les Américains qualifient cette pratique de *fish for fun only* ou de *mandatory catch and release* : cela consiste à réserver des plans d'eau ou des portions de cours d'eau, habituellement les meilleurs pour la pêche, à ceux qui acceptent de pratiquer uniquement la *graciation*. Aussi bien pratiquer immédiatement la remise à l'eau des poissons vivants et à bien la faire.

Nous battons
tous les prix
de la concurrence

SUR DES MODÈLES ÉQUIVALENTS !



BERLINE
4 PORTES
METRO

Unité 22879

Cette METRO offre un grand coffre auquel on a accès à partir de l'habitacle.

* Préparation et rabais GM inclus. Transport et taxes en sus.

8375\$

Avant d'acheter... Comparez les prix MARLIN. Etudiant... Remise additionnelle de 750\$, si admissible.



MARLIN
Chevrolet Oldsmobile Inc.



c'est grandement accueillant!

2145, boul. Charest Ouest, Québec 688-1212



Consultez-nous

Pour votre voyage de pêche. Nous offrons des forfaits de 1 jour jusqu'à une semaine dans un choix des huit meilleures pourvoies du Québec.

- Nous connaissons notre territoire
- Nous connaissons nos pourvoyeurs
- Location d'équipement et de véhicule disponible
- Prix très compétitifs
- Forfaits conçus sur mesure

LOCATION D'ÉQUIPEMENT et de VÉHICULE

• NOS POURVOYEURS ET LEURS ESPÈCES • RÉSERVE DE LA PETITE NATION • HÔTEL DELTA, VALLEYFIELD • POURVOIRIE DU LAC, LAC SAINT-PIERRE • LE PIP CAMP • ENTREPRISE DU LAC PERDU • OASIS DU GOUIN • GABOU • POURVOIRIE DES LAURENTIDES

Des dates de choix sont disponibles

"Réservez maintenant, nombre de places limité!"

Un appel suffit pour tous vos besoins de vacances de pêche au Québec

(418) 649-1231

Tous nos forfaits incluent le transport, départ de Québec.



Le pêcheur a l'embarras du choix lorsque vient le temps de choisir une pourvoirie. Il en existe au Québec plus de 500 !

□ La pêche dans les pourvoiries

Pour tous les goûts et toutes les bourses...



Si vous êtes un novice dans le domaine de la pêche à la ligne et que vous ne possédez pas tout l'équipement nécessaire pour faire un séjour agréable dans la sauvagerie, le recours aux services d'un pourvoyeur en chasse et pêche est peut-être la solution tout indiquée

Si vous ne savez trop où aller, si vous ne possédez pas de chalet sur le bord d'un lac ou d'une rivière, si vous ne connaissez personne qui en possède un et qui pourrait vous inviter, si vous n'avez aucune embarcation, aucune remorque, aucun véhicule à quatre roues motrices : le pourvoyeur se fera un plaisir de vous accueillir dans son territoire.

500 pourvoiries

Il existe au Québec plus de 500 pourvoiries accueillant annuellement environ un quart de million de clients désireux de pratiquer la pêche à la ligne ou la chasse. Ces centaines de pourvoyeurs offrent un éventail d'équipements et de services pour satisfaire tous les goûts et toutes les bourses. Malheureusement, selon des sondages

faits par le gouvernement du Québec au cours des dernières années, un très faible pourcentage des citoyens (15%) a une connaissance acceptable de ce que sont les pourvoiries en chasse et pêche.

Quelque 200 de ces 500 pourvoiries détiennent les droits exclusifs de pêche et de chasse sur des terres publiques louées du gouvernement provincial : seuls les clients qui paient pour jouir des services de l'un de ces pourvoyeurs ont le droit de chasser et pêcher dans son territoire. A la différence des clubs privés d'ailleurs, les pourvoyeurs à droits exclusifs n'administrent pas leur territoire pour des membres, mais pour tous les citoyens qui veulent bien devenir leurs clients. Bien des citoyens

ont de la difficulté à le comprendre ; il faut admettre, à la décharge de ces citoyens, que certaines pourvoiries créent de la confusion en introduisant le mot *club* dans leur raison sociale.

Combien vous coûtera un séjour dans une pourvoirie ? Ce sera entre quelques dizaines et quelques centaines de dollars par jour, tout dépendant du pourvoyeur choisi et des services qu'il vous offre. C'est à vous de décider de la quantité des services nécessaires pour vous satisfaire. Désirez-vous l'hébergement dans un pavillon quatre étoiles ou un camp très rustique ? Souhaitez-vous un séjour en plan américain (tous les repas préparés par le pourvoyeur) ou en plan européen (vous emportez votre bouffe et vous faites votre potte) ? Avez-vous besoin des services d'un guide conduisant une grande embarcation motorisée ou seriez-vous satisfait de ramer une verchères ? Recherchez-vous des poissons-tro-

phées ou le simple plaisir de pêcher, quelle que soit la grosseur des prises ? Êtes-vous prêt à voyager au loin, pendant longtemps, ou ne songez-vous qu'à un bref séjour pas trop loin de chez vous ? Autant de questions que vous devriez vous poser.

Le Guide de la pourvoirie

Où obtenir des renseignements sur des pourvoyeurs ? Dans le « Guide la pourvoirie » publié par la Fédération des pourvoyeurs du Québec (FPQ). Cette brochure de 100 pages grand format vous renseignera sur les quelque 200 pourvoyeurs membres de la FPQ. Faites venir cette publication par la poste (4,30 \$ plus taxes et frais de manutention) en la commandant à la fédération : 2485, boul. Hamel, Québec. G1P 2H9 (1-418-527-5191).

Dans ce guide, vous trouverez le nom de la pourvoirie, l'adresse et le numéro de téléphone d'un responsable. On vous indiquera le niveau de

qualité de la pourvoirie (classification) et le degré de commodité de services (catégorisation), la route à suivre pour se rendre dans le territoire, le nombre d'auberges, de pavillons, de chalets, de camps et de dortoirs, le nombre d'embarcation, la liste complète des services, le nombre de lacs et de rivières, les poissons et les gibiers qu'on peut y récolter et, dans bien des cas, les tarifs exigés. Souvent, des photographies illustrent les infrastructures d'hébergement offertes par la pourvoirie, ce qui vous indiquera à quoi vous attendre là-bas.

Une fois que vous aurez repéré dans ce guide des pourvoiries qui semblent vous plaire à première vue, demandez aux pourvoyeurs de vous faire parvenir un dépliant ou une documentation plus détaillée concernant leur territoire et leurs services. Il ne vous restera plus qu'à prendre réservation, pour la période de votre choix, chez celui qui vous plaira le plus.

LOUEZ-VOUS UN GARDE DU CORPS



JIMMY SLT 4 PORTES, 4 X 4 1993

399 \$* PAR MOIS

- Moteur V6 de 4,3 litres de 200 chevaux
- Boîte automatique à 4 rapports à contrôle électronique
- Freins antiblocage (ABS) aux 4 roues
- Climatiseur
- Intérieur de luxe en cuir
- Régulateur de vitesse électronique
- Radiocassette AM-FM stéréo avec égalisateur de fréquences

- Essuie-glace à balayage intermittent
- Verrouillage électrique des portes
- Lève-glaces électriques
- Roues d'aluminium
- Porte-bagages
- Glaces fortement teintées
- Garantie GM Total™ 3 ans/60 000 km, sans franchise**

CAMION GMC Assistance ROUTIÈRE 24

*Prix basé sur un bail de 48 mois, avec versement initial de 4 300\$ (ou échange équivalent), transport et préparation inclus. Dépôt remboursable de 475\$ et premier paiement requis. Taxes en sus. Frais de 5¢ par kilomètre après 96 000 km. Sujet à approbation de crédit. Tous les rabais GM taxables inclus. Offre d'une durée limitée réservée aux particuliers et applicable aux véhicules neufs 1993 en stock. **Selon la première éventualité. †L'Assistance routière GMC est offerte sur les modèles GMC 1993. Durée : 3 ans ou 60 000 km selon la première éventualité. Détails chez votre concessionnaire. Le modèle en promotion peut présenter des caractéristiques différentes du modèle illustré. Les associations de concessionnaires Pontiac-Buick-GMC du Québec.

CAMION GMC VOS CONCESSIONNAIRES

PONTIAC BUICK PARTICIPANTS



Pour éviter une sainte colère...

Votre moteur hors bord est-il en bon état de marche ? N'attendez pas d'être rendu au bord de l'eau, la journée de votre première excursion de pêche de la saison, pour vous en assurer !

Confiez-en l'entretien à un dépositaire, si vous croyez que l'engin est affligé de troubles majeurs ou si vous n'entendez rien à la mécanique. Mais rien ne vous empêche de procéder vous-même à cette remise en état de marche, d'autant plus que les fabricants conçoivent maintenant leurs produits pour qu'ils nécessitent un minimum d'entretien.

Commencez par nettoyer le filtre de la pompe du carburateur avant de faire le premier plein d'essence, surtout si vous n'avez pas utilisé de stabilisateur à carburant dans le système d'alimentation avant l'entreposage d'hiver.

L'automne dernier, avez-vous fait la vidange de la boîte de vitesse et le plein de lubrifiant recommandé par le fabricant ? Avez-vous vérifié si les bougies n'étaient pas encrassées et si leur écartement était correct ? Les bornes de la batterie sont-elles propres ou corrodées ? La batterie est-elle remplie d'eau et bien chargée ? Les pales de l'hélice sont-elles bien affûtées ? Avez-vous une bonne réserve de *pins* à portée de la main ?

Des détails qui vous paraîtront peut-être anodins, mais qui pourraient vous faire piquer une sainte colère lorsque vous serez sur l'eau.



Pourquoi pas taquiner le poisson en famille pendant les grandes vacances ? Pensez seulement que vous auriez bien aimé que les « grands » vous emmènent à la pêche lorsque vous étiez vous-même « petit »...

Un voyage de pêche en famille

Quand vient le temps d'organiser ses grandes vacances, au moins un Québécois sur cinq fait face à un dilemme : est-ce qu'il consacra plusieurs journées à la pêche ou passera-t-il sagement ses vacances avec les autres membres de sa famille ?

Depuis quelques années, le *maniaque* de la pêche à la ligne a de moins en moins de problèmes quant à l'organisation de ses vacances et quant à la préparation de ses excursions de pêche. Il lui est de plus en plus facile de s'adonner à la pratique de son activité de plein air favorite, tout en consacrant ses vacances à sa famille.

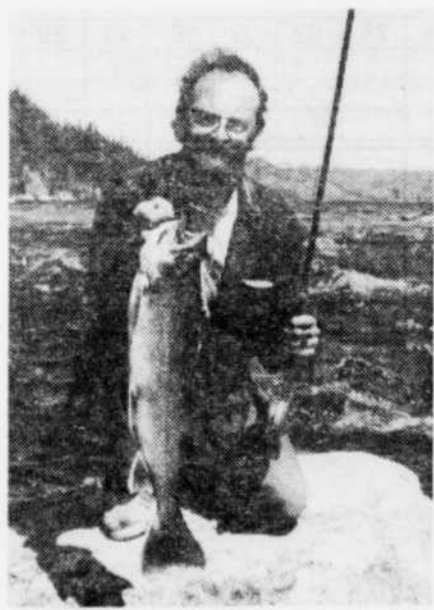
Car il peut pratiquer la pêche à la ligne durant ses vacances familiales ! Il peut offrir à son conjoint et à ses enfants de superbes vacances en pleine nature, tout en leur faisant partager sa passion pour la pêche. En réservant un chalet dans une pourvoirie, en juillet

et en août, alors que les hôtels et motels des grands centres de villégiature sont bondés.

À la fin de juillet et au début d'août, alors que la pêche est un peu au ralenti, les pourvoyeurs ont moins de clients qu'en juin et qu'à la fin d'août. Pour assurer la rentabilité de leur entreprise, la plupart des pourvoyeurs consentent des rabais appréciables à leur clientèle. Ils offrent des forfaits familiaux. À vous d'en profiter !

Dans les pourvoiries en chasse et pêche du Québec, à la suite d'un *ménage* qu'y a fait le gouvernement provincial en collaboration avec la Fédération des pourvoyeurs du Québec, il est maintenant excessivement rare de trouver des *shacks*, où seuls des coureurs des bois voudraient loger. On y trouve maintenant des auberges, des pavillons et des chalets propres, bien équipés. N'avez aucune crainte d'y amener votre conjoint et vos enfants : ils y seront très à leur aise. Un nombre grandissant de pourvoyeurs organisent aujourd'hui des activités pour les enfants.

CLUB LAC DES SABLES ET PARADIS



UN DÉFI LAC À TROPHÉE

Plan américain
Plan européen
Service de salle à manger
Vacances familiales (plage)
De plus, grand territoire à truite indigène de la Haute-Côte-Nord, 100 km²

Truite rouge du Québec omble chevalier
Truite mouchetée
Chasse à l'original

CLUB LAC DES SABLES ET PARADIS

C.P. 126, Bergeronnes G0T 1G0
Jacques Deschênes, propriétaire
Tél.: (418) 233-3243
Saison: (418) 233-2375

Johnson
OUTBOARDS

OÙ AVEZ-VOUS PÊCHÉ CE PRIX?
CHEZ P_{MM} VOYONS!

Johnson
OUTBOARDS

N'oubliez pas la mise au point du printemps!
À prix spécial jusqu'au 15 mai.

P_{MM}

PETIT MOTEUR MICHEL ENR.
VENTE - SERVICE - LOCATION
30 ans d'expérience

580, Max-Gros-Louis
Village des Hurons GOA 4V0
Dépositaire Lawn-Boy

842-6223

Louer un chalet de pêche dans la Réserve faunique des Laurentides l'été prochain ?

Contrairement à ce que la majorité des gens pensent, il est facile de louer un chalet de pêche dans la Réserve faunique des Laurentides. Il suffit de prendre le téléphone et de composer le (418) 890-6527. Il reste encore de nombreuses dates disponibles pour la majorité des chalets. À vous d'en profiter !

PARC DES GRANDS-JARDINS PARC DE LA JACQUES-CARTIER RÉSERVE FAUNIQUE DES LAURENTIDES

SUR SEMAINE

Disponibilités : séjour de 2 ou 4 jours
À partir de **40\$**
jour/personne (excluant les repas)

CHALET SUR SEMAINE	CAPACITÉ Nombre de personnes	JUIN		JUILLET				AOÛT					
		Semaines débutant le		21	28	05	12	19	26	02	09	16	23
Cyriac	4												
Devlin	2, 4, 6, 8												
Des Roches	10												
Écorces	2, 4, 6, 8												
Étape	4												
Gîte du Berger	3, 4												
Hirondelle	4, 12												
Jacques-Cartier	4, 8, 10												
La Passe	6, 8												
Malbaie	4, 6, 8												
Mercier	12												
Montagnais	4, 6, 12												
Portage	6, 10												
Le Relais	2, 3, 4												
Sept-Iles	4, 6, 10												
Secteur Grands-Jardins													
Abitibi	4												
Bois-Verts	6, 12												
Caribou	4, 8												
Chemin des Canots	4, 8, 10												
Gourgane	4, 10												
Myrica	4, 14												
Portageurs	6, 12												
Sainte-Anne	12												

FIN DE SEMAINE

Disponibilités : séjour de 3 jours
À partir de **40\$**
jour/personne (excluant les repas)

CHALET FIN DE SEMAINE	CAPACITÉ Nombre de personnes	JUILLET					AOÛT				SEPT.					
		Fin de semaines débutant le					02	09	16	23	30	06	13	20	27	03
Abitibi	4															
Étape	4															
Gîte du Berger	2 ou 3															
Hirondelle	4 (carré de tente)															
Hirondelle	4 (chalet)															
Hirondelle	12 (chalet)															
Montagnais	4															
Montagnais	6 à 12															
Le Relais	2, 3															

SECTEUR LAC BRÛLÉ (accessible uniquement en hydravion) SUR SEMAINE

Disponibilités : séjour minimum 2 jours
42\$
jour/personne (excluant les repas)
Disponible : forfait incluant hébergement et transport.
Exemple : 3 jours, 3 à 4 personnes, prix 251\$/personne.

CHALET SUR SEMAINE	CAPACITÉ Nombre de personnes	JUIN		JUILLET				AOÛT					
		Semaines débutant le		21	28	05	12	19	26	02	09	16	23
Brûlé	2 à 4												

CHALET FIN DE SEMAINE	CAPACITÉ Nombre de personnes	JUILLET					AOÛT				SEPT.					
		Fin de semaines débutant le					02	09	16	23	30	06	13	20	27	03
Brûlé	2 à 4															

PAVILLON «LES PORTES DE L'ENFER»

Disponibilités : séjour de 2 ou 4 jours
135\$ /jour/personne (incluant les repas)

Disponibilités : séjour 3 jours
135\$ /jour/personne (incluant les repas)

CHALET SUR SEMAINE	CAPACITÉ Nombre de personnes	JUIN		JUILLET				AOÛT					
		Semaines débutant le		21	28	05	12	19	26	02	09	16	23
Les Portes-de-l'Enfer	2												
	4												
	6 à 8												

CHALET FIN DE SEMAINE	CAPACITÉ Nombre de personnes	JUILLET					AOÛT				SEPT.					
		Fin de semaines débutant le					02	09	16	23	30	06	13	20	27	03
Les Portes-de-l'Enfer	2 à 4															
	4															
	6 à 8															

Séjour disponible
 Séjour non disponible

Disponibilités en date du 21 avril 1993
Le tarif inclut le droit d'accès à la pêche et l'embarcation
Minimum de personnes requis par camp ou chalet à confirmer avec le service des réservations

Service des réservations
1-800-665-6527
(418) 890-6527 (Région de Québec)

Réserve
faunique des

LAURENTIDES

ÉTABLISSEMENT DU RÉSEAU
RÉSERVE FAUNIQUE Sépaq



N'oubliez pas votre permis!

Considérez que vous devez porter sur vous un permis de pêche sportive à la ligne pour prendre des poissons presque partout au Québec. Ça vous évitera bien des ennuis.

Le port du permis est essentiel pour pêcher toutes les espèces de poissons dans tous les ruisseaux, toutes les rivières et tous les lacs du Québec, que ce soit dans un parc fédéral, un parc provincial, une réserve faunique gouvernementale, une ZEC, une pourvoirie, dans un territoire libre ou même sur une propriété privée.

Les exceptions? Elles sont rares: lorsque vous pêchez dans un étang de ferme ou un établissement piscicole reconnu par le MLCP; lorsque vous pêchez le poulamon et l'éperlan

dans le fleuve et ses affluents, à l'est du pont Laviolette de Trois-Rivières; lorsque vous pêchez des poissons des espèces autres que le saumon atlantique dans la zone de pêche provinciale no 21 (le fleuve Saint-Laurent et la rivière Saguenay au sud du pont Dubuc de Chicoutimi) ainsi que dans les rivières de la zone no 1 (Gaspésie) entre la route no 132 et la mer.

Vous devez porter sur vous votre permis pour pêcher dans un plan d'eau (lac, étang, rivière ou ruisseau) situé sur votre propriété privée, même si

vous avez ensemencé ce plan d'eau de poissons.

Le permis peut être familial: il autorise le détenteur à faire pêcher sur son permis son conjoint et ses enfants âgés de moins de 18 ans, à la condition que le nombre total de poissons pris chaque jour ne dépasse pas la limite quotidienne autorisée de prises pour un seul permis. C'est aussi le cas des enfants âgés de moins de 18 ans faisant partie d'un groupe organisé, à la condition que le groupe soit sous la surveillance d'une personne âgée de 18 ans ou plus et détenant son permis.

Pour pêcher le saumon anadrome de l'Atlantique au Québec, dans n'importe quel plan d'eau (même s'il ne s'agit pas d'une rivière à saumons offi-

ciellement reconnue!), vous devez porter sur vous un permis très spécial pour garder un saumon pris. Celui qui n'est pas en possession de ce permis spécial et qui prend accidentellement un saumon doit le remettre immédiatement à l'eau, mort ou vif. Ainsi, par exemple, si vous pêchez au pied de la chute Montmorency et que vous prenez accidentellement un saumon atlantique, vous devez le remettre à l'eau, à moins que vous ne possédiez le permis spécial de pêche du saumon; dans ce dernier cas, vous pourriez garder le saumon en y apposant l'un des scellés accompagnant votre permis.

La réglementation québé-

coise vous autorise, quoi que vous en pensiez, à pêcher d'autres espèces de poissons que le saumon dans les rivières à saumons officielles. Mais, attention: il vous faut savoir où et quand vous pouvez le faire; à cette fin, consultez attentivement tous les tableaux apparaissant dans la seconde partie du résumé des règles sur la pêche sportive au Québec, celle traitant des particularités de la réglementation pour chaque zone provinciale de pêche. Ce résumé de 160 pages doit vous être remis gratuitement lors de l'achat de votre permis générale de pêche sportive à la ligne chez l'un des 1800 dépositaires de permis du Québec.

HONDA **LES DURS... À SUIVRE** **HONDA**

Laurentides sports: synonyme de qualité - prix - service

Laurentides Sports Service Inc.

1451, rue RAYMOND (angle de l'Église) Notre-Dame-des-Laurentides **849-2824**

Honda laisse la concurrence loin derrière!

"AVEC MON "4 ROUES" JE PEUX PÊCHER OU ET QUAND JE VEUX!"

Ca c'est la liberté!

Faites-en autant! Un p'tit conseil pour votre "4 roues", allez donc rencontrer les experts chez Cloutier Sports."

Prix compétitifs!
VENTE • SERVICE
• LOCATION

181, rue Saint-Cyrille
Saint-Raymond
337-2216

SAUMON

- 4 rivières à saumons
- 3 saisons de pêche 15 avril - 15 octobre
- fosses privées et publiques
- pêche en descente de rivière

ALOSE

- du 29 mai au 22 juin
- des millions de poissons de 3 à 10 lb

165\$	110\$	Plan américain disponible à partir de
par jour par personne chalet et guide	par jour par personne chalet et guide	70\$ par jour par personne

Miramichi Loge

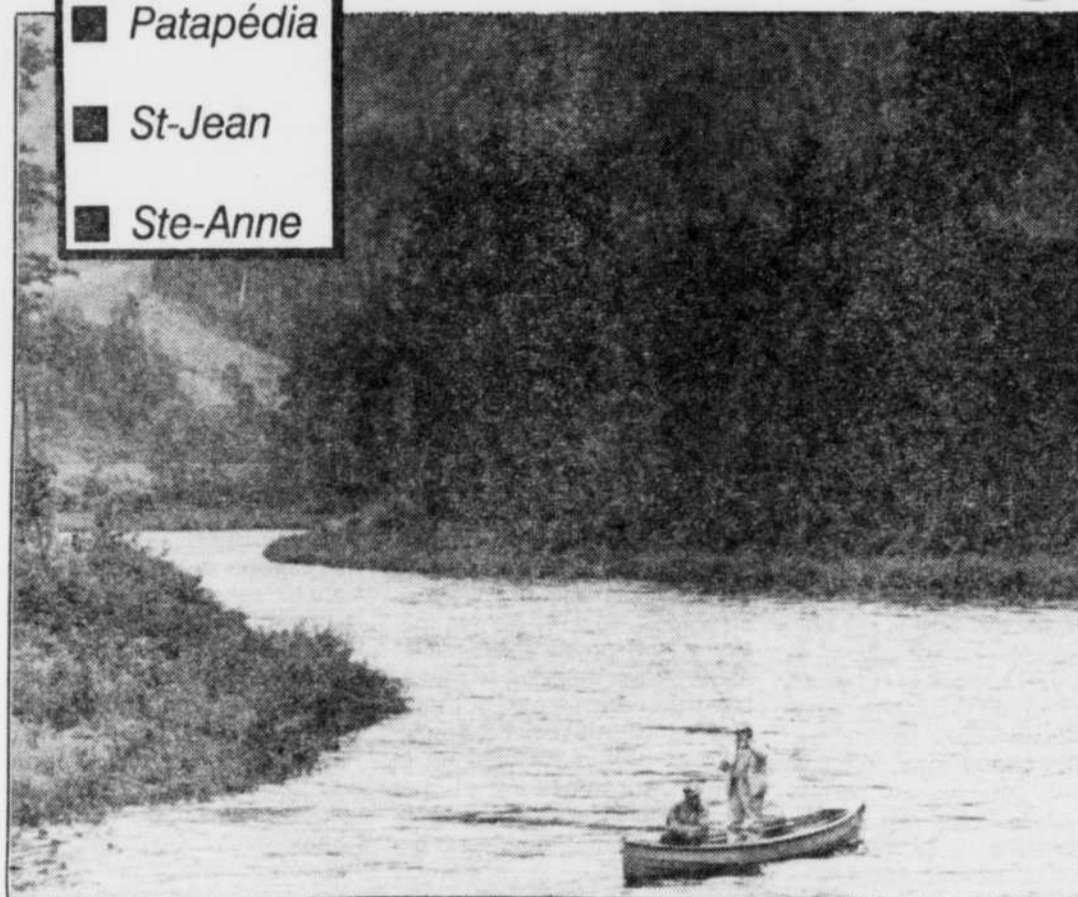
700, 15e Rue, Québec (Québec) G1J2K5
 Québec: (418) 525-8342
 Fax: (418) 529-3073
 Blackville: (506) 843-2264

Nouveau Brunswick
 Chez nous, c'est chez vous.



De nouveaux gestionnaires en 93

- Matapédia
- Patapédia
- St-Jean
- Ste-Anne



Quatre rivières à saumons passeront aux mains de nouveaux gestionnaires cette année.

Au cours de l'année 1992, le gouvernement provincial a décidé que des « gens du milieu » prendraient la relève de la Société des établissements de plein air du Québec (SEPAQ) pour gérer les rivières à saumons Matapédia, Patapédia, Saint-Jean et Sainte-Anne de Gaspésie.

La clientèle habituelle de la SEPAQ devra donc s'habituer, qu'elle le veuille ou non, à communiquer avec les groupements mentionnés ci-dessous.

■ **MATAPÉDIA ET PATAPÉDIA** : Victor Temblay, président, Corporation de gestion des rivières Matapédia et Patapédia, 53-B, Saint-Jacques Sud, Causapsal, Qué. G0J 1J0 (1-418-756-6174).

■ **SAINT-JEAN** : Jacques Gagnon, président, Société de gestion des rivières York et Dartmouth, case postale 826, Gaspé, Qué. G0C 1R0 (1-418-368-2324).

■ **SAINTE-ANNE** : Vital Cyr, président, Association de chasse et pêche gaspésienne inc., case postale 1122, Sainte-Anne-des-Monts, Qué. G0E 2G0 (1-418-763-2988).

Pour répondre aux questions des saumoniers, voici des statistiques sur la pêche dans les portions de ces rivières gérées par la SEPAQ en 1992. Pour la Matapédia, les captures ont été de 1254 saumons pour un effort de 5227 jours/pêche (un succès moyen de 0,24 saumon/jour/pêche). Dans la Patapédia : 76 captures durant 511 jours/pêche (0,15 saumon/jour/pêche). Dans la Saint-Jean : 468 prises en 790 jours/pêche (0,59 saumon/jour/pêche). Dans la Sainte-Anne : 220 captures en 1001 jours/pêche (0,22 saumon/jour/pêche).

La SEPAQ, qui a réalisé des projets immobiliers et fait des ensemencements dans chacune de ces rivières pendant des années, a dévoilé, au début d'avril, ses profits d'exploitation de ces rivières en 1992 : 73 000 \$ (118 000 \$ avant amortissement) pour les rivières Matapédia et Patapédia ; 32 000 \$ (48 000 \$ avant amortissement) pour la Sainte-Anne ; 13 000 \$ (26 000 \$ avant amortissement) pour la Saint-Jean.

Souhaitons que les nouveaux gestionnaires soient les dignes successeurs de la SEPAQ et qu'ils pourront, eux aussi, produire des profits dans l'exploitation de ces magnifiques cours d'eau publics, sans avoir à tendre la main aux autorités gouvernementales pour quémander des subventions.

HONDA
Je pars avec toi.



- CBR 1000 FP
- CBR 900 RRP
- CBR 600 F2P
- ST 1100 P
- VFR 750 FP
- GL 1500 SEP
- GL 1500 AP
- SHADOW 1100 (VT 11TWIP)
- SHADOW 600 (VT 600 CP)
- CR 125 RP

"Meilleur inventaire de pièces et d'accessoires"
"Meilleur service"



20 ANS D'EXPÉRIENCE
113, boul. Valcartier,
Loretteville
842-2703

VENTE-LOCATION

ASSOCIATION CHASSE ET PÊCHE STE-ANNE-DE-PORTNEUF

C.P. 175, Rivière Portneuf
Cté Saguenay, QC
Tél. : (418) 238-2114

FPO

PÊCHE : truite mouchetée
CHASSE : orignal, petit gibier
CAMPS ENTièrement EQUIPÉS
dont 2 grands pouvant recevoir 8 personnes et plus
Tarifs : 35 \$, 40 \$/jour/pers.
Tarif familial : du 5 juillet à la fermeture 250 \$/5 jours • 300 \$/7 jours
Chasse : prix disponible sur demande
Réservez dès maintenant

Le Bois Rond Laurentien

5636, route 117, Val-Morin (Québec) J0T 2R0

BÂTIES ROBUSTES
...AVEC RECHERCHE



Le raffinement d'une technique scandinave plus que séculaire. Billes de pin blanc sélectionnées. Assemblage étanche à Bouvètriple®. Plans standard et hors série. Résidentiel, commercial, récréatif.

6x6", 5x6", 8x6", 8x8", 6x10"
Demandez notre catalogue de plans : 7 \$

Les Maisons en Bois rond Laurentien Ltée
5636, route 117, Val-Morin
(Québec) J0T 2R0
Téléphone : (514) 229-2933



Chasse à l'original
(plan européen)

CHASSE

DU NOUVEAU EN 1993 (6 JOURS - 6 NUITS)

Territoire exclusif par hydravion
seulement

Territoire aménagé

Tarif : Groupe de 3 — 656 \$* p./pers.
Groupe de 4 — 610 \$* p./pers.
* Tarif inclut hydravion et taxes.

PÊCHE

Territoire sauvage, accessible uniquement
par hydravion. Pêche exceptionnelle.

Pour information
et réservations :
JEAN-YVES TESSIER

CHAMBRE DE COMMERCE ST-RAYMOND
100, St-Jacques, C.P. 238
Saint-Raymond (Cté Portneuf) G0A 4G0

Tél. : (418) 337-8575 Téléc. : (418) 337-8017
1-800-665-6527 (MLCP)

Les plus belles prises en territoire exclusif maintenant à prix abordable

LA PÊCHE À SON MEILLEUR
AU NORD DE CHICOUTIMI
AU COEUR DU CROISSANT VERMEIL

FORFAIT

- Hydravion*
- Pêche
- Séjour 3-5 jours

335\$
par pêcheur
occupation
quadruple
+ TAXES

ENCORE QUELQUES BONNES PLACES EN JUIN ET JUILLET

RÉSERVEZ TÔT ! La Pourvoirie
du Lac Rond
848-3257 1989 Inc.

* Aller-retour base de Saint-David-de-Falardeau



Défense de vendre les prises sportives

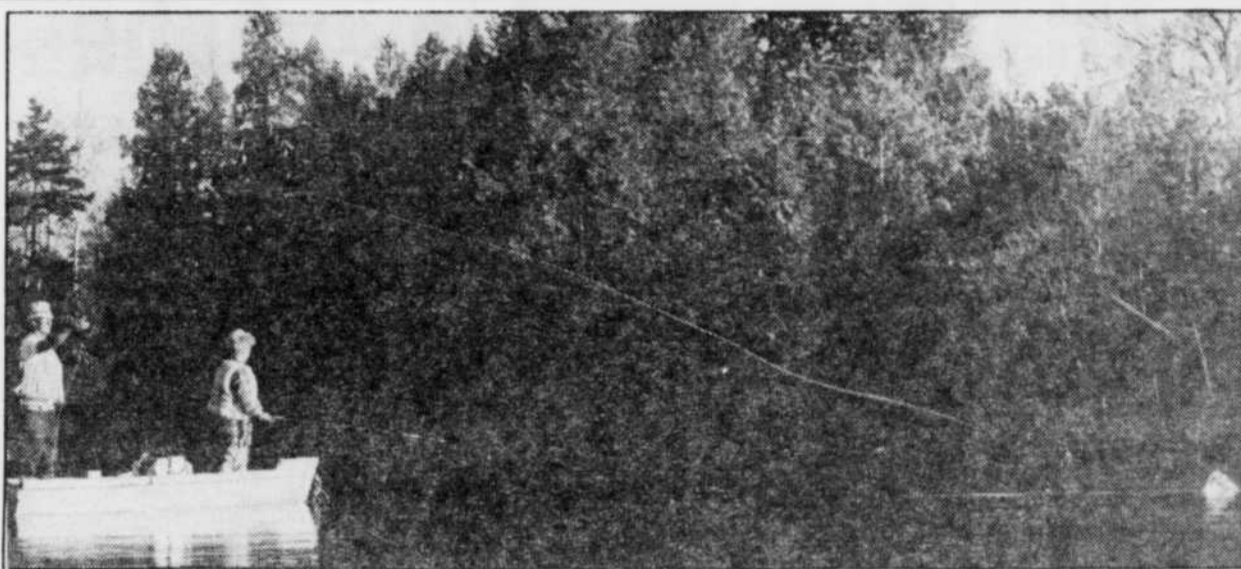
Au Québec, il est dorénavant interdit de vendre et d'acheter tout poisson d'eau douce pris à la pêche sportive. Ce nouveau règlement concerne aussi les poissons d'espèces anadromes et catadromes.

Il ne peut donc plus être question de remplir des chaudières de perchaudes, même en pêchant à travers la glace durant l'hiver, puis d'aller vendre ses prises à des restaurateurs pour qu'ils offrent à leurs clients des filets panés et frits dans le beurre à l'ail. Il ne sera pas plus permis de vendre des barbottes à ces restaurateurs pour qu'ils préparent de la *gibe-lotte*. Même pas question de pêcher l'éperlan, le poulamon (*p'tit poisson des chenaux*), l'aloise ou n'importe quel autre poisson vivant une partie de sa vie en eau douce pour fournir des marchés d'alimentation.

Il serait fastidieux de nommer ici toutes les espèces de poissons d'eau douce. Soulignons que ce sont ceux vivant dans les lacs, étangs, fleuves, rivières et ruisseaux. Les poissons *anadromes* sont ceux qui naissent en eau douce, puis vont s'engraisser dans l'eau salée de la mer, avant de revenir frayer en eau douce : l'omble de fontaine anadrome ou *truite de mer*, la truite arc-en-ciel *steelhead*, l'omble chevalier anadrome ou *Arctic Char*, l'éperlan, le poulamon, l'aloise, le gaspareau, par exemple. Les poissons *catadromes* naissent en eau salée, viennent vivre en eau douce et retournent en eau salée pour se reproduire : l'anguille en est un.

La nouvelle réglementation du Québec est claire : celui qui prend des poissons à la ligne, en pratiquant la pêche sportive, le fait pour son propre plaisir ou pour celui de ses parents et amis, s'il décide de donner ses prises à qui lui plaît.

Cette décision a été prise pour que tout citoyen comprenne, une fois pour toutes, que la pêche sportive est une chose et que la pêche commerciale en est une autre. Avec l'arrivée récente de nombreux immigrants venant des *vieux pays*, où il est souvent permis à un pêcheur à la ligne de vendre ses prises à des commerçants, l'idée commençait à se répandre insidieusement dans la population qu'il n'était pas si mal pour un sportif de *faire ses frais* en vendant ses prises. Il était temps que les autorités gouvernementales coupent le mal à sa racine. Ce qui simplifiera l'éducation des jeunes générations et ce qui facilitera la lutte au braconnage.



Obligés de pêcher à la mouche, plusieurs se laissent... piquer au jeu.

La mouche peut être exigée

Depuis 1990, le MLCP et ses gestionnaires délégués de la faune ont le pouvoir indiscutable de décréter que seule la pêche à la mouche est permise dans certains plans d'eau bien identifiés.

Cela signifie que dans des rivières et des lacs choisis des parcs provinciaux, des réserves fauniques, des ZEC, des pourvoiries ou partout ailleurs, le MLCP ou ses représentants peuvent obliger sans conteste les pêcheurs à ne pêcher qu'à la mouche artificielle.

Les gestionnaires délégués n'ont qu'à procéder selon les règles qui les concernent, dans les cas des plans d'eau qui les intéressent, pour adopter des règlements à cette fin et les faire entériner par le directeur régional du MLCP.

Et, quand la pêche à la mouche seulement est permise dans un plan d'eau, les pêcheurs à la ligne doivent obligatoirement utiliser des *engins* de pêche spécialement conçus à cette fin. Ce qui signifie qu'ils doivent utiliser une canne à moucher, un moulinet

pour la pêche à la mouche, une soie à moucher et un bas de ligne ainsi que des mouches artificielles.

Il ne saurait être question de pêcher avec une canne à lancer léger et un monobrin de pêche auquel on attacherait une mouche à pêche ; ou bien d'utiliser une canne, un moulinet et une soie conçus pour la pêche à la mouche, mais d'y attacher un leurre métallique ou un devon ou bien d'utiliser des appâts naturels (vers et esches).

Depuis plusieurs années, des ZEC, par exemple, ont décidé que de bons lacs à grosses truites doivent être spécialement protégés et que seuls les *moucheux* auront le droit d'y pêcher, surtout parce que ces derniers risquent moins de blesser les poissons lorsqu'ils décident de les remettre vivants à l'eau.

C'est pourquoi on assiste maintenant à un engouement phénoménal pour la pêche à la mouche. D'autant plus qu'il n'y a jamais eu autant de saumons dans les rivières du Québec, surtout sur la Côte-Nord, et que l'on doit obligatoirement pêcher à la mouche lorsqu'on veut accéder à ces merveilleuses rivières. Pourquoi ne décideriez-vous pas de vous y mettre, vous aussi, en 1993 ?

SIEMENS

SIEMENS ET LE SOLEIL, DE L'ÉNERGIE POUR VOTRE RÊVE.

Silencieux, sans combustible et donc sans pollution, ce système alimenté par des panneaux solaires SIEMENS peut suffire en partie ou en totalité à vos besoins d'électricité. Une énergie fiable, d'année en année, peu importe où que vous choisissiez de vous établir. Que votre système soit en CC ou en CA une performance exceptionnelle et une fiabilité à toute épreuve ont fait de la ligne de modules M de SIEMENS le choix incontesté des propriétaires de chalet.

Faites un choix intelligent... Insistez pour SIEMENS.

SIEMENS SOLAR INDUSTRIES



Pour une information plus complète concernant l'énergie solaire Siemens, communiquez avec

SYSTÈMES D'ÉNERGIE REONAC INC.

Détaillants recherchés

DÉTAILLANT À QUÉBEC
NAVITECK
320, Saint-Georges Ouest
Lévis (Québec) G6V 4P2
Tél. : (418) 835-9279 Fax : (418) 835-6681
1493, rue Bégin, Saint-Laurent (Québec) H4R 1V8
Tél. : (514) 331-5871 Fax : (514) 331-2945
Appel sans frais, de 9h à 16h
du lundi au vendredi 1-800-561-2876

Passez à l'action chez Germain Automobiles



BLAZER 1992

V6, 4.3 litres, 4x4, 4 portes, automatique DÉMO

PRIX GERMAIN
P.D.S.F. 24 950\$
20 995\$*



PICK-UP 1993

cabine allongée caisse courte, V8, 5.0 litres, 4x4, 5 vitesses, roues aluminium # 93-544

PRIX GERMAIN
P.D.S.F. 22 895\$
20 695\$*

* Transport en sus, rabais GM inclus

212, Saint-Jacques, Saint-Raymond
337-2226
Ligne directe de Québec
692-0975



Bienvenue dans Charlevoix à la
POURVOIRIE DE LA COMPORTÉ

8 CHALETS CONFORTABLES
Nouveau territoire
29 km ca
chasse à l'original

TERRITOIRE EXCLUSIF DE CHASSE ET DE PÊCHE
(chasse à l'original)
Int.: C.P. 5086
La Malbaie G5A 1T1
(418) 665-2391 (jour)
665-2581 (soir)



Le MLCP restreint la «pêche» en plongée

En 1993, le MLCP a décidé de restreindre la «pêche» au harpon en plongée, qui était autorisée depuis sept ans partout au Québec, sauf en de rares endroits et sauf pour quelques espèces de poissons. Les règlements antérieurs, trop permissifs, ouvraient la porte à des abus.

Ainsi, la pêche au harpon en nageant n'est pas autorisée dans les rivières à saumons ni dans les lacs réservés à la pêche à la mouche. Elle est totalement interdite dans les zones provinciales de pêche no 17, 22, 23 et 24 ainsi que dans plusieurs cours d'eau dans la zone no 10 située au nord de Montréal. On ne peut la pratiquer pour récolter les saumons anadromes de l'Atlantique, ouananiches, maskinongés, touladis, ombles moulac et esturgeons. Elle n'est pas autorisée à moins de 500 m de la limite aval d'une rivière à saumons, dans les zones no 18, 19 et 20, pour prendre des poissons d'eau douce et des poissons anadromes ou catadromes.

Une nouveauté, qui plaira aux pêcheurs à la ligne de la région des Bois-Francs : la pêche au harpon en nageant ne sera désormais plus permise dans certaines portions de la rivière Saint-François, particulièrement entre les lacs Saint-François et Aylmer et en aval du pont de Saint-Gé-



bec agit contrairement à la plupart des autres pays du globe en permettant de pratiquer la chasse sous-marine avec un scaphandre autonome.

En 1991, Louis Pageau, président du Club de plongée sous-marine Nautilus de Québec, qui est aussi un adepte de la pêche à la ligne, s'inquiétait des abus pouvant être commis par certains plongeurs, surtout lorsqu'ils pratiquent la plongée avec scaphandre autonome. «C'est garanti que le plongeur peut littéralement choisir ses prises», admettait-il.

Des plongeurs vous raconteront de nombreuses anecdotes à propos de la curiosité des poissons venant folâtrer autour d'eux dans les lacs à l'eau claire ou se laissant facilement approcher et caresser. Il apparaît donc clair que le MLCP devrait réviser totalement sa décision de permettre n'importe quelle pêche au harpon en plongeant.

rard. Ces dernières années, des pêcheurs à la ligne avaient été choqués de voir des plongeurs ratisser la fosse située au pied du barrage Allard, à la décharge du lac Saint-François, près de Disraéli; alors que les pêcheurs à la ligne ne faisaient pas de prises avec leurres et appâts, les plongeurs y amas-

saient rapidement quantité de gros poissons. Ce qui faisait rager les agents de conservation du MLCP en poste à Thetford et ce qui avait poussé l'Association régionale de conservation de la faune des Cantons de l'Est à soumettre au MLCP une résolution contre la pêche en plongée.

Le ministère du Loisir, de la Chasse et de la Pêche (MLCP) n'a pas encore clairement défini l'activité de *pêche au harpon en nageant*: s'agit-il de la plongée en apnée (avec un *snorkel*) ou de la plongée avec un scaphandre autonome (une bonbonne d'air comprimé)? En 1990, Gilles Tremblay, président du Club de plongée du Saguenay, admettait que le Qué-

Même les pêcheurs commerciaux se plaignent de l'activité des plongeurs. Le ministère fédéral des Pêches et Océans a reçu, ces dernières années, de nombreuses plaintes concernant des plongeurs braconnant le homard en Gaspésie. De l'équipement de plongée a été saisi et confisqué et les contrevenants ont écopé de lourdes amendes.

club bellerose INC POURVOIRIE
DOMAINE PICARD-TREMBLAY

La Chasse et la Pêche à son Meilleur!
À MOINS DE 160 KILOMÈTRES DE MONTRÉAL
RÉGION DE LANAUDIÈRE

CHASSE DE L'ORIGINAL
selon vos exigences

De 450 \$ à 700 \$ par chasseur pour
7 jours de chasse, chalet, territoire
exclusif, minimum de 4 à 6
chasseurs par territoire.

OUANANICHE,
DORÉ, BROCHET,
TRUITES GRISÈ
ET MOUCHETÉE,
ACHIGAN

Prix de 45 \$ à 70 \$ par jour
par personne. Chalet,
chaloupe, droit de pêche
inclus sur tout le territoire.

DEMANDEZ "CARTE" ET BROCHURE
(514) 833-6729



J.R. PICARD, P.D.G.
Jules Tremblay, vice-président
1590, des Aulnais, C.P. 237
St-Michel-des-Saints (Québec)
JOK 380

Montréal (514) 353-6778
Christian Tremblay, sec.-tes

AVENTURES
PIERRE BELLEMARE
LITÉE

155, rue Biron, Cap-de-la-Madeleine, QC G8T 9M8

Grossiste en chasse et pêche

Pourquoi chercher? Notre équipe de conseillers trouve ce qu'il y a de mieux pour vous. Réservez chez nous et profitez de nos rabais.

Forfaits de chasse et pêche au Québec

PÊCHE: Places disponibles pour la pêche dans les meilleures pourvoies au Québec à prix réduits.

CHASSE: Île d'Anticosti - forfaits disponibles à bon prix

COMBINÉ: Caribou / Saumon

PÊCHE EN ALASKA:

1 550 \$ US, pension complète

CHASSE EN AFRIQUE DU SUD:

4 200 \$ CAN, départ de Paris, pension complète

Information:

Tél.: (819) 373-3213 Fax: (819) 373-4005

Sans frais: 1-800-465-4887

GLASTRON®

VERSION PÊCHE et SKI

• GLASTRON 1700 OB. SF. • LONGUEUR 16'8" • LARGEUR 86" • MODELE DISPONIBLE AVEC MOTEUR HORS-BORD OU MOTEUR INTERIEUR 3,0 L MER CRUISER • RADIOCASSETTE AM-FM • ET PLUS ENCORE • MODELE NEUF 1992

à partir de **9 995 \$**

avec 90 CV hors-bord Taxes en sus

Robitaille Marine 2173-4157 Québec Inc.

2980, Mgr-Gauthier, C.P. 5023, Beauport G1E 6B3 Tél.: 661-8491



La pêche de nuit est permise au Québec

Au Québec, contrairement à ce qu'en pensent encore trop de personnes, il est permis de pêcher durant la nuit.

La seule exception est celle de la récolte des saumons atlantiques et des autres espèces vivant dans les rivières à saumons officielles, durant la saison déterminée pour la pêche du saumon dans ces rivières.

Il est interdit d'y pêcher entre une heure après le coucher du soleil jusqu'à une heure avant son lever.

Plus actifs

N'oubliez pas que les poissons sont généralement plus actifs et qu'ils s'alimentent plus facilement à compter du début de la soirée, lorsque les rayons du soleil faiblissent et que la température de l'eau baisse. Car ils sont plus à leur aise dans une eau fraîche, d'où l'oxygène s'échappe moins rapidement.

Évidemment, si vous fréquentez un territoire où la pêche de nuit est interdite (parcs

fédéraux, parcs provinciaux, réserves fauniques gouvernementales), vous devez respecter ces interdictions

particulières.

La nuit, il est fort recommandé de pêcher en compagnie d'une autre personne, qui pour-

ra vous porter secours au besoin.

Le port d'un gilet de flottaison est essentiel. Ne pêchez

que sur des plans d'eau que vous connaissez parfaitement et sur lesquels vous n'avez aucune difficulté à vous orienter.

Combinez votre voyage de pêche avec une chasse au caribou.



Ungava - Québec

Succès de chasse en 92 : 90%

Information :

Auberge de la Rivière George

C.P. 88, Saint-Augustin (Québec) G3A 1V9

Tél.: (418) 877-4650

Fax: (418) 877-4652

Plan européen à partir de 1 830 \$

- Groupe de 6 personnes requis
- Transport de Montréal inclus
- 3 bateaux pour 6 personnes
 - Essence illimitée
 - Radiocommunication
 - 1 homme de camp
 - Cabine chauffée à l'huile
 - Douche et toilette intérieures
- Possibilité de pêcher le saumon jusqu'au 30 septembre
- Taxes et permis en sus



Prime à donner

À L'ACHAT D'UN VTT YAMAHA

Recevez un treuil Warn^{MC} de 2 000 lb à l'achat d'un VTT Big Bear^{MC} ou Kodiak^{MC} à quatre roues motrices.

(Jusqu'au 30 avril 1993)

YAMAHA

20 ANS D'EXPÉRIENCE

SPORT

VENTE-LOCATION

113, boul. Valcartier, Loretteville

842-2703



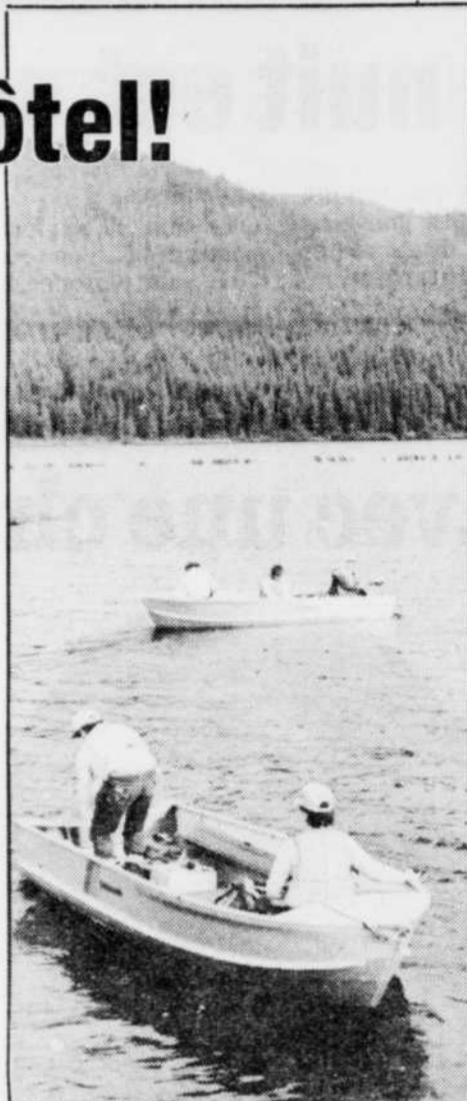
La réserve des Laurentides

Moins cher qu'à l'hôtel!

Dans la réserve faunique gouvernementale des Laurentides, vous pouvez louer un chalet à partir de 42 \$ quotidiennement par personne, ce qui inclut l'hébergement, le droit de pêche et l'embarcation. Ce tarif est inférieur à celui de la location d'une chambre d'hôtel économique en ville.

André Martin, responsable de la chasse et de la pêche pour la Société des établissements de plein air du Québec (SEPAQ), souligne qu'il reste encore des forfaits pour tous les goûts et toutes les bourses dans la réserve des Laurentides, gérée par la SEPAQ au nom du ministère du Loisir, de la Chasse et de la Pêche (MLCP). Pour obtenir plus de renseignements ou pour réserver votre place, communiquez par téléphone avec la Service des réservations du MLCP : 890-6527 (si vous appelez de la région immédiate de Québec) ou le 1-800-665-6527 (sans frais, si vous appelez d'ailleurs en province).

L'ouverture de la saison de pêche aura lieu le 21 mai prochain dans la réserve faunique des Laurentides. À compter de cette date, il vous sera aussi possible de pêcher à la journée, sans hébergement, en réservant votre embarcation par téléphone 48 heures à l'avance : vous devrez alors composer l'un des deux numéros de téléphone déjà mentionnés. En 1993, la SEPAQ connaît une situation surprenante : jusqu'à maintenant, elle a vendu 12 % plus de forfaits haut de gamme qu'en 1992 dans le luxueux pavillon Portes de l'Enfer. Ces forfaits, encore à 135 \$ par jour par personne, comprennent l'hébergement dans de très confortables chalets, trois repas gastronomiques par jour, le droit de pêche et l'embarcation.



En ville, vous n'avez pas la possibilité d'embarquer dans votre embarcation et d'aller récolter quelques truites mouchetées indigènes pour votre repas à l'hôtel...

Besoin d'argent?

Vous rêvez de réaliser un projet d'aménagement d'habitat de la faune. Mais, comme bien d'autres, vous manquez d'argent. Sachez que la Fondation de la faune du Québec a de l'argent pour vous aider.

Si c'est pour augmenter le potentiel de frayères pour les poissons, de ravares pour les gros gibiers, de marais pour les oiseaux migrateurs, la fondation n'est pas avare de son argent et elle veut que vous le sachiez. La FFQ vient de produire un dépliant fournissant les renseignements les plus fréquemment demandés à propos de ses programmes de financement, qui pourraient vous aider à réaliser vos rêves d'aménagement des habitats de la faune.

Dans ce dépliant, la FFQ identifie les personnes ou les groupements pouvant soumettre une demande d'aide financière, comment la formuler pour qu'elle ait plus de chances d'être acceptée, comment cette aide est accordée et quels sont les projets qui retiennent le plus son attention. C'est transparent, n'est-ce pas? Empressez-vous donc de communiquer avec la Fondation de la faune du Québec : 140, Grande Allée Est, bureau 860, Québec, Qué. G1R 5M8 (1-418-644-7926).

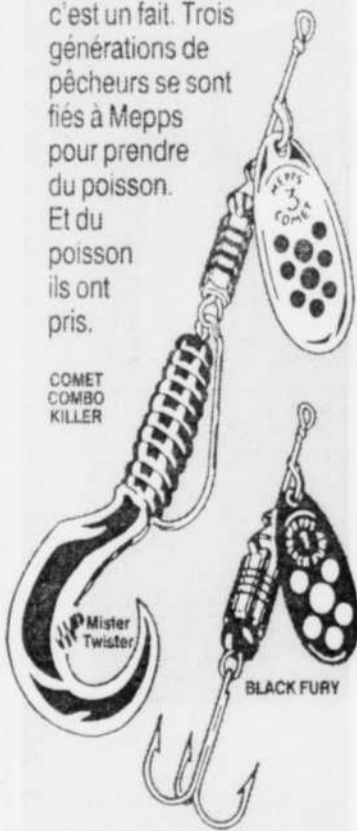
La FFQ est financée très majoritairement par les dons annuels que versent obligatoirement les pêcheurs à la ligne, les saumonniers, les sauvaginaires, les trappeurs et les chasseurs lorsqu'ils achètent les différents permis annuels pour pratiquer leur activité favorite de loisir en plein air. En fait, comme vous pouvez le constater, l'argent que la fondation vous accorde est... votre argent!

Mepps

PLUS DE RECORDS D'UNE ANNÉE À L'AUTRE

Ce n'est pas seulement un slogan de Mepps, c'est un fait. Trois générations de pêcheurs se sont fiés à Mepps pour prendre du poisson. Et du poisson ils ont pris.

COMET COMBO KILLER



Les cuillers Mepps offrent l'éclat soit du plaquage d'argent véritable ou de laiton solide. De plus, elles sont parfaitement balancées et leurs composantes sont harmonisées avec une telle précision que leurs palettes tournent à la moindre pression.

BRECK S, 2560, Roy, Sherbrooke, QC Canada J1K 1C1

POURVOIRIE DU CLUB BATARAM INC.

SITE DU LAC DES ÎLOTS

PÊCHE

Le Club comprend 8 lacs splendides peuplés exclusivement de truites mouchetées. Tous les lacs sont faciles d'accès dont 3 par automobile. Un véritable paradis sauvage où le pêcheur peut s'en donner à cœur joie.

CHASSE

La chasse à l'original est excellente. De plus, lièvres et perdrix y abondent.

SERVICES

Le service de guides est facultatif pour la pêche. La plage de sable sur le lac des îlots fera la joie des petits et des grands qui préfèrent la baignade.

275, Saint-Laurent, Saint-Siméon (Québec) G0T 1X0
(418) 638-2600



Le secret des meilleures prises : tout ce qu'un bon pêcheur doit posséder!

Obtenez 1/2 douzaine de mouches GRATUITEMENT avec tout achat de 50\$ et plus jusqu'au 31 mai 1993



MATÉRIEL POUR MONTAGE DE MOUCHES

ARTICLES DE PÊCHE

Jabrimouche

4270, BOUL. DE LA RIVE-SUD, LÉVIS (SAINT-DAVID)

833-7907



AUBERGE WEDGE HILLS

Rivière Georges

CHASSE AU CARIBOU ET À L'OURS NOIR

- Pêche au saumon de l'Atlantique, à la truite mouchetée, au touladi et à l'omble arctique
- Plans américain et européen

CHASSE: du 1er août au 30 septembre
PÊCHE: du 22 juin au 30 septembre

INFORMATION:

C.P. 280, Schefferville (Québec) G0G 2T0
1-800-561-8548 télécopieur: (418) 585-3555

PARTEZ AU VOLANT D'UN LEADER!

Le VRAI spécialiste du pick-up vous fait une offre FORD midable!

A 30 minutes de Québec...

Du 19 avril au 29 mai, nous donnons GRATUITEMENT

Doublure de plateau, marchepieds et longerons de caisse

Plus de 30 CAMIONS prêts à être livrés!

4x4 1993

- Moteur 4.9 L EFI
- Boîte man. 5 vitesses
- Garniture XL
- Ens. doublure de pavillon, isolant

- Jantes stylisées en acier, argentées
- Pneus P235/75R15XL FN tout terrain
- Moyeux à verrou manuel
- Chauffe-moteur
- Suspension tenue améliorée

15 995\$

Transport, taxes et préparation en sus Rabais FORD INCLUS



Automobiles D.A. LION inc.

247, côte Joyeuse, Saint-Raymond

(418) 337-2256

Ligne directe de Québec:

692-0903

"La ville de l'automobile"

Ouvrez le SAMEDI



Pas besoin d'un coffret pesant une tonne pour faire face à toutes les situations.



Pas une tonne de cuillers!

S'il est une question importante pour les adeptes de la pêche à la ligne utilisant des leurres métalliques, c'est de savoir lesquels choisir pour remporter le plus de succès.

N'enviez pas ceux qui vont à la pêche avec des coffrets de leurres pesant une tonne. Vous serez bien préparé à affronter toutes les situations en m'emportant qu'une douzaine ou deux de leurres métalliques



Un choix judicieux de cuillers est plus important que la quantité.

ce qui est fort fréquent au Québec — ils vous faudra utiliser des cuillers chromées. Un excellent compromis : la cuiller dont le dessus est chromé et le dessous cuivré, genre *Toronto Wobbler*. N'oubliez pas d'emporter aussi des cuillers striées de rouge et de blanc.

dans un petit coffret en plastique. Vous aurez bien moins d'efforts à accomplir pour transporter vos leurres durant les portages...

Qu'est-ce qui vous sera le plus utile ? Quelques cuillers ondulantes ou tournantes dorées, pour pêcher lorsque la journée est ensoleillée. En prévision des journées ennuagées —



SERVICES
Restaurant licencié, cuisine canadienne, camps, capacité de 8 pers./camp, essence, lunch, glace, dépanneur licencié, location d'embarcations, avec ou sans hors-bord.

relais Gabriel

POURVOIRIE CHASSE ET PÊCHE

PLAN EUROPÉEN

Camp pour 8 pers. (minimum 4 pers.), à partir de 40\$/jour/pers.

PLAN AMÉRICAIN

Plan comprenant les repas : à partir de 65\$/jour/pers.

PERDRIX BLANCHE, TOULADI, OUANANICHE, BROCHET

ACCESSIBLE EN AUTOMOBILE 320 KIM AU NORD DE BAIE-COMEAU, VIA LA ROUTE 389.
RÉSERVATIONS (418) 589-8348
295, rue de Puyjalon, Baie-Comeau G5C 1M4

La lutte au braconnage tient à un coup de fil

Le gouvernement provincial met gratuitement à la disposition de tous les citoyens un système téléphonique pour lutter, jour et nuit, contre la plaie du braconnage. C'est le « S.O.S. Braconnage 1-800-463-2191 ».

Si vous êtes témoin d'actes de braconnage, vous composez sans frais le 1-800-463-2191. Il y aura toujours une personne au bout du fil pour recevoir votre appel et transmettre votre plainte à un agent de conservation de la faune du MLCP en patrouille. Les renseignements que vous communiquez, ainsi que votre identité, sont confidentiels.

Ce système téléphonique gratuit n'est pas un service de renseignements généraux du ministère du Loisir, de la Chasse et de la Pêche ! Il est destiné exclusivement à la lutte au braconnage.

Au cours des dernières années, c'est grâce à des renseignements transmis via

le système S.O.S. Braconnage que les agents du MLCP ont pu démanteler d'importants réseaux de braconnage.

Rappelez-vous que braconner, c'est voler. Parce que braconner, c'est priver tous les citoyens d'une ressource faunique qui leur appartient. Si chaque pêcheur à la ligne du Québec prend, chaque jour, un poisson de plus que sa limite quotidienne de prises autorisée, plus d'un million et quart de pêcheurs voleront 150 millions de poissons durant les quatre mois de la belle saison ! Ce sont autant de poissons qui ne seront plus là pour la reproduction.

Lorsque des personnes achètent des poissons pris par un braconnier, elles risquent l'empoisonnement alimentaire. Surtout dans le cas du saumon atlantique, qui est une espèce de poisson réclamant beaucoup de soins pour sa préservation. Le braconnier, qui agit dans l'illégalité, est toujours pressé et ne prend pas des précautions pour préserver la qualité du poisson.

CHASSE



PÊCHE

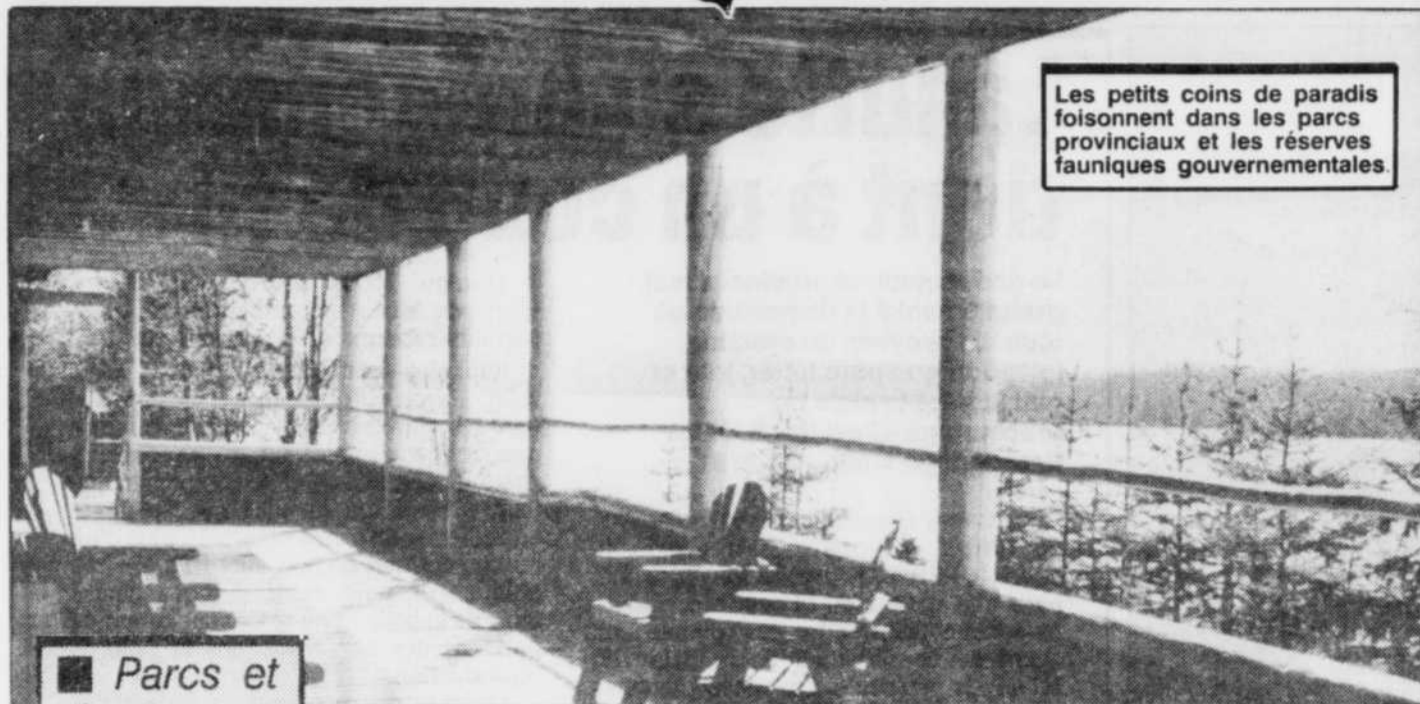


Fort Chimo (Kuujuaq), votre destination future. Vous êtes à planifier votre prochain voyage de chasse ou de pêche, chez nous vous recevrez une attention personnalisée, bénéficierez d'une excellente planification de votre séjour, de guides expérimentés. De plus, nos taux de réussite prouvent que nous sommes parmi les meilleurs au Québec.

Pour de plus amples renseignements :
Alain Tardif

RÉSERVEZ AVANT LE 15 MAI ET BÉNÉFICIEZ D'UNE RÉDUCTION DE 15%

Pourvoirie Fort Chimo Inc., C.P. 460, St-Henri (Québec) G0R 3E0 Tél. ou fax : (418) 882-2236



Les petits coins de paradis foisonnent dans les parcs provinciaux et les réserves fauniques gouvernementales.

■ Parcs et réserves du Québec

Un guide utile et gratuit

Vous désirez savoir tout ce que vous pouvez faire dans les parcs provinciaux et les réserves fauniques gouvernementales du Québec ? Très simple : le MLCP vous offre une brochure gratuite à ce sujet.

Cette brochure de 73 pages est distribuée par le ministère du Loisir, de la Chasse et de la Pêche (MLC) aux chasseurs, pêcheurs, saumoniers, sauvaginaires, villégiateurs et autres amateurs de la faune et de la nature sauvage.

Vous y découvrirez une foule de renseignements sur les services que vous pourrez obtenir et les activités que vous pourrez pratiquer dans ces territoires publics, ainsi que sur les 375 camps, chalets et pavillons pouvant accueillir de deux

à 18 personnes à la fois. Tout y est clairement indiqué, y compris les tarifs et les droits d'accès.

Vous y apprendrez comment procéder pour réserver de l'hébergement pour des vacances familiales dans de très confortables chalets fort bien équipés et situés en plein milieu de la sauvagerie québécoise, où il est possible de faire de la pêche à la ligne. Vous y apprendrez comment participer à la chasse de l'orignal, du chevreuil, de l'ours et des petits gibiers, ainsi qu'à la pêche à la journée sans hébergement.

Vous trouverez la brochure dans l'un des bureaux du MLCP situé près de chez vous. Sinon, commandez cette brochure gratuite par la poste, en écrivant à la Direction du marketing et des Communications du MLCP, au 150, boul. René-Lévesque Est, Québec, Qué. G1R 4Y1.

Les touladis du printemps

Le meilleur moment de l'année pour récolter des touladis ou « truites grises », c'est évidemment le printemps. Ce poisson, à l'aise dans une eau à température froide, nage alors près de la surface et près des rives lorsque part la glace.

Recherchez les hauts fonds rocaillieux, tournez autour des îles, ne négligez pas les embouchures des ruisseaux et rivières : c'est là que le touladi trouve sa nourriture.

En début de saison, vous pouvez le prendre en utilisant votre canne à lancer léger ou même votre canne à moucher, avec une soie à bout calant.

Le touladi se nourrit surtout de poissons fourrage : *ménés* de toute sorte, éperlans, perchaudes, carpes, corégones, etc. Tout leurre argenté ou doré attirera son attention : les imitations de *ménés*, comme les leurres *Rapala*, l'attireront, tout comme les cuillers *Williams Wobbler*, *Toronto Wobbler*, *West River* et les autres du même genre.

À la pêche à la mouche, les *streamers* imitant des *ménés*, surtout les *Muddler Minnow*, *Magog Smelt*, *Grey Ghost*, *Black Nose Dace* et *Hornberg* provoqueront son attaque.



L'Agence Chisasibi Mandow est une entreprise à buts non lucratifs offrant des excursions guidées en plus d'un service de réservations pour les pourvoies et les entreprises d'excursions guidées sur le territoire nordique québécois de la Baie James.

L'Agence Chisasibi Mandow vous offre :

- Des excursions en canots des voyageurs sur les eaux de la Baie James.
- Des randonnées guidées en autobus sur le territoire intérieur du Québec nordique.
- Des visites du site historique de l'île de Fort-Georges.
- Des excursions-aventures.
- Des safaris-photos à la recherche d'animaux sauvages et d'oiseaux aquatiques.
- Des randonnées pédestres utilisant les sentiers ancestraux.
- Du camping sauvage en compagnie de familles crieuses sur les territoires de chasse et de trappe ancestraux - en toutes saisons.
- Des festivités estivales comprenant pow-wow, musique traditionnelle, camping, retour aux sources, arts traditionnels et usuels, en plus d'une plage d'une longueur de 5 milles. Ces festivités se déroulent fin juillet - début août.
- Parmi les activités hivernales, une excursion guidée de 5 jours le long des côtes de la Baie James et de la Baie d'Hudson jusqu'au village de Poste-à-la-Baleine pour redescendre par l'intérieur des terres jusqu'à la municipalité de Radisson. Environ 250 milles (400 km).
- Chaque saison de l'année amène des excursions différentes.

AGENCE CHISASIBI MANDOW

Téléphone : (819) 855-3373 Télécopieur : (819) 855-3374
C.P. 30, Chisasibi (Québec) J0M 1E0



POURVOIRES DE PÊCHE DISPONIBLES :

MINAWAN CAMP

Touladi et truite mouchetée, grand brochet, doré jaune - Aménagement complet et services - Plan américain complet - Territoire intérieur de la Baie James.

MOONHESAN CAMP

Touladi et truite mouchetée, grand brochet - Aménagement complet et services - Plan américain complet - Territoire intérieur de la Baie James.

SEAL RIVER FISHING CAMP

Brochet, truite mouchetée, omble de fontaine, truite anadrome (omble chevalier) - Plan américain complet - Sur les côtes de la Baie James.

POURVOIRES DE CHASSE À L'OUTARDE DISPONIBLES :

GABOOSBAWATIN GOOSE CAMP

Bernache canadienne (outarde), oiseaux aquatiques, lieu de chasse par excellence - Plan américain complet - Tous les services.

COMMENT VOUS Y RENDRE

1600 km au nord de Montréal, province de Québec. Vols quotidiens en semaine en provenance de Montréal sur les lignes aériennes suivantes : Canadien, Air Canada, Air Creebec, Air Inuit, Inter-Canadien, vols nolisés.

SERVICE D'AVIONS DE BROUSSE : AIR WEMINDJI INC.

Transporteur officiel de l'Agence Chisasibi Mandow.

CHASSE, PÊCHE, EXCURSIONS

Trois camps de pêche, un camp de chasse à l'outarde et au canard, excursions en canots des voyageurs, excursions en avion de brousse, randonnées pédestres, aventures, photographie, camps traditionnels crieux.





En 1993, les agents de la SQ et les agents de la conservation de la faune vont protéger les biens privés en exerçant encore des contrôles sur les chemins forestiers, à des endroits et à des moments où l'on s'attendra le moins.

Règlements sur la pêche sportive modifiés

Vous ferez des découvertes intéressantes en lisant très attentivement la nouvelle brochure gratuite de 160 pages du MLCP résumant les règlements sur la pêche sportive en 1993-1994. Des modifications mineures ont été apportées à certains règlements, mais elles seront majeures pour certains vrais « mordus ».

Ainsi, vous apprendrez qu'il y a une limite quotidienne de cinq prises pour l'aloise savoureuse dans la zone de pêche no 8, près de Montréal.

La pêche du bar rayé est interdite dans la zone no 21, c'est-à-dire dans le fleuve à l'est du pont Pierre-Laporte.

C'est maintenant précisé clairement qu'on peut pêcher le doré à l'année dans la zone no 21.

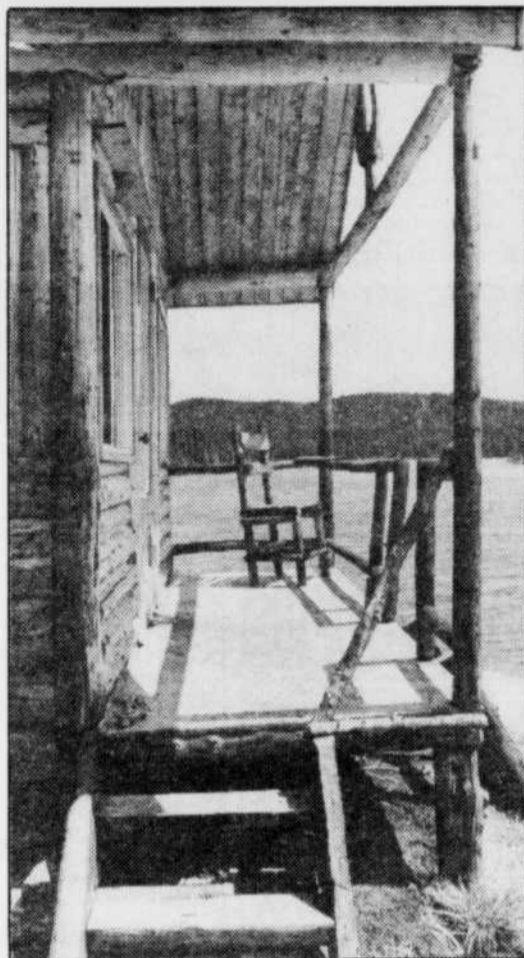
Il existe dorénavant une limite de 5 kg (11 livres) pour les prises quotidiennes d'éperlans dans le fleuve (zone provinciale de pêche no 21).

Dans l'île d'Anticosti, la limite quotidienne des prises passe de 20 à 25 en tout pour les truites mouchetées et les truites de mer.

Baie James

Dans le territoire à l'est de la baie James (zone no 22), la limite quotidienne des prises passe de 25 à 15 dans le cas des truites mouchetées d'eau douce et des ombles chevaliers d'eau douce (ou 7,5 kg plus une truite, au lieu de 9 kg plus une truite).

Il existe dorénavant une limite quotidienne de cinq prises en tout pour les truites de mer et les ombles chevaliers anadromes ou migrants (sans limite de poids).



En forêt, respectez la propriété privée

Haro sur les «videurs»

En forêt, il existe des dizaines de milliers d'auberges, chalets, camps, abris et autres bâtiments appartenant aux gouvernements, à des pourvoyeurs, à des ZEC, à des groupes sociaux ou à des citoyens. Chaque année, des individus y commettent des vols et du vandalisme.

Le fait de pénétrer dans des territoires publics de pêche ou de chasse ne donne à personne le droit de se servir des biens privés qui s'y trouvent. Le propriétaire d'un bien privé peut interdire l'accès de sa propriété à quiconque et personne n'a rien à redire.

Évidemment, il peut arriver qu'une personne perdue ou blessée ait besoin d'occuper temporairement un bâtiment privé en forêt pour assurer sa survie. De tels cas sont rarissimes. S'il vous arrivait d'avoir la vie sauve grâce à un tel abri et à son contenu, vous ne craignez pas de laisser vos coordonnées au propriétaire des lieux, qui trouvera votre note lors d'un prochain passage, et de lui offrir un dédommagement.

Piquer, c'est voler. Voler, c'est grave. Mais c'est encore bien plus grave en forêt, parce que chaque article emporté dans un campement par son propriétaire est un bien essentiel. La survie des personnes peut être mise en danger lorsque des biens essentiels ont été volés avant leur arrivée dans des campements éloignés et très difficiles d'accès.

C'est sans doute un petit nombre d'individus qui commettent des actes répréhensibles. Mais ils sont malheureusement encore assez nombreux pour gâcher l'atmosphère de détente, de quiétude, de tranquillité et de franche camaraderie qui doit exister en pleine nature.

Voilà pourquoi, ces dernières années, les agents de la Sûreté du Québec et les agents de conservation de la faune du MLCP ont établi des barrages sur les principaux chemins forestiers permettant d'accéder à la forêt. Chaque année, ces contrôles ont permis aux agents de mettre la main au collet d'un nombre suprenant d'individus, qui avaient vidé de leur contenu des bâtiments en forêt et qui rapportaient le butin en ville.



«Pour faire les meilleures prises, ma saison commence chez C.M. Barbeau!»

POLARIS
200 \$ de vêtements ou d'accessoires gratuits à l'achat d'un VTT Polaris jusqu'au 31 mai 1993



C.M. Barbeau
SPORT
5990, des Érables
Saint-Émile (Québec)
843-9424

Site du Lac Gilles

DOMAINE DU LAC DES COEURS INC.
DOMAINE SPORTIF DU LAC LOUP INC.
CLUB CLAIRE INC.
27, de la Réserve, C.P. 340
Les Escoumins, Côte-Nord (Québec) G0T 1K0
Tél. : (418) 233-2808 Téléc. : (418) 233-2888

Que vous désiriez chasser, pêcher ou tout simplement passer des vacances en famille.
Nos pourvoies à droit exclusif sont reconnues pour leurs lacs de truites mouchetées indigènes et leur service personnalisé (accessible en auto).

Site du Club Claire

Site du Lac des Coeurs

485, RUE SAUVAGEAU
ST-MARC-DES-CARRIERES (QUÉBEC)
G0A 4B0

pourvoies

BARRAGE GOUIN

Prenez un air naturel...!
PÊCHE
• Doré • Brochet • Truite mouchetée
CHASSE
• Ours • Orignal • Petit gibier
POUR RÉSERVATIONS OU INFORMATION, CONTACTER:
M. GHISLAIN BEAUDOIN
Tél./fax : (819) 666-2332 (saison) -
Fax : (418) 268-8210 (hiver) -
Tél. : (418) 268-8900 (hiver)

Services, équipements
Appâts, canots, cartes, chaloupes, équipements de chasse et pêche, autres équipements de pêche, moteurs, essence et huile, permis de chasse et/ou pêche, rampes de mise à l'eau, service de glace, service de guide et vêtements de flottaison.

Accès
Route 155, jusqu'à La Tuque, jonction canton Langellier-La Croche, route forestière 10 Nord, jusqu'au Barrage Gouin.

2 X 4 350L

• Chalets soigneusement aménagés
• Bateau maison
• Excursion de pêche avec guide
• Service de restauration
• Chalet rustique, à partir de 25 \$/jour/pers.

Site du Lac Loup

Site du Club Claire

FPQ

ZONE 14-18



GRATIS

VENEZ FAIRE REMPLIR
GRATUITEMENT
VOTRE MOULINET DE
MONOFILAMENT
TRILENE (100 verges par client)
AUCUNE OBLIGATION
D'ACHETER



ATTENTION: 1 MOULINET PAR CLIENT. DE PLUS, NOUS NE REMPLISSONS QUE
LES BOBINES VIDES, VEUILLEZ VIDER VOTRE MOULINET AVANT...

JEUDI 22: de 17 h à 20 h - VENDREDI 23: de 17 h à 20 h - SAMEDI 24: de 10 h à 14 h

VOYAGES DE PÊCHE D'UNE VALEUR DE 5 000\$ ATTRIBUÉS LES 15, 16, 22, 23 AVRIL 93
POULIN DE COURVAL — PAVILLON BORÉAL — CLUB BATARAM — CLUB DU LAC DES PERCHES

MARC SIMONEAU
EN DIRECT
JEUDI ET VENDREDI

CLINIQUE **Berkley** *fenwick*

TECHNICIEN BERKLEY
ET FENWICK SUR PLACE
JEUDI - VENDREDI - SAMEDI

MOULINET *Johnson Reels*
À LANCER LOURD

"TANGLE-FEED 8"
cour. 21,95 \$

SPÉCIAL
14⁹⁵



MOULINET **MITCHELL**
À LANCER LÉGER

7540-G
CONTRÔLE INSTANTANÉ
DU FREIN ARRIÈRE
AU DOIGT
ROULEMENT À BILLES
cour. 57,95 \$

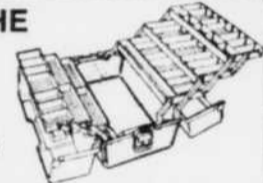
29⁹⁵



COFFRE DE PÊCHE
"HOLT"

• 33 COMPARTIMENTS
• 6 CABARETS
cour. 39,95 \$

SPÉCIAL
27⁹⁵



MOTEURS
MotorGuide
28DA
28 lb de poussée
avec économiseur d'énergie

229⁹⁵

MINN KOTA
3 HP (MAXIMIZER)
45 lb de poussée **399⁹⁵**
112 TURBO (MAXIMIZER) **439⁹⁵**

ENSEMBLES «PROMO» 1993

ENSEMBLE À MOUCHER

• CANNE TECHNIQUE 8 1/2 GRAPHITE
• MOULINET GRAPHITE XT-20

GRATIS:
6 MOUCHES MUDLER MIRACLE 13A
BAS DE LIGNE BERKLEY

Berkley

VAL. 100,46 \$
SPÉCIAL
84⁹⁵

ENSEMBLE À MOUCHER

• CANNE "STEAMER" GRAPHITE H.M. 8 1/2
• MOULINET GRAPHITE CLR29

GRATIS:
LIGNE CORTLAND 333
BOÎTE À MOUCHE FLAMBEAU

fenwick

VAL. 157,50 \$
SPÉCIAL
139⁹⁵

ENSEMBLE À LANCER

• CANNE LONG SHOT GRAPHITE GUIDE
CÉRAMIQUE

• MOULINET 750 LONG SHOT ROULEMENT
À BILLES AMBIDEXTRE

MITCHELL

VAL. 139,95 \$
SPÉCIAL
119⁹⁵

ENSEMBLE À SAUMON

• CANNE EAGLE 9 ou 9 1/2 AVEC
EXTENSION

• MOULINET CORTLAND 120 FREINS À
DISQUE

GRATIS:
LUNETTE POLARISÉE
BUSHNELL val. 19,95 \$

fenwick

VAL. 244,95 \$
SPÉCIAL
219⁹⁵

NOUVEAUTÉ
POUR DAMES

CANNE À LANCER
"FENWICK"
(LADY HAWK)

cour. 69,95 \$

SPÉCIAL
49⁹⁵



SONARS...
HUMMINBIRD

LCR-400 PORTATIF
BOÎTE POUR SONAR
ET BATTERIES **199⁹⁵**



PLATINUM ID **389⁹⁵**
ID-600 PORTATIF
BOÎTE POUR SONAR ET BATTERIES

LUNETTE DE PÊCHE
POLARISÉE - RUKO

11⁹⁵
AVEC ÉTUI

SIÈGE
DE BATEAU
ATTACHE
PIVOTANTE

22⁹⁵
à
69⁹⁵



HABIT de PLUIE

DE PÊCHE
BROWNING

2 PIÈCES
SAC DE
TRANSPORT
VERT ou GRIS



59⁹⁵
L'ENSEMBLE



DÉMONE

BATTERIES À CYCLE PROLONGÉ

• RVU-1 CYCLE PROLONGÉ **72⁹⁵**
• RV-24 CYCLE PROLONGÉ **99⁹⁵**
• RV-27 CYCLE PROLONGÉ **115⁹⁵**
• RV-31T CYCLE PROLONGÉ **139⁹⁵**



NOUVEAU: MINI BATTERIE POUR SONARS 12 VOLTS
AVEC CHARGEUR MAH INCLUS **59⁹⁵**



CHARGEURS

DEMON MATIC
BC91252 **82⁹⁵**
EASY CHARGER **109⁹⁵**

Boîtes à batterie

FENWICK **9⁹⁵**
POWER GUARD
11⁹⁵ et 12⁹⁵



RÉPARATIONS DE
CANNES ET
MOULINETS

PERMIS
DE PÊCHE

VERS DE TERRE
POUR LA PÊCHE

BOTTES DE PÊCHE

CUISSARDES
HOMMES - DAMES

44⁹⁵
à
104⁹⁵



BOTTES
PANTALONS
HOMMES - DAMES

64⁹⁵
à
204⁹⁵



OUVERT les mercredis, jeudis et vendredis soir
jusqu'à 21 h;
les dimanches de 11 h à 17 h.

Paiement direct Desjardins



MAGASIN LATULIPPE

529-0024

637 — RUE ST-VALLIER OUEST — QUÉBEC
TELEMENT FACILE DE STATIONNER...

529-0024