

ARTS & VIE



TEA PARTY SE SÉPARE B 8

LA DÉMOCRATIE EN QUESTION AU MUSÉE DE LA CIVILISATION B 3



Gilles Carignan

GCarignan@lesoleil.com

AU FESTIVAL DU NOUVEAU CINÉMA DE MONTRÉAL

Devoir de montrer, devoir d'informer

■ MONTRÉAL – Qu'ont en commun George Clooney et Alain Tasma ? Rien à première vue, sinon qu'ils signent deux des meilleurs films découverts ces jours derniers au Festival du nouveau cinéma, et qu'ils traitent tous deux, à leur manière, de silence. C'est-à-dire, dans leurs cas, de censure.



Une scène de «Good Night and Good Luck», deuxième réalisation de George Clooney.

Amateurs de jeu-questionnaire, en voici une autre: qu'ont en commun l'assassinat de Pierre Laporte et la manif algérienne la plus meurtrière en sol français ? Curieuse coïncidence historique, une date. Soit le 17 octobre, 1970 pour la page sombre de l'histoire québécoise, 1961 pour celle, honteuse, de l'histoire française.

17 octobre 1961, c'est le titre qu'Alain Tasma a donné à sa remuante reconstitution des événements troubles entourant cette nuit bien noire où le sang de manifestants algériens a giclé à Paris, sous la matraque de flics français, qui ont transformé la Seine en bain à cadavres.

Combien de morts ? 50, 100, 200 : le bilan demeure, 44 ans plus tard, imprécis. Mais quoi qu'il en soit, lourd. Très lourd pour une manifestation dite « pacifique ». Bilan inconnu, violence cachée : « Le 17 octobre 1961 représente pour moi le mensonge. Le mensonge par omission. Cette journée-là est le symbole même de la façon dont la France traite son histoire, et les gestes honteux de son histoire. Le 17 octobre 1961 a été totalement occulté », souligne

Voir INFORMER en B 8 ▶



Pierre Lapointe



Céline Dion



Marie-Chantal Toupin



Jean Leloup



Plastic Bertrand

ENFANTS DE PUB

Les artistes s'associent dorénavant autant aux produits commerciaux qu'aux causes sociales



Diana Krall dans une campagne publicitaire de Daimler Chrysler

LEA MÉTHÉ MYRAND
Collaboration spéciale

■ Qu'on se le dise, la chanson populaire a remplacé le *jingle* dans l'industrie publicitaire. C'est que la formule est payante pour les artistes, même si personne n'ose s'en vanter. Serait-il de mauvais goût de prêter sa voix pour vendre des petits puddings ou des grosses voitures ?

La mélodie d'un succès pop d'été évoque inévitablement la belle saison et les vacances, le hip-hop sonne urbain et branché alors que les tonnes des années 60 rappellent aux *boomers*... l'invention de la pilule contraceptive. Ces associations d'idées, les publicitaires en sont friands parce qu'elles contribuent à inspirer aux consommateurs

une impression favorable des produits qu'ils annoncent. De plus, contrairement aux *jingles*, les chansons d'artistes établis contiennent déjà une charge émotive, un souvenir ou une image. Selon qu'on veuille créer pour un *spot* une atmosphère romantique, sensuelle ou rebelle, on peut piger dans un répertoire presque infini de succès populaires qui vont droit au but.

C'est ainsi que Paul McCartney est devenu porte-parole du groupe financier Fidelity Investors et que Céline a interprété *You and I Were Meant to Fly* pour promouvoir Air Canada, tandis que Diana Krall a donné son *Look of Love* à Chrysler. Plus près de nous, Plastic Bertrand a réenregistré *Ça plane pour moi* pour mousser les ventes de la barre de chocolat Mars et Marie-Chantal Toupin entonne *Soirée de filles* pour Bell Mobilité. Même Pierre Lapointe a autorisé Toyota à utiliser la mélodie d'*Hyalinthe la jolie* dans une pub télé.

Les artistes sont-ils à l'aise de marchander ainsi leurs créations pour promouvoir des

voitures, des téléphones portables ou de la poudre à lessive ? « La *pub* c'est payant pour les artistes, dit Jean-Jacques Strélski, vice-président exécutif de l'agence Publicis. Les chanteurs aiment s'associer à des causes ou à des marques. Avant, c'était un crime de lèse-majesté, mais aujourd'hui, c'est dans l'air du temps. C'est pas quelque chose avec lequel les artistes ont beaucoup à perdre. La marque profite de la popularité du chanteur, et lui obtient une certaine *exposure* en plus de la rétribution. Pour les artistes qu'on a ressuscités, c'est un *win-win*. »

On se rappellera bien sûr des publicités de lait qui avaient remis au goût du jour des vieux *hits* de la chanson française, si bien que le disque compilation *Le Lait* avait lui aussi dominé les palmarès. Adamo, encouragé par ce succès inespéré, était même revenu en tournée au Québec pour nous chanter *C'est ma vie*.

Voir PUB en B 4 ▶

Rabais de 1000\$

YAMAHA DIGITAL

ENSEMBLE AUDIO CINÉMA MAISON
Récepteur audio-vidéo numérique Dolby Digital EX, 7.1, Pro-Logic II à 5.1 canaux de 110 watts. Ensemble de 4 enceintes 2 voies série monitor de type tour, enceinte centrale à trois haut-parleurs, un caisson de basses profondes amplifié 150 watts avec haut-parleur de 10".

199797\$

Procurez-vous ce **super ensemble audio cinéma maison Yamaha-Digital** et obtenez **1000\$ de rabais**, applicable à l'achat d'un téléviseur sélectionné. Voir les détails en magasin.

Panasonic
TÉLÉVISEUR PLASMA 42 PO
Format 16:9 entrée pour la télévision à haute définition. Durée de vie 60,000 heures, interface multimédia (HDMI), haut-parleurs et support de table inclus.

279797\$

Éligible au **Financement de 1000\$**
1797\$ après rabais d'ensemble

STEREO plus
ÉLECTRONIQUE

QUÉBEC 670, rue Souvenir 628-9000	MONTMAGNY 4, boul. Tache Ouest 248-1071	BAIE-COMEAU 815, boul. Parfondrel 589-5436
LÉVIS 50, Président Kennedy 837-2424	AMQUI 33, rue Des Forges 629-2400	CHANDLER 30, boul. René-Lévesque 689-4131
GASPÉ 39, Montée Sandy Beach 368-1244	MATANE 530, rue du Phare Est 544-2736	LA MALBAIE 446, St-Etienne 645-2938
SEPT-ÎLES 1005, boul. Lauer 942-1200		

www.stereoplus.com 1-866-878-3737



LE SOLEIL, STEVE DESCHÊNES
 Guildo Griffin compte ouvrir d'autres écoles Studio Party Time dans la province.

De l'énergie à revendre

L'école de danse Studio Party Time fête ses 10 ans

DAPHNÉ BÉDARD
 DBedard@lesoleil.com

Depuis 10 ans, Guildo Griffin fait bouger les jeunes. Ses quatre écoles Studio Party Time (SPT) attirent jusqu'à 5000 élèves par session. Griffin est le maître incontesté de la danse de rue à Québec. Il fêtera en grand le 10^e anniversaire du SPT dimanche lors du gala *Ondes de choc*.

Dans ce spectacle multidisciplinaire, qui se déroulera en trois volets, on retrouvera un extrait de la pièce *Rails*, présentée en 2003, une rétrospective des 10 dernières années du SPT, ainsi que la nouvelle production *Mutation*, mettant en vedette des créatures mi-humaines, mi-animales. Une nouvelle forme d'acrobatie, appelée le « parkour », sera intégrée au spectacle. À l'aide de cette technique en vogue en Europe, les danseurs se déplacent à l'intérieur d'une structure en aluminium. « La danse évolue terriblement vite. J'essaie de me tenir à jour dans tout ça », confie Guildo.

Guildo Griffin a d'abord exercé son art au secondaire. « C'était une façon d'attirer plus de filles autour de moi! », admet-il sans gêne. Petit à petit, il se produit dans les bars avec quatre amis. Le groupe décroche ses premiers contrats. « On faisait du breakdance et du rap, le hip hop d'aujourd'hui. On avait appris sur le tas parce qu'il n'y avait pas d'école dans ce temps-là. »

Il décide de remédier à la situation. En 1995, il loue un petit local du chemin Sainte-Foy et y accueille une quarantaine d'élèves. En 1998, il ouvre la première « vraie » école Studio Party Time sur la côte de la Pente-Douce. Le nom de Guildo Griffin est de plus en plus connu et surtout, la danse urbaine gagne en popularité, portée par la vague des Britney Spears, Jennifer Lopez et de la publicité qui s'inspire abondamment de ce style. Trois autres écoles, à Cap-Rouge, à Saint-Émile, et finalement à Lévis, en 2004, voient le jour. « Aujourd'hui, j'ai de 4000 à 5000 élèves par session et 48 professeurs, soit plus que le nombre d'élèves que j'avais au début! » Au SPT, les connais-

sances se passent de génération en génération, les enseignants étant pour la plupart d'anciens élèves. « Il arrive que les élèves deviennent meilleurs que leurs mentors », affirme Guildo.

Le succès du Studio Party Time n'a cessé de croître depuis une décennie. On y donne maintenant des cours de breakdance, de hip hop, de funky et de cheerleading dans des studios aux allures de lofts new-yorkais. Le point commun de tous ces styles : l'énergie. « J'ai fondé l'école pour avoir du fun et que les autres en aient », dit Guildo. De plus, la danse de rue a le mérite d'attirer beaucoup de garçons, une situation rare en danse. La proportion serait, selon Guildo, de neuf filles pour un gars.

Ses élèves les plus talentueux ne chôment pas. Six danseurs seront du spectacle *Night fever*, mis en scène par René Simard, huit ont fait partie de la tournée de Mixmania et quatre de celle de l'académicienne Émilie Bégin. D'autres participent à la tournée *Danse l'école*, un spectacle interactif qui vise à initier les jeunes du primaire et du secondaire à la danse.

Malgré toutes ces réussites, Guildo Griffin ne reçoit aucune subvention des gouvernements. « La danse hip hop n'est pas assez connue des gens qui accordent les subventions », explique-t-il. À titre d'exemple, le spectacle *Rails* lui a coûté 250 000 \$, somme qu'il a investie lui-même. À 35 ans, il rêve d'un centre d'entraînement reconnu où il pourrait ne former que des professionnels et développer le côté artistique des danseurs. Il compte également ouvrir d'autres écoles Studio Party Time dans la province. Manifestement, Guildo Griffin ne manque pas d'ambition!

► Vous voulez y aller ?

- QUOI** : Ondes de choc du Studio Party Time
- QUAND** : 23 octobre, 20 h
- OÙ** : salle Albert-Rousseau
- BILLETS** : 21,50 \$ à 25,50 \$
- TÉL.** : (418) 659-6710

« Vox populi, vox dei? »

La démocratie en question, au Musée de la civilisation

RÉGIS TREMBLAY
 RTremblay@lesoleil.com

■ De loin, ces blanches colonnes doriques semblent supporter la salle de l'exposition *Vox populi*, consacrée à la démocratie, cette invention grecque. Mais en s'approchant, on réalise que ces colonnes sont faites d'un mince tissu et ne contiennent qu'un faisceau lumineux, comme une vue de l'esprit! Telle est la démocratie, cette vieille idée qui n'a jamais fini de naître, ce monument apparemment éternel, comme les temples athéniens, mais qui sans cesse menace ruine.

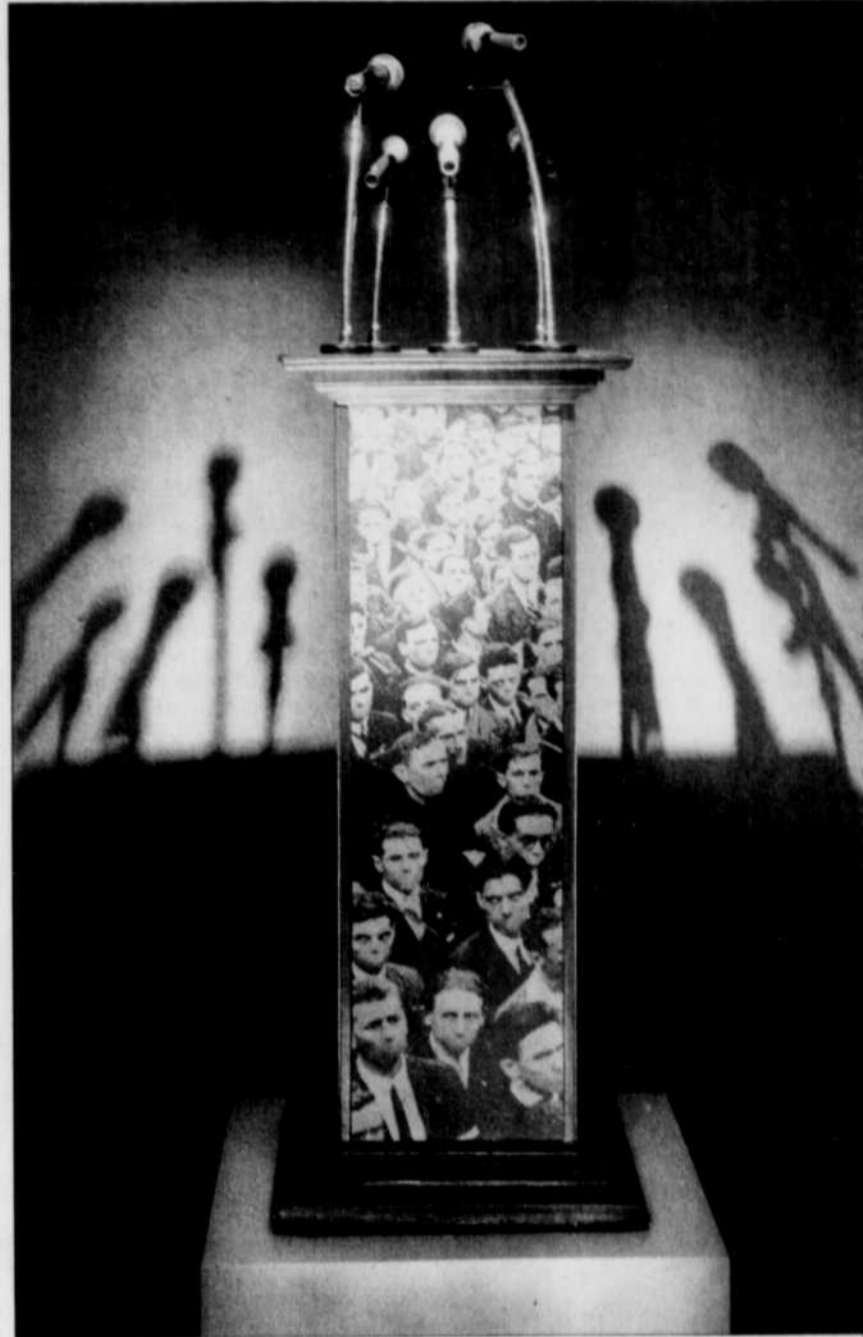
C'est en pensant d'abord aux 18-35 ans que le Musée de la civilisation présente cette petite exposition qui renferme une grande idée. Peu enclins à la muséologie, les jeunes adultes semblent prendre pour acquis le principe de la démocratie, alors que tout est à construire. *Vox populi* ne fait pas que résumer les pas de l'humanité vers la démocratie: cet événement invite à réfléchir sur le sens à donner à ce mot, qui sert à toutes les sauces et couvre tous les abus, comme les mots paix et liberté.

Le cas le plus flagrant est celui soulevé dans l'une des boucles audiovidéos réalisées par Vidéo Femmes. Pendant que nous entendons John F. Kennedy clamer à répétition « *Peace for all men and women!* » nous voyons une suite d'agressions américaines aux quatre coins du monde. Quand l'Amérique s'autoproclame la plus grande démocratie du monde, il faut comprendre qu'elle en est le plus grand empire.

Pas très loin, on peut voir une caricature d'André-Philippe Côté représentant la statue de la Liberté, ce cadeau des Français aux Américains, bien assise dans un avion. Sa voisine lui dit: « Vous retournez vivre en France? »

Présentée par le Directeur général des élections, l'exposition souligne l'importance du vote en démocratie. Instrument de la Révolution tranquille, une vieille boîte de scrutin rouillée a pu recueillir quelques-uns des bulletins qui devaient élire le Parti libéral de René Lévesque, Jean Lesage... et Claire Kirkland-Casgrain. Sa photo nous rappelle qu'elle fut la toute première femme élue à l'Assemblée nationale. C'était hier.

Le droit de vote étant le fondement de la démocratie, *Vox populi* est l'occasion de nous rappeler que ce droit implique une obligation: celle de s'informer avant de l'exercer. Nous sommes donc loin de la démocratie juste, quand un vote pris à la légère annule un choix mûrement réfléchi. Avec Alexis de Toqueville (1805-1859), auteur de l'essai *De la démocratie en*



LE SOLEIL, PATRICE LAROCHE

Amérique, dont on peut voir un exemplaire ancien, on peut se demander si la démocratie n'est pas « la tyrannie de la majorité ». Loin d'être un idéal, elle serait plutôt la moins mauvaise forme de gouvernement.

Étant donné le concept de démocratie à toutes les luttes égalitaires, *Vox populi* fait un judicieux rappel de la lutte des femmes, un combat largement ignoré, encore aujourd'hui. Combien de gens connaissent une Olympe de Gouges, qui vécut au temps de la Révolution et qui parodia la Déclaration des droits de l'homme et du citoyen (dont on peut voir un fac-similé) en rédigeant, en 1791, la Déclaration des droits de la femme et de la citoyenne? Dans son préambule, elle écrit: « *L'ignorance, l'oubli ou le mépris des droits de la femme sont les causes des malheurs publics...* » C'est à sa façon de traiter la femme que l'on juge une démocratie, une société, une religion. À cet égard, faut-il conclure que le christianisme est meilleur... ou

moins injuste que certaines autres religions?

Comme la démocratie est une chose qui se vit et se parle davantage qu'elle ne se montre concrètement, *Vox populi* exhibe peu d'artefacts, mais fournit par ailleurs l'occasion de beaux débats. Soulignons, entre autres, la conférence de Claude Béland, ancien président du Mouvement Desjardins, le 31 octobre, à la chapelle du Séminaire. Il posera la question: « Si démocratie signifie le pouvoir de la majorité, qu'en est-il des minorités? »

► Vous voulez y aller ?

- QUOI** : Vox populi, exposition sur la démocratie
- QUAND** : du 18 octobre 2005 au 8 avril 2006
- OÙ** : Musée de la civilisation
- TÉL.** : (418) 643-2158

Ce soir
 20 h

Les francs-tireurs

Rencontre avec trois lesbiennes.
 Et enquête sur le crystal meth.



19 h

Clara Sheller

Choisir son prince charmant
 ou son ami JP?



telequebec.tv

Télé-Québec

CRITIQUE

Inégal mais rafraîchissant

Jean-Thomas Jobin offrait hier son premier « one man show » au Grand Théâtre

DAPHNÉ BÉDARD
 DBedard@lesoleil.com

L'humoriste Jean-Thomas Jobin était dans sa ville natale hier pour présenter son premier *one man show*. Son humour absurde ne plaira certainement pas à tous, mais il a fait fureur au sein des spectateurs du Grand Théâtre.

Finissant de l'École nationale de l'humour, Jean-Thomas Jobin ne se compare à aucun humoriste populaire en ce moment. Il n'incarne pas de personnages, ne fait pas d'imitations et ne tient pas à passer des messages avec le rire. Sa recette? L'absurbité pure et simple. Il faut aimer le genre puisqu'on le retrouve du début à la fin du spectacle.

Jean-Thomas Jobin tire dans tous les sens. Du Polysporin, au réchauffement de l'humoriste avant d'entrer en scène, à la planche de Monopoly, tous les sujets sont bons pour pousser une blague. Il passe constamment du coq à l'âne au point où il devient difficile à suivre. Pour un numéro de 10 minutes, son style éparpillé passe encore, mais pas pour un spectacle de deux heures.

À force de vouloir parler de tout, on ne parle de rien. Jobin se lance telle-

ment dans toutes les directions qu'il n'a pas le temps d'approfondir ses numéros. Au final, on ne retient pas grand-chose et on se souvient à peine des sketches du spectacle.

On rit souvent toutefois, amusés par le ridicule des situations que Jobin nous met sous le nez. Mais la ligne entre absurdité et niaiserie est parfois mince et quelques farces de Jobin tombent malheureusement dans la deuxième catégorie.

Il faut souligner certains numéros tordants comme la nouvelle version du *Phoque en Alaska* et l'hymne national du Monopoly. Le passage sur le sexe — très drôle — est celui qui a le plus fait rire les spectateurs. Ces derniers étaient d'ailleurs au rendez-vous hier puisque le spectacle affichait complet.

COMME UN PRO

Même si on peut le considérer comme un débutant dans le métier, Jean-Thomas Jobin occupe la scène comme un professionnel. Sa nervosité est imperceptible et il communique à merveille avec le public. Jobin gagnerait toutefois à trouver un fil conducteur à son spectacle dont le manque de cohésion agace.



LE SOLEIL, RAYNALD LAVOIE

Le style d'humour de Jobin est tout à fait rafraîchissant si l'on compare à tout ce qui se fait présentement. L'homme a du talent, c'est indéniable. Ne manque que quelques ajustements pour faire d'un spectacle inégal, une œuvre géniale.

Jean-Thomas Jobin sera en supplémentaires les 18 et 19 février au Grand Théâtre.

Nombre record d'abonnements à l'Opéra de Québec

La situation financière de l'organisme demeure malgré tout précaire

RICHARD BOISVERT
RBoisvert@lesoleil.com

Les temps sont durs pour le monde lyrique au Québec et au Canada. Après deux années un peu plus difficiles, la situation financière commence toutefois à se redresser à l'Opéra de Québec. Son directeur général et artistique demeure quand même inquiet et compte sur la production actualisée de *Madame Butterfly*, qui s'ouvre samedi au Grand Théâtre, et sur celle de *Carmen*, à l'affiche en mai prochain, pour attirer un maximum de spectateurs.

La stratégie de Grégoire Legendre semble porter fruits. « On entreprend une courbe ascendante, note-t-il. Nous enregistrons cette saison un record historique du nombre d'abonnés. Nous nous situons parmi les premiers au Canada pour l'assistance *per capita*, au deuxième rang derrière Victoria. »

Malgré ce succès sans précédent auprès de l'auditoire, l'Opéra de Québec

traîne actuellement un « léger » déficit attribuable, selon son directeur, à l'augmentation normale des coûts. « Tous les postes sont touchés. Le prix du bois d'œuvre a triplé en trois ans. Le transport des décors a aussi augmenté. Paradoxalement, depuis l'accord de libre échange, il est devenu plus difficile de faire passer le matériel de fabrication des costumes. Les frais de douane et de courtage, négligeables auparavant, représentent désormais des sommes importantes. »

Les revenus de billetterie, eux, se situent à la limite de ce qu'on peut espérer faire absorber par le public. La programmation de *Madame Butterfly* et de *Carmen*, deux des plus grands succès de tout le répertoire, vise d'ailleurs à tirer un maximum de ce côté. Grégoire Legendre s'attend dès cette année à faire fondre une partie du déficit. « Le plan de redressement vise l'équilibre budgétaire au 31 mars 2008. Je travaille en ce moment une stratégie couvrant



Grégoire Legendre

les cinq prochaines années, comprenant une politique artistique plus approfondie et des actions à tous les niveaux. »

Grégoire Legendre, faut-il le préciser, n'est pas le genre à porter les problèmes de sa compagnie sur la place publique. Il ne peut toutefois s'empêcher de réagir à ce qui se passe autour de lui.

« Ce que je lis est un peu alarmant », laisse-t-il tomber. En septembre, rappellons-le, l'Opéra de Montréal annonçait l'annulation d'*Edipus Rex* de Stravinski, la production phare de sa saison 2005-2006, et lançait un cri de détresse aux instances publiques. Pour tâcher de voir plus clair dans le dossier, le Conseil des arts et de la culture du Québec a commandé une étude à un cabinet d'experts-comptables.

Avec ses collègues d'Opéra.ca, une organisation qui compte des représentants de toutes les compagnies d'opéra professionnelles canadiennes, le patron de l'Opéra de Québec participe à une coalition pour les arts au Canada. « Cette coalition comprend tout ce qu'il y a d'organismes de services artistique et culturel au Canada, explique-t-il. Nous voulons faire doubler le budget du Conseil des arts du Canada en 2007, l'année de son 50^e anniversaire. »

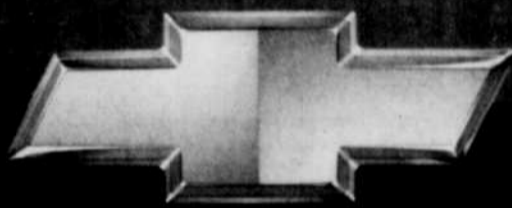
Une première rencontre avec des ministres doit avoir lieu à Ottawa le 25 oc-

tobre. « Nous allons y présenter des arguments assez frappants », promet Grégoire Legendre.

David Daniels renonce à son concert

■ Les Violons du Roy annoncent que le haute-contre américain David Daniels, sur avis du médecin, ne pourra donner tel que prévu son concert à l'église Saint-Dominique à Québec le 31 octobre. Il sera remplacé par Christophe Dumaux, contre-ténor français de 26 ans dont la carrière est en plein essor. M. Dumaux chantera des œuvres de Handel. Des pièces concertantes de Bach pour orgue et pour hautbois d'amour, mettant en vedette Richard Paré et Diane Lacelle, compléteront le programme. Renseignements et billetterie: (418) 643-8131. Richard Boisvert

LIQUIDATION DE FIN DE SAISON 2005



Dernière chance de profiter d'offres exceptionnelles sur tous nos modèles 2005.



Uplander



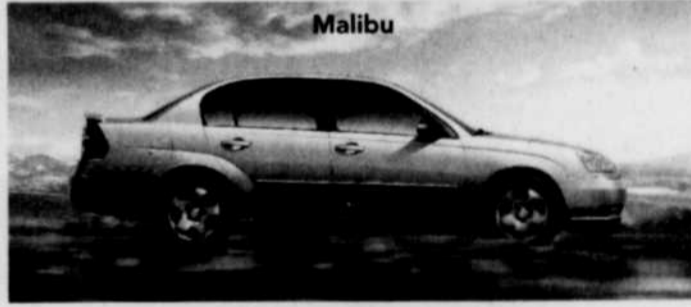
Cobalt



Optra



Malibu Maxx



Malibu



Silverado



Optra familiale



Optra 5



Jusqu'au 31 octobre, vous obtiendrez une carte d'essence vous donnant droit à des rabais de 20¢ par litre jusqu'à 2 500 litres à l'achat ou à la location de tous les modèles Cobalt et Optra*.

CHEVROLET  Choisis ta route.
gmcanada.com



L'Association des concessionnaires Chevrolet du Québec suggère aux consommateurs de lire ce qui suit. Offres d'une durée limitée, réservées aux particuliers, s'appliquant aux modèles neufs Chevrolet 2005. *À l'achat ou à la location des modèles Cobalt et Optra 2005 neufs ou de démonstration en stock et moyennant le versement d'une somme additionnelle de 0,01 \$, le consommateur reçoit une carte de prix préférentiel permettant d'obtenir la réduction sur l'essence (rabais de 20 ¢ par litre jusqu'à concurrence de 2 500 litres). L'offre s'applique aux véhicules dont la livraison est prise au plus tard le 31 octobre 2005. La réduction de 20 ¢ inclut les taxes applicables. Les cartes sont valides à compter de 72 heures de la livraison et jusqu'au 31 août 2007, uniquement dans les stations Petro-Canada participantes ainsi que dans d'autres établissements approuvés, et ne sont pas monnayables. Une quantité limitée de modèles 2005 est offerte. Un échange entre concessionnaires peut être requis. Renseignez-vous chez votre concessionnaire participant, au 1 800 463-7463 ou visitez gmcanada.com

AGENDA

Envoyez vos communiqués cinq jours avant publication, à :

Suzanne Ruel, LE SOLEIL,
410, boulevard Charest Est, C.P. 1547, succ. Terminus, Québec (Québec) G1K 7J6

Téléphone : 686-3459 / Télécopieur : 686-3374
Courriel : Agenda@lesoleil.com

CINÉMA

Les chiffres indiquent l'appréciation des critiques du SOLEIL: (1) nul; (2) passable; (3) bon; (4) très bon; (5) magistral. Aucun chiffre n'est inscrit si le film n'a pas encore été critiqué par un de nos journalistes.

CINÉPLEX ODÉON BEAUPORT (661-9494). *Domino* (3 1/2) 13h, 15h50, 18h55, 21h45 (13 ans). *Elizabethtown* (2 1/2) v.f. 12h50, 15h40, 18h45, 21h35 (G). *Saints-Martyrs-des-Damnés* (2 1/2) 13h25, 16h05, 18h40, 21h10 (13 ans). *Le brouillard* (1) 12h30, 14h45, 17h05, 19h35, 21h55 (13 ans). *Les voleurs d'enfance* (2) 13h15, 15h25, 19h15, 21h25 (13 ans). *Chaussure à son pied* (2 1/2) 12h40, 16h, 18h50, 21h40 (G). *Une histoire de violence* (4) 13h05, 15h20, 19h25, 21h50 (16 ans). *Serenity* (4) v.f. 14h10, 19h05 (13 ans). *Plan de vol* (2) 13h10, 15h30, 19h10, 21h30 (G). *Et si c'était vrai...* (3) 13h30, 18h35 (G). *La mariée cadavérique* (3 1/2) 12h30, 15h30, 19h10, 21h30 (G). *La vérité nue* (3 1/2) 16h40, 22h05 (16 ans). *Pris au jeu* (2) 13h05, 15h55, 19h, 21h45 (16 ans). *C.R.A.Z.Y.* (4) 12h45, 15h35, 18h25, 21h15 (13 ans). *L'addition* (4) 13h20, 16h, 18h30, 21h (13 ans). *Bleu d'enfer* (2 1/2) 13h40, 16h15, 19h30, 22h (13 ans). *La preuve irréfutable* (2 1/2) 12h55, 15h15, 18h55, 21h20 (G). *Wallace et Gromit - Le mystère du lapin-garou* (4) 12h35, 14h50, 17h05, 19h20, 21h35 (G). Tarifs: régulier: 10,75\$, enfants et âge d'or: 6,50\$. Matinée avant 18h (sauf jours fériés): 7,50\$. Matinée week-end avant 18h et jours fériés: 8,50\$. Mardis et mercredis: 7,50\$.

CINÉPLEX ODÉON PLACE CHAREST (529-9745 ou 9746). *Les voleurs d'enfance* (2) 19h, 21h (13 ans). *L'addition* (4) 18h45, 21h25 (G). *Pris au jeu* (2) 18h50, 21h15 (G). *Le brouillard* (1) 19h05, 21h30 (13 ans). *Bleu d'enfer* (2 1/2) 12h20 (13 ans). *Wallace et Gromit - Le mystère du lapin-garou* (4) 18h35, 20h45 (G). *Chaussure à son pied* (2 1/2) 18h30, 21h05 (G). *Une histoire de violence* (4) 19h10 (16 ans). *Domino* (3 1/2) v.f. 18h40, 21h10 (13 ans). Tarifs: régulier: Ven. Sam. Dim. Lun. Jeu. 6,99\$, 17 ans et moins et 65 ans et plus: 5,49\$. Mardis et mercredis: 5,49\$.

CINÉPLEX ODÉON SAINTE-FOY (871-1550). *Elizabethtown* (2 1/2) v.f. 13h05, 16h, 18h40, 21h30 (G). *Elizabethtown* (2 1/2) v.o.a. 13h, 16h15, 18h55, 21h50 (G). *Domino* (3 1/2) v.o.a. 12h45, 15h40, 18h40, 21h35 (13 ans).

(13 ans). *The Fog* (1) v.o.a. 12h50, 15h55, 19h25, 22h05 (13 ans). *Les voleurs d'enfance* (2) 12h35, 14h45, 17h, 19h20, 21h40 (13 ans). *Chaussure à son pied* (2 1/2) 12h40, 15h30, 18h30, 21h20 (G). *Pris au jeu* (2) 13h, 15h50, 18h50, 21h35 (G). *La vérité nue* (3 1/2) 13h30, 16h10, 18h45, 21h10 (16 ans). *Wallace et Gromit - Le mystère du lapin-garou* (4) 12h25, 14h40, 16h55, 19h10, 21h25 (G). *Une histoire de violence* (4) 13h10, 15h25, 18h35, 21h (16 ans). *Les poupées russes* (3) 12h55, 16h05, 19h, 21h45 (G). *Seigneur de guerre* (3) 12h30, 15h20, 18h25, 21h15 (13 ans). *La marche de l'empereur* (4) 13h25, 19h05 (G). *La constance du jardinier* (3) 15h45, 21h05 (G). *Horloge biologique* (3) 19h15, 21h55 (13 ans). Tarifs: Soir: adultes 12\$, enfants et aînés: 6,25\$. Sam. dim. avant 18h: adultes 9,50\$, enfants et aînés: 6,25\$. Lun. au ven. avant 18h, et mar. merc. toute la journée: adultes 7,50\$, enfants et aînés: 6,25\$, sauf les jours fériés.

CARTIER (522-1011). *Mondovino* (4) v.o. français, anglais, italien et espagnol, s.-t. f. 13h, 20h15 (G). *Opération retour* (1) 19h (G). *Gilles Carle ou l'indomptable imaginaire* (3) 10h, 17h40 (G). *Sarabande* (5) v.o. suédoise s.-t. f. 15h30 (G). Tarifs: Adultes (en semaine avant 18h): 6\$, adultes (après 18h et week-end) 8\$, enfants 12 ans et moins: 5\$.

CLAP (650-CLAP). *2046* (4) 14h10, 21h20 (G). *L'addition* (4) 12h50, 15h10, 19h20, 21h30 (13 ans). *La nouvelle* (5) 13h40, 17h40, 19h50 (G). *Oliver Twist* (4) v.f. 9h30*, 11h50, 16h40, 19h (G). *La planète bleue* (3) 9h40*, 11h30, 15h30 (G). *Les poupées russes* (3) v.o.f. multilingue, s.-t. f. 12h10, 16h30, 18h50, 21h10 (G). *Saints-Martyrs-des-Damnés* (2 1/2) 13h20, 17h20, 19h30, 21h40 (13 ans). *Une histoire de violence* (4) 11h40, 15h40, 17h30, 21h50 (16 ans). *La vérité nue* (3 1/2) 14h, 18h, 22h (16 ans). *Les voleurs d'enfance* (2) 12h, 14h35, 16h10, 20h10 (13 ans). Tarifs: 7,50\$, ven. au dim. après 18h, 9\$, sam. et dim. avant 18h, 7,75\$. Mar. et merc. 6,25\$, 50 à 64 ans et plus: 7,25\$. Les 14 ans et moins et 65 ans et plus: 6\$. Étudiants: 6,50\$. *Représentation Matinée parents-bébé.

DES CHUTES (831-2660). *Les voleurs d'enfance* (2) 13h, 19h, 21h30 (13 ans). *Domino* (3 1/2) 13h, 18h40, 21h30 (13 ans). *Le brouillard* (1) 13h, 19h, 21h30 (13 ans). *La nouvelle* (5) 13h (G). *Et si c'était vrai...* (3) 19h (G). *Serenity* (4) v.f. 21h30 (13 ans). *Pris au jeu* (2) 13h, 18h50, 21h30 (G). *Bleu d'enfer* (2 1/2) 18h50, 21h30 (13 ans). *Wallace et Gromit - Le mystère du lapin-garou* (4) 13h (G). *L'addition* (4) 13h, 18h50, 21h30 (13 ans). *Plan de vol* (2) 13h, 19h, 21h30 (G). Tarifs: Ven. sam. dim. (soir): 9,50\$, 13 à 20 ans: 7\$, 12 ans et moins et 65 ans et plus: 5\$. Ven. sam. dim. (jour): 7\$, 12 ans et moins et 65 ans et plus: 5\$. Lun. mar. mer. jeu.: 6\$, 12 ans et moins et 65 ans et plus: 5\$. 2e film: 5\$.

GALERIES DE LA CAPITALE (628-2455). *Chaussure à son pied* (2 1/2) 13h20, 16h10, 19h, 21h50 (G). *Le brouillard* (1) 13h15, 15h35, 19h05, 21h25 (13 ans). *La preuve irréfutable* (2 1/2) 13h45, 16h15, 19h55, 21h40 (G). *Pris au jeu* (2) 13h25, 16h05, 19h15, 21h55 (G). *La*

mariée cadavérique (3 1/2) 13h (G). *Bleu d'enfer* (2 1/2) 14h50, 17h10, 19h45, 22h05 (13 ans). *Plan de vol* (2) 13h40, 16h, 19h30, 21h45 (G). *Les voleurs d'enfance* (2) 13h05, 15h15, 17h20, 19h40, 21h55 (13 ans). *L'addition* (4) 13h30, 16h, 19h25 (13 ans). *La vérité nue* (3 1/2) 22h (16 ans). *Elizabethtown* (2 1/2) 13h10, 15h55, 19h10, 21h50 (G). *Wallace et Gromit - Le mystère du lapin-garou* (4) 13h, 15h10, 17h25, 19h35, 21h45 (G). *Une histoire de violence* (4) 13h35, 16h20, 19h20, 21h35 (16 ans). *Saints-Martyrs-des-Damnés* (2 1/2) 13h20, 15h50, 19h, 21h30 (13 ans).

IMAX DES GALERIES DE LA CAPITALE (624-6229). *Magnifique désolation 3D* (3) 10h, 12h, 14h, 16h, 20h, 22h (G). *Aventures en animation 3D* (4) 11h, 19h (G). *Énigmes des profondeurs 3D* (2 1/2) 13h, 15h, 21h (G). *Charlie et la chocolaterie* (3 1/2) 17h (G). Tarifs: 9,50\$ 1 film; 2 films: 15,50\$, 60 ans et plus et 12-17 ans: 8,50\$ 1 film; 2 films: 14,50\$, 4-11 ans: 7,50\$ 1 film; 2 films: 11,50\$. Forfait famille (2 adultes, 2 enf.): 45,50\$.

LIDO (837-0234). *Les voleurs d'enfance* (2) 13h, 19h, 21h30 (13 ans). *L'addition* (4) 13h, 18h50, 21h30 (13 ans). *Bleu d'enfer* (2 1/2) 13h, 18h50, 21h30 (13 ans). *Saints-Martyrs-des-Damnés* (2 1/2) 13h, 18h55, 21h30 (13 ans). *Pris au jeu* (2) 13h, 18h50, 21h30 (G). *Elizabethtown* (2 1/2) 13h, 18h50, 21h30 (G). *Plan de vol* (2) 13h, 19h, 21h30 (G). *Wallace et Gromit - Le mystère du lapin-garou* (4) 19h (G). *La preuve irréfutable* (2 1/2) 13h (G). *Une histoire de violence* (4) 21h30 (16 ans). Tarifs: Ven. sam. dim. (soir): 9,50\$, 13 à 20 ans: 7\$, 12 ans et moins et 65 ans et plus: 5\$. Ven. sam. dim. (jour): 7\$, 12 ans et moins et 65 ans et plus: 5\$. Lun. mar. mer. jeu.: 6\$, 12 ans et moins et 65 ans et plus: 5\$. 2e film: 5\$.

STARCITÉ (874-0255). *L'addition* (4) 13h35, 16h, 19h25, 21h55 (13 ans). *Wallace et Gromit: The Curse of the Were-Rabbit* (4) v.o.a. 13h, 15h10, 17h20, 19h35, 21h45 (G). *Le brouillard* (1) 13h15, 15h45, 19h20, 21h40 (13 ans). *Et si c'était vrai...* (3) 13h45, 16h15, 19h45, 22h (G). *The Greatest Game Ever Played* (1) v.o.a. 13h40, 16h30, 19h30 (G). *Une vie inachevée* (3 1/2) 22h15 (G). *Saints-Martyrs-des-Damnés* (2 1/2) 13h30*, 16h05, 19h10, 21h45 (13 ans). *Serenity* (4) v.f. 13h25, 16h35, 19h35, 22h10 (13 ans). *La preuve irréfutable* (2 1/2) 13h35, 16h25, 19h25, 21h55 (G). *Where the Truth Lies* (3 1/2) v.o.a. 13h35, 16h40, 19h45, 22h15 (16 ans). *Bleu d'enfer* (2 1/2) 13h20, 16h20, 19h15, 21h50 (13 ans). *Domino* (3 1/2) v.f. 13h10, 15h55, 19h05, 21h55 (13 ans). *Charlie et la chocolaterie* (3 1/2) 13h, 15h40 (G). *L'exorcisme d'Emily Rose* (3) 19h30, 22h10 (13 ans). *La mariée cadavérique* (3 1/2) 13h05, 15h, 17h, 19h, 21h (G). *Two for the Money* (2) v.o.a. 13h30*, 16h15, 19h05, 22h05 (G). *A History of Violence* (4) v.o.a. 13h40, 16h10, 19h40, 22h (16 ans). *In Her Shoes* (2 1/2) v.o.a. 13h15, 16h05, 19h, 21h50 (G). *C.R.A.Z.Y.* (4) 13h10, 15h50, 19h15, 22h05 (13 ans). *Plan de vol* (2) 13h05, 15h25, 19h10, 21h35 (G). *Représentations «Projection-poupous».

ALOUETTE, Saint-Raymond (337-2465). *Plan de vol* (2) 19h30 (G). *Les voleurs d'enfance* (2) 19h30 (13 ans). Tarifs: 8\$, 13 à 19 ans et 65 ans et plus: 6\$, 12 ans et moins: 4\$. Matinées et mar. merc.: 5,50\$.

BIBLIOTHÈQUE GABRIELLE-ROY, 14h: +100 Québécois qui ont fait le XXe siècle: les voix vivantes. Entrée libre.

ALOUETTE, Saint-Raymond (337-2465). *Plan de vol* (2) 19h30 (G). *Les voleurs d'enfance* (2) 19h30 (13 ans). Tarifs: 8\$, 13 à 19 ans et 65 ans et plus: 6\$, 12 ans et moins: 4\$. Matinées et mar. merc.: 5,50\$.

ALOUETTE, Saint-Raymond (337-2465). *Plan de vol* (2) 19h30 (G). *Les voleurs d'enfance* (2) 19h30 (13 ans). Tarifs: 8\$, 13 à 19 ans et 65 ans et plus: 6\$, 12 ans et moins: 4\$. Matinées et mar. merc.: 5,50\$.

BIBLIOTHÈQUE GABRIELLE-ROY, 14h: +100 Québécois qui ont fait le XXe siècle: les voix vivantes. Entrée libre.

ALOUETTE, Saint-Raymond (337-2465). *Plan de vol* (2) 19h30 (G). *Les voleurs d'enfance* (2) 19h30 (13 ans). Tarifs: 8\$, 13 à 19 ans et 65 ans et plus: 6\$, 12 ans et moins: 4\$. Matinées et mar. merc.: 5,50\$.

ALOUETTE, Saint-Raymond (337-2465). *Plan de vol* (2) 19h30 (G). *Les voleurs d'enfance* (2) 19h30 (13 ans). Tarifs: 8\$, 13 à 19 ans et 65 ans et plus: 6\$, 12 ans et moins: 4\$. Matinées et mar. merc.: 5,50\$.

ALOUETTE, Saint-Raymond (337-2465). *Plan de vol* (2) 19h30 (G). *Les voleurs d'enfance* (2) 19h30 (13 ans). Tarifs: 8\$, 13 à 19 ans et 65 ans et plus: 6\$, 12 ans et moins: 4\$. Matinées et mar. merc.: 5,50\$.

ALOUETTE, Saint-Raymond (337-2465). *Plan de vol* (2) 19h30 (G). *Les voleurs d'enfance* (2) 19h30 (13 ans). Tarifs: 8\$, 13 à 19 ans et 65 ans et plus: 6\$, 12 ans et moins: 4\$. Matinées et mar. merc.: 5,50\$.

ALOUETTE, Saint-Raymond (337-2465). *Plan de vol* (2) 19h30 (G). *Les voleurs d'enfance* (2) 19h30 (13 ans). Tarifs: 8\$, 13 à 19 ans et 65 ans et plus: 6\$, 12 ans et moins: 4\$. Matinées et mar. merc.: 5,50\$.

ALOUETTE, Saint-Raymond (337-2465). *Plan de vol* (2) 19h30 (G). *Les voleurs d'enfance* (2) 19h30 (13 ans). Tarifs: 8\$, 13 à 19 ans et 65 ans et plus: 6\$, 12 ans et moins: 4\$. Matinées et mar. merc.: 5,50\$.

ALOUETTE, Saint-Raymond (337-2465). *Plan de vol* (2) 19h30 (G). *Les voleurs d'enfance* (2) 19h30 (13 ans). Tarifs: 8\$, 13 à 19 ans et 65 ans et plus: 6\$, 12 ans et moins: 4\$. Matinées et mar. merc.: 5,50\$.

ALOUETTE, Saint-Raymond (337-2465). *Plan de vol* (2) 19h30 (G). *Les voleurs d'enfance* (2) 19h30 (13 ans). Tarifs: 8\$, 13 à 19 ans et 65 ans et plus: 6\$, 12 ans et moins: 4\$. Matinées et mar. merc.: 5,50\$.

ALOUETTE, Saint-Raymond (337-2465). *Plan de vol* (2) 19h30 (G). *Les voleurs d'enfance* (2) 19h30 (13 ans). Tarifs: 8\$, 13 à 19 ans et 65 ans et plus: 6\$, 12 ans et moins: 4\$. Matinées et mar. merc.: 5,50\$.

ALOUETTE, Saint-Raymond (337-2465). *Plan de vol* (2) 19h30 (G). *Les voleurs d'enfance* (2) 19h30 (13 ans). Tarifs: 8\$, 13 à 19 ans et 65 ans et plus: 6\$, 12 ans et moins: 4\$. Matinées et mar. merc.: 5,50\$.

ALOUETTE, Saint-Raymond (337-2465). *Plan de vol* (2) 19h30 (G). *Les voleurs d'enfance* (2) 19h30 (13 ans). Tarifs: 8\$, 13 à 19 ans et 65 ans et plus: 6\$, 12 ans et moins: 4\$. Matinées et mar. merc.: 5,50\$.

ALOUETTE, Saint-Raymond (337-2465). *Plan de vol* (2) 19h30 (G). *Les voleurs d'enfance* (2) 19h30 (13 ans). Tarifs: 8\$, 13 à 19 ans et 65 ans et plus: 6\$, 12 ans et moins: 4\$. Matinées et mar. merc.: 5,50\$.

ALOUETTE, Saint-Raymond (337-2465). *Plan de vol* (2) 19h30 (G). *Les voleurs d'enfance* (2) 19h30 (13 ans). Tarifs: 8\$, 13 à 19 ans et 65 ans et plus: 6\$, 12 ans et moins: 4\$. Matinées et mar. merc.: 5,50\$.

ALOUETTE, Saint-Raymond (337-2465). *Plan de vol* (2) 19h30 (G). *Les voleurs d'enfance* (2) 19h30 (13 ans). Tarifs: 8\$, 13 à 19 ans et 65 ans et plus: 6\$, 12 ans et moins: 4\$. Matinées et mar. merc.: 5,50\$.

ALOUETTE, Saint-Raymond (337-2465). *Plan de vol* (2) 19h30 (G). *Les voleurs d'enfance* (2) 19h30 (13 ans). Tarifs: 8\$, 13 à 19 ans et 65 ans et plus: 6\$, 12 ans et moins: 4\$. Matinées et mar. merc.: 5,50\$.

ALOUETTE, Saint-Raymond (337-2465). *Plan de vol* (2) 19h30 (G). *Les voleurs d'enfance* (2) 19h30 (13 ans). Tarifs: 8\$, 13 à 19 ans et 65 ans et plus: 6\$, 12 ans et moins: 4\$. Matinées et mar. merc.: 5,50\$.

ALOUETTE, Saint-Raymond (337-2465). *Plan de vol* (2) 19h30 (G). *Les voleurs d'enfance* (2) 19h30 (13 ans). Tarifs: 8\$, 13 à 19 ans et 65 ans et plus: 6\$, 12 ans et moins: 4\$. Matinées et mar. merc.: 5,50\$.

ALOUETTE, Saint-Raymond (337-2465). *Plan de vol* (2) 19h30 (G). *Les voleurs d'enfance* (2) 19h30 (13 ans). Tarifs: 8\$, 13 à 19 ans et 65 ans et plus: 6\$, 12 ans et moins: 4\$. Matinées et mar. merc.: 5,50\$.

ALOUETTE, Saint-Raymond (337-2465). *Plan de vol* (2) 19h30 (G). *Les voleurs d'enfance* (2) 19h30 (13 ans). Tarifs: 8\$, 13 à 19 ans et 65 ans et plus: 6\$, 12 ans et moins: 4\$. Matinées et mar. merc.: 5,50\$.

ALOUETTE, Saint-Raymond (337-2465). *Plan de vol* (2) 19h30 (G). *Les voleurs d'enfance* (2) 19h30 (13 ans). Tarifs: 8\$, 13 à 19 ans et 65 ans et plus: 6\$, 12 ans et moins: 4\$. Matinées et mar. merc.: 5,50\$.

ALOUETTE, Saint-Raymond (337-2465). *Plan de vol* (2) 19h30 (G). *Les voleurs d'enfance* (2) 19h30 (13 ans). Tarifs: 8\$, 13 à 19 ans et 65 ans et plus: 6\$, 12 ans et moins: 4\$. Matinées et mar. merc.: 5,50\$.

ALOUETTE, Saint-Raymond (337-2465). *Plan de vol* (2) 19h30 (G). *Les voleurs d'enfance* (2) 19h30 (13 ans). Tarifs: 8\$, 13 à 19 ans et 65 ans et plus: 6\$, 12 ans et moins: 4\$. Matinées et mar. merc.: 5,50\$.

ALOUETTE, Saint-Raymond (337-2465). *Plan de vol* (2) 19h30 (G). *Les voleurs d'enfance* (2) 19h30 (13 ans). Tarifs: 8\$, 13 à 19 ans et 65 ans et plus: 6\$, 12 ans et moins: 4\$. Matinées et mar. merc.: 5,50\$.

ALOUETTE, Saint-Raymond (337-2465). *Plan de vol* (2) 19h30 (G). *Les voleurs d'enfance* (2) 19h30 (13 ans). Tarifs: 8\$, 13 à 19 ans et 65 ans et plus: 6\$, 12 ans et moins: 4\$. Matinées et mar. merc.: 5,50\$.

ALOUETTE, Saint-Raymond (337-2465). *Plan de vol* (2) 19h30 (G). *Les voleurs d'enfance* (2) 19h30 (13 ans). Tarifs: 8\$, 13 à 19 ans et 65 ans et plus: 6\$, 12 ans et moins: 4\$. Matinées et mar. merc.: 5,50\$.

ALOUETTE, Saint-Raymond (337-2465). *Plan de vol* (2) 19h30 (G). *Les voleurs d'enfance* (2) 19h30 (13 ans). Tarifs: 8\$, 13 à 19 ans et 65 ans et plus: 6\$, 12 ans et moins: 4\$. Matinées et mar. merc.: 5,50\$.

ALOUETTE, Saint-Raymond (337-2465). *Plan de vol* (2) 19h30 (G). *Les voleurs d'enfance* (2) 19h30 (13 ans). Tarifs: 8\$, 13 à 19 ans et 65 ans et plus: 6\$, 12 ans et moins: 4\$. Matinées et mar. merc.: 5,50\$.

ALOUETTE, Saint-Raymond (337-2465). *Plan de vol* (2) 19h30 (G). *Les voleurs d'enfance* (2) 19h30 (13 ans). Tarifs: 8\$, 13 à 19 ans et 65 ans et plus: 6\$, 12 ans et moins: 4\$. Matinées et mar. merc.: 5,50\$.

ALOUETTE, Saint-Raymond (337-2465). *Plan de vol* (2) 19h30 (G). *Les voleurs d'enfance* (2) 19h30 (13 ans). Tarifs: 8\$, 13 à 19 ans et 65 ans et plus: 6\$, 12 ans et moins: 4\$. Matinées et mar. merc.: 5,50\$.

Gaudet, Éva Saïda. Mardi au samedi à 20h30 au Théâtre La Fenière, 1500, rue de la Fenière, L'Ancienne-Lorette. 350 places. Rés.: (418) 872-1424 ou 1 877 872-1424. Jusqu'au 22 octobre.

LES NONNES de Dan Goggin. Mise en scène: Yvon Biodeau. Directeur musical: Pierre Potvin. Traduction de Serge Grenier. Chorégraphes de Geneviève Dorion-Coupeil. Int.: Diane Garneau, Nathalie Coupal, Marie-Michèle Desrosiers, Martine Francke. Production du Théâtre de la Marjolaine. À 20h au Cabaret du Capitole. Rés. 694-4444 ou le 1 800 261-9903.

HOLLYWOOD (OU PARTENAIRES) de David Mamet. Traduction: Louise Danis. Production Le Théâtre du Palier. Mise en scène: Serge Bonin. Distribution: Maryse Lapière, Nicolas Létourneau, Jean-Olivier St-Louis. Du mardi au samedi à 20h au Studio de Premier Acte, 870, de Salaberry. Entrée: 18\$, étudiants 15\$. Rés.: 643-8131. Jusqu'au 29 octobre.

LES ÂMES SOEURS. Texte et mise en scène: Serge Marois. Par L'Arrière Scène, centre dramatique pour l'enfance et la jeunesse en Montérégie (Beloeil) en coproduction avec l'Atelier de Chaville. Pour les 7 à 11 ans. Matinées scolaires les 19, 20, 21 et 24 octobre à 9h30 et 13h30; représentations familiales les 22 et 23 octobre à 15h. Au Théâtre des Gros Beccs, 1143, rue Saint-Jean. Entrée: 15\$, enfants: 12\$. Rés.: 522-7880. Jusqu'au 24 octobre.

SPECTACLES/VARIÉTÉS

JORANE. À 20h à la Maison de la Chanson. Réservations: 692-2631.

OUVERTURE FESTIVAL «JOS VIOLON». À 20h à L'Anglicane de Lévis. Réservations: 838-6000.</

DIVERTISSEMENTS

Pour le meilleur et pour le pire



Peanuts



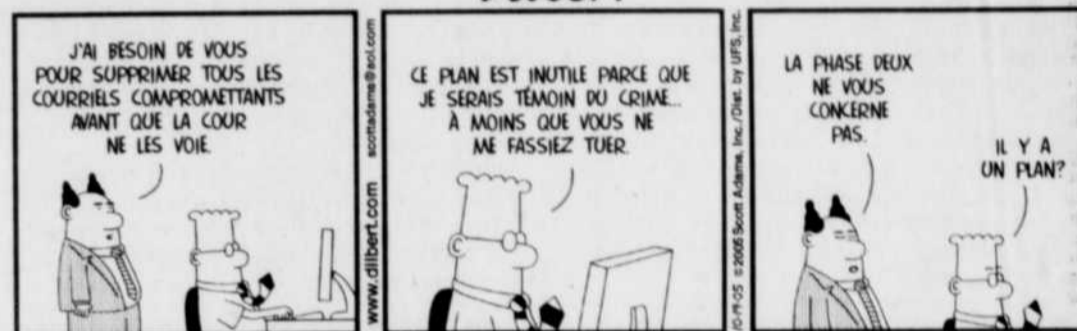
Les Grizzis



Ben



Dilbert



Garfield



Hagar l'horrible



Blondinette



Les Jungleries



HOROSCOPE

Mercredi 19 octobre 2005

Bélier (21 mars au 19 avril)

Il est fortement recommandé de parler de toute affaire qui vous tracasse plutôt que de laisser la malaise mûrir à l'intérieur de vous-même. N'ayez pas peur d'importuner les autres en allant vous confier à eux. La réponse à une interrogation vous sera livrée sous peu. En attendant, évitez d'en faire une idée fixe et continuez à poursuivre le reste de vos activités normalement.

Taureau (20 avril au 20 mai)

Avec une conjonction Lune + Mars aujourd'hui en Taureau, les cadres dans lesquels vous évoluez seront sujets à subir des modifications. Si vous souhaitez que certains changements soient apportés au milieu auquel vous appartenez, voici le moment idéal pour tenter de les provoquer. Votre niveau d'assurance incitera les autres à vous suivre et à vous appuyer.

Gémeaux (21 mai au 21 juin)

Il serait dommage de vous empêcher d'agir par crainte de ne pas être à la hauteur de la situation. Vous ne regretterez pas d'avoir pris une initiative spontanée. Il n'est pas possible d'arriver au sommet de la réussite immédiatement, mais vos démarches actuelles peuvent vous permettre d'accéder à une étape intermédiaire importante en vue d'atteindre votre but.

Cancer (22 juin au 22 juillet)

Les obstacles qui semblaient insurmontables ne représentent désormais que de petits défis que vous êtes parfaitement capable de relever. Il est probable que quelqu'un se décide à faire des concessions et accepte de jouer selon vos règles. Si vous souhaitez que cela dure, n'anticipez pas trop sur sa bonne volonté et accordez-lui un minimum de flexibilité.

Lion (23 juillet au 22 août)

L'attitude de certaines personnes risque de vous

décevoir maintenant que la Lune rencontre Mars dans le Signe du Taureau. Il peut s'agir de circonstances qui se situent en dehors de leur contrôle. Ne les jugez donc pas sévèrement avant d'avoir obtenu plus d'explications. Mais en règle générale, arrangez-vous pour ne pas dépendre des autres aujourd'hui...

Vierge (23 août au 22 septembre)

La conjonction Lune + Mars en Taureau favorisera les démarches décisives visant à améliorer votre situation professionnelle et votre statut financier. N'hésitez pas à faire valoir vos mérites. Une personne influente remarquera les efforts supplémentaires que vous consentez à fournir. Le moment est également propice pour entreprendre un régime, une cure ou un programme d'entraînement.

Balance (23 septembre au 23 octobre)

C'est triste à dire, mais le malheur des uns pourrait faire votre bonheur aujourd'hui. En effet, en cette étape anniversaire, l'influence du Soleil et de Jupiter en Balance continue de vous favoriser, et cela peut se faire au détriment d'autrui. Il est possible que l'on vous choisisse, plutôt que

quelqu'un d'autre, pour bénéficier d'une situation ou pour participer à une activité.

Scorpion (23 octobre au 21 novembre)

Un revirement de situation pourrait vous avantager considérablement. Saisissez l'occasion promptement, car toute hésitation de votre part risquerait d'être mal interprétée. Si votre niveau d'assurance intimide une personne de votre entourage, une simple parole peut dissiper le malaise.

Sagittaire (22 novembre au 21 décembre)

Avec l'influence de Vénus en Sagittaire, voici un milieu de semaine qui devrait se dérouler dans la douceur. Les confrontations redoutées peuvent être évitées ou prendre la forme d'entretiens cordiaux et chaleureux. Comme vos niveaux d'appréciation et d'inspirations sont accentués, les loisirs culturels et les passe-temps artistiques seront les mieux indiqués.

Capricorne (22 décembre au 19 janvier)

La conjonction Lune + Mars en Taureau vous revigore d'énergie et rien ne pourra vous arrêter! Certaines personnes éprouveront de la difficulté à

vous emboîter le pas! Il vous revient de trouver un moyen efficace et approprié pour motiver vos troupes. En les brusquant, les autres risquent de se braquer contre vous et de ne pas vouloir vous suivre. Allez-y donc avec diplomatie.

Verseau (20 janvier au 18 février)

La rencontre de la Lune et de Mars au carré de votre Signe, en Taureau, peut augmenter la perception que vous avez d'une difficulté. Ne baissez pas les bras. L'apitoiement est la seule chose qui puisse vous empêcher de trouver une solution adéquate au problème qui se présente à vous. Il suffit de chercher de l'information pour obtenir la réponse à une question d'ordre pratique.

Poissons (19 février au 20 mars)

Vous êtes en mesure de créer vous-même l'opportunité dont vous avez besoin pour accéder à votre but. La gêne et la timidité peuvent donner l'impression que vous manquez d'intérêt; il est donc à votre avantage d'exprimer votre enthousiasme. Les craintes et les peurs ne font qu'enrayer le chemin. Faites confiance à la vie; vous ne le regretterez pas.

MOT MYSTÈRE

ABER	LION	OCEANOGRAPHE	SALEE
ADEN	MALACCA	PASSE	SAUVETAGE
AGITEE	MESSINE	PHARE	SEUIL
ALGUE	NAGER	PLAGE	SIAM
ARCTIQUE	NAO	QUIBERO	SIRENE
BENIN	NAUFRAGE	RAZ	SONAR
BLANCHE	NAUTIQUE	RECIF	TORRES
BON	NEZ	REFLUX	VASE
CAP			
CELEBES			
CORSE			
COTIERE			
CRETE			
DARSE			
DAVIS			
DIGUE			
ECOPER			
ECUME			
EROSION			
ETALE			
ETIER			
FOSSE			
GENES			
GOLFE			
GRAU			
GUINEE			
IMMERGER			
LAGUNE			

OCEANS ET MERS - Un mot de 9 lettres

N	A	U	F	R	A	G	E	U	Q	I	T	U	A	N
O	C	E	A	N	O	G	R	A	P	H	E	R	E	A
I	O	S	A	U	V	E	T	A	G	E	E	M	S	O
S	R	E	G	E	A	N	U	P	T	P	H	A	R	E
O	S	B	I	U	S	E	O	A	O	L	A	I	A	M
R	E	E	T	Q	E	S	L	C	R	A	I	S	D	U
E	R	L	E	I	R	E	E	C	R	G	L	O	S	C
T	H	E	E	T	R	E	N	E	E	E	O	G	N	E
E	A	C	G	C	O	T	I	E	R	E	F	L	U	X
R	B	N	N	R	T	T	S	E	U	I	L	B	F	E
C	E	E	A	A	E	I	S	O	R	A	Z	A	O	E
E	N	U	G	A	L	M	E	E	N	E	R	I	S	N
Z	I	G	E	D	B	B	M	A	L	A	C	C	A	I
E	N	I	R	O	R	E	B	I	U	Q	R	I	E	U
N	E	D	A	V	I	S	R	S	E	S	S	O	F	G

Solution du dernier problème : HIMALAYA

MOTS CROISÉS

HORIZONTALEMENT

- Aérostaf.
- Qui est prêt à entrer en activité.
- Cargo - Parole.
- Sert à encourager - Ne résiste pas - Ceinture de soie.
- Cérium - Se joue sur une grille - Lourdauds.
- Étalage indiscret d'une qualité.
- Disposé en boucles - Placés.
- Rendre rigide - Se marrent.
- Complète - À la fin d'une missive.
- Ébriété - Grade.
- Père d'ulule - Agite fortement.
- Peut être au jasmin - C'est la première étape d'un film.

VERTICALEMENT

- Monotones.
- Pierres fines - Premier dans une numérotation - Marque la surprise.
- Partie amont d'un glacier - Tranche de pain.
- Répartition - Entoure la base des dents.
- Petits appartements de célibataires.
- Défalquée - Planète.
- 51 - Marché, arrangement - Ouverture d'un violon.
- Préparer secrètement - Division du yen.
- Déesse marine - Marque le

mépris - Racine vomitive.

10 Champignons vénéneux - On en fait des médailles pour les champions.

11 Ses habitants sont les Rétails - Sans conséquence grave - Plante parasite.

12 Son fruit fournit l'huile de palme - Technique de repro. - Les cons.

1 2 3 4 5 6 7 8 9 10 11 12

1														
2														
3														
4														
5														
6														
7														
8														
9														
10														
11														
12														

INFORMER

Suite de la B 1

Alain Tasma de passage hier à Montréal. D'où l'importance, pour le cinéaste, de mettre des images sur cette page d'histoire sombre de répression policière, écrite à l'encre rouge sur fond de guerre d'Algérie, d'actes terroristes, de joute politique.

Les faits: pour protester contre le couvre-feu instauré par les autorités à Paris à la suite d'un attentat contre un commissariat de police, quelque 30 000 Algériens descendent dans la rue le 17 octobre à l'invitation de l'organisation clandestine du FLN, le Front de libération nationale. L'air est tendu. Depuis des mois, flics et commandos du FLN s'affrontent. Les ordres transmis au préfet de police Maurice Papon sont clairs: la manif ne doit pas avoir lieu. Pour cela, Papon (le même Papon condamné en 1998 pour crime contre l'humanité pour son rôle dans la déportation des Juifs) laisse la voie libre à la méthode choc: «Vous serez couverts», dit-il à ses hommes. Et ils se couvrent bien. Au lendemain du massacre, aucun journal ne fait sa manchette de la violence de la veille. Aucune enquête publique n'a cherché à la disséquer. Terrain tabou sur lequel s'avance avec tact Alain Tasma sous la forme d'un thriller.

Son film est fiction. Et fiction intelligente, dans la mesure où elle éclaire les faits — sérieusement documentés — d'une diversité de points de vue, celui d'Algériens engagés comme de non-militants, de flics pourris comme de flics impuissants, de journalistes découvrant la censure comme de politiciens au cœur des tumultes. «Si on avait voulu dire que tous les flics sont des ordures, ou que tous les Algériens sont de fiers combattants, je ne l'aurais pas fait. Les choses sont plus complexes. Il n'y a pas qu'une vérité», mentionne le cinéaste. Résultat: une fresque coup de poing qui ramène l'histoire à échelle humaine. Un film qui brise le silence sur ces événements, tout en ouvrant la discussion sur nos troubles temps. On s'en reparle donc à la sortie en 2006.

SUBLIME CLOONEY

Le silence, et le devoir de le briser, sont aussi au cœur de la seconde réalisation de l'acteur George Clooney (*Confessions d'un homme dangereux*). Le titre, *Good Night and Good Luck*, reprend la phrase que prononçait le journaliste Edward Murrow à la fin de ses interventions sur CBS dans les années 50.

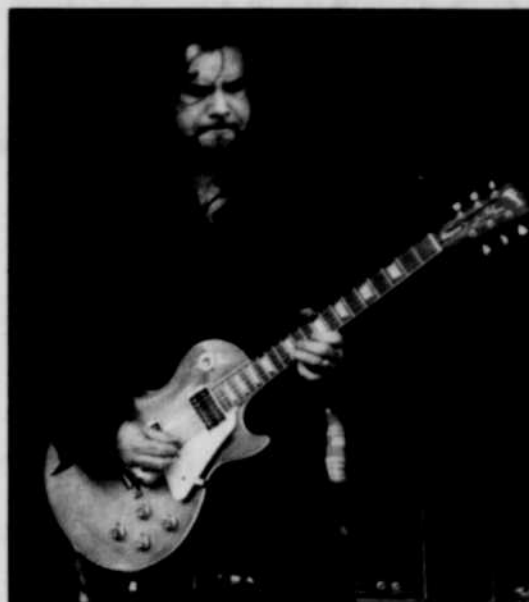
Clooney nous ramène dans l'Amérique de la chasse aux sorcières, de la traque aux communistes menée par le sénateur Joseph McCarthy, avec des méthodes qu'a voulu dénoncer Murrow à la télé nationale. Geste courageux en ces temps de complicité silencieuse, qui vaudront au journaliste-vedette d'être traîné dans la boue, et à CBS, bien des pressions politiques et publicitaires pour le faire taire. Pressions devant lesquelles le réseau a résisté. Un temps.

Cible de Murrow: le climat de paranoïa collective qu'alimentaient les politiciens, et qui ouvrait la porte à toutes sortes d'atteintes aux libertés civiles.

Good Night and Good Luck, on le comprend, n'est donc pas qu'un film historique. Il fait écho au climat actuel. Sa reconstitution fiévreuse des studios de télé des années 50, dans un noir et blanc de circonstance, témoigne d'un cinéaste habité d'une vraie vision artistique, duquel émane une vive conscience politique.

Car il n'est pas interdit de voir dans ce portrait d'un journaliste bien digne (interprété par David Strathairn, primé à Venise) un doigt d'honneur bien senti de Clooney, lui-même fils de journaliste, envers les dérives complaisantes des grands réseaux actuels sur l'autel du sacro-saint divertissement, où l'information, à défaut d'être pertinente, doit être sexy.

Sexy, le film de Clooney (en salles en décembre à Québec) ne l'est pas. Et que ce soit cette *star* du divertissement qui prône avec tant de force le devoir d'informer n'est que plus révélateur d'un curieux retour des choses.



Jeff Martin poursuivra une carrière solo.

Le groupe rock torontois Tea Party se sépare

TORONTO — Après une association de 15 ans, le groupe rock Tea Party a annoncé sa dissolution, hier. Les membres du trio vont voler chacun de leurs propres ailes dans un avenir prévisible, a indiqué le chanteur Jeff Martin par voie de communiqué. Créé à Toronto en 1990 par Martin, le bassiste Stuart Chatwood et le batteur Jeff Burrows, le groupe s'est fait connaître avec des succès comme *Sister Awake* et *Heaven Coming Down*. Au fil des ans, le groupe a produit neuf albums, le plus récent étant *Seven Circles* en août 2004. «Je remercie profondément les gens pour leur appui envers Tea Party et moi-même au cours des années», affirme Martin, qui s'est installé récemment en Irlande avec sa famille et qui entend poursuivre désormais une carrière solo.

Sonata GL 2006

Location à partir de

222\$

Par mois / 60 mois
Comptant 3 595\$
0\$ Dépôt de sécurité

Ou
1,9%
Financement
à l'achat
jusqu'à 36 mois



LESSARD
HYUNDAI

Durant les réparations à l'autoroute Laurentienne, veuillez emprunter la 90^e ou le boulevard Pierre-Bertrand. Merci de votre compréhension.

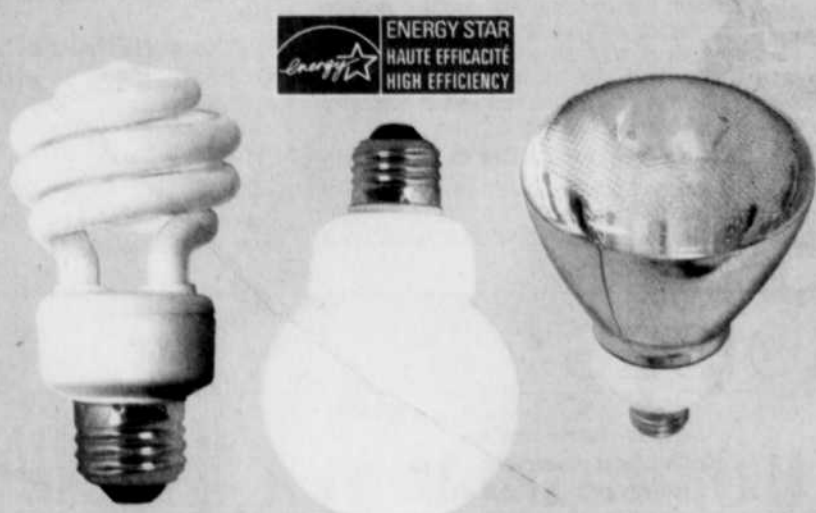
659, Boul. St-Joseph, Québec
Entre Laurentienne et Pierre-Bertrand
623-5471
Pièces et service ouvert jusqu'à 21h

Basé sur le programme S.F.H. seulement. En vigueur jusqu'au 31 oct. 2005. Sans obligation au terme du contrat de location. Kilométrage annuel de 20 000 km. Frais de 10¢ le km excédent. Frais de 350\$ liés à la location en sus. Première mensualité exigible à la livraison. Sous réserve de l'approbation du crédit. Ne peut être jumelé à aucune autre promotion. Sonata 2006 PDSF à partir de 22 515\$, taux annuel de 4,06%, terme de 60 mois à 222\$ par mois, comptant de 3595\$ ou échange équivalent. Photo à titre indicatif.

MIEUX CONSOMMER

Faites un choix éclairé!

AMPOULES FLUOCOMPACTES ET LUMIÈRES DE NOËL À DEL. De brillantes économies!



ENERGY STAR
HAUTE EFFICACITÉ
HIGH EFFICIENCY

Efficacité: consomment de **75% à 90%** moins d'énergie en moyenne que les ampoules ordinaires.

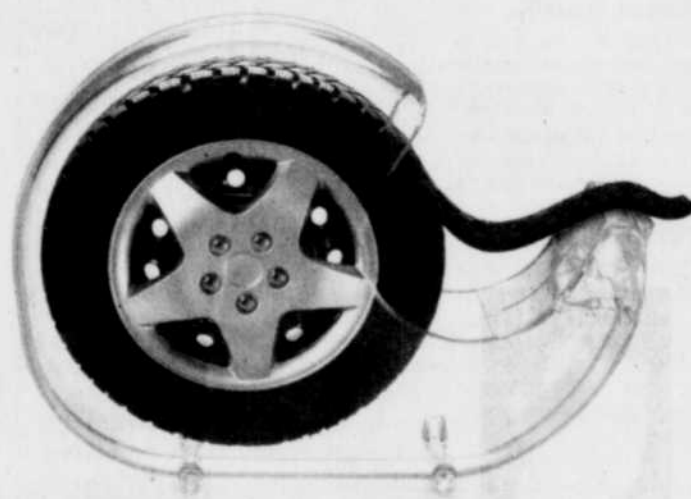
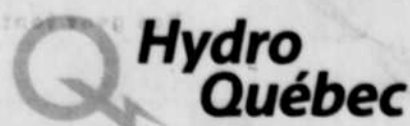
Sécurité: dégagent très peu de chaleur.

Durabilité: 1 = jusqu'à 10

Surveillez l'événement AMPOULES EFFICACES

chez les détaillants de votre région et profitez de réductions à l'achat d'ampoules.

Dates et endroits au www.hydroquebec.com/residentiel



Êtes-vous bien équipé pour l'hiver?

Évidemment, vous connaissez l'avantage des pneus d'hiver sur les pneus quatre saisons! Les pneus d'hiver permettent de réduire jusqu'à 25% la distance de freinage et contribuent à prévenir les sorties de route. Mais attention! Vos pneus d'hiver doivent être en bon état. Par exemple, si la profondeur des rainures est inférieure à 4,8 mm, vous devriez changer vos pneus.



CONDUITE HIVERNALE

La conduite sécuritaire rime avec de bons pneus d'hiver. Mais rappelez-vous que même avec de bons pneus, il faut adapter votre conduite aux conditions météorologiques et routières: roulez moins vite et gardez plus de distance avec les autres véhicules.



Service Goodwrench

L'Info routière
InfoRoute.qc.ca
1 888 355-0511

Transports Québec