



MONTOIT

Pour l'amour
des objets

Page 4

C'est le temps
d'élaguer

Page 20



CAHIER J | LA PRESSE | MONTRÉAL | SAMEDI 3 MARS 2001

La Presse

LES SURVIVANTS DE LA RÉNOVATION

LUCIE LAVIGNE

Maison, enfants, boulot : ils ont tout laissé derrière eux. Terminators de la scie va-et-vient, Indiana Jones de la perceuse, ces deux couples livrent, depuis hier, un combat (extrême) de construction. Jusqu'au dimanche 11 mars, ces joyeux concurrents dormiront, mangeront, vivront et rénoveront dans l'enceinte du Stade olympique de Montréal.

Leur défi? Construire et aménager une cuisine ainsi qu'une salle multimédia au vu et au su des visiteurs-voyeurs. En dix jours, ils doivent, entre autres, créer un escalier, poser un mur préfabriqué et un parquet flottant, installer une fenêtre, une porte, un foyer à gaz et des armoires, tirer des joints, insonoriser un mur et réaliser un faux fini.

En prime, des «blitz-réno» ou duels de la rénovation mettront leurs nerfs et leur savoir-faire à rude épreuve. On leur demandera, par exemple, de brancher une chaîne audio-vidéo ou de monter un barbecue en un temps record.

Mais qui sont ces kamikazes du bricolage? Ces deux couples sont les finalistes du concours Les Dieux du Stade Star Choice. Inspiré par le concept des émissions *Survivor* et *Big Brother*, ce concours est l'une des principales activités du Salon national de l'habitation et Salon de l'aménagement extérieur.

On s'en doute, ces deux couples concurrents, des monsieur-madame Tout-le-Monde, des «comme nous», adorent rénover.

«La rénovation, c'est l'adrénaline de notre couple!» avoue Mylène Blais, 29 ans, spécialisée en gestion de l'environnement (à gauche sur la photo). Son conjoint, Stéphane Granger, un pharmacien de 32 ans, considère ces dix jours de construction et d'aménagement comme des vacances... payées! Les trois autres participants ont la même perception.

«Si on gagnait le concours, on n'aurait pas à emprunter de nouveau pour terminer les rénovations de notre propre maison», ajoute Liette Poulin, 38 ans, experte en tenue de livres. Son machiniste de mari, Pierre Laliberté, 41 ans, est aussi un accro de réno. «Les gens qui nous visitent nous disent invariablement: «Encore des rénovations!» confie-t-il. Liette ajoute qu'ils ont presque tout rénové à la maison et qu'ils ont même fait refaire le plan de leur résidence.

Le grand gagnant de cette prestation de construction en direct recevra un minimum de 15 000\$. Le prix de consolation est de 5000\$. Avec cet argent, les deux couples feront ensuite leurs emplettes chez les exposants du Salon. Un prix d'environ 15 000\$ pour dix jours de travail intensif, c'est peu quand on compare ce gros lot au million de dollars de *Survivor*. Qu'en pensent les deux couples? «C'est une activité qui nous passionne tous les deux et c'est agréable», rétorque Mylène Blais.

Animée par le comédien Tony Conte, cette compétition met également en scène des spécialistes, dont des professeurs de l'École des métiers de la construction de Montréal. Chaque jour, ils prodiguent leurs conseils et astuces pour mieux corriger les mauvaises habitudes du BPB (Bon Petit Bricoleur).

Enfin, une webcam permet à l'internaute de suivre de minute en minute les faits et gestes des survivants grâce au site www.salon-habitation.com. Manière *Big Brother*? Pas tout à fait. Les caravanes des deux couples nichées au Stade ne sont pas truffées de caméras, tient à préciser Patrick Lafond, chargé du projet.



PHOTO PIERRE MCCANN, La Presse

Duel à la scie va-et-vient pour ces joyeux participants au concours Les Dieux du Stade Star Choice. Jusqu'au 11 mars, les deux couples dormiront, vivront et bricoleront dans le Stade afin d'aménager en direct une cuisine et une salle multimédia. Inspiré par les émissions *Survivor* et *Big Brother*, ce concours est l'une des activités du Salon national de l'habitation et Salon de l'aménagement extérieur.



JOSÉE LAVIGUEUR,
TOUS LES LUNDIS DANS LE CAHIER

ACTUEL



La Presse
cyberpresse.ca

| RÉNOVATIONS |

Palmarès des erreurs de réno, selon un pro

LUCIE LAVIGNE

Rénover n'est pas sorcier : deux mains, des outils, de la volonté et le tour est joué. En grappillant des trucs chez le père, le beau-père, le voisin, la voisine ou un marchand, on se dit que c'est suffisant.

Erreur. Monsieur-madame Bricoleur n'aurait pas toujours la méthode de travail idéale. À preuve : « On cloue mal, on scie trop vite, on pose difficilement son plâtre ou son scellant », observe Daniel Marc, entrepreneur expérimenté et chef de département de la charpenterie et de la menuiserie à l'École des métiers de la construction de Montréal.

Et monsieur a vu pire. Il a assisté à des scènes dignes de Gaston Lagaffe. Exemples ? « Une porte de patio dont le seuil avait été installé en haut et une tapisserie chamois posée à l'envers. »

Présent au Salon national de l'habitation pour conseiller les



Photo PIERRE McCANN, La Presse©

Daniel Marc a accepté de dresser un mini-palmarès de nos erreurs les plus fréquentes.

deux couples concurrents au jeu Les Dieux du Stade Star Choice, Daniel Marc a néanmoins accepté de dresser un mini-palmarès de nos erreurs les plus fréquentes. Les voici, répertoriées selon l'outil ou le produit manipulé.

Le marteau

L'erreur la plus banale, selon Daniel Marc. Si un marteau fait près de 40 cm de long et que l'utilisateur tient le manche à 20 cm, à quoi sert le reste ? Les gens tiennent souvent le marteau trop près de la tête. Conséquence : l'impact sur le clou est moins grand et pour compenser, les bricoleurs devront donner dix fois plus de coups pour arriver au même résultat. Pour augmenter l'efficacité du marteau, il faut le tenir à son extrémité. Ainsi, c'est l'outil qui travaille, pas son utilisateur. C'est comme pour la



Photo ROBERT MAILLOUX, La Presse©

Mario Descôteaux, de l'École des métiers de la construction de Montréal, montre qu'il faut utiliser toute la lame de la scie.

scie égoïne. Le marteau et tous les outils à main ont été conçus pour travailler des journées complètes et pour des mouvements lents. Au contraire, lorsqu'on les utilise à des rythmes accélérés, on se fatigue et le travail risque d'être moins bien exécuté.

La scie égoïne

C'est un des outils les moins bien maîtrisés. Les gens veulent scier trop vite. Ils se servent bien souvent de la moitié de la lame. Au lieu d'exécuter le mouvement sur toute la longueur de l'outil, les gens vont faire des mouvements très courts, rapides et répétitifs, et ils n'utiliseront que les dents centrales de la lame. Parce qu'il y a peu de dents en contact avec le bois, le trait de scie se fait moins rapidement. Pour contrebalancer, ils augmentent alors la cadence. Résultat : ils ont de la difficulté ensuite à suivre le trait. Suggestion : s'ils utilisaient la longueur totale de la lame, le mouvement se ferait plus lentement, la précision serait plus grande et le travail, tout aussi efficace.

Le rabot

On veut couper trop de bois à la fois. Souvent, on ajuste la coupe trop profondément. Conséquence :

le rabot, au lieu de glisser le long du morceau de bois, va plutôt s'arrêter pendant la poussée. Des coches risquent alors de se produire.

Le scellant

Même chez les professionnels, la maîtrise du pistolet à calfeutrer est une des tâches les plus difficiles à réaliser. Pourquoi ? Parce qu'il faut maîtriser plusieurs choses à la fois. D'une part, il faut veiller à une bonne pénétration du scellant. Autrement dit, il faut maintenir l'appareil dans un angle avoisinant les 90 degrés. D'autre part, il est souhaitable de maintenir la bonne pression sur le levier du piston. Au même moment, il faut maintenir la bonne vitesse d'application. Si je vais trop vite et que je n'appuie pas assez sur le levier, le filet de scellant sera trop mince. Si je vais trop lentement et que j'appuie trop intensément sur le levier, j'aurai trop de scellant.

Les vernis

Les vernis composés d'uréthane (de type « Cristal » ou « Polyur ») sont très volatils et ils contiennent souvent un catalyseur, lequel augmente le séchage. L'erreur que certaines personnes commettent est d'ouvrir les fenêtres lors de l'application de ce genre de vernis. Les



Photos ROBERT MAILLOUX, La Presse©

Même chez les professionnels, la maîtrise du pistolet à calfeutrer (ci-dessus) est une des tâches les plus difficiles à réaliser.

courants d'air vont déstabiliser le catalyseur et ces mêmes personnes risquent de se retrouver avec un plancher en peau d'orange (d'aspect granuleux), précise le spécialiste. Il est donc préférable de garder les fenêtres fermées et de porter un masque respiratoire (non pas un simple masque contre la poussière ou bucco-nasal). Autre conseil : dans le cas des vernis à l'uréthane, il faut également éviter d'allumer un interrupteur qui pourrait faire un arc électrique. Vaut mieux allumer les lumières lorsque les vapeurs nocives sont parties. Ce type de produit est très volatil et très inflammable. D'où la nécessité d'enlever la nourriture du réfrigérateur pendant la pose de ce type de vernis. Au bout de huit heures, il est alors possible d'ouvrir les fenêtres pour aérer et remettre les aliments dans le réfrigérateur, puisque le catalyseur a fait son effet. Quant aux vernis au latex, ils ne sont pas nocifs et sentent beaucoup moins fort.

Les pinceaux

L'erreur la plus fréquente ? Acheter une peinture de grande qualité et se procurer des pinceaux à deux dollars. Il est préférable d'acheter des pinceaux de qualité selon le type de peinture utilisée : au latex ou à base d'alkyde ? Le choix des pinceaux est très important, insiste Daniel Marc. Un très bon pinceau utilisé avec une peinture ordinaire pourrait donner de meilleurs résultats qu'une peinture très chère posée à l'aide d'un mauvais pinceau ou d'un mauvais rouleau.

Le papier peint

Un papier peint risque de ne pas coller sur un mur graisseux (graisses de cuisson, par exemple) ou sur un mur poussiéreux (fumée de cigarette, par exemple). Il faut laver le mur au préalable.

La peinture

Toujours bien préparer sa surface. Enlever les mousses de rouleaux, sabler légèrement (papier 100 ou 120) au préalable et entre les applications, conseille Anne-Marie Blain, collègue de Daniel

Marc à l'École des métiers de la construction de Montréal. Enfin, quand on ne sait pas sur quel type de peinture (latex ou alkyde) on peint, il est très important d'utiliser un apprêt, ajoute Josette Buisson, vice-présidente marketing chez Peinture Laurentide.

La perceuse électrique

Les gens ont tendance à utiliser la vitesse normale de rotation pour tous les types de matériaux et de mèches. Dans le cas du métal, plus la mèche sera grosse, plus il faudra réduire la vitesse de rotation de la perceuse. Avec le bois, l'utilisation d'une mèche fine permettra d'utiliser la perceuse à plus grande vitesse.

La truelle de plâtrier

Les gens ont tendance à serrer trop fort le manche de la truelle de plâtrier. « On jurerait que les gens sont prêts à pousser la surface avec leur truelle », constate Charles Corbet, un confrère de Daniel Marc. « Au contraire, poursuit-il, on devrait prendre la truelle juste avec les doigts, presque mollement pour ainsi obtenir une belle application de composé à joint. Ce qui est étrange, c'est que les gens sont trop stressés avec leurs outils. Beaucoup trop stressés. »

La position

« Enfin, j'ai remarqué que les gens ont tendance à s'asseoir s'ils travaillent avec un ciseau à bois ou tout autre outil. Cela est une erreur. En étant assis, une seule partie du corps, le bras, par exemple, va travailler. Au contraire, si on travaille debout, c'est tout le poids du corps qui sert à effectuer le geste et le bras se fatigue moins. Dans le cas du plâtrier, c'est le poids de son corps qui pousse la truelle. Quant au menuisier, il scie en partie avec le poids de son corps également. C'est aussi en adoptant une mauvaise position de travail que l'incident le plus banal en matière de bricolage surviendra : se taper sur les doigts. Aïe ! Vous êtes mal installé, le marteau rencontre un obstacle et tac ! Il dévie sur vos doigts ! » résume Daniel Marc.

Les Jardins Versailles PHASE I
CONDOMINIUMS DE LUXE

Condominiums
 3 1/2, 4 1/2
 5 1/2

à partir de **88 900 \$***

Site de choix

Situé dans l'est de Montréal, sur la rue Sherbrooke, à proximité de la Place Versailles, un **nouveau projet immobilier** intégré alliant charme, élégance et raffinement.

Qualité et confort

- Jardin et promenade piétonnière
- Piscine et spa intérieurs • 2 Ascenseurs • Salle d'exercice
- Salle communautaire • Service de conciergerie • Climatiseur inclus
- Stationnement intérieur inclus • Atelier de bricolage • Accès unique au site
- Système de gicleur automatique • Système de chauffage à air chaud

à quelques pas de tous les services :

- Place Versailles • Métro • Cinéma • Clinique médicale
- Pharmacie et autres

*Taxes en sus
 Licence R.B.Q. 3178-1933-39

Les Constructions Beau-Design

Bureau des ventes : 7805 Sherbrooke est, Montréal
 Renseignements : (514) 355-2000

Occupation juil. 2001 et déc. 2001

ÎLE-DES-SOEURS
 Pour la vue
 et le style de vie.

PENTHOUSES ET CONDOS DE PRESTIGE

- Gagnant "Projet résidentiel de l'année 2000" Décerné par l'Association provinciale des constructeurs d'habitations du Québec
- Pas de perte de temps dans le trafic. Moins de 10 minutes du centre-ville en auto même aux heures de pointe
- Des vues remarquables à 180 degrés sur le mont Royal, le centre-ville, le fleuve Saint-Laurent.
- De l'espace! Jusqu'à 3400 pieds carrés
- Environnement champêtre de l'Île-des-Sœurs : lacs, parcs, sentiers de randonnée en bordure du fleuve.

3 CONDOMINIUMS TÉMOINS À VISITER

293563A

Réalisation de : **LSR** En collaboration avec : **LANDSY** **PEPIN** **Gaz Métropolitain**

295 chemin du Golf, Île-des-Sœurs
 tél (514) 762-3589
 www.lepanorama.com

Heures d'accueil : 13h à 20h lundi au mercredi / 12h à 17h les week-ends

LES TROUVAILLES DE LUCIE

Pour l'amour des objets



Pour être à l'heure et en couleur, des horloges rutilantes signées Ergo (28,95\$ l'unité).



Ils sont beaux, hip, pratiques, bref parfaits. Voici quelques-uns des objets vedettes actuellement exposés à l'espace Signature Design du Salon national de l'habitation. Accro du beau, Jean-Daniel Pilon de Lowenstein et associés est celui qui a eu l'idée d'initier le public aux attraits du design. Pour meubler son mini-musée, il a fait appel à des commerçants, artistes et spécialistes, dont Helen Stavridou, directeur exécutif de l'Institut de design Montréal. Bonne visite!

Où se renseigner?

Tous les objets proviennent de la Galerie de l'Institut de design Montréal: (514) 866-1255, poste 21.



Ces supports à CD en aluminium anodisé sont québécois et très appréciés. Ils ont été conçus par Michael Santella pour Dibis et coûtent 22,50\$ l'unité.



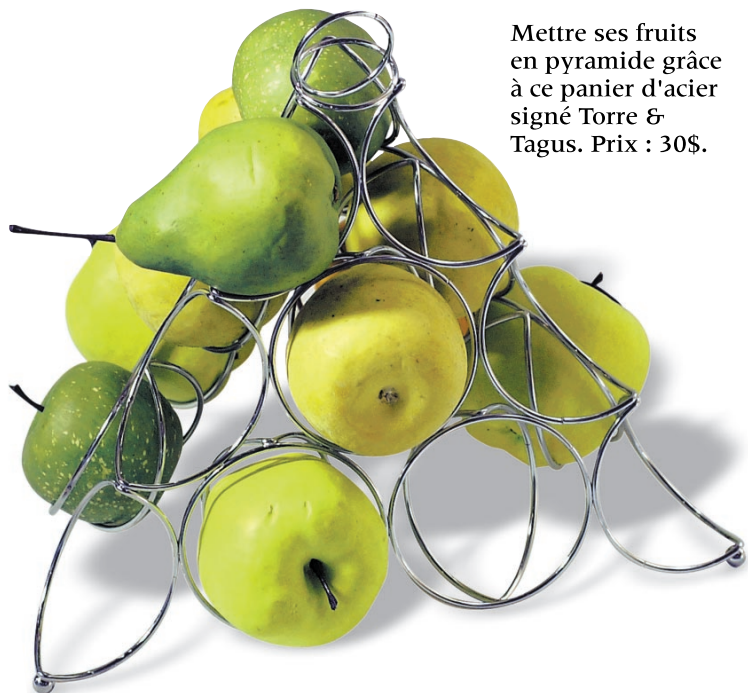
Ces ramasse-miettes et brosses à vêtements ressemblent à de gentils cyclopes extraterrestres et sont signés Guido Venturini pour la célèbre maison Alessi. Prix : 75\$ l'unité.



Des épilateurs efficaces, ergonomiques et brillants. Ils sont signés Elios et coûtent 12,95\$ chacun.



Ces belles chaussures en aluminium et à semelle compensée peuvent très bien servir de serre-livres. C'est Torre & Tagus qui a eu cette idée. Prix : 80\$ pour deux chaussures.



Mettre ses fruits en pyramide grâce à ce panier d'acier signé Torre & Tagus. Prix : 30\$.



Ce pouf joli et fleuri est tout doux et griffé David Burry pour Design Emphasis de Montréal (179\$).

Photos PIERRE Mc CANN, La Presse ©



FINALISTE POUR UN PRIX DOMUS 2000.

LA NORMANDE

Invitation

aux gens privilégiés qui cherchent une grande et luxueuse maison dans un quartier nouveau et prestigieux...

Rodimax vous invite à venir découvrir la beauté et l'élégance architecturale des grandes résidences qu'elle réalise actuellement sur des terrains sélectionnés de la phase exécutive du Nouveau Saint-Laurent.



LA PRINCESSE

Ces maisons aux allures et aux inspirations de châteaux d'autrefois adopteront la formule "sans souci - clés en main". Chaque maison sera unique dans son design extérieur et intérieur et sera conçue, telle que planifiée, par de véritables professionnels.

Venez visiter notre maison modèle "NOVOCLIMAT"



LA MAJESTUEUSE



LA MARQUISE

Nos standards de qualité sauront satisfaire les acheteurs les plus exigeants. On y retrouvera des produits et matériaux haut de gamme ainsi que des systèmes sophistiqués à la fine pointe de la technologie moderne. Il n'y manquera que la touche personnelle de ses propriétaires dans l'ameublement et la décoration finale.

Lic. : R.B.Q. 8102-2428-19

MAISON À RENDEMENT ÉNERGÉTIQUE SUPÉRIEUR EN MATIÈRE D'ISOLATION ET D'ÉTANCHÉITÉ.



Les Maisons Exécutives
Visites sur rendez-vous
(514) 956-1818
(514) 336-1811
Site web : www.rodimax.com
Cliquez sur " Les Maisons Exécutives "

NOUVEAU PRODUIT

Un manteau de cheminée en « kit »

MARIE-CHRISTINE BLAIS
collaboration spéciale

« Le défi, c'était de concevoir un manteau de cheminée élégant que n'importe qui pourrait installer lui-même autour de son foyer encastré en 30 minutes, explique en riant Philippe Mazur, co-concepteur du Manteau Magique.

« J'ai donc fait le test ultime : j'ai appelé une de mes amies particulièrement maladroite, je lui ai fourni un de nos « kits » de manteau de cheminée, deux tournevis (une tête étoile, une tête carrée) et je l'ai laissée toute seule. Eh bien, elle a réussi à le monter en 34 minutes, et de façon impeccable ! »

C'est vrai que si le nom du produit n'est pas des plus jolis (Manteau Magique, on ne peut pas dire que ça fait très chic...), le concept et le résultat fini, eux, sont plutôt classe... et faciles à installer, ajustables, sûrs, sans délai ! Et entièrement québécois, qui plus est.

L'idée est simple. Tout acheteur de foyer encastré en conviendra, le dit foyer ressemble à un gros four à micro-ondes si on le laisse tout nu dans son mur. Il faut donc l'habiller pour lui donner un petit cachet « vrai foyer ».

Or, ça coûte déjà assez cher, un foyer, si on prend en compte le prix du caisson lui-même, son installation, la cheminée, etc. À lui seul, un manteau de cheminée conçu par un ébéniste demandera entre 800 et 5000 dollars (Philippe Mazur et son confrère Paul Vanier le savent, ils conçoivent également des manteaux de cheminée uniques et exclusifs faits sur mesure !). En outre, pour obtenir un tel manteau, le délai de fabrication pourrait être assez long.

« On s'est donc dit qu'on allait proposer au consommateur un produit économique, immédiatement disponible et qu'il peut installer lui-même, sans rien à couper, me-

surer ou coller ! » explique Paul Vanier.

D'où le Manteau Magique, proposé en trois modèles (dont le plus récent, le Manoir, a des lignes simples et épurées du meilleur goût) et quatre finis (acajou, noyer, érable et blanc). Il arrive « en kit », dans une boîte de carton, mode d'emploi, vis et ancrages autoforants comprises. Sa conception est telle qu'il s'ajuste en hauteur et en largeur grâce à ses huit composantes qui coulissent les unes dans les autres, tout en respectant les marges de recul exigées par le fabricant du foyer.

Si le foyer possède déjà un contour mural en céramique, en marbre ou en granit, ou une plaque de sol, aucun problème, puisque le Manteau Magique est conçu pour s'y intégrer sans y toucher. Et pas besoin de retouche ou de finition, le manteau est entièrement fini et résiste tant à la chaleur qu'aux chocs. Le prix de vente au détail est de 479 \$.

Mais Paul Vanier et Philippe Mazur ne se sont pas arrêtés là. « On s'en est rendu compte en écoutant les commentaires de nos clients qu'ils désiraient une solution complète, et acheter du même coup un contour mural et une plaque au sol aussi faciles à installer. »

C'est désormais possible. Le contour et la plaque (vendus 150 \$ chacun environ) se posent en deux temps trois mouvements. Tous deux sont béton au fini ardoise foncée, évidemment incombustibles, et se fixent avec du simple ruban adhésif double face. Seul le contour mural exige deux ou trois traits de scie, et une bonne vieille égoïne fait pour cela parfaitement l'affaire.

Il ne restera plus qu'à déposer sur la tablette quelques bibelots, de beaux livres ou même des trophées de hockey pee-wee pour mettre une touche finale et personnelle à la cheminée. Et bien sûr à faire pétiller le feu dans l'âtre...

Infos : Planète Mars Concept, (514) 527-3256.



Le plus récent modèle de Manteau Magique, le Manoir, possède des lignes dépouillées et contemporaines. Le client peut l'installer lui-même facilement en 30 minutes.

VIEUX-MONTRÉAL

Les Condos Victoria

CONDO MODÈLE À VISITER

- Planchers de bois franc, hauts plafonds
- Cave à vin
- Stationnement disponible
- Terrasse jusqu'à 275 pi²
- 5 min du Square Victoria et de la Cité Multimédia

concept unique!

Bureau des ventes : 699, rue Saint-Maurice (514) 866-0400 (Une rue au sud de Notre-Dame à l'ouest de McGill) Lundi au jeudi de 13 h à 19 h Sam. et dim. de 13 h à 17 h

KEVLAR
INVESTISSEMENTS IMMOBILIERS KEVLAR INC.
COURTIER IMMOBILIER AGRÉÉ

Le 500 de la Montagne

CONDOMINIUMS RÉSIDENTIELS À VENDRE

- Unités de 784 pi² à 1 582 pi² habitable
- Stationnement intérieur inclus
- Structure de béton - excellente insonorisation
- Unités avec foyer à partir du 3e étage
- Climatisation centrale
- Financement privilégié
- Méto Lucien-Lallier
- Planchers en bois

7 différents modèles 2 chambres À partir de 130 000 \$

Aussi disponible: • 1 chambre à partir de 117.000\$ • 3 chambres à partir de 199.000\$

OUBLIEZ LES INCONVÉNIENTS d'une nouvelle construction OBTENEZ-EN TOUS LES AVANTAGES

BUREAU DE VENTES (514) 846-4042 www.kevlarinc.com

500, de la Montagne, bur. 102, Montréal, (Qc) H3C 4T6
entre Saint-Jacques et Notre-Dame
Heures d'ouverture : lun-jeu de 13h à 20h sam-dim de 13h à 17h

INVESTISSEMENTS IMMOBILIERS KEVLAR INC. Courtier immobilier agréé

PLATEAU-Le Laurier

rue Rivard coin Garneau (à 100 pieds du métro Laurier)

Maintenant en chantier

Visite sur rendez-vous en tout temps

3 dernières unités

- 1 condo 1 400 pi car. sur 2 niveaux (2e et 3e) 195 000 \$
- 1 condo 1 400 pi car. sur 2 niveaux (terr. et r.-d.) 145 000 \$
- 1 condo 1 060 pi car. au 2e 145 000 \$
- 1 garage int. disponible
- Plafond de 9 pi
- Planchers en lattes de bois franc
- Rangement au sous-sol inclus
- Super insonorisation

Développement COVACOR LTÉE Liée (450) 547-8119

habiter.com

Le Caverhill

457 rue Saint-Pierre Vieux-Montréal
Terrasse privée / Foyer au bois / Stationnement
Bureau des ventes sur place 514.288.7547
Lun-Ven 9@17 Sam-Dim 12@17

Développements McGill www.habiter.com

LOFT

Henri Belle-Lagrenade

20 lofts Plateau Mt-Royal

2496, rue Rachel Est

visite libre loft modèle du mar. au ven. de 13h à 20h • sam. et dim. de 13h à 17h (514) 525-7444

Occupation immédiate Stationnement disponible

Le boisé de Saint-Lambert

Condo modèle

70% vendu

Maison de ville et condo de 158 000\$ à 275 000\$ taxes incl. 36 unités seulement • site exceptionnel

16 Place Le Morronnier, St-Lambert (450) 465-2455 • Ouvert 7 jours

Le charme à l'européenne!

LE FONTAINEBLEAU 2

LE CONDO LE PLUS POPULAIRE DE BOUCHERVILLE NOTRE DERNIÈRE PHASE / VOTRE DERNIÈRE CHANCE

MAGNIFIQUES DÉTAILS ARCHITECTURAUX

LUMIÈRE BEAUCOUP DE LUMIÈRE

VERANDA POSSIBLE À L'ARRIÈRE

1300 PC. 2 CHAMBRES À COUCHER

PAYSAGEMENT COMPLET

GARAGE DOUBLE PRIVÉ SUR LES CÔTÉS

NOS COORDONNÉES

RAPPORT QUALITÉ/PRIX EXCEPTIONNEL

TOUTES LES ENTRÉES SONT PRIVÉES

à partir de seulement 128 800 \$

376-1, du Languedoc, Boucherville (450) 449-0444

HABITATION CLASSIQUE 2000

No RBQ : 8260-2269

| RÉNOVATIONS |

Insonorisation, recouvrement, chauffage



YVES PERRIER

collaboration spéciale

Comme toujours il me fait plaisir de répondre à vos questions. Voici quelques réponses à des problèmes soumis par les lecteurs.

Insonoriser un mur mitoyen

Nous habitons une maison construite dans les années 20 dont les murs mitoyens sont faits de deux rangs de brique couverts d'une couche de plâtre posée directement sur la brique. Dans notre chambre, nous entendons la télévision des voisins suffisamment pour nous tenir éveillés. Les entrepreneurs que nous avons rencontrés nous proposent des solutions très chères et qui ajoutent une épaisseur de 10 cm dans la pièce. Comment peut-on améliorer la situation sans que ça nous coûte une fortune ? Y a-t-il des solutions qui prennent moins d'espace ?

L. Auclair, Montréal

Il y a deux solutions relativement simples qui amélioreront l'insonorisation.

La première consiste à poser un nouveau panneau de placoplâtre sur le mur existant. La méthode consiste à poser un isolant de fibre de verre d'une épaisseur de 38 mm (1-1/2 po) sur le mur. On visse ensuite des fourrures métalliques résilientes à l'horizontale à tous les deux pieds en écrasant la fibre de verre. Vissez ensuite un panneau de placoplâtre de 16 mm (5/8 po) dans les fourrures résilientes. Tirez les joints et il suffit de repeindre. La fibre de verre écrasée sera bombée entre les fourrures et poussera sur le placoplâtre. Ce sera bénéfique pour empêcher le placoplâtre de vibrer et de transmettre le son. Pour être efficaces, les fourrures horizontales doivent être posées de manière à être vissées dans le bas, jamais dans le haut, sinon elles ne seront d'aucune utilité. Cette solution n'est toutefois que partielle, car elle n'empêche pas le son de se propager par le plafond et le plancher.

L'autre solution plus simple et moins coûteuse consiste à créer un bruit de fond parasite dans votre chambre qui réduira la perception du bruit voisin et rendra les paroles incompréhensibles. La perception des bruits est toujours relative à la différence entre le niveau du bruit de fond et le niveau des bruits de pointe. De manière générale, les bruits de fond relativement constants n'empêchent pas les gens de dormir. En augmentant le niveau de bruit de fond, on diminue l'écart avec les bruits de pointe ainsi que leur perception. Par exemple, l'installation d'un purificateur d'air de type HEPA ou ULPA dans votre chambre fera un léger bruit de fond tout en améliorant la qualité d'air. Cependant, cette solution ne convient pas à toutes les personnes, les problèmes de sommeil font aussi partie des troubles insondables de l'âme...



Le panneau de béton modifié pour les balcons s'installe comme le contreplaqué.

Un recouvrement de balcon durable

Pour refaire le plancher d'un balcon extérieur nous voudrions un produit étanche à l'eau et qui résistera bien à la pourriture. Y a-t-il un autre produit que la fibre de verre et que je pourrais poser moi-même ?

J. Dubé, Longueuil

Les panneaux de béton modifié offrent ces caractéristiques. Parmi les plus connus, le panneau Betflex est vendu en format de 1,2 m sur 2,4 m dans des épaisseurs de 6 mm, 12 mm et 18 mm. Ce produit est recouvert en usine d'un revêtement à base d'acrylique qui lui donne une surface grise, légèrement rugueuse et qui peut être peinte selon le goût de l'utilisateur. Contrairement à la fibre de verre, le panneau de béton modifié peut être coupé et percé sur place car le coeur est imputrescible.

Il représente une solution intéressante pour les bricoleurs qui veulent le poser eux-mêmes.

Pour économiser sur le chauffage

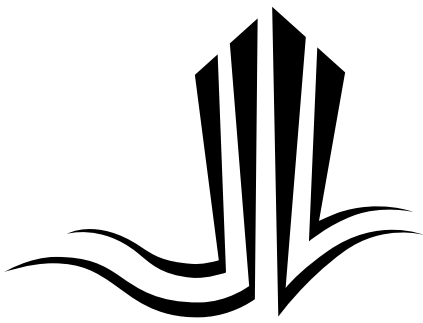
J'ai entendu dire qu'il est possible d'économiser 20 % sur les frais de chauffage en plaçant les plinthes électriques d'une maison sur les murs intérieurs plutôt que sur les murs extérieurs comme on le fait habituellement. De même, j'ai vu des publicités de peintures isolantes qui disent qu'on peut économiser 20 % des frais de chauffage avec ces peintures. Qu'en pensez-vous ? Comment est-ce possible ?

V. Fernandez, Laval

Ces deux affirmations sont partiellement vraies, mais elles ne concernent que des murs très peu isolés et présentent certains inconvénients. Tout d'abord, le fait de poser une plinthe chauffante sur un mur extérieur très froid augmente les pertes de chauffage vers l'intérieur du mur. Les plinthes chauffantes fonctionnent principalement par convection en réchauffant l'air, mais une bonne partie de la chaleur est aussi transmise par conduction et par radiation. Lorsque la plinthe est en contact avec un mur froid, elle lui transmet de la chaleur par contact. Le fait que la plinthe soit à une température plus élevée que le mur crée aussi des pertes par radiation. Pour économiser les coûts de chauffage, le fait d'isoler et de rendre étanche l'arrière du mur peut avoir un impact significatif sur les frais de chauffage, mais les économies sont inversement proportionnelles à la quantité d'isolant dans le mur actuel. Le fait de déplacer la plinthe sur une cloison intérieure peut avoir le même effet, mais le mur froid deviendra très inconfortable s'il n'est pas chauffé directement par la plinthe.

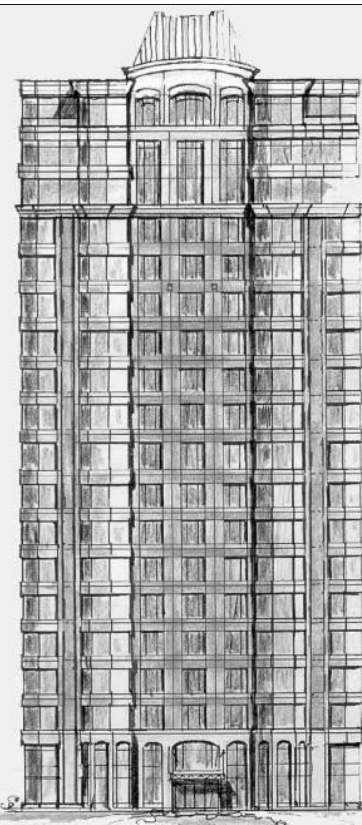
Le phénomène est sensiblement le même pour la peinture isolante. En créant une barrière réfléchissante pour la chaleur radiante elle sera rentable sur un mur peu isolé, mais perdra de sa rentabilité sur un mur isolé ou partiellement isolé. De plus, certaines d'entre elles résistent mal au lavage. Dans ce cas, l'isolation des murs est un investissement plus rentable.

Faites parvenir vos questions à Yves Perrier, La Presse, 7, rue Saint-Jacques, Montréal, Qc, H2Y 1K9. Yves Perrier est membre de l'Ordre des architectes du Québec.



LES SOMMETTS

sur le fleuve



Vivre aux Sommetts avec vue sur le Fleuve

Bientôt en vente !

Les Sommetts sur le Fleuve, ce prestigieux édifice, donne l'impression de s'élever jusqu'au ciel. D'architecture classique, il offrira des vues panoramiques à couper le souffle, comme si parfois, le décor flottait sur le Saint-Laurent. Aux Sommetts sur le Fleuve, vous bénéficiez d'un centre sportif et récréatif dernier cri et de jardins paisibles vous menant aux berges du fleuve. Vous profiterez en plus de tous les avantages d'habiter la Pointe Sud de l'île des Soeurs. Il fera bon vivre aux Sommetts!

Selon les plans, les surfaces habitables varient de 900 à 3 500 pc.

À partir de 179 000 \$ jusqu'à 1 300 000 \$. Occupation décembre 2002.

Dès le 10 mars, venez nous voir...

50 Place du Commerce, Ile des Soeurs (Québec) H3E 1J5. Tél: (514) 762-3450

Heures de visite

Lundi au jeudi : 11h à 19h Samedi et dimanche : 11h à 17h Vendredi : Fermé

www.proment.com/sommets

Hautement inspirants.



Premier promoteur de l'île des Soeurs, la Corporation Proment offre depuis près de vingt ans une architecture harmonieuse et un confort moderne dans les plus beaux sites spécialement sélectionnés.

Condominiums entre-ville

Construction polymont inc.
R.B.Q. 8257-0136-41

nouveau projet de six condos

1200 à 1400 pi.ca., 2 c.a.c., 2 s.d.e.bains, 2 terrasses, a/c centrale, plancher bois, foyer gaz, plafonds 9' garage opt., 175,000\$ à 240,000\$ taxe en sus crédit taxe foncière Ville de Montréal (5,500\$)

1400 rue Overdale

Viste libre (modèle) Sam/Dim 14:00 à 17:00hrs - Information 514. 995.1484 entre les rues MacKay et Lucien L'Allier www.dvillat.com/polymont

Vivre au bord de leau



PHASE II
DOMAINE DE L'EAU VIVE Site exceptionnel Sainte-Dorothée

à partir de 197 900 \$ Tout inclus

Maison modèle aménagée par Sears

Aussi condos disponibles

(514) 248-8467

Condominiums de Prestige

Déjà 45% vendu!

- 3 1/2 - 4 1/2 - 5 1/2 - Penthouse
- Fenêtres panoramiques
- Plancher bois franc
- Insonorisation supérieure
- Occupation mai 2001



Baron Royal Phase II R.B.Q. : 8257841046

(514) 254-3232 • (514) 992-1930

Non seulement un chez-soi...
Un mode de vie!

| SUBVENTIONS |

Un p'tit coup de pouce pour rénover

Un aperçu des programmes de subvention présentement en cours

VÉRONIQUE PROTEAU
collaboration spéciale

LA SOCIÉTÉ canadienne d'hypothèque et de logement (SCHL), la Société d'habitation du Québec (SHQ) et les municipalités offrent des subventions à la rénovation. Hélas! ce n'est pas toujours facile de s'y retrouver dans tous ces programmes: certains ne durent qu'une saison, d'autres sont prolongés d'année en année. Voici donc un aperçu des programmes de subvention présentement en cours.

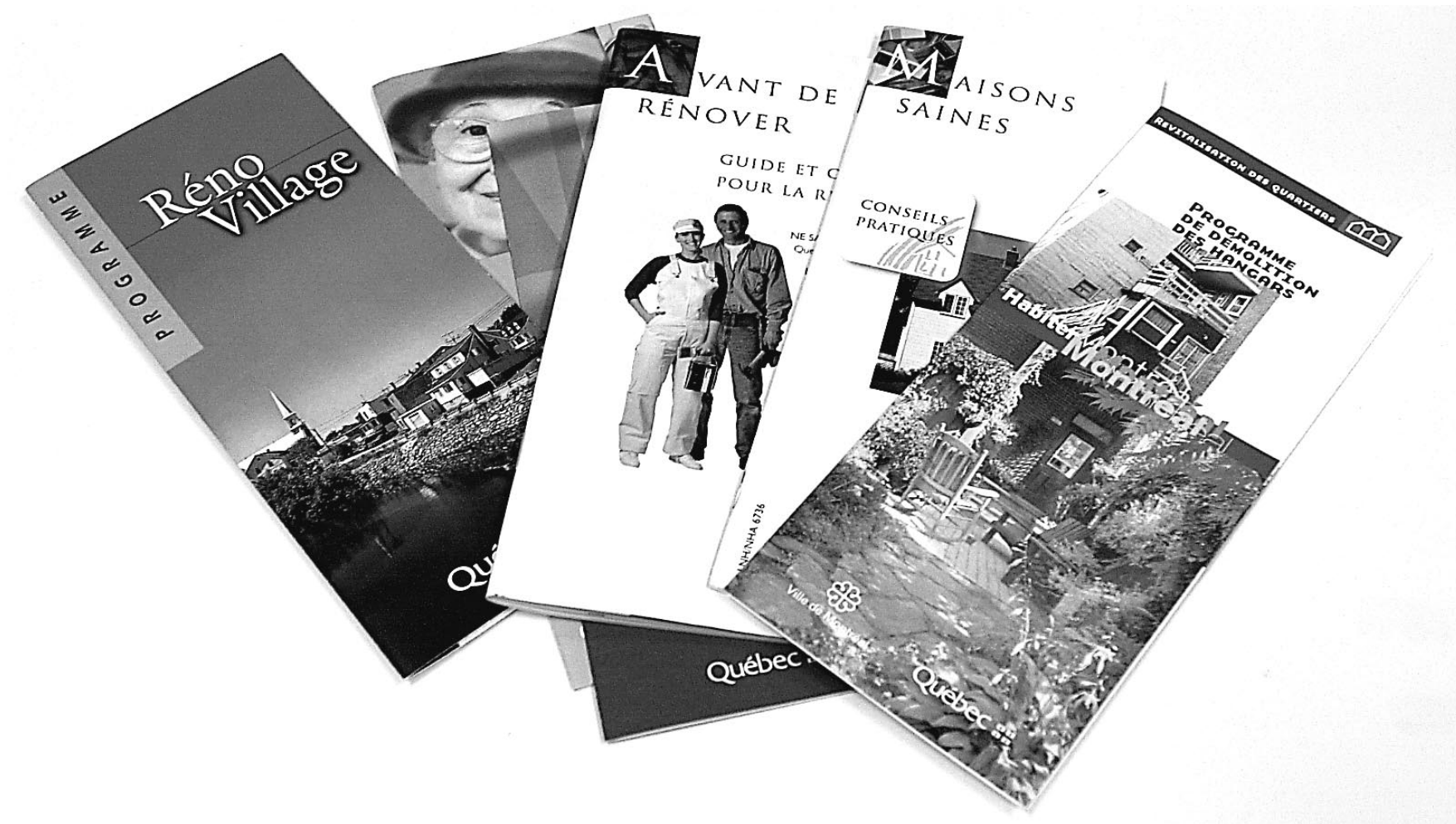
Programme de revitalisation des vieux quartiers

Dans la province, 43 municipalités sont admissibles à un programme de revitalisation des vieux quartiers. Un propriétaire qui a l'intention de réaliser des travaux doit s'adresser à sa municipalité pour savoir s'il peut bénéficier d'une aide financière. Chaque ville décide de ses propres interventions. À Montréal, par exemple, le programme s'intitule Revitalisation des quartiers centraux et comprend différents volets tels que Rénovation et démolition-reconstruction de bâtiments résidentiels, Programme de démolition des hangars, Réno-Atout (une subvention pour la rénovation des immeubles locatifs), Subvention pour travaux sur la fondation, et Héritage Montréal qui finance la restauration de bâtiments à valeur historique.

Réno-village

Ce programme donne un coup de pouce aux propriétaires à faible revenu des milieux ruraux. Il vise les habitations qui demandent des corrections majeures sur le plan de la structure, de la charpente, de la plomberie, du chauffage, de l'électricité ou de la sécurité en lien aux incendies.

Programme d'aide aux propriétaires de bâtiments résidentiels endommagés par la pyrite



Si vous occupez un bâtiment endommagé par la pyrite, vous pouvez vous adresser à votre municipalité pour savoir si vous avez droit à cette subvention. La SHQ aide financièrement tous les propriétaires qui ont des correctifs à apporter à leur bâtiment suite à des dommages causés par la pyrite.

Logements adaptés pour aînés autonomes

C'est une aide financière accordée aux personnes de 65 ans ou plus avec un faible revenu et qui ont besoin d'apporter certaines adaptations mineures à leur maison ou à leur logement. Pour bien ex-

pliquer le type de rénovation, le fascicule d'information donne à titre d'exemple l'installation d'une main courante le long d'une allée ou d'un escalier, l'installation de barres d'appui près de la baignoire, de robinets ou de poignées plus faciles à utiliser, la pose d'interrupteurs ou de prises de courant à des endroits pratiques.

Programme d'adaptation de domicile à l'intention des personnes handicapées

Cette subvention a pour but d'aider financièrement une personne handicapée à payer le coût des travaux qui rendront son logement

plus accessible et mieux adapté à sa condition.

Se renseigner

Enfin, pour ceux qui se croient inadmissibles à l'un de ces programmes, il existe un petit guide gratuit, publié par la SCHL et intitulé *Avant de rénover*. Fort intéressant, on y trouve entre autres des références documentaires à propos de la maison saine et des techniques de rénovation.

Le *Guide de la rénovation de qualité* publié par la Ville de Montréal transmet aussi des conseils, des renseignements et des références qui vous permettront peut-être de

faire des économies ou du moins un bon placement.

Services de l'habitation de la Ville de Montréal : 872-4630

www.ville.montreal.qc.ca/habiter

Société d'habitation du Québec : 514-873-8130

www.shq.gouv.qc.ca

Société canadienne d'hypothèque et de logement :

1-800-668-2642

www.cmhc-schl.qc.ca

Reportage publicitaire

Un milieu de vie... conçu pour les 50 ans et plus

Déguster un porto sur la terrasse en regardant le coucher du soleil sur le fleuve, faire de la vie une belle aventure... enfin le genre de vie dont vous avez tant rêvé.

À l'orée de la cinquantaine, alors qu'on est en pleine possession de ses moyens, le temps n'est-il pas venu de commencer à vivre pleinement ses passions? De réduire ses activités professionnelles, de se libérer des tâches domestiques, de restructurer son réseau d'amis et de réaliser ses projets les plus ambitieux?

Un nouveau mode de vie... pour soi

Au **Village Liberté sur berges**, tout cela est possible... et accessible. Il est désormais possible d'adopter un nouveau mode de vie qui vous offre plus de liberté! Vous pouvez maintenant habiter un quartier où vous aurez l'opportunité de vous réaliser pleinement.

Trois éléments de ce nouveau quartier vont contribuer à développer toutes ces nouvelles opportunités qui s'offriront à vous: une habitation vraiment adaptée à vos besoins, une atmosphère de villégiature, à proximité de la ville et un milieu qui partage vos valeurs. Ce sont les trois éléments de base du tout nouveau concept d'habitation **Village Liberté sur berges**, développement résidentiel conçu pour les 50 ans et plus par Prével.

Une maison conçue selon vos besoins

C'est suite à plusieurs études de marché que nous avons conçu nos maisons: spacieuses (1 200 à 1 700 pieds carrés), elles possèdent deux chambres (la seconde facilement convertible en bureau) sur un étage. Vous n'aurez plus à vous occuper des travaux d'entretien extérieur! Les condos-appartements (qui couvrent 900 à 1 650 pieds carrés) se retrouvent quant à eux dans trois édifices de huit étages, situés au bord de l'eau. Toutes ces unités, offertes en copropriété, présentent un design original et s'intègrent dans un aménagement paysager soigné.

La vie au bord de l'eau; le fleuve à sa porte

Vivre au bord de l'eau c'est profiter de la magie de cet élément naturel, revivifiant et apaisant.

Le **Village Liberté sur berges** vous offre une vue imprenable sur le fleuve et le centre-ville de Montréal. Sur les rives du Village vous aurez le loisir d'utiliser le quai et de profiter des diverses activités nautiques disponibles.

Situé dans le décor bucolique des berges du fleuve Saint-Laurent, le **Village Liberté sur berges** vous procure tous les avantages de la vie urbaine dans une oasis de tranquillité: facilement accessible, à cinq minutes à pied de tous les services, à moins de



Les maisons unifamiliales, à gauche, les condos-appartements et le CLUB HOUSE en bas.

Prével accompagne les baby-boomers, à chaque étape de leur vie.

Le CLUB HOUSE du Village, un tout nouveau concept

Le CLUB HOUSE, un centre communautaire privé à l'usage exclusif des résidents, met à votre disposition une salle d'exercice, une bibliothèque avec Internet, un café-bistrot avec billard, une terrasse-pergola et une piscine intérieure. Érigé sur les berges du fleuve, le CLUB HOUSE est le cœur du Village où toute l'animation se concrétise.

Que vous souhaitiez vous rendre à une exposition, à Montréal, Ottawa... ou New York? Suivre des cours d'informatique, d'espagnol, de cuisine, sur place ou à l'extérieur? Dès que vous aurez trouvé les renseignements sur Internet à la bibliothèque du CLUB HOUSE, la coordonnatrice se fera un plaisir de vous aider à réaliser votre projet.

Vous privilégiez les contacts humains? Le CLUB HOUSE, érigé au cœur du Village, en constitue le point de convergence. Outre les possibilités d'exercice, vous pourrez venir y disputer votre titre de champion au billard ou vous détendre devant le foyer du Grand Salon, y retrouver des amis pour le café-croissant du matin ou l'apéro du soir... avant de retourner, à pied, dans l'intimité de votre maison.

Aujourd'hui, avec le **Village Liberté sur berges**, nous vous offrons un concept original qui répond sans conteste à vos nouvelles exigences. Ce nouveau projet immobilier intègre architecture, aménagement paysager et mode de vie.

Village Liberté sur berges

(450) 923-9891

145, rue Saint-Maurice

à l'angle du boulevard Saint-Laurent à Brossard

www.villageliberte.com



MATÉRIAUX

L'ardoise, un caprice unique qu'on peut s'offrir

PIERRE BELLEMARE

Quelle splendeur ! Denis Bisson tient une feuille d'ardoise, près de la fenêtre de son entreprise artisanale de Prévost. Le soleil fait éclater le coloris de cette feuille mauve métallique, assortie de courants rouille.

J'ai tout de suite envie d'imaginer le plancher de ma salle de séjour largement fenêtrée. J'imagine un plancher qui serait d'ardoise plutôt que de bois. J'en ai presque le souffle coupé simplement à y penser... Assez rêvé ! Revenons à l'ardoise et à ses nombreuses propriétés, qui me sont expliquées par Denis Bisson, un homme d'affaires de 35 ans et par sa femme et partenaire d'affaires Caroline Gladu, 28 ans.

Ces tourtereaux, parents d'un gamin de 17 mois (un deuxième était sur le point de naître lors de l'entrevue accordée à *La Presse* la semaine dernière) respirent la fierté d'avoir en quelque sorte redécouvert l'ardoise du Québec. À la grande joie d'ailleurs des gens en quête de nouvelles idées pour rafraîchir leur propriété.

Mine d'ardoise

Lui, qui était vendeur et installateur de céramique et elle, qui travaillait dans l'hôtellerie, ont entendu parler un jour d'une importante mine d'ardoise dans le Bas-du-Fleuve, non loin de Cabano. Ils ont été tentés par le diable en se disant : « Lançons-nous dans ce marché à peu près inexploité. »

Un bref rappel historique. L'Estrie regroupe quelques mines d'ardoise au fort potentiel, mais elles ont toutes été fermées il y a presque un siècle, lorsque le bardeur d'asphalte (beaucoup moins cher) a commencé à être utilisé pour couvrir les toitures.

Cependant, la mine du Bas-du-Fleuve repérée par Denis et Caroline (cette mine a été rouverte il y a moins de dix ans et demeure la seule active au Québec) a contribué, en 1996, à la naissance de la minuscule entreprise L'Ardoisière, située le long de la route 117, en face de l'hôtel de ville de Prévost. Le rêve du jeune couple devenait réalité, même s'il a pris forme dans de très modestes conditions.

« L'ardoise qu'on nous livre ici, à raison maintenant de deux ou trois semi-remorques par semaine, comporte le niveau de qualité le plus élevé au monde », signale Denis qui, à force de patience, a acquis une grande expertise en la matière.

L'Ardoisière, qui compte de deux à six employés selon la demande du marché, est toutefois appelée à croître. Déjà, le couple Bisson-Gladu a acheté un terrain non loin de ses installations actuelles et, à l'été 2003, une véritable usine de transformation d'ardoise y verra le jour.

« Nous avons l'intention de respecter le caractère artisanal de notre travail », signale Denis. Sauf qu'entre-temps, le chiffre d'affaires triple d'une année à l'autre et les magasins spécialisés en recouvrement de planchers s'approvisionnent de plus en plus à L'Ardoisière, la seule entreprise québécoise manufacturière d'ardoise, en plus d'être distributrice de céramique.

« J'ai appris le métier sur le tas. Aucune école n'enseigne au Québec l'art de tailler et de couper l'ardoise. J'ai d'ailleurs scrapé la moitié de la cargaison d'une semi-remorque avant d'apprendre à lire la pierre. Aujourd'hui, c'est moi qui l'enseigne à nos employés », ajoute cet autodidacte.

L'ardoise du Québec

L'Ardoisière est en mesure de transformer l'intérieur de votre maison de plusieurs façons. Le vestibule, le foyer, la salle de bains, le salon, les comptoirs de cuisine. Bref, l'ardoise peut garnir l'une ou l'autre des pièces de la maison. L'extérieur aussi, car l'ardoise peut résister autant au froid qu'à la chaleur.

Recueillie des entrailles de la terre, l'ardoise peut devenir plancher, mur, parement de foyer, avec une profondeur incomparable, en harmonie avec votre personnalité. Selon l'éclairage de la journée, l'éclairage naturel ou artificiel, l'ardoise sait jongler avec ses couleurs et ses reflets. En outre, les « sculpteurs » de L'Ardoisière peuvent graver ce que vous voulez dans l'ardoise. Vos initiales peut-être ? Un travail de précision, mais combien personnalisé.

« L'ardoise du Québec supplante à tous points de vue l'ardoise de l'Inde et celle de Chine, qui sont plus poreuses, plus friables, précise Denis. » Les ardoises importées ont



Photos PIERRE CÔTÉ, La Presse © Denis Bisson, propriétaire de L'Ardoisière, à Prévost, a appris par lui-même l'art de couper l'ardoise.

souvent démontré des signes de contamination par la pyrite qui, au contact de l'eau, dégage de l'acide sulfurique. Ce dont est exempte l'ardoise du Québec.

Denis s'étonne encore de la qualité de l'ardoise québécoise : « Elle possède des couleurs naturelles exceptionnelles, qui passent par les verts fond marin aux mauves métalliques avec des courants de rouille, jusqu'aux beiges contenant des fossiles. »

L'Ardoisière possède une mignonne salle de montre à Prévost et, pour les gens qui veulent économiser sur les travaux de rénovation, elle vous prête l'outillage requis pour la pose de l'ardoise, incluant la scie diamantée. L'Ardoisière peut ainsi vous assister, sans frais supplémentaires, dans votre bricolage ou encore vous donner les références d'installateurs reconnus.

Quant aux prix qui supposent un plancher d'ardoise, un parement de foyer et autres rénovations du genre, ils peuvent varier entre quelques centaines de dollars jusqu'à l'infini...

On peut joindre L'Ardoisière en composant le (450) 224-7093 ou le 1 800 977-7093.



Envelopper un foyer d'ardoise lui donne encore plus de cachet.

Condominiums et lofts
Outremont

Un plan d'aménagement exceptionnel
PLUS QUE 8 UNITÉS DISPONIBLES
POUR JUILLET 2001

À partir de 125 000 \$
Unités de 2 ou 3 chambres à coucher
Ascenseur et garage intérieur
Superficies de 1 000 à 1 600 p.c.

Une réalisation des Habitations L'Allée Glendale

Outremont
L'Allée Glendale Alley

Quelques Maisons de ville disponibles

BUREAU DES VENTES 1759, avenue Glendale (514) 495-1613

PHASE II MAINTENANT EN VENTE
LIVRAISON JUILLET 2001

ART DE VILLE

PHASE I COMPLÈTEMENT VENDUE

Maisons de ville
à compter de 285 000 \$ taxes incluses

- 3 niveaux totalisant 1667 p.c.
- + niveau sous-sol avec 2 stationnements intérieurs
- 2 grandes terrasses extérieures
- Fenestration généreuse
- Design intérieur exclusif

Venez visiter notre unité témoin
située au 360 St-Hubert, Vieux Montréal
(accès par de la Commune)

OUVERTURE
Lundi au jeudi 12h à 19h
Vend. au dim. 12h à 17h

Bureau des ventes
514.288.9191

Réalisation: Groupe Allid Groupe Le Versant
2395-6394-49

Notre-Dame
St-Hubert
de la commune
FLEUVE

Concept unique • 4 1/2 à 7 1/2

- Ascenseur privé • Foyer au gaz • Garage double • Climatisation • Grandes terrasses
- Vue panoramique sur le mont Saint-Bruno • Planchers de lattes • Gicleurs

VISITE 3D
www.habitationsavantage.com

À partir de **133 900 \$**
taxes incluses

Château Haut Saint-Bruno

Heures d'ouverture: Lun., mar., mer., sam. et dim., de 13 h à 17 h
En tout temps sur rendez-vous.

Bureau des ventes: 2255, rue Armand-Frappier, Sainte-Julie
Sortie 102 de l'autoroute 20, à 10 min. de Montréal. Tél.: (450) 649-8339

Plateau
CONDOS LOFTS DE STYLE NEW-YORKAIS

Vue panoramique sur la ville
4530, rue Clark, Montréal

- Construction en béton
- Grandes surfaces de 119 900 \$ à 400 000 \$ (taxes en sus)

ESPACE LOFTS

Heures d'ouverture
Lun. au merc.: 13 h à 19 h
Jeudi: 13 h à 17 h
Vend.: sur rendez-vous
Sam., dim.: midi à 17 h

Quorum
Rég. 8001-7478-01

Renseignements
(514) 285-4530

www.constructionquorum.com

Au bord de l'eau
Pour la vue et le prestige

Phase II

Directement au bord de l'eau
Vue spectaculaire du Saint-Laurent, du centre-ville et du Mont-Royal
Surface spacieuse de 1 520 à plus de 3 000 pi car.
Bâtiment tout béton avec insonorisation supérieure
Plafonds de 9 pieds de hauteur
Climatisation centrale
Salle d'exercice, piscine extérieure, piste cyclable

Bureaux des ventes
Lundi au mercredi : 12 h à 18 h
Jeudi : sur rendez-vous
Samedi et dimanche : 13 h à 17 h

LES TERRASSES DU LAC CONDOMINIUMS

8550, boul. Marie-Victorin
Brossard. Tél. : (450) 466-3266
(2 km à l'ouest du pont Champlain, aut. 15 sud, sortie 51 rue Riviera)

ENVIRONNEMENT

Éco-design et brosses bio

LUCIE LAVIGNE

A priori, on se dit qu'une brosse à dents, ce n'est qu'un manche en plastique et une tête poilue. Sylvain Plouffe, lui, y voit des tonnes de plastique abandonnées dans les dépotoirs. Professeur à l'École de design industriel de l'Université de Montréal, il a consacré plus de 200 pages au petit ustensile de nettoyage.

Selon ses calculs, une brosse à dents contient 12 grammes de plastique et les gens la conservent en moyenne six mois. À l'échelle nord-américaine, cela signifie que 4000 tonnes de plastique sont jetées chaque année.

Sylvain Plouffe n'a pas tardé à trouver une solution moins polluante. Il a mis au point des brosses en plastique à tête amovible. Suffirait alors de changer cette extrémité lorsque les soies de nylon sont usées. Il a exploré aussi la piste des manches en bois, un matériau renouvelable.

Son modèle qui a obtenu le plus

de succès est en bois coloré grâce à une teinture végétale. En forme de jolie banane jaune, cette brosse à dents a été nommée Sommet de Rio.

Le recyclage du plastique ? Difficile et coûteux, selon ce spécialiste. « Il y a plusieurs types de plastiques (entre autres, polystyrène et polyéthylène). Lesquels ont souvent des points de fusion différents. On pourrait les fondre indistinctement, mais ils perdraient alors leurs qualités structurales. »

L'autre problème : les coûts pour ramasser les plastiques, les apporter à un centre de tri, les laver, les déchiqueter.

Pire : le prix d'un plastique recyclé est parfois plus élevé qu'un neuf et ses caractéristiques structurales sont moins bonnes.

En attendant les bioplastiques, ceux qui sont complètement biodégradables et qui sont faits à partir d'amidon de maïs ou de pommes de terre (Oui ! Ils existent, ce sont les Néerlandais qui les étudient), Sylvain Plouffe tente de sensibiliser les étudiants à l'aspect environnemental de la création d'un produit.

De ce désir est né le laboratoire d'éco-design de l'Université de

Montréal. Cet espace accueille les étudiants depuis l'automne dernier et leur permet d'étudier l'effet d'un objet sur l'environnement. Autrement dit, d'analyser les cycles de vie d'un produit, depuis l'extraction des matières premières jusqu'à leur arrivée au dépotier... Le but de ce laboratoire est de concevoir des produits qui consommeraient moins d'énergie et créeraient moins de pollution.

« On fabrique des produits en série depuis la révolution industrielle et le critère environnemental n'a presque jamais été pris en compte. Heureusement, aujourd'hui, on commence à avoir des méthodes, des outils et des logiciels dans ce domaine », explique Sylvain Plouffe, fondateur et responsable du laboratoire d'éco-design.

Lorsqu'on demande à Sylvain Plouffe ce qui le pousse à promouvoir un design respectueux de l'environnement, il dévoile des chiffres qui l'ont ébranlé. « Pour maintenir l'état naturel de l'environnement planétaire, la consommation des matériaux et de l'énergie en Amérique du Nord devrait être de quatre à dix fois moins grande. J'ai trouvé ces chiffres affolants », laisse tomber le professeur.



Photo RÉMI LEMÉE, La Presse ©

Sylvain Plouffe, professeur à l'École de design industriel de l'UdeM, a conçu des prototypes de brosses à dents moins polluantes. Son modèle qui a obtenu le plus de succès est en bois coloré grâce à une teinture végétale et en forme de banane.

LES LOFTS HOGAN
2188, rue Wellington, Montréal

BAIN PUBLIC RÉNOVÉ EN CONDOS

2 DERNIÈRES UNITÉS
900 pi car 84 000 \$
970 pi car 93 000 \$

1 chambre en mezzanine, balcon, terrasse-toit, planchers bois franc, puits de lumière, système d'alarme.

SUR RENDEZ-VOUS
(514) 846-3707

LES JARDINS DU VILLE ST-LAURENT
PARC CARON
PHASE II 60% VENDU

À 10 MIN DU CENTRE-VILLE
par le train de banlieue station Montpelliér

CONDOS DE QUALITÉ
• 1, 2 ou 3 ch. à coucher.
• Ascenseur et stat. intérieur.
• Grand balcon.
• 6 étages, structure de béton

Près de l'aut. 15. Métro Côte-Vertu

À PARTIR DE 99 500 \$
Bureau des ventes: 950, rue Muir, St-Laurent (près de Côte-Vertu)

Lun. mar. merc. : Midi à 18 h.
jeu. et vend.: sur rendez-vous
sam. et dim. : Midi à 17h

Développements Scalia et Fils Ltée Tél. : (514) 747-1153
Constructeur depuis 35 ans www.scaliaetfils.com

Situé à côté du parc

Nous bâtissons votre rêve

Le Groupe EXCEL

CONDO DÉCORÉ À VISITER à partir de 169 000 \$
incluant : TPS et TVQ

CRÉDIT DE TAXES FONCIÈRES 5000 \$

Le Cœur de la Cité
MONTRÉAL @ CENTRE-VILLE

Côte-des-Neiges
« Le Victoria »

Victoria et Lacombe, 1, 2 ou 3 ch., aménagement moderne, planchers en bois franc, grande terrasse et balcon.

68 000 \$ - 144 000 \$ (avant taxes), options disponibles, occupation juillet 2001.

www.lesecolofits.com/levictoria

Courtier Shelson inc. : (514) 484-1233

MODÈLES TÉMOINS À VISITER
PARC WESTMOUNT
CONDOMINIUMS SUR LA MONTAGNE

à partir de **169 900 \$** tx.

24 unités de prestige. 2 ou 3 chambres. Ascenseur. Grand balcon à flanc de montagne face au Parc Summit. Vue sur le Mont-Royal. Garage intérieur. Bâtisse de béton de qualité supérieure. Gicleurs. Climatisation centrale. De 1100 à 2400 pi².

Une réalisation du Groupe Dargis. Constructeur dans la région métropolitaine depuis 1965. Gagnant d'un Domus et de la palme Platine de l'APCHQ.

DARGIS 4468 Côte-des-Neiges (514) 939-2828

www.groupedargis.com

Condominiums DE PRESTIGE

- Vastes condos de 2 ou 3 ch. à coucher
- 1 ou 2 garages intérieurs
- Ascenseur
- Piscine extérieure
- Salon privé (cinéma maison, billard)
- Centre de conditionnement physique

À l'angle des rues Notre-Dame et de la Montagne

HEURES DE VISITE :
Lundi au mercredi : 13 h à 20 h
Samedi et dimanche : 12 h à 17 h

BUREAU DES VENTES : (514) 989-8665

Quand nos partenaires ont du succès, nous sommes fiers de le reconnaître.

Gaz Métropolitain est très heureuse de souligner l'excellence de votre travail.

Félicitations à **Les Constructions Cholette & Morin Ltée** pour son prix Domus.

domus

Catégorie: Constructeur de l'année

Gaz Métropolitain
SOURCE D'AVENIR

Maisons à vendre, grand terrain.

NOUVEAU PROJET
résidences luxueuses et condos à partir de 139 000 \$ livraison mai-juin

CONTACT: RICHARD LAUZON (514) 642-7111

CLUB DE GOLF DE L'ÎLE DE MONTRÉAL
GOLF ET RÉSIDENCES

3700 rue Damien Gauthier, Pointe-Aux-Trembles (40 est, sortie Sherbrooke est)

VISITEZ NOS 2 CONDOS DÉCORÉS FACE AU PARC

Taux d'intérêt de 5,9 % / 3 ans

CRÉDIT DE TAXES FONCIÈRES 3000 \$

Le Carrefour De Coubertin

Phase II maintenant disponible

- R.D.C. : 2 niveaux, 3 c.c. • 2^e : plein-pied, 2 c.c.
- 3^e : mezzanine avec toit-terrasse, 2 c.c.

Concept clé en main :

- Bois franc • Foyer • 6 électroménagers G.E.
- Stationnement extérieur ou garage

PRIX À PARTIR DE 94 900 \$ (taxes en sus)

4520, Pierre-de-Coubertin #4

HEURES DE VISITE :
Lundi au mercredi : 13 h à 20 h
Samedi et dimanche : 12 h à 17 h

BUREAU DE VENTES : (514) 253-4443

L'ÎLE DES SŒURS L'ÉTÉ PROCHAIN ? 6 DERNIÈRES CHANCES !

FACE AU PARC
3 résidences semi-détachées : avec loft, garage double et 6 électroménagers

À PARTIR DE 374 900 \$ (taxes incluses)

AUSSI DISPONIBLE maisons de ville à partir de **274 900 \$** (taxes incluses)

+ 1 maison unifamiliale de prestige personnalisée

VISITEZ NOTRE MAISON MODÈLE : 407, rue de la Sagittaire à l'Île des Sœurs

HEURES DE VISITE :
Lundi au mercredi : sur rendez-vous
Samedi et dimanche : 12 h à 17 h

BUREAU DES VENTES : (514) 762-6714

FIN DE PROJET ! AU PRESTIGIEUX HAUT ST-LAMBERT

MAISON UNIFAMILIALE
À PARTIR DE 222,900 \$ (taxes incluses)

VISITEZ NOTRE MAISON MODÈLE : 130 Upper-Edison, Saint-Lambert

HEURES DE VISITE :
Lundi au mercredi : 13 h à 20 h
Samedi et dimanche : 12 h à 17 h

BUREAU DES VENTES : (450) 465-4608

www.legroupeexcel.com

Quand nos partenaires ont du succès, nous sommes fiers de le reconnaître.

Gaz Métropolitain est très heureuse de souligner l'excellence de votre travail.

Félicitations à **Samcon inc.** pour son prix Domus.

domus

Catégorie: Unité d'habitation neuve de 125 000 \$ et moins

Gaz Métropolitain
SOURCE D'AVENIR



PASSEZ VOIR LA MAQUETTE DU NOUVEAU TERRAIN DE GOLF LE CHALLENGER ET DE LA PHASE II AU CENTRE INFO BOIS-FRANC



Bois-Franc
à Saint-Laurent

PHASE II
c'est encore mieux!

j'aime avoir le choix



Maison de ville

À PARTIR DE 166 900 \$



VIVRE À BOIS-FRANC PHASE II, C'EST ENCORE MIEUX ! Nos clients sont heureux et leur investissement prend de plus en plus de valeur. Le terrain de golf sera prêt en 2002. Les boutiques sur la place publique faciliteront la qualité de vie de nos résidents et diminueront leurs déplacements en auto.

Ce qui est encore mieux: nous améliorons encore notre qualité de ville et nos constructeurs bâtissent la résidence que vous recherchez.

ILS VOUS Y ATTENDENT POUR VOUS LA FAIRE VISITER !

514.333.3066

WWW.BOISFRANC.COM
2700, BOUL. POIRIER

Maison unifamiliale

À PARTIR DE 305 900 \$



Condominium

À PARTIR DE 98 900 \$

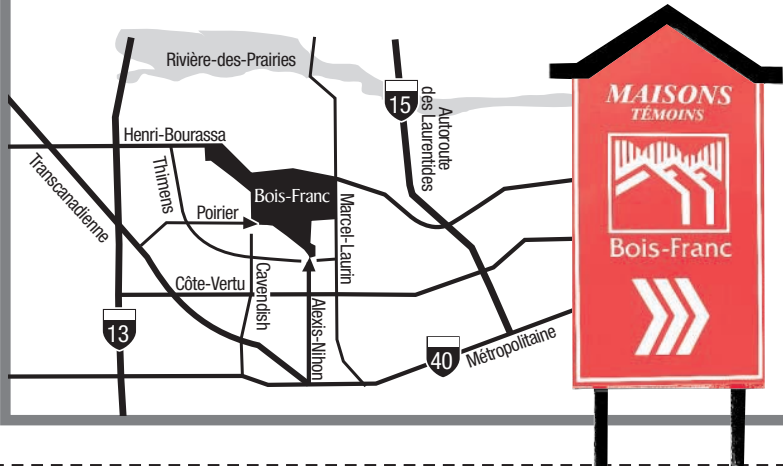


(MODÈLE DIFFÉRENT DE CELUI À 97 900 \$)

Maison semi-détachée

À PARTIR DE 244 900 \$
(NON ILLUSTRÉE)

LES PRIX, PRODUITS ET SERVICES SONT SUJETS À CHANGEMENT SANS PRÉAVIS



UNE FUTURE PLACE PUBLIQUE
QUE VOUS FRÉQUENTEREZ SANS
UTILISER LA VOITURE ET OÙ VOUS
POURREZ SIROTER UN PETIT CAFÉ

J'aimerais recevoir gratuitement
la documentation Bois-Franc

1. Avez-vous l'intention de déménager dans la prochaine année? OUI!

0-3 MOIS 4-6 MOIS 7-12 MOIS

2. Actuellement, vous êtes

PROPRIÉTAIRE LOCATAIRE

3. Pour votre prochaine résidence vous voulez être

PROPRIÉTAIRE LOCATAIRE

4. Dans quelle municipalité travaillez-vous? (le nom de cette municipalité)

À quelle distance demeurez-vous de votre travail?

0-4 KM 5-10 KM 11-20 KM + 21 KM

5. Quel type de résidence recherchez-vous?

CONDOMINIUM SEMI-DÉTACHÉE
 MAISON DE VILLE TRIPLEX MAISON DÉTACHÉE

6. Combien recherchez-vous de chambres à coucher?

1 2 3 4

7. Combien voulez-vous payer par mois, tout inclus (hypothèque et taxes)

6015-700\$ 7015-800\$ 8015-900\$
 9015-1000\$ 10015-1200\$ + 1201\$

8. Vous aimeriez acheter une maison dont le prix est de:

MOINS DE 100 000\$ 100 000\$ - 125 000\$
 126 000\$ - 150 000\$ 151 000\$ - 175 000\$
 176 000\$ - 200 000\$ 201 000\$ - 225 000\$
 226 000\$ - 250 000\$ + 251 000\$

Comment retourner cette demande d'information?

- PAR LA POSTE: 2700, BOUL. POIRIER, SAINT-LAURENT QC H4R 2P6
- PAR TÉLÉCOPIEUR AU NUMÉRO (514) 335-7007
- PAR INTERNET, À L'ADRESSE SUIVANTE: WWW.BOISFRANC.COM



Bombardier inc., Services Immobiliers, promoteur du plan directeur

NOM DE FAMILLE (SVP, ÉCRIRE EN LETTRES MOULÉES) PRÉNOM

ADRESSE VILLE

TÉLÉPHONE RÉSIDENCE () - CODE POSTAL

TÉLÉPHONE BUREAU () - COURRIER ÉLECTRONIQUE

FAIMERAIS RECEVOIR UNE DOCUMENTATION PLUS COMPLÈTE DU PROJET BOIS-FRANC

FAIMERAIS QU'ON ME RENSEIGNE D'AVANTAGE PAR TÉLÉPHONE ET PRÉFÉRERAI RECEVOIR UN APPEL ENTRE: 9 H ET 17 H 17 H ET 21 H

FAIMERAIS AVOIR UN RENDEZ-VOUS POUR UNE VISITE GUIDÉE. JE CONNAIS QUELQU'UN QUI AIMERAIT RECEVOIR DE L'INFORMATION

NOM

MOYEN POUR LE REJOINDRE

| PROJET RÉSIDENTIEL |

La transfiguration de Faubourg Québec

YVES PERRIER
collaboration spéciale

Le mégaprojet Faubourg Québec fut un des échecs les plus retentissants du marché de l'immobilier des années 90. Après quatre ans d'études et de consultations auprès de nombreuses firmes d'urbanistes québécoises et internationales, après cinq ans de travaux d'infrastructures et plusieurs dizaines de millions de dollars, Faubourg Québec frappa un mur en 1995, n'ayant réussi à attirer qu'une cinquantaine de nouveaux propriétaires. Mais six ans plus tard, Faubourg Québec renaît, complètement transfiguré.

Situé sur les anciens terrains du Canadien Pacifique, à l'est du Vieux-Montréal, le projet Faubourg Québec se veut le rendez-vous des amants du fleuve Saint-Laurent. Comme l'Île-des-Sœurs et dans une moindre mesure la ville de Verdun, Montréal veut offrir à ses citoyens la possibilité d'avoir une fenêtre sur le fleuve dans des habitations haut de gamme. L'ancien plan d'urbanisme prévoyait un ensemble très moderne inspiré de projets européens où les habitations formaient de grands îlots de 4 à 10 étages avec cours et jardins intérieurs. Le projet est toutefois arrivé en 1993 alors que le marché immobilier traversait ses pires moments. Il a fallu attendre 1999 pour s'apercevoir que le manque d'intérêt des acheteurs n'était pas seulement relié aux conditions économiques. La Société de développement de Montréal remet alors en question le type d'habitation proposé et se met à la recherche d'un nouveau concept en partenariat avec le Groupe Alfid et Construction Le Versant.

Après de nouvelles consultations auprès de plusieurs urbanistes et économistes, la SDM en vient à la conclusion qu'il faut offrir des typologies d'habitation plus traditionnelles telles que des maisons de ville en rangée et des tours élégantes d'appartements en copropriété. Ces typologies ont l'avantage d'être absentes du Vieux-Montréal et de ne pas concurrencer directement les autres projets immobiliers environnants. La présence du pont Notre-Dame traversant le centre de Faubourg Québec d'est en ouest vient aussi diviser ce futur quartier en matière de clientèle. Au sud du pont le développement du projet Art de Ville offrira des maisons de ville avec une architecture moderne et des tours d'appartement luxueuses avec vues sur le fleuve et la montagne. Au nord du pont, le consortium Rodrigue-Varin fut retenu par la SDM pour la réalisation de maisons de



Photos RÉMI LEMÉE, La Presse©

Faubourg Québec (ci-dessus) propose maintenant des maisons de ville mieux adaptées aux besoins des travailleurs du centre-ville. Ci-dessous, vue du salon d'une des maisons du Faubourg.

ville et de copropriétés plus économiques qui s'intégreront davantage à la vie du quartier Centre-Sud par leur situation géographique et leur architecture.

Un développement planifié

Le développement de Faubourg Québec ne laissera rien au hasard et ne sera pas dirigé par les critères économiques d'un promoteur privé. Il a été inspiré par de nombreux projets situés à Vancouver et ailleurs dans le monde où les bords de mer sont aménagés avec des parcs et des promenades piétonnes. L'aménagement récent d'un parc belvédère au coût de 8,4 millions de dollars au-dessus de la voie ferrée, entre le bassin de l'Horloge et Faubourg Québec, fait partie de cette vision. Une maquette numérique du site et des alentours fut aussi réalisée par la firme d'urbanistes Daniel Arbour et associés pour optimiser les vues à partir des tours en prenant soin de réduire l'ombre portée sur les maisons de ville voisines. De même, la SDM s'est assurée que les tours s'intègrent à l'environnement naturel et bâti à partir des vues du mont Royal et du parc des Îles.

L'aménagement proposé est présentement dans une phase d'analyse et d'approbation auprès du ministère de la culture et du service de développement économique et urbain de la ville de Montréal. Des consultations publiques débiteront dans les prochaines semaines. Pour plus d'information à ce sujet, contactez M. Denis Houle, Directeur du développement de la SDM au : (514) 872-6075.



les Lofts William's dans la Cité Vieux Montréal

- ✓ LOFTS de PRESTIGE avec MEZZANINE
- ✓ Installations MODERNES et SÉCURITAIRES
- ✓ Carte magnétique
- ✓ Édifice à caractère HISTORIQUE
- ✓ Près de la CITÉ MULTI-MÉDIA
QUARTIER INTERNATIONAL
CENTRE DES AFFAIRES

✓ ACCÈS DIRECT par l'autoroute Bonaventure

✓ Heures d'ouverture :

Mardi - Mercredi	12 à 19
Vendredi	12 à 21
Samedi - Dimanche	13 à 17

**SPECIAL
PRÉ-CONSTRUCTION**

2837-409A
696, William

à partir de 189 000\$

Informations : **514 • 397 • 0770**

le passé
garant
de l'avenir



interprétation d'artiste

PROJET RÉSIDENTIEL

Quatre étages et deux terrasses

YVES PERRIER
collaboration spéciale

SITUÉ DANS le projet Faubourg Québec, le projet Art de Ville propose des maisons unifamiliales en rangée, construites sur quatre étages, et bénéficiant de deux larges terrasses ensoleillées situées au rez-de-chaussée et à l'étage supérieur. Ces maisons luxueuses font partie de la relance du Faubourg Québec et plairont aux personnes à la recherche d'un endroit tranquille situé près du Vieux-Port et du Vieux-Montréal.

Une architecture moderne

L'architecture du projet Art de Ville est résolument moderne. Ses façades forment des blocs articulés présentant des surfaces de béton architectural, de stuc acrylique et de bois teint dans des teintes sobres de gris, de beige et de brun. Pour les promoteurs, le projet ne veut surtout pas faire du mimétisme architectural avec le Vieux-Montréal, il se démarque au contraire par une vision futuriste. Cette vision se concrétise par l'utilisation d'une voie de circulation automobile située sous les larges terrasses arrière



La salle de bains de la maison témoin est vaste et présente un style très contemporain.

Photo RÉMI LEMÉE, La Presse®

du rez-de-chaussée faisant 5 m sur 5,2 m (16 pi sur 17 pi), par des espaces de vie ouverts et très ensoleillés ainsi que par un toit-terrasse d'une surface de 3,5 m sur 5,2 m (12 pi sur 17 pi) s'ouvrant de plain-pied sur le dernier étage. Un escalier sculptural traversant les trois étages supérieurs donne aussi

un dégagement vertical spectaculaire tout en apportant une lumière supplémentaire au coeur de l'habitation.

Un aménagement simple et efficace

L'aménagement intérieur des maisons de ville est relativement simple, mais efficace. La maison

modèle actuelle a 18 pieds de largeur sur une profondeur d'environ 40 pieds. D'autres modèles faisant 16 pieds de largeur sont aussi disponibles. Le sous-sol offre un espace de stationnement pour deux voitures enfilées, une buanderie, une petite salle de toilette et un rangement. Le rez-de-chaussée est entièrement ouvert et accueille la cuisine, la salle à manger et le séjour. Le deuxième étage contient deux grandes chambres et la salle de bains principale. Finalement, l'étage supérieur est ouvert et présente une superficie d'environ 360 pi².

Une clientèle active

Le projet Art en Ville vise principalement les couples âgés de 35 à 55 ans et travaillant au centre-ville de Montréal. La proximité du métro et des axes routiers facilite les déplacements vers le centre-ville, mais aussi vers la Rive-Sud, ainsi que vers l'est, l'ouest et le nord de la ville pour obtenir tous les services nécessaires. À l'image de la vie urbaine de Montréal, cette clientèle est socialement très active et provient de plusieurs nationalités. Elle est aussi attirée par les attraits de

loisirs offerts par le Vieux-Port ainsi que les nombreux restaurants réputés du Vieux-Montréal.

Des professionnels chevronnés

Le projet Art de Ville est réalisé par le Groupe Alfid ainsi que par le promoteur et constructeur Le Versant. Le Groupe Alfid est un gestionnaire immobilier majeur du Québec et Le Versant s'est fait connaître par la réalisation de projets résidentiels prestigieux comme Le Saint-Claude, les lofts du Blues-tone et le complexe Le Royer-Saint-Claude. La conception fut accordée à la société Beïque Thuot Legault architectes, une firme réputée dans le domaine de l'habitation. L'ensemble immobilier Art de Ville est assuré par la Garantie des maisons neuves de l'Association de la construction du Québec (ACQ) et est admissible au programme de Crédit de taxes foncières de la Ville de Montréal.

Le prix de base d'une maison de ville est de 300 000 \$ taxes incluses.

Renseignements : (514) 288-3502.

Le Sanctuaire Jean-Brillant

À PARTIR DE
123 900 \$



R.B.Q. : 8231-1424-25

Condominiums de prestige sur le Mont Royal

- Construction en béton • Superficies habitables jusqu'à 2 300 pi car.
- Penthouses avec terrasse sur le toit

Bureau des ventes : 5301, av. Decelles (coin Jean-Brillant) Tél. : (514) 340-1141

LES LOFTS DU QUARTIER LATIN

À PARTIR DE
65 900 \$



De Maisonneuve	
St-Denis	Emergy
	Saint-Jacques

- 40 lofts, garage en option, au coeur du Quartier Latin • Construction en béton
- Studios et condos jusqu'à 3 000 pi car. • Bois franc • En face du Cinéplex Odéon
- Plafond de 9 p • Appartements avec terrasse
- À une rue de Saint-Denis, près des restaurants et du métro
- Système de sécurité à circuit fermé

BUREAU DES VENTES : 327 rue Emery, Montréal Stationnement pour visiteurs
(514) 843-4017

Place Currotte

dans le coeur d'Ahuntsic



SEULEMENT
14 Condos

- NOUVEAU au coeur des Promenades Fleury, coin Currotte**
- 1 chambre • 2 chambres avec mezzanine
 - Planchers en latte de bois • Garage disponible

Bureau des ventes : 1540 rue Fleury est, Montréal
Tél. : (514) 383-8535

VISITEZ NOTRE SITE AU
www.d3habitations.com



Maison témoin neuve à visiter

PHASE III

Maisons personnalisées construites selon vos plans et devis.
Moreau et Frères, bâtisseurs depuis 2 générations

Les Boisés Champêtres
Des Laurentides - Val Morin - Val David
HAUT DE GAMME
Terrains et fermettes au lac Lasalle

Rens. : Boisés champêtres
(819) 322-7111
Ouvert le sam. et dim.
Semaine : sur rendez-vous
Construction
Moreau et Frères
(450) 432-3378
(450) 660-1040

UN DOMAINE CHAMPÊTRE OÙ LA FAIBLE DENSITÉ RÉSIDENTIELLE ASSURE L'INTIMITÉ DE CHAQUE DEMEURÉ...
Visitez notre site internet : www.boisetchampetre.com

Vue panoramique
Plafond 9 pi.
Plancher et escalier en pin
Accès au lac
• 65 km de Laval
• Site exceptionnel
• Immense terrain
• Bord de l'eau
• Vue panoramique
• Environnement protégé
• Architecture contrôlée
• Fermette avec accès au lac (plage privée)
• Réseau de ski de fond

Le Vignoble
DES DEUX-MONTAGNES

sur le bord de l'eau
Joie de vivre assurée!

Profitez du site unique que vous offre Le Vignoble.

Ne vous contentez pas d'une vue sur l'eau, naviguez-! Situé sur le bord du lac des Deux Montagnes, Le Vignoble vous donne accès au lac de même qu'à tous les cours d'eau environnants.

- Grand 4 1/2 avec ou sans mezzanine (1 300 à 1 600 pi car.)
- Immense chambre principale avec "walk-in"
- Insonorisation de qualité supérieure
- Salle de bains et douche séparées
- Balcon avec vue sur l'eau
- Cuisine moderne
- Système d'alarme
- Garage intérieur
- Plage privée
- Piscine
- Foyer

Direction :
Autoroute 640, direction ouest, sortie Deux-Montagnes (8), direction sud, à la première lumière, 20e Avenue, tourner à gauche, tout droit jusqu'à la prochaine lumière, chemin d'Oka, tourner à droite :

2800, chemin d'Oka Ste-Marthe-sur-le-Lac

À partir de **120 900 \$** (taxes en sus)
Occupation immédiate
(450) 491-4603

Condo de prestige choisi par le designer Philippe Dagenais pour l'émission Déco show à TVA.

R/O-41-02 Licence R.B.Q. 8259-2379-51

| DÉCORATION |

Le monde enchanteur de l'enfant-roi

ANNE RICHER

C'est étrange comme la seule représentation d'un personnage traité de façon enfantine peut nous attendrir. Un ours, une girafe au cou un peu court, un petit homme rond avec des bouclettes en guise de coiffure, et voilà ! le charme opère.

Manon Guertin donne vie à des personnages prenant appui pour la plupart, sur un support en bois : du bois fait de fibres de pin bien serrées. Poids et densité sont assurés. Elle dessine d'abord ce qu'elle a l'intention de représenter, et elle découpe son bois et se prépare ensuite à le peindre.

Les opérations qui suivent vont mener à un objet utilitaire éminemment décoratif, donnant à la chambre d'enfant un cachet particulier. Les bêtes de la forêt, celles de l'Afrique, les silhouettes des gratte-ciel, les fleurs, vont être des lampes, des patères sur pied, des patères au mur, des appui-livres, des cadres, des ardoises, des mobiles, etc. Bref, c'est la chambre du bébé ou de l'enfant plus âgé qui deviendront un peu de la jungle, toute une ménagerie, un peu aussi du monde enchanté des contes de fées.

Le tissu inspirateur

Manon Guertin est peintre de formation. Une formation autodidacte commencée dès l'âge de 11 ans. « J'ai envie de me laisser aller dans mon univers créatif », dit-elle pour expliquer que parfois les contraintes de sa petite entreprise : « L'Atelier l'ourson d'art » sont nombreuses. Il faut plaire à bien du monde, suivre les consignes de couleurs, de sujets. Pourtant elle réussit avec un bout de tissu proposé par les boutiques qui achètent ses choses, tendu devant elle, à créer un environnement attendrissant, qui ressemble aussi à ce qu'elle a envie de dire.

Ses lampes entre autres sont des best-sellers, et donnent le ton à une chambrette qui n'a pas besoin d'autre extravagance. Petit univers en soi, ces lampes de chevet illustrent la ville ou la savane avec tellement de naïveté et de charme qu'il est difficile de faire son choix.

C'est à son atelier de Saint-Jean-sur-Richelieu qu'elle expose la collection actuelle de ses accessoires pour enfants. C'est leur point de départ pour les boutiques de la grande ville. Il faudra bien que Manon Guertin accepte de voir grandir son atelier qui a deux ans maintenant et qui est en pleine ébullition. Peu de gens résistent au charme des petits animaux figés dans le bois.

Pour joindre Manon Guertin : (450) 347-9473.



À gauche, une atmosphère inédite pour une chambre d'enfant un peu plus grand. Signée Guertin. Ci-dessus, peinture sur bois, en quelques habiles coups de pinceau, une girafe et un drôle de palmier prennent vie. Ci-dessous, Manon Guertin au milieu de ses trésors dans son atelier de Saint-Jean-sur-Richelieu.



St-Lambert
Condo Simard-Lambert
 4 1/2 avec garage double et ascenseur,
 à partir de **100 500 \$** + taxes
 206, rue De Guyenne
(514) 990-6616

NOUVEAU sur le PLATEAU!
 futur 4070 ave. des Erables,
 4 condos neufs, en prévente
 occupation juin 2001
 1,020 à 1,120 p.c.
 Rabais pré-construction:
 3,000\$ plus 5 électroménagers

à partir de **100,000\$**
 tps et tqv incl. **667\$/mois**
 cap. int.

Heures d'ouverture
 samedi / dimanche de 13h à 17h
 (sur appel en semaine)

Espaces Logiques
522-3344
 licence RBQ 8244-0173-36
 www.espaces-logiques.com

LE DE LA ROCHE II
 CONDOMINIUMS

SAINT-JOSEPH
 À partir de **98 000 \$**
 ex. incl.

12 unités de condos
 mezzanine
 penthouse

MONT-ROYAL

4520, rue De La Roche
 Heures d'ouverture: Sam., dim. de 13h à 17h
 (sur appel en semaine)

CONSTRUCTION MALTAIS LTEE
 R. B. Q. : 1860-2730-36

(514) 992-0306 / 992-1523

Le Laurier
 du plateau
 CONDOMINIUM

à partir de **169 000 \$**

907 pi car. à 2 332 pi car. Immeuble de 8 étages (3 ascenseurs)

- Luxueux hall d'entrée
- Jardin intérieur
- Climatisation centrale
- Stationnement intérieur
- Grands balcons et terrasses
- Planchers de bois franc
- Penthouses avec terrasse privée sur le toit

Samcon

Salle de montre à visiter
 Une adresse de choix...
 255, av. Laurier Est
Ouvert 7 jours
 Sam.-dim., 12 h à 17 h
 Semaine, 13 h à 20 h
(514) 495-9009

Bureau des ventes :
 5105, rue de Gaspé
 (coin Laurier)

Visitez notre site au www.samcon.ca

RBQ : 24401697-51

Autres projets Samcon

LE CHÂTEAU SAINT-HUBERT
 Tél. : (514) 397-1997

Les Manoirs du PLATEAU
 Tél. : (514) 596-0944

Les Jardins de Maisonneuve
 Tél. : (514) 596-0944

Carré Henri-Julien
 Tél. : (514) 388-1250

TENDANCE

Une nouvelle passion: la torrification



Photos ANDRÉ FORGET, La Presse

Heureux de pouvoir retrouver chez lui la saveur et l'arôme du café bu dans les Antilles, Brian Swan veut faire découvrir aux amateurs de café les avantages de la torrification à la maison.

DANIELLE BONNEAU

La torrification du café à la maison est de retour. Les vrais mordus utilisaient déjà une machine à pop-corn ou une poêle sur la cuisinière pour griller eux-mêmes les précieux grains. Or, il y a maintenant des appareils plus sophistiqués, qui exigent moins d'attention et donnent un résultat plus fiable.

Populaires aux États-Unis, le magazine Time a d'ailleurs classé un de ces torrificateurs parmi les meilleures inventions de l'an 2000. Toutefois, on commence à peine, au Québec, à les découvrir. Ces appareils sont en effet peu connus, constate Brian Swan, qui distribue au Québec les torrificateurs Gourmet et Precision, d'Hearthware, de même que le Fresh Roast, et offre une variété de grains de café verts sur son site Internet www.macawcoffee.com. Lorsqu'il fait une démonstration dans les magasins La Baie, les clients lui demandent régulièrement s'il moud du café.

« Les gens n'ont aucune idée que ce produit existe », indique-t-il.

Le plus petit des appareils, le Fresh Roast, est apparu il y a trois ans, en Californie. Il a plu tout de suite à M. Swan, qui se désolait de ne pouvoir retrouver chez lui la saveur et l'arôme du café bu dans les Antilles. Il essaie, depuis, de faire découvrir les nombreux avantages de la torrification maison aux amateurs de café.

Pour obtenir une saveur sans pareille, que ne peuvent certainement pas procurer les grains de café achetés au supermarché, rien de mieux que de griller ses propres grains à la maison, assure-t-il. Impossible, autrement, de mettre la main sur un café plus frais, au maximum de sa forme. Car dès que les grains torrifiés sont exposés à l'air, ils commencent à perdre leurs arômes, leurs huiles et... leur saveur.

Autre avantage non négligeable : les aficionados du café peuvent composer les mélanges qui leur plaisent, au gré de leur fantaisie et de leur humeur.

Peu ou beaucoup de temps ? Tout dépend de l'appareil utilisé, de la couleur désirée (si l'on veut que les grains soient légèrement rôtis ou plus foncés) et du mélange. Pour faire un café espresso, M. Swan suggère par exemple de torrifier (séparément) et de marier ensemble du café brésilien, du café éthiopien, du café de l'île de Sumatra et du café colombien. Chaque variété de café est alors grillée à une intensité différente. Avec le modèle Precision, le plus populaire, il faut compter, pour chaque torrification, de 15 à 20 minutes.

Comme les grains verts (non torrifiés) se conservent sans problème pendant deux ou trois ans dans une armoire, les amateurs peuvent, grâce à Internet, faire des provisions et

expérimenter divers mélanges. Certains sites canadiens et américains, spécialisés dans le domaine, en offrent une variété incroyable.

Il ne s'agit pas d'un phénomène nouveau. Jusqu'à la Deuxième Guerre mondiale, plusieurs en Amérique du Nord faisaient régulièrement rôtir leurs grains de café sur le poêle à bois. Cette pratique était encore plus répandue en Europe. Mais avec l'avènement du café déjà torrifié et préemballé, l'attrait de la facilité l'a emporté sur la qualité.

Ce nouveau passe-temps plaît autant aux hommes qu'aux femmes, de tous les âges, constate Mark Prince, 34 ans, de Vancouver, qui avoue être obsédé par le café et l'espresso, et a mis sur pied le site www.coffee-kid.com, consacré exclusivement à sa boisson de prédilection. Il ne vend absolument rien. Mais il partage sa passion avec les autres internautes.

Lui-même grille son café depuis 1997. Fin connaisseur, Internet lui permet d'acheter les grains qu'il aime à une fraction du prix qu'il paierait dans une boutique spécialisée. De plus, ils sont beaucoup plus frais que dans les commerces qui effectuent rarement la torrification sur place.

« J'économise en moyenne 25 % sur le prix des grains en les rôtissant moi-même et j'obtiens un bien meilleur produit final, estime M. Prince. Contrairement à la bière et au vin maison, qui surpassent difficilement les produits de qualité supérieure offerts sur le marché, le café grillé à la maison peut assurément dépasser tout ce qui est vendu déjà torrifié. »

Les gens réalisent des économies, mais ce n'est pas la principale raison pour laquelle ils torrifient leur café, souligne Brian Swan. « On ne peut obtenir autrement un café plus frais. Celui-ci est à son meilleur au cours des 5 à 7 jours après avoir été torrifié. »

Mark Prince, lui, possède la plupart des modèles offerts sur le marché. Le dimanche, il utilise son Alpenrost, qui torrifie une plus grosse quantité de grains à la fois, pour les besoins de son bureau. Ce qui lui prend environ une heure. Le samedi, il utilise le Precision et le Fresh Roast pour faire les mélanges particuliers qu'il boira à la maison au cours de la semaine. Ce qui lui prend de nouveau environ une heure. Comme les trois appareils fonctionnent de façon automatique, il ne doit vraiment porter attention au processus que pendant une quinzaine de minutes.

« Ce n'est vraiment rien, souligne-t-il. La fumée qui se dégage pendant la torrification est vraiment le plus gros inconvénient auquel on peut faire face. Mais un bon ventilateur au-dessus de la cuisinière règle habituellement le problème. »

Pour en savoir plus : www.coffeekid.com, www.macawcoffee.com (site canadien, qui sera bilingue d'ici quelques mois), www.sweetmarias.com (site américain), www.coffeewholesalers.com (site américain)

CONCEPTIONS RACHEL JULIEN INC.
 ÉMÉRITE 2000 | ENTREPRENEUR DE L'ANNÉE | MULTIFAMILIALE LE HAUT ST-NORBERT

Au cœur de la vie culturelle !

Phase III : 35 condos pour juin 2001

PROMOTION A/C INCLUS

LE HAUT SAINT-NORBERT

- 758 p² à 1 345 p²
- Construction en béton
- 6 étages avec ascenseur
- Plafond 9 pi
- Stationnements intérieurs
- Jardin intérieur
- Grands balcons et terrasses
- Planchers de bois franc à partir de **104 500\$** + tx

90, St-Norbert, Mt
(514) 849-1818

Du nouveau dans Maisonneuve

Le Carrefour du Marché

Phase I : 40 condos pour juin 2001

Face au marché Maisonneuve

- 4 1/2 à partir de **69 300\$** + tx
- 1 055 p² à 1 282 p²
- Planchers de bois franc
- Mezzanine, terrasse sur le toit
- Stationnements extérieurs
- Face à un parc, piscine, patinoire, jardins, aires de jeux, garderie

507\$ par mois

2075, Bennett, Mt
(514) 256-3975

Du nouveau dans Ahuntsic

Les Cours Bois-de-Boulogne

16 maisons de ville pour juin 2001

Face au parc Marcelin Wilson

- 2 056 p² et +
- Sous-sol fini
- Garage double
- Terrasse 20 pi x 20 pi
- Planchers de bois franc
- Plafond 9 pi

à partir de **162 900\$** + tx

11819, M-Anne-Lavallée, Mt
(514) 745-3581

Du nouveau dans Villeray

Promenade Tillemont

18 condos pour oct. 2001

OUVERTURE 10 MARS 2001

Rabais de 5 000\$ Spécial Pré-vente

- 4 1/2 à partir de **90 420\$** +tx
- Balcon et terrasse
- Stationnements extérieurs

Rue Tillemont, Mt
entre Garnier et Lanaudière
(514) 274-0641

Horaires des bureaux de vente : Lun. au mer. 14 h à 20 h Sam. et dim. 13 h à 17 h

Modèle à visiter

LES CHÂTEAUX DE L'ÎLE

Au bord de l'eau à l'Île Paton
 Condominiums de style européen

à partir de **140 900\$ taxes incluses**

Inclus : ascenseur, gicleurs, grand balcon, stationnement intérieur, piscine

Phases I - II - III 100% vendu.
 Phase IV 90% vendu et V 25% vendu.
 Infrs et garage inclus. 1 100 pi² et +

75, Promenade des Îles, Île Paton
 (450) 682-2242

Constructeur dans la région métro, depuis 1965.
 Domus et Palme platine de l'APCHQ
www.groupeclartus.com

PLATEAU

PHASE I

Unité modèle à visiter

À partir de **114 900\$**

Taxes incluses

LES COURS DU PARC LAURIER

Phase II EN VENTE MAINTENANT

Condominiums

- 1 à 3 chambres
- Terrasse
- Mezzanine
- Plafond cathédrale
- Terrasse sur le toit

Maisons de ville NOUVEAUX MODÈLES

- 2 à 4 chambres
- Terrasse
- Mezzanine
- Plafond 10 pi
- Garage

à partir de **209 900\$**
 taxes incluses

Insonorisation béton

R.B.Q. 8229-7789
CRÉDIT DE TAXES

Gaz Métropolitain | APCHQ | LAURIER

Bureau des ventes, lun. à mer. : 13 h à 20 h, jeu. à dim. : 13 h à 17 h
5513, rue Garnier, Montréal (514) 526-2220

Vivre au bord de l'eau

Le **Bourg de la rive** vous offre l'opportunité de vivre Ahuntsic, sur les berges de la rivière des Prairies, dans un cadre enchanteur où les arbres sont plus grands que nature et où la qualité de l'architecture et de l'aménagement paysager se marient magnifiquement bien avec le site exceptionnel.

- maisons de ville
- condos-jardins
- condos à niveaux
- condos-appartements

Lundi au jeudi de 13 h à 19 h.
 Samedi et dimanche de 13 h à 17 h.

AHUNTSIC
 AVENUE NORWOOD
 ANGLE BOUL. GOUIN
(514) 331 0025

bourg de la rive

TENDANCE

Quatre modèles pour torrifier

DANIELLE BONNEAU

Le café fraîchement grillé à la maison est plus velouté, moins âcre et possède un goût d'une plus grande finesse que le café acheté dans les commerces, torrifié on ne sait trop quand. Il dégage aussi un délicieux arôme beaucoup plus prononcé. Autre avantage : les passionnés du café peuvent expérimenter à leur guise et être aussi imaginatifs qu'ils le désirent en mariant des grains qui proviennent des quatre coins du monde.

Quatre modèles permettent de griller les grains chez soi. Certains mordus ont leurs préférences... Voici donc ces fameux appareils, avec leurs qualités et leurs défauts.

Fresh Roast

Comme on ne peut griller qu'une petite quantité de grains à la fois (56 g, 2 onces), le temps requis pour effectuer chaque torrification est très court, soit de cinq à sept minutes. Très facile à utiliser et silencieux.

Prix : 179,95 \$ chez La Baie Pointe-Claire, Galeries d'Anjou et à Sherbrooke.

125 \$ (sur Internet*)

Gourmet, de Hearthware

Manette automatique (tout comme le Fresh Roast). Il faut donc faire un peu plus attention pour obtenir le même degré de torrification d'une fois à l'autre. Grille 1/2 tasse (86 g, 3 oz) de grains à la fois.

Prix : 140 \$ (sur Internet*)

Precision, de Hearthware

Le modèle le plus populaire. Belle apparence moderne, s'intègre bien dans une cuisine. Moins bruyant que son prédécesseur, le Gourmet. Manette numérique. La température fluctue durant le procédé, ce qui donne une torrification



Photo ANDRÉ FORGET, La Presse

Quatre modèles de torrificateurs permettent de griller les grains dans sa cuisine : (de gauche à droite) le Fresh Roast, le Gourmet, le Precision et l'Alpenrost. À gauche, sur la table, on aperçoit des grains de café verts et à droite, des grains torrifiés.

très égale d'une fois à l'autre, selon la couleur désirée. Tout comme le Gourmet, grille 1/2 tasse de grains à la fois. Poussez un bouton et tout est terminé dans 15 à 20 minutes.

Prix : 249,95 \$, chez La Baie Pointe-Claire, Galeries d'Anjou et à Sherbrooke.

170 \$ (sur Internet*)

Alpenrost, de Swissmar

Méthode qui s'apparente le plus à celle utilisée pour la torrification commerciale. Pour les grands buveurs de café, car grille une plus grande quantité de grains à la fois (1/2 livre, 225 g, ou 8 oz), soit près de trois fois plus que le Precision.

Plusieurs commencent d'ailleurs avec le Precision et acquièrent l'Alpenrost lorsqu'ils ont acquis une certaine expertise. L'Alpenrost nécessite un peu plus d'expérience, car on ne peut juger visuellement si on a atteint la couleur désirée. Un peu plus d'essais et d'attention requis au début. Beaucoup moins esthétique que le Precision et beaucoup plus volumineux. Moins bruyant, toutefois, que le Precision. Mais il nécessite un bon ventilateur !

Prix de détail suggéré : 500 \$. Sera en vente sous peu dans les trois magasins La Baie mentionnés ci-dessus.

Prix sur Internet¹ : 400 \$

Les grains verts (non torrifiés)

Les trois magasins La Baie qui vendent les torrificateurs offrent aussi une douzaine de variétés de grains de café verts, dont les prix varient de 8 \$ à 12 \$ la livre (450g). Un rabais de 15 % est offert à l'achat de 5 à 10 livres de grains. Certains sites Internet canadiens et américains en offrent par ailleurs une variété incroyable. À découvrir !

1. www.macawcoffee.com
un site canadien aux prix très compétitifs.

Visites libres à Montréal

DANIELLE BONNEAU

Vous avez attrapé la fièvre du printemps et songez sérieusement à acheter une nouvelle maison ? La Ville de Montréal organise ce week-end et le week-end prochain l'événement Visites libres à Montréal.

L'an dernier, 12 000 personnes en ont profité pour visiter les divers projets immobiliers participants... soit six fois plus qu'en 1997, lorsque l'événement a vu le jour. Cette année, une quarantaine de constructeurs ouvriront leurs portes aux intéressés.

Pour l'occasion, des spécialistes de l'habitation seront sur place et prodigueront des conseils ayant trait aux plans de garantie, à l'assurance habitation, aux crédits d'impôt foncier de la Ville de Montréal, aux technologies gazeuses ou au programme d'efficacité énergétique Novoclima.

« C'est notre façon de lutter contre l'étalement urbain, explique François Goulet, urbaniste au service de l'habitation de la Ville de Montréal. Il y a, à Montréal, beaucoup de petits projets immobiliers qui n'ont pas les budgets des grands projets des banlieues. Nous organisons cet événement pour leur donner une plus grande visibilité. »

La Ville a d'ailleurs remporté l'an dernier le prestigieux prix Excellence décerné par l'Association internationale des professionnels de la communication pour la qualité de cette campagne.

On peut trouver la liste des 40 projets participants dans le dépliant « Visites libres à Montréal », qui est notamment distribué au Salon national de l'habitation, ou encore sur le site www.ville.montreal.qc.ca/habiter

Renseignements: (514) 872-5837.

Quatre saisons de rêves au cœur du Mont-Tremblant

Reservez votre unité des aujourd'hui

1 877 429-6446

2932018

EN VOYAGE AVEC NOUS

Les mercredis et samedis dans La Presse

VACANCES VOYAGE

Champfleury de Laval

Secteur Bois de L'Équerre

Aujourd'hui, les gens en veulent pour leur argent!

(Ça tombe bien, il y a Champfleury de Laval)

C'est pour les gens exigeants qu'on a conçu le secteur du Bois de l'Équerre, la toute nouvelle phase du projet résidentiel Champfleury de Laval. Une qualité de vie exceptionnelle vous y attend. Imaginez. Vous habitez une magnifique résidence neuve, construite selon vos besoins, située à 10 minutes du centre-ville de Laval. De plus, votre voisinage regorge de parcs, d'écoles et compte même une véritable forêt urbaine offrant des kilomètres de sentiers de randonnée en pleine nature: le Bois de l'Équerre.

LE CHÂTELET 6058, des Sizerins (450) 628-1388

LA PERDRIX 6125, des Stermes (450) 622-2720

LE NORMANDIE «N» 1890, de la Volière (450) 622-1007

Venez découvrir le nouveau Champfleury de Laval: la vie sans compromis!

www.champfleury.com

2932018

SPECIAL

Achetez tôt!

OBTENEZ À L'ACHAT D'UNE PISCINE CREUSEE UNE PRIME DE 1300\$

SOIT: un ensemble de 2 lumières intégrées et un système d'épuration Nature.

Faites vite! L'offre se termine le 4 MARS

PLAN DE FINANCEMENT DISPONIBLE. VOIR DÉTAILS EN MAGASIN.

CERTAINS ARTICLES ET/OU CERTAINES PROMOTIONS PEUVENT VARIER D'UN CLUB PISCINE À UN AUTRE. PHOTOS À TITRE D'ILLUSTRATION.

HEURES D'OUVERTURE:
LUN AU MER: 9 h à 18 h
JEU ET VEN: 9 h à 21 h
SAMEDI: 9 h à 17 h
DIMANCHE: 10 h à 17 h

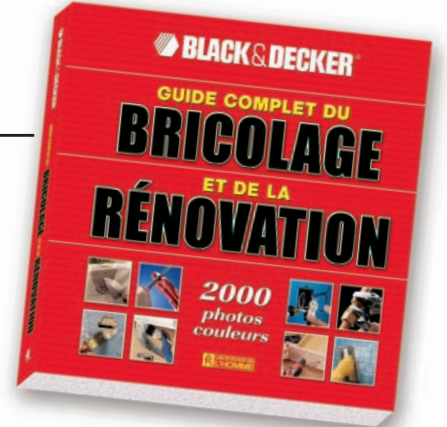
CLUB PISCINE

2928242

BRICOLAGE ET RÉNOVATION

8. Luminaires

Remplacement d'une douille de lampe fluorescente



Lorsqu'une douille est endommagée ou que le tube ne s'y adapte plus adéquatement, le moment est venu de remplacer la douille. Emportez l'ancienne douille avec vous au magasin pour en choisir une nouvelle qui soit identique.

Avant de commencer, coupez le courant du circuit au tableau de distribution principal (page 395). Enlevez le diffuseur, le tube et la plaque (photo A).

Avant de retirer la douille, vérifiez la tension en attachant la pince du vérificateur à la vis de mise à la terre et en insérant la sonde dans chacun des serre-fils (photo B).

Ensuite, insérez la sonde dans chaque paire de serre-fils successivement. L'ampoule du vérificateur ne devrait pas s'allumer. Si elle s'allume, retournez au tableau de distribution et coupez le courant du bon circuit.

Enlevez la douille défectueuse de son logement (photo C). Certaines douilles glissent, d'autres doivent être dévissées.

Détachez les fils de la douille. Dans le cas des bornes autobloquantes, retirez les fils en insérant la pointe d'un tournevis dans les fentes de dégagement. Certaines douilles sont munies de bornes à vis, d'autres le sont de fils attachés de manière permanente,

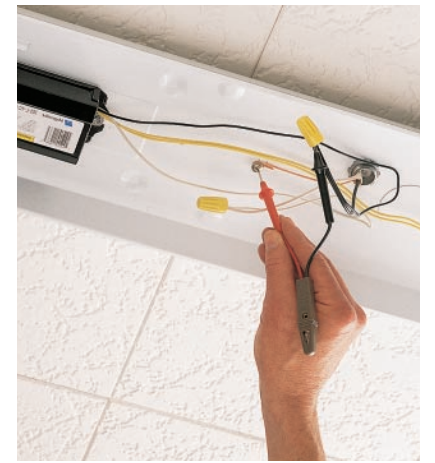
lesquels doivent être coupés pour que vous puissiez retirer la douille (photo D).

Installez la nouvelle douille. Si celle-ci est munie de fils permanents, raccordez ceux-ci aux fils du ballast au moyen de serre-fils (photo E).

Remettez en place la plaque, en prenant soin de ne pincer aucun fil. Installez le tube, en veillant à ce que le contact soit parfait. Remplacez le diffuseur. Rétablissez le courant alimentant le circuit au tableau de distribution.



A. Enlevez le diffuseur, le tube et la plaque.



B. Utilisez un vérificateur de tension pour vérifier si le courant a bien été coupé.

Remplacement d'un luminaire à fluorescent



F. Au tableau de distribution principal, coupez le courant alimentant le circuit. Enlevez le diffuseur, le tube et la plaque. Vérifiez si le courant a bien été coupé à l'aide d'un vérificateur de tension (page 440).



G. Détachez du luminaire les fils de circuit isolés et le fil de mise à la terre nu. Desserrez le collier qui retient les fils de circuit.



C. Enlevez la douille défectueuse de son logement.



D. Détachez les fils reliés à la douille.



E. Installez la nouvelle douille avec des serre-fils.



H. Dévissez le luminaire du plafond ou du mur; enlevez-le avec soin. Soutenez le luminaire lorsqu'il se détache.



I. Mettez le nouveau luminaire dans la bonne position; faites passer les fils de circuit dans la débouchure située à l'arrière du luminaire. Vissez le luminaire de manière qu'il soit solidement fixé aux éléments de charpente.



J. À l'aide de serre-fils, raccordez les fils de circuit aux fils du luminaire. Observez le schéma de câblage fourni avec le nouveau luminaire. Resserrez le collier servant à retenir les fils de circuit.



K. Installez la plaque du nouveau luminaire, le ou les tubes ainsi que le diffuseur. Rétablissez le courant au tableau de distribution principal.

Extrait du
GUIDE COMPLET
DU BRICOLAGE ET
DE LA RÉNOVATION
©2000
LES EDITIONS DE
L'HOMME

www.edhomme.com

Condos LAVAL

Accès facile au centre-ville par le train de banlieue. À deux pas du futur métro

Village du Souvenir

2935318

à partir de 69 900 \$

Phase III • 156 unités

- Facilité de financement
- Insonorisation supérieure
- Système d'alarme préfilé
- Intercom
- Foyer au gaz inclus

Heures d'accueil :
Lun. au mer. : 8 h à 17 h et 18 h 30 à 21 h
Jeu. et ven. : 8 h à 17 h • Sam. et dim. : 13 h à 17 h

Bureau des ventes :
582, rue de Chevillon no 4 Chomedey, (450) 669-5670

Boul. Saint-Martin, Chevillon, Parc, Ampère, Boul. de la Concorde, Boul. des Laurentides, Forestwood

2935318A R.B.Q. 2617-6198-70

Livraison avril 2001

Une autre réalisation du Groupe Huit B inc.

Qua d o arte aire o t du uccé, ou omme fier de le reco aître.

Gaz Métropolitain est très heureuse de souligner l'excellence de votre travail.

Félicitations à Villa Vérita pour son prix Domus.

Catégorie: Promoteur – Rénovation – conversion et/ou transformation

SOURCE D'AVENIR

2937613A

Les Condos Les Jardins St-Joseph

Congé de taxes 3 000 \$

À deux pas du parc Maisonneuve

À partir de **88 900 \$** taxes incluses

- Construction supérieure • Insonorisation de qualité
- Foyer • Planchers en lattes de chêne
- Façade de pierres et briques

Possibilité de : Plafonds de 9 pi / Terrasse sur le toit Stationnement ext. / Garage privé

Construction : Gestion F. Scalia inc. RBQ : 8001-9433-57
Heures de visite : Samedi au Mercredi de : Midi à 17 h.

Bureau des ventes : 4676, 18^e avenue
(514) 255-4265 / (514) 913-1550
www.visitenet.com/mtl/f.scalia

2925743

CONDOMINIUMS Les Cours de l'Église

UNE RÉSIDENCE DISTINCTIVE au cœur du Vieux St-Laurent

Seulement 8 unités... HÂTEZ-VOUS!

- Architecture de choix
- Pierres naturelles et verrières
- Structure en béton offrant une insonorisation supérieure
- Plafonds de 9 pieds
- Garage intérieur
- À 5 minutes de marche du métro Du Collège

4 1/2 à partir de 115 000 \$

Société Immobilière Leroux. R.B.Q. 8259-7279
1335, de l'Église (coin Ste-Croix), Ville St-Laurent
Téléphone : (514) 744-2884

2935224A

DEVEX SOCIÉTÉ DE DÉVELOPPEMENT IMMOBILIER

Nouveau projet directement sur le parc FAUBOURG LAURIER VI

EN CONSTRUCTION LE GILFORD MARQUETTE

1690, Gilford Plateau Mont-Royal (près de Marquette)

8 spacieux condos neufs
3 ch. à coucher
1 273 à 1 355 pi. car. bruts
Bois franc, terrasse.
Possibilité de foyer et stationnement.
De 122 000 \$ à 159 000 \$ (taxes incluses)

Occupation **Déjà 75% en 2001**

5221, De Gaspé
Quartier Mile-End / Plateau Mont-Royal
(entre Laurier et Fairmount) Métro Laurier

59 unités de condominiums neufs
2, 3 et 4 chambres à coucher
De 950 à 1 734 pi. car. bruts
Unités sur 1 ou 2 niveaux avec r.d.c. et sous-sol ou 3^e avec mezzanine et plafonds de 16 pi. de haut.
Bois franc, terrasse, balcon. Possibilité de foyer, garage, stationnement et terrasse sur le toit.
Ensoleillé, vue sur le Mont-Royal.
de 79 000 \$ à 192 000 \$ (taxes incluses)

Occupation **été-automne 2001**

AUTRE PROJET
4253, De Lanaudière

Dernière unité!!!
Grand r.d.c.
3 ch. à coucher
1 303 pi. car.
175 000 \$ (taxes incluses)
Occupation **Juillet 2001**

VISITES LIBRES
5221, De Gaspé
entre Laurier et Fairmount

Sam. et dim. 13 h à 16 h
Finaliste Domus 2000
Taux d'intérêt réduits et garantis
Rabais pré-construction

(514) 278-2387
vente@devex.qc.ca
www.devex.qc.ca
LICENCE RBQ : 2744-3399-42

2937629

NOUVEAU CONCEPT

Une maison pour les familles reconstituées

DANIELLE BONNEAU

LA FAMILLE a changé et ses besoins ne sont plus tout à fait les mêmes. Y aurait-il lieu de revoir le concept d'habitation tel qu'il existe maintenant ?

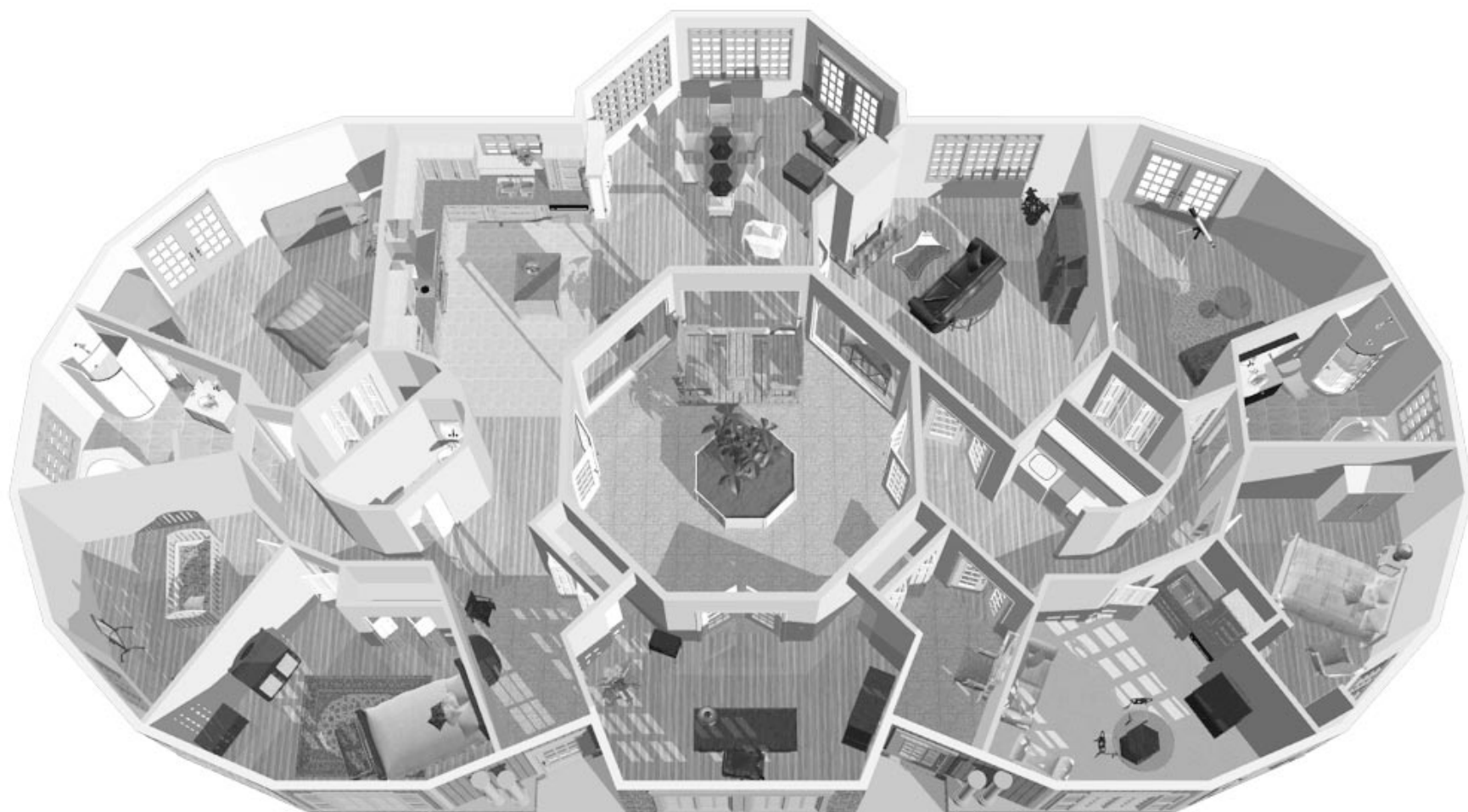
Désirant susciter un débat, les organisateurs du Salon national de l'habitation, en collaboration avec plusieurs partenaires, proposent la Multimaison Desjardins, conçue pour loger une famille reconstituée et une grand-maman autonome, et qui réserve à tous une certaine intimité.

« La population vieillit, il y a plus de familles monoparentales, plus de femmes seules, moins d'enfants et plusieurs font face à une nouvelle réalité familiale avec la garde partagée des enfants, les jeunes qui habitent plus longtemps à la maison et l'accueil de parents âgés, souligne Marie Laliberté, agente d'information à la Société d'habitation du Québec. La Multimaison Desjardins peut être adaptée à différentes situations et correspond à la nouvelle réalité des ménages. Elle illustre des tendances qui sont réelles. »

Les gens, malgré leurs différents styles de vie, sont plus isolés et se préoccupent beaucoup de leur sécurité, indique Francine Bissonnette, directrice générale du Salon. « Ils veulent voyager et se payer du luxe, mais pour ce faire, ils doivent travailler beaucoup. Un projet de cohabitation qui protégerait l'intimité des gens et leur permettrait de partager les coûts et les responsabilités, d'avoir une certaine sécurité et d'échanger des services, comporte de nombreux avantages. »

« Nous n'avons rien contre les sous-sols, mais les enfants qui viennent habiter chez un parent une semaine ou un week-end sur deux ont besoin de sentir qu'ils sont les bienvenus et qu'ils ont une place. La multimaison répond aussi aux besoins de parents âgés qui ne souhaitent pas aller dans une résidence. Nous proposons donc une idée de construction où tout se trouve sur le même plancher, avec des zones de vie commune et des zones d'intimité, délimitées par un jardin intérieur. »

Des sociologues de l'Université de Montréal ont proposé le portrait de la famille habitant cette fameuse maison. On y trouve Pierre, 39 ans, qui accueille son fils de 13 ans un week-end sur deux, et Lucie, 37 ans, qui a la garde partagée de sa fille de sept ans. Ils ont ensemble une petite fille de neuf mois. Lui travaille à la maison, tandis qu'elle est professionnelle. Monique, 66 ans, la mère de Lucie, est veuve et



Planimage présente, en trois dimensions, l'intérieur de la Multimaison Desjardins (ci-dessus). Le jardin intérieur, au centre, effectue le lien entre les zones de vie commune et les zones d'intimité. Monique, veuve et retraitée, désire conserver une certaine autonomie. Elle a sa propre cuisine et son salon (ci-contre), ce qui lui permet de recevoir ses amis.

retraitée, et a conservé son cercle d'amis. Elle s'y est installée pour aider à garder ses petites-filles, mais veut quand même conserver une certaine autonomie. Elle a donc son petit appartement avec une cuisine et un salon. Financièrement indépendante, elle contribue aux revenus du couple, explique Marianne Kempeneers, professeur au département de sociologie.

Statistiquement parlant, les divers scénarios abordés ne représentent pas de grands pans de la population, admet-elle. « Mais nous désirons provoquer une discussion et voir s'il y a résurgence d'une éventuelle solidarité. Nous aimerions savoir si les gens désirent prendre cette direction ou s'ils ne sont pas du tout intéressés. C'est pourquoi des étudiants seront sur place pour répondre aux questions et distribuer un questionnaire. »

La maison n'est pas uniquement un lieu physique, précise Arnaud Sales, directeur du département de

sociologie de l'Université de Montréal.

« Les hommes ne vont plus, comme autrefois, dans les tavernes. Les lieux publics sont des lieux où l'on passe très vite ou que l'on fréquente pour acheter des choses. La maison est devenue un endroit où les gens reçoivent leurs parents et amis et renforcent leurs liens d'amitié. Il est important qu'elle soit un peu plus flexible pour faire face aux différentes étapes de la vie. »

Selon Gilles Paquette, copropriétaire des Maisons Multigon, qui a érigé la fameuse maison au Salon national de l'habitation, celle-ci répond à un besoin. « La preuve ? Il en a déjà vendu trois. « Il n'y a aucun escalier à monter, précise-t-il. Depuis environ cinq ans, 80 % des maisons que nous construisons n'ont d'ailleurs qu'un étage. La population vieillit... »

Vous désirez en savoir plus ? Pour toute la durée du Salon, différents spécialistes donneront une série de conférences sur les tendances sociales en habitation.



Quand nos partenaires ont du succès, nous sommes fiers de le reconnaître.

Quand nos partenaires ont du succès, nous sommes fiers de le reconnaître.

Gaz Métropolitain est très heureuse de souligner l'excellence de votre travail. Félicitations à Le Haut St-Lambert inc. pour son prix Domus.

Gaz Métropolitain est très heureuse de souligner l'excellence de votre travail. Félicitations à Groupe L.S.R. et Landry & Pépin inc./Projet Panorama sur l'île pour son prix Domus.



Catégorie: Projet et/ou développement domiciliaire au gaz naturel



Catégorie: Projet et/ou développement résidentiel de l'année



SOURCE D'AVENIR

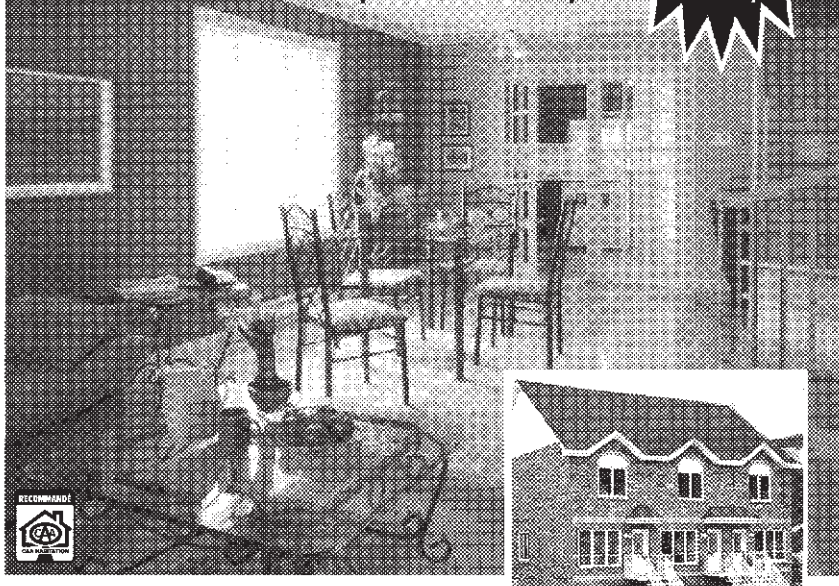


SOURCE D'AVENIR

Domaine Charleroi Maison de ville et cottage

Le projet comprend un accès unique pour plus de tranquillité, un parc intégré et est entouré d'arbres. À quelques pas : école primaire, école secondaire, aréna, piscine, bibliothèque.

A partir de **99 900\$*** plusieurs autres modèles. Nouveau modèle cottage 20 x 35 pi



Maison modèle
Bureau des ventes :
4411 Charleroi
(4 rues à l'est de Pie-IX)
Tél. : (514) 327-1333

Les Constructions
Beau-Design

www.beau-design.com *taxes en sus

SPÉCIAL Achetez tôt!

OBTENEZ À L'ACHAT D'UN
**SPA ATLANTIS,
VESUVIUS OU
NASSAU***
UNE PRIME DE
900\$

SOIT :
une remise au comptant de 500 \$
et un couvercle pour votre spa.

*S'APPLIQUE SEULEMENT SUR LES SPAS DE LA COLLECTION 2000.

L'OFFRE SE TERMINE LE 4 MARS

ENSEMBLE DE JARDIN
LAUSANNE
6 CHAISES ET UNE TABLE
PRIX RÉGULIER 899 \$
SPÉCIAL ACHETEZ TÔT
599\$



PLAN DE FINANCEMENT
DISPONIBLE.
VOIR DÉTAILS EN MAGASIN.

CERTAINS ARTICLES ET/OU
CERTAINES PROMOTIONS PEUVENT VARIER
D'UN CLUB PISCINE À UN AUTRE.
PHOTOS À TITRE D'ILLUSTRATION.

HEURES D'OUVERTURE:
LUN AU MER: 9 à 18 h
JEU ET VEN: 9 à 21 h
SAMEDI: 9 à 17 h
DIMANCHE: 10 à 17 h



CLUB PISCINE

- BLAINVILLE 1150, boul. Curé-Labelle
- BROSSARD 6655, boul. Taschereau
- CHATEAUGUAY 279, boul. d'Anjou
- CHICOUTIMI 1657, rue Saint-Paul
- DRUMMONDVILLE 5725, rue G.-Couture
- GATINEAU 550, boul. La Goppe
- GRANBY 960, rue Principale
- JOLIETTE 341, boul. A.-Barrette
- LAFONTAINE 2391, boul. Labelle
- LAVAL AUTEUIL 4925, boul. des Laurentides
- LAVAL CHOMEDEY 3615, Autoroute Laval O.
- LAVAL ST-VINCENT-DE-P 4583, boul. Lévesque Est
- LEVIS 520, boul. Rive-Sud
- LONGUEUIL 620, place Trans-Canada
- MANIWAKI 120, rue Principale Nord
- MONTEBELLO 548, Henri-Bourassa
- MONT-LAURIER 386, rue Hébert
- PIERREFONDS 14920, boul. Pierrefonds
- PLAISANCE 257, rue Principale
- PTE-AUX-TREMBLES 11750, rue Sherbrooke Est
- QUEBEC/VANIER 687, boul. P.-Béltrand Sud
- REPENTIGNY 545, rue Notre-Dame
- RIMOUSKI 905, rue Lausanne
- ROCK FOREST 4796, boul. Bourque
- ST-EUSTACHE 232, rue Dubois
- ST-G.-DE-BEAUCE 18655, boul. Lacroix
- ST-HYACINTHE 5400, boul. Laurier
- ST-JOVITE 1525, route 117
- ST-JULIENNE 1447, route 125
- ST-LUC/ST-JEAN 122, rue Moreau
- SOREL/TRACY 206, rue du Collège
- TERREBONNE 1715, chemin Gascon
- THETFORD-MINES 842, boul. Smith Sud
- TROIS-RIVIERES O. 5325, boul. Royal
- VAL-D'OR 1887, 6e Rue
- VALLEYFIELD 885, boul. Langlais
- VAUDREUIL 910, boul. Harwood
- VICTORVILLE 54, rue Girouard

DESIGN

Le minimalisme persiste

PASCALE BRETON

Le minimalisme est devenu une mode incontournable. Les lignes épurées donnant aux objets une allure à la fois simple et sophistiquée ont toujours la cote.

Il n'est pas étonnant que le récent salon professionnel Maison / Objet, un salon semestriel de design grandement couru à Paris, ait couronné le très éclectique Jasper Morrison comme créateur de l'année 2001.

Ce Britannique de 41 ans est passé maître dans l'art de dessiner un objet qui pourrait sembler au premier abord banal, mais qui se révèle innovateur et original. Sa création de bouteilles vertes, de luminaires Glo-ball, des sphères qui diffusent une douce lumière jaunâtre ou ses chaises en bois sont déjà des classiques. Sous ses doigts, la céramique, le bois ou le plastique deviennent des oeuvres d'art.

Après avoir dessiné le tramway de Hanovre, en Allemagne, en 1995, il s'est ensuite attaqué aux chaises du réfectoire d'une résidence de dominicains français, le couvent Sainte-Marie de la Tourette. C'est nul autre que Le Corbusier, d'ailleurs modèle et inspiration pour Morrison, qui avait imaginé le bâtiment en 1960.

Présentement, le designer travaille à la conception d'une bicyclette, d'accessoires et de couverts de cuisine ainsi que de produits électroménagers. « Je ne crois pas qu'il existe une approche unique du design ; il en existe au contraire une multitude et chaque projet sur lequel je travaille en suggère une nouvelle », a déjà déclaré Morrison au cours une entrevue.

Comme ses réalisations, l'ensemble des tendances 2001 reflètent une simplicité dans le design. Les concepteurs tentent d'offrir aux consommateurs des objets qui sont

pratiques tout en exploitant avec richesse le côté esthétique.

Bonjour la couleur

En matière de teintes, deux courants s'opposent. D'un côté, les beige et blanc présents depuis plusieurs saisons. En se fondant dans le décor, ils donnent toujours une impression de raffinement. De l'autre, les couleurs qui éclatent comme les bourgeons au printemps. Les rouge et orange se font vifs, le vert plus tendre et acidulé tandis que les mauve, rose ou bleu criant ont dorénavant une place de choix dans la cuisine, la chambre à coucher ou la salle de séjour. Que ce soit avec un vase rouge, une poubelle bleue ou des draps orange, il s'agit de faire place à la gaieté et l'originalité.

Pour compléter cette éclosion de couleurs, les designers privilégient encore beaucoup la transparence qui vient harmoniser le tout.



Ci-contre, vases, verres et bols de porcelaine réalisés par Jasper Morrison en 1997. Il leur a donné le nom d'« accessoires lune » parce qu'il n'y a pas d'effets injustifiés ; les formes des objets se mettent en évidence elles-mêmes. Vive les lignes pures et douces. Qui eût cru que cette chaise (ci-dessus) sobre et raffinée est fabriquée en... carton ? Une réalisation qui a valu à Morrison le prix Collection de sa catégorie au salon Maison&Objet.



Les maisons de Ville, en Ville



**FIN DE PROJET
6 UNITÉS SEULEMENT
HÂTEZ-VOUS
à partir de 116.900\$**

Habitations LM

FACE AU STADE OLYMPIQUE ET STATION DE MÉTRO
Accueil et vente: 4332A, rue Pierre-de-Coubertin
(514) 257-1515

Heures de visite:
lun. au jeu. de 13 h à 20 h
Sam. et dim. de 12 h à 17 h

No R.B.Q. 2434-3782-00

VILLAS DE ST-PHILIPPE

5 000\$ aux 2 prochains acheteurs
INCLUANT
• Maison
• Terrain
• Infrastructures à 100 %
• Frais de notaire
• et plus...

86 900 \$



à 10 minutes du pont Champlain
96, rue Perron, St-Philippe
(450) 444-7779
Sima construction FBQ 8101-5745

La Vie de Château à St-Bruno
Le Rêve devenu réalité
Spacieux penthouses personnalisés et appartements nichés au coeur d'un boisé à St-Bruno
PHASE III livraison juillet 2001
(450) 441-0343
Venez nous rencontrer
Succombez à notre style de vie sans compromis
Les Châteaux Champêtres
282, boul. Seigneurial, Saint-Bruno
Lun. au dim. 13h à 17h

Quand nos partenaires ont du succès, nous sommes fiers de le reconnaître.

Gaz Métropolitain est très heureuse de souligner l'excellence de votre travail.

Félicitations à **Climatisation et Chauffage Bon-Air inc.** pour son prix Domus.



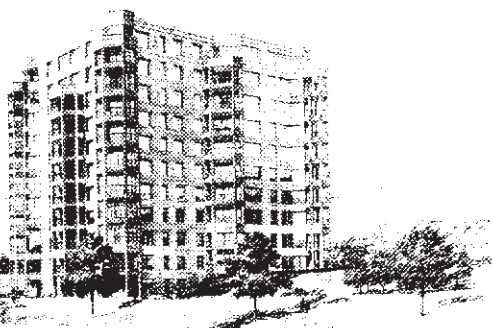
Catégorie: Efficacité énergétique - construction et/ou rénovation résidentielle



SOURCE D'AVENIR

MON VOISIN C'EST LE FLEUVE !

PHASE 5



Les Brises du Fleuve

À 7 MINUTES DU CENTRE-VILLE

4 1/2, 5 1/2
TAUX HYPOTHÉCAIRE: RABAIS DE 1 %

Venez visiter notre condo modèle

Dernier site d'envergure disponible sur l'île de Montréal, en bordure du fleuve et à proximité du centre-ville.

- À deux pas du métro De l'Église ☺
- Piscines, piste cyclable
- Vue imprenable, tranquillité garantie

LES BRISSES DU FLEUVE
30, ALLEE DES BRISSES DU FLEUVE, VERDUN
FACE AU 4200, BOUL. LA SALLE (VIA RUE ATWATER)

CONSTRUCTION SAVERDUN INC.
OUVERT DU LUNDI AU JEUDI DE 13H À 19H
LES SAMEDI ET DIMANCHE DE 13H À 17H
POUR INFORMATION : (514) 762-1214

PLACE MONTMARTRE
LA NOUVELLE TOUR DE GRAND STANDING À OUTREMONT

- * PRESTIGIEUSE TOUR DE 32 COPROPRIÉTÉS SUR 8 ÉTAGES
- * PLAFONDS DE 9 PIEDS
- * FOYER AU GAZ
- * PLANCHERS DE BOIS ET CÉRAMIQUE CHAUFFANTE
- * TOUT BÉTON, INSONORISATION SUPÉRIEURE
- * SURVEILLANCE PAR CAMÉRA
- * 4 UNITÉS DE COIN PAR ÉTAGE
- * ESPACES DE STATIONNEMENT INTÉRIEUR

RÉSERVEZ DÈS MAINTENANT !
514-948-3233
SUR RENDEZ-VOUS SEULEMENT

LA PLACE PIERRE DE COUBERTIN
Condominiums
• Tout près d'un parc
• Planchers en bois franc
• 1 070 pi. car. 1 110 pi car.
• Insonorisation supérieure et certifiée
• Subvention de la ville de Mtl : 3 500 \$

PLACE MOUSSEAU 10 maisons de ville
• 1 448 pi ca. à 1 688 pi ca.
• Garage • Option mezzanine
à partir de **111 420\$** +taxes
(514) 252-5271 • (514) 354-7887
BUREAU D'INFORMATION :
HABITATIONS LAURENDEAU INC. 6941, av. Pierre-de-Coubertin

Les Cours du Canal Lachine
LOFTS • 4 1/2 • 5 1/2

- Plafonds 9 pi • Ascenseur
- Stationnement intérieur
- Toit terrasses • Foyer au gaz
- Planchers en lattes de bois franc
- Cour intérieure • Etc.

DEV MONT inc. Rens.: (514) 255-4265
Heures de bureau : Lun. au jeu. : Midi à 20 h. • Vend. au dim. : Midi à 17 h.

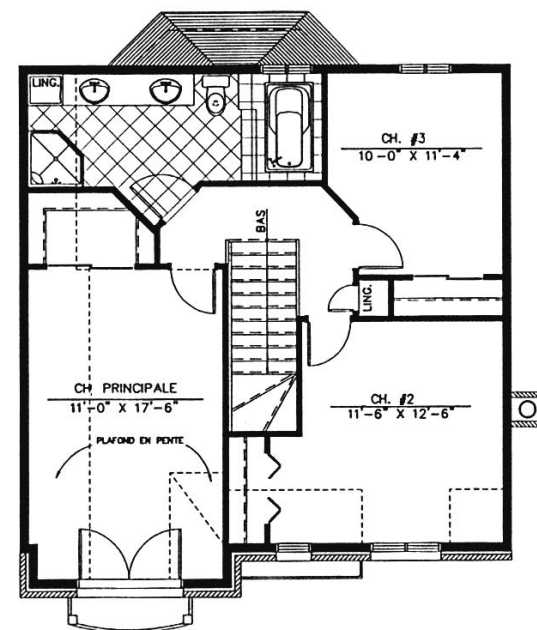
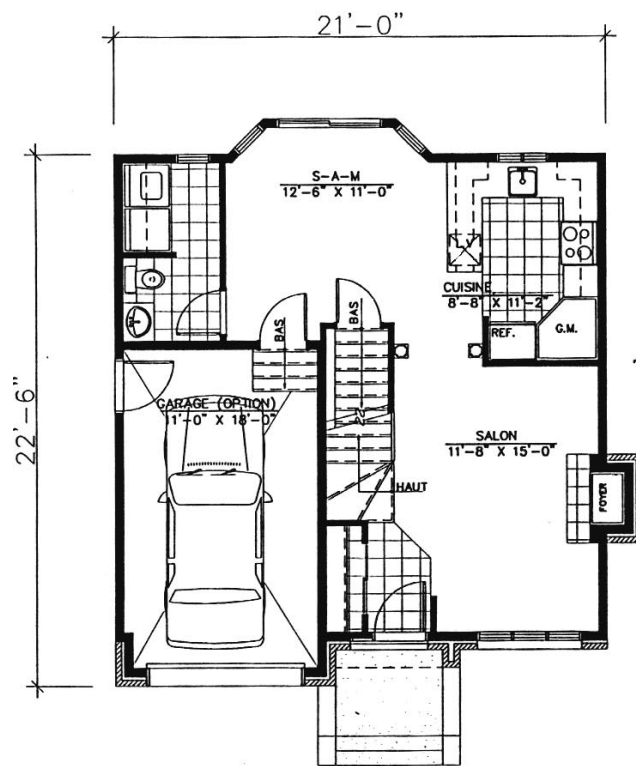
LA MAISON DE LA SEMAINE



Le Pinot (463)

Ce cottage avec garage intégré propose une salle à manger largement fenestrée, une salle d'eau avec un coin-buanderie et une chambre principale particulièrement agréable avec son plafond en mansarde et ses portes-jardin qui donnent sur le petit balcon de façade. Le coût de construction de ce modèle peut varier entre 98 700 \$ et 108 700 \$, terrain, taxes et options en sus.

Pour plus de renseignements ou pour commander un plan, communiquez avec Plans Design au (450) 652-7359. De Montréal : (514) 941-0404.



ETAGE : 809 p.c.

PREMIÈRE LIVRAISON EN 2001

CONDOMINIUMS DE LUXE • VUE IMPRENABLE

"DIRECTEMENT SUR LE FLEUVE À BROSSARD"

- 2 chambres à coucher à partir de \$134,000
- Vue imprenable sur Montréal
- Magnifiques "Penthouses" avec terrasse
- Stationnement intérieur
- Piscine privée

Heures:
Lun - Jeudi: 10h00 à 20h00
Vendredi: Informations seulement
Sam - Dim: 12h00 à 18h00

LE MIRAGE SUR LE FLEUVE
Bureau des Ventes: 8390 Boul. Marie-Victorin, Brossard
(450) 466-2223 • 1-888-845-6666
www.LeMirage.ca

HUNSONS HOLDINGS

Rue tranquille, vue sur parc, grande terrasse, secteur très en demande...

(450) 449-3131

Offrez-vous un cadre de vie sans pareil au sein d'un des multiples projets domiciliaires de Boucherville! Maisons unifamiliales, condos spacieux, demeures champêtres... le tout au cœur d'une ville où nature, fleuve, espaces verts, parcs et qualité de vie se marient pour le plus grand bonheur de ses résidents.

Découvrez tout le charme de Boucherville et renseignez-vous dès aujourd'hui sur nos projets résidentiels!

Boucherville... j'en rêve!

Flash **Habitation** REPORTAGE PUBLICITAIRE

Le Concours Domus dévoile ses finalistes
Excellence du concept " Efficacité énergétique - Construction et/ou rénovation résidentielles "

Depuis maintenant 18 ans, l'Association provinciale des constructeurs d'habitations du Québec (APCHQ) - Région du Montréal métropolitain souligne, avec son concours DOMUS, l'excellence du travail des entrepreneurs en construction et en rénovation résidentielles. Le déroulement du concours est sous la surveillance de la firme Ernst & Young. s.r.l.. Voici maintenant les finalistes pour la catégorie " Efficacité énergétique - Construction et/ou rénovation résidentielles "...

Climatisation et Chauffage Bon-Air inc.
Le constructeur a pourvu cette résidence de Dunham d'un système de chauffage géothermique qui récupère la chaleur du sol pour produire de l'eau chaude. Il s'agit d'un système à énergie renouvelable provenant du sol qui, en plus d'être silencieux, respecte l'environnement. Il comprend deux réservoirs, l'un contenant de l'eau chaude et l'autre, de l'eau froide. Les deux sont reliés à trois ventiloconvecteurs à l'eau, permettant de climatiser à un endroit et de chauffer à un autre. Simultanément. De plus, un autre système air-eau a été installé dans la pièce où se situe la piscine intérieure et qui a pour but de déshumidifier l'air ambiant. La chaleur ainsi récupérée sert à chauffer l'eau de la piscine gratuitement. Étant donné que le bâtiment est situé à flanc de montagne sur un terrain à forte inclinaison, on a donc procédé au forage très loin du bâtiment et fait une tranchée du puits, jusqu'au bâtiment.

Construction Habco
La conception de cette demeure, de style Tudor, située à Saint-Augustin-de-Desmaures, a été adaptée de façon à répondre aux exigences du programme Novoclimat. Bien harmonisés, la pierre, le stuc et le bois confèrent un aspect chaleureux à cette demeure. La qualité de construction de la résidence est assurée par des techniques et des matériaux de pointe. Dans ce projet-ci, la performance de l'isolation des portes-à-faux préoccupait le client. Pour résoudre ce pro-

blème, le constructeur a utilisé différents matériaux isolés, disposés judicieusement et dans la bonne séquence, de façon à maximiser leur rendement et éviter les ponts thermiques. Construit dans un îlot boisé composé de feuillus, la demeure et sa fenestration furent disposées de façon stratégique pour profiter de l'apport de la lumière et de la chaleur solaire en hiver et de l'ombre des arbres en été. Ce souci a permis d'éviter l'installation d'un système de climatisation énergivore. L'utilisation de bois massif, d'isolant cellulosique et de matériaux à faible émission de gaz polluant assurent une bonne qualité de vie pour les occupants.

Maurice Bilodeau inc.
Érigée sur un coin de rue, à Saint-Rédempteur, cette superbe résidence de deux étages présente une tourelle sur deux faces, des volumes et des pentes de toit intéressants. Une annexe abrite un bureau à domicile, dont le toit cathédral avec puits de lumière rehausse la volumétrie de la pièce. La fenestration est abondante et est disposée surtout du côté sud. Les fenêtres utilisées sont dotées d'un double vitrage scellé de gaz argon, d'un enduit à faible émissivité et d'un intercalaire isolant. Le constructeur a conçu avec beaucoup de rigueur l'enveloppe du bâtiment, afin de sceller toute entrée d'air à partir de la dalle des fondations jusqu'au plafond, en utilisant des matériaux performants. Le résultat est probant : les tests d'infiltrométrie démontrent que la résidence surpasse, à ce chapitre, les normes du programme Novoclimat. Le système de ventilateurs récupérateurs de chaleur utilisé contribue à chasser l'air humide et vicié à l'extérieur tout en laissant entrer l'équivalent d'air pur et frais à l'intérieur. De plus, il possède un filtre qui capte les polluants.

Sous la présidence d'honneur de : **La Presse** et **Desjardins**

en collaboration avec : **TEI GARANTIE MAISONS NEUVES APCHQ**

une réalisation de : **APCHQ** depuis 1950 Montréal métropolitain

| JARDINER |

C'est le temps d'élaguer



PIERRE GINGRAS

Le mois de mars est un des moments les plus propices de l'année pour éliminer les branches indésirables ou celles qui ont été brisées au cours de l'hiver. Mais encore faut-il savoir comment. Facile, rez-vous. Suffit de couper la branche le plus près du tronc et de mettre une couche de cicatrisant sur la plaie. Double erreur !

La science de l'arboriculture a bien évolué au cours des dernières décennies et les chercheurs se sont rendu compte que les méthodes de taille utilisées à l'époque étaient non seulement inadéquates, mais qu'elles nuisaient ainsi aux arbres. Mais si les normes en vigueur aujourd'hui sont utilisées par tous les arboriculteurs compétents, elles ne sont guère suivies par les propriétaires de terrain.

Pourtant, couper correctement les branches d'un arbre n'a rien de bien malin. Il suffit de suivre les indications que l'agronome Guy Laliberté nous présente aujourd'hui. Professeur à l'Institut agronomique de Saint-Hyacinthe, l'expert s'est servi pour l'occasion des quelques bouleaux gris qui poussent encore chez moi, des arbres en sursis puisque plusieurs sont envahis par l'agrile des bouleaux, une bestiole abominable dont je vous ai parlé l'an dernier. Voici donc quelques conseils à suivre avant de sortir votre scie ou votre sécateur.

Quand procéder ?

Le mois de mars et le début d'avril sont les périodes les plus propices de l'année pour tailler les branches des arbres, notamment, les arbres fruitiers, les bouleaux, les chênes, les érables, mais aussi les conifères. La coupe doit cesser dès que les bourgeons commencent à ouvrir.

Chez les arbres cultivés pour leurs fleurs, notamment les lilas, on procède immédiatement après la floraison. La taille pour former les conifères comme les thuyas (cèdres), par exemple, doit se faire fin juin ou juillet, dès que les nouvelles pousses ont terminé leur croissance. Autre règle : on ne taille jamais les arbres en automne, car le gel peut endommager les plaies durant l'hiver et retarder la cicatrisation. Plus encore, s'il s'agit d'arbres à floraison printanière, ce sont les bourgeons floraux du printemps suivant que vous éliminerez ainsi.

Si vous n'avez pu couper vos branches au printemps, mais que la chose est néanmoins nécessaire, on conseille d'attendre que les feuilles soient entièrement ouvertes avant d'agir. Attention ! Couper à la fin d'août ou au début de septembre nuira à votre arbre, car il s'agit d'une époque de l'année où il accentue sa production de réserves pour le printemps.

Mes arbres « saignent » !

À la suite d'une coupe, il est fort probable que les plaies de vos arbres feuillus se mettent à couler, parfois abondamment, dès que le mercure sera au-dessus du point de congélation. C'est le cas notamment de toutes les espèces d'érables et de bouleaux. N'ayez crainte, indique Guy Laliberté, vos arbres de mourront pas d'une hémorragie et ils ne s'en porteront pas plus mal. Rares sont les arbres affectés par des pertes de sève au printemps. Si c'était le cas, l'industrie de l'érable n'existerait pas.

Des produits cicatrisant inutiles !

Il existe au moins 300 produits répertoriés servant à recouvrir les plaies de coupe afin d'aider la cicatrisation. Ne vous laissez pas avoir. Ils sont tous plus inutiles les uns que les autres. L'industrie chimique profite tout simplement de notre ignorance. Les composés à base de goudron, souvent vendus en aérosol, peuvent même être nocifs. Le produit « emprisonne » l'humidité de la plaie et favorise le pourrissement.

La scie : on conseille d'utiliser une scie bien affûtée. Mais le meilleur instrument reste la scie à élaguer. Les petites suffisent habituellement à la tâche et elles se vendent de 15 \$ à 20 \$.

Le collet : voici l'élément le plus important et souvent le plus négligé quand on coupe une branche. Il faut trancher juste au-dessus du collet, un bourrelet habituellement très visible, notamment chez le bouleau.

C'est que les cellules du collet libèrent des produits antiseptiques qui empêchent le développement de champignons en plus d'éloigner les insectes de la blessure. C'est aussi le collet qui permettra la cicatrisation éventuelle de la plaie. Si bien, qu'avec le temps, elle disparaîtra complètement, ne laissant qu'une trace superficielle sur



Une coupe à proscrire : la branche a été coupée beaucoup trop près du tronc, bien en dessous du collet qui est d'ailleurs encore attaché à la branche. On a aussi oublié de faire une coupe peu profonde sous la branche avant de scier, ce qui aurait permis d'éviter que l'écorce ne s'arrache lors de sa chute.

Photos PIERRE McCANN, La Presse©



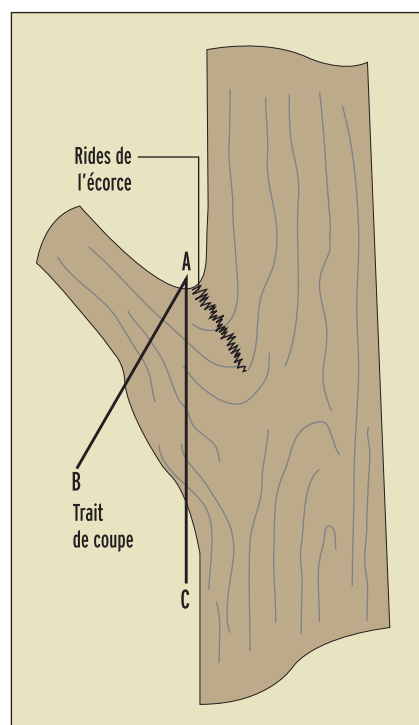
À gauche, le collet de la branche forme chez ce bouleau gris un bourrelet très proéminent que met en perspective cette coupe parfaite. À droite, le travail de cicatrisation va bon train sur cette plaie réalisée il y a plusieurs années.



l'écorce. Dans le milieu naturel, cette cicatrisation commence d'ailleurs quand la branche meurt. Il ne faut donc JAMAIS tailler une branche à ras du tronc.

À l'époque, la « flush cut » selon l'expression alors en usage, était pratique courante en arboriculture, explique Guy Laliberté. On a cependant constaté que les arbres qui étaient l'objet d'un entretien régulier présentaient plus de problèmes de carie que ceux qui ne l'étaient pas.

Si on coupe une branche au niveau du tronc, la plaie devient beaucoup plus grande que nécessaire, ce qui exigera beaucoup plus de temps que prévu pour la cicatrisation. De plus, en dehors de la zone immédiate du noeud qui profite toujours d'une protection, le tissu végétal exposé à l'air libre devient très vulnérable aux micro-organismes et aux insectes. La plupart du temps, les problèmes sont insidieux et ce n'est pas avant 10 ou 15 ans qu'ils deviennent évidents.



Couper une branche devient un jeu d'enfant avec une scie à élaguer. Il faut cependant tailler au-dessus du collet, un bourrelet habituellement très visible à la naissance de la branche. Comme on peut le voir sur la photo ci-dessus, à gauche, il est aussi possible de réparer une coupe inadéquate. Cette branche, par exemple, avait été coupée trop loin du tronc. Ci-dessus, au cours des années, la cicatrisation fera disparaître la plaie provoquée par la coupe d'une branche. Il est fréquent que le collet disparaisse aussi comme on peut le constater ici. Les trous visibles au-dessus de la cicatrisation témoignent du passage d'un pic maculé. Par ailleurs, il arrive parfois qu'il n'y ait pas de collet à la naissance d'une branche. Dans ce cas, on détermine l'endroit où il faut couper en prenant comme repère les rides qu'on retrouve sur le tronc comme on peut le voir ci-contre.