



ORCHESTRE SYMPHONIQUE
DE MONTRÉAL

Saison
23/24

Présenté par



Programme de concert
4 mai

L'OSM reçoit Emily D'Angelo et le TSO

Présentateur de saison



Complice de l'Orchestre symphonique de Montréal



hydro
quebec
.com



POWER CORPORATION
DU CANADA

Investis dans nos communautés,
au cœur du changement.



A fin de concilier l'expérience de nos clients et nos démarches écoresponsables, nous avons mis sur pied une nouvelle initiative de réutilisation des programmes de concerts :



- Utiliser un papier écologique satisfaisant aux normes environnementales;
- Installer des bacs blancs de récupération des programmes à la sortie de la salle;
- Réutiliser les programmes récupérés pour la représentation suivante (après un tri effectué par nos bénévoles).

Vous pouvez facilement reconnaître ces programmes, qui sont identifiés par un autocollant avec le symbole recyclage.

Nous laissons à la discrétion du public le choix d'un programme neuf ou réutilisé.



**MERCI
DE CONTRIBUER
À NOS
EFFORTS.**



Mai

4 sam. 14 h 30

SÉRIE WEEKEND 1

Emily D'Angelo et le TSO à la Maison symphonique

Emily D'Angelo and the TSO at the Maison symphonique

Orchestre symphonique de Toronto (TSO)
Gustavo Gimeno, chef d'orchestre / conductor
Emily D'Angelo, mezzo-soprano

Ludwig van Beethoven | 1770-1827 |
Coriolan, Ouverture, op. 62 (8 min)

Hildegard von Bingen, Hildur Guðnadóttir, Missy Mazzoli & Sarah Kirkland Snider

enargeia, première québécoise (arr. Jarkko Riihimäki, 26 min)

- I. Ouverture – **Jarkko Riihimäki**
- II. “O frondens virga I” – **Hildegard von Bingen**
- III. “Fólk fær andlit” – **Hildur Guðnadóttir**
- IV. “This World Within Me Is Too Small”
– **Missy Mazzoli**
- V. “You Are the Dust” – **Missy Mazzoli**
- VI. “Dead Friend” – **Sarah Kirkland Snider**
- VII. “The Lotus Eaters” – **Sarah Kirkland Snider**
- VIII. “Nausicaa” – **Sarah Kirkland Snider**
- IX. Transition – **Jarkko Riihimäki**
- X. “O frondens virga II” – **Hildegard von Bingen**
(arr. **Sophia Muñoz & Missy Mazzoli**)

Entracte / Intermission

Johannes Brahms | 1833-1897 |

Symphonie n° 1 en do mineur, op. 68
Symphony no. 1 in C minor, op. 68 (44 min)

- I. Un poco sostenuto – Allegro
- II. Andante sostenuto
- III. Un poco allegretto e grazioso
- IV. Adagio – Allegro non troppo, ma con brio

Traduction / Translation : Le Trait juste, Marc Hyland | Graphisme / Graphics : IKO | Dépôt légal – Bibliothèque et Archives nationales du Québec, 2024

Cette représentation est rendue possible grâce au Plan de relance économique du milieu culturel du Gouvernement du Québec.
This presentation is made possible thanks to the Gouvernement du Québec program Plan de relance économique du milieu culturel.

Québec 



Gustavo Gimeno

chef d'orchestre | conductor

© Marco Borggreve

Gustavo Gimeno est devenu le dixième directeur musical de l'Orchestre symphonique de Toronto au cours de la saison 2020-2021. Depuis lors, il a ravivé le profil artistique de l'Orchestre en s'engageant envers les musiciens et musiciennes, le public et les communautés; en interprétant un répertoire familier ou aux sonorités nouvelles; et en commandant de nouvelles compositions. Pour le 101^e anniversaire du TSO, M. Gimeno lui donnera un nouvel élan avec des œuvres majeures et un nombre sans précédent de compositions interprétées pour la première fois par l'Orchestre. Il partagera la scène avec, entre autres, Daniil Trifonov, James Ehnes, Emily D'Angelo, Frank Peter Zimmermann et Jean-Yves Thibaudet.

En février 2024, Gimeno et le TSO ont publié le fruit de leur première collaboration sur disque avec la *Turangalîla-Symphonie* de Messiaen, interprétée en mai 2023, pour la maison Harmonia Mundi avec laquelle Gimeno poursuit sa collaboration. Ce dernier est également directeur musical de l'Orchestre philharmonique du Luxembourg depuis 2015 et, en 2025-2026, il occupera le même poste au Théâtre royal de Madrid. Comme chef d'orchestre d'opéra, il s'est produit dans de nombreuses maisons de renom. Très recherché sur la scène internationale, il est invité cette saison à la Philharmonie de Londres, à l'orchestre du Concertgebouw, à la Philharmonie de Los Angeles, à l'Orchestre symphonique de San Francisco, au NSO de Washington et aux orchestres symphoniques de Dallas et de Cincinnati.

Gustavo Gimeno's began his appointment as tenth Music Director of the Toronto Symphony Orchestra in the 2020-2021 season. Since then, has reinvigorated the artistic profile of the Orchestra by engaging with musicians, audiences, and communities and through his performances of familiar repertoire and today's freshest sounds, as well as commissioning new works. Gimeno will usher in a bold new beginning for the Orchestra, marking its 101st year this season with major works and an unprecedented number of pieces previously unperformed by the TSO. He shares the stage with Daniil Trifonov, James Ehnes, Emily D'Angelo, Frank Peter Zimmermann, and Jean-Yves Thibaudet, among others.

In February 2024 Gimeno and the TSO released their first commercial recording for Harmonia Mundi, featuring Messiaen's *Turangalîla-Symphonie* performed in May 2023 and pursuing Gimeno's established relation with the label. Gimeno is also Music Director of the Orchestre philharmonique du Luxembourg since 2015, and in 2025 - 2026 begins as Music Director of the Teatro Real in Madrid. As an opera conductor, he has appeared at many of the most renowned houses. He is also in great demand internationally as a guest conductor, with returns this season to the London Philharmonic Orchestra, Royal Concertgebouw, Los Angeles Philharmonic, San Francisco Symphony, NSO Washington, and Dallas and Cincinnati symphony orchestras.

Artiste émergente du Lincoln Center en 2020, Emily D'Angelo est « l'une des jeunes chanteuses les plus exceptionnelles au monde » (*New York Times*). Elle s'est rapidement imposée comme l'une des artistes de sa génération les plus passionnantes et les plus acclamées. Récemment qualifiée de « merveilleuse et puissante » par le *New York Times*, elle est la première et la seule chanteuse à avoir reçu le prix Leonard Bernstein du Festival du Schleswig-Holstein. La CBC la compte parmi les 30 meilleur.es musicien.nes classiques canadien.nes de moins de 30 ans et la radio publique de New York, WQXR, la considère comme l'une des 40 chanteuses de moins de 40 ans à suivre. À seulement 21 ans, Mme D'Angelo a fait ses débuts sur scène dans le rôle de Cherubino (*Les noces de Figaro*) au Festival des Deux Mondes de Spolète, où elle a remporté, en 2016, le prix Monini.

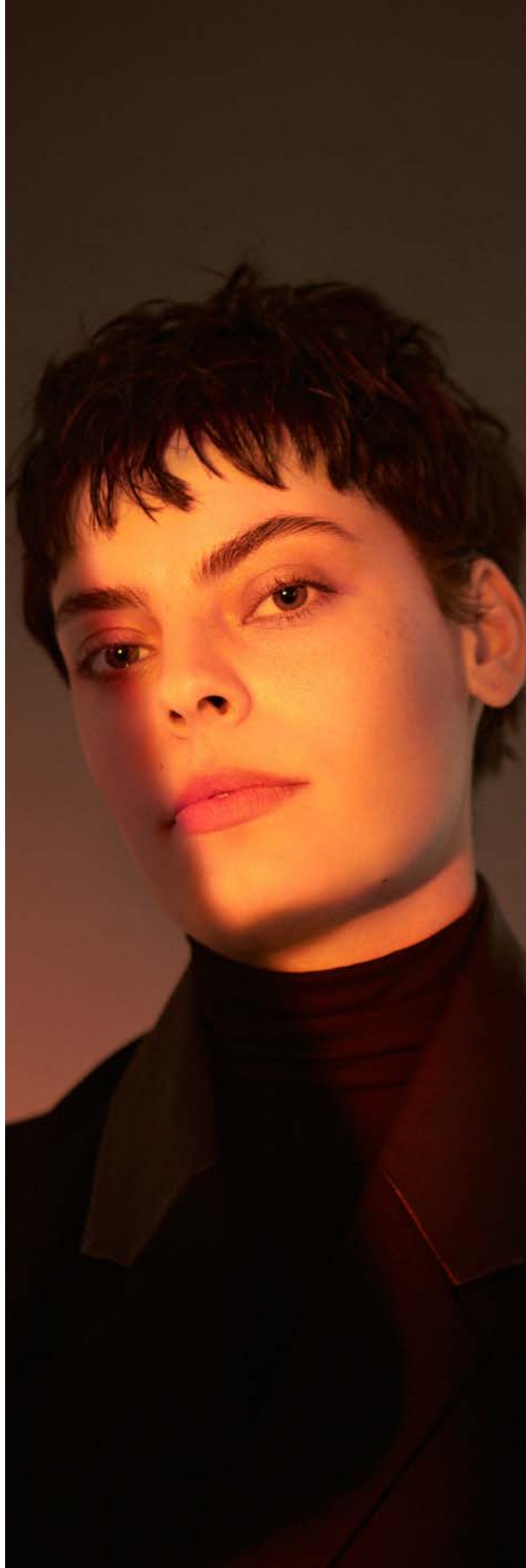
Au cours des saisons précédentes, Emily D'Angelo s'est démarquée dans plusieurs rôles à l'opéra et s'est taillé une place parmi les interprètes les plus recherchés. Mme D'Angelo est artiste exclusive chez Deutsche Grammophon, et son premier album, *enargeia*, a été classé parmi les 50 meilleurs albums de 2021 par NPR, nommé meilleur album classique canadien de 2021 par la CBC et a reçu, en 2022, les prix JUNO et Gramophone.

Hailed by *The New York Times* as “one of the world’s special young singers,” Emily D’Angelo has continued her meteoric rise and firmly established herself as one of the most exciting and critically acclaimed artists of her generation. Called “wondrous and powerful” by *The New York Times* for her recent US recital début, the mezzo-soprano is the first and only vocalist to have been presented with the Leonard Bernstein Award from the Schleswig-Holstein Festival. A 2020 Lincoln Center Emerging Artist, one of CBC’s “Top 30 Under 30” Canadian classical musicians, and among WQXR NYC Public Radio’s “40 Under 40” singers to watch, D’Angelo made her stage début, at only 21 years of age, as Cherubino in *Le nozze di Figaro* at Spoleto’s Festival dei Due Mondi, where she was awarded the 2016 Monini Prize.

In past seasons, Emily D’Angelo made a string of widely acclaimed role and house débuts, further cementing her status as one of today’s most sought-after performers. As a Deutsche Grammophon exclusive recording artist, her début album, *enargeia*, was named one of the 50 best albums of 2021 by NPR, the best Canadian classical album of 2021 by the CBC, and received JUNO and Gramophone Awards in 2022.

**Emily
D'Angelo**
mezzo-soprano

© Mark Pflaiz



Les notes

Ludwig van Beethoven

Né (baptisé le 17 décembre 1770) à Bonn, Allemagne – Mort le 26 mars 1827 à Vienne, Autriche
Born (baptized on December 17, 1770), in Bonn, Germany – Died on March 26, 1827, in Vienna, Austria

Coriolan, Ouverture, op. 62

Première fois à l'OSM : 11 novembre 1938, dir. Sir Ernest MacMillan
First performance by the OSM: November 11 1938, cond. Sir Ernest MacMillan

Lorsqu'il écrit l'ouverture *Coriolan* en 1807, Beethoven est encore habité par un esprit de révolte face à l'empereur Napoléon, envahisseur du continent européen et ennemi de la liberté. Rapidement tombé dans l'oubli, le drame *Coriolanus* d'Heinrich von Collin fournit néanmoins au compositeur l'essence de l'héroïsme qu'il avait si ardemment exprimé dans sa *Symphonie n° 3*, deux ans plus tôt, et qui continue de nourrir son imaginaire.

La vie de *Coriolan* est parsemée d'actes de bravoure. Ce général militaire et homme politique de la Rome antique réputé pour son caractère impétueux est condamné à l'exil pour avoir dénoncé ouvertement les dérives de la démocratie et les tribuns qui, selon lui, bernent la foule avec leurs belles paroles. Il décide de pactiser avec ses ennemis d'autrefois, les Volscques, pour renverser le pouvoir en place, mais finit par se rétracter face aux supplications de sa mère Volumnia.

Beethoven choisit d'illustrer le héros intrépide par un thème qui s'ouvre sur une succession de trois intervalles toujours plus aigus et en tension. Par son *legato* et son rythme régulier, le second thème contraste fortement avec le premier. Les cuivres, omniprésents jusqu'alors, s'effacent au profit des bois. C'est désormais la voix de Volumnia, celle de la raison et de la pondération, que l'on entend. Cette voix-là triomphe au terme d'une longue joute musicale pour savoir qui de la mère ou du fils aura le dernier mot.

© Justin Bernard

When Beethoven composed his *Coriolan Overture* in 1807, he was still in the throes of personal revolt against Emperor Napoleon, whom he saw as an invader of the European continent and an enemy of freedom. Heinrich von Collin's drama *Coriolan*, though it was rapidly forgotten, nevertheless provided Beethoven with essential inspiration for the heroism he had so ardently expressed two years earlier in his Symphony no. 3 and which continued to fuel his imagination.

The main character *Coriolan's* biography is strewn with acts of bravery. This General of the military and politician of Ancient Rome renowned for his impetuous character was condemned to exile for openly denouncing the excesses of democracy and the Roman tribunes who, in his opinion, tricked the public with their fine words. *Coriolan* had decided to make a pact with his former enemies, the Volscians, to overthrow the current government. But he resolved to back down in consideration of his mother Volumnia's plea against such action.

Beethoven chose to musically illustrate this intrepid hero with a theme that opens on a succession of three increasingly high-pitched and tension-filled intervals. A second theme, marked *legato* and in a regular rhythm, contrasts sharply with the first. Ever-present up to this point, the brass now fade into the background, allowing the woodwinds to come to the forefront. The voice of Volumnia, that of reason and equilibrium, is then heard, and it is this voice that resounds triumphant at the conclusion of a long musical joust to determine who will have the last word: the mother or the son.



Coriolanus écoutant les reproches de sa mère, illustré par Mary Macgregor (1912)

Les notes

Hildegard von Bingen, Hildur Guðnadóttir, Missy Mazzoli & Sarah Kirkland Snider (arr. Jarkko Riihimäki)

enargeia

- I. Ouverture – **Jarkko Riihimäki**
- II. “O frondens virga I” – **Hildegard von Bingen**
- III. “Fólk fær andlit” – **Hildur Guðnadóttir**
- IV. “This World Within Me Is Too Small”
– **Missy Mazzoli**
- V. “You Are the Dust” – **Missy Mazzoli**
- VI. “Dead Friend” – **Sarah Kirkland Snider**
- VII. “The Lotus Eaters” – **Sarah Kirkland Snider**
- VIII. “Nausicaa” – **Sarah Kirkland Snider**
- IX. Transition – **Jarkko Riihimäki**
- X. “O frondens virga II” – **Hildegard von Bingen**
(arr. **Sophia Muñoz & Missy Mazzoli**)

Première fois au Québec
First performance in Quebec

« **J**'ai découvert sa musique quand j'étais enfant, alors que je chantais dans une chorale, et j'ai été subjuguée. Je n'avais jamais rien entendu de tel auparavant, et pourtant tout me semblait si familier et organique. » C'est en ces termes que la mezzo-soprano canadienne Emily D'Angelo décrit l'impact qu'a eu l'œuvre d'Hildegard von Bingen sur elle.

Cette musique du Moyen-Âge, composée par une des premières femmes dans l'histoire musicale, constitue le point de départ de l'album intitulé *enargeia*, paru en 2021 chez Deutsche Grammophon. L'artiste cherche ici à mettre en œuvre l'idée même d'*enargeia*, ou « force en action » dans la philosophie d'Aristote, à travers une sélection de pièces de compositrices contemporaines qui recèlent des sonorités planantes, méditatives, entrecoupées d'épisodes de grande vitalité. On retrouve ainsi Missy Mazzoli, Sarah Kirkland Snider et Hildur Guðnadóttir – lauréate de l'Oscar de la meilleure musique originale en 2020 pour le film *Joker* – en compagnie d'Hildegard von Bingen, celle qui les a non seulement précédées, mais également inspirées sur plusieurs de leurs compositions. Toutes ces pièces, à commencer par l'arrangement d'*O frondens virga I* par Mazzoli et celui d'*O virtus sapientiae* par Snider, sont mues par une esthétique semblable : faire émerger une ligne vocale solo, avec des intervalles de notes restreints où prime un caractère éthéré.

“ I discovered her music as a kid, when I was singing in choir, and I was transfixed. I'd never heard anything like it before, yet it all sounded so familiar and organic.” Those are the words of Canadian mezzo-soprano Emily D'Angelo describing the impression which the music of Hildegard von Bingen had made on her.

This music from the Middle Ages by one of the first women to have entered the annals of music history is the starting point of the album entitled *enargeia*, released in 2021 on the Deutsche Grammophon label. Here, the artist seeks to implement the very idea of *enargeia*, or “force in action,” to cite Aristotle's philosophy, through a collection of works by contemporary women composers characterized by hovering and meditative sounds interspersed with episodes of great vitality. Missy Mazzoli, Sarah Kirkland Snider and Hildur Guðnadóttir, winner of the 2020 Academy Award in the category Best Original Score for the film *Joker*, revisit the legacy of their predecessor Hildegard von Bingen, who inspired several of their compositions. All these pieces, starting with Mazzoli's arrangement of *O frondens virga I* and Snider's arrangement of *O virtus sapientiae*, are driven by a similar aesthetic: an emerging solo vocal line whose restrained range of intervals acquires an ethereal character.

© Justin Bernard

Les paroles

Hildegard von Bingen, Hildur Guðnadóttir, Missy Mazzoli & Sarah Kirkland Snider (arr. Jarkko Riihimäki)

II. O Frondens Virga I [O blooming branch]

O blooming branch,
you stand upright in your nobility,
as breaks the dawn on high:
Rejoice now and be glad,
and deign to free us, frail and weakened,
from the wicked habits of our age;
stretch forth your hand
to lift us up aright.

III. Fólk fær andit [People get faces]

Mercy,
Forgive us for.
Forgive us.
Mercy.
Forgive us for.
Forgive us.
Mercy.

IV. This World Within Me Is Too Small

Death moves his hands through me again
A lonely outsider among men.
Death moves his hands through me again
A lonely outsider among men.
I'll keep my silence here
I'll leave this place alone
I'll give myself to no one at all.
Death moves his hands through me again
a lonely outsider among men
this world within me is too small
but still inside it something sings
this world within me is too small
still inside it something sings
I'll keep my silence here
I'll leave this place alone
I'll keep my silence here.

II. O Frondens Virga I [Ô rameau verdoyant]

Ô rameau verdoyant,
Tu te tiens dans ta noblesse
Comme l'aurore qui se lève!
Réjouis-toi à présent et exulte
Et daigne libérer
Les faibles que nous sommes
De l'habitude du mal,
Et tends ta main
Pour nous relever!

III. Fólk fær andit [Les gens ont des visages]

Miséricorde,
Pardonne-nous pour,
Pardonne-nous.
Miséricorde.
Pardonne-nous pour.
Pardonne-nous.
Miséricorde.

IV. Ce monde en moi est trop petit

La mort passe à nouveau ses mains à travers moi
Un étranger solitaire parmi les hommes.
La mort passe à nouveau ses mains à travers moi
Un étranger solitaire parmi les hommes.
Je garderai mon silence ici
Je laisserai cet endroit seul
Je ne me donnerai à personne.
La mort passe à nouveau ses mains à travers moi
Un étranger solitaire parmi les hommes
Ce monde en moi est trop petit
Mais toujours au-dedans, quelque chose chante
Ce monde en moi est trop petit,
mais au-dedans de lui, quelque chose chante
Je garderai mon silence ici
Je laisserai cet endroit seul
Je garderai mon silence ici.

Les paroles

V. You Are the Dust

You are the dust you are the sand
You are the breathing earth you are
the breathing earth
You are the flood you are the road
you are the flood
you are the dust you are the one
the one most loved when left behind.

VI. Dead Friend

Dead friend, turn your back on me,
I beg you, do not look at me with those eyes.
Dead friend, I must leave you here.
I can't stay, you can't follow me where
I go, where I go.
Dead friend, turn your back on me,
Let me go. I've forgotten you, forget me.
I've forgotten you, forget me.

V. Tu es la poussière

Tu es la poussière tu es le sable
Tu es la terre qui respire tu es la terre qui respire
Tu es l'inondation tu es la pluie tu es l'inondation
tu es la poussière tu es celui
celui qui est le plus aimé quand il est laissé derrière.

VI. Ami défunt

Ami défunt, tourne-moi le dos,
Je t'en supplie, ne me regarde pas avec ces yeux-là.
Ami défunt, je dois te laisser ici.
Je ne peux pas rester, tu ne peux pas me suivre
là où je vais, là où je vais.
Ami défunt, tourne-moi le dos,
Laisse-moi partir. Je t'ai oublié, oublie-moi.
Je t'ai oublié, oublie-moi.



Emily D'Angelo en performance avec l'orchestre du Canadian Opera Company, dirigé par Johannes Debus.

VII. Lotus Eaters

Down the ward, the men are dreaming,
Drooling in their cots.
Pricks of blood in every elbow,
I am no better.
It's just that I'm awake,
It's just that I'm awake,
It's just that I'm awake and walking,
Walking. Hear my footsteps down the hall,
Now I'm smelling the night air,
Crunching gravel as I walk, walk, walk.
Never, never, never, never will I,
never will I sleep like that again.
Never, never, never, never,
Never, never will I sleep like that,
sleep like that. And I'm lost
in this night, I'm lost in this night,
I'm already lost, but not as lost as them.
And I'm lost
in this night, I'm lost in this night,
I'm already lost, but not as lost as them,
my sleeping, drooling, smiling men,
I'm not as lost, I'm not as lost,
I'm not as lost as them.
Never, never, never, never
Will I never will I sleep like that again.
Never, never, never, never,
Never, never will I sleep like that,
sleep like that. And I'm lost in this night,
I'm lost in this night, I'm already lost,
But not as lost as them. And I'm lost in this night,
I'm lost in this night, I'm already lost,
But not as lost as them. And I'm lost in this night,
I'm lost in this night, I'm already lost,
But not as lost as them.
I'm lost
I'm lost in this night
I'm lost,
I'm lost in this night
I'm lost,
I'm already lost,
But not as lost as them.
My sleeping, drooling,
sleeping, drooling, sleeping, drooling,
smiling men.
I'm not as lost, I'm not as lost,
I'm not as lost, as them.

VII. Mangeurs de lotus

Au fond de la salle, les hommes rêvent,
Ils bavent dans leurs brancards.
Des piqûres de sang sur chaque coude,
Je ne vais guère mieux.
C'est seulement que je suis éveillée,
C'est seulement que je suis éveillée,
C'est seulement que je suis éveillée et que je marche,
marche. J'entends mes pas dans le couloir,
Maintenant, je sens l'air de la nuit,
Je broie le gravier quand je marche, marche, marche.
Jamais, jamais, jamais, jamais ne le ferai,
jamais ne dormirai encore comme ça.
Jamais, jamais, jamais, jamais
Jamais, jamais ne dormirai comme ça,
dormirai comme ça.
Et je suis perdue dans cette nuit,
perdue dans cette nuit,
Je suis déjà perdue, mais pas aussi perdue qu'eux.
Et je suis perdue dans cette nuit,
perdue dans cette nuit,
Je suis déjà perdue, mais pas aussi perdue qu'eux,
mes hommes qui dorment, bavent et sourient,
Je ne suis pas aussi perdue, pas aussi perdue,
Je ne suis pas aussi perdue qu'eux.
Jamais, jamais, jamais, jamais ne le ferai,
jamais ne dormirai encore comme ça.
Jamais, jamais, jamais, jamais
Jamais, jamais ne dormirai comme ça,
dormirai comme ça.
Et je suis perdue dans cette nuit,
perdue dans cette nuit,
je suis déjà perdue,
Mais pas aussi perdue qu'eux.
Et je suis perdue dans cette nuit,
perdue dans cette nuit,
je suis déjà perdue, mais pas aussi perdue qu'eux.
Et je suis perdue dans cette nuit,
perdue dans cette nuit,
Je suis déjà perdue, mais pas aussi perdue qu'eux.
Je suis perdue,
perdue dans cette nuit,
Je suis perdue,
perdue dans cette nuit
Je suis perdue,
Je suis déjà perdue
Mais pas aussi perdue qu'eux.
Mes hommes qui dorment, bavent,
dorment, bavent et sourient
Pas aussi perdue,
Pas aussi perdue,
Pas aussi perdue qu'eux.

Les paroles

VIII. Nausicaa

Don't be afraid, stranger,
I'm not afraid, I'm not afraid of you.
You look so lost, stranger,
but you're not lost, 'cause I've just found you.
Just take my hand, stranger, just take my hand,
and I will lead you home.

VIII. Nausicaa

N'aie pas peur, étranger,
Je n'ai pas peur, je n'ai pas peur de toi.
Tu as l'air si perdu, étranger,
mais tu n'es pas perdu, car je viens de te trouver.
Prends ma main, étranger, prends ma main,
et je te conduirai chez toi.

X. O Frondes Virga II [O blooming branch]

O blooming branch,
you stand upright in your nobility,
as breaks the dawn on high:
Rejoice now and be glad,
and deign to free us, frail and weakened,
from the wicked habits of our age;
stretch forth your hand
to lift us up aright.

IX. O Frondens Virga II [Ô rameau verdoyant]

Ô rameau verdoyant,
Tu te tiens dans ta noblesse
Comme l'aurore qui se lève!
Réjouis-toi à présent et exulte
Et daigne libérer
Les faibles que nous sommes
De l'habitude du mal,
Et tends ta main
Pour nous relever!



Johannes Brahms

Né le 7 mai 1833 à Hambourg, Allemagne – Mort le 3 avril 1897 à Vienne, Autriche
Born on May 7, 1833, in Hamburg, Germany – Died on April 3, 1897, in Vienna, Austria

Symphonie n° 1 en do mineur, op. 68 / Symphony no. 1 in C minor, op. 68

- I. Un poco sostenuto — Allegro
- II. Andante sostenuto
- III. Un poco allegretto e grazioso
- IV. Adagio — Allegro non troppo, ma con brio

Première fois à l'OSM : 15 novembre 1935, dir. Wilfrid Pelletier
First performance by the OSM: November 15 1935, cond. Wilfrid Pelletier

Après que Robert Schumann eut louangé Johannes Brahms, alors que ce dernier avait à peine 20 ans, le déclarant « destiné à offrir, de la manière la plus parfaite, l'expression la plus sublime de son temps », le jeune compositeur s'inquiéta de ce que ces « attentes exceptionnelles » s'avèrent impossibles à combler. Brahms était dominé par la figure de Beethoven et surtout par le modèle grandiose instauré par son illustre prédécesseur à travers l'ultime accomplissement de ses neuf symphonies. À mille lieues de n'être qu'une tentative d'écriture orchestrale de jeunesse, comme on pourrait le supposer, la *Symphonie n° 1* est une œuvre de maturité et d'une grande profondeur, le résultat de plus de 20 ans d'esquisses, d'élaboration et de faux départs fébriles, entre 1855 et 1876. À sa première audition en 1876, Franz Liszt s'en moqua comme d'une symphonie « déguisée en *Dixième* de Beethoven », un commentaire auquel Hans Von Bülow fit écho, mais cette fois à l'inverse, pour signifier sa réelle admiration de l'œuvre. En adoptant pour une symphonie d'envergure les principaux canons formels du classicisme, Brahms confirmait sa position de traditionaliste, s'opposant ainsi à la nouvelle école allemande incarnée par Liszt et Wagner. Son désir d'ancrer son œuvre dans la rigueur formelle du classicisme, son génie lyrique et très personnel ainsi que sa vie intérieure extrêmement intense ont fait de lui une figure emblématique du romantisme.

Le premier mouvement de la *Symphonie* adopte la forme sonate traditionnelle, avec une introduction lente dont le caractère grave persiste jusqu'à la fin. Cette lente procession sonore est marquée par le rythme implacable des timbales, jusqu'à l'apparition

When at the age of 20, Johannes Brahms was touted by Robert Schumann as “fated to give expression to the times in the highest and most ideal manner,” the young composer worried that the resulting “extraordinary expectations” of the public would be more than he could surmount. For Brahms, the figure of Beethoven loomed large, and in no way more than the example set by the older master's crowning achievement – the nine symphonies. Far from the youthful experiment in orchestral writing one might expect, Brahms' Symphony no. 1 is a mature work of great depth, the result of over 20 years of sketching, elaboration and fretful false starts (written between 1855 and 1876). By the time the work was first publicly heard in 1876, Franz Liszt would mockingly refer to it as “dressed up as [Beethoven's] Number Ten,” while Hans Von Bülow made a similar comment, but in tones of admiration. In positing a grand symphony along broad formal dictates of Classicism, Brahms cemented his position as a traditionalist in opposition to the so-called New German School championed by Liszt and Wagner. While structurally he sought to anchor his work within classical precedent, his natural gift for lyricism and highly personalized expression, coupled with his deeply emotional inner life, made him an ideal sort of Romantic.

The first movement of the Symphony is in the traditional sonata form, with a slow introduction setting a serious tone that pervades from start to finish. This slow-moving processional, grounded by insistent timpani, leads to a vigorous first theme in the home key of C minor, followed by a soothing secondary theme in E-flat, the relative major key. A tumultuous development section leads to a

d'un premier thème robuste dans la tonalité principale de *do* mineur, suivi d'un thème secondaire dans la tonalité relative de *mi* bémol majeur. Après un développement agité, les thèmes principaux sont exprimés à nouveau, ainsi que la procession initiale, cette fois dans la coda. L'*Andante sostenuto* plane dans la gracieuse élégance de sa tonalité de *mi* majeur, déployant le grand arc d'un thème nostalgique qui n'est pas sans rappeler Beethoven par sa simplicité et sa profondeur désarmantes. Le troisième mouvement, un *Allegretto* avec trio construit selon le schéma habituel ABA, mène ensuite au vaste et complexe *Finale*. Une autre introduction lente témoigne de l'art consommé du compositeur dans l'élaboration de la grande courbe dramatique du mouvement, qui trouve son apothéose dans un puissant appel de trompettes, annonciateur des derniers éclats triomphants de l'œuvre.

restatement of the principal themes, and a reappearance of the opening procession in the coda. The *Andante sostenuto* uses the graceful nobility of its key – E major – to weave a longing, lyrical line altogether worthy of Beethoven in its simplicity and disarming profundity. An *Allegretto* and trio make up the third movement in typical ABA form, leading to the vast and all-encompassing finale. Another slow introduction is indicative of the composer's patience in elaborating the broad dramatic canvas for the movement, which culminates with a great trumpet call, hailing the raucous and triumphant final moments.

© Marc Wieser



Johannes Brahms (1866)

Le Grand Orgue Pierre-Béique

L'orgue de la Maison symphonique de Montréal, inauguré le 28 mai 2014, a été réalisé par la maison Casavant pour le compte de l'OSM qui en est le propriétaire, avec la collaboration des architectes Diamond Schmitt + Ædifica pour sa conception visuelle. Il s'agit d'un grand orgue d'orchestre, inscrit dans les registres du facteur de Saint-Hyacinthe comme opus 3900. Il comporte 109 registres, 83 jeux, 116 rangs et 6 489 tuyaux.

Il porte le nom de Grand Orgue Pierre-Béique, en hommage au premier directeur général de l'OSM (de 1939 à 1970). Ce mélomane engagé et gestionnaire avisé avait pris la relève de dame Antonia Nantel, qui agissait depuis 1934 comme secrétaire du conseil d'administration de la Société des Concerts symphoniques de Montréal, l'organisme ancêtre de l'OSM.

L'achat de cet orgue a été rendu possible par une gracieuseté de madame Jacqueline Desmarais qui en a assumé le coût total et a voulu ainsi perpétuer par son appellation le souvenir de l'irremplaçable contribution de monsieur Pierre Béique à la mission d'excellence de l'OSM.

The organ at the Maison symphonique de Montréal, inaugurated on May 28, 2014, was designed and built on behalf of the OSM by the organ builder Casavant with the collaboration of architects Diamond Schmitt + Ædifica for its visual design, and is the Orchestra's property. This is a large organ intended for orchestral use, and is recorded in the books of the Saint-Hyacinthe builder as Opus 3,900. It consists of 109 registers, 83 stops, 116 ranks and 6,489 pipes.

The instrument bears the name Grand Orgue Pierre-Béique, in tribute to the OSM's first general manager (from 1939 to 1970). An astute administrator and a committed music lover, Pierre Béique took over from Dame Antonia Nantel, who had acted, since 1934, as secretary of the Board of Directors of the Société des Concerts symphoniques de Montréal, the forerunner of the OSM.

Purchase of this organ was made possible through the legacy of Madame Jacqueline Desmarais, who assumed the total cost and, in so doing, wished to keep alive the memory of the lasting contribution made by Mr. Pierre Béique to the OSM's mission of excellence.

La Maison symphonique de Montréal

La réalisation de la résidence de l'OSM a été rendue possible grâce au gouvernement du Québec, qui en assumera également les coûts, dans le cadre d'un partenariat public-privé entre le ministère de la Culture, des Communications et de la Condition féminine et Groupe immobilier Ovation, une filiale de SNC-Lavalin. L'acoustique et la scénographie de la salle portent la signature de la firme Artec Consultants Inc., dirigée pour ce projet par Tateo Nakajima. L'architecture a été confiée à un consortium constitué de Diamond and Schmitt Architects Inc. et Ædifica Architectes, sous la direction de Jack Diamond.

The construction of the OSM's home was made possible thanks to the government of Quebec, which also assumed its cost as part of a public-private partnership between the Ministère de la Culture, des Communications et de la Condition féminine and Groupe immobilier Ovation, a subsidiary of SNC-Lavalin. The hall's acoustics and theatre design bear the signature of the firm Artec Consultants Inc., with this project headed by Tateo Nakajima. Its architecture was entrusted to a consortium consisting of Diamond and Schmitt Architects Inc. and Ædifica Architects, under the direction of Jack Diamond.

Musicians of the Toronto Symphony Orchestra

Musiciens de l'Orchestre symphonique de Toronto

Gustavo Gimeno
MUSIC DIRECTOR

VIOLINS

Jonathan Crow
CONCERTMASTER
Tom Beck
Concertmaster Chair

Yolanda Bruno
Clare Semes
ASSOCIATE
CONCERTMASTERS

Marc-André Savoie
Etsuko Kimura+
ASSISTANT
CONCERTMASTERS

Eri Kosaka
PRINCIPAL,
SECOND VIOLIN

Kun Yan
ASSOCIATE PRINCIPAL,
SECOND VIOLIN

Luri Lee
ASSISTANT PRINCIPAL,
SECOND VIOLIN

Atis Banks
Christina (Jung Yun) Choi*
Sydney Chun*
Amanda Goodburn
Bridget Hunt
Amalia Joanou-Canzoneri
Ah Young Kim
Shane Kim*
Leslie Dawn Knowles
Douglas Kwon
Paul Meyer
Sergei Nikonov
Semyon Pertsovsky
Peter Seminovs
Mark Skazinetsky
Jennifer Thompson
Angelique Toews
James Wallenberg +
Virginia Chen Wells

VIOLAS

Rémi Pelletier
ACTING PRINCIPAL

Theresa Rudolph
ACTING ASSOCIATE
PRINCIPAL

Ashley Vandiver
ACTING ASSISTANT
PRINCIPAL

Ivan Ivanovich*
Gary Labovitz
Diane Leung
Zeyu Victor Li
Mary Carol Nugent
Christopher Redfield +

CELLOS

Joseph Johnson
PRINCIPAL
Principal Cello Chair
supported by
Dr. Armand Hammer

Emmanuelle Beaulieu
Bergeron
ASSOCIATE PRINCIPAL

Winona Zelenka
ASSISTANT PRINCIPAL

Alastair Eng*
Igor Gefter
Roberta Janzen
Song Hee Lee
Oleksander Mycyk
Lucia Ticho

DOUBLE BASSES

Jeffrey Beecher
PRINCIPAL

Michael Chiarello
ASSOCIATE PRINCIPAL

Theodore Chan +
Jesse Dale
Timothy Dawson
Christopher Laven
Mark Lillie
David Longenecker*

FLUTES

Kelly Zimba Lukić +
PRINCIPAL
Toronto Symphony
Volunteer Committee
Principal Flute Chair

Julie Ranti
ASSOCIATE PRINCIPAL

Leonie Wall
Camille Watts

PICCOLO

Camille Watts

OBOES

Sarah Jeffrey*
PRINCIPAL
Cathy & Liddy Beck
Principal Oboe Chair

Alex Liedtke
ASSOCIATE PRINCIPAL

Cary Ebli
Hugo Lee*

ENGLISH HORN

Cary Ebli

CLARINETS

Eric Abramovitz
PRINCIPAL
Sheryl L. & David W. Kerr
Principal Clarinet Chair

Miles Haskins
ACTING ASSOCIATE
PRINCIPAL

Joseph Orłowski +

BASS CLARINET

Miles Haskins

BASSOONS

Michael Sweeney
PRINCIPAL
Sheryl L. & David W. Kerr
Principal Bassoon Chair

Samuel Banks
Fraser Jackson

CONTRABASSOON

Fraser Jackson

HORNS

Neil Deland
PRINCIPAL

Christopher Gongs
ASSOCIATE PRINCIPAL

Audrey Good
Nicholas Hartman
Gabriel Radford*

TRUMPETS

Andrew McCandless +
PRINCIPAL
Toronto Symphony
Volunteer Committee
Principal Trumpet Chair

Steven Woomert*
ASSOCIATE PRINCIPAL

Renata Cardoso
James Gardiner*

TROMBONES

Gordon Wolfe
PRINCIPAL

Vanessa Fralick*
ASSOCIATE PRINCIPAL

BASS TROMBONE

Jeffrey Hall+

TUBA

Mark Tetreault
PRINCIPAL

TIMPANI

David Kent
PRINCIPAL

Joseph Kelly
ASSISTANT PRINCIPAL

PERCUSSION

Charles Settle
PRINCIPAL

Nicholas Matthiesen
ASSISTANT PRINCIPAL

Joseph Kelly

HARP

Heidi Elise Bearcroft
PRINCIPAL

LIBRARIANS

Christopher Reiche Boucher
PRINCIPAL

Andrew Harper
Sandra Pearson
SUBSTITUTE
LIBRARIANS

PERSONNEL MANAGER

David Kent

+On leave
*Toronto Symphony Youth
Orchestra alumni

*The TSO acknowledges
Mary Beck as the Musicians'
Patron in perpetuity
for her generous and
longstanding support.*

Sir Andrew Davis
CONDUCTOR LAUREATE

Peter Oundjian
CONDUCTOR EMERITUS
*generously supported by
Robert and Ann Corcoran*

Steven Reineke
PRINCIPAL POPS
CONDUCTOR

**Daniel Bartholomew-
Poyser**
BARRETT PRINCIPAL
EDUCATION CONDUCTOR
& COMMUNITY
AMBASSADOR

Trevor Wilson
RBC RESIDENT
CONDUCTOR

Simon Rivard
TSYO CONDUCTOR
*generously supported
by the Toronto Symphony*
Volunteer Committee

Emilie LeBel
COMPOSER ADVISOR

Alison Yun-Fei Jiang
RBC AFFILIATE COMPOSER



ORCHESTRE SYMPHONIQUE
DE MONTRÉAL

Présenté par
 Hydro
Québec

Sortez à à l'OSM! 4

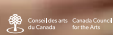
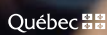
FAITES VITE! L'OFFRE DU PRINTEMPS
SE TERMINE LE 30 MAI.

OBTENEZ
4 BILLETS
POUR **200\$**
taxes incluses*

Présentateur de saison



Partenaires publics



*des conditions
s'appliquent

En vente aussi à



OSM.CA

Administration de l'OSM

Conseil d'administration

COMITÉ EXÉCUTIF

Lucien Bouchard

Président du CA de l'OSM
Associé principal
Davies Ward Phillips & Vineberg
S.E.N.C.R.L., s.r.l.

Hélène Desmarais

Présidente déléguée du CA de l'OSM
Présidente et chef de la direction
Centre d'entreprises et d'innovation
de Montréal

Monique Leroux

Vice-présidente du CA de l'OSM
Conseillère stratégique
Fiera Capital

Nicolas Marcoux

Troisième du CA de l'OSM
Chef de la direction
PricewaterhouseCoopers LLP

René Loiselle

Secrétaire du CA de l'OSM
Associée
Norton Rose Fulbright Canada
S.E.N.C.R.L., s.r.l.

Marc-André Boutin

Associé
Davies Ward Phillips & Vineberg
S.E.N.C.R.L., s.r.l.

Madeleine Careau

Cheffe de la direction
Orchestre symphonique de Montréal

Jean-Guy Desjardins

Président du conseil et chef de
la direction

Fiera Capital

Patrick Lahaie

Associé sénior
McKinsey & Compagnie

Patrick Mercier

Vice-président
Power Corporation du Canada

Jonathan Tétrault

Associé directeur
Sagard Holding

Louis G. Veronneau

Directeur général, Initiatives
stratégiques, actifs réels

Immobilier, ressources naturelles
et infrastructures – PSP

ADMINISTRATEURS

Louis Audet

Président exécutif du conseil
d'administration

Cogeco

Janie Béique

Présidente et cheffe de la direction
Fonds de solidarité FTQ

Isabelle Benoit Gelber

Chercheuse
Université Concordia

Julie Boucher

Vice-présidente – Développement
durable, relations avec les
communautés et communications

Éric Boyko

Président
Stingray Musique

Bitá Cattelan

Vice-présidente
Fondation WCPD et WCPD Inc.

Sandra Chartrand

Présidente
Fondation Sandra et Alain Bouchard

Deborah Cherenfant

Directrice régionale
Femmes entrepreneurs,
Québec & Atlantique

TD

Charles Emond

Président et chef de la direction
Caisse de dépôt et placement
du Québec

Pierre Gagnon

Vice-président principal, Affaires
juridiques et Secrétaire de la Société
Bombardier

L'honorable Marc Gold

Administrateur de sociétés

Andrea Gomez

Directrice Générale et cofondatrice
Omy Laboratoires

Pierre A. Goulet

Président
Gestion Scabrini inc.

Jimmy Jean

Vice-président, économiste en chef
et stratège

Mouvement Desjardins

Patricia Lemaire

Directrice générale
Fondation famille Lemaire

Charles Milliard

Président-directeur général
Fédération des chambres de
commerce du Québec

Richard Payette

Administrateur de sociétés

Jean-François Séguin

Directeur général et chef du secteur
des Technologies - Québec

BMO Marché des Capitaux

MEMBRES EX OFFICIO

Yuan Chu Zi Lao

Présidente
Cercle des jeunes ambassadeurs

Jacques Laurent

Sylvain Murray

Musicien

Comité des musiciens

Robert Quesnel

Président
Association des bénévoles de l'OSM

Personnel administratif

DIRECTION GÉNÉRALE

MADELINE CAREAU, cheffe de la direction

DANIÈLE LAVOIE, cheffe de bureau et
adjointe exécutive

FREDDY EXCELLENT, coordonnateur aux
événements et assistant administratif

AFFAIRES PUBLIQUES ET RELATIONS GOUVERNEMENTALES

MAXIME LATAILLE, directeur, affaires publiques
et relations gouvernementales

SARAH BILSON, chargée, affaires gouvernementales

ADMINISTRATION DE LA MUSIQUE

MARIANNE PERRON, directrice principale,
secteur artistique

BÉATRICE MILLE, adjointe au directeur musical

ADMINISTRATION DE L'ORCHESTRE

FRANÇOISE HENRI, directrice, personnel musicien

LISE-MARIE RIBERDY, coordonnatrice, musicothèque

ÉDUCATION ET COMMUNAUTÉ

ANNIE SAUMIER, directrice, éducation

MÉLANIE MOURA, cheffe, programmation jeunesse
et médiation

MARIE-CLAUDE CODSI, chargée de projets,
éducation et communauté

ANNIE CALAMIA, chargée de projets, développement
des publics

VÂNIA EGER PONTES, chargée de projets, éducation
et communauté, par intérim

OPÉRATIONS ARTISTIQUES

SÉBASTIEN ALMON, directeur opérations
artistiques et développement international

JADE PICHÉ, chargée de projets, opérations artistiques

PRODUCTION

MARIE-CLAUDE BRIAND, directrice, production

LUC BERTHIAUME, directeur technique

CARL BLUTEAU, chef machiniste

BERNARD FRENETTE, chef accessoiriste

NICOLA LOMBARDO, chef son

HENRY SKERRETT, chef éclairagiste

PROGRAMMATION

RONALD VERMEULEN, directeur,
programmation musicale

SCOTT TRESHAM, directeur adjoint,
programmation musicale

CLAIRE CAVANAGH, chargée de projets,
programmation musicale

RASHA MASALKHI, chargée de projets,
programmation musicale, par intérim

JORDAN GASPARIK, responsable, artistes invités

JOË LAMPRON-DANDONNEAU, chargé de projets,
artistique

PROJETS ARTISTIQUES

YUMI PALLESCI, cheffe, projets artistiques

ANA BARRETT, chargée de projets, artistique

AUDE LACHAPELLE, superviseuse, Espace OSM

EXPLOITATION

INES LENZI, cheffe de l'exploitation

MARIE-HÉLÈNE FOREST, conseillère principale,
initiatives stratégiques

COMMANDITES

MARIE-ÈVE MERCURE, directrice, commandites

VÉRONIQUE BUGEAUD, cheffe, développement
des commandites

NAWAL OMRI, cheffe, gestion des comptes,
commandites

CAROLINE VERREAULT, cheffe, gestion de
comptes, commandites par intérim

RACHEL ALBOUKHARI, gestionnaire de comptes,
commandites

MARIE MICHAUD, gestionnaire de comptes,
commandites

ORIANA NTONDO, chargée de comptes, commandites

AMAEÛLE BEUZE, chargée de comptes,
commandites

MARKETING-COMMUNICATIONS

MARLENE CHAPELAIN, directrice, marketing
et communications

CHARLIE GAGNÉ, cheffe, communications-marketing

SOPHIE BOIVIN, chargée de projets, marketing

FLORENCE LEYSSIEUX, conseillère, contenu
musical et rédactrice

PIER-LUC LEMIEUX, coordonnateur, marketing

GENEVIÈVE OUIMET, coordonnatrice,
communications-marketing

PASCALLE OUIMET, cheffe, relations publiques

ELISE FAFARD, relationniste

YSABEL RODRIGUEZ, cheffe, plateformes numériques

KARYNE DUFOUR, conseillère principale,
stratégies et marketing relationnel

JEANNE DUMOUCHEL, chargée, contenu et
médias sociaux

ARIELA LEONARDO VARGAS, coordonnatrice,
plateformes numériques par intérim

DÉVELOPPEMENT PHILANTHROPIQUE

RENAUD DROLET, chef, dons majeurs et planifiés

JOSIANNE LAFANTASIE, cheffe, développement
philanthropique, campagne grand public
et communication

CAROLINE BÉNARD, conseillère au développement,
grands donateurs

LAURENCE CHARLEBOIS, conseillère, relations
grands donateurs

MYLÈNE DES BECQUETS, cheffe, événements
et cercles philanthropiques

FREDÉRIQUE BERGERON, coordonnatrice,
événements philanthropiques

STÉPHANIE FAUCHER, conseillère, développement
des Cercles philanthropiques

ZELTZIN ADELA MACIEL, coordonnatrice, campagne
philanthropique grand public

RESSOURCES HUMAINES

BRUNO VALET, CRHA, directeur, ressources humaines

BELINA SAVEJVONG, CRHA, conseillère,
ressources humaines

GENEVIÈVE BOLDUC, conseillère, ressources
humaines, par intérim

VENTES ET SERVICE À LA CLIENTÈLE

LAURIE-ANNE DEILGAT, directrice,
ventes et service à la clientèle

KARINE BOILLAT-MADFOUNY, gestionnaire
principale, ventes et expérience client

LÉO MONDOR, Gestionnaire, service à la clientèle
et campagne de sollicitation

INGRID LÖCKS SCHMITT, coordonnatrice,
ventes et opérations billetterie

ÉLOI DIONNE, coordonnateur, ventes et opérations
billetterie, par intérim

ALEXIS MICHAUD

ANDRÉ LUIS MELO GODINHO

LOUIS NOËL

MÉRÉDITH FORTIER

VINCENT STOS

CONSEILLERS(ÈRES), OPÉRATIONS ET SERVICE À
LA CLIENTÈLE

LILY LACHAPELLE, CONSEILLÈRE, VENTES DE
GROUPE

ALEX HUYGHEBAERT

CHRISTIANE POSSAMAI

CLAIRE LAROZE

JEAN-PIERRE BOURDEAU

MATISSE CHARBONNEAU

OLIVIER MARTIN-FRÉCHETTE

SUSANNE VIOLINO

CONSEILLER(ÈRES), RELATIONS CLIENT

SERVICES FINANCIERS ET ADMINISTRATIFS

SOPHIE BRUNETTE, CPA, directrice principale,
services administratifs

INTELLIGENCE D'AFFAIRES

DAPHNÉ BISSON, cheffe, intelligence d'affaires

YAZAN SHUKAIRY, analyste fonctionnel – gestion
de la relation client

SERVICES FINANCIERS

NATHALIE MALLET, assistante contrôleur

GHITA BAZ, contrôleur financière

MANON BRISSON, technicienne comptable

TECHNOLOGIES DE L'INFORMATION

CHOUKRI BELHADJ, chef, technologies de l'information

HAMDANE BOUZAR, technicien, informatique

SOPHIE RODRIGUE, technicienne, gestion
de l'information

ASSOCIATION DES BÉNÉVOLES

ROBERT QUESNEL, président

Ensemble
nous avons le pouvoir
de mettre de la musique
dans la vie de tous.

Faites votre don
dès maintenant!



En ligne : osm.ca/dons



Au téléphone : 514 842-0017



Pour que la musique
fasse vibrer

Merci à nos donatrices et à nos donateurs



Grands donateurs et donatrices | Major donors

Cercle du Maestro / Maestro Circle

100 000 \$ – 499 999 \$

Canimex Inc.
Satoko & Richard Ingram +
Michèle et Jean Paré* +

50 000 \$ – 99 999 \$

Ann Birks* +
John Farrell & François Leclair +
Juliana Pleines +
Ariane Riou et Réal Plourde* +
David B. Sela*
The Azrieli Foundation

25 000 \$ – 49 999 \$

Succession Barbara Baerwald Bronfman
Bita & Paolo Cattelan +
Famille Ionescu
François Schubert
Ruth & David Steinberg Foundation*
Anonyme

10 000 \$ – 24 999 \$

Naomi & Eric Bissell
Karen and Murray Dalfen
Dentons Canada s.e.n.c.r.l.
Fayolle Canada
Société de Gestion Sogefor inc.
Fonds Fondation Stéfane Foumy
Fondation Bernard Gauthier
Nahum & Dr. Sheila Gelber
Gelmount Foundation
Shirley Goldfarb
Henri Family Foundation
Fondation Céline et Jacques Lamarre
Tom Little & Ann Sutherland
Constance V. Pathy
Dr. W. Mark Roberts and Roula Drossis
David Tarr & Gisèle Chevretils
Lorraine Langevin et Jean Turmel
Sue & Soren Wehner
Colleen & Mirko Wicha
Anonyme (2)

Cercle d'honneur / Honour Circle

5 000 \$ – 9 999 \$

Association des bénévoles de l'OSM
Dr Karen Buzaglo & Mr Alexander Abecassis
Jocelyne et Louis Audet
Renée et Pierre Béland
Marjorie & Gerald Bronfman Foundation
Susan Casey Brown
Dr. Richard Cruess
Louise Doré et Jean Lanoue
André Dubuc
In honour of Eni and Berni Rosenberg
Drs. Diane Francoeur et Francis Engel
Pierrette Rayle & John H. Gomery
Marie-Claire Hélie
Fondation Sibylla Hesse
Joan F. Ivory CM
Roslyn Joseph
Fondation famille Lupien
Dixi Lambert
The Irving Ludmer Family Foundation
Lise-Andrée Mercier
Madame Guylaine Saucier, C.M., CFA
Fondation Denise & Guy St-Germain
Lillian Vineberg
Anonyme (3)

3 000 \$ – 4 999 \$

Robert P. Bélanger et Francine Descarries
Gilles Brassard et Lise Raymond
Réjean Breton et Louise-Marie Dion* +
Sigrid et Gilles Chatel
Rachel Côté et Paul Cmikiewicz
In loving memory of Fran Croll
Mr. & Mrs. Aaron Fish
Fogarty Étude Légale - Fogarty Law Firm +
Louise Fortier
Monique F. et Marc Leroux
Mrs. Eunice Mayers
Jean-Yves Noël
Wakeham Pilot
Helgi Soutar
Mrs. Gabrielle Tiven
Fonds philanthropique Charlotte Veilleux
Lucie Vincelette
Martin Watier

2 000 \$ – 2 999 \$

Assurat inc.
Mme Nicole Beauséjour et Me Daniel
Picotte
Liliane Benjamin
Louissette Bernard
Antje Bettin
Suzanne Bisailon

Joan & Hy Bloom
Marlene Bourke
Maureen & Michael Cape
Cecily Lawson & Robert S. Carswell
Francine Cholette et Martin Ouellet
Dr Richard Cloutier
Guylaine D'Amours et Pierre Charlebois
Elizabeth M. Danowski
Diane Demers
Fonds fondation Jean E. et Lucille Douville
Benoit et Léa Dubé
Monique Dupuis
Enchères Champagne
Docteur Stéphan Gagnon
D. Gautrin
Brenda et feu Samuel Gewurz
Thérèse Gagnon Giasson
Nancy & Marc Gold
Marina Gusti
Riva & Thomas O. Hecht
René Huppé
Battista Turcot Israel S.E.N.C.
Vincent Jean-François
Fondation Jeannot
Louise Cérat et Gilles Labbé
Serge Laflamme
Peter Martin & Hélène Lalonde
Suzanne et Michel Languedoc
Jean-Paul Lefebvre et Sylvie Trépanier
Viateur Lemire
William Blanchard & Renée Loiselle
Erna & Arnie Ludwick
Carole & Ejan Mackaay
Drs. Jonathan Meakins & Jacqueline
McClaran
Eric & Jane Molson
La Famille Jean C. Monty
Georges Morin
Amin Noorani
Oana Predescu
Thérèse et Peter Primiani
Dr. S.J. Ratner
Docteur François Reeves
Mrs Dorothy Reitman
Madame Suzanne Rémy
Katherine & James Robb
Mrs Carmen Z. Robinson
Madame Roxane Robitaille
Marvin Rosenbloom & Jean Remmer
Pat & Paul Rubin
Denys Saint-Denis et Mireille Brunet
Dr. Jinder Sall
Dr. Bernard & Lois Shapiro
Josephine Stoker
Richard Taylor
Hope Tetrault
Monique & Louis G. Véronneau
Tom Wilder
Rhonda Wolfe & Gary Bromberg
Anonyme (4)

Le cercle Wilfrid-Pelletier reconnaît les généreux amoureux de la musique qui ont choisi d'inclure l'OSM dans leur testament ou dans une autre forme de don différé. Informez-nous de votre démarche : nous serons heureux de vous remercier et de vous accueillir au sein du cercle.

The Wilfrid-Pelletier circle honours those generous music lovers who have opted to include the OSM in their will or a form other than cash. Please let us know your plans. We will be delighted to welcome you to the circle.

cbenard@osm.ca ou 514 840-7404

Julie Cadic et Thomas Chauvin
Bita & Paolo Cattelan
Sigrid et Gilles Chatel
Micheline et Pierre L. Comtois
Judith Dubé
Paul Garvey
Marina Gusti
Jean-Paul Lefebvre et Sylvie Trépanier
Pierre S. Lefebvre
Nicole Pagé
Sylvie Pauzé
Jean-Pierre Primiani
François Schubert
Dr. Wendy Sissons
Marie Thibault
Sue Wehner
Anonyme (2)

Dons testamentaires / Charitable bequests 2018-2019-2020-2021

Succession Renée Bienvenu Gratton
Succession Famille Blanchard
Succession Barbara Baerwald Bronfman
Succession Jean H. Ouimet
Succession Fernand Lafleur
Succession John Gomery
Succession Ghislaine Piette
Succession Alice Rowbotham

Événements-bénéfice Saison 2022-2023

100 000 \$ ET PLUS

Power Corporation du Canada
BMO Groupe financier, Québec
Fondation Sandra et Alain Bouchard

50 000 \$ À 99 999 \$

RBC Banque Royale
Hydro-Québec
SNC-Lavalin Inc.
Bell Canada
BCF Avocats d'affaires
Bombardier Inc.
Cogeco
Spinelli

20 000 \$ À 49 999 \$

Banque Nationale du Canada
Fonds de solidarité FTQ
Financière Sun Life
Metro Inc.
Mouvement des Caisses Desjardins
CAE Inc.
Ivanhoé Cambridge Inc.
Letko, Brosseau & Associés Inc.
McKinsey & Company
Norton Rose Fulbright
WCPD Foundation, GIV Bahamas Inc.
Corporation Fiera Capital
CGI
Groupe Banque TD
iA Groupe Financier - Industrielle
Alliance
Stikeman Elliott, S.E.N.C.R.L., s.r.l.
The Aldo Group Inc.
Fasken Martineau DuMoulin
S.E.N.C.R.L., s.r.l.
Cirque du Soleil Entertainment Group
Fondation Lemaire
Stingray Digital Group Inc.

10 000 \$ À 19 999 \$

EY Canada
MNP LLP
Banque Scotia
BDC
Beneva
BFL Canada
Borden Ladner Gervais LLP
Canadien National
CIBC World Markets
Claridge Inc.
Cogir Immobilier
Deep Khosla
Groupe Assura
Haivision
Jewish Community Foundation
McCarthy Tétrault S.E.N.C.R.L., s.r.l.
Papier Excellence (Domtar)
Prével
PwC Canada
Québecor Inc.
Sagard Holdings
Tom Little and Ann Sutherland
Transcontinental
Groupe Leclair
Behaviour Interactive
Fondation Morris et Rosalind Goodman
La Famille Ionescu
Lavery

1 500 \$ À 9 999 \$

Substance
Deloitte
Telesystem
Canimex Inc.
Egon Zehnder
Fondation Brunet
Gestion Technocap Inc.
Boston Consulting Group
Fondation Famille Lupien
Agence Le Pailleur
ArcelorMittal Exploitation minière
Canada s.e.n.c.
Brivia Management Inc.
Éditions Caramello
Exponentiel Conseil

GDI
Gestion Cabinet Woods Inc.
Saputo Inc.
W. Maxwell
Banque Nationale – Gestion privée 1859
Bell Textron Canada Ltée
Carrosseries C.A
Louise St-Pierre
Fondation JA DeSève
François Schubert
Groupe Deschênes Inc.
Isabelle Benoit Gelber
LuneRouge
Dr. W. Mark Roberts and Roula Drossis
Morris and Rosalind Goodman Family
Foundation
Selena Lu
Sharon and Aaron Stern
Yves Lévesque
Marelle Communications
Renée Loiselle
Axiom Infrastructure Inc.
Crowe BGK S.E.N.C.R.L./LLP
Diane Fugère
Groupe Archambault Lévesque, RBC
Dominion valeurs mobilières
Jarislowsky Fraser Limitée
Banque CIBC
Canderel Management Inc.
HIVE Blockchain
Placements Montrusco Bolton Inc.
Knight Therapeutics Inc.
Énergir
Francine Lavoie
Juliana Pleines
Pierre-Marie Audard
Vinh The Jimmy Pham pharmacien Inc.
Anonyme



LES AMIS
ORCHESTRE SYMPHONIQUE
DE MONTRÉAL

Chers Amis de l'OSM,
vous êtes près de 5000 donateurs
à contribuer au succès de
l'Orchestre et à son engagement
dans la communauté.
Merci très sincèrement !

Dear Friends of the OSM,
You are close to 5,000 donors
who contribute to the OSM's
success and to its community
engagement.
Our heartfelt thanks!

Merci à l'Association de musiciens
de l'OSM qui a généreusement
fait don des lampes de lutrin.

We would like to thank the
Musicians' Association of
the OSM for the gift of music
stand lights.

Renseignements :

Information:
don@osm.ca
514 842-0017

**FONDS PIERRE-BÉIQUE, FONDS BRANCHÉ SUR LA COMMUNAUTÉ,
FONDS BRANCHÉ SUR L'INTERNATIONAL, FONDS MAESTRO
FONDS DE CAPITALISATION PERMANENT DE LA FONDATION DE L'OSM**

**10 MILLIONS \$ ET PLUS
\$10 MILLION AND OVER**

GOVERNEMENT DU CANADA /
GOVERNMENT OF CANADA
RIO TINTO ALCAN

**5 MILLIONS \$ ET PLUS
\$5 MILLION AND OVER**

ANONYME
POWER CORPORATION DU CANADA
SOJECCI II LTÉE

**2 MILLIONS \$ ET PLUS
\$2 MILLION AND OVER**

HYDRO-QUÉBEC
FONDATION J. ARMAND BOMBARDIER
MÉCÉNAT PLACEMENTS CULTURE

**1 MILLION \$ ET PLUS
\$1 MILLION AND OVER**

BANQUE NATIONALE
GROUPE FINANCIER
BMO GROUPE FINANCIER
FONDATION JEUNESSE-VIE
FONDATION MIRELLA
ET LINO SAPUTO
GUILLEVIN INTERNATIONAL CIE
RBC FONDATION
SNC-LAVALIN

**500 000 \$ ET PLUS
\$500,000 AND OVER**

BELL CANADA
NUSSIA & ANDRE AISENSTADT
FOUNDATION

**250 000 \$ ET PLUS
\$250,000 AND OVER**

FONDATION KOLBER
IMPERIAL TOBACCO FOUNDATION
METRO
SUCCESSION MICHEL A. TASCHEREAU

**150 000 \$ ET PLUS
\$150,000 AND OVER**

ASTRAL MEDIA INC.
CHAUSSURES BROWNS SHOES
COGECO INC.
MEL ET ROSEMARY HOPPENHEIM
ET FAMILLE
GUY M. DRUMMOND, Q.C.
CHARITABLE FOUNDATION
SUCCESSION LAMBERT-FORTIER-
GAGNON

**100 000 \$ ET PLUS
\$100,000 AND OVER**

ALVIN SEGAL FAMILY FOUNDATION
MR AND MRS AARON FISH
FONDATION J. LOUIS LÉVESQUE
FONDATION DENISE ET
GUY ST-GERMAIN
FONDATION MOLSON
FONDS ERNST PLEINES
LE MOUVEMENT DES CAISSES
DESJARDINS
PÉTRO-CANADA
SEAMONT FOUNDATION
SUCCESSION ROSEMARY BELL

Avec la participation du gouvernement du
Canada et du gouvernement du Québec

With the participation of the Government of
Canada and of the Government of Quebec

**50 000 \$ ET PLUS
\$50,000 AND OVER**

ADMINISTRATION PORTUAIRE
DE MONTRÉAL
M. EDOUARD D'ARCY
FONDS DE SOLIDARITÉ FTQ
GEORGES C. METCALF CHARITABLE
FOUNDATION
MANUVIE
OMER DESERRES

**25 000 \$ ET PLUS
\$25,000 AND OVER**

M. PIERRE BÉIQUE
FONDATION P. H. DESROSIERS
GUY JORON ET HUGO VALENCIA

**10 000 \$ ET PLUS
\$10,000 AND OVER**

ASSOCIATION DES MUSICIENS
DE L'OSM
ASSOCIATION DES MUSICIENS
DE L'OSM 2011-2012
BITA & PAOLO CATTELAN
CANIMEX
COPAP INC.
MERCK CANADA INC.
NORTON ROSE CANADA S.E.N.C.R.L.,
S.R.L./LLP
M. DAVID B. SELA
SUCCESSION ROBERT P. GAGNON

Canada

Québec 

**CONSEIL D'ADMINISTRATION
DE LA FONDATION
FOUNDATION BOARD
OF DIRECTORS**

Fondatrice, présidente du conseil
d'administration de la Fondation de l'OSM
HÉLÈNE DESMARAIS, C.M., L.L.D.
Centre d'entreprises et d'innovation
de Montréal

Cheffe de la direction
MADELEINE CAREAU
Orchestre symphonique de Montréal
Fondation de l'Orchestre symphonique
de Montréal

Secrétaire
CHARLES-ÉTIENNE BORDUAS
Norton Rose Fulbright Canada,
S.E.N.C.R.L., s.r.l./LLP

Trésorier
EDOUARD D'ARCY

**MEMBRES
MEMBERS**

LUCIEN BOUCHARD
Davies Ward Phillips & Vineberg LLP
SOPHIE BRUNETTE
Orchestre symphonique de Montréal

CLAUDE CHAGNON
Fondation Lucie et André Chagnon

PIERRE DUCROS
P. Ducros et associés

GUY FRÉCHETTE

CLAUDE GILBERT

RICHARD GUAY, Ph.D., CFA, FRM

Titulaire de la Chaire Fintech

AMF - Finance Montréal ESG-UQAM

MAXIME LATAILLE
Orchestre symphonique de Montréal

ANDREW MOLSON
Groupe conseil RES PUBLICA

JACQUES NANTEL
HEC Montréal

GUYLAINE SAUCIER

DAVID B. SELA
Copap Inc.

JONATHAN TÉTRAULT
Sagard Holdings

NATHALIE TREMBLAY

Nos partenaires

Présentateur de l'OSM



Présentateur de saison



Grand présentateur de série



Présentateurs de série

Fondation J.A. DeSeve



ESG UQAM

Partenaire du Concours OSM



Matinées scolaires



Présentateurs de soirée



Privilégiés



VOLVO



IRIS



Médias



medici.tv



McKinsey & Company

Publics



Conseil des arts du Canada
Canada Council for the Arts



Montréal

CHARTON HOBBS • L'AMBASSADEUR DES GRANDES MARQUES • 1925

CH



SEBASTIANI
Disponible en SAQ

18+

EducAlcool
La modération a bien meilleur goût.

En parfaite
harmonie



BMO



Présentateur de saison

Les symphonies traversent les
décennies. Notre soutien aussi.
De concert avec l'OSM depuis
plus de 20 ans.