



# Les nouveaux bijoux du Québec

Karine TREMBLAY

Sherbrooke

On a souvent dit du Québec qu'il était le pays de l'or blanc, en raison de son important réseau hydrographique. Depuis quelques années, cependant, on a une toute nouvelle raison de le nommer de la sorte...

La production vinicole à base de raisins blancs cultivés au Québec a créé de nouveaux bijoux: la quantité de vins blancs naissant ci et là au Québec font le bonheur et le délice d'amateurs qui sont de plus en plus nombreux à vanter ses mérites.

Dans la seule région des Cantons de l'Est, on compte plus d'une dizaine de vignobles. Non seulement produisent-ils d'excellents vins, mais ils sont en train d'implanter une toute nouvelle industrie touristique, qui fait toujours plus d'adeptes.

**Du vin, mais un peu plus...**

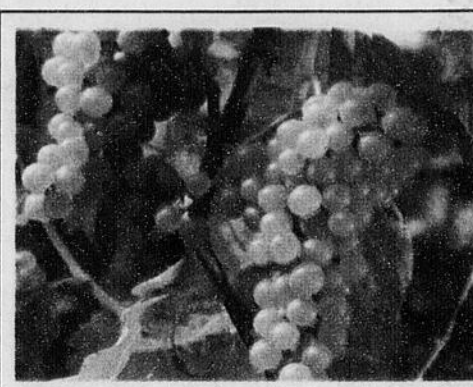
Sur place, on peut déguster les produits des vigneron, tout en s'imprégnant du cachet propre à chaque vignoble. La plupart offrent en effet une visite guidée de leurs installations, lesquelles varient d'un endroit à l'autre.

Promenades dans les rangées de vignes, vulgarisation du procédé de vinification, visites des caves et dégustation des vins sont autant de volets qui composent le tour guidé, auxquels se greffent les activités que chaque vignoble aura cru bon de développer.

Au Cep d'argent, par exemple, on se plonge dans l'ambiance du Moyen âge; au vignoble de l'Orpailleur, c'est le caractère champêtre d'inspiration européenne qui prédomine; tandis qu'au vignoble des Côtes d'archoise, c'est une ambiance conviviale qu'on a donnée à l'endroit. Et ce ne sont là que quelques exemples parmi la panoplie de sommeliers qui se retrouvent dans le paysage de l'Estrie.



Photos: vignoble de l'Orpailleur



«D'ailleurs, mentionne Philip Wickam, guide animateur au vignoble de l'Orpailleur, une diversification des activités est souhaitable et même nécessaire pour le développement de l'industrie vinicole québécoise, qui produit principalement des vins blancs issus de cépages semblables. En fabriquant chacun des produits différents et en offrant des activités complémentaires, nous pourrions véritablement devenir un réseau de producteurs qui se complèteront entre eux et s'enrichiront mutuellement.»

**Du rouge aussi**

Quoique la plupart produisent des vins à partir de cépages de raisins blancs, certains s'attaquent aussi à la création de vins rouges, tâche plus ardue en raison de la fragilité de la vigne et de sa productivité réduite.

Le meilleur moyen de connaître et de comprendre la réalité des vignobles d'ici est encore de prendre «la route des vins» du Québec, comme le suggère l'Association des vigneron du Québec dans sa brochure du même nom qui retrace les différents vignobles où on peut faire escale et acheter les produits, partout dans la province.

En empruntant le chemin qu'il dessine, on se familiarise avec la pratique viticole du Québec, et on est davantage à même d'apprécier les produits qui en découlent.

Par ailleurs, les personnes désirant en apprendre davantage sur l'ensemble de l'industrie vinicole québécoise peuvent se procurer le *Guide des vignobles du Québec, sur la route des vins*, qui constitue un ouvrage informatif et complet faisant le tour de la question.

**Chez tous les vignobles, l'automne annonce le début des vendanges.**

Photo dans le coin droit: le seyval blanc est un cépage assez robuste, souvent utilisé dans la production de vins québécois.



## CONCOURS ATTRAITES TOURISTIQUES du territoire de La Tribune

Pour plusieurs, la bicyclette est un moyen privilégié de découvrir l'Estrie. En lisant nos pages Voyages tous les samedis jusqu'au 16 août 1997, vous en saurez plus sur notre magnifique région.

**GAGNEZ UN DES  
DEUX SUPPORTS À VÉLOS  
SUPER-GAUDET**



Remplissez ce coupon et retournez-le à:  
LA TRIBUNE, 1950, rue Roy, Sherbrooke (Québec) J1K 2X8.  
Le coupon doit parvenir avant le 22 août 1997 à midi, date du tirage.

LaTribune C. GAUDET SOUDURES

Nom: \_\_\_\_\_  
Adresse: \_\_\_\_\_  
Ville: \_\_\_\_\_ Code postal: \_\_\_\_\_  
Téléphone: \_\_\_\_\_

## Une douzaine d'adresses

Sherbrooke (KT)

«Le bon vin réjouit le cœur de l'homme», disaient les Romains il y a de cela plusieurs siècles. Les Grecs, eux, voyaient dans le divin breuvage le prolongement de la vie, parce que directement extrait de la sève gonflant les grains de raisins. Les époques se sont succédé et, à travers chacune d'elles, se révèle la présence du vin...

En robe rouge ou en mousseline blanche, en bouquet fleuri ou en parfum corsé, on aime le vin. Chacun y trouve son compte. Il est de toutes les célébrations et, plus qu'un simple breuvage, il est un symbole de fraternité et de réjouissances.

À ces attributs s'ajoute une nouvelle qualité, propre aux vins québécois qui, produits dans les conditions climatiques difficiles qu'on connaît, témoignent de la ténacité des gens qui ont suffisamment cru en eux pour déjouer les règles habituelles de la culture vinicole et ainsi créer un produit de haute qualité.

Plus d'une vingtaine de vignobles se sont ainsi établis ci et là au Québec, et le *Guide des vignobles du Québec* en répertorie une douzaine sur le territoire de la Yamaska et de l'Estrie:

**Vignoble les Arpents de neige**  
4042, rue Principale, Dunham  
(514) 295-3383

**Vignoble de l'Aurore boréale**  
1421, rang Brodeur, Saint-Eugène-de-Grantham  
(819) 396-7349

**Vignoble la Bauge**  
155, rue des Érables, Brigham  
(514) 266-2149

**Vignoble les Blancs coteaux**  
1046, chemin Bruce, route 202, Dunham  
(514) 295-3503

**Vignoble le Cep d'argent**  
1257, chemin de la Rivière, canton de Magog  
(819) 864-4441

**Vignoble domaine de l'Ardennais**  
158, chemin Ridge, Stanbridge East  
(514) 248-0597

**Vignoble du domaine des Côtes d'archoise**  
879, chemin Bruce, route 202, Dunham  
(514) 295-2020

**Vignoble Grenier-Martel**  
1476, chemin de Bromont, route 241, canton de Shefford, (514) 539-0573

**Vignoble l'Orpailleur**  
1086, chemin Bruce, route 202, Dunham  
(514) 295-2763

**Vignoble les Pervenches**  
150, chemin Boullais, Rainville  
(514) 293-8311

**Vignoble Sous les charmillles**  
3747, chemin Dunant, Rock Forest  
(819) 346-7189

**Vignoble les Trois clochers**  
341, Bruce, route 202, Dunham  
(514) 295-2034



SHERBROOKE 563-5344  
COATICOOK 849-2715



Départs: Sherbrooke, Coaticook, Magog, Windsor  
IRÈNE BERNARD, ASBESTOS

**RÉUNION ASBESTOS POUR PRÉSENTATION  
GROUPE SUD 3 SEPT. - SALLE BEAUCHESNE, 19 H 30**

- 29 août: Théâtre Capitol à Québec, Elvis Story, dîner, croisière, super-spectacle - 6 sièges seulement
- 7 sept.: Festival western St-Tite, sièges réservés pour spectacle dans l'estrade
- 28 sept.: Château Balsam, brunch au château, arrêt au sanctuaire de Colebrook pour la messe, train au Mont Washington
- 8 oct.: Stowe, Vermont, visite au Trapp Family Lodge à l'extérieur
- 11 octobre: Turquie, 14 jours/13 nuits, hôtel de première classe, 23 repas, plusieurs visites avec accompagnateur. Départ de Sherbrooke.
- 3 au 24 octobre: Côte d'Azur, départ de Sherbrooke
- 26 oct. au 15 nov.: Tunisie, 2 repas par jour. Départ de Sherbrooke.

**Réservez avant 30 septembre 1997**

Longs séjours sur la Riviera ou en Provence du 4 octobre 1997 au 4 avril 1998  
**1 mois pour le prix de 2 semaines**

Email: clubsher@multi-media.ca

Permis du Québec 33492

19, RUE KING EST, SHERBROOKE 563-5344/90, RUE CHILD, COATICOOK 849-2715

# Orford plonge dans la Fête des vendanges

Karine TREMBLAY

Sherbrooke

Nul besoin de s'exiler en terre européenne pour vivre l'euphorie des vendanges: pour la quatrième fois cette année, la Fête des vendanges revient cet automne, les 12, 13, 14, 20 et 21 septembre, au Centre d'arts Orford.

C'est sous la thématique *On en fait tout un plat!* que s'articuleront les festivités cette année, afin de souligner la dimension agro-alimentaire qui s'ajoute à la promotion des vignobles québécois et à l'animation continue qui régnera sur le site.

Une trentaine d'exposants seront sur place et présenteront, en tout, plus de 150 produits. Délices de l'érable, dérivés du miel, chocolats, pains artisanaux, marinades... quantité de produits s'ajouteront aux vins de toutes sortes, à la grande joie des «goûteurs» qui se présenteront.

Le tout se déroule dans une ambiance conviviale et chaleureuse, où les produits agro-alimentaires sont à l'honneur. En plus des exposants, divers conférenciers et animateurs seront sur le site afin de recréer une ambiance qui évoque celle des marchés publics d'autrefois.

«Cette fête n'est pas une célébration médiévale, mais il est vrai qu'un certain cachet d'époque s'en dégage, sans doute en raison de l'animation qui règne sur les lieux et du climat



Photo: vignoble de l'Orpailleur

La plupart des vignobles offrent une visite guidée de leurs installations.

propice à l'échange entre producteurs et visiteurs. Le contact chaleureux et personnel rappelle sans aucun doute la relation privilégiée qui naissait autrefois entre les artisans et leurs clients», explique Natacha Charland, l'une des organisatrices de l'événement.

La promotion des produits vinicoles est assurée par le grand nombre d'activités qui tournent autour du vin... de quoi rendre n'importe qui «raisin»!

«On veut que les gens se familiarisent avec chacune des étapes de la fabrication du vin, qu'ils en comprennent le processus», mentionne Mme Charland.

## Fouler le raisin

Pour ce faire, certaines activités plus pittoresques sont au programme. Par exemple, ceux qui sont désireux d'expérimenter la technique du «vin à l'ancienne» pourront participer au foulage du raisin.

Dans une grande cuve, ceux-ci seront invités à s'envelopper les pieds d'un sac de plastique et à piétiner allègrement le fruit du cépage pour en extraire le savoureux jus qui fait les délices de nos tables.

«Mais, assure Mme Charland, le produit de cette «activité» n'est pas consommé! C'est seulement pour permettre aux gens de voir comment on extirpait le jus des fruits il y a de cela longtemps.»

La population sera, bien entendu, invitée à déguster les blancs et les rouges issus du terroir de la région.

«En somme, résume Natacha Charland, cette fête en est une qui fait appel à tous les sens et qui met en valeur les richesses produites ici.»

## Les vigneronns d'ici sont en train de bâtir une agriculture de renom

Dunham (KT)

Fabriquer du vin, un art ou une science?

«Les deux!», affirme Patrick Barrelet, viticulteur de métier et gérant du vignoble les Côtes d'archoise. «C'est une science dans la mesure où le vin est un produit complexe et vivant, où interagissent les substances qui produisent la fermentation, mais c'est aussi un art si l'on considère l'intuition dont doit faire preuve le producteur responsable de la cuvée.»

L'industrie vinicole comme telle, au Québec, en est une relativement jeune, qui compte entre 20 et 25 ans d'existence. C'est bien peu d'histoire lorsqu'on la compare à l'âge de la boisson plus d'une fois centenaire!

«Mais nous sommes en train d'implanter un système qui s'oriente, je l'espère, pour devenir une agriculture de renom, qui s'inscrit dans la tradition d'ici», indique M. Barrelet.

### Un art d'outre-mer

L'industrie, quoique jeune, est forte des années d'expérience que partagent avec nous les vigneronns français. A preuve, Patrick Barrelet est allé étudier à Dijon, en France.

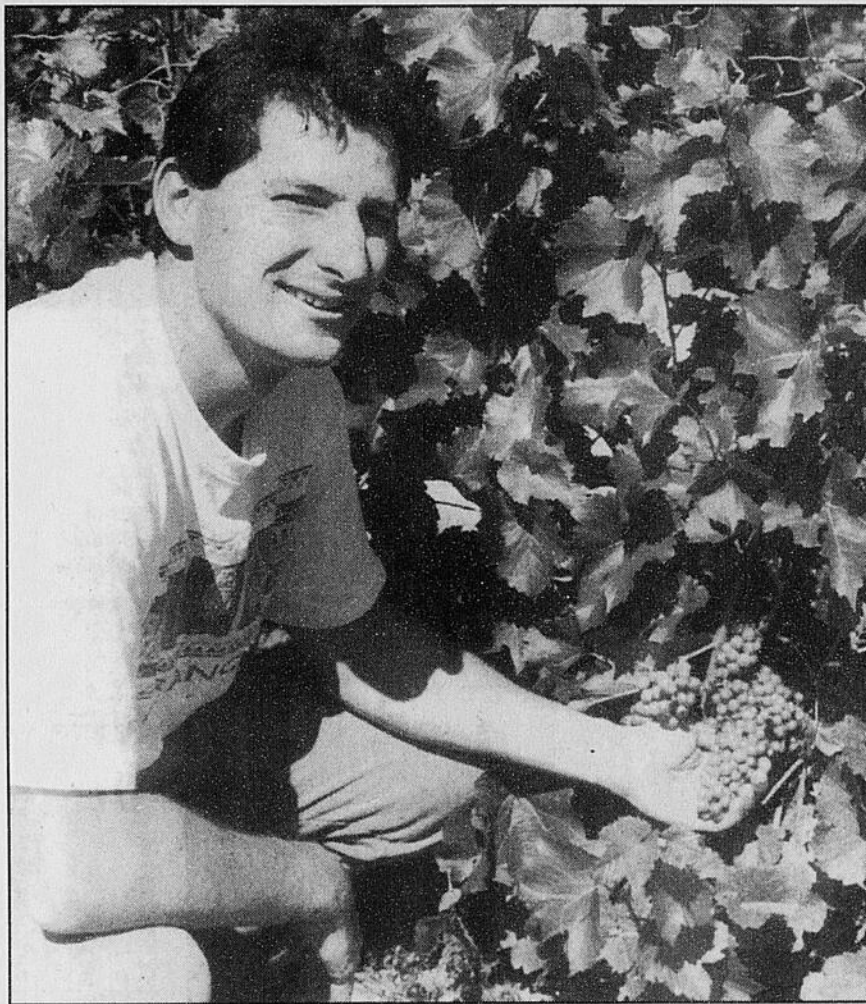


Photo La Tribune par Karine Tremblay

Patrick Barrelet, gérant du vignoble les Côtes d'archoise, a appris en Europe le métier de viticulteur qu'il pratique aujourd'hui.

où il a appris les rudiments du métier.

«J'étudiais presque 24 heures sur 24 parce que là-bas, tous les gens que j'ai connus oeuvraient dans le domaine du vin. J'en mangeais littéralement... et j'en buvais aussi!», ajoute-t-il.

«Lorsque je suis parti étudier en Europe, je n'avais aucun but précis si ce n'est d'apprendre à faire du vin dans les règles de l'art. J'ai toujours aimé la chimie, mais travailler dans un laboratoire, en tant que chimiste, me semblait trop abstrait. Or, le vin est le produit concret d'un travail qui relève un peu de la chimie des aliments, justement.»

Il faut, de fait, beaucoup de précision dans le dosage des composantes du vin. Tout doit être exécuté avec une extrême minutie, laquelle est garante du goût et de l'équilibre du produit final.

«On fabrique tout, de A à Z. Il n'y a pas de concentrés ou d'arômes artificiels. On travaille dur, tout au long de la saison, mais quand on arrive au produit final, c'est avec une délectable satisfaction que l'on consomme et que l'on vend nos produits.»

### Détermination et ténacité

C'est qu'il faut avoir de la détermination pour oser cultiver la vigne dans un climat aussi nordique que celui du Québec. De la détermination et de la ténacité. Car la vigne est capricieuse; elle n'aime ni

la pluie ni le gel. La température est donc l'ennemi numéro un des vignobles québécois, auquel il faut ajouter le scepticisme général qui a accueilli l'idée des premiers vigneronns ayant voulu implanter leur art au Québec.

Plutôt que de décourager les producteurs, il semble toutefois que la difficulté de la chose ait agité comme un coup de fouet: «C'est motivant de défier ainsi Dame Nature! Et les Québécois commencent à reconnaître la valeur des produits d'ici. Ceux qui ne jureraient auparavant que par la qualité des vins français repartent souvent d'ici en vantant les mérites des produits locaux... Graduellement, les mentalités changent et le vin québécois se taille une place de choix.»

Il faut dire que le système juridique l'y aide un peu... Jusqu'à tout récemment, les vignobles québécois étaient assujettis à une loi qui les sommais de passer par la SAQ pour vendre leur produit à des restaurants. Puis, en 1996, le gouvernement a adopté une nouvelle réglementation autorisant les producteurs à vendre directement aux restaurateurs.

Cette absence d'intermédiaires permet aux vignobles de réduire le prix de leurs vins. Il leur reste toutefois à obtenir le droit d'effectuer eux-mêmes la livraison, ce qui n'est pas encore fait...

## D'UN OcéAN À L'AUTRE À VÉLOCIPÈDE

### Banff et le lac Louise

Une des premières questions qui m'a été souvent posée lorsque j'ai annoncé que je voulais traverser le Canada à vélo, c'est: as-tu pensé aux Rocheuses, que feras-tu?

Nous sommes rendus à Kamloops, c'est donc dire qu'elles sont derrière. Maintenant, je peux décrire comment cela s'est déroulé.

Marc et moi connaissons bien la région de Banff. Nous avons donc profité de quelques moments de repos pour revisiter quelques-uns des endroits que nous avons aimés lors de visites précédentes.

Cette région est caractérisée par deux styles bien différents. Autant les rues de la ville fourmillent de touristes et de boutiques de souvenirs, autant le parc national de Banff est un petit coin de paradis pour les amateurs de plein air.

Que vous soyez un expert en escalade ou en vélo de montagne, ou tout simplement un amateur de marche en forêt, il y a des centaines de kilomètres de sentiers à découvrir dans l'arrière-pays.

Par exemple, l'ascension du Mont Sulphure est une promenade de deux heures en montagne, accessible à toute personne en bonne condition physique. Vous n'avez qu'à emprunter le sentier sous les gondoles pour vous rendre au sommet d'où vous aurez une vue saisissante de la ville et du célèbre Banff Springs Hotel, ce gigantesque hôtel du Canadien Pacifique à l'allure d'un château. Redescendez avec le téléphérique et allez vous détendre dans le bain du Upper Hot Springs tout juste à côté. L'eau sulfureuse possède, semble-t-il, de nombreuses propriétés bénéfiques pour le corps humain. Visitez Cave & Basin, la grotte où tout a commencé en 1883, pour en savoir davantage sur ces eaux thermales qui proviennent des profondeurs de la terre.

Un peu plus à l'ouest de Banff se trouve le majestueux lac Louise et son château d'où on peut contempler la couleur turquoise de l'eau et les glaciers au loin. Si vous avez assez d'énergie, allez prendre un café au refuge tout près des glaciers à quelques kilomètres de marche du château.

Le lac Louise marque aussi le début d'une route spectaculaire où j'ai dû troquer, à cause du relief accidenté, le vélo pour les patins à roues alignées jusqu'à Revelstoke. Des parcs nationaux de Yoho, des Glaciers et du mont Revelstoke, vous pourrez voir des paysages à vous couper le souffle et croyez-moi, les traverser en patins m'a fait vivre des sensations fortes.

Arrêtez-vous quelques minutes au centre d'information situé au sommet du Col Rogers, notamment pour aller y découvrir un brin d'histoire sur l'audace de l'industrie ferroviaire marquée par les difficultés et les dangers des avalanches à la fin du 19<sup>e</sup> siècle.

Au moment où vous lirez ces lignes, mon périple sera complété et je sera déjà sur le chemin du retour. Je vous raconterai la semaine prochaine les derniers kilomètres de ma traversée ainsi que mon passage à Vancouver.

François MARCEAU

Réalisé en collaboration avec la Fondation canadienne Réves d'enfants et les membres d'Attractions Canada.



La Fondation Canadienne Réves d'Enfants

**INGLE 50**  
SANTÉ  
NOUS VEILLONS SUR VOUS

APPELEZ MAINTENANT:  
(819) 864-7244  
ou  
1 800 567-6910

**ASSURANCE-VOYAGE  
LE COMPAGNON IDÉAL  
DES OISEAUX MIGRATEURS!**  
Que se passerait-il si au coût de vos prochaines vacances s'ajoutaient 200 000 \$ US en frais médicaux?

Pour vous assurer une parfaite tranquillité d'esprit, Ingle Santé offre une assurance-voyage pour **RETRAITÉS ET VACANCIERS**

- Adaptée à vos besoins • Taux imbattables
- Couverture disponible pour les conditions médicales préexistantes
- Aucune restriction d'âge

34470

**LISE TESTULAT**  
**569-0781**

### ACAPULCO FIN JANVIER 1998 (RÉSERVEZ TÔT)

**27 AOÛT**  
MONTREAL, Jardin botanique, Insectarium, Stade olympique, Biodôme

**13 SEPT.**  
MONTREAL et son fameux casino

**22 SEPT.**  
MANOIR ROUVILLE-CAMPBELL avec Yvon Deschamps

**23-26 SEPT.**  
NIAGARA EN TRAIN avec Via jusqu'à Niagara, visite du plus gros casino au Canada

**30 SEPT.-1-2 OCT.**  
LA ROCHE PLEUREUSE, 3 jours, 2 nuits (Noël en automne)

**14 OCT.**  
MONTREAL casino + spectacle de Michel Louvain

**16 OCT.**  
Salon des aînés

**25 OCT.**  
NOËL EN AUTOMNE dans la Beauce

**16-18 NOV.**  
FAUBOURGS DU SOLEIL (Noël en automne)

**POUR RÉSERVATIONS:**  
LISE TESTULAT 569-0781  
ROBELDA HÉTHÉRINGTON 562-0871  
RITA PINCISE 843-6962  
AFFILIÉ VOYAGES TRANSATLANTIQUES GRANBY

**Voyages Orford PLUS**

**SÉJOUR EN CAMPANIE (ITALIE)**  
PRIX: **1599\$** (taxes incluses) occupation double  
Pension complète, 3 repas par jour  
Départ le 2 octobre - 16 jours  
avec Albéo et Léonne Desjardins

**New York** 4 1/2 jrs  
**Action de Grâce** 9 au 13 octobre  
Avec Robert De Courcel

297, rue King Ouest  
Sherbrooke 565-0015

18, rue du Manège  
Coaticook 849-6329

756, 12e Avenue Nord  
Sherbrooke 564-4433

Galeries Orford  
Magog, 843-4747

Coop Voyages

découvrez le **VIETNAM DU NORD AU SUD**

- Hanoi (maison d'Hô Chi Minh)
- Baie d'Halong en jonque
- Hô Chi Minh-Ville, anciennement Saigon
- Déplacements en cyclo-pousse (taxis)

«Quel peuple charmant. Je peux vous en parler, j'en arrive.»  
Marthe Lecours, conseillère

«Mille et une façons de voyager...»  
MARTHE, JACQUES, RENÉE, CLOTILDE, MADELEINE, JESSIE  
SAURONT BIEN VOUS CONSEILLER!

**17 SEPTEMBRE 1997**

**ESPAGNE PORTUGAL**

+ option **Baléares** (Palma de Majorque)  
Accompagnatrice: Louise Goulet-Lecours

**BOUTIQUE DU VOYAGE**  
Sherbrooke, 2339, Les Promenades King  
(819) 563-7343  
Asbestos, 525, 1re Avenue (819) 879-7188  
Détenant d'un permis du Québec

# Economie

*pour sécuriser votre avenir!*



**FUTUR**

René Joubert, planificateur financier  
Courtier en épargne collective et en contrat d'investissement  
Prenez rendez-vous dès maintenant  
Tél.: (819) 829-1707



Imacom-Daguerre par René Marquis

Trois partenaires majeurs se sont associés à La Tribune pour faire du Projet Priorité-Emploi un succès. Coïncidence, les trois organismes unissent leurs efforts dans l'avenir pour le développement de l'emploi au Québec. De gauche à droite: MM. Guy Crépeau de Développement et Ressources humaines Canada, Marc Lyrette de ministère de l'Emploi et de la Solidarité du Québec, Christian Mal coordonnateur de Priorité-Emploi et Liette Tessier-Allard de la Société québécoise de la main-d'oeuvre.

Gilles FISETTE  
Sherbrooke

La récente entente fédérale-provinciale sur la main-d'oeuvre entraîne un processus de fusion d'activités et d'intégration de personnel qui se vivra sur plusieurs mois, à compter de l'automne mais, principalement, à l'hiver et au printemps de 1998, tant en Estrie que dans l'ensemble du Québec.

Dans la région de l'Estrie, selon les informations transmises par les services concernés — la Direction des ressources humaines Canada (DRHC), le ministère de l'Emploi et de la solidarité (MES) et la Société québécoise de développement de la main-d'oeuvre (SQDM) —, la loi adoptée en juillet regroupera environ 250 fonctionnaires qui seront répartis dans les sept centres locaux d'emploi (CLE).

Selon le scénario établi, la SQDM sera la première à se joindre au ministère de l'Emploi et de la Solidarité. Elle devrait le faire officiellement à compter du 1er janvier 1998.

Puis, ce sera au tour d'une partie des employés fédéraux de DRHC, ceux qui s'occupent d'employabilité, de recrutement et de formation de main-d'oeuvre (l'entente ne concerne pas les employés affectés aux prestations de chômage), de passer sous la juridiction québécoise, au sein du MES. Cette intégration devrait se faire pour le 1er avril 1998, date de création officielle des CLE.

On estime à 160 le nombre actuel des employés du MES en Estrie. A ceux-là viendront donc se joindre la cinquantaine d'employés de la SQDM et la trentaine d'employés (une quarantaine de postes) fédéraux concernés par cette fusion.

Quant aux infrastructures elles-mêmes, le MES signale que les sept centres Travail-Québec et la SQDM-Estrie laisseront la place à sept CLE. Des réaménagements physiques pourraient avoir lieu au fur et à mesure que des baux arriveront à échéance.

## Priorité Emploi

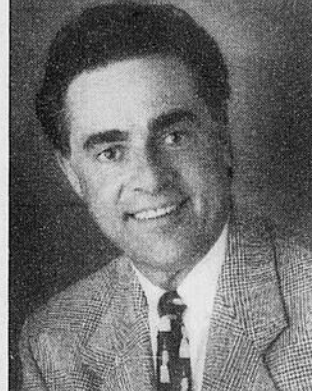
Cette symbiose des forces fédérales et québécoises des services de main-d'oeuvre n'a pas attendu l'adoption d'une loi pour se manifester en région.

Ainsi, tant la DRHC que le MES et la SQDM ont déjà été appe-

lés à collaborer ensemble au sein du projet Priorité Emploi, une initiative de ces partenaires et de La Tribune. S'échelonnant sur six mois mais se traduisant par un mois d'activités plus intenses, Priorité Emploi a pour objectif de favoriser la diffusion de l'information sur les emplois disponibles en région et d'aider les chercheurs d'emplois.

L'opération permettra notamment la publication d'une pleine page d'emplois disponibles dans La Tribune, une fois par semaine, durant le mois de septembre.

## NOMINATION



M. Bernard Raymond

M. Alain Béliveau, président du Groupe Adhoc est heureux d'annoncer la nomination de M. Bernard Raymond à titre de représentant. Profitant de sa vaste expérience en développement des affaires, communications et relations publiques, il sera au développement du marché international.

Le groupe Ad Hoc dont le siège social est situé à Sherbrooke est composé d'une vingtaine de professionnels. Son département de recherche et développement des plus compétents, allié à une technologie informatique constamment mise à jour, a permis à cette entreprise d'incorporer les services du multimédia et de l'autoroute électronique à son expertise en préimpression, développée depuis sa fondation.

PRODUCTIONS  
**ADHOC**  
LE GROUPE

# Le portrait des services de main-d'oeuvre change en Estrie

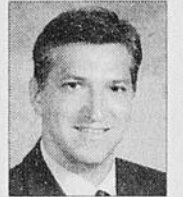
## LA FONDATION DU SHERBROOKE HOSPITAL NOMINATION



Charles F. Smith Jr.

Le Conseil d'Administration de la Fondation du Sherbrooke Hospital est heureuse d'annoncer la nomination de M. Charles F. Smith Jr. à titre de Directeur Général. M. Smith apporte avec lui bien des années d'expérience de Gestion et Finances, car il a été à l'emploi de l'ancien Centre Hospitalier de Sherbrooke au-delà de 37 ans comme Directeur des Finances. Vous pouvez rejoindre M. Smith en adressant votre courrier au Casier postal 963, Sherbrooke, QC J1H 5L3.

## fONOROLA Inc.



### NOMINATION

Monsieur Robert Carignan, directeur des comptes nationaux, a le plaisir d'annoncer la nomination de monsieur Robert Guimond au poste de conseiller principal au Services des ventes, région de l'Estrie.

À titre de conseiller principal, monsieur Robert Guimond œuvrera principalement auprès des entreprises.

fONOROLA, qui a son siège social à Montréal, est une société nationale qui offre une gamme complète de services de télécommunications.

Monsieur Robert Guimond peut être rejoint au bureau de Sherbrooke, au 562-9814.

80494

## Confiez vos affaires aux experts-comptables C.G.A.



La Corporation professionnelle des comptables généraux licenciés du Québec

445, boul. St-Laurent, bureau 450, Montréal (Québec), H2Y 2V7. Tél.: (514) 861-1823

AFFILIÉE À L'ASSOCIATION DES COMPTABLES GÉNÉRAUX AGRÉÉS DU CANADA

### MICHEL FORTIN C.G.A.

201, rue Des Mésanges, STOKE (Québec), J0B 3G0 (819) 878-3521

### MARC LIEUTENANT C.G.A.

1120, rue Conseil Sherbrooke (Québec) J1H 1M5 (819) 822-1120

### JULIEN MORIN C.G.A.

5104, boul. Bourque, bureau 103 Rock Forest (Québec) J1N 1C5 (819) 564-8816

### C.G.A.

UN PROFESSIONNEL AU RÔLE PRIMORDIAL

15811



Comptables agréés du Québec

Vos partenaires en affaires



Bilodeau, Gagnon, Simard

Société en nom collectif COMPTABLES AGRÉÉS

2984, rue Deschênes, bureau 205 Sherbrooke, Québec J1L 1Y1 (819) 823-1141

### Gagnon, Guérin, Crook & Ass.

Société en nom collectif

Comptables Agréés

#### Sherbrooke

155, boul. Jacques-Cartier Sud Sherbrooke (Québec) J1J 2Z4  
Téléphone: (819) 823-2453  
Télex: (819) 566-7515

#### Magog

343, rue Principale Ouest, local 208 Magog, (Québec) J1X 2B1  
Tél.: (819) 843-6856  
Télex: (819) 843-9216

### RAYMOND, CHABOT, MARTIN, PARÉ

Société en nom collectif Comptables agréés

#### Sherbrooke

455, rue King Ouest, bureau 500 Sherbrooke, J1H 6G4 (819) 822-4000

#### Lac-Mégantic

5320, rue Frontenac, G6B 1H3 (819) 583-0611

#### Richmond

139, Principale Nord, J0B 2H0 (819) 826-5559

#### Weedon

241, 2e Ave, J0B 3J0 (819) 877-2200 (819) 877-2377

#### Thetford Mines

257, Notre-Dame Sud, G6G 1J7 (418) 335-7511  
Télécopieur: (418) 335-2105

Représentation à travers le Canada  
Doane Raymond  
Pannell Associates

#### Granby

328, rue Principale, J2G 2W4 (514) 375-1515

#### Cowansville

104, rue Sud, J2K 2X2 (514) 263-2010

#### Knowlton

495, chemin Knowlton, C.P. 995, J0E 1V0 (514) 243-6107

#### Coaticook

79, rue Court, J1A 1L1 (819) 849-9171

#### Stanstead

27, rue Dufferin, J0B 3E0 (819) 876-2742

#### Disraéli

150, rue Champoux, G0N 1E0 (418) 449-3875

Représentation internationale  
Grant Thornton

### Mallette Maheu

Société en nom collectif

Comptables agréés

Services en vérification, fiscalité et conseils en gestion

#### Sherbrooke

2727, rue King Ouest, bureau 300 J1L 1C2 (819) 823-1616

#### Magog

295, rue Principale Ouest J1X 2A8 (819) 843-6596

#### Granby

247, rue Principale, bureau 1, J2G 2V9 (514) 378-4888

#### Richmond

101, rue Principale Nord J0B 2H0 (819) 826-5185

#### Cowansville

505, rue Sud, bureau 200, K2K 2X9 (514) 263-8903

Présent dans 33 villes au Québec

Associée à

ARTHUR ANDERSEN

### Samson Bélair Deloitte & Touche



Comptables agréés et conseillers en management Syndics et gestionnaires

3425, rue King Ouest bureau 200 Sherbrooke, Québec J1L 1P8 (819) 564-0384  
74, rue Court Granby, Québec J1G 4Y5 (514) 372-3347

Présent dans: — 38 villes au Québec — 91 bureaux au Canada

GHISLAINE ROCHELEAU  
Comptable agréée  
641, rue Goupil Sherbrooke, (Québec) J1E 2M2 (819)822-2024

Pierre Robert  
Comptable agréé  
2140, rue King Est, bureau 200 Fleurimont, J1G 5G6 (819) 822-3133

DENIS GLÉZOS  
Comptable agréé  
251, rue Queen bureau D Lennoxville (Québec) J1M 1K5 (819)823-0800

JACQUES MORIN  
Comptable agréé  
121, rue Angus Nord, C.P. 359 East Angus (Québec), J0B 1R0 (819)832-4086

## Viandes Giroux retarde l'ouverture de son abattoir

Annie BOLDUC

East Angus

L'ouverture prévue à la mi-août de Viandes Giroux sur son nouveau site à l'ex-pépinière d'East Angus, sera retardée de quelques semaines, le temps que le ministère de l'Agriculture approuve le plan d'aménagement du nouvel abattoir.

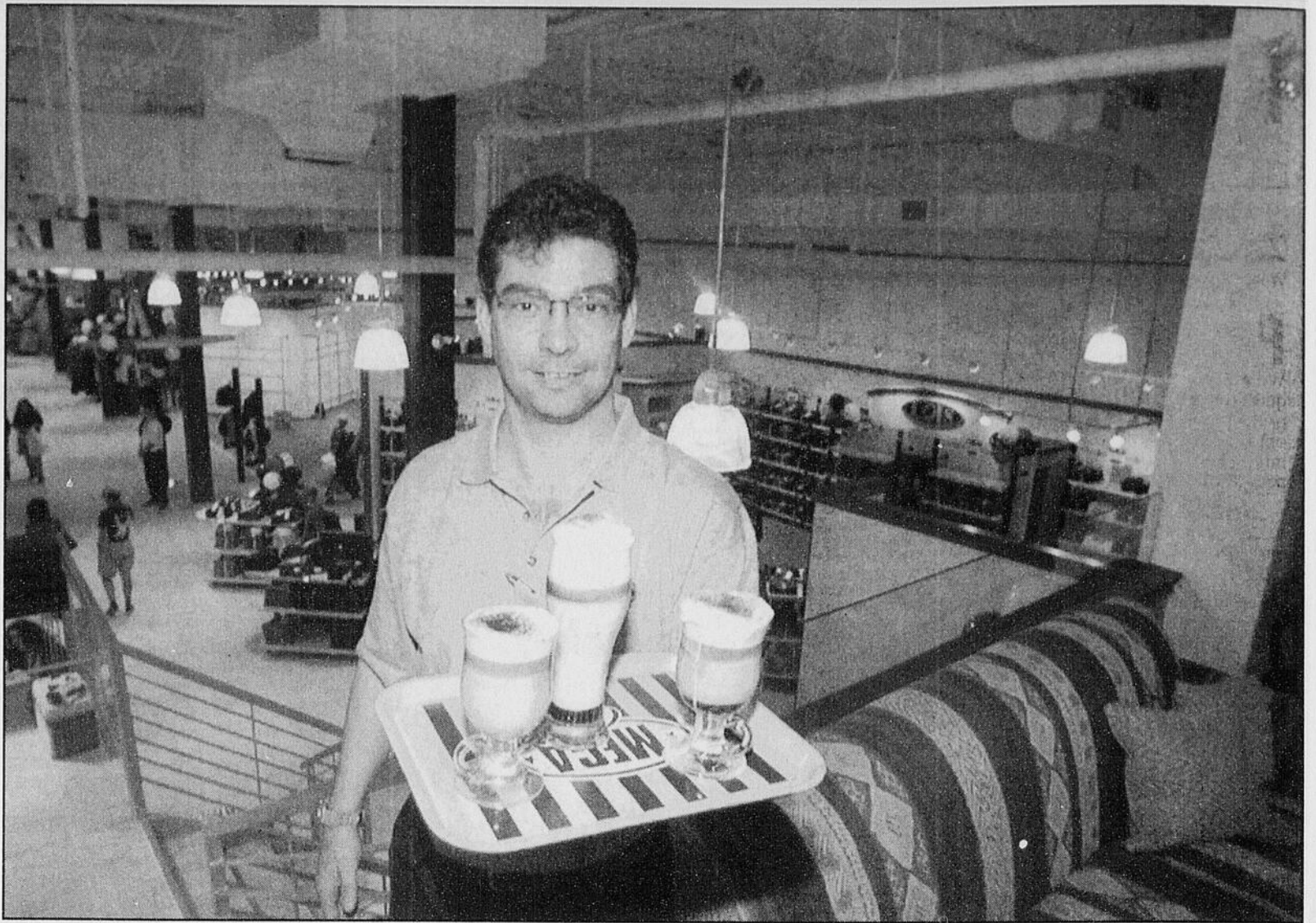
«Tout devrait être finalisé pour la fin octobre, les vacances ont occasionné des délais à Ottawa, mais ce n'est qu'une question de temps, Viandes Giroux opérera à nouveau dans quelques semaines», a expliqué Roger Giroux, co-propriétaire de l'entreprise.

Les travaux de réfection pour l'implantation du nouvel abattoir ont tout de même débuté depuis peu, par la démolition des divisions intérieures de la bâtisse existante. «Lorsque tout sera en règle, il nous faudra de neuf à onze semaines pour réaménager les lieux pour être fin prêt pour la coupe du ruban officialisant notre ouverture», souligne Roger Giroux.

On se rappellera qu'un incendie avait complètement détruit les installations de Viandes Giroux dans le Canton de Brompton en janvier dernier. La décision de Viandes Giroux de s'installer dans l'ex-pépinière de la ville d'East Angus était apparue aux investisseurs comme le meilleur choix en raison de la proximité des grandes artères et du rapprochement des producteurs. Les quatre nouveaux propriétaires de l'entreprise, Roger Giroux, Sylvie Prairie, Richard Roy et Agneau Primeur, représenté par Marie-Antoine Roy, n'avaient pas caché le fait que d'être relié au réseau d'aqueduc de la ville d'East Angus avait également été de poids dans la balance. Cet aspect permettra à l'entreprise d'effectuer des économies remarquables.

### Les serres déménagent

En se portant acquéreur du site de l'ex-pépinière d'East Angus, les propriétaires héritaient d'un vaste complexe de serres qui ne trouvait plus guère d'utilité aujourd'hui. Les nouveaux propriétaires ont finalement trouvé preneurs à Princeville et Biomont. On prévoit leur déménagement d'ici quelques semaines.



Charles Lafortune, gérant du Méga café, démontre les fameux cafés à étages offerts aux clients. En arrière plan, Méga Blue, le nouveau spécialiste du jeans au Carrefour de l'Estrie.

## La boutique Méga Blue accueille ses premiers clients au Carrefour

Béatrice FARAND

Sherbrooke

Méga Blue, le nouveau spécialiste du jeans au Carrefour de l'Estrie, au concept tout à fait nouveau, a ouvert ses portes officielle-

ment ce jeudi 14 août. Plusieurs clients s'y sont aventurés, comme pour l'approviser.

Rappelons que ce magasin futuriste regroupe dix emplacements, chacun occupé par les jeans les plus populaires au monde comme Levis, Calvin Klein, Santana, Lois et autres. Un DJ met la musique en direct et des mannequins se promènent avec sur eux des affiches indiquant ce qu'ils portent. De plus, le Méga café, situé au deuxième étage du magasin, permet aux gens de se reposer tout en grignotant.

Dès midi jeudi, les gens pouvaient venir fureter et acheter aussi chez Méga Blue. Les employés souriaient à pleine dents sans pour autant en venir agaçant pour les clients. La musique et l'ambiance qui régnait dans cette nouvelle boutique, avouons-le, donnaient réellement le goût d'acheter, de dépenser. À l'entrée, de grosse motocyclettes, visant certainement à intriguer les futurs clients, trônaient.

«La vitrine changera au mois et les vêtements à la semaine, comme toute vitrine de boutique de mode, expliquait M. Robert Gauthier, gérant de Méga Blue. Pour l'instant, nous ouvrons mais continuons de nous installer.»

En effet, un ou deux recoins restaient vides malgré l'ouverture, notamment Calvin Klein et Manager jeans. Un peu partout, le personnel ajoutait ou enlevait des trucs, décorations ou vêtements. Évidemment, la touche finale manquait encore mais elle ne saurait tarder.

«Il reste encore quelques ajustements à faire, mentionne M. Gauthier. Entre autres, les parades de mode à l'intérieur du magasin ne commencent pas aujourd'hui, histoire de ne pas en mettre trop pour l'ouverture. Également, des télévisions seront installées dans des endroits stratégiques. Pour l'instant, nous sommes très satisfait du résultat et de l'ouverture.»

### Méga café

Si le magasin demeure nouveau et impressionnant, le café ne laisse pas sa place non plus. Dans une ambiance chaleureuse, les gens viennent s'y reposer, et ils étaient nombreux à la faire jeudi dernier. Assis à une table ou confortablement installés dans un fauteuil, les clients peuvent siroter un café spécial importé du Vermont, le *Grenn moutain coffee roaster* ou encore un des trois cafés à étages. Pour ceux qui aiment moins le café, plus de douze sortes de thé restent à leur disposition ou alors le délicieux *Smoothie*, un cocktail de fruits frappé, nouvelle mode de la Californie.

Non seulement destiné aux buveurs mais également aux mangeurs, le Méga café offre des solutions santé comme ses nombreux sandwiches exotiques sur pain croustillé. Muffins et brioches intéresseront aussi les gourmands. Le tout accompagné d'une vue splendide du magasin.



CS LA COMMISSION SCOLAIRE CATHOLIQUE DE SHERBROOKE

### SÉANCE D'INFORMATION

SUR LE PROGRAMME

## Lancement d'une entreprise

LE MERCREDI 20 AOÛT 1997 - À 19 h 30 (local C-1-019)

Centre de formation professionnelle 24-Juin  
639, rue du 24-Juin, Fleurimont, Qc, J1E 1H1

Cette formation vous offre l'opportunité de développer de solides habiletés pour gérer votre future entreprise tout en réalisant votre plan d'affaires. Exempte de frais de scolarité, cette formation est sanctionnée par le Ministère de l'Éducation et est dispensée par des personnes-ressources d'expérience.

Dès l'automne 1997, ce programme de formation sera disponible à temps partiel en soirée ou à temps plein de jour.

Bienvenue à tous ceux et celles qui désirent explorer et exploiter leur potentiel d'entrepreneur.

34812

Source: Louise LeBlond/Tel: 822-3397

## AVIS DE CONVOCATION

Avis est par les présentes donné qu'une assemblée extraordinaire de LA CAISSE POPULAIRE DESJARDINS DE l'Immaculée Conception de Sherbrooke aura lieu le 8 septembre 1997 au Carrefour Belvédère, 395, rue Belvédère Sud à Sherbrooke, à 19 h.

Les sujets pouvant faire l'objet de délibérations et de décisions lors de cette assemblée seront :

1. La modification du règlement de régie interne de la Caisse pour permettre l'application des dispositions de la Loi sur les caisses d'épargne et de crédit.
2. La fusion de la caisse avec la Caisse populaire Desjardins DE Sainte-Thérèse de Sherbrooke, ce qui inclut l'adoption du règlement de régie interne de la caisse issue de la fusion.

Le projet de règlement de régie interne proposé tient compte de :

- la disparition de la Commission de crédit;
- du changement de nom du Conseil de surveillance en celui de Conseil de vérification et de déontologie;
- du fait que seule une personne physique membre de la Caisse puisse en être élue dirigeant;
- de l'obligation de la Caisse de se conformer aux normes édictées par la Fédération à laquelle elle est affiliée ou par la Confédération, le cas échéant;
- de la possibilité pour la Caisse d'admettre de nouveaux membres auxiliaires, de destituer des dirigeants au cours d'une assemblée annuelle;
- de la possibilité pour le Conseil d'administration de constituer un comité exécutif de même que des comités spéciaux.

À l'égard de la fusion avec la Caisse populaire Desjardins de Sainte-Thérèse de Sherbrooke, une convention de fusion à intervenir entre les caisses qui fusionnent sera soumise aux membres pour adoption. Cette convention de fusion, qui doit être adoptée par l'assemblée extraordinaire de chaque caisse qui fusionne, comprend entre autres les éléments suivants :

- Le nom des caisses qui fusionnent : LA CAISSE POPULAIRE DESJARDINS DE l'Immaculée Conception de Sherbrooke et la Caisse populaire Desjardins de Sainte-Thérèse de Sherbrooke;
- Le nom de la caisse issue de la fusion sera **Caisse Desjardins du Lac des Nations de Sherbrooke**, son siège serait établi dans le district judiciaire de **Saint-François** et le territoire dans lequel elle pourrait recruter ses membres serait la **Municipalité régionale du comté de Sherbrooke**;
- La caisse issue de la fusion serait affiliée à la **Fédération des caisses populaires Desjardins de l'Estrie**;
- Ses premiers membres du conseil d'administration seraient :  
M. Serge Boucher M. Yvon Poullard  
M. Alain Déry M. André Roy  
M. Raynald Fauteux M. Diane St-Germain  
M. Claude Martel
- Ses premiers membres du conseil de vérification et de déontologie seraient :  
M. Georges Émond M. Gérard Manseau  
M. Robert Goulet M. Rhéane Roy  
M. Pierre Langlois

Toutes les parts de qualification, permanentes, privilégiées ou sociales des caisses qui fusionnent seraient échangées pour des parts de qualification, permanentes, privilégiées ou sociales de la caisse issue de la fusion, à raison d'une nouvelle part pour chaque part échangée. Les parts permanentes ont une valeur nominale de 10 \$ chacune. L'échange des parts permanentes des caisses fusionnantes en parts permanentes de la caisse issue de la fusion est assujéti à l'approbation préalable de la Commission des valeurs mobilières du Québec;

- Les trop-perçus de la caisse seraient affectés comme suit :

Pour la période du 1er novembre 1996 jusqu'au 31 octobre 1997, il est convenu que les trop-perçus, s'il en est, de la Caisse populaire Desjardins DE l'Immaculée Conception de Sherbrooke seront affectés au paiement d'un intérêt sur les parts permanentes au taux recommandé par la Confédération à cette date et à la constitution des réserves suivant les normes édictées par la Fédération relativement à la suffisance des fonds propres.

Pour la période du 1er novembre 1997 jusqu'à la date de fusion, il est convenu que les trop-perçus, s'il en est, de la Caisse populaire Desjardins DE l'Immaculée Conception de Sherbrooke seront affectés au paiement d'un intérêt sur les parts permanentes au taux recommandé par la Confédération à la date de fusion ainsi qu'à la constitution des réserves, suivant les normes édictées par la Fédération relativement à la suffisance des fonds propres.

- Le montant des parts permanentes à émettre par la caisse issue de la fusion aux fins du régime de rachat des intérêts en parts permanentes.

La fusion est soumise à l'approbation préalable de l'inspecteur général des institutions financières.

Nous espérons que vous assisterez à cette assemblée extraordinaire.

Avis donné par le conseil d'administration le 4 Aoû 97 par Pierre Langlois, secrétaire.

32645

Méga Blue, le nouveau spécialiste du jeans au Carrefour de l'Estrie, au concept tout à fait nouveau, a ouvert ses portes officielle-

## Lagassé Lagassé

S.E.N.C.

Notaires et conseillers juridiques

Notaires:

Louis Lagassé  
Dany Lachance  
Sonia Beaupré  
Nathalie B. Poisson  
Vincent Pigeon

Greffes:

J. A. Lagassé  
E.B. Worthington  
Chénier Picard  
Raymond Drouin  
René Lagassé  
Jacques Lagassé

455, rue King Ouest,  
bureau 610, SherbrookeTél.: (819) 563-6833  
Télé.: (819) 566-0467

## DEVENEZ PLANIFICATEUR FINANCIER!



Choisissez le seul programme, offert entièrement à distance, qui intègre le cours synthèse de l'IQPF et ainsi permet l'obtention à la fois d'un diplôme universitaire et du titre de planificateur financier: le certificat en planification financière personnelle.

LE SUCCÈS, UNE QUESTION DE CHOIX...

DISPONIBLE PARTOUT AU QUÉBEC



Institut québécois de planification financière

Seul organisme agréé pour établir les conditions de délivrance des diplômes de planificateur financier



RENSEIGNEMENTS:

(418) 656-7883 ou 1 800 561-0478 poste 7883



BUREAU DE L'ENSEIGNEMENT À DISTANCE  
Télécopieur: (418) 656-3876  
Adresse électronique: bed@dgfc.ulaval.ca

LE SAVOIR DU MONDE PASSE PAR ICI

www.ulaval.ca

## SECOURS-AMITIÉ ESTRIE

Service d'écoute téléphonique anonyme et confidentiel

5 6 4 - 2 3 2 3

1 800 667-3841

Besoin d'être écouté? Quelqu'un est là pour toi!

7 jours 24 heures

Une lueur d'espoir

16229

# Réjean Lambert a la piquêre... des abeilles

□ Le propriétaire de la Miellerie Lambert de Wotton caresse plusieurs projets de diversification de ses activités

Sylvie PION

Wotton

Parmi les plus importants producteurs de miel de tout l'est du Canada, la Miellerie Lambert de Wotton ne cesse de progresser. Depuis que Réjean Lambert a acheté l'entreprise fondée par son père, les activités ont été diversifiées et la production de miel a atteint 300 000 livres chaque année.

Réjean Lambert possède l'entreprise de Wotton depuis 1985. A l'entendre parler, on réalise vite qu'il est fasciné par le travail des abeilles.

«L'abeille, c'est un insecte intrigant. Plus on s'y intéresse, plus on veut la connaître», confie tout de go le producteur. Cet intérêt pour les abeilles et la production apicole, il l'a développé lors de séjours effectués en Californie et dans l'Ouest canadien.

De retour au Québec, Réjean Lambert a pris la relève de son père et a réalisé bien des projets. En plus de l'entreprise de Wotton, le producteur détient également des parts dans trois entreprises situées à Québec. Ensemble, les deux entreprises productrices de miel procurent environ 500 000 livres de miel chaque année. Les produits de miel sont écoulés au Québec et en Ontario.

### Le vent dans les voiles

Réjean Lambert affirme que depuis 1985, plusieurs projets ont été réalisés et que d'autres plans sont prévus pour les prochaines années. «Nous sommes bien positionnés sur le marché estrien et à Québec également. On a le vent dans les voiles. Le marché du miel est en évolution, c'est toujours une compétition et de nouveaux produits font leur

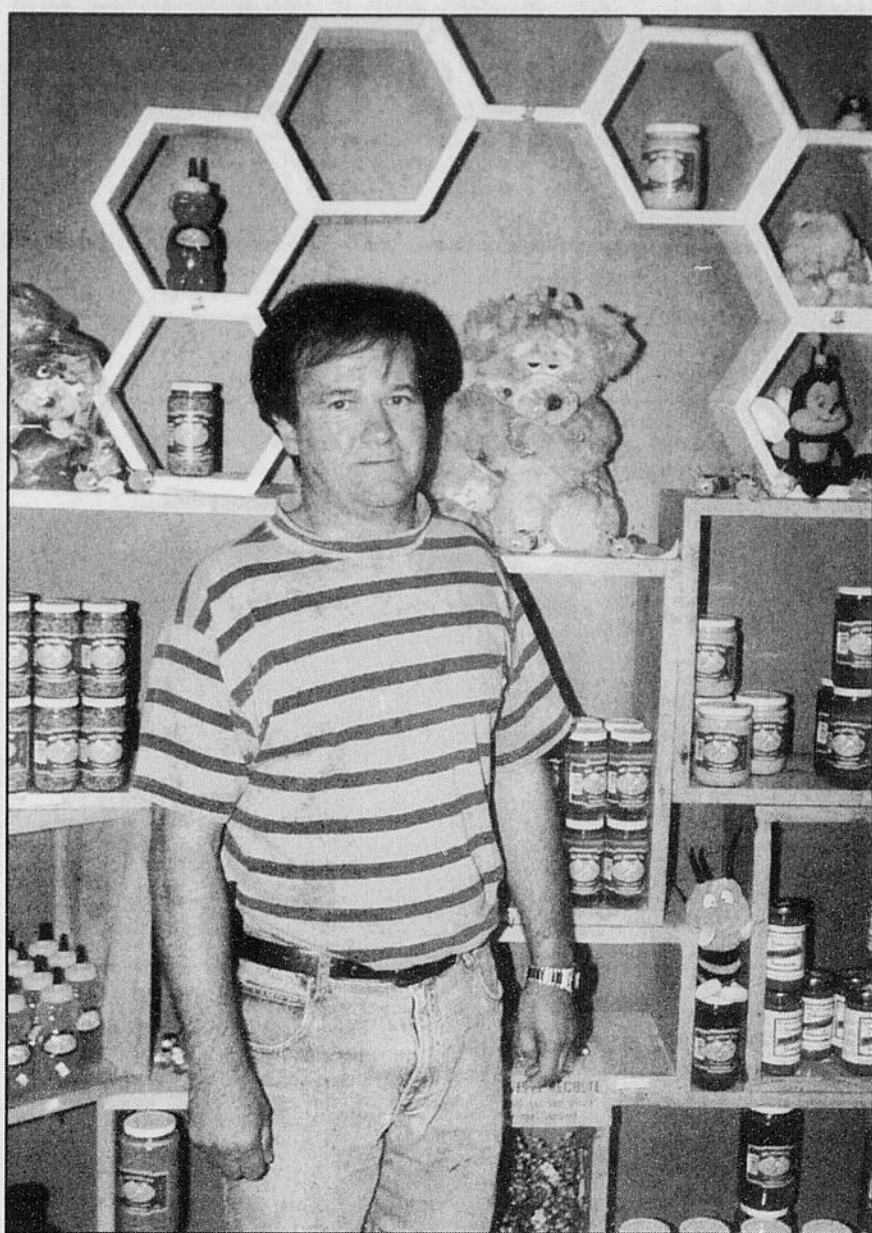


Photo La Tribune par Sylvie Pion

apparition sur le marché, on se doit donc d'être présents.»

L'entreprise mise sur des équipements de pointe. La miellerie a été une des premières au Québec à se doter d'un système d'extraction intégré. «Ce système vient du sud-ouest des États-Unis et permet d'extraire 20 000 livres de miel par jour comparativement à l'ancien système qui se limitait à 5000 livres», explique-t-il.

Une autre technologie provenant des États-Unis, plus précisément de la Californie, a fait son entrée au sein de l'entreprise. Les chargeurs permettent de soulever les ruches et de les mettre dans des camions, ce qui facilite ainsi le transport et les manoeuvres. D'ailleurs, les petites ouvrières, qui peuvent être plus de 80 000 dans une seule ruche, sont transportées plus d'une fois durant l'année. En vue d'une meilleure production, les ruches sont placées dans diverses régions, sur des terrains appartenant à des producteurs. Ainsi, les abeilles qui produisent le miel provenant de la miellerie Lambert butinent actuellement près de Nicolet, Bécancour ainsi qu'en Estrie.

Le producteur explique que la qualité et la quantité de miel varient selon le type de végétation que l'on retrouve dans une région. «D'une région à l'autre, la couleur et le goût du miel peuvent différer, selon les sortes de plantes et de fleurs. Le miel de trèfle est le plus recherché.»

### Pollinisation

Il faut mentionner qu'en plus de la production de miel, la Miellerie Lambert a développé un service de pollinisation qui est offert aux producteurs agricoles. «A l'heure actuelle, le problème est que les gens mettent beaucoup de pesticides pour produire les fruits et les légumes. Pour obtenir de beaux fruits sur la table, ça prend la

pollinisation faite, entre autres, par les abeilles. Ce que les gens ne savent pas, c'est que plusieurs des fruits et légumes qu'ils consomment ont été pollinisés par les abeilles.»

M. Lambert avance qu'au niveau de la production de bleuets seulement, entre 8000 et 9000 ruches sont louées par les producteurs qui améliorent ainsi leurs produits. Actuellement, ce marché prend de l'expansion. Devant l'absence de tels services, les gens du Nouveau-Brunswick viennent louer leurs ruches au Québec. Réjean Lambert croit qu'il sera intéressant de développer ce secteur d'activités, puisque la demande pour la location de ruches ne cesse de croître.

«Au niveau des Maritimes, le marché est intéressant, puisqu'ils ne possèdent pas les mêmes types de plantes et qu'il n'est pas vraiment rentable d'avoir des ruches.»

### Un musée de l'abeille

Soulignons qu'il est possible de visiter, sur réservations, la Miellerie Lambert, qui donne du travail à huit employés. Ceux qui désirent en connaître davantage sur la production du miel, sur la vie des abeilles ou encore sur les différents produits concoctés, peuvent se rendre au musée de l'abeille à Châteauguay. Actionnaire de cette entreprise à caractère touristique, Réjean Lambert indique que les gens peuvent facilement passer près de cinq heures au musée qui fait partie du réseau d'Ecomusées.

A tous les gens qui ne voient en l'abeille qu'un vulgaire insecte qui disperse des piqures sur son passage, Réjean Lambert émet sa mise en garde. «Il faut protéger les abeilles! Elles ne sont pas si féroces que cela. En fait, ces ouvrières font vivre plusieurs producteurs au Québec!»



En plus d'exploiter la Miellerie Lambert à Wotton, Réjean Lambert est également actionnaire de trois autres compagnies à Québec, soit la Société Promiel, Gestion Promiel et Les Ruchers Promiel. A Wotton, une petite boutique située à même la miellerie regroupe une variété importante des produits de miel.

Ci-contre, la fille de l'entrepreneur, Joannie, met également la main à la pâte dans l'entreprise durant la période estivale.

## Un guide pour gens d'affaires

Drummondville

La Chambre de commerce et d'industrie de Drummondville a publié un document d'information destiné aux futurs gens d'affaires.

Le document, intitulé *Le guide de la route de l'entrepreneur*, prend la forme d'une carte routière. Illustré en quatre couleurs, il montre un circuit routier serpentant à travers sept grandes étapes iconographiques, soit les phases qui mènent à la création d'une entreprise.

Le projet a été financé par la Chambre de commerce et d'industrie ainsi que par plusieurs partenaires, dont la Société de développement économique de Drummondville.

Le guide a été tiré à 5000 copies.

## AVIS DE CONVOCATION

Avis est par les présentes donné qu'une assemblée extraordinaire de La Caisse populaire Desjardins de Sainte-Thérèse de Sherbrooke aura lieu le 8 septembre 1997 à la salle paroissiale de l'église Sainte-Thérèse, à 19 h.

Les sujets pouvant faire l'objet de délibérations et de décisions lors de cette assemblée seront :

1. La modification du règlement de régie interne de la Caisse pour permettre l'application des dispositions de la Loi sur les caisses d'épargne et de crédit.

2. La fusion de la caisse avec la CAISSE POPULAIRE DESJARDINS DE l'Immaculée Conception de Sherbrooke, ce qui inclut l'adoption du règlement de régie interne de la caisse issue de la fusion.

Le projet de règlement de régie interne proposé tient compte de :

- la disparition de la Commission de crédit;
- du changement de nom du Conseil de surveillance en celui de Conseil de vérification et de déontologie;

- du fait que seule une personne physique membre de la Caisse puisse en être élue dirigeant;
- de l'obligation de la Caisse de se conformer aux normes édictées par la Fédération à laquelle elle est affiliée ou par la Confédération, le cas échéant;

- de la possibilité pour la Caisse d'admettre de nouveaux membres auxiliaires, de destituer des dirigeants au cours d'une assemblée annuelle;
- de la possibilité pour le Conseil d'administration de constituer un comité exécutif de même que des comités spéciaux.

À l'égard de la fusion avec LA CAISSE POPULAIRE DESJARDINS DE l'Immaculée Conception de Sherbrooke, une convention de fusion à intervenir entre les caisses qui fusionnent sera soumise aux membres pour adoption. Cette convention de fusion, qui doit être adoptée par l'assemblée extraordinaire de chaque caisse qui fusionne, comprend entre autres les éléments suivants :

- Le nom des caisses qui fusionnent : la Caisse populaire Desjardins de Sainte-Thérèse de Sherbrooke et LA CAISSE POPULAIRE DESJARDINS DE l'Immaculée Conception de Sherbrooke;
- Le nom de la caisse issue de la fusion sera **Caisse Desjardins du Lac des Nations de Sherbrooke**, son siège serait établi dans le district judiciaire de Saint-François et le territoire dans lequel elle pourrait recruter ses membres serait la **Municipalité régionale du comté de Sherbrooke**;
- La caisse issue de la fusion serait affiliée à la **Fédération des caisses populaires Desjardins de l'Estrie**;

- Ses premiers membres du conseil d'administration seraient :  
M. Serge Boucher M. Yvon Rouillard  
M. Alain Déry M. André Roy  
M. Raynald Fauteux M. Diane St-Germain  
M. Claude Martel

- Ses premiers membres du conseil de vérification et de déontologie seraient :  
M. Georges Émond M. Gérard Manseau  
M. Robert Goulet M. Rhéane Roy  
M. Pierre Langlois

- Toutes les parts de qualification, permanentes, privilégiées ou sociales des caisses qui fusionnent seraient échangées pour des parts de qualification, permanentes, privilégiées ou sociales de la caisse issue de la fusion, à raison d'une nouvelle part pour chaque part échangée. Les parts permanentes ont une valeur nominale de 10 \$ chacune. L'échange des parts permanentes des caisses fusionnantes en parts permanentes de la caisse issue de la fusion est assujéti à l'approbation préalable de la Commission des valeurs mobilières du Québec;

- Les trop-perçus de la caisse seraient affectés comme suit :  
Pour la période du 1er décembre 1996 jusqu'au 30 novembre 1997, il est convenu que les trop-perçus, s'il en est, de la Caisse populaire Desjardins de Sainte-Thérèse de Sherbrooke seront affectés au paiement d'un intérêt sur les parts permanentes au taux recommandé par la Confédération au 30 novembre 1997, au versement d'une ristourne aux membres équivalant à 20% des trop-perçus à répartir selon le prorata suivant 33% aux épargnants et 66% aux emprunteurs, la création d'un fonds social et communautaire équivalant à 10% de la ristourne aux membres ainsi qu'à la constitution des réserves suivant les normes édictées par la Fédération relativement à la suffisance des fonds propres.

- Pour la période du 1er décembre 1997 jusqu'à la date de fusion, il est convenu que les trop-perçus, s'il en est, de la Caisse populaire Desjardins de Sainte-Thérèse de Sherbrooke seront affectés au paiement d'un intérêt sur les parts permanentes au taux recommandé par la Confédération à la date de fusion et à la constitution des réserves, suivant les normes édictées par la Fédération relativement à la suffisance des fonds propres.

- Le montant des parts permanentes à émettre par la caisse issue de la fusion aux fins du régime de réinvestissement des intérêts en parts permanentes.

La fusion est sujette à l'approbation préalable de l'inspecteur général des institutions financières. Nous espérons que vous assisterez à cette assemblée extraordinaire.

Avis donné par le conseil d'administration le 16 juin 97 par Jules Laliberté, secrétaire

### À NOTER

**NDLR** - Nos lecteurs des pages économiques sont priés de noter que les pages des titres boursiers et des fonds mutuels se retrouvent dans le cahier B.

## Maisons d'enseignement



Ressource

Séminaire de Sherbrooke  
195, rue Marquette  
Sherbrooke (Québec)  
J1H 1L6

Centre de formation et de services

### SESSION AUTOMNE 1997

■ La gestion de la qualité			
• ISO-9000	Sensibilisation	16 septembre	30\$
• ISO-9000	Autodiagnostic de l'entreprise	27 septembre	100\$
• ISO-14000	Sensibilisation	4 octobre	100\$
■ Les A.E.C.			
• 902.56	Agent immobilier	début 18 août	(intensif)
• 902.57	Courtier immobilier	début septembre	(partiel)
• 902.13	Assurance de dommages	début 25 août	(intensif)
■ L'informatique			
• Introduction - Windows 95	3-8-10-15 sept.	18h30 à 21h	90\$
• Introduction - Word 7	2 au 18 sept.	18h30 à 21h	135\$
• Introduction - Excel 7	17 sept. au 1er oct.	18h30 à 21h	135\$
• Introduction - Publisher	10 au 29 sept.	18h30 à 21h	135\$
• Introduction - WordPro	10 au 29 sept.	18h30 à 21h	135\$
• Introduction - Lotus Notes	8-10-15 sept.	18h30 à 21h	135\$
• Introduction - OS/2	13-20-27 sept.	8h30 à 21h	75\$
■ Les autres formations			
• Une relation clientèle réussie		26-27 septembre	
• Couple: Comprendre et valoriser ses différences		25-26 octobre	

Renseignements 569-7470  
563-2050 poste 40

Ressource...partenaire de votre développement

## agir avec efficacité

Besoin d'aide en français, en anglais, en mathématiques ou encore dans l'organisation du travail scolaire?

On vient de partout en Estrie pour profiter des services professionnels offerts au Centre Effi!

Ouvert toute l'année, le Centre Effi reçoit ses élèves pour des rencontres hebdomadaires individualisées d'une heure chacune.

Avec un support ajusté en fonction de leurs besoins, nos élèves développent confiance, ambition et... efficacité!

Nous nous spécialisons dans les domaines du rattrapage scolaire, de la rééducation orthopédagogique et du perfectionnement depuis plus de sept ans. Les nombreux clients qui sont passés par le Centre Effi nous recommandent avec enthousiasme.

Pour des services sur mesure, offerts aux petits et aux grands

centre effi SERVICES PÉDAGOGIQUES INDIVIDUALISÉS

Le Centre Effi 360, rue Argyll, Sherbrooke (819) 822-2663

# Maisons d'enseignement

## Collège de Sherbrooke

Service de l'éducation des adultes

### C'est à ton tour

Programme spécial pour personnes qui désirent revenir aux études

Vous aimeriez revenir aux études ?

Vous aimeriez suivre des cours au cégep ?

Vous hésitez en raison du travail à faire à la maison ?

Vous ne voulez pas vous absenter tous les jours parce que vous avez des responsabilités familiales ou professionnelles ?

Le programme **C'est à ton tour**, conçu pour les personnes ayant ou ayant eu des responsabilités familiales, peut être la formule qu'il vous faut. Deux cours le mardi et deux cours le jeudi durant le jour.

Un horaire accordé à votre disponibilité. Pas de cours lorsque vos enfants n'ont pas d'école...

Pour plus de renseignements concernant : le contenu, la durée, les critères d'admission, les coûts et l'inscription, vous présenter à une

➔ **séance d'information suivie d'une période d'inscription** (apporter votre dernier relevé de notes de 5<sup>e</sup> secondaire et votre certificat de naissance ou baptistaire)

**le mercredi 20 août, 14 h, Collège de Sherbrooke pavillon 5 (475, rue du Parc), local 31-137**

## ÉCOLE DE SECRÉTARIAT NOTRE-DAME-DES-NEIGES

Chez nous, préparez-vous à travailler!

Alternance travail-études



### Session automne 1997

**DEP SECRÉTARIAT** (plein temps 1 an) : 25 août 1997  
**DEP COMPTABILITÉ** (plein temps 1 an) : 25 août 1997  
**ASP MÉDICAL** (6 mois) : 8 septembre 1997  
**ASP SECRÉTARIAT BILINGUE** (4 mois) : 25 août 1997

Centre d'aide à l'apprentissage  
 • Atelier en anglais  
 • Récupération en français  
 • Apprentissages multimédia

Service de placement  
 • Permanent  
 • Gratuit

Aide financière  
 • Prêts et bourses  
 • Programme «SPRINT»

Bureautique  
 • Word • Internet  
 • Excel • Access

### TOUT POUR RÉUSSIR!

265, RUE PARC, SHERBROOKE (QUÉBEC) J1E 2J8

821-2199

SITE INTERNET: <http://pages.infinit.net/nddn/>

## ÉCOLE DE MUSIQUE de l'Université de Sherbrooke Automne 1997

COURS OUVERTS À TOUTES ET À TOUS SANS CONNAISSANCE PRÉALABLE EN MUSIQUE

**MUE 100** Éléments de théorie musicale (3 cr.) Lundi 16 h à 19 h  
 Pour apprendre à lire la musique et acquérir les rudiments du langage musical.

**MUH100** Histoire générale de la musique I (3 cr.) Lundi 19 h à 22 h  
 Pour apprécier les chefs-d'œuvre de la musique occidentale de l'Antiquité jusqu'à Jean-Sébastien Bach.

**MUI 100** Initiation au clavier I (3 cr.) Jeudi 16 h à 18 h  
 Pour prendre plaisir à apprendre à jouer le piano.

**MUS 125** Formation auditive de base I (2 cr.) Lundi et mercr. 14 h à 15 h  
 Pour développer l'oreille musicale.

COURS OUVERTS À TOUTES ET À TOUS AYANT UNE CONNAISSANCE EN MUSIQUE

**MUI 151** Ensemble vocal I (1 cr.) Mercredi 19 h à 22 h  
 (Audition requise) Pour prendre plaisir à chanter dans un chœur.

**MUH 251** Évolution du jazz I (3 cr.) Mercredi 17 h à 20 h  
 Pour explorer ce vaste continent que représente la musique jazz.

**MUH 203** Histoire de la musique de 1700 à 1810 (3 cr.) Jeudi 13 h à 16 h  
 Pour découvrir les grands chefs-d'œuvre de la musique classique dont les maîtres sont Haydn, Mozart et Beethoven.

**MUS 141** Répertoire pédagogique de piano (3 cr.) Vendredi 9 h à 12 h  
 Pour élargir le répertoire utilisé à l'enseignement du piano.

**MUS 403** Exploration sonore: musique et nature (3 cr.) Mardi 16 h à 19 h  
 Pour explorer le répertoire musical inspiré par la nature à partir de la "Pastorale" de Beethoven au récent courant environnementaliste, en passant par les tableaux sonores impressionnistes.

FRAIS D'INSCRIPTION : 20 \$ par trimestre  
 Droits de scolarité et services aux étudiantes et étudiants : 61,46 \$ par crédit

RENSEIGNEMENTS : (819) 821-8040

Inscription au cours: semaine du 25 août 1997 entre 13 h et 17 h

UNIVERSITÉ DE SHERBROOKE

# Pro-Gestion amasse des fonds pour son Centre d'appui à l'entrepreneurship

Gilles FISETTE

Sherbrooke

## Carrières et professions

N.B. Tous les postes annoncés sont ouverts également aux femmes et aux hommes.

### Ecole de Coiffure Paul de Rycke

Vous êtes à la recherche d'une nouvelle carrière?

Début des cours de jour:

août 1997

Brochure gratuite

Cours de base: Jour: 30 semaines Soir: 44 semaines

Aucun secondaire requis  
 Ecole établie depuis plus de 30 ans  
 Enseignants hautement qualifiés avec des techniques de pointe

CLIENTÈLE ACCEPTÉE À PRIX MODIQUE!

SERVICE OFFERT DE JOUR ET DE SOIR

51, rue Wellington Nord, Sherbrooke (819) 566-8994

## Ressource

Séminaire de Sherbrooke  
 195, rue Marquette  
 Sherbrooke, Québec  
 J1H 1L6

Centre de formation et de services

UNE CARRIÈRE EN ASSURANCES... ET POURQUOI PAS !

A.E.C. 902.13 Assurance de dommages

Début 25 août 1997

Information et renseignements

(819) 569-7470

## ÉCOLE DE MUSIQUE

### Le Troubadour

#### COURS OFFERTS

- Cours d'instruments: violon, guitare, flûte, piano, saxophone, clarinette, basse électrique
- Cours de chant
- Cours de théorie
- Initiation à la musique (enfants 3 à 7 ans)
- Préparation au CEGEP
- Ensemble vocal, choral

NOUVELLE ADRESSE

875, RUE GIBRALTAR, ROCK FOREST



Pour renseignements supplémentaires, demandez CAROLINE TELLIER 823-5343

# OUVREZ L'OEIL, bénéficiez de notre expertise!



Le Collège de l'Estrie, affilié à MultiHexa inc., réputé à travers le Québec et outre-mer, est maintenant reconnu par Microsoft comme un centre de formation autorisé (Authorized Academic Training Program). Le Collège de l'Estrie mise sur une formation spécialisée pour le monde de demain.

#### ACTUALISATION EN BUREAUTIQUE (900.62)

Ce programme, d'une durée de six mois, vise à former des spécialistes en bureautique par le biais de cours spécialisés (Microsoft® Office 97, internet...) dans un environnement informatique actuel.

- Des cours spécialisés: • Windows 95 • MS-Word 97 • MS-Excel 97 • MS-Power Point 97 • Français au bureau • Rédaction d'affaires • Internet (e-mail) • Intégration bureautique • Stage en milieu de travail (8 semaines) •

Condition d'admission: Détenir un diplôme d'études secondaires (D.E.S.) ou l'équivalent.

#### TECHNIQUE EN MICRO-INFORMATIQUE (901.91)

Formation menant à la certification MCSE (Microsoft Certified System Engineer)

- Ce programme vise à former des spécialistes en micro-informatique et plus particulièrement en réseautique par le biais de cours spécialisés tels que: • Éléments d'informatique • Fonctionnement interne des ordinateurs • Entretien de systèmes • Système d'exploitation (MS-DOS) • Programmation I • Programmation II • Environnement graphique (Windows 95/NT) • Télécommunications et réseaux (Novell/NT) • Approfondissement des télécommunications et réseaux • Exploitation d'un service informatique • Implantation bureautique (TCP/IP) • Stage en milieu de travail •

Conditions d'admission:

Détenir un diplôme d'études secondaires (D.E.S.) ou l'équivalent; avoir réussi le cours Mathématiques 064-536; avoir un intérêt marqué pour l'informatique

#### AIDE FINANCIÈRE

Le versement de vos prestations d'assurance-emploi pourrait être maintenu ou un soutien de revenu vous être versé tout au long de votre formation; admissibilité aux prêts et bourse; admissibilité au programme SPRINT.

Soyez reconnu, soyez la personne recherchée!  
 (819) 346-5000



COLLÈGE DE L'ESTRIE  
 37, rue Wellington Nord, bur. 101, Sherbrooke (Québec) J1H 5H9

affilié à MULTI HEXA

**Cafouillage à C.S. Brooks**

**Pas question que cela se reproduise**

Gilles DALLAIRE

Magog

Le cafouillage qui, en juillet, a retardé d'une journée le versement du salaire des employés de l'usine de Magog de C.S. Brooks affectés à l'expédition ne se reproduira pas l'année prochaine.

Telle est l'assurance qui a été donnée hier par le négociateur en chef du Syndicat du textile de Magog, M. André Aubé, lors d'une rencontre en compagnie des dirigeants des deux locaux que regroupe cette union ouvrière indépendante.

«Il y a eu mauvaise interprétation d'une clause du contrat de travail relative au calendrier de versement du salaire, l'erreur a été reconnue par C.S. Brooks et elle a été corrigée», a-t-il expliqué.

L'incident s'est produit quand les employés affectés à l'expédition qui étaient restés au travail pendant la première semaine des vacances estivales du reste du personnel de C.S. Brooks n'ont pas reçu le jeudi, comme à l'accoutumée, leur salaire pour le travail qu'ils avaient accompli durant la semaine précédente. Il a soulevé la grogne de plusieurs d'entre. Grâce à l'intervention de dirigeants syndicaux, tout est entré dans l'ordre le lendemain.

Expérience amère

M. Aubé a mis la rencontre à profit pour s'inscrire en faux contre des propos tenus par des employés mécontents qui ont accusé le Syndicat du textile de Magog de coucher dans le lit de C.S. Brooks et ont appelé de tous leurs vœux l'entrée en scène d'une des trois grandes centrales syndicales québécoises.

«Si nous ne sommes plus affiliés à une centrale syndicale, c'est que nous avons vécu une expérience qui nous a laissés amers», a-t-il souligné en rappelant qu'en 1984, alors que les employés des deux usines de Dominion Textile dont une a été acquise par C.S. Brooks à la fin des années 1980 étaient justement représentés par un syndicat affilié à une grande centrale syndicale, les choses allaient on ne peut plus mal.

«C'était l'affrontement. Nous nous dirigeons tout droit vers une grève générale et peut-être même vers la fermeture des deux usines. Cette année-là, rien que pendant une période de quatre mois, 127 plaintes écrites avaient été portées, 29 griefs avaient été déposés, il y avait eu huit congédiements et je passe par dessus les suspensions et les arbitrages. Si nous avons alors décidé de créer un syndicat indépendant, c'est que nous nous rendions compte qu'il fallait mettre un terme à cette confrontation perpétuelle. Les choses ont changé du tout au tout depuis la création du Syndicat national du textile en juin 1985. Nos communications avec Dominion Textile tout d'abord, avec Dominion Textile et C.S. Brooks par la suite, se sont considérablement améliorées, il ne se fait plus de changements sans qu'il y ait eu au préalable des discussions et une entente avec le syndicat. L'année dernière, seulement trois griefs ont été déposés, les congédiements sont l'exception et le nombre des suspensions est en chute libre», a-t-il raconté.

127 nouveaux postes

Il a ajouté que le nombre des employés a grimpé à un peu plus de 1400 et que, depuis le début de l'année, C.S. Brooks a créé 127 postes de travail dont 58 au cours des 12 dernières semaines. Il a aussi souligné que la cotisation syndicale qui était de 6,30 \$ par semaine en 1984 est maintenant de 3 \$, que C.S. Brooks et Dominion Textile contribuent à la caisse de retraite de chaque employé même si la cotisation de l'employé reste facultative et que le syndicat qui, avant 1985, dépensait 72 000 \$ par année en honoraires d'avocats verse à peine 6000 \$ par année à ses avocats maintenant, qu'il envoyait annuellement 325 000 \$ à la centrale dont il était membre, qu'il garde maintenant les cotisations qu'il percevait pour lui et qu'il n'est plus déficitaire comme en 1984.

«Nous avons changé d'attitude et il en a été de même pour Dominion Textile et C.S. Brooks qui ont investi plusieurs millions de dollars à Magog au cours des dernières années, ce qui témoigne de leur confiance en l'avenir», a fait remarquer M. Aubé qui affirmé qu'avec un salaire annuel de 30 000 \$ à 35 000 \$ les employés des deux entreprises sont les plus hauts salariés de tout le secteur du textile en Amérique du Nord.

«Il y aura toujours des mécontents. C'est leur droit de l'être et de le dire mais ils constituent une infime minorité au sein des employés de Dominion Textile et de C.S. Brooks», a-t-il ajouté.

**La tournée en Chine intéresse plusieurs entrepreneurs estriens**

PC et La Tribune

Sherbrooke

Des entreprises de la région manifestent de l'intérêt pour la mission économique en Chine que pilotera le premier ministre, Lucien Bouchard, en novembre.

Toutefois, il est encore trop tôt pour dire si une ou plusieurs d'entre elles seront du voyage.

À la Société de développement industrielle du Québec (SDIQ), on explique en effet que les entreprises intéressées viennent tout juste de recevoir les détails techniques ainsi que les formulaires d'inscription. Parmi elles figurent des PME de l'Estrie. Ces entreprises ont jusqu'au début de septembre pour compléter leur fiche d'inscription. Ce n'est qu'à ce moment que pourra être connu la liste des participants.

«La mission reflétera la structure

industrielle du Québec faite de petites, de moyennes et de grandes entreprises multinationales», a expliqué le coordonnateur principal de la mission Québec-Chine, M. Louis Roquet, président de la SDIQ, au cours d'une entrevue accordée à un journaliste de la Presse canadienne. Il a souligné que le contingent québécois d'une centaine d'entreprises devrait comprendre des représentants d'une trentaine de PME.

«La Chine est un pays de PME. Les modalités d'implantation pour une grande entreprise sont beaucoup plus complexes. Pour une PME, il est plus facile de faire des affaires avec les Chinois», a ajouté Marthe Lawrence, porte-parole du premier ministre.

Intérêt réciproque

Louis Roquet a ajouté que c'est à la demande des Chinois, qu'on a fait une large place aux PME sur la mis-

sion. Au cours des dernières années, les Chinois ont effectué une quarantaine de missions économiques au Québec. De puissants membres du gouvernement chinois sont venus ici au cours des deux derniers mois.

«Ils ont été fascinés par le haut niveau de technologie des PME québécoises, a-t-il dit. Le développement de la Chine est basé sur les PME, et il y en a des millions».

Avec une croissance annuelle du PIB de dix pour cent, la Chine a des besoins énormes en infrastructures de toutes sortes et sait que son développement ne passera pas uniquement par des partenariats avec les grandes entreprises. La mission Québec-Chine tentera cependant de créer un maillage entre les PME et les grandes entreprises québécoises capables de transporter aisément la logistique nécessaire à une implantation efficace.

«Semaine de la Chine»

Par ailleurs, pour que les contacts des PME d'ici avec les hommes d'affaires chinois se fassent efficacement, une «Semaine de la Chine» sera tenue à Montréal, du 22 au 26 septembre.

Des séminaires, organisés par les ministères de l'Industrie et du Commerce et des Affaires internationales et l'Alliance des manufacturiers et exportateurs du Québec, seront offerts aux participants à la mission «pour les familiariser avec l'environnement politique, économique, légal et décisionnel de la Chine».

Louis Roquet est confiant que les PME auront du succès en Chine. «Les Chinois nous veulent», a-t-il déclaré.

Après la mission Québec-Chine, prévue du 1er au 12 novembre, le premier ministre Bouchard filera vers Hanoi, au Viêt-Nam, où il participera au Sommet de la francophonie jusqu'au 16 novembre.

**Maisons d'enseignement**

**CHAMPLAIN** LE CENTRE DE FORMATION CHAMPLAIN VOUS OFFRE...  
 DE LA FORMATION ADMISSIBLE AUX CRÉDITS D'IMPÔTS  
 DES COURS SUR MESURE EN ENTREPRISE

**LISTE DES COURS OFFERTS, AUTOMNE 1997 INSCRIPTIONS IMMÉDIATES**

Titre du cours (durée)	Jour	Heure	Début	Coût
<b>Administration</b>	Crédité			Matériel inclus
Comptabilité I (60h)	Mercredi	18:30	3 sep	170\$
Relations humaines (45h)	Mercredi	19:00	3 sep	95\$
<b>Administration (R.E.C.)</b>	Non crédité			Matériel inclus
Anim. de réunion (rôles, procédures, etc.) (20h)	Mercredi	16:15	17 sep	140\$
Négociation et résolution de conflits (24h)	Jeudi	19:00	4 sep	145\$
Technique d'entrevue (15h)	Jeudi	19:00	6 nov	105\$
<b>Aménagement paysager</b>	Non crédité			Matériel inclus
Initiation aux jardins de façade (15h)	Mercredi	19:00	3 sep	90\$
Initiation aux jardins de façade (15h)	Mercredi	19:00	3 sep	90\$
Initiation aux jardins de rocaille et jardins d'eau (15h)	Mercredi	19:00	19 nov	90\$
Initiation aux jardins de vivaces et annuelles (15h)	Mercredi	19:00	8 oct	90\$
Initiation aux jardins de vivaces et annuelles (15h)	Mercredi	13:00	8 oct	90\$
<b>Anglais langue seconde</b>	Crédité			Matériel en sus
Anglais élémentaire III (45h)	Mardi	13:00	2 sep	138\$
Anglais élémentaire IV (45h)	Jeudi	13:00	4 sep	138\$
Anglais intermédiaire I (45h)	Lundi	09:00	8 sep	138\$
Anglais intermédiaire II (45h)	Jeudi	09:00	4 sep	138\$
<b>Anglais langue seconde (R.E.C.)</b>	Non crédité			Matériel en sus
Anglais élémentaire II (30h)	Mercredi	19:00	17 sep	153\$
Anglais élémentaire II (30h)	Mercredi	13:00	17 sep	153\$
Anglais élémentaire III (30h)	Jeudi	19:00	18 sep	153\$
Anglais élémentaire IV (30h)	Jeudi	19:00	18 sep	153\$
Anglais intermédiaire I (30h)	Mardi	19:00	16 sep	153\$
Anglais intermédiaire I: conversation affaires (30h)	Lundi	19:00	15 sep	153\$
Anglais intermédiaire II (30h)	Mardi	19:00	16 sep	153\$
<b>Arts appliqués / Applied Arts</b>	Non crédité			Matériel en sus
Aquarelle / Watercolor I (30h)	Mercredi	09:00	17 sep	155\$
Atel. d'aquarelle / Watercolor Workshop (pr.: Aqua. I)	Mercredi	13:00	17 sep	155\$
Atelier de dessin, modèle vivant (30h)	Jeudi	13:00	18 sep	155\$
Atelier de dessin, modèle vivant (30h)	Jeudi	19:00	18 sep	155\$
Atelier portrait multi média individualiste (30h)	Samedi	09:00	27 sep	155\$
Atelier: peinture à l'huile (Peinture I) (30h)	Lundi	09:00	15 sep	155\$
Atelier: peinture à l'huile (Peinture I) (30h)	Mercredi	19:00	17 sep	155\$
Dessin / Drawing I (30h)	Jeudi	09:00	18 sep	155\$
Peinture II (30h)	Lundi	19:00	15 sep	155\$
Peinture III (multi media) (pr: Peinture I) (30h)	Lundi	13:00	15 sep	155\$
Peinture V (30h)	Vendredi	09:00	19 sep	155\$
<b>Bureautique (A.E.C.)</b>	Crédité			Matériel inclus
Access Windows** (60h)	Mardi	18:30	2 sep	165\$
Compt. informat.: Fortune 1000 (pr:410-110)** (60h)	Mardi	18:30	2 sep	180\$
Compt. informat.: Simple Compt. (pr:410-110)** (45)	Jeudi	19:00	4 sep	135\$
Comptabilité I (60h)	Mercredi	18:30	3 sep	170\$
Français écrit (45h)	Lundi	19:00	8 sep	110\$
<b>Bureautique (R.E.C.)</b>	Non crédité			Matériel en sus
Technique d'entrevue (15h)	Jeudi	19:00	6 nov	105\$
<b>Confection féminine (R.E.C.)</b>	Non crédité			Matériel en sus
Confection: chemisier (30h)	Lundi	13:00	15 sep	203\$
Confection: gilet, cardigan (veston sans col) (30h)	Mardi	13:00	16 sep	203\$
Confection: manteaux (40h)	Lundi	19:00	8 sep	280\$
Confection: robe & chandail extensible (15h)	Mercredi	19:00	12 nov	106\$
Confection: vestons col tailleur & châle (pr:571-212)	Mercredi	13:00	17 sep	203\$
Patron et confection de jupes personnalisées (30h)	Mercredi	19:00	3 sep	203\$
Patron et confection d'un pantalon personnalisé (30h)	Jeudi	19:00	18 sep	203\$
Patron personnel II: corsage, manches, cols (30h)	Mardi	19:00	16 sep	203\$
<b>Croissance personnelle</b>	Non crédité			Matériel en sus
Affirmation et confiance en soi (15h)	Mardi	13:00	16 sep	105\$
Mieux se connaître pour de meilleures relations (15h)	Jeudi	13:00	18 sep	105\$
<b>Décoration intérieure (A.E.C.)</b>	Crédité			Matériel en sus
Dessin technique I (pr:570-103, 570-583) (45h)	Mercredi	19:00	3 sep	98\$
Projet vente-conseil déc. int. (pr.: tous autres cours)	Lundi	19:00	8 sep	188\$
Tech. d'aménag. intérieur I (45h)	Mardi	13:00	2 sep	98\$
Tech. d'aménag. intérieur I (45h)	Mardi	19:00	2 sep	98\$
Tech. d'aménag. intérieur II (pr:570-303,511-331) (45h)	Mercredi	09:00	3 sep	98\$
<b>Décoration intérieure (R.E.C.)</b>	Non crédité			Matériel en sus
Initiation à la décoration personnalisée (30h)	Jeudi	19:00	18 sep	156\$
<b>Entrepreneurship (A.E.C.)</b>	Crédité			Matériel inclus
Applications de notions de marketing (60h)	Jeudi	18:30	4 sep	125\$
Formation et potentiel entrepreneurial (15h)	Lundi	19:00	15 sep	35\$
Préparation au démarrage de l'entreprise (15h)	Lundi	19:00	27 oct	35\$

Titre du cours (durée)	Jour	Heure	Début	Coût
<b>Espagnol (R.E.C.)</b>	Non crédité			Matériel inclus
Espagnol I (30h)	Lundi	09:00	15 sep	168\$
Espagnol I (30h)	Mercredi	19:00	17 sep	172\$
Espagnol II (pr: 607-101) (30h)	Lundi	13:00	15 sep	168\$
Espagnol II (pr: 607-101) (30h)	Mardi	19:00	16 sep	172\$
Espagnol: atelier de convers. (pr. Espagnol II) (18h)	Jeudi	19:00	18 sep	90\$
<b>Informatique (A.E.C.)</b>	Crédité			Matériel inclus
Access Windows** (60h)	Mardi	18:30	2 sep	165\$
Choix logiciel & équipement** (30h)	Jeudi	19:00	4 sep	80\$
Compt. informat.: Fortune 1000 (pr:410-110)** (60h)	Mardi	18:30	2 sep	180\$
Compt. informat.: Simple Compt. (pr:410-110)** (45)	Jeudi	19:00	4 sep	135\$
Comptabilité I (60h)	Mercredi	18:30	3 sep	170\$
Excel** (45h)	Vendredi	19:00	5 sep	135\$
Excel** (45h)	Mercredi	16:00	3 sep	135\$
Introduction à l'informatique Office 97 (45h)	Mardi	13:00	2 sep	135\$
Introduction à l'informatique Windows 3.1 (45h)	Lundi	19:00	8 sep	135\$
Introduction à l'informatique Windows 95 (45h)	Vendredi	19:00	5 sep	135\$
Mathématique commerciale (45h)	Mardi	19:00	2 sep	125\$
Word Office 97** (45h)	Mardi	19:00	2 sep	135\$
Word Windows** (45h)	Jeudi	13:00	4 sep	135\$
<b>Informatique (R.E.C.)</b>	Non crédité			Matériel inclus
Access avancé (24h)	Mercredi	19:00	10 sep	157\$
Access pour utilisateurs** (24h)	Lundi	16:00	20 oct	157\$
Access transition à Access 97 (6h)	Mercredi	19:00	12 nov	55\$
Corel Draw** (24h)	Lundi	19:00	15 sep	157\$
Excel avancé (pr:420-972) (24h)	Mercredi	19:00	10 sep	157\$
Excel Office 97 (pr: notions d'Excel)** (24h)	Jeudi	19:00	16 oct	157\$
Excel transition à Excel 97** (6h)	Mercredi	19:00	24 sep	55\$
Excel Windows 95 (pr: notions d'Excel)** (24h)	Lundi	19:00	8 sep	157\$
Excel Windows 95 (pr: notions d'Excel)** (24h)	Samedi	09:00	27 sep	157\$
Gestion du disque rigide Windows** (9h)	Mardi	19:00	16 sep	60\$
Internet intern.: comm. (Chat, News) (pr.:Intern.) (6)	Samedi	09:00	25 oct	45\$
Internet intern.: rech. et navigation (pr.: Internet) (9h)	Jeudi	19:00	18 sep	65\$
Internet pour débutant* (6h)	Samedi	09:00	29 nov	45\$
Internet pour débutant* (6h)	Samedi	09:00	13 sep	45\$
Internet pour débutant* (6h)	Samedi	09:00	27 sep	45\$
Internet: bâtir un site web (pr.: Internet) (12h)	Jeudi	19:00	27 nov	80\$
Introduction à l'informatique (pers. 50 ans+) (15h)	Mercredi	13:00	24 sep	90\$
Introduction à l'informatique Office 97 (24h)	Mercredi	16:00	17 sep	157\$
Introduction à l'informatique Windows 95 (24h)	Lundi	19:00	8 sep	157\$
Introduction à l'informatique Windows 95 (24h)	Samedi	09:00	27 sep	157\$
Introduction à l'informatique Windows 95 (24h)	Mardi	13:00	16 sep	157\$
Introduction à l'informatique Windows 95 (24h)	Mardi	16:00	7 oct	157\$
Introduction à l'informatique Windows 95 (24h)	Mar/Jeu	19:00	9 sep	157\$
Lotus Windows** (24h)	Mercredi	19:00	22 oct	157\$
Power Point* (9h)	Lundi	19:00	24 nov	80\$
Power Point* (9h)	Ven/Sam	18:30	5 sep	80\$
Power Point* (9h)	Ven/Sam	18:30	17 oct	80\$
Utilisation d'un scanner** (6h)	Jeudi	19:00	13 nov	45\$
Windows 3.1 à Windows 95 (6h)	Samedi	09:00	4 oct	55\$
Windows 95: notions intermédiaires** (15h)	Lundi	19:00	17 nov	90\$
Word transition à Word 97 (9h)	Mercredi	19:00	15 oct	65\$
Word Windows (pr: notions de Word)** (24h)	Lundi	16:00	15 sep	157\$
Word Windows (pr: notions de Word)** (24h)	Mercredi	19:00	22 oct	157\$
Word Windows avancé (24h)	Jeudi	19:00	16 oct	157\$
WordPerfect Windows** (A.E.C.)	Mardi	19:00	21 oct	157\$
<b>Micro-Computer (A.E.C.)</b>	Crédité			Matériel inclus
Intro à l'informatique Windows 95(Ang.) (45h)	Wednesd	19:00	3 sep	135\$
<b>Micro-Computer (R.E.C.)</b>	Non crédité			Matériel inclus
Excel Windows (Ang.)** (24h)	Monday	19:00	20 oct	157\$
Word Windows (Ang.)** (24h)	Thursday	19:00	9 oct	157\$
<b>Photographie</b>	Non crédité			Matériel en sus
Photo couleur créative II (30h)	Mardi	19:00	16 sep	160\$
<b>Superviseur (A.E.C.)</b>	Crédité			Matériel en sus
Le rôle du superviseur (45h)	Lundi	19:00	8 sep	95\$
Relations humaines (45h)	Mercredi	19:00	3 sep	95\$
<b>Technique de documentation (C.E.C.)</b>	Crédité			Matériel inclus
Documents officiels (60h)	Lundi	18:50	8 sep	125\$
Systèmes documentaires automatisés (45h)	Mercredi	18:50	3 sep	95\$
<b>Tourisme (A.E.C.)</b>	Crédité			Matériel inclus
Intro. carte du monde (45h)	Mercredi	18:30	3 sep	115\$
Tarifification I (45h)	Mardi	18:30	2 sep	115\$

\* : Connaissances de Windows requises  
 \*\* : Connaissances de Windows et Introduction à l'informatique requises  
 Note 1 : Les cours de fin de semaine se donnent le vendredi de 18h30 à 21h30 et le samedi de 9h00 à 16h00

<b>INSCRIPTIONS</b> 18, 19 et 26 août de 12 h à 14 h,
--

# LE BRIDGE

Les gagnants de la séance de bridge du Faubourg Mena-Sen du 8 août sont: **NORD-SUD:** Doris Lafleur et Claire Fisette, Huguette Riendeau et Pauline Roy, Thérèse Clément et Louise Perrault, Yvette Tanguay et Céline Desruisseaux, Paul Boulanger et Micheline Grondin, Rita Moreau et Simone Duranleau. **EST-OUEST:** Jeannette et René Arsenault, Huguette Gagné et Jacqueline Brûlotte, Thérèse et Léo Jauron, Richard et Hélène Parenteau, Pauline Fortier et Jean-Marie Beaudoin, René Brochu et Margita Riel, Lise Rodrigue et Lauretta Collard.

Les gagnants de la séance de bridge du Club plein air parc Jacques-Cartier du 8 août sont: **NORD-SUD:** Carmen et Paul Bourassa, Jacqueline Saint-Pierre et Marthe Co-meau, Laurence Bouchard et Marie-Paule Dumais. **EST-OUEST:** Jean-Marc Croteau et Douglas Gillis ex aequo avec Helen Harold et Maurice Saint-Pierre, Rita Leblanc et Germaine Garand, Bernadette Binette et Michel Rheault.

Les gagnants de la séance du Club de bridge de Magog (affilié à l'ACBL) du 13 août sont: Louise Mackay et Gisèle Bélanger, Colette Audet et Andrée Fortier, Jacqueline Brûlotte et Denis Viens.

André Trudelle

## L'échec d'un très bon joueur

Le petit chelem à Co a échappé à un joueur de très bon calibre en match par équipes de quatre, en compétition nationale. Il appert que son partenaire lui en parle encore. Ouest entame de l'As de Tr. Le mort coupe du 8 de Co. Quel est votre plan de jeu.

<b>Donneur: Nord</b>			
<b>Vulnérabilité: tous</b>			
<b>NORD</b>			
♠ A 7 6 2			
♥ A D 8			
♦ A R 10 7 3			
♣ aucun			
<b>QUEST</b>		<b>EST</b>	
♠ aucun		♠ R V 10 9 5 3	
♥ 9 7 4 3		♥ aucun	
♦ V 8 4		♦ D 9 5 2	
♠ A R 8 7 4 3		♠ V 9 5	
<b>SUD</b>			
♠ D 4			
♥ R V 10 6 5 2			
♦ 6			
♣ D 10 6 2			
<b>Les enchères:</b>			
<b>NORD</b>	<b>EST</b>	<b>SUD</b>	<b>QUEST</b>
1 Pi	2 Co	3 Co	3 Co
3 K	3 Co	3 Co	3 Co
6 Co	3 Co	3 Co	3 Co
<b>Entame: As de Tr</b>			

Infographie La Presse

L'expert a pensé que si le Roi de Pi était à sa gauche, il ne concéderait qu'une levée à Pi. Il est donc revenu d'un petit Pi vers sa Dame à la deuxième levée. Est saute sur la levée en jouant le Roi de Pi. Ouest défusse le 4 de K. Le retour Pi, coupé, coule le contrat.

Vous avez deviné, bien sûr, la bonne ligne de jeu. Le 8 de Co fait la première levée. As de Co. Est ne fournit pas. As de K et K coupé. Petit Tr coupé de la Dame d'atout et K coupé. Trois fois atout, petit Pi vers l'As et deux Tr sont défassés sur les deux K affranchis du mort.

Le déclarant concède un petit Pi à la dernière levée. Errare humanum est!

### SOLUTION DU PROBLÈME B-49

1	2	3	4	5	6	7	8	9	10	11	12	13	14	15	16	17	18	19	20
1	2	3	4	5	6	7	8	9	10	11	12	13	14	15	16	17	18	19	20
1	2	3	4	5	6	7	8	9	10	11	12	13	14	15	16	17	18	19	20
1	2	3	4	5	6	7	8	9	10	11	12	13	14	15	16	17	18	19	20
1	2	3	4	5	6	7	8	9	10	11	12	13	14	15	16	17	18	19	20

# VOTRE HOROSCOPE

**du 23 JUILLET au 23 AOÛT**  
 Vous serez cordial et votre imagination sera vive aujourd'hui. Vous pourriez rêver de changer votre vie. Un voyage, court ou long, vous ferait le plus grand bien - vous profiteriez pleinement d'un changement d'atmosphère. À vous de prévoir le meilleur moment et une destination intéressante!

**du 24 AOÛT au 22 SEPTEMBRE**  
 Vous avez adopté un comportement plus secret depuis quelque temps et vous avez ainsi appris à en dire moins sur vos intentions. Il se peut que vous ayez maintenant le besoin de partager un peu plus d'intimité et de votre vie intérieure avec vos proches. C'est un juste équilibre des choses. Excellente journée pour vous.

**du 23 SEPTEMBRE au 23 OCTOBRE**  
 Journée de stabilité pour les personnes de votre signe. Vous aurez envie de quiétude et de confort. Vous tirerez certains enseignements du passé, en faisant la rencontre d'une personne que vous n'avez pas vue depuis longtemps, ou en revivant en pensée une situation que vous aviez trouvée difficile. Vous serez surpris de constater à quel point vous avez tourné la page. La soirée sera agréable.

**du 24 OCTOBRE au 22 NOVEMBRE**  
 Excellente journée pour les activités ludiques: une partie de bridge, de Scrabble, de tennis ou de golf. Choisissez ce que vous préférez, mais surtout jouez, car vous en tirerez du plaisir et vous rendrez la vie agréable autour de vous. Vous aurez aussi le tempérament d'un enseignant aujourd'hui. Si vous avez de jeunes enfants, il y a une expression qui dit que ce qu'on apprend au berceau dure jusqu'à la tombe.

**du 23 NOVEMBRE au 21 DÉCEMBRE**  
 Vous pourriez gagner un pari. Vous aurez l'approbation de votre entourage dans quelque situation que vous soyez, pour la bonne raison que vous serez sûr de vous. La vie continue de vous sourire du côté des gains, ce qui ne vous déplaîra pas. Dans tous les cas, vous vous rapprocherez d'une personne qui vous est chère.

**du 22 DÉCEMBRE au 20 JANVIER**  
 Bonne journée pour faire des tâches ménagères et vous occuper de ce qui concerne votre maison. Vous aurez la touche pour transformer les apparences avec un rien. En soirée, vous aurez du plaisir si vous prenez le temps de vous mijoter un bon petit plat, puis de veiller dehors.

**du 21 JANVIER au 19 FÉVRIER**  
 La matinée sera propice à des travaux complexes car vous aurez l'esprit vif. Même si vous êtes passablement occupé, vous garderez un petit moment pour vous seul. En matière d'argent, c'est la bonne journée pour vous offrir un petit cadeau dont vous rêvez depuis quelque temps: un livre, un vêtement, un disque ou toute autre babiole qui vous fera plaisir.

**du 20 FÉVRIER au 20 MARS**  
 La journée s'annonce bonne pour ce qui est des contacts amicaux. Vous serez en verve et vous aurez l'esprit clair. Après d'un ami ou d'une amie, vous pourriez prendre plaisir à vous remémorer quelques souvenirs. Côté cœur, rien n'est jamais simple longtemps, mais ce n'est pas grave.

**du 21 MARS au 20 AVRIL**  
 Il est possible que l'on vous fasse des reproches. Si c'est le cas, prenez ce qu'il y a à en tirer mais ne vous en faites pas. C'est bon signe si les autres peuvent se permettre de vous dire franchement ce qu'ils pensent. En amour, on dit des gens qui ont de l'expérience qu'ils ont vu le loup. Vous pourriez bien faire la rencontre de quelqu'un qui a vu le loup. Attention.

**du 21 AVRIL au 20 MAI**  
 Vous éluderez quelques problèmes avec finesse. Vous auriez intérêt à remettre une sortie à plus tard. Côté cœur, vous pourriez être déçu de la manière d'agir d'une personne que vous aimez bien; dites-le-lui simplement si l'occasion se présente. Faites attention à votre santé, ne lésinez pas sur vos heures de sommeil.

**du 21 MAI au 21 JUIN**  
 Si vous avez mauvaise conscience vis-à-vis d'un proche, le simple bon sens serait d'en parler sans fausse pudeur. La journée devrait être agréable surtout si vous êtes en bonne compagnie dans votre vie amoureuse. Sinon, vous rêverez de grandes aventures qui pourraient bien se réaliser si vous décidez d'y consacrer l'énergie nécessaire. Vos intuitions seront justes.

**du 22 JUIN au 22 JUILLET**  
 Si vous pouvez exprimer vos sentiments, vous éviterez un malentendu avec la personne aimée. Ce n'est pas facile, mais ça vaut mieux que de passer à côté des petits bonheurs de la vie quotidienne. Votre goût pour l'harmonie est toujours plus fort que tout. En matière d'argent, vous serez favorisé pendant quelques jours.

### HORIZONTALEMENT

- Auteur québécois (nom et prénom)
- Instrument de musique - Elle recommande les vêtements
- Patrie d'Abraham - Compositeur italien - Oiseau rarissime - Col
- Semelle - Diminutif - Gouet - Ils ont à découvrir
- Zigouille - Se consacra à un domaine particulier - Tour
- Pendant le sommeil - Pluies subites - Postérieur (fam.)
- Comme une vague - Son perçant - Sert à lier - Action qui dépasse les bornes
- Poisson - Firms allemande - Aussi - Poutre - Préfixe
- Collaborateur de Hitler - Titre utilisé en Grande-Bretagne - Imperméable
- En matière de - Membranes minces - Partie en saillie
- Dans la commune de Martigues - Compositeur danois - Exercer une succion
- Métal précieux - Plaisirs (litt.) - Petit cube - Note - Signal de détresse
- État d'Asie - Belles-filles - Adj. poss.
- Il offre souvent du deux pour un - Nés longtemps après leurs frères et soeurs
- Enlèvement illégal - Prêtresse d'Héra - Zone externe du globe - Il est lent - Lac des Pyrénées
- Religion de la Chine - Élément de l'oeil
- Calotte en laine - Algue brune - Mal à l'aise
- Bovidés - Irlande - Âmes des morts (antiq. rom.)
- Déesse marine - Martyre - Électron-volt - Transi
- Pron. familial - Vieilles - Recevoir - Sainte

### VERTICALEMENT

- Écriture archaïque - Acte
- Abcés d'origine tuberculeuse - Narre - Grecque
- Fl. de France - Collectifs (des fonds) - Marionnette italienne
- Presse - Langue internationale
- Dépot - Magistrat - Terme d'informatique
- Perruches - Liaison des fils de chaîne et de trame
- Boisson (m. comp.) - Masse totale d'êtres vivants
- Adj. dém. - Pleurnicher - Fin de verbe - Coutumes
- Se dit de voyelles articulées près du

# BEN



# BLONDINETTE



# HAGAR L'HORRIBLE



# LE MOT PERDU

7 lettres: sans emploi

209

C	E	N	O	H	P	E	L	E	T	I	V	A	R	G
R	O	S	I	E	G	E	N	A	F	E	P	C	U	E
U	A	M	U	E	P	Q	I	R	C	A	R	E	T	T
O	H	P	T	F	U	Y	A	N	T	I	R	O	I	U
T	L	O	P	E	E	N	T	R	E	I	D	M	F	D
E	V	A	T	E	C	R	O	P	L	R	O	A	O	I
R	C	E	I	A	L	N	E	L	R	R	I	O	R	A
B	M	A	I	C	D	C	A	M	E	O	C	A	P	N
I	P	S	N	E	O	N	O	S	P	H	C	E	M	T
L	O	A	U	E	G	S	D	R	I	L	I	E	N	N
I	L	R	R	A	M	R	S	C	C	A	O	A	S	O
N	I	A	G	O	A	R	A	U	L	C	L	Y	A	R
G	C	E	T	M	L	N	E	P	G	E	A	G	E	F
U	E	E	E	O	E	E	E	T	U	P	E	D	N	F
E	T	I	L	A	T	N	E	M	A	R	C	H	E	A

- forêt
- français
- gravité
- guérilla
- langage
- libre
- maire
- marche
- menace
- mentalité
- parole
- patron
- pays
- peine
- peuple
- plaine
- police
- procès
- profit
- radical
- refus
- retour
- rondeur
- siège
- social
- téléphone
- terme
- timoré
- total
- type
- vote

solution du numéro 208 : BONHEUR

# MOTS CROISÉS

B-50

Denyse Béliste

1	2	3	4	5	6	7	8	9	10	11	12	13	14	15	16	17	18	19	20
1	2	3	4	5	6	7	8	9	10	11	12	13	14	15	16	17	18	19	20
1	2	3	4	5	6	7	8	9	10	11	12	13	14	15	16	17	18	19	20
1	2	3	4	5	6	7	8	9	10	11	12	13	14	15	16	17	18	19	20
1	2	3	4	5	6	7	8	9	10	11	12	13	14	15	16	17	18	19	20
1	2	3	4	5	6	7	8	9	10	11	12	13	14	15	16	17	18	19	20
1	2	3	4	5	6	7	8	9	10	11	12	13	14	15	16	17	18	19	20
1	2	3	4	5	6	7	8	9	10	11	12	13	14	15	16	17	18	19	20
1	2	3	4	5	6	7	8	9	10	11	12	13	14	15	16	17	18	19	20
1	2	3	4	5	6	7	8	9	10	11	12	13	14	15	16	17	18	19	20

- voile du palais - Ils utilisent l'égoïne - Blocage
- Draconien - V. du Pérou - Interjection
- Chasse à la bécasse - Tissu - Dans le pied
- Adj. poss. - Placé - Sottes - Plante originaire de l'Inde
- Ornement architectural - Mammifères carnivores - Monsieur est...
- Coup supplémentaire à certains jeux -
- Ce que l'on tait (m. comp.)
- Éclat furtif du regard - Tantara - Décret - Actinium - Métal très cassant
- Elles sont près des enfants - Effectuer un parcours en ski
- Cale - Tout près - Qui a la pureté du lis
- Au Mexique - Tarabiscoté - Naturels
- Pièges - Prêlat
- Après un - Petite crêpe - Il nous soigne - Volcan du Japon - Estonien

# Hebdo Science et Technologie



## L'énigme du ketchup enfin résolue !

Comme presque tous les petits débrouillards que je connais, tu aimes sûrement beaucoup le ketchup. Tu dois en mettre partout... quand tu réussis à faire sortir la sauce de la bouteille!

Parfois, le ketchup ne descend pas tout de suite. Alors, tu frappes le fond de la bouteille n'est-ce pas Or, quand on donne des coups sur le fond de la bouteille, la sauce est projetée non pas vers le goulot, mais vers le fond!

Pour le soulagement de tous les amateurs de ketchup, voici donc la solution à l'énigme de la bouteille récalcitrante. Pour cela, une expérience.

Prends un rouleau de papier hygiénique vide (ou un tube quelconque). Insère au milieu du tube une boule de papier de même diamètre. Elle doit tenir bien en place sans toutefois être trop serrée. Puis, tiens le rouleau à la verticale et frappe sur le dessus.

Le rouleau avancera. Mais la boule de papier, elle, résistera en partie à ce mouvement à cause de sa force d'inertie\*. Elle se retrouvera donc en haut du rouleau (plus ou moins haut, selon la force de ton coup et selon la friction entre la boule et la paroi du tube).

Pour projeter la boule de papier vers le bas, il faut plutôt frapper le rouleau de bas en haut. (Regarde sur l'illustration.)

Fais donc la même chose avec la bouteille de ketchup. Mais vas-y doucement. J'en connais un qui a inondé son bifteck parce qu'il avait frappé trop fort!

\* La force d'inertie est la résistance que tout objet oppose à un changement de son état (qu'il soit stable ou en mouvement).



### De la Ville Reine à la Ville Lumière

Plusieurs grandes villes du monde ont des surnoms. Par exemple, on surnomme Montréal «la ville aux cent clochers» à cause du nombre élevé d'églises dans la ville. Saurais-tu trouver les villes qui ont les surnoms ci-dessous ? Petit indice : deux sont canadiennes, deux américaines, et deux européennes.

1. Ville des Vents
2. Ville Éternelle
3. The Big Apple (la grosse pomme)
4. Ville Lumière
5. Ville Reine
6. Vieille Capitale

RÉPONSES : 1. Chicago, 2. Rome, 3. New York, 4. Paris, 5. Toronto, 6. Québec

## LES JEUX DE L'ESPRIT

### «ÇA C'EST LE COMBLE!»

Connais-tu cette expression : «Ça c'est le comble». On l'utilise quand on vient de voir ou d'entendre quelque chose qui dépasse les limites. On en a ras-le-bol!

Par exemple, si tes parents, en revenant de l'épicerie un samedi midi, voient que non seulement tu n'as pas rangé ta chambre, mais qu'en plus tu as mis la cuisine et la salle de jeu complètement à l'envers, et que tu es efforé devant la télé, alors ils vont dire «ça, c'est le comble!»

On utilise aussi le mot comble pour faire des devinettes humoristiques. Je t'en propose ici quelques-unes... et je t'invite à en trouver d'autres pour t'amuser avec les parents et amis. Fais-moi parvenir tes meilleures trouvailles, pour qu'on s'amuse au labo!

1. Quel est le comble de la paresse?
2. Quel est le comble de la malchance pour un pêcheur?
3. Quel est le comble de l'impossibilité pour un coiffeur?
4. Quel est le comble de la gourmandise pour un poisson?
5. Quel est le comble de la déception pour la copie «Les Débrouillards»?
6. Quel est le comble de la difficulté pour un insecte vendeur de soulèves?
7. Quel est le comble de la rapidité au moment de se mettre au lit?
8. Quel est le comble de la frustration pour un lanceur de baseball qui veut ouvrir une bouteille de vin?
9. Quel est le comble de l'humiliation pour un petit débrouillard amoureux?

RÉPONSES : 1. Ne pas ouvrir les yeux le matin pour ne pas voir la peine. 2. Couper les cheveux d'un chapeau. 3. Couper les cheveux d'un chapeau. 4. Couper les cheveux d'un chapeau. 5. Se faire tondre par un militaire. 6. S'inscrire en mille-pattes qui veut essayer tous les soulèves. 7. Fermer le commutateur près de la porte de sa chambre et avoir le temps de se mettre au lit avant que la lampe soit éteinte. 8. Ne pas avoir de porte de sa chambre et avoir le temps de se mettre au lit avant que la lampe soit éteinte. 9. Se faire tondre par un militaire.

**Ne manquez pas les Débrouillards tous les samedis dans La Tribune**

# La Maison des jeunes de Brompton traverse le pont à contrecœur

Laurent GELÉ  
Bromptonville

Les membres du conseil d'administration de la Maison des jeunes L'Intervalle de Bromptonville ont finalement décidé d'accepter l'offre du conseil municipal de l'endroit et de prendre possession du local situé voisin du Centre Opti-récréatif du chemin Windsor, de l'autre côté du pont de la rivière.

C'est par contre avec une certaine résignation que les dirigeants de L'Intervalle acceptent ce déplacement vers un lieu qu'ils qualifient de relativement éloigné du centre-ville de la municipalité, où l'organisme occupait un local de la rue Saint-Lambert depuis quelques années déjà.

«Nous acceptons d'emménager à l'intérieur de ce local, mais uniquement à l'essai, comme nous l'avons proposé le conseil municipal. Nous allons tenter l'expérience, mais nous ne savons pas si ça sera une réussite», déclare Marcel Hamel, président du conseil d'administration de la Maison des jeunes. En raison de la distance par rapport au centre-ville, nous nous demandons si les jeunes feront le trajet pour se rendre au local.»

Pour Marcel Hamel, cette période d'essai permettra de juger de la réaction des jeunes par rapport à ce déménagement qui, rappelle-t-il, a été rendu nécessaire à la suite des pressions exercées par la propriétaire du commerce voisin du local de la rue Saint-Lambert, qui accuse les jeunes de nuire à la bonne marche de ses affaires.

Avant de louer à nouveau un local pour la Maison des jeunes, le conseil municipal de Bromptonville avait exigé que le nouvel emplacement ne dérange ni les résidents ni les commerçants de l'endroit.

Le local qu'occupera L'Intervalle n'a pas de voisins proches et se situe tout près du parc Ernest-Bergeron, ce qui devrait permettre d'organiser plus d'activités extérieures.

Selon Marcel Hamel, aucune date n'a encore été fixée pour le déménagement, mais le tout devrait se faire au cours du mois de septembre. Par conséquent, il est possible que l'ouverture de l'endroit, prévue pour le début du mois prochain, soit retardée de quelques semaines. «Malgré les inconvénients d'un déménagement, nous ferons notre possible pour respecter l'horaire prévu.»



### RECHERCHE DE VOLONTAIRES POUR ÉTUDE CLINIQUE

Les Drs Alain Watier, Jacques Dubois du Centre universitaire de santé de l'Estrie, amorcent une étude sur la bactérie *Helicobacter pylori*, responsable de l'ulcère de l'estomac et du duodénum. Le but de l'étude est de vérifier si cette bactérie ne serait pas responsable de la dyspepsie fonctionnelle.

La dyspepsie se manifeste par des troubles de la digestion, des maux de la partie supérieure de l'estomac, des nausées et un ballonnement abdominal haut. Les personnes qui croient en souffrir et qui sont intéressées à participer à l'étude peuvent obtenir des renseignements supplémentaires,

du lundi au vendredi entre 8 h et 22 h avec Geneviève Ross, Marie-Line Couture, Caroline Cayer, Marie-Claude Rodrigue Infirmières au (819) 820-5488

# Matériaux Carrefour participent à des échanges d'employés avec un Bricomarché de France

Sherbrooke (GF)

Un jeune employé de Matériaux Carrefour, de Sherbrooke, David Boulé, complète présentement un séjour de trois mois en France, à Chazaybons, à 60 kilomètres de Genève, où il a travaillé pour Bricomarché, un quincaillier français.

Pendant ce temps, une jeune employée du Bricomarché de Chazaybons, Alexandra Bloch, a parcouru le chemin inverse et est venue goûter au marché du travail sherbrookoise au sein des Matériaux Carrefour.

Ces deux travailleurs font partie du groupe de 11 Québécois et 11 Français qui, cet été, ont participé au programme de Séjours internationaux de travail en entreprise (SITE), une initiative de la firme-conseil montréalaise en ressources humaines, CDG-Conseil.

Pour la première année de SITE, deux entreprises québécoises ont accepté de procéder à des échanges de jeunes travailleurs avec leur vis-à-vis français, soit le Groupe Ro-Na Dismat et Provigo ainsi que Bricomarché et la chaîne d'alimentation Champion.

«Il s'agit d'une première. Pour l'année prochaine, nous espérons accueillir d'autres entreprises intéressées à ce programme. Il s'agit d'entreprises de services mais dans des secteurs différents que l'alimentation ou la quincaillerie. Nous espérons également pouvoir y intéresser des entreprises de la Belgique», explique un représentant de

CDG, Charles Dupont.

Le programme SITE permet à de jeunes employés de profiter d'une immersion professionnelle unique pendant laquelle ils peuvent faire l'expérience d'autres pratiques de travail, établir des liens professionnels pour l'avenir et apprendre à assumer des responsabilités en milieu étranger. Pour y participer, les travailleurs doivent avoir démontré un bon rendement global, une bonne capacité d'adaptation, des contacts interpersonnels faciles et, surtout, de la maturité.

Le programme est financé par les entreprises qui en assument les frais d'organisation et par les participants qui paient leurs frais de séjour et leur permis de travail mais qui touchent leurs salaires.

Chez Provigo, le vice-président aux ressources humaines, Jean-Guy Duhaime, dit que «nous y avons cru dès le départ car ce projet est novateur et il confirme l'importance que Provigo accorde à ses employés qui travaillent à temps partiel».

Chez Ro-Na Dismat, son homologue, Jean Émond, a pour sa part déclaré que «SITE représente une importante source de motivation et de développement pour une main-d'oeuvre sur laquelle comptent énormément les entreprises de distribution...»

Grâce à SITE, des jeunes Québécois ont travaillé cet été à Albi, à Fougères, à Toulon et à Lourdes alors que des jeunes Français ont séjourné à Sherbrooke, à Gatineau, à l'Ancienne-Lorette et dans la région montréalaise.

### EN BREF

#### Épluchette du Centre jeunesse de l'Estrie

Sherbrooke — Une épluchette de blé d'Inde se tiendra le dimanche 7 septembre au Centre Val-du-Lac, 8475, chemin Blanchette à Rock Forest. Cette épluchette est destinée à tous les utilisateurs des services du Centre jeunesse de l'Estrie.

Divers artistes seront présents pour signer des autographes et prendre des photos. Dès 11h00, des activités sportives organisées pour amuser les familles débiteront et continueront tout au long de la journée. Si l'activité demeure gratuite, les gens doivent absolument confirmer leur présence avant le 27 août au 564-7000 poste 379 ou au 572-1693.

#### Jour de l'An d'antan

Sherbrooke — La population est invitée à célébrer le Jour de l'An à la façon de nos aïeux, du 17 au 24 août, au Village québécois d'antan. Les visiteurs auront l'occasion d'admirer les maisons décorées à l'ancienne et de renouer avec la tradition de la bénédiction paternelle... ou encore celle de la Grande Vierge. Ils y ont aussi avé la chance de goûter à la cuisine traditionnelle du temps des Fêtes.



## HERPÈS ÉTUDE SUR LA VACCINATION

**ÊTES-VOUS** le ou la partenaire d'une personne faisant ou ayant fait de l'herpès génital? Nous sommes à la recherche de volontaires pour participer à une étude clinique afin d'évaluer un nouveau vaccin.

Pour des informations supplémentaires, communiquez du lundi au vendredi entre 8 h et 22 h avec :

Marte-Line Couture, Geneviève Ross  
Caroline Cayer,  
Marie-Claude Rodrigue, infirmières  
**(819) 820-5488**

Dr Claude St-Pierre, Dr Rémi Bouchard et Dr Jacques Dubois  
Clinique des médecins d'urgence  
632, rue Bowen Sud, Sherbrooke

MESSAGE AUX EMPLOYEURS

# Besoin de personnel ?

**PRIORITÉ-EMPLOI** vous offre de faire connaître vos emplois disponibles tous les mercredis de septembre dans **La Tribune**.

Communiquez avec **PRIORITÉ-EMPLOI** au **(819) 564-5793** (frais d'appels acceptés)

du lundi au vendredi, de 8h 30 à 16 h

**C'EST GRATUIT!**

**priorité emploi**

Le premier répertoire des emplois disponibles sera publié dans **La Tribune** le mercredi 3 septembre.

Un projet organisé par:

**LaTribune**

Développement des ressources humaines Canada

Société québécoise de développement de la main-d'oeuvre

Ministère de l'Emploi et de la Solidarité

en collaboration avec:

TELE 7 CHLT 30

Sur un tout nouveau site

LE CENTRE QUALITÉ PLUS

**H O N D A**



**0\$**

**COMPTANT  
DÉPÔT  
D'INTÉRÊT**

**AVANT NOVEMBRE 1997\***

PLUS  
DE

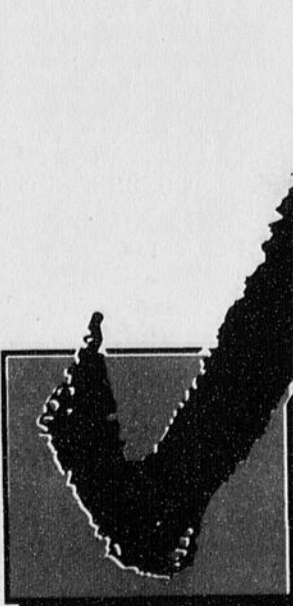
**60**


VÉHICULES D'OCCASION  
**HONDA** EN INVENTAIRE

PLUS  
DE

**30**

AUTRES MARQUES  
DISPONIBLES



*CHAQUE VÉHICULE EST INSPECTÉ ET LE RAPPORT VOUS EST FOURNI  
TOUTES NOS VOITURSE PROVIENNENT DE NOTRE FIDÈLE CLIENTÈLE LOCALE  
KILOMÉTRAGE CERTIFIÉ PAR L'ANCIEN PROPRIÉTAIRE (DOSSIER DISPONIBLE)  
TOUTES NOS VOITURES POSSÈDENT UNE GARANTIE MINIMALE DE 1 AN OU 20 000 KM\*  
OFFRE DE FINANCEMENT À TAUX RÉDUIT SUR PLACE  
PROGRAMME DE LOCATION ADAPTÉ À VOS BESOINS  
ASSISTANCE ROUTIÈRE 24 H/24 H  INCLUSE  
GARANTIE « SATISFACTION » 7 JOURS\*\**

*Cette semaine  
seulement  
1 SEUL ENDROIT*

**SHERBROOKE**

**H O N D A**

2555, RUE KING OUEST  
SHERBROOKE

**566-5322**



\*Véhicules 1991 et plus. \*\*Tous les détails sur place. \*\*\*Cette offre se termine le vendredi 22 août 1997.