

ÉVALUATION GRATUITE

RE/MAX CRYSTAL

MARITÉ GÉLINAS
Courtier immobilier agréé
Bur.: 450 430-4207
Cel.: 514 961-8038
www.maritegelinas.com

Tranquill-T

841584_50627_2

STE-THÉRÈSE

TOYOTA

120, boul. Desjardins Est, Sainte-Thérèse

450 435-3685
www.stetheresetoyota.com

841584_50627_2

MANGEZ FRAIS

La Moisson SUPERMARCHÉ SANTÉ

PAGES 36 À 39

PAGES 15-16 ET 25-26

PAGE ACTUALITÉ D'ICI



ANCIEN GOLF DE ROSEMÈRE QUÉBEC SOLIDAIRE S'INVITE DANS LE DÉBAT

05

PAGE CULTURE D'ICI



UNE «HISTOIRE D'AMOUR ET DE PEINTURE» SIGNÉE CLAUDE DESJARDINS

17



LA «PETITE MAISON JAUNE» SERA DÉMOLIE

UN IMMEUBLE DE 40 LOGEMENTS S'ÉLÈVERA AU 257, BLAINVILLE EST

PAGES 6, 7 ET 9

SUPPLÉMENT **habitation** pages 19 à 23

Photo Claude Desjardins

849071_51270_2

CENTRE DE L'AUTO ROSEMÈRE
MÉCANIQUE GÉNÉRALE

point S

Déjà le temps des PNEUS
Réservez votre place
pour ne pas être pris au dépourvu!

450 435-5713. | info@cldr.ca. | centredelautorosemere.com | 261, boul. Labelle Rosemère, J7A 2H3

Bijouterie C. Filion

**CENTRE DE RÉPARATION
DE BIJOUX ET DE MONTRES**

**MODIFICATION ET FABRICATION
SUR MESURE,
BIJOUTIER ET HORLOGER SUR PLACE.**

- Remplaçons verre de montres, d'horloges et de cadrans
- Réparation de toutes les catégories de montres, cadrans horloges, coucou
- Réparation de toutes catégories de bijoux
- Vieux bijoux remontés à neuf
- Resertissage de diamants
- Diamants • Alliances • Perles
- Bijoux en or jaune, rose ou blanc, 10K, 14K, 18K au meilleur prix
- Vaste choix de bijoux en argent 925
- Remontage de colliers et de bracelets
- Replacage en or • Gravure • Nettoyage et polissage

BIJOUTIER ET HORLOGER SUR PLACE

**VENDEZ AVEC CONFIANCE
ET EN TOUTE SÉCURITÉ
VOTRE **VIEIL OR**
AU MEILLEUR PRIX
PAYONS COMPTANT**



**PERÇAGE
D'OREILLE**

Boucles d'oreille incluses

999\$

**SOUDURE DE
CHAÎNE**

À partir de

299\$

**PILES DE
MONTRES**

Installation incluse 1^{re} qualité

199\$

**OUVERT
7
JOURS**

VICTORINOX

GUESS

PUMA

LACOSTE

ROTARY
Established in Switzerland 1909

TIMEX

LORUS

SEIKO

TOMMY HILFINGER
WATCHES

BERING

SIMON CHANG

FOSSIL

BULOVA

PULSAR

CITIZEN
ECO-DRIVE

DIESEL

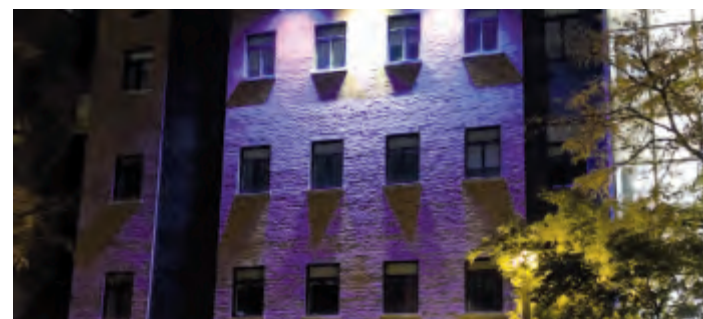
Samuel Bonki

19 rue Saint-Eustache, Saint-Eustache 450 473-9522

FINANCEMENT
accord D
Desjardins

▼ TROUBLE DU DÉVELOPPEMENT DU LANGAGE CHEZ L'ADULTE

«COMME SI J'AVAIS FAIT UN AVC DÈS LA NAISSANCE!»



L'hôtel de ville de Sainte-Thérèse a été illuminé en mauve, vendredi, pour souligner la Journée internationale du TDL.

Christian Asselin
casselin@groupejcl.ca

C'est pour soutenir les adultes atteints d'un trouble du développement du langage (TDL) que les hôtels de ville de Rosemère et Sainte-Thérèse ont été illuminés en mauve, vendredi, dans le cadre de la Journée internationale du trouble du langage. Ce sont des élèves de la région, atteints d'un TDL, qui ont permis cette démonstration.

On compte 31 orthophonistes au CSSMI (Centre de services scolaire des Mille-Îles), preuve que ce trouble, autrefois connu sous le nom de «dysphasie», est bien présent dans la population. Selon les statistiques recensées, un peu plus de 7% des gens en sont atteints. Durant l'enfance, les élèves TDL sont habituellement pris en charge à même leur milieu scolaire. Toutefois, lorsqu'ils terminent leurs études, ils sont souvent laissés à eux-mêmes. François Gosselin, un résident de Lorraine aujourd'hui âgé de 28 ans, l'a appris à ses dépens. Atteint d'un TDL depuis la naissance, il a peiné à trouver sa place dans la société.

«Les gens, dit-il, ont souvent l'impression que les personnes atteintes d'un TDL ont de la difficulté avec la prononciation des mots, mais il y a aussi le côté réceptif, quand nous recevons l'information. De mon côté, pour vous donner une image, c'est comme si j'étais un étranger

dans ma propre langue maternelle ou comme si j'avais fait un AVC dès la naissance.»

ANALPHABÈTE À 21 ANS

À force d'efforts, M. Gosselin peut aujourd'hui communiquer presque normalement avec ses interlocuteurs, mais ça n'a pas toujours été le cas. Il a dû s'investir entièrement dans ce combat et aurait souhaité avoir accès à davantage de services. C'est donc pour les générations à suivre qu'il veut se faire entendre.

«À l'âge de 21 ans, j'étais encore analphabète. Je ne savais ni lire, ni écrire, ni compter. Si je n'avais pas fait autant d'efforts pour me rééduquer au niveau de mon langage, je n'aurais pu me scolariser, avoir un travail, des relations interpersonnelles».

Comme plusieurs autres adultes TDL, François Gosselin a l'impression que rien n'est fait au Québec pour aider à faire progresser des gens comme lui.

«Ça fait 30 ans, depuis que je suis né en fait, qu'on ne parle pas du TDL. C'est pourtant une maladie mentale et c'est incroyable de voir qu'au Québec on ne s'en occupe pas davantage! C'est vraiment décevant que je sois abandonné à moi-même»

Heureusement, des associations tels Dysphasie Laurentides ou Regroupement langage Québec et des blogues comme «Parlons dysphasie» sont là pour soutenir les gens comme François Gosselin.

IMPACTS SIGNIFICATIFS

Ce sont des élèves de Pascale Dubois, orthophoniste au CSSMI, qui ont communiqué avec les villes environnantes pour leur demander de souligner la Journée internationale du TDL.

«C'est un trouble que l'on dit invisible, difficile à reconnaître chez les jeunes. Ce n'est pas écrit dans leur front! Mais quand ces jeunes vieillissent, le TDL demeure subtil, mais peut entraîner des impacts significatifs sur leur vie», mentionne Mme Dubois dont l'objectif, à titre d'orthophoniste auprès de jeunes élèves, est donc de travailler à développer le langage.

«Nous allons travailler à développer la compréhension, la capacité à s'exprimer, à organiser ses idées. Par exemple, si je veux raconter ma fin de semaine, par quoi je commence? Que dois-je dire, et ne pas dire.»

Au CSSMI, différentes écoles offrent des services au primaire dans ce qu'on appelle des classes «langage». Même chose au secondaire pour les élèves plus vieux. Mais après, les services sont difficiles à obtenir.

Au Québec, à l'âge de 5 ans, 9,4% des enfants présentent un trouble primaire du langage. À 12 ans, 72% de ceux-ci ont toujours une problématique persistante.

Que décider pour votre fonds de retraite?

Laissez-nous vous éclairer.



Un départ à la retraite ou un changement d'emploi pointe à l'horizon, et vous vous demandez quel sort réserver à votre fonds de retraite d'entreprise. Nous pouvons vous aider.

Nos conseils personnalisés sont adaptés à votre situation :

- Examen de l'état de votre préparation à la retraite
- Explication du fonctionnement de votre fonds de retraite et de ses options
- Analyse de votre plan de revenu de retraite

Votre horaire est chargé, c'est pourquoi nous vous offrons nos conseils au moment et à l'endroit de votre choix.

Appelez-nous aujourd'hui pour obtenir gratuitement un examen financier.



André Soucy, PI. Fin.

Planificateur Financier et Spécialiste en placements

514-242-5375

andre.soucy@banquescotia.com

Banque Scotia

MP Marque déposée de La Banque de Nouvelle-Écosse, utilisée sous licence. Dans le présent document, «spécialiste en placement et planificateur financier», «spécialiste en placement de la Banque Scotia» et «planificateur financier et spécialiste en placement» désignent un représentant en fonds communs de placement de Placements Scotia Inc. ou, au Québec, un représentant de courtier en épargne collective également agréé à titre de planificateur financier. Placements Scotia Inc. est membre de l'Association canadienne des courtiers de fonds mutuels.



Richard Émond D.D.
Denturologiste

Prothèses dentaires haut de gamme

Prothèses dentaires du bas

Vous recherchez les 3 S,
Stabilité **Succion**
et **Satisfaction**



D. Bouamrane, D.D.

LE CENTRE DU SOURIRE

Richard Émond D.D.
DENTUROLOGISTE

Blainville 681, boul. Curé-Labelle, local 102
Montréal 1407, Pie IX
Terrebonne 955, Des Seigneurs, local 24
450 951-1551

Consultation gratuite • Financement disponible

854560_56746_2

858919_56760_1



Le maire de Rosemère, Éric Westram, souhaite conserver 50 % du site de l'ancien golf de Rosemère et développer l'autre moitié. Cela n'aurait alors pas d'incidences sur le compte de taxes des citoyens.

▼ L'EXPROPRIATION DU GOLF COÛTERAIT 120 MILLIONS DE DOLLARS «CE CHIFFRE-LÀ N'EST PAS LE FRUIT DE NOTRE IMAGINATION!», DIT ÉRIC WESTRAM

Christian Asselin
casselin@groupejcl.ca

Le maire Éric Westram le répète : il n'y a aucun projet sur la table et dès qu'il y en aura un les citoyens seront consultés. Quant aux 120 millions de dollars qu'il en coûterait pour exproprier les propriétaires actuels du site de l'ancien golf de Rosemère, «ce chiffre-là n'est pas le fruit de notre imagination!», insiste-t-il.

Rosemère Vert plaide qu'il n'en coûterait que 19 millions pour acquérir le site de l'ancien golf (voir autre texte en page 5) tandis que du côté de la Ville de Rosemère, on parle plutôt de 120 millions de dollars. Qui a raison? Aux dires du maire Éric Westram, Rosemère Vert a oublié des données dans ses calculs puisque le chiffre avancé de 120 M\$ provient d'une évaluation effectuée par Alain Dubé, un évaluateur agréé de Saint-Jean-sur-Richelieu, «totalement indépendant», de préciser Éric Westram, et spécialisé dans les évaluations qui demandent une expropriation. L'étude est d'ailleurs disponible sur le site Internet de la Ville, à [ville.rosemere.qc.ca/participation-citoyenne/]. Les citoyens ont aussi reçu une lettre la semaine dernière les informant des tenants et aboutissants d'une décision qui mènerait à une expropriation.

«Ce que les citoyens doivent comprendre, c'est que les 19 millions dont parle Rosemère Vert est le prix que les propriétaires ont eu à payer pour acquérir le terrain», indique le maire de Rosemère.

Dans le cas d'une expropriation, ajoutait-il, le prix que devrait alors payer la Ville, donc les citoyens, par le biais de leurs comptes de taxes, serait beaucoup plus élevé.

«Les propriétaires actuels n'ont pas l'intention de vendre. Donc, la seule façon qu'on pourrait s'approprier ce terrain, c'est en les

expropriant. Nous devrions alors payer une valeur d'expropriation, de dédommagement, qui inclut entre autres la perte de profits. Ce que vient nous dire l'évaluateur, c'est que ce montant pourrait aller, si nous allons devant un juge, jusqu'à 120 millions de dollars».

Cinq milliers de résidences auraient alors à se partager la facture.

«Le calcul est rapide à faire, dit Éric Westram. Ce serait alors une majoration extraordinaire du montant de taxes. Entre exproprier quelqu'un pour un montant faramineux comme celui-là ou s'en faire donner 30 hectares à coût nul, soit la moitié du terrain, la décision est facile à prendre.»

CONSULTATIONS PUBLIQUES

Rosemère Vert demande par ailleurs à la Ville de Rosemère de tenir des consultations publiques spécifiques au site de l'ancien golf au lieu de celles déjà organisées au sujet de la vision urbanistique de la Ville, et dont l'avenir du golf n'était que l'un des points à l'ordre du jour.

«Pour l'instant, insiste Éric Westram, il n'y a absolument pas de projets sur la table et aucune discussion n'a été entamée avec les propriétaires. Aucun élément nouveau. Faire une consultation à ce stade-ci ne donnerait absolument rien. Mais en temps et lieu, la journée où nous aurons un projet concret sur la table, quelque chose sur laquelle les gens pourront être appelés à se positionner, nous le ferons.»

Le maire de Rosemère a en outre tenu à rappeler aux citoyens de Rosemère, membres ou non de Rosemère Vert, et aux signataires de la pétition, que des élections municipales sont prévues dans un an, cinq ans, neuf ans, etc. et qu'un jour, peut-être, ils pourraient élire un maire pro-développement qui souhaiterait développer 100% du golf.

NOUVELLE BOUTIQUE 4 COINS DE ROSEMÈRE



857847 58011 2

RÉPARATION D'ORDINATEURS
RÉSIDENTIEL ET COMMERCIAL

VENTE - SERVICE
INSTALLATION

LAPTOP
À PARTIR DE
199\$ +TAXES

NOUS ALLONS CHEZ-VOUS!

WWW.DIGIBEANINFORMATIQUE.COM

450-990-2001 207, BLVD. LABELLE, ROSEMÈRE
1454, RUE NOTRE-DAME, LACHINE

NORDINFO

nordinfo.com

Membre du GROUPEJCL
50C, rue Turgeon, Sainte-Thérèse
Québec J7E 3H4
Bureau d'affaires: 450 435-6537
Petites annonces: 450 974-2244
Télé.: publicité: 450 435 7968
Télé.: rédaction: 450 435-0588
Site Internet: www.groupejcl.com

Les Éditions Blainville-Deux-Montagnes inc.
Pour couvrir son territoire complètement,
LE NORD INFO distribue toutes les semaines:

3 000 exemplaires à Lorraine
3 511 exemplaires à Bois-des-Filons
4 580 exemplaires à Rosemère
19 006 exemplaires à Blainville
9 857 exemplaires à Sainte-Thérèse
7 860 exemplaires à Boisbriand
8 419 exemplaires à Saint-Janvier
125 exemplaires en dépôt

Nombre d'exemplaires au 21 octobre 2020
57 329 EXEMPLAIRES CERTIFIÉS

Fondateur: Jean-Claude Langlois • Président-Éditeur: Serge Langlois • Conseil d'administration: Claude Langlois, Michel Langlois, Serge Langlois • Directeur de la production: Yves Bourbonnais • Assistante: Michèle Giroux • Directeur du contenu: Christian Asselin • Adjoint au directeur du contenu: Claude Desjardins • Journalistes: Benoît Bilodeau, Nicolas Parent • Rédactrice publicitaire: Geneviève Blais • Photographes: Yves Déry • Directrice des ventes: Geneviève Éthier • Directeur développement numérique et relations publiques: Jean-François Legault • Publicitaire: Clémence Leblanc • Coordonnatrices aux ventes internes: Annie Bourret, Lynda Archambault

NORD INFO est lithographié par l'Imprimerie Transmag et publié par Les Éditions Blainville-Deux-Montagnes. Toute annonce, grande ou petite, est acceptée par NORD INFO. Cependant, le journal dégage sa responsabilité au-delà du coût de l'annonce, en cas d'erreur ou d'omission. La reproduction des annonces et des nouvelles de ce journal est interdite. Distribution Blainville Deux-Montagnes, distributrice de circulaires, ne peut être tenue responsable, pour un montant supérieur au coût du contrat, des dommages résultant d'un incendie, d'une inondation ou d'autres avaries. «Société canadienne des postes - Envois de poste, publication, contrat de vente n° 0109576»



▼ TERRAIN DE L'ANCIEN GOLF DE ROSEMÈRE

QUÉBEC SOLIDAIRE ENTRE DANS LA DANSE

Christian Asselin
casselin@groupejcl.ca

Un appui de taille s'ajoute au groupe Rosemère Vert qui souhaite conserver de 70 à 100 % du site de l'ancien club de golf de Rosemère. Québec solidaire a en effet annoncé, la semaine dernière, qu'elle fera de cet enjeu son cheval de bataille dans Groulx en vue des prochaines élections provinciales.

Il faut dire que cet enjeu s'inscrit parfaitement dans l'ADN de ce parti qui prône depuis ses tout débuts la conservation des espaces verts pour en faire des parcs, sentiers, etc.

«Alors que les élus semblent favoriser une destruction de 50 % de cet espace pour y construire des immeubles, les consultations publiques menées auprès des Rosemérois semblent montrer une autre réalité», affirme Fabien Torres, porte-parole du parti dans la circonscription de Groulx, de laquelle fait évidemment partie la Ville de Rosemère.

Ce sont des membres de Rosemère vert, dont la porte-parole, Anne-Marie Huard, présents à l'assemblée générale de Québec solidaire, en septembre, qui ont soulevé cet enjeu.

«Nous voulons voir de quelle façon, au niveau provincial, nous pouvons aider à cette mobilisation», d'ajouter Fabien Torres, rappelant que pour favoriser le verdissement du Québec, le parti qu'il représente a proposé en mai dernier que 1 % du budget d'infrastructures y soit automatiquement consacré.

«Les occasions de pouvoir redéfinir un aussi bel espace vert sont rares, de renchérir Fabien Torres. C'est pourquoi Québec-solidaire - Groulx invite la population à appuyer cette lutte avec un geste simple, celui de signer la pétition pour appuyer la protection et la restauration écologique du site de l'ancien golf de Rosemère.»

PRÉMATURÉ

Lors de la plus récente séance du conseil municipal de Rosemère, le 15 octobre, le

maire Éric Westram indiquait que les prochaines étapes consisteraient à approuver le Plan d'urbanisme et à le soumettre à la MRC Thérèse-De Blainville, ce qui est loin d'enchanter les membres de Rosemère Vert.

«Considérant que le Conseil municipal avance son intention de permettre la construction sur 50% du site en contrepartie d'une cession de 50% du même site à des fins de conservation, cette validation auprès des instances régionales apparaît prématurée», dit Anne-Marie Huard, stupéfaite de constater que la Ville ira de l'avant avec cette demande, et ce, dit-elle, «sachant très bien que la majorité de la population consultée souhaite la protection et la restauration écologique d'une superficie minimale de 70%, voire de la globalité du site de l'ancien golf».

RÉPARATION de MACHINES à COUDRE

40 ANS D'EXPERIENCE TRAVAIL GARANTI

MACHINES À COUDRE NATIONAL
96, 64^e Avenue, St-Eustache J7P 3P3
Près de Grande-Côte et l'autoroute 13 450 491-0686

PHARMACIE SAMI SOLTAN À CITÉ MIRABEL

ERRATUM

Dans l'édition du Nord Info, du 14 octobre 2020, en page 10, le numéro de téléphone de la Pharmacie Sami Soltan est erroné. Celui qui aurait dû paraître est le **450 508 3330**

Nous nous excusons des inconvénients que cette erreur a pu causer.



Photo Antoine Meunier

L'avenir du site de l'ancien golf de Rosemère est encore au cœur des discussions.

Elle ajoute que plus de 570 citoyens de Rosemère (sur 3 807 signataires) ont signé la pétition réclamant la protection et la restauration écologique du site de l'ancien golf de Rosemère. Elle demande donc qu'une consultation publique spécifique sur l'avenir du site de l'ancien golf soit réalisée avant de prendre quelque décision.

«Cette consultation, dit-elle, permettrait au conseil et aux citoyens de définir conjointement la superficie du site qui pourrait faire l'objet d'une acquisition municipale à des fins de conservation et préciser sa délimitation sur le site, le cas échéant».

Rosemère Vert s'interroge par ailleurs sur les 120 M\$ avancés par le maire Westram pour faire l'acquisition du terrain alors que selon leurs recherches, le terrain avait fait l'objet d'une transaction en 2017 pour la somme approximative de 19 M\$.

«Si l'avenir du golf est primordial pour les Rosemérois et que sa conservation est une priorité, ne devrions-nous pas nous battre pour défendre nos valeurs, nos aspirations et nos rêves collectifs dans l'intérêt des générations futures au lieu de craindre une défaite hypothétique auprès des tribunaux», conclut Anne-Marie Huard.

Une seule adresse pour vos soins dentaires!

CLINIQUE DENTAIRE
VINCENT GIGUÈRE
450.433.3048

DENTUROLOGISTE
Guy Dragon d.d.
450.435.9657

DENTISTERIE GÉNÉRALE & FAMILIALE
SERVICES D'IMPLANTOLOGIE, D'ORTHODONTIE
ET DE DENTUROLOGIE



DR VINCENT GIGUÈRE
Dentiste généraliste

DRE CATHERINE CHARTIER
Dentiste généraliste

GUY DRAGON D.D.
Denturologiste

ARIANE LUCIER-JOBIN D.D.
Denturologiste

POUR UN RENDEZ-VOUS DANS UN ENVIRONNEMENT SÉCURITAIRE

200, BOUL. DU CURÉ-LABELLE, SUITE 200, STE-THÉRÈSE
WWW.CDVG.CA WWW.GUYDRAGON.COM





ICI CHEZ VOUS

Serge Langlois

▼ Loin de moi l'idée de gâcher votre bon plaisir à ce moment-ci, mais l'hiver frappera d'ici peu à nos portes. Et cela signifie qu'il faut déjà penser à faire installer ses pneus d'hiver; ou, si vous ne les avez pas changés cet été, à vérifier leur état. Et cette année, il faudra s'y prendre plus tôt qu'à l'habitude puisque nos garagistes risquent d'être fort occupés et avoir pas mal de rendez-vous déjà planifiés lorsque vous appellerez pour réserver votre place, d'autant plus de nombreux «snowbirds» resteront au Québec et auront besoin, eux-aussi, de pneus d'hiver. En raison de la COVID-19, les garagistes ne pourront sans doute pas vous accueillir sans rendez-vous. Également, il faut savoir que la date limite pour chausser les pneus d'hiver est maintenant fixée au 1er décembre. Bref, c'est plus que le temps d'y penser dès maintenant, comme le recommande d'ailleurs CAA-Québec. Voilà, je vous laisse à nouveau à votre bon plaisir!

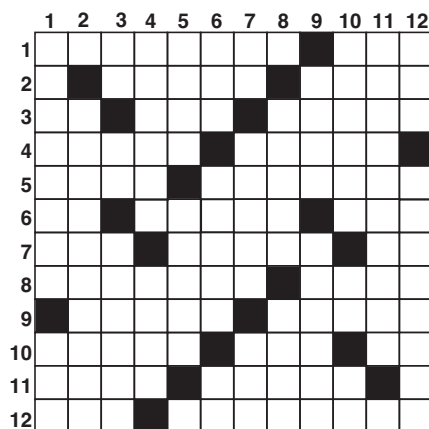
▼ Dans un autre ordre d'idée, j'aimerais vous signaler que la campagne Mondou Mondon, au profit de la fondation Mira, est de retour pour une sixième édition. Celle-ci se déroulera jusqu'au 13 novembre prochain dans les 69 magasins Mondou du Québec, dont ceux situés à Saint-Eustache, Boisbriand, Sainte-Thérèse et Blainville, ainsi qu'au [Mondou.com]. Cette année, l'objectif est d'amasser 400 000 \$ en dons. Il y a plusieurs façons de soutenir cette campagne de financement: en versant des dons de 1 \$, 3 \$, 5 \$ ou plus à la caisse, en faisant don de points Câlin, en se procurant un des deux modèles de couvre-visages signés MIRA faits au Québec, au montant de 10,99 \$, ou encore en marchant avec votre chien pour amasser des fonds. Dans ce dernier cas, les participants n'ont qu'à s'inscrire au [Mondou.com/MIRA]. Comme la fondation Mira ne reçoit aucune subvention gouvernementale, il est d'autant plus important, rappelle-t-on, de contribuer à cette campagne qui transforme la vie de milliers de personnes handicapées visuelles, physiques ou ayant un trouble du spectre de l'autisme.



Photo Claude Desjardins
La Maison Joseph-Laliberté/Maison Elphège-Legault disparaîtra vraisemblablement du paysage thérésien.

Les mots croisés de chez nous

PROBLÈME NO 1660



HORIZONTALEMENT

- 1- Traiter en vue d'un accord. – Crie, en parlant du cerf.
- 2- Tranchant.
- 3- Enduit pour boucher des récipients (pl.).
- 4- Patrie d'Abraham. – Prise de lutte. – Crasseuse.
- 5- Maladie dentaire. – Souveraine.
- 6- Ouvertures dans un mur. – Tronc des bois du cerf.
- 7- Ricané. – Espace entre deux planchers. – Déesse marine, fille de Cadmos.
- 8- Grande École. – Organe du vol chez les oiseaux. – Que l'on doit.
- 9- Présentera des plats. – Grave défaut nuisible à la société.
- 10- Crier, en parlant du chevreuil. – Empereur romain.
- 11- Filament constituant certains végétaux. – Pareil. – Possessif.
- 12- Affluent de l'Oubangui. – Auto qui est mise au point.

VERTICALEMENT

- 1- Insectes des eaux stagnantes. – Échappé furtivement.
- 2- Actes de rapines.
- 3- Gallium. – Note. – Terre qui peut être labourée.
- 4- Tuée. – Avance en tournant.
- 5- Cache, ne révèle pas. – Garder le silence.
- 6- Colère. – Premier officier municipal. – Radon.
- 7- Doublée. – Fixa, détermina. – De bonne heure.
- 8- Dieu de la Mer. – Abandonna.
- 9- Mammifère rongeur. – Monuments funéraires.
- 10- Ravageai.
- 11- Carte à jouer. – En matière de.
- 12- Serreras fortement dans tes bras.

RÉPONSE DU NO 1659



SAINTE-THÉRÈSE LA «PETITE MAISON JAUNE» SERA VRAISEMBLABLEMENT DÉMOLIE

Claude Desjardins
cdesjardins@groupejcl.ca

Une maison figurant dans l'*Inventaire du patrimoine bâti* de la MRC de Thérèse-De Blainville tombera vraisemblablement sous le pic des démolisseurs, de manière à permettre la construction d'un immeuble à logements de trois ou quatre étages, contenant 40 unités locatives.

Dans un projet de résolution (2020-418) adopté à la majorité (la conseillère Johane Michaud, de même que les conseillers Christian Charron et Michel Milette ont voté contre) le lundi 5 octobre, le conseil municipal accueille favorablement une demande formulée par le promoteur (Immo-Stelco) et propriétaire de la maison sise au 257, rue Blainville Est, aussi appelée la «petite maison jaune», laquelle serait démolie au lieu d'être déplacée, tel que prévu initialement. Le bâtiment, a-t-on analysé, ne survivrait pas à l'opération (voir autre texte). À la place, une copie identique de la maison serait construite à proximité, sur la rue Mainville. Ainsi, peut-on lire dans le libellé du projet de résolution, «*l'esprit de préservation de la maison patrimoniale sera conservé.*»

VALEUR PATRIMONIALE FORTE

Dans l'inventaire réalisé en 2014 par la firme Bergeron Gagnon inc., conseillers en patrimoine culturel, on parle alors d'une maison traditionnelle québécoise dont les murs, revêtus de planches à clin, sont assis sur une fondation de pierres et surmontés d'un toit à deux versants droits retroussés, sur lequel on retrouve un revêtement en tôle pincée.

On estime que sa construction a eu lieu entre 1850 et 1887, date où elle a été achetée par un journalier du nom d'Emmanuel Rochon. Entre 1906 et 1926, elle fut la propriété de Joseph Laliberté, puis d'Elphège Legault, de 1943 à 1976. C'est d'ailleurs du nom de ces deux derniers

que la maison est officiellement désignée.

À noter que, dans son évaluation, la firme Bergeron Gagnon avait attribué à cette maison des cotes d'excellence (1^{er} échelon sur 5) pour la valeur d'authenticité et l'état physique, ainsi qu'une valeur de contexte moyenne (4^e échelon), notamment, un examen qui avait amené les experts à attribuer une valeur patrimoniale «forte» à cette maison, au même titre que 25 % des bâtiments inventoriés dans la MRC. Il est bon de savoir que cette échelle de valeur comprend aussi cinq échelons : exceptionnelle, supérieure, forte, moyenne et faible.

DES VOIX S'ÉLÈVENT

Outre les deux conseillers de l'opposition et la conseillère Michaud, qui fait partie de l'équipe de la mairesse Sylvie Surprenant, d'autres voix s'élèvent contre la démolition de la Maison Joseph-Laliberté/Elphège-Legault.

Le citoyen Pierre Leclerc, membre de la SHGMI et ex-adversaire politique de l'administration Surprenant, a profité d'une consultation par écrit, qui se déroulait du 6 au 21 octobre, pour exprimer sa dissidence, rappeler que des programmes de subventions existent pour la rénovation des bâtiments patrimoniaux et formuler le souhait que la Ville se dote d'un conseil local du patrimoine, tel que l'autorise la *Loi sur les biens culturels*, au lieu de laisser au comité consultatif d'urbanisme (CCU) l'analyse exclusive des dossiers impliquant des bâtiments patrimoniaux.

Quant à l'idée de construire une réplique identique de la maison, Pierre Leclerc la qualifie de farfelue. «*Ce concept, utilisant exclusivement des matériaux modernes, sera dépourvu de continuité et de signification historiques*», écrit-il, dans le cadre de la consultation publique.

La Ville, a-t-on appris, devrait se prononcer sur l'évolution du dossier lors de la prochaine séance du conseil municipal, le lundi 2 novembre.

▼ DÉMOLITION DE «LA PETITE MAISON JAUNE»

LA SHGMI S'Y OPPOSE FERMEMENT

Claude Desjardins
cdesjardins@groupejcl.ca

La Société d'histoire et de généalogie des Mille-Îles (SHGMI) s'oppose «fermement» à la démolition de la Maison Joseph-Laliberté/Elphège-Legault, tel qu'en fait foi le libellé d'une résolution adoptée unanimement par les membres de son conseil d'administration, lors d'une assemblée virtuelle tenue le mercredi 14 octobre.

Également appelée «la petite maison jaune», cette résidence située au 257, rue Blainville Est, à Sainte-Thérèse, représente un objet patrimonial unique pour l'organisme présidé par Gilles Charron, auteur notamment d'un ouvrage de 276 pages paru en 2005 sous le titre *L'histoire de Sainte-Thérèse par ses vieilles maisons*.

Selon des informations glanées auprès de la SHGMI, il s'agirait du plus vieux bâtiment en bois de Sainte-Thérèse (avec le 45, rue Blainville Ouest, qui abrite la boutique Bob Cyclo), ce qui lui confère une valeur de rareté dont on n'aurait pas tenu compte dans l'analyse globale du bâtiment. Cette mention, du moins, ne figure pas dans la fiche consacrée à la Maison Joseph-Laliberté/Elphège-Legault dans *L'Inventaire du patrimoine bâti* de la MRC

de Thérèse-De Blainville. «*Il y a bien des maisons en pierre du XIX^e siècle qui ont résisté, à Sainte-Thérèse, mais rien en bois avant 1850, selon l'inventaire*», expose Micka Jeanney-Matte, de la SHGMI, à ce sujet.

VALEUR ZÉRO

Aussi, l'organisme fondé en 1939 rejette cette idée à l'effet que le promoteur du projet immobilier qui s'élèvera sur le site actuel de «la petite maison jaune» s'engage à en construire une copie identique à proximité, sur la rue Mainville, alors qu'il s'était d'abord engagé à déplacer ladite maison. Cette intention a été reconsidérée en cours de route, pour des raisons d'ordre technique. Or, pour la SHGMI «*en construire une copie identique sur la rue Mainville [ferait] passer la valeur forte de cette maison patrimoniale à la valeur ZÉRO.*»

C'est pourquoi le conseil d'administration de la SHGMI dit avoir adopté cette résolution à l'effet de s'opposer à sa démolition et de «*viser le projet initial et positif de conservation de cette maison patrimoniale en regard de l'inventaire de la MRC en 2015, qui souligne ces maisons patrimoniales comme une richesse et une fierté pour notre région.*»

14.975% DE REMISE SUR VOS PRÉARRANGEMENTS FUNÉRAIRES

Expire le 31 octobre 2020



Faire vos arrangements funéraires avant votre décès peut vous permettre d'économiser de l'argent et protéger ceux que vous aimez.

Planifiez dès aujourd'hui et profitez de ces économies spéciales tout en vous offrant, à vous et à votre famille, la tranquillité d'esprit!

Maintenant disponible :
visites privées
personnalisées &
rendez-vous sans contact

f
dignitequebec.com

514 871-2020
146, rue St-Louis, Saint-Eustache
418, boul. Labelle, Rosemère

Dignité[®]
EN HOMMAGE À LA VIE

LES SALONS
FUNÉRAIRES
GUAY

860239_47807_1

RÉCOMPENSE 2000\$

CHAT NOIR ET BLANC
POIL LONG
DISPARU LE 8 OCTOBRE

Gyzmo

450 437-4924



860419_49992_2

Ça mange quoi un bac?
Des boîtes de conserve,
du papier d'aluminium, du
carton... c'est un glouton.



▼ DÉMOLITION DE «LA PETITE MAISON JAUNE» LE PIÈTRE ÉTAT DU BÂTIMENT EST MIS EN CAUSE

👤 Claude Desjardins
✉ cdesjardins@groupejcl.ca

Le directeur du Service de l'urbanisme à la Ville de Sainte-Thérèse, Nicola Cardone, est formel : la démolition envisagée de «la petite maison jaune» est l'aboutissement logique d'un processus de décision qui, en quelque sorte, partait d'une bonne intention.

En faisant l'historique du dossier, M. Cardone rappelle que le promoteur d'un projet d'immeuble à logements locatifs, Immo-Stellco, qui s'était porté acquéreur de trois terrains, incluant celui où s'élève la maison patrimoniale du 257, rue Blainville Est, s'était d'abord engagé à déplacer la maison sur un terrain situé à proximité, rue Mainville.

Or, il semblerait qu'en vertu de la complexité de l'opération et de la fragilité du bâtiment, ce déplacement ne soit plus une option envisageable, malgré sa valeur patrimoniale que d'aucuns mettent de l'avant pour s'opposer à sa démolition.

Selon M. Cardone, l'*Inventaire du patrimoine bâti de la MRC de Thérèse-De Blainville* mériterait d'être amené à un niveau supérieur. «*Cet inventaire est basé sur l'histoire et la typologie architecturale du bâtiment, sans en faire véritablement une fiche santé*», dit-il. La prochaine étape serait de faire un diagnostic de chacune des propriétés identifiées, dit-il, «*comme étant potentiellement patrimoniales*.»

UNE VIEILLE COQUILLE ENDOMMAGÉE

Dans le cas qui nous préoccupe, la Ville avait d'abord autorisé le déménagement de la maison avant de constater que la chose serait loin d'être simple. «*D'abord on ne pouvait pas la faire passer par la rue Blainville, parce qu'il y a un système électrique important. Par conséquent, il fallait passer par l'arrière. Mais parce que le terrain est dénivélé, il aurait fallu y construire une rue asphaltée, pour assurer la douceur du roulement*», indique M. Cardone.

Une analyse du bâtiment a donc suivi afin d'identifier ce que l'on pouvait techniquement déménager. On a constaté, par exemple, que la galerie avant était fortement endommagée, tout comme l'annexe arrière, donc impossibles à déplacer. «*Dans les deux cas, on a convenu d'un projet de déconstruction et de reconstruction, mais encore là, on s'est rendu compte qu'on ne pourrait pas réutiliser ces matériaux-là qui sont pourris. Restait donc le carré du bâtiment, qui fait 20 pieds par 24. Tout tient avec des clous, d'où la nécessité d'une surface plane pour le déplacer. Nos experts en déménagement nous ont dit qu'il faudrait aussi enlever les fenêtres*», raconte l'urbaniste en faisant l'énumération des autres éléments qui n'auraient pu être réutilisés. «*En bout de ligne, il ne nous resterait qu'une vieille coquille endommagée. Une fois rendu sur place, il faudrait déshabiller cette coquille et la rhabiller avec des matériaux modernes*», précise-t-il, avant d'ajouter qu'il aurait fallu aussi procéder de la sorte

dans le cas hypothétique d'une rénovation sans déplacement.

UNE DÉCISION LE 2 NOVEMBRE

D'où cette idée de reconstruire à l'identique, ce qui, il en convient, n'aurait qu'une valeur symbolique, mais qui serait tout de même soumise à la population via une consultation écrite portant sur la globalité du projet et annoncée sur le site Web de la Ville.

Suivant cette consultation, qui se poursuivait jusqu'au 21 octobre, le conseil de ville adoptera une nouvelle résolution qui sera identique à la précédente, sinon bonifiée en fonction des commentaires des citoyens. Quoi qu'il en soit, le lundi 2 novembre, le conseil aura à se prononcer sur l'ajustement réglementaire d'un projet impliquant d'abord et avant tout la construction d'un immeuble à logements, et non pas spécifiquement sur le sort de «la petite maison jaune», qui sera définitivement scellé dès que le projet global aura été autorisé.

UNE VOIX FORTE POUR L'INDÉPENDANCE!

Louise Chabot
Députée de Thérèse-De Blainville

☎ 450-965-1188 ✉ louise.chabot@parl.gc.ca
🏠 8, rue St-Charles, Sainte-Thérèse, QC J7E 2A2
📘 Louise Chabot - députée de Thérèse-De Blainville



 **BLOC**
Québécois

EN DIRECT DE

MIRABEL

860293_49995_2

859992_56405_2



MAGASIN ENTREPÔT

Toujours à prix réduit !

Nous avons reçu nos bottes !



12975, rue Brault, Mirabel J7J 0W2 • 450-238-8001 • Lundi au vendredi 9 h à 16 h

LE DOMAINE BONAVENTURE

MIRABEL: DES ALCOOLS ET AUTRES PRODUITS DU TERROIR À DÉCOUVRIR

Nicolas T. Parent

Journaliste de l'Initiative locale

Le Domaine Bonaventure, situé sur la rue Saint-Charles, à Mirabel, regorge de produits du terroir et de belles

découvertes gastronomiques. Cet endroit a été mis sur pied par deux entrepreneurs de la région, il y a maintenant quelques années. Aujourd'hui, on y retrouve plusieurs services et activités, dont une cabane à sucre, une microbrasserie, un bistro et un terrain de golf.

Kasandra Cherrier est copropriétaire du large domaine, avec son conjoint. En 2014, le couple, qui travaillait dans les domaines de l'agriculture et de la construction, a décidé de tourner vers une autre occupation professionnelle et d'acheter un terrain pour y construire un projet de cabane à sucre.

«L'ancien propriétaire opérait les lieux depuis 15 ans et, sur ce terrain, on y retrouvait le Golf Bonaventure. De là est venu le nom de notre entreprise, lance Mme Cherrier, en entrevue téléphonique. Nous avons connu un bon succès au début, donc nous avons décidé d'agrandir le projet, pour y inclure une boutique, dans le but de vendre des produits sur place. Nous avons aussi décidé d'ouvrir à l'année.»

Puis, l'idée d'inclure un bistro et une microbrasserie est venue. Le tout a ouvert en date du 13 septembre 2019. Le couple produit l'orge et l'eau d'érable qui se retrouvent dans les bières locales vendues sur place. Le couple a également décidé de moderniser et d'utiliser le terrain de golf pour permettre aux gens de profiter d'un forfait «golf et bière».

«Nous avons l'initiative de faire pousser nos propres fruits et légumes. On retrouve, sur nos terres, des pommiers, des vignes, ainsi que des

canards et des lapins, qui ne sont pas encore à maturité. Nous élevons notre propre poulet pour l'inclure au menu de notre bistro», ajoute la copropriétaire des lieux.

«Notre menu comprend des aliments produits ici même, au domaine. Nous comptons également sur des producteurs locaux et régionaux, nos voisins, en ce qui concerne la nourriture et des variétés alcools, dont le vin.»

ACHATS VIRTUELS

Notons qu'une boutique en ligne sera disponible pour les consommateurs dès le 1^{er} novembre. C'est donc dire que vous pourrez effectuer des achats en toute sécurité et encourager une entreprise locale de manière virtuelle.

Aux dires de Mme Cherrier, le Domaine Bonaventure est bien impliqué auprès de la communauté et de l'environnement. «Nous avons donné de la nourriture à des organismes lors du confinement. Grâce à une subvention d'Hydro-Québec, nous avons pu planter 5 000 érables sur notre terrain», de conclure cette dernière.

Pour plus d'informations concernant le Domaine Bonaventure, rendez-vous au [www.domaineb.ca].

Nous traitons nos patients comme notre famille



Philippe Bisailon-Cyr. denturologiste



Un service professionnel pour prothèses dentaires

- Fabrication de prothèses dentaires complètes et partielles
- Prothèse partielle sans palais
- Consultation GRATUITE sur rendez-vous

13783, boul. Curé-Labelle, Mirabel, J7J 1K9

450 437-7575

info@cdstjanvier.com www.cdstjanvier.com | Suivez-nous sur



859757_57185_2



PHARMACIE SAMI SOLTAN À CITÉ MIRABEL

Sami Soltan Pharmacien propriétaire



Vaccination contre LA GRIPPE

Quantités limitées. Jusqu'à épuisement des stocks. Faites vite.

Prenez rendez-vous au stopgrippe.ca



Votre pharmacien, facilitateur de votre santé!

Pharmacie éco+ responsable



450.508.3330

11800, rue de Chaumont, Mirabel (Québec) J7J 0T8

860627_48995_2

PLUS QUE JAMAIS, J'ACHÈTE LOCAL!

présenté par



En collaboration avec :



APPARENCE CENTRE CAPILLAIRE: VOIR AU-DELÀ DE LA MALADIE

Le cancer ne prend pas de pause... même en ces temps de COVID-19. Nathalie Berthiaume, propriétaire d'Apparence Centre Capillaire à Blainville, le sait bien, elle qui depuis 2014 vient en aide aux personnes touchées par une perte de cheveux due à la maladie ou au vieillissement.

Au fil des ans, celle-ci a su tisser des liens solides avec le réseau de la santé. «*Il y a des patientes qui ne veulent pas avoir de chimiothérapie, car elles ne veulent pas perdre leurs cheveux*», explique-t-elle. Coiffeuse depuis 37 ans, Mme Berthiaume est heureuse de pouvoir offrir à ces femmes des solutions personnalisées, que ce soit des volumateurs, des prothèses capillaires ou des perruques, et ainsi les soutenir dans cette épreuve.

UN SERVICE À DIMENSION HUMAINE

Quelle qu'en soit la cause, tous reconnaissent l'impact que la perte capillaire peut avoir sur l'estime de soi. «*On est là pour accompagner nos clientes dans ce qu'elles vivent*», dit Nathalie Berthiaume, tout en rappelant que ses services sont offerts à toute personne qui est préoccupée par la perte de cheveux. Les résultats sont surprenants, naturels et sont, pour plusieurs, à l'origine d'une confiance renouvelée.

Les volumateurs, prothèses capillaires et perruques sont également une option pour les personnes âgées qui souhaitent demeurer bien coiffées, sans avoir à aller au salon chaque semaine. Ajoutons d'ailleurs que, dans le contexte actuel où chacun est invité à limiter ses contacts, l'approche personnalisée d'Apparence Centre Capillaire est particulièrement appréciée. «*Notre service prend une dimension humaine encore plus grande. Il y en a pour qui c'est le seul rendez-vous du mois*», mentionne la propriétaire.

UNE GRANDE VIGILANCE

Pandémie oblige, Nathalie Berthiaume et sa collègue des quatre dernières années, Cindy Allaire, ont bien évidemment dû revoir leurs façons de faire. Les deux femmes ont choisi de se partager les journées, de sorte qu'elles ne travaillent pas ensemble, au même moment. Ainsi, il n'y a jamais plus d'une cliente à la fois au salon. Comme le souligne Mme Berthiaume, la plus grande vigilance est de mise et une application rigoureuse des recommandations sanitaires est nécessaire.

Pour plus de détails concernant Apparence Centre Capillaire: [www.apparence.ca].



Cindy Allaire fait partie de l'équipe du centre capillaire depuis quatre ans.



Nathalie Berthiaume, propriétaire d'Apparence Centre Capillaire à Blainville, compte 37 ans d'expérience en coiffure.

- Boutique cadeaux
- Laine, tissus et autres
- Couture et altérations sur place

898, boul. Curé-Labelle, Blainville
438 990-4001

Offrez-vous une détente

Spécialement pour vous

Soin du visage spécifique à votre type de peau

À partir de 35\$

Bienvenue chez nous...

www.ecoleesthetiquenf.ca 450 432-0185
1450, boulevard Curé-Labelle Blainville, J7C 2P2

PLUS QUE JAMAIS,
J'ACHÈTE LOCAL!

présenté par
jytrouvetout

NORD.INFO.COM, 21 octobre 2020 Page 11

La santé de tous est entre nos mains

Application Alerte COVID



L'application Alerte COVID est un outil complémentaire que vous pouvez utiliser afin de limiter la propagation du virus de la COVID-19. Elle permet de vous avertir si vous avez été en contact avec une personne qui a contracté la COVID-19. Vous recevrez une notification et des recommandations si vous avez été à moins de deux mètres, pendant plus de 15 minutes, de quelqu'un qui s'est déclaré infecté au cours des 14 derniers jours. L'application est gratuite, facilement accessible et sécuritaire en ce qui concerne la protection des données personnelles.

L'application ne remplace pas les mesures sanitaires comme le lavage des mains, le respect de la distanciation ou le port du masque.



Votre
gouvernement

Les trois choses qu'Alerte COVID fait :

- 1 Vous envoyer une notification si vous avez été en contact avec quelqu'un qui a reçu un diagnostic positif de COVID-19.
- 2 Vous diriger vers les informations pertinentes en lien avec ce que vous devez faire après avoir reçu la notification d'exposition.
- 3 Si vous avez reçu un test positif, informer les autres utilisateurs qu'ils ont côtoyé une personne ayant signalé dans l'application un résultat positif au test de la COVID-19, de manière anonyme et sans partager de renseignements personnels.

Les deux choses qu'Alerte COVID ne fait pas :

- 1 Accéder à vos données personnelles et à des informations relatives à votre santé, les recueillir ou les archiver.
- 2 Utiliser le GPS de votre appareil et connaître votre emplacement ou toute autre coordonnée personnelle.

L'utilisation d'Alerte COVID est entièrement volontaire. Vous décidez de la télécharger, de l'utiliser ou de la supprimer comme bon vous semble. **Plus les gens seront nombreux à l'utiliser, plus l'application sera efficace pour freiner la transmission.**



Pour télécharger l'application:
Quebec.ca/AlerteCovid

Comment fonctionne-t-elle ?

Alerte COVID s'exécute en arrière-plan, dans votre appareil, sans compromettre ni interrompre vos activités. L'application utilise la fonction Bluetooth intégrée à votre téléphone intelligent pour déterminer à quelle distance vous vous trouvez d'autres personnes qui utilisent aussi l'application.

Elle échange des codes aléatoires avec d'autres utilisateurs de l'application situés à proximité, toutes les cinq minutes. Les codes aléatoires ne peuvent pas servir à vous identifier ni à déterminer où vous vous trouvez. Elle conserve les codes sur votre téléphone pendant 14 jours.

Chaque jour, lorsque votre appareil se connecte à Internet, Alerte COVID fait une recherche de correspondance entre vos codes aléatoires et ceux d'autres personnes ayant indiqué dans l'application qu'elles avaient reçu un résultat positif. Même si l'application trouve des codes correspondants, il n'est pas possible de faire le lien avec les individus. **Votre identité demeure confidentielle tout comme celle des autres personnes qui utilisent l'application.**

Si l'application trouve des codes correspondants, cela veut dire que, dans les deux dernières semaines, et ce, pendant plus de 15 minutes, vous avez été à moins de deux mètres d'un autre utilisateur de l'application

qui a reçu, depuis, un résultat positif au test et qui a accepté de partager l'information avec les autres utilisateurs. Vous recevez donc une notification d'alerte :

- qui vous indique que vous avez possiblement été en contact avec la COVID-19;
- qui vous informe des prochaines étapes à suivre.

Aucun renseignement personnel ni donnée de localisation ne sont partagés. Il est donc impossible de connaître le moment et l'endroit où vous avez été en contact avec la personne infectée.

Comment indiquer dans l'application que vous avez reçu un résultat positif à un test de dépistage ?

Si le résultat de votre test de dépistage est positif et que vous avez reçu un appel des autorités de santé publique, vous pouvez demander une clé à usage unique. Pour ce faire :

- Appelez au numéro de téléphone indiqué dans l'application dès que possible.
- Notez la clé qui vous sera donnée après la vérification de votre identité et de votre résultat de test.
- Entrez la clé dans l'application à l'intérieur d'un délai de 24 heures. Après ce délai, elle expirera.

Si vous choisissez de communiquer votre résultat positif aux autres utilisateurs de l'application, Alerte COVID ne partagera aucun renseignement qui pourrait vous identifier. C'est à vous de décider si vous souhaitez partager ce diagnostic. **Votre anonymat sera toujours préservé.**

Votre vie privée est protégée

Alerte COVID n'utilise pas le GPS de votre appareil et ne connaît ni votre nom, ni votre numéro de téléphone, ni vos coordonnées personnelles, ni aucun autre renseignement sur votre état de santé.

Utiliser l'application Alerte COVID, c'est se protéger tout en protégeant ses proches.

Quebec.ca/coronavirus

☎ 1 877 644-4545

Québec 



Florent Gravel, chef de Mouvement Blainville.



Richard Perreault, maire de Blainville.

LE MAIRE DE BLAINVILLE MIS AU DÉFI «**FLORENT GRAVEL** VIT SUR UNE AUTRE PLANÈTE!», DIT RICHARD PERREAULT

Christian Asselin
 casselin@groupejcl.ca

«**I**n'y a personne qui me parle de campagne électorale en ce moment. Florent Gravel vit sur une autre planète!»

Ce commentaire, lancé par le maire de Blainville, Richard Perreault, survient après que ce dernier ait été informé que Florent Gravel, chef de Mouvement Blainville, l'ait mis au défi de ne pas se présenter aux prochaines élections municipales advenant le cas où les allégations de conflits d'intérêts à l'égard de la conseillère municipale Marie-Claude Collin s'avéraient. Rappelons que Mme Collin aurait voté 217 fois sur des résolutions concernant la firme Roche, employeur de son mari à l'époque des faits.

«Ce n'est certainement pas Florent Gravel qui décidera si je me représente ou non. L'enquête de la Commission municipale n'est pas terminée et le verdict n'est pas rendu. D'ici là, Mme Collin continue de faire son travail de conseillère, mais elle est exclue du caucus, des commissions et des comités», d'ajouter M. Perreault, fier de ce que son administration a accompli, en ces temps pandémiques.

«Pendant que Florent Gravel fait de la petite politique qui n'intéresse personne, avec

mes collègues, on gère la Ville, on offre de bons services aux Blainvillois et on essaie de leur changer les idées pendant la 2e vague.»

UPAC

Cela fait des années que Florent Gravel demande des comptes à la Ville de Blainville, au maire Perreault plus précisément, à la suite du passage de l'UPAC à l'hôtel de ville de Blainville en 2015.

«Je lui demande de nous révéler quel montant la ville de Blainville a récupéré jusqu'à maintenant concernant les dénonciations volontaires et combien de poursuites ont été levées? Nous savons que plusieurs maires l'ont fait», de dire Florent Gravel, certain que les réponses à ses questions se trouvent à l'hôtel de ville.

«Nous ne pouvons pas dévoiler les montants récoltés dans le cadre du programme de remboursement volontaire, de rétorquer le maire de Blainville. Le ministère de la Justice a précisé dans une lettre qu'il n'est pas permis de communiquer le nom des participants qui ont conclu des ententes de règlement, ni les montants. Nous respectons cette consigne.»

Florent Gravel termine en invitant les Blainvillois à relire les articles au sujet de ces perquisitions, parus en 2015.

«Vous en apprendrez davantage sur ce qui se passe ici à Blainville», a-t-il conclu.

Orée
du faubourg
Site résidentiel pour retraités

ÉVÉNEMENT SIGNATURE

OFFRE SIGNATURE

2500 \$*

Prend fin le
30 novembre 2020

Appartements 3 ½, 4 ½ disponibles.

Nombre de places limitées.



Planifiez votre visite dès maintenant !

450 435-4555 | loreedufaubourg.com

1000, rue des Francs-Bourgeois, Boisbriand

* Certaines conditions s'appliquent selon l'unité choisie en location. Offre valide jusqu'à un maximum de 2 500 \$ en prime à la signature d'un nouveau bail avant le 30 novembre 2020 pour un emménagement avant le 1^{er} janvier 2021. Cette offre est conditionnelle à la signature d'un nouveau bail pour une durée minimum de 12 mois. Cette offre ne peut être jumelée à aucune autre promotion.

Primes possibles dans l'offre Signature : loyer ou repas ou service d'entretien ménager. Frais de déménagement non inclus. Offre exclusive aux résidences pour retraités du Groupe Édifio. Détails auprès de la résidence.

Cette offre peut varier en fonction des services offerts à la résidence. L'offre prend fin le 30 novembre 2020.

Membre de
édifio
GROUPE
PLAISIR DÉTENTE OUVRIER HUMAIN

858773 73309 2

COVID-19

CAS CONFIRMÉS À LA POLYVALENTE SAINTE-THÉRÈSE

(C. A.) — Dans une lettre adressée aux parents des élèves de la polyvalente Sainte-Thérèse, la direction confirme des cas de Covid-19 au sein de cet établissement.

«Nous avons reçu de la Santé publique confirmation de cas de COVID à notre école. Pour limiter la transmission, des consignes ont été données aux parents des enfants qui ont été en contact avec la personne touchée. L'école demeure ouverte et continue de mettre en oeuvre toutes les mesures nécessaires pour éviter une nouvelle propagation», écrit Dominique Sévigny dans une publication datée du 15 octobre.

Impossible pour l'instant de savoir combien d'élèves et/ou membres du per-

sonnel ont été infectés. Toutefois, tel que précisé par le CSSMI, «la Santé publique a agi rapidement en fermant des groupes complets afin de diminuer le niveau de risque actuel. C'est ce qu'on appelle l'isolement préventif. Cette façon de faire a bien fonctionné jusqu'à présent aux endroits où il y avait des débuts d'écllosion».

Les parents des élèves du CSSMI qui se posent la question à savoir si un ou des cas ont été répertoriés dans l'école de leur enfant seront heureux d'apprendre que si tel est le cas, ils recevront une lettre d'information. Ces lettres sont d'ailleurs toutes accessibles et publiques sur le site web des écoles, dans la section «COVID-19» (voir les Liens utiles).



Cueillette et livraison disponibles.
Consultez notre site Web

fruiteriepotager.com

Bananes

Produit importé
catégorie no 1

19¢
lb
0,42/kg

Concombre anglais

Produit du Canada
catégorie no 1

99¢
ch.

Framboises

Produit importé
catégorie no 1

179\$
ch.

Cantaloup

Produit des É.-U.
catégorie no 1

99¢
ch.



539, boul. Arthur-Sauvé, Saint-Eustache J7P 4X5 Tél. 450 472 7776
1360, boul. Curé-Labelle, Blainville J7C 2P2 Tél. 450 420 5626

SPÉCIAUX VALABLES DU JEUDI 22 AU MERCREDI 28

Sac de pommes
du Québec

Cortland
Spartan
McIntosh

Sac
de 3 lb

2/5\$



Poires Bartlett

Produit des É.-U.
catégorie no 1

1 29\$

lb
2,8

Zuchini

Produit importé
catégorie no 1

99¢

lb
1,98 \$ / kg

Piments de couleur

Produit du Canada
ou importé
catégorie no 1

1 19\$

Pqt de
4

Céleri
du Québec

catégorie no 1

99¢

ch.



Poireaux
du Québec

catégorie no 1

Pqt de
4

2 99\$

ch.



UN PREMIER LIVRE SIGNÉ CLAUDE DESJARDINS

Geneviève Blais
gblais@groupejcl.ca

Papy: le peintre amoureux, une authentique histoire d'amour et de peinture, une douce poésie qui se révèle sous la plume de notre très apprécié collègue, le journaliste culturel – et maintenant biographe – Claude Desjardins.

Claude couvre l'actualité culturelle régionale depuis 38 ans pour les hebdomas du Groupe JCL, dont le journal Nord Info, mais le voilà aujourd'hui dans un rôle différent, passant d'intervieweur à interviewé, dévoilant son tout premier livre, un récit biographique des plus inspirant.

LA RENCONTRE

C'est en août 2019 que Claude a fait connaissance avec Clément Gravel, alias Papy. Il l'avait interrogé dans le cadre d'un article annonçant une exposition à venir à la bibliothèque de Rosemère. Dès lors, il avait été impressionné par l'histoire de cet homme qui, à l'âge de 91 ans, se mit à peindre dans le seul but de rallumer le rire de sa douce. Hospitalisée, Pauline se mourrait d'une maladie sans nom et, malgré tous ses efforts, M. Gravel n'arrivait pas à la consoler. Puis, un jour, elle lui tendit un paquet contenant pinceaux, toiles et pots de peinture. Lui qui n'avait jamais peint auparavant réalisa, cette nuit-là, son tout premier tableau. La réaction de sa femme fut telle qu'il recommença la nuit suivante, et celle d'après, et puis encore, et encore.

«Ce qui distingue son histoire, c'est ce geste-là qui est posé la nuit. C'est un geste d'amour pur. C'est un poème», souligne Claude.

Son article sur Papy a été à ce point apprécié qu'on lui proposa d'écrire un livre. Un défi taillé sur mesure pour ce journaliste passionné de culture et dont tous reconnaissent les talents de



Les tableaux de Clément Gravel sont soigneusement mis en valeur dans ce livre.

rédaction. Il avait déjà écrit des poèmes, des pièces de théâtre, mais il lui aura fallu croiser la route d'un certain Clément Gravel, 96 ans, pour se lancer et concrétiser ce projet d'écriture auquel il songeait depuis longtemps.

DE JOURNALISTE À BIOGRAPHE

«J'ai découvert en le faisant à quel point c'est un travail énorme. J'ai trouvé ça fascinant et j'en suis sorti avec un respect immense pour tous les écrivains», mentionne Claude.

Tout au long de ce projet, qui a pris naissance le 7 décembre 2019, il a maintenu avec Clément Gravel un lien étroit qui s'est enrichi et solidifié, semaine après semaine, au gré de leurs échanges. Il a appris à connaître et à aimer cet homme à l'esprit libre et au



Photo Mary-Ann Zinzius
Un lien chaleureux unit Clément Gravel, alias Papy, et Claude Desjardins.

parcours unique.

Pour lui, l'objectif était clair. «Je voulais que le centre de ce livre-là soit une histoire d'amour et de peinture», mentionne l'auteur.

D'ailleurs, *Papy: le peintre amoureux* n'a rien d'une biographie linéaire ou d'un recueil d'anecdotes. Chaque chapitre fait référence à un tableau, que Claude détaille un peu comme le faisait à l'époque son professeur d'histoire de l'art, auquel se greffent des émotions et des épisodes marquants de la vie de Clément et de Pauline. Et on reconnaît bien ici la rigueur du journaliste, qui a manifestement fait ses devoirs, afin de situer le tout dans le contexte historique et social du moment. «La recherche, c'est une grosse partie du travail», confie Claude.

De ces huit mois d'écriture, il résulte

un récit biographique de 165 pages, imprimé à 500 exemplaires. *Papy: le peintre amoureux* a été officiellement lancé le 13 septembre dernier et est disponible en ligne au [claudedesjardins.com], de même qu'à la Librairie Carcajou, à Rosemère et Laval. Des suites à ce projet? «Rien de concret à court terme, peut-être une adaptation pour le théâtre», dit l'auteur qui, au fil des ans, a coécrit plusieurs pièces au sein de la troupe de l'école de théâtre Arlequin, à Sainte-Thérèse.

Pour ceux qui seraient intéressés à en savoir plus sur la démarche et l'histoire derrière ce livre, il sera possible de visionner l'entrevue que Claude Desjardins a récemment accordée à Frédéric Lapierre, le dimanche 25 octobre, à 14h, sur la page Facebook de l'Espace culturel de Repentigny.



Photo Claude Desjardins
Avec *La maison du docteur*, Louise Tremblay d'Essiambre boucle la boucle de la saga intitulée *Du côté des Laurentides*.

DU CÔTÉ DES LAURENTIDES LOUISE TREMBLAY D'ESSIAMBRE PROPOSE UNE CONCLUSION ÉMOUVANTE

Claude Desjardins
cdesjardins@groupejcl.ca

Elle a une façon bien à elle de s'adresser à ses lecteurs, comme s'ils partageaient sa vie et son espace, à l'image de ses personnages qui lui rendent visite pour lui faire des confidences. La formule est à ce point éprouvée que Louise Tremblay d'Essiambre propose un nouveau roman, son 51^e depuis 1984.

Avec *La maison du docteur*, paru chez Guy Saint-Jean éditeur, l'auteure blainvilloise signe le troisième et dernier tome d'une saga intitulée *Du côté des Laurentides*, elle qui avait laissé son lectorat sur la scène d'une sombre tragédie, en conclu-

sion du tome 2, alors que la petite école du rang 3 disparaissait dans les flammes et la fumée, un incendie nocturne qui n'épargnerait malheureusement pas la jeune institutrice Bérengère Martineau.

ENTRAIDE ET RÉSILIENCE

Cette fin tragique affecte évidemment sa consœur Agnès Lafrance, personnage central de cette histoire, qui nouait avec elle des liens de plus en plus solides, et qui trouvera tout le réconfort voulu dans cette correspondance qu'elle entretient depuis toujours avec sa grande amie Marion Couturier. L'éventualité d'un mariage avec Fulbert Morissette, en dépit des lois de l'époque interdisant aux institutrices de convoler, ajoute une lueur d'espoir à la morosité ambiante.

Nous sommes à l'hiver 1933 et, autour d'eux, s'agitent encore les habitants de Saint-Clément-des-Laurentides, une galerie de personnages que l'auteure (elle préfère ce terme à cette autre appellation plus récente) a fait naître dans les premières pages de cette saga : Jérémie Théberge, qu'on soupçonne d'avoir allumé l'incendie, Juliana, sa sœur, toujours hantée par ses démons, le curé Jodoïn, un homme influent comme tous les ecclésiastiques de son temps, et quelques autres, tous engagés dans une histoire qui, indique-t-on en quatrième de couverture, parle d'amitié, d'entraide, de résilience et d'amour.

LOUISE TREMBLAY D'ESSIAMBRE
On l'a dit plus haut, avec *La maison du doc-*

teur, Louise Tremblay d'Essiambre vient de publier un 51^e roman, elle dont la moindre parution est chaque fois coiffée d'un grand succès. Tout comme elle l'a fait pour *Du côté des Laurentides*, elle construit toujours ses histoires sous forme de sagas qui se déploient en plusieurs volumes.

Mère de neuf enfants, qui sont, dit-elle, sa plus grande passion et sa plus belle réussite, elle trouve aussi du temps pour l'écriture, la cuisine et la peinture. Elle peint notamment des paysages qui se retrouvent en page couverture de ses romans.

Pour en savoir davantage, visitez le [louisetremblaydessiambre.com].

FESTIVAL CANNESSERIES 2020

CLAIRE ET LES VIEUX L'EMPORTE

(C. D.) — Au terme du festival Cannesseries, tenu pour une troisième fois à Cannes, du 9 au 14 octobre, le prix de la meilleure série courte a été remis à l'équipe de *Claire et les vieux*, une œuvre qui met en vedette la jeune actrice boisbriannaise Irlande Côté.

Scénarisée par Sarah Pellerin et réalisée par Charles Grenier, la série, qui compte six épisodes de 10 minutes, a été tournée tout juste avant le confinement du 13 mars dernier et se voulait une tendre incursion dans une résidence pour personnes âgées, alors qu'une petite fille est momentanément confiée à la garde de sa grand-mère,

après que sa mère eut fait une surdose de drogue.

En hommage aux personnes âgées qui ont subi plus durement que quiconque les ravages du coronavirus, on avait décidé de devancer la diffusion de *Claire et les vieux*, sur la plateforme Unis TV, et c'est en ayant une pensée pour ces mêmes aînés que les artisans de la série ont accepté ce prix, remis à distance depuis la Croisette, à Cannes, dans cette ville mythique de la Côte d'Azur, où se déroulait ce festival d'envergure internationale.

UNE TROUPE DE TALENT

«On est particulièrement heureux de constater que notre série puisse toucher les gens à l'extérieur du Québec. Merci à Cannesseries. Une pensée spéciale à nos aînés qui vivent une période difficile en ce moment : c'est à eux qu'on a envie de dédier la série. Merci pour tout», ont exprimé les créateurs de *Claire et les vieux*, par voie de communiqué

Le jury de la compétition Séries courtes, composé de journalistes et représenté, ce soir-là, par Thomas Destouches, venait alors de couronner une fort belle œuvre

d'art, écrite et interprétée avec finesse par une troupe de grand talent (Muriel Dutil, Raymond Cloutier, Reda Guerenik, Béatrice Picard, Robert Lalonde, Bénédicte Décary, Marie Eykel, Dominique Quesnel, Réjean Lefrançois et Catherine Renaud), à qui la jeune Irlande Côté, 11 ans, donne brillamment la réplique.

Claire et les vieux est disponible sur Unis TV et sera diffusée sur ICI TOUT.TV au début de la prochaine année.

Avis aux commerçants!

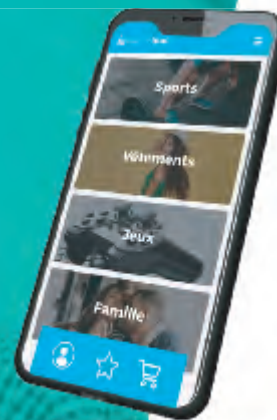
jytrouve tout

La nouvelle référence pour l'achat local en ligne

Vous êtes commerçants et vous aimeriez faire de la vente en ligne et vous ne savez pas par où commencer?

Nous avons la solution pour vous. Contactez-nous!

Clémence Leblanc, conseillère 450 435-0336, poste 329



NORD INFO



jytrouvetout.ca

860251_49995_2

HABITATION



Rénovation, décoration, maison neuve

858307_47468_2

Une **meilleure puissance** à un **prix exceptionnel!**

Seulement

599^{95\$*}



650 AW

Ensemble d'accessoires **inclus**

fabriqué au Québec Depuis 1960



2 SUCCURSALES POUR MIEUX VOUS SERVIR!

CYCLO VAC LAVAL

3000 boul. des Laurentides, #8
Vimont, Laval (coin Belgrade)
(450) 967-9999

www.cyclovaclaval.com



ASPIRATEUR PHIL JOLY

757-C boul. Curé-Labelle, Blainville
(au sud du boul. de la Seigneurie)
(450) 435-4544

www.philljoly.ca

Ma Maison





AU CŒUR DU VIEUX-SAINTE-THÉRÈSE

RÉSIDENCE LE 15 LESAGE: VOTRE BIEN-ÊTRE, UNE PRIORITÉ!

Située à quelques pas de la gare, au cœur du noyau historique de la ville de Sainte-Thérèse, la résidence Le 15 Lesage est appréciée pour son cachet chaleureux et le confort de ses appartements, mais ce qui la distingue, plus que tout, c'est l'attention qu'elle porte au bien-être de ses résidents.

L'établissement peut compter sur une équipe dévouée et attentionnée qui, dans le contexte actuel, redouble d'ardeur afin de maintenir un milieu de vie qui soit à la fois convivial et sécurisant pour tous.

Il est d'ailleurs rassurant de savoir que la direction et le personnel du 15 Lesage prennent la situation au sérieux et appliquent toutes les recommandations de la santé publique afin de tenir la COVID-19 à l'écart.

UN ENVIRONNEMENT SÉCURITAIRE

Le 15 Lesage accueille une clientèle aînée autonome et semi-autonome. Grâce à sa construction en béton, son système de gicleurs, son équipe d'infirmières et de préposées disponibles en tout temps, l'accessibilité à un médecin sur les lieux et son système mobile ou fixe d'appel en cas d'urgence, l'établissement s'avère un milieu de vie des plus sécuritaire.

De plus, la résidence dispose de deux étages sécurisés et adaptés aux personnes en perte d'autonomie. Beaucoup de services y sont offerts, ainsi que la possibilité de convalescence ou de courts séjours.

La résidence est certifiée et membre du RQRA. Pour plus de renseignements sur les appartements de type studio 2 1/2, 3 1/2 et 4 1/2 disponibles, n'hésitez pas à nous contacter.

Le 15 Lesage
Résidence pour aînés
450 420-2139



La résidence Le 15 Lesage est construite à l'emplacement de l'ancienne fabrique de pianos Lesage, celle-là même qui a donné à Sainte-Thérèse son surnom de «ville des pianos».



LE 15 LESAGE

Résidence PRIVÉE pour aînés

Appartements confortables: studio au 4 1/2, bien éclairés, plafonds de 10 pi (rdc)
Personnel infirmier 24h / 7jours, menus équilibrés & variés, service à la table,
Animation, salle de billard, piscine, dépanneur, salle d'exercice, sauna, bistro,
bain à remous, salon de coiffure, comptoir pharmaceutique. Activités adaptées
supervisées par notre récréologue, zumba, yoga, sorties, aquaforme, et plus encore ...

Informez-vous sur nos unités de soins et découvrez la flexibilité de nos soins évolutifs.

CRÉATEUR DE VIE 70+ **450.420.2139** UNE ENTREPRISE D'ICI
15 rue Lesage, Sainte-thérèse

*certaines conditions s'appliquent

OFFRE DE BIENVENUE

4800\$*

DE RABAIS SUR LES SERVICES
À LA SIGNATURE D'UN BAIL
AVANT LE 31 OCTOBRE



PLOMBERIE AQUADIVA: VOTRE SALLE DE BAIN CLÉS EN MAIN

Pour réussir la rénovation de sa salle de bain, il faut une bonne planification, certes, mais il faut aussi savoir s'entourer de professionnels qualifiés. Un service clés en main de l'achat à l'installation, voilà ce que vous propose la Plomberie Aquadiva, à Laval.

Sur place, les spécialistes en design sauront vous conseiller sur le choix des produits, en fonction de vos préférences, de votre budget et du style que vous recherchez. En quête d'inspiration? Plusieurs salles de bain sont présentées en salle de montre, ce qui permet d'avoir un bon aperçu des produits disponibles et des tendances du moment.

La Plomberie Aquadiva peut également vous accompagner dans les aspects plus techniques de votre projet, comme l'aménagement des lieux, les mesures, la plomberie et les autres travaux à réaliser. À l'écoute de vos besoins, son équipe saura donner vie à votre projet. Ainsi, vous vous éviterez bien des tracas et aurez l'assurance d'un travail fait selon les règles de l'art!

À l'affût des nouveautés

En plus de proposer de nombreuses promotions, la Plomberie Aquadiva renouvelle régulièrement son inventaire. D'ailleurs, de nouvelles vanités sont attendues en magasin le lundi 26 octobre. Vous y trouverez des modèles de différents styles, à la durabilité reconnue et à des prix toujours compétitifs. Un vaste choix de baignoires, douches et articles de robinetterie est également offert. Pour la cuisine et la salle de bain, il n'y a pas meilleure référence dans la région!

Toute l'équipe vous attend au 186, boulevard Curé-Labelle, dans le secteur Sainte-Rose. Et pour ceux qui préfèrent magasiner dans le confort de leur foyer, la boutique en ligne [aquadiva.ca] est accessible 24 h/24, sept jours sur sept!

Plomberie Aquadiva
www.aquadiva.ca
450 622-6999



Offrez-vous une salle de bain de rêve!



La Plomberie Aquadiva vous accompagne dans toutes les étapes de votre projet.

847057_56527_2

**Les spécialistes
en salle de bain**

**POUR DES PROJETS CLÉS EN MAIN
À DEUX PAS DE CHEZ VOUS**

**PLOMBERIE
AQUADIVA**
OUTLET

RETROUVEZ-NOUS ICI

186, BOUL. CURÉ-LABELLE, SAINTÉ-ROSE | AQUADIVA.CA | FACEBOOK.COM/AQUADIVASALLEDEBAIN



LE SAN LEON: LANCEMENT DE LA PHASE 3!

Reconnue dans le domaine immobilier, la famille Scalia entame la troisième phase du projet de condos locatifs Le San Leon, dans le Faubourg Boisbriand. L'immeuble de sept étages est en cours de construction et la prélocation des 56 unités est commencée. Avis aux intéressés!

«Nos unités sont comme de vrais condos. Très spacieux, ils offrent également une grande fenestration, un grand balcon, deux salles de bain, de grandes portes, un grand vestibule pour l'entrée, un grand espace de rangement, un stationnement intérieur. Il n'y a pas de différence entre nos condos loués et des condos qui seraient vendus», soulignent Salvatore et Pasquale Scalia du Groupe Immobilier Scalia.

En affaires depuis 1965, ceux-ci ont fait de la qualité, du souci du détail et du confort la pierre angulaire de leurs différents projets. Le San Leon n'y fait pas exception et la satisfaction des locataires des deux premières phases témoigne de leur savoir-faire.

Contrairement à la majorité des condos sur le marché, les bâtisses sont détachées, ce qui donne une plus grande intimité aux locataires. Les planchers sont en béton, ce qui procure une insonorisation supérieure. Même les compresseurs de l'air conditionné sont sur les toits, ainsi aucun bruit ne vient jusqu'au balcon. Vraiment rien n'est laissé au hasard!

RÉSERVEZ VOTRE CONDO DÈS MAINTENANT

Des unités de type 3 1/2 et 4 1/2 sont disponibles. Pour avoir davantage de renseignements ou pour réserver votre place, visitez le [sanleon.ca] ou communiquez avec l'équipe au 450 977-1595 ou le 514 430-9016.

Le San Leon
www.sanleon.ca
 450 977-1595 ou 514 430-9016



Les travaux de construction de la troisième phase progressent rondement.

**CONDOS LOCATIFS
 SAN LEON – Phase 3**

Livraison septembre 2021

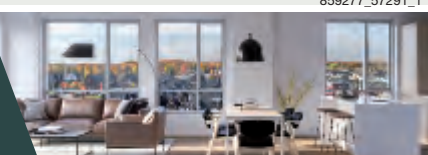
Maintenant en pré-location
**PHASES 1 et 2
 100 % LOUÉES**



Constructeur/Promoteur depuis 35 ans
 Style européen unique avec vestibule privé
 Entièrement en béton / insonorisation supérieure
 3 1/2 et 4 1/2
 Garage / 2 ascenseurs
 2 salles de bains

859277_57291_1

Administration personnalisée



Bureau de location
 1035, Francs-Bourgeois,
 Boisbriand, J7H 0G3
 450 977-1595 • 514 430-9016

www.sanleon.ca

ASPIRATEUR 2000 plus ASPIRATEURS, ACCESSOIRES ET Outils SPÉCIALISÉS

Profitez de nos promotions!

ASPIRATEUR CENTRAL
 Thomson Vac/ 1500SE (700 AW)

INCLUANT ACCESSOIRES

699⁹⁵\$ Rég.: 939\$

TAXES EN SUS POUR UN TEMPS LIMITÉ

OU AVEC BOYAU RÉTRACTABLE CHAMELEON DE 30'

SEULEMENT

999⁹⁵\$ Rég.: 1249\$

860155_64464_2

Chameleon
 Le système de boyau rétractable

ASPIRATEUR PRIMA GARANTIE 3ANS

À PARTIR DE 129\$

ASPIRATEUR ALLEMAND SEBO GARANTIE 10 ANS

À PARTIR DE 399\$

CHOIX, CONSEILS, ESTIMATION GRATUITE, INSTALLATION, DÉBLOCAGE, TECHNICIEN SUR PLACE, ET PLUS

ROSEMÈRE: 217, BOUL. LABELLE 450 979-6553
BLAINVILLE: 952, BOUL. LABELLE 450 818-8568
 LAVAL • SAINT-EUSTACHE • TERREBONNE • REPENTIGNY • ST-JÉRÔME
www.aspirateur2000plus.com

ACHAT EN LIGNE

860251_46995_2

HABITATION



Rénovation, décoration, maison neuve

UN HIVER TOUT CONFORT

Cet hiver, rehaussez votre demeure et misez sur votre confort en optant pour l'une des solutions de chauffage proposées par Budget Propane, à Mirabel!

Lorsqu'utilisé comme source d'énergie domestique, le propane offre la fiabilité, la propreté ainsi qu'une performance améliorée. Les avantages sont nombreux et les commentaires sont unanimes: la satisfaction est au rendez-vous!

APPAREILS DE CHAUFFAGE À AIR CHAUD

Les appareils de chauffage au propane réchauffent plus rapidement, livrent un air plus chaud qu'une unité électronique et peuvent réduire vos coûts de chauffage de 25 %. Reconnus pour leur efficacité et leur durabilité, ils sont également réputés pour leurs qualités environnementales, car ils fournissent un air plus propre.

FOYERS AU PROPANE

Les foyers au propane sont disponibles en plusieurs styles, allant du plus traditionnel à l'ultra contemporain. Peu dispendieux à opérer, ils ajoutent une touche d'élégance au décor, tout en procurant une chaleur appréciée. Autre avantage non négligeable lors de la saison froide: ils peuvent être utilisés même en cas de panne électrique.

INSTALLATION CLÉS EN MAIN

Les systèmes de chauffage et foyers au propane peuvent être placés presque n'importe où dans la maison. Spécialisée dans ce domaine, l'entreprise Budget Propane garantit un service et une installation clés en main. Pour en savoir plus sur les promotions en cours, rendez-vous en succursale au 13205, Henri Fabre, à Mirabel.

À noter que Budget Propane est une référence pour tous les types d'appareils, que l'on pense à des planchers chauffants, des chauffe-eaux, des génératrices, etc. Elle fait d'ailleurs l'entretien et la réparation de tous les systèmes au propane.

Budget Propane
budgetpropane.com
450 476-0080

L'achat local, c'est avantageux

RESTEZ AU CHAUD...

SUBVENTION POUVANT ALLER JUSQU'À 1650 \$*

Autres promotions en cours jusqu'au 31 décembre 2020.

200\$ DE RABAIS* sur présentation de ce coupon

* Nouvelle installation seulement

Financement 24 mois sans intérêts disponible



RÉSIDENTIEL CONFORT CHAUFFAGE
écologie ÉLECTRICITÉ ÉCONOMIE commercial
BLIZZAIR DIVISION DE FILTRÉPLUS
CHALEUR CONTRÔLE BIEN-ÊTRE géothermie QUALITÉ D'AIR
NETTOYAGE DE CONDUITS CLIMATISATION

3114, Avenue Francis-Hughes, Vimont
450 667-7102 • www.blizzair.ca

860039_73306_1



OFFREZ-VOUS

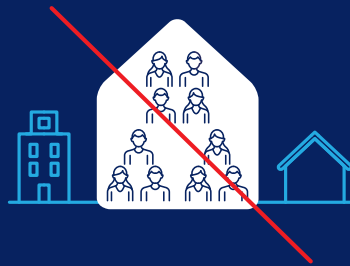
UN CONFORT ASSURÉ !

BUDGETPROPANE.COM | INFO@BUDGETPROPANE.COM
MIRABEL | 450 476-0080 | (SANS FRAIS) 1 855 476-0080



RÉSIDENTIEL | COMMERCIAL | AGRICULTURE | AUTOPROPANE
UN CHAUFFAGE EFFICACE ET ADAPTÉ À VOS BESOINS

860337_68033_1



Pourquoi éviter les rassemblements privés?

Éviter de se rencontrer entre amis ou en famille limite les contacts et freine la propagation du virus.

On doit réagir maintenant.



[Québec.ca/coronavirus](https://quebec.ca/coronavirus)

☎ 1 877 644-4545

Votre
gouvernement

Québec

OCTOBRE 2020 OU JUSQU'À ÉPUISEMENT DES STOCKS

Panier de prunes

Produit importé
catégorie no 1

399\$
ch.

Avocats

Produit importé
catégorie no 1

69¢
ch.

eur

99\$
ch.

Kale

Produit des É.-U.,
catégorie no 1

99¢
ch.

Carottes ou
oignons du

Québec
catégorie no 1



99¢
ch.

Patates sucrées

Produit des É.-U.,
catégorie no 1

99¢
lb
1,98 \$ / kg

Sac
de 2 lb



• JEUDI ET VENDREDI: 9 H À 21 H • SAMEDI ET DIMANCHE: 9 H À 18 H

CHARCUTERIE • FROMAGERIE • ÉPICERIE

Viande fumée
Ronde de boeuf



159\$

100 g
15,90 \$ /kg

Jambon blanc
La Bernoise



199\$

100 g
19,90 \$ /kg

**Poitrine de
dinde rôtie**
Harvest Creek



169\$

100 g
16,90 \$ /kg

**Prosciutto
italien**
Marc Angelo



249\$

100 g
24,90 \$ /kg

**Salami tout
bœuf**
Mello



139\$

100 g
13,90 \$ /kg

**Le Pleine
lune**



999\$

ch.

**Brie
canadien**
Emma



219\$

100 g
21,90 \$ /kg

**Emmentaler
fumé**



159\$

100 g
15,90 \$ /kg

Tzatziki
Arahova
150 g



199\$

ch.

**Brochette de
poulet ou porc**
Arahova



699\$

ch.

Pain pita
Oze Délices
220 g



99¢

ch.

Gnocchi
Emma



129\$

ch.

**Jus Délices
d'orange**
Orange maison



299\$

ch.

**Trempette
aux légumes**
Litehouse



283 ml

2/5\$

**Olives en
vrac**



Au choix

99¢

100 g
9,90 \$ /kg

**Confiture
biologique**
Pur Natur



299\$

ch.

Au choix

Pain
Isack's



249\$

ch.

Au choix

▼ DÉFI TÊTES RASÉES DE LEUCAN FÉLIX DONNERA SES CHEVEUX POUR LA CAUSE



Félix Brouard se fera raser le coco, le 31 octobre, dans le cadre de la 20e édition du Défi têtes rasées de Leucan.

 **Christian Asselin**
 casselin@groupejcl.ca

De sa propre initiative, le Blainvillois Félix Brouard, 14 ans, se fera raser les cheveux le 31 octobre dans le cadre de la 20^e édition du Défi têtes rasées de Leucan. Il a pour objectif d'amasser 500 dollars pour cette cause qui lui est chère.

«Beaucoup de personnes de ma famille immédiate ont été atteintes du cancer, comme mon grand-père, et la belle-mère de mes demi-frères. Si je le fais, c'est pour eux, et les autres que je connais, mais aussi pour faire avancer la recherche afin que le plus d'enfants possibles, atteints d'un cancer, puissent en guérir», a raconté Félix lorsque joint par téléphone, jeudi dernier.

Le 31 octobre, sa maman lui rasera donc les cheveux, en direct sur Facebook. On souhaitera alors un maximum de partages de cette vidéo qui sera aussi publiée sur le site de Leucan. D'ici là, le jeune homme a besoin de vos dons s'il veut atteindre son objectif de 500\$.

Pour l'encourager, il suffit de visiter le site de Leucan, à [leucan.qc.ca], de cliquer sur «Faire un don» et d'entrer son nom (Félix Brouard). Au moment d'aller sous presse, Félix avait déjà récolté 305\$.

«Ça ne me dérange pas de perdre mes cheveux. Ça vaut la peine si des enfants peuvent être soignés», affirme cet élève de la polyvalente Sainte-Thérèse qui avait

appris au sujet du Défi tête rasée lorsque, au primaire, un tel défi avait été organisé dans le gymnase de son école et qu'il avait alors assisté à plusieurs coupes de cheveux.

FAIRE LA DIFFÉRENCE

Le Défi têtes rasées de Leucan est une activité de financement majeure de Leucan. C'est aussi un geste de solidarité envers les enfants qui subissent, lors de la chimiothérapie, une modification de leur image corporelle par la perte des cheveux.

Pour ceux et celles qui se demandent si leur don, aussi petit soit-il, peut faire une différence, sachez qu'il a été prouvé que 25 \$ fournit à un enfant deux chandails adaptés pour les traitements, que 200 \$ permet à un adolescent atteint de cancer de participer à une activité pour briser l'isolement, que 500 \$ offre l'occasion à une soeur ou un frère endeuillé de participer à un groupe de soutien psychologique et que 2 000 \$ permet d'offrir des services d'adaptation scolaire à un enfant qui présente des séquelles à la suite de ses traitements.

«Grâce à votre générosité, a conclu Félix, en plus de m'aider à atteindre mon objectif, vous contribuez à aider Leucan à financer la recherche clinique et à offrir de nombreux services distinctifs et adaptés aux enfants atteints de cancer et à leurs familles.»

845285_50860_1



Bonjour,

Suite aux plus récentes demandes du Gouvernement du Québec par rapport à la propagation de la COVID-19, nous souhaitons confirmer que les Cinémas Guzzo seront fermés du 1er au 28 octobre inclusivement.

Comme toujours, nous suivons la situation de très près et nous nous ajusterons au besoin en fonction des demandes des autorités. Notre priorité demeurera avant tout la santé de nos employés et du public.

L'équipe Cinémas Guzzo

#Ensembledanslapréventiondelacovid

DÉCOUVREZ VOTRE AGRICULTURE LOCALE VIA

L'ÉVEIL AGRICOLE

POUR RÉSERVER VOTRE ESPACE,
CONTACTEZ NOUS AU
450 473-1700, POSTE 231

leveilagricole.com



860383_54375_1

858799_73370_1



Cadeau de bienvenue
aux nouveaux résidents
**Recevez jusqu'à
4000\$**

à la signature d'un bail d'ici le 31 décembre 2020.
Informez-vous auprès du bureau de location pour plus d'information.



495, rue Bibeau Saint-Eustache J7R 0B9 | 450 472.6115 residencelartisan.ca

JEUX

PROFESSIONNELS À VOTRE SERVICE

Recherche
mécanicien!



858394_57830_2

Garage AZAR

- Mécanique • Débosselage • Antirouille
- Diagnostic pneus et pièces
- Service de remorquage

8, rue Migneault, Sainte-Thérèse (Gare Sainte-Thérèse)
450 435-7633 ou 514 718-7172
azargarage@gmail.com

Plus de 15 années d'expérience
au service des gens!

514-237-3155

Jean-Denis Giguère

Conseiller en sécurité financière,
représentant autonome et représentant
de courtier en épargne collective
rattaché à MICA Capital inc.

149, rue Saint-Eustache,
suite 104, Saint-Eustache
Québec J7R 2L6
Fax: 1-888-414-6772



www.solutionsfinancieresjdg.com

759735_69994A_2

Le MOT-MYSTÈRE de chez nous

NO 1235

Lorsque tous les mots ci-dessous auront servi pour encadrer ces lettres, il ne vous restera que les lettres servant à révéler le mot-mystère.

8 LETTRES CACHÉES

THÈME: L'importance d'une bonne isolation

A	bouché	chaud	épreuve	I	M
adhésif	boule	conduit	étirage	industrie	maison
ancien	brin	corde	F	isolant	mate
art		court	faire	isolation	matelas
	C	couvrir	feu	L	métier
B	cède	E	fil	laine	moderne
base	chaleur	emploi		léger	

	1	2	3	4	5	6	7	8	9	10	11	12	13	14	15
1	I	M	I	O	L	P	M	E	O	B	T	E	N	U	X
2	S	E	M	E	G	A	R	I	T	E	O	T	A	U	F
3	O	R	A	A	T	R	R	O	X	E	R	U	A	I	E
4	L	D	N	E	I	E	E	T	D	E	S	E	L	S	N
5	A	R	C	T	I	S	I	S	S	U	N	S	R	E	G
6	N	O	I	T	A	L	O	S	I	N	I	E	E	E	I
7	T	T	E	C	E	T	E	N	A	S	V	T	V	R	E
8	R	M	N	C	O	I	D	P	E	A	T	I	U	E	P
9	C	H	A	L	E	U	R	M	R	C	T	A	E	D	E
10	O	O	I	A	S	D	V	T	A	E	I	D	N	E	N
11	R	E	U	T	E	N	E	R	S	T	U	F	U	C	R
12	D	N	R	R	I	O	F	S	I	A	E	V	I	O	E
13	E	I	I	R	T	C	E	E	H	R	R	L	E	R	D
14	E	A	B	À	S	E	H	C	U	O	B	T	A	P	O
15	F	L	E	G	E	R	F	I	S	E	H	D	A	S	M

RÉPONSE DU PROBLÈME PRÉCÉDENT NO 1234: LABRADOR

On peut se procurer les fascicules du MOT-MYSTÈRE et des ENTRE-CROISÉS dans tous les bons kiosques de la région.

Sudoku

	8			1		2		
7					9		5	6
	1		2					
	3				2			
		1			5	6		
		9				3		4
5				4	1			9
				6		8	1	

RÈGLES DU JEU:

Vous devez remplir toutes les cases vides en plaçant les chiffres 1 à 9 une seule fois par ligne, une seule fois par colonne et une seule fois par boîte de 9 cases.

Chaque boîte de 9 cases est marquée d'un trait plus foncé. Vous avez déjà quelques chiffres par boîte pour vous aider. **Ne pas oublier: vous ne devez jamais répéter plus d'une fois les chiffres 1 à 9 dans la même ligne, la même colonne et la même boîte de 9 cases.**

RÉPONSE

4	9	7	5	6	3	8	1	2
1	6	8	2	7	4	3	5	9
5	2	3	8	4	1	7	6	9
6	5	9	1	7	8	3	2	4
2	7	1	4	3	5	6	9	8
8	3	4	6	9	2	5	7	1
3	1	6	2	5	4	9	8	7
7	4	2	3	8	9	1	5	6
9	8	5	7	1	6	2	4	3



LE MOT DU COACH
SI BRUCE LE DIT!

Bruce Richardson



L'ARMADA REPREND MAINTENANT SES ACTIVITÉS

L'Armada a repris officiellement ses activités lundi dernier, alors que les membres de l'organisation et l'entourage de l'équipe ont été placés en quarantaine au cours des dernières semaines. Notre isolement a pris fin au cours des derniers jours. C'est donc dire que nous pourrions reprendre nos entraînements, nos pratiques, nos périodes d'études et autres activités de groupe, et ce, même si la Ligue de hockey junior majeur du Québec (LHJM) a annoncé qu'aucun match ne sera joué avant le 28 octobre.

Je tiens à préciser que la reprise de nos activités se fera de manière progressive. Nous souhaitons que nos athlètes et notre personnel soient en sécurité, donc nous allons respecter à la lettre les recommandations de la Santé publique et de la LHJM. De nouvelles mesures seront respectées dès maintenant, même si la Santé publique et la ligue ont mis en place des règles sanitaires strictes dès le

début du camp d'entraînement. L'organisation veut donc respecter ces mesures, absolument. Nous allons doubler de prudence. L'aréna a été désinfecté de fond en comble. Le Centre d'excellence Sports Rousseau sera donc ouvert uniquement pour les membres de l'équipe au cours des prochaines semaines.

Nous entretenons des communications constantes avec les jeunes et les familles de joueurs et de pension. Nos sommes tous au courant des mesures mises en place et nous ferons tout en notre pouvoir pour les respecter et préserver la sécurité de tous. Comme tous les membres de l'Armada, je souhaite remercier toutes les personnes qui nous supportent. Il n'y aura pas de match avant le 28 octobre, mais nous continuerons d'offrir du contenu aux partisans via nos diverses plateformes. Vous pouvez nous suivre entre autres sur notre Facebook et sur notre site Web.



La Régie intermunicipale
d'assainissement des eaux
de Rosemère et de Lorraine

APPEL D'OFFRES SERVICES PROFESSIONNELS

PROJET : RE-103

PLAN, DEVIS ET SURVEILLANCE POUR LA MISE A NIVEAU DES INFRASTRUCTURES DE CONTRÔLE À LA STATION D'ÉPURATION

LA RÉGIE INTERMUNICIPALE D'ASSAINISSEMENT DES EAUX DE ROSEMÈRE ET DE LORRAINE DEMANDE DES SOUMISSIONS POUR LE MANDAT SUIVANT :

DESCRIPTION DES TRAVAUX

Le mandat consiste en la fourniture de services professionnels relatifs à l'élaboration des plans et devis, ainsi que la surveillance pour la modernisation des infrastructures de contrôle à la station d'épuration située au 3, rue des Bernaches à Rosemère.

RÉCEPTION ET OUVERTURE PUBLIQUE DES SOUMISSIONS

Les soumissions scellées, portant le numéro de projet ci-haut mentionné, et adressées à la Régie intermunicipale d'assainissement des eaux de Rosemère et de Lorraine, 100, rue Charbonneau, Rosemère, seront reçues jusqu'au **10 h, le 11 novembre 2020** et seront ouvertes publiquement au même endroit, à cette même heure.

IMPORTANT : MESURES SANITAIRES POUR L'OUVERTURE PUBLIQUE :

La Ville de Rosemère étant dans la zone rouge, par mesure préventive nous invitons préférentiellement les soumissionnaires à consulter les résultats d'ouverture sur le SEAO.

Si un soumissionnaire souhaite assister à l'ouverture publique, il est préférable qu'une seule personne par entreprise soit présente à l'ouverture publique.

RESPONSABLE DE L'INFORMATION AUX SOUMISSIONNAIRES

Les demandes d'information pourront être adressées à Mme Chantal Marcel, chef de service, Gestion de l'approvisionnement de la Ville de Rosemère, par courriel à l'adresse suivante : cmarcel@ville.rosemere.qc.ca.

ADMISSIBILITÉ

Seules seront considérées aux fins d'octroi de mandat, les soumissions des consultants ayant un établissement au Québec ou dans un territoire visé par un accord intergouvernemental de libéralisation des marchés applicable à la Régie.

FAIT À ROSEMÈRE CE 15 OCTOBRE 2020.

CHANTAL MARCEL

Chef de service - Approvisionnement

860483_47502_2

FAIRE L'ÉPICERIE OU PAYER L'HYDRO

PERSONNE NE DEVRAIT AVOIR À CHOISIR.

JEDONNE.CA

FACE AUX ENJEUX LOCAUX,
NE SOYONS
#JamaisIndifférents



AVIS PUBLIC

APPEL À LA PROCÉDURE D'ENREGISTREMENT

AUX PERSONNES HABLES À VOTER ayant le droit d'être inscrites sur la liste référendaire de la Ville de Blainville.

AVIS PUBLIC est donné que lors d'une séance ordinaire tenue le 13 octobre 2020, le conseil a adopté les règlements suivants :

RÈGLEMENT 1625 DÉCRÉTANT L'EXÉCUTION DE TRAVAUX DE RÉFECTION DE CHAUSSÉE, DE PISTES CYCLABLES, DE PASSAGES POUR PIÉTONS ET DE MISE EN PLACE DES MESURES DE MODÉRATION DE VITESSE, ET UN EMPRUNT DE 3 300 000 \$ À CES FINS

RÈGLEMENT 1626 DÉCRÉTANT L'EXÉCUTION DES TRAVAUX DE STABILISATION DE TALUS – RUISSEAU LOCKHEAD, D'AJOUT DE TÉLÉMÉTRIE AUX POSTES DE POMPAGE SANITAIRES ET PLUVIAUX, DE MISE AUX NORMES DES POSTES DE POMPAGE POINT-ZÉRO ET JEAN-PAUL-RIPEL, DE REMPLACEMENT DU DÉBITMÈTRE SUR LE BOULEVARD D'ANNECY ET L'ACQUISITION D'UNE NOUVELLE POMPE POUR LE POSTE DE POMPAGE SEIGNEURIE OUEST, ET UN EMPRUNT DE 1 080 000 \$ À CES FINS

Les personnes habiles à voter ayant le droit d'être inscrites sur la liste référendaire de la municipalité peuvent demander que ces règlements fassent l'objet d'un scrutin référendaire. Une demande doit se faire par écrit et contenir les renseignements suivants : le numéro ou le titre du règlement faisant l'objet de la demande ainsi que les nom, adresse et qualité de la personne habile à voter, appuyés de sa signature.

Cette demande doit être accompagnée d'une copie de l'une des pièces d'identité suivantes : carte d'assurance-maladie délivrée par la Régie de l'assurance maladie du Québec, permis de conduire ou permis probatoire délivré par la Société de l'assurance automobile du Québec, passeport canadien, certificat de statut d'Indien ou carte d'identité des Forces canadiennes.

Les demandes doivent être reçues au plus tard le **5 NOVEMBRE 2020**, au bureau de la municipalité, situé au 1000, chemin du Plan-Bouchard ou à l'adresse courriel suivante : servicesjuridiques@ville.blainville.qc.ca.

Le nombre de demandes requis pour qu'un scrutin référendaire soit tenu sur l'un ou l'autre de ces règlements est de **QUATRE MILLE QUATRE CENT SOIXANTE-DIX-NEUF (4 479)**. Chaque règlement pour lequel ce nombre ne sera pas atteint sera réputé approuvé par les personnes habiles à voter.

Le résultat de la procédure d'enregistrement pour chacun de ces règlements sera publié le 6 novembre 2020 à l'adresse suivante : <https://blainville.ca/page/diffusion-des-avis-publics>.

Les règlements peuvent également être consultés à l'adresse ci-dessus.

Toute personne qui souhaite obtenir une copie peut faire parvenir sa demande par courriel à l'adresse suivante : servicesjuridiques@ville.blainville.qc.ca ou par téléphone au (450) 434-5215.

CONDITIONS POUR ÊTRE UNE PERSONNE HABLE À VOTER AYANT LE DROIT D'ÊTRE INSCRITE SUR LA LISTE RÉFÉRENDIAIRE DE LA VILLE

1. CONDITION GÉNÉRALE À REMPLIR LE **13 OCTOBRE 2020**:

Est une personne habile à voter de la Ville, toute personne qui, à cette date, n'est frappée d'aucune incapacité de voter et remplit une des deux conditions suivantes :

- Être domiciliée sur le territoire de la Ville et depuis au moins six (6) mois, au Québec;
- Être, depuis au moins douze (12) mois, le propriétaire d'un immeuble ou l'occupant d'un établissement d'entreprise, au sens de la *Loi sur la fiscalité municipale (R.L.R.Q., ch. F-2.1)* situé sur le territoire de la Ville.

2. CONDITION SUPPLÉMENTAIRE PARTICULIÈRE AUX PERSONNES PHYSIQUES À REMPLIR LE **13 OCTOBRE 2020**:

Être majeur, de citoyenneté canadienne et ne pas être en curatelle.

3. CONDITION SUPPLÉMENTAIRE PARTICULIÈRE AUX COPROPRIÉTAIRES INDIVIS D'UN IMMEUBLE ET AUX COOCCUPANTS D'UN ÉTABLISSEMENT D'ENTREPRISE :

Être désigné, au moyen d'une procuration signée par la majorité de ceux-ci, comme le seul des copropriétaires ou des cooccupants qui a le droit d'être inscrit sur la liste référendaire à titre de propriétaire de l'immeuble ou d'occupant d'un établissement d'entreprise. Un copropriétaire ou un cooccupant n'a pas à être désigné s'il est par ailleurs qualifié à titre de personne domiciliée, de propriétaire unique d'un immeuble ou d'occupant unique d'un établissement d'entreprise.

CONDITION D'EXERCICE DU DROIT À L'ENREGISTREMENT D'UNE PERSONNE MORALE

Toute personne morale exerce ses droits par l'entremise d'un de ses membres, administrateurs ou employés, qu'elle désigne à cette fin par résolution. Cette personne doit, **le 13 OCTOBRE 2020** et au moment de signer la demande, respecter les conditions applicables aux personnes physiques.

Afin de compléter une demande visée par le présent avis, des informations additionnelles peuvent être obtenues au <https://blainville.ca/page/diffusion-des-avis-publics>, par courriel à l'adresse suivante : servicesjuridiques@ville.blainville.qc.ca ou par téléphone au (450) 434-5215.

Donné à Blainville,
ce 20 octobre 2020.

MANON LAFONTAINE, avocate
Greffière adjointe

850442_40434_2

AGENDA D'ICI

Avis: veuillez prendre note que la publication gratuite de messages dans l'agenda communautaire est réservée aux organismes sans but lucratif (maximum de 50 mots). Préparez votre communiqué et envoyez-le à l'adresse suivante: gblais@groupejcl.ca avant le lundi, à midi. Version intégrale publiée au [www.nordinfo.com], section «SO-CIÉTÉ».

La rédaction

FONDEURS-LAURENTIDES

L'assemblée générale annuelle du Club de ski de fond des Fondateurs-Laurentides aura lieu le lundi 26 octobre, dès 19h, de façon virtuelle via la plateforme ZOOM. Les personnes qui désirent y assister doivent préalablement s'inscrire par courriel. Par ailleurs, les gens qui aimeraient se joindre au conseil d'administration sont invités à soumettre leur candidature d'ici le 22 octobre. Renseignements: 579 888-2005 ou clubfondeurslaurentides@gmail.com.

LE MESSAGE DU GRAAL

Ce message spirituel s'adresse à tous ceux qui cherchent sincèrement des ré-

ponses claires, logiques et convaincantes aux grandes questions non encore résolues concernant l'existence humaine: le sens de la vie, le pourquoi de la souffrance, etc. Brochure gratuite. Renseignements: 514 774-9148 ou mibach@videotron.ca.

ÉGLISE SAINTE-THÉRÈSE-D'AVILA

Inscription en ligne pour venir assister aux messes le dimanche à 9h et à 11h (25 places). Pour les autres personnes, possibilité de recevoir le sacrement de la communion et la confession à la salle paroissiale entre 12h et 13h. Renseignements: [www.paroissesta.ca].

SOCIÉTÉ D'HORTICULTURE ET D'ÉCOLOGIE DE SAINTE-THÉRÈSE

Dans le contexte actuel de la pandémie, la Société d'horticulture et d'écologie de Sainte-Thérèse a dû suspendre ses activités temporairement. Les conférences de l'automne 2020 et de l'hiver 2021 sont annulées. Nous espérons les reprendre au printemps 2021. Nous vous tiendrons informés de la reprise des activités dès que ce sera possible. Nous avons hâte de vous retrouver.

CENTRE REGAIN DE VIE

Places disponibles pour des enfants de 18 mois à 5 ans, du lundi au vendredi, de 8h

à 16h, au coût de 4 \$ par jour ou 2 \$ pour une demi-journée. Vous devez fournir les repas et collations. Renseignements: Lucie au 450 437-3136.

CENTRE D'AIDE PERSONNES TRAUMATISÉES CRÂNIENNES ET HANDICAPÉES PHYSIQUES LAURENTIDES

En cette période de COVID-19, le Centre d'aide personnes traumatisées crâniennes et handicapées physiques Laurentides (CAPTCHPL) offre des services aux personnes traumatisées crâniennes et handicapées physiques adultes autonomes et à leurs proches par téléphone ou courriel. N'hésitez pas à communiquer avec nous au 1 888 431-3437. Notre courriel est captchpl@videotron.ca. Nous retournons les appels et courriels dans les 48 heures.

SERVICE DE RELATION D'AIDE LAVAL-LAURENTIDES (SRALL)

Organisme qui offre des thérapies en relation d'aide à prix abordable aux populations de Laval et des Laurentides. Pour difficultés relationnelles, solitude, mal de vivre, peurs, stress, fatigue, manque d'estime, difficulté d'affirmation, deuil, séparation, irritabilité, amour de soi, quête de bonheur, etc. Renseignements: 514 990-2619, [www.srall.ca] ou info@srall.ca.

Granite NADON Inc.
FABRICANT DE MONUMENTS
MONUMENTS LETTRAGES
RESTAURATION



850465_71592_1

Pour un souvenir inscrit dans la pierre

info@granitenadon.com
514-262-6220
7855, ch. du Chicot Sud, Mirabel



Crémation

Simplement la CRÉMATION^{MD}

- Sans embaumement
- Sans cercueil • Sans exposition

Transport du corps directement au crématorium

Ste-Marthe-sur-le-Lac
2924, chemin d'Oka
450 472-7890

Sans frais: 1 888 510-1112
www.crematel.com

848927_2282_1

ROSEMÈRE
VILLE JUAZURE CHAUDIÈRE

APPEL D'OFFRES
SERVICES PROFESSIONNELS

PROJET : ST-200-12580
Plans, devis et la surveillance des travaux pour la réfection de la passerelle Bouthillier à Rosemère

LA VILLE DE ROSEMÈRE DEMANDE DES SOUMISSIONS POUR LE MANDAT SUIVANT :

DESCRIPTION DES TRAVAUX
Le mandat consiste en la fourniture de services professionnels relatifs à l'élaboration des plans, devis et la surveillance des travaux pour la réfection de la passerelle Bouthillier à Rosemère.

RÉCEPTION ET OUVERTURE PUBLIQUE DES SOUMISSIONS
Les soumissions scellées, portant le numéro de projet ci-haut mentionné, et adressées à la Ville de Rosemère, a/s du service du greffe, 100, rue Charbonneau, Rosemère, seront reçues jusqu'à **10 h, le 5 novembre 2020** et seront ouvertes publiquement au même endroit, à cette même heure.

IMPORTANT : MESURES SANITAIRES POUR L'OUVERTURE PUBLIQUE :

La Ville de Rosemère étant dans la zone rouge, par mesure préventive nous invitons préférablement les soumissionnaires à consulter les résultats d'ouverture sur le SEAO.

Si un soumissionnaire souhaite assister à l'ouverture publique, il est préférable qu'une seule personne par entreprise soit présente à l'ouverture publique.

RESPONSABLE DE L'INFORMATION AUX SOUMISSIONNAIRES
Les demandes d'information pourront être adressées à Mme Chantal Marcel, chef de service de l'approvisionnement, par courriel à l'adresse suivante : cmarcel@ville.rosemere.qc.ca.

ADMISSIBILITÉ
Seules seront considérées aux fins d'octroi de mandat, les soumissions des consultants ayant un établissement au Québec ou dans un territoire visé par un accord intergouvernemental de libéralisation des marchés applicable à la Ville.

FAIT À ROSEMÈRE CE 14 OCTOBRE 2020.

CHANTAL MARCEL
Chef de service - Approvisionnement

860447_40437_2

CLAUDIO née Botelho, Maria
1941-2020



De Sainte-Thérèse, le 17 octobre 2020, à l'âge de 78 ans, est décédée Mme Maria Botelho, épouse de feu Jose Claudio.

Elle laisse dans le deuil son fils Tomy (Véronique), son petit-fils Esteban, ses belles-sœurs Jardelina et Filomena, ses neveux et nièces ainsi qu'autres parents et amis.

La famille recevra les condoléances le dimanche 25 octobre de 10 h à 12 h, de 13 h 30 à 17 h et de 18 h 30 à 21 h au :

Complexe Funéraire Goyer Ltée
105, boul. Desjardins est
Sainte-Thérèse
450-473-5934



Les funérailles auront lieu lundi le 26 octobre à 11 h en l'Église de Ste-Thérèse d'Avila et de là au cimetière de Laval.

Votre présence au salon doit se faire dans le respect des directives de la Santé Publique du Québec en regard à la distanciation physique de 2 mètres et du port du masque ou du couvre-visage obligatoire de plus une limite de 25 personnes présente dans la salle au même moment est requise.

860688_60342_2

SARRAZIN (BLAIN), Thérèse
1939-2020



À Blainville, le 8 octobre 2020, à l'âge de 81 ans, est décédée, Mme Thérèse Sarrazin (Blain), fille de feu Hélène et Paul Sarrazin.

Elle laisse dans le deuil ses fils Jean-François (Brigitte) et Luc (Linda), ses trois petits-enfants, Ariane, Cédric et Swan, ses sœurs (Denise, Madeleine, Diane) et ses frères (Robert, André, Marcel), belles-sœurs, beaux-frères, nièces, neveux ainsi que plusieurs autres parents et amis.

Remerciements à l'équipe du docteur Nadeau du CLSC Thérèse-de-Blainville. Remerciements spéciaux à tout le personnel et bénévoles de la Maison de soins palliatifs Palliative Vie de la Rivière-du-Nord, à St-Jérôme. Vos marques de sympathie peuvent se traduire par des dons à cette organisation.

Les rituels funéraires se dérouleront dans l'intimité.



860402_60342_1

Selon l'article 394 de la Loi sur l'instruction publique, nous désirons informer la population que la directrice générale du Centre de services scolaire de la Rivière-du-Nord a adopté le Règlement no 12, relatif à la délégation de pouvoirs, le 9 octobre 2020, en vertu des pouvoirs qui lui sont conférés selon l'article 317 de la Loi modifiant principalement la Loi sur l'instruction publique relativement à l'organisation et à la gouvernance scolaires.

Le règlement de la délégation de pouvoirs peut être consulté au centre administratif 2, du Centre de services scolaire de la Rivière-du-Nord situé au 795, rue Melançon à Saint-Jérôme.

Le Règlement no 12 remplacera le Règlement no 11 relatif à la délégation de pouvoirs.

Donné à Saint-Jérôme
21 octobre 2020

RÉMI TREMBLAY
Secrétaire général



AVIS PUBLIC

DEMANDES DE DÉROGATIONS MINEURES 2020-0029 à 2020 -0032

AVIS PUBLIC est, par la présente, donné par la soussignée que lors d'une séance ordinaire du conseil municipal à être tenue le **10 novembre 2020 à 19 h 30**, en vidéoconférence, quatre (4) demandes de dérogations mineures à la réglementation d'urbanisme seront entendues, savoir :

DEMANDE 2020-0029 (URB 2020-00158)

Immeuble : Lot 2 324 860 du Cadastre du Québec
(8, rue de Matagami)

Zones : H-604

Nature : Agrandissement d'une habitation unifamiliale isolée (rapport bâti/terrain)

Effet : Une décision favorable du conseil aurait pour effet de **PERMETTRE pour l'agrandissement de l'habitation unifamiliale isolée, un rapport bâti/terrain de 0,32 %**, alors qu'au tableau des spécifications de la zone H-604, du Règlement 1418 de zonage, un rapport bâti/terrain maximal de 0,30 % est prescrit.

DEMANDE 2020-0030 (URB 2020-00165)

Immeuble : Lot 2 655 413 du Cadastre du Québec
(53,56 ° avenue Ouest)

Zones : H-144

Nature : Habitation unifamiliale isolée (marge latérale gauche minimale)

Effet : Une décision favorable du conseil aurait pour effet de **PERMETTRE pour l'habitation unifamiliale isolée existante, une marge latérale gauche de 1,64 mètre**, alors qu'au tableau des spécifications de la zone H-144, du Règlement 1418 de zonage, une marge latérale minimale de 2 mètres est prescrite.

DEMANDE 2020-0031 (URB 2020-00166)

Immeuble : Lot 2 270 371 du Cadastre du Québec
(42, rue de l'Infanterie)

Zones : H-500

Nature : Habitation unifamiliale isolée existante (marges latérales totales)

Effet : Une décision favorable du conseil aurait pour effet de **PERMETTRE pour l'habitation unifamiliale isolée existante, des marges latérales totales de 3,82 mètres**, alors qu'au tableau des spécifications de la zone H-500, du Règlement 1418 de zonage, des marges latérales totales minimales de 5 mètres sont prescrites.

DEMANDE 2020-0032 (URB 2020-00167)

Immeuble : Lot 1 907 491 du Cadastre du Québec
(70, boul. de la Seigneurie Ouest)

Zones : C-255

Nature : Structure d'une enseigne affichant le menu d'un service à l'auto (Benny et Co.)

Effet : Une décision favorable du conseil aurait pour effet de **PERMETTRE l'installation d'une enseigne affichant le menu d'un service à l'auto sur socle**, alors qu'au Règlement 1418 de zonage, ce type d'enseigne doit être installé sur poteau.

Tout intéressé pourra, lors de ladite séance, se faire entendre par le conseil municipal relativement à ces demandes en faisant parvenir **D'ICI LE 10 NOVEMBRE 2020 À MIDI** ses commentaires et/ou questionnements par courriel à l'adresse suivante : urba@ville.blainville.qc.ca, ou par écrit en déposant ceux-ci à l'hôtel de ville au 1000, chemin du Plan-Bouchard.

Donné à Blainville,
Ce 21 octobre 2020

MANON LAFONTAINE, *avocate*
Greffière adjointe

860534_40434_2



AVIS PUBLIC

INVITATION AUX PERSONNES INTÉRESSÉES AYANT LE DROIT DE SIGNER UNE DEMANDE D'APPROBATION RÉFÉRENDAIRE

SECOND PROJET DE RÈGLEMENT 1418-151 P2 MODIFIANT LE RÈGLEMENT DE ZONAGE 1418.

À la suite de la consultation écrite en remplacement de l'assemblée publique de consultation tenue sur le **PREMIER projet de Règlement 1418-151 P1**, le conseil municipal a adopté à la séance ordinaire du 13 octobre 2020 le **Second projet de Règlement 1418-151 P2**, lequel projet modifie le Règlement 1418 de zonage;

Ce **SECOND projet de Règlement 1418-151 P2** contient des dispositions qui peuvent faire l'objet d'une demande de la part des personnes intéressées provenant **des zones concernées** et des zones contiguës afin qu'un règlement qui les contient soit soumis à leur approbation conformément à la *Loi sur les élections et les référendums dans les municipalités*.

Ces dispositions sont contenues aux articles 2 et 3 du **SECOND projet de Règlement 1418-151 P2**.

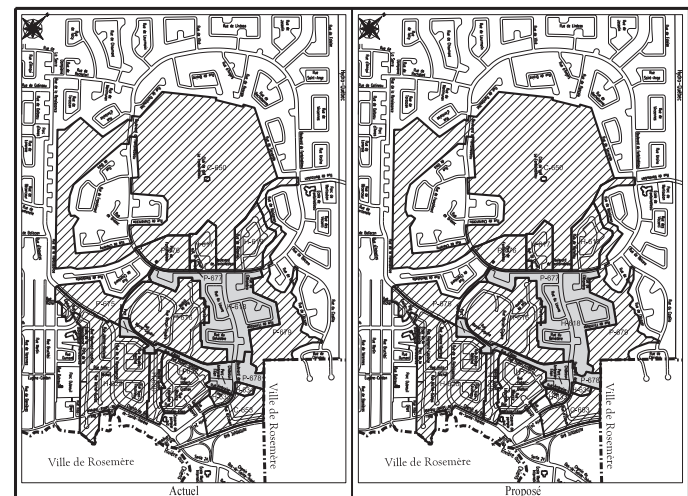
1. Demande d'approbation référendaire

Une demande relative aux dispositions contenues aux articles 2 et 3 dudit projet, ayant pour objet de modifier le Règlement 1418 de façon à **AGRANDIR la zone H-618 à même la zone P-678, et d'AJOUTER une disposition spéciale au Tableau des spécifications applicables à la zone H-618 pour soustraire les terrains de plus de 7 000 mètres carrés à l'application de la marge avant maximale** peut provenir des personnes intéressées des zones concernées H-618 et P-678, ainsi que des zones contiguës.

Le dépôt d'une telle demande vise à ce qu'un règlement contenant ces dispositions soit soumis à l'approbation des personnes habiles à voter **des zones auxquelles** il s'applique et de celles de toutes zones contiguës d'où provient une demande valide à l'égard de ces dispositions.

2. Description des zones concernées et des zones contiguës

Les zones concernées ainsi que les zones contiguës sont illustrées sur le plan 2020-07 daté du 14 août 2020, et reproduit ci-dessous :



3. Conditions de validité d'une demande

Pour être valide, toute demande doit :

- indiquer clairement la disposition qui en fait l'objet et la zone d'où elle provient;
- être reçue au bureau de la Ville ou à l'adresse courriel suivante : servicesjuridiques@ville.blainville.qc.ca **au plus tard le 29 OCTOBRE 2020**.
- être signée par au moins **12 personnes intéressées** de la zone d'où elle provient ou par la majorité d'entre elles si le nombre de personnes intéressées dans la zone n'excède pas 21.

4. Personnes intéressées

Les renseignements permettant de déterminer quelles sont les personnes intéressées ayant le droit de signer une demande peuvent être obtenus au bureau du greffe au 1000, chemin du Plan-Bouchard, à Blainville, aux heures normales de bureau, ou en faisant une demande par courriel à l'adresse suivante : servicesjuridiques@ville.blainville.qc.ca. Une copie du **Résumé du SECOND projet de Règlement** peut également être obtenue sans frais, par toute personne qui en fait la demande.

5. Absence de demande

Toutes les dispositions du **SECOND projet de Règlement 1418-151 P2** qui n'auront fait l'objet d'aucune demande valide pourront être incluses dans un règlement qui n'aura pas à être approuvé par les personnes habiles à voter.

6. Consultation

Le **SECOND projet de Règlement 1418-151 P2** est disponible pour consultation au bureau du greffe ou à l'adresse suivante :

<https://blainville.ca/page/diffusion-des-avis-publics>

Également, toute personne qui souhaite obtenir une copie peut faire parvenir sa demande par courriel à l'adresse suivante : servicesjuridiques@ville.blainville.qc.ca ou par téléphone au (450) 434-5215.

Donné à Blainville,
ce 20 octobre 2020.

MANON LAFONTAINE, *avocate*
Greffière adjointe

860444_40434_2

LES PETITES ANNONCES

AVIS À NOS ANNONCEURS

L'article 242 de la Loi sur la protection du consommateur stipule que: «AUCUN COMMERÇANT NE PEUT, DANS UN MESSAGE PUBLICITAIRE, OMETTRE SON IDENTITÉ ET SA QUALITÉ DE COMMERÇANT.» Nos annonceurs se doivent de publier leurs annonces en conformité avec cette loi. Veuillez noter que la responsabilité des journaux L'ÉVEIL et NORD INFO se limite à une insertion d'une annonce erronée. Nous vous demandons de bien vérifier votre annonce dès la première parution.

Consultez
notre section

**Offres
d'emploi**

101

PETITES ANNONCES

450 974-2244

**POUR AFFICHER UNE
OFFRE D'EMPLOI**

450 472-3440

POSTE 335

Par Internet à petitesannonces@groupejcl.ca

**21 LOGEMENTS
À LOUER**

4.1/2 (SOUS-SOL): construction neuve à louer à OKA. Air climatisé mural. Non fumeur. Pas d'animaux. 2 stationnements extérieurs. Enquête de crédit. Libre 1er décembre. Prix 980\$/mois. Contactez Josée, 514-269-3248.

BLAINVILLE: 3.1/2, bachelors, chambre fermée, entrées laveuse, sècheuse. 2 stationnements déneigés. Non fumeur. Pas d'animaux. Enquête de crédit. Libre. 450-419-4902.

BLAINVILLE: 3.1/2, s.d.b. 10x10, bain tourbillon. Peinturé à neuf selon entente. Enquête de crédit. Disponibilité selon entente. 700\$/mois. 514-267-1253.

STE-THÉRÈSE, CENTRE-VILLE, rue St-Joseph: 4.1/2, 2e étage. 1 stationnement. Endroit tranquille. Enquête de crédit. Pas d'animaux. Non fumeur. 670\$. 450-437-6338.

**26 CHAMBRES
À LOUER**

BLAINVILLE: près services. Câble/TV, internet, téléphone. Stationnement. Libre. 125\$/sem.. 514-235-6004.

BOIS-DES-FILION: grande chambre meublée, toutes commodités. 480\$/mois, chauffée, éclairée, câble. Libre. 514-213-0573, 450-621-1010.

**27 RÉSIDENCES
PERSONNES
ÂGÉES**

ÉTUDIANTE EN SOINS: temps partiel, de jour, fin de semaine. Salaire intéressant. Par courriel: grandecote@videotron.ca ou 514-688-3061.

**42 LOCAUX
À LOUER / À VENDRE**

BOISBRIAND, SUR GRANDE-CÔTE: 1 local commercial au r.d.c., 658pi.ca.. 1 local de bureau, 600pi.ca. (3 bureaux fermés). Libre immédiatement. Jacques, 819-838-4887, 514-594-3633.

ST-EUSTACHE, RUE ST-LAURENT: 1000pi.ca ou moins. Disponible immédiatement. 450-473-2034, 8h-16h.

**43 ENTREPÔTS /
ENTREPOSAGE**

MINI-ENTREPÔTS: chauffés, 7X12, 10X15, 10X20, rez-de-chaussée. Boul. René-A. Robert, Location d'Outils Ste-Thérèse 450-435-6711.

**43 ENTREPÔTS /
ENTREPOSAGE**

ENTREPOSAGE EXTÉRIEUR: roulotte, bateau, remorque, auto, etc. Cour asphaltée, clôturée(barrée). 514-771-1389, 514-773-1111.

**45 SALLES
À LOUER**

SALLE COMMUNAUTAIRE située à Ste-Marthe-sur-le-Lac: capacité 50 personnes. Cuisine disponible, très propre. AIR CLIMATISÉ. Location pour quelques heures, la journée ou la soirée. Pour plus d'informations, 450-974-7089.

**59 RECYCLAGE /
FERRAILLE**

ACHETONS VOITURES POUR FERRAILLE: payons meilleur prix. Remorquage gratuit. 514-578-7181.

**61 MEUBLES
À VENDRE**

Très bonne condition. MOBILIER DE SALON: divan et causeuse. Valeur 4200\$ demande 950\$. BUFFET VITRÉ: antiquité, 350\$. 450-434-6918.

**66 DIVERS
À VENDRE**

TÉLÉVISION Sony: 42po., HD, avec meuble en verre fumé, 150\$. DIVAN-LIT: 3 places, 150\$. 450-433-3974, 450-435-4270, après 10h.

**81 VOITURES /
CAMIONS À VENDRE**

514-668-7594. ACHETONS VÉHICULES. Payons 200\$ à 550\$. Pour ferraille.

ATTENTION! ATTENTION! Besoin d'une auto. Problème de crédit? C'est fini. Aucune enquête de crédit. Financement sur place. Voiture, camion, van. Léger dépôt requis. Robert Cloutier Autos 450-446-5250 ou 514-830-0098 1-888-446-5250. www.robertcloutierautos.com

**101 OFFRES
D'EMPLOI**

Terre Constantin inc.
À votre service depuis 1956

**RECHERCHE
Chauffeur de charrie
avec expérience
Opérateur de tracteur à trottoir
pour déneigement municipal
à Saint-Eustache**

SALAIRE GARANTI

514 617-1681
terreconstantin@videotron.ca

**DESJARDINS
EXCAVATION**

**PÉRIODE DE RECRUTEMENT
DÉNEIGEMENT**

- Opérateur de machinerie (loader, pépinière, tracteur)
- Chauffeur classe 3 (camion charrie)

Salaire COMPÉTITIF avec heures GARANTIES.

BONUS de fin de saison et PRIME de nuit!

Secteur commercial et municipal (Saint-Eustache- Oka)

C.P. 3935, Oka, Qc. J0N 1E0
Tél: 450 983-3491
Fax: 450 983-4389 Courriel: drossi@desjardinsexcavation.com

**101 OFFRES
D'EMPLOI**

**101 OFFRES
D'EMPLOI**

DÉNEIGEMENT BEL-VUE Recherche CHAUFFEUR Avec expérience Pour déneigement Aussi PELLETEURS à la main Secteur Ste-Thérèse 514-236-9009.

MÉCANICIEN DE REMORQUE et d'équipement à neige: avec expérience. Carole, 514-757-4146.

**101 OFFRES
D'EMPLOI**

CHAUFFEUR DE TAXI: jour ou nuit. Taxi 7000 Inc., 514-621-7001, Serge.

PALEFRENIÈRE: à St-Placide. Temps partiel selon disponibilités. Soins et entretiens de 3 chevaux et des installations. Salaire à discuter. 514-863-3365, texto.

**101 OFFRES
D'EMPLOI**

COMMIS AUX INVENTAIRES
Temps partiel 15.15\$/hre
Allocation pour véhicule 0.41\$/km
Étudiant(e)s, retraité(e)s ou parfait pour un revenu supplémentaire. Envoyez votre C.V. à pmorin@invlapare.com

**101 OFFRES
D'EMPLOI**

RECHERCHE PERSONNE DYNAMIQUE pour effectuer tâches: facturation, commander pièces. AUSSI MÉCANICIEN. Salaire selon expérience. Formation disponible. Apportez CV au 420-A, Ch. de la Côte Sud, Boisbriand. Demandez Stéphane Désormeaux, 514-705-1551.

#JesuisAuTravail

Tu désires intégrer le marché du travail?
As-tu pensé au métier que tu aimerais exercer?
As-tu déjà pensé comment tu pourrais y arriver?

Voici une démarche d'emploi spécialement pour toi, qui as :

- un trouble du langage (TDL) ou
- un trouble du spectre de l'autisme (TSA).

On t'accompagnera étape par étape vers un emploi qui TE convient et qui TE ressemble.

Pour qui?	Quand?	Où?
Pour toute personne ayant un trouble du langage (TDL) (léger, modéré ou sévère, ainsi que dyspraxie verbale et bégaiement) ou un trouble du spectre de l'autisme (TSA)	Du 14 décembre 2020 au 26 mars 2021 → 8 semaines de formation les lundis, mardis, mercredis 9h à 12h → 5 semaines de recherche d'emploi accompagnée	55, rue Castonguay, St-Jérôme, local 103

Contacte-nous! 450-436-4024
Suis-nous sur Facebook

i-tl.org

Nadya, poste 225 ou Valérie Lévy poste 232

OFFRES D'EMPLOI

NORD INFO.COM, 21 octobre 2020 Page 33

PAYSAGISTE PARÉ
Recherche
chauffeur/chauffeuse pour
tracteur-souffleur
Résidentiel,
secteur Bois-des-Filion
Demandez Daniel 450 621-7644 après 18 h

Transporteur recherche
CONDUCTEUR(TRICE)
temps partiel régulier
PRÉ-REQUIS:
• Classe 5 (Berline scolaire)
Faxer votre CV au 450 437-5792
ou sur rendez-vous 450 437-3589

101 OFFRES D'EMPLOI
CHAUFFEUR CLASSE 1,
Canada/U.S.: payé aux
milles. Assurance groupe.
Envoyez CV:
info@transcomax.com ou
fax: 450-491-7523.

106 AIDES- DOMESTIQUES DISPONIBLES / DEMANDÉES
ENTRETIEN MÉNAGER:
quotidien/ GRAND MÉNAGE/
murs/ plafonds/ fenêtrés. Mé-
lissa, 514-924-1666.

118 SANTÉ / MÉDECINES DOUCES / MASSOTHÉRAPIE
450-491-6419 MASSOTHÉ-
RAPEUTE ET NATUROPA-
THE: Massages suédois
(doux), shiatsu (musculai-
re). Reçu. Certificats-ca-
deaux.

118 SANTÉ / MÉDECINES DOUCES / MASSOTHÉRAPIE
450-686-8138 JE CONÇOIS
MES MASSAGES pour que
vous les aimiez. Thérapeuti-
quement sensoriel. 6h-18h.
Privé. Reçu. France (au-
to.15/St-Martin).

PAB: poste de soir, perman-
ent. 40h/sem.. Dans rési-
dence personnes âgées.
Par courriel:
grandecote@videotron.ca
ou 514-688-3061.

101 OFFRES D'EMPLOI

450-951-5928: MASSAGE
DÉTENTE: 61, Grande-Cô-
te, 2e étage, #202, Bois-
briand. J7G 1Z4. Reçu.



Un important fabricant
 de planchers de bois franc située
 dans le parc industriel
 Amédé-Dion de Boisbriand

Viens travailler avec nous sur le plancher !

Recherche PERSONNEL D'EXPÉRIENCE

en transformation du bois, de préférence plancher de bois franc

- Ébouteurs - Cariste (soir) - Journalier (jour et soir)

- Poste à temps plein
- Stabilité d'emploi
- Avantages sociaux
- Postes saisonniers disponible de jour (nov à mai)
- Postes disponibles de soir (lundi au jeudi) 10hrs/soir plus prime 1,50\$/heure
- Postes disponible de jour (lundi au vendredi)
- Programme de formation complète
- Taux horaire de départ 14,10 \$/heure ou selon expérience

Aucun transport en commun
 Ressources humaines

423, chemin Côte Sud, Boisbriand, Québec J7E 4H5
 Télécopieur: 450 430-0887 • sgirard@preverco.com



une entreprise de Saint-Eustache

EST À LA RECHERCHE DE

OPÉRATEURS DE TRACTEUR AVEC SOUFFLEUR POUR DÉNEIGEMENT RÉSIDENTIEL

- ✓ Avec ou sans expérience
- ✓ Être disponible en tout temps jusqu'au mois de mars inclusivement
- ✓ Être disponible à travailler plusieurs heures consécutives, lors de tempêtes de neige

Salaire très compétitif

Faire parvenir votre CV soit par courriel à:

deneigement@serresbarbe.com ou par télécopieur au: **450 473-9927**

Téléphone: **450 473-9272**



LES AUTOBUS YVES
SEGUIN & FILS

CHAUFFEUR D'AUTOBUS SCOLAIRE

- Entreprise familiale
- Possibilité de formation
- Polyvalent, horaires coupés
- Aucun soir et fin de semaine

Bienvenue aux retraités

Envoyer votre CV au : info@autobusyvesseguin.com

Télécopieur : 450-433-7324

Vous pouvez communiquer avec nous de jour au :

450-433-6958

POSTE D'ÉLECTROTECHNICIEN



Situé à Mirabel, Imprimerie Québecor Media (2015) inc. est considérée comme étant l'une des imprimeries les plus modernes en Amérique du Nord. Les presses fabriquées par la société « Manroland » sont dotées de systèmes automatiques de contrôle, de registres et de coupe, des procédés à la fine pointe de la technologie garantissant un niveau exceptionnel de qualité d'impression. L'imprimerie détient également une salle de finition « Ferag » complètement automatisée. Nous imprimons des produits de qualité dans un environnement dynamique et avant-gardiste. Nous sommes à la recherche d'électrotechniciens pour combler le quart de nuit.

ÉLECTROTECHNICIEN

Vous aurez comme principale responsabilité d'effectuer l'entretien correctif et préventif sur les équipements de production dans le but de garder ceux-ci en état optimal d'opération.

L'horaire de travail est de nuit, **32 heures/semaine** en rotation. Taux horaire variant, selon l'expérience, de **41.00\$ à 43.16 + prime de nuit 1.25\$/hr.**

Qualifications Requises

- ✓ Être détenteur d'un diplôme d'études collégiales en électrotechnique (DEC) ou d'un DEP en électromécanique de systèmes automatisés ou équivalents, à condition de posséder un certificat en électricité (Licence C) ainsi qu'une expérience pertinente en électronique ;
- ✓ Avoir 2-3 années d'expérience pertinente en industrie, idéalement dans l'imprimerie, papeterie ou industries similaires;
- ✓ Avoir une excellente connaissance des automates programmables, des systèmes mécaniques et pneumatiques (mécanique industrielle), l'informatique et des ordinateurs;
- ✓ Avoir une bonne connaissance des systèmes de contrôle et communication Interbus ;
- ✓ Détenir un *Certificat en électricité (CÉ)* (licence « C »)
- ✓ Le bilinguisme est un atout compte tenu des contacts requis devant être réalisés à l'extérieur du pays
- ✓ Les personnes recherchées doivent avoir des habiletés de leadership, de l'initiative et le souci de la qualité.

Avantages Sociaux

- Assurances collectives complètes incluant invalidité de courte et longue durée, assurance voyage, assurance vie, assurance frais médicaux et paramédicaux
- Régime de retraite équivalent à 6% du revenu régulier, congés maladies et mobiles

Veillez faire parvenir votre curriculum vitae à l'attention du Service des ressources humaines à l'adresse suivante herman.champagne@quebecormedia.com

859358_20732_20

101 OFFRES D'EMPLOI 101 OFFRES D'EMPLOI

TANKCON
FRP

PERSONNEL DEMANDÉ
Compagnie manufacturière de citernes en fibre de verre

RECHERCHE LAMINEUR
AVEC OU SANS EXPÉRIENCE
S.V.P. faire parvenir votre CV par courriel:

reception@tankconfrp.com
ou par fax: 450-437-6208
Tél.: 450-435-5483

779002_49939_1

Déneigement
F. Bigras inc.

recherche candidats avec expérience

OPÉRATEURS(TRICES)
de tracteur souffleuse et de loader/gratte pour déneigement résidentiel et commercial

Contactez Fernand ou Sylvain
450 430-1789

808784_41293_12

Montreal BRIQUE & PIERRE INC.

CHEFS DE FILE DANS SON DOMAINE
Recherche un vendeur d'expérience pour son magasin de Laval dans le département de poêles et foyers.

Nos exigences :

- Expérience obligatoire dans la vente de poêles et foyers;
- Une approche développée du service aux clients;
- Bilinguisme;
- Sens de l'initiative;
- Capacité de travailler en équipe et de respecter l'autorité;
- Être capable de s'occuper d'une salle de montre;
- Horaire de travail : Mardi au samedi du 15 mars au 1er décembre et lundi au vendredi du 1er décembre au 15 mars

Nous offrons :

- Un salaire de base ainsi qu'un plan de commissions.
- Une gamme d'avantage sociaux.

Prière de faire parvenir votre CV soit par télécopier au 450 661-0856 ou par courriel au : rh@mtlbp.com

860434_73309_1

ENTREPRISE JACLUC INC.

À LAVAL-OUEST recherche

OPÉRATEUR DE CHARGEUR ET DE NIVELEUSE POUR OPÉRATION DE DÉNEIGEMENT ET DE SOUFFLAGE avec expérience

Pour infos:
450 627-0183 / 514 771-0017
Demandez Michel
demers.m.jacluc@gmail.com

859864_71106_1

118 SANTÉ / MÉDECINES DOUCES / MASSOTHÉRAPIE

MASSAGE DOUCEUR dans une ambiance chaleureuse. Reçu. Au plaisir!
514-569-3305.

MONSIEUR DANIEL: détente exceptionnelle. 7/7, 7h-19h. 450-275-0780. Ste-Adèle. Reçu.

121 OFFRES DE SERVICES

ARRANGEMENT COMPLET**
Pose et réparation de brique et pierre, trottoir de béton, crépi, stucco, fissure de solage, couleurs de ciment au choix. 28 ans d'expérience. Estimation gratuite. F. Butler, 514-436-5755.

ENTREPRENEUR ELECTRICIEN: Résidentiel, commercial, industriel. Spa, piscine, thermopompe, entrée électrique et conversion fournaises électrique. RBQ: 8334-5520-12. 514-978-4637.

HOMME À TOUT FAIRE: avec expérience. Rénovation intérieur/ extérieur. 438-828-4874.

101 OFFRES D'EMPLOI

Autobus R.M. Inc. ★★★★★

C'est voyager en toute sécurité...

CHERCHE CHAUFFEURS D'AUTOBUS SCOLAIRE

TEMPS PLEIN ET/OU PARTIEL

- ➔ CIRCUIT SCOLAIRE OU
- ➔ VOYAGE NOLISÉ

EXIGENCE : PERMIS DE CONDUIRE CLASSE 2

450 433-2666

856218_49339_1

121 OFFRES DE SERVICES 121 OFFRES DE SERVICES

Terre Constantin

À votre service depuis 1956

Livraison de sable, terre et gravier
Terre noire • Terre à gazon • Terre à jardin
Terre jaune • Sable à mortier
Sable à compaction • Pierre concassée

125, montée du Domaine, Saint-Eustache
www.terreconstantin.ca
450 473-2384

767030_60475_1

121 OFFRES DE SERVICES

HOMME D'ENTRETIEN: peut faire peinture, joints, lavage de vitres, montage de meubles et travaux extérieurs. Mario, 450-304-2696, 514-809-4077.

SAAQ-SAAQ-SAAQ: Victime d'un accident automobile? Vous avez des blessures? Contactez-nous. Consultation gratuite. M. Dion, Avocats. Tél. 514-282-2022. www.sosaaq.com

124 PEINTURE/ JOINTS

1 VRAI TIREUR DE JOINTS: 30 ans d'expérience
A.L. RÉNOVATION
4 5 0 - 4 3 0 - 3 3 9 5
Jooints/peinture.
André. RBQ: 8305-9998-59.
facebook.com/alrenovation1990

PEINTURE INTÉRIEURE: plusieurs années d'expérience. RBQ: 5605-0552-01. Claude, 514-702-3584.

101 OFFRES D'EMPLOI

125 DÉMÉNAGEMENT

DÉMÉNAGEMENT BOULANGER INC.: Équipement, assurances, permis de transport. Résidentiel, commercial. 35 ans d'expérience. Petits et gros déménagements. Estimation gratuite. 450-622-5222.

DÉMÉNAGEMENT D. TOUCHETTE INC.: Depuis 1978, petits/gros déménagements. Service 7 jours. Assurances. 450-430-1408.

DÉMÉNAGEMENT J.L.G.: camions 26pi., à partir 75\$/heure. Assurances. 450-694-0022, Jean-Luc.

128 ASTROLOGIE / CARTOMANCIENNE

ANA MÉDIUM: spécialiste des questions amoureuses depuis 25 ans. Le secret des rencontres positives, la méthode pour récupérer son ex et des centaines de couples sauvés durablement, réponses précises et datées. Tél. 514-613-0179.

MÉDIUM QUÉBEC réunit toujours pour vous depuis + de 13 ans les meilleurs voyant(e)s du Québec, reconnus pour leurs dons et la qualité de leurs prédictions... Écoutez-les au 1-800-332-1036 et choisissez votre conseiller(e) personnel(le). Depuis votre cellule faite le #(carré)4676. Pour les voir et mieux les connaître: www.MediumQuebec.com

TRANSPORTEURS BÉNÉVOLES RECHERCHÉS

Le CISSS des Laurentides recherche des bénévoles en accompagnement transport souhaitant s'impliquer auprès de jeunes en offrant de leur temps.

Si vous possédez un véhicule et que vous êtes intéressés, veuillez communiquer au **450 432-2777, poste 78402** afin d'obtenir de plus amples informations.

Centre Intégré de santé et de services sociaux des Laurentides
Québec

841164_69304_1

129 ACTIVITÉS SOCIALES

CONTACTS DIRECTS et rencontres sur le service #1 au Québec! Conversations, rencontres inattendues, des aventures inoubliables vous attendent. Goûtez la différence! Appelez le 438-899-7001 pour les écouter, leur parler, ou depuis votre cellule, faite le #(carré)4676. Pour les voir et mieux les connaître: www.MediumQuebec.com

130 IMPÔTS/ COMPTABILITÉ/ SECRETARIAT

TENUE DE LIVRES, COMPTABILITÉ: pour petites entreprises et travailleurs autonomes, impôts: particuliers et sociétés, rapports taxes/paies. Louisa, 514-965-3957. Alain, 450-735-3953. GirBro@comptabilitetgibro.com

148 ARGENT À PRÊTER / SERVICES FINANCIERS

FINANCEMENT HYPOTHÉCAIRE PRIVÉ ET AUTOMOBILES À VENDRE: service rapide peu importe votre région. Aucun cas refusé, léger dépôt. Conditions de financement flexible. Financement Brisson, 1-866-566-7081. www.automobilebrisson.com

SOLUTIONS À L'ENDETTEMENT: Restez à la maison! Tout se fait en ligne. Laissez-nous vous aider. Un seul versement par mois. 7 sur 7, de 8h à 20h. MNP Ltée, Syndics autorisés en insolvabilité. 514-839-8004.

HOROSCOPE

Alexandre Aubry
alexandre@norja.net
www.lignevision.com
1 900 456-4114 ou par cell. #4114

Signes chanceux de la semaine: Taureau, Gémeaux et Cancer

SEMAINE DU 22 AU 28 OCTOBRE 2020

BÉLIER (21 MARS - 20 AVRIL)
Vous serez en mesure de terminer une tâche de longue haleine au bureau ou à la maison que vous ne cessiez de remettre à plus tard. Essayez de prendre un peu de repos avant d'entreprendre quoi que ce soit d'autre, sinon votre santé vous le signalera

TAUREAU (21 AVRIL - 20 MAI)
Si vous attendiez des résultats à la suite d'un examen médical pour vous ou un de vos proches, la réponse vous soulagera. Vous pourrez enfin dormir sur vos deux oreilles et l'anxiété s'estompera considérablement.

GÉMEAUX (21 MAI - 21 JUIN)
Peut-être faudra-t-il gérer quelques petits soucis familiaux ou professionnels. Et vous devrez peut-être ajuster votre horaire en fonction d'une promotion. Heureusement, la rémunération proposée vous permettra de faire un choix assez rapidement.

CANCER (22 JUIN - 23 JUILLET)
Le moment est venu de planifier vos vacances pour le temps des Fêtes. En solo, en famille, entre amis ou en couple, vous devrez réserver tôt; l'organisation risque d'être plus ardue si vous faites le tout à la dernière minute.

LION (24 JUILLET - 23 AOÛT)
Au boulot, on pourrait vous affecter à des tâches qui touchent l'international ou à de la formation. Par moment, vous pourriez avoir quelques difficultés à vous faire comprendre par des gens qui ne parlent pas très bien le français, par exemple.

VIERGE (24 AOÛT - 23 SEPTEMBRE)
Vous accorderez une importance toute spéciale à l'être aimé. L'aspect affectif aura besoin d'un peu plus de spontanéité pour retrouver la magie ainsi que la passion dans votre couple. Des changements s'imposent pour éviter une situation conflictuelle.

BALANCE (24 SEPTEMBRE - 23 OCTOBRE)
De grands efforts s'imposent pour préparer une négociation et ainsi conclure une entente convenable pour tous. Des changements radicaux seront nécessaires pour avoir une meilleure santé. Vous améliorerez ainsi tout autant votre qualité de vie.

SCORPION (24 OCTOBRE - 22 NOVEMBRE)
Un immense succès ou une belle reconnaissance vous attend. Peut-être s'agit-il d'une promotion ou d'un changement d'orientation professionnelle. Ce sera également une victoire pour votre santé si vous étiez malade depuis un bout de temps.

SAGITTAIRE (23 NOV. - 21 DÉC.)
Vous pourriez avoir l'occasion de dénicher une propriété qui offrira davantage d'espace à toute la famille. Du moins, vous transformerez votre quotidien afin qu'il soit plus efficace et plus harmonieux parmi tous ceux qui vivent sous votre toit.

CAPRICORNE (22 DÉCEMBRE - 20 JANVIER)
N'oubliez pas de brancher votre téléphone ou votre ordinateur chaque soir. Autrement, une pile à plat risquerait d'interrompre une communication. Vos jeunes enfants pourraient aussi vous demander de les conduire un peu partout.

VERSEAU (21 JANVIER - 18 FÉVRIER)
Vous n'aurez vraiment pas la langue dans votre poche et vous exprimerez tout haut ce que pensent les autres tout bas. Si votre partenaire se lance dans quelques dépenses inutiles, vous le lui ferez remarquer sans passer par quatre chemins.

POISSONS (19 FÉVRIER - 20 MARS)
Vous démontrerez une vitalité assez survoltée! Au travail, tout est urgent et vous devrez agir rapidement pour éviter une catastrophe. Une promotion fera votre plus grand bonheur malgré les nombreux changements et un stress assez déstabilisant.



Asperges bio
PÉROU

4,98\$ paquet de 1 lb



Chou-fleur bio
ÉTATS-UNIS

2/4\$ 2,38\$ ch



Céleri bio
ÉTATS-UNIS

0,98\$ ch



Courgettes vertes bio
ÉTATS-UNIS / MEXIQUE

1,06\$ /lb 2,35\$ /kg



Pommes grenades bio
ÉTATS-UNIS

2/3\$ 1,95\$ ch



Melon d'eau bio
MEXIQUE

3,25\$ ch



Poires Bartlett rouges bio
ÉTATS-UNIS

1,47\$ /lb 3,25\$ /kg



Oranges Valencia bio
AFRIQUE DU SUD

5,98\$ filet de 4 lbs

24,95\$

30 capsules

Oregano-8
PLATINUM NATURALS

Aide à gérer les symptômes du rhume. Renforce le système immunitaire.
Soulagement rapide.
Absorption supérieure des nutriments.



Kombucha

Y KOMBUCHA

Thé fermenté
infusé à froid. Bio.
Saveurs variées.

2,95\$

514 ml



Boissons & jus

GREENHOUSE

Bio. Véganes.
Choix varié.

À partir de

2,95\$

Formats variés



Pâtisserie sans gluten

LULUBELLE

Préparation pour
pâtisseries maison.
Choix varié.

8,55\$

Formats variés



Fromages véganes

THE FAUXMAGERIE

Sans produits
laitiers.
Choix varié.

9,95\$

Formats variés



Beignes & bagels

KINNIKINNICK

Sans gluten.
Choix varié.

4,95\$

Formats variés



Pain des Fleurs

PAIN DES FLEURS

Bio. Véganes.
Option sans gluten.

À partir de

3,35\$

200 g / 400 g



Noix bio

YUPIK

Bio. Choix varié,
sur produits
sélectionnés.

À partir de

17,45\$ /kg

1 kg / vrac



Kombucha en fût

GUTSY

Savoureux, énergisant
et écologique.
Saveurs variées.

-13%

Fût



Pâtes au fauxmage

GOGO QUINOA

Sans gluten.
Véganes.
Choix varié.

À partir de

2,75\$

Formats variés



Pâtes cétoènes

LIVIVA

Bio. Véganes. Sans
gluten. Shirataki ou
légumineuses.

4,15\$

200 g / 400 g



Huiles essentielles

NOW

100% pures. Option
bio disponible. Choix
varié.

-20%

Formats variés



Huiles essentielles

PRANAROM

Certifiées bio. Avec
traçabilité. Choix
varié.

-20%

Formats variés



Granolas & Granolas sans gluten

FOURMI BIONIQUE

Mélanges originaux, sains et
gourmets. Ingrédients locaux,
naturels, bio et équitables.

À partir de

4,25\$

180 g / 850 g



Rôtis véganes

TOFURKY

Simili-jambon laqué
à la bière ambrée ou
rôti de simili-viande
avec farce au riz
sauvage.

Véganes. Sans OGM.

Déjà cuits.

18,95\$

539 g / 736 g



Herbamare

A. VOGEL

Bio. Sans GMS, sans gluten.
Sel de mer aux herbes, épicé
ou sans sodium. Choix varié.

À partir de

2,95\$

Formats variés



859102_43959_2

Pâtes de légumes et tomates en conserve

BIO ITALIA

Bio.
Choix varié.

À partir de

1,95\$

Formats variés



Pains, craquelins & biscuits sans gluten

SCHAR

Bio. Sans gluten. Ingrédients naturels. Choix varié.

À partir de

4,15\$

Formats variés



Boissons de soya

EDEN

Bio. 11 grammes de protéines de soya entier. Sans sucre raffiné, sans produits laitiers, sans lactose. Choix varié.

4,25\$

946 ml



Extrait d'ail vieilli

KYOLIC

Sans odeur. Antioxydant. Supporte la santé cardiovasculaire. Stimule le système immunitaire. Contient des éléments stables et biodisponibles.

-15%

Formats variés



Bouillons

KITCHEN ACCOMPLICE

Végane ou os de poulet. Bio. Sans gluten. Donne 14 tasses de bouillon.

10,95\$

276 ml



DÉCOUVREZ NOS RECETTES SANTÉ !

Le blogue lamoisson.com regorge de recettes santé. Sucrées, salées, véganes, sans gluten, sur le pouce, etc.

Visitez le blogue !

Matrice minérale - Poudre nutritionnelle ST-FRANCIS

Aide à soulager la douleur associée à certains troubles articulaires.
Un excellent moyen de fournir les minéraux et les oligo-éléments indispensables.

À partir de

27,95\$ | Formats variés



Huiles & beurres corporels

NOW

Pour divers soins de la peau. Pure. Option bio disponible. Choix varié.

-20%

Formats variés



Gamme soin visage

ANDALOU

Sans OGM, sans gluten, sans cruauté. Choix varié.

-20%

Formats variés



Gammes Leaves

ATTITUDE

Soin du corps pour bébé, enfants et adultes. Écologiques.

-20%

Formats variés



Perfection & Précision

ABIO

Acide hyaluronique, vitamine C et collagène.

À partir de

34,95\$

15 sachets / 30 sachets



Vitamine E 28 000 UI

ABIO

Préserve la souplesse de la peau. Antioxydant.

13,95\$

30 ml



Prostate 1

A. VOGEL

Aide à soulager les symptômes de l'HBP.

À partir de

34,95\$

30 capsules / 60 capsules



Jus & gel d'aloès

LILY OF THE DESERT

Santé du système digestif et du système immunitaire.

À partir de

5,95\$

Formats variés



Soulagement des articulations

BELL

Nutriments essentiels aux cartilages et tissus conjonctifs dans les articulations.

22,95\$

100 capsules



Floradix

SALUS

Aide à prévenir l'anémie ferriprive.

À partir de

21,49\$

250 ml / 500 ml / 700 ml



Microalgues Formules 1, 2, 3

BIONUTRITION

Support nutritionnel général. Maintien d'une bonne santé.

À partir de

37,95\$

180 capsules



Manayupa Desmodium

INKA NATURE

Nettoie le corps. Aide à réduire les allergies.

13,95\$

50 g



Collagène Océan marin

MEDELYS

À base de collagène marin hydrolysé, glucosamine, chondroïtine, MSM.

57,95\$

500 ml



Vitamine C

PROGRESSIVE

Antioxydant. 7 sources de vitamines, 8 extraits de fruits.

À partir de

14,99\$

60 capsules / 120 capsules



Flux O Bile

NUTRIPUR

Élimination de la bile. Fonction du foie.

À partir de

21,95\$

10 ampoules / 20 ampoules



Probiotiques

NATURAL FACTORS

Favorise la santé intestinale et la santé globale.

À partir de

14,45\$

Formats variés



Probiotiques Once Daily

GARDEN OF LIFE

Soutien quotidien de la santé gastro-intestinale

27,95\$

30 capsules



RETROUVEZ LA MAJORITÉ DE NOS PRODUITS EN LIGNE AU WWW.LAMOISSON.COM

LA MOISSON DU 22 OCTOBRE AU 28 OCTOBRE 2020 | JUSQU'À ÉPUISSEMENT DES STOCKS | LES IMAGES NE REPRÉSENTENT PAS LE PRODUIT LE MOINS CHER



C'EST LA VENTE



CHEZ

STE-THÉRÈSE



Un entretien régulier pour rouler en toute tranquillité



7°C

**ÉVITEZ LA COHUE...
PRENEZ RENDEZ-VOUS!
QUAND CHANGER VOS
PNEUS TOUTES SAISONS**

**EN DESSOUS DE 7°C
JE PENSE PNEUS D'HIVER**

Tous les 6 mois ou 8 000 km selon le premier terme atteint. Prenez un rendez-vous d'entretien 8 000 km! **PREMIER MOIS** Optez pour la protection extra-attentive de Toyota PEA sur votre véhicule neuf.



TOYOTA
CENTRE DE PNEUS



BFGoodrich **Firestone**

MICHELIN **GOOD YEAR**

UNIROYAL **BRIDGESTONE**

TOYO **DUNLOP**



Corolla Hatchback 2020

0,49 %

FINANCEMENT À L'ACHAT POUR 36 MOIS. EXCLUT LA COROLLA HYBRIDE



RAV4 2020

89\$ +TX
/SEMAINE

0\$
/COMPTANT

*LOCATION 60 MOIS, 20000 KM PAR ANNÉE, DÉTAILS EN SUCCURSALE.



Camry SE 2020 modèle AM

81\$ +TX
/SEMAINE

0\$
/COMPTANT

*LOCATION 60 MOIS, 20000 KM PAR ANNÉE, DÉTAILS EN SUCCURSALE.

Toyota Safety Sense

- Système précollision avec fonction de détection des piétons
- Alerte de sortie de voie avec assistance à la direction
- Phares de route automatiques
- Régulateur de vitesse dynamique à radar

Obtenez Toyota Safety Sense^{MC} sans frais supplémentaires sur nos modèles les plus populaires.



(boul. Curé-Labelle)



PEA
protection extra-attentive



TOYOTA
SERVICES FINANCIERS



TOYOTA

120, boul. Desjardins Est, Sainte-Thérèse www.sttheresetoyota.com 450 435-3685