

# 11 p.c. des élèves sont inadaptés

—page 3

Aménagement  
des rives  
du fleuve  
à Candiac

—page 2

Forte  
baisse  
des taxes  
à Contrecoeur

—page 6

Robidas  
dit OUI  
à la CUM

—pages 8 et 9

Le prix  
des maisons  
a augmenté  
de 10.8 p.c.

—page 12

La Ceinture  
Verte au tout  
Verchères?

—page 14



photo Réal St-Jean LA PRESSE

## Les plaisirs de l'autobus

Quelques minutes de repos supplémentaires en attendant l'autobus scolaire et souvent les jeunes en profitent pour s'amuser ferme. Pendant ce temps, d'autres préfèrent attendre calmement... Voir page 16.

**MONTEBRUNO FORD**

La qualité demeure, mais nos prix sont compressés...

**VALEUR SPÉCIALE!**  
En montant chez le concessionnaire au petit profit!

1976 TORINO  
COURT  
COURT

# Parc de verdure, promenade, musée et théâtre sur le bord du fleuve

par Denis LAVOIE

La municipalité de Candiac doit consacrer près de \$1 million pour sauver une partie de son territoire s'ouvrant sur le fleuve.

C'est ainsi qu'une somme de \$400,000 a été affectée pour l'acquisition de terrains au bord de l'eau, où on ne trouvait que des chalets et des maisons jugés insalubres.

On fera maison nette, pour créer un vaste parc de verdure de 711,000 pieds carrés, seule une maison construite en 1787 devant être préservée, alors que le long du rivage, on est à construire une promenade et un petit théâtre.

Une marina pour les amateurs de navigation de plaisance, ainsi qu'un musée,

devraient s'ajouter pour faire de ce site l'un des lieux de plein air les plus agréables à Candiac.

En plus des travaux de restauration d'une maison de pierres du XVIIIème siècle et de la plantation d'arbres qui suivra, une bonne partie des deux murs de soutien qui doivent permettre de transformer le rivage en une longue promenade devant atteindre 1,850 pieds, est déjà construite.

Ces premiers aménagements d'une partie des berges du canal ont été réalisés grâce à deux projets d'initiatives locales (dont l'un est encore en cours), qui auront permis de construire deux murs paysagés, à l'intérieur desquels s'insère, la promenade longeant le rivage.



André Pellan, Ingénieur municipal de Candiac.

Une vingtaine d'ouvriers embauchés dans le cadre d'un PIL de \$78,500 (on avait obtenu \$50,000 pour les mêmes fins l'an dernier), s'affairent à installer les ga-

blions qu'ils remplissent de pierres, afin de constituer les murs de soutien.

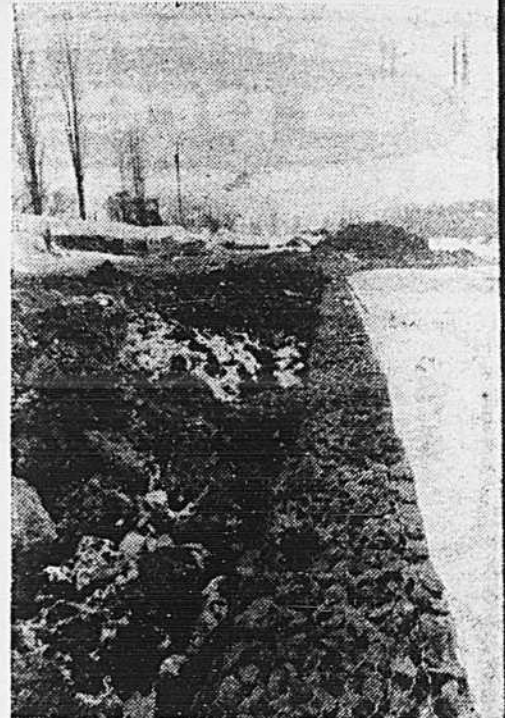
Le temps presse car le niveau de l'eau doit remonter bientôt. L'année dernière, on a déjà pu réaliser une bonne partie de la promenade qui devrait être prolongée l'an prochain.

### Le projet

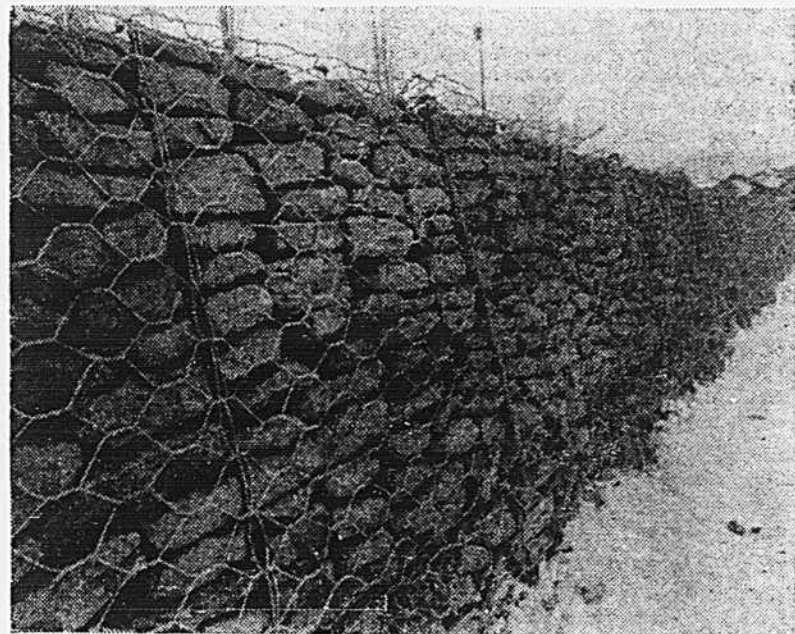
C'est en 1964, alors que la municipalité obtenait la cession d'une résidence du XVIIIème siècle entourée d'arbres centenaires, que les autorités municipales de Candiac, désirant préserver ce site songèrent à créer un parc de repos.

Mais le projet ne devait vraiment prendre forme que plus tard, alors qu'un résident de Candiac, M. Marcel Notz (architecte-paysagiste), soumettait un plan d'aménagement qui comprenait une promenade, des sentiers, des fontaines, des petits lacs et un musée.

L'idée d'une marina était également dans l'air, et finalement, on élabore le projet pour y inclure un petit amphithéâtre à l'intérieur de la promenade.



Candiac devrait consacrer \$923,000 pour la réalisation d'un vaste parc de verdure. Les travaux sont en cours depuis deux ans déjà.



La pierre, emplie dans des gabions, permet de construire deux murs de soutien, à l'intérieur desquels s'insère une promenade de 1,850 pieds. Deux PIL totalisant \$128,500 ont permis de réaliser ces premiers travaux d'aménagement.

Photos  
P. H. Talbot

Quant à la vieille maison, il fut question d'en faire un musée, mais on hésite encore à savoir s'il ne serait pas plus profitable de transformer l'édifice en restaurant. De toute façon, la réfection des murs extérieurs de cette vieille demeure de pierres commencera bientôt.

De plus, il faudra compter encore de deux à trois ans (on pensait initialement qu'il en faudrait dix) pour compléter l'ensemble du parc de verdure qui s'est étiré au fil des années, avec les nouvelles acquisitions de propriétés faites par la municipalité, qui devrait encore procéder à quelques expropriations.

L'ensemble des terrains ont été acquis pour quelque \$400,000. Toutes les maisons jugées insalubres et chalets qui s'y trouvent doivent disparaître au profit d'une nature qui sera revigorée par la plantation d'arbres au cours de l'été.

### Les travaux

Si la création d'une marina pour la navigation de plaisance attendra avant de

voir le jour à partir d'une jetée de 250 à 300 pieds, la réalisation du petit théâtre de plein air devrait être la prochaine étape de réalisation du projet.

Et à la construction de murs de soutien pour protéger contre l'érosion, succèdera au printemps, l'installa-

tion d'éclairage et d'une clôture le long de la promenade, à laquelle le public aura accès à l'été.

On devrait également procéder à l'étiquetage des arbres, à la coupe de certains et à tout le travail de terrassement, de même qu'à la réalisation de sentiers.



Le projet de promenade au bord de l'eau a pris de l'ampleur, jusqu'à devenir un projet de l'ordre de \$1 million pour un parc de verdure de 711,000 pieds carrés.

## la presse rive sud

LA PRESSE-RIVE SUD est publiée par La Presse, Limitée.  
Les bureaux du service de la rédaction sont situés au 110, rue de La Barre, Édifice Le D'Assigny (métro Longueuil), Longueuil, Québec (J4K 1A3).

RÉDACTION: 651-0970  
PUBLICITÉ-DÉTAIL: 285-7202  
PUBLICITÉ GÉNÉRALE: 285-7306

PUBLICITÉ PETITES ANNONCES: 285-7111

Pour recevoir LA PRESSE, les résidents de la Rive sud doivent communiquer avec le service du tirage de LA PRESSE au 285-6911

La Presse Rive sud dessert les localités suivantes:

- |                   |                    |                      |
|-------------------|--------------------|----------------------|
| — St-Lambert      | — St-Jean-Baptiste | — St-Amable          |
| — Greenfield Park | — St-Hilaire       | — Ste-Julie          |
| — Lemoyne         | — Otterburn Park   | — Laprairie          |
| — St-Hubert       | — St-Damase        | — Candiac            |
| — Longueuil       | — Ste-Madeleine    | — Côte               |
| — Boucherville    | — Varennes         | — Delson             |
| — Brossard        | — Verchères        | — Carignan           |
| — Notre-Dame      | — St-Roch          | — Chambly            |
| — Beloeil         | — St-Antoine       | — St-Bruno           |
| — Contrecoeur     | — St-Marc          | — St-Basile le Grand |
| — Richelieu       |                    |                      |

POUR COMMANDER  
UNE PETITE ANNONCE DANS

la presse rive sud

285-7236

# 1 pour cent des élèves sont dans des classes «spéciales»

Andrée LEBEL

Le nombre des inadaptés du secteur scolaire ne cesse d'accroître. L'an dernier, il y avait 1,824 à la Régionale de Chambly. Cette année, ils sont 2,344. Et un nombre aussi important d'inadaptés fréquentent les écoles des six commissions scolaires locales de la région.

Bref, 11 pour cent des élèves de nos écoles sont considérés inadaptés. Et tout laisse prévoir que le pourcentage augmentera encore l'an prochain.

Cette situation n'est pas sans inquiéter grandement ceux qui travaillent dans le secteur de l'enfance inadaptée. Afin d'étudier ce phéno-

mène de croissance de l'inadaptation, une journée d'étude est prévue à la Régionale de Chambly le 22 avril prochain. En plus de s'interroger, on tentera de trouver des solutions permettant aux inadaptés une meilleure intégration.

A première vue, la situation semble paradoxale.

D'une part on parle d'intégration et d'autre part on multiplie les classes spéciales. Il faudra attendre quelques années avant de savoir si cette façon d'étiqueter les enfants leur permet véritablement de mieux s'intégrer à la société. Rien n'a encore été prouvé.

Avant 1969, le ministre de l'Éducation reconnaissait quatre familles d'inadaptés: l'handicap physique, la déficience intellectuelle, les troubles d'apprentissage et les troubles de personnalité. Maintenant les catégories d'inadaptation ont atteint la vingtaine. Et chaque catégorie a ses caractéristiques observables.

Selon Mme Marcelle Lafontaine, coordonnateur du service de l'adaptation scolaire, à la Régionale de Chambly, il est évident que l'on ne peut continuer à augmenter le nombre de classes spéciales. Il faudra d'ici peu songer à d'autres moyens pour aider les mésadaptés. La formule idéale pourrait être de former une cellule d'une centaine d'élèves par exemple, et dans laquelle les professeurs feraient partie d'une équipe multidisciplinaire qui serait encadrée par des services.

Cette formule serait valable en autant qu'il y aurait un support professionnel de spécialistes, une structure d'accueil et des locaux spécialisés. Et il semble que l'école d'aujourd'hui ne soit pas encore prête à cela.

Principalement au niveau de l'accueil, les professeurs ne sont pas tous d'accord pour intégrer dans leur groupe des inadaptés. Les parents font aussi leurs pressions. Bref, on peut remarquer divers phénomènes de ségrégation envers les inadaptés.

"Les classes spéciales ont été grandement utiles" dit Mme Lafontaine. Autrefois, les aveugles ou les sourds ou encore les semi-éducables devaient fréquenter les institutions du ministère des Affaires sociales. Depuis l'an dernier, les commissions scolaires ont pris leurs responsabilités et ces enfants peuvent fréquenter des écoles régulières grâce aux classes spéciales.

Par ailleurs, ceux qui avaient des troubles d'apprentissage ou de personnalité étaient autrefois exclus du système scolaire. Soit qu'ils quittaient l'école très tôt à cause de leur incapa-

cité de suivre un groupe ou encore ils étaient mis à la porte à leur comportement différait trop de celui des élèves réguliers. Maintenant, ces mêmes élèves bénéficient d'une attention spéciale et peuvent par la suite réintégrer des classes régulières.

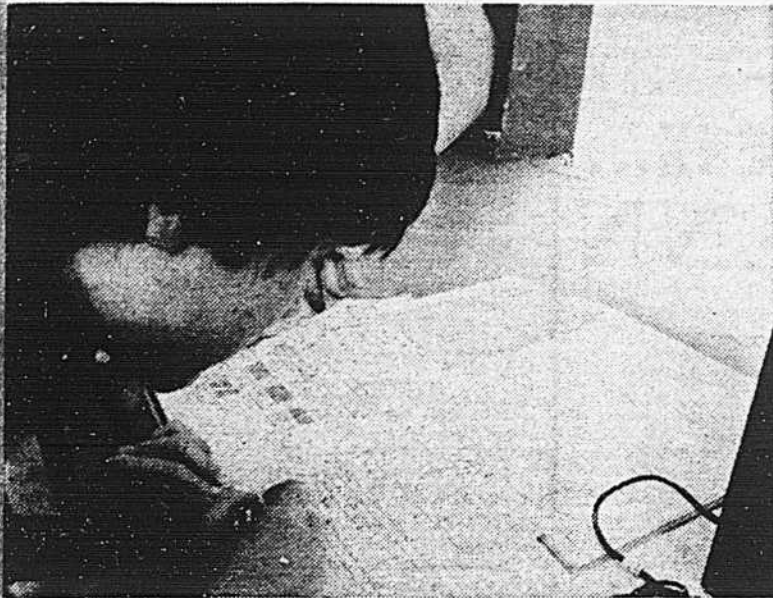
Mais ce n'est pas encore une situation idéale. On peut maintenant se demander si les décisions d'envoyer certains enfants dans des classes spéciales sont bien fondées. Il faudrait peut-être redéfinir ce qu'est un enfant normal. Il est certain qu'avec un peu d'attention, des élèves présentement "étiquetés" mésadaptés pourraient fréquenter une classe régulière. Mais souvent le professeur n'a pas le temps de s'occuper de ces spéciaux et si l'enfant ne suit pas la majorité du groupe, la solution facile est de l'envoyer dans une classe spéciale.

Et ceux qui sont dans les classes spéciales par besoin y restent souvent trop longtemps. "Il faut que la classe spéciale soit un service et non une fin en soi", explique Marcelle Lafontaine. "Mais pour y arriver, il faut informer les parents et les professeurs sur ce qu'est exactement l'inadaptation scolaire. Avec une information adéquate, on pourrait sans doute faciliter la réintégration tout en offrant des services appropriés à ceux qui en ont besoin. Il faut aussi apprendre à utiliser toutes les ressources dans une école. Cela se fait graduellement."

Quand on touche au secteur de l'adaptation scolaire, il faut être prudent. Des changements trop rapides pourraient entraîner une régression marquée.

"Les classes spéciales sont présentement essentielles mais non souhaitables" affirme Mme Lafontaine. "Mais d'ici cinq ans, si la structure ne change pas, on ne fera que durcir la situation de l'enfant inadapté et il deviendra difficile de lui enlever l'étiquette d'inadapté. Il faut absolument penser à une organisation au niveau de l'école qui permettrait à l'enfant de demeurer dans une classe régulière en profitant à temps partiel des services dont il a besoin."

Devant le nombre croissant d'inadaptés, il est permis de se demander si notre système scolaire ne favorise pas l'inadaptation? Nous aurons peut-être une réponse le 22 avril.



photos P.-H. Talbot LA PRESSE

Les classes spéciales sont d'une grande utilité. Depuis l'an dernier, les commissions scolaires ont pris leurs responsabilités et ces enfants peuvent fréquenter des écoles régulières grâce aux classes spéciales.

La classe spéciale doit être un service et non pas une fin

Les classes spéciales sont essentielles, non souhaitables

## Pas de Festival d'été?

par Denis LAVOIE

Le conseil municipal de Longueuil désire donner un coup de barre au festival d'été, afin de trouver une nouvelle orientation à cette grande manifestation populaire pataugeant dans les difficultés financières.

Il serait même question que la ville s'engage à long terme vis-à-vis du festival d'été, pour autant qu'on puisse inventer une formule que les autorités municipales trouveraient acceptable.

Pour 1976, il n'y aurait pas à proprement parler de festival d'été à Longueuil. On se limiterait plutôt à la tenue du festival de théâtre pour enfants et à un gala qui devrait permettre d'amasser des fonds, afin de résoudre le problème de base, qui en est un de manque de disponibilités financières, selon ce que soutient le maire Robidas.

Bien que les édiles municipaux n'aient pas arrêté de décision au sujet du festival, tout porte à

croire que l'événement n'aura pas lieu cet été, ou que, pour le moins, il n'aura pas du tout l'ampleur qu'on lui a déjà connu.

En attendant les réactions des membres de la corporation du festival, qui devraient rencontrer le conseil municipal, plusieurs projets flotteraient dans l'air pour redonner de l'éclat au festival d'été qui ne pourrait revivre selon une nouvelle formule, que l'année prochaine.



# Pour le nombre de dossiers, Longueuil dépasse huit autres districts judiciaires

par Germain TARDIF

Malgré qu'elle ne soit encore qu'une succursale du district judiciaire de Montréal, la Cour provinciale de Longueuil, à laquelle s'ajoute mainte-

nant une Cour des sessions de la paix, possède maintenant un volume de dossiers supérieur à au moins huit districts judiciaires autonomes du Québec.

Et ceci en dépit du fait que la Cour des sessions de la paix de Longueuil a à peine deux mois d'existence.

Le volume dépasse

même celui du district de Trois-Rivières.

Voici un tableau comparatif des districts concernés, en date du 17 mars dernier, tel que fourni à LA PRESSE par Me Lé-

pold Goulet, le substitut du procureur général pour la Rive sud et responsable de l'implantation de la Cour des sessions de la paix de la Rive sud:

| dossiers                  |     |
|---------------------------|-----|
| Longueuil                 | 501 |
| Trois-Rivières            | 445 |
| Beauharnois (Valleyfield) | 350 |
| Saint-Hyacinthe           | 271 |
| Beauce                    | 269 |
| Sorel                     | 266 |
| Iberville                 |     |
| (Saint-Jean)              | 260 |
| Drummond                  | 205 |

Sur les 501 dossiers de Longueuil, signale Me Goulet, 122 ont été réglés.

Il reste, en plus, 33 dossiers encore actifs sur 984 datant de 1974 (cours municipales d'alors) et 92 dossiers sur 1,018 datant de 1975.

Les chefs d'accusation relevant de la Cour des sessions de la paix se chiffrent par 711. Cette différence de 210 entre le nombre des dossiers et celui des chefs d'accusation provient du fait qu'un seul dossier peut comporter plusieurs accusés.

Les chefs d'accusations les plus importants, numériquement sont: vols

qualifiés (16), vols et effraction (97), vols simples (37), recel (70), fraude (36), faux (16), usage de faux (16), voies de faits simples (21), voies de fait graves (12), voies de fait sur agent de la paix (8), troubler la paix (18), facultés affaiblies (120), ivressomètre (100), délit de fuite (36).

On compte aussi une tentative de meurtre et deux accusations de négligence criminelle causant la mort.

Poursuivant ses statistiques, Me Goulet a donné les précisions suivantes:

- trois prévenus ont été envoyés à l'Institut Pinel pour examen psychiatrique;
- 235 prévenus ont comparu en détention;
- 14 attendent leur procès à Parthenais;
- trois sentences de pénitencier ont été rendues, de même que plusieurs sentences de prison;
- six accusés ont choisi d'être jugés par juge et jury, ce qui veut dire que leur procès s'instruira à Montréal;
- deux causes ont été portées en appel.

## POUR LES GENS DOUBLEMENT SÉRIEUX... VOLVO ET LEMENN



Chaque Volvo 240 est dotée de plusieurs caractéristiques standard dont le tout forme un équipement des plus complets, comprenant entre autres, un moteur à cames en tête, souple et silencieux et alimenté par injection de carburant, une transmission manuelle à 4 rapports, des servofreins à disque sur les 4 roues, une direction à crémaillère, des pneus radiaux ceinturés d'acier ainsi que des sièges baquets avant conçus par des spécialistes en orthopédie et munis d'un appui réglable au bas du dossier pour supporter le creux des reins. Pour surpasser ce standard, vous pouvez toujours commander en option l'air climatisé, la vitesse surmultipliée, ainsi que la servodirection et la transmission automatique. (La servodirection fait partie de l'équipement standard de la station.)

M. Ralph Ross, gérant de service chez LEMENN AUTOMOBILE LTÉE, a gagné la mention Excellence de service chez les concessionnaires Volvo du Canada.

Ce prix n'est distribué qu'une fois par an chez trois concessionnaires à travers le Canada. Nous sommes heureux de retrouver un de nos concitoyens parmi ces méritants. M. Ross a commencé sa carrière comme anorant chez LEMENN AUTOMOBILE LTÉE après avoir gradué de l'école technique de Montréal en 1963.

Il fut promu gérant de service en 1972 et est considéré comme un spécialiste dans les voitures Volvo, Jaguar, Austin, Triumph. Il s'est toujours dévoué pour apporter à sa clientèle un service efficace et attentionné.

# LEMENN

## VOLVO-RIVE SUD

### 3839 BOUL. TASCHEREAU

(Face aux Galeries Taschereau)

ST-HUBERT  
678-1220



N'OUBLIEZ PAS QUE NOUS POUVONS VOUS OFFRIR DES PLANS DE LOCATION

LES PRODUCTIONS  
PIERRE ENRG.,  
et CHRS — 1090 présentent **YVON DESCHAMPS**

**DIMANCHE 4 avril à 20 h 30**

à l'auditorium du Cégep Edouard-Montpetit

Entrée: \$4.50, \$5.50, \$6.50

Billets disponibles à compter de maintenant  
chez: **MUSIQUE TEMPO** (tél.: 679-6478)  
Centre d'achats Jacques-Cartier, Longueuil  
Place **LONGUEUIL MUSIQUE** (tél.: 677-4441)  
1, Place Longueuil

Dernière chance de voir le meilleur spectacle

de **Yvon Deschamps**



# les p'tites nouvelles

par Germain TARDIF

## La rotation des juges a débuté

Après deux mois d'activité, la Cour des sessions de la paix de Longueuil a mis en branle, cette semaine, son système de rotation des juges de la Cour de Montréal.

C'est le juge Rhéal Brunet qui a été le premier "juge rotatif" à siéger à Longueuil, pendant que le juge Pierre-Paul Langis était en délibéré, étudiant, en vue de décisions à prendre, les causes qu'il avait présidées ces derniers temps.

## Tricofil

Le diocèse de Saint-Jean appuie Tricofil. Celle-ci traverse présentement des difficultés financières, ne parvenant pas à écouler tous ses produits, et se voit refuser tout crédit, tant des entreprises de financement que du gouvernement du Québec.

Le meilleur moyen de lui venir en aide, selon le Service diocésain de l'information, c'est de profiter de la nouvelle saison où tout le monde "s'habille en neuf" et de demander partout les produits Tricofil ("Candide", "Paysan" et "Patrick Peelle").

## Des cellules pour la Cour provinciale

Un contrat de \$29.000 a été accordé à la firme Louis Laflamme Inc. pour la construction de cellules à la Cour provinciale de la Rive sud, à l'édifice Montval, à Longueuil.

Les travaux devaient débiter cette semaine. Il s'agit de deux grandes cellules qui seront situées au sous-sol de l'immeuble.

Elles serviront à détenir les accusés qui ne bénéficient pas de liberté sous caution. Présentement ceux-ci sont détenus au Centre de la rue Parthenais, à Montréal, d'où ils sont transportés et où ils sont retournés durant les procédures.

La fin des travaux est prévue pour la dernière semaine d'avril.

## Longueuil : pas si pure que ça

Faisant allusion à un texte récemment paru dans cette chronique, le directeur André Gendron, de la police de Longueuil, a dit que la prostitution est peut-être moins élevée dans cette ville qu'à Montréal, mais qu'elle existe même si aucun cas n'apparaît dans les dossiers de la police locale.

"La raison, précise M. Gendron, est simple: c'est que nous n'avons pas d'escouade de la moralité. C'est la Sûreté du Québec qui s'occupe de la moralité quand il y a des plaintes, mais l'action policière de la SQ n'apparaît pas dans nos dossiers".

Le directeur a, par ailleurs, exprimé son intention de créer d'ici peu une escouade de la moralité.

## Opération Ressources

Le Parti québécois du comté de Verchères inaugurerait son Opération Ressources le 31 mars, lors d'une assemblée publique au Centre culturel de Boleil, au 600, boul. Richelieu.

M. Pierre Bourgault, dont on connaît bien la

faconde, sera l'invité, lors de cette réunion qui débutera à 20h30.

Un service d'autobus gratuit assurera le transport de ceux qui ne peuvent ou ne veulent utiliser de voitures. Un autobus sera stationné sur les terrains des églises de Saint-Antoine (19h.), de Contrecoeur (19h.15), de Verchères (19h.30), de Verennes (19h.45) et de Saint-Amable (20h.15).

## L'art de nager malgré la peur

Le président du Syndicat des cols bleus de Boucherville, M. Gilles Coallier, vient de s'inscrire à des cours de natation.

"Ceci malgré une frousse légendaire de l'eau", précisent certains de ses collègues qui se demandent s'il n'entrevoit pas l'achat d'une piscine... à moins qu'il veuille tout simplement entreprendre un marathon avec son directeur général.

Les cols bleus sont, en effet, en négociation avec la ville en vue d'une nouvelle convention collective.

## Excursion de ski annulée par la pluie

Depuis ses 12 années d'existence, c'est la première fois que le Club de ski Sporac de Longueuil doit annuler une excursion de ski à cause de la pluie.

Le contretemps est survenu le dimanche, 14 mars.

Un autobus était parti de Longueuil à 6 heures du matin avec une cinquantaine de skieurs, à destination de Mont-Tremblant.

Rendu à la Porte du Nord, sur l'autoroute des Laurentides, le véhicule a dû rebrousser chemin parce qu'il pleuvait à boire debout.

Les skieurs sont revenus sur la Rive sud et, faisant contre mauvaise fortune bon cœur, sont allés "finir ça" au Paladium de Brossard, centre tout récent mais déjà renommé de patinage à roulettes.



y a pas de  
"BRAULT-BLEME"  
AVEC NOS AUTOS

PIERRE

**BRAULT**

AUTOMOBILE LTEE

142 BOUL. TASCHEREAU  
GREENFIELD PARK

671-6115

# PRÉ-OUVERTURE

## Centre de conditionnement physique

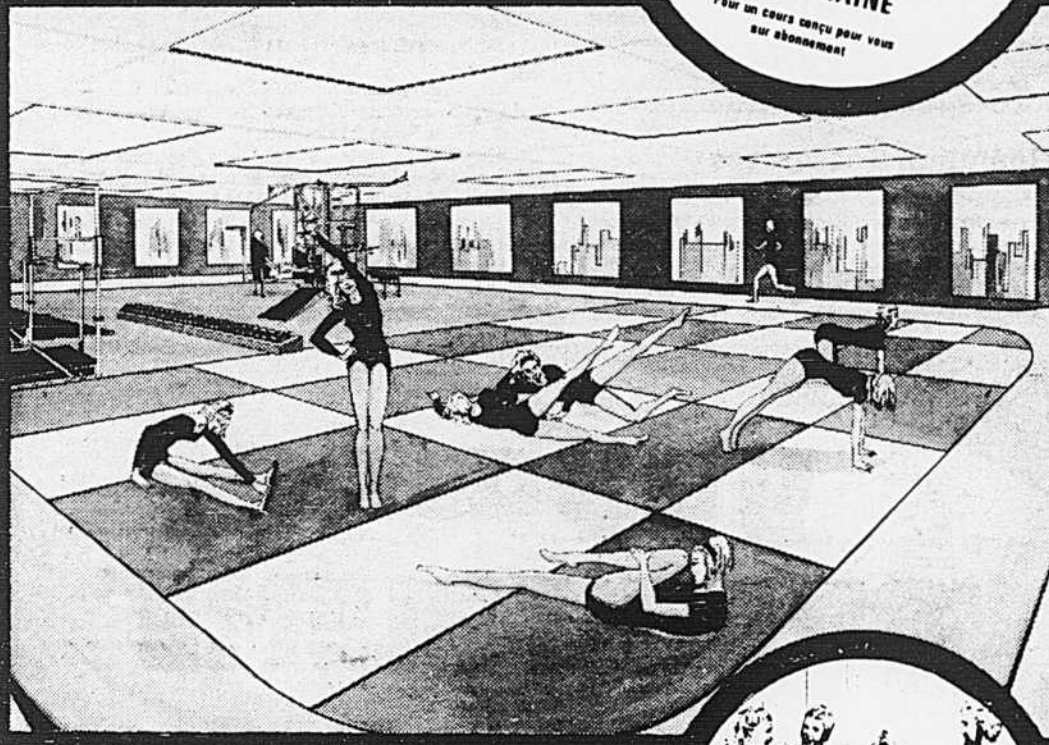
### LE PLUS COMPLET

Offres pour  
un temps limité

# 75¢

PAR SEMAINE

Pour un cours conçu pour vous  
sur abonnement



SERVICES SUIVANTS:  
SANS FRAIS ADDITIONNELS

- Casier individuel
- Douche
- Saunas
- Solarium
- Piscine
- Bain tourbillon
- Vérification physique
- Poste de course
- Gymnase entièrement équipé
- Garderie d'enfants

Services offerts aux  
membres si désirés



HEURES D'OUVERTURE  
Lundi au vendredi 10 h. a. m. à 9 h. p. m.  
Samedi 10 h. a. m. à 5 h. p. m.

# ELLE ET LUI

Greenfield Park (745, boul. Taschereau) aux Galeries Taschereau

## 672-0110

## Diminution importante de taxes à Contrecoeur

par Gilbert LAVOIE

Fait inusité en 1976, les contribuables de Contrecoeur profiteront cette année d'une diminution des taxes municipales. Elue depuis à peine deux mois, l'administration du maire, M. Georges Tétrault, a adopté lundi soir un budget de \$938,000 qui réduit de \$2.00 à \$1.48 du \$100 d'évaluation le fardeau des taxes pour le secteur de l'ancien village, et de \$0.63 à \$0.62 celui de l'ancienne paroisse. Il faut rappeler que ces deux secteurs ont été fusionnés le premier janvier, formant la nouvelle municipalité de Contrecoeur, qui a dû s'élever une nouvelle administration municipale.

Le taux de la taxe foncière demeure donc très bas à Contrecoeur, qui jouit d'une évaluation importante en raison de la présence d'industries majeures comme Sidbec-Desco.

En 1976, cette taxe foncière est de \$0.33 pour l'ancienne paroisse et de \$0.37 pour l'ancien village. C'est la partie de la taxe imposée pour la dette obligatoire des deux an-

ciennes municipalités qui fait grimper la taxe totale à \$0.62 et à \$1.48 du \$100 d'évaluation. A la fin de 1975, la dette totale de Contrecoeur atteignait \$2,794,364, ce qui représente à peine 6,7 p. cent de l'évaluation imposable de la municipalité qui totalise \$41 millions.

Malgré tout, le service de la dette vient chercher 43 p. cent du budget, en 1976, soit \$404,000. Les prévisions budgétaires accordent \$142,000 pour l'administration générale, \$110,000 pour les travaux de voirie, et \$153,000 pour les travaux d'égout, d'aqueduc, et l'entretien de l'usine de filtration. Une somme de \$32,000 est allouée pour le service des loisirs.

A part la taxe générale, les contribuables devront déboursier \$45 cette année pour le service d'aqueduc, et \$10 pour les services d'égout, cette dernière taxe ne touchant que la population desservie par le réseau. Enfin, la taxe prélevée pour la cueillette des vidanges sera de \$24 dans l'ancien village et de \$13 dans l'ancienne paroisse.

## Contrat de travail signé chez Riverain Transport

par Andrée LEBEL

Les quelque 100 chauffeurs d'autobus de Riverain Transport ont repris le travail mardi matin après plus d'une semaine de grève.

Les employés ont accepté les offres préparées par le conciliateur René Laurin lundi après-midi et signaient leur nouveau contrat de travail quelques heures plus tard.

Les chauffeurs réguliers ont donc obtenu \$4.80 l'heure et \$5.10 à compter du 3 septembre 1976. Ils recevaient auparavant \$4.10 l'heure.

Par ailleurs, les chauffeurs d'autobus temporaires, qui sont payés sur une base hebdomadaire, recevront \$130 pour 27 heures de travail et \$147.90 pour

29 heures à compter du 3 septembre 1976.

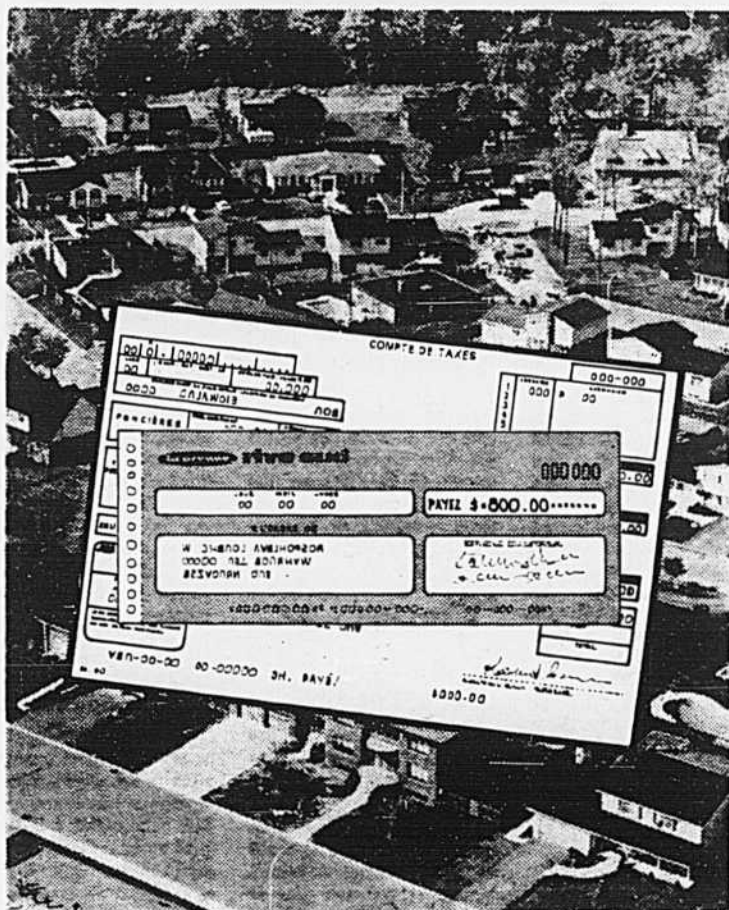
Le contrat de travail des employés de Riverain Transport prendra fin le 3 septembre 1977 et aucune réouverture n'est prévue pour les salaires d'ici là. La grève qui vient de prendre fin était la première dans l'histoire de Riverain Transport.

Cette grève a privé environ 10,000 étudiants de transport scolaire. Riverain Transport fournit 66 autobus à la Régionale de Chambly et quelques autres encore à la commission scolaire protestante South Shore.

Avec le règlement du conflit chez Riverain Transport, les étudiants semblent assurés de la continuité du transport scolaire pour les prochains mois.

# votre compte est fait!

## LA PRESSE-RIVE SUD va le payer.



Vous courez une chance d'être choisi, car LA PRESSE-RIVE SUD paiera 5 comptes de taxes municipales (maximum de \$800 ou \$800 en argent si vous êtes locataire).

### COMMENT PARTICIPER:

1. Remplir le coupon de participation et le faire parvenir à l'adresse indiquée. Les fac-similés sont acceptés.
2. Le concours est d'une durée de 10 semaines: chaque jeudi dans LA PRESSE-RIVE SUD, du 15 janvier au 25 mars 1976, au rythme d'un tirage toutes les 2 semaines.
3. Les gagnants devront répondre à une question d'habileté.
4. Chaque deux semaines, un élu gagnera le paiement de son compte de taxes (maximum \$800 ou \$800 si locataire).
5. Seuls les résidents des villes où est livrée LA PRESSE-RIVE SUD sont en droit de participer à ce concours.
6. Les employés de LA PRESSE ne sont pas éligibles au concours.
7. LA PRESSE se réserve le droit de publier les noms, photos et témoignages des gagnants.

Voici l'heureux gagnant du dernier tirage du concours "TAXES MUNICIPALES": Monsieur Luc Davignon de la Place Valençay à Saint-Lambert. Toutes nos félicitations !

**MONTEZ A BORD TOUT DE SUITE!**  
**POUR MISER GAGNANT ET RECEVOIR LA PRESSE RIVE SUD À DOMICILE, ABONNEZ-VOUS À LA PRESSE EN SIGNALANT 285-6911.**

**la presse**  
**rive sud**

**la presse**  
**rive sud**

**CONCOURS TAXES MUNICIPALES**

La Presse-Rive Sud  
 Edifice Le D'Assigny  
 110, rue de La Barre  
 Longueuil, Qué. J4K 1A3

Nom: .....

Adresse: .....

Ville: ..... Code .....

Téléphone: .....

Intégrées à la CUM

# Le Rapport Castonguay propose la création de trois villes

par Lucien RIVARD

Si le gouvernement du Québec décidait de donner suite aux conclusions du rapport du groupe de travail sur l'urbanisation au Québec, le nombre des municipalités

de la Rive sud serait réduit à un maximum de trois ou quatre et ces nouvelles villes deviendraient membres de la Communauté urbaine de Montréal.

Le groupe de travail a re-

pris dans sa ligne d'orientation les conclusions du rapport de la Commission Lemay, présenté le 30 janvier 1967, de même que le rapport de 1973 du comité Hanigan.

La Commission Lemay, qui s'était penchée sur l'étude des problèmes intermunicipaux de la Rive sud, recommandait à l'époque le regroupement de la partie la plus urbanisée de la Rive sud pour créer trois nouvelles villes:

— Une ville comprenant Boucherville, Jacques-Cartier, Longueuil et une partie de Saint-Hubert;

— Une autre ville comprenant Saint-Lambert, Lafleche, Preville, Notre-Dame, Lemoyne, Greenfield Park, Brossard, et l'autre partie de Saint-Hubert;

— Une troisième ville com-

prenant Saint-Bruno-de-Montarville et Saint-Basile-le-Grand.

Le rapport Castonguay note que quelques regroupements sont survenus depuis dans ce secteur, comme par exemple les regroupements Longueuil-Jacques-Cartier et Saint-Hubert-Lafleche (on a oublié Saint-Lambert-Preville) mais on n'est pas allé plus loin.

"Les conclusions du rapport Lemay à cet égard s'inscrivent dans la ligne de nos orientations, dit le rapport, et nous croyons que le gouvernement devrait s'en inspirer dans l'élaboration de sa politique de regroupement dans cette partie de l'agglomération montréalaise. Il s'agirait ainsi de viser la constitution d'un maximum de trois ou quatre villes dans ce secteur."

Se prononçant en faveur de communautés urbaines comprenant la totalité du territoire des agglomérations qu'elles concernent, le groupe de travail préconise que le territoire de la CUM devrait être extensionné à "tout le territoire urbanisé en continu et sa frange immédiate de développement", reprenant une expression tirée du rapport Hanigan.

Le rapport soutient que "concrètement, cela signifie que la CUM devrait comprendre, en plus de l'île de Montréal, la ville de Laval et les villes regroupées situées au nord immédiat de Laval, ainsi que les municipalités de la partie la plus urbanisée de la Rive sud".

"Une communauté urbaine s'étendant ainsi à toute l'agglomération et regroupant un territoire moins morcelé,



Claude Castonguay, président de la commission qui recommande la création de trois ou quatre villes pour la Rive sud.

partagé entre des villes plus fortes et mieux équilibrées, serait certainement mieux en mesure d'exercer adéquatement les fonctions métropolitaines", conclut le rapport.

## «On devra me marcher sur le corps pour inclure la Rive sud dans la CUM»

— Leduc

par Lucien RIVARD

Premier homme politique de la Rive sud à faire connaître ses réactions à la suite de la publication du rapport du groupe de travail sur l'urbanisation au Québec (rapport Castonguay), le député du comté de Taillon, M. Leduc, a dénoncé avec violence la partie du rapport traitant de l'inclusion à la CUM du secteur fortement urbanisé de la Rive sud.

"Il faudra que l'on me marche sur le corps si l'on veut inclure la Rive sud dans la CUM, a dit M. Leduc, parce que tant que je vivrai je me battrai pour que ça n'arrive pas".

Le député indépendant a ajouté que nous n'avons pas le droit en tant que communauté sudiste de s'engager à régler les problèmes de la CUM, a-t-il dit.

"La Rive sud est une entité qui peut demeurer elle-même et régler ses propres problèmes", a signalé M. Leduc en ajoutant que cette région n'avait pas besoin d'une communauté urbaine mais seulement de régionaliser certains services.

"Nous allons régler nos problèmes en fonction de notre communauté et non pas avec des superstructures municipales qui vont amener des frais épouvantables dont

on n'a absolument pas besoin", a révélé M. Leduc en précisant: "La collaboration entre les municipalités peut exister sans les structures et les frais d'une communauté urbaine".

Tout en soulignant que le ministre Goldbloom a dit en déposant ce document qu'il ne s'agissait que d'un document de travail et que les parties intéressées seront entendues, M. Leduc a émis l'espoir que les villes de la Rive sud seront présentes pour faire valoir leurs vues et qu'elles se préparent déjà en fonction de cet affrontement.

### Manque de consultation

Le député de Taillon a également dénoncé le manque de consultation du groupe de travail qui, des onze villes de la Rive sud mentionnées à son rapport n'en a rencontré qu'une seule, soit Longueuil. "De plus, dit M. Leduc, pour la partie de son étude portant sur le transfert en commun, le groupe d'étude n'a même pas pris la peine de consulter la CTR".

"Je déplore, précise M. Leduc, que des théoriciens et des technocrates assis dans une tour d'ivoire règlent des problèmes régionaux sans contacter les autorités municipales et locales pour savoir ce qu'elles en pensent".

M. Leduc a opiné que la seule façon de faire un docu-

ment de travail valable aurait été de consulter toutes les villes impliquées. "Si ça comprend 11 villes ou 100 villes, a-t-il dit, on devrait avoir le courage de les consulter avant d'arriver à des conclusions semblables".

### Police

Sur le point de la régionalisation des forces policières, M. Leduc s'est dit en désaccord avec la régionalisation des services des garderies mais qu'il partage les vues du rapport sur les regroupements des services de sûreté.

"La régionalisation de la gendarmerie, a commenté M. Leduc, dépersonnaliserait le policier qui doit être le plus près possible de la population qu'il est appelé à servir".

M. Leduc a signalé que pour la première fois un texte écrit note que la régionalisation des forces policières sur l'île de Montréal "a été d'abord dictée par la nécessité de répartir sur un plus grand nombre de contribuables les coûts élevés de la police de la ville de Montréal".

"Face à cette expérience de Montréal, a-t-il dit, j'espère qu'on ne créera pas un monstre semblable sur la Rive sud".

### Loisirs

S'il critique violemment certains points du rapport Cas-

tonguay, M. Leduc s'est par contre dit totalement d'accord avec la partie portant sur les loisirs.

"Le plus gros problème sur la Rive sud, a dit M. Leduc, c'est que des équipements de loisirs sont la propriété de maisons d'enseignement et, à cause de circonstances décrites au rapport, on a beaucoup de difficultés au niveau municipal à utiliser ces équipements.

"Ma petite expérience avec les conseils municipaux, a-t-il révélé, m'amène à affirmer que les municipalités sont prêtes à laisser la priorité d'utilisation des équipements aux maisons d'enseignement mais qu'elles veulent connaître par la suite les disponibilités afin de pouvoir mettre ces équipements à la disposition de toute la population.

"Il faut, d'ajouter M. Leduc, que nos édiles scolaires réalisent que l'argent qui a servi à la construction de ces équipements, qu'ils viennent d'un Cegep, d'une commission scolaire régionale locale ou encore d'une municipalité, provient toujours de la même personne qui a payé des taxes. Effectivement, ce n'est ni le Cegep, ni la commission scolaire, ni la ville qui est propriétaire de ces équipements mais bien le contribuable, citoyen du Québec".

**Service**  
**ALA CARTE**  
Nous vous invitons à annoncer votre  
**COMMERCE, MÉTIER OU PROFESSION**  
dans le supplément LA PRESSE-RIVE SUD  
Tel.: 285-7233

**bergeron**  
**dubé et**  
**associés**  
COMPTABLES  
AGRÉÉS.  
TEL.: (514) 465-2220  
Edifice 1, Place du Commerce,  
1570 boul. Provencher Brossard,  
J4W 1Z2

**AVOCAT**  
**CLAUDE-H. CHICOINE**  
31 rue St-Jacques (rez-de-chaussée)  
**849-9111**  
**AUSSI BUREAU À VERCHÈRES**  
268 boul. Marie-Victorin  
**583-6472**  
Lundi et jeudi soir à 20 h

3170 HARVEY, ST-HUBERT, P.Q. J5Y 3T6  
Tel.: 656-5110  
**A. ZINZONE**  
INC.  
PIERRE À PATIO - BRIQUES - BLOCS DE  
CIMENT - MAÇONNERIE - SABLE - PIERRE

**CENTRE DENTAIRE DE BROSSARD**  
Gilles Dion  
Yvon Gagnon  
Pierre I. Lefebvre  
René Lévesque  
H. Jacques Nadeau  
Normand Roy  
**Service d'urgence:**  
Samedi et dimanche  
**465-1220**

**Me Hubert J. Gravel,** B.A., L.L.L.  
**AVOCAT**  
Edifice Soucie  
Saint-Lambert  
**465-2650**

commencez  
l'été de  
bon air  
avec

**LENNOX**



Climatisation  
Fortier &  
Frères  
Ltée

4575,  
boul. Laurier,  
St-Hubert,  
678-2110

## La Rive sud dans la CUM Robidas n'écarte pas une telle possibilité

par Lucien RIVARD

S'il croit que l'équilibre n'existe pas au sein de la Communauté urbaine de Montréal et que cette structure aurait dû être créée de façon différente, le maire de Longueuil, M. Marcel Robidas ne rejette pas l'idée d'une appartenance de la Rive sud à la CUM.

Commentant le rapport Castonguay dont il n'a lu que de brefs passages (les municipalités impliquées n'ont pas encore reçu copie de ce rapport), M. Robidas a soutenu que l'inclusion de la Rive sud dans la CUM ne doit pas être rejetée parce que dans quelques années ce sera peut-être une réalité.

Pour qu'une telle chose se fasse, le maire de Longueuil croit toutefois qu'il y a un certain équilibre à établir avec la ville de Montréal.

Si le groupe de travail sur l'urbanisation reprend les conclusions du rapport de la Commission Lemay, qui, en 1967 proposait la formation de trois municipalités sur la Rive sud, et l'inscrit dans la ligne de ses orientations, M. Robidas se dit pleinement d'accord avec ces conclusions.

"Il ne serait pas mauvais de se donner un cadre de planification sur la Rive sud, qu'il soit unique ou en trois morceaux, a dit M. Robidas en précisant qu'au départ ce devrait peut-être être trois morceaux mais que ceux-ci devront éventuellement être raccordés".

Soulignant que les regroupements enlèvent un peu de rivalité, M. Robidas a soutenu que s'il existe des rivalités dans la CUM c'est parce que les partenaires ne sont pas du même équilibre.

"S'il y avait une seule ville dans l'est, une autre à l'ouest, avec Laval et une autre sur la Rive sud, l'équilibre serait mieux réparti avec Montréal", souligne le maire de Longueuil.

En fait, M. Robidas préconise une solution semblable à celle qui a été appliquée à Toronto où le nombre des municipalités a considérablement été réduit et où la Communauté urbaine s'avère un succès complet.

"On peut peut-être argumenter sur le rapport Lemay, a dit M. Robidas, mais on ne peut pas dire qu'il avait tort de vouloir réduire le nombre des municipalités de la Rive sud."

Il a enchaîné en disant que si M. Goldbloom appliquait les mêmes politiques qu'à Jonquière et Chicoutimi sur la Rive sud on corrigerait beaucoup de problèmes.

### L'exemple de Longueuil

Pour prôner les regroupements municipaux, M. Robidas cite l'exemple de la ville de Longueuil, créée par la fusion des Villes de Longueuil et Jacques-Cartier, en 1969.

"Trouvez-moi une ville qui a réussi à s'équiper de la sorte en sept ans tout en réussissant à abaisser sa dette obligataire", a dit M. Robidas. Et de préciser: "Ce n'est pas seulement le pourcentage de la dette, mais la dette nette que nous avons abaissée".

En 1969, la dette de Longueuil représentait 28.2 pour cent de l'évaluation municipale alors qu'à la fin de 76 cette proportion était abaissée à 16.5 pour cent. Au chapitre du budget municipal, l'accaparement du service de la dette est passé de 46.9 à 31.4 pour cent du budget pour la même période.

M. Robidas note également qu'en prenant de l'importance la ville de Longueuil a pu se doter de services techniques qu'aucune ville de la Rive sud ne pourrait se permettre.

"Il n'y a pas une ville sur la Rive sud qui pourrait par exemple, se payer les services d'un Claude Doyon ou d'un Ottavio Galella", a dit M. Robidas.

Le maire cite les cas de villes comme St-Hubert et Brossard qui en sont arrivées à un goulot d'étranglement et qui devront bientôt faire les frais d'emprunts importants. "Si ces villes étaient incluses dans des fusions, a-t-il dit, elles pourraient peut-être bénéficier des importantes subventions qui sont versées aux villes de 100,000 âmes et plus".

Le déséquilibre des forces que M. Robidas note au sein de la CUM, il le découvre également sur la Rive sud avec Longueuil et ses voisines. "Longueuil est maintenant obligée d'aller se mesurer avec des villes plus fortes", a-t-il dit.



## Vivez une Fordaventure

**Desourdy**  
AUTOMOBILE INC.

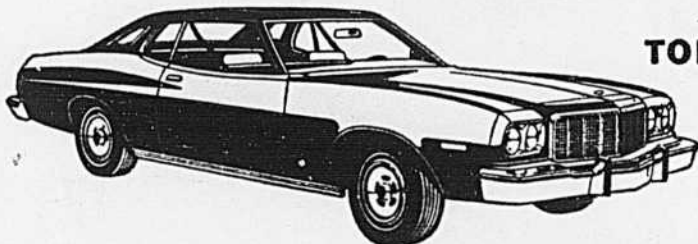
vous invite aujourd'hui à vivre une "FORDAVENTURE"  
sans pareil à la taille de votre budget.

### GRANADA:

- classe à part
- consommation raisonnable
- dimensions idéales
- prix abordable.



**TORINO:** "Une grande  
intermédiaire".



### MAVERICK:

Une compacte idéale  
pour vous et votre  
famille.



Passez à l'action  
dès aujourd'hui!

**Desourdy**  
AUTOMOBILE INC.

1840 CHEMIN CHAMBLY  
CHAMBLY

658-8703  
861-2914



Pour vos travaux d'imprimerie  
consultez

**JEAN-JACQUES BOURDEAU**

Conseiller  
en Communications Graphiques

Spécialité: Revue, catalogues, brochures  
volumes, circulaires, feuillets, publicitaires.

Bureau:  
(514) 279-4571

Résidence:  
(514) 659-1258

# NOTRE CHOIX DE RÉSIDENCES SUR LA RIVE SUD

## appartement ou maison

### B.L.P. CONSTRUCTION INC. Maison LATENDRESSE

LAPRAIRIE, 10 maisons modèles, 5% comptant, terrains compris. Quelques maisons disponibles avec le Rabais fédéral si éligible, jusqu'à \$1,200 par année (non remboursable). Visite sur place 12h a.m. à 9h p.m. Boulevard Champs-Fléury.

659-1922 1-E-1

### JEAN-LUC SURPRENANT INC. Maison Delvita

CHAMBLY, 15 minutes de Montréal. Rabais jusqu'à \$1,200. Livraison immédiate, \$26,000 à \$43,000. Terrains compris. Intérêt 11%. Chauffage électrique, luxueux armoires, etc... Ouvert semaine 1 p.m. à 9 p.m. Samedi et dimanche 1 p.m. à 5 p.m.

1560, Kennedy, 658-0240 13-G-2

### CONSTRUCTION PREFATEL INC. Maison LATENDRESSE

LONGUEUIL 5% comptant, terrain compris. Visite semaine 10 a.m. à 9 p.m. Samedi et dimanche 11 a.m. à 6 p.m. 1190, Blanchette.

463-0450 — 674-9464 3-E-6

### LES JARDINS MONTE CARLO INC. ST-HUBERT

Choix de maisons à partir de \$35,950. Intérêt 10 1/2% seulement, livraison immédiate. Maison livrée avec foyer, luxueuse salle de bain, terrain, allée de garage asphaltée. Extérieur tout brique, réseau de câbles souterrain.

Bureau: 5835, chemin Chambly, 678-1920 4-F-4

### L. P. A. CONSTRUCTION INC.

LONGUEUIL, 3 modèles, 6 façades, prix à partir de \$31,490, rabais fédéral si éligible, brique et aluminium, chauffage électrique, porte patio, entrée électrique 200 ampères, châssis aluminium, moustiquaires, armoires de luxe chêne, choix de terrains. Ouvert samedi et dimanche 10 a.m. à 6 p.m. Lundi fermé, mardi à vendredi 1 p.m. à 8 p.m.

2699, Beliveau, 526-4141 — 761-4061 5-D-7

### LES IMMEUBLES LA RÉSERVE DE ST-BRUNO INC.

St-Bruno, venez admirer nos modèles 1976, prix à partir de \$32,000 à \$50,000. Une laveuse à vaisselle avec chaque achat. (Pour un temps limité).

Tél.: 653-6565 6-G-6

### M. G. LAROCHELLE CONSTRUCTION

STE-JULIE, 4 modèles à partir de \$27,500 à \$30,500, rabais fédéral si éligible. Comptant 5%, intérêt 11 1/2%. Inclut: notaire, assurance, hypothèque, marqueterie en chêne, brique et aluminium, terrain 65 x 100, carré 24 x 40 pi. ca. Chauffage à l'huile, très belles fixtures. Ouvert lundi au vendredi 13 a.m. à 21 p.m. Samedi et dimanche 12h30 a.m. à 18 h p.m.

Sortie 62 Transcanadienne, 649-1052 7-G-9

### B.L.P. CONSTRUCTION INC. Maison LATENDRESSE

BELOEIL, 10 maisons modèles, 5% comptant, terrain compris. Quelques maisons disponibles avec le Rabais fédéral si éligible, jusqu'à \$1,200 par année (non remboursable). Visite sur place 12h a.m. à 9h p.m. Rue Borduas.

464-1121 8-G-5

### LES CONSTRUCTEURS ASSOCIÉS DE ST-HUBERT Domaine du boulevard Cousineau

ST-HUBERT, 37 maisons modèles, prix à partir de \$24,900. Rabais fédéral si éligible. Intérêt 10% et plus. Gagnez une Datsun B-210. Ouvert lundi au jeudi 12 a.m. à 9 p.m. Vendredi fermé. Samedi et dimanche 12 a.m. à 6 p.m.

3235, rue Sicotte, 678-0141 9-E-3

### LES CONSTRUCTEURS ASSOCIÉS DE ST-HUBERT

Domaine du boulevard Champlain  
ST-HUBERT, 37 maisons modèles, prix à partir de \$28,500. Rabais fédéral si éligible, intérêt 10 1/2% et plus. Gagnez une Datsun B-210. Ouvert lundi au jeudi 12 a.m. à 9 p.m. Vendredi fermé. Samedi et dimanche 12 a.m. à 6 p.m.

6025, boulevard Payer, 527-4141 10-F-3

### SAINT-LAMBERT

420, VICTORIA - 73 logements - 9 étages 3 - 3 1/2 - 4 1/2 - 1 penthouse 6 1/2 pièces. Chauffé électrique, taxes payées, service de concierge, 2 ascenseurs, poêle, frigidaire incl. Occupation immédiate. \$220 et plus. Ouvert tous les jours de 1h à 9h.

671-1584 11-D-2

### LES JARDINS DU HAUT RICHELIEU INC.

ST-LUC. Jouez au golf à partir de chez vous. Maison de ville jardins, 100% d'intimité, face à de magnifiques parcs aménagés. Jardins privés. \$29,800 avec \$2,800 d'acompte. Maison de grand standing. Aigles et As en bordure du golf. Lot jusqu'à 13,000 pi. ca. \$41,428. \$4,000 d'acompte. Ouvert tous les jours 11 a.m. à 21 p.m. Sortie 9 de l'autoroute des Cantons de l'Est.

Tél.: 866-0268 — 866-9124 12-F-1

### B.L.P. CONSTRUCTION INC. Maison LATENDRESSE

ST-HUBERT, 10 maisons modèles, 5% comptant, terrain compris. Quelques maisons disponibles avec le Rabais fédéral si éligible, jusqu'à \$1,200 par année (non remboursable). Visite sur place, 12h a.m. à 9h p.m. Rue Madrid.

676-1156 20-F-4

### LE D'ASSIGNY

Metro LONGUEUIL, occupation immédiate, 3 1/2 - 4 1/2 - 5 1/2. Alcôve. Le D'Assigny offre les caractéristiques suivantes: Ascenseurs rapides, piscine, sauna, salle de réception, climatisation, chauffage électrique, cuisinière automatique, réfrigérateur et lave-vaisselle dans les 4 1/2 - 5 1/2. Ouvert lundi au vendredi, 10 a.m. à 9 p.m. Samedi et dimanche, 10 a.m. à 6 p.m.

Tél.: 677-9277 19-B-5

### CONSTRUCTION PREFATEL INC. Maison Latendresse

BOUCHERVILLE, 5% comptant, terrain compris. Visite semaine 10 a.m. à 9 p.m. Samedi et dimanche 11 a.m. à 6 p.m.

469, des Alouettes  
655-0125 — 674-9464 18-E-9

### HABITATIONS HERMEL RIOUX ENRG.

St-Basile-Le-Grand (près Mont-Bruno)  
Maison avec chauffage électrique, inspectée et approuvée par Novoloc. Prêt garanti par la S.C.H.L. Façade gazonnée, rampe en chêne, salle de bain en céramique.

Prix \$28,900 à \$40,300.  
Bureau ouvert mardi, mercredi et jeudi, 1 h à 8 h p.m. Lundi, vendredi et dimanche, 1 h à 5 h p.m.

653-3075 17-G-5

### ESPACE DISPONIBLE

285-7325

### ESPACE DISPONIBLE

285-7325

### P. TALBOT INC.

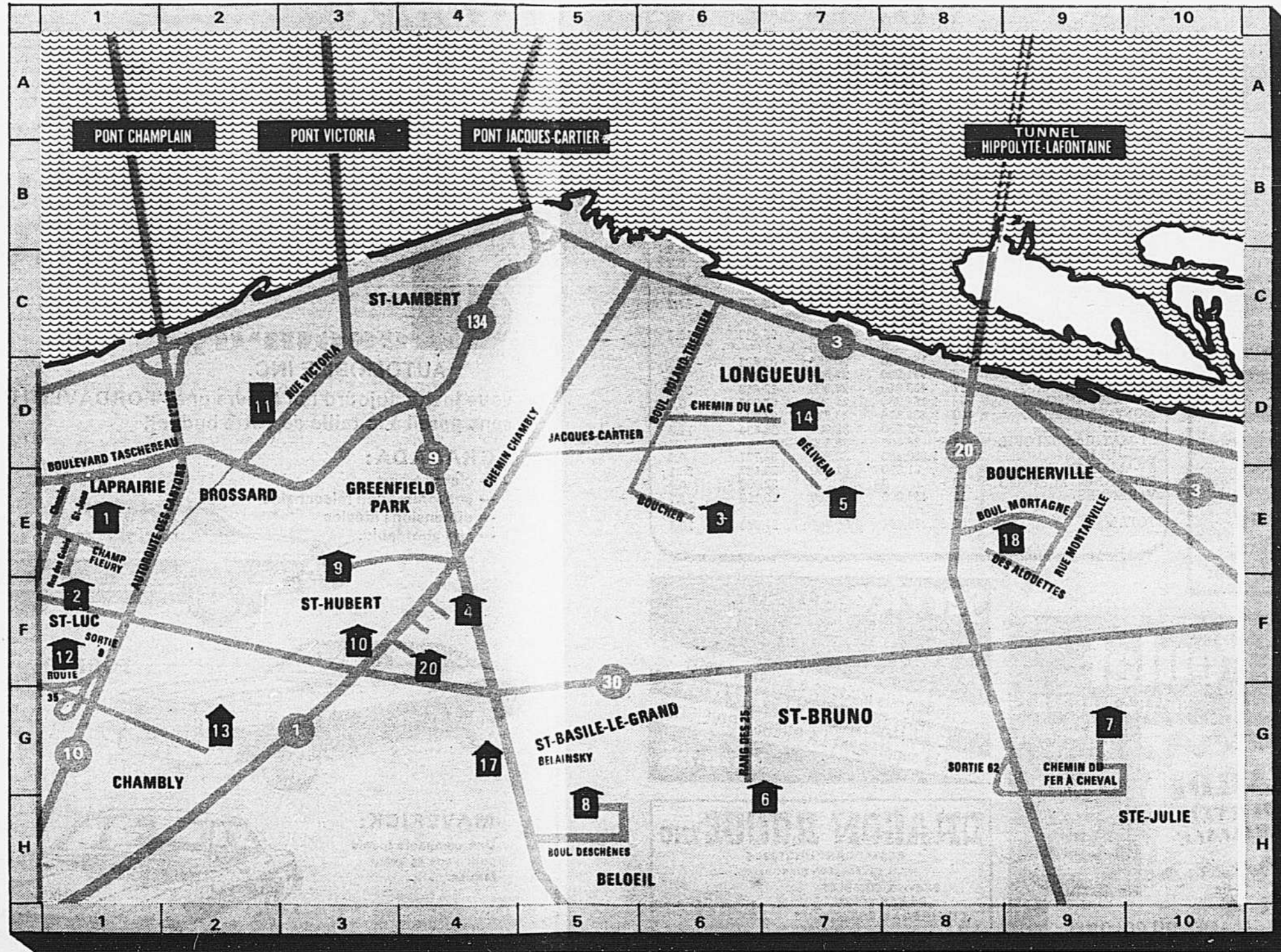
LONGUEUIL, jardin Bellerive  
Cottage semi-détaché, pierre et brique à partir de \$35,220. Nouveaux modèles 1976. Comprenant foyer naturel en pierre des champs, chauffage électrique, etc. Près autobus, centre d'achats.

839, chemin du Lac, près Roland-Therrien  
677-3519 — 677-6728 14-D-7

### R. PELLETIER INC.

Laprairie — Maison Désourdy  
• 5 modèles de maison • Occupation immédiate • Service d'autobus • Terrains de golf • Près des écoles et de centres commerciaux • Comptant minime • Rabais fédéral, si éligible.

250, rue des Galais 659-2421 2-F-1



## Prix des maisons

# Augmentation de 10 p. cent

par Jean-Guy DUGUAY

L'acheteur typique d'une maison unifamiliale devait débours, en 1970, \$18,197 pour réaliser son rêve de devenir propriétaire sur la Rive sud. Il a fait un excellent placement, puisque cette même propriété est aujourd'hui évaluée à \$30,957, selon le service M.L.S. de la Chambre d'immeuble de Montréal.

Cette même maison payée \$18,197 en 1970, valait \$27,944 en 1974 et son prix augmentait de 10,8 p. cent en 1975 à \$30,957.

Au cours des six dernières années, la demande de propriétés usagées a fluctué d'une période récessive en 1970-71, à une période très inflationniste en 1974, pour entrer dans une année de modération en 1975. C'est pourquoi la propriété a presque doublé de valeur de 1970 à 1976.

Si ces chiffres sont valables pour l'ensemble des municipalités de la Rive sud quelques localités font exception à la règle.

A Richelieu, de \$22,667 qu'elle était en 1974, la valeur moyenne est descendue à \$14,233 en 1975. Le même phénomène se répète à St-Mathias, où la valeur est passée de \$34,833 à \$20,555 de 1974 à 1975.

Par contre des augmentations tout aussi dramatiques ont été enregistrées à Carignan 43,7 p. cent, Ste-Catherine 33,6 p. cent, La Prairie 26,7 p. cent, LeMoine 26,6 p. cent, Candiac 22 p. cent, et St-Hubert 18,1 p. cent.

Parmi les municipalités les plus peuplées de notre région, on peut noter une augmentation supérieure à la moyenne de 10,8 p. cent à St-Hubert 18,1 p. cent et à Boucherville 13,9 p. cent.

Longueuil, Brossard, St-Lambert et St-Bruno ont été témoin d'augmentations quelque peu inférieures à la moyenne.

A Laval où l'augmentation a été de seulement 5,5 p. cent, la progression a été beaucoup plus rapide que sur la Rive sud, au cours des deux dernières années. Selon une étude préparée par un courtier de la Rive sud, le prix moyen d'une propriété devrait être plus élevé dans cette ville que sur la Rive sud en 1976.

Pour Laval, la propriété a augmenté de \$12,521 en six ans, pour atteindre \$30,027 en 1975.

Les prévisions des courtiers sont très optimistes pour 1976. Même si le taux d'augmentation en 1975 s'est modéré, il y a tout lieu de croire qu'en 1976, la valeur de la propriété aura dépassé beaucoup plus que le double de sa valeur de 1970.

|                      | Ventes | Volume     | 1975   | Prix moyens 1974 | %     |
|----------------------|--------|------------|--------|------------------|-------|
| RIVE-SUD             |        |            |        |                  |       |
| MELOCHEVILLE         | 1      | 8,000      | 8,000  |                  |       |
| BEAUHARNOIS          | 5      | 109,500    | 21,900 |                  |       |
| MAPLE GROVE          | 2      | 47,000     | 23,500 | 16,500           | 42.4  |
| LERY                 | 11     | 252,200    | 22,927 | 24,125           | -5.0  |
| MERCIER              | 32     | 611,380    | 19,105 | 18,223           | 4.8   |
| CHATEAUGUAY CENTRE   | 69     | 1,776,000  | 25,739 | 25,141           | 2.4   |
| CHATEAUGUAY          | 137    | 3,578,729  | 26,122 | 23,635           | 10.5  |
| CAUGHNAWAGA          | 0      | 0          | 0      |                  |       |
| ST-CONSTANT          | 30     | 724,050    | 24,135 | 21,510           | 12.2  |
| STE-CATHERINE        | 14     | 345,400    | 24,671 | 18,471           | 33.6  |
| DELSON               | 18     | 483,900    | 26,883 | 25,295           | 6.3   |
| CANDIAC              | 71     | 2,973,950  | 41,886 | 34,328           | 22.0  |
| LA PRAIRIE           | 24     | 716,900    | 29,870 | 23,578           | 26.7  |
| BROSSARD             | 359    | 11,857,542 | 33,029 | 29,927           | 10.4  |
| NOTRE-DAME           | 8      | 160,660    | 20,075 | 19,150           | 4.8   |
| GREENFIELD PARK      | 125    | 3,672,250  | 29,378 | 27,186           | 8.1   |
| ST-LAMBERT           | 119    | 5,872,850  | 49,351 | 47,372           | 4.2   |
| LEMOYNE              | 5      | 106,000    | 21,200 | 16,740           | 26.6  |
| LONGUEUIL            | 451    | 12,647,230 | 28,042 | 25,816           | 8.6   |
| LAFLECHE             | 0      | 0          | 0      |                  |       |
| ST-HUBERT            | 367    | 8,831,596  | 24,064 | 20,376           | 18.1  |
| BOUCHERVILLE         | 161    | 5,897,060  | 36,627 | 32,157           | 13.9  |
| ST-BRUNO             | 259    | 9,367,850  | 36,169 | 33,424           | 8.2   |
| CARIGNAN             | 12     | 350,800    | 29,233 | 20,339           | 43.7  |
| CHAMBLY              | 67     | 1,857,950  | 27,730 | 25,808           | 7.4   |
| RICHELIEU            | 3      | 42,700     | 14,233 | 22,677           | -37.2 |
| N. D.-DE-BON-SECOURS | 0      | 0          |        |                  |       |
| MARIEVILLE           | 3      | 69,800     | 23,266 | 26,833           | -13.3 |
| STE-MARIE-MONNOIR    | 0      | 0          | 0      |                  |       |
| ST-MATHIAS           | 9      | 185,000    | 20,555 | 33,833           | -39.2 |
| ST-BASILE-LE-GRAND   | 26     | 741,900    | 28,534 | 26,282           | 8.6   |
| McMASTERVILLE        | 17     | 459,350    | 27,020 | 19,618           | 37.7  |
| OTTERBURN PARK       | 42     | 1,164,350  | 27,722 | 27,907           | -0.7  |
| MONT-ST-HILAIRE      | 63     | 2,534,575  | 40,231 | 37,536           | 7.2   |
| BELOEIL              | 113    | 3,622,550  | 32,057 | 28,738           | 12.3  |
| ST-MATHIAS-BELOEIL   | 1      | 28,500     | 28,500 |                  |       |
| STE-JULIE            | 50     | 1,690,400  | 33,808 | 33,727           | 0.2   |
| ST-AMABLE            | 1      | 31,000     | 31,000 | 25,187           | 23.1  |
| STE-ANNE-VARENNES    | 0      | 0          | 0      | 32,000           | 0.0   |
| VARENNES             | 15     | 459,300    | 30,620 | 25,158           | 21.7  |
| TOTAL                | 2,690  | 83,276,662 | 30,957 | 27,944           | 10.8  |

Louer vous convient peut-être mieux que d'acheter...

Nous avons un plan de location à votre portée!

Renseignez-vous dès aujourd'hui!

Vivez une **FORDAVENTURE** chez:



LES LOCATIONS DESOURDY INC.  
1840 Chemin Chambly  
Tel.: 261-2914 Chambly, P.Q. 658-8703



## La Villa du Poulet

LE RENDEZ-VOUS FAMILIAL — SALLE A MANGER

C'est différent au  
RENDEZ-VOUS FAMILIAL  
**BRUNCH**  
du DIMANCHE

### MENU

- Jus de fruits
- céréales
- bacon de dos
- jambon
- saucisses grillées
- oeufs brouillés
- crêpes
- pommes de terre sautées
- petits pains, beurre
- gâteaux
- pommes glacées
- fruits frais
- salades du Colonel
- thé, café, lait

- Amenez toute la famille
- autant que vous pouvez manger
- atmosphère reposante

**MARDI**  
JOURNÉE  
FAMILIALE

### MENU

LES SALADES DU COLONEL  
Poulet Frit à la Kentucky.

- pommes de terre en purée ou frites dorées
- pommes glacées
- petits pains, beurre, miel
- thé, café ou lait

**\$239**

Ord.  
\$309  
par personne

TOUTE LA JOURNÉE

- Salle à manger
- Atmosphère plaisante
  - Nourriture de première qualité
  - Licence complète

### ADULTES

**\$299**

Tous les dimanches  
de 10 h a.m. — 2 h p.m.

### ENFANTS

**\$200**

10 ans et moins

6455, boul. TASCHEREAU, BROSSARD

(angle boul. Lapinière)

Lundi, samedi 11h30 à m — 9h p m  
Dimanche 10h à m — 9h p m

service

Nous vous invitons à annoncer votre  
COMMERCÉ, METIER OU PROFESSION  
dans le supplément LA PRESSE-RIVE SUD  
Tel.: 285-7233

## DRAGON ROUGE INC.

RESTAURANT L'HOTESSE  
menu de réception sur demande.

SERVICE COMPLET  
DE BAR SALON

CUISINE GASTRONOMIQUE  
SUR RÉSERVATION SEULEMENT.

Le Salon Elle

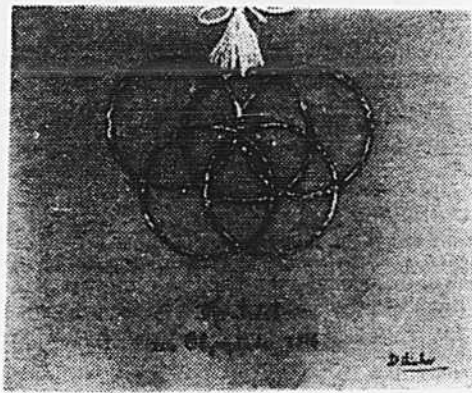
- MARIAGES
  - CONVENTIONS
  - RÉCEPTIONS
  - RÉUNIONS FUNÉRAIRES
- 3 salles à votre disposition.  
location de salles

**677-3442**

395, rue Verchères, Longueuil  
(À la sortie du pont Jacques-Cartier)  
boul. Lafayette, près de Providence et Verchères

# beau bon pas cher...

PAR CÉCILE QUEVILLON



## LES ANNEAUX OLYMPIQUES

Montréal 1976. Année olympique. Chacun veut garder un souvenir de cet exploit sportif universel. Il est facile d'acheter un objet quelconque dans un kiosque, comme Monsieur tout l'monde. Mais la participation est plus intense si vous commémorez ces jours inoubliables en fabriquant ce souvenir de vos propres mains. Il n'en coûte que votre temps et il vous reste une oeuvre personnelle. Je vous suggère donc les Anneaux Olympiques qui sont très représentatifs et faciles à réaliser.

### Matériel nécessaire

- 5 - boîtes de conserves, vides (grosseurs moyennes)
- 1 - tube de pâte d'acier
- 1 - peinture noire
- 1 - plaque de bois de 39 cm par 32 cm
- 1 - pièce de velours rouge de 53 cm par 46 cm
- Ouate pour coussiner.

### Manière de procéder

À l'aide de l'ouvre-boîte, coupe la bordure des boîtes de manière à conserver seulement la bordure. Tu les entrecroises les unes aux autres comme le suggère la photo (Fig. 1). Tu les recouvres de pâte d'acier afin de les souder et de leur donner un aspect de fer forgé (Fig. 1). Tu laisses sécher 3 heures. Lorsque secs du peins en noir; ensuite tu tailles une planche de contre-plaqué de 39 cm par 32 cm et 1 cm d'épaisseur.

Tu coussines avec 2 rangées d'ouate (Fig. 2) et tu couvres avec la pièce de velours. À l'aide d'une brocheuse à bois tu fixes le velours à l'endos de la planche.

Pour fixer les anneaux, tu prends un cordonnet de couleur or, que tu passes dans l'anneau central. Tu fixes ce cordonnet sur le bord de la planche avec la brocheuse. Tu contournes la pièce avec ce cordonnet. Afin que l'endos soit très propre, tu le recouvres d'un papier contact.

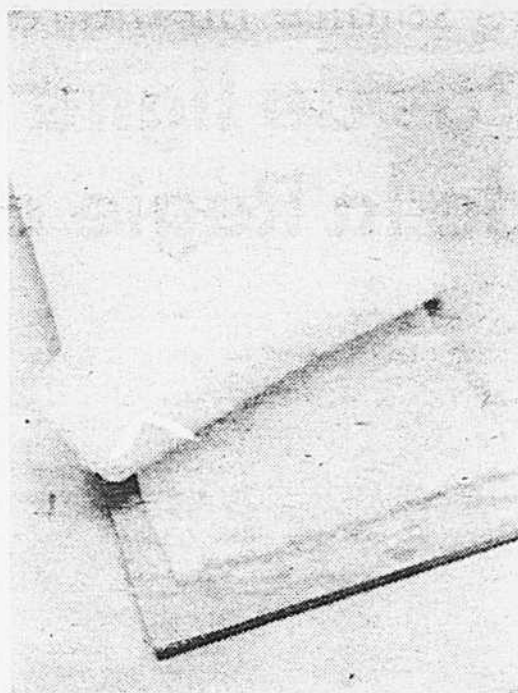


Fig. 2



Fig. 1

## "Comment un peuple fleuri s'ébarlouï"

Le Théâtre Sans Fil nous invite à "découvrir comment un peuple fleuri s'ébarlouï", en assistant à la sixième production de la troupe qui a pied-à-terre à Longueuil, mais qui joue à Montréal.

C'est un conte intitulé "La lere, la lere et la 5ème vie de Te-Mine" qui permettra au Théâtre Sans Fil de célébrer son cinquième anniversaire de naissance.

Interprétée à la Bibliothèque Nationale du Québec, 1700 rue Saint-Denis à Montréal, cette dernière création du TSF sera présentée les 25, 26, 27, 28 et 29 mars à 20h30.

### L'histoire

"Te-Mine, (vous l'avez deviné) est un chat qui vit au

pays des Fleurs jaunes et des Fleurs bleues; pays de rêve où il y a du soleil tous les jours de l'année et de la pluie toutes les nuits. Ce petit peuple vit au pied d'une montagne qu'on dit mystérieuse. Les fleurs jaunes cultivent des bananes succulentes tandis que les fleurs bleues produisent un sirop d'érable délicieux.

Ces deux communautés s'échangent une partie égale des récoltes et ainsi fleurs bleues et fleurs jaunes se nourrissent de bananes dans le sirop. C'est un peuple en santé et sans gouvernement."

Voilà, sans prétentions cette sixième production du Théâtre Sans Fil.

## LA LOCATION C'EST NOTRE AFFAIRE

### VENEZ EN DISCUTER AVEC UN EXPERT

### CHEZ BOISVERT AUTO

#### 76 PINTO 2 portes sedan

Radio, 2300 c.c.  
freins à disques



24 MOIS

36 MOIS

**\$128**

**\$107**

#### 76 FORD CUSTOM 500

2 portes ou 4 portes  
V-8 radio  
automatique.



24 MOIS

36 MOIS

**\$175**

freins à disques, servo-direction, suspension robuste, pneus blancs, enjoliveurs de roues.

**\$145**

#### 76 GRANADA

Pneus blancs,  
freins à disques.



24 MOIS

36 MOIS

**\$171**

servodirection, 6 automatique, radio, couvre-roues.

**\$141**

#### 76 FORD LTD Country Squire

V-8 400, 6 passagers,  
radio, automatique.



24 MOIS

36 MOIS

**\$207**

Groupe pare-chocs de luxe, freins à disques, servo-direction, suspension robuste, pneus radiaux blancs, porte-bagage en surplus.

**\$170**

#### 76 THUNDERBIRD

Caractéristiques standards



24 MOIS

36 MOIS

**\$285**

plus: suspension robuste, air climatisé, am-fm stéréo, dégivreur vitre arrière électrique.

**\$233**

NOUS ACHETONS OU DISPOSONS DE VOTRE VOITURE OU CAMION ET VOUS LOUONS LE MODÈLE DE VOTRE CHOIX.  
LOCATION À LONG TERME.

- Taxe de vente provinciale en plus.
- Taux d'assurance flotte ou individuelle disponible.
- Prix sujets à changement sans préavis.
- Location financée.
- Millage illimité.



LOCATION  
À LONG TERME

**Boisvert**

LOCATIONS

655-1301

2, boulevard Marie-Victorin, Boucherville

## La Ceinture Verte veut s'étendre au tout Verchères

Par Gilbert Lavoie

Après avoir relancé la semaine dernière le débat du zonage agricole au conseil de St-Marc, l'UPA Ceinture Verte se lance aujourd'hui dans la deuxième phase de son action qui vise à intéresser tout le comté de Verchères à cette question controversée.

L'organisme a convoqué une assemblée de ses membres pour ce soir à St-Marc, pour y recevoir le préfet du comté de Verchères et président de l'Union des conseils de comtés du Québec, M. Jean-Marie Moreau. S'il ne fait aucun doute dans l'esprit des organisateurs de l'assemblée que le zonage sera la question à l'ordre du jour, il n'est pas dans l'intention de M. Moreau d'aller s'immiscer dans le débat de St-Marc.

Rejoint par LA PRESSE, il a déclaré qu'il entendait discuter d'une part du projet de loi 12 sur l'aménagement du territoire municipal, et d'autre part, de la question du zonage.

M. Moreau a précisé que le débat de St-Marc revêt pour lui un caractère purement local, et qu'il n'a pas l'intention de s'en mêler. Comme président provincial de l'Union des conseils de comtés, il estime important de discuter du projet de loi 12 déposé la semaine dernière, et qui prévoit notamment la création de conseils d'agglomérations pour l'aménagement du territoire municipal. Le conseiller juridique de l'union, Me Pierre Viau, sera présent à la réunion, à laquelle ont été invités tous les maires des municipalités membres de la Ceinture Verte.

# Le salaire du maire Pas de ligne de conduite de la Régie anti-inflation

par Gilbert LAVOIE

La ville de Longueuil a perdu son temps en refusant à la Régie des mesures anti-inflationnistes de Québec l'épineuse question de la rémunération du maire et des conseillers.

C'est ce qui ressort de la réponse que vient de faire parvenir l'organisme à la ville, qui lui avait demandé de se prononcer sur un projet de règlement présenté par le maire, M. Marcel Robidas, qui propose que le salaire du premier magistrat soit doublé pour dépasser d'un dollar celui du fonctionnaire le mieux rémunéré de la municipalité, soit le gérant. Le même projet de règlement porterait la rémunération des membres du conseil à environ \$12,000 par année, soit le tiers du salaire du maire.

Dans sa réponse à la ville, le secrétaire de la Régie des mesures anti-inflationnistes, M. Richard Pouliot, rappelle que "si

la Régie a un pouvoir de surveillance des mouvements de rémunérations, elle ne peut se prononcer sur la validité d'un régime de rémunération ou encore sur son mode d'établissement." Bref, le mode de rémunération des municipalités dépend de la loi des Cités et Villes, et la Régie n'a aucun mot à dire si Longueuil décide de le modifier.

Mais là où l'organisme sera tenu d'intervenir, c'est quand une modification à ce mode aura eu pour effet d'augmenter trop généreusement "le taux horaire moyen d'augmentation de la rémunération du groupe par rapport à celui de l'année de base," soit celui qui existait après l'entrée en vigueur de la loi, le 14 octobre dernier. Dans le cas

de Longueuil, à moins que le maire et les conseillers ne décident de doubler leurs heures de travail, ce taux horaire moyen serait doublé.

Même devant cette perspective, la régie des mesures anti-inflationnistes ne dictera pas de ligne de conduite à Longueuil. Dans une entrevue accordée à LA PRESSE Rive sud, son secrétaire M. Pouliot a rappelé que le mandat de l'organisme est de "contrôler les régimes de rémunérations conclus depuis le 14 octobre", ce qui veut dire qu'il n'a pas à se prononcer sur les régimes qui ne sont pas encore établis. "On ne peut pas s'immiscer dans le processus normal de l'établissement des régimes de rémunération" a ajouté M. Pouliot, en précisant qu'il

appartient aux employeurs et aux employés de prendre connaissance de la loi, de prendre des décisions en conséquence, et de soumettre ensuite ces décisions à la Régie.

Longueuil, qui avait cru bon de retenir les services d'une firme privée d'avocats pour communiquer avec la Régie, aurait donc été plus sage de prendre connaissance du texte de la loi avant d'agir. M. Pouliot a même révélé à LA PRESSE que le projet de règlement et la demande d'information reçus de Longueuil ne faisaient aucune mention du salaire versé actuellement au maire et aux conseillers. Bref, même si la Régie avait voulu se prononcer sur la requête de la ville, elle n'aurait pas été en mesure de le faire, faute d'information.

## Un juge permanent à la Cour des sessions de la paix

par Germain TARDIF

Le juge en chef André Fabien de la Cour des sessions de la paix de Montréal, a annoncé qu'en septembre prochain, la Cour des sessions de la paix de Longueuil sera pourvue d'un juge permanent.

Il a fait cette déclaration lors d'une conférence de presse à la Cour provinciale de la Rive sud, hier midi.

M. Fabien a signalé qu'après seulement deux mois d'existence des Sessions de la paix à Longueuil, "on s'aperçoit déjà que les rôles sont plus dé-  
gagés à Montréal", mais il

a ajouté qu'il n'était pas en mesure de fournir des statistiques précises.

Le juge Fabien a laissé entendre que le juge Rhéal Brunet, qui a siégé à Longueuil, cette semaine, faisant ainsi démarrer le système de rotation des juges à Longueuil, reviendrait souvent, au cours des prochains mois.

Cette déclaration laisse sous-entendre que c'est le juge Brunet qui pourrait bien être nommé juge permanent en septembre. Hypothèse d'autant plus vraisemblable qu'il demeure à Longueuil.

Le juge Fabien a, d'autre part, fait savoir que si l'expérience de la succursale à Longueuil s'avère profitable, ce dont il ne doute aucunement, il préconisera la même chose pour Laval dont le territoire est aussi sous la juridiction du district de Montréal.

Il a noté qu'en plus de résultats positifs pour l'appareil judiciaire de Montréal, la cour de Longueuil a aussi des effets bénéfiques pour les justiciables de la Rive sud, leur rendant la justice plus accessible au point de vue temps et économie.

**VENEZ  
NOUS RENCONTRER**

Autoroute Décarie  
Sortie 55 sur le  
chemin Côte-de-Liesse



**VASTE CHOIX  
DE PLUS DE  
304  
CAMIONS EN  
INVENTAIRE**

POUR LIVRAISON  
IMMÉDIATE



**CHRYSLER**

TRUCK CENTRE



RESEAU DE LOCATION  
**CHRYSLER**  
CAMIONS

10955,  
Côte-de-Liesse  
Dorval, Qué.

**636-4545**

## POUR VOS ANNONCES

PUBLICITÉ DÉTAIL: 285-7300  
PUBLICITÉ GÉNÉRALE: 285-7306

## LOISIRS Iles Percées

Ce soir à 20 heures, au couvent des Soeurs de la Congrégation, rue Marie-Victorin, à Boucherville, réunion mensuelle de la Société d'histoire des Iles Percées de Boucherville. Le conférencier invité est M. Louis Lemoyne, professeur d'histoire et auteur de "Longueuil en Nouvelle-France". Le thème de sa causerie est "Histoire d'une seigneurie par les sources manuscrites". Tous les membres et leurs amis sont invités.

## Soirée de cinéma

Les Butineuses, un projet PIL, en collaboration avec le service des Loisirs de Longueuil invitent spécialement les personnes de l'âge d'or et autres associations, le lundi 29 mars à 20h, à la projection du film de l'ONF "Cher Théo". L'admission est gratuite et les enfants devront être accompagnés de leurs parents. Cette soirée aura lieu au sous-sol de l'église St-Georges, angle Desaulniers et Préfontaine à Longueuil.

## Bazar

À l'école De l'Arpège, rue St-Joseph à Ste-Julie, bazar le samedi 27 mars de 13 à 22 heures et dimanche le 28 mars de midi à 18 heures. Cette vente est organisée au

profit du mouvement Guide et Scout de Ste-Julie. Dimanche, à 13h30, il y aura un spectacle par l'ensemble folklorique "Les Franginois". Pour se rendre à l'école, prendre la transcanadienne (20) jusqu'à la sortie 62; l'école est située près de l'église. Il y aura attraction spéciale le samedi à 20 heures. Informations: 649-1428, 649-1261.

## Soirée de Folklore

La population est invitée, le samedi 27 mars à 20h30, à venir danser du folklore à La Bouée au 506, boul. Laurier à Beloeil. Un professeur sera sur place et donnera des explications.

## CINÉMAS Commençant vendredi...

Au cinéma Charlot, au 72 ouest, rue St-Charles à Longueuil, tél. 674-9226, vendredi à 19h30 et samedi et dimanche à 18h et 21h, "Le Parrain", deuxième partie. Lundi, mardi, mercredi et jeudi à 19h30, "La tête de Normande St-Onge" avec Carole Laure et "Les Cauds". En matinée, à midi, samedi et dimanche, "Mustang" avec Willie Lamothe, "Targan et le jaguar maudit", ainsi que "La Folie des grands".

Le cinéma LONGUEUIL, au 1, Place Longueuil, tél. 677-7933 présente en quatrième semaine — pour tous — "La terreur du volcan ou Krakatoa, à l'est de Java", avec Maximilien Schell et Brian Keith, et "Le Monstre de l'île en feu", avec Christina Harrison et Ward Ramsay. Représentations complètes à 19h30 sur semaine et dès 15h40 vendredi et 13h30 samedi et dimanche.

Le théâtre ROYAL au 286, chemin St-Jean à Laprairie, tél. 659-1081, présente "Le parrain" deuxième partie à 19h30 vendredi et samedi et à 13h, 16h30 et 20h dimanche.

Aux cinémas GREENFIELD PARK à la Place Greenfield Park, tél. 671-6129, on présente: — Cinéma 1: "Né pour l'enfer" et "Lady Tourbillon". Représentations complètes à 18h sur semaine et à 13h, 16h20 et 19h40 la fin de semaine. — Cinéma 2: "Le solitaire du Fort Humboldt" avec Charles Bronson et "Terreur sur le Britannique" à 19h40 sur semaine et à 13h15, 16h55 et 21h35 la fin de semaine.

## ARTS

À la galerie GEORGES-DOR au 22 ouest, rue St-Charles à Longueuil, jusqu'au 2 avril, les huiles de Gabriel Contant. Ce sont des paysages étherés aux tons très chauds. La galerie est ouverte du mercredi au dimanche inclusivement de 13 à 17 heures.

La galerie LES DEUX B au 948, rue du Rivage à St-Antoine-sur-Richelieu présente jusqu'au 29 mars les pastels de Cécile Depairon et les "bibittes" surréalistes du sculpteur-céramiste Réjean Paré. Du 4 au 26 avril, les aquarelles récentes et quelques gravures de Marc Nadeau. Les aquarelles de Nadeau sont à la fois humoristiques, tendres, tantôt abstraites: ses mers démontées, ses personnages — jeunes filles douces, marins bons vivants — pour ne donner qu'un aperçu de la puissance d'invention de l'artiste. La galerie est ouverte tous les jours de 14 à 22 heures sauf le mardi.

Au Centre culturel de ST-LAMBERT au 574, rue Notre-Dame, jusqu'au 13 avril, petits tableaux de verre et toiles abstraites de Marcelle Ferron. Le Centre est ouvert de 13 à 23 heures sur semaine et de 14 à 17 heures la fin de semaine.

## PETITES annonces

101 Propriétés à vendre

101 Propriétés à vendre

802 Entretien —  
Réparations diverses

### AUTOROUTE MONTREAL-QUEBEC

## BELOEIL

Vous rappelez-vous la qualité des maisons construites il y a dix ans? C'est cette même qualité de maison que nous construisons.

## LES HABITATIONS L.P.B.

Prix à partir de \$31,000 à \$55,000 (selon spécifications)

MODELES EXCLUSIFS

OUVERT LE DIMANCHE DE 2h à 4h p.m. (sur rendez-vous)



Trust Royal  
courtier  
exclusif

Pour information: GINETTE LOUSIGNART  
467-9362, 467-8865

DIRECTION: Sortie 88 de la Transcanadienne, direction Beloeil, rue Noisieux just qu'à Des Prairies.

ST-BASILE LE GRAND: terrains au centre-ville 286,000 p.c. bâtissable à \$0.50 idéal pour contracteur, site exceptionnel. Claude Rheume 464-0597, 467-9362 TRUST ROYAL COURTIER

OTTERBURN PARK, bungalow split, 9 pièces, aluminium, pierre, boiserie en chêne, foyer en pierre, terrain boisé bien paysagé. Quartier de choix. Claude Rheume 464-0597 TRUST ROYAL COURTIER

A St-Denis-rue Richelieu, bonne maison, en stuco récent, 7 pièces plus 1 hangar. Terrain 54 x 85 Payable comptant: 1-514-787-2431

ST-HUBERT, bungalow brique, 3 chambres, 2 salles de bain, cuisine, salle à diner, salon, sous-sol semi-fini. Éligible au rabais fédéral \$1,200 par an jusqu'au 29 mars. 676-1085

## 131 Terrains

AU Petit Lac Magog, boisé, bord de l'eau. D'autres terrains à échanger pour chaloupe. Chalets à vendre et à louer. Après 5h. 632-0928

## 312 Logements et appartements demandés

DANS Longueuil avons besoin pour le 1er juillet, grand logement ou maison avec cave, 6 ou 7 pièces. Très bonnes références. 679-7194

## 315 Logements meublés à louer

À LOUER un 2<sup>e</sup> meuble libre immédiatement, situé près d'autobus, face Église St-Pierre-Apôtre. Appeler à 674-7505 ou 674-0052 Prix \$135 par mois

## 394 On demande à louer

MAISON de campagne, saison été ou à l'année, 2 chambres, 2 adultes, meublé, environs du Richelieu. Mme S. Lemieux, 523-2121 ou 522-2440

## 607 Secteur vente Hommes et femmes demandés

## 381 Bureaux à louer

## DES ROSIERS

PLAZA CHATEAUNEUF  
CHEMIN CHAMBLY  
ST-HUBERT  
MAGASINS ET ESPACES À BUREAUX À LOUER

Paul Maurice  
651-1904 ou  
672-8029

Agents exclusifs  
Courtier en Immeubles et Prêts hypothécaires

## 521 Articles de ménage

À BDN marché, ameublement 3 pièces, comprenant salon, 2 tables, 1 lampe, cuisine, chambre, 2 lampes. Prendrait arrangements. 273-8893.

## 557 On demande à acheter

J'ACHÈTE timbres du Canada en paquets de 100, aussi collections de timbres. 671-0676

## 609 Hommes et femmes demandés

TEMPS partiel (Sideline) Si intéressé, écrivez à L. L. Veilleux, 539 Vauquelin, Beloeil

## 607 Secteur vente Hommes et femmes demandés

TRAVAUX de plomberie, réparations, renovations, estimation gratuite. Clément Gauthier, entrepreneur plombier. Beloeil 464-2321.

## 813 Tapis, carreaux, linoléums, terrazzo, céramique

POSEUR PROFESSIONNEL DE TUILES, CÉRAMIQUES, MOSAIQUES  
Cuisines, chambre de bain, etc.  
**JACQUES DION**  
656-3625

## 829 Chapeaux — Couturiers

COUTURIÈRE avec expérience, collection tous genres de vêtements pour dames, enfants et hommes. Alterations. 877-1533

## 837 Garderies

Garderait enfant de 3 ans et plus à la semaine. Domaines Gently 651-6873

## 859 Cartes professionnelles Avocats, notaires, médecins, chimistes

DENTUROLOGISTE, fabrication et réparation de prothèses dentaires à Brossard. 672-6771.

## 936 Camions à vendre

REPRÉSE de finance camion Ford 1969, série 8000, 10 roues. Tél. 870-5490, 9h à 5h p.m.

## 940 Autos à vendre

ASSURANCE AUTO  
Aucun cas refusé V2C, V30C, moins de 25 ans, paiements faciles. 323-4303  
CAMARO LT 1975, 350.4, 4 vitesses, toute équipée, radio AM-FM stéréo, 18,500 milles. 674-4089  
FORD 1970 Custom, 4 portes, V8, servodirection, servofreins, 74,000 milles, \$700. 678-3545

AVIS AUX DÉBOASSEURS  
Demande soumission pour une Ford 1976, Rideau 500, accidentée du devant gauche. S'adresser à 1200 2<sup>e</sup> Rue, Richelieu  
Tél. 658-8814

## 607 Secteur vente Hommes et femmes demandés

## les artisans d'ici



Sculpture sur bois. Maurice Boisvert, Boucherville.

## UNE CARRIÈRE EN IMMOBILIER

AVEC



Dans nos services de ventes résidentielles. Recherchez-vous une carrière très rémunératrice... Des avantages sociaux complets... Un plan de boni exceptionnel... Et un programme de formation professionnelle? Quelques postes sont encore disponibles...

*Pour une entrevue personnelle, veuillez contacter*

**J.-P. ST-PIERRE**  
656-0660  
7555, bou. Taschereau, Brossard

## DES ROSIERS

REVUE SCUD, FEUILLE 25, MARS 1976

# On exige plus du transport scolaire que de n'importe quel mode de transport

par Andree LEBEL

L'air rencontre des enfants heureux de prendre l'autobus scolaire.

Pourtant leurs parents murmurent, explique jusqu'à quel point leurs enfants étaient traumatisés par l'obligation de prendre l'autobus pour se rendre à l'école.

Enfin, les organisateurs du transport scolaire à la Régionale de Chambly sont convaincus de la bonne organisation de leur système et déploient les faux problèmes véhiculés par certains parents.

Évidemment, le transport scolaire, même s'il était parfait, ne remplacera jamais la marche de santé des enfants pour se rendre à l'école du quartier. Mais il n'y a presque plus de ces écoles de quartier et plus de la moitié des élèves inscrits dans nos écoles doivent être transportés.

Chaque jour, 32.000 élèves sont transportés sur le territoire de la Régionale de Chambly qui offre le transport à toutes les commissions scolaires locales et même aux institutions privées.

« Et de ces 32.000 élèves, nous n'avons pas le droit d'en oublier un seul », dit Gilles Martel, Régisseur du Transport. « On exige beaucoup plus du transport scolaire que du transport en commun. Je ne suis pas prêt à blâmer les parents qui exigent un service hors pair pour leurs enfants. Mais il faudrait que les gens comprennent que nous ne pourrions jamais offrir un service de taxi », raconte M. Martel.

La Régionale de Chambly possède huit autobus et fait appel à des entrepreneurs pour effectuer le reste du transport. Cette année, onze entrepreneurs mettent à la disposition de la Régionale 253 véhicules. C'est donc dire que matin et soir, 291 autobus scolaires parcourent le territoire pour un total de 1.796 voyages. Le millage total de la flotte se chiffre à 18.955 milles par jour.

Pour l'année 75-76, le transport scolaire coûtera 84.183.626 soit environ 10 p. cent du budget total de la Régionale.

## Le temps

Le temps moyen d'un circuit d'autobus est de vingt minutes pour le service régulier. Quant aux circuits inadaptes, leur trajet peut parfois atteindre une demi-heure ou trois quarts d'heure et même un peu plus s'ils sont transportés dans des institutions privées de Montréal. Une chose est certaine, c'est que tous les circuits sont planifiés pour être le plus courts possible, mais le territoire est tellement grand.

Pour ce qui est du transport des élèves de maternelle, il est effectué de porte à porte tout comme pour les hautes écoles. « Là on entre dans un cercle vicieux », explique M. Martel. L'autobus étant souvent en retard

l'hiver, les parents gardent leur enfant à l'intérieur pour qu'il ne prenne pas froid. Il ne faut pas non plus lui mettre son manteau car il aura trop chaud. Donc l'autobus doit attendre à chaque porte. À une minute par enfant, l'autobus peut prendre un retard de 15 ou vingt minutes à la fin du trajet.

Le retard des autobus est une plainte qui revient fréquemment quand on ne se plaint pas que l'autobus a devancé son heure d'une minute ou deux. « La question du transport se pose maintenant sur des minutes et même sur des heures », affirme M. Gilles Martel. De plus, comme le même autobus doit faire une entrée à 8h, une autre à 8h30, une autre à 9h et dans bien des cas une quatrième à 9h30, s'il prend du retard dans le premier circuit,



Les sacs bien rangés le long du trottoir, les enfants disposent de quelques minutes pour s'amuser ensemble.

les trois autres accuseront aussi des retards.

Il faut tout de même avouer que les retards sont peu nombreux si on regarde l'ensemble du transport scolaire et toutes les intempéries de l'hiver ainsi que les hasards du trafic.

## Autres plaintes

Les autres plaintes concernent principalement les élèves oubliés, la sécurité des autobus, le comportement des chauffeurs et les arrêts non respectés.

M. Martel tient à préciser que la question de sécurité pour les véhicules relève du ministère du Transport et non de la Régionale. Ce sont les inspecteurs du ministère

qui doivent faire les vérifications de sécurité. Certains entrepreneurs sont très soucieux du bon état de leurs véhicules tandis que d'autres ne le sont moins.

En fait, la Régionale n'a pas vraiment le choix de ses entrepreneurs. Ils s'entendent ensemble pour qu'un seul soumissionnaire pour chaque circuit. En général la flotte de la Régionale de Chambly est avantageusement comparable aux autres flottes du Québec. « Il faut être prudent », dit M. Martel, avant d'accuser la Régionale. Quand les gens voient un autobus ne correspondant pas aux normes, ils blâment automatiquement la Régionale.

Après vérifications, nous nous apercevons dans la plupart des cas que ce n'était pas l'un de nos autobus.

En fait, le système de transport de la Régionale n'a aucun problème majeur. Les principales lacunes: retard, oubli des élèves, etc. ont été surtout notées avec les élèves de la commission scolaire St-Exupéry. Il est difficile de mettre le doigt exactement sur le problème mais il semble que la communication n'a pas été suffisante entre les deux parties.

## Repartition

Deux facteurs principaux contribuent à compliquer le transport des élèves. Tout d'abord les commissions scolaires font leur répartition d'élèves en tenant compte du transport. Ainsi, parfois ils assignent des élèves à une école très éloignée de chez eux alors qu'il y a une autre école dans le quartier.

Par ailleurs, le nombre d'inadaptés augmente graduellement chaque année. Quand on sait qu'il faut transporter ces enfants de porte à porte, il est facile d'imaginer le nombre de promesses que doivent faire les organisateurs pour arriver à satisfaire tout le monde.



photos Real St-Jean LA PRESSE

Même s'il est très tôt le matin, les enfants semblent bien réveillés. Du moins, ils ont le sourire facile.

## « J'ai peur des Anglais mais j'aime l'autobus »

« Un jour j'allais à l'école à pied. Mais j'aime bien mieux prendre l'autobus avec mes amis. Ma mère s'est fâchée (sic) avec les messieurs de la commission scolaire pour que je prenne l'autobus. Et elle a gagné ma mère. Je suis très contente. » C'est ainsi qu'une petite fille de huit ans n'a raconté son bonheur d'écolière transportée.

Pour elle comme pour ses amis, les quelques minutes passées dans l'autobus chaque jour sont un moment privilégié. On s'y fait des amis et on est épargné des rigueurs de l'hiver.

Tout serait parfait s'il n'y avait pas les Anglais. Les francophones les accusent de tous les maux et eux se défendent en disant qu'il s'agit de LEUR autobus et qu'ils sont bien bons d'y accepter les francophones.

Non seulement les francophones n'aiment pas les Anglais mais ils les craignent. Une petite fille de sept ans me racontait sa grande peur des Anglais, quand je lui ai demandé pourquoi, elle s'est exclamée: « mais c'est des Anglais » tout comme s'il était de notoriété publique que les anglophones sont dangereux.

Outre cet apprentissage un peu brusque du bilinguisme, les enfants semblent heureux, du moins ils le disent ouvertement. Le fait de prendre l'autobus scolaire leur semble un avantage. C'est une occasion supplémentaire de se raconter leurs bons coups de la journée ou d'en préparer d'autres.

Les enfants qui prennent l'autobus ne sont pas plus sages que les autres. Il ne faut donc pas s'étonner qu'il y ait des taquineries, bousculades, « jambettes », etc. Les enfants sont en voie de socialisation...

# La pêche sportive du brochet pourrait être compromise

par Pierre GINGRAS

La pêche sportive du brochet serait-elle menacée de disparaître d'ici quelques années dans le fleuve St-Laurent? C'est exactement ce qu'on est en droit de se demander à la suite de l'intention des biologistes d'abandonner dès ce printemps les travaux de recherche entrepris sur la frayère du ruisseau St-Jean à Châteauguay.

Les biologistes du ministère du Tourisme, de la Chasse et de la Pêche qui oeuvrent dans la région de Montréal ont effectué maintes pressions auprès des autorités de ce ministère afin d'aménager le territoire concerné dans les plus brefs délais. Mais jusqu'ici, on a toujours essayé un refus. Ces vaines démarches ont donc découragé les biologistes et, à regret, on parle tout simplement d'orienter les recherches dans d'autres secteurs de la biologie marine.

### Désastre

Ce désistement de la part des biologistes risque cependant d'avoir des conséquences dramatiques sur le brochet dans la région de Montréal.

La frayère du Ruisseau St-Jean est la plus importante frayère de la région métropolitaine avec celle de la rivière Aux Pins à Boucherville. Le nombre de géniteurs qui y ont été étiquetés au printemps dernier atteint les 700 sujets ce qui représente plus de 200 millions d'oeufs. Mais on sait que le potentiel de la frayère est énormément plus élevé et que les trois dernières années d'études n'ont porté que sur une partie restreinte du territoire de reproduction. Signalons que 200 millions d'oeufs ne donneront tout au plus qu'une centaine de mille brochetons à cause de la sélection naturelle.

Cet endroit est également réputé pour être un lieu de reproduction de nombreuses autres espèces dont la plus connue du public est la barbotte. Les biologistes ont également noté que l'aménagement de ce territoire serait aussi propice à la nidification des canards qui y sont relativement nombreux au printemps.

L'aménagement de la frayère du ruisseau St-Jean coûterait moins de \$60,000 au ministère et consisterait

principalement en une structure de béton pour contrôler le niveau d'eau, structure qui permettrait d'obtenir le maximum de productivité. Les nombreux changements de niveau d'eau qui affectent les rives inondées au printemps sont très néfastes aux jeunes brochets, et une baisse trop rapide réduit littéralement à néant la production de toute une année.

Or normalement, ce désastre local est compensé par les autres frayères. Toutefois, le nombre de ces dernières diminue à un rythme effarant principalement à cause du saccage des rives par le remplissage. (On se souvient encore du tollé de protestations qu'avait soulevé le remplissage des marais situés le long des rives du St-Laurent, en face de Longueuil).

Si bien que si on ne peut assurer une productivité maximale des frayères existantes, il n'est pas trop tôt pour conclure que la pêche sportive dans les eaux métropoli-

taines pourrait être d'ici quelques années une chose du passé.

Il faut signaler que la pêche sportive et récréative touche directement 60 pour cent de la population métropolitaine et que le brochet, pour un, est une des espèces les plus populaires. Par ailleurs, il faut également souligner que plusieurs centaines de brochets qui se reproduisent au ruisseau St-Jean ont été recapturés dans la région de Longueuil, c'est-à-dire à plus de 10 milles du lieu de reproduction.

### Un "parent pauvre"

L'étude biologique du fleuve St-Laurent fait actuellement figure de "parent pauvre" au ministère du Tourisme, de la Chasse et de la Pêche, même si les résultats obtenus peuvent affecter directement plus d'un million de pêcheurs annuellement.

Pour sa part, la région de Laprairie et le secteur des îles de Boucherville sont à



La pêche sportive du brochet serait sur le point de disparaître dans le fleuve Saint-Laurent.

toutes fins utiles complètement inconnus quant aux ressources naturelles du milieu.

Par contre, on sait que ce ministère a dépensé des centaines de milliers de dollars dans l'aménagement du caribou, des rivières à saumons

et dans l'achat de l'île Anticosti, sommes qui ne desserviront en fin de compte que de rares privilégiés de la gent sportive. En fait seul le gouvernement fédéral a daigné débloquer certains crédits pour l'étude du fleuve. Par ailleurs, le dossier

concernant l'aménagement de la frayère de la rivière Aux Pins à Boucherville est toujours ouvert, bien que toutes les ententes ne soient pas encore ratifiées. Les travaux à cet endroit devraient normalement débiter en printemps.

## Finale de la Rive sud Le bantam et le midget représentent Longueuil

par Pierre GINGRAS

Alors que toutes les équipes de la catégorie "A" de l'organisation des Sieurs de Longueuil ont été éliminées depuis longtemps dans la ligue de hockey mineur de la Rive sud, le bantam et le midget "AA" ont atteint les finales de la ligue Bourassa et comptent, du moins dans un cas, de sérieuses chances de ravir le championnat.

C'est en fin de semaine dernière que se déroulaient les différents tournois à la ronde qui déterminent les équipes participantes aux finales 3 de 5. Le plus étonnant dans ces diverses rencontres demeure toutefois l'élimination du pee wee de Longueuil. Chaque forma-

tion devait s'affronter mutuellement dans toutes les catégories, le pee wee a obtenu une fiche de deux victoires et deux défaites, défaites aux mains du Pointe-aux-Trembles et du Repentigny, les deux équipes qui s'affronteront en finale.

On se souviendra que le pee wee "AA" des Sieurs de Longueuil avait mérité le championnat de fin de saison de sa catégorie et que de plus, il avait connu ses heures de gloire en remportant le tournoi pee wee de Laval et celui de Jonquière. L'équipe s'était également rendue en finale de l'important tournoi de Trois-Rivières mais avait subi la défaite devant une formation d'Ottawa.

### Bantam et midget

Par ailleurs, les Atomes "AA" ont également été éliminés en s'inclinant devant St-Léonard et Anjou.

Quant au midget, il a vaincu le Pointe-aux-Trembles et le Repentigny, et affrontera le St-Léonard en finale. C'est cette dernière équipe qui est favorite pour l'emporter et la série a commencé hier soir. Elle se poursuivra lundi soir au Colisée Jean Béliveau à compter de 21.15 heures. Signalons que ces deux équipes finalistes ont gagné respectivement le championnat de leur région, soit Bourassa et Richelieu, et seront déléguées par celle-ci au tournoi provincial qui aura

lieu à Québec les 9, 10 et 11 avril.

Pour sa part, le bantam des Sieurs est également en finale et il est de loin le favori pour remporter le dernier duel contre le Pointe-aux-Trembles. Il avait auparavant éliminé Repentigny, Anjou et St-Léonard. On se souviendra que cette équipe avait connu une saison exceptionnelle et que dès le 18ième match d'un calendrier de 30, il s'était assuré le championnat de sa catégorie.

Cette finale a débuté hier soir et elle se poursuivra samedi à Pointe-aux-Trembles (15.30h) et lundi, au Colisée Jean Béliveau à partir de 21 heures.

## Journée des champions à Brossard

C'est dimanche prochain que débutera officiellement à Brossard le début de la période d'inscription de la dernière session d'activités de l'année, session qui comprend toutes les activités en gymnase en plus des sports extérieurs d'été tels le baseball, la balle molle, le soccer et la crosse.

Cependant, dans le cadre des activités en gymnase, le Service des Loisirs de cette municipalité organise une journée d'information appelée la Journée des Champions. Il s'agit de diverses démonstrations et de compétitions auxquelles le public est invité à assister.

Le tout a lieu à la polyvalente Antoine-Brossard et le public jeune et moins jeune, parents ou enfants, est bienvenu. L'entrée est gratuite et l'horaire est le suivant: 11h: Judo, haltérophilie et démonstration de plongeon; 12h: Badminton et ping-pong; 13h: Gymnastique; 14h: Karaté; 15h: Judo; 16h: Mini-basketball; 17h: Compétitions de handball.

De plus, il y aura un natathon durant la journée au profit du club de natation Samak de Brossard.

RIVE SUD, JEUDI 25 MARS 1977

# Lucie Baltazar devra se consacrer au handball

par Pierre GINGRAS

Alors que Jean Katalan, l'instructeur de l'équipe de volleyball Rive sud, a obtenu la permission d'utiliser les services de Lucie Baltazar de St-Hubert, cette dernière a reçu de la fédération de handball la directive de mettre fin à toutes activités de volleyball pour se consacrer entièrement au handball en vue des Jeux olympiques.

Lucie Baltazar fait partie de l'équipe de handball du Québec mais évolue de temps à autre avec l'équipe de volleyball Rive sud. On se souviendra qu'elle avait particulièrement impressionné les journalistes à Jonquière alors que l'équipe remportait la médaille d'or aux Jeux du Québec d'hiver.

#### Décision normale

Selon plusieurs personnes qui œuvrent dans le milieu, cette décision serait normale puisque l'entraînement de l'équipe de handball du Québec débutera après l'actuelle tournée en Scandinavie et que cet entraînement s'étend sur une durée de 6 jours par semaine. Ce qui laisse peu de temps aux athlètes de

pratiquer une autre activité. De plus, la décision de la fédération de handball serait également motivée par le danger de blessures qui subsiste toujours chez un athlète qui s'adonne à une autre discipline exigeante.

Même si elle est normale, la situation n'en cause pas moins certains tracés à l'instructeur Katalan. En effet, son équipe doit participer au championnat junior qui aura lieu à Sherbrooke le 20 avril. Bien qu'il s'agisse d'une formation juvénile, cette participation exceptionnelle est autorisée en vertu de la victoire de Jonquière.

Auparavant, l'équipe Rive sud aura participé au tournoi provincial de la ligue "B", à Québec, le 10 avril.

L'équipe de volleyball Rive sud en est à sa cinquième année d'existence mais compte pour la plupart des athlètes qui en sont à leur première année d'expérience. Toutefois, en plus de la brillante performance de Jonquière, cette formation s'est mérité les honneurs de deux autres tournois, dont celui de Rimouski en début de saison.

# Le hockey mineur se réorganise...

Un comité spécial est en fonction depuis le début de mars dans le but de restructurer tout le hockey mineur de Longueuil. Ce comité présidé par Gilles Portugais a également le mandat d'établir une structure de base solide au niveau de tous les organismes qui œuvrent dans ce secteur en plus de voir à la révision de la charte et à l'adoption de nouveaux règlements.

Ainsi, pour faire suite aux politiques mises de l'avant par le comité, toutes décisions prises majoritairement par l'Association du hockey mineur devront être suivies à la lettre par toutes les parties en cause sinon on procédera à des mesures disciplinaires.

On sait par contre que le secteur Ste-Foy a ignoré jusqu'ici la formation de ce comité et n'a pas daigné siéger. Aucune raison officielle ne fut

donnée pour motiver cette décision. Les résolutions du groupe de travail viseront à ce que de telles situations soient impossibles dans l'avenir.

#### Le trente mars

Les recommandations du comité seront présentées à l'association le 30 mars prochain et c'est durant cette journée que se prendront les décisions relatives à la prochaine saison de hockey.

La structure du hockey mineur de Longueuil comprend actuellement 6 organismes, soit les représentants des 4 quartiers de la ville, l'école de hockey et le comité juvénile. On sait cependant qu'un des vœux du comité d'étude est de permettre l'incorporation des Sieurs de Longueuil. Si cette idée est acceptée, l'organisation des Sieurs de Longueuil deviendra un membre à part entière dans l'association de hockey longueuilloise.

# Un week-end bien rempli au judo

C'est en fin de semaine prochaine à l'école William Hingston de Montréal que se tiendra le championnat provincial de judo chez les juniors, ceintures marrons et noires. Pour sa part, la Rive sud déléguera 10 judokas à cette compétition dont Michel Leblanc, Guy de l'Étang, Michel Benoit, Jean-Raymond Grenon, Luc Martin et Serge Piquette, de Longueuil, Alain Langlois et Michel Bourell, de Boucherville. Le détenteur de la coupe du Québec chez les marrons Yvon Duquette, de St-Hyacinthe, représentera également la région.

On concède à la Rive sud une chance de troisième place chez les moins 139 livres et chez les —205 livres. Par contre, chez les plus 205 livres, le favori pour tout raffler est Serge Piquette de Longueuil. Détenteur de la coupe du Québec dans sa catégorie, Piquette n'aura qu'à affronter une dizaine de concurrents, ce qui est relativement peu pour une compétition de judo.

Rappelons que ce championnat compte pour beaucoup dans la constitution de l'équipe québécoise qui participera au championnat canadien qui aura lieu le 8 mai

au CEGEP du Vieux-Montréal. Ce dernier championnat sera à son tour déterminant quant au choix des candidats qui représenteront le Canada aux Jeux olympiques.

Par ailleurs, ce 28 mars donnera lieu également au championnat chez les espoirs, ceintures noires et marrons. Parmi les représentants de la région à ces compétitions notons Eric Kerkerian, les jumeaux Germain et Sylvain Meunier, et Jean-Pierre Huertas, tous de Longueuil. Notons également que Guy Houle de Sorel fait partie du groupe et on lui concède des chances chez les 143 livres.

Les jumeaux Meunier pourraient également faire bonne figure. On se souvient que ce sont eux qui avaient ravi les deux médailles d'or de la Rive sud en judo aux Jeux d'hiver 1975 à Rimouski.

Signalons que c'est durant ce même weekend, soit samedi, que se tiendra au même endroit, le championnat provincial chez les cadets. La Rive sud y comptera 20 représentants dont Serge Pomainville de Boucherville. Ce dernier avait gagné le championnat provincial des cadets dans sa catégorie l'an dernier.

## la presse de la Rive Sud...

Pour être certain de recevoir  
La Presse de la Rive Sud,  
abonnez-vous à La Presse

# 285-6911

## POUR VOS ANNONCES

PUBLICITÉ DÉTAIL: 285-7300  
PUBLICITÉ GÉNÉRALE: 285-7306



## Début des finales dans le hockey mineur

C'est en fin de semaine dernière au CEGEP Edouard-Montpetit que se tenait la 3ième et dernière rencontre de judo pour la coupe Rive sud. Cette compétition, la plus importante de l'année, réunissait pas moins de 130 concurrents. On nous signale que l'organisation était sans faille et que le déroulement des différents combats fut rapide. Parmi ceux qui se sont signalés mentionnons SERGE POMAINVILLE de Boucherville, JEAN DE VARENNES de Longueuil JEAN-MARC DELANUX de Longueuil et surtout ALAIN SENECALE de St-Basile. Ce dernier a battu la révélation du tournoi, GAETAN ROY de Châteauguay, lequel n'avait subi aucune défaite.

Signalons que c'est le total des points obtenus lors des trois compétitions qui déterminera les champions par catégories de poids et de ceintures. Les trophées seront remis le 11 avril lors du championnat par équipe de dojo de la

Rive sud, événement qui clôture la saison de judo.

X X X

C'est ce soir au Collège Jean-Béliveau que débutent les finales de la ligue de hockey mineur de la Rive sud. Cette ligue présidée par M. ERIC SHARP, le directeur du Service des Loisirs de St-Lambert. Ces finales mettront aux prises à compter de 18 heures les Atomes de St-Jean et ceux de Chambly. A 19:30, ce sera au tour des peewees de Sorel et de Boucherville et à 20:30, le duel final mettra aux prises les bantams de Greenfield Park et ceux de St-Hyacinthe. Le dernier match de la soirée confrontera le midget de St-Lambert et celui de Boucherville. Il y aura des frais d'admission au Colisée soit \$1 par adulte et .50 pour les enfants.

Les prochains matches de cette finale 2 de 3 auront lieu samedi à compter de 11 heures et s'il est nécessaire, on poursuivra la série dimanche. Signalons

que les gagnants représenteront la Rive sud lors des championnats provinciaux qui se dérouleront à Québec les 9, 10 et 11 avril. Notons que les équipes en question sont du calibre "A".

X X X

Cette finale de hockey donnera lieu à du hockey très intéressant. A preuve, le dernier match de la série semi-finale bantam qui avait lieu à St-Lambert entre l'équipe locale et celle de Greenfield Park a attiré plus de 500 spectateurs. Ce qui est une assistance plus nombreuse qu'à la plupart des matches à domicile des fameux Lions de St-Lambert de la ligue Richelieu.

X X X

Il y aura un important stage pour les arbitres élites de crose à l'Auberge des Seigneurs à St-Hyacinthe en fin de semaine prochaine. On sait que la ligue juvénile provinciale de crose dont font partie les Patriotes de Longueuil utilisera ces officiels.

Le pentathlonien de Brossard, ALAIN WILLIAM est actuellement en France pour participer à des compétitions qui réunissent des représentants de 7 pays. Les rencontres ont débuté dimanche dernier à Auch et c'est aujourd'hui qu'elles prennent fin. Jeudi prochain, le jeune William sera à Moscou, toujours en compétition.

X X X

Les novices de l'école de hockey Scadia terminent actuellement leur brève saison de hockey. Agés de 6, 7 et 8 ans, ces jeunes auront disputé seulement 10 matches. Ce groupe de novices qui en est à sa première saison de hockey organisé compte une trentaine d'équipes à Longueuil. On peut les voir à l'oeuvre le samedi matin au Colisée et le samedi après-midi à l'aréna Jacques-Cartier.

X X X

C'est samedi prochain que le club de patinage artistique de Chambly donnera son gala annuel. Le public

est invité. On sait que cet événement fut toujours un succès par le passé.

Les différentes compétitions de handball du tournoi qui avait lieu à la polyvalente la Magdeleine à Laprairie, lors du dernier weekend ont donné les résultats suivants: Bébités de Candiac 3, Formidables de Marieville 11, Brossard 5, Rosemont 4, Gavroche 5, Gavroche est 9, Croisés de St-Louis 8, Koalas de Candiac 13. C'est cette dernière équipe qui fut nommée championne chez les filles. Dans le handball au masculin, c'est une équipe d'Iberville qui a mérité les honneurs.

X X X

La Commission de Soccer Mineur du Québec organise son tournoi annuel intérieur les 7 et 8 mai à Laval, tournoi qui se poursuivra à Pointe-Claire les 15 et 16 mai. Cette année on admettra des équipes féminines et c'est pourquoi la Commission de Soccer féminin de la Rive sud invite les villes de la région à pré-

senter une équipe à ce tournoi. Les jeunes filles inscrites le seront dans les catégories 11 à 14 ans et 15 et 16 ans. Les entraîneurs devront inscrire leurs équipes avant le 8 avril et on s'adresse à Madame JULIE BREARD, (651-3074).

X X X

C'est sur la Rive sud qu'aura lieu le prochain championnat provincial du sport scolaire collectif soit le volleyball, le basketball et le handball. Cette rencontre réunira environ 1,000 athlètes pour un total de 78 équipes. C'est la polyvalente Armand-Racicot de St-Jean, une école de la commission scolaire Honoré-Mercier, qui organise ce championnat. Les préliminaires auront bientôt lieu dans les différentes écoles de la région. Les éliminatoires de basketball se tiendront à Cowansville et à St-Jean, le volleyball à Laprairie et le handball à St-Jean. Toutes les finales auront lieu dimanche le 10 avril au collège militaire de St-Jean.

## résultats sportifs

**LIGUE RICHELIEU**  
Semi-finales (19-20)  
Dimanche Chambly 5, Châteauguay 1  
Belœil 12, Valleyfield 12  
De soir: Châteauguay vs Chambly (20-30)  
Belœil vs Valleyfield (20-15)

| Compétitions                   | B  | A  | Pts |
|--------------------------------|----|----|-----|
| Claude Provost, Belœil         | 10 | 11 | 21  |
| Ken Burton, Châteauguay        | 8  | 14 | 20  |
| Yves Tremblay, Belœil          | 8  | 8  | 17  |
| Claude Deschamps, Châteauguay  | 4  | 10 | 16  |
| Robert Sauré, Chambly          | 4  | 11 | 16  |
| Glen Casborne, Châteauguay     | 7  | 8  | 15  |
| Réjean Leduc, Valleyfield      | 7  | 7  | 14  |
| Gérard Champagne, Châteauguay  | 3  | 11 | 14  |
| Jacques Champagne, Châteauguay | 8  | 10 | 14  |
| Bob Kasper, Belœil             | 7  | 7  | 14  |
| Pierre Brousseau, Belœil       | 4  | 10 | 14  |

**LIGUE RIVE SUD INTER-CITÉ**  
Atome Sud: St-Jean 2, St-Hyacinthe 1  
St-Jean gagne la série 2 à 0  
Atome Nord: Chambly 3, Brossard 1  
Chambly gagne la série 2 à 0  
Peewee sud: Boucherville 3, St-Hyacinthe 0  
Boucherville gagne la série 2 à 0  
Peewee Nord: Sorel 6, Greenfield Park 1  
Sorel gagne la série 2 à 0  
Bantam Sud: St-Lambert 2, Greenfield Park 1  
St-Lambert gagne la série 2 à 1  
Bantam Nord: St-Hyacinthe 5, St-Jean 1  
St-Hyacinthe gagne la série 2 à 0  
Midget Sud: Boucherville 5, St-Jean 2  
Boucherville gagne la série 2 à 0  
Midget Nord: St-Lambert 5, Sorel 3  
St-Lambert gagne la série 2 à 0

**MINEUR DE LONGUEUIL**

**ATOME B LIGUE = 1** —FINAL

|           |    |    |   |    |     |    |
|-----------|----|----|---|----|-----|----|
| Expos     | 19 | 2  | 3 | 99 | 33  | 41 |
| St-Foy    | 8  | 7  | 8 | 58 | 48  | 25 |
| Braves    | 10 | 10 | 4 | 76 | 76  | 24 |
| Voyageurs | 2  | 20 | 2 | 34 | 110 | 8  |

**ATOME C LIGUE #2** —FINAL

|           |    |    |   |    |    |    |
|-----------|----|----|---|----|----|----|
| Braves    | 13 | 4  | 4 | 53 | 24 | 30 |
| Expos     | 9  | 8  | 4 | 48 | 40 | 22 |
| Voyageurs | 7  | 10 | 4 | 48 | 45 | 18 |
| St-Foy    | 5  | 12 | 4 | 26 | 63 | 14 |

**ATOME P LIGUE = 3** —FINAL

|             |    |    |   |    |     |    |
|-------------|----|----|---|----|-----|----|
| Montagnards | 13 | 3  | 2 | 81 | 53  | 28 |
| Supremes    | 12 | 2  | 4 | 75 | 50  | 28 |
| Selects     | 11 | 8  | 1 | 88 | 81  | 23 |
| Vikings     | 8  | 7  | 3 | 65 | 55  | 19 |
| Visons      | 6  | 10 | 3 | 44 | 62  | 13 |
| Volants     | 6  | 11 | 2 | 47 | 67  | 12 |
| Cladins     | 1  | 16 | 1 | 41 | 105 | 3  |

**ATOME P LIGUE = 4** —FINAL

|           |    |   |   |    |    |    |
|-----------|----|---|---|----|----|----|
| Elites    | 14 | 2 | 2 | 75 | 23 | 30 |
| Vallants  | 13 | 3 | 2 | 84 | 20 | 28 |
| Vigilants | 7  | 6 | 8 | 29 | 34 | 17 |
| Expos     | 7  | 8 | 4 | 45 | 44 | 18 |

**PEEWEE B LIGUE = 7** —FINAL

|           |    |    |   |    |    |    |
|-----------|----|----|---|----|----|----|
| Voyageurs | 13 | 6  | 8 | 77 | 47 | 81 |
| St-Foy    | 11 | 6  | 7 | 61 | 54 | 31 |
| Braves    | 12 | 7  | 8 | 68 | 83 | 28 |
| Expos     | 2  | 19 | 3 | 34 | 88 | 7  |

**PEEWEE C LIGUE = 8** —FINAL

|           |    |    |   |     |    |    |
|-----------|----|----|---|-----|----|----|
| Braves    | 16 | 1  | 4 | 81  | 45 | 38 |
| St-Foy    | 14 | 5  | 2 | 101 | 42 | 30 |
| Expos     | 6  | 16 | 0 | 24  | 83 | 10 |
| Voyageurs | 3  | 16 | 2 | 28  | 69 | 8  |

**PEEWEE P LIGUE = 9** —FINAL

|          |    |    |   |    |    |    |
|----------|----|----|---|----|----|----|
| Vikings  | 13 | 3  | 2 | 85 | 31 | 28 |
| Volants  | 12 | 2  | 3 | 69 | 30 | 27 |
| Supremes | 8  | 8  | 4 | 50 | 35 | 20 |
| Expos    | 7  | 8  | 3 | 45 | 35 | 17 |
| Selects  | 7  | 9  | 2 | 31 | 56 | 16 |
| Vallants | 2  | 11 | 5 | 32 | 92 | 9  |
| Visons   | 9  | 13 | 1 | 32 | 84 | 7  |

**PEEWEE P LIGUE = 10** —FINAL

|            |    |    |   |    |    |    |
|------------|----|----|---|----|----|----|
| Vallants   | 12 | 4  | 2 | 58 | 42 | 26 |
| Vikings    | 10 | 6  | 1 | 40 | 33 | 21 |
| Montagnard | 7  | 4  | 8 | 38 | 31 | 19 |
| Carnaval   | 6  | 8  | 3 | 44 | 38 | 19 |
| Vallants   | 3  | 10 | 3 | 45 | 58 | 8  |
| Vigilants  | 3  | 12 | 3 | 31 | 64 | 8  |

**PEEWEE P LIGUE = 11** —FINAL

|           |    |    |   |    |    |    |
|-----------|----|----|---|----|----|----|
| Bel-Air   | 13 | 1  | 2 | 79 | 30 | 28 |
| Bel-Air   | 12 | 4  | 1 | 73 | 32 | 25 |
| Buck      | 11 | 3  | 4 | 33 | 34 | 24 |
| Cygnus    | 10 | 3  | 4 | 33 | 34 | 24 |
| Barracuda | 10 | 3  | 4 | 78 | 52 | 24 |
| Blazer    | 8  | 7  | 0 | 68 | 53 | 18 |
| Canaris   | 8  | 8  | 0 | 45 | 47 | 16 |
| Biscayne  | 6  | 8  | 2 | 45 | 53 | 14 |
| Faucons   | 6  | 10 | 1 | 33 | 51 | 13 |
| Bussum    | 6  | 11 | 1 | 32 | 59 | 13 |
| Bussum    | 4  | 9  | 4 | 43 | 43 | 12 |
| Pinguins  | 4  | 14 | 0 | 21 | 71 | 8  |
| Aigles    | 1  | 14 | 1 | 34 | 71 | 8  |

**PEEWEE P LIGUE #12** —FINAL

|             |    |    |   |    |    |    |
|-------------|----|----|---|----|----|----|
| Eperviers   | 13 | 4  | 0 | 49 | 23 | 28 |
| Burnsville  | 10 | 3  | 3 | 50 | 33 | 23 |
| Benz        | 11 | 6  | 1 | 81 | 41 | 23 |
| Hirondelles | 10 | 6  | 1 | 40 | 33 | 21 |
| Barons      | 10 | 6  | 1 | 74 | 48 | 21 |
| Belvedere   | 9  | 6  | 1 | 39 | 30 | 19 |
| Condors     | 7  | 9  | 0 | 52 | 52 | 14 |
| Broncos     | 6  | 10 | 1 | 32 | 60 | 13 |
| Bentley     | 3  | 12 | 2 | 41 | 87 | 8  |
| Barons      | 7  | 10 | 1 | 48 | 58 | 15 |
| Pions       | 8  | 10 | 2 | 88 | 88 | 14 |

**BANTAM B LIGUE = 13** —FINAL

|           |    |    |   |    |    |    |
|-----------|----|----|---|----|----|----|
| St-Foy    | 14 | 4  | 6 | 74 | 48 | 54 |
| Braves    | 12 | 8  | 4 | 82 | 68 | 28 |
| Voyageurs | 10 | 10 | 4 | 69 | 61 | 24 |
| Expos     | 2  | 18 | 6 | 39 | 92 | 10 |

**BANTAM C LIGUE = 14** —FINAL

|           |    |    |   |    |     |    |
|-----------|----|----|---|----|-----|----|
| Voyageurs | 15 | 4  | 2 | 70 | 33  | 52 |
| Braves    | 13 | 6  | 2 | 64 | 37  | 28 |
| St-Foy    | 7  | 11 | 3 | 81 | 45  | 17 |
| Expos     | 3  | 17 | 1 | 24 | 104 | ?  |

**BANTAM P LIGUE = 15** —FINAL

|           |    |    |   |    |    |    |
|-----------|----|----|---|----|----|----|
| Vallants  | 14 | 3  | 1 | 63 | 34 | 28 |
| Vikings   | 12 | 3  | 8 | 66 | 34 | 27 |
| Vulante   | 9  | 7  | 2 | 47 | 32 | 20 |
| Visons    | 9  | 8  | 2 | 48 | 68 | 18 |
| Vigilants | 7  | 8  | 2 | 35 | 35 | 18 |
| Valeureux | 7  | 10 | 0 | 44 | 65 | 14 |
| Expos     | 5  | 11 | 2 | 38 | 65 | 12 |
| Elites    | 3  | 15 | 0 | 25 | 63 | 8  |

**BANTAM P LIGUE = 16** —FINAL

|           |    |    |   |    |    |    |
|-----------|----|----|---|----|----|----|
| Huppes    | 13 | 4  | 1 | 68 | 26 | 27 |
| Canaris   | 12 | 4  | 1 | 62 | 25 | 25 |
| Bel Air   | 10 | 4  | 3 | 58 | 29 | 23 |
| Buck      | 10 | 6  | 1 | 45 | 37 | 21 |
| Pinguins  | 8  | 7  | 1 | 42 | 33 | 29 |
| Faucons   | 6  | 11 | 0 | 39 | 66 | 12 |
| Beaumont  | 6  | 11 | 0 | 38 | 48 | 12 |
| Biscaynes | 3  | 14 | 1 | 14 | 88 | ?  |

**BANTAM P LIGUE = 17** —FINAL

|             |    |    |   |    |    |    |
|-------------|----|----|---|----|----|----|
| Condors     | 14 | 1  | 2 | 82 | 17 | 30 |
| Barracuda   | 10 | 3  | 9 | 69 | 37 | 23 |
| Blazers     | 10 | 4  | 3 | 64 | 34 | 23 |
| Hirondelles | 10 | 6  | 1 | 63 | 37 | 21 |
| Barons      | 9  | 8  | 3 | 54 | 40 | 21 |
| Eperviers   | 9  | 7  | 1 | 57 | 53 | 19 |
| Pions       | 7  | 8  | 3 | 45 | 44 | 17 |
| Belvedere   | 4  | 11 | 2 | 42 | 62 | 10 |
| Aigles      | 2  | 15 | 1 | 34 | 83 | 8  |
| Rossignols  | 0  | 17 | 2 | 28 | 91 | ?  |

**MIDGET B LIGUE = 18** —FINAL

|           |    |    |   |    |    |    |
|-----------|----|----|---|----|----|----|
| Expos     | 12 | 6  | 8 | 72 | 53 | 30 |
| St-Foy    | 11 | 8  | 4 | 69 | 56 | 26 |
| Voyageurs | 10 | 10 | 4 | 52 | 82 | 24 |
| Braves    | 5  | 14 | 4 | 63 | 75 | 15 |

**MIDGET C LIGUE = 19** —FINAL

|             |    |    |   |    |    |    |
|-------------|----|----|---|----|----|----|
| Cygnus      | 17 | 5  | 0 | 77 | 42 | 34 |
| Bel-Air     | 12 | 7  | 3 | 68 | 38 | 27 |
| Canaris     | 12 | 7  | 3 | 63 | 40 | 27 |
| Eperviers   | 12 | 7  | 3 | 42 | 36 | 27 |
| Hirondelles | 10 | 10 | 2 | 63 | 65 | 22 |
| Biscayne    | 8  | 12 | 2 | 49 | 58 | 18 |
| Pions       | 5  | 14 | 8 | 26 | 44 | 13 |
| Buck        | 8  | 18 | 0 | 24 | 87 | 8  |

**MIDGET C LIGUE = 20** —FINAL

|           |    |    |   |    |    |    |
|-----------|----|----|---|----|----|----|
| Elites    | 19 | 2  | 1 | 78 | 31 | 39 |
| Vikings   | 15 | 6  | 2 | 68 | 62 | 32 |
| Aigles    | 15 | 7  | 0 | 78 | 38 | 30 |
| Volants   | 9  | 12 | 1 | 54 | 65 | 19 |
| Beaumonts | 6  | 16 | 0 | 52 | 77 | 12 |
| Expos     | 0  | 22 | 0 | 24 | 82 | 0  |

**JUVENILE AA LIGUE = 21** —FINAL

|           |    |    |   |    |    |    |
|-----------|----|----|---|----|----|----|
| Aigles    | 12 | 2  | 4 | 63 | 35 | 29 |
| Expos     | 11 | 4  | 4 | 50 | 33 | 23 |
| Voyageurs | 7  | 6  | 6 | 48 | 43 | 20 |
| Belvedere | 7  | 9  | 3 | 37 | 47 | 17 |
| Barons    | 6  | 12 | 2 | 31 | 50 | 12 |
| Eperviers | 7  | 11 | 6 | 26 | 35 | 10 |

**NOVICE = 22** —FINAL

|          |   |   |   |    |    |   |
|----------|---|---|---|----|----|---|
| Epanté   | 4 | 2 | 0 | 18 | 10 | 8 |
| Visons   | 3 | 3 | 0 | 13 | 11 | 6 |
| Epines   | 3 | 3 | 0 | 11 | 17 | 6 |
| Supremes | 2 | 4 | 0 | 10 | 14 | 4 |

**NOVICE = 23** —FINAL

|          |   |   |   |    |    |    |
|----------|---|---|---|----|----|----|
| Vallants | 8 | 0 | 0 | 18 | 8  | 12 |
| Cladins  | 4 | 2 | 0 | 18 | 12 | 8  |
| Vikings  | 2 | 4 | 0 | 11 | 12 | 4  |
| Selects  | 0 | 6 | 0 | 5  | 23 | 0  |

**NOVICE = 24** —FINAL

|           |   |   |   |    |    |   |
|-----------|---|---|---|----|----|---|
| Volants   | 4 | 2 | 0 | 25 | 18 | 8 |
| Carnaval  | 4 | 2 | 0 | 2  | 12 | 8 |
| Voyageurs | 3 | 3 | 0 | 17 | 20 | 6 |
| Elites    | 1 | 8 | 0 | 12 | 27 | 2 |

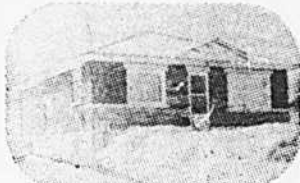
**NOVICE = 25** —FINAL



# Montréal Trust

COURTIER

On s'en fait autant que vous pour votre argent.



1 — LONGUEUIL — Beau bungalow avec logement au sous-sol. A proximité, fort intéressant #76-174, 651-1000



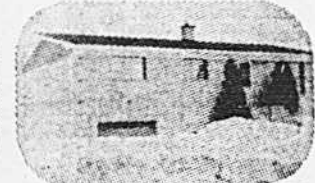
6 — LONGUEUIL — Magnifique cottage bricole, 3 chambres, grand terrain, près de tout, venez voir #76-145 651-1000.



11 — BROSSARD — Secteur M, magnifique propriété, quartier résidentiel, tranquille, Solarium, foyer briques, près école et centre d'achats. Inclus poêle, four encastrés, lave-vaisselle. Faut voir. Louis-Michel Dugal 672-6450 ou 670-1917.



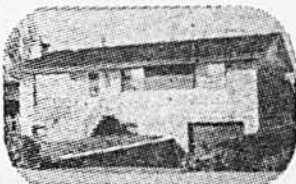
14 — LONGUEUIL — Cottage, 8 grandes pièces, 3 salles de bain, foyer dans salon, salle à diner, sous-sol libre, garage. Prix demandé \$46,900. André Lussier 651-6300, 679-2937.



19 — ST-BASILE — Bungalow tout briques 6 pièces, 3 chambres, cuisine-dînette avec porte-patio donnant sur jardin, salle familiale au sous-sol, tapis mur-à-mur, plusieurs extras. Filière 236, 653-2496.



2 — LONGUEUIL — Idéal pour professionnel. Cottage semi-détaché. Immense 8 pièces, magnifique salle de séjour avec foyer. Garage, maison de rêve. Faut voir, #75-649, 651-1000



7 — LONGUEUIL — Joli bungalow 5 pièces, sous-sol fini avec foyer, secteur résidentiel, très propre. Il faut voir pour seulement \$42,000 #76-425, 651-1000.

## "Le Carrefour des Ancêtres"

### Un chez-soi luxueux dans un décor d'antan

Au cœur du Vieux Longueuil, inspiré de nos anciens petits villages, le Carrefour des Ancêtres comprend 42 maisons, bâties en groupe de 3 à 5. Conçues pour répondre aux exigences de la vie moderne, ces résidences luxueuses possèdent entre autres:

- un foyer naturel;
- le chauffage électrique avec climatisation et humidification;
- 3 ou 4 chambres à coucher (possibilité d'une 5e chambre ou d'un atelier au grenier).

Visitez sur rendez-vous seulement

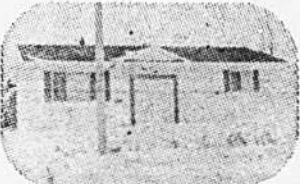
651-1000



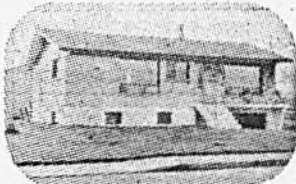
16 — LONGUEUIL — Superbe triplex, chauffage électrique, arbres matures. Pour visiter Lucille Gagnon, 651-5300, 670-3688, MLS C-14.



20 — ST-HILAIRE — Face à la montagne. Bungalow briques 6 chambres, terrain paysager et clôturé, sous-sol fini, propriété d'une condition exceptionnelle. Une visite vous convaincra. O. Desrosiers 467-1120, soir 670-3257.



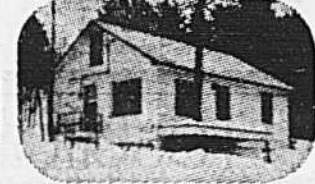
3 — LONGUEUIL — Bungalow 5 pièces, sous-sol 8 pièces, très propre, libre 1er juillet, comptent requis \$3,000. #76-183, 651-1000.



8 — LONGUEUIL — Bungalow 5 pièces. Garage, prix réduit, faut vendre. #75-498, 651-1000.



16 — ST-HUBERT — Bungalow pour professionnel, chauffage électrique, 3 bay-window, 2 salles de bain. Nombreux autres avantages. Jeannette Huard, 651-5300, MLS C-100.



21 — ST-DENIS-BROMPTON — Chalet 1 1/2 étages, 24x30, hiverisés, près piste de ski et centre d'équitation, construction 1971. MLS, Alice Boisvert, 467-1120, 464-1300.



4 — LONGUEUIL — Cottage de rêve. Style espagnol, 6 grandes pièces, salle familiale avec foyer Franklin, cuisine moderne chêne solide. Garage niveau rue, porte électrique. Piscine creusée, 6,000 pieds carrés, terrain clôturé. Résidentiel. Prix très raisonnable. #75-587, 651-1000.



9 — LONGUEUIL — "Quinn" Duplex détaché, briques 2x4 1/2, sous-sol 3 pièces loués, très fonctionnel. Logement libre à l'acheteur. #76-116, 651-1000.



12 — LONGUEUIL — Domaine Bellefleur, magnifique bungalow de 9 pièces. A voir. Communiquez avec Huguette L. Godin 672-6450 ou 672-1839.



17 — LONGUEUIL — Ce magnifique bungalow B-D est de qualité supérieure, 32x40, salle familiale immense avec foyer naturel. Lucienne Nappert 651-5300, 679-2937, MLS 6-42.



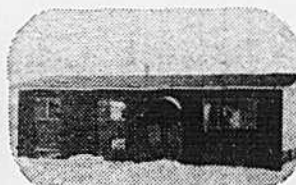
22 — ST-BRUNO — Sur magnifique terrain boisé mesurant 23,296 p.c. bungalow style ranch, pierre et bois, 82 x 28, comprenant 8 grandes pièces au rez-de-chaussée, dont une salle d'attente pour clients ou patients. Filière 232, 653-2496.



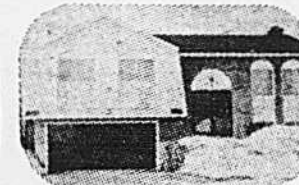
5 — LONGUEUIL — Nouvelle inscription, superbe bungalow 8 pièces, 5 chambres, salle de jeu avec wet bar. Près autobus, centre d'achat. Hétez-vous #76-195, 651-1000.



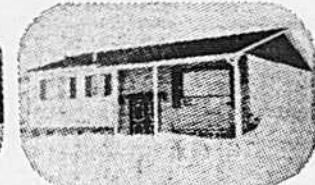
10 — BROSSARD — Bungalow briques aluminium, 7 pièces, 4 chambres, salle à manger, sous-sol semi-fini, patio, terrain paysager, rocailles. Intérêt 8 1/2% fixe. Arthur M. Talbot 672-6450 ou 672-5398.



13 — ST-LUC — Pour occupation immédiate, beau bungalow avec sous-sol fini, 3 chambres, briques aluminium, agréable et confortable. Un plaisir à visiter. Lucille Beaudette 672-6450 ou 659-8594.



18 — ST-BRUNO — Bungalow "Manera" 8 pièces, 4 chambres, salle à manger avec foyer, poutres au plafond, porte-patio, salle familiale avec foyer briques au sous-sol. 1 1/2 salles de bain. Beau terrain paysager, rocailles, clôture. Filière 235, 653-2496.



23 — ST-BASILE — Bungalow surélevé 6 pièces, 3 chambres, abri d'auto, terrain gazonné. Filière 237, 653-2496.

Dans nos 5 bureaux de la Rive sud, vous trouverez des agents qui savent s'y retrouver en immobilier.

Venez donc les trouver.

- BELOEIL: MAIL MONTENACH ..... 467-1120
- BROSSARD: PLACE PORTOBELLO ..... 672-6450
- LONGUEUIL: CENTRE COMMERCIAL J.-CARTIER ..... 651-1000
- LONGUEUIL: 644 OUEST, CURÉ-POIRIER ..... 651-5300
- ST-BRUNO: 63 OUEST, RABASTALIÈRE ..... 653-2496

