

# Entente de cinq ans entre le CHUL et l'hôpital Laval

par Pierre BOULET

Le Centre hospitalier de l'université Laval (CHUL) et l'hôpital Laval ont signé, hier, un protocole de "collaboration administrative" qui prévoit notamment que les assemblées des conseils d'administration et les assemblées des comités administratifs des deux établissements seront dorénavant tenues conjointement.

Les porte-parole des deux institutions hospitalières de Sainte-Foy ont cependant précisé très fermement, au cours d'une conférence de presse hier, que cette entente — il s'agit d'un précédent — ne constitue ni une fusion ni une délégation de pouvoirs à une tierce partie.

L'entente est faite pour une durée

de cinq ans à compter de la signature et elle se renouvellera automatiquement par la suite, à moins d'un avis contraire exprimé par l'une ou l'autre des parties, au moins un an avant l'expiration de l'entente.

Les présidents des conseils d'administration de l'hôpital Laval et du CHUL, MM. Paul-A. Côté et Wilbrod Bhérier, ont laissé entendre que la signature de ce protocole permettra ultérieurement d'explorer les possibilités d'un rapprochement plus étroit entre les deux établissements en fonction des services à rendre à la communauté et pour mettre à la disposition de l'université Laval des services d'enseignement et de recherche dont l'éventail serait plus approprié à ses besoins.

Le caractère de "centre hospitalier universitaire" des deux établissements est d'ailleurs au centre des intérêts qui ont amené la signature d'un tel protocole.

### Une nouvelle rationalisation

Au cours de la conférence de presse, hier, les porte-parole du CHUL et de l'hôpital Laval ont précisé que les deux centres hospitaliers ont peu de services cliniques concurrents et que, conscients de leur complémentarité, ils se sont efforcés depuis quelques années à travailler conjointement et à se compléter.

Répondant aux questions des journalistes, M. Bhérier a expliqué que la nouvelle entente pourrait se concrétiser éventuellement dans une nouvelle

répartition des ressources, dans une nouvelle distribution complémentaire des stages d'internat.

Mais, comme l'a souligné le directeur général de l'hôpital Laval, M. Jean Grenier, il s'agit là d'hypothèses et de probabilités. "Nous voulions nous donner un outil de collaboration... eh bien voilà, c'est fait!"

Bien que, de fait, la destinée des deux établissements sera gérée à la même table, les responsables de l'entente soutiennent que chacune des institutions demeurera autonome et en situation de respecter intégralement les responsabilités qui lui sont dévolues.

Notons que la gestion du Département de santé communautaire (DSC) de Sainte-Foy — qui dessert 200,000

personnes — et du futur CLSC universitaire de Sainte-Foy, qui relevait exclusivement du CHUL jusqu'à maintenant, sera désormais du ressort des deux conseils d'administration réunis par l'entente.

### Le protocole d'entente

Outre la tenue conjointe des assemblées des conseils d'administration du CHUL et de l'hôpital Laval, le protocole prévoit que tous les membres des conseils d'administration ou des comités administratifs présents à une assemblée conjointe auront droit de parole et de vote.

Les décisions seront prises par le vote favorable des deux tiers des membres présents à ces assemblées conjointes. Pour lier l'un des établissements, les membres votant en faveur

d'une résolution devront représenter également la majorité des membres présents de cet établissement.

La même personne sera nommée secrétaire de chacun des deux établissements et cette personne agira également comme secrétaire des assemblées conjointes.

Pour des motifs d'ordre administratif, les deux établissements verront à uniformiser leurs règlements généraux respectifs dans toute la mesure du possible.

Présent lors de la signature du protocole, hier, le sous-ministre adjoint aux Affaires sociales, M. Fernand Houde, a rappelé que cette entente avait préalablement reçu la bénédiction de l'ex-ministre des Affaires sociales, M. Claude Forget.



Le Soleil, J.-M. Villeneuve

## Le Conseil de l'environnement va s'occuper du dossier de la rivière Noailles, à Saint-Nicolas

par Florent PLANTE

Le Conseil consultatif de l'environnement du Québec considère la protection des abords de la rivière Noailles, à Saint-Nicolas, comme un dossier "chaud" et c'est avec diligence que cet organisme veut s'en occuper.

C'est ce qu'a déclaré au SOLEIL hier le président de cet organisme, le Dr J.-Benoît Bundock, précisant que lors de la réunion du Conseil de l'environnement, lundi, on a ouvert le dossier, mettant officiellement en branle le processus d'enquête sur ce cas précis.

Il y a quelques semaines, la ville de Saint-Nicolas a officiellement demandé l'aide du Conseil consultatif de l'environnement afin de protéger les abords de cette rivière. Les autorités municipales ont reçu l'appui de plus de 300 citoyens qui ont signé une pétition à cet effet.

Selon le Dr Bundock, le Conseil consultatif de l'environnement saura d'ici quelques jours quelle sera la nature de son intervention. Nous attendons les informations pertinentes de trois ministères particulièrement impliqués, dont les Affaires municipales et l'Environnement. Lorsque nous aurons toutes les pièces au dossier, nous choisirons le type d'intervention approprié, a poursuivi le Dr Bundock.

En ce qui concerne la rivière Noailles, le Conseil consultatif pourrait même tenir des audiences publiques à Saint-Nicolas, comme ce fut le cas pour d'autres dossiers comme l'aluminerie à Saint-Augustin ou la protection des berges du fleuve à Valleyfield.

Peu importe le moyen pris par l'organisme pour mener le dossier, dit le Dr Bundock. Nos études, avec les recommandations et les moyens d'ac-

tion qui en découlent, sont toujours appuyées par des données scientifiques et techniquement sûres.

Le maire de Saint-Nicolas rappelle dans sa lettre demandant de l'aide au Conseil de l'environnement qu'il fallait agir rapidement car déjà une maison est en construction sur la berge en face des cascades.

A ce sujet, le Dr Bundock répond que lors de la réunion de lundi du Conseil consultatif, il a lui-même informé ses collègues qu'il les rejoindra par télégrammes s'il le faut, dès que des développements importants surviendront et que des décisions urgentes doivent être prises.

Finalement, le président du Conseil consultatif devait faire parvenir dès hier une lettre au maire de Saint-Nicolas, M. Pierre Allard, l'informant du développement de tout le dossier.

La ville de Saint-Nicolas a officiellement demandé l'aide du Conseil consultatif de l'environnement afin de protéger les abords de la rivière Noailles.



La maison du tissu où l'on trouve le plus grand choix de tissus de qualité...au plus bas prix!

**3 jours seulement**  
 25-26-27  
**NOVEMBRE**

**58" - 60" CRIMPS DOUBLES MAILLES, INTERLOCK, ACRYLIQUE, ETC.**

Fantastique assortiment de jacquards, unis, imprimés, rayures, carreaux, etc. En grand choix de couleurs. 100% polyester, 100% acrylique, etc.

**\$1<sup>19</sup>**  
verge

**PRIX INCROYABLE**

**VALEUR \$2.98 à \$4.98**

**ACHAT SPECIAL**

**58" - 60" MELANGES DE LAINE**

Assortiment de pièces d'échantillons, fins de pièces. Choix de couleurs. Profitez de cette offre pour jupes, pantalons, etc.

**\$1<sup>29</sup>**  
verge

**PRIX INCROYABLE**

**Prix Bouclair ord. \$1.69**

**58" - 60" LAINAGES ET MELANGES DE LAINE**

Enorme choix de couleurs en carreaux, unis, rayures, tweeds, etc. Profitez de cette offre pour vos jupes, ensembles, pantalons, etc.

**\$1<sup>98</sup>**  
verge

**Prix Bouclair ord. escompte \$2.98**

**VALEUR INCROYABLE**

**58" - 60" LAINAGES ET MELANGES DE LAINE**

Unis, carreaux, tweeds, laine peignée, rayures, etc. Beau choix de couleurs. Pour tailleurs pantalons, vestes, jupes, etc.

**\$2<sup>98</sup>**  
verge

**Prix Bouclair ord. escompte \$3.98**

**MAINTENANT**

**EXCLUSIF A BOUCLAIR**

**59" - 60" GABELLE GABARDINE**

Genre flanelle 65% polyester, 35% rayonne, lavable à la machine. Tissu dernière mode, 21 couleurs unies pour pantalons, ensembles, jupes, etc.

**\$4<sup>98</sup>**  
verge

**Prix Bouclair ord. \$6.98**

**MAINTENANT**

**58" - 60" MELANGES DE LAINE POUR MANTEAUX**

Beau choix de couleurs et dessins. Profitez de cette valeur incroyable pour votre manteau d'hiver.

**\$3<sup>98</sup>**  
verge

**Prix Bouclair ord. escompte \$4.98**

**VALEUR INCROYABLE**

**NOËL** Offrez-lui un **NOËL**

**"COURS DE COUTURE"**

SUR

**TISSUS EXTENSIBLES**

**COMMENÇANT EN JANVIER**

**365, RUE SOUMANDE, VILLE VANIER 691-0644**

**Couvre-plancher J. J. Lée**

101 EST, ST-JOSEPH (coin St-Anselme) Tél.: 522-2305

Stationnement en arrière

**COUPONS DE PRELARTS** REDUCTION DE **50%**

CHOIX IMPOSANT DE MARQUE REPETEE A PARTIR DE (quantité limitée) **\$3<sup>95</sup>** v.c.

**TAPIS** (légers imperfections) **\$1<sup>99</sup>** v.c.

**PRELARTS INCRUSTES** (légers imperfections) **\$6<sup>95</sup>** v.c.

**PRELART SANS CIRAGE** (légers imperfections) **\$4<sup>95</sup>** v.c.


**PRELART SEMI-COMMERCIAL** (légers imperfections)

Nous avons aussi l'assortiment complet des réputés **PRELARTS ARMSTRONG** et des **TAPIS KRAUS**

PLUS DE 200 ROULEAUX DE PRELARTS EN STOCK.

Découvrez le vrai visage de la mode chez **PEREQUIT**

Le bonnet au langage de France et Place Ste-Foy



**HAUTE FOURRURE RAFFINEE, SOBRE ET ELEGANTE**

**CREATIONS Jeanne Hardy**

MAIL ST-ROCH, QUEBEC  
 461 est. rue Saint-Joseph  
 529-5756

Juste avant les Fêtes, C'EST LE TEMPS D'HABILLER VOS PLANCHERS DE NEUF!



**COUPONS DE PRELARTS** REDUCTION DE **50%**

CHOIX IMPOSANT DE MARQUE REPETEE A PARTIR DE (quantité limitée) **\$3<sup>95</sup>** v.c.

**TAPIS** (légers imperfections) **\$1<sup>99</sup>** v.c.

**PRELARTS INCRUSTES** (légers imperfections) **\$6<sup>95</sup>** v.c.

**PRELART SANS CIRAGE** (légers imperfections) **\$4<sup>95</sup>** v.c.

**PRELART SEMI-COMMERCIAL** (légers imperfections)

Nous avons aussi l'assortiment complet des réputés **PRELARTS ARMSTRONG** et des **TAPIS KRAUS**

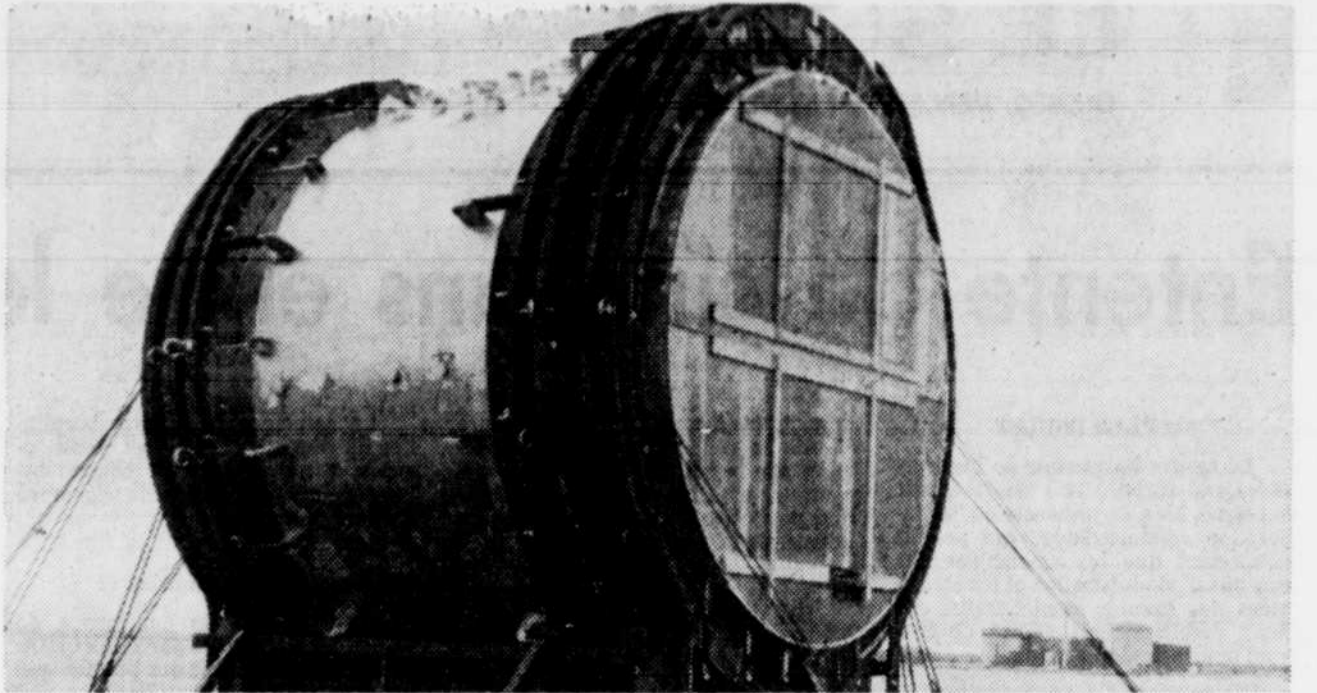
PLUS DE 200 ROULEAUX DE PRELARTS EN STOCK.

**Couvre-plancher J. J. Lée**

101 EST, ST-JOSEPH (coin St-Anselme) Tél.: 522-2305

Stationnement en arrière

# Livraison de la cuve du réacteur de Gentilly 2



La cuve du réacteur nucléaire arrive à la centrale atomique de Gentilly, à l'arrière-plan. Le Soleil, Fortunat Marcoux

par Fortunat MARCOUX  
du bureau du Soleil

**THETFORD MINES** — La construction par l'Hydro-Québec de la première centrale nucléaire commerciale au Québec à Gentilly, en aval des Trois-Rivières sur la rive sud du fleuve Saint-Laurent, a franchi une étape importante, hier, par la livraison de la cuve du réacteur qui constitue la composante majeure du complexe.

Il s'agit d'une pièce qui pèse plus de 300 tonnes et mesure 28 pieds de diamètre et 26 pieds de hauteur.

Cet équipement qui ressemble à un énorme fuseau sera placé à l'intérieur du réacteur en béton dont la construction est achevée depuis octobre 1974. Celui-ci est un édifice circulaire de 143 pieds de diamètre, d'une hauteur de 170 pieds et dont la paroi a plus d'un mètre (3,28 pieds) d'épaisseur.

Grâce à une nouvelle technique de bétonnage continu avec coffrages coulissants, la

coulée du bâtiment fut faite en moins de seize jours. Si l'on avait eu recours aux méthodes conventionnelles, il aurait fallu de cinq à six mois pour faire le travail.

**Léger contretemps**

Construite par la compagnie Dominion Bridge, à Lachine, la cuve du réacteur a été transportée sur un chaland, dans la voie maritime du Saint-Laurent, jusqu'au quai de Bécancour situé à un demi-mille du complexe nucléaire.

Le chaland doit être dirigé dans le canal de l'eau de refroidissement de la future centrale, puis dans un bassin aménagé expressément pour le transbordement. Le niveau d'eau dans le bassin sera abaissé jusqu'à ce que le chaland puisse se poser dans le fond. Un treuil doit tirer la cuve sur le quai afin qu'un fardier puisse se glisser dessous et la transporter à l'intérieur du bâtiment du réacteur situé à proximité.

Toutes ces manoeuvres qui devaient être exécutées, hier,

n'ont pas eu lieu en raison du mauvais temps (il ventait trop), à la grande déception des représentants de la presse parlée et écrite qui avaient été invités à assister à l'événement historique.

L'administrateur du chantier, M. Yvon Bourget, a révélé au SOLEIL que d'autres équipements importants doivent être livrés, par rail, au cours des prochains jours. Il a mentionné, entre autres, le premier des quatre générateurs de vapeur (230 tonnes chacun) et le stator du turbo-alternateur (260 tonnes) construits respectivement par les compagnies Babcock and Wilcox et Canadian General Electric.

**\$600 millions**

Commencée depuis octobre 1973, la construction du complexe nucléaire doit être achevée à la fin de 1979. Elle ajoutera 600 mégawatts de puissance au réseau de l'Hydro-Québec. Il s'agit d'un projet de \$612 millions. Mille hommes travaillent sur le chantier.

Le complexe de l'Hydro-Québec est connu sous l'appellation Gentilly 2. Il est situé voisin de Gentilly 1, une centrale expérimentale qui appartient à l'Energie atomique du Canada Ltée.

L'Hydro-Québec prévoit que le complexe nucléaire de Gentilly comprendra quatre centrales semblables à celle de Gentilly 2, d'ici l'an 2000.

## L'énergie atomique est moins bien vue qu'avant

En 1948, trois ans après la première utilisation par l'homme de l'énergie atomique pour mettre fin à la Deuxième Guerre mondiale, les Canadiens étaient plus nombreux qu'aujourd'hui à croire que la découverte de cette énergie allait faire plus de bien (42 pour cent) que de tort (34 pour cent). En effet, trois décennies ont passé ou presque. Aujourd'hui ils se divisent en proportions sensiblement égales pour dire qu'elle fera du bien (36 pour cent) tout autant que du mal (34 pour cent).

En plus du grand nombre, les hommes (42 pour cent)

sont plus enclins à en attendre du bien, comparativement aux femmes (30 pour cent). Les moins de 30 ans, par ailleurs, ont davantage confiance en l'énergie atomique (39 pour cent), de même que la catégorie entre 30 et 50 ans, que les 50 ans et plus (28 pour cent).

Ce dernier sondage a été effectué, au début d'octobre, auprès de 1.042 Canadiens, de 18 ans et plus, à leur domicile, dans tout le pays. Cet échantillonnage arrive à des résultats précis, compte tenu d'une marge d'erreur de 4 pour cent, 19 fois sur 20.

Voici la question posée: "A long terme, pensez-vous que la découverte de l'énergie atomique fera plus de bien que de tort, ou plus de tort que de bien?"

### Hausse de tarifs reportée

MONTREAL (PC) — La hausse de tarifs pour les trains de banlieue du Canadien National dans l'île de Montréal, prévue pour le 1er janvier prochain, a été remise au 1er juillet 1977.

Dans un communiqué, la société ferroviaire explique que cette décision répond à la demande des autorités gouvernementales et de deux administrations municipales de collaborer avec un comité présidé par le sous-ministre des Transports du Québec, M. Claude Rouleau, et qui doit déposer, à la mi-décembre, un rapport portant sur les difficultés du transport urbain.

### sondage gallup

	Plus de bien	Plus de mal	Indécis ou nuancés
National—1976	36	34	30
" 1948	42	29	29
<b>Selon le sexe</b>			
Hommes	42	28	30
Femmes	30	39	31
<b>Selon l'âge</b>			
18 à 29 ans	39	37	24
30 à 49 "	41	29	30
50 ans et plus	28	36	36

## OUI ! NOUS AVONS DES TISSUS !

# COMPLETS TAILLÉS SUR MESURE

### SOLDE FIN-DE-SAISON

# \$99

DES CENTAINES DE FINS DE ROULEAUX DE TISSUS AUX COLORIS VARIÉS - CHOIX DE NOMBREUX MODÈLES!

CHAQUE COMPLET SERA FINI AVEC UN LISÉRÉ DE LUXE

FRAIS RÉGULIERS 12<sup>00</sup> OFFRE DE LANCEMENT: GRATUIT A L'ACHAT DE CHAQUE COMPLET

COMMANDEZ LE VOTRE MAINTENANT POUR NOËL

## Lainages Anglais & Écossais

Tailleurs

Division de: Manufacture Scott Lasalle Ltée

CIE LTÉE

781 ST-JOSEPH, MAIL ST-ROCH, QUEBEC

MONTREAL  
VERDUN  
OTTAWA  
LONDON  
CALGARY  
LETHBRIDGE  
VANCOUVER

### Poulet rôti Eaton à un prix spécial cette fin de semaine

# 1.89

Voici ce que vous obtenez à ce bas prix. Quart de poulet, pommes de terre frites, salade, petit pain et beurre, café, thé ou lait. Le tout: 1.89. Demain, vendredi et samedi au libre-service Eaton.

La Vénérie

# EATON

**JEANS Lee**  
en corduroy  
**Baggies**  
\* choix de 5 couleurs  
\* grandeurs: 26 à 38  
rég. \$40.00  
1 paire \$14.99  
**SPECIAL SIROIS 2 pour \$24.99**

**JEANS Lee**  
en corduroy  
**HALF MOON**  
Choix de couleurs. Gr.: 26 à 38  
Rég. \$40.00  
1 paire \$14.99  
**SPECIAL SIROIS 2 pour \$24.99**

**VESTES EN CUIR**  
sans manches.  
Grandeurs: S., M., L., XL.  
Unisex.  
Prix sugg. \$39.99  
**SPECIAL SIROIS \$29.99**

**YALE Just Lee HOWICK**

**SIROIS JEANS**  
1113, Rte de l'Église  
Ste-Foy  
**653-1078**

# Les administrateurs des corporations professionnelles se demandent s'ils protègent bien le consommateur

par Gilles BOIVIN  
du bureau du Soleil

MONTREAL — La quatrième session d'étude des administrateurs nommés par l'Office des professions sur les bureaux des corporations professionnelles aura été l'occasion hier pour plusieurs d'entre eux, de s'interroger sur l'efficacité de leur rôle de protecteur du public consommateur.

L'Office, Me René Dussault, a de nouveau rappelé que le rapport sur l'évolution du professionnalisme démontre qu'un grand nombre de corporations professionnelles "se révèlent très peu actives dans les domaines où leur action est traditionnellement reconnue comme essentielle à la protection du public."

En conséquence, le président de l'Office invite les administrateurs externes nommés par l'Office à faire preuve de beaucoup de vigilance pour s'assurer que les corporations au sein desquelles ils siègent s'acquittent de leurs responsabilités à cet égard.

Le rapport de l'Office identifiait ces domaines de première importance pour la protection du public comme étant la discipline professionnelle, la formation et le perfectionnement des professionnels, les normes d'exercice de la profession et l'information au public.

A nouveau le Barreau

Par ailleurs, certains administrateurs externes présents hier à la session d'étude n'ont pas manqué de souligner qu'ils n'avaient pas toujours en main les moyens financiers et techniques pour s'acquitter de cette tâche de chien de garde.

D'autant plus que certaines corporations plus puissantes ne semblent pas supporter toute la collaboration nécessaire à l'accomplissement de ce travail.

On a d'ailleurs profité de l'occasion pour dénoncer l'attitude de la corporation des avocats, le Barreau, qui

refuse toujours de laisser les administrateurs externes accéder au comité exécutif de la corporation. Selon l'un d'entre eux, cette attitude est d'autant plus "odieuse" qu'elle contrevient, par un artifice "légaliste", à l'esprit du code des professions et à la coutume au sein des autres corporations.

Un autre danger guette également ces administrateurs externes. C'est celui, comme le soulignait les débats dans un atelier, de s'identifier à la longue plus intimement à la corporation au sein de laquelle ils siègent qu'à son véritable rôle de représentant du public.



René DUSSAULT

Axé sur le rapport récemment rendu public par l'Office sur "L'évolution du professionnalisme au Québec", la session d'étude aura permis de mettre le doigt sur les dangers qui guettent l'Office, notamment celui de servir de "front" à des corporations professionnelles plus soucieuses de leurs intérêts que de la protection du consommateur.

Pour la majorité de ces représentants du public nommés par l'Office en vertu de la loi sur les professions — au sein des corporations, il reste évident que des mécanismes devront être trouvés pour permettre d'établir un équilibre entre les pouvoirs conférés aux corporations et ceux dont dispose l'Office pour s'assurer que le public est réellement protégé.

A cet égard, le président de

**Victoire féministe dans le cas de 2 agences de placement**

MONTREAL (d'après PC) — La Commission des droits de la personne du Québec est sur le point de réaliser sa première entente depuis sa fondation, en juin dernier. Deux importantes agences de placement sont sur le point d'éliminer ce qu'un groupe de femmes qualifié de pratiques discriminatoires, dans l'acceptation des offres d'emploi venant de femmes.

Les deux agences en question sont la Drake International Ltd et la Dot Personnel Services, de Montréal. La commission a négocié cette entente lundi.

Le groupe féminin qui a logé la protestation est le "Rank and File". Le groupe dénonçait les formules différentes employées, selon que le client est un homme ou une femme.

La présidente du groupe, Marilyn Rowell, a précisé que les formules décrivant des candidates à un emploi mettaient beaucoup plus en évidence leur dextérité à se servir d'une machine à écrire que leur formation scolaire.

M. Lee Curtner, un représentant de Drake à Toronto, a déclaré pour sa part que les compagnies avaient accepté d'éliminer une question dans les formules concernant les femmes, à savoir combien d'enfants a une candidate et comment en prendra-t-on soin. D'autres questions de ce genre seront aussi éliminées.

De plus, les deux compagnies précitées se plieront à des examens périodiques de leurs formulaires par la Commission des droits de la personne.

## DÉJÀ LA NEIGE et sa bordée d'aubaines

**SVP**  
sélection valeur prix

**LaSalle**

• Prix en vigueur jusqu'à samedi  
• Tant qu'il y en aura  
• Nous nous réservons le droit de limiter les quantités.

ANTIGEL POUR LAVE-GLACE



**SPÉCIAL**  
**99¢**

- Protection jusqu'à -35°
- Garde le pare-brise propre en tout temps
- Contenant plastique 160 oz.



SUPER ANTIGEL POUR CONDUITS D'ESSENCE

**186**  
LE CARTON DE 6 FLAONS

- Flaons pratiques de 6 oz. chacun
- Formule très efficace pour fondre la glace et éliminer l'eau



DÉGIVREUR AÉROSOL 4-OZ POUR SERRURES

**83¢**

- Economise temps et efforts
- Protège les serrures en empêchant la glace de s'y former

LUGE "SLALOM" TRÈS LÉGÈRE



**4.44**

- Polyéthylène robuste
- Résistant jusqu'à -40°
- Solides poignées latérales
- Patins moulés

LUGE RAPIDE MUNIE DE FREINS



**5.99**

- Fabrication en polyéthylène moulé
- Résistant au froid
- Freins manuels de toute sécurité
- Patins moulés

TOBOGGANS LÉGERS 40"



**SPÉCIAL**  
**1.99**

- Fabrication en polyéthylène
- Modèles se transportant facilement
- Des heures d'amusement!



BROSSE ET RACLOIR DE LUXE

- Brosse à neige à soies plastique
- Racloir riveté en nylon
- Raclette en caoutchouc

Balai-grattoir économique **49¢**    Brosse/grattoir avec raclette **99¢**    Balai Q raclette et grattoir **1.66**

PLATEAU POUR COUVRE-CHAUSSURES



- De marque "Rubbermaid"
- Caoutchouc moulé à surface striée
- Pour séchage rapide des bottes et chaussures
- Idéal en toutes saisons
- Ton gris ou bois de santal

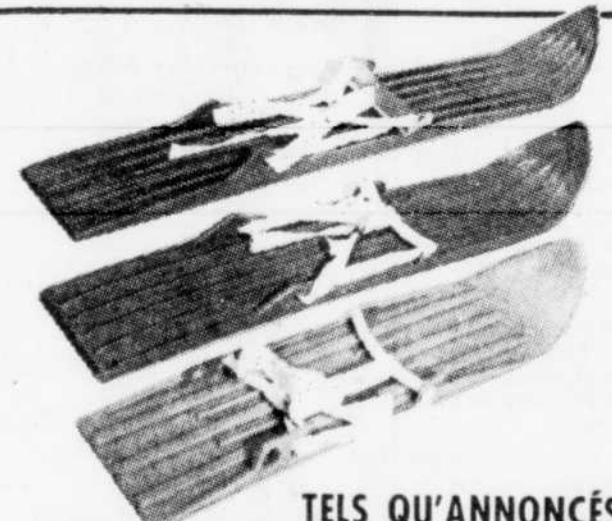
**2.88**



**6.66**    **1.99**    **4.66**    **1.99**

TOUT POUR DÉBLAYER LA NEIGE

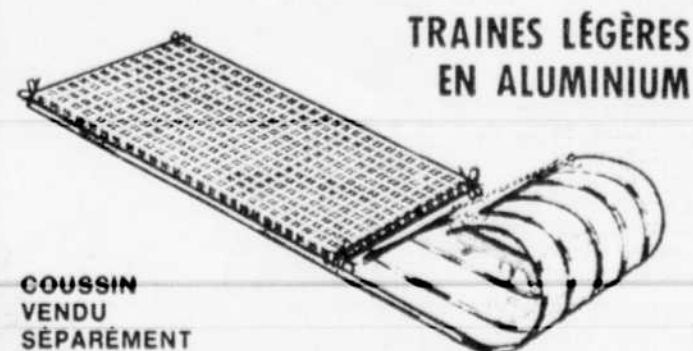
- A. Pousse-neige 24"
- B. Pelle d'auto "junior"
- C. Pelle tout-usage
- D. Pelle aluminium pour auto



TELS QU'ANNONCÉS À LA TÉLÉ FAMEUX SKIS PLASTIQUE

JUNIOR **4.99**    INTERMÉDIAIRE **6.99**    SENIOR **8.99**  
55 cm    65 cm    75 cm

BÂTONS DE SKI 36" EN ALUMINIUM **3.99**



TRAINES LÉGÈRES EN ALUMINIUM

COUSSIN VENDU SÉPARÉMENT

**9.99**

- Fabrication robuste en aluminium léger
- Résistant au gauchissement
- Avec corde de tirage pour remontée facile.

**LaSalle**

**QUÉBEC**  
1515 D'ESTIMAUVILLE

**STE-FOY**  
2323 Boul. DU VERSANT NORD  
au pied de la route du Vallon

**LÉVIS**  
100 Boul. KENNEDY

**VANIER**  
405 SOUMANDE

SATISFACTION GARANTIE  
ou argent remis  
PLAN MISE-DE-CÔTE  
Nous honorons les cartes  
CHARGE et MASTERCARD

Bas-Saint-Laurent

# Accréditation syndicale des enseignants: requête entendue

par J.-Claude PAQUET  
du bureau du Soleil

**RIMOUSKI** — Le commissaire-enquêteur Conrad Rochette, du ministère du Travail, a entendu, hier, la requête en accréditation du Syndicat des enseignants du Bas-Saint-Laurent, affilié à la CSD.

On se souviendra que ce syndicat a été formé à la fin de la dernière année scolaire par les enseignants du niveau

secondaire de la commission scolaire du Bas-Saint-Laurent, alors membres du Syndicat des enseignants de la région de la Mitis (SERM), lequel détient un certificat d'accréditation pour tous les enseignants des quatre commissions scolaires du Bas-Saint-Laurent, soit environ 1.300 enseignants.

La demande d'accréditation du SEBSL a été adressée au ministère du Travail en date du 1er septembre 1976.

Mais le commissaire-enquêteur aura du pain sur la planche pour en arriver à une décision, parce que l'avocat du SERM, Me Robert Gagnon, a soumis deux objections en irrecevabilité de la requête.

L'accréditation a été demandée en vertu de l'article 21 c) du code du travail, qui dit que l'accréditation peut être demandée "après six mois de l'expiration des délais prévus à l'article 46, à l'égard d'un groupe de

salariés pour lesquels une convention collective n'a pas été conclue et le différend ne fait l'objet d'une grève ou d'un lock-out permis par le présent code".

L'avocat du SERM a tenté de démontrer que du 1er au 7 septembre inclusivement, les enseignants de la commission scolaire du Bas-Saint-Laurent étaient en lock-out puisque la commission scolaire a remis au 8 septembre l'ouverture des écoles, con-

trairement au calendrier scolaire qui prévoyait l'ouverture pour le 1er septembre.

Plusieurs enseignants ont témoigné à l'effet qu'ils s'étaient présentés au travail dès le 1er septembre, mais qu'ils furent renvoyés.

L'avocat du SERM a soutenu d'autre part que ni le paragraphe c) ni le paragraphe b) de l'article 21 du code

du travail ne peuvent être invoqués pour la demande d'accréditation, puisque la loi 23 du 9 avril dernier, interdisant la grève ou le lock-out dans les écoles pour une période de 80 jours, soit jusqu'à la fin de l'année scolaire, venait mettre fin aux délais prévus dans l'article 21. Pour appuyer sa thèse, l'avocat du SERM a soumis au commissaire-enquêteur une abondante jurisprudence à l'appui de ses allégations.



Cliff Pilkey, nouveau chef syndical ontarien

TORONTO (PC) — L'aspirant Cliff Pilkey a battu hier David Archer lors de l'élection à la présidence de la Fédération du travail de l'Ontario (FTO).

M. Archer, président de la Fédération pendant 18 ans, a recueilli 681 votes contre 983 en faveur de M. Pilkey, cadre syndical des Travailleurs unis de l'automobile.

Pour sa part M. Gordon Lambert, un travailleur de l'automobile qui préside le Conseil central de St. Catharines, a recueilli 135 voix.

M. Archer, qui a 64 ans, a concédé de bonne grâce la défaite et a accordé chaleureusement son soutien à M. Pilkey.

Il a déclaré que cette élection, très disputée, n'a pas provoqué de scission dans la fédération "parce que le mouvement syndical est plus grand que n'importe lequel d'entre nous".

M. Archer a précisé qu'il continuera de jouer un rôle actif "peut-être à titre de conseiller d'expérience".

Dans un discours d'acceptation, M. Pilkey a évoqué devant les délégués les difficultés qui attendent le mouvement ouvrier.

"Il y a sans aucun doute des problèmes, comme le chômage et le logement, sur lesquels, nous, du mouvement ouvrier, devons nous interroger."

**Circonspection**  
Les deux candidats à la direction de la FTO, la plus puissante fédération provinciale du pays, ont affirmé qu'ils étaient circonspects face à la proposition du Congrès du travail du Canada (le CTC) de s'associer, au sein d'un conseil commun, à des représentants du gouvernement et du monde des affaires.

Le dernier coup porté à la proposition très contestée du CTC est venu, lundi, de la FTO quand ses délégués ont approuvé une déclaration de principe qui remet fortement en question le manifeste du CTC, adopté au congrès de la centrale en mai dernier.

La motion de la FTO revendique une représentation égale à celle du patronat, dans un comité qui collaborerait avec le gouvernement pour étudier les problèmes économiques et sociaux. Le CTC a, lui, demandé une délégation de pouvoirs, au niveau fédéral.

M. Pilkey a déclaré, hier, que le mouvement syndical abordait un moment crucial de son histoire. Il a demandé le soutien de tous les délégués à la FTO pour qu'elle "puisse défendre de façon cohérente les intérêts des gens qu'elle représente".

Il a loué M. Archer "qui a beaucoup donné au mouvement ouvrier".

"Dans les deux années qui viennent, je le mettrai encore à contribution en lui demandant ses conseils."

## GAGNEZ LES VACANCES DES 40 PROCHAINES ANNÉES POUR VOTRE FAMILLE

**LaSalle**

### ROBES D'HOTESSE 100% ARNEL IMPRIMÉ

ÉPARGNEZ 2.96!

# \$9

Prix régulier LaSalle 11.96

Jolies robes d'hôtesse longues, manches longues volants, décolleté profond en "V", ceinture. Arnel facile d'entretien. Imprimés variés. Dames: P.M.G.

MADE IN CANADA  
CONFECTIONNÉE AU CANADA

### LINGERIE DOUILLETTE

ÉPARGNEZ JUSQU'À 1.46!

# 2 \$5

POUR

Prix réguliers LaSalle 3.66 et 3.96 ch.

### CHEMISES DE NUIT COURTES

Acétate/nylon brossé. Choix de modèles. Tons de rose, bleu, menthe, ivoire, corail, jaune, émeraude, pêche. Dames: P.M.G.

### PYJAMAS FLANELLETTE

Chauds pyjamas flanellette avec haut à manches longues. Imprimés et coloris variés. Dames: 32 à 40.

### VÊTEMENTS SANS SOUCI POUR FEMMES ACTIVES!

<b>PULLS ACRYLIQUE</b> ÉPARGNEZ \$1!	<b>PULLS À COL ROULÉ</b> ÉPARGNEZ \$1!
<h1>1 96</h1> Prix régulier LaSalle 2.96	<h1>3 96</h1> Prix régulier LaSalle 4.96
Tricot 100% acrylique, calibre 18. Manches longues, encolure dégagée. Tons unis variés avec fleur brodée de ton contrastant. Dames: P.M.G.	Tricot entrecroisé 100% polyester. Manches longues. Tons variés. Importés d'Italie. Dames: P.M.G., T.G.
<b>JUPES LIGNE "A"</b> ÉPARGNEZ \$2!	<b>PANTALONS FOURREAUX</b> ÉPARGNEZ \$1!
<h1>6 96</h1> Prix régulier LaSalle 8.96	<h1>5 96</h1> Prix régulier LaSalle 6.96
Jupes acryliques/polyester. Ceinture élastique à boucle, passants de ceinture. Tons unis de noir, brun, gris, bleu aviateur, gingembre, vert forêt. Dames: 8 à 18.	100% acrylique "Courtelle", bande de taille séparée. Tons unis de noir, marine, rouille, gris, brun, bleu sarcelle, bleu aviateur, bourgogne. Dames: 10 à 20.

### ACCENT MODERNE

Service 3-pièces pour les chips

Service 3-pièces en verre miel doré. Il comprend: 1 bol à chips, 1 bol à sauce et 1 support en laiton. Une merveilleuse idée-cadeau!

# 2 99

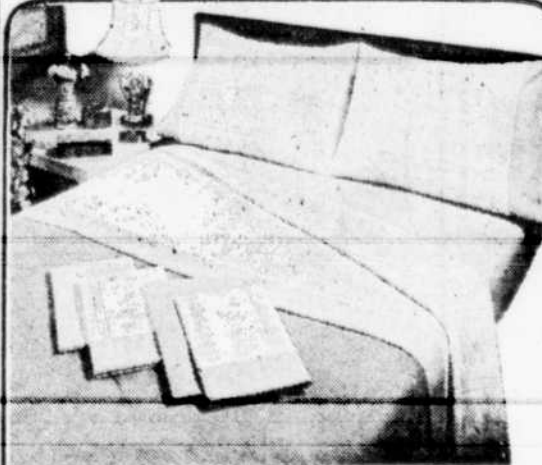
ENS.

### ENS. DE 8 VERRES DANS BOITES-CADEAUX

Verres très pratiques pour la saison des Fêtes. Contenance 10-oz. Choix de tons topaze, saphir ou émeraude.

# 2 99

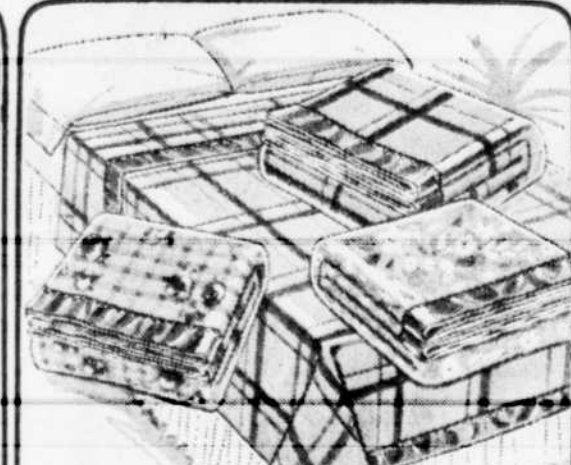
ENS.



**DRAPS ET TAIES IMPRIMÉS TISSU SANS REPASSAGE**

Taiés	Lit jumeau	Lit double
<h1>3 96</h1>	<h1>5 50</h1>	<h1>6 50</h1>

Draps et taiés en polyester / coton sans repassage. Choix de modèles. Fond ivoire ou blanc avec motifs floraux ou à rayures. Pour lits jumeaux et doubles.



**COUVERTURES "ESMOND" LAVABLES À LA MACHINE**

Choix de polyester / viscose, nylon / viscose / polyester / viscose / coton. Toutes lavables à la machine. Bordure de satin. Imprimés variés. 72 x 84 po. ou 72 x 90 po.

ÉPARGNEZ JUSQU'À 2.46!

# 9 50

Prix réguliers LaSalle 9.96 et 11.96

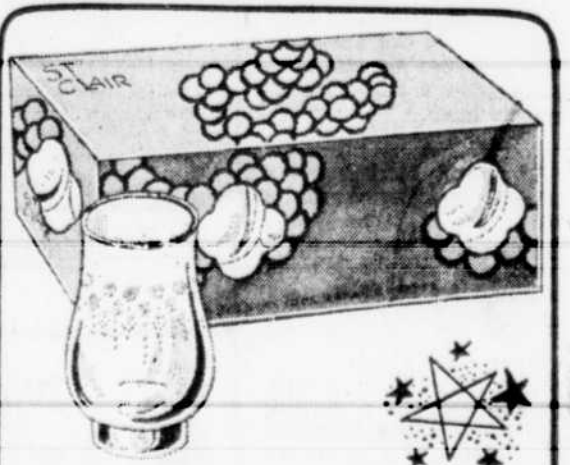


**SERVICE 3-PIÈCES POUR LES CHIPS**

Service 3-pièces en verre miel doré. Il comprend: 1 bol à chips, 1 bol à sauce et 1 support en laiton. Une merveilleuse idée-cadeau!

# 2 99

ENS.



**ENS. DE 8 VERRES DANS BOITES-CADEAUX**

Verres très pratiques pour la saison des Fêtes. Contenance 10-oz. Choix de tons topaze, saphir ou émeraude.

# 2 99

ENS.

# Le syndicat des travailleurs de Bombardier formule une seconde demande de révision à la commission Pépin

par Réal LABERGE  
du bureau du Soleil

LA POCATIERE — En maintenant sa décision de ramener de 26,7 à 18 pour cent le taux d'augmentation de la rémunération négociée chez Matériel de transport Bombardier Ltée, de La Pocatière, la Commission de

lutte contre l'inflation accordera tout simplement un surplus de bénéfices d'environ \$1 million à cette compagnie, au détriment des travailleurs de La Pocatière.

C'est l'un des arguments qu'invoque le syndicat affilié à la CSN, dans une demande de révision adressée ces

jours derniers au commissaire Claude Castonguay. La Commission avait statué ce rajustement salarial en septembre dernier, à la suite d'une convention collective signée en avril précédent, après quatre mois et demi de grève.

Selon le syndicat, cet excédent de profit que le main-

tien du taux à 18 pour cent vaudra à Bombardier s'explique par le fait qu'une entente intervenue avant le 14 octobre 1975, entre la ville de Montréal et Bombardier Ltée, pour la construction des rames de métro, stipule que "la hausse de rémunération accordée (par la compagnie) n'aura aucune réper-

cussion sur l'augmentation de ses produits".

**Demande appuyée de documents de la compagnie**

Dans sa demande de révision, le syndicat s'appuie par ailleurs sur des documents fournis par la filiale de Bombardier, pour réclamer deux revendications principales,

soit l'exclusion d'un nouveau régime de retraite dans le calcul de la rémunération, et l'application des clauses d'exception relatives aux difficultés de recrutement de la main-d'oeuvre technologique.

Selon le syndicat, la commission ne devait pas tenir compte du fonds de pension,

évalué à 2,7 pour cent de la masse salariale, parce qu'il s'agissait-là d'une disposition antérieure au 1er octobre 1975.

En cela, le syndicat se réfère à une lettre de la direction de la filiale de Bombardier, qui atteste que les parties patronale et syndicale étaient convenues de

l'instauration du plan de pension concernée dès le 29 mars 1973. La compagnie y fait encore mention que la proposition d'entente sur le plan de pension a été réitérée dans les modifications apportées à la convention collective, en date du 10 septembre 1974, et que dans ces recommandations formulées le 30 novembre 1975, le médiateur du ministère du Travail avait reconnu qu'il s'agissait là d'un "engagement moral".

Si le plan de pension n'a pas été mis en marche avant l'application des mesures anti-inflationnistes, précise le syndicat, c'est qu'on a accordé une préférence à l'augmentation de l'échelle salariale, étant donné les bas salaires, plutôt qu'au régime de retraite contributif.

**Recrutement de la main-d'oeuvre technique**

Quant au refus de la commission de prendre en considération les représentations relatives aux difficultés de recrutement de la main-d'oeuvre technique, chez Bombardier de La Pocatière, dans le cadre de la nouvelle production des wagons de métro, un relevé de produits par l'entreprise signale qu'un manque en personnel technique, surtout en machinistes et outilleurs, n'a pu être comblé qu'après huit à neuf mois de recherches.

Le syndicat remarque de son côté que de février à octobre 1975, la compagnie n'a recruté que 117 des 242 employés spécialisés requis. Alors que ce taux de vacance n'est que de 20 pour cent dans la législation, il s'est élevé à 48,3 pour cent à l'usine de La Pocatière.

Le document syndical fournit encore d'autres informations pouvant justifier sa demande de révision. Il y est fait notamment mention qu'une connaissance insuffisante de différentes opérations de fabrication des wagons de métro a retardé un projet d'évaluation des tâches. On a dû se replier sur des classifications et des taux provisoires.

Par ailleurs, comparative-ment au taux salarial d'autres entreprises du même secteur industriel, la rémunération négociée chez Bombardier de La Pocatière s'avère déjà inférieure de \$0,07 l'heure. La décision de la commission portera cet écart horaire à \$0,38.

## Travailleurs réintégrés à l'usine de Pierreville

MONTREAL (PC) — Le tribunal du travail a rejeté l'appel de la compagnie Camions à incendie Pierreville qui avait contesté le verdict de congédiements pour activités syndicales, rendu par un commissaire enquêteur à propos des mises à pied du président du syndicat, M. Marcel Gill, et d'un militant, M. Roger O'Bomsawin.

Le juge Laurier Tremblay a stipulé que Gill et O'Bomsawin ont été congédiés illégalement, le 25 août 1975, après avoir travaillé à fonder un syndicat dans cette entreprise pendant les cinq jours précédant leur congédiement.

Marcel Gill, qui travaillait depuis six ans à l'usine de Saint-François-du-Lac, ou une grève dure depuis six mois à cause de la présence de "scabs", et Roger O'Bomsawin pourront réintégrer leur emploi et recevoir pleine compensation de leur salaire pour la période de leur congédiement.

Par ailleurs, quinze prêtres de la région de Pierreville ont exprimé publiquement leur solidarité avec les grévistes de l'usine.

"Dans cette région complètement dominée et apeurée par les frères Thibault, propriétaires de l'usine", la déclaration des prêtres prend une dimension considérable. Ils constatent en effet que la raison fondamentale de la grève, "c'est le refus des frères Thibault de reconnaître le syndicat légalement accredité et leur refus de payer des salaires permettant aux travailleurs de vivre dans la dignité".

# ça BOUGE chez LaSalle

GAGNANTE DU GRAND PRIX  
UNE ACADIAN 1977

MME J.-M. CÔTÉ  
RUE RIVARD, MONTRÉAL

Utilisez notre plan "Mise de côté"  
Achetez tôt... meilleur choix!



**CHOIX DE TEE-SHIRTS**  
ÉPARGNEZ JUSQU'À 1.30!

**166**

Prix régulier LaSalle 2.36, 2.66 et 2.96  
Pour filles garçons. Choix de polyester ou polyester / coton. Manches longues. Col roulé ou ras-du-cou. Quelques-uns avec motif devant. Coloris variés. 4 à 6X.

**CHOIX DE PANTALONS**  
ÉPARGNEZ JUSQU'À 1.30!

**366**

Prix régulier LaSalle 4.36, 4.66 et 4.96  
Pantalons polyester/acrylique. Style Liberty. Taille semi-boxeur. Garçons et filles: 4 à 6X.



**TEE-SHIRTS POUR FILLES**

ÉPARGNEZ JUSQU'À .46!

**2 POUR \$3**

Prix régulier LaSalle 1.66 et 1.96

Tee-shirts à manches longues. 100% nylon, acrylique ou polyester. Col roulé ou ras-du-cou. Rayures, imprimés ou devant brodé. Tons variés. Filles: 7 à 14.

**PANTALONS POLYESTER**

ÉPARGNEZ 2.20!

**476**

Prix régulier LaSalle 6.96

Pantalons en gabardine tissée. 100% polyester. Style classique. Tons unis de marine, brun, rouille, vert. Filles: 7 à 14.

**T-SHIRTS POUR PETITS**

ÉPARGNEZ JUSQU'À 1.30!

**166**

Prix régulier LaSalle 2.36, 2.66 et 2.96

Tee-shirts polyester / coton. Col roulé ou ras-du-cou. Motifs et rayures variés. Choix de coloris. Enfants: 2 à 3x.

**PANTALONS COTON**

ÉPARGNEZ JUSQU'À 1.46!

**2 POUR \$5**

Prix régulier LaSalle 3.66 et 3.96

Pantalons 100% coton. Style Liberty, modèles à taille semi-boxeur ou à glissière devant. Tons variés. Filles ou garçons: 2 à 3x.

**TEE-SHIRTS POUR BÉBÉS**

ÉPARGNEZ JUSQU'À .46!

**2 POUR \$3**

Prix régulier LaSalle 1.66 et 1.96

Tee-shirts polyester / coton à manches longues. Quelques-uns avec 2 boutons sur l'épaule. Autres modèles. Blanc, bleu, canari, menthe. Bébé: 12, 18 et 24 mois.

**SALOPETTES CÔTELÉES**

ÉPARGNEZ 1.08!

**288**

Prix régulier LaSalle 3.96

Salopettes avec bavette devant. Velours côtelé polyester / coton. Imprimés variés. Bébé: 12, 18 et 24 mois.



**COSTUMES D'AUTONEIGE**

ÉPARGNEZ 9.87!

**1999**

Prix régulier LaSalle 29.86

Costume une-pièce, extérieur en nylon imperméable. Double polyester matelassé. Capuchon tenant doublé de peluche. Glissière pleine longueur, un à la jambe. Noir ou marine. Hommes: P.M.G.T.G.



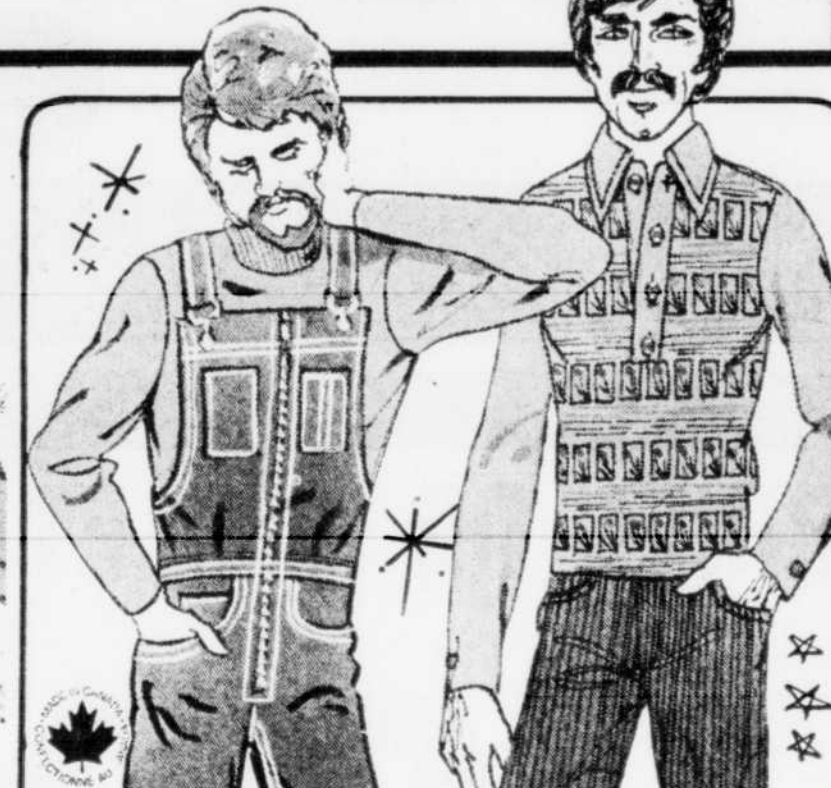
**COSTUMES D'AUTONEIGE POUR GARÇONS**

ÉPARGNEZ JUSQU'À \$12!

**2486**

Prix régulier LaSalle 34.86 et 36.86

Costume 2-pièces en twill de nylon. Chaud coussinage polyester. Veste ample, glissière 2-sens, ceinture, poignets tempête. Salopette avec glissière aux jambes. Bleu ou noir. Garçons: 8 à 18.



**COL ROULÉ ACRYLIQUE**

ÉPARGNEZ JUSQU'À \$1!

**386**

Prix régulier LaSalle 3.86, 4.56 et 4.86

Pulls en acrylique lavable. Manches longues, col roulé. Tons unis et rayures variés. Hommes: P.M.G.

**SALOPETTES DENIM**

ÉPARGNEZ 4.86!

**\$15**

Prix régulier LaSalle 19.86

Salopettes denim prélavé 100% coton. Glissière devant. Poches arrière dont une brodée. Bleu. Jeunes gens: 26 à 34.

**CHEMISES ET PULLS**

ÉPARGNEZ JUSQU'À 1.60!

**486 CH.**

AU CHOIX

Prix régulier LaSalle 5.86 et 6.46

100% tricot polyester. Choix de pulls à col roulé, manches longues avec devant jacquard uni en marine, beige, brun, bleu, maïs, menthe; OU chemises imprimées devant, patte de boutonnage 4-boutons, tons variés. Hommes: P.M.G.T.G.

**JEANS CÔTELÉS**

Velours côtelé 100% coton. Style western, 5 poches. Lavables. Tons unis de brun, beige, bleu ou vert. Hommes: 30 à 40.



**PULLS TRICOT À COL ROULÉ**

ÉPARGNEZ JUSQU'À .72!

**284**

Prix régulier LaSalle 3.46 et 3.56

Polyester / coton ou 100% acrylique. Pulls à manches longues et col roulé. Choix de jacquard, tons unis ou imprimés. Quelques modèles avec col et poignets côtelés contrastants ou assortis. Garçons:

**SALOPETTES CÔTELÉES**

ÉPARGNEZ 3.02!

**784**

Prix régulier LaSalle 10.86

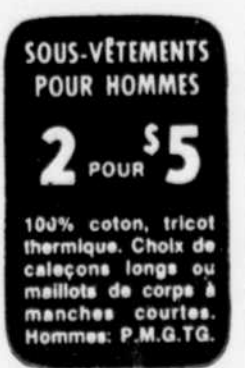
80% coton et 20% polyester côtelé. Bretelles devant. Bretelles réglables. Bleu, brun, rouille, vert. Garçons: 8 à 14.



**SOUS-VÊTEMENTS THERMIQUES**

2 POUR \$3

100% coton, tricot thermique. Caleçons longs ou maillots de corps à manches courtes. Garçons: P.M.G.



**SOUS-VÊTEMENTS POUR HOMMES**

2 POUR \$5

100% coton, tricot thermique. Choix de caleçons longs ou maillots de corps à manches courtes. Hommes: P.M.G.T.G.



**PULL-OVERS OU JEANS AU CHOIX!**

ÉPARGNEZ JUSQU'À 1.46!

**\$3 CH.**

Prix régulier LaSalle 3.56, 3.86 et 4.46

Pulls tricot acrylique gonflant pour garçons. Choix d'encolures, rayures ou jacquard. Tons variés. Garçons: 8 à 16.

Jeans côtelés pour garçons. Velours côtelé milleriales 100% coton. Renforcés aux points d'usure. Tons variés. Garçons: 8 à 16.

**BOÎTE DE "DANUBE DELIGHT"**

**166**

**BOÎTE DE 55 CANNES**

**.99**

**CRAYONS DE COULEURS**

**PAQUET DE 24 POINTES ÉPAISSES**

**.99**

**CERISES AU MARASQUIN LOWNEY'S**

**149**

**PAQUET DE 12 CANNES**

**.66**

**BAS DE NOËL 19"**

**166**

# Abondance d'aubaines chez



## POITRINES DE POULET

Frais,  
en vrac

lb

# 85¢

## CUISSES DE POULET

Frais,  
en vrac

lb

# 75¢

## ROTI DE FESSE

De porc frais,  
demi: un bout ou l'autre  
Produit du Québec

lb

# 99¢

**NOUVEAU**  
OFFRE D'INTRODUCTION  
nouveaux produits  
PROVIGO fabriqués par provi-viande

## JAMBON MIDGET

Marque  
Provigo C.O.V.

lb **\$1<sup>39</sup>**

## JAMBON A DINER

Marque  
Provigo  
C.O.V.

lb **\$1<sup>85</sup>**

## JAMBON A DINER

Dans l'épaule  
Marque Provigo  
C.O.V.

lb **\$1<sup>79</sup>**

## FESSE DE JAMBON

Complète, poids  
moyen: 16 lb  
Marque Provigo

lb **99¢**



**SUPER MARCHÉ  
D'ESCOMPTE**



# aux vraies aubaines

**GARDEN COCKTAIL**  
E.D. Smith  
bout. 28 oz **49¢**

**PAIN DE VIANDE**  
Royal All  
bte 12 oz **73¢**

**BEURRE**  
DUBOIS  
Première catégorie,  
pqt 1 lb **99¢**

**BANANES**  
Variété  
Dôle ou  
Chiquita **15¢** lb

**POMMES**  
Délicieuses rouges et  
dorées Imp. des E.-U.  
Canada de fantaisie  
lb **31¢**

**ORANGES**  
Sunkist  
Variété "Valence"  
Imp. des E.-U.,  
gr. 163 **12/45¢**

**LAITUE**  
En pomme  
variété Iceberg  
Imp. de Californie  
Canada No 1 **39¢**

**VITA GROW**  
Engrais pour plantes  
de maison. Contenant  
2.5 oz liquide  
Rég. \$1.98 SPECIAL **\$1 59**

**J'ECONOMISE DAVANTAGE  
CHEZ**



**DETERGENT  
EN POUDRE**  
Sunlight  
bte 5 lb  
**\$1 89**

**LIQUEUR  
DOUCE**  
Provigo  
caisse de  
24 canettes  
**\$2 69**

**EAU  
MINERALE**  
Provigo  
bout. 30 oz  
**19¢**

**BISCUITS  
AU CHOCOLAT**  
Provigo  
bte 14 oz  
**79¢**

**GATEAUX  
AUX FRUITS**  
Provigo  
format 1 lb **81¢**  
format 2 lb **\$1 57**  
format 4 lb **\$2 97**

**PAPIER DE  
TOILETTE**  
Delsie  
pqt  
2 roul.  
**51¢**

**SOUPE  
TOMATES**  
ou légumes  
Aylmer  
bte 10 oz  
**17¢**

**MARINADES  
SUCREES**  
Habitant  
pot 24 oz  
**81¢**

**ANTIGEL**  
A pare-brise  
Provigo  
cont. 1 gal.  
**93¢**

**CREME  
GLACEE**  
Provigo  
cont. carton  
3 chop.  
**88¢**

**80, BOUL.  
KENNEDY, LEVIS**

**1505,  
D'ESTIMAUVILLE**

**325, SOUMANDE,  
VILLE-VANIER**

# La base de l'UPA tente de faire condamner les producteurs dissidents

par Marc LESTAGE

Pendant que la base s'efforçait de faire condamner les dissidents, le président de l'Union des producteurs agricoles du Québec, M. Paul Couture a souhaité que les agriculteurs et les entreprises coopératives agricoles s'assoient à la même table pour "définir leurs objectifs communs" hier, lors de la première journée du 52e congrès général de l'UPA.

Le débat spécial sur la dissidence a été obtenu aux votes durant la première partie de la journée d'ouverture du congrès. La discussion était animée par les représentants de quatre fédérations de producteurs de Joliette, Nicolet, Québec-Sud et Mauricie appuyés par les fédérations spécialisées des oeufs et du porc.

A tour de rôle les présidents de ces six fédérations ont lu un passage d'un long

mémoire condamnant vigoureusement la dissidence et surtout "la mollesse du gouvernement à mettre de l'ordre dans ce dossier".

Le mémoire a reçu l'appui des Associations coopératives d'économie familiale du Québec qui font ainsi contrepoids à l'Association canadienne des consommateurs en préconisant la mise en place d'un plan conjoint pour protéger le consommateur contre l'attitude monopolisante des compagnies de moulées qui veulent s'assurer le marché exclusif du porc présentement, au Québec.

La position de l'ACEF a été transmise par télégramme à M. Réginald Coutu, le président de la fédération de porc (UPA) en fin de journée, hier. Le télégramme était signé de M. Jean-André Doré, le directeur général des ACEF.

## Blâme

Le débat concernant la dissidence s'est prolongé durant quelques heures avant d'obtenir la majorité des votes des délégués de l'UPA à cause d'un passage où on faisait un reproche sévère à "certains dirigeants de l'UPA et permanents syndicaux qui ont outrepassé leurs fonctions en négociant pour et au nom de certaines fédérations spécialisées, une orientation des plans conjoints différente de celle définie lors des congrès antérieurs".

Le président Paul Couture a vivement repoussé ces reproches. Ils ont finalement été exclus du texte de la résolution avant son adoption.

## Le gouvernement

La recommandation suggère que le congrès général de l'UPA serve un ultimatum de 60 jours au nouveau gouvernement péquiste pour qu'il se prononce positivement et publiquement sur les questions suivantes:

— En faveur du contrôle des plans conjoints par le syndicalisme agricole de l'UPA.

— Donner aux producteurs de porcs un plan conjoint tel que demandé par la fédération des producteurs de porcs et tel que recommandé par le comité consultatif du porc.

— Cesser toutes les pressions auprès de FEDCO dans le but de diminuer ses pouvoirs dans la mise en marché des oeufs.

On sait que le ministère de l'Agriculture a proposé récemment à l'UPA de créer une compagnie conjointement avec les producteurs dissidents pour s'occuper de la commercialisation des oeufs de consommation. Le président Paul Couture a vivement rejeté cette hypothèse, hier, dans son discours.



Le Soleil, André Boucher

Paul Couture, à dr., président de l'Union des producteurs agricoles, a vivement repoussé les reproches que lui ont servis certains membres de son groupement, au cours d'un débat sur la dissidence. Un texte de résolution, finalement amendé, estimait que "certains dirigeants de l'UPA et permanents syndicaux qui ont outrepassé leurs fonctions en négociant pour et au nom de certaines fédérations spécialisées, une orientation des plans conjoints différente de celle définie lors des congrès antérieurs."

# L'inflation est jugée moins importante que la question québécoise

TORONTO (PC) — Selon l'économiste R.L. Senkiw la menace que fait planer le séparatisme québécois sur le Canada est beaucoup plus cruciale que l'inflation.

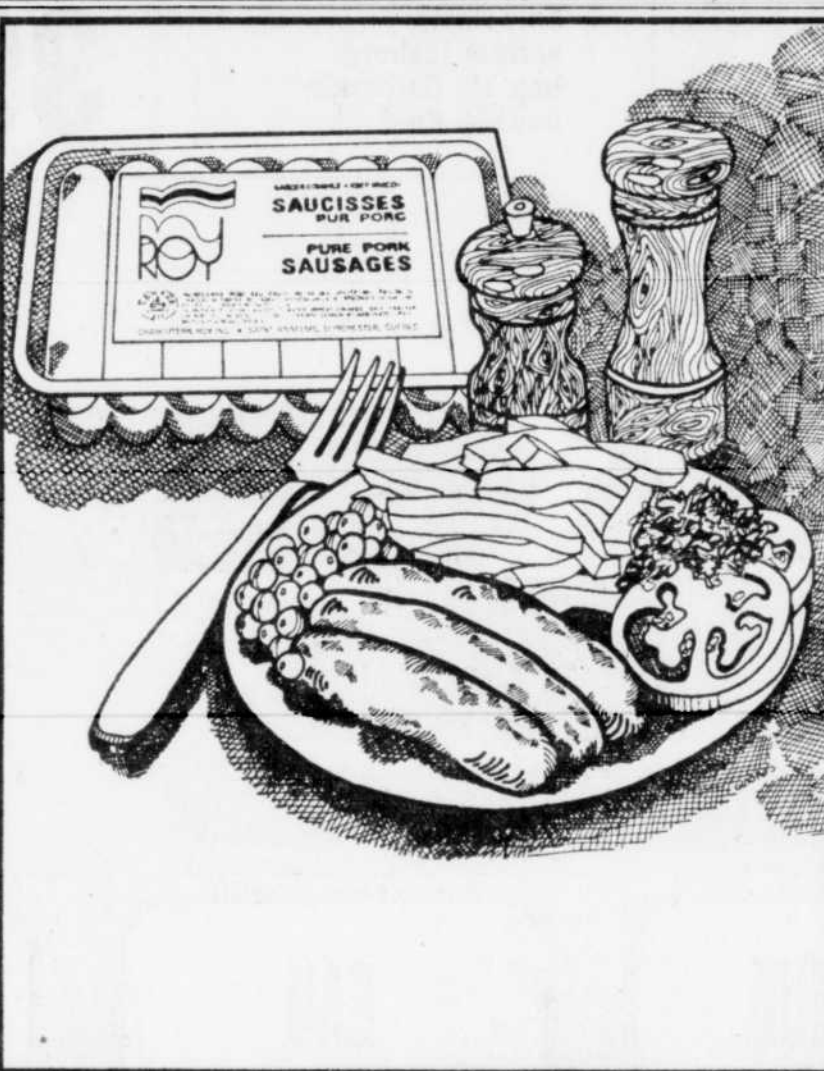
Economiste à la Banque royale du Canada, M. Senkiw a affirmé devant les membres de l'Advertising and Sales Club de Toronto que les Canadiens ne devraient pas se faire d'illusions sur l'importance réelle de ce problème.

Le conférencier a déclaré que 1977 serait une année

difficile pour le Canada à cause des difficultés économiques et du défi posé à la Confédération canadienne par l'élection du Parti québécois.

Pour sortir victorieux de cette période cruciale, il faudra que les Canadiens fassent preuve d'une grande compréhension et que les leaders donnent le meilleur d'eux-mêmes pour trouver la meilleure solution à ce double problème, a-t-il dit.

"Aucun pays n'est brisé à moins qu'il n'abandonne", a dit M. Senkiw.



## LA NOUVELLE SAUCISSE ROY... MERVEILLEUSE!

Oui, merveilleuse.

Grâce à un nouveau procédé unique au Québec, qui emprisonne toute la saveur de la viande fraîche qui la compose, les cuisines Roy offrent aux amateurs la meilleure saucisse qui soit.

Vous la reconnaîtrez tout de suite, dans son nouvel emballage de 16 bouts d'une once. Deux goûts populaires: pur porc / porc et boeuf.

Elle est fabriquée au Québec, par une entreprise québécoise, au goût des Québécois.

Tous les autres bons produits Roy offrent la même garantie d'excellence: tourtière / cretons / tête fromagée / boudin / graisse de rôti / gelée de veau / boeuf, veau ou porc en jarre / pain de viande simili-poulet. **Sous inspection fédérale.**



là, tu parles!

Charcuterie Roy, St-Anselme, Dorchester, Québec

# Fleischmann se fait grand au Québec.

Notre nouveau paquet de trois livres est si pratique.

Maintenant, vous aurez toujours sous la main la margarine par excellence pour une alimentation saine. Que ce soit à la table, dans les sandwichs ou dans la cuisson, la margarine Fleischmann a bon goût et fait partie des bonnes choses de la vie.

Pour être davantage pratique, utilisez le coupon de l'annonce et obtenez 25 cents de rabais lorsque vous achèterez le nouveau paquet de trois livres de margarine Fleischmann.

**Fleischmann fait toute sa margarine à 100% d'huile de maïs.**



**25¢ de rabais à l'achat d'un paquet de 3 lb de margarine Fleischmann**

Au détaillant: Nous vous remettons la valeur nominale plus 5¢ pour frais de manutention en échange de chaque coupon que vous accepterez à titre d'agent autorisé de notre compagnie, pourvu que votre client et vous remplissiez les conditions de cette offre. Toute autre utilisation constitue une fraude. Les factures attestant un achat de stock suffisant doivent être présentées sur demande. Pour obtenir votre remboursement, postez à: STANDARD BRANDS CANADA LIMITEE, C.P. 3000, SAINT JOHN, NOUVEAU-BRUNSWICK E2L 4L3

# JATO ALLOUE \$1,400,000.\* POUR RÉDUIRE SES PRIX SUR LES ALIMENTS ESSENTIELS!

ANNONCES CHAQUE SEMAINE

SAUCISSE  
A DEJEUNER  
PUR LARD  
**95¢**  
LB

JAMBON  
MIDGET  
**\$1.25**  
LB

CRETONS  
FRAIS  
10 ON.  
**78¢**  
CH.

BACON  
TRANCHE  
16 ON.  
**\$1.35**  
LB

# Jato



# Moi, j'en profite!

\* JATO ALLOUE CE BUDGET SUR UNE BASE ANNUELLE

Cette offre est valide jusqu'au 27 nov. 1976 dans tous les marchés Jato. Nous nous réservons le droit de limiter les quantités. PAS DE VENTE AUX MARCHANDS

# JATO ALLOUE

## POUR RÉDUIRE SES PRIX SUR

ANNONCÉS CH

LES ALIMENTS ET LES PROD  
COURANTE ANNONCES CETTE SEMAINE

### BREUVAGE

"Jato"  
au chocolat instantané  
Bte 2 lb

**1 39**

### GELEE

"Jell-O"  
à dessert, au choix  
Cont. 3 oz

**18¢**

### CRISCO

Shortening végétal  
Bte 3 lb

**1 55**

### BISCUITS

"Jato"  
au chocolat  
Cont. 14 oz

**83¢**

**COCA-COLA** **.49**  
Liqueur douce Bout. 1.5 litre

**GATEAUX** **.87**  
"Vachon" assortis Bte familiale

**CAFE** **2<sup>99</sup>**  
Instant "Chase Sanborn" Bocal 10 oz

**BISCUITS** **.99**  
"Viau" petit beurre ou thé Pqt 1.5 lb

**COCKTAIL DE FRUITS** **.72**  
"Austral" de fantaisie Bte 28 oz

**BREUVAGE** **.97**  
"Quench" en poudre au choix Cello 4 env. de 3 1/2 oz

**SAUCE A SALADE** **.97**  
Jato jarre 32 oz

**GHERKINS** **.92**  
"Habitant" sucrés Bocal 15 oz

### COMPAREZ NOS VRAIS

**EPICE** **1 15** **MARSHMAL**  
"Accent" Bte 4 oz Kraft miniature, blanc

**CHOCOLAT** **1 19** **ASPERGES**  
"Milk Mate" instant Cont. 20 oz Aylmer coupées de choix

**PATATES** **.79** **OLIVES**  
"Carnation" instantanées Bte 12 oz Aylmer manzanilla, farcies

**LAIT** **2<sup>29</sup>** **NETTOYEU**  
"Carnation" en poudre Bte 3 lb Easy Off pour fourneau

**ORANGES** **63¢**  
JUTEUSES ET SUCREES DE FLORIDE PRODUIT DES E.-U. GR 125<sup>s</sup> 5 lb

**CHAMPIGNONS**  
FRAIS ET BLANCS DE WATERLOO  
PRODUIT DU QUEBEC  
Bte 1/2 lb **69¢**

# \$1,400,000.\*

## LES ALIMENTS ESSENTIELS!

LAQUE SEMAINE

**PRODUITS DE CONSOMMATION  
COUTENT MOINS CHER CHEZ JATO**

**BISCUITS** **.49**  
"Ritz" de Christie  
Cont. 8 oz

**BREUVAGE** **.72**  
"FBI" orange, raisin, pomme, limonade  
Cont. 6 oz

**MARGARINE** **1 38**  
"Blue Bonnet" végétale  
Pqt 3 lb

**ESSUIE-TOUT** **1 02**  
"Facelle" blanc  
Pqt 2 rouleaux

**MELASSE** **1 06**  
"Grandma" pure  
Cont. 40 oz

**PIZZA** **2 49**  
Kellogg de luxe  
Cont. 23 oz

**RICH** **.63**  
Garniture à fouetter, prêt à servir  
Cont. 24 oz

**FRITURE** **2 09**  
"Blue Water" de goberge  
Cont. 32 oz

**BAS PRIX REGULIERS**

**LOW** **.48** **M. NET** **1 84**  
Cello 10 oz Nettoyeur liquide Cont. 48 oz

**.51** **COMET** **.49**  
Bte 12 oz Nettoyeur à évier Bte 22 oz

**1 04** **BOLD** **2 43**  
Jarre 12 oz Detersif en poudre Bte 5 lb

**1 51** **OXYDOL** **2 46**  
Cont. 14 oz Detersif en poudre Bte 5 lb

BOEUF DE PREMIERE QUALITE CANADA A

### BIFTECK DE RONDE

**\$ 1 15**  
lb

**ROTI  
CROUPE**  
AVEC OS  
BOEUF ESTAMPILLE  
CANADA "A"

**1 15**  
lb

**BIFTECK DE  
HAUT RONDE**  
BOEUF ESTAMPILLE  
CANADA "A"

**1 68**  
lb

**ROTI  
CROUPE**  
AVEC OS PARTIE DU HAUT  
BOEUF ESTAMPILLE  
CANADA "A"

**1 35**  
lb

**BIFTECK  
OU ROTI**  
POINTE DE SURLONGE  
BOEUF ESTAMPILLE  
CANADA "A"

**1 48**  
lb

**BIFTECK  
DELICATESSE**  
BOEUF ESTAMPILLE  
CANADA "A"

**1 78**  
lb

**CUBES DE  
BOEUF**  
NO 1  
BOEUF ESTAMPILLE  
CANADA "A"

**1 28**  
lb

**OIGNONS JAUNES  
SECS ET BROSSES  
DE L'ONTARIO  
CANADA NO 1**

Sac  
5 lb **79¢**

# Jato



\* Jato alloue ce budget sur une base annuelle

## Moi, j'en profite!

# Le cinéma, un dossier "chaud" pour un nouveau ministre des Communications

par Claude DAIGNEAULT

La défaite du ministre des Communications Denis Hardy dans Terrebonne n'a pas fait pleurer de fonctionnaires. Le 16 novembre fut un jour de réjouissances: on s'embrassait et on riait beaucoup dans les bureaux du ministère. A la Direction générale du cinéma et de l'audio-visuel, à Montréal, ce fut un jour de bonheur: dès le matin, à l'ouverture des bureaux, les fonctionnaires ont organisé une fête; on dansait sur des airs de folklore, et là encore, les embrassades furent nombreuses autant qu'émues.

Maintenant que l'euphorie est retombée à un niveau acceptable, et que se prépare la passation des pouvoirs, le sous-ministre Gérard Frigon, lui, a retrouvé le dynamisme qui avait marqué son passage à différents dossiers chauds, tels Saint-Jean Vianney, les négociations avec les Américains, le projet de loi créant le ministère du Tourisme, des Loisirs et des Parcs. M. Frigon était, il n'y a pas si longtemps, conseiller spécial auprès du Conseil exécutif. Il a servi sous l'administration Bertrand et sous l'administration Bourassa.

M. Frigon était en mission en France au moment où les quotidiens publiaient le résultat d'enquêtes sur le fonctionnement au ralenti de la Direction générale du cinéma et de l'audio-visuel; en fait, il n'est rentré à Québec que le 14 novembre, pour prendre connaissance du dossier qui s'accumulait.

### Reprise en mains

Dès le 16 au matin, M. Frigon a repris en mains le dossier du cinéma, dont il s'était retiré, à la suite d'une mésentente avec le ministre Hardy sur la façon de le faire avancer. M. Gérard Lajeunesse, sous-ministre adjoint, directeur par intérim de la DGCA, et ami personnel de l'ex-ministre, s'en occupait. Le premier geste de M. Frigon fut d'expédier une lettre à M. Lajeunesse, l'enjoignant d'interrompre toute action ou toute prise de décision en ce qui avait trait à la DGCA et à l'Institut du cinéma, tant que le nouveau ministre ne serait pas nommé.

Ensuite, il s'est mis à préparer un dossier complet sur la situation du cinéma au ministère des Communications, à l'intention du futur ministre, avec l'aide de deux hauts fonctionnaires: MM. André Guérin, directeur du Bureau de surveillance du cinéma et Raymond-Marie Léger, conseiller-cadre du ministre Hardy et ex-directeur de l'Office du film du Québec.

Quatre points devraient être mis en évidence dans ce rapport au ministre: la situation à la DGCA depuis sa mise en place (on se rappellera que LE SOLEIL a dénoncé récemment la pagaille de cette direction générale, où rien de tangible ne s'est fait depuis plus d'un an);

la mise en place rapide de l'Institut du cinéma (dont les effectifs ne sont toujours pas complets un an et demi après l'adoption de la loi sur le cinéma à l'Assemblée nationale; cet organisme, formé de gens du milieu du cinéma, doit distribuer les subventions aux films);

l'évaluation de la nécessité de la Cinémathèque nationale (en d'autres termes: doit-elle exister en même temps que la Cinémathèque québécoise?);

et enfin, la révision de certains articles de la loi sur le

cinéma, en particulier en ce qui a trait au Bureau de surveillance du cinéma (dont l'existence pourrait être définitivement confirmée).

Un autre point, enfin, qui pourrait débloquer, si le futur ministre tient compte du dossier qui lui sera remis, c'est la question des réglementations prévues par la loi. Ces réglementations ont été établies et acceptées par le Conseil des ministres, il y a six mois déjà, mais n'ont jamais été appliquées par le ministre Hardy.

### La fin du tunnel?

Est-ce le signal d'un nouveau départ, pour le cinéma québécois? Tout dépendra de l'attitude qu'adoptera le prochain ministre, évidemment. Une enquête rapide, auprès de quelques fonctionnaires du ministère des Communications, révèle qu'il sont tout à fait disposés à reprendre le collier avec enthousiasme.

Doit-on s'attendre à du coupage de têtes systématisé? Difficile à prévoir à l'heure actuelle. Pour un, le sous-ministre Frigon souhaiterait que l'action d'individus en place soit examinée à la lumière des définitions de tâches et, au besoin, que certaines tâches soient redéfinies de façon moins floue.

Sans tomber dans la chasse aux sorcières, le futur ministre devra demander à l'actuelle direction de la DGCA de justifier l'absence de décision dans des dossiers pourtant très chauds: des documents dont nous avons copie démontrent que certains fonctionnaires de la DGCA ont porté des accusations, lourdes de conséquence, sur la façon dont certains contrats furent alloués, reprochant même à une compagnie de cinéma d'avoir plagié des films d'autres cinéastes pour réaliser son propre film, en "empruntant" des passages de films déjà tournés par l'ex-OFQ pour ses propres besoins. Une demande d'enquête avait été formulée par le sous-ministre Frigon à ce sujet, suggérant que les conseillers juridiques de la DGCA fassent diligence. Il n'a jamais reçu de réponse de l'actuelle direction de la DGCA à ce sujet.

Le marasme actuel du cinéma québécois devrait inspirer au futur ministre de prendre le taureau par les cornes. Comme le disait un informateur du ministère des Communications: "On s'est donné une loi de la pellicule; il serait peut-être temps d'en faire une vraie loi sur le cinéma".



Gérard FRIGON

**LES DEUX FILMS LES PLUS BOULEVERSANTS DE L'ANNÉE!**

**DOCTEUR FRANCOISE GAILLAND**

**le TELEPHONE PLEURE**

2e SEMAINE

1.00 - 4.15 - 7.40

2.35 - 6.00 - 9.15

Galerias Canadienne, 661-8575 - Stationnement Gratuit!

**Bibi Confession d'une Adolescente**

Chasse à l'Amour à Travers 7 Lits

18 ANS Adultes

12.45 - 3.45 - 6.50 - 9.50

2.05 - 5.10 - 8.15

**CINÉMAS UNIS**

Votre guide des meilleurs films

**A VOIR ET A REVOIR ENCORE!**

**HAROLD et MAUDE**

2e film: "JONATHAN LIVINGSTONE LE GOËLAND"

2e Sem.

18 ANS Adultes

24 DE LA FABRIQUE 692-2190

**LES INCESUEUSES**

LES LESBIENNES

3e sem. à Québec

18 ANS Adultes

7h.50 et 10h.10

6h.45 et 9h. p.m.

**L'ŒIL À LA SERRURE**

Vous aurez l'impression d'y être!

**SEXUELLEMENT VOTRE**

ALQUETTE

1.15 - 4.20 - 7.35 p.m.

2e Sem.

**"FACE À FACE"**

LIV ULLMANN

14 ANS

6.15 et 8.45 p.m.

**LE BON ET LES MECHANTS**

de CLAUDE LELOUCH

MARLENE JOBERT JACQUES DUTRONC SERGE REGGIANI

6h.45 et 9h.00 p.m.

**Je suis loin de toi Mignonne**

une comédie sentimentale de CLAUDE FOURNIER

14 ANS

1h. - 3h. - 5h. - 7h. - 9h. p.m.

**La suite phénoménale...**

**Le Procès de Billy Jack**

14 ANS

UN SUPER SPECTACLE DE 3 HEURES

cinéma DE PARIS

Place d'Youville 694-0891

**LES CINEMAS ODEON**

**5 OSCARS Hollywood**

**2 DERNIERS JOURS**

NICHOLSON

**VOL AU-DESSUS D'UN NID DE COUCOU**

FRONTENAC I

**La Bataille de MIDWAY**

CHARLTON HESTON HENRY FONDA

**LES HOMMES DU PRÉSIDENT**

REDFORD HOFFMAN

**LES HOMMES DU PRÉSIDENT**

TELLY SAVALAS

**L'enlèvement**

FRONTENAC II

**les mal partis**

Un film émouvant, réaliste et cruel, une grande histoire d'amour

un film de JEAN-BAPTISTE ROSSI

avec FRANCE DOUGNAC OLIVIER JALLAGEAS

**le faux-cul**

12.30 - 3.55 - 7.35

2.00 - 5.25 - 9.20

cinéma DE PARIS

Place d'Youville 694-0891

**La chatte sans pudeur**

les joyeuses

FRANCE BIRON

**LE PIGALLE**

315 rue St-Joseph 525-9724

**le faux-cul**

12.30 - 3.55 - 7.35

2.00 - 5.25 - 9.20

cinéma DE PARIS

Place d'Youville 694-0891

**Cousin Cousine**

un drôle de cinéma!

**BIJOU**

15 chemin Ste-Foy 527-7956

## à québec aujourd'hui

- convocations**
- La Foi Baha'ie:** Sous principe de la civilisation mondiale, présentation et échange d'idées à 20h00, au 1155, rue Brown, et à Sainte-Foy au 667, rue Norvège, app. 3.
- A.S.E.A.S.:** Réunion mensuelle à 20h00 à la bibliothèque municipale de Sainte-Foy. Thème du mois: "Informations sur les CLSC".
- La Société de Géographie de Québec:** Conférence à 20h30 au Collège des Jésuites, salle Marquette, rue Joffre. Conférencier: M. Pierre Camu, ancien président, 1956-59, et directeur de la Voie maritime du Saint-Laurent. Sujet: De l'Outaouais à Terrebonne: un pays chargé d'histoire au long de l'ancienne route 29.
- Mouvement Eckankar:** Séance d'information sur la Voie de la conscience totale demain à 13h30, au CEGEP de Sainte-Foy, local La Margelle. Diaporama, exposé et période de questions.
- La Société d'Etude et de Conférences:** Conférence demain à 17h30 à l'Université du Québec, boul. Laurier. Invité: le poète Pierre Morency.
- Holiday Inn (Ste-Foy):** Israël et Steve.
- L'Entre-Deux:** ce soir, de 4h00 à 3h00 a.m., danse.
- spectacles**
- Breton et Cyr:** à l'Harmonique, 1100 rue St-Jean, 21h30.
- Daniel Guichard:** salle Louis-Fréchette, 20h30.
- "Les célébrations":** de Michel Garneau, Au Café-Théâtre Le Hobbit, 21h30.
- "La folle du quartier latin":** au Grand Théâtre, salle Octave-Cremazie, 20h30.
- Cinéma**
- Ciné-Mercredi:** Faire hurler les murs - Le chat dans le sac. A l'Institut Canadien, 42 St-Stanislas, 20h30.
- Ciné-Musée:** Musée Autun - Hommage aux mains - Déracinements - Claude Monet, inconnu. 14h30.

## le cinéma

- CANADIEN:** Face à face (2), 18h15, 20h45.
- CANARDIERE:** Le téléphone pleure (5), 13h00, 16h15, 19h40. Docteur Françoise Gailland (5), 14h35, 18h00, 21h15.
- CAPITOL:** Je suis loin de toi, mignonne (5), 13h00, 15h00, 17h00, 19h00, 21h00.
- CARTIER:** Au rendez-vous de la mort joyeuse (-), 19h00. La femme aux bottes rouges (4), 21h00.
- CINEMA DE PARIS:** Le faux-cul (5), 12h30, 15h55, 19h35. Les mal partis (5), 14h00, 17h25, 21h20.
- EMPIRE:** Harold et Maude (4), 14h45, 18h05, 21h25. Jonathan Livingston le goéland (4), 13h00, 16h20, 19h40.
- LAIRET:** Les lesbiennes (-), 19h50, 22h05. Les incesueuses (-), 18h45, 21h00.
- LE BIJOU:** Cousin-cousine (4), 19h00, 20h50.
- LIDO:** L'amoureuse (-), 19h00. L'exorciste (4), 21h15.
- MIDI-MINUT:** Chasse à l'amour à travers sept lits (-), 12h45, 15h45, 18h50, 21h50. Bibi, confessions d'une adolescente (-), 14h05, 17h10, 20h15.
- ODEON:** DAUPHIN: La bataille de Midway (5), 13h15, 16h00, 19h00, 21h30.
- ODEON: FRONTENAC 1:** Vol au-dessus d'un nid de coucou (3), 14h00, 19h15, 21h35.
- ODEON: FRONTENAC 2:** L'enlèvement (-), 15h45, 20h00. Les hommes du président (3), 13h25, 17h35, 21h45.
- PIGALLE:** La chatte sans pudeur (-), 14h55, 17h35, 20h35. Les joyeuses (-), 13h30, 16h15, 19h00, 21h55.
- PLACE QUEBEC 1:** Face à face (2), 18h15, 20h45.
- PLACE QUEBEC 2:** Le bon et les méchants (4), 18h45, 21h00.
- STE-FOY: ALOUETTE:** Sexuellement votre (-), 13h15, 16h20, 19h35. L'œil à la serrure (-), 14h50, 18h00, 21h10.
- STE-FOY: CHAMPLAIN:** Je suis loin de toi, mignonne (5), 13h00, 15h00, 17h00, 19h00, 21h00.
- ST-ROMUALD:** Un flic hors-la-loi (5), 19h30. Justice sauvage II (5), 21h25.

**14 ANS RIVE-SUD 18 ANS**

**ST-ROMUALD** 37 rue de l'Église 839-6553

**LIDO** Galeries Rond-Point 837-2272

**"JUSTICE SAUVAGE"** 2e partie 2e film

**"UN FLIC HORS-LA-LOI"**

**"L'EXORCISTE"** 2e film

**"L'AMOUREUSE"**

arts et spectacles

# Le "chou-ou" ranimé au Grand Théâtre... pendant que la vedette s'évanouit!



Le Soleil, Jacques Deschênes

Daniel Guichard, le chanteur supposément en vedette au GTQ, hier soir, ne s'est finalement pas présenté, tombant inconscient dans sa loge. Ce qui a donné lieu à un bruyant déchaînement de la part du public.

par Louis-Guy LEMIEUX  
Il s'en est passé des choses au Grand Théâtre de Québec, hier soir!

D'abord le chanteur en vedette, Daniel Guichard, a dû quitter sa loge sur une civière, victime d'une faiblesse soudaine, gastro-entérite semblait-il. Sa syncope s'est produite quelques instants seulement avant son entrée en scène, pendant qu'un fantaisiste tentait, sans succès, de réchauffer le maigre public présent.

Ensuite, pour la première fois de mémoire de critique de variétés, une partie du public n'a pas hésité à huer, à crier des noms pour être plus juste, à un artiste, le présentateur, en l'occurrence. Ces chahuteurs-innovateurs reprochaient au chauffeur de salle de n'avoir pas été annoncé dans la publicité du show Daniel Guichard. Ils lui reprochaient aussi, avec raison, d'être carrément insipide ou naïveux, si vous préférez.

Rappelons les faits: A peine 600 personnes (l'une des plus petites salles que nous ayons vues à Louis-Frédette) s'étaient déplacées pour voir en personne l'interprète de "La tendresse" et de "Faut pas pleurer comme ça".

Après le lever du rideau, surprise! Un fantaisiste rondouillard s'avance et, de toutes ses fausses dents nous annonce qu'il s'appelle Michel Gaillard, qu'il a déjà fait des galas avec Mireille Mathieu et qu'il est là pour nous faire rire durant toute la première partie de la soirée. Murmures désapprobateurs dans la salle. Après plusieurs minutes d'atmosphère sous zéro, les gens semblent en prendre

leur parti et s'installent pour voir si au moins le survenant est comique. Eh bien, il ne l'est pas du tout! Il est même archi-plate avec ses jolottes parigottes du genre de celles qu'on faisait encore, il y a pas si longtemps, dans le music-hall de papa Coquatrix, pour distraire un public abruti de métro-boulot-dodo.

Après dix minutes de crédit au fantaisiste phoné, plusieurs personnes quittent la salle en manifestant bruyamment leur désaccord. Ceux qui restent se paient proprement la tête du pauvre présentateur. Puis, un groupe qui était sorti se rafraîchir au bar revient et prend la tête des "chou-ou-ou" "chou-ou-ou", qui fusent bientôt de toutes parts. La chose ne s'était jamais produite dans ce "temple de la culture".

Des gens interpellent le clown mondain changé en bouc émissaire: "Vous êtes des voleurs! Vous n'aviez pas annoncé que Guichard ne donnerait qu'un demi spectacle! C'est de la fausse représentation!"

Sous les huées, le pauvre Michel se retire... pas très gaillard. Le rideau tombe maladroitement, presque ridicule, pour se relever presque aussitôt, et c'est là que la bombe de stupor et, au début, d'incrédulité éclate: le présentateur revient, et blanc comme un drap, annonce que Daniel Guichard ne chantera pas, qu'il est malade et qu'il doit être transporté d'urgence à l'hôpital.

La foule n'en croit pas ses oreilles et encore moins l'annonceur. Et pendant que celui-ci crie dans le micro

qu'on peut se faire rembourser au guichet ou échanger son billet pour une place au spectacle de ce soir, les journalistes se précipitent dans les loges pour voir de quoi il en retourne exactement.

Dans les coulisses, tout le monde est sur les dents. Guichard est à demi inconscient et on attend d'urgence une ambulance. Son directeur de tournée, Henri Lehoussé, parle d'une indigestion aigue, genre gastro-entérite. De fait, quelques instants plus tard, Daniel Guichard, pâle et le visage grimaçant, est transporté sur une civière.

M. Lehoussé, agent des productions Kébec Spec, expliquera plus tard qu'une première partie n'était absolument pas prévue et que c'est à la dernière minute, devant l'indisposition de l'artiste, qu'on a demandé à un membre de la troupe fantaisiste à ses heures, de meubler la première partie, le temps de donner une piqûre remontrante à Guichard, en espérant qu'il pourrait chanter au moins en deuxième partie. Michel Gaillard, lui, s'était pourtant bien présenté sur scène comme la première partie habituelle du show Daniel Guichard.

Quand nous avons quitté le GTQ, le fantaisiste tentait d'amuser tant bien que mal la centaine de spectateurs demeurés sur place et les gens se pressaient au guichet pour se faire rembourser.

En fin de soirée, on nous confirmait, à l'Hôtel-Dieu de Québec, que le chanteur Daniel Guichard était sous observation, à l'urgence.

## "Himiko", de Masahiro Shinoda

# Même les dieux ont commencé petits...

**HIMIKO:** drame historique japonais de 1974. Réalisation: Masahiro Shinoda. Scénario: Masahiro Shinoda et Taeko Tomioka. Images: Tatsuo Suzuki. Musique: Toru Takemitsu. Direction artistique: Kiyoshi Awazu. Interprètes principaux: Shima Iwashita, Masao Kusakari, Rie Yokoyama, Ren-aro Mikuni. Au Cartier, demain, à 21h.

Il est franchement dommage que l'excellent film de Masahiro Shinoda, qui nous parvient trois ans après une projection remarquée au Festival de Cannes de 1974, ne soit présenté qu'un seul soir au Cartier: trop de cinéphiles ont gardé un souvenir vivace du cinéma japonais, qu'ils ont appris à connaître à la fin des années cinquante et au début des années soixante (grâce à la télévision d'Etat, en particulier) pour ne pas désirer reprendre contact avec une cinématographie si originale.

"Himiko", dont les textes sont de la poétesse Taeko Tomioka, est un conte lyrique sur les origines historiques du Japon, une légende qui n'est pas sans rappeler la mythologie commune à de nombreuses civilisations antiques.

Il faut rappeler que,

jusqu'à la défaite japonaise de 1045 aux mains des Américains, comme l'écrit Tadao Sato, dans une publication de la cinémathèque japonaise, les recherches sur les origines historiques du peuple japonais étaient considérées comme une faute grave. Il souligne aussi que trois grandes énigmes sont toujours présentes dans cette histoire, qui se perd dans la nuit des temps, et où le sacré est intimement mêlé à l'existence quotidienne: d'où venait le peuple qui s'établit définitivement sur cet archipel, qui a fondé l'actuelle maison impériale et quelles sont les véritables origines de la religion shintoïste, la religion officielle du régime?

C'est autour de ces trois grandes questions que tourne le film "Himiko", une oeuvre d'une saisissante beauté plastique, où l'harmonie étudiée des éclairages (propre parfois à des tableaux de Vermeer) vient justifier le recours à une plénitude de couleurs remarquable. On y suit, dans un décor qui passe de l'abstrait au naturel, les tentatives d'une pythionisse, Himiko, seule intermédiaire entre le dieu soleil et l'empereur et sa cour, pour s'emparer du pou-

voir et soumettre d'autres peuplades qui adorent des dieux différents, tous reliés à un phénomène naturel. Son amour pour son demi-frère se révélera sa chute. L'histoire est basée sur la légende qui entoure encore l'origine de l'actuelle famille impériale japonaise.

"Himiko" nous révèle, par la dramatisation un peu théâtrale d'une légende poétique, la conception des rapports qui existent entre les divinités et les humains, l'importance des morts dans l'évaluation quotidienne que chaque être vivant fait face à la réalité. Tadao Sato écrit dans le même bulletin, en rapport avec la conception de l'histoire dans le cinéma japonais, que "les Japonais estiment que les âmes de leurs parents et grands-parents décedés continuent de les surveiller constamment. Leur désir d'agir en fonction de l'attente qu'ils prêtent aux

morts est à la base de leur code moral".

Les attitudes des personnages centraux d'Himiko nous apparaissent donc moins irrationnelles en tenant compte de cette hypothèse.

En somme, ce film, qui prend sa véritable signification dans le plan final, pourrait se situer dans la lignée de ces oeuvres abstraites qui, sous

le couvert d'un récit historique, contestent la réalité politique contemporaine de la société dont elles sont issues. Claude DAIGNEAULT

ORCHESTRE  
**"LE PETIT MEXICAIN"**  
Gilles Lefebvre, guitariste-chanteur  
avec François Paquet, organiste  
**DU MERCREDI AU SAMEDI**  
Cuisine variée. Cafétéria. Bière et cidre. Capacité de 543 places. Un intérieur pittoresque, dans une atmosphère particulière, où la rencontre de gens dormants vous fera vivre des instants agréables. Une invitation spéciale aux groupes.  
**BRASSERIE LA MEUNERIE**  
1720, rue St-Michel, Sillery.  
Réservations 683-2578

**GABARET CHEZ GERARD**  
40, rue St-Nicolas - Tél.: 692-2529

**DU MERCREDI 24 AU DIMANCHE 28 NOVEMBRE**  
**Pierre Perpall**  
et sa revue  
• 5 musiciens  
• Un spectacle enlevé au possible.  
1, 2, 3, 4, 5 déc.:  
**REVUE WELLIE LAMOTHE**

**Boule Noire**  
les 4 et 5 décembre à 20h30  
**PALAIS MONTCALM**  
Billets: \$5.00 et \$6.00  
En vente chez  
Musique d'Auteuil 1095, rue St-Jean, Québec.  
Une présentation CFLS

**INSTITUT CANADIEN**  
42, rue St-Stanislas  
**Ballet Ys**  
du Canada  
"...superbe, à voir."  
"...audace, talent, grâce, subtilité."  
"...fête pour les yeux."  
En vente chez  
Musique d'Auteuil  
1095, St-Jean  
694-0723  
et à la Caisse  
Populaire Laurier  
2600, boul. Laurier  
658-4870  
CKCV1280

## LES MERCREDIS DE LA CINÉMATHEQUE NATIONALE INSTITUT CANADIEN

- 24 nov. ■ Faire hurler les murs (1972) de Jean Saulnier
- Le chat dans le sac (1964) de Gilles Groulx
- 1 déc. ■ Tef qu'en Lemieux (1973) de Guy Robert
- La voix de l'eau (1966) de Bert Haanstra
- 8 déc. ■ L'île d'Orléans (1941) de Herménégilde Lavoie
- The Lure of Quebec (1946) de Associated Screen News Ltd.
- Promenade dans le Québec (c. 1949) de Teaching Films
- Québec (1948) de Omer Parent
- Québec — tremplin stratégique (1942) de l'Office national du film du Canada
- Quebec the City of Storied Streets (1937) du Bureau cinématographique du Gouvernement canadien
- Plaisirs de neige au vieux Québec (1950) de Ross Pitt Taylor

42, rue Saint-Stanislas, Québec 20h30  
Entrée gratuite

Cinémathèque nationale  
Ministère des Communications  
Direction générale  
du cinéma et de l'audiovisuel



\* kébec spec présente  
**Alain Barrière**  
9-10-11-12 déc.  
sem. \$4.50 à \$ 9.50 (20h30)  
sam. \$5.00 à \$10.00 (20h30)



\* kébec spec présente  
En collaboration avec Gilles Talbot  
**JEAN-PIERRE FIERLAND**  
28-30 nov. - 1er déc.  
20h30  
Billets: \$4 à \$9  
une collaboration CKCV1280

GRAND THÉÂTRE DE QUÉBEC  
SALLE LOUIS-FRÉCHETTE, TEL. 643 8131  
En vente aux guichets du Grand Théâtre et dans les marchés JATO de Neuchâtel (Place l'Ornière), Villeneuve (boul. des Chutes), Lévis (rue St-Georges), Limoilou (1re Avenue), Ste-Foy (St-Louis de France)

GRAND THÉÂTRE DE QUÉBEC  
SALLE LOUIS-FRÉCHETTE, TEL. 643 8131  
En vente aux guichets du Grand Théâtre et dans les marchés JATO de Neuchâtel (Place l'Ornière), Villeneuve (boul. des Chutes), Lévis (rue St-Georges), Limoilou (1re Avenue), Ste-Foy (St-Louis de France)



\* kébec spec présente  
**Daniel Guichard**  
les 23 et 24 nov.  
Billets: \$4 à \$9, (20h.30)  
Collaboration chqj



\* kébec spec présente  
**Julien Clerc**  
25-26 nov. 20h30  
Billets \$4 à \$9  
Collaboration chqj

GRAND THÉÂTRE DE QUÉBEC  
SALLE LOUIS-FRÉCHETTE, TEL. 643 8131  
En vente aux guichets du Grand Théâtre et dans les marchés JATO de Neuchâtel (Place l'Ornière), Villeneuve (boul. des Chutes), Lévis (rue St-Georges), Limoilou (1re Avenue), Ste-Foy (St-Louis de France)

GRAND THÉÂTRE DE QUÉBEC  
SALLE LOUIS-FRÉCHETTE, TEL. 643 8131  
En vente aux guichets du Grand Théâtre et dans les marchés JATO de Neuchâtel (Place l'Ornière), Villeneuve (boul. des Chutes), Lévis (rue St-Georges), Limoilou (1re Avenue), Ste-Foy (St-Louis de France)

# "Parlez-moi d'humour"...ou n'en parlons donc pas!

Pensez aux "Couche-Tard" ainsi qu'au "Rowan and Martin Laugh In" américain. Brassez énergiquement dans le bol Télé-Métropole et vous aurez, comme plat de résistance, cette espèce de "Parlez-moi d'humour" qui ne vous fera jamais rire!

Depuis le 31 août dernier, j'essaie de rire autant que le "Newfie" Louis-Paul Allard et que son compère, arrivé sur le tard, Yves Corbeil. En revanche, je me roulais par terre quand on m'a dit que "Parlez-moi d'humour" était une idée "originale" de notre "Wreal" Giguère national.

Un deuxième fou rire me prit en lisant le nom de Jean Morin au générique de l'émission. Toute l'équipe de "Parle parle Vase Vase", plus quelques têtes d'affiche — toujours les mêmes — du canal 10, ont donc décidé de nous forcer à rire en affichant leur seul fou rire gras!

En toxxedo pour la frime, Allard et Corbeil entreprennent l'émission par une relance de jeux de mots faciles et de "gags" épidermiques sur la semaine politique du Québec. Ils s'esclaffent à tout rompre devant un public impassible qu'on a cordé, encore pour la frime, dans le studio.

Allard dit changer de chemise chaque fois qu'on change de gouvernement, tirer la chaîne du Cabinet libéral. Comme à chaque semaine, l'épais s'épaissit davantage en nous ramenant les dimensions de Lise Payette.

Corbeil dit que le "GI Joe" québécois, c'est Rodrigue Biron, que la poupée Claude Charron s'énervait sur un titre sur la corde. Le pianiste Jean-Loup Chauby charta sa "Samson" d'actualité, cependant que le caricaturiste Jacques Payac dessine une statue de Lévesque avec ce fleurdelisé qui lui tient lieu de pénis.

Trouvez-vous ça drôle, vous autres?

On invite des personnalités dont les anecdotes sont gentilles ou épiques, mais peu humoristiques. On diffuse des sketches avec des imitateurs qui n'en sont pas, des humoristes "pee-wee". Que fait Benoit Marleau dans cet étalage de médiocrité et de prétention?

A la faveur d'une crise d'importance, il va sans dire que les portraits sommaires d'un jour s'avèrent du cabotage télévisuel. "Le 60" a sans doute raison de laisser la chance aux coureurs, mais sa "couverture" d'hier, dénuée de sens critique, fait naître un tas d'illusions dans le public. Il reste à savoir si ces illusions ne seront pas déçues d'ici quelques mois.

Les medias, en général, ont la mémoire courte. L'accélération de l'histoire quotidienne incite les scribes à regarder le présent et l'avenir en tournant la page du passé. C'est une erreur!

Ainsi, la télévision de Radio-Canada a désespérément tenté, depuis une semaine, d'établir une prospective du futur gouvernement péquiste. Alors, pourquoi tant tarder à repiquer dans les archives le cheminement journalistique et politique de René Lévesque?

Pendant la campagne électorale, "The Fifth Estate", à la CBC, a effectué ce nécessaire retour en arrière, non seulement dans le cas de Lévesque, mais aussi en ce qui touche le passé de Robert Bourassa. En connaissant le passé, l'avenir apparaît subitement plus clair...



## Cafeteria Woolco MOISSON D'OR

**Vous organisez une partie des Fêtes? profitez de notre SERVICE DE RÉCEPTION...**

Si vous avez à préparer une réunion familiale ou entre amis, ou pour le bureau ou une association à l'occasion des Fêtes, ne vous fatiguez plus avec ça, confiez le tout à notre service de réception et le moment venu vous n'aurez qu'à venir prendre livraison de votre commande. Ainsi vous économisez du temps et de l'argent. Téléphonez-nous et on se fera un plaisir de vous donner tous les renseignements au sujet de ces bons petits plats que nous préparons. Nous pouvons même vous conseiller si nécessaire.



Vous voulez une bûche de Noël ou un gâteau à l'occasion de fiançailles, faites-nous confiance, nous préparons les plus beaux et les meilleurs gâteaux! Ah oui... il y a aussi ces pièces montées de toute sorte préparées sur demande seulement. Venez consulter notre catalogue pour faciliter votre choix.

**Notre excellent service fera votre succès!**

**667-1243**

**il faut donner votre commande maintenant pour votre réception des Fêtes.**

**CAFETERIA MOISSON D'OR**  
2960 boul. Ste-Anne - Giffard  
Heures d'affaires:  
Lundi, mardi, mercredi: 8h. a.m. à 9h. p.m.; jeudi, vendredi: 8h. a.m. à 9h. p.m.; samedi: 8h. a.m. à 5h. p.m.; dimanche: 8h. a.m. à 8h. p.m.

jacques dumais



radio-télévision

Comme je m'ennuie des "Couche-Tard" et de "Rowan and Martin Laugh In"!

**Mémoire courte!**

"Le 60" traçait, hier soir, un portrait bien sommaire d'une demi-douzaine de "ministrables" (on saura vendredi s'ils seront effectivement ministres) du gouvernement péquiste. Ces portraits rassurent les administrés, tant il est vrai que les recrues de Lévesque semblent avoir du plomb dans la tête.

Il y a six ans, "Format 30" nous présentait des portraits tout aussi rassurants de l'équipe du tonnerre de Robert Bourassa. Que de bons mots et que d'illusions se dégageaient de ces faces à faces qui tentaient de faire oublier les "plâtrines" (qualificatif de Robert Bourassa) de l'Union nationale. Quelques mois plus tard survenait la crise d'octobre et plusieurs, parmi les ministres rassurants, perdaient littéralement les pédales!



Est-il si loin le temps (septembre 1970) où Yves Corbeil (ici avec Lyne Bourgeois) piétinait les "cors à vidanges" des chantiers de construction pour le bénéfice de l'émission "Un instant" et la jeunesse "pop" rivée à Radio-Canada?

### télé-choix

- A 18h30, à Télé-5, **Husbands**, une émission spéciale au cours de laquelle trois hommes nous disent leurs perceptions d'eux-mêmes à titre d'époux, de pères et d'hommes d'affaires;
- A 20h, au onze, **Emission spéciale**, où le premier ministre Trudeau expose la position de son gouvernement face à l'avènement au pouvoir du Parti québécois, à Québec;
- A 21h, à Télé-5, **Musicaera**. Opéra de Richard Strauss ("Salome"), avec le maestro Karl Boehm, Teresa Stratas, Hans Beirer, Astrid Varnay, Bernd Weikl et Wieslaw Ochmann;
- A 22h, au onze, **Consommateurs avertis** présente un dossier sur "l'enfant et la consommation";
- A 23h05, à Télé-4, **Ciné-4** présente: "L'Assassin", un drame psychologique italien (1961), avec Marcello Mastroianni, Micheline Preste, et Salvo Randone;
- A 00h05, au onze, **Cinéma** présente: "Tristana", un drame psychologique français (1970) de Luis Bunuel, avec Catherine Deneuve.

**SELECTION SPECIALE POUR LES ABONNES DE TELECABLE DE QUEBEC INC.**

**Le mercredi 24 novembre**

12h30: **A great american tragedy** (film), canal 12

16h30: **Just for fun**, canal 13

24h05: **Tristana** (film), canal 6



Tous les postes se réservent le droit de modifier, sans préavis, leur programmation.

## horaire

**YVON ST-GELAIS INC.**  
FUTURS MARIÉS  
MENAGES COMPLETS  
CONCIERGERIES  
LUMINAIRES  
525-4671

Comprenant également les postes transmis par câble. De 6 P.M. jour de publication et horaire complet du lendemain. (N.B.) Emission Noir et Blanc. Source d'information: Office des Communications Sociales

<p>(4) Québec CFCM-TV</p> <p>(5) Québec CKMI-TV</p> <p>(11) Québec CBVT</p> <p>(12) Burlington WCAX-TV</p> <p>(9) TCQ (Télé-câble de Québec)</p> <p>(7) Sherbrooke CHTI-TV</p> <p>(8) Trois-Rivières CHEM-TV</p> <p>(8) Mt. Washington WMTW-TV diffusé au 13</p> <p>(10) Montréal CFTM-TV</p> <p>(12) Montréal CFCF-TV</p> <p>(13) Trois-Rivières CKTM-TV et Diffusés au 9</p> <p>(15) CIVQ (UMF Radio Québec)</p> <p>(3) Burlington WCAX-TV diffusé au 7</p> <p><b>MERCREDI 24 NOVEMBRE 1976</b></p> <p>18.00 3 Channel 3 news hour 4-7-8-10 Parle parle, jase jase. 5 The city at six 11 Ce soir 12 Pulse R-Q. L'expérience aidant. Reprise de mardi 9h p.m.</p> <p>18.30 5 Husbands (special) 8 Bewitched R-Q. Le drame de la survie. "Et l'homme créa le lac". Pour résoudre un problème d'approvisionnement en eau potable, 1200 acres de la magnifique vallée de Chew dans le Somerset ont été inondées. Le nouveau lac ainsi créé a été ensémené et on y a établi des sanctuaires où vivent maintenant des cygnes sauvages et des canards rouges d'Amérique du Nord. Reprise.</p> <p>19.00 3 News 4 Aujourd'hui le 24 novembre 5 Around the city with Bob 7-8 Juke box</p>	<p>8 Family affair 10 Le 10 vous informe 11 Régional 03 12 The Jeffersons 13 Le 13 vous informe</p> <p>TCQ Mireille et Sans sonnette. Bricolage pour enfants. Anim.: Mireille Pouliot Bouchard.</p> <p>R-Q. Les Marmitons. Anim.: Jehane Benoit. Les enfants visitent une serre et apprennent l'art de faire la salade.</p> <p>19.30 3 The price is right 4-7-8-10 Chère Isabelle 5 Bluff 8 Hogan's heroes 11 La p'tite semaine 12 Maude 13 Les Pierrafeu</p> <p>TCQ Les administrateurs de demain. Présentée en collaboration avec les jeunes entrepreneurs et les hommes d'affaires.</p> <p>R-Q. D'une école à l'autre. Anim.: Daniel Latouche.</p> <p>20.00 3 Good times 4-7-8-10 A la canadienne 5 The new Wave 8-12 The Bionic Woman 11-13 Du tac au tac TCQ Les remparts. Match disputé au Colisée de Québec lundi soir dernier.</p> <p>R-Q. Survivre. Peut-on prétendre détenir la vérité sur la chose urbaine, après que des siècles d'histoire se soient ingénies à la dissimuler, à la remodeler quand ils ne l'ont pas carrément fait disparaître?</p> <p>20.30 3 The Jeffersons 4-7-8-10 L'union fait la farce 5 One Canadian: The Political memoirs of John Diefenbaker 11-13 Le travail à la chaîne R-Q. Poste frontière. "L'Afrique, le vrai visage". Anim.: Daniel Bertolino.</p> <p>21.00 3 Wednesday Movie: "The french connection". E-U. 1971. Drame policier de W.</p>	<p>Friedkin avec Gene Hackman, Roy Scheider et Fernando Rey. — Deux policiers new-yorkais démantèlent un réseau de trafiquants.</p> <p>4-7-8-10 Hawaii 5-0 5 Musicaera 8 Barcitta 11-13 Hors Série</p> <p>12 Wednesday Movie: "Guns for San Sebastian". Fr. 1968. Aventures d'H. Vermeuil avec Anthony Quinn, Charles Bronson et Anjanette Comer. — Un aventurier, qu'on prend pour un prêtre, sauve un village mexicain d'une attaque indienne.</p> <p>21.30 R-Q. Prête-moi ta plume. "L'Amour". Anim.: Pierre Dagenais. Quand le verbe québécois se fait chair, et cœur, et âme, et vertige d'amour, les mots s'assemblent pour chanter la beauté, l'émotion ou l'inaccessible tendresse des êtres. Reprise.</p> <p>22.00 4-7-8-10 Regards sur le monde 12-13 Consommateurs avertis 8 Charlie's Angels R-Q. Approche. "La fidélité". Anim.: Claude Préfontaine. La fidélité trouve-t-elle encore sa place dans notre société? Reprise.</p> <p>22.30 4-7-8-10 Les nouvelles TVA 11-13 Le téléjournal</p> <p>11 Nouvelles du sport et météo 13 Le 13 vous informe</p> <p>23.00 4 Monsieur météo 5-2 News 7-8 Informa 0 La couleur du temps</p> <p>23.05 4 Ciné-4: "L'Assassin". It. 1961. Drame psychologique d'A. Petri avec Marcello Mastroianni, Micheline Preste et Salvo Randone. — Un antiquaire de Rome est soupçonné du meurtre d'une ancienne maîtresse. N.B.</p> <p>11 Reflet d'un pays</p>	<p>13 Ciné-Soir: "Toute la ville est coupable". E-U. 1963. Western de R. G. Springs, avec Dana Andrews, Lon Chaney et Jane Russell. — Un "marshall" tente d'innocenter un homme accusé injustement du meurtre d'un Indien.</p> <p>23.10 3 Channel 3 night beat</p> <p>23.15 7-8-10 Ca prend un voleur</p> <p>23.20 12 Pulse</p> <p>23.22 5 The Merv Griffin show</p> <p>23.30 8 The Rookies-Mystery of the week</p> <p>23.40 3 Late Movie: "The Doberman gang". E-U. 1972. Drame policier de B. R. Chudnow avec Byron Made, Hal Reed et Julie Parrish. — Un bandit compte six chiens en vue de leur faire réaliser un vol de banque ingénieux.</p> <p>24.00 12 The 12 Midnight Movie: "Buck and the Preacher". E-U. 1971. Western réalisé et interprété par Sidney Poitier, avec Harry Belafonte et Rudy Dee. — Après la guerre de Sécession, d'anciens esclaves noirs essaient, malgré des mercenaires, de se rendre au Colorado pour s'y installer.</p> <p>00.05 11 Cinéma: "Tristana". Fr. 1970. Drame psychologique de L. Bunuel avec Catherine Deneuve, Fernando Rey et Franco Nero. — Une orpheline tombe amoureuse d'un jeune peintre et s'enduit avec lui pour échapper à son tuteur qui fait d'elle sa maîtresse.</p> <p>00.15 7-8-10 Film: "Le roi cruel". It. 1958. Drame historique d'A. Genoino avec Edmund Purdom, Sylvia Lopez et Massimo Girotti. — Le régime tyrannique d'Hérode le Grand, roi de Judée.</p> <p>00.45 4 Musique Marc Legrand</p>	<p>00.52 5 Music with Marc Legrand</p> <p>02.05 7-8 Informa 10 Le 10 vous informe.</p> <p><b>JEUDI 25 NOVEMBRE 1976</b></p> <p>05.00 8 PTL Club</p> <p>06.00 12 University of the Air</p> <p>06.30 3 Sunrise Semester</p> <p>12 Pots and Pans</p> <p>07.00 3 News 4 Mire et Musique 8 Good Morning, America 12 Canada A.M.</p> <p>07.09 4 Musique Marc Legrand</p> <p>07.15 4 Dessins animés</p> <p>07.55 10 Bienvenue CFTM</p> <p>08.00 3 Captain Kangaroo 4 Entre 8 et 9 10 Les petits bonshommes</p> <p>08.30 8-10 Fanfan Dédé</p> <p>09.00 3 Dinah! 4 Au bout du fil 7-8 Informa 8 Good Day 10 A la bonne heure 12 Romper Room</p> <p>09.15 5 Test Pattern &amp; Music 7-8 Au Casseur 11-13 Les 100 tours de Centour</p> <p>09.24 5 Music with Marc Legrand</p> <p>09.30 5 Quebec School Telecasts 7-8 Sans détour 11-13 Les Oriens 12 Kareen's Yoga</p> <p>09.45 11-13 En mouvement</p> <p>10.00 3 CBS All-American Thanksgiving Day Parade (special) 7 La brioche N.B. 8 The Morning Movie: "It's a Wonderful Life" (lère partie). E-U. 1946. Comédie fantaisiste de F. Capra avec</p>	<p>James Stewart, Donna Reed et Lionel Barrymore. — Un ange descend du ciel pour montrer à un ingénieur découragé tout le bien qu'il a réalisé dans sa vie. N.B.</p> <p>8 Furie N.B. 11-13 La boîte à lettres 12 The Community</p> <p>10.15 11-13 Minute Moumoute!</p> <p>10.30 4 Pour vous Mesdames 5 Mr. Dressup 7-8-10 Pour vous Mesdames 11-13 Conseil Express 12 McGowan &amp; Co.</p> <p>11.00 4 Bonjour comment ça va? 5 Sesame Street 11-13 Les trouvailles de l'émence 12 The Art of Cooking</p> <p>11.30 4 Dessins animés 8 ABC Thanksgiving Funsh-nest Festival (special) 11 Le comportement animal 12 Définition 13 Rue Principale</p> <p>11.45 4 Monsieur Météo</p> <p>11.50 4 L'actualité</p> <p>11.55 3 News</p> <p>12.00 3 Famous Classic Tales (special) 4 De tout de tous 5 The Bob McLean Show 7-8 Informa bloc 10 Les petits bonshommes 11 Prince noir 12 The Flintstones</p> <p>12.20 10 Le 10 vous informe</p> <p>12.30 7-8-10 Les tannants 11-13 Les Coqueluches 12 Movie Matinee: "West Side Story" (lère partie). E-U. 1961. Comédie musicale de R. Richard Beymer et George Chakiris. — La sœur du chef d'une bande d'adolescents tombe amoureux d'un membre d'une bande rivale.</p> <p>12.35 5 News</p>	<p>13.00 3 Basketball 4 Les tannants 5 Movie Time: "Code 645". E-U. 1948. Drame policier de F. Brannon et Y. Canutt avec Clayton Moore, Roy Barcroft et Ramsay Ames. — Des agents du FBI tentent de capturer un super-criminel. N.B.</p> <p>13.30 7-8-10 Ciné-Jeudi: "Vers l'extase". Fr. 1960. Drame psychologique de R. Wheeler avec Pascale Petit, Gianni Esposito et Michel Etcheverry. — En proie à une crise mystique, une jeune femme quitte son mari et s'engage comme domestique. N.B.</p> <p>11-13 Le téléjournal R-Q. Parlons français. Education.</p> <p>13.35 11-13 Femme d'aujourd'hui</p> <p>13.45 R-Q. Les Oriens</p> <p>14.00 4 Cinéma: "Le bal du comte d'Orgel". Fr. 1970. Drame psychologique de M. Allégret avec Jean-Claude Brialy, Sylvie Fennec et Bruno Garcin. — La préparation d'un bal masqué empêche un aristocrate de porter attention à l'idylle qui s'ébauche entre sa femme et un ami.</p> <p>R-Q. Les 100 tours de Centour. "Toto tourne autour" Reprise.</p> <p>14.15 R-Q. The Sunrunners. L'apprentissage de l'anglais.</p> <p>14.30 5 A communiquer</p> <p>11 Cinéma: "Pile, je te tue, face tu es mort. On m'appelle Alleluia". It. 1971. Western d'A. Ascott avec George Milton, Charles Southwood et Agata Flori. — Un aventurier américain, un cosaque et une fausse religieuse sont mêlés à une affaire de trafic d'armes au Mexique.</p> <p>12 The Alvin Hamel Show 13 Vieilles et vivres</p>	<p>R-Q. Intermède musical TCQ A l'heure de ta ville Cap-Rouge</p> <p>15.00 3 The NFL Today 5 Take 30 13 Reflet d'un pays</p> <p>15.15 7-8 Pourquoi pas? 10 Droits de parole</p> <p>15.30 3 Football 4 Dessins animés 5 Celebrity Cooks 12 A communiquer</p> <p>TCQ A l'heure de ta ville Ste-Foy R-Q. Les marmitons. Reprise de mercredi 7h p.m.</p> <p>16.00 4 Flipper 5 It's your Choice 7-8-10 Fatol voyage 11-13 Bobino</p> <p>R-Q. D'une école à l'autre. Reprise de mercredi 7h30 p.m.</p> <p>16.30 4 Adèle 5 Vision On 8 Gilligan's Island 11 Les corsaires 12 First Impressions</p> <p>TCQ-13 Cinéma de 5 heures: "La bagarre de Sainte-Fé". E-U. 1951. Western d'I. Pichel avec Randolph Scott, Janis Carter et Jérôme Courtland. — Après la guerre de Sécession, trois frères sudistes luttent contre les Yankees.</p> <p>R-Q. Poste frontière. Reprise de mercredi 8h30 p.m.</p> <p>17.30 5 Room 222 8 News Circle 11 L'heure de pointe 12 The Price is Right</p>
---	--	---	---	--	--	--	--

# Québec attend une "grosse bordée" lundi prochain

Une grosse bordée va frapper Québec dès lundi prochain. Il s'agit de deux tempêtes de théâtre, la première provoquée par les comédiens de "La bordée", la troupe fondée il y a quelques mois par huit jeunes comédiens sortis du Conservatoire d'art dramatique de Québec, finissant de juin dernier. "Le théâtre de la Bordée", qui se cherche toujours, comme le Théâtre en couleurs d'ailleurs, des locaux pour jouer, et un lieu pour s'installer (les deux objectifs pourraient être remplis par un seul endroit) entreprend en effet des représentations avec deux spectacles fort différents.

D'abord la troupe jouera, à compter de lundi prochain, au théâtre de poche du CEGEP de Limoilou, à midi et demi, "Le premier", d'Israel Horowitz, dans une adaptation de René Dionne. La troupe, "gracieusement" hébergée par le CEGEP, jouera évidemment pour les étudiants, mais aussi pour le grand public qui voudrait passer une heure intéressante, au milieu de la journée. (La petite salle, qui peut recevoir environ 80 personnes, est le local 4064 du collège de Limoilou.) Des représentations sont

prévues tous les midis, la semaine prochaine, soit les 29 et 30 novembre, et les 1, 2 et 3 décembre. Voilà pour la première "bordée".

La deuxième, c'est le retour des "Vol-O-Vent", le quatuor fantaisiste issu de la même classe du Conservatoire d'art dramatique de Québec, mais qui présente un spectacle plus léger fait de comédies et de chansons. "Un show de club" admettent les quatre comédiens, où l'on s'offre un peu de rires aux dépens de célébrités, d'organismes bien en place et du monde ordinaire.

"Le rire c'est la santé" est le motto de l'équipe, qui présentera ses spectacles, elle, dans deux brasseries, pour l'instant, à L'entre-cours (à Limoilou, à deux pas d'où logeait La Boîte), du 1er au 4 décembre inclusivement, et du 13 au 18, puis au Gaulois, du 7 au 11 et du 20 au 23. Nouvelle formule de spectacle...? Nouveau débouché pour les artistes...? On verra bien. Les "Vol-O-Vent", produits également par La Bordée, explorent des avenues encore désertes pour les comédiens. On en reparlera samedi, dans nos pages.

**Au Trident, on prolonge**

Au Trident, après une "virée" de promotion au Lac Saint-Jean, on a décidé de prolonger les représentations de "La folle du Quartier

*martine corriveau*

théâtre



Latin" de quelques jours. On arrivera peut-être ainsi à rejoindre le chiffre de 15,000 spectateurs en quelque 40 représentations. Si vous n'avez pas encore vu ce spectacle, hâtez-vous, vous pourriez regretter d'avoir manqué une des importantes productions du Trident qui soulève bien des commentaires de tout ordre chez ceux qui l'ont vue. Les représentations se terminent le 4 décembre.

Entre-temps, les répétitions pour "Le temps d'une vie" ont débuté. La pièce de Roland Lepage, qui sera jouée en tournée par le TPQ, est montée au Trident avec Marie Tifo, Michel Daigle, Réjean Roy, Rémi Girard, Jean-Pierre Bergeron, Gaston Lepage, Pierre Brisset de Nos.

**Les Funambules de retour**

Et à Loretteville, à l'Institut Saint-Louis, les Funambules sont de retour. Les 26, 27 et 28 novembre, et les 3, 4 et 5 décembre, ils présentent "Mort ou vif", une comédie policière en deux actes, de Max Régner. La mise en scène est signée Lucie Laliberté, sous la direction de Marc Forrez, le doyen du théâtre à Québec, et le décor est d'Ange-Marie Filion. La distribution comprend Pierre Dyotte, Pierre Gros-Louis, Jean-Pierre Hébert, Anne Jacques, Florence Lantier, Constance Loranger-Gros-Louis, Denis Morency, Fernand Paquet, Gilles Vaillancourt et Denis Villeneuve.

En fin de semaine, il y a aussi du théâtre pour enfants: d'abord au Grand Théâtre, où l'équipe de Jo-

sée Campanale joue toujours son théâtre d'ombres et de marionnettes "Kawabi", et puis à Cap-Rouge, au Centre municipal, où le Festival de théâtre pour enfants propose, samedi et dimanche, trois autres troupes: L'Aubergine de la Macédoine (samedi à 14h), le Caroussel et la Grosse valise (dimanche, à 13h30 et 15h30).

**Au Hobbit, on continue**

Léo Munger et Normand Lévesque, eux, continuent fidèlement, du mercredi au dimanche soir, au café-théâtre le Hobbit, les représentations de la pièce que Michel Garneau a écrite pour eux, "Les célébrations." Mine de rien, sans faire trop de bruit, avec la seule force de leur amour pour leur métier, de leur admiration pour Garneau, l'auteur, et l'amitié des gens du Hobbit, les deux comédiens auront rejoint plus de 2,000 personnes. Ce qui prouve que les grandes salles luxueuses ne sont pas essentielles, que le théâtre s'accommode très bien de lieux modestes et que le public peut aussi être intéressé par des spectacles simples, mais de qualité.

**Et au MAC, on attend**

Aux Affaires culturelles, on attend le nouveau ministre. Ça ne veut pas dire que tout le monde se croise les bras, au contraire. Le passage de Jean-Paul L'Allier, que tout le monde, dans le milieu artistique, semble regretter, avait insufflé un esprit plus dynamique au MAC, et les fonctionnaires y attendent avec impatience le nouveau titulaire, tout en espérant, comme nous tous d'ailleurs, qu'il saura continuer l'entreprise mise de l'avant par son prédécesseur.

En attendant, on m'a affirmé que les subventions prévues au budget régulier du ministère allaient parvenir à leurs destinataires d'ici peu. Les \$300,000 du Trident et le \$7,000 prévu pour le Théâtre de l'Île et octroyé à la Compagnie des Neuf, seraient sur la liste.

Pour ce qui est des projets inscrits au budget spécial il faudra attendre le nouveau cabinet, qui pourrait agir par mandat spécial dans le cas des dossiers jugés prioritaires. On en saura plus long là-dessus la semaine prochaine.

## Le théâtre à voir ces jours-ci à Montréal

Le Théâtre de la Grande Réplique, formé d'anciens employés du Théâtre populaire du Québec, Jean-Guy Sabourin, l'ex-directeur artistique, Robert Patoine et Colette Robitaille, entreprend une série de représentations, à la Bibliothèque nationale de la rue Saint-Denis, à Montréal, de la pièce de Juan Fondon, jouée en tournée au printemps dernier par le TPQ, "Chile Vencera". Les représentations sont prévues jusqu'au 5 décembre.

**Le Grand Cirque**

Par ailleurs, à Montréal encore, le Grand Cirque Ordinaire présente, au Quat'Sous, du 25 novembre au 23 décembre, "Mandrake chez lui", avec Raymond Cloutier. Le petit théâtre montréalais offrira par la suite une adaptation de René Dionne d'une

pièce de Charlotte Fielden, "Une heure de vie", puis créera, le 24 février, la dernière-née des pièces de Michel Tremblay, dans une mise en scène d'André Brassard, "Damnée Manon, sacrée Sandra".

On sait que les Productions Réjean Lefrançois ont acquis la production de "Pieds nus dans le parc", offerte l'an dernier au Quat'Sous, et la présentent à travers la province depuis le début de novembre. Malheureusement, aucune escale n'est prévue à Québec, mais si vous êtes à Jonquière le 26, Chicoutimi le 27, Alma le 28 ou Chibougamau le 30 novembre, vous pourrez y applaudir Louise Turcot, Réjean Lefrançois, Lucille Cousineau et Gaston Lepage dans la mise en scène signée par Richard Martin. La pièce sera aussi jouée à La Pocatière,

le 8 décembre, et à Rivière-du-Loup, le 9.

D'autre part, le fameux "Gapi et Sullivan", d'Antoine Maillet, qui devait prendre l'affiche au Trident, il y a deux ou trois saisons, mais n'a jamais vu le jour pour diverses raisons, est à l'affiche du Théâtre du Rideau Vert, à Montréal. Gilles Pelletier et Guy Provost sont respectivement Gapi et Sullivan, et Yvette Brind'amour signe la mise en scène.

"Medium Saignant", de Françoise Loranger, est prolongée jusqu'au 18 décembre, chez Jean Duceppe, qui présente la pièce à Québec au début de janvier prochain, et "Coup de sang", de Jean Daigle, retient l'attention au TNM. Au Théâtre d'Aujourd'hui, on reprend "Un pays dont la devise est je m'oublie", de Jean-Claude Germain, avec Guy L'Écuyer et Jean Perreau.

# ENFIN! VOICI ENCORE ENCORE DE NESTLÉ!

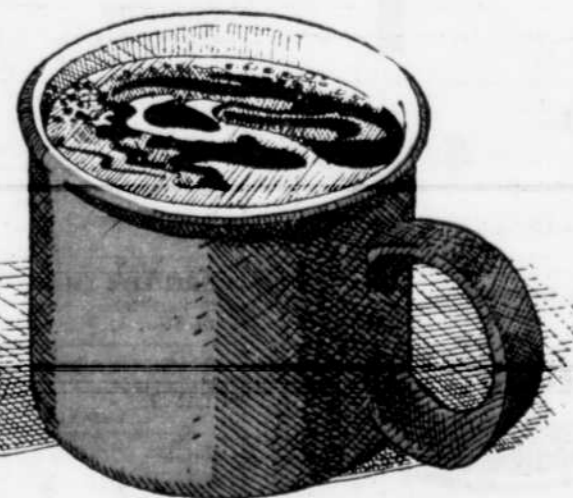


**UN CAFÉ INSTANTANÉ ADDITIONNÉ DE CHICORÉE.**

Encore. Un café tout à fait nouveau et complètement différent de Nestlé.

Encore. Un mélange des meilleurs cafés, enrichi de chicorée cultivée naturellement et soigneusement torréfiée. C'est la chicorée qui en fait ressortir toute la saveur et lui donne un goût insoupçonné jusqu'ici. Tasse après tasse, Encore conserve un goût riche, velouté, robuste.

**Nestlé**



**ENCORE TOUJOURS ENCORE. ENCORE UNE ÉCONOMIE DE 20¢.**

**CLINIQUE DU RASOIR ST-GERMAIN INC.**

SERVICE AUTORISÉ

**REMINGTON**

30 JOURS D'ESSAI GRATUITS SUR RASOIR

QUALITÉ SERVICE

BAS PRIX

PLAN MISE DE CÔTÉ

**RASOIR RADIAL REMINGTON A CORDON RC-5**

Profilé pour suivre exactement les courbes du visage. Taille-lame à ressorts pour faciliter le nettoyage et le remplacement des lames. Coffret à miroir.

Prix sugg. \$41.95  
Rabais \$5

**\$36.95**

**SECHOIR A MAIN REMINGTON (1000 watts) HP-2000-T**

Type professionnel pèse presque à moitié moins que la plupart des autres modèles, il est également plus petit.

Prix sugg. \$32.95

**\$28.95**

**SPECIAL**

**RECHARGEABLE RR-1**

avec mêmes caractéristiques que ci-haut.

Prix sugg. \$26.95  
Rabais \$1

**\$24.95**

**RASOIR A CORDON CHALLENGER REMINGTON D'USAGE UNIVERSEL**

# CH-1 - Rasoir à prix d'économie. 4 positions pour raser de près en tout confort, deux grosses lames de rasage, nouvelles lames remplaçables et plus durables. Coffret de voyage pratique. C.A. 120/220 V.

Prix sugg. \$25.95  
Rabais \$3

**\$22.95**

**SECHOIR A MAIN PD-800 AT REMINGTON**

Puissance de 800 watts. Appareil idéal pour sécher et coiffer les cheveux. Sélecteur d'allures avec positions "Dry" et "Style". Avec brosse coiffante et deux peignes. Double système de sécurité (thermostat et fusible). C.A. 125 V.

Prix sugg. \$26.95  
Rabais \$4

**\$22.95**

**CLINIQUE DU RASOIR**

GROS ET DÉTAIL

**CENTRE-VILLE**

331 est, rue St-Joseph  
(entre de la Couronne et Dorchester)

**TÉL.: 525-9054**

**CENTRE JADIS**

5555, 3e Ave ouest, Charlesbourg

**TÉL.: 628-6193**

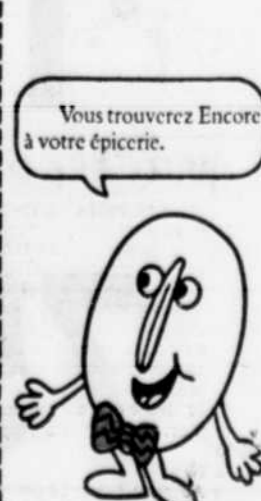


Appréz-en toute la différence dès aujourd'hui.

**CAFÉ ENCORE DE NESTLÉ RABAIS DE 20¢.**

**20¢**

Echangeable au magasin seulement



Vous trouverez Encore à votre épicerie.

# Steinberg: beaux,



**VIANDE**

**ÉPAULE DE PORC FRAIS**  
GENRE PICNIC

**73¢**  
LA LB

**SOC DE PORC FRAIS**

**83¢**  
LA LB

**BIFTECK DE PALETTE**  
COUPE RÉGULIÈRE

**68¢**  
LA LB

**FILET D'AIGLEFIN**  
SURGÉLÉ

**\$5.99**  
POT DE 5 LB

**SAUCISSES À DÉJEUNER**  
STEINBERG,  
DÉCONGELÉES  
ACHAT BONI LA LB

**79¢**

**CRETONS STEINBERG**  
ACHAT BONI

**99¢**  
POT DE 10 OZ

**JAMBON CUIT**  
EN TRANCHES,  
STEINBERG

**99¢**  
POT DE 6 OZ

**SAUCISSES FUMÉES**  
SANS PEAU,  
HYGRADE

**89¢**  
POT DE 16 OZ

**BACON EN TRANCHES**  
SANS COUENNE,  
MAPLE LEAF

**\$1.45**  
POT DE 1 LB

**CUISSEAU DE VEAU**  
DÉOSSÉ,

**\$1.38**  
SURGÉLÉ LA LB



**BÂTONNETS DE GOBERGE**  
SURGÉLÉS, BLUE WATER

32 OZ

**\$1.99**

**FRITURES D'AIGLEFIN**  
SURGÉLÉES, BLUE WATER

8 OZ

**75¢**

BOEUF ESTAMPILLÉ  
CANADA CATÉGORIE "A"  
**RÔTI DE CÔTES  
CROISÉES**

**78¢**  
LA LB



BOEUF ESTAMPILLÉ  
CANADA CATÉGORIE "A"

**RÔTI DE  
PALETTE**  
COUPE RÉGULIÈRE

**58¢**  
LA LB



Recherchez ce sceau de qualité. C'est la garantie Steinberg que chaque coupe portant ce sceau provient d'un boeuf estampillé Canada Catégorie A par le gouvernement fédéral, la plus haute qualité que vous puissiez trouver. Une autre bonne façon de démontrer que Steinberg est de votre côté.

**DÎNER AU MACARONI ET FROMAGE**

STEINBERG  
POT DE 7 1/4 OZ

**23¢**

**CÉRÉALES SUGAR CRISP**

DE POST  
BTE DE 13 OZ

**93¢**

**TOMATES ENTIÈRES**

DE CHOIX, ORCHARD KING  
BTE DE 28 OZ

**52¢**

**CAFÉ TOUT USAGE**

MAXWELL HOUSE  
SAC DE 1 LB

**\$2.15**

**NOUILLES LANCIA**  
ÉPAISSIS OU FINES  
POT DE 12 OZ

**34¢**

**CAFÉ INSTANTANÉ**  
MAXWELL HOUSE  
BOCAL DE 10 OZ

**\$3.29**

**SAUMON SOCKEYE**  
CLOVER LEAF  
BTE DE 7 OZ

**\$1.36**

**SIROP DE CHOCOLAT**  
INSTANTANÉ, MILK MATE  
16 OZ

**\$1.99**

**CONFITURE DE FRAISES**  
PURE LAURA SECORD  
BOCAL DE 24 OZ

**\$1.69**

**MARMELADE À L'ANANAS**  
SHIRIFF  
BOCAL DE 12 OZ

**83¢**

**SACS DE THÉ**  
ORANGE PEKOE SALADA  
POT DE 60

**\$1.08**

**CHOCOLAT CHAUD**  
BORDEN ENV. DE 1 OZ  
POT DE 10

**\$1.09**

**RICE KRISPIES**  
DE KELLOGG'S  
BTE DE 13 OZ

**81¢**

**PRÉPARATIONS À SOUPES**  
STEINBERG, SAVEURS VARIÉES, FVW DE 1 OZ

**44¢**

**CONFITURE DE FRAISES**  
PURE STEINBERG  
BOCAL DE 24 OZ

**\$1.31**

**CHOCOLAT INSTANTANÉ**  
STEINBERG  
BTE DE 7 LB

**\$1.69**

**JUS DE TOMATES**  
DE FANTASIE HEINZ  
BTE DE 48 OZ

**59¢**

**BISCUITS GÖGLU**  
LIDO  
POT DE 26 OZ

**\$1.09**

**PÊCHES DEL MONTE**  
EN MOTTE OU EN TRANCHES  
BTE DE 28 OZ

**72¢**

**JUS DE CITRON**  
REALMON  
BOUT DE 24 OZ

**77¢**

**EAU MINÉRALE**  
PERRIER  
BOUT DE 25 OZ

**73¢**

**NETTOYANT**  
SPIC & SPAN  
BTE DE 16 OZ

**\$2.02**

**BOISSONS AUX FRUITS**  
STEINBERG, SAVEURS VARIÉES  
BTE DE 48 OZ

**46¢**

**MARGARINE À L'HUILE DE MAÏS**  
FLEISHMAN  
POT DE 2 LB

**\$1.67**

**SIROP DE TABLE**  
HABITANT  
BOUT DE 32 OZ

**97¢**

**FÈVES BLANCHES**  
THOMPSON  
POT DE 2 LB

**74¢**

**SAUCE AUX POMMES**  
ORCHARD KING DE FANTASIE  
BTE DE 19 OZ

**39¢**

**JAMBON CUIT**  
SWIFT PREMIUM  
BTE DE 1 1/2 LB

**\$3.60**

**OLIVES MÉLANGÉES**  
GATTUSO  
POT DE 15 OZ

**87¢**

**OLIVES NOIRES**  
BAMBINO DE GATTUSO  
POT DE 15 OZ

**80¢**

**BETTERAVES MARINÉES**  
ORCHARD KING  
POT DE 24 OZ

**79¢**

**CORNICHONS SUCRÉS**  
ORCHARD KING  
POT DE 16 OZ

**89¢**

**RAGOÛTS**  
CONDON BLEU IRLANDAIS BOEUF POULET  
BTE DE 15 OZ

**59¢**

**PALETTES DE CHOCOLAT**  
GEANTES DE HERSHEY SAVEURS VARIÉES  
POT DE 3

**\$1.19**

**SALADE DE FRUITS**  
ARMONA VARIÉS  
BTE DE 26 OZ

**67¢**

**FÈVES JAUNES ASSAISONNÉES**  
DEL MONTE  
BTE DE 14 OZ

**33¢**

**NOURRITURE POUR CHIENS**  
KEN-L RATION  
7 KILOS

**\$1.47**

**SACS DE THÉ**  
CARTIER  
POT DE 150

**99¢**

**CARAMEL**  
GRENACHE  
14 OZ

**64¢**

**BEURRE D'ARACHIDES**  
CREMEUX SKIPPY  
POT DE 1 LB

**82¢**

**FÈVES AU LARD**  
DANS UNE SAUCE AUX TOMATES  
LIBBY'S  
BTE DE 48 OZ

**\$1.13**

**BISCUITS AU CHOCOLAT**  
STEINBERG  
14 OZ

**98¢**

**MÉLANGE À GÂTEAU AUX DATTES**  
BETTY-CROCKER  
POT DE 14 OZ

**77¢**

**FARINE**  
FIVE ROSES  
SAC DE 5 LB

**93¢**

**CRLOSSANTS**  
PILLSBURY  
8 OZ

**47¢**

**REDDI WHIP**  
ENVELOPPE INDIVIDUELLEMENT  
WRAP  
BTE DE 7 OZ

**87¢**

**FROMAGE EN TRANCHES**  
ENVELOPPE INDIVIDUELLEMENT  
WRAP  
POT DE 1 LB

**\$1.46**

**PRUNEAUX MOYENS**  
SUNSWEEET  
POT DE 2 LB

**\$1.28**

**ENDUIT VÉGÉTAL**  
MAZOLA  
BTE DE 13 OZ

**\$1.53**

**RONDELLES D'OIGNONS**  
CONGÉLÉES, LÉO D'OR  
POT DE 6 OZ

**66¢**

**POUDINGS INSTANTANÉS**  
ROYAL SAVEURS VARIÉES  
POT DE 7 OZ

**33¢**

**PAPIER DE TOILETTE**  
COTONELLE  
POT DE 4 ROUL

**\$1.19**

**ASSOUPLISSANT DE TISSUS**  
EN FEUILLE BOUNCE  
POT DE 40

**\$1.89**

**DÉTERSIF LIQUIDE**  
WOLLY  
BOUT DE 32 OZ

**\$1.15**

**DÉTERSIF EN POUVRE**  
SUNLIGHT  
BTE DE 80 OZ

**\$2.09**

**SAVONNETTES**  
LUX COULEURS VARIÉES  
3 OZ POT DE 3

**73¢**

**SHAMPOING À TAPIS**  
EASY OFF  
BTE DE 27 OZ

**\$2.99**

**DÉSODORISANT EN BÂTON**  
OLD SPICE RÉGULIER OU LIME  
2 1/2 OZ

**\$1.09**

**SIROP CONTRE LA TOUX**  
MATHÉU  
BOUT DE 6 OZ

**99¢**

**NETTOYANT TOUT USAGE**  
STEINBERG  
BOUT DE 32 OZ

**75¢**

**RINCE-BOUCHE**  
SCOFÉ  
341 ML

**\$1.17**

**COUCHES PREMIERS PAS**  
PAMPERS  
POT DE 17

**\$1.53**

# bons, bas prix!



**BEIGNES  
GLACÉS  
AU MIEL**  
STEINBERG  
POT DE 12  
**69¢**

**BISCUITS  
À BRISURES  
DE CHOCOLAT**

STEINBERG  
SAC DE 2 LB

**\$1 29**

**LAVE-  
GLACE**

MIRA MART  
LE GALLON

**\$1 19**

**BOULANGERIE**

TOUS NOS PRODUITS  
DE BOULANGERIE SONT FAITS  
DE GRAS VÉGÉTAL

**TARTE À LA  
CITROUILLE** DE 8 11 OZ **79¢**

**GÂTEAU AUX DATTES**

STEINBERG **39¢**  
15 OZ

**GÂTEAU À LA VANILLE**

"NEW ORLEANS"  
STEINBERG  
AVEC NOIX  
DE COCO RÔTI **49¢**  
14 OZ

**TARTE AU  
SUCRE** **69¢**  
STEINBERG DE 8"  
20 OZ

**BRIOCES  
SUCRÉES  
AU CITRON** **49¢**  
STEINBERG POT DE 8

**ROULÉ AU  
CAMEL** **59¢**  
STEINBERG  
10 OZ

**PETITS PAINS  
FRANÇAIS** **69¢**  
PRÊTS POUR  
VOTRE FOUR  
STEINBERG POT DE 12

**TARTE AU  
CITRON** **69¢**  
STEINBERG DE 8"  
20 OZ

**BISCUITS AUX  
RAISINS** **59¢**  
POUR LE THÉ  
STEINBERG  
POT DE 8

**BANANES**  
VARIÉTÉ PREMIUM  
GROSSEUR  
GÉANTE OU PETITE  
LA LB

**18¢**



**NON ALIMENTAIRES**

**BRIQUET  
JETABLE** **88¢**  
BIC

**VERRES  
À COLA** **\$1 19**  
DE 7 OZ  
POT DE 9

**USTENSILES  
DE TABLE** **\$1 99**  
SPICE  
EXCITEMENT,  
VARIÉS PIÈCE

**CHAISE  
PLIANTE** **\$6 79**  
EN NOYER  
OU EN BOIS  
NATUREL

**TASSE  
À MESURER** **99¢**  
FIREKING  
DE 8 OZ

**DÉTERSIF  
ENPOUDRE** **\$1 49**  
BLANC OU BLEU  
BTE DE 80 OZ  
STEINBERG



**FRUITS ET LÉGUMES**

**POMMES McINTOSH** **99¢**  
DU QUÉBEC,  
CANADA  
DE FANTAISIE  
SAC POLY  
DE 4 LB

**POMMES DE TERRE** **69¢**  
DU N.B.  
CANADA NO 1  
SAC DE 10 LB

**POIRES PASSE CRASSANE** **39¢**  
DE FRANCE,  
CANADA NO 1  
LA LB

**BROCOLI** **59¢**  
DE CALIFORNIE  
GR. 14

**AVOCAT DE FLORIDE** **35¢**  
CANADA NO 1  
GROSSEUR 36  
PIÈCE

**PANIER Suspendus** **\$3 99**  
PLANTES  
ASSORTIES  
POT DE 6"

Les prix indiqués dans ces pages sont  
valables jusqu'à la fermeture des  
magasins mardi prochain 18 hrs.  
Nous nous réservons le droit de limiter  
les quantités.  
Pas de vente aux marchands.  
Si un article en réclame cette semaine  
venait à manquer en rayon, demandez  
un bon de garantie de prix au comptoir  
d'information.

**PRÉPARATION  
À GLAÇAGE** **79¢**  
STEINBERG SAVEURS VARIÉS 4 1/2 G

**ASSOUPLISSANT  
DE TISSUS** **\$1 39**  
STEINBERG BOUT DE 128 OZ

**POLI À  
MEUBLES** **\$1 35**  
REGULIER OU  
AU CITRON  
STEINBERG BTE DE 14 OZ

**SERVIETTES  
EN PAPIER** **43¢**  
STEINBERG COULEURS VARIÉES POT DE 60

**NEO  
CITRAN** **\$1 69**  
POUR ADULTES POT DE 10

**ANTIPHLOGISTINE  
RUB A535** **\$1 39**  
TUBE DE 2 OZ

**COMPRIMÉS  
DÉCONGESTIONNANTS** **\$1 39**  
DIPSTAN POT DE 24

**SHAMPOOING** **\$1 29**  
VARIÉ  
STEINBERG BOUT DE 24 OZ

**COTON  
TIGES** **69¢**  
STEINBERG POT DE 180

**PAPIER  
ALUMINIUM** **99¢**  
STEINBERG 16" ROUL DE 25 PIÈCES

**SACS À  
SANDWICH** **49¢**  
STEINBERG POT DE 50

**TISSUS-  
MOUCHOIRS** **58¢**  
ROYALE COULEURS VARIÉES BTE DE 100

**ESSUIE-  
TOUT** **\$1 09**  
SCOTT COULEURS VARIÉES POT DE 2 ROUL

**JUS DE  
LÉGUMES**

V-8

BTE DE 48 OZ

**67¢**

**PEPSI-COLA**

BOUT. 26 OZ

**28¢**

**PÂTE  
DENTIFRICE** **99¢**  
CREST RÉGULIER OU À LA MENTHE TUBE DE 100 ML

**HUILE  
DE BAIN** **\$1 65**  
SOFTIQUE AUX HERBES BTE DE 16 OZ

**ARACHIDES  
BLANCHIES** **99¢**  
STEINBERG SAC DE 16 OZ

**SAUCE À HOT  
CHICKEN**

STEINBERG BTE DE 19 OZ

**34¢**

**SOUPES  
CHAMPIGNONS**

**BOEUF  
SALE**

**SARDINES**

**Salmon**

# Oui, Steinberg est de votre côté.

Plus d'un million de Québécoises économisent toutes les semaines chez Steinberg.

# Superbes aubaines pour lui et elle pour Noël

## Chandails et cardigans pour dames

# 12<sup>77</sup>

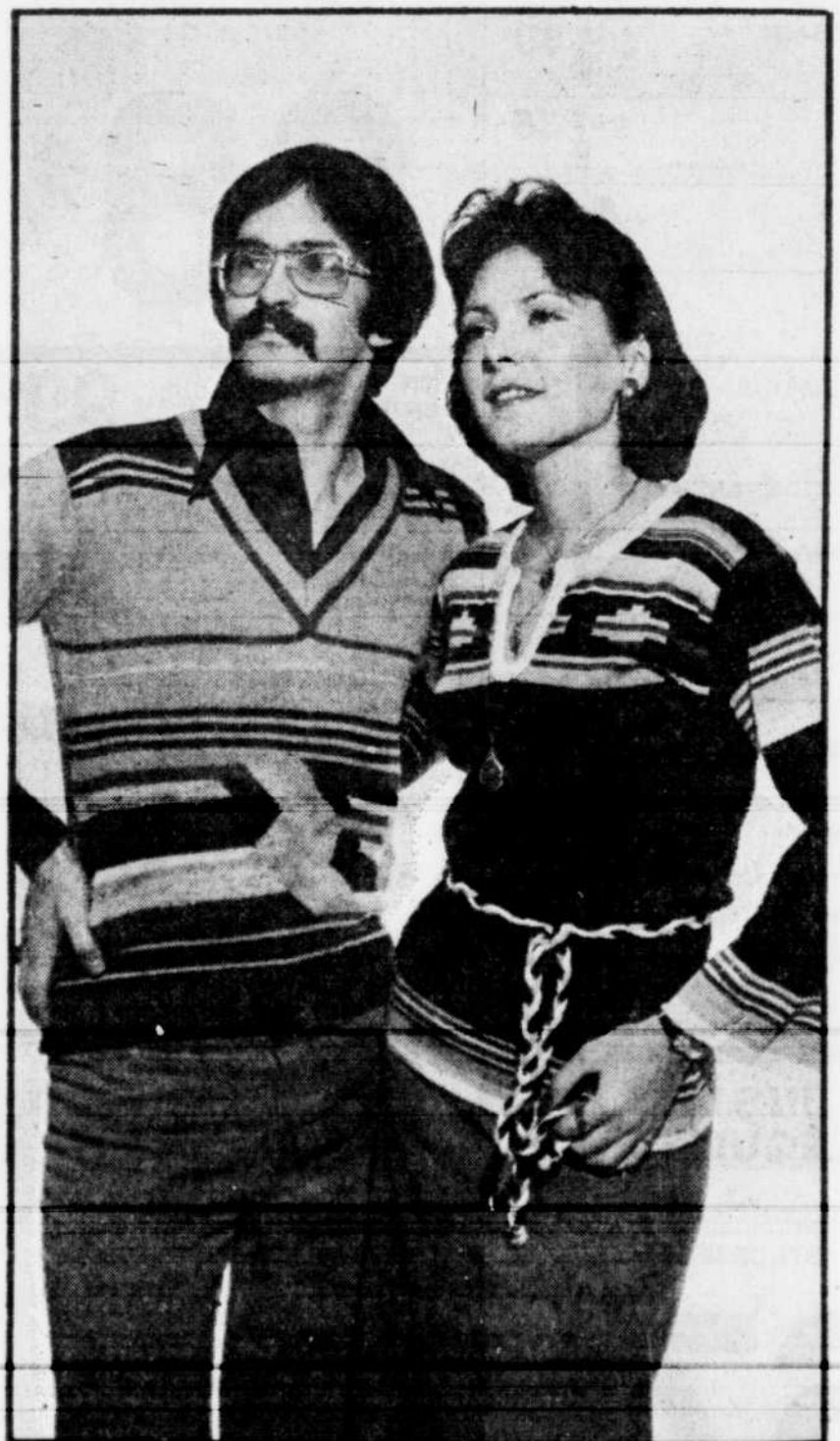
Une sélection de chandails et de cardigans pour dames, croisés à l'avant attachant à la taille avec une ceinture. Poches à l'avant avec manches à revers. Choisissez parmi des chandails à col roulé ou ras de cou avec manches évasées. Tous sont à motifs variés. 100% acrylique. Couleurs assortis. Grandeurs: P.M.G. Fabriqué au Canada.



## Chandails pour hommes

# 9<sup>99</sup>

Une variété de chandails pour hommes unis ou à motifs. Ras de cou ou encolure en V. Assortiment de couleurs. 100% acrylique. Grandeurs: P.M.G.

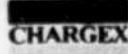
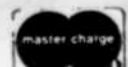


Tous les prix sont en vigueur jusqu'à samedi le 27 novembre. Nous nous réservons le droit de limiter les stocks.

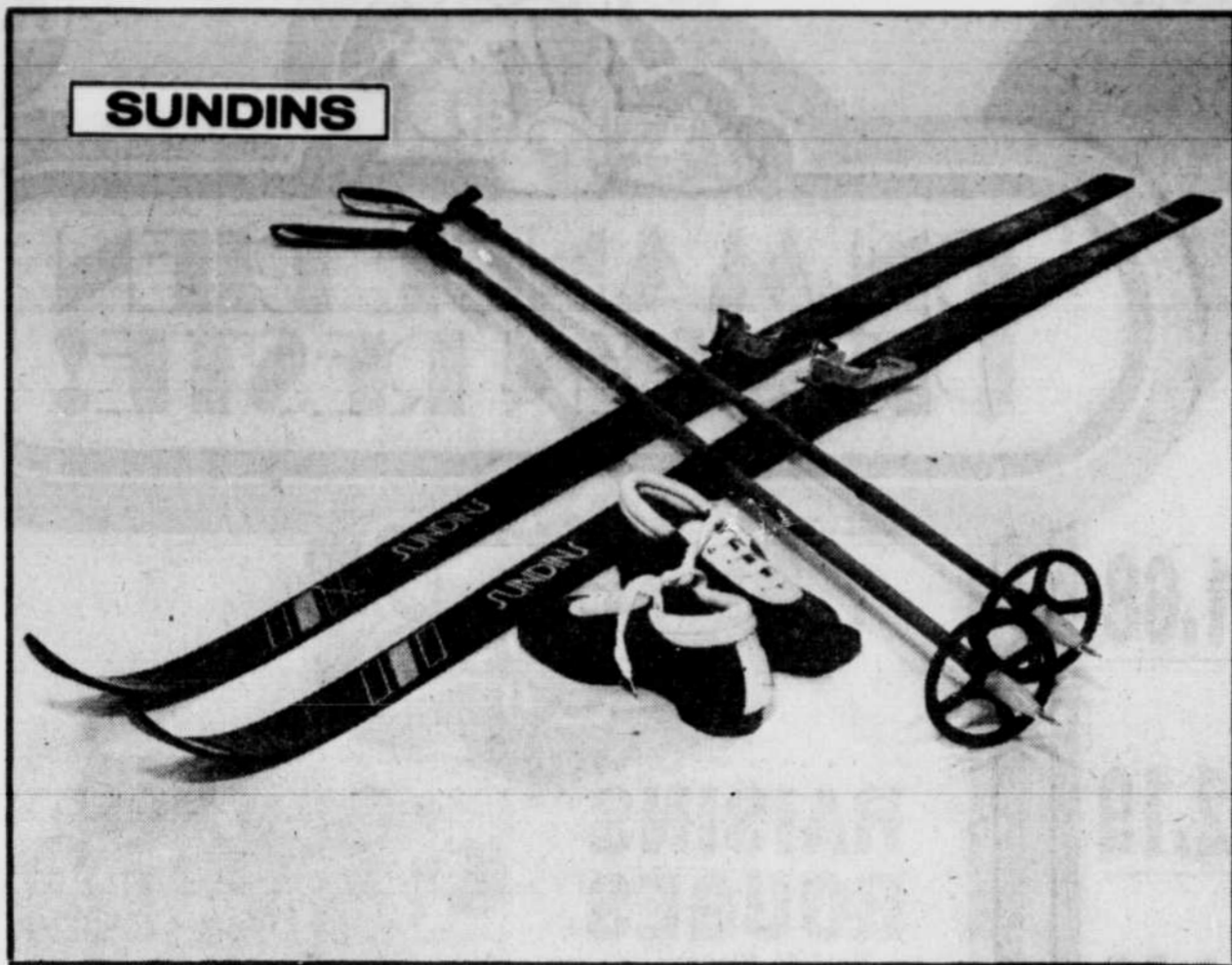
# towers

Grands magasins — Filiale du groupe Cshewa

**STE-FOY**  
PLACE LAURIER, STE-FOY



HEURES  
D'OUVERTURE  
LUN.-MAR.-MÉR.  
9:30h à 17:30h  
JEU. ET VEN.  
9:30h à 21h  
SAMEDI 9h à 17h  
STATIONNEMENT  
GRATUIT  
RESERVATION  
DE MARCHANDISE  
RESERVÉE

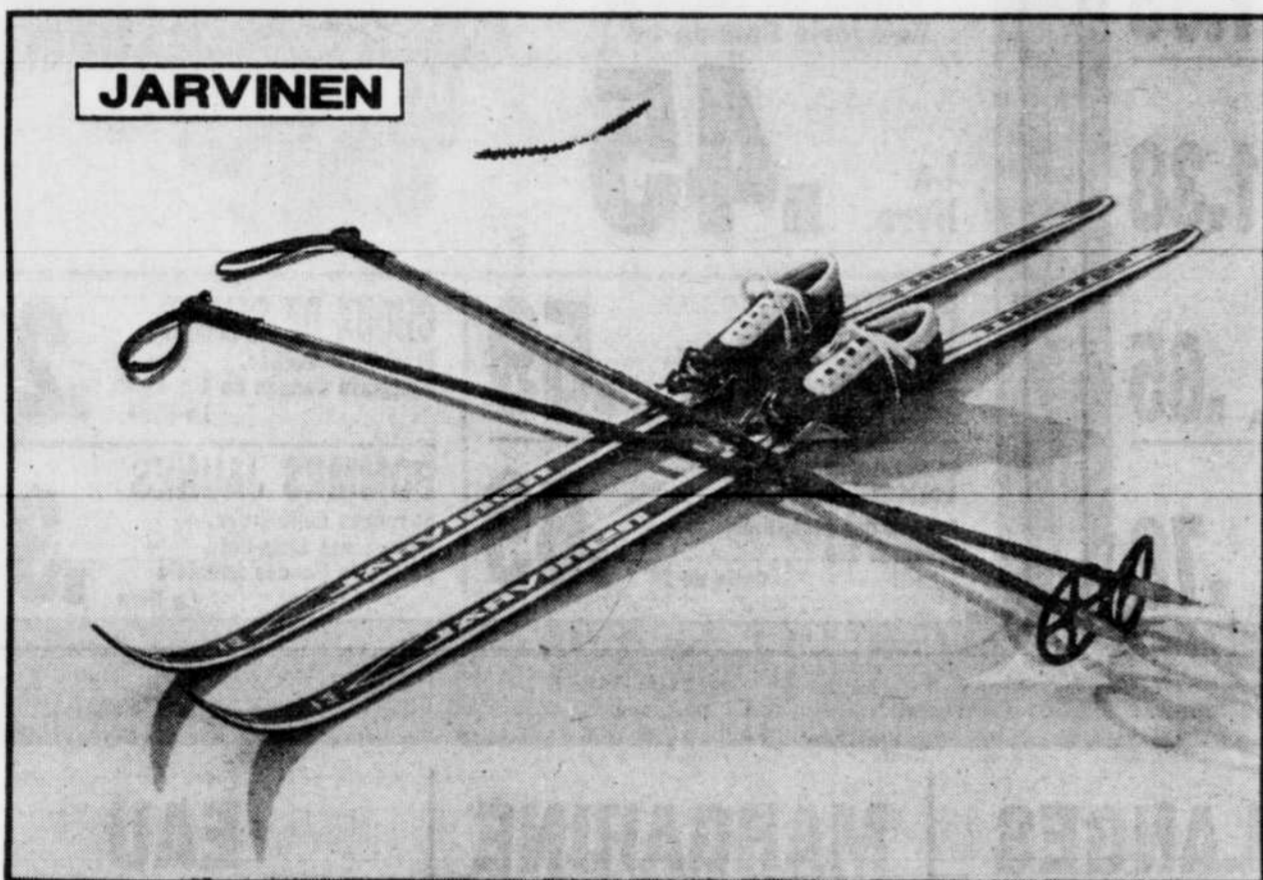


**SUNDINS**

**Ensemble "Sundins" pour le ski de fond**

**59<sup>99</sup>**

Ski "Sundins" grandeurs de 180 à 210 cm. De couleur bleu. Bottines pour le ski de fond de marque XC de coupe très basse. Tiges tout cuir. Laçage ordinaire avec bordure coussinée entourant la cheville. Fixation Pinso.



**JARVINEN**

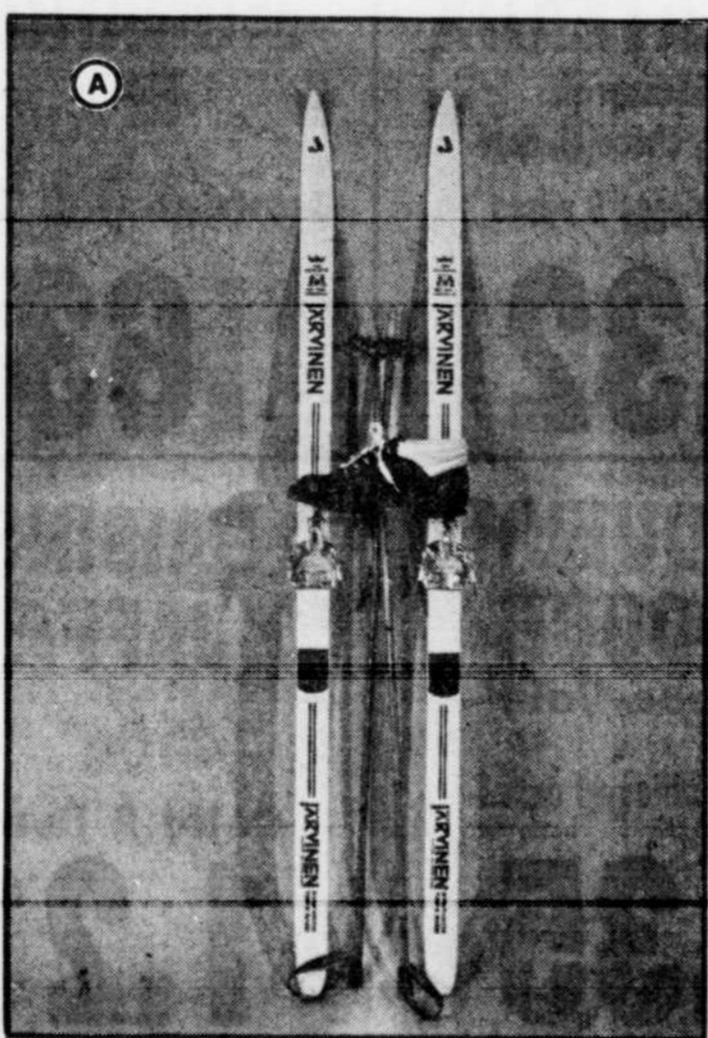
**Ensemble de ski de fond "Jarvinen"**

**69<sup>99</sup>**

L'ensemble comprend, le ski "the Step" ski à noyau Duralem. Construction Phenol. Renfort dans la pelle. 160 à 210 cm. Bottes de randonnée de marque XC de coupe élevée. Doublure ouatée. Norme nordique. Fixations et cannes comprises.



**(B)**



**(A)**

**(A) Ensemble toute sécurité "Junior"**

**49<sup>99</sup>**

Il comprend ski "Jarvinen". Les bottes de randonnée de marque XC. Bâtons et fixations. 130 à 150 cm.

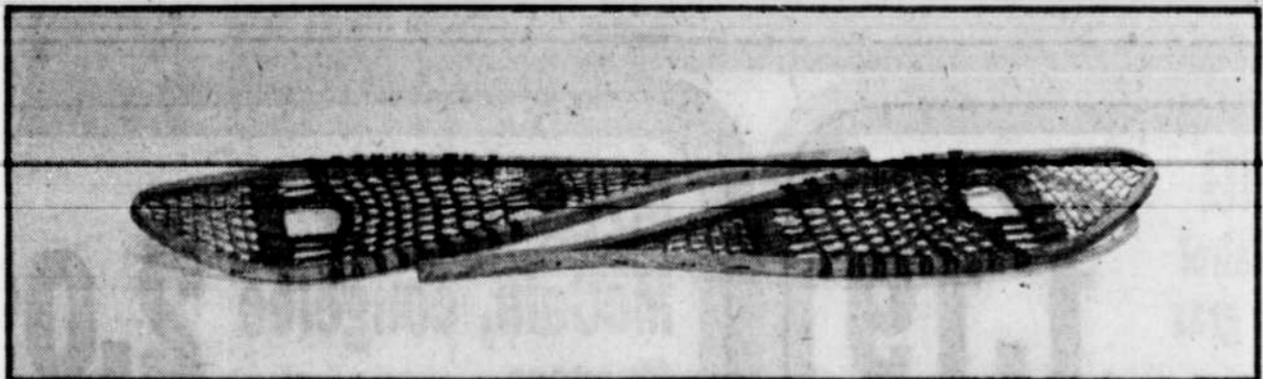
**(B) Pour les petits**

**24<sup>99</sup>**

L'ensemble junior comprend ski de fond de 100 à 120 cm, bâtons et fixations.

**INSTALLATION INCLUSE**

*Les articles sont tous disponibles séparément.*



**Raquettes**

**19<sup>99</sup>**

14" x 42" de construction très solide autres grandeurs disponibles.

Harnais pour les raquettes s'adapte à toutes les grandeurs.

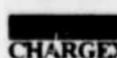
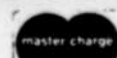
**4<sup>99</sup>**

Tous les prix sont en vigueur jusqu'à la fermeture samedi le 27 novembre.

**towers**

Grands-magasins — Filiale du groupe Cshawa

**STE-FOY**  
PLACE LAURIER, STE-FOY



HEURES D'OUVERTURE  
LUN.-MAR.-MER.  
9:30h à 17:30h  
JEU. ET VEN.  
9:30h à 21h  
SAMEDI 9h à 17h  
STATIONNEMENT GRATUIT  
RESERVATION DE MARCHANDISE RÉSERVÉE

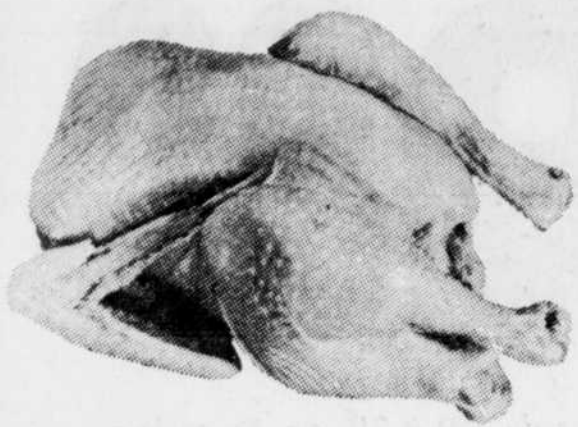
8500, BOUL. HENRI-BOURASSA, CHARLESBOURG • 1875, RUE NOTRE-DAME, ANCIENNE-LORETTE

# DALLAIRE

82, RUE PRINCIPALE, ST-ROMUALD • 427, BOUL. BASTIEN, NEUFCHATEL



## ON MANGE BIEN PIS Y'EN RESTE!



**POULET CONGELE**  
Canada catégorie  
Utility,  
moins de 4 livres  
La livre **.48**

**BOEUF HACHE**  
Maigre  
La livre **1.15**

**BIFTECK OU  
ROSBIF T-BONE**  
De boeuf Canada  
catégorie A  
La livre **1.68**

**ROSBIF  
FRANÇAIS**  
Délice de Fin Gourmet,  
de boeuf Canada,  
catégorie A  
La livre **2.19**

**BACON  
SCHNEIDER**  
Tranché,  
sans couenne  
La livre **1.33**

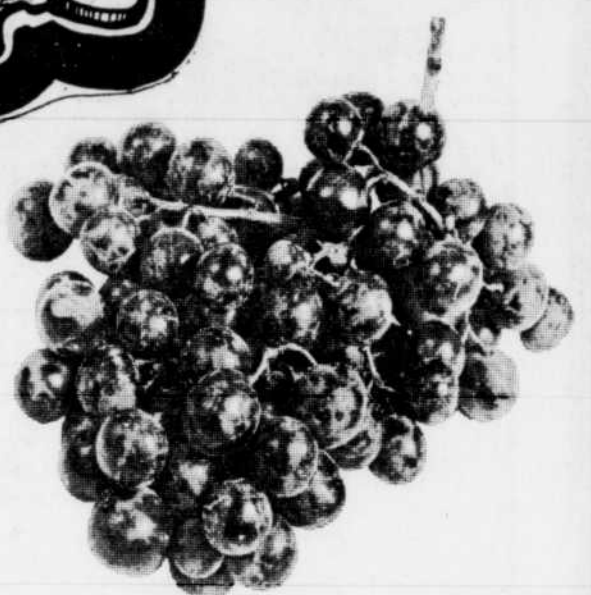
**FOIE VEAU  
FRAIS**  
Tranché,  
décongelé  
La livre **1.38**

**TETE  
FROMGEE**  
Roy, délicieuse,  
10 onces **.65**

**SAUCISSE  
A déjeuner**  
Lard et Boeuf, congelée,  
Charcuterie Roy  
La livre **.78**



**RAISINS  
ROUGES**  
Variété Empereur  
Produit des États-Unis  
Catégorie Canada no 1  
La livre **.45**



**BROCOLI**  
Produit des États-Unis,  
Catégorie Canada no 1  
Chacun **.59**

**CHOUX DE SAVOIE**  
Produit du Québec,  
Catégorie Canada no 1  
La livre **.29**

**TANGERINES**  
Produit des États-Unis,  
Grosneur 210  
Cello de 24 **.69**

**POMMES JAUNES**  
Et rouges délicieuses,  
Produit des États-Unis,  
Catégorie Canada fantaisie  
La livre **.35**

**ESSUIE-  
TOUT**  
White Swan  
Couleurs assorties  
Paquet 2 rouleaux  
**.98**

**BISCUITS  
DARE**  
Pantry Pack et  
Cookies Jarre  
Jarre 2 livres  
**1.59**

**MELANGES  
A GATEAUX**  
Monarch  
Blanc, chocolat, doré  
Enveloppe 9 onces  
**.32**

**MARGARINE  
MONARCH**  
Molle  
Contenant 1 livre  
**.63**

**EAU  
DE JAVEL**  
Javex  
128 onces  
**.98**

**FARINE  
PURITY**  
Sac 7 livres,  
plus 1 livre  
gratuite  
**1.05**

**MACEDOINE  
LIBBYS**  
Qualité  
de choix  
14 onces  
**.34**

**LIQUEUR  
DOUCE**  
Coca-Cola  
Bouteilles 40 onces  
**.35**  
Plus dépôt

**RAISINS  
JAFFA**  
Cello 2 livres  
**1.21**

**JUS DE  
PAMPLEMOUSSE**  
Libbys  
Sucré ou non sucré,  
Boîte 48 onces  
**.68**

**DESODORISANT**  
Glade  
Essences assorties  
Bouteille 6 onces  
**.59**

**SHAMPOOING**  
Herbal Essence de Clairol  
Cheveux normaux ou gras  
Bouteille 8 onces  
**1.19**

**PIZZA DE LUXE**  
McCain, congelée  
22 onces  
**2.09**

**CHOCOLAT**  
Rondelles à la menthe  
Smile & Chuckle  
125 gr. **.59**

**ANANAS TRANCHES**  
Tropic  
Boîte  
28 onces **.79**

**BREUVAGE CHOCOLAT**  
Instantané  
St-Castin  
Boîte  
2 livres **1.59**

**CHOCOLAT CUISSON**  
Chips  
non sucré  
Sac  
12 onces **1.34**

**CRISTAUX QUENCH**  
Saveurs assorties  
cello 4 enveloppes  
3 1/2 onces **.97**

**GATEAU AUX FRUITS**  
De luxe anneaux  
Julland  
Boîte  
3.25 onces **2.69**

**MARMELADE**  
Good Morning  
Shirrit  
Boîte  
24 onces **1.06**

**DATTES JAFFA**  
Boîte  
22 onces **1.55**

**EAU MINERALE**  
St-Castin  
Bouteille  
36 onces **.35**

**SARDINES**  
Julland  
Boîte  
3.25 onces **.36**

**FROMAGE FOUETTE**  
Krah  
Contenant  
4 onces **.55**

**ASSOULPISSEUR**  
De Tissus  
Fleocy  
Contenant  
128 onces **1.73**

**JUS D'ORANGE  
CONGELE, YORK**  
Boîte 12 onces  
**.45**