



L'Entraide généalogique

SECTION: AUX SOURCES ANCESTRALES

Les Madelinots de l'Île Nepawa	Sr. Thérèse Poirier	3
Personnes nées à St-Zéphirin et mariées hors Québec		26
Notes marginales	Gérard Thivierge	
Le magasin de mon grand-père		33
Famille François Brière et Philomène Côté	Reine Lussier	35

SECTION: L'ENTRAIDE FRATERNELLE

Activités de la Société, 1979-80	Sauveur Talbot	36
Dons à la bibliothèque	Madeleine Brodeur	38
Nouveaux Membres et Changements d'adresses	Serge Blais	42
Adresses utiles	M.-Jeanne Daigneau	44
Pour comprendre... le calendrier perpétuel	Allyre Couture	45
Calendrier perpétuel	René Verville	46

SECTION: DIVERS

Cartes: Abitibi et Iles-de-la-Madeleine	4.	Travaux de nos membres	37.
Additions et Corrections	41.	Boîte aux Questions	41.
Annonces	43.	Réponses aux Questions	44.

SOMMAIRE

Le mot du président

De nouveau nous sommes heureux de vous présenter, lecteurs, lectrices et membres de la Société, un nouveau numéro de L'Entraide généalogique. Comme l'an dernier, nous comptons publier en 1980-1981 deux numéros de la revue et le prochain vous sera livré en mars. Merci à M Allyre Couture et à ses collaborateurs.

Vous avez sans doute remarqué en page-couverture un changement mineur au nom de la Société qui est devenue La Société de généalogie des Cantons de l'Est Inc. (le mot "généalogique" a été remplacé par "de généalogie").

Cette décision a été approuvée par les membres à l'assemblée générale spéciale le 9 septembre 1980; au cours de la même assemblée, les membres ont approuvé également une révision des Statuts et Règlements de la Société.

S. Talbot (337)

Le mot du trésorier

AVEZ-VOUS PAYÉ VOTRE COTISATION POUR 1980-1981? Si vous ne l'avez pas fait, c'est le dernier numéro de L'Entraide que vous recevez.

N'oubliez pas d'acquitter sans délai votre cotisation de \$10. afin de recevoir le prochain numéro; comme vous savez, la cotisation comprend l'abonnement à la revue.

S. Blais (257)

Conseil d'administration de la Société de généalogie

Sauveur Talbot	président
Guy Breton	vice-prés.
Ghyslaine Daigneault	sec.- gén.
Gilles Lapierre	sec.- adm.
Serge Blais	trésorier
Antoine Desrosiers	administrateur
Roméo Dubois	" "
Gaston Genest	" "
Raymond Lambert	" "
Yvon Roy	" "
Gérard Thivierge	" "

Comité de l'Entraide

Allyre Couture	coordonnateur
Raymond Lambert	conseiller
Mlle Blanche Dubrulle	conseiller

Collaborateurs

Soeur Thérèse Poirier	Yvon Roy
Valérien Roy	Denis Tremblay
Madeleine Brodeur	Gilles Lapierre
Ghyslaine Daigneault	Monique Roberge

Comité de la bibliothèque

Raymond Lambert	responsable
Mme Madeleine Brodeur	adjointe
Gilles Lapierre	adjoint

Responsables de la distribution

Rita Lussier	Serge Blais
Madeleine Brodeur	Orise Letendre
Émilienne Dumas	Lise Gosselin

L'Entraide généalogique est publiée par la Société de généalogie des Cantons de l'Est Inc., C.P. 635, Sherbrooke, P.Q. J1H 5K5.

Les textes n'engagent que la responsabilité de l'auteur.

Prière d'indiquer votre numéro de membre sur toute lettre ou communiqué.

Dépôt légal: Bibliothèque nationale du Québec. Bibliothèque nationale, Ottawa ISSN 0226-6245

La bibliothèque de la Société se trouve au sous-sol de l'église Saint-Jean-de-Brébeuf, angle King Ouest et Boul. Jacques-Cartier, Sherbrooke.

LES MADELINOTS DE L'ILE NEPAWA

Il est un peu providentiel que je connaisse mes cousins de l'Île Nepawa... Même si je suis moi-même originaire de l'Abitibi, il m'a fallu un long cheminement avant de les rencontrer.

En effet, durant l'été 1979, je relevais les mariages de l'Abitibi, au Palais de Justice d'Amos. Un jour, mon attention fut retenue par un court paragraphe imprimé sur la page-couverture du bottin téléphonique de la région. On y lisait ces mots, près de la photo d'un pont:

(au recto): "Le pont couvert de l'Île Nepawa, un coin de l'Abitibi... dont les habitants sont originaires des Îles-de-la-Madeleine..."

(au verso): "L'Île Nepawa, située aux limites de l'Abitibi... a été défrichée et colonisée par des pionniers déjà insulaires, venus de terre également lointaines, les Îles-de-la-Madeleine,... Les Poirier, Loiseau, Longuépée, Aucoin, Langford, etc. du contingent initial de 22 familles venues en 1941-1942, perpétuent sur l'Île Nepawa la présence madelinote en Abitibi."

Ma curiosité de généalogiste désirait absolument des lumières sur l'origine exacte de ces gens. Je questionnai ici et là, et compris qu'il me fallait me rendre sur les lieux pour en savoir davantage. Grâce aux Religieuses de la ville de La Sarre, je pus être accueillie chez Mme Longuépée, puis chez les Poirier de l'Île Nepawa. J'allais de découverte en découverte.

D'abord, on me dit savoir que la démarche d'une installation en Abitibi était devenue nécessaire aux Madelinots, vu les faibles revenus de leurs Îles. "Quarante pour cent de la superficie totale de celles-ci est habitable, me dit-on. Le reste est généralement boisé. D'un bout à l'autre, elles mesurent bien 96 kilomètres, mais sont si étroites! Six kilomètres et demi, tout au plus! Et puis, nous étions si nombreux, d'ajouter nom interlocuteur. Nous n'avions plus de gagne-pain, si ce n'est l'horticulture et la pêche. Le Gouvernement nous invitait à immigrer. On nous montra alors de belles photos de maisons québécoises dont nous pouvions jouir nous aussi... Comme nous étions désireux d'améliorer notre situation, nous avons accepté de tenter l'aventure. Cependant, nous avons été déçus en arrivant en Abitibi, en voyant le camp en bois rond qui nous attendait." (Cf. photo # 4 en page 10).

En visitant l'Ile Nepawa, à l'été 1979, j'ai observé que toutes les maisons étaient très belles. Il a dû leur en falloir de l'énergie et de la tenacité, à ces nouveaux colons de l'Ile, pour demeurer là et améliorer ainsi le petit coin de leur nouvelle patrie! J'ai soupé dans une famille où la bonne Grand'mère (la soeur d'Albert Poirier, la plus âgée de l'Ile), m'a accueillie très chaleureusement,. Son teint me disait assez comment le vent de la mer, puis celui du lac Abitibi, avaient façonné chez elle un caractère vigoureux. Et comme on semblait s'aimer entre voisins! La partie de balle molle, les éclats de rire, le petit lunch près du feu, en bordure du lac, me le certifiaient! Tout cela me rappelait mon enfance en terre abitibienne, et la nostalgie du pays voulait me gagner.

Le lendemain, au moyen des Registres de L'État civil de l'Ile Nepawa et ceux de la paroisse Ste-Hélène de Mancebourg, (paroisse voisine du lac Abitibi⁽¹⁾) j'ai colligé les noms de ces courageux Madelinots. J'espère ne pas en oublier. (Dans ce cas, je serais très heureuse qu'on me le fasse savoir.) Ce sont: les Poirier, Lapiere dit Laroche, Nadeau dit Lavigne, Leblanc, Pelletier, Aucoin, Gaudet, Thériault, Richard dit Sansoucy, Longuépée, Loiseau et Desraspe.

Les actes de mariages étaient signés par Monsieur le Chanoine Rosaire Leblanc. Il m'intéressait de le rencontrer pour en savoir plus long sur les origines de cette paroisse. Comme il avait quitté l'Abitibi depuis plusieurs années, c'est au Séminaire de St-Hyacinthe que je le rejoignis. Il me prêta les photos des pages 10 à 14. C'est de lui également que j'obtins le texte tiré de La Patrie, août 1947. Il n'en connaissait pas l'auteur, mais a bien voulu, par sa signature en page 9, confirmer l'exactitude du récit. Une seule expression ne cadrait pas avec sa pensée: "Le sol profond et "meuble". Non, on ne pouvait vraiment pas dire que le sol était meuble, car l'Abitibi est une vaste plaine d'argile, depuis que le glacier l'a aplani, il y a quelques milliards d'années. On peut cependant être sûr que le Journaliste était, pour le reste, très bien renseigné. J'ai tenu à vous faire part de cette précieuse source d'informations.

(1) Localité d'origine du célèbre Jacques Michel.

(Texte de la Patrie, août 1947)

LES MADELINOTS

“Le Madelinot est resté ce qu'il était, Acadien d'abord et catholique partout.”

Une nouvelle patrie pour plusieurs familles sur l'île Nepawa en Abitibi, où on s'adonne à l'agriculture au lieu de la pêche.

Survivre, c'est la marque des peuples jeunes comme c'est la propriété des jeunes arbres de mieux résister aux éléments atmosphériques. Survivre c'est aussi se multiplier, c'est pousser autour de soi des rameaux, qui à leur tour forment des groupes aguerris, et forts de leur support mutuel.

S'il est un groupe ethnique qui réalise bien cette définition de la survivance c'est bien le peuple acadien et en particulier le groupe des Îles-de-la-Madeleine dont nous allons parler ici.

Malgré les misères dont il a été en butte, il est resté ce qu'il était, acadien d'abord et catholique, chez lui comme au dehors. Un témoignage pris au vol caractérise bien cette idée de conservation et d'attachement à sa race: Rencontrant un jour une jeune fille dont le parler pittoresque piquait notre curiosité, nous lui avons demandé ses origines... “Acadienne”, répondit-elle. Sur quoi, nous voulûmes confirmer qu'elle était donc d'origine française? “Non, acadienne”, reprit-elle avec plus d'insistance.

Iles-de-la-Madeleine

Balayé par la dispersion de 1755, le petit peuple acadien a essaimé en Louisiane et sur les côtes de l'Atlantique où il continua de vivre sa religion, s'il a parfois perdu sa langue. Un groupe revenu aux Iles St-Pierre & Miquelon vers 1762, était en train de s'y développer quand survint en 1789, la Révolution française, Mais voulant toujours rester fidèle à ses traditions, un noyau de 60 familles préféra revenir à la domination anglaise plutôt que de se laisser entamer par les idées révolutionnaires françaises.

En 1792 donc, ce noyau groupant 350 personnes, guidé par un missionnaire, venait s'établir aux Iles-de-la-Madeleine, Il s'y multiplia au point, qu'en 1940, malgré les saignées périodiques pratiquées par l'émigration, la statistique provinciale établissait à 8,950 la population des Iles dont les neuf dixièmes sont Acadiens. On l'estime aujourd'hui à près de 10,000 âmes, sur des Iles ayant une étendue globale inférieure à celle de l'Ile d'Orléans.

La pêche

Là-bas, l'industrie principale est la pêche. Les terres étant morcelées à quelque 8 à 10 acres en superficie, l'agriculture n'y est pratiquée que comme complément de la pêche. Elle ne peut même pas alimenter la population locale qui doit importer son beurre, son fromage, et va s'en dire, son bois de construction, puisqu'il n'y a pas sur les îles, un seul arbre qui mérite ce nom. Les épinettes qui s'y risquent atteignent tout au plus les dimensions d'arbustes.

C'est dire que les habitants ne sont pas entraînés aux travaux de la terre, qu'ils n'y sont même pas attirés par atavisme. Leur métier de pêcheurs leur crée plutôt un tempérament de journaliers, qui explique leur attrait pour les villes quand la pêche fait défaut et qu'il faut chercher ailleurs sa vie. La ville ne corrige pas cet instinct servile, au contraire, elle l'accroît. Que le chômage les atteigne, ils ne sont pas préparés à la lutte, et ils deviennent vite indolents et fatalistes comme on put le constater par des enquêtes menées dans certaines villes, telles Hull et Montréal.

C'est cet aboutissement que les autorités religieuses et civiles ont voulu prévenir en préparant un autre genre d'exode.

Premier contingent

En 1940, le curé de Havre-aux-Maisons, l'abbé Chouinard, qui connaissait bien son peuple et qui s'inquiétait de son avenir, demandait à la Société de Colonisation de Gaspé, un territoire où établir une trentaine de familles non loin de la mer. Qui connaît la Gaspésie sait que le bon terrain situé en bordure de la mer est déjà surpeuplé, que même le territoire connu de l'intérieur est occupé ou pourrait l'être facilement par le seul surplus de population locale. La dite Société était donc embarrassée de répondre à cette demande, malgré son désir d'être utile à cette population acadienne, tout comme à la sienne. Elle transmet donc cette requête au Ministre de la Colonisation. Le Service de l'Établissement intéressé à la chose, se mit immédiatement en correspondance avec le prêtre en question, lui proposa un autre territoire et s'entendit avec lui sur les moyens de faire sur place le choix des sujets qui avaient des aptitudes pour tenter un essai de colonisation.

En Abitibi

L'Abitibi est bien éloigné des Îles, mais la terre y est excellente et l'espace est assez vaste pour y établir non seulement les trente familles offertes, mais aussi leurs descendants et même d'autres groupements qui voudraient plus tard les rejoindre. Les Madelinots sont unis entre eux, mais s'associent difficilement avec d'autres groupes ethniques, soient-ils de descendance française comme eux.

L'Île Nepawa sur le lac Abitibi, ouverte en 1935 pour une colonie de jeunes gens, mais abandonnée par la suite, offrait des avantages particuliers à un tel essai. Le sol profond et meuble y était particulièrement propice à toutes les cultures; le peuplement forestier était suffisamment riche pour faire vivre ses habitants en hiver; des maisons y étaient bâties qui, avec quelques réparations d'urgence, pouvaient recevoir une trentaine de familles; l'entourage de l'eau, même la possibilité d'y pêcher, remettait ces insulaires dans un atmosphère ressemblant à la leur; enfin, il y a là un *Louis Simard* comme Chef de district dont le dévouement et le sens social reconnus offraient à ces immigrants toutes les garanties de bienvenue et d'attention soutenues. L'Île Nepawa recueillit donc les suffrages du ministère de la colonisation. Restait à la faire accepter par les insulaires et leur chef.

En 1941

Au mois d'août 1941, un enquêteur d'expérience, connaissant bien les hommes et la région choisis fut dépêché sur les lieux avec instruction de bien renseigner les intéressés sur les avantages comme sur la misère qui les attendaient, et par ailleurs, de s'assurer des qualités physiques et morales des aspirants. Il était attendu et, malgré la défiance avec laquelle on le reçut d'abord, il gagna vite la confiance des insulaires grâce à l'excellent accueil de Messieurs les Curés et à la collaboration qu'ils lui ont accordée. Dans un premier essai, avec un matériel nouveau et non préparé à la tâche, il fallut être plus sévère dans le choix, pour éviter un échec qui aurait tari du coup les chances d'un recrutement plus nombreux dans l'avenir.

104 personnes

Un mois d'entrevues et de visites suffit à sélectionner 14 des quelques 30 familles désireuses de s'établir en pays de colonisation. Le départ fixé au 3 septembre suscita, on le conçoit, beaucoup d'intérêt sur les Iles. Il en parlait de trois centres: Havre-aux-Maisons, L'Étang-du-Nord et Grande-Entrée, 14 braves familles comprenant 104 membres allaient quitter patrie, parents et amis et dire adieu à leur métier de pêcheurs pour aller vivre une vie nouvelle dans un pays lointain et inconnu, et où ils ne reviendraient plus jamais! Il fallait du renoncement, il fallait tout l'encouragement qui n'a pas manqué et les bénédictions de leurs chefs spirituels, il fallait peut-être aussi tout l'enthousiasme et l'entrain d'un chef de file comme Azade Poirier, âgé de 52 ans et père de 8 grands enfants dont 5 garçons, "Nous ne laissons pas grand'chose, hormis nos parents et amis, disait Azade; la mer ne nous a pas fait vivre; nous allons défricher de la bonne terre." Le transfert se fit par bateau de Cap-aux-Meules à Pictou, N.-B, où deux wagons de chemin de fer du CNR attendaient le groupe pour l'amener au lieu du débarquement à La Sarre, à environ 1200 milles, ou trois journées de distance du point de départ.

Bonne impression

L'Abitibi créa chez eux une bonne impression; "combien vastes étaient les terres et plaines, et belles!... et de grandes maisons et de grosses granges..." L'Ile Nepawa était moins vaste et moins défrichée, mais "encore de la belle terre et du beau bois..." disait Azade. On installa tant bien que mal dans 4 maisons qui avaient été réparées au préalable et aménagées pour recevoir les familles, en attendant que les familles aient réparé les habitations qui leur étaient destinées.

Le travail de défrichement commença avec plus ou moins d'adresse mais avec beaucoup d'entrain. L'hiver venu, toutes les familles étaient confortablement logées et les belles cordées de bois de chauffage les faisaient se rire de la bise excessive en ce pays.

Second contingent

En somme, ce premier contingent avait été heureux jusque-là. Satisfait du résultat, le département pouvait avec moins de risques, répondre à un 2^e appel et organiser un autre contingent. Cette fois, 13 familles comprenant 103 membres furent acceptées et, comme leurs devanciers, dirigés en Abitibi. Il y avait six Poirier, deux Aucoin, un Arsenault, un Loiseau, un Longuépée, un Turcotte: tous authentiquement Acadien et un Langford, tout aussi Français, de langue du moins.

Des Poirier, 3 représentaient le complément de la famille d'Azade. Ils amenaient avec eux leur vieux Père âgé de 82 ans qui devait mourir un peu plus tard dans sa nouvelle patrie, au milieu de ses 4 fils devenus colons. Les plus vieux attendaient les nouveaux venus avec enthousiasme. L'arrivée du contingent eut lieu le 7 août 1942. Il fut vite reçu par les premiers qui voulurent héberger leurs compatriotes en attendant que leurs propres maisons furent prêtes, et que les autres se furent établis dans les espaces demeurés vacants, alors que les neuf autres furent installés sur la terre ferme à proximité.

RETOURS

Une certaine difficulté survenue dans l'hiver fut l'occasion toute trouvée par quelques mécontents pour quitter leur établissement et aller gagner en ville les gros salaires que la publicité leur promettait. Les hésitants et les deux familles éprouvées par la mortalité suivirent, qui portèrent à 10 le nombre des abandons au cours de l'hiver 1943-1944. Trois de ces familles, moins adaptées ou moins ardentes, ne laissaient pas plus de regrets que de travail derrière elles. Mais le 7 autres représentaient une perte sensible au groupe et à la région. Le ministère ne pouvait que regretter ces découragements, qu'il n'avait pu prévenir, et espérer leur retour prochain. Dans cette expectative, il leur conserva leur lot.

La ville est plus prometteuse que donneuse! Nos familles errantes, comme bien d'autres mal informées, y trouvèrent plus de déceptions que de bonheur. Se rappelant sans doute les avantages abandonnés, et confiants que le Département serait aussi paternel qu'il ne fut pour eux lors de leur recrutement, la plupart réclamèrent la faveur de réintégrer leur lot. Cinq l'obtinrent et revinrent à leur patelin avant l'automne de 1944; ils y furent reçus avec autant de plaisir que l'enfant prodigue de l'Évangile.

MGR DESMARAIS

Son Exc. Mgr Desmarais, soucieux du bien-être spirituel de ces insulaires, leur avait promis que s'ils atteignaient le nombre de 60 établissements, il leur concéderaient une paroisse sur l'île et un curé résident. L'objectif n'était pas encore atteint - il n'y avait encore qu'une quarantaine de familles - déjà en 1945, un desservant était nommé: monsieur l'abbé Rosaire Leblanc, qui, à l'automne, commençait la construction d'une église, celle-ci devait être terminée au printemps de 1946, grâce à l'aide du gouvernement en argent et en bois de construction, et grâce aux généreuses corvées des nouveaux paroissiens comme au généreux élan de leur curé. La même construction comprend le presbytère et même l'école centrale, dirigée par le curé lui-même.

Conclusion

Les Madelinots ont fondé leur colonie en Abitibi, ils s'y sont fixés et s'y multiplient. Ste-Madeleine de Nepawa est dorénavant leur patrie. Voilà comment s'opèrent des miracles de survivance française en Amérique!

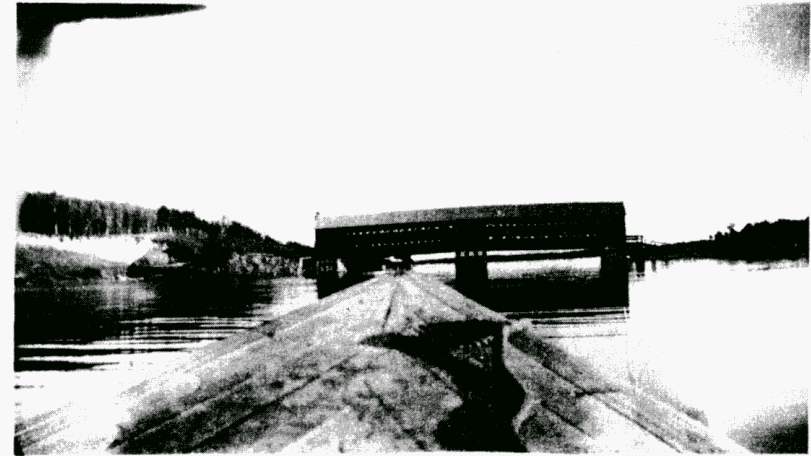
(Tiré du Journal La Patrie, mois d'août 1947)

Tel qu'indiqué à la page 5, voici la signature de M. le Chanoine Leblanc.

Chanoine Rosaire Leblanc, p.s.



1948



I - Bénédiction du pont reliant l'Ile Nepawa à Ste-Hélène de Mancebourg.

On remarque de gauche à droite:

- a) Les paroissiens de l'Ile avec de nombreux amis du voisinage.
- b) Monsieur le Chanoine Rosaire Leblanc, curé de l'endroit.
- c) Monsieur l'abbé Lafrenière, futur Mgr Lafrenière alors Chancelier de Mgr Aldée Desmarais.
- d) Mgr Aldée Desmarais, évêque d'Amos.
- e) Mgr Victor Cormier, curé de La Sarre.
- f) Le petit garçon près de Mgr se nomme Albert Darveau.

La bénédiction d'un pont est très importante à cette époque. Elle permet non seulement de favoriser la prière des gens pour la région en cause, mais aussi de fraterniser avec de grands personnages tels que son Évêque, son député, les hommes les plus influents de l'endroit et du comté. On en profite aussi pour y organiser une tombola. C'est une grande fête sur la place !

II - En bas, à gauche:

- a) rangée d'en arrière: (Dans l'ordre habituel)
Mesdames Élodie Carrier, Martha Poirier, Marie Aucoin, Edmonde Richard,
.... Donalda Cyr et Isabelle Boudreau.
- b) rangée d'en avant:
Marianne Loiseau, Victoire Turbide, Eudora Poirier, Cécile Poirier et Cécile Darveau

III - Au centre, en bas:

Olive Longuépée, première ménagère du presbytère de l'Ile Nepawa.

IV - En haut, à droite:

Monsieur le Chanoine Rosaire Leblanc devant la première église.

V - Au centre, à droite:

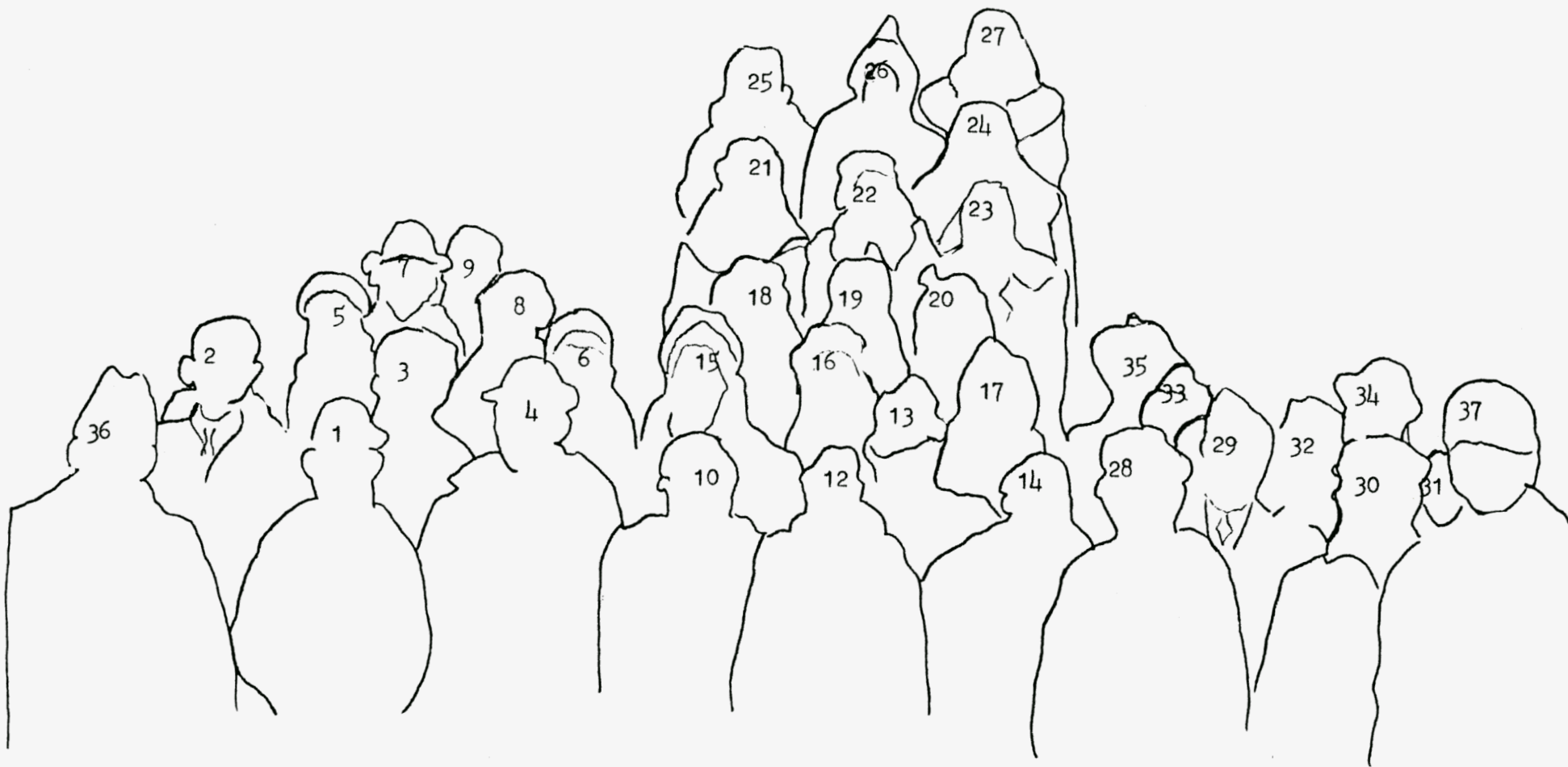
Messieurs Hyppolite Poirier, Nelson Longuépée;
Madame Albert Poirier (Edmonde Richard)
Madame Nelson Longuépée (Marie Aucoin)
Madame Hyppolite Poirier (Virginie Poirier); ...;

VI - En bas, à droite:

Le pont reliant l'Ile Nepawa à Ste-Hélène de Mancebourg.

1948





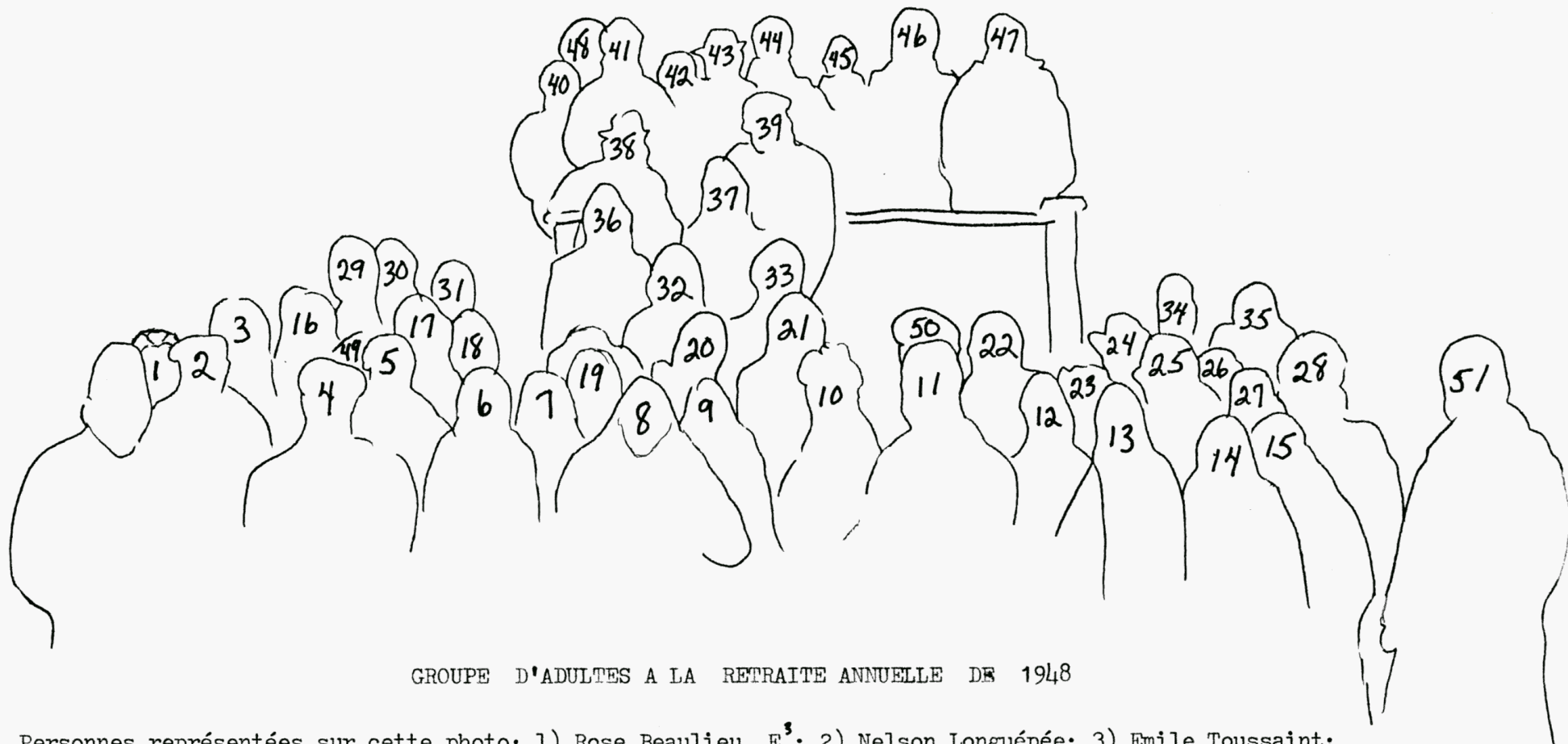
GRUPE DE JEUNES GENS A LA RETRAITE ANNUELLE DE 1948

Noms des personnes de cette photo:

1. Antoine Duquette 2. Edouard Poirier 3. Marcel Pelletier 4. Eve Poirier 5. Henerie Poirier 6. Louis Thériault
 7. Pierre Poirier 8. Jn-Paul Thériault 9. René Poirier 10. Marguerite Thériault 12. Rébecca Longuépée 13. ...Labonté
 14. Annette Jean 15. Alice Darveau 16. Marie-Lse Poirier 17. Adélia Lapierre 18. Rita Darveau 19. Rose Poirier
 20. Thérèse Darveau 21. Jeannine Loiseau 22. Thérèse Poirier 23. Cécile Darveau 24. Rita Loiseau 25. Alberta Aucoin
 26. Jeannine Pelletier 27. Gisèle Poirier 28. Robert Poirier 29. Lionel Poirier 30. Ovide Poirier 31. Guy Jean
 32. Roger Aucoin 33. Nelson Poirier 34. Alcide Poirier 35. Ephrem Poirier 36. Prédicateur de la retraite annuelle
 37. M. le Chanoine R. Leblanc

1948





GROUPE D'ADULTES A LA RETRAITE ANNUELLE DE 1948

Personnes représentées sur cette photo: 1) Rose Beaulieu, E³; 2) Nelson Longuépée; 3) Emile Toussaint; 4) Léger Poirier; 5) Onésime Souci; 6) Adella Poirier, E⁴; 7) Cécile Pelletier, E⁵; 8) Mme Antoine Duquette; 9) Edmonde Richard, E¹⁰; 10) Albert Poirier; 11) Virginie Arseneault; 12) Mme Johnny Massé; 13) Alvina Poirier, E²⁵; 14) Mme Albert Painchaud; 15) Mme Aurélien Martel; 16) Ludger Aucoin; 17) Marie Desraps, E¹⁶; 18) Virginie Poirier, E¹⁸; 19) Hypolitte Poirier; 20) Eveline Pelletier, E²¹; 21) Joseph Pelletier; 22) Charles Loiseau; 23) Donalda Cyr; 24) Ernest Poirier; 25) William Lapierre; 26) Hénédine Carbonneau, E²⁷; 27) Alfred Gaudet; 28) Albert Painchaud; 29) François Thériault; 30) Léonie Poirier; 31) Eudora Poirier; 32) Florida Caron, E³³; 33) Léon Bélanger; 34) Martha Poirier; 35) Elodie Cormier, E³⁴; 36) Hypolitte Leblanc; 37) Mme Hypolitte Leblanc; 38) Mme Alfred Jean; 39) Alfred Jean; 40) Cécile Poirier, E⁴⁰; 41) Azade Poirier; 42) Aldée Poirier, E⁴¹; 43) Victoire Turbide, E⁴²; 44) Allyre Poirier; 45) Léda Turbide, E⁴³; 46) Maurice Poirier; 47) Joseph Jean; 48) Alibe Poirier; 49) Marie Aucoin, E²; 50) Johny Massé; 51) Aurélien Martel.

En avant à gauche: le Père Prédicateur de la retraite paroissiale; à droite: le Curé, M. le Chanoine Rosaire Leblanc.

GENÉALOGIE

Lignée directe de la famille

AUCOIN

I

AUCOIN, Martin

Cougnès, France

SALLE, Marie

Martin Aucoin, né en 1651, sans doute le fils de Martin et Marie Sallé (fille de Jean-Denys Sallé et de Françoise Arnaud), de la paroisse de Cougnès, dans la région de La Rochelle, France, marié, vers 1672, à Marie Gaudet, fille de Denis et de Martine Gauthier, de Port-Royal. Martin était à Beaubassin en 1684, à la rivière aux Canards, à Grand-Pré, en 1714. Il est décédé subitement, le jour de l'Ascension, au retour de la messe, "ayant toujours vécu fort chrétiennement et avec édification". Il fut inhumé à St-Charles-des-Mines, le 11 mai 1711.

II

AUCOIN, Martin

Mariage vers 1672 à Port-Royal

GAUDET, Marie

III

AUCOIN, Jean

Mariage vers 1721 à Cobequid

PITRE, Marguerite

IV

AUCOIN, Pierre

Mariage vers 1760

LEBLANC, Félicité

V

AUCOIN, Pierre

Mariage vers 1795 à Chéticamp, Nouvelle-Ecosse.

BABIN, Luce

VI

AUCOIN, Joseph

CHIASSON, Olive

VII

AUCOIN, William

06-11-1894, Etang-Nord

LEBLANC, Cécile

VIII

AUCOIN, Marie

LONGUEPEE, Nelson

LA COURONNE DES VIEILLARDS CE SONT LES
ENFANTS DES ENFANTS,
ET LA GLOIRE DES ENFANTS CE SONT LEURS PERES.



GENEALOGIE

Lignée directe de la famille

C Y R

I

C Y R, Pierre BOURGEOIS, Marie
 Mariage vers 1670 à Port-Royal

Pierre Cyr, né vers 1644, armurier, arrivé à Port-Royal, vers 1668, marié, vers 1670, à Marie Bourgeois, fille de Jacques et de Jeanne Trahan. La veuve de Pierre Cyr épousa Germain Girouard en 1680.

II

C Y R, Guillaume BOURG, Marguerite
 Mariage vers 1708 à Beaubassin

III

C Y R, Michel BOURGEOIS, Madeleine
 Mariage vers 1729 à Beaubassin

IV

C Y R, Pierre Paul POIRIER, Anne
 Mariage vers 1758 à Beaubassin

V

C Y R, Melem BRIAND, Isabelle Marguerite
 25-11-1790, Miquelon

VI

C Y R, Jean Léandre (2e mar.) GAUDET, Anne
 11-09-1820, Hâvre-Aubert

VII

C Y R, Jean Baptiste BOUDREAU, Luce
 09-01-1866, Hâvre-Aubert

VIII

C Y R, Paulette CARBONNEAU, Exilda
 02-01-1902, Hâvre-Aubert

LA COURONNE DES VIEILLARDS CE SONT LES
 ENFANTS DES ENFANTS.
 ET LA GLOIRE DES ENFANTS CE SONT LEURS PÈRES.

GENÉALOGIE

Lignée directe de la famille

GAUDET

I

GAUDET, Jean

COLESON, Nicole

Mariage vers 1628 en France

Jean Gaudet, né vers 1575, originaire de Martaisé, département de la Vienne, France, (Cf. Geneviève Massignon, Les parlers Français d'Acadie, vol. I, p. 47).

Jean est arrivé en Acadie vers 1636, marié en secondes noces vers 1628, à Nicole Coleson.

Alcide Gaudet et Anne Arseneau de la 10e génération sont les parents de Rose-Délina Gaudet, Soeur St-Alcide, C.N.D., Responsable du Musée de la Mer, Inc. du Hâvre-aux-Maisons. Cette religieuse nous fournit gentiment de précieuses informations sur les Madelinots.

II

GAUDET, Denis

GAUTHIER, Martine

Mariage vers 1644 à Port-Royal

III

LEJEUNE/GAUDET, Pierre

BLANCHARD, Marie

Mariage vers 1675 à Port-Royal

IV

GAUDET, Denis

DOUCET, Anne

Mariage vers 1717 à Beaubassin

V

GAUDET, Charles

BOURG, Marguerite

19-02-1748, Beaubassin

VI

GAUDET, Félix

CORMIER, M. Anne

13-10-1774, Miquelon

VII

GAUDET, Pierre

BOUDREAU, Appoline

04-08-1801, Hâvre-Aubert

VIII

GAUDET, Victor

BOUDREAU, Ursule

27-10-1834, Hâvre-Aubert

IX

GAUDET, Charles

CORMIER, Marie

08-01-1867, Hâvre-Aubert

X

GAUDET, Alcide

ARSENEAU, Anne

30-07-1900, Hâvre-aux-Maisons

LA COURONNE DES VIEILLARDS CE SONT LES
ENFANTS DES ENFANTS.
ET LA GLOIRE DES ENFANTS CE SONT LEURS PÈRES.

GENÉALOGIE

Lignée directe de la famille

LONGUEPÉE

Le premier Longuépée en Amérique fut Vincent. Celui-ci est né en 1671, il maria vers 1691 Madeleine Rimbault, fille de René Rimbault, de Port-Royal. Enfants: Louis, 1692; Madeleine, vers 1693. Il avait quatre autres filles au recensement de 1714 et il était décédé.

Janet Jehn, dans *Acadian Descendants*, vol. II, fait mention d'une famille de Longuépée, celle de Jean, époux de Marie-Françoise Bourg, à Nouvelle-Orléans, en 1785. On ne peut pas encore faire le lien avec la famille de Vincent, ni avec Nelson lequel demeure actuellement à La Sarre, Abitibi.

I

LONGUEPÉE, Lazare

CORMIER, Henriette

II

LONGUEPÉE, Emmanuel (John)
11-01-1869, Hâvre-aux-Maisons

BEAUDRY, Appoline

III

LONGUEPÉE, Gildas

BOURQUE, Marie
14-11-1893, Etang-du-Nord

IV

LONGUEPÉE, Nelson

AUCOIN, Marie

LA COURONNE DES VIEILLARDS CE SONT LES
ENFANTS DES ENFANTS.
ET LA GLOIRE DES ENFANTS CE SONT LEURS PÈRES.



GENEALOGIE

Lignée directe de la famille

POIRIER

I

POIRIER, Michel
CHIASSON, Marie
Mariage vers 1692 à Beaubassin

Michel Poirier dit de France, né vers 1667, marié vers 1692, à Marie Chiasson, fille de Guyon et de Jeanne Bernard. Il est le neveu de Jehan Poirier et de Jeanne Chabrat.

II

POIRIER, René
GAUDET, Anne
14-11-1740, Beaubassin

III

POIRIER, Jean Baptiste
BLANCHARD, Agathe
18-08-1767, Miquelon

IV

POIRIER, Jean
BOUDREAU, Anne
Mariage vers 1790 à Miquelon

V

POIRIER, Jn Hyppolite (2e mar.)
THERIAULT, Anastasie Euphrosine
12-08-1817, Hâvre-Aubert

VI

POIRIER, Louis Léon
RICHARD, M. Eloise
09-01-1855, Hâvre-aux-Maisons

VII

POIRIER, Cyrice
THERIAULT, Marie
14-11-1893, Hâvre-aux-Maisons

LA COURONNE DES VIEILLARDS CE SONT LES
ENFANTS DES ENFANTS,
ET LA GLOIRE DES ENFANTS CE SONT LEURS PÈRES.

MARIAGES DES MADELINOTS EN ABITIBIA) L'ILE NEPAWA

05-05-1948	AUCOIN, Roger DARVEAU, Thérèse	Ozade - Olive Deraps (Montréal) Joseph - Rose Anna Leclerc
29-12-1948	THÉRIAULT, Jean POIRIER, Thérèse	François - Eudora Poirier Albert - Almonde Richard
29-12-1948	POIRIER, Ève THÉRIAULT, Marguerite (1 ^{ère} inst)	Albert - Almonde Richard François - Eudora Poirier
03-08-1949	POIRIER, Léo LONGUÉPÉE, Olive (1 ^{ère} ménagère)	Léon - Éliisa Loiseau (Roquemaure) Nelson - Marie Aucoin
12-07-1950	POIRIER, Ephrem POIRIER, Marie-Louise	Léonce - Anésie Bourque Maurice - Léda Turbide
12-07-1950	POIRIER, Lionel POIRIER, Gisèle	Maurice - Léda Turbide Léonce - Anésie Bourque
27-12-1950	POIRIER, Alcide LONGUÉPÉE, Rébecca	Léonce - Anésie Bourque Nelson - Marie Aucoin
29-12-1951	POIRIER, Pierre DARVEAU, Cécile	Léonce - Anésie Bourque Joseph - Rosanna Leclerc
28-04-1953	LOISEAU, Wilfrid DARVEAU, Alice	Charles - Donalda Cyr Joseph - Rosanna Leclerc
30-12-1953	AUCOIN, Walter POIRIER, Gertrude	Ludger - Marie Desraps Albert - Elmonde Richard
30-12-1953	THÉRIAULT, Louis POIRIER, Amella	François - Eudora Poirier Albert - Elmonde Richard
01-05-1954	PARADIS, Charles Eugène DARVEAU, Rita	Welly - Florence Déchene (Rouyn) Joseph - Rosanna Leclerc
21-08-1954	TANGUAY, Yvon LAPIERRE, Adélia	Onésime - Alba Germain William - Malvina Poirier
26-06-1956	BERGERON, Robert DARVEAU, Yvette	Eugène - Aurore Boivin Joseph - Rose Anne Petitchlerc / Leclerc
18-10-1958	LISIEIKI, Marian POIRIER, Marguerite	Szcrepan - Jadwiga Maciasseh Hyppolite - Virginie Poirier
15-11-1958	LONGUÉPÉE, Placide LAPIERRE, Claudette	Nelson - Maria Aucoin William - Alvina Poirier
27-12-1958	THÉRIAULT, Alphonse POIRIER, Anne Marie	François - Eudora Poirier Ernest - Élodie Cormier
14-07-1962	THÉRIAULT, Marcel LAPIERRE, Fernande	François - Eudora Poirier William - Alvina Poirier

26-12-1962	POIRIER, René POIRIER, Amélia	Léonce - Anésie Bourque veuve Louis Thériault Albert - Edmonde Richard
23-12-1963	BOISVERT, Oscar GREVE, Marie-Anne	Jean Bte - Julie Therrien veuve Léonard Yergeau Joseph - Malvina Bélanger
1963	LISIEKE, Stéphane LAPIERRE, Simonne	Stéphane - Edwidge Wattissak William - Alvina Poirier
1963	LONGUÉPÉE, Jimmy POIRIER, Madeleine	Nelson - Marie Aucoin Ernest - Élodie Cormier
07-05-1965	DEMJEN, Jos. LISIECKI, Jeannine Johanna	Aloysius - Élisabeth Dolbran Stephan - Edwidge Maschasek
1966	TURBIDE, Aldège GAUDET, Jeannette	Eugène - Geneviève Turbide Alfred - Hénédine Carbonneau
22-07-1967	CYR, Norbert GAUDET, Monique (inf.)	Omer - Bernadette Boudreault Alfred - Hénédine Carbonneau
24-02-1968	SOULARD, André BOULANGER, Christiane	Gérard - Lucienne Côté (Noranda) Léo - Marie Alice Cayouette (Clerval)
01-08-1970	LATREILLE, Réal GAUDET, Suzanne	Jean - Alice Tremblay (La Sarre) Alfred - Hénédine Carbonneau
29-07-1973	VIAU, Jean-Guy WELLIE, Elisabeth	Jean-Paul - Thérèse Chatigny Hermann - Hélène Ruploh
11-10-1975	POIRIER, Marcel CLOUTIER, Yvonne	Ernest - Élodie Cormier Eugène - Aline Mayrand (La Sarre)
24-06-1975	LEFEBVRE, Léo VALLÉE, Carole	Julien- Juliette Falardeau Bruno - Juliette Bélanger
<u>B) ROQUEMAURE</u>		
05-10-1946	POIRIER, William DOUCET, Alice	André - Marie Louise Vigneau Eugène - Marie Duchênes
03-07-19.. ?	POIRIER, Isaac LOISEAU, Gertrude (inst.)	André - Marie Louise Vigneau (I.-de-la-Mad.) Philiàs - Lydia Poirier (Havre-aux-Maisons)
27-12-1949	POIRIER, Gérard BOUDREAU, Isabelle	André - Marie Louise Vigneau Dolorès - Boudreau - Obéline Langford
1950	POIRIER, OMER POIRIER, Aldée	Honoré - Flavie Turbide Denis - Lucille Cumming (Mégantic)
03-07-1951	TURBIDE, Léo POIRIER, Rita (inst.)	Ovila - Luce Poirier Aubin - Éva Poirier

1952	POIRIER, Denis HUET, Appoline	veuf Lucille Cumming veuve Louis Turbide (catholique de Mtl)
1952	POIRIER, Roland BOUDREAU, Françoise	Léon - Élios Loiseau Dollard - Obéline Langford
1954	POIRIER, Edwin BOUDREAU, Appoline	Aubin - Éva Poirier (La Sarre) Dollard - Obéline Langford
1955	Bédard, Réal POIRIER, Simone	Antoine - Exilda Berthiaume (Taschereau) Léon - Élioza Loiseau
1956	POIRIER, Raymond BOUDREAU, Yvonne	Aubin - Éva Poirier (La Sarre) Dollard - Obéline Langford

C) LA SARRE

23-11-1950	POIRIER, Roger PELLETIER, Marie Berthe	Camille - Albertine Graham (Rouyn) Adélar - Alexandrine Carrier (La Sarre)
23-06-1954	POIRIER, Alphonse MERCIER, Thérèse	Épiphan - Philomène Dubé (R. Bleue. B. Jean Bte - M. Anne Durantaye S-Laur.)
30-12-1960	POIRIER, Hilaire GAMACHE, Huguette	Aubain - Éva Poirier (Iles-de-la-Mad.) Édouard - Georgette Boily
28-12-1962	POIRIER, Antonio POIRIER, Suzanne	Léon -Élios Loiseau (Iles-de-la-Mad.) Louis - Flavie Turbide (Iles-de-la-Mad.)

BIBLIOGRAPHIE

- BOUDREAU, Rev. Dennis M. The Marriages of Les Iles -de- la -Madeleine, P.Q.
(1794 - 1900 inclusive)
- ARSENEAULT, Bona. Histoire et généalogie des Acadiens,
Éditions Leméac Inc. Ottawa 1978.
- JEHN, Janet ACADIAN DESCENDANTS. Covington, Kentucky, 1975.
- GAUDET, Rose-Délina, C.N.D. Odysée Missionnaire 1720 - 1900,
Ed. Le Musée-de-la-Mer, Havre-Aubert, Iles de-la-Madeleine, 1977.
- I D E M, Recherches sur les origines des habitants des Iles-de-la-Madeleine. (1755-1815)

A PARAÎTRE dans les prochains numéros:

MARIAGES de l'Abitibi, des débuts à 1930;

Mariages de Dupuy, Beaucanton, Champneuf, des débuts à nos jours.

REMERCIEMENTS très sincères à M. et Mme Ephrem et Louise Poirier, M. Le chanoine
R. Leblanc, MM. R. Lambert et A. Couture et plusieurs autres collaborateurs.
Prière de nous signaler les erreurs et omissions.

Mon adresse est la suivante: Thérèse Poirier, f.c.s.c.j.

123, 11^e ave. nord, Sherbrooke, Qué. J1E 2T9.

NOTES MARGINALES

Paroisse St-Zéphirin de Courval - Comté de Yamaska

Personnes nées à St-Zéphirin et mariées hors du Québec

ALIE, J.B. Adélar	Né 05-10-1867 M. 22-03-1912	(Eusèbe & Elvine Charland) RICARD, Régina à S-Joseph Waltham
BEAUCHEMIN, Jean Hector Edmond	Né 19-10-1888 (1) M. 22-10-1919 (2) M. 08-05-1957	(Philippe & Domilthide Houle) GENDRON, Albertie à Hull CHAMIN, Luce / Lucette à S-Léon Wesmark
BELLETETE, Jos. Eugène	né 16-05-1893 M. 20-06-1919	(Adolphe & Julie Benoit) CAMIRÉ, Alice à Boston
BELLETETE, Joseph	né 06-02-1888 M. 12-02-1912	(Adolphe & Julie Benoit) DUCLOS, Eugénie à S. Coeur de Jésus, Amesbury
BELLETETE, M.Aurore	Née 19-08-1884 M. 06-09-1908	(Adolphe & Julie Benoit) GATNON, Ferdinand à Boston
BENOIT, M. Berthe	Née 29-12-1901 M. 18-01-1928	(Léopold & Angéline Houle) FAUCHER, Euclide à Alberta
BERGERON, Octave	Né 21-05-1869 M. 05-01-1920	(Grégoire & Marguerite Cloutier) MONTMINY, Joseph à St-Jos. Lowell Mass.
BERGERON, Jos. Octave	Né 21-05-1895 M. 12-01-1920	(Joseph & Éméline Bergeron) ST-CYR, Flore à St-Thomas, Burlington, N.H.
BIRON, M. Benjamine	Née 25-01-1892 M. 12-02-1922	(Philippe & Philomène Roy) FAYLER, Carle C. à Boston
BOISCLAIR, J. Ernest	Né 25-04-1889 M. 29-08-1911	(Léopold & Marie Moulin / Picotin) BLANCHET, Odila à Littleton, N.H.
BOISCLAIR, Jos. Nap.	Né 10-06-1898 M. 11-11-1930	(Jos. Nap. & M. Éva Biron) LAVOIE, Céline à Nashua, N.H.
BOISCLAIR, Évariste	Né 06-10-1904 M. 19-05-1956	(Napoléon & Éva Biron) RYAN, Claire à S-Jn-Bte d'Ottawa
BOISVERT, Émilie	Née 11-02-1888 M. 01-10-1917	(THÉOPHILE, & Marie Cloutier) BOUCHER, Joseph R. à N.D. Central Falls, R.I.
BOISVERT, J. Oscar	Né 06-04-1892 M. 19-10-1914	(Esdras & Aldéa René) BOULANGER, Rosanna à Southbridge

BOISVERT, M. Gratia Née 07-12-1886
M. 26-07-1941
BOISVERT, J. Arthur Née 04-04-1887
M. 07-08-1911
BOISVERT, J. Gérard Clarence
Né 31-07-1923
M. 09-04-195...
BOISVERT, M. Aurore Née 21-09-1900
M. 16-10-1922
BOISVERT, J. Adélarde Née 09-10-1886
(1) M. 01-07-1916
(2) M. 02-07-1928
BOISVERT, M. Anne Née 11-04-1882
M. 29-05-1912
BOISVERT, M. Edouardina Née 18-06-1890
M. 24-04-1911
BOISVERT, M. Reine Née 22-03-1889
M. 20-04-1909
BOISVERT, J. Albert Née 04-05-1875
M. 25-12-1908
BOISVERT, J. Alphonse Née 25-09-1885
M. 18-06-1912
BOUDREAU, J. Elphège Née 30-12-1889
(1) M. 29-01-1912
(2) M. 10-12-1949
BOUDREAU Ls Arsène Née 11-12-1894
M. 14-07-1924
CAMIRÉ, M. Reine Née 11-12-1883
M. 11-10-1947
CHARPENTIER, J. Zéphirin Walter
Né 21-06-1909
M. 30-09-1941
CHASSE, Vincent Eusèbe Née 09-09-1867
M. 18-11-1912
CLOUTIER, M. Hortense Audiana
Née 26-02-1907
M. 26-06-1964
COTÉ, Zéphirin Née 25-08-1881
M. 18-05-1909
(Narcisse & Julie Dionne)
CARON, Geo. Wilfrid à N.D. Central Falls R.I.
(Joseph & Eugénie Dionne)
COURNOYER, Arthémise à S-Jacques Manville
(Joseph & Emelda Boisvert)
DESJARDINS, Yvonne B. à Woonsocket, R.I.
(Théophile & Mary Cloutier)
GAUDET, Amanda à Central Falls, R.I.
(Théophile & Marie Cloutier)
GOUDREAU, Lidda à Hartford
TETREAULT, Antoinette à ND de Victorin, R.I.
(Samuel & Marie Arline Lemaire)
GRENIER, Joseph à St-André. Biddeford
(Narcisse & Julie Dionne)
LAMONTAGNE, Ludger à ND de Central Falls
(Narcisse & Julie Dionne)
LECLERC, Joseph à S-Jacques de Manville
(Dolphée & Marie Gervais)
SOUCY, Antoinette aux E.U.
(Étienne & Marie Houle)
THERRIEN, Léonie à Manchester
(Jean & Mathilde Marcotte)
DESRUISSEAU, Rosa à S Jn Bte Suncook N.H.
POULIOT, M. Anne à Rochester, E.U.
(John & Mathilde Marcotte)
LABONTÉ, Ernestine à Suncook, N.H.
(Jos. & Julie Moulin /Picotin)
LIMUY, Jean Louis à Kapuskasing, Ont.
(Denis & Florida St. Germain)
REGAUDIE, Marie à S. Angèle, Fauquier, Ont.
(Joseph & Adélaïde Raiche)
BOURASSA, M. Louise à Manchester
(Cyprien & Sévérina Therrien)
DUBÉ, Louis P. à S-Coeur, Schenectady, NY.
(Joseph & Nathalie Manseau)
GAGNÉ, M. Georgiana E.U.

CÔTÉ M. Pauline Henriette	Née 17-10-1919 m. 24-11-1941	(Joseph & Elmésime Côté) GOUDREAULT, Lucien à Belleville, Ontario.
CÔTÉ, J. Nestor	Né 10-05-1880 M. 26-08-1912	(Joseph & Nathalie Manseau) HUBERT, M. Aurore à Manchester
DARGIS, M. Clarine Zénobie	Née 17-11-1888 M. 17-11-1913	(Jean & Adèle Cloutier) CRESPEAU, Elzéar à S. Augustin, Manchester
DESCOTEAUX, Philippe Lucien	Né 02-02-1906 M. 21-12-1942	(WILLIAM, & Esther René) ROUX, Edouardina M. Rose à S-Anne, Hartford
DESMARAIS, Alfred	Né 19-03-1868 M. 19-04-1915	(Alfred & Sophie Crevier) CHAREST, Anne à S-Jn Bte Suncook
DESMARAIS, Jn Bte Abraham	Né 26-07-1884 M. 17-02-1916	(Émilien & Odile Lemire) EMERY, R. de Lima à Central Falls
DOOLIN, J. Roméo	Né 23-03-1899 M. 14-10-1917	(James & Helen Purtell) GRADY, Pauline à S-Paul, Summerside I.P.E.
FAUCHER, M. Anne Donalda	Née 07-07-1900 M. 02-02-1921	(Didier & Adéa Turcotte) BOILY, Édouard à S.-Boniface, Manitoba
FLEURENT, J. Conrad	Né 02-01-1891 M. 25-10-1915	(Abraham & Rébecca Côté) DUTEAU, Oriana à Mass. E.U.
FLEURENT, M.-Yvonne Isabelle	Née 19-04-1907 M. 18-07-1936	(Napoléon & Julie Morin) MANJEROLLE, Hector Aug. à Sanford, Me.
GAMELIN, M. Anna	Née 19-08-1885 M. 01-02-1909	(Edmond & Olive Patoine) VENNE, Édouard à Ste-Marie... E.U.
GAUTHIER, J. Émile	Né 22-08-1896 M. 21-05-1917	(Octave & Julie Camiré) BOURBEAU, Éva Rose Anna à Fall River, Mass.
GAUTHIER, J. Claude	Né 03-10-1886 M. 18-05-1908	(Octave & Julie Camiré) CORMIER, Blanche à S-Antoine Padoue E.U.
GAUTHIER, Lorenzo	Né 10-10-1905 M. 30-05-1936	(Georges & Emma Maillet) DAUPHINAIS, Alice à N.D. Lourdes, Fall River MA.
GAUTHIER, M. Blanche Yvonne	Née 16-08-1898 M. 26-05-1919	(Octave & Julie Camiré) FARLEY, Joseph à S-Coeur, New Bedford
GAUTHIER, J. Albert	Né 20-09-1901 M. 03-09-1923	(Zéphirin & Évelina St-Germain) GIGUÈRE, Aurore à S-Louis Woonsocket R.I.

GAUTHIER M.Georgianna	Née 19-01-1898	(Zéphirin & Mélina St-Germain)
	M. 28-08-1936	GUERTIN, Elan à S-Anne de Woonsocket, R.I.
GAUTHIER, M.Laura	Née 14-03-1896	(Zéphirin & Eméline St-Germain)
	M. 10-06-1933	MARQUIS, Edgar à S-Anne, Woonsocket, R.I.
GAUTHIER, Lucien	Né 31-08-1901	(Ludger & M. Louise Turcotte)
	M. 21-11-1934	PERREAULT, Emma à S-Aug, Montpelier Vt.
GOUDREAU, J Alphonse	Né 19-06-1895	(Alfred & Lumina Dargis)
	M. 20-04-1925	LAGANI, Rosalie à S-Jos.Haverhill, Mass.
GRENIER, Cyprien	Né 21-01-1889	(Azarie & Julie Champoux)
	M. 19-02-1924	BOUCHARD, Antoinette à S-Coeur N.Bedford, Fall River
GRENIER, J. Elphège	Né 26-02-1891	(Azarie & Julie Champoux)
	M. 17-06-1929	CHAREST, Liliane à New Bedford, Mass.
GREVE, M. Anne	Née 20-11-1891	(Joseph & Malvina Bélanger)
	(1) M. 30-10-1906	CAYA, Eugène marié ici
	(2) M. 01-04-1913	YERGEAU, Léonard à S-Cyrille de Wendover
	(3) M. 23-12-1963	BOISVERT, Oscar à Ile Népawa, Abitibi
HAMEL, M. Ernestine	Née 15-06-1888	(Israel & Alphonsine Lavallée)
	M. 21-12-1923	HOULE, Jn-Bte à Manchester
HARRISON, M. Louise	Née 09-05-1885	(John & M. Louise Simoneau)
	M. 29-01-1917	FORS, John Carle à S-Geo. de Manchester
HARRISON M. LUMINA	Née 17-10-1882	(John & M. Léa Simoneau)
	M. 30-06-1924	HOULE, Édouard à S-Geo. de Manchester
HOULE, J. Amédée	Né 11-12-1903	(Édouard & Anastasie Benoit)
	M. 30-05-1929	LUSSIER, Émelline à Pawtucket, R.I.
HOULE, M.Lucienne	Née 30-05-1904	(Urbain & Odila St-Cyr)
	M. 07-05-1926	PERREAULT, Joseph à ?? Holy Remars, E.U.
JUTRAS, M.Philomène	Béatrice	(Cyprien & Ludivine Lemire)
	Née 27-12-1894	BÉLANGER, Odilon à Manchester, N.H.
	M. 14-05-1917	
JUTRAS, M. Anne Philomène	Alice	(Cyprien & Ludivine Lemire)
	Née 03-04-1896	DANEAU, Trefflé à S-Augustin, Manchester N.H.
	M. 09-06-1919	(Joseph & M. Zélia Côté)
JUTRAS, Nazaire	Né 20-04-1868	DENIS. Philomène à St Peter, Peterborough
	M. 14-06-1927	Manchester N.H.
LAFLEUR, M. Rose Valérie		(Honoré & Philomène Blanchard)
	Née 19-08-1886	SALOIS, Alphere à S-Jean Bte, ...E.U.
	M. 08-08-1910	(Luc Hormidas & M. Lexianne Lefebvre)
LAHAIE, J. Bruno	Né 26-03-1892	LABROSSE, Berthe à Ottawa
	M. 01-09-1920	

- LAHAIE, J. Henri Né 28-11-1887
M. 08-06-1926
(Joseph & Alma Descoteaux)
- LANDRY, M. Dellerise Née 22-06-1903
M. 22-06-1925
LAVERRIÈRE, Christiana à S-André, Biddeford Me.
(Joseph & Céline Hamel)
- LANDRY, Louis Nap. Né 17-08-1895
M. 19-08-1967
BRINETTE, M. Léo à N.D. Central Falls
(Joseph & Céline Hamel)
- LANDRY, Marie Née 28-09-1892
M. 17-06-1912
LANDRY, Louisiana à Central Falls
(Joseph & Céline Hamel)
- LECLERC, J. Alfred Né 14-08-1912
M. 30-05-1932
PAQUIN, Napoléon à N.D. du S.C. Central Falls
(Joseph & Régina Boisvert)
- LEMAIRE, J. Anthime Né 25-06-1885
M. 09-06-1909
DUBÉ, Laura à N.D. du S.C. Central Falls R.I.
(Moyse & Exilia Marcotte)
- LEMIRE, J. Frs Antonio Né 21-01-1924
(1) M. 16-09--1950
(2) M. 05-08-1977
BASTIEN, Eugénie à E.U.
(Hermann & Adéline Faucher)
- LEMIRE, M. Laurentide Né 09-07-1887
M. 13-06-1910
GAGNON, Doris à Evain, Abitibi
- LEMIRE, M. Elmire Née 27-04-1885
M. 12-10-1908
QUENNEVILLE Yvette à S-Agnès, Azilda, Ont.
(Narcisse & Émélie Beauparant)
- LEPAGE, Rose Anne Née 17-02-1889
M. 23-08-1915
GAUTHIER, Alfred à S. Henri de Fall River MA
(Narcisse & Émélie Beauparant)
- LETENDRE, J. Urbain Né 01-03-1907
(date sic) M. 01-03-1907
MARSHALL, Arthur à ... E.U.
(Amédée & Émélie Tessier)
- LETENDRE, J. Camille Né 31-07-1910
M. 11-11-1933
RICHARD, Louis C. à S-Geo. Manchester N.H.
(Joseph & Agnès Lupien)
- LETENDRE, Adolphe Né 27-07-1899
(1) M. 27-06-1929
(2) M. 25-05-1963
BOUCHARD, Mirina à S-Jn-Bte, Manchester N.H.
(Joseph & Agnès Lupien)
- LETENDRE, M. Lina Hombéline
Née 07-07-1912
(1) M. 02-12-1939
(2) M. 14-12-1946
KULA, Anna Genorefa à St-Augustin, Manchester N.H.
(Joseph & Agnès Lupien)
- LETENDRE, J. Walter Né 10-04-1905
(1) M. 27-10-1956
MOLLEUR, Laure Hélène à Albany, N.Y.
(Joseph & Agnès Lupien)
- (2) M. 28-04-1962
MOLLEUR, Irène à Cohoes, N.Y.
(Joseph & Agnès Lupien)
- LETENDRE, J. Stanislas Né 14-05-1876
M. 02-09-1933
PAQUIN, Hervé à St-Jn-Bte, Manchester
PROULX, Roger Georges à S-Jn-Bte, Manchester
(Joseph & Agnès Lupien)
- POZIER-HOUDE, Yvonne Lucienne à S-Marie,
Manchester
LANGLOIS, CHAREST Léonide à S-Augustin,
Manchester
(Louis & Henriette Larivière)
- TURCOTTE, Marie à St-Jn-Bte, Manchester

MAILLET, M. Anne	Née 06-07-1885	(Jean-Bte & Olive Turcotte)
	M. 01-06-1908	CORMIER, Edgar à S-Antoine de Padoue... E.U.
MANSEAU, Léopold	Né 09-05-1864	(Philippe & M. Narcisse Proulx)
	M. 10-01-1910	GAUTHIER, Célânise à Manchester, E.U.
MARCOTTE, J.Ormidas	Né 05-03-1881	(Esdras & Virginie Lizotte)
	M. 14-06-1909	BERNIER, Odile à Manchester
MARCOTTE, J.Omer	Né 26-08-1893	(Hormidas & Parmélie Marcotte)
	M. 03-09-1917	COURCHESNE, Aurore à T.S. Rosaire N.Bedford
MARCOTTE, M. Anne	Née 12-05-1888	(Sévère & Olive Maillet)
	(1) M. 14-06-1909	RIVARD, Albany à Fall River
	(2) M. 23-02-1946	ST-AMAND, Henri à S.C. de Jésus, N. Bedford, MA
MERCURE, J.Edmond Adélar	Né 14-05-1886	(Martial & Émélie Descoteaux)
	M. ? ?	CÔTÉ, Lédia à Derry Rocking, E.U.
MERCURE, M. Mélina	Née 29-06-1879	(J.J.Jos. Martial & Émélie Descoteaux)
	M. 12-04-1915	MORIN, Jos. Pierre à East Jeffrey, E.U.
PARENT, J. Euclide	Né 06-03-1893	(Guillaume & Anne Lefebvre)
	M. 18-11-1912	FORCIER, M. Jeanne à S-Geo.de Manchester
PARENT, J. Hermaine	Né 25-04-1871	(Félix & Adèle Boisclair)
	M. 15-06-1908	LACHARITÉ, Anna à S-Élisabeth, Manitoba
PARENT, J. Émile	Né 16-03-1896	(Élisée & Éva Alie)
	M. 16-01-1919	MEILLET, Suzanne Henriette à S.V. de Paul Clichy, Paris, France
PROULX, M. Victoire	Née 24-04-1893	(Georges & Éloïse Duguay)
	M. 14-05-1917	FAVREAU, Jos. Oscar à Ste-Marie, Manchester
RAYMOND, Georges	Né 19-05-1864	(Georges & Sophie Fève)
	M. 09-07-1912	BOUCHARD, Clara à S-Jn-Bte, Manchester N.H.
RENÉ, J.Jean Bte Rosario	Né 14-07-1914	(Joseph & Régina Faucher)
	M. 10-05-1949	SÉGUIN,Éveline à N.D. du Chemin Pinewood Ont.
ROUSSEAU, J. Edmond Raymond		(Georges & Hélaine Farley)
	Né 17-09-1925	SULLIVAN, Marguerite à St-Alphonse, Schumascher, Ontario
	M. 28-08-1950	(Wilfrid & Parmélie Lemire)
ROY, J. Cléomène Aimé	Né 30-07 1909	DESPATIS, M. Louise à Imm. Conc. Edmonton, Alberta
	M. 03-08-1957	
ROY, M. Rose Zéline Bertha		(Wilfrid & Séraphine Descoteaux)
	Née 06-06-1919	WITKO, Michael à Imm. Conc. Edmonton, Alberta
	M. 20-06-1959	

ST-GERMAIN, J.Émile	Né 10-06-1887	(Antoine & M. Anne Gastonguay)
	(1) M. 08-04-1913	DRINVILLE, Délia à N.D.de Victoire
	(2) M. 16-05-1921	BERTRAND, Jeanne Ida à S-Rosaire, Bedford, Me
	(3) M. 03-07-1954	SARAYELK, Marina Mary à S-Sacrement, Walpole, Mass.
ST.PIERRE, Olivier Alfred		
	Né 24-03-1867	(Alfred & Émilie Dionne)
	m. 02-04-1932	LABELLE, Félanise à S-Jn-Bte, Providence
THERRIEN, J. Hylas	Né 19-07-1882	(Zéphirin & Rosalie Lahaie)
	M. 01-02-1915	LESSARD, Mathilde à S-Marie, Manchester
TURCOTTE, M. Anne	Née 22-05-1885	(Louis & Sara Maillet)
	(1) M. 06-07-1910	ALLARD, François à E.U.
	(2) M. 23-10-1927	RASSEY, Émile à Lowell, Mass.
TURCOTTE, J. Denis	Né 10-10-1882	(Ludger & Lumina Jutras)
	M. 19-07-1947	AUDETTE, Berthe Élodie à S. Jn-Bte Manchester
TURCOTTE, Ls Évariste	Né 03-05-1863	(Étienne & Anastasie Lafond)
	(1) M. 03-02-1913	LANDRY, Léa à Somersworth
	(2) M. 29-12-1919	BLANCHARD, Desneiges à Somersworth
TURCOTTE, Hermann	Né 14-07-1891	(Louis & Sara Maillet)
	M. 13-04-1913	DESFOSSÉS, Alexina à S-Jos. Lowell, Mass.
TURCOTTE, Joseph	Né 02-07-1883	(Louis & Sara Maillet)
	M. 02-05-1927	FILTEAU, Ludivine à S-Jos, Lowell, Mass.
TURCOTTE, M. Élodie	Née 27-07-1865	(Guillaume & M. Claire Houle)
	M. 29-04-1909	HOULE, Gédéon à St-Augustin
TURCOTTE, J. Adélarde	Né 23-07-1887	(Louis & Sara Maillet)
	M. 05-10-1910	PLOUFFE, R. de Lima à S-Louis de France Lowell, Mass.

Liste fournie par Gérard Thivierge (001)

=====

Vers le passé lointain, mon âme s'est tournée
 Afin de contempler l'auguste destinée
 De nos prédécesseurs, ancêtres vénérés,
 Qui vinrent au Québec, jeter les blés dorés.

Vous avez abattu toute la forêt sombre,
 Orgueil de l'indigène dans son ombre,
 Où guettant le gibier à travers les ormeaux.
 Et vous avez peuplé la plaine de Hameaux.

Georges Bélanger

Le Magasin De Mon Grand-Père *

(Par Reine Brière Lussier (364))

A la suite des troubles de 1837-1838, un exode de familles canadiennes-françaises, venant de la région de St-Hyacinthe, Ste-Rosalie, St-Simon, déferlèrent vers nos cantons.

Ces gens, foncièrement catholiques, plus riches d'enfants, de courage, de détermination que de sous vaillants, s'installèrent sur des terres en friche. La famille de mon grand-père était de ce groupe.

Grand-père était de petite stature, tête rousse, teint rosé, yeux clairs; il voyait tout sans avoir l'air de voir; on l'appelait "*Ti Blanc*".

Marié à 25 ans, illettré au début, il devint très vite le brillant élève de ma grand-mère Philomène, qui, elle, avait des lettres. Elle avait étudié chez les Dames de la Congrégation de St-Hyacinthe; devint novice chez les Soeurs de la Charité de cette même ville et, par la suite, 1^{ère} institutrice du canton de Weedon. Sachant lire, écrire et compter, petit pécule amassé, grand-père aménagea un magasin général, dans lequel il tenait de tout: des pois, des fèves, du lard salé, sucre, cassonade, sirop d'érable, des épingles droites et à ressort, des médicaments pour les humains et pour les bestiaux, sirop pour le rhume, moutarde pour faire des sinapismes, huile à lampe, à fanal et à machine à coudre, bonbons surets, cannes à la menthe, bâtons de réglisse, crottes de chocolat, des peppermints, de la gomme à mâcher et à étirer, du sirop d'anis pour les bébés braillards, du tabac pour fumer, priser et chiquer.

D'un côté du magasin, il y avait ce que nous, les enfants, nous nommions le "département de la ferraille". Broquettes, vis, tournevis, marteaux, scies, pentures et ... des clous. Il y en avait des petits, des gros, des courts et des longs, tous bien classés dans des barils enlignés comme des soldats en bataille: ceci avait son importance car ces barils servaient de sièges à la clientèle.

Tout se vendait à la pesée. Un employé du gouvernement venait à chaque année, vérifier poids et mesures, et c'était sérieux ! On achetait 2 onces de poivre en petit sac. ¼ de livre de sel à médecine pour les besoins printaniers, des graines de semence, quand le temps de les faire bénir était venu. Le commerce était saisonnier. L'automne, quand la tonne de mélasse était annoncée, il y avait tout un branle-bas. C'était lourd. Une équipe d'amis venait aider à l'installer sur un tréteau, et le plus adroit, muni d'un vilebrequin, faisait l'incision propre à placer la manivelle, car la mélasse se vendait au tour de manivelle: 10 tours donnent 1 gallon, et il n'était pas question d'en perdre une goutte!

A l'arrivée du carême, le baril de biscuits Boston faisait son apparition. C'était un gros biscuit, genre biscuit soda, de 1½ à 2 pouces d'épaisseur, ni sucré ni salé, pas bon, fade, qu'il fallait quand même manger pour l'expiation de ses péchés.

* Cet article fait suite à: (1) L'aieul François Brière, Vol. 2 No 1 p. 29
(2) François Brière et lignée directe, Vol. 2 No 2, p. 80.

Pour le service de ces dames, rien n'était négligé: dés, fil, aiguilles, broches à tricoter, laine fine et plus lourde, cachemire, percale, reps, casimir, dentelles, lisérés, cotons unis et chamarrés pour les courtes-pointes, plumes d'autruche pour les dames plus coquettes, voile dit "pleureuse" pour les veuves, gants avec doigts et sans bouts de doigts, chapeaux de paille pour les hommes et capelines pour les adolescentes. Je vous le redis, il y avait de tout au magasin de grand-père.

L'hiver, un poêle à deux ponts trônait au milieu de la place. Des fermiers des villages voisins venaient vendre à "*Ti-Blanc*" des dormants, pièces de bois, qui servaient à remplacer ceux déjà existant sous les rails du chemin de fer Québec Central. Ces hommes, venus de plusieurs milles à la ronde, arrivaient, gelés à pierre fendre, les cils, moustaches, et bout du nez en glaçons. A leur arrivée, ils s'empressaient de placer leurs tartines de confiture, au fourneau de ce poêle pour les dégeler, et ma mère, qui avait le coeur grand comme le monde, leur servait gaiement soupe et tasse de thé.

Une autre partie du magasin abritait le bureau de poste. Un jour, une dame se présenta pour poster une lettre très urgente. Elle offrit au préposé du bureau 1 sou et un oeuf, le taux était de 2 sous. La lettre se rendit à destination.

A l'arrivée du courrier, le magasin se remplissait de tous les oisifs. Un résident du village recevait un journal autre que celui de grand-père. Ce Monsieur était une "tête à Papineau". Pour le bénéfice des analphabètes, et ils étaient nombreux, la lecture des nouvelles retentissantes se faisait à haute voix, avec force commentaires de part et d'autre, pas toujours très catholiques.

Pour nous les jeunes, qui avions quelquefois accès à l'arrière du comptoir, rien n'était plus amusant que les soirées d'hiver où les hommes venaient jouer aux cartes; ceci se nommait le "bluff". Installés devant des tables de fortune, perdus dans la fumée des tabacs canadiens, ils misaient sur des peanuts ou arachides, comme décision plus économique, sur des allumettes et en pleine prospérité avec des pommes. Les joueurs se remplaçaient pour déloger celui qui était toujours gagnant ou consoler le perdant. Ce n'était que rires, taquineries et sujets de conversation pour la semaine. Au milieu de tout cela, grand-père, assis dans sa chaise coussinée, coiffé de sa casquette à grande palette, la pipe de plâtre à la bouche, souriait, dodelinait de la tête, surveillait tout, puis à la fin tirant une grosse montre de son gousset, laissait entendre que tout a une fin.

Il décéda à l'âge de 90 ans et 6 mois. Son fils, mon père, avait depuis de nombreuses années pris la relève et c'est maintenant un petit-fils, 3^e génération, qui conserve ce patrimoine.

Tous les descendants retournent avec joie vers cette maison qui garde son hospitalité proverbiale et sa joie de vivre dans la Belle Province.

J'en suis,

Reine Brière Lussier (364)

Famille deBRIÈRE FrançoisPhilomène CÔTÉ

18-10-1857 St-Gabriel de Stratford

Enfants

Tous baptisés à Saint-Janvier de Weedon.

- 1 M. Casildée N 16-08-1858 (lundi)
 B Ibid par M. Bouchard ptre.-missionnaire
 (p) François Brière, grand-père
 (m) Émilie Bonin, grand'mère
 M 28-02-1880 Onésime Trottier St-Janvier Weedon
- 2 M. Anaïse N 21-03-1860 (mercredi)
 (p) Barnabé Côté, oncle
 (m) Marie Grenier
 M 30-10-1884 Narcisse Trahan Weedon
- 3 Jos. Elzéar N 27-01-1862 (lundi) D 21-04-1875
 (p) Alexis Brière, oncle
 (m) Dame Domithilde Lacroix-Fortin
- 4 Frs-Paul N 15-01-1864 B 16-01-1864 D à 34 ans
 (p) Em. Côté (m) Dame Zoé Fortin
 M 31-07-1888 Éva Lavergne Weedon
- 5 M. Reine-Albina N 23-12-1865 Weedon
 (p) Louis Gendron (m) Louise Vertefeuille
 Religieuse SS. de la Miséricorde de Jésus, Québec
 D 28-12-1924 à l'âge de 59 ans.
- 6 Rémi Amédée N 28-03-1868 B 31-03-1868 D 11-11-1869
 (p) Siméon Brière, oncle (m) Céline Marcotte, tante
- 7 M. Cédulie Clarence N 03-05-1870 D 11-02-1873
 (p) Alfred Brière, oncle (m) Arzélie Marcotte, tante
- 8 M. Clara Adelphe N + B 15-06-1872
 (p) Rév. M. Barolet, ptre. (m) Mlle Claire Côté, tante
- 9 M. Anne Angéline N 14-06-1874 D 19-06-1881
 (p) Samuel Galipeau, oncle (m) Sophie Brière, tante
- 10 J. Marie Albert N 22-05-1878
 (p) J.N. Devin, oncle (m) Marguerite Brière, tante
 M 22-01-1901 Aurely Palardy Weedon
- 11 J. Joachim Arthur N 07-06-1881 D en bas âge
 (p) Eusèbe Brodeur, oncle (m) Angéline Brière son épouse

Abréviation: N naissance B baptême D décès
 (p) parrain (m) marraine

LES ACTIVITÉS À LA SOCIÉTÉ

(De sept. 1979 à juin 1980)

Par S. Talbot (337)

14 sept.: Assemblée générale spéciale des membres. Rapport financier de l'année 1978-79; reprise des activités et aperçu des projets pour l'année 1979-80.

9 oct.: Réunion mensuelle des membres. Conférencier: Rév. Père Adrien Bergeron, s.s.s. Sujet: L'Histoire des Acadiens - des débuts de la Nouvelle-France à l'Acadie contemporaine; la déportation des Acadiens et l'arrivée d'un certain nombre d'entre eux au Québec, notamment à St-Grégoire de Nicolet.

13 nov.: Réunion mensuelle des membres. Conférencier: M. Bernard Genest, ethnographe, Ministère des Affaires culturelles. Sujet: Edmond-Joseph Massicotte Conférence suivie de projection de diapositives des dessins de E. J. Massicotte.

24 nov.: MM. Sauveur Talbot, président, Allyre Couture et Antoine Desrosiers, administrateurs, participent, en tant que délégués de la Société, à l'assemblée générale du Conseil de la Culture de l'Estrie.

26 nov.: Les membres du Conseil d'administration sont accueillis au nouveau Centre régional des Archives par le responsable, M. Gilles Durand, archiviste. Il y a visite des locaux, projection de documents sur l'organisation du Ministère des Affaires culturelles, la division des archives, les divisions administratives ainsi qu'un échange entre M. Durand et ses invités.

5 déc.: Réunion du Comité de l'Entraide généalogique animée par M. Allyre Couture, coordonnateur de la revue. Participent à cette rencontre: Mlle Claudette Laprise, secrétaire du Comité de la revue, MM. Raymond Lambert, Gaston Genest et Sauveur Talbot.

11 déc.: Assemblée régulière des membres. Conférencier: Frère Laurent Hamel, é.c. Sujet: Les Hamel au Canada, 1656-1981- 325^e anniversaire. Tout au long de sa conférence, le Frère Hamel a su retenir l'attention de son auditoire. Il a parlé des premiers Hamel, les frères Charles et Jean, arrivés en 1656 et principalement de Charles, de son fils Jean et leurs descendants. Au cours de son exposé, il a rendu hommage au Frère Adrien Hamel, mariste, auteur de la Généalogie de la Famille Hamel ainsi qu'à l'auteur de Zéphirin Paquet, sa vie, son oeuvre, le Frère A.M. LeGall, é.c.

8 janv.: Assemblée régulière des membres.

a) Causerie intitulée: "Avez-vous connu votre arrière-grand-mère?", par M. Raymond Lambert (002). Basée sur un document authentique, cette causerie, coiffée de nombreuses anecdotes, nous laisse voir les coutumes des années 1875 en matière de donation.

b) Pratique de lecture d'un document ancien, dirigée par M. Raymond Lambert qui avait choisi, pour cet exercice, le contrat de mariage de Antoine Fortier et Magdeleine Noël (2 janvier 1706) du Notaire Chambalon. Il s'agit d'un beau document et bien choisi pour les non initiés à la paléographie.

(c) M. Gérard Thivierge (001) fait un bref exposé sur les degrés de parenté, les liens de consanguinité ou d'alliance que l'on retrouve à un moment ou l'autre de nos recherches en généalogie.

12 fév.: Dégustation de vin et fromage. Suivant la coutume à la Société, cet événement tient lieu de rencontre mensuelle des membres en février ou mars et est fort apprécié des membres. Merci aux responsables, M. et Mme Guy Breton.

11 mars.: Réunion mensuelle des membres. Conférencier: M. Lucien Florant, président de la Société de généalogie de la Mauricie et des Bois-Francs. Sujet: Louis Pinard et ses descendants. MM. Léo Thérien et Jean-Eudes Fleurent ont dit quelques mots de l'Association Les Descendants de Louis Pinard Inc. et de la publication "La Pinardière".

8 avril.: Réunion mensuelle des membres. Conférencier: M. Denis Tremblay, architecte, membre de la Société. Intitulée "Le Serment du Test", la conférence de M. Tremblay a porté également sur la généalogie collective, l'héritage culturel d'un peuple, ses traditions, etc.

13 mai.: Assemblée générale annuelle des membres. Revue de l'année par le président; élection des administrateurs pour 1980-81; les noms des élus et ceux des membres du comité exécutif apparaissent en page 2.

24 mai.: Réunion à Hull des conseils des sociétés de généalogie du Québec. Ces sociétés sont invitées à se joindre à la Fédération des Sociétés d'histoire du Québec qui formera un comité de généalogie au sein de la F.S.H.Q.

25 mai.: Banquet à Ottawa à l'occasion du 35^e anniversaire de fondation de la Société d'histoire et de généalogie Ottawa-Hull. MM. G. Breton, G. Thivierge, S. Talbot accompagnés de leur épouse et M. Gilles Lapierre représentent la Société à ces événements des 24 et 25 mai à Hull et Ottawa.

30 mai au 8 juin.: Participation de la Société au Festival des Cantons. M. Gilles Lapierre assisté de plusieurs membres font de nouveau connaître l'existence de la Société aux visiteurs intéressés.

15 juin.: Voyage annuel historique organisé par M. Gérard Thivierge. Cette année, le but du voyage est le Village du Haut-Canada. En route, le groupe visite les usines hydro-électriques de Beauharnois.

Pour la bonne marche de la Société, le Conseil d'administration se réunit au moins une fois par mois. Et que dire des activités à la bibliothèque qui est de plus en plus fréquentée: les membres veulent profiter des avantages qui leur sont offerts, et des précieux conseils de M. Raymond Lambert. Chaque semaine, nous accueillons de nombreux chercheurs.

**

TRAVAUX DE NOS MEMBRES

En plus de la généalogie des familles DESAULNIERS et RAYMOND (Rathier), j'ai commencé à compiler TOUS les mariages "CORRIVEAU". Je suis intéressé à échanger et à collaborer sur ces sujets.

Maurice Corriveau (164)

**

DONS REÇUS DE NOS MEMBRES EN DATE DU 15 SEPTEMBRE 1980.

- A pleine voile.* Le Bic 150^e anniversaire. Par Comité central sous la responsabilité de Mlle Hélène Chénard.
Les Impressions des Associés Inc. Rimouski 1980. 622 pages. Don Mme Rachel Green (224).
- Ascot 1803-1948-1969.* Ascot Women's Institute. Don M. Raymond Lambert (002).
- A Trahan History and Genéalogy.* By Conrad W. Traham, M.S.E. 187 pages.
Printed by: Paquette Stationery Company. Southbridge Man. Don de l'auteur.
- Au soir de la vie.* Par Mgr Albert Gravel & Raymond Lambert. Non paginé. Don M. Roger Duval (029).
- Centenaire de Princeville.* "Le Berceau des Bois-Francis, 1848-1948". Album Souvenir.
108 pages. En collaboration. Don M. Roger Dorval ptre.
- Centenaire du Couvent de Plessisville.* Soeur de la Charité de Québec.
1861-1961. 80 pages. Don Roger Dorval ptre.
- Centenaire de Ste-Anastasie Lyster.* 1875-1975. 320 pages. En collaboration Don M. Roméo Dubois (323).
- Cinquantenaire de Ste-Martine de Courcelles.* 1903-1953. Programme Souvenir. Publiées par le comité exécutif du cinquantenaire de Courcelles, 2 copies. 128 pages. Don Roger Dorval ptre.
- Des Cadiens... aux Gervaisiens.* 1780-St-Gervais-1980. En collaboration.
Imp. Le Guide Inc. Ste-Marie Beauce. 656 pages. Don M. Étienne Brodeur.
- Dictionnaire Généalogique de la Famille Racine en Amérique.* Par Lucien Racine.
Denis Racine en collaboration avec Raymond Gariépy. 342 p. Mtl 1979. Don M. Denis Racine.
- Don quinze dollars* (15.00) à la Bibliothèque. Don M. André Lafontaine (702)
- Étude de Cas.* Le Patrimoine Québécois. Présentation 1^{er} 15 pages, 2^e 22 pages.
Don Mme Jeanne Beauchemin (341).
- French Neutrals in Massachusetts.* Par Pierre Belliveau. Published by Hirk
S. Giffen. 259 pages. Don M. Raymond Lambert (002).
- Gerbe de Souvenirs d'un pèlerinage de quatorze ans au Sanctuaire National de Notre-Dame du Cap.* Par Paul-Henri Barabé, o.m.i. 333 pages. Don M. Allyre Couture (434).
- Grands Anniversaires.* Souvenirs historiques et pensées utiles. Par l'Abbé H.-A. Scott.
304 pages. Imp. de l'Action Sociale Ltée 1919. Don M. Raymond Lambert (002)
- Guide des Archives de Sherbrooke.* En collaboration. Imp. René Prince Inc. Ministère des affaires culturelles.
- Historique de Notre-Dame du Perpétuel Secours de Charny.* L'Action Sociale
Ltée, Québec. 37 pages. 1903-1928. Don Roger Dorval ptre.
- Historique des noms de rues du Cap-de-la-Madeleine.* Par: J.- Édouard Biron,
Maurice Loranger, Raoul Rocheleau. 31 mars 1973. 36 pages. Don M. René Beaudoin.
- Initiation au Travail de Bureau.* Par Françoise Genast. Mc Graw-Hills, Éditeur Montréal. 326 pages.
Don Sr. Thérèse Poirier (413)
- Journal d'un Bibliophile.* Par Adélarde Lambert. 1927. Imp. "La Parole" Ltée Drum. Don M. Roger Duval (029).
- La famille Alix du Mesnil.* Par l'abbé E. Alix, collaboration. 1935-1936 Don Mme Alix Langdeau.
- La Famille Girouard en France.* Par Désiré Girouard, 15 pages. Bulletin des Recherches
Historique, Lévis, 1902. Don M. Raymond Lambert (002).
- La Généalogie de la famille Savoie.* (Origine Acadienne). Par Carole Hamelin, (née Martin). 1912.
Imp. "Le Devoir" Montréal. Don M. Raymond Lambert (002).
- L'aide Mémoire* Version préliminaire. 323 pages. Bibliothèque Nationale Qué. Don Mme Jeanne Beauchemin.
- La Société d'Histoire d'Arthabaska.* Les Éditions des Bois-Francis. Bulletin. 72 pages. Don Roger Dorval ptre.

- La "tour des Marthys" de Saint-Célestin*, 3^e édition 1931. 2 copies. 96 pages. Par Arthur Gérard ptre.
Imp. Ernest Tremblay Québec. Don Roger Dorval ptre.
- La Vieille Maison*. Denis de Neuville, Québec. Par Casimir Hébert. 32 pages. 1927.
Don M. Raymond Lambert (002)
- Le Collège de Lévis*. Esquisse Historique. 424 pages. Par Mgr Élias Roy, P.A. Assistant-Supérieur.
Lévis 1953. Imp. Le Quotidien Ltée Lévis. Don Roger Dorval ptre.
- Le patrimoine un témoignage omniprésent*. No: 1. Programme "Connaissance de l'Homme et du Milieu".
56 page. Bibliothèque Nationale du Québec. Don Mme Jeanne Beauchemin (341).
- Le patrimoine, nouvelle dimension du Changement*.. No: 2. 47 pages, Québec. Don Mme Jeanne Beauchemin
- Le patrimoine une ressource à mettre en valeur*. No: 3. 86 pages. Québec. Don Mme Jeanne Beauchemin
- Les Communications en Estrie*. 88 pages. Décembre 1979. Don des auteurs.
- Les Familles Gouin et Collard*. Avec arbre des Familles Richer, Laflèche, Fugère, Desaulniers Avocat. Ancien
député fédéral. Imp. A.-P. Pigeon. 1909. 101 pages. Don M. Roger Duval (029).
- Les Familles Grou et Cousineau au Canada*. 1671-1909. 1690-1909. Par M. Ludger Cousineau, Mtl.
Imp. Éditions Arbour & Dupont. 86 pages. Don M. Raymond Lambert (002)
- Les Iles de la Madeleine et les Madelinots*. Éditions de la Source. 251 pages. Par Paul Hubert.
Don Sr. Thérèse Poirier (413).
- L'île d'Orléans en fête*. Par Raymond Létourneau. 580 pages. Bibliothèque Nationale du Québec.
Don de l'auteur.
- Mère Marie Claire*. 1895-1979. Monastère des Pauvres Clarisses, Lennoxville, 1980. Non paginé.
Don Mme Denise Dodier / Jacques (520).
- Mère Marie Claire*. Simple Mémoire réservé à notre famille religieuse et aux amis du Monastère. 161 pages.
Don des Soeurs Clarisse.
- New-Orleans: Facts and Legends*. By Raymond J. Martinez and Jack D.L. Holmes. 144 p. Don G. Lapierre.
- Notre Dame des Victoires de Québec*. Notice préparée et publiée sous la direction du desservant de Notre-Dame
des Victoires. Imp. l'Action Sociale Ltée 1908. 151 pages Don M. Roger Duval (029)
- Nos Ancêtres*. Biographie d'Ancêtres. Par Gérard Lebel, C.Ss.R. 141 pages. Imp. St-Anne de Beaupré 1980.
Don Mme Jeanne Beauchemin (341).
- Pierreville*. 1853-1953. Un siècle de Vie Paroissiale et l'aurore du suivant. Par Arthur Bergeron ptre. 254 p.
Don Mme Jeanne Beauchemin (341).
- Premier Centenaire de St-Raymond*. 1842-1942. Cent ans de Vie Paroissiale. St-Raymond, 1942. Imp.
P. Larose Enr. 121 pages. Don. Roger Dorval ptre.
- Procédure des Assemblées Délibérantes*. (Avec tableau Synoptique). 189 pages. Par Victor Morin, LL.D.
3^e édition Française. Librairie Beauchemin Ltée, 1957 Montréal. Don M. Allyre Couture (434).
- "Rues de Sherbrooke et leur Symbole"* Par Louis-Philippe Demers, B.A. 51 pages. 2^e édition 1964, Sherbrooke
Québec. Don Roger Duval ptre.
- Saint-Jean-Baptiste de Québec*. Album Publié à l'occasion du 50^e anniversaire de l'érection canonique de la pa-
roisse et du Jubilé d'or de Mgr J.E. Laberge. 239 pages. L'Action Catholique Québec. 1936.
Don Roger Dorval ptre.
- St-Pierre de Lavernière*. 1876-1976. 100^e anniversaire. 144 pages. En collaboration.
Don M. Léo-Paul Robillard (031).
- Une date historique dans les Bois-Francs 9 juin 1932*. St-Calixte de Plessisville.
L'Action Sociale Ltée. Québec. Don Roger Dorval ptre.
- Une Recherche Bibliographique*. Par Louis Guy & Daniel Olivier. Chef de Département
Salle Gagnon. 157 pages. Montréal. Don M. Laurier Rajotte (227).
- Vieux Nord*. Rapport synthèse. 26 pages. En collaboration. Don M. André Boisvert.
- Vieux Nord*. Rapport technique. 55 pages. En collaboration.
Don M. André Boisvert (258).

NOUVELLES ACQUISITIONS EN DATE DU 15 SEPTEMBRE 1980.

- Aperçu Historique de Terrebonne.* 200e Anniversaire de Fondation et Congrès Eucharistique. Par Abbé C.A. Gareaux, vicaire. 81 pages. Terrebonne 1927. Imp. Sourds-Muets Montréal.
- Charlesbourg Mélanges Historiographique,* aussi La Légende d'un tableau hors texte. Par Joseph Trudelle, de la Bibliothèque de la Législature de la Prov. de Québec. 255 pages. Qué. Frs. N. Favreau, imp. 1896.
- Charles Lesieur et la Fondation d'Yamachiche.* Par F.L. Desaulniers (Avocat et Ancien député). Mtl Librairie Beauchemin. 1902. 24 pages.
- Chez nous en Nouvelle France.* Origines des Familles. Fondation de St-Stanislas. Éditions du Bien Public 1978. 156 pages.
- Dictionnaire Généalogique de la Famille Racine en Amérique.* Vol. 1. En Collaboration Éditions Bergeron & Fils Enr'g. 343 pages.
- Directory.* Historical Societies and Agencies in the United States and Canada. Compiled and edited by Donna McDonald. 474 pages.
- Histoire de l'Acadie.* Par l'Abbé S.-A. Moreau, ptre curé de Saint-Jacques le Mineur. Imp. Montréal A.D. 1908. 162 pages.
- Histoire de la paroisse de Sainte-Adèle.* Par l'Abbé Edmond Langevin-Lacroix. Imp. Marianapoli, die 12 A Juillet 1927. 153 pages.
- Histoire de la Paroisse de Saint-Ligori.* 1852. Avec une notice Biographique du Saint Patron 1902. Par A.-C. Dugas , ptre curé de Saint-Clet.
- Histoire de la Paroisse de Saint-Malachie.* Par l'Abbé Jules-Adrien Kirouac. Curé de Saint-Malachie, Imp. Laflamme & Proulx 1909. 214 pages.
- Histoire de Notre-Dame de Bon Secours à Montréal.* Par l'Abbé J.-M. Leleu. Mtl. Imp. Cadieux & Delorme 1900. 153 pages.
- Histoire de Notre-Dame des Sept-Douleurs de Greenville.* Par Michel Chamberland. Imp. des Sourds-Muets Mtl. 1931. 310 pages.
- Histoire de Saint-Luc.* Par S.A. Moreau ptre curé de Saint-Jacques-Le-Mineur. Bachelier en Théologie, Mtl. A.D. 1901. 107 pages.
- Histoire d'un établissement Paroissial.* Par T. Provost, ptre curé. 1888. Imp. de l'Étudiant et du Couvent Joliette, 154 pages.
- La Seigneurie de Philippe Aubert de Gaspé.* Par Jacques Gastonguay. Bibliothèque Nationale du Québec. 2e trimestre 1977. 162 pages.
- Le Comté de Joliette.* Publié par ordre de Hon. J. Paul Beaulieu, C.A., D.Ss.C. Ministère de l'Industrie et du Commerce 1958. Bibliothèque Université de Sherbrooke. 198 pages.
- Les premiers Cimetières Catholique de Mtl.* L'indication du Cimetière Actuel, Mtl. E. Sénécal & Fils, imp. Éditeurs 1887. 222 pages.
- Local Government Records.* And Introduction to Their Management. Preservation and Use, H.G. Jones.
- Mémoires Paroissiaux de Saint-Faustin.* Par l'Abbé Angelbert Sanchagrin imp. Mont Laurier ce 15 mai 1928. 180 pages.
- Monographie de St-Ignace du Cap-Ignace.* Par l'Abbé N.-J. Sirois. Lévis imp. à la Revue du Notariat 1903. 119 pages.
- Nos paroisses L'Isle-Verte.* (St-Jean-Baptiste). Par Charles A. Gauvreau, A.B. Notaire Public. Imp. et Relieurs Mercier & Cie Librairies Lévis: 1889.
- Notes Historiques aux Mont-Laurier.* Par Maurice Lalonde, M.P. L'Éclaireur Ltée Beauceville. 225 pages.
- Notes sur la Paroisse de St-François de la Beauce.* Par l'Abbé Beny Demers. Imp. C. Darveau Qué. 1891. 151 pages.
- Notre-Dame du Mont-Carmel.* Par D.O.S.de Carufel, ptre. Imp. La Cie Ed. S. de Carufel Trois-Rivières.237 pages
- Paroisse de Charlebourg.* Par l'Abbé Charles Trudelle. Imp. Générale A. Côté et Cie 1887 Québec. 325 pages.
- Sainte-Anne des Plaines.* Par l'Abbé G. Dugas. Granger Frères, Librairies-Éditeurs Mtl. 1900. 207 pages.

Sainte-Dorothée. Par l'Abbé Edmond Langevin-Lacroix. Imp. au Devoir Mtl. 1919. 85 pages.
Saint-Jacques de Montréal. Par Olivier Maurault, ptre de Saint-Sulpice. 126 pages
Saint-Thomas de Montmagny. Par l'Abbé F.-E.-J. Cassault, Imp. typ. Dussault et Proulx 1906. 447 pages.
Souvenirs Beaucerons de la Famille Bolduc. Rédigé en collaboration. 103 pages.
Trois-Pistoles. Par Charles A. Gauvreau, A.B. Imp. et relieurs, Mercier & Librairie, Lévis 1890. 336 pages.
Un glorieux Passé 1887-88 1937-38. Joseph Eugenius epics. Montis Laurei. St-Laurent 1937.

DONS

Pierre Ferland	\$5.00	Pearl Thibeault	\$5.00
Mme Rita Bousquet	\$2.00	Cécile Bibeau	\$5.00
Rodolphe Lessard	\$5.00	Gaétan Alary	\$5.00
Adrien Robert	\$2.00	Lise Maurice	\$10.00
Denis Forand/ Flukiger	\$10.00	Viateur Mercier	\$2.00

Madeleine Brodeur (347)

ADDITION à la liste des Histoires et des Généalogies de Familles
 Bibliothèque Section "F", Vol.II, No. 2, page 84 et ...

HALLE: Arbre généalogique de la famille... Noël Allaire, 295 pages, 1978.

Boîte aux Questions *

Q 014 Baptême, mariage et parents de Louis (Willie) *Marin*, bourgeois de St-André d'Acton, et Élisabeth (Marin?) surnommée Éléonore Philomène. Ils furent inhumés à Acton Vale en 1903 et 1904 respectivement. Un de leurs fils, Wilfrid Pierre (Willie), marchand épiciier, domicilié à Worcester. épouse Maria Dorilda (Dorila) Dubuc, mineure, le 26-04-1897 en la cathédrale de St-Hyacinthe.

Louis Roy (844)

Q 015 Décès et sépulture de Jacques Ignace *Mercier* (Michel + Geneviève Lacroix), marié le 20-10-1801 à Ste-Anne-de-Beaupré. Il est né le 01-05-1781, endroit inconnu.

J. Léo Robert Mercier (809)

Q 016 Mariage et parents de Pierre *Mercier* (Jacques Ignace + Marguerite Simard) époux de Adèle Rhéaume de Ste-Anne-de-Beaupré. Pierre est né le 11-08-1917 à Ste-Anne-de-Beaupré; il est décédé à l'Hôtel-Dieu d'Arthabaska le 27-02-1889.

J. Léo Robert Mercier (809)

Q 017 Mariage des parents de Louise *Paradis*, épouse de Cyprien Paquet (Michel + M.Anne Duval à Charlesbourg, le 17-04-1834. Cyprien, né en 1849, est décédé à Québec le 31-05-1906 à l'âge de 57 ans. Il avait un frère nommé Héliodore.

Bill Paquet, New Jersey.

* Nota: Prière d'adresser vos réponse à l'entraide pour publication.

Nouveaux Membres 1980-1981

911	Beaudet, Gérard, 23 Terrasse Royale, Repentigny, Qué.	
912	Gaudreau, Mme Denise, 3087 Boyer, RR1 Sherbrooke Qué.	JIH 5G9
913	Jetté, Gilles, 1396 Dunant # 3, Sherbrooke, Qué	JIH 3Z9
914	Lauzon, Mme Lucie, 719 Chalifoux #3, Sherbrooke, Qué.	JIG 1R5
915	Labonté, Carole, 84 Heneker #3 Sherbrooke, Qué	JIJ 3G3
916	Fortin, Mme Marguerite, 1105 Belvédère #405, Québec	GIS 3G5
917	Talbot, Réjean R., 55 Rioux, Sherbrooke, Qué.	JIJ 2W6
918	Beaudoin, Pauline, 1966 Prospect, Sherbrooke, Qué.	JIJ IK7
919	Beauchesne, Francine, 165 Candia #401 Sherbrooke, Qué.	J1L 1J6
920	Richer, Jean-Guay, 708 13e ave, nord #44, Sherbrooke, Qué.	JIE 2Y8
921	Hébert, Jeanne d'Arc, 1281 McIntosh #4 Sherbrooke, Qué.	JIH 4G4
922	Mercier, Christian, 1421 Galt ouest, Sherbrooke, Qué.	JIH 2A9
923	St-Cry Renée, 434 Prince-Rupert, Sherbrooke, Qué.	JIG 2A1
924	Couture, Mme Christiane, 5248 Gaspé #305, Rock Forest, Qué.	JOB 2JO
925	Hébert, Stanislas	
926	Boisvert, Michel, 2580 Bonin, Sherbrooke, Qué.	JIK 1C7
927	Chassé, Mme Lina, 1484 Bowen sud, Sherbrooke, Qué.	JIG 2H4
928	Bérard, Diane, 620 McGrégor #305, Sherbrooke, Qué.	J1L 1V7
929	Choinière, Jean, 620 McGrégor #305, Sherbrooke, Qué.	J1L 1V7
930	Brisson, Mme Juliette, 1323 boul. Smith sud, Thetford, Qué.	G6G 6K8
931	Lefebvre, Jean-Claude, 1419 Béliveau, Sherbrooke, Qué.	JIK 2R7
932	Chassé, Mme Diane, 561 Galt est, Sherbrooke, Qué.	JIG 1Y2
933	Denis, Luc, 75 Fraser #3, Sherbrooke, Qué.	JIJ 2V2
934	Aubry, Marcelle, 75 Fraser #3 Sherbrooke, Qué.	JIJ 2V2
935	Dubois, André, 875 Veilleux #306, Sherbrooke, Qué.	JIH 2X8
936	Gagné, Luc, 2020 Chagnon #305, Sherbrooke, Qué.	JIH 3Y9
937	Perron, Robert, 903 Fabien, Rock Forest, Qué.	JOB 2JO
938	Russell, Mme Diana, 23862 36A Ave., Langlec. B.C.	V3A 7B9
939	Fournier Léoncie, 65 du Domaine, Ile Perrot, Qué.	J7V 5V6
940	Noël, Harvey, 13 Diane Drive, Billerica, Mass. 01821	
941	Brousseau Daniel, 965 Fulton #1, Sherbrooke, Qué.	JIH 1L3
942	Bernier, Lionel, 820 Galt est, Sherbrooke, Qué.	JIG 1Y5
943	Lessard, Léopold R., 1835 Belvédère sud #207, Sherbrooke, Qué.	JIH 5S1
944	Fortin, François, ch. Carole RR5 Magog, Qué.	JIX 3W5
945	Couturier, Alain, 1565 Montfort, Sherbrooke, Qué.	JIJ 1A8
946	Gagné, Mlle Madeleine, 4842 Papineau, Lac Mégantic, Qué.	G6B1Y5
947	Royal, France, 52 5e avenue, Windsor, Qué.	JIH 1V3
948	Brousseau, Pierre, 206 Angus, East-Angus, Qué.	JOB 1RO
949	Lizotte, J. Alfred, 129 Coleman, Scotstown, Qué.	JOB 3BO
950	Brochu, René, RR1 La Patrie, Qué.	JOB 1YO
951	Lussier, Bernard, 1021 Belvédère Sud, Sherbrooke, Qué.	JIH 4C6
952	Brodeur, Mlle Lucie, 1418 St-André, Sherbrooke, Qué.	JIH 2S2
953	Brousseau, Mme Suzanne, 965 Fulton #1 Sherbrooke, Qué.	JIH 1L3
954	Héту, Mme Anne Bradford, 176 Galesmorcourt, Westlake Village, Californie.	
955	Forest, Jacques, 922 boul. Manseau, Joliette, Qué.	JIE 3G5
956	Inkel, Mme Roland, 518, 15e avenue, Pointe-aux-Trembles, Qué.	HIB 8P6
957	Bolduc, Mme Hortense, 313 Principale C.P. 123, Eastman, Qué.	JOE 1 PO
958	Bérubé, Gaston, 801, 3e rang, Chibougamou, Qué.	G8P 1P7
959	Clément, Thérèse, 165 Candiac #616, Sherbrooke, Qué.	J1L 1J6
960	Côté Paul	
961	Pelletier, Mme Rosaline, 512 Conseil, Sherbrooke, Qué.	JIG 1K1
963	Boucher, Mme Élisabeth, 1136 Sherbrooke, Magog,	JIX 2T3xx

964	Dumont, Gabrielle, 1092 McManamy, Sherbrooke, Qué.	JIH 2M8
965	Bonenfant, Mlle Raymonde, 1804 avenue Royale, St-Jean D'Orléans	
966	Bertrand, Jacques, 8878 rue Berri, Montréal, Qué.	H2M 1P6
967	Roberge, Mme Rosario, 335 de l'Église, Racine, Qué.	JOE 1Y0
968	Lemelin, René, 66 St-Jacques est, Omerville, Qué.	JIX 4G8
969	Cameron, Benoit, 94 Lemay, Sherbrooke, Qué.	
970	Lauzier, Chantal, 425 12e ave. nord, Sherbrooke, Qué.	JIE 2W7
971	Desloirs, Mme Marie-Thérèse, 204 boul. Pereire, 75017 Paris, France	
972	Leblanc, Mme Anne-Marie, 26 du Château d'eau, Pinon 02320 Anizy-le-Château, France	
973	Tétreault, Pierre, 52 Kennedy nord, Sherbrooke, Qué.	JIE 2E6
974	Savary, Francine, rue Principale, Compton, Qué.	JOB 1LO
975	Bolduc, Mme Rita, 38 St-Charles, St-Jean-sur-Richelieu, Qué.	J3B 2B5
976	Bolduc, Napoléon, 38 St-Charles St-Jean-sur-Richelieu, Qué.	J3B 2B5
977	Saintonge, Gérard, 89 ch. Ouareau N., C.P. 328, St-Donat- Montcalm	JOT 2CO
978	Roy, Mme André, 1404 Champlain, Sherbrooke, Qué.	JIH 2L3
979	Leroux, Raymond, 140 Cate #5, Sherbrooke, Qué.	JIJ 2P3
980	Pepin, Mme Marcelle, 1945 Denault #3, Sherbrooke, Qué.	JIK 1G5
981	Pinard, Mlle Marie-Claire, 1085 des Seigneurs, Sherbrooke, Qué.	JIH 5V3
982	Rich, Mme Rita, 1045 Ontario, Sherbrooke, Qué.	JIJ 3S3
983	Boucher, Armand, 59 3e avenue, Verdun, Qué.	H4G 2XI
984	Mercier, Louis-Michel, 3021 ch. Galvin, Sherbrooke, Qué.	JIG 4B7
985	Pontbriand, Mme Denis, 435 Couvent, Waterville, Qué.	JOB 3HO

Changements d'adresses

243	Tétreault, Gérard, 1440 ch. Grande Ligne RR4, Granby, Qué.	J2G 8C8
243A	Tétreault, Mme Francine, 1440 ch. Grande Ligne Granby, Qué.	J2G 8C8
700	American-Canadian Genealogical Society, P.O. Box 668, Manchester, N.H. 03105.	
464	Courtemanche, Serge, 1079 Laroque, Sherbrooke, Qué.	JIH 4R7
380	Allaire, fr Noël, 172 sud, 7e avenue, Sherbrooke, Qué.	JIG 2M7
80	Breton, Guy, 1431 Prunier, #2, Sherbrooke, Qué.	JIK 2KI
80A	Breton, Mme Laurette, 1431 Prunier #2, Sherbrooke, Qué.	JIK 2K1
91	St-Laurent, Michel, 1427 Dorval, Sherbrooke, Qué.	JIH 4K9
540	Roy, Mme Cécile, 830A St-François nord #107, Sherbrooke, Qué.	JIE 3P9
606	Grenier, Berthe, 644 Goupil, Sherbrooke, Qué.	JIE 2M3
189	Lafrance, Géraldine, 454 Principale ouest, Magog, Qué.	JIX 2A9
44	Gingras, Raymond, 111 Poirier, St-Nicolas, Qué.	GOS 2ZO
323	Dubois, Roméo, 685 McGregor #210, Sherbrooke, Qué.	JIL 1P4
807	Grimard, Wilfrid, 200 St-Antoine, Victoriaville, Qué.	J6P 4H2

Serge Blais (257)

A vendre: Mariages PERREAULT, 1647-1900. Plus de 3000 mariages, 214 pages, \$12.00. S'adresser à:
Robert Perreault, 16 rue St-Jean, C.P. 253 Danville, Qué. JOA 1AO.

Remerciements sincères à l'abbé Raymond Létourneau qui a fait don à la Société de son dernier volume: "L'île d'Orléans en fête", 380 pages abondamment illustrées. Ce livre rappelle à notre souvenir les tricentenaires de 4 paroisses et de 19 familles. En vente chez l'auteur. 14, Chemin-des-Côtes, Saint-Jean, I.O. Cté Montmorency, P.Q. GOA 3WO

ADRESSES UTILES

par Mlle M.-Jeanne Daigneau (004)

Extrait de "Héraldique et Généalogie", bulletin des Sociétés
Françaises de Généalogie, d'Héraldique et de Sigillographie.

SOCIÉTÉS FAISANT PARTIE DE LA FÉDÉRATION

- Société française d'Héraldique et de Sigillographie, 60 rue des Francs-Bourgeois – 75003 Paris.
- Centre Généalogique de Paris, 64 rue de Richelieu – 75002 Paris.
- Cercle Généalogique du Centre (Loir-et-Cher), Logis Sardini, 7, rue du Puits Chatel – 41000 Blois.
- Centre Généalogique de Touraine, 40 allée du Bois. La Membresse-sur-Choisille – 37390 METTRAY.
- Loiret Généalogique, 1 rue St-Yves – 45000 Orléans.
- Cercle Généalogique du Maine-et-Perche. B.P. 26 – 72000 Le Mans.
- Société Généalogique d'Eure-et-Loir, 3 Impasse St-Julien – 28000 Chartres.
- Cercle Généalogique du Haut-Berry, 25 rue Parmentier – 18000 Bourges.
- Société Généalogique du Bas-Berry – 36000 Chateauroux.

Nota : Les 7 centres précédents ont un bulletin commun intitulé: «*INFORMATIONS GÉNÉALOGIQUES*».

- Cercle Généalogique d'Alsace, Archives Départementales du Bas-Rhin, 5 rue Fischart – 67000 Strasbourg.
- Centre Généalogique de l'Ouest, 3 rue des Bons-Français – 44000 Nantes.
- Centre Généalogique du Midi-Provence, Maison de la Culture – 13110 Port-de-Bouc.
- Centre Généalogique de Lorraine. Archives Départementales de la Meurthe-et-Moselle, rue de la Monnaie – 54000 Nancy.
- Centre Généalogique de Picardie, 124 Chaussée Marcadé – 80100 Abbeville.
- Centre Généalogique du Sud-Ouest, 39 Cours G. Clémenceau – 33000 Bordeaux.
- Groupement Généalogique de la Région du Nord, 271 Grande Rue – 59100 Roubaix.
- Centre d'Études Généalogiques Rhône-Alpes (Rhône-Loire). 23 Cours de la Liberté – 69003 Lyon.
- Centre Généalogique du Dauphiné (Isère, Hautes-Alpes). 170 Av. de Venaria – 38220 Vizille.
- Études Généalogiques Drôme-Ardèche, 7 rue Perollerie – 26000 Valence.
- Recherches et Études Généalogiques du Pays de l'Ain, Grange de Château-Vieux, Neuville-sur-Ain 01160 Pont d'Ain.
- Cercle Généalogique du Maconnais (Saône-et-Loire), B.P. 17 – 69600 Oullins.

Nota : Les 5 centres ont un bulletin commun celui du C.E.G.R.A.

- Association Généalogique Midi-Pyrénées, Appartement 30, Madrid, Rte de Blagnac – 31200 Toulouse.
- Association Généalogique des Indes Françaises. 39, Bd de Montmorency – 75016 Paris.
- Cercle Généalogique de Versailles. 11 Bd Pershing – 78000 Versailles.
- I.D.E.G. (Institut de Documentation et d'Études Généalogiques), 67 Av. de Paris – 78000 Versailles.

CENTRES EN FORMATION

- Centre Généalogique de Savoie (Savoie, Haute-Savoie), rattaché au C.E.G.R.A.
- Normandie – en cours de formation à Rouen.
- Centre de Généalogie Protestante. Formation envisagée au sein de la Fondation dite " SOCIÉTÉ DE L'HISTOIRE DU PROTESTANTISME FRANÇAIS" 54 rue des Saints-Pères – 75007 Paris.

RÉPONSES AUX QUESTIONS *

R 017 PAQUET Cyprien (Michel + Marie-Anne OUVRARD / LAPERRIÈRE)
 PARADIS Louise (Antoine + Marie MARTEL)

Paroisse de l'Annonciation de l'Ancienne-Lorette, 30 juillet 1872.

Même paroisse le 21 janvier 1834

PAQUET, Michel (Joseph + Angélique ESTIAMBE / SANSFACON
OUVRARD / LAPERRIÈRE, Marie-Anne (Jacques + Louise TESSIER LAPLANTE.)
Raymond Lambert (002)

* Note: R 017 veut dire RÉPONSE à la question 017.

Quelles années séculaires sont bissextiles ou pas

Le calendrier solaire tient compte de la position du soleil par rapport aux étoiles. En raison de la translation de la Terre sur son orbite, le soleil se lève successivement vis-à-vis douze constellations au cours d'une année. Ces constellations forment dans le firmament une ceinture appelée Zodiaque.

L'année civile est fixée, en pratique, à 365,25 jours, soit 365 jours et 6 heures. Elle est divisée en 12 mois de 30 ou 31 jours à l'exception de février qui n'en compte que 28.

Le calendrier julien. Pour tenir compte de ce quart de jour, il est nécessaire d'ajouter un 366^e jour tous les 4 ans. Sur le conseil de l'astronome Sosigène, Jules César décréta, en l'an 45, qu'une année sur quatre serait bissextile, c'est-à-dire aurait 366 jours. Ce jour supplémentaire s'intercalait entre le 24 et le 25 février. Tous les 4 ans, il y avait donc un 24 bis février (i.e. un 24 février double, ou "bissexus". Ce sont des années bissextiles.

Modifications apportées par l'Église au calendrier julien:

- L'adoption d'une origine conventionnelle pour numérotter les années: celle de la naissance présumée de Jésus-Christ;
- Le remplacement du bissextile romain (24 bis février) par un 29^e jour en février lors des années bissextiles. La première année bissextile fut l'an IV de l'ère chrétienne.

L'année tropique. Il s'écoule une année tropique lorsque la Terre a fait un tour complet sur son orbite (i.e. entre 2 équinoxes de printemps). En 1968, l'équinoxe de printemps s'est produit le 20 mars à 13 hrs, 22 min.

L'Année tropique vaut 365 jours, 5 heures, 48 minutes, 45.98 secondes.

soit environ 11 minutes de moins que l'année civile (365 $\frac{1}{4}$ jours). Le calendrier julien retarde donc de 11 minutes par an, c'est-à-dire de 3 jours tous les 4 siècles. Ce retard, insensible dans une vie humaine, était d'environ 10 jours en 1582.

La réforme grégorienne. Le pape Grégoire XIII, (1502-1585), à la suggestion d'une commission de savants, décréta que le lendemain du jeudi 4 octobre 1582 serait, non pas le 5, mais le vendredi 15 octobre. Il n'existe donc aucune date (à Rome) entre le 4 et le 15 octobre 1582.

La réforme grégorienne, non seulement a opéré une remise à l'heure, mais elle a prévu un moyen d'empêcher un tel décalage de se reproduire. Comme le retard atteignait 3 jours tous les 400 ans, il fut décidé de supprimer 3 années bissextiles par période de quatre siècles. Sont donc bissextiles les années 1600, 2000, 2400, 2800, etc. et non bissextiles les années 1700, 1800, 1900,.... 2100, 2200, 2300. A noter qu'avant 1582 Toutes les années séculaires étaient bissextiles. Ex.: (...), 700, 800, 900, (...), 1300, 1400, 1500.

L'Année grégorienne Cette dernière modification donne, pour l'année grégorienne, une durée moyenne de 365 j. 5h. 49m. 12s. Elle est donc légèrement supérieure à l'année tropique. Autrement dit, le calendrier grégorien, lui aussi, est en retard sur les astres. Mais ce retard est minime. Il sera de 1 jour en l'an 4317! Prière d'en aviser vos arrière-arrière petits-fils!...

Épilogue Pour utiliser adéquatement le calendrier perpétuel, il faut se souvenir que certaines années séculaires (du calendrier grégorien) ne sont pas bissextiles.

