



# Des fraises en janvier

d'EVELYNE  
DE LA CHENELIÈRE

mise en scène de

Philippe Soldevila

en coproduction avec le Théâtre d'Aujourd'hui

DU 17 DÉCEMBRE

**DUCEPPE**

AU 7 FÉVRIER

40  
ans



**Théâtre Jean-Duceppe**

Place des Arts

Québec



Le guide de vos sorties

LP [2]  
LA PRESSE

le jeudi dans

LA PRESSE

**A**près la représentation *Des fraises en janvier* à laquelle j'avais assisté au Théâtre d'Aujourd'hui, je suis sorti sur la rue Saint-Denis heureux, fébrile et enthousiaste. Je venais de voir une pièce captivante d'Evelyne de la Chenelière, jouée par des comédiens excitants et inventifs, et mise en scène par un Philippe Soldevila que je découvrais avec étonnement.

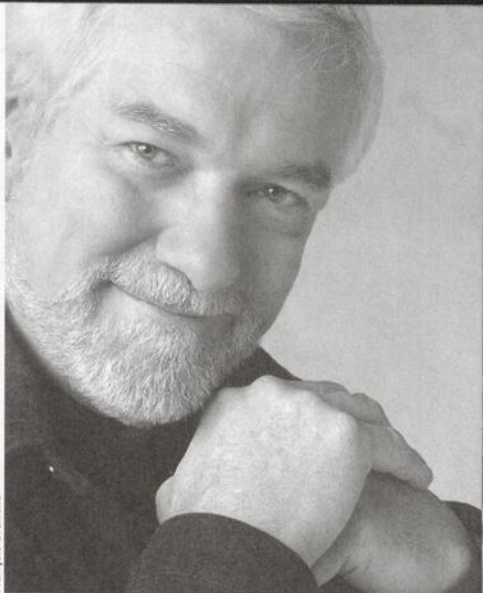
Mais, et surtout, voilà que soudain je me sentais privilégié de vivre, d'exister. Nous vivons la plupart du temps dans l'oubli de notre respiration profonde, nous oublions nos métamorphoses, nous nous précipitons tête baissée dans la turbulence et la frénésie de ce qu'il y a à faire, en oubliant que nous sommes en vie, tout simplement.

Cueillir des fraises au mois de janvier, c'est impossible... à moins qu'on y tienne vraiment, qu'on le veuille à tout prix. Vivre, exister, être, respirer, marcher, c'est à cela que m'éveille de la Chenelière, un éveil tout en sensualité, en intelligence ludique.

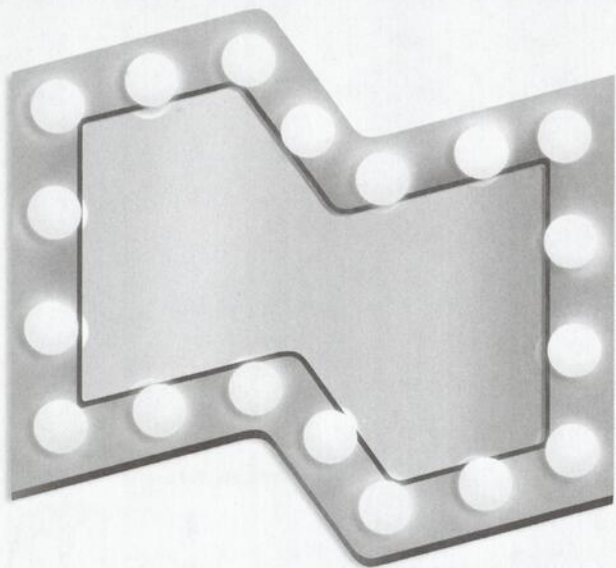
Après 24 poses (*Portraits*) de Serge Boucher, la Compagnie Jean Duceppe est heureuse de saluer cette deuxième collaboration avec le Théâtre d'Aujourd'hui. Merci à ses directeurs qui ont à cœur le prolongement d'œuvres québécoises marquantes.

Merci à Philippe, à sa belle bande d'optimistes : Benoît, Macha, Daniel et Isabelle, merci à tous les concepteurs *Des fraises*, à tout ce beau monde qui nous incite avec courage à se lever malgré le froid pour aller faire provision des fruits de la vie, même dans la pire tempête.

François Brunelle



Michel DUMONT



## QUE LE SPECTACLE COMMENCE !

La Banque Nationale est fière du dynamisme, du talent et de la créativité des artistes d'ici. Aussi tient-elle à le souligner en soutenant la Compagnie Jean Duceppe.

 **BANQUE  
NATIONALE**

LA PREMIÈRE BANQUE AU QUÉBEC

EXPRESS

**J**e ne suis pas mieux placée que vous pour parler de cette pièce, et je ne veux surtout pas vous brimer dans votre liberté d'interprétation. Il me semble que ça parle de mensonge, dans le beau sens du terme. Parce qu'il arrive qu'on veuille très fort que la vie soit autrement, et alors on se met à raconter les choses comme on voudrait qu'elles soient, et tant pis si c'est pas vrai. Tout le monde a le droit de faire partie d'une grande histoire, après tout, c'est la moindre des choses quand on est vivant. Il me semble aussi que ça parle d'amour, parce qu'on y échappe difficilement quand on se penche sur la nature humaine dans le beau sens du terme. Et parce que l'amour est exigeant, avec toute cette

raison malhonnête qu'offre le cinéma et son étalage de baisers bien éclairés. Ça prend un courage infini pour être amoureux dans ces conditions. Voilà ce que j'en dis.

J'aimerais remercier tous les créateurs de cette production, ainsi que le Théâtre d'Aujourd'hui, la Compagnie Jean Duceppe, et l'équipe de la création de cette pièce en 1999 : Les Productions À Tour de Rôles, Daniel Brière, Gary Boudreault, Emmanuelle Jimenez et Paul Savoie.

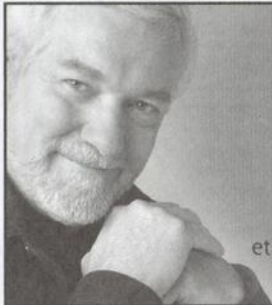
Il me reste à remercier tous ceux qui font que cette pièce a lieu, parce que rien ne m'est pire que d'écrire pour personne.

Je vous souhaite un spectacle dans le plus beau sens du terme.



Monic Richard

## Evelyne DE LA CHENELIÈRE



Venez nous visiter

[www.duceppe.com](http://www.duceppe.com)

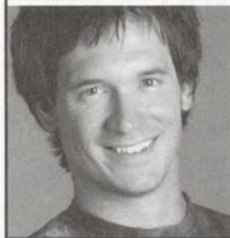
et n'hésitez pas à nous faire vos commentaires: [info@duceppe.com](mailto:info@duceppe.com)



AU COEUR DE L'HABITATION  
Canada

Fier partenaire de la Compagnie Jean Duceppe

## Cocktail culturel



Du lundi au vendredi **19 h**  
**Diabolo menthe**

Une nouvelle émission culturelle rafraîchissante avec  
François-Étienne Paré. Du contenu divertissant et un style unique.



Télé-Québec  
[telequebec.tv](http://telequebec.tv)

Ça change de la télé

*Restaurant Le Piémontais*

Cuisine italienne et française

861-8122

1145 A De Bullion, Montréal

Du lundi au vendredi de 11 h. à 24 h.  
Samedi de 17 h. à 24 h. Dimanche: fermé

**Un rendez-vous avant comme après... le spectacle!**



J'ai un souhait. Que vous receviez VRAI-  
MENT, ce soir, des fraises en janvier.

C'est possible, je vous le jure.

Car, à mon sens, *Des fraises en janvier* rend hommage à ce pouvoir magique que nous possédons tous comme individus, et dont le théâtre s'est approprié la célébration collective.

Ce soir, au théâtre, plongés dans le monde d'Evelyne de la Chenelière, vous vous retrouverez plus que jamais dans cet espace-temps qui sépare la réalité de la fiction, la vérité du mensonge, l'objectivité de la subjectivité.

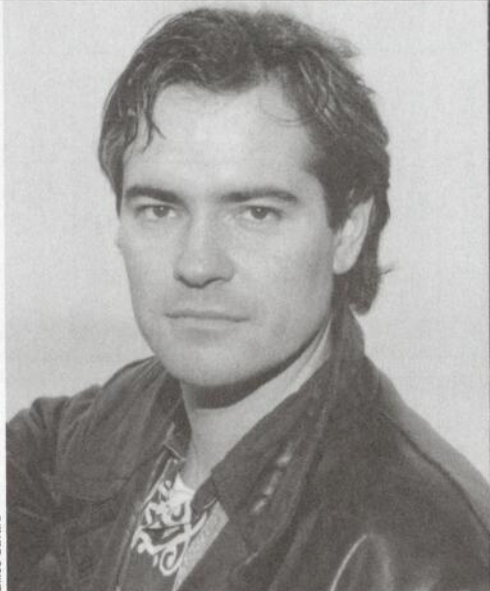
C'est exactement là qu'opère la magie.

Mon souhait, donc : que nous parvenions tous, ce soir, à nous libérer de la froide réalité des temps qui courent. Non pas en la fuyant, mais en agissant sur elle pour la transformer véritablement.

Ce soir et à chaque instant qui suivra.

Ah! Comme c'est puissant d'être naïf.

Gilles Savaud



Philippe SOLDEVILA



**GEORGES LAOUN**  
OPTICIEN

... a le théâtre à l'œil

4012, rue Saint-Denis  
Coin Duluth  
514.844.1919

1368, rue Sherbrooke Ouest  
Coin Crescent  
Musée des beaux-arts de Montréal  
514.985.0015

Chez Laoun c'est chez GEORGES LAOUN



ON PARTICIPE À LA SCÈNE.

Raymond Chabot  
Grant Thornton



LA FORCE DU CONSEIL

[www.rcgt.com](http://www.rcgt.com)



Du 9 mars  
au 3 avril 2004

# LE COLLIER d'Hélène

Un texte de  
**Carole Fréchette**  
Mise en scène  
**Martin Faucher**

Avec  
**Diane Lavallée**  
et **Kader Mansour**  
Une production du  
**Théâtre d'Aujourd'hui**  
3900, rue Saint-Denis  
(Métro Sherbrooke)  
tél. (514) 282-3900



en collaboration  
avec

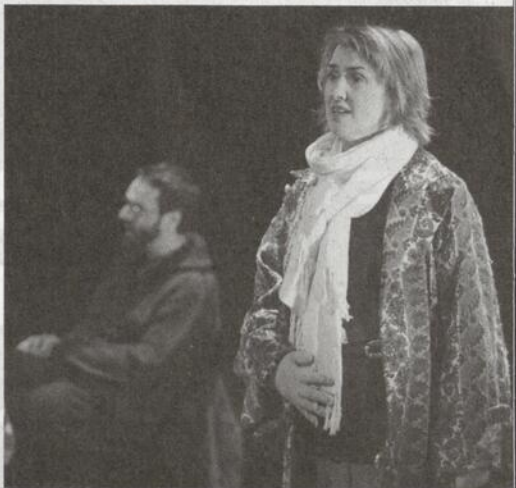
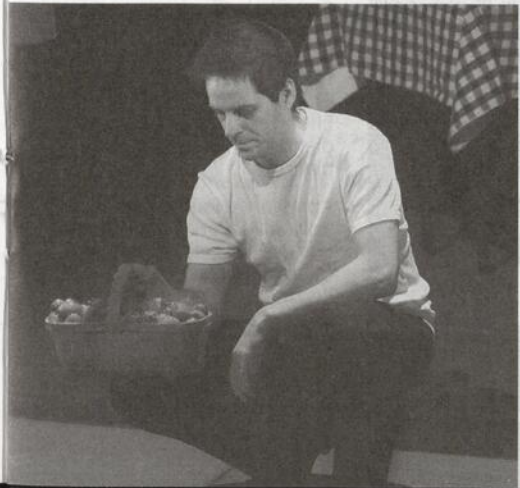
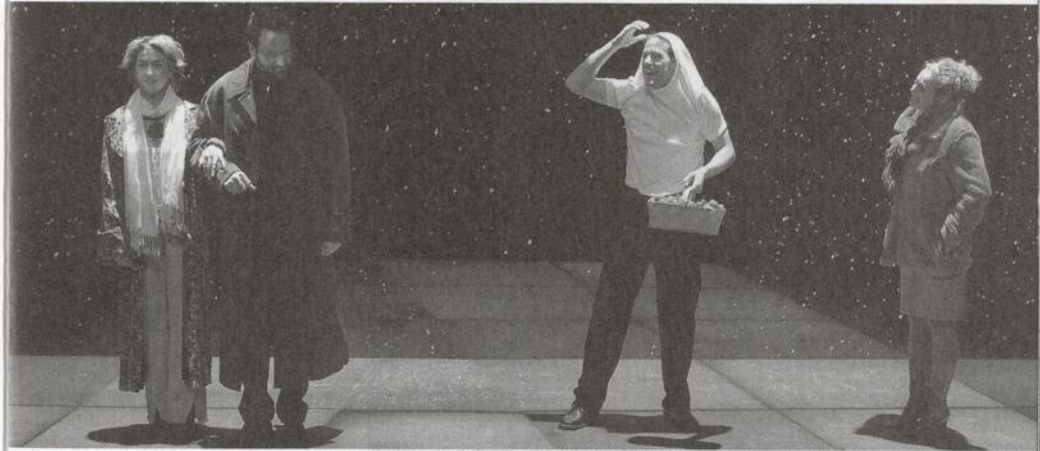
**Hydro  
Québec**

Direction **René Richard Cyr**  
et **Jacques Vézina**

THÉÂTRE DE NOS VIES



QUEBECOR MEDIA  
[tva.canoe.com](http://tva.canoe.com)





# LE THÉÂTRE, LA VIE ET LE BONHEUR

**E**velyne de la Chenelière est Québécoise par sa mère et Française par son père. Deux nationalités, deux passeports, mais une destinée que la jeune femme, née à Montréal en 1975, tisse à même le fil de la lucidité.

À 18 ans, après des études collégiales en communications, Evelyne de la Chenelière part pour Paris où elle s'inscrit à La Sorbonne, en lettres modernes. « C'est quelque chose qui n'est pas prestigieux du tout, s'empresse-t-elle de préciser. Tout le monde peut aller à la Sorbonne. Il n'y a pas de sélection, ni de concours, puisque c'est une université publique ». Pas de fausse modestie de sa part. Elle exprime simplement la nécessité de remettre les choses à leur vraie place.

Elle reste à la Sorbonne près d'une année au cours de laquelle elle étudie, entre autres, et avec beaucoup de plaisir, le latin et la littérature. Mais elle réalise rapidement que ce qu'elle veut vraiment faire, c'est du théâtre. « Je cherchais par tous les moyens à rejoindre des troupes amateurs » se rappelle-t-elle. Son chemin bifurque alors et elle s'inscrit dans une école privée de théâtre, celle de Michel Granvale, en interprétation. Elle veut devenir comédienne et monter sur les planches.

Après un séjour de près de trois ans à Paris, elle revient au Québec et se met en quête de travail. Le goût de l'écriture la rattrape alors. Il ne l'abandonnera plus. Les pages sur lesquelles elle va coucher ses idées, les réflexions qui vont devenir des répliques, les person-

nages qu'elle va imaginer, vont se transformer en pièces de théâtre. Une œuvre émerge, de plus en plus solide et cohérente.


Sans aucun moyen, mais avec toute la passion qui l'habite, elle prend son courage à deux mains et organise des événements théâtraux, principalement dans des petits cafés. Cette initiative va marquer un tournant majeur dans sa vie. En effet, Jean-Pierre Ronfard, le fondateur du Théâtre Expérimental de Montréal, devenu le Nouveau Théâtre Expérimental en 1979, qu'elle avait déjà approché et qui lui avait demandé de le prévenir si elle préparait quelque chose, assiste à l'un de ces événements. Le travail de la jeune femme l'intéresse à tel point qu'une collaboration débute alors. « C'est comme s'il m'avait donné une permission et que je pouvais désormais avoir ma place dans le milieu théâtral », se rappelle-t-elle avec émotion.

Avec le NTE, elle aura l'occasion de satisfaire son désir de monter sur les planches puisqu'elle jouera, entre autres, dans *Atelier Aristophane : les Clones* et *Matines : Sade au petit déjeuner*. Mais surtout, elle va pouvoir mettre à profit ce qu'elle aime le plus : bâtir des projets en équipe. Car ce qui compte pour elle, c'est de se rassembler, de participer à des projets de création. « Cette atmosphère-là m'importe, beaucoup plus que la solitude de l'écriture. Encore aujourd'hui d'ailleurs, les expériences de théâtre qui me correspondent le plus sont celles où l'importance est donnée à un projet plus qu'à une œuvre à écrire. »

En juillet de la même année, sa pièce *Des fraises en janvier* est créée par les Productions À Tour de Rôles, au Théâtre de la Moluque, à Carleton, dans une mise en scène de Daniel Brière. Elle y interprète alors le rôle de Sophie. En 2000, cette pièce lui vaut le Masque du meilleur texte original, qu'elle remporte ex æquo avec l'auteure Suzanne Lebeau. Par la suite, le Théâtre d'Aujourd'hui n'hésitera pas et mettra cette pièce à l'affiche en janvier et février 2002. Entre-temps, la jeune auteure ne s'est pas assise sur ses lauriers et elle a écrit *Culpa*, créé en avril 2000 à l'Espace Libre, qui est le lieu des représentations du Nouveau Théâtre Expérimental. Encore une fois, tout à son plaisir de travailler en équipe et d'explorer l'univers théâtral, elle y campe un des personnages. Puis vient la pièce *Henri et Margaux*, créée en octobre 2002 à l'Espace Libre, qu'elle écrit, met en scène et interprète en collaboration avec Daniel Brière. En janvier 2003, sa pièce *Au bout du fil* est créée au Théâtre de Quat'Sous. De nouveau, elle monte sur scène en compagnie de dix autres comédiens, sous la direction de Daniel Brière.

Un cycle de quatre pièces, comme un carrefour dans la vie d'Evelyne de la Chenelière, s'achève alors. Il vient enrichir son œuvre et montrer, s'il en était besoin, qu'elle tient désormais une place importante dans le paysage théâtral québécois. Pourtant, elle ne se sent, encore aujourd'hui, ni tout à fait auteure, ni tout à fait comédienne. S'il y avait une expression pour la définir, quelque chose qui pourrait lui convenir, elle emploierait celle de « femme qui fait du théâtre », qui diffère de celle de « femme de théâtre », « qui implique une expérience beaucoup plus grande que celle que j'ai et qui suppose qu'une telle personne a consacré sa vie à cet art, alors que moi je n'y ai encore consacré qu'un petit bout de vie. »

(Suite à la page 17)



Mon regard sur les humains, sur nous tous,  
en est un de tendresse.  
J'aime les gens, même si je ne suis pas absente  
de toute révolte ou de toute douleur.

# Des fraises en janvier

Présentées en collaboration avec le  
Théâtre d'Aujourd'hui

de **EVELYNE DE LA CHENELIÈRE**

Mise en scène de **Philippe Soldevila**

## DISTRIBUTION

|                         |          |
|-------------------------|----------|
| <b>Benoît Guoin</b>     | Robert   |
| <b>Macha Limonchik</b>  | Sophie   |
| <b>Daniel Parent</b>    | François |
| <b>Isabelle Vincent</b> | Léa      |

|  |                            |
|--|----------------------------|
| Décor et accessoires                                     | <b>Jean Bard</b>           |
| Costumes   | <b>Pierre-Guy Lapointe</b> |
| Éclairages   | <b>Claude Accolas</b>      |
| Musique  | <b>Stéphane Caron</b>      |
| Maquillages et coiffures                                 | <b>Josiane Leclair</b>     |
| Perruque   | <b>Rachel Tremblay</b>     |
| Assistance à la mise en scène<br>et direction de plateau | <b>Nadia Bélanger</b>      |

Il n'y aura pas d'entracte.

Durée du spectacle : 1 h 20

Une soirée rencontre suivra la représentation du vendredi 6 février.

Présentées en collaboration avec



LA COMPAGNIE JEAN DUCEPPE REMERCIE SES PARTENAIRES

CKAC 730

LA PRESSE



VIACOM  
AFFICHAGE



LA COMPAGNIE JEAN DUCEPPE EST SUBVENTIONNÉE PAR :

Conseil des arts  
et des lettres  
Québec



Conseil des Arts  
du Canada

Canada Council  
for the Arts

CONSEIL DES ARTS  
DE MONTRÉAL



Fonds de stabilisation et de  
consolidation  
des arts et de la culture  
du Québec



Patrimoine  
canadien

Canadian  
Heritage

## ÉQUIPE DU THÉÂTRE D'AUJOURD'HUI

codirecteur général et  
directeur artistique René Richard Cyr  
codirecteur général et  
directeur administratif Jacques Vézina

## ÉQUIPE DE PRODUCTION

**DÉCOR** Productions Yves Nicol inc.  
chargé de projet Benoît Frenière  
chef soudeur René Ross  
menuiserie David-Olivier Babin  
Luc Bérubé  
soudure Laurent Rivard  
Gabriel Leblanc

**PEINTURE DU DÉCOR** Longue-Vue, Peinture  
scénique inc.  
chargé de projet Gilles Rochon

**COSTUMES**  
couture Sylvie Godbout

**ASSISTANT AU MONTAGE** Claudio Buono

**TRANSPORT** Raymond Tremblay

**AFFICHE** Locomotive  
**PHOTO DE L'AFFICHE** Francis Tremblay  
**CONCEPTION DES VITRINES** La bande à Paul

## ÉQUIPE TECHNIQUE

**CHEF MACHINISTE** Jean-Pierre Deguire  
**ÉCLAIRAGISTE** Sylvain Lacroix  
**SONORISATEUR** Dave Lapierre  
**ACCESSOIRISTE** Martin Turgeon  
**HABILLEUSE** Linda Fuoco

Les techniciens de scène sont membres de l'Alliance internationale des Employés de Scène et de Théâtre (IATSE), section locale 56.



Les personnes malentendantes peuvent  
apporter leur baladeur et le régler sur la  
fréquence **Place des Arts 107,9 MF.**

## ÉQUIPE DE LA COMPAGNIE JEAN DUCEPPE

**DIRECTEUR ARTISTIQUE**  
**Michel Dumont**

**DIRECTRICE GÉNÉRALE**  
**Louise Duceppe**

**DIRECTRICE ADMINISTRATIVE**  
**Lisa Paquet**

**DIRECTEUR DE PRODUCTION**  
**Harold Bergeron**

**DIRECTRICE DU FINANCEMENT PRIVÉ**  
**Manon Bellemarre**

**DIRECTEUR DES COMMUNICATIONS ET DU MARKETING**  
**Jean-François Limoges**

**DIRECTEUR TECHNIQUE**  
**Vincent Rousselle**

**DIRECTEUR DES RELATIONS PUBLIQUES**  
**Gilles Cazabon**

**RELATIONS DE PRESSE**  
**Johanne Brunet**

**SECRÉTAIRE DE DIRECTION**  
**Pauline Lavertu**

**RESPONSABLE DE L'ABONNEMENT**  
**Monique Brunelle**

**RESPONSABLE DU COMITÉ DE LECTURE**  
**Monique Duceppe**

**PRODUCTION**  
**Normand Blais**

**ADJOINTE AU FINANCEMENT PRIVÉ**  
**Guyline Guévin**

**ADJOINTES AUX COMMUNICATIONS**  
**Ginette Leroux**  
**Karine Simard**

**COMPTABILITÉ**  
**Josée Prairie**  
**Francine Robillard**

**RÉCEPTIONNISTE**  
**Nicole Trépanier**

## DUCEPPE

1400, rue Saint-Urbain  
Montréal, Québec H2X 2M5  
Téléphone : (514) 842-8194  
Télécopieur : (514) 842-1548  
www.duceppe.com  
info@duceppe.com

**La Compagnie  
Jean Duceppe  
est membre de**



THÉÂTRES ASSOCIÉS

RÉDACTION, CONCEPTION  
ET MISE EN PAGES  
PHOTOS DE PRODUCTION  
PUBLICITÉ

: **Gilles Cazabon**  
: **François Brunelle**  
: **Pauline Lavertu**  
(514) 842-8194



## BENOÎT GOUIN

Pour Benoît Guoin, monter sur les planches, interpréter des personnages et sentir le contact avec les spectateurs est un plaisir avoué. Depuis ses débuts, il y a un peu plus de quinze ans, il a été bien servi puisqu'il compte déjà à sa feuille de route près de cinquante pièces de théâtre. Dès sa sortie du Conservatoire d'art dramatique de Québec, en 1986, il participe à la fondation du Théâtre Niveau Parking pour lequel il joue dans plusieurs spectacles, dont *Terminus*, *Un sofa dans le jardin*, *Passion « Fast Food »* et *Lucky Lady*. Le metteur en scène Serge Denoncourt a fait appel à lui à plusieurs reprises, entre autres, dans *Les Estivants*, *Méphisto*, *Le Cercle de craie caucasien* et *Dom Juan*, au Théâtre du Trident. À Montréal, les spectateurs ont pu le voir sur la plupart des grandes scènes : *Le Voyage du couronnement* au TNM, *La Nuit des rois* au Théâtre du Rideau Vert, *Bajazet* à l'ESPACE GO, *Pour en finir une fois pour toutes avec Carmen* au Quat'Sous, *Un mari idéal* chez Duceppe. Son grand talent et sa polyvalence lui ont également valu plusieurs rôles dans divers téléromans et téléseries, dont *L'Ombre de l'épervier*, *La Part des anges*, *La Vie, la vie*, *Le Monde de*

*Charlotte et Les Super Mamies*. Au cinéma, il a joué dans *Québec-Montréal*, du réalisateur Ricardo Trogi. On pourra le voir bientôt dans *Grande Ourse* à la télévision de Radio-Canada et dans *Fortier* à TVA.

## MACHA LIMONCHIK

Son sourire est irrésistible... et communicatif. Le public l'apprécie et elle le lui rend bien.

Macha Limonchik, dont les téléspectateurs conservent un souvenir impérissable grâce à son rôle de Claire dans la populaire série *La Vie, la vie* à Radio-Canada, est sortie de l'École nationale de théâtre, diplôme en poche, en 1992. Aussitôt, elle monte sur les planches de la Nouvelle Compagnie Théâtrale pour jouer dans *Nuits blanches*. Les représentations sont à peine terminées qu'elle part en tournée mondiale avec

*Le Cycle Shakespeare* (*Coriolan*, *Macbeth*, *La Tempête*) puis, en 1995, avec *Les Sept Branches de la rivière Ota* de Robert Lepage. Depuis, on a pu l'applaudir, entre autres, dans *La Mégère apprivoisée*, *Albertine en cinq temps*, *Willy Protogoras enfermé dans les toilettes*, *L'Affaire*

Ils sont quatre.  
Ils sont talentueux. Très!  
Ils sont sympathiques.  
Enormément!  
Ils interprètent des personnages  
tout aussi sympathiques.  
Entre eux, la complicité  
est un fil conducteur.  
Attention, plaisir garanti!



Dumouchon, Mademoiselle Eileen Fontenot pour les dix sous de liberté et L'Échange. Au cinéma, elle a joué dans *Eldorado* et *Karmina II*. À la télévision, on a pu la voir dans *Jalna*, *Ces enfants d'ailleurs*, *Le Volcan tranquille*, *L'Ombre de l'épervier* et *Deux Frères*. En janvier 2004, on la retrouvera dans *Samuel*, à la télévision de Radio-Canada.

## DANIEL PARENT

Doté d'un sens de l'humour dont ses camarades de travail se régalaient et d'un talent incontestable, Daniel Parent a obtenu son diplôme de l'Option-Théâtre du cégep Lionel-Groulx en 1996. Dès l'année suivante, on le retrouve avec le Théâtre Ubu dans la pièce *Les trois derniers jours de Fernando Pessoa*. En 1998, il est de la distribution de *Mon vieux tu m'as jeté sur une nouvelle planète* dans une production du PàP2. En 1999, le Théâtre du Nouveau Monde fait appel à lui pour *Les Oranges sont vertes* de Claude Gauvreau. Depuis, il cumule les pièces et les prestations remarquées. Mentionnons, entre autres, *Rêves*, *Les 7 jours de Simon Labrosse*, *Au bout du fil* et *Le Revizor*. Nouveau venu au petit écran, il a joué, au cours de l'année 2003, dans *Ramdam* à Télé-Québec et *Annie et ses hommes* à TVA. Au cinéma, il a tourné dans *Une jeune fille à la fenêtre*. Daniel Parent, qui jouait dans *Le Ventriloque*, au Théâtre de la Bordée, du 9 au 11 décembre dernier, est un artiste polyvalent, puisqu'il aime également danser. C'est d'ailleurs ce qu'il a fait

dans les productions intitulées *Les Cousins* et *Trio Métal*. Cette dernière production sera reprise au Théâtre de Quat'Sous en mars 2004.

## ISABELLE VINCENT

Pour Isabelle Vincent, l'année 2004 s'annonce pour le moins occupée puisqu'elle sera des séries *Cauchemar d'amour* et *Fortier* au réseau TVA, *Smash* et *Watatatow* à Radio-Canada, *Ramdam* à Télé-Québec et de la dramatique *Le rire de la mer*, présenté dans le cadre des « Beaux Dimanches ». Dès sa sortie de l'École nationale de théâtre en 1986, elle joue dans *Les Fourberies de Scapin* sur la scène du TNM. Par la suite, les pièces s'enchaînent et on la retrouve, entre autres, dans *Les Fridolinades*, *Pieds nus dans le parc*, *Addolorata*, *La Fin de la civilisation* et *Les Jumeaux vénitiens*. Membre fondatrice des Éternels Pigistes, elle y a joué dans *Quelques humains* et *Le rire de la mer*, ainsi que dans *Mille Feuilles*, présenté en coproduction avec le Théâtre d'Aujourd'hui. Membre de la Ligue nationale d'improvisation, elle a également été scripteure et chroniqueuse à Télé-Québec et Radio-Canada, de même que scénariste et auteure. De plus, elle a enseigné à l'École nationale de l'humour en 2001 et à l'École nationale de théâtre de 1990 à 1992. À la télévision, elle a fait ses débuts dans *L'Héritage*. Puis, on l'a vu, entre autres, dans *Délirium*, *Tabou*, *Le Monde de Charlotte* et *Annie et ses hommes*. Au cinéma, elle a joué dans *Le Nèg'* de Robert Morin.



# VÉZINA

**Vézina, Dufault**  
Cabinet de services financiers

4374, avenue Pierre-De Coubertin \* bureau 220 \* Montréal (Québec) \* H1V 1A6

\*\*\*\*\*

T 514 253-5221 \* F 514 253-4453 \* [www.vezinadufault.com](http://www.vezinadufault.com)

## imaginez les émotions



COMMUNICATIONS SANS FIL

© Rogers Communications Inc. Utilisé sous licence. © AT&T Corp. Utilisé sous licence.

## Duceppe s'affiche avec Viacom



**VIACOM**  
AFFICHAGE

[www.viacomaffichage.ca](http://www.viacomaffichage.ca)

DU 20 JANVIER AU 14 FÉVRIER 2004

de **EDWARD ALBEE**  
**LA CHÈVRE**  
OU QUI EST SYLVIA ?



THÉÂTRE DU RIDEAU VERT



Réservation (514) 844-1793  
[www.rideauvert.qc.ca](http://www.rideauvert.qc.ca)


Toujours émerveillée de constater où elle en est rendue, tout aussi étonnée du succès qu'elle obtient, Evelyne de la Chenelière garde les deux pieds sur terre. Cela a sans doute trait au fait que l'écriture est littéralement imbriquée dans sa vie quotidienne, dans sa vie de famille, elle qui a deux petites filles de sept et trois ans « et aussi deux garçons de onze et neuf ans », ajoute-t-elle, qui sont les fils de Daniel Brière, son conjoint. « Mon écriture prend son sens dans cette réalité qui me comble », conclut-elle en souriant.

Une réalité qui nourrit sans aucun doute sa réflexion et qui lui permet de poser un regard toujours lucide sur ce qui l'entoure. « Il y aurait mille raisons d'être découragé par la nature humaine, mais mon regard sur les humains, sur nous tous, en est un de tendresse. J'aime les gens, même si je ne suis pas absente de toute révolte ou de toute douleur. Malgré tout, l'être humain est intéressant. » Ce qui en fait une matière à écrire ? « Oui ! » répond-elle spontanément et avec beaucoup de chaleur. « L'époque dans laquelle nous vivons, pour moi du moins, est marquée par une certaine morosité, une absence de rêves, dont les uns et les autres sont conscients, ce qui permet de savoir pourquoi on se sent fragile. Ce qui semble plus important aujourd'hui, c'est de construire quelque chose à la mesure de notre petite vie, mais que ce soit quelque chose d'heureux. Tous ces moyens qu'on prend pour être heureux sont souvent très touchants. » Pas de doute, la jeune femme a matière à écrire pour encore longtemps. Puisque ça nous fera du bien, on ne peut que s'en réjouir.

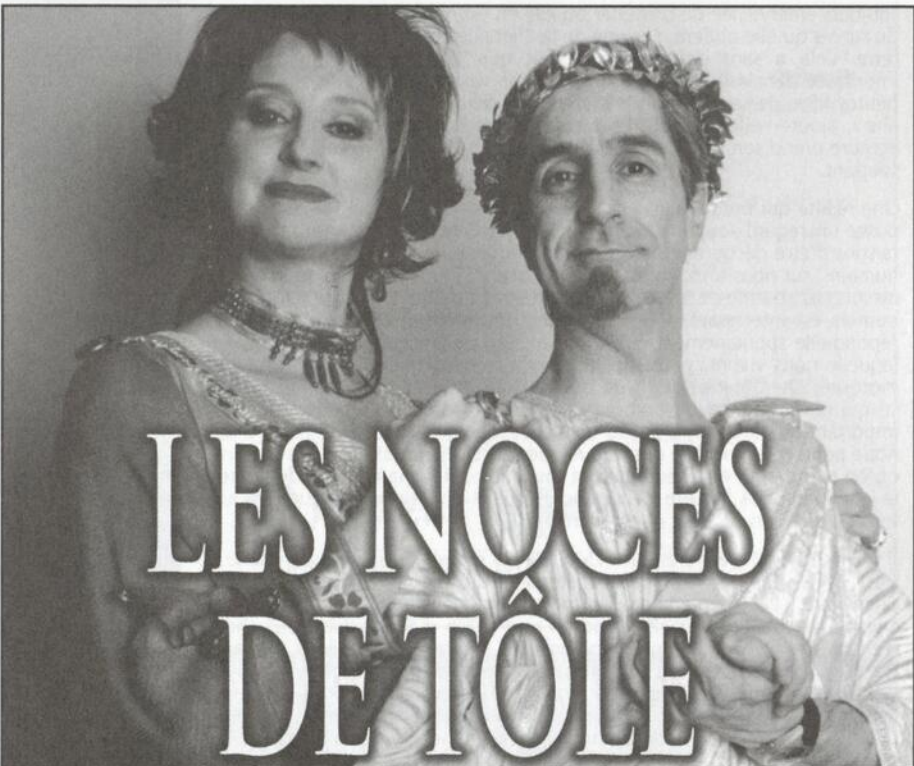
Il n'empêche que la vie est bien cruelle à l'occasion. Ainsi, l'automne 2003 s'est avéré une période particulièrement difficile pour Evelyne de la Chenelière. Le 26 septembre, son mentor et ami, Jean-Pierre Ronfard, est décédé au moment où elle déposait une pièce qu'il lui avait demandé d'écrire. Cette pièce, intitulée *Aphrodite en 04*, qui sera créée à l'Espace Libre en janvier 2004, est le fruit de rencontres hebdomadaires avec lui. Il devait la mettre en scène. C'est Jacques L'Heureux qui prendra la relève. « Désormais, je travaille toujours un peu pour que Jean-Pierre soit content de moi. Son regard sur mon travail est quelque chose qui m'a marquée. Ce que je suis en tant qu'auteure et comédienne, je lui en dois une grande part. »

Consciente du luxe que représente le fait de pouvoir prendre son temps aujourd'hui pour écrire exactement ce qu'elle a en tête et l'amener sur scène, elle garde tout de même en tête le fait que ce qui demeure important, d'abord et avant tout, c'est de toucher le public. « Je sais que je veux toucher les gens, parce que je suis consciente que c'est ce que je peux faire. Dans la vie, il y a des choses qu'on sait pouvoir faire et d'autre qu'on sait ne pas pouvoir faire. Toucher les gens, ça je peux. » Il y a dans cette réflexion un regard sur le théâtre et sur la vie que Jean Duceppe aurait apprécié, lui qui disait souvent « Il faut que le théâtre soit la fête du grand public. Je veux le faire rire ou le faire pleurer; je veux réussir à l'atteindre, à le toucher, comme dans la vie. » Il serait heureux, comme le sont Michel Dumont et Louise Duceppe, d'accueillir Evelyne de la Chenelière.

\* \*  
\* \*



Je sais que je veux toucher les gens...  
Dans la vie, il y a des choses qu'on sait pouvoir  
faire et d'autres qu'on sait ne pas pouvoir faire.  
Toucher les gens, ça je peux.



# LES NOCES DE TÔLE

**EN RAPPEL**

( du 20 au 25 janvier )



**MONUMENT NATIONAL**

BILLETTERIE

871-2224

RÉSEAU ADMISSION 514-790-1245 1-800-361-4595

## UNE FIDÉLITÉ EXCEPTIONNELLE !

Parmi les 15 181 abonnés que compte la Compagnie Jean Duceppe cette saison, 1 033 le sont depuis que la compagnie a inauguré son propre service d'abonnements en 1980. Vingt-trois ans de fidélité ! Et même plus, puisqu'on sait que plusieurs parmi ces véritables passionnés de théâtre assistaient déjà aux productions de la compagnie au cours des années soixante-dix.

Afin de remercier ces véritables inconditionnels d'une manière toute particulière, la compagnie a organisé un 5 à 7, le 1<sup>er</sup> décembre dernier, dans le foyer du Théâtre Jean-Duceppe. Plus de 400 d'entre eux y ont participé.

Un moment exceptionnel au cours duquel Michel Dumont, Louise Duceppe et tous les employés de la Compagnie, accompagnés de plusieurs comédiens, ont tenu à manifester leur gratitude à l'égard de tous ceux et celles qui font partie de notre histoire.

Pendant l'heureux événement, dix abonnements individuels à la saison 2004-2005, dix coffrets de la télésérie *Jean Duceppe* et cinq paires de billets pour la pièce *Le dîner de cons*, qui sera présentée au Patriote de Sainte-Agathe l'été prochain, ont été tirés. Toutes nos félicitations aux gagnants !

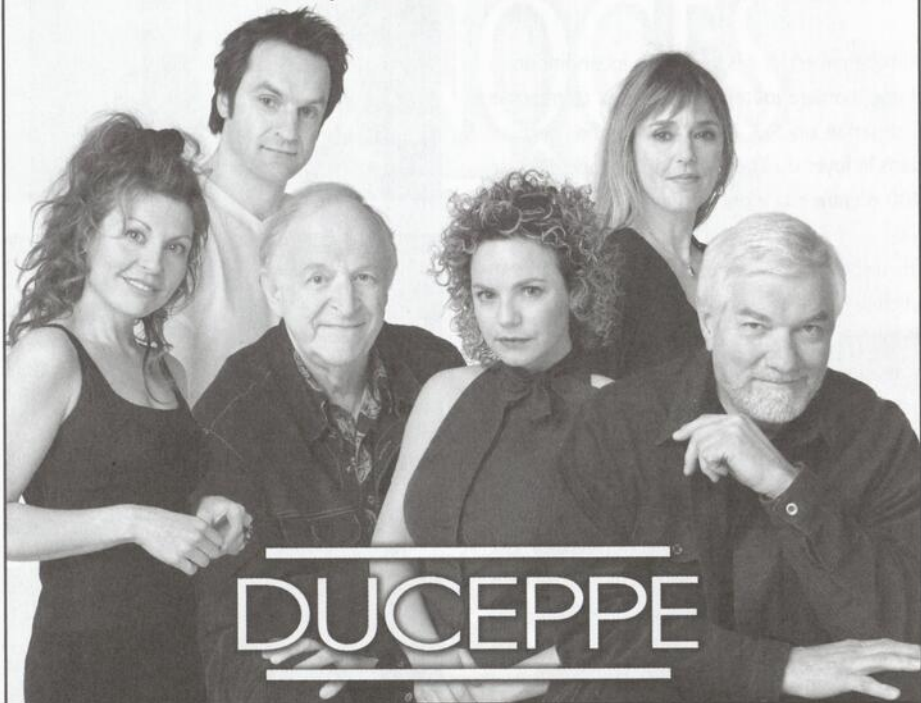
Merci encore de votre fidélité ! Nous nous souhaitons de nombreuses autres saisons de théâtre en votre compagnie.



Francis Brunelle

# Au théâtre? À trois, on y va!

**Forfait théâtre Duceppe**  
3 spectacles à offrir, à s'offrir



**Forfaits : (514) 842 2112    Chèques-cadeaux : (514) 842 8194**

**Des fraises en janvier**  
de Evelyne de la Chenelière

**La Mémoire de l'eau**  
de Shelagh Stephenson

**Charbonneau et le Chef**  
de John Thomas McDonough

# DUCEPPE

## GAGNANTS DES CONCOURS

Lors de la campagne d'abonnement, la Compagnie Jean Duceppe offrait à toutes les personnes qui s'abonnaient ou se réabonnaient la chance de gagner des prix alléchants.

### Gagnante du concours

#### « DES ESCAPADES À LA CARTE »

(7 séjours pour 2 personnes offerts par Hôtellerie Champêtre)  
Madame Thérèse Labbé

### Gagnant du concours

#### « DEVENEZ CHEF D'UN SOIR » au restaurant Gutenberg

(Un abonné cuisine un repas pour 7 convives en compagnie du chef Frédéric Houtin)  
Monsieur Michel Foisy

### Gagnants du concours

#### « GAGNEZ UN CHÈQUE-CADEAU OFFERT PAR LE SEINGALT »

(Concours ouvert aux personnes qui se réabonnaient avant le 20 mai 2003)

Madame Huguette Sigouin  
Madame Nicole Paquette  
Madame Ghislaine Charrette  
Madame Monique Boucher  
Monsieur Jacques Léger

Félicitations aux heureux gagnants !



Chef de file des services de communication

[www.mci.com/ca](http://www.mci.com/ca)



LA FONDATION JEAN DUCEPPE DÉSIRE REMERCIER  
LES ENTREPRISES SUIVANTES DE LEUR GÉNÉREUSE CONTRIBUTION  
À LA SAISON 2002-2003

LES PARTENAIRES DE PRODUCTION

BANQUE NATIONALE DU CANADA  
HYDRO-QUÉBEC  
MOUVEMENT DESJARDINS

PRATT & WHITNEY CANADA  
ROGERS AT&T COMMUNICATIONS SANS FIL  
SOCIÉTÉ CANADIENNE D'HYPOTHÈQUES ET DE LOGEMENT

SOIRÉE-BÉNÉFICE ANNUELLE

LES GRANDS PATRONS DE LA SOIRÉE

BELL  
ERNST & YOUNG  
FINANCIÈRE BANQUE NATIONALE  
HYDRO-QUÉBEC

MÉTRO  
POWER CORPORATION DU CANADA  
TRANSCONTINENTAL

LES PATRONS D'HONNEUR DE LA SOIRÉE

ALCAN  
ASSURANCES BANQUE NATIONALE ET  
LE GROUPE MASTER  
BANQUE CIBC  
CAISSE DE DÉPÔT ET PLACEMENT DU QUÉBEC  
CONSTRUCTION ALBERT JEAN ET VÉZINA DUFAULT  
DESSAU-SOPRIN  
FOURNITURES DE BUREAU DENIS

GROUPE CGI  
GROUPE SNC LAVALIN  
LOTO-QUÉBEC  
NEXINNOVATIONS  
MC CARTHY TÉTRAULT, S.N.L.  
PRODUCTION NOÉMIE ET SPECBEC  
RAYMOND CHABOT GRANT THORNTON  
LES RÔTISSERIES ST-HUBERT

LES DONATEURS

André Bertrand  
Richard Brouillet  
Sandra Desjardins  
Jean-François Douville  
Yves Duceppe  
Louise Faubert  
Carl Gagnon  
René Giguère  
Lynn Lamarche  
Michel Lamontagne  
Louis Lapierre

Eric Leduc  
Claude Legault  
Lyse Lemieux  
Louise Léonard  
Maurice Levasseur  
Jean Roberge  
Réjean Thomas  
Farines Spb Meal  
SINC Inc.  
Téquila Communication et Marketing

MERCI À CEUX QUI ONT PARTICIPÉ À LA SOIRÉE DU 5 JUIN DERNIER

Michel Lapensée, artiste peintre et portraitiste  
AGTI Services Conseils  
Aon Reed Stenhouse  
Aviva Canada  
Bombardier

DMR Conseil  
Hewlett Packard (Canada)  
Ispat Sidbec  
Les contrôles Laurentide

# DUCEPPE

LE CONSEIL D'ADMINISTRATION DE LA  
COMPAGNIE JEAN DUCEPPE

- \* Présidente : Louise Duceppe
- \* Vice-président exécutif : Michel Dumont
- \* Vice-présidente : Monique Duceppe
- \* Secrétaire-trésorière : Lisa Paquet

## Les administrateurs et administratrices

Raynald Brière  
GROUPE TVA  
Charles Chevrette  
MENDELSON  
France Fortin  
LOTO-QUÉBEC  
Jean-René Gagnon  
GGA COMMUNICATIONS INC.  
Pierre Gariépy  
AVOCAT  
Benoit Girard  
COMÉDIEN  
Jean Lapierre  
AVOCAT ET COMMUNICATEUR  
Raymond Paquin  
ADMINISTRATEUR  
Béatrice Picard  
COMÉDIENNE  
Gilles Roch  
ADMINISTRATEUR  
Daniel Toutant  
DESSAU-SOPRIN INC.

\* membre du Comité exécutif

## Vérificateurs

RAYMOND CHABOT GRANT THORNTON  
Gabriel Groulx, associé-conseil  
A. Marc Deschamps, associé

## Conseiller juridique

Pierre Gariépy

LA COMPAGNIE JOUIT DU SOUTIEN FINANCIER  
DE LA FONDATION JEAN DUCEPPE ET DES ENTRE-  
PRISES SUIVANTES :

La Presse, CKAC, Télé-Québec, Viacom et le  
Groupe TVA, partenaires pour la présentation  
des cinq pièces de la saison, ainsi que

GEORGES LAOUN  
MCI CANADA  
RAYMOND CHABOT GRANT THORNTON  
RESTAURANT LE PIÉMONTAIS  
ROGERS AT&T COMMUNICATIONS SANS FIL  
VÉZINA, DUFALUT INC.



LE CONSEIL D'ADMINISTRATION DE  
LA FONDATION JEAN DUCEPPE

- Présidente : Carole Briard  
GROUPE CGI
- Vice-présidente : Louise Léonard  
LL 2 SOCIÉTÉ CONSEIL INC.
- Secrétaire : Louise Duceppe  
COMPAGNIE JEAN DUCEPPE

## Les administrateurs et administratrice

Pierre Desbiens  
BANQUE NATIONALE DU CANADA  
Jean-François Douville  
OBJEXIS CORPORATION  
Michel Dumont  
COMPAGNIE JEAN DUCEPPE  
Louise Faubert  
MINISTÈRE DES FINANCES, DE L'ÉCONOMIE  
ET DE LA RECHERCHE  
Carl Gagnon  
ORACLE CORPORATION CANADA  
Jacques R. Gagnon  
ADMINISTRATEUR  
Jean-René Gagnon  
GGA COMMUNICATIONS INC.  
Richard Gendron  
ADMINISTRATEUR  
Pierre Jean  
CONSTRUCTION ALBERT JEAN LTÉE  
Michel Lamontagne  
JENNINGS CAPITAL INC.  
Claude Legault  
CADIM  
Raymond Paquin  
ADMINISTRATEUR  
Jean Roberge  
LES ALCOOLS DE COMMERCE  
Jean-Guy St-Pierre  
MINOLTA  
Gérald R. Tremblay  
MC CARTHY TÉTRAILL, AVOCATS  
Thierry Vandal  
HYDRO-QUÉBEC PRODUCTION

LA FONDATION JEAN DUCEPPE REMERCIE  
SES PARTENAIRES DE LEUR GÉNÉREUSE  
CONTRIBUTION À LA SAISON 2003-2004 :

BANQUE NATIONALE DU CANADA  
GAZ MÉTROPOLITAIN  
HYDRO-QUÉBEC  
MOUVEMENT DES JARDINS  
PRATT & WHITNEY CANADA  
SOCIÉTÉ CANADIENNE D'HYPOTHÈQUES ET DE LOGEMENT



**ÉCOUTEZ, DÉBATTEZ, DÉCIDEZ !**

**CKAC 730**

**POUR VIVRE L'INFORMATION**