

# L'ANTIDOTE

Pour pratiquer la médecine autrement

[www.antidote-gim.qc.ca](http://www.antidote-gim.qc.ca)

**La médecine  
familiale racontée par  
le Dr Claude Mercier**

**CSSS du Rocher-  
Percé : de nouveaux  
aménagement  
ultrafonctionnels et à  
l'avant-garde!**

**Le médecin  
de famille :  
au cœur de notre  
organisation!**

**La pratique  
médicale en  
Haute-Gaspésie**

**Il y a aussi un  
autre monde  
à découvrir dans  
notre région**

**Gaspé : le meilleur  
des deux mondes!**

**Un milieu de  
travail enrichissant  
et un milieu de vie  
chaleureux**





# L'ANTIDOTE

## Sommaire

No. 10 Automne 2009

### Coordination et réalisation :

André Boudreau

### Collaboration :

Comité consultatif

### Révision linguistique :

Roger Lavoie

### Conception graphique :

Azentic, Gaspé

### Impression :

Imprimerie du Havre, Gaspé

2 parutions par année

### Photographie de la page couverture :

Groupe gagnant de la Baie-des-Chaleurs  
Concours Antidote 2009

### Photographies :

André Boudreau  
Dre Marie-Louise Boshouwers  
Frédéric Jacques  
matuvuphoto.com (pages 12 et 13)  
palmeproduction.com (pages 2, 14 et 15)  
Marc Loisel  
Mathieu Côté

### Bande dessinée :

Charles D. Rail  
deraile07@hotmail.com

Ce magazine est produit par :

Agence de la santé et  
des services sociaux  
de la Gaspésie-  
Îles-de-la-Madeleine

Québec



Archives :  
[www.antidote-gim.qc.ca](http://www.antidote-gim.qc.ca)

ISSN 1715-913X

2 **La médecine familiale racontée par le Dr Claude Mercier**

4 **Le Centre de santé et de services sociaux du Rocher-Percé**  
CSSS du Rocher-Percé : de nouveaux aménagements ultrafonctionnels et à l'avant-garde!

6 **Grands territoires et DIVERSITÉ**

9 **Le Centre de santé et de services sociaux de la Baie-des-Chaleurs**  
Le médecin de famille : au cœur de notre organisation!

12 **Le Centre de santé et de services sociaux de La Haute-Gaspésie**  
La pratique médicale en Haute-Gaspésie

14 **Il y a aussi un autre monde à découvrir dans notre région**

17 **Le Centre de santé et de services sociaux de La Côte-de-Gaspé**  
Gaspé : le meilleur des deux mondes !

20 **Le Centre de santé et de services sociaux des Îles**  
Un milieu de travail enrichissant et un milieu de vie chaleureux

22 **Postes disponibles Gaspésie-Îles-de-la-Madeleine**




Dr Sébastien Toussaint et  
Dre Maude Phaneuf



Au-delà de la pratique,  
vous avez le choix !





# La médecine familiale racontée par le Dr Claude Mercier

directeur des affaires  
médicales et de santé physique  
Agence de la santé  
et des services sociaux  
de la Gaspésie-Îles-de-la-Madeleine

La pratique médicale en région a débuté pour moi en février 1980. Nous étions trois finissants de l'Université de Sherbrooke et nous avons décidé de travailler en région, plus spécifiquement près d'un plan d'eau.

Notre premier choix était Port-Cartier, mais nous ne nous y sommes pas installés car le besoin était de deux et non de trois médecins. Nous avons finalement choisi Port-Daniel en Gaspésie pour installer notre clinique et l'hôpital de Chandler pour le volet hospitalier. Nous reprenions en main la clientèle du Dr Albert Quesnel qui réduisait sa pratique de façon importante. Il était installé à Port-Daniel depuis 1942 et il avait effectué plus de 3 000 accouchements à domicile.

Notre prédécesseur avait son bureau à son domicile et agissait à titre de pharmacien. Il utilisait encore certaines médications qui nous étaient inconnues : de la coramine\* en injection pour l'hyperventilation et du serpasyl en hypertension artérielle.

L'équipe hospitalière était composée d'omnipraticiens et de deux chirurgiens. L'anesthésie et l'obstétrique étaient effectuées par des omnipraticiens, un radiologiste venait un jour par semaine et certains consultants venaient de façon régulière (ORL, urologue et quelques autres). Les défis cliniques étaient bien différents de ceux rencontrés durant la formation médicale. Un simple exemple : durant ma formation, on m'avait toujours appris qu'une rupture oculaire relevait de

l'ophtalmologiste et qu'il n'y avait qu'à lui adresser le patient. La réalité est bien différente lorsque le premier ophtalmologiste est à 450 km.

Malgré les difficultés, le travail était agréable et valorisant, la complicité de l'équipe médicale nous permettait de pratiquer et d'être satisfaits de notre vie professionnelle.

Par la suite, il y a eu des départs. J'ai travaillé durant de nombreuses années dans un contexte où il fallait toujours ajouter un quart de travail ici et là pour éviter les ruptures. Tous nous le faisons. Il y a eu l'apparition du dépannage qui nous plaisait bien, mais qui avait ses irritants pour l'équipe en place.

L'hôpital est devenu un centre hospitalier puis un CSSS. Le plateau technique s'est considérablement développé par l'ajout de médecine nucléaire, de TACO, puis l'accès à la résonance magnétique sur une base régionale, etc. Le CMDP s'est enrichi de nombreux spécialistes : radiologistes sur place, internistes, anesthésiste, orthopédistes, pédiatre, psychiatres, etc. Le Département de médecine générale est quasiment complet, avec une équipe où l'expérience côtoie la jeunesse. Le climat est bon et le futur apparaît bien rassurant.

J'ai débuté ma pratique dans un milieu où la culture médicale datait. Je la complète dans un milieu où les standards professionnels rejoignent ceux des milieux universitaires.

\* CORAMINE : Diéthylamide de l'acide- $\beta$ -carbinique ou nicotinique. C'était un liquide huileux, jaunâtre, très soluble dans l'eau. Son action physiologique était la stimulation du système nerveux central : centres vasomoteurs et surtout centre respiratoire sur lequel son action peut être directe, mais aussi indirecte par excitation du sinus carotidien. Il était indiqué pour l'asthénie cardiaque, la dyspnée et l'oligurie d'origine cardiaque, pour les états asphyxiques, les syncopes respiratoires, les intoxications (barbiturique, oxycarbonée, etc.). Formulaire Astier, édition 1951. Dixième édition, page 113.

# Centre de santé et de services sociaux du Rocher-Percé



## Personnes-ressources

**Daniel Lambert**, 418 680-2857  
medlambda@yahoo.ca

**Jean St-Pierre**,  
directeur des services hospitaliers et  
adjoind administratif à la direction  
des services professionnels  
jean.st-pierre.chandler@ssss.gouv.qc.ca

**Poste à combler :**  
directeur, directrice des services  
professionnels

**Chantal Duguay**,  
directrice générale

## Coordonnées

451, Mgr Ross Est  
C.P. 3300  
Chandler (Québec)  
GOC 1K0  
Tél. : 418 689-2261 (poste 2148)  
Télec. : 418 689-4957

## Spécificités

Le territoire du CSSS du Rocher-Percé couvre 100 km le long de la côte gaspésienne, de Port-Daniel à l'ouest jusqu'à la ville de Percé à l'est. Il compte une population d'environ 18 000 habitants.

## Mission CLSC

Localisation des services : Chandler, Gascons, Percé

## Mission hôpital

Localisée à Chandler

- 52 lits de courte durée et 5 lits de psychiatrie

## Mission hébergement

- 98 lits d'hébergement de longue durée

## Volume d'activités

- Hospitalisation : 2 066 admissions
- Cliniques externes : 16 611 visites
- Bloc opératoire : 2 705 visites
- Consultations médicales (CLSC) : 5 472 usagers

## Service d'urgence

- Chandler : 20 806 visites

**Budget annuel : 44 000 000 \$**

## Équipe médicale

Médecins de famille (27 membres actifs)

Médecins spécialistes (12 membres actifs)

## Formation médicale

Le CSSS du Rocher-Percé est associé à l'Université Laval et reçoit des externes et des résidents en médecine familiale. De la formation médicale continue est aussi offerte localement.

## Particularités sur place

- Service régional en médecine nucléaire.
- Spécialités sous-régionales offertes : chirurgie orthopédique, pédiatrie.
- Unités de soins dont le Centre mère-enfant et les soins intensifs entièrement rénovés et très fonctionnels.
- Prime d'installation et primes de maintien : consultez le nouveau cadre de gestion des mesures incitatives sur le site web [www.antidote-gim.qc.ca](http://www.antidote-gim.qc.ca)
- 4 déplacements payés par année, pour ressourcement.
- 20 jours de ressourcement payés par année après un an d'exercice.
- Tous les autres avantages de région « éloignée ».

## Site web

<http://www.msss.gouv.qc.ca/sujets/organisation/medecine/medregion.html>

# CSSS du Rocher-Percé : de nouveaux aménagement ultrafonctionnels et à l'avant-garde!

Par Marie-Pier Comeau

Étudiante en médecine à l'Université Laval

Les médecins de famille et les spécialistes ont des motivations personnelles qui les poussent à pratiquer la médecine dans des milieux distincts les uns des autres. Cependant, ils ont tous le désir de s'accomplir et le Centre de santé et de services sociaux du Rocher-Percé (CSSS) offre un milieu de pratique exceptionnel, permettant de relever des défis dans lesquels on peut y trouver un équilibre de vie. Que ce soit un nouvel établissement ou un retour aux sources, les médecins seront heureux de vivre et de pratiquer au CSSS du Rocher-Percé, d'autant plus que des moyens sont constamment mis en œuvre dans le but d'améliorer la qualité des soins prodigués aux patients et le milieu de travail des professionnels. En ce sens, le 22 avril 2008, le CSSS du Rocher-Percé, volet hôpital, a inauguré les nouveaux aménagements récemment effectués au sein de son établissement. Ces changements, tels que le réaménagement des soins intensifs et des chambres mère-enfant, l'implantation des chambres à pression négative, des chambres semi-privées et privées, remplaçant les salles de quatre lits, et de postes d'accueil uniques, ont amené une organisation de services plus adéquate. C'est lors de mes deux ans de stages d'été au sein de la grande famille pratiquant au CSSS du Rocher-Percé que j'ai pu être témoin de ces efforts d'innovation et que j'ai pris davantage goût à la médecine. J'encourage autant les médecins que les étudiants à venir découvrir ce coin de pays chaleureux et rencontrer des gens toujours prêts à vous accueillir.

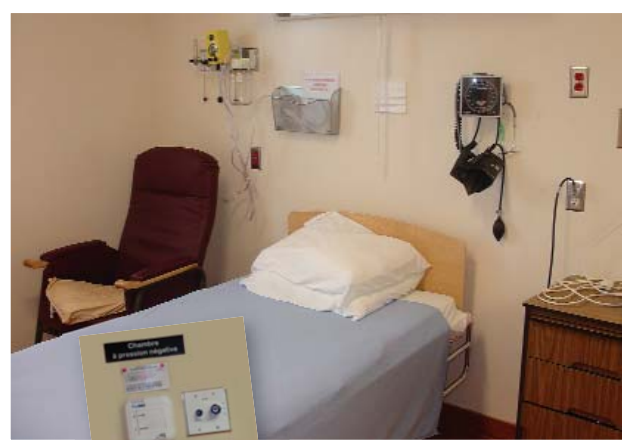
## > CENTRE MÈRE-ENFANT

Autant les mamans, les familles que les membres du personnel associent les nouvelles chambres de naissance à des « chambres d'hôtel quatre étoiles ! ». Munies d'un lit de naissance et de tout l'équipement essentiel à l'accouchement, ces chambres favorisent la cohabitation de la mère avec son bébé, ainsi que de la famille, par la présence d'un sofa lit, d'une cuisinette, d'une télévision et d'une salle de bain équipée d'un bain tourbillon. On y retrouve le confort et le bien-être de passer les premiers instants de vie avec son nouveau-né, sans être dans l'obligation de se déplacer comme auparavant entre la salle d'accouchement, la pouponnière, la chambre et le salon familial.



## > CHAMBRES À PRESSION NÉGATIVE

Le CSSS du Rocher-Percé est à l'avant-garde par l'implantation de trois chambres à pression négative. Il est actuellement le seul centre en Gaspésie à disposer de ce type d'infrastructure, respectant ainsi la norme nationale du Canada (Association canadienne de normalisation-ACNOR-59). Ces chambres permettent de diminuer la concentration de particules infectieuses en suspension grâce à un échange d'air : de l'air non contaminé est injecté dans la pièce en même temps que l'air vicié est évacué. Selon Doris Smith, coordonatrice du programme de prévention des infections, l'arrivée des chambres à pression négative est un avancement en termes de prévention des infections et va permettre de faire face à quelque propagation tels que le SRAS, l'influenza, etc.



## > SOINS INTENSIFS

Les soins intensifs sont maintenant équipés de quatre grandes chambres individuelles, chacune étant isolée par des portes en vitres et munie d'une toilette privée et d'un lavabo à œil magique, diminuant ainsi le risque de transmission des infections. Un poste de travail bien adapté au personnel médical y est aussi présent. L'espace que l'on y retrouve est donc conçue pour contenir adéquatement tous les appareils nécessaires et faciliter leur maniement. Selon le Dr. Samer Daher, médecin de famille, les soins intensifs représentent un endroit très fonctionnel, permettant ainsi une meilleure prise en charge des patients. Pour les Drs Isabelle Hébert et Mario Ferland, internistes, les usagers sont les grands gagnants avec tous ces réaménagements.



## > POSTES D'ACCUEIL

Un poste d'accueil unique est mis en place sur chacun des étages regroupant ainsi tous les infirmiers, médecins et autres professionnels en relation avec le patient. On favorise de cette façon l'esprit d'équipe, le partage des connaissances et par conséquent une prise en charge plus globale du patient. On y retrouve, en plus, un espace réservé aux médecins, adjacent au poste d'accueil, leur permettant de compléter leurs dossiers et d'échanger avec leurs collègues tout en ayant les papiers nécessaires à portée de main.



# GRANDS TERRITOIRES et DIVERSITÉ

La médecine familiale - la diversité

« Depuis longtemps, les régions vantent leurs différences de toutes sortes de manières : avantages financiers, la nature saine, la liberté, etc. C'est vrai que c'est différent, mais aujourd'hui, j'insiste sur les distinctions existant dans la pratique de la médecine familiale en Gaspésie et aux Îles-de-la-Madeleine.

Autant diversifiée qu'intéressante, la pratique en région apporte une nouvelle dimension à la carrière d'omnipraticien. Bien appuyé par ses pairs, le nouveau médecin de famille acquiert rapidement une autonomie étonnante.

Ce type de pratique plus large nous mène en première, deuxième et même en troisième ligne. Le médecin de famille en région «gouverne» la médecine jusqu'au bout...

Les liens professionnels respectueux, la confiance, la diversité et le rythme de travail facilitent chaque journée de travail et, naturellement, favorisent un meilleur équilibre tant familial que social. »

**Dr Samer Daher**  
Chef du département régional  
de médecine générale

## Médecins spécialistes visiteurs

### Haute-Gaspésie

Gastro-entérologie  
Hématologie  
Microbiologie  
ORL  
Orthopédie  
Pédiatrie  
Pneumologie  
Urologie

### Côte-de-Gaspé

Cardiologie  
Cardiologie-pédiatrique  
Chirurgie vasculaire

Hématologie  
Microbiologie  
Neurologie  
Neuro-pédiatrie  
Neuro-psychiatrie  
Pneumologie  
Rhumatologie, allergie  
Urologie

### Rocher-Percé

Cardiologie  
Chirurgie plastique  
Chirurgie vasculaire  
Gastro-entérologie

Hématologie  
Microbiologie  
Ophtalmologie  
ORL  
Pédopsychiatrie  
Urologie

### Baie-des-Chaleurs

Biochimie  
Cardiologie  
Cardiologie-pédiatrique  
Gynécologie  
Hématologie  
Microbiologie

Neurologie  
Neurologie-pédiatrique  
Pneumologie  
Urologie

### Îles-de-la-Madeleine

Audiologie  
Cardiologie  
Cardiologie-pédiatrique  
Chirurgie plastique  
Chirurgie vasculaire  
Endocrinologie  
Gastro-entérologie  
Hématologie

Lipidologie  
Néphrologie  
Neurologie  
Neuro-pédiatrie  
Ophtalmologie  
ORL  
Orthopédiatrie  
Orthopédie  
Physiatrie  
Pneumologie  
Psychogériatrie  
Rhumatologie, allergie  
Urologie

## Services médicaux disponibles dans les CSSS Gaspésie - Îles-de-la-Madeleine

### Spécialités de base

- Anesthésiologie
- Chirurgie générale
- Imagerie médicale
- Médecine interne
- Psychiatrie

### Autres spécialités

- Anatomopathologie
- Dermatologie
- Gastro-entérologie
- Médecine nucléaire
- Obstétrique-gynécologie
- Ophtalmologie
- ORL
- Orthopédie
- Pédo-psychiatrie
- Pédiatrie
- Santé communautaire

### Équipements médicaux

- Unité mobile de résonance magnétique
- Imagerie médicale complète incluant échographie, doppler cardiaque et tomodensitométrie axiale
- Radiologie numérique et télé radiologie

- Système de monitoring à la salle d'urgence et télémétrie
- Tapis roulant
- Respirateur intégré avec ordinateur
- ECG
- Clinique « pace maker »
- Chambre des naissances

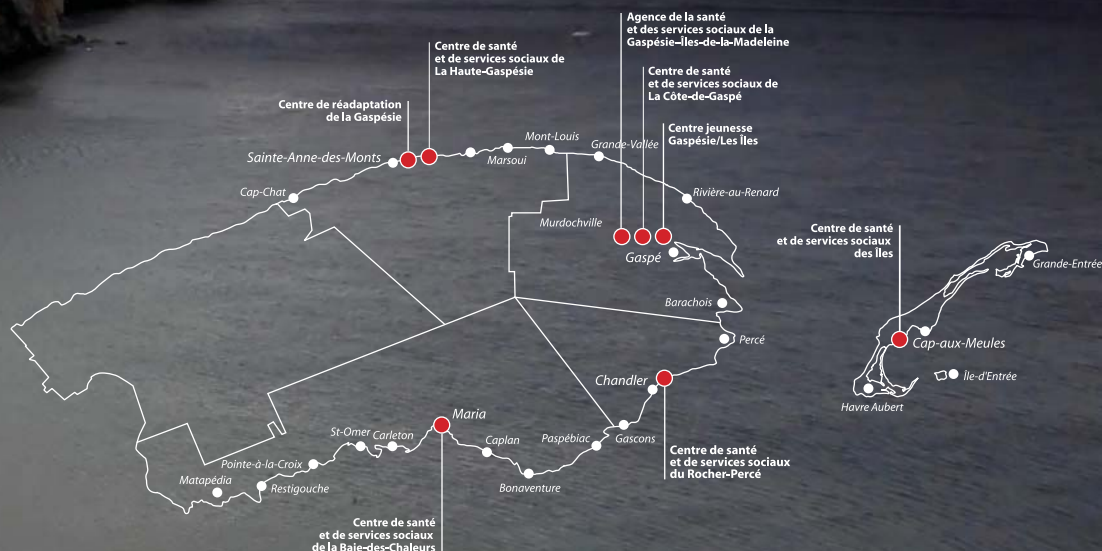
### Support paramédical

- Pharmaciens(nes)
- Assistants(tes) techniques en pharmacie
- Infirmiers(ères)
- Inhalothérapeutes
- Technologistes médicaux
- Techniciens(nes) en radiologie
- Techniciens(nes) en ECG

- Orthophonistes
- Physiothérapeutes
- Ergothérapeutes
- Thérapeutes en réadaptation physique
- Travailleurs sociaux
- Diététistes
- Psychologues
- Éducateurs spécialisés
- Archivistes

### Médecine générale

- Prise en charge et suivi des usagers
- Urgence, hospitalisation
- Gériatrie active, soins prolongés
- Oncologie
- Soins à domicile
- Services médicaux courants avec et sans rendez-vous
- Clinique jeunesse en milieu scolaire
- Médecins-conseil pour programme spécifique
- Cabinet privé



# Centre de santé et de services sociaux de la Baie-des-Chaleurs



Personne-ressource

**Dr Sébastien Toussaint,**  
directeur des services professionnels  
et soutien clinique  
sebastien.toussaint.chbc@ssss.gouv.qc.ca

**Chantal Moreau,**  
adjoind au directeur des services  
professionnels et soutien technique  
chantal.moreau.csssbc@ssss.gouv.qc.ca

**Dr Philippe Bernier,**  
président du CMDP

**Bernard Nadeau,**  
directeur général

## Coordonnées

419, boulevard Perron  
Maria (Québec)  
G0C 1Y0  
Tél. : 418 759-3443, poste 2258  
Télec. : 418 759-5063

## Spécificités

Le territoire desservi par le CSSS de la Baie-des-Chaleurs englobe les localités de Shigawake à l'est jusqu'à L'Ascension-de-Patapédia à l'ouest. Il couvre deux MRC, soit celles de Bonaventure et d'Avignon et compte une population de 32 591 habitants.

## Mission CLSC

Localisation des services : Paspébiac, Caplan, Saint-Omer, Pointe-à-la-Croix, Matapédia

## Mission hôpital

Localisée à Maria

- 65 lits de courte durée

## Mission hébergement

Localisée à Matapédia, Maria et New Carlisle

- 199 lits d'hébergement de longue durée

## Volume d'activités

- Hospitalisation : 3 315 admissions en courte durée
- Cliniques externes : 21 352 visites
- Bloc opératoire : 5 041 usagers
- Consultations médicales (CLSC) :  
Secteur ouest incluant CLSC Malauze, Matapédia, Pointe-à-la-Croix et St-Omer :  
7 484 usagers  
Secteur est incluant CLSC de Caplan et de Paspébiac : 10 345 usagers

## Services d'urgence

- Paspébiac : 16 585 visites
- Maria : 21 114 visites

**Budget annuel : 69 084 858 \$**

## Équipe médicale

Médecins de famille (43 membres actifs et 6 associés)

Médecins spécialistes (27 membres actifs et 52 associés)

## Formation médicale

Au chapitre de la formation décentralisée, le Centre de santé et de services sociaux de la Baie-des-Chaleurs est associé à l'Université de Montréal pour les stages d'immersion clinique, les stages d'externat et ceux de résidence en médecine familiale. La capacité d'accueil de l'UMF est de 12 médecins résidents par année. Le CSSS accueille également des stagiaires dans certaines spécialités de base, soit en médecine interne, en pédiatrie, en psychiatrie et en chirurgie, qui proviennent de l'Université Laval et de l'Université de Montréal.

## Particularités sur place

- Spécialités régionales et sous-régionales offertes : chirurgie orthopédique, ophtalmologie, ORL, pédiatrie.
- Accréditation comme centre de traumatologie.
- Service d'obstétrique
- Équipe interdisciplinaire en oncologie désignée par le MSSS.
- Pratique médicale de pointe en médecine interne et en pédiatrie, en ORL et en orthopédie.
- Développement d'une unité de réadaptation fonctionnelle intensive (URFI) en cours.
- Prime d'installation et primes de maintien : consultez le nouveau cadre de gestion des mesures incitatives sur le site web [www.antidote-gim.qc.ca](http://www.antidote-gim.qc.ca)
- 4 déplacements payés par année, pour ressourcement.
- 20 jours de ressourcement payés par année après un an d'exercice.
- Tous les autres avantages de région « éloignée ».

## Site web

<http://www.msss.gouv.qc.ca/sujets/organisation/medecine/medregion.html>

# Le médecin de famille : au cœur de notre organisation!

Par Chantal Moreau

Une médecine n'est grande et belle que par la grandeur de ses médecins. Plus particulièrement, le médecin de famille qui constitue le pilier de notre organisation médicale dans la Baie-des-Chaleurs est sans cesse apprécié et soutenu par ses confrères et consoeurs spécialistes. Pendant qu'on se plaît encore à opposer l'omnipraticien et le spécialiste dans certains milieux, ici, il n'en est rien; cette dichotomie est inexistante. On y retrouve plutôt une énergie débordante en créativité.

Dans la Baie-des-Chaleurs, un seul et même intérêt motive nos médecins de famille et spécialistes : la santé et le bien-être de nos patients. Cette maxime, bien qu'à priori évidente, suppose néanmoins une excellente collaboration et communication interprofessionnelle de ces deux principaux acteurs. Par les témoignages de quelques-uns de nos spécialistes, vous constaterez combien cette idéologie est bien ancrée et saura susciter votre intérêt pour votre pratique future. Que vous soyez médecin de famille ou spécialiste, vous serez à même de constater qu'une pratique stimulante vous attend chez nous!

## Dr Simon Mercier

Orthopédiste depuis 10 ans

Expertise en chirurgie de la main

Originaire de Lévis

Père de 5 enfants

Conjointe : médecin de famille



À son arrivée, il y a dix ans, seul et fraîchement diplômé fellow de la Suisse, il doit restructurer un service délaissé dans notre établissement depuis plus de douze ans. Une tâche laborieuse s'amorce et, par le fait même, s'impose un partenariat particulier avec le département de médecine générale. Il développe ainsi une façon agréable et efficace de fonctionner et de survivre seul avec « des médecins qui sont capables de faire face à des situations complexes et des clientèles vulnérables ».

Les spécialistes des grands centres urbains s'approprient habituellement ces cas particuliers. En région, l'omnipraticien joue un rôle de premier plan en terme de suivi médical de ces clientèles, en posant fréquemment des gestes de deuxième ligne. Aujourd'hui encore, nos deux orthopédistes en place apprécient grandement l'expertise des médecins de famille en leur confiant le suivi médical des patients hospitalisés. Cette pratique s'est développée avec une grande complicité où l'orthopédiste demeure toujours accessible et omniprésent dans l'épisode de soins. Cette complicité a permis notamment aux omnipraticiens de bénéficier d'une pratique riche en diversité et, qui plus est, d'un support au développement de leurs connaissances en orthopédie.

Bien que cette collaboration fut déterminante dans le choix de son installation, il va sans dire que l'environnement physique de la Baie-des-Chaleurs ne le laissait guère indifférent. Fondateur du club de vélo local, cet invétéré de la nature n'a que des éloges pour les attraits que recèle notre belle région.

### Dr Antoine Robineault

Pédiatre depuis 8 ans

Originaire de Montréal

Père de 2 enfants

Conjointe : enseignante

Le Département de pédiatrie de l'Hôpital de Maria, composé de deux pédiatres, offre des services axés principalement sur les cas dirigés en consultation et sur la prise en charge des cas de deuxième ligne. Au fil du temps se dresse une desserte régionale pour le territoire de la Gaspésie—Îles-de-la-Madeleine. Ainsi, la clientèle qui demande le plus de soins, par exemple les enfants prématurés ou ceux atteints d'une maladie chronique plus grave, est fréquemment orientée, soignée et suivie par notre équipe. Notamment, les nouveau-nés ayant été hospitalisés au Centre hospitalier de l'Université Laval (centre tertiaire) sont également pris en charge à Maria.

Ce support régional n'est possible que par une participation accrue de nos médecins de famille sur place. Nos pédiatres apprécient considérablement la pratique de ces derniers qui s'investissent davantage dans l'évaluation des cas et le traitement de leurs patients. Exposés à des cas plus complexes, ils développent ainsi une polyvalence et une autonomie particulière qui, de surcroît, leur permettent de conserver leurs acquis.

À Maria, la volonté des médecins de famille dans la prise en charge de leurs patients est palpable : « À l'urgence, les cas qui nous sont référés sont toujours pertinents. Seuls les cas compliqués requièrent notre participation et, en plus de rendre notre pratique intéressante, cela nous permet d'œuvrer vraiment en médecine de deuxième ligne ». En conséquence, les spécialistes de notre établissement agissent à leur juste rôle, soit celui de consultant. Il va sans dire que cette collaboration sied à merveille à nos médecins de famille qui bénéficient d'une équipe complète de spécialistes disposés à prodiguer leurs judicieux conseils.



### Dr Claude Girard

Interniste depuis 7 ans

Expertise développée en échographie  
doppler artériel veineux

Originaire de Saint-Hyacinthe

Père de 2 enfants

Conjointe : pédicure



Les internistes de notre établissement établissent un contact étroit avec les omnipraticiens. En effet, l'omnipraticien est la pierre angulaire dans la prise en charge des patients et les internistes les supportent dans l'élaboration du diagnostic et les décisions thérapeutiques. Les soins intensifs ne sont pas la chasse gardée des internistes où ils agissent également à titre de consultants.

L'équipe est jeune et très dynamique, ce qui facilite l'intégration des nouveaux médecins. « Je suis à Maria depuis environ six ans et ce qui m'a frappé le plus à mon arrivée, c'est leur autonomie dans la prise en charge des patients, ce qui nous permet d'être seulement consultant dans les dossiers et de pouvoir développer des expertises dans notre pratique. Je crois même que cela permet une meilleure rétention des médecins spécialistes en région ».

En effet, plusieurs de nos internistes ont pu développer des pointes d'expertises comme le docteur Girard en échographie doppler. Les docteurs Pierre Carrignan et Alain Laliberté ont développé l'échographie cardiaque, tandis que le docteur Richard Audet s'est investi dans les bronchoscopies.

Par ailleurs, avec l'arrivée de l'unité de médecine familiale, un nombre croissant de résidents, autant au niveau de l'omnipraticien qu'en spécialité, amène plusieurs médecins à contribuer à l'enseignement et augmente, par le fait même, le dynamisme de notre équipe médicale. De plus, pendant leur séjour, ils découvrent notre région et tombe fréquemment sous le charme de la Gaspésie. Après leur formation, davantage de résidents décident de poursuivre leur pratique dans la Baie-des-Chaleurs, bonifiant ainsi l'équipe médicale et améliorant considérablement la qualité de vie de tous.

Et cette qualité de vie, il la retrouve tant dans ses sphères professionnelle que personnelle : « Je pense que ma décision de venir travailler à l'Hôpital de Maria a été un très bon choix, surtout parce que j'adore le milieu dans lequel je pratique mais aussi parce que les gens de cette région sont très accueillants et très sympathiques ».

# Centre de santé et de services sociaux de La Haute-Gaspésie

## Personne-ressource

**Hélène Laprise**  
directrice générale  
recrutement.medical.cssshg@ssss.gouv.qc.ca

## Coordonnées

50, rue du Belvédère  
Sainte-Anne-des-Monts (Québec)  
G4V 1X4  
Tél. : 418 763-2261  
Télééc. : 418 763-7460

## Spécificités

Le territoire du CSSS de La Haute-Gaspésie s'étend des municipalités de Cap-Chat à Rivière-Madeleine et compte une population de 13 000 habitants.

## Mission CLSC

Localisation des services : Cap-Chat, Marsoui, Mont-Louis, Ste-Anne-des-Monts

## Mission hôpital

Localisée à Ste-Anne-des-Monts

- 29 lits de courte durée

## Mission hébergement

- 76 lits d'hébergement de longue durée

## Mission réadaptation-toxicomanie (centre régional)

- 14 places

## Volume d'activités

- Hospitalisation : 1 260 admissions
- Services ambulatoires : 21 163 visites

## Service d'urgence

- Ste-Anne-des-Monts : 13 683 visites

## Budget annuel : 30 300 000 \$

## Équipe médicale

Médecins de famille (11 membres actifs)

Médecins spécialistes (7 membres actifs)

## Formation médicale

Comité de formation médicale très actif

## Particularités sur place

- Tomodensitomètre 40 barrettes.
- Un groupe de médecins de famille (GMF) est accrédité et implanté en Haute-Gaspésie depuis le 7 avril 2003.
- Prime d'installation et primes de maintien : consultez le nouveau cadre de gestion des mesures incitatives sur le site web [www.antidote-gim.qc.ca](http://www.antidote-gim.qc.ca)
- 4 déplacements payés par année, pour ressourcement.
- 20 jours de ressourcement payés par année, après un an d'exercice.
- Tous les autres avantages de région « éloignée ».

## Site web

<http://www.msss.gouv.qc.ca/sujets/organisation/medecine/medregion.html>

# La pratique médicale en Haute-Gaspésie

## LE RECRUTEMENT

La médecine familiale est à l'honneur au CSSS de La Haute-Gaspésie. En septembre, nous avons déniché la perle rare qui aidera Dre Émilie Gagnon, omnipraticienne, ses collègues médecins et toute l'organisation du CSSS dans le recrutement de médecin. Cette personne vous sera présentée à la Journée Carrière qui se tiendra le 16 octobre 2009, au palais des congrès à Montréal.

## LA SPÉCIALITÉ EN 2008-2009

Trois nouveaux spécialistes se sont joints à l'équipe :

- Dre Marie-Ève Nadeau, chirurgienne;
- Dre Julie Émond, interniste;
- Dr Sébastien Duquette, anesthésiologiste.

« Native de Sainte-Anne-des-Monts, j'ai débuté ma pratique au CSSSHG le 1<sup>er</sup> septembre dernier. Je détiens un statut de membre actif avec des privilèges en médecine générale, pédiatrie, soins intensifs, clinique externe, urgence et chirurgie mineure. Assez diversifié comme pratique? Vous pouvez le faire aussi... »

Dre Émilie Gagnon,  
omnipraticienne



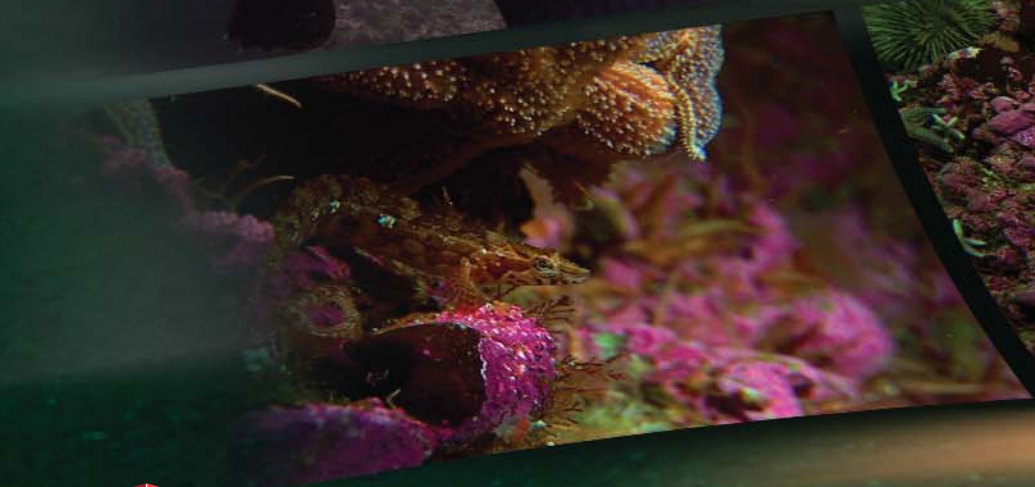
## Porte ouverte à Sainte-Anne-des-Monts!

Dans les prochains mois et prochaines années, nous vous recevrons en très grand nombre pour visiter et vous faire connaître Sainte-Anne-des-Monts, la pratique et Sainte-Anne-des-Monts, la vie.

## Notre équipe vous attend!

Madame Hélène Laprise, directrice générale, et son équipe vous invite à prendre contact avec eux en tout temps et à planifier votre visite au CSSS de La Haute-Gaspésie.

[recrutement.medical.cssshg@ssss.gouv.qc.ca](mailto:recrutement.medical.cssshg@ssss.gouv.qc.ca)  
Tél. : 418 763-2261



Il y a aussi un  
**AUTRE MONDE**  
à découvrir dans notre région



# Centre de santé et de services sociaux de La Côte-de-Gaspé



## Personnes-ressources

**Jean-François Sénéchal,**  
directeur adjoint, services spécialisés  
jeanfrancois.senechal.chgaspe@ssss.gouv.qc.ca

**Frédéric Jacques,**  
agent de recrutement  
fred\_jacq@hotmail.com

**Dr Martin Lamarre,**  
directeur santé physique et services  
généraux

## Coordonnées

215, boulevard York ouest  
Gaspé (Québec)  
G4X 2W2  
Tél. : 418 368-3301, poste 3248  
ou 418 368-2546  
Télééc. : 418 368-0246

Site web :  
[www.cssscotedegaspe.ca](http://www.cssscotedegaspe.ca)

## Spécificités

Le CSSS de La Côte-de-Gaspé dessert la population d'un grand territoire compris entre les localités de Rivière-Madeleine et de Coin-du-Banc (Percé), incluant Murdochville. Il compte une population totale de 22 000 habitants.

## Mission CLSC

Localisation des services : Barachois, Rivière-au-Renard, Grande-Vallée, Murdochville, Gaspé

## Mission hôpital

Localisée à Gaspé

- 69 lits de courte durée

## Mission hébergement

- 126 lits d'hébergement de longue durée

## Volume d'activités

- Hospitalisation : 2 326 admissions
- Clinique externe : 32 229 visites
- Bloc opératoire : 2 696 visites
- Tous services en CLSC : 17 017 usagers

## Services d'urgence

- Gaspé : 26 815 visites
- Grande-Vallée : 11 596 visites
- Murdochville : 2 948 visites

## Budget annuel : 44 000 000 \$

## Équipe médicale

Médecins de famille (39 membres actifs)  
Médecins spécialistes (18 membres actifs)

## Formation médicale

Une grande proportion de l'enseignement dispensé sur le territoire de l'établissement est réalisée à l'Unité de médecine familiale, qui est affiliée à l'Université Laval pour la réalisation de stages d'immersion, stages d'externat, stages de résidence en médecine familiale et en psychiatrie. Certains stages en médecine se font également par l'entremise de l'Université de Montréal à Grande-Vallée. Enfin, d'autres stages ont lieu sur le territoire, et ce, dans différents programmes de formation, soit en soins infirmiers (niveau collégial), en physiothérapie (internat), en pharmacie (internat) ainsi qu'en travail social (niveau collégial).

## Particularités sur place

Fonction régionale en anatomo-pathologie, en dermatologie, en gastro-entérologie, en clinique anti-douleur, en pédopsychiatrie, en psychiatrie légale et en planning familial, incluant IVG. Autres spécialités régionales et sous-régionales offertes : chirurgie orthopédique, ophtalmologie, ORL, pédiatrie. Le CSSS de La Côte-de-Gaspé est responsable de la centrale Info-Santé Info-Social pour l'ensemble de la région.

- Prime d'installation et primes de maintien : consultez le nouveau cadre de gestion des mesures incitatives sur le site web [www.antidote-gim.qc.ca](http://www.antidote-gim.qc.ca)
- 4 déplacements payés par année, pour ressourcement.
- 20 jours de ressourcement payés par année après un an d'exercice.
- Tous les autres avantages de région « éloignée ».

## Site web

<http://www.msss.gouv.qc.ca/sujets/organisation/medecine/medregion.html>



Le calme sur la baie de Gaspé

### > Autonomie

La force majeure du CSSS de La Côte-de-Gaspé est assurément la place accordée aux médecins de famille dans la gestion médicale du milieu. En effet, l'hôpital de Gaspé s'illustre par l'omniprésence des médecins de famille : ils gèrent les soins intensifs, l'hospitalisation, l'urgence, bref, tout passe par la médecine familiale à Gaspé! C'est un fait indéniable, les médecins spécialistes sont minoritaires à Gaspé, par contre ils y sont considérés comme de véritables consultants, ce qui leur assure une pratique des plus stimulantes. D'un œil externe, cette situation semble être un couteau à double tranchant. En effet, avec un moins grand nombre de spécialistes il peut parfois être difficile d'obtenir rapidement une consultation. Cependant, nos spécialités de base étant bien couvertes, les médecins de famille jouissent d'un support primaire de grande qualité et de corridors de service bien établis. Cette situation privilégiée assure donc à la fois une belle autonomie aux médecins de famille et une pratique stimulante pour les autres spécialistes.

### > Groupe de médecine familiale

Le GMF du grand Gaspé, inauguré en 2007, incarne une autre bonne manière de valoriser la médecine familiale à Gaspé. Qui plus est, son fonctionnement intègre un CLSC, une UMF et une clinique privée. Ce modèle moderne de pratique de médecine de première ligne comporte de très nombreux avantages pour les médecins de famille, tant au plan du soutien à la pratique qu'à celui de la rémunération. Environ 90% des médecins du territoire travaillent soit en GMF, soit dans des CLSC supportant ce modèle de soins.

### > Informatisation

Gaspé est un chef de file national en ce qui a trait à la numérisation des dossiers hospitaliers. Ces derniers sont accessibles à travers tout le GMF et bientôt dans tous les points de service de la MRC. Ainsi, peu importe où il se trouve, le médecin travaillant sur le territoire de Gaspé a accès en temps réel au dossier de l'hôpital (résultats de laboratoire, investigations, rapports de radiologie, etc.). Cela facilite grandement la vie du médecin de famille pratiquant à Gaspé.

Pour couronner le tout, un prescripteur électronique et le système PACS viendront compléter l'offre de service électronique d'ici quelques mois. De quoi faire rêver bien des hôpitaux universitaires !

# Gaspé : le meilleur des deux mondes!

Par Frédéric Jacques

**En 2009, ce sont à peine 75% des postes en médecine familiale qui ont trouvé preneur. À contre courant, l'UMF de Gaspé affiche complet et dépasse même sa capacité d'accueil anticipée. En effet, cinq résidents débiteront en médecine familiale à Gaspé pour une durée de 15 mois. Avec une moyenne de plus de 100 mois-stage, l'UMF de Gaspé se distingue par son dynamisme et la jeunesse de son équipe. Voyons donc ensemble ce qui rend la pratique en médecine familiale aussi attrayante à Gaspé !**



**Frédéric Jacques, Dany Lebrun (gérant de Plongée Forillon) et le Dre Émilie Dupuis-Riendeau après une plongée en apnée avec les phoques.**

### > Soutien à la pratique

En plus de ses nombreuses infirmières cliniciennes et de son système d'ordonnances collectives, Gaspé innove encore en comptant parmi les seuls centres de formation rurale pour les IPSSPL (Infirmières Practiciennes Spécialisées en Soins de Première Ligne). Ces dernières viendront en aide aux médecins de famille en les épaulant dans leurs activités de première ligne, notamment le suivi de patients vulnérables.

### > Équipe de taille !

Une grosse communauté de médecins de famille amène forcément stabilité, flexibilité et meilleure prise en charge. Cela permet une meilleure qualité de pratique et une plus grande valorisation de la médecine familiale. En effet, plus de patients sont suivis en bureau, donc moins d'entre eux se présentent à l'urgence et les temps de séjour deviennent beaucoup plus courts pour ceux qui doivent absolument s'y présenter. Ces éléments rendent nos temps de séjour urgence/hospitalisation extrêmement courts et font de l'urgence de Gaspé la plus efficace au Québec (selon le palmarès de La Presse) !

### > Recherche et enseignement

L'UMF amène une dynamisation du rôle du médecin de famille qui se retrouve impliqué dans l'enseignement auprès des résidents et des externes. À Gaspé, les médecins de famille ont la chance de démontrer aux étudiants la polyvalence de leur profession autant aux soins intensifs, en hospitalisation, en obstétrique, en oncologie, qu'à l'urgence. Souvent on reproche à la médecine familiale de ne pas être très attrayante pour les gens ayant des profils plus académiques. Or, le Dr Groulx effectue

cette année une spécialisation à Montréal afin de permettre à l'UMF de Gaspé de créer un volet de recherche clinique. Cela permettra aux étudiants de développer un profil académique à Gaspé, tout en étant convenablement encadré par un professeur de recherche, formé pour cette tâche.

### > Gaspé : le meilleur des deux mondes !

Plusieurs médecins travaillant à Gaspé considèrent qu'ils profitent du meilleur de deux mondes. Effectivement, grâce aux deux vols par jour assurés par Air Canada entre Gaspé et Québec ou Montréal, la distance ne devient plus un obstacle. On peut ainsi profiter des grands restaurants, des musées, des cinémas, du night-live et de tout ce que la ville a de mieux à offrir et ce, sans en subir les inconvénients (pollution visuelle, sonore et olfactive, bouchons de circulation, absence de grands espaces, etc.). Certains médecins pratiquant chez nous s'y plaisent, entre autres, grâce aux règles permettant plusieurs semaines de vacances ininterrompues. C'est le cas du Dr Tremblay qui effectue des « bolus » de travail, ce qui lui permet de multiplier les voyages en partance de Gaspé (huit minutes du centre-ville en taxi).

### > Venez voir par vous même !

Une fausse rumeur court ces temps-ci à l'effet que la médecine familiale affiche complet au CSSS de La Côte-de-Gaspé. Certes, plusieurs nouveaux médecins se sont installés ces dernières années mais d'autres, par contre, en ont profité pour modifier leur pratique. Il y a donc toujours de la place au sein de notre dynamique équipe de médecins de famille. Plusieurs postes sont également disponibles dans les autres spécialités. Consultez l'Antidote, écrivez-nous ou appelez-nous pour en savoir davantage !

# Centre de santé et de services sociaux des Îles



Personnes-ressources

**Dre Édith Grégoire,**  
directrice des services professionnels,  
hospitaliers et programmes  
edith.gregoire.archipel@ssss.gouv.qc.ca

**Line Danis,**  
agente de recrutement  
lidanis@lino.com

## Coordonnées

430, chemin Principal  
Cap-aux-Meules  
Îles-de-la-Madeleine (Québec)  
G4T 1R9

Tél. : 418 986-2121  
Télé. : 418 986-6845

## Spécificités

Les Îles-de-la-Madeleine couvrent une superficie d'environ 202 km<sup>2</sup> répartis sur 80 km de longueur et comptent une population de 13 000 habitants. La majorité des ressources médicales disponibles aux Îles-de-la-Madeleine sont regroupées à l'intérieur du CSSS des Îles.

## Mission CLSC

Localisation des services : Cap-aux-Meules, Grosse-Île, l'Île d'Entrée, Bassin

## Mission hôpital

Localisée à Cap-aux-Meules

- 30 lits de courte durée

## Mission hébergement

- 72 lits d'hébergement de longue durée

## Mission CRDI – TED

- Centre de réadaptation en déficience intellectuelle – troubles envahissants du développement
- 85 usagers

## Volume d'activités

- Hospitalisation : 1 033 admissions
- Clinique externe : 30 317 visites
- Bloc opératoire : 1 447 visites
- CLSC :
  - volet services courants : 2 507 interventions
  - volet prévention et protection : 1 600 interventions

## Service d'urgence

- Cap-aux-Meules : 20 990 visites

## Budget annuel : 31 640 200 \$

## Équipe médicale

Médecins de famille (22 membres actifs)

Médecins spécialistes (9 membres actifs)

## Formation médicale

Le CSSS des Îles est associé à l'Université Laval et reçoit des externes et des résidents en médecine familiale. Occasionnellement, il accueille des étudiants en stage en médecine interne, en chirurgie, en gynécologie-obstétrique, en anesthésie, en pharmacie et en psychiatrie. De la formation médicale continue est aussi offerte sur place.

## Particularités sur place

Établissement pionnier dans le développement de la télésanté, en partenariat avec le Centre hospitalier universitaire de Québec.

- Prime d'installation et primes de maintien : consultez le nouveau cadre de gestion des mesures incitatives sur le site web [www.antidote-gim.qc.ca](http://www.antidote-gim.qc.ca)
- Prime d'isolement selon les ententes négociées (MSSS/FMSQ) : Annexe 20 de l'accord-cadre.
- Primes de disparité régionale :
  - 8 441 \$ par année avec dépendants.
  - 5 626 \$ par année sans dépendants.
- Frais de déménagement payés.
- 4 déplacements payés par année, pour ressourcement.
- 1 sortie annuelle payée pour le médecin et chacun de ses dépendants.
- 20 jours de ressourcement payés par année après un an d'exercice.
- Tous les autres avantages de région « isolée ».

## Site web

<http://www.msss.gouv.qc.ca/sujets/organisation/medecine/medregion.html>

# Les Îles-de-la-Madeleine

## Un milieu de travail enrichissant

**Le travail en région vous intéresse? Les Îles-de-la-Madeleine vous offrent à la fois un milieu de vie et un défi professionnel intéressants. Vous aimez l'autonomie dans la pratique, demeurer à la fine pointe de la médecine, une pratique variée, des lieux physiques bien équipés, modernes et lumineux, des liens privilégiés et durables avec une clientèle très reconnaissante envers les médecins qui choisissent de s'investir dans la région? Alors la pratique médicale aux Îles-de-la-Madeleine est pour vous.**

Le fait de travailler au sein d'un CSSS incorporant des soins généraux, incluant urgence et hospitalisation avec soins intensifs, soins de longue durée, soins à domicile et services externes sur rendez-vous, vous donne accès à une diversité de la pratique inégalée. La débrouillardise se développe accompagnée de la satisfaction d'un travail où notre intervention fait une différence palpable à l'évolution de nos patients et où le reflet positif est très manifeste et valorisant. Malgré l'isolement, les internistes, chirurgiens généraux, gynécologue, radiologiste, anesthésistes et psychiatres sur place accordent un soutien continu aux omnipraticiens. Des « sur-spécialistes » visiteurs offrent un service de consultation sur place périodique et téléphonique sur demande en tout temps.

Grâce à l'isolement, le corridor de transfert vers Québec est hors pair, rapide et fonctionnel, et bien plus efficace souvent qu'un transfert de la banlieue vers un centre urbain, par exemple. Le mode de rémunération permet un débit adapté à l'obligation de souvent avoir à assurer une première et deuxième ligne de soins, et permet aussi la possibilité d'approfondir le contact humain incontournable à l'évaluation médicale en région. Le soutien du personnel para-médical est solide et fiable.

La répartition des tâches est faite selon l'ancienneté et les intérêts et compétences de chacun, permettant d'envisager une carrière à long terme. Les tâches peuvent évoluer selon les étapes de vie : la carrière peut être planifiée, amenant des satisfactions humaines personnelles sur le même plan qu'un long mariage heureux. La rémunération est généreuse et compétitive avec les autres régions, et reflète bien le défi des responsabilités accrues mais enrichissantes de la pratique en région.

Le travail en équipe et les activités de formation continue, si propre à un petit milieu où tout le monde se connaît, permet de bénéficier d'un milieu stimulant sur le plan scientifique. Les opportunités de ressourcement rémunéré, généreuses

et régulières, viennent compléter la possibilité d'alimenter ses connaissances dans un climat agréable sans distraction, et permettent en même temps des visites régulières en ville pour s'y tremper à ses distractions et sa frénésie, si désiré.

En été, les îles vous rappelleront la ville, avec ses terrasses, ses touristes, et sa nourriture artistique abondante pour tous les goûts, avec le contact intime et privilégié d'une boîte à chanson, un théâtre d'été ou un cabaret, inégalé en région urbaine. Michel Rivard, Daniel Lavoie, Ariane Moffat, Kevin Parent, Daniel Bélanger, Les Trois Accords, Marie-Jo Thériault, parmi beaucoup d'autres se sont laissés charmer par nos îles et ont laissé des mélodies inoubliables couler les chaudes soirées étoilées d'été.

Après 24 années d'exercice, dont les 14 dernières aux Îles-de-la-Madeleine, j'y ai élu domicile. J'ai expérimenté auparavant la région urbaine (Montréal), la banlieue (Repentigny) et une région intermédiaire (Sainte-Agathe). Mais les îles ont captivé mon cœur et mon intellect, et ma vocation s'y est trouvée profondément ancrée, tel un bateau amarré au port de destination finale. Je vous invite à nous visiter et à nous considérer comme milieu de travail et de vie, car je suis certaine que vous aussi, vous serez tenté.

Cachez-vous un filon artistique dans votre âme de professionnel? Les paysages éclatants, la mer aux horizons infinis, les plages au sable fin et doux, et les vents dansant la valse ou le tango, selon ses humeurs, finiront de vous convaincre que les îles vous appellent à venir nourrir vos aspirations par une vie professionnelle et personnelle valorisante engagée auprès d'une population infiniment reconnaissante.

# et un milieu de vie chaleureux.

Par Marie-Louise Boshouwers



Dre Marie-Louise Boshouwers.



Avec Vincent et Nicolas.



## MÉDECIN DE FAMILLE

CSSS de La Haute-Gaspésie	CSSS de La Côte-de-Gaspé	CSSS du Rocher-Percé	CSSS de la Baie-des-Chaleurs	CSSS des Îles
<b>10 postes</b>	<b>6 postes</b>	<b>6 postes</b>	<b>8 postes</b>	<b>4 postes</b>
<ul style="list-style-type: none"> <li>Hôpital de Ste-Anne-des-Monts</li> <li>CLSC de Cap-Chat</li> <li>CLSC de Marsoui</li> <li>CLSC de Mont-Louis</li> <li>CLSC de Ste-Anne-des-Monts</li> <li>GMF</li> <li>Obstétrique (<b>2 postes</b>)</li> </ul>	<ul style="list-style-type: none"> <li>Hôpital de Gaspé, USI et urgence</li> <li>CLSC de Grande-Vallée</li> <li>CLSC de Murdochville</li> <li>CLSC de Rivière-au-Renard</li> <li>Enseignement UMF, Clinique de planning familial</li> <li>Possibilité de travailler en GMF</li> </ul>	<ul style="list-style-type: none"> <li>Hôpital de Chandler</li> <li>CLSC de Chandler</li> <li>CLSC de Gascons</li> <li>CLSC de Percé</li> </ul>	<ul style="list-style-type: none"> <li>Hôpital de Maria</li> <li>CLSC Malauze</li> <li>CLSC de Pointe-à-la-Croix</li> <li>CLSC de St-Omer</li> <li>CLSC de Caplan</li> <li>CLSC de Paspébiac</li> <li>Centre d'hébergement de New Carlisle</li> <li>Centre d'hébergement de Matapédia</li> <li>Centre d'hébergement de Maria</li> </ul>	<ul style="list-style-type: none"> <li>Hôpital des Îles</li> </ul>

### Pratique diversifiée

- Prise en charge et suivi des usagers
- Urgence
- Hospitalisation

- Soins intensifs
- Pédiatrie, pouponnière
- Services courants

- Oncologie
- CHSLD
- Gériatrie active

- Pratique en CLSC
- Soins à domicile
- Pratique privée

### Rémunération

- Forfait-acte
- Tarif horaire ou honoraire fixe
- % additionnels
- Majoration 130 % année 1-2-3
- Majoration 135 % année 4 à 20

- Majoration 140 % année 20 et plus
- 120 % en cabinet, 125 % année 4 et suivantes
- Tous les avantages de région « éloignée »

### Rémunération particulière au CSSS des Îles

- Tarif horaire ou honoraire fixe
- % additionnels
- Majoration 130 % année 1-2-3
- Majoration 135 % année 4 à 20

- Majoration 140 % année 20 et plus
- Tous les avantages de région « isolée »

[www.msss.gouv.qc.ca/sujets/organisation/medecine/medregion.html](http://www.msss.gouv.qc.ca/sujets/organisation/medecine/medregion.html)

## MÉDECIN SPÉCIALISTE

	CSSS de La Haute-Gaspésie	CSSS de La Côte-de-Gaspé	CSSS du Rocher-Percé	CSSS de la Baie-des-Chaleurs	CSSS des Îles
<b>Anatomopathologie - 1 poste</b>		•			
<b>Anesthésiologie - 3 postes</b>	•		••		
<b>Chirurgie générale - 1 poste</b>					•
<b>Dermatologie - 1 poste</b>		•			
<b>Médecine interne - 3 postes</b>		••		•	
<b>Ophtalmologie - 3 postes</b>		••		•	
<b>Psychiatrie - 4 postes</b>	•		•••		
<b>Radiologie diagnostique - 4 postes</b>	•	••	•		

Rémunération mixte ou à l'acte, majoration 145 %, forfaits de garde  
Tous les avantages de région « éloignée » en Gaspésie • Tous les avantages de région « isolée » aux Îles-de-la-Madeleine  
[www.msss.gouv.qc.ca/sujets/organisation/medecine/medregion.html](http://www.msss.gouv.qc.ca/sujets/organisation/medecine/medregion.html)

# GASPÉSIE-ÎLES-DE-LA-MADELEINE

## PHARMACIEN(NE)

2 postes disponibles

CSSS de La Haute-Gaspésie	CSSS de La Côte-de-Gaspé	CSSS du Rocher-Percé	CSSS de la Baie-des-Chaleurs	CSSS des Îles
				••

## CONJOINT(E) ET FAMILLE

### POSTES DANS LE DOMAINE DE LA SANTÉ ET DES SERVICES SOCIAUX EN GASPÉSIE-ÎLES-DE-LA-MADELEINE

Demandez à recevoir par courriel, une copie des différents affichages de postes ou contactez directement les personnes-ressources.

- Archiviste
- Audiologiste
- Assistant(e) technique en pharmacie
- Cadre intermédiaire
- Diététistes
- Éducateur(trice) spécialisé(e)
- Ergothérapeute
- Infirmière coordonnatrice d'activités
- Infirmière - Infirmier
- Infirmière auxiliaire
- Inhalothérapeute
- Nutritionniste
- Orthophoniste
- Physiothérapeute
- Psychologue
- Préposé(e) aux bénéficiaires
- Santé et services sociaux
- Technologue en électrophysiologie
- Technologue en médecine nucléaire
- Technicien(ne) en assistance sociale
- Technicien(ne) en radiologie
- Technologues médicaux
- Thérapeute en réadaptation physique
- Travailleur social

### DIRECTION DES RESSOURCES HUMAINES

Centre de santé et de services sociaux des Îles

**CSSS des Îles**  
430, chemin Principal  
Cap-aux-Meules (Québec) G4T 1R9  
Tél. : 418 986-2121 Téléc. : 418 986-6845  
M. Philippe-Simon Laplante, poste 8321  
ps.laplante.archipel@ssss.gouv.qc.ca

Centre de santé et de services sociaux de la Baie-des-Chaleurs

**CSSS de la Baie-des-Chaleurs**  
419, boulevard Perron  
Maria (Québec) G0C 1Y0  
Tél. : 418 759-3443 Téléc. : 418 759-5063  
M. Michel Bond, poste 2270  
michel.bond.chbc@ssss.gouv.qc.ca

Centre de santé et de services sociaux du Rocher-Percé

**CSSS du Rocher-Percé**  
451, rue Mgr Ross Est, C.P. 3300  
Chandler (Québec) G0C 1K0  
Tél. : 418 689-2261 Téléc. : 418 689-4957  
M. Gervais Marcoux, poste 2198  
gervais.marcoux.chandler@ssss.gouv.qc.ca

Agence de la santé et des services sociaux de la Gaspésie-Îles-de-la-Madeleine  
Québec

**Agence de la santé et des services sociaux de la Gaspésie-Îles-de-la-Madeleine**  
144, boulevard Gaspé  
Gaspé (Québec) G4X 1A9  
Tél. : 418 368-2349 Téléc. : 418 368-4942  
Mme Manon Dufresne, poste 264  
manon.dufresne.assgi@ssss.gouv.qc.ca

Centre de santé et de services sociaux de La Côte-de-Gaspé

**CSSS de La Côte-de-Gaspé**  
215, boulevard York  
Gaspé (Québec) G4X 2W2  
Tél. : 418 368-3301 Téléc. : 418 368-7150  
M. Gérald O'Connor, poste 3131  
gerald.o'connor.chgaspe@ssss.gouv.qc.ca

CENTRE DE RÉADAPTATION DE LA GASPÉSIE

**Centre de réadaptation de la Gaspésie**  
230, route du Parc  
Sainte-Anne-des-Monts (Québec) G4V 2C4  
Tél. : 418 763-3325 Téléc. : 418 763-5631  
Mme Caroline Charette, poste 232  
caroline.charette.crgaspesie@ssss.gouv.qc.ca

Centre de santé et de services sociaux de La Haute-Gaspésie

**CSSS de La Haute-Gaspésie**  
50, rue Belvédère  
Sainte-Anne-des-Monts (Québec) G4V 1X4  
Tél. : 418 763-2261 Téléc. : 418 763-7460  
M. Luc Guilbeault, poste 2525  
luc.guilbeault.csshg@ssss.gouv.qc.ca

Le Centre jeunesse Gaspésie/Les Îles

**Centre jeunesse/Gaspésie-les-Îles**  
205, boulevard York ouest  
Suite 100, Gaspé (Québec) G4X 2V7  
Tél. : 418 368-1803 Téléc. : 418 368-5478  
Mme Chantal Cloutier, poste 8350  
chantal.cloutier.cj11@ssss.gouv.qc.ca

### AUTRES DOMAINES D'EMPLOIS

Chaque semaine, demandez à recevoir par courriel, la liste à jour de toutes les offres d'emplois disponibles.



Sandra McNeil, Agente de communication et de participation citoyenne, Commission jeunesse Gaspésie-Îles-de-la-Madeleine  
1 800 463-6178 poste 9 ou 418 364-7384  
sandra.mcneil@portailjeunesse.ca  
Voir services aux employeurs et consultez les emplois de la semaine  
[www.portailjeunesse.ca](http://www.portailjeunesse.ca)

**Abonnez-vous gratuitement au magazine  
L'ANTIDOTE et courez la chance de gagner le**

## **GRAND TOUR de la Gaspésie et des Îles-de-la-Madeleine!**

Pour vous abonner, c'est gratuit... Vous n'avez qu'à compléter la fiche d'abonnement sur le site [www.antidote-gim.qc.ca](http://www.antidote-gim.qc.ca) et vous participerez automatiquement au tirage de ce grand prix. Le 14 février de chaque année, le magazine l'Antidote offrira à tous ses abonnés une chance de participer au tirage d'un Grand TOUR de la Gaspésie et des Îles-de-la-Madeleine, soit un voyage de 10 jours pour deux personnes. Ce tirage est réservé aux étudiants et étudiantes en médecine, aux externes, et aux résidents et résidentes.

Ce voyage comprend :

- Billets d'avion pour 2 personnes. Départ de Montréal ou Québec vers les Îles-de-la-Madeleine;
- 2 nuitées aux Îles-de-la-Madeleine avec budget de dépenses;
- Avion des Îles-de-la-Madeleine vers Gaspé;
- Location de véhicule pour déplacement du secteur Côte-de-Gaspé vers le secteur Rocher-Percé;
- 2 nuitées dans le secteur Rocher-Percé avec budget de dépenses;
- Déplacement du secteur Rocher-Percé vers le secteur de la Baie-des-Chaleurs;
- 2 nuitées dans le secteur Baie-des-Chaleurs avec budget de dépenses;
- Déplacement du secteur Baie-des-Chaleurs vers le secteur de la Haute-Gaspésie;
- 2 nuitées dans le secteur Haute-Gaspésie avec budget de dépenses;
- Déplacement du secteur Haute-Gaspésie vers celui de La Côte-de-Gaspé;
- 2 nuitées à Gaspé avec budget de dépenses;
- Billet d'avion pour 2 personnes de Gaspé vers Québec ou Montréal.



Ce voyage pour 2 personnes comprend donc l'avion aller-retour, la location d'un véhicule pour tout le séjour en Gaspésie et aux Îles-de-la-Madeleine, l'hébergement et un budget de dépenses. La durée du TOUR et le nombre de journées prévu ne sont pas négociables. Le tour devra être réalisé entre le 15 juin et le 15 septembre de l'année où se tiendra le tirage. Le coordonnateur du magazine l'Antidote organisera le Grand TOUR à la période convenant le mieux au gagnant ou à la gagnante.

**Abonnez-vous au  
[www.antidote-gim.qc.ca](http://www.antidote-gim.qc.ca)**



# Journée carrière Québec 2009



au Palais des congrès  
de Montréal

201, ave Viger Ouest, salle 517 ABC

Le magazine

**L'ANTIDOTE**

et

**SARRROS**

sont partenaires  
pour vous informer

[www.equipesarros.ca](http://www.equipesarros.ca)  
[www.antidote-gim.qc.ca](http://www.antidote-gim.qc.ca)





# symposium francophone de médecine

UNE RÉALISATION DE L'AMLFC

DU 28 AU 30 OCTOBRE 2009  
PALAIS DES CONGRÈS ■ MONTRÉAL

## Pour information et inscription :

Téléphone : 514 388-2228

1 800 387-2228

Courriel : [info@amlfc.org](mailto:info@amlfc.org)

[www.sfdm.org](http://www.sfdm.org)



ASSOCIATION  
DES MÉDECINS  
DE LANGUE FRANÇAISE  
DU CANADA

Dr Sébastien Toussaint, président  
Médecin au CSSS de la Baie-des-Chaleurs

L'AMLFC est un partenaire du clinicien francophone  
pour le maintien de ses compétences.

Code d'inscription par Internet **BUL2** [www.SFdM.org](http://www.SFdM.org)