

# Journal information



Hôpital Louis-H. Lafontaine — www.hlhl.qc.ca



## L'Hôpital se dote d'une planification de trois ans pour le développement de ses systèmes d'information

En novembre 2001, la direction de l'Hôpital Louis-H. Lafontaine décidait de réaliser un Plan directeur des systèmes d'information (PDSI). Un comité directeur représentant tous les secteurs de l'organisation a été formé et le comité a retenu les services de la firme Trilogie Groupe Conseil pour l'aider dans la réalisation de ses travaux. Un article<sup>1</sup> paru dans le *Journal Information* du 17 janvier 2002 faisait état de ce projet.

**L**e but du plan visait d'abord à faire le point sur la situation actuelle des systèmes d'information (processus, applications, technologies et gestion de ressources informationnelles) pour, ensuite, fixer des orientations et, finalement, élaborer un plan de développement pour les trois prochaines années.

Ainsi, dans un **premier temps**, l'analyse de la situation actuelle a permis de constater que le **niveau de pénétration** des outils informatiques dans l'organisation est élevé et que la **satisfaction globale** à l'égard des processus de travail et du portefeuille d'applications existantes est, respectivement, moyennement élevée et très bonne. De fait, on ne remet pas en question le portefeuille actuel, mais on cible plutôt des bonifications au niveau des applications en place, l'ajout d'applications cliniques ainsi que des améliorations sur le plan de l'adéquation des applications avec les processus. Par ailleurs, on note également que l'**exploitation et l'accessibilité aux données** sont à bonifier en termes d'outils d'interrogation, de reportage, de forage et d'analyse des données. Enfin, il faut souligner que le **parc informatique** actuel est stable et relativement performant.

Dans un **deuxième temps**, quatre grandes orientations ont été retenues, soit la **chaîne client-fournisseur**, l'**exploitation des données**, l'**autonomie des utilisateurs** ainsi que les **communications aux points de services externes**.



Enfin, dans un **troisième temps**, en considérant la situation actuelle, soit le degré d'évolution des systèmes d'information de l'Hôpital Louis-H. Lafontaine, des enjeux organisationnels, de l'impact sur les coûts et le personnel et des orientations visées, le comité directeur a retenu un scénario reposant sur cinq grands axes de développement :

1. **Assurer une meilleure accessibilité et exploitation des données** : la conception, le développement et l'implantation d'un intranet<sup>2</sup> corporatif, d'un portail<sup>3</sup> et d'un entrepôt de données et le transfert sur l'intranet du tableau de bord clinico-administratif et l'exploitation des rapports de Paie-GRH.
2. **Développer le portefeuille d'applications cliniques** : une étude d'opportunité menant

(suite en page 2)

## avis au public

Avis est donné que la séance régulière publique du CONSEIL D'ADMINISTRATION de l'Hôpital Louis-H. Lafontaine

se tiendra le  
**JEUDI 27 JUIN 2002**  
à 18h30

à la SALLE n° 1  
du module d'enseignement, pavillon Lahaise  
de l'Hôpital Louis-H. Lafontaine  
situé au 7401, rue Hochelaga  
Montréal, Québec

### LE PUBLIC EST INVITÉ À Y ASSISTER

L'ordre du jour de cette réunion sera disponible à compter du 20 juin dès 15h30 au bureau de la direction générale de l'Hôpital Louis-H. Lafontaine.

*La direction générale*

### Sommaire

- 2 • Nouvel exécutif au Conseil des infirmières et infirmiers (CII)
- 3 • **23 mai 2002** : Souper reconnaissance des bénévoles
  - **Portes ouvertes au Centre de réadaptation par le travail Anjou** : Une réussite, une expérience d'appropriation
- 4 • Direction des services de réadaptation et d'hébergement dans la communauté (DSRHC)
- 6 • **À lire** : un recueil de textes sur le suivi alternatif communautaire
  - Échos de la Journée santé
- 7 • **Saint-Jean 2002** : *Et si on se lançait des fleurs...*
  - M<sup>me</sup> Catherine Simard se mérite un prix
- 8 • **19 juillet** : Tournoi de golf de la ligue de balle molle HLHL
  - Merci beaucoup!

1. Comité du Plan directeur des systèmes d'information, «Un nouveau Plan directeur des systèmes d'information (PDSI) est en élaboration...», *Journal Information*, no 2, vol. 25, 17 janvier 2002, p. 5
2. **Intranet**: Réseau informatique privé qui utilise les protocoles de communication et les technologies du réseau Internet. (*Le grand dictionnaire terminologique*, OLF)
3. **Portail**: Page d'accueil avec profil individualisé permettant une gestion des accès sécurisés et personnalisés aux différentes bases de données.
4. **CITRIX**: Solution matérielle et logicielle qui permet d'étirer la vie utile des postes de travail (i.e. PC) vieillissant en faisant migrer le traitement de l'information des postes individuels à un serveur central. Avantages de cette approche: outre un gain notable de rapidité pour les utilisateurs, simplification des tâches administratives, allègement de l'assistance technique de même qu'une économie substantielle sur le renouvellement des postes. (M.B.)

soit à la conception et l'implantation d'un dossier usager informatisé complet, soit d'une fiche usager sommaire informatisée. Le développement d'un coffre à outils d'évaluation de l'usager et du PII. L'informatisation des résultats de laboratoire et, finalement, l'optimisation de quelques applications cliniques existantes, tel *Profil Soins*, *GESPHER* et *Rendez-vous*.

3. **Consolider le portefeuille d'applications clinico-administratives** : l'ajout d'un module de triage dans *SIURGE*, la bonification de l'index usager, *ADT* et *SIGB*, la migration du progiciel *BestSeller* et l'ajout d'un lien entre *SIRTE*, l'index-usager et *ADT*.

4. **Optimiser et bonifier le portefeuille d'applications administratives** : optimisation des processus financiers et de ressources humaines, l'informatisation des horaires de travail, la mise en place d'un lien avec Approvisionnements-Montréal, la bonification des applications comptables, d'approvisionnement, d'entretien des installations matérielles, de gestion des risques et de la gestion de l'alimentation et l'implantation de nouvelles applications pour les réservations de salles, l'entretien sanitaire et la gestion documentaire.

5. **Rehausser le parc informatique** : implantation de la solution «client-léger» avec la technologie *CITRIX*<sup>4</sup>, rehaussement des serveurs, des bases de données et des applications (dont la version 32 bits des applications de CHUM Informatique et la version 5.0 de *Lotus Notes*).

Non seulement l'actualisation de ce scénario permettra à l'Hôpital Louis-H. Lafontaine d'être plus efficace et efficient au niveau de ses processus opérationnels et décisionnels, mais également de tirer encore plus d'avantages du potentiel des technologies de l'information. Ce scénario permet également d'actualiser les bénéfices suivants :

• **Préservation des investissements** : permettre de récupérer et de consolider tous les éléments correspondant aux orientations technologiques précédentes. On préserve ainsi une grande partie des investissements;

• **Optimisation de l'utilisation des systèmes d'information et des technologies informatiques** : Apport de solutions aux besoins et aux problèmes actuels par le biais d'optimisation des processus et des systèmes, de nouvelles applications et d'une formation d'appoint, donc une **évolution positive** de la situation actuelle. Cependant, il est à noter que l'actualisation des projets retenus par le comité directeur entraînera une révision des priorités de l'équipe des ressources informationnelles. Par exemple, il est à prévoir que certains projets de nouveaux développements sur mesure ou de bonification d'applications existantes seront reportés afin de respecter les priorités ciblées.

## En somme, ce scénario permettra de finaliser les efforts amorcés depuis ces dernières années et permettra de corriger les principaux problèmes et permettra, à terme, la gestion, la maîtrise et la responsabilité des systèmes aux utilisateurs.

Ce scénario constitue en fait le levier stratégique et le catalyseur nécessaires au positionnement que cible l'Hôpital Louis-H. Lafontaine au niveau des services dispensés.

Les investissements requis sur trois ans permettant d'actualiser ce scénario pour la mise en œuvre du PDSI sont de 1 853 000 \$ dont 685 000 \$ sont consentis à l'optimisation du parc informatique. Ce montant exclut toutefois l'informatisation complète du dossier patient, projet qui, à lui seul, représente un investissement de 2 M \$. Les modalités de financement de l'ensemble de ces projets restent à définir.

La planification étant maintenant faite, il reste maintenant le plan d'action et la réalisation de ces multiples projets. Plusieurs instances seront sollicitées pour travailler à leur actualisation. Nous vous tiendrons informés.

En attendant, nous tenons à remercier chaleureusement tous les membres du Comité directeur pour leur grand apport au projet, soit :

- M<sup>me</sup> Denise Champagne, représentante de la DSP;
- M. Michel Desjardins, représentant de la DG, l'Enseignement et la Recherche;
- D<sup>r</sup> Stéphane Kunicki, représentant du CMDP;
- M<sup>me</sup> France Lavigne, représentante de la DSRHC;
- M<sup>me</sup> Geneviève Ménard et M. Luc Lemaire, représentants de la DSI;
- M<sup>me</sup> Sylvie Renaud, représentante de la DRHSA;
- D<sup>r</sup> Marcel Wolfe, représentant du département de psychiatrie;
- M<sup>me</sup> Johanne Monette, pilote de projet; ainsi que tous ceux et celles qui ont répondu aux questionnaires, participé aux entrevues ou émis leurs commentaires.

Nous tenons également à remercier nos partenaires externes de *Trilogie Groupe Conseil* pour leur précieuse collaboration, soit :

- M. Claude Desharnais, chargé de projet
- M. Daniel Guay, conseiller en T.I.
- M. Robin Cadieux, conseiller en S.I. ▀

Johanne Monette  
pour le comité du Plan directeur  
des systèmes d'information (PDSI)



## Nouvel exécutif au Conseil des infirmières et infirmiers (CII)

Boîte vocale : 3360

**Conformément** à l'article 3.3 d) des statuts et règlements du CII, un nouvel exécutif a été élu le 12 juin 2002 au sein de votre Conseil. En voici donc la composition :

### Les quatres membres désignés :

- M. Daniel Beaugard, **président**, infirmier, unité 302;
- M. Jocelyn Gauthier, **vice-président**, assistant infirmier-chef, service de psychiatrie des urgences;
- M<sup>me</sup> Hélène Bastien, **secrétaire**, chef d'unité, 3<sup>e</sup> Riel, modules 1 et 2;
- M. Fabien Villeneuve, **conseiller**, infirmier, équipe volante.

### Font également partie du comité exécutif :

- M. André Lemieux, directeur général;
- M<sup>me</sup> Diane Benoit, directrice des soins infirmiers;
- M<sup>me</sup> Sylvie Carrière, infirmière élue au CA;
- M. Patrick Gariépy, président du CIIA.

Suite à la démission de M. Yvon Lemaire le 22 mai dernier, le comité exécutif proposait M. Daniel Beaugard, dont le mandat se terminait le 30 mai 2002, pour combler cette vacance, et ce, pour une période de deux ans. Cette proposition fut entérinée par le CII lors de son assemblée générale annuelle tenue le 30 mai 2002, en conformité avec l'article 3.8 des statuts et règlements du CII.

Au nom de l'exécutif et des membres du CII, nous remercions très sincèrement M. Yvon Lemaire pour son excellent travail au sein du CECII comme conseiller depuis octobre 2001 et nous lui souhaitons bonne chance dans ses futurs projets.

Prenez note que le prochain processus électoral est prévu en 2004.

Bonne saison estivale à tous!

Daniel Beaugard  
président du CECII

## Souper reconnaissance des bénévoles

23 mai 2002

**C'est avec fierté** et toute notre reconnaissance que nous avons souligné le travail exceptionnel de nos bénévoles oeuvrant à notre établissement et desservant aussi les ressources externes rattachées à notre hôpital.

Nous vous présentons quelques données démontrant toute la générosité et la disponibilité des bénévoles, qui, toute l'année durant, n'ont pas compté leur temps et leur disponibilité.

...

### ANNÉE FINANCIÈRE 2001-2002

Type d'activités	Nbre d'heures
Visites à l'interne et externe .....	76 h 25
Accompagnement (rendez-vous médicaux, activités extérieures, etc.) .....	330 h 30
Service des loisirs .....	257 h 45
Magasin de dépannage .....	500 h 50
Service de la pastorale .....	1,495 h
Externes (ressources externes) .....	412 h
Comité des usagers .....	132 h
Autres (magasinage extérieur pour nos usagers internes, cuisine dans les ressources externes etc.) .....	38 h 45
Comité C.H.A.T. ....	2,027 h 50
<b>GRAND TOTAL: .....</b>	<b>5,269 h 45</b>

...

Un souper est très peu de chose pour exprimer à tous et à toutes notre gratitude pour le grand dévouement qu'ils ont su déployer durant toute l'année et du fond du cœur.

Nous vous disons MERCI. ▀

*Lise Froment*

responsable, service de l'Action bénévole

*Richard Lauzière*

responsable, comité CHAT

## Une réussite, une expérience d'appropriation

**L**e 8 mai dernier, à l'occasion de ses 15 ans, le Centre de réadaptation par le travail Anjou a ouvert ses portes au personnel, clients et leurs proches. Plus de 230 personnes ont profité de cette journée pour découvrir ou redécouvrir notre programmation. C'est dans un concept d'« empowerment » que nous avons accueilli les visiteurs.

En effet, les clients, soutenus par les intervenants, ont présenté les différentes activités et lieux d'expérimentation de notre environnement de réadaptation. Cette journée a été riche d'échanges, dans laquelle les participants se sont démarqués en s'appropriant la présentation de la programmation du Centre. Voici d'ailleurs, quelques commentaires des clients qui ont participé et animé cette journée.

*J'ai été fière de moi car j'ai réussi à donner des explications sur le travail que je fais au Centre et sur le comité social. J'ai été encouragée par les intervenants.*

— Monique

*J'ai trouvé difficile de faire face au public mais plus la journée avançait et plus je me sentais à l'aise. Les gens étaient intéressés d'entendre l'information que je leur donnais.*

— Sylvain

*J'avais peur de n'être pas capable de donner de l'information. J'ai été supportée par les intervenants, j'ai fais des efforts et j'ai réussi.*

— Rosanna

*Cela me gênait mais finalement, je me suis rendu compte que j'étais à l'aise de donner de l'information, j'étais calme et fier.*

— Gilles

*Merveilleux, j'ai rencontré des personnes que je connaissais, les gens venaient à moi, j'étais en confiance.*

— Thérèse

*J'ai rencontré plusieurs personnes que je connaissais. J'ai pris de l'initiative en montrant mon kiosque.*

— Huguette

*J'ai expliqué les différents contrats que nous avons fait, j'étais content de moi.*

— Raymond

*Un peu gênée au début, par la suite, j'ai pris l'initiative de répondre moi-même aux questions des gens. J'étais satisfaite de moi à la fin de la journée.*

— Carole



M<sup>me</sup> Bisailon ainsi que M. Duguay ont orienté les visiteurs lors de notre journée portes ouvertes.

*J'étais content de moi, recevoir des gens m'a rappelé des souvenirs. Recevoir des gens m'a aidé à développer mon côté social, il y avait une atmosphère d'amour, de partage et d'échange.*

— Roland



La réussite de cette journée est le fruit d'une préparation dynamique et de collaboration entre les intervenants et les participants. Il y a eu plusieurs rencontres nous réunissant afin de développer le contenu et l'organisation de cette porte ouverte.

Dans un processus « d'appropriation », les intervenants ont favorisé et adhéré au concept du pouvoir d'agir « empowerment » qui est actuellement l'orientation privilégiée du Centre Anjou.

En effet, nous avons entrepris, depuis environ un an, une réflexion sur nos méthodes d'interventions et sur notre organisation vis-à-vis de notre programme de réadaptation. À la lueur de cette réflexion, nous avons et continuons de porter une attention sur le rôle de l'intervenant à l'intérieur de ce concept. Des modifications dans l'organisation du médium du travail ainsi que des activités offertes ont eu lieu et continuent d'évoluer, afin d'élargir l'expérimentation de notre clientèle dans une dimension de réadaptation du pouvoir d'agir.

Nous vous remercions d'être venus en si grand nombre et d'avoir participé à la réussite de cette journée. ▀

*Jean Désalliers*

éducateur spécialisé, responsable clinique

# Direction des services de réadaptation et d'hébergement dans la communauté

J'ai le plaisir de vous présenter la nouvelle équipe de gestionnaires de la DSRHC, juin 2002.

En avril 2001, nous avons entrepris de revoir l'organisation de nos services afin de répondre aux besoins croissants de notre établissement et à des mandats confiés par la Régie régionale. La première phase a été le regroupement des ressources avec leurs spécificités et, par la suite, la création des postes de gestionnaires assurant la responsabilité de ces services.

Je vous les présente donc:

- D<sup>r</sup> Raymond Morissette, chef du **service de psychiatrie réadaptation**;
- M. Herman Alexandre, directeur-adjoint;
- M<sup>me</sup> France Lavigne, chef du **service des loisirs** qui assume également les fonctions de support administratif à la DSRHC;
- M<sup>me</sup> Sylvie Cadorette, chef du **service de coordination des ressources**. Cette dernière aura la responsabilité du mécanisme d'accès unique et du centre de crise *l'Appoint*;
- M<sup>me</sup> Marie Montpetit, chef du **service de suivi clinique**. Elle a la gestion des équipes qui assurent le suivi de la clientèle dans les R.I.P. (pavillons) et l'I.R.R.A. (ressources de type familial);
- M<sup>me</sup> Raymonde Desjardins, chef du **service d'hébergement individualisé**, nouvelle gestionnaire dans l'établissement. C'est dans ce secteur que l'on retrouve la *Petite Patrie*, ressource que la Régie régionale nous a demandé de développer dans le territoire du Centre-Est. Ce projet a débuté en avril 2002 et la ressource est localisée temporairement à l'interne, le temps que le promoteur du bâtiment puisse compléter l'ensemble des travaux requis à la demande de la Société canadienne d'hypothèques et de logement (SCHL);
- M<sup>me</sup> Denise Girard, chef du **service d'hébergement des résidences de groupe**, est la première des deux gestionnaires de notre direction en provenance de l'externe;
- M<sup>me</sup> Lise Boies, chef du **service d'hébergement spécialisé**. Ce service, en collaboration avec le service de recherche, aura la responsabilité de développer de nouveaux concepts d'hébergement adapté aux besoins. M<sup>me</sup> Boies s'est vu confier le mandat de gérer la nouvelle ressource *Le Ponceau* pour le territoire du Nord (mars 2002);
- M<sup>me</sup> Lucie Aubry, chef du **service d'hébergement de psychiatrie gériatrique**, est la deuxième gestionnaire en provenance de l'externe;
- M<sup>me</sup> Lorraine Malo, chef du **service des centres et modules de réadaptation**.

Cette nouvelle équipe de gestionnaires est de formations diversifiées en travail social, soins infirmiers, orientation scolaire et professionnelle, technique d'éducation spécialisée, ergothérapie et technique de loisirs. Une des caractéristiques de cette équipe est le dynamisme. À cela s'ajoutent un côté visionnaire et une préoccupation constante de répondre aux besoins des personnes utilisatrices de nos services.

La deuxième phase — Il nous reste à mettre en place les responsables de milieux de vie dans la plupart de nos ressources externes.

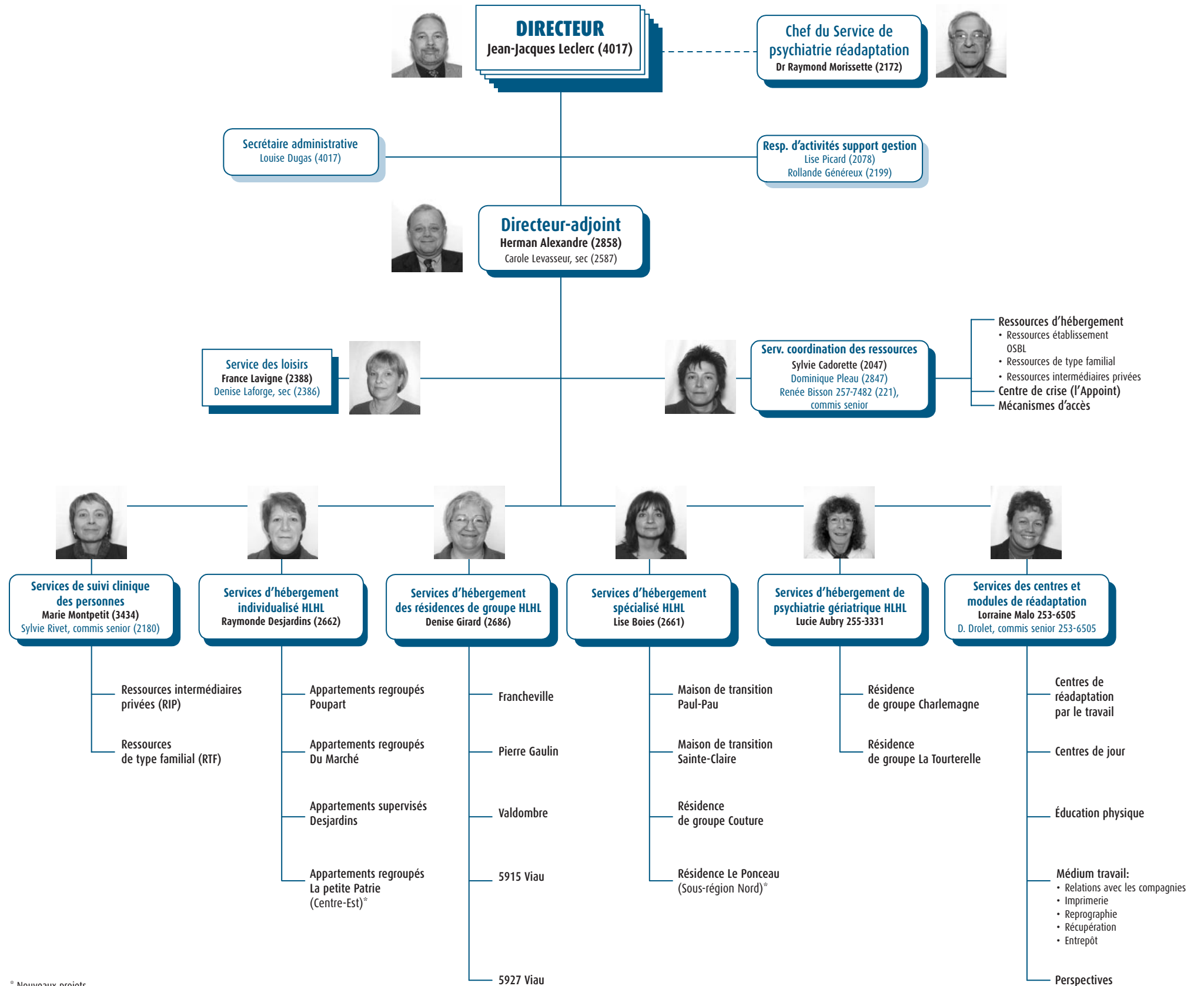
Je souhaite à toutes ces personnes la BIENVENUE dans leurs nouvelles fonctions à titre de gestionnaire dans l'organisation de l'Hôpital Louis-H. Lafontaine. ▀

Jean-Jacques Leclerc  
directeur, DSRHC



DSRHC

## Direction des services de réadaptation et d'hébergement dans la communauté



\* Nouveaux projets

## À lire : un recueil de textes sur le suivi alternatif communautaire

**L**e 9 avril dernier, le Regroupement des organismes offrant du suivi alternatif communautaire sur l'Île de Montréal (ROSAC) procédait au lancement d'un recueil de textes rédigés par des usagers de leurs services. Les organismes de suivi communautaire, au nombre de neuf sur l'Île de Montréal, offrent soutien et accompagnement aux personnes de plus de 18 ans qui présentent des problèmes de santé mentale transitoires ou d'intensité variable, allant jusqu'à des troubles sévères et persistants. L'organisme *Services communautaires Cyprès*, qui dessert le territoire Est de Montréal, est d'ailleurs membre du ROSAC.

Ce recueil intitulé « Le suivi communautaire, ça t'apporte quoi? », regroupe des textes soumis dans le cadre d'un concours de textes lancé à l'été 2002. En tout, 80 textes ont été soumis. Ces tex-

tes ont été rédigés par 57 personnes qui ont déjà bénéficié du soutien de l'une ou l'autre des ressources de suivi communautaire.

Ces textes témoignent admirablement bien de la vie de personnes qui présentent un problème de santé mentale. Sur un ton souvent touchant, les auteurs de ce recueil nous livrent leur appréciation de l'aide reçue dans le cadre du suivi communautaire.

Des exemplaires de ce recueil sont disponibles tant à la bibliothèque du personnel qu'à celle des usagers. Nous vous invitons à le lire. ▀

*Jean Lepage*  
conseiller aux communications et  
aux relations avec la communauté

### Extraits

« Je voudrais vous dire que je ne suis pas beaucoup écrivain et c'est pour cela que je vais simplement vous écrire en quelques lignes mon texte. »

— Raymond Beaugard

« J'ai invité le bonheur à souper  
Pauvre lui, il aurait bien voulu refuser  
Mais j'ai tellement insisté  
Qu'il a fini par accepter  
(...) »

— Hélène Chenail

« Je ne sais plus que faire  
Je ne sais plus si je dois me taire  
Car le jour commence à peine  
Et déjà, j'ai de la peine  
À en avoir les mains pleines. »

— Linda F. Lussier

## Échos de la Journée santé

Plus de 150 personnes se sont déplacées pour participer à la Journée santé qui se tenait le mercredi 29 mai dernier.

**C**ertaines ont reçu des massages, d'autres des réponses à leurs questions par exemple:

— *Suis-je en ménopause?*

— *Est-ce pour cette raison que je ne peux plus supporter mon conjoint?*

— *Se peut-il qu'il soit dans son andropause ou est-ce la cinquantaine qui le rend déprimé?*

— *J'ai mal aux pieds, ai-je besoin d'orthèses ou est-ce quelqu'un qui me casse les pieds régulièrement?*

Vous aurez compris que je fais des farces sur des sujets très sérieux qui ont été abordés avec humour lors de cette journée toute spéciale.

Nous en profitons pour remercier celles et ceux qui, à l'interne, ont partagé leur expertise comme:

- M<sup>me</sup> Véronique Noël, nutrition clinique;
- M. Jean-Marc Gauthier et M. Élie Saab, éducation physique;
- M<sup>mes</sup> Ghyslaine Saillant et Gisèle Gagnon, prise de la tension artérielle et tests de glycémie et de cholestérol;
- M. Éric Kafer, massage sur chaise en milieu de travail.

*Suzanne Lepage*  
Entraide entre pairs

**Nous avons aussi apprécié les précieux services de:**

- M<sup>me</sup> Sabelli, réflexologie;
- M<sup>me</sup> Gauthier-Gagnon, ménopause, andropause et ostéoporose;
- Laboratoire MP Langelier, clinique du pied;
- Étudiants finissants de l'Institut québécois pour la santé intégrale (École Guijek) accompagnés par Pierre Ouellet pour l'ambiance musicale céleste!

Différents services ont collaboré activement avec les intervenants de l'entraide entre pairs en ce qui concerne la logistique. Un merci particulier au personnel de l'audio-visuel, de l'entretien et fonctionnement, du laboratoire, des loisirs, de l'entretien sanitaire et de la sécurité.

En terminant, nous vous faisons part des **numéros gagnants du tirage**. Les prix consistent en quatre massages sur chaise (gracieuseté de la DRHSA), deux vidéos et un livre.

**0973698 • 0973722 • 0973742 • 0973793  
0973801 • 0973823 • 0973829**

Vous pouvez appeler au 251-4000 poste 4003 pour réclamer votre prix.

Passez un bel été et portez vous bien!

*Huguette Courtemanche*  
Programme d'aide aux employés



Pour vous... avant tout!

**Programme d'aide  
aux employé(e)s**

*Huguette Courtemanche*

**514 251.4000, poste 4003**

Et si on se lançait des fleurs...

fête nationale du Québec 2002

## Et si on se lançait des fleurs...

**Cette année**, la fête nationale sera célébrée du 22 au 24 juin sous forme d'activités diverses. Le thème « *Le Québec un Bouquet de 17 fleurs à découvrir... et à partager* », se distingue par ses charmes et traditions qu'il est important de souligner, et de partager, tous ensemble, dans un élan de fête!

Mentionnons que la fête nationale marquera, cette année, ses 25 ans d'existence « Une célébration par excellence du caractère propre de notre peuple »

Donc, c'est un rendez-vous et bonne fête nationale! ▶

*Le service des loisirs*

### AU PROGRAMME

#### Le samedi 22 juin 2002

19h 15 ..... Café-Terrasse avec Pierre Gélinas  
Site extérieur adjacent au restaurant  
Si pluie : Auditorium

#### Le dimanche 23 juin

19h 15 ..... Film Québécois « Nuit de noces »  
Auditorium



[www.fetenationale.qc.ca](http://www.fetenationale.qc.ca)

#### Le lundi 24 juin

10h 00 ..... Volée de cloches  
(chapelle de l'Hôpital)

11h 30  
à

13h 15 ..... La grande tablée  
(dîner champêtre sur réservation)  
Si pluie : Salle Filteau

13h 15 ..... Spectacle  
Animation avec cirque, danse, acrobatie, etc.

#### Kiosques

(maquillage, ballons et macarons)  
Prix de présence et rafraîchissements  
Si pluie : Auditorium

19h 15 ..... Danse avec le Duo Exemption  
Rafraîchissements  
Si pluie : Salle Filteau

Et si on se lançait des fleurs...  
fête nationale du Québec 2002

Proposition de devise

## M<sup>me</sup> Catherine Simard se mérite un prix

**Lors d'une précédente édition** du *Journal Information*, nous vous invitons à nous faire part de vos propositions d'une devise pour l'Hôpital. Rappelons que cette recherche d'une devise s'inscrit dans une démarche plus large qui vise également à doter notre établissement d'une nouvelle identité visuelle (logo et devise).

En tout, treize personnes nous ont fait parvenir leurs propositions. Tel que convenu, un prix de participation a été décerné par tirage au sort auprès de ces personnes et M<sup>me</sup> Catherine Simard, psychologue au département de gérontopsychiatrie, s'est mérité le prix : une assiette décorative des Impatients (Fondation pour l'art thérapeutique et l'art brut du Québec). Un gros merci donc à M<sup>me</sup> Simard, de même qu'à toutes les personnes qui nous ont fait part de leurs idées.

Les diverses propositions qui nous ont été soumises (trente-sept propositions de devises) serviront à alimenter la réflexion des personnes qui travailleront à proposer un logo et une devise. C'est un dossier à suivre... ▶

*Jean Lepage*

conseiller aux communications  
et aux relations avec la communauté

*Journal*  
**information**

Hôpital Louis-H. Lafontaine

COORDINATION Michel Demers  
Tél. : 514 251.4000 poste 3407  
mdemers@ssss.gouv.qc.ca

LECTURE DE TEXTES Michel P. Hill  
Tél. : 514 251.4000 poste 2334

CORRECTEUR - RÉVISEUR François Desjardins  
Cell. : 514 972.9717

DIRECTION ARTISTIQUE Marcel Bélisle  
Tél. : 514 251.4000 poste 2275  
imprimeriehlh@videotron.ca

IMPRESSION Alain Archambault  
Tél. : 514 251.4000 poste 2279  
Fax : 514 251.8727

DÉPÔT LÉGAL Bibliothèque nationale du Canada  
Bibliothèque nationale du Québec  
ISSN 1701-3518

Le Journal Information est publié à 1500 copies



# aux Puces Marché

## BONS D'INSCRIPTION DISPONIBLES

au service de reprographie (porte no 0028, s.-s. Bourget) ainsi qu'au comptoir postal (entrée principale, pavillon Bourget). Coût: 2\$ par parution

**PISCINE 24 PIEDS ET 52 PO DE HAUT**, toute équipée à vendre, état neuf, 8 mois d'usage. Payée 3 380 \$ (facture à l'appui), demande 1800 \$. Demander Nancy au 514.642.0551.

**CANOT USAGÉ RECHERCHÉ** — en bois ou en fibre de verre. Odile au 514.721.6315.

**THERMOPOMPE** neuve, très bonne qualité, économique, efficace, bon achat, installation incluse. **COLLIER ET BRACELET EN OR**, importation italienne. 16 000 \$ pour 4 999,99 \$. Jocelyne ou Sebastien au 642.2156.

**4 1/2 À LOUER à ANJOU**, avec extra... 470 \$ / mois. Communiquez avec moi, Vital Ménard au 355.2033.

**À VENDRE: LITS SUPERPOSÉS** en fer, deux matelas pour lits jumeaux, boîte et matelas enveloppés pour lit simple. Robes de bal, tailles 3 à 5. Appelez au 514.494.8501.

**ENSEMBLE DE 2 TIFFANY À VENDRE** 17 et 11 po. Trois plafonniers, un tapis indien style Aubusson, fleuri sur fond bleu et beige, 13 pi 6 po x 9 pi 9 po. TV noir/blanc 12 po. Auto kit Tule. Information: 354.0005.

**HYUNDAI ACCENT 1999** argent, 2 portes, 65 000 km : 8 900 \$. 4 pneus neufs, en très bon état. Sylvie ou Jacques au 1.450.755.1318.

**YAMAHA V-STAR 1 100 cc 2001**, excellente condition, beige/rouge, pare-brise, crash bar, dossier rack chromé, sacoche, support (tour original Yamaha) : 10 000 \$ (négociable). Tél. : 351.1571 (répondeur).

**DODGE NÉON 1996** bleu, manuel avec aileron et anti-démarrage, comme neuve : 5 200 \$ FAUT VOIR! Demander David au 514.392.2527 → attendre la tonalité et composer le 450.887.1189.

**MAZDA CRONOS 626**, 152 000 km, automatique, 4 cyl., vitres électriques, air clim., barrures élect., démarreur à distance, antidémarrage, parfaite condition (factures à l'appui) : 5 750 \$. Nicole au 620.9597.

**AIR CLIMATISÉ PORTATIF DANBY**, programmation par minuterie, 3 fonctions : refroidissement, ventilation, déshumidification : 500 \$ (négociable). Louise au 252.1364.



**ROYAL LEPAGE**  
VERSAILLES

**Franck Predignac**  
Agent immobilier affilié

**Spécialité:**  
**premiers acheteurs**

Tél.: (514) 353-8770  
Cell.: (514) 914-2715  
Internet: www.almaison.com

Franchisé indépendant et autonome



Armand Bérubé, 1957-2001



Premier anniversaire: 16 juin 2001

*Déjà un an que tu nous a quitté pour un monde sans souffrance et où le soleil rayonne toujours. Tu es parti trop tôt; jamais nous n'oublierons ton sourire et ta gentillesse. Veille sur tous ceux qui ont travaillé avec toi ou qui t'ont connu.*

*Ta cousine, Nicole Bérubé  
Centre de réadaptation Angus*

## Merci beaucoup!

À tous les organisateurs de la Journée de l'infirmière auxiliaire qui a eu lieu le 8 mai dernier.

De la part de toutes les infirmières auxiliaires



## Balle molle

### Tournoi de golf de la ligue de balle molle HLHL

La prochaine édition du tournoi de golf de la ligue de balle molle HLHL aura lieu le vendredi 19 juillet 2002 au Club de golf de Mascouche. L'inscription sera de 75\$, comprenant le golf, la voiturette, le souper à la salle John-Molson et le bar ouvert.

Ceux et celles qui désirent s'inscrire sont priés de contacter (téléavertisseurs):

Stéphane Desbiens ..... 202.1026  
Jean Caron ..... 301.8842

# Condoléances



Les membres de la direction générale s'unissent pour offrir leur plus sincères condoléances à M. Michel Desjardins suite au décès de sa mère, M<sup>me</sup> Marcelle Rheault Desjardins, survenu le 7 juin dernier.

Le personnel de la direction générale



À Pierre Lamontagne, C'est avec tristesse que nous apprenons aujourd'hui le décès de Mme Lamontagne, mère de notre confrère de travail: M. Pierre Lamontagne. Même si tu ne fais plus partie de la famille du 228, sache que notre compassion et notre soutien t'accompagnent dans cette période difficile.

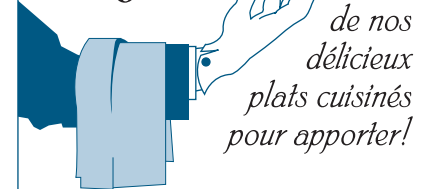
L'équipe de soins du 228



Sensibles à la douleur que provoque la perte d'un être cher, nous désirons offrir nos plus sincères condoléances à M<sup>me</sup> Carole Des Serres, suite au décès de sa mère M<sup>me</sup> Françoise Bernard, survenu le 1<sup>er</sup> juin 2002.

Le personnel du département de pharmacie

## Régalez-vous...



- Tourtière (9 po) .....6,00 \$
- Pâté au poulet (9 po) .....5,50
- Pâté au saumon (9 po) .....5,50
- Sauce à spaghetti (1 litre) .....4,25
- Pâte à tarte (1 kilo) .....3,15

**Info-menu: poste 2149**

Cafétéria du personnel