

Accès

LE

Journal des
Pays-d'en-Haut

ALICE MARCHESSAULT

RIEN NE L'ARRÊTE!

Page 37

■ COVID-19
**L'ANXIÉTÉ
CHEZ LES ÉTUDIANTS**

Page 6

■ À conserver
**CAHIER SUR
LES PROCHES AIDANTS**

Pages 17 à 28

■ Culture
**UN NOUVEAU ROMAN
POUR YANN FORTIER**

Page 35

Jean Coutu
Galeries des Monts Saint-Sauveur 450 227-8488

- Livraison
- Comptoir postal
- Photo passeport



**CLINIQUE
PODIATRIQUE
DES MONTS**

Dre Émilie Gagnier, *podiatre*
Dre Myriam Ladouceur, *podiatre*
Dre Melly-Anne Bouchard, *podiatre*

17 boul. de La Salette, suite 201 | 137, rue Principale,
Saint-Jérôme QC J3L 2H8 | Saint-Sauveur, QC J0R 1R6

podiatriedesmonts.com 450-504-5900 450-744-3244

VENEZ VOIR NOTRE NOUVELLE
Boutique de Noël!

- Plantes de Noël
- Créations exclusives et personnalisées
- Choix de décorations
- Sapins artificiels
- Sapins naturels (10 novembre)

jardindion.com

Nouvelle adresse

Jardin Dion Sainte-Thérèse: 121, rue Saint-Charles, QC J7E 2A9 | Jardin Dion Sainte-Anne-des-Lacs: 151, route 117, QC J0R 1B0

COVID-19

LE GOUVERNEMENT INVESTIT EN SANTÉ MENTALE

Marie-Catherine Goudreau (initiative de Journalisme local) - Depuis le début de la pandémie, la santé mentale est un enjeu qui préoccupe beaucoup la société et qui soulève des questionnements. S'ajoutent à cela les événements survenus à Québec le 31 octobre dernier, soit le meurtre de deux personnes par un homme de 24 ans. Ces circonstances particulières ont amené le gouvernement à devancer leur plan pour les services de santé mentale au Québec.

gouvernement. Cette nouvelle devait se faire plus tard, mais elle a été devancée en raison des circonstances et de la demande qui était très accrue. « Nous prenons les moyens pour répondre à cette hausse considérable des besoins. Il s'agit d'un investissement sans précédent en santé mentale et en services psychosociaux pour répondre à une situation sans précédent, mais qui permettra d'agir de façon globale », a précisé M. Carmant.



C'est Lionel Carmant, ministre délégué à la Santé et aux Services sociaux, qui a pris la parole le lundi 2 novembre dernier pour annoncer les investissements qui seraient faits dans le secteur. Il a d'abord tenu à éclaircir et distinguer les différents enjeux de santé mentale.

« J'aimerais tout de même apporter une nuance sur les enjeux de santé mentale. D'un côté, il y a l'anxiété, les pressions, l'angoisse, liés à une situation précise comme la pandémie, et de l'autre les troubles mentaux, psychoses, maladies bipolaires, schizophrénie, qui sont des maladies. La distinction est importante et nous devons en tenir compte. »

Un investissement de 100 millions de dollars a donc été annoncé par le

NOMBRE DE CAS PAR MUNICIPALITÉ DANS LA MRC DES PAYS-D'EN-HAUT

Municipalité	Nombre cumulatif de cas	Nombre de cas actifs
Estérel	1 à 4 cas	0
Lac-des-Seize-Îles	0	0
Morin-Heights	17	1 à 4 cas
Piedmont	23	1 à 4 cas
Saint-Adolphe-d'Howard	13	1 à 4 cas
Sainte-Adèle	137	7
Sainte-Anne-des-Lacs	34	1 à 4 cas
Sainte-Marguerite-du-Lac-Masson	22	1 à 4 cas
Saint-Sauveur	95	1 à 4 cas
Wentworth-Nord	1	1 à 4 cas
Total	346	20

Dernière mise à jour : 29 octobre Source : CSSS des Laurentides

Comment les 100M\$ seront distribués ?

- 35 M\$** seront octroyés pour permettre l'achat de services en santé mentale. De ce montant, 25 M\$ iront à ceux qui sont en attente de recevoir des services psychologiques dans le réseau de la santé et des services sociaux. Les 10 M\$ restants iront au réseau de l'éducation, entre autres pour les jeunes de 17 à 34 ans qui sont en attente de recevoir des services au niveau collégial et universitaire.
- 31,1 M\$** de l'investissement visera à maintenir le rehaussement des services psychosociaux et des services en santé mentale dans les établissements du réseau de la santé et services sociaux pour l'année 2021-2022.
- 19 M\$** seront consacrés à l'implantation d'équipes sentinelles sur le terrain. Ces derniers iront à la rencontre de la clientèle vulnérable et déploieront des actions de prévention.
- 10 M\$** serviront à ajouter un financement supplémentaire pour les organismes communautaires en santé mentale.
- 4,9 M\$** permettra le déploiement accéléré de la stratégie numérique en prévention du suicide et le rehaussement de la ligne d'aide 1-866-appelle.



Planifiez votre dépistage auditif

DUPONT & GIGNAC
CLINIQUE AUDITIVE - AUDIOPROTHÉSISTES

UNE CLINIQUE DE MARIE-JOSÉE PAUL, AUDIOPROTHÉSISTE

Service complet en audioprothèse

Vente, pose et ajustement d'aides auditives

Certains modèles sont couverts par la RAMQ et la CNESST, selon les critères d'admissibilité.

GRATUIT POUR UN TEMPS LIMITÉ!*
TEST DE DÉPISTAGE AUDITIF

*Valide jusqu'au 31 décembre 2020, sur prise de rendez-vous seulement

Saint-Sauveur
68, avenue de la Gare, bureau 203
Stationnement gratuit / En haut de la Banque Royale.
450 227-9339 | mjpaudio.ca



COLLECTE DE BACS NOIRS UNE FOIS PAR MOIS

Depuis le 1^{er} novembre, la collecte des déchets (bac noir) dans toute la MRC des Pays-d'en-Haut se fera une fois par mois, et ce jusqu'au mois d'avril prochain. Consultez le calendrier des collectes de la MRC des Pays-d'en-Haut pour savoir quelles dates se feront-elles dans votre ville.



L'HÔPITAL LAURENTIEN OUVRE UNE ZONE PROTÉGÉE POUR L'HOSPITALISATION DE PERSONNES INFECTÉES À LA COVID-19

Une nouvelle zone chaude ouvrira à l'Hôpital Laurentien de Sainte-Agathe-des-Monts. Depuis le lundi 2 novembre, 6 lits sont disponibles dans une unité protégée afin d'y admettre les personnes ayant la COVID-19 et qui nécessitent des soins hospitaliers. L'ajout de cette zone d'hospitalisation pour les personnes infectées à la COVID-19 à l'Hôpital Laurentien porte à 42 le nombre de lits dédiés à la pandémie dans la région des Laurentides.

Pour sa part, l'Hôpital régional de Saint-Jérôme maintient la disponibilité de ses lits pour l'admission des personnes positives à la COVID-19 et demeure le milieu désigné pour les cas nécessitant des soins intensifs.



PNEUS D'HIVER OBLIGATOIRE LOI MODIFIANT LE CODE DE LA SÉCURITÉ ROUTIÈRE ET D'AUTRES DISPOSITIONS

Le ministère des Transports rappelle aux propriétaires de véhicules routiers que ces derniers doivent obligatoirement être munis de pneus d'hiver, et ce, au plus tard le 1^{er} décembre prochain. En contexte de pandémie, les automobilistes sont invités à planifier la pose de leurs pneus dès maintenant afin d'être prêts à affronter la saison hivernale. La date obligatoire de pose des pneus d'hiver, soit le 1^{er} décembre, permet notamment une meilleure adaptation aux conditions climatiques changeantes et imprévisibles et offre l'assurance d'une meilleure sécurité aux usagers de la route. Les propriétaires, tout comme les locataires de ces véhicules, doivent se conformer à l'obligation pour la période du 1^{er} décembre 2020 au 15 mars 2021. Quiconque contreviendrait à la réglementation commettrait une infraction et serait passible d'une amende variant de 200 \$ à 300 \$.

UQO JOURNÉES PORTES OUVERTES VIRTUELLES 2020

Cet automne, les Journées portes ouvertes 2020 de l'UQO se tiendront en mode virtuel, une occasion pour les futurs étudiants d'explorer les programmes d'études. Au menu: des rencontres virtuelles avec les représentants des programmes d'études; des salons de discussion avec les responsables des différents services; du clavardage et discussions en tête-à-tête avec des agents de recrutement, des étudiants ambassadeurs. Du baccalauréat au doctorat, les participants aux portes ouvertes pourront découvrir les 150 programmes d'études offerts à l'UQO. Les participants à la Journée portes ouvertes 2020 courent la chance de gagner plusieurs prix, dont des haut-parleurs portatifs, des chèques-cadeaux et des sacs à dos avec cadeaux à l'effigie de l'UQO. Pour plus d'information sur les Journées portes ouvertes 2020 de l'UQO, visitez le site Internet de l'université.



COLLECTE DE BRANCHES LE 16 NOVEMBRE

Les citoyens désireux de se prévaloir du service de collecte de branches doivent s'inscrire en ligne en remplissant le formulaire disponible sur le site Internet de la Ville. Rappelons que cette collecte est la dernière de l'année 2020. Les inscriptions seront acceptées jusqu'au 13 novembre 2020, avant midi.

SAINT-SAUVEUR SUSPENSION DES COURS, ACTIVITÉS ET ÉVÉNEMENTS JUSQU'AU 23 NOVEMBRE 2020

Tous les cours, événements et activités en présentiel, organisés par la Ville de Saint-Sauveur, sont annulés jusqu'au 23 novembre 2020. Quant aux activités organisées par les organismes dans les locaux de la Ville, le public est invité à communiquer avec les organismes directement, et ce, afin de vérifier si leurs activités seront maintenues ou non.

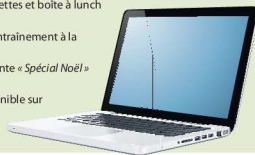
Quelques activités virtuelles seront tout de même offertes gratuitement :

• 5 novembre : Atelier de recettes et boîte à lunch zéro déchet

• 9 novembre : Atelier sur l'entraînement à la maison

• 14 décembre : Heure du conte « Spécial Noël » avec Kassypopé la Lutine

La programmation est disponible sur la page Facebook et le site Internet de la Ville.



CONSEIL DE VILLE DE PIEDMONT CRÉATION D'UN COMITÉ PLEIN AIR

Piedmont s'est doté d'un comité plein air, qui aura comme mission de développer et préserver les activités de plein air sur le territoire de la municipalité, comme la randonnée pédestre, la raquette, le ski de fond, l'escalade et les activités nautiques.

Le comité aura comme objectif de développer un réseau de sentiers pédestres, de gérer l'aménagement, l'entretien et le balisage des sentiers, de mettre à jour les cartes des sentiers, et de développer un programme plein air quatre saisons. Le comité se rencontrera quatre fois par année.

Matières résiduelles et environnement

En 2019, Piedmont a produit en moyenne 365 kg de déchets par habitant, en incluant les industries, les commerces et les institutions. La moyenne québécoise est de 697 kg par habitant.

La municipalité estime qu'environ 254 kg de ces déchets sont produits uniformément par le secteur résidentiel, et qu'il reste du travail à faire pour sensibiliser les citoyens à faire un meilleur tri des matières résiduelles qu'ils génèrent.

Parmi les réalisations environnementales de la municipalité cette année, on compte aussi l'acquisition de terrains et l'augmentation des espaces verts protégés, la création d'un nouveau parc en bordure de la rivière du Nord, le bannissement des sacs de plastique, l'augmentation des plantes comestibles dans les platebandes et l'installation de ruches, entre autres.





JEAN-CLAUDE TREMBLAY
jctremblayinc@gmail.com

Au moment d'écrire ces lignes, nous sommes à deux jours du dénouement de l'élection américaine. Plusieurs attendent impatientement les résultats, mais surtout, la réaction du président sortant – cet homme au comportement inquiétant, ce chef d'État qui juste la semaine passée, a banalisé et même plaisanté au sujet des gestes d'intimidation physique commis par ses supporters, contre l'entourage de son adversaire. Parjure, mensanges, violence, infidélité, déni, racisme, suprématisme, bref... beaucoup de caractéristiques utilisées au cours des dernières années, pour qualifier le comportement erratique de celui qui a le pouvoir de tout faire sauter – une première dans l'histoire, une dont on se serait bien passé.

Ciné-Quiz, sur notre télé en bois brun foncé. Entre Ronald McDonald et les personnages de Walt Disney, ainsi se forgeait ma conception (bien naïve) de ce qu'était ce pays aux treize bandes et aux 50 étoiles pas toujours unies.

Sainte-Agathe, rue Saint-Paul, sept heures le matin : « Allez, on y va ! », s'exclama mon père avec émotion, pendant que ma mère chargeait dans la glacière les fruits de son imposante production de sandwichs beurre et jambon. Et ainsi donc, nous sautions dans la Pontiac Parisienne gris métallisé pour « descendre aux states », en Floride, à Daytona Beach s'il vous plaît, en grande partie parce que mon père appréciait le fait de pouvoir rouler sur la plage avec son auto.

Ponderosa, mettons que l'image des États-Unis de mon enfance ne correspond en rien à la réalité d'aujourd'hui... et pourtant, je m'ennuie. Je m'ennuie d'un temps avant les fusillades dans les écoles, avant les attaques dans les endroits publics, avant les affrontements meurtriers, avant les tours jumelles, avant la multiplication de l'extrémisme, avant la nécessité d'un Occupy Wall Street, avant que l'on meurt étouffé, ou tiré comme du gibier en pleine télé, avant, avant, avant...

Je ne suis pas dupe, je le sais que ce n'était pas parfait, et que même lorsque j'étais bambin la violence existait. Mais parfois, j'aimerais retrouver une partie de cette joyeuse et puissante naïveté – ce bonheur vierge et fantastique qui m'habitait lorsque je revenais de voyage des États-Unis, et que j'arrêtais manger chez ma grand-mère Le Saux, celle qui cuisinait du réconfort, antidote à tous les maux. Ces souvenirs « américains » de mon enfance correspondent pour moi à un moment intemporel, un où j'aurais le sentiment que mes parents et mes grands-parents resteraient toujours à mes côtés, et qu'ils seraient éternellement vivants.

« La meilleure chose à propos de l'avenir est qu'il vient un jour à la fois », a dit un jour Abraham Lincoln, celui qui a aboli l'esclavage aux États-Unis. En ces temps incertains, je crois qu'il faut privilégier la patience et avancer d'un pas bienveillant à la fois. Souhaitons à nos voisins du sud un dénouement pacifique, et pourquoi pas, un soupçon de naïveté d'enfant, accompagné d'une précieuse capacité d'émerveillement.

NOSTALGIE AMÉRICAINE

Bon, vous allez me dire que ce n'est pas surprenant, et que l'on n'est pas à court de « premières » dans cette année où nos habitudes de vie n'ont cessé d'être bouscullées, mais tout de même, j'éprouve aujourd'hui une certaine nostalgie face au passé.

■ INITIATION AUX ÉTATS-UNIS

J'avoue m'ennuyer de cette simplicité et cette légèreté d'autant, celle où mes parents écoutaient sans cesse Suspicious Minds d'Elvis et « l'Amérique » de Joe Dassin, une époque où mon plus grand souci de gamin était de ne pas avoir assez de Quick aux fraises le matin. Confortablement vêtu d'un pyjama une pièce Winnie l'ourson jaune made in USA, j'écoutais les films westerns américains présentés à

En chemin, il y avait des incontournables, encore frais à ma mémoire, même si j'étais haut comme trois pommes. La première mission, une fois passé les douanes, consistait à aller mettre « du gaz au Texaco » parce que ce n'était pas cher le gallon ! On ne manquait jamais d'aller déjeuner au Waffle House pour profiter de leurs pommes de terre Hash Brown, mais ce n'est rien pour rivaliser avec la visite du parc d'attractions Frontier Town, et conséquemment, celle de South of the Border, le mythique arrêt touristique aux allures mexicaines, avec le gigantesque sombrero qui nous accueillait.

■ LA MÉMOIRE ET LA RÉALITÉ

Entre la « Florida », les voyages à Plattsburgh, et l'obsession de mes parents pour l'Américaine

UQO

PORTES OUVERTES VIRTUELLES

Samedi 21 novembre
10 h à 13 h

Découvre ton campus
universitaire à Saint-Jérôme

uqo.ca/jpo

LES IMPACTS DE LA PANDÉMIE SE FONT RESSENTIR DANS LES UNIVERSITÉS

Marie-Catherine Goudreau (initiative de journalisme local) - La professeure Josée Grenier du Département de travail social au campus de Saint-Jérôme fait partie d'une équipe de chercheurs de plusieurs universités qui s'est penchée sur l'impact de la COVID-19 et du confinement sur les étudiants, ainsi que sur les employés des établissements du Réseau des universités du Québec (RUQ).

Le sondage, qui a été mené en avril et mai auprès de 2 754 personnes, a été fait sur l'ensemble de la communauté universitaire, incluant les étudiants, le personnel de soutien et les enseignants.

Les répercussions en chiffres

Les résultats de la phase 1 de l'étude confirment que la pandémie constitue une source de stress non négligeable pour les populations universitaires.

- 89 %** des répondants qualifient cet événement de stressant
- 77 %** associe la pandémie à diverses peurs, dont la principale est celle de voir un proche contaminé.
- 60 %** présentent au moins un des problèmes de santé psychologique investigués.
- 47 %** des répondants vivent d'importantes manifestations dépressives.
- 45 %** souffrent d'anxiété.
- 42 %** vivent de la détresse psychologique.
- 30 %** ont vécu d'importants symptômes de stress post-traumatique.

Les deux catégories de personnes les plus affectées par les impacts de la pandémie sont les étudiants et le personnel universitaire qui a des enfants. C'est notamment en raison de la conciliation travail-famille

que les parents subissent davantage de pression. Depuis que les garderies sont fermées, il est plus difficile pour les employés de faire la conciliation, en plus du télétravail. En effet, 92,5 % des parents

interrogés s'imposent de la pression dans la façon dont ils prennent soin de leurs enfants et 69 % d'entre eux estiment que les exigences de leur travail se répercutent sur leur vie familiale.

DES ÉTUDIANTS ANXIEUX

La plus grande surprise pour la cochercheuse Josée Grenier a été de voir le niveau d'anxiété très élevé chez les étudiants. « Je suis très sensible par rapport à ce que vivent les étudiants. Il y a un grand pourcentage d'entre eux qui souffrent d'anxiété. »

Selon l'étude, la vulnérabilité psychologique observée durant la pandémie est plus importante chez les étudiants que les employés. Les étudiants rapportent vivre davantage de manifestations anxieuses, dépressives, de détresse psychologique et de stress post-traumatique que les employés. Elle croit qu'il faut porter attention aux demandes de ce groupe de personnes et les écouter davantage.

Pour la professeure, le positif qui ressort de cette étude est l'importance des liens sociaux qui constituent une source de protection : « Il faut miser sur l'entraide et il faut être sensible envers autrui. Il a été démontré que les réseaux sociaux ont



La professeure Josée Grenier enseigne à l'UQO - Campus de Saint-Jérôme dans le département de travail social.

notamment été des vecteurs pour développer des liens sociaux. » En effet, l'étude a mis en lumière le rôle de protection de certains facteurs, comme le soutien social ou la qualité de vie spirituelle.

La phase 2 de l'étude qui s'amorce le 9 novembre permettra de suivre l'évolution de l'état de santé de ces étudiants et employés universitaires alors que la pandémie ne semble pas prête à s'arrêter.

En partenariat avec :

Les Conférences **palliacco** présentent... **L'APPUI** POUR LES NOUVEAUX ÉTUDIANTS LAURENTIDES

SURVIVRE À LA PERTE D'UN ÊTRE CHER

CONFÉRENCE DE RICHARD CUMMINGS

«Auteur du livre « Michael, mon fils » (Éditions de L'Homme) michaelmonfils.com

DIMANCHE 15 NOVEMBRE 2020 À 15 H, EN WEBINAIRE

GRATUIT
Reçu fiscal pour tout don de 20 \$ et +

avec la participation de Sophie Chartrand, travailleuse sociale spécialisée sur le deuil

GRATUIT | Contribution volontaire | DONS : palliacco.org

INSCRIPTION : palliacco.org
INFORMATION | 1 855 717-9646 | ADMIN@PALLIACCO.ORG

Merci à nos commanditaires

palliacco **rouge marketing** **MÉNAGES ENSEMBLE** **Planit**

DITES-LUI MERCI!

PRIX HOMMAGE BÉNÉVOLE-QUÉBEC 2021

PROPOSEZ SA CANDIDATURE AU PRIX HOMMAGE BÉNÉVOLE-QUÉBEC

CATÉGORIES :

- JEUNE BÉNÉVOLE -** Prix Claude-Masson (de 16 à 35 ans)
- BÉNÉVOLE** (16 ans ou plus)
- ORGANISME**

en collaboration avec **fcabq** Fédération québécoise des bénévoles

DATE LIMITE D'INSCRIPTION : 5 DÉCEMBRE 2020

POUR OBTENIR UN FORMULAIRE DE MISE EN CANDIDATURE OU POUR TOUT RENSEIGNEMENT :

www.ditesluimerci.gouv.qc.ca

Secrétariat à l'action communautaire autonome et aux initiatives sociales **sacaa.supp@bq.ames.gouv.qc.ca**

gouvernement Québec

TRAVAUX SUR L'AUTOROUTE 15

LES FUTURES VOIES RÉSERVÉES SUSCITENT DU SCEPTICISME

Luc Robert (initiative de journalistes locaux) Québec entend investir 1,5 milliard de dollars, pour accélérer une série de projets sur l'autoroute 15 Nord, dont l'implantation d'une nouvelle voie réservée aux autobus, aux taxis et aux usagers du covoloiture.



Autoroute 15 a une longueur de 163 kilomètres.

Parmi les mesures avancées, le gouvernement provincial souhaite, entre autres, accélérer les interventions pour les projets suivants : la réfection de la chaussée et l'implantation de voies réservées à Boisbriand, l'ajout d'une voie réservée sur l'autoroute 15, en direction nord, entre les autoroutes 640 et 50, ainsi que la reconstruction ou la réfection du pont Gédéon-Quimet.

« À terme, l'autoroute 15 deviendra un composant névralgique du nouveau Réseau métropolitain de voies réservées, le projet de voies réservées interconnectées qui transformera les déplacements des usagers du transport collectif et du covoloiture. Nous visons la fluidité de la circulation, l'encouragement du transport collectif et l'accroissement de la sécurité des usagers de la route. Le gouvernement (veut) décongestionner l'autoroute 15. En intégrant des voies réservées sur plus d'une vingtaine de kilomètres, du pont Médéric-Martin jusqu'à l'autoroute 50, nous rendons encore plus attractif et rapide le transport collectif (...), » a prédit François Bonnardel, ministre des Transports.

Les premiers travaux sur l'autoroute 15 pourraient débuter en 2022.

■ « SAINT-THOMAS »
Du côté de la MRC de la Rivière-du-Nord, le préfet Bruno Lacroix a accueilli les nouvelles mesures avec un optimisme modéré.

« Les besoins de désengorgements sont flagrants. Tant mieux si ça débouque. Mais je réserve mon opinion pour plus tard. Ça fait tellement longtemps que je suis en politique, que je suis devenu un peu Saint-Thom. Je veux voir la planification et

les développements sur le terrain, avant de me prononcer et applaudir. »

« On est rendu plus de 600 000 citoyens, dans les Laurentides. Plus de 90 000 navetteurs partent d'ici (MRC-RDN) à chaque jour, pour aller à Laval et Montréal. Je ne veux pas insulter personne : nos élus travaillent fort, mais ils ont du boulot à venir. Les Laurentides ont trop longtemps été négligés. »

■ CORRIDOR ESSENTIEL

Pour la députée de Berthier et ministre responsable de la région des Laurentides, Mme Nadine Girault, ces améliorations sont urgentes.

« S'il y a un corridor de transport névralgique pour la grande région des Laurentides, c'est bien celui de l'autoroute qui en porte le nom. Avec plus de 100 000 usagers l'empruntant quotidiennement, on voit bien qu'il est essentiel d'accélérer la réalisation d'interventions majeures, pour améliorer le seul lien autoroutier reliant la région métropolitaine aux Laurentides. » Les projets annoncés visent également

« On ne fera pas de vol égoïste. On vient ajouter en bonne et due forme une nouvelle voie, pour être capable d'améliorer l'offre.

Réduire le temps perdu, c'est tout le défi actuel », a réitéré M. Bonnardel.

Une nouvelle voie réservée au transport collectif serait située sur l'autoroute 15 Nord, entre la 640 et la 50. Une 4^e voie existe déjà en sens inverse, sur la 15 Sud, à partir du viaduc Notre-Dame.

« C'est le début de grands projets, qui vont être importants pour réduire l'auto en solo, au Québec », a achevé M. Bonnardel.

Librairie

lu & relu

Horaire
Mardi au samedi de 10 h à 17 h
Dimanche de 11 h à 16 h

Pour souligner le mois de la Culture 2020,
la librairie offrira tous ses livres,
CD, DVD, et vinyles à 50% de réduction

200, rue Principale, local 6
Saint-Sauveur 450 744-0222

Ville de Saint-Sauveur

Faits saillants de la séance ordinaire du conseil municipal du 19 octobre 2020 et de la séance extraordinaire du 26 octobre, tenues à huis clos

Mention spéciale et félicitations – retraite de trois employés municipaux

Les membres du conseil municipal ont tenu à profiter de l'occasion pour offrir leurs félicitations à trois membres du personnel qui sont à l'aube de leur retraite. Il s'agit d'employés du Service des travaux publics et génie, soit messieurs Yves Paquette, Daniel Paquette et Daniel Chartrand, qui ont respectivement 46, 40 et 12 ans de loyaux services à la Ville de Saint-Sauveur. Le conseil municipal leur souhaite donc ses meilleurs vœux de bonheur ainsi qu'une belle continuité dans leurs projets de retraite.

Nomination d'une nouvelle mairesse suppléante

Les membres du conseil ont adopté une nouvelle résolution pour nommer madame la conseillère Véronique Martino comme mairesse suppléante pour les mois d'octobre 2020 à janvier 2021. Le matin à l'heure de la séance, madame Martino pour ses nouvelles fonctions, et du même coup, remercie madame la conseillère Caroline Veit pour le travail accompli dans ces fonctions durant la période estivale.

Appui et don à la Société canadienne du cancer

La Société canadienne du cancer est le seul organisme de bienfaisance national qui vient en aide aux Québécois atteints de tous les types de cancer, et à leurs proches. Considérant que les membres du conseil sont conscientisés à l'importance de la recherche en oncologie, ils ont donc prêté pour les mois d'octobre et novembre seraient respectivement les mois du cancer du sein et de la prostate. Par le

fait même, le conseil, en cas de casse, fera un don de 500 \$ à la Société québécoise du cancer, soit 250 \$ pour chacune des causes.

Adoption – Deux modifications au règlement de zonage

Le conseil municipal a adopté deux projets de modification de zonage :
a) Un second projet de règlement (222-64-2020) pour créer une nouvelle zone dans le secteur de l'avenue de l'Église et du chemin des Sarracelles. Cette nouvelle zone permet d'établir des résidences et des zones dans un secteur non desservi par le réseau d'aqueduc. La prochaine étape de ce projet consistera à obtenir une demande des personnes intéressées par une future participation à un référendum.
Cette demande doit parvenir des zones concernées ou contiguës au projet. Nous invitons les personnes à consulter l'avis publié dans le journal Accès du 4 novembre 2020.

b) Le règlement 222-63-2020, pour la modification d'une zone dans le secteur du Théâtre Saint-Sauveur (rues Aubry, Beauvais, Clavel, Paul, Robert, Saint-Gérard). Cette modification permettrait la construction d'habitations multifamiliales dans la zone HS 401 (avenue Aubry). Dans le cadre du processus de modification réglementaire, une demande de participation à un référendum a été reçue. Pour ce conseil, conformément à la Loi,



VILLE DE SAINT-SAUVEUR

une procédure d'enregistrement des personnes habiles à voter (communément appelé « registre ») sera ouverte pour les personnes des zones HS 401, CP 403 et H 402. Pour en connaître davantage sur le fonctionnement de ce registre, nous invitons les personnes à consulter l'avis public ainsi que la vidéo explicative dans la section Avis publics du site Internet de la Ville.

Les personnes, désireuses d'obtenir de plus amples renseignements à propos de ces projets, sont invitées à communiquer avec le Service de la grille à grille@ville.saint-sauveur.qc.ca.

Demandes au ministère des Transports du Québec

Les membres du conseil municipal sont toujours soucieux de rendre les chemins de la Ville plus sécuritaires. C'est dans cette perspective que le conseil a demandé, formellement, par l'adoption de

résolutions, au ministère des Transports du Québec, de :

- Repasser et/ou repaver la partie provinciale du chemin du Lac-Millette, entre la rue Principale et le chemin Jean-Adam. Ce tronçon est primordial pour faire le lien entre la 117 et le centre commercial de la ville. Plusieurs déficiences ont été notées par le Service des travaux publics et génie, notamment des rids-de-poule.

- Mettre à l'étude un virage à gauche sur le chemin Jean-Adam, direction ouest, à l'intersection de la montée Papineau Sud. Ce virage permettrait d'assurer la sécurité des usagers de la route sur cette portion de plus en plus achalandée.

Avis d'exploration – Mont Molsen

Le conseil municipal a adopté une nouvelle résolution en vue de faire l'acquisition, par expropriation, du mont Molsen afin d'y aménager un parc municipal et d'y localiser la nouvelle école primaire.

Pour consulter l'intégralité des procès-verbaux ou visionner les enregistrements vidéo de ces séances, visiter la section Administration municipale du site Internet de la Ville à ville.saint-sauveur.qc.ca.

ÉCONOMIE RÉGIONALE

TRANSPORT CYR DOUBLERA SA CAPACITÉ À TEMPS POUR LA NOUVELLE ANNÉE

Luc Robert (initiative de journalisme local) - La firme Transport Cyr de Saint-Jérôme, propriété du Saurois Christian Godard, déménagera en janvier prochain dans les locaux de Luxorama, dans le parc industriel de la même cité.



L'homme d'affaires Christian Godard ne chôme pas pendant la pandémie actuelle.

En cette période rocambolesque de pandémie, le Jérémien d'origines a choisi de relever la tête et de foncer dans le paquet.

« On passera d'un lieu de 44 000 pieds carrés à 60 000 pc d'espace. Avec les différentes hauteurs libres et la configuration de l'immeuble de Luxorama, on va doubler notre capacité d'entreposage. On prévoit une ouverture dès janvier 2021, le temps de configurer les nouveaux bureaux ».

Le diplômé de l'université McGill, en finance, a su flairer le changement de vent du milieu à l'avance, en mars dernier. « Je ne veux pas paraître au-dessus de mes affaires. Les temps avec tous les gens affectés par des temps difficiles. Les choses que je vois autour de moi me chagrinent. Pandémie ou pas, j'avais décidé d'agrandir nos services et de relocaliser la bâtisse bien avant. Et ce processus est enclenché depuis le printemps dernier », a-t-il souligné.

Ce repositionnement permettra aux Entreprises Godard, à Corporation G et à Transport Cyr de maintenir leur croissance. « On ne se racontera pas d'histoires: en termes de volume, on a connu une baisse de 15 % de nos affaires aux États-Unis, tout comme une légère baisse dans les transports interprovinciaux. À l'opposé, au niveau local, ce fut une année record en termes de volume d'entreposage et de déménagements. Nous nous en tirons bien

en bout de ligne », a dévoilé le fils de feu Roland Godard, dont le bureau-chef sera relocalisé sur le boulevard du même nom que le légendaire personnage.

■ EN TRANSIT

Tant les particuliers, que les grandes corporations, font appel aux services du récipiendaire du titre de « Jérôme LeGrand » de 2008, un titre décerné par la Chambre de commerce et d'industrie de Saint-Jérôme, pour améliorer leurs affaires ».

« La demande locale est complètement folle, en 2020. Au niveau des particuliers, plusieurs ventes et constructions de maisons ont été retardées, de sorte que les gens sont en transits et ont besoin d'entreposage pour leurs biens ».

« Au niveau commercial, la vente en ligne a fait des pas de géants. Les proprios de commerces, par exemple situés dans des centres commerciaux, préfèrent louer des palettes en entreposage à meilleur coût en entrepôt, pour écouler leur marchandise. C'est plus rentable au pied carré », a-t-il analysé.

■ L'INDUSTRIEL

En doublant sa capacité d'accueil, Christian

Godard peut aussi recevoir à ses bâtiments des clients de l'extérieur.

« Le défi se situe maintenant au niveau des espaces commerciaux et industriels. La tendance est là: les entrepreneurs et courtiers de l'extérieur me contactent régulièrement pour s'informer de nos espaces disponibles. Jeme suis repositionné pour répondre aux besoins ».

■ LES VOYAGES

À 54 ans, M. Godard est par ailleurs reconnu pour ses voyages en montagnes et sa recherche des vignobles du monde.

« J'avoue que je me suis ajusté, comme tout le monde, aux nouvelles données mondiales de la Covid, qui limitent les déplacements. Après quatre années de location en Floride, j'aime toujours les vignobles californiens et le climat de l'Arizona... mais je devrai attendre avant d'y retourner. Les dollars loirs sont placés autrement, dans le contexte actuel. J'ai aussi la vente des terrains et de la bâtisse de Transport Cyr à régler, de sorte que je ne m'enmène aucunement », a achevé l'ex-roadrunner des Voltigeurs du Collège Bourget, au hockey.



Boutique Beauté

— Du 5 au 18 novembre 2020 —

CÉLÉBRATION GLAMOUR WATIER

OFFRES EXCLUSIVES

À L'ACHAT DE 60 \$ ET PLUS DE PRODUITS LISE WATIER

RECEVEZ UNE POCHEtte EXCLUSIVE LISE WATIER REMPLIE DE PRODUITS EN FORMAT D'ESSAI

+

À L'ACHAT DE 90 \$ ET PLUS DE PRODUITS LISE WATIER

RECEVEZ 2 X LES ESTAMPES SUR VOTRE CARTE VIP

2x LES ESTAMPES



CADREAU D'UNE VALEUR DE 40 \$



NOUVEAU

*OFFRE EXCLUANT LES COFFRETS.

FAITS DIVERS

LA DROGUE AU VOLANT SANCTIONNÉE PAR LA SÛRETÉ DU QUÉBEC



Le Sergent Marc Tessier, agent de communication à la SQ, invite la population à continuer de signaler les possibles capacités affaiblies observées.

Luc Robert (initiative de journalisme local) – Plusieurs personnes circulant dans la MRC des Pays-d'en-Haut devront faire face aux tribunaux, dans trois dossiers d'arrestation en matière de conduite avec des capacités affectées par la drogue.

Tout d'abord, le mercredi 21 octobre dernier peu après 14h, les agents de la Sûreté du Québec (SQ), ont été informés qu'une femme, possiblement en état d'ébriété, se trouvait à une station-service du chemin Jean-Adam, à Saint-Sauveur.

Les policiers ont été en mesure de localiser et d'intercepter le véhicule près du pont Robert, à Piedmont. Après les vérifications d'usage, les forces de l'ordre ont procédé à l'arrestation de la conductrice, une femme de 44 ans, de Saint-Jérôme.

Cette dernière a été conduite au poste des Pays-d'en-Haut, où un agent évalueateur en reconnaissance de drogues a fait passer une série de tests à la suspecte. Elle a été libérée sur promesse à comparaitre. Elle devra revenir au Palais de justice de Saint-Jérôme, où elle pourrait faire face à des accusations de conduite avec des capacités affaiblies par la drogue. Son permis de conduire a été suspendu pour une période de 90 jours, alors que le véhicule a été remis.

Puis, le vendredi 23 octobre dernier, la SQ a intercepté un homme possiblement en état d'ébriété, circulant sur le chemin du Domaine, à Saint-Sauveur. Les limiers ont arrêté le véhicule sur le chemin Jean-Adam. Un homme de 31 ans, de Sainte-Adèle, a été arrêté. Testé en reconnaissance de drogues au détachement des PDH, il a été libéré sur promesse à comparaitre. Il pourrait faire face à des accusations de conduite avec des capacités affaiblies par la drogue et possession de stupéfiants. Son permis de conduire a également été suspendu pour une période de 90 jours, alors que le véhicule a été remis.

Enfin, le samedi 24 octobre vers 23h30, la SQ a localisé et intercepté un véhicule à l'intersection de l'avenue Saint-Gérard et de la rue Robert, à Saint-Sauveur. Un homme semblait endormi au volant. Le conducteur, un homme de 26 ans de Piedmont, a été conduit à un centre hospitalier, afin d'y subir un prélèvement sanguin. Il a été libéré par la suite, avec des conditions à respecter. Il devra revenir devant la justice, à Saint-Jérôme, où il pourrait faire face à des accusations de conduite avec des capacités affaiblies par la drogue et possession de stupéfiants. Son permis de conduire a été suspendu pour une période de 90 jours, alors que le véhicule a été mis au rancart pour 30 jours.

« Les appareils de détection des cas d'intoxications aux drogues sont encore en période d'évaluation et d'approbation, mais nous sommes en mesure dès maintenant de détecter les conducteurs sous cette influence, grâce aux agents évaluateurs, formés à l'école nationale de police et ailleurs hors province. Lorsque nos agents suspectent un cas de drogue au volant, les personnes interceptées peuvent être soumises aux ECM, soit des épreuves de coordination des mouvements, avec une panoplie de 12 tests différents », a laissé savoir le Sergent Marc Tessier, du service des communications à la Sûreté du Québec.

La SQ invite la population à lui transmettre toute information relative à la conduite avec des capacités affaiblies.

« Selon la situation, on peut amener une personne à l'hôpital, pour un prélèvement corporel (urine). La même conséquence peut survenir: le prévenu est passible d'une suspension immédiate du permis de conduire pendant 90 jours. Nous remercions encore la population pour les renseignements qui nous ont permis de retirer ces personnes des nos routes ».

La Ville de Sainte-Adèle et le Cinéma Pine convient les Adélois à des projections GRATUITES pour toute la famille!

LES PROJECTIONS d'Adèle AU CINÉMA PINE

7 NOVEMBRE

HARRY POTTER
à l'école des sorciers

8 NOVEMBRE

LES MINIONS

CINÉMA PINE - COMPLEXE 2 - 15 H

14 NOVEMBRE

HARRY POTTER
et la chambre des secrets

15 NOVEMBRE

MONDE JURASSIQUE

CINÉMA PINE - COMPLEXE 2 - 15 H

PREMIER ARRIVÉ, PREMIER ASSISI! PLACES LIMITÉES!

Projections GRATUITES
offertes exclusivement aux
Adélois sur présentation
de la CARTE CITOYENNE.

LES LIMITES DU POUVOIR MUNICIPAL

Simon Cordeau (initiative de journalisme local) - De l'urbanisme à la gestion de l'eau, en passant par la sécurité, la culture et les loisirs, les responsabilités des municipalités sont nombreuses sur leur territoire. Certains irritants locaux relèvent toutefois du pouvoir provincial : un casse-tête pour les citoyens.

« C'est difficile pour les citoyens de faire la différence. » Nadine Brière, mairesse de Sainte-Adèle, comprend la confusion de ses citoyens. Si la plupart des routes dépendent de la municipalité, les ponts et les routes provinciales (celles à numéro) ne font pas partie de leur juridiction. « Tous les

points sur le territoire de Sainte-Adèle qui sont vitueux, qui sont une catastrophe au regard, c'est provincial. Moi, je n'ai pas l'autorité pour aller faire des travaux. »

Jacques Gariépy, maire de Saint-Sauveur, donne l'exemple de la route 364, qui traverse le village. « On n'a pas la juridiction de mettre un feu de circulation ou un arrêt. On est toujours obligé de demander au ministère des Transports. Et l'attente peut être très, très longue. »

Les communications entre les élus municipaux et le ministère des Transports du Québec (MTQ) sont très difficiles, selon Mme Brière. « Le MTQ, c'est tellement une grosse machine. J'ai l'impression que des gens vont lancer la serviette parce qu'il n'y a rien à faire. » Par exemple, si des travaux routiers sont faits, souvent la municipalité n'est avertie que la veille ou l'avant-veille.

■ LA SANTÉ : UN POUVOIR PROVINCIAL

Vous savez peut-être déjà que la santé est de juridiction provinciale. Mais en temps de pandémie, cela signifie que les maires ont moins de contrôle sur ce qui se passe sur leur territoire.

M. Gariépy, par exemple, aimerait bien avoir un droit de regard sur qui peut entrer sur le territoire de Saint-Sauveur, voisin d'une zone rouge. Si des barages routiers

restreints avaient été mis en place au printemps, ceux mis en place début octobre n'étaient que pour sensibiliser les automobilistes. « On n'a aucun contrôle! C'est d'ailleurs pour ça que j'ai fait des sorties médiatiques, et c'est ce que je reproche au premier ministre. »

Et les problèmes ne se limitent pas qu'à l'accès au territoire. « Nous à Sainte-Adèle, il y a beaucoup plus de médecins qui prennent leur retraite que de nouveaux médecins qui arrivent », déplore Mme Brière. Elle est toutefois impuissante face au problème. « Je pourrais faire les plus belles annonces, faire une opération charme comme dans La Grande Séduction, reste que c'est le gouvernement provincial qui décide combien de médecins sont envoyés dans la MRC. »

■ AUTRES LIMITES

Dans d'autres secteurs, les frontières entre le pouvoir municipal et provincial sont encore plus floues pour les citoyens.

L'éducation relève du provincial, mais ce sont les villes qui doivent faire l'acquisition des terrains pour bâtir des nouvelles écoles.

L'accès aux plans d'eau relève du municipal, mais une fois sur ou dans l'eau, c'est de compétence fédérale. Mais la sécurité des embarcations, elle, relève plutôt du provincial. « Parfois, c'est moins évident. Les



Nadine Brière est mairesse de Sainte-Adèle



Jacques Gariépy est maire de Saint-Sauveur

citoyens m'interpellent : "On ne veut pas tel type d'embarcation sur notre lac. On ne veut pas d'île flottante." Ce n'est pas moi qui a cette compétence-là », illustre Mme Brière.

■ « UN PARTENAIRE D'OCCASION »

Malgré ces quelques accrochages, les relations sont généralement bonnes entre les municipalités et le gouvernement provincial. « Moi, je vois le provincial comme un partenaire dans tout ça », dit Mme Brière. « Nous sommes des élus de proximité. C'est facile de nous rencontrer, de venir nous voir. On peut écouter les citoyens, et on les réfère à notre députée, Nadine Grialet. » Elle affirme aussi qu'il est facile pour elle de discuter avec l'équipe de Mme Grialet des enjeux soulevés par ses citoyens.

Même son de cloche pour M. Gariépy. « Le provincial, ce n'est pas un adversaire. Ce n'est pas nécessairement un allié. C'est plus un partenaire d'occasion. » Sur certaines questions comme le tourisme, c'est plus facile de travailler conjointement. « Nous avons une belle collaboration avec le gouvernement en général. » Cela étant dit, il souhaiterait être consulté davantage.

LE CISSS DES LAURENTIDES complice de votre santé

Invitation à la séance publique d'information annuelle du conseil d'administration du CISSS des Laurentides - Session virtuelle

Cette année, en raison de la pandémie qui limite les rassemblements, la population des Laurentides pourra assister uniquement en mode virtuel à la séance publique d'information qui tiendra le conseil d'administration du CISSS des Laurentides.

Date :

Le mercredi 25 novembre 2020, 18 h 30

Lors de cette soirée, les faits saillants entourant les soins et services dispensés à la population seront partagés grâce aux présentations des rapports annuels de l'établissement que vous pouvez déjà consulter sur notre site Internet.

Pour plus de détails sur la façon de participer à cette séance virtuelle, comment poser vos questions et où trouver nos rapports annuels, visitez la section consacrée au conseil d'administration au www.santelaurentides.gouv.qc.ca

Centre intégré de santé et de services sociaux des Laurentides



PHOTO: 360

Travailler avec un courtier pour connaître LA meilleure option!



GRUPE ARSENEAULT LÉVEILLÉ

HYPOTHÈQUES - PLACEMENTS - ASSURANCES

Multi-Prêts
HYPOTHÈQUES
AGENCE HYPOTHÉCAIRE

Équipe #1
des Laurentides

St-Jérôme | St-Sauveur | Mt-Tremblant | 1.855.425.0444 | GFAL.CA

Franke Mercedes-Benz • Une entreprise familiale avec plus de 60 ans à votre service.



L'ÉVÉNEMENT VENTE PRIVILÈGE ! Du 10 au 14 novembre 2020

Rabais fidélité

1%*

Sur taux en vigueur

Crédit pneus d'hiver**

1 500\$*

Sur classe E 2020*

En promotion.

Rabais jusqu'à 7 000\$*

Sur nos démonstrateurs.

Plus de 60 ans à votre service

Ouvert les samedis

Département des ventes.

*Taxes en sus

- Rabais allant jusqu'à 7 000\$ sur nos démos*.
- Crédit pneus 1 000\$ Classe C et 1 500\$ Classe E 2020*.
- Rabais fidélité de 1% sur le taux d'intérêt en vigueur**.
- Financement à partir de 0,99%! Profitez-en!*
- Pour un rendez-vous en ligne: [Franke.vipmercedes.ca](https://www.franke.vipmercedes.ca)
- Pour un rendez-vous téléphonique: 1 888 977-3575



Mercedes-Benz

Franke Mercedes-Benz • 1751 rue Principale, Ste-Agathe-des-Monts • [Franke.vipmercedes.ca](https://www.franke.vipmercedes.ca) • 1-888-977-3575

* Offres peut changer sans pré-avis, certaines conditions ne peuvent être jumelées avec d'autres offres. ** Sur modèles applicable seulement. Détails en concession.

11

Programmes d'études collégiales

Hiver 2021

Osez le changement,
optez pour un retour aux études!



AEC Attestations d'études collégiales

- COURTAGÉ IMMOBILIER RÉSIDENTIEL - 2 cohortes :
 - À distance : du 1^{er} février au 18 décembre 2021 (soir et samedi) - Inscription en cours
 - À St-Jérôme : du 19 avril au 26 novembre 2021 (jour) - Séance d'info. : 13 jan., 18 h
- CONCEPTION ET PROGRAMMATION DE SITES WEB - Cours de jour
 - À St-Jérôme : du 29 mars 2021 au 17 juillet 2022 - Séance d'info. : 20 jan., 18 h
- COORDINATION D'ÉVÉNEMENTS - Cours de soir et samedi
 - À St-Jérôme : du 8 février 2021 au 3 décembre 2022 - Séance d'info. : 24 nov., 18 h
- FINANCE ET COMPTABILITÉ INFORMATISÉE - Cours de jour
 - À St-Jérôme : du 15 février 2021 au 10 juin 2022 - Séance d'info. : 2 déc., 18 h
- GESTION DE COMMERCES - Cours de jour
 - À St-Jérôme : du 5 avril 2021 au 27 mai 2022 - Séance d'info. : 19 jan., 18 h
- RETRAITEMENT DES DISPOSITIFS MÉDICAUX - Cours de soir et samedi
 - À St-Jérôme : du 1^{er} mars 2021 au 15 avril 2022 - Séance d'info. : 8 déc., 18 h
- TECHNOLOGIE DES VÉHICULES ÉLECTRIQUES - Cours de jour
 - À St-Jérôme : du 5 avril 2021 au 28 janvier 2022 - Séance d'info. : 12 jan., 18 h
- TROUBLE DU SPECTRE DE L'AUTISME **NOUVEAUTÉ** - Cours de soir et samedi
 - À St-Jérôme : du 25 janvier 2021 au 13 mai 2022 - Séance d'info. : 18 nov., 18 h
- SOINS INFIRMIERS POUR INFIRMIÈRES AUXILIAIRES (DEC) - 3 jours/semaine - 3 ans
 - À St-Jérôme : début automne 2021 - Inscription au SRAM avant le 1^{er} mars 2021

RAC Reconnaissance des acquis et des compétences

- COORDINATION DU TRAVAIL DE BUREAU
- ÉDUCATION À L'ENFANCE
 - Séance d'information : 2 décembre, 18 h
- ÉDUCATION SPÉCIALISÉE
 - Séance d'information : 13 janvier, 18 h
- FINANCE, COMPTABILITÉ ET GESTION
- GÉNIE MÉCANIQUE **NOUVEAUTÉ**



Selon la situation en lien avec la Covid-19, certains cours pourraient être offerts à distance et d'autres en classe.



Information
www.cstj.qc.ca/fcsei | 450 436-1531
fcsei@cstj.qc.ca | 1 877 450-3273

FORMATION CONTINUE
Services aux entreprises et International

! SOCIÉTÉ !

LES TABOUS ET LEUR TRANSGRESSION DANS L'ART

Simon Cordau (initiative de journalisme local) - Comme presque 600 professeurs à travers le Québec, Pierre Robert a signé la lettre ouverte Enseigner dans le champ miné de l'arbitraire, publiée dans Le Devoir, le 20 octobre dernier. Nous nous sommes entretenus avec le professeur d'histoire de l'art du Collège Lionel-Groulx pour mieux comprendre la place des tabous et de leur transgression dans l'art.

« C'est sûr que je les avertis d'avance que ce qu'ils vont voir, ce n'est peut-être pas très plaisant. » Pierre Robert n'a jamais eu d'affrontement avec ses étudiants à propos des œuvres qu'il leur présentait. Il admet tout de même avoir beaucoup changé sa façon d'enseigner au cours des 15 dernières années.

« Je me suis rendu compte que notre point de vue sur l'histoire doit changer, évoluer, si on veut être honnête avec soi. Mais il ne faut pas masquer les choses. Il faut avoir un discours ouvert. »

■ DÉNONCER OU CENSURER ?

Beaucoup d'œuvres dans l'histoire de l'art peuvent être choquantes. Certaines à dessein, d'autres non. Pierre Robert donne l'exemple de David Guston (1913-1980), peintre new-yorkais né à Montréal, qui utilise l'icnographie du Ku Klux Klan, robes blanches et chapeaux pointus, pour dénoncer le groupe raciste. Il dépeint ses personnages dans des scènes enfantines, pour dénoncer la naïveté de l'organisation et de ses membres. « C'est la caricature de l'imbécillité! »

Une rétrospective de l'artiste, prévue cette année dans trois musées américains et un européen, a été reportée, par crainte que ses œuvres soient mal interprétées par le public. « On jugeait que ce n'était pas à propos, même si l'artiste, lui, le faisait pour dénoncer le KKK. Il y a quelque chose de paradoxal », déplore M. Robert.

Pourtant, la transgression et la subversion des tabous dans l'art ne date pas d'hier. C'est d'ailleurs en expliquant cette notion à ses étudiants que la professeure Verushka Lieutenants-Duval a prononcé le mot hommi. « Depuis l'art moderne, il y a plusieurs mouvements comme les dadaïstes et les futuristes italiens qui vont vraiment provoquer le public, et à bien des égards, comme la moralité, la sexualité, la justice, même la conception du langage! »

■ L'ART DANS L'ESPACE PUBLIC

Certains artistes voient même leurs œuvres attaquées par soi même : simplement parce qu'elles sont exposées dans l'espace public, comme dans nos parcs et nos rues. Pierre Robert pense à Michel Goulet (1944-...), qui a installé des chaises en aluminium dans le Parc Lafontaine à Montréal. Ces chaises étaient non-fonctionnelles : on ne pouvait pas s'asseoir dessus. Goulet a vu son œuvre vandalisée et graffiée.



M. Robert compare la réaction du public aux médias sociaux. « Dans l'espace public, tout le monde peut dire : Je hais, je suis choqué, je le perçois de telle façon, etc. »

Que de simples chaises d'aluminium créent la controverse peut surprendre, mais pas pour Pierre Robert. « Les artistes réfléchissent beaucoup à ça : les objets, les matières... Ils se rendent compte que les gens sont pris dans leurs habitudes, qu'ils n'observent plus le monde autour d'eux. Avec leurs œuvres, les artistes les ramènent dans leur environnement matériel. » Et cela peut être irritant pour certains.

■ EXPRESSION INTIME OU OBJET PUBLIC ?

Le professeur d'histoire de l'art rappelle que, pour beaucoup d'artistes, l'art et la création sont aussi quelque chose de profondément intime, une expression de soi. « Comme la Joconde, qui devient un objet d'idolâtrie. Mais ce n'était pas le but de Léonard! Il le gardait pour lui et ne voulait la montrer à personne. Il était en admiration devant son œuvre. »

À l'inverse, on peut penser au photographe américain Robert Mapplethorpe (1946-1989). Ses œuvres immortalisent des scènes homosexuelles et sadomasochistes, qui ont choqué énormément le public. Mais ce n'était pas l'intention de l'artiste, bien au contraire. « C'est sa réalité à lui. Il lui était interdit de représenter ce qu'il était, dans sa communauté. Je veux m'exprimer comme je suis; ça peut être aussi choquant. »

■ L'IMPORTANCE DU CONTEXTE

Enfin, Pierre Robert évoque les défis de la représentation de la femme dans l'art. « C'est indéniable que la femme nue a été très inspirante pour d'innombrables artistes depuis la Renaissance. » Il rappelle toutefois que, dans 95% des cas, ces artistes sont des hommes, ce détail important lorsqu'on présente un œuvre à une classe... majoritairement composée de femmes.

Recontextualiser les œuvres est donc un défi constant. « La manière dont les œuvres sont interprétées, vues, perçues, ça fait partie de l'œuvre aussi. L'œuvre vit. »



Pourquoi éviter les rassemblements privés?

Éviter de se rencontrer
entre amis ou en famille
limite les contacts et freine
la propagation du virus.

On doit réagir maintenant.



[Québec.ca/coronavirus](https://quebec.ca/coronavirus)

☎ 1 877 644-4545

Votre
gouvernement

Québec



RÉFECTION À SAINT-ADOLPHE PAS DE REFONTE DE LA MONTÉE ARGENTEUIL SANS L'AIDE DE QUÉBEC

Luc Robert (initiative de journalisme local) – Un avis de motion a été donné par le conseiller Serge Saint-Pierre, lors de la séance du conseil municipal du 16 octobre dernier à Saint-Adolphe d'Howard, afin qu'à une prochaine séance, un règlement déclarant un emprunt et une dépense de 2 482 000 \$ soit effectué pour des travaux sur la montée d'Argenteuil, entre les chemins Camélia et du Lac-du-Cœur.

Si adopté le 13 novembre prochain, cet emprunt remboursable en 10 ans, servira à

défrayer les honoraires professionnels, les frais de règlement, les

travaux de remise en état de la chaussée, de drainage et autres travaux connexes.

Toutefois, le maire Claude Charbonneau a toutefois tenu à apporter un bémol.

« Au sujet du règlement de près de 2,5 millions \$, nous avons déposé le règlement d'emprunt no. 878 pour nous permettre de faire avancer le dossier des travaux de voirie, sur la montée d'Argenteuil. Je tiens à préciser que, si nous n'avons pas la confirmation de la subvention du gouvernement provincial, nous ne procéderons pas auxdits travaux », a-t-il prévenu.

■ GEL DE TAXE ?

Dans un autre ordre d'idée, le premier citoyen a avisé que son administration fera tout en son pouvoir pour geler les taxes municipales, en cette période difficile de la Covid-19.

« Avec le contrôle de nos dépenses et la contribution du ministère des affaires

municipales et de l'habitation (MAMH), à raison de 296 000 \$, nous allons essayer de stabiliser les choses et de ne pas hausser les taxes foncières pour 2021. Avec les contraintes de la COVID-19 en 2020, le conseil avait pris la décision de travailler pour qu'il n'y ait pas d'augmentation. Avec l'aide gouvernementale, nous croyons possible l'atteinte de notre objectif, au bénéfice de nos concitoyens », a détaillé M. Charbonneau.

■ MESURE NAUTIQUE

Par ailleurs, le conseil municipal a décidé de faire abroger le règlement no.13.3, concernant l'usage des embarcations à moteur sur les eaux du Lac Saint-Denis et du Lac Cornu, adopté en 1977.

« Le pouvoir de légiférer, quant aux droits de navigation, relève d'un domaine attribué en exclusivité au gouvernement fédéral; donc, le conseil juge opportunité d'abroger ce règlement ».

Souignons enfin que le conseil a nommé Mme Isabelle Jacques, à titre mairesse suppléante, pour l'année 2021.



CHRISTINE MAILLARD D.O.
Ostéopathe
SERVICE À DOMICILE DISPONIBLE
Membre de la société des Ostéopathes du Québec
Recus d'assurances disponibles
SUR RENDEZ-VOUS **450 227-1038**
31, rue du Dauphin Saint-Sauveur J0R 1R4

CLINIQUE de DENTUROLOGIE
Sainte-Adèle
Réouvert depuis le 1^{er} juin 2020
DIANE LACELLE
denturologue
Urgence réparation 7 jours / 7
Prothèses dentaires de précision
Esthétiques et sourire naturel
Service à domicile
1400, boul. Ste-Adèle, Sainte-Adèle
450 745-0339

MDC
SURVEILLANCE ET CONTRÔLE

Chasseuses et chasseurs!

Votre collaboration est essentielle à la surveillance et au contrôle de la maladie débilitante chronique des cervidés.

Si vous avez abattu un cerf de Virginie ou un original à moins de 45 km du lieu où la maladie a été détectée en 2018, vous êtes dans l'obligation de la faire analyser.

De plus, certaines pièces anatomiques de votre gibier ne doivent pas quitter ce périmètre et doivent également demeurer dans la zone de chasse dans laquelle l'animal a été abattu.

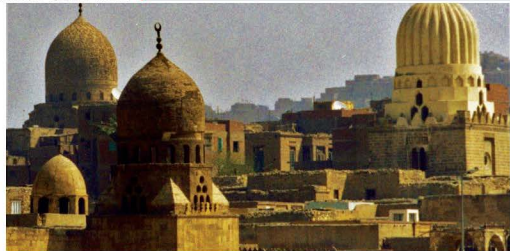
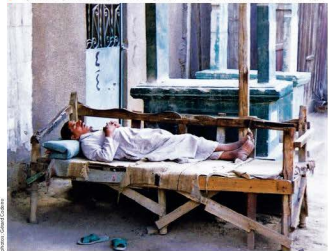
Visitez le site Web Québec.ca/maladie cervidés pour connaître tous les détails.

Votre gouvernement Québec

RESIDENCE DES **Bâisseurs** SAINTE-ADÈLE

N'attendez pas **L'HIVER!**
Réservez votre appartement dès maintenant et obtenez un mois de loyer **gratuit!**

Appellez-nous pour prendre rendez-vous! **514 884-0906**
batisseurs.ca • 802, boul. de Ste-Adèle



ÉGYPTE

LES CITÉS DES MORTS DU CAIRE

Les cités des morts du Caire offrent une vision bien particulière de la vie quotidienne de milliers de Cairotes.

Si elles comptent des milliers de pierres tombales à la mémoire du commun des mortels, on y trouve également de véritables nécropoles d'une autre époque avec rues et mausolées aménagés à l'intention des morts certes, mais également des vivants qui viennent leur rendre hommage. Ces résidences des morts sont parfois conçues comme des maisons avec une cour intérieure entourée de plusieurs pièces. Elles sont souvent confiées aux soins de gardiens (bawabs) qui en assurent l'entretien et y résident même en permanence avec leur famille.

Alors que la population du Caire augmentait, les sans-abris, qui connaissent l'un ou l'autre de ces gardiens par

alliance ou qui étaient originaires d'un même village, n'ont pas tardé, faute d'espace vital ailleurs, à venir s'installer dans ces cités des morts.

Ces « **nouveaux quartiers** » sont devenus, avec le temps, des villes dans la ville avec leurs épiceries, leurs cafés et leurs marchés. Ils comptent aujourd'hui plus d'un million d'habitants qui passent leur vie à l'ombre de la mort.

Devant cet état de fait et ce développement domiciliaire non planifié par les « **urbanistes** », des fils électriques courent aujourd'hui le long des murs et un réseau de canalisation a été installé à même le sol pour répondre aux besoins de base de cette population qui semble être là pour y rester.

Les cités des morts se sont donc, avec l'afflux de squatters, de plus en plus urbanisées. Les ruelles ont un nom et les portes un numéro. On est ici pour squatter pour la vie et de génération en génération. On vit dans les mausolées et les caveaux, on fait sa lessive et on fait sécher son linge sur une corde tendue entre deux monuments funéraires, on fait la sieste comme de jorté ailleurs pendant les heures les plus chaudes de la journée, bien installé sur une pierre tombale, on élève ses poules, ses oies et ses canards, on se met à table sur un tombeau et les enfants s'amusevent avec leur cerf-volant dans ce décor surréaliste de fin du monde.

Si des enfants y naissent tous les jours, des morts y sont également enterrés, et entre les deux grandes étapes de la vie, il y a tous ceux et celles qui y vivent au quotidien.

LES RÉSIDENCES DU
Manoir

Vivre en couples

25

« Une retraite à notre image, au cœur de la nature ! »

Appartements et chambres pour retraités en location

residencesdumanoir.com • 1 877 333.0933

Venez nous visiter ! 7/7

Manoir de la Vallée
Appartements Retraités actifs
Saint-Sauveur 450 240.1333

Manoir de la Falaise
Appartements et chambres
Saint-Sauveur 450 227.5994

Manoir Quatre Saisons
Appartements et chambres
Sainte-Agathe-des-Monts 819 326.8264

Manoir Sainte-Adèle
Chambres
Sainte-Adèle 450 229.4611

Manoir Saint-Adolphe
Chambres
Saint-Adolphe d'Howard 450 226.1168

Comprendre les restrictions en zone rouge

Alerte
maximale !

En zone rouge, la situation est critique. Des mesures plus strictes doivent être mises en place, car le nombre de cas augmente trop rapidement. Il est important de limiter au maximum les contacts sociaux pour éviter la transmission du virus. C'est en appliquant l'ensemble des mesures qu'on peut lutter contre la COVID-19. Aucune mesure prise seule ne peut être efficace.

Plus nous limitons nos contacts avec les autres, plus vite nous pourrons reprendre nos activités.



Pourquoi les restaurants et les bars sont-ils des établissements jugés à risque pour la propagation de la COVID-19 ?

Les restaurants et les bars sont des endroits où on se réunit normalement pour socialiser avec nos amis, notre famille ou nos collègues. Dans ces endroits, nous sommes souvent à proximité les uns des autres. Le fait de parler et de manger ensemble constitue également des risques importants de transmission du virus. Le resserrement des mesures en zone rouge vise à minimiser les contacts étroits entre les personnes qui n'habitent pas à la même adresse.



Pourquoi interdire les activités se déroulant devant un auditoire dans un lieu public ?

Des lieux où un plus grand nombre de personnes se rassemblent peuvent constituer des risques importants de transmission du virus. L'interdiction des activités se déroulant devant un auditoire dans un lieu public en zone rouge vise à minimiser les contacts sociaux entre les personnes qui n'habitent pas à la même adresse. Lorsqu'une personne participe à ces activités, il s'agit d'une occasion supplémentaire pour elle de socialiser avec d'autres personnes. De plus, dans ces endroits, nous sommes souvent à proximité les uns des autres.

Votre
gouvernement



ESSENTIEL



**Semaine Nationale
des proches aidants**

EN COLLABORATION AVEC

INFO-AIDANT

1 855 852-7784

ÉCOUTE-INFORMATION-RÉFÉRENCES

LAPPUI.ORG



**Au cœur de nos
communautés**

LA PROCHE AIDANCE,
une mission
prioritaire de la
Politique des Familles
et des Aînés de la MRC



lespaysdenhaut.com


PRO217.F

En cette **Semaine nationale des personnes proches aidantes**, soulignons l'importance de leur rôle, ainsi que de leur apport essentiel au sein de notre société.

Merci pour votre dévouement.

Votre 
gouvernement



Québec 

Deslauriers et Robert Lalande Audioprothésistes c'est avant tout la passion et l'engagement de professionnels de la santé auditive envers leurs patients afin de leur permettre de retrouver le plaisir d'entendre.

Notre première succursale a vu le jour à Sainte-Agathe-des-Monts il y a déjà plus de vingt-cinq ans. Durant ces années, nous avons accompagné une grande partie des malentendants des Laurentides. L'appréciation de nos services nous a permis d'ouvrir, depuis 2014, une deuxième succursale à Sainte-Adèle.

En 2019, un nouveau projet d'envergure se présente, nous avons pris la relève du bureau d'André Lamy, audioprothésiste d'expérience à Saint-Jérôme et Saint-Sauveur. Cette acquisition nous permet donc d'offrir notre excellent service dans quatre points de service!

Venez à la rencontre d'une équipe dynamique, chaleureuse, professionnelle et à la fine pointe de la technologie!

Nos services

Nous travaillons en collaboration avec des audiologistes et des médecins ORL afin de bien accompagner nos patients du test d'audition jusqu'à l'acquisition d'une aide auditive. Peu importe le modèle de leurs appareils auditifs, nous accompagnons nos patients tout au long des processus d'adaptation, d'ajustement et d'entretien de leurs appareils.

Nous offrons aussi le service de dépistage auditif, sans frais et de façon permanente, afin de bien sensibiliser les gens sur les risques d'une perte auditive. Nous proposons des solutions discrètes et efficaces afin d'améliorer la qualité de vie de ceux-ci.

Certains appareils et services peuvent être défrayés par les assurances privées, la RAMQ, la CNESST ainsi que plusieurs autres organismes et fondations.

Il nous fera plaisir de vous rencontrer pour en parler davantage.

- **Prothèses auditives**
(Vente, réparation et ajustement)
- **Solutions pour acouphènes**
- **Évaluation auditive**
- **Accessoires adaptés pour malentendants**
- **Protecteurs auditifs**
(Bouchon baignade, bruit, musicien)
- **Financement disponible**

Test de dépistage auditif gratuit sur prise de rendez-vous
jusqu'au 30 novembre 2020

Déménagement **Bureau Saint-Jérôme**

À compter du 1^{er} novembre 2020
notre tout nouveau bureau de Saint-Jérôme
sera ouvert à l'adresse suivante :

2074 Boulevard du Curé-Labelle,
Saint-Jérôme, QC J7Y 1S4

Toute notre équipe à bien hâte
de vous le présenter!

450-436-1222

www.monaudition.ca



Frédéric H. Deslauriers

Virginie Robert Lalande

MYTHES ET RÉALITÉS SUR LA PROCHE AIDANCE



Mot de la ministre

L'apport des personnes proches aidantes plus important que jamais

Alors que nous traversons une période inédite, avec la pandémie de la COVID-19, je souhaite réitérer tout mon soutien à l'ensemble des personnes proches aidantes de la région des Laurentides.

Comme vous le savez, j'ai profondément à cœur de faire en sorte que nous puissions mieux reconnaître et mieux soutenir les personnes proches aidantes. Bien avant la pandémie, notre gouvernement a entamé de grands chantiers en ce sens, notamment dans le cadre de nos travaux en vue de nous doter collectivement d'une politique nationale pour les personnes proches aidantes. La politique, suivie d'un plan d'action, sera bientôt dévoilée pour accompagner ce projet de société. J'ai également déposé un projet de loi historique en juin dernier. Notre objectif est d'améliorer la qualité de vie des personnes proches aidantes, de reconnaître leur apport essentiel et de mieux définir la nature de leur rôle au sein de notre société.

Plus que jamais, les personnes proches aidantes sont au centre de nos préoccupations. Certaines des mesures mises en place dans le contexte de la pandémie ont été vécues difficilement par les personnes proches aidantes et leurs proches. Pour cette deuxième vague qui affecte le Québec présentement, nous nous sommes fait un point d'honneur de non seulement permettre mais d'assurer l'accès des personnes proches aidantes aux milieux de vie avec toute la protection qu'il faut pour assurer leur sécurité, celle des résidents et du personnel.

À toutes les personnes proches aidantes :
je suis de tout cœur avec vous.

Marguerite Blais
Ministre responsable des Aînés
et des Proches aidants

**PROCHES
AIDANTS**

Mythe 1
« Il y a des personnes qui sont faites pour être aidantes. C'est dans leurs gènes. Ils savent quoi faire d'emblée. »



Réalité

Être proche aidant, c'est un parcours. Il est vrai que certaines personnes peuvent être plus disposées de par leur nature à apporter de l'aide aux autres mais si on regarde leur chemin qu'ils ont parcouru, tous vous diront qu'ils n'avaient pas tous les outils et à certain moment ou qu'ils ne savaient plus quoi faire ou comment s'y prendre avec leur proche. L'amour et/ou le sens du devoir ne suffit pas dans cette aventure. Avoir l'humilité d'admettre qu'on ne sait pas tout et aller chercher de l'aide auprès des ressources disponibles est une clé pour construire notre parcours.

Mythe 4
« Je ne pourrai jamais abandonner, je lui ai fait cette promesse de l'accompagner jusqu'au bout peu importe ce qu'il arrivera. »



Réalité

Il est primordial de savoir « mettre son masque d'oxygène en premier ». Reconnaître ses besoins, prendre soin de soi et demander de l'aide afin d'être apte à aimer, écouter et accompagner l'autre.

Mythe 2
« Je suis fille unique. Je n'ai pas le choix de m'occuper de mes parents vieillissants. »



Réalité

Être enfant unique peut effectivement nous mettre dans une position délicate face à nos parents, nos croyances et notre éducation influenceront cette décision d'engagement auprès d'eux. Vous avez peut-être l'impression de ne pas avoir le choix, mais vous devez assurément le choix d'identifier les limites de votre implication et ce, dans le respect de vos capacités physiques, intellectuelles et émotionnelles. Offrez-vous ce choix-là.

Mythe 5
« Lorsque la personne dont je prends soins décide, je cesse d'être proche aidant. »



Réalité

Toutes les personnes qui font face à la perte d'un être cher vivent des moments épuisants. Comme aidant, vous devez à la fois faire le deuil de votre proche et faire le deuil de votre rôle d'aidant. Le décès du proche marque la fin de votre soutien régulier, certaines responsabilités perdront encore. Il est aussi précieux de vous faire accompagner dans votre situation de post-aidance où vous devez potentiellement vous redéfinir.

Mythe 3
« Je dois continuer de m'occuper de mon mari jusqu'à la fin parce ce que je lui ai promis. »



Réalité

Nous pouvons sentir une obligation d'honorer une promesse que l'on a faite à son proche. Cependant, il arrive que le fardeau s'avère si exigeant que notre santé en soit affectée et qu'il devienne impossible de continuer parce que nous avons atteint une limite physique ou psychologique. Il importe de ne pas y laisser sa peau.

Mythe 6
« Les femmes donnent plus des soins personnels avec des tâches qui suscitent une charge émotive, tandis que les hommes s'occupent des tâches avec une distance émotive plus grande comme les commissions, gérer le budget ou faire les travaux extérieurs. »



Réalité

Bien qu'il y ait plus de femmes qui prennent soins de d'hommes, beaucoup d'hommes se consacrent aux soins de leur conjointe ou de leur sour dans l'entierité des soins à leur accorder. Ces hommes s'occupent autant des tâches ménagères, extérieures qu'intérieures en plus des soins personnels.



VOTRE PHARMACIEN PROPRIÉTAIRE
LUC BOURASSA À SON ÉPOUSE



HEURES D'OUVERTURE

Lundi au vendredi **9h à 20h**
Samedi **9h à 18h**
Dimanche **10h à 17h**



**Bourassa, Halley et Leduc
Pharmaciens-propriétaires**

affiliés à **uniprix**

222-G, chemin du Lac-Milette, Saint-Sauveur
450 227-8451

MERCI ESSENTIEL

Depuis 2003, chaque année, dans la première semaine de novembre, a lieu la Semaine nationale des proches aidants. Celle-ci vise à mettre en valeur le rôle des proches aidants, sensibiliser la population et les pouvoirs publics à la réalité proche aidante et soutenir l'intérêt de l'ensemble des personnes proches aidantes du Québec.

En cette Semaine nationale des proches aidants 2020, dans un contexte de crise sociosanitaire qui fragilise encore plus leur équilibre physique, psychologique, social et financier, les organismes des Laurentides unissent leurs voix pour remercier, honorer et reconnaître l'apport des personnes proches aidantes à la société québécoise.

APPORT DES PROCHES AIDANTS À NOTRE COMMUNAUTÉ LE SAVIEZ-VOUS ?

Les proches aidants prodiguent des soins et des services essentiels au maintien de l'autonomie et de l'état de santé général de leurs proches.

Au Canada, il en coûterait de 4 à 10 milliards de dollars par année si la société avait à assumer les soins offerts aux personnes malades ou en perte d'autonomie par les proches aidants.

Sans les proches aidants, l'offre de soins accessibles de qualité à la population québécoise vulnérabilisée par la maladie ou une perte d'autonomie est impossible.

PROCHES AIDANTES, PROCHES AIDANTS DES LAURENTIDES, NOUS SOUHAITONS DONC :

- o **saluer** votre courage;
- o **reconnaître** votre expertise, vos droits et vos libertés;
- o **souligner** votre engagement essentiel et votre générosité;
- o **mettre en lumière** vos besoins et votre valeur inestimable.

Merci d'être là!

85%

des soins prodigués aux personnes en perte d'autonomie sont assurés par des proches aidants

des personnes proches aidantes estiment qu'elles n'ont pas eu le choix d'assumer ce rôle

40%

ÊTES-VOUS UNE PERSONNE PROCHE AIDANTE ?



SE RECONNAÎTRE

- o Je suis préoccupée par la perte d'autonomie d'un proche.
- o Je suis inquiète de l'état de santé d'une personne de mon entourage.
- o Je me sens responsable et parfois seule face à la maladie ou la perte d'autonomie d'une personne importante pour moi.
- o Je me sens parfois dépassée et confrontée par les pertes physiques et/ou cognitives d'un être cher.
- o Je ressens le besoin d'être comprise, éclairée, informée et accompagnée pour mieux prendre soin de moi et de l'autre.

Vous vous reconnaissez dans une ou plusieurs de ces affirmations ? Vous êtes une personne proche aidante. Des services sont disponibles pour vous.

SITUATIONS DE PROCHE AIDANCE

« Je m'occupe maintenant de payer les comptes de mon père. J'ai trouvé plusieurs factures dans son tiroir de cuisine. »

« J'envisage d'aménager une chambre ou un petit appartement dans la maison pour accueillir ma sœur. Je m'inquiète pour sa santé et son autonomie fonctionnelle qui ne s'améliore pas. »

« Ma mère craint de conduire sa voiture. Je dois l'accompagner à tous ses rendez-vous. Je peux également l'aider à retenir les informations importantes qui lui sont transmises par les professionnels de la santé. »

« Une fois par semaine, je fais plusieurs courses pour ma voisine et je m'assure qu'elle est en sécurité. Si je ne le faisais pas, j'ai l'impression que personne ne le ferait. Elle n'a aucune famille pour l'aider. »

« Mon conjoint ne sort plus si je ne l'accompagne pas. »

Vous vivez un deuil ?

Laissez-nous vous accompagner



Un accompagnement pour trouver soutien et réconfort en période de deuil

SERVICE OFFERT GRATUITEMENT Aux adultes, adolescents et enfants

Vous habitez l'un des MRC, des Pays-d'en-Haut, des Laurentides ou du sud d'Antoine-Labelle



1 855 717-9646 | palliaco.org



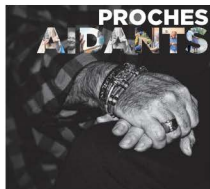


64%

des proches aidants ne reçoivent aucune aide financière

LES BESOINS LES PLUS SOUVENT NOMMÉS PAR LES PERSONNES PROCHES AIDANTES

- Être informé;
- Être accompagné et écouté sans jugement;
- Développer leurs compétences et un réseau d'entraide;
- Avoir accès à des ressources de proximité;
- Actualiser leurs connaissances pour mieux comprendre les situations;
- Minimiser les impacts de leur rôle d'aider sur leur santé physique, psychologique et financière;
- Être reconnu dans leur expertise et comme une personne à part entière qui doit être traitée avec dignité, bienveillance et sollicitude.



30%

des proches aidants sentent qu'ils ont perdu le contrôle de leur vie

des proches aidants affirment vivre une importante insécurité financière

20%

TOUS PEUVENT S'IMPLIQUER

Leviers d'amélioration des conditions de vie des personnes proches aidantes

- **Reconnaître** réellement l'expertise et l'expérience des proches et leur apport à notre société.
- **Développer** et **harmoniser** les communications au sein de la triade aidant - aidé - personnel soignant.
- **Implanter** des comités proches aidants dans chacun des milieux de vie du Québec (peu importe leur nature).
- **Consulter** et **impliquer** les proches aidants comme des partenaires sans les instrumentaliser ou les inciter à dépasser leurs propres limites.
- **Sensibiliser** les employeurs à la réalité proche aidante et développer des mesures de conciliation travail - proche aidance - vie personnelle.
- **Intégrer** les approches d'intervention en proche aidance dans tous les cursus scolaires des programmes de soins et de relation d'aide (professionnels, collégiaux et universitaires).
- **Se soucier** des besoins des proches aidants et les **évaluer** régulièrement et de façon systématique.
- **Véhiculer** les valeurs de société, de liberté de choix, de respect du rythme/des limites de chacun, de bienveillance et de dignité humaine.
- **Favoriser** une éducation populaire traitant du vieillissement de la population de manière constructive, inclusive et bienveillante.

Notre Mission:
améliorer la qualité de vie des personnes proches aidantes

INFORMATION
• ACCOMPAGNEMENT • RELATION D'AIDE
• FORMATION • COACHING
• GROUPES DE SOUTIEN

LIGNE D'ACCUEIL TÉLÉPHONIQUE 7 jours sur 7 de 9h 30 à 18h 30
579-888-0211
information@lantraidant.com
www.lantraidant.com

Organisme communautaire en proche aidance
L'Antr'Aidant

Notre
Aider plus, Aider mieux.

Milieu de vie empreint de respect, de chaleur humaine et d'empathie

Nous vous saluons et reconnaissons votre expertise de personnes proches aidantes, si précieuse à nos yeux.

Nous sommes honorés de faire équipe avec vous dans ce parcours qu'est la proche aidance.

Notre devise : Aider plus. Aider mieux.

Vous sentez-vous une personne vivant avec un trouble cognitif?
L'équipe formée et le savoir-faire vous accompagnent en vous offrant :
• Répit à la journée, ponctuel et accessoire
• Soutien psychosocial
• Programme d'activités de stimulation
• Information sur la maladie
• Et plus !

Communiquiez avec nous !
450 660-6225 • info@missiontristalzheimer.org
missiontristalzheimer.org
651, 5^e Rue Saint-Jérôme QC J7Z 2W8

Bien sûr, 20 ans d'existence.

PALLIA-VIE

450 431-3331 pallia-vie.ca

- Services d'accompagnement pour personnes atteintes de cancer ou de maladie dégénérative, ainsi qu'à leurs proches
- Services de soutien pour personnes vivant un deuil

SOCIÉTÉ ALZHEIMER LAURENTIDES

1 800 978-7881 alzheimerlaurentides.com

- Écoute téléphonique
- Information sur la maladie et documentation
- Groupes de soutien pour proches aidants
- Rencontres individuelles et familiales
- Répét-Accompagnement-Stimulation à domicile
- Répét-dépannage
- Ateliers de formation pour les proches aidants
- Centre d'activités l'Oasis
- Conférences grand public et formations professionnelles

L'ANTR'AJDANT

579 888-0211 lantrajdant.com

- Accueil téléphonique 7 jours / 7, information et analyse des besoins
- Soutien psychosocial et coaching individuel / de groupe
- Groupes de soutien permanents et ouverts
- Ateliers, conférences et formations pour les proches aidants

CISSS DES LAURENTIDES

450-227-1571 819-326-8218

santelaurentides.gouv.qc.ca

Info social : 811

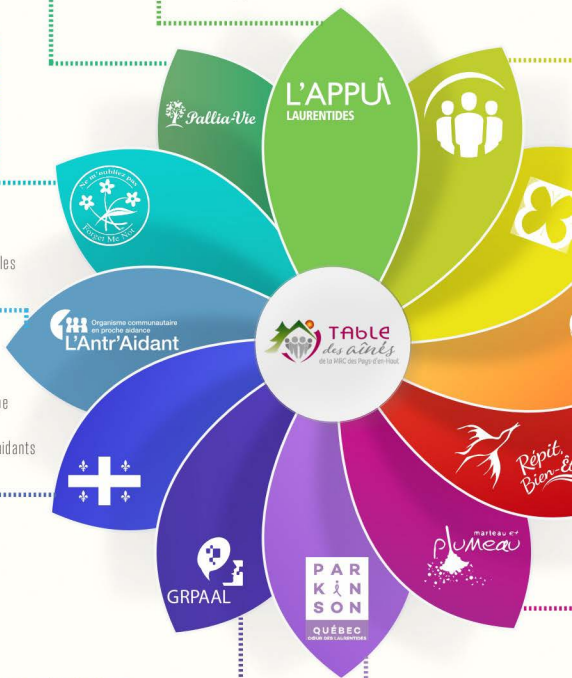
- Aide à domicile (soins et assistance à la personne)
- Prêt d'équipement temporaire
- Répét
- Soutien psychosocial
- Allocation pour obtenir de l'aide et du répét
- Physiothérapie et ergothérapie
- Soins infirmiers et médicaux
- Services palliatifs

L'APPU LAURENTIDES POUR LES PROCHES AIDANTS D'ÂÎNÉS

SERVICE INFO-AIDANT 1 855 852-7784

lappu.org/laurentides

- Un service téléphonique d'écoute, d'information et de références
- Développement de services d'information, de formation, de soutien psychosocial et de répét



GRUPE RELÈVE POUR PERSONNES APHASIQUES/AVC LAURENTIDES

1 866 974-1888 grpa.ca

- Ateliers de stimulation, suivi et soutien pour les personnes ayant subi un AVC et/ou étant aphasiques
- Suivi psychosocial, formation et répét pour les proches aidants
- Conférences

LIGNE AIDE ABUS ÂÎNÉS (LAAA)

1 888 489-2287

COMITÉ DES USAGERS DU CENTRE INTÉGRÉ DE SANTÉ ET DE SERVICES SOCIAUX (CUCI) DES LAURENTIDES

450 432-2777, poste 25105

CENTRE D'ASSISTANCE ET D'ACCOMPAGNEMENT AUX PLAINTES (CAAP) DES LAURENTIDES

450 565-9111 ou 1 888 841-8414

PARKINSON

450 630-4122

- Accueil, inform
- de Parkinson,
- Accompagnem
- Programmatio

● MAISON ALOIS ALZHEIMER

450 660-6225 maisonalozalzheimer.org

- Répit de groupe à la journée
- Soutien psychosocial individuel
- Information sur la maladie
- Référencement vers les autres ressources d'aide
- Soirées thématiques pour la dyade aidants / aidés
- Yoga pour les proches aidants, avec répit

● L'ENTRAIDE BÉNÉVOLE DES PAYS-D'EN-HAUT

450 229-9020 entraidebenevolepdh.com

- Accompagnement-transport
- Popote roulante pour les proches aidants épuisés
- Appels bon matin et visites d'amitié
- Prise de tension artérielle et glycémie

● PALLIACCO

1 855 717-9646 palliacco.org

- Soutien, accompagnement et répit à domicile
- Pour les personnes atteintes de cancer et leurs proches aidants, les malades en fin de vie et les personnes en deuil

● COOP SORE ET OBNL RÉPIT, BIEN-ÊTRE

450 224-2657 coopsores.ca repit.bienetre@gmail.com

- Répit de groupe, ateliers de stimulation pour les aidés
- Répit à domicile : jour-Soir-Nuit et fin de semaine
- Répit social : sorties, dîners communautaires et activités pour aidants et aidés avec accompagnateurs
- Camp Répit : 3 jours et 2 nuits pour aidants et aidés
- Services bilingues

● COOP MARTEAU ET PLUMEAU

450 229-6677 marteau-plumeau.com

- Gardiennage
- Service d'entretien ménager, préparation de repas sans diète et emplettes.
- Service d'entretien ménager lourd (grand ménage)
- Travaux saisonniers

● COEUR DES LAURENTIDES

coeurdeslaurentides@parkinsonquebec.ca

Information et soutien aux personnes vivant avec la maladie et à leurs proches aidants
et références vers les ressources, selon les besoins
et d'activités offertes à la communauté



COMITÉ PROCHE-AIDANTS DE LA TABLE DES AÎNÉS DE LA MRC DES PAYS-D'EN-HAUT

NOUS AVONS POUR MISSION D'AMÉLIORER LA QUALITÉ DE VIE DES PROCHE-AIDANTS D'AÎNÉS EN ENRICHISSANT L'OFFRE DE SERVICES DISPONIBLE SUR NOTRE TERRITOIRE ET EN FACILITANT L'ACCÈS, GRÂCE À UNE IMPORTANTE CONCERTATION DES PARTENAIRES.



BALUCHON ALZHEIMER

514 762-2667 baluchonalzheimer.com

- Service de répit et d'accompagnement à domicile pour les familles dont un proche est atteint de la maladie d'Alzheimer



TRANSPORT ADAPTÉ ET COLLECTIF DES LAURENTIDES

transportlaurentides.ca

- Transport adapté : 1 800 717-9737
- L'inter (service d'autobus et taxibus) : 1 877 604-3377



4KORNERS

1 888 974-3940 4korners.org

- Services offerts en anglais
- Soutien de groupe et individuel pour les proches aidants
- Sessions d'informations
- Référence et accompagnement vers les ressources



Je suis une personne vivant seule, atteinte de la sclérose en plaques et dont les facultés motrices et de dextérité se sont considérablement dégradées. J'ai eu la chance de pouvoir compter sur mon neveu comme proche aidant, sans qu'il réalise au début qu'il agissait à ce titre. En effet, il est demeuré chez moi durant une période de 18 mois. Au cours de cette période, il accomplissait les tâches telles que la vaisselle, le rangement, il s'occupait de la cuisine et des repas. De plus, il faisait mes courses, me conduisait à mes rendez-vous etc... Après presque un an, je lui ai indiqué qu'il correspondait à la définition de Proche Aidant. Quelle ne fut pas ma surprise de l'entendre me dire : «... je ne suis pas un Proche Aidant...». Voici d'ailleurs sa vision des choses : « De ma perspective, il était parfaitement normal d'aider mon oncle dans la vie quotidienne. J'ai été élevé dans une famille avec de fortes valeurs et que d'aider les gens dans notre entourage immédiat c'était normal. De plus je m'entends bien avec mon oncle ce qui fait que l'aide apportée n'était pas vécue comme une quelconque imposition... »

Or depuis son départ je ne peux que constater l'impact de ces années pour lui, mais qui contribuaient grandement et significativement à mon autonomie et à ma qualité de vie quotidienne.

J'aimerais terminer en remerciant toutes les personnes qui ne se reconnaissent pas comme Proches Aidants, parce que les gestes qui vous semblent anodins sont pour nous, les personnes ayant des facultés physiques ou cognitives diminuées, d'une grande importance pour le maintien et l'amélioration de notre qualité de vie personnelle.

Claude et Nicolas

UNE PRÉSENTATION
Jean Coutu
 Galeries des Monts, Saint-Sauveur
 450 227-2488

Être proche aidant pour moi c'est d'abord être humain. Faire preuve de compassion. C'est donner à quelqu'un qu'on aime, sans rien attendre en retour. C'est aussi redonner à une mère qui m'a tout donné au début de ma vie. Rendre à quelqu'un qui m'a donné confiance, m'a enseigné le don de soi, l'amour... beaucoup d'amour.

Être proche aidant c'est aussi devenir le parent, la personne responsable de celle qui autrefois était responsable pour moi.

C'est aussi s'oublier. Faire des sacrifices. C'est impliquer toute la famille, conjointe et enfants. C'est s'imposer pour une partie de notre vie à prendre une personne diminuée, tant et aussi longtemps qu'on peut lui produire des soins de qualité, lui donner une belle vie.

C'est aussi savoir reconnaître nos limites et savoir passer le relais quand nos compétences et notre dévouement ne sont plus satisfaisants. Être proche aidant, c'est une immense leçon de vie.

Louis Vaillancourt
 Proche aidant, fils unique de
 Monique Dubuc Vaillancourt, 88 ans.



UNE PRÉSENTATION
MORIN-HIGHTS
 1815
 567, chemin de Village
 Morin-Heights
 450 226-2232
 morinheights.com

50%

ont réduit leur temps avec leur
 conjoint, enfant, autres proches



« Le transport adapté, pour l'autonomie... une nécessité ! »

En 1990, j'ai rencontré mon mari Pierre qui avait subi un AVC en 1982. Il a toujours voulu vivre sa vie entièrement mais « parfois » il avait besoin de mon aide pour certaines tâches. En 2008, à la suite de notre mariage, je suis démenagée à St-Jérôme devenant ainsi une proche aidante « à temps complet ».

À son contact, j'ai connu l'implication sociale dans le milieu jérômien et les besoins des personnes âgées et/ou handicapées en matière de déplacements en transport adapté afin de maintenir leur participation sociale et leur joie de vivre « à part entière ». Malgré son hémiplegie et un cancer, Pierre poursuit toujours son bénévolat au sein du Conseil d'administration d'un organisme dont c'est la mission et je le supporte avec fierté !

Pour ailleurs, en tant que proche aidante d'une personne en CHSLD, le confinement nous a fait mal à tous les deux. Nos discussions, nos partages, nos gestes amoureux me manquent ! Pierre me manque grandement !

Élise et Pierre

UNE PRÉSENTATION
DES MONTS
 137 Rue Principale, Saint-Sauveur
 450 744-3244 | pdi@riedesmonts.com

UNE PRÉSENTATION
Saint-Adolphe d'Howard
 Réseau des services
 1881 chemin du Village
 Saint-Adolphe-d'Howard
 819 327-2044
 stado@stadolphedward.qc.ca

64%

des proches aidants ont diminué
 leurs activités sociales et de
 détente

ÊTES-VOUS UN PROCHE AIDANT ?

- Vous accompagnez et soutenez un proche une heure par semaine ?
- Vous accompagnez votre conjoint à un rendez-vous médical ?
- Vous faites régulièrement l'épicerie pour la voisine ?
- Vous effectuez des tâches ménagères ou gérez les finances pour un proche ?

Si vous répondez oui à l'une de ces questions, vous êtes un proche aidant ! Et ce, même si vous n'habitez pas avec l'aidé.

INFO-AIDANT

1 855 852-7784

ÉCOUTE-INFORMATION-RÉFÉRENCES

LAPPUI.ORG

Vous n'êtes pas obligé de
 traverser ce parcours seul...

Il existe des organismes pour vous soutenir,
 rendez-vous sur fadoqlaurentides.org

fadoq
 Région
 des Laurentides



Être proche aidant, pour moi, c'est d'accompagner mon père pour ses soins d'hygiène, ses déplacements en plus de faire des activités plaisantes avec lui. Mon rôle de proche aidant fait de moi, un adolescent mature et responsable. Je préférerais que mon père soit en bonne santé mais j'accepte la situation.

Être proche aidant, c'est apprendre et être créatif. Je suis content lorsque je découvre de « nouveaux trucs » pour mieux accompagner mon père. Ce n'est pas toujours facile car il y a eu une phase où il démontrait de l'agressivité. C'était dur mais je comprends que c'est la maladie qui fait ça.

Récemment, mon père a été hébergé. J'ai toujours hâte de lui rendre visite. Je continue à faire des activités plaisantes avec lui, même si je ne peux pas le prendre dans mes bras et que ça me fait de la peine. J'ai hâte de pouvoir le reprendre dans mes bras.

Junior, 13 ans

Proche aidant de son père vivant avec des troubles cognitifs

UNE PRÉSENTATION



SAINT-HIPPOLYTE
VILLE DE LA GUYE

2853, chemin des Héloires
Saint-Hippolyte
450 583-2505
saint-hippolyte.ca

C'est une expérience de vie que je dois accueillir avec bienveillance et gratitude. Tout comme mettre un enfant au monde. Une expérience qui m'apprend la patience, l'impuissance, l'abandon. Je fais face à l'inconnu à la souffrance parce que mon âme est en gestation et qu'elle va faire naître un nouveau moi, un nouveau regard sur la Vie.

Je reconnais mon libre choix et j'ai pris quelques années avant de comprendre que je suis proche aidant non seulement pour l'aidé mais surtout pour moi.

Avec le temps, j'apprends mes limites, maintenant je peux voir la peur dans les personnes qui me jugent au lieu de voir seulement le jugement. Je ne suis plus seule avec ma solitude. Je me dis que mes larmes ne sont pas plus importantes que mes sourires. Chaque Aidant est différent, il faut trouver son gabarit.

Mon plus grand bonheur, c'est quand il sourit. J'ai pris une Vie à le comprendre.

« Il faut être avant d'avoir » Gilles Vigneault

Carmen Lainé

Proche aidante depuis six ans.



UNE PRÉSENTATION

Desjardins

Caisse de la Vallée des Pays-d'en-Haut

218, rue Principale, Saint-Sauveur
450 227-3212 | desjardins.com



Je suis proche aidante de mon mari depuis neuf ans. Les débuts ont été très difficiles pour moi et pourtant la maladie ne faisait que commencer. Je n'acceptais pas la maladie, j'avais peur de perdre ma liberté et de ne plus faire la même vie de couple qu'avant. Les années ont passé. Je me suis adaptée, petit à petit, et j'ai cherché de l'aide. Pas tous les jours facile. Certains jours sont plus difficiles que d'autres. Ça m'arrive encore quelquefois de vouloir tout foutre en l'air! Puis le lendemain, ça va mieux et c'est un signe qu'il est temps que je m'occupe de moi. J'ai fait de petits pas et maintenant j'apprends à lâcher prise, à faire confiance à la vie. Je profite amplement de mes moments de répit pour me gâter, sortir avec une amie. Je vois la maladie autrement car je sais qu'elle fait partie des choses que je ne peux changer. J'essaie de m'adapter puis, ça va mieux. Oui, ça va de mieux en mieux. Cet homme je l'aime et la maladie est venue à lui sans qu'il ne l'ait demandé. Quand je le vois

UNE PRÉSENTATION

DUPONT & GIGNAC

68, avenue de la Barre bureau
203, Saint-Sauveur
450 227-9339
dupontgignac.ca

sourire, ça me rappelle que c'est ce sourire qui m'a attiré vers lui. J'espère pouvoir le garder avec moi le plus longtemps possible tout en apprenant à me respecter.

Denyse et Jean-Paul



Je suis proche aidante de ma conjointe. Nous faisons partie de la communauté LGBTQ+. Le rejet fait partie de nos vies. Les mœurs changent tranquillement mais certaines réalités demeurent et sont même amplifiées par la situation de proche aidance. Mon rôle d'aidante se concrétise un peu plus chaque jour. J'accompagne ma conjointe avec les divers défis que la vie nous amène au quotidien autant au niveau de la communication que dans les rapports sociaux souvent difficiles. J'ai l'impression que mon rôle d'aidante consiste en partie à adoucir le choc provoqué par la maladie et les divers événements de la vie. Mon parcours est parsemé d'embûches. J'ai toutefois découvert des forces que je ne connaissais pas grâce à mon groupe de soutien et l'effort soutenu des intervenants qui m'accompagnent. Le secret, je crois, c'est de vivre intensément le moment présent, éviter les projections trop lointaines dans l'avenir et garder la tête froide le plus possible tout en sentant son cœur chaud!

Mme Gisèle Trahan, proche aidante de Linda

UNE PRÉSENTATION



1052 Rue Valiquette,
Sainte-Adèle, 450 229-7633
labonnet@belanger.ca

COMMENT POUVONS-NOUS VOUS AIDER?

1001
Services
Soutiens à domicile

(514) 825-9777

(24/7)

VICTORIACHASTEAU.COM



ASSISTANCE - JOUR

Vos limitations physiques ne sauront plus vous ralentir lorsque nous serons avec vous.



GARDIENNAGE - NUIT

On s'assure que vos proches dorment sécuritairement et sans souci.



ACCOMPAGNEMENT

On s'assure que tous vos rendez-vous et aide au transport rencontrent vos demandes.



ENTRETIEN

Gardez votre bonne humeur dans une belle demeure propre et rangée.



PROGRAMME D'AIDE

Un service de relation d'aide est à votre disposition pour vous aider à surmonter tous les obstacles émotionnels. Reçus d'assurances inclus.

Une évaluation personnalisée du client est faite avec un programme adapté sur mesure.

CHARTRE DES DROITS ET LIBERTÉS DES PROCHES AIDANTS EN TANT QUE PROCHE AIDANT, J'AI LE DROIT ET LA LIBERTÉ :

- 1 De prendre soin de moi, de prendre du temps pour moi et de répondre à mes besoins ;
- 2 De reconnaître et de nommer mes limites, mes capacités et d'aller chercher l'aide nécessaire ;
- 3 De me faire respecter par mon entourage et les institutions et de refuser toutes formes de violence physique et verbale ;
- 4 De m'exprimer sur ma situation de proche aidant et d'être écouté sans jugement ;
- 5 D'avoir de la reconnaissance face à mes accomplissements dans l'accompagnement de mon proche ;
- 6 D'être informé sur mes droits et les ressources disponibles tout en actualisant mes connaissances ;
- 7 D'apporter des changements pour m'adapter à ma réalité de proche aidant ;
- 8 De vivre et d'exprimer des émotions, incluant la colère ;
- 9 De prendre le temps de vivre les deuils associés à ma trajectoire d'aidance ;
- 10 De me distinguer en tant qu'individu, de nourrir ma vie personnelle et d'actualiser mon identité.



PROJET DE LOI 56

PREMIER PROJET DE LOI DÉDIÉ AUX PERSONNES PROCHES AIDANTES DANS L'HISTOIRE DU QUÉBEC !

Adopté par l'Assemblée nationale du Québec le 28 octobre dernier, le **projet de loi 56, visant à reconnaître et à soutenir les personnes proches aidantes et modifiant diverses dispositions législatives**, prévoit plusieurs étapes importantes dans la reconnaissance des personnes proches aidantes, notamment par :

- o l'adoption d'une politique nationale pour les personnes proches aidantes et d'un plan d'action gouvernemental;
- o l'obligation pour chaque ministre de faire état des impacts prévus pour les personnes proches aidantes dans tous les projets de loi ou projets de règlement présentés au gouvernement. Le cas échéant;
- o la mise en place d'un comité de suivi de l'action gouvernementale pour le soutien aux personnes proches aidantes d'un comité de partenaires et d'un Observatoire de la proche aidance;
- o la proclamation de la Semaine nationale des personnes proches aidantes.

QUATRE AXES QUI OUVRENT LA VOIE AUX ORIENTATIONS GOUVERNEMENTALES :



Axe 1 : la reconnaissance et l'auto-reconnaissance des personnes proches aidantes ainsi que la mobilisation des acteurs de la société québécoise concernés par la proche aidance ;

Axe 2 : le partage de l'information, la promotion des ressources mises à la disposition des personnes proches aidantes et le développement de connaissances et de compétences ;

Axe 3 : le développement de services de santé et de services sociaux dédiés aux personnes proches aidantes, dans une approche basée sur le partenariat ;

Axe 4 : le développement d'environnements conciliants qui soutiennent et favorisent le maintien et l'amélioration des conditions de vie des personnes proches aidantes, notamment afin d'éviter leur précarisation financière.



Nous sommes
OUVERTS!
Notre bureau de location est maintenant ouvert et les travaux à notre chantier ont repris!



C'EST MAINTENANT CONFIRMÉ,
LA RÉSIDENCE DES BÂTISSSEURS SAINTE-ADELE AURA...

**UNE PISCINE INTÉRIEURE
ET UN SIMULATEUR DE GOLF!**

514 884-0906
battisseurs.ca • 802, boul. de Ste-Adèle

Fondation Maude Gauthier

Encore une fois,
Merci

En cette période difficile de pandémie, c'est avec une grande considération que La Fondation Maude Gauthier tient à remercier tous les commanditaires, les bénévoles, les golfeurs et les marcheurs pour leur participation au tournoi de golf et à la marche annuelle du Maude-O-Thon 2020.

L'année 2020 nous a encore permis d'aider des enfants malades soit en évaluation, en thérapies, en équipements spécialisés, en activités adaptées et/ou en besoins divers améliorant la qualité de vie des familles affectées.

Grâce à votre généreuse participation 2020, nous avons pu ramasser une somme totale de 18000\$ laquelle nous permettra encore d'aider des enfants nouvellement diagnostiqués.

Nos précieux commanditaires 2020 sont:
Boulangerie Au Vieux Four, Bourassa Saint-Sauveur, Centre nautique Pierre Plouffe, Chevaliers de Colomb, Desjardins Marine, Garage Bouvrette, Golf de Piedmont, La Friterie, Marché (GA) Famille Jassin, Marie-Renée Filiotin, McDonald's St-Sauveur, Pharmacie Brunet, Pourvoirie des Cent Lacs, restaurants Chez Milot, Chez Nous, Coeur de Provence, Lola 45, Nickel's, Salon de Quilles et Billard Sainte-Adèle, Sport Letters et la participation particulière de Mario Gauthier.

MERCI encore, nous vous donnons rendez-vous en 2021

Le Conseil d'administration
Fondation Maude-Gauthier

Marie-Christine Jounasse
Présidente

475, rue des Écureuils, Sainte-Adèle J8B 1W3 450 821-4426
www.fondation-maude-gauthier.ca



PRENEZ SOIN DES PROCHES AIDANTS ! GESTES SIMPLES QUI RESPECTENT LES MESURES DE PRÉVENTION EN TEMPS DE PANDÉMIE

- o Demeurez disponible et offrez votre écoute pour accueillir leur vécu émotif et leur réalité quotidienne sans jugement.
- o Offrez votre aide pour effectuer certaines tâches administratives à distance : prise de rendez-vous, remplissage des documents, faire des recherches de services disponibles, etc.
- o Donnez « un coup de main » pour effectuer des tâches extérieures qui ne nécessitent aucun contact physique : ramasser les feuilles, déblayer la neige, etc.
- o Informez-vous et parlez aux proches aidants des ressources qui leurs sont dédiées dans la région.
- o Accompagnez les proches aidants dans l'apprentissage de l'utilisation de diverses plateformes numériques pour rester en contact : appels vidéo, clavardage, etc.
- o Favorisez le développement d'un filet de sécurité en téléphonant régulièrement aux proches aidants de votre entourage et demandez de leurs nouvelles et non, seulement celles de la personne aidée.
- o Apportez des petits plats préparés en respectant les mesures sanitaires en vigueur. Si les proches aidants résident dans un milieu d'hébergement, vérifiez les mesures sanitaires qui s'appliquent.
- o Valorisez leurs réussites et rappelez-leur qu'ils peuvent mettre leurs limites.
- o Discutez avec eux de sujets qui les animent. Les rendent vivants et les stimulent dans leur identité propre.
- o Soyez rassurants, répétez-leur que vous êtes là pour eux !

5 AXES D'ACTIVITÉS ET SERVICES OFFERTS AUX PROCHES AIDANTS



UN MERCI ESSENTIEL

au comité de travail composé de partenaires de notre communauté qui oeuvrent avec amour auprès des proches aidants, que par leur belle contribution ont rendu possible ce cahier spécial sur la proche aidance. Egalement merci au personnel du Journal Accès pour leur très grande implication à ce projet. Quel beau travail de partenariat empreint de générosité et de solidarité !

PRÉVOYANCE ENVERS LES AÎNÉS
DES LAURENTIDES INC.

VOUS NE SAVEZ PAS À QUI VOUS ADRESSER ?

Prévoyance est là pour vous !

Prévoyance envers les aînés des Laurentides est au service des aînés vivant des situations de vulnérabilité, d'abus et de maltraitance.

1 844 551-6032
Écoute, réconfort et accompagnement.
GRATUIT ET CONFIDENTIEL

À travers vos gestes d'amour et par votre accompagnement, osez demander de l'aide auprès des services spécialisés qui s'offrent à vous!

Marie-Hélène Gaudreau
Dispute de Laurentides-Lévis

1 866 440-3091
MH.Gaudreau@parl.gc.ca

202, rue du Parc Marie-Aurore (Québec) J0C 2R7

201, rue Prévoyance Est Savels-Boisjourné-Boisjourné (Québec) J0C 2R1

@MHGaudreauBQ

LE CISSS DES LAURENTIDES complice de votre santé



Le Centre intégré de santé et de services sociaux (CISSS) des Laurentides est très heureux de participer à ce cahier spécial des proches aidants, rôle majoritairement tenu par des femmes.

Plus que jamais, les proches aidants demeurent des acteurs de premier plan pendant cette pandémie. Leur présence est essentielle à tous les niveaux et revêt un caractère de la plus haute importance dans les circonstances.

Qu'il soit conjoint, parent, enfant, frère, sœur, voisin, etc., le proche aidant représente une figure significative auprès de la personne aidée, que ce soit dans la communauté, à domicile, dans les différentes ressources intermédiaires/familiales, ou dans une des installations du CISSS des Laurentides (les CHSLD, les hôpitaux, etc.). Il soutient un être cher en offrant des soins, des services, ou encore, de l'accompagnement pour répondre à différents besoins de santé. Le dévouement exceptionnel de ces individus de cœur mérite d'être reconnu.

Notre gratitude s'étend également à l'ensemble des organismes communautaires des Laurentides qui viennent en aide aux proches aidants dans l'objectif d'améliorer leur qualité de vie. Ils incarnent des partenaires de choix et s'avèrent indispensables dans l'offre de soins et services destinée aux proches aidants.

Merci à vous tous et toutes
pour ce que vous accomplissez au quotidien!

Rosemonde Landry, présidente-directrice générale

MERCI

Modalités d'accès aux services du CISSS des Laurentides

Vous ou votre proche recevez déjà certains services du CLSC ou vous avez déjà reçu des services du CLSC dans les six derniers mois? Communiquez avec votre intervenant pour discuter de vos autres besoins.

Vous ne recevez aucun service du CLSC?

Consultez les guichets d'accès uniques pour obtenir davantage d'information sur les services offerts aux numéros sans frais suivants :

1 833 217-5362 (services de soutien à l'autonomie des personnes âgées)

1 866 225-0104 (services de santé courants)

Site Web : www.santelaurentides.gouv.qc.ca

**Centre intégré
de santé
et de services sociaux
des Laurentides**

Québec 



Pourquoi doit-on cesser les sports collectifs et fermer les gyms?

Lorsqu'une personne se rend dans une salle d'entraînement, c'est une occasion pour elle de socialiser avec d'autres personnes. C'est également le cas dans la pratique de plusieurs sports ou activités de loisir. Les sports pratiqués en groupe suscitent d'emblée l'envie de contacts sociaux avec nos coéquipiers, par exemple. De plus, il n'est pas toujours facile de respecter la distanciation physique lors de la pratique de certains sports. Le resserrement des mesures en zone rouge vise à réduire les contacts étroits entre les individus et ainsi freiner la propagation de la COVID-19.



Pourquoi le port du couvre-visage en classe est-il obligatoire au secondaire en zone rouge?

Actuellement, les jeunes sont surreprésentés dans les cas de COVID-19 et on observe plusieurs situations d'éclosion dans le réseau scolaire, principalement dans les zones rouges. Selon des observations faites sur le terrain et selon la transmissibilité connue à ce jour du virus, les écoles secondaires posent davantage de risques que les écoles primaires.

Au secondaire, les élèves sont plus âgés, ils sont en mesure de porter le masque ou le couvre-visage pour une plus longue période. Ainsi, en zone de niveau d'alerte rouge, le port d'un couvre-visage par tous les élèves du secondaire est obligatoire en tout temps dans les lieux communs, incluant en classe dans leur groupe-classe stable, sur le terrain de l'école et lors des cours à option avec un groupe-classe différent.

On doit réagir maintenant

Pour connaître le niveau d'alerte dans votre région, consultez la carte des paliers d'alerte par région sur Quebec.ca/paliersalerte

Quebec.ca/zonerouge

📞 1 877 644-4545

Québec

MELISSA MOLLEN DUPUIS

LES PEUPLES AUTOCHTONES, PROTECTEURS DE L'ENVIRONNEMENT?

Ève Ménard (initiative de journalisme local) – « Pour moi, être une femme innue, c'est se préoccuper de l'environnement et aussi du rôle des femmes. » La militante et réalisatrice, Melissa Mollen Dupuis, démontre que les savoirs ancestraux et la vision des peuples autochtones résonnent tout naturellement avec plusieurs arguments de l'écoféminisme, en plus d'offrir, à travers leurs rapports complémentaires et harmonieux avec la nature, des pistes de réflexion essentielles. Ils ont tout à nous apprendre sur la protection de l'environnement.

■ LES FEMMES, PROTECTRICES DE L'EAU

Melissa Mollen Dupuis est aussi la cofondatrice de la branche québécoise du mouvement Idle No More, qui appelle tous les peuples à s'unir dans une révolution pacifique permettant d'honorer la souveraineté autochtone et de protéger la terre, l'eau et le ciel. Le mouvement a été initialement fondé par quatre femmes en décembre 2012 dans l'Ouest canadien. Il a pris racine dans un élan de contestation vis-à-vis l'adoption du gouvernement fédéral d'une loi controversée, les C-45, qui réduisait des lois sur la protection de l'eau

afin de faciliter le passage des pipelines à travers les territoires des Premières Nations.

« Ce qui m'avait étonné au début, avec Idle No More, c'était l'étonnement des gens au fait qu'il y avait autant de femmes dans l'autochtonie », souligne Melissa Mollen Dupuis qui a cofondé la section québécoise du mouvement avec Wilda Larivière. Pour elle, la mobilisation des femmes était tout simplement logique, compte tenu que dans les traditions autochtones, les femmes assurent la protection de l'eau. Tout réside dans la fusion des devoirs. « Ce ne sont pas les femmes qui vont sauver la planète, ce ne sont pas les enfants, c'est l'équilibre de tous les rôles, ensemble. »

■ MOINS DE DÉCLIN

La création d'Idle No More est un exemple de mobilisation autochtone vis-à-vis des initiatives nuisibles à leur territoire et à l'environnement. Il y en a d'autres. En 2016, un mouvement initié par les femmes de la nation autochtone Standing Rock Sioux s'opposait à la construction du pipeline Dakota Access aux États-Unis. Plus tôt cette année, une mobilisation a eu lieu contre le projet de construction du gazoduc Coastal

GasLink en Colombie-Britannique sur les territoires du peuple Wet-Suwtewen.

Les peuples autochtones sont touchés par les changements climatiques et par l'extractivisme, et particulièrement soucieux de la nature. D'ailleurs, on remarque de plus en plus que leurs savoirs et leurs approches sont bénéfiques à l'environnement. En 2019, le groupe d'experts de l'ONU sur la biodiversité (IPBES) révélait qu'environ un million d'espèces animales et végétales étaient menacées d'extinction. Melissa Mollen Dupuis souligne que dans ce rapport, il y avait une mention à l'égard des peuples autochtones. En effet, on y affirmait que sur les terres occupées par les communautés et protégées par celles-ci, le déclin de la biodiversité était moindre qu'ailleurs.

■ INCLURE LES SAVOIRS AUTOCHTONES À LA LUTTE

Un des enseignements autochtones soulevé par Melissa Mollen Dupuis et particulièrement pertinent à la lutte aux changements climatiques est l'importance « de regarder la même chose, mais avec des yeux différents ». La militante innue favorise



Melissa Mollen Dupuis est une militante innue et cofondatrice de la section québécoise du mouvement Idle No More.

ainsi une pluralité des regards et des mentalités afin de lutter efficacement en faveur de l'environnement. « Les Approches, les savoirs ancestraux, les pratiques environnementales autochtones sont de plus en plus reconnus comme des pistes de solution devant cet effondrement dû à l'excessivité humaine à consommer les ressources. »

LIER OKA ET MONT-TREMBLANT PAR LA NATURE

Simon Cordeau (initiative de journalisme local) – La faune des Laurentides a un habitat de plus en plus fragmenté par les routes et l'étalement urbain. L'organisme Éco-corridors laurentiens entend changer les choses.

L'objectif de l'organisme est simple, mais difficile à réaliser : connecter le parc national d'Oka au parc national du Mont-Tremblant par des corridors verts. « On peut faire une analogie avec les routes, qui permettent de se déplacer d'un endroit à l'autre », explique Marie-Lyne Després-Ensinger, directrice générale d'Éco-corridors laurentiens.

Ces corridors sont en fait un réseau d'espaces naturels interconnectés pour permettre à la faune de se déplacer. « Ça permet aux animaux d'atteindre de nouveaux habitats, de se nourrir et de rencontrer des individus pour se reproduire. »

■ PROTÉGER LA FAUNE

Dans les Laurentides, il y a 55 espèces végétales et 41 espèces fauniques qui sont en situation précaire. La plus grande menace à leur survie? « C'est vraiment le développement urbain. C'est la perte d'habitats », déplore Mme Després-Ensinger. Le déboisement, pour faire place à des développements immobiliers, prive bien des espèces de leur milieu de vie. Et celui-ci s'accélère ces dernières années dans la région.

Les changements climatiques sont un autre facteur important. « Le climat va se réchauffer. Les espèces vont migrer vers le nord, on estime, de 4 à 5 kilomètres par année. Le Québec a été identifié comme un refuge climatique majeur. Il y a plein d'espèces qui vont nous arriver des États-Unis. »

■ ATTENTION : RISQUE DE COLLISION

Il est donc important de permettre à ces espèces de circuler librement et sécuritairement sur le territoire. Sinon,



Marie-Lyne Després-Ensinger est directrice générale d'Éco-corridors laurentiens

elles risquent de se retrouver sur nos routes et d'être victimes d'une collision, peut-être avec votre véhicule. Mme Després-Ensinger donne l'exemple de l'autoroute 15, aux abords de laquelle on peut retrouver énormément de carcasses. En 2016, 5 600 collisions avec des chevreuils ont été rapportés au Québec.

Cependant, les données disponibles ne permettent pas de dresser un portrait détaillé des espèces et des lieux les plus touchés. Le ministère des Transports, par exemple, rapporte les carcasses mais pas l'espèce à laquelle elles appartiennent.

Depuis presque deux ans, l'organisme commence à collecter lui-même des données avec sa propre application : Stop Carcasses Laurentides. Les cas rapportés sont encore limités, mais permettent déjà d'avoir une meilleure idée des espèces touchées.

■ PROTÉGER POUR NOUS... ET POUR EUX

Si l'intersection des éco-corridors et des routes est à proscrire, les sentiers, eux, pourraient faire partie de la solution. « L'idée derrière ça, quand on pérennise des sentiers, c'est que les gens vont faire de beaux pasages. Donc il faut également protéger la nature aux abords des sentiers. » En préservant la nature pour nous, humains, on la préserve aussi pour la faune qui y habite.

Sans compter que, lorsque nous sommes absents, les sentiers peuvent être utilisés par d'autres espèces, comme les loups, dont la survie est menacée. Leur survie est même vitale. « C'est une espèce importante pour la région. C'est un prédateur et il va réguler les cerfs, qui broutent la végétation », explique Mme Després-Ensinger. S'il y a trop de cerfs, ils empêchent la forêt de se régénérer. Cela peut avoir un impact sur la santé de nos forêts, comme on l'observe déjà ailleurs au Québec. « Le loup permet d'avoir des forêts plus saines. S'il disparaissait, ce serait catastrophique! »

Parmi les 41 espèces fauniques menacées dans les Laurentides, on compte :

- 23 espèces d'oiseaux
- 8 espèces de reptiles
- 7 espèces de mammifères
- 2 espèces d'amphibiens

ÉCOFÉMINISME

REGROUPEZ LES LUTTES POUR N'EN FAIRE QU'UNE SEULE

Ève Ménard (initiative de journalisme local) - Les femmes sont plus sensibles à la lutte aux changements climatiques et plus impliquées. Tel est le constat d'une étude menée par Unpointing et l'Université Laval en septembre 2019, auprès d'un peu plus de 2000 Québécois et Québécoises.

La question se pose : la lutte en faveur de l'environnement et la lutte féministe convergent-elles vers un combat commun? C'est ce que défend l'écoféminisme, un courant de pensée né dans les années 1970, dont l'émergence est observée à une époque où les changements climatiques occupent une place centrale dans les préoccupations contemporaines.

■ **TROIS FEMMES, TROIS ÉCOFÉMINISTES**
Farah œuvre dans le milieu communautaire, Lydie est avocate et fondatrice du Musée de la femme, et Véronique travaille en agriculture. Elles sont toutes trois écoféministes et se confient sur ce courant et la signification qu'elles lui donnent.

« *Toute la violence du système contre les femmes, c'est la même violence face à la nature.* » Farah Wikarski, responsable des communications au Réseau des femmes des Laurentides, résume tel l'argument principal de l'écoféminisme, soit l'interrelation entre l'oppression de la femme et l'oppression de l'environnement. Selon les écoféministes, ces deux formes de domination prennent racine dans les mêmes structures patriarcales et capitalistes de notre société. Le courant de pensée appuie aussi une remise en question du patriarcat et des systèmes économiques.

■ **L'ENVIRONNEMENT, UNE LUTTE SOCIALE**
« *L'urgence climatique touche les personnes les plus vulnérables. Quand il y a une tornade, quelles maisons s'envolent en premier? Les maisons les moins solides que nous retrouvons dans des quartiers*

plus pauvres. C'est certain que la justice sociale est liée à l'environnement, » soutient Farah Wikarski, aussi agente de liaison au Regroupement des organismes communautaires des Laurentides (ROCL).

Lydie Olga Ntap, avocate, abonde dans le même sens. Elle donne l'exemple de la forte proportion de femmes sur les terres agricoles, durement affectées par les changements climatiques. D'ailleurs, selon l'ONU, le quart des femmes économiquement actives travaillent dans l'agriculture, où elles sont directement confrontées aux conséquences de la crise climatique comme les mauvaises récoltes. Lydie Olga Ntap est aussi la fondatrice du tout premier Musée de la Femme au Canada, situé à Longueuil. Elle y consacre une exposition sur l'écoféminisme afin de retracer son évolution à travers les années.

■ **COMPLÉMENTARITÉ ET ÉGALITÉ**
Véronique Bouchard est co-fondatrice de la Ferme aux petits oignons située à Mont-Tremblant. Se considère-t-elle comme écoféministe? « *Tout à fait,* » répond-elle sans hésiter. D'ailleurs, le nom de son entreprise provient de l'expression « *traiter aux petits oignons* », qui signifie prendre soin, une notion centrale du courant.

« *Le mouvement avance qu'on ne peut pas prendre soin de l'environnement si on ne prend pas soin des êtres humains.* »

Véronique ajoute que l'écoféminisme promeut des valeurs d'égalité et favorise une approche basée sur la collaboration et la complémentarité, plutôt que la compétition. Cette idéologie transparaît d'ailleurs dans la manière dont la fondatrice de la Ferme aux petits oignons aborde la gestion des ressources humaines au sein de son entreprise. Elle valorise le potentiel de chacun et favorise une gestion horizontale et égale des rôles, plutôt qu'une formule hiérarchisée.

C'est tout le contraire des structures économiques habituelles que Véronique Bouchard qualifie de « *violentes* ». Elle s'explique : « *pour monter dans la hiérarchie, il faut monter sur la tête des autres.* » C'est ce système économique, selon elle, qui exploite non seulement la nature, mais aussi les êtres humains. Ainsi, pour remédier à la crise environnementale, elle affirme qu'il n'est pas suffisant d'instaurer des politiques comme la taxe carbone. Il faut transformer les structures mêmes de la société.

■ **FAIRE FRONT COMMUN**
Considérant que les femmes sont plus touchées par la crise environnementale, il est d'autant plus important pour Lydie Olga Ntap qu'elles soient davantage incluses dans les postes décisionnels et dans les espaces de pouvoir et de discussion. Plus les femmes seront impliquées, et plus la lutte contre les changements climatiques permettra de lutter en parallèle pour l'égalité entre les hommes et les femmes, soutient-elle. Selon Farah Wikarski, nous avons tout souvent tendance à regarder les enjeux de manière morcelée. « *Ultimement, il s'agirait de converger les luttes pour faire front commun contre un système qui exploite l'environnement et les femmes.* »

Farah, Lydie et Véronique s'entendent toutes pour soutenir que la mise en relation du féminisme et de la lutte contre les changements climatiques serait bénéfique pour tous. « *Il y a une perte de sens énorme notre société avec cette économie déshumaine qui exploite, ces relations de pouvoir qui n'empêchent qu'un petit groupe à exploiter des populations et des environnements. Nous avons tout à gagner à transformer notre structure. Le mouvement écoféministe amène vraiment une belle façon d'approcher les luttes pour n'en faire qu'une seule, finalement,* » conduit Véronique Bouchard.



Farah Wikarski, responsable des communications du Réseau des femmes des Laurentides et agente de liaison au Regroupement des organismes communautaires des Laurentides.

Plus de femmes dans les études environnementales?

On remarque une forte proportion de femmes dans le premier et le deuxième cycle d'études en sciences environnementales à l'UQAM. En effet, pour le trimestre d'automne 2020, 62% de femmes, comparativement à 38% d'hommes, sont inscrites au baccalauréat ou au certificat, et 71,4% de femmes, comparativement à 28,6% d'hommes, sont inscrites à la maîtrise.
Source : UQAM

LA GRIFFE POURRAIT VOUS FRAGILISER.

POUR LA SAISON 2020-2021, LA VACCINATION CONTRE LA GRIFFE EST RECOMMANDÉE ET OFFRTE GRATUITEMENT AUX PERSONNES QUI ONT PLUS DE RISQUE DE DÉVELOPPER DES COMPLICATIONS, SOIT :

- les enfants de 6 mois à 17 ans atteints de certaines maladies chroniques;
- les adultes ayant certaines maladies chroniques (incluant les femmes enceintes, quel que soit le stade de leur grossesse);
- les femmes enceintes aux 2^e et 3^e trimestres de leur grossesse;
- les personnes âgées de 75 ans et plus.

Afin de diminuer les risques de contamination, la vaccination est aussi offerte gratuitement :

- aux proches qui habitent sous le même toit qu'un enfant de moins de 6 mois ou qui une personne à risque élevé d'hospitalisation ou de décès ainsi qu'à leurs aidants naturels;
- aux travailleurs de la santé.

Où se faire vacciner :

- en pharmacie, pour en savoir davantage, contactez directement votre pharmacien;
- lors d'un rendez-vous avec un professionnel de la santé, prioré à l'une des installations du CISSS des Laurentides;
- à l'un des sites de vaccination qui pourra être sélectionnés lors de la prise de rendez-vous en ligne ou par téléphone.

PRISE DE RENDEZ-VOUS OBLIGATOIRE POUR TOUS AUX SITES DE VACCINATION.

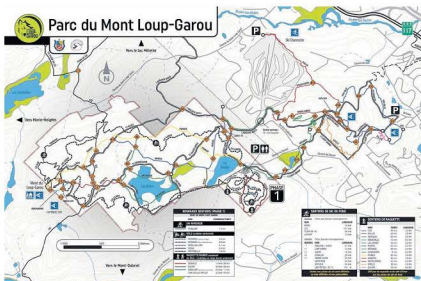
AUCUN RENDEZ-VOUS NE SERA DONNÉ SUR PLACE.

- en ligne via clicsante.ca
- par téléphone au 1 888 664-2555

Vaccin gratuit pour certaines personnes. Pour plus de détails, consultez le : www.santelaurentides.gouv.qc.ca



LES NOUVELLES DE NOS SENTIERS



ENCORE PLUS DE KM DE SENTIERS DANS LE PARC DU MONT LOUP GAROU

Dominique Hamel - Nos sentiers déjà très populaires ont gagné en notoriété cette année. Avec la pandémie qui sévit, plusieurs d'entre nous ont pu découvrir nos magnifiques sentiers de randonnée, de course et de vélo de montagne. Suite à l'acquisition des derniers terrains du Parc du Mont Loup-Garou, les bénévoles de PASA ont été très actifs l'été dernier et cet automne à développer, aménager et baliser de nouvelles pistes. À ce jour, près de 10 nouveaux km de pistes de randonnée, de raquette, de ski hors-piste et de vélo se sont ajoutés à l'offre de PASA. Nous en sommes bien fiers!

CET AUTOMNE, ON FAIT DES SORTIES DE VÉLO DE MONTAGNE CENDRILLON

Dominique Hamel - Au grand désespoir des nombreux adeptes de vélo de montagne, la pluie, la neige ainsi que le gel suivi du dégel rendent les conditions des pistes très difficiles. Afin de protéger les sentiers et de respecter le travail des nombreux bénévoles nous vous proposons des sorties de vélo Cendrillon. Mais qu'est-ce qu'une « ride » Cendrillon? C'est simple! Le lendemain d'une nuit froide (sous les -5C) on roule

Sentier Méléze lors d'un matin très froid - Chantecrevin

Pendant que les sentiers sont encore gelés. Et si l'on tarde trop et que le mercure remonte au-dessus du point de congélation (vers 0 C) ils redeviendront boueux et... votre monture se changera en citrouille de bouette! In faut donc quitter les sentiers avant le dégel!



SUR LES TRACES DE JACK RABBIT

Dominique Hamel - Les préparatifs vont bon train sur nos sentiers de ski de fond patrimoniaux afin de s'assurer que ces sentiers, de ski de fond hors-pistes, soient prêts à recevoir les premiers fondeurs aussitôt que la neige tombera sur la région. Chaque piste de ski de fond soutenue par PASA à son parrain/marraine désignée). À chaque automne et durant la saison du ski, les parrains et marraines bénévoles des pistes veillent à la coupe d'arbres, au nettoyage, à l'entretien et à la réparation des ponceaux de leur piste.

En tout c'est près de 125 km de sentiers que nos bénévoles entretiennent pour nous permettre de découvrir la région et ses superbes paysages à la façon de Herman Smith-Johannsen. Si vous croisez un parrain/marraine sur une piste, dites leur merci!

LE PARC DU CORRIDOR AÉROBIQUE FERMÉ

Marie-Catherine Goudreau (initiative de journalisme local) - Depuis le lundi 2 novembre, le Parc du Corridor aérobie est maintenant fermé et la circulation y est interdite. Les prochaines semaines serviront à effectuer différents travaux d'entretien et d'amélioration du parc, notamment en préparation à la saison hivernale.

Le parcours totalisant 58 km de sentiers en forêt, de Morin-Heights à Amherst, est accessible pour les vélos, les piétons, mais aussi pour le ski de fond, les raquettes et les vélos sur neige (fatbikes) sur certains tronçons durant l'hiver.



Andrea Arciniegas, son mari et leurs deux enfants sont installés dans les Laurentides depuis l'hiver 2017.

Eve Ménard (initiative de journalisme local) - Dans le cadre des Rendez-vous culturels, Ugo Monticone, écrivain et globe-trotteur, a offert une conférence-atelier à la cohorte des Laurentides le 25 octobre dernier, de manière virtuelle. Au terme de cette activité, il a invité les participants à écrire un texte au sujet de leur arrivée dans notre région.

Dans cette édition, nous nous faisons découvrir le touchant récit d'Andrea Arciniegas, une Colombienne arrivée au Canada à l'été 2013 avec son mari, Jorge. Depuis l'hiver 2017, la famille s'est installée à Saint-Jérôme avec leur deux enfants, Victoria et Thomas, aujourd'hui âgés de 6 et 3 ans.

Bonjour l'automne ! Encore une fois, j'avais besoin de te voir... Il a fallu plus de 25 ans pour apprendre à te rencontrer, à connaître tous les changements que tu nous apportes, à contempler le beau changement des couleurs qui nous rappelle la vie elle-même.

Pendant la majeure partie de ma vie, j'ai grandi en admirant le vert des montagnes, le vert clair, le vert foncé, un nombre de verts que vous ne pouvez même pas imaginer. J'ai grandi en ayant la chance d'écouter le chant des oiseaux et de voir le soleil plus de 12 heures par jour.

Je n'avais pas eu l'occasion de vivre la vie et de la comprendre du point de vue des saisons. Je n'avais pas réalisé à quel point j'avais de la chance de naître dans un pays aussi riche que la Colombie, qui est un excellent garde-manger toute l'année. Je ne savais pas ce qu'était la solitude ou la nostalgie dans les journées grises de novembre, le spectacle de la neige qui tombe, ou la merveilleuse perfection de la nature pour porter à nouveaux ses fruits. Je n'avais aucune idée du bonheur de dormir sous les étoiles pendant une nuit d'été ou de partager des guimauves autour d'un feu de camp. Et jamais les couleurs de l'automne n'avaient peint autant mes journées de bonheur et d'illusion.

Voir la vie en couleurs d'automne me fait penser aux moments difficiles, aux moments où nous tombons et nous nous relevons, aux moments de frustration lorsque les larmes viennent du fond de nos cœurs quand nous pensons à nos parents et à nos frères et sœurs.

Les couleurs de l'automne me rappellent pourquoi avec mon partenaire de vie, nous avons quitté notre zone de confort pour aller vers l'inconnu, pour former notre famille, chercher notre horizon, améliorer la qualité de vie de nos enfants, apprendre une nouvelle langue malgré l'âge, relever des défis aussi impossibles qu'ils paraissent.

Amour, tu te souviens quand nous avons passé des nuits à planifier notre nouvelle vie ? Combien de temps avons-nous souhaité faire le grand saut dans l'inconnu, quand on rêvait d'écrire un nouveau chapitre de notre histoire ? Dis-moi maintenant, penses-tu que cela en valait la peine ? Je réponds pour toi : bien sûr cela a valu chaque seconde d'apprentissage, de bonheur et d'accomplissement. Cela vaut mille fois plus de voir la vie comme un automne éternel.

Andrea Arciniegas

RAPPEL : QU'EST-CE QUE LES RENDEZ-VOUS CULTURELS ?

Pendant sept semaines consécutives, un groupe de 15 à 20 allophones est invité à participer à une séance hebdomadaire leur permettant de mieux se familiariser à la culture québécoise. Les objectifs principaux consistent à favoriser leur intégration et leur donner le goût du Québec par la culture. Les activités avaient débuté le 19 septembre dernier dans les Laurentides. Alors que la conférence-atelier d'Ugo Monticone devait initialement avoir lieu à la Place des citoyens à Sainte-Adèle, elle s'est plutôt tenue sur Zoom en raison de la réalité sanitaire.

THÉÂTRE GILLES-VIGNEAULT ANNULATION DES SPECTACLES JUSQU'AU 23 NOVEMBRE



Pour faire suite aux recommandations du gouvernement provincial concernant les régions en zone rouge (MRC de La Rivière-du-Nord), Diffusion En Scène / Théâtre Gilles-Vigneault se voit obligé d'annuler ses spectacles jusqu'au lundi 23 novembre 2020 inclusivement.

VOICI LES MODIFICATIONS À LA PROGRAMMATION EN DISTANCIATION DU THÉÂTRE GILLES-VIGNEAULT :

- Lolita n'existe pas** - Jeudi 5 novembre, 20 h - **ANNULÉ**
- La soirée ComédiHal** - Vendredi 6 novembre, 20 h - **ANNULÉ**
- Lorraine Desmarais** - Samedi 7 novembre, 20 h - **ANNULÉ**
- L'heure du conte avec Barbada** - Dimanche 8 novembre, 11 h 30 - **ANNULÉ**
- Six*/Flip Fabrique** - Vendredi 13 novembre, 20 h - **ANNULÉ**
- André-Philippe Gagnon** - Samedi 14 novembre 2020, 20 h - **ANNULÉ**
- GrimSkunk** - Vendredi 20 novembre, 20 h - **ANNULÉ**
- Frida Kahlo, correspondance** - Samedi 21 novembre, 20 h - **ANNULÉ**

BILLETTERIE

La billetterie du Théâtre Gilles-Vigneault demeure ouverte au public malgré l'annulation des spectacles, selon l'horaire en vigueur. Vous pouvez communiquer avec la billetterie par courriel: info@senscene.ca, par téléphone au 450.432.0660, poste 1 ou en personne au 118 rue de la Gare à Saint-Jérôme. Le port du masque est obligatoire lors de votre visite.

REMBOURSEMENT

Les spectacles annulés seront remboursés aux détenteurs de billets. La billetterie communiquera par courriel et par téléphone avec tous les détenteurs de billets au cours des prochaines semaines.

**Investissons localement
achetons ici
et soyons solidaire**

**La force
de l'ensemble**



VOTRE ÉPICERIE SANTÉ DES LAURENTIDES

Rachelle Béry

Rachelle-Béry Saint-Sauveur

377, rue Principale, 450-227-3343

Venez découvrir nos nombreux produits locaux, bio et naturels

En vedette cette semaine :



BOULANGERIE LE CAVEAU
de Sainte-Agathe



THÉS ZYO
de Saint-Jérôme

Le Pied D'Estale

Soins spécialisés pour les pieds

ACCORDEZ À VOS PIEDS L'ATTENTION QU'ILS MÉRITENT!

NOUVEAUX SERVICES:

MASSOTHÉRAPEUTE ANNE-SOPHIE COCHET
514-706-1586

PHYSIOTHÉRAPEUTE LINDA RADO
819-324-9562

PODOSÈNSE www.soindespieds.ca

36 A, avenue Filion, Saint-Sauveur 514 910-3046



Reçus pour assurances/impôts

Rolande Morlon
Podologue diplômée

endermologie

15 minutes d'essai GRATUITEMENT

ANTI-ÂGE
RETOUR DES MOULDES DE LA PÉRIENCÉ
DES 30 ANS

BIEN-ÊTRE
RETOUR DES MOULDES DE LA PÉRIENCÉ
DES 30 ANS

POUR les 60 premiers clients, taxes en sus

SERVICE DE MASSOTHÉRAPIE ET ORTHOTHÉRAPIE

POUR les 60 premiers clients, taxes en sus

MASSAGE
RETOUR DES MOULDES DE LA PÉRIENCÉ
DES 30 ANS

MASSAGE
RETOUR DES MOULDES DE LA PÉRIENCÉ
DES 30 ANS

POUR les 60 premiers clients, taxes en sus

P.S. Silhouette

www.psilhouettestsa.com

« Là où l'on nous traite avec douceur »

6, rue Turcot, Saint-Sauveur - RÉCUPÉRATION
450.227.1775 • 514 246-1435

DAOUST
NETTOYEURS
ÉCOPERFORMANTS

À votre service depuis plus de 30 ans!

224 D, ch. du Lac Milette
Carrefour des trois villages
St-Sauveur JOR 1R3
(à côté du Uniprix)

450 227-8737

Nettoyeur sain et écologique

LEADER QUÉBÉCOIS DU SOIN DU TEXTILE SANS SOLVANT

MASQUES ADULTES ET ENFANTS RÉVERSIBLES ET LAVABLES DISPONIBLES

SERVICE DE COUTURIÈRE SUR PLACE

J'ACHÈTE
VALLÉE SAINT SAUVEUR.COM

Peu importe ce dont vous avez besoin, nos commerçants l'ont!

VISITEZ LE SITE INTERNET POUR COMMANDER!

NOS PRODUITS	Breuvages	Pâtisseries et desserts
Animaux	Enfants	Plats cuisinés
Boucherie et poissonnerie	Fruits et légumes	Produits laitiers
Boulangerie	Grande-manger	Produits pour maisons
Boutique et artisanat	Hygiène et bien-être	Divers

jachetevalleesaintsauveur.com

La Vallée de Saint-Sauveur
CHAMBRE DE COMMERCE ET DE TOURISME

COMMANDEZ EN LIGNE

Chez Bernard
ÉPICERIE-TRAITEUR

www.commande.chezbernard.com

SOUVLAKI BAR
Le suis français

105 F AVE. GUINDON, SAINT-SAUVEUR, JOR 1R6 (450) 227-0923 souvlakibar.ca
(Dans les factoreries Saint-Sauveur)

NOUS EMBARQUONS SAINT-SAUVEUR
SALLE À MANGER - COMPTOIR POUR EMPORTER - LIVRAISON

NÉ POUR ÊTRE VIVANT

UN ROMAN DE L'INSOUCIANCE PAR YANN FORTIER

Simon Cordeau (initiative de journalisme local) – Disco, clichés, ére prénumérique, insouciance, célébrité, évasion : avec son deuxième roman, Yann Fortier veut nous « sortir de l'environnement et du temps ».



Né pour être vivant est le deuxième roman de Yann Fortier



un récit prénumérique. « Je n'aime pas ça écrire "téléphone cellulaire". On est déjà tellement pris là-dedans. »

■ POUR L'AMOUR DES CLICHÉS

Tenez-vous le pour dit : ce roman déborde de clichés. Et l'auteur l'assume pleinement. Il y trouve même beaucoup de plaisir. « On dévalorise le "clic", qui est plein de pouvoir, plein de potentiel, plein de vie. C'est quelque chose qui relève d'un esprit de communauté, l'abaissement de l'esprit de pensées individuelles dans une pensée et une action communautaire. C'est le noyau autour duquel tout le monde peut se reconnaître. »

Au lieu de les éviter ou de les contourner, l'auteur les embrasse, ces clichés. Il joue et jongle avec eux, en faisant un clin d'œil complice au lecteur.

■ LE PLAISIR D'ÉCRIRE

En lisant Né pour être vivant, on sent aussi tout l'amour qu'il a l'auteur pour l'écriture, la musique et toutes les autres formes d'expression artistique. « J'adore écrire. J'aime... être en train d'écrire. » On le note à l'abondance d'alternatives, d'associations et d'énumérations qui alimentent le récit.

Yann admet que la musique occupe également une place importante dans son œuvre et ses réflexions. « Quand j'écris, j'écoute de la musique. » Il préfère la musique planante, sans paroles, des années 80, comme Philip Glass, Kraftwerk et Tangerine Dream. « J'ai remarqué que le disco est le dernier courant de musique fait par et pour les baby-boomers. » Une liste des artistes écartés autour la rédaction se trouve même en postface du livre, sans compter les 1001 clin d'œil éparpillés à travers le récit.

■ ENTRE RÉALITÉ ET FICTION

Tout au long du roman, l'auteur aime mêler le vrai et le faux, jusqu'à faire douter le lecteur. Qu'est-ce qui est une référence à la réalité, et qu'est-ce qui est de la pure fiction?

« Il y a un effet de poupées russes. Ce passage a peut-être l'air moins crédible, mais là je vais citer une étude, et je vais ouvrir des guillemets et citer un professeur. » Yann nous entraîne ainsi dans plusieurs de ses « joyeux délires », alors que ce qu'on croyait réel devient de plus en plus absurde.

Comme le succès d'Antoine Fernandez, devenu star planétaire malgré lui, presque par hasard. Ou celui, bien réel, de Patrick Hernandez. « Ça nous arrive tous, à un moment donné dans notre vie, de ne pas comprendre. Pourquoi tel artiste poigne plus qu'un autre? Ou tu découvres un band obscur et tu te dis : "C'est le meilleur band sur la Terre! Comment ça se fait qu'ils ne sont pas plus connus?" »

Et à travers toutes ses péripéties, Antoine Fernandez semble, lui non plus, ne pas comprendre.

Face à la domination de Facebook et Google MÉDIAS D'INFO CANADA IMPLORE LE GOUVERNEMENT DE PASSER À L'ACTION.

Depuis la création des premiers journaux au Canada, le journalisme de qualité au Canada a été soutenu et maintenu par les revenus publicitaires. Pourtant, pratiquement tous nos médias numériques sont aujourd'hui confrontés à une menace existentielle en raison des pratiques anticoncurrentielles des géants du web que sont Facebook et Google. C'est certainement le cas du journal que vous lisez en ce moment.

- Ces deux géants mondiaux contrôlent 80 % de tous les revenus publicitaires.
- Ils utilisent leur contrôle monopolistique non seulement pour détourner la publicité des journaux, mais aussi pour détourner les millions de dollars de revenus publicitaires qu'ils placent sur les sites des journaux.
- Même lorsque les annonceurs paient spécifiquement pour faire de la publicité sur les sites des journaux, Google et Facebook utilisent leur position dominante sur le marché pour garder une grande partie des revenus publicitaires qui devraient revenir aux propriétaires des sites.
- L'accumulation des données sur les lecteurs et les annonceurs des sites de journaux pour leurs propres besoins et pour consolider et renforcer leur position monopolistiques.

Il existe un moyen de maintenir et de favoriser un écosystème médiatique florissant au Canada, qui comprend des organes multiculturels, des journaux locaux dans les marchés régionaux et une couverture approfondie des sujets qui comptent pour tous les Canadiens. Nous demandons au gouvernement canadien de mettre en œuvre une série de mesures basées sur l'approche que le gouvernement australien a choisit d'adopter afin de s'attaquer efficacement à ces pratiques monopolistiques.

Sous le modèle australien :

- Le gouvernement permet aux journaux de se regrouper au sein d'une unité de négociation collective afin de négocier une compensation pour l'utilisation de leur contenu et de leur propriété intellectuelle. Ce n'est que par cette approche collective que l'immense pouvoir monopolistique des géants du web pourra être contrôlé et que les règles du jeu numérique pourront être nivelées.
- Un code de conduite à long terme est mis en place pour assurer que les monopoles du web n'utilisent pas de nouveaux algorithmes et d'autres technologies propriétaires pour étendre leur domination du marché et enraciner des pratiques anticoncurrentielles.
- Une mise en œuvre rigoureuse. Les géants du web sont passibles d'amendes de plusieurs centaines de millions de dollars pour une seule infraction. Des sanctions de cette ampleur sont les seuls moyens efficaces de freiner des entreprises de cette taille qui ont un pouvoir sans précédent.
- Cette solution ne nécessite aucun nouveau financement public, ni taxe à la consommation ou frais d'utilisation.

Qui sommes-nous :

Autres que nous : le nom de Journalistes Canadiens. Médias d'Info Canada représente des centaines de journaux de confiance dans chaque province et territoire – y compris journaux locaux et multiculturels. Nous sommes la voix de l'industrie de la presse écrite et des médias numériques au Canada.

Pour plus d'informations, visitez notre site web pour lire notre dernier rapport <https://nmc-mic.ca/fr/nivelier-les-regles-du-jeu-en-matiere-de-numerique/> et ces ressources complémentaires :

1. Fiche d'information sur l'importance de la publicité dans les journaux : <https://nmc-mic.ca/fr/2019/08/19/les-journaux-locaux-engages-et-branches-fact-sheet/>.
2. Livre blanc sur les pratiques de Google : <https://nmc-mic.ca/news/2020/09/17/how-google-abuses-its-position-as-a-dominant-platform-to-strong-arm-news-publishers/> (article disponible en anglais seulement).

Vous connaissez Patrick Hernandez? Son plus grand (et tel) succès est *Born to Be Alive*, un hit disco planétaire, qui a rendu l'artiste français riche jusqu'à la fin de ses jours. « Lui, il a gagné à la loterie! J'ai pris ça comme prétexte pour lui inventer une vie au complet. » Auteur utilise cet alter ego fictif, Antoine Fernandez, pour explorer la célébrité instantanée et déconstruire les processus de création artistique, avec humour et désinvolture.

■ UN PEU D'ÉVASION

Yann présente d'abord son dernier ouvrage comme un « roman de l'insouciance », pensé, noté et révisé à Gore, près de Morin-Heights, où l'auteur passe la majorité de son temps. « Je trouve que c'est un bon livre pour la pandémie. Alors que tu ne peux pas voyager, l'action se déroule dans plein de places où tu ne peux pas aller, comme des hôtels internationaux, des restos, des aéroports, des clubs privés... » De Paris aux îles de la Madeleine en passant par Istanbul, le roman fait voyager.

L'histoire est ancrée dans l'ère du disco, musique insouciance qui anime une époque « très intense » géopolitiquement, bien plus que maintenant, selon l'auteur. C'est aussi

LES ÉCOLES DE DANSE DANS LE VIDE

Marie-Catherine Goudreau (initiative de journalisme local) - Les écoles de danse du Québec ont lancé un appel à l'aide au gouvernement la semaine dernière alors que la plupart se retrouvent en grande précarité financière depuis le début de la pandémie.

Considérées dans le secteur des sports et loisirs, les écoles de danse dans les zones rouges ont du fermer leurs portes le mois dernier. Toutefois, l'aide financière de 70 M\$ annoncée par le gouvernement Legault n'inclue pas la danse, qui entre plutôt dans le milieu culturel. Ainsi, des écoles de danse partout au Québec, dont les studios Shake à Blainville et Saint-Ardèle, ont dénoncé cette faille qui met en danger plusieurs écoles.

■ PRESSION AU GOUVERNEMENT

En effet, une étude récente du Réseau d'enseignement de la danse (RED) a démontré que 80% des écoles de danse sont dans une situation financière qui menacerait leur survie. Plusieurs lettres ont donc été envoyées au gouvernement, au cabinet du premier ministre par les studios de danse, mais aussi par des élèves et leurs parents.

L'ouverture des studios de danse est revendiquée par le milieu. Cela est possible en respectant la distanciation selon Katerine, du Studio Shake et membre de Team White, le groupe gagnant de la compétition de danse télévisée Révolution. L'équipe est impliquée avec le RED à titre de porte-parole, notamment pour faire rayonner le message grâce à leur popularité.

« Le gouvernement nous place dans la case sport quand il est temps de fermer, mais quand il est

temps de donner des subventions, nous faisons soudain partie de la culture qui n'a pas droit à ces subventions. On est un peu les oubliés, comme si on était tombé dans une traque et que personne ne nous aidait », déplore-t-elle.

Actuellement, le studio Shake offre ses cours en ligne, ce qui n'est pas une situation idéale selon Katerine. « Les cours à distance ne sont pas très populaires et c'est l'une des raisons premières pour lesquelles les élèves quittent. Ce n'est vraiment pas le fun pour les jeunes, surtout ceux des secondaires 4 et 5 et du Cégep qui doivent faire leurs cours devant leur écran. En plus, il doit faire leur activité de loisir en ligne. Ça devient vraiment décourageant pour eux. »

■ UN PREMIER PAS

Grâce à la pression qui a été faite dans la dernière semaine, les écoles de danse auront droit à la subvention pour les PME. « C'est un premier pas, par contre, ça ne couvre absolument pas les pertes que les studios ont subies depuis le début de l'année. C'est environ 69% des étudiants en danse qui se sont désinscrits au total cette année », poursuit Katerine.

Les inscriptions pour la danse sont à la fin de l'été et en janvier pour la session d'hiver. Ainsi, il est nécessaire que les studios puissent ouvrir cet hiver pour qu'ils aient des revenus. « Même si on avait faussé l'ouverture au mois de novembre, notre entrée d'argent n'est pas avant janvier, lors des inscriptions pour la session d'hiver. » Mais pour l'instant, il serait important de permettre la pratique surtout pour les élèves, selon Katerine. Sinon ceux-ci pourraient quitter et ne jamais revenir.



Katerine et Alexandre Leblanc sont tous les deux membres de Team White et donnent des cours de danse au Studio Shake.

CURLING IDÉAL-SAUVÉUR UN LIEU MYTHIQUE OÙ ANGLOPHONES ET FRANCOPHONES FRATERNISAIENT GRÂCE AU SPORT

Luc Robert (initiative de journalisme local) - Dans les années 1970, le curling de Saint-Sauveur occupait le site actuel du théâtre du même nom, présentement mis en vente à l'intersection de la rue Claude et de l'avenue Aubry.



Le curling de Saint-Sauveur occupait le site actuel du théâtre de Saint-Sauveur, aujourd'hui à vendre.

Âgé de à peine 25 ans, Jean-Gilles Bélisle se souvient de cette époque sportive et sociale.

« Avec ses quatre allées de curling, sa piscine et son sauna, le curling de Saint-Sauveur était l'endroit de prédilection des jeunes.

L'endroit, qui appartenait au Mont-Gabriel, était géré par feu Paul Bélanger, a s'est souvenu M. Bélisle. Ce dernier campait plusieurs postes à l'établissement, avec un horaire de travail atypique.

« J'étais à la fois serveur au bar, ainsi que proposé à la piscine et aux allées de curling. C'était de loin cette dernière tâche qui me plaisait le plus. Étant minutieux d'avance, je devais araser et gratter la surface glacie, afin que la patinoire soit la plus droite et lisse possible, car les pierres devaient se rendre au bout dans les meilleures conditions, vers la cible. J'épandais l'eau à reculons, avec un genre de pommeau de douche, pour être précis. Ça prenait beaucoup de patience. Ma mère (Yvonne Houtte-Bélisle) ne trouvait pas ça comique quand je revenais du curling à 4h AM, sans avoir bu une seule goutte (rires) », s'est-il souvenu.

Les changements brusques de températures pouvaient rapidement se ressentir sur la santé des employés. « Quand on passait quelques heures à servir les clients

et à entretenir la piscine et le sauna, à 90 degrés Fahrenheit, c'était ensuite l'occasion d'attraper une bonne grippe, quand on allait s'occuper du curling, à 28 Fahrenheit, la température idéale pour garder la glace en bonne condition. Ça prenait une série de fer. J'ai perfectionné mon anglais à servir les joueurs des ligues interrégionales. J'ai même trouvé ma future épouse, Mireille Filion, que je saluais au retour, près de la ferme Molson. C'était une époque heureuse et festive, où on ne s'en faisait pas trop avec les éléments de la vie. »

■ LES BONSPIELS

Le curling de Saint-Sauveur était aussi un endroit reconnu pour présenter des tournois interrégionaux et provinciaux de la discipline.

« Au début, au salon, on retrouvait surtout des fêtes d'écoles ou de groupes, où la danse était à l'honneur. Nous étions deux employés à s'occuper du curling, de sorte qu'on a appris à jouer en côtoyant les gens du milieu. Puis, peu à peu, la réputation de l'endroit a dépassé les frontières des villes

voisines : les trains arrivaient à Saint-Sauveur avec des joueurs de quilles de plusieurs régions, pour les tournois Bonspiels. Il y avait des concurrents de Lochute, de Montréal, de l'Ontario aussi. Ça faisait différent de voir débarquer des quilleurs, nous qui recevions surtout des Richers. »

■ NOUVELLE VOCATION

Le curling de Saint-Sauveur devint, selon la « biographie Internet » des lieux, le théâtre de Saint-Sauveur. Dans les années soixante-dix, différents producteurs y travaillèrent en saison estivale, dont Yves Corbell et Gilles Richers.

En 1983, Robert Rivard est devenu propriétaire des lieux et a commencé un travail de rénovation, pour en faire une salle de spectacle confortable. Puis, en 1989, Philippe Riopelle reprit l'immeuble et termina les travaux, afin de confirmer sa vocation de théâtre d'été professionnel. Adjaçant au théâtre, une salle à manger proposa aussi des forfaits souper-théâtre reliés.



BENOÎT SIMARD
redaction@journalaccés.ca

C'est l'automne, on a même déjà eu droit à une petite neige mouillée aujourd'hui. Ça jase de déprime et de dépression à la radio. Pandémie au pas, l'arrivée du mois de novembre est souvent synonyme de moments difficiles. Il y a assurément moyen de retirer quelque chose de positif au fait que même la nature semble nous dire de s'enfermer chez nous. En bon journaliste amateur, je vais tenter de vous en faire la démonstration.

Prenez par exemple la sortie de vendredi dernier. Partis pour une balade de routine sur les routes de l'arrière-pays, tous pensaient que je savais clairement où je les menais. Une belle bande de lurons en « gravel bike ». François, clairement optimiste, portait même ses chaussures de vélo de route. Plusieurs mollets d'expérience dans ce petit peloton, ça discute de tout et de rien, ça roule.

De retour en selle, nous arrivons à un premier cul-de-sac. Personne ne semble déçu ou impressionné. J'ai quand même une réputation : ça va sûrement passer. Ah! Coup facile, on rejoint le cul d'un autre sac, sans même avoir eu à marcher.

Plus loin sur la gauche, une route que je ne connais pas. En regardant la carte, le passage semble rejoindre l'itinéraire original. Le soleil est finalement sorti. Il fait bon. Après consultation, tous sont d'accord, et on s'enforce un peu plus loin dans la forêt. Une dame rigole en nous voyant s'entretenir par là. Elle sait peut-être quelque chose?

La route devient un sentier, et nous fîmes face à une piste remplie d'eau. C'était plutôt un lac qu'une piste cyclable. Autre concile, le peloton se regroupe. Le fond semble dur, l'eau est claire et la température est clairement au-dessus de la moyenne normale pour une fin d'octobre. Toutes des raisons qui nous apparaissent suffisamment bonnes pour nous élaner dans l'inconnu. Après une centaine de mètres avec l'eau qui frôlait les moyeux, on arriva à mi-chemin sur un monticule sec.

On sait ce qu'il y a derrière nous, et au loin, encore plus d'eau. C'est là que l'attitude fait toute la différence. Alors que pourrait fonder une mutinerie, ça rigole chez les amateurs de Lycra. Ce n'est pas de la pensée magique, mais le fait de garder un moral positif influence l'ensemble du groupe.

Comme des carnivores sur un morceau de steak, nous nous enfonçons de plus belle dans l'eau,

qui dépasse maintenant la mi-cuisse. Voilà même que Marie-Claude l'échappe, et se doit de récupérer son vélo qui flotte à ses côtés. Quand je vous dit que l'on ne sait jamais à partir de quand une aventure devient épique, nous en avions la preuve faite à nouveau. Quelques autres traverses rocambolesques plus tard, on retrouve le doux roulement du bitume, et le chemin du retour, sains, saufs et les pieds humides

C'est maintenant sûr qu'il y en a encore pour quelques semaines à devoir mettre notre zénitude à l'épreuve, sans avoir le privilège de choisir les obstacles qui se pointeront devant nous. Vous avez peut-être déjà entendu que : «...c'est notre attitude qui détermine l'aboutissement positif ou négatif d'une situation...» Ça peut avoir été dit dans des moments différents, mais essentiellement ça signifie que si t'as une mauvaise attitude, y'a de fortes chances que peu importe ce qui se présentera devant toi cette journée-là, ça risque de ne pas finir à ton goût.

Notre aventure navale à bicyclette aurait pu tourner au vinaigre, mais la chaleur et notre bon esprit nous ont plutôt permis de récolter un gros lot de moments extraordinaires. Idéalement, si on veut gagner à la loterie, il faut commencer par acheter un billet. Comme quoi même en novembre, on peut avoir beaucoup de plaisir en se mouillant les pieds. Bons zigzags les amis!

ESPRIT D'ÉTAT D'ESPRIT

Après un passage graveleux qui bardasse, mon garde-boue arrière commence à faire un bruit de cannetta qui risque fort de rendre l'aventure désagréable. Une inspection sommaire me permet de constater qu'un rivet a rendu l'âme, et que la situation n'ira pas en s'améliorant si on ne fait rien.

Je demande au groupe si quelqu'un a un élastique ou autre objet collant, pourquoi pas une gomme? Et hop! On me propose un jubbe. En un tour de main, le morceau de gomme est transformé en une pièce qui servira à amortir le bruit et les vibrations.

SPORT

SKI ALPIN

ALICE MARCHESSAULT FAIT FI DE TOUS LES OBSTACLES POUR ATTEINDRE ÉQUIPE CANADA

Luc Robert (initiative de journalisme local) - **Après huit mois loin des pistes, Alice Marchessault a pu renouer avec son sport, en début de semaine, en Colombie-Britannique.**

L'athlète de Sainte-Anne-des-Lacs a rejoint l'équipe Québec de ski alpin pour amorcer une 3^e saison, au complexe de ski de Panoram, au sud-ouest de Calgary, tout juste de l'autre côté de la frontière albertaine.

« J'ai repris le collier le 2 novembre et ce camp d'entraînement se prolongera jusqu'au 28 novembre. Je fais partie d'une bulle de 9 athlètes et 3 entraîneurs, dans un très grand condo. Je reviens de très loin et je suis tellement heureuse de reprendre ma place dans l'équipe provinciale », a souligné la skieuse de 18 ans.

L'année 2020 aura été malfélice, au chapitre des blessures. « Je participais aux Olympiques de la jeunesse, à Lausanne (Suisse), en février dernier, lorsque mes mésaventures ont commencé. J'ai eu un accident de piste en slalom géant. Ça a frappé tellement fort que j'ai eu des dents arrachées. Une dent et la racine sont restées sur le tracé. J'ai tout retrouvé, et ma mère, dentiste de métier, est parvenue à la réimplanter à sa place », s'est souvenue Alice.

Elle a ensuite choisi de voir le bon côté des choses. « Ça a été formateur, cette embûche. Le ski étant le sport national en Suisse, je suis allée me ressourcer en assistant à une manche de la Coupe du monde. C'était tellement motivant de voir 10 000 personnes, massées de chaque côté des pistes, acclamer les athlètes. J'ai voulu persévérer », a repris la jeune adulte.



Alice Marchessault est de retour en piste.

■ AUTRE BRICQUE

Le 14 février, au Centre des activités nationales d'hiver des États-Unis (au New Jersey), la Québécoise a obtenu sa meilleure position de l'année, en se classant 4^e, en slalom parallèle, récoltant au passage 50 points de la FIS en Coupe Nor-Am.

« J'étais enjouée d'être la 2^e junior, parmi le lot de skieuses expérimentées. Mais j'avais aussi subi une commotion cérébrale, ma troisième majeure en carrière. Je m'entraînais ensuite légèrement à mon club d'attache, au Summit Olympia. J'étais déjà en convalescence, quand

mon état a dégénéré. J'ai été sur le carreau plus d'un mois, jusqu'à ce que la pandémie vienne tout arrêter. »

■ LONGUE REMONTÉE

Fonceuse, l'ancienne gagnante d'argent au slalom et du bronze au super-géant, à Val-d'Isère (France) en 2018, s'est accrochée à son rêve de joindre l'équipe nationale.

« Je me suis procuré de l'équipement pour m'entraîner au garage familial, pendant la première vague de la Covid. J'ai aussi fait beaucoup de vélo de montagne, dans les sentiers locaux, car les transferts de poids et les décisions rapides à prendre en tracés ressemblent à celles en pistes. »

Après avoir retrouvé ses marques à Panoram, Alice reviendra prochainement au Mont-Édouard, au Saguenay-Lac-Saint-Jean, où elle a déjà remporté des épreuves.

« On a tout d'abord tenu un camp d'été en juillet, aux Deux-Alpes, en France. On s'entraînait de 6h30 à 11h, car ensuite, le glacier devenait trop chaud. Je fais aussi partie de l'équipe NexGen (prochaine génération), qui regroupe les meilleures skieuses de 16 à 25 ans. Ayant 2 saisons de faibles, il me reste trois autres campagnes pour peaufiner mon style et me joindre à l'équipe Canada senior. Pour le moment, mon slalom commence à atteindre un niveau élevé, mais je ne veux pas encore me spécialiser. »

Après des études à l'Académie Lafontaine et au Lower Canada College, Alice entend être un jour diplômée en génie aérospatial, à l'école Polytechnique de Montréal.

HOCKEY MINEUR

MIEUX VAUT RÉGLER LE PAIEMENT TOTAL DE LA SAISON DE HOCKEY 2020-2021

Luc Robert (initiative de journalisme local) – La date limite du deuxième paiement d'inscription pour la saison de hockey mineur à Saint-Jérôme est toujours prévue pour le dimanche 15 novembre, peu importe la réouverture ou non des arènes.



La FHMSJ tient le gouvernail, malgré la tempête de la pandémie.

Pour le vice-président de la Fédération de hockey mineur de Saint-Jérôme, Martin Labrosse, cette façon de procéder limitera la multiplication des scénarios administratifs.

« On offre déjà l'option du remboursement. Mais pour ceux qui exigent le remboursement complet, ils ne pourront revenir s'inscrire à nouveau, une fois que Hockey Québec aura donné le OK de retour sur la glace. Dans le cas des parents qui ont payé la moitié de l'inscription, tel que permis sur le site, nous demandons que la deuxième portion soit payée pour la date limite prévue du 15 novembre. Sinon, au retour au jeu, même s'ils ont payé 50 % de la facture, ils ne pourront se joindre à leur équipe », a-t-il expliqué.

C'est que la Fédération a déjà des engagements à rencontrer.

« On n'a pas le choix de fonctionner ainsi. Les assurances sont à défrayer. Avec les familles qui auront déjà payé leur inscription, on pourra ensuite établir comment on fonctionne au niveau du crédit remboursé s'il y a lieu. Nous ne sommes pas là pour faire de l'argent, mais bien pour

maintenir les opérations quotidiennes. On fonctionne au jour le jour. »

■ **TOUJOURS EN PLACE**
À la FHMSJ, les employés clés sont toujours en devoir, pandémie ou non.

« Nous ne sommes pas là pour faire de l'argent, mais bien pour maintenir les opérations quotidiennes. On fonctionne au jour le jour » - Martin Labrosse

« Nos quatre employés sont toujours en poste et sont rémunérés à 100 %, avec l'aide de programmes gouvernementaux. Que ce soit mesdames Caroline Goupil, Julie Goulet, ou encore Benjamin Bohémier et Patrick Légaré, nous mettons la main à la pâte. L'atmosphère est bonne. Benjamin a produit des vidéos d'entraînement, publiées sur notre site Facebook, mais j'avoue que nous ne possédons pas les ressources des programmes sport-études hockey, par exemple, pour faire des productions élaborées. Nous sommes en négociations pour obtenir un coup de main à l'Institut régional des Sports (IRS) », a élaboré M. Labrosse.

■ COUPURES DE HQ

Dans un autre ordre d'idées, le v.-p. Labrosse essaie de s'ajuster aux demandes de Hockey Québec, région des Laurentides et de Lanaudière (HQLL).

« Nous sommes à la remorque de HQLL. Ils se sont donnés des pouvoirs, pour supposément équilibrer les équipes et les villes. On est pris avec 34 joueurs pour faire un bantam B6. Et c'est qu'il y a des membres votants qui ne font même pas partie de la région. C'est fâcheux, mais on va devoir s'ajuster à leurs règles. »

Le niveau bantam n'est pas le seul affecté. Les plus jeunes du MAGH doivent aussi composer avec des changements.

« Nous avons habituellement droit de 20 heures payées pour l'utilisation des services de maîtres-entraîneurs. Sauf que HQ vient de décider de couper 10 heures de coaching. Et vous, les Fédérations, arrangez-vous avec ça. Je comprend que les temps sont durs, à Hockey Québec comme ailleurs, mais il ne faudrait pas faire ça sur les dos des jeunes de la relève », a-t-il pointé du doigt.

24H DE TREMBLANT UNE 20^E ÉDITION TENUE À DISTANCE

Luc Robert (initiative de journalisme local) – Les 24h de Tremblant se tiendront de manière différente, du 4 au 6 décembre prochains, en raison de la pandémie.

Il sera donc possible d'y participer à partir de chez vous, de partout au Québec et en Ontario. Cet événement contribue à la grande cause des enfants, dans leur lutte contre le cancer.

« Les gens sont invités à bouger chez eux, ou à une station de ski de leur région. Ils peuvent s'adonner à la course, à la marche, et bien sûr au ski, sans être obligés de se déplacer cette année jusqu'à Mont-Tremblant. Ils peuvent participer en équipe ou individuellement, en autant que le total des activités fasse 24h », a souligné Maude Lapointe, relationniste pour l'événement.

C'est le journaliste-animateur Dominic Arquin de l'IA, qui agira à titre d'ambassadeur de l'événement, présenté sous une nouvelle forme.

« La participation en générale est très bonne : on parle de 175 équipes inscrites jusqu'à maintenant. Il y a du positif à la nouvelle formule, qui nous permet de rattrapper plus large. Plus de gens sont mobilisés pour la cause », a-t-elle ajouté.

Les revenus des fondations ont chuté de 60 %, depuis le début de la pandémie. Le cancer est toujours la première cause de décès par maladie, chez l'enfant. Sans dons, les projets de recherche sont en péril.

« Pas question de lâcher les enfants ! », a lancé avec un cri du cœur Simon Saint-Arnaud, producteur de l'événement. « Ça fait 20 ans que les 24h contribuent au mieux-être des enfants du Québec et de l'Ontario. Depuis quelques années, nous sommes de plus en plus témoins d'histoires de stationnaires, mais nous savons que la bataille est loin d'être gagnée. Continuons de mener cette lutte, afin de donner aux enfants tous les moyens pour rester en vie et en santé. Cette année, il n'y a plus d'excuses, parce qu'il n'y a plus de distance à franchir ! Tout le Québec est invité à prendre part à l'événement, puisque ensemble, nous sommes plus forts ! », a-t-il enchaîné.

En s'inscrivant aux 24h, les jeunes recevront une tuque, un masque, un dossard et une médaille. « Aidez-nous à partager la nouvelle et faire en sorte que le plus de gens possible prennent part à ce mouvement. Merci de faire partie de cette communauté, qui redonne espoir aux enfants et aux parents », a-t-il achevé.

DU SKI EN OCTOBRE !



M.-C. G. – La station de ski du Sommet Saint-Sauveur a accueilli pour la première fois les skieurs le vendredi 30 octobre dernier.

Ce sont seulement les membres possédant un passe de saison qui avaient accès à la montagne. Une seule piste était ouverte soit la 70 et une remontée mécanique était fonctionnelle, soit l'Étoile. De plus, seulement les personnes qui venaient à la montagne pour skier pouvaient entrer sur le site.

Reconnu pour être parmi les premiers à ouvrir, le Sommet Saint-Sauveur a commencé la production de neige artificielle le 27 octobre avec leurs canons.

Les horaires varient en raison des conditions météorologiques. Quelques journées durant la semaine seront ouvertes à tous, mais il y aura une quantité très limitée de billets journaliers en vente. Les skieurs sont invités à prendre connaissance des différentes mesures prises sur le site web des Sommets.

**Quoi donner à ton bac?
Donne-lui des boîtes de céréales
et des sacs de papier non souillés.
Il va te dire merci.**



Votre
gouvernement

RECYC-QUÉBEC
Québec

Le placement publicitaire de la présente campagne s'inscrit dans le cadre de la Loi sur la qualité de l'environnement (L'opéra 0-1) et de la réglementation relative. Les journaux assujettis sont tenus de contribuer en espaces publicitaires à leur juste part.



Crématel

Simplement la CREMATION^{NO}

- Sans embaumement
- Sans cercueil
- Sans exposition

Transport du corps directement au crématorium

283, Labelle
Saint-Jérôme
Tél: 450-431-7700
Sans frais: 1 888 510-1112
www.crematel.com

Avis public

AVIS DE LA PREMIÈRE ASSEMBLÉE DES CRÉANCIERS (Article 102(4) de la Loi sur la faillite et l'insolvabilité)

DANS L'AFFAIRE DE LA FAILLITE DE
MARCEL GIRARD MARZANO INTERNATIONAL INC.
Agent opérant sous le nom de **Marin Management Inc.** –
de la Municipalité de Piedmont,
dans la province de Québec

AVIS est par les présentes donné que **Marcel Girard Marzano International Inc.** a fait cession de ses biens le 20 octobre 2020, et que la première assemblée des créanciers sera tenue le **16 novembre 2020 à 13h00**, par conférence téléphonique. Tous créanciers désirant participer à ladite assemblée, sont invités à composer les numéros suivants : 343 700 3334, Code d'accès : 405 361 855 et qui Ginsberg, Gingras & Associés Inc. a été nommé syndic de la faillite.

Signé à Laval, Québec, ce 20^e jour d'octobre 2020.

MARINO DELACAS, PAIR, SAI
GINSBERG, GINGRAS
& ASSOCIÉS INC.
310-3111, boul. Saint-Martin Ouest
Laval, Québec H7T 0K2

000230-1 Syndic autorisé en insolvabilité



AVIS PUBLIC

Règlement 525-2020
ENTRÉE EN VIGUEUR

AVIS est donné que le conseil municipal, à une séance ordinaire tenue le 20 juillet 2020, a adopté le règlement suivant :

- 525-2020 décrétant une dépense et autorisant un emprunt de 215 000 \$ pour la réalisation de travaux et de mesures correctives du drainage dans le secteur du Sommet de la Marquise

Le ministère des Affaires municipales et de l'Habitation a approuvé le règlement le 26 octobre 2020. Le règlement est actuellement affiché sur le site Internet de la Ville de Saint-Sauveur pour consultation.

FAIT À SAINT-SAUVEUR, ce 4 novembre 2020.

La greffier adjoint,
Yan Senneville, OMA

0-00203-1

Emplois

Depuis l'obtention de son permis de CHSLD privé

CHSLD L.-B.-DESJARDINS INC Saint-Sauveur

opère maintenant sous le nom de
**Centre d'hébergement et de soins
de longue durée L.-B.-Desjardins Inc.**
(CHSLD L.-B.-Desjardins Inc.)

LES POSTES RECHERCHÉS À CE JOUR SONT :

- AIDE-CUIVRIÈRE
(de jour, temps plein)
- PLONGEUSE
(de soir 16:00 à 20:00)

Nous offrons la formation :

- Préposés / préposés aux bénéficiaires
(temps partiel régulier)
- Infirmier(ière) (Temps partiel régulier)
- Infirmiers / infirmières auxiliaires (temps partiel régulier)

Pour toute information, contactez les ressources humaines au :

Poste #227 : Manon Desjardins
Poste #226 : Fannie Desjardins
Direction des ressources humaines
55, rue Hochaz, Ville de Saint-Sauveur (Qc) J0R 1R6
Télécopieur : 450 227-6186
Courriel : manon.desjardins@chsldejardins.com
Pour information : 450 227-2241 poste 227

Avis public

Règle des alcools, des courses et des jeux.

AVIS DE DEMANDES RELATIVES À UN PERMIS OU À UNE LICENCE

Toute personne, société ou association au sens de Code civil peut, dans les 30 jours de la publication du présent avis, s'opposer à une demande relative au permis ou après mentionné en transmittant à la Régie des alcools, des courses et des jeux un écrit assésimé qui fait état de ses motifs, ou intervenir en faveur de la demande, s'il y a eu opposition, dans les 45 jours de la publication du présent avis.

Cette opposition ou intervention doit être accompagnée d'une preuve attestant de son envoi au demandeur ou à son procureur, par courrier recommandé ou certifié ou par signification à la personne et être adressée à la Régie des alcools, des courses et des jeux, 1, rue Notre-Dame Est, bureau 9 01, Montréal (Québec) H2Y 1B6.

NOM ET ADRESSE DU DEMANDEUR	NATURE DE LA DEMANDE	ENDROIT D'EXPLOITATION
La Cerve Épicure 3400 rue Galtier Est Montreal (Québec) H3P 1A9 Demande : 193062	Un restaurant pour le week-end	LA CERVE ÉPICURE 3400 Boulevard des Laurier Piedmont (Québec) J0R 1B6 Demande : 193068

Québec

Ville de Saint-Sauveur



AVIS PUBLIC

Tenue de la séance ordinaire du conseil municipal
du 16 novembre 2020 à huis clos par vidéoconférence

Je, soussigné, donne avis que la séance ordinaire du conseil de la Ville de Saint-Sauveur devant avoir lieu le 16 novembre 2020 à 19 h 30 se tiendra à huis clos par vidéoconférence. Cette dernière sera ajoutée rapidement sur le site Internet de la Ville pour visionnement.

DONNÉ À SAINT-SAUVEUR, ce 4 novembre 2020.

Le greffier adjoint,


Yan Senneville, OMA

0-00203-1



AVIS PUBLIC

DÉPÔT DU RÔLE D'ÉVALUATION FONCIÈRE
2021-2022-2023

AVIS est, par les présentes, donné que le rôle triennal d'évaluation foncière de la Municipalité de la Paroisse de Sainte-Anne-de-Lacs, devant être en vigueur durant les exercices financiers 2021, 2022 et 2023, a été déposé à mon bureau le 14 septembre 2020, et que toute personne peut en prendre connaissance à cet endroit :

773, chemin Sainte-Anne-des-Lacs
du lundi au vendredi
entre 9 h et 12 h et 13 h et 16 h 30

Conformément aux dispositions de l'article 74 de la Loi sur la fiscalité municipale, avis est également donné que toute personne qui a un intérêt à contester l'exactitude, la présence ou l'absence d'une inscription à ce rôle, relativement à un bien dont elle-même ou une autre personne est propriétaire, peut déposer une demande de révision prévue par la section I du chapitre X de cette loi.

Pour être recevable, une telle demande de révision doit remplir les conditions suivantes :

- être déposée avant le 1^{er} mai 2021;
- être déposée à l'endroit suivant ou y être envoyée par courrier recommandé :

MRC des Pays-d'en-Haut
1014, rue Valquette
Sainte-Adèle (Québec) J6B 2M3

- être faite sur le formulaire prescrit à cette fin et disponible à l'endroit ci-dessus indiqué;
- être accompagnée de la somme d'argent déterminée par le règlement 75-97 de la MRC des Pays-d'en-Haut et applicable à l'unité d'évaluation visée par la demande.

Donné à Sainte-Anne-des-Lacs, ce 2 novembre 2020.


Jean-Philippe Gauthois
Directeur général

MAISON WILFRID-GRIGNON EN MODE RECRUTEMENT



On recherche des **GENS DE COEUR** PRÉPOSÉS AUX BÉNÉFICIAIRES

FAIS-NOUS PARVENIR TON CV

par courriel : anna-rose.filiatrault@groupesantarsbec.com
par la poste : Maison Wilfrid-Grignon
195, boulevard Saint-Jacques
Ste-Adèle Qc J8B 1A7

Saluaire de base de 15,21 \$ (dépendant des tâches)
Rémunération des acquis et d'expérience
(selon le bonifié)
Programme de flexibilité pour des heures FTE/S
Avec une résidence - Régime qui!



Le réseau **Unité**
groupesantarsbec.com / 1188-wilfrid-grignon
MRC DES PAYS-D'EN-HAUT



AVIS PUBLIC

INVITATION AUX PERSONNES INTÉRESSÉES AYANT LE DROIT DE SIGNER UNE DEMANDE DE PARTICIPATION À UN RÉFÉRENDUM

Second Projet de Règlement 222-64-2020 amendant le Règlement de zonage 222-2008 afin de créer la nouvelle zone H 410 à même une partie des zones HV 108 et H 208 (Secteur de l'avenue de l'Église et du chemin des Carrelés)

AVIS PUBLIC est donné de ce qui suit :

À la suite de la consultation écrite tenue sur le premier projet de règlement, le conseil a adopté un second projet de règlement lors de la séance extraordinaire tenue le 26 octobre 2020.

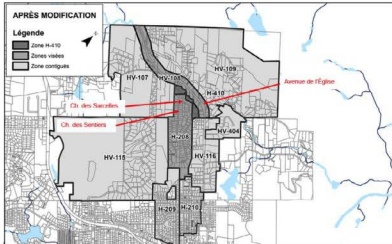
Les personnes intéressées ayant le droit de signer une demande d'approbation référendaire concernant le second projet de règlement sont invitées à présenter une demande à cet effet au plus tard le **12 novembre 2020 à 16 h 45**.

L'objet de ce règlement :

- création de la nouvelle zone H 410 à même une partie des zones HV 108 et H 208.

Les zones concernées sont : HV 108, H 208

Les zones contiguës sont : H 209, H 210, HV 107, HV 109, HV 115, HV 116, HV 404



DEMANDE D'APPROBATION RÉFÉRENDAIRE

Le règlement 222-64-2020 peut faire l'objet d'une demande de la part des personnes intéressées afin que ce règlement soit soumis à l'approbation des personnes habiles à voter, conformément à la Loi sur les élections et les référendums dans les municipalités.

CONDITIONS DE VALIDITÉ D'UNE DEMANDE

Pour être valide, toute demande doit :

- indiquer clairement la disposition du projet qui est contestée et la zone d'où elle provient et le cas échéant, mentionner la zone à l'égard de laquelle la demande est faite;
- être reçue au Service du greffe de la Ville de Saint-Sauveur situé au 1, place de la Mairie au plus tard le **12 novembre 2020 à 16 h 45**;
- être signée par au moins **12 personnes** intéressées de la zone d'où elle provient, ou par au moins la majorité d'entre elles, si le nombre de personnes intéressées dans la zone n'excède pas **21**.

PERSONNES INTÉRESSÉES

Les renseignements permettant de déterminer quelles sont les personnes intéressées ayant le droit de signer une demande peuvent être obtenus au Service du greffe, situé à l'hôtel de ville de Saint-Sauveur, sur rendez-vous, aux heures habituelles de bureau.

ABSENCE DE DEMANDES

Les dispositions du second projet de règlement qui n'auront fait l'objet d'aucune demande valide pourront être incluses dans un règlement qui n'aura pas à être approuvé par les personnes habiles à voter.

CONSULTATION DU PROJET

Le second projet de règlement peut être consulté, sur rendez-vous, au Service du greffe, situé à l'hôtel de ville au 1, place de la Mairie, du lundi au jeudi, de 9 h à 12 h et de 13 h à 16 h 30, ainsi que le vendredi de 8 h à 12 h. Une version sera également disponible sur le site Internet de la Ville dans la section « documents ».

FAIT À SAINT-SAUVEUR, ce 4 novembre 2020.

Le greffier adjoint
Yvan Senneville, OMA

»P00297-1



VILLE DE SAINT-ADÈLE
À TOUTES LES PERSONNES INTÉRESSÉES
AVIS MODIFIÉ

Stationnement pendant la période hivernale
DISPOSITIONS DU RÈGLEMENT SQ-2019-01

Le stationnement des véhicules routiers est interdit sur tous les chemins publics tous les jours de minuit à 7 h entre le 1er novembre au 15 avril inclusivement de chaque année à l'exception de la période des fêtes (du 23 décembre au 6 janvier inclusivement) de chaque année.

Nobstant le paragraphe précédent, le stationnement est permis sur tous les chemins publics durant la récré scolaire, telle qu'établie par la Commission scolaire des Laurentides, ce qui correspond pour l'année 2021 à la période allant du samedi 27 février à 0 h 01 au dimanche 7 mars 2021 à minuit.

Le stationnement des véhicules routiers est interdit sur tous les stationnements municipaux tous les jours de 3 h 30 à 7 h.

FAIT À SAINT-ADÈLE, ce 30 octobre 2020.
La greffière et directrice des Services juridiques,
(s) Audrey Sénéchal
Me Audrey Sénéchal

»P00298-1



SÉANCES VIRTUELLES DU CONSEIL DE LA MRC DES PAYS-D'EN-HAUT

En raison des mesures de précautions essentielles adoptées contre la propagation du coronavirus Covid-19, les séances du Conseil des maires de la MRC des Pays-d'en-Haut sont tenues à huis clos mais sont webdiffusées et peuvent être suivies en direct par les citoyens. Le vendredi précédent une séance, un code d'accès à la plate-forme Zoom sera publié sur notre site Web lespaysdenhaut.com et sur notre page Facebook. L'ordre du jour de chaque séance à venir sera aussi publié sous l'onglet « Actualités » de notre site.

Avant 10h00 le matin de la séance, les citoyens peuvent nous acheminer leurs questions en indiquant leur nom complet et leur adresse de résidence :

- par courriel : info@mrcpeh.org
- par téléphone : (450) 229-6637
- par écrit : MRC des Pays-d'en-Haut, 1014, rue Valiquette, Saint-Adèle Qc J8B 2M3.

Les questions reçues seront lues à haute voix par le greffier et adressées aux membres du Conseil. Les citoyens qui assistent à la séance en direct pourront poser leurs questions à la fin de celle-ci. Chaque citoyen devra s'identifier et donner son adresse de résidence.

Les séances sont enregistrées. Dans les jours qui suivent, un hyperlien menant à l'enregistrement sera aussi disponible pour une écoute en différé.

Jackline Williams, directrice générale

»P00299-1



AVIS D'APPEL D'OFFRES PUBLIC
Service de l'environnement

La Ville de Saint-Sauveur demande des soumissions par voie publique pour le projet suivant :

2020-ENV-02 : Gestion des résidus domestiques dangereux de l'écoentre

Les soumissions, sous enveloppes scellées, seront reçues **jusqu'à 10 h, le 19 novembre 2020**, au Service du greffe, à l'hôtel de ville de la Ville de Saint-Sauveur au 1, place de la Mairie, Saint-Sauveur, et seront ouvertes publiquement dès la clôture des soumissions à **10 h 01**.

Les personnes et les entreprises intéressées par ce contrat peuvent se procurer les documents de soumission en s'adressant au Système électronique d'appels d'offres (SEAO), à compter du **4 novembre 2020**.

Pour toute question, s'adresser à madame Caroline Dufour à l'adresse courriel suivante : cdufour@ville.saint-sauveur.qc.ca ou par téléphone au (450) 227-4633.

La Ville de Saint-Sauveur ne s'engage à accepter ni la plus basse ni aucune des soumissions reçues, et ce, sans aucune obligation d'aucune sorte envers le ou les soumissionnaires.

FAIT À SAINT-SAUVEUR, ce 4 novembre 2020.

Le greffier adjoint
Yvan Senneville, OMA

»P00299-1

ÉCONOMIES AUTOMNALES

SOUFFLEUR À MAIN À ESSENCE BG 50

27,2 CM³ - 0,7 KW - 3,6 KG / 7,9 LB @



ÉCONOMISEZ 20⁺

199⁹⁵ \$

PSM421995 \$

SOUFFLEUR À MAIN À ESSENCE BG 56 C-E

27,2 CM³ - 0,7 KW - 4,2 KG / 9,3 LB @



ÉCONOMISEZ 20⁺

259⁹⁵ \$

PSM427995 \$

ASPIRATEUR/BROYEUR À ESSENCE SH 56 C-E

27,2 CM³ - 0,7 KW - 5,2 KG / 11,5 LB @



ÉCONOMISEZ 20⁺

289⁹⁵ \$

PSM430995 \$

SOUFFLEUR À DOS À ESSENCE BR 200

27,2 CM³ - 0,8 KW - 5,7 KG / 12,6 LB @



ÉCONOMISEZ 40⁺

399⁹⁵ \$

PSM443995 \$

SOUFFLEUR À DOS À ESSENCE BR 600

64,8 CM³ - 2,8 KW - 9,8 KG / 21,6 LB @



ÉCONOMISEZ 20⁺

679⁹⁵ \$

PSM469995 \$

SOUFFLEUR À DOS À ESSENCE BR 800 C-E

79,9 CM³ - 3,2 KW - 11,7 KG / 25,8 LB @



ÉCONOMISEZ 20⁺

879⁹⁵ \$

PSM489995 \$



STIHL MOTOMIX™ - L'ULTIME CARBURANT PRÉMÉLANGÉ!

OFFERT EXCLUSIVEMENT CHEZ
VOTRE DÉTAILLANT STIHL!

Les détaillants peuvent vendre à prix moindre. Les prix des scies à chaîne, des outils motorisés et des accessoires sont en vigueur jusqu'au 4 décembre 2020. Les descriptions et les illustrations sont exactes au mieux de notre connaissance au moment de la publication et sont susceptibles de varier. STIHL, Limited n'est pas responsable des erreurs d'impression et le détaillant STIHL local détermine le pouvoir final de décision des prix des produits. Les prix sont valides uniquement chez les détaillants participants.

© 2020 sans restriction.



STIHL.CANADA

WWW.STIHL.CA



STIHL

LDB
LOCATION DANIEL BOIVIN

www.locationdanielboivin.com

HORAIRE : OUVERT LES samedis de 7 h à 16 h
et du lundi au vendredi de 7 h à 17 h 30

VENTE - LOCATION - SERVICE
270, rue Principale, Saint-Sauveur
450 227-0079



STIHL

www.stihl.ca