

**Enquête sur les besoins de formation et les difficultés de
recrutement de la main-d'œuvre
auprès des entreprises**

**Secteur des finances, des assurances et des
services immobiliers de la Côte-Nord**

Février 2010

TABLE DES MATIÈRES

Pages

PRINCIPAUX RÉSULTATS POUR LES ENTREPRISES DU SECTEUR DES FINANCES, DES ASSURANCES ET DES SERVICES IMMOBILIERS DE LA CÔTE-NORD.....	1
Contexte de la démarche et objectifs.....	1
Population cible et échantillonnage.....	1
Taux de réponse et marge d'erreur.....	1
CARACTÉRISTIQUES DES ENTREPRISES ENQUÊTÉES	2
Taille des entreprises.....	2
Nombre d'employés saisonniers.....	2
Forme juridique et dépendance	2
VOLET MAIN-D'ŒUVRE.....	3
Évolution du nombre d'emplois dans l'entreprise.....	3
Prévision de l'évolution du nombre d'emplois dans l'entreprise	3
DIFFICULTÉS DE RECRUTEMENT	4
Nombre d'entreprises et causes de difficultés.....	4
Scolarité et expérience demandées.....	4
Compétences et connaissances exigées à l'embauche.....	5
VOLET FORMATION.....	5
Entreprises offrant de la formation.....	5
Méthodes de formation	6
Nature des formations.....	6
VOLET MAIN-D'ŒUVRE.....	7
Nombre de postes concernés par les difficultés de recrutement et la formation du personnel selon les grands groupes professionnels.....	7
Principales professions concernées par les difficultés de recrutement et la formation du personnel	8
VOLET MESURES ET SERVICES D'EMPLOI-QUÉBEC	8
ANNEXE STATISTIQUE	
QUESTIONNAIRE	

PRINCIPAUX RÉSULTATS POUR LES ENTREPRISES DU SECTEUR DES FINANCES, DES ASSURANCES ET DES SERVICES IMMOBILIERS DE LA CÔTE-NORD

Contexte de la démarche et objectifs

L'Enquête sur les besoins de formation et les difficultés de recrutement des entreprises de la Côte-Nord vise principalement les objectifs suivants :

- Identifier les besoins de main-d'œuvre et de formation des entreprises de cinq employés et plus de la Côte-Nord issues de plusieurs secteurs d'activités.
- Accroître la connaissance du marché du travail local et régional;
- Favoriser une meilleure adéquation entre l'offre et la demande de main-d'œuvre;
- Cibler les entreprises où il y aura un démarchage;
- Outils la main-d'œuvre sur les besoins du marché du travail;
- Identifier les besoins de formation et de compétence pour répondre aux demandes du marché du travail;
- Identifier les difficultés de recrutement;
- Enrichir les connaissances inhérentes à la production des perspectives sectorielles et professionnelles.

Population cible et échantillonnage

La population ciblée est l'ensemble des entreprises de la Côte-Nord comptant cinq employés et plus œuvrant dans les secteurs suivants :

- Agroalimentaire;
- Forêt, bois et papier;
- Mines et première transformation des métaux;
- Services publics et construction;
- Fabrication autre qu'alimentaire, bois et première transformation des métaux;
- Commerce de gros et de détail;
- Transport et entreposage;
- Hébergement, restauration, communications et information, industrie culturelle, arts et spectacles;
- Finances, assurances et services immobiliers;
- Services professionnels, scientifiques et techniques, gestion de sociétés, services administratifs et gestion des déchets;
- Enseignement et santé;
- Autres services

Le présent rapport résume uniquement les résultats recueillis auprès des entreprises œuvrant dans le secteur des finances, des assurances et des services immobiliers. Au total, ce secteur compte 236¹ entreprises qui emploient 1 488 personnes. Si l'on tient compte de l'échantillonnage, nous disposons au total de 90 coordonnées d'établissements auprès desquels 60 entrevues téléphoniques ont été réalisées. Ajoutons que l'ensemble de ces 60 entreprises compte 1 048 employés. Plus spécifiquement, la répartition des entreprises et des employés en fonction des divers CLE concernés est la suivante :

	<u>Nombre d'entreprises</u>	<u>% d'entreprises</u>	<u>Nombre d'employés</u>	<u>% d'employés</u>
Centre de Sept-Îles	26	43,3 %	485	46,3 %
Centre de Baie-Comeau	20	33,3 %	369	35,2 %
Centre de Havre-Saint-Pierre	9	15,0 %	145	13,8 %
Centre Les Escoumins	2	3,3 %	24	2,3 %
Centre Port-Cartier	2	3,3 %	15	1,4 %
Centre de Forestville	1	1,7 %	10	1,0 %
Total	60	100,0 %	1 048	100,0 %

Taux de réponse et marge d'erreur

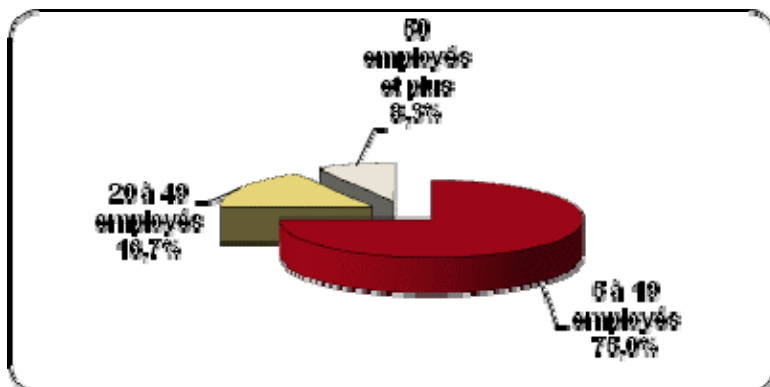
Toutes les entrevues ont été réalisées entre le 8 octobre et le 7 décembre 2009. Le taux de réponse est de 85,4 % et la marge d'erreur maximale pour l'ensemble de cet échantillon est de $\pm 5,4$ %.

¹ Ces données sont extraites de la Liste des industries et commerces fournie par Softconcept.

CARACTÉRISTIQUES DES ENTREPRISES ENQUÊTÉES

Taille des entreprises

Dans l'ensemble des entreprises enquêtées, 8,3 % d'entre elles ont une taille de 50 employés et plus, représentant 27,7 % de l'ensemble des employés. De leurs côtés, les 16,7 % d'entreprises comptant entre 20 et 49 employés gèrent 28,1 % des employés, alors que les 75,0 % des entreprises de 5 à 19 employés cumulent 44,2 % de l'ensemble des employés. Au total, cela représente 1 048 personnes ayant travaillé au cours des douze mois avant le sondage, dont 75,3 % travaillent à temps plein et 24,7 % à temps partiel.

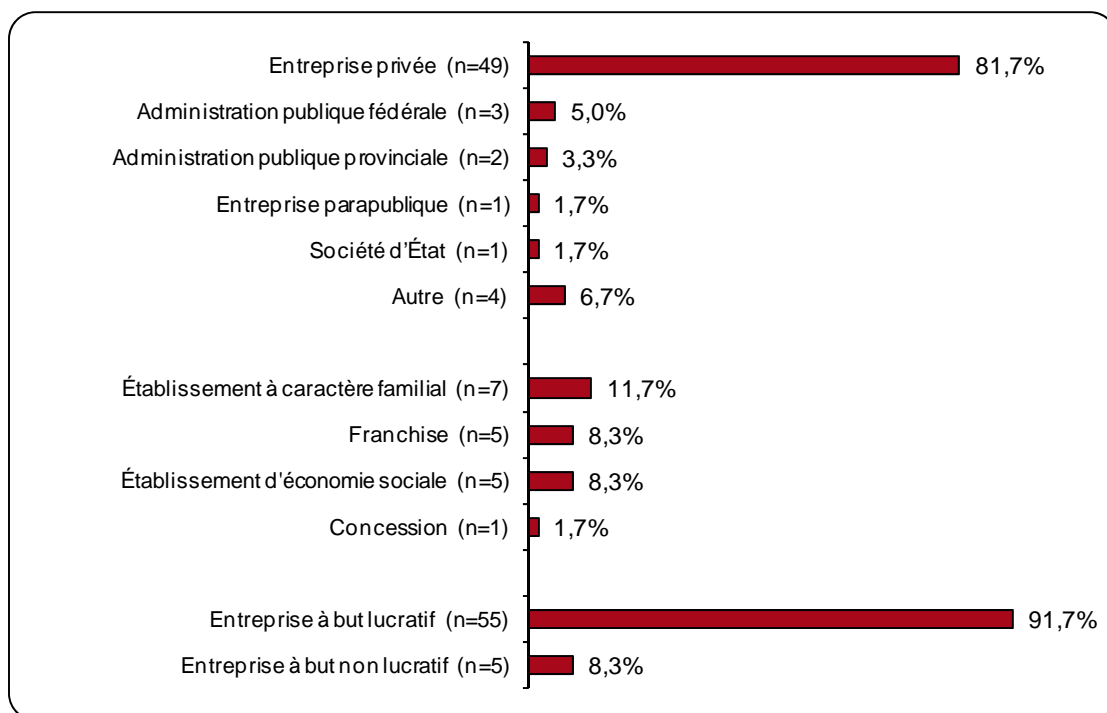


Nombre d'employés saisonniers

Au total, 19 entreprises (31,7 %) mentionnent employer 136 travailleurs saisonniers (13,0 %). De ce nombre, 66,9 % travaillent à temps plein et 33,1 % à temps partiel.

Forme juridique et dépendance

Dans la majorité des cas, il s'agit d'entreprises privées (81,7 %) et un peu plus d'une fois sur dix, il s'agit d'un établissement à caractère familial (11,7 %). Enfin, dans 91,7 % des cas, les entreprises interrogées sont à but lucratif.

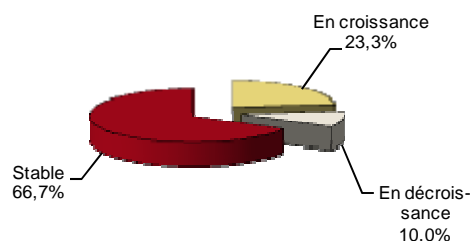


VOLET MAIN-D'ŒUVRE

Évolution du nombre d'emplois dans l'entreprise

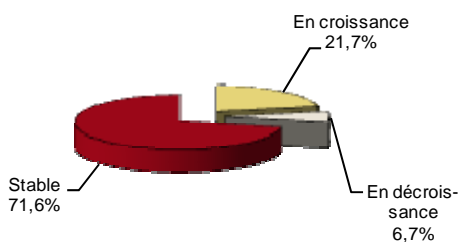
Entre octobre 2008 et septembre 2009, le nombre d'employés durant la période d'activité maximale d'une majorité d'entreprises est demeuré stable (66,7%). Il s'avère en croissance dans 23,3% des cas et en décroissance pour 10,0% des entreprises.

Entre octobre 2008 et septembre 2009, le nombre d'employés durant la période d'activité maximale de votre entreprise était... :



Prévision de l'évolution du nombre d'emplois dans l'entreprise

Durant la période d'activité maximale des 12 prochains mois, le nombre d'employés de l'entreprise sera ... :



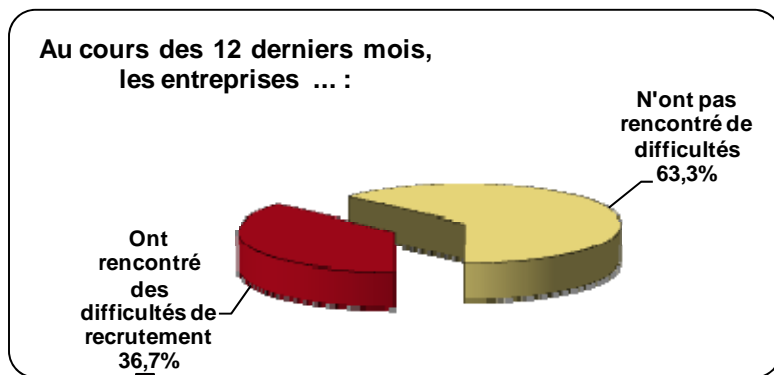
D'autre part, durant la période d'activité maximale des douze prochains mois, une plus grande proportion d'entreprises prévoit que le nombre d'employés sera stable (71,6%), alors qu'il sera en croissance dans 21,7% des cas et en décroissance pour 6,7% des entreprises.

DIFFICULTÉS DE RECRUTEMENT

Nombre d'entreprises et causes de difficultés

Les entreprises répondantes affirment dans une proportion de 36,7 % qu'au cours de la dernière année, elles ont rencontré des difficultés de recrutement, c'est-à-dire que des postes sont restés vacants au sein de leur entreprise pendant plus de quatre mois.

Les principales causes reliées aux difficultés de recrutement des douze derniers mois sont le manque de candidats compétents (61,1 %) et/ou expérimentés (42,6 %).

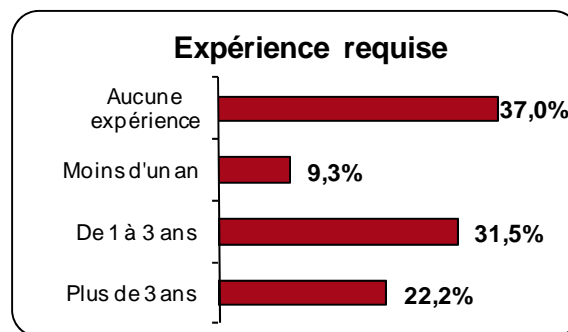
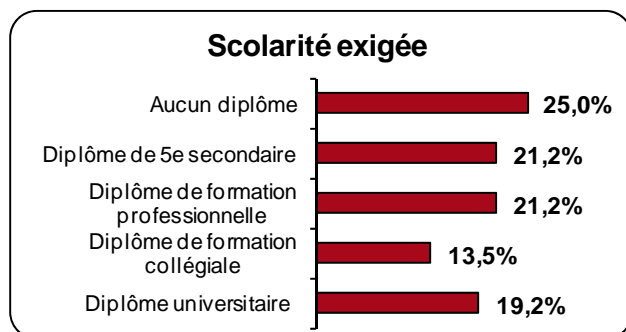


Causes² des difficultés de recrutement rencontrées :

• Manque de candidats compétents	61,1 %
• Manque de candidats expérimentés	42,6 %
• Lieu de travail (éloigné ou isolé)	24,1 %
• Horaire de travail	16,7 %
• Milieu de travail	13,0 %
• Durée du travail irrégulière	11,1 %
• Salaire	3,7 %
• Connaissances linguistiques	1,9 %
• Autres	35,2 %

Scolarité et expérience demandées³

Toujours parmi les entreprises affirmant éprouver des difficultés de recrutement au cours de la dernière année, on constate aux graphiques ci-dessous que de façon générale plus de deux postes sur dix n'exigent aucun diplôme (25,0 %), un diplôme de 5^e secondaire (21,2 %) ou un diplôme de formation professionnelle (21,2 %). Quant à l'expérience, on exige plus souvent aucune expérience (37,0 %) ou une expérience variant entre 1 et 3 ans (31,5 %).



² Les résultats de cette section sont calculés sur les 54 postes concernés par les difficultés de recrutement. Aussi, précisons que le total des pourcentages dépasse 100 %, car les répondants pouvaient nommer plus d'un choix de réponse.

³ Les résultats de cette section sont calculés sur les 54 postes concernés par les difficultés de recrutement.

DIFFICULTÉS DE RECRUTEMENT

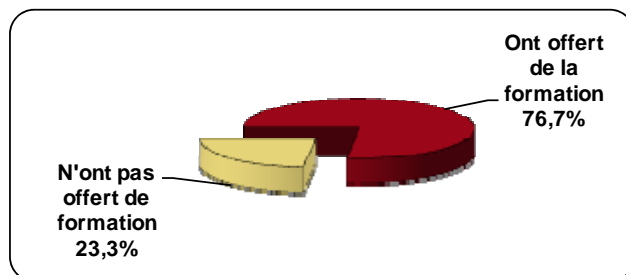
Compétences et connaissances exigées à l'embauche⁴

Enfin, ajoutons que les principales compétences et connaissances exigées lors de l'embauche pour les postes pour lesquels on a éprouvé des difficultés de recrutement au cours de la dernière année étaient des compétences techniques propres à l'exercice de la profession (40,7 %).



VOLET FORMATION

Entreprises offrant de la formation



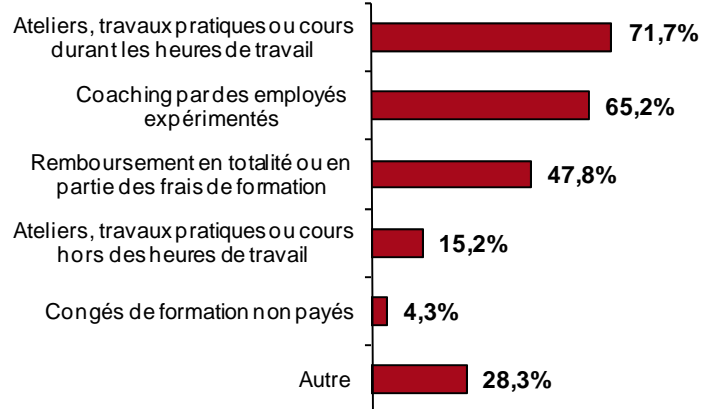
D'autre part, en ce qui a trait à la formation, précisons tout d'abord que 76,7 % des entreprises offrent des activités de formation à leurs employés.

⁴ Les résultats de cette section sont calculés sur les 54 postes concernés par les difficultés de recrutement. Aussi, précisons que le total des pourcentages dépasse 100 %, car les répondants pouvaient nommer plus d'un choix de réponse.

VOLET FORMATION

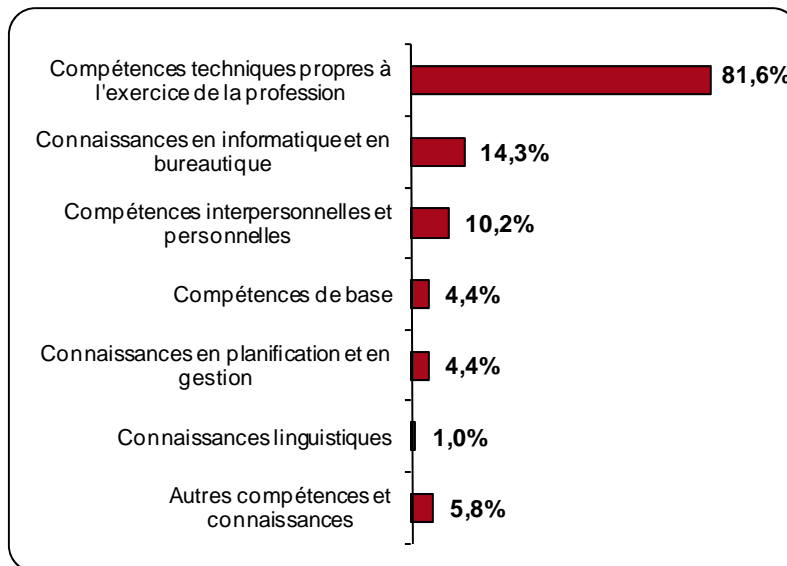
Méthodes de formation⁵

Les principales méthodes utilisées par les entreprises offrant de la formation afin de soutenir l'apprentissage des employés sont plus souvent des ateliers, des travaux pratiques ou des cours durant les heures de travail (71,7 %) et le coaching par des employés expérimentés (65,2 %).



Nature des formations⁶

Quant à la nature des formations que l'on prévoit offrir dans les douze prochains mois, les principales compétences ou connaissances à acquérir pour les employés sont, de loin, des compétences techniques propres à l'exercice des professions (81,6 %).



⁵ Le total des pourcentages dépasse 100 %, car les répondants pouvaient nommer plus d'un choix de réponse.

⁶ Les résultats de cette section sont calculés sur les 293 postes concernés par les activités de formation. Aussi, précisons que le total des pourcentages dépasse 100 %, car les répondants pouvaient nommer plus d'un choix de réponse.

VOLET MAIN-D'ŒUVRE

Tableau 1 : Nombre de postes concernés par les difficultés de recrutement et la formation du personnel selon les grands groupes professionnels

Le tableau 1 indique le nombre de postes et d'entreprises concernés par les difficultés de recrutement et la formation du personnel selon les grands groupes professionnels. Ainsi, on constate que la plus grande concentration de postes avec difficultés de recrutement se retrouve parmi le personnel élémentaire de la vente et des services (16 postes), parmi le personnel des métiers et le personnel spécialisé dans la conduite du matériel de transport et de la machinerie (12 postes) et parmi le personnel professionnel en gestion des affaires et finances (12 postes). La formation, quant à elle, est plus courante au sein du personnel spécialisé en administration et en travail de bureau (79 postes), du personnel de bureau (51 postes), du personnel professionnel en gestion des affaires et finances (41 postes) et du personnel élémentaire de la vente et des services (37 postes).

	Postes avec difficultés de recrutement des 12 derniers mois	Nombre de postes ayant de la formation
Nombre et pourcentage d'entreprises concernées	(N=22) - 36,7 %	(N=46) - 76,7 %
Grands groupes professionnels	Nombre de postes	Nombre de postes
00 Cadres supérieurs	0	1
01 à 09 Cadres intermédiaires et autre personnel de gestion	4	17
11 Personnel professionnel en gestion des affaires et finances	12	41
12 Personnel spécialisé en administration et en travail de bureau	2	79
14 Personnel de bureau	6	51
21 Personnel professionnel des sciences naturelles et appliquées	0	0
22 Personnel technique relié aux sciences naturelles et appliquées	0	0
31 Personnel professionnel des soins de santé	0	0
32 Personnel technique et personnel spécialisé du secteur de la santé	0	0
34 Personnel de soutien des services de santé	0	0
41 Personnel professionnel des sciences sociales, enseignement, administration publique et religion	0	0
42 Personnel paraprofessionnel du droit, services sociaux, enseignement et religion	0	0
51 Personnel professionnel des arts et de la culture	0	0
52 Personnel technique et personnel spécialisé des arts, culture, sports et loisirs	0	2
62 Personnel spécialisé de la vente et des services	0	21
64 Personnel intermédiaire de la vente et des services	0	12
66 Personnel élémentaire de la vente et des services	16	37
72-73 Personnel des métiers et personnel spécialisé dans la conduite du matériel de transport et de la machinerie	12	11
74 Personnel intermédiaire en transport, en machinerie, en installation et en réparation	2	21
76 Personnel de soutien des métiers, manoeuvres et aides d'entreprise en construction et autre personnel assimilé	0	0
82 Personnel spécialisé du secteur primaire	0	0
84 Personnel intermédiaire du secteur primaire	0	0
86 Personnel élémentaire du secteur primaire	0	0
92 Personnel de supervision et personnel spécialisé dans la transformation, la fabrication et services d'utilité publique	0	0
94-95 Personnel relié à la transformation, à la fabrication et au montage	0	0
96 Personnel élémentaire dans la transformation, la fabrication et les services d'utilité publique	0	0
TOTAL	54	293

VOLET MAIN-D'ŒUVRE

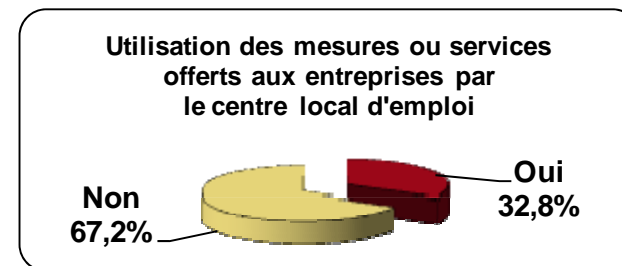
Tableau 2 : Principales⁷ professions concernées par les difficultés de recrutement et la formation du personnel

Le tableau 2 présente, quant à lui, ces mêmes concepts selon les principales professions concernées. On y voit que les difficultés de recrutement sont plus grandes parmi les caissiers (8 postes) et les autres agents financiers (8 postes), tandis que l'on offre plus souvent de la formation aux assureurs (50 postes), aux caissiers (25 postes) et aux représentants au service à la clientèle des services financiers (25 postes).

<u>DIFFICULTÉS DE RECRUTEMENT</u> (N = 54)	<u>Nombre de postes</u>	<u>FORMATION</u> (N = 293)	<u>Nombre de postes</u>
▪ 6611 Caissiers	8	▪ 1234 Assureurs	50
▪ 1114 Autres agents financiers	8	▪ 6611 Caissiers	25
▪ 6661 Préposés à l'entretien ménager/nettoyage/travaux légers	6	▪ 1433 Représentants au service à la clientèle/services financiers	25
▪ 1112 Analystes financiers et analystes en placements	4	▪ 1114 Autres agents financiers	24
▪ 1414 Réceptionnistes et standardistes	3	▪ 1434 Commis de banque, d'assurance et d'autres	23
▪ 7411 Conducteurs de camions	2	▪ 122 Directeurs de banque, du crédit, etc.	17
▪ 6651 Gardiens de sécurité et personnel assimilé	2	▪ 1221 Agents d'administration	15
▪ 1433 Représentants au service à la clientèle/services financiers	2	▪ 6421 Vendeurs et commis-vendeurs - commerce de détail	12
▪ 1212 Superviseurs de commis de finance et d'assurance	2	▪ 1113 Agents en valeurs, en placements/négociateurs en valeurs	11
▪ 111 Directeurs financiers	2	▪ 6231 Agents et courtiers d'assurance	9
		▪ 6232 Agents et vendeurs en immobilier	8
		▪ 6663 Concierges d'immeubles	6
		▪ 6661 Préposés à l'entretien ménager/nettoyage/travaux légers	6
		▪ 1233 Experts en sinistres et rédacteurs	6

VOLET MESURES ET SERVICES D'EMPLOI-QUÉBEC

Enfin, ce dernier volet nous apprend que 32,8 % des entreprises ont eu recours aux mesures ou aux services offerts aux entreprises par leur centre local d'emploi (Emploi-Québec), soit pour du placement en ligne, du support aux ressources humaines, de la formation de la main-d'œuvre, etc.



⁷ Seules les professions ayant cumulé 2 mentions et plus sont présentées dans la liste des difficultés de recrutement et plus de 5 mentions pour le volet formation.

ANNEXE STATISTIQUE

Répartition des entreprises et du nombre d'employés au cours des 12 derniers mois

	Moyenne	Nombre d'entreprises	% d'entreprises	Nombre d'employés	% d'employés
Centre de Baie-Comeau	18	20	33,3%	369	35,2%
Centre de Forestville	10	1	1,7%	10	1,0%
Centre de Havre-Saint-Pierre	16	9	15,0%	145	13,8%
Centre de Sept-Iles	19	26	43,3%	485	46,3%
Centre Les Escoumins	12	2	3,3%	24	2,3%
Centre Port-Cartier	8	2	3,3%	15	1,4%
5-19 employés	10	45	75,0%	463	44,2%
20-49 employés	30	10	16,7%	295	28,1%
50 employés et plus	58	5	8,3%	290	27,7%
Finances, assurances et services immobiliers	17	60	100,0%	1048	100,0%
Total	17	60	100,0%	1048	100,0%

Répartition des entreprises et du nombre d'employés saisonniers au cours des 12 derniers mois

	Moyenne d'employés	Nombre d'entreprises	% d'entreprises	Nombre d'employés	% d'employés
Centre de Baie-Comeau	12,00	3	15,8%	36,00	26,5%
Centre de Forestville	.	0	,0%	.	.
Centre de Havre-Saint-Pierre	5,71	7	36,8%	40,00	29,4%
Centre de Sept-Iles	8,67	6	31,6%	52,00	38,2%
Centre Les Escoumins	3,00	2	10,5%	6,00	4,4%
Centre Port-Cartier	2,00	1	5,3%	2,00	1,5%
5-19 employés	2,77	13	68,4%	36,00	26,5%
20-49 employés	16,33	3	15,8%	49,00	36,0%
50 employés et plus	17,00	3	15,8%	51,00	37,5%
Finances, assurances et services immobiliers	7,16	19	100,0%	136,00	100,0%
Total	7,16	19	100,0%	136,00	100,0%

Évolution du nombre d'employés au cours des 12 derniers mois

	En croissance	En décroissance	Stable	Total
	%	%	%	Nombre d'entreprises
Centre de Baie-Comeau	25,0%	5,0%	70,0%	20
Centre de Forestville	,0%	,0%	100,0%	1
Centre de Havre-Saint-Pierre	22,2%	11,1%	66,7%	9
Centre de Sept-Iles	23,1%	11,5%	65,4%	26
Centre Les Escoumins	,0%	,0%	100,0%	2
Centre Port-Cartier	50,0%	50,0%	,0%	2
5-19 employés	20,0%	11,1%	68,9%	45
20-49 employés	30,0%	10,0%	60,0%	10
50 employés et plus	40,0%	,0%	60,0%	5
Finances, assurances et services immobiliers	23,3%	10,0%	66,7%	60
Total	23,3%	10,0%	66,7%	60

Prévision de l'évolution du nombre d'employés au cours des 12 prochains mois

	En croissance	En décroissance	Stable	Total
	%	%	%	Nombre d'entreprises
Centre de Baie-Comeau	20,0%	5,0%	75,0%	20
Centre de Forestville	,0%	,0%	100,0%	1
Centre de Havre-Saint-Pierre	44,4%	,0%	55,6%	9
Centre de Sept-Iles	19,2%	7,7%	73,1%	26
Centre Les Escoumins	,0%	,0%	100,0%	2
Centre Port-Cartier	,0%	50,0%	50,0%	2
5-19 employés	20,0%	4,4%	75,6%	45
20-49 employés	30,0%	20,0%	50,0%	10
50 employés et plus	20,0%	,0%	80,0%	5
Finances, assurances et services immobiliers	21,7%	6,7%	71,7%	60
Total	21,7%	6,7%	71,7%	60

Difficultés de recrutement au cours de l'année

	Oui	Non	Total
	%	%	Nombre d'entreprises
Centre de Baie-Comeau	30,0%	70,0%	20
Centre de Forestville	100,0%	,0%	1
Centre de Havre-Saint-Pierre	22,2%	77,8%	9
Centre de Sept-Iles	46,2%	53,8%	26
Centre Les Escoumins	,0%	100,0%	2
Centre Port-Cartier	50,0%	50,0%	2
5-19 employés	31,1%	68,9%	45
20-49 employés	60,0%	40,0%	10
50 employés et plus	40,0%	60,0%	5
Finances, assurances et services immobiliers	36,7%	63,3%	60
Total	36,7%	63,3%	60

Causes des difficultés de recrutement au cours de l'année

	Durée du travail irrégulière		Lieu de travail (lieu éloigné ou isolé)		Total Nombre de postes
	Oui	Non	Oui	Non	
	%	%	%	%	
Centre de Baie-Comeau	,0%	100,0%	30,8%	69,2%	13
Centre de Forestville	,0%	100,0%	20,0%	80,0%	5
Centre de Havre-Saint-Pierre	,0%	100,0%	,0%	100,0%	2
Centre de Sept-Îles	18,8%	81,3%	18,8%	81,3%	32
Centre Port-Cartier	,0%	100,0%	100,0%	,0%	2
5-19 employés	,0%	100,0%	25,9%	74,1%	27
20-49 employés	28,6%	71,4%	28,6%	71,4%	21
50 employés et plus	,0%	100,0%	,0%	100,0%	6
Finances, assurances et services immobiliers	11,1%	88,9%	24,1%	75,9%	54
Total	11,1%	88,9%	24,1%	75,9%	54

Causes des difficultés de recrutement au cours de l'année

	Conditions de travail lié au salaire		Conditions de travail lié au milieu de travail		Total Nombre de postes
	Oui	Non	Oui	Non	
	%	%	%	%	
Centre de Baie-Comeau	,0%	100,0%	,0%	100,0%	13
Centre de Forestville	,0%	100,0%	,0%	100,0%	5
Centre de Havre-Saint-Pierre	,0%	100,0%	,0%	100,0%	2
Centre de Sept-Îles	,0%	100,0%	21,9%	78,1%	32
Centre Port-Cartier	100,0%	,0%	,0%	100,0%	2
5-19 employés	7,4%	92,6%	3,7%	96,3%	27
20-49 employés	,0%	100,0%	28,6%	71,4%	21
50 employés et plus	,0%	100,0%	,0%	100,0%	6
Finances, assurances et services immobiliers	3,7%	96,3%	13,0%	87,0%	54
Total	3,7%	96,3%	13,0%	87,0%	54

Causes des difficultés de recrutement au cours de l'année

	Conditions de travail lié à l'horaire de travail		Manque de candidats expérimentés		Total Nombre de postes
	Oui	Non	Oui	Non	
	%	%	%	%	
Centre Port-Cartier	,0%	100,0%	,0%	100,0%	2
Centre de Baie-Comeau	15,4%	84,6%	84,6%	15,4%	13
Centre de Forestville	80,0%	20,0%	,0%	100,0%	5
Centre de Havre-Saint-Pierre	,0%	100,0%	50,0%	50,0%	2
Centre de Sept-Îles	9,4%	90,6%	34,4%	65,6%	32
5-19 employés	18,5%	81,5%	51,9%	48,1%	27
20-49 employés	9,5%	90,5%	42,9%	57,1%	21
50 employés et plus	33,3%	66,7%	,0%	100,0%	6
Finances, assurances et services immobiliers	16,7%	83,3%	42,6%	57,4%	54
Total	16,7%	83,3%	42,6%	57,4%	54

Causes des difficultés de recrutement au cours de l'année

	Manque de candidats compétents		Connaissances linguistiques		Total Nombre de postes
	Oui	Non	Oui	Non	
	%	%	%	%	
Centre de Baie-Comeau	76,9%	23,1%	,0%	100,0%	13
Centre de Forestville	20,0%	80,0%	,0%	100,0%	5
Centre de Havre-Saint-Pierre	50,0%	50,0%	,0%	100,0%	2
Centre de Sept-Îles	59,4%	40,6%	3,1%	96,9%	32
Centre Port-Cartier	100,0%	,0%	,0%	100,0%	2
5-19 employés	63,0%	37,0%	3,7%	96,3%	27
20-49 employés	57,1%	42,9%	,0%	100,0%	21
50 employés et plus	66,7%	33,3%	,0%	100,0%	6
Finances, assurances et services immobiliers	61,1%	38,9%	1,9%	98,1%	54
Total	61,1%	38,9%	1,9%	98,1%	54

Causes des difficultés de recrutement au cours de l'année

	Autres		
	Oui	Non	Total
	%	%	Nombre de postes
Centre de Baie-Comeau	23,1%	76,9%	13
Centre de Forestville	,0%	100,0%	5
Centre de Havre-Saint-Pierre	50,0%	50,0%	2
Centre de Sept-Îles	46,9%	53,1%	32
Centre Port-Cartier	,0%	100,0%	2
5-19 employés	33,3%	66,7%	27
20-49 employés	28,6%	71,4%	21
50 employés et plus	66,7%	33,3%	6
Finances, assurances et services immobiliers	35,2%	64,8%	54
Total	35,2%	64,8%	54

Scolarité exigée

	Diplôme de 5e secondaire (général)	Diplôme de formation professionnelle	Diplôme de formation collégiale	Diplôme universitaire	Aucun diplôme	Total
	%	%	%	%	%	Nombre de postes
	Centre de Baie-Comeau	15,4%	61,5%	,0%	23,1%	,0%
Centre de Forestville	80,0%	,0%	,0%	20,0%	,0%	5
Centre de Havre-Saint-Pierre	,0%	50,0%	,0%	50,0%	,0%	2
Centre de Sept-Îles	10,0%	6,7%	23,3%	16,7%	43,3%	30
Centre Port-Cartier	100,0%	,0%	,0%	,0%	,0%	2
5-19 employés	29,6%	22,2%	11,1%	29,6%	7,4%	27
20-49 employés	4,8%	23,8%	14,3%	9,5%	47,6%	21
50 employés et plus	50,0%	,0%	25,0%	,0%	25,0%	4
Finances, assurances et services immobiliers	21,2%	21,2%	13,5%	19,2%	25,0%	52
Total	21,2%	21,2%	13,5%	19,2%	25,0%	52

Expérience requise

	Aucune expérience	Moins d'un an	De 1 à 3 ans	Plus de 3 ans	Total
	%	%	%	%	Nombre de postes
	Centre de Baie-Comeau	23,1%	,0%	53,8%	23,1%
Centre de Forestville	40,0%	60,0%	,0%	,0%	5
Centre de Havre-Saint-Pierre	50,0%	,0%	50,0%	,0%	2
Centre de Sept-Îles	37,5%	6,3%	28,1%	28,1%	32
Centre Port-Cartier	100,0%	,0%	,0%	,0%	2
5-19 employés	22,2%	18,5%	25,9%	33,3%	27
20-49 employés	57,1%	,0%	42,9%	,0%	21
50 employés et plus	33,3%	,0%	16,7%	50,0%	6
Finances, assurances et services immobiliers	37,0%	9,3%	31,5%	22,2%	54
Total	37,0%	9,3%	31,5%	22,2%	54

Compétences et connaissances exigées à l'embauche

	Compétences de base		Compétences techniques propres à la fonction		Total
	Oui	Non	Oui	Non	
	%	%	%	%	
Centre de Baie-Comeau	7,7%	92,3%	69,2%	30,8%	13
Centre de Forestville	,0%	100,0%	20,0%	80,0%	5
Centre de Havre-Saint-Pierre	,0%	100,0%	50,0%	50,0%	2
Centre de Sept-Îles	6,3%	93,8%	34,4%	65,6%	32
Centre Port-Cartier	100,0%	,0%	,0%	100,0%	2
5-19 employés	7,4%	92,6%	44,4%	55,6%	27
20-49 employés	14,3%	85,7%	42,9%	57,1%	21
50 employés et plus	,0%	100,0%	16,7%	83,3%	6
Finances, assurances et services immobiliers	9,3%	90,7%	40,7%	59,3%	54
Total	9,3%	90,7%	40,7%	59,3%	54

Compétences et connaissances exigées à l'embauche

	Compétences interpersonnelles et personnelles		Connaissances linguistiques		
	Oui	Non	Oui	Non	Total
	%	%	%	%	Nombre de postes
Centre de Baie-Comeau	15,4%	84,6%	,0%	100,0%	13
Centre de Forestville	,0%	100,0%	,0%	100,0%	5
Centre de Havre-Saint-Pierre	50,0%	50,0%	,0%	100,0%	2
Centre de Sept-Îles	6,3%	93,8%	3,1%	96,9%	32
Centre Port-Cartier	100,0%	,0%	,0%	100,0%	2
5-19 employés	22,2%	77,8%	3,7%	96,3%	27
20-49 employés	4,8%	95,2%	,0%	100,0%	21
50 employés et plus	,0%	100,0%	,0%	100,0%	6
Finances, assurances et services immobiliers	13,0%	87,0%	1,9%	98,1%	54
Total	13,0%	87,0%	1,9%	98,1%	54

Compétences et connaissances exigées à l'embauche

	Connaissances en informatique et en bureautique		Connaissances en planification et en gestion		
	Oui	Non	Oui	Non	Total
	%	%	%	%	Nombre de postes
Centre de Baie-Comeau	7,7%	92,3%	15,4%	84,6%	13
Centre de Forestville	,0%	100,0%	,0%	100,0%	5
Centre de Havre-Saint-Pierre	50,0%	50,0%	,0%	100,0%	2
Centre de Sept-Îles	,0%	100,0%	3,1%	96,9%	32
Centre Port-Cartier	100,0%	,0%	,0%	100,0%	2
5-19 employés	11,1%	88,9%	7,4%	92,6%	27
20-49 employés	4,8%	95,2%	4,8%	95,2%	21
50 employés et plus	,0%	100,0%	,0%	100,0%	6
Finances, assurances et services immobiliers	7,4%	92,6%	5,6%	94,4%	54
Total	7,4%	92,6%	5,6%	94,4%	54

Compétences et connaissances exigées à l'embauche

	Autres compétences et connaissances		
	Oui	Non	Total
	%	%	Nombre de postes
Centre de Baie-Comeau	,0%	100,0%	13
Centre de Forestville	20,0%	80,0%	5
Centre de Havre-Saint-Pierre	50,0%	50,0%	2
Centre de Sept-Îles	15,6%	84,4%	32
Centre Port-Cartier	,0%	100,0%	2
5-19 employés	14,8%	85,2%	27
20-49 employés	14,3%	85,7%	21
50 employés et plus	,0%	100,0%	6
Finances, assurances et services immobiliers	13,0%	87,0%	54
Total	13,0%	87,0%	54

Offre de formation aux employés

	Oui	Non	Total
	%	%	Nombre d'entreprises
	Centre de Baie-Comeau	70,0%	30,0%
Centre de Forestville	100,0%	,0%	1
Centre de Havre-Saint-Pierre	88,9%	11,1%	9
Centre de Sept-Îles	73,1%	26,9%	26
Centre Les Escoumins	100,0%	,0%	2
Centre Port-Cartier	100,0%	,0%	2
5-19 employés	80,0%	20,0%	45
20-49 employés	70,0%	30,0%	10
50 employés et plus	60,0%	40,0%	5
Finances, assurances et services immobiliers	76,7%	23,3%	60
Total	76,7%	23,3%	60

Méthodes de formation utilisées

	Coaching par des employés expérimentés		Ateliers, travaux pratiques ou cours durant les heures		Total Nombre d'entreprises
	Oui	Non	Oui	Non	
	%	%	%	%	
Centre de Baie-Comeau	64,3%	35,7%	71,4%	28,6%	14
Centre de Forestville	,0%	100,0%	100,0%	,0%	1
Centre de Havre-Saint-Pierre	50,0%	50,0%	75,0%	25,0%	8
Centre de Sept-Îles	68,4%	31,6%	68,4%	31,6%	19
Centre Les Escoumins	100,0%	,0%	100,0%	,0%	2
Centre Port-Cartier	100,0%	,0%	50,0%	50,0%	2
5-19 employés	61,1%	38,9%	75,0%	25,0%	36
20-49 employés	71,4%	28,6%	57,1%	42,9%	7
50 employés et plus	100,0%	,0%	66,7%	33,3%	3
Finances, assurances et services immobiliers	65,2%	34,8%	71,7%	28,3%	46
Total	65,2%	34,8%	71,7%	28,3%	46

Méthodes de formation utilisées

	Ateliers, travaux pratiques ou cours hors des heures		Congés de formation non payés		Total Nombre d'entreprises
	Oui	Non	Oui	Non	
	%	%	%	%	
Centre de Baie-Comeau	14,3%	85,7%	,0%	100,0%	14
Centre de Forestville	,0%	100,0%	,0%	100,0%	1
Centre de Havre-Saint-Pierre	12,5%	87,5%	,0%	100,0%	8
Centre de Sept-Îles	10,5%	89,5%	5,3%	94,7%	19
Centre Les Escoumins	100,0%	,0%	,0%	100,0%	2
Centre Port-Cartier	,0%	100,0%	50,0%	50,0%	2
5-19 employés	16,7%	83,3%	5,6%	94,4%	36
20-49 employés	14,3%	85,7%	,0%	100,0%	7
50 employés et plus	,0%	100,0%	,0%	100,0%	3
Finances, assurances et services immobiliers	15,2%	84,8%	4,3%	95,7%	46
Total	15,2%	84,8%	4,3%	95,7%	46

Méthodes de formation utilisées

	Remboursement en totalité ou en partie des frais		Autres		Total Nombre d'entreprises
	Oui	Non	Oui	Non	
	%	%	%	%	
Centre de Baie-Comeau	57,1%	42,9%	35,7%	64,3%	14
Centre de Forestville	100,0%	,0%	,0%	100,0%	1
Centre de Havre-Saint-Pierre	37,5%	62,5%	37,5%	62,5%	8
Centre de Sept-Îles	42,1%	57,9%	15,8%	84,2%	19
Centre Les Escoumins	100,0%	,0%	100,0%	,0%	2
Centre Port-Cartier	,0%	100,0%	,0%	100,0%	2
5-19 employés	61,1%	38,9%	30,6%	69,4%	36
20-49 employés	,0%	100,0%	28,6%	71,4%	7
50 employés et plus	,0%	100,0%	,0%	100,0%	3
Finances, assurances et services immobiliers	47,8%	52,2%	28,3%	71,7%	46
Total	47,8%	52,2%	28,3%	71,7%	46

Nature des formations

	Compétences de base		Compétences techniques propres à la fonction		Total Nombre de postes
	Oui	Non	Oui	Non	
	%	%	%	%	
Centre de Baie-Comeau	13,0%	87,0%	82,6%	17,4%	92
Centre de Forestville	,0%	100,0%	100,0%	,0%	4
Centre de Havre-Saint-Pierre	2,2%	97,8%	63,0%	37,0%	46
Centre de Sept-Îles	,0%	100,0%	92,1%	7,9%	127
Centre Les Escoumins	,0%	100,0%	52,2%	47,8%	23
Centre Port-Cartier	,0%	100,0%	100,0%	,0%	1
5-19 employés	7,0%	93,0%	71,4%	28,6%	185
20-49 employés	,0%	100,0%	98,0%	2,0%	49
50 employés et plus	,0%	100,0%	100,0%	,0%	59
Finances, assurances et services immobiliers	4,4%	95,6%	81,6%	18,4%	293
Total	4,4%	95,6%	81,6%	18,4%	293

Nature des formations

	Compétences interpersonnelles et personnelles		Connaissances linguistiques		Total Nombre de postes
	Oui	Non	Oui	Non	
	%	%	%	%	
Centre de Baie-Comeau	,0%	100,0%	3,3%	96,7%	92
Centre de Forestville	,0%	100,0%	,0%	100,0%	4
Centre de Havre-Saint-Pierre	10,9%	89,1%	,0%	100,0%	46
Centre de Sept-Îles	15,0%	85,0%	,0%	100,0%	127
Centre Les Escoumins	26,1%	73,9%	,0%	100,0%	23
Centre Port-Cartier	,0%	100,0%	,0%	100,0%	1
5-19 employés	5,9%	94,1%	1,6%	98,4%	185
20-49 employés	38,8%	61,2%	,0%	100,0%	49
50 employés et plus	,0%	100,0%	,0%	100,0%	59
Finances, assurances et services immobiliers	10,2%	89,8%	1,0%	99,0%	293
Total	10,2%	89,8%	1,0%	99,0%	293

Nature des formations

	Connaissances en informatique et en bureautique		Connaissances en planification et en gestion		Total Nombre de postes
	Oui	Non	Oui	Non	
	%	%	%	%	
Centre de Baie-Comeau	25,0%	75,0%	4,3%	95,7%	92
Centre de Forestville	,0%	100,0%	,0%	100,0%	4
Centre de Havre-Saint-Pierre	10,9%	89,1%	2,2%	97,8%	46
Centre de Sept-Îles	11,0%	89,0%	3,1%	96,9%	127
Centre Les Escoumins	,0%	100,0%	17,4%	82,6%	23
Centre Port-Cartier	,0%	100,0%	,0%	100,0%	1
5-19 employés	16,8%	83,2%	7,0%	93,0%	185
20-49 employés	22,4%	77,6%	,0%	100,0%	49
50 employés et plus	,0%	100,0%	,0%	100,0%	59
Finances, assurances et services immobiliers	14,3%	85,7%	4,4%	95,6%	293
Total	14,3%	85,7%	4,4%	95,6%	293

Nature des formations

	Autres		
	Oui	Non	Total
	%	%	Nombre de postes
Centre de Baie-Comeau	,0%	100,0%	92
Centre de Forestville	,0%	100,0%	4
Centre de Havre-Saint-Pierre	19,6%	80,4%	46
Centre de Sept-Îles	1,6%	98,4%	127
Centre Les Escoumins	26,1%	73,9%	23
Centre Port-Cartier	,0%	100,0%	1
5-19 employés	9,2%	90,8%	185
20-49 employés	,0%	100,0%	49
50 employés et plus	,0%	100,0%	59
Finances, assurances et services immobiliers	5,8%	94,2%	293
Total	5,8%	94,2%	293

Recours à EQ

	Oui	Non	Total
	%	%	Nombre d'entreprises
Centre de Baie-Comeau	40,0%	60,0%	20
Centre de Forestville	100,0%	,0%	1
Centre de Havre-Saint-Pierre	11,1%	88,9%	9
Centre de Sept-Îles	37,5%	62,5%	24
Centre Les Escoumins	,0%	100,0%	2
Centre Port-Cartier	,0%	100,0%	2
5-19 employés	27,9%	72,1%	43
20-49 employés	50,0%	50,0%	10
50 employés et plus	40,0%	60,0%	5
Finances, assurances et services immobiliers	32,8%	67,2%	58
Total	32,8%	67,2%	58

QUESTIONNAIRE

Questionnaire

BLOC 1 – IDENTIFICATION DE L'ÉTABLISSEMENT

(L'établissement est le lieu physique de production de biens ou de services auquel est normalement associé au moins un emploi rémunéré, incluant le propriétaire).

Les champs marqués d'un astérisque sont obligatoires.

1. IDENTIFICATION DU RÉPONDANT
1.1 Nom et prénom de la personne répondant au recensement ou à l'enquête ☞
1.2 Fonction ou poste occupé par le répondant ☞
2. IDENTIFICATION DE L'ÉTABLISSEMENT
2.1 * Quel est le nom usuel de votre établissement est-il? ☞
2.2 Quel est le nom légal de votre établissement tel qu'inscrit au Registre des entreprises du Québec (REQ) ou Corporation Canada? ☞ <input type="checkbox"/> même que le nom usuel <input type="checkbox"/> différent du nom usuel Nom légal de l'établissement si différent :
3. ÉTABLISSEMENT OUVERT OU FERMÉ
3.1 * Votre établissement est-il toujours en activité? ☞ Oui <input type="checkbox"/> Allez à la question 4.1 Non <input type="checkbox"/> Date de fermeture : (AAAA-MM-JJ) _____ Raison de la fermeture : Absence de relève <input type="checkbox"/> Décès <input type="checkbox"/> Déménagement <input type="checkbox"/> Regroupement <input type="checkbox"/> Retraite <input type="checkbox"/> Cessation des activités <input type="checkbox"/> Doublon <input type="checkbox"/> Faillite <input type="checkbox"/> Fusion <input type="checkbox"/> Maladie <input type="checkbox"/> Par convention <input type="checkbox"/> Sinistre <input type="checkbox"/> Vente <input type="checkbox"/> Autre _____ Raison inconnue <input type="checkbox"/>
4. COORDONNÉES DE L'ÉTABLISSEMENT
4.1 L'adresse municipale (physique) de l'établissement? * Numéro municipal ☞ * Rue, boulevard, chemin, etc. ☞ * Nom de la rue, du boulevard, etc. ☞ Type d'unité, le numéro du bureau ou du local? Type d'unité (bureau, suite, appartement, local, etc.) ☞ Numéro d'unité (chiffre) ☞ Étage (chiffre) ☞ Le nom de la ville? * Ville ☞ Le code postal? * Code postal ☞

4.2 L'adresse postale de votre établissement est-elle la même que l'adresse municipale (physique)?

Oui Passez à la question 4.4

Non Passez à la question 4.3

Ne le sais pas

4.3 Quelle est l'adresse postale de l'établissement?

* Numéro municipal ➔

* Rue, boulevard, chemin, etc. ➔

* Nom de la rue, du boulevard, etc. ➔

* Étage ➔

* Type d'unité (bureau, local, etc.) ➔

* Case postale ➔

* Succursale postale ➔ _____

* Ville ➔

* Code postal ➔

4.4 Quel est le numéro de téléphone général de l'établissement?

(Numéro de téléphone le plus utilisé ou en lien avec les informations générales lorsque l'établissement possède plusieurs numéros de téléphone)

* Numéro de téléphone ➔

4.5 Quel est le numéro de télécopieur général de l'établissement?

Numéro de télécopieur ➔

4.6 Quelle est l'adresse courriel générale de l'établissement?

(Courriel général de l'établissement et non celui d'un travailleur rémunéré sauf exception)

Courriel ➔

4.7 Quelle est l'adresse Internet de l'établissement (site web)?

Adresse Internet ➔

5. PERSONNE-RESSOURCE EN RESSOURCES HUMAINES

5.1 Quel est le nom de la personne-ressource en ressources humaines dans votre établissement?

* Civilité

* Prénom

* Nom de famille

* Fonction (titre)

Département

(La personne-ressource n'est pas nécessairement celle qui a répondu au questionnaire, c'est principalement le propriétaire, gérant, président-directeur général ou le directeur des ressources humaines)

6. FORME JURIDIQUE ET CARACTÉRISTIQUE

6.1 Quelle est la forme juridique de votre établissement?

Personne morale : Association personnifiée (sans but lucratif)

Compagnie (société par actions)

Coopérative

Syndicat de copropriété

Autre : _____

Personne physique : Entreprise individuelle

Association, groupement ou activité : Association

Société en commandite

Société en nom collectif

Société en participation

Autre groupement : _____

6.2 Les caractéristiques de votre établissement

6.2.1 Quel est le but de l'établissement ?

À but lucratif

À but non lucratif

6.2.2 Quel est le type d'établissement?

Public

Parapublic

Privé

6.2.3 Quelle est la caractéristique de l'établissement?

Entreprise d'économie sociale

Entreprise à caractère familial (la relève est dans la famille)

Une franchise

7. ACTIVITÉ PRINCIPALE ET SECONDAIRE

7.1 Quelle est l'activité principale de votre établissement?

(La production de biens ou de services qui génère le chiffre d'affaires le plus élevé). (Si un code SCIAN déjà fourni ne correspond pas à l'activité principale, noter le verbatim du répondant).



BLOC 2 – LES EFFECTIFS DE L'ÉTABLISSEMENT

8. TRAVAILLEUR RÉMUNÉRÉ

(Le travailleur rémunéré se définit comme étant un employé ou un cadre qui occupe un emploi principal ou unique moyennant un salaire, un traitement, une commission, une prime, un pourboire ou un propriétaire actif d'une entreprise constituée en société, d'une exploitation agricole ou d'un bureau professionnel (constitué ou non constitué en société) ou un travailleur autonome ou indépendant qui n'a pas d'entreprise. Lorsque le travailleur rémunéré a plus d'un emploi dans l'entreprise, l'emploi auquel il travaille habituellement le plus grand nombre d'heures est considéré comme l'emploi principal. Sont aussi inclus dans les travailleurs rémunérés l'actionnaire, le travailleur à commission (ex. : l'agent d'immeuble) et le locateur d'équipement (ex. : chaise dans un salon de coiffure).

Note : Les travailleurs rémunérés comptabilisés sont les travailleurs permanents, temporaires/occasionnels et saisonniers, oeuvrant à temps plein (30 heures et plus) ou à temps partiel (moins de 30 heures par semaine), durant la période la plus active de l'établissement et exclut les travailleurs familiaux non rémunérés. Ce n'est pas le nombre de professions exercées par un travailleur rémunéré qui est comptabilisé, mais la profession principale qu'il exerce.

8.1 Au cours des 12 derniers mois, quel a été le nombre maximum de travailleurs rémunérés durant la période la plus active?

Nombre d'employés total (permanents, temporaires/occasionnels, saisonniers)

Temps plein (30 heures et plus par semaine)

Temps partiel (moins de 30 heures par semaine)

Total des travailleurs rémunérés durant la période la plus active

8.2 Pendant cette période la plus active des 12 derniers mois, combien d'employés ont travaillé dans votre établissement en détaillant les employés à temps plein et à temps partiel?

(Un travailleur saisonnier occupe un emploi temporaire durant une « saison d'activité » où les produits ou les services sont en demande)

Nombre d'employés saisonniers seulement

Nb employés

Temps plein (30 heures et plus par semaine)

Temps partiel (moins de 30 heures par semaine)

Total des travailleurs saisonniers durant la période la plus active

Les renseignements que vous avez fournis aux questions 1 à 8 seront partagés avec certains organismes socioéconomiques et pourraient être publiés dans un répertoire d'entreprises. Or, pour les prochaines questions, les informations que vous nous transmettez resteront confidentielles et serviront à la planification de formations et à la réalisation d'études du marché du travail.

9. ÉVOLUTION DE L'EMPLOI

9.1 Veuillez indiquer si le nombre maximum d'employés de votre établissement a été en croissance, stable ou en décroissance au cours des 12 derniers mois

En croissance

Stable

En décroissance

9.2 Pour les 12 prochains mois, le nombre maximum d'employés dans votre établissement sera-t-il en croissance, stable ou en décroissance?

En croissance

Stable

En décroissance

BLOC 3 – RECRUTEMENT

10. DIFFICULTÉS DE RECRUTEMENT				
<i>(Une difficulté de recrutement est observée lorsque, malgré les efforts de recrutement, le poste est demeuré vacant pendant 4 mois ou plus)</i>				
10.1 Avez-vous rencontré des difficultés de recrutement au cours des 12 derniers mois?	Oui <input type="checkbox"/>			
	Non <input type="checkbox"/> Passez à la question 11			
10.2 Nommez toutes les professions pour lesquelles un poste est resté vacant pendant 4 mois et plus malgré les efforts de recrutement de votre entreprise pour les combler. Pour chacune de ces professions, précisez les exigences à l'embauche.				
	(1) COMPLÉTER	(2) COMPLÉTER	(3) COMPLÉTER	Exemple
Titre de la profession CNP 4 <i>(si nécessaire, précisez les principales fonctions pour des fins de codification)</i>	()	()	()	2174 Programmeur
Scolarité exigée à l'embauche				
Aucun diplôme	<input type="checkbox"/>	<input type="checkbox"/>	<input type="checkbox"/>	<input type="checkbox"/>
Diplôme de 5 ^e secondaire (général)	<input type="checkbox"/>	<input type="checkbox"/>	<input type="checkbox"/>	<input type="checkbox"/>
Diplôme de formation professionnelle <i>(diplôme, attestation ou spécialisation) (précisez la spécialisation)</i>	<input type="checkbox"/> ()	<input type="checkbox"/> ()	<input type="checkbox"/> ()	<input type="checkbox"/> ()
Diplôme de formation collégiale <i>(général ou technique) (précisez la spécialisation)</i>	<input type="checkbox"/> ()	<input type="checkbox"/> ()	<input type="checkbox"/> ()	DEC ✓ (informatique)
Diplôme universitaire <i>(certificat, baccalauréat ou plus) (précisez la spécialisation)</i>	<input type="checkbox"/> ()	<input type="checkbox"/> ()	<input type="checkbox"/> ()	<input type="checkbox"/> ()
Expérience exigée à l'embauche				
Aucune expérience	<input type="checkbox"/>	<input type="checkbox"/>	<input type="checkbox"/>	<input type="checkbox"/>
Moins d'un an	<input type="checkbox"/>	<input type="checkbox"/>	<input type="checkbox"/>	✓
De 1 à 3 ans	<input type="checkbox"/>	<input type="checkbox"/>	<input type="checkbox"/>	<input type="checkbox"/>
Plus de 3 ans	<input type="checkbox"/>	<input type="checkbox"/>	<input type="checkbox"/>	<input type="checkbox"/>
Compétences et connaissances exigées à l'embauche				
Aucune	<input type="checkbox"/>	<input type="checkbox"/>	<input type="checkbox"/>	
Compétences de base <i>(lire, écrire, compter) (précisez)</i>	<input type="checkbox"/> ()	<input type="checkbox"/> ()	<input type="checkbox"/> ()	<input type="checkbox"/>
Compétences techniques propres à l'exercice de la profession <i>(précisez)</i>	<input type="checkbox"/> ()	<input type="checkbox"/> ()	<input type="checkbox"/> ()	✓ (réseautique)
Compétences interpersonnelles et personnelles <i>(précisez)</i>	<input type="checkbox"/> ()	<input type="checkbox"/> ()	<input type="checkbox"/> ()	✓ (autonomie)
Connaissances linguistiques <i>(précisez)</i>	<input type="checkbox"/> ()	<input type="checkbox"/> ()	<input type="checkbox"/> ()	✓ (anglais)
Connaissances en informatique et en bureautique <i>(précisez)</i>	<input type="checkbox"/> ()	<input type="checkbox"/> ()	<input type="checkbox"/> ()	MS Office ✓ (Windows)
Connaissances en planification et en gestion <i>(précisez)</i>	<input type="checkbox"/> ()	<input type="checkbox"/> ()	<input type="checkbox"/> ()	<input type="checkbox"/>
Autres compétences et connaissances <i>(précisez)</i>	<input type="checkbox"/> ()	<input type="checkbox"/> ()	<input type="checkbox"/> ()	<input type="checkbox"/>
Cause des difficultés de recrutement rencontrées				
Durée du travail irrégulière (saisonnier ou temporaire)	<input type="checkbox"/>	<input type="checkbox"/>	<input type="checkbox"/>	✓
Lieu de travail (lieu éloigné ou isolé)	<input type="checkbox"/>	<input type="checkbox"/>	<input type="checkbox"/>	<input type="checkbox"/>
Conditions de travail (s : salaire; mt : milieu de travail; ht : horaire de travail)	s <input type="checkbox"/> mt <input type="checkbox"/> ht <input type="checkbox"/>	s <input type="checkbox"/> mt <input type="checkbox"/> ht <input type="checkbox"/>	s <input type="checkbox"/> mt <input type="checkbox"/> ht <input type="checkbox"/>	s <input type="checkbox"/> mt <input type="checkbox"/> ht <input type="checkbox"/>
Manque de candidats qualifiés (formation)	<input type="checkbox"/>	<input type="checkbox"/>	<input type="checkbox"/>	<input type="checkbox"/>
Manque de candidats expérimentés (expérience)	<input type="checkbox"/>	<input type="checkbox"/>	<input type="checkbox"/>	<input type="checkbox"/>
Manque de candidats compétents (qualité du travail exécuté)	<input type="checkbox"/>	<input type="checkbox"/>	<input type="checkbox"/>	<input type="checkbox"/>
Lacunes dans les qualités personnelles	<input type="checkbox"/>	<input type="checkbox"/>	<input type="checkbox"/>	<input type="checkbox"/>
Connaissances linguistiques	<input type="checkbox"/>	<input type="checkbox"/>	<input type="checkbox"/>	<input type="checkbox"/>
Autres <i>(précisez)</i>	<input type="checkbox"/> ()	<input type="checkbox"/> ()	<input type="checkbox"/> ()	<input type="checkbox"/> ()

BLOC 4 – ACQUISITION DE COMPÉTENCES

11. FORMATION DES TRAVAILLEURS				
11.1 Offrez-vous de la formation à vos employés?		Oui <input type="checkbox"/>		
		Non <input type="checkbox"/>		
11.2 Quelle méthode de formation utilisez-vous pour soutenir l'apprentissage de vos employés?				
				Cochez
Coaching par des employés expérimentés (formation sur le tas)				<input type="checkbox"/>
Ateliers, travaux pratiques ou cours durant les heures de travail				<input type="checkbox"/>
Ateliers, travaux pratiques ou cours hors des heures de travail				<input type="checkbox"/>
Congés de formation non payés				<input type="checkbox"/>
Remboursement en totalité ou en partie des frais de formation				<input type="checkbox"/>
Autres (précisez)				
11.3 Nommez chaque profession exercée par vos employés pour lesquelles vous offrirez de la formation dans les 12 prochains mois (ex. : PowerPoint pour la secrétaire, lecture de plans pour les soudeurs, etc.)				
	(1) <i>(cochez et précisez)</i>	(2) <i>(cochez et précisez)</i>	(3) <i>(cochez et précisez)</i>	EXEMPLE <i>(cochez et précisez)</i>
1. Profession visée CNP 4 (si nécessaire, préciser les principales fonctions pour des fins de codification)	()	()	()	Programmeur-analyste
2. Nombre de personnes visées par la formation	()	()	()	5
3. Nature de la formation ou des formations planifiées				
Compétences de base (précisez)	<input type="checkbox"/> ()	<input type="checkbox"/> ()	<input type="checkbox"/> ()	<input type="checkbox"/> (savoir lire)
Compétences techniques propres à l'exercice de la profession (précisez)	<input type="checkbox"/> ()	<input type="checkbox"/> ()	<input type="checkbox"/> ()	<input type="checkbox"/> (programmation avancée)
Compétences interpersonnelles et personnelles (précisez)	<input type="checkbox"/> ()	<input type="checkbox"/> ()	<input type="checkbox"/> ()	<input type="checkbox"/> (gestion du stress)
Connaissances linguistiques (précisez)	<input type="checkbox"/> ()	<input type="checkbox"/> ()	<input type="checkbox"/> ()	<input type="checkbox"/> (anglais)
Connaissances en informatique (précisez)	<input type="checkbox"/> ()	<input type="checkbox"/> ()	<input type="checkbox"/> ()	<input type="checkbox"/> (Word)
Connaissances en planification et en gestion (précisez)	<input type="checkbox"/> ()	<input type="checkbox"/> ()	<input type="checkbox"/> ()	<input type="checkbox"/> (animation)
Autres (précisez)	<input type="checkbox"/> ()	<input type="checkbox"/> ()	<input type="checkbox"/> ()	<input type="checkbox"/> ()

BLOC 5 – POSITIONNEMENT DU CENTRE LOCAL D'EMPLOI

12. UTILISATION DES SERVICES D'EMPLOI-QUÉBEC	
12.1 Au cours des 12 derniers mois, avez-vous eu recours aux mesures ou aux services offerts aux entreprises par votre centre local d'emploi (Emploi-Québec)? (Placement en ligne, support aux ressources humaines, formation de la main-d'œuvre, etc.)	Oui <input type="checkbox"/>
	Non <input type="checkbox"/>
	Ne le sais pas <input type="checkbox"/>