

MON TOIT

sur cyberpresse.ca

BLOGUE

Jardiner avec Pierre Gingras sur www.montoit.ca/gingras

ARCHITECTE

Retrouvez les projets de Guy Demers et faites le plein d'idées pour votre maison sur www.montoit.ca/architecte



PORTES OUVERTES
CONDOS VERTS À L'ÎLE-DES-SŒURS
PAGE 6

JARDINER
BESTIOLE AFFAMÉE
PAGE 11



Scarabée japonais



MÉTAMORPHOSE D'UN BUNGALOW DES ANNÉES 50

Outre la cheminée, deux éléments saisissants meublent le salon: le lampadaire Arco d'Achille et Pier Giacomo Castiglioni, un classique du design des années 60, ainsi qu'une fourche d'arbre ou plutôt une « échelle Dogon » sculptée provenant du Mali.

Chic et graphique

Transformé par le designer d'intérieur René Desjardins, le bungalow des années 50 d'une famille de la Rive-Sud affiche maintenant un chic minimaliste et graphique. Ce qui n'empêche pas les effets de surprise. Dès l'entrée, les invités sont impressionnés par une énorme cheminée couverte de baguettes d'ardoise et percée des deux côtés. Il leur suffit de se pencher pour apercevoir le grand canapé du salon et même le petit bois au fond du jardin. En clair, l'âtre encadre la pièce de réception dont le mur complètement vitré donne sur une cour gazonnée rehaussée de géraniums rouge éclatant. Résultat? Un point de vue saisissant. Dans la foulée des travaux, une longue piscine contemporaine de type couloir de nage a été aménagée. **Un reportage de Lucie Lavigne en pages 2 à 5.**



Large de 1,96 m et situé à 61 cm du plancher, l'âtre du foyer au gaz pique la curiosité des visiteurs qui entrent dans cette résidence rénovée de la Rive-Sud. À travers les flammes, ils entrent dans le salon et la cour intérieure.

PHOTOS ANDRÉ DOYON FOURNIES PAR VOLUME2

solde
démos & entrepôt

de **40%** Laval
Bromont
à **80%** Centre de
Liquidation



m o b i l i e r
philippe d'agenais
décoration • conseils

succursale bromont
117, boulevard Bromont
Bromont / 450.534.4877

succursale laval
1965, aut. des Laurentides
Laval / 450.686.9888

centre de liquidation
4463, aut. Laval Ouest
Laval / 450.688.6888

MON TOIT



PHOTO ANDRÉ DOYON FOURNIE PAR VOLUME2

Imposante, cette cheminée (3 m de largeur) est couverte de baguettes d'ardoise du Québec. Elle délimite le vestibule et sonâtre (1,96 m de largeur) est centré sur la porte d'entrée principale.

Style minimal pour



LUCIE LAVIGNE

Un jeune couple avec deux enfants a modernisé et agrandi son bungalow datant de 1955, situé sur la Rive-Sud de Montréal. Aujourd'hui, la famille profite d'une vaste résidence (10 000 pieds carrés) dotée de deux ailes latérales. Rénovée dans un esprit minimaliste et graphique, cette maison n'est toutefois pas dépourvue de surprises. Dès l'entrée, les invités sont impres-

sionnés: ils tombent nez à nez avec une énorme... cheminée trouée des deux côtés!

«Je ne voulais pas que les gens se retrouvent directement face au jardin, ça aurait manqué de charme et de mystère», justifie le designer d'intérieur René Desjardins. L'âtre situé à 0,61 m du plancher fait office de fenêtre. Les visiteurs curieux n'ont qu'à se pencher pour entrevoir le salon et la cour intérieure. «Ainsi, tout n'est pas dévoilé du premier coup», ajoute le designer.

«Bien que calculée par le concepteur, la percée visuelle est souvent inattendue et surprend le visiteur», explique Georges Adamczyk, professeur titulaire à l'École d'architecture de l'Uni-

versité de Montréal. Et pourquoi étonne-t-elle? «Parce qu'elle est située à une hauteur peu familière et permet de voir un détail qu'on n'aurait pu contempler dans une fenêtre conventionnelle.»

L'ouverture dans la cheminée, positionnée dans l'axe de la porte d'entrée, crée un effet instantané. «Dès qu'on ouvre la porte, on est à la fois arrêté par la masse de maçonnerie et projeté vers le jardin», résume le professeur.

D'une largeur de trois mètres, cette cheminée rappelle celles des anciens châteaux. «J'ai jamais l'idée d'avoir un foyer à l'entrée. C'est très fort d'un point de vue symbolique», dit René Desjardins.

Détail: ce foyer est couvert d'un matériau traditionnel traité

d'une manière contemporaine: de l'ardoise du Québec sciée en fines baguettes oscillant entre 13 et 60 cm de longueur. Autre élément actuel: l'âtre est étroit et large (1,96 m).

Moderne et minimaliste

Deux courants d'architecture cohabitent dans cette maison: le modernisme des années 30 et le minimalisme, très coté depuis les années 90. Mais comment les repère-t-on?

«La géométrie des volumes, la simplicité des formes et l'utilisation de très grandes fenêtres correspondent au langage moderne qui met en valeur l'espace plutôt que la décoration», explique Georges Adamczyk.

T 514.947.5597 www.habiter.com

McGill DÉVELOPPEMENTS McGill inc. Bâtir aujourd'hui les espaces de demain



www.belcourtcondos.com



PHOTO ANDRÉ DOYON FOURNIE PAR VOLUME2

Des géraniums plantés dans des pots italiens au style contemporain s'harmonisent à l'architecture minimaliste de la maison, tout en ajoutant une touche de couleur au jardin. De grandes portes-fenêtres permettent d'«effacer» la frontière entre le salon et l'extérieur.



PHOTO ROBERT SKINNER, LA PRESSE

Comme pour le reste de la résidence, le plancher de la véranda est en ipé. Le mur de cette pièce saisonnière donnant sur le jardin est tendu de moustiquaires.



PHOTO ANDRÉ DOYON FOURNIE PAR VOLUME2

Immaculée, la cuisine est dotée d'une fenêtre en longueur située directement au-dessus du comptoir.

effet maximal

La géométrie de la résidence est d'ailleurs amplifiée par l'enfilade des meneaux des fenêtres en aluminium noir. Ces derniers semblent «découper» le paysage. En prime, une harmonie graphique est donnée.

Autre caractéristique: le designer des lieux a laissé «parler» les matériaux. Dans ce cas-ci, la tension produite par le rapprochement de la pierre de la cheminée et le bois (de l'ipé) du plancher donne toute la richesse à l'intérieur.

«Mais les architectes modernes n'allaient pas aussi loin dans l'expérience des matières, mis à part Alvar Aalto et Adolf Loos», fait remarquer M. Adamczyk.

La forte présence «sensuelle» des matériaux qu'on aurait envie de toucher découle plutôt du courant minimaliste. La pureté des lignes et des masses constitue un autre signe typique du style minimal.

Dedans-dehors

L'effet de la percée visuelle serait tombé à plat sans un aménagement approprié de la cour intérieure. Ce jardin à la pelouse très disciplinée est contenu entre les deux ailes en brique grise ajoutées au bâtiment existant.

«Je me suis inspiré de l'architecture de la maison et j'ai appliqué le *less is more*, un principe que je privilégie», affirme Jean-Luc Charbonneau, designer spécialisé en aménagement paysager.

« Je ne voulais pas que les gens se retrouvent directement face au jardin, ça aurait manqué de charme et de mystère. »

— Le designer d'intérieur René Desjardins

Comme pour son collègue René Desjardins, l'ornement superflu et la «bébelle» sont exclus des plans. Ici, le jardin n'a qu'une fonction: mettre en valeur les ouvertures – fort nombreuses – de l'habitation. Des cèdres fastigiés (longilignes) ont été plantés du côté de l'aile contenant les chambres, devant les portions de mur aveugle. «Entre les cèdres, on voit les fenêtres. Donc la vue n'est jamais obstruée», précise M. Charbonneau. Quant aux trois énormes pots de plastique conçus en Italie (Serralunga) et garnis de géraniums rouges, ils ont été intentionnellement décentrés par rapport au mur vitré du salon. «Je ne voulais

pas qu'ils deviennent le point focal du paysage. Leur rôle est plutôt d'apporter une touche de couleur vive dans un environnement rigoureux», indique Jean-Luc Charbonneau. De couleur grise, les pots s'harmonisent avec la pierre Saint-Marc formant le trottoir longeant le salon et l'autre aile de l'habitation comportant notamment un petit gym et un espace réservé au squash. Aussi, leur forme actuelle correspond à l'architecture de la résidence.

Enfin, en contrebas, une autre surprise attend le visiteur: une piscine... toute minimaliste derrière laquelle se trouve une bande de terrain récemment boisé.



espace intérieur, espace vital

design inspiré au coeur métropolitain

Vingt-huit étages, 282 unités, bien conçues et bien aménagées avec une ou deux chambres à coucher entre 670 et 1580 pieds carrés. Accès direct au métro Place-des-Arts. Un investissement intelligent.

LOUIS BOHÈME

louis bohème condominiums
boutique - vente & visite
métro place-des-arts
coin boulevard de maisonneuve
et rue bleury, montréal
t: 514.842.3323
lundi @ jeudi 11h - 19h
samedi & dimanche 11h - 17h
louisboheme.com

50% déjà vendu

Les condominiums Louis Bohème sont signés Sacres Canada



GAGNANT PRIX DOMUS 2007 - CONSTRUCTEUR DE L'ANNÉE

MON ESPACE VISTAL

UN ESPACE QUI POSSÈDE TOUS LES ATOUTS POUR OBTENIR LA PRESTIGIEUSE CERTIFICATION LEED OR.

DESIGN AVANT-GARDISTE, FLOT DE LUMIÈRE NATURELLE, PURETÉ DE L'AIR AMBIANT, ÉCONOMIES SUBSTANTIELLES D'ÉNERGIE, ET PLUS ENCORE. DES UNITÉS DE 675 À 2 400 PI² À PARTIR DE 385 000 \$.

VISITEZ NOS 5 CONDOS MODÈLES ÉCOLOGIQUES

150, CHEMIN DE LA POINTE, 8^e ÉTAGE, L'ÎLE-DES-SŒURS
(514) 762-3450

HEURES D'OUVERTURE

L / M / M / J / V : 11 H - 19 H S / D : 11 H - 17 H

VISTALCONDOS.COM



MON TOIT

Piscine nouvelle vague

LUCIE LAVIGNE

En Europe, la piscine design – longue et étroite comme un couloir de nage – est très cotée. À l’opposé des piscines sinueuses en forme de rein, ce type de bassin constitue un bandeau aquatique aux lignes nettes qui s’harmonise particulièrement bien à l’architecture épurée.

Au Québec, ce type de piscine fait encore très peu d’adeptes. Nous avons toutefois rencontré des propriétaires de maisons contemporaines qui en désiraient une dans leur jardin.

« J’ai dû effectuer plusieurs recherches avant de trouver quelqu’un qui me construirait une piscine moderne à mon goût »,

« Je reçois de plus en plus de demandes pour des piscines au style zen. »

dit Francine Paquette, propriétaire d’une maison conçue par les architectes de l’atelier YH2, à Rivière-des-Prairies. Cette piscine, elle la voulait rectiligne et dotée de marches pleines largeur et aux angles droits. « Surtout, je ne les voulais pas arrondies », souligne-t-elle. Le pourtour devait aussi afficher des lignes très nettes.

André Masse, copropriétaire de Piscines Masse, est celui qui lui a construit un petit couloir de nage urbain (9pi sur 24).

« La majorité des Québécois demande encore des piscines en forme de rein à trois courbes avec des marches arrondies », observe-t-il. Quant au minicouloir de M^{me} Paquette, il a été réalisé sur mesure et il est composé d’une structure en acier galvanisé sans soudure et d’un fond en béton armé (avec fibres). Selon le spé-

cialiste, il faut compter un minimum de 14 000 \$ pour en obtenir une ayant des dimensions d’environ 14pi sur 28.

Les propriétaires de la résidence rénovée de la Rive-Sud de Montréal (voir pages 1, 2 et 3) recherchaient également une piscine rectangulaire aux lignes pures, comme celles de leur maison.

« Depuis une bonne dizaine d’années, je conçois essentiellement des piscines de forme rectangulaire », explique Jean-Luc Charbonneau, designer spécialisé en aménagement paysager. Sur le terrain de la Rive-Sud, il a notamment créé une entrée secondaire offrant un point de vue attrayant sur une fontaine et, dans la même perspective, la piscine longiligne des lieux.

« Je reçois de plus en plus de demandes pour des piscines au style zen », constate celui qui a construit le bassin, Claude Wilhelmy, directeur des ventes chez Piscines Val-Mar. Il explique que la technique de l’entreprise, du béton projeté sur une armature d’acier dans un coffrage ouvert, permet de réaliser toutes les formes de piscines désirées. « Nous avons déjà fait un couloir de nage de 10 pieds sur 60 de long. Les propriétaires aimaient la natation et le terrain s’y prêtait. »

Attention : la piscine design est un luxe. « À partir de 30 000 \$, vous pouvez obtenir un bassin dont la surface « baignable » est de 450 pieds carrés », précise M. Wilhelmy.

Des couloirs de nage peuvent être construits à l’intérieur d’une résidence et, selon le spécialiste, l’automne constitue une période idéale pour commencer les travaux d’installation d’une piscine en béton. « Au printemps, il ne reste alors que la peinture et l’aménagement paysager à compléter », termine-t-il.



PHOTO BERNARD BRAULT, LA PRESSE. Ce minicouloir de nage au style très épuré s’harmonise parfaitement à l’architecture de la maison de Francine Paquette, dessinée par les architectes de l’atelier YH2.

AR ATLANTIC ROCKLAND LUXE, CALME ET VOLUPTÉ

31 CONDOMINIUMS
831, avenue Rockland
OUTREMONT

EN CONSTRUCTION
www.atlanticrockland.com

CONTACTEZ-NOUS
Bureau de vente
1269, ave. Van Horne
Outremont
Tél : 514 750-4342

Heures d’ouverture :
Mercredi : 1 h à 20 h 30
Jeudi : 1 à 17 h
Sam. dim. 12 h à 17 h

Le Carré Woodland

Occupation
déc. 08
à mars 09

- 9 unités de 1 020 à 1 110 pi car.
- 1 unité de 1 275 pi car. (sur deux étages)
- Stationnement int. et ext.

CONSTRUCTION MATISAN INC

514-941-5222

NOVOCLIMAT, CHRYSLER, MONK

NOUVEAU PROJET DE MAISON DE VILLE À MONTRÉAL
3 CHAMBRES À COUCHER, GARAGE, TERRAIN GAZONNÉ,
2 TERRASSES DONT UNE SUR LE TOIT.

LES COURS VALOIS
2 DERNIÈRES UNITÉS

HABITATIONS LAURENDEAU
514-252-5271 / 514-354-7687
habitationslaurendeau.com

BUREAU DES VENTES:
1896 #2 RUE VALOIS

LOWEY condo urbain

159 000 \$
IMMENSE FENESTRATION
ARCHITECTURE DE CARACTÈRE
SPA, CHALET URBAIN & PISCINE AU TOIT

950 RUE NOTRE-DAME OUEST / PEEL
514.868.1555

Vivre au rythme de la ville **Prével.ca**

Impérial lofts

139 000 \$
LOFTS AVEC MEZZANINE
COLONNES APPARENTES, STRUCTURE INDUSTRIELLE
SPA, CHALET URBAIN & PISCINE AU TOIT

3600 RUE SAINT-ANTOINE / ATWATER
514.935.7555

HEURES DE VISITE L.M.M.J. 16 H-21 H S.D. 12 H-17 H



PHOTO ROBERT SKINNER, LA PRESSE

Dessiné par le designer Jean-Luc Charbonneau pour un couple propriétaire de la Rive-Sud de Montréal, ce couloir de nage aux lignes nettes structure géométriquement le terrain.



PHOTO BERNARD BRAULT, LA PRESSE

Pour un client à Outremont, le designer Jean-Luc Charbonneau a dessiné un long bassin et habillé le pourtour de pierre Saint-Marc. Une chute d'eau mince comme un rideau atténue les clameurs urbaines.



PHOTO FOURNIE PAR YH2

Un couloir de nage a été construit en axe avec le porche de cette maison (Château de cartes), conçue par l'atelier YH2. Notez: la clôture en acier galvanisé possède la même largeur que le porche.

Garder la ligne

LUCIE LAVIGNE

Les piscines longues et étroites ne correspondent pas seulement aux goûts des propriétaires. Elles font parfois partie carrément des plans d'une maison. C'est le cas du Château de cartes, une résidence contemporaine des Cantons-de-l'Est conçue par les architectes de l'atelier YH2. Le couloir de nage (10 pi sur 30) est centré sur un porche reliant l'habitation au garage. Résultat: une pièce «extérieure» meublée de fauteuils de jardin a

été créée. Surtout, la forme rectangulaire du bassin aquatique s'est imposée. Ainsi, elle s'harmonise avec l'architecture de la résidence qui «est très rectangulaire», souligne le propriétaire.

Les piscines creusées aux formes sinueuses et organiques sont-elles totalement dépassées? «Tout dépend du concept et de la composition du jardin», répond Marie-Claude Hamelin, de l'atelier YH2. Un bassin parfaitement rond peut aussi être très beau et très zen», dit-elle.

Les propriétaires du Château de cartes ont conservé la couleur naturelle du béton de leur bassin. «Cela fait moins artificiel dans un environnement naturel comme les Cantons-de-l'Est», précise l'un des occupants. Aussi, cette tonalité de gris permet d'obtenir un effet miroir, par une journée ensoleillée. L'eau prend les couleurs du ciel et de la verdure tout autour.

«Quand on planifie la création d'un plan d'eau, il est primordial de tenir compte

de l'environnement, renchérit Jean-Luc Charbonneau, designer spécialisé en aménagement paysager. Je trouve aberrant la construction d'un monticule rocheux et d'une cascade sur un terrain plat, dans un milieu urbain. Ce n'est pas justifié», dit-il.

Formes longilignes pour la ville

Selon le spécialiste, les formes longilignes sont plus légitimes et, surtout, plus élégantes en ville. Sans oublier que les terrains urbains sont bien souvent rectangulaires, ajoute-t-il. Pour un client à Outremont, il a dessiné un bassin long et étroit (29 pi 8 po sur 7 pi 8 po). Il a habillé le pourtour de pierre Saint-Marc et créé une chute

d'eau mince comme un rideau. En plus d'être attrayante, cette minicascade atténue les clameurs de la ville.

Réalisée sur mesure, la piscine est faite de béton giclé, explique Claude Fournier, propriétaire de Piscines Bonaventure. Le béton est armé, le coffrage ouvert et il n'y a pas de joint entre le fond et les parois, affirme celui qui construit des piscines de béton depuis 50 ans. À ses yeux, la tendance des «couloirs» de nage se confirme de plus en plus. Cette année, près de 40% de ses piscines étaient rectangulaires et affichaient des lignes très nettes. «Il faut prévoir un minimum de 40 000\$ pour ce genre de bassin sur mesure», conclut-il.

Vous êtes cordialement invités
pour la visite libre

CHAMPAGNE WEEKEND

au "Le Luxor" les 13 et 14 Septembre 2008

Portier 24/7, édifice en béton, climatisation centrale, comptoirs en granit, isolation thermique, piscine d'eau salée, spa, terrasse extérieure, centre de conditionnement physique, garage et plus...

Le Luxor
CONDOMINIUMS DE LUXE

514-905-5555

Bureau des ventes

6803, Abraham de Sola,
Côte-St-Luc (QC)
lun au ven de 11h à 18h
sam et dim de 12h à 17h



Visitez-nous au www.transmgmt.com
pour en apprendre davantage
PROMOTEUR COURTIER AUTORISÉS



45% VENDU

Directement au Longueuil

CONDOMINIUMS

Blu
Rivage



À partir de
166 000\$

Comprenant
6 électroménagers
Taxes et rabais inclus

Bureau de Ventes
Angle Saint-Charles et Charles-Lemoyne

L au V : 12 à 19H00 T : 450 651-5732
S-D : 12 à 17H00 F : 450 651-6906



www.truenorthproperties.com www.blurivage.ca

PORTES OUVERTES SOPHIE OUIMET-LAMOTHE

Condos verts à L'Île-des-Sœurs



La phase 1 du Vistal, une tour vitrée de 25 étages, est presque terminée. La phase 2, identique, sera érigée juste à côté.

Projet: Le Vistal.

Promoteur: Corporation Proment.

Architecte: Jean-Pierre Bart Architecte.

Design des espaces intérieurs: Viateur Michaud, de la firme Lemay Michaud.

Nombre d'habitations: 152, dont 95 % sont vendues dans la phase 1. La phase 2, qui compte le même nombre d'appartements, est vendue à 75 %.

Superficie: de 675 à 2600 pieds carrés. À noter qu'il est possible de combiner des unités pour de plus grandes superficies.

Prix: de 230 000 \$ à 1,5 million (taxes incluses), stationnement souterrain inclus.

Livraison: dès maintenant.

Quartier: L'Île-des-Sœurs.

Description: plusieurs projets d'habitations sont en chantier dans ce secteur de L'Île-des-Sœurs, mais le Vistal se distingue par sa dimension écologique. En effet, le promoteur vise la certification LEED Or, grâce à l'exploitation de cinq thèmes écologiques: l'aménagement extérieur, la performance énergétique, les matériaux et ressources, l'environnement intérieur sain et la gestion efficace de l'eau. Les résidents pourront en outre profiter d'un gym et d'un spa, équipé d'une piscine intérieure et extérieure, d'un bain tourbillon, d'un sauna, d'un bain de vapeur et d'une salle de massage.

À cinq minutes: le futur terrain de golf, le fleuve, deux pistes cyclables et le bois de L'Île-des-Sœurs.

Clientèle cible: très variée: beaucoup de baby-boomers, mais aussi de nombreux acheteurs plus jeunes ou plus vieux.

On aime: l'emplacement, avec la nature, la vraie, à portée de la main.

On aime moins: l'emplacement... car il y a beaucoup, beaucoup de projets en construction dans le secteur, et on se demande un peu à quoi ressemblera ce milieu de vie bâti « sur mesure ».

Adresse et site internet:

Le Vistal
150, Chemin de la Pointe Sud
L'Île-des-Sœurs
514-762-3450
www.levistal.com



Cuisine, séjour et salle à manger se partagent le grand espace vitré, baigné de lumière, qui donne sur le fleuve.

PHOTOS RÉMI LEMÉE, LA PRESSE



La vaste salle de bains principale communique avec la chambre principale. L'appartement compte aussi une deuxième salle de bains.



Vue de la chambre principale, équipée d'un foyer à l'éthanol pour réchauffer l'atmosphère.



Cinq designers ont décoré cinq condos modèles avec des styles totalement différents. La designer de l'appartement visité par La Presse, Francine Martineau, a joué sur la transparence pour profiter à fond de la vue sur le fleuve.



Cette petite pièce peut se transformer en salle de projection, en tirant un écran le long de la porte-fenêtre. On pourra y regarder des films ou des photos en famille, bien installé sur les sofas.



+ DE 20 PROJETS DE CONDOS À MONTRÉAL

PLUSIEURS UNITÉS DISPONIBLES POUR OCCUPATION RAPIDE

AHUNTSIC • CÔTE SAINT-LUC • HO-MA • NDG
MERCIER • ROSEMONT • ST-MICHEL • SUD-OUEST

samcon.ca

REDÉVELOPPEMENT URBAIN
CONSTRUCTEUR #1 À MONTRÉAL !

LE CHOIX D'UN QUARTIER VALÉRIE VÉZINA, COLLABORATION SPÉCIALE

Gagner son pain dans la Petite-Patrie

Suzanne Vermette-Labrie a vécu dans la Petite-Patrie de 1933 à 1953. À 75 ans, elle a un tas de souvenirs liés à ce quartier. Comme le guenillou, cet homme soucieux d'écologie avant l'heure, qui passait avec sa brouette dans les ruelles pour ramasser les vieilles résidants. À 32 ans, les souvenirs d'Annie Renaud, eux, sont plus frais. Le lien entre ces deux femmes? Le pain... Annie se lève aux aurores pour travailler dans une boulan-

gerie (du Plateau). Le père de Suzanne Vermette marchait quatre rues pour aller pétrir la pâte dans une boulangerie aujourd'hui disparue de la Plaza Saint-Hubert. Mais au lieu de revenir dans une voiturette tirée à cheval (prêtée par son employeur!), Annie Renaud enfourche son vélo. Et ce, pour la majorité de ses déplacements. Française d'origine, elle a suivi son *chum* au Québec. Il travaille comme livreur de meubles.



PHOTO BERNARD BRAULT LA PRESSE

La Petite-Patrie, c'est aussi le petit cinéma Beaubien et... La petite Italie. Tristan Antonelli, 7 ans, ne s'est pas fait prier pour jouer à la vedette! Il pose ici avec ses parents, Annie Renaud et Michael Antonelli, et son petit frère, Matis, au restaurant Vespa.

Q Vous avez habité à Rosemont, qu'il faut distinguer de la Petite-Patrie (nom donné par l'administration Doré, d'après le téléroman de Claude Jasmin, pour désigner le territoire qui s'étend au nord de la voie ferrée jusqu'aux rues Jean-Talon et Bélanger, des rues Hutchison à Iberville). Pourquoi avoir quitté Rosemont?

R Cela dépend des saisons. En ce moment, je dirais 60% en vélo, 20% en auto et 20% à pied. On a acheté une voiture à cause de la neige... je n'étais plus capable!

R Nous voulions un rez-de-chaussée. Nous sommes passés d'un cinq et demi à un sept et demi avec cour et potager.

R Il manque une piscine extérieure et une bibliothèque.

Q Qu'est-ce qui vous a attirés dans la Petite-Patrie?

Q Après trois ans, vous sentez-vous chez vous ici?

R C'est un quartier très familial. Tristan arrivait à l'âge d'aller à l'école et on en a trouvé une vraiment bien: l'école Saint-Ambroise. Le Plateau, c'était beaucoup trop cher. Ce qui m'y plaisait, je l'ai retrouvé ici, en plus d'un loyer à 950\$ par mois.

R Oui... même si je trouve angoissant d'attendre trois heures dans une clinique pour voir un médecin qui ne te connaît pas. La seule difficulté, c'est quand il y a un souci avec les enfants. Là, de suite, il faut que Michael et moi comblions le vide familial. Avant, on appelait mamie!

À 10 MINUTES

Annie et ses hommes trouvent

- > l'épicerie Marché Traditions (1200, rue Beaubien Est);
- > le café-joujoutheque Kajou (1298, rue Beaubien Est);
- > un authentique Dairy Queen (5151, rue Beaubien Est);
- > le centre de conditionnement physique Haltères et go (1345, rue de Bellechasse)
- > un dépanneur;
- > une caisse populaire;
- > une école primaire;
- > une pharmacie;
- > une clinique médicale;
- > trois salons de coiffure;
- > une piscine intérieure;
- > le parc Père-Marquette pour jouer au soccer, au volley, « taper dans la balle de baseball », faire du BMX sur la rampe de planche, glisser et patiner.

Q Un quartier familial où se trouve d'ailleurs la Maisonnette des parents, un organisme qui offre un soutien original aux familles. Quels services appréciez-vous particulièrement?

R J'aime bien aller à la fruiterie Pousse L'Ananas (6346, rue Saint-Hubert). Il y a plein de produits bio, équitables, des produits maison, du café. Les jeunes peuvent participer à des tournois de cartes et des jeux de rôles dans la salle à l'arrière de Carta Magica (6360, rue Saint-Hubert). Il y a aussi une épicerie fine à proximité, deux librairies, des centres de beauté. On aime bien L'Apothicaire (angle Beaubien et Christophe-Colomb) pour les petits-déjeuners. Avec les enfants, on va au Coco Gallo (angle Saint-Zotique et Saint-André), c'est spacieux, ça fait qu'on peut y aller avec la poussette. Le marché Jean-Talon est à proximité via la piste cyclable de la rue Boyer.

Q La plupart de vous déplacements se font comment?

Le choix d'un quartier explore les raisons qui nous poussent à nous établir dans un secteur de la région de Montréal. Vous voulez partager vos motivations avec les lecteurs de La Presse? Écrivez-nous à Mon Toit, La Presse, 7, rue Saint-Jacques, Montréal H2Y1K9, ou par courriel, à montoit@lapresse.ca

Biennale d'architecture de Venise

Une grande exposition canadienne sera présentée à la Biennale d'architecture de Venise, à compter de demain.

Le Canada y présente une exposition baptisée 41° à 66° : L'architecture au Canada — Région, culture et tectonique, organisée par les professeurs d'architecture John McMin et Marco Polo, et mise sur pied par les Cambridge Galleries, près de Waterloo, en Ontario.

L'exposition présente des bâtiments contemporains regroupés selon six différentes régions culturelles et géographiques du Canada, soit l'Arctique, la côte Ouest, les Rocheuses, les Prairies, la Continentale et l'Atlantique.

- La Presse

LES CONSTRUCTIONS D.L.A. INC.
(514) 522-5522 Cell.: (514) 823-4148
www.lesconstructionsdla.com
Équipe de vente Procasia

PROJET PANET (Le Village)
À partir de 206 000 \$, taxes incluses
Livraison 15 mars 2009
4 1/2 de 943 pi. car. 75% vendu
Mezzanine et Terrasse sur le toit pour le 5 1/2
Cuvillier toujours disponible

PROJET BÉLANGER (Rosemont) - Phase 1 - Livraison rapide
Phase 2 - Livraison décembre 2008
À partir de 136 800 \$, taxes incluses
Angle Pie-X et Bélanger
3 1/2, 4 1/2 et 5 1/2 de 750 à 1 360 pi. car. 60% vendu
Près du centre commercial

VISITES LIBRES SAM. ET DIM. DE 13H À 17H sur rendez-vous en semaine RBO 8333-0571-04

LES LOGGIAS SUR LE PARC

Une oasis de tranquillité à quelques minutes de Montréal

Condos directement face au lac

44 unités de condo • à partir de 225 150 \$ taxes et garage intérieur inclus

Espaces verts • Piste cyclable et sentiers pédestres
Construction de béton • Insonorisation supérieure
Stationnement intérieur inclus • Piscine extérieure et gymnase
Certifié Novoclimat • Site axé sur le développement durable
Magasins et restos accessibles à pied ou à vélo!

Pavillon des ventes
2500, boul. de la Grande-Allée, Boisbriand
Lundi, mardi mercredi et jeudi: 12 h - 20 h
Vendredi, samedi et dimanche: 12 h - 17 h

Pré-vente Phase 1

Un partenariat de Groupe Alta-Socam et de Faubourg Boisbriand

FAUBOURG BOISBRIAND

450 420-7227
www.lesloggiassurleparc.com

LaBûche
Bois de chauffage écologique
Ecological firewood

NATURELLE PERFORMANTE PRATIQUE

LIVRAISON GRATUITE À DOMICILE

69.99\$* la corde, plus taxes
* En commandant 10 cordes de bois de chauffage écologique LaBûche 10 cordes / 110 boîtes

QUALITÉ SUPÉRIEURE GRADE 1

88\$ + taxes 1 corde / 11 boîtes LIVRAISON GRATUITE

252\$ + taxes 3 cordes / 33 boîtes LIVRAISON GRATUITE

480\$ + taxes 6 cordes / 66 boîtes LIVRAISON GRATUITE

1.866.233.3433 www.labuche.ca

9.99\$ + taxes ALLUMES-FEU • Pratique et rapide • En paquets de 56

14.99\$ + taxes BÛCHE DE RAMONAGE • Nettoie et prévient les feux de cheminée

3583925A



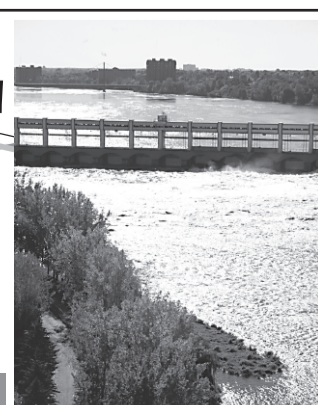
Condominium Un site extraordinaire
Directement au Bord de l'eau

le rive gouin PHASE II

75% VENDU Occupation immédiate

3581, boulevard Gouin Est, Montréal, bur. 112 514.955.5354 www.rg2.info

- 3 1/2, 4 1/2, 5 1/2 et penthouse disponibles
- 841 p.c. à 2 300 p.c.
- Vue panoramique imprenable
- Climatisation centrale
- Salle d'exercice • Spa
- Piscine intérieure • Sauna
- Piste cyclable et sentier piétonnier
- aux abords de la Rivière-des-Prairies
- Services financiers sur place
- Stationnement intérieur inclus
- À 20 minutes du centre-ville



LE BAC VERT

CAROLE THIBAudeau

1 BÂTIR VERT À LA TOHU

La photographe Cindy Diane Rheault, de l'agence Image Écoterre, signe une exposition écologique sur l'industrie du bâtiment, jusqu'au 25 octobre, au pavillon de la TOHU, à l'angle des rues Jarry et d'Iberville. Sous le titre *Bâtir vert l'avenir*, une centaine de clichés mettent en valeur des projets écologiques d'entreprises et de particuliers. Parmi les photos saisissantes: une rampe d'escalier en pièces de vélo recyclées, un compost de feuilles sur un sol aride et l'installation d'un système de géothermie. Les images sont montées sur du carton recyclé. Deux activités gratuites se greffent à l'exposition: une conférence sur la maison Équilibre (qui consomme sur une année autant d'énergie qu'elle en produit) le 17 septembre à 19h, et une table ronde sur les certifications, normes et codes du bâtiment (15 octobre à 19h).

Réservations: 514-376-8648.
www.batirvertlavenir.com



PHOTO CINDY DIANE RHEAULT, COLLABORATION SPÉCIALE

2 TOXIQUES RIDEAUX DE DOUCHE

Les rideaux de douche neufs ou leur doublure de vinyle peuvent dégager jusqu'à 108 composés organiques volatils, et ils sont particulièrement néfastes pour les personnes hypersensibles, d'après une récente étude effectuée par le groupe américain Center for Health, Environment and Justice. Cinq marques de rideaux en PVC ont été suspendues 28 jours dans une petite pièce, et leurs émanations analysées. Le «fumet» dégagé peut contribuer à l'irritation des voies respiratoires; il peut aussi atteindre le système nerveux central, le foie et les reins, de même que causer des nausées, des maux de tête et une baisse de coordination. Pire encore, ces articles sont polluants à fabriquer et polluants au dépôt. L'organisme Défense environnementale conseille un rideau de douche en chanvre, un matériau naturellement antifongique et antibactérien. Il peut être utilisé avec ou sans doublure imperméable. Exposé au jet d'eau, il se mouille, mais ne se laisse pas traverser. Il sèche rapidement si la ventilation est adéquate. On peut en acheter en ligne au www.rawganique.com



3 MATÉRIAUX DE CONSTRUCTION DURABLES

Énergie Solaire Québec vous invite à sa 50^e clinique solaire, qui se tiendra le samedi 20 septembre, de 9 h à midi, au Resto-bar Saint-Laurent, boulevard Marcel-Laurin. L'architecte Angeline Spino, de chez Petrone Architectes, parlera de la récupération de matériaux de construction et des fonctions des composantes d'un mur éconergétique et durable.

On réserve le plus tôt possible au 514-392-0095.
Sur le web: www.esq.qc.ca

4 ENDUITS D'INTÉRIEUR NATURELS

Vous voulez apprendre à utiliser des matériaux naturels pour la finition d'intérieur de votre maison? Des ateliers de trois jours, organisés par l'organisme Archibio, se tiendront bientôt pour la pose d'enduits d'argile, de chaux et de stuc, techniques artisanales à base de matériaux peu coûteux. «La chaux présente la caractéristique de puiser du CO₂ dans l'air, ce qui en fait un petit puits de carbone», fait valoir Pascal Morel, le coordinateur. Chaque atelier sera animé par deux formateurs d'expérience.

Les 3, 4 et 5 octobre à Montréal, et 19, 20 et 21 octobre en Outaouais. Le coût: 295 \$ par participant. On s'inscrit au 514-985-5734 ou 514-521-7504, ou encore à l'adresse pascalmorel@archibio.qc.ca.

Consommer moins d'eau

LISE FOURNIER
LE SOLEIL

Dans le beau monde de la consommation, les fabricants d'électroménagers et d'équipements sanitaires ont beaucoup innové au cours des 10 dernières années afin de créer des produits qui consomment moins d'énergie. Du côté des électroménagers, les lave-vaisselles et lessiveuses homologués Energy Star en sont un bel exemple. Le symbole signifie que ces appareils utilisent de 35 % à 50 % moins d'eau. Mais que penser des toilettes à faible débit, des pommes de douche munies d'un bouton arrêt, des filtres et des aérateurs de robinets? Est-ce que ces produits valent la peine d'être achetés?

Remplacer les toilettes standard par un modèle à très faible débit permet de réaliser une économie d'eau de 70 %.

Donald Crête, spécialiste en plomberie pour Home Depot, indique qu'étant donné les nouvelles réglementations sur l'eau en vigueur dans plusieurs municipalités du Québec, les consommateurs sont de plus en plus vendus aux économiseurs d'eau. «Actuellement, la toute dernière nouveauté sur le marché, dit-il, ce sont les chasses d'eau à double débit de 3 et 6 litres. On n'a qu'à actionner un bouton pour obtenir l'un ou l'autre, selon ce qu'il y a à évacuer dans la cuvette.» De plus, ces équipements se sont nettement améliorés depuis leur sortie il y a cinq ans. Pour ce qui est des robinets, M. Crête suggère d'utiliser des filtres. «C'est efficace et peu coûteux», ajoute-t-il. Et tant qu'à y être, pourquoi ne pas ajouter les pommeaux de douche de 9 litres

par minute à votre liste? «Ils sont intéressants et permettent des économies appréciables pour un prix variant de 20 \$ à 50 \$», conclut-il.

Œil magique

Conseillère chez le fournisseur Ben Huot de Québec, Sylvie Larouche suggère les robinets avec œil magique. Ces appareils autrefois réservés aux hôtels et aux restaurants ont pour avantage d'arrêter l'eau après quelques secondes. Mais il y a aussi les douchettes qu'on peut stopper sur simple pression du doigt, très appréciées pour leur maniabilité. De plus, ces accessoires peuvent être jumelés à un système de douche à effet de pluie.

D'après des études produites par Environnement Canada, les nouveaux produits méritent d'être regardés de près, ne serait-ce que pour les économies réalisées sur le compteur d'eau.

Pommes de douche

On a comparé les pommes de douche classiques qui utilisent 18 litres d'eau à la minute aux nouveaux modèles à débit réduit de 9 litres. Ainsi, une douche de 10 minutes à un débit de 18 litres nécessite 100 litres d'eau, alors qu'une pomme à débit réduit en exige à peine 50.

Toilettes

Les nouvelles toilettes à très faible débit ont une chasse d'eau de 6 litres par rapport à 13 pour celles à faible débit et à 19 litres pour la toilette standard (modèle datant des années 90). On dit qu'une personne consomme en moyenne 50 litres d'eau potable lorsqu'elle utilise les toilettes plusieurs fois par jour. En remplaçant votre modèle standard par un modèle à très faible débit, l'économie d'eau est de 70 %. Et vous avez maintenant la possibilité d'avoir une chasse d'eau à double débit.

Régulateur de débit

Pour obtenir un jet confortable, il suffit de 6 litres d'eau par minute dans un robinet. Or, on note que les robinets ont généralement des débits de plus de 10 litres par minute. C'est pourquoi les hôtels et les restaurants sont équipés d'aérateurs à faible débit qui procurent des jets de 6 à 8 litres par minute. Ces régulateurs sont aussi disponibles pour les foyers. La réduction d'eau est d'au moins 60 %.

QUE DE GASPILLAGE!

Un robinet qui fuit à raison d'une goutte par seconde produit assez d'eau en une année pour remplir le tiers d'une piscine résidentielle standard!

Une famille consomme à peu près 330 litres d'eau par jour, dont plus de 200 en eau chaude.

Un bain requiert environ 75 litres d'eau chaude, alors qu'une douche de cinq minutes sous une pomme à débit réduit en exige deux fois moins.

Se laver les mains en laissant couler l'eau est une habitude très répandue qui coûte 8 litres d'eau à chaque fois.

Se brosser les dents en laissant couler l'eau, c'est 10 litres qu'on jette en pure perte.

Le lave-vaisselle nécessite 35 litres d'eau par lavage. Alors, attendez qu'il soit plein pour le faire fonctionner.

Si l'on actionne quatre fois par jour une toilette standard consommant 18 litres d'eau par cycle, au bout d'une année, c'est 30 000 litres d'eau douce qui aura servi à évacuer 650 litres de déchets humains.

Sources: Environnement Canada et Réseau environnement



PHOTO FOURNIE PAR KOHLER

Autrefois réservés aux hôtels et aux restaurants, les robinets avec œil magique ont pour avantage d'arrêter l'eau après quelques secondes.



PHOTO FOURNIE PAR ALCOVE

Une douche de 10 minutes à un débit de 18 litres nécessite 100 litres d'eau, alors qu'une pomme à débit réduit en exige à peine 50.

QUARTIER54.COM

HABITATIONS URBAINES & ESPACES VERTS

UN CHOIX SOCIALEMENT RESPONSABLE

- À DEUX PAS DU MÉTRO ROSEMONT ET DE LA PISTE CYCLABLE
- STATIONNEMENTS POUR VÉLOS
- VOITURES COMMUNAUTÉ À PROXIMITÉ
- SERVICE DE GARDERIE
- EFFICACITÉ ÉNERGÉTIQUE
- TERRASSE SUR LE TOIT

VISITEZ NOTRE UNITÉ MODÈLE

600, BOUL. ROSEMONT @ MONTRÉAL, QC
LUN. À VEND. - 13H À 19H SAM. ET DIM. - 13H À 17H
TÉL.: (514) 277-0990 WWW.QUARTIER54.COM

DÉBUT DE LA CONSTRUCTION SEPTEMBRE 2008



CONCEPTIONS RACHEL-JULIEN

DESIGN D'ICI

VALÉRIE VÉZINA, COLLABORATION SPÉCIALE

BANC STALLE EN BÉTON

FABRICATION : Montréal

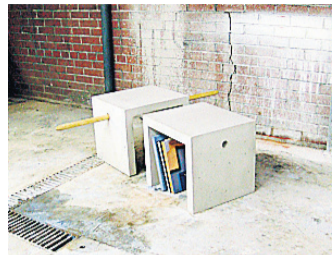
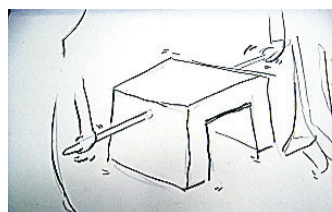
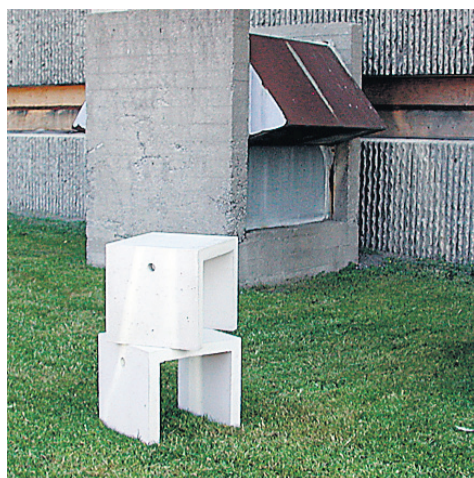
DESIGNER : Claudia Croteau

ÂGE : 36 ans

DIMENSIONS : 18 po sur 16 sur 16

PRIX : 700 \$ gris : 800 \$ avec couleur

INFO : 514-799-2866 ou m3beton@mac.com



« Ce banc a été conçu pour être hybride et servir comme petite table basse. Un client en a fait sa table de chevet. Il pèse 120 livres. Donc, manipulée par deux personnes avec un bâton, la charge distribuée est de 60 livres par personne. C'est une matière qui peut être coulée, façonnée, lisse, texturée, colorée... C'est un peu de l'ébénisterie, art sensuel, mais avec du béton! »

LAUDACE AU-DESSUS DE LA TÊTE

Osez les tuiles de bois à motifs au plafond

PATRICIA SAUZÈDE-BILODEAU
LE SOLEIL

Il est blanc ou beige pâle d'un bout à l'autre, il passe inaperçu et sert rarement à la décoration, bref il est plat! S'il est bien exploité, le plafond peut changer complètement l'allure d'une pièce. L'enrichir, lui donner du piquant, ou modifier l'éclairage. Il suffit de savoir jouer d'audace.

Le combo murs peints-plafond blanc n'est pas désuet, mais il est davantage mis de côté par les designers. On offre la possibilité d'ajouter de la couleur, d'oser cacher ce blanc devenu trop commun au fil des ans. Pour donner du prestige à une pièce, plusieurs designers vont opter pour les tuiles Avatar. Des tuiles qui recréent une ambiance semblable à celle des cottages anglais aux pla-

matériaux de remplacement qui modifient peu ou pas le caractère recherché. « On en fait plaqué bois, précise Marc Chantal, aussi designer. On utilise aussi le MDF, de la poussière de bois compactée, avec un faux fini en bois ou peint. »

M^{me} Tremblay suggère aussi à ses clients de peindre entre les caissons pour un effet de relief. « Lorsqu'on a posé des boîtes dans un autre matériau, je propose d'y insérer des lumières, intégrées à la structure ou extérieures. »

La latte de bois d'un coin à l'autre d'une pièce perd en popularité, mais reste un choix offert et proposé. « On en voit de moins en moins, fait savoir M^{me} Tremblay. En fait, il y a eu une période dans les années 60 où on construisait des plafonds en pente en lattes de

une finition en tuiles pourrait au contraire alourdir l'espace. « Dans la salle de bains, je suggère souvent la pose de lumières qui peuvent changer de couleur sous la toile. »

Les plus téméraires peuvent opter pour une toile insérée dans une forme, comme des cercles ou des ovales au centre d'une pièce. Mais la réticence est telle que les designers les appliquent rarement.

Les consommateurs québécois sont plutôt frileux sur l'embellissement de ce qui se trouve au-dessus de leur tête. « Les gens n'iront pas plus loin qu'un plafond blanc souvent mat, rarement lustré, lance M. Bargaesse. Si je compare avec le marché de la France, où l'on retrouve les toiles depuis des années, 80% des gens vont prendre une toile lustrée mais seulement 2% ici. »

La toile tendue va trop loin pour vous? Marc Chantal propose l'idée d'un jeu de voile, surtout pour les chambres d'enfants. Une superposition de voiles de couleurs est une finition appréciée par les jeunes dormeurs.

La peinture, mais autrement

Oui, le plafond peut être simplement peint. Mais les gens du milieu vont opter pour autre chose que le blanc mat. Ils vont soumettre l'idée de prolonger les murs jusqu'au-dessus de la tête, pour une pièce uniforme. Si les murs sont très sombres, on peut opter pour la même couleur, mais plus claire pour le haut. Ou carrément le contraire, ajoute M^{me} Tremblay. « Je vais me permettre de suggérer d'avoir un plafond plus foncé surtout dans les chambres. Dans le salon, c'est plus délicat. » Il existe même, poursuit-elle, un papier peint qu'on peut peindre. Il est disponible dans plusieurs textures et, surtout, il s'enlève facilement, assure-t-elle. Tentant pour ceux qui ont peur de regretter le blanc d'un mur à l'autre!

« C'est un changement qui se fait vite. Ça vient tellement donner de la gueule à une pièce. »

fonds de bois à multiples compartiments. Chacun d'eux est séparé de moulure et comprend une tuile avec un motif gravé. Il en existe en plusieurs teintes, du jaune caramel au rouge vin. La chambre d'enfant peut être décorée d'un assemblage de morceaux formant un motif d'oursin, de soleil ou de fleurs.

« C'est un changement qui se fait vite. Ça vient tellement donner de la gueule à une pièce », fait valoir la designer Catherine Tremblay.

Le bois, sans être étendu à la grandeur du plafond, peut être posé à petites doses, notamment sous forme de poutres. Mais ces dernières doivent être placées dans une pièce où le plafond n'est pas trop bas, rappelle M^{me} Tremblay. « Ça prend une hauteur d'au moins neuf pieds, sinon ça ajoute une lourdeur à la pièce. » Si la poutre de bois est trop chère, il existe plusieurs

bois. Mais ça se fait de moins en moins. » Son installation requiert une grande minutie, et sa facture, une certaine latitude.

Pour les propriétaires qui ont le goût d'attirer l'attention sur leur plafond, Catherine Tremblay propose à ses clients les plus audacieux la pose d'une pellicule en PVC autocollante qui donne un effet d'acier inoxydable dans les cuisines. C'est surtout pour l'œil contemporain.

Dans la même optique, la toile tendue reste la solution la plus inusitée, la plus éclatée pour les consommateurs. « Il y en a d'une centaine de couleurs, des lustrées, des mates, décrit Alain Bargaesse, de NewConcept. On en a même avec un look de suède. » L'avantage de ces toiles est d'agrandir une pièce en faisant refléter la lumière. Pratique dans une pièce toute menue, comme un sous-sol où



PHOTO AVATAR

Plusieurs designers vont opter pour les tuiles Avatar, qui recréent une ambiance semblable à celle des cottages anglais aux plafonds de bois à multiples compartiments.

Serge Trump

Vous serez plus riche.



ENTRETIEN YVES PERRIER, COLLABORATION SPÉCIALE

La thermographie : un outil pour visualiser les pertes d'énergie

Les économies d'énergie passent principalement par la réduction des pertes de chaleur par les murs et le toit de votre maison. Une photo thermographique d'un mur ou d'un plafond nous indique clairement leurs déficiences énergétiques. Cependant, il reste ensuite à interpréter les causes des pertes de chaleur afin de trouver les bonnes solutions à ces problèmes.

UNE TECHNIQUE SANS DOMMAGE

Avec la thermographie infrarouge, il n'est pas nécessaire de démolir les murs pour identifier les lieux problématiques. Elle permet de capter et d'imager les températures des surfaces des murs, des toits, des planchers ou de tout autre objet. En prenant une photo thermographique de l'intérieur de la maison, les surfaces plus froides identifient des pertes de chaleur par manque d'isolant ou des infiltrations d'air froid. En prenant une photo du même endroit par l'extérieur on notera que la surface du mur extérieur sera plus chaude là où il y a des pertes de chaleur par conduction ou par exfiltration d'air chaud.

DÉTERMINER LA VALEUR ISOLANTE

En identifiant la température d'une surface intérieure dans un contexte où la température intérieure est de 20°C et la température extérieure est, par exemple, de 0°C, on peut déterminer précisément la valeur isolante d'un mur extérieur en un point donné. Ainsi il est possible de prouver hors de tout doute qu'un mur ne respecte pas les normes d'isolation d'une maison neuve ou simplement de trouver la source d'une infiltration d'air inconfortable.

Pour obtenir des informations justes il est important de prendre les photos thermographiques dans de bonnes conditions atmosphériques. Il faut :

1. Une température extérieure variant entre -20°C et 10°C
2. Ne pas photographier des surfaces ensoleillées. Le soleil réchauffe les surfaces et modifie complè-

ment les données. De manière générale, le matin est le meilleur moment pour prendre les photos extérieures ou encore une heure après le coucher du soleil.

3. Ne pas prendre des photos sous la pluie. La pluie modifie aussi la température des surfaces extérieures.

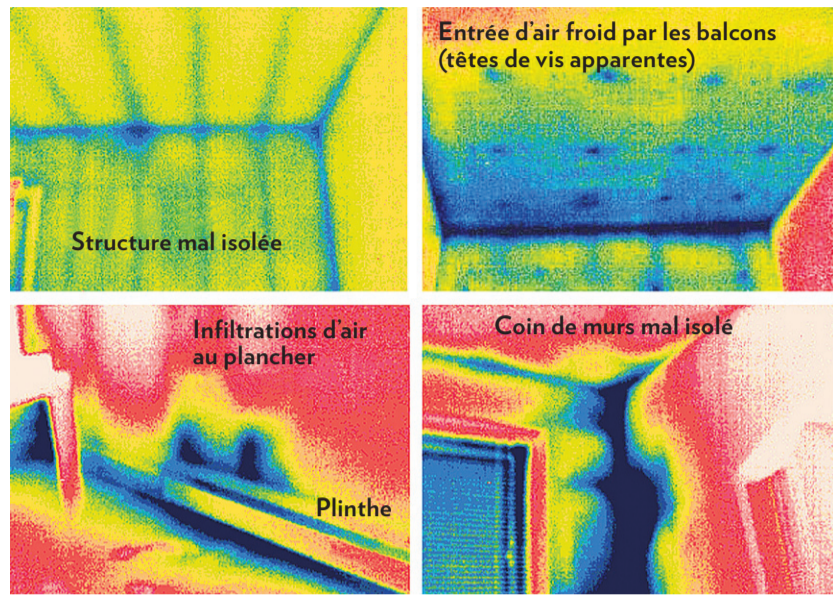
MANQUE D'ISOLATION OU FUITES D'AIR?

Une surface plus froide ou plus chaude peut être occasionnée par un manque d'isolant ou par une fuite d'air. Une bonne connaissance des problèmes de construction est donc essentielle pour que l'utilisateur puisse bien interpréter les photos. Dans certains cas, il faudra combiner la technique d'infiltrométrie pour confirmer le diagnostique. L'infiltrométrie consiste à mettre la maison sous pression négative de manière à identifier les lieux d'infiltration d'air dans les murs et de pouvoir les quantifier précisément en créant une pression typique et égale dans la maison.

D'AUTRES APPLICATIONS INTÉRESSANTES

Les photos thermographiques peuvent révéler plusieurs autres problèmes de construction. Elle peut permettre de détecter un point d'infiltration d'eau ou de condensation dans un mur ou dans un toit. En effet, la présence d'eau modifie la masse thermique d'un matériau et réduit aussi sa valeur isolante. La température d'un matériau mouillé ou simplement plus humide modifiera donc sa température de surface.

Son utilisation est aussi très appréciée pour identifier les défaillances de systèmes électriques, de ventilation ou de chauffage. Une photo thermographique permet de visualiser un point de surchauffe dans un circuit électrique ou une perte d'air chaud dans un système de ventilation. Dans un chauffage hydronique par plancher radiant en béton (fonctionnant à eau chaude), il peut détecter le lieu précis d'une fuite dans un conduit pour pouvoir faire une réparation en un point précis avec un minimum de travaux.



PHOTOS FOURNIES PAR PROSPECPLUS CONSEILS

LA BOÎTE AUX LETTRES

Q Dans tous les livres spécialisés, on lit qu'il faut ventiler les toits pour chasser l'humidité et la condensation. Mais quand on parle aux entrepreneurs en isolation beaucoup recommandent de gicler de l'uréthane sous le toit et que c'est le meilleur isolant qui soit. Qui dit vrai? — D. Gascon, Rawdon

R L'idée générale de ventiler l'entretoit est juste car il est très difficile d'empêcher l'humidité de migrer de la maison vers l'extérieur. Si le toit n'est pas ventilé cette humidité condensera sous la toiture et peut faire pourrir la charpente. Cependant, l'isolation giclée à l'uréthane forme une isolation

et un pare-vapeur continu qui empêchent totalement les fuites d'humidité à la fois par migration et par les fuites d'air. De plus, l'isolant colle sous le pontage de bois et ne laisse pas d'espace d'air où l'humidité pourrait se condenser. Théoriquement, l'isolation des toits à l'uréthane n'a donc pas besoin de ventilation, cependant le problème peut venir d'infiltrations d'eau par le toit. Dans ce cas, le toit ventilé s'asséchera rapidement après une petite infiltration alors qu'un toit scellé prendra beaucoup de temps à sécher et favorisera la pourriture de la charpente. Un toit non ventilé favorise aussi la fonte de la neige et la formation de glace sur les toits.

Vous pouvez envoyer vos questions par courriel à : yves.perrier@lapresse.ca



CONCOURS

Imaginez! Une cuisine qui frise la perfection!

Participez au concours *La cuisine de vos rêves* de Corbeil et courez la chance de gagner un ensemble d'électroménagers KitchenAid®

une valeur de **10 000 \$**

Concours *La cuisine de vos rêves* de Corbeil
Remplir ce bon de participation et le joindre à votre envoi par la poste à l'adresse suivante:
Concours *La cuisine de vos rêves* La Presse, C.P. 11051, Succ. Centre-Ville, Montréal, Québec, H3C 4Y9

Nom : _____ Prénom : _____ Âge : _____

Adresse : _____

Ville : _____ Code postal : _____

Tél. : _____ Courriel : _____

Répondre à la question mathématique suivante : 5 x 9 - 5 ÷ 4 = _____



Les règlements complets du concours sont disponibles à La Presse. Un tirage au sort parmi tous les envois reçus déterminera le gagnant du grand prix. Les facsimilés sont refusés. Date limite de participation au concours, le 20 octobre 2008.



Malédiction dans le jardin



L'appétit des scarabées japonais semble sans limites.

PHOTO MARTIN CHAMBERLAND, LA PRESSE



PIERRE GINGRAS

JARDINER

Rencontre troublante, il y a trois semaines à Chambly. J'ai vu pour la première fois des scarabées japonais. Ils étaient des centaines et des centaines à dévorer les rosiers et les vignes du jardin de mon ami Ricardo Larrivée. Avec ses reflets vert métallique, l'insecte est fort joli, il est vrai, mais ses dommages sont épouvantables.

Le scarabée japonais s'attaque à au moins 300 espèces de plantes. Parmi ses préférées, notons les vignes, pommiers, pommiers, cerisiers, pruniers, framboisiers, bleuets, ormes, tilleuls et rosiers, sans oublier plusieurs autres vivaces comme les zinnias et les dahlias. Les plantes potagères ne sont pas épargnées non plus: les asperges, la rhubarbe ou encore le brocoli figurent à son menu. Non seulement mange-t-il le feuillage, mais il bouffe aussi les fleurs et même les fruits. Quand il s'attaque à une feuille, une fois le repas terminé, il n'en reste plus que les nervures. Des lecteurs m'ont même écrit pour me dire qu'ils abandon-

naient la culture des rosiers après le passage du scarabée. (Et ils n'avaient pas encore été confrontés au scarabée du rosier, une autre bestiole semblable, particulièrement active cet été.)

Heureusement, les problèmes causés par *Popillia japonica*, de son nom scientifique, sont avant tout d'ordre esthétique, ce qui est désastreux évidemment puisqu'on entretient un jardin pour sa beauté. Mais la plupart du temps, l'attaque n'entraîne pas la mort du végétal et le feuillage repousse. On imagine toutefois que des agressions répétées peuvent affaiblir la plante.

Un été propice

L'hiver doux et enneigé, de même que le temps pluvieux qu'on a connu depuis le printemps, ont favorisé la survie des larves dans le sol et l'émergence d'innombrables adultes en juillet et août. Les affamés sont actifs durant six à huit semaines.

D'environ 1,3 cm (1/2 po), la bête est active quand il fait chaud (21° C et plus) et que le temps est ensoleillé; ce sont d'ailleurs toujours les feuilles bien hautes et exposées au soleil qui sont d'abord dévorées. Le vol du scarabée est erratique mais il peut voyager sans peine sur une distance de plusieurs kilomètres s'il profite d'un bon vent.

Le scarabée japonais est non

seulement dommageable quand il est adulte mais, comme le hanneton européen, sa larve – un autre ver blanc – mange allègrement les racines de nos pelouses au cours de l'automne et au printemps. Avec les résultats que l'on imagine.

Originaire d'Asie notamment de la Chine et du Japon, l'insecte maléfique est arrivé aux États-Unis en 1916. Il a ensuite été signalé en 1939 en Nouvelle-Écosse et au Québec, à Lacolle, où on avait capturé trois spécimens. Aujourd'hui, il est présent dans une trentaine d'États américains, en Ontario, (où il fait des dommages dans les vergers), au Nouveau-Brunswick et en Nouvelle-Écosse. Chez nous, sa progression a commencé il y a une quinzaine d'années mais elle semble limitée par les hivers rigoureux.

L'insecte, qui affectionne les sols sablonneux, est aujourd'hui présent surtout dans le sud-ouest du Québec et les principaux foyers d'infestation sont situés à Sorel-Tracy, Bedford dans l'Estrie, à l'ouest de Montréal et à Berthier, dans Lanaudière.

Selon les données de l'Agence canadienne d'inspection des aliments, qui suit son évolution, les scarabées japonais étaient particulièrement nombreux cet été à Bedford, de même qu'à Brossard et Candiac.



PHOTO MARTIN CHAMBERLAND, LA PRESSE

Feuille de vigne après le passage des scarabées.

Pour mieux combattre la bête

Si les producteurs commerciaux disposent toujours de certains produits chimiques pour faire face aux invasions d'insectes, le jardinier amateur, lui, se retrouve sans défense. Depuis l'application du Code de gestion des pesticides en avril 2006, bon nombre d'insecticides lui sont maintenant interdits et il est souvent difficile d'obtenir des renseignements fiables sur les divers produits sur le marché. Les informations sur l'internet sont aussi parfois contradictoires. Le cas du scarabée japonais est assez éloquent à cet égard.

Par exemple, dans l'excellente

documentation du ministère ontarien de l'Agriculture, de l'Alimentation et des Affaires rurales, on nous indique qu'il existe plusieurs pièges à phéromone pour capturer la bête mais que, la plupart du temps, ils attirent plus de scarabées qu'ils n'en capturent. Beau dilemme! Le hic c'est qu'aucun autre site ne mentionne ce fait. Avec l'aide de Brigitte Mongeau, conseillère à l'Institut québécois du développement de l'horticulture ornementale (IQDHO), une spécialiste qui suit l'évolution du scarabée, voici quelques trucs qui pourront vous aider.

CONTRE LES SCARABÉES ADULTES

Éteindre les lumières qui éclairent les platebandes pour éviter de les attirer.

Piéger la bête, notamment par des pièges lumineux. Ou encore poser une planche sur le sol près des plantes préférées des scarabées. Ils se cacheront sous la pièce de bois. À vous de les ramasser au petit matin, avant qu'ils ne soient actifs.

Capter l'insecte à la main ou avec un aspirateur portatif. On dépose ensuite les scarabées dans une solution d'eau et de savon.

Planter des alliums au pied des rosiers ou vaporiser sur les plantes une solution faite d'eau et d'ail macéré. L'ail aurait un effet répulsif. L'efficacité de la solution reste toutefois à démontrer, si je me fie à certains lecteurs qui n'ont obtenu aucun résultat avec cette méthode.

Arroser les plantes avec une solution faite d'une macération d'eau et de feuilles de rhubarbe ou d'ail. Il faut vaporiser après chaque pluie. Le traitement tuerait les scarabées, mais son efficacité reste aussi à démontrer, selon certains lecteurs.

Saupoudrer de la terre diatomée sur le feuillage des plantes. Attention! Il faut éviter d'inhaler ce produit.

Les pélargoniums (géraniums) sont mortels pour les scarabées à très petites doses.

CONTRE LES LARVES

Maintenir le gazon en santé, bien dense et faire la coupe à 3 po (8 cm) durant la période de ponte, de juillet au début septembre.

La méthode de la pomme de terre: sous le gazon, on insère de gros morceaux de pomme de terre. Les larves en sont friandes. Au bout de quelques jours, on élimine les larves qui bouffent la patate.

Utiliser des nématodes, surtout l'espèce *Steinernema carpocapsea*, celle qui serait la plus efficace contre le scarabée japonais. Il faut toutefois suivre le mode d'emploi rigoureusement et ne jamais faire de traitement par temps ensoleillé.

En désespoir de cause, faire appel à un expert en entretien du gazon pour un traitement avec le pesticide Merit. L'utilisation de ce produit est toutefois interdite dans plusieurs municipalités.

Rendez-vous mycologique

Faut-il encore le répéter: on ne mange pas de champignons sauvages sans être absolument sûr de leur identité.

Chaque année, des amateurs imprudents se retrouvent à l'hôpital après un bon repas de champignons, et on compte au moins un décès attribuable à l'amanite vireuse.

Mais peut-on se fier aux vendeurs qui offrent des champignons sauvages dans les marchés publics? Rien n'est moins sûr.

Récemment, le président du Cercle des mycologues de Montréal, Raymond Archambault, a découvert, sur un étal du marché Jean-Talon, un assortiment de champignons dont une espèce était... toxique. Il s'agit d'une espèce d'agaric susceptible de causer des problèmes gastriques, un champignon plutôt difficile à identifier pour un néophyte, fait-il valoir. Le vendeur a d'ailleurs contesté l'identification de M. Archambault. «J'ose espérer

que le champignon a été retiré de l'étal», dit-il. Rappelons qu'il n'y a aucune réglementation ou inspection en matière de vente de champignons sauvages au Québec.

Grande rencontre de mycologues amateurs

Parlant de mycologie, c'est demain, 14 septembre, à la Maison de l'arbre du Jardin botanique de Montréal, que se tient l'exposition annuelle du Cercle des mycologues de Montréal.

Non seulement vous y découvrirez quelque 200 espèces de champignons, mais vous pourrez apporter sur les lieux votre propre cueillette pour fins d'identification.

On y présentera aussi plusieurs espèces de champignons qui parasitent les arbres. Également au programme: conférences sur l'identification des champignons sauvages, vente d'ouvrages spécialisés et pour les enfants, créa-

tion d'un conte mettant en vedette les champignons. Le rendez-vous a lieu de 9 h à 18 h.

Un excellent ouvrage

Toujours dans le même domaine, n'hésitez pas à vous procurer le nouvel ouvrage *Champignons comestibles du Québec*, publié par les Éditions Michel Quintin. Brillante idée que celle de consacrer un volume aux principaux champignons à valeur culinaire. Très bien illustré, cet excellent bouquin nous indique aussi la valeur gastronomique de l'espèce et permet de faire des comparaisons avec les champignons similaires, intéressants ou dangereux, en plus de consacrer aussi un chapitre aux espèces toxiques les plus fréquemment rencontrées. Nouveauté essentielle pour le mycologue néophyte, le livre est signé par Jean Després, un expert qui est le coauteur du cédérom *Mille et un champignons du Québec*.

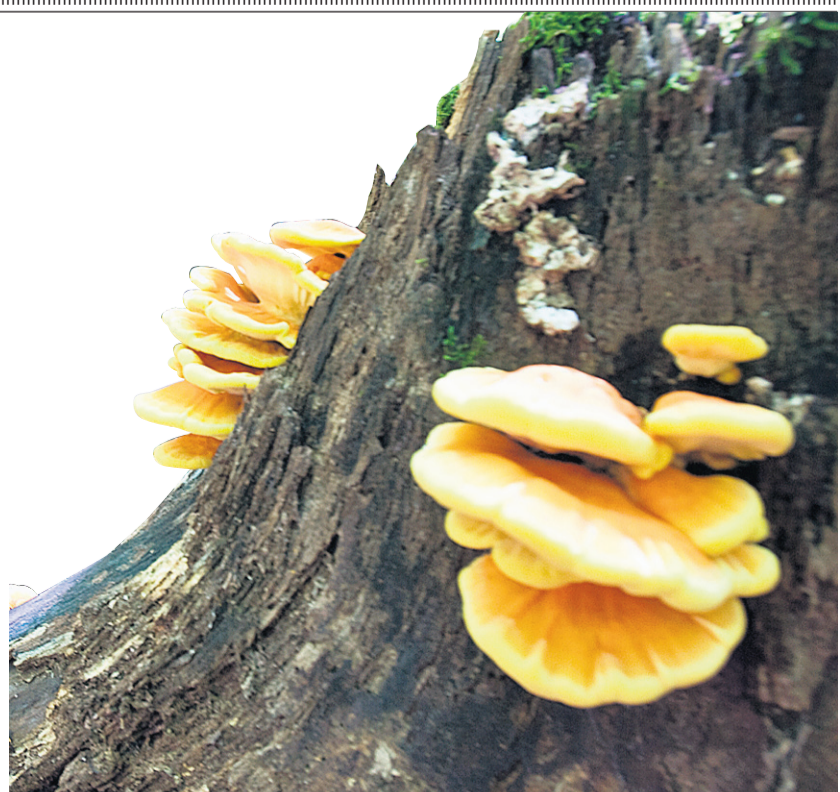


PHOTO ANDRÉ TREMBLAY, LA PRESSE.

Le polypore soufré porte aussi le nom de poulet des bois en anglais (*chicken of the woods*) parce qu'il a saveur du poulet pané. Mais il peut parfois causer des allergies chez certaines personnes sensibles.

RÉNOVATION

DÉCORATION

Pour bien choisir sa couleur

En décoration, la couleur est au centre de toutes les créations. Elle est d'une grande importance notamment à cause de sa relation avec la lumière. Le choix des couleurs conditionnera en partie la luminosité de la pièce concernée. L'utilisation de reflets et autres effets fait également beaucoup appel à la couleur, car elle interagit fortement avec la lumière, tout comme la matière utilisée.

La base de tout travail concernant la lumière est le cercle chromatique qui permet de comprendre les relations entre les couleurs. Une autre notion importante est celle des couleurs primaires, secondaires et tertiaires ; cette notion conditionne largement l'utilisation des couleurs et surtout leurs mélanges. Maîtriser les règles qui régissent les mélanges de couleurs permet de choisir la couleur adaptée à l'objectif. Il faut maîtriser les variations chromatiques et surtout les couleurs complémentaires pour faire les bons choix dans ses réalisations décoratives.

Le blanc incontournable

D'abord le blanc, une couleur qui n'en est pas une, mais qui reste incontournable. Et puis le blanc, c'est aussi la couleur de base pour le mariage. Le blanc est une couleur à manier avec précaution en décoration. S'il évoque la pureté et permet d'agrandir visuellement l'espace, le blanc peut aussi créer une ambiance lugubre d'hôpital. Pour bien utiliser le blanc, il faut

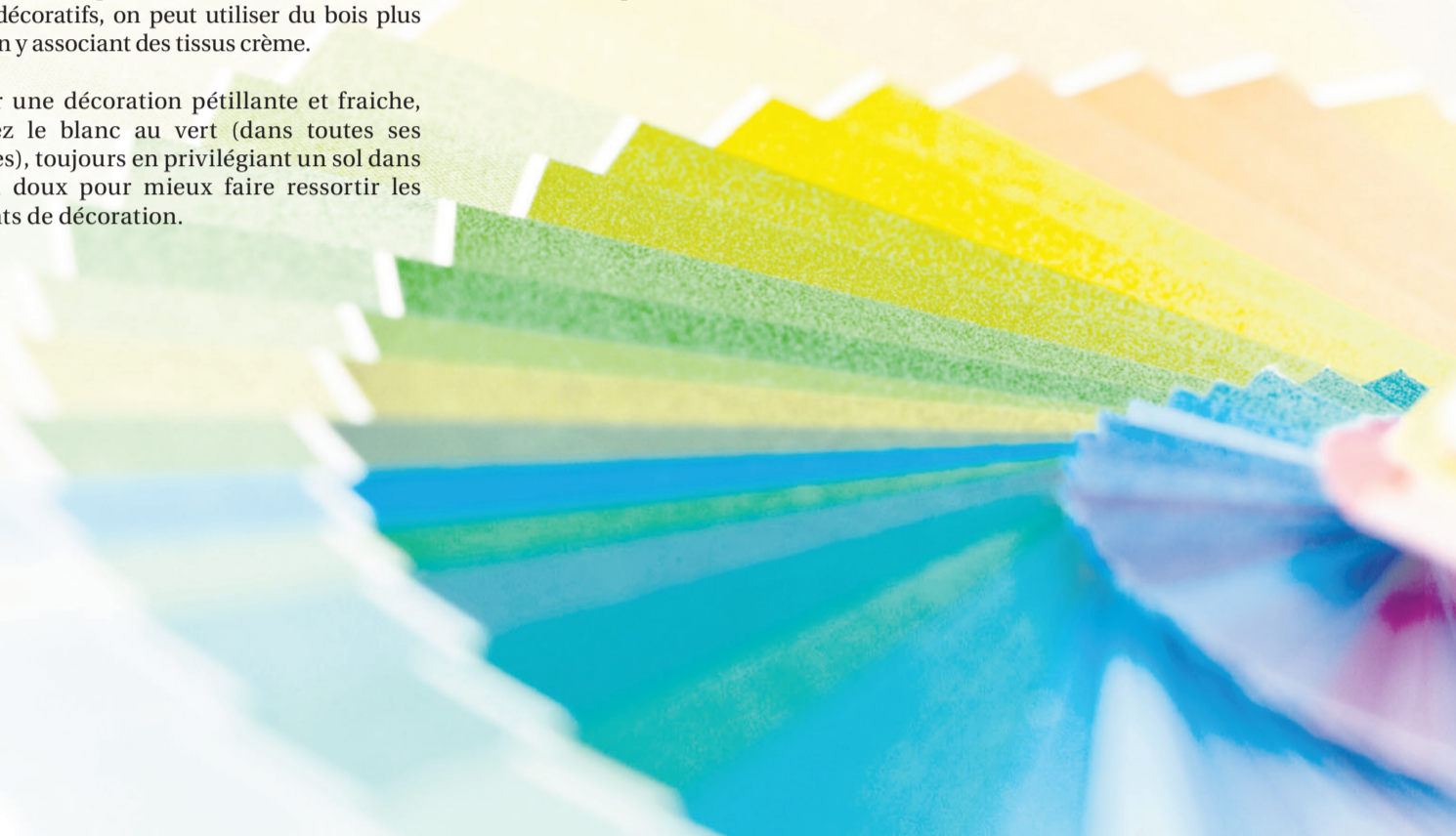
savoir en jouer avec parcimonie et le marier avec d'autres couleurs. Le blanc, c'est avant tout la couleur des décorations zen!

Pour agrandir l'espace de sa pièce et créer une ambiance douce et naturelle, il faut peindre les murs en blanc et privilégier pour le sol les coloris de bois blond (si c'est un plancher) ou de lin brut (si c'est une moquette). Pour les meubles et les objets décoratifs, on peut utiliser du bois plus foncé en y associant des tissus crème.

Pour une décoration pétillante et fraîche, associez le blanc au vert (dans toutes ses nuances), toujours en privilégiant un sol dans un ton doux pour mieux faire ressortir les éléments de décoration.

Pour une décoration résolument moderne, associez le blanc au noir ou au gris, et rajoutez simplement quelques touches de couleur avec des accessoires.

Enfin, la cuisine est une pièce naturellement blanche. Le blanc, symbole de propreté et couleur hygiénique est donc très recommandé pour la cuisine. Idem pour la salle de bain.



Créez une salle de bain à la hauteur de vos attentes...

Venez rencontrer nos conseillers

Visitez nos salles de montre
Les Boutiques

Eaudace
Plomberie Payette & Perreault
à votre service depuis 32 ans

www.eaudace.com

REPENTIGNY 251, boul. Brien 450 581-5512
BOUCHERVILLE 669, Chemin de Lac 450 449-0593

COMPTOIR DE PIÈCES ET ACCESSOIRES • BAINS • TOILETTES
ROBINETS • VANITÉS DE SALLE DE BAIN • ÉVIERS DE CUISINE

Le jeu des couleurs

Par définition, les couleurs primaires ne peuvent être obtenues par mélange et elles sont au nombre de trois. Elles sont la base universelle de la couleur : le jaune, le magenta (rouge) et le cyan (bleu).

Précision importante pour les pointilleux: les couleurs primaires ne sont pas les mêmes quand on parle de synthèse additive et de synthèse soustractive. Pour la synthèse soustractive, ce sont le magenta, le cyan et le jaune. Par contre, pour la synthèse additive, il s'agit du rouge, du vert et du bleu.

Les couleurs secondaires

Les couleurs secondaires sont obtenues par mélange et n'existent pas naturellement. On les obtient en mélangeant deux couleurs primaires en quantité égale. Les couleurs secondaires sont au nombre de trois : le pourpre, le vert et l'orange et proviennent des trois combinaisons possibles entre les trois couleurs primaires.

Les couleurs tertiaires

Les couleurs tertiaires résultent du mélange des couleurs secondaires et primaires. Les couleurs tertiaires sont au nombre de six en mélangeant une couleur primaire en quantité égale avec une couleur secondaire : le violet, le caraïbe, l'anis, l'orangé, le vermillon et le lie de vin.

En mélangeant inégalement la couleur primaire avec une secondaire, on obtient des

couleurs tirant plus ou moins soit vers le rouge, le bleu ou le jaune. C'est ainsi qu'on obtient ce qu'on appelle une harmonie de couleurs.

Les variations chromatiques

Les variations chromatiques sont nombreuses : les couleurs chaudes, les couleurs froides, les couleurs complémentaires.

Il suffit de mélanger soit du noir, soit du blanc, pour obtenir des tons différents dans une même couleur. Lorsqu'on fonce la couleur de base, on appelle ça une nuance. Lorsqu'on éclaircit la couleur de base, on appelle ça une teinte.

Les couleurs chaudes : les jaunes, oranges et rouges et leurs dégradés.

Les couleurs froides ; les bleus et les verts ainsi que leurs dégradés.

Les couleurs complémentaires se trouvent sur le cercle chromatique et sont toujours à l'opposé l'une de l'autre, elles se mettent en valeur mutuellement. Par exemple, le jaune est complémentaire du violet, le rouge est complémentaire du vert et l'orange est complémentaire du bleu.



OUVERTURE D'UNE 2^E SUCCURSALE AU QUARTIER DIX30 LE 30 SEPTEMBRE 2008



I.D. HABITAT
3000, boul. Saint-Martin Ouest, Laval, QC H7T 2J2
Tél. : 450-682-4485

I.DIX HABITAT
9850, boul. Leduc, suite 20, Brossard QC J4Y 0B4
Tél. : 1-450-926-9850

www.montreal.mobalpa.ca

Savoir jouer avec la lumière en décoration

La lumière est un élément clé de toute décoration réussie. Qu'elle soit vive ou douce, naturelle ou électrique, la lumière peut changer une ambiance à elle seule. Le jeu de lumière est crucial pour faire ressortir les points forts d'une décoration.

Tout d'abord la lumière naturelle. Lorsque vous disposez de fenêtres dans la pièce, il faut utiliser au maximum la lumière entrante pour éclairer. Il n'y a rien de tel que la luminosité du soleil pour égayer une pièce pendant les jours d'été et faire ainsi une vraie décoration lumière. L'hiver, il faut essayer de capter au mieux la faible lumière naturelle, même blafarde, car c'est très bon pour le moral que de voir entrer un rayon de soleil, si tenu soit-il. Pour aider la lumière naturelle à se diffuser, privilégiez les surfaces murales dans les tons clairs.

La lumière électrique doit être utilisée différemment selon l'endroit de la maison. Pour la cuisine ou le bureau, il faut privilégier les lumières blanches et vives qui permettent de bien voir ce que l'on fait. Dans une chambre, à l'inverse, il est préférable de prévoir un éclairage indirect et doux, plus relaxant, que l'on complète avec une lampe de lecture plus

puissante. Enfin, dans le salon, il faut prévoir une lumière modulable selon les circonstances. Pour cela, il est très pratique de multiplier les sources de lumière indirecte grâce à de nombreuses lampes de faible puissance, ce qui permet de choisir la quantité de lumière selon le nombre de lampes que l'on allume. Enfin, les bougies sont un élément important. Leur lumière chancelante apporte un peu de vie dans une pièce peu vivante. De plus, une bougie parfumée peut apporter des senteurs qui complètent efficacement une décoration. Rien de plus simple que de faire soi-même sa composition de bougies.

Et pour finir, un bel abat-jour peut également contribuer à rehausser une décoration. Au-delà de la décoration pure, il canalise, oriente et colore la lumière. D'une façon générale, il ne faut pas hésiter à utiliser des miroirs ou des objets en verre pour réaliser des jeux de lumière très variés.

Vous rénovez? Optez pour le Réno-prêt!

Réno-Maître est le seul regroupement d'entrepreneurs qui certifie le professionnalisme de ses membres. Avec ce programme, l'Association provinciale des constructeurs d'habitations du Québec (APCHQ) répond aux besoins des consommateurs à la recherche d'un entrepreneur qualifié. Grâce au plan de financement Réno-prêt, ils peuvent facilement obtenir un financement total ou partiel de leurs projets de rénovation.

Le Réno-prêt est un service de financement sur mesure offert exclusivement par les entrepreneurs certifiés Réno-Maître, en collaboration avec TD Canada Trust*. Les Réno-Maîtres sont des professionnels reconnus pour leur expérience, leur sérieux et leurs compétences. Ils se sont engagés à appliquer des règles qui correspondent aux meilleures pratiques en rénovation. Il ne suffit donc pas à un entrepreneur de payer pour être admis à ce programme, ce dernier est rigoureusement sélectionné pour ses performances et son travail est régulièrement contrôlé par des sondages de satisfaction.

Le Réno-prêt offre aux consommateurs les moyens de passer à l'action sans attendre, grâce au report avantageux des paiements et à la planification des remboursements. De plus, l'obtention d'un Réno-prêt vous donne droit gratuitement à toutes les protections prévues par La Garantie rénovation de l'APCHQ, le programme le plus reconnu par les institutions financières, la Société canadienne d'hypothèques et de logement (SCHL) et les consommateurs eux-mêmes.

Jusqu'à un an de congé de paiement

D'un montant minimum de 1000 \$ et d'une durée pouvant aller jusqu'à 10 ans, le Réno-prêt vous permet de réaliser tout projet de rénovation dès maintenant et d'effectuer les paiements au rythme qui vous convient, avec un report éventuel de trois mois à un an pour le premier remboursement. De plus, il est remboursable en tout temps, en partie ou en totalité sans frais, ni pénalité.

Le taux d'intérêt est établi selon le montant du prêt. Il est garanti pendant 90 jours à partir de la date d'approbation de la demande à TD Canada Trust. Une fois le prêt accordé, ce taux ne changera plus. Ainsi, le consommateur choisit et connaît dès le départ le montant de ses mensualités. Il est tout à votre avantage de profiter du Réno-prêt dès maintenant!

Le Réno-prêt vous permet d'entreprendre le-champ l'ensemble des travaux à réaliser, sans avoir à vider votre compte bancaire, à renoncer au revenu de vos placements ou à subir les pénalités liées au rachat avant échéance de certains produits financiers.

La formule du Réno-prêt est si intéressante que certains propriétaires de logements vacants n'ont pas hésité à s'en prévaloir pour devancer les travaux de rénovation qu'ils planifiaient. Aujourd'hui, le bénéfice qu'ils tirent de la location de leurs logements leur permet de rembourser facilement leur Réno-prêt.

Pour obtenir un Réno-prêt, il suffit de faire affaire avec un entrepreneur certifié Réno-Maître de l'APCHQ. Pas de démarches inutiles, pas de négociations compliquées. C'est l'entrepreneur et TD Canada Trust qui se chargent de tous les documents pour vous, même si vous traitez habituellement avec une autre institution financière.

Le Réno-prêt en trois étapes

Pour bénéficier du Réno-prêt, c'est simple :

1. Consultez le Service de référence Réno-Maître de l'APCHQ pour obtenir les coordonnées d'un entrepreneur de votre région offrant le Réno-prêt ou pour vérifier si celui que vous avez choisi est bien certifié.
2. Prenez rendez-vous avec votre entrepreneur.
3. Remplissez avec votre entrepreneur la demande de crédit. Attendez l'accord de la banque (délai maximum de 2 heures). Quelques minutes peuvent suffire afin de profiter du Réno-prêt.

1 800 361-2037 (poste 222)
www.gomaison.com/goreno

* L'octroi d'un Réno-prêt est sujet aux conditions de crédit de TD Canada Trust.



Pour que vos plantes vous passent par-dessus la tête, nous vous offrons un système d'irrigation intégré.

ALPHAPLANTES
WWW.ALPHAPLANTES.COM
230, RUE PEEL, MONTRÉAL 514.935.1812

Pour tous vos besoins en décoration !

Stores sur mesure, rideaux, valences, couvre-lits, rembourrage, tapis et tapisserie

Super Aubaines Décor !

DÉCOREZ ET ÉPARGNEZ DÈS AUJOURD'HUI

HUNTER DOUGLAS
STORES DUETTE^{md}

Prime avec achat !
Option Lite-Rise^{md} gratuite !
(valeur jusqu'à 136 \$ par store)

LEVOLOR
STORES SUR MESURE

JUSQU'À **55%**
de rabais

SHADE-O-MATIC
STORES SUR MESURE

JUSQU'À **40%**
de rabais

SHAW - TAPIS

60 couleurs, 12' et 15' de largeur, 35, 45 ou 55 oz
En solde à compter de 3,33 \$/p.c.

20%
de rabais

Prise de mesures sans frais • Installation par des experts

Plusieurs autres spéciaux disponibles!

Magasinez chez vous ou venez nous voir.
Maintenant au 6^e étage de la succursale rue Sainte-Catherine !

* Installation en sus. L'offre se termine le 30 septembre 2008. Certaines conditions s'appliquent. L'offre peut changer sans préavis. Ne peut être jumeler à aucune autre offre. Disponible en exclusivité chez la Baie Décor. Service non offert dans certaines régions.

primes Hbc
Obtenez des points Primes Hbc avec vos achats !
(précisions disponibles en magasin)

Pour un rendez-vous sans frais 1 800 818-7779
ou engagement, composez À MONTRÉAL (514) 667-0276

LA BAIE DÉCOR
SERVICE DE DÉCORATION ET D'ACHAT À DOMICILE

la Baie

Vous voulez rénover? Le financement n'est plus un obstacle à vos projets de rénovation!



Une offre unique!

Optez pour le plan de financement Réno-prêt*, offert en collaboration avec TD Canada Trust!

Confiez vos projets de rénovation aux entrepreneurs certifiés par la bannière Réno-Maître de l'APCHQ, les seuls à vous offrir le Réno-prêt, et ce, à un taux d'intérêt privilégié.

1 800 361-2037 (poste 222)
www.gomaison.com/goreno

* L'octroi d'un Réno-prêt est sujet aux conditions de crédit de TD Canada Trust.

La tendance en 2009 en décoration

Les dernières tendances en matière de design font la part belle aux matières brutes, aux coloris inspirés de la nature, mais aussi à un style très épuré où les lignes sont lisses et les surfaces lustrées. Petit tour d'horizon du dernier cri côté déco.

En 2009, qu'est-ce qui sera « in » en matière de design? Selon Marie-Andrée Demers, designer d'intérieur qui œuvre à Montréal et sur la Rive-Sud, les dernières tendances s'articulent autour de deux grands axes. « Les matériaux bruts, comme les bois, les pierres et matières naturelles, sont très présents. En ce qui concerne la palette de couleurs, on voit beaucoup d'ocre, de vert, de bleu, de sable, autant de teintes que l'on retrouve dans la nature », explique-t-elle. Des fibres brutes comme le lin et le sisal sont très recherchées, et on utilise également des essences de bois exotiques, par exemple le bambou. À cela s'ajoutent des petites notes « ethniques » où l'influence d'autres cultures se fait sentir. « Les couleurs vives, comme le fuchsia, le rose, le rouge orangé, viennent apporter des touches vibrantes qui s'harmonisent très bien avec les matériaux naturels », note Marie-Andrée Demers.

Deuxième axe autour duquel gravitent les nouvelles tendances : les lignes épurées, voire dépouillées. « Des tons plus neutres, comme le gris, reviennent en force. On retrouve aussi des matériaux lustrés, laqués, dans la cuisine notamment », ajoute la designer. Ainsi, les armoires de cuisine se parent de laque et les comptoirs sont en quartz, marbre et granit lustrés.

Mais rien n'empêche le métissage des styles, soutient Marie-Andrée Demers : « Aujourd'hui, les gens ont moins peur de mélanger les tendances. Ils créent un environnement dans lequel ils se

sentent bien, par exemple en mariant un look très contemporain et épuré avec des matières brutes et naturelles ».

Du côté des appareils électroménagers, l'acier inoxydable est toujours dans le vent, mais on voit aussi apparaître des coloris inattendus, comme le bronze, le bleu ou le rouge. Le chrome éclatant ou les métaux brossés apportent des notes de brillance çà et là, aussi bien sur la robinetterie que sur les luminaires.

Enfin, dans la salle de bain, l'esprit spa continue sa percée : les vastes douches vitrées, les bains tourbillons, conjugués aux revêtements en pierres naturelles, contribuent à créer un cocon douillet dans lequel il fait bon relaxer.



Marie-Andrée Demers
Mandree Design
www.designmandree.com

Plomberie Décoration 25 gagne le cœur des consommateurs

Implantée depuis 1985 à Saint-Eustache, la Boutique Plomberie Décoration 25 a remporté le prestigieux « Prix du choix des consommateurs » (PCC) pour la région métropolitaine de Montréal dans la catégorie « Accessoires de salle de bain ». Décerné en collaboration avec Léger Marketing, cet honneur a pour objectif de récompenser les entreprises qui offrent les produits les plus appréciés des consommateurs.

En acceptant le prix, la directrice générale, Patricia Diamente, a tenu à remercier son équipe et les fournisseurs de l'entreprise pour la qualité exceptionnelle de leur travail, ce qui a grandement contribué à l'obtention du PCC. « La Plomberie Décoration 25 a des exigences très élevées à l'égard de ses fournisseurs quant à la qualité des produits. Le respect de ces standards y est pour beaucoup dans l'obtention d'une telle récompense. Je tiens aussi à remercier nos clients qui nous accordent leur confiance depuis maintenant plus de 20 ans et qui nous donnent la motivation nécessaire pour nous dépasser. »

« Notre équipe est d'autant plus fière d'avoir remporté un tel prix qu'il nous vient du public, a-t-elle ajouté. Être en affaires et devoir composer avec la concurrence n'est pas toujours facile, mais la récompense est grande lorsqu'on constate la satisfaction de nos clients pour nos produits et pour notre service. Sans un groupe d'employés aussi attentionnés, dévoués et attentifs aux besoins des clients, il aurait été impossible de mettre la main sur cette distinction ».

De véritables experts

Propriété de Raymond et de Louise Bélisle, la Boutique de Plomberie Décoration 25 a pignon sur rue au 471, 25^e Avenue, à Saint-Eustache. Avec 30 employés, l'entreprise constitue un employeur d'importance dans la région.

Ce qui la différencie des autres qui œuvrent dans le domaine de la plomberie : ses conseillers sont formés et possèdent l'expertise nécessaire pour bien guider les clients dans leur projet de rénovation de salle de bain ou de cuisine ou pour tout simplement en renouveler certaines composantes. Ses clients peuvent se présenter à un comptoir de service où des spécialistes en plomberie peuvent les guider judicieusement.

L'entreprise présente plus de 30 décors de salles de bain, entièrement aménagées au goût du jour, et ce, sur une superficie de 15 000 pieds carrés. Elle propose, en outre, à sa clientèle une sélection d'articles de décoration unique comme des miroirs, des cadres, des fleurs artificielles, du mobilier, des idées-cadeaux, des chandeliers et des accessoires décoratifs

pour la salle d'eau, la salle de bain et toute la maison. Un efficace service de livraison est également mis à la disposition de la clientèle. Pour de plus amples renseignements sur les produits et services, vous pouvez consulter son site Internet à :

www.decor25.com

Une enquête sérieuse

Le PCC est devenu une véritable institution dans le milieu des affaires canadien. Il est né d'une initiative des Instituts du choix des consommateurs américain et canadien. Son intérêt vient du fait que les entreprises gagnantes sont déterminées sur la base d'une enquête Léger Marketing qui a été réalisée récemment en recueillant l'opinion de 1 900 personnes du grand public et de la communauté d'affaires. Une seule question a été posée aux répondants :

Quelles entreprises sont vos préférées dans chacune des catégories selon des critères tels la qualité des produits et services, l'apparence des lieux, le rapport qualité-prix, etc. ?

Les entreprises qui remportent le PCC, décerné pour une 21^e année, ont pour privilège d'utiliser le logo du PCC dans leur publicité ou sur leur matériel promotionnel. Ceci est une marque qui permet d'augmenter la notoriété de l'entreprise.

Selon un sondage Léger Marketing, la majorité des Montréalais disent préférer transiger avec des compagnies affichant le logo du PCC. Plusieurs d'entre elles ont vu une augmentation de leurs ventes.

VOTRE *Zone* DE DÉTENTE ET DE BEAUTÉ



Cette salle de bains est en démonstration en magasin

Que ce soit pour une salle de bains tendance, de style rétro, d'atmosphère zen, la pièce de vos rêves est à la portée de vos doigts et de votre bourse, quelle qu'en soit la taille.

Vous trouverez, à La Boutique de Plomberie Décoration 25, plus de trente salles de bains et tous les compléments de décor pour créer cet environnement chaleureux et apaisant qui est désormais requis dans la salle de bains. Ses experts en décoration et en plomberie vous seront d'une aide précieuse lors de l'élaboration de votre oasis personnelle de calme et de repos.

Pourquoi alors hésiter à s'offrir de la beauté pour l'œil et de la douceur pour le corps...



la boutique
de plomberie
DÉCORATION 25
IMAGINATIF ET RÉALISTE

471, 25^e Avenue, Saint-Eustache
450-473-8492 / 1 800 268-8492

www.decor25.com



Surveillez ce logo qui identifie nos produits économiseurs d'eau.



ARMOIRE
New Look
Transformation de mélamine

Transformez vos armoires de cuisine sans les remplacer!

Un look haut de gamme à une fraction du prix. Choisissez le look, la couleur, le style.

APRÈS



AVANT

Appelez sans tarder pour une estimation gratuite!

Île de Montréal : (514) 949-6495

Ahuntsic-Villeray-Plateau : (514) 953-5524

Les environs : (450) 420-9333

www.armoirenewlook.com

Recycler est écologique et économique

Financement disponible

BANQUE NATIONALE DU CANADA

Une rénovation réussie est une rénovation planifiée

Une rénovation réussie est peut-être la réalisation d'un rêve mais sans une planification et une gestion serrée, ce rêve peut se transformer en cauchemar.

Avant de prendre en main un marteau, prenez plutôt un livre ou une vidéo sur la rénovation résidentielle. Parlez-en à des amis ou voisins qui ont déjà fait des rénovations. Explorez toutes les avenues et n'oubliez pas le credo du menuisier : mesurez deux fois, ne coupez qu'une seule fois. Les erreurs sur papier ne sont ni difficiles à corriger ni chères, tandis que celles sur le chantier le sont.

Votre rénovation est-elle pratique?

Alors que vous n'avez d'autre choix que de faire les rénovations d'entretien, vous devez entretenir votre maison pour protéger votre investissement. Mais des rénovations de mode de vie et même certains projets de rénovation d'amélioration de l'efficacité thermique peuvent ne pas être pratiques, voire faisables.

Ayez des attentes claires. Apprenez à distinguer ce qui est souhaitable de ce qui est essentiel.

Presque toutes les rénovations que vous entreprendrez augmenteront, ou du moins protégeront, la valeur de votre maison. Toutefois, les rénovations de la cuisine et de la salle de bain, ainsi que la

peinture seront les plus rentables lorsque viendra le temps de vendre.

En avoir pour son argent?

Avec le temps, l'argent que vous épargnez parce que vous avez augmenté l'efficacité énergétique de votre maison peut compenser le prix des rénovations. La sécurité également paie. Les compagnies d'assurance peuvent réduire vos primes quand vous améliorez votre câblage ou installez, améliorez ou ajoutez des dispositifs de prévention des incendies et de sécurité.

Par ailleurs, vous pouvez abuser des bonnes choses. Si vous avez l'intention de déménager dans quelques années, vaut-il vraiment la peine de rénover? Serait-il rentable de construire à prix élevé une nouvelle annexe lorsque votre maison est située dans un secteur de maisons plus modestes? Votre rénovation est-elle adaptable?

Il est préférable de penser à long terme lorsque vous rénovez. Vos besoins peuvent changer avec le temps. Essayez d'intégrer dans votre conception le plus de souplesse et d'utilité à long terme.

Par exemple, il est possible qu'un jour vous souhaitiez convertir une

chambre d'enfant en bureau ou en salle de bains. Si vous installez le câblage et la plomberie dès maintenant, vous épargnez temps et argent et ce sera un atout de plus si vous désirez vendre entre-temps.

Votre rénovation est-elle saine?

La planification de la rénovation est aussi une bonne occasion de mettre en pratique la maison saine.

La maison saine vise à réduire les exigences du foyer sur l'environnement extérieur tout en procurant aux occupants un environnement intérieur sain par l'utilisation d'appareils ménagers éconergétiques par exemple, ou en utilisant le plus possible l'éclairage naturel et le chauffage passif.

Choisissez des matériaux de construction de façon à conserver les ressources naturelles telles que le bois recyclé ou les produits faits de substances recyclées. Ces matériaux devraient être durables, faciles à entretenir et ne devraient pas dégager de gaz toxiques une fois installés. Enfin, choisissez et utilisez des techniques de construction qui réduisent les déchets et débris à un minimum.

Le plus rentable

(marge de rentabilité en %)

- Rénovation de la salle de bain (75 - 100 %)
- Rénovation de la cuisine (75 - 100 %)
- Peinture intérieure (50 - 100 %)
- Peinture extérieure (50 - 100 %)

Assez rentable

- Remplacer les bardeaux de la toiture (50 - 80 %)
- Système de chauffage/générateur de chaleur (50 - 80 %)
- Rénovation du sous-sol (50 - 75 %)
- Salle de jeux en annexe (50 - 75 %)
- Installation d'un foyer (50 - 75 %)
- Recouvrement de sol (50 - 75 %)
- Construction d'un garage (50 - 75 %)
- Remplacement des portes et fenêtres (50 - 75 %)
- Construction d'une terrasse (50 - 75 %)
- Climatisation centrale (25 - 75 %)

Nettoyage de conduits : un prix unique qu'importe la grandeur de la maison

L'hiver n'est pas encore au rendez-vous, mais il est prudent de commencer les préparatifs pour une saison de chauffage sans problème. Qui dit chauffage à air chaud, dit aussi conduits d'air qui demandent à être nettoyés régulièrement. Pour ce faire, les Artisans sont imbattables avec leur formule originale.

C'est simple, les Artisans font la besogne pour un prix unique, 299 \$, qu'importe la grandeur de la maison. « Qu'il y ait 12 conduits ou 24, que cela prenne 90 minutes ou 4 heures, c'est le même prix », dit Robert Lewis, président de cette entreprise qui oeuvre sur le marché depuis plus de dix ans. « Nous contrôlons bien nos dépenses » explique-t-il.

Nul besoin d'évaluation, pas de sollicitation et pas de représentant qui se déplace. Un seul coup de fil (514 990-0615) suffit pour assurer un nettoyage complet de tous les conduits, ainsi que de l'application

gratuite d'un antibactérien pour éliminer les germes nocifs.

Plusieurs raisons justifient le nettoyage des conduits :

- amélioration de la qualité de l'air à l'intérieur de la résidence ;
- réduction de la quantité de moisissures et d'allergènes dans le système de chauffage ;
- élimination de la poussière ;
- amélioration du débit d'air et de la distribution de l'air chaud ;
- réduction des coûts d'énergie avec un système plus efficace.

L'équipe des Artisans nettoie les conduits, pièce par pièce, ainsi que les retours d'air, les conduits principaux, la soufflerie du système de chauffage et installe gratuitement les portes d'accès, s'il n'y en a pas. La solution antibactérienne est vaporisée dans les conduits principaux où son efficacité est maximale.

« Aucun extra, aucun représentant, aucune surprise » se plaît à souligner M. Lewis, dont la clientèle ne cesse d'apprécier cette méthode de faire.

Risques pour la santé

Un bon nettoyage des conduits



réduit la prolifération des acariens, ces insectes microscopiques que l'on retrouve dans la poussière. Ils se nourrissent des petites particules organiques (humaines, animales et végétales) qu'ils y trouvent. Ils se reproduisent rapidement surtout en présence d'humidité, de chaleur et de moisissures.

Selon les autorités publiques de la santé, l'allergie et ses complications (infections telles que conjonctivite, rhinite, sinusite, bronchite, otite, pneumonie) représentent les principaux risques à la santé liés à l'exposition aux acariens. L'exposition se fait par les muqueuses (yeux et système respiratoire) et les symptômes sont proportionnels à la quantité d'acariens présents. Les enfants, à cause de leur système immunitaire très actif, et les personnes atteintes d'asthme, de fibrose kystique ou d'une déficience immunitaire représentent les groupes le plus à risque.

Que ce soit pour le chauffage ou la climatisation, les conduits, surtout le grand conduit dit de reprise, accumulent poussières et débris à la longue. Un bon nettoyage dure quelques années.

L'entreprise couvre le grand Montréal avec ses couronnes nord et sud. Un simple coup de téléphone au (514) 990-0615 et une équipe est affectée au travail. Plusieurs distributeurs d'huile à chauffage recourent aux Artisans pour desservir leur clientèle.

Tapis et meubles rembourrés

Par ailleurs, d'autres équipes des Artisans luttent contre les acariens logés dans les tapis, les matelas et les meubles rembourrés, même ceux en cuir. Le nettoyage à la vapeur de la moquette d'une pièce d'au plus 150 pieds carrés revient à 22 \$, plus taxes, pour un minimum de trois pièces. Et tant qu'à y être, pourquoi ne pas aussi nettoyer le sofa, toujours selon la formule du prix unique? Soit 39 \$ par meuble, à l'exception de ceux recouverts de tissu délicats (pour tout achat de 60 \$ et plus). Avec les Artisans, une bonne occasion de faire le ménage à fond!

(514) 990-0615

Nettoyage de conduits de VENTILATION ET DE CHAUFFAGE

TOUT INCLUS!

BOUCHES ET CONDUITS ILLIMITÉS!

GRATUIT
sur présentation de ce coupon

Antibactérien
Valeur de **70\$**

299\$

Aucun extra

TOUT INCLUS + TAXES

Méthode de nettoyage : pulsion/suction, avec camion-usine. Caméra disponible.

Les **Artisans** depuis 27 ans

514-990-0615
www.artisannettoyage.com

Les trésors de la Terre pour une décoration unique

Entrer chez « Ciot », boulevard Saint-Laurent à Montréal, c'est découvrir toutes les possibilités d'arrangement et de décoration de bon goût pour une cuisine, une salle de bain, une entrée ou un devant de foyer. C'est aussi explorer l'univers de la pierre naturelle aux coloris incroyables, pierre qui sert autant comme dessus de comptoirs que comme revêtement de mur et de plancher.

Kristina Panzera, directrice du marketing à Montréal, aime à dire que Ciot constitue « un guichet unique pour le consommateur ». Celui-ci trouvera sur place tout ce dont il a besoin pour son projet.

Ciot est devenu le plus grand détaillant de pierres naturelles au Canada avec une expertise de plus de 50 ans. Son entrepôt de Montréal regorge des trésors que la Terre a mis des millions d'années à créer. Granit, marbre, onyx, ardoise, dans toutes les variantes possibles. Le consommateur fait plus que choisir sa pierre à partir d'un échantillon dans la salle d'exposition, il peut carrément aller dans l'entrepôt et choisir le lot de pierre duquel sera extrait son dessus de comptoir ou de meuble-lavabo. Il s'assure ainsi que la couleur et le motif naturel correspondent exactement à ce qu'il désire. « Nulle surprise ainsi à la livraison », précise Mme Panzera.

Ciot est équipée pour faire n'importe quoi avec la pierre naturelle. Il peut même incorporer au comptoir de pierre un évier aussi fait du même matériau, sans qu'aucun joint ne paraisse. Dans ses ateliers, des artisans, dont certains ont plus de

40 ans d'expérience, s'activent à travailler la pierre avec des perceuses à jet d'eau, des scies, de multiples meules et ponçuses.

Dans sa vaste salle d'exposition, Ciot présente des baignoires, des douches, des éviers, des lavabos, de toutes les formes et de tous les styles, sans compter la robinetterie de bon goût et parfois très sophistiquée qui va de pair avec de tels accessoires.

Plusieurs décors mettent en valeur les agencements créés par le personnel expérimenté de Ciot. Visiter la salle d'exposition, c'est être dans une revue de décoration grandeur nature! Cette salle génère de multiples idées pour embellir sa résidence. Les conseillers de Ciot connaissent bien leurs produits; ils sont de précieux conseils pour trouver une solution au problème du consommateur, tout en tenant compte du budget disponible pour son projet.

Ciot offre aussi céramique, tuile et mosaïque. Pour celle-ci, ses artisans peuvent reproduire n'importe quel motif, sans compter son inventaire de trésors en provenance d'Italie.



ciot

MARBRE
PIERRE
GRANIT
ONYX
CÉRAMIQUE
QUARTZ
MOSAÏQUE
ACCESSOIRES
DE CUISINE
& SALLE DE BAINS

CIOT.COM

MONTREAL 9151, boul. Saint-Laurent 514-382-7330
QUÉBEC VAUGHAN TORONTO MISSISSAUGA DETROIT



QU'ELLES DONNENT SUR LA COUR OU SUR LA RUE, LES FENÊTRES HOMOLOGUÉES ENERGY STAR OFFRENT UN RENDEMENT ÉNERGÉTIQUE SUPÉRIEUR.

Une maison dont toutes les fenêtres sont homologuées ENERGY STAR® permet d'économiser jusqu'à 10% sur les coûts de chauffage. Et qui dit meilleur rendement énergétique dit confort accru. Pour un rendement optimal, vérifiez quels produits sont recommandés par Ressources naturelles Canada pour la zone climatique dans laquelle vous résidez.

www.hydroquebec.com/residentiel



Hydro Québec



Agence de l'efficacité énergétique

Québec

Vous économisez. L'environnement y gagne aussi.

Des meubles Shermag à une fraction du prix!

Le fabricant canadien de meubles Shermag tient actuellement à Montréal une vente de liquidation sans pareille où il est possible de mettre la main sur un mobilier de qualité à une fraction du prix original.

Actuellement sous la protection de la Loi sur les arrangements avec les créanciers, Shermag, pour la première fois, vend directement au consommateur. Celui-ci peut économiser jusqu'à 80 % du prix de détail courant.

Cette vente extraordinaire se tient à l'entrepôt montréalais de Shermag, au 795, 90^e avenue, dans l'arrondissement de Lachine. L'entreprise y a rassemblé pour plusieurs millions de dollars d'inventaire à écouler à bas prix. La vente se poursuivra jusqu'à écoulement des stocks.

Mobilier de chambre à coucher, mobilier de salle à manger, mobilier de chambre d'enfant et les populaires berceuses sur billes peuvent ainsi être acquis directement du fabricant à un prix absolument imbattable. Cependant, prix affiché, prix payé pour une vente ferme et définitive qui, compte tenu de la situation du fabricant, ne peut être accompagné de quelque garantie que ce soit.

Tous les styles, du traditionnel au contemporain, sont offerts et la plupart des meubles sont en merisier avec différentes teintes, mais toujours mettant en valeur la richesse du bois avec le grain et les veinures bien distinctes.



Chambre à coucher Yao

Pour 1999 \$, vous pouvez acquérir un ensemble de chambre à coucher en merisier de six morceaux, comprenant le lit, deux tables de chevet, un semainier, une commode et un miroir, un ensemble qui se vendait entre 4000 et 5000 \$ chez le détaillant. De plus, d'autres meubles appareillés peuvent être acquis pour compléter l'ensemble, comme un chiffonnier, une commode haute, etc.

Même chose pour les ensembles de cuisine qui à la base comprennent une table et 4 chaises. Un ensemble de grande qualité peut être acheté pour aussi peu que 899 \$. Cependant, le buffet, la crédence, la huche sont aussi offerts à bas prix et viennent harmonieusement compléter l'ensemble de base.

Quant aux berceuses à bille, conçues d'abord pour bercer le nouveau-né dans la chambre d'enfant, elles peuvent très bien faire la transition dans la salle de séjour. À partir de 179 \$, vous obtenez une berceuse en bois solide, de grande qualité et aussi de grand confort.

Les aubaines à 80 % du prix de détail concernent surtout le mobilier orphelin et les ensembles incomplets. C'est là qu'un peu de créativité et d'audace permettent de réaliser les plus grandes économies.

Cette vente de liquidation représente vraiment un paradis pour les chasseurs d'aubaines de grande qualité. Elle mérite au moins une visite. Qui sait ?



Salle à manger Mayfair

L'ambiance « zen » difficile à créer

Depuis quelques années, l'une des véritables tendances de la décoration, c'est l'orientalisme. La mode est à la décoration minimaliste, simple et épurée, dans un esprit japonisant. L'ambiance « zen » est difficile à créer, mais quel bonheur quand on y arrive!

Cette tendance à la décoration zen permet de créer un univers simple, sans fioritures mais très actuel et très reposant. Une atmosphère zen n'est pas perturbée par de trop nombreux objets de décoration. Elle se base sur des couleurs naturelles et douces (beige, taupe, gris souris) qui sont rehaussées par quelques touches de couleurs plus vives (souvent du rouge).

Il n'y a rien de plus facile que de se constituer un univers zen chez soi. Il faut surtout éviter de surcharger la décoration. Le confort doit être privilégié avec, par exemple, un tapis ou quelques coussins bien choisis. Un ou deux vases en terre cuite, aux formes épurées pourront contenir quelques orchidées. Un porte-encens pourra diffuser une douce odeur (choisir des parfums simples, comme le pin ou le cèdre). Au mur, une ou deux estampes japonaises ou, à défaut, des dessins au fusain. Ne pas oublier une ou deux bougies et quelques lampes en papier. Pour les meubles, la décoration laquée noire est du meilleur effet. Un canapé simple en tissu de couleur naturelle sera également superbe.

Les meubles zen sont aussi très importants. Mais qu'est-ce qu'un

meuble zen? Là encore, c'est un meuble minimaliste, épuré, aux lignes droites. Une commode de laque aux arêtes droites est un parfait objet zen. Un tapis aux formes géométriques peu nombreuses ou une natte sont également de bons éléments contribuant à la décoration zen d'une pièce.

Quelle pièce de la maison privilégier? La salle de bain! Il faut qu'elle soit le havre de paix du foyer. Tout est bon pour « zenifier » la salle d'eau, des couleurs claires (le blanc) et surtout des accessoires zen, notamment en bois: porte-serviettes, support à savon, boîtes pour les produits de soins. Des pierres rondes de type galet contribuent également au côté zen. Des chutes d'eau (petites fontaines) contribuent également à l'esprit zen. Les fontaines sont un excellent objet de décoration pour une salle de bain.

Enfin, n'oubliez pas les rideaux, qui sont un élément important pour une décoration zen. Ils conditionnent à la fois la luminosité de la pièce, mais aussi les tons des couleurs.

Il suffit de peu de choses pour réussir une décoration zen, tout est dans l'équilibre et l'harmonie.



Votre carrière aurait besoin d'une métamorphose ?

Aidez clients à réaliser leurs rêves en tant que Spécialiste des ventes, Aire d'exposition.



Électroménagers • Cuisines et salles de bain • Revêtements de sol • Décoration • Menuiserie

Mettez à profit votre passion, vos conseils et vos connaissances en matière de décoration. Joignez-vous au premier détaillant du domaine de la rénovation résidentielle au Canada. Vous pouvez postuler un emploi en ligne à

homedepot.ca

3584549A Nous favorisons la diversité et nous nous soumettons au principe de l'égalité d'accès à l'emploi. Les postes offerts peuvent varier d'un magasin à l'autre.

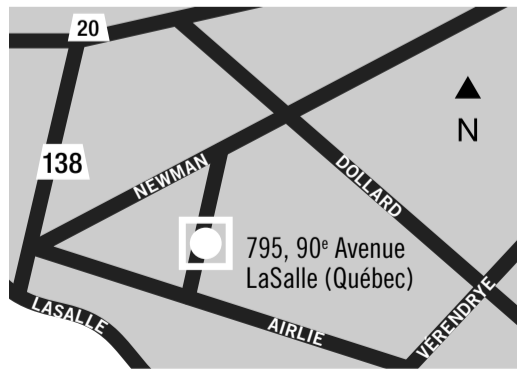
VENTE D'ENTREPÔT

Directement du manufacturier

Shermag



La gamme comprendra des ensembles de salle à manger, chambre à coucher et chambre de bébé.



Tout doit être vendu!

HEURES D'OUVERTURE
Jeudi – vendredi › 10 h à 21 h
Samedi – dimanche › 10 h à 17 h

795, 90^e Avenue à LaSalle
www.shermag.com

MasterCard Interac VISA

Jusqu'à

80%

de rabais

OSEZ LE
BÉTON
comptoirs de cuisine, éviers, salles de bains, cheminée et mobilier
514-885-9256
info@abuscadesign.com

ABUSCA Concrete Design Inc.
www.abuscadesign.com



Bois-Franc

Moi j'reste en ville!



condominiums • maisons en rangée • maisons jumelées

Je choisis minutieusement mon milieu de vie : ma maison, mon voisinage, la proximité des parcs et des terrains de jeu, et j'apprécie être près de mon travail, des restaurants, des universités et des événements culturels et sportifs de toutes sortes. J'ai une voiture... mais je préfère utiliser les transports en commun car ils me donnent plus de temps À MOI et ils protègent l'environnement ! Bois-Franc me donne le meilleur des deux mondes : un environnement VERT ET BLEU et le centre-ville tout proche !



À PARTIR DE
234 900 \$
TAXES INCLUSES
produit non illustré



Les prix, produits et services sont modifiables sans préavis

La Presse 13 septembre 2008

CENTRE INFO BOIS-FRANC
2505, rue des Nations, bureau 100 - Saint-Laurent

514.333.3066

SERVICES IMMOBILIERS
Promoteur du plan directeur

BOMBARDIER

www.boisfranc.com