

Encore actif à 82 ans Il a passé sa vie à aider les autres

Par Peggy Tracy

TORONTO (PC) — Quand le bénévole Willie Willenegger arrive dans sa voiture sport jaune canari pour conduire un retraité à un rendez-vous chez le médecin, la plupart du temps le chauffeur est beaucoup plus âgé que son passager.

Ces courses en automobile, pour Care-Ring, un service communautaire oecuménique organisé à Don Mills, en banlieue de Toronto et dans plusieurs autres centres, ne sont qu'une des activités de M. Willie Willenegger, âgé de 82 ans.

A l'occasion, il tient compagnie aux aveugles pendant que leur conjoint va à l'église, fait les emplettes des personnes âgées qui se déplacent avec difficulté, s'occupe activement du centre pour les enfants infirmes de l'Ontario et confectionne de délicieux gâteaux suisses au chocolat pour ses amis, quand ceux-ci en manifestent le désir.

Son nom véritable est Herman, et il est né dans le canton suisse de Neuchâtel où son père était horloger. A l'âge de 15 ans, il est devenu apprenti-pâtissier.

De l'Égypte au Canada

Après avoir quitté la Suisse, M. Willenegger a travaillé dans de nombreux pays, entre autres en Égypte, où il servait des casse-croûtes aux touristes qui visitaient la tombe du roi Tout Ankh Amon pendant les excavations. Il a travaillé aussi au Ritz-Carlton de Montréal et au Royal York de Toronto, de même qu'au Casino Elmwood, à Windsor, Ont., où il a occupé pendant 15 ans les fonctions d'administrateur.

Willie a toujours travaillé comme cuisinier, pâtissier ou traiteur.

Mais son intérêt principal, c'étaient les êtres humains. Il s'est beaucoup occupé de scoutisme, et quand il était au Royal York, il avait fondé une troupe scout à l'hôpital des enfants malades, au centre de la ville.

Quand les jeunes patients

avaient reçu leur congé, ils continuaient leur programme de scoutisme, et Willie les recevait souvent dans sa propre maison.

"Ma femme faisait des biscuits à la tonne", raconte-t-il.

Il a aussi enseigné l'art de la pâtisserie à l'Institut polytechnique Ryerson pendant 1 an. Il y a quelques années, il avait organisé une école de cuisine pour les retraités, commanditée par la municipalité de North York, en banlieue de Toronto. C'est de cette expérience qu'est sorti le livre de cuisine rédigé par Willie, afin de prouver aux gens âgés qu'ils pouvaient préparer des repas équilibrés et intéressants, même avec un budget limité.

Quand on demande à Willie s'il possède une formule pour expliquer sa vie longue et active, il répond: "Je suis un de ces chanceux qui peuvent manger n'importe quoi... A notre âge, il faut penser à ce qu'on peut faire pour les autres.

On regarde autour de soi, et on voit ce qui manque. Souvent, on finit par le faire soi-même."

Geschnitzelte

Emincé de veau sauce à la crème,
1 demi-livre de veau tranché mince,
1 c. à table de farine,
1 petit oignon, haché fin,
1 gousse d'ail, hachée fin,
Sel et poivre,
½ c. à thé de paprika,
1 once de vin rouge,
1 c. à table de sauce tomates,
½ de tasse de crème.
Coût total: \$3.

Coupez le veau en lisières minces et saupoudrez-les de farine.

Faites frire rapidement, en brassant constamment.

Ajoutez l'oignon, l'ail, le sel, le poivre et le paprika.

Ajoutez le vin et la sauce tomates.

Couvrez et laissez mijoter de 25 à 30 minutes.
Donne trois portions.

Biscuits à la farine d'avoine

Sans sucre
½ de tasse de farine,



UN HOMME OCCUPE — M. Herman "Willie" Willenegger a passé presque toute sa vie à aider les autres, et ne voit aucune raison de ralentir le rythme uniquement parce qu'il a maintenant 82 ans. Willie, qui n'a pas

perdu son habileté à décorer les gâteaux, s'occupe également d'un programme de thérapie destiné à aider une petite fille de neuf ans atteinte de paralysie cérébrale.

1 c. à thé de poudre à lever,
1/8 c. à thé de bicarbonate de soude,
¼ c. à thé de sel,
¼ c. à thé de mélasse,
¼ c. à thé de miel,

1 oeuf,
1 c. à table de lait,
¼ tasse de beurre,

1 ¼ tasse de farine d'avoine.
Tamisez tous les ingrédients, dé-

faites le beurre en crème. Ajoutez la mélasse et le miel, en battant légèrement. Ajoutez la farine et la farine tamisée, graduellement. Laissez tomber par cuillerées sur une plaque à biscuits, graissée et

enfarinée, à deux pouces d'intervalle. Faites cuire au four à 375 degrés F., de 10 à 12 minutes.

Donne trois douzaines de petits biscuits.

En France

La pêche au trésor, un nouveau passe-temps



LA PÊCHE... AU TRÉSOR... est ouverte toute l'année!

Par Henri Tell

(AFP) — La vague est venue du Nouveau-Monde, elle a atteint l'Angleterre voici quelques années et déferle maintenant sur la France.

La vague, c'est un nouveau passe-temps du dimanche, une sorte de pêche, mais le poisson a une forme originale et se trouve rarement dans l'eau. Cette pêche se pratique sur terre à l'aide de petits appareils issus des détecteurs de mines de la dernière guerre, adaptés maintenant aux amateurs de pièces anciennes et d'objets métalliques perdus ou cachés sous la surface du sol.

Le dimanche, il n'est pas rare de voir dans certaines forêts de France, tout particulièrement dans les bois de Vincennes et de Boulogne, autour de Paris, quelques personnes d'âge parfois respectable avancer lentement, un casque sur les oreilles et une palette à la main. Ces personnes s'arrêtent de temps à autre, se baissent, posent leur appareil, sortent une petite pioche et "grattent" le sol. Apparaît alors un corps métallique, généralement non ferreux, car les appareils modernes éliminent les clous et les débris divers. Une fois débarrassé de la terre qui l'entoure, l'objet ramassé par l'heureux prospecteur peut être une pièce de monnaie datant de quelques mois... ou de plusieurs siècles.

L'un des principaux importateurs de ces appareils (ils sont généralement américains), M. André

Odinot (d'Orsay dans l'Essonne), explique pourquoi ils sont appelés à connaître une vogue peut-être égale à celle de la canne à pêche:

"C'est le rêve à la portée de tous. Quand je dis à la portée de tous, je m'explique. L'éventail des appareils White est extrêmement varié: il va des "bas de gamme" à \$100 aux détecteurs ultra-sophistiqués à \$600.

"Les premiers appareils s'adressent surtout aux enfants à partir de 6 ans. Ils ont l'avantage d'être légers et, en ne détectant pas de pièces de monnaies au-delà de 15 centimètres, de limiter les efforts nécessaires pour extraire les trouvailles. Mais il ne faut pas diminuer volontairement les performances de ces appareils, d'une part parce que les monnaies sont rarement enfouies à plus de 10, 20 centimètres, d'autre part parce qu'ils peuvent parfaitement détecter des masses métalliques importantes jusqu'à 60 centimètres.

Lorsque l'on sait qu'un magot est rarement enfoui à plus d'un mètre, on voit que les chances des enfants (et des plus grands que ce type d'appareil peut séduire) ne sont nullement diminuées.

"Cet appareil, comme celui qui se trouve juste au-dessus dans la gamme (on entre dans la catégorie des appareils "avec discrimination", c'est-à-dire éliminant les petits objets ferreux) est parfaitement adapté pour les plages. Et c'est fou ce que l'on peut trouver sur une plage en fin de saison. Aux

Etats-Unis, certains amateurs se font de véritables "fortunes" en quelques jours, avec les milliers de pièces de monnaies perdues pendant l'été, les bagues, les montres et autres objets que le sable absorbe sans que les estivants s'en rendent compte à temps."

"Si je comprends bien, cet appareil peut donc permettre de retrouver un objet auquel on tient beaucoup lorsque l'on sait l'avoir perdu dans un périmètre restreint?"

"Absolument. J'ai ainsi moi-même trouvé pour une dame qui me l'avait demandé un bracelet en or serti de pierres précieuses et qui valait au bas mot 50 à 60.000 F.

"Pour en revenir aux performances des détecteurs, on se procure dans le "haut de gamme" des appareils qui détectent non seulement des pièces jusqu'à 25 et 30 centimètres, mais également des masses plus importantes, comme un coffret par exemple jusqu'à 1,5 m et même 2 mètres de profondeur. Ici, c'est la taille du disque qui varie. Car les appareils se composent de deux parties:

- 1e) L'électronique, qui se trouve dans un boîtier peu encombrant,
- 2e) Un disque qui rase le sol.

Plus le disque est grand, plus la détection est profonde. Ainsi, avec un disque de 60 centimètres de diamètre, on peut détecter des masses importantes jusqu'à ... 4 mètres."

— "C'est prodigieux..."

"Oui, mais souvent c'est trop. Essayez de faire dans la même journée plusieurs trous simplement de deux mètres de profondeur et vous verrez."

"Mais, si l'on est sûr d'être sur un magot?"

"Alors, pas d'hésitation, il faut creuser."

"Avez-vous trouvé beaucoup de trésors?"

"Secret professionnel. Je puis tout de même vous dire que, sollicité par un particulier dans le centre de la France, j'ai réussi à trouver la cache de son grand-père. Bilan: 1.000 pièces d'or suisses."

"Et dans le bois de Boulogne?"
"Oh, il s'agit généralement de petites "pêches". Dimanche dernier pourtant, notre équipe a trouvé plusieurs Louis XVI, quelques Napoléons en bronze et... une pièce mérovingienne de toute beauté, ainsi que quelques bagues, dont une en or, et un petit canon."

C'est formidable... et la pêche est ouverte toute l'année!"

AGRICULTURE

Des apports de soufre

Face à la diminution des apports de soufre dans les engrais commerciaux, deux chercheurs de la Station de Ste-Foy, MM. Jean Zizka et Yvon Martel, ont déterminé le niveau de cet élément dans la couche de labour de 20 sols agricoles échantillonnés en 1975 au Québec.

Au moment de l'échantillonnage, les sols généralement reconnus comme les plus fertiles (argiles et loams) se sont avérés les plus pauvres en soufre (S-SO⁴).

Les chercheurs ont par la suite comparé les sols selon leur contenu en S-SO⁴. Ainsi, trois sols contenant moins de 22 kg/ha de S-SO⁴ ont été considérés comme susceptibles de démontrer des carences en soufre, alors que 10 sols contenant de 22 à 45 kg/ha de S-SO⁴ ont été classés comme moyens et sujets à présenter des problèmes de carence dans les régions où le soufre atmosphérique est rare. On comptait sept sols avec plus de 45 kg/ha de S-SO⁴ qui ont été classés comme étant riches et peu exposés à devenir déficients en soufre.

La ferme récente, à Beloeil, d'une usine fabriquant du superphosphate (20% P₂O₅, 12% S), en-

grais qui a été pendant longtemps la principale source de soufre pour les sols du Québec, laisse présager des carences possibles de soufre surtout sur les sols déjà pauvres en cet élément.

Toutefois, il existe plusieurs engrais pouvant remplacer le superphosphate comme source de soufre pour les sols. Parmi ces engrais on retrouve le sulfate de potassium, le sul-po-mag (sulfate de potassium et de magnésium) et le sulfate d'ammonium.

D'après de récentes statistiques, les ventes de ces engrais au Québec ont augmenté de 87, 211 et 34% respectivement entre la campagne de 1975-76 et celle de 1976-77. Il semble donc que la popularité que s'est acquise le soufre depuis quelques années auprès des hommes de science et des vulgarisateurs ait atteint les agriculteurs.

Le soufre est un élément dont on tient compte de plus en plus en agriculture. Et, aux dires de MM. Zizka et Martel, il est souhaitable que cette tendance se poursuive car le soufre est un élément essentiel non seulement aux rendements mais aussi à la formation des protéines des plantes.

Lutte contre les moustiques

Les chercheurs étudient en ce moment la possibilité d'utiliser un champignon reconnu comme parasite naturel des moustiques dans la lutte biologique contre les insectes piqueurs.

L'intérêt de la lutte biologique tient à son caractère sélectif et à la réduction de l'emploi des produits chimiques qu'elle permet; l'agent biologique utilisé pour détruire les moustiques demeure inoffensif pour les autres insectes et ne présente aucun danger pour la faune.

Les derniers relevés effectués par les chercheurs de la Station de recherches de Lethbridge révèlent que le parasite à l'étude est déjà bien implanté et répandu dans toutes les régions irriguées de la Saskatchewan et de l'Alberta.

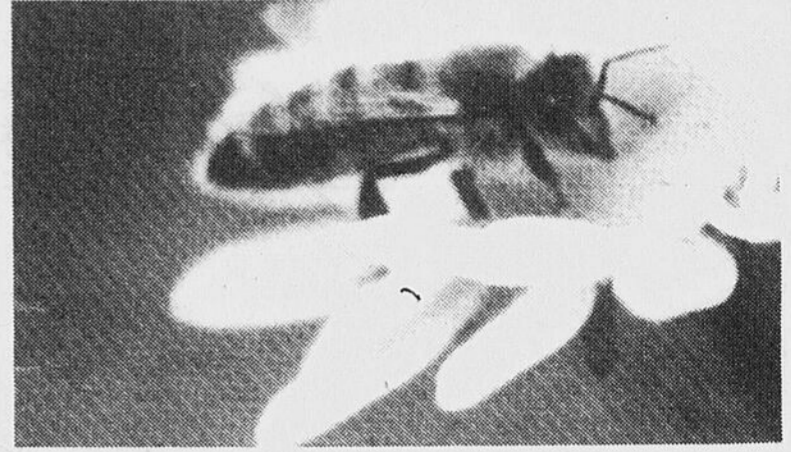
Selon Joe Shemanchuk, l'un des entomologistes qui se consacrent depuis nombre d'années à la lutte biologique contre les moustiques à la Station, ce champignon détruit certaines années jusqu'à 80% des larves d'une espèce commune de moustique.

Les chercheurs connaissent le champignon en question depuis un certain temps, mais les tentatives en vue de l'utiliser comme agent de lutte biologique avaient échoué jusqu'ici faute d'une connaissance suffisante de sa biologie.

Des études menées de concert avec les chercheurs du département de botanique de l'Université de Washington ont toutefois permis de percer les derniers secrets du champignon.

On a mis à jour son cycle vital et découvert notamment qu'il utilisait un minuscule insecte aquatique comme hôte de remplacement.

Grâce à ces connaissances, les chercheurs peuvent maintenant inoculer à volonté des moustiques en laboratoire, ce qui les dispense d'aller prélever du matériel vivant sur le terrain. A ce jour, six lignées de moustique élevées en laboratoire ont pu être infectées et tout porte à croire que le champignon pourra être utilisé dans la lutte contre un grand nombre d'espè-



ces de moustiques des Prairies.

Selon M. Shemanchuk, une nouvelle étape préparatoire aux essais sur le terrain a été franchie avec la production massive du champignon en laboratoire.

Reste toutefois à perfectionner les méthodes de conservation du champignon au stade infectieux avant de procéder à ces essais et, éventuellement, d'entreprendre la lutte contre les populations de mousti-

ques. Les premiers essais prévus par les entomologistes consisteront à ensemercer des étangs de moustiques avec des hôtes de remplacement préalablement infectés en laboratoire.

Dans l'état actuel des connaissances, ce champignon apparaît comme l'agent le plus prometteur pour la lutte biologique contre les moustiques.



Les plantes de maison

Pour obtenir de belles plantes de maison, il ne suffit pas d'avoir le pouce vert! Il faut aussi connaître les principaux facteurs de réussite.

Lumière

L'exigence en lumière varie selon les espèces. Quelques-unes en demandent davantage (cactus, coleus, géranium); elles doivent être placées devant les fenêtres exposées au sud. Par contre, d'autres sont moins exigeantes (fougères, philodendron, poinsettia, bégonia tubéreux). Quoiqu'un milieu semi-ombragé leur convienne, elles préfèrent toutefois un ensoleillement maximum durant les mois de novembre à mars, alors que les jours sont courts. Pour le reste de l'année, elles se contentent de la lumière tôt le matin et tard le soir. Une trop longue exposition aux rayons solaires peut leur causer des brûlures.

Température

En général, les plantes de maison s'accoutument d'une température de 15-21°C. (60-70°F.); les plantes tropicales font cependant exception. Une température trop élevée et une lumière trop faible causent l'étiollement. Par contre, si la température est trop basse, la croissance des plantes ralentit, les feuilles jaunissent et tombent.

Humidité

Les plantes exigent de 40 à 60% d'humidité pour croître normalement. En général, le degré d'humidité est beaucoup trop bas dans la plupart des maisons. On ne doit jamais placer les plantes près d'un calorifère ou de toute autre source de chaleur.

Aération

Les plantes doivent être à l'abri des courants d'air.

Arrosage

Généralement, plus une plante a de feuillage, plus elle a besoin d'eau. Une plante en croissance exige toujours plus d'eau qu'à l'état de repos. Il importe de connaître les caractéristiques de chacune des plantes; ainsi, les bégonias et les fougères sont plus exigeants que les géraniums et les cactus.

Un arrosage copieux est préférable à des arrosages légers et fréquents. Il vaut mieux employer de l'eau tiède et attendre que le sol de surface devienne sec avant d'arroser de nouveau. Un excès d'humidité peut occasionner des maladies et la pourriture des racines. La plante souffre moins d'un manque d'eau que d'un surplus.

Rempotage

Toutes les plantes doivent être repotées de temps à autre. Certaines plantes à croissance lente (cactus, palmiers) n'ont pas besoin de l'être à tous les ans alors que d'autres à croissance rapide (bégonias, géraniums) exigent un repotage annuel. Cette opération se pratique ordinairement au début de la période de croissance, c'est-à-dire au printemps.

Insectes

De nombreux insectes (puceron, mite rouge) retardent la croissance et causent le jaunissement des plantes. On retrouve dans le commerce divers produits qui permettent de réprimer efficacement ces parasites.

Jouez à La SoupeR-Loto Campbell

\$18,000 d'épicerie en prix!



Ont gagné la semaine dernière:

Mme Joseph Tremblay,
238, Notre-Dame,
Jonquière, P.Q.
\$100.00

Mme Yolande Bergeron,
159, Gravel,
Chicoutimi-Nord,
\$100.00

Mme Ulysse Maltais,
38, Maisonneuve,
St-Ambroise,
\$100.00

Mme Jeanne Thibeault,
166, rue Price est.,
Chicoutimi,
\$100.00

Mme Reine Tremblay,
204, Leman,
Jonquière,
\$100.00

Epicierie Roland Murray,
267, Notre-Dame,
Jonquière, P.Q.

Epicierie Wellie Côté Ltée,
439, rue Racine,
Chicoutimi, P.Q.

Epicierie Philippe Bouchard,
Rang des Chutes,
St-Ambroise.

Steinberg,
rue Racine,
Chicoutimi.

Epicierie Albert Bergeron,
Provigain,
56, St-Dominique,
Jonquière.

Les gagnants recevront leurs prix d'ici trois semaines.

ÉCOUTEZ



RÈGLEMENTS DU CONCOURS

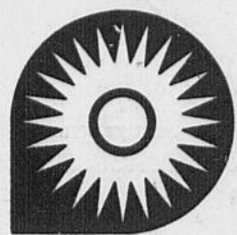
- Pour participer, inscrire, en lettres moulées, vos nom, adresse et numéro de téléphone ainsi que le nom et l'adresse de l'épicerie ou vous acheter habituellement vos boîtes de soupe Campbell. Sur un bon de participation officiel ou sur une feuille de papier ordinaire, et faire le pavé, accompagné de trois (3) étiquettes de soupe Campbell ou de fac-similes faits à la main et non reproduits mécaniquement, à l'une des stations radio-phoniques suivantes: CIMS - Montréal - CJP - Québec - CIRC - Ottawa/Hull - CIRS - Sherbrooke - CIRI - Trois Rivières - CHL - Hauteville/Racine/Comeau - CHRM - Matane - CJP - Rivière du Loup - CHNC - New Carlisle/Gaspé - CNRS - Chicoutimi/Jonquière.
- Participez aussi souvent que vous le désirez. Chaque bon de participation doit être posté dans une enveloppe séparée suffisamment affranchie. Aucun groupe ou organisation ne pourra participer.
- En tout, trois cent un (301) prix seront décernés. Un (1) Grand Prix de trois mille dollars (\$3,000) sera décerné au propriétaire du bon gagnant tiré au sort parmi tous les bons reçus avant minuit, le 31 mars 1978. Trois cents (300) bons de cinquante dollars (\$50) d'épicerie seront décernés de la façon suivante:
 - Chaque jour, excluant les samedis et dimanches, durant la période commençant le 20 février et se terminant le 31 mars 1978, chacune des dix (10) stations radio-phoniques mentionnées tirera au sort un bon de participation parmi tous les bons reçus à la station avant minuit, la veille du tirage. Si le participant sélectionné a inclus au moins une (1) étiquette ou la lettre "R" apparaît au moins une fois sur le nom identifiant la soupe, le prix quotidien décerné sera doublé: soit cent dollars (\$100) au lieu de cinquante (\$50) en bon d'épicerie (ex: Soupe aux tomates, n'est pas valable. C'reme d'asperges l'est). Pour être admissible aux tirages quotidiens, les bons de participation doivent être reçus aux stations individuelles au plus tard à minuit, le jour précédant chaque tirage. Aucun des bons de participation non sélectionnés lors d'un tirage quotidien ne sera admissible aux tirages quotidiens subséquents. Cependant, ils seront admissibles au tirage du Grand Prix de trois mille dollars (\$3,000).

- Les prix quotidiens seront remis aux gagnants sous forme de mandat pouvant être crédité à l'épicerie inscrite sur le bon de participation gagnant.
- Le Grand Prix sera remis au gagnant sous forme de chèque de \$3,000.
- La SoupeR-Loto Campbell s'adresse à toutes les personnes résidant au Canada, âgées de 18 ans et plus, à l'exception des employés de Les Soupes Campbell Limitée, de ses agents, de ses agences de publicité, des médias impliqués, ainsi que des membres de leur famille. Ce concours est assujéti à toutes les lois fédérales, provinciales et locales.
- Pour gagner, tous les participants, y compris le participant sélectionné pour le Grand Prix, devront répondre correctement, dans un temps déterminé, à une question d'ordre arithmétique mettant leurs connaissances à l'épreuve. Les stations radio-phoniques effectuant les tirages feront tout en leur pouvoir pour répondre le participant sélectionné, par téléphone ou autrement, dans le but de lui poser la dite question.
- Si toutefois, il s'avérait impossible de rejoindre le participant sélectionné une semaine après le tirage, un nouveau bon de participation serait tiré parmi tous les bons reçus avant minuit, le 31 mars 1978, en même temps que le tirage du Grand Prix.
- Tous les prix doivent être acceptés tels qu'ils sont décernés.
- Tous les bons de participation deviennent la propriété de Les Soupes Campbell Ltée, et aucun ne sera retourné. Chaque participant au concours accepte, s'il est gagnant, que ses nom, adresse et ou photographes soient publiés dans toute publicité à venir.
- Pour obtenir la liste complète des gagnants, envoyez une enveloppe affranchie portant vos nom et adresse, avant le 1er septembre 1978 à:
 - Liste des gagnants Campbell
 - suite 1006, Place du Canada
 - Montréal, Québec

Bon de participation

La SoupeR-Loto
Campbell

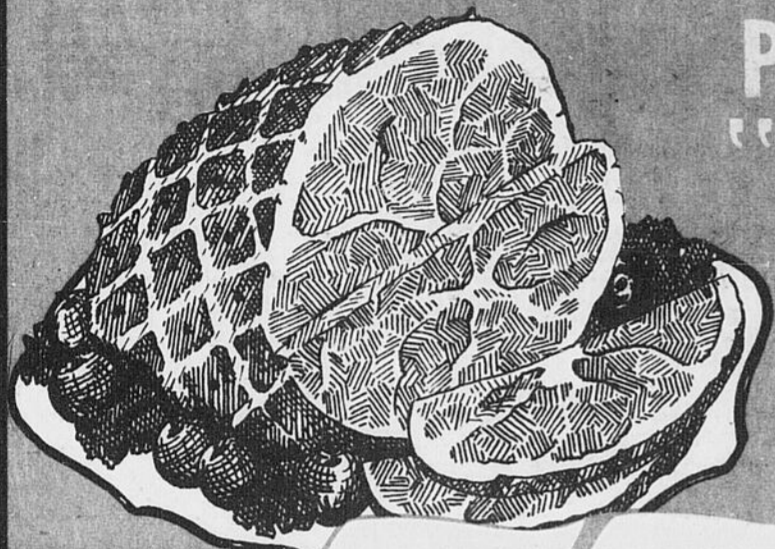
Nom _____ No de téléphone _____
Adresse _____
Ville _____ Prov. _____ Code postal _____
Nom et adresse de l'épicerie _____



provigain

*"on a des pâquerettes
de bons prix"*

JAMBON



PIC-NIC
"C.C.S."
PESANT
5 à 7
LIVRES

77¢
LB

SUCRE GRANULE

BLANC
SAC 4 KILOGRAMMES



\$1.68

FRAISES

"FRASER-VALE"



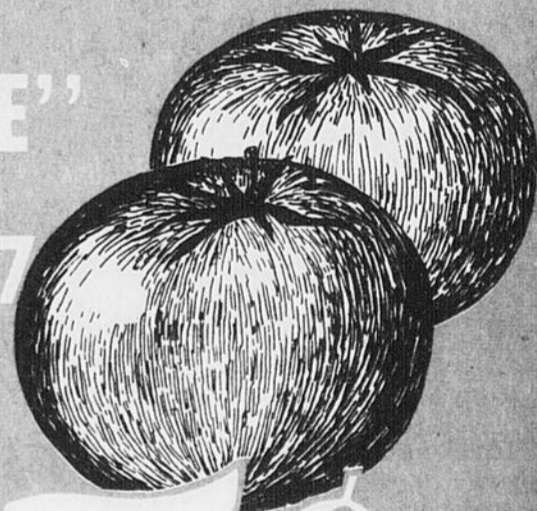
SURGELEES
BOITE
15 ONCES

69¢

TOMATES

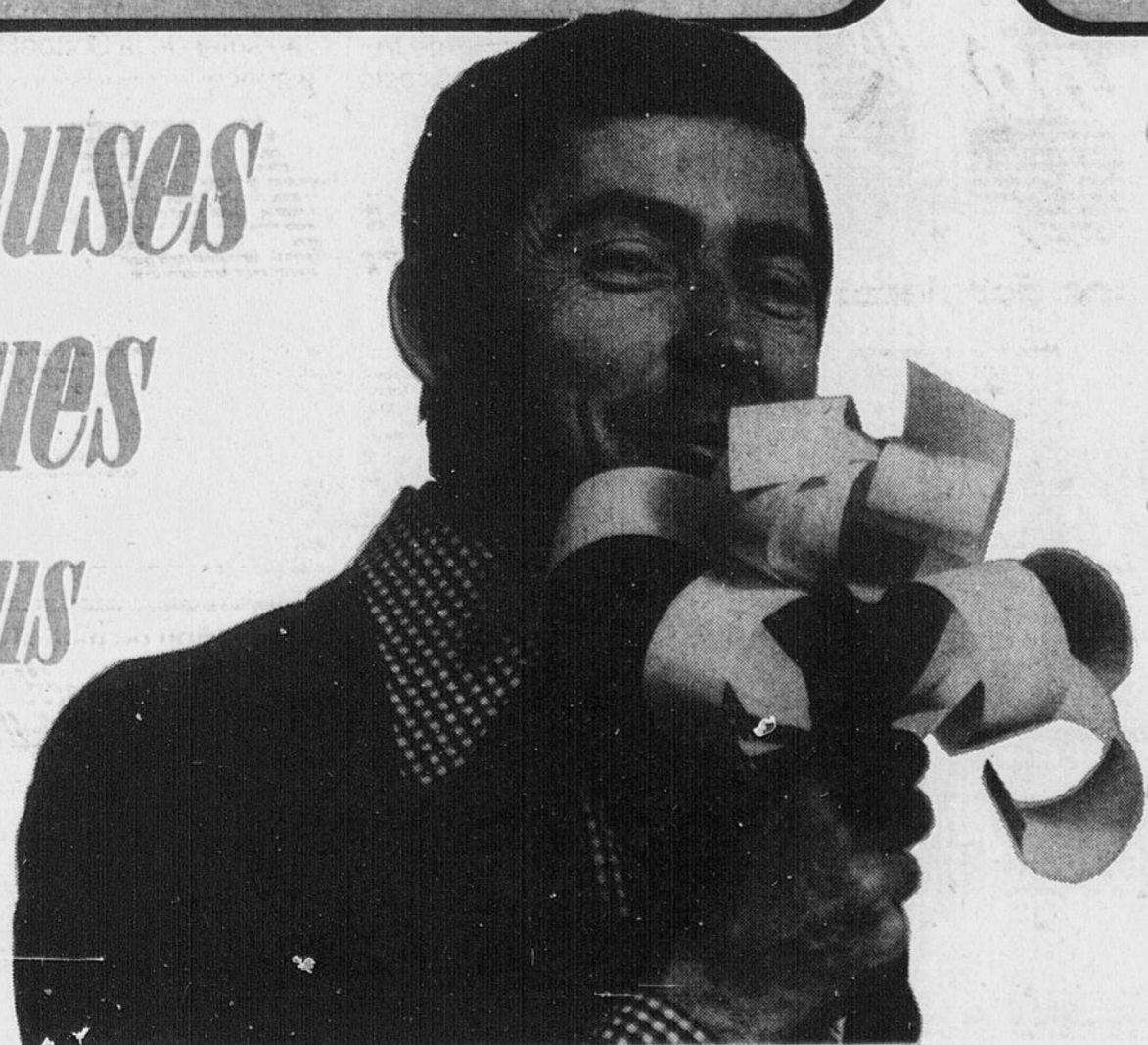
du "MEXIQUE"

GROSSEUR 6 x 7



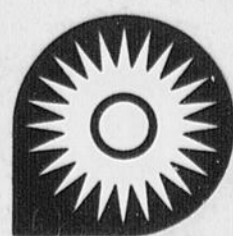
35¢
LB

*Joyeuses
Pâques
à tous*

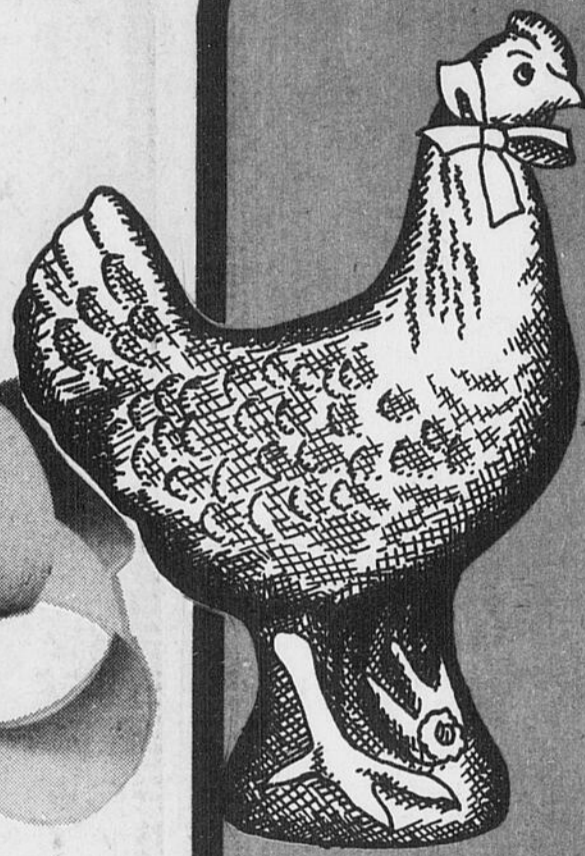


*'J'ai
le béguin
pour*

provigain



'J'ai le béguin pour



FIGURINES DE PAQUES

No. 4 - 170 MILLILITRES

\$1.99

CHACUNE

Des pâquerettes de bons prix.

l'épicerie	
Croustilles "Hostess" REGULIERES-SAC 225 GRAMMES	.99
Biscuits "Lido" ENROBE D'AVOINE-CELLO 400 GR.	.99
Gâteaux "Vachon" CHAUSSENS AUX POMMES-BOITE 6	.99
Bonbons "Dare" FEUILLES MENTHES-CELLO 16 OZ	1.29
Chocolats "Mars" PETITES JOIES-CELLO 12 ONCES	1.77
Margarine Dure "PARKAY" FORMAT 1 LIVRE	.71
Jus d'Orange "KRAFT" JARRE 64 ONCES	1.61
Fromage "Kraft" SINGLE 16 TRANCHES-FORMAT 1 LB	1.50
Poires "Aylmer" BARTLETT-BOITE 19 ONCES	.68
Ananas "Aylmer" TRANCHES-BOITE 19 ONCES	.59
Marinades Sucrées "HABITANT" JARRE 24 ONCES	.99
Mini-Pouding "Nestlé" SAVEURS ASST.-PQT. 3 x 5 ONCES	.79
Soupe "Lipton" POULET-NOUILLES, BOITE 5 ENV.	.92
Gélatine Neutre Knox PAQUET 4 ENVELOPPES 1 ONCE	.53
Beurre d'Arachides "SKIPPY" CROQUANT ou CREMEUX-16 OZ	.90
Cigarettes Export "A" LIGHT-REGULIERES-PQT. 25-LE CARTON	PRIX POPULAIRE
Tarte Surgelée Asst. "Mc CAIN" FORMAT 14 ONCES	.85
Patates "Mc Cain" SURGELEES-CELLO 3 1/2 LIVRES	1.31
Mouchoirs "Royale" BLANC ou COULEURS ASST.-BOITE 100	.62
Papier de Toilette IMPRIME "LADY SCOTT" PQT. 4 ROUL.	1.23
Détergent Liquide "LUX" BOUTEILLE 24 ONCES	.98
Détergent en Poudre "SUNLIGHT" BTE. 4.8 KILOGRAMMES	4.82



**BONBONNIERE
CERISES**
"MINUET"

BOITE 300 GRAMMES

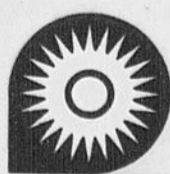
\$1.19



LIQUEUR
"PEPSI-COLA"

BOUTEILLE 750 MILLILITRES

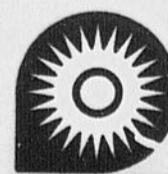
27¢



**CHOCOLATS
ASSORTIS**
"ELEGANT"

BONBONNIERE 600 GRAMMES

\$2.29



MOUTARDE
"SCHWARTZ"

JARRE 16 ONCES

38¢

proVigain 

“...et nous,”

provigo!

BANANES
"AMIGO"
IMPORTEES



22¢
LB

POULET CONGELE
CANADA
CATEGORIE "A"
"C.C.S."
PESANT
5 à 7
LIVRES



73¢
LA LIVRE

ANANAS "PORTO-RICO" GROSSEUR 12 CHACUN	.69	ECHALOTES FRAICHES de "FLORIDE" LE PAQUET	.22	JAMBON CUIT-TRANCHE "PROVIGO" LA LIVRE	1.99	Pizza Garnie "PROVIGO" 9 POUCEES DIAMETRE	1.39
NOIX COCO "REPUBLIQUE DOMINICAINE" GROSSEUR 50 - CHACUN	2.69 POUR	AVOCADOS "ETATS-UNIS" GROSSEUR 20 CHACUN	.79	Fromage "Canadien" LA LIVRE	1.59	Pâté à la Viande "PROVIGO" 8 POUCEES DIAMETRE	1.19
Sacs à Sandwich "BAGGIES" ROULEAU DE 50	.50	Shampooing "Halo" GRAS ou REGULIER - BOUTEILLE 225 ML.	1.15	Cretons "Maison" BOITE 14 ONCES	1.49	Salade de Choux "HYGRADE" CONTENANT 12 ONCES	.49
Papier d'Aluminium "ALCAN" ROULEAU 12" x 25 PIEDS	.59	Couches "Baby Scott" EXTRA ABSORBANTE - PAQUET DE 24	2.54	les produits Provigo		Choix de Charcuterie "HYGRADE" PAQUET 6 ONCES	.79
Cure-Oreilles Q-Tips BOITE DE 400	1.88	Serviettes Sanitaires "CONFIDET" BOITE DE 12	.83			Cocktail de Fruits "PROVIGO" BOITE 28 ONCES	.82
Poudre pour Bébé "JOHNSON" BOITE 14 ONCES	1.85	Moppe à Plancher "X-12" CHACUNE	1.84	Bonbons "Provigo" ASSORTIS-CELLO 250 GRAMMES	.69	Biscuits au Chocolat "PROVIGO" FORMAT 14 ONCES	1.39
				Chocolats "Provigo" ASSORTIS-CELLO 340 GRAMMES	1.59	Pêches Demies Choix "PROVIGO" BOITE 28 ONCES	.70

PAGE PUBLICITAIRE POUR LA SEMAINE DU 20 AU 25 MARS 1978. LES PRIX DES DENREES FRAICHES SONT SUJETS AUX FLUCTUATIONS DU MARCHÉ. NOUS NOUS RESERVONS LE DROIT DE LIMITER LES QUANTITES.



**SHORTCAKE
SURGELE**
"Mc CAIN"
FRAISES ou FRAMBOISES-32 OZ

\$1.39



**EAU
MINERALE**
"MONTCLAIR"
BOUTEILLE 750 MILLILITRES

33¢

Collectionnez
la toute nouvelle série
"PROVIGO"
vous aide à choisir...



6 sujets • Une foule de conseils pratiques • Des recettes exclusives et économiques • Préparés par Soeur Berthe, c.n.d. et le docteur France Dufour-Sakhrani, diététicienne.

Un nouveau livret **GRATUIT** toutes les deux semaines

**VOUS POUVEZ GAGNER L'UNE DES
2 HONDA
CIVIC 78**



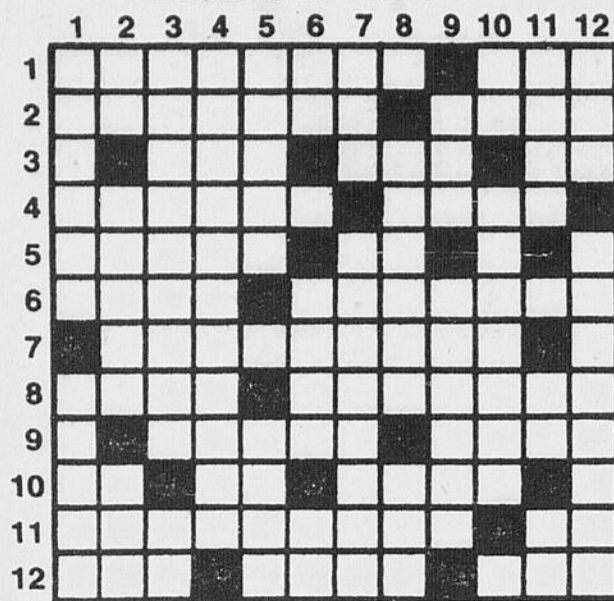
et l'un des
100 BONS D'ACHAT
D'UNE VALEUR DE \$50.00 CHACUN

Demandez-le à la caisse

on a des gains pour vous.

DETENTE

Problème no 76

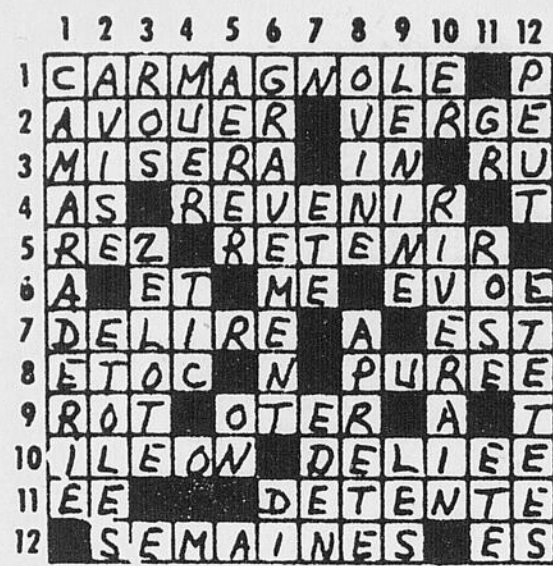


- HORIZONTAL**
- Genre de lichens formant des croûtes sur les pierres et les écorces. - Pron. pers.
 - Sans efficacité. - Extrémité du bras.
 - Titre donné à certains religieux. - Ancien bouclier. - Symb. chim.
 - Qui rendent service. - Surface circonscrite par l'orbite d'un corps céleste.
 - Groupes d'individus. - Petit ruisseau.
 - Têtes des tiges de blé. - Etat de l'Europe septentrionale.
 - Village d'Allemagne occidentale.
- VERTICAL**
- Eau qui a servi à laver la vaisselle. - Perturbation atmosphérique violente.
 - Dans. - Ecrire à la machine. - Condiment.
 - Acte postérieur à un testament et le modifiant. - Dévotion.
 - Période de transition entre l'enfance et l'âge adulte.
 - Ch.-l. du dép. du Gard. - Traitement médical.
 - Pron. ind. - Refuser d'avouer. - Avant-midi.
 - Du verbe réer. - Petite tranche mince et ronde.
 - Plante potagère. - Liquide transparent, insipide et inodore.
 - Ce qui forme un obstacle

- Filet sous les ovos d'un chapiteau. - Rompre les dents d'un peigne.
 - Liquide dont on se sert pour écrire. - Mois de l'année.
 - Le premier en son genre. - Symb. chim. - Qui n'agit pas avec promptitude.
 - Dignité de général. - Lettre grecque.
 - Choisi par la voie des suffrages. - Oiseau d'Australie. - Durillon des doigts du pied.
- infranchissable. - Celui qui vient.
- Adj. poss. - Dans un proche futur.
 - Rivière du nord de la France. - Obtenu. - Fleuve d'Italie.
 - Rivière alpestre de l'Europe centrale. - Faire une meurtrissure.

MOTS CROISES

Solution du problème no 3658



HOROSCOPE

L'opposition Vénus-Pluton remettra à l'ordre du jour, des problèmes que vous pensiez avoir résolus. Vous vous rendrez compte que beaucoup de vos acquis récents ne sont que superficiels et que profondément, vous restez assez vulnérable. Tirez la leçon de cette prise de conscience. Chance avec 7 et 33.

ANNIVERSAIRES: Les heureux résultats que vous obtiendrez grâce à des méthodes originales, vous permettront d'obtenir de plus grandes responsabilités.

NAISSANCES: Les enfants nés ce jour seront sensibles, curieux de toutes choses et téméraires. Ils seront ténébreux et n'auront pas le sens de leur limite.

BELIER (21 mars - 20 avril): Profession: Préservez-vous contre les imprévus de dernière heure qui retarderaient la conclusion de vos projets en cours de réalisation. Affection: Ne vous laissez pas tromper par des apparences. Santé: Bonne.

TAUREAU (21 avril - 20 mai): Profession: Vos propos et vos écrits prendront aujourd'hui une importance spéciale, n'agissez pas sans une profonde réflexion. Affection: Votre charme vous gagnera un cœur précieux. Santé: Bonne vitalité.

GEMEAUX (21 mai - 21 juin): Profession: Votre opportunisme s'il vous vaut des succès

ne sera pas très fortement apprécié de vos collaborateurs. Affection: Des collaborations seront nécessaires si vous voulez maintenir l'harmonie. Santé: Bonne.

CANCER (22 juin - 22 juillet): Profession: Vous pouvez avoir confiance en l'avenir, toutes les actions que vous avez engagées semblent appelées au succès. Affection: Vos réflexions maladroites blesseront l'être cher. Santé: Surveillez votre ligne.

LION (23 juillet - 23 août): Profession: Des amis vous offriront leur appui, ne repoussez pas leurs offres, les événements peuvent vous mettre dans une situation plus délicate. Affection: Harmonie au foyer. Santé: Soignez-vous par les plantes.

VERGE (24 août - 22 septembre): Profession: Une grande agitation règne autour de vous, ne vous laissez pas gagner par cette atmosphère et gardez votre calme. Affection: Votre vie sentimentale vous donne de grandes joies. Santé: Ne négligez pas les soins d'esthétique.

BALANCE (23 septembre - 23 octobre): Profession: En voulant jouer sur plusieurs tableaux à la fois, vous risquez de perdre vos atouts et d'indisposer vos collaborateurs. Affection: Une petite déception vous guette. Santé: Evitez les aliments en conserve.

SCORPION (24 octobre - 22 novembre): Profession: Ne cherchez pas à

imposer vos idées par la force, cherchez plutôt à convaincre vos adversaires en douceur par la diplomatie. Affection: Cédez aux desirs de votre partenaire. Santé: N'abusez pas de vos forces.

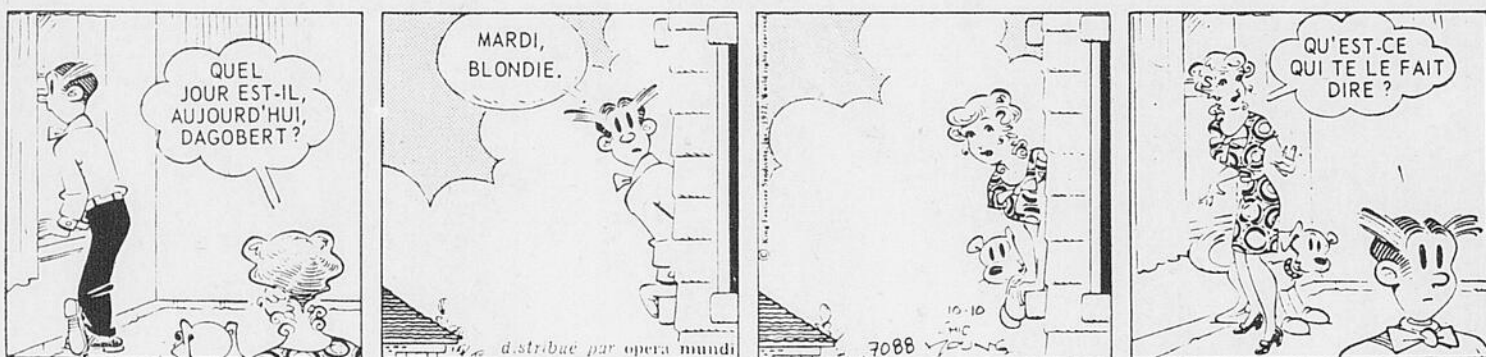
SAGITTAIRE (23 novembre - 21 décembre): Profession: Vous avez beaucoup d'activités mais beaucoup de choses restent embrouillées dans votre esprit, réfléchissez avant de vous engager. Affection: Montrez-vous plus prévenant. Santé: Evitez les aliments défraîchis.

CAPRICORNE (22 décembre - 20 janvier): Profession: Votre situation est en pleine évolution, vous la consolidez plus sûrement en agissant avec ordre et méthode. Affection: Une explication franche semble nécessaire. Santé: Mangez plus de crudités.

VERSEAU (21 janvier - 19 février): Profession: Vous ressentez un besoin de vous évader car vous avez le sentiment que vos obligations professionnelles ne vous mènent à rien. Affection: N'indisposez pas l'être cher par votre mauvaise humeur. Santé: Bonne.

POISSONS (20 février - 20 mars): Profession: Vous trouvez le succès dans un rôle de premier plan, bien conforme à votre actuel désir de vous surpasser. Affection: Il dépend de vous que les nuages se dissipent. Santé: Stimulez les fonctions organiques.

BLONDINETTE



SOURIS MIQUETTE



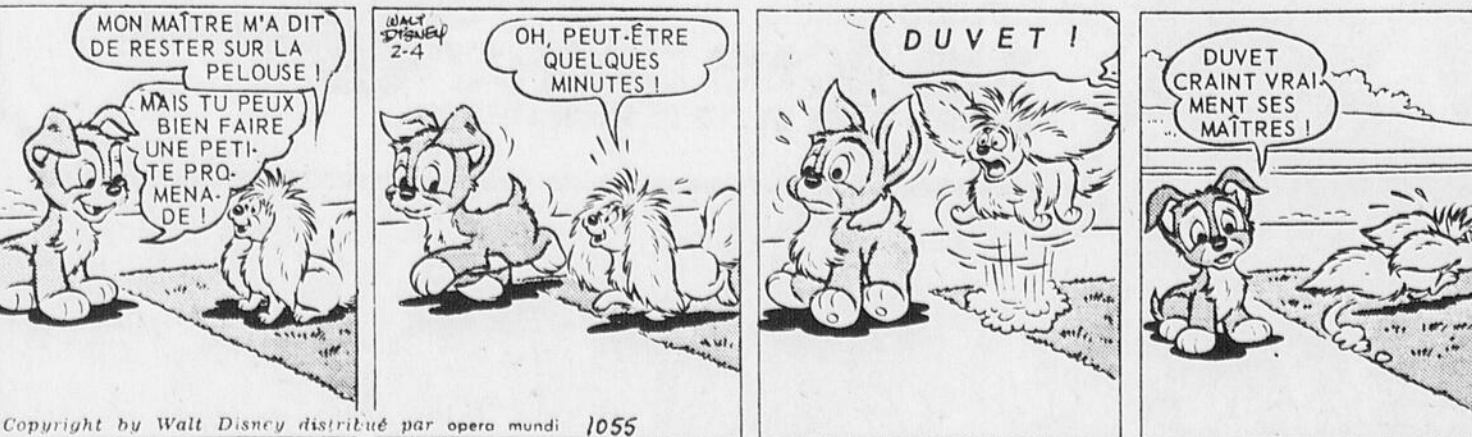
DONALD



LES AQUANAUTES



SCAMP



BRIDGE

Interférence

Nul doute qu'une interférence dans les enchères de la part des adversaires peut bien des fois rendre plus difficile la recherche du meilleur contrat. Mais alors que les enchères se développent en toute quiétude il devient difficile de s'expliquer comment deux experts peuvent ignorer le bon contrat.

La main suivante fut jouée au cours d'un match de qualification au tournoi international de Rio de Janeiro alors que s'opposaient l'Amérique du Nord et l'Italie.

Donneur: Est
Nord-Sud vulnérables
Pi- A-9-4-3-2
Co- R-D-V-5
Ca- V-6-5
Tr- 9

Pi- R-10-6-5
Co- 9-8-4
Ca- A-9-7
Tr- R-8-6

Pi- D-V-8
Co- A-7-3-2
Ca- R-2
Tr- A-V-7-4

Ticci-D'Alenio en N-S pour l'Italie contre Lazard-Rapee en E-O pour les E.-U.

Est	Sud	Ouest	Nord
3-trèfles (1) passe	contre 4-cœurs	contre passe	4-trèfles (2) passe

(1) Une telle ouverture aurait fait sauter Culbertson. Si de nombreux experts font fi aujourd'hui de la règle de protection de deux et trois levées pronées par Culbertson et endossées par Goren, il ne faut pas penser que les résultats sont toujours heureux.

(2) Nord prend la façon la plus directe de découvrir la meilleure suite en demandant à son partenaire d'en faire le choix lui-même.

Entame: quatre de coeur

Rapidement le déclarant épuise les adversaires à l'atout par le jeu du roi, de la dame et de l'as. Sur le changement au valet de pique, Ouest laisse passer. Le retour de la dame de pique est couvert par le roi et le déclarant cède la levée afin de faciliter les communications entre les mains N-S. Comme Ouest encaisse l'as de carreau, ainsi s'effondre la défense et facilement le déclarant obtient les levées restantes pour un gain de 650 points.

Hamman-Kantar en N-S pour les E.-U. et Belladonna-Garozzo en E-O pour l'Italie:

Est	Sud	Ouest	Nord
1-trèfle (1) passe	1-trèfle (1) passe	1-trèfle (1) passe	4-piques (2) passe

(1) Cette ouverture à 1-trèfle me surprend alors que pour N-S les ouvertures à 1-S-A sont faites avec une force de 15 à 17 points. Il devient souvent difficile de préciser une telle force alors que l'enchère d'ouverture se fait à la couleur. Ainsi après l'ouverture à 1-S-A le bon contrat aurait été atteint facilement et rapidement. Nord a recourus à la convention Stayman, 2-trèfles, puis porte à la manche la réponse 2-cœurs de l'ouvreur.

(2) Evidemment Nord ne peut se satisfaire de rien de moins qu'une manche, mais pourquoi la précipitation? Rien à perdre à sonder les possibilités d'un meilleur contrat en annonçant 3-cœurs?

Entame: dix de coeur

Le déclarant prend le dix de coeur de son valet et comme immédiatement il tente l'impatte du roi de carreau, il perd à l'as. Le retour d'un cœur est pris par l'as et comme est continuée l'attaque à carreau, le valet est pris par la dame. Le changement à trèfle est pris par l'as. L'attaque à l'atout est déclenchée par la dame qu'Ouest laisse passer.

Le retour du huit de pique est couvert par le dix et l'as. A ce point le choix du déclarant se limite entre la perte d'un atout et d'un carreau ou la perte de deux atouts, la coupe d'un carreau accordant à Ouest une tenace supérieure, R-6 à l'atout. La chute d'une levée porte à 750 points le gain des Italiens ou 13-IMP.

Noël Duchesne

MOT MYSTERE

SOLUTION No PRECEDENT: T R A C T I F

1	2	3	4	5	6	7	8	9	10	11	12	13	14	15
T	E	L	M	U	R	T	A	N	B	E	L	I	E	R
E	N	S	L	A	T	O	T	I	E	D	E	R	B	A
L	P	E	P	J	A	L	O	U	X	E	L	O	I	F
U	A	N	M	I	R	A	G	E	R	A	A	N	D	A
O	R	O	E	E	O	A	E	T	V	L	E	E	O	L
P	D	T	G	B	D	N	U	E	L	C	T	H	N	E
T	O	I	A	E	D	E	H	U	A	O	E	S	C	O
I	U	A	V	U	F	C	R	L	Z	U	O	I	L	E
M	Z	L	I	A	H	E	E	A	R	H	G	E	I	M
E	E	T	R	A	N	B	L	E	O	E	N	G	S	O
D	U	C	R	O	R	T	L	M	Z	E	I	E	S	R
E	E	G	I	U	I	A	B	I	L	R	B	S	E	A
N	E	T	O	S	V	R	N	O	D	I	U	G	O	N
I	O	C	E	A	E	C	I	M	A	R	Q	U	E	G
P	O	I	V	R	E	V	U	E	R	P	O	M	M	E

6 LETTRES LE MOT CLEF TRAVAIL PENIBLE

Allure	Douze	Ironie	Potion
Altise	Drap	J	Poulet
Avaler	Ecale	Jaloux	Preuve
Azote	Enduit	L	R
B	Espion	Laiton	Rafale
Bélier	F	M	Rivage
Bidon	Farce	Mirage	Roméo
Bingo	Feutre	N	S
C	G	Natrum	Siège
Charge	Gosier	O	T
Cheval	Guidon	Optime	Tiède
Clisse	H	Orange	Total
Courbe	Heure	P	V
D	Hombre	Pinède	Viole
Dément	I	Poivre	Z
		Pomme	Zinc

Une offensive contre les tests psychométriques

Par Lucien Barnier

(AFP) — Offensive en règle, aux Etats-Unis, contre les tests psychométriques, encore appelés tests de quotient intellectuel, ou tests de QI. On reproche à ces tests de fournir des réponses différentes à de mêmes questions, et de fausser ainsi la définition exacte du quotient d'intelligence des sujets examinés en groupe.

C'est Alfred Binet, psychologue français, qui a le premier conçu la possibilité d'évaluer le taux d'intelligence d'un individu en le soumettant à un certain nombre d'épreuves indicatives.

Ces épreuves sont constituées de réponses à des questions dites "de bon sens", et d'opérations manuelles qui expriment à la fois l'ingéniosité et la vivacité d'esprit.

Depuis longtemps, on sait que les tests psy-

chométriques n'ont pas constamment la même valeur pour un individu donné. Cela, parce que le rythme du développement mental, chez chacun d'entre nous, est irrégulier. Il est constamment en progrès entre 3 et 13 ans.

Il commence à décliner vers l'âge de 13 ans, et se stabilise vers l'âge de 25 ans. De nouveau, on note un déclin de ce rythme de développement cérébral après l'âge de 30 ans.

Pourquoi cette mise en cause des tests?

Notre civilisation comporte forcément une multitude de spécialisations et par conséquent une multitude de milieux de vie.

On a donc peu à peu perdu les "mesures communes" du mode de vie. Par exemple, on a posé à des jeunes de milieux différents une même question: un chenapan vole votre chapeau, que faites-

vous? L'enfant du milieu bourgeois répond: je vais tout de suite le dire au professeur ou à mes parents. L'enfant du milieu populaire est plus expéditif, plus audacieux: je rattrape le coupable, lui casse la figure, et récupère le chapeau.

Faut-il en déduire que le second exemple témoigne d'une intelligence supérieure, parce que l'intéressé entend lui-même régler, sur le champ, le tort

qu'on lui a causé? Ce serait sans doute une erreur. L'enfant du milieu populaire est mieux armé contre l'adversité de l'existence. Il est plus apte que l'autre à prendre des responsabilités. Parce que le premier enfant n'a pas été formé à rendre lui-même justice expéditive.

Le fils d'intellectuel sera vraisemblablement mieux à l'aise que le fils de bûcheron pour répondre à des tests abstraits. Mais le fils,

de bûcheron l'emportera s'il s'agit de tests faisant appel à l'esprit d'initiative, et à des solutions concrètes.

On se trouve donc en présence de la nécessité de démultiplier les types de tests psychométriques.

Une conférence de psychologues américains et canadiens réclame que l'on cesse de fonder l'orientation scolaire sur ces tests et qu'on les considère seulement comme l'un des mul-

tiples éléments de l'évaluation intellectuelle des jeunes gens.

Effervescence

A la suite des affirmations répétées du psychiatre américain Arthur R. Jensen, selon lesquelles le QI des individus est héréditaire, et serait inférieur chez les sujets de race noire par rapport aux sujets de race blanche, de violentes contestations s'élevèrent de toutes parts. Au cours

du dernier conseil de l'Association américaine pour l'avancement de la science, des membres de cette société savante ont demandé que le point de vue du Docteur Jensen soit définitivement condamné, parce que dépourvu de bases scientifiques. Le Conseil de l'AAAS n'a pas accepté de prendre parti, se bornant à affirmer son intention de ne jamais adopter une conception raciste de l'intelligence et de l'hérédité de l'intelligence.

Plus aucun secret

(AFP) — Pendant des années, la mononucléose a terrorisé parents et médecins. Une maladie assez semblable à certaines leucémies, mais fort heureusement bénigne.

Cette maladie est causée par un virus: le virus Epstein-Barr, qu'on appelle encore "herpèsvirus". Le mécanisme de son agression est désormais bien connu.

La première infection du virus Epstein-Barr survient généralement dans la période de l'enfance. On ne s'en rend même pas compte, car il n'existe guère de symptômes, dans la grande majorité des cas. Pourtant, parfois, si le virus attaque à un âge plus avancé, aux approches de l'adolescence, la mononucléose infectieuse se déclare. Elle atteint surtout des jeunes qui sont issus de classes sociales aisées.

C'est la maladie de jeunesse des sociétés relativement riches. Dans les pays développés industriellement, on considère que presque tous les enfants de moins de dix ans ont été victimes d'une infection primaire de ce virus.

Transmission par le baiser

Aux Etats-Unis, on appelle la mononucléose infectieuse "the kissing disease", c'est-à-dire la maladie du baiser. On a des raisons de croire que le principal mode de transmission de ce virus est le baiser, avec son échange de salive. D'où la prépondérance des cas d'infection chez les adolescents, entre 15 et 18 ans. Ensuite, on trouve une classe d'âge, entre 20 et 25 ans, qui témoigne d'une particulière vulnérabilité de la maladie.

Une fois maître des lieux, dans la cavité buccale, le virus infecte vraisemblablement les lymphocytes B qui se trouvent dans le tissu lymphoïde de l'anneau de Waldeyer. On a donc déjà, à ce stade, une véritable colonisation de toutes les régions oropharyngées des voies respiratoires.

L'organisme se défend assez énergiquement contre l'assaillant, à grands renforts d'anticorps. Une fièvre assez intense témoigne de cette résistance immunitaire contre le virus.

On n'a jamais décelé, chez aucun malade atteint de mononucléose infectieuse, le moindre relâchement du système de défense immunitaire. Toutefois, l'intensité de cette défense est variable selon les individus.

Le virus atteint sélectivement les lymphocytes B, autrement dit certains globules blancs. Même après la guérison, et pratiquement durant toute la vie, le virus continuera à se reproduire. Mais ce sera à un rythme extrêmement lent, et dans un lot de cellules bien circonscrit. Après trois mois de convalescence, le nombre des lymphocytes B infectés est déjà 5.000 fois plus petit qu'au moment maximum de la crise.

Sears

des rabais, des aubaines

De bons achats pour célébrer notre 25^e anniversaire!

Rabais 4⁹⁹

Tout le confort et la douceur du jersey velouté! Profitez vite de ce très bas prix!

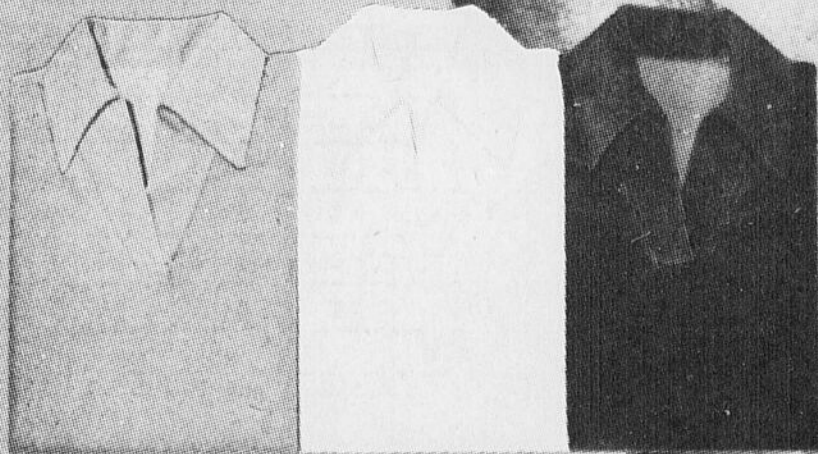
3 jours seulement

17⁹⁹

Rég. 22

Un pull super confortable en jersey velouté, si doux et si souple à toucher et à porter. Il est confectionné en jersey Dan River® 74% coton et 26% polyester. Encolure en V, bord des manches courtes bas ourlés. En plus du style soigné et net, il est facile à nettoyer: laver et sécher à la machine. Dans un choix de couleur, ivoire, chameau, rouille. Poitrine 38, 40, 42, 44. 33R 033 140 B.

Accessoires pour hommes (Rayon 33)



Ça, c'est une aubaine Sears!

23-24-25 mars '78

Simpsons-Sears Ltée

Les mentions "Rég." et "Était" qui apparaissent devant nos prix se rapportent uniquement aux prix de Simpsons-Sears Ltée.

TELE-SHOPPING: 549-8240. Vous ne dites que "Portez à mon compte". Nous entretenons ce que nous vendons, notre garantie. Satisfaction ou Remboursement.

HEURES D'OUVERTURES: LUNDI, MARDI, MERCREDI: 9h15 à 17h30. JEUDI, VENDREDI: 9h15 à 21h00. SAMEDI: 9h00 à 17h00.

ARVIDA	548-8213
ALMA	668-8357
ROBERVAL	275-3722
DOLBEAU	276-0947

Un vaccin contre les caries dentaires

(AFP) — Les caries dentaires, donc les visites désagréables chez le dentiste, pourraient nettement diminuer dans quelques années avec l'utilisation d'un vaccin testé actuellement sur des animaux aux Etats-Unis.

Le Dr. Daniel Smith, qui travaille depuis sept ans sur ce sujet au "Forsyth Dental Center" de Boston (Massachusetts), a annoncé que le vaccin qu'il a mis au point avait réduit de 50% à 60% les caries chez des rats et des hamsters. Un tel vaccin pourrait être utilisé par l'homme dans les années 80, a-t-il ajouté.

Les caries sont causées par une bactérie nommée "streptococcus mutans", qui produit une enzyme dont l'action provoque les caries, ont découvert les scientifiques. Le vaccin du Dr. Smith, injecté dans les glandes salivaires des rats, active la production d'anticorps qui combattent ces enzymes.

Une ville solaire... en 1990

Une ville de 15.000 habitants dont les 4.000 habitations utiliseront le soleil comme source d'énergie fait l'objet d'un projet en Australie. Le site prévu se situe à 35 km de Brisbane, dans le Queensland.

La réalisation de cette moderne Héliopolis nécessitera 12 ans et reviendra à environ 250 millions de dollars australiens, soit 1.400 millions de francs. L'Université du Queensland a conçu un prototype de maison solaire qui fabriquera sa propre électricité. Des appareils enregistreurs assureront un contrôle permanent en 24 points de ce prototype. Cette maison solaire constituera un centre de démonstration et d'expérimentation des applications domestiques de cette source d'énergie, tout en permettant d'évaluer les aspects économiques.

Reverrons-nous les dirigeables?

L'ère du dirigeable pourrait naître, estime le ministre américain du Commerce dans le dernier numéro de sa revue hebdomadaire "Commerce America".

La revue souligne qu'il est encore trop tôt pour se prononcer sur la rentabilité éventuelle des dirigeables géants actuellement envisagés par plusieurs services de recherche. Elle énumère toutefois les arguments des partisans des "vaisseaux de l'air", pratiquement disparus depuis la catastrophe de l'Hindenburg qui brûla en 1938 à New York.

L'utilisation de l'hélium, qui est ininflammable, au lieu de l'hydrogène accroîtrait la sécurité, note "Commerce America". L'emploi de matériaux et de techniques modernes permettrait aussi de construire des géants d'une taille supérieure à celle de l'Hindenburg ou du Graf Zeppelin II qui mesuraient 182 m de long et dont la cellule avait une capacité de 198.000 m³ de gaz. Nombre d'analystes estiment en effet qu'un dirigeable rentable devrait avoir une capacité d'au moins 285.000 m³. Certains penchent même en faveur d'engins d'une capacité de l'ordre de 2 millions de m³, et mesurant jusqu'à 450 m de long, signale la revue.

Les avantages des "plus légers que l'air" seraient principalement leur très long rayon d'action (16.000 km avec des moteurs

conventionnels et autonomie pratiquement infinie avec un moteur atomique), leur grande capacité de transport et leur faible coût d'exploitation, poursuit le département du commerce. Le coût de leur construction s'élèverait entre

200 et 400 millions de dollars pour les premiers exemplaires, mais tomberait ensuite au niveau de celui d'un Boeing 747 (environ 25 millions de dollars), ajoute-t-il. Cependant les dirigeables ont aussi des inconvénients, note la

vue. Leur vitesse ne peut guère dépasser 200 km/h sans hausse sensible de leur consommation d'énergie. D'autre part, ils demandent également des installations considérables au sol, notamment pour les protéger du vent.

L'eau des villes

Au rythme de la démographie actuelle, nous manquerons bientôt d'eau potable. Déjà les Américains le savent: il suffit qu'une vague de chaleur subite s'abatte sur leur capitale pour que les New-

Yorkais ne puissent plus laver leur voiture ou arroser leur gazon.

Aussi, un peu partout, se préoccupe-t-on de trouver les moyens d'augmenter les ressources en eau potable. Les Allemands en ont trouvé un simple et ingé-

nieux: il consiste à utiliser comme filtre les roseaux des étangs.

Chaque centimètre carré d'un roseau recèle des milliers et des milliers de pores qui sont autant de filtres à travers lesquels passe l'eau polluée. Cette méthode de

purification est deux fois plus efficace que les autres procédés de filtrage, estiment les spécialistes. Autour de Berlin, on a planté récemment des roseaux dans des étangs dont l'eau alimentera directement la population de la capitale.

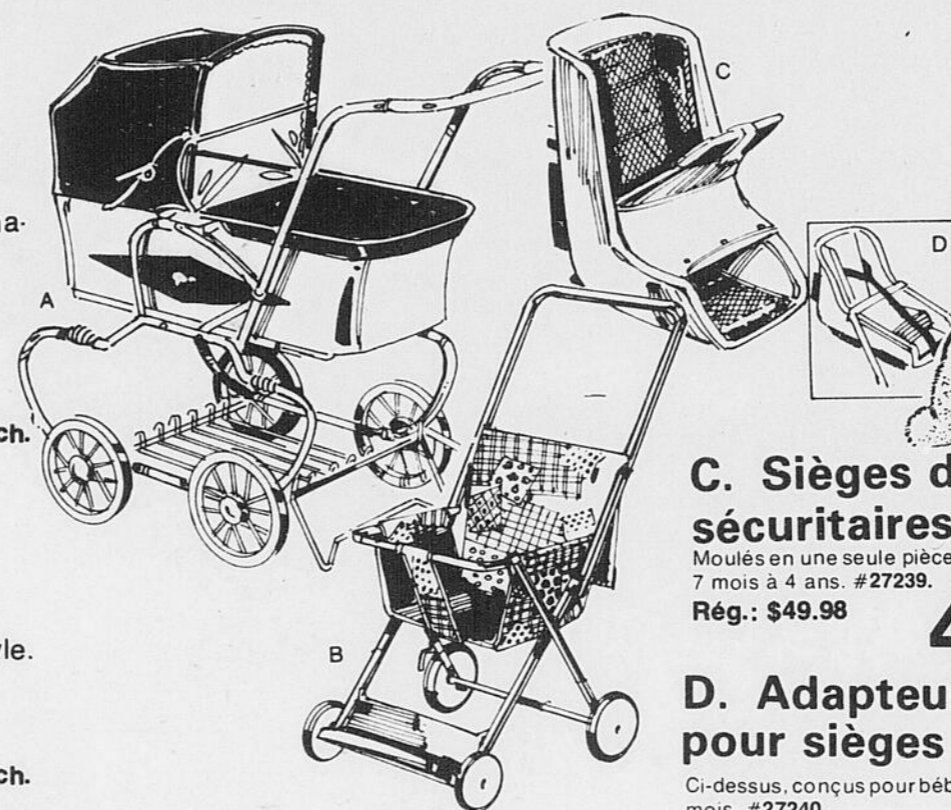
Sears

Semaine de bébés DU 23 AU 29 MARS INCLUSIVEMENT

A. Carrosses transformables

En poussettes ou en lits d'autos, couleurs: marine/blanc. # 66099. Rég.: \$89.98

81⁹⁹ ch.



Dormeuses en ratine extensible

Différents modèles en coton et nylon, grandeurs: TP.P.M. #38432.

299 ch.



Oursons Winnie

Hauteur: 23". #11839. Rég.: \$15.00

\$12 ch.

B. Poussettes légères

Monture en aluminium, sièges et dossiers en vinyle. #66084. Rég.: \$17.98

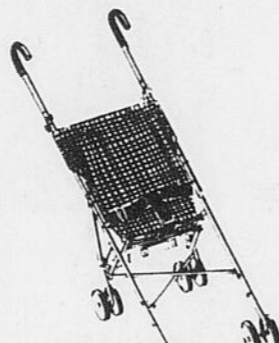
15⁸⁸ ch.



Poussettes pliantes

Monture aluminium. Sièges et dossiers moulés. Roues robustes. #66103. Rég.: \$39.98

34⁹⁹ ch.



Poussettes parapluies

Sièges et dossiers en denim bleu. Cadre en aluminium. #66119. Rég.: \$21.98

19⁹⁹ ch.



Sacs de COUCHAGE

Peuvent servir aussi de douillettes. #16398. Rég.: \$7.99

7⁹⁹ ch.



Sacs à couches avec support

Imprimés rouges sur fond blanc, contiennent environ 3 douz. de couches. #16499. Rég.: \$3.99

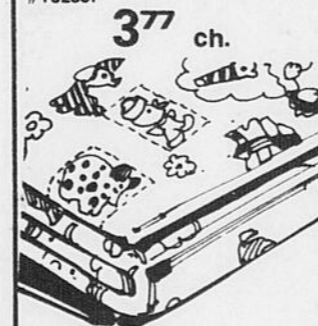
3⁹⁹ ch.



Couvertures de coton

Jaunes, bleues, blanches. #16234. Rég.: \$2.88

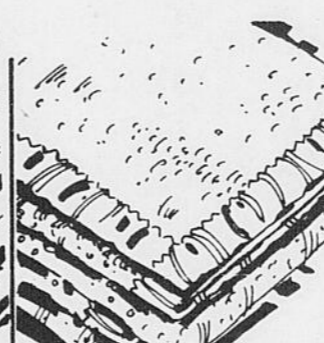
2⁸⁸ ch.



Couvertures à recevoir

100% coton, environ 30" x 36". Avec capuchon. Bleues. Taille universelle pour 3-6X. #03017. Rég.: \$4.49

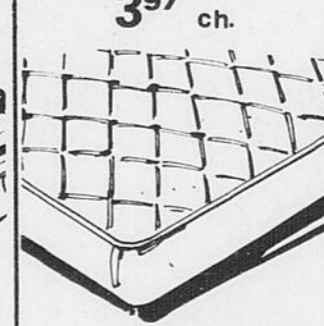
1⁴⁹ ch.



Couvertures pour bébés

En mélange d'acrylique et coton, couleurs: jaune, rose, bleu, blanc. #16009. Rég.: \$4.98

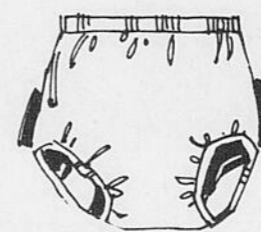
3⁹⁷ ch.



Couvre-matelas piqués

Avec fibre de polyester. #16431. Rég.: \$5.98

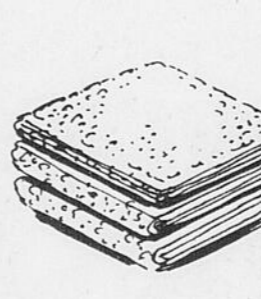
5³³ ch.



Culottes de vinyle

Intérieur en ratine, grandeurs: 14, 20, 26, 32, 36 lb. Couleurs assorties. #10272. Rég.: \$1.49

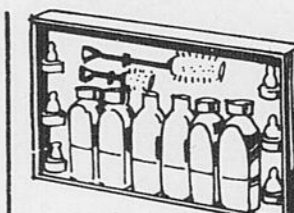
.99 ch.



Serviettes pour bébés

En ratine, 100% coton, couleurs pastels. #16490. Rég.: \$1.49

2/2⁴⁹



Ensembles de biberons Curity

4 bouteilles de 8 oz, deux de 4 oz, tétines, bouchons, couvercles, brosses. #10460. Rég.: \$7.49

6³³



Crème adoucissante pour bébés

De marque Penaten, aide à prévenir les irritations. #10490. Rég.: \$1.59

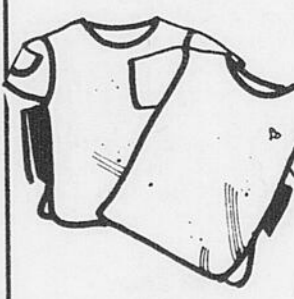
1²⁹ ch.



Jaquettes de flanellette

Pour bébés, jusqu'à 14 lb, tons: blanc, rose, bleu ou jaune. #10649. Rég.: \$1.79

1⁴⁹ ch.



Maillots-T

Polyester/coton. Blanc/rouge ou blanc/bleu roi. 4-6X. #21209. Rég.: \$2.87

2⁸⁷ ch.

VOTRE CHOIX \$2⁸⁷



Maillots-T en nylon

Rayures rouges/blanches ou marines/blanches. 2, 3, 3X. #19076. Rég.: \$1.98

2/2⁸⁷



Maillots-T

Polyester et coton. Encolure ras du cou. Choix de couleurs. 4-6X. #00734. Rég.: \$2.87

2⁸⁷



Ponchos vinyle

Avec capuchon. Bleues. Taille universelle pour 3-6X. #03017. Rég.: \$4.49

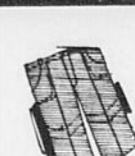
2⁸⁷



Pantalons nylon

Marine. 3 (203), 5 (405), 7 (6-6X). #06402. Rég.: \$4.49

2⁸⁷



Jeans denim de coton

Genoux doublés. Marine. 4-6X. #73003. Rég.: \$2.87

2⁸⁷



Vestes denim de coton

Style western. Marine. 4-6X. #73053. Rég.: \$2.87

2⁸⁷



Pantalons nylon

Taille élastique. Rouge, brun ou marine. 2-3X. #71100. Rég.: \$2.87

2⁸⁷



Pantalons extensibles

Nylon/acrylique, brun ou marine. 2-3X. #75805. Rég.: \$3.50

2⁸⁷



Ensembles shorts

Polyester. Pour bébés, 12-24 mois. Choix de couleurs. #00186. Rég.: \$2.87

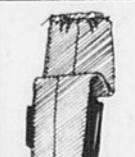
2⁸⁷



Maillots-T

Polyester. Choix de couleurs. 12-24 mois. #01430. Rég.: \$1.49

2/2⁸⁷



Pantalons

Polyester. Choix de couleurs. Taille élastique. 12-24 mois. #00107. Rég.: \$2.87

2⁸⁷



Maillots-T

Polyester et coton. Motif papillon, jaune, blanc. 4-6X. #21085. Rég.: \$2.87

2⁸⁷ ch.

Vêtements pour enfants (Rayon 29)

Simpsons-Sears Ltée

Les mentions "Rég." et "Était" qui apparaissent devant nos prix se rapportent uniquement aux prix de Simpsons-Sears Ltée.

TELE-SHOPPING: 549-8240. Vous ne dites que "Portez à mon compte". Nous entretenons ce que nous vendons, notre garantie, Satisfaction ou Remboursement.

HEURES D'OUVERTURES: LUNDI, MARDI, MERCREDI: 9h15 à 17h30. JEUDI, VENDREDI: 9h15 à 21h00. SAMEDI: 9h00 à 17h00.

ARVIDA 548-8213
ALMA 668-8357
ROBERVAL 275-3722
DOLBEAU 276-0947



Portez un casque de sécurité approuvé par le gouvernement lorsque vous faites de la moto-neige.