



Rapport annuel 2020·2021



Table des matières

	Présentation	4
	Mission	5
	Vision	7
	Clientèle	8
	Gouvernance	10
	Plan de maintien des services en cas de pandémie	14
	Stratégies de développement	15
	Priorité 1 : actualiser le programme de formation	15
	Priorité 2 : consolider le recrutement	18
	Priorité 3. Faciliter les échanges avec le milieu professionnel	19
	Nouvelle image	20
	Équipe	21
	Engagement	21
	Reconnaissance de la réussite	21
	Diffusion	24
	Services aux étudiants	24
	Services aux professionnels et au grand public	25
	États financiers	26
	Partenaires	30

En couverture : détail d'une guitare classique réalisée par Tom Jacquème, finissant 2021, option guitare.

Mot du président

Membres de la Corporation École nationale de lutherie,

C'est avec plaisir que je vous transmets le rapport d'activités 2020-2021 de l'École nationale de lutherie, partenaire désigné par le Cégep Limoilou pour enseigner la partie technique du programme d'études collégiales (DEC) Techniques de métiers d'art, option lutherie dans les spécialités fabrication de violon et fabrication de guitare. Pour une deuxième année, le présent rapport démontre que l'année 2020-2021 s'est déroulée dans un contexte aussi difficile et imprévisible que celui de l'année précédente dû à la pandémie et aux difficiles mesures sanitaires qu'il a fallu mettre en place pour respecter les objectifs pédagogiques et assurer aux étudiantes et étudiants une formation de qualité.

Malgré ce climat d'incertitude et de tension, il faut mentionner haut et fort les nombreuses réalisations de la direction pour mener à terme le projet de formation en plus de consolider plusieurs dossiers de développement qui permettent à l'école de rayonner davantage tant au Québec qu'à l'étranger. À ce sujet, je vous invite à prendre connaissance du texte de Rémi Rouleau, directeur général de l'école, dans le présent rapport d'activités.

Pour leur grande efficacité, je remercie d'abord tous les membres du personnel de l'école qui ont rassemblé leurs efforts pour garantir la continuité des enseignements durant cette période. Ma reconnaissance s'adresse de façon tout autant ressentie à l'endroit des enseignantes et enseignants, des techniciens qui ont su innover et réinventer leurs méthodes d'enseignement afin de permettre aux étudiantes et aux étudiants de terminer leur projet de formation avec succès.

J'ai une pensée toute spéciale pour les étudiantes et les étudiants qui ont respecté leur contrat scolaire même si, souvent confinés loin de leurs proches, ils ont dû affronter vents et marées et résister à la facilité qu'aurait pu leur procurer la décision de tout abandonner.

Je profite de l'occasion pour remercier les partenaires de l'École nationale de lutherie, notamment le ministère de l'Enseignement supérieur et de la Science, le ministère de la Culture et des Communications, le Cégep Limoilou, le Centre de Formation et de Consultation en métiers d'art pour leur soutien et leur nécessaire collaboration.

Jean-Louis Bouchard

Président

École nationale de lutherie

Contexte

Avec le recul nécessaire à la rédaction de ce rapport et considérant cette année saturée d'embûches de toutes sortes, je souhaiterais souligner les efforts et l'acharnement dont a fait preuve la communauté de l'ENL qui a su se réinventer et maintenir le cap malgré les situations déconcertantes. La résilience et la persévérance de chacun furent mises à rude épreuve.

Il serait maladroit d'affirmer que cette crise sanitaire mondiale est passée sans faire de vague, ni éroder certains aspects de notre organisation que nous croyions inébranlables. Force est d'admettre qu'au moment de rédiger ces lignes, nous devons redoubler d'efforts au cours des prochaines années pour rattraper ce recul. Si la pandémie a fragilisé les rangs de nos apprentis, apportant doutes et incertitudes par rapport à leurs perspectives de carrière, l'ENL a pu compter sur son indéfectible équipe de formateur et de personnel de soutien pour tout mettre en œuvre afin d'aplanir ces heurts. Il fallut se réinventer. Bien que contraints d'observer la progression de nos étudiants avec une angoissante, mais tristement nécessaire distance, nous avons été témoins d'une brillante démonstration de succès de ces derniers qui parvinrent malgré tout à livrer des instruments exceptionnels.

L'ENL a bénéficié d'un remarquable soutien de la part de ses partenaires de formation et de ses subventionnaires. Les défis à relever demeurent nombreux avant de retrouver le fragile équilibre de notre jeune institution. Nous sortons toutefois de cette rocambolesque année 2020-2021 avec la ferme conviction qu'ensemble, nous saurons toujours accomplir des exploits.



Rémi Rouleau,

Directeur de l'École nationale de lutherie

Présentation

« 20 ans d'enseignement en lutherie, c'est plus de 200 artisans formés, dont plus de 75 d'entre eux évoluèrent professionnellement ou continuent de travailler dans le domaine. »

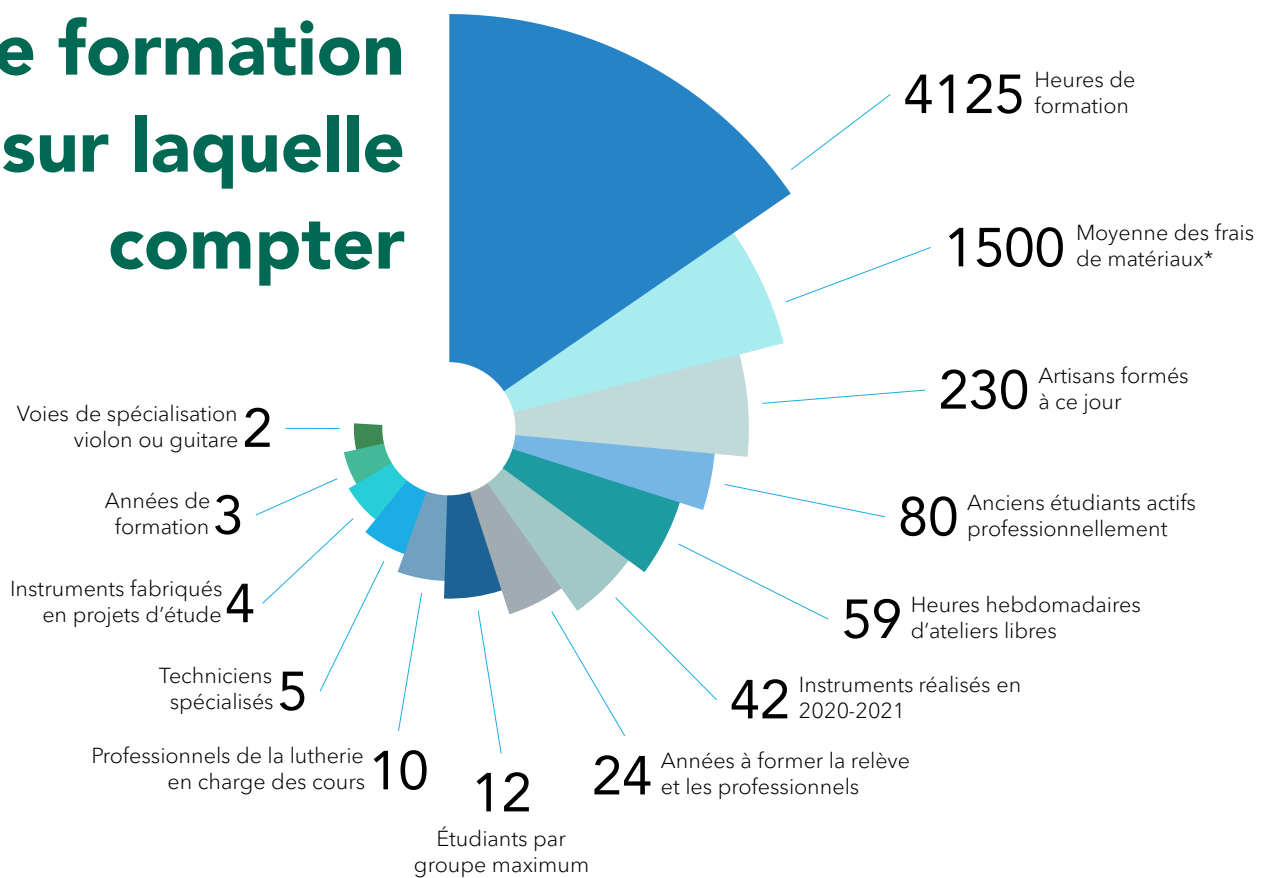
En 1997, afin de répondre aux exigences du Plan national de formation en métiers d'art et de rassembler l'expertise nécessaire au maintien de la formation d'une relève en lutherie, le Centre de formation et de consultation en métiers d'art (CFCMA) fondait l'École nationale de lutherie (ENL) et en assura la gestion jusqu'en 2018. L'ENL est partenaire du Cégep Limoilou pour le programme Technique de métiers d'art, option lutherie à titre d'école-atelier accréditée pour l'est du Québec. Héritière de quarante ans de savoir-faire en matière d'enseignement de la lutherie, ses racines remontent jusqu'au maître luthier Sylvio De Lellis, à qui le ministère des Affaires culturelles confia en 1977 la formation d'une première relève québécoise.

Initialement dédiée à former des luthiers du quatuor, l'ENL démarre en 2004 une voie de spécialisation en lutherie guitare, laquelle jouit aujourd'hui d'une excellente réputation dans le milieu professionnel international grâce à des chargés de cours recrutés parmi les luthiers professionnels en activité. Le parcours de trois ans, au cours duquel les futurs artisans réalisent 4 instruments, permet deux voies de spécialisations : le violon ou la guitare. La formation mène à l'obtention d'un diplôme ministériel qui permet au diplômé de faire valoir ses qualifications auprès des employeurs, des organismes, des subventionnaires, des associations professionnelles ou de poursuivre son cheminement vers des études universitaires.

Désormais détachée juridiquement et administrativement, l'ENL poursuit son mandat depuis plus de vingt ans dans les locaux du Campus des métiers d'art du Cégep Limoilou.

L'ENL soutient aussi les artisans professionnels dans leur perfectionnement et aide ses diplômés à intégrer le marché du travail.

Une formation sur laquelle compter



*En dollars canadiens, montant moyen pour les trois années.

Mission

« *Transmettre et diffuser le patrimoine culturel en matière de facture instrumentale, soutenir les artisans dans leur recherche de l'excellence.* »

La mission première de l'École nationale de lutherie est de participer à la formation d'une relève dans le domaine de la lutherie québécoise et de répondre aux besoins de perfectionnement du milieu professionnel actif. Elle intervient dans la facture classique et contemporaine, dans les domaines du violon et de la guitare. Elle s'est donnée des mandats de recherche, de développement et d'innovation (CRDI) dont la finalité consiste à répondre aux divers besoins des luthiers professionnels du Québec et des diplômés du programme de formation auquel elle collabore.

Afin d'accomplir sa mission, l'École s'appuie sur le savoir-faire des artisans professionnels en charge de la prestation des cours ainsi que sur du personnel de soutien qualifié.

L'École bénéficie du soutien financier du ministère de l'Éducation et de l'Enseignement supérieur par le biais de l'entente partenariale avec le Centre de formation et de consultation en métiers d'art et le Cégep Limoilou.

Le ministère de la Culture et des Communications soutient pour sa part les activités et les services aux professionnels et aux nouveaux diplômés dans le cadre de son programme d'aide au fonctionnement des organismes de formation en art (PAFOFA).

Transmettre

Assurer une formation de qualité aux futurs artisans et aux artisans professionnels. Fournir un lieu d'échange de prédilection qui offre au milieu des ressources garantissant la pérennité du métier.

Diffuser

Faire connaître, à l'échelle locale, nationale et internationale, faire connaître les métiers, les artisans, le savoir-faire et l'histoire de la facture instrumentale. Représenter le milieu, en diffusant de l'information spécialisée et en organisant des activités.

Soutenir

Stimuler la recherche, le développement des entreprises et l'excellence dans le domaine de la lutherie. Maintenir la compétitivité des artisans. Contribuer à l'innovation en s'adaptant au changement.

Vision

« Un endroit pour vivre sa passion. Créer un milieu de vie favorable à l'accomplissement, à l'échange et à la réflexion. Proposer une expérience basée sur l'épanouissement des individus. »

Respect

Nous considérons que tous ont droit à un milieu contribuant au mieux-être, à l'acceptation, à la sécurité, à l'épanouissement de la compétence et propice à un cheminement productif. La résolution de problème est axée sur l'échange et le droit à exprimer un différend avec accueil sans crainte de représailles. Conformément aux mesures prévues, les comportements offensants ne sont pas tolérés et sont traités diligemment.

Créativité

Nous soutenons que la créativité est un outil des plus essentiels de l'artisan en lui permettant de mobiliser ses ressources pour élaborer des solutions personnelles et efficaces aux défis qu'il doit relever. Nous croyons que le développement d'une créativité fonctionnelle va de pair avec l'ouverture d'esprit, la curiosité, le goût d'apprendre et le partage d'expériences enrichissantes.

Engagement

Nous croyons que l'engagement dans la réalisation du projet de formation est une responsabilité partagée par l'École, l'apprenant, l'ensemble de la communauté collégiale et le milieu professionnel. Susciter l'engagement des apprenants et des formateurs constitue la première forme de soutien à la réussite, offrant à chacun la possibilité de s'épanouir tout au long de leur carrière.

Accessibilité

Nous considérons que le potentiel de réussite est indépendant de l'origine, de l'expérience, de l'âge, du genre, des prédispositions ou des handicaps, et qu'il s'appuie plutôt sur le sain désir d'accomplissement des individus. Cette ouverture à la diversité se traduit par un milieu de vie inclusif, adaptatif, équitable et prônant l'entraide. L'expression constructive des besoins ainsi qu'une communication efficace des ressources disponibles tant au niveau académique, psychologique et social, sont au cœur de la création d'un milieu stimulant

Clientèle

L'effet de la pandémie sur les inscriptions

À l'hiver 2020, alors que les périodes d'inscription au programme se mettaient en branle, le monde apprenait à vivre dans la nouvelle réalité de pandémie. La grande incertitude entourant le processus d'immigration pour la clientèle d'étudiants étrangers de l'ENL s'est fait ressentir par la faible proportion de demandes qui se sont concrétisées au terme du processus. En effet, bien que 10 personnes aient démarché auprès SRACQ pour le programme en lutherie violon, seulement 4 inscriptions seront confirmées à l'automne 2020. Les inscriptions à la spécialisation guitare furent aussi durement touchées avec seulement 12 inscriptions confirmées sur les 24 demandes initiales. On estime donc que l'incertitude liée à la pandémie a réduit le taux de concrétisation des inscriptions à 45%, une valeur nettement plus faible qu'en temps normal. Exceptionnellement, considérant ces effets dévastateurs sur ses programmes précaires, le Cégep Limoilou a pris la très honorable décision de maintenir des programmes ouverts malgré le nombre d'inscriptions sous le seuil ministériel. Nous reconnaissons ici un engagement remarquable des administrateurs du Cégep Limoilou envers ses partenaires de formation et saluons l'esprit de solidarité démontré par ces décisions assumées bien au-delà des considérations budgétaires.

Fréquentation

À l'automne 2020, l'ENL accueillait 9 étudiants inscrits au profil violon et 31 au profil guitare. En tout 43 étudiants ont fréquenté l'École dans le cadre du programme Techniques des métiers d'art, option lutherie pour l'année 2020-2021. Il n'y avait pas d'étudiants de deuxième année¹ en profil violon.

Provenance

La provenance des nouveaux étudiants inscrits à l'automne 2020 est moins représentative de la moyenne triennale². Avec 25% d'étudiants hors Canada, le programme de formation en lutherie n'a pu compter sur son volume habituel d'étudiants étrangers, ce qui confirme l'impact négatif de la pandémie. Toutefois, près de 37% de tous les étudiants fréquentant l'ENL provenaient de l'extérieur de la province.

Fréquentation 2020-2021

Session	Violon	Guitare	Total
1	4	12	16
2	6	8	14
3	0	6	6
4	0	6	6
5	5	13	18
6	4	14	18
A20	9	31	40
H21	10	28	38

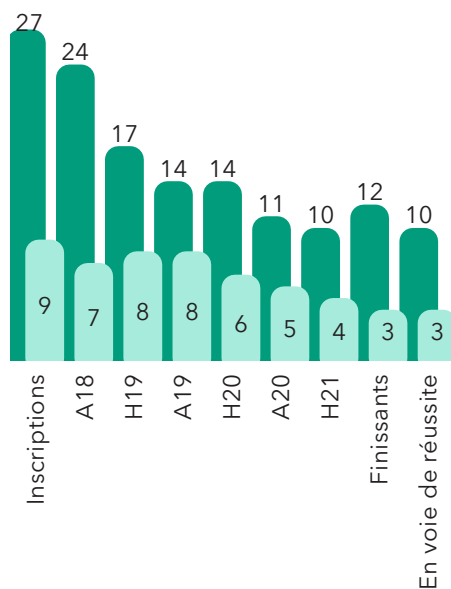
Provenance A20

Inscriptions	France, 4
	Autre, 2
Québec, 11	
Troisième année	France, 8
	Autre, 1
Québec, 8	
Deuxième année	France, 3
Québec, 3	

¹ Le nombre insuffisant d'inscription en 2019 n'autorisèrent pas l'ouverture du programme.

² La moyenne 2016-2018 : Capitale-Nationale (36%), France (34%), autres (30%).

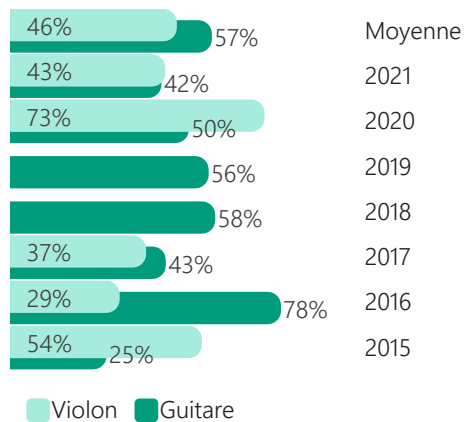
Rétention des finissants 2021



Le taux de rétention des étudiants en lutherie est, au même titre que les autres métiers d'art, relativement fragile et imprévisible. Dû aux nombreux cheminements particuliers et à la faible population étudiante, déterminer des valeurs significatives demeure complexe. Les chiffres peuvent ne pas décrire exactement le portrait, puis que seul le nombre d'inscriptions pour les cours est considéré (fait fi de tous les parcours particuliers).

L'ENL comptait 16 étudiants en sixième session, ce qui représente environ 52% du nombre d'inscriptions au début de leur parcours à l'automne 2018 (31). Ce taux chute à 42% lorsque seuls les finissants sont considérés. Le pourcentage d'étudiants qui ont abandonné le programme (58 %) est plus élevé de la moyenne des cinq années de référence 2016-2020 (48 %).

Taux de rétention 2015-2021



Les raisons derrière ce haut taux d'abandon sont parfois difficiles à expliquer, surtout lorsqu'elles surviennent en tout début de la première session. Il apparaît qu'en moyenne le nombre d'étudiants chute principalement entre la première et la deuxième session ainsi qu'entre la quatrième et la cinquième session pour le profil guitare. Cette situation peut s'expliquer d'une part par le départ des étudiants après un contact initial avec le métier, d'autre part par un parcours interrompu à cause des prérequis insuffisants pour accéder aux cours techniques de troisième année. L'étudiant qui réussit moins bien tend à se retirer en session 4, une fois ses premiers instruments complétés.

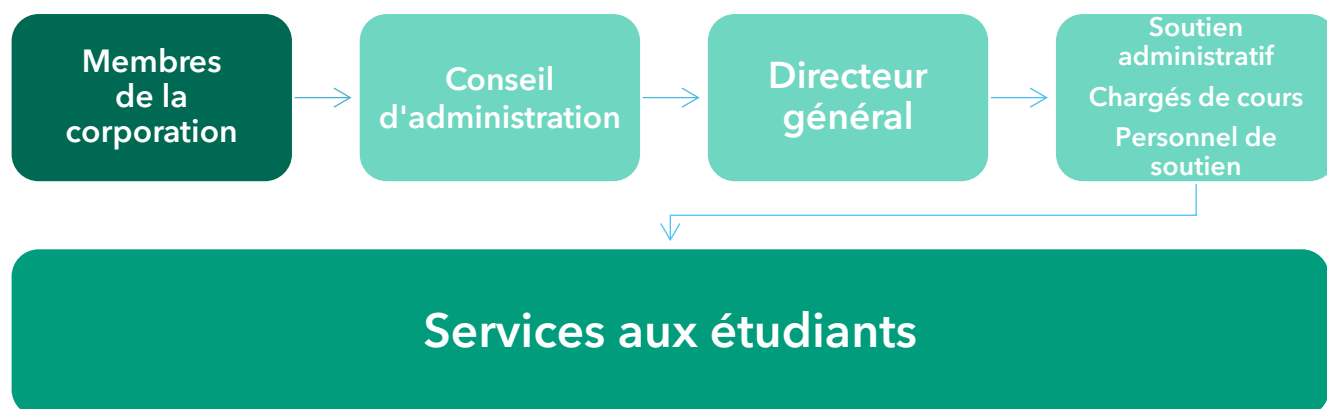
Le cas du profil violon présente des résultats moins évidents en raison du manque de données et du bassin d'étudiants encore plus faible. Il n'y avait pas d'étudiants de deuxième année en 2019, seulement des étudiants de première et de troisième année. Pour les années de référence, seulement 40 % des étudiants en moyenne terminent leur formation en trois ans. Les sessions 4 et 5 sont habituellement des sessions écueils, bien que l'effet soit moins observable pour cette cohorte.

Gouvernance

Structure organisationnelle

L'École nationale de lutherie est une organisation de petite taille. Elle s'appuie sur la solide expérience de son personnel de soutien et de ses chargés de cours pour accomplir sa mission. L'ENL ne compte que deux employés de bureau : son directeur et sa conseillère aux communications. Les autres employés de l'ENL³ rendent des services directs aux étudiantes et étudiants et au public qui fréquentent les installations de l'École. L'ENL fait aussi appel au soutien administratif du CFCMA (comptabilité et réception) par le biais d'une entente de service.

Grâce au partenariat de l'ENL pour la formation initiale, les étudiants inscrits en Techniques des métiers d'art bénéficient de tous les services du Cégep Limoilou et du Centre de formation et de consultation en métiers d'art.

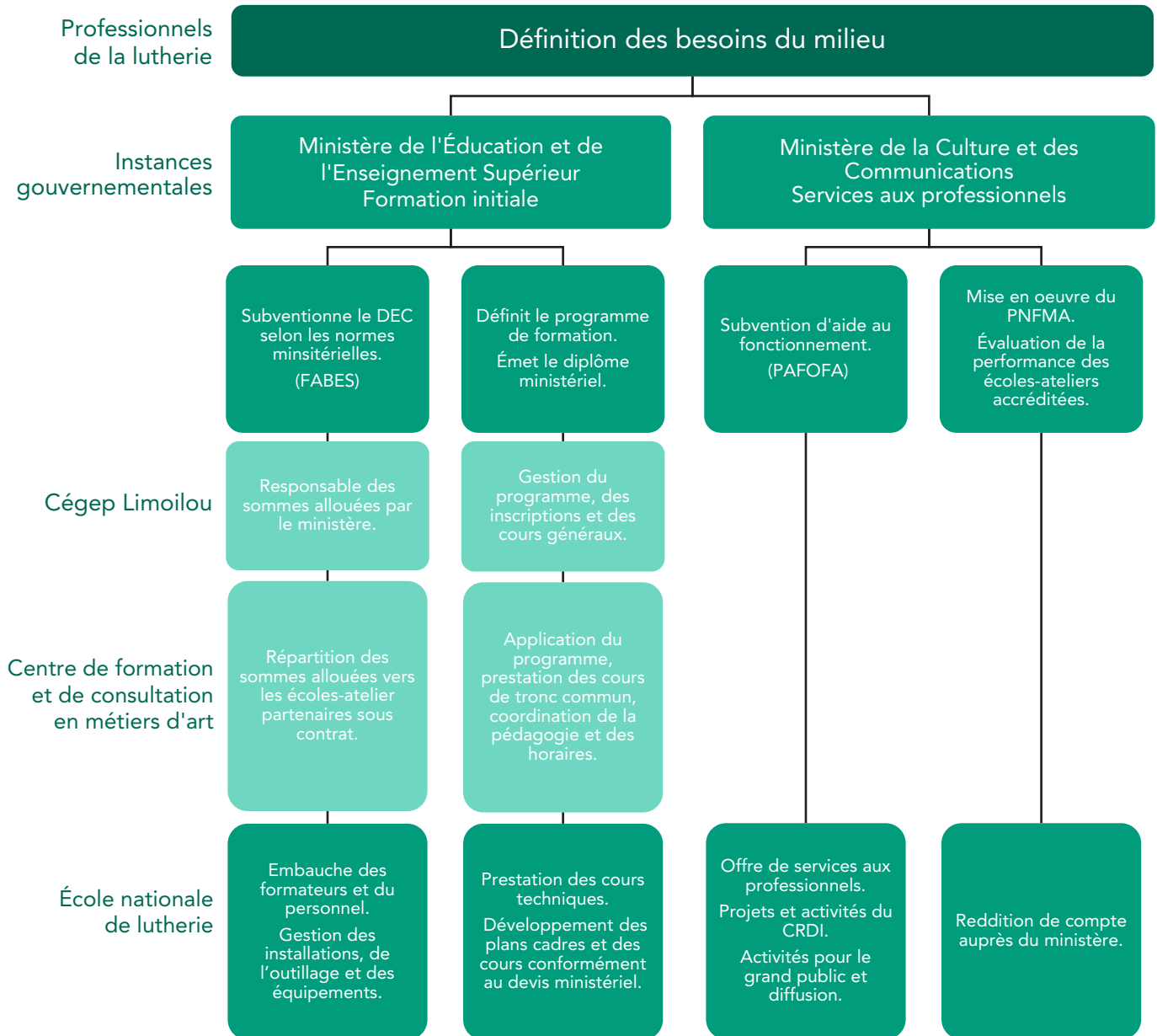


Plan national de formation en métiers d'art

La vigueur du programme d'enseignement des métiers d'art s'explique par la répartition des compétences d'enseignement entre trois organismes partenaires : le Cégep Limoilou, le Centre de formation et de consultation en métiers d'art (CFCMA), ainsi que l'École nationale de lutherie. Chacun de ces organismes a la charge d'un aspect spécifique de la formation, exploitant ainsi pleinement le champ d'expertise de chacun.

L'ENL est pleinement autonome dans sa gestion, mais son financement, ses obligations, ses engagements et de même que sa reddition de compte doivent s'arrimer aux exigences et aux besoins de ses partenaires de formation conformément au Plan national de formation en métiers d'art (PNFMA). Elle est soumise à des engagements précis envers le ministère de l'Éducation et de l'Enseignement supérieur (formation initiale) et le ministère de la Culture et des Communications (services aux diplômés et aux professionnels).

³ Chargés de cours (10), personnel de soutien et administratif (7). Employés du CFCMA en prêt de service (3).



Conseil d'administration

Conformément à ses règlements généraux, le conseil d'administration est constitué d'une personne diplômée de l'École nationale de lutherie, de deux luthiers professionnels⁴ ainsi que deux personnes venant d'autres milieux. Le directeur général de l'École est membre d'office du Conseil d'administration, mais il n'a pas le droit de vote.

Jean-Louis Bouchard, président

Monsieur Bouchard est un élément clé dans l'histoire de l'enseignement des métiers d'art au Québec. Dans les années 80, il contribue à l'élaboration du Plan national de formation en métiers d'art. Directeur du Centre de formation et de consultation en métiers d'art jusqu'en 2015, il sera aussi directeur de l'École nationale de lutherie pendant une vingtaine d'années. L'ENL peut compter sur sa riche expérience dans le secteur des métiers d'art pour poursuivre le développement de l'organisme.

Richard Morency, vice-président

Diplômé de l'ENL, chargé de cours, artisan archetier de certification professionnelle française, chef d'atelier, entrepreneur hors-pair et mélomane, monsieur Morency a plusieurs fois confirmé sa qualité de visionnaire et son haut niveau d'excellence en métiers d'art. Son implication dans le milieu est indéniable, tant au niveau local que national et international. Sa créativité et son dynamisme lui permettent de mener plusieurs projets de front.

Sylvain Neault, secrétaire trésorier

Violoniste diplômé du Conservatoire de musique de Québec et de l'Université Laval, monsieur Neault se démarque par la grande variété du répertoire musical qu'il maîtrise et dans lequel il évolue professionnellement. Sa technique remarquable lui vaut une réputation internationale sur laquelle de nombreuses formations musicales peuvent compter lorsqu'elles font appel à son talent. Rompu à la gestion de projets de création, monsieur Neault apporte l'essentielle voix du musicien entrepreneur à la table de décision.

Caroline Champagne, administratrice

Passionnée de musique traditionnelle, madame Champagne diplômée de l'ENL en 2001, avant de s'associer aux luthiers Philippe Lemieux et Sébastien Dupuis pour fonder l'Atelier de lutherie Moustache spécialisé en fabrication de guitares manouches. Entrepreneure expérimentée, elle opère désormais son entreprise de service de garde tout en poursuivant des activités de lutherie. Sa proximité avec le milieu du patrimoine vivant lui permet de prêter une voix aux porteurs de tradition au sein du conseil.

⁴ Luthier professionnel : dont la principale source de revenus provient de la pratique de la lutherie et n'exerçant pas d'activité d'enseignement au diplôme d'études collégiales (DEC) à l'École nationale de lutherie.

Julien Roy, administrateur

Diplômé de l'ENL, monsieur Roy fait carrière comme luthier depuis 2010. Rapidement, les Guitares Boucher voient dans les compétences et l'engagement de l'artisan un atout essentiel aux projets de l'entreprise et en font leur chef d'atelier. Travailleur acharné, passionné et efficace, monsieur Roy connaît parfaitement bien les enjeux du milieu extrêmement compétitif de l'industrie de la fabrication de guitares. Il fut un atout précieux pour mesurer les incidences des décisions du conseil auprès du milieu professionnel. En effet, monsieur Roy a démissionné de son poste d'administrateur en mai 2021 afin de se consacrer pleinement à l'administration de son entreprise. Son poste demeurera vacant jusqu'à la tenue d'une élection à la prochaine AGA.

Politique visant à contrer le harcèlement psychologique et la violence à caractère sexuel

L'École nationale de lutherie, en tant que partenaire du Cégep Limoilou et du Centre de formation et de consultation en métiers d'art pour le programme Techniques de métiers d'art option lutherie, est tenue auprès de ses subventionnaires de se doter de sa propre politique en cette matière. En toute considération de ces particularités, la présente politique a été élaborée de manière à s'arrimer au mieux à celles des partenaires de l'École portées à sa connaissance au moment de sa rédaction de ce document. Bien que la communauté fréquentant l'École soit déjà assujettie à des règlements qui proscrivent certains comportements jugés répréhensibles ou encourageant la bonne conduite, il était important de compléter cette réglementation en se dotant d'une politique axée sur la prévention, mais également sur les responsabilités liées à la gestion des situations de discrimination, de harcèlement ou de violence. Cette politique doit s'appliquer à tous les intervenants de la communauté collégiale (dirigeants, membres du personnel, chargés de cours, représentants étudiants, étudiants et même les intervenants externes).

De manière plus concrète l'École, bien qu'une dimension de conformité aux dispositions législatives et réglementaires en la matière ait initié la mise en place de cette politique, l'École rejoint les mêmes objectifs que ceux du Collège :

- Créer un climat de travail et d'apprentissage sain,
- Prévenir les situations malsaines en sensibilisant le gens à la problématique,
- Fournir du soutien et établir des mécanismes d'aide et de recours,
- Traiter confidentiellement et efficacement les plaintes.

La formation du personnel est prévue à l'automne 2021 pour assurer une complète application de la politique.

Plan de maintien des services en cas de pandémie

En juin 2020 et pendant une partie du mois de juillet, la direction de l'ENL peaufinait les détails de son plan pour l'accueil des étudiants en août toujours dans un contexte de pandémie. Grâce à une planification minutieuse des stratégies avec les partenaires de formation, il a été permis de faire la prestation des cours en présentiel pendant toute la durée de l'année. Voici une liste des principales mesures mises en place pour trouver un équilibre entre l'enseignement en présentiel et le maintien de la sécurité de tous.

Virage numérique

Grâce entre autres au soutien du CFCMA et du Cégep Limoilou (prêt de poste informatique et poste de travail virtuel), l'ensemble de la communauté a pu recourir à des ressources informatiques adéquates pour :

- Communiquer et enseigner à distance lors des réunions et des cours théoriques
- Numériser les contenus de cours
- Produire du contenu vidéo et des tutoriels
- Créer une file d'attente virtuelle pour le prêt de matériel
- Procéder aux signatures électroniques des documents
- Facturer et effectuer les paiements en ligne

Mesures de distanciation physique

- Réaménagement des postes de travail en atelier
- Pas de rassemblements dans les aires communes
- Équipements de protection individuelle fournis gratuitement
- Télétravail pour le personnel administratif

Mesures générales de prévention

- Désinfection systématique des surfaces de travail et des outils
- Retirer les objets partagés
- Personnel d'entretien ménager supplémentaire
- Formulaire de déclaration d'état de santé quotidien
- Lavage rigoureux des mains en installant des stations de lavage dans chaque local.



Luce Vachon et Christian Dahdah appliquent le vernis à leurs violons.

Restriction de l'accès aux installations :

- Mise en suspens des activités parascolaires en présentiel
- Suspension des ateliers grand public et de l'accélérateur d'entreprise
- Suspension des projets personnels hors-cours
- Télétravail pour tout le personnel administratif

Du point de vue de la pédagogie, l'ENL a révisé ses pratiques afin de s'assurer que la théorie soit donnée au maximum à distance et sur des supports informatiques. Un plan de formation a aussi été établi par l'ensemble des chargés de cours pour préparer la prestation de cours à distance dans l'éventualité d'un retour en confinement total.

Afin de soulager la pression des heures d'apprentissage en ligne, les sessions comportaient 14 semaines plutôt que 15, avec deux semaines sans cours avec évaluations pour offrir plus de possibilités d'adaptation. Par la même occasion, l'ENL a suspendu les frais liés au ateliers libres du samedi pour ses étudiants afin de compenser pour la semaine manquante pour la réalisation de leurs projets d'études.

Ces restrictions ont mis à l'épreuve l'engagement de notre communauté. Toutefois, l'ENL n'a pas eu d'éclosion de cas de COVID-19. Aucune classe n'a dû être fermée.

Stratégies de développement

Le plan d'action triennal 2019-2022 accuse des retards dans la mise en chantier des actions. Les objectifs principalement orientés sur le travail d'équipe en présentiel ou la représentation ont été largement touchés par les mesures spéciales. Toutefois, à la lumière des travaux accomplis, la majorité des éléments reportés pourront trouver leur place au cours de l'année 2021-2022 afin de rencontrer nos objectifs triennaux.

Priorité 1 : actualiser le programme de formation.

Objectif 1.1 des outils pédagogiques performants.

Encore en 2020-2021, les ressources de coordination pédagogique ont été fortement sollicitées pour l'élaboration de stratégies d'enseignement à distance. Toutefois, certains travaux de révision de plans cadres ont pu reprendre.

Le plans cadres du programme de lutherie feront l'objet d'une vérification systématique à l'automne 2022. La conseillère pédagogique du programme a planifié un calendrier de travail qui permettra de rencontrer ces objectifs.

La séquence de cours au programme en violon ont permis de redistribuer plus efficacement les opérations de fabrication dans la séquence de cours. Ces nouvelles orientations aident les étudiants à rencontrer la charge de travail prévue à la pondération des cours.

La séquence de cours sur l'entretien en lutherie violon a été revue pour se concentrer sur l'instrument. Ainsi, les opérations sur l'archet ont fait place à un cours centré sur le montage et réglage acoustique de l'instrument. Les plans cadre des cours concernés ont été révisés (Entretien en lutherie I et Entretien en lutherie II).

Objectif 1.2 : des techniques de fabrication appropriées.

Les outils pédagogiques développés en 2019-2020 ont démontré leur utilité à la fois pour les chargés de cours et les étudiants. Le travail à distance a toutefois limité les possibilités de produire davantage de matériel. D'autres aspects de la fabrication feront l'objet d'un travail similaire.

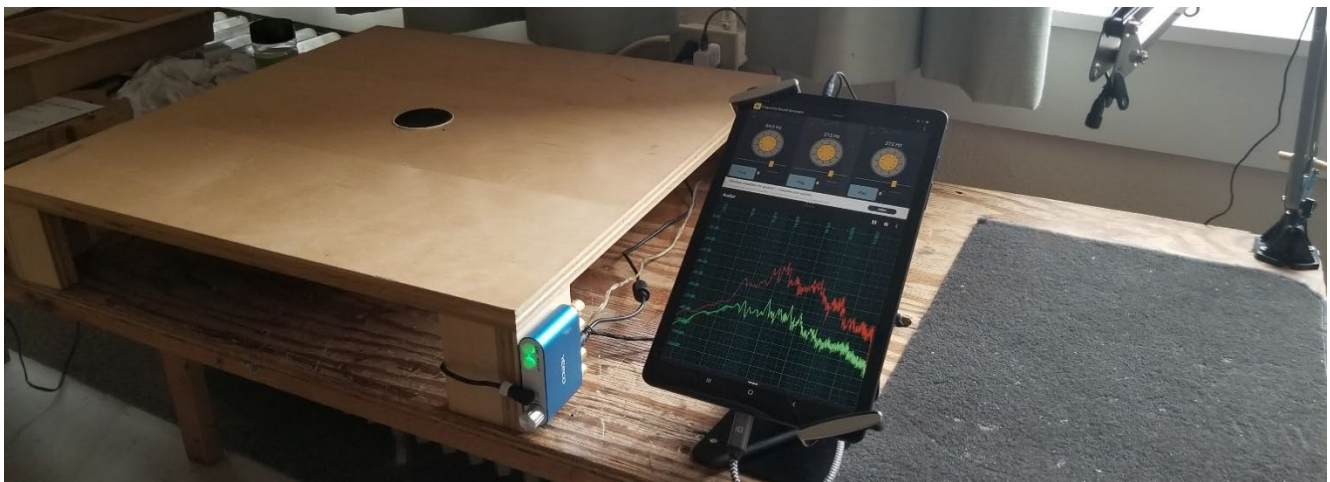
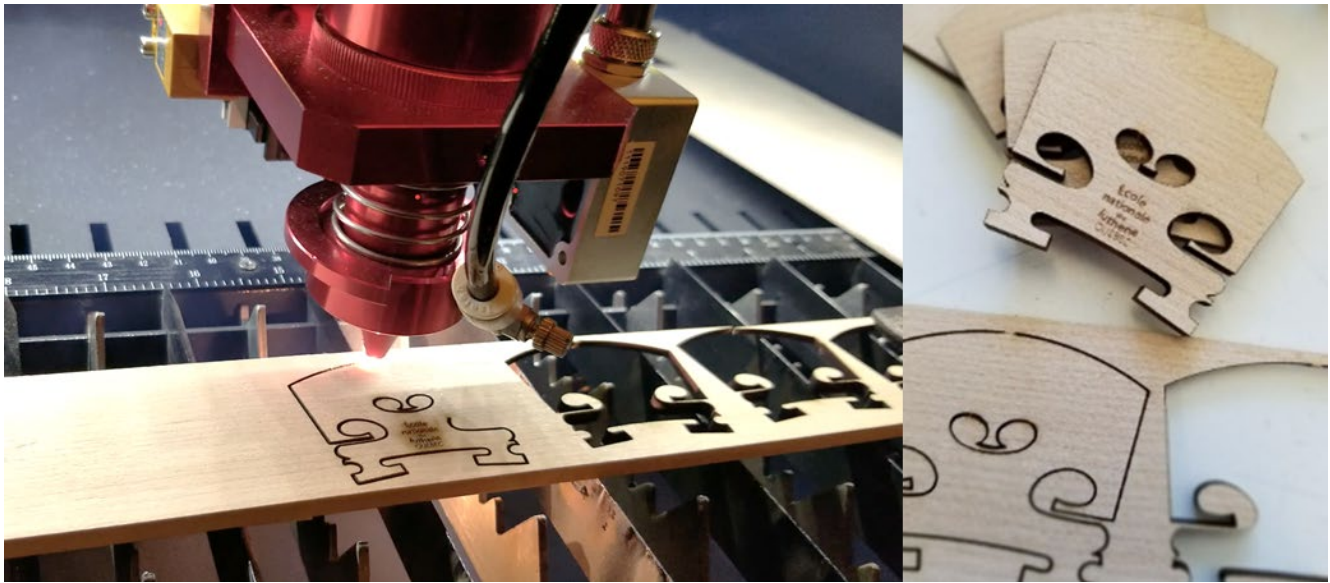
Objectif 1.3 : des nouvelles technologies intégrées au milieu.

Dans la foulée du glissement vers les nouvelles technologies pour favoriser l'enseignement malgré la distanciation, l'ENL a continué de trouver de nouvelles solutions plus flexibles, à la fois plus simple à utiliser et plus abordable pour la relève.

Reconversion des laboratoires acoustique : des tablettes intelligentes remplacent les vieux équipements encombrants et dispendieux par une seule interface polyvalente et conviviale.

Intégration des outils de bureautique (Microsoft 365) : des tutoriels et des formations maison facilitent la rédaction de travaux et des présentations.

Le développement de l'assistant de conception **fabuLUTH** arrive à maturité et achève son processus de développement. La suite d'outils, qui consiste en des fichiers Microsoft Excel, permet désormais d'aborder des aspects d'ingénierie d'un instrument de musique dans une perspective adaptée au luthier. **fabuLUTH** intervient notamment dans la caractérisation des matériaux, l'archivage des données d'un projet, l'analyse acoustique d'une composante, ainsi que la génération de formes et de gabarits directement exportables dans un logiciel de DAO ou de découpe laser. Elle est disponible gratuitement auprès des étudiants et du personnel. Son attrait pour le milieu des luthiers professionnels sera évalué en 2021-2022 après la dernière phase de tests.



Priorité 2 : consolider le recrutement

Dans la continuité des contraintes inhérentes à la pandémie, les actions se sont limitées à une présence accrue en mode virtuel. Pour y arriver à rejoindre un plus large bassin de candidats malgré ces contraintes, l'ENL a pu compter sur les compétences de sa conseillère en communication pour cibler des actions prioritaires.

Le plan de communication de l'ENL a misé sur une image redynamisée et la consolidation de sa communauté sur les réseaux sociaux. Le design du logo de l'ENL a été actualisé pour faciliter son intégration aux plateformes multimédias et aux affichages petits formats. Cette démarche s'inscrivait aussi dans le remaniement du site internet pour mieux :

- Rediriger les différentes clientèles vers des sections et des services spécifiques;
- Mettre de l'emphase sur l'expérience de vie plutôt que sur les descriptions des cursus;
- Aménager la vitrine virtuelle des finissants 2021.

Objectif 2.1 : Représentation efficace auprès des étudiants étrangers

La majorité des salons de lutherie ou de l'éducation ayant été suspendus, ce volet n'a pu être développé. Le Cégep Limoilou et le CFCMA ont aussi pris en charge l'organisation des portes-ouvertes virtuelles. L'ENL a aussi constaté des retombées positives à la mise en place des stratégies de rétention des futurs étudiants coordonnées par le Cégep Limoilou et le CFCMA. Cela a permis de maintenir un contact humain malgré la distance.

Objectif 2.2 : Représentation efficace auprès des étudiants québécois

Les activités *Viens vivre Limoilou* et *Découverte métiers d'art* n'ont toujours pas pu redémarrer. Les actions à échelle locale ont donc été de même nature que celles à l'échelle internationale. Les campagnes de diffusion sur les réseaux sociaux ont été menées individuellement pour les deux types de clientèle de manière à optimiser les résultats. Il est difficile de dire si la campagne auprès des québécois était plus performante étant donné l'incertitude sur les restrictions pour les étudiants étrangers lors des périodes d'inscription.



Priorité 3. Faciliter les échanges avec le milieu professionnel

Objectif 3.1 : Développer l'offre de cours de perfectionnement

Aucun cours de perfectionnement n'a pu être offert à distance. Toutefois, le passage forcé à l'enseignement à distance de certains cours ouvre la porte à la mise sur pied de nouvelles options, notamment en ce qui concerne le dessin technique assisté par ordinateur. L'intérêt pour les outils promotionnels en ligne a été identifié comme besoin important au sein de la communauté professionnelle. L'ENL se penchera sur cette question au cours de l'année 2021-2022.

Objectif 3.2 : Élargir les services et les activités destinés aux professionnels

Peu de ressources ont été consacrées à ce volet en 2020-2021. Toutefois, des conférences sur des sujets d'actualité pour l'artisan professionnel ont été offertes dans le cadre de la vitrine de finissants, notamment sur le droit d'auteur pour l'artisan luthier.

Objectif 3.3 : Établir des partenariats fructueux

L'ENL espère pouvoir participer à nouveau aux activités culturelles dans le domaine de la lutherie professionnelle auprès de ses partenaires en 2021-2022. Le Salon international de la guitare de Québec, de même que le Forum des fabricants.

Nouvelle image

L'ENL a amorcé en 2019 un processus de rafraîchissement de son identité visuelle. Mis en suspens après les premiers soubresauts de la pandémie, un nouveau logo a enfin été adopté et dévoilé juste à temps pour la diffusion des activités de fin d'année.

L'ancien logo, conçu dans le cadre d'un concours lancé auprès des étudiants au DEC, présentait certains défis d'intégration aux nouveaux outils de communication. Les fins détails, une certaine surcharge graphique ainsi qu'une typographie compacte avec empattement était inefficace pour l'affichage sur les petits écrans. Le travail graphique a été confié à l'entreprise Corsaire.



La forme d'instrument du nouveau logo a été redressée pour apporter une impression de stabilité et d'équilibre. Le contour du violon est moins étriqué, plus sobre. Le nombre de cordes a été réduit à deux pour faciliter la compréhension de l'image, mais aussi pour représenter les deux voies de spécialisation violon ou guitare.

Une typographie *sans serif* plus moderne remplace l'ancien lettrage et rappelle le style architectural art déco du Campus des métiers d'art. La disposition en pleine hauteur permet une meilleure lisibilité même en petit format d'affichage ou d'impression. La lettre «U» identique à une casse minuscule brise l'austérité et représente la pensée créative hors norme.

La coloration s'inspire de la discipline : les accents verts bleutés remémorent l'origine forestière des matériaux, alors que le gris profond et chaleureux comporte une pointe de rouge évoquant la teinte de l'ébène.



Photos : E. Cuenot.

Équipe

Formateurs en violon

Simon Bruneau

Louis Saulniers

Guillaume Schönau

Xavier Bouchard

Clément Laurent

Jonathan Dubuc

Techniciens de jour

Frédéric Dalphond

Dave Lebel

Tomy Deschênes

Soutien administratif

Élodie Cuenot, conseillère en communication

Mélanie Lecompte, secrétaire réceptionniste

Sylvie Gauthier, Technicienne comptable

Stéphane Leclerc, Technicien en tronc commun

Formateurs en guitare

Sébastien Doré

Gautier Guéguen

Philippe Lemieux

François Moisan

Benoit Raby

Laurent Saint-Jacques

Xavier Bouchard

Techniciens de soir

Loïc Julien-Perreault

Loïc Bortot

Nos précieuses collaboratrices

Mélanie Denis, CFCMA, Convergence

Marie-Josée Lavoie, Cégep Limoilou, aide pédagogique individuelle

Karine Desbiens, CFCMA, coordonnatrice de programme

Catherine Sheedy, CFCMA, conseillère pédagogique

Engagement

Reconnaissance de la réussite

Du 14 au 20 juin 2021, la semaine de vitrine virtuelle de L'ENL a célébré les accomplissements de sa cohorte de finissants 2021 du DEC en métiers d'art - lutherie du Cégep Limoilou. La vitrine comportait les volets suivants.

14 juin

L'ENL dévoila son nouveau logo et son site internet pour accéder à l'album des finissants.

14 au 17 juin

Diffusion sur Facebook et sur notre site Internet de 3 portraits par jour de finissants du DEC en métiers d'art - lutherie du Cégep Limoilou. Le visiteur découvrait leur

personnalité unique et leur talent singulier à travers leur biographie, leur démarche artistique et la mise en valeur de l'un de leurs instruments conçus durant leur formation au sein de L'ENL.

15 juin

Catherine Marchand, ancienne élève de L'ENL, présenta son parcours depuis la fin de l'école jusqu'à son démarrage d'entreprise « Les guitares Marchand ». Ensuite, elle répondit aux questions des finissants du DEC en métiers d'art - option lutherie du Cégep Limoilou. Activité offerte par le CFCMA et exclusivement réservée aux finissants.

17 juin

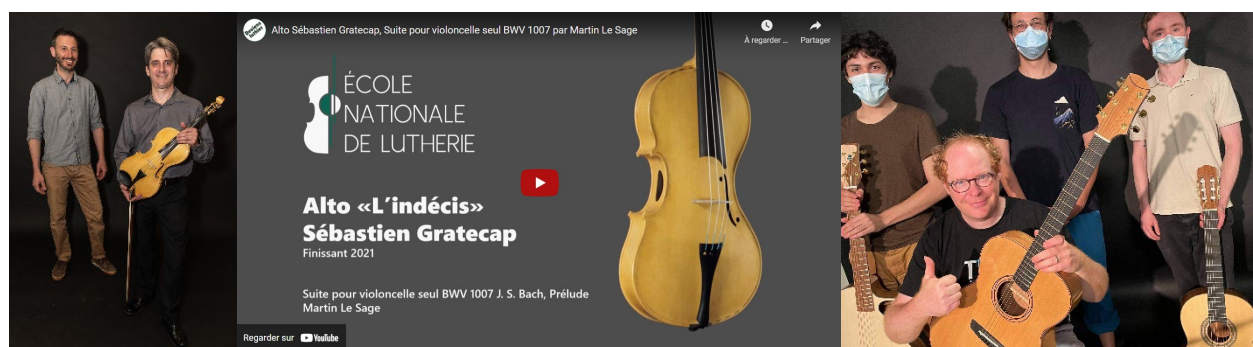
Véronique Roy, professeure en droit à l'Université de Sherbrooke, brossa un portrait actuel de la propriété intellectuelle en lien avec la lutherie sur le Web et dans d'autres circonstances. Cette rencontre virtuelle était réservée aux finissants 2021 du DEC en métiers d'art - lutherie du Cégep Limoilou ainsi qu'aux professionnels de la lutherie.

18 juin

L'ENL sortit des sentiers battus en organisant un "speed-dating" version professionnelle! Sorte de forum orchestré par l'école pour favoriser la rencontre entre le milieu professionnel national et international de la lutherie et les finissants de la cohorte 2021, il se voulait un lieu d'échanges virtuels pour permettre l'embauche, le placement pour un stage, le partage d'ateliers, etc...

19 juin

Afin de permettre à un large public d'entendre les instruments réalisés par les finissants de la cohorte 2021, des captations sonores ont été enregistrées en studio par les musiciens professionnels David Jacques (pour les guitares), François Rioux (guitare mandouche) et Martin Lesage (pour le violon et les altos). Diffusion à partir du site internet de l'ENL.



⁵ De gauche à droite : Sébastien Gratecap (finissant en violon), Martin LeSage (violoniste professionnel et enseignant), Maxime Obinu (finissant en guitare), David Jacques (guitariste professionnel), François Madeuf et Thomas Le Pendeven (finissants en guitare). Photos prises pendant la session d'enregistrement au Cégep Limoilou.

20 juin

Lors d'une soirée virtuelle privée, les finissants, les formateurs et techniciens ayant contribué à leur cheminement ainsi que les partenaires de L'ENL, célèbrèrent la fin d'un parcours exigeant. Les prix suivants ont été remis aux lauréats :

- Bourses
 - Bourse d'excellence de l'ENL, profil violon : Thierry Sterckeman
 - Bourse d'excellence de l'ENL, profil guitare : François Madeuf

- Prix
 - Prix conception en violon offert par le CFCMA : Sébastien Gratecap, pour l'originalité de son instrument contemporain.
 - Prix conception en guitare offert par le CFCMA : Étienne Marchand, pour la qualité de son instrument contemporain.

- Mentions spéciales
 - Luce Vachon, pour la grande qualité de ses travaux.
 - Luce Vachon, pour son engagement exceptionnel, son efficacité et son assiduité tout au long de son parcours.
 - Tom Jacquème, pour la constance dans la qualité de son travail.
 - Vincent-Xavier Lajoie pour son engagement exceptionnel, son efficacité et son assiduité tout au long de son parcours.

Chaque étudiant s'est vu remettre un T-shirt et une pochette de L'ENL contenant un album photo souvenir de sa cohorte, un diplôme pour marquer symboliquement la fin de ses 3 années de formation à L'ENL ainsi qu'un petit "kit" de friandises et une boisson pour souligner amicalement l'occasion.

Au terme de l'événement, l'ensemble des publications auront atteint plus de 48 000 personnes.

Diffusion

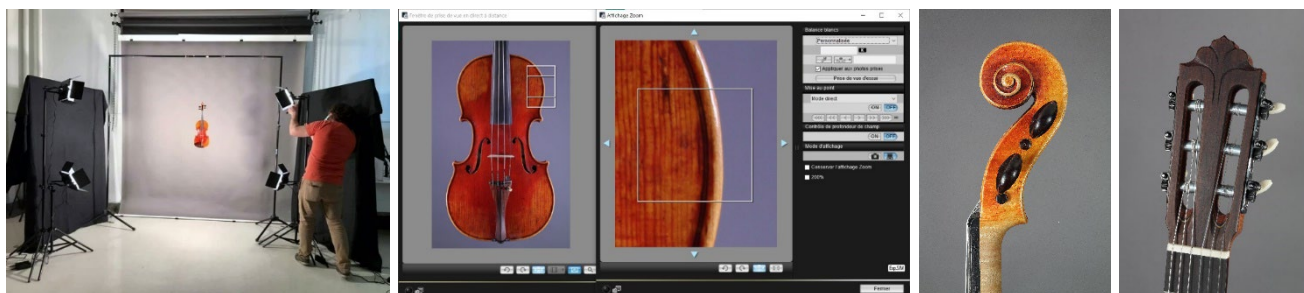
En ce qui concerne la diffusion, l'ENL cherche toujours à s'impliquer dans la communication efficace de références ou d'actualités pertinentes et de qualité. Son statut de point de pivot entre les différents milieux lui fournit souvent un accès privilégié aux actualités du domaine et se fait un devoir de les relayer à la communauté de la facture instrumentale. Les réseaux sociaux et ses correspondances avec les associations professionnelles en sont les principaux mediums.

L'ENL a participé à la préparation d'une conférence portant sur l'histoire de la lutherie au Québec. L'historien Francis Lapointe, le luthier Richard Benoit ainsi que Rémi Rouleau broseront un portrait de l'émergence du métier depuis le régime français jusqu'à l'institutionnalisation de son enseignement. Présentée dans le cadre des Rendez-vous d'histoire de Québec, sa captation a eu lieu dans les locaux de l'ENL. Elle sera diffusée en août 2021.

Services aux étudiants

Studio de photo

Afin de relever les défis du numérique, l'ENL a mis sur pied un studio de photographie qui sera mis à profit à la fois pour la production de contenus pour les portfolios des finissants, mais aussi pour la promotion des activités de fin d'année. Le CFCMA a aménagé un local multifonctionnel disposant des installations de base. Pour sa part, l'ENL a acheté un système d'éclairage et le nécessaire d'accrochage. Ces nouvelles ressources ont permis de développer une compétence à l'interne pour produire des clichés de qualité professionnelle. Les finissants ont eu droit à une formation, des tutoriels ainsi que deux séances photos en fin d'année pour mettre en valeur leurs œuvres.



L'ENL a su maintenir ses services malgré la pandémie :

- Prêt d'outils : grâce à un système de coffre personnel, de jetons et de fiche de prêt, tout l'outillage spécialisé est gracieusement fourni pour toute la durée de la formation.
- Casiers : un espace de rangement personnel sécurisé est attribué à chaque étudiant lors de la remise des coffres pour y ranger outils et projets en cours de fabrication.
- Impression : plusieurs installations permettent aux étudiants d'imprimer leurs travaux, même lorsqu'il s'agit de plans en grands formats.
- Matériaux & fournitures : l'ENL tient un inventaire exhaustif des matériaux et fournitures nécessaires aux projets réalisés dans les cours. Ceci permet un contrôle étudié de la qualité et de la disponibilité des produits. Ses partenariats avec des fournisseurs privilégiés, ainsi qu'un plus grand pouvoir d'achat, garantissent des taux planchers pour les frais que l'étudiant doit déboursier.
- Ateliers libres : les généreuses plages horaires en dehors des heures de cours offrent une grande flexibilité d'accès aux installations pour permettre de travailler sur les projets d'études.

Services aux professionnels et au grand public

Afin de protéger sa communauté, l'ENL a dû interrompre le soutien à ses anciens étudiants et le milieu professionnel pour limiter l'accès à ses installations pour l'usage exclusif de ses étudiants. De même, aucun cours grand public n'a pu être dispensé. L'équipe du personnel de soutien a cependant pu développer une nouvelle offre de cours grand public. L'atelier *Initiation à la fabrication d'une guitare électrique* sera offert pour la première fois en 2021-2022 grâce aux efforts conjugués de Tomy Deschênes, Frédéric Dalphond et Dave Lebel.



États financiers

ÉCOLE NATIONALE DE LUTHERIE

PRODUITS ET CHARGES

Exercice clos le 30 juin 2021

(non audité)

Page 4

	2021	2020
PRODUITS		
Subventions		
Centre de formation et de consultation en métiers d'art - Cégep		
Limoilou	277 633 \$	423 895 \$
Ministère de la Culture et des Communications	259 918	222 422
Matériel pédagogique	19 186	28 573
Amortissement des apports reportés	<u>11 628</u>	<u>13 136</u>
	<u>568 365</u>	<u>688 026</u>
CHARGES		
Salaires et charges sociales	417 753	524 731
Matériel didactique	19 341	33 577
Loyer	13 431	13 364
Fournitures de lutherie	10 168	12 661
Télécommunications	4 803	4 555
Fournitures de bureau et papeterie	4 492	2 710
Honoraires	3 625	9 853
Assurances	3 391	3 459
Publicité et promotions	3 120	6 698
Entretien et réparations	2 403	2 509
Exposition, gala et représentation	1 893	799
Déplacements et transport	351	3 910
Projets et activités	315	6 733
Intérêts et frais bancaires	2 325	2 834
Amortissement des immobilisations corporelles	<u>11 391</u>	<u>12 726</u>
	<u>498 802</u>	<u>641 119</u>
EXCÉDENT DES PRODUITS SUR LES CHARGES	<u>69 563 \$</u>	<u>46 907 \$</u>

ÉCOLE NATIONALE DE LUTHERIE

ÉVOLUTION DE L'ACTIF NET

Exercice clos le 30 juin 2021
(non audité)

Page 5

	Fonds investi en immobi- lisations	Fonds non affecté	2021 Total	2020 Total
SOLDE AU DÉBUT DE L'EXERCICE				
Déjà établi	(9 716) \$	19 932 \$	10 216 \$	22 626 \$
Redressement sur exercices antérieurs (note 1)	<u> --</u>	<u> 59 317</u>	<u> 59 317</u>	<u> --</u>
Redressé	(9 716)	79 249	69 533	22 626
EXCÉDENT DES PRODUITS SUR LES CHARGES	237	69 326	69 563	46 907
VARIATION NETTE DES IMMOBILISATIONS CORPORELLES	<u> 3 198</u>	<u> (3 198)</u>	<u> --</u>	<u> --</u>
SOLDE À LA FIN DE L'EXERCICE	<u> (6 281) \$</u>	<u> 145 377 \$</u>	<u> 139 096 \$</u>	<u> 69 533 \$</u>

ÉCOLE NATIONALE DE LUTHERIE

BILAN

30 juin 2021
(non audité)

Page 6

	2021	2020
ACTIF		
À COURT TERME		
Encaisse	32 982 \$	67 162 \$
Débiteurs (note 4)	5 024	8 808
Stocks	37 995	38 069
Subvention à recevoir - Ministère de la Culture et des Communications	<u>81 967</u>	<u>--</u>
	157 968	114 039
IMMOBILISATIONS CORPORELLES (note 5)		
	47 157	55 350
COLLECTION		
	<u>1</u>	<u>1</u>
	<u>205 126 \$</u>	<u>169 390 \$</u>
PASSIF		
À COURT TERME		
Créditeurs (note 6)	12 592 \$	12 556 \$
Subvention perçue d'avance - Ministère de la Culture et des Communications	<u>--</u>	<u>22 235</u>
	12 592	34 791
APPORTS REPORTÉS (note 7)		
	<u>53 438</u>	<u>65 066</u>
	<u>66 030</u>	<u>99 857</u>
ACTIF NET		
Fonds investi en immobilisations	(6 281)	(9 716)
Fonds non affecté	<u>145 377</u>	<u>79 249</u>
	<u>139 096</u>	<u>69 533</u>
	<u>205 126 \$</u>	<u>169 390 \$</u>

ÉCOLE NATIONALE DE LUTHERIE

FLUX DE TRÉSORERIE

Exercice clos le 30 juin 2021

(non audité)

Page 7

	2021	2020
ACTIVITÉS DE FONCTIONNEMENT		
Excédent des produits sur les charges	69 563 \$	46 907 \$
Éléments n'affectant pas la trésorerie :		
Amortissement des apports reportés	(11 628)	(13 136)
Amortissement des immobilisations corporelles	<u>11 391</u>	<u>12 726</u>
	69 326	46 497
Variation nette des éléments hors caisse du fonds de roulement		
Débiteurs	3 784	(2 192)
Stocks	74	(10 010)
Subvention à recevoir	(81 967)	--
Créditeurs	36	(26 804)
Subvention perçue d'avance	<u>(22 235)</u>	<u>22 235</u>
	<u>(30 982)</u>	<u>29 726</u>
ACTIVITÉ D'INVESTISSEMENT		
Acquisition d'immobilisations corporelles	<u>(3 198)</u>	<u>(8 886)</u>
ACTIVITÉ DE FINANCEMENT		
Augmentation des apports reportés	<u>--</u>	<u>14 910</u>
AUGMENTATION (DIMINUTION) DE LA TRÉSORERIE ET DES ÉQUIVALENTS DE TRÉSORERIE	(34 180)	35 750
TRÉSORERIE ET ÉQUIVALENTS DE TRÉSORERIE AU DÉBUT DE L'EXERCICE	<u>67 162</u>	<u>31 412</u>
TRÉSORERIE ET ÉQUIVALENTS DE TRÉSORERIE À LA FIN DE L'EXERCICE	<u>32 982 \$</u>	<u>67 162 \$</u>

La trésorerie et les équivalents de trésorerie sont constitués de l'encaisse.

Partenaires

Partenaires pour le programme Techniques de métier d'art-lutherie



Partenaires pour les activités de promotion et de recrutement



Partenaires pour la diffusion



Commanditaires



Développement



École nationale de lutherie
299, 3^e Avenue
Québec (Québec) G1L 2V7

©École nationale de lutherie.
ISBN 978-2-9818675-3-7 (PDF)
Dépôt légal - Bibliothèque et Archives nationales du Québec.
Photos : École nationale de lutherie, sauf si mention spéciale.
Toute reproduction interdite sans autorisation écrite.

Adopté le 15 décembre 2021