

la terre

DE CHEZ NOUS

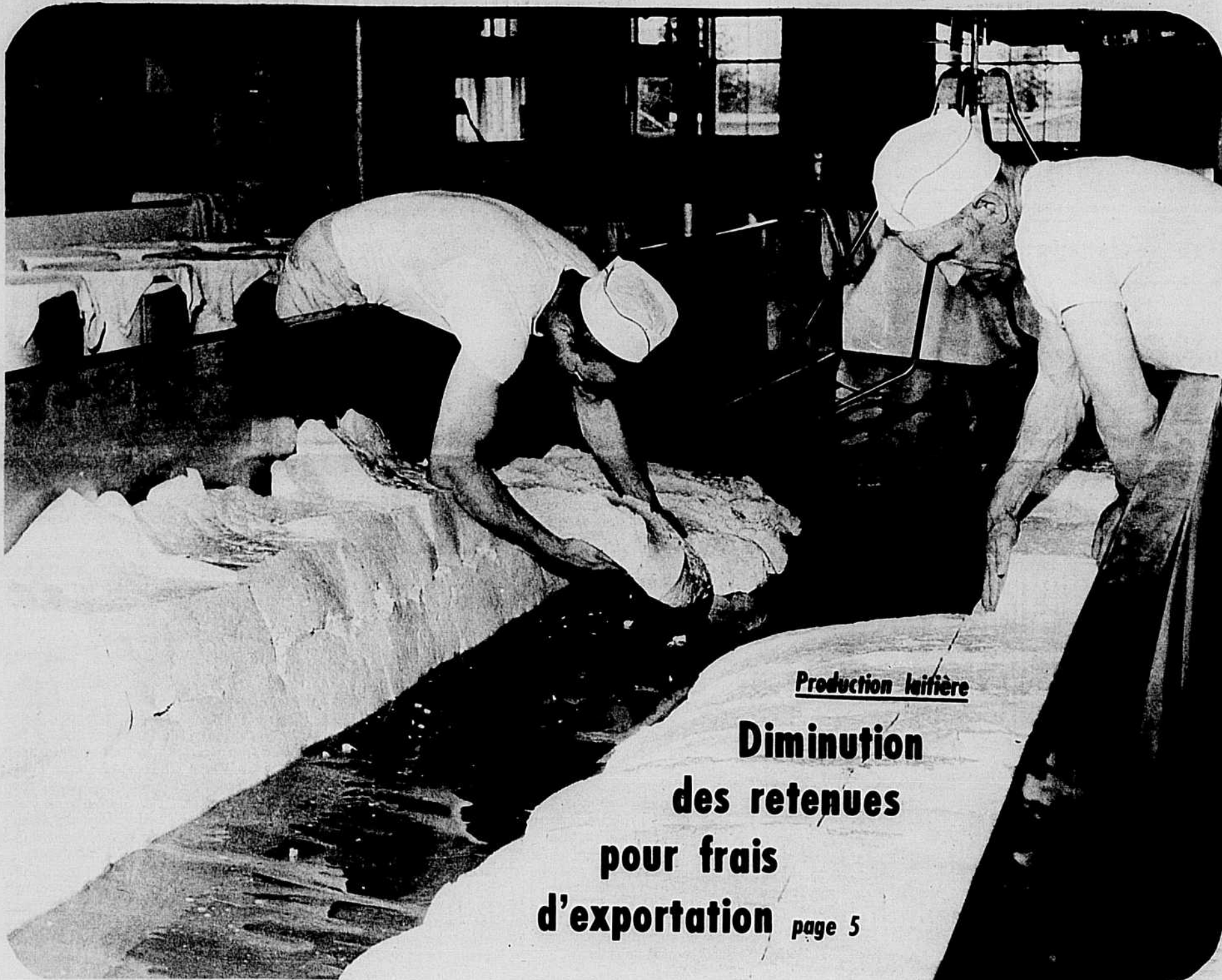
LE SEUL HEBDOMADAIRE AGRICOLE FRANÇAIS D'AMÉRIQUE



472 QN-7080-1-1
BIBLIOTHÈQUE DE LA
LEGISLATURE,
HOTEL DU GOUVERNEMENT,
QUÉBEC 4, Q.U.E.

Port payé à Québec

Vol. XLII - No 13 - Montréal, 2 juin 1971



Production laitière

**Diminution
des retenues
pour frais
d'exportation** page 5

Photo: Ministère de l'agriculture de l'Ontario

Dernier rappel

- Quelques jours seulement avant la fin du vote sur le plan conjoint du porc

page 5

L'audience sur le règlement de vente en commun du bois suscite beaucoup d'intérêt dans l'Estrie

page 5

L'OPINION RURALE...

"Je m'attendais à plus d'objectivité de la part du Ministre de l'Agriculture..."

Le Ministre de l'Agriculture est venu dans notre région. On lui a demandé s'il croyait à l'avenir de l'agriculture au Nord-Ouest. Non, il n'y croit pas. Pourquoi? Ne sommes-nous pas suffisamment endettés?

L'essentiel de son programme: un nantissement à 2½%. Pour bénéficier de la seule mesure qui s'applique aux producteurs de lait industriel et nature: un nantissement... Il y a plus. Oui, un déblocage: pour les animaux de boucherie, moutons et bovins. Pas de programme individuel. Rien

qu'un dirigisme d'État. Pourquoi se battent-ils donc ceux qui veulent un Québec libre et socialiste? C'est un fait accompli.

Il reste bien encore l'étiquette libérale du fédéralisme rentable. Ça, c'est le dessus du couvercle. À l'intérieur, c'est différent: libre et socialiste. Ça va être magnifique, encore un peu de temps et tout le monde sera sur le bien-être social. Les cultivateurs peuvent bien faire des plans... on s'en moque! Le seul plan disponible, est-ce que ce serait Samson? Je m'attendais à plus d'objectivité de la part du Ministre. Il avait travaillé avec l'U.C.C. Maintenant, rendu de l'autre côté de la table, ce n'est plus pareil.

Nous allons cesser de traire les vaches et nous allons produire du boeuf de boucherie! Ensuite, nous reboiserons le Nord-Ouest. Avec la fermeture des mines, notre territoire redeviendra une partie du grand Nord. Jusqu'à ce que d'autres missionnaires - colonisateurs prônent le retour à la terre pour revaloriser les chômeurs et les déshérités des grandes villes. Le cycle sera alors complet.

Emmanuel Pétrin, cultivateur,
Guigues, Témiscamingue.



Propriété de L'UCC-Fondé en 1929
515, avenue Viger, Montréal 132
Tél. 288-6141

Le seul hebdomadaire agricole
français d'Amérique

DIRECTEUR:
Henri-Paul PROULX

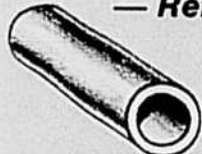
REDACTEUR EN CHEF:
Pierre COURTEAU

REDACTRICE:
Mme Rosaline D.-LEDoux



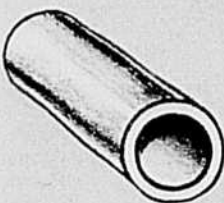
Dépôt légal - 2e trimestre 1971
Bibliothèque nationale du Québec
Enregistrement No. 1051
Courrier de la deuxième classe

— Réfléchir avant d'investir —



Citadelle vous dit
Investissez
Tuyau 4" - 6" - 8"

DRAINAGE terre cuite



Durée
E prouvée
Livraison sur palettes
Longévité
Expérience 50 ans



Brique Citadelle Ltée

Beauharnois:
Tél.: Zone 514 - 429-3828

C.P. 1785 Québec 2
2140 boul. Ste-Anne, Québec 3
Tél.: 418 - 663-7821

Pour de plus amples informations, écrivez à: 2140, boul. Ste-Anne, Québec 3

Nom

Adresse

Ville

UN SERVICE D'ASSURANCE GÉNÉRALE POUR LES COOPÉRATIVES!

Ce service qui groupe un grand nombre de coopératives a pour but d'aider à solutionner leurs problèmes d'assurance générale.
Des spécialistes dans les divers genres d'assurance sont à votre service.

PRENEZ-EN AVANTAGE!

Geo. Tanguay & Fils, Ltée

4489 PAPINEAU — MONTRÉAL — TÉL.: 527-4161

Politiques canadiennes d'adaptation et de développement agricole

(suite et fin)

Nous avons vu dans les numéros précédents de la TCN que le gouvernement fédéral avait soumis aux gouvernements provinciaux et aux associations agricoles un programme général d'adaptation et de développement agricole, un vaste "farm plan". Nous avons déjà donné une description des programmes proposés, de même que les modalités touchant les transferts de ferme. Nous voyons cette semaine quelles sont pour les agriculteurs canadiens les conditions de participation.

Conditions de participation

1. Pour participer au programme il faudrait satisfaire aux conditions suivantes:

- être un exploitant propriétaire de ferme;
- accepter un prix de vente équivalent à la valeur estimée ou à la valeur convenue entre les deux parties;
- posséder une ferme (les bâtiments inclus) avec une valeur estimée ou convenue d'au moins \$3,000 et de pas plus de \$20,000;
- posséder un avoir net sur la propriété vendue d'au moins 65% de la valeur estimée ou convenue;
- avoir reçu de la ferme pendant les deux années précédentes, un revenu net estimé de moins de \$2,400 (nouritures de la ferme et loyer exclus) ou un revenu brut venant de la vente de produits agricoles inférieur à \$6,000.

f) avoir reçu au moins 60% de son revenu personnel (excluant les paiements de sécurité de la vieillesse, les autres bénéfices sociaux et la nourriture venant de la ferme) de la vente des produits de la ferme;

g) avoir une excellente chance, après avoir vendu la ferme, de pouvoir subvenir à ses besoins et à ceux de sa famille grâce à un nouvel emploi ou grâce à d'autres moyens.

Information et conseillers

Les objectifs des activités se rapportant à l'information et aux conseillers peuvent se résumer comme suit:

- aider les agriculteurs qui veulent continuer à exploiter leur ferme à vaincre quelques-unes des contraintes qui les empêchent d'atteindre un niveau satisfaisant de rentabilité.

- aider ceux qui veulent se diriger vers un emploi non agricole plus rémunérateur à vaincre certaines des contraintes qui s'opposent à ce genre d'adaptation.

Le plan suggère de développer et de fortifier les trois programmes suivants:

- un service de conseillers ruraux qui fournira toute l'information nécessaire pour permettre à l'individu de prendre une décision éclairée au sujet de son maintien dans l'agriculture ou au sujet de la recherche d'un autre genre d'emploi.
- un service de gestion agricole qui complètera le travail du conseiller rural pour ceux qui veulent développer une exploitation plus rentable.
- un système d'information se rapportant au problème des adaptations en agriculture pour aider les deux services déjà mentionnés.

Voici quelques détails au sujet de ces trois programmes.

1. Service de conseillers ruraux

Il est reconnu que le problème des adaptations en agriculture ne peut être attaqué sans un service de conseillers ruraux compétents. Il existe présentement des programmes canadiens de formation professionnelle en vue de préparer la main-d'oeuvre non agricole et d'autres programmes pour promouvoir le nombre d'emplois nouveaux dans des centres de croissance. Si ces programmes produisent des résultats positifs et s'il y a un certain niveau de croissance économique, il existe des chances excellentes pour absorber dans les autres secteurs de l'économie le nombre limité de personnes qui décident d'abandonner l'agriculture. La clef du succès réside donc dans un bon service d'information appuyé par des gens compétents qui puissent conseiller les agriculteurs.

Il est donc proposé que l'on mette sur pied, en coopération avec les provinces et les associations d'agriculteurs un service de conseillers qui pourront travailler au niveau de la famille agricole. Le travail du conseiller rural est différent de celui de l'agronome de comté, du spécialiste en gestion ou du personnel des centres de main-d'oeuvre. L'agronome et le spécialiste en gestion ont pour but de développer une exploitation agricole rentable. Le personnel

des centres de main-d'oeuvre s'adresse d'une façon générale à tous les secteurs de l'économie en expliquant les possibilités de formation et d'emploi. Le conseiller rural a pour but de remplir le vide laissé entre les autres fonctions en aidant l'agriculteur et sa famille à bien identifier leurs chances réelles de succès en agriculture en comparaison avec les possibilités qui existent dans les autres secteurs.

II. Service coopératif de gestion agricole

La fonction principale des membres d'un tel service est de travailler avec les agriculteurs qui leur seraient référés par les conseillers ruraux. Ils aideraient ces agriculteurs à développer une exploitation vraiment rentable. Bien entendu, il existe déjà des services excellents de gestion de la ferme qui sont reliés soit aux ministères provinciaux de l'Agriculture, soit aux universités, soit aux groupes privés. Actuellement, les ressources engagées dans ce secteur sont bien inférieures aux besoins réels et de plus elles sont souvent concentrées sur les exploitations qui ont le plus de succès.

III. Systèmes d'information

Le rythme d'adaptation en agriculture repose sur la capacité de décision des individus. Ces décisions peuvent être suscitées et par un système d'information et par l'aide que fournissent le conseiller rural et le spécialiste en gestion de la ferme. L'agriculteur a besoin de toutes les informations pertinentes pour pouvoir choisir entre ses chances de succès sur sa ferme et ses chances dans un autre secteur d'activité.

Il y a donc trois divisions dans ce système général d'information. La première se rapporte à la rentabilité de la ferme. Il faut connaître et apprécier tous les renseignements au sujet des opérations actuelles de l'entreprise et porter un jugement sur ses chances de succès advenant un certain nombre d'améliorations. La seconde comprend les données nécessaires pour la planification et la gestion de la ferme. Ceci inclut les perspectives agricoles, le prix des intrants, des renseignements d'ordre technologique et des notions sur l'emploi de la main-d'oeuvre sur la ferme. La troisième division couvre l'information sur le monde du travail, sur la formation professionnelle et sur les conditions de vie des différentes régions. On pourrait centraliser le tout dans une banque d'information qui serait à la disposition des agriculteurs, des conseillers ruraux et des spécialistes en gestion. Il est essentiel de posséder un bon système d'information si l'on veut réaliser les adaptations nécessaires en agriculture et contribuer ainsi au développement de fermes commerciales rentables.

"Farm Plan": un projet concret qui doit aboutir malgré les différends constitutionnels

Avec la publication en page 2 de la troisième et dernière tranche d'une série d'articles sur les nouvelles politiques canadiennes d'adaptation et de développement agricoles, telles que proposées par le gouvernement central aux provinces et aux associations agricoles, il paraît opportun d'apporter quelques commentaires sur cette question d'intérêt vital.

L'ensemble de ces programmes, désigné sous l'appellation "Farm-Plan", constitue à première vue une proposition concrète, à caractère simple et compréhensible par tous. Le projet pose de toute évidence un problème au plan constitutionnel, mais il n'en demeure pas moins qu'on ne peut écarter du revers de la main des éléments de solution qui paraissent valables.

Examinons d'abord le contenu des nouvelles politiques mises de l'avant par le fédéral. L'accent est mis continuellement sur la personne en cause, plutôt que sur le capital. On désire aider certains agriculteurs à se constituer une exploitation vraiment rentable et permettre à d'autres de tirer profit d'un emploi et d'un revenu non-agricole ou d'un programme conduisant à la retraite. À ce niveau, il y a vraiment un effort de solution. Le "Farm-Plan" est basé sur la liberté de choix de l'individu. Il tient compte de sa condition sociale, professionnelle et économique. En favorisant autant un règlement hors de l'agriculture qu'à l'intérieur, il suppose du même coup un examen en profondeur qui permettra de faire le meilleur choix et prendre les meilleures options dans les circonstances. Le projet propose

également une assistance financière, basée sur des fonds disponibles; il remédie même à l'incapacité d'intervention du crédit agricole.

Tout en demeurant positif, on peut constater par ailleurs un certain nombre de facteurs limites. Ainsi, est-il vraiment possible de réaliser pareils programmes dans un milieu très déprimé, socialement et économiquement, où la population a perdu tout espoir et où la valeur des biens fonds est nulle? Peut-on également espérer mettre en place ces programmes, là où le crédit agricole fédéral est à toute fin pratique inopérant? Enfin, le comportement général de l'économie reste sans doute une des pierres d'achoppement les plus redoutables.

La proposition elle-même, reconnaissons-le, fait abstraction des droits les plus stricts des provinces en matière d'exploitation et d'orientation des ressources. Il apparaît évident que le Québec devrait faire face à la situation en démontrant non seulement sa détermination en matière de droits constitutionnels mais de façon particulière, en démontrant son attitude à définir, proposer et réaliser conjointement un programme d'ajustement et de développement agricoles.

On se rappellera d'autre part que l'U.C.C. a déjà elle-même proposé en cette matière la mise en place d'une structure d'intervention à caractère semi-public, où gouvernements et agriculteurs partageraient la responsabilité de l'orientation, du financement et de la gestion des programmes d'ajustement.

Au moment où il y a risque d'enlisement dans les discussions sur les prérogatives de chacun, les deux paliers de gouvernement trouveraient sans aucun doute un facteur d'équilibre en acceptant la participation des agriculteurs, principaux intéressés en définitive, à la réalisation d'objectifs qui doivent avant tout servir les hommes et non les susceptibilités constitutionnelles.

C'est avec une conviction profonde qu'il faut répéter, à l'adresse particulière de l'État provincial, que celui-ci serait bien avisé de reconnaître la valeur d'une participation effective d'organismes professionnels, au plan de l'administration de tels programmes. En cette matière, il faut tenir compte de la lenteur, du piétinement, de l'hésitation et de l'inefficacité dont a fait preuve le gouvernement du Québec au Bas Saint-Laurent ces dernières années. On ne peut que souhaiter qu'il se ravise, à moins d'être engagé à l'avance à décevoir...

Il a fallu plusieurs années avant d'accoucher d'éléments de solutions concrètes en matière d'adaptation et de développement. La situation est déjà assez dramatique sans retarder indûment la mise en place des nouveaux programmes par des discussions inutiles. Encore une fois, nous comprenons que la question est du ressort exclusif des provinces, ou d'une juridiction partagée avec le fédéral à la limite; il faut cependant souhaiter qu'il ne sera pas nécessaire de se tourner du côté du fédéral pour apporter une solution véritable.

Pierre COURTEAU

la des champs PAR D. E. GRANDPRÉ

SOCIÉTÉS AGRICOLES FAMILIALES

Il ne manque pas de gens pour soutenir que, de nos jours, il est indispensable d'être gros pour réussir en agriculture. Assez gros en tous cas pour ne pas être exposé à être "avalé" du jour au lendemain. Par ailleurs, d'autres vous affirmeront que la dimension d'une ferme est plutôt négligeable: ils ont pour leur dire que la taille de l'emballage compte moins que la qualité de ce qu'il renferme... Distinction qui dépend à la fois des cultures et des cultivateurs.

Mais un fait demeure indéniable, semble-t-il, et c'est le suivant: bien des exploitations agricoles familiales ont de meilleures chances de survie si elles se forment en sociétés commerciales. C'est un changement de structure avantageux dans bien des cas: il répond à des besoins modernes de commercialisation, de spécialisation et d'agrandissement des fermes. Il ne s'agit pas d'en arriver au gigantisme en agriculture, mais plutôt de se rendre compte que la ferme est devenue un lieu d'extrême concurrence soumis à des pressions d'envergure et d'efficacité.

Souvent, l'obtention de capitaux et de crédits nécessaires à ces modifications d'envergure et d'efficacité devient extrêmement difficile. Certains cultivateurs parviennent à réaliser l'expansion voulue, mais beaucoup ne peuvent y réussir sur une base individuelle.

Nouvelle dimension

C'est la raison de l'intérêt croissant lié à la constitution de sociétés commerciales comme moyen de restructuration des exploitations familiales viables et de cession de la ferme familiale à la génération suivante. C'est une évolution qu'on observe à la fois aux États-Unis et au Canada.

Une enquête à ce sujet était entreprise il y a environ deux ans en vue de recueillir des renseignements sur les ententes qui régissent les fermes familiales de l'Ontario devenues des sociétés commerciales agricoles légalement constituées. Cette enquête, menée par la Direction de l'économie, à Ottawa, s'est limitée aux sociétés de type familial, à l'encontre des "corporations" de type public.

L'enquête, précipitée par cette nouvelle dimension de l'agriculture moderne (les sociétés d'exploitants familiaux), n'a porté que sur quelques fermes, productrices de lait, de cultures marchandes, de boeuf et de porc et de produits avicoles.

Pourquoi les exploitants de fermes familiales décident-ils de s'associer commercialement? Les personnes interrogées ont donné plusieurs raisons dont les suivantes: 1) l'assurance pour le principal membre de pouvoir compter sur des biens suffisants au moment de la retraite; 2) la satisfaction de pouvoir transmettre l'entreprise sans interruption ou démembrement à la génération suivante; 3) le désir d'améliorer l'efficacité de la ferme.

L'aspect continuité

Le ou les fils du principal exploitant peuvent, eu aussi, en retirer des bénéfices tangibles: par exemple, une répartition équitable de l'actif, de la gestion, de l'exploitation et des recettes. En outre, cette formule collective l'encourage ou les encourage à rester dans l'agriculture avec rétribution pour leur travail.

L'incorporation implique aussi l'aspect de continuité qui incite le principal membre ou le

père à faire légalement la transmission de ses biens à ses héritiers, principalement à ceux qui désirent vraiment conserver, voire perpétuer le bien paternel... Sans parler de réduire la répercussion des droits et impôts de succession.

Contrairement à ce qu'on peut prévoir normalement, l'association n'a pas facilité l'accès au crédit, du moins dans le cas des fermes étudiées... Ce qui n'a pas empêché toutefois les sources de crédit de fournir aux associés les sommes requises pour fins d'amélioration et d'aménagement... Entre autres les banques et la Société fédérale du crédit agricole, surtout lorsque l'association se donnait la peine de présenter un bilan financier de l'entreprise.

Surfaces accrues

Environ 55% des cultivateurs ont agrandi la superficie de leur ferme après l'avoir constituée en association; 42% n'ont signalé aucun changement tandis que 3% accusaient une réduction. Les producteurs de boeuf et de porc ont signalé l'augmentation la plus faible des étendues cultivées.

Après association, 40% des agriculteurs ont accru leur exploitation de bétail en augmentant une classe particulière de bestiaux; de même 24% ont diversifié leurs élevages par un apport d'une classe ou plus de bestiaux. La proportion d'augmentation la plus élevée s'est produite dans les fermes produisant des bovins de boucherie et des porcs; suivaient en proportion décroissante les fermes avicoles, les fermes laitières et les fermes cultivant des récoltes marchandes.

Tous les types de fermes inclus dans cette étude ont signalé une hausse de leur revenu agricole brut — hausse sensible dans la plupart des cas: la plus considérable chez les aviculteurs, les producteurs de récoltes commerciales occupant le dernier rang. Une forte augmentation était attribuable à l'accroissement de la taille des entreprises.

Études et conseils

Parmi les autres déductions qui se dégagent de l'enquête:

— dans la majorité des cas, le père continuait de diriger l'exploitation collective de la famille, ne faisant appel qu'à une collaboration limitée de ses fils ou des autres membres de la société;

— la formation de sociétés commerciales a grandement accru la tâche des préposés à la comptabilité — environ 50% ont eu recours aux services d'un expert comptable;

— la distribution des recettes tirées de l'exploitation en société n'était pas toujours facile, mais a introduit une mesure de régularité et d'équité à cet égard;

— la formation en société a permis de réduire sensiblement les frais généraux d'exploitation et de garder à l'agriculture des jeunes agriculteurs compétents.

Terminons ces observations par un conseil: avant de passer de la ferme individuelle à la ferme sociétaire, il est quasi indispensable de consulter des conseillers professionnels: agronomes, comptables, banquiers, avocats, etc. C'est une autre leçon qui ressort de l'enquête dont nous venons de parler.

La Coopérative agricole de Granby annonce son entrée dans la fabrication du yogourt

La Coopérative Agricole de Granby, dont les 9 usines sont situées aux points stratégiques de la région laitière du Québec, annonce un nouvel investissement de l'ordre de \$1,000,000. Le directeur général de la société, M. P. Pariseault, explique que cet investissement est la suite d'un accord conclu entre la Société Sodima de France et la Coopérative Agricole de Granby. Aux termes de cet accord, la Coopérative Agricole de Granby est dépositaire d'une franchise lui permettant d'offrir dès maintenant sur le marché québécois un nouveau yogourt, le Yoplait, produit très réputé en France et dans les pays voisins.

C'est un grand pas de la Coopérative Agricole de Granby dont l'objectif est de rechercher sans cesse de nouveaux débouchés capables d'améliorer les revenus des producteurs québécois. Et cet investissement d'un million de dollars n'est qu'un début. Dans un avenir prochain, un outillage complémentaire permettra la mise en marché d'une gamme beaucoup plus étendue de produits fabriqués à partir du lait frais.

Consciente de l'importance du yogourt dans l'alimentation, la direction de la Coopérative Agricole de Granby espérait trouver une formule supérieure de fabrication susceptible de répandre plus rapidement la consommation du yogourt au Québec. L'adjonction du Yoplait vient donc à point pour réaliser ce projet.

La qualité supérieure du Yoplait est le résultat immédiat de recherches poussées à un niveau élevé de perfectionnement, le consommateur pourra maintenant le constater par lui-même.

Notre consommation a quadruplé, mais nous sommes encore très loin de la consommation européenne. En France, il se consomme 65 pots de yogourt par personne, mais au Québec nous n'en sommes encore qu'à un début.

Le lancement de Yoplait assure du même coup 40 à 125 nouveaux emplois. Pour la première fois au Québec, une surface d'usine de 6,000 pieds carrés est équipée en vue d'une production intégrée de yogourts.

Cet outillage moderne garantit un volume de production répondant aux exigences grandissantes du marché, tout en réduisant le coût de production.

Grâce à ce procédé, en même temps que le yogourt se fabrique, le contenant prend forme, se stérilise, se parafine, prêt à recevoir un produit de qualité dans les meilleures conditions possibles.

Dans notre industrie alimentaire, le secteur laitier détient la première place. Au Québec, l'ensemble du

secteur coopératif transforme 75% du lait de fabrication.

La Coopérative Agricole de Granby, en plus d'être la plus importante du genre au Canada, transforme à elle seule près de deux milliards de livres de lait, soit environ 40% du lait transformé dans la province.

Elle opère actuellement neuf usines situées à Granby, Notre-Dame-du-Bon-Conseil, Ste-Anne de la Pérade, Joliette, Plessiville, Weedon, St-Aimé-sur-le-Richelieu, Huntingdon et Coaticook. Chacune de ces usines est spécialisée.

Ce complexe industriel coopératif, alimenté par 10,000 fournisseurs de lait, assure un travail permanent à 600 employés en hiver et à 750 employés pendant la belle saison. Il est la propriété de 8,500 producteurs de lait.

L'application de cette nouvelle méthode de production du yogourt et de toute sa gamme de produits à base de lait frais, est le fait d'une évolution normale. Dans l'économie moderne, une coopérative ne peut se permettre de demeurer statique; elle progresse ou disparaît.

La Société Sodima est elle-même le résultat de la concertation sur le plan de la mise en marché de six coopératives laitières françaises. La marque Yoplait est leur propriété commune.

Croissance de la productivité agricole

Dans la dernière livraison de la revue "L'ÉCONOMIE AGRICOLE AU CANADA", publiée par la direction de l'Économie du ministère fédéral de l'Agriculture, M. I. F. Furniss publie un article intéressant intitulé comme suit: "La productivité agricole au Canada, deux décennies de progrès". Les chiffres et les commentaires publiés par l'auteur font le point sur la croissance de la productivité de l'agriculture canadienne.

On confond souvent productivité et production. Par exemple, il n'est pas rare d'entendre des personnes affirmer que tous les problèmes en agriculture sont résolus parce qu'il y a des surplus. C'est une confusion qui peut desservir ceux qui l'utilisent à tort et à travers. La productivité, telle que définie par l'auteur Furniss est le rapport entre le volume global de la production agricole et la totalité des facteurs de production. En somme, la productivité agricole est la mesure de la quantité produite par unité de facteur de production. La notion de productivité rejoint donc la notion d'efficacité.

La productivité de l'agriculture est en croissance, ce qui est un bon point et un argument valable pour justifier certaines politiques agricoles. Mais cette productivité varie et elle a des répercussions. C'est surtout cet aspect sur lequel nous désirons attirer l'attention de nos lecteurs. Et nous citons au texte cet extrait de l'étude de M. Furniss:

"Les progrès (ou les déclin) de la productivité agricole ont des répercussions sérieuses sur tous les secteurs de l'économie. Pour les agriculteurs, toute augmentation de la productivité résultant d'un progrès de la technologie, que ce soit par accroissement du volume de la production ou diminution des facteurs de production requis, se traduit par un recul des frais de production réels et une marge bénéficiaire accrue pour les producteurs qui ont été les premiers à appliquer la technologie d'avant-garde. La croissance de la productivité est une condition nécessaire bien qu'incomplète à l'amélioration des revenus agricoles.

"L'accroissement de la rentabilité agricole dû à l'augmentation de la productivité de certains facteurs peut se traduire par une demande accrue de ces nouveaux facteurs par tous les agriculteurs, ce qui aura pour résultat d'accroître la production. De plus, la demande accrue de ces facteurs de production nouveaux par tous les agriculteurs risque de provoquer une hausse des prix des facteurs en question, entraînant un fléchissement des marges bénéficiaires des producteurs desdits facteurs.

"Lorsque les prix à la production reculent à la suite d'une expansion des rendements due à la diminution des frais de production, les établissements de transformation des produits agricoles obtiennent leurs matières premières à des prix réduits, bénéficiant ainsi de la productivité accrue des facteurs de production agricoles. Enfin, si transformateurs et distributeurs transmettaient aux consommateurs la totalité ou une partie de la réduction des coûts de matières premières utilisées dans la fabrication de produits alimentaires, ce seraient les consommateurs qui en dernier ressort tireraient profit de la baisse des prix des produits alimentaires due à une exploitation plus rentable des moyens de production.

"En régime de concurrence parfaite, tout gain de la productivité agricole devrait en théorie être partagé entre tous les secteurs de l'économie, de sorte qu'en équilibre, tous les facteurs de production soient rémunérés selon leur coût d'option. Mais nous ne vivons pas en régime de concurrence parfaite; plus nous nous en écartons plus les progrès de la productivité se font en totalité ou en partie, au bénéfice des secteurs ou des individus disposant des meilleurs atouts pour manoeuvrer.

"Au cours des 20 dernières années, la productivité agricole a progressé au rythme de près de 2 p. 100 par année. Ce taux résulte d'un accroissement de plus de 2 p. 100 l'an du volume de la production agricole parallèlement à un accroissement annuel de moins de 1/2 de 1 p. 100 du volume des facteurs de production agricole. Depuis 1960, le taux de croissance de la productivité agricole est attribuable au fait que l'augmentation des facteurs de production, au taux de plus de 1 p. 100 l'an, est largement compensée par l'accroissement du volume de la production, les taux nets de l'accroissement de la productivité étant ainsi de 2 1/2 p. 100 par année".



LA COOPÉRATIVE AGRICOLE DE GRANBY LANCE YOPLAIT — À l'occasion d'une conférence de presse tenue à Montréal, M. Isidore Martin, président de la Coopérative Agricole de Granby, M. J. Tulasne, directeur général de Sodima (France), M. Philippe Pariseault, directeur général de la CAG, et M. A. Gaillard, président de Sodima (France), ont eu l'occasion de rencontrer les représentants de la presse écrite et parlée et d'exposer les grandes lignes de l'entente intervenue entre ces 2 grandes entreprises pour la fabrication au Québec d'un yogourt bien connu en Europe. En plus d'une nombreuse présence canadienne, un groupe européen de quelque 350 personnes, journalistes et directeurs d'entreprises, assistaient à cette conférence.

Diminution des retenues pour frais d'exportation

De nouveaux taux de retenue pour les frais d'exportation des produits laitiers sont désormais applicables depuis hier le 1er juin. C'est le ministre fédéral de l'agriculture, M. H. A. Olson, qui en a fait l'annonce aux Communes, lundi.

La retenue pour le lait livré à l'intérieur du quota de mise en marché ou de transformation passe de 26¢ les 100 livres de lait (7.43¢ la livre de matière grasse) à 20¢ (5.71¢).

Celle sur le lait produit en excédent du quota à \$2.05 les 100 livres de lait (58.57¢ la livre de matière

grasse). L'ancien taux était de \$2.-40 (68.57¢).

Les producteurs de crème voient la seule retenue qui s'applique sur leurs livraisons pour la partie excédant leur quota diminuer à 30¢ la livre de matière grasse de 50.28¢ qu'elle était auparavant.

Les producteurs récoltent là pour une part, les résultats de la discipline de production qu'ils se sont imposée par l'établissement des quotas. L'amélioration des conditions de prix survenue sur le marché international des produits laitiers a favorisé également cette décision.

Manifestations lors de la première séance

L'audience sur le règlement No5 reprend jeudi à Sherbrooke

À la requête d'un groupe de producteurs de bois de l'Estrie, dont un certain nombre de producteurs-acheteurs et de producteurs-camionneurs, la Régie des Marchés Agricoles du Québec a tenu une première audience, jeudi dernier, à l'Université de Sherbrooke. Les requérants désirent l'abolition du règlement No 5, établissant la vente en commun du bois.

C'est dans une atmosphère tendue que la première journée d'audience s'est déroulée. Quelque 800 ou 1,000 personnes, dont apparemment de nombreux curieux, se sont massées dès le début de la séance de l'avant-midi, à l'intérieur et autour d'une salle pouvant accueillir normalement 500 personnes assises. Une nouvelle salle, plus grande, fut mise à la disposi-

tions des intéressés au cours de l'après-midi.

Cinq témoins ont été appelés par le procureur des requérants à déposer lors de cette première journée de témoignages. La preuve serait vraisemblablement complétée à la reprise de l'audience, cédulée pour demain, 3 juin. Le syndicat chargé de l'application du règlement No 5 fera par la suite entendre ses propres témoins. On sait que ce règlement a été approuvé par la Régie au cours du mois de février dernier, publié dans la Gazette Officielle du 3 mars et a par la suite été mis en application à compter du 1er avril dernier.

Des témoignages entendus le 27 mai dernier, il ressort une appréhension évidente à l'égard des changements

qu'entraîne l'application du règlement No 5. Les craintes viennent en particulier des coupeurs de lots, dû aux investissements déjà effectués par eux au niveau de la machinerie.

La première journée d'audience a été marquée par certaines manifestations pacifiques. De nombreuses pancartes sont venues ajouter de la couleur à l'événement. Les protestataires, de toute évidence contre la requête d'abolition, ont chahuté le groupe des requérants. De part et d'autre, il y a eu plusieurs interventions verbales et bruyantes qui sont venues troubler quelque peu le déroulement de l'audience, mais le calme est revenu par la suite, surtout après qu'on eut trouvé un local plus grand pour accueillir tout le monde.



Enfin un silo en plastique de conception extraordinaire. Résiste aux chocs, ne nécessite aucune peinture, ne rouille pas et est plus robuste que l'acier. Le silo de plastique n'absorbe aucune chaleur donc conserve la fraîcheur des aliments qu'il contient. Ce silo est construit pour durer toute une vie et gardera toujours son apparence de neuf. Il est facile à monter, seulement trois parties à assembler et le tour est joué. Ce silo est disponible dans les dimensions suivantes: 5-8-10 et 20 tonnes et il est distribué par Outillage Montreal Tools. (-)

Rimouski réitère sa demande pour appliquer la vente en commun

L'Office des Producteurs de Bois de Rimouski qui avec sept autres Offices et Syndicats de producteurs de bois de la province avait réclamé de la Régie des Marchés Agricoles du Québec le droit d'utiliser un règlement de vente en commun, droit qui ne fut accordé qu'à la région de l'Estrie, réitère sa détermination à obtenir le dit règlement qu'il croit essentiel à la poursuite de ses objectifs: un meilleur prix aux producteurs en éliminant des coûts inutiles dans la mise en marché, une planification du transport, etc. . .

L'Office entend poursuivre son travail pour l'obtention

du dit règlement (outil indispensable à la promotion des producteurs de bois de son territoire) pour l'ouverture des prochaines négociations en septembre et octobre prochains.

Par ailleurs, la lutte à finir qui est engagée présentement dans la région de l'Estrie prouve une fois de plus que les intermédiaires aussi bien dans le bois que dans d'autres productions font un effort surhumain pour justifier leur existence. L'enjeu est de taille; le bon sens devrait l'emporter.

Comm. Office Producteurs de Bois de Rimouski



De l'eau toujours fraîche, sans gaspillage
Éliminez de l'entretien avec une buvette ARATO
● Réduit les dangers de diarrhée
● Acier inoxydable et bronze

Arato

Les Equipements MAGENTA Inc.

3355 Belvédère, Brossard, P.Q.
Tél.: 514 - 676-4352



Dernier rappel

Dépouillement du scrutin sur le plan conjoint du porc le 9 juin

On estime à plus de 500 le nombre des producteurs de porcs qui se sont ajoutés à la liste officielle de 13,456 noms, telle que préparée par la Régie des Marchés Agricoles du Québec. Cette addition fait suite à des demandes formulées par différents cultivateurs habilités à voter dans le cadre du projet de plan conjoint les concernant et qui n'étaient pas enregistrés comme tels.

Sur les quelque 14,000 producteurs inscrits, on estime à environ 6,000 le nombre de ceux qui avaient retourné leur bulletin de votation en date de mardi, le 1er juin.

La Fédération des Producteurs de Porcs du Québec profite de l'occasion pour lancer un dernier rappel à TOUS les producteurs enregistrés de retourner sans plus de délai le bulletin qu'ils ont déjà reçu par la poste. On sait que la

R.M.A. doit procéder au décompte mercredi prochain, le 9 juin, et les enveloppes de retour devraient être expédiées dès cette fin de semaine pour assurer qu'elles soient reçues en temps.

Est-il nécessaire d'insister pour dire que le résultat de ce référendum postal sera déterminant pour l'avenir de la mise en marché du porc au Québec. Les producteurs ont l'occasion de prendre leur affaire en main et il serait malheureux que par négligence ou autrement, on ne puisse obtenir un résultat déterminant. Le minimum requis de 50% des producteurs enregistrés, soit 7,000 environ, sera vraisemblablement atteint et même dépassé au cours des prochains jours. Mais il serait encore préférable de réduire au maximum la marge d'absentéisme.

LaSalle tente de faire adopter le Bill C-176

Le député indépendant de Joliette, M. Roch LaSalle, a vainement tenté d'amener les Communes à procéder rapidement à l'adoption du projet de loi C-176 concernant la mise sur pied d'offices nationaux de commercialisation des produits agricoles.

Dans une motion soumise dès le début des travaux, M. LaSalle a proposé que le Comité de procédures et organisation étudie la possibilité d'établir une période de temps raisonnable pour l'adoption finale du projet de loi qui contribuerait, selon le député, à remédier en bonne partie aux problèmes agricoles du pays.

Dans un entretien en dehors des Communes, M. LaSalle a précisé que le débat en troisième lecture du bill C-176 ne devrait pas dépasser une semaine.

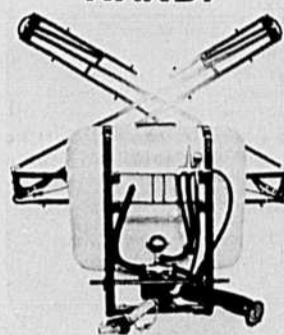
Dans le cas du bill C-176, a expliqué le député, il y a plus d'un an qu'il a été déposé aux Communes et, pendant que la guerre des oeufs et des poulets s'envenime entre le Québec et l'Ontario, on perd du temps à l'adopter.

Car, dans l'esprit du député de Joliette, la mise en application du projet de loi résoudrait les problèmes de mise en marché des produits agricoles dans les provinces canadiennes sans faire appel à la Cour Suprême.

Le Québec vient d'adopter une loi qui interdit l'entrée sur son territoire des oeufs de l'Ontario et celle-ci boycotte l'écoulement des poulets québécois sur son marché. La Cour Suprême doit statuer sur la constitutionnalité de cette loi.

"On ne se régleme même pas, nous les parlementaires, alors qu'on passe des lois pour tenter de régler les autres", a dit M. LaSalle, en faisant allusion au temps quasi illimité que peut utiliser un parti pour bloquer un projet de loi au détriment de la population.

HARDI



LE PULVÉRISATEUR de renommée mondiale

- Prix défiant toute concurrence.
- Uniformité de pulvérisation.
- Sans entretien.
- Très robuste et inusable.
- Débit de 10-17-24 G.P.M.
- Réservoir de 105-133-160 GLS.
- Rampes de 20-26-33 PDS.
- Prix à partir de \$480.00

BERTRAND ÉQUIPEMENTS Inc.

117 Boul. Sauvé, St. Eustache
Distributeur en équipements de Pulvérisation depuis 24 ans

J'aimerais recevoir plus de renseignements et l'adresse de mon vendeur le plus rapproché.

NOM
ADRESSE

Brevets d'invention
Marques de Commerce
Marion, Robic & Robic
ci-devant
Marion & Marion
2100, rue Drummond
Montréal 25 - 288-2152

AU SERVICE DE

LA FERME FAMILIALE

Rédigé en collaboration
 Chef de la rédaction: BENOIT ROY
 Directeur de l'Information

Reproduction autorisée en donnant crédit aux auteurs

210 condamnations

Application des règlements concernant les conditions de vente de margarine

QUÉBEC — Du 1er avril 1970 au 31 mars 1971, la Régie des marchés agricoles du Québec a intenté 893 poursuites judiciaires concernant la réglementation de composition et de présentation de la margarine.

646 de ces causes sont toujours devant les tribunaux alors que 210 ont abouti à des condamnations. 20 plaintes ont été retirées et 17 ont été rejetées.

Tels sont les chiffres que publie dans un communiqué la Régie des marchés agricoles du Québec.

La plupart des procédures (537) ont été engagées contre des fabricants, distributeurs ou détaillants qui ne respectaient pas les normes de couleur. C'est également à ce chapitre que les condamnations ont été le plus nombreuses: 115.

Par ailleurs, 139 procédures

judiciaires ont été intentées pour des accrocs aux normes de composition de la margarine et 98 pour des accrocs aux règlements de l'emballage de ce succédané.

La non observance de la réglementation des produits laitiers a, d'autre part, forcé la Régie à porter 297 procédures judiciaires qui ont abouti à 68 condamnations, onze retraits et neuf rejets. 209 causes sont encore pendantes.

De ce nombre, 198 poursuites ont été intentées contre des

fabricants qui ne respectaient pas le prix établi des produits laitiers. 182 causes sont toujours devant le tribunal alors qu'on rapporte 14 condamnations.

Les accrocs se rapportant à l'hygiène des produits laitiers ont enfin amené 61 poursuites dont 39 condamnations.

Au total, la Régie a porté, au cours de la période précitée, 1191 plaintes qui ont abouti à 278 condamnations, 31 retraits et 27 rejets. 855 causes sont toujours pendantes.

La Coopérative agricole de Granby fabrique le yogourt

QUÉBEC — La Coopérative agricole de Granby, la plus importante industrie laitière au Canada, vient d'obtenir, de la Régie des marchés agricoles du Québec, l'autorisation de fabriquer le yogourt de même que les desserts crèmes et les poudings.

Cette permission fait suite à des ententes intervenues entre la coopérative et la société française Sodima, qui fabrique notamment le yogourt Yoplait.

Avant d'adjuger sur la requête, la Régie a tenu une audience publique au cours de laquelle les deux fabricants de yogourt se sont opposés à la demande de la coopérative.

Les oppositions spécifiaient notamment que les fabricants actuels de yogourt satisfaisaient les besoins du marché, tant en qualité qu'en quantité et que la coopérative de Granby devrait plutôt employer ses fonds à la recherche et à la mise en mar-

ché de nouveaux produits.

Répondant à cet argument, la Régie a spécifié qu'il n'y a pas lieu d'empêcher une entreprise d'envergure d'employer ses grandes ressources à la promotion d'un produit laitier comme le yogourt, dont la consommation n'est peut-être pas aussi abondante qu'elle devrait l'être. Loin de causer préjudice aux entreprises existantes, il est à prévoir, remarque la Régie, qu'une augmentation de la consommation du yogourt se reflètera dans les ventes de tous les fabricants de produits de qualité.

De plus, la Régie estime que les efforts de la coopérative, joints à ceux de ses concurrents, aboutiront à une consommation beaucoup plus considérable de cet excellent produit qu'est le yogourt, pour le plus grand bien de l'industrie laitière, des producteurs et du public en général.

Production de blé

Les agriculteurs québécois n'ont cultivé que 29,000 acres de blé en 1969, obtenant cependant un rendement de 26 boisseaux à l'acre, soit une production totale de 754,000 boisseaux, représentant une valeur de \$1,446,000.

A titre comparatif, en 1931 les superficies consacrées à cette culture étaient de 39,200 acres et les rendements obtenus de 20.3 boisseaux à l'acre.

Quant à la production totale, elle était de 798,000 boisseaux et représentait une valeur de \$614,000.



Le ministre de l'Agriculture et de la Colonisation du Québec, M. Normand Toupin, annonçait récemment la nomination de M. J.-Bernard Prieur au poste de coordonnateur de la région agricole du Richelieu et celle de M. Laurent Bouchard au poste de coordonnateur de la région agricole du Bas-du-Fleuve et de la Gaspésie. M. Prieur remplace M. Gaétan Lussier, nommé sous-ministre adjoint, l'an dernier, puis sous-ministre en titre, cette année. M. Bouchard, succède pour sa part à M. Jérôme Arcand, récemment promu au poste de coordonnateur des projets spéciaux au ministère.



L'assurance-récolte

3) Après les semences, que doit faire l'assuré?

Après une attente fébrile, le cultivateur progressif a effectué ses semences minutieusement. Les grains sont maintenant en terre et attendent les éléments favorables à une pousse vigoureuse et prometteuse: lumière, chaleur, humidité... etc., gages d'une excellente récolte.

Mais le cultivateur qui s'est prévalu de l'assurance récolte a deux principaux devoirs à remplir 1° — face à sa demande d'assurance en relation avec les semences terminées et 2° — face à un dommage à ses récoltes assurées. Aujourd'hui, nous traiterons uniquement du premier devoir de l'assuré.

Dès les semences terminées, l'assuré peut se trouver en face d'un changement de son plan initial de culture. En assurance récolte, on nomme cet état une modification de programme. Il doit en aviser la Régie immédiatement par écrit soit au plus tard dans les 5 jours qui suivent la fin de ses semences, qui doivent s'effectuer à une époque normale.

Une modification de programme c'est tout changement acceptable par la Régie qu'un assuré décide d'apporter à son plan de culture tel que décrit dans sa demande d'assurance et que selon le cas peut exiger de la part de l'assuré le paiement d'une cotisation supplémentaire ou de la part de la Régie le remboursement d'une partie de cotisation payée en trop.

Mais il y a toujours une modification du programme agricole chaque fois qu'il y a:

1° — Changement en plus ou en moins des étendues déclarées tout en conservant la même récolte déclarée.

Exemple: L'assuré pense semer 30 arpents d'avoine mais il décide de n'en semer au printemps que 20.

2° — Changement de la récolte déclarée tout en conservant les mêmes étendues déclarées.

Exemple: L'assuré avait prévu semer 30 arpents d'avoine mais il décide de semer 30 arpents d'orge.

3° — Changement à la fois de la récolte et des étendues déclarées.

Exemple: L'assuré déclare 30 arpents d'avoine et il réalise 20 arpents de grains mélangés.

Signalons qu'il n'y a pas de modification de programme agricole lorsqu'un assuré, conservant la même espèce de récolte et les mêmes étendues que celles déclarées dans sa demande d'assurance les utilise au cours de la saison de végétation d'une manière autre que celle prévue.

En cas de modification de programme, l'assuré doit aviser la Régie sans délai et par écrit pour sa propre protection.

AVIS

Domages aux récoltes non assurables

À l'avenir, les producteurs agricoles, dont les récoltes, non admissibles à un plan provincial d'assurance-récolte, subiront des dommages en raison d'une intempérie ou autre accident naturel, devront, dans les 10 jours qui suivront la constatation des dommages, en aviser officiellement, par déclaration signée, les bureaux de renseignement agricole de leur territoire s'ils veulent que leur demande d'indemnisation soit considérée.

C'est ce que vient d'annoncer la direction du ministère de l'Agriculture et de la Colonisation dans un communiqué remis aux journaux.

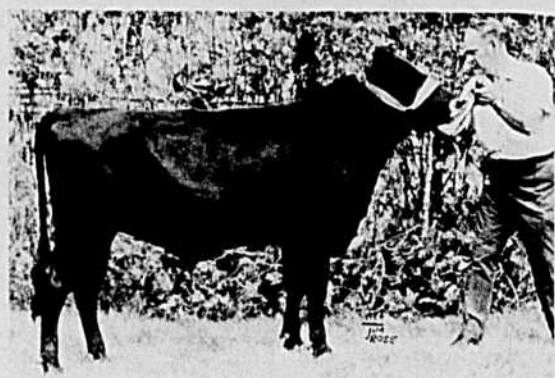
Un porte-parole de la direction du ministère a précisé que ce nouveau règlement ne s'applique nullement aux récoltes qui peuvent être assurées par le régime provincial, comme par exemple, le foin, le maïs-grain, le tabac, etc. Dans ces derniers cas, la procédure établie par la Régie de l'Assurance-récolte reste la seule valable.

Les dates limites pour remplir les déclarations de dommages seront déterminées plus tard. Elles varieront selon les cultures et les régions.



Pour les bovins laitiers, c'est un retour aux pâturages après avoir passé un long hiver dans les bâtiments de la ferme...

Au Centre d'insémination artificielle



JEUNE TAUREAU DE RACE CANADIENNE SOUJIS AU PROGRAMME D'ÉPREUVE DE PROGÉNITURE C 13 MASKA LOTAR "AUBIN" 3A

A+ (94.5) E.V.G.A.: 450
Né le 26 janvier 1969

Son père:

LA GORGENDIÈRE MONTCALM LOTAR L33 39009 AAA —
Excellent (90.6)

Conformation:

17 filles: 71% Bonnes Plus et Mieux avec un pointage moyen
de (85.9)

Production:

18 filles ont des M.C.R.: (133) (131) 4.44%

Père de: 3 filles Médaille de Bronze

11 filles Sceau de Bronze

10 filles Sceau d'Argent

4 filles Sceau d'Or

Sa mère:

BRULÉ DRAGON TONNELLE T53 44873 - Excellente (93.7)
Enregistrement supérieur: Sceau d'Or

Age	Lait	Gras	%	Jours	M.C.R.
2-147	6,901	359	5.20	2x305	(120) (139)
3-133	7,583	405	5.34	2x268	(119) (141)
4-70	9,915	483	4.87	2x298	(147) (159)
5-37	9,837	498	5.06	2x336	(141) (158)
6-31	9,281	454	4.89	2x295	(131) (142)
6-352	12,282	599	4.88	2x305	(173) (182)

6 lactations: 56,390 2,829 5.04 (139) (154)

"AUBIN" s'est classé Champion junior de réserve à Saint-Hyacinthe et à Québec en 1970.

Gaspésie-Bas-St-Laurent

Rémunération satisfaisante pour l'éleveur de moutons compétent

Il semble possible d'obtenir une rémunération satisfaisante pour les éleveurs qui s'adonneraient avec compétence à la production ovine dans la région "Gaspésie-Bas-St-Laurent".

C'est ce qui découle de l'étude technico-économique de la production ovine dans la région concernée, étude effectuée par monsieur Benoit Dumais, agronome et professeur au département d'Économie rurale de la faculté d'Agriculture de l'Université Laval.

Ce travail se voulait avant tout une contribution à la description de la situation et à l'orientation des actions à prendre en vue de rendre cette production plus économique et plus rémunératrice.

L'étude poursuivait en outre des objectifs plus spécifiques comme l'analyse de l'effet de la taille du troupeau sur la rentabilité de la production et en même temps, l'analyse des différents degrés d'efficacité à l'intérieur de certaines tailles définies d'entreprises.

Enfin, la classification des fermes faites selon le critère "rémunération du travail et de la gestion par brebis" est la même utilisée tout au long de l'analyse et la même d'une strate à l'autre.

Pour les fins de l'étude, 73 fermes ont été échantillonnées et distribuées en trois strates: a) strate 1: de 20 à 30 brebis;

strate 2: de 30 à 60 brebis et strate 3: 60 brebis et plus. Chaque strate a été divisée en trois sous-groupes: celui de tête (1/3) le groupe intermédiaire (1/3) et le groupe de queue (1/3).

Les fermes rapportant 19 brebis et moins n'ont pas été retenues dans ce travail parce qu'un élevage de cette taille représente peu d'intérêt en termes de méthodes de production, de rentabilité et de perspective d'avenir. De plus, les politiques d'encouragement du gouvernement du Québec ou bien ne sont pas appliquées à de tels troupeaux, ou bien contribuent à leur accroître au-delà de 20 brebis.

Efficacité économique

Les résultats démontrent que la ressource qui est un peu plus variable d'un sous-groupe à l'autre est la main-d'oeuvre, c'est-à-dire le nombre d'heures consacrées aux ovins. Par contre, d'une strate à l'autre, on constate une différenciation, tant au point de vue de la taille du troupeau et de son importance relative sur la ferme que du capital et de la main-d'oeuvre requis par cette spéculation.

D'autre part, cette étude permet de voir que la rétribution du travail et de la gestion par brebis est à peu près de même niveau dans les groupes de tête des strates 1 et 2 et montre quelques dollars de plus dans le groupe de tête de la strate numéro 3. Tous les groupes de queue et les groupes intermédiaires, sauf celui de la strate 3, obtiennent un résultat négatif sur ce critère, c'est-à-dire qu'il manque un certain montant d'argent pour que chaque brebis puisse payer, même partiellement, la main-d'oeuvre qu'elle nécessite.

Une partie de l'explication de ce phénomène, en suivant l'évolution du résultat "produit brut par brebis", est qu'une brebis comprise dans un groupe de tête a une valeur de production qui est le double de celle de la brebis dans un groupe de queue, cette dernière entraînant des charges mêmes plus élevées que la première.

En d'autres termes, la moindre amélioration dans l'accroissement du revenu ou dans le contrôle des dépenses aurait une influence directe sur la rétribution du travail. Les résultats obtenus sur les fermes à l'étude permettent donc de voir que ces troupeaux peuvent rapporter une rétribution très intéressante et de démontrer les possibilités que peut représenter cette production.

En ce qui regarde le capital par brebis, on remarque une économie importante à mesure que la taille des troupeaux augmente. Il s'agit là d'une manifestation du phénomène d'économie d'échelle.

On constate alors que dans le groupe de tête des trois strates, on peut produire des agneaux à un coût qui rencontre le marché ou presque.

Les propriétaires des petits troupeaux doivent être très efficaces pour rencontrer leurs coûts, tandis que les propriétaires de grands troupeaux

peuvent faire face à certains accidents au niveau de l'efficacité.

Efficacité technique

Les principales actions à entreprendre pour améliorer l'efficacité de cette production seraient d'abord d'améliorer la régie des troupeaux au niveau des connaissances techniques des éleveurs: connaissance des maladies et des remèdes, surveillance à l'agnelage, soins des brebis, etc.

Cette différence marquée entre les groupes de tête et de queue, dans le nombre d'agneaux réchappés par brebis, explique une grande partie des différences observées dans le produit brut global ou le produit brut par brebis, car on observe que les ventes d'agneaux comptent généralement pour 75% à 80% du produit brut.

D'une part, ces pertes élevées d'agneaux abaissent sensiblement le produit brut et, d'autre part les charges restent proportionnelles au nombre de brebis plus qu'au nombre d'agneaux.

Enfin, l'enquête révèle qu'il y a peu d'éleveurs qui pratiquent la "finition" des agneaux ou adoptent des régimes spéciaux d'alimentation avant la mise en marché. L'absence de telles pratiques se reflète sur la classification des agneaux sur le marché.

Les fermes ayant les plus grands troupeaux produisent la plus forte proportion de leurs aliments. Les aliments produits dans la région représentent de 80 à 90% des aliments totaux. Ce résultat tend à confirmer que la production ovine est bien adaptée aux cultures de la région et qu'elle ne peut être accusée d'être artificielle par rapport à son milieu.

Mesures à prendre

Pour redresser la situation générale, même si les résultats sont optimistes, les principales actions à prendre sont:

- 1) vulgariser les techniques d'élevage ovine en vue d'accroître le rendement en agneaux des brebis;
- 2) proposer des méthodes d'alimentation pratiques, simples et économiques;
- 3) assurer un encadrement adéquat pour les éleveurs, particulièrement sur le plan vétérinaire;
- 4) faire mieux connaître les méthodes de sevrage et de finition des agneaux afin d'améliorer la classification des agneaux sur les marchés;
- 5) favoriser l'expansion des troupeaux de façon à profiter des différents avantages d'économie d'échelle et de façon à occuper pleinement des éleveurs plus spécialisés;
- 6) soumettre le plus grand nombre possible d'exploitations ovines à la tenue d'une comptabilité détaillée, afin que la présente étude puisse être répétée périodiquement pour vérifier l'évolution des différents critères sans avoir à répéter chaque fois le processus d'enquête.

CONTRÔLE D'APTITUDES DES PORCS DE RACE

Les sujets de ces portées seront soumis au "Sondage du gras dorsal" et à la classification au poids vif de 180 à 220 livres.

Nom et adresse de l'éleveur	Identification des parents	Race	Date de naissance	Mâles	Femelles
SOUICY, Fernand, Rivière Bois Clair, Lotbinière.	V. Cloverview Duke AXUM-90Z T. Springloam Ane AHET-324A	L	4/2/71	3	3
TURGEON, Christophe, St-Anselme, Dorchester.	V. Trudel Baron ZGJ-113Z T. De La Montagne CNR-4A	Y	4/2/71	5	4
LAHAYE, Henri-Paul, Batiscan, Champlain.	V. Mastio Nick ABLF-452A T. Ferme Lahaye AGKJ-26Y	Y	4/2/71	7	1
GIRARD, Georges, R.R. 1, St-Hyacinthe.	V. Sylvestre M ZIB-12A T. Girard G APAE-12A	L	4/2/71	2	5
FERME VAL-BARRETTE, Val-Barrette, Labelle.	V. Archambault ANUT-20B T. Houle G WLI-010Z	L	4/2/71	6	3
RR.SS. ST-ROSAIRE, C.P. 2020, Rimouski.	V. Mastio C ABLF-297A T. Rimouskoise CEEA-206A	Y	4/2/71	3	5
GAUTHIER, Lucien & Fils, St-Thomas d'Aquin, St-Hyacinthe.	V. St-Thomas BYE-324A T. Daigle AMIW-146Z	L	4/2/71	7	3
BOURQUE, Mme Jeannine, St-Georges, Beauce.	V. St-Thomas BYE-180Z T. Bourque J HAME-6Y	L	4/2/71	4	7
BOURQUE, Grégoire, St-Georges, Beauce.	V. Sylvestre M ZIB-42A T. Bourque S AMHE-187Y	Y	4/2/71	5	6
SOUICY, Fernand, Rivière Bois Clair, Lotbinière.	V. Du Murier JBFF-75B T. Du Murier JBFF-123A	L	5/2/71	4	4
HOULE, Laurent, Yamachiche, St-Maurice.	V. Mastio C ABLF-341A T. Polora AMRB-96A	Y	5/2/71	6	1
VILLA ST-ALPHONSE, St-Jérôme, Terrebonne.	V. Bargeddie Nick DKPN-124Z T. Mastio G ABLF-0516Z	Y	5/2/71	3	5
HOULE, Gaston, Yamachiche, St-Maurice.	V. Sylvestre M ZIB-68Z T. Houle WLI-6Z	L	1/2/71	6	6
LAHAYE, Henri-Paul, Batiscan, Champlain.	V. Mastio Nick ABLF-452A T. Ferme Lahaye AGKJ-120Y	Y	1/2/71	7	2
RR.SS. PERPÉTUEL SECOURS, St-Damien, Bellechasse.	V. Houle G WLI-2153A T. Brousseau ABTW-202Z	Y	1/2/71	6	6
ALEX. COUTURE INC., C.P. 336, Québec 8. (Rimouski)	V. Mastio G ABLF-206A T. Couture APDG-12A	Y	2/2/71	8	5
NADEAU, Jean-Marie, Ste-Hénédié, Dorchester.	V. Mastio C ABLF-99A T. Mastio ABLF-214Y	Y	2/2/71	5	6
NADEAU, Jean-Marie, Ste-Hénédié, Dorchester.	V. Mastio C ABLF-99A T. Mastio T ABLF-125Y	Y	2/2/71	4	5
VILLA ST-ALPHONSE, St-Jérôme, Terrebonne.	V. Mastio G ABLF-21A T. Mastio C ABLF-41A	Y	2/2/71	8	5
VILLA ST-ALPHONSE, St-Jérôme, Terrebonne.	V. Bargeddie Nick DKPN-124Z T. Mastio M ABLF-649A	Y	2/2/71	6	1
BOURQUE, Grégoire, St-Georges, Beauce.	V. Sylvestre M ZIB-42A T. Bourque T AMHE-18A	Y	2/2/71	5	2
RR.SS. ST-ROSAIRE, C.P. 2020, Rimouski.	V. Mastio C ABLF-297A T. Rimouskoise CEEA-153A	Y	2/2/71	5	4
SÉVIGNY, Antonio, Princeville, Arthabaska.	V. Sylvestre M ZIB-3B T. Stanford EIS-10A	Y	2/2/71	2	4
LABONTÉ, Aimé, St-Gilles, Lotbinière.	V. Burketon Oak BIX-40Z T. Bonte Rusty Martha HBFJ-7Z	Tamworth	3/2/71	3	7



AU QUÉBEC MODERNE

L'ORIENTATION

Lorsqu'on est étudiant dans une école secondaire polyvalente, une question que l'on se pose souvent et parfois avec une certaine anxiété — et lorsque

par Robert Charbonneau, agr.

nous ne nous posons pas nous-mêmes la question, d'autres nous la posent —: "Qu'est-ce que je vais faire plus tard?" "Où me mèneront les études que j'entreprends au point de vue scolaire?"

Je dois dire que c'est non seulement une excellente question mais la question primordiale; celle qui doit nous préoccuper tous, tant que nous sommes.

De par sa définition actuelle, le cours professionnel de niveau secondaire est un cours terminal pour la majorité des élèves, c'est-à-dire que l'élève qui s'y engage doit nécessairement sor-

tir du système scolaire régulier après ses études secondaires.

Je dis régulier, parce que le système d'éducation permanente que l'on a mis sur pied et que l'on développe encore dans toutes les régions de la province pourra, lui, accueillir ces élèves et leur faire continuer leurs études.

On a toujours dit, et c'est encore vrai, qu'un certain pourcentage d'élèves avec un minimum d'études supplémentaires que l'on appelle du recyclage pourront continuer, c'est-à-dire être admis dans un CEGEP ou un collège privé.

Maintenant, ce n'est pas le lot de la majorité de ceux qui prennent l'enseignement professionnel. Dans le cas de l'agriculture, cependant, on a réussi à percer ce mur, à y pratiquer une brèche à travers laquelle nous espérons que plusieurs bons candidats pourront éventuellement se glisser au niveau collégial en agriculture.

Déjà, si tout marche tel que prévu, un CEGEP de la province dispensera à partir de septembre 1971, une option agricole à laquelle seront admis les finissants du cours secondaire agricole.

Que l'on ne s'imagine pas que c'est une promotion automatique. Il faudra travailler fort si l'on veut réussir mais la porte est ouverte et ceci est très important; c'est un avantage très net sur beaucoup d'autres professions que cette possibilité pour l'étudiant en agriculture du niveau secondaire de pouvoir accéder à des études de niveau collégial agricole.

Comme perspective d'avenir, c'est je crois, assez encourageant pour celui qui s'intéresse aux études.

Pour l'autre élève, celui qui ne veut pas et qui ne peut pas à cause de ses obligations sur la ferme paternelle, continuer à étudier dans le système régulier, c'est-à-dire être en classe 35 heures/semaine, l'éducation permanente offre des possibilités presque illimitées.

À ce niveau-là, c'est-à-dire à l'éducation permanente de niveau secondaire, il n'est plus beaucoup question de diplôme. Il est plutôt question d'acquiescer de nouvelles connaissances. Nous reparlerons plus tard du système, de ce qui est offert, des améliorations qu'on entend y apporter. Mais retenons pour le moment que l'étudiant qui termine son cours au niveau secondaire, un secondaire V en agriculture, peut continuer des études en éducation permanente, soit au niveau secondaire, telles qu'elles se donnent présentement, ou cet élève peut s'inscrire à l'éducation permanente de niveau collégial. Il est peut-être trop tôt ou prématuré de parler d'inscriptions possibles pour septembre 1971 en éducation permanente parce que le programme reste à mettre au point, mais c'est sûrement une question de mois seulement.

Une question se pose ici, à savoir: "Est-ce que le secondaire professionnel agricole donne accès aux instituts de technologie agricole?" La réponse est négative, parce que le niveau des études à cet institut exige une préparation plus avancée.

Par contre, le programme d'enseignement actuel de ni-

veau secondaire sera probablement modifié en vue de cette ouverture possible au niveau collégial, tout comme évidemment le programme d'enseignement de niveau collégial sera conçu de façon à être une suite logique à la préparation acquise au niveau secondaire.

Nous espérons, de cette façon, pouvoir rendre le meilleur service possible aux cultivateurs.

Un mot, peut-être de l'orientation actuelle de ces études. On n'a pas abordé d'autres possibilités, d'autres ouvertures au terme des études, que ce soit, en fin d'étude secondaire, en fin d'étude collégiale agricole; on n'a pas abordé d'autres ouvertures possibles que celle de la ferme.

Ces deux niveaux d'options sont orientés vers la formation d'un exploitant de ferme. Ceci ne veut pas dire que dans l'avenir on ne songera pas à d'autres débouchés du côté des ouvriers de ferme, des ouvriers spécialisés, mais pour le moment, on tient à organiser le secteur exploitant, le secteur de la production.

Pour compléter, disons dès maintenant que les dispositions sont déjà prises, que les pourparlers sont déjà entamés avec l'Université pour qu'il n'y ait pas de clôture, de séparation, de fossé entre le niveau collégial et le niveau universitaire, pour permettre suivant certaines conditions l'accès à l'université à des élèves qui auraient acquis une formation agricole au niveau collégial. Tout ceci fait l'objet de discussions et de recherches actuellement et comme pour tout projet nouveau, des gens sont pour, d'autres sont contre; on arrivera un jour à un consensus qui sera, je l'espère, dirigé vers le bien des étudiants eux-mêmes.

Pour résumer, l'option agricole au secondaire est terminale ou bien débouche sur le collégial. Le collégial agricole est aussi terminal mais pourra déboucher à l'Université un jour. Et enfin, on ne doit pas confondre CEGEP et Instituts de technologie agricole.



EXPORT "A"

La Meilleure Cigarette

FILTRE

au Canada

RÉGULIÈRES ET "KING"

Elles rapportent **7%** d'intérêt
dès la première année

achetons des
Obligations d'épargne
du Québec

Moi, j'en achète.



Modification à la Loi des paiements anticipés sur les grains

La proposition visant à remplacer la limitation actuelle de 6 boisseaux par acre spécifiée, par le contingent minimal annoncé pour chaque céréale est un des changements que les producteurs trouveront des plus avantageux. C'est ce qu'a déclaré l'honorable Otto E. Lang, ministre de tutelle de la Commission canadienne du blé, qui commentait un projet de loi en vue de modifier la Loi sur les paiements anticipés pour le grain des Prairies, qui en était à sa première lecture à la Chambre des communes.

"Étant donné que les contingents pour l'orge et l'avoine tendent à dépasser de beaucoup ceux du blé, l'adoption des contingents minimums pour le blé, l'avoine et l'orge en remplacement de la limitation de 6 boisseaux permettrait de toucher pour l'avoine et l'orge des avances comparables à celles qui sont consenties pour le blé. Jusqu'ici, les producteurs préféraient toucher des avances pour le blé à cause du taux plus élevé de ces avances et de la limitation de 6 boisseaux", a noté M. Lang.

"Une autre raison de modifier la Loi, a poursuivi M. Lang, c'est qu'on voulait donner aux producteurs de céréales une meilleure chance de rembourser leurs avances au cours de la campagne agricole où elles ont été consenties. En ces dernières années, depuis que l'avance maximum disponible a doublé et puisque le taux de remboursement est demeuré inchangé, les producteurs qui touchaient des avances étaient voués à une longue période d'endettement. Cela neutralisait sensiblement les avantages que présentait la Loi, dont le but était de fournir aux producteurs des avances exemptes d'intérêt au cours des périodes où les possibilités de livraison étaient réduites."

Les points saillants du projet de loi porteraient le taux de remboursement par boisseau au même niveau que le taux de l'avance par boisseau. Actuellement, le taux de remboursement est la moitié du paiement initial pour le blé, l'avoine et l'orge livrés à l'éleveur rural. L'avance maximale à un producteur pris individuellement demeurerait telle quelle, soit \$6,000.

Le taux par boisseau des paiements anticipés serait fixé tous les ans par le Gouverneur en conseil et serait à peu près les deux tiers du paiement initial pour la catégorie de chaque céréale qui, selon les prévisions, constituerait le plus fort volume des livraisons au cours de la campagne agricole.

Situation dans le secteur des grains de provende

Durant la quinzaine se terminant le 23 avril, les achats en grains de provende se sont effectués au fur et à mesure des besoins, comme les fabricants d'aliments pour animaux et les éleveurs étaient peu enclins à placer leurs commandes d'avance, aux prix actuels.

Les stocks en place, en grains de provende de l'Ouest, dans les ports canadiens de l'Est ont été écoulés avec des prix plus forts étant donné le retard dans l'ouverture de la Voie maritime du Saint-Laurent. On s'attendait à ce que

les prix dans la plupart des ports du Saint-Laurent tombent quelque peu, avec l'arrivée de nouveaux approvisionnements, au début de mai.

À Winnipeg, les stocks des opérations à prime d'avoine et d'orge ont été écoulés au cours d'avril, ce qui a occasionné une chute dans les prix. De la mi-mars à la mi-avril, à la Tête des lacs, les prix de l'avoine sont tombés de \$6.25 la tonne, tandis que pour l'orge on a noté des chutes de prix atteignant \$5. la tonne.

Le maïs de l'Ontario a été fort peu en demande.

Manque de poudre de lait écrémé

Le Canada se trouve présentement dans une situation plutôt cocasse: il est à peu près dépourvu de stocks de lait écrémé en poudre alors que le marché international pour ce produit est plus avantageux qu'il ne l'a été depuis des années.

Le prix de la poudre de lait écrémé atteint en effet un palier de 20 cents la livre, alors qu'il n'était que de 11 cents un an plus tôt.

Cette situation assez étrange coïncide avec la mise en herbe du bétail et une reprise certaine de la production laitière.

On ignore pour l'instant ce que seront demain les prix et le volume des ventes de la poudre de lait écrémé au cours des mois à venir. De nombreux facteurs entrent ici en jeu, dont les prix et le respect des prix fixés par le Marché commun d'Europe. Mais il y a des indices que les prix à l'exportation se maintiendront à un niveau favorable.

Par ailleurs, on ne semble pas trop s'inquiéter de ce que d'aucuns ont appelé une pénurie de fromage cheddar. Il se peut toutefois que la réduction de nos stocks entreposés pour fins de consommation intérieure diminue tant soit peu le volume de nos exportations.

Il est probable que la Grande-Bretagne continuera à acheter annuellement une certaine quantité de fromage ca-

nadien, que ce pays se joigne ou non à ceux du Marché commun. Celui-ci ne serait pas en mesure de produire le type de fromage en demande par les Britanniques — pas encore du moins. Mais on se souvient qu'il n'y a pas si longtemps, la France nous a coupé l'herbe sous le pied en expédiant aux États-Unis un fromage du type cheddar.



M. Jules Lucien d'Amours dont la photo apparaît ci-haut est l'agent autorisé, pour la vente d'abonnement à La Terre de Chez Nous dans la région de Gaspé, Rimouski, Québec-Est, Côte du Sud et le comté du Saguenay, ainsi que la province du Nouveau Brunswick. Il travaille présentement dans la région de la Côte du Sud. Nous espérons qu'il recevra un accueil favorable et qu'on voudra bien profiter de son passage pour s'abonner ou renouveler son abonnement à La Terre de Chez Nous.

COÛT RÉDUIT D'ENTREPOSAGE DES ALIMENTS avec nos silos de nouveauté révolutionnaire

Notre spécialité — tout les genres de silos — acier et plastique

- Finis la manipulation des sacs, la vermine et les sacs percés.
- Cet achat se paye dans l'espace d'un an.
- La moulée en vrac revient à \$4.00 de moins la tonne.
- Hauteur très accessible pour ceux qui ont des moulages.

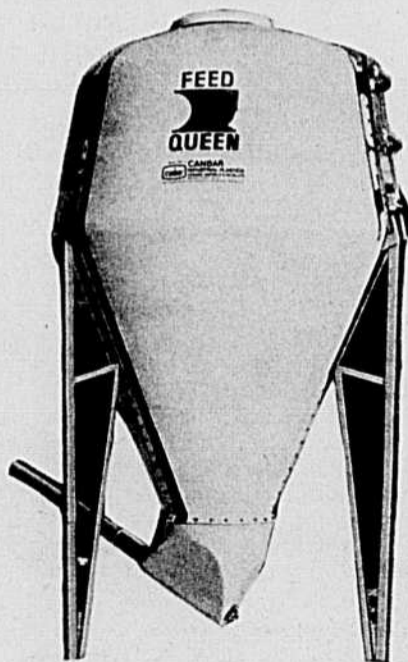
Enfin une grande découverte



SILO "BERNARD"

en acier galvanisé de construction très robuste, renforcé et plus épais que d'autres marques.

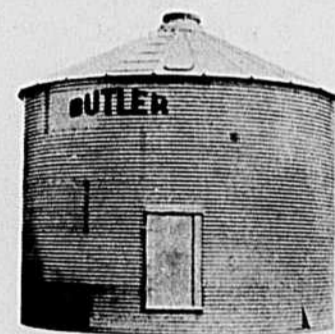
Disponible: de 4 à 30 tonnes.



Silo en fibre de verre Feed Queen

de conception nouvelle, plus résistant que l'acier, pas de rouille ni peinture, n'absorbe aucune chaleur et garde toujours la fraîcheur de votre farine. Fabriqué pour durer une vie entière et garde toujours son apparence de neuf, facile à monter, aucune installation.

Disponible: 4 1/2, 7 1/2 et 20 tonnes.



Entreposez votre maïs ou grain à bon marché avec notre silo en acier. Un placement sûr et économique qui vous rapporte à long terme de l'argent et vous épargne du temps.

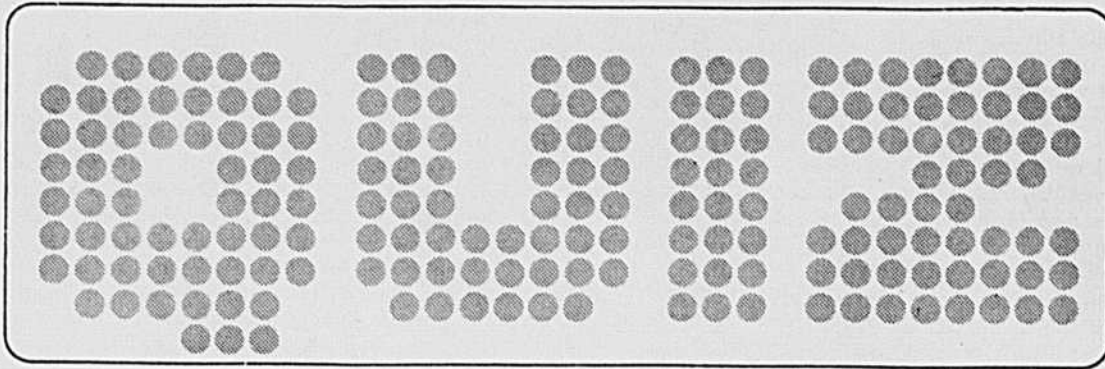
Disponible: 20 à 500 tonnes.

Outillages Montréal Tools Limitée, 5580 rue DeCastille, Montréal 459, Québec. Tél. 322-2531

- Je désire recevoir la visite de votre représentant.
- J'ai des projets de constructions.
- Faites-moi parvenir des informations.

NOM
BUREAU DE POSTE
RANG VILLAGE
COMTÉ
PROVINCE Tél.

Postez ce coupon aujourd'hui-même.



Nous continuons le test présenté la semaine dernière et vous en livrons ensuite l'interprétation. Il va sans dire que bien que ces tests soient préparés scientifiquement, ils ont valeur de jeu et de distractions tout autant que de connaissance exacte de soi-même. R.D.L.

23 Discussion

Quelle est, à votre avis, la meilleure façon de convaincre un interlocuteur opposant?

a en lui répétant souvent un seul argument frappant
b en développant un raisonnement où les arguments s'enchaînent afin d'entraîner logiquement l'adhésion de l'adversaire

24 Croyez-vous à l'intuition?

a oui
b non

25 Incendie

Par suite d'un oubli, un commencement d'incendie se déclare chez vous: l'huile a pris feu dans la poêle qui est sur le gaz. Votre premier mouvement est (répondez sans attendre):

a couper le gaz
b se précipiter avec un chiffon pour étouffer l'incendie

26 Peinture

Quels que soient vos dons, comment vous comportiez-vous pendant la classe de dessin?

a votre dessin était passable, mais dès que vous mettiez de la couleur, c'était la catastrophe

b vous ne faisiez qu'une rapide esquisse au crayon; une seule chose vous intéressait: répandre de la couleur

27 Amour

a croyez-vous au coup de foudre?

b pensez-vous que le véritable amour se découvre lentement?

28 Aptitudes

Quelle fonction préféreriez-vous occuper si vous étiez obligé de travailler dans un journal (ne tenez compte, dans votre réponse, ni des horaires, ni des salaires):

a chef du laboratoire photo?
b envoyé spécial?

29 Génie

Edison a donné cette définition du génie: "1% d'inspiration; 99% de transpiration." Qu'est-ce qui vous paraît le plus important:

a l'inspiration?
b la "transpiration"?

30 Parapsychologie

Il y a des gens qui affirment que la télépathie, la transmission de pensée, les rêves prémonitoires existent. D'autres personnes affirment le contraire. Avez-vous personnellement le sentiment d'avoir parfois, au cours de votre existence, fait montre de l'une de ces aptitudes que

l'on nomme extrasensorielles?

a oui
b non

31 Cocktail

Lorsque vous êtes invité à un cocktail:

a savez-vous quand vous devez partir?
b restez-vous souvent le dernier?

32 Hobby

Quelle est la distraction susceptible de vous intéresser le plus:

a l'observation des oiseaux?
b la prestidigitation?

33 Automobile

Vous venez d'acheter une voiture. En y réfléchissant bien, quel est le facteur qui a pesé le plus lourd dans votre décision pour le choix d'un modèle plutôt qu'un autre:

a les caractéristiques techniques de la voiture: cylindrée, vitesse, tenue de route?
b son apparence extérieure: forme, couleur, etc.?

34 Bibliothèque

Allez vers les rayons de votre bibliothèque et comptez vos livres en les divisant en deux groupes: ouvrages d'imagination (romans, poésies, etc.) et ouvrages de réflexion ou d'érudition (essais, livres d'histoire, etc.). Quel groupe, chez vous, est le plus important:

a ouvrages d'imagination?
b ouvrages de réflexion ou d'érudition?

35 "Connais-toi toi-même"

Gide a noté un jour dans son journal: "Connais-toi toi-même. Maxime aussi pernicieuse que laide. La chenille qui saurait ce qu'elle va être ne deviendrait jamais papillon." Que pensez-vous de cette opinion si contraire à Socrate?

a on ne se connaît jamais trop
b trop d'introspection nuit à l'action

36 Littérature

Entre ces deux genres littéraires, quel est celui qui vous attire le plus:

a le roman policier?
b la poésie?

37 Achats

Vous avez pris la décision d'un achat important:

a vous avez tendance, après coup, à examiner chaque occasion qui se présente de juger si votre décision était vraiment judicieuse ou non
b ce qui est fait est fait: pourquoi revenir là-dessus?

38 Habitude de lecture

Voici un livre d'information qui vous intéresse:

a vous le lisez de A jusqu'à Z en respectant scrupuleusement l'ordre des chapitres

b vous feuillotez l'ouvrage et lisez en premier le chapitre qui vous intéresse le plus, même s'il est au milieu du livre

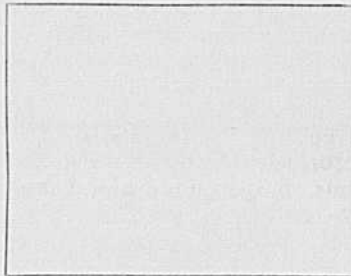
39 Idées modernes

Avec quoi vous sentez-vous le plus d'affinité:

a les théories philosophiques?
b les études de physique?

40 Projection

Dessinez la première chose qui vous vient à l'esprit



Dans les colonnes du tableau ci-dessous, entourez d'un cercle la lettre a ou b qui correspond à votre réponse

Question	Votre réponse	
	Geométrie	Finesse
1	b	a
2	b	a
3	a	b
4	a	b
5	a	b
6	a	b
7	a	b
8	a	b
9	a	b
10	b	a
11	b	a
12	b	a
13	a	b
14	a	b



UN CONTRASTE TRÈS DISTINGUÉ — pour une robe printanière fraîche et féminine tout en étant moderne et pratique. Cette création de "Jeunesse" combine un nouveau coton marron tissé d'un motif blanc, pour la jupe et blanc tissé de marron pour le corsage aux longues manches droites et au col ponctué d'un petit noeud très jeune.

nant de l'Ouest" (Émile Borel: "l'Espace et le temps").

Second cas: vous êtes "géométrie tempérée" si vous avez entre 25 et 30 réponses dans cette colonne.

Sans doute êtes-vous de ceux qui, comme saint Thomas, aiment toucher avant de croire, comprendre chaque chose et préférer l'entourer de plus d'organisation que de spontanéité. Mais vous ne fermez pas la porte à la fantaisie et possédez, rarement certes, le grain de folie sans lequel, paradoxalement, un individu n'est pas tout à fait équilibré.

Pour vous, les savants sont des esprits secs et ennuyeux. Vous vous moquez des statistiques que vous traitez de mensonges sans connaître les premiers rudiments du calcul des probabilités. Pour vous, seules comptent l'intuition et l'expérience subjective. Les dons remplacent le travail. L'improvisation tient lieu d'organisation. Sans doute, peut-on dire de vous que vous êtes parfois un "être exquis", plein de fantaisie, de délicatesse et de talent, mais ces qualités ont chez vous la fugacité de l'éphémère.

Tiré de "Psychologie"

Question	Votre réponse	
	Geométrie	Finesse
15	b	a
16	b	a
17	a	b
18	a	b
19	a	b
20	b	a
21	b	a
22	a	b
23	a	b
24	b	a
25	a	b
26	a	b
27	b	a
28	a	b

Question	Votre réponse	
	Geométrie	Finesse
29	b	a
30	b	a
31	b	a
32	a	b
33	a	b
34	b	a
35	a	b
36	a	b
37	a	b
38	a	b
39	b	a
40	(voir note 2 bas de page)	
Total général:		

La récapitulation de vos réponses donne une indication sur l'intensité respective de l'esprit de géométrie et de finesse chez vous. Distinguez arbitrairement cinq cas possibles: **Premier cas:** vous êtes "géométrie-géométrie" si vous avez 30 réponses ou plus dans cette colonne.

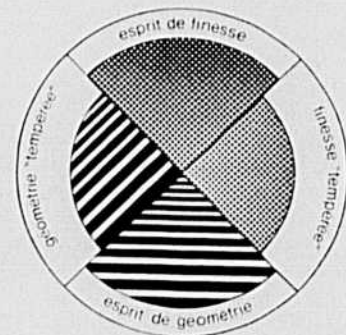
Vous voyez rouge lorsque l'on vous parle de télépathie, de soucoupes volantes ou simplement de l'importance de l'intuition. Fermé au côté poétique des choses, vous êtes rigide dans la vie quotidienne, trop rigide. Cependant vous avez, c'est certain, des qualités d'ordre, de prévoyance, d'habileté intellectuelle, d'organisation. Du bon sens; trop peut-être. Rappelez-vous que le véritable esprit scientifique doit aller au-delà du bon sens, ce bon sens qui devrait nous faire refuser l'idée "qu'en marchant constamment droit devant soi vers l'Est, on finit par retrouver son point de départ d'où on arrivera en ve-

Troisième cas: entre 16 et 24 réponses (moyenne 20) dans l'une ou l'autre colonne, vous ne vous caractérisez pas nettement comme un esprit de géométrie ou un esprit de finesse. Cela ne veut pas dire que vous agissez toujours de façon moyenne à ce point de vue, mais que, selon les circonstances, vous vous comportez soit avec géométrie, soit avec finesse.

Quatrième cas: vous êtes "finesse tempérée" si vous avez entre 25 et 30 réponses dans cette colonne.

Le "sentiment", le cœur ont pour vous plus d'importance que le cerveau. Dans la mesure du possible, vous vivez "artistiquement" et vous possédez une large ouverture d'esprit, qui cependant s'arrête au bord de la crédulité et évite en général de tomber dans la confusion.

Cinquième cas: vous êtes "finesse-finesse" si vous avez 30 réponses ou plus dans cette colonne.



esprit de géométrie
raisonnement, sens scientifique, prévoyance, manque d'ouverture d'esprit
géométrie tempérée
la raison domine mais cela n'exclut pas parfois un peu de fantaisie
esprit de finesse
intuition, sens artistique, manque de rigueur et d'organisation
finesse tempérée
l'intuition domine, mais un contrôle s'exerce qui favorise l'action

1. a est la réponse exacte cf. George Gamow: *Un, deux, trois, l'infini*.
2. — Vous mettez un point dans la colonne « Géométrie » si vous avez eu tendance à dessiner une figure géométrique ou un objet concret.
— Vous mettez un point dans la colonne « Finesse » si vous avez eu tendance à dessiner des fleurs, des feuilles, un ciel nuageux etc. ou à faire une figure sans signification précise.

Le courrier de Marie-Josée

CONDITIONS DU COURRIER: Se présenter — Âge, sexe, situation — Lettre courte, précise, lisible, détails essentiels — pas plus de 5 pages — Pseudonyme court et original — Pas de service d'échange — Si on réécrit, mentionner pseudonyme et date de publication de la réponse précédente, rappeler, le problème précédent — Réponse personnelle dans cas grave et urgent, demandant discrétion spéciale; pour cela, joindre enveloppe adressée à soi et timbrée.

Adresser vos lettres ainsi: COURRIER DE MARIE-JOSÉE
1.A TERRE DE CHEZ NOUS, 515 VIGER, MONTRÉAL 132.

"C'est là que vous vous rendez compte combien la solitude fait souffrir..."

Q/ Je suis une veuve au seuil de la quarantaine. Je suis restée jeune de cœur et vis à la campagne auprès d'enfants qui très bientôt voleront de leurs propres ailes. Si je m'adresse pour la première fois à votre courrier, c'est pour demander aux gens de changer leur mentalité à l'égard des veuves. Après la mort d'un mari la femme doit s'occuper des affaires. Même si ce n'est que pour garder son moral, elle a besoin de sortir un peu, sans que tout le monde surveille ses allées et venues. Elle ne peut changer sa toilette sans qu'il y ait des commentaires à son sujet et que ne dit-on pas, si elle ose recevoir quelqu'un à la maison!...

Attention, vous tous qui vous montrez si impitoyable pour ceux et celles qui sont seuls, le malheur peut vous arriver. Il n'y a personne d'immortel sur cette terre. C'est là que vous vous rendez compte à quel point la solitude fait souffrir. Même après quelques années de séparation, il faut encore faire beaucoup d'effort pour paraître gaie dans des réunions, quand on y participe. Ne trouvez-vous pas notre fardeau assez lourd, pourquoi vouloir nous enfermer?

Je comprends celle qui signait "À qui me fier" dans un précédent courrier. Elle a la chance de travailler à l'extérieur pour se distraire. Ce n'est hélas, pas mon lot. Lorsque les enfants seront partis, pour qui vivrai-je? Quelle sera ma solitude à ce moment-là.

G. Ducoeur.

R/ Sûrement que vous avez du cœur, pauvre madame. Tout le monde en a. Malheureusement on ne s'en sert trop souvent que pour n'aimer que soi. Vous venez sans doute de vivre l'expérience de la femme seule qui se voit soudain entourée de tous les regards de son patelin, de toutes les oreilles et de toutes les langues oisives trop heureuses d'ébruiter le premier faux pas, la première incartade. Comme si le fait de perdre son conjoint devait obliger celui qui reste à se promener pour le reste de ses jours avec une poche de cendres sur la tête!

Certaines religions restées assez primitives, aux Indes par exemple, obligeaient les veuves à s'immoler sur le bûcher après le décès d'un mari. Sans nous en rendre compte, j'ai un peu l'impression que nous sommes restés nous aussi sur ce point passablement cruels. Nous ne faisons pas suffisamment la part du désarroi d'un veuf ou d'une veuve. Je lisais récemment que dans l'échelle des contraintes physiques et psychologiques qui exercent sur l'organisme humain l'effet le plus "stressant", (le plus susceptible de créer le déséquilibre émotif) la perte du conjoint prend le premier rang. On ne partage pas toute sa vie pendant des années avec un être, sans que le départ de celui-ci soit ressenti très profondément.

Vous avez raison madame de nous faire réfléchir sur le sort que vous partagez avec une multitude d'autres. Le hasard de la longévité humaine dans nos pays produit davantage de veuves que de veufs. Il est toujours difficile pour une veuve de refaire vraiment sa vie, souvent ses enfants l'en empêchent, soit par leur nombre ou par leur attitude. Si dans nos campagnes, une femme qui a eu le malheur de perdre son mari ose avant un temps prolongé, paraître en public avec un compagnon, les bonnes langues n'ont rien de plus pressé que de chuchoter: "Vous savez, elle sort"...

Sachez donc chère jeune veuve, oser défier un peu les attitudes contraignantes de votre milieu. Sachez trouver un bon équilibre en participant aux activités paroissiales, en vous créant de nouvelles relations. L'opinion publique est loin d'avoir toujours raison... Dans les villes, la mentalité évolue davantage sur ce point. On regroupe les gens seuls, dans des associations de loisirs et d'éducation. Il serait bon que dans les régions plus éloignées quelques pionniers posent les premiers jalons dans ce domaine. Je vous souhaite sincèrement de trouver moyen d'utiliser ce surplus de cœur qui ne demande qu'à aimer. Bonne chance.

Marie-Josée

UN CULTIVATEUR ENRAGÉ: Ce correspondant n'aime pas les cultivateurs qui vont à l'école, il nous le dit en ces termes: "J'aimerais dire à ce monsieur qui prétendait qu'il lui fallait suivre des cours parce que l'hiver les vaches, ça ne rapporte pas. Je dois vous faire savoir que vous n'êtes pas un bon cultivateur. C'est passablement votre faute. Au lieu de faire vèler vos vaches l'été, comme le font encore les 3/4 des cultivateurs du Québec, faites-les donc vé-

ler l'hiver. Vous n'aurez pas à aller chercher votre argent en suivant des cours. Je suis moi-même dans ce métier que j'adore. Lorsque j'ai acheté la ferme, les vaches donnaient 1 bidon et demi pour 10, par jour. C'était affreux. Présentement, je traie 28 vaches à 7 bidons par jour. Ça c'est l'hiver. Vous voyez que quand on a une grosse besogne, on n'a pas le temps d'aller à la classe. D'ailleurs, la culture, ça ne s'apprend pas sur les bancs d'école. Ça, je peux vous le

garantir. Je n'ai jamais suivi de cours agricoles, mais depuis que j'ai cette ferme, j'ai amélioré mon troupeau de moitié. Je vais l'améliorer encore. Car j'ai l'ambition d'avoir 80 vaches. Je peux vous répéter que ce n'est pas en allant à l'école, que je vais arriver à mes fins.

Des animaux, c'est presque des enfants. Il faut qu'ils soient bien soignés, bien nettoyés, brossés. Pour ça, il faut être là. S'ils pouvaient vous parler, ce serait drôlement intéressant de les écouter. Je voudrais que vous publiiez ma lettre, c'est la première fois que j'écris à un courrier." Merci, monsieur. J'ai comme l'impression que ce ne sera pas la dernière fois que vous aurez besoin d'écrire. Vous dites vertement ce que vous voulez dire. Votre opinion en vaut une autre.

MME L.B. MONTRÉAL: Votre problème se pose fréquemment chez les couples. Votre mari aime sortir et prendre un verre. Depuis qu'il s'aperçoit que vous aimez vous aussi aller danser, il n'aime pas ça beaucoup. Vous savez, nos hommes de plus de 40 ans n'ont pas été beaucoup habitués à considérer leurs épouses comme une égale. Égale pour travailler et faire des enfants, mais quand il est question des douceurs, des privilèges et des sorties, c'est autre chose. Que pouvez-vous bien faire pour acquérir un peu plus d'indépendance, sans toutefois mettre la guerre au foyer? C'est une question que chacune peut résoudre à sa façon. Si vous êtes assez ferme et équilibrée, vous pouvez revendiquer vos droits et vous accorder de saines distractions. Ne disputez pas. C'est inutile. Participez à des activités sociales, allez voir un bon film, une pièce à votre goût. Cela vous remontera. Il va se faire à cette idée progressivement. Tout cela peut s'opérer sans cris et sans bou-



À femme aimée, belle couture

4657 — Une heure de votre temps et vous avez soit une blouse fraîche, une robe patio ou une tenue d'après-midi fraîche et jolie. Idéal en polyester et en coton. NOUVELLES TAILLES DE DEMOISELLES: 8, 10, 12, 14, 16, 18. Prix: 77 cts plus 7 cts taxe: 85 cts.

4613 — La blouse rajeunit cet été et adapte toutes les fantaisies inspirées des costumes folkloriques. Facile à coudre en dacron, voile, coton. NOUVELLES TAILLES DE DAMES: 34, 36, 38, 40, 42, 44, 46, 48. La taille 36, buste 40 prend 1vg 1/2 dans le 35 po. Prix: 77 cts plus 8 cts de taxe: 85 cts.

4976 — Favorite de l'adolescente la robe style pantacourt ravit tous les regards. Pratique en piqué, coton clair etc. NOUVELLES TAILLES D'ADOLESCENTES: 10, 12, 14, 16. La taille 12, buste 32 prend 2 vgs dans le 60 po. Prix: 77 cts plus 8 cts taxe: 85 cts.

Adressez vos commandes à Service des Patrons, La Terre de Chez-Nous, 515 ave Viger, Montréal 132. S.V.P. écrire en LETTRES MOULÉES, vos NOMS et ADRESSES. Les patrons ne sont disponibles que dans les tailles mentionnées, n'oubliez pas de spécifier le numéro. Nous ne sommes pas responsables de l'argent envoyé tel quel, dans les enveloppes. S.v.p. utiliser un bon ou un mandat de poste. Nos patrons sont en anglais, avec lexique français.

leverement. Vous savez, Donald est morte. Et c'est tant mieux.

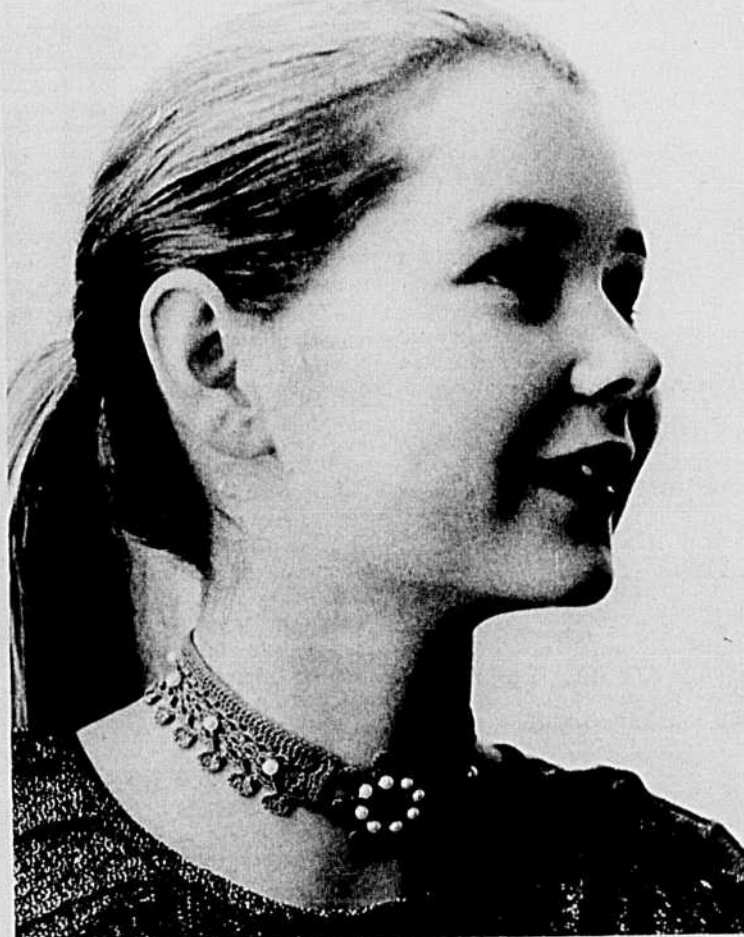
GENEVÈVE: À 15 ans, avec vos 5 pi. 3 po., si votre ossature est moyenne, vous pouvez peser entre 110 et 115 livres.

POPIE: Je suis contente d'apprendre que l'épidémie de curiosité au téléphone est en voie de régression dans votre coin. Tant mieux, si les com-

mentaires de ce courrier ont pu aider quelques personnes. Comme je vous demandais qui vous étiez pour juger aussi prestement vos belles-soeurs, vous me répondez avec aplomb tout aussi prestement ce qui suit: "Je suis une femme simple qui n'aime pas répéter 10 fois la même chose. Je m'explique: à mes belles-soeurs j'ai répété et montré une dizaine de fois comment recouvrir des cintres à linge, tricoter des chaussettes, des bas, des foulards, etc... Pourtant, celle qui est mariée ne pose même pas un bouton et ne raccommode rien. Mon beau-père dit que ses filles ne font même pas leur lit. Celle qui se marie en juin ne sait même pas presser un pantalon, ni faire un bord de robe. Ma belle-mère a toujours arrangé le linge de ses 9 enfants, fait leurs bords, poser leurs pièces, agrandir, raccourcir. Les filles ne veulent rien apprendre." Il arrive souvent chère Popie que nous nous trompions en élevant nos filles. Votre belle-mère est peut-être de celles-là. Considérez-vous chanceuse d'avoir plus d'initiative que vos belles-soeurs. Il faut de tout pour faire un monde. J'ai publié vos commentaires qui peuvent amener certaines bonnes mamans à réfléchir sur le mauvais service qu'elles rendent à leurs fils et filles en faisant tout à leur place.

Comment mieux tenir UN DENTIER plus longtemps

Votre dentier vous ennue-t-il et vous embarrasse-t-il en se relâchant quand vous mangez, riez ou parlez? Saupoudrez alors vos prothèses de poudre adhésive pour dentiers FASTEETH. D'emploi facile, FASTEETH maintient fermement votre dentier plus longtemps et vous permet de manger plus facilement. Alcaline, la poudre FASTEETH n'agrit pas sous les prothèses. Nul effet gommeux, strupeux ou pâteux. La santé exige un dentier bien ajusté. Voyez votre dentiste régulièrement. Demandez vite votre FASTEETH d'emploi facile à tout rayon de pharmacie.

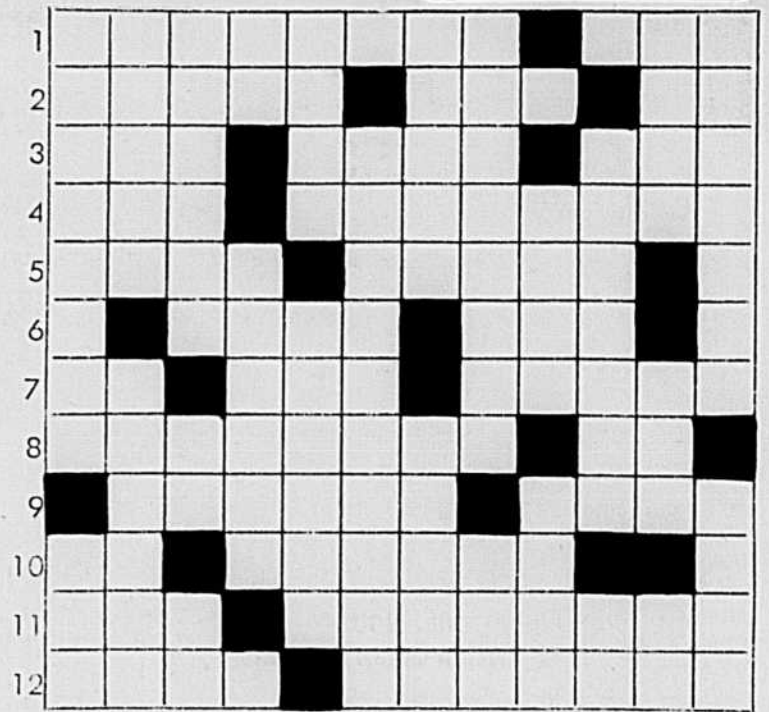


PARURE DE COU, c'est le retour au crochet L'Ancien et le nouveau se combinent ici pour former un tout agréable à voir. Modèle No. C.N. 8 1 1 F. Adressez vos commandes à PATRON à vingt-cinq sous. LA TERRE, 515 ave Viger, Montréal 132, inscrivez bien vos NOMS et ADRESSES en LETTRES MOULÉES et n'oubliez pas le vingt-cinq sous pour frais de poste et le NUMERO du patron.

	LUNDI	MARDI	MERCREDI	JEUDI	VENDREDI	SAMEDI	DIMANCHE	
10h00	Ouverture							10h00
10h15	En mouvement							10h30
10h30	Pépinot	Le Professeur Calculus	Pépinot	Robin-fusée	Pépinot	Tour de terre	Le Jour du Seigneur	10h30
11h00	L'Agent Sans-secret	La Fourmi atomique	Linus	Mini-fée	Chaperonnette à pois	Fanfreluche	Les Visages de l'Eglise	11h00
11h30	Richard Coeur de lion	Robin des Bois	Richard Coeur de lion	Robin des Bois	Richard Coeur de lion	Lassie		11h30
12h00	De la jungle à la piste	Les Enquêteurs Jobidon	Les Animaux chez eux	Le Monde en liberté	Mes trois fils	Rue de l'Anse	Le Français d'aujourd'hui	12h00
12h30	Le Grand Nord	Le Chevalier de Maison-Rouge	Histoire d'une ville	Les Cadets de la forêt	Glanures	La Vie qui bat	Les Soviétiques	12h30
13h00	Cinéma							13h00
14h30	Pensez vite	Les 3 As	Pensez vite	Les 3 As	Pensez vite	B a s e b a l l	Les Travaux et les jours	13h30
15h00	Réseau-soleil (début: juillet)							13h30
16h00	Ulysse et Oscar							14h00
16h30	Woody le Pic	Grujet et Délicat	Piccolo	Major Plum Pouding	Service secret		Le Franco-phonissime	14h15
17h00	Perdus dans l'espace	Daniel Boone	Walt Disney présente	Bugs Bunny	Voyage au fond des mers		Le Vieux Montréal	14h30
17h30				Fifi Brindacier		Rinaldo Rinaldini	L'Univers des sports	16h00
18h00	Un taxi dans les nuages	Les Lois de la brousse	Gorri le diable	Un enfant parmi tant d'autres	Skippy	Mon pays et le sien	Les As des quilles	17h00
18h30	Téléjournal							17h30
18h40	24 heures							18h00
18h50	Nouvelles du sport							18h35
19h00	Format 30	Dossiers	Format 30	Gros plan	Format 30	Tarzan	Quelle famille!	19h00
19h30	Sol et Gobelet	La Dynastie des Forsyte	Soirée canadienne		La Soeur volante	Soccer	Zoom en liberté	19h30
20h00	Ma sorcière bien-aimée			Les Grands Films	Tang			20h00
20h30	Les 3 As	Avec André Guy			Plein feu... l'aventure			20h30
21h00	Prise 1	Moi et l'autre		Prenez le volant	Mini-chaud		Les Beaux Dimanches	22h00
21h30	Arsène Lupin	Portrait d'une personnalité		La Musique folle des années sages		Le Monde de la caricature		22h00
22h00	Téléjournal							22h30
22h30	Nouvelles du sport							22h45
22h49	Nouvelles du sport							23h00
23h00	Télé-archives	Son et images	Festival du cinéma canadien	Jean Vilar	Cinéma	Cinéma	Guillemin 'Jeanne d'Arc'	23h00
23h30		Atome et galaxies		100,000 chansons			Des jours et des hommes	23h30
24h00	Cinéma	Ciné-club		Cinéma			Cinéma nouveau d'hier et d'aujourd'hui	24h00
1h00	Cinéma							1h00
1h30	Cinéma							1h30

Début le 31 mai 1971

• Couleur



HORIZONTALEMENT

- Plante herbacée dont on consomme en salade les feuilles de plusieurs espèces. — Utilisa.
- Artère principale. — Trois cents. — Iridium.
- Pronom personnel. — Un des États-Unis d'Amérique. — Terre entourée d'eau.
- Démonstratif. — Récolte des foins.
- Souci, ennui. — Habitation des Esquimaux.
- À lui. — Poème lyrique.
- D'un verbe gai. — Biens qu'une femme apporte en mariage. — Bout de la mamelle, en parlant des animaux.
- Partie du corps du cheval qui s'étend depuis la tête jusqu'aux épaules et au poitrail. — Interjection.
- Terminera. — Tenter avec audace.
- Bismuth. — Céréale.
- Recueil de bons mots. — Qui occupe le rang marqué par le nombre neuf.
- Axe d'une plante qui porte des feuilles. — Tourner en ridicule.

VERTICALEMENT

- Qui contient de la chaux. — Selle d'une bête de somme.
- Labourer avec la houe. — Qui est sans limites.
- Inflammation de l'iris. — Ici. — Argent.
- Celtium. — Assistons.
- Germe de vie. — De l'Eolie.
- Personne qui nettoie les vêtements.
- Instrument pour écangler. — S'usa, se détériora par le frottement sur un objet dur ou présentant des aspérités, en parlant d'un cordage (mar).
- Plante potagère. — Cinquante six.
- Corps simple de numéro atomique 53. — Orange de la vue.
- Genre de cryptogames vasculaires vivant dans les lacs et les étangs. (plur) — Article espagnol.
- Fosse où l'on dépose les grains. — Feuilles du théier. — Pronom personnel.
- De la consistance du sable. — Jeter en l'air, avec force, les pieds de derrière.

LES FILMS À LA TV DU 6 AU 12 JUIN 1971

EXPLICATIONS

La valeur humaine et chrétienne du film est indiquée après le dernier titre. A la fin du texte s'ajoute, quand il y a lieu, la convenance pour les jeunes: (e) enfants; (a) adolescents.

Les chiffres placés immédiatement à côté du titre réfèrent à la valeur artistique: (1) chef d'oeuvre; (2) remarquable; (3) très bon; (4) bon; (5) moyen; (6) médiocre; (7) minable.

MONTREAL (canal 2 CBFT)

DIMANCHE, 6 JUIN

12 h. a.m. — PIERROT LE FOU (3) — Fr. 1965. Comédie dramatique de J.-L. Godard avec Jean-Paul Belmondo et Anna Karina. — Un homme marié s'enfuit avec une amie qui fait partie d'un groupe terroriste.

LUNDI, 7 JUIN

1h. — ALTIITUDE 3200 (5) — Fr. 1938. Etude psychologique de J. Benoit-Lévy avec Jean-Louis Barrault et Blanche Bruneau. — Sept jeunes gens, deçus de l'existence, s'isolent en montagne.

12 h. a.m. — LE PÉCHÉ DES ANNÉES JEUNES (5) — It. 1960. Drame sentimental de L. Trieste avec Marie Versini et Maurice Ronet. — Une jeune fille est victime d'un séducteur.

MARDI, 8 JUIN

1h. — LA DAME DE PIQUE (4) — Fr. 1937. Drame de F. Ozep avec Pierre Blanchard et Madeleine Ozeray. — Un officier cause la mort d'une vieille dame en lui arrachant son secret pour gagner au jeu.

MERCREDI, 9 JUIN

1h. — FIÈVRE BLONDE (5) — G.B. 1955. Comédie de K. Annakin avec Diana Dors et John Gregson. — Un provincial devient amoureux d'une danseuse blonde et en oublie sa fiancée.

JEUDI, 10 JUIN

1h. — LA ROUE (6) — Fr. 1956. Drame psychologique de A. Haguët avec Jean Servais et Pierre Mondy. — Un homme rend la vie impossible à sa fille adoptive.

7 h. 30 — LES RISQUES DU MÉTIER (4) — Fr. 1967. Drame social de A. Cayatte avec Jacques Brel et Emmanuelle Béart. — Un jeune instituteur est accusé par quatre de ses élèves d'attentat à la pudeur. — Construction dramatique solide.

12 h. a.m. — FORTUNE CARRÉE (5) — Fr. 1955. Drame d'aventures de B. Bordenave avec Pedro Armendariz et Paul Meurisse. — Un homme connaît maintes aventures parmi des tribus du désert.

VENDREDI, 11 JUIN

1 h. — LE CONQUÉRANT SOLITAIRE

(6) — Arg. 1958. Mélodrame de B. Roland avec Nino Persello et Duilio Marzio. — Un lieutenant de marine fait un voyage dans l'Antarctique avec un officier qui est son rival en amour.

SAMEDI, 12 JUIN

11h. — CASANOVA 70 (5) — It. 1965. Comédie de M. Monicelli avec Marcello Mastroianni et Véra Lisa. — Un officier italien attaché à l'OTAN recherche les aventures amoureuses difficiles.

1h. — LA CARAVANE DU PÉCHÉ (5) — It. 1953. Mélodrame de P. Mercanti avec Franca Marzi et Charles Rühner. — Un médecin, poursuivi par la police, provoque des drames chez des ouvriers itinérants.

DIMANCHE, 6 JUIN

1 h. 30 — X-15 (5) — E.-U. 1961. Documentaire romancé de R. D. Donner avec David McLean et Charles Bronson. — Les difficultés que doivent affronter des pilotes d'essai.

LUNDI, 7 JUIN

1 h. — MAIGRET VOIT ROUGE (5) — Fr. 1963. Drame policier de G. Grangier avec Jean Gabin et Françoise Fabian. — Maigret doit enquêter sur un mystérieux assassinat survenu en pleine rue.

MARDI, 8 JUIN

1h. — LA MAISON SUR LA PLAGE (5) — E.-U. 1954. Film policier de J. Peveney avec Joan Crawford et Jeff Chandler. — Un jeune homme séduit des femmes pour leur soutirer de l'argent.

MERCREDI, 9 JUIN

1 h. — GENEVIEVE DE BRABANT (6) — It. 1952. Mélodrame de A. M. Rabenalt avec Rossano Brazzi et Anne Vernon. — Les malheurs de Geneviève de Brabant convoitée par l'intendant à qui son époux l'a confiée.

8h. — DOUX OISEAU DE JEUNESSE (4) — E.-U. 1962. Drame psychologique de R. Brooks avec Paul Newman et Geraldine Page. — Pour épater ses concitoyens, un jeune homme revient dans sa ville natale en compagnie d'une ancienne actrice d'Hollywood.

JEUDI, 10 JUIN

1 h. — L'EXTRAVAGANT M. CORY (5) — E.-U. 1957. Drame psychologique de B. Edwards avec Tony Curtis et Martha Hyer. — Un jeune ambitieux espère améliorer son sort en épousant la fille d'un millionnaire.

8 h. — UNE GARC INCOSCIENTE (6) — It. 1966. Drame psychologique de G. Verducci avec Rossano Brazzi et Agnes Spaak. — Un quadragénaire se laisse envouter par une call-girl qui l'exploite.

VENDREDI, 11 JUIN

1 h. — CAS DE CONSCIENCE (5) — Fr. 1939. Drame psychologique de W. Kapps avec Suzy Prim et Jules Berry. — Un médecin laisse mourir son oncle pour toucher un héritage.

7h. 30 — CHERCHEZ L'IDOLE (5) — Fr. 1963. Comédie musicale de M. Boisrond avec Frank Fernand et Dany Saval. — Un jeune homme recherche chez divers chanteurs un bijou qu'il a dissimulé dans une guitare.

SAMEDI, 12 JUIN

10 h. 30 a.m. — DEUX NIGAUDS CHEZ LES TUEURS (6) — E.-U. 1949. Comédie de C. T. Barton avec Bud Abbott et Lou Costello. — Le personnel d'un hôtel tente de faire accuser un naif d'un meurtre.

8 h. — L'AVENTURIER DU KENYA (5) — E.-U. 1965. Drame d'aventures de R. Neame avec Robert Mitchum et Carroll Baker. — Un Moïse moderne conduit une tribu africaine vers une terre plus clémente.

SHERBROOKE (canal 7 CHMTV)

LUNDI, 7 JUIN

9 h. a.m. — CETTE SACRÉE FAMILLE (4) — E.-U. 1952. Comédie de N. Turoog avec Cary Grant et Betsy Drake. — Un couple ayant déjà trois enfants, en adopte deux autres.

MARDI, 8 JUIN

9 h. a.m. — LES BAGARREURS DU PACIFIQUE (5) — E.-U. 1953. Film d'aventures de A. Lubin avec Burt Lancaster et Virginia Mayo. — Un fusilier marin s'empare d'un yacht et fait des ravages dans un convoi ennemi.

MERCREDI, 9 JUIN

9 h. a.m. — LA FURIEUSE CHEVALCHÉE (5) — E.-U. 1954. Western de L. Seidler avec Randolph Scott et Dorothy Malone. — Après plusieurs années d'absence, un homme revient se venger de celui qui l'avait chassé à coups de fouet.

JEUDI, 10 JUIN

9 h. a.m. — LE BAGARREUR SOLITAIRE (5) — E.-U. 1959. Comédie de J. Sher avec Audie Murphy et Joanne Dru. — Un jeune trappeur naif se rend à la ville avec une adolescente sauvage.

VENDREDI, 11 JUIN

9 h. a.m. — DALLAS, VILLE FRONTIÈRE (5) — E.-U. 1950. Western de S. Heisler avec Garry Cooper et Ruth Roman. — Pour chasser ceux qui ont enlevé ses biens, un homme change d'identité.

SAMEDI, 12 JUIN

11 h. 30 — LE HÉROS D'TWO JIMA

(4) — E.-U. 1962. Drame psychologique de D. Mann avec Tony Curtis et James Franciscus. — Incapable de croire à l'héroïsme qu'on lui attribue, un soldat sombre dans l'alcoolisme.

TROIS-RIVIERES (canal 13 CKTMV)

LUNDI, 7 JUIN

8 h. 45 a.m. — LAMIEL (5) — Fr. 1967. Drame psychologique de J. Aurel avec Anna Karina et Michel Bouquet. — Poussee dans le grand monde par un médecin de campagne, une petite paysanne connaît plusieurs aventures amoureuses.

1 h. — BLAGUE DANS LE COIN (5) — Fr. 1963. Comédie policière de M. Labro avec Fernandel et Perrette Pradier. — Un comédien est mêlé aux luttes de deux propriétaires de cabaret.

5 h. — BAGNE A VIE (6) — It. 1952. Mélodrame de L. Capuano avec Franco Interlenghi et Hélène Remy. — Un avocat célèbre assure la défense d'un jeune homme accusé de crime après avoir appris qu'il s'agit de son fils.

MARDI, 8 JUIN

8 h. 45 a.m. — SCANDALE EN PRÉMIÈRE PAGE (5) — E.-U. 1949. Comédie de moeurs de R. Sinclair avec Tyrone Power et Gene Tierney. — Un journaliste à des démeures avec une jeune milliardaire.

1 h. — MITRAILLETTE KELLY (6) — E.-U. 1958. Drame policier de R. Corman avec Charles Bronson et Susan Cabot. — Après divers crimes, un bandit et sa petite amie sont trahis par un ancien complice.

5 h. — ANNIBAL (6) — It. 1959. Film historique de C. L. Bragaglia avec Victor Mature et Rita Gam. — Pendant sa marche sur Rome, Annibal s'éprend d'une prisonnière romaine.

MERCREDI, 9 JUIN

1 h. — ALIBI POUR UN MEURTRE (6) — Fr. 1960. Film policier de R. Bibal avec Raymond Souplex et Vera Valmont. — Un policier tente d'éclaircir une histoire de chantage.

5h. — MAÎTRE DU MONDE (4) — E.-U. 1961. Film d'aventures de W. Whitney avec Vincent Price et Charles Bronson. — Un savant, inventeur d'un navire volant, menace le monde de destruction s'il refuse d'opter pour la paix contre la guerre.

JEUDI, 10 JUIN

8 h. 45 a.m. — A 23 PAS DU MYSTÈRE (4) — E.-U. 1955. Film policier de H. Hathaway avec Van Johnson et Vera Miles. — Un escrivain aveugle tente de déjouer un complot d'enlèvement.

5h. — DEUX NIGAUDS CHEZ VENUS (5) — E.-U. 1953. Comédie de C. Lamont avec Bud Abbott et Lou Costello.

Abbott et Costello mettent involontairement en marche une fusée interplanétaire.

VENDREDI, 11 JUIN

8h.45 a.m. — MA TANTE MAME (4) — E.-U. 1958. Comédie de M. Da Costa avec Rosalind Russell et Forrest Tucker. — Devenu orphelin, un garçonnet est confié à une tante originale et excentrique.

1 h. — UN IDIOT À PARIS (4) — Fr. 1966. Comédie de S. Korber avec Jean Lébeyre et Dany Carrel. — Les aventures d'un paysan naif et simplet en visite à Paris.

5 h. — GORGO (4) — G.B. 1961. Drame d'horreur de E. Lourie avec Bill Travers et William Sylvester. — Un monstre apparaît à Londres et y sème la panique.

QUEBEC (canal 4 CHMTV)

DIMANCHE, 6 JUIN

2 h. — LES GLADIATEURS (6) — E.-U. 1954. Film d'aventures de D. Daves avec Victor Mature et Susan Hayward. — Caligula, désireux de s'approprier la tunique du Christ, fait arrêter le chrétien qui en a la garde.

9 h. — TERRE SANS PARDON (5) — E.-U. 1957. Western de R. Mate avec Charlton Heston et Anne Baxter. — Un rancher est en butte à la jalousie de son frère.

LUNDI, 7 JUIN

2 h. — LE DÉMON DE L'OR (5) — E.-U. 1949. Film d'aventures de S. Simon avec Glenn Ford et Ida Lupino. — Un homme part à la recherche d'une mine d'or qui coûte la vie à tous ceux qui tentent de la repérer.

MARDI, 8 JUIN

2 h. — LE SERPENT DU NIL (6) — E.-U. 1953. Drame pseudo-historique de W. Castle avec Rhonda Fleming et William Lundigan. — Cléopâtre, reine d'Égypte, tente d'asservir Rome en séduisant Antoine.

MERCREDI, 9 JUIN

2h. — DU SANG DANS LA SIERRA (5) — E.-U. 1948. Western de G. Sherman avec Robert Young et Marguerite Chapman. — Un honnête shérif parvient à innocenter un individu accusé à tort de deux meurtres.

8 h. 30 — ADIEU PHILIPPINE (4) — Fr. 1960. Comédie de J. Rozier avec Jean-Claude Amini, Yveline Céry et Stefania Sabatino. — Deux amis se disputent l'amour d'un jeune metteur en scène de films publicitaires.

JEUDI, 10 JUIN

2 h. — DONATELLA (5) — It. 1956. Comédie sentimentale de M. Monicelli avec Elsa Martinelli et Gabrielle Fer-

retti. — Une jeune fille de milieu modeste s'éprend d'un jeune homme riche.

VENDREDI, 11 JUIN

2 h. — LE FANTÔME DE SOHO (6) — All. 1963. Drame policier de F. J. Gottlieb avec Dieter Borsche et Barbara Rütting. — Après bien des difficultés, un inspecteur de Scotland Yard parvient à découvrir l'auteur de meurtres.

8 h. — EN LETTRES DE FEU (5) — E.-U. 1959. Drame de J. Anthony avec Dean Martin et Shirley McLaine. — Les difficultés d'un homme pour parvenir au succès dans la carrière d'acteur.

SAMEDI, 12 JUIN

9 h. — CE MONDE À PART (5) — E.-U. 1959. Drame psychologique de V. Sherman avec Paul Newman et Barbara Rush. — Un jeune homme tente de devenir un brillant avocat.

AUTRES CANAUX

ROUYN-NORANDA — Canal 4 (CKRN-TV)

OTTAWA — Canal 9 (CBOFT) Les films présentés au canal 4 (CKRN-TV) et au canal 9 (CBOFT) sont les mêmes que ceux présentés au canal 2 (CBFT, Montréal).

MATANE — Canal 9 (CKBL-TV)

RIMOUSKI — Canal 3 (CJBR-TV) RIVIERE-DU-LOUP — Canal 7 (CKRT-TV)

CARLETON — Canal 5 (CHAU-TV)

MONCTON — Canal 11 (CBAFT) Les films présentés à ces canaux sont les mêmes que ceux du canal 11 (CBVT, Québec) de réseau Radio-Canada. Cependant, pour les canaux 5 et 11, il faut tenir compte d'un décalage d'une heure dû au changement de fuseau horaire.



ANNONCES CLASSÉES

COUT DE L'INSERTION 12 cents le mot. Prix minimum \$2.40. Titre en 8 points noirs capitales; \$2.00. Annonces classées commerciales avec ou sans cadre. 80 cents la ligne agate. **CASE** 50 cents. **RABAIS** de 20% pour 5 insertions consécutives ou plus du même texte. **DONNEZ CLAIEMENT** vos instructions nom, adresse, nombre d'insertions, etc. Les annonces classées sont **STRICTEMENT PAYABLES D'AVANCE**. Le paiement et les textes doivent être rendus aux bureaux de la TCN au plus tard à 11h a.m. le lundi. Toute lettre ou toute demande de renseignements doivent être adressées comme suit.

LES ANNONCES CLASSÉES LA TERRE DE CHEZ NOUS
515, ave. Viger, Montréal 132, Qué.
Tél.: 288-6141

ANIMAUX A VENDRE

Le seul commerçant de la province qui achète directement des mêmes éleveurs de l'Ontario depuis 40 ans et NON PAS DES ENCANS. Nous avons toujours un vaste choix de croisées et pur-sang. Échanges acceptés. Conditions de paiement — jusqu'à 24 mois. De plus, nous avons 200 vaches et taures qui vèleront au printemps. Livraison gratuite. Pour plus amples détails:

LOUIS PINSKY
54 COTE SUD,
STE-THERÈSE-DE-BLAINVILLE,
TÉL. (514) 435-0220.
LES PLUS IMPORTANTS
VENDEURS AU QUÉBEC
DE VACHES ÉPROUVÉES

VACHES LAITIÈRES

Un des plus importants vendeurs de vaches laitières du Québec. Toutes ces vaches proviennent des meilleurs éleveurs de l'Ontario. Vaches de choix vendues au plus bas prix. OMER MAISONNEUVE & FILS, 521, BOUL. LACOMBE, ST-PAUL L'ERMITE, CTÉ L'ASSOMPTION, ROUTE 48. Tél.: Ferme de 7h a.m. à 6 h. p.m. 581-5670 — Résidence 722-0956.

VACHES et taures Holstein vèlant en tout temps, provenant du Québec et de l'Ontario. DENIS TRUDEAU, STE-JULIE, CTÉ VERCHÈRES. Tél.: 649-1169.

A VENDRE — Truies et verrats QMP-SHIRE et YORKSHIRE (Large White) enregistrés. Verrats garantis pour le service. Truies croisées Hampshire X Large White et Landrace X Large White. PORCHERIE IDEALE INC., C.P. 148 ST-BARNABÉ NORD, CTÉ ST-MAURICE, QUÉ. Tél.: (819) — 264-5311.

VACHES laitières, très bonne qualité, prix raisonnables. ROBERT DE GRANDPRÉ, 820, GRANDE CÔTE, R.R. 2, BERTHERVILLE, CTÉ BERTHIER. Tél.: 836-4809.

VACHES et taures Holstein, vèlant en tout temps, avec ou sans quota. S'adresser à: THÉODORE MONGEAU, VILLAGE, CTÉ GERMAIN-DE-GRANTHAM, CTÉ DRUMMOND. Tél.: (819) 395-4959.

VACHES à lait pur-sang ou croisées, fraiches vèlées ou devant vèler sous peu, provenant des meilleurs troupeaux de l'Ontario. S'adresser à: PHILIPPE OUMET, 3805, CÔTE TERRIBONNE, TERRIBONNE, Route 29. Tél.: 666-8181.

BELLES jeunes vaches et taures Holstein pur-sang ou croisées, fraiches vèlées ou devant vèler bientôt. Prix raisonnable. Livraison gratuite. ALBERT MAURICE, CTÉ RICHMOND, 10ème Rang, WINDSOR, CTÉ RICHMOND. Tél.: 845-2149 (fraîs d'appel acceptés).

VERRATS et truies Yorkshire, S.P.F. et Landrace enregistrés, tous primés suivant l'indice poids de gras. Verrats garantis pour le service. Prix suivant la classification. S'adresser à: LA COOPÉRATIVE AGRICOLE DE GRANBY. Tél.: 378-7981.

ANGUS — Bœuf 13 mois enregistré, primé — 2 bœufs enregistrés, 1 et 4 ans — 7 vaches adultes et veaux — 3 génisses. Tous enregistrés — Bons sujets pour débiter dans l'élevage. JEAN-BAPTISTE TREMBLAY, C.P. 500, CAUSAPSCAL. Tél.: 756-5908.

POLLED HEREFORD enregistrés 100% sans corne. Génisses et taureaux 1 an, passés au test du gouvernement. Primables de \$200. Prix raisonnables. EDDY DIAMOND, 461 NOTRE-DAME N., LOUISEVILLE. Tél.: 228-4022.

CHAROLAIS

Vaches et taures $\frac{1}{2}$, $\frac{3}{4}$ et pur-sang. Jeunes taureaux $\frac{1}{2}$ et pur-sang, tous demi-français dont 3 prêts pour le service. FERME LE CHAROLLES, LA PLAINE. Tél.: (514) 223-2522. Demandez: F. HÉRYN BONNEAU

HAMPSHIRE enregistrés. Verrats et truies, prêts pour service; aussi de tous âges. Hybrides: Landrace X Yorkshire, Landrace X Chester White, Yorkshire X Chester White. GERVAIS DEMERS, ST-GILLES, (LOTBINIÈRE) — 888-3222.

CHAROLAIS

TAUREAUX d'un an, $\frac{1}{2}$ et pur-sang, enregistrés, ainsi que génisses $\frac{1}{2}$ sang, enregistrés. COUTURE & FRÈRE, ST-PROSPER, CTÉ CHAMPLAIN. Tél.: (418) 328-6452.

VERRATS et truies Hampshire pur-sang, enregistrés, prêts pour le service, avec prime d'achat. RENÉ GILBERT, PINTENDRE, CTÉ LEVIS. Tél.: 833-2828.

CHAROLAIS

Taureaux pur-sang, $\frac{1}{2}$ français, $\frac{3}{4}$ français ainsi que génisses pur-sang, domestiques et $\frac{1}{2}$ françaises. RANCH PIED-MONTAIS, PIEDMONT. Tél.: 227-2593.

VACHES et taures Holstein pur-sang ou croisées, venant d'Ontario, vèlant juin, juillet. Bonne condition. CHOUINARD & FRÈRES, STE-FLAVIE, CTÉ MATANE. Tél.: 775-7018.

NOUVELLES LIGNÉES importées d'Angleterre, d'Écosse, de Suède et des États-Unis. Welsh enregistrés, British Saddleback, English Large Black, Berkshire, Chester White, Poland China, Hampshire, Duroc, Lacombe, Tamworth, English, Canadian et American Yorkshire, Swedish Landrace, Hybrides Touchés Bleus et autres hybrides croisés, tous âges, truies saillies, verrats prêts service. Catalogue. TWEDDLE FARMS FERGUSON, ONTARIO.

CHAROLAIS

2 TAREAUX Charolais pur-sang 15/16 de $\frac{1}{2}$ an — 2 pur-sang 15/16 et 29/32 d'un an, Prix \$300 à \$350. — 3 taureaux Hereford d'un an et plusieurs Holstein — A vendre, à prêter ou à louer. A. GUERTIN, VERCHÈRES — 583-5997.

ATTENTION — Vaches laitières à vendre en tout temps de l'année et Acheteur de troupeau avec Quota Industriel ou Nature. CLAUDE DAGENAIS, R.R. 1, ST-CANUT, Tél.: 432-4754.

CHAROLAIS

TAUREAU d'un an 15/16 — Fils d'Amour de Paris; 2 Taureaux d'un an, $\frac{1}{2}$ sang. FRED ALEXANDER, Tél.: 666-3783.

CHAROLAIS

BELLES jeunes vaches et taures Holstein pur-sang ou croisées, fraiches vèlées ou devant vèler bientôt. Prix raisonnable. Livraison gratuite. ALBERT MAURICE, CTÉ RICHMOND, 10ème Rang, WINDSOR, CTÉ RICHMOND. Tél.: 845-2149 (fraîs d'appel acceptés).

ANIMAUX MORTS

ACHETONS animaux morts ou vivants, payons le meilleur prix possible, acceptons charges téléphoniques DE SMET & FRÈRES, RANG FLEURY, ST-JUDE, CTÉ ST-HYACINTHE, Tél.: 792-3834.

A VENDRE DIVERS

SILOS BEAUDRY

depuis 24 ans

Béton coulé
Meilleurs Silos
Meilleur ensilage
Plus grands profits
Visitez ma Ferme.

JEAN-PAUL BEAUDRY
ST-MARC-SUR-RICHELIEU
Tél.: 514 — 584-2348

QUOTA de Lait Industriel 175,000 lb, à vendre au complet ou en partie de 12,000 lb — MARCEL BEAULIEU, STE-EULALIE (NICOLET). 225-4481.

Silos Michel Enr.

BÉTON ARMÉ
COULÉE CONTINUELLE
PLUS MODERNE
PLUS PRATIQUE
PAS DE JOINTS
CE QUI DONNE
PLUS DE SÉCURITÉ
POUR LE VIDEUR.

Michel Dupuis
St-François-du-Lac
Cté Yamaska.
Tél.: (514) 568-3729

QUOTA À VENDRE

Quota de Consommation — Quota de Transformation, à vendre. Tél.: (514) 469-2956 (ST-CÉSARIE, ROUVILLE).

PIÈCES de remplacement et accessoires de traveuse pour toutes marques. Produits, première qualité. Prix réduits. CENTRE CHORE-BOY DU QUÉBEC, 228 BOUL. ST-JOSEPH, ST-JEAN, QUÉ.

SILO ACIER SILVER SHIELD

complètement étanche à l'air, idéal pour foin demi sec. Silo hermétique pour maïs humide. Silo avec compartiment pour moulange "BLEND MILL". Communiquer avec: LEBRUN & LEBRUN ENR., 65 St-Laurent, Maskinongé, Qué. Tél.: Région 819 — 227-4908.

QUOTA À VENDRE

Quota de Lait Industriel à vendre, 8,000 lbgras. S'adresser: ALCIDE LACROIX, ST-JANVIER, CHAZEL, ABITIBI. Tél.: 333-4783.

ENSEMBLE D'ÉRABLIÈRE comprenant: Evaporateur 3X12, 5 ans d'usage; 2 Réservoirs à eau cap. 500 gallons chacun; Réservoir à cueillette 150 gallons; 1000 couvercles; 1150 chaudières aluminium. Le tout \$400. — Cause: Aéroport. RAOUL PLOUFFE, BOITE NO 6, R.R. 1, ST-CANUT, CTÉ DEUX-MONTAGNES. Tél.: 438-3115.

FOSSÉ À PURIN RONDE

25 à 40 pi. diamètre. Construisez à prix modique avec Blocs Spéciaux. Remplis sur place.

LUSSIER & FILS ENR.,
ST-DOMINIQUE, Bagot
Information: 773-7276

QUOTA DE LAIT NATURE, à vendre. — Bulk Tank — Installation de traveuse Surge — Presse à foin Rotobaler. Téléphone: 666-4377 (TERREBONNE).

SARRASIN de semence à vendre. S'adresser à: ROGER MÉNARD, Tél.: 659-9609.

CATALOGUE

CATALOGUE gratis. Très grande quantité de vêtements pour femmes, hommes et enfants. Écrire à: BOX 64, TORONTO 2B, ONTARIO.

COURS FEMMES FILLES

ACADÉMIE DE COIFFURE LAVAL

École détachant un permis en vertu des Ecoles Professionnelles Privées. Levitation à une brillante carrière dans la Coiffure. Cours de Base - Théorie - Pratique - Certificats. Inscription en tout temps. 1er Cours: 15 juin au 1er juillet '71. Prospectus sur demande. Si intéressé, téléphoner ou écrire à: 3860 NOTRE-DAME, CHOMÉDEY, LAVAL. Tél.: 681-3211 (jour) 681-9674 (soir)

FILS TISSUS COUPONS

FIL à TISSER Jersey pâle et foncé, en lisères. Fil bouclé et de fantaisie. Polygon G. LEGAULT, 5960, ALPHONSE, BROSSARDVILLE.

HOMMES DEMANDES

INGÉNIEURS de 1ère, 2ième, 3ième et 4ième classe — Chaudière stationnaire à vapeur, Système à l'huile et complètement automatique. Bonnes références requises. S'adresser à: CANADIAN CANNERS LTD., C.P. 58, CHAMBLAY, QUÉ. Tél.: 658-8717.

HOMME, 20 ans et plus, expérience travaux jardiniers. Logé, nourri, bon salaire. RENÉ BIBEAU, 209 BORD DE L'EAU, STE-DOROTHÉE. 689-5347.

HOMME demandé pour ferme laitière et élevage porc. Bon salaire. C.E. DECELLES & FILS INC., STE-BRIGIDE, CTÉ IBERVILLE, QUÉ.

HOMME demandé pour travail à l'année sur ferme laitière. Logé, nourri. J. ROLAND LUSSIER, BROMONT. Tél.: 534-2781.

JEUNE homme avec expérience pour travail sur ferme laitière. Emploi à l'année. Logé, nourri, bon salaire. GILLES RIVARD, ST-THOMAS D'AQUIN, (ST-HYACINTHE) — 796-3332.

HOMME marié pour garder animaux bovins et ovins. Maison fournie. FERME MARIO MACIOCIA, ST-JUDE, CTÉ ST-HYACINTHE. Tél.: 514 — 721-8833.

ATTENTION TUYAUX BÉTON ARMÉ

TUYAUX de béton armé toutes grandeurs de 9" dia. à 84" dia., avec légère imperfection. Quelques dimensions limitées — Commandez tôt — MAURICE DESROSIERS, ST-AMÉ, CTÉ RICHELIEU, 514 — 788-2217.

JARDINAGE

FRAISIERS provenant de plants certifiés. Variété Redcoat et Sparkle. S'adresser: ROLLAND LAMARCHE, ST-ÉLPHÉGE, CTÉ YAMASKA. Tél.: 568-5431.

PLANTS fraisiers Redcoat inspectés, à vendre. S'adresser à: JUSTIN BARRIÉ, ST-GENEVIÈVE-DE-BATIS-CAN, CTÉ CHAMPLAIN, P.Q. Tél.: (418) 327-4475.

MACHINERIE À PATATES

COMBINE à patates Grey-Snyder 1 rang, très bon état; aussi 1 Classeur. Prix raisonnable. GILLES L. BEAUREGARD, ST-DAMASE (ST-HYACINTHE). 797-3744.

MACHINES OUTILLAGE

NETTOYEUR d'étable de marque Ibergville, montée 90 pi., 450 pi. chaîne; Silo d'acier 15 X 41 PAUL A. BENOIT, ST-ALEXANDRE. Tél.: 346-3140.

"BULK TANKS"

Bulk Tanks usagés, reconditionnés, vérifiés partout et garantis comme neufs. Moitié prix du neuf. Livraison partout au Québec. S'adresser à: JOCELYN HOULLE, 599 STE-THERÈSE, JOLIETTE. Tél.: 514 — 756-8793.

CHAÎNES de SCIÉS MÉCANIQUES

Aussi barres, pignons, accessoires pour toutes marques de sciés. Qualité supérieure. Garantie. Économies formidables. Catalogue gratuit. Écrire à: ENTREPOT DU MANUFACTURIER, DEPT. Q4, CASIER 40, STE-FOY, QUÉBEC 10, P.Q.

LISTES SUR DEMANDE MACHINES USAGÉES POUR TUILLES. CONCESSIONNAIRES POUR MACHINES À FOSSOYER "SPEICHER" POUR VUES DE "LASER PLANE" KRAFT MACHINERY LIMITED, R. NO 3, PARKHILL, ONTARIO. TÉL.: 519 — 238-2387

BULK TANK "MILK-KEEPER", 45 bidons - Presse à foin International No 37, 1 an d'usage - Conditionneur Myers avec panier, presque neuf - Râteau International No 14, 1 an d'usage - Épandeur à fumier John Deere No 33 - BERNARD GUAY, LACHUTE, R.R. 5, CTÉ ARGENTEUIL. Tél.: 562-4639.

TRACTEUR 65 Diesel, Massey-Ferguson, "multi-power" et "power steering". Tracteur John Deere 710 Diesel avec pelle en avant - Ford 600 Jubilé avec pelle en avant - Tracteur 35 à gazoline - International 340 - Tracteur Massey-Ferguson 165 Diesel, avec pelle - Herse 24 disques, hydrauliques - 27 et 28 disques, trainantes - 40 disques, semi-portée - Herse à ressort, 4 et 5 sections, McCormick - Drille à piquets, hydraulique - Chargeuse à rigoles, hydraulique - Semoir combiné, 13 disques, avec relève automatique - Semoir à blé-d'Inde, 4 rangs - Rouleau d'acier - Épandeur d'engrais, de différentes granteurs, sur pneus - "Bulk Tank" 35 bidons - Toutes ces machines agricoles sont usagées et en très bon ordre. J.-B. GIRARD, 194 rue ST-DENIS, SAINT-DENIS-SUR-RICHELIEU, Comté ST-HYACINTHE, P.Q. Tél.: 787-2013.

FOURRAGÈRE à blé d'Inde - Tracteur John Deere 40 - Tracteur John Deere 2010 - Tracteur Case - Tracteur Massey-Ferguson sur pneus - Épandeur à fumier - Voiture - Petit tracteur de gazon 112 - Herse à rouleaux - Scie à chaîne Homelite pour couper le bois. LIONEL COLLIN, ST-LIN, LAURENTIDES, P.Q.

CAMION Chevrolet '63, 3 1/2 tonnes, "Flat Nose", moteur reconditionné posé mois novembre '70, avec boîte 18 X 8 X 8 pi. hauteur. Idéal pour jardinier en bon transport d'animaux; très propre, en bonne condition, très bons pneus. LÉO DUBOIS & FILS L.T.E., STE-THERÈSE. 435-3521. (STE-THERÈSE).

"BULK TANK" Distributeur Vente - Échange - Installation DeLaval - Dari Kool - Milk Keeper - Zero - W.C. Wood - 200 à 650 gallons - Livraison partout. Écrire ou téléphoner à: CAP SANTÉ, CTÉ PORTNEUF. Tél.: 418 — 285-0199 (Hernand Lefebvre) - Entrepôt chez Claude Amesse, St-Louis-de-Gonzague, Cté Beauharnois. Tél.: 514 — 371-3125.

PRESSE à corde International (46), en très bon état, à vendre. Téléphone: 454-2858 (ST-CONSTANT).

TRACTEUR 4020 John Deere 70' - 600 hres d'ouvrage - même garantie que neuf jusqu'à septembre '71. Fourragère 34 John Deere, 2 ans, nez à maïs, pick-up à foin; Souffleur à ensilage Gehl et 2 Wagons automatiques; Combine à 3 rangs Massey-Ferguson trainée par le tracteur, avec faux. Le tout en parfaite condition. Tél.: 514 — 246-3225.

ACHÈTERAIS toute herbe sauvage, confiture au sucre brut, grains et légumes sans engrais chimiques. O P1 ZOIZO, 21 OUEST, ONTARIO, MONTREAL - 845-2652.

CHERCHONS gens pouvant accueillir sur leur ferme des Américains, une semaine ou plus. Rémunération intéressante. Écrire: B.P. 183, NICOLET.

DÉSIRE acheter Vis à Grain pour moulin électrique; aussi Moulange à mar- teau. Écrire à: G. VASIOFF, RIVIERE D'AVY, ABITIBI.

ACHÈTERAIS tous les produits de confiance, ce qu'il y a de plus profitable, pondusés d'œufs bruns, pondusés d'œufs blancs aussi. Nous avons les races dominantes Rouges X Sussex. Commandez dès maintenant pour livraison hâtive cet hiver et au printemps. Nous expédierons n'importe où par train (express). Écrivez pour liste de prix et détails. BONNIE'S CHICK HATCHERY & FARM LTD., ELMIRA, ONTARIO.

POUSSINS D'UN JOUR pour la ponte et pour la chair. Demandez notre liste de prix. COUVOIR DE PONT-VIAU 25, BOUL. DES LAURENTIDES, VILLE DE LAVAL (PONT-VIAU), QUÉ. Tél.: 514 — 669-3656.

CHOIX parmi 18 races de poussins d'un jour et démarrés, pondusés d'œufs blancs et bruns, pondusés de gril, dindonneaux, faisans, chapons de 4 semaines, canetons, oisons, White Embden, Large White X Pilgrim, Chinoise, poulettes plus âgées, tous âges. Commandez immédiatement. Catalogue TWEDDLE CHICKS, FERGUSON, ONTARIO.

OISONS - CANETONS

Oisons - Toulouse - Croisés - Chinois; Canetons - Muscovites et autres races. PIERRE NEY, STE-ANASTASIE, CTÉ MÉGANTIC, QUÉ. Tél.: 819 — 389-5561.

BATTEUSE Case Modèle 960, année 1968, avec cabine, table à grain sur pick-up 8 pi., 3 rangs à blé d'Inde No 303. Andaineuse Case 10 pi., modèle 950 — GARAGE UNION ENR., 192, BOUL. LAURIER, STE-ROSALIE, CTÉ BAGOT. Tél.: 773-0653.

ÉPANDÉUR à fumier liquide, 800 gallons, sur 4 roues; Pompe à fumier; Prix raisonnable. OMER CHARLAND, FORTIERVILLE (LOTBINIÈRE). Tél.: 287-4550.

TRACTEUR Farmall Super C, moteur neuf, att. Fast Hitch, No 408 — Fau- cheuse No 50 — Niveleuse No 50 — PATRICE BIRON, ST-AGAPIT (LOTBINIÈRE). — 888-3618.

EXCAVATRICE "Backhoe" Case 580, Diesel '69, seulement 2,000 hres de travail. Camion Chevrolet '64, capacité 5 tonnes — LABRECQUE EXCAVATION, COWANSVILLE, Tél.: 263-4977 ou (Résidence: 263-0861).

PRESSE à foin International No 420, comme neuve, 2 ans d'usage; livrée dans rayon de 60 milles. JEAN-PAUL SUR-PRÉANT, 2506 SAVANE, RICHELIEU. Tél.: 658-2666.

BATTEUSE OLIVER 525 équipée pour Maïs-Grain (3 rangs). Pick-up à grain, etc. Très bonnes conditions. JEAN VERDONCK, STE-MARTHE, CTÉ VAUDREUIL. Tél.: 459-4465.

TRAYEUSE DeLaval, nouveau modèle, avec pulvateur électrique, 2 chaudières, compresseur, tuyauterie. MARCEL BEAULIEU, STE-EULALIE, CTÉ NICOLET. Tél.: 225-4481.

FOURRAGÈRE McKee avec boîte automatique, équipement complet, en très bonne condition. ANTOINE BOULET, ST-JEAN-BAPTISTE, CTÉ ROUVILLE. Tél.: 467-6338.

PRESSE à FOIN International 55W à broche - Râteau New-Holland sur pneus - Stalles, Carcans, Abreuvoirs pour 30 vaches - Charriot à foin avec 175 pi. de rail et "Switch" - Fournaise à l'huile Duo-Therm avec réservoir. Le tout en parfait ordre. GILLES PRAIRIE, CHAMBLAY. — 658-8132.

PRESSE à FOIN John Deere, Modèle 214W, à la broche, 2 ans d'usage seulement, Prix \$900. — Presse à foin John Deere 14T, Prix \$500. — Batteuse Dion 22 X 38 avec courroie de 100 pi., Prix \$300. — Toutes ces machines sont en très bon ordre. S'adresser à: RAYMOND TOURANGEAU, ALFRED, ONTARIO. Tél.: 679-2202.

ACHÈTEUR ET VENDEUR d'animaux de toutes sortes, de roulants de fermes et de troupeaux laitiers, avec ou sans quota industriel. JEAN-MARC LEBLANC, ST-SYLVERE VILLAGE, CTÉ NICOLET. Tél.: 23-5-1.

ACHÈTEUR ET VENDEUR de troupeaux laitiers; avec ou sans rouler de ferme; avec quota ou sans quota. PHILIPPE PICHÉ, ST-SYLVERE, (NICOLET) 20-5-11.

ON DEMANDE

ACHÈTERAIS toute herbe sauvage, confiture au sucre brut, grains et légumes sans engrais chimiques. O P1 ZOIZO, 21 OUEST, ONTARIO, MONTREAL - 845-2652.

CHERCHONS gens pouvant accueillir sur leur ferme des Américains, une semaine ou plus. Rémunération intéressante. Écrire: B.P. 183, NICOLET.

DÉSIRE acheter Vis à Grain pour moulin électrique; aussi Moulange à mar- teau. Écrire à: G. VASIOFF, RIVIERE D'AVY, ABITIBI.

ACHÈTERAIS tous les produits de confiance, ce qu'il y a de plus profitable, pondusés d'œufs bruns, pondusés d'œufs blancs aussi. Nous avons les races dominantes Rouges X Sussex. Commandez dès maintenant pour livraison hâtive cet hiver et au printemps. Nous expédierons n'importe où par train (express). Écrivez pour liste de prix et détails. BONNIE'S CHICK HATCHERY & FARM LTD., ELMIRA, ONTARIO.

POUSSINS D'UN JOUR pour la ponte et pour la chair. Demandez notre liste de prix. COUVOIR DE PONT-VIAU 25, BOUL. DES LAURENTIDES, VILLE DE LAVAL (PONT-VIAU), QUÉ. Tél.: 514 — 669-3656.

ACHÈTERAIS

QUOTA Lait Nature, Classe 1 et Transformation, au complet. Tél.: (514) 469-2839.

PNEUS D'AVION

PNEUS d'avion très larges et puissants pour wagons, tracteurs, avions, etc. Sont fournis avec roues agricoles s'adaptant sur toutes les marques d'équipement. Prix imbattables!! H. DUBOIS & FILS L.T.E., VILLE ST-REMI, P.Q. Tél.: 454-2442.

POUSSINS POULETTES

BONNIE'S — Votre source de confiance, ce qu'il y a de plus profitable, pondusés d'œufs bruns, pondusés d'œufs blancs aussi. Nous avons les races dominantes Rouges X Sussex. Commandez dès maintenant pour livraison hâtive cet hiver et au printemps. Nous expédierons n'importe où par train (express). Écrivez pour liste de prix et détails. BONNIE'S CHICK HATCHERY & FARM LTD., ELMIRA, ONTARIO.

POUSSINS D'UN JOUR pour la ponte et pour la chair. Demandez notre liste de prix. COUVOIR DE PONT-VIAU 25, BOUL. DES LAURENTIDES, VILLE DE LAVAL (PONT-VIAU), QUÉ. Tél.: 514 — 669-3656.

CHOIX parmi 18 races de poussins d'un jour et démarrés, pondusés d'œufs blancs et bruns, pondusés de gril, dindonneaux, faisans, chapons de 4 semaines, canetons, oisons, White Embden, Large White X Pilgrim, Chinoise, poulettes plus âgées, tous âges. Commandez immédiatement. Catalogue TWEDDLE CHICKS, FERGUSON, ONTARIO.

Oisons - Toulouse - Croisés - Chinois; Canetons - Muscovites et autres races. PIERRE NEY, STE-ANASTASIE, CTÉ MÉGANTIC, QUÉ. Tél.: 819 — 389-5561.

ACHÈTERAIS toute herbe sauvage, confiture au sucre brut, grains et légumes sans engrais chimiques. O P1 ZOIZO, 21 OUEST, ONTARIO, MONTREAL - 845-2652.

CHERCHONS gens pouvant accueillir sur leur ferme des Américains, une semaine ou plus. Rémunération intéressante. Écrire: B.P. 183, NICOLET.

DÉSIRE acheter Vis à Grain pour moulin électrique; aussi Moulange à mar

ENCANS PUBLICS

VENTE COMPLETE

du troupeau AYRSHIRE, CHICOUTIMI, Ferme des Hospitalières de St-Augustin, M. Georges Gauthier, Gérant, Boulevard Talbot, LATERRIERE, Comté Chicoutimi, Route 54, 10 milles avant la Ville de Chicoutimi.

Mercredi, le 9 juin, 1971, à 9 hres a.m. précises.

SERA VENDU le plus gros troupeau AYRSHIRE PUR-SANG au Québec et le 2ième au Canada. 251 sujets AYRSHIRE de très grande renommée seront vendus.

Ce troupeau est éprouvé, dans une région certifiée et clair au test fédéral. Ce magnifique troupeau comprend: 106 bonnes vaches en production; 38 très belles vaches devant mettre bas d'ici 2 mois; 36 superbes taures de 2 ans, saillies; 70 génisses prometteuses de 2 ans; un magnifique taureau du nom de Maple Drive Ringo, EXC. avec 91 pts. et fils de Selwood Betty's Commander. La plupart des saillies furent effectuées par des fils de Selwood Betty's Commander. Moyenne de Production pour 1970 (133 records): 10,569 lb de lait et 405 lb de gras pour un B.C.A. de 128-120.

TAUREAUX UTILISÉS: Selwood Royal Welcome, Exc. 13 filles et 14 saillies.

Melody Lane Dreamer, Exc. 23 filles et 19 saillies.

Meredith Perfection, T.B. 17 saillies.

Maple Drive Ringo, Exc. 24 filles et 51 saillies.

Selwood Betty's Commander, Exc., 63 petites filles.

Sera aussi vendu le Quota de Lait Nature de 1,585 lb (par jour) de lait de Consommation (classe 1) et 218,774 lb de Lait de Transformation (annuel).

EQUIPEMENT LAITIER: Bassin réfrigérant (Bulk Tank) DeLaval, d'une capacité de 7,000 lb, avec lavage et pompe circulatrice; Salon de traite Surge pour 8 vaches avec trémiss à grain et 4 unités de pesée automatique (Milk-O-Scope); Bassin de lavage en acier inoxydable et 2 Nettoyeurs d'étable Jutras avec montées extérieures dont 1 de 80 et 1 d'autres de 60 pi. de chaîne.

CONDITIONS DE LA VENTE: COMPTANT OU PRÉT DE BANQUE. Pour informations, s'adresser à: ADRIEN GARON, Gérant de la vente, Tél.: (418) 623-3319.

GEORGES GAUTHIER, Gérant de la ferme, Tél.: (418) 678-2250.

CLÉMENT BEAUCHEMIN, pour les pedigrees.

ACCOMMODATIONS: Motel Mont-Valin, (418) 543-0257. Le Montagnet, (418) 543-1521. Au Parasol (418) 543-7726.

Pour CATALOGUES et informations générales, s'adresser à:

JULES CÔTÉ

ENCANTEUR BILINGUE LICENCIÉ, 1274 rue SUD, COWANSVILLE, QUE. Tél.: 263-0670 ou 263-1434.

ENCAN

chez M. LIONEL DAIGLE, ROXTON-POND, (1 mille du Village), Mercredi, le 9 juin, 1971, à MIDI précis.

SERA VENDU: 90 têtes d'animaux HOLSTEIN, toutes claires au test fédéral, comprenant 53 vaches à lait d'EXTRA CHOIX, vélant en tout temps de l'année; 6 taures vélant à l'automne; 20 taures de 1^{er} an, non saillies; 10 génisses d'élevage; 1 boeuf pur-sang enregistré, avec papiers, âgé de 20 mois. Tous ces sujets sont descendants de Pur-Sang.

LE QUOTA DE LAIT NATURE de 253,866 lb sera vendu AVANT LES VACHES, comme suit:

174,105 lb de lait de Consommation, Classe 1.

79,761 lb de lait de Transformation, Classe 2.

EQUIPEMENT DE LAITERIE: Bulk Tank DAIRY COOL, capacité 500 gallons; Bassin de lavage double, en acier inoxydable; Réservoir à eau chaude Fairbanks, 30 gallons; Compresseur DeLaval, cap. 6 chaudières avec 4 chaudières de traqueuse DeLaval magnétique.

MACHINERIE: Tracteur Massey-Ferguson No 165 Diesel, servo-direction, multipower, barrage de différentiel, prise de pouvoir à l'huile; Tracteur Massey-Ferguson 135 Diesel, multipower, barrage de différentiel, broc à fumier Allied NEUF et pelle à neige; Tracteur Massey-Ferguson 135 à gaz, multipower, prise de force indépendante. Set de chaînes à tracteur, à anneaux; Pesée de tracteur, att. 3 pts.; Charrue Massey-Ferg. No 74, 3 raies, déclencheuse; Charrue Massey-Ferg. No 62 à 2 raies; Niveleuse Massey-Ferguson, att. 3 pts.; Herse à ressorts Massey-Ferg. 3 panneaux, att. 3 pts.; Arroseuse de mauvaises herbes Calsa, att. 3 pts., cap. 100 galls.; Epandeur d'engrais chimique, att. 3 pts.; Epandeur à fumier International, 175 minots, avec prise de force; Semoir International 13 disques, sur pneus, combiné; Presse à foin Massey-Ferguson No 10; Monte-Balles New-Holland 20 pi. avec moteur; Monte-Balles 26 pi. New-Holland, avec moteur; Râteau-Fleur New-Holland sur pneus, semi-porté; Girofaneur à foin de marque Kuhn; Moulin à faucher Massey-Ferguson à courroie, 7 pi. de faux; 2 Voitures Normand, cap. 7 tonnes dont une plate-forme à foin de 20 pi.; Chopper New-Holland 6 pi.; 2 Boîtes à ensilage New-Holland, automatiques; Souffleur à fourrage New-Holland modèle 24, table longue, avec tuyaux et chaudières; Fourrageur New-Holland modèle 717 avec barre de faux de 6 pi. et Nez à bled d'Inde à 1 rang; 2 Courroies 6 pi. X 50 pi. longueur; Poulie Massey-Ferguson, gros shaft; 2 paires de sleighs doubles; Scie ronde; Chauffeferre de laiterie, électrique; Chariot à moulée de marque Beatty; Chariot à bled d'Inde; Stock de hangar, trop long à énumérer.

CONDITIONS: COMPTANT OU PRÉT DE BANQUE ACCEPTÉ. CAUSE: AUTRE EMPLOI. Pour information, s'adresser à:

JEAN-GUY

ENCANTEUR LICENCIÉ, CHAMPIGNY, ROXTON FALLS, CTÉ SHEFFORD. Tél.: 548-5733.

ENCAN

chez M. RODOLPHE DUCHESNEAU, ST-JOACHIM, CTÉ SHEFFORD (Limites du Village), Vendredi, le 11 juin, 1971, à 1 hre p.m. précise.

SERA VENDU: 43 têtes d'animaux croisés, tous clairs au test fédéral, comprenant: 31 vaches à lait fraîche vélées, 1 boeuf de 2 ans, 2 taures d'un an, 1 boeuf d'un an et 8 génisses d'élevage.

LE QUOTA DE LAIT INDUSTRIEL sera vendu AVANT LES VACHES. Aussi 2 chevaux de 1400 lb chacun et 1 set d'attelage doubles seront vendus.

Compresseur de Traqueuse à 3 chaudières, de marque Surge; Frigidaire à lait 8 bidons avec porte de côté; 15 bidons à lait.

MACHINERIE: Tracteur Massey-Ferguson No 35 à gaz; Tracteur Massey-Ferg. No 20 85 à gaz; Tracteur Ford 4 vitesses; Chânes de tracteur à rail; Chaines de tracteur ordinaire; Charrue Ferguson 2 raies; Herse à roulettes Massey-Ferg. 12 1/2, trainante; Herse à ressorts à 2 panneaux, trainante; Epandeur à fumier Massey-Ferg. 90 minots; Remorque à 2 roues; Râteau-Fleur semi-porté; Moulin à faucher Massey-Ferguson à courroie; Faneur à foin de marque Kuhn; Presse à foin Massey-Ferg. No 9; Neuve; Monte-Balles de 24 pi. avec moteur; Voiture à 4 roues, sur pneus; Remorque à roues doubles; Paire de sleighs doubles; Balance, cap. 500 lb; 15 tonnes de foin pressé; 2 tonnes de paille; Nettoyeur d'étable Lajoie 245 pi. de chaîne avec Swing.

EQUIPEMENT DE SUCRERIE: Agrès de sucrerie de marque Small 3 1/2. Poêle à sirop; Réservoir de 300 gallons; Voiture à 4 roues pour ramasser l'eau d'érable; 2 Réservoirs à ramasser l'eau d'érable, l'un de 100 et l'autre de 150 gallons; 550 chaudières en aluminium avec chalumeaux; 350 chaudières galvanisées. Bois de cabane. Stock de hangar, trop long à énumérer.

CONDITIONS: COMPTANT. CAUSE: AUTRE EMPLOI. Pour informations, s'adresser à:

JEAN-GUY

ENCANTEUR LICENCIÉ, CHAMPIGNY, ROXTON FALLS, CTÉ SHEFFORD. Tél.: 548-5733.

Pour Encans de tous genres, Spécialité vaches laitières, Achteur de troupeaux et de roulant de ferme, s'adresser à: JACQUES MONDOR, ENCANTEUR LICENCIÉ, 613 RUE PRINCIPALE, ST-THOMAS, CTÉ JOLIETTE. Tél.: 756-2354.

ATTENTION! Messieurs les Cultivateurs qui projetez de vendre votre troupeau et roulant en 1971, vous avez sans aucun doute pensé le faire par Encan. Ne tardez pas pour choisir une date qui vous conviendra, il est important de la déterminer immédiatement; plusieurs ont déjà choisi leur date. Merci d'avance pour votre bon encouragement. Une visite vous convaincra. S'adresser à:

ATTENTION!

Messieurs les Cultivateurs qui projetez de vendre votre troupeau et roulant en 1971, vous avez sans aucun doute pensé le faire par Encan. Ne tardez pas pour choisir une date qui vous conviendra, il est important de la déterminer immédiatement; plusieurs ont déjà choisi leur date. Merci d'avance pour votre bon encouragement. Une visite vous convaincra. S'adresser à:

ATTENTION!

Messieurs les Cultivateurs qui projetez de vendre votre troupeau et roulant en 1971, vous avez sans aucun doute pensé le faire par Encan. Ne tardez pas pour choisir une date qui vous conviendra, il est important de la déterminer immédiatement; plusieurs ont déjà choisi leur date. Merci d'avance pour votre bon encouragement. Une visite vous convaincra. S'adresser à:

ATTENTION!

Messieurs les Cultivateurs qui projetez de vendre votre troupeau et roulant en 1971, vous avez sans aucun doute pensé le faire par Encan. Ne tardez pas pour choisir une date qui vous conviendra, il est important de la déterminer immédiatement; plusieurs ont déjà choisi leur date. Merci d'avance pour votre bon encouragement. Une visite vous convaincra. S'adresser à:

ATTENTION!

Messieurs les Cultivateurs qui projetez de vendre votre troupeau et roulant en 1971, vous avez sans aucun doute pensé le faire par Encan. Ne tardez pas pour choisir une date qui vous conviendra, il est important de la déterminer immédiatement; plusieurs ont déjà choisi leur date. Merci d'avance pour votre bon encouragement. Une visite vous convaincra. S'adresser à:

ATTENTION!

Messieurs les Cultivateurs qui projetez de vendre votre troupeau et roulant en 1971, vous avez sans aucun doute pensé le faire par Encan. Ne tardez pas pour choisir une date qui vous conviendra, il est important de la déterminer immédiatement; plusieurs ont déjà choisi leur date. Merci d'avance pour votre bon encouragement. Une visite vous convaincra. S'adresser à:

ATTENTION!

Messieurs les Cultivateurs qui projetez de vendre votre troupeau et roulant en 1971, vous avez sans aucun doute pensé le faire par Encan. Ne tardez pas pour choisir une date qui vous conviendra, il est important de la déterminer immédiatement; plusieurs ont déjà choisi leur date. Merci d'avance pour votre bon encouragement. Une visite vous convaincra. S'adresser à:

ATTENTION!

Messieurs les Cultivateurs qui projetez de vendre votre troupeau et roulant en 1971, vous avez sans aucun doute pensé le faire par Encan. Ne tardez pas pour choisir une date qui vous conviendra, il est important de la déterminer immédiatement; plusieurs ont déjà choisi leur date. Merci d'avance pour votre bon encouragement. Une visite vous convaincra. S'adresser à:

ATTENTION!

Messieurs les Cultivateurs qui projetez de vendre votre troupeau et roulant en 1971, vous avez sans aucun doute pensé le faire par Encan. Ne tardez pas pour choisir une date qui vous conviendra, il est important de la déterminer immédiatement; plusieurs ont déjà choisi leur date. Merci d'avance pour votre bon encouragement. Une visite vous convaincra. S'adresser à:

ATTENTION!

Messieurs les Cultivateurs qui projetez de vendre votre troupeau et roulant en 1971, vous avez sans aucun doute pensé le faire par Encan. Ne tardez pas pour choisir une date qui vous conviendra, il est important de la déterminer immédiatement; plusieurs ont déjà choisi leur date. Merci d'avance pour votre bon encouragement. Une visite vous convaincra. S'adresser à:

ATTENTION!

Messieurs les Cultivateurs qui projetez de vendre votre troupeau et roulant en 1971, vous avez sans aucun doute pensé le faire par Encan. Ne tardez pas pour choisir une date qui vous conviendra, il est important de la déterminer immédiatement; plusieurs ont déjà choisi leur date. Merci d'avance pour votre bon encouragement. Une visite vous convaincra. S'adresser à:

ATTENTION!

Messieurs les Cultivateurs qui projetez de vendre votre troupeau et roulant en 1971, vous avez sans aucun doute pensé le faire par Encan. Ne tardez pas pour choisir une date qui vous conviendra, il est important de la déterminer immédiatement; plusieurs ont déjà choisi leur date. Merci d'avance pour votre bon encouragement. Une visite vous convaincra. S'adresser à:

ATTENTION!

Messieurs les Cultivateurs qui projetez de vendre votre troupeau et roulant en 1971, vous avez sans aucun doute pensé le faire par Encan. Ne tardez pas pour choisir une date qui vous conviendra, il est important de la déterminer immédiatement; plusieurs ont déjà choisi leur date. Merci d'avance pour votre bon encouragement. Une visite vous convaincra. S'adresser à:

ATTENTION!

Messieurs les Cultivateurs qui projetez de vendre votre troupeau et roulant en 1971, vous avez sans aucun doute pensé le faire par Encan. Ne tardez pas pour choisir une date qui vous conviendra, il est important de la déterminer immédiatement; plusieurs ont déjà choisi leur date. Merci d'avance pour votre bon encouragement. Une visite vous convaincra. S'adresser à:

ATTENTION!

Messieurs les Cultivateurs qui projetez de vendre votre troupeau et roulant en 1971, vous avez sans aucun doute pensé le faire par Encan. Ne tardez pas pour choisir une date qui vous conviendra, il est important de la déterminer immédiatement; plusieurs ont déjà choisi leur date. Merci d'avance pour votre bon encouragement. Une visite vous convaincra. S'adresser à:

ATTENTION!

Messieurs les Cultivateurs qui projetez de vendre votre troupeau et roulant en 1971, vous avez sans aucun doute pensé le faire par Encan. Ne tardez pas pour choisir une date qui vous conviendra, il est important de la déterminer immédiatement; plusieurs ont déjà choisi leur date. Merci d'avance pour votre bon encouragement. Une visite vous convaincra. S'adresser à:

ATTENTION!

Messieurs les Cultivateurs qui projetez de vendre votre troupeau et roulant en 1971, vous avez sans aucun doute pensé le faire par Encan. Ne tardez pas pour choisir une date qui vous conviendra, il est important de la déterminer immédiatement; plusieurs ont déjà choisi leur date. Merci d'avance pour votre bon encouragement. Une visite vous convaincra. S'adresser à:

ATTENTION!

Messieurs les Cultivateurs qui projetez de vendre votre troupeau et roulant en 1971, vous avez sans aucun doute pensé le faire par Encan. Ne tardez pas pour choisir une date qui vous conviendra, il est important de la déterminer immédiatement; plusieurs ont déjà choisi leur date. Merci d'avance pour votre bon encouragement. Une visite vous convaincra. S'adresser à:

ATTENTION!

Messieurs les Cultivateurs qui projetez de vendre votre troupeau et roulant en 1971, vous avez sans aucun doute pensé le faire par Encan. Ne tardez pas pour choisir une date qui vous conviendra, il est important de la déterminer immédiatement; plusieurs ont déjà choisi leur date. Merci d'avance pour votre bon encouragement. Une visite vous convaincra. S'adresser à:

ATTENTION!

Messieurs les Cultivateurs qui projetez de vendre votre troupeau et roulant en 1971, vous avez sans aucun doute pensé le faire par Encan. Ne tardez pas pour choisir une date qui vous conviendra, il est important de la déterminer immédiatement; plusieurs ont déjà choisi leur date. Merci d'avance pour votre bon encouragement. Une visite vous convaincra. S'adresser à:

ATTENTION!

Messieurs les Cultivateurs qui projetez de vendre votre troupeau et roulant en 1971, vous avez sans aucun doute pensé le faire par Encan. Ne tardez pas pour choisir une date qui vous conviendra, il est important de la déterminer immédiatement; plusieurs ont déjà choisi leur date. Merci d'avance pour votre bon encouragement. Une visite vous convaincra. S'adresser à:

ATTENTION!

Messieurs les Cultivateurs qui projetez de vendre votre troupeau et roulant en 1971, vous avez sans aucun doute pensé le faire par Encan. Ne tardez pas pour choisir une date qui vous conviendra, il est important de la déterminer immédiatement; plusieurs ont déjà choisi leur date. Merci d'avance pour votre bon encouragement. Une visite vous convaincra. S'adresser à:

ATTENTION!

Messieurs les Cultivateurs qui projetez de vendre votre troupeau et roulant en 1971, vous avez sans aucun doute pensé le faire par Encan. Ne tardez pas pour choisir une date qui vous conviendra, il est important de la déterminer immédiatement; plusieurs ont déjà choisi leur date. Merci d'avance pour votre bon encouragement. Une visite vous convaincra. S'adresser à:

ATTENTION!

Messieurs les Cultivateurs qui projetez de vendre votre troupeau et roulant en 1971, vous avez sans aucun doute pensé le faire par Encan. Ne tardez pas pour choisir une date qui vous conviendra, il est important de la déterminer immédiatement; plusieurs ont déjà choisi leur date. Merci d'avance pour votre bon encouragement. Une visite vous convaincra. S'adresser à:

ATTENTION!

Messieurs les Cultivateurs qui projetez de vendre votre troupeau et roulant en 1971, vous avez sans aucun doute pensé le faire par Encan. Ne tardez pas pour choisir une date qui vous conviendra, il est important de la déterminer immédiatement; plusieurs ont déjà choisi leur date. Merci d'avance pour votre bon encouragement. Une visite vous convaincra. S'adresser à:

ATTENTION!

Messieurs les Cultivateurs qui projetez de vendre votre troupeau et roulant en 1971, vous avez sans aucun doute pensé le faire par Encan. Ne tardez pas pour choisir une date qui vous conviendra, il est important de la déterminer immédiatement; plusieurs ont déjà choisi leur date. Merci d'avance pour votre bon encouragement. Une visite vous convaincra. S'adresser à:

ATTENTION!

Messieurs les Cultivateurs qui projetez de vendre votre troupeau et roulant en 1971, vous avez sans aucun doute pensé le faire par Encan. Ne tardez pas pour choisir une date qui vous conviendra, il est important de la déterminer immédiatement; plusieurs ont déjà choisi leur date. Merci d'avance pour votre bon encouragement. Une visite vous convaincra. S'adresser à:

ATTENTION!

Messieurs les Cultivateurs qui projetez de vendre votre troupeau et roulant en 1971, vous avez sans aucun doute pensé le faire par Encan. Ne tardez pas pour choisir une date qui vous conviendra, il est important de la déterminer immédiatement; plusieurs ont déjà choisi leur date. Merci d'avance pour votre bon encouragement. Une visite vous convaincra. S'adresser à:

ATTENTION!

Messieurs les Cultivateurs qui projetez de vendre votre troupeau et roulant en 1971, vous avez sans aucun doute pensé le faire par Encan. Ne tardez pas pour choisir une date qui vous conviendra, il est important de la déterminer immédiatement; plusieurs ont déjà choisi leur date. Merci d'avance pour votre bon encouragement. Une visite vous convaincra. S'adresser à:

ATTENTION!

Messieurs les Cultivateurs qui projetez de vendre votre troupeau et roulant en 1971, vous avez sans aucun doute pensé le faire par Encan. Ne tardez pas pour choisir une date qui vous conviendra, il est important de la déterminer immédiatement; plusieurs ont déjà choisi leur date. Merci d'avance pour votre bon encouragement. Une visite vous convaincra. S'adresser à:

ATTENTION!

Messieurs les Cultivateurs qui projetez de vendre votre troupeau et roulant en 1971, vous avez sans aucun doute pensé le faire par Encan. Ne tardez pas pour choisir une date qui vous conviendra, il est important de la déterminer immédiatement; plusieurs ont déjà choisi leur date. Merci d'avance pour votre bon encouragement. Une visite vous convaincra. S'adresser à:

ATTENTION!

Messieurs les Cultivateurs qui projetez de vendre votre troupeau et roulant en 1971, vous avez sans aucun doute pensé le faire par Encan. Ne tardez pas pour choisir une date qui vous conviendra, il est important de la déterminer immédiatement; plusieurs ont déjà choisi leur date. Merci d'avance pour votre bon encouragement. Une visite vous convaincra. S'adresser à:

ATTENTION!

Messieurs les Cultivateurs qui projetez de vendre votre troupeau et roulant en 1971, vous avez sans aucun doute pensé le faire par Encan. Ne tardez pas pour choisir une date qui vous conviendra, il est important de la déterminer immédiatement; plusieurs ont déjà choisi leur date. Merci d'avance pour votre bon encouragement. Une visite vous convaincra. S'adresser à:

ATTENTION!

Messieurs les Cultivateurs qui projetez de vendre votre troupeau et roulant en 1971, vous avez sans aucun doute pensé le faire par Encan. Ne tardez pas pour choisir une date qui vous conviendra, il est important de la déterminer immédiatement; plusieurs ont déjà choisi leur date. Merci d'avance pour votre bon encouragement. Une visite vous convaincra. S'adresser à:

ATTENTION!

Messieurs les Cultivateurs qui projetez de vendre votre troupeau et roulant en 1971, vous avez sans aucun doute pensé le faire par Encan. Ne tardez pas pour choisir une date qui vous conviendra, il est important de la déterminer immédiatement; plusieurs ont déjà choisi leur date. Merci d'avance pour votre bon encouragement. Une visite vous convaincra. S'adresser à:

ATTENTION!

Messieurs les Cultivateurs qui projetez de vendre votre troupeau et roulant en 1971, vous avez sans aucun doute pensé le faire par Encan. Ne tardez pas pour choisir une date qui vous conviendra, il est important de la déterminer immédiatement; plusieurs ont déjà choisi leur date. Merci d'avance pour votre bon encouragement. Une visite vous convaincra. S'adresser à:

ATTENTION!

Messieurs les Cultivateurs qui projetez de vendre votre troupeau et roulant en 1971, vous avez sans aucun doute pensé le faire par Encan. Ne tardez pas pour choisir une date qui vous conviendra, il est important de la déterminer immédiatement; plusieurs ont déjà choisi leur date. Merci d'avance pour votre bon encouragement. Une visite vous convaincra. S'adresser à:

ATTENTION!

Messieurs les Cultivateurs qui projetez de vendre votre troupeau et roulant en 1971, vous avez sans aucun doute pensé le faire par Encan. Ne tardez pas pour choisir une date qui vous conviendra, il est important de la déterminer immédiatement; plusieurs ont déjà choisi leur date. Merci d'avance pour votre bon encouragement. Une visite vous convaincra. S'adresser à:

ATTENTION!

Messieurs les Cultivateurs qui projetez de vendre votre troupeau et roulant en 1971, vous avez sans aucun doute pensé le faire par Encan. Ne tardez pas pour choisir une date qui vous conviendra, il est important de la déterminer immédiatement; plusieurs ont déjà choisi leur date. Merci d'avance pour votre bon encouragement. Une visite vous convaincra. S'adresser à:

ATTENTION!

Messieurs les Cultivateurs qui projetez de vendre votre troupeau et roulant en 1971, vous avez sans aucun doute pensé le faire par Encan. Ne tardez pas pour choisir une date qui vous conviendra, il est important de la déterminer immédiatement; plusieurs ont déjà choisi leur date. Merci d'avance pour votre bon encouragement. Une visite vous convaincra. S'adresser à:

ATTENTION!

Messieurs les Cultivateurs qui projetez de vendre votre troupeau et roulant en 1971, vous avez sans aucun doute pensé le faire par Encan. Ne tardez pas pour choisir une date qui vous conviendra, il est important de la déterminer immédiatement; plusieurs ont déjà choisi leur date. Merci d'avance pour votre bon encouragement. Une visite vous convaincra. S'adresser à:

ATTENTION!

Messieurs les Cultivateurs qui projetez de vendre votre troupeau et roulant en 1971, vous avez sans aucun doute pensé le faire par Encan. Ne tardez pas pour choisir une date qui vous conviendra, il est important de la déterminer immédiatement; plusieurs ont déjà choisi leur date. Merci d'avance pour votre bon encouragement. Une visite vous convaincra. S'adresser à:

ENCAN

Mercredi, le 9 juin, 1971, à 1 hre p.m. précise, chez M. DENIS BLANCHARD, dans le Village de STE-CHRISTINE, Comté Bagot.

SERA VENDU: 42 têtes HOLSTEIN croisées, claires de test fédéral, comprenant: 24 vaches dont 20 ont été en mars, 1 en avril; 2 véleront en juin, 1 en août; 16 taures de 1 à 2 ans, 1 vélant en août, 3 à l'automne, les autres non saillies; 1 taureau de 1^{er} an et 1 taureau de 2 ans, descendants de l'Insémination artificielle.

EQUIPEMENT LAITIER: Frigidaire Crino, cap. 8 bidons; Bassin de lavage en nylon, 2 cuves; Traqueuse Surge à 3 chaudières; 20 bidons à lait; Compresseur.

Tracteur Diesel International 434 avec pelle à terre et à neige; Charrue Massey-Ferg. 3 raies, socle déclencheable, hydraulique; Herse à ressorts, hydraulique, comme neuve; Epandeur d'engrais chimique, hydraulique; Epandeur à fumier Massey-Ferg. 95 minots, 2 pneus; Faucheuse hydraulique, 7 pi., Massey-Ferg.; 2 Voitures Tandem sur pneus, 21' et 26' de plate-forme; Niveleuse hydraulique; Charrue à rigoles; Barrière en fer de 16' et tous les outils de hangar, trop long à énumérer.

CAUSE: LA TERRE EST VENDUE. CONDITIONS: COMPTANT OU PRÉT DE BANQUE ACCEPTÉ. Pour informations, s'adresser à: M. Denis Blanchard, tél.: 858-2221 ou à:

GEORGES-ÉTIENNE

ENCANTEUR LICENCIÉ, ST-BARNABÉ SUD, CTÉ ST-HYACINTHE. Tél.: 792-3595.

ILY AURA CANTINE SUR LES LIEUX.

N.B. SI VOUS DESIREZ FAIRE ENCAN, RÉSERVEZ VOTRE DATE TOT. IL ME FERA PLAISIR DE VOUS OFFRIR MES SERVICES.

ENCAN de Chevaux, le dernier samedi de chaque mois, à 1 hre p.m. précise, à Robertsonville, Comté Mégantic, sur la grand'route No 1 - Sera vendu: Chevaux d'équitation, Chevaux d'ouvrage, Poneys et Équipement de selle, Neuf. Pour information: CHARLES TARDIF, ENCANTEUR LICENCIÉ BILINGUE, ROBERTSONVILLE, (MÉGANTIC), Tél.: 338-1116.

ENCAN pour M. GÉRARD RAYMOND, situé à 2 milles de ST-EDWIDGE, P.Q. et à 3 milles passés le CHEMIN BEECHER FALLS de SAWYERVILLE, Route 27, Samedi, le 5 juin, 1971, à 10.30 hres a.m. précises.

SERA VENDU: un troupeau de 77 têtes HOLSTEIN et HOLSTEIN X HEREFORD comprenant: 30 grosses vaches Holstein de Choix dont 4 pur-sang avec papiers et 3 saillies pour le début de l'automne; 4 génisses pur-sang de 4 mois; 17 taures Holstein de 1 an; un taureau pur-sang "Polled"; Hereford de 15 mois

REVUE DES MARCHÉS



PRODUITS AVICOLES

Les commentaires et les prix des volailles nous sont fournis par le Ministère Fédéral de l'Agriculture. Section des renseignements sur les marchés et Division de l'avi-culture.

MARDI, le 1er juin 1971

Les approvisionnements de poulets furent plus que suffisant. Cependant, le prix est demeuré le même. La demande pour la poule a continué d'être faible. Le marché du dindon fut peu soutenu en raison de la faible demande.

VOLAILLES ÉVISCÉRÉES (A)

En caisses régulières
Prix du gros au détail
à Montréal

POULETS	
6 lb et plus	42c-43c
5 lb et moins de 6	40c-41c
4 lb et moins de 5	33c-34c

Poulets à griller et à frire (sous glace)	
Moins de 4 lb	32c-33c

POULES	
6 lb et plus	31c-32c
5 lb et moins de 6	31c-32c
4 lb et moins de 5	31c-32c
Moins de 4 lb	nil

JEUNES DINDONS	
Moins de 10 lb	35c-37c
10 lb et moins de 16	36c-37c
16 lb et plus	37c-38c
Canards	59c-61c

VOLAILLES VIVANTES No 1

Prix aux producteurs
à Montréal

POULETS	
7 lb et plus	22c
6 lb et moins de 7	21c
5 lb et moins de 6	18c

Poulets à griller et à frire	
Moins de 5 lb	18c

POULES	
7 lb et plus	9c à 10c
6 lb et moins de 7	8c
5 lb et moins de 6	6c
Moins de 5 lb	4c

JEUNES DINDONS	
Moins de 12 lb	22c
12 lb et moins de 20	nil
20 lb et plus	22c

OEUFS

Prix payés aux producteurs
le 25 mai 1971

Ces prix sont publiés par
Le Ministère Fédéral
de l'Agriculture

Winnipeg Toronto	
A-Extra-Gros	17c-21c, 29c-30c
A-Gros	16c-20c, 26c-29c
A-Moyens	14c-17c, 23c-26c
A-Petits	07c-10c, 14c-17c
A-Pee-Wee	02c-04c, 06c-10c

Prix des oeufs aux distributeurs
en vigueur

du 31 mai au 6 juin 1971

Ces prix sont publiés par
la Fédération des Producteurs
d'oeufs du Québec.

A-Extra-Gros	46.5c
A-Gros	42.5c
A-Moyens	38.5c
A-Petits	34.5c
A-Pee-Wee	23.0c

PROVENDES

Prix publiés comme guide et basés sur la
fermeture des marchés le 28 mai 1971

Prix de gros aux cent livres aux meuneries
net ex-entrepôt, en vrac

	Montréal	Trois-Rivières	Québec
BLÉ	2.87	2.87	2.86
ORGE	2.54	2.48	2.57
AVOINE	2.29	2.29	2.29

MAÏS AMÉRICAIN (Jaune, No 3)	2.98	3.00	3.09
---------------------------------	------	------	------

F.A.B. Track — Par wagon complet

MAÏS ONTARIEN (Jaune, No 2 C.E.)	2.93	nil	3.16
-------------------------------------	------	-----	------

Prix ci-haut mentionnés pour livraison immédiate
Source: Office Canadien des Provenides (Montréal)

PORCS ABATTUS

Prix payés à TORONTO
lundi, 31 mai 1971

Porcs	23.70-25.35
(moyenne)	25.00
Truies	17.50-17.90
(moyenne)	17.70

Prix payés à TORONTO,
la semaine dernière

Porcs	23.50-24.55
(moyenne)	23.75
Truies	17.25-18.95
(moyenne)	18.06

Les prix ci-dessus sont fournis par le Plan Conjoint des Producteurs de Porcs de l'Ontario. A noter que les informations habituelles sur les marchés de l'Est et de l'Ouest ne sont pas disponibles.

FRUITS ET LÉGUMES

Prix payés au marché central
métropolitain pour les pro-
duits de première qualité
jusqu'à 9 heures a.m.
le 31 mai 1971

FRUITS

POMMES: Cortland 2.75,
McIntosh 3.00 - 3.25/bois-
seau.

LÉGUMES

ASPERGES: 7.75 - 8.00/24
lb.
CIBOULETTE: 1.00 - 1.25/
doz.
ÉCHALOTES: 0.75 - 0.80/
doz.
LAITUE: Frisée 3.00 - 3.25/
24.
OIGNONS: 1/4 à 2 1/2 po.
1.65 - 1.85, 2 1/2 à 3 1/4 po.
2.50 - 3.00/50 lb.
PLANTS DE FLEURS: 1.00
- 1.25/boîte.
RADIS: 2.75 - 3.00/3 doz.
RHUBARBE: 0.50 - 0.60/
doz.
RUTABAGA: 1.35 - 1.50/
50 lb, 1.75 - 2.00/minot.
PATATES: 1.60 - 1.70/50
lb.

VENTES PAR LES GROSSISTES

PATATES: I.P.E. 1.90 - 1.95
/50 lb, 0.51 - 0.52/10 lb,
N.B. 1.80 - 1.85/50 lb,
0.41 - 0.42/10 lb, IDAHO
RUSSET 5.75 - 6.00/ctn de
90 à 100 unités. Fla. nouvel-
les blanches 8.25/100 lb,
4.75 - 5.00/50 lb, Calif.
blanches 8.25 - 8.50/100 lb,
N.C. sucrées 6.50 - 7.00/
50 lb.

BEURRE, LAIT EN POUDRE, FROMAGE

SEMAINE TERMINÉE
LE 29 MAI 1971

Sur le marché de Montréal,
le prix du beurre pour les arri-
vages courants no 1 pasteurisé,
admissible 92, 64c, 93, 65c.
Prix de vente de la Commis-
sion Canadienne du lait, en
56 lb, 65c.

F.A.B. MONTRÉAL

Poudre de lait écrémé; ven-
tes de 25 sacs ou plus. Pulvé-
risé, Canada 1ère catégorie,
sacs, 24c à 27c Cylindre, Ca-
nada 1ère catégorie, sacs,
23 1/2c à 24 1/2c. Aliments du
bétail, sacs 22c à 22 1/2c.

Poudre de lait de beurre,
bétail 19 1/2c à 20c.
Poudre de petit lait .05c
à .05 1/2c.

Caséine 30 mailles nil.
Lait évaporé, caisse 48/16
8.75.

Crème douce la livre, ma-
tière grasse (en bidon) 90c.
Prix du fromage: blanc
52.3c coloré 52.8c.



ANIMAUX VIVANTS

Renseignements fournis par le bureau du Ministère Fé-
déral de l'Agriculture, Service des Marchés, en collabora-
tion avec les agents à commission (Montreal Livestock
Exchange) des deux marchés à bestiaux et des différents
acheteurs.

Les cinq vendeurs à commission du marché de l'Ouest,
à la Pointe-St-Charles, sont Donovan M.G.; Maher W.H.
Enr.; Mitchell & Beall; Ryan & Boyne; et Rodolphe Tas-
sé.

Les vendeurs à commission du marché de l'Est sont:
Coopérative Canadienne du Bétail; Maher W.H.; C. Da-
genais; et Louis Levine.

Pour renseignements supplémentaires: tél.: 935-4638.

Les réceptions au marché de l'Ouest, à la Pointe St-Charles,
lundi le 31 mai 1971: 335 bovins, 269 veaux, aucun porc, aucun
agneau ni mouton.

Les arrivages de bovins se formaient de 95 bouvillons, 190
taures et vaches ainsi que de 50 taureaux de diverses qualités.
La demande était relativement bonne et le marché était passa-
blement actif. Considérant la condition des sujets offerts les
prix payés pour ces derniers sont demeurés stables comparés à
ceux obtenus la semaine dernière.

Un pourcentage élevé de veaux de qualités commune et
moyenne formait la majeure partie des réceptions. Toutes les
catégories étaient en assez bonne demande. Tenant compte de
la qualité des sujets offerts les ventes enregistrées rapportaient
des prix variant de \$1.00 à \$2.00 comparés aux prix obtenus
la semaine dernière.

Aucune réception de porcs, d'agneaux ni de moutons.

Les réceptions au marché de l'Est, lundi le 31 mai 1971:
427 bovins, 563 veaux, 2 porcs, 33 agneaux et moutons.

À l'ouverture du marché, lundi, la demande était bonne
pour toutes les classes et le marché était actif. Les réceptions
de bovins étaient moins nombreuses que celles de l'ouverture
du marché la semaine dernière et se composaient pour la plu-
part de vaches laitières. Très peu de ventes de bouvillons enre-
gistrées. Toutefois, les prix payés pour les taures, vaches et
taureaux variaient de stables à légèrement plus élevés compa-
rés à ceux de l'ouverture du marché la semaine dernière.

Les arrivages de veaux étaient surtout formés de sujets de
qualités commune et moyenne et ils étaient beaucoup moins
nombreux que ceux de l'ouverture du marché la semaine der-
nière. Le marché était très actif et la demande bonne pour tou-
tes les classes. Les diverses catégories offertes en vente rap-
portaient des prix qui étaient en moyenne \$1.00 plus élevés
comparés à ceux de la semaine dernière.

Trop peu de réceptions de porcs pour établir des prix. Les
agneaux légers se vendaient de \$44.00 à \$50.00 le 100 livres et
les bons moutons \$14.00 le 100 livres.

MARCHÉ DE L'OUEST

BOUVILLONS

Choix	34.75-36.25
Bons	31.75-33.50
Moyens	29.00-31.00
Communs	23.25-28.75

VACHES

Les meilleures	24.00-25.50
Bonnes	22.00-23.75
Moyennes	20.75-21.75
Communes	19.25-20.50
Très communes	14.00-19.00

TAUREAUX

Bons	26.00-28.00
Ventes jusqu'à	nil
Communs et moyens	20.25-25.75

TAURES

Choix	28.50
Bonnes	25.50-26.75
Moyennes	23.75-25.00
Communes	21.00-23.25

VEAUX DE LAIT

Bons	38.00-41.00
Ventes jusqu'à	45.00
Moyens	34.00-37.75
Communs	20.00-33.50

AGNEAUX

Bons	aucun
Communs	aucun
Pour l'abattage rituel	aucun

MOUTONS

Bons	aucun
Communs	aucun

MARCHÉ DE L'EST

BOUVILLONS

Choix	aucun
Bons	aucun
Moyens	aucun
Communs	24.00-28.25

VACHES

Les meilleures	24.00-25.00
Bonnes	22.50-23.75
Moyennes	20.75-22.25
Communes	19.00-20.50
Très communes	15.00-18.75

TAUREAUX

Bons	25.50-27.50
Ventes jusqu'à	28.25
Communs et moyens	20.00-25.00

TAURES

Choix	26.50-26.75
Bonnes	25.75-26.00
Moyennes	23.50-24.75
Communes	20.50-23.25

VEAUX DE LAIT

Bons	40.00-43.00
Ventes jusqu'à	45.00
Moyens	35.00-39.50
Communs	24.00-34.50

AGNEAUX

Bons	aucun
Communs	aucun
Pour l'abattage rituel	44.00-50.00

MOUTONS

Bons	14.00
Communs	aucun

NOUVELLES



OEUFS: à la baisse

Le marché aux oeufs a fléchi dans presque toutes les régions du centre du pays et à plusieurs endroits de l'Ouest la semaine dernière. Les prix au producteur des catégories supérieures a diminué de 1 à 3½ cents la douzaine. Aux quelques autres endroits, le marché est resté stationnaire dans la plupart des cas. La cote des dernières catégories n'a changé qu'en des centres dispersés.

Prix moyens pondérés des A gros en cartons au moment de la fermeture, du gros au détail: 47.25¢ à Montréal et 36.2¢ à Toronto, soit des reculs de 3¢ et de 1½¢ respectivement.

Les prix au producteur des oeufs offerts non classés à Montréal et aux autres principaux marchés du Québec ont aussi accusé des baisses: à 36½¢, les A extra gros ont baissé de 2½¢; les A gros, à 33½¢ et les A moyens à 29½¢ accusaient une régression de 3½¢ dans chaque cas; à 26¢, les A petits ont perdu 3¢ par rapport à la semaine précédente, tandis que les B et les C ont continué de se vendre 12½¢. Prix pondéré au producteur pour toutes catégories: 25.6¢ contre 29.6¢ durant la même semaine de l'an dernier dans l'ensemble du pays; au Québec, 32.8 contre 35.7¢, semaine correspondante de 1970.

VOLAILE: des hausses

Prix au producteur généralement soutenus pour les volailles de première qualité aux principaux marchés du pays la semaine dernière. Voici les changements les plus remarquables par rapport à la semaine antérieure.

Volaille vivante: les poulets à griller (pesant moins de 5 livres) ont marqué des gains de ½¢ à Toronto et London et de 1¢ la livre à Winnipeg. On rapporte de fortes expéditions de dindons à griller de London sur marchés régionaux; cependant, demande faible en faveur des dindons lourds.

Prix moyen au producteur des poulets de grill vivants, de catégorie No 1, en date du 25 mai, dans les principales villes canadiennes: Halifax et Frédéricion, 21½¢; Montréal, 18¢; Toronto et London, 21½¢; Winnipeg, 20¢; Regina et Edmonton, 21¢; Vancouver, 22¢.

VENTES: lait nature

Volume soutenu des ventes de lait ordinaire, spécial et à deux pour cent en mars dernier dans l'ensemble du pays, selon le Bureau fédéral de la statistique: environ 147.5 millions de pintes. Ventes des crèmes de toutes sortes: presque 5.9 millions de pintes. Dans les deux cas, chiffres à peu près comparables à ceux de mars 1970.

POULES: expéditions

Au cours des quatre mois janvier-avril cette année, les livraisons de poules aux postes enregistrés d'abattage au Canada se sont chiffrées par 4.9 millions d'unités environ, soit 11% de plus que durant la même période de l'an dernier. D'où les stocks élevés de chair de poule dans les frigorifiques le 1er mai — le double de ceux de l'an dernier au moins. Par contre, les importations de poules vivantes destinées à l'abattage au 15 mai représentaient environ le tiers de celles de l'an dernier et seulement 14% des importations durant la même période de 1969.

PRODUITS: avicoles aux É.-U.

La production d'oeufs et de dindons aux États-Unis ce printemps et cet été dépassera celle de l'an dernier et les prix resteront plutôt bas. Au contraire, production moindre et prix supérieurs des poulets à griller.

PORCS: baisse des prix

Baisse de la moyenne des prix dans toutes les régions la semaine dernière. Prix de base des porcs d'un indice moyen (100) à Toronto: \$22.85-\$24.55, les dernières ventes à \$23.75; aucune cote pour Montréal; Winnipeg, \$1.10 de moins les cent livres en fermeture à \$21.65-\$22.25, les dernières transactions à \$22.05; Edmonton, recul d'environ 50¢ à \$19.50-\$20.80; Calgary, \$19.25-\$20.75; Lethbridge, \$19.65-\$20.55; Saskatoon, \$20.50-\$21.

Volume des classements dans les abattoirs sujets à l'inspection fédérale durant la semaine qui a pris fin le 22 mai: 207,319 têtes, soit environ 63,200 de plus que durant la semaine correspondante de l'an dernier. Augmentations de 43.9% dans l'ensemble du pays, de 30.8% dans l'Est, de 61.4% dans l'Ouest et de 16% au Québec.

VEAUX: marché ferme

À Toronto, la semaine dernière, les veaux de lait Bons et De choix se vendaient \$1 de plus les cent livres à \$36-\$46; Montréal était ferme à \$38-\$42.50; Winnipeg de même à \$45-\$50. Prix des quelques bons veaux du type à boucherie: \$27-\$30 à Winnipeg et \$28-\$40 à Edmonton.

AGNEAUX: offre faible

Faibles approvisionnements à prix soutenus ou affermis. À Toronto, les bons agneaux de printemps se vendaient \$5 de plus les cent livres: \$45-\$55; Winnipeg, plutôt stable à \$33-\$42; de même Calgary et Edmonton à \$30.50 et \$27-\$30 respectivement. Importations des États-Unis durant la semaine: 1,275 têtes.

Pour l'exportation des surplus de porc

Inutile de compter sur le marché de la G.B.

Ceux qui comptent sur le marché britannique pour absorber une partie de nos excédents de porc entretiennent de faux espoirs. Ils rêvent, mais en vain, aux conditions particulières qui ont existé durant la dernière guerre mondiale ou l'avant-guerre.

Telle est la conclusion à laquelle en est arrivé le président de l'office ontarien de commercialisation des porcs à la suite d'une longue randonnée outre-mer.

Chaque fois que nous sommes aux prises avec des problèmes de surproduction et de bas prix, un certain nombre de nos producteurs se tournent vers le marché britannique dans l'espoir d'y trouver une sorte de terre promise pour l'écoulement de notre bacon ou de nos jambons de choix. Mais il y a belle lurette que la Grande-Bretagne nous

a tourné le dos à cet égard et s'approvisionne à meilleur compte sur des marchés qui sont plus proches de ses frontières ou sont en mesure de produire de la viande porcine à meilleur compte que le Canada.

D'autres envient le sort du producteur britannique, dont la situation est loin d'être aussi avantageuse qu'on le croit. Disons qu'il jouit d'une protection modérée de la part de son gouvernement, mais celui-ci s'est fait — depuis les dernières élections du moins — l'avocat d'un régime alimentaire "bon marché" pour les consommateurs.

Chez nous d'abord

Advenant que les approvisionnements soient le moins inférieurs aux besoins sur le marché anglais, des importations ramènent vite à leur

niveau normal les prix à la consommation.

Si la régie britannique des prix à la ferme du porc était si avantageuse, on ne verrait pas de 6 à 7,000 porcheries fermer leurs portes chaque année. Non, prenez ma parole, il ne s'agit pas là d'une terre promise pour nos excédents de porc, de répéter le président de l'office ontarien.

Notre marché national est encore le meilleur qui existe pour peu que nous prenions la peine de stimuler la vente du porc à l'aide d'une réclame bien pensée et bien faite. Il vaut mieux stimuler la demande que de réduire l'offre d'une façon radicale ou arbitraire.

Après tout, dit le président, nous avons un bon produit, capable de concurrencer n'importe quel autre si nous prenons les moyens voulus d'encourager la vente chez nous.

CO-OP

CO-OP

**À L'USAGE,
LE SILO CO-OP S'EST AVÉRÉ L'ENTREPÔT
TOUT DÉSIGNÉ POUR CONSERVER LA QUALITÉ
NUTRITIVE DE L'ENSILAGE**

ENTRE AUTRES QUALITÉS:

- ★ IMPERMÉABILITÉ
- ★ SOLIDITÉ - DURÉE
- ★ RENTABILITÉ
- ★ ÉCONOMIE

DOUVE SPÉCIALE
Pois de béton préfabriqué par le procédé de pression 400

DÔME ROBUSTE ET RÉSISTANT

POUR UNE MEILLEURE GARANTIE FAITES CONSTRUIRE VOTRE SILO PAR UNE ENTREPRISE RESPONSABLE:

COOPÉRATIVE FÉDÉRALE DE QUÉBEC
SERVICE DE LA MACHINERIE AGRICOLE
1055 av. du Marché Central Montréal, P.Q.

Je suis cultivateur Je dois acheter un silo en 1971

NOM

ADRESSE