

LES BÉRETS BLANCS RENOUEMENT AVEC LES JOURNALISTES

Il y a urgence: il faut sauver la famille



JEAN-PAUL SOULIÉ

Depuis trente ans, les Bérêts Blancs n'avaient pratiquement pas reçu de journalistes. Par méfiance d'abord, pour éviter les sarcasmes, un traitement médiatique auquel ils sont habitués. Mais surtout parce qu'ils sont convaincus que les médias sont sous la coupe de la haute finance, donc totalement soumis et incapables de diffuser leur message, celui du crédit social, leur credo économique.

Mais il y a des cas urgents. Il faut prendre une chance. Pour sauver la famille. Depuis 1984, les Bérêts Blancs accrochent des banderoles, collent des affiches partout où ils peuvent. Sur de vieilles granges, des clôtures, entre deux arbres au bord d'une route, sur les poteaux téléphoniques et les réverbères des villes, le message se répète: **Reclamons \$12000 par année pour la mère au foyer.**

Accompagné de formules de résolution toute prêtes, le message a été envoyé aux 4600 municipalités du Canada au mois de septembre. Fin octobre, plus de quatre cents municipalités l'avaient appuyé et en avaient retourné copie à la Maison Saint-Michel de Rougemont. Un fort beau début. Tous les paliers de gouvernement du Canada ont reçu la pétition: Ottawa, les Parlements provinciaux, mais aussi la Maison-Blanche à Washington, pour le même montant, et le gouvernement français, pour une allocation de 50000 francs, et le gouvernement belge... etc. Car les Bérêts Blancs sont en Europe, en Afrique, aux Antilles.

Gérard Mercier, 74 ans, a gardé toute l'ardeur d'un néophyte du crédit social — «la doctrine, pas le Parti!» — et un solide sens de l'humour. «Dans notre prochain numéro de *Vers Demain*, nous publions la photo de Robert Bourassa et un article qui appuie son allocation de \$3000 au troisième enfant. Les gens vont se dire que pour un libéral, être en même temps avec Mulroney et les Bérêts Blancs, ça fait drôle, mais ça ne fait rien, s'il aide la famille, il va dans le même sens que nous!»

Les Bérêts Blancs jusqu'au Ghana

Grand pèlerin depuis 50 ans, l'homme qui a fait oublier la maladie et «le grand vide que cause l'absence de notre directrice Mme Gilberte Côté-Mercier» se réjouit des succès municipaux de la campagne de \$12000. Et c'est en espérant la diffuser plus largement que l'Oeuvre des Bérêts Blancs et le journal *Vers Demain* ont décidé de renouer avec les mass media.

Après plus de quinze années d'émissions de radio, diffusées par 36 stations à travers tout le Canada français jusqu'en 1974-75, et un an et demi de télévision sur onze antennes en 1961-62, l'oeuvre s'est concentrée sur

l'écrit et le porte-à-porte. Les deux journaux, *Michael*, en anglais, et *Vers Demain* ont un tirage de 140000 copies, avec jusqu'à 25000 abonnés à Toronto. Journal «périodique», *Vers Demain* est expédié pour un abonnement de \$5 par an, mais tous les camelots sont des «croisés», des bénévoles qui diffusent les idées et les besoins de l'Oeuvre.

La diffusion se fait loin. En France, où le pays des Chouans, l'Anjou, la Vendée et la Bretagne sont des points de chute privilégiés, mais aussi l'Afrique. Marcel Lefebvre, un pèlerin jeune et dynamique, une sorte d'entrepreneur Bérêt Blanc, explique que les presses de la Maison Saint-Michel ont diffusé 20 millions de tirés à part en 1987, et que le mois dernier, 1400000 copies ont été expédiées en conteneur vers le Ghana, pays africain où les Bérêts Blancs sont très en demande, surtout auprès de la haute hiérarchie catholique, et où la doctrine du crédit social semble vouée à un bel avenir.

Escroquerie contre l'humanité

Cet énorme effort de diffusion veut mettre en évidence l'énorme «escroquerie» dont l'humanité est victime, d'après la théorie du crédit social, découverte par l'ingénieur Douglas, un Ecossais étonné de ne pouvoir réaliser les travaux qu'il projetait par simple manque d'argent. Pourtant, il s'agissait d'autant de richesses pour tout le monde. Donc le gou-

vernement devrait user de «son droit régulier» de fabriquer de la monnaie, comme aurait dit saint Louis, roi de France né en 1214, qui perdit beaucoup d'argent dans ses croisades en Palestine et mourut de la peste en Tunisie en 1270.

Les Bérêts Blancs ne veulent absolument pas se mêler à l'actuelle campagne électorale. Ils laissent ces basses tractations aux politiciens, sachant très bien que «les intérêts de la dette fédérale absorbent 80 p. cent des impôts payés chaque année par les Canadiens». Les Bérêts Blancs veulent seulement «faire la lumière, parce que les voleurs sont à l'aise dans l'obscurité», dit Marcel Lefebvre. Le problème est à 95 p. cent comptable, et on met l'humanité en pénitence pour permettre aux banques de faire des profits.

Les parlements sont tous les serveurs de la haute finance, affirment les créditistes, les vrais, ceux qui refusent de faire de la politique. «Les politiciens sont toujours là pour essayer de se faire réélire, pas pour s'occuper du peuple», dit Gérard Mercier. Le travail des Bérêts Blancs, c'est de préparer le terrain, de répandre la bonne parole. \$12000 par an pour la mère de famille au foyer, ça réglerait le problème de la dénatalité, celui de l'avortement, ça permettrait de garder d'autres enfants, et d'avoir à nouveau des petites fermes familiales et productives. Un bien beau programme.



Mme Gilberte Côté-Mercier.



Depuis 1984, les Bérêts Blancs accrochent et distribuent partout des banderoles qui portent le même message: **Reclamons \$12000 par année pour la mère au foyer.** PHOTOS MICHEL GRAVEL, La Presse

Un pèlerinage dans le Québec catholique d'il y a 30 ans...

Au-dessus la porte, il est écrit que les femmes aux bras nus et aux robes trop courtes ne seront pas admises. La jeune femme qui est venue ouvrir est modestement vêtue, souriante. Celui qui doit être un des directeurs, sans jamais le dire, ressemble à un directeur d'école du bon vieux temps. Pendant plusieurs heures, dans ce monastère de laïcs, ce qui sera le plus évident, c'est la chaleur et la gentillesse de ces gens étranges qu'on appelle les Bérêts Blancs.

Connus dans les pays lointains, les Bérêts Blancs, au Québec, ont été comme relégués aux campagnes profondes, pas oubliés mais classés comme choses du passé. Pourtant, ils sont toujours là,

avec les mêmes idées et la même flamme pour les propager.

D'habitude, c'était eux qui étaient à ma porte, le plus souvent le matin, et en fin de semaine. Toujours deux ou trois, souriants, un peu gauches, propres et comme démodés, avec leurs bérêts blancs dans une main et une poignée de papiers dans l'autre. C'était toujours très bref...

Encore plus courtes étaient les rencontres, sur les routes, de leurs voitures décorées d'un vaste drapeau blanc bien droit, accroché à un manche à balai, marqué du Livre et du Sacré Coeur, et pleines de pèlerins souriants, en route pour quelques dizaines de chapelet quel que part au bout d'un rang, dans une ferme amie.

Pas un Québécois dans la trentaine n'a oublié la voix de Gilberte Côté-Mercier, la doctrine du crédit social, le chapelet, et les imprécations contre l'énorme coalition de la haute finance, des politiciens, des banques et de Satan, et, mêlés intimement, les appels à la prière et à la connaissance de la doctrine du crédit social, seules armes efficaces pour sauver la famille en perdition et les âmes des gens simples.

Voix et images anciennes à réanimer. Rougemont d'abord, capitale de la pomme et des Bérêts Blancs, à la fin d'octobre. Les pommes récoltées, pas de touristes, une ou deux voitures dans le matin brumeux. Un Bérêt Blanc tout droit dans son manteau bien boutonné progresse calmement le long de la rue principale, en direction de la poste.

«Au Pays des Pommes», l'étal du magasin très couleur locale offre des pommes de toutes variétés, à la caisse ou au panier, et des citrouilles. Madame Dubé, la propriétaire, connaît bien les Bérêts Blancs. Deux petits rouleaux dépassent sous sa superbe casquette bleue. «Je suis pas dans leur mouvement, je suis dans le monde, moi, un peu bohème, commerçante et ambulancière Saint-Jean, deux enfants, dix petits enfants et quatre arrières petits-enfants...» Heureuse, Mme Dubé. Pour elle, les Bérêts Blancs, «c'est du bien bon monde, bien meilleur que moi! Ils prient pour nous, pour tous ceux qui n'ont pas le courage de le faire! Et ils vivent à l'ancienne!»

Deux rues plus loin, à gauche, en suivant une modeste flèche accrochée à un poteau, un peu en retrait, c'est le domaine de la Maison Saint-Michel: deux bâtiments de quatre ou cinq étages à l'architecture monastique, une chapelle, des clochers, le cimetière et son monument, un long garage et des voitures, surmontées de drapeaux et affichant les *Michael Journal*, version anglaise du *Journal Vers Demain*, et les sympathiques slogans «L'impôt c'est du vol» et «Mort aux taxes».

Un plongeon dans le passé

L'entrée dans le bâtiment principal me renvoie trente ans en arrière. En face de moi, le Christ en croix, saignant, les marches d'escalier, l'ampleur de la pièce, tout y est. Je revois une école de la rue Verdun, aujourd'hui détruite, où je faisais trois jours de suppléance. Même atmosphère. Et le directeur n'a pas beaucoup changé. En 1959, il m'entraînera, moi et les élèves de son école, à l'église la plus proche pour y réciter des chapelets entrecoupés de cantiques tout l'après-midi.

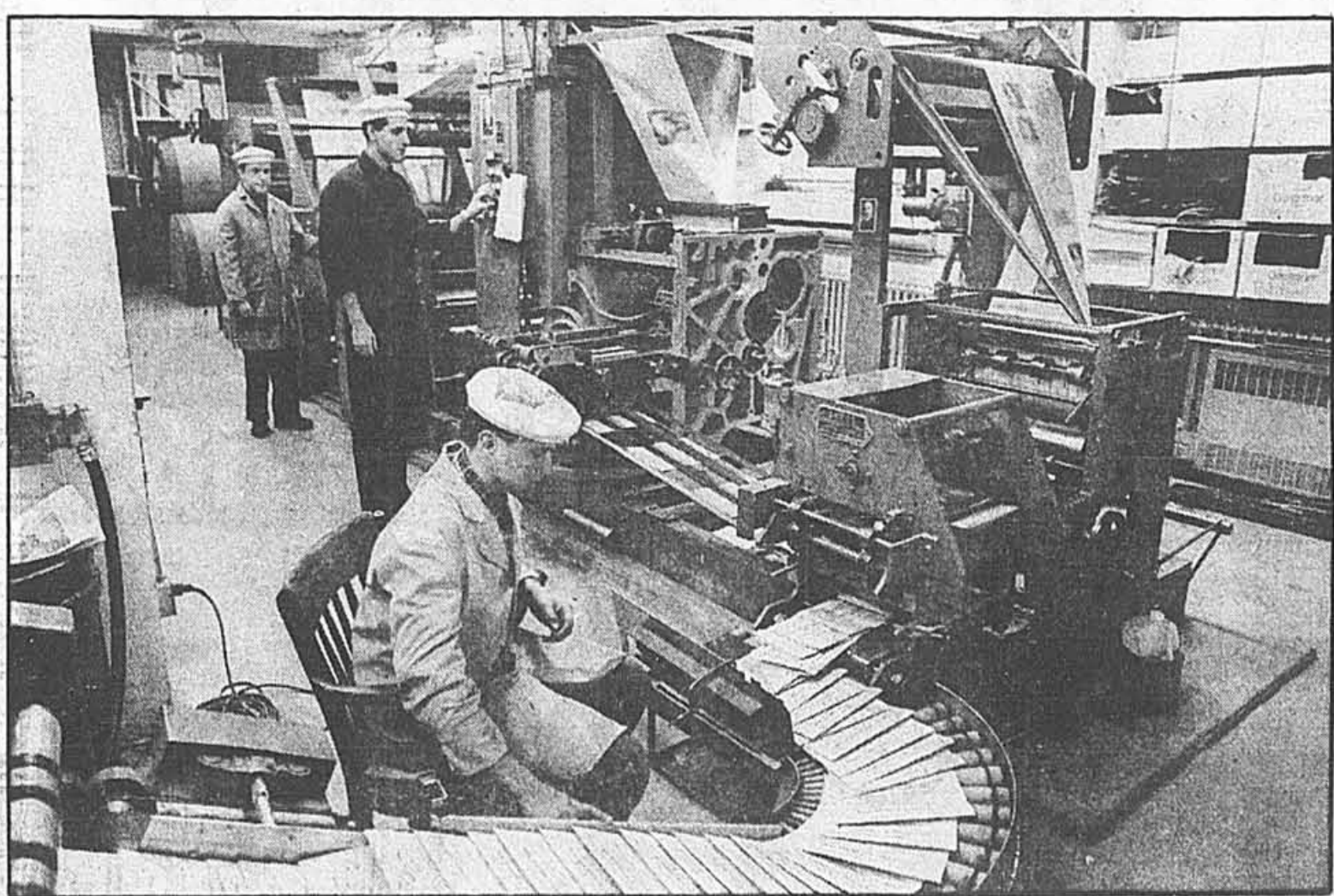
Cette fois-ci, c'est Gérard Mercier, mari de Gilberte Côté. Il a *La Presse* sous le bras, et ce qui l'amuse, c'est que quelqu'un dans le journal a traité de «clowns» les chefs des partis à la prochaine élection fédérale. Gérard Mercier a le rire facile, mais bien moins que Marcel Lefebvre, notre guide.

Avec Marcel, c'est la joie permanente. L'historique de la Maison et de l'Oeuvre, l'avenir de toute l'entreprise, il décrit tout avec un enthousiasme contagieux. L'Oeuvre des Bérêts Blancs compte environ 50 permanents, logés à la Maison Saint-Michel. Les filles d'un côté, les hommes de l'autre, prenant leurs repas dans deux salles à manger séparées, avec deux cuisines, et peu de contacts entre ces deux groupes de missionnaires laïcs.

Hommes et femmes séparés, et on rêve du latin...

«Pas de salaires, mais pas de dettes», affirme Marcel Lefebvre. L'organisation dispose de 2800 à 3000 travailleurs à temps partiel «à travers le monde». De plus,

SUITE À LA PAGE C 2



Les presses de la Maison Saint-Michel ont diffusé 20 millions de tirés à part en 1987.

SUITE DE LA PAGE C 1

9000 jeunes ont reçu des « tirés à part ».

La cinquantaine de pèlerins permanents, hommes et femmes, se sont levés le matin à six heures et demie, dans leurs bâtiments respectifs. Ils prennent leur petit déjeuner séparément, comme tous les repas, puis vont entendre la messe à l'église de la paroisse Saint-Michel, au village. Ils sont vastement majoritaires à la première messe du curé Claude Boudreau. Mais certains jours, ils entendent la messe chez eux, par permission spéciale. Et ce sont les Oblats de Richelieu, généralement le père Paul-Émile Gagnon, qui vient la dire.

Avant la messe, il y a le premier chapelet. La messe se termine à 9 heures. « Quand c'est l'Oblat, un charismatique, c'est un quart d'heure de plus, il fait beaucoup de gestes... » Après la messe, c'est le travail, puis, avant le repas, le chapelet, suivi d'un Pater chanté en latin. « Nous ne sommes pas intégristes à la manière de Mgr Lefebvre, dit Gérard Mercier, nous sommes avec le Pape. Mais s'il y avait un pape qui revenait au latin, on serait bien d'accord! » De toute façon, à la Maison Saint-Michel, on suit les encycliques, et les papes, de Pie IX à Jean-Paul II.

Dans l'après-midi, après le repas, nouveau chapelet, dans la salle de prière. Toutes portes ouvertes, et le cuisinier peut arriver en retard, il boite. Mais sa soupe est bonne et son ragoût de boeuf — « du boeuf créditiste pas payé, donné par des cultivateurs amis » — avec des « pommes de terre jaunes », tout ça est délicieux. Les visiteurs partagent le repas en parlant de la France, des voyages en Afrique, et de la production des banderoles, qui doivent être à la fois solides et faciles à fixer n'importe où.

Le reste de la journée se passera de la même manière, rythmée par le travail et les chapelets. Les presses tournent à l'imprimerie, et les listes d'abonnés sont à jour, de même que celles des bénévoles, qui sont classés entre « Grands Tenaces », 250 à 300, les « Pèlerins bienfaiteurs », et les Pèlerins permanents.

La maladie de Gilberte Côté-Mercier affecte tout le monde. Mais Mlle Thérèse Tardif publie le journal *Vers Demain*, tout en restant en contact avec la directrice qui a 78 ans et se montre plus que rarement. « Mais quand Louis Even, notre fondateur, est mort en 1974, personne ne savait que le journal et tout le mouvement étaient entre les mains de Mme Gilberte-Côté Mercier depuis quatorze ans, note Gérard Mercier. L'Oeuvre continue, et elle continuera longtemps encore... Tenez, le 11 décembre, nous tenons un congrès national à Montréal, à l'Église de l'Assomption, 3201 Hochelaga Est. Messe en latin, la messe de Paul VI, avec la Chorale des Pèlerins de Saint-Michel. » Ce sera le moment de compter les sympathisants de la doctrine du crédit social.



En bonne place, la photo de Louis Even, le fondateur du mouvement, qui est décédé en 1974.

PHOTOS MICHEL GRAVEL. à Presse



La récitation du chapelet en groupe, plusieurs fois par jour. A l'avant-plan, M. Gérard Mercier, mari de Gilberte Côté.

Ensemble on peut vaincre le cancer

SOCIÉTÉ CANADIENNE DU CANCER

CANADIAN CANCER SOCIETY

DONNEZ GÉNÉREUSEMENT

Seule, mais... pas toute seule.

Vive la compagnie... au Manoir Le Corbusier!

Le Manoir Le Corbusier vous offre le choix de vivre avec des gens comme vous. Des gens autonomes qui aiment se balader dans un jardin intérieur et partager un somptueux repas dans une magnifique salle à manger.

Vous pourriez également bénéficier de nombreuses commodités:

- Services bancaires hebdomadaires
- Animation de groupe
- Médecin-visiteur
- Infirmière 24 heures par jour
- Salon de beauté et bain tourbillon
- Transport à proximité
- Entretien ménager.

Le Manoir Le Corbusier est construit en béton et donc à l'épreuve du feu, et chaque appartement est muni d'un système d'intercom et d'alarme.

Si vous cherchez le confort, la sécurité et la compagnie de gens comme vous, choisissez le Manoir Le Corbusier.



LES RÉSIDENCES
Manoir Le Corbusier

Pour personnes autonomes retraitées ou semi-retraitées.

• PROMOTION SPÉCIALE •

1 mois GRATUIT

à Laval:

1000 boulevard Chomedey

682-6686 Occupation immédiate

À compter de 725\$ par mois

à Ville St-Laurent:

625, rue Muir (coin Côte-Vertu)

748-1396 Occupation juin '89

À compter de 820\$ par mois

MARSHALL VOUS OUVRE SES PORTES.

Nos architectes et dessinateurs ont modernisé notre magasin de la rue Ste-Catherine. Marshall sera en mesure de vous recevoir dans un espace de 7000 pi² de plus.

Nous avons ouvert notre nouvelle succursale située au niveau mezzanine de Décor Décarie. Pour célébrer cette ouverture, nos magnifiques tissus de qualité seront en solde.

Des milliers de mètres de tissus en mélanges de coton et une superbe sélection de polyester et de mélanges de polyester.

Maintenant

1⁹⁷

Épargnez sur notre superbe sélection de tissus 100% laine et de mélanges de laine.

Maintenant

6⁹⁷-16⁹⁷

Valide chez Décor Décarie seulement

Marshall

1195, rue Ste-Catherine O.
844-2555

Décor Décarie
Niveau Mezzanine

240 Sparks, Ottawa
234-7232



Vivre son âge

Le point sur les abus et la violence faites aux aînés

HUBERT DE RAVINEL
collaboration spéciale

Un soir d'été, Mme Imelda Côté revient d'un bingo paroissial. Elle n'a rien gagné mais elle s'est bien amusée. Soudain deux personnes la bousculent. Son sac à main disparaît. Elle tombe. Hébétée, elle ne réagit pas immédiatement. On l'aide à se relever, on la raccompagne chez elle. Depuis, elle ne sort plus, elle a peur.

M. Fernand Crête, 71 ans, n'en peut plus. Depuis qu'il a eu son infarctus, son épouse, aux petits soins pour lui, l'étouffe littéralement, l'isole de l'extérieur, le maternel, le cajole. Il se sent comme ligoté dans le petit univers de sa maison. En vain, il tente de réagir mais se heurte à un mur: «... c'est pour ton bien, mon vieux, il faut bien que je m'occupe de toi...»

Mme Simone Taché, 87 ans, vit dans un centre d'accueil. Elle y est assez heureuse, s'étant bien adaptée. De plus, l'ambiance est plutôt bonne. Un problème cependant: le dimanche, particulièrement le dernier dimanche du mois, au moment de l'arrivée du chèque de pension de vieillesse, les visites se font plus nombreuses. «... Tu comprends maman, ça nous fait de la peine de te parler de ça, mais la vie augmente tellement, il faut ha-

billier les enfants, tout coûte cher, Noël s'en vient...» Alors grand-maman comprend. Elle donne de l'argent, elle tient aux visites, c'est son seul contact avec l'extérieur...

Trois personnes, trois situations différentes, trois types de violence dont les aînés sont souvent victimes. Cette violence ne revêt pas toujours la forme des agressions spectaculaires relatées dans les colonnes des faits divers. Il s'agit le plus souvent d'abus parfois subtils, souvent grossiers, tous néfastes pour les victimes, en particulier par les séquelles psychologiques qui en découlent. Face à de telles lâchetés, les aînés se sentent le plus souvent vulnérables et dépendants. Ils ne réagissent guère et surtout hésitent à porter plainte.

Une étude révélatrice

Devant l'ampleur de ce phénomène, les groupes de personnes âgées ont commencé à réagir. Mme Blanche Matthys, retraitée de longue date est profondément impliquée dans son quartier. Entre autres activités, elle a préparé et rédigé une étude sur le sujet de l'abus et de la violence envers les personnes âgées, en collaboration avec Mme Francine Thomas, coordinatrice au PROJET CHANGEMENT. C'est un centre communautaire fort actif, animé par des aînés qui habitent le périmètre suivant du centre-ville de Montréal: la rue Sherbrooke au sud, l'avenue du Parc à l'ouest, la rue Van Horne au nord, la rue d'Iberville à l'est.

Ces quartiers denses et animés regroupent plus de 18000 personnes âgées, soit environ 12 p. cent de l'ensemble des citoyens.

Pour les fins de l'étude, 100 personnes de plus de soixante-cinq ans ont été interrogées parmi les 500 membres et usagers du centre communautaire Projet changement. En premier lieu, 82 p. cent ont répondu qu'elles avaient peur de sortir le soir. Pour les deux auteures de la recherche, «... les facteurs de cette peur sont très souvent reliés aux médias d'information trop axés sur la violence et à une société tellement mouvementée et individualiste que le respect de l'autre et surtout des aînés est totalement ignoré...»

Cette peur se trouve accentuée par un taux exceptionnel de déménagements. Dans le périmètre couvert par la recherche, une personne âgée sur deux a déménagé entre 1976 et 1981. Il apparaît que cette fréquence n'a pas tellement diminué depuis. Cette mobilité extrême rend l'attachement au nouveau quartier provisoire tout à fait problématique, favorise l'isolement, accentue les risques d'abus et de violence et naturellement intensifie le sentiment de peur.

Ce qui rend la situation encore plus compliquée, c'est que les personnes âgées hésitent à parler. Pour Blanche Matthys et Francine Thomas, «... ce mutisme est dû, entre autres,

- 1) au peu d'informations que possèdent les personnes âgées sur les recours juridiques et sociaux;



Mme Blanche Matthys, co-auteur d'une recherche importante sur les abus et la violence faites aux personnes âgées.

- 2) à des valeurs reliées à la pudeur, à la fierté et aussi à la culpabilité, surtout quand l'agresseur est un membre de la famille;
- 3) à leur dépendance économique et sociale envers la per-

sonne qui leur fait subir des sévices.

Selon la recherche mentionnée plus haut, 60 p. cent des personnes âgées interrogées disent avoir peur de prendre le métro et ce, même le jour, alors que 42 p. cent d'entre elles ont peur de prendre l'autobus le soir.

En ce qui concerne les mauvais traitements physiques, 21 p. cent des personnes interrogées déclarent en avoir subi. De plus, 19 p. cent reconnaissent avoir été victimes de mauvais traitements par exploitation financière, sans compter le harcèlement ou l'abus d'autorité par le propriétaire ou le locateur (10 p. cent des répondants). Ce genre d'abus est particulièrement répandu dans les quartiers où la multiplication des condominiums rend indésirable la présence des locataires âgés.

Ainsi que le font remarquer Blanche Matthys et Francine Thomas, «... Comme notre recherche touche seulement des personnes âgées relativement autonomes et mobiles, on peut facilement en déduire que celles qui sont plus fragiles, plus isolées, alitées, en famille ou en institution pourraient être elles-mêmes aussi victimes d'abus ou de violence...»

Le 14 octobre dernier, plus de deux cents personnes âgées se sont rassemblées au Projet changement pour faire le point sur cette situation. Nous en reparlerons dans une prochaine chronique.

Un foyer pour moi

Savoir s'y prendre avec Nicolas

À la recherche d'une famille d'accueil régulière de la région de Montréal pour un petit garçon de 3 ans, le Centre de services sociaux du Montréal métropolitain vous parle un peu de cet enfant. Nicolas semble avoir connu beaucoup d'instabilité et d'insécurité depuis sa naissance. Cette privation de tendresse et de soins attentifs particuliers le pousse oc-

casionalmente à réagir avec agressivité. Il lui faudra donc quelques temps pour s'adapter et se laisser apprivoiser par la famille qui voudrait bien l'héberger. Idéalement, on souhaiterait pour Nicolas un milieu familial assez structure où se côtoient la fermeté, la compréhension et le savoir-faire avec un petit garçon de ce genre. Puisque Nicolas ré-

clame beaucoup d'attention et que ses moyens de le faire ne sont pas toujours très adroits, une famille avec peu d'enfants ou sans enfants du tout serait préférable. Nicolas a surtout besoin de sta-

bilité, d'affection et de personnes sécurisantes autour de lui.

En contactant l'Accueil-ressources du CSSMM au 527-7261, vous obtiendrez plus de détails concernant cette proposition.

TOUTE LA SEMAINE
RABAIS DE
10 %
sur toutes les
ROBES
Du lundi 7 novembre au
samedi 12 novembre

Les Promenades St-Bruno
Carrefour Laval
Carrefour de L'Estrie, Sherbrooke
Les Rivières, Trois-Rivières
Carrefour Angrignon, LaSalle
Promenades Deux-Montagnes

Place Montréal Trust, niveau métro
Centre Jardins Dorval
Centre Fairview / Pointe-Claire
Place Vertu
6500, Saint-Hubert et Beaubien
Complexe Desjardins
Les Galeries d'Anjou

D'Allard's
L'élégance qui vous convient.

UNE VÉRITABLE MAISON LUMIÈRE POUR UNE RETRAITE ACTIVE

RESIDENCE Les Deux Aires

Occupation immédiate
À partir de 735\$ / mois

Site exceptionnel

Un aménagement intégré d'espaces verts et d'un parc municipal permettant à chaque logement de bénéficier d'un ensoleillement maximal et d'une vue sur la rivière des Prairies.

Une oasis de calme et de verdure à Ahuntsic à 5 minutes de la station Henri-Bourassa.

UNE PREMIÈRE AU QUÉBEC

Jumelée à l'hôpital Notre-Dame-de-la-Merci par un corridor souterrain, la résidence offre des services qui s'appuient sur la complémentarité des installations de loisirs, de diagnostic, de traitement et de pastorale.

505, boul. Guoin ouest, Montréal 333-1515

7 DERNIERS JOURS
SOLDE MI-AUTOMNE
VOUS POURREZ GAGNER 1000\$
en certificats-cadeaux Elizabeth Hager

20%* de réduction
MANTEAUX
ENSEMBLES
ROBES DE JOUR
COLLECTION
D'AUTOMNE DE
VÊTEMENTS
DE SPORT

Elizabeth Hager

5256, chemin Queen Mary
(près du métro Snowdon)
Jeu jusqu'à 21 h.

Mail Cavendish
Côte-St-Luc
Jeu et vendredi jusqu'à 21 h.
*Excluant le salon

PARTIPEZ À L'UN DES DEUX TIRAGES
pour 500\$ de certificats-cadeaux
1 tirage dans chaque boutique, le samedi
12 novembre
1988.

Agence d'hébergement pour retraités

- Service de recherche
- Conseils
- Assistances

Pour guider le retraité dans le choix de sa résidence

VISA SERVICE GRATUIT

(514) 383-6826

CONFIEZ-NOUS VOTRE DERNIER PAQUET!

CES CENTRES HOSPITALIERS MONTRÉALAIS
EN COLLABORATION AVEC LE CENTRE NATIONAL DE LA PROMOTION DE LA SANTÉ

présentent **Cessons de fumer**
La méthode qui a fait ses preuves!

CESSEZ DE FUMER EN 5 JOURS... À COUP SÛR!

Commence-t-on à vous faire sentir à l'étroit, mis à part, à cause de votre habitude de fumer? Ça arrive que vous désirez arrêter simplement pour ne plus avoir à faire face à ces débats? Peut-être aussi pour ne plus avoir cette crainte: «Mais comment vais-je pouvoir vivre sans cigarettes!?» Vrai, n'est-ce pas?

Il existe une façon éprouvée et PLAISANTE de cesser. Venez apprendre ce que nous pouvons vous enseigner à Cessons de fumer. C'est un programme en 3 étapes et la première étape est gratuite. Apportez vos cigarettes — et votre scepticisme — et nous vous aiderons à réaliser par vous-même un regain de contrôle sur VOTRE PROPRE VIE!

ASSISTEZ À L'UNE DE CES PRÉSENTATIONS À L'ENDROIT, DATE ET HEURE QUE VOUS PRÉFÉREZ:

DÉPARTEMENT DE SANTÉ COMMUNAUTAIRE HÔPITAL LAKESHORE 694-2055	HÔPITAL DU SACRÉ-COEUR DE MONTRÉAL	GENTRE HOSPITALIER LE GARDEUR (Repentigny)
AU CENTRE HARTELL 50, rue St-Pierre Ste-Anne-de-Bellevue le 8 et le 9 novembre 19 h 30	AU 175 STILLVIEW bureau 310 Pointe-Claire le 8 et le 9 novembre 19 h 30	le 8 et le 9 novembre 16 h 30 ou 19 h 30

UTILISEZ L'ENTRÉE PRINCIPALE ET SUIVEZ LES ENSEIGNES DE DIRECTION

NOTE AUX EMPLOYEURS: le programme est disponible en milieu de travail. Communiquer avec le CENTRE NATIONAL DE LA PROMOTION DE LA SANTÉ au 421-1301

LE MANOIR Bois-de-Boulogne

«La résidence que vous devez visiter»

Venez visiter dès aujourd'hui nos appartements modèles. Vous découvrirez au Manoir Bois-de-Boulogne un accueil, une sécurité, une qualité de vie bien mérités.

de 10 h à 18 h en semaine
de 12 h à 17 h samedi et dimanche

HORAIRE DES VISITES

LE LUXE A BORDABLE

10005, avenue Bois-de-Boulogne (angle nord-est du boul. de l'Acadie) Ahuntsic, Montréal, Qué. (514) 745-3414

Le Manoir Bois-de-Boulogne vient d'ouvrir officiellement ses portes. Il vous offre un environnement sécuritaire, activités de loisirs, assistance médicale et plus encore.

Les animaux

Des baleines, compagnes électorales



DR FRANÇOIS LUBRINA
collaboration spéciale

En politique, les moyens n'ont guère besoin d'être fins pour être bons: rappel malicieux de l'affaire Bissonnette, ou démolissage en règle de ce pauvre Dukakis avec le Port de Boston (le plus pollué du monde), la violence et la drogue... contre lesquels il ne peut mais... j'en passe et des meilleures.

Une idée lumineuse

Les ficelles tirées par les politiciens en campagne électorale sont parfois encore plus déconcertantes et grosses... qu'une baleine paumée sur la banquise! Le machiavélisme en politique étant de tourner les pires catastrophes et les événements, même les plus anodins, à son propre avantage, les conseillers de Ronald Reagan ont eu une idée particulièrement lumineuse: détourner adroitement l'attention de l'opinion publique américaine rivée sur le déficit du commerce extérieur, la criminalité, ou la drogue... en se portant ingénument, énergiquement et tous en cœur au secours des deux malheureux cétacés. Il faut dire qu'il ne s'agissait pas de n'importe quelle bête-

show. Deux baleines 100 p. cent pures américaines, s'il vous plaît. Californiennes de surcroît, ce qui ne gêne rien, puisque c'est au large de l'État cher au cœur du président qu'elles hibernent habituellement.

On aura donc vu, en quelques heures, la Maison-Blanche mobiliser prestement le plus gros avion du monde, les plus puissants hélicoptères, la Garde Nationale... pour venir prêter main forte aux braves Esquimaux qui, au tout début, bricolaient de peigne et de misère en s'escrimant à scier la glace épaisse à la «chain saw» Black & Decker. On aura même vu le président s'entretenir, par téléphone cellulaire, avec les sauveteurs gelés sur la banquise. On aura surtout vu, sur les téléviseurs américains, les Soviétiques marquer subtilement mais clairement leur appui au Parti républicain en envoyant dare-dare deux énormes brise-glace à la rescousse. Une façon discrète, mais nette, pour Michail Gorbatchev, de signifier urbi et orbi qu'il préfère encore poursuivre sa chère «perestroïka» avec des partenaires durs et coriaces, mais connus, plutôt que de se lancer dans l'inconnu d'une «présidence Dukakis» imprévisible et peut-être incontrôlable.

Débat des chefs au zoo

Coût de l'opération «baleines en détresse»: \$1 million U.S. Bénéfice net en promotion planétaire: \$1 milliard U.S., ou

plus! Alors que la vague écologiste gagne du terrain, que les Américains sont tannés d'assister à l'extinction de la faune, de subir la pollution et les pluies acides, pour George Bush c'était là une façon éclatante et inespérée de prouver, aux écologistes comme aux «verts» sa bonne foi, et que pour lui aussi, «C'est assez!». Chaque année pourtant ce n'est pas assez, puisque 600 baleines meurent d'asphyxie sous la banquise. Malheureusement pour elles, chaque année n'en est pas une de campagne électorale.

Côté canadien on n'en est pas encore rendu à ces subtilités zoologiques pour toucher nos gens; faire pencher la balance électorale grâce à un débat des chefs toutes griffes dehors au Zoo de Granby par exemple!

Lors du grand débat Broadbent, Mulroney et Turner, on n'aura même pas abordé la politique extérieure du Canada, ni les problèmes d'immigration, les journalistes n'ayant pas osé, de leurs propres aveux, poser de telles questions, c'est tout dire. Vous pensez bien qu'avec autant de pudeur journalistique il aurait été encore bien plus difficile de connaître les idées de nos «chefs» quant au sort de leurs concitoyens à poils et à plumes.

Autre pays, autres mœurs, dans le débat présidentiel qui opposa, par contre, François Mitterrand à Jacques Chirac au printemps, les chiens furent l'objet de quelques remarques



«C'est assez», dit la baleine, «ou je me cache à l'eau!»

incisives et aboyantes des deux grands manitous de la politique française (tous deux propriétaires de Labradors) quant à la taxe sur la nourriture des chiens et des chats...

Cruauté non nécessaire

Que nos partis fédéraux canadiens s'intéressent au sort des animaux serait, par contre, le scoop du siècle (à l'exception bien sûr des «Rhinocéros» et du «Parti Vert» qui en ont fait leur fond de commerce). J'ai, cependant, reçu il y a quelque temps, une lettre du député de Mercier, Mme Carole Jacques, à l'effet que le gouvernement Mulroney souhaiterait amender l'article 402.1. du Code Criminel concernant la cruauté envers les animaux.

D'après la loi actuelle en effet: «Commet un crime quiconque, sans nécessité, blesse un animal, ou lui inflige des dou-

leurs physiques graves.» Dans le même envoi, le ministre Ray Hnatyshyn se proposait de préciser et de délimiter désormais ce qu'on appelle la «cruauté non nécessaire». En ce qui concerne la recherche scientifique, par exemple, la cruauté sera désormais jugée non nécessaire si «le risque d'infliger des blessures et des douleurs physiques graves, est disproportionné par rapport au bénéfice que pourrait apporter la recherche.»

La Commission de Réforme du Droit précise de plus à la page 112 de son rapport que «L'expérimentation animale doit aussi être «un moyen raisonnablement nécessaire» c'est-à-dire qu'elle doit être inévitable parce qu'aucune autre technique de recherche n'est possible». Évidemment pour les animaux de laboratoire ce n'est pas encore le Nirvana. C'est au

moins l'amorce d'une prise de conscience de la part du gouvernement pour limiter la cause et peut-être une invitation à développer des méthodes dites de remplacement.

Il est fort peu probable que cette déclaration pleine de bonnes intentions du ministre Ray Hnatyshyn fasse balancer le cœur des électeurs canadiens en faveur des conservateurs. Mais qui sait si dans une prochaine campagne électorale nos journalistes moins timorés et plus hardis, mèneront nos politiciens (marché commun des idées avec les U.S.A. oblige) sur les chemins tortueux de la vivisection, du piège attrape-jambe, des zoos-prisons lamentables, de l'inertie de la GRC face aux combats de chiens... Le premier ministre d'ailleurs fera sans doute sa campagne à côté du dernier béluga encore vivant dans le golfe du Saint-Laurent!

Bénévoles demandés

LA POPOTE ROULANTE DE SAINT LOUIS DE FRANCE: 524-7322
■ La Popote roulante de Saint Louis de France offre deux fois

par semaine, les lundis et jeudis, un repas chaud, à plus d'une vingtaine de personnes âgées ou handicapées.

Ces personnes sont référées à la

Popote par le service de maintien à domicile des CLSC St Louis du Parc et Le Plateau.

La Popote de Saint Louis de France fonctionne toute l'année

sans interruption ni pendant les vacances, ni pendant le temps des Fêtes (depuis 16 ans).

Mais la popote roulante à besoin de votre aide pour pouvoir

continuer son travail, car nous manquons de baladeurs et d'aide à la cuisine.

Si vous avez 2 heures à consacrer, veuillez contacter Madame Jeanne Labelle.

OPERATION TANDEM COTE-DES-NEIGES/NOUVEAU: 484-8370

■ Saviez-vous qu'un programme de surveillance du quartier peut s'avérer être très efficace pour réduire le taux de vols par effraction résidentiels, dans un secteur bien délimité?

Son efficacité dépend toutefois de la participation des citoyens. Opération Tandem, un organisme communautaire relevant de la Ville de Montréal et oeuvrant au niveau de la prévention du crime, s'efforce de mettre sur pied un tel programme mais a grandement besoin de votre aide. Le travail est simple, valorisant, intéressant et de plus contribue à augmenter la qualité de vie du quartier. Il consiste donc à informer vos voisins des bonnes habitudes de sécurité à adopter et à devenir leur personne ressource.

Si cela vous intéresse, une réunion de bénévoles aura lieu le 8 novembre prochain aux bureaux d'Opération Tandem situés au 5206 Décarie suite 100. La rencontre est prévue pour 19h. Pour plus d'information contactez José durant les heures d'affaires.

COMITE BENEVOLE CENTRE-SUD: 527-2361 ext. 407-409

■ Tu voudrais acquérir une plus grande confiance en toi, sortir de la maison, comprendre les problèmes des personnes âgées et handicapées.

Le Comité bénévole Centre-Sud t'offre de faire des visites et des téléphones d'amitié ou accompagner ces personnes chez le médecin, faire des promenades avec eux, etc... Communiquez avec Yolande, Lyne ou Ramon.

SERVICE BENEVOLE DE MONTREAL: 866-3351

■ La Confédération des organismes provinciaux de personnes handicapées du Québec aimerait recruter une personne intéressée à faire du travail de comptabilité bénévolement, deux jours semaine. Transport en commun et repas remboursés. Atmosphère de travail tranquille, bureau et équipement fournis. Travail en lien direct avec le directeur général de cet organisme.

40% de rabais sur tous les produits Electa & Corrado!



Vous prenez grand soin de votre peau et vous aimez être maquillée à la perfection? Voici l'occasion rêvée de vous faire une beauté car la Baie liquide tous les produits de traitement pour la peau et de maquillage Electa & Corrado à son comptoir du centre-ville. Crèmes, lotions, fards, rouges à lèvres, vernis, crayons... tout ce qui compose votre panoplie beauté est réduit de 40%, jusqu'à épuisement du stock. Profitez-en et passez vite au comptoir E & C de la Baie (centre-ville seulement).

E&C

GRAND SOLDE DE LIQUIDATION E & C

La Baie... une joyeuse tradition de Noël



la Baie



Dr Robert McInnes et Lucie Filiatrault sont heureux d'annoncer leur mariage qui fut célébré à la chapelle de l'université McGill le 20 août 1988. Ce fut un plaisir d'avoir la compagnie de leurs familles et amis. Le couple habitera Los Angeles.

Navette secrète pour espionner l'URSS

Associated Press
CAP CANAVERAL

■ La mission secrète de la navette spatiale qui doit avoir lieu dans le courant du mois de novembre transportera un satellite de renseignements qui couvrira 80 p. cent du territoire soviétique, a rapporté hier le magazine Aviation Week and Space Technology.

«Complètement déployé, cet engin spatial aura une envergure d'environ 45 mètres», révèle le magazine. «Le satellite a les caractéristiques d'un radar à images ou d'un système de reconnaissance optique, ou des deux».

«La transmission radar est étudiée pour pénétrer un rideau de nuages et peut fonctionner pour la surveillance maritime comme terrestre», précise le magazine dans son numéro du 7 novembre.

En raison de la nature militaire de cette mission, la National Aeronautics and Space Administration (NASA) ainsi que le département de la Défense ont refusé de dévoiler d'autres détails à son sujet. Le directeur de la NASA a cependant indiqué que son agence se tenait prête pour un lancement de la navette le 28 ou le 29 novembre.

L'accord de libre-échange « ouvre un immense champ d'action aux professions juridiques »

— Jules Deschênes, ex-juge en chef de la Cour supérieure du Québec

CONRAD BERNIER

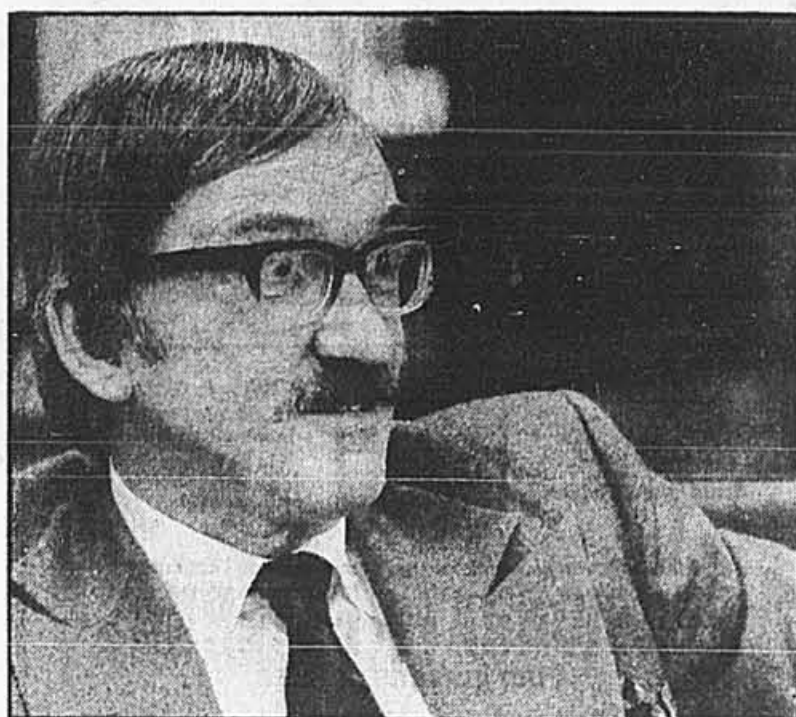
■ Tout en se défendant bien de prendre parti dans l'actuel débat politique sur l'Accord de libre-échange canado-américain, l'ex-juge en chef de la Cour supérieure du Québec, M. Jules Deschênes, affirmait, samedi dernier, alors qu'il s'adressait aux membres de l'Association des juristes d'expression française du Nouveau-Brunswick, que «l'Accord ouvre aux juristes un immense champ d'action et réserve à la magistrature un rôle d'une importance capitale.»

Le conférencier a d'abord déclaré qu'«une lecture attentive de l'Accord impose au juriste, dès le départ, une constatation brutale: les services juridiques ne sont pas spécifiquement couverts par l'Accord».

«Ce n'est donc pas cet Accord, du moins dans sa rédaction actuelle, conclut M. Jules Deschênes, qui permettra de libéraliser les échanges entre les professions juridiques canadienne et américaine.»

Consultations à venir

Mais il ajoute aussitôt que l'Accord prévoit, au chapitre des services, que les deux pays se consulteront «pour identifier de nouvelles occasions d'élargir l'accès à leurs marchés de services respectifs». Cela, croit-il, signifie qu'on



M. Jules Deschênes

peut donc s'attendre à des développements au chapitre du droit au fur et à mesure des années.

«Il suffit toutefois de prendre de cet Accord une vue plus large, dit-il, pour constater quel puis-

sant moteur d'évolution il constituera pour la profession juridique, à tous les niveaux: formation, exercice et décision.»

M. Deschênes admet qu'il ne faut certes pas exagérer l'importance de cet Accord, celui-ci ne créant ni une union douanière ni un marché commun, et ne visant pas non plus à l'harmonisation des politiques économiques, monétaires, ou des politiques d'immigration ou d'imposition.

«Mais il faut retenir, en contrepartie, soutient-il, la volonté des deux États d'éliminer les obstacles au commerce des produits et des services et de créer des remèdes efficaces contre tout ce qui pourrait contrarier cette volonté. C'est là que, même s'ils ne sont pas directement couverts par l'Accord, les juristes voient s'ouvrir devant eux de magnifiques nouvelles perspectives d'ordre professionnel.»

Grand recyclage

«Ils devront toutefois s'astreindre à un recyclage considérable, ajoute-t-il. L'Accord constitue

avant tout un instrument économique qui revêt la forme d'un texte juridique. Il exige une approche multidisciplinaire. Juristes et économistes devront unir leurs compétences pour en découvrir la portée. Les entreprises canadiennes devront pour leur part disposer d'une expertise sérieuse en matière de législation applicable outre frontière. Des cabinets juridiques internationaux naîtront pour dispenser les services éventuellement requis par leurs clients des deux côtés de la frontière.»

Enfin, l'ex-juge rappelle que les juges et les avocats, pour occuper cet éventuel immense champ d'action, devront avoir bénéficié de «la meilleure formation de base possible». Aussi croit-il que les Facultés et Écoles de droit doivent prendre immédiatement conscience «du défi que leur pose l'Accord de libre-échange», et commencer à former nos futurs spécialistes en droit commercial international et nos futurs membres d'arbitrage bi-nationaux. «La formation permanente, dit-il, sera, dans ce domaine, d'une importance critique.»

Le « virus informatique » a atteint l'ampleur d'une épidémie aux États-Unis depuis mercredi

AFP, AP et PC
WASHINGTON

■ Les États-Unis sont touchés, depuis deux jours, par la plus importante épidémie de «grippe informatique» de leur histoire: un «virus» a envahi des milliers d'ordinateurs dispersés sur l'ensemble du pays, contraignant à la fermeture plusieurs réseaux de transmissions de données.

Des dizaines et des dizaines d'ordinateurs d'universités, celui de la Nasa et ceux de laboratoires nucléaires reliés au secrétariat de la Défense sont notamment touchés.

«C'est la première fois que cela arrive sur une telle échelle», souligne Charley Kline, responsable informatique à l'Université de l'Illinois, université dont les programmes ont été contaminés.

De nombreux centres de recherche dont certains travaillent pour le Pentagone ont été touchés et ont temporairement arrêté leurs opérations pour tenter de purger leur système du virus. Aucun programme n'a apparemment été détruit définitivement.

Selon un appel anonyme transmis au New York Times, un étudiant qui a fait une erreur de programmation en voulant s'introduire dans un des systèmes a été à l'origine de l'accident et serait maintenant «horrifié» par ses conséquences.

Un «virus» est un petit programme introduit dans un système informatique par un plaisantin ou un vandale. Il peut modifier tout programme auquel il s'attache, bloquer un ordinateur, s'infiltrer dans tout un réseau, ra-

lentissant considérablement les opérations des ordinateurs contaminés. Les virus qualifiés de «mortels» détruisent les programmes atteints.

Système ARPANET

Le virus actuel s'est propagé notamment via le système ARPANET mis au point par une agence du Pentagone (la DARPA) et utilisé par pratiquement toutes les universités américaines, selon le porte-parole de l'Institut de Technologie de Californie, Bob Finn.

Il s'est également transmis par le réseau «Science Internet» qui relie de nombreux laboratoires de recherche comme le Jet Propulsion Laboratory (JPL) de la Nasa et le Lawrence Livermore National Laboratory qui travaille sur certains des projets ultra-confidentiels du Pentagone, selon un porte-parole du JPL, Jim Wilson.

L'agence du Pentagone pour les communications a établi un centre d'urgence pour faire face à l'infection. Aucun des projets de défense les plus secrets n'a été cependant touché, selon Jeff Garber, porte-parole du laboratoire Lawrence Livermore.

C'est mercredi, en fin d'après-midi, sur la côte Ouest des États-Unis, que des chercheurs du Lawrence Laboratory, à Berkeley, en Californie, ont remarqué que leurs ordinateurs travaillaient anormalement lentement. Après avoir temporairement arrêté leurs systèmes, ils ont constaté en les rallumant que le virus se propageait à nouveau en moins de 30 secondes, selon un porte-parole du centre, Lynn Yarras.

Acte criminel

Le cas actuel n'en est pas un de virus «mortel». Le virus, selon les premières données obtenues, consisterait en un programme pirate qui, introduit furtivement dans le programme d'un ordinateur, incite l'appareil à multiplier intentionnellement l'opération lorsqu'une commande précise est donnée. La commande se multiplie alors de façon exponentielle, gavant bientôt la capacité d'inter-

vention de l'ordinateur dont les opérations sont très rapidement ralenties, phénomène qui a d'ailleurs permis la découverte du virus, à Berkeley.

L'introduction volontaire d'un virus est considérée comme un acte criminel aux États-Unis.

En septembre dernier, un tribunal avait pour la première fois condamné pour un tel délit un ancien employé d'une firme de Fort Worth, au Texas, qui avait voulu se venger de son employeur qui l'avait licencié.

Gene Burleson avait été condamné à sept ans de mise à l'épreuve et au remboursement de \$11 800 à la compagnie d'assurance et de courtage USPA and IRA dont 168 000 dossiers informatiques avaient été détruits par le virus introduit par son ex-employé.

Selon John McAfee, président d'une association de professionnels qui lutte contre la multiplication des «virus», 250 000 délits de ce genre ont déjà été commis aux États-Unis.

MAISONS D'ENSEIGNEMENT

TOUCHER THÉRAPEUTIQUE 2
les 26 et 27 novembre
TOUCHER THÉRAPEUTIQUE I
les 10 et 11 décembre
ATELIER À ST-BRUNO
avec Marcelle Racicot et Murielle Mailloix
441-0396 (répondeur) 335-6242 après 17h

JOUR OU SCIR data

CONSEILLER EN INFORMATIQUE
FORMATION DISPONIBLE SUR:

- AES
- WordPerfect
- MS Word
- Lotus 1-2-3
- dBase III
- Edition électronique
- Laser
- Postscript
- DOS

BASE OU AVANCÉ
à partir de **75\$**
jusqu'à **500\$**

7105, rue Saint-Hubert
Montréal, Québec
(coin métro Jean-Talon)
272-0072

Service de placement gratuit
Contacteur Chantal Montpetit

ÉCOLE POLYTECHNIQUE

Bourses de 2^e et 3^e cycles

- Bourses d'excellence se greffant à une bourse du CRSNG.
- 3 900\$ à la Maîtrise et 8 100\$ au Doctorat.
- Date de clôture des demandes: 16 décembre 1988. (premier versement: septembre 1989).
- Autres bourses:
 - Charles Baskin
 - Fondation des diplômés
 - Succession D.G. Bourgoin
 - Fondation Labrèche-Viger
 - Irem - Meri
 - Bourses de compagnies
- Autres disponibilités financières:
 - L'École distribue quelque 300 000\$ par son programme "Revenu minimal garanti" destiné à ses étudiants de 2^e et 3^e cycles.
- Pour information:
 - Service des études supérieures (responsable des bourses de 2^e et 3^e cycles)

École Polytechnique
C.P. 6079 succ. A
Montréal, (Québ.) H3C 3A7
Tél.: (514) 340-4329

Nouveau à Ste-Adèle

(Ancien couvent transformé en résidence)

Venez profiter du grand air du nord sur un site exceptionnel. La résidence le «Sommet de la Providence» est située au 220, rue Lesage, à Sainte-Adèle (à proximité du lac Rond), sur un immense terrain paysager qui permet de vous promener en toute sécurité.

Située à deux pas de l'église, cette résidence de 33 chambres privées et semi-privées pour personnes autonomes, offre trois (3) repas par jour avec collation, servis dans notre salle à manger, service d'infirmier 24 heures, médecin sur demande, chapelle, salon communautaire, transport gratuit pour magasinage ou autres... Nos chambres sont meublées et décorées professionnellement afin d'agrémenter votre séjour.

Pour renseignements supplémentaires, composer:

Sainte-Adèle (514) 229-6653
Montréal (514) 322-4340

Nous acceptons les frais virés.
Ouvert 7 jours par semaine.
Heures: 10 h à midi, et 13 h 30 à 16 h

RETRAITÉS ET PRÉRETRAITÉS

RÉSIDENCE
Cité Rive des Prairies
Administré par: GESTION MULTI-COMPLEX et CAREX PROMOTEURS ET PROPRIÉTAIRES

VENEZ BIEN VIVRE en toute sécurité. Tous nos appartements sont munis de gicleurs automatiques, de détecteurs de fumée et de systèmes d'appel d'urgence. En plus, nous avons un service de gardiennage et la télévision en circuit fermé fonctionnant 24 heures sur 24. Enfin, il y a 3 ascenseurs pour mieux vous servir.

LA VILLE À LA CAMPAGNE

Située sur les rives de la rivière des Prairies

Clinique médicale sur place et poste d'infirmier avec service de 24 h sur 24 — chapelle — autobus privé pour transport hebdomadaire aux centres commerciaux — terrasse au bord de l'eau — piscine — bain tourbillon — saunas — salle de conditionnement physique — étage commercial — caisse populaire — dépanneur — pharmacie — optométriste — salle communautaire, etc.

Moquette — cuisinière — réfrigérateur — antennes communautaires — câble de télé (en sus). Chaque logement comprend un balcon arrière avec fenêtres coulissantes, laveuse, sècheuse à chaque étage. Nous acceptons les mini-laveuses. 2½, 3½

Quelques unités encore disponibles à compter de 670 \$ / mois



INCLUS: DÉMÉNAGEMENT GRATUIT DANS UN RAYON DE 20 KILOMÈTRES DE MONTRÉAL

Pour renseignements supplémentaires composer le (514) 329-3821
Nous acceptons les frais virés.

Heures d'ouverture: Du lundi au vendredi de 9 h à 19 h, le samedi et le dimanche de 10 h à 17 h, jusqu'à 21 h sur rendez-vous.

7095, boulevard Gouin est, Montréal

Restaurant
L'ENTITÉ
Dîner-causerie
TOUS LES MARDIS
Rés.: 849-6838
352, rue Sherbrooke est

MAISONS D'ENSEIGNEMENT

MASSOTHÉRAPIE
et travail corporel holiste
Formation professionnelle
• Shiatsu • Suédois

SÉANCE D'INFORMATION
DIM. 6 NOV., 13 h 30

DÉBUT DES COURS
LES 12 ET 13 NOV.

CENTRE DE SANTÉ HOLISTE HITO

2020, Mont-Royal est
Montréal Qc H2H 1J6
521-9916
523-2303

Collège de Rosemont

ÉDUCATION DES ADULTES
6400, 16^e Avenue
Montréal (Québec)
H1X 2S9

SÉMINAIRES INTENSIFS EN MICRO-INFORMATIQUE

Horaires Samedi et dimanche Durée 15 h
Coût 90\$ (argent comptant ou chèque visé seulement)
Inscription Service de l'éducation des adultes, local B-245

IBM
Introduction à la micro-informatique
WORDPERFECT, version 5.0 niveau débutant et niveau intermédiaire
LOTUS 1-2-3, niveau débutant
DBASE III PLUS, niveau débutant

MACINTOSH
Introduction au Macintosh
WORD, version 3.0, niveau débutant et niveau intermédiaire
EXCEL, version 1.5, niveau débutant et niveau intermédiaire

Pour renseignements: 376-6310

MAISONS D'ENSEIGNEMENT

MASSOTHÉRAPIE OU MASSAGE SHIATSU THÉRAPEUTIQUE

FORMATION INTENSIVE DE JOUR
DE JANVIER À JUIN 1989.

- MASSOTHÉRAPIE (300 h)
Les mardis et vendredis, de 9 h à 16 h

• Attestation permettant d'obtenir un permis de travail de la Ville de Montréal

• Cours donnés sous la responsabilité de M. Michel Pruneau D. Ac., co-animateur de l'émission Horizon-Santé à TVOS.

- SHIATSU THÉRAPEUTIQUE (300 h)
Les lundis et mardis, de 9 h à 16 h
préalables : formation en massothérapie ou formation dans le domaine de la santé
- AUSSI DISPONIBLE :
approche holistique de la santé (30 h)

SÉMINAIRE D'INFORMATION

le mardi 15 novembre 1988 à 19 h
au Collège Marie-Victorin
7000, rue Marie-Victorin, Montréal
(local E-310)

328-3828



Centre d'activités physiques et de santé

COLLÈGE D'INFORMATIQUE
MARSAN
1600, Berri (Palais du Commerce)
Suite 3117, Montréal, H2L 4E4
(Métro Berri-de-Montigny)

TU PEUX GAGNER TA VIE EN INFORMATIQUE

Programmeur-analyste (420.51 CEC) (12 mois, jour)
Programmeur (420.31 AEC) (jour ou soir)

Prochaine session: 14 novembre 1988
Prospectus gratuit: 842-8643

Prêts du gouvernement
et assurance chômage
Permis 749770

École Pasteur
École privée française

École Pasteur
Fondée en 1914

Pavillon K. Gibran
12350, rue Fréchette
Montréal, Québec
H4J 2E1
Fondée en 1956

Établissement subventionné par le ministère de l'Éducation

PENSIONNAT - EXTERNAT

Pour garçons et filles

Secondaire, élémentaire,
maternelle (4 ans) et prématernelle (5 ans)

Programme renforcé
en langues

Anglais: une période par jour.
Option arabe ou espagnol:
une période par jour.

Inscriptions pour l'année scolaire 89-90
Renseignements aux heures de bureau:
(514) 331-0850
Messages en tout temps (514) 384-4929

LES BOURSES RICHARD J. SCHMEELK (CANADA)

L'objectif des bourses Richard J. Schmeelk (Canada) est double:
améliorer la compréhension mutuelle des anglophones et des francophones au Canada;
améliorer les relations entre le milieu gouvernemental et le monde des affaires.

VALEUR DE LA BOURSE: \$15 000 par année pour 1 ou 2 ans

CHAMPS D'ÉTUDES: les bourses seront accordées à des candidats qui poursuivent des études au niveau de la maîtrise dans des domaines reliés aux objectifs de la bourse.

CANDIDATS: les candidats doivent être citoyens canadiens ou immigrants reçus; la préférence sera accordée aux candidats ayant trois années consécutives d'expérience dans le monde des affaires ou du gouvernement. Les candidats francophones doivent s'inscrire à l'Université Western Ontario alors que les candidats anglophones doivent s'inscrire à l'Université Laval.

INFORMATION SUPPLÉMENTAIRE:

Candidats francophones:
Dean of graduate studies
The University of Western
Ontario
London, Ontario
N6A 5B8
Tel.: (519) 661-2102

Candidats anglophones:
Directeur de l'École des gradués
Université Laval
Pavillon Jean-Charles-Bonenfant
Québec (Québec)
G1K 7P4
Tel.: (418) 656-3949

Announcement published and paid for by the direction des Bourses Richard J. Schmeelk (Canada)

RICHARD J. SCHMEELK CANADA FELLOWSHIPS

The purpose of the Schmeelk Canada Fellowships is two-fold
to improve understanding between French-speaking and English-speaking candidates
to enhance working relationships between the business community and government in Canada.

VALUE OF FELLOWSHIP: \$15 000 per annum for 1 or 2 years

FIELDS OF STUDY: candidates may choose, at the Masters level, a field of study related to the purposes of the Fellowship.

CANDIDATES: candidates should be Canadian citizens or landed immigrants, preferably with three consecutive years' experience in either business or government. Francophone candidates must enroll at the University of Western Ontario, Anglophone candidates at Laval University.

FOR COMPLETE DETAILS:

Francophone Candidates:
Dean of graduate studies
The University of Western
Ontario
London, Ontario
N6A 5B8
Tel.: (519) 661-2102

Anglophone Candidates:
Directeur de l'École des gradués
Université Laval
Pavillon Jean-Charles-Bonenfant
Québec (Québec)
G1K 7P4
Tel.: (418) 656-3949

This advertisement is published and paid for by the Richard J. Schmeelk Canada Fellowships

Académie

Michèle-Provost inc.

Collège privé mixte

reconnu d'intérêt public

Primaire
Secondaire
Internat-Externat

Un collège du centre-ville sur le blanc du Mont-Royal.
Cadre moderne, ambiance familiale, études sérieuses.

EXAMENS D'ADMISSION EN SECONDAIRE I

Samedi 3 décembre 1988, 9 h

*Pour inscription aux examens
téléphoner au 934-0596
Pour les autres niveaux:

admission sur rendez-vous

Tél.: 934-0596
1517, avenue des Pins ouest, Montréal - H3G 1B3

infodex

l'index de

La Presse

Une mine de renseignements à la portée de vos doigts.

LE CENTRE DE L'ENTREPRENEURSHIP
L'EXCELLENCE EN DÉMARRAGE D'ENTREPRISE

UNE DÉMARCHÉ OPÉRATIONNELLE...

ÊTES-VOUS PRÊTS À VOUS LANCER EN AFFAIRES?

Savez-vous exactement dans quoi vous vous engagez?

Venez découvrir les 21 clés nécessaires au démarrage d'une entreprise.

LE CENTRE DE L'ENTREPRENEURSHIP vous propose une démarche pour y voir plus clair.
(Aucun préalable académique requis)

Vivez une fin de semaine animée par des experts qui vous feront connaître et maîtriser les opérations préalables au démarrage d'une entreprise, les

18, 19, 20 novembre 1988

Plus de 500 personnes ont vécu l'expérience avec pour résultat la création de 150 nouvelles entreprises.

Pour plus d'information, composez
(514) 669-8373

UNE DIVISION DU RÉSEAU INTERCONTACTS-PME INC.

Venez nous rencontrer... PORTES OUVERTES

Samedi, le 12 novembre 1988 de 9h.30 à 12h.00

- Visites guidées
- Information
- Étude du dossier scolaire
- Rencontre avec étudiants et professeurs

RECONNAISSANCE DES ACQUIS

Session d'information
Samedi, le 12 novembre 1988 de 9h.30 à 12h.00

COURS INTENSIF AUX ADULTES

Bases en électronique (janvier à juin 1989)
Date limite d'inscription: 10 décembre 1988
3 soirs/semaine • Début des cours: 16/01/89

TECCART **MON COLLEGE TECHNOLOGIQUE**

Institut Teccart, 3155 Hochelaga, Montréal H1W 1G4
514 526.2501

COLLÈGE VILLE-MARIE

École secondaire privée déclarée d'intérêt public par le ministère de l'Éducation pour garçons et filles

Examens d'admission pour la première année du secondaire
le samedi 26 novembre 1988
le samedi 3 décembre 1988
Nécessaire de s'inscrire

2850 est, rue Sherbrooke
station de métro Préfontaine
Montréal, Québec H2K 1H3
Tél.: 525-2516

Notre-Dame-de-Lourdes, c'est la classe!

INSCRIPTION POUR SEPTEMBRE 1989

À N.-D.-L., J'APPRENDS AVEC PLAISIR!

On m'offre un COURS GÉNÉRAL COMPLET: 1re à 5e secondaire.

1er cycle: J'explore le domaine des ARTS: théâtre, arts plastiques.

2e cycle: J'ai le choix entre DEUX PROFILS: SCIENTIFIQUE OU HUMANISTE.

Ainsi, JE DÉVELOPPE MES TALENTS, MES GOÛTS, MES APTITUDES.

Le FRANÇAIS À N.-D.-L. est UNE PRIORITÉ: concours, oratoire, les «érudites», etc.

APPRENDRE À N.-D.-L., C'EST UN JEU! Une méthode de travail et une rigueur intellectuelle me sont inculquées. Je tiens à jour mon AGENDA, PRINCIPAL OUTIL DE COMMUNICATION entre l'école et la maison. MON TITULAIRE prend soin de moi. Il dit que «JE SUIS AU COEUR DE LA VIE QUOTIDIENNE DE L'ÉCOLE.»

Au besoin, JE M'APPUIE SUR LES SERVICES PROFESSIONNELS: récupération, orientation, santé, aide personnelle, biblio, etc.

Dans mes temps libres, je m'occupe: EXPO-SCIENCES, HANDBALL avancé, THÉÂTRE, PHOTO, PIANO, INFORMATIQUE, GÉNIES EN HERBE, CLUB D'ÉCHECS, CONCOURS DE MATH, ETC.

ÇA BOUGE À L'HEURE DU MIDI!

TU CHERCHES TA PLACE? N.-D.-L., UNE PLANÈTE À DÉCOUVRIR!

Externat pour jeunes filles
MAISON D'ÉDUCATION PRIVÉE CATHOLIQUE
déclarée d'intérêt public par le ministère de l'Éducation du Québec
845, chemin TIFFIN, LONGUEUIL, Québec - J4P 3G5

POUR UNE INSCRIPTION SUR RENDEZ-VOUS: SESSIONS D'ADMISSION, 1re à 5e SECONDAIRE:

- 12 NOVEMBRE
- 19 NOVEMBRE
- 26 NOVEMBRE

POUR INFORMATIONS:
670-4740
poste 42

UN COURS ACCÉLÉRÉ QUI REND L'IMPOSSIBLE, RÉALISABLE!

Le cours accéléré de l'Académie Internationale

- en AMÉNAGEMENT D'INTÉRIEURS*
- en MARKETING DE LA MODE
- en DESSIN DE MODE

Un cours accéléré donné par des professionnels. Commencez en janvier prochain, rejoignez le peloton de septembre et graduez en mai 90.
*Reconnue par la Société des designers d'intérieurs du Québec.

INSCRIVEZ-VOUS DÉS AUJOURD'HUI

RENSEIGNEZ-VOUS AUPRÈS DE NOS CONSEILLÈRES

ACADÉMIE INTERNATIONALE DE LA MODE ET DU DESIGN
C.P. 55, Étage D, 36 Dawson, Place Bonaventure,
Montréal (Québec) H5A 1A3
(514) 875-9777

BONAVENTURE

Académie INTERNATIONALE DE LA MODE ET DU DESIGN
MISSION ACCOMPLIE



LUNDI ET MARDI

SONT JOURS 1.44 2.44 et de plus

Prix en vigueur pour 2 jours seulement. Venez tôt pour un meilleur choix! Nous nous réservons le droit de limiter les quantités. Aucune garantie-réclame.

Vêtements	Hommes et garçons	EN VEDETTE LUNDI ET MARDI	LITERIE	Articles ménagers
CULOtte ou SLIP POUR DAMES P.M.G. chac.: 1.44	CHAUSSETTES SPORT POUR HOMMES Choix de couleurs mode ou blanc avec rayures. Unipointure. la paire: 1.44	PAPIER D'EMBALLAGE Paquet de 5 rouleaux. Pour Noël. le paquet: 4.44	ESSUIE-VERRE Paquet de 2 le paquet: 1.44	ACCESSOIRES POUR LA CUISINE OU ACCESSOIRES STERILITE chac.: 1.44
CULOtte POUR TAILLES FORTES Coton-nylon. chac.: 1.44	CALEÇON ou MAILLOT POUR HOMMES Polyester / coton. P.M.G. Maillot offert dans le blanc seulement. chac.: 1.44	ALIMENTS	TISSU VENDU AU MÈTRE 90 cm ou 115 cm de large le mètre: 1.44	TASSES À CAFÉ ou BOLS À CEREALE 2 pour 1.44
CULOtte ou SOUTIEN-GORGE POUR DAMES Blanc ou beige. P.M.G. ou tailles 32, 34, 36. chac.: 2.44	SOUS-VÊTEMENT MITCH POUR HOMMES En boîte. P.M.G. la boîte: 1.44	CONFITURE 750 mL. Saveurs variées. chac.: 1.44	CISEAUX En acier inoxydable. la paire: 1.44	PORTE-ESSUIE-TOUT chac.: 1.44
POLOJAMA POUR GARÇONNETS ET FILLETES Polyester / coton. Imprimé sur le devant. Tailles 4 à 6x. chac.: 6.44	TUQUES POUR HOMMES ET GARÇONS Choix de couleurs et modèles. chac.: 2.44	CREVETTES À COCKTAIL 113 g. chac.: 1.44	FIL 100% polyester. 6 pour: 1.44	ASSOULISSANT SWEETHEART 3,6 L. chac.: 1.44
PULL ou PANTALON MOLLETONNÉ POUR FILLES P.M.G. Choix de couleurs. chac.: 4.44	FOULARD POUR HOMMES Tons unis ou avec motifs. 100% acrylique. chac.: 2.44	HUILE VÉGÉTALE 1 L. chac.: 1.44	SERVIETTE EN TISSU ÉPONGE 100% coton. 16x27 po. Choix de couleurs. chac.: 1.44	POUDRE À RÉCURER OLD DUTCH 600 g. 2 pour 1.44
PULL MOLLETONNÉ POUR DAMES 100% acrylique. Couleurs variées. P.M.G. Prix courant, chac.: 10.95. 8.44	NOUFLÈS ou GANTS POUR GARÇONS Modèles variés. Prix courant, la paire: 3.97. 2.44	BOÎTE D'ANANAS SUPRÊME 19 oz. 2 pour 1.44	FILE PHENEX Pour bébé. 2 pour: 2.44	FILTRES À CAFÉ Type panier. Paquet de 150. le paquet 1.44
PANTALON MOLLETONNÉ POUR DAMES P.M.G. Couleurs variées. chac.: 9.44	CHAUSSETTES DE TRAVAIL POUR HOMMES Unipointure. Paquet de 2 paires. le paquet: 3.44	SAUCE À POUTINE ou HOT CHICKEN St-Hubert. 400 mL. 2 pour 1.44	TAPIS 18x27 po. Choix de couleurs. chac.: 2.44	ASSIETTE À PÂTE 6 PO ou ASSIETTE À TARTE 9 PO 2 pour 2.44
Bas et accessoires	GANTS D'HIVER POUR HOMMES 100% acrylique. la paire: 3.44	MANDARINE SUPRÊME 284 mL. 3 pour 1.44	BOURRE DE POLYESTER Sac de 1 lb. 100% polyester le sac: 2.44	ASSORTIMENT DE PLATS À GRATIN chac.: 2.44
MI-BAS POUR DAMES Boîte de 6 paires. Beige, taupe, épice. la boîte: 1.44	T-SHIRTS POUR HOMMES Encolure ras du cou. 50% polyester-50% coton. P.M.G.T.G. Paquet de 2. le paquet: 5.44	OLIVES 375 mL. chac.: 1.44	TISSU DE NOËL 115 cm. 65% polyester. 35% coton. Choix de motifs et couleurs. le mètre: 2.44	RAFRAÎCHISSEUR D'AIR WIZZARD 170 g. En aérosol ou en bâton. 3 pour 2.44
BAS -BOTTIE- Pointures 9 à 11. Acrylique / nylon. Blanc, marine, rose ou argent. chac.: 1.44	CHAUSSURES	SOUS-MARINS Tout garnis. 7 po. 3 pour 2.44	TORCHONS À VAISSELLE Paquet de 8. 100% coton. Choix de couleurs. le paquet: 3.44	TAMPONS À RÉCURER JET Paquet de 12. 3 pour 2.44
MOUFLÈS ou CACHE-OREILLES Pour bambins. chac.: 1.44	CIRE IMPERMÉABLE POUR CHAUSSURES chac.: 1.44	Pour Noël	SERVIETTE CALDWELL chac.: 8.44	PRODUIT NETTOYANT FANTASTIK 1 L. Bouteille de rechange. chac.: 2.44
TUQUE POUR GARÇONS ET FILLES 100% acrylique. chac.: 2.44	PANTOUFLÈS POUR DAMES Pointures 5 à 9. Couleurs variées. Prix courant, la paire: 3.97. 2.44	DÉCORATIONS DE NOËL Choix de modèles. 2 pour 1.44	QUINCAILLERIE	PRODUIT NETTOYANT LESTOIL 800 mL. chac.: 2.44
GANTS POUR ENFANTS 100% acrylique. Couleurs variées. la paire: 2.44	PANTOUFLÈS POUR DAMES Pointures 5 à 9. Couleurs variées. Prix courant, la paire: 6.97. 4.44	FLEURS DE NOËL Prix courant, 3 pour \$1 5 pour 1.44	AMPOULES WOOLCREST Paquet de 4. le paquet: 1.44	SERVIETTES DE PAPIER Paquet de 120. 2 paquets pour 2.44
CHAUSSETTES DE TRAVAIL POUR HOMMES Pointures 10 à 13. la paire: 2.44	SANDALES CROISÉES POUR HOMMES Pointures 7 à 11. Couleurs variées. la paire: 4.44	PAPIER DE NOËL 20 po X 240 po. chac.: 1.44	PILES ROCKET Très résistantes. C ou D. Paquet de 4. le paquet: 1.44	SACS À SANDWICH Paquet de 100. 3 paquets pour 2.44
BAS CULOttes POUR TAILLES FORTES Beige, épice, taupe. 3 pour: 2.44	COIN DU FUMEUR	CARTES DÉCORATIVES Petit format. chac.: 1.44	BOUCHON DE BAIGNOIRE PERMANENT chac.: 1.44	PROTÈGE-GUVETTES Moyen, grand. 3 pour 2.44
JAMBIÈRES POUR DAMES 100% acrylique. Couleurs variées. la paire: 3.44	JEUX DE CARTES BICYCLE ou HOLE le paquet: 2.44	ALBUM À COLORIER Motifs de Noël. chac.: 1.44	ENSEMBLE DE TOURNEVIS l'ens.: 9.44	PAPERS D'ALUMINIUM 12 po x 25 pl. 3 pour 2.44
FOULARD 100% acrylique. chac.: 4.44	DISTRIBUTEUR PEE WEE Avec gomme sans sucre. chac.: 3.44	CHANDELLES DE NOËL 10 po. Rouge, vert, blanc. 8 pour 1.44	DOUCHE MASSAGE chac.: 17.44	GOBELETS WOOLCREST EN STYROMOUSSE Paquet de 100. 2 paquets 3.44
CHAUSSETTES SPORT POUR HOMMES Pointures 10-12. Coton / Nylon. Paquet de 6 paires. le paquet: 5.44	TABAC SAIL POUR PIPE 50 g. 2 pour 3.44	GUIRLANDE 18 pi x 2 1/2 po x 6 brins. chac.: 2.44	Articles ménagers	PRODUITS NETTOYANT WISK 1 L. chac.: 3.44
NOUFLÈS EN FOURRURES DE LAPIN POUR DAMES la paire: 5.44	TURES À CIGARETTES WOOLCREST Boîte de 200. 6 boîtes pour 5.44	GUIRLANDE 12 pi x 2 1/2 po X 8 brins. chac.: 3.44	SACS À ORDURES Pour l'intérieur. Paquet de 15. 2 paquets pour: 1.44	POUDRE À TAPIS COW BRAND 700 g. 2 pour 3.44
	POUR L'AUTO	CARTES DE NOËL Boîte de 35. Français seulement. la boîte: 3.44	SACS À ORDURES Pour l'extérieur. Paquet de 18. le paquet: 1.44	RAFRAÎCHISSEURS D'AIR WICK Modèle champignon. 2 pour 3.44
	HUILE À MOTEUR VALVOLINE 10 W 30. 1 L. chac.: 1.44	JEU DE 35 LUMIÈRES Pour l'intérieur. chac.: 4.44	TASSE À MESURER ou ASSIETTE À TARTE 9 po chac.: 1.44	ASSORTIMENT DE PLATS MARINEX chac.: 4.44
	BOUGIE AC ou CHAMPION Pour la plupart des voitures. chac.: 1.44	SAPIN DE NOËL DÉCORÉ 2 pieds. Vert ou blanc. chac.: 10.44	COUTEAUX À STEAK 2 pour: 1.44	VERRES À VIN LUMINAR Paquet de 3. le paquet: 4.44
				PRODUIT NETTOYANT SPRAY'N WASH Bouteille de rechange. 1 L. 2 pour 4.44

ACHATS SUPER SPÉCIAUX

JAMBON CUIT 454 g. chac.: 1.94	CRUSTILLES 200 g ou ANUSSE-GUEULE 125 g 2 pour 1.94	PIZZA 9 po Toute garnie. chac.: 1.54	TARTES 625 g. Saveurs variées. chac.: 1.64	SAUCE ST-HUBERT Saveurs variées. 57 g. 3 pour 1.54	TOURTIÈRES 400 g. chac.: 1.94
PAPIER HYGIÉNIQUE COTTONELLE 8 rouleaux. Limite de 4 paquets par client. le paquet: 2.74	ESSUIE-TOUT VIVA Paquet de 2 rouleaux. Limite de 6 par client. le paquet: .84	NEIGE EN AÉROSOL 369 gr. chac.: 1.34	EAU DE JAVEL LA PARISIENNE 3,6 L. Limite de 3 par client. chac.: 1.04	ENSEMBLE DE PLATS Pour cuisson au four. l'ens.: 2.94	DÉTÉRGENT À VAISSELLE SWEETHEART 680 mL. Paquet de 2. le paquet: 1.94
MENU du Café Rouge	SERVICE À PUNCH 26 pièces. chac.: 14.94	ASSOULISSANT LA PARISIENNE 2 L. chac.: 2.54	PRODUIT NETTOYANT VIN 500 mL. chac.: 1.94	ASSOULISSANT FLEECY 5 L. chac.: 3.94	Aliment prêt à emporter
LUNDI et MARDI 2 saucisses de 1/4 lb. Servi avec frites. ch.: 2.44	JEU DE 25 LUMIÈRES Pour l'extérieur. le jeu: 10.94	BOULE DE SATIN Paquet de 9. le paquet: 1.74	POT POUR PLANTE De luxe. 12 po. chac.: 5.94	POT DE GENISES ou CORNICIONS 375 mL. chac.: 1.94	PASTRAMI 454 g. chac.: 3.44
	CHAUSSETTES SPORT McGREGOR POUR HOMMES Paquet de 2 paires. Blanc avec rayures. le paquet: 4.54	PASTILLES POUR LA GORGE HALL'S Saveurs variées. le paquet: 2.34	CHAUSSURES BICYCLE POUR DAMES Pointures 5 à 9. Couleurs variées. la paire: 12.34	BISCUITS 125 g. 2 paquets pour 1.54	

LES JOURS 1.44 \$ ET 2.44 \$, UNE COMBINAISON GAGNANTE DEPUIS PLUS DE 20 ANS!

Un Canadien, « faux curé », en instance d'extradition

Presse Canadienne
TORONTO

■ Un Canadien soupçonné de se faire passer pour un prêtre dans le but de convaincre les parents des victimes de catastrophes aériennes aux États-Unis de retenir les services de son « patron », un avocat de Floride, est un homme aux talents multiples.

En effet, les policiers des deux pays ont dévoilé, jeudi, que John Irish, 47 ans, a déjà enseigné la danse disco, joué le rôle d'un pilote de ligne dans un message publicitaire télévisé et occupé le poste de directeur dans divers hôtels et cabarets.

Irish se trouve actuellement au Canada où il fait face à des procédures d'extradition vers Detroit sous des accusations de présentation mensongère pour soutirer une somme de plus de \$ 100 à la compagnie Northwest Airlines à la suite d'un écrasement d'avion survenu à Detroit en août 1987 et dans lequel avaient péri 156 personnes.

Bien qu'aucune autre accusation n'ait été portée contre lui, les détectives pensent qu'Irish s'est servi de son déguisement de prêtre avec col blanc et soutane noire au cours d'autres désastres aériens au Colorado, au Texas et en Géorgie à diverses dates.

L'adjoint du shérif du comté de Wayne, Walt Hollowka, a déclaré au cours d'une interview qu'Irish paraissait si convaincant dans son rôle de curé, qu'un sergent de police lui a même tenu sa burette d'eau bénite lorsque l'imposteur bénissait le cadavre d'une victime à la morgue.

Le policier a dit d'Irish que c'était un « individu plein de jugeote », quelqu'un de « très intelligent ».

Irish a été appréhendé, mercredi, dans un hôtel de Trenton, en Ontario, où il travaillait depuis six mois.

Il y a comparu en cour et a été libéré sous la responsabilité de son frère chez qui il devra demeurer, à Ottawa, jusqu'au 7 décembre, date à laquelle sera fixée la tenue de son audience en extradition.

La police de Detroit, où Irish est recherché, a indiqué que le faux curé était censé convaincre les parents des victimes de s'adresser à son patron, l'avocat Ronald Brimmell de Floride, qui leur offrait d'entamer en leur nom une poursuite pouvant rapporter gros contre la compagnie aérienne.

La police canadienne a révélé qu'Irish était né à Birmingham, en Angleterre, et qu'il était venu au Canada au début des années 1960, obtenant sa citoyenneté canadienne en 1965.

Au milieu des années 1970, il avait déménagé en Floride où il se fit gérer d'hôtels et de motels. C'est là qu'il a rencontré Brimmell et qu'il commença à travailler pour lui.

La police canadienne a précisé qu'Irish ne possédait pas de casier judiciaire.

Un travailleur social accusé de fraude électorale

Presse Canadienne
TORONTO

■ Une descente de police à la demeure et au bureau d'un candidat à un poste de conseiller municipal a conduit, vendredi, à 300 accusations en vertu du Code criminel et trois inculpations relevant de la Loi des élections municipales.

Les accusations criminelles contre Tony Letra concernent l'usage de faux documents électoraux. Pour ce qui est de la loi électorale, elle aurait été violée en « procurant à une personne le moyen de voter, sachant que cette personne n'a pas le droit de vote ».

Letra, qui est un travailleur social de 45 ans et un commissaire d'école, fait face à une amende maximale de \$ 2000 et à six mois de prison, s'il est trouvé coupable d'avoir enfreint la loi électorale.

L'enquête de police a commencé au moment où on s'est rendu compte qu'il y avait plus de 200 faux noms sur la liste électorale du district numéro 4, en vue des élections du 14 novembre.

Important blanchiment de capitaux mis au jour en Suisse

L'affaire de recyclage d'argent provenant d'un vaste trafic d'héroïne porterait sur environ \$1 milliard

Agence France-Presse
ZURICH

■ La police suisse a découvert une affaire de recyclage d'argent provenant d'un vaste trafic d'héroïne qui porte sur environ \$1 milliard et risque d'éclabousser les trois principales banques helvétiques mais aussi des personnalités suisses et arabes, a-t-on appris hier de sources concordantes.

Baptisé « connexion libanaise », ce trafic révélé hier par le quotidien zurichois Tagesanzeiger serait le plus important du genre jamais découvert en Suisse. Quatre Libanais avaient été arrêtés en juillet dernier dans un grand

Le prince Charles pas responsable de la mort du major Lindsay

Agence France-Presse
LONDRES

■ Une commission d'enquête britannique a conclu hier à la mort accidentelle du major Hugh Lindsay, un ami du prince Charles, tué le 10 mars dernier dans une avalanche sur les pentes du Klosters (Suisse).

La commission d'enquête britannique, qui n'a siégé que 40 minutes a simplement repris les conclusions de l'enquête suisse écartant la responsabilité du prince Charles dans le déclenchement de l'avalanche, sans avoir procédé à l'audition de témoins.

Le major Lindsay, 34 ans, ancien écuyer de la reine, faisait partie d'un groupe de six personnes comprenant le prince Charles, le guide de montagne Bruno Sprecher, Charles et Patti Palmer-Tomkinson et le garde du corps du prince, le sergent Dominic Caviezel. Tous skiaient hors piste sur les pentes du Klosters.

Mme Palmer-Tomkinson avait été blessée dans l'avalanche mais avait pu être secourue à temps par le guide suisse Bruno Sprecher. Le major Lindsay enfoui sous 60 cm de neige était déjà mort quand les sauveteurs l'ont retrouvé.

Tout en soulignant que le ski hors piste était « potentiellement dangereux » ce jour-là sur les pentes du Klosters et que les avertissements nécessaires avaient été prodigués par les autorités helvétiques, l'enquête suisse avait affirmé qu'aucun membre du groupe ne pouvait être tenu responsable de l'accident.

« Même si le prince avait été reconnu coupable de négligence, il aurait été impossible de le poursuivre compte tenu de son immunité diplomatique », a souligné hier le président de la commission d'enquête britannique, M. John Buron, qui se tenait à Uxbridge (ouest de Londres).

hôtel de Zurich, apparemment à la suite d'une indication en provenance des États-Unis.

Deux d'entre eux que les enquêteurs considèrent comme les cerveaux de ce réseau qui compterait 50 ou 60 personnes, sont toujours emprisonnés à Bellinzona, au sud de la Suisse, deux autres ayant été libérés après paiement d'une caution.

Par ailleurs, au fil de l'enquête, plusieurs comptes bancaires ont été bloqués et des renseignements exigés sur leurs propriétaires, a déclaré le procureur zurichois Peter Gasser.

Il apparaît toutefois dès maintenant qu'il sera difficile aux enquêteurs suisses de confondre les « blanchisseurs » dans la mesure où il faut prouver que l'argent « lavé » était réinvesti dans le trafic de drogue.

En effet, selon la loi suisse, le blanchiment de capitaux n'est pas un délit. D'autre part, les enquêteurs pourraient découvrir que les capitaux provenant du trafic de drogue sont mêlés à des capitaux transférés illégalement d'autres pays. Or, là encore, la loi suisse ne prévoit aucune action contre ce genre de transfert.

La « connexion libanaise » contrôle l'ensemble du trafic depuis la culture du pavot jusqu'au blanchiment de l'argent en passant par le transport et la vente de l'héroïne. Elle possède des ramifications au Liban et en Turquie, mais aussi en Syrie, en Irak, en Iran, en France, aux États-Unis et en Suisse.

Comptes honorables
Les membres du réseau utili-

saient des comptes ouverts auprès des trois grandes banques suisses, UBS, SBS et Crédit suisse, pour alimenter des comptes « honorables ». Deux de ces banques ont confirmé que la police avait ouvert une enquête, et qu'elles-mêmes menaient des investigations internes.

Les banques pourraient être accusées d'avoir négligé la « convention de diligence » qui prévoit de vérifier l'identité de toute personne déposant une somme supérieure à 100 000 FS (environ \$ 82 000).

Parmi les sociétés que les enquêteurs soupçonnent figure également la société Shakarchi Trading à Zurich, leader dans le commerce des petits lingots d'or. Selon Tagesanzeiger, Shakarchi Trading pourrait avoir échangé

de l'argent provenant du trafic de drogue contre de l'or.

Le vice-président de cette société, dirigée par le Libanais Mohammed Shakarchi, a été de 1983 au 27 octobre 1988 l'avocat Hans Kopp, époux du ministre de la justice et de la police de la Confédération, Mme Elisabeth Kopp.

A diverses reprises, M. Kopp a été accusé par la presse helvétique d'être impliqué dans un trafic d'or entre la Suisse et la Turquie. Il a été accusé également de fraude fiscale et une enquête est en cours.

Un des amis très proches de M. Mohammed Shakarchi est Cheik Ahmed Yamani, ex-ministre saoudien du pétrole actuellement propriétaire de la manufacture de montres de luxe genevoise, Vaucher-Constantin.



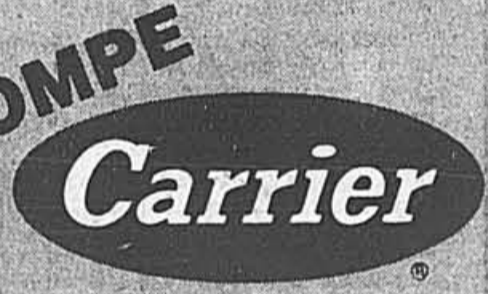
Enterrement des victimes du naufrage du Dona Marilyn

À Tacloban, aux Philippines, des travailleurs s'affairaient hier à placer dans des caveaux les cercueils contenant les restes de 51 victimes du naufrage du bac Dona Marilyn. Le bateau a coulé au cours d'un typhon qui a dévasté la région le 24 octobre dernier. Il y avait environ 500 personnes à bord du bac au moment du naufrage.

PHOTO REUTERS

DU NOUVEAU
CHEZ

Brico Centre* LA
THERMOPOMPE



*concessionnaire autorisé

En montre
aux succursales
suivantes.

LAVAL
1655, boul. Le Corbusier
(face au Centre Laval)
666-8320

LASALLE
2199, rue Lapiere
(coin Newman)
366-3922

LONGUEUIL
2665, chemin Chamby
(coin Jacques-Cartier)
468-4434

Tout le monde à bord...



c'est le jour
Air Canada
à la Baie!

Le jeudi 8 décembre.
Rabais de 15 % et 75 000 \$
en certificats-cadeaux à gagner.

Air Canada et la Baie vous réservent
un automne que vous allez adorer.

Tout le monde à bord d'Air Canada peut profiter de tarifs super avantageux sur plus de vols vers plus de destinations canadiennes que jamais... et d'un rabais de 15 % sur presque tout à la Baie grâce à leur carte d'accès à bord, si le voyage est effectué au Canada entre le 1^{er} novembre et le 8 décembre 1988.

Et ce n'est pas tout! Vous pourriez être l'un des 150 heureux gagnants à se partager 75 000 \$ en certificats-cadeaux la Baie. Le jour Air Canada à la Baie le jeudi 8 décembre, c'est une invitation qui ne se refuse pas!

Aller-retour de Montréal à:	À partir de
Winnipeg	179\$
Halifax	194\$
Regina	248\$
Calgary/Edmonton	279\$
Vancouver	349\$

Tarifs en vigueur pour les voyages effectués jusqu'au 16 décembre 1988, et entre le 5 et le 31 janvier 1989. Achat de billets à l'avance, séjour minimal et maximal et autres conditions s'appliquent. Le nombre de places est limité. Les tarifs sont sous réserve de modification, sept (7) jours après la date de publication de cette annonce.

Pour tous les détails, appelez votre agent de voyages ou Air Canada dès aujourd'hui au 393-3333.

MEMBRE DE L'ALLIANCE DES ASSOCIATIONS
TOURISTIQUES CANADIENNES
DÉTENTEUR D'UN PERMIS DU QUÉBEC

DRF 713



Air Canada