

5888 com

# Leadership Montréal

Pour vendre ou acheter  
Un seul nom à retenir

**Louise Rémillard**  
(514) 934-1818  
Courriel : lremillard@sympatico.ca


AGENT  
ROYAL LEPAGE  
COURTIER IMMOBILIER AGÉ



PUBLIÉ PAR LA CHAMBRE DE COMMERCE DU MONTRÉAL MÉTROPOLITAIN AVRIL 2001 VOLUME 4 NUMÉRO 3

**ÉDITORIAL**


Montréal et la Rive-Sud : les comités de transition doivent garder le cap !



page 4

**AGENDA**

Toutes les activités d'information et de réseautage



page 21

**MontrealInternational**

pages 11-12

**INDEX**

forum - suite 3  
dossier - suite 6  
activités 5, 20-23  
partenaires 6, 10, 15

AU SOMMAIRE DE MAI 2001

**FORUM**

SERVICES AUX ENTREPRISES — COMMERCE ÉLECTRONIQUE, INTERNET...

Leadership Montréal fera le point auprès des experts.

Profitez de ce forum pour mettre vos services en valeur.

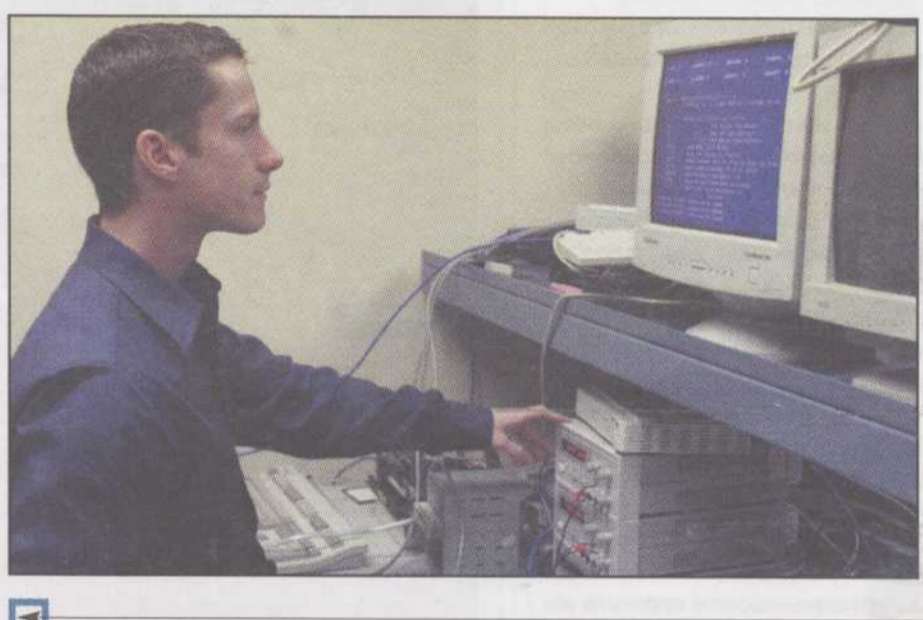
Communiquez avec Sylvie Paquette au 871-4000, poste 4015

**Forum**

## FORMATION ET NOUVELLE ÉCONOMIE : UNE COMBINAISON ESSENTIELLE À LA PROSPÉRITÉ

PAR CHARLES-OLIVIER DURANCEAU

Le problème du chômage est-il en voie d'être réglé ? Selon les dernières prévisions, le Québec, Montréal en tête, crée de plus en plus d'emplois, à tel point que la demande de main-d'œuvre surpasse l'augmentation de la population active. Résultat : le taux de chômage devrait baisser de façon constante d'ici les prochaines années. Les dernières statistiques sur l'emploi à Montréal sont pourtant moins réjouissantes. Le taux de chômage a grimpé de 2 % en 2000 à cause d'une perte de 63 300 emplois. Le ralentissement de l'économie américaine, et surtout la révision des anticipations des entreprises technologiques, a rudement ébranlé le climat de confiance qui régnait. Qu'à cela ne tienne, le Conference Board du Canada prévoit



Source: Éditions Jobboom

Les instituts de formation comme les entreprises et les gouvernements sont conscients de la vitalité et de l'impact des secteurs dynamiques comme les technologies de l'information.

Suite, page 3

**Dossier**

## MONTRÉAL, COEUR DE L'AGRO-ALIMENTAIRE QUÉBÉCOIS

LE GRAND MONTRÉAL OCCUPE 64 % DE LA VALEUR AJOUTÉE DE LA TRANSFORMATION AU QUÉBEC

PAR FRANÇOY ROBERGE

On aime présenter Montréal comme l'une des principales technopoles nord-américaines. De fait, l'agglomération montréalaise est l'une des régions urbaines les plus évoluées en Amérique du Nord, et aussi l'une des rares villes-régions qui comptent quatre secteurs de haute technologie diversifiés et solides : aérospatiale, technologies de l'information, télécommunications et biopharmaceutique.

Mais, les secteurs leaders de la nouvelle économie ne font pas, il s'en faut de beaucoup, toute l'économie de la



Source : Métro-Richelieu

Les épiceries Métro, l'un des trois grands groupes-bannières, emploient près de 2 500 personnes dans la région de Montréal.

Suite, page 6

Les Associés

GROUPE FINANCIER BANQUE ROYALE

Hydro Québec

MERCK FROSST  
Découvrir toujours plus. Vivre toujours mieux.

Transcontinental DISTRIBUTION

# SERVICES AUX MEMBRES

## VOTRE PROGRAMME D'ASSURANCE AUTOMOBILE, HABITATION ET MICRO-ENTREPRISE

À titre de membre de la Chambre de commerce du Montréal métropolitain, vous pouvez bénéficier d'un programme d'assurance conçu spécialement pour vous par un partenaire de la Chambre, Meloche Monnex, chef de file du marketing par affinité depuis plus de 50 ans. Ce programme complet vous permet de profiter d'avantages exclusifs et d'une tarification de groupe.

### RABAIS CONCURRENTIELS SUR DES PRODUITS D'UNE QUALITÉ SUPÉRIEURE

En matière d'assurance automobile, vous pouvez obtenir une réduction de 10 % sur votre franchise «collision» de 500 \$ ou moins, pour chaque année consécutive sans sinistre. Vous pouvez également obtenir des réductions supplémentaires si votre dossier de conduite est exemplaire ou encore à l'installation d'un système antivol.

En assurance habitation, que vous soyez propriétaire, copropriétaire ou locataire, les avantages sont multiples. Par exemple, Meloche Monnex vous accorde un rabais de 5 à 15 % à l'installation d'un système de sécurité approuvé et vous pouvez profiter jusqu'à 12 % de plus d'économie si vous n'avez déclaré aucun sinistre durant une période de trois ans.

En combinant vos assurances automobile et habitation, vous pouvez profiter d'un rabais de 5 % sur votre assurance automobile. De plus, si jamais un sinistre affecte vos deux polices d'assurance, vous ne paierez qu'une seule franchise. Ainsi, si des cambrioleurs endommagent votre véhicule et volaient votre sac de golf, une seule franchise s'appliquerait !

### UNE ASSURANCE POUR LES TRAVAILLEURS AUTONOMES

Que vous démarriez votre entreprise à la maison, que vous établissiez votre bureau professionnel à l'extérieur de votre domicile ou que vous achetiez un immeuble à revenus, Meloche Monnex vous offre le produit Solution micro-entreprise, l'assurance d'affaires complète. Vous pourrez ainsi vous consacrer à l'avenir de votre entreprise et à vos rêves les plus chers.

### UN CONCOURS QUI PEUT VOUS MENER LOIN !

Meloche Monnex est une entreprise réputée pour la qualité exceptionnelle de son service à la clientèle : traitement rapide des réclamations, service d'urgence 24 heures par jour, carte-client vous donnant accès à un réseau international d'assistance, etc. Pour juger vous-même de la qualité de son service et des avantages de ce programme d'assurance, demandez une soumission sans frais ni obligation au (514) 384-1112 ou au 1 800 361-3821.

Vous pouvez également obtenir une soumission automobile en direct à [www.melochemonnex.com](http://www.melochemonnex.com).

Le simple fait de demander une soumission vous rendra admissible automatiquement au tirage d'une

Mercedes-Benz C240 Classique qui aura lieu le 19 décembre 2001. ■

Assurances automobile et habitation



*enfin, l'esprit libre*

... et le volant bien en mains, avec les solutions d'assurance de Meloche Monnex.

- Assurances automobile, habitation et micro-entreprise
- Un personnel courtois, compréhensif et compétent
- Un service d'urgence qui ne vous laissera jamais tomber, 24 heures sur 24, 365 jours par année
- Une carte-client personnalisée qui vous donne accès gratuitement à un réseau d'assistance international
- Tarifs et rabais concurrentiels sur des produits d'une qualité supérieure

Courez la chance de **gagner** la Nouvelle Mercedes-Benz C240 Classique ! \*



Soumission automobile en direct !  
[www.melochemonnex.com](http://www.melochemonnex.com)

1 888 589-5656

Recommandé par



**Meloche Monnex**  
Notre science... l'assurance,  
notre art... le service



Chambre de commerce  
du Montréal métropolitain  
Board of Trade  
of Metropolitan Montreal

\*Huit autres prix à gagner pendant la période du concours. Pour obtenir les règlements complets du concours «enfin, l'esprit libre pour gagner !», faites parvenir votre demande par la poste à : Meloche Monnex, 50, Place Crémazie, 12<sup>e</sup> étage, Montréal H2P 1B6

Publié par :



Chambre de commerce  
du Montréal métropolitain  
Board of Trade  
of Metropolitan Montreal

5, Place Ville Marie  
Niveau plaza, bureau 12500  
Montréal (Québec) H3B 4Y2  
Tél. : (514) 871-4000  
Télec. : (514) 871-1255  
Site Web : www.ccmq.ca  
Courriel : info@ccmm.qc.ca

Président  
Normand Legault

Éditeur délégué  
François Roberge

Rédactrice en chef  
Madeleine Murdock

Collaborateurs  
Charles-Olivier Duranceau  
François Roberge  
Renée de Léry

Secrétaire à la production et  
à la publicité  
Sylvie Paquette

Publicité  
Johanne Gagné  
Muriel M. Mireur

Design et production  
Communication SRVA  
international inc.

Impression  
Imprimeries Transcontinental inc./  
Division Transmag

Coût de l'abonnement  
25 \$ (9 numéros) taxes en sus

ISSN 1480-4638

Dépôt légal  
Bibliothèque nationale du Québec  
Bibliothèque nationale du Canada

# FORUM

Suite de la page 1

## FORMATION ET NOUVELLE ÉCONOMIE...

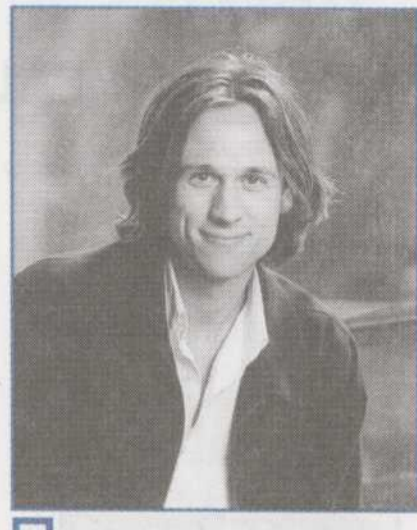
une progression moyenne de 3 % et la création de plus de 177 000 emplois d'ici les trois prochaines années. Sous ce bel augure, il convient de voir si la force du travail pourra préserver cette avancée.

### LE POULS DU MARCHÉ

Ainsi, si Montréal a connu depuis quelques années une véritable lancée au niveau de la création d'emplois, il est impératif d'en dissocier les effets conjoncturels des transformations plus profondes de l'économie, pense M. François Cartier, éditeur, Éditions Jobboom (voir encadré). «La conjoncture américaine a dopé les statistiques et a accentué la création d'emplois. Mais il faut considérer l'impact de changements plus majeurs sur la structure de l'économie». En ce sens, les politiques de développement, en particulier celles qui visent les entreprises des secteurs névralgiques comme l'avionerie, les télécommunications et le multimédia, comptent pour beaucoup dans les progrès économiques actuels. D'autres facteurs plus exogènes comme l'ouverture des marchés et les innovations technologiques ont eu de réels impacts en inaugurant la nouvelle économie. «D'ailleurs, même certains secteurs qualifiés de «mous» affichent une vigoureuse reprise grâce, entre autres, au libre-échange et à l'intégration des technologies», de dire M. Cartier. La nouvelle économie ne s'applique pas qu'aux entre-

prises technologiques, mais à toutes celles qui ont su intégrer la nouvelle technologie à leurs opérations : elle est surtout une philosophie relevant des changements sociaux, culturels et technologiques de nos sociétés.

Les Éditions Jobboom est un important joueur dans le monde de la formation et de l'emploi sur la scène québécoise. Anciennement les Éditions Ma carrière, avec deux millions de lecteurs et une centaine de documents dont 15 best-sellers, l'entreprise à fait peau neuve. En changeant de nom certes, mais aussi en intégrant le monde Internet avec un portail sur le monde de l'emploi qui facilite la recherche d'emploi en ciblant particulièrement les travailleurs et les jeunes diplômés. Côté livres, l'éditeur fournit un outil informationnel présentant de nombreux programmes de formation qui donnent une ouverture sur plus de 1 500 professions d'avenir. Cette entreprise joue aussi un rôle de centre de veille au niveau du marché de l'emploi. En faisant de nombreuses enquêtes auprès des entreprises sur le degré de satisfaction des employeurs face à la main-d'œuvre, Jobboom est à même de bien suivre l'évolution du marché de l'emploi.



François Cartier,  
éditeur, Éditions Jobboom

proviennent des entreprises comptant moins de 20 employés. Majoritairement présentes dans les secteurs de services, la force de ces entreprises réside dans la main-d'œuvre.

Si de nombreux facteurs expliquent cette conversion, la qualité des ressources humaines y compte pour beaucoup. De la diversité culturelle de la métropole émerge une main-d'œuvre bilingue et souvent polyglotte, mais de la rencontre des cultures émane souvent des habiletés plus créatrices qui cadrent avec les défis de la modernité. La qualité de vie que l'on retrouve à Montréal, qui est fortement appréciée de la part des arrivants, est un facteur de stabilisation qui réduit la rotation du personnel. Cependant, la compétence et les qualifications des employés sont sans doute le facteur prépondérant. Montréal compte à elle seule sept universités ou écoles affiliées, 14 cégeps sans compter la multitude d'écoles de métier, centres de formation professionnelle et autres collèges privés. La présence de 400 centres de recherche, assure l'avancement de la recherche, mais facilite aussi la transition des universitaires vers le milieu du travail. Hormis quelques rares villes, comme Boston ou New York, peu peuvent se vanter d'afficher autant d'atouts. Si le nombre, mais surtout la qualité des emplois augmente à Montréal, l'excellence de la formation y compte pour beaucoup. Comment faire partie de l'économie du savoir sans institutions éducationnelles ?

Suite, page 5

## FAITES FAIRE DU MILLAGE À VOS PROSPECTUS !

Leadership Montréal,  
un véhicule utilitaire à votre portée,  
vous offre un éventail d'espaces publicitaires  
ou une formule d'encarts en publipostage.

Leadership Montréal  
est distribué aux 7 000 membres du réseau  
de gens d'affaires et de décideurs de la Chambre.

Comme de très nombreux membres,  
choisissez Leadership Montréal comme véhicule  
pour transporter vos publicités.  
Nous disposons également d'une autre formule :  
l'adressage «d'un membre à l'autre»,  
un service d'envoi par la poste ou par télécopieur.

Pour obtenir de l'information  
et connaître les tarifs,  
n'hésitez pas à communiquer avec  
Muriel M. Mireur  
(514) 871-4000, poste 4083  
mmmireur@ccmm.qc.ca

Et à ce niveau, Montréal s'est réellement bien adaptée en plongeant, au tout début des années 90, pour s'y tailler une place, notamment dans les secteurs de pointe que sont l'aérospatiale, les technologies de l'information et la biotechnologie. Par exemple, Montréal, quatorzième en population, se classe au 10<sup>e</sup> rang des métropoles nord-américaines par l'emploi dans les entreprises de la nouvelle économie. Elle grimpe au quatrième rang selon le critère par habitant, derrière Silicon Valley (San Francisco), Seattle et Boston. Conséquence de cette adaptation, la structure même de l'économie a changé. En 1987, la part de l'emploi des secteurs de hautes technologies était de 18 % alors qu'elle se chiffre aujourd'hui à 34 %. Le changement est encore plus probant lorsqu'on pense que la majorité des emplois créés le sont par les PME : plus de 85 % des emplois créés

ESPACES DE PRESTIGE

Besoin d'espace?

Montréal, Laval, Trois-Rivières,  
Québec, Chicoutimi :

Bureaux à louer  
de 300 pi<sup>2</sup> à 36 000 pi<sup>2</sup>

1 800 463-5261

INDUSTRIELLE ALLIANCE  
ASSURANCE ET SERVICES FINANCIERS

L'Industrielle-Alliance Compagnie d'Assurance sur la Vie

## MONTRÉAL ET LA RIVE-SUD : LES COMITÉS DE TRANSITION DOIVENT GARDER LE CAP !



Photo : Jean-René Archambault

**A**u cours des dernières semaines, les médias montréalais ont fait état des demandes de certains citoyens et de politiciens à l'effet que les fusions municipales en cours soient retardées et que les comités de transition soient sujets à un moratoire laissant place à une consultation populaire. Les médias ont aussi souligné à maintes reprises les craintes de la population quant à la mise en place de la nouvelle structure municipale de Montréal en n'hésitant pas à rappeler les ratés de l'expérience torontoise (hausse de taxes, organisation des structures municipales, etc.).

La Chambre de commerce du Montréal métropolitain tient à réitérer son appui entier aux personnes qui consacrent actuellement une énergie hors du commun à la mise en place des conditions optimales pour la création de nouvelles municipalités. Il s'agit pour les citoyens montréalais et ceux de la Rive-Sud d'une occasion unique de modeler des villes à la hauteur des défis du XXI<sup>e</sup> siècle et la Chambre tentera d'apporter toute sa contribution aux travaux des comités.

Par le passé, la Chambre a demandé à plusieurs reprises que des changements soient apportés aux structures politiques de la région métropolitaine, tout en favorisant des regroupements volontaires de municipalités, dans la mesure du possible.

D'ailleurs, dès 1962, la Chambre avait proposé la création d'une ville de Montréal constituée d'arrondissements pouvant exercer les pouvoirs en matière de services de proximité à la population. À l'automne 2000, la Chambre s'est rendue aux arguments de la ministre des Affaires municipales et de la Métropole, Mme Louise Harel, et, après mûre réflexion, nous avons appuyé la Loi 170 entraînant la fusion des municipalités de l'île de Montréal et de huit municipalités de la Rive-Sud tout en soulignant que des ajustements à la Loi seraient souhaitables. Ces ajustements portaient sur le maintien de certains pouvoirs aux arrondissements, la protection des acquis des villes bilingues, l'assouplissement de certaines dispositions du Code du Travail et le pouvoir de taxation centralisé.

En effet, il semble bien que l'approche volontariste n'aurait pratiquement rien changé à la concurrence parfois effrénée et souvent nocive que se livrent de trop nombreuses municipalités dans la recherche d'investissements. Les tensions inter-municipales ont freiné le développement de la région métropolitaine et affaibli sa cohésion à l'égard de dossiers cruciaux pour notre essor économique et social.

En février 2001, la présidente du Comité de transition de Montréal, Mme Monique Lefebvre exposait devant plusieurs centaines de membres de la Chambre les objectifs de son groupe de façon très claire et rassurante. Dès lors, elle soulignait l'importance d'établir des moyens de communication efficaces avec ses partenaires. La transparence des processus de décision était également au coeur des préoccupations du Comité.

En acceptant le défi de mettre en place la nouvelle structure municipale, le Comité de Transition de Montréal a convenu qu'il s'agissait d'une tâche ardue et délicate et que les efforts de chacun seraient essentiels au succès de l'exercice.

Consciente de l'ampleur de la tâche, Mme Lefebvre soulignait la préoccupation de son comité à livrer des résultats tout en convenant qu'il s'agissait d'une étape initiale visant à permettre aux nouvelles instances de poursuivre la mise en place des conditions essentielles au succès de la nouvelle structure.

Déjà, le discours de la présidente permettait de constater que certains de leurs engagements rejoignaient les priorités de la Chambre : **efficacité de l'agglomération** qui prends en compte la satisfaction des citoyens; **leadership et pouvoirs politiques accrus** favorisant une meilleure intégration des dynamismes locaux ainsi qu'un développement économique et social plus harmonieux de la Métropole; **prestation de services et organisation du travail** misant à la fois sur l'efficacité et l'efficience, au meilleur coût et tournées vers le bien-être et la satisfaction du citoyen; et **partage des responsabilités** entre la ville-centre et les arrondissements.

La mise en place de la nouvelle structure métropolitaine est porteuse d'enjeux fondamentaux. La Chambre croit que la restructuration du pouvoir municipal à Montréal se traduira par un leadership accru dont bénéficiera toute la région métropolitaine. De plus, elle estime que la création de nouvelles villes ne se fera pas au détriment de la démocratie et du sentiment d'appartenance à des quartiers ayant leur personnalité propre.

Nous entendons être des acteurs de premier plan, déterminés à ce que ce changement soit positif et bien encadré.

Nous demeurerons aussi des observateurs vigilants prêts à intervenir si la nouvelle donne municipale semblait mettre à risque les valeurs d'équité fiscale, de transparence et de compétence dont nous sommes les promoteurs actifs. Les comités d'affaires publiques de la Chambre, qui regroupent des professionnels de haut niveau dans plusieurs secteurs liés à l'activité municipale, se mobiliseront pour travailler à cette tâche.

Dans ce contexte, la Chambre réitère son appui plein et entier aux comités de transition de Montréal et de la Rive-Sud. Elle demande aux forces vives de la région métropolitaine de s'y rallier et de faire en sorte que les nouvelles villes qui naîtront à l'automne soient des modèles de démocratie, d'efficience et de dynamisme.

Toute modification à l'échéancier du processus en cours nous semble difficilement acceptable et les propositions en ce sens nous apparaissent comme des mesures dilatoires qui n'auront comme

conséquence que de maintenir l'exercice d'un pouvoir morcelé qui pouvait servir certains intérêts locaux, mais souvent au détriment de la cohésion et de la vitalité du Grand Montréal.

Nous savons que les comités de transition de Montréal et de la Rive-Sud ne peuvent résoudre en totalité les questions liées à la création de nouvelles villes, mais il est normal qu'il appartienne aux élus à la fin de 2001 et dans les mois subséquents, de compléter le travail considérable qui aura été accompli.

Il est temps que l'agglomération montréalaise prenne son avenir en main et qu'elle dispose enfin des outils lui permettant s'assurer le leadership politique qui lui revient.

Normand Legault  
Président

### « Pour en connaître plus sur le MBA pour gens d'affaires (EMBA), venez vous asseoir avec nous ! »

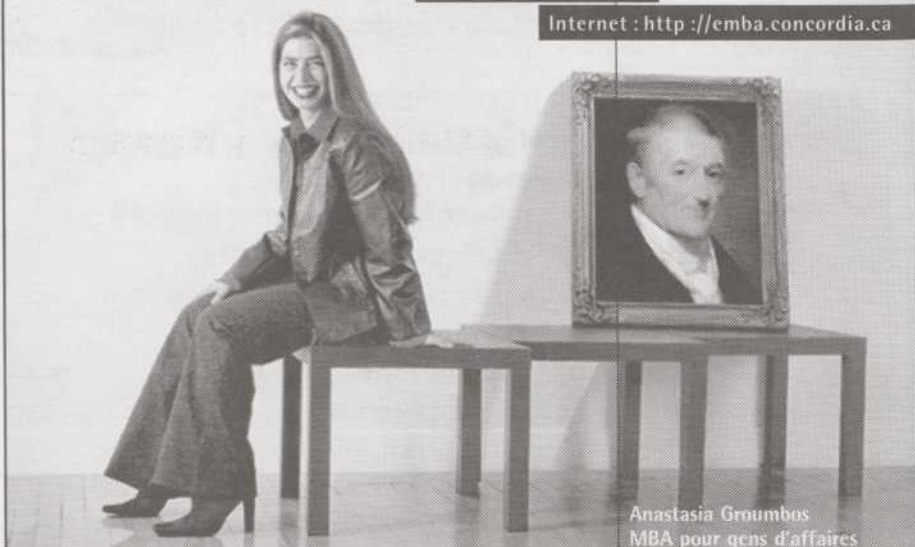
#### Séances d'information :

DANS LES LOCAUX DU EMBA  
1550, boul. de Maisonneuve Ouest  
4<sup>e</sup> étage, salle 407

Judi 29 mars 2001 à 17 h 30  
Mercredi 11 avril 2001 à 07 h 30  
Mercredi 25 avril 2001 à 17 h 30  
Mardi 8 mai 2001 à 12 h 30  
Mercredi 30 mai 2001 à 17 h 45  
Judi 14 juin 2001 à 17 h 45

Tél. : (514) 848-EMBA

Internet : <http://emba.concordia.ca>



Anastasia Groumbos  
MBA pour gens d'affaires



École de gestion  
**John-Molson**  
Université Concordia



FORMATION ET NOUVELLE ÉCONOMIE...

ENTRETIEN LA FLAMME

Aussi pour que les prévisions se concrétisent et que la croissance se poursuive, l'offre de main-d'œuvre doit non seulement être suffisante, mais elle doit aussi allier de nombreuses qualifications. Le cercle est malheureusement vicieux. L'activité économique stimule l'emploi, mais requiert aussi une main-d'œuvre pour s'alimenter. Si la main-d'œuvre est insuffisante ou pas assez compétente, l'activité stagnera et l'économie sera plus sensible à l'influence cyclique. À plus long terme, les effets seront déterminants pour l'expansion des pôles technologiques. Contrairement aux industries plus traditionnelles, la formation de grappes est essentielle à la survie des activités de pointe. Le regroupement des entreprises procure à la métropole une visibilité mondiale stimulant l'investissement des multinationales. Mais en plus, la force d'attraction alimente un bassin de ressources humaines, principal intrant dans ce cas à l'activité de production.

Ces secteurs dynamiques autour desquels Montréal fonde sa relance économique jouissent maintenant de nombreux supporters. Entreprises, gouvernements, instituts de formation sont désormais conscients de la vitalité et de l'impact de ces industries. Si des percées ont été réalisées et que l'activité va bon train, l'emprise de Montréal ne saurait pourtant être indéfectible. Pareil au corps

humain qui se doit d'être alimenté en oxygène, le milieu du travail se doit d'être approvisionné en savoir et en savoir-faire pour poursuivre son activité. Le travail des différents acteurs du milieu doit donc se poursuivre pour assurer l'oxygénation et réduire les risques d'essoufflement. L'action d'organismes, souvent sans but lucratif, assure la bonne circulation repoussant du même coup la stagnation. Montréal TechnoVision, est l'un de ces organismes qui se consacre à la mobilisation et au développement des secteurs de pointe. M. Charles Bourgeois, vice-président exécutif, explique que Montréal TechnoVision œuvre sur les territoires de Montréal, Laval et Ville Saint-Laurent, où se concentrent les entreprises de technologies de l'information et des télécommunications, de l'avionnerie et de la biopharmaceutique. L'objectif est de faire de la région métropolitaine, une autre Silicon Valley.

LA SILICON VALLEY DU NORD ?

Silicon Valley est le symbole par excellence de l'économie du savoir, de la croissance exponentielle et de la prospérité économique. Le formidable réseau issu de cette grappe industrielle a permis la réalisation de projets vivifiants qui y ont trouvé financement et savoir-faire. Cette dynamique ainsi lancée a consolidé une masse critique qui assure la régénéres-

Suite, page 9

LE COACHING DE GESTION : UN ART QUI S'APPREND

PAR RENÉE DE LÉRY, DE RENÉE DE LÉRY COMMUNICATIONS CONSEIL ENR.

Le coaching de gestion était le thème de la conférence, présentée le 19 mars dernier, par Aline Lévesque, formatrice, coach en maximisation de potentiel et auteure\*. Cette rencontre s'inscrivait dans les activités du sous-comité Femmes et carrières du comité Action femmes d'affaires de la Chambre. La conférencière a entretenu l'auditoire sur l'historique et la définition du coaching, ainsi que des qualités exigées pour être coach.

Le management a beaucoup évolué au fil des ans : de l'homme bras qu'était le gestionnaire dans les années 20, il est devenu l'homme énergie et synergie d'aujourd'hui, en passant par l'homme affectif (paternaliste) dans les années 30 à 50, l'homme raison dans les années 60 et l'homme culture dans les années 70-80. Si la notion de responsabilisation n'a pas réellement pris d'ampleur, celle de coaching, quoique similaire, semble davantage adhérer aux réalités contemporaines : on s'est rendu compte qu'il fallait d'abord changer le style de gestion avant de responsabiliser l'ensemble du personnel. Le coach est une personne-ressource qui aide son équipe à atteindre les objectifs qu'elle s'est fixés, mais qui s'assure égale-

ment que chaque membre de l'équipe puisse développer son potentiel. L'autorité et le contrôle, qui étaient l'apanage du gestionnaire traditionnel, ont cédé le pas à la relation d'encadrement fondée sur la coopération et la collaboration que privilégie le coach.

Parmi les qualités d'un bon coach, mentionnons la communication, de bonnes relations interpersonnelles et peut-être le critère premier, la capacité d'apprécier les gens. Les conditions favorables au coaching sont :

- des résultats en fonction du développement de chacun
- le respect
- la responsabilisation

Pour recevoir de l'information sur le sous-comité Femmes et carrières, veuillez communiquer avec l'une des deux coprésidentes, Marie-Ange Bourdon, au (514) 990-7798, ou Francine Dumont, au (514) 484-4052. ■

\* La conférencière est l'auteure du Guide de survie par l'estime de soi et Si j'avais su. Ces deux ouvrages sont publiés aux éditions Un monde différent ltée

Nouveau à Montréal

ICA Associés Inc.

Une organisation à la pointe de la facilitation, de la formation et du conseil

Nous proposons des formations en :

- MÉTHODES DE FACILITATION DE GROUPES (en français et en anglais)
- PLANIFICATION STRATÉGIQUE PARTICIPATIVE (en français et en anglais)
- LES FONDEMENTS DE LA FACILITATION (en français et en anglais)

Nous offrons également un programme de deux ans en « Advanced Facilitation Techniques ». Vous pouvez bénéficier de nos formations à Montréal, Ottawa/Hull, Toronto et Sudbury. Ces formations sont proposées en intra-entreprise et sur les cinq continents.

Contactez-nous dès aujourd'hui !

Pour toute information complémentaire sur les dates, les prix et les disponibilités, veuillez contacter Renaud au :

- Sans frais (en-dehors de la zone 514) : 877-251-2422
- À Montréal : 514-521-0044 • Télécopie : 514-521-0049
- Courriel : icafr@icacan.ca



Un cours individualisé et interactif...  
Passez notre test diagnostique gratuit!



www.dfsf.com

Offrez à vos employés une formation personnalisée, simple et efficace.  
Inscription individuelle et de groupe disponible.

LES DIPLÔMÉS DE CONCORDIA :  
UNE LONGUEUR D'AVANCE

La Faculté de génie et d'informatique propose tout un éventail de certificats de 2<sup>e</sup> cycle à la fine pointe de la technologie en réponse aux besoins de perfectionnement des diplômés et des professionnels en exercice :

- Certificat de 2<sup>e</sup> cycle en **études du bâtiment** (enveloppe du bâtiment, science du bâtiment, gestion de la construction, efficacité énergétique, environnement intérieur)
- Certificat de 2<sup>e</sup> cycle en **génie environnemental** (gestion des déchets industriels)
- Certificat de 2<sup>e</sup> cycle en **génie mécanique** (aérospatiale, matériaux composites, régulation et automatisation, théorie et calculs numériques de la dynamique des fluides, systèmes de fabrication)
- Certificat de 2<sup>e</sup> cycle en **systèmes logiciels pour ingénieurs en mécanique et en aérospatiale**
- Certificat de 2<sup>e</sup> cycle en **conception d'interfaces utilisateurs pour systèmes logiciels**

Pour plus de renseignements, veuillez consulter notre site.

Internet : [www.ens.concordia.ca](http://www.ens.concordia.ca)  
Courriel : [infofac@ens.concordia.ca](mailto:infofac@ens.concordia.ca)  
Tél. : (514) 848-3057

La Faculté de génie et d'informatique  
À l'avant-garde des technologies de l'information



UNIVERSITÉ  
Concordia



Pierre Langelier  
Président-directeur général,  
Institut du commerce électronique

## PROFIL D'UN «CYBER-EXPORTATEUR»

**S**elon Statistique Canada et Industrie Canada, nous vivons dans un pays de PME. Mais moins de 10 % de toutes les PME poursuivent des activités à l'exportation... et encore moins se servent du réseau des réseaux à cette fin.

L'exportation représente cependant bien des avantages. En général, elle permet à l'entreprise exportatrice d'accroître son chiffre d'affaires, de mieux utiliser ses installations de production, d'abaisser son coût unitaire grâce à une augmentation de la production (économies d'échelle), de diversifier ses marchés et, par ricochet, de cibler les marchés prospères quand l'économie d'un pays client accuse un ralentissement, ou encore d'allonger la durée de vie d'un produit du fait qu'il peut être diffusé sur un plus grand nombre de marchés.

Le «cyber-exportateur», à la différence de l'exportateur traditionnel, utilise Internet et toutes ses possibilités pour développer son réseau d'affaires à l'étranger et pour stimuler et accélérer la croissance de ses activités internationales. Il utilise Internet comme outil de communication, d'information et de gestion... et comme outil de commerce.

En plus des nouvelles opportunités pour son entreprise, Internet devient aussi un nouveau canal de communication et de marketing, qui favorise les contacts directs et rapides, en temps réel, pour un coût bien inférieur au courrier traditionnel et à la télécopie.

### PROFIL DU CYBER-EXPORTATEUR

Le «cyber-exportateur» est un professionnel chevronné qui utilise Internet pour gérer et planifier son commerce international. L'exportateur virtuel :

- navigue sur Internet et utilise les moteurs de recherche pour faire ses études de marché, ce qui simplifie sa recherche d'information sur les pays et les marchés;
- consulte de nombreux sites Web, de type gouvernemental ou statistique, ainsi que ceux d'organismes économiques étrangers qui donnent de l'information pertinente et sectorielle;
- sait tirer parti des données sur le cyber-commerce et les statistiques Internet du pays où il désire exporter;
- utilise les outils Internet propres à l'exportation, de type «services de dédouanement virtuel» pour simplifier le processus administratif lié au commerce international;

- participe aux forums de discussion, afin de rechercher de nouveaux partenaires d'affaires;
- connaît la présence sur le Web de communautés d'experts (en cas de problème ou pour se renseigner dans un domaine qu'il ne maîtrise pas bien, p.ex. Agriversal.com);
- emploie les techniques de promotion et de marketing (échange de bannières, marketing viral, mise en marché virtuelle...);
- met en pratique les méthodes de mise en marché de type «enchères» et «enchères inversées»;
- utilise les outils de référence pour faire connaître son site dans les différents annuaires, répertoires, portails verticaux et engins de recherche.

### EXPORTER VIA LE WEB, J'Y GAGNE ...

Simple à utiliser, universel et réactif, que ce soit dans les relations interentreprises (B2B) ou d'entreprises à consommateurs (B2C), Internet offre au «cyber-exportateur» de nombreux atouts pour :

- maximiser ses relations et ses échanges avec ses fournisseurs et ses partenaires;
- optimiser ses achats (p. ex. portails sectoriels, appels d'offres, groupement d'achats). Internet permet d'élargir ses choix et peut même faire baisser les prix;
- mieux servir ses clients (le point de vente virtuel est ouvert 24 h par jour, 7 jours par semaine).

Le client peut accéder au catalogue, commander, suivre ses livraisons. Il gagne du temps, l'exportateur virtuel aussi !

Internet se révèle une aide incomparable pour conquérir de nouveaux clients, grâce à la publicité en ligne : bandeaux sur les portails, références sur les sites de vos partenaires. À condition que le marché soit bien identifié, c'est un outil de promotion à l'étranger très efficace. C'est aussi un outil hors-pair pour fidéliser ses clients, soit par le biais d'information recueillie dans la base de données qui permet d'offrir un service personnalisé.

Mais attention de ne pas brûler les étapes. On ne s'improvise pas «cyber-exportateur» du jour au lendemain, sous prétexte qu'une entreprise du Chili veut vous acheter quinze exemplaires de votre produit !

### Information :

www.institut.qc.ca, Françoise Mommens, analyste - affaires électroniques, (514) 840-1294. ■

1. Le marketing viral consiste à tirer avantage des comportements et ressources d'une communauté pour promouvoir l'image d'une entreprise ou de ses produits. Pour réussir une stratégie de marketing viral, il faut anticiper les réactions, les motivations de la population visée. Plus ces motivations sont communes à l'ensemble des personnes ciblées, plus forte sera la dynamique et les chances de succès.

2. Dans ce cas, c'est le client qui affiche ce qu'il veut acheter et le prix qu'il est prêt à payer : il l'obtient en fonction des propositions que le marchand arrive à obtenir de ses fournisseurs.



L'Institut du commerce électronique reçoit l'appui de : Développement économique Canada, ministère de l'Industrie et du Commerce du Québec, ministère des Affaires municipales et de la Métropole ainsi que le Conseil du trésor.

### PROGRAMME DE FORMATION DE L'INSTITUT DU COMMERCE ÉLECTRONIQUE

#### AVRIL 2001

3 - matinée	Les affaires électroniques et leurs concepts
3 - après-midi	Planifier un projet d'affaires électroniques
4 - matinée	Cybermarketing I : Une introduction
4 - après-midi	Cybermarketing II : CE - entreprise à consommateur
5 - matinée	Cybermarketing III : CE - entreprise à entreprise
5 - après-midi	Cybermarketing IV : Intermédiaires et tendances
10 - matinée	Commerce électronique et exportation
10 - après-midi	Implantation de l'EDI sur Internet
11-12	EDI : Composantes et intégration aux systèmes d'information de gestion

Information : (514) 840-1288

### AGRO-ALIMENTAIRE...

région montréalaise. Des industries plus traditionnelles — recourant toutes aux technologies les plus modernes —, occupent une place prépondérante dans la vie de la région métropolitaine, comme c'est le cas pour plusieurs autres grandes villes. Et la région de Montréal, où la gastronomie fait de constants progrès depuis 30 ans, est aussi le centre d'une vaste industrie agro-alimentaire.

Plus de 64 % de la transformation agro-alimentaire québécoise est effectuée dans la région métropolitaine de Montréal. D'un total de près de 13 milliards \$ en 2000, l'ensemble de la production agricole et de la transformation bio-alimentaire, près de 8 milliards émanent du Grand Montréal. Près de 65 % des exportations partent de la région et le nombre d'emplois total frôle les 200 000.

Le plus étonnant, c'est que la production agricole elle-même, bien qu'à peu près absente de l'île de Montréal, à l'exception de cultures rattachées à l'enseignement et à la recherche, demeure importante dans la région montréalaise, surtout dans trois des cinq régions qui fractionnent la zone métropolitaine : la Montérégie, Laval et les Basses-Laurentides et Lanaudière.

Ainsi, la région de Montréal occupe le premier rang au Québec pour la production de céréales, maïs sucré, concombres, laitue, haricots, brocolis, piments, fraises, framboises, fines herbes, tomates, céleri, oignons, radis, champignons, plantes vivaces, plants fleuris, pommes, sans parler des produits laitiers et du fromage.

La région de Montréal occupe une bonne partie des meilleures basses terres de la plaine du Saint-Laurent. La Rive Sud et Laval peuvent être considérées comme le jardin d'une bonne partie du Québec. La majeure partie de la production végétale se fait sur une base saisonnière, et les grands marchés de la région métropolitaine écoulent une grande partie de cette production.

Mais, des productions en serre s'ajoutent de plus en plus à cette production agricole plus conventionnelle, et accroissent l'autonomie alimentaire de la région métropolitaine et du Québec.

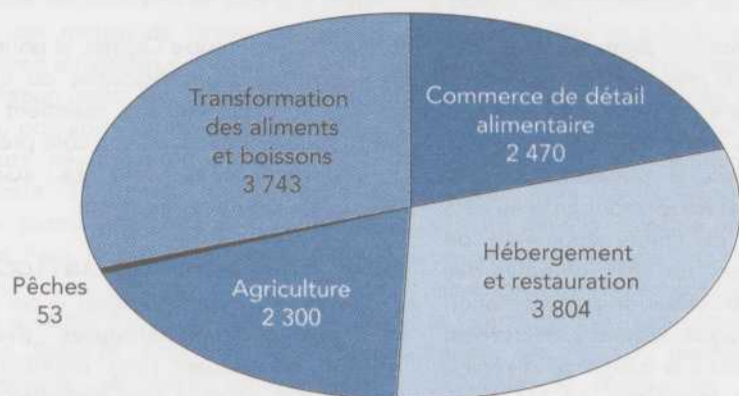
Dans le secteur animal, la production a tendance à s'éloigner un peu plus de la région urbaine immédiate, et les établissements abondent dans les régions de Granby et de Saint-Hyacinthe. La région de la Montérégie, globalement, occupe le premier rang au Québec quant à la production laitière et celle de veaux, chevaux, volailles, canards, cailles etc. La production porcine s'étale au long d'un cercle concentrique un peu plus vaste, tandis qu'une bonne partie de la viande de porc est traitée plus près de Montréal.

Olymel, principal producteur de porc et de volaille de la région élargie de Montréal (puisque'elle appartient à la région d'Yamaska) est également, et de ce fait, l'un des principaux exportateurs

Suite, page 7

## ACRO-ALIMENTAIRE...

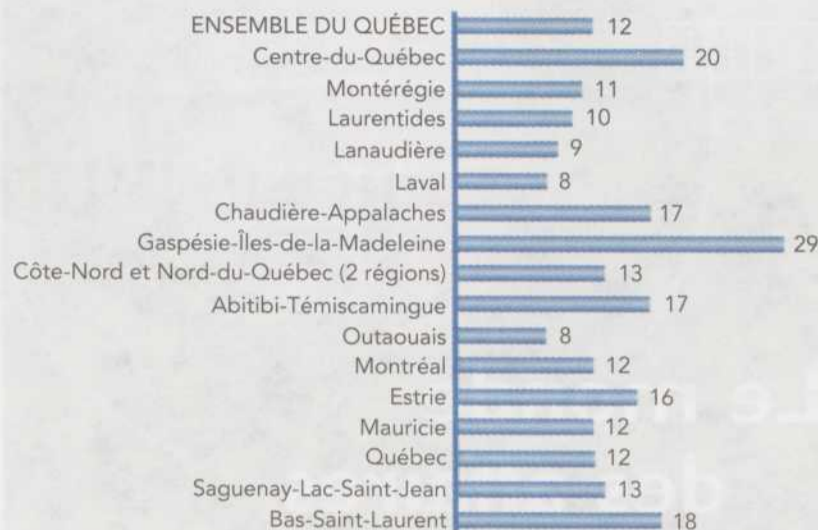
PIB, INDUSTRIE BIO-ALIMENTAIRE, QUÉBEC, 1998  
(en millions de dollars constants de 1992)



Total = 12 371 millions \$ de 1992

Source : Statistique Canada

PART DE L'INDUSTRIE BIO-ALIMENTAIRE DANS L'EMPLOI  
EN RÉGIONS, ESTIMATIONS POUR 1998, EN %



Source : MAPAQ

de viandes du Québec. Ses marchés s'étendent des États-Unis au Japon et comprennent plusieurs autres pays du Pacifique.

La région montréalaise comptait, en 2000, selon Statistique Canada, 7 200 personnes employées dans le secteur agricole, soit près de 12 % des emplois agricoles au Québec.

La présence à proximité immédiate du Grand Montréal de l'une des capitales technologiques nord-américaines de l'agro-alimentaire, Saint-Hyacinthe, n'est pas étrangère à la vitalité de l'industrie agro-alimentaire. L'Institut de technologie agro-alimentaire, la Faculté de médecine vétérinaire de l'Université de Montréal, le Centre d'insémination artificielle font bénéficier de leur expertise avancée toute l'industrie agricole et agro-alimentaire de la région.

Le virage de la mondialisation, pris en 1996 par l'Union des producteurs agricoles (UPA) a par ailleurs donné à toute l'industrie le signal d'une reprise. Depuis 1995, 50 % des emplois créés au Canada dans le secteur agro-alimentaire l'ont été au Québec, dont la majeure partie dans le Grand Montréal.

### LE SECTEUR DOMINANT POUR L'EMPLOI : LA RESTAURATION

Le secteur agro-alimentaire se compose de quatre segments principaux, l'agriculture, la transformation alimentaire,

la distribution de gros et de détail et la restauration. Bien qu'il fournisse une bonne partie des matières premières à tous les autres secteurs, le secteur agricole est celui qui génère le moins d'emplois, soit 7 200 dans la région montréalaise, contre 60 000 au Québec.

La distribution emploie 10 800 personnes, chez les grossistes, et 57 000 dans les magasins d'alimentation, dont plus de la moitié au sein des trois groupes dominants : Métro-Richelieu, Loblaw-Provigo et IGA.

Finalement, la restauration occupe près de 83 000 personnes dans la région de Montréal, soit près de 67 % de la main-d'œuvre totale de ce secteur au Québec. À ce niveau, l'agro-alimentaire touche de près l'industrie touristique, tout comme c'est le cas pour la production de pommes, cidre et autres produits de la pomme, et pour les produits de l'érable.

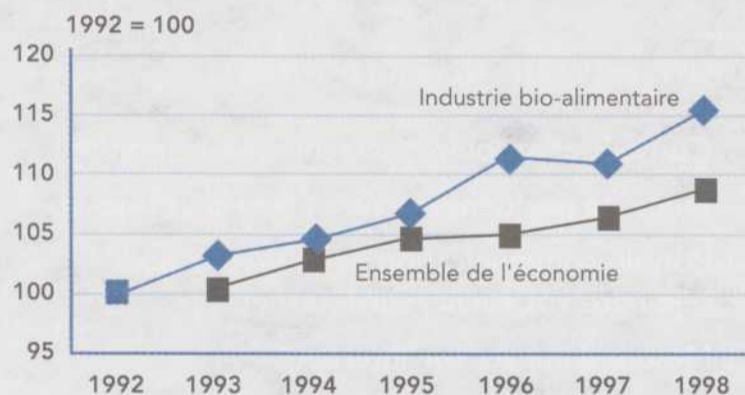
Depuis une décennie, l'emploi dans le secteur agro-alimentaire a progressé de plus de 15 % dans le secteur agro-alimentaire à Montréal comme au Québec, soit à un rythme au-dessus de la moyenne de création d'emplois de la plupart des secteurs.

On peut en déduire que ce secteur fondamental que l'on croirait de prime abord relativement traditionnel, demeure l'un des secteurs traditionnels connaissant la modernisation et la croissance les plus rapides dans la région métropolitaine.

En dépit de la consolidation de l'industrie agro-alimentaire au Canada, et notamment de la centralisation du traitement des viandes en Ontario et dans l'Ouest effectuée par Canada Packers, plusieurs secteurs connaissent un essor important dans la région métropolitaine, notamment celui des produits laitiers, de la production de pains et confiserie, des brasseries et de la préparation de porc, de la volaille et la charcuterie.

Le mouvement de consolidation des industries — marqué par l'expansion des Saputo et Parmalat, par les nombreuses transactions qui ont modifié le profil de l'industrie brassicole — se poursuit à un rythme rapide, et les Agropur, Coopérative fédérée, Saputo, Parmalat, Lassonde, demeurent des joueurs majeurs qui façonnent le développement de la transformation alimentaire à Montréal et dans tout le Québec.

CROISSANCE DE L'EMPLOI, INDUSTRIE BIO-ALIMENTAIRE  
PAR RAPPORT À L'ÉCONOMIE QUÉBÉCOISE, 1992-1998



Source : Statistique Canada

Suite, page 8



## Pour ceux qui gèrent la croissance d'une PME

Les entreprises en croissance rapide recherchent souvent du financement opportun et taillé sur mesure pour leurs besoins.

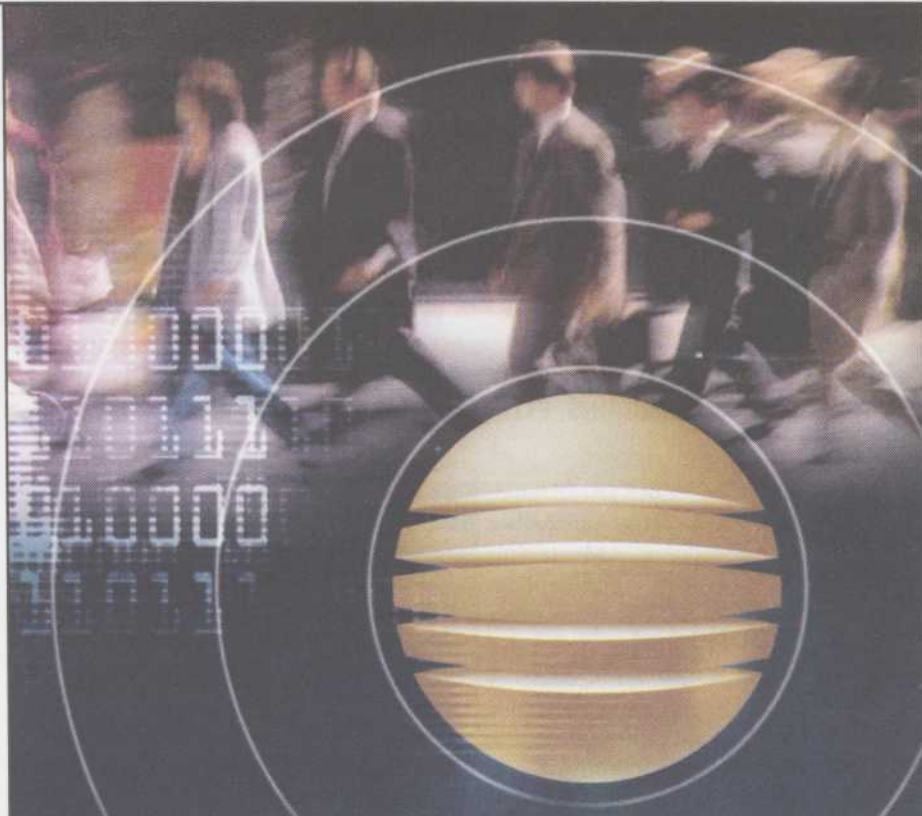
C'est justement là le rôle de la BDC. Pendant que vous innovez et que vous adoptez de nouvelles stratégies pour soutenir la croissance rapide de votre PME, nous répondons à vos besoins grâce à des produits financiers souples et novateurs.

1 888 INFO BDC / [www.bdc.ca](http://www.bdc.ca)

Canada



Banque de développement du Canada  
EXCLUSIVEMENT AU SERVICE DES PME



# Le monde des affaires électroniques évolue...

Qu'en est-il de vos stratégies ?

## DDM e.stratégie

Une nouvelle division du Groupe DDM

- Conseils et accompagnement en e-marketing
- Étude de positionnement en b-to-b et b-to-c
- Plan de communication et marketing pour rejoindre vos clients sur Internet
- Mesure d'impact sur Internet
- Formation
- Développement stratégique pour projets de portails et sites Internet, Intranet et Extranet



Depuis 20 ans

### Groupe DDM

Un regroupement de firmes spécialisées en développement d'entreprises

DDM CONTINUUM  
DDM DÉVELOPPEMENT  
DDM SONAR  
DDM INTERNATIONAL  
DDM E-STRATÉGIE  
DDM COMMUNICATION

Nous allons plus loin

(514) 284-0636 [www.groupeddm.com](http://www.groupeddm.com)

### AGRO-ALIMENTAIRE...

#### LA TRANSFORMATION DES ALIMENTS : QUELQUES GÉANTS DANS LE GRAND MONTRÉAL

La transformation alimentaire dans le Grand Montréal crée 32 000 emplois. En étendant la zone d'influence de la région métropolitaine jusqu'aux confins de la Montérégie dans la Yamaska, et Saint-Jean/Iberville et Rougemont juste au delà du Richelieu, ce chiffre augmente de plusieurs milliers. En effet, plusieurs des principales entreprises de transformation de viandes, produits laitiers, conserveries, se trouvent juste à la frange de la région métropolitaine statistique de Montréal. Au total, plus de 40 000 personnes dans un rayon de 40 kilomètres de Montréal vivent de l'industrie de la transformation alimentaire.

En outre, plusieurs milliers de personnes travaillent aussi dans de petites entreprises effectuant de la sur-transformation de produits agricoles, pâtisseries, charcuteries locales et régionales. Les produits Tour Eiffel, Pâtisserie Belge, Slovenia, Première Moisson et Pain Doré se retrouvent sur les tables de milliers de Montréalaises et Montréalais qui les achètent sur place ou dans des marchés d'alimentation.

Certains de ces emplois n'entrent pas dans les statistiques ou y entrent par le biais d'une catégorie qui n'est pas la leur. Par exemple, où se classe un traiteur comme Denise Cornellier dont une bonne partie du chiffre d'affaires provient de comptoirs dans les supermarchés ?

Une dizaine d'entreprises emploient à elles seules près du tiers de cette main-d'œuvre. Le principal employeur unique du secteur agro-alimentaire est Kraft Foods, avec près de 2 300 employés à

Montréal. Le Groupe Olymel, si on inclut la région de Saint-Hyacinthe où il est fortement implanté et y maintient son siège social, emploie de son côté près de 2 800 personnes dans ce «Grand Montréal» légèrement étendu.

#### KRAFT, GÉANT MONDIAL, GÉANT LOCAL

Si Nestlé, Borden, Parmalat — qui sont de grandes multinationales (Nestlé occupe le premier rang mondial du secteur des produits sous emballage) — sont toutes présentes dans le Montréal métropolitain, Kraft Canada y joue par ailleurs le rôle le plus important. Kraft Foods affiche, à l'échelle mondiale, un chiffre d'affaires de 35 milliards de dollars, dont 3,3 milliards, près de 10 %, au Canada.

Kraft remporte la palme de l'emploi dans la région métropolitaine immédiate, avec ses quelque 2 300 employés dans l'île de Montréal, soit 1 850 dans les divisions des aliments Kraft et plus de 400 dans les divisions de Nabisco, récemment acquises par Kraft.

Kraft produit à Montréal une vaste gamme de produits alimentaires dont le fromage en crème Philadelphia, les fromages sur-transformés, Cheez Whiz et les «tranches Kraft», pour la fabrication desquels elle achète des produits de base, notamment d'Agropur; les vinaigrettes, les huiles, ainsi que le café Maxwell House sans oublier les chocolats Baker. À cause de Kraft, d'autres producteurs de cafés ou torréfacteurs, comme

Suite, page 17

## RECENSEMENT

Le 15 mai



Soyez  
du nombre!

### Commerce Électronique:

Faites Partie

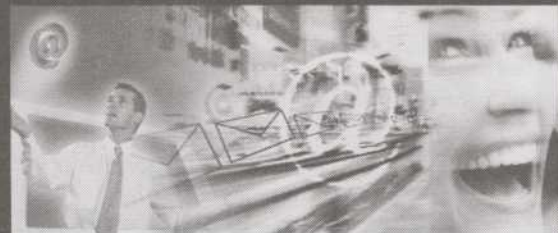
De La Solution

## @collège herzing

MCSE 2000 pour  
les professionnels  
7495\$.

Formation à temps  
partiel le soir.  
Cours débutent  
le 14 mai, 2001.

1.800.818.9688  
[www.herzing.edu](http://www.herzing.edu)



Lancez-vous dans une carrière excitante en:

Développement de Pages Web  
et de Bases de Données

• Conception de pages Web et de bases  
de données Oracle

Gestion de Réseaux  
• Option Windows 2000

 **COLLÈGE  
HERZING**  
Campus de Montréal et Laval

## FORMATION ET NOUVELLE ÉCONOMIE...

cence des activités et entretient ce climat d'effervescence. Dans cette optique, Montréal TechnoVision se veut une plateforme qui mettra de l'avant les projets structurels au moyen de plan d'actions et, en relation avec les autres acteurs du milieu, pourvoira au développement des secteurs névralgiques de la nouvelle économie. Si Montréal, à ce chapitre, se classe parmi les grandes technopôles devant Paris et Tokyo — selon la prestigieuse revue *Wired* — c'est en grande partie à cause de ses institutions de formation. Selon M. Bourgeois, la présence d'universités spécialisées est une condition *sine qua non* de la conquête de l'économie du savoir. La recherche et l'avancement ont besoin de centres de recherche et d'institutions de haut savoir.

L'autoroute 128, en banlieue de Boston, puise sa main-d'oeuvre dans le bassin de ce qui est probablement la capitale intellectuelle mondiale avec des universités prestigieuses comme Harvard ou le M.I.T. Silicon Valley a, quant à elle, les Stanford, Berkeley, Cal Tech. Avec Polytechnique, l'É.T.S., les départements d'ingénierie, d'informatique et de mathématiques de l'Université de Montréal et de McGill, la qualité et la richesse des connaissances transmises sont grandement favorisées.

### LE SOUTIEN À LA FORMATION

Néanmoins, des gestes restent encore à poser. Les problèmes de financement des universités et centres de recherche pointent encore à l'horizon. Les investissements dans les activités de recherche sont en baisse. La conjoncture économique actuelle ne favorise en rien la reprise, mais les conséquences d'une carence dans le domaine pourraient être encore plus sérieuses. Alors que la concurrence entre les technopôles est féroce, la participation gouvernementale se révèle un facteur déterminant pour préserver le secteur de l'avance de Montréal. Par exemple, dans la sphère des technologies de l'information, l'Ontario a investi presque dix fois plus que le Québec. Chaque investissement venant du secteur privé est imité par le gouvernement ontarien ce qui non seulement favorise la formation et la recherche, mais renforce le lien entre les institutions de savoir et les entreprises. Cette dynamique est bénéfique puisqu'elle dirige la formation technique vers les besoins des entreprises. Au Québec, les récents contrats de performance des universités sont une bonne initiative, mais ne sont qu'une partie de la solution. «L'accessibilité et la qualité du système universitaire sont autant d'avantages pour Montréal qui lui assurent une présence dans le domaine du savoir. Cependant, il



Charles Bourgeois,  
vice-président exécutif,  
Montréal TechnoVision

n'y a pas de répit et des efforts restent à accomplir», conclut M. Bourgeois.

À ce chapitre, les universités montréalaises se classent au premier rang pour leur accessibilité. C'est au Québec que les frais de scolarité sont les moins élevés. En parallèle, le degré de qualifications exigées par le marché du travail a considérablement augmenté à la suite des transformations de l'économie. Il devient beaucoup plus avantageux pour un jeune de prolonger ses études et d'obtenir un emploi lui offrant de meilleures perspectives d'avenir. Car il faut bien admettre

qu'aujourd'hui plus que jamais, la formation et la compétence n'ont jamais été autant valorisées. C'est probablement pour ces raisons que le taux de fréquentation scolaire à Montréal est l'un des plus élevés en Amérique du Nord avec celui de Boston, selon une étude de l'Université McGill. Mais M. Bourgeois, de Montréal TechnoVision, émet un bémol à ce constat encourageant. «Le seul taux d'inscription à l'université peut être un indicateur biaisé. Ce qui compte vraiment, c'est le taux de diplomation. Or c'est souvent un problème, les jeunes étudiants ne vont pas jusqu'au bout de leur scolarité», rappelle M. Bourgeois.

### LA SOURCE DU PROBLÈME

De ce fait, on observe une inadéquation entre la demande et l'offre de main-d'œuvre spécialisée. Si déjà il existe une pénurie de main-d'œuvre dans le domaine des technologies de l'information, selon certaines études, on estime à 20 % le taux de la croissance annuelle des besoins alors que le taux de diplômés en comble seulement 3 %. Selon M. Cartier, des Éditions Jobboom, cette situation est encore plus préoccupante puisqu'elle soulève directement la question de la relève. En effet, les prévisions démographiques sont alarmantes. Le taux de natalité au Québec est parmi les plus bas au monde avec l'Italie et l'Espagne. Le vieillissement de la cohorte dominante, à ce jour au sommet professionnel, bouleversera les structures sociales. Aujourd'hui, on compte cinq travailleurs pour un retraité; dans quelques années, alors que les baby-boomers entameront l'ère de la retraite, ce ratio diminuera à 2:1. Ce constat dépasse le simple stade économique et laisse entrevoir un questionnement majeur quant à l'avenir de notre société. Si Montréal tire un peu mieux son épingle du jeu à cause du flux d'immigrants, il ne faudrait pas se leurrer. Le nombre d'immigrants est encore trop faible pour assurer le passage des générations.

Outre le déséquilibre démographique, l'évolution des jeunes est, elle aussi, un sujet de préoccupation majeur. MM. Cartier et Bourgeois, s'inquiètent sur le taux de décrochage anormalement élevé des jeunes. On estime à 35 % la proportion de jeunes qui décrochent de l'école avant d'avoir obtenu un diplôme. Ce taux est alarmant. Les conséquences d'une carence au niveau de la scolarisation pour les jeunes ne se répercuteront pas seulement sur la qualité de l'emploi obtenu, mais affaibliront la structure économique et sociale. Face à une pénurie d'employés spécialisés, les entreprises quitteront la métropole résorbant l'effet de propagation économique. D'un autre côté, l'occupation d'un emploi valorisant, au sein duquel l'individu peut s'actualiser, encourage l'estime de soi. Le rapport envers la société s'en trouve amélioré, ce qui accentue l'intégration à la vie démocratique.

### LA QUALITÉ DE LA MAIN-D'OEUVRE

Les nombreuses enquêtes réalisées par Jobboom auprès des entreprises ont permis de constater un taux de satisfaction

**REGROUPEMENT DES COLLÈGES  
DU MONTRÉAL MÉTROPOLITAIN**

**Le Regroupement des collèges du Montréal métropolitain (RCMM)** rassemble tous les collèges publics francophones et anglophones de l'île de Montréal à des fins de concertation et de représentation dans le milieu.

**Président**  
Keith W. Henderson  
Directeur général, Collège John-Abott

**Directeur général**  
Michel Sylvestre, Ph.D.

**Un imposant parc d'équipements technologiques d'avant-garde** à la disposition de la population, des travailleurs et de l'industrie

**Plus de 200 programmes d'études différents** menant à une certification reconnue par le ministère de l'éducation

**Plus de 7000 diplômés par année** en formation technique

**Les laboratoires et les équipements les plus modernes**

- Nouvelles technologies de l'information et de la communication (ntic), dont informatique, génie électrique, télécommunication, multimédia
- Biotechnologie et santé
- Arts et communications
- Gestion : de la qualité, du transport, des finances, de l'environnement, etc.

**Diplômes et attestations d'études collégiales**

- Plus de 80 programmes d'études conduisant au Dec
- 150 programmes de formation courte menant à une AEC

**Quelque 5000 DEC et 2000 AEC**

**5701, AV. CHRISTOPHE-COLOMB  
MONTRÉAL (QUÉBEC) H2S 2E9**

TÉLÉPHONE : (514) 271.5508  
TÉLÉCOPIEUR : (514) 271.4320  
CEGEP@RCMM.SRAM.QC.CA

**COLLÈGES MEMBRES DU RCMM**

Ahuntsic • André-Laurendeau • Bois-de-Boulogne • Dawson • Gérald-Godin • John Abbott • Maisonneuve Marie-Victorin • Rosemont • Saint-Laurent • Vanier • Vieux Montréal

# INFORMATION

## AU PRINTEMPS, NOUS OUVRONS NOS PORTES !

La Chambre met à votre disposition de prestigieuses salles de réunions situées au coeur du centre-ville, au 5 Place Ville Marie.

Vous avez un cocktail à organiser ? un lancement de produit, une réception, une conférence de presse suivie d'un cocktail ?

Nous pourrions, pour ces occasions, ouvrir les portes sur la terrasse couverte qui vous permettra de rester à l'abri des caprices de Dame Nature. Vous pourrez donc, tout en festoyant, célébrer notre service extérieur !

Notre équipe vous offre un service clés en main : traiteur, audiovisuel, vidéoconférence, décor, et... si on le pouvait, on vous offrirait le beau temps !

Visitez la page Web de ce service, [www.cmm.qc.ca/salles](http://www.cmm.qc.ca/salles), vous trouverez :

- un plan général des salles
- les montages possibles
- les tarifs et
- des photos des salles

Pour plus de renseignements, faites le (514) 871-4000, poste 4051 ■

### TOURNOI DE GOLF-BÉNÉFICE ANNUEL 2001

Le jeudi 24 mai 2001

Club de golf Lachute



### Astiquez vos bâtons,

l'année 2001 ramène une nouvelle saison de golf et, avec elle, un des premiers tournois de la saison.

Formule shotgun et Vegas  
Des cadeaux pour tous, des prix, des trophées, etc.

Prix :  
Membre 195 \$ Non-membre 280 \$  
(TPS 7 % et TVQ 7,5 % en sus)

Pour renseignements et réservations :  
Josyan McGregor (514) 871-4000, poste 4020

Aimeriez-vous participer en tant que commanditaire ?  
Différents types de commandites sont offerts :

- Trophées
- Prix de présence
- Trous

Veillez communiquer avec Johanne Gagné  
au (514) 871-4000, poste 4016

Prenez l'**AIR** des affaires !

commerce

[www.wtcmontreal.com](http://www.wtcmontreal.com)

Restez  
branché  
sur le monde

World Trade Centre Montréal  
380, rue Saint-Antoine Ouest  
Bureau 2100  
Montréal (Québec) H2Y 3X7  
Tél.: (514) 849-1999 / 1-877-590-4040  
Fax: (514) 849-3813  
[info@wtcmontreal.com](mailto:info@wtcmontreal.com)



W | T | C  
MONTRÉAL

### LA GOUVERNANCE RÉGIONALE AU CŒUR DU DÉVELOPPEMENT ÉCONOMIQUE



Ça y est, la Communauté métropolitaine de Montréal (CMM) est créée, la période de transition est officiellement lancée. À Montréal International, nous considérons que ces importants changements ne manqueront pas d'avoir des impacts sur la planification stratégique et le développement économique de la région. Voilà pourquoi, nous souhaitons apporter notre contribution au débat en partageant le résultat de nos réflexions fondées sur une observation comparative de la compétition internationale.

Ainsi, nous tirons cinq grands constats de l'observation des grandes technopoles américaines :

1. la compétition au plan des investissements ne se déroule plus entre les pays, mais bien entre les agglomérations urbaines : elle est féroce, accentuée par une mondialisation qui fait fructifier l'industrie de la localisation de sites pour les entreprises, les fameux «site locators». C'est sans doute ce qui explique que de plus en plus de grandes agglomérations se soient dotées d'organismes de promotion et de prospection comme Montréal International;
2. ces agglomérations sont des espaces qui se définissent plus en fonction des liens économiques que des frontières administratives ou des juridictions politiques. En ce sens, la CMM est un pas dans la bonne direction;
3. ces agglomérations sont multipolaires, c'est-à-dire qu'au lieu d'être constituées d'une ville centrale et de banlieues, elles comptent un centre principal et plusieurs autres centres définis en fonction de leur vocation dominante et interdépendants les uns des autres. Ce concept de multipolarité vise à mettre fin aux oppositions entre les villes centrales et les banlieues suivant le constat qu'il n'y a pas de banlieues prospères autour

d'une ville centrale en déclin et vice versa. C'est l'interdépendance et le développement d'une vision globale tenant compte des particularités de chacun des pôles qui font le succès des agglomérations urbaines;

4. elles sont dotées de systèmes de gouvernance régionale pour définir et réaliser les stratégies de développement économique. Ces systèmes appliquent les quatre grands principes suivants : a) la vision commune des enjeux économiques; b) la cohérence dans les diverses actions des partenaires; c) la mobilisation autour d'un plan d'action; d) la capacité d'évaluer et de corriger le tir, le cas échéant;
5. ces systèmes de gouvernance sont souvent mixtes, c'est-à-dire composés d'élus et de représentants du secteur privé. À Montréal International, avec notre structure privée-publique, représentant tout le territoire, nous ne pouvons qu'adhérer à cette approche.

Revenant un instant à cette vision multipolaire des grandes technopoles américaines, je dirai que nous partageons sans hésitation la vision des différents pôles de développement à l'intérieur d'une même agglomération urbaine. C'est pourquoi, nous croyons fermement à l'approche des masses critiques en matière d'attraction des investissements. Lorsque les centres de recherche, les programmes de formation et les ressources spécialisées sont au rendez-vous, les succès ne se font pas attendre et les pôles stratégiques voient alors le jour pour le plus grand bénéfice de l'ensemble de l'agglomération. Cela s'est vérifié en biotechnologie, en aérospatiale, en technologies de l'information et du multimédia et dans la plupart des secteurs de pointe. Montréal International continuera d'appuyer fortement cette approche de renforcement des pôles présents sur le territoire, notamment par le maillage efficace entre les centres de recherche et les institutions de formation et l'industrie.

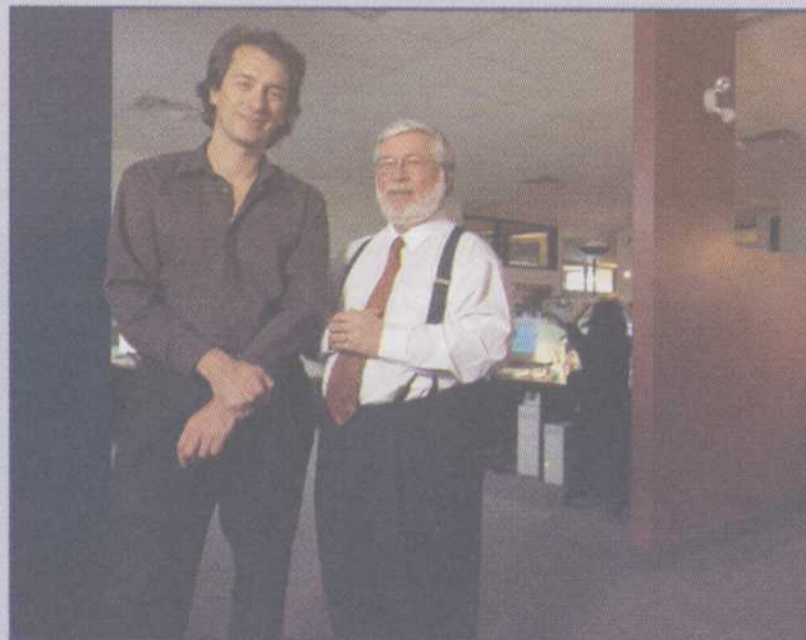
Bref, la gouvernance régionale en devenir dans le Grand Montréal nous semble porteuse d'avenir pour ce qui est du développement économique; comme organisme de développement économique, nous souhaitons y participer pleinement en étroite collaboration avec l'ensemble des partenaires.

Par Jacques Girard  
Président-directeur général  
Montréal International

### LE GUICHET D'ACCUEIL POUR L'IMMIGRATION DES TRAVAILLEURS STRATÉGIQUES ÉLARGIT SON ACTION «TOUS NOS DOSSIERS SE SONT RÉGLÉS EFFICACEMENT», AFFIRME M. OLIVIER FONTENAY DE MICROÏDS CANADA, ENTREPRISE FRANÇAISE INSTALLÉE DANS LA CITÉ DU MULTIMÉDIA

Mis en place il y a trois ans afin de faciliter et d'accélérer le recrutement des travailleurs stratégiques étrangers, surtout dans les secteurs de haute technologie, le Guichet d'accueil, dirigé par M. Pierre C. Danis, a permis de traiter à ce jour près de 500 dossiers de travailleurs stratégiques, notamment dans des domaines tels que l'aérospatiale, les technologies de l'information, le multimédia, les télécommunications et le secteur bio-pharmaceutique.

Ce Guichet d'accueil dispose de liens privilégiés avec les ministères canadien et québécois responsables de l'immigration et il est en mesure d'assurer aux entreprises qu'il appuie que les travailleurs stratégiques nécessaires au bon fonctionnement et à l'essor des entreprises pourront être à pied d'œuvre dans un délai de six à huit semaines, alors que le traitement de leurs dossiers par les voies habituelles nécessiterait jusqu'à 15 ou 18 mois.



M. Olivier Fontenay, directeur général et vice-président, Développement, Microïds Canada, et M. Pierre C. Danis, directeur, Guichet d'accueil des travailleurs stratégiques.

Microïds est une PME d'envergure internationale qui a établi à Montréal dans la Cité du Multimédia, en 1998, son plus important centre fonctionnel hors de la France. Ce dernier emploie aujourd'hui 80 personnes dans la création de jeux pour ordinateurs PC et systèmes PlayStation ou Nintendo. Il est devenu, dans les faits, la plus grosse unité d'affaires de Microïds.

«Nous sommes venus nous implanter ici en bonne partie à cause du programme de subventions associé à la Cité du Multimédia, affirme le directeur général et vice-président développement de l'entreprise, M. Olivier Fontenay. Mais finalement, c'est pour de tout autres raisons que nous nous sommes développés à Montréal. L'une de ces raisons est l'immense culture en images de synthèse qui existe ici. Nous avons trouvé ici des ressources de grande qualité.

«Néanmoins, il arrive que nous ayons besoin de certaines personnes clés formées dans nos installations françaises pour le développement d'un nouveau jeu particulièrement complexe. En effet, Microïds, qui produit de tels jeux depuis 16 ans, est l'une des plus vieilles entreprises dans ce secteur et elle dispose de professionnels possédant une longue expérience.

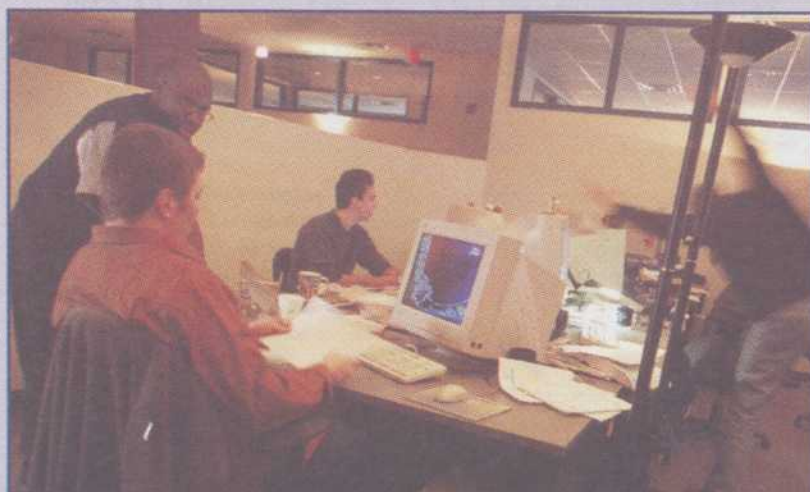
«Nous avons donc fait venir ici, depuis le début, cinq personnes de l'extérieur, dont quatre de France. Et les services du Guichet d'accueil nous ont été précieux. En fait, ce qui nous a étonnés de ce service, ce n'est pas seulement le fait qu'il accélère le processus d'immigration pour nos travailleurs stratégiques, c'est aussi le soutien qu'il apporte aux conjoints. Les professionnels qui décident de venir travailler dans un autre pays doivent, bien sûr, s'adapter à un nouveau contexte de travail et de vie. Mais ils ont au moins quelque chose pour les rattacher à la réalité environnante.

Suite, page suivante

«Ils travaillent au moins huit heures par jour, voire beaucoup plus. Leur occupation professionnelle constitue un ancrage.

«Les conjoints, eux, sont souvent ceux qui ramassent la plus grande partie des problèmes du genre : Puis-je trouver un emploi ? À quelle école les enfants peuvent-ils aller ? Comment trouver un médecin ? Et là, le Guichet d'accueil est une ressource de premier plan, toujours disponible et utile.

«C'est ce que nous essayons de faire, affirme de son côté M. Danis. Au départ, notre premier objectif était de faire en sorte que le programmeur français ou anglais, l'ingénieur en balistique russe ou brésilien, le spécialiste en développement génétique assisté par ordinateur puissent être rapidement disponibles sur place. Quand une entreprise a besoin de certains de ces travailleurs, c'est tout de suite. Il y a souvent des dizaines, des centaines, des milliers d'emplois qui dépendent de la compétence de cette ressource stratégique.



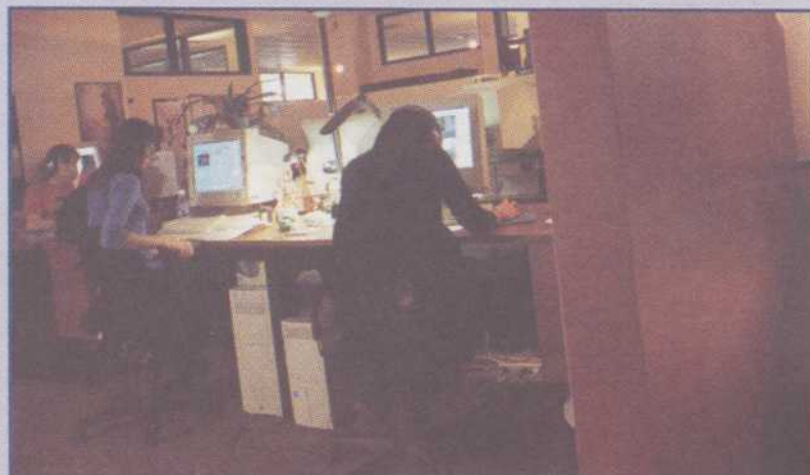
Microïds Canada

«Mais nous avons vite compris que le travailleur stratégique, c'est souvent deux, trois, quatre personnes. Une famille. Il faut que le conjoint, souvent très qualifié, puisse travailler également. Il faut que ces personnes s'installent rapidement et efficacement. Nous avons à régler différents types de problèmes tels que : Comment déménager le superbe piano à queue ? Quels vaccins donner aux animaux de compagnie ? Faut-il faire effectuer des modifications à la voiture ?

«La conjointe d'un professionnel américain s'est fait arrêter en ramenant l'automobile à Montréal parce que ses phares ne s'allumaient pas automatiquement en démarrant le moteur. Il y a aussi des différences entre les pays et les continents quant au type de convertisseurs catalytiques exigés.

«Nous accompagnons les entreprises lorsqu'elles vont recruter plusieurs personnes à l'étranger. Nous accélérons les formalités d'immigration. Mais ensuite, il y a une foule d'autres services que nous rendons à ces travailleurs stratégiques et à leur famille. Et ces services sont tout aussi importants car, une fois les personnes embauchées, il reste à leur rendre la vie et l'adaptation plus faciles. C'est ce que nous faisons avec les quelque 200 entreprises avec lesquelles nous travaillons de façon régulière», conclut Pierre Danis.

«Et c'est la raison pour laquelle nous avons porté notre service à trois personnes, en nous adjoignant un autre conseiller, M. Henry Saint-Fleur, il y a quelques mois. Nous serons mieux à même d'offrir à nos entreprises partenaires l'appui qu'elles méritent, afin qu'elles connaissent la croissance qu'elles sont en droit d'espérer.»



Microïds Canada

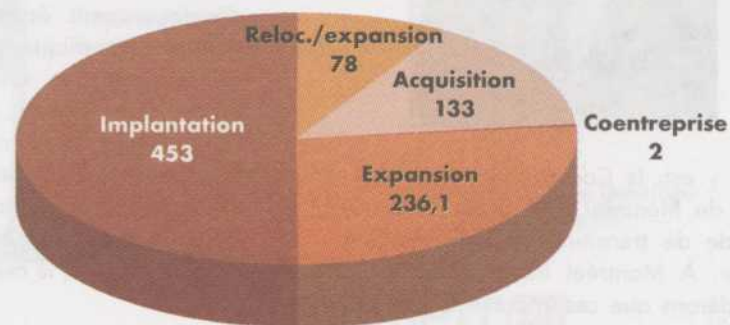
## SOMMAIRE DES INVESTISSEMENTS ÉTRANGERS EN 2000

### RÉALISATIONS IGM

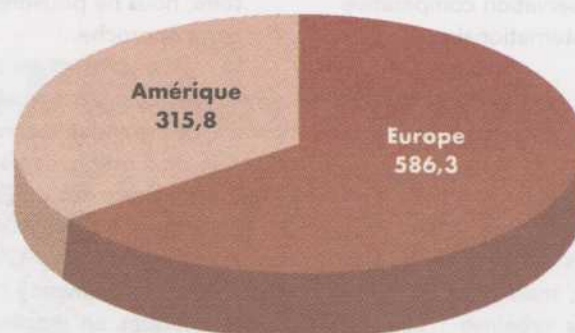
Du 1er janvier au 31 décembre 2000 :

- la conception d'un lexique expliquant précisément notre rôle dans les dossiers d'investissements;
- plus de 900 millions de \$ d'investissements;
- 77 sociétés;
- plus de 4 800 emplois créés et 750 maintenus.

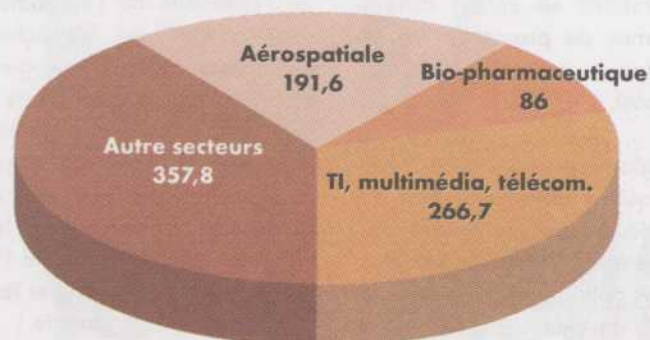
### RÉPARTITION PAR TYPE D'INVESTISSEMENTS (en millions de \$)



### RÉPARTITION PAR CONTINENT D'ORIGINE (en millions de \$)



### RÉPARTITION PAR SECTEUR (en millions de \$)



### Nouveau look, nouvelle adresse...

Nous avons entièrement renouvelé notre vitrine sur le Web pour une navigation facilitée et une foule de nouveaux renseignements sur l'investissement, la R&D et nos industries de pointe.

Le site de Montréal International se veut le reflet du dynamisme de notre région à l'échelle internationale. Ne manquez pas d'y jeter un coup d'oeil et de partager vos idées et commentaires avec notre équipe !



[www.montrealinternational.com](http://www.montrealinternational.com)

## DES STAGES D'ÉTÉ EN ENTREPRISES POUR CONTRER LE DÉCROCHAGE SCOLAIRE



PAR DANIEL MARINEAU, RESPONSABLE DU PROJET FONDS VILLE-MARIE

C'est un fait connu : c'est pendant la période estivale que les jeunes ayant terminé leur 4<sup>e</sup> secondaire décrochent le plus. Ayant fait de la prévention du décrochage scolaire son principal axe d'intervention, le Fonds Ville-Marie, en partenariat avec la polyvalente Lucien-Pagé, lançait au printemps 2000 son projet Polyglobe dans Villeray/Parc-Extension. En bref, ce projet vise à favoriser l'arrimage entre des jeunes et des entreprises dans le but de les inciter à poursuivre leurs études, du moins jusqu'à la fin de leur 5<sup>e</sup> secondaire, afin d'obtenir leur premier diplôme. L'été dernier, une dizaine de jeunes ont eu l'occasion de faire des stages de 60 heures dans de petites et grandes entreprises : l'École Polytechnique de Montréal, le Jardin Botanique de Montréal, le Centre des loisirs du Parc, les Hebdomadaires Transcontinental et l'entreprise de planification financière G. Benoît.

Depuis les six derniers mois, les responsables du projet Polyglobe concluent des alliances dans le but d'agrandir le cercle des entreprises engagées dans la prévention du décrochage scolaire. D'ores et déjà, plusieurs entreprises ont donné leur appui au projet de façon altruiste, en misant sur la valeur ajoutée que leur engagement procure aux jeunes plutôt que sur leur propre bénéfice. Les noms de ces entreprises seront dévoilés dans le numéro de juin de *Leadership Montréal*. Ce dévoilement s'accompagnera d'un lancement-conférence.

**L'objectif de l'été 2001** : permettre à plus de 150 jeunes de vivre un stage exploratoire de plus ou moins 60 heures en entreprise. Le plan de stage offert aux jeunes se moule aux créneaux d'action de l'entreprise. Tantôt, il peut s'agir de tâches administratives en pairage avec un ou plusieurs employés; tantôt, le stage pourra consister à préparer un reportage sur la mission, les champs d'action de l'entreprise, le profil des postes de même que le niveau d'études et le parcours académique nécessaires pour accéder à de tels postes. Pour d'autres, le stage pourra prendre la forme d'un projet

conçu avec les jeunes et leurs répondants au sein de l'entreprise et du projet Polyglobe.

En l'an 2002, le résultat visé est de 500 stages-bourses en entreprise et en l'an 2003, de 1 000 stages. Pour le moment, les bourses offertes aux jeunes sont versées par le Fonds Ville-Marie, dont les revenus proviennent majoritairement de la Société en commandite Stationnement de Montréal. Le montant de chaque bourse est de 300 \$ par étudiant et elle est remise au jeune stagiaire vers le 21 septembre de chaque année. La bourse s'accompagne d'un engagement de l'élève à terminer sa 5<sup>e</sup> année de secondaire.

Si, bon an mal an, l'avenir de 10 000 jeunes qui décrochent sur l'île de Montréal vous tient à cœur, le projet Polyglobe constitue une belle occasion d'impliquer votre entreprise, ses dirigeants et ses employés.

Qu'est-ce qui vous est demandé ? Du temps simplement et non de l'argent. Cent vingt heures d'engagement social par entreprise pour notre jeunesse, c'est bien peu pour une entreprise, mais très significatif pour les jeunes qui comptent sur ce type d'appui pour prendre leur place dans la société.

Pour plus d'information, on peut communiquer avec les responsables du projet Polyglobe au (514) 841-4000, poste 4057. ■

## FORMATION ET NOUVELLE ÉCONOMIE...

des employeurs particulièrement élevé envers les employés nouvellement formés. La qualité des diplômés, qu'ils soient issus des milieux universitaires ou techniques est fortement reconnue. Si certains employeurs aimeraient voir les jeunes s'adapter plus rapidement aux exigences de l'entreprise, la majorité d'entre eux trouvent par ailleurs que c'est au niveau des habiletés complémentaires qu'il y a déficience. Les jeunes travailleurs frais émoulus de l'école sont généralement très efficaces, mais s'expriment difficilement ou manquent de perspectives face à des situations ambiguës. Il semblerait que les aspects pratiques accaparent l'entière attention de l'étudiant au détriment de connaissances plus théoriques ou d'une culture plus générale. Or, la progression, tant sur le plan humain qu'au niveau professionnel, nécessite des aptitudes analytiques et communicationnelles qui font partie d'un enseignement plus classique. La formation générale et culturelle doit donc être encouragée par le système d'éducation en dépit des considérations pratiques immédiates. Si la formation de travailleurs compétents est importante, celle de citoyens responsables capables de remplir leur rôle est primordiale.

### LES DÉFIS DE DEMAIN

Pour François Cartier, de Jobboom, les défis ne viendront pas tant des instituts de formation que des étudiants eux-mêmes. S'il est plutôt positif en regard

de la situation actuelle, l'avenir le laisse pourtant plus songeur. Les prévisions démographiques sont inquiétantes. Montréal semble à première vue exempt de ce problème, mais il ne faudrait pas se méprendre sur la chute du taux de natalité. Sous cette perspective, de nombreux débats qu'on tentait d'évacuer seront remis sur la table. La question de prise en charge des coûts sociaux se résorbera peut-être par une privatisation du système de santé qui pourrait s'étendre au système d'éducation.

En dépit du modèle théorique choisi, la croissance économique repose principalement sur l'abondance du capital. Or si l'accessibilité au capital physique comme la machinerie, les infrastructures ou simplement le capital financier est relativement aisée, la dimension humaine du capital est beaucoup plus problématique. En concordance avec la structure de la vie économique montréalaise, les besoins en termes de main-d'œuvre sont les plus criants. Mais la seule motivation économique ne saurait prévaloir. La formation, la compétence et l'éducation des individus bénéficient à tous et chacun favorisant l'intégration et la cohésion de la société. La réussite future de Montréal dépend donc de sa capacité à développer des ressources humaines de qualité, et en quantité suffisante, qui sauront relever les nouveaux défis afin d'assurer la prospérité de la société. ■



Des jeunes de la polyvalente Lucien-Pagé reçoivent leur bourse-récompense à la fin de leur stage en octobre 2000.



Sujivini Selliah et Segla Urbain Hodonou ont réalisé un stage-exploration qui correspondait à leurs intérêts au camp Folietechnique de l'École Polytechnique de l'Université de Montréal.



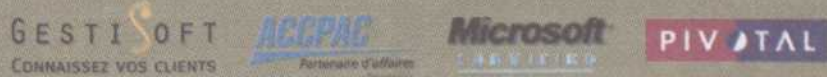
Source : Projet Polyglobe

### Connaissez vos clients et maximisez vos revenus

Parce que nous croyons que le client est au cœur de l'équation stratégique des affaires, chez Gestisoft nous vous proposons les solutions CRM eRelationship de **Pivotal** visant à maximiser les revenus de votre entreprise. Gestisoft vous offre également les solutions d'affaires **ACCPAC**, pour une gestion complète de vos opérations.

Informez-vous de nos prochains événements près de chez vous.

Pour plus de renseignements, nous vous invitons à visiter notre site Internet : [www.gestisoft.com](http://www.gestisoft.com) ou composez le 514.399.9999



**GESTISOFT**  
CONNaissez vos clients

Connaissez vos clients

[www.gestisoft.com](http://www.gestisoft.com)

## PAS MOINS DE 500 FEMMES ET HOMMES D'AFFAIRES S'ENGAGENT DANS L'OPÉRATION RETOUR À L'ÉCOLE

C'est à la polyvalente Jeanne-Mance et pour la cinquième année consécutive, que la Chambre et son comité Éducation lançaient, le 26 mars dernier, l'Opération Retour à l'école. C'est grâce à l'appui du ministère de l'Éducation, des commissions scolaires francophones et anglophones de la région métropolitaine et la participation financière et professionnelle du Fonds Ville-Marie, d'Emploi-Québec et de l'agence de publicité BOS ainsi que

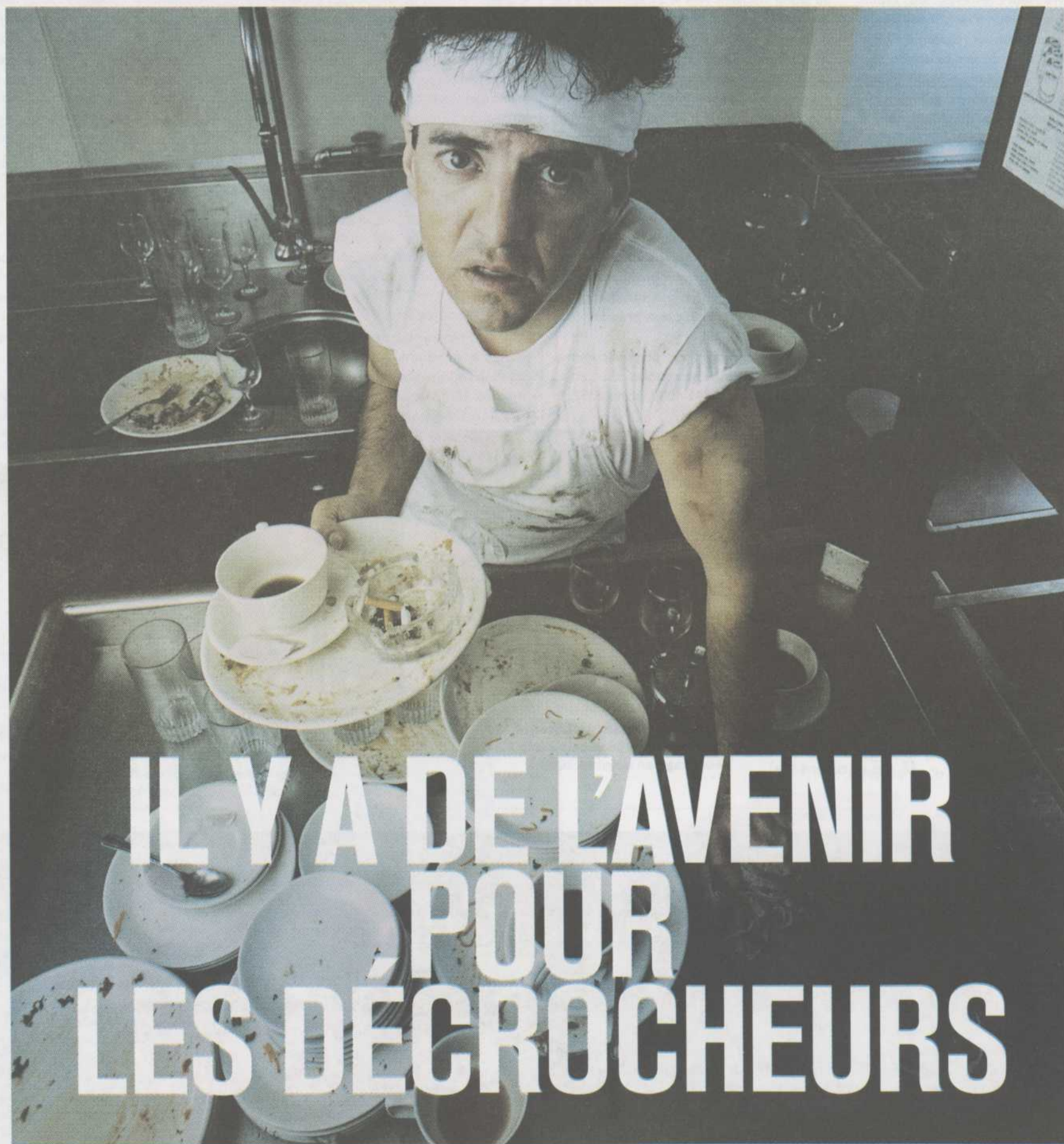
les écoles hôtes que ce projet prend chaque année l'ampleur que l'on connaît.

Des gens d'affaires de tous les milieux et de tous les secteurs d'activité — du travailleur autonome au dirigeant d'entreprise — donnent quelques heures de leur temps pour aller dans des écoles secondaires rencontrer des jeunes du 3<sup>e</sup> et 4<sup>e</sup> secondaire pour témoigner de leur expérience personnelle auprès d'élèves qui en sont à une étape cruciale de leur vie.

«On estime que 35 % des jeunes qui commencent leur secondaire n'obtiendront pas leur diplôme cinq ans plus tard : c'est un véritable drame pour notre société et notre économie», a précisé M. Normand Legault, président de la Chambre au moment du lancement de l'Opération.

Au cours de la conférence de presse à laquelle participait le ministre d'État à l'Éducation et à la Jeunesse, M. François Legault, trois élèves de 5<sup>e</sup> secondaire de

l'école Jeanne-Mance sont venus exprimer leur appréciation pour l'Opération. «Nous sommes encouragés par ces rencontres qui nous fournissent un lien direct avec le monde du travail. Nous avons besoin de connaître ce qui nous attend sur le marché de travail; quelles sont les compétences dont nous avons besoin et quelles études on doit poursuivre pour nous diriger vers le métier ou la carrière de notre choix», a dit l'un d'eux. ■



# IL Y A DE L'AVENIR POUR LES DÉCROCHEURS

**10 % DES DÉCROCHEURS TROUVENT UN EMPLOI.  
ET C'EST RAREMENT LE JOB IDÉAL. AVEC UN DIPLÔME, ON PEUT CHOISIR.**

CENTRE MÉTROPOLITAIN DE LUTTE AU DÉCROCHAGE SCOLAIRE : (514) 384-1830 • TEL-JEUNES : (514) 288-2266



**OPÉRATION  
RETOUR À L'ÉCOLE**

Chambre de commerce  
du Montréal métropolitain  
Board of Trade  
of Metropolitan Montreal

## MONTRÉAL EN LUMIÈRE - LA PHOTONIQUE ET L'AVENIR DES TECHNOLOGIES DE L'INFORMATION

Durant des décennies, les télécommunications ont été assurées principalement par des réseaux terrestres construits sur fils de cuivre. Cette technologie, qui permet la transmission de la voix sur de très longues distances, est devenue inadéquate pour transmettre d'immenses quantités de données et d'images. Or, les communications d'aujourd'hui sont essentiellement basées sur un accès rapide et interactif à un réservoir illimité de données qui doivent voyager partout sur la planète à la vitesse de... la lumière. L'arrivée et le déploiement foudroyant d'Internet démocratisent l'accès à la connaissance et augmentent les besoins de réseaux puissants, pour les particuliers comme pour les entreprises. La concurrence féroce que se livrent les entreprises pour offrir la connexion à haute vitesse témoigne de l'importance de ce phénomène. Même les réseaux de télécommunications sans fil reposent sur un réseau principal de fibres optiques. L'avenir des réseaux de télécommunications, c'est la photonique.

### QU'EST CE QUE LA PHOTONIQUE ?

La photonique est la science et la technologie de la génération, la manipulation, la transmission et la détection de la lumière. Elle a des applications dans de multiples domaines dont les principaux sont : les réseaux optiques de télécommunications, l'aérospatiale (avionique), l'électronique (fabrication de microcircuits, stockage de données) et l'instrumentation. Chacun de ces domaines connaît une croissance rapide et la photonique y prend une part croissante, d'où l'importance stratégique de ce secteur et son expansion très rapide : en 1999, le marché mondial de l'optique-photonique était estimé à 210 milliards \$US et il pourrait atteindre 700 à 800 milliards \$US d'ici 2010.

### LA PHOTONIQUE AU QUÉBEC

Une récente étude publiée par TechnoCompétences ([www.technocompetences.qc.ca](http://www.technocompetences.qc.ca)) met en évidence les

enjeux de main-d'œuvre reliés au développement rapide du secteur de la photonique, les masses critiques dont disposent Montréal et le Québec dans ce domaine et certains des défis que nous devons relever si nous voulons nous positionner dans le peloton de tête.

L'industrie canadienne a été évaluée à 9 milliards \$ en 1999. Elle devrait doubler d'ici 2003 et le Québec représente 35 à 40 % de cet ensemble. À Montréal, on dénombre, dans ce secteur, 34 entreprises, 6 100 emplois, principalement tournés vers les télécommunications (70 %, 4 300 emplois), l'électronique (20 %, 1 200 emplois) et le contrôle des procédés industriels (9 %, 500 emplois). À Québec, la création du parc de l'optique a favorisé la création de 15 entreprises et de 1 400 emplois principalement tournés vers l'instrumentation (66 %, 900 emplois), l'électronique (18 %, 250 emplois) et le contrôle des procédés industriels (13 %, 180 emplois). Avec des sociétés comme Nortel Networks, C-Mac, Exfo, Lumenon et plusieurs autres, la région de Montréal et le Québec disposent donc d'une masse critique dans ce domaine. La région d'Ottawa-Kanata regroupe aussi un nombre important de grandes et de moyennes entreprises spécialisées en photonique.

Toutefois, en raison même de son succès, cette industrie fait maintenant face à des défis importants.

### LA FORMATION DE LA MAIN-D'ŒUVRE SPÉCIALISÉE

Le premier défi est celui de la disponibilité de main-d'œuvre spécialisée. Selon les résultats de l'enquête réalisée par TechnoCompétences, les besoins d'embauche spécialisée au Québec seraient de 4 à 5 000 personnes au cours des deux ou trois prochaines années; 40 % des postes à combler seraient en lien avec la R&D et 20 % (soit 1 000 personnes) seraient de niveau ingénieur et/ou chercheur. L'offre des universités et des collèges du Québec

ne peut actuellement répondre à cette demande et les programmes pour diplômés spécialisés en photonique tardent à être mis en place. De plus, le taux de diplomation des étudiants qui s'engagent dans ces programmes d'avenir excède à peine les 50 %.

Les professeurs et les chercheurs spécialisés en photonique sont une denrée rare et les équipements de recherche, qui sont indispensables à leurs travaux, font largement défaut. Il faut donc rapidement adopter des mesures pour corriger cette situation et soutenir la croissance des entreprises d'optique et de photonique, implantées notamment dans les régions de Montréal et de Québec.

### LES ÉQUIPEMENTS DE RECHERCHE ET D'ESSAI

Les applications de la lumière sont complexes et infinies. Mais le développement et la maîtrise des nouvelles technologies photoniques demandent des équipements de recherche et d'expérimentation de pointe. Une part importante des défis auxquels font face les sociétés actives dans cette industrie sont des défis de fabrication. Les équipements d'essai sont donc des éléments essentiels pour la recherche et la formation, mais aussi pour permettre aux entreprises de valider de nouveaux concepts ou d'expérimenter de nouveaux processus de production. Or ces équipements sont coûteux, tant pour les universités et centres de recherche que pour les entreprises qui développent de nouveaux produits ou procédés.

C'est pourquoi il faudrait implanter à Montréal un centre de recherche et d'essai, dont l'usage pourrait être partagé entre les universités, les centres de recherche et les entreprises de l'ensemble du Québec. La présence d'un centre d'essai et de fabrication photonique qui rendrait de tels services serait un atout considérable pour notre région parce qu'il accélérerait la croissance des entre-

Montréal TechnoVision inc.

prises et attirerait une main-d'œuvre de première qualité pour les entreprises comme pour les institutions d'enseignement. Il est devenu essentiel que les gouvernements, le secteur privé et les universités de la région de Montréal et de l'ensemble du Québec se mobilisent pour réaliser un tel projet.

### MONTRÉAL EN LUMIÈRE

Notre région est devenue un pôle technologique majeur en Amérique du Nord. Plus de 110 000 de nos 160 000 emplois technologiques sont reliés au secteur des technologies de l'information. Or, l'avenir des TI passe, au niveau des équipements, par le développement de la photonique et des réseaux de fibres optiques.

Montréal et le Québec disposent d'une masse critique d'entreprises et de talents qui nous permettent de devenir un chef de file de l'industrie photonique mondiale. Les opportunités et les défis qu'offre le secteur de la photonique sont maintenant compris par de nombreux acteurs tant privés que publics. Le temps est venu de mobiliser les leaders de la communauté pour analyser les enjeux et les atouts dont nous disposons et pour bâtir une coalition autour d'un plan d'action bien défini qui renforcera la compétitivité de notre région et accélérera la croissance de nos entreprises de photonique.

La maîtrise de la lumière et des technologies qui y sont reliées représente des milliers de carrières de pointe et une partie importante de notre avenir technologique. ■

## LE CLUB DIVERTISSEMENT & LOISIRS - DES PRIVILÈGES EXCLUSIFS AUX MEMBRES

### TOUT UN CHOIX DE SPECTACLES !

- Concerts
- Comédies musicales
- Événements sportifs
- Théâtre
- Danse
- Humour, et plus encore...

- Billets de choix et billets à tarif réduit

Pour s'inscrire au Club Divertissement & Loisirs, il est nécessaire d'avoir accès à une adresse de courrier électronique ou à un télécopieur. Vous devez vous inscrire de la façon suivante :

1. Sur le site Web : [www.cmm.qc.ca/privileges](http://www.cmm.qc.ca/privileges) ou par téléphone : (514) 861-8556.

2. Une fois inscrits, les abonnés recevront périodiquement notre bulletin, par courrier électronique ou par télécopieur, annonçant les avantages décrits plus haut.

Pour bénéficier des avantages, veuillez suivre les modalités indiquées dans le bulletin qui vous sera expédié.

- Des frais de service «Club Divertissement & Loisirs» seront ajoutés aux frais habituellement perçus par les salles de spectacles et les réseaux de billetterie participants. Un pourcentage de cette somme sera versée à l'Association des dépressifs et maniaco-dépressifs. ■

Dîner-réseau 2001

# La passion a un visage

Une activité organisée par le comité Action femmes d'affaires

Le jeudi 10 mai 2001, à compter de 17 h 30  
Hilton Montréal Bonaventure  
1, Place Bonaventure, Montréal

Voici les femmes qui seront honorées au cours de cette soirée.

Renseignements : Isabelle Scaffidi, (514) 871-4000, poste 4022



**Chantale Bélanger**  
Première vice-présidente, Québec  
Services financiers aux particuliers  
Banque Laurentienne



**Annette Bellavance**  
Directrice générale  
Collège Regina Assumpta



**Cynthia Carroll**  
Présidente  
Bauxite, alumine et produits  
chimiques de spécialités  
et vice-présidente  
Alcan inc.



**Pascale Cauchi**  
Présidente  
Pascale Cauchi inc.



**Lucie Chabot**  
Associée  
Le Groupe Conseil Strator inc.



**Louise Daoust**  
Présidente  
Lill-les-Bains



**Dominique De Celles**  
Vice-présidente, directrice générale  
L'Oréal Paris  
Division produits grand public  
L'Oréal Canada



**Lili de Grandpré**  
Vice-présidente  
Conseillers en gestion  
Mercer limitée



**Johanne Desrochers**  
Présidente-directrice générale  
Association des ingénieurs-conseil  
du Québec



**Theresa Firestone**  
Vice-présidente  
Affaires publiques  
et gouvernementales  
Pfizer Canada inc.



**Judith Fleurant**  
Vice-présidente  
Energie Cardio



**Nicole Fontaine**  
Présidente  
Office de la protection  
du consommateur



**Suzanne Gagnon**  
Vice-présidente principale  
Ressources humaines  
Cirque du Soleil



**Christiane Germain**  
Présidente  
Hôtel Le Germain



**Irène Gianetti**  
Directrice générale  
Hôpital Santa Cabrini



**Suzanne Guoin**  
Vice-présidente  
Publications économiques  
Publications Transcontinental



**Marie-Claude Houle**  
Présidente  
EBC inc.



**Christena Keon Sirsly**  
Chef de la stratégie de l'entreprise  
Via Rail Canada inc.



**Andrée Lachapelle**  
Comédienne



**France Laffeur**  
Enseignante et orthopédoque



**Danielle Laramée**  
Associée  
Ernst & Young



**Ghislaine Larocque**  
Vice-présidente  
Ventes et services à la clientèle  
Hydro-Québec.



**Jocelyne Légaré**  
Présidente  
Alfred Dallaire inc.



**Simone Lemieux**  
Professeure subventionnelle  
Département des sciences  
des aliments et de nutrition  
Université Laval



**Christine Martel**  
Directrice générale  
Institut de tourisme et d'hôtellerie  
du Québec



**Micheline Martin**  
Première vice-présidente  
Direction du Québec  
Banque Royale



**Iona Monahan**  
Rédactrice de mode principale  
The Gazette



**Madeleine Paquin**  
Présidente et chef de la direction  
Logistic Corporation



**Chantal Petitclerc**  
Athlète féminine de l'année 2000  
Médaille aux Jeux paralympiques  
d'Australie 2000



**Lise Ravary**  
Rédactrice en chef  
ELLE QUÉBEC, Les Publications  
Transcontinental-Hachette inc.



**Suzanne Sauvage**  
Première vice-présidente-  
directrice générale  
Cossette communication-marketing



**Chantal Tellier**  
Vice-présidente  
Ventes PME  
et télémarketing (Québec)  
Bell Canada

## AGRO-ALIMENTAIRE...

Van Houtte, le Québec est considéré comme exportateur «net» de café, denrée dont il ne produit évidemment pas l'intrant de base, c'est-à-dire la fève de café.

Par ailleurs, depuis l'acquisition de Nabisco, Kraft produit également à Montréal les craquelins et snacks sur lesquels tartiner son fromage et son beurre d'arachides (également produits à Montréal) soit, notamment, les biscuits «soda» et quelques autres craquelins de marque Christie, sans compter les biscuits Oreo et Fudgeo, ainsi que les fruits en conserve Aylmer et DelMonte. Kraft possède notamment des usines à Ville LaSalle, Montréal, Mont-Royal, Chambly et Sainte-Thérèse.

### OLYMEL : PREMIER EMPLOYEUR SI ON INCLUT SAINT-HYACINTHE

Les définitions statistiques n'incluent pas Saint-Hyacinthe dans la région métropolitaine de Montréal. La dynamique capitale de la Yamaska est d'ailleurs en soi une petite métropole de l'agro-alimentaire. Cependant, cette région se situe en bordure immédiate de la région métropolitaine et son industrie agro-alimentaire dessert le marché métropolitain avant tout.

Aussi, si l'on inclut la région de Saint-Hyacinthe, Olymel est le plus grand employeur de cette agglomération mont-

réalisée élargie, avec près de 3 000 employés. Olymel est incontestablement le plus important transformateur de viandes de l'est canadien et dans le marché des produits du porc, cette entreprise qui affiche un chiffre d'affaires de 1,3 milliard \$ (bientôt 1,6 milliard \$), se trouve déjà nez à nez au Canada avec le groupe Maple Leaf. Au Québec, Olymel possède près de 50 % du marché pour les produits du porc, jambon et bacon, notamment.

Elle affiche aussi une solide position dans le marché de la volaille, avec la marque Flamingo et une forte présence dans les viandes sur-transformées. Les principales usines d'Olymel dans la région de Montréal-Saint-Hyacinthe-Iberville, se situent à Saint-Simon, Sainte-Rosalie, Saint-Jean-Baptiste, Saint-Jean-Iberville, Saint-Damase, Saint-Hyacinthe, ainsi que des entrepôts à Montréal.

Globalement, Olymel emploie au delà de 7 000 personnes et elle exporte pour près de 500 millions \$ de viandes apprêtées ou transformées à partir surtout du Québec. Filiale de la Coopérative Fédérée, Olymel est en voie d'acquiescer une entreprise de transformation du porc de l'Ouest canadien.

### SAPUTO-CULINAR : TOUJOURS EN CROISSANCE

Le Groupe Saputo, né de l'entrepre-

neurship d'un fromager venu d'Italie il y a quelques décennies est maintenant une entreprise dont le chiffre d'affaires dépassera bientôt les 2 milliards \$ et elle occupe une position dominante dans la production de fromage mozzarella au Canada, voire en Amérique du Nord, avec sa filiale américaine Stella.

Dans le Grand Montréal, Saputo emploie plus de 1 500 personnes, dont une bonne partie à ses installations de Saint-Léonard où elle possède, à proximité de son siège social, une importante usine de production de mozzarella, boconcini, friulano, feta et provolone. Principal joueur dans la région des Hautes-Laurentides, avec ses grandes usines de Mont-Laurier, Saputo produit également toute la gamme des produits laitiers.

Sa filiale Culinar, pour sa part, possède surtout dans le Grand Montréal, à Montréal même et à Sainte-Martine, des usines de biscuits, biscottes et grissini de marque Grissol, ainsi que la division des biscuits Viau-McKormick, à Montréal et à Saint-Lambert.

Disposant d'usines de haute technologie, Saputo produit également des produits laitiers industriels : poudre de lait, lactosérum et lactose, qui entrent dans la confection de biscuits et petits gâteaux.

### AGROPUR-NATREL

Agropur-Natrel, la grande entreprise coopérative de Granby possède néanmoins plusieurs établissements dans la région métropolitaine de Montréal «étendue», entre autres, à Oka, Saint-Laurent, Saint-Bruno, Saint-Hyacinthe, Montréal-Nord et Longueuil, où elle emploie plus de 1 000 personnes, principalement dans la préparation du lait de consommation, du beurre, de la crème et de produits laitiers industriels, sans compter des fromages fins comme l'Oka.

Agropur-Natrel, par cette dernière division, est également un producteur majeur de yogourts traditionnels ou liquides de marque Yoplait. Sa marque de commerce principale dans le secteur des produits laitiers est Québon.

Parmalat, la multinationale italienne est elle aussi de plus en plus présente au Québec et dans la région métropolitaine où elle produit les marques Sealtest, Lactancia, Beatrice et Astro. Elle emploie au delà de 500 personnes dans le Grand Montréal.

### INDUSTRIES LASSONDE : TOUJOURS DANS LE JUS !

Les industries Lassonde, de Rougemont, produisent, au coeur de l'un des

Suite, page 18



En offrant des tarifs stables nettement compétitifs et des solutions énergétiques adaptées à vos besoins, Hydro-Québec se démarque de la concurrence. Profitez d'une expertise globale et diversifiée. La bonne solution est à votre portée ! N'hésitez pas à communiquer avec l'un de nos représentants.

[www.hydroquebec.com/affaires](http://www.hydroquebec.com/affaires)

Montréal (514) 385-8888, poste 4428 • Laval, Laurentides, Lanaudière, Outaouais et Abitibi-Témiscamingue (450) 430-5180, poste 6299 • Montérégie, Estrie et Centre-du-Québec 1 800 361-3092 (indicatif régional 450) et 1 800 463-4462 (indicatif régional 819) • Québec, Mauricie et Chaudière-Appalaches 1 877 660-7403, poste 6855 • Bas-Saint-Laurent et Gaspésie 1 877 263-6623 • Saguenay-Lac-Saint-Jean et Côte-Nord 1 800 463-9900.



## AGRO-ALIMENTAIRE...

plus importants secteurs pommicoles du Québec toute une gamme de jus : jus de pomme, jus de petits fruits et de canneberges, ainsi que des boissons fruitées sous les marques Oasis, Fruité, Bright et Graves. Reine de toutes les boissons à base de pomme, Lassonde s'est fixé également comme objectif d'occuper une position dominante dans le secteur des jus d'agrumes, par le biais d'une entente exclusive avec l'un des plus grands fournisseurs de Floride.

Sa division des aliments Ronald produit quant à elle du maïs en épis en conserve, principalement destiné à l'exportation, ainsi que les sauces, marinades et bouillons de marque Canton. Lassonde emploie au delà de 500 personnes dans le Grand Montréal, version étendue.

### OUIMET-CORDON BLEU : UN LEADER DES REPAS EN CONSERVE EN EXPANSION

Ouimet Cordon-Bleu, une entreprise toujours détenue par la famille Ouimet et dirigée par M. J. Robert Ouimet, est le plus important producteur de repas tout prêts en conserve de la région métropolitaine.

Dépositaire de deux produits vedettes universellement connus au Québec, le «ragoût de boulettes» Cordon Bleu et le

Paris-Pâté, Ouimet-Cordon-Bleu emploie plus de 400 personnes dans la région métropolitaine.

L'entreprise produit toute une gamme de plats préparés en conserve et de tartines à sandwich, des sauces et une variété de plats congelés. Elle a acquis, il y a quelques années, les installations de la compagnie Puritan, dans l'Ouest canadien.

### ALIMENTS CARRIÈRE : NO 1 CANADIEN DE LA CONSERVÉRIE

Une autre entreprise emploie environ 500 personnes dans ses quatre usines de la région métropolitaine, dans le domaine des légumes en conserve. Peu médiatisée, Aliments Carrière est le plus important producteur canadien de légumes en conserve, principalement maïs, pois sucrés et quelques autres légumes sous des marques aussi variées et réputées que Carrière, Géant Vert, LeSieur, ainsi que sous les principales marques privées des grandes chaînes de distribution. Elle produit également des légumes congelés sous la marque Arctic Gardens, une marque dominante au Canada.

### DEUX SECTEURS FONDAMENTAUX : PAIN ET BIÈRE

La région métropolitaine compte également deux autres industries de transformation majeures, celles du pain et de la bière. Ces deux secteurs sont dominés par quatre géants canadiens, les brasseries Molson et Labatt et les géants de la boulangerie que sont Weston et MultiMarques, récemment vendue à des intérêts canadiens.

Les deux grands brasseurs à eux seuls emploient plus de 2 000 personnes à Montréal et LaSalle, tandis que MultiMarques et Weston emploient près de 1 500 personnes.

Le marché nord-américain, et celui de la région montréalaise, cependant, connaissent une certaine évolution vers des produits plus distinctifs et de type plus artisanal. Aussi, des producteurs de marques ou de produits plus différenciés ont fait leur apparition au cours des dernières décennies.

En matière de bières, les micro-brasseries ont connu une croissance respectable, notamment MacAuslan et UniBroue. Cette dernière produit maintenant une dizaine de bières distinctes

correspondant à des types de production ayant acquis leurs lettres de noblesse en Europe, notamment en Belgique, Hollande, Allemagne et Angleterre, ces pays maîtrisant l'art du brassage depuis des siècles.

Dans le secteur de la boulangerie, ce sont des maisons comme Première Moisson et au Pain Doré, de même que Cousin ou la Pâtisserie Belge qui envahissent les étagères des supermarchés et garnissent les corbeilles à pain des grands hôtels et des restaurants.

Finalement, la région métropolitaine compte aussi d'innombrables producteurs de produits agro-alimentaires distinctifs, par exemple dans les domaines de la confiserie, des viandes fumées (smoked-meat de style Montréal) ou de la charcuterie.

L'industrie de la transformation agro-alimentaire demeure l'un des moteurs économiques de l'agglomération métropolitaine en terme d'emploi, d'exportation, de diversification et d'innovation technologique.

Suite, page 19 ▶

**Unilever**

« Nous répondons aux besoins quotidiens de tous et chacun. »

- Depuis plus de 100 ans
- Nous travaillons conjointement avec nos clients dans le but de satisfaire nos consommateurs
- Nous élaborons des solutions innovatrices afin d'être le fournisseur de choix

www.unilever.com

**MOLSON**  
La bière comme on l'aime.

*Au coeur de la vie des Montréalais depuis 1786*

## AGRO-ALIMENTAIRE...

### LA DISTRIBUTION ALIMENTAIRE : UN MARCHÉ DE 9 MILLIARDS \$



Source : Groupe Saputo

**Saputo emploie plus de 1 500 personnes et produit tout une gamme de fromages italiens et d'autres produits laitiers.**

La portion de l'industrie agro-alimentaire qui crée le plus d'emplois, spécifiquement dans le Grand Montréal, est le secteur de la distribution avec, au total, entre 68 000 et 70 000 emplois. La restauration seule, un secteur appartenant autant au tourisme qu'à l'agro-alimentaire, offre plus d'emplois.

Le bassin naturel de la grande région montréalaise s'étend des Basses-Laurentides à la Montérégie – au delà même du Richelieu – et de l'Ontario à Saint-Hyacinthe. Ce bassin de population compte au total près de 60 % de la population du Québec, cependant que la population de la RMR est de 3,4 millions d'habitants. Ce marché représente, pour le commerce au détail, près de 9 milliards \$ de chiffre d'affaires.

Trois groupes-bannières se partagent les deux tiers de ce marché : IGA, Loblaw-Provigo et Métro-Richelieu, cependant que le groupe de dépanneurs Couche-Tard occupe à lui seul plus de la moitié du marché du commerce de type «dépanneur».

Enfin, le groupe Costco (Club Price) détient une part non négligeable du marché, avec peu d'établissements, mais des ventes en grosses quantités.

IGA, qui regroupe près de 250 indépendants au Québec, a ouvert le bal de la guerre des heures d'ouverture en prolongeant systématiquement les heures d'ouverture chez ses franchisés jusqu'à 23

heures – certains minuit, voire 24 heures sur 24. Les autres grands lui ont emboîté le pas.

La tendance à la consolidation de l'industrie se poursuit, en Amérique du Nord et au Canada et, désormais, seul le groupe Métro-Richelieu demeure à contrôle québécois. Compte tenu des résultats financiers fort intéressants du groupe, on se souviendra que la rumeur a couru, en 2000, que le groupe ferait éventuellement l'objet d'une acquisition par l'un des groupes canadiens ou américains absents du Québec.

Au total, les trois grands groupes-bannières emploient à eux seuls plus de 35 000 personnes dans la région de Montréal. Provigo y affiche la plus forte concentration d'emplois, à cause de la présence dans la région montréalaise des diverses marques de commerce du groupe : Loblaw, Provigo et Maxi. Le marché métropolitain demeure la cible prioritaire de Loblaw au Québec et Provigo dispose d'une majorité de ses magasins québécois dans la Métropole.

Métro-Richelieu, dont les ventes ont atteint plus de 4,6 milliards \$ pour l'exercice terminé en septembre 2000, affirme détenir la première position de bannière dans au moins deux créneaux du marché : les supermarchés standards sous bannière Métro, et les épicerie de quartier Richelieu.

Dans les très grandes surfaces, la partie se joue entre les Super-C (Métro-Richelieu), Maxi, Loblaw et Costco. À ce chapitre, Maxi détient encore l'avance.

Cependant, il devient parfois plus difficile de distinguer une «super-grande surface» d'une «grande surface». Tant chez Métro que chez Provigo, Loblaw et IGA, plusieurs supermarchés comportent maintenant des sections «club».

Par ailleurs, Métro-Richelieu est un distributeur légèrement différent des autres. Ses ateliers de découpage et de préparation du boeuf (Boeuf Mérite Sélection) sont devenus la plus grande usine de préparation de boeuf de la région montréalaise. ■



**METRO INC.** œuvre dans le secteur de l'alimentation en qualité de distributeur et détaillant au Québec et en Ontario. La Société est également présente dans l'industrie pharmaceutique comme distributeur et franchiseur de pharmacies.

**METRO INC.**, un chef de file au Canada, a enregistré une croissance continue de son bénéfice d'exploitation au cours de ses 41 derniers trimestres.

Ce succès repose essentiellement sur le programme d'investissement dans son réseau de détail, où la Société et ses détaillants ont investi plus de 490 millions de dollars depuis 1993. Grâce à cette initiative, **METRO INC.** peut compter sur un réseau de magasins des plus modernes. Elle entend poursuivre son programme en y investissant plus de 300 millions de dollars au cours des trois prochaines années.

**Année financière 2000** (en millions \$)

Ventes :	4 657,5
Bénéfice d'exploitation :	167,0
Bénéfice net :	97,3

**1<sup>er</sup> trimestre 2000-2001**

Ventes :	1 135,6
Bénéfice d'exploitation :	40,6
Bénéfice net :	24,7



# ACTIVITÉS

## LES PETITS DÉJEUNERS PERSPECTIVES... LE RÉSEAU DES LÈVE-TÔT LA CITÉ DES ARTS DU CIRQUE, UN NOUVEAU PROJET DU CIRQUE DU SOLEIL

### À LA CHAMBRE ON PENSE... TOURISME

Force est de constater que les arts du cirque au Québec sont une industrie rentable, une expertise unique au monde, où la demande dépasse largement l'offre. Le projet du Cirque du Soleil s'inscrit dans cette optique puisqu'il consiste à faire de Montréal une capitale internationale des arts du cirque. Il contribuera également, de façon marquante, à définir Montréal comme métropole culturelle de premier plan.

Le but du projet est de créer un contexte favorable à la circulation de personnes, d'idées et de projets associant développement des arts du cirque et revitalisation urbaine du quartier Saint-Michel.

Ainsi, la Cité des arts du cirque favorisera le regroupement d'activités de formation, de création, de production et de diffusion dans les arts du cirque. La réu-

nion des forces créatrices et des acteurs du milieu créera un laboratoire de recherche et de développement nécessaire à l'expansion de cette industrie culturelle dont le Canada est le chef de file.

Un rendez-vous à ne pas manquer. L'allocution sera prononcée en français.

#### CONFÉRENCIER INVITÉ :

**M. Gaétan Morency**  
Vice-président  
Planification et affaires publiques  
Cirque du Soleil

**Date :** le jeudi 26 avril 2001  
7 h 30 à 9 h

**Endroit :** Hôtel Inter-Continental  
Montréal

**Renseignements :** (514) 871-4000  
**Inscription par télécopieur :**  
(514) 871-5971

**Inscription sur notre site  
transactionnel sécurisé :**  
[www.cmm.qc.ca/activites](http://www.cmm.qc.ca/activites)



**M. Gaétan Morency**  
vice-président, Planification  
et affaires publiques  
Cirque du Soleil

PERSPECTIVES

commanditaire principal :



**Business à la carte**  
Les déjeuners-causeries  
2000 - 2001

Les Chefs passent à table...

réservez votre place !

Chambre de commerce  
du Montréal métropolitain  
Board of Trade  
of Metropolitan Montreal

Mardi 15  
mai 2001



**Marc Garneau**  
Premier vice-président  
Agence spatiale canadienne

(Hilton Montréal Bonaventure)

### «Trois, deux, un. **Lift off!**»

La présentation de M. Garneau comportera deux parties : il décrira d'abord le mandat et les principales activités de l'Agence spatiale canadienne de même que la place qu'elle tient au Canada (et à l'étranger) comme moteur industriel, technologique et scientifique.

Il parlera ensuite de la troisième mission qu'il a effectuée, en décembre dernier, sur la navette spatiale qui a amené un équipage à la Station spatiale internationale. À l'aide de photos exclusives, il montrera plusieurs aspects de la vie quotidienne dans l'espace, de même que de la spectaculaire mise en place des panneaux solaires.

Au cours de ce déjeuner-causerie, il y aura remise des prix d'excellence aux élèves de cinquième année du secondaire et formation professionnelle.

Venez assister au dévoilement des noms des 12 lauréats dans les quatre catégories de ce concours créé par la Chambre il y a 19 ans ! (arts, sciences humaines - langues, sciences - mathématiques et formation professionnelle).

Ce concours met en valeur les compétences académiques, les qualités personnelles et l'esprit d'équipe de nos futurs dirigeants, entrepreneurs, spécialistes, techniciens...

Encouragez l'excellence et donnez à ces jeunes la chance de rencontrer ou d'échanger avec des gens d'affaires. Il n'est pas nécessaire de réserver une table de 10 pour accueillir des étudiants à votre table. Il suffit d'ajouter un ou plusieurs billets au nombre que vous achetez et de le mentionner au moment de faire votre réservation.

### Renseignements et Réservations

Téléphone : (514) 871-4000  
Télécopieur : (514) 871-5971

Site transactionnel sécurisé :  
[www.cmm.qc.ca/activites](http://www.cmm.qc.ca/activites)

**Billet**  
49 \$ membre  
75 \$ non-membre

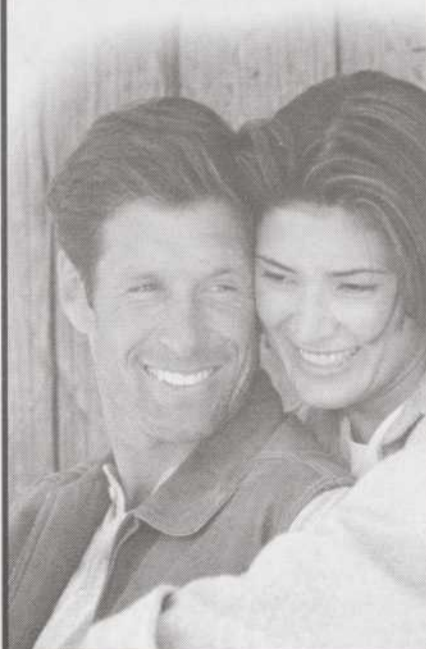
**Série de 10 billets**  
445 \$ (membres seulement)  
TPS (7 %) et TVQ (7,5 %) en sus



## Transplants 2x Faster!

### Château Capillaire

- Hair Transplants (micro grafts)
- Hair Extensions
- Hairpieces
- Wigs
- All Methods & Systems



(514) 908-0357  
1650 De Maisonneuve West, Montreal

# ACTIVITÉS

## EN RELATION AVEC VOS PUBLICS : RÉSEAUTAGE ET IMAGE

Savez-vous tirer tout le profit de votre adhésion à la Chambre de commerce du Montréal métropolitain ? Cet atelier réservé aux membres vous fournira les outils pour bénéficier encore plus de l'extraordinaire réseau d'affaires auquel vous donne accès votre membership à la Chambre.

### DÉVELOPPER SES AFFAIRES, C'EST DÉVELOPPER SES RELATIONS AVEC LES GENS D'AFFAIRES

Savez-vous ce que vous voulez ? En fonction des objectifs de votre activité professionnelle – que vous soyez à votre compte ou employé –, vous avez besoin de ressources autour de vous : des personnes-contacts, des références, des fournisseurs, des clients... Comment rencontrer et cibler les bonnes personnes et fréquenter les bons événements ?

Avez-vous de l'impact dans vos rencontres ? Une fois que vous avez réussi à rencontrer les bonnes personnes, vous devez communiquer de façon appropriée et adaptée aux circonstances volatiles du réseautage. Comment vous présenter brièvement mais avec puissance, vous distinguer des concurrents, frapper des mémoires, vous faire comprendre... ?

#### ANIMATRICE



**Mme Nadia Nadège**  
Présidente  
AADVENIR Marketing  
stratégique

Diplômée d'universités européenne et américaine en marketing, communication, relations publiques et journalisme, ainsi qu'en psychologie et éducation des adultes, Nadia Nadège fait carrière depuis plus de 25 ans dans le domaine du marketing et de la communication.

Son expérience internationale couvre tous les domaines du métier : planification stratégique, recherche, communication corporative, communication avec les employés, publications d'entreprises en ligne, relations publiques numériques... Auteure de plusieurs ouvrages en français, elle est une conférencière appréciée et s'appuie sur le réseautage pour développer la clientèle de son entreprise.

N'oubliez pas d'apporter vos cartes d'affaires, agenda et carnet d'adresses pour bénéficier au maximum de cet atelier. L'atelier sera présenté en français, mais la période de questions se fera dans les deux langues.

**Date :** Le mercredi 18 avril 2001

**Heure :** Inscription et petit déjeuner : 8 h  
Atelier – 8 h 30 à 11 h 30

**Lieu :** Chambre de commerce du Montréal métropolitain  
5, Place Ville Marie, niveau plaza, salle VIA Rail

**Coût :** 20 \$ (Taxes en sus)

**Renseignements :** (514) 871-4000

**Inscription par télécopieur :** (514) 871-5971

**Inscription sur notre site transactionnel sécurisé :** [www.ccmq.ca/activites](http://www.ccmq.ca/activites)



Les activités marquées du logo 90 peuvent faire l'objet d'une dépense admissible dans le cadre de la loi 90.

## A G E N D A

AVRIL 2001			
10	7 h 30 à 9 h 30 Club-contact Locaux de la Chambre		
11	8 h à 12 h Atelier de formation Comité Travailleurs autonomes et micro-entreprises <b>Travailler en équipe, un défi individuel</b> Mme Raymonde Raymond Directrice de projet RAY-MONDE – Travail d'équipe Locaux de la Chambre	90	
18	8 h 30 à 11 h 30 Atelier de formation sur le réseautage <b>En relation avec vos publics : réseautage et image</b> Mme Nadia Nadège Présidente AADVENIR Marketing stratégique Locaux de la Chambre	90	
19	7 h 30 à 9 h Série Haute technologie <b>Le CNRC au cœur du système d'innovation canadien</b> M. Jacques Lyrette Vice-président au Soutien technologique et industriel Conseil national de recherches du Canada Hôtel Wyndham	90	
24	7 h 30 à 9 h Perspectives <b>Les lieux d'affaires deviennent musées...</b> M. Pierre Bourgie Président du conseil d'administration Musée d'art contemporain de Montréal OMNI Mont-Royal	90	
26	11 h 30 à 13 h 30 Club-contact Plus Club Saint-James de Montréal		
26	7 h 30 à 9 h Perspectives <b>La Cité des arts du cirque</b> M. Gaétan Morency Vice-président Planification et affaires publiques Cirque du Soleil Inter-Continental Montréal	90	
MAI 2001			
1	12 h à 14 h Déjeuner-causerie Mme Madeleine Paquin Présidente et chef de la direction Logistec Corporation Hilton Montréal Bonaventure	90	
3	7 h 30 à 9 h Série Haute technologie <b>La gestion des ressources humaines dans la nouvelle économie</b> M. Paul J. Costanzo Président Bell Helicopter Textron Hilton Montréal Bonaventure	90	
8	17 h à 19 h Les 5 à 7 du mardi Endroit à confirmer		
8*	8 h 30 à 12 h Séminaire <b>Stratégie de publicité et de promotion</b> M. Gilles Corriveau Associé Enigma communications inc. et Mme Nicole Gruslin Directrice générale, Marketing Bell Canada Hilton Montréal Bonaventure	90	

Les activités marquées d'un \* sont organisées par



### Renseignements et réservations :

Tél. : (514) 871-4000  
Télec. : (514) 871-5971  
Site transactionnel sécurisé : [www.ccmq.ca/activites](http://www.ccmq.ca/activites)

Clubs-contact :  
Line Leblond  
Tél. : (514) 871-4000,  
poste 4021

Les 5 à 7 du mardi :  
Sonia Cloutier  
Tél. : (514) 871-4000,  
poste 4067



FRASER MILNER CASGRAIN



Pratt & Whitney Canada  
Une société de United Technologies



SNC-LAVALIN



Air Canada / Développement économique Canada / Commission des valeurs mobilières du Québec / CROP / Meloche Monnex / Uniglobe Voyages Lexus

## LES ACTIVITÉS DU WORLD TRADE CENTRE MONTRÉAL

AVRIL 2001			
6	8 h 30 à 12 h Atelier de formation <b>Contrat d'agence USA</b> Mme Louise Martin-Valiquette Avocate et M. Pierre Trudel Président Trudel Solutions Marketing Locaux de la Chambre	90	
20	8 h 30 à 12 h Atelier de formation <b>Les marchés publics canadiens</b> Locaux de la Chambre	90	
Les 24 et 26 avril	18 h 30 à 21 h 30 Ateliers de formation <b>Le transport dans la mise en marché du produit</b> M. Peter Raimondo Président Canada UK Freight Conference Locaux de la Chambre	90	
25	8 h 30 à 12 h Atelier de formation <b>Communications, promotions et relations publiques à l'international</b> Mme Nicole Proulx Communications DAZ Locaux de la Chambre	90	
MAI 2001			
Les 1er, 3, 8 et 10 mai	18 h 30 à 21 h 30 Ateliers de formation <b>Le transport dans la mise en marché du produit</b> M. Peter Raimondo Président Canada UK Freight Conference Locaux de la Chambre	90	
4	8 h 30 à 16 h 30 Atelier de formation <b>Transport international</b> M. André Bourassa Directeur, Est du Canada Fritz Starber Locaux de la Chambre	90	
9	8 h 30 à 12 h Atelier de formation <b>Les incoterms et l'assurance cargo</b> M. André Bourassa Directeur, Est du Canada Fritz Starber Locaux de la Chambre	90	

Information et inscription :  
(514) 871-4000



Ces activités peuvent faire l'objet d'une dépense admissible dans le cadre de la loi 90.



Chambre de commerce  
du Montréal métropolitain  
Board of Trade  
of Metropolitan Montreal



### Renseignements et réservations :

Téléphone : (514) 871-4000  
Télécopieur : (514) 871-5971  
Inscription sur notre site transactionnel sécurisé :  
www.ccmmt.qc.ca/activites

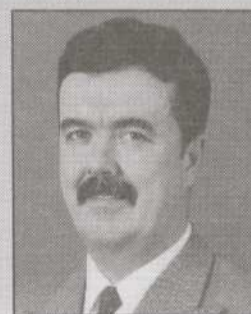
## Prochaines conférences :



Hilton Montréal Bonaventure  
1, Place Bonaventure, Montréal  
**Le jeudi 3 mai 2001, de 7 h 30 à 9 h**  
**Monsieur Paul J. Costanzo**  
Président  
Bell Helicopter Textron

Sa conférence s'intitule :  
«La gestion des ressources humaines  
dans la nouvelle économie»

Une initiative du comité Aérospatiale



Hilton Montréal Bonaventure  
1, Place Bonaventure, Montréal  
**Le jeudi 17 mai 2001, de 7 h 30 à 9 h**  
**Monsieur Michel Houde, ing.**  
Vice-président, Québec  
Les Systèmes Cisco Canada Cie

Sa conférence s'intitule :  
«La nouvelle phase de l'Internet»



Hilton Montréal Bonaventure  
1, Place Bonaventure, Montréal  
**Le mercredi 23 mai 2001, de 7 h 30 à 9 h**

**Monsieur Paul Lypaczewski**  
Vice-président exécutif  
Discreet

Sa conférence s'intitule :  
«Discreet : chef de file dans la Cité du Multimédia  
et chef de file mondial en outils de création numérique»

Commanditaire principal :



Banque de développement du Canada  
Business Development Bank of Canada



Développement économique Canada  
Canada Economic Development



Canada

COMPAQ



ERICSSON

GRUPE FINANCIER  
BANQUE ROYALE

OGILVY  
RENAULT  
AVOCATS

Québec  
Industrie et  
Commerce

Québec  
Ministère de la  
Recherche, de la Science  
et de la Technologie

## LA PUBLICITÉ SUR INTERNET... PLUS QUE DES BANDEAUX - UN SÉMINAIRE PRÉSENTÉ PAR L'INSTITUT DU COMMERCE ÉLECTRONIQUE

La publicité et le marketing sur Internet ne se font pas simplement par des bandeaux placés sur des sites. Il existe plusieurs façons de présenter des campagnes. Le séminaire présenté par l'Institut du commerce électronique «Stratégie de publicité et de promotion» vous fera comprendre, par des présentations de cas concrets :

- comment utiliser la publicité sur Internet
- comment établir un plan média sur Internet
- comment présenter les différentes formes pour annoncer ainsi que les questions à se poser pour choisir ces emplacements

### CONFÉRENCIERS INVITÉS :

**M. Gilles Corriveau**  
Associé  
Enigma communications inc.  
et

**Mme Nicole Gruslin**  
Directrice générale  
Bell Canada

Date : 8 mai 2001 - 8 h 30 à 12 h



Institut du commerce  
électronique  
Electronic Commerce  
Institute

Endroit : Hilton Montréal  
Bonaventure

Prix : membre : 90 \$\*  
non-membre 130 \$\*

\*taxes en sus

Information : (514) 871-4000



Bell  
Fournisseur de services Internet

SAP  
THE BEST RUN E-BUSINESSES RUN my SAP.Com

L'Institut du commerce électronique reçoit l'appui de : Développement économique Canada, ministère de l'Industrie et du Commerce du Québec, ministère des Affaires municipales et de la Métropole ainsi que le Conseil du trésor.

## LES «5 À 7» DU MARDI... LA SAISON TIRE À SA FIN

Profitez des deux derniers rendez-vous officiels de l'année ! Après les restaurants NAVA et LeBlanc ainsi que le 1000 de la Gauchetière, mardi le 3 avril, surveillez bien les invitations de la Chambre pour les mois de mai et juin. À chaque occasion, plus de 200 personnes se rencontrent, tant des anciens membres que des nouveaux.

Ne ratez pas cette occasion d'élargir votre réseau en faisant de nouvelles connaissances.

groupe télécom  
GARDER CONTACT™

## SOIRÉE DE BIENVENUE DES NOUVEAUX MEMBRES

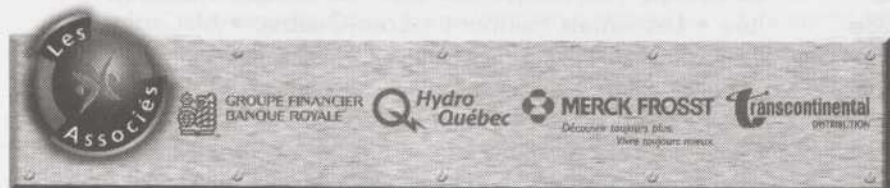
Le 7 février dernier avait lieu, dans les locaux de la Chambre, la deuxième rencontre d'orientation de la saison pour les nouveaux membres. Cette rencontre, suivie d'une réception, était animée par Jean-Luc Géha, directeur général, Solutions Centres d'appels, et bénévole à la Chambre depuis plusieurs années. Les nouveaux membres ont pu obtenir de l'information sur la façon de rentabiliser leur investissement à la Chambre de même qu'ils ont pu rencontrer, dans une ambiance détendue, le personnel permanent de leur association.

À la Chambre, les occasions de réseautage sont multiples et c'était pour en ajouter une qu'un tirage a eu lieu parmi les participants et les deux gagnantes ont eu la chance de présenter leur entreprise à toute l'assistance.

Si vous êtes devenu membre depuis mai 2000 et n'avez pu participer aux deux premières rencontres, veuillez prendre note que la prochaine et dernière soirée de bienvenue de la saison aura lieu le mercredi 30 mai prochain. Pour vous inscrire, veuillez communiquer avec Isabelle Scaffidi au (514) 871-4000, poste 4022. ■



De gauche à droite : la gagnante du tirage, Sophie Dionne, directrice commerciale principale, AT & T Canada; l'animateur de la soirée, Jean-Luc Géha, directeur général, Solutions Centre d'appels, Services Professionnels Bell; et la 2<sup>e</sup> gagnante, Sophie Gagné, avocate, Holmsted & Associés.



## UN PROCHAIN CLUB CONTACT PLUS ORGANISÉ EN COLLABORATION AVEC LE COMITÉ TRAVAILLEURS AUTONOMES ET MICRO-ENTREPRISES

Cinq fois par année, la Chambre organise des déjeuners-réseautage, dont trois l'ont été en collaboration avec des organismes extérieurs, soit l'Ordre des CGA du Québec, la Chambre de commerce de Saint-Laurent et la Jeune Chambre de commerce de Montréal.

C'est avec plaisir que nous vous invitons, à titre de membre\* de la Chambre de commerce du Montréal métropolitain, au prochain *Club contact Plus*, celui-ci organisé conjointement avec le comité Travailleurs autonomes et micro-entreprises de la Chambre : une activité exceptionnelle et une excellente occasion de développer votre réseau d'affaires.

*Club contact Plus* permet aux participants de :

- multiplier leurs relations d'affaires
- découvrir de nouveaux clients, et de
- repérer de nouveaux fournisseurs

Les participants à chaque table présentent leur entreprise aux sept autres convives qui proviennent tous de secteurs variés et non concurrentiels. Afin de favoriser les échanges, un membre de la table est responsable d'animer les discussions.

Pour clôturer la rencontre, un tirage est effectué et une personne par table dispose de quatre (4) minutes pour présenter son entreprise à tous les participants.

*Club contact Plus*, une occasion d'interagir, de créer et de maintenir des relations d'affaires productives. Apportez vos cartes d'affaires et votre documentation promotionnelle.

**Date :** Le jeudi 26 avril 2001  
**Heure :** Inscription et cocktail - 11 h 30  
 Déjeuner-réseautage - 12 h à 13 h 30  
**Endroit :** Club Saint-James de Montréal  
 1145, avenue Union  
**Coût :** 45 \$ incluant le repas (+ TPS et TVQ)

\* Cette invitation peut être transférée à un membre délégué seulement.

**Renseignements :** (514) 871-4000  
**Inscription par télécopieur :**  
 (514) 871-5971  
**Inscription sur notre site transactionnel sécurisé :**  
[www.ccmq.ca/activites](http://www.ccmq.ca/activites) ■

## UNE INVITATION DU PRÉSIDENT DE L'ACADÉMIE DES GRANDS MONTRÉLAIS ET DU PRÉSIDENT DE LA CHAMBRE POUR LE GALA DES GRANDS MONTRÉLAIS 2001



L'Académie des Grands Montréalais

Quatre nouveaux Grands Montréalais et Montréalaises seront honorés au cours de cette soirée de gala. Ces personnes ont contribué, par leur travail et leurs réalisations exceptionnelles, à la renommée de Montréal dans les secteurs économique, social, culturel et scientifique.

Les noms des récipiendaires seront dévoilés dans le prochain numéro de *Leadership Montréal*.

Mettez la date du 14 juin à votre agenda, et joignez-vous à nous pour leur rendre hommage

**Date :** 14 juin 2001, à compter de 18 h 15

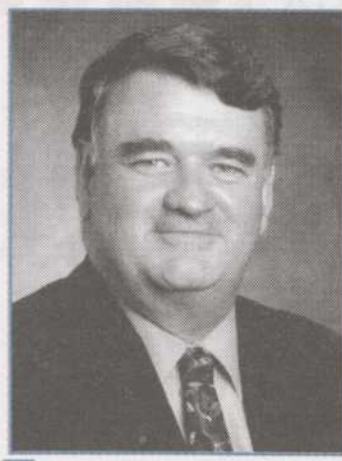
**Endroit :** Centre Mont-Royal  
 2200, rue Mansfield

**Prix des billets :**  
 Membre : 195 \$  
 Non-membre : 285 \$  
 Table de 8 - membres seulement : 1 400 \$

**Profitez d'une remise en réservant avant le 15 mai**  
 Membre : 175,50 \$  
 Table de 8 - membres seulement : 1 260 \$



Albert Millaire  
 Président de l'Académie des Grands Montréalais



Normand Legault  
 Président de la Chambre de commerce du Montréal métropolitain

### Prix de présence :

Une paire de billets en classe Affaires, sur le réseau international AIR CANADA ✈

Commanditaire principal



Développement économique Canada

Canada Economic Development

Canada



LES AFFAIRES



**FINANCIÈRE  
BANQUE  
NATIONALE**

**GRAND PARTENAIRE ACTIF DU RÉSEAU DU LEADERSHIP MÉTROPOLITAIN**

**LES «GRANDS PARTENAIRES»**

Pour **agir**  
**ensemble** sur l'essor économique  
du **Montréal métropolitain!**



Chambre de commerce  
du Montréal métropolitain  
Board of Trade  
of Metropolitan Montreal



Institut du commerce  
électronique  
Electronic Commerce  
Institute



M T C  
MONTREAL

ABB • Aéroports de Montréal • Abitibi Consolidated Inc. • Agropur, Coopérative Agro-Alimentaire • Air Canada • **\*Air France** • Air Liquide Canada inc. • Alcan • Alstom Canada inc. • Aramark Québec inc. • Arthur Andersen • AstraZeneca Canada Inc. • AT&T Canada • Aventis Pharma • Avon Canada Inc. • AXA Assurances inc. • Banque CIBC • Banque de développement du Canada - Siège social • Banque de Montréal • Banque Laurentienne du Canada • Banque Nationale du Canada • Banque Royale du Canada • Banque Scotia • Banque Toronto-Dominion • Bell ActiMedia • Bell Canada • Bell Helicopter Textron • Belron Canada • BioChem Pharma inc. • BMO Nesbitt Burns • Bombardier inc. • Bourse de Montréal • Brasserie Labatt ltée • Bureau en Gros • Cabinet de relations publiques NATIONAL inc. (Le) • CAE • Caisse de dépôt et placement du Québec • Camco inc. • Canac inc. • Canadien National • Canadien Pacifique Ltd. • **\*Cap Gemini Ernst & Young Canada inc.** • Cascades inc. • Château Stores of Canada Ltd. • Ciment St-Laurent • Cirque du Soleil • Cogeco inc. • Cognicase • Commission scolaire de Montréal • Communauté urbaine de Montréal / bureau du président • Compagnie d'assurance Standard Life (La) • Compaq Canada inc. • Computer Sciences Corporation • Computershare • Costco Canada inc. • CROP inc. • **\*Discreet Logic Inc. / Autodesk Canada** • Desjardins Ducharme Stein Monast et Sogemis inc. • Dessau-Soprin inc. • **\*DICOM EXPRESS / GOJIT** • Domtar inc. • Drakkar & Associés • École des Hautes Études Commerciales (HEC) • EDS Innovations inc. • EDUMICRO inc. • Eicon Technology Corporation • Emploi-Québec • EMS Technologies, Space Electronics Group • Ericsson Canada inc. • Ernst & Young • Fasken Martineau DuMoulin • Féd. caisses pop. Desjardins de Mtl & Ouest-du-Qc • Fednav Limited • Fiducie Desjardins • Financière Banque Nationale • Fonds de Solidarité des Travailleurs du Québec (FTQ) • Fraser Milner Casgrain • FTM Capital inc. • Gartner Group Canada • Gaz Métropolitain • Glaxo Wellcome Inc. •

Goodyear Canada inc. • Great West, compagnie d'assurance-vie — London Life • Groupe CGI inc. • Groupe Chagnon international ltée. • Groupe conseil DMR inc. • Groupe Cossette Communication • **\*Groupe Créatech** • Groupe LGS inc. • Groupe L'ORÉAL • Groupe Optimum inc. • Groupe Pharmaceutique Bristol-Myers Squibb • Groupe SNC-Lavalin inc. • Financière Sun Life • Groupe Télécom • Groupe Transcontinental G.C.T. ltée • Groupe TVA inc. • Groupe-conseil Aon inc. • Harry Rosen Inc. • Henry Birks & Sons inc. • Hewitt Équipement ltée • **\*Hewlett Packard (Canada) ltée** • Hydro-Québec • IATA - International Air Transport Association • IBM Canada ltée • Imperial Tobacco ltée • Industrielle-Alliance Cie d'Assurance sur la vie • Industrie C-MAC (Les) • Investissement-Québec • ISPAT SIDBEC inc. • Ivaco inc. • Journal de Montréal • KPMG s.r.l. • Kruger inc. • Lafarge Canada inc. • Le Groupe Jean Coutu (PJC) inc. • Le Groupe Télé-Ressources ltée • Le Groupe Vidéotron ltée • Les Hôtels Fairmont • Loto-Québec • McCarthy Tétraut • McGill University • **\*Mediacom** • Médis Services Pharmaceutiques et de santé inc. • Meloche Monnex inc. • Merck Frosst Canada inc. • Métro inc. • Microcell Télécommunications inc. • Molson Canada, région du Québec • Noranda inc. • Nortel Networks • North Star Ship Chandler inc. • Novartis Pharma Canada inc. • Oberthur Jeux et Technologies • Office municipal d'habitation de Montréal • Ogilvy Renault • Ouimet Cordon Bleu inc. • Parmalat Canada • Petro-Canada • Pfizer Canada Inc. • Pitney Bowes du Canada ltée • **\*Pomerleau** • Port de Montréal • Postes Canada • Power Corporation du Canada • Pratt & Whitney Canada • PricewaterhouseCoopers • Produits forestiers Alliance inc. • Provigo inc. • Quebecor inc. • Raymond, Chabot, Grant, Thornton • Regroupement des collèges du Montréal métropolitain • Réno-Dépôt inc. • Restaurants McDonald du Canada ltée • Restaurants SportsScene inc. (Les) • Richter, Usher & Vineberg • Robert Half International inc. • Robert Mitchell Inc. • Rolls Royce Canada Ltd. • RONA inc. • **\*Royal Aviation inc.** • Samson Bélair/Deloitte & Touche • Schering Canada inc. • Scotia Capitaux inc. • SITQ immobilier • Sobeys Québec • Société conseil Mercer ltée • Société de transport de la C.U.M. • Société des Alcools du Québec • Société du Groupe d'embouteillage Pepsi • Société du Palais des Congrès de Montréal • **\*Société du Vieux-Port de Montréal** • Société générale de financement du Québec • Société immobilière TrizecHahn • **\*Sprint Canada** • Sucre Lantic ltée • Système M3i inc. • Tecslut inc. • TELUS Mobilité • The Gazette • Transat A.T. inc. • UAP inc. • **\*UBI Soft Divertissement Inc.** • Université Concordia • Université de Montréal • Université du Québec à Montréal • Van Houtte inc. • VIA RAIL Canada inc. • Velan Inc. • Versalys • Ville de Montréal - Service du développement économique • Wyeth-Ayerst Canada Inc.

Les **leaders**  
s'associent  
aux **leaders!**

**\*BIENVENUE DANS LE CERCLE DES GRANDS PARTENAIRES  
DEVENEZ GRAND PARTENAIRE  
APPELEZ-NOUS AU (514) 871-4000, POSTE 4067**