

ECHO-NOMIE



sommaire



- Pentagone
- Jean Coutu
- Lavoie & Boucher
- Chiro Santé
- Péto-Canada

progrès
écho

guide du consommateur

SUPPLEMENT GRATUIT DU JOURNAL PROGRÈS-ECHO

Nos chroniques:

- Musée de la Mer
- Gelée Royale chez Jean Coutu
- Transport en commun
- Echo-Bail
- Chantale Larivé
- Offres d'emplois

Bienvenue aux "Cailloux" et aux Laroche



les mâchoires de vie
c'est une
question de

SURVIE

Pour une
vie...
cela n'en vaut-il
pas la peine?

Campagne de financement
du 26 mars au 20 avril



À lire

CADRIER HABITATION



À lire cette semaine dans le journal Progrès-Echo

- Claude Desrosiers: un «as» moucheur
- Pointe-au-Père ouvre le 27e centre d'estimation
- Des millions pour la forêt dans l'Est



METRO

SIROIS

invite la population à participer au 12ième tournoi de ballon sur glace des policiers qui se tiendra les 30, 31 mars et 1er avril au Colisée de Rimouski.



Vous guide sur le MARCHÉ DU TRAVAIL

Si un emploi vous intéresse, communiquez avec le Centre d'Emploi du Canada à Rimouski au numéro 722-3200

Rimouski / 722-3200
Offre #057: Conseiller(ère) en comptabilité et fiscalité.

Salaires: selon l'expérience et les qualifications. Conditions: permanent, plein temps. Exigences: BAC en administration des affaires option comptabilité et être obligatoirement membre des C.A., C.V. est requis.

Offre #5199-134: Représentant(e)
Salaires: 150,00\$/sme plus commission. Conditions: permanent, plein temps. Exigences: expérience en représentation, posséder une automobile pour faire la vente auprès de dépanneurs et de tabagies sur le territoire de Montmagny à Rimouski.

Offre #049: Conducteur(trice) de taxi
Salaires: à la commission. Conditions: permanent, plein temps. Exigence: posséder permis de conducteur(trice) de taxi.

Offre #059: Ouvrier(ère) de filature
Salaires: 4,00\$/heure. Conditions: travail prévu pour quatre mois (sais.), plein temps. Exigences: expérience sur cardeuse «picker», sur machine à filer, sur côneur, être capable de faire l'entretien de ces machines et d'évaluer la qualité de la laine.

Rivière-du-Loup / 862-9510
Offre #6121-126: Cuisinier(ère) de pizza
Salaires: à déterminer. Conditions: permanent, 40 à 44 heures/semaine. Exigences: deux ans d'expérience comme cuisinier(ère) de pizza.

Matane / 566-2833
Souscripteur(trice) senior(e) en assurance commerciale
Salaires: 25 000,00\$ à 30 000,00\$ plus bonis par année. Conditions: permanent, 35 hrs/semaine. Exigences: minimum de cinq à six ans d'expérience pour une compagnie en assurance commerciale.

Offre #5133-199: Représentant(e) de commerce
Salaires: à commission, dépenses non défrayées. Conditions: permanent, plein temps. Exigence: posséder une automobile pour faire la vente de produits de reliure.

Mont-Joli / 775-8111
Offre #009: Hygiéniste dentaire
Salaires: 8,00\$/semaine et plus. Conditions: permanent, plein temps. Exigences: DEC techniques hygiène dentaire obligatoire, expérience souhaitable.

Offre #3131-130 (Chandler): Infirmier(ère)
Salaires: 371,00\$/semaine et plus. Conditions: emploi régulier, temps partiel et remplacement. Exigences: licence d'infirmier(ère) du Québec et expérience en soins intensifs, obstétrique, urgence.

Offre #2165-230 (St-Jean): Technicien(ne) en instrumentation
Salaires: 11,15\$/heure. Conditions: permanent, plein temps. Exigences: DEC techniques instrumentation et contrôle, licence «C» en électricité ou posséder un minimum de 5,000 heures de travail.

Offre #8529-198 (St-Jérôme): Monteur(euse) de fenêtres en vinyle
Salaires: 6,00\$/heure et plus selon qualifications. Conditions: permanent, plein temps. Exigences: deux ans d'expérience sur machinerie architecturale sur la coupe commerciale dans le vinyle ou sur production dans une compagnie de fabrication de fenêtres d'aluminium, connaissance des mesure métriques, être bilingue.

Les jeunes de 18 à 25 ans de Trinité-des-Monts, Lac-des-Aigles, Esprit-Saint et des environs qui sont sans emploi, ont au moins un secondaire V ou V et qui se sentent démunis face au travail, sont invités à une séance d'information le 4 avril prochain concernant un cours intitulé «Travail-mode d'emploi». Le cours se donnera du 9 avril au 11 mai 1984 à plein temps et le tout est gratuit. Les candidats intéressés devront s'adresser à Mme Jacqueline Martin du projet Extension de la main-d'oeuvre à 779-2484

Le service correctionnel du Canada est à la recherche de personnes pouvant oeuvrer au niveau de détenus dans les institutions pénitentielles fédérales et maisons de détention. Ce sont des emplois permanents ou occasionnels, à plein temps ou à temps partiel. Le salaire est de 22 000,00\$/année pour débiter. On exige un DEC en techniques policières ou une formation connexe, un BAC en assistance sociale option criminologie ou formation connexe.

Assurance-Vie Desjardins

Le meilleur résultat net en 35 exercices

Avec un résultat net de plus de 6,7 millions \$, l'Assurance-vie Desjardins a connu en 1983 le meilleur de ses 35 exercices. Elle a obtenu à plusieurs postes des résultats supérieurs aux prévisions pour l'industrie des assurances de personnes. Son actif, augmenté de 17%, atteint 685 millions \$ alors que ses revenus, en hausse de 6%, de chiffent à 287 millions \$. Avec une croissance de plus de 15%, ses assurances en vigueur atteignent 18,5 milliards de dollars.

Les résultats
L'augmentation remarquable de résultat net provient d'un meilleur équilibre entre les revenus, qui ont augmenté de 6%, et les charges, qui se sont accrues de 3%. Le poste le plus significatif du point de vue des résultats est celui des prestations et rentes, qui a diminué légèrement de 1% alors qu'il avait augmenté de 20% en 1982.

Cette nette amélioration du volume des prestations résulte entre autres de la reprise de l'économie et de la stabilisation des taux d'intérêt. La situation de crise et la flambée des taux avaient eu un fort impact sur les prestations d'assurance-

invalidité, tendant notamment à faire augmenter le nombre et la durée des invalidités.

Sur les revenus de 287 millions \$, les primes et cotisations représentent un peu plus de 200 millions \$. Plus de 247 millions \$ ont été retournés aux assurés sous formes de prestations, rentes, participations, ristournes, intérêts ou placés dans la provision mathématique pour faire face aux engagements que nous avons pris envers nos assurés.

Le résultat d'exploitation augmente d'un peu plus de 8 millions \$ et, après déduction des participations et ristournes et des impôt sur le revenu, laisse un résultat net de 6,7 millions \$, en hausse de 390%.

Le bilan
Avec une augmentation de 17%, l'actif de l'Assurance-vie Desjardins est l'un de ceux qui augmentent le plus vite dans l'industrie des assurances de personnes. Il atteint maintenant 685 millions \$.

Tout près de 50% de l'actif est investi dans des obligations et débetures. Avec la reprise économique, l'entreprise a l'intention d'augmenter le pourcentage qui est investi dans les prêts hypothécaires. Le taux de ren-

dement net sur l'actif a atteint 12,05% en 1983, un résultat très satisfaisant. L'avoir des membres s'accroît de 25% et dépasse 37 millions \$. Il représente maintenant 8,5% de l'actif des fonds généraux.

Les ventes
Les assurances offertes au public par l'intermédiaire des Caisses populaires et d'économie ont connu une excellente croissance. Par exemple, le volume d'assurance des ventes de l'Assurance populaire Desjardins a augmenté de 24% et celui de l'assurance-accident Accirance, de plus de 170%.

Le capital assuré des nouvelles polices d'assurance individuelle a augmenté de 28% cette année. Le coût moyen de l'assurance souscrite diminue, puisque les assurés préfèrent les polices à faible part d'épargne et bénéficient de taux réduits s'ils sont non fumeurs ou choisissent des polices à primes variables.

Dans les rentes individuelles, le volume des ventes a connu une augmentation de l'ordre de 85% alors que l'industrie de l'assurance accuse une diminution pour la seconde année. L'Assurance-vie Desjardins a

maintenant surmonté les effets négatifs pour les souscriptions de rentes des mesures budgétaires fédérales de novembre 1981.

Dans les assurances collectives, l'entrée en vigueur du contrat de gestion des assurances collectives des membres de l'Office de la construction du Québec a fait de 1983 une année importante. La compagnie n'a cependant pas connu une hausse des assurances en vigueur comparable à celle de 1982, année de l'entrée en vigueur du contrat d'assurances collectives des membres de la Centrale de l'enseignement du Québec.

Les services
Cette croissance soutenue est favorisée par la révision des services de protection et de capitalisation offerts par l'Assurance-vie Desjardins. Les succès d'Accirance, qui a été renouvelé en 1982, et de Dépôt-rente, un régime enregistré d'épargne-retraite complètement revu aussi en 1982, sont éloquentes.

Sous cet aspect, l'exercice 1984 s'annonce prometteur. Un tout nouveau régime d'assurance-prêt entrera en vigueur en avril. L'Assurance populaire Desjardins sera aus-

si améliorée, de même que l'assurance-épargne. En assurances individuelles, le concept de la prime d'acquisition, une nouvelle façon de réduire sa prime, sera graduellement étendu aux services existants et le sera aux nouveaux services qui arriveront sur le marché sous peu.

En assurances collectives, les ventes considérables des dernières années justifient l'effort important qui a été consenti au développement d'un système de gestion informatisée à l'avant-garde de la technologie. Déjà en cours d'application, il facilite la gestion des importants contrats en vigueur et permet le maintien de la qualité du service, limite la croissance des coûts et permettra à l'entreprise d'offrir des taux compétitifs sur ce marché où la concurrence est très serrée.



Vous désirez vous abonner au journal Progrès-Echo?

Rien de plus facile, découpez ce coupon et vous

ECONOMISEZ 5.50 pour 24 mois

Je désire m'abonner au Progrès-Echo

pour une période de 12 mois rég. 21.50\$ spécial 17,50\$
24 mois 34.50\$ 29,00\$

à l'étranger 1 an 60.00\$ INCLURE VOTRE CHÈQUE OU MANDAT POSTAL

Pour les nouveaux abonnés seulement

Votre nom:

Adresse:

Code Postal:

Signature:

CARTES DE CREDIT VISA & MASTER CARD ACCEPTÉES

NUMERO DE VOTRE CARTE

.....

DATE D'ECHEANCE

.....

Postez au Progrès-Echo
16, St-Germain est, C.P. 410, Rimouski G5L 7C4

HEBDOS
A
723-4800

Commandes téléphoniques acceptées

Au tour des «Pierrafeux» d'envahir le marché du hamburger



Arthur Laroche en fera sursauter plusieurs par la qualité de sa conception.

Tel qu'annoncé en premier dans le Progrès-Echo, il y a quelques jours, un nouveau restaurant genre, «fastfood» verra le jour à Rimouski, plus précisément sur la rue Saint-Germain Est. Son nouveau propriétaire compte énormément sur la série télévisée fort connue, les «Pierrafeux» pour faire de son nouveau commerce, un franc succès.

Emilien Desrosiers, après une absence de quelques mois dans la restauration, n'en pouvait plus. Après avoir opéré durant 18 ans, sa cantine sur la rue Saint-Jean-Baptiste, après des débuts modestes le long de la rue de la Cathédrale, avec son vieux «camion à frites», Emilien Desrosiers se lança à nouveau dans la restauration, cette fois en opérant un casse-

croute aux Galeries G.P., durant près de 3 ans.

Après avoir successivement vendu ses deux commerces, Emilien Desrosiers voyait une chance unique de voir l'un de ses vieux rêves, se réaliser, en faisant l'acquisition d'un commerce dans l'ouest de la rue Saint-Germain.

Si certaines chaînes de restaurants telles que les McDonald's, Harvey's, Burger King et autres ont fait leur marque, c'est sous la bannière des «Pierrafeux» que Emilien Desrosiers vise le succès à Rimouski.

Les célèbres personnages de la télévision et des bandes dessinées seront donc associés aux hamburgers. Ainsi, que ce soit Fred Cailloux et Arthur Laroche en passant par Délia, Bertha, Agathe, Boum Boum et enfin, Dino, le monde du hamburger vous fera

connaître ces joyeux personnages.

Emilien Desrosiers est déjà aménagé dans ses nouveaux locaux et jusqu'ici, tout a été mis en oeuvre pour faire de ce nouveau restaurant, quelque chose d'unique et d'exceptionnel. Ayant confié la décoration intérieure à Gaston Chouinard, un type fort sympathique au talent exceptionnel, les Desrosiers ont mis ce nouveau projet entre bonnes mains.

En entrant chez les «Pierrafeux», vous serez charmé par cette ambiance de «caverne», tout en y rencontrant les personnages fort bien réalisés sur peinture, par Gaston Chouinard. Mais si le décor sera quelque chose d'exceptionnel, il ne faut pas croire pour autant que le menu en sera limité, bien au contraire. La spécialité: le charbon de bois! Au fait, tous les

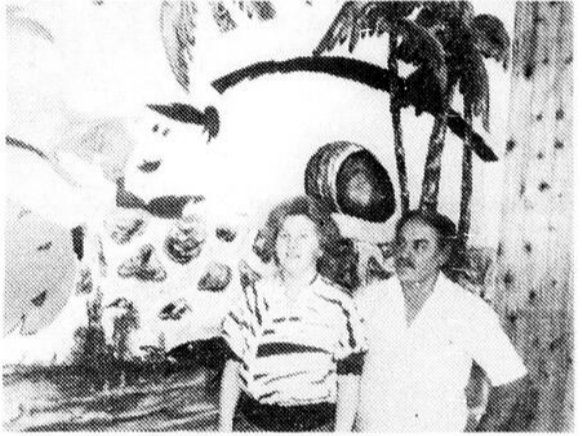
mets pourront être dégustés à partir de la cuisson sur charbon de bois, une spécialité dans la région.

Tôt le matin, les gens pourront profiter des petits déjeuners et outre les hamburgers, hot-dogs, sous-marins, on pourra y «bouffer» poisson, poulet,

soupes, de même que les pâtisseries françaises, faites à la maison.

Le restaurant «Pierrafeux» sera donc ouvert au public vers le 1er avril et le «Chef Desrosiers» vous assure qu'il ne s'agit pas là d'un poisson d'avril...

Jean-Claude Leclerc



M. et Mme Emilien Desrosiers, devant une magnifique murale mettant en vedette, Arthur et Fred.

La fraîcheur en conserve

Quand l'association des manufacturiers de produits alimentaires du Québec et la Fédération des producteurs de fruits et légumes du Québec se sont entendus pour se réunir. Un grand pas venait d'être franchi.

Avec l'aide du ministère de l'Agriculture, des Pêcheries et de l'Alimentation il était maintenant possible de faire la pro-

motion générique des légumes en conserve du Québec.

Le problème n'était pas facile. Depuis des années les consommateurs se sont fait dire de manger des légumes frais, de fuir les additifs chimiques, de rechercher le naturel: comment percevaient-ils maintenant la conserve?

Une recherche effectuée par l'Institut québé-

cois d'opinion publique a permis de déterminer la perception qu'ont les consommateurs québécois des légumes en conserve:

- Les consommateurs sont unanimes quant à la facilité et la rapidité de servir des légumes en conserve.
- Les consommateurs aimeraient être mieux informés sur la valeur nutritive des légumes en conserve.

- La fraîcheur du produit est surtout mise en doute par les jeunes consommateurs.

- L'apparence, la couleur et le goût des légumes en conserve ne constituent pas des freins sérieux à leur consommation.

- Certains québécois pensent que le liquide ajouté aux légumes peut contenir des additifs chimiques.

- Les deux tiers des québécois ne savent pas que les légumes en conserve qu'ils achètent sont cultivés au Québec.

Il fallait donc développer une campagne de promotion qui tout en tenant compte de cette perception des consommateurs soit d'une approche générique et touche trois produits distincts: les pois verts, les haricots jaunes et verts, le maïs en épi, en grain et en crème.

Le défi a été relevé brillamment, par l'agence Cossette Communication-Marketing qui a développé une campagne de publicité dont la première étape se déroulera dans les prochaines semaines.

Une campagne télévisuelle très dynamique sera diffusée dans les marchés de Montréal et Québec à compter du 27 février et sera supportée par une campagne imprimée dans les grands quotidiens de Montréal et Québec où à tour de rôle les trois légumes seront en vedette.

Cette première étape d'un plan de trois ans vise à améliorer la notoriété et l'image des légumes en conserve du Québec.

• Lever et coucher de soleil

DATE	LEVER	COUCHER
Mercredi 28 mar	05h20	17h58
Judi 29 mar	05h18	18h00
Vendredi 30 mar	05h16	18h01
Samedi 31 mar	05h14	18h03
Dimanche 1er avr	05h12	18h04
Lundi 2 avr	05h09	18h06
Mardi 3 avr	05h07	18h08

• les marées POINTE-AU-PERE HEURE NORMALE DE L'EST JOURS ET DATES

HEURES	PIEDS	METRES
Mercredi 28 mars		
05h50	4.7	1.4
12h10	11.3	3.4
18h45	3.7	1.1
Judi 29 mars		
00h40	10.2	3.1
06h40	3.9	1.2
12h55	11.8	3.6
19h15	3.3	1.0
Vendredi 30 mars		
01h05	11.0	3.4
07h10	3.2	1.0
13h20	12.2	3.7
19h40	2.8	0.9
Samedi 31 mars		
01h40	11.8	3.6
07h55	2.6	0.8
13h55	12.4	3.8
20h00	2.4	0.7
Dimanche 1er avr		
02h05	12.5	3.8
08h25	2.2	0.7
14h25	12.4	3.8
20h35	2.2	0.7
Lundi 2 avr		
02h40	12.9	3.9
08h50	2.0	0.6
14h55	12.3	3.7
20h55	2.2	0.7
Mardi 3 avr		
03h00	13.2	4.0
09h20	1.9	0.6
15h25	12.0	3.7
21h20	2.3	0.7

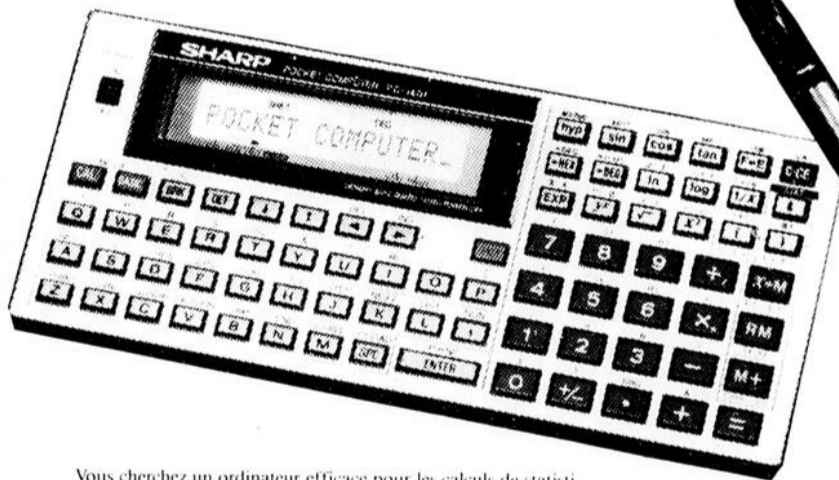
bellavance

vous présente

L'ordinateur de poche

SHARP PC-1401

La puissance compacte. Un ordinateur de poche en langage Basic équipé de l'ensemble des touches de fonctions d'un calculateur scientifique.



Vous cherchez un ordinateur efficace pour les calculs de statistiques au bureau? Vous avez besoin d'un ordinateur pratique qui rende attrayante votre approche personnelle de l'informatique? D'un calculateur scientifique pour la leçon de mathématiques? Le Sharp PC-1401 est prêt à passer à l'action.

Il était nécessaire jusqu'à présent d'utiliser deux outils différents pour deux tâches distinctes, l'informatique et le calcul scientifique. C'était avant le PC-1401. Maintenant un seul outil suffit. Le PC-1401 fonctionne à la fois comme ordinateur de poche et calculateur scientifique, il est équipé de 59 fonctions scientifiques préprogrammées en plus des touches de commande BASIC qui permettent une programmation simplifiée.

Les 76 touches du PC-1401 sont faciles d'accès et organisées pour satisfaire de l'employé de bureau, aux élèves et étudiants qui ont besoin d'effectuer des calculs quotidiennement, ceux qui désirent s'initier à l'informatique personnelle ou pour l'éducation, les affaires, et le plaisir. Le PC-1401, équipé de ses multiples fonctions, satisfera également des personnes d'expérience, à l'esprit scientifique, par sa versatilité et son caractère pratique.

seulement

159⁰⁰

Interface imprimante thermique/cassette (sur option) CE-126P

bellavance '82 inc.

82, rue St-Germain est.
C.P. 1483, Rimouski, Qué. G5L 8M3



SIROIS

DEUX POINTS DE SERVICE POUR MIEUX VOUS SERVIR.

308 Rouleau **723-3783**

465 Boul. St-Germain ouest **722-0722**



LONGE DE PORC FRAIS

89¢ /lb

1,96 /kg

BOUL DE CÔTE
ENV. 1.4 kg
FRESH PORK LOIN
RIB PORTION
1.4 kg AVE

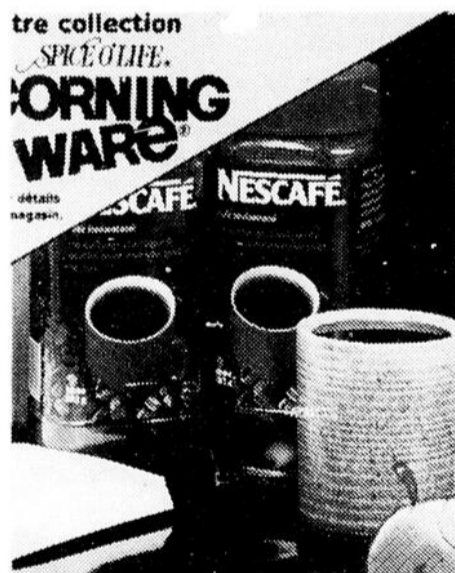
PAMPLEMOUSSES
BLANCS

Produit de
la Floride
FLORIDA WHITE
GRAPEFRUITS
GR. 56 SIZE

8/99¢



Pour d'autres spéciaux surveillez notre circulaire distribuée cette semaine dans vos hebdo.



tre collection
SPICE OF LIFE
MORNING WARE

CAFÉ INSTANTANÉ
NESCAFÉ
INSTANT COFFEE
CONT. 203 g JAR

4,99



MARGARINE MOLLE
LACTANTIA SOFT MARGARINE
CONT. 907 g
(DISPONIBLE AU QUÉBEC SEULEMENT)
(AVAILABLE IN QUÉBEC ONLY)

1,77



SOUPE
SAVEURS VARIÉS
HABITANT
SOUP ASSORTED FLAVOURS
BTE. 796 mL TIN

79¢

WELCH'S
JUS DE RAISIN
CONCENTRÉ
WELCH'S
CONCENTRATED GRAPE JUICE
CONT. 341 mL

99¢

AU ROYAUME DES BOUFFE-PRIX



Une collection de prix-trophées

En voici quelques exemples et vous en retrouverez de nombreux autres en magasin.

CONFITURE PURE LAURA SECORD FRAISES FRAMBOISES PURE JAM BOCAL 500 mL JAR 2,69	PAPIER HYGIÉNIQUE DUVET BLANC BLEU CHAMPAGNE JAUNE ROSE BATHROOM TISSUE PAQUET 4 ROUL 1,69
"VELVEETA" KRAFT PAQUET 500 g PACK 3,19	SACS À ORDURES GLAD JUNIOR POUR L'INTERIEUR GARBAGE BAGS, INDOOR PAQUET 10 PACK 85¢
FROMAGE SCHNEIDERS 16 ou/ou 24 TRANCHES/SUICES CHEESE PAQUET 500 g PACK 2,99	SAUCE AUX POMMES METRO CONT. 796 mL 1,29
DÉTERGENT LIQUIDE SWAN LIQUID DETERGENT CONT. 1 L 1,79	MÉLANGE À SOUPE poulet et nouilles METRO PAQUET 2 ENV. 56¢
NETTOYEUR LIQUIDE M. NET LIQUID CLEANER CONT. 1,5 L 3,59	THON BLANC ENTIER METRO BTE 198 g 1,89



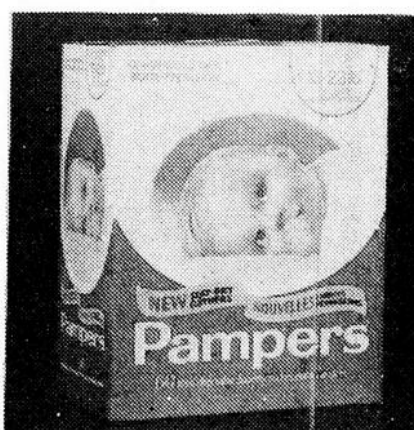
BOISSON
 SAUEURS VARIEES
 ROUEMONT
 DRINK
 ASSORTED FLAVOURS
 CONT. 1.82 L
99¢



JUS DE TOMATES
 CANADA DE FANTAISIE
 BRIGHT'S
 TOMATO JUICE
 CANADA FANCY
 BTE 1.36 L TIN
95¢



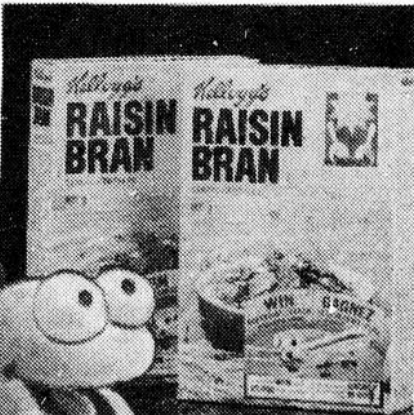
PETITS GÂTEAUX
 JOE LOUIS ROLLES SUISSES
 SAUCE VANILLE
 VACHON
 SMALL CAKES
 JOE LOUIS SWISS ROLLS
 VANILLE / MOOD
 BTE 6 PACK
1,57



COUCHES JETABLES
 PAMPERS
 DISPOSABLES DIAPERS
 PREMIER PAS PLUS TODDLER PLUS BTE AC BOX
 SUPER ABSORBANTES, ABSORBENT BTE AC BOX
 PREMIER PAS AVEC PROTEGES TODELER WITH
 GATHERS BTE AC BOX
8,88



PÂTES ALIMENTAIRES
 FETTUCCINI MACARONI COUPE
 SPAGHETTI SPAGHETTINI
 CATELLI
 PASTAS FETTUCCINI CUT MACARONI
 SPAGHETTI SPAGHETTINI
 BTE 1 kg BOX
99¢



CÉRÉALE
 RAISIN BRAN
 KELLOGG'S
 RAISIN BRAN CEREAL
 BTE 800 g BOX
2,48



PHARM-ÉCOMPTES®
JEAN COUTU

C'est tellement mieux... c'est bien évident!

**OUVERT 7 JOURS,
7 SOIRS, TOUS
LES "WEEKENDS"**

SPÉCIAUX VALIDES LES 27-28-29-30 MARS 1984 OU JUSQU'À ÉPUISEMENT DE LA MARCHANDISE

Télergon II

Gelée Royale



importée de France

Boîte de 24 ampoules buvables de 5 ml.

Gelée Royale épurée et titrée

en fraction active A-1.

2 cures par an suffisent.

\$23⁹⁷

avec ce coupon
3 par client.

Venez rencontrer M. Boyer de Belvefer

«Père de la gelée Royale»

à votre Pharmacie Jean Coutu du 3 au 7 avril 1984.

BOUNCE

ASSOULISSEUR DE TISSUS
EN FEUILLES



LIMITE 3 PAR CLIENT

Format
40

229

AVEC CE
COUPON
PJC

SPÉCIAUX VALIDES LES 27-28-29-30 MARS 1984
OU JUSQU'À ÉPUISEMENT DE LA MARCHANDISE



SPÉCIAUX VALIDES SEULEMENT
LES 27-28-29-30 MARS 1984
OU JUSQU'À ÉPUISEMENT
DE LA MARCHANDISE

PAMPERS

COUCHES JETABLES



PREMIER-PAS X 48
OU
PREMIER-PAS
PLUS X 40

AU CHOIX

869

AVEC CE
COUPON
PJC

SPÉCIAUX VALIDES LES 27-28-29-30 MARS 1984
OU JUSQU'À ÉPUISEMENT DE LA MARCHANDISE

**7 JOURS ET 7 SOIRS,
TOUS LES WEEK-ENDS.**



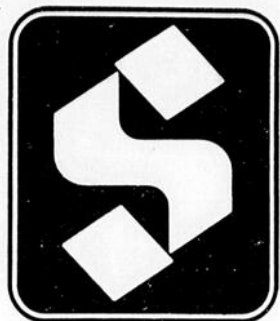
114 ST-GERMAIN OUEST, RIMOUSKI

723-2459

723-3338

* NOUS NOUS RESERVONS LE DROIT DE LIMITER LES QUANTITES





LE SUPERMARCHÉ DE CHOIX

Les articles annoncés dans cette page sont en réclame au supermarché de Rimouski jusqu'à la fermeture samedi prochain. Pas de vente aux marchands. Nous nous réservons le droit de limiter les quantités. Si un supermarché est à court d'un produit annoncé, veuillez demander un bon de garantie de prix au comptoir d'information.

131, La Grande Place, Rimouski

Pâtes alimentaires

Steinberg

Spaghetti, Spaghettini, macaroni coupé
1 kg

99¢

Champignons

Steinberg

tiges et morceaux 284 ml

88¢

Eau de source

Steinberg

4 l.

99¢

lait concentré

Crino

385 ml

69¢

Dimanche
Amateurs et connas

Votre concessionnaire Nissan,
l'opportunité de vous procurer votre car

\$1,1



**1- Le camion à caisse régulière avec
option «Hustler» 2 roues motrices**



2- Le camion King Cab 4 x 4

**Dimanche
seulement**

**LAV
& B**

770 BOUL. ST

le 1er avril
connaisseurs de camions

san, Lavoie et Boucher, vous offre
camion en profitant de rabais allant jusqu'à

Dimanche
seulement

10000



3- Le camion à caisse allongée diesel,
une économie garantie



4- Le camion King Cab 2 roues motrices.

ÇA BOUGE EN GRAND
C'EST NISSAN

LA VOIE
BOUCHER (1983)
INC.



701, ST-GERMAIN O., RIMOUSKI

TEL. 723-3554

Semaine de la Santé Vertébrale 84

Yvon Deschamps, Président d'honneur

Pour la 2^e année consécutive, l'Association des chiropraticiens du Québec organise, du 25 au 31 mars, une semaine de la santé vertébrale. Le but de cette campagne est de sensibiliser la population du Québec à l'importance du rôle que joue dans notre santé notre colonne vertébrale.

Cette année, M. Yvon Deschamps, comédien québécois, bien connu de tous, a accepté avec plaisir la présidence d'honneur de la SEMAINE DE LA SANTÉ VERTÉBRALE 84. Lors d'une conférence de presse donnée à Montréal, le 22 mars dernier, M. Deschamps a tenu à souligner devant les journalistes l'importance que lui-même attache aux soins qui doivent être apportés à la colonne vertébrale dans le cadre d'un programme de santé équilibré. Tout comme il importe de visiter annuellement son dentiste pour s'assurer une saine dentition, de même, il importe de visiter une fois l'an son chiropraticien pour garder en santé sa colonne vertébrale. Il a donc invité la population à porter une attention beaucoup plus grande à ce bien irremplaçable qu'est notre colonne vertébrale.

Les Québécois s'inquiètent

Les Québécois sont de plus en plus préoccupés de la valeur relative et souvent discutable des médicaments.

Grâce au travail de nombreux groupes de consommateurs, ils sont devenus très conscients, parce qu'informés, des effets secondaires de ces drogues. Plus d'un million de personnes ont fréquenté au cours des dernières années l'un ou l'autre des 600 chiropraticiens pratiquant au Québec. C'est le signe évident que de nombreux Québécois sont présentement à la recherche de nouvelles approches en matière de soin de santé, qui soient à la fois efficaces et naturelles.

Plusieurs personnes découvrent à leur première visite chez le chiropraticien une gamme de soins qu'ils ne soupçonnaient pas et demeurent étonnés que l'on s'intéresse autant à leur état de santé général qu'à un malaise particulier qui les a conduits à la clinique chiropratique. De plus, elles constatent que ces services professionnels s'adressent aux gens de tous les âges : enfants, adultes et personnes âgées.

L'enfant et la chiropratique

Lorsqu'il s'agit des enfants en chiropratique, l'accent est mis sur la prévention. De nombreuses affections infantiles comme le rhume, la constipation ou l'énurésie (pipi au lit) sont les résultats d'une interférence neurologi-

que que peut corriger le chiropraticien par des ajustements vertébraux appropriés.

Les statistiques nous

démontrent que 7 enfants sur 10, entre six et treize ans présentent des malformations du système colonne-bassin. Celles-ci sont provoquées, dans une large mesure, par une mauvaise posture, rarement imputable à l'hérédité.

Quoique l'enfant possède une grande capacité de récupération,

ce qui se voit à la vitesse à laquelle il se relève lors d'une chute, son système colonne-bassin sera souvent affecté et le demeurera, si aucun soin chiropratique ne lui est prodigué. Un enfant laissé sans contrôle chiropratique régulier peut développer des malformations du système colonne-bassin dont il aura à subir les conséquences tout au long de sa vie.

Du mal de dos au mal de tête

Chaque année, l'économie québécoise est amputée de plus de 700 000 jours de travail, dû aux blessures au dos. Qu'il s'agisse d'une entorse lombaire ou d'une hernie discale, le mal au dos est des plus onéreux pour notre société.

En consultant un chiropraticien, on apprend que 90% des maux de tête sont dus à une irritation mécanique des racines nerveuses cervicales. Du moins, c'est ce qui ressort d'une étude effectuée par deux chercheurs new-yorkais, les Drs. Braaf et Rosner, auprès de 2 000 patients souffrant de maux de tête chroni-

ques. D'ailleurs, un simple choc d'apparence anodine peut coïncider une terminaison nerveuse et provoquer ainsi un mal de tête chronique.

Du sport oui, mais attention...

Qui peut nier que le sport, c'est la santé ? Il faut s'y adonner avec modération et prudence, surtout s'il s'agit d'un retour après une longue période d'arrêt. Plusieurs ont tendance à leur « retour au jeu » à chercher à retrouver rapidement non seulement la forme d'antan mais aussi la performance, surtout s'ils ont fiston auprès d'eux... Là, réside le danger.

Ce sont, hélas, souvent les chutes et les faux mouvements qui sont à craindre. Et, c'est ainsi que « ces exploits » finissent rarement de façon glorieuse. Tous ces coups, ce sont les articulations et la colonne vertébrale qui les encaissent.

Ces parties de notre corps sont néanmoins fragiles. Un examen chiropratique détectera et corrigera les dommages avant qu'ils ne deviennent permanents.

Le chiro, un bienfait pour l'âge d'or

Les soins chiropratiques se sont avérés un véritable soulagement pour un grand nombre de personnes âgées. Ces dernières constituent, d'ailleurs, une partie importante de la clientèle des cliniques chiropratiques. Ce succès auprès des personnes â-

gées a fait dire à l'ancien ministre des Affaires sociales, le Dr. Denis Lazure, que ce groupe de citoyens devrait être le premier à pouvoir se faire rembourser les soins chiropratiques par l'assurance-maladie.

Mais comment le chiropraticien peut-il

soulager les personnes âgées ? En vieillissant, les disques vertébraux perdent de leur élasticité et de leur souplesse. Les vertèbres ont donc tendance à se déplacer car les muscles ne les tiennent plus aussi facilement en place. Ainsi, les nerfs qui passent le long de la colonne vertébrale peu-

vent se faire coïncider provoquant une douleur au dos.

Une visite régulière chez le chiro vous permettra alors de maintenir en santé votre colonne vertébrale, car on ne doit jamais oublier qu'il s'agit d'un bien de la nature irremplaçable.



la semaine de la santé vertébrale

25 au 31 mars

Consultez votre Chiropraticien...!

Préparé par
L'Association
des Chiropraticiens du Québec
Approuvé par
L'Ordre des Chiropraticiens du Québec



ARTHUR L. BAHAN
DOCTEUR EN CHIROPATRIQUE

143 ST-GERMAIN EST,
RIMOUSKI - 723-4733



GILLES ST-PIERRE
DOCTEUR EN CHIROPATRIQUE

143 ST-GERMAIN EST,
RIMOUSKI - 723-4733



MICHEL DEMALSY, D.C.
DOCTEUR EN CHIROPATRIQUE

216, ave de la Cathédrale - Rimouski
CONSULTATION SUR RENDEZ-VOUS - 723-4522



DE L'ARGENT COMPTANT!

1\$ DE RABAIS
avec les
PETRO-DOLLARS
(Découpez votre Petro-dollar)
au bas de cette page)



1\$ DE RABAIS
avec un des coupons
suivants:
ESSO "1\$ DE RABAIS"
SHELL "LOTO-SHELL"
GULF "CHALET SUISSE" ET "HARVEYS"
SUNOCO "1\$ DE RABAIS"
Nous acceptons vos coupons non gagnants
Oui, nous acceptons les coupons de nos concurrents
pour mieux vous servir.

(Limite d'un coupon par plein d'essence de 25 litres ou plus.)

VOUS POUVEZ GAGNER 10 000\$ CHAQUE SEMAINE

En plus d'épargner avec vos Petro-dollars ou les coupons de la concurrence, vous avez une chance de gagner 10 000\$ chaque semaine. Il y aura un tirage par semaine pendant six semaines. Remplissez le coupon de participation ci-dessous

(ou demandez-en un à votre détaillant) et déposez-le dans la boîte de tirage de n'importe quel poste d'essence Petro-Canada ou BP participant du Québec. Le règlement du concours est affiché dans tous les postes d'essence Petro-Canada ou BP participants.

1\$ PETRO-DOLLAR 1\$

1\$ PETRO-DOLLAR 1\$

Ce PETRO-DOLLAR vaut de l'argent comptant dans les postes d'essence Petro-Canada et BP participants. Après avoir fait le plein, remettez-le avec votre paiement. Votre achat de 25 litres

d'essence ou plus sera réduit de 1\$. Nous acceptons les cartes PETRO CANADA, BP, Master Card et Visa. Valable au Québec seulement pour la semaine qui se termine le 8 avril 1984.

PETRO-CANADA

Petro-Canada se réserve le droit de retirer cette offre en tout temps, sans préavis.

* Marque de commerce "Petro-Canada"

VOUS POUVEZ GAGNER 10 000\$ CHAQUE SEMAINE!

Remplissez ce coupon et déposez-le dans la boîte prévue à cet effet dans les postes d'essence Petro-Canada et BP participants. Il y aura un tirage par semaine pendant 6 semaines.

(Écrire en lettres moulées)

NOM _____

ADRESSE _____

VILLE _____ PROVINCE _____

CODE POSTAL _____ TÉL. _____

Vous trouverez les conditions de participation chez votre détaillant participant.



NOTE: En participant au concours, je reconnais avoir pris connaissance de ses règles et j'accepte de m'y conformer.
© Marque de commerce de "Petro-Canada"



A votre Pharmacie Jean Coutu de Rimouski

Venez découvrir les propriétés bienfaisantes de la Gelée Royale

Un représentant de la Maison Belvefer, Monsieur Boyer, sera à votre pharmacie Jean Coutu de la rue Saint-Germain Ouest du 3 au 7 avril prochain. Vous pourrez ren-

contrer Monsieur Boyer qui vous parlera des merveilleuses qualités de la Gelée Royale. C'est un rendez-vous à votre pharmacie Jean Coutu de Rimouski.

DEUX DATES HISTORIQUES:

Février 1952: B. de BELVEFER découvre les propriétés bienfaisantes de la Gelée Royale et pour la première fois les applique à la diététique.

Octobre 1958: Après 15 ans de recherches acharnées, B. de BELVEFER perçoit le mystère des 2.98 p.c. de composants indéterminés de la Gelée Royale, découvre et identifie l'élément Fraction A 1.

La Gelée Royale, cette matière à l'aspect d'un gel colloïdal d'un blanc nacré, secrétée par les glandes cervicales des abeilles-ouvrières principalement entre le 6ème et le 12ème jour de leur existence, nourriture de toutes les larves jusqu'à leur 3ème jour et de la reine toute sa vie, baptisée ainsi par le célèbre zoologiste aveugle Huber à la fin du 18ème siècle, n'a été introduit en diététique par B. de BELVEFER qu'en février 1952.

Depuis cette dernière date, la Gelée Royale, dont la réputation, malgré les controverses inévitables, est devenue mondiale, n'avait pu être utilisée qu'empiriquement faute de connaître sa composition totale. En effet, 2.98 p.c. de ses composants résistaient aux investigations, aux analyses les plus poussées. Les 97.2 p.c. connus bien que d'une concentration exceptionnelle en tant que milieu biologique, ne recelant néanmoins que des éléments

classiques et il y avait tout lieu de supposer que la ou les Substances réellement actives de la Gelée Royale résidaient bel et bien dans les fameux 2.98 p.c. indéterminés. A noter d'ailleurs que la Gelée Royale est un aliment dégressif de composition variable selon le jour de production, c'est-à-dire que la Gelée Royale du 1er jour n'a pas la même composition que celle du 2ème ni du 3ème, et que l'apiculteur-récoltant ne dispose pas pratiquement de moyens pour séparer les diverses productions.

Le mystère était donc difficile à percer et il a fallu toute la patience de bénédictin de B. de BELVEFER assisté de son équipe de chercheurs et 15 longues années pour résoudre l'énigme.

L'effort de B. de BELVEFER et de ses assistants a porté d'abord sur le fractionnement de la Gelée Royale afin de localiser la substance inconnue. Ce travail nécessite, entre autres, des connaissances apicoles approfondies et la disposition de ruches expérimentales d'un type particulier. Ensuite les travaux du PR Iakov Kirchemblat ont facilité l'identification de la précieuse substance. Restaient l'expérimentation probatoire, in vivo, sur notre espèce et l'adaptation commerciale.

Dorénavant, seule la fraction active de la Gelée Royale sera utilisée. L'empirisme cède le pas au méthodisme, au rationnel. La Gelée Royale devient maniable et permet la

réalisation de préparations homogènes à action constante et certaine.

La Gelée Royale Telergon 11 de BELVEFER que nous présentons est la première Gelée Royale préparée selon les derniers travaux de B. de BELVEFER et de ses assistants, à base de A 1, la fraction active de la Gelée Royale.

Expérimentée à l'Hospice des Vieillards de Nanterre, la Gelée Royale de BELVEFER surclasse incontestablement toutes les préparations antérieures.

Vous pourriez peut-être mieux vous porter!

Shaklee

Distributeur Indépendant

Les produits en harmonie avec la nature.



c'est facile de bien s'alimenter.

De nos jours, de nombreuses gens se tiennent aux Produits nutritifs Shaklee pour les aider à assurer d'obtenir tous les éléments nutritifs requis par le corps. Shaklee vous offre une gamme complète de produits de qualité alliant les bienfaits des mets d'antan à la commodité moderne, répondant ainsi aux besoins actuels. Ils sont tous couverts par la garantie inconditionnelle Shaklee. Pour de plus amples renseignements

ECHO bail

Vous êtes propriétaire et vous songez à augmenter le loyer de votre locataire, mais vous ne savez pas comment vous y prendre. Voici comment les choses devraient se passer.

L'avis du propriétaire. Si votre locataire a signé un bail d'une durée fixe de 12 mois ou plus, vous devez, entre trois et six mois avant la fin du bail, lui envoyer un avis par écrit pour lui faire part de vos intentions. Cet avis doit contenir les renseignements suivants: il doit indiquer, en dollars, le nouveau loyer ou le montant de l'augmentation exprimée en dollars ou en pourcentage du loyer actuel.

D'autre part, si vous voulez apporter d'autres modifications au bail relativement aux services que vous fournissez, ou à la durée du bail, vous devez les indiquer dans le même avis.

La réponse du locataire. Vous avez reçu de votre propriétaire un avis d'augmentation de loyer ou de modification du bail. Trois possibilités s'offrent à vous:

-soit que vous acceptez l'avis, et vous n'êtes pas obligé d'y répondre. Le bail se trouve dès lors renouvelé aux nouvelles conditions. Le propriétaire peut alors vous faire signer un nouveau bail ou simplement vous remettre un écrit contenant les modifications avant la date du renouvellement du bail.

-soit que vous décidez de quitter le logement, ce dont vous devez aviser votre propriétaire. Vous avez un mois à compter de la réception de l'avis pour le faire;

-soit enfin que vous refusez l'augmentation de loyer ou les modifications du bail. Vous avez un mois à compter de la réception de l'avis pour en aviser votre propriétaire. Si vous ne répondez pas à l'avis, vous serez considéré comme l'ayant accepté, et le bail sera renouvelé aux nouvelles conditions.

En cas de refus du locataire. Votre locataire vous a fait savoir par un avis qu'il refuse l'augmentation ou les modifications que vous lui proposez. Or pour les obtenir, vous devez vous adresser à la Régie. Vous avez un mois à compter de la réception du refus de votre locataire pour le faire, sinon l'ancien bail est automatiquement renouvelé pour un maximum d'un an sans les modifications que vous avez demandées.

Il va sans dire que pendant ce mois de battement vous avez tout intérêt à négocier avec votre locataire afin d'éviter l'arbitrage de la Régie. Lui exposer, preuves à l'appui, l'état de vos dépenses et revenus, est un bon moyen de lui prouver la justesse de votre demande.

A noter que tout avis ou réponse à un avis est expédié et présumé avoir été reçu le jour de l'oblitération postale sur l'enveloppe.

L'Esthétique écrite pour vous

avec Chantale Larivé
723-8991 ou 775-4488.



Mr Laporte, biologiste français, effectue depuis de nombreuses années des recherches en biologie cellulaire et en gerontologie (vieillesse des cellules). Il a aussi approfondi la régénération des cellules par des extraits embryonnaires d'animaux, recherche qu'il applique à la régénérescence des tissus chez les grands brûlés et à la cicatrisation esthétique des victimes d'accidents graves.

Il y a quelques années, il décida d'utiliser les extraits embryonnaires dans une gamme de produits de soins visant à revitaliser la peau du visage, des mains, du buste et du corps. Ces produits sont GERNETIC INTERNATIONAL anciennement GEROBIO.

Les rides, le dessèchement de la peau, la cellulite et les amas graisseux qui apparaissent à mesure qu'on vieillit sont des signes extérieurs d'un vieillissement interne. Ils sont le reflet de notre mauvaise circulation sanguine, de l'engorgement de notre foie, du mauvais fonctionnement de notre tube digestif, du système hépatique, etc.

L'homme est programmé pour vivre quelque 125 ans, dit Mr Laporte. Si on procurait à notre organisme une nourriture parfaitement équilibrée qui réponde à ses besoins, si nous évitons tout excès, nous y arriverions. Ce sont les excès qui font vieillir. Et nous aurions l'air «moins vieux» moins rapidement.

Esthétiquement votre
Chantale Larivé
Clinique Chantale Larivé
Rimouski 723-8991
Mont-Joli 775-4488

CARIBBEAN

c'est mieux, c'est clair!



Distributeur: Caribbean Spirits, Rimouski

Le transport en commun

Quelles sont les possibilités de fonctionnement d'un système de transport en commun dans une petite agglomération comme celle de Rimouski? Afin de répondre à cette question, regards deux exemples de solutions au transport en commun telles que pratiquées dans deux petites agglomérations où les problèmes rencontrés ressemblent étrangement aux nôtres, tant par l'histoire de transport en commun que par la taille de la population.

«The Battlefords» est un ensemble de deux municipalités en Saskatchewan, comptant 17,000 habitants en 1979. Comme ici, un système de transport était opéré par un entrepreneur privé. En 1975, celui-ci dut envisager d'interrompre ses activités devant les déficits accumulés.

Une étude de faisabilité fut effectuée en 1976, grâce à une entente entre

les élus municipaux, provinciaux et fédéraux. Ceci eut comme conséquence l'expérimentation d'un nouveau système dont nous possédons l'évaluation sur une période de deux ans.

Centre régional, Battleford a une faible densité de population. Le système employé fut un circuit d'autobus pour l'axe principal, combiné à l'utilisation de taxis collectifs «à la demande» pour la zone résidentielle de faible densité. Le service offert fonctionna 72 heures par semaine et plus de 50,000 passages furent enregistrés par année, ce qui équivalait à 3 passages par capita. Les statistiques d'opération démontrent une hausse de 15% de 1979 à 1980.

L'expérimentation de ce système coûta 374 944\$ pour 2 ans d'opération. Les usagers défrayèrent 114 000\$, ce qui laisse un déficit de 260 000\$. De ce montant, le fédéral en assumait 100 000\$, le provin-

cial 120 000\$ et les municipalités 40 000\$, soit environ 2,35\$ per capita.

Nous devons modérer l'enthousiasme que ces chiffres suscitent, par quelques considérations: ce système jouit d'une subvention fédérale exceptionnelle, inhabituelle car elle entre dans un programme d'innovation technologique bien particulier. Deuxièmement, les coûts d'opération y sont beaucoup moins élevés qu'ici (main-d'œuvre et essence). Cependant, l'expérience de Battleford nous montre que l'intégration de taxis collectifs à un système d'autobus traditionnel peut être envisagé de façon positive et réaliste.

Une deuxième expérience riche, en données, celle de Shawinigan. La

situation du transport en commun ne différerait guère de celle de la nôtre lorsque les élus municipaux de quatre municipalités (55,000 habitants) ont décidé de prendre en charge le transport en commun et de créer une REGIE INTERMUNICIPALE DE TRANSPORT EN COMMUN. La régie obtient du ministère des Transports du Québec une contribution correspondant à 50% du déficit pour les deux premières années d'opération du service. Voyons les chiffres:

En 1981, avec 4 autobus en circulation, le nombre de passagers s'élevait à 430,000 passagers. Les coûts totaux étaient de 488,000\$ et les tarifs perçus des usagers rapportaient 264 000\$. Le Ministère a donc contribué à 112 000\$ et les municipalités dans les mêmes proportions soit 112 000\$. En 1982, la régie décide

d'améliorer le système et d'offrir un service à la 1/2 heure. Il s'en suivit une augmentation des coûts, mais aussi une augmentation de la clientèle, soit 575,000 passagers. Les coûts totaux atteignaient 590 000\$ et les tarifs rapportaient 368 790\$. Les contributions du Ministère et des municipalités s'élevaient donc à 118 000\$ chacun.

En 1983, 5 autobus étaient en circulation avec un service à la 1/2 heure soit 30,000 heures de service par année. Pour les trois premiers mois, l'entente de 50% de contribution du Ministère prévalait. Puis, une nouvelle formule fut adoptée. Le Ministère participait de 40% des tarifs des usagers. Cette formule s'est avérée des plus avantageuses pour les municipalités. Avec 675,000 passagers, les coûts totaux se répartirent comme suit: les municipalités: 90

070\$ et le Ministère: 184 070\$.

Il est intéressant de voir que l'incidence du transport en commun sur les taxes n'est que de .03 \$ (3¢) du 100\$ d'évaluation, soit moins de 3% des taxes municipales.

La régie a établi les tarifs à 75¢ pour les adultes et de 50¢ pour les étudiants, le gouvernement subventionnant le manque à gagner sur les réductions pour étudiants.

Pour 1984, la régie intermunicipale prévoit que le nombre de passagers passera à 750,000 passagers. Elle a donc décidé d'augmenter le rendement du service avec 1 autobus aux vingt minutes entre les villes et 1 autobus aux quarante minutes dans Shawinigan même.

En faisant un petit parallèle, on s'aperçoit que si à Shawinigan, avec 30,000 heures de service, le nombre de passagers était de 675,000 en 1983

soit 22.5 passagers par heure, à Rimouski, avec 17,784 heures de service, le nombre de passagers était de 475,000 en 1980 soit 26.7 passagers par heure. Rimouski aurait donc de bonnes chances de voir sa clientèle assez nombreuse pour que le transport en commun ne soit pas trop onéreux.

Avec ces deux exemples, on ne peut plus nier la possibilité pour Rimouski de se doter d'un système de transport adapté et à peu de frais. Il faut cependant qu'à l'instar de Battleford et de Shawinigan, les élus municipaux de l'agglomération de Rimouski prennent en charge le développement du transport en commun pour le mieux être de leur population.

Le groupe de travail sur le transport en commun: Richard Favreau, Luce Blouin, Bernard Pineau du Dép. Lettres et Sc Humaines, UQAR

Le patrimoine historique et naturel...

... avec vue sur la mer.



Bien qu'à la longue les marées quotidiennes passent presque inaperçues à nos yeux, elles n'en demeurent pas moins un phénomène des plus intéressants et des plus intrigants, surtout pour nos concitoyens de l'ouest et du sud de la province en visite chez nous et qui y sont confrontés pour une première fois. Rappelons que l'effet des marées se fait sentir jusqu'à Trois-Rivières. Mais par quelle gigantesque force ces milliards de tonnes d'eau se déplacent-elles ainsi?

Les anciens ont vite constaté qu'en fait, les marées étaient intimement liées aux évolutions de notre satellite naturel, la lune. Il est bien connu que chaque astre ou planète exerce dans son entourage une certaine force d'attraction appelée gravité. C'est en effet grâce à la gravité du soleil que nous demeurons en constante rotation autour de lui. De la même façon, la terre «retient» la lune autour d'elle par sa force d'attraction. Enfin, la lune produit aussi une force du même type, mais six fois moindre que celle de la terre. Bien que n'ayant pas d'effet déterminant sur le mouvement général de notre planète, la lune y influence cependant certains de ses éléments dont les océans et, paraît-il, plusieurs de nos comportements... C'est donc au rythme du tournoiement de la lune autour de la terre et sous l'effet de sa gravité que les masses océaniques montent et descendent inlassablement depuis des millénaires, produisant ainsi les marées.

Mais par les curieux caprices des forces gravitationnelles, la marée, haute en un point donné de notre globe, est également haute en son point opposé. Par exemple, la marée peut être haute à la fois chez nous et en Australie! Et s'il y a des marées hautes quelque part, il doit également y en avoir des basses ailleurs; reprenant le même exemple, la marée serait donc basse aux endroits du globe qui nous sont «perpendiculaires», c'est-à-dire sur la côte ouest de l'Afrique et aux îles Hawaï.

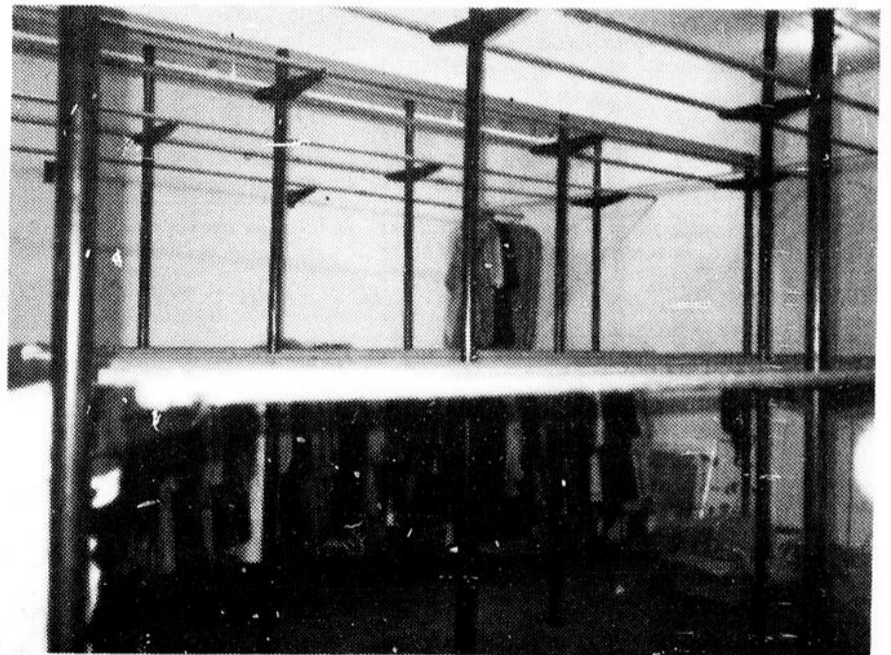
L'attraction du soleil influence également les marées, mais de façon moindre. Lorsque le soleil et la lune sont perpendiculaires par rapport à la terre, leurs forces gravitationnelles se contrebalancent, produisant ainsi des marées de petite envergure. À l'inverse, lorsqu'en ligne avec la terre, les gravités solaire et lunaire s'additionnent pour donner de grandes marées, les marées de vive-eau. Les marées d'équinoxes, soit nos grandes marées d'automne et de printemps, sont d'ailleurs dues aux forces combinées de la lune et du soleil alors que ce dernier est au plus proche de la terre.

Malgré ces explications fort simplifiées, les marées sont en réalité le résultat d'un ensemble complexe de forces, dont la propre rotation de la terre. Finalement, l'amplitude des marées variera selon les endroits du globe, tout dépendant du relief sous-marin et des masses d'eau en présence. Dans notre région, cette amplitude tourne autour de 3.4 mètres (11 pieds) tandis qu'elle atteint 19.6 mètres dans la baie de Fundy, en Nouvelle-Ecosse (60 pieds)!



Afin de satisfaire sa clientèle régionale, le Salon de la Fourrure a pris entente avec différentes maisons de la région pour l'entreposage de votre manteau de fourrure. Pour plus de renseignements, communiquez immédiatement l'une ou l'autre des maisons suivantes:

- Mont-Joli:**
Marc Gagnon tél.: 775-2771
- Amqui:**
Teinturerie de la Vallée enr.
55 des Forges tél.: 629-4732
- Matane:**
Nettoyeur G.B. (Matane) Enrg.
176, St-Pierre tél.: 562-4176
- Trois-Pistoles:**
Nettoyeur économique Enr.
31, Notre-Dame tél.: 851-2741
Sous-sol du Centre paroissial



Votre fourrure doit être en sécurité

Voici les principales raisons pour faire entreposer votre fourrure au salon de la fourrure

- o. Il est important de confier l'entreposage de votre manteau de fourrure à une maison spécialisée qui possède une voûte moderne répondant à toutes exigences.
- o. La voûte du Salon de la Fourrure est la seule voûte suspendue dans l'Est du Québec.
- o. Vous obtenez une garantie absolue contre l'humidité, les odeurs, le feu, le vol et contre tout accident du hasard.
- o. Assurance de 12 mois.
- o. Sur demande, nos experts effectueront toute retouche, réparation ou transformation désirée.
- o. Nettoyage par nos spécialistes.

SALON DE LA
Fourrure
ENR.

La Grande Place
Rimouski 724-4481

Ce cours est offert en collaboration par le Cégep de Rimouski, le journal PROGRÈS-ECHO et la Direction des cours par correspondance du ministère de l'Éducation.
7e semaine

L'environnement québécois

Equilibre et qualité de vie

2- ECOSYSTÈMES QUEBÉCOIS



OBJECTIF TERMINAL

Connaître et distinguer les principaux écosystèmes québécois

Introduction

Si tu observes une carte géographique de notre province, tu comprendras que la vie a pu adopter

effet, une forêt peut représenter un écosystème si elle occupe une superficie limitée; si elle couvre toute une région, elle englobera une grande quantité d'écosystèmes différents les uns des autres dont certains sont si éloignés, que leur possibilité d'entrer en relation est minime.

Comment distinguer les limites fonctionnelles des écosystèmes dans

l'érablière qui se divise elle-même en trois sous-zones: l'érablière à bouleau jaune, l'érablière à caryer et l'érablière laurentienne.

A cause du degré de latitude où il se situe, le Québec connaît un régime bien marqué des quatre saisons, même si son climat varie énormément du sud au nord. A l'extrême sud se trouve une zone de climat tempéré, tandis qu'au nord

La toundra peut se comparer à une immense étendue de mousses, de lichens et d'effondrements rocheux entrecoupée de marécages. Le sol de la toundra ne dégele que sur une très faible épaisseur durant l'été, on l'appelle pergélisol.

Les plantes font preuve d'une activité végétative intense durant les mois de juillet et août. La plupart des animaux qui s'y retrouvent à cette époque n'y sont que de passage. On y remarque particulièrement les oiseaux migrateurs et les caribous.

Les oiseaux migrateurs, dont plusieurs espèces d'oies et de canards, viennent nicher dans les marécages de la toundra. C'est un endroit privilégié pour l'élevage des jeunes oiseaux, puisque durant plus d'un mois, il y fait clair presque 24 heures par jour. La plupart des oiseaux mangent seulement lorsqu'il fait clair. Il est donc normal que les petits grandissent vite dans cet environnement, étant donné qu'ils peuvent y manger pendant presque 24 heures par jour.

Les caribous sont les plus grands animaux à habiter la toundra pendant une partie de l'année. Les caribous sont de grands cervidés. En Europe, on les appelle rennes et les hommes ont appris à les domestiquer en Russie et en Laponie. Le caribou se nourrit à partir de végétaux, principalement de lichens. Les lichens sont une sorte de végétaux formés d'un champignon et d'une algue étroitement associés.

Les animaux les plus caractéristiques de la toundra sont le lemming, le lièvre arctique, le lagopède, le harfang des neiges et le renard arctique*.

La photographie 3.1 représente la toundra. Sur cette photographie, tu peux observer un paysage typique de la toundra et un animal caractéristique, le caribou, qui vit en troupeau.

Remarque le relief peu accentué et l'absence complète d'arbres.

Au Québec, ce sont surtout les Inuits qui fréquentent la toundra. Dans le reste du Canada, par contre, la prospection de ressources pétrolières et gazières et le transport par pipe-lines du gaz naturel risquent de causer des problèmes sérieux à cet environnement fragile.

3-1.2 La taïga

La taïga est une forêt ouverte composée d'îlots d'arbres rabougris, principalement des épinettes noires et des bouleaux nains. Ces zones boisées alternent avec des plages de lichens et de mousses.

Ce paysage fait d'alternances occupe à lui seul plus de 435,000 kilomètres carrés, soit 26% de la superficie du Québec. Cette forêt, où un arbre de cent ans ne dépasse pas 10 centimètres de diamètre, est habitée par une faune beaucoup plus variée que celle qui habite la toundra.

On retrouve dans la taïga des écosystèmes où les chaînes alimentaires sont variées et plus complexes que celles que l'on retrouve dans la toundra.

La taïga couvre la partie nordique du Québec, du haut de la Baie de James jusqu'au Labrador. C'est le paradis des animaux à fourrure, mais le niveau de productivité est beaucoup plus bas que celui des forêts situées plus au sud.

C'est dans la taïga que le caribou passe l'hiver et qu'il met bas ses petits au printemps. Les loups

Les écosystèmes de la toundra sont caractérisés par une productivité faible, répartie sur une courte période estivale, et par des chaînes alimentaires courtes où les variations relatives des populations de prédateurs et de proies ont une grande amplitude.

Les interventions humaines dans la toundra sont assez rares, mais elles peuvent provoquer des déséquilibres graves puisque ce milieu est extrêmement fragile.



Photo 3.1 La toundra

Pierre Pouliot, photographe. Ministère du Loisir, de la Chasse et de la Pêche.

plusieurs formes: un territoire aussi immense est forcément très varié.

La province de Québec est un territoire qui s'étend du 42e parallèle jusqu'au 72e parallèle au nord, et du 56° méridien jusqu'au 80°, à l'ouest. Ceci représente une surface de 1,648,000 kilomètres carrés, délimitée de façon irrégulière.

Cet immense territoire est boisé sur une surface de 879,000 kilomètres carrés, recouvert par la toundra arctique sur 298,000 kilomètres carrés dont le golfe du Saint-Laurent, à lui seul, occupe la moitié.

Environ six millions d'êtres humains, d'origines ethniques diverses, habitent la province. La majorité des habitants vivent dans la partie sud de la province, particulièrement dans la vallée du Saint-Laurent et sur les rives de ses affluents.

Les climats qui règnent dans les différentes régions de la province influencent la végétation qui y pousse et les espèces animales qui y vivent.

Dans ce fascicule, tu vas voir les caractéristiques des principaux écosystèmes de notre province. Tu étudieras les écosystèmes terrestres, les écosystèmes d'eau douce, les écosystèmes marins et les écosystèmes humains de la province de Québec. Tu pourras voir les différents facteurs qui différencient les écosystèmes terrestres des écosystèmes aquatiques et marins ainsi que leurs points communs.

Cette énumération va sûrement t'amener à mieux situer la notion d'écosystème.

Bonne lecture!

3-1 Les écosystèmes terrestres

Un écosystème est une notion qui traite des êtres vivants étroitement associés à leur milieu. Toutefois, il faut être conscient des limites physiques d'un écosystème. En

une grande région? La méthode est ardue: il faut analyser, individuellement, chacun des écosystèmes pour en découvrir les limites.

Les gens de sciences ont créé le terme **biome** pour désigner les grandes zones terrestres couvrant d'immenses surfaces où domine un type particulier de végétation.

DEFINITION:
biome: grande région géographique définie par un type de végétation dominante.

Exemple: la toundra est un biome caractérisé par l'absence d'arbres et par la présence d'une végétation extrêmement résistante au gel. Cette dernière, de faible taille, a une période de croissance extrêmement rapide. La période sans gel a une durée de moins de quarante jours.

Tu es probablement arrivé(e) à cette déduction: un biome comprend un grand nombre d'écosystèmes à la fois semblables et interdépendants.

Les biomes connaissent entre eux certaines zones de transition où les formes végétales se mêlent. Il existe, aussi, à l'intérieur des biomes, des zones où les conditions climatiques locales créent des conditions favorables à des écosystèmes qui appartiendraient normalement à d'autres biomes.

Par exemple, sur une montagne située dans une zone d'érablière, on peut retrouver un écosystème typique de la sapinière.

Toutefois, la notion de biome est simplement pratique: un biome n'a pas d'existence biologique fonctionnelle. C'est pourquoi nous étudierons les régions floristiques, ou biomes, du Québec plutôt que de définir chacun de ses écosystèmes.

La terre ferme occupe plus de 1,356,000 kilomètres carrés, soit 82% du territoire québécois. Nous y observons la toundra, la taïga et la forêt commerciale. Cette dernière comprend la sapinière, la pessière et

le climat arctique. La présence de l'océan modifie aussi le climat.

3-1.1 La toundra

La toundra est un biome situé à l'extrême nord du Québec, là où les conditions climatiques sont très rigoureuses.

Comme tu as pu le voir un peu plus haut, la végétation de la toundra est très résistante au gel et sa taille est réduite pour profiter de la couverture isolante de la neige. On y retrouve beaucoup de plantes très spécifiques à ce milieu.



Photo 3.2 La taïga

Denis Trudel, photographe. Ministère du Loisir, de la Chasse et de la Pêche.

guettent souvent les caribous dans les flots d'arbres qui parsèment ce territoire.

Les conditions climatiques de la taïga sont moins sévères que celles de la toundra, mais l'été y est extrêmement court: seulement entre 60 et 80 jours sans gel. Cependant, les chutes de neige y sont plus abondantes que dans la toundra. En général, les sols de la taïga sont extrêmement pauvres et minéralisés.

La taïga est située sur des affleurements du bouclier canadien. Ces roches sont très riches en minéraux, principalement en fer et en titane. Les interventions humaines dans la taïga sont surtout reliées à l'exploitation des gisements de fer comme celui de Schefferville par exemple. Les chasseurs de caribous et les trappeurs d'animaux à fourrure traversent aussi ces grandes étendues pour en exploiter la faune.

Il n'y a pas d'animaux vraiment typiques de la taïga puisqu'on retrouve toutes les espèces qui la fréquentent, soit dans la toundra, soit dans la forêt boréale située plus au sud. Cependant, pendant la saison estivale, beaucoup d'oiseaux migrateurs viennent y nicher et élever leurs petits.

Observe bien la photographie 3.2. Cette photo, qui représente une région de la taïga, montre bien l'alternance d'îlots d'arbres et de plages de lichens dont se nourrissent les caribous.

3-1.3 La forêt boréale: sapinière et pessière

La forêt boréale est composée de deux types d'associations végétales dominants: ce sont la pessière, forêt dominée par les épinettes, et la sapinière, forêt dominée par les sapins.

Contrairement à la taïga qui est une forêt d'alternances, la pessière et la sapinière sont des forêts continues: elles couvrent d'immenses territoires parsemés de lacs et de rivières. Quiconque a déjà traversé le parc des Laurentides, entre Québec et Chicoutimi, a déjà vu les paysages de la forêt boréale.

La forêt boréale présente des caractéristiques climatiques qui en font un milieu beaucoup plus productif que la taïga ou la toundra.

La pessière est majoritairement dominée par l'épinette noire et le pin gris. Elle se situe dans les régions plus nordiques que la sapinière et couvre 375,000 kilomètres carrés, soit 23% du territoire québécois.

Les conditions climatiques y sont difficiles mais tout de même moins que dans la taïga et les arbres y

atteignent une taille commerciale. C'est pourquoi les entreprises forestières exploitent intensément les richesses ligneuses de la partie sud de la pessière. La méthode de coupe qu'on y pratique est malheureusement très controversée par les hommes et les femmes de sciences qui se préoccupent des problèmes d'environnement.

En effet, la coupe se fait à blanc, sur d'immenses superficies. Grâce aux machineries forestières modernes et à l'utilisation des copeaux de bois pour produire la pâte, les compagnies prélèvent tous les arbres d'une forêt, des plus petits aux plus grands. Il en résulte de grandes zones totalement déboisées où les animaux ne trouvent plus ni nourriture, ni protection. De plus, la régénération de la forêt de ces territoires est lente puisque les conditions climatiques y sont dures et que les sols sont pauvres. Les forêts de conifères coupées à blanc sont souvent remplacées par des forêts de feuillus sans valeur commerciale comme le peuplier faux tremble et le bouleau à papier.

Les compagnies forestières font très peu d'efforts de reboisement et il est probable que le Québec sera acculé à une pénurie de bois commercial d'ici vingt ans si cette situation n'est pas rectifiée de toute urgence.

Les animaux qui habitent dans la forêt boréale sont à peu près les mêmes dans la sapinière que dans la pessière. L'animal le plus connu qu'on y retrouve est l'orignal. L'orignal est le plus grand cervidé du monde et le plus gros animal à fréquenter les forêts nord-américaines.

L'orignal se retrouve dans la sapinière et dans la pessière, mais sa population est beaucoup moins dense dans cette dernière zone. Dans la sapinière, où le nombre d'espèces est plus varié, se trouve la zone de contact entre l'orignal et le cerf de Virginie ou chevreuil.

La sapinière est une grande zone de végétation couvrant 160,000 kilomètres carrés, soit près de 10% du territoire. Dans cette zone, le nombre d'espèces végétales est beaucoup plus grand que dans la pessière et leur croissance est beaucoup plus rapide.

La sapinière est la partie de la forêt boréale la plus connue et la plus accessible. C'est là où les interventions humaines sont les plus importantes de toute la forêt boréale puisqu'on y fait non seulement de l'exploitation forestière et minière, mais aussi la chasse sportive: c'est le royaume de l'orignal. Il y a plusieurs villages dans la sapinière ou à la limite de celle-ci. Beaucoup de routes sillonnent cette zone et l'accès aux richesses de ce biome est relativement facile. La sapinière

suit à peu près les contours du bouclier laurentien.

La productivité de la sapinière, qui est tout de même une zone riche, reste moins grande que celle des érablières. Le problème crucial de la sapinière, présentement au Québec, est un problème d'insecte: la tordeuse des bourgeons de l'épinette. Cet insecte s'attaque tout particulièrement au sapin et à l'épinette blanche, les deux espèces dominantes de la sapinière.

La tordeuse des bourgeons de l'épinette est un insecte qui peut détruire complètement les conifères, sapin et épinette, en moins de cinq ans. Il s'agit d'un papillon qui pond ses oeufs dans les bourgeons du sapin et de l'épinette. La chenille qui éclot de ces oeufs dévore les jeunes aiguilles du conifère et le dénude, en l'espace de trois ans. La mort de l'arbre cause son dessèchement et rend la forêt extrêmement vulnérable aux incendies de forêts.

Le gouvernement du Québec combat la tordeuse des bourgeons de l'épinette en arrosant les zones les plus touchées d'un insecticide chimique. Malheureusement, les écologistes croient que cet insecticide peut avoir des effets négatifs sur la faune de la sapinière en général.

Les écosystèmes de la sapinière sont riches et diversifiés, ce qui leur permet de résister aux interventions humaines plus facilement que ceux de la pessière.

Toutefois, l'intervention humaine y est extrêmement importante et elle menace la survie de certaines espèces.

Nous verrons dans les prochaines semaines, les principales pressions que l'homme exerce sur les espèces qui l'entourent.

La photo 3.4 te montre un paysage typique de la forêt boréale. Tu as sûrement déjà vu un paysage semblable. Comme tu peux le remarquer, les espèces dominantes sont les conifères. On retrouve un peu partout au Québec, dans les zones d'érablières, des enclaves de conifères situées dans les montagnes. Ce phénomène est dû au fait que les conditions climatiques des montagnes, à partir d'une certaine altitude, se rapprochent plus des conditions de la sapinière et de la pessière que de celles de l'érablière.

3-1.4 L'érablière

Au Québec, on distingue trois zones à l'intérieur de l'érablière: ce sont l'érablière à bouleau jaune, l'érablière laurentienne et l'érablière à caryer.



Photo 3.6 Un paysage forestier typique de l'érablière Denis Trudel, photographe. Ministère du Loisir, de la Chasse et de la Pêche.

Chacune de ces appellations réfère aux types de végétations associés à l'espèce principale qui est l'érable.

L'érablière est un type de végétation qu'on retrouve dans la partie la plus chaude au Québec. Il est fort probable qu'elle soit le type de végétation dominant de la région où tu habites. C'est pourquoi nous allons décrire ses écosystèmes et ses espèces caractéristiques un peu plus en profondeur.

L'érable à sucre, que tu connais sûrement, est un grand arbre au bois dur qui pousse à l'état de végétal dominant sur la plupart des basses terres du Saint-Laurent et de ses affluents. C'est un arbre qui jouit d'une grande longévité et qui peut pousser même sous un couvert forestier relativement dense.

Les diverses sortes d'arbres qui sont associés à l'érable, dans les trois types d'érablières québécoises, sont présents en plus ou moins grande quantité à travers la végétation forestière selon les variations des conditions climatiques annuelles.

Les conditions de température moyenne et la quantité de précipitations ont un effet marqué sur les animaux qui vivent dans cette région.

Le cervidé le plus commun des écosystèmes de cette région est le cerf de Virginie ou chevreuil. Cet animal gracieux est, au Québec, à l'extrême nord de sa répartition nord-américaine. C'est la quantité de neige tombée pendant l'hiver qui limite l'expansion de la population du cerf de Virginie.

Le cerf de Virginie était très peu répandu au Québec avant l'arrivée de l'homme blanc. Ce sont nos ancêtres qui lui ont permis d'agrandir son aire de répartition en coupant les forêts matures qui couvraient le Québec à cette époque.

Comment cela s'est-il produit? Fort simplement... Le cerf de Virginie doit rencontrer deux conditions essentielles pour survivre aux hivers québécois: premièrement, il a besoin d'une grande quantité de jeunes pousses d'arbres ou d'arbustes feuillus pour manger pendant l'hiver, et deuxièmement, d'un couvert forestier dense où la neige ne s'accumule pas trop, de manière à ce qu'il puisse y entretenir un réseau de pistes durcies pour échapper à ses prédateurs.

Nos ancêtres devaient défricher pour cultiver le sol et pour bâtir maisons, fermes et autres bâtiments.

Ces coupes de bois se faisaient manuellement sur de très petites parcelles de terrain. Ainsi, les jeunes arbres nés des graines tombées des grands arbres pouvaient pousser dans les trous laissés libres par ceux qui avaient été abattus, ce qui produisait une nourriture abondante pour le cerf de Virginie qui pouvait ainsi mieux supporter l'hiver. Comme les par-

celles coupées étaient petites, il lui restait un territoire immense propice à passer l'hiver.

Ainsi, originellement limité à la plaine de Montréal, le cerf de Virginie se répandit dans tout l'Outaouais et dans toute la péninsule gaspésienne.

Il y a quelques années, en 1972, on croyait que la population des cerfs de Virginie était en voie de disparition. En effet, il y avait eu une telle baisse dans la capture de chasse, — les animaux tués passant de 16,185 en 1962 à 3,491 en 1973, — que le gouvernement imposa, en 1974, la loi du mâle. La loi du mâle est une loi qui oblige à ne tuer que les mâles portant un panache d'une certaine longueur.

Aujourd'hui, la population québécoise de cerfs de Virginie ne semble plus en danger puisque les biologistes du Ministère du Loisir, de la Chasse et de la Pêche s'en occupent, et que le nombre des animaux tués annuellement se maintient aux alentours de 4,000.

Cette importante diminution de la population des chevreuils a été attribuée à une chasse trop intensive au début des années soixante et à des conditions climatiques non favorables; ces deux facteurs ont donné lieu à un déséquilibre de la population. Le cerf de Virginie a presque disparu de certaines régions où il vivait en grand nombre. Cet exemple nous montre que l'équilibre naturel d'une population d'animaux est quelque chose de très fragile.

Pour en revenir à l'érablière, c'est la zone forestière du Québec dont les écosystèmes sont les plus complexes et les plus variés. Les érablières, ou forêts mélangées, ne couvrent environ que 8% du territoire québécois. C'est aussi dans cette zone qu'on retrouve 90% de la population de notre province. Or, qui dit population dit villes, routes, industries, fermes et exploitation de la forêt pour le loisir ou la consommation.

Les plantes et les animaux qui vivent dans l'érablière sont constamment confrontés aux oeuvres de l'homme. Ce sont ceux qui nous sont les plus familiers, mais ce sont aussi ceux qui risquent le plus de souffrir de notre présence souvent destructrice.

Les chaînes alimentaires des écosystèmes de l'érablière sont complexes, les décomposeurs y sont nombreux et les sols riches. C'est pourquoi l'agriculture qu'on y pratique donne de bons résultats.

Comme c'est la zone située dans la partie la plus au sud du Québec, on y retrouve des espèces particulières comme les tortues qui y occupent leur limite nordique absolue.

La photographie 3.6 représente un paysage typique de l'érablière.

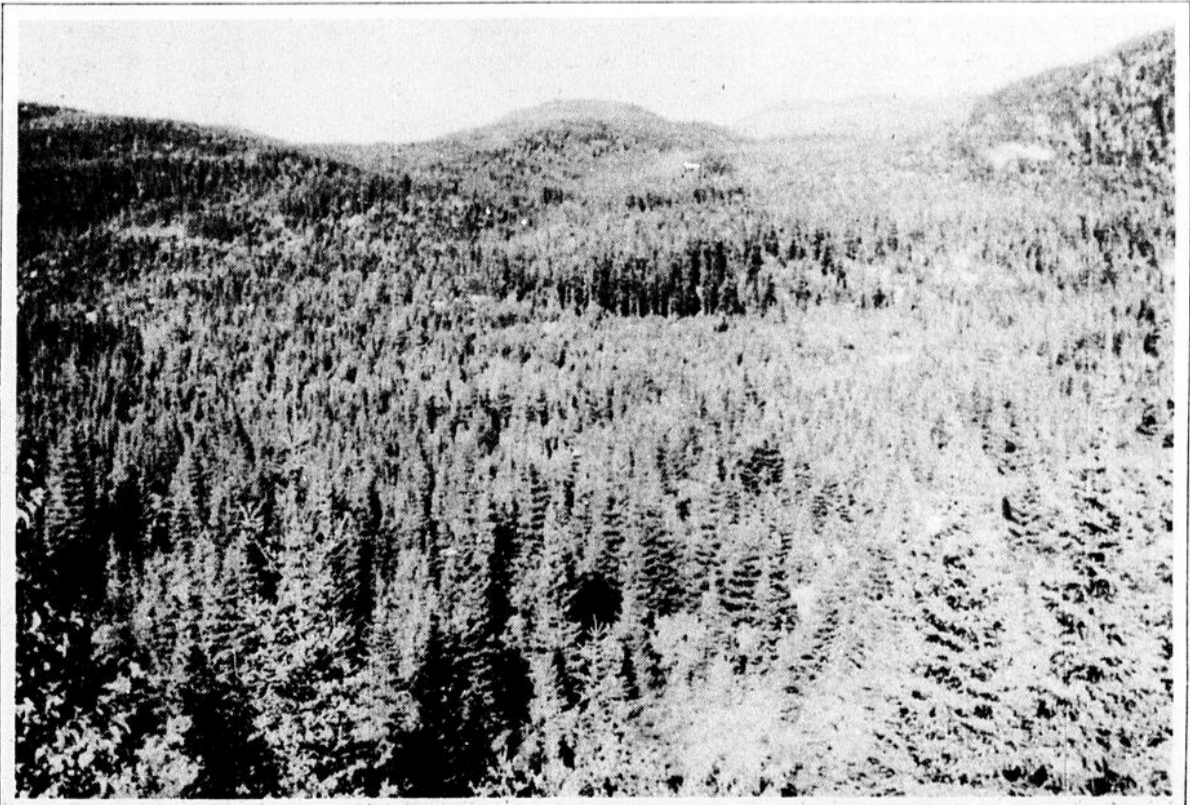


Photo 3.4 La Forêt Boréale Denis Trudel, photographe. Ministère du Loisir, de la Chasse et de la Pêche.

Demandez au Pentagone les produits



ESPRIT



TRIANGLE



PENTAGONE

JEANIUS JEANS
LE JEANS CONFORT

Rimouski
Matane
Mont-Joli
Port-Cartier

Gaspé
Haute-Rive
Sept-Îles
St-Anne-des-Monts