

La Pédiatrie est ré-ouverte à l'Hôpital du S.-Coeur

voir page 5

LA FEUILLE D'ÉRABLE

Au pays de
"JEAN RIVARD"
Défricheur et Economiste



Rédaction et Administration
A Plessisville, P.Q.,
Comté Mégantic.

23e ANNEE, No 10

Rédaction et administration à Plessisville — Jean-Paul Houde, dir.-prep.

JEUDI, 25 MAI 1967

Noces d'Argent du Notaire et Mme Benoit Chartier de Plessisville



De brillantes démonstrations ont marqué le 25e anniversaire de mariage du Notaire Benoit Chartier et de Mme Chartier (Françoise Dupuis) de Plessisville.

La réception fut donnée samedi soir, le 20 mai, en la salle de l'Hôtel de Ville où près de 300 personnes ont largement ovationné les dignes jubilaires et leurs enfants.

Cette photo prise au cours de la soirée où l'on voit M. et Mme Chartier entourés de leurs cinq fils

et 5 filles à savoir: 1ère rangée, de gauche à droite, assis: Pierre, étudiant en notariat à l'Université Laval, Madame Benoit Chartier, le Notaire Benoit Chartier, Bruno, étudiant à l'École Ste-Famille de Plessisville et Pauline, étudiante en psychologie à l'Université Laval; 2e rangée, de gauche à droite: Denyse, étudiante au collège classique de Plessisville, Françoise, étudiante en Sciences à l'Université Laval, Jean, étudiant à l'École Ste-Famille de Plessisville, Robert au Collège classique de Plessisville,

(Photo Studio Boulanger, Plessisville) Andrée, étudiante au classique à Victoriaville, et Madeleine, étudiante infirmière 2e année à l'Hôtel-Dieu d'Arthabaska.

Pour débiter les cérémonies de circonstance tous les invités offrirent leurs vœux et félicitations au couple à l'honneur.

M. le maître de cérémonie était M. Jean-Marie Ouellet.

Une adresse fut lue par l'aîné des garçons Pierre, étudiant en notariat.

suite à la page 22

Ouverture de la Saison de Base-Ball à Plessisville, le 28 mai voir page 31



Yvon Ellyson

PRESIDENT
de la Ligue Provinciale
du Québec



Richard Drouin

1er VICE-PRESIDENT
de la Ligue Provinciale
du Québec



Robert Bourque

PRESIDENT
de l'équipe des Braves
de Plessisville



Benoît Jalleo

en charge des
relations extérieures de
l'équipe des Braves



Lucien Vaillancourt

GERANT
de l'équipe des Braves
de Plessisville

Réunion des Parents de la sous-régionale, à Plessisville, le 29 mai

voir page 30

LA FEUILLE D'ERABLE

Au pays de
JEAN RIVARD
Défricheur et Economiste

JOURNAL HEBDOMADAIRE
DIEU ET PATRIE

Redaction et Administration
A Plessisville, P.Q.
Comte Megantic

"LA FEUILLE D'ERABLE" est imprimée aux ateliers de
Imprimerie Poulin Ltée, Ville St-Joseph de Beauce

JEAN-PAUL HOUDE, propriétaire, Plessisville, P.Q.
Abonnement: Canada: \$3.00 — Six mois: \$2.00 — Etats-Unis: \$4.00
Le Ministère des Postes à Ottawa a autorisé l'affranchissement en
numéraire et l'envoi comme objet de 2ème classe
de la présente publication.

Il est entendu que les articles de "La Feuille d'Erable" sont publiés
sous la responsabilité de leurs auteurs.
Pour le tarif des annonces on voudra bien s'adresser à notre bureau.

Les Syndiqués et l'Union Catholique des Cultivateurs font parvenir une résolution au Ministre de la Santé

RELATIVE AU PROBLEME DE L'HOPITAL DU SACRE-COEUR

Nous publions ci-dessous le texte intégral d'une lettre adressée au Ministère de la Santé du Québec, l'Hon Jean-Paul Cloutier, en ce qui a trait aux problèmes de notre Hôpital. Nous invitons tous nos lecteurs à la lire attentivement.

Plessisville, le 18 mai 1967

Honorable Jean-Paul Cloutier
Ministre de la Santé,
Hôtel du Gouvernement,
Québec, P.Q.

Monsieur le Ministre,

A la suite des récentes déclarations des autorités de l'Hôpital du Sacré-Coeur de Plessisville et de la Direction de son Bureau Médical sur l'éventuel fermeture, partielle ou complète de la dite Hôpital. Le Conseil Régional des Syndicats Nationaux de Plessisville Inc., qui groupe quelques 1000 membres, de concert avec l'Union Catholique des Cultivateurs, représentant 155 membres pour la région de Plessisville réunit en assemblée générale le 17 mai 1967, ont formulé la résolution suivante.

Considérant, que depuis 50 ans l'Hôpital du Sacré-Coeur dessert la population de Plessisville et la région, ce qui représente environ 37,000 personnes.

Considérant, qu'une telle population est en droit d'exiger des Services d'Hospitalisation adéquats et facilement accessibles.

Considérant que les Services Médicaux ont augmenté avec l'évolution de la Science Médicale.

Considérant, que la discontinuation totale ou partielle des Services de l'Hôpital Sacré-Coeur obligerait pour les cas d'Hospitalisation un déplacement qui dans certains cas excéderait 50 milles.

Considérant, qu'un tel éloignement occasionnerait en plus des risques de complications dans les cas de blessures graves et urgentes, des frais de transport supplémentaires, des empêchements pour les parents de visiter leur malades, la perte de travail pour une centaine d'employés déjà en fonction, et défavoriserait l'expansion industrielle et agricole de Plessisville et la région.

Considérant que la Confédération des Syndicats Nationaux (C.S.N.), et l'Union Catholique des Cultivateurs (U.C.C.) favorisent l'expansion des services médicaux, et l'élaboration d'un programme d'assurance Santé Gouvernemental de façon à rendre accessible à toutes les classes de la Société l'Hospitalisation et les Services Médicaux.

Le Conseil Régional des Syndicats Nationaux de Plessisville Inc. et l'Union Catholique des Cultivateurs, section Plessisville recommandent:

1o Que le Ministre de la Santé en collaboration avec les autorités de l'Hôpital du Sacré-Coeur de Plessisville prennent immédiatement toutes les mesures nécessaires pour améliorer les départements inadéquats, de façon à les maintenir à la disposition de la population, et ce en permanence.

2o Que toutes les mesures nécessaires pour entreprendre les agrandissements et constructions indispensables au bon fonctionnement de l'Hôpital, soient finis dans le plus bref délai possible, tel que recommandé

(Suite à la page 18)

Mariage à Plessisville

Paroisse St-Calixte



(Photo Studio Boulanger, Plessisville)

● En l'église St-Calixte, le 20 mai à onze heures a été célébré le mariage de M. Jacques Tremblay à Mlle Gertrude Bélanger.

VENTE par Encan

jeudi après-midi, le 1er juin 67

à une heure p.m chez

HERVE LEBLANC

de St-Norbert, P.Q.

La ferme est située sur la grande route
St-Norbert — Ste-Hélène

Sera vendu :

Un troupeau Holstein amélioré de 75 bêtes dont 30 vaches, un taureau de 3 ans, un taureau de 2 ans, 2 taureaux d'un an, 6 taures de 2 ans, 15 taures d'un an et 20 veaux. Ce troupeau est clair de test fédéral, certificat fourni, tout le troupeau est descendant de 2 taureaux provenant de la ferme Barilée de Plessisville. Sera vendu aussi 2 bons chevaux et 2 truies portières.

Le roulant comprend :

Un tracteur Oliver No 550 au gaz, charrues à 2 versoirs, herbes à ressorts, à 4 sections et faucheuse hydraulique, râteau fileur, herbes à disques, toutes ces machineries sont de marque Oliver, épandeur à fumier New Idea, semoir à disques de 13 disques en acier pratiquement neuf, moissonneuse à blé d'Inde et lieuse à grain de marque McCormick, wagon sur pneus Normand, râteau droit, chargeur Cockshutt sur pneus, rouleau, base de scie, scie à chaînes, grosse balance de 2000 lbs, ensileur, trayeuse DeLaval à 4 chaudières refroidisseurs à lait Star de 12 bidons, 20 bidons, attelages, tondeuse électrique, meule électrique, réservoir à eau chaude neuf, boutique de forge bien équipée, coupe-cornes et quantité d'articles trop long à énumérer.

CONDITIONS: comptant et acceptons plan provincial pour acheteurs qualifiés.

La terre de 200 acres très bien bâtie avec sucrerie de 1500 entailles, tout équipée, est également à vendre pour raisons de santé.

Pour informations, s'adresser à:

GEORGE GOGGIN

Encanteur licencié bilingue de Plessisville

Propriétaire de la ferme "Barilée" enr.

Tél. 362-2195

Plessisville, P.Q.

YVON LEVASSEUR

Marché d'Alimentation

Viande de choix — — Epicerie de qualité

1727, rue Savoie

PLESSISVILLE

Tél. 362-7445

PRIX EN VIGUEUR LES 25-26-27 MAI 1967

LAIT CARNATION

Boîte 6 oz.

6/ **49c**

CRETONS Gano

Boîte

27c

FRUIT cocktail

Sunny Vale

Boîte
28 oz.

2/ **89c**

LARD haché

maigre

lb **39c**

Biscuits

David
Duplex

Marshmallow de luxe 3 pour

1.00

LARD salé

maigre

lb **59c**

DETERGENT liquide

Mr Twin Pack — 2 / 24 oz.

SUCRE BLANC 5 livres

avec achat de \$15.00

79c

19c

ORANGES

No 138

Sunkist

doz. **45c**

Timbres en double :

Timbres "Fiesta" en double jeudi, vendredi et samedi, sur toutes vos enveloppes avec achat de déodorant Secret en crème, format moyen à 63c. Jeudi, 100 timbres gratuits avec commande de \$10. et plus.

Au Cinéma et à la Télévision

SIGNIFICATION DES COTES MORALES

AA - Adultes et adolescents. Films qui en général peuvent être vus sans danger par tous les spectateurs ordinaires des salles de cinéma (16 ans et plus)

A - Adultes. Films qui ne conviennent qu'aux gens formés soit qu'ils présentent des problèmes moraux d'adultes soit qu'ils traitent d'un sujet trop sérieux pour les jeunes. Les adultes n'en tirent pas d'impression malsaine à condition de vouloir réfléchir

et réagir. Ces films ne conviennent donc généralement pas aux adolescents.

AR - Adultes avec réserves. Films qui présentent des dangers soit à cause de scènes suggestives, de la thèse qu'ils développent, de certaines idées qu'ils émettent, soit encore en raison de l'atmosphère qui s'en dégage. Ces films s'adressent à un public d'adultes particulièrement avertis et ne conviennent jamais aux adolescents.

D - A déconseiller. Films dangereux pour tous, ne peuvent que nuire à la majorité des adultes et porter préjudice à la santé spirituelle et morale de la société.

P - A proscrire. Films franchement condamnables au point de vue religieux et moral.

AU COLONIAL

"Karaté à Tanger" (A) Drame, d'espionnage
"Opération F.B.I." (A) Drame policier
"Cartes sur table" (A) Comédie policière



OBTENEZ exactement ce que votre MEDECIN vous prescrit

362-7321



Pharmacie
DEMERS



LIVRAISON GRATUITE

1555 SAINT-CALIXTE, PLESSISVILLE

Agent autorisé

(ABONNEMENT)

Revue

"Le Sportif"

Denis Cormier

Inverness, Tél. 453-7759
Plessisville Tél. 362-7089

"Super 7 appelle Le Sphinx" (AR) Film d'espionnage

AU PLESSIS

"Un champion" (?) Walt Disney
"Mary Poppins" (T) Comédie musicale
"Le chien fou" (D) Drame policier
"Le chevalier à la rose rouge" (AR) Film de cape et d'épée

A LA TELEVISION

CANAL 4
Jeudi, 25 mai:
2 h. 15 "La maison du Maltais" (D) Drame
8 h. 30 "L'amour avec des si" (AR) Drame policier
11 h. 20 "Emile l'Africain" (A) Comédie
Vendredi, 26 mai:
1 h. 30 "Crime passionnel" (D) Drame
11 h. 35 "Quai des blondes" (A) Western
Samedi, 27 mai:
8 h. 30 "La fosse aux serpents" (A) Drame psychologique
11 h. 35 "La neige était sale" (AR) Drame psychologique
Dimanche, 28 mai:
7 h. "L'heure de la vengeance" (A) Western
11 h. 20 "Harlem" (A) Comédie dramatique
Lundi, 29 mai:
11 h. 35 "Le chat miaulera 3 fois" (AR) Comédie
Mardi, 30 mai:
7 h. "L'ordonnance" (D) Drame
11 h. 35 "Le journal d'un fou" (A) Drame psychologique
Mercredi, 31 mai:
10 h. 15 "La Professionnelle" (D) Mélodrame
2 h. 15 "Les Miracles n'ont lieu qu'une fois" (AR) Drame
11 h. 25 "Une nuit au Moulin

Rouge" (D) Comédie vaudeville
11 h. 35 "Le Château de verre" (D) Drame

CANAL 7
Vendredi, 26 mai:
11 h. "Les Amants en fuite" (AR) Drame d'aventures
Samedi, 27 mai:
11 h. 30 "L'Enterrée vivante" (A) Mélodrame
Dimanche, 28 mai:
10 h. a.m. "L'Inconnu du Ranch" (A) Western
Lundi, 29 mai:
11 h. 35 "Honorabile Big Jim" (A) Comédie
Mardi, 30 mai:
11 h. 35 "Le Corsaire noir" (A) Film d'aventures
Mercredi, 31 mai:
8 h. 30 "Le temps d'aimer et de mourir" (A) Film de guerre
11 h. 35 "L'Appel de la vie" (AR) Drame

CANAL 10
Jeudi, 25 mai:
2 h. "Maternité clandestine" (AR) Mélodrame
8 h. 30 "En effeuillant la marguerite" (P) Comédie
Vendredi, 26 mai:
2 h. 30 "La Maison du Maltais" (D) Drame

11 h. 10 "Pêcheur d'Islande" (A) Drame
Samedi, 27 mai:
"Aux yeux du Souvenir" (AR) Documentaire
Dimanche, 28 mai:
7 h. "Le Bistrot du péché" (AR) Drame
12 h. 10 "Miss Manton est folle" (A) Comédie
Lundi, 29 mai:
12 h. 30 "Dominique" (D) Comédie
2 h. 30 "Boulevard du crime" (AR) Drame policier
Mardi, 30 mai:
11 h. 10 "Le fond de la bouteille" (A) Drame
Mercredi, 31 mai:
12 h. 30 "Train de plaisir" (Non coté, sujet à caution)
2 h. 30 "Les diables bleus" (A) Film d'espionnage
11 h. 10 "Santiago" (A) Film d'aventures

CANAL 11
Jeudi, 25 mai:
1 h. 30 "La mome vert-de-gris" (AR) Film policier
Vendredi, 26 mai:
11 h. 30 a.m. "Les Corps sauvages" (AR) Etude de moeurs

(Suite à la page 13)

Le Magasin de Lingerie Boutique de l'Adolescente

pour fillettes de 8 à 14 ans

VOUS OFFRE DE GRANDS SPECIAUX

- ENSEMBLES de TROIS pièces en tricot de COTON de grande qualité...
- ENSEMBLES de DEUX PIÈCES, TRICOT et TOILE...
- JOLIES PETITES ROBES... "JEAN"... Bermuda et Shorts pour fillettes de 7 à 14 ans
- GILETS de toutes sortes

Profitez de ces belles aubaines...

Boutique de l'Adolescente

1693, Ave Ste-Thérèse, à Plessisville
Mme Oscar Germain, propriétaire

Cordiale bienvenue...

A NOTER que Mme GERMAIN continuera à diriger le magasin de laine "LE ROUET", lequel est situé au même endroit. Ainsi, il y aura DEUX COMMERCES dans le même établissement.

Bureau chef

C. P. 327
Plessisville
Tél. 362-7333



Entrepôt

1814, rue Préfontaine
Montréal
Tél. 526-3757

Endroits desservis:

Plessisville, Princeville, Notre-Dame de Lourdes, Laurierville, Ste-Julie, Lyster, Ste-Anasatsie, Inverness, St-Pierre Baptiste, St-Ferdinand, St-Jean Baptiste de Vianney, St-Adrien d'Irlande, comté Mégantic — Dosquet, St-Agapit, Ste-Agathe, comté Lotbinière.

Service Express tous les jours. Marchandises couvertes par les assurances

Transport de marchandises en douanes

Adoucisseur d'eau
SOUTHERN
à triple action

Seulement 3c la tonne pour adoucir votre eau automatiquement



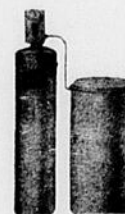
EXACT...

Lorsque vous possédez un adoucisseur 100% automatique

L'EAU

se régénère durant votre sommeil.

L'ADOUCCISSEUR SOUTHERN dans votre foyer signifie des EPARGNES considérables dans vos poches.



- FACTURES de lessives réduites, vêtements plus propres et plus durables.
- LES ALIMENTS conserveront leurs valeurs nutritives. Le café conserve son arôme.
- LES FRAIS de réparation de la plomberie et chauffage éliminés.
- TOUT CECI... pour aussi peu que \$300.00.

Pour plus de renseignements, consultez votre seul agent autorisé "SOUTHERN"

FERNAND BRETON INC.

Route 49 — Tél. Bur.: 362-2432 — Rés.: 362-7926
PLESSISVILLE, P.Q.

PHARMACIE J.-D. BERNIER

1590 avenue St-Louis-Plessisville, P.Q.

PRESCRIPTIONS

PRODUITS DE BEAUTÉ
Lancôme de Paris
VOTRE PHARMACIE DE FAMILLE

Signalez
Tél:
362-7677

**Livraison
gratuite
partout**

La S.C.A. de Laurierville a un excédant de \$16,923

Un chiffre d'affaires de plus d'un demi-million, un actif de \$184,900, et un excédant de \$16,923 sont les montants en évidence sur le bilan de la Société Coopérative Agricole de Laurierville. Ce bilan vient d'être communiqué à l'assemblée générale annuelle. Le président, M. Paul-Emile St-

Pierre, précise que ces chiffres sont pour l'année financière qui s'est terminée le 31 janvier 1966.

DES DETAILS

Les exigibilités sont de \$69,853, à la S.C.A. de Laurierville. Quant au chiffre

d'affaires pour la dernière année financière, il se répartit comme suit: meunerie \$376,365., épicerie \$86,729., quincaillerie \$83,375., boucherie \$22,937. Le chiffre d'affaires total est de \$569,406.

ACTIVITES DE DEPARTEMENTS

Durant l'année financière se terminant le 31 janvier 1967, près de cinq millions de livres de lait ont été expédiés à la Coopérative de Granby par les membres de la S.C.A. de Laurierville. Les consignations d'animaux aux abattoirs de Princeville de la Coopérative Fédérée de Québec ont été de 5,108 têtes, soit une augmentation de 832 sur la période correspondante de l'année précédente. Le président, M. Paul-Emile St-Pierre, a félicité les membres pour la collaboration qu'ils donnaient à leur mouvement coopératif.

A VENDRE

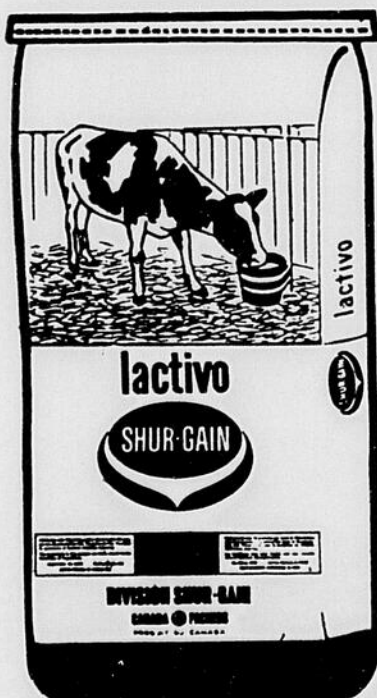
Une auto "Oldsmobile" 1965, Delta 88, hard-top, 2 portes, en très bonne condition, peinte à neuf il y a un mois, une chaufferette pour les passagers arrière, radio avec haut-parleur à l'arrière, servo-frein, servo-direction. Aussi, une auto "Vauxhall" Viva 1965. Un très bon marché. S'adresser à:

Dr Anselme Roy

1253, ave St-Louis Plessisville Tél. 362-7247

Encouragez
nos annonceurs

CONVERSION DE 1 POUR 1 AVEC LACTIVO



Produisez des veaux de lait "bons à choix" de 200 à 225 livres en 7 à 9 semaines avec moins de 150 livres de Lactivo.

Consultez-nous au sujet du régime SHUR-GAIN pour les veaux de lait.

VENDEUR AUTORISÉ:

W.A. LAMONTAGNE LTÉE

MARCEL COLLIN, PROPRIÉTAIRE

2042 ave St-Laurent, tél. 362-2050

Plessisville, P. Que.



Centre de la main d'oeuvre du Canada

HOMMES

VICTORIAVILLE

Opérateurs de machines à bois et sableurs à courroie dans usine de meubles

Contremaître dans un atelier de plomberie

Opérateur de perceuse multiple dans usine de meubles

Tailleur dans manufacture de rembourrage



Lisez
"La Feuille
d'Erable"

En "plein vent" dans l'actualité à Plessisville

LE BUREAU MEDICAL de Plessisville a choisi le Dr Jules Boisvert comme son président pour la prochaine année. Le poste de vice-président a été confié au Dr Jules Cantin et celui de secrétaire au Dr Bertrand Savoie. Les 10 autres médecins faisant partie du Bureau agissent comme directeurs. Le Dr Jules Boisvert souligne que la plupart des médecins du Bureau médical de Plessisville suivent régulièrement des cours de perfectionnement pour se tenir au courant des derniers développements de la science.

UN MEMBRE DU CONSEIL DE VILLE DE Plessisville en est à sa 30ième année dans l'industrie. M. Paul-Maurice Jutras s'est établi en affaires après quelques mois de travail pratique. Il

s'est spécialisé en théorie en suivant des cours par correspondance et par la lecture d'ouvrages sur l'art du nettoyage de vêtements, tissus, etc. Après avoir débuté en 1937 avec un seul aide, M. Jutras dirige maintenant une entreprise qui compte une quinzaine d'employés.

L'ECOLE DES METIERS DE Plessisville reçoit 200 élèves pour les cours réguliers qui sont donnés par environ 25 professeurs. Des élèves de la régionale y suivent aussi des cours ainsi que des adultes qui bénéficient de l'enseignement du soir. Quatre spécialités sont enseignées à l'École des Métiers. Fondée il y a 13 ans, l'École est sous la juridiction du Gouvernement du Québec; M. Gérard Bélanger en est le directeur.

BRAVES DE PLESSISVILLE

BILLETS DE LOGES

\$ 35.00

28 JOUTES

Communiquer avec

REJEAN EAST:

Tél. 362-2748

Tél. 362-2451

ou avec les directeurs

Poseur de tapis possédant carte de compétence
Aides sur la ferme
Mécanicien de camions
Assemblage de meubles

PLESSISVILLE

Mécanicien d'automobiles possédant carte de compétence A ou B

Opérateur "Planer" et "Edger" dans moulin à scie

Opérateur de scie DeWalt dans moulin à scie

Vendeur-livreur de pain et gâteaux

Vendeur de machinerie agricole

FEMMES

VICTORIAVILLE

Infirmières licenciées

Commis vendeuse dans magasin de confection pour dames

Aide cuisinière dans hôtel

Commis de bar dans un hôtel

Aides familiales dans maisons privées

Couturières pour travailler chez un tailleur

Serveuses de table

Femme de chambre

Couturières dans usine de vêtements

Cuisinière dans hôtel

Cuisinière dans hôtel

Cuisinière dans hôtel

Cuisinière dans hôtel

Cuisinière dans hôtel

Cuisinière dans hôtel

Cuisinière dans hôtel

Cuisinière dans hôtel

Cuisinière dans hôtel

Cuisinière dans hôtel

Cuisinière dans hôtel

Cuisinière dans hôtel

Cuisinière dans hôtel

Cuisinière dans hôtel

Cuisinière dans hôtel

Cuisinière dans hôtel

Cuisinière dans hôtel

Cuisinière dans hôtel

Cuisinière dans hôtel

Cuisinière dans hôtel

Cuisinière dans hôtel

Cuisinière dans hôtel

Cuisinière dans hôtel

Cuisinière dans hôtel

Cuisinière dans hôtel

Cuisinière dans hôtel

Cuisinière dans hôtel

Cuisinière dans hôtel

Cuisinière dans hôtel

Cuisinière dans hôtel

Cuisinière dans hôtel

Cuisinière dans hôtel

Cuisinière dans hôtel

Cuisinière dans hôtel

Cuisinière dans hôtel

Cuisinière dans hôtel

Cuisinière dans hôtel

Cuisinière dans hôtel

Cuisinière dans hôtel

Cuisinière dans hôtel

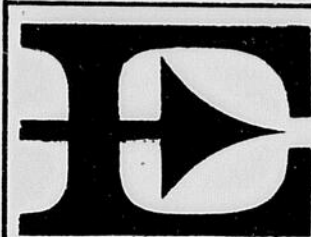
Cuisinière dans hôtel

La pédiatrie est ré-ouverte à l'Hôpital Sacré-Coeur

Le département de la pédiatrie vient d'être ré-ouvert à l'Hôpital Sacré-Coeur de Plessisville. Cette bonne nouvelle a été annoncée par le Dr Jules Boisvert, président du Bureau médical et président du comité formé à la Chambre de Commerce pour la question "hôpital". Le Dr Boisvert a précisé que la ré-ouverture de pédiatrie ne signifiait pas que tous les problèmes étaient réglés. "Une chose est certaine; l'hôpital Sacré-Coeur sera maintenu, Québec est très favorable à des améliorations et même à des constructions nouvelles mais une foule de problèmes doivent être solutionnés et c'est là un travail qui prendra des mois" a fait remarquer le Dr Jules Boisvert à la nombreuse assistance réunie pour une assemblée spéciale de la Chambre de Commerce de Plessisville.

LE PERSONNEL RELIGIEUX

Pour sa part, M. Rosaire Côté, président de la Chambre de Commerce, a communiqué que la question du personnel religieux en charge de l'Hôpital Sacré-Coeur de Plessisville, serait la plus urgente. Le comité de la Chambre de Commerce pour la



T.V. en couleurs

LECTROHOME

Prix rég. \$725.00 Spécial: \$595.00

Nous en avons de plusieurs modèles et à des prix variés

Venez les voir dès aujourd'hui

Nous avons tout ce que vous désirez dans les

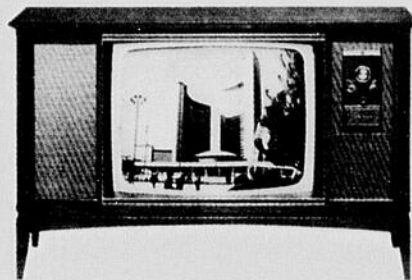
**Tuiles
Tapis
Prélarts**



AUSSI

Epicerie de choix
Bière - Porter, etc.

Nous donnons les
Timbres-Primes Silver



Théobald POULIN

Marchand
1562 rue Savoie
Plessisville
Tél. 362-7245

question de l'hôpital a rencontré la Supérieure générale des Rev. Soeurs de la Charité de Québec. La Communauté manque de personnel pour tous les besoins; le recrutement des novices qui donnait des centaines de sujets par année n'en donne plus que quelques dizaines depuis quelque temps. Selon la

Supérieure générale, un tel état de chose aurait des répercussions sur les institutions dont les Rev. Soeurs de la Charité ont la charge.

DEVOUEMENT ET CHARITE

De Nouveau, le Dr Jules Boisvert a porté à l'attention des membres de la Chambre de Commerce, le dévouement et l'esprit de charité dont font preuve les religieuses en charge de l'Hôpital Sacré-Coeur de Plessisville. "Ce sont de précieuses collaboratrices dont nous pourrions difficilement nous passer" a-t-il précisé. Cette affirmation a été appuyée par le Dr Jean-Louis St-Hilaire de Princeville ainsi que par tous les autres médecins faisant partie du Bureau médical. présents à l'assemblée. Les Rev. Soeurs de la Charité

de Québec ont actuellement 17 religieuses en devoir à l'Hôpital Sacré-Coeur de Plessisville.

SERVICES HOSPITALIERS

Le Dr Jules Boisvert a donné des détails sur l'évolution en cours dans les services hospitaliers. Le Ministère de la Santé favorise la dérégionalisation dans ce domaine. On suggère le développement de services externes avec organisation connexe à l'hôpital. Le but d'une telle politique est de dégager les lits d'hôpitaux où les listes d'attente causent des problèmes a souligné le Dr Boisvert. La mise en vigueur de cette méthode permet aussi aux médecins de consacrer plus de temps aux examens, aux soins spéciaux, etc. C'est un point qui donne une importance particulière au projet d'agrandissement, de construction nouvelle et de réaménagement à l'Hôpital Sacré-Coeur de Plessisville a conclu le Dr Jules Boisvert, président du Bureau médical.

faire appuyer par tous les organismes de la région les demandes faites aux autorités concernées pour l'agrandissement de l'hôpital et le maintien du personnel religieux actuel.

TRAVAIL EN COURS

Des copies de résolutions ont déjà été adressées à de nombreux organismes pour donner suite au travail entrepris par la Chambre de Commerce de Plessisville sur la question de l'Hôpital Sacré-Coeur. C'est l'intention du comité de solliciter la collaboration de tous les mouvements en activités dans le secteur hospitalier de Plessisville ainsi que des entreprises industrielles pour mener à bonne fin la tâche qui lui a été confiée. Ce comité a la Dr Jules Boisvert comme président et les membres sont MM. Jules Bellevue, Louis-Edouard Presseault, Roger Dubois et Rosaire Côté. Ce dernier est aussi président de la Chambre de Commerce de Plessisville.

MAISON à VENDRE

à Plessisville

Maison de TROIS logis, bons revenus, chauffage central à l'eau chaude, courant 220, située au No 2068, avenue St-Louis, à Plessisville. Vente: cause de départ. S'adresser à:

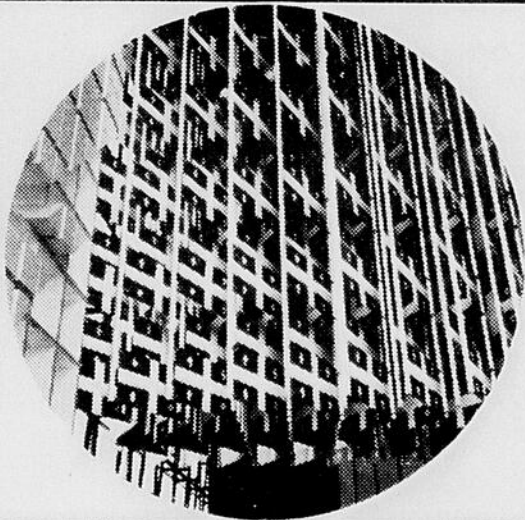
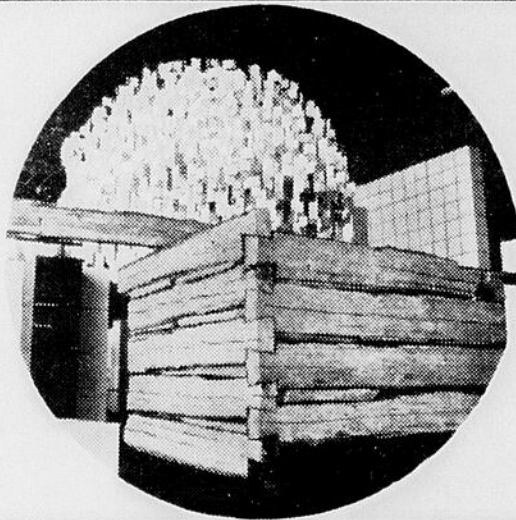
JEAN-CLAUDE TARDIF

Tél. 367-2314 C.P. 127 Daveluyville

visitez votre pavillon

vous serez encore plus fiers d'être Québécois

Lumière et son. Images d'un pays rude, le plus beau du monde, et rythme du cœur d'un peuple courageux. Diamant qui étincelle entre le ciel et l'eau; chant clair et confiant d'une nation jeune devant l'avenir.



LE PAVILLON DU QUÉBEC



RESOLUTIONS

La Chambre de Commerce de Plessisville a accepté, à l'unanimité de ses membres, de donner immédiatement suite à une résolution adoptée par le Conseil d'administration de l'Hôpital. Par cette résolution, on prie la Chambre de Commerce de

La
Feuille d'Erable
l'hebdo-
des gens avertis

Lustres Spécial d'introduction 30%



Quincaillerie
Richard
Inc.

1823, Ave
St-Calixte
Tél. 362-7878
Plessisville
P.Q.

Vient de paraître aux
ÉDITIONS DE L'HOMME

LES GRANDS CHEFS de MONTRÉAL et leurs recettes

(par Arnel Robitaille, Chevalier du Tastevin)

Voici un livre que tout le monde attendait. C'est à la fois un guide gastronomique (le premier du genre à Montréal) et un livre de recettes. Les 50 plus grands chefs de Montréal et de la région ont apporté leur collaboration à la préparation de cet ouvrage. De plus, le volume contient 86 recettes que ces dames pourront réaliser avec joie et facilité dans leur propre cuisine.

"LES GRANDS CHEFS DE MONTREAL et leurs recettes" a été préparé avec soin par un grand connaisseur qui commente dans ces pages le résultat du périple gastronomique qu'il a entrepris à l'intention de ceux qui aiment bien manger. L'auteur nous présente aussi la carrière impressionnante de chaque chef.

Par ailleurs, à titre indicatif, en regard de chaque restaurant choisi, se trouve une indication quant au prix que le lecteur doit s'attendre à payer. Ce classement très pratique sera des plus utiles au lecteur.

La compétence de l'auteur en cette matière est incontestable puisque Arnel Robitaille est: Chevalier du Tastevin, Grand Sénéchal de la "Pairie des Vins de France", Commandeur de "l'Ordre du Bon Temps de Médoc et de Graves", Chevalier de "l'Ordre de Saint-Fortunat", Vice-Echanson de la "Chaîne des Rôtisseurs", Officier de la "Confrérie des Vignerons de Saint-Vincent", Vigneron d'Honneur de la "Jurade de Saint-Emilion", Chevalier de Sancerre, Membre du "Club Gastronomique Prosper Montagné", Membre des "Amis d'Escottier".

On mange bien à Montréal et d'aucuns diront peut-être que tous les restaurants ne se trouvent pas dans ce livre. Qu'ils se consolent. Il ne s'agit que d'un début. Un second ouvrage viendra bientôt compléter la galerie de ces hommes qui chez nous font honneur à la bonne table.

"LES GRANDS CHEFS de MONTREAL et leurs recettes" est en vente dans toutes les librairies et les kiosques à journaux à \$1.50 ou à l'Agence de Distribution Populaire, 1130 est, de la Gauchetière, Montréal - (523-1600).

Terrains à vendre

Deux terrains à vendre, prêts à bâtir. Situés avenue du Collège, près de Napoléon, à Plessisville, S'adresser à :

Tél. 362-2942 résidence ou 362-2297 bureau
Plessisville

HUILE À CHAUFFAGE



Plessisville, P. Q.

LIQUIDATION

DE

Peinture C.I.L. et B.H.

Couleur pastelle à la mode

PRIX EXCEPTIONNELS

AUSSI

Spéciaux sur notre "Peinture Laurentide"

Richard Inc. 1823, rue St-Calixte — Tél. 362- 7878
PLESSISVILLE, P.Q.

VENTE d'ABANDON

A LA

BIJOUTERIE PELLETIER

1727, rue St-Calixte à Plessisville

- TOUT SERA VENDU A PRIX DE SACRIFICE
- MARCHANDISE NOMBREUSE ET DE QUALITE
- LES PREMIERS ARRIVES, LES PREMIERS SERVIS

Venez
DE BELLES ECONOMIES VOUS ATTENDENT !

Lancement du livre de M. Rosaire Boilard



M. Rosaire Boilard

M. Rosaire Boilard de Laurierville, lancera prochainement son livre intitulé "FEBURE" à Plessisville. La date et lieu ne sont pas encore déterminés. Un second communiqué vous indiquera les détails supplémentaires. Une invitation à tous les gens de la région et de Plessisville particulièrement vous sera adressée.

La
Feuille d'Erable
l'hebdo-
des gens avertis

Un élément essentiel dans l'éducation:

La formation des maîtres

Selon une étude faite par le Comité du Plan de la Formation des Maîtres, notre belle province se doit de préparer au moins 5,000 enseignants par année. Quand on constate le nombre infime qui, parmi les finissants de nos institutions, se dirige vers la Pédagogie, la situation est pour le moins inquiétante et je ne sais par quel "Bill", le gouvernement réussira à orienter vers l'enseignement le minimum de candidats requis.

Dans ce problème complexe de la formation des maîtres, en plus de la QUANTITE, entre en ligne de compte, également, la QUALITE. L'article 2 du Règlement No 4 (30 mars 1966) dit: "Le permis d'enseigner est décerné à tout candidat qui, après une 13e année d'études, a terminé avec succès dans une institution reconnue, un programme approuvé de formation." Avons-nous enfin pris conscience qu'il est pour le moins aussi important de bien préparer ceux qui auront à former l'esprit de nos enfants que ceux qui auront à soigner le corps de ces mêmes enfants?

Former un maître, ce n'est pas seulement lui donner des trucs de méthodologie ou lui répéter des textes de lois scolaires. "Aujourd'hui, même pour enseigner aux plus jeunes des enfants, il faut à l'enseignant des connaissances supérieures dans chacune des disciplines qu'il aura à enseigner" nous affirme M. P.-Y. Paradis. Ne l'oublions jamais: c'est le sort de toute la société qui repose entre les mains des éducateurs. N'est-il pas normal que nos meilleurs cerveaux et la grande partie de nos énergies soient orientés vers la préparation de ces éducateurs?

Pour donner pleine mesure dans sa tâche éducative, l'aspirant-éducateur, à la sortie de l'École Normale, devrait trouver à l'université un supplément pédagogique nouveau et adéquat. Or, nos universités ne sont pas faites pour préparer à l'enseignement: ceci n'est pas inhérent à leur nature.

Enseigner, c'est susciter des questions de la part des élèves et y répondre de telle sorte que de nouvelles questions naissent. L'enseignant doit donc posséder un vaste éventail de connaissances mais l'art véritable se situe dans la capacité de communiquer son savoir aux autres. A moins que ces messieurs de l'université ne repensent leur façon de procéder, inutile de prétendre que c'est de cette maison du "haut-savoir" que les éducateurs retireront un modèle vivant de pédagogie...

A un ajustement de la pédagogie des professeurs d'universités et à un impérieux besoin de changement dans les programmes, s'ajoute enfin la nécessité urgente de la coordination des diplômes et de l'enseignement des différentes universités.

Conscients de leur responsabilité envers les hommes de demain, les enseignants sont les premiers à recevoir une meilleure formation mais n'ont-ils pas leur mot à dire dans ce qu'ils veulent devenir? Quand ce droit leur sera-t-il reconnu?

Espace réservé et payé par le
Comité d'Information des
Enseignants
C.P. 8 — Victoriaville

Me Jean Tétreault, notaire, de Plessisville

élu membre du Comité Exécutif du Conseil
Economique Régional Bois-Francis Drummond

Au cours de son assemblée de fondation tenue à Notre-Dame du Bon Conseil, le 19 avril, 1967, le Conseil Economique Régional Bois-Francis Drummond a élu son conseil d'administration permanent, de même que son Comité Exécutif.

Me JEAN TETREAUULT, notaire, échevin de la Ville de Plessisville, a été élu membre du Conseil d'administration permanent de cet organisme et, par la suite, membre de son Comité Exécutif à titre de Trésorier.

Ce Comité se compose comme suit: Président: Me Pierre Lambert, avocat, de Victoriaville; Vice-président (Drummond): Gustave Steenland, C.S.N.; Vice-président (Bois-Francis): Clément Cantin, Prés. Commission Scolaire de Victoriaville; Secré-



Me J. Tétreault, notaire

taire: J.-Gilles Massé, J.C. Victoriaville; et Trésorier: Me Jean Tétreault, Echevin, Plessisville.

Me Jean Tétreault a aussi été nommé président d'un comité de liaison formé à titre provisoire, dans le but d'étudier l'opportunité et la possibilité d'annexer tout le territoire de Nicolet à la sous-région administrative BOIS FRANCIS DRUMMOND. Ce comité a déjà commencé son travail.

Le C.E.R. régional doit recevoir son accréditation du Conseil d'Orientation Economique du Québec d'ici quelques jours.

**Encourage
nos annonceurs**

Mariage à Plessisville

Paroisse de Fatima



(Photo Studio Boulanger, Plessisville)

● En l'église de Fatima à Plessisville le 20 mai à dix heures fut célébré le mariage de M. Denis Pepin à Mlle Lise Côté.

Mariage à Laurierville



(Photo Studio Boulanger, Plessisville)

● En l'église de Laurierville le 20 mai à 10 heures du matin fut célébré le mariage de M. Maurice Alain à Mlle Suzanne Asselin.

Investigateur diplômé M. Yvon Rouleau de Plessisville

OFFRE SES SERVICES comme INVESTIGATEUR diplômé dans tous les domaines. Pour plus de détails, adressez-vous à :

Tél. 362-7205 ou Case Postale 1085
PLESSISVILLE, P.Q.

Tél. 623-0482

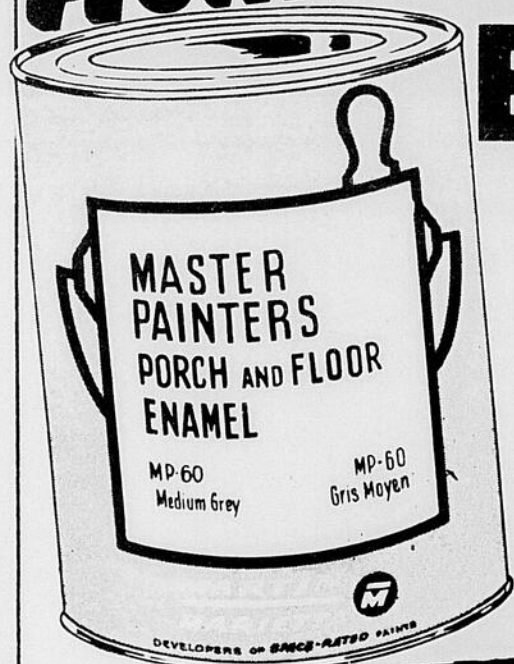
Lucien Racine, C.A., R.I.A.

COMPTABLE AGREE

265, 65e Rue ouest
Charlesbourg

Québec 7

LE MEILLEUR ACHAT DU JOUR



EMAIL PORTIQUES PLANCHERS

Gris Moyen
Rég. \$ 8⁵⁰ GAL.

Prix De \$ 5⁸⁹
Vente

POUR INTÉRIEUR

SEMI-LUISANTE

Vente

MP-45 BLANC

RÉG. 8⁵⁰

5⁸⁹

MAGASIN 5-10-15¢

P. A. PAINCHAUD Inc.

Toujours ouvert le mercredi après-midi

1657 Ave St-Louis

QUINCAILLERIE

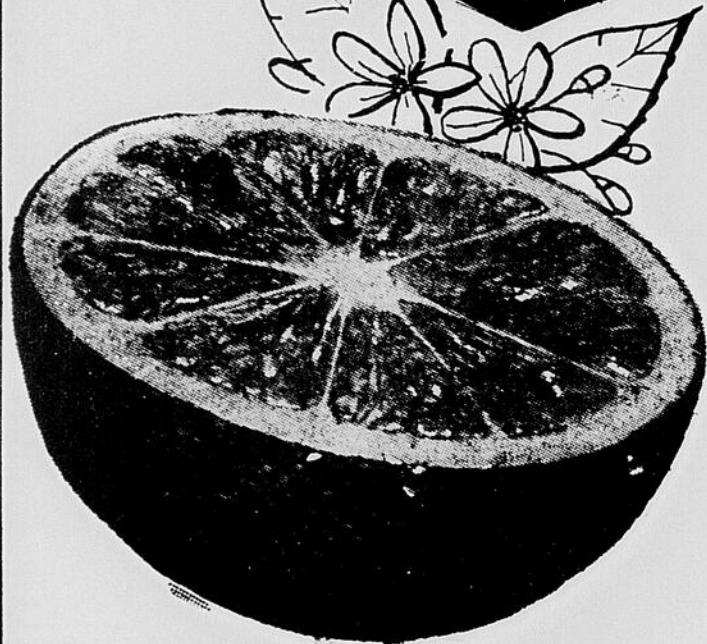
PLESSISVILLE



HEURES D'AFFAIRES

Lundi 1 p.m. à 6 p.m.
 Mardi 8 a.m. à 6 p.m.
 Merc. 8 a.m. à 6 p.m.
 Jeudi 8 a.m. à 6 p.m.
 Vend. 8 a.m. à 10 p.m.
 Samedi 8 a.m. à midi

Magasin CO-OP d



ORANGES

Sunkist grosseur 180

Sucrées - Juteuses

2 doz.

59¢

Crème

CO-OP

3 chopines

Thé

60 sacs

DU NOUVEAU



Le département du meuble au Magasin CO-OP de Plessisville, depuis si longtemps attendu, fera son ouverture cette semaine. Tous les sociétaires et la population entière sont cordialement invités à le visiter.

A cette occasion un billet sera remis à chaque visiteur et donnera droit au tirage d'un magnifique ensemble de malle de voyage.

BLE D'INDE
SUR EPIS
FLORIDE

6/.49

CAROTTES
NOUVELLES

Gello
5 lbs **.39**

ROSIERS
ASSTS

.69

Biscuits Soda

Christie

bte 2 lbs

59¢

De plus en plus les consommatrices font **CONFIANCE** à **CO-OP**.

Elles optent pour les produits de marque **CO-OP** et elles y gagnent en qualité, en prix.

C'est juste d'affirmer que les produits **CO-OP** sont offerts à **MINI-PRIX** pour la **MAXI-QUALITÉ**.

de Plessisville Tél.: 362-7384

CO-OP

Chaine incassable!



FESSE de VEAU

de
lait
lb

.67

demie ou
complète
une économie
CO-OP

Crème glacée
CO-OP
hopines **.49**

Thé Salada
sacs **.79**

Café Maxwell House
instantané **1.39**
10 oz

BREUVAGES
Président
Orange ou Raisin **2.69**
64 oz

Jus de tomates
CO-OP - 48 oz
3 bles **1.00**

SURF
Poudre à lessive
3 lbs **.69**

BALLET
Papier de toilette
Blanc ou couleurs
8 rouleaux **1.00**

SOUPE Habitant
Pois ou Legumes
28 oz **4 / 1.00**

STEAK OU ROTI lb **1.09**
DE CENTRE DE FESSE DE VEAU DE LAIT

VEAU ROTI lb **.59**
DANS L'ÉPAULE (petit os)

CROQUETTES lb **.79**
DE VEAU FRAIS - UN REGAL

JAMBON FUME lb **.77**
COTTAGE ROLL

BACON A DEJEUNER **.95**
TRAITE AU SUCRE - PAQUET D'UNE LB

SAUMON ROUGE lb **1.09**
CELLO 3 TRANCHES

FILET FUME lb **.55**

SAUCISSE FUMEE **.55**
"MAPLE LEAF" PAQUET DE 16 OZ

SHORTENING **3/1.00**
Domestic - .03 DE RABAIS La livre

MARGARINE **.29**
CO-OP La livre

COMPAREZ-ACHETEZ-EPARGNEZ

PATATES CHIPS Dulac	Format familial	.69
MACEDOINE CO-OP	19 oz	6/1.00
LAIT EVAPORE Carnation	16 oz	3/.55
SHIRRIFF Beurre de caramel	14 oz	2.49
Sundae Topping Shirriff	8 oz	.45
MIEL LIQUIDE CO-OP	2 lbs	.65
GATEAUX Robin Hood	19 oz	2/85
GLACAGE Robin Hood	6 oz	.55
ITALIAN DRESSING de Kraft pour salade	8 oz	.35
EAU DE JAVEL CO-OP	64 oz	.35
PEPSODENT Pâte dentifrice	Format géant	.65
CIRE LIQUIDE CRISTAL Succès	32 oz	1.19
POLI à meubles Prestige aérosol	6 1/2 oz	.65

OSIERS
ASSTS
.69

da
9¢

CO-OP
SYMBOLE
de
L'UNITÉ

BISCUITS au THÉ
"ROYAL" - VIAU

2 lb **59¢**

Jambon
Picnic
Bte 1 1/2 lb **1.49**

Kam
Pain de viande
12 oz **.49**

L'Age d'Or à Plessisville dimanche, le 28 mai 1967



**JOURNÉE
DE L'ÂGE D'OR
DIMANCHE 28 MAI**

La Ligue Catholique Féminine organise encore cette année une rencontre des plus intéressantes pour les personnes de l'Age d'Or, et leurs amis. Il est à no-

ter qu'aucune invitation ne sera envoyée par la poste. Que les intéressés considèrent cet appel comme une invitation personnelle, à laquelle ils sont conviés avec leurs amis.

Voici le programme de la soirée:

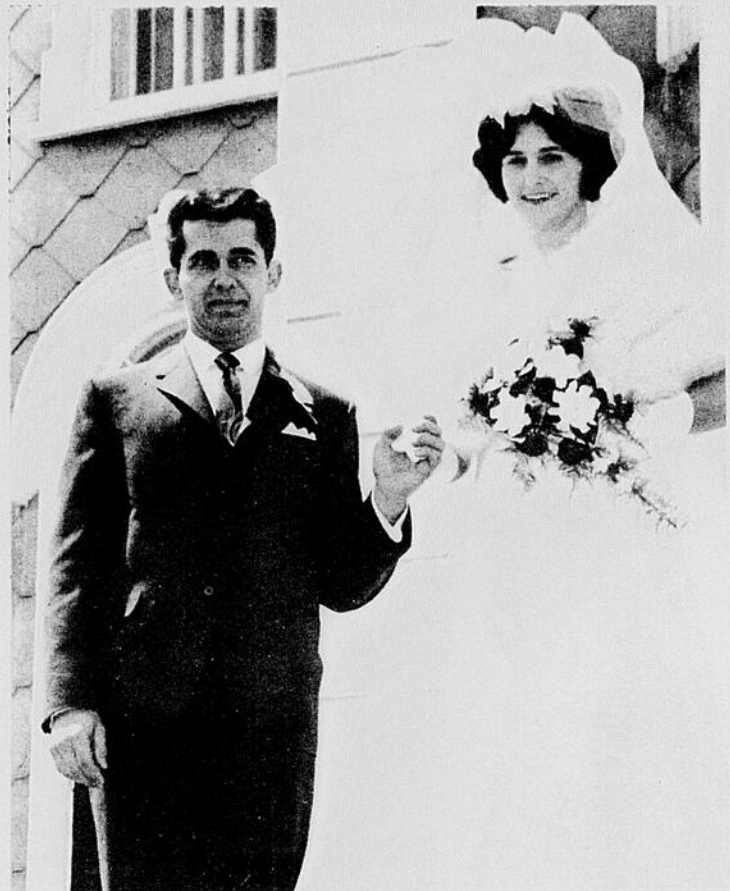
Endroit: Centre de Loisirs
Heure: 7.30 heures p.m.

Il y aura célébration de la Parole par Monsieur l'Abbé Charles Deblois, suivie d'une soirée amateur, genre "bon vieux temps", dont les principaux artistes seront certaines personnes de l'Age d'Or. Qu'on se le dise. Pour terminer un léger goûter sera servi par de charmantes dames.

Le tout est organisé par la Ligue Catholique Féminine, en collaboration avec le Service Social, les autorités religieuses et quelques personnes dynamiques de Plessisville. Vieillir, c'est Vivre.

L.C.F.

Mariage à St-Jean Baptiste



(Photo Studio Boulanger, Plessisville)

● En l'église St-Pierre Baptiste, samedi le 20 mai à 10 heures fut célébré le mariage de Mlle Laurette Fortier à M. Raphael Provencher de Vianney.

Des Fleurs
pour toutes occasions

Fleurs en pot, fleurs coupées, arrangements de toutes sortes, bibelots, gerbes, couronnes, etc.

Fleuriste Plessis
UBALD PELLERIN, prop.
1735 St-Calixte, P.Q. — Tél. 362-7567

Tél. Rés. et Bur.: 362-7869

Laurent Therrien, C. d'A. As.

ASSURANCES GENERALES
Vie - Feu - Autos - Accidents - Responsabilité
1308 rue Napoléon, PLESSISVILLE
(Près de l'église St-Calixte)
ASSURANCE-VIE "CROWN LIFE"

Pour vos pelouses, vos parterres VOYEZ

Le Centre Paysagiste de l'Estrie Enr.

Des experts vous conseilleront sur le choix de vos arbustes, l'ensemencement de vos pelouses, l'entretien de vos parterres, etc.



Spécialités : Pelouses permanentes ensemencées, pépinière et service paysagiste (un choix d'au-delà de 20,000 arbres et arbustes de toutes variétés), posage de tourbe améliorée en rouleaux, (100,000) verges à des prix exceptionnels.



Services : Engrais chimiques C.I.L. pour gazon (dépositaire pour la région), insecticides, herbicides, fongicides Chipman et Green Cross (Service d'arrosage pour ces produits).



Fleurs de parterres : plants de tomates, concombres, etc (Plusieurs milliers de caissettes)



Vous ne faites pas d'erreur en vous adressant toujours au

Centre Paysagiste de l'Estrie Enr.

Jules ROBERGE, prop.
Tél. 362-2441

Plessisville, P.Q.

Michel ROBERGE, resp.
Tél. 362-7570

M. Gaston Provencher est le nouveau président de la J. C.

Les élections tenues pour un nouveau bureau de direction à la Jeune Chambre de Plessisville ont porté M. Gaston Provencher à la présidence du mouvement pour 1967-68. Les postes de vice-présidents ont été confiés à MM. René Dionne et Jean Lavoie. M. Phil. Drouin a été choisi comme trésorier et M. Jean-

Louis Turcotte comme directeur. Six autres directeurs ainsi que le secrétaire archiviste seront nommés au cours des prochaines semaines par les officiers déjà élus à la direction. M. Raynald Goulet, président 1966-67, agira comme président ex-officio pour la prochaine année.

RAPPORTS DES COMMISSIONS

On a profité de cette assemblée d'élections à la Jeune Chambre de Plessisville pour prendre connaissance des travaux accomplis par les commissions qui ont été au travail durant la saison qui se termine. Relations extérieures, activités

sociales et publicité ont été résumées par M. Gaston Provencher, responsable. L'amélioration de la communauté avec recommandation pour parcs industriels et enquête sur un local pour la bibliothèque sont les réalisations du comité dirigé par M. René Dionne. Pour sa part, M. Jean Lavoie a préparé les règlements généraux du mouvement avec son équipe recrutée pour les activités économiques. Le club de placements fictifs, dirigé par M. Phil. Drouin, a vivement intéressé une quinzaine de membres. Une quinzaine de participants ont aussi suivi les cours d'art oratoire donnés par M.

Corsetière diplômée

"Spencer" ou "Spirella". Nous avons de GRANDS SPECIAUX dans les vêtements de base faits sur mesures. Demandez nos prix ou venez nous voir.

Mme Yvonne Brochu

66, rue Gaulin - Tél. 364-5370, PRINCEVILLE, P.Q.

Jacques Trudel; Jean Lavoie a reçu la trophée.

AFFAIRES PUBLIQUES ET FINANCES

Dans son rapport sur les Affaires Publiques, M. Gaston Gagnon souligne le magnifique travail accompli depuis un an par le Conseil de Ville; les édifices municipaux ont surmonté d'innombrables difficultés pour mener à bonne fin d'importantes réalisations. Au secteur financier de la Jeune Chambre, M. Phil. Guillemette a fait remarquer que la réserve suffirait aux besoins jusqu'à l'inauguration des activités de la prochaine année.

D'intéressantes statistiques ont été données par le président sortant de charge, M. Raynald Goulet. Pour la saison qui prend fin la Jeune Chambre de Plessisville comptait 70 membres dont 54 hommes et 16 femmes. M. Goulet a souligné le magnifique travail accompli par ces dernières dont deux faisaient partie de la direction. Sur ces 70 membres, 24 sont en affaires pour eux-mêmes, 43 sont des employés et 3 font partie de la classe étudiante. L'âge moyen est de 29 ans.

UN GOUVERNEUR

Dans son message de fin d'année, M. Raynald Goulet a mis en évidence le support donné au Jeune Commerce par M. J. le gouverneur du mouvement, M. Jean-Louis Héon. Le président sortant de charge a fait remarquer que l'"esprit J.C." avait animé les membres de façon particulière durant 1966-67 et permis la réalisation du programme de l'année. La collaboration entre les mouvements pour des objectifs communs, sur le plan local, est un autre point dont l'importance a été portée à l'attention des membres par M. Raynald Goulet, pour l'amélioration de la communauté. Le président 1966-67 a remercié ses collaborateurs et collaboratrices et exprimé des vœux de succès à la nouvelle direction de la Jeune Chambre de Plessisville.

LES CONGRES

Trois délégués ont été choisis pour le congrès régional des Jeunes Chambres Bois-Francois-St-François; MM. Raynald Goulet, Gaston Provencher et René Dionne représenteront officiellement la Jeune Chambre de Plessisville les 20 et 21 mai à Princeville où aura lieu le congrès. M. Raynald Goulet et Gaston Provencher seront les délégués officiels de la Jeune Chambre de Plessisville pour le congrès provincial; ce congrès réunira à Chicoutimi les représentants des Jeunes Chambres du Québec, à la fin de juin.

ELLE EST ARRIVÉE... LA NOUVELLE EPIC.

DE SÉDUISANTS MODÈLES. L'AUTOMATIQUE! LA TENUE D'UNE VOITURE SPORT DU CONFORT ET QUELLE ÉCONOMIE!



L'Epic prend la vedette avec deux modèles aux lignes entièrement nouvelles: l'Epic et l'Epic de luxe. Soyez en avance sur tout le monde, et ayez du plaisir à conduire: prenez le volant d'une petite voiture... d'une Epic bien sûr. C'est la petite voiture qui a quantité de caractéristiques d'une grosse voiture. Une voiture pleine de sens pratique, signée General Motors.

Ses lignes contribuent à l'excellence de son rendement général. Elle est plus longue, plus large, plus basse... Elle est donc plus stable, plus maniable, et a une meilleure tenue dans les virages. Elle réagit comme une voiture sport. Son moteur est plus puissant, plus nerveux, plus silencieux. Elle est plus agréable à conduire, que vous chois-

siez la boîte à 4 vitesses synchronisées avec levier au plancher ou la nouvelle automatique.

Redessinée, l'Epic est plus spacieuse intérieurement. Et plus confortable aussi. Les sièges, l'espace accru pour les jambes et en hauteur, les glaces incurvées qui donnent plus de largeur à hauteur d'épaules, tout y contribue. Le coffre est plus vaste aussi.

Naturellement, vous voulez que la sécurité aille de pair avec l'agrément. L'Epic vous en offre autant que vous pouvez en désirer: ceintures de siège à l'avant et à l'arrière, verrouillage de sécurité des portes, verrouillage des dossiers de sièges avant, tableau de bord et pare-soleil rembourrés, volant à moyeu en retrait.

EPIC

Une voiture pleine de sens pratique signée General Motors

\$ 1935.00

*Prix maximum suggéré, au détail, pour un sedan 2 portes avec chauffage-dégivrage, livré à

PLESSISVILLE

Le prix indiqué comprend les frais de livraison et de manutention, les taxes fédérale, de vente et d'accise. Taxes provinciale et locale et droit d'immatriculation non compris. Modèle représenté ci-dessus, l'Epic de luxe à prix légèrement plus élevé.

ALLEZ VOIR LES NOUVELLES EPIC ET ENVOY AUJOURD'HUI CHEZ LE CONCESSIONNAIRE CHEVROLET ENVOY

Vendeurs autorisés de Epic dans Plessisville

FORAND AUTO, LTÉE

1030, rue St-Calixte, Tél. 362-7373, Plessisville, P.Q.

Ne manquez pas de regarder "Tous pour un" tous les lundis soir à 9 h 30 sur le réseau complet de Radio-Canada.

La Feuille d'Erable l'hebdo-des gens avertis

Extension de l'Enseignement collégial et universitaire

Conscient des besoins sans cesse grandissants de la région des Bois-Francs, la direction de l'Extension de l'Enseignement collégial et universitaire du Collège de Victoriaville offrira, à l'occasion de la session d'été 1967, un éventail de cours encore plus nombreux que par les étés antérieurs:

- a) cours de la Licence ès Lettres
- b) cours du Baccalauréat ès sciences mathématiques
- c) cours du Baccalauréat ès Arts et B-50
- d) cours des arts plastiques et métiers d'artisanat

En somme, l'Extension de l'Enseignement du Collège de Victoriaville amène l'université à la porte de chaque étudiant. La compétence et le dévouement des professeurs sont provincialement reconnus. Vu le nombre plus considérable de cours, quelques professeurs européens ont accepté de se joindre à la belle équipe déjà en place. Tout laisse prévoir que les étudiants seront plus nombreux cette année que durant les sessions d'été antérieures.

LICENCE ES LETTRES

Session d'été 1967
3 juillet au 11 août

Au cours de l'année universitaire 1966-1967, le Département de l'Extension a dispensé l'enseignement de la première année du Certificat d'Etudes Supérieures de littérature française.

A la session d'été 1967 (3 juillet au 11 août), les cours de la première et de la deuxième année du Certificat d'Etudes Supérieures de littérature française sont offerts par le même Département. Les participants étudieront les huit sujets suivants: "La chanson de Roland et l'Epopée française", "Les Romans de la Table Ronde", "Les Encyclopédistes", "Montesquieu, les lettres persanes", "Manon Lescaut, romane de l'abbé Prévost", "Le Tartuffe de Molière", "Jean-Jacques Rousseau" et "Le Cid de Pierre Corneille". Les cours se donneront de 9 h. à 13 h., du lundi au vendredi de chaque semaine.

Pour les intéressés à la Licence ès Lettres qui ne possèdent pas un baccalauréat ès arts ou un brevet "A" obtenu après une classe de rhétorique, il y aura examen d'admission le samedi 3 juin 1967, à 9 heures, a.m., au local 160 du Collège de Victoriaville. Les candidats devront prévenir le directeur de l'Extension de l'Enseignement du Collège de Victoriaville avant le premier juin.

BACCALAUREAT EN SCIENCES MATHÉMATIQUES

L'Extension de l'Enseignement du Collège de Victoriaville offrira, pendant la session d'été 1967, le programme complet de mathématiques du B.Sc. I. Pour s'inscrire à ce programme, le candidat doit avoir l'équivalent d'une 11e année sciences-mathématiques, ou d'un brevet "A" ou d'un brevet supérieur, ou d'un brevet spécialisé, etc. Les intéressés devront s'inscrire avant le premier juillet.

BACCALAUREAT ES ARTS ET B-50

Pour répondre à la demande générale des étudiants déjà

inscrits au Baccalauréat ès Arts et à ceux qui désirent s'y inscrire, l'Extension de l'Enseignement du Collège de Victoriaville offrira pendant la session d'été (3 juillet au 11 août 1967), la majorité des matières obligatoires au dit baccalauréat, ainsi que quelques cours à option. Ces derniers sont Chimie, Français et Histoire de l'Art. Les inscriptions doivent se faire avant le premier juillet.

ARTS PLASTIQUES ET METIERS D'ARTISANAT

Les cours des arts plastiques et des métiers d'artisanat (1ère 2e et 3e année) se donneront du 3 juillet au 4 août. Ces études comprennent un enseignement

Telephone: 362-7894

Paul Ally, D.C.

CHIROPRACTICIEN

BUREAU: mardi et jeudi
2 hres p.m. à 10 hres p.m.

1679, ave. St-Louis Plessisville, P.Q.

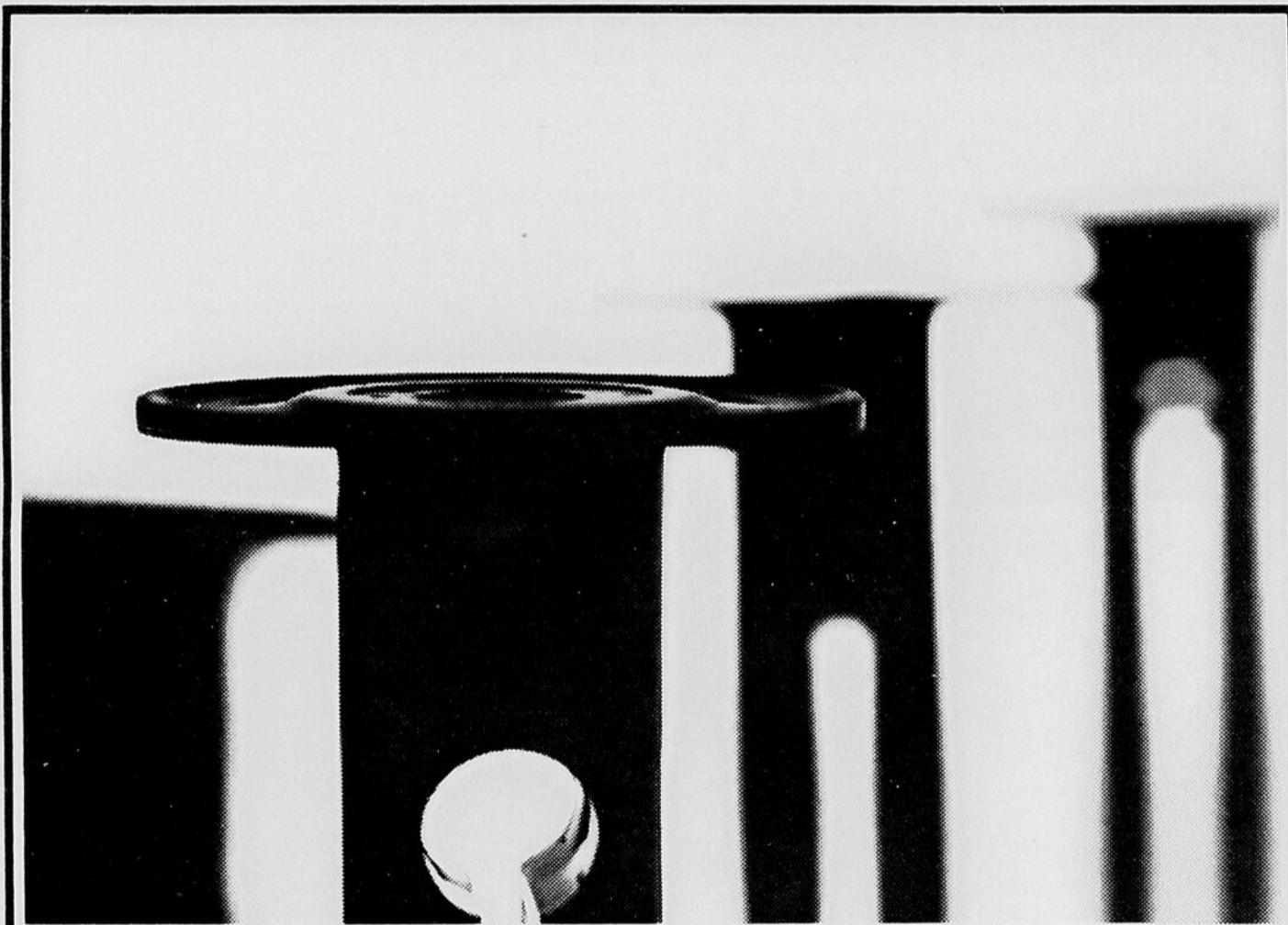
sur les techniques et les procédés à deux et à trois dimensions, les techniques de pyrogravure, de tissage, de linogravure, de mosaïque et d'émaillage. Il est à noter que les cours de l'Histoire de l'Art et de psycho-pédagogie sont également au programme.

L'ensemble de ces cours de formation artistique s'adresse au personnel enseignant responsable des arts plastiques et des métiers d'artisanat aux niveaux élémentaire et secondaire. Chaque été, le nombre d'intéressés

de tous les milieux de la Province viennent augmenter leurs qualifications pédagogiques en cette matière afin de mieux remplir leur devoir professionnel. é

Les cours des arts plastiques pensés par des professeurs di- et métiers d'artisanat sont diplômés de l'Ecole des Beaux-Arts de Montréal, ou par des professeurs ayant des qualifications reconnues.

F. Aurèle Côté, s.c., dir
Extension de l'Ens.
collégial et univ.

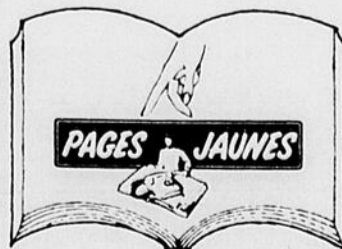


en veux-tu?

en v'là...dans les pages jaunes

Notre ville a de tout . . . belles boutiques, services pratiques, gens serviables, et vous les trouverez tous dans les Pages Jaunes. Prenons, par exemple, tout ce qui a trait à la photographie. Les Pages Jaunes vous indiqueront où trouver un détaillant d'accessoires photographiques ou d'appareils cinématographiques, un finisseur en photographie ou qui voit pour une réparation; ou encore elles vous indiqueront où trouver un photographe commercial pour un travail spécialisé. Quels que soient vos besoins, les Pages Jaunes vous guideront facilement et rapidement . . . que ce soit pour louer un projecteur ou de l'équipement audio-visuel compliqué ou simplement pour une bobine de film tel qu'illustré ci-dessus. Prenez donc la bonne habitude de consulter les Pages Jaunes . . . car cet annuaire, comme cette ville, a de tout!

**cet annuaire
comme cette ville
a de tout!**



NOUS SOMMES ACHETEURS

de bois franc et billes de longueur de 27 pouces et grosseur de 10 pouces et plus. Pour plus de détails s.v.p. communiquer avec nous

National Box and Lumber Co. Ltd
1819, rue Ste-Anne
Tél. 362-2560
Plessisville, P.Q.

1967  **une pause dans l'histoire**

Tout le monde observe le Canada

LES CANADIENS LES PREMIERS

Il y a quelques semaines, une demande urgente arrive au service de l'Information de la Commission du Centenaire. C'est l'Unesco qui câble: "Prière d'expédier immédiatement un article traitant de l'expansion du Canada depuis cent ans et des manifestations du Centenaire". On désirait aussi des

photographies en couleur et en noir et blanc. Le tout devant paraître dans une livraison spéciale du "Courrier", la revue officielle de l'Organisation des Nations unies pour l'Education, la Science et la Culture.

Ces requêtes de dernière heure ne nous surprennent plus. Le

monde entier semble soudain apercevoir le Canada et comme les premiers découvreurs, crie "Terre!" Expo 67 y est pour quelque chose (pardonnez l'euphémisme) et la grande exposition universelle est la manifestation numéro 1 du Centenaire de la Confédération. Mais tous les yeux du monde nous regardent.

Les requêtes semblables, et de dernière heure, ne nous jettent nullement dans la confusion. Il en est venu depuis des mois de la part de tous les journaux à fort tirage du Canada et des Etats-Unis. Les principaux quotidiens d'Europe ont eu recours à nos services et ont consacré des pages entières de nouvelles d'information au Canada et aux Canadiens. Une photothèque de milliers d'images en couleur et en noir et blanc a été montée à leur intention. Vous ne devez donc pas vous surprendre si, en parcourant des publications en provenance de pays étrangers, vous apercevez des scènes canadiennes qui vous sont familières.

D'un bout à l'autre du Canada, tous les organes de diffusion consacrent beaucoup de temps et d'espace aux divers événements, mais dans ce vaste réseau de communication, il y a indubitablement l'in-

Terrains à vendre

QUATRE terrains à vendre, prêts à bâtir, rue pavée, services rendus aux terrains, trottoirs faits, cadastrés. Situés Avenue Painchaud (près de Napoléon), grandeur 80 x 90. PRIX: 25c le pied. S'adresser à :

Tél. 362-2123
Plessisville, P. Q.

Club Automobiles Québec
Assurances Automobiles sur accident
(Autrui et personnel)

 **Maurice Houle**

1453, ave St-Edouard.-Tél: 362-2177
PLESSISVILLE, P.Q.

térêt des Canadiens eux-mêmes: ils veulent "savoir". A preuve le courrier innombrable qui nous est adressé. Toutes les lettres per-

sonnelles demandant des renseignements ou des documents font l'objet d'une attention particulière. Durant le mois de mars dernier, le courrier a atteint le chiffre prodigieux de 1.800.000. Proportionnellement à la population, cela signifierait plus de un Canadien adulte sur six. Un personnel particulier est assigné à la tâche de répondre à ces demandes. On veut recevoir un dépliant ou une brochure sur telle ou telle manifestation; on désire connaître les itinéraires du Train et des Caravanes; on demande des renseignements sur les façons diverses de participer aux programmes d'athlétisme ou d'embellissement, comment obtenir des médaillons ou utiliser l'emblème du Centenaire, et quoi encore!

La Commission du Centenaire a publié un éventail étendu de documents traitant de toutes les formes de son activité. Ils sont à la disposition de tous ceux qui peuvent s'intéresser à une participation plus étroite aux manifestations organisées. Votre comité local en possède une certaine quantité et vous en fournira sur demande. D'autre part, vous pouvez vous adresser à la Commission du Centenaire, C.P. 1967, Ottawa.



TABAROUETTE!

SICO

\$ 3.60

DE RABAIS

LE GALLON

SICOPUR	SICOVEL	SICO-SATIN
(140-110)	(130-110)	(160-110)
		

Peinture lustrée d'extérieur à l'alkyde. Résiste au cloquage, au pelage et aux moisissures. Assure une protection durable et conserve son aspect de fraîcheur à votre propriété

RÉG. \$11.55
SPÉCIAL "TIT-MÉ"
\$7.95
le gallon

Email inodore au fini semi-lustré pour murs, plafonds et boiseries de toutes les pièces de la maison. Remarquable par son fini doux et parfaitement lavable.

RÉG. \$11.55
SPÉCIAL "TIT-MÉ"
\$7.95
le gallon

Peinture d'intérieur, au latex 100% pur. D'un riche fini satiné, elle sèche rapidement; elle est aussi parfaitement lavable. S'emploie aussi bien sur les boiseries que sur les murs et plafonds.

RÉG. \$10.75
SPÉCIAL "TIT-MÉ"
\$7.15
le gallon

EN VENTE CHEZ VOTRE DÉPOSITAIRE SICO

ALBERT HOUDE

1804 rue Savoie

Tél. 362-7572

PLESSISVILLE, P.Q.

Entrepreneur - Peintre — Ouvrage par contrat ou à l'heure
Dépositaire des peintures "SICO"

Au Cinéma et ...

(Suite de la page 3)

1 h. 30 "Crime passionnel" - (D) Drame
11 h. 35 "Quai des blondes" - (AR) Drame policier

Samedi, 27 mai:
11 h. 35 "La neige était sale" (AR) Drame psychologique

Lundi, 29 mai:
11 h. 35 "Le chat miaulera trois fois" (AR) Comédie

Mercredi, 31 mai:
8 h. 30 "Le Temps d'aimer et le temps de mourir" (A) - Film de guerre
11 h. 35 "Le Château de verre" (D) Drame

CANAL 13
Vendredi, 26 mai:
1 h. 15 "Le Meurtre sur la Riviera" (AR)
11 h. 30 "La Marchande d'amour" (A) Drame psychologique

Samedi, 27 mai:
11 h. 30 "L'Affaire d'une nuit" (D) Comédie dramatique

Mardi, 30 mai:
1 h. 15 "L'ennemi public" - (AR) Film de gangsterisme

Mercredi, 31 mai:
1 h. 15 "Les Assassins parmi nous" (AR) Drame psychologique
8 h. 30 "Le temps d'aimer et le temps de mourir" (A) Film de guerre.

"La Feuille d'Erable"

CARTES PROFESSIONNELLES

CAS URGENTS

Si votre médecin n'est pas là.

appelez à l'hôpital - - Tél: 362-7351

Tél. 362-2127

Dr Raymond Charron

Médecin - Chirurgien
PLESSISVILLE, P.Q.

L'AVANT-MIDI A L'HOPITAL
Bureau: 2 h. à 4 h. p.m. excepté le mercredi et le samedi
Le soir: de 7 h. à 9 h. le lundi et vendredi seulement

Tél. 362-2224

Dr Jules Cantin

MEDECIN - CHIRURGIEN
PLESSISVILLE, P.Q.

Heures de bureau: avant-midi à l'hôpital
Après-midi 1 h. 30 à 4 h. — Soirée: 7 h. à 9 h.
les lundi et vendredi

Pas de bureau le mercredi et le samedi à partir de midi

Tél. Bureau: 362-7157 — Résidence: 362-3203

Dr Bertrand Savoie

MEDECIN - CHIRURGIEN
PLESSISVILLE, P.Q.

Bureau a.m.: 11 h. à midi — p.m.: 2 h. à 4 h.
(excepté mercredi et samedi)
Soir: 7 h. à 9 h. les lundi et vendredi seulement

Tél. 362-2655

Dr Jules Boisvert

MEDECIN - CHIRURGIEN

1628, Avenue St-Louis Plessisville, P.Q.

Heures de bur.: 11 h. à midi - 2 à 4 h. p.m. - 7 à 9 h. p.m.
les lundi et vendredi

Pas de bureau le mercredi et le samedi à partir de midi

Dr Gabriel Giguère

SPECIALISTE EN CHIRURGIE GENERALE

Certifié du Collège des Médecins et Chirurgiens de la
Province de Québec et du Collège Royal du Canada

Sur rendez-vous: Lundi en soirée

Mardi après-midi

Jeudi après-midi

(aucun changement les autres jours)

1578, Ave St-Edouard, Tél. 362-7777, Plessisville, P.Q.

C. Benoit Chartier,

Notaire, B. A. LL. L.

Cessionnaires des greffes des notaires

L. R. GUILBAULT (1900-1933)

C. E. GOSSELIN (1894-1945)

CHS-EUG. GOSSELIN (1933-1954)

1578, Ave St-Edouard - Plessisville, P.Q. - Tél. 362-2152

Suite 402, Tél.: 529-4119

500 Grande-Allée est.
Québec 4

Case Postale 580

1588 St-Laurent, tél.: 362-7314
Plessisville, P. Q.

INVERNESS, P. Q. — Tél.: 453-2300

TÉTREAULT & TÉTREAULT

NOTAIRES

Me Gaston Tétreault, B.A., N. P.
Me Jean R. Tétreault, B.A., LL.B. Sig. D. — Notaire et Syndic Licencié
Me Raymond Guy, B.A., LL.B.

Rés.: 362-7294
Bur.: 362-7261

C.P. 248

Jacques Gagné

B.A.L.L.L. Avocat et Procureur
1768 rue St-Colixte Plessisville
Edifice J.E. Bourque & Fils Ltée
HEURES DE BUREAU

Tous les jours

9:00 à 12:00 heures

2:00 à 5:00 heures

fermé le samedi toute la journée

Soir

Vendredi de 7:30 à 9:00 heures.

Moisan & Bellavance

AVOCATS ET PROCUREURS

1628, Avenue St-Louis 362-7929 Plessisville

HEURES DE BUREAU

A PLESSISVILLE
sans rendez-vous

Mercredi p.m.: 2 h. à 5 h.

Vendredi p.m.: 2 h. à 5 h.

et le soir 7.30 à 9.30

AUTRES JOURS SUR RENDEZ-VOUS SEULEMENT

Arthabaska: tous les jours 9 h. a.m. à 5 h. p.m.

Té s.: Bur. 362-2288, 1806, St-Louis, C.P. 728
Rés. 362-2597

L. AntonioGingras, Ltée

COURTIER D'ASSURANCE AGREE
PLESSISVILLE, P.Q.

Vie - Feu - Automobiles - Accidents - Responsabilité

Jean-Guy Gingras, Co-propriétaire

Spécialité: PLAN FAMILIAL

Jean-Louis Fradette, C.D.A.A.

- ASSURANCES -

Vie - Incendie - Auto - Risques divers

Agent: Agent:

Jean-Louis Michaud

1265 Rue St-Colixte
PLESSISVILLE, P.Q.

Avant de vous assurer, consultez un
de nos représentants

Aldé Paradis

Bur. 362-7720

Rés. 362-7148

Arsène Rousseau, gér.

Tél. 362-7720

Plessisville

La Laurentienne

Compagnie Mutuelle d'Assurance

Lionel Paquet

Inverness

Tél. 453-2609

Geo. H. Lemieux

Plessisville

Tél. 362-2311

Tél.: 362-2728

Dr Joseph Bélanger

MEDECIN - VETERINAIRE

1588, avenue St-Laurent,

Plessisville, P. Q.

(Bureau 24 heures par jour).

Tél. 362-2522

C.P. 118

Geo. Dupont

OPTICIEN D'ORDONNANCE

Diplômé de la Corporation des Opticiens

d'Ordonnances de la Province de Québec

1556 Avenue St-Louis

Plessisville,

DOCTEUR

Armand Charest

Chirurgien - Dentiste
1667, Avenue St-Louis
Tél.: 362-2321
PLESSISVILLE, P.Q.

Dr M. Morin

Chirurgien - Dentiste

1582, Ave St-Laurent
Tél.: 362-2083
PLESSISVILLE, P.Q.

Dr G. Pelletier

Chirurgien - Dentiste

1457, ave St-Edouard

Tél. 362-7016

PLESSISVILLE, P.Q.

HEURES DE BUREAU:

Sur rendez-vous, de 9 h. à midi

de 1 h. 30 à 5 h.

Lundi soir: 7 h. à 9 h.

Vendredi soir: libre

Argent à prêter

Obligations... Actions...
Fonds Mutuels... Aussi, placem-
ents ou emprunts sur
hypothèques ou autres ga-
ranties. Consultez-nous.

J. AIME GOSSELIN

C.P. 14 — Tél. 362-2130

1415, rue Savoie

Plessisville, P.Q.

(Lagueux, Desrochers Ltée)

ACHETEUR

Je suis ACHETEUR, en
tout temps, de roulants
et d'animaux de toutes
sortes. S'adresser à:

Jean-Marc Leblanc

Téléphone: 23 S-1
St-Sylvère, P.Q., Cré Nico-
let.

Fourrures

Si vous désirez faire l'achat
d'un manteau de fourrure ou
bien faire REPARER celui
que vous possédez actuelle-
ment consultez-nous.. NOUS
LOUONS aussi cape de four-
rure pour toutes occasions.
Demandez nos prix.

Mme Jacques Roger

Tél.: 362-7104

1575, Avenue Bélanger

PLESSISVILLE, P.Q.

Pour tous vos

PLACEMENTS

- Obligations
- Fonds Mutuels
- Actions

Consultez

Denis Béliveau

Bureau :

1244, St-Calixte — 362-7162

PLESSISVILLE

117 N.-Dame Est - 752-6822

(Edifice Continental)

VICTORIAVILLE

—

Cliche Associés Ltée

Courtiers en valeurs

Siège social: Montréal, P.Q.

"La Feuille d'Érable"

Tél: 362-7049. Plessisville

Tarif et conditions des annonces classées:

Minimum: \$1.00 par insertion de 25 mots, ou moins. Chaque mot supplémentaire trois sous. Toute annonce classée doit être payée avant publication.

PLACEZ VOTRE ARGENT en toute sûreté...

La Fabrique de la Paroisse St-Mathieu de la Cité de Ste-Foy a été autorisée à emprunter la somme de \$360,000 pour financer la construction de son église et de son presbytère. On termine acuellement ces travaux. La Fabrique de la Paroisse St-Mathieu accepte tout prêt et offre jusqu'à 6%, payable annuellement, selon la date d'échéance. S'adresser à: LA FABRIQUE ST-MATHIEU, 965 Avenue Duchesneau, Ste-Foy, Té. 653-9575, Québec 10, P.Q. a-s M. Louis Marois, ptre, curé

LOCAL A LOUER

Local pour entrepôt ou salle d'échantillon, grandeur 30 x 60, situé au No 2133, venue St-Louis à Plessisville. S'adresser à: Mme ARNOLD DUMAS, tél. 362-2175. Plessisville. (N 13 avril 67)

PLOMBERIE - CHAUFFAGE
Brûleur à l'huile. Installation de chauffage à l'air chaud. S'adresser à ERNEST CARON, 1907 avenue St-Edouard, tél. 362-2844, Plessisville. (P. 27-4-11-18-25 mai 67)

A VENDRE OU A LOUER
Robe de mariée, ligne "A", 7-8 ans, avec traîne en dentelle égyptienne. Prix modique. S'adresser à: tél. 362-3329, Plessisville. (P. 18-25 mai 67)

APPARTEMENT ET CHAMBRES A LOUER
S'adresser à: Mme AIME GENEST, 1770 Ave St-Edouard, tél. 362-2301. (N. 11-18-25 mai)

MAISON A LOUER
Maison de 7 pièces plus deux salles de bain, au prix de \$90 par mois. Libre le 1er août. S'adresser à: Tél. 362-2376, Plessisville. (N. 18-25 mai)

CHALET A LOUER
Chalet meublé à louer situé au lac Rose. Avec eau courante. à louer à la saison de préférence. S'adresser à IRENE BELANGER, 1654 avenue St-Louis, tél. 362-2170, Plessisville. (27 av. mai 67)

POELES A VENDRE
Un gros poêle électrique, 110-220 et un petit poêle électrique 110, avec fourneau. S'adresser à: EMMANUEL LEHOUC, 1783, rue St-Calixte, tél. 362-7206, Plessisville. (N. 11 mai 67 J)

TERRAINS DE CHALET
A vendre terrains de chalet. Endroit idéal et tranquille, lac magnifique. A dix milles de Plessisville. Pour renseignements écrire à: Case postale 1449 ou case postale 518, Plessisville. (N. 4 mai 1967 jno)

TERRAIN POUR CAMPING
Terrain à louer à St-Ferdinand sur le bord du lac. Pouvant accommoder roulotte de camping. Avec eau courante et électricité fournie. S'adresser à Tél. 362-7875. Plessisville. (N. 4 mai jno)

MAISON A VENDRE
Maison à vendre, prête à habiter, située sur la rue des Pins à Plessisville. Conditions faciles. Prêt 6 3/4 % avec rabais provincial. S'adresser à: HENRI LAFOND, 2102 rue St-Calixte, Plessisville. (N. 20 avril jno)

MAISON A LOUER
Maison de campagne sur la route 5 à environ 6 milles de Plessisville (Vers Laurierville) Bonne installation d'eau. Chambre de bain, courant 220. Libre le 1er juin. S'adresser: NOEL GINGRAS, Tél. 365-4349, Laurierville. (N. 4 mai jno)



CHEVROLET A VENDRE
Chevrolet hard-top, équipé 1964 en très bon ordre, 4 pneus neufs ou nylon. S'adresser à: Dr ARMAND CHAREST, tél. 362-2321 ou 362-7188, Plessisville.

TABLES DE PANTERRE A VENDRE
Tables en bois, de deux pouces d'épaisseur, grandeur 40 pouces par 72 pouces, finie naturel, au prix de \$20.00 chacune. S'adresser à: FOYER PLESSIS, tél. 362-7454, Plessisville. (P. 27-4-11-18-25 mai 67)

A VENDRE
Une automobile de marque "Isar" 1964, 11,000 milles. S'adresser à: GASTON ROULEAU, tél. 362-7205, Plessisville. (N. 11-18-25 mai 1er juin 67)

BUREAU A LOUER
Un bureau de deux grands appartements et chauffé. Salle de bain, eau chaude et froide. Libre immédiatement. 1371 avenue St-Edouard, tél. 362-7181 Plessisville. (4 mai N. j.n.o.)

TERRAIN A VENDRE
Terrain situé sur l'avenue Bélanger à Plessisville. S'adresser à ARMAND BOLDUIC, tél. 362-2620, Plessisville. (P. 4-11-18-25 mai 67)

RESTAURANT A VENDRE
Snack-bar (Crème glacée molle) salle à manger de 50 places. Très peu de comptant demandé. Bonnes conditions. Tél. 389-5482 Irène Gosselin, Lyster, P.Q. (N. 11-18-25 mai, 2-9 juin 67)

CHAMBRE EXPO
Chambre approuvée par "Loge-Expo", près du site, \$8.00 par jour. Pour réservation, s'adresser à: PAUL GOYETTE, 1229, rue Brébeuf, Tél. 677-9081, Cité Jacques-Cartier, Montréal. P.Q. (P. 11-18-25 mai 67)

A VENDRE
Laveuse "Maytag" automatique, neuve, modèle 1966. S'adresser à Tél. 362-2221, Plessisville. (P. 18-25 mai 67)

A VENDRE
"Jeep" 1965, Station-Wagon propriété de feu M. Irène Payeur, 10,000 milles, est acuellement chez CHAREST AUTOMOBILE Ltée, 47 rue St-François, tél. 752-2190, à Victoriaville ou communiquer avec MARCEL PAYEUR, tél. 362-7291, à Plessisville. (N. 11-18 mai 67)

CHALET A VENDRE OU A LOUER
Situé à la Grosse Ile, à Ste-Julie Station, libre immédiatement. S'adresser à: Mme GABRIELLE HAMANN, 60 rue des Bouleaux Ouest, Tél. 626-1266, Québec, P.Q. (N. 11 mai 67)

CHAMBRE A LOUER
Chambre près des Tricotés et Forano, pour un ou 2 garçons voulant faire leur nourriture. Cuisinette séparée. Très bien organisé. La propriétaire est s'occuper de faire cuire les patates. Tél. 362-7468, Plessisville (N. 11 mai jno)

TERRAIN A VENDRE
Terrain 60 x 100, situé sur l'avenue St-Charles à Plessisville, trottoirs faits avec asphalte. S'adresser à: 362-7468, Plessisville. (N. 11 mai 67 jno)

BUREAUX A LOUER
Edifice Pelletier à Plessisville. S'adresser à BENOIT PELLETIER, 1424 Avenue St-Edouard Tél. 362-2667, Plessisville. (N. 11 mai 67)

MAISON A VENDRE
Maison neuve de 5 pièces plus chambre de bain, située sur la rue Painchaud, à Plessisville. tél. 362-2214. (P. 18-25 mai 1-8 juin 67)

VENTE ET ECHANGE
Achetons, vendons et échangeons meubles usagés. S'adresser à YVON MONTREUIL, 1727 Avenue St-Louis, tél. 362-7816, Plessisville. (N. 18-25 mai, 1er juin 67)

MONTRE PERDUE
Une montre en or blanc, pour dame, a été perdue dimanche, le 14 mai, à la partie de sucre de St-Pierre Baptiste, sur le terrain de la Fabrique. Récompense promise. S'adresser à: Tél. 389-5434, Lyster, P.Q.

COMMERCE A VENDRE
Commerce général, avec bâtisse à vendre à prix d'aubaine pour prompt acheteur sérieux. Directement du propriétaire. S'adresser à: J.W. Landry, marchand, Lyster, Cité Mégantic. (P. 25-1er-8 juin 67)

A VENDRE ou à ECHANGER
Maison de six logements, plus un magasin situés au centre de la ville de Princeville, à vendre ou à échanger pour terre avec roulant. Pour plus de renseignements écrivez à C.P. 938, Plessisville. Tél. 362-2560. (N. 25 mai 67 J.)

SERVICE D'EPANDEUR
Service d'épandeur d'engrais chimiques pour vos gazons. S'adresser à: MATERIO PLESSIS, Tél. 362-2233, Plessisville. (N. 25 mai 67 J.)

CHAMBRE A LOUER
Libre à la fin de mai. S'adresser à MARCEL BRASSARD, 1839 rue St-Calixte, tél. 362-2443, Plessisville. (P. 25 mai 67)

A VENDRE
Divan couvert en cuir neuf. Une chaise berçante. Une porte vitre et "screen". S'adresser à 362-2182, Plessisville.

A VENDRE OU A LOUER
Maison de neuf pièces, avec chambre de bain complète. S'adresser à GERARD LABONTE, 106 rang, tél. 452-2528, St-Pierre-Baptiste, P.Q. (P. 18-25-1-8-15 juin 67)

CORSETIERES
Une compagnie de grande réputation offre une excellente opportunité à trois dames fiables et ambitieuses, âgées d'environ 24 à 45 ans. Pour entrevue personnelle écrivez à: Mme EDGAR GINGRAS, 376 rue Roberge, Thetford Mines. (P. 18-25-1er juin 67)

A LOUER
Appartement meublé à louer, de trois pièces, plus chambre de bain. Libre le 7 juin 1967. S'adresser à Mme LAFOND, 1341 rue Napoléon appt 4, Tél. 362-7282 (après le souper), Plessisville. (P. 25 mai 67)

POUR VOS TRAVAUX DE PEINTURE
Ce printemps confiez vos travaux de peinture à une personne d'expérience qui saura répondre à vos besoins et vous donner entière satisfaction. Travaux au contrat ou à l'heure. Demandez nos prix. S'adresser à LEON LABRECQUE, 1676 avenue Ste-Thérèse, tél. 362-2197, Plessisville. (P. 25 mai 67)

LOGIS A LOUER
Logis de 4 pièces plus chambre de bain, au premier étage et chauffé. Libre immédiatement, très propre, courant 220. S'adresser à: 1252 avenue St-Louis Tél. 362-7038, Plessisville. (N. 25 mai jno)

A VENDRE
Fournaise Bélanger, pupitre pliant, meubles antiques. S'adresser à: Mlle Pierrette Pépin, tél. 362-3169, Plessisville ou tél. 362-7225. (25 mai N.)

A VENDRE
Foin pressé, à vendre ainsi que piquets de cèdre, six pieds aiguisés. S'adresser à: ARMAND BERGERON, tél. 365-4642, Laurierville. (P. 18-25 mai 67)

A VENDRE
Robe de mariée. Robe longue 7-8 ans avec manteau traîne en guipure. Prix modique. Voile compris. S'adresser à: Tél. 362-3094 après 5 heures, Plessisville (P. 25 mai 1er juin)

LOGIS A LOUER
Logis situé à 1448 rue St-Louis à Plessisville, comprenant 4 grandes pièces. Plus chambre de bain. Eau chaude courant 220. Sera libre le 15 juin. Logis très propre. S'adresser à 1650 avenue St-Nazaire. Tél. 362-3046, Plessisville. (25 mai N. jno)

A VENDRE OU A LOUER
Poulailler à louer. Capacité de 6.800 poulets. Equipement fourni au complet. Eleveuse, abreuvoir, mangeoire. A louer ou à vendre avec le reste des bâtiments. Maison, hangar, garage, 20 arpents du village de Plessisville, rang 9. Vente pour cause de maladie. Tél. 362-2578. (P. 25 mai 67)

A VENDRE
Réservoir à eau chaude en cuivre de 30 gallons avec tuyaux. Réelle aubaine. S'adresser à: Mme RAYMOND GAGNE, 1221 Ave St-Louis, Plessisville. (P. 25 mai 67)

Tél. 362-2170

1652 Avenue St-Louis

J. H. Bélanger Enrg.

COURTIER D'ASSURANCES
ASSURANCES: VIE - FEU - VOL AUTOMOBILES - ACCIDENTS
PLESSISVILLE, P.Q.

Mlle Irène Bélanger, courtier d'assurances agréée

1563, Avenue St-Edouard

Tél. 362-2138

CAMILLE KELLY

COURTIER D'ASSURANCES AGREE
ASSURANCES GENERALES

Vie - Feu - Automobile - Accident
PLESSISVILLE, P.Q.

(Bureau à la résidence Madame Patrick Kelly)

Rue Saint-Edouard

GROS LOT
UNE VALEUR
DE
\$1250.00

UN BILLET GRATIS
PAR
DOLLAR D'ACHAT

12 GAGNANTS

7^{ième} Grande Vente Annuelle
" AUBAINES DE MAI "
ALBERT DUBUC & FILS LTEE

- Réductions sans pareilles
- Aubaines excitantes

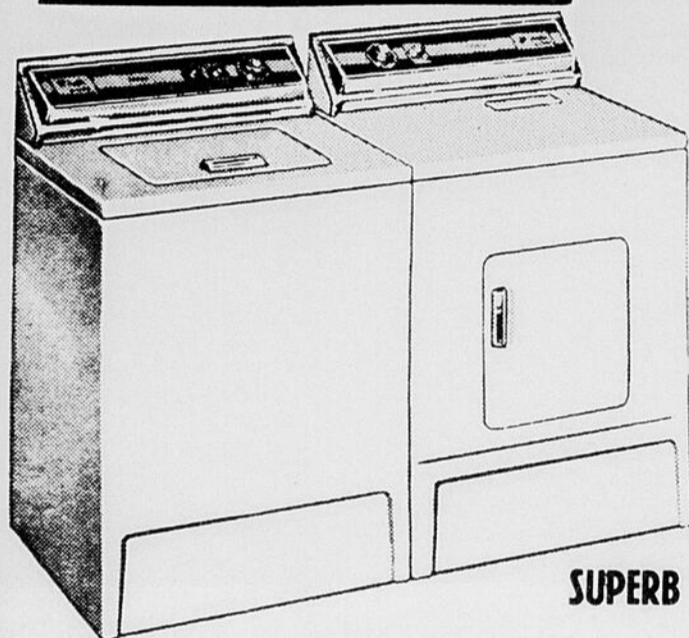
OUVERT TOUS LES SOIRS
DU 29 MAI AU 2 JUIN '67

TIRAGE DU
GROS LOT
LE 2 JUIN
A 10 H. P.M.

Plus de 60 prix de
de présence entre
8 et 10 heures

Les Majorettes de
Plessisville seront
de la fête

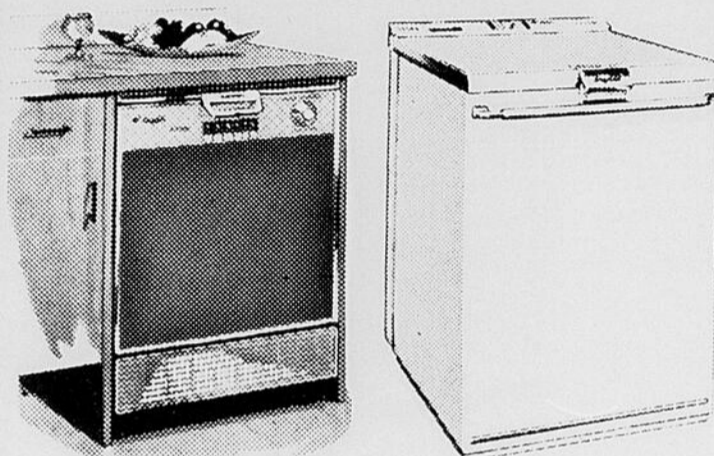
Inqlis '67



- Laveuse à 3 cycles automatiques
- Contrôle du niveau d'eau
- Sécheuse à 4 cycles automatiques
- Cycle spécial pour pressage permanent et laver et porter

VOYEZ NOS PRIX "AUBAINES DE MAI"

Le lavage de la vaisselle devient
un jeu d'enfant avec une laveuse
de vaisselle automatique Inqlis

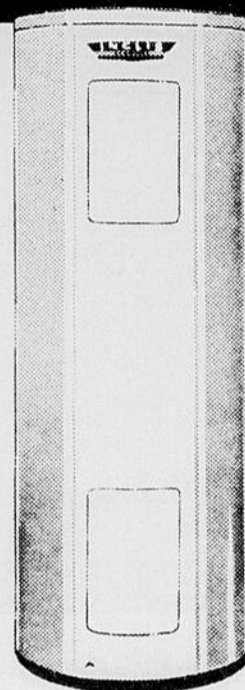


Demandez-nous des détails sur les
laveuses de vaisselle

Inqlis

IL NE RESTE PLUS QUE
7 JOURS
AVANT LA FIN DE LA VENTE
"AUBAINES DE MAI"

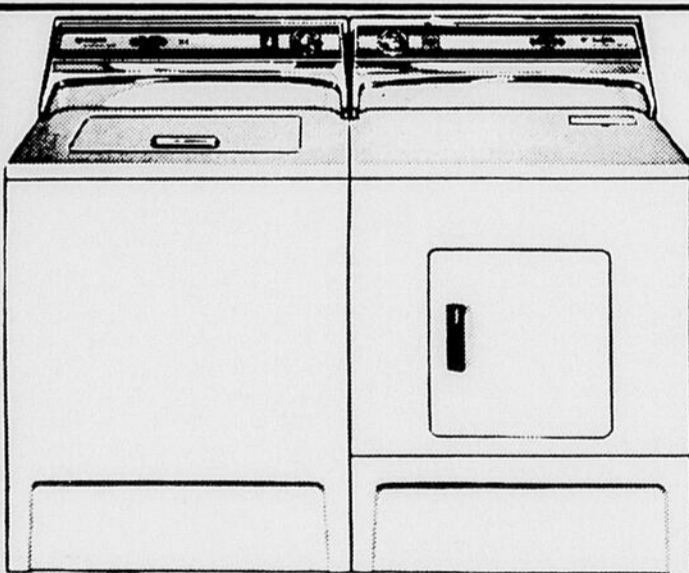
Inqlis



Inqlis "Glasteel"

Réservoir en acier
avec verre fusion-
né, fabriqué pour
durer plus long-
temps.

Garantie complète
pour 10 ans



VOYEZ NOS PRIX "AUBAINES DE MAI"

Inqlis '67

← **CITATION**

- Lessiveuse automatique
5 cycles, 2 vitesses
- Sécheuse à réglage d'humidité
automatique
- Cycles de lavage spéciaux
pressage permanent et laver et porter

SETS DE SALON
SETS DE CHAMBRE

VISITEZ
NOTRE SALLE
d'EXPOSITION

FACE A NOTRE MAGASIN

VASTE CHOIX

FUTURS
MARIÉS



Des aubaines vous attendent

Choisissez immédiatement l'ameu-
blement de vos rêves.

Profitez des conditions sans pareil-
les que nous vous offrons.

Albert Dubuc & Fils Ltée

1769 ST-CALIXTE — PLESSISVILLE

NOTRE SERVICE EST LA BASE DE NOTRE COMMERCE



Qui possède les appa-
reils Inqlis vous vante-
ra les avantages d'In-
qlis

Qui achète chez Dubuc
vous vantera les bas
prix de Dubuc

Des précisions sur l'hôpital sont données au Richelieu

Dans la causerie-éclair qu'il a prononcée devant les membres Richelieu de Plessisville, le Dr Jules Boisvert a précisé que la population n'avait plus raison de s'inquiéter à la suite des rumeurs qui circulaient sur l'Hôpital Sacré-Coeur. Le Dr Boisvert a communiqué les résultats d'un récent voyage fait à Québec en rapport avec cette question. "Le Ministère de la Santé nous a donné l'assurance que l'Hôpital Sacré-Coeur serait maintenu et même agrandi si les besoins le justifient" a conclu le Dr Boisvert. Ce dernier est président du Bureau médical et président du comité formé à la Chambre de Commerce de Plessisville pour "l'hôpital".

L'INDUSTRIE CINÉMATOGRAPHIQUE

Au cours de la même réunion du Richelieu de Plessisville, M. Denis Thériault a prononcé une causerie sur l'industrie du cinéma. Historique, coût de production des films, rentabilité, etc., ont été passés en revue par

le conférencier. M. Thériault demeure à Plessisville et s'intéresse particulièrement au cinéma.

CAMPAGNE DE CHARITÉ

Le président du Richelieu de Plessisville, M. Claude Véraquin, souligne que la campagne annuelle de charité tire à sa fin. Quelques noms spéciaux sont encore sur la liste des visites à faire par les sollicitateurs. La compilation des résultats est en cours. On croit que les souscriptions dépasseront les \$2,500. La campagne est sous la direction de M. Raymond Rouillier.



Camping et Caravaning Guide 1967-1968

Au moment où les campeurs du Québec font leurs projets de vacances, et où des milliers de campeurs étrangers s'apprêtent à venir voir l'Expo 67, les Editions du Jour lancent un petit guide bilingue, absolument neuf, pratique, indispensable.

Camping et Caravaning est le seul guide complet des terrains de camping. Il est l'oeuvre de Messieurs Jean Paul Denis et Gérard Poupart, qui ont plus de dix ans d'expérience dans la planification, l'organisation et l'inspection des terrains de camping. D'ailleurs, le Guide est commandité par la Fédération Canadienne de Camping et Caravaning qui l'a adopté comme guide officiel pour ses membres.

Le Guide décrit au-delà de 650 terrains de camping du Québec et les meilleurs terrains de l'Ontario, des Maritimes et de Terre-Neuve, ainsi que les terrains des Etats américains de l'Atlantique (du Maine jusqu'à la Floride).

L'ouvrage comporte un index simple qui facilite la consultation rapide et ses renseignements ont été mis à jour au 1er mars 1967.

CAMPING ET CARAVANING (Guide 1967-1968) est en vente partout, au prix populaire de \$1.00.

DISTRIBUTEUR: La Compagnie de Publication de La Patrie Service de Messageries, 397 Place de Louvain, Montréal. Tél: 874-7334.

VENTE par Encan

Ven. après-midi, le 26 mai 67

à 1 heure p.m. chez

RAYMOND ALAIN

de St-Norbert, P.Q.

La ferme est située à la sortie du village

Sera vendu :

Un troupeau Holstein de 30 bêtes dont 28 vaches, 2 bons taureaux de 2 ans, ce troupeau est clair de test, certificat fourni. 2 juments de 1500 livres, 9 porcelets de 2 mois.

Le roulant comprend :

Un tracteur Ford, faucheuse neuve Ford, épandeur à fumier, charrues, râteau fileur, herbes à disques, wagon sur pneus, sleighs doubles, chargeur, banc de scie, scies à chaînes, herse à ressorts, herse à finir, 125 sacs de bon grain, balance de 2000 lbs, trapeuse DeLaval au complet, 20 bidons, attelages, 1000 piquets de cèdre, outils de hangar et quantité d'articles trop long à énumérer.

Conditions: COMPTANT

Pour informations s'adresser à

GEORGE GOGGIN

encanteur licencié bilingue de Plessisville
Tél. 362-2195

Propriétaire de la ferme Barilee enrg.

Plessisville, P.Q.

INGENIEUR - CONSEIL

EDOUARD LAIR

1480 rue Savoie, Plessisville

C.P. 1510 — Tél. 362-7175

56, rue Fusey, Cap-de-la-Madeleine

125, rue Notre-Dame, Nicolet

Pavillon de l'U.R.S.S.



Le pavillon soviétique à l'Expo 67, situé de l'autre côté du canal LeMoine, tout près du pavillon des Etats-Unis, sera aussi un sujet de choix. N'oubliez donc pas votre appareil de photo. Le pavillon soviétique sera relié au pavillon des Etats-Unis par la passerelle du Cosmos traversant le canal LeMoine.

La sécurité de la vieillesse et le revenu garanti

Les Canadiens qui fêteront leur soixante-huitième anniversaire de naissance au cours de l'année du centenaire devraient présenter leur demande de pension de la Sécurité de la vieillesse au moins six mois avant leur anniversaire de naissance.

Cette pension n'est pas accordée automatiquement; il faut auparavant en faire la demande. Vous pouvez obtenir une formule de demande en vous adressant à votre bureau de poste ou en écrivant au bureau de la Sécurité de la vieillesse situé dans la capitale de votre province.

Si vous voulez vous faire aider dans la préparation de votre formule de demande pour

le supplément de revenu garanti, vous n'avez qu'à vous adresser au bureau de l'impôt sur le revenu, de la Sécurité de la vieillesse, ou du Régime de pensions du Canada le plus rapproché.



les spéciaux National aussi faciles à appliquer que du champagne à déguster

LATEX SATIN D'INTÉRIEUR
800 BLANC

~~DÉTAIL \$10.50~~

rabais de **36%**
PRIX NET \$6.67

SEMI LUSTRE D'INTÉRIEUR
500 SUPER BLANC

~~DÉTAIL \$11.25~~

rabais de **32%**
PRIX NET \$7.67

EMAIL PORCELAINE SUPER BLANC

~~DÉTAIL \$15.70~~

rabais de **38%**
PRIX NET \$9.67

SUPER LATEX D'EXTÉRIEUR
950 BLANC

~~DÉTAIL \$11.75~~

rabais de **31%**
PRIX NET \$8.07



Marc-Aurèle Bergeron

vendeur autorisé

1310, avenue St-Louis — Tél. 362-7620

Plessisville, P.Q.

Déménagé...

Denis Mailhot

Agent Esso Imperial

est maintenant déménagé à :

1991, ave Des Erables

(Coin St-Jean)

Téléphone 362-2780

Plessisville



A la télévision le 28 mai à l'émission les travaux et les jours

Quatre cultivateurs et un agronome à la télévision à l'émission "Les Travaux et les Jours" du 28 mai à une heure et trente p.m. Le titre "La Fertilisation et l'industrie laitière". Nous aurons le témoignage de 4 cultivateurs de Plessisville. Ce sont M. le Maire Aurèle Brassard, MM. Jules Baril, Armand Guérard et Lionel Brassard. Ils expliqueront dans les grandes lignes les principales étapes de l'évolution de leur ferme respective en répondant aux questions de M. Germain Lefebvre, commentateur.

M. Denis Rémillard, agronome de la C.I.L.L., commentera le programme de ces cultivateurs et expliquera comment tracer un programme de fertilisation en industrie laitière.

A ne pas manquer à l'Ecole de Métiers le 3 juin Grand Récital de Ballets

Le 3 juin à l'école de métiers, samedi soir à 8 h. 30, grand récital de l'Ecole de Ballets de Plessisville. Venez constater le beau travail de ces enfants qui vous surprendront agréablement et dans un programme très varié.

Leurs professeurs Mme Carole Cartier-Provencher de Sherbrooke terminera par un brillant solo.

Billets en vente à la Pharmacie Bernier.

Assemblée des Fermières le 29 mai

L'assemblée des Fermières aura lieu lundi le 29 mai à 8 h. 15 du soir au "Centre d'Etude". Concours du mois: Tapis tressé, Pull over sans manches pour hommes. Art culinaire, 6 pains blancs individuels. Dernière journée pour payer l'assurance.

Mme Ph. Daigle, sec.

Le Festival de l'Erable aura bientôt son gérant

Un gérant sera bientôt en charge de l'organisation générale des Festivals de l'Erable de Plessisville. Un candidat est déjà proposé pour ce poste et l'engagement est une question de jour. Quelques modifications sont en cours au projet de contrat et ce sera la conclusion des études faites au cours des derniers mois par M. Gérard Goulet, président du comité du Festival de l'Erable 1967 et de ses collaborateurs.

Entrepôt pour le matériel

Un autre projet est en voie de réalisation par la direction actuelle du comité du Festival de l'Erable de Plessisville. Il

s'agit de la construction d'un entrepôt pour le matériel et l'équipement servant aux activités des fêtes. Une entente a été conclue pour un terrain appartenant à la Coopérative des Producteurs de Sucre d'Erable du Québec. Le chantier sera bientôt ouvert pour une construction de 1,500 pieds de plancher. Tout ce qui est utilisé pour le festival y sera remis en sûreté.

Soirée de remerciements le 11 mai

Une manifestation spéciale a eu lieu à l'Hôtel de Ville de Plessisville pour les nombreuses bonnes volontés qui ont contribué au succès du Festival de l'Erable 1967 à Plessisville. Le président du comité d'organisation, M. Gérard Goulet a exprimé sa gratitude envers ces dévoués collaborateurs et collaboratrices qui ont aidé à faire du festival 1967 l'un des mieux réussis depuis la mise en vigueur de cette initiative en 1959 à Plessisville.

Une exposition aura lieu le 10 juin au C.A.P.

Une exposition de dessins est en organisation pour marquer officiellement la fin des activités de la saison au comité des arts plastiques du Conseil des Arts de Plessisville. La manifestation est prévue pour le 10 juin. Elle coïncidera avec la venue de Georges Dor dans la ville de l'érable.

Les cours sont terminés depuis quelque temps au comité des arts plastiques du C.A.P. Une soixantaine de jeunes et d'adult-

(Suite à la page 20)

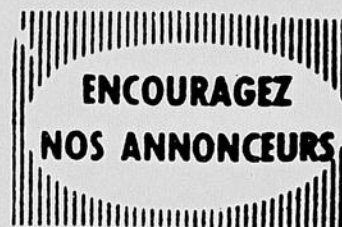
Les syndiqués et ...

(Suite de la page 2)

par le Conseil de Ville de Plessisville, et le Comité formé à cet effet par la Chambre de Commerce locale.

Rosaire BRASSARD, Président, de l'Union Catholique des Cultivateurs, section de Plessisville.

Eli TREMBLAY, Président Conseil Régional des Syndicats Nationaux de Plessisville Inc.



Venez! Economisez!

Nous faisons une grande vente de soldes de pneus Goodyear. Venez nous voir et faites une affaire d'or sur les pneus de votre choix. Nous en avons de tous les modèles et de toutes les dimensions. Nous soldons des pneus à flanc blanc, à flanc noir, des pneus neufs, des fins de séries, des pneus rechapés, des pneus Nylon ou rayonne; qu'ils soient neufs ou d'occasion... ils sont tous garantis. Choisissez les pneus qu'il vous faut, au prix que vous voulez payer. Vous pouvez, pour tous vos achats, utiliser notre "Plan de crédit" commode. Venez donc nous voir dès aujourd'hui et faites des économies inouïes pendant les "Jours pneus-aubaines"!

Profitez de ces soldes. Achetez pendant la grande vente "Jours pneus-aubaines"

Nous sommes les Vendeurs autorisés:

Plessisville Tire Service

1068, rue St-Calixte

Tél. 362-2275

Plessisville, P.Q.

Stores Vénitiens...
 VENTE... REPARATIONS et LAVAGE de Stores Vénitiens horizontales et verticales...
 Aussi, nous nous occupons de VENTE de DRAPERIES, pôles à coulisses, ainsi que l'installation.
Bernard Girard
 1963, ave St-Alfred Plessisville, P.Q. Tél. 362-2022

JEAN-BERCHMANS
Gagnon
 ARCHITECTE
 B.A.A.R. - DIPLOMÉ DES BEAUX ARTS - M.R.A.I.C.
 97 - NOTRE-DAME-SUD - THETFORD-MINES - P.Q.
 TELEPHONE: BUREAU - FE: 57515 - RESIDENCE - FE: 95202

UN MESSAGE

de

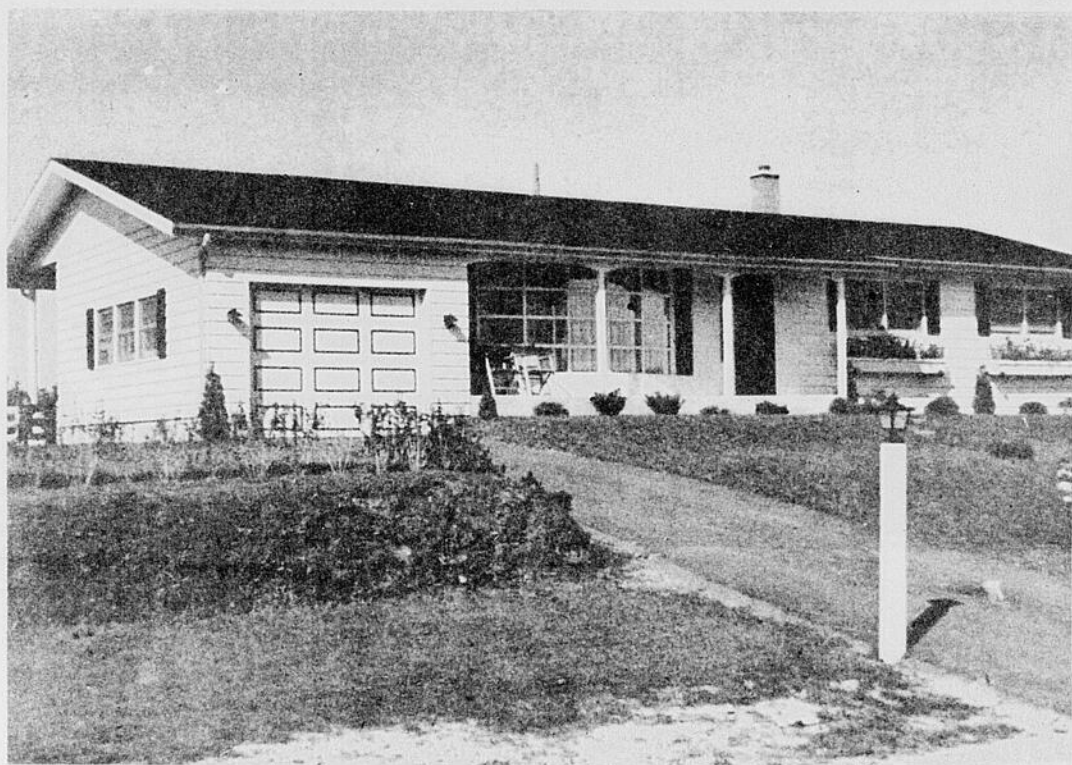


Tél. 752-9878

(charges renversées)

Victoriaville, P.Q.

(Pour tous renseignements sans obligation de votre part)



Je vous annonce
officiellement
que je construis

17 MAISONS

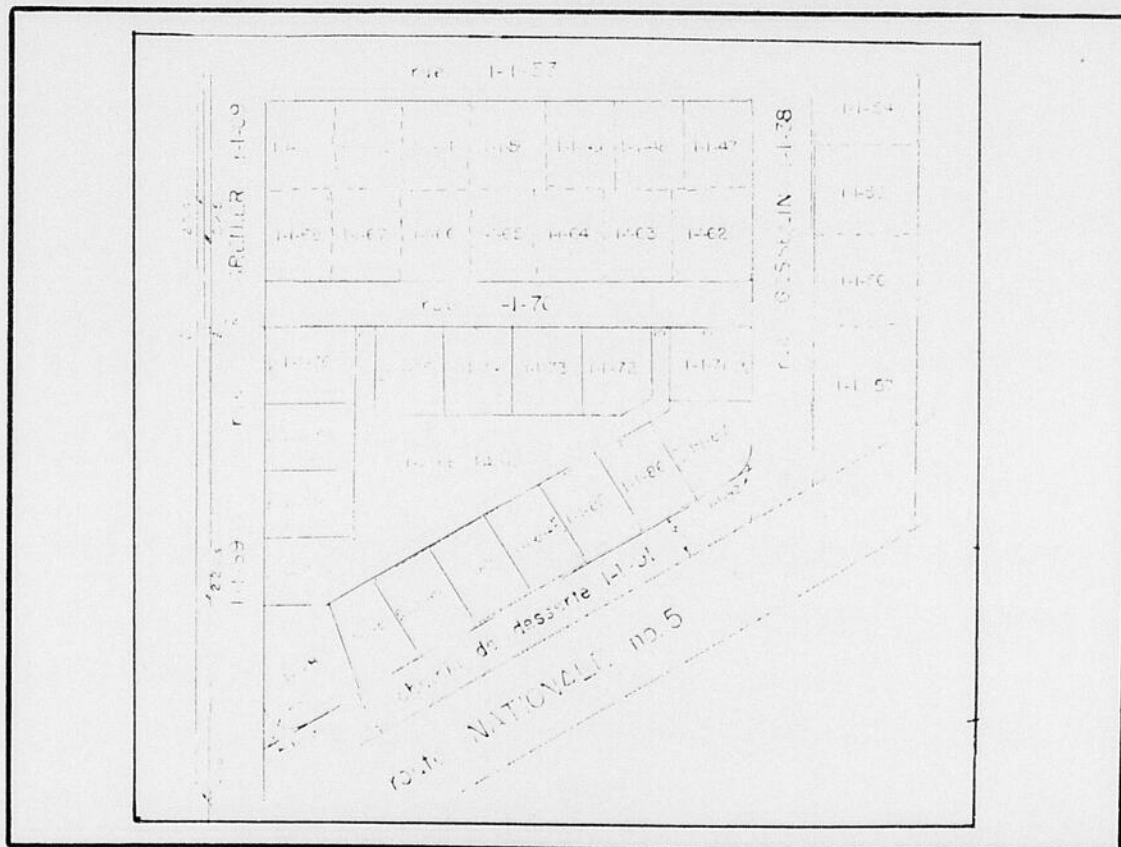
DE

STYLE COLONIAL

STYLE MODERNE

Entre les rues Grenier et Gosselin à Plessisville

PREMIER ARRIVE... PREMIER SERVI... (TRES BEAU CHOIX DE PLANS A CE NOMBRE)



N.B. — Ce terrain se trouve situé dans les limites de la Municipalité de la Ville de Plessisville

Prêt de la S.C.H.L.---Comptant très minime



(Suite de la page 18)

tes ont suivi les leçons au programme de l'année qui se termine. Les activités de ce comité étaient sous la direction générale de M. et Mme Claude Véraquin pour 1966-67.

Récital à l'École de Métiers le 30 mai

Dans l'esprit des Festivals Concours qui ont eu lieu depuis quelques années sous les auspices des Jeunesses Musicales du Canada et qui, cependant, ne seront pas tenus cette année à cause de l'Expo 67, les Religieuses du Couvent présenteront un récital de piano et de chant donné par leurs élèves de l'École de Musique.

Nous connaissons tous la qualité d'enseignement de cette Institution et nous suivons déjà depuis quelques années l'évolution des nombreux talents qui travaillent avec les Soeurs de la Charité. Pour cette raison, il ne faut pas manquer ce récital de qualité donné par des jeunes artistes de chez-nous; nous pourrions de cette façon constater les progrès qui se font et prodiguer nos encouragements.

Ce récital aura lieu à l'École des Métiers, mardi le 30 mai prochain à 8 heures p.m. L'entrée est libre. Tous les amateurs et personnes intéressées au développement de l'art musical sont les bienvenus.

Assemblée de l'Association Coop-Féminine le 1er juin

L'assemblée de la Coopérative féminine aura lieu jeudi le 1er juin au Centre d'Etude à 8 h. 30 p.m. Etant donné que c'est

la dernière assemblée de l'année, nous espérons vous voir toutes à ce rendez-vous.

M. Denis Rémillard invité, nous parlera de l'Expo 67 et montrera des diapositives. Vous serez enchantées de voir quelques merveilles. C'est aussi la dernière soirée pour payer l'assurance. Donc à jeudi le 1er juin. Bienvenue à toutes.

Half and Half du 19 mai

Le numéro gagnant du half and half cette semaine est 293989. M. Roger Blier, qui a acheté son billet de M. Normand Michaud, se mérite \$249.50.

Etant donné que le half and half de la semaine dernière n'avait pas été réclamé, \$25 a été ajouté sur celui du 19 mai et \$101.00 seront ajoutés sur celui de cette semaine. Nous tenons aussi à vous rappeler que le tirage se fait maintenant à 9 heures le vendredi.

Plus la voiture est chargée et plus il faut gonfler les pneus

Un des facteurs les plus évidents et importants du roulement sûr et économique, c'est qu'il faut gonfler davantage les pneus d'une voiture lourdement chargée. C'est un principe, pourtant, qui est le plus méconnu des automobilistes. Le manuel du conducteur le dit bien, mais qui le lit ou s'en souvient, fait observer le Conseil canadien de la sécurité routière.

La voiture canadienne moyenne qui transporte cinq personnes sans bagages exige d'habitude 24 livres de pression dans les pneus avant et arrière. S'il y a six personnes et des bagages dans le coffre, il en faut 28 à l'avant et 32 à l'arrière. Tous les pneus comportent une charge maximum à ne pas dépasser maximum ou si la voiture doit rouler dans de très rudes conditions, il faut employer des pneus de la dimension immédiatement supérieure ou réduire la charge.

L'Association canadienne du Caoutchouc recommande fortement aux automobilistes qui veulent tirer une remorque de bien noter la charge à la lanquette de traction ainsi que la pression recommandée pour les pneus de la remorque et de leur voiture.



JEAN-DENIS MAUGER, o.d.

OPTOMÉTRISTE

1457, Avenue St-Edouard

Plessisville

EXAMEN DE LA VUE LUNETTES

Pour rendez-vous, tél. 362-2188

Bureau tous les jours

9.00 à 12.00 a.m.

2.00 à 5.00 p.m. (excepté merc. et sam.)

7.00 à 9.00 p.m. le lundi et vendredi

Attention! N'attendez plus! Sécurité d'abord! Les Vacances sont à votre porte!



- VOUS DESIREZ ?
- UNE VOITURE NEUVE !
- UNE VOITURE D'OCCASION ?

La réparation... L'entretien de votre voiture

NOTRE EQUIPEMENT MODERNE ET PRECIS . . .

NOTRE PERSONNEL COMPETENT SAURA VOUS DONNER SATISFACTION

SANS PLUS TARDER, RENDEZ-VOUS OU TELEPHONEZ



Garage Clément Roy

2014, rue St-Calixte

Plessisville, P.Q.

Téléphone: 362-2277



Notre Fête se continue

Les 25-26-27 mai Jeudi, Vendredi, Samedi

TROIS DERNIERS JOURS POUR VOUS PROCURER DES COUPONS POUR LE TIRAGE DE NOTRE 2e TELEVISION

VISITEZ PEOPLE'S

IL N'Y A PAS D'ERREUR
C'EST LE MEILLEUR

Le **PRESIDENT** de l'ASSEMBLE LEGISLATIVE, l'Hon. **REMI PAUL**, sera à notre magasin pour choisir le coupon chanceux samedi, le 27 mai à 3 h. p.m.

Ce dernier sera accompagné de plusieurs hautes personnalités



Hon. REMI PAUL, c.r.

Cette semaine profitez de nos spéciaux 50e anniversaire

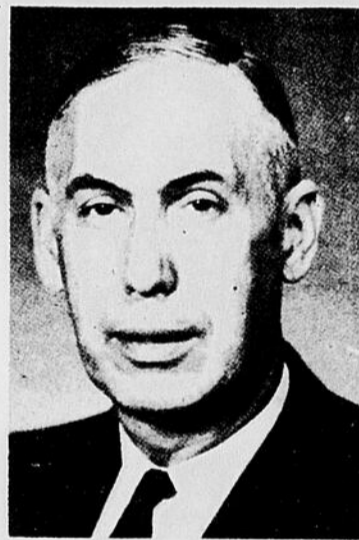
VOUS AVEZ TOUT A GAGNER. DE PLUS, CHAQUE ACHAT, VOUS DONNE DROIT A DES COUPONS DE TIRAGE POUR NOTRE 2e TELEVISION. DONC FAITES PROFITER VOTRE DOLLAR ET SAMEDI LE 2 MAI VOUS SEREZ PEUT ETRE L'HEUREUX GAGNANT.

Bienvenue à l'Hon. Rémi Paul, c. r.

Samedi de cette semaine
à 3 h. p.m.

Venez rencontrer
L'Hon. Rémi Paul, c.r.
à notre magasin

Il y aura parade avec les Majorettes
en fête



M. MARCEL COLLIN
Maire de Plessisville

Une invitation spéciale

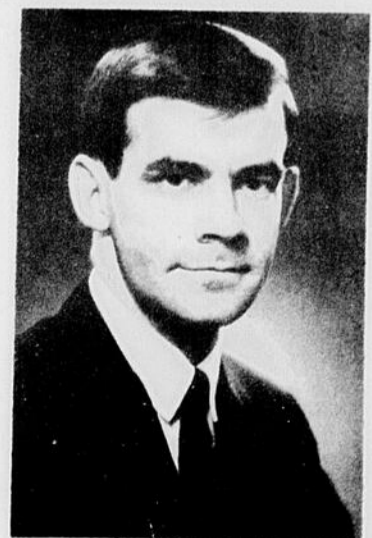
A tous nos clients de: Princeville, Laurierville, Lyster, Ste-Julie, Ste-Anastasia, Inverness, St-Ferdinand, Ste-Sophie, St-Pierre Baptiste, Vianney, N.-D. de Lourdes, Manseau, Val Alain, etc, etc.

Cordiale bienvenue à tous!

Départ de la Parade à 2 h. 45

Rue St-Charles face à l'hôpital pour ensuite prendre St-Calixte jusqu'à notre magasin.

IMMEDIATEMENT APRES LE TIRAGE LA PERSONNE GAGNANTE SI ELLE EST A NOTRE MAGASIN POURRA SE FAIRE PHOTOGRAPHER AVEC L'HON. PAUL.



Me MARC BERGERON
M.P.P.

Chez People's - Là où tout est différent

L'équipe championne "Molson" remporte les honneurs

Noces d'argent ...



(Photo Studio Boulanger)

● Le 17 mai dernier avait lieu la soirée de clôture de la ligue de quilles féminine indépendante du Centre de Loisirs de Plessisville. L'équipe Molson remportait le championnat. Il y eut distribution de trophées Molson et de la Tabagie Nadeau. Sur cette photo on y voit de gauche à droite: Mlle Denise Cayer,

Mme Monique Guay, M. Bernard Nadeau de la Tabagie Nadeau qui présente son trophée, Mme Margot Poirier et M. Ben Mathieu, représentant "Molson" de Victoriaville, Claire Bradette et Hélène Bédard. Nos félicitations.

(Suite de la 1ère page)

M. le Maire Marcel Collin fit les souhaits de la ville qu'il représente et félicita chaleureusement le Notaire Chartier, ancien maire et à Madame Chartier tous ses hommages et ce moment solennel.

Le Notaire Raymond Cossette de Québec et cousin du Notaire Chartier adressa également la parole au nom des parents et de la Chambre des Notaires.

Des fleurs furent présentées par Denyse la fille cadette.

Un magnifique meuble de salle à diner fut offert au nom de tous les invités.

Le Notaire Chartier adressa ses remerciements et son allocution fut vraiment goûtée car comme on le sait il s'acquitte toujours de sa tâche d'orateur avec beaucoup de tact et de maîtrise.

Les discours terminés les participants à cette soirée purent s'en donner à coeur joie aux sons de l'orchestre "Les Fantaisistes" de Nicolet.

Un plantureux buffet fut servi par Madame Charest de Victoriaville.

Les organisateurs de cette fête d'argent étaient: MM. J. O. Dubois, Dr Gabriel Giguère, Jean-Marie Ouellet et Claude Véraquin, tous de Plessisville.

"La Feuille d'Erable" réitère ses félicitations sincères au Notaire et Madame Chartier et leur souhaite la santé et de multiples jours de bonheur parmi nous.

Miss Habitation de Victoriaville a remporté les honneurs de la royauté

Mlle Madeleine Pothier, représentante de la ville de Victoriaville, a été couronnée Reine de l'Habitation au cours de grandes festivités qui se sont déroulées à l'Institut de Danse

Provinciale à Victoriaville, dimanche soir le 21 mai.

En ce qui a trait à la vente des billets, c'est avec fierté que nous annonçons que la candidate

Mlle Pauline Roger de Plessisville est arrivée au premier rang. Nous l'en félicitons sincèrement. La voiture Renault a été gagnée par M. Bertrand Gagnon de la rue Racine à Princeville.

Plusieurs prix de présence furent tirés et trois personnes de Plessisville ont été favorisées, à savoir: Mme Alphonse Thériault, un cours de danse, M. Laurent Ratté, une enregistreuse, et Mme Marcel Soulières, un radio.

Ainsi se termine la semaine de l'Habitation pour les 5 villes soeurs des Bois-Francs. Nous souhaitons un fructueux règne à la nouvelle souveraine élue.

Décès de Mme Odile Cullen de St-Ferdinand

A la Maison du Sacré-Coeur à l'âge de 87 ans est décédée Mme Veuve Odile Cullen, née Lumina Lambert.

Elle laisse ses enfants et un frère, M. Clément Lambert des Etats-Unis.

La dépouille fut exposée à St-Ferdinand au salon funéraire Ruel et les funérailles en l'église paroissiale de l'endroit, samedi après-midi le 13 mai à 3 heures. Elle était la soeur de feu M. l'abbé Zoel Lambert. Nos condoléances à la famille.

La Feuille d'Erable l'hebdo-des gens avertis

VENTE PAR ENCAN

Samedi après-midi le 27 mai 67

à 1 heure p.m. précise chez

PHILIPPE COTE
de St-Ferdinand, P.Q.

La ferme est située à 4 milles de St-Ferdinand, entre St-Ferdinand et St-Julien

Sera vendu :

Un troupeau Holstein amélioré de 16 bêtes. Ce troupeau est clair de test fédéral. Certificat fourni. Il comprend 8 vaches laitières, 6 fraîches vélées et 2 vélèrent en novembre, une taure de 2 ans un taureau de 2 ans et 6 veaux, 2 chevaux de 1300 lbs et 50 poulettes.

La machinerie comprend :

Wagon sur pneus Normand, faucheuse, râteau, semoir, épandeur Cockshutt, charrue, herse à disques, à ressorts et à finir, batterie électrique, scie mécanique, centrifuge De Laval, cap. 1100 lbs, fourche à foin avec 200 pi. de câble, 7 bidons, outils de hangar et quantité d'autres articles. On vendra aussi le ménage de maison.

Conditions: COMPTANT ou prêt banque.

La terre de 200 arpents très bien bâtie avec érablières de 1500 vaisseaux est aussi à vendre à très bonnes conditions.

Pour informations s'adresser à l'encanteur
LEO DASTOUS de Plessisville

diplômé de l'Institut Royer de Montréal et qui compte 2 ans en agriculture

Tél. 362-7585

Plessisville

Un récital de Josèphe Colle

Le soprano Josèphe Colle donnera le prochain Récital de Montréal, à la radio de Radio-Canada, le samedi matin 27 mai à 11 h. 30.

Le programme de ce récital comprendra: *Mitilde*, cantate de Scarlatti; *la Canzonetta* de Perti; le récit et l'air de la cantate *Porcia* de Graun, ainsi que trois chansons de ménestrels, signées André Jolivet.

Française d'origine, Josèphe Colle est un soprano léger qui a étudié d'abord au Conservatoire de Nancy. Elle y a remporté les prix de solfège, de piano, d'harmonie et de musique de chambre. Plus tard, au Conservatoire de Paris, elle s'est inscrite aux cours d'analyse orchestrale et d'analyse musicale. Elle s'est aussi initiée, avec le R.P. Emile Martin, à la polyphonie et à la musique ancienne. A Montréal, elle a poursuivi ses études musicales avec Bernard Diamant et Martial Singher.

Avant d'arriver au Québec, Josèphe Colle a donné, sous le nom de Florence Hébert, un récital Mozart à la télévision française. Elle a également chanté sur les ondes du Service international de l'O.R.T.F. et a donné un récital à la Maison canadienne, à Paris. A Radio-Canada, elle a participé notamment aux émissions *L'Heure du concert*, *Sérénade pour corde* et *le Théâtre lyrique*.

Au Récital de Montréal, Josèphe Colle sera accompagnée au piano par John Newmark.

VENTE par Encan

Lundi après-midi, le 29 mai 67

à 1 heure p.m. chez

ANTOINE NADEAU
de St-Adrien d'Irlande

La ferme est située dans le 10e rang.

Sera vendu :

Un troupeau de 45 bêtes dont 15 vaches, 8 bouvillons et taures de 2 ans, 8 bouvillons et taures de un an, 14 veaux. Le troupeau est clair de test fédéral, certificat fourni. Un bon cheval, 25 poules.

Le roulant comprend :

Un tracteur International No 275 Diesel avec pelle, chaînes et polie, presse à foin, râteau fileur, charrues, herse à disques, semoir à disques, wagon sur pneus, épandeur à fumier, banc de scie, trailer, batterie électrique, tondeuse électrique, trapeuse, séparateur électrique, moteur électrique, outils de hangar et quantité d'autres articles.

Conditions: COMPTANT. Acceptons plan provincial pour acheteurs qualifiés.

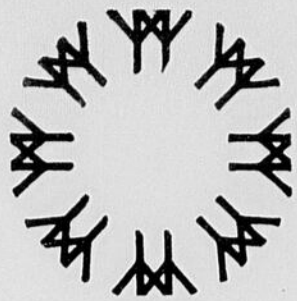
Pour informations, s'adresser à :

GEORGE GOGGIN

Encanteur licencié bilingue de Plessisville
Propriétaire de la Ferme "Barilee engr."

Tél. 362-2195

Plessisville, P.Q.



Les transports à l'Expo '67

Une fois à Montréal, les visiteurs qui ne seront pas venus en automobile — et même ceux-ci! — pourront se rendre à l'Expo par autobus, par métro ou par taxi.

Les entrées de l'Expo se trouvent à quelques minutes seulement du centre de la ville: ce sont la Place d'Accueil, l'entrée principale, à la Cité du Havre; une entrée au centre de l'île Sainte-Hélène, où se trouvera la station de métro reliant l'île au centre de la ville et à l'autoparc de Longueuil; une entrée devant Habitat 67 donnant sur les quais des ports nationaux pour les passagers des navires; une entrée au port Sainte-Hélène pour les visiteurs venus par bateaux ou par aéroglisseurs et, éventuellement, par traversiers, et enfin l'entrée du Carrefour international, située à La Ronde, où passeront les visiteurs venus par le pont Jacques-Cartier.

Autobus et taxis desserviront la Place d'Accueil, par la voie Bonaventure et par le pont Champlain, et l'entrée du Carrefour international, le pont Jacques-Cartier.

Les visiteurs pourront utiliser le métro pour se rendre soit à la station de l'île Sainte-Hélène, soit à la station Bonaventure, d'où ils pourront faire la correspondance. Le métro sera ouvert de 5 h 30 du matin à 1 h 30 du matin.

Le tronçon no 4 du métro pourra transporter 60.000 personnes à l'heure à une vitesse de 30 milles à l'heure. Les rames auront un intervalle de cinq minutes.

A L'EXPO

Une fois sur le terrain de l'Exposition, les 35 millions de visiteurs attendus pourront emprunter l'Expo-Express, principal réseau de transport en commun de l'Expo qui sera gratuit, ou l'un des réseaux secondaires.

L'Expo-Express couvre les 1.000 acres de l'Expo; il a trois voies: une pour les cas d'urgence et les deux autres permettant de



Le réseau auxiliaire de transport en commun de l'Expo 67 comprendra un "minirail". Monorail en miniature, le "minirail" comporte des wagons ouverts, pouvant transporter 12 personnes chacun en roulant sur un rail unique.

faire le voyage Place d'Accueil — La Ronde dans les deux sens. Il peut transporter 30.000 visiteurs à l'heure dans chaque sens.

Il comprend sept rames de six voitures chacune, desservant les stations à des intervalles de deux minutes et demie aux heures de pointe.

Mues à l'électricité, les voitures sont climatisées et munies de larges fenêtres donnant une vue remarquable de toute l'Exposition et de Montréal.

L'Expo-Express voyagera à une vitesse de 23 milles à l'heure et, compte tenu de ses trois points d'arrêt, il couvrira tout son trajet en 10 minutes.

Les stations de l'Expo-Express sont réparties ainsi: la Place d'Accueil, à l'entrée de l'Exposition à la Cité du Havre; la Place des Nations, à la pointe ouest de l'île Sainte-Hélène; le secteur des pavillons, au centre de l'île Notre-Dame; le secteur de verdure, sur la rive sud de l'île Notre-Dame; le Carrefour international, au cœur de La Ronde située à l'extrémité aval de l'île Sainte-Hélène.

Ce réseau sera complété par plusieurs réseaux auxiliaires, dont cinq principaux: trois réseaux de minirail et un réseau de wagons-remorques et la Balade qui offrira des tours guidés.

Il y aura à l'Expo trois différents circuits de minirails, dont deux seront constitués par le minirail de l'Exposition nationale suisse de Lausanne.

Les trois lignes de minirail sont celles de l'île Notre-Dame, celle de l'île Sainte-Hélène (secteurs des pavillons) et celle de La Ronde. La ligne de l'île Notre-Dame va du secteur des pavillons de l'île Sainte-Hélène à l'île Notre-Dame en traversant la passerelle du Cosmos, qui relie les pavillons des Etats-Unis et de l'URSS en enjambant le chenal Lemoine. Celle de l'île Sainte-Hélène relie la gare du secteur des pavillons à la station du métro de cette île. La troisième ligne est celle de La Ronde qui fait le tour de ce secteur d'amusement.

Quant au réseau de wagons-remorques, il parcourra l'île Sainte-Hélène et reliera la station du métro au Carrefour international de La Ronde et desservira la Cité du Havre.

Il y aura aussi un service de "hovercraft" qui reliera très rapidement une extrémité du terrain de l'Expo à l'autre. Ces "hovercraft" auront deux passerelles d'embarquement: une à la Cité du Havre, près du pavillon de l'administration et de la presse et une autre à l'extrémité aval de La Ronde, tout près du port Sainte-Hélène. En plus d'être un moyen ultra-rapide pour se rendre d'une extrémité à l'autre, ce sera un moyen séduisant de voir l'Expo sous un angle différent et de faire le tour de l'île Sainte-Hélène.

Assemblée Générale Annuelle

DE

L'Oeuvre des Loisirs de Plessisville

Inc.

mercredi soir, le 31 mai 1967

Cordiale
bienvenue

à 8 h. 30 p.m.

Invitation
à tous

AU

Gymnase du Centre de Loisirs

DE PLESSISVILLE



TAUREAU (21 avril au 20 mai) — Vos démarches réussissent aujourd'hui et vous feriez bien d'en profiter pour abattre le plus de besogne possible.

GEMEAUX (21 mai au 20 juin) — N'agissez pas à l'aveuglette. Demandez des conseils. N'acceptez pas des responsabilités qui ne vous appartiennent guère. Malgré certaines contradictions, une journée plutôt favorable.

CANCER (21 juin au 20 juillet) — Ne vous laissez pas déprimer par de légères déceptions. D'ici la fin de la journée, la chance agira en votre faveur.

LION (21 juillet au 21 août) — Journée de progrès, si vous savez manifester de l'enthousiasme. Votre partenaire devrait vous seconder.

VIERGE (22 août au 20 septembre) — Laissez parler votre

cœur aujourd'hui. Vous avez la chance de répandre du bonheur autour de vous. Une personne de l'autre sexe a besoin de vos directives ou conseils.

BALANCE (21 septembre au 20 octobre) — Participez davantage à la vie sociale de votre milieu, même si cela vous oblige à certains sacrifices.

SCORPION (21 octobre au 19 novembre) — Vous devriez pouvoir obtenir facilement des faveurs aujourd'hui. Les astres travaillent en votre faveur.

SAGITTAIRE (20 novembre au 21 décembre) — Ne vous laissez pas impressionner par certaines personnes ou par certains événements. Vous n'avez aucune raison de souffrir d'un complexe d'infériorité. Ayez confiance également en votre bonne étoile.

CAPRICORNE (22 décembre au 20 janvier) — Il faut avoir de la suite dans les idées: ne changez pas constamment vos projets. Ne vous imaginez pas, non plus, qu'il suffira de satisfaire une ambition pour connaître un bonheur presque parfait. Toute médaille a son revers.

VERSEAU (21 janvier au 20 février) — Des influences hostiles agissent contre vous aujourd'hui et vous feriez bien d'attendre pour la réalisation de certaines initiatives.

POISSONS (21 février au 20 mars) — Redoublez de prudence car vous allez courir certains risques. Ce soir la chance vous sourira davantage.

BELIER (21 mars au 20 avril) — Parlez le moins possible et tout ira bien pour vous. Excellente journée pour observer et réfléchir.

De plus, comme elle est construite sur des îles, toutes sillonnées de canaux, de lagunes, d'étangs et de lacs, l'Exposition aura de nombreux services d'embarcations de toutes sortes, allant des gondoles et des vaporettes jusqu'aux sampans. Ces embarcations permettront de transporter les visiteurs tout en les distrayant.

Est-il même nécessaire d'ajouter que la Compagnie canadienne de l'Exposition universelle, ainsi que la ville de Montréal et le gouvernement du Québec, assurera aux visiteurs au maximum de sécurité et de confort dans leur transport, quel que soit le moyen qu'ils empruntent?



Pour la belle saison...

nous pouvons vous offrir de la
marchandise de haute qualité, à
des prix exceptionnels



Spécialité: stretchy - nylon

- Ratine
- Bermudas
- Gilets
- Shorts
- Pantalons
- Costumes de bain pour dames et fillettes

— Lot considérable de costumes de 2 et 3 pièces pour dames et jeunes filles.

BIENVENUE A TOUS

MAISON D'ESCOMPTE PLESSIS

1497, avenue des Erables

Tél. 362-2372

PLESSISVILLE, P.Q.

Entretiens Féminins

Ah! les fraises et les framboises et les groseilles



Des belles fraises juteuses, des framboises vermeilles et des groseilles ou gadelles, quoi de plus délicieux pour le dessert d'un soir chaud d'été ?

Les fleurs, les belles pelouses, les arbustes et l'aménagement des jardins en général sont certes une source d'agrément nécessaire dans notre pays où l'été est particulièrement court.

Mais les fruits ont aussi leurs adeptes car gourmands et gourmandes ne manquent pas autour de nos tables. Et de tous les desserts, ceux préparés avec les fruits tels la fraise, la framboise et la groseille sont de loin les plus appréciés.

Aussi, afin de mieux renseigner le lecteur, nous avons consulté M. W.-H. Perron, agronome bien connu, qui n'a pas ménagé au représentant de LA PRESSE ses conseils sur la culture des petits fruits. Nous ne tiendrons pas compte ici des variétés et descriptions que tous pourront retrouver dans l'édition du catalogue général de la maison. Faute d'espace nous ne vous parlerons que de la plantation et de certains soins.

La plantation des fraisiers doit être faite aussi tôt que possible au printemps, en rangs espacés de 30 à 36 pouces, selon les variétés, avec une distance de 18 à 24 pouces entre les plants dans le rang. Il faut de 7.000 à 8.000 plants pour un arpent.

Il est très important de bien fouler la terre sur les racines au moment de la plantation de sorte qu'en tirant le bout d'une feuille, le plant reste bien en place et ne s'arrache pas.

Si le plant sort de terre, il faut recommencer et fouler de nouveau en pressant encore plus fort. Une fois le plant en

terre pour de bon, il faut voir à ce que la couronne ou cœur du fraisier soit au niveau du sol. Il faut, également, éviter de planter trop ou pas assez profondément.

Il faudra biner souvent entre les rangs et les plants pour conserver l'humidité et détruire les mauvaises herbes. Si le sol est pauvre, y ajouter un bon engrais chimique complet tel que "Vigoro tout usage", formule 6-10-4, à raison de 3 livres aux 100 pieds carrés (10' x 10'). Il est à conseiller, signale M. Perron, de faire tremper les racines, avant la plantation, dans une solution de Rapid-Gro pendant quelques secondes seulement. Pendant l'été, il est bon de vaporiser sur le feuillage, à quelques semaines d'intervalle, du Rapid-Gro. Tout spécialement avant la récolte. Ce produit est vif comme l'éclair et nourrit le feuillage comme par enchantement, lequel, en retour, nourrit les fruits.

Il est important de ne planter que des plants sains et certifiés exempts de virus. En novembre, juste avant la neige ou les fortes gelées, recouvrir les plants avec de la paille propre de quelques pouces seulement. Cette paille doit rester en place jusqu'au printemps, fin d'avril ou début de mai, selon la température.

On doit alors la placer entre les rangs, ce qui aura pour effet de conserver l'humidité et de protéger les genoux des cueilleurs ou encore d'empêcher la récolte de se salir. Une fraisière bien entretenue peut durer une ou deux années. La récolte de la première année

est la meilleure et un arpent peut donner de 4.000 à 7.000 contenants d'une chopine.

Les fraisiers remontants, quelquefois appelés "4 saisons" les plus populaires sont le Red Rich et le Ozark Beauty. Comme les plants sont d'un développement plus restreint que ceux des variétés ordinaires, ils peuvent être plantés plus rapprochés — 30 pouces entre les rangs — et 15 pouces entre les plants dans le rang. Pour une meilleure récolte, l'automne, il est bon d'enlever une partie des fleurs au printemps de la deuxième année de plantation.

Pour ceux qui préfèrent les framboises

Lorsqu'il s'agit d'une terre légère, la plantation peut très bien être faite à l'automne (en octobre ou novembre, selon M. Perron). Quand il s'agit de terre forte ou glaiseuse, il est préférable de planter au printemps. Il est recommandé d'espacer les rangs de 8 à 10 pieds et de laisser une distance d'environ 2 pieds entre les plants dans le rang.

Il est essentiel que le sol soit bien ameubli et propre, c'est le seul moyen de conserver une framboisier en bon état pendant plusieurs années. Il faut entre 1.500 et 2.000 plants pour un arpent selon les distances entre les rangs et les plants — 8 à 10 pieds entre les rangs et 2 pieds entre les plants dans le rang.

La terre doit être foulée sur les racines au moment de la plantation et les tiges rabattues de 8 à 10 pouces. N'employer que des plants classés No 1,

certifiés et exempts de maladie. Les planter à la même profondeur ou un peu plus profondément qu'ils poussaient auparavant. La aussi, biner souvent pour conserver l'humidité et contrôler les mauvaises herbes. Aussitôt la récolte terminée, couper ras de terre les plants qui ont porté fruit et les pousses de l'année trop frêles ou trop tassées, afin de permettre aux plants gardés pour l'année suivante de bien se développer et de donner une récolte abondante.

De très bons résultats sont obtenus lorsqu'il est possible, tard l'automne, d'étendre aux pieds des framboisiers un paillis de 6 à 10" d'épaisseur. Ce paillis, le printemps suivant, est réduit à quelques pouces seulement, ce qui conserve l'humidité et empêche les mauvaises herbes. Les fruits sont alors plus gros et, en général, plus propres parce que les branches inférieures n'ont pas de contact direct avec le sol.

Les variétés à fruits rouges sont les plus populaires. Il y en a à fruits noirs, pourpres et jaunes. Quant aux engrais, il est désirable de suivre la même directive que pour les fraisiers.

Et les groseilles, alors ? ...

Le groseillier se retrouve à l'état sauvage partout au Canada. Les fruits du groseillier rouge à grappes et blanc à grappes sont aussi appelés "gadelles". Ceux du cassier "gadelles noires ou cassis". Les fruits du groseillier épineux ou groseillier à maquereau sont connus comme groseilles ordinaires. Toutes les sortes énumérées de groseilliers produisent une récolte normale la 3e et 4e année quoiqu'ils commencent à porter des fruits à partir de la 2e année de la plantation. Une plantation bien entretenue dure plusieurs années. Il s'agit de pratiquer une taille régulière, de biner souvent, de nourrir et de pulvériser au besoin.

Comme sol, il faut choisir une terre franche et argileuse, défoncée profondément et ameublie par des applications de fumier pourri, terre noire, mousse de tourbe granulée, déchets de jardins, etc. Cette culture a besoin d'une humidité constante pendant la saison de croissance et la plantation se fait de préfé-

rence à l'automne car les groseilliers mûrissent tôt et commencent à pousser tôt au printemps. On peut aussi, évidemment, la faire très tôt au printemps.

M. Perron propose de choisir des plants d'un ou de deux ans, de rabattre les cimes de 8 à 10 pouces, d'enlever les racines brisées et de réduire d'environ un tiers celles devenues trop longues. Le spécialiste suggère également de faire tremper dans une solution de Rapid-Gro quelques secondes avant de planter.

Il est bon de laisser un espace de six pieds entre les rangs et cinq pieds d'écartement entre les rangs. Bien tasser la terre sur les racines et voir à ce que les plants soient plantés à environ 1 à 10 pouces plus profondément qu'ils l'étaient en pépinière. "Binez souvent", dit-il, "un binage vaut un arrosage".

En temps de grande sécheresse, appliquer une couche de paille ou de paillis quelconque pour retenir l'humidité. Irriguer, si possible, ce paillis une fois en place. Lorsque nécessaire, utiliser le même engrais que pour les fraisiers et les framboisiers. Quand on emploie de la sciure de bois comme paillis, il ne faut pas oublier d'ajouter de 75 à 100 livres de sulfate d'ammoniaque à l'arpent, ou l'équivalent car, en se décomposant, le bran de scie utilise beaucoup d'azote.

Les groseilliers produisent plus de bois qu'il n'en faut. La taille consiste à ne laisser que les rameaux vigoureux qui portent des fruits. Il faut enlever les tiges devenues vieilles et les nouvelles qui sont trop tassées ou trop faibles. La taille doit se faire à l'automne, au commencement de l'hiver ou très tôt le printemps. La cime ouverte facilitera la cueillette et ajoutera à la qualité des fruits.

La
Feuille d'Erable
l'hebdo
des gens avertis



Ce coton damassé, enrichi de motifs paisley, ajoute un cachet remarquable à ce coin orné de trophées de chasse. Le tissu de recouvrement, traité à l'antitaches Zepel pour résister aux taches et aux souillures, habille de confortables fauteuils et un tabouret ultra-rembourrés qui cadrent parfaitement avec la collection d'armes à feu.

Nos hommages au Notaire et à Mme Benoît Chartier

à l'occasion de leur 25e anniversaire de mariage

Samedi dernier, le 20 mai, avait lieu à l'Hôtel de Ville de Plessisville une splendide réception pour marquer comme il le convenait, les noces d'argent du Notaire et de Mme Benoît Chartier de notre ville.

La salle était remplie à pleine capacité et tel qu'en faisait mention M. Jean-Marie Ouellet, le maître de cérémonie, un grand nombre d'autres amis des jubilaires auraient aimé participer à cette fête, mais l'espace manquant il a fallu restreindre les invitations.

Nous de "La Feuille d'Erable" nous ne voulons pas laisser passer cette occasion de venir présenter nos hommages et félicitations à ces distingués jubilaires et souligner à l'endroit du Notaire Chartier combien nous avons apprécié, depuis la fondation de notre hebdo, sa collaboration et son encouragement publicitaire, en plus de sa grande amitié.

Mentionnons tout d'abord que nous avons été les tout premiers à faire sa connaissance lors de son arrivée à Plessisville.

Nous nous rappelons, il y a un peu plus de 28 ans et si notre mémoire nous est fidèle, c'était le jour de l'Immaculée-Conception soit le 8 décembre 1938, le Notaire Chartier se rendait à notre bureau pour nous annoncer son arrivée définitive en notre ville.

Après une conversation de quelques minutes où des propos furent échangés sur bien des sujets, il prenait congé de cette entrevue laquelle nous a

laissé avec une impression des plus favorables.

Le jeune Notaire qui nous arrivait de Champlain n'avait que 23 ans et promettait beaucoup. Il venait de terminer ses études à l'Université Laval où il avait remporté la première place qui lui valut la Médaille du Lieutenant-Gouverneur.

La nouvelle de sa venue en notre village d'alors avait fait sensation. Ses qualités multiples ont favorisé notre population. Les mouvements sociaux ont bénéficié largement de sa personne et déjà l'on pressentait qu'il jouerait un rôle prépondérant dans notre milieu.

Durant trois ans il fut la coqueluche de nos salons, jusqu'au jour où il arrêta son choix sur la belle Françoise, Mme Chartier, alors que le 23 mai 1942, par un beau samedi matin tout ensoleillé, les cloches de l'église St-Calixte de Plessisville, carillonnaient à toute volée pour annoncer l'union sacrée de deux êtres destinés l'un à l'autre: le notaire Benoît Chartier à Mlle Françoise Dupuis.

Depuis ce beau jour, 25 années se sont déjà écoulées et même hélas, quelques-uns péniques d'événements heureux et bles alors que nos jubilaires furent éprouvés par la perte de quelques êtres qui leur étaient bien chers. C'est ainsi que la vie est faite: il n'y a pas de roses sans épines.

Héritiers tous les deux de belles vertus qui font les âmes fortes, M. et Mme Chartier,

vous ne vous êtes pas dérobés à la tâche. En plus d'avoir été de braves citoyens pour l'Eglise et la Patrie, vous avez élevé une nombreuse famille qui fait aujourd'hui la joie et le bonheur de votre foyer. Aussi, il n'était pas surprenant que samedi dernier, le 20 mai, tous vos enfants, vos parents et un grand nombre de vos amis marquaient d'une pierre précieuse ce joyeux anniversaire.

Permettez-nous de vous signaler, distingués Jubilaires, combien tous étaient dans la joie à cette occasion. Nous savons que vous avez été un couple précieux et exemplaire pour la société. Vous avez même accompli de véritables prouesses.

Madame Françoise, mère dévouée, mère admirable, toujours à la besogne et qui n'a pas craint de donner naissance à 12 enfants, dont 10 bien vivants, mérite toute notre admiration.

Vous avez été Mme Chartier une vraie mère de famille canadienne et catholique, "la femme forte de l'évangile", dont le souci premier fut de garder l'amour au foyer en prodiguant à votre époux et à vos enfants l'amour, complété par toutes les attentions et les délicatesses qui vous caractérisent.

L'amour appelle l'amour. Aussi, combien Mme Chartier en cette circonstance, plus qu'en toute autre occasion, vous devez apprécier la grande richesse qui vous entoure celle de l'amour de votre époux et de vos enfants qui vous adorent et vous chérissent.

Nous sommes certains que vous êtes fière de votre progéniture et que vous devez remercier le Ciel de n'avoir pas vécu votre fécondité au temps de la "pilule".

Chers enfants qui avez le privilège, le bonheur incommensurable de posséder une si précieuse maman, aimez-la bien toujours comme le dit la chanson, "car c'est l'être qui sur la terre a pour vous le plus d'amour". Oui le poète avait bien raison de s'exprimer ainsi. Il y a bien des

- GRANDE VENTE -

Tous les tissus à la verge sont réduits de 10% à 15% EN PLUS :

BAS nylon, 1ère qualité,	4 paires pour \$1.09
SOIE doublure 54 pouces large à	50c vge
FLANELETTE blanche	3 vges pour \$1.00
COTON blanc	3 vges pour \$1.00
Aussi balance de pièces et autres	
COTON	4vges pour \$1.00
SOUS-VETEMENTS à partir de 4 mex pour	\$1.00
RATINE pour la plage en imprimé	
Rég. \$1.95 pour \$1.75 et \$1.45 pour \$1.25	
RIDEAUX fibre de verre au coupon	3 vges pour \$1.00
Assortiment de tentures à la verge.	
Nouvelles teintures à prix exceptionnels.	
BANDES à rideaux 1ère qualité	rég. 35c la vge pr 27c

Madame Lucien Nadeau

Rue Paris, arrière de la rue Ch. Boulet

Tél. 362-3372

MAGASIN OUVERT TOUS LES SOIRS

merveilles dans l'univers, mais le chef-d'oeuvre de la création, c'est encore le coeur d'une mère".

Mme Chartier, soyez-en félicité et remercié.

Et vous cher Notaire dont les années, les soucis et le travail constant ont contribué à faire blanchir vos beaux cheveux ondulés d'il y a 25 ans, vous avez été pour nous tous un précieux citoyen. En plus de la lourde besogne coutumière que comportait votre profession, vous avez trouvé le temps de vous dépenser pour toute la population de Plessisville.

Président local et régional du Jeune Commerce, Président de notre Commission Scolaire, Maire de la Ville durant 4 ans, vous étiez toujours là pour rendre service en donnant largement de votre personne et de vos deniers.

Tout cela en plus d'être le père d'une nombreuse famille, tâche qui incombe de grandes responsabilités, celles de voir à l'éducation et à l'instruction de vos enfants et de leur procurer tous les biens matériels indispensables.

suite à la page 28

VOYAGES A L'EXPO

Par autobus partant de Plessisville

PRIX DEFIANT TOUTE COMPETITION

S'adresser: MAURICE HOULE

76 rue St-François Victoriaville Tél. 752-2479

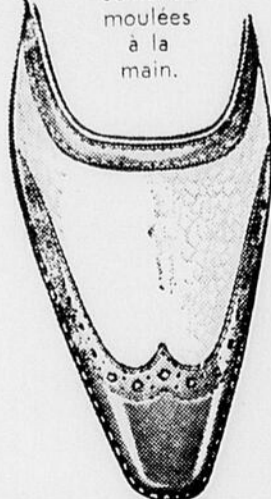
ou Plessisville — Tél. 362-2383

Pointures
AA à B
5 à 10

Non dans tous les modèles
Exigez le traitement
"RED CARPET"
pour vos pieds
prix à partir de

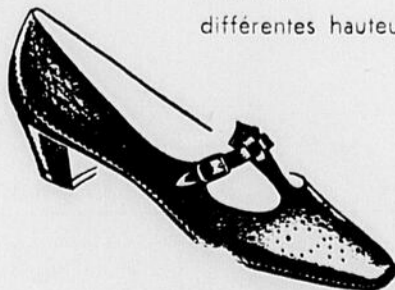
\$18⁹⁸

Semelles
moulées
à la
main.



Un soulier à la page pour l'EXPO, alliant le confort à l'élégance.

Choix de modèles et couleurs.
Talons de différentes hauteurs.



"Au Bottillon"

1615, ave St-Louis
Plessisville, P.Q.

(Pour votre économie, notre sous-sol)

Des goûts et des couleurs...

par Danielle Badeaux
Studio de la couleur

Il est toujours préférable de décorer avec le moins d'éléments possible: c'est plus difficile mais tellement plus satisfaisant. Poser un seul objet sur un mur demande plus de doigté et d'imagination que d'en poser quatre: essayez...

pouvoir regarder une lampe suspendue sans qu'elle vous éblouisse. Les lampes sur pied sont les plus pratiques car elles se placent partout, au moment voulu et là où la lumière est désirée.

Mais les lampes autant que les autres objets doivent être de même style que le reste du décor. Les abat-jour aussi: on peut en fabriquer plusieurs soi-même. Des tissus comme le jute, la toile, la laine sont facilement applicables sur un fond solide et transparent: vous ajoutez des motifs décoratifs, des étiquettes, des fleurs, etc.

Tout autre accessoire, tels les objets utilitaires comme cendriers, pots de fleurs,



Mais les accessoires ne sont pas toujours sur les murs. Il y en a autant sur les tables et les meubles. Les coussins, par exemple, sont toujours des éléments de choix: choisissez-les gais et de couleurs vives, mais en tenant compte des autres motifs de la pièce.

Les lampes sont aussi des accessoires. Leur hauteur, leur forme et leur disposition doivent être consciencieusement étudiées. Assis, vous devez recevoir la lumière au-dessus de votre tête. Debout, vous devez

porter-journaux, etc., doit être choisi attentivement. N'oubliez pas d'en éliminer s'il y en a trop. Vous pouvez toujours les ranger et les sortir périodiquement. Vous verrez à quel point le changement sera apprécié.

Les bibelots, les objets pratiques ou les objets d'art sont vos morceaux les plus personnels. Vous les apprécierez d'autant plus que vous les aurez choisis avec soin.

La photographie est une création de Design for Modern Living par Gerald et Ursula Hunt, Harry S. Abrams, Inc., Editors New York.

La neuvaine préparatoire à la fête du Sacré-Coeur débutera au Montmartre Canadien le 25 mai

Chaque soir de la neuvaine il y aura messe à 8 heures p.m. Voici le programme:

25 mai: Messe et homélie par le R. P. Joseph Loïselle, A.A. directeur.

26 mai: Messe et homélie par le R.P. Normand Bourdeau, A.A.

27 mai: Messe et homélie par le R.P. Paul Martel, A.A.

28 mai: Messe et homélie par le R. P. Michel Tremblay, A.A.

29 mai: Messe et homélie par le R.P. Jean-Marie Rioux, A.A.

30 mai: messe et homélie par le R.P. Xavier Vandermeersch, A.A.

31 mai: Messe et homélie par le R.P. Joseph Arsenault, A.A.

1er juin: Messe et homélie par le R.P. Paul Martel, A.A.

2 juin: Messe et homélie par le R.P. Joseph Loïselle, A.A.

Cette messe sera suivie, si le temps le permet, d'une procession aux flambeaux avec le Saint Sacrement. Tous les amis du Sacré-Coeur sont invités, pendant cette grande neuvaine à lui rendre l'hommage de leur foi et de leur amour.

Carnets de l'Expo



Depuis le 24 avril, Gisèle Mauricet et Jacques Fauteux animent chaque jour, du lundi au vendredi, l'émission CARNETS DE L'EXPO, à la radio de Radio-Canada. Au cours de trois émissions, ils donnent un aperçu des différentes manifestations de l'Expo: à la chaîne française, à 7 h. 39, *Aujourd'hui à l'Expo* et à 17 h. 55, *Demain à l'Expo*; à CBF, à 17 h. 55, *Ce soir à l'Expo*.

Petits conseils aux visiteurs

Vous allez à l'Expo? N'oubliez pas de chausser de bons souliers de marche, car vous ne sauriez faire le tour du monde sans marcher. Pensez aussi que c'est parfois frisquet dans des îles et sur le bord de l'eau, surtout le soir, et munissez-vous d'un lainage. Et à moins que la météo ne soit catégorique à vous prédire du beau temps, encombrez-vous volontiers d'un très léger imperméable.

ÇA PREND DU TEMPS !

Combien de jours que cela prend pour visiter entièrement l'Expo 67? Plus de six mois? Malheureusement, le Bureau international des Expositions fixe à six mois la durée d'une exposition universelle et internationale de première catégorie comme celle de Montréal.

Combien ça coûte pour voir l'Exposition universelle de Montréal? Le prix d'entrée, plus deux billets de métro une fois installé dans les alentours. Une fois sur l'emplacement de l'Expo 67, on peut aller partout sans payer, soit en marchant, soit en empruntant l'Expo-Express qui est gratuit. De plus, le visiteur peut entrer sans payer dans les pavillons nationaux, les pavillons thématiques et les pavillons privés.

Mais le plus grand de tous les spectacles sera l'Expo 67 en marche, avec sa vie, son mouvement, ses peuples venant de tous les coins du monde, ses bruits, ses horizons, ses milliers de facettes, son visage changeant au gré des heures et des jours. Gratuit ce spectacle!

En somme, votre visite à l'Expo vous coûtera ce que vous voudrez bien qu'elle vous coûte et non pas proportionnellement aux plaisirs de toutes sortes que vous en retirerez.

Puisque l'Homme se manifeste à vous sous ses diverses facettes dans les pavillons thématique, et ce gratuitement, que l'Homme ne soit pas pour vous l'inconnu que l'on repousse.

Et puisque divers intérêts privés se sont ingéniés à vous présenter gratuitement des choses éminemment instructives, n'allez pas cacher la lumière sous le boisseau.

Bien sûr qu'il vous faudra manger! Dans la mesure du possible, en visitant les pavillons nationaux, ayez la curiosité de goûter à ce que mange l'homme dans les divers coins du monde. Vous ferez ainsi d'une pierre deux coups: vous apaiserez à la fois votre faim et votre curiosité d'ordre culinaire ou gastronomique.

Si vous ne disposez que de quelques jours pour visiter l'Expo, partagez ces journées entre les divers secteurs de l'emplacement, en prenant pour point de départ la station de métro Sainte-Hélène.

Ainsi, en arrivant à cette station, visitez le premier jour le premier bloc de pavillons nationaux, privés et thématiques, en vous dirigeant sur le stable de Calder, qui est une immense sculpture d'acier et nickel. Le petit minirail à capote jaune vous ramènera à la station de métro pour 25 cents. Complétez la visite du secteur le lendemain ou le surlendemain en vous rendant au Pavillon des Etats-Unis qui contient nombre d'éléments. Le jour suivant, vous prendrez le minirail bleu qui mène à l'île Notre-Dame en passant par l'intérieur du pavillon américain. C'est 50 cents.

Le minirail de l'île Notre-Dame vous promènera au-dessus de cette île et vous en aurez ainsi une meilleure idée. Ne descendez qu'à la station de l'Agriculture qui se trouve la plus proche du Pavillon de la Russie. La visite de ce pavillon complètera votre journée.

Un autre jour, en sortant de la station Sainte-Hélène, vous pourrez, par le minirail à capote jaune, vous rendre à la station d'Expo-Express la plus proche, celle de la Place des Nations. Prenez l'Expo-Express (c'est gratuit) et descendez à la station suivante, dans l'île Notre-Dame, en face de L'Homme à l'oeuvre. Visitez un autre groupes de pavillons.

De tout pour tous !



RICHARD Inc.

1823, rue St-Calixte
Tél. 362-7878

PLESSISVILLE, P.Q.

**SERVICE,
QUALITÉ ET
BAS PRIX**

Trans-Kébec

Cocktail de fruits **2 .89**
Del Monté - 28 oz

Huile Mazola

Pêches Del Monte **2 .85**
28 oz.

Bout. 24 oz **.69**

Betteraves

Marinées - Grenache

Pot 24 oz

.23

Relish Grenache

Pot 16 oz

Pot

.25

Empois Glide

Spray

Bte 16 oz

.53

Noir à Chaussures

Pâte Esquire

Bte

.17

Savon

Toilette Lux

9 - \$1.00

JAVEX

128 oz

.75

Glade désodorisant

.55

Flair nouveau

Apprête
le linge

.89

Remboursement complet en
faisant parvenir votre étiquette

Céleri Floride

grosneur 24

.29

Poulets Utility

5 à 7 lbs

lb

.39

Foie de Lard

lb

.39

Bacon Canadien

lb

.79

**Pour de plus amples SPÉCIAUX... consultez
notre CIRCULAIRE à chaque semaine**

HABITAT 67, UN ESPOIR

Depuis son incorporation dans le plan directeur de l'Exposition universelle de 1967, c'est-à-dire depuis décembre 1963, Habitat 67 a fait naître la controverse dans presque tous les milieux de la société. Urbanistes, architectes, ingénieurs, sociologues, financiers et journalistes se sont levés de tous les coins du pays et du monde pour exprimer leur enthousiasme, leur désapprobation ou leur scepticisme à l'égard de l'audacieux projet. En fait, on a dit tant de choses contradictoires sur ce projet, et le débat qu'il a suscité dure depuis tellement longtemps, qu'assurément très peu de personnes doivent être en mesure aujourd'hui d'apprécier l'extraordinaire complexe domiciliaire à sa juste valeur.

Maintenant que la construction d'Habitat est terminée, le temps est venu de refaire l'historique du projet et d'en souligner les particularités, au profit de tous ceux qui ne sont pas à proprement parler des spécialistes en la matière mais qui ont intérêt à connaître toutes les données du problème. Ainsi, le temps venu est arrivé, ils pourront juger par eux-mêmes si Habitat peut être oui ou non la réponse au problème qui les concerne tous, celui de l'habitation domiciliaire urbaine.

La ville se déshumanise

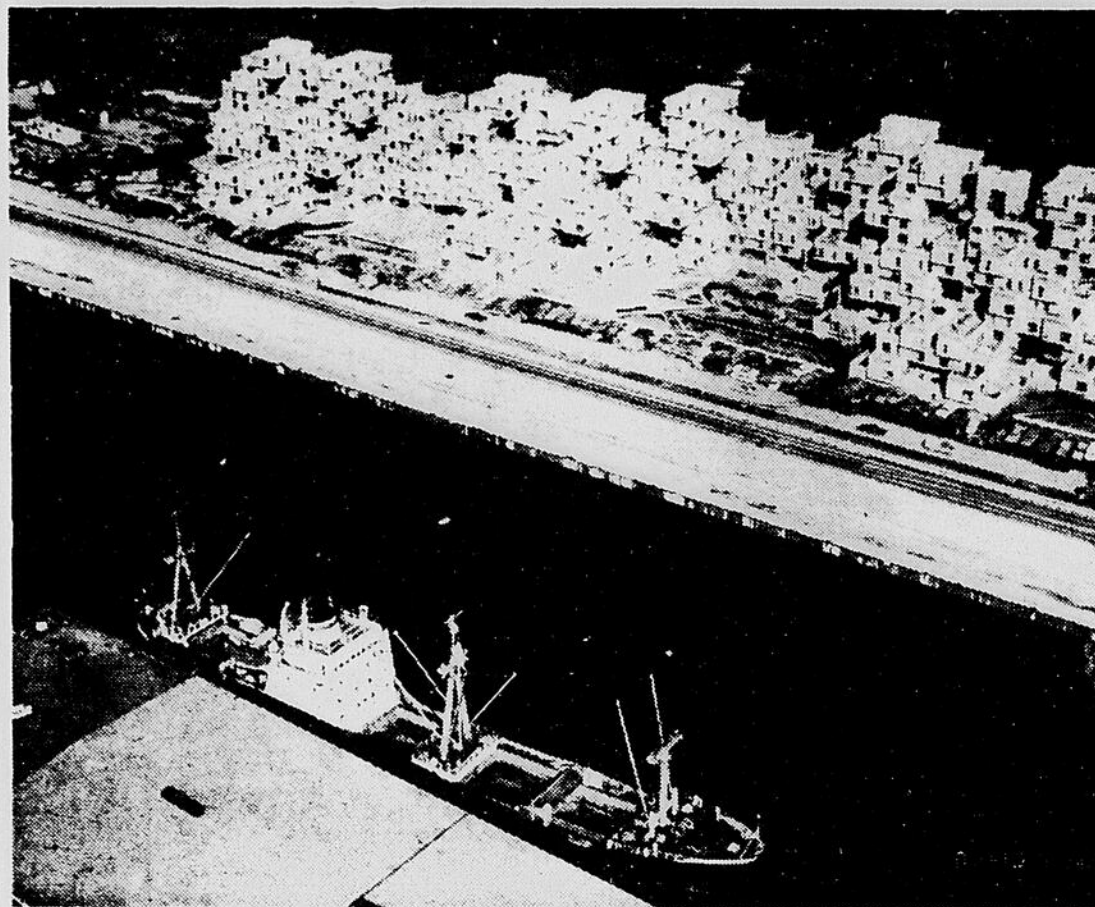
Le problème en question n'est pas nouvellement apparu à la face du monde, puisque d'éminents architectes et urbanistes ont tenté, depuis déjà près de cinquante ans, de lui trouver une solution adéquate. Il faut remonter aux débuts de la révolution industrielle, pour découvrir la racine du mal qui ronge aujourd'hui nos villes comme un cancer.

Jusqu'à ce moment, la ville avait été un milieu relativement restreint. Un milieu global aussi groupant harmonieusement, sans les isoler les unes des autres, les diverses activités sociales. De sorte que l'homme pouvait y vivre et se développer sans jamais perdre contact avec les multiples facettes de la vie. Avec l'avènement de l'industrialisation, les usines se mirent à pousser de toutes parts, les populations rurales affluèrent en masse et la ville s'étendit dans toutes les directions. Graduellement, le centre-ville fut cédé aux édifices administratifs et commerciaux, et les populations qui y vivaient furent repoussées jusque dans des secteurs situés à la périphérie et réservés exclusivement à l'habitation.

Ce processus de compartimentation des activités sociales n'a pas cessé de s'amplifier depuis. A tel point que, de nos jours, les secteurs du centre de la ville se retrouvent presque complètement déserts après les heures de travail.

Excédées par le bruit, la poussière et la promiscuité, les familles sont parties vers les banlieues, à la recherche de silence, d'air frais, de soleil et d'espace. Pour préserver leur identité, elles ont abandonné des avantages précieux et sont allées habiter loin des théâtres, des cinémas, des restaurants et des magasins, souvent à grande distance du lieu de leur travail, dans un milieu créé artificiellement et coupé de la majeure partie des activités civilisatrices.

On connaît la suite : les longues heures perdues à se rendre au travail ou à l'université, et puis les gens aigris et nerveux qui passent dans la rue sans rien voir, bousculent tout ce qui se trouve sur leur passage, rentrent chez eux et s'endorment épuisés devant l'appa-



reil de télévision. Et le lendemain, tout recommence comme le jour précédent.

Etat d'urgence

Le problème auquel doivent faire face les architectes et urbanistes d'aujourd'hui peut être résumé de la façon suivante : refaire de la ville un milieu habitable, c'est-à-dire un milieu humain. Et encore s'agit-il de faire rapidement, car la situation ne cesse de se détériorer de jour en jour. Les statistiques nous apprennent que la population du Canada aura doublé d'ici quarante ans.

Une solution globale

Le projet Habitat 67, tel qu'il fut d'abord question de le réaliser en 1963, devait comporter, en plus d'un millier d'habitations, tout ce qu'il est convenu d'appeler les commodités de la ville, soit des commerces, des écoles, des bureaux, etc... le tout intégré en une seule entité en trois dimensions. Ainsi, certains des problèmes relatifs au milieu urbain se trouvaient résolus, dont en particulier ceux des communications et de l'utilisation du sol. On n'aurait plus à voyager pendant des heures pour se procurer les aliments ou les vêtements nécessaires à l'existence, les enfants seraient à deux pas de l'école et du terrain de jeux, certains adultes, tout près de leur travail, et on réaliserait du même coup une économie appréciable de terrain.

Cependant, il fut décidé par les gouvernements, au mois d'octobre 1964, et pour des raisons qui ont été rendues publiques, qu'on ne réaliserait pour l'Expo 67, à titre d'expérience, qu'une petite partie du projet de Moshe Safdie. Il devait se trouver, en effet, dans le vaste complexe architectural d'Habitat, un petit ensemble strictement domiciliaire comportant quelque 158 habitations. C'est cette portion du projet qu'on choisit de mettre en oeuvre et à laquelle on donna le nom d'Habitat 67, première phase. Après l'Exposition, si d'aventure l'expérience se révélait intéressante, la deuxième phase du projet serait alors réalisée soit par l'industrie privée soit par un organisme gouvernemental et les services collectifs, mis en commun.

L'un des objectifs majeurs qu'on a voulu atteindre avec Habitat a été la réalisation d'un complexe domiciliaire qui, tout en étant de forte densité, offrirait les mêmes avantages que la maison unifamiliale de banlieue.

De nombreux architectes s'étaient attaqués jusqu'à ce problème complexe mais sans y trouver une solution satisfaisante. Sauf quelques exceptions — dont le Corbusier en

France — la majorité d'entre eux sont restés fidèles à la conception alvéolaire des grands buildings administratifs, et le résultat a toujours été assez voisin de la conciergerie géante. Or on sait pertinemment aujourd'hui que les édifices du genre ne répondent pas aux exigences de la famille. La circulation intérieure est mauvaise, l'intimité des locataires n'est pas suffisante, et l'espace extérieur, lorsqu'il en existe, est par trop limité. En fait, leur unique avantage est de posséder un taux de densité très élevé par rapport à la surface de terrain qu'ils occupent.

Un centre domiciliaire en trois dimensions

Rompant avec la tradition, Moshe Safdie a imaginé ce que l'on pourrait appeler un véritable centre domiciliaire en trois dimensions. Formé de maisons individuelles étagées en escalier, le complexe d'Habitat 67 assurera aux quelque 158 familles qui y vivront, sinon une intimité complète du moins une intimité aussi grande que celle que l'on trouve dans le complexe en deux dimensions, avec l'extraordinaire avantage d'être au coeur de la ville. Les habitations se trouvent en effet isolées les unes des autres, soit par des espaces vides, soit par des terrasses, soit par des murs mitoyens en béton armé dont l'épaisseur totale atteint parfois un pied. D'autre part, les voies de circulation étant totalement extérieures, aucun bruit ni aucune odeur ne pourront parvenir jusque dans les logis.

Soleil et grand air dans un décor naturel

Permettre aux habitants de la grande ville de jouir des éléments naturels essentiels à l'homme que sont le soleil et le grand air, est l'un des objectifs les plus importants d'Habitat. On peut même dire que, jusqu'à un certain point, son arrangement entier a été pensé en fonction de ces deux impératifs. Si, par exemple, on a laissé de larges espaces libres autour des maisons, c'est afin que l'air puisse circuler et la lumière pénétrer à peu près partout. On aura beau chercher dans Habitat de ces appartements dont toutes les fenêtres ouvrent sur le même paysage, on n'en trouvera aucun.

L'avenir d'Habitat 67

Il peut sembler paradoxal qu'un pays aussi peu peuplé que le Canada se préoccupe ainsi de rechercher une solution globale au problème que pose l'aménagement urbain. Sans doute, notre pays est vaste, et pourtant les problèmes de toutes les grandes villes du monde sont déjà les nôtres — ou du moins le seront-ils demain. La sagesse commande donc que nous n'attendions pas la congestion totale avant d'agir.

"Habitat est rugueux et primitif, de dire Safdie, il est bien loin d'être parfait, mais ce n'est qu'une première application d'un système de construction entièrement nouveau sur lequel nous avons encore beaucoup à apprendre. Pour ma part, ajoute-t-il, je crois que ce système pourra être employé n'importe où à travers le monde, et pour

réaliser des édifices de forme et de densité fort différentes".

Les plus grandes expositions universelles ont été des catalyseurs dans l'accélération des développements techniques et culturels de leur époque. C'est le cas de l'Exposition de Paris qui, en 1889, a révélé, avec la Tour Eiffel, le potentiel extraordinaire des structures d'acier. L'industrie de la construction, comme on le sait, a vite tiré profit de cet apport, et la face du monde en a été modifiée. Pour identifier l'Exposition universelle de Montréal, on a construit Habitat 67. Nul doute qu'il est encore trop tôt pour juger de l'avenir de ce nouveau mode de construction domiciliaire. Mais s'il pouvait contribuer, ne serait-ce qu'un peu, à rendre plus viable la "Terre des Hommes", le but serait atteint.

Nos hommages ...

suite de la page 25

Nous nous rappelons des campagnes électorales, des luttes politiques que nous avons livrées ensemble dans le domaine municipal, provincial et fédéral. C'était un réel plaisir de travailler avec vous et de partir à la conquête de nouveaux adeptes. Les résultats nous apportaient plus souvent la victoire que la défaite.

Mais de tous ces souvenirs M. le Jubilaire, votre plus grande gloire, votre plus grande satisfaction, nous n'en doutons pas, c'est encore l'amour de votre épouse et de vos enfants, sans oublier l'affection et la considération que vous portent vos parents, amis et admirateurs.

Il n'est donc pas étonnant qu'en cette circonstance l'on veuille au moins vous témoigner un peu de reconnaissance.

Nous vous félicitons donc à l'occasion de ce glorieux anniversaire et vous remercions pour tout ce que vous avez fait pour nous.

M. et Mme Chartier, recevez nos hommages et puisse la divine Providence vous accorder encore le bonheur, la santé et que vous restiez longtemps à l'affection de ceux qui vous sont chers.

Permettez nous aussi de rendre hommage et féliciter sincèrement les grands-parents: M. Alphonse Chartier ainsi que M. et Mme Georges Dupuis, d'avoir le privilège de posséder de si merveilleux enfants.

JEAN-PAUL HOUDE

Salle St-Louis de Plessisville

Attention à tous les intéressés...

Il existe un certain malentendu à propos de la LOCATION de la SALLE ST-LOUIS de Plessisville.

VOICI : Pour remédier à cet état de chose, UNE LISTE des PRIX DE LOCATION de la Salle St-Louis, vous est donnée ci-dessous :

Première salle: Lundi, Mardi, Mercredi, Jeudi, Vendredi et Dimanche soir: \$50.00

Deuxième salle: \$40.00

Pour repas après les funérailles: 80c le couvert et \$20.00 pour la salle.

Tous ces prix sont pour la dite salle et à prendre telle qu'elle est et sujet à discuter s'il y a des modifications à faire. Pour plus de détails, s'adresser à :

SALLE ST-LOUIS

M. et Mme Robert Lebel, propriétaire
Téléphone 362-2654 — Plessisville, P.Q.

Pleins feux sur la vie

VOL. 1, No 17

Jeudi, le 25 mai 1967

Billet

Y a-t-il des vieux à gogo ?

Cette question préoccupe beaucoup de jeunes et de moins jeunes. Les uns sont catégoriques et affirment que non, d'autres essaient de nuancer en disant qu'il faut s'entendre sur l'expression à gogo.

Avant de discuter sur les mots, ouvrons les yeux et essayons de trouver des gens qui ont passé le cap des 70 ans et qui sont encore très actifs. Nous en trouverons plusieurs qui vivent d'une façon plus dynamique que leurs cadets de 25 et 30 ans.

Oui, sachons l'admettre en toute humilité, il y a des vieux qui sont plus à gogo que nous, parce qu'ils aiment plus que nous. Ils nous montrent qu'être à gogo c'est de se donner à plein à quelqu'un ou à quelque chose, d'agir avec enthousiasme.

Il y en a eu, et il y en aura encore, des types comme Jean XXIII pour prouver aux jeunes *branleurs* que c'est en se mettant à l'ouvrage avec "pep" et amour qu'on abat de la bonne besogne.



Un maître dans l'art de vieillir : Saint-Paul

"C'est pourquoi nous ne faiblissons pas. Bien au contraire, encore que l'homme extérieur en nous s'en aille en ruines, l'homme intérieur se renouvelle de jour en jour.

Oui, la légère tribulation d'un moment nous prépare, bien au-delà de toute mesure, une masse éternelle de gloire.

Aussi bien ne regardons-nous pas aux choses visibles, mais aux invisibles; les choses visibles en effet, n'ont qu'un temps, les invisibles sont éternelles".

(II Corinthiens 16-18)



Ce n'est pas pour rien, semble-t-il, que des chrétiens qui avancent en âge se mettent à prier plus fréquemment ou "pour de bon". Le vieillissement exige toujours de nouveaux sacrifices.

... "ce n'est plus pour moi ...

... "je ne puis plus ...

... "c'est la dernière fois que je le fais... Il faut sans cesse renoncer à ce qu'on croyait aimer à ce qui faisait sa vie pour vivre un autre amour et une autre vie.

Un autre amour

Nous les avons vus, tous les deux, cheminant côte-à-côte, appuyés l'un sur l'autre... on les appelait les vieux.

Nous les avons vus, tous les deux, les traits usés par les années, mais le regard si doux qu'ils n'étaient pas si vieux.



TOUS LES DEUX...

Nous les avons vus, tous les deux, leurs cheveux blanchis, leurs dos courbés, mais avec un sourire si reposant qu'ils n'étaient plus si vieux.

Nous les avons vus, tous les deux, remplis d'une telle sérénité, qu'à bien les regarder ils étaient si jeunes encore d'âme et de cœur.

Un autre âge...

On répète volontiers que le temps passe rapidement, mais on ne réalise guère que cet écoulement rapide du temps nous charge d'années.

On voit peut-être vieillir les autres, mais on oublie qu'on est soi-même embarqué sur le même bateau pour la même traversée.

Au fond, nous avons de la peine à réaliser pratiquement cette réalité. C'est que d'instinct, nous voulons demeurer jeunes; n'est-ce pas un signe que nous sommes faits pour la jeunesse, non pas celle qui nécessairement nous échappe, mais une jeunesse mystérieuse qui, étant au-dessus du temps, ne passe pas et qui est une participation à l'éternelle jeunesse de Dieu.



Importante rencontre des parents de la sous-régionale de Plessisville

Tous les parents des localités comprises dans la sous-régionale de Plessisville sont priés d'assister à une importante rencontre lundi le 29 mai à 8 hres p.m. à la salle de l'École St-Calixte.

La mission régionale du Ministère de l'Éducation a un message à vous communiquer.

"L'Atelier pédagogique" par M. Gérard Niquette, de Drum-

mondville, représentant des principaux des écoles publiques.

"Le Rôle de parents" par M. André Morissette, de Laurierville, représentant des Commissions Scolaires, qui nous entretiendra également sur le rôle des Commissaires d'Écoles.

"Le Règlement no 1" par M. Gérard Perreault, de Victoriaville, secrétaire du Bureau in-

terrégional.

Cette rencontre est d'autant plus importante qu'elle précédera des décisions qui seront appliquées pour le programme scolaire de septembre prochain.

Votre présence est indispensable...

Le Comité de Parents de Plessisville

Elections au Syndicat de Forano

L'assemblée du Syndicat National de la Métallurgie de Plessisville Inc. a déclaré la journée du 14 de Juin pour l'élection de ses Officiers.

La nomination aux différents

postes aura lieu du 7 au 9 juin inclusivement.

S'il y a élection, les travailleurs de nuit pourront voter de 2 hres à 4 hres p.m. et les travailleurs de jour le feront entre

6 hres et 8 hres p.m. du 14 juin, aux endroits indiqués d'ici là par le sous-signé.

Roger HALLE
Président de l'élection

Edmonde Charles-Roux raconte son enfance

Le jeudi 1er juin, à 8 h. 15 du soir, à la radio de Radio-Canada, vous retrouverez l'émission de Madeleine Gérome, *Enfance d'écrivains*.

Cette semaine, l'écrivain interrogé sera Edmonde Charles-Roux, qui, pour son premier roman *Oublier Palerme*, eut le plus important des prix littéraires français, le Prix Goncourt.

Dans *Oublier Palerme*, Edmonde Charles-Roux parle de deux mondes qu'elle connaît bien et confronte ces deux mondes. L'un est l'Amérique où elle a vécu comme rédactrice en chef du célèbre journal de mode *Vogue*; l'autre, la Sicile qu'elle a découverte, ainsi que l'Italie, pendant son enfance.

Quelle a donc pu être l'enfance de cette femme de quarante ans qui appartient aujourd'hui au

monde du Tout-Paris, du Tout-New York, du Tout-Rome?

Son père était diplomate et elle connut ainsi la vie des enfants de diplomate, «cette vie de proscrits, car c'est loin de leur pays, dans les capitales étrangères où les parents sont en poste, qu'on les élève. Je n'avais pas neuf ans quand mon père fut nommé ambassadeur auprès du Saint-Siège. J'avais passé mes premières années à Prague, en Tchécoslovaquie. Aussi pour mes vacances, retourner en Provence, à Marseille, berceau de ma famille, était ma seule joie. Et ce retour en Provence était une véritable équipée. Nous nous serions à huit dans une longue auto décapotable, roulant à petites étapes pour voir le plus d'Europe possible.»

C'est surtout de cette vie-là que parlera Edmonde Charles-

Roux. De ses séjours en Tchécoslovaquie et en Italie. De ses études dans des institutions où la salle de classe était une véritable tour de Babel. De la vie des ambassades, des bals, des réceptions qu'on y donnait. Des jeunes gens en pantalon rayé et guêtres de gris qui venaient voir les enfants de l'ambassadeur, des secrétaires d'ambassade qui venaient prendre le thé. De sa vie familiale à laquelle son père, pour lequel elle a toujours une profonde admiration, en souvenir duquel elle a conservé de longs, longs cheveux, attachait une grande importance. De vacances auprès de sa grand-mère lors d'une convalescence.

De tout cela avec beaucoup de simplicité, de charme et de chaleur.



Plessisville: Centre Artistique

Le Conseil des Arts de Plessisville met tout en oeuvre pour plaire au public de la région des Bois-Francs. Après le brillant succès obtenu par la troupe Molson (Jean Duceppe) venue présenter OSCAR de Claude Magnier, Plessisville a l'honneur de recevoir un de nos artistes de la chanson, qui monte en flèche:



GEORGES DOR

auteur et interprète du grand succès de la chanson canadienne française "La Manic". Marié et père de quatre enfants, réalisateur à Radio-Canada, GEORGES DOR s'adonne à la chanson comme on s'adonne à la vie et quand il monte en scène la chanson y monte avec lui.

En novembre 1965, Olivier Marchand (La Presse) écrivait: "Ce que peut apporter GEORGES DOR, c'est une réflexion sérieuse sur ce qui est le plus difficile à accepter dans notre destin: l'acceptation de l'ordinaire".

En janvier 1967, Claude Gingras, également de La Presse, écrit: GEORGES DOR est incontestablement le plus pur poète québécois de la chanson qui nous soit né depuis Gilles Vigneault.

Le Conseil des Arts de Plessisville invite donc tous les amateurs de bon spectacle à venir applaudir GEORGES DOR

le samedi, le 10 juin 1967 à 20.30 heures

à l'École de Métiers,

1650, avenue Vallée, à Plessisville

DANS PLESSISVILLE, PROCUREZ-VOUS VOS BILLETS A :

LA TABAGIE NADEAU,
LA PHARMACIE BERNIER,
LA PHARMACIE DEMERS

Pour Princeville, à la Pharmacie St-Hilaire

Placements

6 1/2% OBLIGATIONS

Province de Québec	6 1/2%
Hôpital Youville Noranda	6 1/2%
Com. Scolaire Ste-Foy	6 1/2%
Ville de Plessisville	6%
Ville d'Arthabaska	6%
Autres valeurs	6 1/2%

Certificat de dépôt, Banque et Fiducie
Taux Int. sur demande

J. DENIS BELIVEAU

PLACEMENTS SPECIAUX

Bureaux :

1244, St-Calixte — Plessisville — Tél. 362-7162

117, N.-Dame Est — Victoriaville — Tél. 752-6822

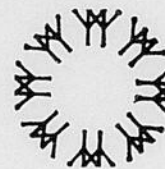
(Edifice Continental)

CLICHE & ASSOCIES LTEE

Courtiers de Placements

ACTIONS — OBLIGATIONS — FONDS MUTUELS

TERRE DES HOMMES



Un récit d'Antoine de Saint-Exupéry a fourni à l'Expo '67 son thème principal. La conception généreuse que l'auteur se faisait de la vie n'est d'ailleurs pas étrangère au choix du titre TERRE DES HOMMES comme idée maîtresse d'une manifestation internationale.

Le Bureau International des Expositions ayant choisi l'expression Terre des Hommes, celle-ci est devenue officielle. Dès le printemps '63, au cours d'une conférence, des hommes de science et des intellectuels canadiens virent quel parti l'on pouvait tirer de la relation entre cette idée et le programme de l'Exposition universelle de Montréal.

Dans chaque pavillon, l'on traite de façon pittoresque de notre milieu naturel dans ses rapports avec la culture, la science et les diverses manières d'être et de penser.

Pour symboliser l'Expo graphiquement, on a choisi une sorte de cryptogramme. Le sujet s'inspire d'un dessin fort ancien: huit groupes identiques et concentriques de caractères jumelés représentent l'humanité autour du monde.

Le motif principal devait donner naissance à toute une série de variations: les pavillons thématiques. De fait, on n'avait jamais vu ensemble d'idées plus rationnelles, plus harmonieuses, dans aucune autre exposition de ce genre. L'ensemble thématique a été conçu et construit pour faire valoir les éléments les plus importants et les plus dignes de retenir l'attention.

Bien que ces pavillons, dus à l'initiative de l'Expo, soient de son ressort, nombre de pays et d'organismes ont contribué d'une façon ou d'une autre à leur aménagement. Ils constituent une étonnante réalisation du génie humain.

Les conseils de François Lavigne

Pour être un bon joueur de quilles, il faut s'exercer sérieusement. Un débutant devrait faire, à raison de cinq jours par semaine, une bonne douzaine de jeux chaque jour.

Un bon quilleur se remarque à son adaptation à l'allée: en découvrir toutes les faiblesses et en tirer le meilleur parti possible. Bien connaître l'allée sur laquelle il joue est un avantage fort important.

Outre mon exercice quotidien, je fais aussi un peu de hockey pendant l'hiver. Mais je crois que le meilleur sport pour qu'un quilleur soit en bonne condition est la balle au mur.

Le jeu consiste à renverser le maximum de boules placées au bout d'une allée de 63 pieds de long avec une boule de seize livres au maximum. Quand les dix quilles sont renversées d'un seul coup, on appelle cela un *abat* ou «strike». Un abat vaut vingt points. Si toutes les quilles sont renversées au deuxième lancer, cela s'appelle une *réserve* ou «*spare*», et vaut dix points. Si après deux lancers, on n'a réussi ni abat ni réserve, on totalise le nombre de quilles abattues.

Le maximum possible en une partie est 300 points. Y parvenir est presque impossible.

Ouverture de la Saison de Base-Ball à Plessisville, le 28 mai

Les Braves de Plessisville de la Ligue de Baseball Provinciale ouvriront officiellement leur saison locale dimanche soir le 28 mai. Notre équipe locale sera alors de retour d'un court voyage à Drummondville où elle doit disputer une joute dans l'après-midi. Ce sera l'équipe les Royaux de Drummondville qui sera le club visiteur pour l'occasion.

PARADE:

Une parade précédera cette première joute locale et le départ est fixé à 6.20 h. de la cour de l'Hotel de Ville. Les personnalités qui prendront part à ce défilé devront se rendre à cet endroit pour 6 heures précises.

Les gens qui regarderont passer la suite des voitures décapotables y reconnaîtront les autorités municipales, provinciales, religieuses, les dirigeants du Drummondville et des Braves de même que plusieurs autres per-

sonnages importants.

L'Union Musicale de Plessisville et LesMajorettes des Bois-Francis rehausseront de leur présence cette démonstration.

Les Braves sont pilotés cette année par André Pratte joueur d'expérience qui connaît bien le calibre de la Ligue.

L'an passé il pilotait les Alouettes de Sherbrooke et ce club termina la saison en deuxième position sur un pied d'égalité avec les défunts Castor d'Acton Vale. En cette journée d'ouverture les sportifs locaux voudront sûrement, par leur présence aux joutes, lui souhaiter plein succès à Plessisville.

Denis Cormier, publicitaire.

Note: En cas de mauvaise température l'ouverture est reporté au mardi 30 mai, à la même heure, avec les Indiens de Québec comme visiteurs.

Notre vente de Chaussures - Echantillons SE CONTINUE TOUJOURS AU SOUS-SOL

Venez sans tarder — Vous réaliserez de belles économies

FOURNIER & GREGOIRE ENR.
Avenue St-Louis — Plessisville, P.Q.

Revue artistique à Plessisville le 28 mai

Pour la quatrième année consécutive, les élèves musiciens de Mlle Pierrette Pépin, présenteront leur revue musicale dimanche soir, le 28 mai, à 8 hres, à

le pour la période estivale. Nous sommes assurés que tous et chacun sauront apporter à Monsieur Isabelle toute la collaboration nécessaire à la bonne marche des activités estivales.

Le bureau de direction de L'Oeuvre des Loisirs de Plessisville Inc.,

Gaston Provencher, T.D. président.

L'Ecole de Métiers de Plessisville.

A cette occasion Mlle Nicole Bilodeau, professeur de diction et d'art dramatique présentera quelques uns de ses élèves ayant suivi les cours durant la présente saison.

Le programme de cette soirée se composera de piano, poème, chorégraphie, instruments à vent, mimes, rythmes, etc...

Les élèves se préparent avec ardeur pour leur prochain spec-

taclé... un spectacle sans précédent qui demande exercices de précision de rythme et d'ensemble. On anticipe un franc succès car le travail accompli à date est extraordinaire et les élèves sont confiant vers ce succès jamais obtenu au point de vue programme, éclairage, décors, costumes, chorégraphies, etc...

C'est un rendez-vous que les élèves formulent pour dimanche soir, le 28 mai.

Nouvelles du Centre de Loisirs de Plessisville

DEPART DU GERANT DU CENTRE DES LOISIRS

Le bureau de direction de l'Oeuvre des Loisirs de Plessisville INC., désire faire part à la population de Plessisville qu'il accepte à regrets la démission du gérant du Centre des Loisirs de Plessisville. Nous tenons à souligner le travail sérieux et excellent qu'a abattu Monsieur Denis Rousseau lors de son séjour dans notre milieu. Il s'était allié les services précieux de plusieurs jeunes hommes et jeunes filles pour mener à bonne fin les programmes d'activités

au Centre des Loisirs. Nous souhaitons à Monsieur Rousseau ainsi qu'à sa charmante épouse le plus grand succès possible dans ses nouvelles fonctions.

M. NORMAND ISABELLE NOUVEAU GERANT:

Le bureau de Direction de l'Oeuvre des Loisirs de Plessisville Inc., désire faire part à la population de Plessisville et des environs, qu'il a retenu les services de Monsieur Normand Isabelle comme responsable de la coordination des activités au Centre des Loisirs de Plessisville.

Les trois as des Cantons de l'Est



la bière de Edgar Nault,
y a rien qui **Labatt**

"Deux villes, une musique": images en chansons de Montréal et de Québec

Deux villes, une musique, les images en chansons des deux grandes dames citadines, Montréal et Québec, changent peu à peu de visage.

A compter du mardi 30 mai à 3 h. 30, les voix de la Métropole parviendront aux auditeurs, sous forme de chansons et de musique légère, enregistrées sur disque. Le réalisateur à Montréal est toujours Denis Harbour.

Directement de la Vieille Capitale, le jeudi 1er juin à 3 h. 30, Deux villes, une musique recevra, à l'Académie de Québec, Diane Dufresne, Shirley Théroux et Yves Albert.

Diane Dufresne, jeune et fort jolie chanteuse canadienne, s'est d'abord fait connaître, heureusement ou malheureusement, à Paris, capitale de la chanson.

Après deux ans de travail dans les petites boîtes de la rive gauche, Jacques Canetti, le grand imprésario français, l'entend, la présente à Bobino et lui propose un contrat de cinq ans.

Par nostalgie du pays, elle décide ensuite de rentrer au Canada. On a pu l'entendre ou la voir, depuis quelques mois, dans plusieurs boîtes à chansons, au petit écran ou à la radio. Elle interprète les oeuvres des compositeurs canadiens et étrangers.

«Pas de chansons engagées», dit-elle. «J'aime bien avoir les gens par la tendresse».

Shirley Théroux, découverte d'un concours de talents nouveaux, fait partie de la colonie des chanteurs dans le vent, depuis à peine deux ans. Pourtant le succès semble s'acharner sur cette jeune interprète dont le talent a été surtout remarqué dans sa version de *C'est beau un homme* qui consacra sa popularité.

Elle apparaît souvent à la télévision et, en dépit de ses succès, elle ne donne pas de tour de chant dans les cabarets. Elle enregistre beaucoup de disques. Elle est jeune et ambitieuse à souhait. De puissants atouts dans son jeu.

Quant à Yves Albert, de Québec, il est un tout nouveau venu, frais émoulu de la masse des jeunes auteurs-compositeurs-interprètes. Comme tout bon chansonnier qui se respecte, il nous arrive avec son panier tout plein de chansons neuves, avec une barbe respectable et des espérances plein les bras. Ce sont ses premiers pas. Les plus difficiles.

L'orchestre de Deux villes, une musique, est sous la direction de Gaston Rochon. L'émission de Québec est réalisée par Jacques-Henri Gagnon.

SOIREE RECREATIVE

Vendredi soir 26 mai 1967

A L'HOTEL MANOIR DE PRINCEVILLE

à l'occasion du prochain mariage de

M. GASTON ROULEAU

et de

Mlle SUZANNE EMOND

Nouveau "western" australien: le Courrier du désert

A la télévision, le samedi à 7 h. 30

Chaque semaine, le samedi à 7 h. 30, Radio-Canada présentera à ses téléspectateurs une nouvelle série filmée: *Le Courrier du désert*.

Cette série s'adresse à tous ceux qui aiment les histoires d'aventures, les bagarres, les attaques de diligences, qui se sentent une âme de pionnier, qui sont sensibles à la beauté sauvage et aride des grands espaces, qui sont fascinés par le charme extraordi-

naire du désert. Tous les jeunes de 7 à 75 ans, quoi!

Au cours des 32 épisodes de cette série, vous retrouverez une ambiance de «western». Mais cette fois, l'action ne se déroule pas aux Etats-Unis, comme le véritable «western» nous y a habitués, mais en Australie, où le *Courrier du désert* a été tourné. Et la meilleure manière de définir cette série est de la qualifier de «western australien».

Le *Courrier du désert* est

l'histoire d'un Américain aventurieux et audacieux qui, au milieu du XIXe siècle, dans une Australie sauvage et pas encore civilisée, fonda un service de diligences. Vous découvrirez alors toutes les péripéties qu'il a rencontrées pour mener à bien son entreprise.

Le *Courrier du désert* sera une série palpitante, enthousiasmante, pleine d'imprévus, avec Peter Graves dans le rôle principal.

Un musicien toujours jeune: Claudio Monteverdi

Il y a quatre siècles, naissait, à Crémone (Italie), l'un des plus grands créateurs de la musique occidentale: Claudio Monteverdi (1567-1643).

Essentiellement novateur, grand maître du madrigal, créateur de l'opéra, Monteverdi, en fait, ne fut redécouvert qu'au XXe siècle, en particulier grâce au travail admirable du compositeur italien Malipiero, qui a révisé la publication de ses œuvres.

Il suffit de bien écouter, par exemple, le fameux *Combat de Tancredi et de Clorinde*, pour entendre déjà les accents funèbres et dramatiques du *Requiem* de Mozart. Un contemporain aussi novateur que Varèse, entre autres, le considérait comme son maître. Claude Roland-Manuel, dans l'un des textes du coffret de l'enregistrement intégral du 8e livre des madrigaux de guerre et d'amour, que la firme Cynus vient de mettre sur le marché, a admirablement synthétisé le rôle et l'apport de l'illustre Italien: «Je crois que Monteverdi est un musicien d'avenir. Cela, non seulement en vertu de sa jeunesse foisonnante, mais parce que nos contemporains devraient trou-

ver, quelque jour, en ce génie complexe, ce qu'ils cherchent d'autres façons chez Bach (l'unité donnée ou son apparence), chez Mozart (l'abondance angélique), chez Beethoven (le drame), chez Bartok (l'angoisse allée au dynamisme), au cinéma (la sensualité allée au rythme de succession des images), chez Boulez (la recherche), en de complaisantes chansonnettes (la simplicité et la vivacité) et chez les sauvages (l'incantation).

«Bref, l'œuvre de Monteverdi, dont l'angélisme se dégage en ligne directe du carnaval des humains et côtoie la mort, est un univers — l'univers, Monteverdi, c'est Shakespeare: on l'a dit; on le ressent peu. — et pour cause.»

Radio-Canada a demandé à Odile Vivier, musicologue attachée au Musée de l'Homme, à Paris, de préparer le scénario de l'émission radiophonique *Documents* du vendredi soir 26 mai, à 9 heures. Elle a également rédigé les textes d'enchaînement, en étroite collaboration avec le réalisateur de cette série, Fernand Quellet. Cet *Hommage à Monteverdi* est à ne pas manquer.

L'écrivain Henry de Monfreid nous parle de son enfance

L'auteur des *Secrets de la mer Rouge*, Henry de Monfreid, a accordé une interview à Madeleine Gêrome, interview qui sera radiodiffusée dans le cadre de l'émission *Enfance d'écrivains*, le jeudi soir 25 mai à 8 h. 15, par Radio-Canada. Au cours de cet entretien, l'auteur du *Mystère de la tortue* a parlé de sa rencontre avec Paul Gauguin. Le père d'Henry de Monfreid a très bien connu le célèbre peintre. D'ailleurs, Henry de Monfreid possède plusieurs œuvres de Gauguin. Durant cette émission, il sera aussi question de Pierre Teilhard de Chardin, que Monfreid a déjà également rencontré.

Depuis les *Secrets de la mer Rouge*, Henry de Monfreid a multiplié ses récits d'aventures à la voile dans les parages accidentés de la mer Rouge, du golfe Persique et de l'Océan Indien.

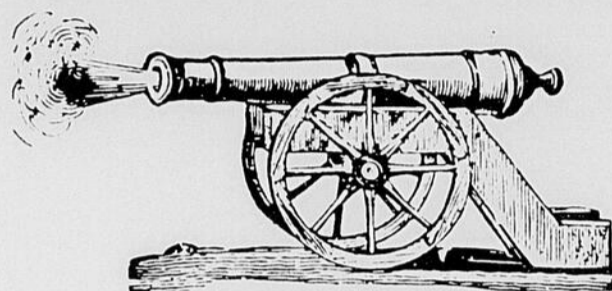
Henry de Monfreid s'est mis à parcourir le monde au tout début du siècle. Il avait 32 ans. En 1963, à l'âge de 83 ans, il disait: «Dans quelques mois, je

repartirai à destination de la mer Rouge où une équipe de cinéastes doit essayer de fixer sur la pellicule les principaux épisodes de la vie...» Avec ses 50 ans de pérégrinations, Henry de Monfreid, ce personnage hors-série, est une authentique figure de l'Aventure avec un grand A.

Au contact de ses multiples voyages, Henry de Monfreid, très vert octogénaire, a acquis une solide philosophie. L'une de ses dernières histoires en témoigne: «Un sorcier m'a dit: Pourquoi

avoir peur de mourir? Sais-tu seulement comment tu as commencé? En ce qui concerne ta mort, ce sera pareil, tu n'en auras pas conscience.» Et l'explorateur conclut: «Effectivement, une seule chose rend triste la vieillesse: l'on voit les autres disparaître autour de soi. Ma formule personnelle est de ne point accepter de me répéter trop souvent mon âge (Henry de Monfreid a 87 ans) et de ne pas me dire: A quoi bon?»

DÉCLAREZ LA GUERRE



AUX MOUCHES

AVEC LES TUE-MOUCHES

HOWARD

FLORBAIT

Le premier et toujours le meilleur des appâts tue-mouches à sec. Facile à utiliser avec les boîtes à dessus "FREE-FLO". S'emploie sans danger dans les laiteries, les étables, les porcheries, etc. S'obtient en boîtes de 24 oz., 40 oz., et 5 lbs.



COWFLY POWDER

Protège vos vaches contre les mouches piquantes et augmente la production de lait de 20%! Un traitement dure jusqu'à 2 semaines. "LES VACHES ROSES DONNENT PLUS DE LAIT". S'obtient en boîte à saupoudrer de 2 lbs et en boîte de 10 lbs.



FLYMOR

Un produit aérosol journalier de première qualité pour le bétail, avec action rapide. S'utilise sans danger sur tout le bétail ou dans les édifices de la ferme. S'obtient en boîtes de 1 et 5 gallons.



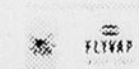
PRES SPRAY

Un produit vaporisateur aérosol économique et efficace pour la maison et le jardin. Tue mouches, mites, pucerons, chenilles, etc. Coûte seulement \$1.45.



BARNFLY SPRAY

Contient du Diméthoate — efficace contre toutes les mouches résistantes. Se vaporise sur les murs, les poteaux, les châssis de fenêtres, etc. Son action efficace dure jusqu'à 8 semaines. Un flacon de 20 onces permet de préparer 2 1/2 gallons de vaporisant. S'obtient en flacons de 20 et 160 onces.



FLYVAP

La plaquette jaune qui vaporise du DDVP et tue les mouches pendant 3 mois. Usage sûr et efficace dans les laiteries, les salles d'abreuvement et autres endroits fermés.

CHOISISSEZ LES "MUNITIONS" QU'IL FAUT POUR VOTRE QUARTIER GÉNÉRAL CONTRE LES MOUCHES!

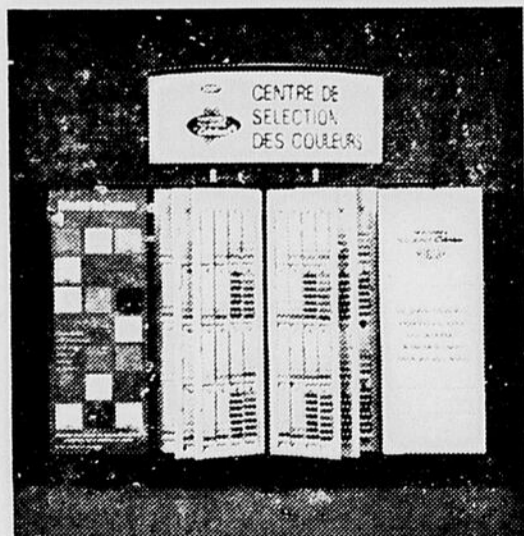
En vente par

SOCIÉTÉ COOPÉRATIVE AGRICOLE DE PLESSISVILLE

Tél. 362-7311

Plessisville, P.Q.

Quelle que soit la couleur que vous choisissiez pour vos pièces... vous la trouverez dans les Peintures Flo-Glaze* Colorizer* de DuPont



Pour trouver la couleur que vous désirez, vous n'avez qu'à consulter notre nouveau Centre de Sélection des Couleurs. Les 1322 couleurs indispensables à n'importe quels projets de décoration sont présentées de façon à faciliter votre choix. Vous choisissez la couleur... nous faisons le mélange sur-le-champ dans le fini que vous désirez.

* Marques déposées

PEINTURES FLO-GLAZE Colorizer

DuPont... le nom qui mérite votre confiance.



Matério Plessis Inc.

1585, Ave Rousseau — — Tél. 362-2233

PLESSISVILLE, P.Q.

Message de M. Denis Rousseau à mes amis du Centre des Loisirs

A MES AMIS DU CENTRE DES LOISIRS

C'est fait, je vous quitte pour entreprendre une tâche ailleurs. Mais avant de partir, je tiens à dire à tous ceux qui depuis septembre, m'ont aidé et encouragé: le succès du Centre c'est votre collaboration qui l'a fait. N'eût été de vous, les difficultés et les tracasseries m'auraient certes abattu bien des fois.

Avant tout, au nom de l'amitié qui nous a permis de travailler ensemble pour le meilleur comme pour le pire, je tiens à vous demander de faire en sorte que mon départ ne ralentisse pas la bonne marche des Loisirs.

Ma présence parmi vous avait pour but d'organiser un Centre de Loisirs bourdonnant d'activités dynamiques et à l'image de la Société d'aujourd'hui. Vous savez très bien que j'y ai mis tout mon cœur et même beaucoup de mes énergies physiques. La meilleure preuve de la sincé-

rité de votre amitié à mon endroit sera d'appuyer entièrement le nouveau responsable du Centre. Votre appui est nécessaire pour résoudre bien des difficultés qui demeurent, mais surtout pour prolonger les succès réalisés jusqu'à ce jour.

Merci de votre amitié dont je suis fier.

Denis ROUSSEAU

N.D.L.R. M. Rousseau est nommé au Centre Culturel de Blak-Lake. Nous l'assurons de notre meilleur souvenir.

"Médecine d'aujourd'hui"

A Médecine d'aujourd'hui, le jeudi 25 mai, il y aura confrontation anatomo-clinique. Les participants seront deux médecins réputés: les docteurs Carlton Auger et Maurice Verdy.

Le docteur Auger est professeur titulaire de pathologie à la faculté de médecine de l'université Laval; il est d'ailleurs sorti de cette institution en 1938. Le docteur Auger, qui s'est également spécialisé en bactériologie, est présentement médecin consultant dans trois hôpitaux de la Vieille Capitale: l'Hôpital-Dieu, l'Hôpital Saint-François-d'Assise et l'Hôpital Sainte-Foy.

Quant au docteur Verdy, il a obtenu son diplôme de médecine à l'Université de Montréal, en 1956. Il s'est spécialisé en médecine interne et est attaché à l'Hôtel-Dieu de Montréal.

Cette émission sera animée par le docteur Pierre Nadeau, qui est également un diplômé de l'Université de Montréal (1954). Le docteur Nadeau s'est spécialisé en médecine interne et dans les traitements des maladies pulmonaires. Ajoutons qu'il fait partie du personnel enseignant de l'Hôtel-Dieu de Montréal.

Médecine d'aujourd'hui vous revient le dernier jeudi de chaque mois, à la télévision de de Radio-Canada.

Encouragez

nos annonceurs

A Plessisville

Récent mariage à la paroisse St-Calixte



(Photo Studio Boulanger, Plessisville)

● En l'église St-Calixte à Plessisville, le 20 mai fut célébré le mariage de M. Réal Beaulieu à Mlle Lise Caouette.

Nouveau Choix -- DE -- CADEAUX pour les NOUVEAUX MARIÉS



Pour un
Cadeau Pratique

- De luxe
- Indispensable
- Utile
- Original

Visitez le
MAGASIN PAINCHAUD

vous y trouverez

LES PLUS BEAUX!

(Plan mise de côté)



P. A. PAINCHAUD
1657 ave St-Louis
Plessisville, P.Q. **INC.**

Décès de M. Ephrem Boulanger à l'Ermitage de Victoriaville

A l'Ermitage de Victoriaville le 21 mai est décédé à l'âge de 86 ans M. Ephrem Boulanger de la rue Cormier à Plessisville.

Dans le deuil il laisse son épouse née Alvina Fortier et onze enfants: Mme F. De la Bruère (Laure), Mme A. Liango (Alice), Mme Charles Decarie (Yvonne), Mme Henri Brunelle (Annette), Mme Jacques Fradette (Jeannette), Mme Armand Turgeon (Rolande), MM. Sam Boulanger, ex-député du comté d'Arthabaska, Charles, Alfred, Iréné et Yves Boulanger.

Le service fut chanté en l'église St-Calixte à Plessisville, mercredi matin le 24 mai à onze heures et trente.

La dépouille fut exposée au salon funéraire Rousseau, avenue St-Louis à Plessisville et l'inhumation au cimetière du même endroit.

Nos condoléances à la famille.

**ARGENT
à
PRÊTER
sur
hypothèque
--
TAUX
RAISONNABLES
--
Case
Postale
160
PLESSISVILLE**

Visages de Québec à l'heure de l'Expo



● LISE PAYETTE et NICOLE GERMAIN, animatrices de l'émission "Votre Choix" chaque vendredi à 10 h. 15. Elles accueillent, cette semaine, Gilles Vigneault.

Chronique de Cousine Blanche

L'empatement local

Si j'en crois les lettres que je reçois c'est là une grosse inquiétude pour la coquetterie féminine. Il est évident que quand la graisse commence à envahir l'esthétique d'une jeune femme, l'exagération du tissu adipeux ne se répartit pas toujours également et il est, certes, fort désagréable d'avoir un buste important et les jambes grêles. Tantôt c'est le ventre seul qui engraisse, tantôt c'est la poitrine. Chez une autre, ce sont les bras et les jambes...

Existe-t-il un traitement de cet embonpoint partiel? Autrement dit, peut-on faire

maigrir telle ou telle partie du corps sans agir sur le reste? Toute la question est là.

Vous entendez parler de quatre procédés: les pommades, les massages, l'électricité et la gymnastique.

Les pommades ou gelées, taines qu'elles ne comportent sont, théoriquement du moins qu'on a appelé "fondantes" jouissent d'une certaine popularité mais il faut être bien certaines qu'elles ne comportent pas d'ingrédients aptes à causer des dermatoses (maladies de la peau). Celles qui contiennent des sels alcalins ou de l'iode ne sont pas toujours recommandables. Il vaut mieux choisir les pommades à base de camphre.

Le massage et l'électricité sont, théoriquement du moins efficace. Le massage active les échanges et l'acte circulatoire; par conséquent il devrait aider à la résorption de la graisse. De son côté, l'électricité, en provoquant la contraction musculaire devrait également accomplir un besogne analogue.

Avec la gymnastique, vous trouverez soit que vous avez perdu quelques pouces soit à la taille, à l'abdomen ou ailleurs. Tout dépend des exercices. Ceci doit être fait sous une surveillance compétente. Une gymnastique persévérante raffermi les muscles et les garde en santé.

Si vous désirez de plus amples renseignements sur l'embonpoint local ou général, sur le développement normal du buste, vous n'avez qu'à m'en faire la demande en incluant un timbre de 10cents pour chaque feuillet. Je serai enchantée de vous conseiller. Envoyez vos lettres à Cousine Blanche, 887 Carleton, Chambly, Québec.

COUSINE BLANCHE

Soirée dansante à Gogo

à la salle St-Louis de Plessisville

Jeudi soir, le 25 mai 1967

Orchestre invité: "LES INTRIGANTES"

QUATRE JOLIES FILLES vous donneront un spectacle à ne pas manquer

Bienvenue à tous

CINÉMA PLESSIS

Complètement
Air Conditionné
"Alton"

1697 ave St-Louis — Tél. 362-2318
Plessisville, P.Q.

HORAIRE

Lun. Mar. Mer. 1er film à 7.30; 2e film à 9.00
Jeu. Ven. Sam. Représ.: 7.00 - 8.30 - 10.00
Dimanche et jours de fête, 3 représentations:
Matinées 2.00 - Soirées: 6.45 - 8.30 - 10.00

Dim., Lun., Mar., Merc., 28-29-30-31 mai 67



APRÈS
journal
d'une
femme
en blanc

UN AUTRE
CAS DE CONSCIENCE
BOULEVERSANT!

doit-elle
laisser naître
un enfant
anormal ?

une histoire brûlante
et passionnée
qui va droit au coeur
de chaque femme!

une
femme
en blanc
se révolte!

UN FILM "CHOC" DE
CLAUDE AUTANT-LARA

D'APRÈS LE ROMAN DE
ANDRÉ SOUBIRAN

COMPLÈMENT DE PROGRAMME:

SARA MONTIEL
EN COULEURS

AVENTURE À
BEYROUTH

Pour tous vos

PLACEMENTS

- Obligations
- Fonds Mutuels
- Actions

Consultez

Henri-P. Dion

1177, St-Calixte — 362-2669
1548, rue St-Louis
Tél. 362-2450
PLESSISVILLE

**Grenier, Ruel & Cie
Inc.**

Valeurs de Placement
Québec, P.Q.

Un magnifique verre pour vous!



Procurez-vous une
superbe "VERRERIE"
SUNDOWN

en faisant l'achat de votre gazoline chez-nous! chaque achat de \$3.00 vous donne droit à un verre de 8 oz. ou de 11 oz. à votre choix.

Aussi la "Plaque Concours" se continue toujours

Notre service est rapide... Notre personnel est courtois
Nos prix sont raisonnables...

Garage Super Test

1885, rue St-Calixte
Tél. 362-7482

René ROY, propriétaire

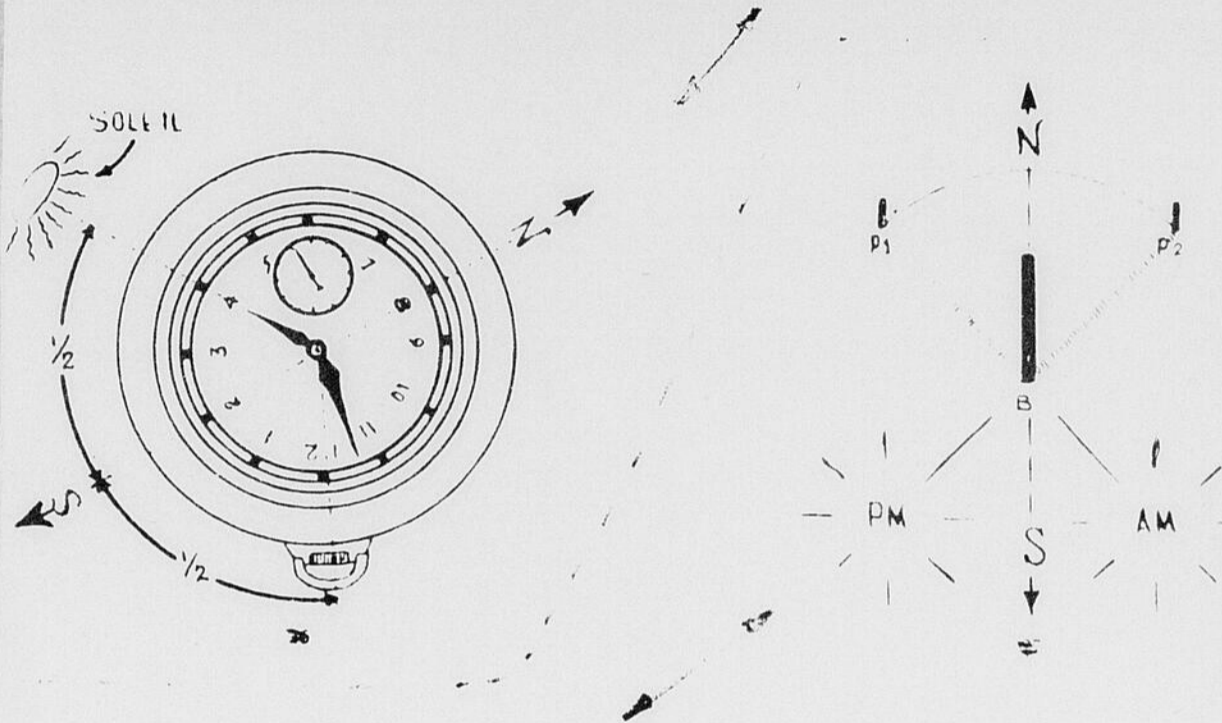
PLESSISVILLE, P.Q.

PENSONS À DEMAIN

ORIENTATION PAR LES ASTRES

Au moyen du soleil: Le soleil se lève à l'est, passe au sud à midi (heure normale) et se couche à l'ouest. Vous pouvez ainsi découvrir, par un calcul facile, que le soleil se trouve au sud-ouest (225 degrés) à 3 h. de l'après-midi et au sud-est (135 degrés) à 9 h. de l'avant-midi... puisque la terre fait un tour complet, soit 360 degrés par 24 heures, ou 15 degrés par heure. (15 x 24h 360 degrés).

Au moyen du jeu d'ombres: Plantez un bâton (B) sur un terrain plat et 2 ou 3 heures avant midi, marquez par un piquet (P1) l'extrémité de l'ombre sur le sol. Tracez un cercle autour de (B) en vous servant de BP2 comme rayon. Attendez que l'ombre du bâton touche une seconde fois le cercle et marquez avec un piquet (P2). La bissectrice (moitié de l'angle) de P1BP2 sera la ligne nord-sud.



Au moyen de la montre: Tenez la montre à plat et pointez la petite aiguille vers le soleil. La bissectrice entre l'angle de la petite aiguille et le rayon du chiffre XII indique le sud. Entre 6 h. du matin et 6 h. de l'après-midi, le nord se trouve du côté de la montre où la petite aiguille est le plus éloignée de XII heures. Utilisez toujours l'heure normale.

Suite à la semaine prochaine

A VENDRE A PLESSISVILLE

- Deux bonnes maisons
- Plusieurs terrains à construire
- Plusieurs terrains à construire et une maison au 1404 Ave St-Laurent
- Maison de 4 logis à Princeville, située rue Racine
- Chalet meublé à St-Ferdinand
- Maison en briques, chauffage eau chaude, bâtie rue Lacerte
- Un comptoir lunch de 16 x 20 très bien équipé avec machine à crème glacée molle

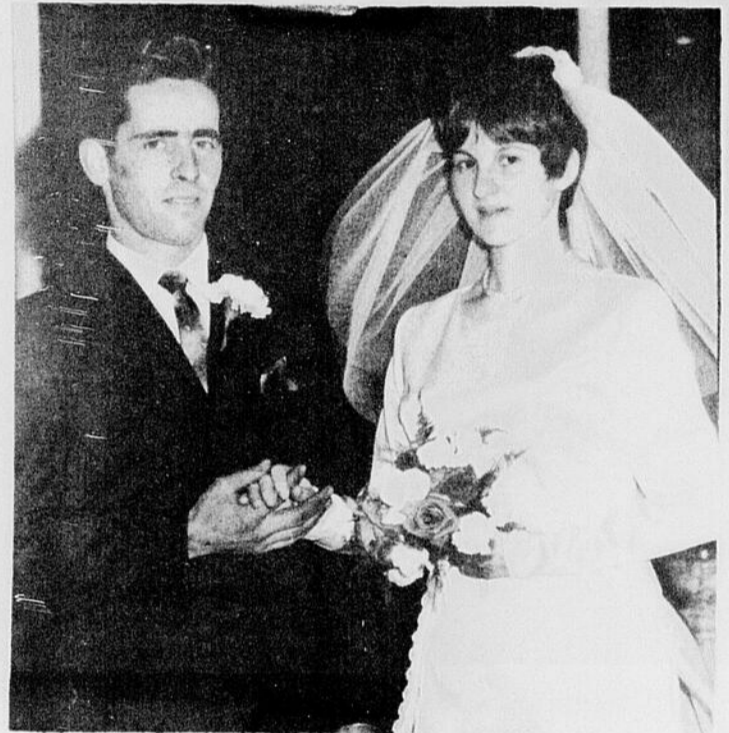
Pour plus de détails, s'adresser à :

Daniel Garneau

COURTIER EN IMMEUBLES

Plessisville, P.Q.

Mariage à Plessisville



(Photo Studio Boulanger, Plessisville)

● Le 20 mai en l'église de Fatima à 4 heures p.m. à Plessisville fut béni le mariage de M. Réjean Gosselin à Mlle Simone Tousignant..

Le Théâtre Colonial

Complètement "Air Climatisé" — Tél. 362-2228

Avenue St-Edouard — Plessisville

— Présente cette semaine —

HEURES DES SPECTACLES

Dimanche
2:00 - 7:00 et 9:00 p.m.
Lun. Mar. Mer. Jeu. Ven.
une représentation à 7 h. 30 p.m.
Samedi: 7:00 - 8:15 et 10:00
heures p.m.

MAI 24-25-26-27 MER. JEU. VEN. SAM



A NOTER

Les dames et demoiselles accompagnées sont admises GRATUITEMENT tous les VENDREDIS SOIRS au Théâtre Colonial.

MAI 28-29-30 DIMANCHE, LUNDI, MARDI
LE COUSIN DE JAMES BOND



AU THEATRE COLONIAL

Il y a toujours un bon programme à l'affiche

La sous-station de pompage coûtera plus cher que prévu

Le Conseil de Ville de Plessisville aura à déboursier plus que prévu pour une sous-station de pompage pour l'aqueduc municipal. L'ingénieur, M. Louis-Philippe Couture, informe les autorités municipales qu'il en coûtera \$3,500. de plus que l'estimé, pour cette sous-station de pompage. Cette précision a été donnée dans une lettre de M. Couture et dont ont pris connaissance les édiles au cours d'une réunion régulière.

AVIS DE MOTION

Au cours de la même séance, un avis de motion a été donné pour apporter un amendement au règlement sur les chiens. Un autre avis de motion a été donné pour un nouveau règlement concernant les bicyclettes. Les édiles ont pris connaissance d'une demande de zonage et le secrétaire-trésorier de la ville a été chargé de faire suite à cette demande en se référant au règlement en vigueur pour la

partie de terrain concernée. Une réclamation faite par un locataire qui dit ne pas être assujéti à la taxe sera examinée par la Cour.

SERVICE DE L'AQUEDUC

Le Conseil de Ville de Plessisville a pris en considération une plainte portée par la Filature Plessis Ltée. Le cas sera étudié et une décision prise en connaissance de tous les faits. Il s'agit d'une facture au montant de \$1,258. pour l'eau fournie à cette entreprise. La direction de la Filature Plessis Ltée trouve le prix trop élevé pour les services reçus. La lettre des demandeurs est signée par M. L. Veilleux, gérant de l'entreprise.

REGLEMENT DE CONSTRUCTION

Des modifications ont été apportées à des articles du règlement sur la construction. Le

Conseil de Ville de Plessisville a étudié et adopté des changements sur les articles de zonage, d'urbanisme, etc. Les résidences-remorques et les remorques de touristes sont autorisées à s'installer dans certains secteurs déterminés de la ville mais les occupants de ces véhicules ont des normes à observer; normes concernées dans le règlement de construction no 1, no 346.

COMPTES APPROUVES

Des comptes pour \$1,859, ont été autorisés pour paiement au cours de cette assemblée du Conseil de Ville de Plessisville. Les délibérations ont été dirigées par Son Hon. le maire M. Marcel Collin avec M. Benoit Laliberté comme secrétaire. Etaient présents à la réunion, les échevins: MM. Paul-Maurice Jutras, Irénée Boivin, Roger Dubois, Roger Marcotte et Me Jean Tétrault.



Lisez
La Feuille d'Erable

ETOLES DE FOURRURES

Nous nous occupons de la LOCATION D'ETOLES de FOURRURES. Avons magnifiques modèles de différentes qualités. Pour plus de détails, téléphonez-nous.

Mme Paul Fontaine

2282, rue St-Calixte

Tél. 362-2331

Plessisville, P.Q.

De retour

Le Dr Bertrand Savoie

sera de retour à son bureau, à Plessisville

LUNDI, LE 29 MAI PROCHAIN

Laurierville améliore son système d'aqueduc municipal

Un important projet sera réalisé au cours des prochains mois à Laurierville. C'est l'intention des édiles municipaux d'améliorer une partie du système actuel de l'aqueduc. Son Hon. le maire M. Martin Roy et les conseillers ont fait des études avec M. Louis-Philippe Couture, ingénieur de Québec, pour la réalisation de ce projet.

COUT D'AU MOINS \$200,000.

Approvisionnement à des sources situées sur des hauteurs à environ deux milles du village, un réservoir de 200,000 gallons et conduite d'amenée par gravité au réseau de distribution sont les principaux travaux projetés. Des soumissions ont été reçues et ouvertes mais

le contrat n'a pas encore été donné à cause de modifications à apporter au projet initial. Ces modifications se rapportent principalement au lieu où se trouvent les sources d'approvisionnement.

AUTORISATIONS

Plans et devis ont déjà été soumis aux autorités provinciales concernées. La question financière a aussi reçu l'attention du Conseil municipal de Laurierville pour la réalisation de cet important projet. Dès que l'on aura mis au point les modifications décidées en dernière heure, les édiles municipaux passeront à l'action pour l'attribution des contrats et les travaux débiteront aussitôt.

Service anniversaire

Le service anniversaire de

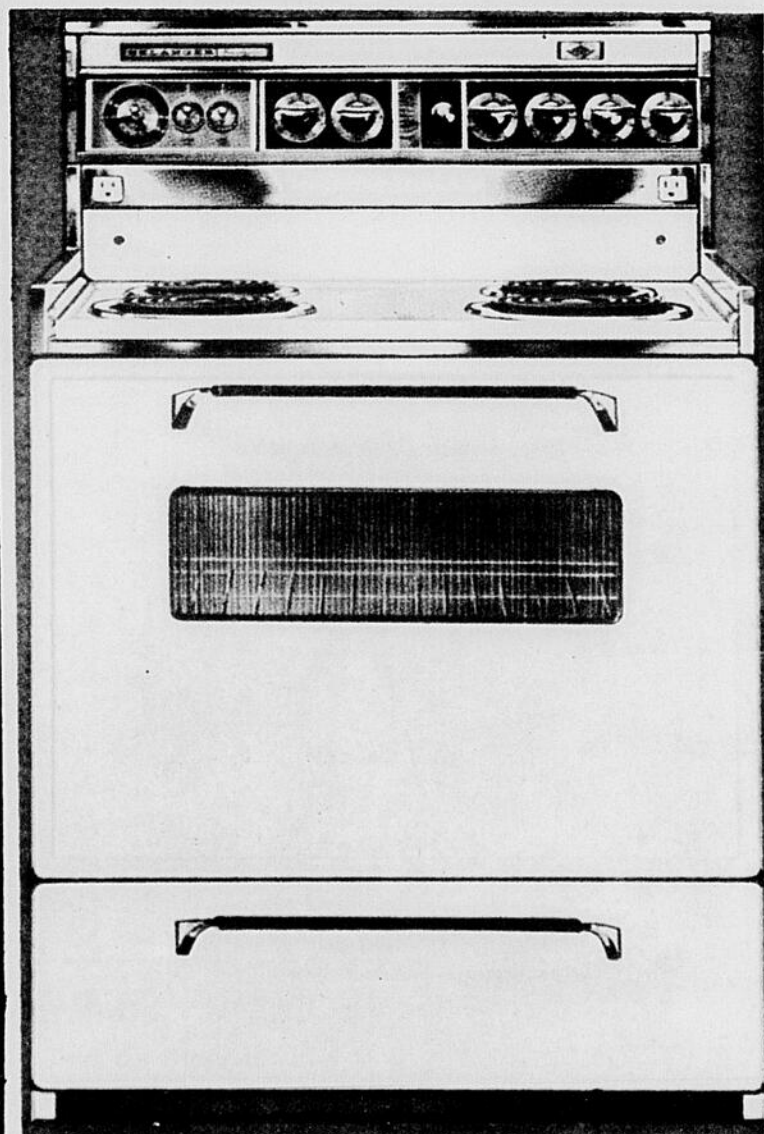
M. Achille Tourigny

sera chanté en l'église St-Calixte de Plessisville

samedi matin, le 27 mai 1967 à 8 h.

Parents et amis sont priés d'y assister

BELANGER



La Qualité dans la Beauté...

100e anniversaire 1867 à 1967

- LA CUISINIÈRE qui répond totalement au besoin de la ménagère avisée...
- LA TABLE de travail à REBORDS chromés et abaissés pour CONFORT pratique
- PORTE DU FOUR et ELEMENT de surface amovibles...

**Des prix vraiment intéressants
à partir de \$160.00 — 30"**

- BELANGER vous offre aussi: réfrigérateur, congélateur, laveuse, sècheuse...
- PRIX SPECIAL pour futurs mariés
- CONDITIONS très faciles. Livraison gratuite

Venez faire une visite et vous serez convaincus

Rosaire Gosselin

MARCHAND DE MEUBLES

R.R. 49

Plessisville, P.Q.

ESCOMPTE

de

20% à 40%

sur tous les
MEUBLES
en magasin