

Le pôle Nord et la science

Une énigme de 200 millions d'années

par Mariène Orton

AU POLE NORD (PC) — Le soleil traverse un rideau de nuages pour éclairer les solitudes polaires de glace et de neige. Il est passé minuit depuis longtemps.

On ne voit qu'un vaste tapis blanc, avec ça et là les sombres veines bleues de l'eau de mer de l'Arctique, s'étendant sur des centaines de milles à l'horizon.

Pas d'arbres, pas d'animaux, à l'exception d'une île isolée d'activités; pas d'autre signe de vie.

Une trentaine d'hommes, par 15 degrés Celsius, sur un quai de glace flottant, parsemé de tentes et de huttes, ratissent littéralement une place russe préhistorique, maintenant au fond de l'océan, à la recherche de fossiles et d'autres vestiges complexes du passé.

Ici, un groupe de savants canadiens et un personnel de soutien choisi avec soin s'attaquent à la tâche de déchiffrer une partie de l'énigme de 200 millions d'années que recèle la frontière gelée.

Il s'agit de Lorex, la plus importante expédition canadienne au Pôle Nord. Des chercheurs se sont embarqués de bonne heure en avril, en vue d'identifier une chaîne de montagnes sous-marines qui, pensent des savants, auraient été arrachées à la masse de terre soviétique, et d'écrire pour le Canada une page de l'histoire de la science.

Leur travail attire des journalistes, des équipes de cinéma et des photographes des Etats-Unis et du Canada. Il y a eu d'autres visiteurs comme le gouverneur général, M. Edward Schreyer, qui, avec le Dr Joe MacInnes, a fait un peu de plongée sous-marine sous le camp Lorex.

Beaucoup de dynamite

Les savants fouillent une région qui n'a jamais été très bien étudiée.

M. Steve Blasco, géophysicien maritime de l'Institut d'océanographie Bedford, de Dartmouth, Nouvelle-Ecosse, montre un mécanisme qui produit une esquisse au crayon de couches sédimentaires de 300 pieds d'épaisseur sous le fond sous-marin de l'Arctique.

C'est la première fois que nous avons enregistré sans interruption des renseignements au fond de la

mer. Et nous avons adapté l'outillage de façon à ce qu'il fonctionne lentement d'un quai flottant pour que les appareils enregistreurs travaillent à la même vitesse que nos déplacements.

Le quartier général de M. Blasco abrite pour environ \$500,000 d'équipement technologique.

Il y a par exemple un fusil à l'air qui décharge une énorme bulle d'air comprimé vers le fond sous-marin toutes les 60 secondes.

Quand le son se répercute du fond, deux machines enregistrent l'image au fond de l'eau de même que les strates rocheuses et sédimentaires.

Il s'agit d'arracher des secrets géologiques et océanographiques.

A l'aide de la tectonique, les géologues ont pu expliquer des phénomènes tels que l'extension du fond sous-marin, les séismes, les volcans, l'évolution des chaînes de montagnes, la théorie selon laquelle de grands continents se seraient détachés d'un super-continent il y a des millions d'années.

La croûte terrestre est faite de toute une série de plaques rigides qui s'engrènent. Certaines zones de contact entre elles expliquent beaucoup de mouvements comme ceux qui provoquent séismes et éruptions de volcans, selon M. Jack Sweeney.

La faille de St. Andreas sur la côte de la Californie, par exemple, a été causée par le fait que les plaques du Nord de l'Amérique et de l'Océan Pacifique se sont dépassées, dit M. Sweeney.

"L'Arctique est la dernière région du monde dont nous ignorons encore l'action des plaques tectoniques", dit M. Sweeney.

Par ce qu'ils savent de la faille, les savants espèrent déterminer un jour comment le bassin de l'Arctique et l'océan se sont formés.

"Pendant que nous y sommes, nous allons mettre à l'épreuve certaines de ces idées, par exemple si le Lomonosov est un fragment d'un continent", dit M. Sweeney. Jusqu'à présent, selon lui, il semble bien continental.

M. Tony Overton, "séismologue" chevronné d'Ottawa, s'empresse chaque jour sur son terrain d'essai pour lancer ses charges de 40 livres de dynamite.

Les ondes sonores produites par

l'écho de l'explosion sous le "camp" sont enregistrées après leur répercussion à travers plusieurs milles de roc et de sédiments au-dessous. Ses découvertes s'ajoutent plus tard à celles de M. Blasco.

"Par le temps et la distance (des ondes sonores), nous savons à quelle profondeur elles sont et de quelle direction elles viennent", dit M. Overton. Et d'ajouter: "Nous essayons aussi de connaître l'épaisseur de la croûte terrestre".

Ces ondes prendront plus de temps à "revenir" si elles sont d'origine continentale ou sédimentaire.

"A ce jour, on peut croire qu'elle (la faille) a des caractéristiques continentales."

M. Alec Mair, un autre séismologue d'Ottawa, utilise jusqu'à 500 livres de dynamite pour sonder davantage la faille et la croûte terrestre, dans une région d'environ 30 kilomètres de profondeur appelée le "Moho".

Connaître le Nord

M. Blasco a aussi recueilli des échantillons de sable de plage ordinaire et certains coquillages dont on sait qu'ils ne peuvent provenir que des plages du lit de la faille qui, dit-il, peut avoir déjà fait partie d'une plage russe.

Et un appareil photographique spécial plongeant à 3,000 pieds dans l'océan a fait voir au fond de la mer des traces et des pistes qui témoignent d'une certaine activité sous-marine au Pôle Nord.

Les savants ont reçu une visite inattendue après qu'une foreuse eut percé la glace pour leur permettre de lancer dans la mer leurs instruments. Un petit phoque s'est montré et s'est promené quelques minutes avant de replonger.

Les recherches sont très variées. Ainsi, M. Alan Judge, d'Ottawa, géophysicien qui se spécialise en géothermique, étudie le réchauffement à l'intérieur de la terre.

Son gradiomètre thermique mesure le flux de chaleur, ce qui permettra peut-être de déterminer si la faille est océanique ou continentale.

M. Mike Lewis est un géologue maritime, aussi de Bedford; sa tâche consiste à prélever des échantillons de noyaux à plusieurs pieds dans le sous-sol de l'Arctique. Un petit cy-



Fred Ait, considéré comme le commandant du camp, vérifie la radio qui assure les communications de l'expédition Lorex. (Photo PC)

lindre de plastique ramène à la surface des morceaux de sédiments vieux de milliers d'années.

En comparant leurs échantillons, lui et M. Blasco peuvent ne pas se trouver d'accord sur la façon dont les sédiments se sont accumulés à certains endroits au cours des années.

D'autre part, signale M. Sweeney, le travail de chacun contribue à vérifier les interprétations des collègues.

C'est ainsi que les chercheurs sont réunis ici, en même temps, pour porter chacun à son avis un diagnostic scientifique sur la

composition et l'emplacement de la faille.

"Dans cette région du monde, dit M. Sweeney, il est important de faire toutes ces recherches en même temps parce que la navigation est difficile et l'on ne sait jamais si l'on pourra revenir au même endroit."

Après tout, Lorex se déplace de 24 kilomètres par jour.

Et M. Joe Popelar, autre géophysicien d'Ottawa, utilise un ordinateur Hewlett-Packard pour transcrire en clair les signaux de satellites, afin que l'on puisse prévoir avec précision l'emplacement, la vitesse et la direction des stations de glace.

En hydrographant la position de Loyer par rapport à celle de Lomonosov, on a constaté que la faille avait été incorrectement cartographiée.

Quand on comprendra comment s'est formée la faille, les savants sauront mieux à quoi s'en tenir sur la formation de la région de l'Arctique il y a des millions d'années.

Et l'on connaîtra mieux ainsi la composition physique du Grand-Nord canadien.

"Nous espérons nous prononcer de façon plus autorisée que maintenant quand tout cela sera fini", dit M. Sweeney.

Hans Weber: plus de 66 expéditions au Grand-Nord

par Mariène Orton

AU POLE NORD (PC) — Le grand homme de l'Arctique, M. Hans Weber, a organisé plus de 66 expéditions scientifiques au Grand-Nord.

Pour la deuxième fois, le 28 avril, il célébrait son anniversaire de naissance au pôle Nord.

M. Weber âgé de 54 ans, est le principal savant et le cerveau de l'expédition canadienne au pôle Nord appelée Lorex, sigle de Lomonosov Ridge Experiment.

Il est un explorateur du Nord, un chercheur et un inventeur au savoir-faire presque universel en physique de la terre, et, dans son entourage, on voit en lui l'orgueil du monde canadien de la recherche.

Alors que les géophysiciens ont généralement tendance à se spécialiser en quelque domaine de la science terrestre comme les variations de la gravité, la conductivité électrique ou les tremblements de terre, M. Weber est compétent en plusieurs domaines.

Petit de taille, bancal, à la démarche d'un homme qui a dû lutter contre la polio, il a des manières aisées, naturelles, bien personnelles, qui ont assuré dès le début le succès de la mission polaire.

Selon M. Alan Judge, géophysicien d'Ottawa qui fait ici des expériences sur le flux de la chaleur à la faille: "C'est un savant discret et modeste, ce qui est excellent, car si vous avez quelqu'un aux idées sur ce qu'il faut faire, vous pouvez avoir beaucoup de friction. M. Weber laisse chacun faire ce qu'il se croit capable de mieux faire".

Ses collègues expriment volontiers leur admiration pour le génie de M. Weber mais l'appellent le professeur distrait à cause de l'at-

tention presque exclusive qu'il porte à son travail.

"Il faut parfois le surveiller, dit un de ses coéquipiers. Il peut flancher presque tout par terre, des fois, parce qu'il s'occupe de tellement de choses en même temps. Il arrive qu'il faille le suivre partout comme un grand-père sénile."

Travaux d'équipe

Tout de même, dit M. Jack Sweeney, autre géophysicien d'Ottawa qui se spécialise en "mesurage de pesanteurs", M. Weber est "un personnage vraiment impressionnant. Et débrouillard, avec ça, pour avoir assemblé un si grand nombre de savants".

M. Weber a réuni en effet quelques-uns des meilleurs chercheurs du pays pour l'aider à déterminer comment la faille Lomonosov, qui domine de 3,000 mètres le "sous-sol" de l'Arctique, s'est formée.

Ces hommes devraient apprendre, du moins en partie, comment la région de l'Arctique s'est formée il y a des millions d'années, ce qui renseignera les générations futures de savants sur le passé préhistorique de la terre.

M. Weber a commencé à s'occuper du Lomonosov en 1967, lors de sa première randonnée au pôle Nord. Alors, et lors de son deuxième voyage deux ans plus tard, il a transformé la navigation polaire en mettant au point une technique d'enregistrement des mouvements d'un poste de recherche flottant à travers les eaux de l'Arctique.

Il y est parvenu grâce à un instrument appelé (en anglais, intraduisiblement) "transponder", qu'on lance au fond de la mer.

Fondamentalement, l'appareil répercute l'écho des ondes sonores envoyées dans l'eau et permet aux savants de préparer leurs changements de position en tenant compte de leur distance par rapport aux échos.

L'équipe Lorex utilise actuellement un ordinateur pour déchiffrer les signaux des satellites, de sorte que l'emplacement précis, la vitesse et la direction du camp de glace en dérive puissent être hydrographiés.

M. Weber explique: "Avant que les récepteurs de satellite aient été "déclassifiés" (pour usage international par le gouvernement des Etats-Unis), il fallait nous en tenir aux méthodes traditionnelles d'astrométrie pour établir nos positions, et nous ne pouvions nous guider que sur le soleil parce qu'on ne peut voir les étoiles 24 heures par jour".

C'est en se basant en partie sur les premières "reconnaitances" de M. Weber et sur un examen scientifique des principales caractéristiques géologiques du haut Arctique que l'on a proposé d'étudier plus à fond le Lomonosov.

Depuis 1953

M. Weber semble plus âgé que ses 54 ans. Les ravages du temps ont marqué prématurément son visage exposé au dur climat du Nord. Cependant, sa barbe et ses cheveux blancs n'ont pas beaucoup blanchi.

Ses collègues disent que M. Weber, énergique vétéran de l'Arctique, est en excellente santé. Grand amateur de ski de fond, il a même formé un cercle pour les amateurs de ce sport, il y a quelques années, près d'Ottawa.

C'est M. Weber, disent ses

compagnons de travail, qui a organisé au pôle Nord la première course de ski de fond pour faire faire de l'exercice à ses hommes et aussi les reposer de leurs préoccupations scientifiques.

"Il est fort, c'est un travailleur infatigable et il se met rapidement au pas de quiconque travaille avec lui pour que la tâche soit vite accomplie", dit M. Sweeney.

M. Weber dit qu'il a vu pour la première fois l'Arctique canadien lors d'une expédition de chercheurs venus de sa Suisse natale.

Cette année-là, lui et 12 hommes ont transporté 3,000 livres de matériel scientifique à l'île de Baffin où ils travaillaient.

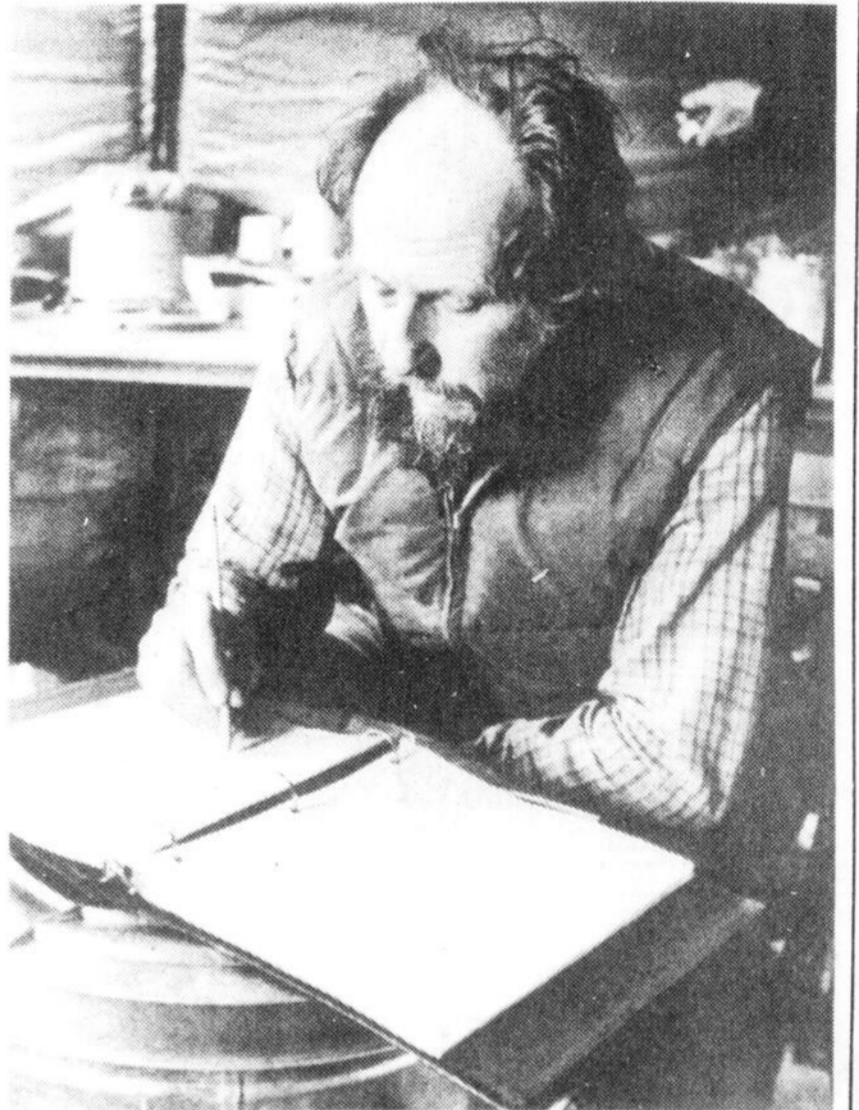
Ses compagnons étant partis, M. Weber resta quelque temps au pôle Nord puis obtint un doctorat en physique particule de l'Université d'Alberta.

Ses collègues géologues d'Ottawa parlent de ses "talents pluridisciplinaires", façon de dire, en jargon de fonctionnaires, qu'il fait bien beaucoup de choses.

Sa compétence s'étend à ces spécialités de la géophysique qui concernent l'écorce terrestre, les mouvements de la glace et les variations de la gravité.

Au cours d'une expédition arctique avec des Américains en 1975, M. Weber a fait toute une série d'expériences avec une sorte de jaugeur à bascule pour en venir à la conclusion que les océans ne sont pas plats mais inclinés à cause de diverses pressions comme la force d'attraction de la lune et du soleil et autres manifestations atmosphériques.

M. Bryan Bord, géophysicien d'Ottawa, vieux compagnon de travail de M. Weber, dit que ce der-



Hans Weber a réuni quelques-uns des meilleurs chercheurs du pays pour l'aider à déterminer comment la faille Lomonosov, qui domine de 3,000 mètres le "sous-sol" de l'Arctique, s'est formée.

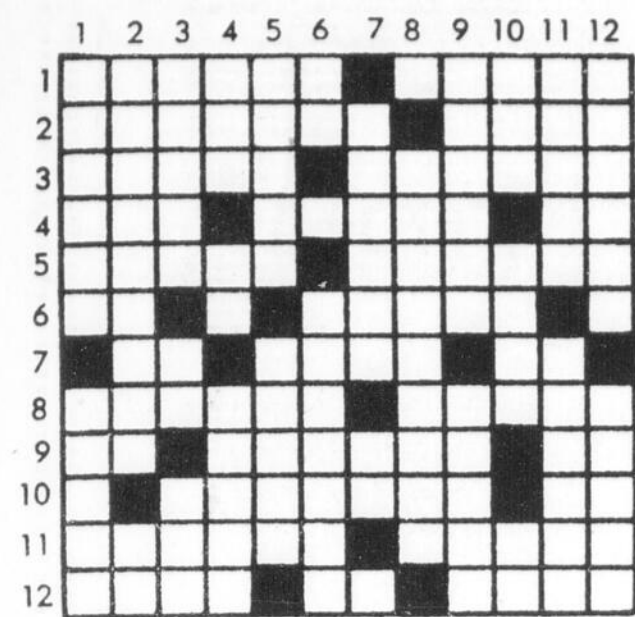
nier a le don très marqué de concevoir et de mettre au point de nouveaux instruments scientifiques.

"Il s'intéresse aux phénomènes physiques, comment ils se mesu-

rent et comment ils fonctionnent. Il cherche les moyens de conquérir - non seulement de se renseigner à leur sujet mais de conquérir - divers milieux pour recueillir des informations sur la composition de l'écorce terrestre."

detente

Problème no 8



HORIZONTAL
 1- Chacune des deux ouvertures du nez. - D'une douceur agréable.
 2- Petit instrument de musique populaire à vent. - Une des collines de Jérusalem.
 3- Animal considéré comme ayant une affinité particulière avec un individu ou un groupe ethnique. - Célèbre pont de Venise.
 4- La première page d'un journal. - Etendue d'eau peu profonde, stagnante. - Petit ruisseau.
 5- Unité monétaire principale d'Italie, pl. - Evaluée, en parlant d'une quantité de bois.

6- Conj. - Action de serrer, de presser.
 7- Fille d'Inachos. - Contrat aléatoire entre personnes soutenant des choses contraires. - Idem.
 8- Tenir au moyen d'une ancre. - Partie du corps où la jambe se joint à la cuisse.
 9- Note de musique. - Activité, vivacité. - Symb. chim.
 10- Augmenter le volume d'un corps en élevant sa température. - Chiffres romains.
 11- Comm. de Belgique. - Action de rejeter.
 12- Anneau de cordage. - Obtenu. - Courroie fixée au mors du cheval.

VERTICAL
 1- Courte annotation. - Ensemble des forces terrestres militaires d'une nation.
 2- Alcaloïde extrait de la racine de l'aconit napel. - Symb. chim.
 3- Manquer à partir, en parlant d'une arme à feu. - Du dialecte provençal. - Art. contracté.
 4- Colère. - Term. d'inf. - Brammer, crier, en parlant des cerfs.
 5- Ch.-l. du dép. du Gard. - Goutte de liquide limpide. Adv. de lieu. - Air et danse populaires de Catalogne.
 7- Mettre de niveau les assis-

ses d'une construction. - Conj.
 8- Exciter vivement la curiosité.
 9- Celui qui a un droit d'usage. - Aller çà et là à l'aventure. - Oignon à forte odeur. - Viscère double. - Pron. pers.
 11- Ce qui est à vous. - Dialecte de la langue grecque ancienne.
 12- Débarrasser les étoffes des noeuds. - Chacune des parties semblables qui composent un nombre.

mots croisés

Solution du problème no 7



horoscope

HOROSCOPE du mercredi, 6 juin 1979

Les aspects lunaires vous pousseront à réfléchir à divers problèmes que faute de temps vous aviez tendance à négliger. Vous verrez avec plus d'objectivité quels sont vos avantages et vos faiblesses. Vous saurez mieux vous situer dans votre équipe. Chance avec 3 et 97.

ANNIVERSAIRES: L'on vous fera diverses propositions intéressantes, mais réfléchissez avant d'accepter définitivement, ne perdez pas les avantages acquis.

NAISSANCES: Les enfants nés ce jour seront sensibles, imaginatifs et audacieux. Mais ils manqueront de sens pratique et de suite dans les idées.

BELIER (21 mars - 20 avril)
Profession: Vous avez intérêt à vous appliquer sérieusement à votre travail, si vous voulez rattraper le retard que vous avez pris. **Affection:** Vous ferez connaissance d'une personne intéressante. **Santé:** Bonne.

TAUREAU (21 avril - 20 mai)
Profession: Concentrez-vous sur votre travail, un moment d'inattention pourrait vous valoir des confusions désagréables. **Affection:** Cherchez à maintenir votre équilibre. **Santé:** Mangez à des heures régulières.

GEMEAUX (21 mai - 21 juin)
Profession: Un effort soutenu sera nécessaire si vous voulez

sortir victorieux d'une lutte qui s'engage contre vos adversaires. **Affection:** Une rencontre importante peut changer votre vie. **Santé:** Bon tonus.

CANCER (22 juin - 22 juil.)
Profession: Des obligations supplémentaires viendront perturber votre travail et vous demanderont un effort fatigant. **Affection:** Consacrez plus de temps à la vie de famille. **Santé:** Soignez-vous par les plantes.

LION (23 juil. - 23 août)
Profession: Les initiatives personnelles seront favorisées par un climat d'émulation qui vous permettra de vous distinguer. **Affection:** Ne cédez pas à la tentation de vous montrer vaniteux. **Santé:** Surveillez votre ligne.

VIERGE (24 août - 22 sept.)
Profession: On cherchera à vous associer à une entreprise nouvelle, mais n'acceptez pas des responsabilités trop pesantes. **Affection:** Votre famille vous conseille judicieusement. **Santé:** Ne négligez pas les soins esthétiques.

BALANCE (23 sept. - 23 oct.)
Profession: Ne vous montrez pas fataliste, essayez de réagir avec plus de combativité devant les obstacles imprévus. **Affection:** Redoutez les discussions qui peuvent s'envenimer. **Santé:** Surveillez votre vue.

SCORPION (24 oct. - 22 nov.)
Profession: Votre personnalité

et votre persévérance vous ouvrent la voie du succès et vous apportent une amélioration financière. **Affection:** Vous aurez des difficultés à communiquer vos sentiments. **Santé:** Bonne.

SAGITTAIRE (23 nov. - 21 déc.)
Profession: Vous ressentirez le besoin de vous réaliser pleinement et de vous mettre en valeur, prenez la direction des opérations. **Affection:** Renouvelez-vous d'intérêt à l'égard d'une personne éloignée. **Santé:** Bon tonus.

CAPRICORNE (22 déc. - 20 janv.)
Profession: Il vous faudra, encore plus que de coutume, chercher à vous maîtriser pour vous éviter de créer des conflits désagréables. **Affection:** Les amitiés anciennes connaissent un renouveau. **Santé:** Bonne vitalité.

VERSEAU (21 janv. - 19 fév.)
Profession: Vous affirmerez votre autorité en ne vous en laissant pas imposer par vos adversaires et en montrant votre détermination. **Affection:** Votre foyer vous procure le bonheur. **Santé:** Bonne vitalité.

POISSONS (20 fév. - 20 mars)
Profession: On attend de vous une attitude originale et le conservatisme de certaines de vos décisions pourrait décevoir. **Affection:** Ne provoquez pas la jalousie de votre partenaire. **Santé:** Bonne vitalité.

BLONDINETTE



SOURIS MIQUETTE



DONALD



L'AGENT CORRIGAN



SCAMP



bridge

Nord
 Pi- R-6
 Co- A-R-10-9-6-3
 Ca- R-D-V
 Tr- A-4

Est
 Pi- 5-3
 Co- V-7-5-4-2
 Ca- ----
 Tr- R-10-9-8-5-3

Sud
 Pi- A-V-10-7-2
 Co- ----
 Ca- A-9-8-7-2
 Tr- 7-6-2

Contre un contrat de 6 carreaux et l'entame de la dame de trèfle, le déclarant fait l'as, défausse deux trèfles sur les honneurs de coeur, joue R-A de pique et fait couper un pique en Nord, avant de couper le 4 de trèfle du 2 de carreau.

Le contrat est maintenant imperdable moyennant quelques précautions. Sud en effet, doit faire couper un autre pique en Nord, couper lui-même un coeur et l'as de carreau avant de faire couper son dernier pique en Nord. Les adversaires réaliseront bien le 10 de carreau, mais c'est tout.

A remarquer que si le déclarant coupe avec le 7 de carreau au lieu de l'as à la neuvième levée. Ouest n'a plus qu'à surcouper et revenir atout pour le faire chuter.

CONTRE NEGATIF (1)
 Les premiers experts américains à participer aux compétitions internationales se rendirent compte assez rapidement que leurs adversaires de tempérament latin surtout interfaieraient à la moindre occasion après une ouverture à la couleur, ce qui rendait beaucoup plus laborieuse la recherche du meilleur contrat. En 1957, Alvin Roth et Tobias Stone proposèrent le contre négatif, une convention qui allait presque révolutionner le bridge et qui est utilisée aujourd'hui par la très grande majorité des bridgeurs de compétition. En un mot, le contre négatif signifie que lorsque le partenaire ouvre au niveau d'un à la couleur, qu'il y a interférence à la couleur par l'adversaire à votre droite et que vous contre, le contre n'est pas un contre de pénalité, mais un contre d'appel.

1) Le contre négatif s'applique seulement lorsque votre camp a ouvert au niveau d'un à la couleur, que le premier adversaire surenchérit à la couleur et que l'autre joueur de votre camp contre.

2) Plusieurs joueurs utilisent cette convention même lorsqu'il y a une interférence au niveau de trois ou de quatre. Je recommande toutefois d'utiliser pour les interférences jusqu'au niveau de 2 piques.

3) Celui qui contre peut avoir aussi peu que 6 points lorsqu'il y a une interférence au niveau d'un et 8 points au niveau de deux. Il n'y a pas de limite supérieure toutefois. Ainsi, après une ouverture à 1 carreau par le partenaire et une surenchère à 1 coeur par votre adversaire de droite contre avec les deux jeux suivants:

Pi- R-X-X-X
 Co- X-X
 Ca- X-X
 Tr- R-X-X-X-X

Pi- A-D-X-X
 Co- V-X-X-X
 Ca- R
 Tr- A-V-X-X

4) Quand une des majeures a été gagée, celui qui contre promet au moins 4 cartes à l'autre majeure.

5) Quand les deux majeures ont été gagées, i.e. après 1 Co-1 Pi ou 1 Pi-2 Co, celui qui contre permet au moins 4 cartes à chacune des mineures.

6) Quand les deux mineures ont été gagées, i.e. après 1 Tr-1 Ca ou 1 Ca-2 Tr, celui qui contre promet au moins 4 cartes à l'une des 2 majeures.

7) Si au lieu de contre, le répondant nomme une nouvelle couleur (ex.: 1 Ca-1 Co-1 Pi), c'est qu'il en a au moins 5 cartes et il oblige l'ouvreur à poursuivre les enchères, du moins pour un autre tour.

8) Puisque l'annonce d'une nouvelle couleur par le répondant en promet au moins 5 cartes et oblige le partenaire à poursuivre les enchères, plusieurs joueurs dont moi-même faisons un saut à la couleur avec une suite au moins sixième et un jeu relativement faible. Pour nous, un saut au niveau de deux montre de 5 à 10 points (l'équivalent d'une ouverture à deux faibles). A remarquer que si l'ouvreur revient à 2 sans atout, il demande à l'autre de préciser son jeu, de la même façon que si ce dernier avait fait une ouverture faible à deux. Par ailleurs, un saut au niveau de trois (ex.: 1 Ca-1 Co-3 Tr ou 1 Ca-2 Tr-3 Co) montre environ 7-8 points. Il faut être un peu plus précis dans ce cas, puisque l'ouvreur n'a plus l'espace suffisant, le cas échéant, pour faire préciser le jeu du répondant.

A suivre: Dans une prochaine chronique, nous verrons des exemples d'utilisation du contre négatif.

Maurice Laroche

mot mystère

SOLUTION DU NO. PRECEDENT: SARELLE

1	F	A	P	H	O	N	E	E	T	R	I	A	L	C	E
2	E	L	O	C	I	N	N	I	A	P	O	G	E	E	R
3	S	R	K	E	P	I	E	R	I	O	V	A	S	H	E
4	T	E	E	C	R	D	U	M	I	T	E	C	A	I	G
5	O	G	R	A	E	G	U	O	J	E	A	M	E	M	E
6	N	I	F	V	O	I	L	E	P	M	L	N	B	G	M
7	O	E	Z	Z	A	J	L	U	I	E	G	A	E	R	M
8	M	N	E	A	L	A	O	O	T	I	N	R	R	A	A
9	E	O	R	C	T	T	N	O	N	Q	R	E	A	T	R
10	D	T	O	N	E	I	I	I	U	A	U	M	L	E	G
11	A	O	A	G	D	L	R	E	M	T	T	R	L	N	O
12	G	C	U	N	E	P	P	A	T	R	I	E	O	O	U
13	I	O	O	T	A	J	U	L	I	E	N	G	D	R	R
14	R	L	A	C	E	U	R	A	E	M	I	N	I	M	M
15	B	L	A	S	E	R	I	M	R	U	O	F	F	R	E

RG

8 LETTRES LE MOT CLEF VILLE DE L'INDE

A	Dollar	I	Offre
Amarre	Douter	Ingrat	P
Apnone	E	Jazz	Patrie
Apogée	Eclair	Joug	Poker
B	Engin	Julien	Rouget
Banque	Etoile	K	S
Blaser	Etoupe	Képi	Savoir
Blondin	F	L	T
Brigade	Farine	Laceur	Ténor
C	Feston	M	Tibde
Camion	Fourmi	Mégère	U
Cantal	G	Minime	Unité
Caprin	Germer	N	V
Coton	Gourme	Neiger	Voile
D	Gramme	Nicole	Z
Démon	H	O	Zéro
	Hamlet		

1919

1979

Dominion

Le chef de file en information sur la bonne nutrition!

Au cours des prochaines semaines, Louise Desaulniers aura d'autres bons conseils pour vous.



C'est avec grand plaisir que je vous propose ces quelques recettes et quelques "petits trucs", afin de vous permettre de profiter de ces excellentes sources de calcium que sont les produits laitiers.

Savoureuses suggestions au lait

Boissons au lait

Verser dans un mélangeur électrique:

- 1 tasse (250 ml) lait écrémé
- 1 oeuf
- 1/2 banane
- 1/4 de tasse céréales à grains entiers en flocons

ou encore

- 1 tasse (250 ml) lait écrémé
- 1 tasse (250 ml) yogourt aux fruits

ou encore

- 1 tasse (250 ml) lait écrémé
- 1/2 tasse de fraises ou framboises ou pêches ou oranges ou bananes ou cantaloup ou melon de miel ou ananas ou pommes.

Tarte au yogourt et au fromage cottage (6 portions)

Préparer et refroidir une croûte aux biscuits Graham de 9 pouces. Ou encore, graisser un moule rond de 9 pouces.

Mélanger dans une casserole:

- 1/2 tasse lait
- 1 enveloppe de gélatine neutre

Brasser et chauffer doucement pour dissoudre la gélatine.

Mélanger au mélangeur électrique:

- 1 tasse fromage cottage fait au lait partiellement écrémé
- 1 1/2 tasse yogourt nature
- 1/4 tasse sucre ou 3 c. à table de miel et la gélatine dissoute

Refroidir le mélange jusqu'à ce qu'il commence à prendre, verser dans le moule et garder au réfrigérateur.

Variantes:

- Saupoudrer de muscade
- Placer 1 ou 2 tasses de baies dans le fond du moule avant d'y verser le mélange.
- Quand le mélange est bien ferme, le couvrir d'une sauce préparée avec un fruit réduit en purée.
- Au lieu de verser dans un moule, préparez une coupe et alternez des couches de mélange avec des couches de fruits.

Salade de concombres

- 2 tasses de yogourt nature
- 2 concombres
- Ciboulette hachée

SAUCE:

- Jus d'un demi citron
- 1 gousse d'ail écrasé
- 2 c. à table d'huile
- Sel—poivre—paprika
- 2 c. à table de ciboulette hachée

Verser le yogourt dans un linge à fromage, l'égoutter au-dessus d'un bol, et placer au réfrigérateur pendant deux heures.

Trancher mince les deux concombres pelés (conserver quelques tranches non pelées pour la décoration), les laisser égoutter environ 30 minutes, les égoutter et les placer dans un plat à salade.

Préparer la sauce en brassant tous les ingrédients.

Napper les concombres avec le yogourt, arroser de la sauce et mélanger bien le tout, vérifier l'assaisonnement.

Décorer avec les tranches de concombres non pelées et saupoudrer de ciboulette hachée.

DES BONS P'TITS TRUCS



- Napper de yogourt nature ou aromatisé de fruits, une salade de fruits ou un fruit frais en saison.
- Napper une pomme de terre au four de sauce au yogourt faite de 1/4 tasse de fromage bleu émietté, 1 c. à table de ciboulette et 1/2 tasse de yogourt nature.
- Réduire les calories et le gras d'une mayonnaise en coupant de moitié par du yogourt nature fait au lait écrémé.
- Remplacer la crème sure dans une recette par du yogourt nature.
- Utiliser du lait écrémé dans les quiches, les soupes crémes, les flans, les poudings et toutes préparations culinaires demandant du lait.

PRODUITS À FAIBLE TENEUR, EN CALCIUM

- Crème de table et à fouetter—beurre et margarine
- Fromage à la crème, garniture à dessert
- Substitut de crème à café en poudre
- Substitut de crème à fouetter
- Ces produits ne contiennent pas ou très peu de calcium.

PRODUITS LAITIERS TROP SUCRÉS

- Pouding préparé en conserve, pouding instantané, yogourt glacé, lait glacé, chocolat au lait, glaçon de lait au chocolat.

MON LAIT EST UNE SOURCE DE CALCIUM



RECOMMANDATIONS QUOTIDIENNES DU GUIDE ALIMENTAIRE CANADIEN EN PRODUITS LAITIERS

- Enfants jusqu'à 11 ans: 2 à 3 portions
- Adolescents, femmes enceintes et allaitantes: 3 à 4 portions
- Adultes: 2 portions
- 1 portion = 8 onces ou 250 ml

Les Québécois et plus spécialement les adolescentes québécoises ne consomment pas suffisamment de lait et de produits laitiers. Ce groupe de produits contient du calcium, des protéines, de la vitamine A, de la riboflavine et de la vitamine D ajoutée.



LAIT EN POUVRE AUBAINE! BTE 3.85
INSTANTANÉ—DOMINION 3 L B

LAIT ÉVAPORÉ AUBAINE! 3/\$1.00
PARTIELLEMENT ÉCRÉMÉ BTE 385 ml
DOMINION—2%

YOGOURT SURGELE AUBAINE! 1.59
SAVEURS VARIÉES SEALTEST CONT. 1 litre

FROMAGE KRAFT AUBAINE! 1.49
LAIT ÉCRÉMÉ LIGHT & LIVELY PAQ. 500 g

FROMAGE BONBEL AUBAINE! 1.29
LA VACHE QUI RIT PAQ. 200 g

FROMAGE MOZZARELLA AUBAINE! 1.25
PARTIELLEMENT ÉCRÉMÉ PAQ. 8 OZ
KRAFT

FROMAGE COTTAGE AUBAINE! 1.16
DELISLE PAQ. 16 OZ

LAIT EN POUVRE AUBAINE! 4.09
INSTANTANÉ CRIND BTE 48 OZ

LAIT ÉVAPORÉ AUBAINE! 2/.85
CARNATION BTE 385 ml

LAIT ÉVAPORÉ

CARNATION Bte 385 ml

2/.85
AUBAINE!

FROMAGE COTTAGE

CRÈME—LIGHT & LIVELY SEALTEST CONT. 500 g

1.13
AUBAINE!

CRÈME GLACÉE

SAVEURS VARIÉES DOMINION CONT. PLASTIQUE 2 litres

1.59
AUBAINE!

NOUS NOUS RÉSERVONS LE DROIT DE LIMITER LES QUANTITÉS
Prix en vigueur jusqu'à la fermeture, le mardi, 12 juin 1979, aux Supermarchés Dominion: 2, Place du Saguenay, Chicoutimi, GALERIES JOUCHÈRE, 700, boul. St-François, Jonquière, CARREFOUR ALMA, 706, avenue du Port, Aïme.
Les Supermarchés Dominion Limitée

Ça c'est du supermarché

Dominion

Connaissez-vous le pourcentage de gras des produits laitiers que vous consommez?

PRODUIT	QUANTITÉ	% DE CALO-GRAS	RIES	CALCIUM
Lait écrémé	1 tasse ou 250 ml	0%	90	298
Lait entier	1 tasse ou 250 ml	3.5%	168	90
Crème à fouetter	1 tasse ou 250 ml	35%	691	184
Lait au chocolat	1 tasse ou 250 ml	4%	223	255
Lait glacé	1 tasse ou 250 ml	5%	285	292
Crème glacée	1 tasse ou 250 ml	12%	326	266
Yogourt fait au lait partiellement écrémé	1 tasse ou 250 ml	1/5 de 1%	64	290
Fromage cheddar	1 once ou 28 g	28 à 35%	116	211
Fromage cottage	1 tasse ou 250 ml	2%	240	212

Choisissez les produits les plus maigres.

1919

1979

Cette semaine Dominion rend hommage à la compagnie "Swift Canadian Ltd."

Depuis 60 ans, les consommateurs sont venus chez Dominion "Surtout à cause des viandes" qui répondent aux plus hauts critères de qualité. Une part de notre succès est due à des fournisseurs comme la compagnie "Swift Canadian Ltd." Réputée pour sa qualité et cela on le reconnaît aisément dans les marques telles que: Swift Premium, Lazy Maple et Sugar Plum. Les clients de Dominion achètent ces produits en toute confiance et nous sommes fiers de notre association avec Swift, car elle nous permet de vous offrir des produits de très grande qualité.

Maintenant voyez ces aubaines offertes par Swift.

<p>SAUCISSES DE PORC SURGELÉES LAZY MAPLE—SWIFT</p> <p>1.68 LB</p> <p>PRIX HABITUEL 1.78 LB ÉCONOMIE .10 LB</p>		<p>QUART DE JAMBON OU DEMI JAMBON SEMI—DÉOSSÉ—CUIT "SUGAR PLUM"—SWIFT</p> <p>2.18 LB</p> <p>PRIX HABITUEL 2.48 LB ÉCONOMIE .30 LB</p>	
<p>BACON TRANCHÉ DÉCOUENNÉ LAZY MAPLE—SWIFT PAQ. 16 OZ</p> <p>1.45</p> <p>PRIX HABITUEL 1.69 ÉCONOMIE .24</p>		<p>JAMBON DÎNER DÉOSSÉ "SUGAR PLUM"—SWIFT 2 À 3 LB</p> <p>2.59 LB</p> <p>PRIX HABITUEL 2.78 LB ÉCONOMIE .21 LB</p>	
<p>BOLOGNE TRANCHÉ SWIFT PREMIUM PAQ. 12 OZ</p> <p>1.28</p> <p>PRIX HABITUEL 1.49 ÉCONOMIE .21</p>		<p>SAUCISSES FUMÉES SWIFT</p> <p>PAQ. 16 OZ</p> <p>1.28</p> <p>PRIX HABITUEL 1.73 ÉCONOMIE .45</p>	<p>JAMBON CUIT TRANCHÉ—SWIFT PAQ. 6 OZ</p> <p>1.29</p> <p>PRIX HABITUEL 1.48 ÉCONOMIE .19</p>



Dominion

Ça c'est du supermarché

Cette semaine Dominion rend hommage à la compagnie General Mills Limitée

Depuis 1950 les clients des Supermarchés Dominion ont toujours été très heureux de s'offrir au petit déjeuner les céréales de General Mills. Le temps a passé et aujourd'hui ce n'est plus seulement le matin, mais tout au cours de la journée que l'on présente sur la table, la grande variété des produits General Mills. Voilà une compagnie moderne où la qualité se mesure au goût et qui met tous ses efforts à fabriquer d'excellents produits qui nous feront économiser du temps. Disponibles en tout temps, vous apprécierez certainement les marques les plus populaires telles que: Cheerios, Super Moist, Hamburger Helper ainsi que celles sous l'étiquette Lancia Bravo et Blue Water Seafoods.

Et maintenant, voyez donc ces aubaines!

<p>CÉRÉALES CHEERIOS BIG G—GENERAL MILLS PKG. 15 OZ</p> <p>1.09</p> <p>PRIX HABITUEL 1.28 ÉCONOMIE .19</p>		<p>MÉLANGE À GLAÇAGE (CHOCOLAT FOUETTÉ—9 1/2 OZ) FONDANT AU CHOCOLAT OU BLANC TRADITIONNEL BETTY CROCKER PAQ. 14 1/2 OZ</p> <p>.79</p> <p>PRIX HABITUEL .91 ÉCONOMIE .12</p>
<p>TABLETTES GRANOLA VARIÉES—NATURE VALLEY GENERAL MILLS PAQ. 275 g</p> <p>.99</p> <p>PRIX HABITUEL 1.38 ÉCONOMIE .39</p>		<p>CÉRÉALES BIG G VARIÉES GENERAL MILLS PAQ. 250 g</p> <p>.79</p> <p>PRIX HABITUEL .92 ÉCONOMIE .13</p>

MÉLANGES À GÂTEAUX PAQ. 18 OZ PRIX HABITUEL .84

VARIÉS—SUPER MOËLLEUX **ÉCONOMIE .15**

.69

NOUS NOUS RÉSERVONS LE DROIT DE LIMITER LES QUANTITÉS
Prix en vigueur jusqu'à la fermeture, le mardi, 12 juin 1979, aux Supermarchés Dominion: 2, Place du Saguenay, Chicoutimi. GALERIES JONQUIÈRE, 700, boul. St-François, Jonquièrre. CARREFOUR ALMA, 705, avenue du Pont, Alma.

Les Supermarchés Dominion Limitée



Dominion
Ça c'est du supermarché

Comme toujours: "C'est surtout à

Prix garantis

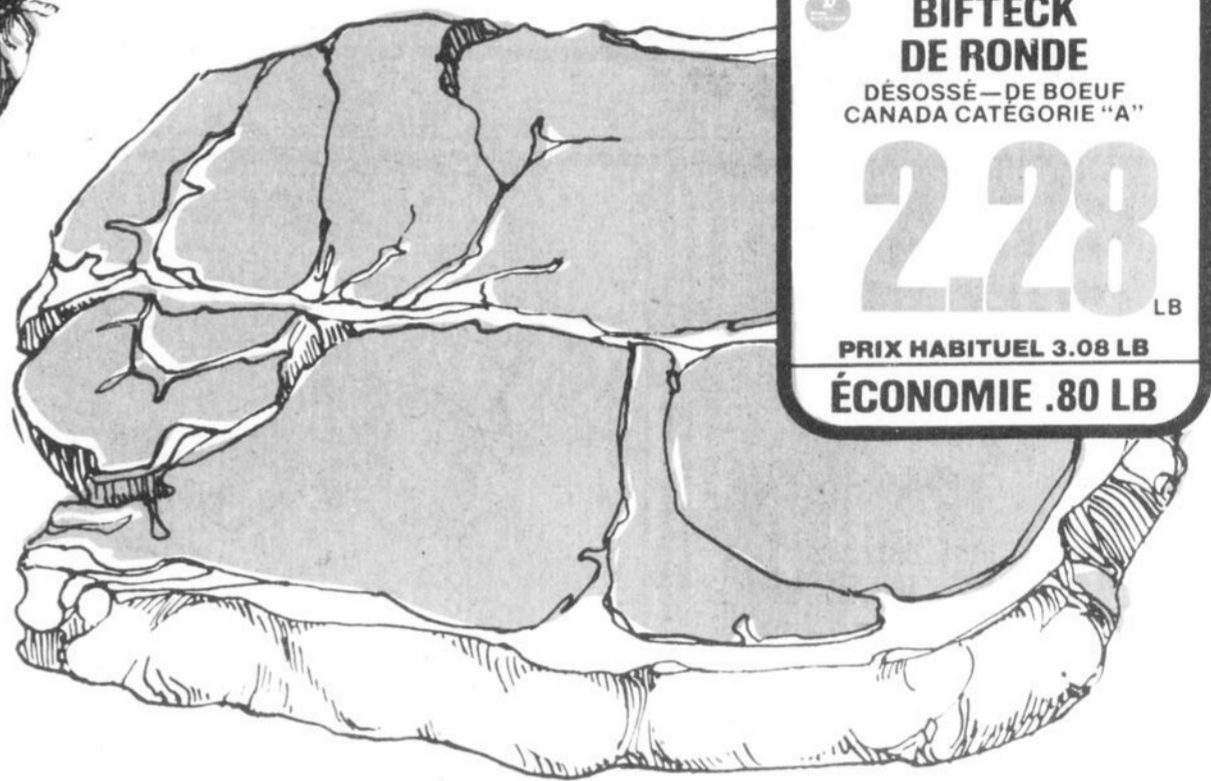
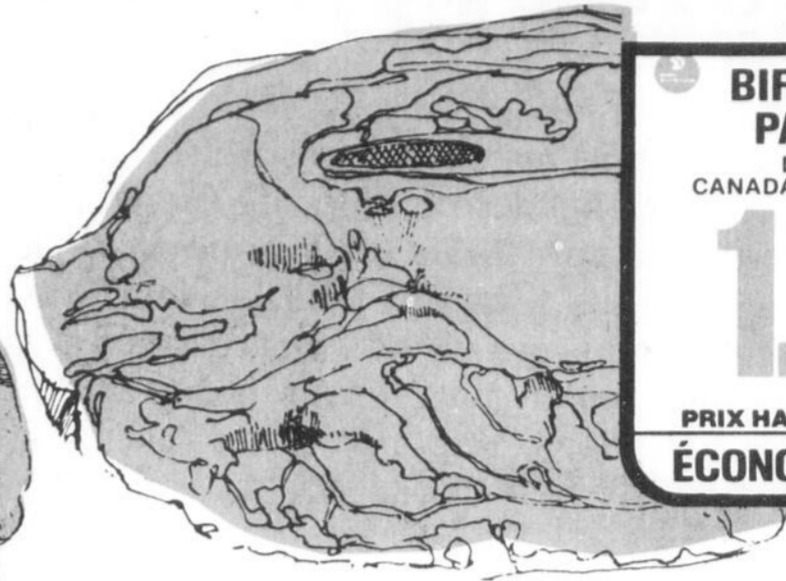
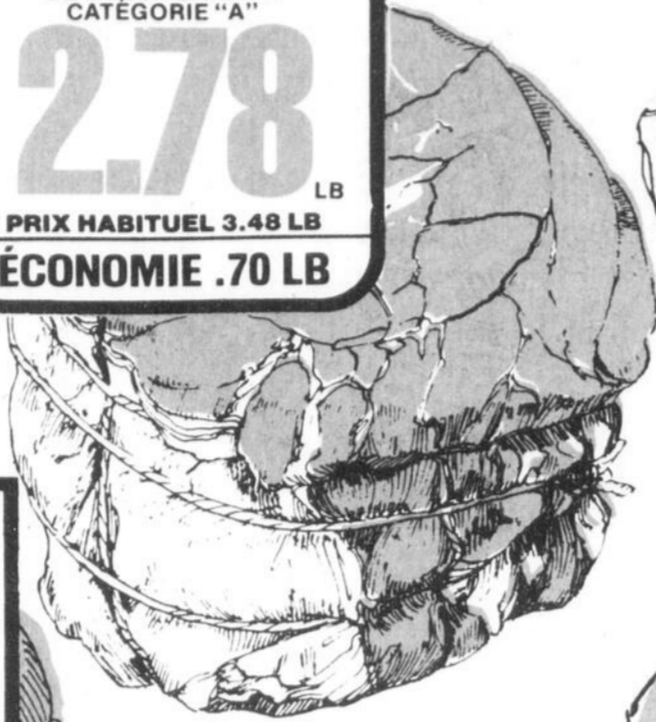
La politique de prix de Dominion vous assure du meilleur rapport qualité/prix sur chaque achat. Si un des principaux concurrents de Dominion dans ce domaine annonce une pièce de viande identique et de même qualité à un prix moindre que celui qu'annonce Dominion, nous vous l'offrons au prix du concurrent. Nous garantissons que nous ne laisserons pas nos principaux concurrents dans ce domaine vendre à meilleur marché les pièces de viandes annoncées de même qualité.

POINTE DE SURLONGE
BIFTECK OU ROSBIF
DE BOEUF CANADA
CATÉGORIE "A"
2.78 LB
PRIX HABITUEL 3.48 LB
ÉCONOMIE .70 LB

BIFTECK DE PALETTE
DE BOEUF
CANADA CATÉGORIE "A"
1.58 LB
PRIX HABITUEL 2.18 LB
ÉCONOMIE .60 LB

ROSBIF DE CÔTES CROISÉES
DE BOEUF
CANADA CATÉGORIE "A"
1.78 LB
PRIX HABITUEL 2.48 LB
ÉCONOMIE .70 LB

BIFTECK DE RONDE
DÉOSSÉ — DE BOEUF
CANADA CATÉGORIE "A"
2.28 LB
PRIX HABITUEL 3.08 LB
ÉCONOMIE .80 LB



PATTES DE PORC
FRAÎCHES
LB
.55
AUBAINE!

CÔTES LEVÉES DE PORC
FRAÎCHE
LB
1.55
AUBAINE!

FOIE DE PORC
SURGELÉ — EN MORCEAUX
LB
.38
AUBAINE!

PORC HACHÉ
PRODUIT DÉGÉLÉ
LB
1.28
AUBAINE!

FLANC DE PORC
EN MORCEAUX
LB
1.18
AUBAINE!

BOLOGNE
EN MORCEAUX
SWIFT
.98
AUBAINE!

TRANCHES À DÉJEUNER
MAPLE LEAF
PAQ. 1 LB
1.64
AUBAINE!

SAUCISSON DE PEPPERONI
MAPLE LEAF
PAQ. 10 OZ
1.89
AUBAINE!

PIZZA DA VINCI
TOUTE GARNIE
500 g
2.49
AUBAINE!

SAUCISSES FUMÉES
HYGRADE
PAQ. 2 LB
2.79
AUBAINE!

JAMBON CUIT
TRANCHE — SWIFF — DE NOTRE
COMPTOIR DE CHARCUTERIE — LB
2.38
AUBAINE!

JAMBON CUIT
FORÊT NOIRE — ENV. 2 1/2 LB
CRYOVAC — BITTERS — LB
3.79
AUBAINE!

Du Jardin des aubaines

RAISINS ROUGES
EMPEREUR — DU CHILI
CANADA NO 1
.88 LB
AUBAINE!

MELON DE MIEL
TEXAS, GROSSEUR: 9
.88
AUBAINE!

ANANAS ROYAL
HAWAÏEN — GROSSEUR 12
CH
1.48
AUBAINE!

LAITUE EN FEUILLE
RÉCOLTE DU QUÉBEC
2/58
AUBAINE!

CONCOMBRES IMPORTÉS
CANADA, NO 1, GROSSEUR: 24
3/1.00
AUBAINE!

Chronique de Louise Desaulniers
Dietétiste, Conseillère en alimentation
Les consommateurs sont invités à m'écrire à l'adresse suivante:
Les Supermarchés Dominion Limitée, C.P. 6080 Succursale "A", Montréal, Québec, H3C 3G7
Un repas d'automne en été
Saviez-vous que le porc est une grande source de niacine, cette vitamine de groupe B? Le porc connu comme étant une viande grasse peut devenir plus maigre si on prend soin de la dégraisser complètement. Une portion de porc maigre contient 14% de gras au lieu de 30%. Ce qui se rapproche d'une coupe maigre de bœuf. Cette semaine le porc est une viande à bon marché que l'on peut présenter accompagnée de lentilles & de légumes. Voici une recette très peu coûteuse et très nourrissante.
Porc braisé aux lentilles (8 portions)
1 livre de lentilles • 1 oignon piqué de 2 clous de girofle • 1 feuille de laurier • sel au goût • 1 épaule de porc de 3 livres dégraissée & désossée • 3 c. à table de margarine • 1 l. de bouillon de bœuf • 2 gousses d'ail haché • 1 c. à table de purée de tomates • 1/4 l. de persil finement haché.
PRÉPARATION:
Couvrir d'eau froide les lentilles, ajouter l'oignon, feuille de laurier et le sel. Amener à ébullition, couvrir la marmite et laisser mijoter 2 heures. Egoutter les lentilles. Brunir la viande rapidement dans la margarine. Ajouter le bouillon de bœuf & l'ail, couvrir & laisser mijoter environ 30 minutes. Ajouter les lentilles égouttées & laisser cuire 2 1/2 heures. Ajouter en brassant la purée de tomates & persil.

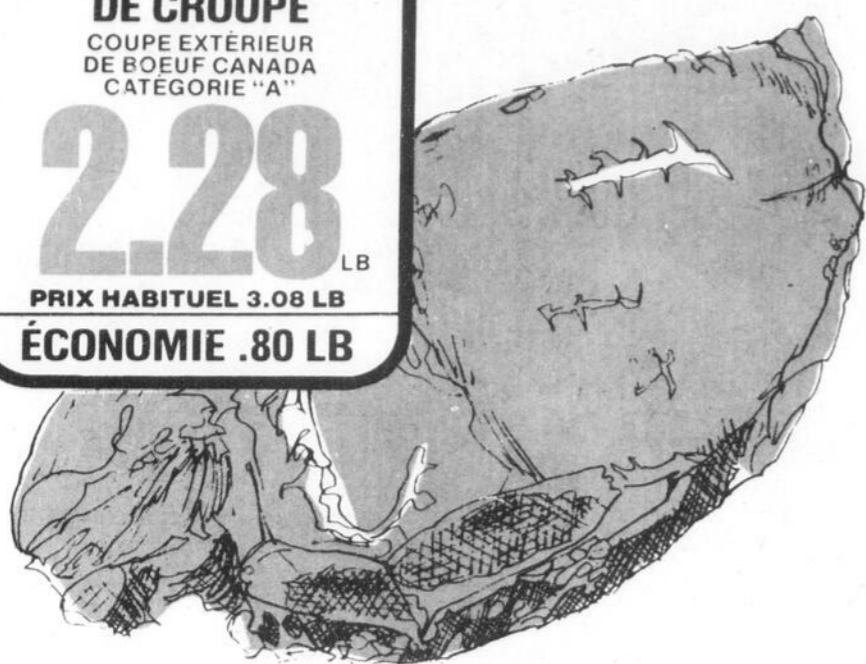
RADIS FRAIS
RÉCOLTE DU QUÉBEC —
3/59
AUBAINE!

ÉCHALOTES FRAÎCHES
RÉCOLTE DU QUÉBEC —
3/59
AUBAINE!

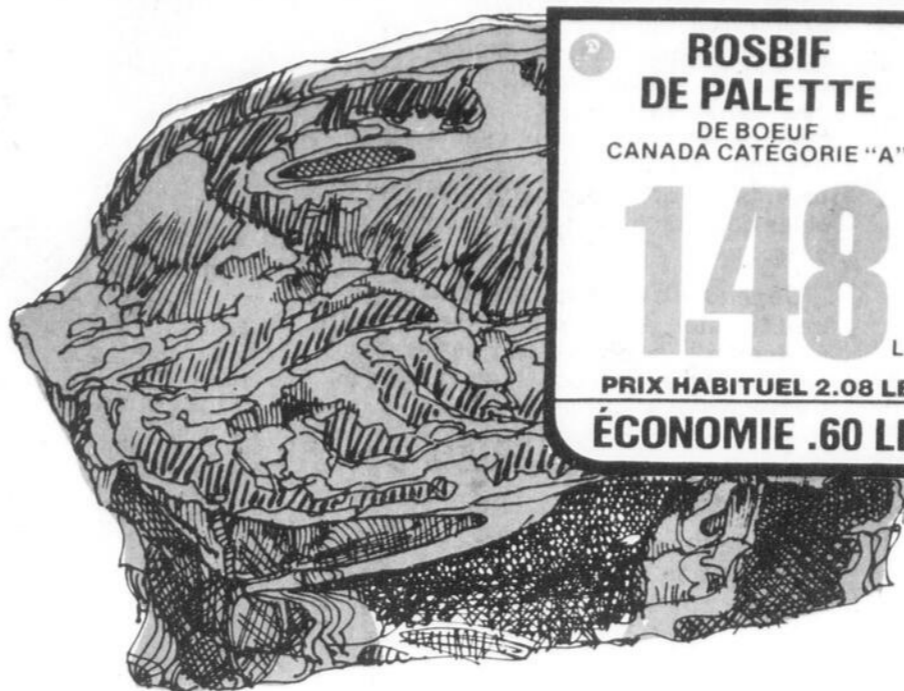
ORANGE OUTSPAN
DE L'AFRIQUE DU SUD
GROSSEUR 112 — DOUZ
2.29
AUBAINE!

cause des viandes"!

ROSBIF DE CROUPE
COUPE EXTERIEUR DE BOEUF CANADA CATEGORIE "A"
2.28 LB
PRIX HABITUEL 3.08 LB
ÉCONOMIE .80 LB



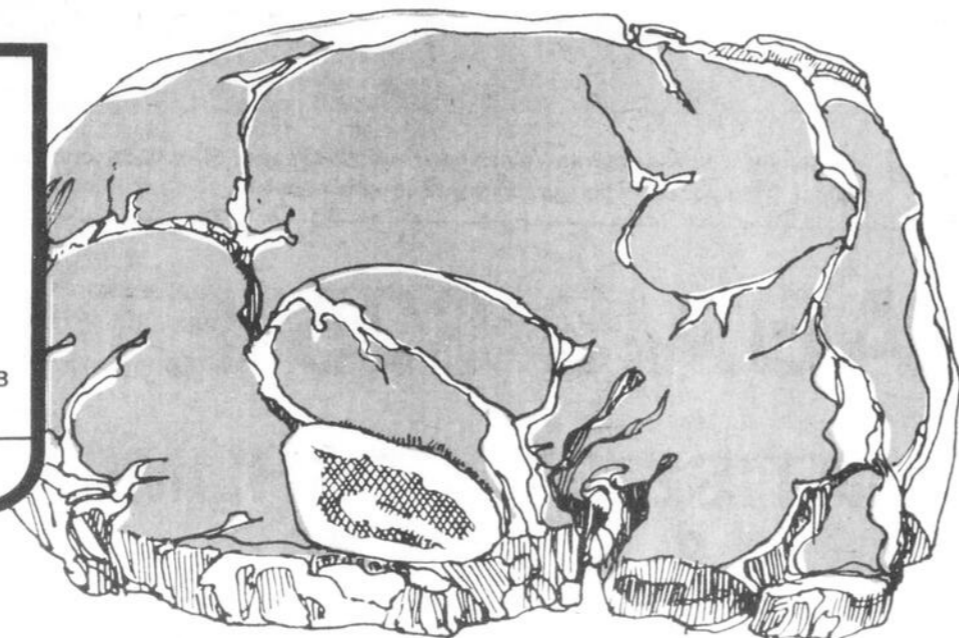
ROSBIF DE PALETTE
DE BOEUF CANADA CATEGORIE "A"
1.48 LB
PRIX HABITUEL 2.08 LB
ÉCONOMIE .60 LB



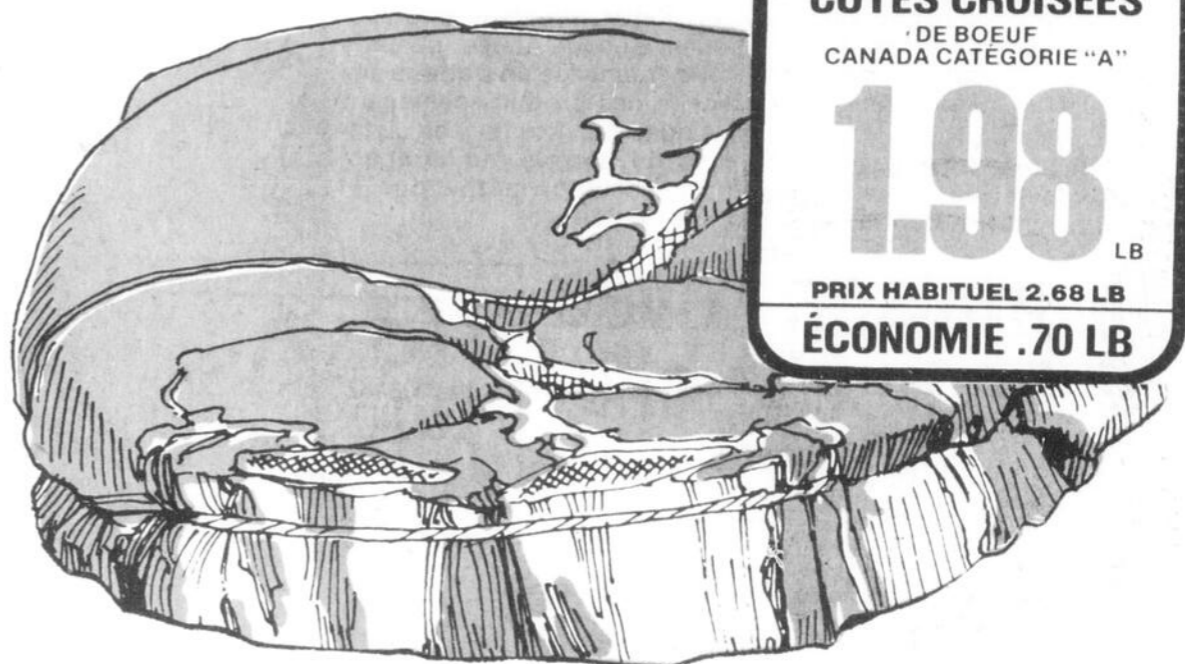
Qualité garantie

Chez Dominion, "c'est surtout à cause des viandes", et pour une foule de bonnes raisons. Entre autres, à cause d'un processus de maturation du boeuf que la plupart des autres supermarchés ne peuvent égaier; des bouchers qualifiés vous permettant de toujours obtenir exactement la coupe et le poids désirés; une garantie de remboursement vous assurant qualité, saveur et tendreté.

BIFTECK DE SURLONGE
DE BOEUF CANADA CATEGORIE "A"
2.68 LB
PRIX HABITUEL 3.48 LB
ÉCONOMIE .80 LB



BIFTECK DE CÔTES CROISÉES
DE BOEUF CANADA CATEGORIE "A"
1.98 LB
PRIX HABITUEL 2.68 LB
ÉCONOMIE .70 LB



DÉTERGENT EN POWDRE
SUNLIGHT
4.8 kg
5.49
PRIX HABITUEL 6.03
ÉCONOMIE .54

POIRES OU PÊCHES
EN DÉS—DE CHOIX DE L'AUSTRALIE ENSOLEILLÉE ARDMONA
BTE 28 OZ LIQ.
.88
PRIX HABITUEL .99
ÉCONOMIE .11

CRISTAUX AU RAISIN
OU À L'ORANGE—SUCRÉS FRIGOLO
BTE 20 OZ
1.09
PRIX HABITUEL 1.31
ÉCONOMIE .22

CAFÉ INSTANTANÉ
TASTERS CHOICE
POT 8 OZ
5.39
PRIX HABITUEL 5.89
ÉCONOMIE .50

CRISTAUX SWING
SAVEUR D'ORANGE
PAQ. DE 4 ENV. DE 3 1/4 OZ
.79
PRIX HABITUEL .99
ÉCONOMIE .20

BISCUITS DARE
BRISURES DE CHOCOLAT
CREME FONDANT CHOCOLAT
OU CREME FRANCAISE
400 G.
.99
PRIX HABITUEL 1.41
ÉCONOMIE .41

JUS DE POMME
DE CHOIX—FBI
POT 48 OZ LIQ.
.79
PRIX HABITUEL .93
ÉCONOMIE .14

EAU DE JAVEL
LA PARISIENNE
CONT. 128 OZ LIQ.
.79
PRIX HABITUEL .85
ÉCONOMIE .06

COLORANT À CAFÉ
COFFEE MATE—CARNATION
POT 16 OZ
1.49
PRIX HABITUEL 1.72
ÉCONOMIE .23

JUS DE TOMATE
DE FANTAISIE—HEINZ
.97
PRIX HABITUEL 1.06
ÉCONOMIE .09

PAPIER DE TOILETTE
COULEURS VARIEES—DELSEY.
POT DE 4 ROUL.
1.09
PRIX HABITUEL 1.37
ÉCONOMIE .28

MELANGE A SOUPE
POULET ET NOUILLES—LIPTON
POT DE 4 ENV.
.89
PRIX HABITUEL 1.02
ÉCONOMIE .13

CAFÉ MOULU
CHASE & SANBORN
POT 10 OZ
2.79
PRIX HABITUEL 3.49
ÉCONOMIE .70

BEURRE D'ARACHIDES
DOMINION
.95
PRIX HABITUEL 1.06
ÉCONOMIE .11

ESSUIE-TOUT
COULEURS VARIEES—KLEENEX
PAQ. DE 2 ROUL.
1.15
PRIX HABITUEL 1.26
ÉCONOMIE .11

SAUCE À SALADES
MIRACLE WHIP—KRAFT
.85
PRIX HABITUEL .96
ÉCONOMIE .11

NOUS NOUS RÉSERVONS LE DROIT DE LIMITER LES QUANTITÉS!

Prix en vigueur jusqu'à la fermeture le mardi 12 juin 1979 dans les Supermarchés Dominion suivants: 2 Place du Saguenay, Chicoutimi—GALERIES JONQUIÈRE, 700 Boul. St-François, Jonquière—CARREFOUR ALMA, 705 Avenue DuPont, Alma.
Les Supermarchés Dominion Limitée

Depuis 60 ans...
Dominion
Ça c'est du supermarché
Ça se fête!



1919 1979

Notre caisse est très populaire

Achetez chaque semaine vos certificats-cadeaux de \$1 et accumulez ainsi votre caisse de Noël. Les certificats-cadeaux sont encaissables en tout temps.

Informez-vous auprès de votre caissière.

consommation

La sécurité des produits

Le bien-être de vos enfants n'a pas de prix, vous le savez bien. Consommation et Corporation Canada le sait aussi. C'est pourquoi, on agit lorsque le danger menace.

Pour ce faire, notre Direction de la sécurité des produits vous offre un genre d'assurance par le truchement de la Loi sur les produits dangereux. Nous définissons les risques que représentent certains jouets et produits pour enfants, et nous établissons des règlements pour réduire ces dangers.

Par exemple, la Direction de la sécurité des produits a publié dernièrement un nouveau règlement régissant la conception et la fabrication de hochets pour bébé et a modifié les essais de résistance des berceaux. Elle a interdit l'importation, la vente et l'annonce de dispositifs mécaniques servant à tenir les biberons puisqu'ils peuvent parfois être cause de suffocation.

Les bénéficiaires sont vos bébés et vos jeunes enfants à condition, bien entendu, que

vous veilliez vous aussi à leur protectio...

Toutes ces initiatives se fondent sur le raisonnement suivant: les bébés et les jeunes enfants sans surveillance sont devenus ou peuvent devenir les victimes d'accidents graves — ou même mortels — causés par un produit qui aurait dû être modifié ou totalement interdit.

Toutefois, le mot clé est "sans surveillance". Bien que nous ayons interdit les porte-biberons mécaniques, nous pouvons difficilement empêcher quelqu'un d'utiliser un oreiller pour soutenir le biberon du bébé, ce qui présente exactement le même danger. Ainsi, lorsque les bébés sont réveillés, les parents ou ceux qui les gardent ne devraient jamais être loin.

Il y a également la question des produits chimiques domestiques. Chaque année, quelque 3.500 enfants de un à quatre ans avalent des produits contenant des quantités toxiques de distillants de pétrole, de térébenthine, d'alcool méthylique et d'huile de pin.

Tous ces produits doivent être emballés dans des contenants protégés-enfants et porter le symbole "poison". Cela vise entre autres les allume-feu liquides, certaines cires pour plancher, les solvants, les nettoyants liquides, les diluants, les nettoyants antigels pour pare-brise et les combustibles pour le camping.

Cependant, nous ne saurions trop insister sur le fait que les règlements seuls ne suffisent pas à protéger vos enfants. Veillez donc à ce que tous ces produits soient hors de leur portée et de leur vue, même lorsque vous vous en servez.

Consommation et Corporations Canada. Le marché, on y voit!

Pour plus amples informations, veuillez communiquer avec:

Consommation et Corporations Canada,
940, Chabanel,
Chicoutimi, Qué.
G7H 5W2
Tél.: 549-0488



Le bien-être de vos enfants n'a pas de prix, vous le savez bien. Consommation et Corporations Canada le sait aussi. C'est pourquoi on agit lorsque le danger menace.

La maison rêvée ressemble-t-elle à la réalité?

TORONTO (PC) — Il y a ici un ordinateur qui m'a dit en quelques secondes que j'avais des goûts dispendieux, mais que mes revenus étaient trop modestes pour les satisfaire.

J'aimerais trouver un appartement en copropriété, à deux étages, dans l'est de la ville, avec salon, salle à manger, buanderie, balcon entouré de fenêtres, piscines extérieure et intérieure.

Mais l'ordinateur me dit que ce que je veux coûterait \$84.000, et que je ne peux pas me permettre de dépasser \$71.700.

Mais Suzan Wigderson, directrice du marketing et des ventes au département des immeubles élevés et résidentiels chez Cadillac-Fairview, déclare que la plupart des gens qui "dessinent" la maison de leurs rêves sur ordinateur espèrent habituellement beaucoup plus que ce que leur argent peut leur donner.

Mme Wigderson, qui faisait autrefois de la vente immobilière, a démontré pour nous ce qu'on croit être un concept tout à fait nouveau en Amérique du Nord. Il s'agit d'un centre de ressources domiciliaires, situé dans le centre-ville de Toronto.

Elle dit que le centre a été conçu pour assurer aux citoyens un endroit où ils peuvent consulter un ordinateur et simplifier ainsi la tâche de dénicher l'appartement ou la maison de leurs rêves.

Après avoir répondu à des questions concernant les habitudes de vie, les désirs et les moyens financiers du client, l'ordinateur dit à ce dernier quel genre d'habitation il peut se permettre, dans le quartier qui lui convient le mieux.

Etudes de marché

Bien que tout ce qu'absorbe l'ordinateur soit confidentiel, celui-ci enregistre les renseignements qui sont plus tard utilisés par Cadillac-Fairview pour faire des études de marché, dit Mme Wigderson.

Les visiteurs qui viennent au centre sont naturellement sollicités d'acheter ou de louer les appartements et les co-propriétés de la compagnie, mais Mme Wigderson dit que plusieurs d'entre eux veulent tout simplement consulter l'ordinateur pour voir exactement combien ils peuvent se permettre quand ils sont à la recherche d'un logement.

L'ordinateur pose au visiteur 50 questions, après quoi il fournit une feuille où sont alignés les renseignements spécifiques pour chaque client. Mme Wigderson dit que ce système sera peut-être éventuellement installé dans plusieurs villes canadiennes où Cadillac-Fairview a des immeubles.

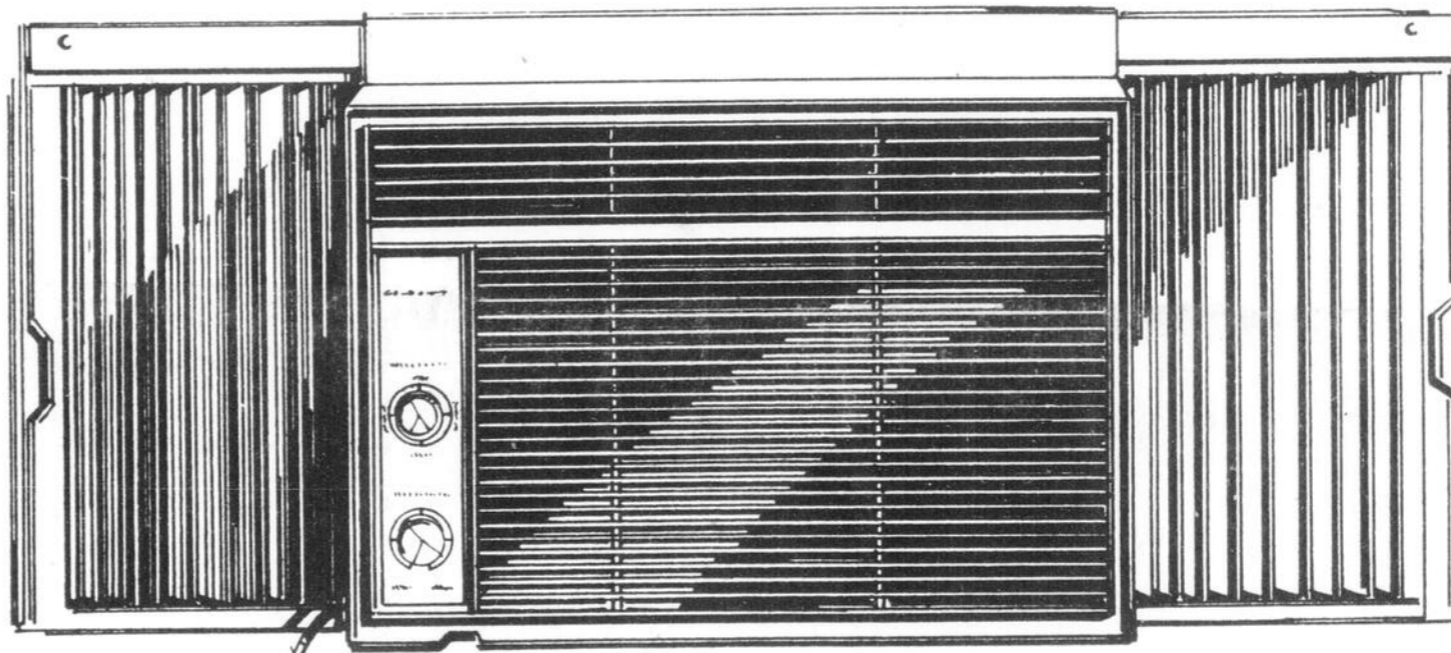


UN FILM CANADIEN DISPENDIEUX — Certains ce sont moqués de Peter Snell, producteur né à Calgary, quand il a dit qu'il pourrait convaincre Vanessa Redgrave de jouer dans son dernier film, et d'autres l'ont critiqué parce qu'il voulait obtenir de l'aide financière des banques canadiennes. Mais il a réussi à obtenir l'un et l'autre, et la fin de mai, était la date prévue de fin de tournage de "Bear Island", un film d'aventure basé sur le roman d'Alistair MacLean. Au coût de \$9 millions, ce sera le film canadien le plus coûteux qui ait jamais été tourné. (Photo PC)

Sears

RABAIS \$25 ET \$35

SUR AIR CLIMATISE ET DESHUMIDIFICATEUR 7-8-9 JUIN 79



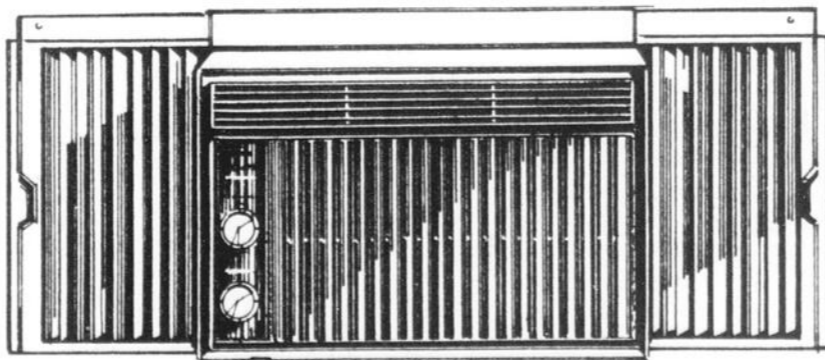
RABAIS \$25

AIR CLIMATISE 6,000 BTU

Rég.: \$269.98

\$244⁹⁸ ch.

Air climatisé de 6,000 BTU. Pour fenêtre, ouverture de la fenêtre: 13 11/16" hauteur x 22 1/2", largeur minimum et 38" largeur maximum. 115 volts, 9.0 amp. Poids net 64 1/2 lb. Circulation d'air, vitesse élevée. 190 pieds cubes par minute. # 79603.



RABAIS \$35

AIR CLIMATISE 6,000 BTU

Rég.: \$299.98

\$264⁹⁸

Modèle avec 2 vitesses, 2 directions pour l'air, thermostat automatique. Pour fenêtre 22 1/2", largeur minimum — 38" largeur maximum et 11 1/2" de hauteur. # 79601.
Modèle comme ci-haut 8,000 BTU # 79801. Rég.: \$359.98 à \$334.98.
Modèle comme ci-haut 10,000 BTU. Pour fenêtre 24" largeur minimum — 40" largeur maximum et 15 1/4" hauteur. # 79101. Rég.: \$439.98 à \$414.98.



RABAIS \$25

Rég.: \$214.98

\$189⁹⁸

DESHUMIDIFICATEUR 20 PINTES

Modèle qui aide à prévenir la rouille sur les outils. Parfait pour toute la maison. Interrupteur automatique. Fonctionne pendant 24 heures.

89200.

Climatiseurs/déshumidificateurs (rayon 47)

Simpsons-Sears Ltée

Les mentions Reg et Etait qui apparaissent devant nos prix se rapportent uniquement au prix de Simpsons-Sears Ltée

TELE-SHOPPING 549-8240. Vous ne dites que "Portez à mon compte Nous entretenons ce que nous vendons Notre garantie: satisfaction ou remboursement"

HEURES D'OUVERTURES
LUNDI, MARDI, MERCREDI, 9h15 à 17h30
JEUDI, VENDREDI, 9h15 à 21h00
SAMEDI, 9h00 à 17h00

ARVIDA 548-8213
ALMA 668-8357
ROBERVAL 275-3722
DOLBEAU 276-0947