

théâtre du nouveau monde



L'opéra
de
quat'sous

de
BERTOLT BRECHT
musique de
KURT WEILL
traduction de
GILBERT TURP
mise en scène de
RENÉ RICHARD CYR

Mardi au vendredi : 20h
Samedi : 16h et 21h
Réservations : 861-0563
Du 19 novembre au 14 décembre 1991



Théâtre du Nouveau Monde
84, rue Ste-Catherine Ouest
Montréal (Québec)
Métro Place-des-Arts



**La Brasserie
Molson O'Keefe
vous souhaite
une bonne soirée.**

L'OPÉRA DE QUAT'SOUS

de BERTOLT BRECHT

Musique
Traduction
Mise en scène
Décor
Costumes
Éclairages
Arrangements musicaux
Chorégraphies
Accessoires
Assistance à la mise en scène et régie

KURT WEILL
GILBERT TURP
RENÉ RICHARD CYR
MICHEL CRÊTE
LUC J. BÉLAND
MICHEL BEAULIEU
MARIE BERNARD
DOMINIQUE GIRALDEAU
LUCIE THÉRIAULT
CAROL CLÉMENT

Distribution (par ordre alphabétique)

PAUL ALLARD
JOE BOCAN
LOUISE BOMBARDIER
GARY BOUDREAU
DANIEL BRIÈRE
NORMAND CARRIÈRE
YVES JACQUES
MICHELLE LABONTÉ
MICHEL LAPERRIÈRE

FRANÇOIS L'ECUYER
JEAN MAHEUX

HÉLÈNE MAJOR
NATHALIE MALLETTE
LOUI MAUFFETTE
MONIQUE MERCURE
CATHERINE PINARD
GUY PROVOST
DOMINIQUE QUESNEL
GILLES RENAUD
SYLVAIN SCOTT
CATHERINE SÉNART

Jimmy, un mendiant, un constable
Jenny
Betty, une mendiante
Jacob, un mendiant
Filch, un mendiant, un voleur
Robert, un mendiant, un constable
Macheath
Molly, une mendiante
Révêrend Kimball, un mendiant,
un constable
Walter, un mendiant, un constable
Matthias, un mendiant, un constable, le
messager à cheval
Lulu, une mendiante
Polly Peachum
Ede, un mendiant, un constable
Célia Peachum
Lucy Brown, une mendiante
Jonathan Jeremiah Peachum
Dolly, une mendiante
Tiger Brown
Smith, un mendiant, un voleur
Vixen, une mendiante

Les musiciens

MARIE BERNARD
LAFLÈCHE DORÉ
SYLVAIN GAGNON
SYLVAIN JACOB
JEAN-PIERRE ZANELLA

direction musicale et clavier
trompette
contrebasse
trombone
saxophones, clarinette, flûte traversière

LA FONDATION DU THÉÂTRE DU NOUVEAU MONDE

CONSEIL D'ADMINISTRATION ET COMITÉ DE DIRECTION

Président	Pierre Mantha , président, Financière Mazarin Inc.
Vice-présidente du conseil	Lorraine Duguay , avocate
Vice-présidents	Peter Duffield , président, R.F.I. Industries Olivier Reichenbach , directeur artistique du TNM Gilles Hébert , directeur du service aux étudiants, CECM
Secrétaire	Luc Lacharité , vice-président, Chambre de commerce du Montréal métropolitain
Trésorier	Michel Lord , président/Division des publications économiques, Publications Transcontinental

ADMINISTRATEURS

Bernard Bougie , associé sénior, Samson, Bélair, Deloitte & Touche
Jo-Ann Cohen , administratrice, Les Immeubles Waldorf Limitée
Alain Contant , avocat
Guillermo de Andrea , metteur en scène
Germaine Gibara , présidente/Structures automobiles Alcan
Renée Lacoursière , directrice/Service linguistique, Bell Canada
Fernand Lalonde , avocat associé, Ahern, Lalonde, Nuss, Drymer
Marc Régnier , vice-président et chef du contentieux, Produits Forestiers Canadien Pacifique Limitée
Paul Roberge , président et chef de direction, Boutiques San Francisco Inc.
Yves Sanssouci , directeur général, Cégep Édouard-Montpetit
Guyaine Saucier , administrateur de sociétés

GOUVERNEURS

Marcel Bélanger, Michel Bélanger, Roch Carrier, André Charron, Marcel Couture, Purdy Crawford, William Déry, James de B. Domville, Jean Douville, Jean E. Douville, Richard Drouin, Claude Ducharme, Paul Fortin, Richard G. Gervais, Robert Graton, Monic Houde, Jean-Paul L'Allier, Bernard Lamarre, Jean-Claude Label, Charles Lussier, Gilles Mercure, Claude Normandeau, Jacques Parizeau, Marcel Piché, Ed Prévost, James D. Raymond, Jean-Louis Roux, André Saumier, Lise Watier.

ÉQUIPE DU TNM

Directeur artistique	Olivier Reichenbach
Directeur administratif	Michel Noël
Directrice des communications	Catherine Millaire
Directeur de production	Michel Rioux
Contrôleur et adjointe administrative	Monique Besner
Adjoint aux communications	Sylvain Legris
Adjointe au financement privé	Ginette Larose
Directeur technique	Stéphane Brunelle
Assistante à la production	France Ouellet
Secrétaire de direction	Louise Lefort
Gérant du théâtre	Daniel Asselin
Archiviste-réceptionniste	Christian Beaulieu
Abonnement	Claudette Lamoureux

Billetterie

Louise Choinière, Pierre Drolet, France Fournier, Véronica Gill, Louise-Hélène Lacasse, Patrick Lamontagne, Ginette Mann.

Accueil

Chantal Besner, Normand Bréard, Roland Bréard, Éline Désorcy, Maryse Éthier, Judith Gougeon, Martine Jacques, Chantal Laplante, Jacques Leblanc, Yves Lemelin, Diane Lequy, Martine Lévesque, Isabelle Malboeuf, Marie-Claude Nantel, Maryse Pothier, Virginie Rouyère, Éric Sauriol, Philippe St-Onge.

Surintendant du théâtre, Arsène Noël

Concierges, Paul Brossard, Sylvain Noël.

En vertu des règlements provinciaux et municipaux, il est interdit de fumer dans cette salle. L'usage d'appareils-photos, de magnétophones et de caméras vidéo est strictement interdit.

Pour votre sécurité, nous vous signalons que les sorties d'urgence sont situées à votre droite ainsi que derrière la salle au parterre.

Merci d'éteindre les alarmes de vos montres de même que tout autre appareil pouvant nuire à la bonne écoute du spectacle. Bonne soirée.

MOT DU DIRECTEUR ARTISTIQUE

L'influence de Bertolt Brecht sur le théâtre mondial depuis plus de cinquante ans a été considérable.

Brecht a poussé à ses dernières limites l'utilisation du théâtre comme tribune de critique sociale, remettant en question d'un seul coup l'attitude du spectateur devant la représentation théâtrale et l'attitude du comédien devant son métier, en remettant en question la forme même du spectacle de théâtre.

Tous ceux et celles de par le monde qui, depuis Brecht, se sont lancés dans l'expérience passionnante du théâtre socialement engagé, ont été redevables, à un moment ou un autre, des théories scéniques et dramatiques de Brecht. On a même inventé un néologisme pour désigner cette redevance: le brechtisme.

Mais le génie de Brecht aura été de ne jamais perdre de vue que le théâtre reste un art de divertissement, même, et surtout, lorsque son propos est éminemment sérieux. Le mélange des genres et des styles de jeux, l'utilisation de la musique et des chansons, les ruptures de tons, la révélation des techniques de la scène au détriment de l'illusion réaliste et du «quatrième mur», les sarcasmes et les grincements de dents toujours présents, l'importance accordée au déroulement plutôt qu'au dénouement, s'ils aident à développer l'attitude critique du spectateur devant les abus qui lui sont montrés, ne lui en procurent pas moins un plaisir esthétique ineffable, et incomparable.

L'Opéra de Quat'Sous, à cet égard, reste la pièce la plus populaire de Brecht, et celle qui, au fil des ans, a

rencontré un succès mondial jamais démenti, notamment sur la scène du TNM au début des années soixante. La célèbre musique de Kurt Weill, frottante, dissonante et ironique, qui exige des interprètes autant de solides qualités vocales et musicales que le texte de Brecht exige de force et d'intelligence, est inscrite dans notre mémoire collective.

Du grand théâtre global, populaire et satirique, *L'Opéra de quat'sous* n'est ni plus ni moins que cela. Ou comment réfléchir à l'injustice sociale et à la corruption tout en s'amusant ferme.

Je vous laisse en compagnie d'une fantastique équipe, au cœur gros comme ça. Bonne soirée,



Olivier Reichenbach
Directeur artistique

P.-S.: Et si jamais vous nous faites la grâce d'aimer notre travail, faites-nous plaisir: envoyez-nous vos amis. Nous avons besoin d'eux comme de vous. Dites-leur, par exemple, que vous avez vu au TNM un «opéra» qui n'avait rien d'un fantôme...



MINUTES DE SILENCE

Instants magiques, où la nature s'offre à vous dans son immense beauté, où l'on oublie toutes les contraintes, où tout est réuni pour se remettre en forme tout en se divertissant...

Vivre au jour le jour, entouré par ce sentiment si profond de bien-être, vous incite à jouir de la liberté d'agir individuellement, à puiser votre énergie dans l'environnement.

Située dans une enclave privilégiée, synonyme de vacances vraiment reposantes, où le sens de l'hospitalité se retrouve autant au contact de ses habitants que dans la chaleur de l'accueil de notre personnel.

Auberge
Bromont

95 Montmorency, C.P. 510
Bromont (Québec) J0E 1L0
(5 1 4) 5 3 4 - 2 2 0 0
Autoroute 10, sortie 78

MOT DU METTEUR EN SCÈNE

"Un homme de grande naissance s'en allait dans un pays éloigné, pour y prendre possession d'un royaume et s'en revenir ensuite.

Il donna à chacun de ses serviteurs une livre, et leur dit : "Faites profiter

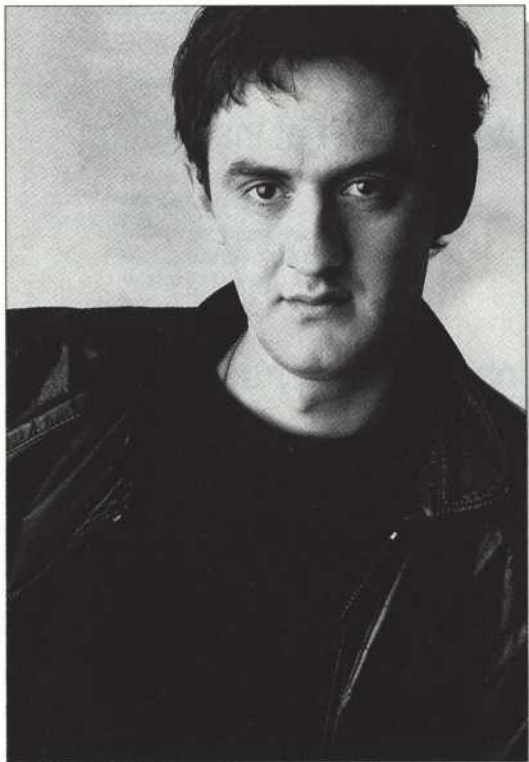


Photo: André Panneton

cet argent jusqu'à ce que je revienne." Quand il revint, il fit venir ses serviteurs et le premier lui dit : "Seigneur, votre livre nous en a produit dix." L'homme lui donna le commandement sur dix villes. Le second lui dit à son tour : "Seigneur, votre livre nous en a produit cinq." Son maître lui donna le commandement sur cinq villes. Quant au troisième, il lui dit : "Seigneur, voici votre livre que j'ai soigneusement gardée." Alors, l'homme lui prit la livre et la donna à celui qui en avait dix. "On donnera, dit-il, à celui qui a déjà (et il sera comblé de biens); mais à celui qui n'a point, on lui ôtera même ce qu'il a."

Parabole extraite de l'Évangile selon Saint-Luc citée dans *Le Roman de Quat'Sous* de Bertolt Brecht.

Bonne soirée,

René Richard Cyr

René Richard Cyr
Metteur en scène



Sonorisation, vente, location et installation.

Audio-Concept est fier de
s'associer à la réalisation sonore
de L'Opéra de Quat'Sous.

2229, rue Ste-Catherine Est
Montréal (Québec)
H2K 2J3
Tél.: (514) 527-8366
Fax : (514) 525-5949

ÉQUIPE DE PRODUCTION

Directeur de production **Michel Rioux**
Directeur technique **Stéphane Brunelle**
Assistante à la production **France Ouellet**

Consultant en sonorisation

Michel Léveillé

Pianiste de répétition **Éric Trudel**

Assistance à la régie **Annick Nantel**

DÉCOR

Réalisé par **Les Réalisations N.G.L.**

Inc. sous la supervision de

Pierre Lachance

Menuiserie **Eugène Dufresne, Jean-**

Marie Gardien, Serge Goneau,

Serge Péladeau, Martin Roberge

Soudure **François Parent**

Peinture scénique **Longue-Vue**

peinture scénique Inc.

ACCESSOIRES

Réalisés dans les ateliers du

Théâtre du Nouveau Monde sous la

supervision de **Lucie Thériault**

Assistance aux accessoires **Lucie**

Langlois, Nathalie Pavlowsky

COSTUMES

Réalisés dans les ateliers du

Théâtre du Nouveau Monde

Chef d'atelier et coupe **Michel Proulx**

Assistance aux costumes

Jacinthe Demers

Coupe **Sylvain Labelle**

Assistance à la coupe et couture

Hélène Rainbird

Couture **Lisange Boulais, Marke De**

Coste, Diane Leblanc, Danielle

Terrault, Hélène Tessier, Denise

Tétreault, Hélène Tremblay

Teinture et patine

Stéphanie Chagnon

Prothèses **Sylvain Racine**

Maquillages **Angelo Barsetti,**

Lucille Demers

Coiffures et perruques **Angelo**

Barsetti, Paule-Josée Meunier,

Richard Morin

Transport **Arsenault Transport,**

R. Michel Lussier

Photographes de production

Les Papparazzi

Conception de l'affiche **Sémio Design**

Reproductions photographiques

Groupe MP

PROGRAMME

Rédaction **Sylvain Legris,**

Stéphane Lépine

Conception graphique et production

André Lajoie Communications Ltée

Imprimerie **Paul Paradis Inc.**

Révision et publicité **Louise Lefort**

Le **Théâtre du Nouveau Monde** tient à remercier pour leur précieuse collaboration **Luc Gendron, Angela Grauerholz, Stéphane Mongeau** et le **Théâtre de Quat'Sous** ainsi que **Christiane Tremblay**.

ÉQUIPE DE SCÈNE

Chef machiniste **Pierre Lemieux**

Chef électricien **Marc Raymond**

Chef sonorisateur **Robert Zakrzewski**

Chef accessoiriste **Sylvain Tremblay**

Chef habilleuse **Denise Lessard**

Les techniciens de scène et les habilleuses du TNM sont respectivement membres des sections locales 56 et 863 de l'Alliance Internationale des Employés de Scène et de Théâtre (I.A.T.S.E.), affiliées à la Fédération des Travailleurs du Québec.

BERTOLT BRECHT

Originaire d'Augsbourg, qui appartenait à la Bavière depuis 1806, Brecht découvre Berlin, par plusieurs voyages et séjours, dans les années 1920-1921. Il n'a guère plus de 20 ans et déjà la réputation d'un brillant avenir théâtral est attachée à son nom. Pour réussir, Berlin est la seule possibilité qui s'offre à lui.

En février 1920, il propose un drame au metteur en scène Max Reinhardt, qui le lui refuse: *Baal*. Échec, et riche occasion pour lui de faire connaissance avec le tourbillon de la métropole. Bien que fasciné



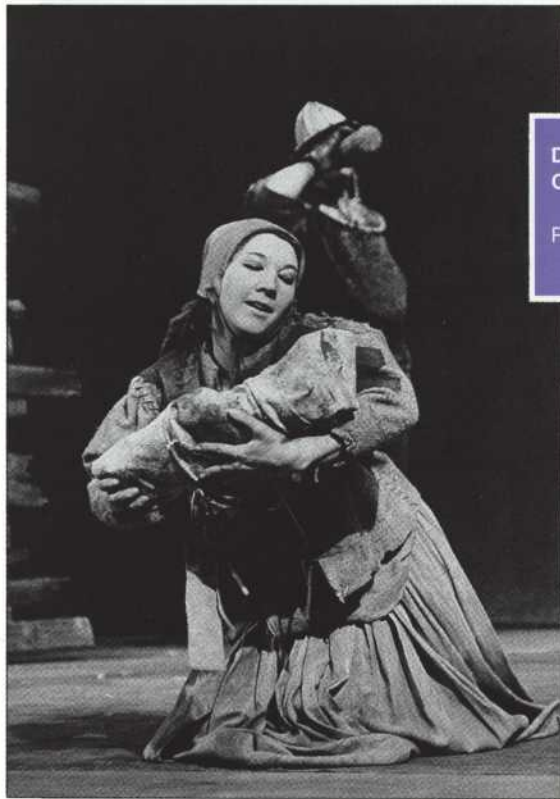
Mère Courage, mise en scène de John Hirsh. Jean Gascon (le cuisinier) et Denise Pelletier (Mère Courage). Théâtre du Nouveau Monde, janvier 1966.

Photo: Henri Paul.

par Berlin comme un jeune provincial peut l'être, il ne s'y sent pas tout à fait à l'aise. La vie misérable qu'il doit mener, mangeant à peine et logeant dans un réduit glacé, le fait complètement déchanter: «Il n'y a pas d'air dans cette ville, en ce lieu on ne peut pas vivre.» Ses biographes ne manqueront pas plus tard d'évoquer le jeune homme efflanqué à la casquette et au manteau de cuir râpé que l'on ramassa un jour en pleine rue, évanoui d'inanition. Au printemps 1922, sous-

alimenté, il est contraint de s'aliter. Il pisse le sang. Des amis le font conduire d'urgence à l'hôpital de la Charité.

Néanmoins, c'est dans cette ville où il a failli mourir qu'il s'installe définitivement en 1924. Berlinois non de cœur, mais de raison. Convaincu que les grandes cités sont le réservoir de tous les changements fondamentaux du siècle. Et puis il participe enfin directement à l'activité théâtrale. On met en scène ses pièces ou ses adaptations: *Dans la jungle des*



Dyne Mousseau dans le rôle de Catherine dans *Mère Courage*.

Photo: Henri Paul.

villes (1923), *La Vie d'Édouard II d'Angleterre* de Marlowe (1924) et *La Dame aux camélias* de Dumas.

En définitive, c'est toute la première partie de la vie de Brecht qui est ainsi marquée par Berlin. Sous la République de Weimar, il y connaît le succès. Surtout avec *L'Opéra de Quat' Sous*, créé le 31 août 1928, sur la scène du Théâtre Am Schiffbauerdam. La musique de Kurt Weill n'est pas étrangère aux applaudissements

des Berlinois, mais ils y trouvent aussi l'écho des scandales récents qui ont ébranlé leur ville. En 1931, *Grandeur et décadence de la ville de Mahagonny*, toujours en collaboration avec Kurt Weill, se déroule dans l'Ouest américain, mais c'est tout de même l'atmosphère de Berlin qu'y perçoit le public. Les nazis, d'ailleurs, ne s'y trompent pas: ils organisent des opérations de commando pour faire cesser les représentations.

L'émigration en Amérique, en 1933, dès l'avènement d'Hitler au pouvoir, coupe Brecht de cet univers berlinois auquel il s'est complètement acclimaté. Il n'est de retour en Europe qu'après la guerre, sans nationalité, sans papiers. Les Alliés lui ayant refusé le droit d'entrer en Allemagne dans les zones occidentales, il s'installe d'abord en Suisse. Puis, en 1948, il se rend à Berlin, dans le secteur oriental,

Suite à la page 13.

CORDIER

*"En matière de vin
je ne suis pas difficile,
je me contente du meilleur."*



FLEURS

SYLVIE GODIN FLEURS LIÉE, 4040 ST LAURENT, MONTREAL H2W 1Y8 B43 6559

AU COEUR DE MONTRÉAL

1659 SHERBROOKE OUEST, MONTREAL

1•514•933•3611

RÉSERVATION CAN 1•800•361•7199
USA 1•800•361•3664
FAX 1•514•933•7102

CHÂTEAU

VERSAILLES



H Ô T E L

une autre histoire qui commence. Celle de ses rapports avec Berlin-Est, où il décide de se fixer à l'automne 1949. On lui donne la possibilité d'y fonder une troupe, avec sa femme Helene Weigel: le Berliner Ensemble. Le travail qu'il y accomplira constitue un véritable point de repère pour tout le théâtre d'après-guerre.

D'abord troupe allemande, le Berliner reçoit en 1954 un théâtre fixe: au Schiffbauerdam, lieu du succès de *L'Opéra de Quat'Sous*. C'est un centre vers lequel converge l'intérêt de tous ceux qui s'intéressent au théâtre. Et la gloire lui vient. Honneurs et succès lui sont prodigués. La famille Brecht a obtenu entre-temps un vaste appartement, deux étages dont les fenêtres donnent sur le cimetière protestant où repose Hegel.

Berlin-Est, pour beaucoup d'étrangers, ce fut alors avant tout les représentations du Berliner Ensemble. On s'y rendit comme en pèlerinage. Grâce à lui, cette portion de ville conquiert, dans le domaine de la culture, une réputation internationale.

Aussi ne faut-il pas s'étonner si, depuis la mort de Helene Weigel, Berlin-Est dispose d'un musée de plus: l'ancienne maison des Brecht, Chausseestrasse. Inauguré en 1978, pour le quatre-vingtième anniversaire de naissance du Maître, il reconstitue intégralement son appartement, avec sa vieille machine à écrire, sa bibliothèque, son vieux «masque du mal» sur un mur. Un restaurant, au sous-sol, propose des plats selon les recettes de Helene Weigel - excellente cuisinière, dit-on!

Stéphane Lépine

PRIX GASCON-ROUX DU TNM - SAISON 1990-1991

MEILLEURE INTERPRÈTE FÉMININE

Anne Dorval pour son rôle d'Agnès dans *L'École des femmes* de Molière.

MEILLEUR INTERPRÈTE MASCULIN

Normand Chouinard pour ses rôles d'Arnolphe dans *L'École des femmes* de Molière et de Leonardo dans *La Trilogie de la villégiature* de Carlo Goldoni.

MEILLEUR SCÉNOGRAPHE

Michel Crête pour ses décors de *La Charge de l'original épormyable* de Claude Gauvreau, de *Peer Gynt* d'Henrik Ibsen et de *On ne badine pas avec l'amour* d'Alfred de Musset.

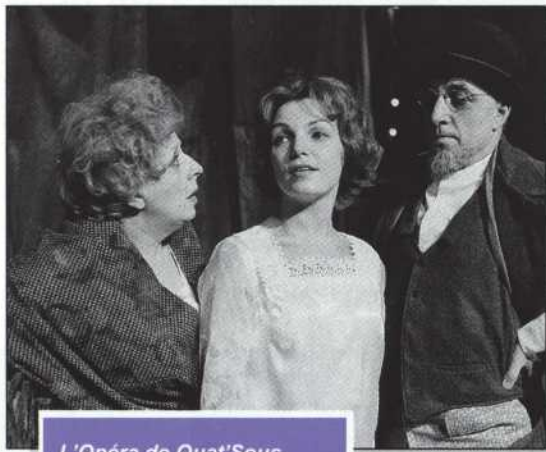
MEILLEUR METTEUR EN SCÈNE

René Richard Cyr pour sa mise en scène de *L'École des femmes* de Molière.

L'OPÉRA DE QUAT'SOUS ET LE BERLIN DES ANNÉES 20

Peu de villes ont si profondément marqué la littérature, le théâtre et le cinéma que le Berlin des années 20, source d'une mythologie qui continue de nous hanter encore aujourd'hui. Ravivée par l'exposition présentée cet été par le Musée des beaux-arts de Montréal, notre fascination pour l'Allemagne de l'après-guerre et la séduction qu'exercent sur nous Marlene Dietrich en *Ange bleu* et les refrains de Liza Minnelli décroisant les jambes dans *Cabaret* n'auront fait que s'accroître. Ville au bord du gouffre, assemblage de tripots, cafés et taudis, le Berlin des quartiers prolétariens, le Berlin des théâtres et des cabarets où se presse une bourgeoisie avide de plaisirs, tandis que croissent quelques rues plus loin la misère, le chômage et l'inflation, est beaucoup plus que la toile de fond de *L'Opéra de Quat'Sous*, il en est en quelque sorte le tragique catalyseur. Car - les Berlinoises de 1928 l'ont compris tout de suite - le Londres de cette pièce, doté d'un dynamisme autonome et à qui Brecht prête vie

comme à un personnage, est une métaphore à peine déguisée de la capitale allemande.



L'Opéra de Quat'Sous, mise en scène de Jean Gascon. Germaine Giroux (Célia Peachum), Monique Leyrac (Polly Peachum) et Jean Dalmain (Jonathan Jeremiah Peachum). Théâtre du Nouveau Monde, novembre 1961. Photo: Henri Paul.

Avec Alfred Doblin et son roman *Berlin Alexanderplatz*, Bertolt Brecht est certes celui qui a donné du Berlin de l'entre-deux guerres l'image la plus belle et la plus émouvante, avec son monde de clochards, de mendiants, de bourgeois cupides et de policiers corrompus, de prostituées et de petits macs, de truands et de joueurs d'orgue de Barbarie. Avec un mélange de fascination et de dégoût, il a su dresser le portrait de cette ville, victime d'une industrialisation sauvage et guettée par la montée du national-socialisme, de cette Thèbes des temps modernes qui séduit tout autant qu'elle effraie.

Inspiré de

Suite à la page 18.

Elle a travaillé mille fois
les mots, les notes et les pas.
Aujourd'hui, ses gestes
sont libres.



BANQUE NATIONALE

Notre banque nationale



**FAUCHER
DAVAULT
& ASSOCIÉS**

comptables agréés

210, RUE MONTARVILLE
BUREAU 3020
BOUCHERVILLE, QUÉBEC
J4B 6T3
(514) 641-2305
(514) 522-9841

Vézina, Dufault

Assurances et services financiers

Vézina, Dufault Inc.

Assurances générales

Vézina, Dufault et Associés Inc.

Assurances collectives

4374, Pierre-de-Coubertin, bureau 220, Montréal (Québec) H1V 1A6

Télécopie: (514) 253-4453, Téléphone: (514) 253-5221

devant:

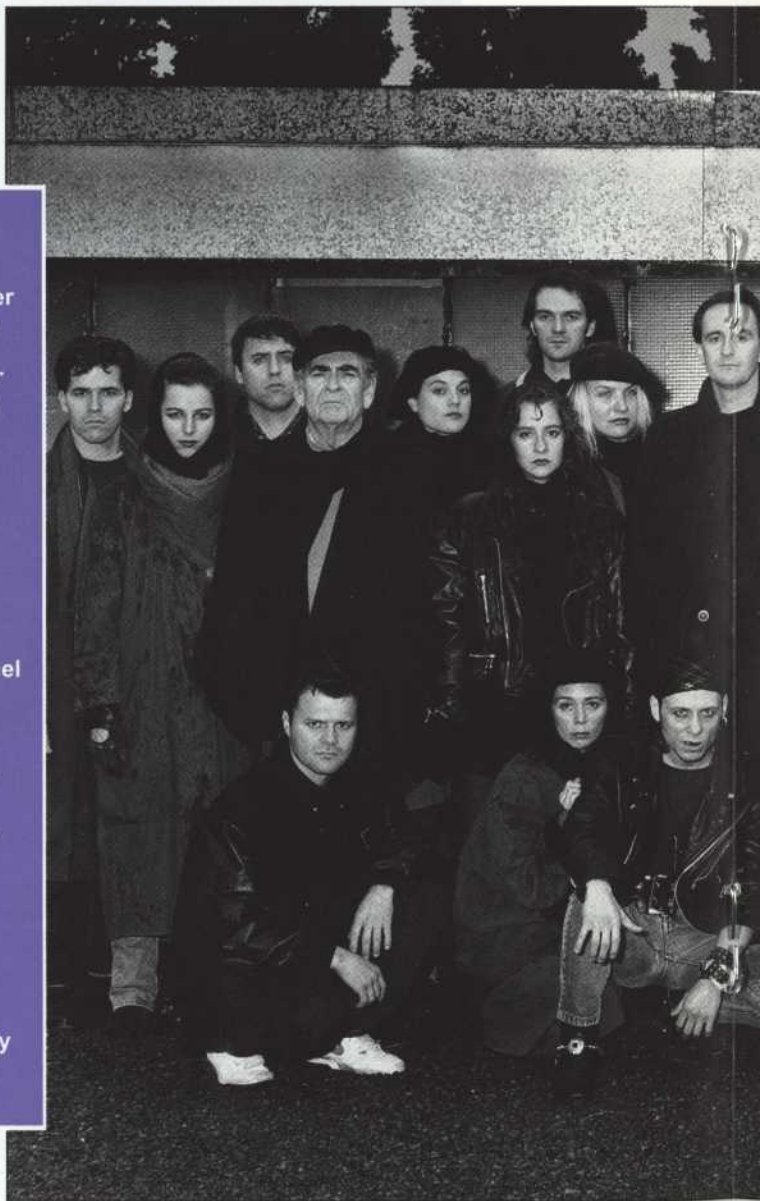
Lafèche Doré
Louise Bombardier
Normand Carrière
Catherine Sénéart
François L'Ecuyer
René Richard Cyr

derrière:

Sylvain Scott
Catherine Pinard
Loui Mauffette
Guy Provost
Michelle Labonté
Nathalie Mallette
Jean Maheux
Dominique Quesnel
Yves Jacques
Paul Allard
Joe Bocan
Michel Laperrière
Gary Boudreault
Monique Mercure
Marie Bernard
Hélène Major
Gilbert Turp
Gilles Renaud
Daniel Brière

Photo:

Robert Etcheverry







*L'Opéra de
Quat'Sous. Pauline
Julien (Jenny) et Jean
Gascon (Macheath).*

Photo: Henri Paul.

L'Opéra du gueux (1728) du poète dramatique anglais John Gay, *L'Opéra de Quat'Sous* connut dès sa création un immense succès populaire et fut joué pendant plus d'une saison à guichets fermés. C'est que Brecht ne se contente pas de s'approprier le thème de la pièce de Gay (les deux gangs dirigés par le truand Macheath et Jonathan Jeremiah Peachum, l'homme d'affaires véreux) mais lui donne une forme nouvelle (la pièce emprunte la forme des schlager, ces pièces avec «refrains» dont les Berlinoises étaient alors friands) et des buts nouveaux (une explication socialiste aux maux du monde moderne). Le public, composé de représentants de la petite bourgeoisie, d'ouvriers et d'étudiants qu'habituellement on tente d'endormir avec un univers d'amoureux et de soubrettes, fait donc un triomphe à cette oeuvre qui, en tablant sur des séduisantes mélodies en argot berlinois mais sans jamais céder au pittoresque, saisit leur réalité à la fois belle et laide, leur goût du plaisir et du désespoir, leur accent gouailleur, cette façon de ne rien prendre vraiment au tragique qui les caractérise.

Bertolt Brecht donnera pour ainsi dire le ton et le Berlin des pauvres, des taudis, des quartiers ouvriers, des bordels et des arrière-cours deviendra le héros principal de toute la production artistique des années 20, que l'on pense aux films de Sternberg, Pabst et Murnau, aux clowneries métaphysiques d'un Karl Valentin, aux oeuvres des romanciers prolétariens Ernst Ottwalt ou Willi Bredel et au travail des peintres expressionnistes ou dadaïstes. En même temps que Brecht, les Berlinoises découvrent les joies du cabaret, qui devient l'un des amusements les plus célèbres de l'Europe par l'audace de leurs

spectacles, assistent aux premiers concerts de jazz avec le même empressement et la même passion qu'ils démontrent pour ces sanglants combats de boxe que l'on retrouve de manière métaphorique et même métaphysique dans la pièce de Brecht, *Dans la jungle des villes*.

À l'époque de la création de *L'Opéra de Quat'Sous*, Berlin est en effet une jungle où l'on cherche à fuir les troubles politiques et la misère quotidienne dans un rythme de vie effréné, où l'on (se) dépense sans compter, où l'on développe un goût désordonné pour les spectacles les plus violents, qu'ils soient offerts sur scène ou dans la rue. Entre le rêve et la désillusion, le Berlin des années 20 témoigne d'une soif de vivre aussi grande que peut l'être leur peur de l'avenir. C'était l'époque où, selon la soeur de l'architecte soviétique El Lissitsky, «une fille coûtait une cigarette, et un kilo de pain, un



L'Opéra de Quat'Sous.
Monique Mercure (Lucy),
Jean Gascon (Macheath)
et Monique Leyrac (Polly
Peachum).
Photo: Henri Paul.

*L'Opéra de
Quat'Sous.*
Guy
Hoffmann
(Tiger
Brown).

Photo: Henri
Paul.



million de marks». Dans les cabarets, les revues de nus, fastueuses et audacieuses, se produisaient devant cette étrange affiche inspirée d'un poème de Walter Mehring: «Berlin, ton danseur est la mort».

Stéphane Lépine

NOTES BIOGRAPHIQUES

René Richard Cyr en est à sa troisième visite au TNM à titre de metteur en scène. Souvenez-vous de *Bonjour, là, bonjour* de Michel Tremblay en 1988 (**Guy Provost** y jouait le rôle d'Armand qui lui a valu le prix de la meilleure interprétation masculine décerné par l'Association des critiques de théâtres) et de *L'École des femmes* de Molière la saison dernière (Prix Gascon-Roux de la meilleure mise en scène). Les éclairages de ces spectacles étaient de **Michel Beaulieu**. **René Richard** a obtenu le même prix que monsieur **Provost** pour sa remarquable interprétation de Hosanna au Théâtre de Quat'Sous. De plus, il a remporté le Félix du metteur en scène de l'année pour le spectacle de Céline Dion.

C'est **Luc J. Béland** qui a conçu les costumes de *La Ménagerie de verre*, une mise en scène de **René Richard Cyr** au TPQ la saison dernière. Nous lui devons aussi ceux de *L'illusion comique* (décor de **Michel Crête**) à la NCT. Prochainement, sur les ondes de Radio-Canada, vous pourrez admirer son travail dans le télé-film *Le violon d'Arthur* de Jean-Pierre Gariépy. Il assurera la conception des costumes de *En attendant Godot*, notre prochain spectacle, dans une mise en scène d'André Brassard.

Gilbert Turp, qui signe la traduction de *L'Opéra de Quat'Sous*, avait également traduit pour le TNM *La Vie de Galilée* de Brecht. Chez Duceppe, nous l'avons vu dans la trilogie de Neil Simon: *Souvenirs de Brighton Beach*, *Biloxi Blues* et *Bonjour Broadway*. Il est présentement en tournée avec le TPQ, jouant Serge dans *Bonjour, là, bonjour*.

La dernière visite d'**Yves Jacques** au TNM remonte à *La Puce à l'oreille* en 1990 alors qu'il interprétait le rôle de Camille, l'homme sans consonne. Nous l'avons vu également jouant le rôle de Brecht dans *La Vie de Galilée*. Dans *Avec un grand A*, il jouait le rôle d'un prêtre amoureux de Marie Tifo. Et dans *Milena* de la cinéaste Vera Belmont, il jouait le rôle de Max Brod. Vous retrouverez avec plaisir **Yves** et Dominique Michel dans le prochain *Bye Bye*.

Pendant qu'elle jouait dans *La Vie de Galilée*, **Nathalie Mallette** participait au tournage des *Filles de Caleb*. Elle était Berthe, l'amie d'Émilie qui s'est faite religieuse. Nous l'avons vue dans *Pygmalion* chez Duceppe (chorégraphies de **Dominique Giraldeau**) et dans *Ruy Blas* au Rideau Vert. En avril, elle sera au Café de la Place dans *Pierre*, une création de Marie Laberge.

Depuis le début de la saison **Guy Provost** a un agenda bien rempli: *Ils étaient tous mes fils* chez Duceppe, *Ciel variable* à Radio-Canada, en plus de ses répétitions au TNM. Sa feuille de route est impressionnante: récemment nous l'avons vu, entre autres, dans *Pygmalion*, *L'Ennemi du peuple*, *Les Sorcières de Salem*, *Le long voyage vers la nuit* chez Duceppe.

Depuis le 4 novembre, **Monique Mercure** occupe le poste de directrice générale de l'École nationale de théâtre. Elle vient de tourner, sous la direction de David Cronenberg (le réalisateur de *La Mouche*), dans *Naked lunch* que vous verrez sur le grand écran en janvier. L'an dernier, au Théâtre d'Aujourd'hui, elle était

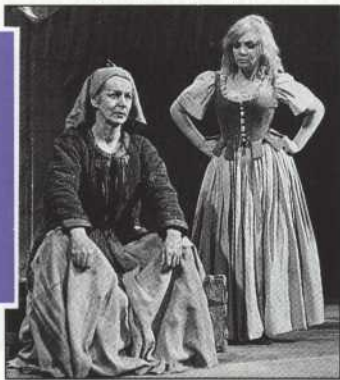
Suite à la page 23

BRECHT AU TNM

En janvier 1966, John Hirsh mettait en scène *Mère Courage*. Le spectacle était présenté sur la scène du Théâtre Orpheum, situé au 525 de la rue Ste-Catherine Ouest. À l'époque (il n'y a pourtant pas si longtemps) le prix des billets variait de 1,50 \$ à 3,50 \$!

Denise Pelletier
(Mère Courage) et
Marjolaine Hébert
(Yvette).

Photo: Henri Paul



Denise Morelle et
Aubert Pallascio
(les paysans).

Photo: Henri Paul.



En juin 1968, le TNM présentait, au Théâtre Port-Royal de la Place-des-Arts, *Homme pour homme* dans une mise en scène de Jean-Marie Serreau. Le décor et les costumes étaient de Robert Prévost.

Monique
Mercure
(Leokadia
Begbick).

Photo: André Le
Coz.



Victor Désy (Jesse Mahoney), Albert
Millaire (Uria Shelley) et Aubert
Pallascio (Charles Fairchild).

Photo: André Le Coz.

Guy Hoffmann (Galy Gay).

Photo: André Le Coz.



4012,

RUE SAINT-DENIS, COIN DULUTH, TÉL.: 844-1919



GEORGES LAOUN
OPTICIEN
...a le théâtre dans l'oeil

600 EST, JEAN-TALON, MÉTRO JEAN-TALON, TÉL.: 272-3816

L'ATELIER DU THÉÂTRE D'ART DE MONTRÉAL

Formation d'acteur

STAGE INTENSIF

du 9 au 19 Décembre

ATELIERS RÉGULIERS

dès le 27 Janvier 92

- I Initiation au jeu
- II Approfondissement
- III Préparation aux auditions
- IV Atelier Professionnel

Yanick AUER

Tél. 523-0396

MARTINE HENAU

ENCADREMENTS

430 ST-FRANÇOIS-XAVIER
MONTRÉAL (QUÉBEC)
H2Y 2T3

514-287-1064

*Des comédiens jouent
Musset dans votre salon!*



*Les
Visiteurs
du soir
Théâtre
à domicile*

Tél.: (514) 525-3731

Marguerite dans *Les Reines*. On la verra au tout nouveau Théâtre d'Aujourd'hui dans *Le Crime du siècle* de Peter Madden. Madame **Mercure** est Officier de l'Ordre du Canada et a remporté la Palme d'or au Festival de Cannes pour son interprétation dans *J.A. Martin, photographe*. Au TNM, vous l'avez vue en compagnie de **Gilles Renaud** dans *Play Strindberg*.

Gilles Renaud quittera, après 4 ans, la direction de la section française de l'École nationale de théâtre. Chez Duceppe nous avons pu le voir dans *Le Prix* et *La Maison suspendue* (décor de **Michel Crête**), *Les Sorcières de Salem* et *Bousille et les Justes*. Au TNM, il a participé aux créations de *La Charge de l'original épormyable* et de *HA ha!*...

Après nous avoir donné *Paradoxe*, **Joe Bocan** nous offre un second album, *Les Désordres*. Elle prépare actuellement son prochain spectacle prévu pour février 1992. Nous avons eu le plaisir de la voir dans *La Misère des riches* et dans le film *La Guerre oubliée* de Richard Boutet.

Catherine Pinard, qui joue le rôle de Lucy Brown, est sortie de l'École nationale de théâtre en 1990. Pourtant, elle y enseigne déjà l'interprétation vocale. Musicienne, elle compose en ce moment la musique pour *Contes urbains* de Stéphane Jacques que mettra en scène Martin Faucher au Théâtre Biscuit en décembre.

En septembre, nous avons vu **Louise Bombardier** dans *Lion dans les rues* de Judith Thompson au Théâtre de Quat'Sous. Elle jouait aussi dans *Je suis à toi* (éclairages de **Michel Beaulieu**) du même auteur à La Licorne. Claude Poissant l'a également dirigée (de même que **François L'Écuyer**) dans *Les Amis* de Kobo Abe (costumes de **Luc J. Béland**). Et vous l'avez entendue dans la série *À plein temps* (thème musical de **Marie Bernard**) alors qu'elle prêtait sa voix au petit Mathieu.

Sorti du Conservatoire d'art dramatique en 1989 (tout comme **Nathalie Mallette**) **François L'Écuyer** était de la distribution de *Hamlet*. Nous l'avons vu dans *Avec un grand A "L'amour qui n'en finit plus"*. En janvier, **François** et **Jean Maheux** joueront dans *Ubu Roi* à la NCT. **Jean** participait à la comédie musicale de Jean Robitaille et Richard Auclair, *Vu d'en haut*, présentée dans le cadre du Festival des Montgolfières de St-Jean-sur-le-Richelieu. Sous la direction de Guillermo de Andrea, **Jean Maheux** a joué au TNM dans *Les Deux jumeaux vénitiens*.

Nous avons vu **Michel Laperrière** dans *Vol au-dessus d'un nid de coucou* chez Duceppe et dans *Le Voyage magnifique d'Emily Carr* au Théâtre d'Aujourd'hui. Prochainement, vous le verrez dans la série *Bombardier* à Radio-Québec. Il jouait le rôle de Béralde dans *Le Malade imaginaire* que nous présentions en 1988. **Daniel Brière** y jouait le rôle du notaire Bonnefoy et la saison dernière, il jouait dans *Peer Gynt*. **Yves Jacques** et **Daniel** jouaient tous deux dans *Le Déclin de l'empire américain*. **Daniel Brière** est Réjean Guindon dans *Tandem* et sera Robert Campeau dans le film de Paul Cohen, *Go for glory*. Il est aussi mandoliniste dans le groupe *Memphis Centre Sud*.

Sortie de l'École nationale de théâtre en 1987, en même temps qu'**Hélène Major**,

Suite à la page 24

Michelle Labonté était de la création de *Les Nonnes* au Théâtre de la Marjolaine (chorégraphie de **Dominique Giraldeau**). Elle faisait également partie de la distribution québécoise de *Les Misérables*. À l'École nationale, Joël V. Bienvenue a fait découvrir à **Michelle** la musique de Kurt Weill.

L'été dernier, **Hélène Major** était une des religieuses de *Les Nonnes* aux côtés de **Nathalie Mallette**. Elle sera de la distribution de *Conte d'hiver 70*, la dernière pièce d'Anne Legault, présentée au Théâtre d'Aujourd'hui et en tournée avec le TPQ. **Hélène Major** a participé au Festival de la Chanson de Granby en 1990. **Michelle Labonté** était finaliste à ce même Festival de la Chanson en 1990. **Loui Mauffette** l'était, quant à lui, en 1985.

Loui Mauffette n'est pas seulement comédien et chanteur, il est l'attaché de presse de Diane Dufresne depuis 1984. Nous l'avons vu la saison dernière, chantant le rôle de Charles Gill, dans l'opéra *Nelligan* de Michel Tremblay et d'André Gagnon.

René Richard Cyr a dirigé **Dominique Quesnel** dans *Un simple soldat* au TPQ (chorégraphies de **Dominique Giraldeau**) et à la NCT, et dans *L'Éveil du printemps* au Quat'Sous. Nous l'avons vu également dans *Les Muses orphelines* au Théâtre d'Aujourd'hui et dans *Du sang sur le cou du chat* présenté par Pigeon International.

Dominique Quesnel est sortie de l'École nationale en 1988 et **Catherine**



Un peu de stimulation, beaucoup de magie

Chez Shell Canada, les activités artistiques et culturelles, ça nous connaît. Nous assurons entre autres notre appui à certains programmes d'éducation novateurs qui permettent à de jeunes Canadiens de prendre contact avec différentes formes de l'expression artistique. Il est étonnant de constater toute la magie créée par un simple petit encouragement.



SHELL CANADA

Sénart en juin dernier. **Catherine** se retrouve déjà régulièrement au petit écran: elle est Marie-Soleil Cloutier dans *Marilyn* et Marie-Claude Rioux dans *Watatatow*. Vous la verrez prochainement dans *D'amour et d'amitié* sous les traits d'Ingrid.

Tout comme **Yves Jacques**, **Gary Boudreault** jouait dans *Des restes humains non identifiés* au Théâtre de Quat'Sous. Sur cette même scène, nous retrouvons **Gary** dans *Elvire Jouvét* (éclairages de **Michel Beaulieu**) que mettait en scène Françoise Faucher. À La Licorne, il jouait dans *Jocelyne Trudel trouvée morte dans ses larmes* de Marie Laberge.

Sylvain Scott a participé à la tournée de *Les Amis* de Kobo Abe avec le Théâtre Petit à Petit. Nous l'avons vu également dans *Tu peux toujours danser* au Théâtre du Clou et dans *Comment devenir parfait en trois jours* au Théâtre des Confettis.

Suite à la page 26.

Brecht au TNM

En janvier 1971, toujours sur la scène du Théâtre Port-Royal, nous présentions *Tambours et trompettes*. Jean-Louis Roux et Jean-Pierre Ronfard assureraient la mise en scène et Robert Prévost signait le décor, les costumes et les éclairages.



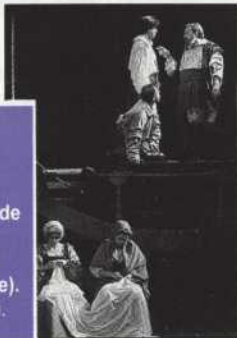
Yvon Thiboutot (Appletree), Marcel Sabourin (Sergent Kite) et Robert Gravel (Pearmain).
Photo: André Le Coz.

Claudie Verdant (Victoria) et Albert Millaire (Capitaine Plume).
Photo: André le Cpz.



En septembre 1989, Robert Lepage offrait au public du TNM *La Vie de Galilée*. La traduction était de Gilbert Turp et le décor était une conception de Michel Crête. Louise Jobin signait la création des costumes.

Marie Michaud (Virginia), Sophie Clément (madame Sarti), Germain Houde (Federzoni), René Gagnon (Andrea) et Rémy Girard (Gaillée).
Photo: Les Paparazzi.



Yves Jacques (Bertolt Brecht).
Photo: Les Paparazzi

Nous avons vu **Normand Carrière** au TNM dans *Un Chapeau de paille d'Italie*. Il chantait dans *Orphée aux enfers*, *La Vie Parisienne* et *Une nuit à Venise* présentés aux Nouvelles Variétés Lyriques. À la télé, il était de *Traboulidon* et *Touroul*.

Normand Carrière et **Paul Allard** faisaient tous deux partie de la distribution québécoise de *Les Misérables*. **Paul** chantait également dans *Gala* de Jean-Pierre Ferland, de même que **Jean Maheux**. Au théâtre, nous avons vu **Paul Allard** dans *Le Bourgeois gentilhomme* au Trident et au Théâtre Paul Hébert de même que dans *Le Temps d'une vie* chez Duceppe, au TPQ et au Trident.

C'est à **Michel Crête** que le TNM doit les superbes décors de *Songe d'une nuit d'été*, *Le Roi se meurt*, *La Vie de Galilée*, *La Charge de l'original épormyable*, *Peer Gynt* et *On ne badine pas avec l'amour*. Il a reçu à trois reprises le prix Gascon-Roux de la meilleure scénographie. Il signera le décor du *Misanthrope* que mettra en scène Olivier Reichenbach en mars prochain.

Lucie Thériault est régulièrement accessoiriste au TNM. Elle a conçu les accessoires de *La Puce à l'oreille*, *Hamlet*, *Peer Gynt*, *On ne badine pas avec l'amour* et *La Trilogie de la villégiature*. À *Samedi PM*, elle crée, entre autres, les bricolages d'Angelina Da Bello.

Compositeur, arrangeur et ondiste, **Marie Bernard** a fréquenté le Conservatoire de musique de Montréal de 1967 à 1978. À l'unanimité du jury, elle a remporté le Premier prix du concours d'Ondes Martenot. Elle a collaboré à la réalisation de plusieurs disques dont celui de Michel Rivard, *Un trou dans les nuages*. Elle a composé la musique des films *Exit* de Robert Ménard, *Portion d'éternité* de Robert Favreau et elle est en nomination pour le Génie de la meilleure musique pour *Amoureux fou* mettant en vedette Rémy Girard.

Grand spécialiste de la lumière, **Michel Beaulieu** signe les éclairages de dizaine de spectacles par année tant pour le théâtre (*Roméo et Juliette*, Prix des meilleurs éclairages décerné par l'Association des critiques de théâtre) que pour la chanson (*Paradoxale* de **Joe Bocan**, *Symphonique and Roll* de Diane Dufresne).

Dominique Giraldeau a reçu une formation en danse, entre autres, aux Grands Ballets Canadiens ainsi qu'à New-York et en Europe. Elle participe à de nombreux spectacles de théâtre à titre de chorégraphe. À la télé, elle règle les chorégraphies des *Bye Bye* et de plusieurs galas: *Métra Star*, *Gala de la rentrée de R.C.* Elle est chorégraphe pour le vidéo-clip de Gerry Boulet, *La dernière fois*.

NOS PROCHAINS SPECTACLES

DÈS LE DU 21 JANVIER 1992 **EN ATTENDANT GODOT**

de **SAMUEL BECKETT**

mise en scène d'**ANDRÉ BRASSARD**



Avec **NORMAND CHOUINARD, RÉMY GIRARD, ALEXIS MARTIN, JEAN-LOUIS MILLETTE** et **HUGOLIN CHEVRETTE LANDESQUE**

DÈS LE 3 MARS 1992

LE MISANTHROPE

de **MOLIÈRE**

mise en scène d'**OLIVIER REICHENBACH**



Avec **GENEVIÈVE RIOUX, PAUL SAVOIE, CARL BÉCHARD, BENOIT BRIÈRE, DANIEL BRIÈRE, SOPHIE CLÉMENT, DENIS MERCIER, SOPHIE PRÉSENT** et **ALAIN ZOUVI**

DÈS LE 28 AVRIL 1992

LE ROI LEAR

de **WILLIAM SHAKESPEARE**

traduction de **JEAN-LOUIS ROUX**

mise en scène de **JEAN ASSELIN**



Avec entre autres **JEAN-LOUIS ROUX, FRANCINE ALEPIN, MARC BÉLAND, SOPHIE FAUCHER, DENIS MERCIER, JEAN-LOUIS MILLETTE, GUY NADON, JULIEN POULIN** et **MARTHE TURGEON**

LES BILLETS SONT EN VENTE MAINTENANT
RÉSERVATIONS: 861-0563

Si vous le désirez, vous pouvez toujours joindre les rangs de nos abonnés. Vous pouvez vous abonner aux trois derniers spectacles de la saison. Cette mini-série vous est offerte à 75,00 \$ la semaine et à 84,00 \$ la fin de semaine. Renseignements: 861-7488.

Restaurant

Le Piémontais

Cuisine typiquement
italienne et française



861-8122

1145 A De Bullion, MONTRÉAL
(coin René Lévesque)

Du lundi au vendredi de 11 h. à 24 h.
Samedi de 17 h. à 24 h.
Dimanche: fermé



861-7076

RESTAURANT
1121 Anderson, Mtl



Chez
Gautier
RESTAURANT FRANÇAIS

Redécouvrez les dîners
après spectacle!

Réservation
845 2992

3487 Avenue du Parc
Montréal Québec H2X 2H6



restaurant
L'ALTRO
393-3456

bistro à vin
PANE E VINO
393-3457

marché gastronomique
L'ALTRO PIÙ
393-9138

205, VIGER H22 1L7
M O N T R É A L
F A X : 861-8294

MERCI

Nous tenons à remercier tous ceux qui nous soutiennent financièrement

Le **Théâtre du Nouveau Monde** est subventionné par :
le **Conseil des Arts du Canada**
le **ministère des Affaires culturelles du Québec**
le **Conseil des arts de la Communauté urbaine de Montréal**

GRANDS PATRONS DU TNM (25 000 \$ et plus)

Hydro-Québec
La Brasserie Molson O'Keefe

ASSOCIÉS DU TNM (10 000 \$ et plus)

Alcan
La Banque Nationale du Canada

COLLABORATEURS DU TNM (2 500 et plus)

Air France
Arsenault Transport
Bombardier
Bell Canada
Compagnie Pétrolière Impériale Limitée
Croix Bleue Canassurance
Gaz Métropolitain
Groupe SNC
Imasco
Noranda
Power Corporation du Canada
Produits Forestiers Canadien Pacifique Limitée
Produits Shell Canada Limitée

Air Canada, Air Liquide Canada Limitée, Banque Nationale de Paris, Banque Royale, Cantel Québec, Celanese Canada Inc., Groupe Lise Watier, Jet Tours, La Compagnie Christie Brown, La Confédération, Nabisco Brands, Pratt & Whitney Canada Inc., Provigo.

Merci également à tous nos abonnés qui nous ont fait parvenir un don, ainsi qu'à tous ceux qui participent à nos événements-bénéfice.

Le Théâtre du Nouveau Monde est membre de Théâtres Associés Inc. (T.A.I.).



Une ligne
directement
branchée
sur les activités
de la ville.

933-1424
et c'est gratuit !

MA SOIRÉE THÉÂTRE

Le mardi 3 décembre, 300 étudiants du niveau collégial de la région de Montréal assistent gratuitement à la représentation de **L'Opéra de Quat'Sous**.

Cette soirée est rendue possible grâce à la collaboration de : **BELL CANADA, GROUPE SNC, HYDRO-QUÉBEC, IMASCO** et **SHELL**.

Nous tenons à les remercier de leur contribution au développement et à la promotion des arts de la scène auprès de nouveaux publics.

QU'EN PENSEZ-VOUS

Vous voulez nous donner votre avis sur le spectacle de ce soir? À la sortie, vous trouverez un kiosque de vote et quatre séries de cartons, de couleurs différentes, portant un code facilement identifiable :

EXCELLENT 

BON 

PASSABLE 

MÉDIOCRE 

Prenez le carton de votre choix, glissez-le dans la boîte et le tour est joué! Ces quelques secondes de votre temps nous seront précieuses.

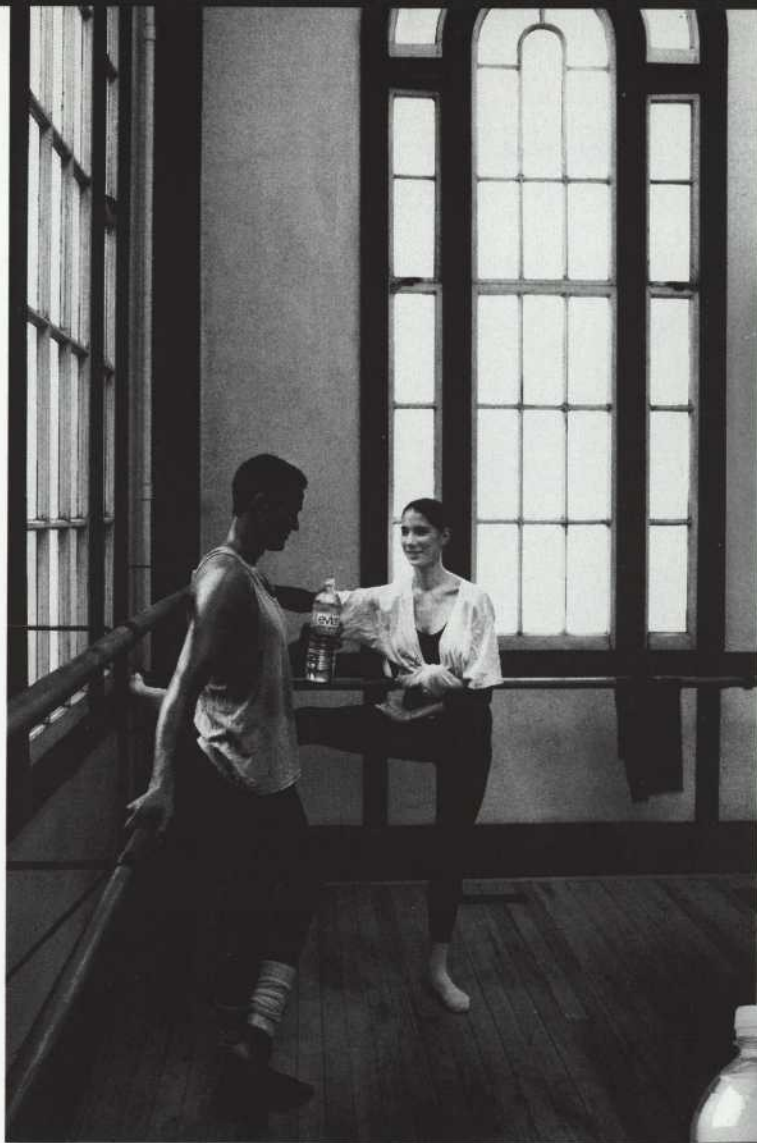
Voici les résultats du vote des spectateurs pour **Ines Pérée et Inat Tendu** de Réjean Ducharme :

39 % ont accordé 4 masques	43 % ont accordé 3 masques
11,5 % ont accordé 2 masques	6,5 % ont accordé 1 masque

26 % des spectateurs nous ont donné leur appréciation du spectacle. Nous les remercions et nous vous invitons à faire de même.

PASSEPORT TNM

Si vous avez un cadeau à offrir prochainement, nous avons pensé à vous. Procurez-vous nos **PASSEPORTS TNM**. Ils sont échangeables contre un billet pour l'un ou l'autre de nos spectacles de la saison. Vous laisserez ainsi à vos amis le choix du spectacle et de la date qui leur convient. Les **PASSEPORTS TNM** sont en vente au guichet au coût de 32,00 \$ chacun.



Evian est une eau de source pure et naturelle. Son équilibre minéral unique est le résultat de quinze années de filtration à travers les formations glaciaires des Alpes françaises. De plus, la loi française exige qu'elle ne soit embouteillée

qu'à un seul endroit: sa source, Evian-les-Bains. Alors, où que vous soyez et quelles que soient vos activités, buvez Evian et ajoutez une touche d'équilibre à votre vie.

Evian. L'équilibre.^{MD}



L'énergie du spectacle



La compagnie **ENERGIZER** est fière de s'associer à la production de **L'OPÉRA DE QUAT'SOUS**, en lui fournissant suffisamment de piles pour tenir... jusqu'au bout!

ENERGIZER

PRO TDM 1991.11.19X