



MUSÉE

La recette du succès du MoMA

Page B 9

CULTURE

Le Salon du livre de Montréal célèbre ses 30 ans

Page B 10

CAHIER B

ÉCONOMIE



Stan O'Neal

CHIP EAST REUTERS

Un premier patron victime des subprimes

Le p.-d.g. de Merrill Lynch quitte ses fonctions

New York — Le p.-d.g. de la banque d'affaires Merrill Lynch, Stan O'Neal, a quitté hier ses fonctions sur fond de résultats désastreux du groupe en pleine crise des subprimes, mais payant aussi une usure en interne pour sa gestion tyrannique du pouvoir. Un chèque de 160 millions \$US accompagne sa «démission».

Il s'agit du premier patron d'une grande banque mondiale à endosser personnellement la responsabilité des pertes liées aux crédits à risques. «M. O'Neal et le conseil sont tombés d'accord sur le fait qu'un changement à la direction serait le meilleur moyen pour Merrill Lynch d'avancer et de se concentrer sur les moyens de maintenir des performances solides dans toutes ses activités», a commenté la banque.

Cette dernière a choisi un administrateur, Alberto Cribiore, comme président non exécutif par intérim, et va continuer d'examiner des candidatures en interne et en externe.

Les mauvaises performances du groupe ces derniers mois, avec des dépréciations records de près de huit milliards \$US au troisième trimestre, expliquent le départ de Stanley, dit Stan, O'Neal, poussé à la démission par ses administrateurs, dont plusieurs sont pourtant en place grâce à lui.

Une initiative de trop

Mais c'est aussi la dernière initiative en date de M. O'Neal sur l'avenir du groupe qui aura eu raison de la patience du conseil pour ce dirigeant au tempérament notoirement difficile.

La semaine dernière, M. O'Neal a contacté le p.-d.g. de la banque Wachovia en vue d'un rapprochement sans consulter les administrateurs, déjà échaudés par les dépréciations records du troisième trimestre, selon des sources citées par la presse. Prié de s'expliquer devant le conseil d'administration, M. O'Neal aurait démenti considérer une fusion avec une autre banque, alors que certains analystes envisagent sérieusement ce scénario. Ceux de Deutsche Bank tablaient encore lundi sur un prix de rachat de Merrill à 100-120 \$US par action.

Un rapprochement aurait été le bienvenu pour M. O'Neal: selon un document au régulateur boursier SEC, le p.-d.g., en cas de fusion de Merrill avec une autre banque, pouvait empocher plus de 200 millions en émoluments de départ. Selon la presse, M. O'Neal a obtenu 160 millions pour sa démission, à l'issue de négociations difficiles.

Le désaveu de M. O'Neal est aussi celui du modèle

VOIR PAGE B 6: MERRILL

Toujours plus de cirque



ELOY ALONSO REUTERS

APRÈS MACAO, où il aura bientôt deux spectacles permanents, le Cirque du Soleil entend s'installer pour de bon en Chine continentale d'ici 2010, a indiqué hier le président et chef de la direction du Cirque, Daniel Lamarre. D'ici 2011, le Cirque souhaite inaugurer trois nouveaux spectacles par année, la plupart dans des amphithéâtres permanents. Mais l'expansion du Cirque ne s'arrêtera pas là. Même si ses spectacles de tournées sont déjà en rotation dans pas moins de 196 villes du monde, l'organisation ambitionne de tripler ce nombre au cours des prochaines années. À lire en page B 3.

La revente de condos ralentira en 2008

FRANÇOIS DESJARDINS

Après avoir connu un bond spectaculaire de 17 % cette année, la revente de copropriétés dans la grande région montréalaise devrait faire une pause l'an prochain, a estimé hier la Société d'hypothèques et de logement (SCHL).

L'organisme fédéral a publié hier ses perspectives dans lesquelles il signale que la revente de copropriétés, véritable locomotive du regain d'activité immobilière depuis 1997, ne devrait augmenter que de 3 % au cours de l'année 2008. Environ 11 600 condos changeront de propriétaire l'an prochain, trois fois plus qu'il y a dix ans.

Pause temporaire ou fin du boom? Une analyste de la SCHL a été plutôt timide à ce sujet hier, hésitant à s'avancer dans les explications détaillées et dans les perspectives pour 2009 en raison de certains éléments qui seront dévoilés la semaine prochaine lors de la conférence annuelle de l'organisme au centre-ville de Montréal.

Parmi les hypothèses d'une accalmie soudaine dans le secteur de la copropriété figure celle portant sur tous ces acheteurs qui auraient, pour une raison ou une autre, décidé d'acheter leur condo en 2007 plutôt que l'an prochain. «C'est un des éléments qu'on abordera en conférence, à savoir s'il y a eu un effet de devancement», a dit l'analyste Sandra Girard lors d'un entretien.

Ralentissement généralisé

Chose certaine, l'arrêt de cette croissance effrénée des ventes dans l'univers du condo s'inscrit dans un ralentissement généralisé du marché. Après une hausse de 9 % du nombre de transactions cette année, le créneau des maisons unifamiliales sera stable en 2008.

Du côté des plex, la progression de 7 % observée cette année sera suivie d'un recul de 6 % en 2008, un revirement de situation que la SCHL impute à la hausse du taux d'occupation du logement locatif.

Toutes catégories confondues, 42 800 transactions devraient se conclure en 2007, soit une hausse de 10 %. Le niveau devrait être le même l'an prochain, un phénomène de surplace qui sera observé, non seulement à Montréal, mais partout au Québec. Le total provincial tourne autour de 81 000 transactions.

«La progression des ventes a été telle qu'elle a épuisé l'offre de propriétés à vendre, ce qui ne s'était pas vu depuis quatre ans», a écrit la SCHL en faisant référence à la situation montréalaise. Le marché est serré, mais il continuera d'être à l'avantage des vendeurs, selon l'organisme.

Dans l'ensemble, le marché de la revente «continuera de reposer sur de solides fondations», a ajouté la SCHL. «L'emploi continue de croître, le taux de chômage est en baisse et la confiance des consommateurs demeure au rendez-vous. À cela s'ajoutent des conditions de financement maintenant plus flexibles pour les consommateurs et qui sont demeurées attrayantes même si les taux hypothécaires ont remonté.»

Au chapitre des prix, ceux des maisons unifamiliales et des plex ont augmenté de 6 % cette année, comparativement à 5 % pour les condos. L'an prochain, la hausse sera du même ordre.

VOIR PAGE B 6: IMMOBILIER

Procès Jitec

Benoît Laliberté suivait fébrilement le cours de l'action

ROLLANDE PARENT

Au moment où il était président de la société informatique Jitec, Benoît Laliberté passait ses journées à suivre fébrilement le cours de l'action de sa société sur le marché boursier. Tout comme son beau-père Joseph Côté, devenu directeur des communications et des relations avec les investisseurs.

«J'ai mentionné à Laliberté que lui, Côté et d'autres passaient trop de temps à suivre la valeur du titre», a indiqué Michel Brown, hier, en Cour du Québec, où Benoît Laliberté doit répondre à 48 chefs d'accusation relativement à des opérations sur les titres de la société Jitec menées au cours de l'année 2000, entre autres.

M. Brown était, en 2000, vice-président des opérations chez Jitec et, à ce titre, responsable de la gestion

VOIR PAGE B 6: JITEC

Les prix du brut glissent de plus de 3 \$US

New York — Les cours du pétrole ont glissé hier à New York, perdant plus de 3 \$US sur la séance et mettant un terme à leur enchaînement de records à la veille de la publication des réserves américaines.

Sur le New York Mercantile Exchange (Nymex), le baril de light sweet crude pour livraison en décembre a lâché 3,15 \$US pour terminer à 90,38 \$US. C'est la première fois en cinq séances consécutives que les cours du brut clôturent en baisse, alors qu'ils enchaînent depuis plusieurs semaines les records, atteignant lundi 93,80 \$US. En un mois et demi, ils avaient pris environ 13 \$US tant à New York qu'à Londres.

«Cela est monté tellement vite que maintenant certains investisseurs veulent vendre des positions», a indiqué William Edwards, analyste d'Edwards Energy Consultants. Le repli du marché a été accéléré par la publication d'une note de Goldman Sachs, dans laquelle les analystes de la banque d'affaires se montrent prudents et conseillent de vendre à court terme, même si «les facteurs haussiers à moyen terme persistent».

Un poids lourd

L'on retient toutefois que la flambée pétrolière, bien absorbée ces dernières années par une économie mondiale en forte croissance, pourrait avoir un impact plus marqué à présent, le ralentissement aux États-Unis et en Europe ayant déjà été accentué par la crise des crédits immobiliers à risque.

VOIR PAGE B 6: PÉTROLE



GENE BLEVINS REUTERS

Les États-Unis sont particulièrement dépendants du pétrole à cause de leur parc automobile très important. Sur la photo, un embouteillage à Los Angeles.

LE MARCHE BOURSIER

Table A: Stock market data including columns for Titrage, Volume, and various stock symbols like ABB, ABB, ABB.

Table B: Stock market data including columns for Titrage, Volume, and various stock symbols like ABB, ABB, ABB.

Table C: Stock market data including columns for Titrage, Volume, and various stock symbols like ABB, ABB, ABB.

TORONTO

Ces titres, transigés hier, sont présentés en ordre alphabétique et leur valeur est exprimée en dollars canadiens.

Table of stock prices for Toronto market, including Dow Jones and various stock symbols.

LES COTES NEW YORK

Table of stock prices for New York market, including Dow Jones and various stock symbols.

LES DEVICES

Voici la valeur des devises étrangères, exprimée en dollars canadiens.

Table of exchange rates for various currencies like Arabie saoudite, Argentine, Australie, etc.

D F

Table D: Stock market data for section D.

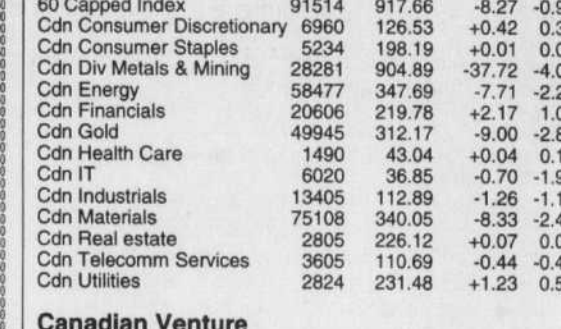
K M

Table K: Stock market data for section K.

R S

Table R: Stock market data for section R.

COUP D'OEIL



G

Table G: Stock market data for section G.

N Q

Table N: Stock market data for section N.

T Z

Table T: Stock market data for section T.

La Bourse de Toronto

Table of market indices for the Toronto Stock Exchange.

Les plus actifs de Toronto

Table of the most active stocks in the Toronto market.

Les plus actifs du Canadian Venture

Table of the most active stocks in the Canadian Venture market.

H J

Table H: Stock market data for section H.

L O

Table L: Stock market data for section L.

P R

Table P: Stock market data for section P.

Indices Québécois

Table of Quebec market indices.

Autres Dévaluations

Table of other exchange rates.

C

Table C: Stock market data for section C.

E

Table E: Stock market data for section E.

F

Table F: Stock market data for section F.

DecisionPlus.com logo and website information.

Procurez-vous une Vision du marché boursier

Centre d'Analyse et de Suivi de l'Indice Québécois

Initiative du Département de Finance de l'Université de Sherbrooke et de l'IREC

Autres Dévaluations

Table of other exchange rates.

Autres Dévaluations

Table of other exchange rates.

Autres Dévaluations

Table of other exchange rates.

Autres Dévaluations

Table of other exchange rates.

Autres Dévaluations

Table of other exchange rates.

Autres Dévaluations

Table of other exchange rates.

Autres Dévaluations

Table of other exchange rates.

Autres Dévaluations

Table of other exchange rates.

Autres Dévaluations

Table of other exchange rates.

Autres Dévaluations

Table of other exchange rates.

Autres Dévaluations

Table of other exchange rates.

Autres Dévaluations

Table of other exchange rates.

ÉCONOMIE

Toujours plus de cirque

Daniel Lamarre souhaite créer un spectacle permanent du Cirque du Soleil en Chine continentale

SYLVAIN LAROCQUE

Après Macao, où il aura bientôt deux spectacles permanents, le Cirque du Soleil entend s'installer pour de bon en Chine continentale d'ici 2010.

C'est ce qu'a indiqué hier le président et chef de la direction du Cirque, Daniel Lamarre, à l'issue d'un discours prononcé devant le Cercle canadien de Montréal.

Plusieurs groupes ont contacté l'entreprise québécoise dans l'espoir d'attirer un spectacle permanent à Pékin ou à Shanghai. M. Lamarre aimerait que le projet se concrétise en 2010, deux ans après les Jeux olympiques de Pékin et alors que se déroulera l'exposition universelle à Shanghai. On sait déjà que le Cirque projette de concevoir le pavillon canadien à cet événement.

D'ici 2011, le Cirque souhaite inaugurer trois nouveaux spectacles par année, la plupart dans des amphithéâtres permanents. Des projets ont déjà été annoncés



JACQUES GRENIER LE DEVOIR
Daniel Lamarre

à Tokyo, Dubaï et Macao. «Je ne serais pas étonné que d'ici cinq à sept ans, on ait quatre ou cinq spectacles à Macao», a indiqué le p.-d.g.

Daniel Lamarre compte en confier deux autres, dans différents endroits du monde, d'ici la

fin de l'année. Il ne cache pas que Londres et l'Espagne l'intéressent particulièrement.

Rares sont les endroits qui peuvent espérer accueillir un spectacle permanent. Le Cirque du Soleil vise les villes de quelques millions d'habitants qui reçoivent au moins 15 millions de visiteurs par année et où un promoteur est prêt à injecter entre 100 et 150 millions de dollars pour construire une salle sur mesure. L'objectif est de faire durer un spectacle permanent pendant au moins 10 ans. D'après M. Lamarre, une vingtaine de villes du monde répondent à ces critères, ce qui n'est tout de même pas rien.

En tournée dans 600 villes?

Mais l'expansion du Cirque ne s'arrêtera pas là. Même si ses spectacles de tournées sont déjà en rotation dans pas moins de 196 villes du monde, l'organisation ambitionne de tripler ce nombre au cours des prochaines années.

Ce sont les spectacles destinés aux arènes, le premier étant *Delirium*, qui permettront au Cirque de se déployer encore plus largement. Alors qu'ils peuvent visiter trois ou quatre villes d'un pays avec les tournées de chapiteaux, les acrobates pourraient se rendre dans une vingtaine de villes par pays avec des spectacles de type arène.

Pour ce qui est de Montréal, un an et demi après l'abandon du projet du bassin Peel, Daniel Lamarre n'a toujours pas l'intention d'y installer de spectacle permanent. Le président tient toutefois à rappeler que chaque nouveau spectacle du Cirque crée des emplois dans la métropole québécoise.

«Au moins, je suis heureux d'avoir protégé les emplois de nos gens à Montréal et je suis encore plus heureux d'en créer d'autres, a-t-il expliqué. Parce que peu importe où je vais créer mon spectacle, je vais tous les produire à Montréal.»

La Presse canadienne



SHAUN BEST REUTERS

L'étiquetage électronique des bovins pour en assurer la traçabilité ne représente qu'un cent la livre de bœuf, un coût qui peut facilement être assumé par le consommateur, selon l'UPA.

Pour l'UPA, les mesures environnementales doivent être soutenues

Québec — L'Union des producteurs agricoles affirme que ses membres peuvent adopter des pratiques plus saines pour l'environnement s'ils sont soutenus par le marché ou par des mesures réglementaires.

C'est ce qu'a indiqué hier le président de l'UPA, Laurent Pellerin, devant la Commission parlementaire des transports et de l'environnement, qui tient des consultations sur la stratégie gouvernementale de développement durable.

M. Pellerin a noté, à titre d'exemple que l'étiquetage électronique des bovins pour en assurer la traçabilité, ne représente qu'un cent la livre de bœuf, un coût qui peut facilement être assumé par le consommateur.

Cependant, il a fait valoir que des coûts de cette nature devaient aussi être imposés par voie réglementaire aux produits importés afin de permettre aux producteurs d'ici de demeurer compétitifs.

M. Pellerin précise que de nombreux produits proviennent de pays où les normes environnementales sont moins strictes qu'au

Canada et que les producteurs de ces pays échappent de ce fait à des coûts de production incontournables pour leurs homologues québécois et canadiens.

Bien qu'il répugne à utiliser le mot «taxe», M. Pellerin estime que la société se doit d'assumer, à tout le moins en partie, les coûts d'une production plus respectueuse de l'environnement. Il fait valoir que l'aménagement de bandes riveraines, par exemple, peut entraîner des coûts pour les producteurs auxquels leurs concurrents étrangers ne sont pas assujettis. Il est donc conséquent, selon M. Pellerin, que les gouvernements leur imposent des droits d'entrée pour financer les investissements requis.

Par ailleurs, il ajoute que les pouvoirs publics peuvent aussi intervenir pour soutenir directement certaines mesures de protection de l'environnement, comme ils l'ont fait dans le passé, sans s'exposer à des sanctions, rappelant que les règles de commerce international permettent aussi ce genre d'intervention.

La Presse canadienne

La situation des exportateurs du Canada empirera l'an prochain

Ottawa — La vigueur du dollar canadien et le ralentissement des dépenses de consommation rendront la situation encore plus difficile pour de nombreux exportateurs canadiens en 2008, selon des prévisions trimestrielles publiées hier par Exportation et développement Canada (EDC).

L'économiste en chef de la société d'Etat, Stephen Poloz, affirme que pour la troisième année consécutive, les expéditions à l'exportation resteront pratiquement inchangées en 2008. Il souligne que bien des exportateurs canadiens essaient de maintenir leurs ventes à l'exportation à un moment où la hausse du dollar réduit leurs marges bénéficiaires.

Les perspectives demeurent ce-

pendant bonnes pour certains secteurs. Ainsi en 2008, la croissance des exportations se maintiendra, par exemple, dans le secteur agroalimentaire, le secteur des engrais, le secteur de l'énergie, le secteur de l'aéronautique et celui des machines. En revanche, elle devrait fléchir dans celui des biens de consommation, des minerais, des métaux, des produits chimiques, des plastiques, du matériel ferroviaire, du matériel de télécommunications et des produits automobiles.

Exportation et développement Canada affirme que les chiffres de l'économie canadienne restent solides pour l'instant. La forte demande mondiale de produits de base, de biens intermédiaires et de

produits agroalimentaires a fait augmenter les prix et la valeur des exportations canadiennes en 2007. L'économie mondiale s'essoufflant, les cours des produits de base reculeront et, avec eux, le dollar canadien tout au long de 2008. On explique que des cours pétroliers en baisse et des risques mondiaux en hausse devraient entraîner un raffermissement général du dollar américain et une baisse du dollar canadien, qui devrait repasser sous la barre des 90 c/US d'ici la fin de 2008.

Les provinces

La croissance provinciale des exportations devrait varier encore beaucoup en 2008. La Saskatchewan se classera en tête, avec une aug-

mentation de 12%. Les exportations de l'Ontario devraient baisser de 1% et celles du Québec, de 1,4%.

Selon M. Poloz, il existe fondamentalement de bonnes raisons de croire que l'économie mondiale évitera une récession. Il estime que l'assise structurelle mondiale est bien plus solide que dans le passé, ce qui fait qu'il sera beaucoup plus facile de se redresser après une période de faiblesse et de redémarrer en 2009. Pour lui, la grande inconnue demeure la consommation américaine. Si elle ne se stabilise pas, les exportateurs canadiens risquent d'être confrontés à une situation plus difficile que prévu.

La Presse canadienne

EN BREF

Le bénéfice de l'Impériale fléchit

Calgary — La Pétrolière Impériale a indiqué avoir enregistré un bénéfice net de 816 millions, soit 88 c par action, lors de la période de trois mois terminée le 30 septembre dernier, comparativement à 822 millions (84 c par action) il y a un an. Les revenus de la société pétrolière ont fléchi à 6,3 milliards, contre 6,6 milliards il y a un an. L'entreprise a expliqué que ses résultats avaient profité de la hausse du prix touché pour le pétrole brut, de l'accroissement de la production de Syncrude et de l'évolution favorable des activités de raffinage et des stocks. Ces facteurs ont été contrebalancés par le recul de la production de gaz naturel, de pétrole brut classique et de liquides du gaz naturel, par la baisse du prix obtenu pour le pétrole lourd de Cold Lake et par la contraction des marges de raffinage dans l'ensemble du secteur. L'appréciation du dollar canadien a aussi pesé sur les résultats. — La Presse canadienne

Bénéfice net de 577 millions pour la Financière

Toronto — La Financière Sun Life a fait état d'un bénéfice net de 577 millions au troisième trimestre, en hausse par rapport à celui de 541 millions enregistré un an plus tôt, malgré l'appréciation du dollar canadien. Le bénéfice par action de la société torontoise s'est établi à 1 \$ pour cette période se terminant le 30 septembre, comparativement à 93 c un an auparavant. — La Presse canadienne

L'ALENA invoqué

Ottawa — Un couple de Chicago invoque les dispositions de l'Accord de libre-échange nord-américain pour contester la décision des conservateurs d'imposer des fiducies de revenu. Mervin et Elaine Gottlieb soutiennent que des milliers d'investisseurs au Canada et aux États-Unis ont subi l'effet de cette mesure du gouvernement fédéral qui, estiment-ils, a ainsi enfreint ses obligations en vertu de l'ALENA. Selon le couple, les investisseurs particuliers canadiens ont essuyé des pertes de 30 milliards tandis que les investisseurs américains qui détenaient des partici-

pations dans des fiducies du secteur de l'énergie, tels que les Gottlieb, ont perdu cinq milliards. Il y a un an, le ministre fédéral des Finances, Jim Flaherty, a surpris les investisseurs et le secteur des affaires en annonçant son intention d'imposer, dès 2011, les revenus des fiducies au même titre que les entreprises dont le capital est structuré de façon traditionnelle. La réaction à cette mesure a été immédiate, des milliers d'investisseurs vendant leurs titres et propulsant la valeur des fiducies à la baisse. — La Presse canadienne



Antonio Cioffi

Le conseil d'administration de Sélection du Reader's Digest (Canada) SRI est heureux d'annoncer l'élection de Antonio Cioffi au poste de Président et chef de la direction de l'entreprise.

Avant de se voir offrir ces nouvelles responsabilités au sein de l'entreprise, monsieur Cioffi occupait le poste de chef des opérations financières et vice-président senior des opérations et des technologies de l'information. Depuis son arrivée chez Sélection du Reader's Digest Canada en 1998, monsieur Cioffi a rapidement gravi les échelons et contribué à de nombreux projets clés pour la corporation. Il a également aidé de façon considérable certaines divisions de la compagnie en partageant son expertise en finance et en gestion des opérations.

Monsieur Cioffi est détenteur d'un baccalauréat en sciences de l'Université Concordia et d'un diplôme d'études supérieures en comptabilité publique de l'Université McGill. Il est également membre de l'Ordre des comptables agréés du Québec.

Une institution canadienne depuis plus de 60 ans, Sélection du Reader's Digest Canada est l'une des plus importantes entreprises d'édition et de marketing direct de magazines, de livres, de collections musicales et de DVD au Canada. Visitez notre site Internet à www.selection.ca



JEAN-GUY MICHAUD
CRIA

L'EXPERTISE PAR L'EXPÉRIENCE DEPUIS 1964

CONGÉDIÉ INJUSTEMENT ?

Tout cadre ou professionnel congédié injustement a droit d'obtenir une indemnité suffisante en réparation du préjudice qu'il subit. Il doit être traité avec respect, dignité, équité et justice, dans la fin de sa relation d'emploi.

En cas de congédiement fait sans cause juste et suffisante, ne signez rien avant de consulter.

WWW.JEANGUYMICHAUDCRIA.CA

(514) 940-6477 (418) 657-2628



estimatorio

Milos

LUNCH 20⁰⁷\$
RAPIDE • SUCCULENT

NEW YORK
ATHENES
MONTREAL
5327 Av. du Parc
514 272 3522

www.milos.ca

Pour annoncer : Amélie Bessette au 514-985-3457 abessette@ledevoir.com

Louise Therrien
Courtier Art Contemporain ~ Contemporary Art Broker

Des œuvres contemporaines parfaitement intégrées à votre environnement professionnel, qui reflètent une image de choix à votre précieuse clientèle.

www.louisetherriencac.com

Rencontre avec Ginette Morneau - artiste, Espace Adagio, jeudi le 1^{er} novembre 2007, de 17 heures à 20 heures.

Exposition jusqu'au 15 décembre 2007
Galerie Espace Adagio
Hôtel Delta Montréal sur Président-Kennedy

DELTA MONTREAL
300 PRÉSIDENT-KENNEDY, CENTRE-VILLE

ROLEX

OYSTER PERPETUAL DATEJUST TURN-O-GRAPH
ACIER ET OR JAUNE

Bijouterie Gambard
Vente et service technique
630-A RUE CATHCART, CENTRE-VILLE MONTRÉAL (514) 866-3876

CARRIÈRES ET PROFESSIONS

Université d'Ottawa

Institut d'études des femmes

Bourse de Chercheuse invitée de la Banque de Montréal en études des femmes

Année scolaire 2008-2009

L'Institut d'études des femmes de l'Université d'Ottawa sollicite des candidatures pour la bourse Chercheuse invitée de la Banque de Montréal en études des femmes 2008-2009. L'objectif de ce fonds est d'attirer des chercheuses et chercheurs de haut calibre intéressés aux questions des femmes. D'une durée de trois à six mois, le séjour de la chercheuse invitée ou du chercheur invité devra s'effectuer au cours de l'année scolaire allant de septembre à avril. Les récipiendaires, y compris celles ou ceux qui disposeraient d'autres fonds, recevront une somme maximale de 3000 \$ qui pourra servir à couvrir les frais de recherche ou de voyage. La chercheuse invitée ou le chercheur invité devra présenter ses travaux dans le cadre de conférences ou de séminaires. Cette personne sera aussi appelée à s'investir dans des activités engageant ses collègues et la communauté étudiante. Renseignements complémentaires sur demande.

Le concours s'adresse aux chercheuses ou chercheurs du Canada ou d'autres pays, qui sont membres du corps professoral permanent ou non permanent d'une université ou qui poursuivent de façon autonome des recherches féministes et critiques au niveau postdoctoral. Seules les candidatures de personnes titulaires d'un doctorat sont admissibles.

La chercheuse invitée ou le chercheur invité aura accès aux bibliothèques universitaires, ainsi qu'à une ligne téléphonique et un ordinateur.

Les candidates et candidats sont priés de soumettre leur curriculum vitae, un projet de recherche détaillé, des copies de leurs publications récentes, la période prévue du séjour à l'Université d'Ottawa, ainsi que les noms de deux répondantes ou répondants.

Prière de faire parvenir les documents demandés à l'adresse suivante :

Comité de sélection
Chercheuse invitée de la Banque de Montréal en études des femmes
Institut d'études des femmes, Université d'Ottawa
143, rue Séraphin-Marion, Ottawa (Ontario) K1N 6N5 Canada

Téléphone : 613-562-5791 | Télécopieur : 613-562-5994
Courrier électronique : mcharbo@uOttawa.ca

La date de clôture pour présenter une candidature est le 31 décembre 2007.



uOttawa

L'Université canadienne
Canada's university

Première université francophone en Amérique, l'Université Laval est l'une des plus importantes universités du Canada. Activement engagée dans son milieu, elle offre un environnement de formation et de recherche de premier plan au cœur de Québec, ville du patrimoine mondial de l'UNESCO.

Professeure, professeur

COMPTABILITÉ

FACULTÉ DES SCIENCES DE L'ADMINISTRATION

École de comptabilité

Trois postes disponibles

Date de clôture du concours : le 15 janvier 2008

Date d'entrée en fonction : le 1^{er} mai 2008www.fsa.ulaval.ca/dept/ecolectb

L'Université Laval souscrit à l'exigence d'égalité en matière d'emploi. Toutes les personnes compétentes sont encouragées à poser leur candidature, en particulier les femmes, les membres de minorités visibles et ethniques, les autochtones et les personnes handicapées.

www.ulaval.ca

Visitez la section « postes offerts »

La Faculté des arts et des sciences

sollicite des candidatures pour un poste de :

PROFESSEUR OU PROFESSEUR AU RANG D'ADJOINT, D'AGRÉGÉ OU DE TITULAIRE

au Département de chimie dans le domaine de la chimie-analytique ou bio-analytique.

Date d'entrée en fonction : À compter du 1^{er} juin 2008 (sous réserve d'approbation budgétaire).

Conformément aux exigences prescrites en matière d'immigration au Canada, cette annonce s'adresse en priorité aux citoyens canadiens et aux résidents permanents. L'Université souscrit à un programme d'accès à l'égalité dans l'emploi pour les femmes, les minorités visibles et ethniques, les autochtones et les personnes handicapées.

Pour de plus amples informations, veuillez consulter notre site web : www.fas.umontreal.ca

IDRC CRDI

International Development
Research CentreCentre de recherches pour le
développement international

Peser dans la balance

Le Centre de recherches pour le développement international (CRDI) est l'un des chefs de file à l'échelle mondiale de la production et de l'application de nouvelles connaissances pour relever les défis du développement international. Le CRDI appuie la recherche dans les pays en développement dans le dessein de contribuer à la solution des graves problèmes de l'heure et de favoriser la création de réseaux internationaux en vue de l'application et de la mise en valeur des connaissances produites. Le CRDI est une société d'État canadienne ayant son siège à Ottawa et des bureaux régionaux en Afrique, en Asie et en Amérique latine.

Le CRDI est à la recherche de professionnels talentueux et qualifiés afin de pourvoir les postes suivants au sein de programmes nouveaux ou en plein essor.

Gestionnaires pour les programmes

ACACIA et Connectivité Afrique – ce programme a pour objectif de renforcer la capacité des collectivités d'Afrique subsaharienne d'appliquer les technologies de l'information et de la communication (TIC) à leur propre développement social et économique et d'améliorer l'accès aux TIC en Afrique, en particulier dans les domaines de l'éducation, de la santé et du développement communautaire.

Telecentre.org – il s'agit d'une communauté mondiale vouée à accroître l'impact social et économique des télécentres partout sur la planète. Ce programme met en place des réseaux, des formations et des services en vue de soutenir les personnes qui exploitent des télécentres. Il regroupe des réseaux communautaires de plus d'une vingtaine de pays de même que de nombreux organismes voués au développement, ONG et entreprises.

Chacun des gestionnaires de programme est chargé de mettre en œuvre la programmation et de superviser une équipe formée de professionnels.

Chef de programme

Programme de soutien aux cellules de réflexion – il s'agit d'un nouveau programme qui vise à aider des organismes indépendants voués à la recherche sur les politiques de pays en développement à produire des travaux de recherche objectifs et de qualité qui éclairent et influencent les politiques. Un financement de base à long terme de même que des fonds destinés au renforcement des capacités seront consentis à des organismes triés sur le volet.

Le chef de programme est chargé de mettre en œuvre la programmation et de superviser une équipe formée de professionnels.

Chef de programme/Administrateur de programmes principal/Administrateur de programmes

Recherche pour la lutte mondiale contre le tabac (RMCT) – RMCT a pour mission de créer de solides capacités en faveur de la recherche, du financement et de la constitution de l'assise de connaissances nécessaire à l'élaboration de politiques et de programmes efficaces de lutte contre le tabac qui sauront réduire le plus possible la menace à la santé et au développement humain que posent la production et la consommation de tabac dans les pays en développement.

Le chef de programme est chargé de mettre en œuvre la programmation et de superviser le personnel professionnel; l'administrateur de programmes principal est chargé d'évaluer les possibilités et les capacités de lutte antitabac en Afrique subsaharienne ainsi que les obstacles qui se dressent à cet égard, et de superviser du personnel et des consultants; l'administrateur de programmes (affecté au bureau de Dakar) gère des projets et en supervise la mise en œuvre, sous la direction de membres chevronnés de l'équipe.

Administrateur ou Spécialiste de programmes principal

Institut pour la connectivité dans les Amériques (ICA) – l'ICA joue un rôle unique et de toute première importance dans la région de l'Amérique latine et des Caraïbes, en réunissant des intervenants de différents secteurs dans le but de constituer des réseaux stratégiques et de lancer sur une grande échelle des initiatives novatrices dans le domaine de la technologie.

L'administrateur/spécialiste de programmes principal est chargé de gérer un portefeuille de projets, de signaler les éléments nouveaux dans les disciplines et les domaines visés, de trouver de nouvelles sources de fonds, de cerner les travaux de recherche qui méritent d'être publiés et de superviser du personnel.

Pour en savoir davantage sur ces postes et sur les façons dont le CRDI pèse dans la balance, visiter le www.idrc.ca/careers.

Le CRDI souscrit au principe de l'égalité d'accès à l'emploi et invite les femmes, les autochtones, les personnes handicapées et les personnes qui font partie des minorités visibles ayant les qualités requises à poser leur candidature.

Je veux

M'investir

L'Université de Sherbrooke propose un milieu de travail exceptionnel pour combler vos désirs de dépassement.

PROFESSEUR OU PROFESSEUR EN GESTION FINANCIÈRE DES ENTREPRISES
Faculté d'administration
Département de finance
Offre n° 07-6-01-29

Les curriculum vitae doivent être reçus avant 17 h, le vendredi 9 novembre 2007.

Visitez notre site pour connaître la description complète de ce poste et les modalités pour poser votre candidature.
www.USherbrooke.ca/srh

L'Université de Sherbrooke souscrit à un programme d'accès à l'égalité en emploi et un programme d'équité en emploi pour les femmes, les membres des minorités visibles et ethniques, les Autochtones et les personnes handicapées.

Offre d'emploi

Postes de professeur

Postes menant à la permanence

L'Université du Québec en Outaouais sollicite des candidatures en vue de pourvoir à onze postes de professeur dans les domaines suivants :

- Département de relations industrielles**
 - Gestion des ressources humaines 1 poste
- Département d'études langagières**
 - Traduction 1 poste
- Département d'informatique et d'ingénierie**
 - Sciences forestières 1 poste
- Département des sciences administratives**
 - Finance ou économie 1 poste
 - Marketing 1 poste
 - Stratégie 2 postes
- Département des sciences comptables**
 - Comptabilité 2 postes
- Département de travail social et des sciences sociales**
 - Travail social 2 postes

Visitez notre site Internet pour connaître la description complète de ces postes et les modalités pour poser votre candidature.

L'Université du Québec en Outaouais s'engage à respecter l'équité en matière d'emploi. En accord avec les exigences d'immigration Canada, les citoyennes et citoyens canadiens et les résidentes et résidents permanents du Canada seront considérés en priorité.

L'UQO, ça grandit uqo.ca/emplois

ÉCONOMIE

AUTOMOBILE

Toyota fête 50 ans aux États-Unis

MIRA OBERMAN

Chicago — Toyota fête cinquante ans d'implantation aux États-Unis, si réussie qu'il est difficile aujourd'hui d'imaginer une époque où les trois constructeurs américains GM, Ford et Chrysler détenaient encore 95 % du marché.

Près de 50 % du marché des véhicules neufs vendus aujourd'hui aux États-Unis est détenu par des constructeurs étrangers, et Toyota, qui a dépassé Chrysler l'an dernier en termes de volumes écoulés, pourrait bien rattraper cette année Ford, le deuxième constructeur américain.

La montée en puissance de Toyota aux États-Unis — 2,5 millions de véhicules vendus en 2006, soit une part de marché supérieure à 15 % — incarne le succès d'un modèle économique typique des constructeurs étrangers.

«La première salve, ça a été les prix. Puis les véhicules économes en carburant. Ensuite ça a été une salve en termes de qualité. Et à chaque fois, les constructeurs japonais ont consolidé leurs positions», résume David Cole, directeur du Centre de recherches pour l'automobile.

Du côté des Big Three, «ce qui s'est passé depuis est l'incapacité à concurrencer des groupes solides financièrement, d'amplitude mondiale et avec des coûts fixes sensiblement moins élevés», ajoute cet observateur.

Des débuts difficiles

Pourtant, les débuts américains de Toyota ne laissaient pas augurer d'un tel succès. La Toyopet, lancée le 31 octobre 1957, a fait un flop, confortant la mauvaise réputation d'alors des produits japonais: bas prix mais mauvaise qualité.

Utilisée par les taxis japonais d'après-guerre, peu confortable et aux lignes grossières, la Toyopet était «bryante, et émettait des sons inquiétants» en montée, reconnaît-elle plus tard Toyota.

Face à ce piètre outsider, General Motors, Ford et Chrysler étaient en plein âge d'or, jouissant de leur réputation de héros de

«la belle américaine», élégante et confortable.

En 1965, Toyota, qui a vendu à peine 2314 Toyopet, la remplace par la Corona, un modèle conçu pour les routes et les consommateurs américains. La Corona connaît un succès immédiat, propulsant Toyota à la deuxième place des voitures d'importations en 1969, mais le constructeur est encore loin derrière l'allemand Volkswagen, qui écoulait cinq fois plus de voitures aux États-Unis.

Une autre étape est franchie dans les années 70, décennie de la crise énergétique et économique, qui va donner un nouvel attrait aux voitures bon marché des constructeurs japonais. Chez les Américains, Chrysler évite la faillite grâce à un renflouement public d'un milliard et demi de dollars.

Mais si les constructeurs japonais ont avancé aux États-Unis grâce à leurs prix attractifs, les Big Three sont responsables d'une grande partie de leurs maux, estime Jeremy Anwyll, président du cabinet d'études Edmunds.com. «Quand vous regardez les véhicules des Big Three, ça a été désastre après désastre», commente-t-il. «Les moteurs étaient prévus pour durer 30 000 miles [48 000 km], et il a fallu une quinzaine d'années avant que cela ne change».

Quand les Big Three se sont saisis de leurs problèmes de qualité, un nouveau tournant économique, au début des années 2000, a fait s'envoler le prix de l'essence. Les consommateurs se sont désintéressés des 4x4, le fond de commerce des Big Three, trop gros consommateurs de carburant.

Leurs parts de marché, à plus de 70 % dans les années 80 et 90, sont tombées à 66 % en 2000. Parallèlement, des milliers d'emplois ont été supprimés et des usines fermées. Dans ce contexte, le syndicat de branche UAW a concédé le mois dernier un accord avec GM pour réduire le décalage en matière de coûts fixes avec les japonais.

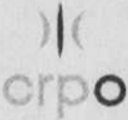
Agence France-Presse



La Toyopet, premier modèle Toyota importé aux États-Unis.

AGENCE FRANCE-PRESSE

CARRIÈRES ET PROFESSIONS



Appel de candidatures
DIRECTRICE GÉNÉRALE ou DIRECTEUR GÉNÉRAL

Le Centre de recherche en prévention de l'obésité (CRPO) est un organisme sans but lucratif mis sur pied conjointement par la Fondation Lucie et André Chagnon, l'Université Laval et l'Hôpital Laval. Il a pour mission de développer le savoir pour réduire et prévenir l'obésité chez les jeunes en se concentrant sur les besoins de l'intervention.

Le CRPO vise à favoriser l'émergence d'approches novatrices en regroupant les chercheurs et les intervenants de disciplines et de formations différentes afin de faciliter la recherche dans le domaine de l'intervention. Il agit en complémentarité avec les organismes subventionnaires notamment : le FORSC, le FRSQ et les IRSC.

Le titulaire du poste a la responsabilité de recevoir et d'évaluer la recevabilité des demandes de financement des projets de recherche. Il collabore aux travaux du comité d'évaluation et de pertinence, assure le suivi des projets de recherche et veille à la valorisation des résultats de la recherche.

Candidat(e) recherché(e)

Le CRPO recherche une ou un gestionnaire d'expérience ayant occupé pendant au moins 10 ans un poste d'encadrement supérieur, connaissant le milieu de la recherche et des réseaux liés à la prévention de l'obésité chez les jeunes de 0 à 17 ans, notamment le réseau de la santé.

Compétences et expérience

- Diplôme de 2^e cycle dans une discipline appropriée
- Capacité à rassembler des personnes d'expériences de travail et de qualifications différentes
- Faire preuve de leadership et de vision dans la perspective de développer de nouvelles approches

Conditions de travail

Les conditions de travail tiendront compte des politiques applicables au secteur public ou de l'enseignement universitaire

Lieu de travail

Québec

Les candidatures seront traitées de façon confidentielle par le comité de sélection.

Les personnes intéressées doivent faire parvenir une lettre d'intention ainsi que leur curriculum vitae au plus tard le 9 novembre 2007 à 16 h, à l'attention de :

CRPO

Président du comité de sélection — poste de directrice - directeur général
Pavillon Marguerite-d'Youville
2725^e chemin Sainte-Foy, bureau 438
Sainte-Foy (Québec) G1V 1V3
Les documents peuvent être acheminés par courriel à :
crpo@fondationchagnon.org

CARRIÈRES & PROFESSIONS
Jean-François Bosse 514-986-3444
jfbosse@ladevoir.com



LE DEVOIR

« Ce n'est jamais trop tard »



CHANTIER
DE L'ÉCONOMIE SOCIALE

OFFRE D'EMPLOI

Responsable des communications stratégiques

Description de l'organisme

Le Chantier de l'économie sociale est une organisation autonome ayant comme principaux mandats la promotion et le développement de l'économie sociale au Québec. Corporation à but non lucratif, le Chantier réunit des promoteurs d'entreprises d'économie sociale (coopératives et organismes sans but lucratif) œuvrant dans de multiples secteurs d'activités (environnement, services de proximité, communications, loisirs, habitation, ressources naturelles, enfance-famille, formation, financement, culture, etc.), des représentants des grands mouvements sociaux et des acteurs du développement local en milieu rural et urbain.

Description du poste

Sous la supervision de l'équipe de direction, le ou la responsable des communications stratégiques élaborera et mettra en œuvre des stratégies de communication internes et externes; rédigera des documents stratégiques (mémoires, analyses stratégiques, etc.); soutiendra l'équipe de direction dans ses mandats de représentation; gèrera les relations avec les médias et accomplira toutes autres tâches connexes.

Exigences

- Connaissance du milieu de l'économie sociale
- Capacité rédactionnelle
- 5 ans d'expérience dans un poste de direction ou de communication
- Facilité de communication en public
- La maîtrise de l'anglais et de l'espagnol est un atout

Conditions de travail

- Rémunération : Le salaire reflétera les politiques salariales du Chantier de l'économie sociale
- Nombre d'heures par semaine : 35 heures
- Entrée en fonction : Immédiate
- Lieu de travail : Montréal

Vous devez faire parvenir votre curriculum vitae ainsi qu'une lettre de présentation avant le 9 novembre, par courriel, à : lise.boisvert@chantier.qc.ca

Offre d'emploi

Université
du Québec
en Outaouais



Directeur adjoint ou directrice adjointe du Service de la bibliothèque

(Poste cadre menant à la sécurité d'emploi — premier contrat de 2 ans)

Fin du concours : Le 21 novembre 2007

Visitez notre site Internet pour connaître la description complète de ce poste et les modalités pour poser votre candidature.

L'Université du Québec en Outaouais soutient à un programme d'accès à l'emploi et invite les femmes, les membres des minorités visibles, des minorités ethniques, les autochtones et les personnes handicapées à présenter leur candidature.

LUQO, ça grandit uqo.ca/emplois

Bâtissez votre carrière avec SNC-Lavalin

Agriculture
Agroalimentaire
Construction
Énergie
Environnement
Exploitation et entretien
Financement de projets
Gestion de la chaîne d'approvisionnement
Industriel
Infrastructures
Infrastructures de transport
Investissements
Mines et métallurgie
Nucléaire
Produits chimiques et pétrole
Produits pharmaceutiques et biotechnologie
Services d'entreprise
Télécommunications

SNC-Lavalin est l'un des plus importants groupes de sociétés d'ingénierie et de construction au monde, et un acteur majeur en matière de propriété d'infrastructures et de services d'exploitation et d'entretien. Les sociétés SNC-Lavalin ont des bureaux dans tout le Canada et dans 34 autres pays et travaillent actuellement dans une centaine de pays.

Traductrices principales ou traducteurs principaux (Réf. 5840)

À l'un ou l'autre de ces 2 postes (l'un de l'anglais vers le français et l'autre du français vers l'anglais), vous relèverez de la directrice du Centre linguistique et serez en relation avec l'ensemble du personnel de l'entreprise et de ses filiales dans le monde entier, ainsi qu'avec les pigistes. Votre rôle consistera notamment à traduire, dans votre langue maternelle, des textes de tout niveau de difficulté, à certifier certaines traductions et à réviser des textes rédigés ou traduits par des tiers. Vous devrez également, toujours dans votre langue maternelle, faire de la lecture d'épreuve de documents de grande diffusion, effectuer des consultations linguistiques et terminologiques, dont certaines d'un niveau technique pointu, et participer à la coordination des travaux de traduction impartis de même qu'aux tâches administratives du service.

Exigences :

- Diplôme universitaire en traduction ou dans un domaine connexe
- Membre agréé de l'Ordre des traducteurs, terminologues et interprètes agréés du Québec (OTTIAQ) ou de l'Association of Translators and Interpreters of Ontario (ATIO)
- Au moins 8 ans d'expérience avec un encadrement professionnel et dans un domaine technique
- Bonne connaissance des outils informatiques usuels de la profession
- Sens aigu du service à la clientèle, esprit d'équipe, bonne gestion du stress
- Capacité de s'adapter au changement et souci de la précision
- Connaissance d'autres langues, un atout

Veuillez transmettre votre CV via notre site Carrières en effectuant une recherche par le numéro de référence approprié.

www.snclavalin.com/carrieres

Nous respectons l'équité en matière d'emploi.

SNC • LAVALIN



Première université francophone en Amérique, l'Université Laval est l'une des plus importantes universités du Canada. Activement engagée dans son milieu, elle offre un environnement de formation et de recherche de premier plan au cœur de Québec, ville du patrimoine mondial de l'UNESCO.

DIRECTRICE, DIRECTEUR
Centre d'études nordiques

Le Centre d'études nordiques (CEN) de l'Université Laval est un centre de recherche multifacultaire et interuniversitaire auquel participent l'Université du Québec à Rimouski et le Centre Eau, Terre et Environnement de l'Institut National de la Recherche scientifique. Regroupant 35 chercheurs, le CEN a pour mission principale de réaliser des recherches sur les environnements marqués par le froid et les changements susceptibles de les affecter dans le contexte des grandes transformations planétaires reliées aux activités humaines. Les recherches portent entre autres, sur l'impact des changements climatiques sur les écosystèmes, la dynamique passée et actuelle des biomes, la dynamique de la cryosphère (glace-neige-pergélisol), le maintien de la biodiversité et les fluctuations des grandes populations animales (herbivores). Le CEN assume la responsabilité administrative d'un réseau de stations de recherche dans le Nord canadien et québécois, en partenariat avec les organisations du Nord (réseau Qaujisarvik), un réseau instrumental de plus de 75 stations de télémétrie environnementale (réseau Sila), des laboratoires de recherche et une revue scientifique de calibre international (Écoscience). Dans le cadre de sa programmation scientifique, le CEN contribue à la formation de plusieurs dizaines d'étudiants de 2^e et 3^e cycles et de stagiaires postdoctoraux.

Sommaire de la fonction

- Voit au développement du Centre et anime la réflexion sur ses orientations
- Planifie l'animation scientifique du Centre
- Coordonne l'ensemble des activités définies par les orientations générales et la programmation scientifique du Centre
- Voit à la bonne gestion des fonds et des infrastructures
- Gère le personnel administratif et professionnel du Centre
- Effectue les démarches requises pour le financement de projets d'envergure
- Appuie les chercheurs dans l'élaboration de projets et l'identification de sources de financement
- Entretient des liens étroits avec les organisations gouvernementales et autochtones, les autres universités et institutions de recherche
- Représente le Centre auprès des instances universitaires et externes
- Fait la promotion des activités du Centre et en assure le rayonnement national et international

Exigences

- Leadership reconnu au sein de la communauté scientifique dans les champs de recherche couverts par le CEN
- Aptitude évidente à faciliter les collaborations entre chercheurs et équipes de recherche
- Connaissance approfondie du fonctionnement des organismes subventionnaires, des organisations gouvernementales et des organismes œuvrant dans les secteurs de recherche du CEN
- Excellente connaissance des exigences de la recherche en régions éloignées et particulièrement du Nord
- Expérience de gestion axée sur les résultats
- Habiletés sociales reconnues et capacité à entretenir de bonnes relations avec les instances internes et les organisations externes, particulièrement les communautés autochtones du Nord

Candidature de l'interne : être professeur ou professeure agrégé(e) ou titulaire de l'Université Laval

Candidature de l'externe : être titulaire d'un diplôme de 3^e cycle en sciences naturelles, jumelé à une expérience de gestion significative dans des organisations reliées à la recherche et être admissible à un poste de professeur

Conditions d'engagement et traitement

Salaires de base selon les ententes et les conventions collectives en vigueur à l'Université Laval, en fonction des responsabilités administratives découlant du poste.

Clôture du concours : au plus tard le 19 novembre 2007

Date d'entrée en fonction : à discuter

Monsieur Edwin Bourget

Vice-recteur à la recherche et à la création

Pavillon des sciences de l'éducation, local 1434

2320, rue des Bibliothèques

Québec (Québec) Canada, G1V 0A6

L'Université Laval soutient à un programme d'accès à l'égalité en emploi conforme à la Loi sur l'accès à l'égalité en emploi dans les organismes publics. En accord avec les engagements du ministre de Citoyenneté et Immigration du Canada, cette offre est destinée en priorité aux citoyennes et aux citoyens et aux résidentes et aux résidents permanents du Canada.

www.ulaval.ca

Visitez la section « postes offerts »

ÉCONOMIE

PÉTROLE

SUITE DE LA PAGE B 1

«Jusqu'à présent, la flambée du pétrole a glissé sur la dynamique de la croissance mondiale, mais le cycle économique a avancé dans le temps et on a aujourd'hui plus de fragilité. C'est un risque baissier supplémentaire qui pèse sur la croissance», surtout aux États-Unis, remarque Hélène Baudchon, économiste du Crédit Agricole.

L'envolée des cours de l'or noir «ne représente pas un énorme danger mais risque d'accroître le ralentissement de l'économie mondiale attendu pour 2008», renchérit Alexander Law, du cabinet d'études Xerfi.

Le baril d'or noir n'est donc plus qu'à quelques encablures des 100 \$US et de son record absolu en termes réels, atteint pendant le deuxième choc pétrolier en 1979, soit l'équivalent de 100 à 110 \$US d'aujourd'hui.

L'économie mondiale, qui achève une cinquième année de forte expansion, a bien supporté cette spectaculaire envolée, en grande partie grâce aux gains d'efficacité énergétique dans les pays industrialisés, qui ont doublé depuis dix ans. Le Fonds monétaire international (FMI) table ainsi sur une croissance de 5,2 % pour 2007.

Mais alors que les économistes prévoient déjà un atterrissage en douceur aux États-Unis et en Europe à partir de 2008, la crise des prêts hypothécaires à risque américains a depuis cet été assombri les perspectives. Le FMI juge que cette crise coûtera près d'un demi-point de croissance mondiale en 2008, à 4,8 %, et près d'un point aux États-Unis, à 1,9 %.

L'envolée des prix du brut, qui se fait ressentir «au bout d'un ou deux trimestres», remarque Alexander Law, s'ajoute donc à un panorama

mondial bien plus contrasté qu'il y a un an.

Les États-Unis sont particulièrement «dépendants du pétrole à cause de leur parc automobile très important. L'essence y étant moins taxée, toute variation des prix se ressent plus fortement chez les consommateurs», qui voient déjà les prix alimentaires progresser, explique Hélène Baudchon.

Elle minimise toutefois le risque inflationniste représenté par le bond de la facture pétrolière, bien moins significatif selon elle que les risques que font peser la crise des subprimes sur la croissance, et même si elle juge les «facteurs de résilience de l'économie américaine plus importants qu'on ne le pense».

L'Union européenne est mieux protégée de l'envolée du brut grâce à un euro fort, qui amortit le prix des biens importés, grâce à une fiscalité qui taxe fortement les carburants et atténue les variations du prix de base, ce à quoi s'ajoute un fort recours à l'énergie nucléaire.

Dans les pays émergents comme la Chine, deuxième importateur mondial de pétrole, la croissance reste tellement soutenue qu'elle ne devrait pas pâtir de façon significative de la poussée de fièvre du pétrole.

Certains pays exportateurs énergétiques, notamment dans le Golfe, bénéficient entre autres de cette manne pétrolière, qui elle-même «peut alors être réinvestie dans les pays industrialisés», remarque M. Law.

Les pays en développement importateurs énergétiques risquent, eux, de se voir très affectés par la flambée énergétique et de voir entravés leurs efforts de réduction de la pauvreté.

Agence France-Presse

Un anneau mal placé a causé l'atterrissage raté du Q400 de SAS

SYLVAIN LAROCQUE

Un joint torique (o-ring) mal placé est à l'origine du blocage qui a empêché le train d'atterrissage droit de bien se déployer sur l'avion Bombardier Q400 de Scandinavian Airlines (SAS) qui a raté son atterrissage à Copenhague, samedi.

C'est ce qu'indique un rapport préliminaire de la Commission d'enquête sur les accidents d'aviation civile du Danemark, publié hier.

Selon les enquêteurs, un joint torique bloquait le vérin qui permet au train d'atterrissage droit de se déployer. On ne sait pas comment il a abouti là, mais la Commission affirme qu'il ne provenait pas du vérin lui-même. L'organisme précise que ce problème «n'est pas relié» à celui qui a causé l'atterrissage d'urgence de deux autres Q400 de SAS, en septembre.

Bombardier voit dans ce rapport une confirmation de la thèse qu'il défend depuis samedi. «Ce n'est pas le même problème qu'avec les deux accidents précédents, où il y avait eu de la corrosion sur les vérins de rentrée, a ex-

pliqué un porte-parole du constructeur montréalais, Marc Duchesne, dans un entretien téléphonique. Dans ce cas-ci, il y a clairement une pièce qui s'est retrouvée dans l'ensemble du train d'atterrissage alors qu'elle n'en fait même pas partie. Pourquoi cette pièce-là était-elle là? C'est la question qu'il faut se poser.»

Pour l'instant, Bombardier n'a pas l'intention de recommander aux transporteurs quelque changement que ce soit aux procédures de maintenance des Q400. «Notre enquête interne démontre que le système d'atterrissage est sans faille et qu'il n'y a pas de problème systémique avec ce train d'atterrissage là», a soutenu M. Duchesne. Selon lui, les autorités vont se pencher sur le rôle des employés d'entretien de SAS.

Un autre rapport de la commission danoise, publié lundi, indiquait que les pilotes ont tenté à deux reprises de déployer le train d'atterrissage droit, sans succès. Ils ont ensuite recouru à la procédure de déploiement d'urgence, qui n'a pas réussi non plus. Ils se sont alors résolus à effectuer un at-

terrissage d'urgence. L'enquête se poursuit, a noté l'organisme.

Dimanche, SAS a annoncé qu'elle n'utiliserait plus ses Q400 afin de répondre aux craintes de ses clients. Des centaines de vols ont dû être annulés en attendant que le transporteur trouve des avions de rechange.

Se disant «préoccupée» par la série d'accidents impliquant les Q400, l'Agence européenne de la sécurité aérienne a convoqué d'urgence des représentants de Bombardier à une «rencontre de crise» la semaine prochaine.

SAS demande une indemnité de 77 millions à Bombardier pour les accidents de septembre. Une autre réclamation pourrait bien suivre dans la foulée de l'atterrissage difficile de samedi.

La Presse canadienne

MERRILL

SUITE DE LA PAGE B 1

qu'il a mis en place au sein du groupe, ayant fait évoluer agressivement Merrill depuis fin 2002 sur le créneau des placements à risques, réputés pour leurs forts rendements. Ce même modèle est responsable des dépréciations records pour le groupe, essentiellement dans le portefeuille d'actifs adossés à des créances de mauvaise qualité (les «CDO»).

Merrill Lynch a accusé les pires résultats du secteur au troisième trimestre, entre perte nette et dépréciations bien plus importantes que celles annoncées lors d'une opération vérité début octobre. Selon sa grande rivale Goldman Sachs, d'autres mauvaises nouvelles pourraient encore tomber, avec 4,5 milliards de dépréciations au quatrième trimestre.

Certains analystes émettent toutefois des inquiétudes sur l'après O'Neal chez Merrill Lynch. Selon ceux de Fox-Pitt, son départ «créé de l'incertitude sur la qualité de son remplaçant. Les candidats internes ont peu d'expérience et les candidats externes les plus cités risquent de ne pas être intéressés par le poste».

«M. O'Neal a fait du bon travail à la direction du groupe, à l'exception de l'ampleur des pertes dans les produits financiers adossés à la dette», renchérit ces analystes.

Ceux de Goldman Sachs s'inquiètent que désormais «Merrill Lynch se montre moins désireuse de prendre des risques, ce qui ferait obstacle à la capacité de la banque de générer le même niveau de bénéfices auquel nous nous étions habitués depuis plusieurs trimestres».

Agence France-Presse

IMMOBILIER

SUITE DE LA PAGE B 1

En ce qui concerne la construction, le nombre de mises en chantier devrait augmenter de 10 %, à 25 000 unités cette année, mais il reculera de 6 % l'an prochain.

Le taux d'occupation, en hausse constante depuis quelques années, se situerait cette année à 3,2 % et passerait l'an prochain à 3,7 %, selon la SCHL. Au titre des facteurs responsables de cette situation, l'agence

évoque notamment la construction à grande échelle de résidences pour personnes âgées et le mouvement d'accession à la propriété par des locataires.

La SCHL a également tracé un aperçu des perspectives provinciales. Entre autres choses, elle prévoit pour 2008 un recul de 8 % des mises en chantier, qui passeraient de 52 000 à 48 000.

Le Devoir

JITEC

SUITE DE LA PAGE B 1

du personnel. Il est devenu président de l'entreprise par intérim quand le conseil d'administration a fait «beaucoup de pressions» pour que Laliberté démissionne à la suite de «tout ce qui avait été véhiculé dans les journaux», a expliqué M. Brown.

«Le conseil d'administration faisait valoir que Jitec avait besoin d'un président avec de l'expérience pour remettre l'entreprise sur la bonne voie», a avancé M. Brown.

Les médias avaient été alertés par une demande expresse de la Bourse de Montréal pour que Benoît Laliberté fournisse des «détails» sur une entente entre Jitec et Canada Payphone, annoncée précédemment, à défaut de quoi la reprise de la négociation des actions de Jitec en Bourse ne serait pas autorisée.

Dans un communiqué de presse, Jitec prétendait «avoir signé une transaction» pour l'implantation de 45 000 terminaux devant lui rapporter 105 millions de dollars. Dans la mise au point exigée par la Bourse de Montréal, Jitec parlait plutôt d'une «lettre d'entente» et mentionnait que la promotion et la distribution des terminaux en question seraient faites par Canada Payphone.

Des employés de la Bourse de Montréal avaient pourtant servi aux dirigeants de Jitec une mise à garde quand la société était devenue publique. «On nous avait dit que les petites entreprises se cassaient la tête à suivre leurs actions à la journée longue. On nous conseillait de mettre en place un processus d'affaires et de se concentrer sur le plan», a relaté M. Brown.

Outre les informations fausses et trompeuses présentées dans des communiqués de presse, l'Autorité des marchés financiers (AMF) reproche à Laliberté d'avoir profité d'informations privilégiées pour réaliser des opérations sur le titre de Jitec. Pour ces infractions à la Loi sur les valeurs mobilières du Québec, l'AMF veut obtenir des amendes totalisant 1,7 million. La juge Céline Lacerte-Lamontagne, de la Cour du Québec, a prévu quatre semaines pour entendre la cause.

C'est en juillet 2000 que les actions de Jitec ont été inscrites à la cote de la Bourse. Laliberté était président de l'entreprise et détenait alors 72 % des actions. Le cours de l'action de Jitec a éventuellement chuté et l'entreprise a dû déclarer faillite, faisant perdre 60 millions aux investisseurs, perte pour laquelle un recours collectif a été accordé.

La Presse canadienne

CONCOURS

LE DEVOIR et TV5



CUBANA

Sol Melia CUBA Varaplaya TOURS

BIKINI & CULTURE

A VARADERO A LA HAVANE

Sol Palmeras **** TRYP HABANA LIBRE *****




CE VOYAGE POUR DEUX COMPREND :

Billets d'avion aller-retour sur Cubana à destination de La Havane, cinq jours formule tout-inclus à l'hôtel Sol Palmeras Beach Resort à Varadero, deux jours à l'hôtel Tryp Habana Libre à La Havane, petits déjeuners inclus.

www.solmeliacuba.com

Cuba

Questions pour un Champion

Dès le 5 novembre dans LE DEVOIR et sur les ondes de TV5

Michel DAVID


PASSEPORT POUR LA GRAMMAIRE FRANÇAISE

Collection traitant des connaissances grammaticales et orthographiques.

GUÉRIN, éditeur ltée 514-842-3481

En vente dans toutes les librairies. Les prix sont indiqués sous réserve de modifications.

Météo Média



Lever du soleil: 7h32
Coucher du soleil: 17h44

Canada	Auj.	Demain	Le Monde	Auj.	Demain
Edmonton	Var 10/-2	Sol 7/-3	Londres	Nua 14/7	Var 15/9
Moncton	Sol 7/6	Plu 15/1	Los Angeles	Sol 22/12	Sol 25/13
Saint-Jean	Sol 9/8	Plu 13/4	Mexico	Sol 20/6	Sol 19/6
Toronto	Var 18/1	Sol 9/-1	New York	Sol 18/13	Plu 16/6
Vancouver	Nua 9/6	Var 10/5	Paris	Sol 10/6	Sol 12/5
Winnipeg	Var 4/-3	Sol 9/-1	Tokyo	Plu 19/17	Plu 19/18

Montréal	Ce soir	Demain	Vendredi	Samedi
Aujourd'hui 16	1	12/-4	8/-4	9/0
Passages nuageux.	Faible pluie, pdp 10%.	Quelques averses, pdp 40%.	Ensoleillé.	Ensoleillé.

Québec	Ce soir	Demain	Vendredi	Samedi
Aujourd'hui 9	1	11/-5	6/-4	7/-1
Ciel variable.	Averses dispersées, pdp 20%.	Averses dispersées, pdp 60%.	Ensoleillé.	Ensoleillé.

Gatineau	Ce soir	Demain	Vendredi	Samedi
Aujourd'hui 15	-1	11/-5	8/-4	10/-1
Ciel variable.	Pluie, pdp 20%.	Passages nuageux.	Ensoleillé.	Passages nuageux.

Vos prévisions météo à temps en tout temps sur www.meteomedia.com

Colloque 2007 du MBA

Les meilleures écoles de commerce internationales vous invitent à participer à une journée qui pourrait changer votre vie!

à Montréal
LE LUNDI 12, NOVEMBRE 2007
Au Centre Mont-Royal 17 à 21h

Les places sont limitées.
Inscrivez-vous dès aujourd'hui
www.TheMBATour.com

THE MBA TOUR
Your future begins here

LES SPORTS

L'Allemagne accueillera la Coupe du monde de soccer féminin en 2011

Zurich — L'Allemagne a été préférée au Canada pour accueillir la Coupe du monde de soccer féminin de 2011.

La décision de la Fédération internationale de football amateur a été rendue hier matin à son siège de Zurich, en Suisse.

«L'organisateur de la Coupe du monde féminine de la FIFA 2011 est la Fédération allemande», a déclaré le président de la FIFA, Sepp Blatter.

La candidature du Canada a probablement souffert du fait que l'Amérique du Nord a présenté les finales de 1999 et 2003 aux États-Unis.

Le dernier pays européen à avoir présenté le championnat a été la Suède, en 1995.

Le Canada a montré «ce que le soccer pouvait représenter dans un pays où jusqu'à maintenant, il n'était pas le sport n° 1», avait dit Blatter après la présentation du Canada plus tôt dans les bureaux de la FIFA.

«Nous apprécions ce que vous avez fait et nous avons de bons espoirs pour vous et ce que vous pouvez faire dans l'avenir».

«Mais c'est une compétition et dans une compétition, il y a toujours un gagnant et un perdant. Je vous souhaite donc bonne chance.»

La Chine devait présenter la Coupe du monde en 2003 mais a dû s'en abstenir à cause de la grave pandémie de syndrome respiratoire aigu sévère.

La Presse canadienne

Gonchar n'aurait pas dû participer aux tirs de barrage, selon Carbonneau

HOCKEY

FRANÇOIS LEMENU

Un joueur pénalisé à moins de deux minutes de la fin de la période de prolongation devrait-il être autorisé à participer aux tirs de barrage? Selon Guy Carbonneau, la réponse est non.

La question a été soulevée hier en raison de l'absence du défenseur Francis Bouillon contre les Thrashers d'Atlanta. Bouillon a été blessé par Sergei Gonchar, des Penguins, alors qu'il restait 1,6 seconde à la prolongation, samedi, à Pitts-

burgh. Même s'il a terminé la rencontre au banc des pénalités, Gonchar a pu participer aux tirs de barrage. Il a été le sixième des huit Penguins à s'élancer vers Carey Price. Il a échoué comme tous ses coéquipiers avant qu'Andrei Markov ne mette fin au match en glissant la rondelle sous Dany Sabourin.

«Un joueur qui se voit imposer une pénalité avec moins de deux minutes à jouer à la prolongation ne devrait pas pouvoir participer à la fusillade. Je crois que c'est logique», a déclaré Carbonneau après l'entra-

nement du Canadien en matinée. C'est maintenant aux directeurs généraux et à la ligue de décider.

Bouillon a été blessé à l'épaule gauche lorsqu'il a subi la charge de Gonchar. «Il restait une seconde au match. C'était vraiment un geste stupide», a dit Carbo. Je sais qu'un joueur peut ressentir de la frustration, que ces choses-là arrivent dans un match, qu'on ne peut pas toujours tout contrôler», a-t-il ajouté.

Mark Streit était sur la patinoire lorsque Bouillon a été blessé.

«Bouillon a fait un jeu et a été

frappé par derrière. Le joueur puni n'aurait pas dû prendre part aux tirs de barrage», a fait valoir Streit.

Le défenseur suisse n'a pas aimé voir son coéquipier être frappé alors qu'il se trouvait dans une position vulnérable. «Ça ne se compare pas au coup qu'a reçu Patrice Bergeron. Bouillon, lui, était collé contre la bande. Mais ça reste un coup par derrière. Je crois que les joueurs devraient se respecter davantage. C'était un coup salaud.»

La Presse canadienne

Le Brésil obtient l'organisation de la Coupe du monde de soccer en 2014

Zurich — Le Brésil a obtenu hier l'organisation de la Coupe du monde de football (soccer) 2014 et accueillera le tournoi pour la première fois depuis 1950.

Le Brésil, qui était le seul candidat, a remporté la Coupe du monde à cinq reprises.

«Le comité exécutif a décidé à l'unanimité de donner la responsabilité, pas seulement le droit, d'organiser la Coupe du monde 2014 de la FIFA au Brésil», a déclaré le président de la FIFA, Sepp Blatter.

Blatter a ensuite tendu le trophée de la Coupe du monde au

président brésilien Luiz Inacio Lula da Silva, qui s'était rendu à Zurich pour l'occasion.

«Le football n'est pas qu'un sport pour nous. C'est plus que ça, a déclaré Lula. Le football pour nous est une passion. Une passion nationale.» Il a ensuite promis que le Brésil «ferait ses devoirs avec une grande fierté».

Et, a-t-il ajouté, «si tout se passe bien, nous gagnerons encore une Coupe du monde».

Le président de la Fédération brésilienne de football, Ricardo Teixeira, a déclaré que son pays ferait tout pour montrer au monde

qu'il est capable d'organiser le tournoi. «Nous sommes une nation civilisée, une nation qui traverse une excellente phase, et tout est prêt pour recevoir convenablement l'honneur d'organiser une excellente Coupe du monde», a déclaré Teixeira.

Après le retrait de la Colombie en avril, le Brésil s'est retrouvé seul candidat.

Le ministre brésilien des Sports, Orlando Silva, le sélectionneur Dunga, l'ancien international Romario et l'auteur Paulo Coelho avaient eux aussi fait le voyage en Suisse.

«Bien entendu, les rêves demandent

un gros travail et les Brésiliens sont prêts à assumer cette tâche», a déclaré Coelho, avant d'ajouter que le Brésil était soutenu dans le monde entier.

«Tous les pays du monde ont deux équipes, leur équipe nationale et l'équipe brésilienne», a dit Coelho.

Le Brésil, qui possède dix des plus grands stades du monde, a organisé une seule fois la Coupe du monde, il y a 57 ans.

«Au cours des prochaines années, nous aurons un afflux important d'investissements», a souligné Teixeira.

Associated Press

HOCKEY				
ASSOCIATION DE L'EST				
Section Nord-Est				
	G	P	DPFB	BC Pts
Ottawa	9	1	0	34 19 18
Montréal	6	2	2	35 27 14
Toronto	5	5	3	47 52 13
Boston	6	4	0	25 24 12
Buffalo	5	5	0	36 34 10
Section Atlantique				
Philadelphie	7	3	0	35 22 14
Pittsburgh	5	4	1	30 33 11
N.Y. Islanders	5	4	0	26 33 10
N.Y. Rangers	4	6	1	19 22 9
New Jersey	3	6	1	22 34 7
Section Sud-Est				
Caroline	7	2	3	47 31 17
Tampa Bay	5	4	1	33 30 11
Washington	5	6	0	31 30 10
Floride	4	7	0	27 34 8
Atlanta	3	8	0	24 45 6
Hier				
Pittsburgh au Minnesota, 19h				
Atlanta à Montréal, 19h30				
Phoenix à St. Louis, 20h30				
Nashville à Calgary, 21h				
Detroit à Edmonton, 21h				
Aujourd'hui				
Tampa Bay au New Jersey, 19h				
Caroline en Floride, 19h30				
Chicago à Dallas, 20h30				
Columbus à Los Angeles, 22h30				
Demain				
Buffalo à Boston, 19h				
Tampa Bay à N.Y. Islanders, 19h				
Washington à N.Y. Rangers, 19h				
Philadelphie à Montréal, 19h30				
Atlanta à Ottawa, 19h30				
St. Louis au Minnesota, 20h				
Pittsburgh au Colorado, 21h				
Detroit à Calgary, 21h				
Nashville à Vancouver, 22h				
Columbus à Anaheim, 22h				
Vendredi				
Toronto au New Jersey, 19h				
Philadelphie à Washington, 19h				
Floride à Buffalo, 19h30				
Phoenix à Dallas, 20h30				
Nashville à Edmonton, 21h				
Los Angeles à San Jose, 22h30				

Téléphone : 514 985-3322
Télocopieur : 514 985-3340

LES PETITES ANNONCES

Courriel : petitesannonces@ledevoir.com

I • N • D • E • X

REGROUPEMENTS DE RUBRIQUES

- 100 • 199 IMMOBILIER RÉSIDENTIEL
- 200 • 299 IMMOBILIER COMMERCIAL
- 300 • 399 MARCHANDISES
- 400 • 499 OFFRES D'EMPLOI
- 500 • 599 PROPOSITIONS D'AFFAIRES ET DE SERVICES
- 600 • 699 VÉHICULES

LES PETITES ANNONCES

DU LUNDI AU VENDREDI DE 8H30 À 17H00

Pour placer, modifier ou annuler votre annonce, téléphonez avant 14 h 30 pour l'édition du lendemain.

Téléphone: 514-985-3322
Télocopieur: 514-985-3340

petitesannonces@ledevoir.com
Conditions de paiement : cartes de crédit

160 APPARTEMENTS ET LOGEMENTS À LOUER

PLATEAU - Clark / Duluth
6 1/2 rénové, frais peint. Ht triplex.
Nov. 1050\$ 514 815-2470

PLATEAU - très grand 3 1/2
Aire ouverte, beaucoup cachet : boiserie-vitraux-vaisselier encastré.
Nov/déc. 795\$ 514 234-3534

Pr. Marché Maisonneuve et Parc
2e, grand 5 1/2, 2 c.c.,
3e, grand et lumineux 5 1/2, 2 c.c.,
aire ouverte, tout relatif à neuf.
À voir! 514 825-8002

161 SOUS-LOCATION

PLATEAU - De Lanaudière 5 1/2
Tout équipé et meublé (littérie, vaisselle, etc.)
Période de sous-loc. à discuter.
1 275 \$/m, élec. et chauff. n-inclus.
514 772-8046.

163 OFFRE À PARTAGER

I.D.S à partagé, 4 1/2, cachet, 1100
pi. 2 s.d.b. clé en main, 7 mois ou
plus, 550\$/m. 514 767-1950

164 CONDOMINIUMS À LOUER

SHERBROOKE - PL. des ARTS
Cession de bail. Déc. 07 à Juil. 08,
renouvelable. 5 1/2, 1 000 p.c.
2 c.c., 1 1/2 s. d. b., 5 électros, a.c.,
bois franc. Nbrx rangements. Poss.
garage. Au cœur de tout. 1 390 \$/m.
sherbrooke377@mac.com

165 PROPRIÉTÉS À LOUER

MILE-END - MAISON À LOUER
De Noël à fin-février. 10 min. des
universités et centre-ville. Tl inclus.
2 500 \$ nég. 514 277-0813

170 HORS FRONTIÈRES EUROPE À LOUER

À PARIS - Montmartre
Près des vignes, charmant apt.
3 pièces, tout équipé. 1 à 4 pers.
Sem/mois. 450-677-3727

À PARIS - Marais 400 euros/semaine
Provence - Toulon 400 euros/semaine
xyzapi@yahoo.fr

171 HORS FRONTIÈRES À LOUER

À ST-MARTIN - Luxueux condo
Sur plage. 3000 pc, 2 c.c. Piscine.
www.view-2dml.com

CONDO FLORIDE TOUT ÉQUIPÉ
2 c.c. Bien situé, près de la mer.
Sunny Isles Beach (Miami).
Libre 1er déc.-15 déc. 1 500\$ US
Poss. 800\$/sem 450 521-0769

175 MAISONS DE CAMPAGNE À LOUER

CANTONS DE L'EST, près Eastman,
panorama exceptionnel, tranquillité,
sem/mois. 514 826-3793

176 CHALETS À LOUER

MANSONVILLE
Chalet 4 saisons, 3 c.c., très éclairé, foyer, beau terrain, privé, 5 acres, vue splendide, la sainte paix entre les montagnes de Jay Peak, Owl's Head et Sutton. Ski, ski de fond, raquette. Chevreuils, originaux et bois de chauffage inclus.
Nov à mars inclus. 5000\$
514 489-0102

201 PROPRIÉTÉS COMMERCIALES

MAGNIFIQUE AUBERGE
49 chambres avec restauration sur les rives du Lac St-Jean. Vue splendide sur ses lacs. 3 salles de réception accommodant de 10 à 300 personnes, terrasse, fine cuisine, centre de santé, spa, salle de massage, tennis, location de kayak, pédalo, vélo, à un kilomètre du terrain de golf. Directement du propriétaire.
418 690-6565

201 PROPRIÉTÉS COMMERCIALES

CHALET À LOUER
CHALET DE SKI - 4 c.c., foyer, Prox. Tremblant et St-Sauveur. 15 dec-15 avril. 6 500\$ tl inclus. 619 326-1715/Sainte-Anne-Des-Lacs 3 Q

Il comprend: Saison d'hiver (nov-mars) Cour des Laurentides. 45 min. Mt. Luminous, des lacs, arbres Bord lac tranquille. \$3 500 450 224-0189.

VAL-DAVID - CHALET SUISSE
Superbe, près de tous les services et centres de ski. Vue magnifique. Hiver de paix. 514 246-8519

251 BUREAUX À LOUER

SUR LE PLATEAU 800 p.c.
Coin Laurier - Papineau
TEL: 514 879-1597

301 ŒUVRES D'ART

ACHETONS tableaux originaux
Normand Hudon et autres
peintres renommés 450-466-8920

307 LIVRES ET DISQUES

"Librairie Bonheur d'Occasion"
achète à domicile livres de qualité
en tout genre. (514) 914-2142
4487 de la Roche/M-Royal

309 COLLECTIONS

TIMBRES ACHETE COLLECTION
ou accumulation. 514-626-2850
cougarq@videotron.ca

AVIS DE DÉCÈS



Bégin, François H. 1949-2007

De Longueuil, le 28 octobre 2007, à l'âge de 58 ans, est décédé, paisiblement, entouré de ses proches, M. François H. Bégin, ing., époux de Mme Louise Carangi. Outre son épouse, il laisse dans le deuil ses enfants Vincent Bégin et Renaud Bégin (Corinne Lemire), son petit-fils Guillaume Bégin-Lemire, ses filles Maryse et Michèle Sanguinet, sa mère Françoise Houle, son frère Pierre (Huguette Meloche), ainsi que plusieurs parents et amis.

La famille recevra les condoléances, en présence des cendres, le vendredi 2 novembre 2007, de 14 à 17 heures et de 19 à 22 heures, ainsi que samedi dès 10 heures, à :

La Maison Darche Réseau Dignité
505 boul. Curé-Poirier Ouest
Longueuil
www.dignitequebec.com

Une liturgie de la Parole suivra samedi à 13 heures, en la chapelle du salon.

Au lieu de fleurs, des dons à la Fondation des maladies du cœur du Québec seraient appréciés.



Trépanier, Paul-O. 1923-2007

Au Centre Hospitalier de Granby, le 27 octobre 2007, à l'âge de 84 ans, est décédé M. Paul-Olivier Trépanier, architecte et maire de Granby pendant 18 ans, époux de Mme Lorraine Gauthier, demeurant à Granby.

Outre son épouse Lorraine, il laisse dans le deuil ses enfants Josiane (Paul-André Thibert), André (Carie Shoyer), Paul-O. Junior (Lynn De Quoy), Stéphanie (Eric Goyette) et Annie, ses petits-enfants Janik (Jean-François St-Onge), Véronica, Charles-André, Gabriel, Pénélope, Mélodie et Olivier, son arrière-petit-fils Xavier Trépanier St-Onge, ses sœurs Lise Rutledge et Michèle (Russel Spoto), ainsi que ses nombreux neveux, nièces, autres parents et amis.

Les funérailles civiques auront lieu le samedi 3 novembre. Le cortège funèbre partira de l'Hôtel de Ville de Granby, pour se rendre à l'église Ste-Famille où le service sera célébré à 11 heures, sous la direction du :

Complexe funéraire Girardot & Ménard
470 rue Dufferin
Granby

Tél : 450-372-4498 téléc : 450-372-2738
complexe@girardot-menard.com

Suivre de l'inhumation au cimetière Mgr Pelletier rue Dufferin. M. Trépanier sera exposé en chapelle ardente à l'Hôtel de Ville de Granby, 87 rue Principale, jeudi de 19 heures à 22 heures, vendredi de 10 heures à midi, de 14 à 17 heures et de 19 à 22 heures. Ouverture samedi, journée des funérailles, à compter de 9 heures jusqu'à 10 h 15.

En guise de sympathie, des dons à la Fondation du Centre Hospitalier de Granby seraient appréciés. Formulaire disponibles à l'Hôtel de Ville ou au bureau du complexe Girardot & Ménard.

Sudoku par Fabien Savary

6	7				
1	9			6	3
		3	5		4 1
		4	8	7	5
7				5	8
	3	8	2	7	1
	5		3		9
			1	8	
3	2			6	

Niveau de difficulté : FACILE 0699

Placez un chiffre de 1 à 9 dans chaque case vide. Chaque ligne, chaque colonne et chaque boîte 3x3 délimitée par un trait plus épais doivent contenir tous les chiffres de 1 à 9. Chaque chiffre apparaît donc une seule fois dans une ligne, dans une colonne et dans une boîte 3x3.

Solution du dernier numéro

2	3	1	4	9	5	8	7	6
8	5	6	7	2	1	3	9	4
9	7	4	3	6	8	2	1	5
6	8	9	2	4	7	1	5	3
7	1	2	8	5	3	4	6	9
3	4	5	9	1	6	7	8	2
5	6	3	1	8	2	9	4	7
1	9	7	6	3	4	5	2	8
4	2	8	5	7	9	6	3	1

0698

SUDOKU : le logiciel
10 000 sudokus inédits de 4 niveaux de difficulté par notre expert Fabien Savary
En exclusivité sur le site des Mordus
www.mordus.com

Donnez. On peut faire plus encore.

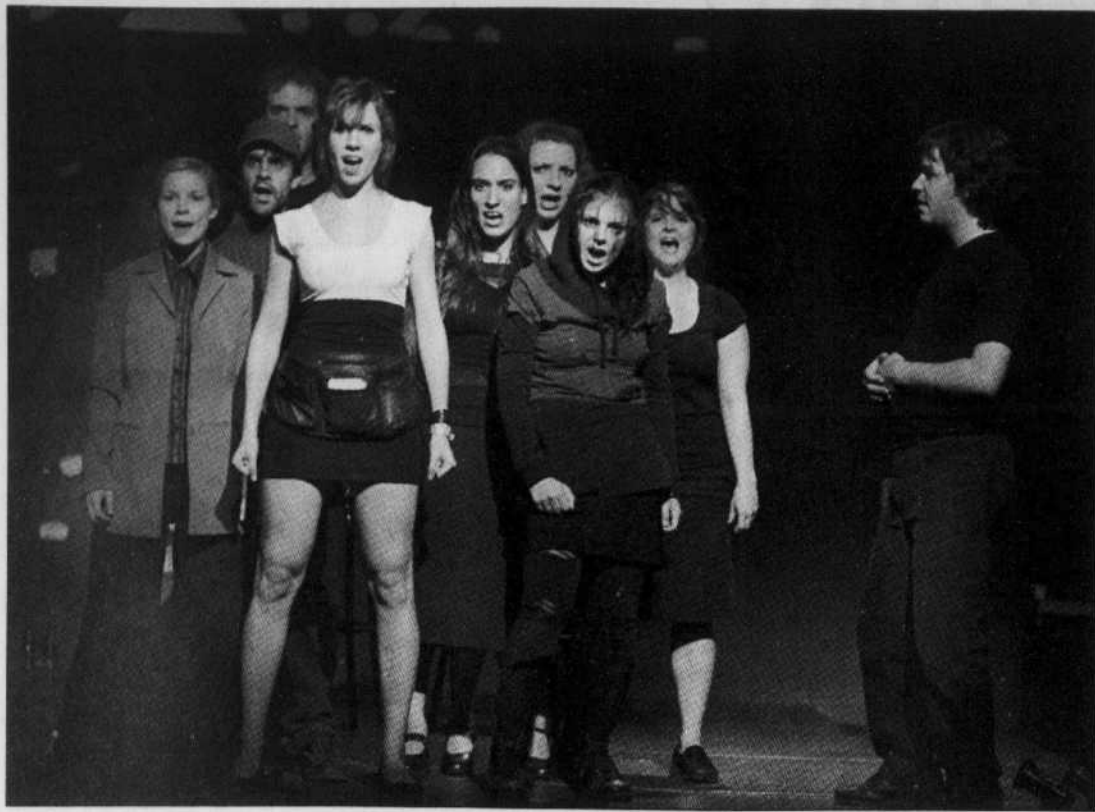
Centre-aid
du Grand Montréal

Pour publication section décès

necrologie@lememorial.com
2190, rue Mont-Royal Est
Montréal (Québec) H2H 1K3
(514) 525-1149
Télocopieur : (514) 525-7999
www.lememorial.com

le mémoriel
Tous les jours de 10 h 30 à 18 h 30

CULTURE



MARIE-CLAUDE HAMEL

Nouvelle mouture d'un spectacle créé au cégep de Saint-Hyacinthe avec des étudiants qui ont reçu leur diplôme depuis lors, *Eva, Gloria, Anna, Léa* regroupe quatre courtes pièces de Piemme.

THÉÂTRE

Ménage à quatre

ÉVA, GLORIA, ANNA, LÉA
 Texte: Jean-Marie Piemme.
 Mise en scène: Luce Pelletier.
 Au théâtre Sainte-Catherine
 jusqu'au 3 novembre.

MARIE LABRECQUE

Si on exclut son travail pour le spectacle collectif *Rwanda 94*, présenté à l'ancien Festival de théâtre des Amériques, le dramaturge belge Jean-Marie Piemme semble inconnu au bataillon ici. Le Théâtre Les Coudées franches offre une rare occasion de jeter un œil sur l'œuvre de cet universitaire devenu dramaturge il y a 20 ans.

Nouvelle mouture d'un spectacle créé au cégep de Saint-Hyacinthe avec des étudiants qui ont reçu leur diplôme depuis lors, *Eva, Gloria, Anna, Léa* regroupe quatre courtes pièces de Piemme. Sur la scène nue du petit théâtre Sainte-Catherine, dont le spectacle utilise à bon escient le balcon, se révèle un univers à la théâtralité transparente. On découvre avec intérêt ces textes plutôt morcelés qui offrent des variations formelles et rythmiques. Les personnages oscillent entre la narration au public, les dialogues et l'action racontée simultanément avec un débit rapide et de longs monologues.

Il y a une évidente dimension sociale, pour ne pas dire politique, dans ce théâtre qui met en scène des marginaux (petits délinquants, itinérante, folle...) animés par de la révolte, un mal-être, un sentiment d'injustice, où paumés et petits employés côtoient

patron tyrannique et politicien aux idées douteuses. Cette pièce emprunte même des accents brechtiens lors des quelques chansons et des récitatifs entonnés en groupe.

Il ne s'agit donc pas d'un univers théâtral qui s'impose d'emblée pour des interprètes débutants. La jeune distribution s'en tire inégalement mais relativement bien. Christine Poirier et Marie-Eve Trudel portent notamment avec aplomb leur narration respective des *Nageurs, une nuit de dérive en compagnie de deux «loulous»* (la langue se fait parfois argotique), et de *La serveuse n'a pas froid*. Les dix comédiens se débrouillent tous bien dans *Le Tueur souriant*, reconstitution tragi-comique d'un cambriolage sanglant. Une certaine légèreté paraît mieux convenir à la distribution.

L'inexpérience de certains interprètes se fait davantage sentir au troisième segment du spectacle, le sombre *Les forts, les faibles*, qui traîne en longueur. Il faut dire que ce texte, ajouté par la metteuse en scène Luce Pelletier, ne fait pas partie du triptyque original. D'une tonalité et d'une cadence un peu différentes, manquant du dynamisme et de la relative distance des autres parties, il débalance un peu le spectacle en cassant le rythme. Les enjeux du drame n'émergent pas très clairement. Au final, tout ça paraît bien lourd.

Il aurait sans doute mieux valu se concentrer sur la trilogie. Ce problème tient peut-être à la nature des shows étudiants: les impératifs pédagogiques ne concordent pas toujours avec les exigences artistiques...

Collaboratrice du Devoir

Victor-Lévy Beaulieu en entrevue à l'émission *Les Francs-Tireurs*

L'ADQ « a le plus de chances » de réaliser l'indépendance du Québec, selon VLB

PAUL CAUCHON

Pour l'écrivain Victor-Lévy Beaulieu, l'ADQ est actuellement le parti qui a « le plus de chances » de réaliser l'indépendance du Québec.

C'est ce qu'il a confié à Richard Martineau dans le cadre d'une entrevue accordée aux *Francs-tireurs*, qui sera diffusée ce soir à 20h à Télé-Québec.

Pourtant, Victor-Lévy Beaulieu se dit toujours socialiste et indépendantiste, et l'ADQ ne correspond pas à ses valeurs. « Les gens de droite me font toujours peur », dit-il. Mais « il était temps qu'il y ait au Québec un parti nationaliste de droite » qui s'affirme clairement tel, et, parmi tous les chefs de partis actuels, Mario Dumont « est le seul qui me paraît avoir un être identitaire », dit-il.

De Pauline Marois, il laisse entendre qu'elle pourrait se contenter d'être la première femme à prendre le pouvoir, sans vouloir aller au bout du processus de souveraineté. Mais il se dit prêt à revenir au Parti québécois « si l'on retrouve son centre-gauche » (aux dernières

élections provinciales, Victor-Lévy Beaulieu avait fait sensation en affirmant qu'il voterait pour l'ADQ).

Dans la même entrevue, le célèbre écrivain et éditeur s'en prend au système d'éducation, qui enseigne mal l'histoire. Les jeunes reçoivent une éducation « obsoleète », dit-il, qui les laisse « ignorants » et plus intéressés à s'engager pour les pays en voie de développement que pour leur propre pays.

Victor-Lévy Beaulieu n'attend rien de particulier de la commission Bouchard-Taylor, mais il affirme sa conviction en faveur d'un État laïque, qualifiant le très catholique maire de Saguenay, Jean Tremblay, de « taré qui veut revenir à la grande noirceur ». Il se dit donc favorable au retrait du crucifix dans les établissements publics.

Se disant mal à l'aise avec le « nous » identitaire, il répète qu'il est très favorable à l'immigration et au métissage, mais, dans les régions, « ça prend des structures d'accueil » pour bien recevoir les immigrants.

Le Devoir

Roméo dans le métro



PEDRO RUIZ LE DEVOIR

L'OPÉRA n'aura jamais été aussi peu cher: un billet de métro suffit... du moins pour la série *métroOpéra*. Cette année encore, l'Opéra de Montréal fera entendre dans le métro quelques airs connus de ses productions, par la voie de son Atelier lyrique. Hier, Mireille Lebel et Marianne Lambert ont donc poussé à la station Place-des-Arts la note de certains extraits de *Roméo et Juliette*, qui prendra l'affiche samedi. L'expérience se poursuit à 16h aujourd'hui à la station Atwater, puis demain à Berri-UQAM.

EN BREF

L'Allemagne au rendez-vous

Montréal vivra au rythme de l'Allemagne au cours des prochaines semaines, alors que se tiendra le premier « Rendez-vous avec l'Allemagne », du 31 octobre au 6 décembre, un événement culturel mais également gastronomique, scientifique et économique. Le consulat général de l'Allemagne et le Goethe-Institut, entre autres, ont préparé une série d'activités. Ainsi se tiendra à la fin de novembre « la

semaine allemande interuniversitaire », une série de séminaires donnés à l'Université de Montréal, à Concordia, à McGill, à l'UQAM, portant sur l'œuvre de Wagner, sur le nazisme et le communisme en Allemagne de l'Est, sur Max Weber, sur la littérature allemande de l'après-guerre, etc. Plusieurs concerts de musique sont également au menu, ainsi que la présence de l'auteur Maxim Biller et de la chorégraphe Antje Pfundtner. Parmi les autres activités: des rendez-vous avec la Bavière viticole à la Maison du gouverneur, et ainsi de suite. — *Le Devoir*

Michel DAVID
VISA
 Pour la grammaire
 Un auteur à succès

Cahiers (4^e à 6^e année)
 19,95 \$, 19,95 \$ et 20,40 \$
 Corrigés (4^e à 6^e année)
 32,20 \$, 32,20 \$ et 44,30 \$

GUÉRIN, éditeur ltée
 514-842-3481

En vente dans toutes les librairies
 Les prix sont indiqués sous réserve de modifications.

Normand St-Ours
L'essentiel grammatical
 Présecondaire, 1^{er} cycle du secondaire et formation aux adultes

Manuel • 32,10 \$
 Cahiers 1 à 3 • 18,20 \$ ch.
 Corrigés 1 à 3 • 61,90 \$ ch.

GUÉRIN, éditeur ltée
 514-842-3481

En vente dans toutes les librairies
 Les prix sont indiqués sous réserve de modifications.

ON N'A PAS PEUR DES MOTS

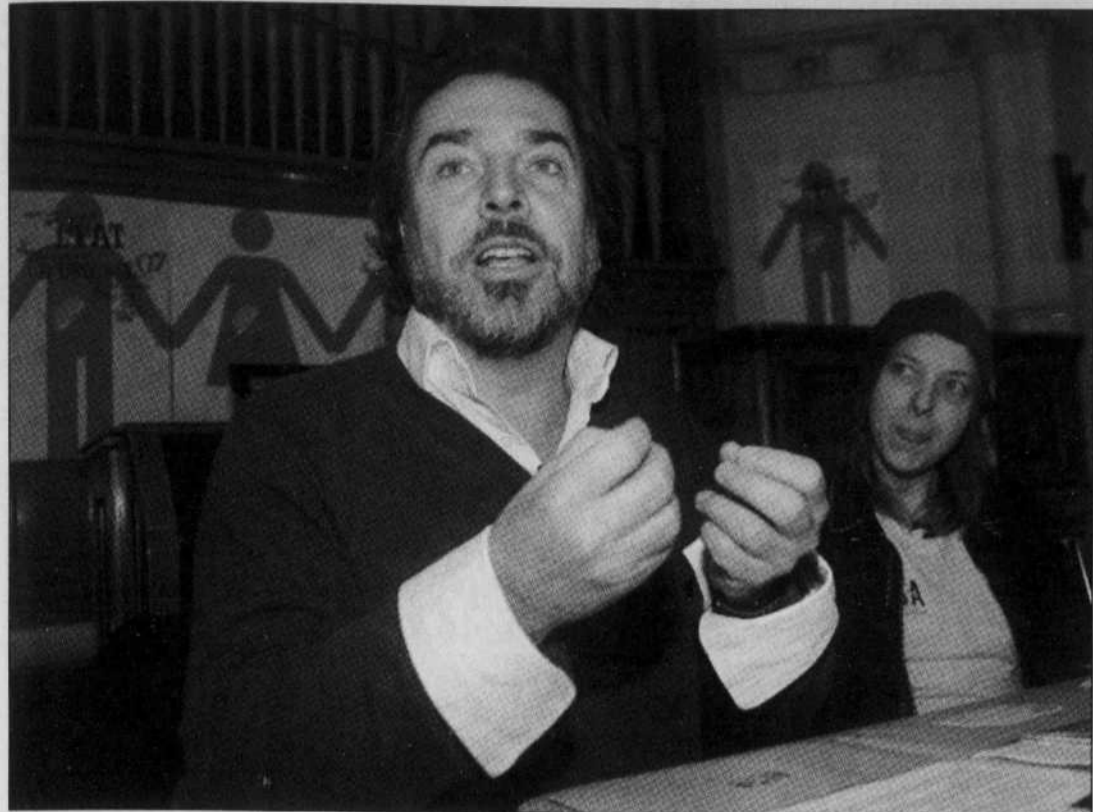
LCN 10 ANS AVEC VOUS

lcn.canoe.ca

Une chaîne spécialisée du Groupe TVA QUÉBEC MEDIA

CULTURE

État d'urgence, huitième édition



PEDRO RUIZ LE DEVOIR

L'ACTION TERRORISTE socialement acceptable (ATSA) propose cette année la huitième édition d'État d'urgence, une «réelle mise en scène d'un camp de réfugiés au cœur de Montréal». L'événement se déroulera du 21 au 25 novembre, à la Place Émilie-Gamelin. L'ATSA souhaite utiliser les arts comme moteur de changement social. Toute la manifestation est structurée autour d'itinéraires qui, eux, bien sûr, ne font pas de «mises en scène» dans la vie. En conférence de presse, hier, le comédien Christian Bégin (notre photo), porte-parole de l'événement, et les organisateurs ont présenté dans le menu tous les artistes qui participeront à l'événement. Au nombre des figures les plus connues associées à ce festival, notons le sculpteur Armand Vaillancourt, le chorégraphe Sylvain Poirier et le chanteur Paul Cargnello. Parmi les activités prévues au programme cette année figure le Banquet Cochon, repas cinq services préparé par les chefs Martin Picard (Au Pied de cochon) et Normand Laprise (Le Toqué) à l'intention des itinérants. En conférence de presse, les organisateurs n'ont pas précisé ce que les itinérants mangeront le reste de l'année. Il y aura aussi en fin de soirée une histoire offerte aux itinérants et aux visiteurs, comme «un conte le soir avant d'aller faire dodo». Le jour, les sans-abri pourront notamment «danser ce qui les a menés à la rue», entre autres moyens d'engagement mis de l'avant par l'ATSA. La programmation très éclatée d'État d'urgence est disponible en ligne à www.atsa.qc.ca.

La recette du succès du MoMA

Le musée new-yorkais se tourne vers Internet et youtube pour atteindre le jeune public

ISABELLE PARÉ

Malgré son prestige, même le plus couru des musées, soit le prestigieux Museum of Modern Art de New York (MoMA), doit rajuster son tir et se tourner vers de nouveaux canaux pour faire face à la concurrence féroce de la télévision, d'Internet et du divertissement en général. Et, pour courtoiser de nouveaux publics, le MoMA n'hésite pas à se tourner vers youtube.com.

C'est ce que viendra expliquer en substance, ce matin à Montréal, Kim Mitchell, la dynamique directrice des communications et du marketing d'un des plus illustres musées du monde, visité par des hordes de touristes depuis son ouverture en 1929. Mme Mitchell sera de passage à Montréal, à l'invitation d'Info-Press, pour parler des enjeux et des défis auxquels font face les organismes culturels.

Fermé plus de deux ans pour renaître en novembre 2004 dans sa nouvelle peau dessinée par l'architecte nippon Yoshio Taniguchi, le MoMA décide alors de prendre un virage médiatique important. «Il fallait non seulement faire savoir au monde que nous étions ouverts de nouveau, mais garder l'élan créé après cette ouverture, couverte par les journaux du monde entier», a soutenu en entrevue au Devoir Mme Mitchell.

Car on a beau être le MoMA, au tournant des années 2000, la télévision, le Web, le shopping et l'explosion du monde du divertissement maison sont autant de sources de concurrence pour qui vit et consomme dans la Grosse Pomme. «Il y a bien d'autres choses qu'on peut faire le dimanche après-midi à New York que d'aller au musée. La concurrence est partout. Nous avons dû nous tourner vers de nouveaux canaux comme youtube.com pour susciter un intérêt accru chez le public», souligne Mme Mitchell.

La petite histoire derrière l'œuvre

Pour faire mousser sa récente rétrospective des sculptures monumentales de Richard Serra le printemps dernier, le MoMA orchestre donc une opération de communication axée sur le déplacement spectaculaire, à l'aide de grues et de canons à plate-forme, des gigantesques pièces de métal de l'artiste. L'installation de ces mastodontes de 40 tonnes,

diffusée en accéléré par youtube.com, fera un tabac. Les œuvres du minimaliste Richard Serra et toute l'histoire de leur délicate insertion dans le jardin intérieur et au deuxième étage du MoMA s'attireront la une du New York Times et la couverture de plusieurs journaux.

«Avant même que l'exposition ne commence, nous avons créé un événement autour de l'artiste. Internet est devenu un canal très important pour nous», explique Mme Mitchell. L'exposition, qui s'est terminée à la fin de septembre, a attiré 730 000 visiteurs, un record depuis la réouverture du musée.

Pour attirer une clientèle plus jeune, le MoMA tient des soirées gratuites tous les vendredis soirs, courues par les 25 à 35 ans, et propose, les jeudis, les soirées «MoMA at Night», où le musée, ouvert jusqu'à 21 heures, se transforme en véritable club social, avec musique et bar à l'avenant. La moitié des fidèles du jeudi soir ont moins de 35 ans, affirme Mme Mitchell.

En janvier dernier, pour illuminer les sombres nuits hivernales, le MoMA a confié à un jeune artiste californien le soin de créer une vidéo de 60 secondes. Diffusée à la tombée du jour sur les murs du musée, les images du film Sleepwalkers, visibles de la rue, ont été admirées par plus de 30 000 badauds. «Ce sont de nouvelles façons de rejoindre un public qui ne serait pas autrement attiré par l'art contemporain», croit la directrice du marketing du MoMA.

La méthode semble avoir fait mouche puisque l'achalandage du MoMA a bondi de 1,8 million, dans l'ancien musée, à 2,3 millions après la réouverture. Pas moins de 70 % de ses visiteurs sont des touristes étrangers. Le nombre de ses fidèles abonnés, recrutés dans New York et les environs, est passé de 30 000 à 100 000.

Souvent considéré comme le parent pauvre du monde culturel, l'art contemporain a tout ce qu'il faut pour faire parler de lui. Il suffit d'exploiter le bon filon, croit Mme Mitchell. «C'est un défi constant de renouveler nos canaux de communication. Mais je crois que, pour attirer les gens, il faut aller au-delà des œuvres, conclut Mme Mitchell. Il faut raconter l'histoire derrière les œuvres, ce qu'il y a avant et après. Les gens aiment les histoires et finissent par aimer ce qu'ils connaissent.»

Le Devoir

EN BREF

Mendelsohn chez Olivier

La librairie Olivier, chemin de la Côte-des-Neiges, à Montréal, reçoit demain à 19h l'écrivain Daniel Mendelsohn, qui parlera de son livre *Les Disparus*, une enquête de l'écrivain new-yorkais sur son grand-oncle Shmiel et sa famille, tués par les nazis. Daniel Mendelsohn est un intellectuel new-yorkais spécialiste de la civilisation grecque. Il collabore régulièrement à la *New York Review of Books*. — *Le Devoir*

Conclusions du Forum sur la littérature

L'Association nationale des éditeurs de livres et l'Union des écrivains et écrivaines du Québec rendront publiques les conclusions du

Forum sur la littérature nationale demain. On y attend notamment la ministre de la Culture, des Communications et de la Condition féminine, Christine St-Pierre. Les acteurs du monde du livre y feront connaître des engagements destinés à redonner à la littérature nationale «la place qui lui revient dans les écoles, dans le milieu culturel québécois et sur la scène internationale». Cette dernière phase du forum, qui se veut une sorte de «sommet», devrait donc comporter des annonces concrètes. — *Le Devoir*

Continental poursuit sa tournée

Après la Mostra de Venise, les rendez-vous de Toronto, de Namur, d'Halifax, de Sudbury, après le Festival du nouveau cinéma de Montréal et le festival abitibien, *Continental*, un film sans fusil, de Stéphane Lafleur, poursuit sa lan-

cée sur la planète. Au cours des prochains jours, il sera en compétition au festival de l'American Film Institute de Los Angeles, avant d'atterrir au rendez-vous de Denver, au Cinéma du Québec à Paris et dans les festivals d'Oslo (Norvège), de Thessalonique

(Grèce) et de Göteborg (Suède). — *Le Devoir*

Un an pour le Cinéma du Parc

Depuis un an déjà, le Cinéma du

Parc a repris vie sous l'administration de Roland Smith et de son équipe. Il a présenté 32 documentaires, 81 fictions, sept rétrospectives, dont 75 exclusivités. Il a hébergé en outre huit festivals et dix expositions. Du 2 au 8 novembre, on peut y assister au Festival du

film roumain de Montréal. En novembre également, le Cinéma du Parc présentera une sélection issue des 10^{es} Rencontres internationales du documentaire, dont *My Country, My Country*, de Laura Poitras, sur l'occupation américaine en Irak. — *Le Devoir*

Colette BAILLARGEON
LA GRAMMAIRE, c'est mon affaire
Explications grammaticales et exercices simples et amusants
2^e à 6^e années du primaire
Cahiers et corrigés
GUERIN, éditeur ltée
514-842-3481
En vente dans toutes les librairies

Marc BOSQUART
Nouvelle grammaire française
Grammaire idéale pour les cégeps
560 pages - 38,90 \$
ISBN 978-2-7601-4705-8
GUERIN, éditeur ltée
514-842-3481
En vente dans toutes les librairies
Le prix est indiqué sous réserve de modifications.

À LA TÉLÉVISION

CANAUX	18h00	18h30	19h00	19h30	20h00	20h30	21h00	21h30	22h00	22h30	23h00	23h30	minuit
SRC	Le Téléjournal	Virginie	L'Épicerie	Le Match des étoiles / Quart de finale	Destinées	Les Soeurs Elliot	Le Téléjournal	La Zone	La fosse aux lions / Joséito Michaud (23:45)	Las Vegas			
TVA	Le TVA 18 heures	Le Cercle	Occupation double	Poule aux oeufs d'or	Les Francs-tireurs / Victor-Lévy Beaulieu	Octobre 70 / Dernière	Bazzo.TV / Isabelle Nazare-Aga	...à ma culture	La période de questions	Loft Story			
TQ	Kaboum	Ramdam	La vie en vert	...à ma culture	Loft Story	Bob	Sexy cam non...	Le Journal du soir	110%	Loft Story			
TQS	Gr. Journal (18:30)	Flash / L. Lemay	Mariages fous...	Dominique Poirier...	...du Falun Gong	Le Téléjournal	Bouchard...	Le National	Le Téléjournal	Jrnl RDI			
RDI	RDI en direct	Jrnl FR2	Toute une histoire	Biographies / Ben Weider	Cinéma / SAINT-CYR (4)	avec Isabelle Huppert	Hantise	Histoires de crimes	Les Survivants	Cinéma			
TV5	... (17:55)	Foul Foul	Arnaqueurs	Que feriez-vous?	Dans ta peau	...clips TopRock	Frank...	Degrassi...	...le trouble R-Force	Henri pis...			
D	Foul Foul	Arnaqueurs	Que feriez-vous?	Dans ta peau	...le trouble 70	Les Frères Scott	Simpson / Henri pis...	Sports 30	Le monde...	Quilles...			
VIE	Déco sur...	Oui, je...	Presque...	M. Net	InfoPlus / Le Flow	Generation 80	Hollywood extrême	South Park	La Clique	Star...			
MP	Top5.anglo	Top5...	Top5.anglo	Top5...	Michael Jackson	...le trouble 70	Les Frères Scott	Simpson / Henri pis...	Sports 30	Le monde...			
MX	En chute...	Musique	Top5.anglo	Top5...	Michael Jackson	...le trouble 70	Les Frères Scott	Simpson / Henri pis...	Sports 30	Le monde...			
VRAK.TV	Académie Surf	Grenade...	Chaotic	Bakugan	6TEEN / Deux émissions	Boxe / Jameel McClane - Samuel Peter	Compte à rebours	Cinéma / UN CADAVRE AU DESSERT (4)	Cabine C	Moi et...			
TTF	Simpson	Naruto	Sports 30	Sport...	Soldats	Compte à rebours	Cinéma / UN CADAVRE AU DESSERT (4)	Cabine C	Moi et...				
RDS	Sports 30	Sport...	Soldats	Compte à rebours	Cinéma / UN CADAVRE AU DESSERT (4)	Cabine C	Moi et...						
HISTORIA	Chasseur de mystères	Moi et...	...familial	...humains	Grandes Entrevues	Juste pour rire	Vie sauvage	Surnaturel	Méline...	Eureka	Les Stupéfiants	...fait	Fortune...
ARTV	Moi et...	...familial	...humains	Grandes Entrevues	Juste pour rire	Vie sauvage	Surnaturel	Méline...	Eureka	Les Stupéfiants	...fait	Fortune...	
SÉRIES +	Les Experts	Sue Thomas, l'œil du FBI	...rouler	...fait	Conférences... CORIM	Hakuna Matata	Jazz	...Prairie	...Wasted	Private Practice	Til Death		
CANAL Z	La porte des étoiles	L'émervill...	...du siècle	Les réussites du Québec	Dans la roue du Tour	Panorama	Coronation	Marketp.	Access H.	eTalk	Private Practice	Til Death	
SAVOIR	La porte des étoiles	L'émervill...	...du siècle	Les réussites du Québec	Dans la roue du Tour	Panorama	Coronation	Marketp.	Access H.	eTalk	Private Practice	Til Death	
EVASION	...à table	...étoiles	...Princesse	Panorama	Coronation	Marketp.	Access H.	eTalk	Private Practice	Til Death			
TFO	Wonder...	Princesse	Panorama	Coronation	Marketp.	Access H.	eTalk	Private Practice	Til Death				
CBC	CBC News at Six	Coronation	Marketp.	Access H.	eTalk	Private Practice	Til Death						
CIV (Miami)	CTV News	Access H.	eTalk	Private Practice	Til Death								
GBL	News	ET Canada	E.T.	Back to...	Til Death								
TVB	...Wonders	CG Kids	Meerkat Manor	The Agenda	Pushing Daisies	Private Practice	Criminal Minds	Life	Diamond Road (3/3)	The Agenda	Rocket...		
ABC	Let's Play...	ABC News	Raymond	Will, Grace	Pushing Daisies	Private Practice	Criminal Minds	Life	Diamond Road (3/3)	The Agenda	Rocket...		
CBS	News	CBS News	E.T.	Back to...	Til Death								
NBC	News	NBC News	Jeopardy	Wheel...	Phenomenon	Back...	Til Death						
FOX	King... Hill	Simpsons	Two and a Half Men	Back...	Til Death								
PBS (39)	The Newshour	BBC News	Feast...	Wired Science	Art Express	Antiques...	Private Practice	Criminal Minds	CSI: New York	CTV News	CTV News	... (00:05)	
PBS (57)	BBC News	Business	The Newshour	Wired Science	Art Express	Antiques...	Private Practice	Criminal Minds	CSI: New York	CTV News	CTV News	... (00:05)	
CTV (Cora)	CTV News	eTalk	Jeopardy	Wheel...	Phenomenon	Back...	Til Death						
A&E	Cold Case Files	CSI: Miami	Trois épisodes	Wingfield	A. York	Cinéma / DEAD AWAKE avec Stephen Baldwin	MythBusters / Exploding Lighter - Firearms Folklore - 22,000-Foot Fall	Law & Order	Daily Planet	MythBust.			
BRAVO	Street Legal	Mind of...	Arts...	Wingfield	A. York	Cinéma / DEAD AWAKE avec Stephen Baldwin	MythBusters / Exploding Lighter - Firearms Folklore - 22,000-Foot Fall	Law & Order	Daily Planet	MythBust.			
DISCOVERY	How It's Made	Daily Planet	CSI: New York	The Real Amityville...	The Real Blair Witch	Wild Docs	Deadwood	CBS News: The National					
HISTORY	Disasters of the Century	CBC News	Politics	The Hour	Regenesis	Born without a Face	A New Face for Marie	Average Joe					
NEWSWORLD	BBC News	Business	The Newshour	Wired Science	Art Express	Antiques...	Private Practice	Criminal Minds	CSI: New York	CTV News	CTV News	... (00:05)	
SHOWCASE	Andromeda	The Last Chapter	Marriage Camp	Women...	Til Debt...	Rich Bride, Poor Bride	Average Joe						
LEARNING	Flip that House	Three Takes	Off the...	Sportscent.	Hockey / Lightening	Devils	Mystery Hunters / Trois épisodes	Futurama	Pinky...	Naruto	Shadow...	Mystery...	Frank...
LIFE	Three Takes	Off the...	Sportscent.	Hockey / Lightening	Devils	Mystery Hunters / Trois épisodes	Futurama	Pinky...	Naruto	Shadow...	Mystery...	Frank...	Futurama
TSN	Off the...	Sportscent.	Hockey / Lightening	Devils	Mystery Hunters / Trois épisodes	Futurama	Pinky...	Naruto	Shadow...	Mystery...	Frank...	Futurama	
YTV	iCarly	Parents	Ghost...	Mystery Hunters / Trois épisodes	Futurama	Pinky...	Naruto	Shadow...	Mystery...	Frank...	Futurama		
CANAUX	18h00	18h30	19h00	19h30	20h00	20h30	21h00	21h30	22h00	22h30	23h00	23h30	minuit

Classification des films: (1) Chef-d'œuvre — (2) Excellent — (3) Très bon — (4) Bon — (5) Passable — (6) Médiocre — (7) Minable

NOS CHOIX CE SOIR

Paul Cauchon

LES FRANCS-TIREURS

Richard Martineau rencontre Victor-Lévy Beaulieu. Et on s'interroge sur les destinations soleil dans les endroits où les droits de l'homme sont mis à mal.

Télé-Québec, 20h

SAINT-CYR

Isabelle Huppert dans le rôle de Madame de Maintenon, qui dirigeait au XVII^e siècle l'école Saint-Cyr pour jeunes filles. Un film sur le pouvoir, semble-t-il.

TV5, 20h

UN CADAVRE AU DESSERT

Une parodie des histoires de détectives, avec un millionnaire excentrique, joué par l'écrivain Truman Capote, qui convoque les cinq plus grands détectives du monde dans son château. Distribution de haut vol (Peter Sellers, Peter Falk, Alec Guinness et ainsi de suite).

Artv, 21h

UN JOUR SUR TERRE

Le magazine international de Radio-Canada. Les cotes d'écoute ne sont pas très élevées, mais c'est le mandat de la télévision publique.

Radio-Canada, 21h

CE SOIR 20H
LES FRANCS-TIREURS
ENTREVUE AVEC LE POLÉMIQUE VICTOR-LÉVY BEAULIEU.
ET LA RÉPUBLIQUE DOMINICAINE : UNE DESTINATION AU CŒUR DE L'ESCLAVAGISME MODERNE ?
telequebec.tv

CULTURE

MÉDIAS

TQS annonce la suppression d'une quarantaine de postes dans son réseau

PAUL CAUCHON

Alors que son année financière venait à peine de commencer, soit en septembre, TQS a eu une bien mauvaise nouvelle à annoncer hier à ses employés: une quarantaine de postes sont supprimés dans tout le réseau.

«Il fallait agir tout de suite avant que ce soit trop dur», déclare Claude Deraïche, porte-parole de l'entreprise.

Une quinzaine de postes sont abolis à Montréal, une quinzaine à Québec et une dizaine dans les autres stations de TQS, soit à Sherbrooke, Trois-Rivières et Saguenay.

Les compressions de personnel «sont saupoudrées un peu partout», ajoute Claude Deraïche, autant dans l'administration que chez les techniciens ou dans le service des ventes. Les compressions viseraient une trentaine de postes syndiqués et une dizaine de postes de cadres.

Dans les salles des nouvelles, ce sont des postes vacants qui ne seront pas comblés. TQS a également annulé une tournée régionale que devait faire l'émission matinale *Caféine*.

TQS affirme vouloir réduire ses coûts d'exploitation «afin de faire face à la crise industrielle qui secoue l'ensemble des chaînes généralistes privées canadiennes». Le réseau est toujours déficitaire, affirme Claude Deraïche, et le président de TQS, René Guimond, a indiqué hier dans un communiqué «qu'un déséquilibre criant, sur le plan des revenus, avantage indûment les canaux de télévision spécialisés, au détriment des chaînes généralistes qui sont privées des frais d'abonnement».

À ce manque à gagner s'ajoutent les coûts qu'il faut assumer pour le passage à la haute définition.

La nouvelle d'hier tombait bien mal puisque, la veille, on a appris que Cogeco et CTVGlobemedia remettaient en question leur investissement dans TQS. Lors de la divulgation des résultats financiers de Cogeco pour 2006-07, une porte-parole de l'entreprise avait en effet reconnu que «la vente fait partie des options». Mais Cogeco, qui détient 60 % de TQS, et CTV, qui en détient 40 %, pourraient aussi décider d'accueillir un nouveau partenaire financier ou de conserver le statu quo.

Pour expliquer les difficultés financières du groupe, Cogeco avait évoqué lundi le passage à la haute définition, la décision du CRTC de ne pas accorder de redevances d'abonnement aux chaînes généralistes et aussi la décision de Radio-Canada de désaffilier ses stations régionales de Sherbrooke, de Trois-Rivières et de Saguenay du réseau TQS.

TQS doit présenter sa demande de renouvellement de licence au CRTC cet automne et mettre en place un nouveau plan d'affaires pour septembre 2008.

Pour le moment, TQS fait tout pour protéger sa programmation, explique Claude Deraïche. Le fer de lance de la programmation de cet automne est *Loft Story*, dont les résultats commerciaux et d'écoute sont «en ligne avec nos attentes», dit-il, et le réseau doit lancer trois nouvelles émissions d'humour cet hiver.

Le Devoir

Le Salon du livre de Montréal célèbre ses 30 ans d'existence en novembre

Lisez et soyez heureux

CAROLINE MONTPETIT

Des enfants pauvres qui ont besoin de livres neufs, des aînés, des classes scolaires, ou tout simplement des lecteurs, de tous âges, de toutes origines, sont conviés à participer au 30^e Salon du livre de Montréal, qui se tiendra à la Place Bonaventure du 14 au 19 novembre prochain.

Pour ses 30 ans, le Salon a d'ailleurs décidé d'augmenter sa durée d'une journée, passant de cinq à six jours d'ouverture.

Au programme, il y aura bien sûr les classiques, L'heure du conte en pyjama, les Confidences d'écrivains, les tables rondes, les remises de prix, les séances de dédicace et les expositions.

C'est la journaliste et romancière Micheline Lachance qui a repris la présidence d'honneur du Salon, pour une troisième année consécutive.

Au lancement de la programmation hier, Micheline Lachance a rappelé que le but du Salon, à son ouverture, était de «favoriser la rencontre entre les auteurs et leurs lecteurs dans un lieu unique et convivial». À l'époque, le jeune Yves Beauchemin, qui n'avait alors pas encore publié *Le Matou*, s'était d'ailleurs exclamé: «Ce ne sont pas des bourses et des subventions que l'écrivain recherche, ce sont des lecteurs.»

Dans les années 70, poursuit



PEDRO RUIZ LE DEVOIR

Pour la troisième année consécutive, c'est l'écrivaine et journaliste Micheline Lachance qui est la présidente d'honneur de l'événement.

Micheline Lachance, la littérature québécoise est devenue «l'expression d'un Québec fier, énergique, qui fait de la question nationale sa priorité. Et qui affirme sa différence par la voix de ses écrivains».

Trente ans plus tard, Micheline Lachance contemple le chemin parcouru par la littérature québécoise. Alors que 300 auteurs participaient au premier Salon, ils seront 1450 cette année. Tant mieux, se réjouit-elle, puisque le livre rend heureux. Une enquête récente sur l'indice relatif de bonheur établissait en effet que les gens lisant plus de dix livres par année étaient

plus heureux que ceux qui n'en lisaient pas du tout.

«Notre littérature, ajoute-t-elle, s'est aussi enrichie de nouvelles voix; celles de l'exil, du déracinement. À l'heure où l'on réfléchit à la place des immigrants dans notre société, il est bon de rappeler que les écrivains qui nous sont arrivés du Vietnam, du Liban, d'Haïti, d'Europe de l'Est et d'ailleurs ont trouvé dans la littérature québécoise leur place au soleil.»

Cette année, le Salon compte parmi sa brochette d'invités d'honneur des écrivains d'ici et d'ailleurs, avec les auteurs pour la jeunesse Alain M. Bergeron et

Pierre Bottero, le bédéiste Michel Rabagliati, l'historien de l'art Michel Lessard, la romancière française Marie Darrieussecq, la Belge Nadine Monfils, la Néerlandaise Anna Enquist et les romanciers québécois Maxime-Olivier Moutier et Stanley Péan.

C'est sans parler de tous les autres qu'il reste à découvrir, puisqu'ils seront 1450 romanciers, poètes, essayistes, illustrateurs et bédéistes sur les lieux du Salon pour rencontrer le public. Encore une fois, cette année la Fondation pour l'alphabétisation lance la campagne *La lecture en cadeau*, qui encourage le public à acheter un livre neuf pour un enfant pauvre afin de favoriser l'apprentissage de la lecture. Selon les données de la fondation, 49 % des Québécois ont des compétences en lecture sous le seuil souhaité pour fonctionner aisément en société.

Antoine Maillet animera un événement le 15 novembre à l'occasion de la Journée internationale des écrivains emprisonnés.

Plusieurs récompenses seront aussi décernées, dont la remise du Prix du grand public Salon du livre et du prix Marcel-Couture.

La liste complète des activités est disponible sur le site Internet salondulivremontréal.com.

Le Devoir
Avec La Presse canadienne

1^{er} novembre

MONTRÉAL EN CONCERT

Duo Similia

1^{er} novembre 2007 à 20 heures

Collège Regina Assumpta, 1750 Sauriol Est (arrondissement Ahuntsic-Cartierville)

Renseignements : 514 382-4121 www.montrealenconcert.com

Billets réguliers : 25 \$. Billets étudiants et +65 ans : 20 \$ (taxes comprises)

2 novembre

FRANÇOIS D'ASSISE, HOMME DE LUMIÈRE

(Œuvres choisies de Franz Liszt)

Anne-Marie Dubois au piano

et Guylain Prince, franciscain, à la narration

Au profit des sinistrés du séisme du Pérou

Le vendredi 2 novembre 2007, à 20 h

Église de la Visitation, 1847, boul. Gouin est, Montréal

Métro Henri-Bourassa, autobus # 69 est, stationnement.

18 \$, en vente à l'entrée dès 17 h 30

2 et 4 novembre

ORCHESTRE SYMPHONIQUE DU CONSERVATOIRE DE MUSIQUE DE MONTRÉAL

Direction : Raffi Armenian

Solistes : Thomas Chartré, violoncelle; Marianne Di Tomaso, violon

avec la participation des élèves du Studio d'opéra

Schumann *Ouverture, Scherzo et Finale*, op. 52Elgar *Concerto pour violoncelle en mi mineur*, op. 85 - AllegroSarasate *Zigeunerweisen*, op. 20 • Mozart *Le Nozze di Figaro* (extraits)

VENDREDI 2 NOVEMBRE À 19 h 30 et DIMANCHE 4 NOVEMBRE À 14 h 30

SALLE JEAN-EUDES, 3535, boulevard Rosemont

Entrée libre. Renseignements : 514 873-4031 www.conservatoire.gouv.qc.ca/montreal

3 novembre



3^e Concert Annuel de la «SOCIÉTÉ VOCALE INTERNATIONALE JOSEF TRAXEL»

«RÉCITAL DE DÉBUT»

Marianne LAMBERT, Soprano colorature

Martin DUBÉ, Piano

Œuvres de Grieg, Debussy, Poulenc, Delibes, Schubert, Donizetti, Verdi

Samedi 3 Novembre 2007, 20 Heures, Chapelle Historique du Bon Pasteur

100, Rue Sherbrooke Est, Montréal

Entrée Libre. Laissez-passer disponibles sur place du 29 Oct. au 2 Nov.

La Société Vocale Internationale Josef Traxel, une société philanthropique créée en 2005 à l'occasion du 30^e anniversaire de la disparition du grand ténor allemand Josef Traxel, s'est dotée pour missions d'encourager les débuts internationaux de jeunes artistes lyriques, de faciliter la santé vocale chez les professionnels du chant, ainsi que de promouvoir l'art vocal comme moyen de thérapie musicale et comme vecteur de communication pacifique entre êtres humains et nations.

4 novembre

LADIES' MORNING MUSICAL CLUB

NIKOLAI LUGANSKY, piano

SCHUMANN, RAVEL, LISZT

Dimanche le 4 novembre 2007, à 15 h 30

Salle Pollack - 555, rue Sherbrooke Ouest

(514) 932-6796 • lmcc@qc.aibn.com • www.lmcc.ca

Billets: 35 \$ / Étudiants (26 ans): 15 \$

5 novembre

La Faculté de musique de l'Université de Montréal présente

SONNEZ LES MATINES... des concerts de «bonheur» le matin

Claude Richard (violon) et Johanne Perron (violoncelle)

Mozart : *Duo*, KV 423 - Ravel : *Sonate pour violon et violoncelle*

Lundi 5 novembre 2007 - 7 h 30 (le matin)

Chapelle St-Louis de l'Église Saint-Jean-Baptiste

4230, Drolet (métro Mont-Royal)

Offrande volontaire - Renseignements : 514-343-6427

10 novembre

LA NEF reçoit LA ROTA

MUSIQUE AU TEMPS DE PHILIPPE LE BEL

Chants courtois de l'Europe des XIII^e et XIV^e siècles

Samedi 10 novembre 2007, 20h

Chapelle Notre-Dame-de-Bon-Secours

400, rue Saint-Paul Est, Montréal

www.la-nef.com - administration@la-nef.com

Admission 514 790-1245 - La Nef 514 523-3095

Billets : adultes 25\$ - aînés 20\$ - étudiants 10\$

14 novembre

Concert-bénéfice pour le département de musique de l'Université de Carleton, présenté par Ragamala Music Association d'Ottawa en collaboration avec le Musée canadien des civilisations.

RHYTHMES ET RAGAS

Un voyage musical en Inde

Rahul Sharma, santour, Zakir Hussain, tabla

Mercredi 14 novembre 2007, 19h30

Théâtre principal, Musée canadien des civilisations, 100 rue Laurier, Gatineau

35\$ (général) - 25\$ (étudiant) Billetterie du M.C.C. 819 776-7000.

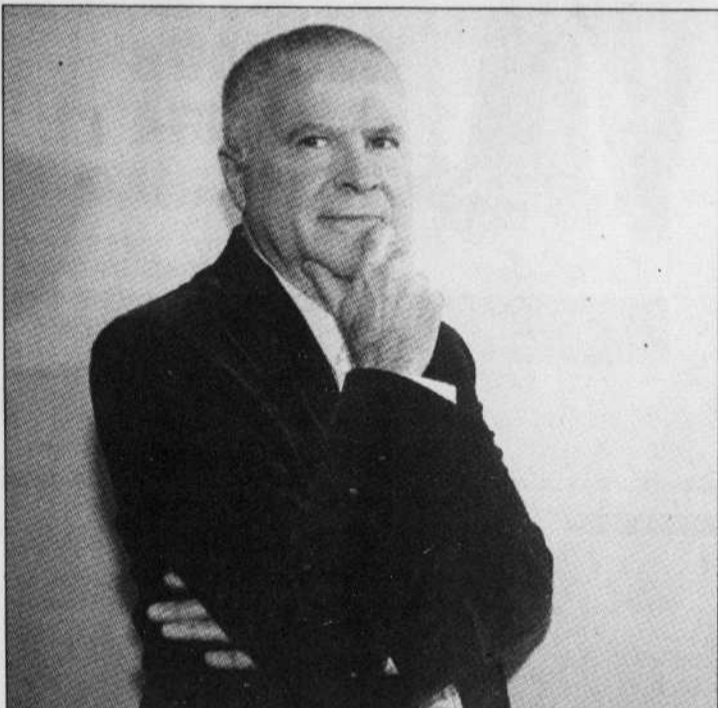
55\$ (sièges réservés). Reçu d'impôt de 20%.

Pour ces billets, appeler : 613 523-7602, 613 744-4401, 613 727-9524

Pour annoncer dans ce calendrier, communiquez avec Isabelle Sanchez au

514.985.3454 ou isanchez@ledevoir.com

Serge Murphy, lauréat



PEDRO RUIZ LE DEVOIR

LA FONDATION Émile-Nelligan a décerné hier soir le prix Ozias-Leduc à Serge Murphy, artiste en arts visuels, pour saluer l'ensemble de son œuvre. Poète de la récupération et champion du vidéogrenier, Serge Murphy reconstruit en œuvres d'art les objets trouvés et crée des «jardins de délices», a souligné hier René Viau, président du jury et critique d'art, lors de la remise de ce prix, accompagné d'une bourse de 25 000 \$, qui a eu lieu au Musée d'art contemporain. Remis tous les trois ans, le prix Ozias-Leduc récompense les artistes en arts visuels, alors que le prix Gilles-Corbéil (100 000 \$) est décerné aux écrivains. La fondation attribue aussi le prix Serge-Garant, en musique contemporaine (25 000 \$), et verse chaque année la bourse Émile-Nelligan à de jeunes poètes âgés de 35 ans ou moins.

EN BREF

Photographie de Nan Goldin jugée

Un tribunal britannique a conclu qu'une photographie de l'Américaine Nan Goldin appartenant au chanteur britannique Elton John ne contrevenait pas à la législation sur la pornographie infantile. Intitulée *Klara et Edda faisant la danse du ventre*, cette photo avait été saisie par la police en septembre, à la veille de l'ouverture d'une exposition d'œuvres de la collection d'Elton John au Centre Baltic d'art contemporain de Gateshead, au Royaume-Uni. L'exposition a été annulée à la demande du chanteur populaire. La photographe Nan Goldin s'intéresse depuis plus de 20 ans à des mondes marginaux qui sont en liens étroits avec sa propre existence. Plusieurs grands musées possèdent désormais les œuvres de cette star de la photographie actuelle, dont le Musée d'art contemporain et le Musée des beaux-arts de Montréal. - Le Devoir



Au XVII^e siècle, Madame de Maintenon rêve d'émanciper les jeunes filles nobles mais démunies. Un drame envoûtant avec Isabelle Huppert.

TV5

WWW.TV5.CA

SAINT-CYR

CE SOIR 20h