

L'Ami Denis
SHERBROOKE

HONDA
PRODUITS MÉCANIQUES

819 565-1376
www.amidenis.com

>180208

MATELAS HOUDE FÊTE SES 5 ANS À MAGOG, DÉTAILS À LA PAGE 9



CADEAU DE 4 M\$ À OMERVILLE

PAGE 3

(Photo Le Re^eflet du Lac - Dany Jacques)

Martine Chamard
Courtier immobilier
819 347-5243

Sutton
Groupe Sutton
Immobilier Estrie

26 ans à votre service dans
la région pour acheter ou vendre
une propriété.

>180881

Jusqu'à **3 000 \$[^]** ou **0,99 %**

de remise au comptant sur
les modèles sélectionnés*
*Montant indiqué pour l'Atlas

Location à partir de
0,99 %
sur d'autres modèles
sélectionnés†

**PROFITEZ
DES HITS
DE L'ÉTÉ**

**Volkswagen de l'Estrie
Sherbrooke**
► 4465 Boul. Bourque ► vwsherbrooke.com

Modèles Trendline et Comfortline illustrés

*Sur approbation du crédit. Détails en concession. >173562



Sélection

Havre des Cantons



GRANDE PROMOTION SUR NOS 3 1/2

**1 MOIS
GRATUIT**
SUR UN BAIL
D'UN AN*



**2 MOIS
GRATUITS**
SUR UN BAIL
DE DEUX ANS*

**FAITES VITES, QUELQUES APPARTEMENTS
ENCORE DISPONIBLES! 1 844 407-2549**

Michel Forget
Michel Forget
Ambassadeur



Sélection
Retraite

231, rue Dollard, Magog
selectionretraite.com

*Certaines conditions s'appliquent. Valable à la signature d'un bail d'un an ou de deux ans, avant le 31 août 2019, pour un emménagement avant le 1^{er} octobre 2019. Offre valide exclusivement au complexe Sélection Havre des Cantons. Détails auprès de nos conseillers à la location.

Agrandissement de 4 M\$ à l'école des Deux-Soleils

DANY JACQUES

djacques@lerefletdulac.com

ÉDUCATION. L'école des Deux-Soleils de Magog sera agrandie d'environ 30% avec un nouveau gymnase entre les deux pavillons. Le chantier sera activé à l'été 2020 grâce à un investissement de 4 millions de dollars du gouvernement québécois.

Le ministre des Transports et ministre responsable de la région de l'Estrie, François Bonnardel, a fait cette annonce vendredi dernier (28 juin) à l'intérieur de cette école primaire située dans le secteur Omerville.

Elle fait partie d'une annonce plus globale à l'échelle provinciale prévoyant 128 projets d'agrandissement et de construction faite par le ministre de l'Éducation, Jean-François Roberge.

En Estrie, ces investissements se traduisent par six agrandissements totalisant 28,6 M\$. Les cinq autres écoles profitant d'un agrandissement sont situées à Dudswell, Saint-Denis-de-Brompton, Saint-François-Xavier-de-Brompton et Sherbrooke (Laporte et Sainte-Famille).

L'agrandissement à Omerville permettra de



Annie Orichefsky (directrice des Deux-Soleils) et Jean-Philippe Bachand (président de la Commission scolaire des Sommets), étaient très heureux d'annoncer la modernisation des installations construites il y a plus de 60 ans. (Photo Le Reflet du Lac - Dany Jacques)

relier les deux bâtiments, d'ajouter un service de garde et de mettre aux normes les deux bâtiments construits respectivement en 1950 et 1956.

«C'est important de donner de bons outils

aux jeunes et un environnement adéquat pour assurer leur réussite», a souligné M. Bonnardel.

La directrice de l'école, Annie Orichefsky, et le président de la Commission scolaire des Sommets, Jean-Philippe Bachand, arboraient

180807

COUTURE NOTAIRE INC.

Greffe de André Caron

M^e Line Couture, notaire

42 rue Principale ouest, bureau 201, Magog
www.linecouturenotaire.com
819 847-1000

évidemment un large sourire au moment de l'annonce.

M^{me} Orichefsky a bien hâte d'offrir un lieu d'apprentissage plus agréable à ses 184 élèves et un lieu de travail plus stimulant à la trentaine de membres du personnel. « Nous n'accueillerons pas plus d'enfants, mais ce sera beaucoup plus fonctionnel, détaille-t-elle. Cela fera toute une différence, surtout que les élèves n'auront plus à s'habiller l'hiver pour se rendre d'un pavillon à l'autre ».

M. Bachand encourage le gouvernement à poursuivre dans la même veine, surtout que la CSS gère 45 bâtiments dans trois MRC, dont la moyenne d'âge est environ de 60 ans. « Cette aide nous rend très optimistes, car on doit injecter beaucoup d'argent pour moderniser nos écoles qui ont été construites avec des normes très différentes d'aujourd'hui, résume-t-il. Ici, aux Deux-Soleils, on comblera un problème d'espace en plus de transformer l'école en un lieu beaucoup plus agréable. »

Quant au député d'Orford, Gilles Bélanger, il était très heureux de faire cette annonce peu de temps après la première pelletée de terre du futur gymnase de l'école Saint-Pie-X à Magog, le 17 mai dernier. Ces travaux sont évalués à 5 M\$.

Budget 2019-2020 de la Commission scolaire des Sommets

Un casse-tête malgré des fonds supplémentaires

DANY JACQUES

djacques@lerefletdulac.com

ÉDUCATION. Le réinvestissement du ministère de l'Éducation et de l'Enseignement supérieur (MÉES) dans les écoles du Québec se traduit par des allocations supplémentaires de 3,6 M\$ à la Commission scolaire des Sommets (CSS).

Elles totaliseront 8,8 M\$ pour l'année scolaire 2019-2020. Ces sommes serviront

notamment à la réalisation de travaux de rénovation de salles de bain, de systèmes de chauffage, de revêtements de plancher et de toitures.

«Malgré les nouvelles allocations annoncées et reçues, la CSS doit composer, depuis 2010-2011, avec d'importantes compressions budgétaires. Celles-ci sont récurrentes et se chiffrent à plus de 3,2 M\$ annuellement. Cela demeure donc difficile d'équilibrer un budget dans un tel contexte», rappelle le président de la CSS, Jean-

Philippe Bachand, par voie de communiqué.

À la séance du 25 juin dernier, la CSS a tout de même adopté un budget équilibré de 116,6 M\$ pour l'année scolaire 2019-2020. Les commissaires ont également pu ajouter des ressources professionnelles en orthophonie et en psychoéducation, en plus d'ouvrir une classe spécialisée au primaire.

Pour l'année scolaire 2019-2020, quatre nouvelles classes de maternelle 4 ans temps plein seront ouvertes dans les écoles primaires.

Elles s'ajouteront aux six déjà en place.

Le budget de la prochaine année fait également état d'une légère hausse de la clientèle qui se chiffre à 8 430 élèves. Cependant, les prévisions de la clientèle en formation professionnelle sont quant à elles en baisse d'environ 60 élèves en équivalent en temps plein (ETP) pour se situer à 287.

Quant au taux de taxe scolaire, il passera à 0,15475 \$ par 100 \$ d'évaluation, soit une légère baisse de 0,03 \$.

Couvre-planchers Magog

1735, rue Sherbrooke, Magog
819 843-9456

Google

www.tapismagog.com

Depuis 43 ans, vous obtenez aussi l'EXPÉRIENCE

PEINTURES **MF** 100% QUÉBÉCOIS

En promotion jusqu'au 10 juillet seulement!!

Deuxième gallon à **50%**

LE REFLET DU LAC - www.lerefletdulac.com - Le mercredi 3 juillet 2019 - 3

PORTICO
Série #230, 240, 260, 263

BLANC ET COULEURS

- À base de résine 100% acrylique
- Formulé pour les murs, les portes et les moulures
- Intérieur et extérieur

SOUS-COUCHE PORTICO
Série #270

BLANC

- À base de résine 100% acrylique
- Formulé pour les surfaces telles que le bois, le béton et le gypse
- Intérieur et extérieur

MAT ABSOLU
Série #1670

BLANC ET COULEURS

- Latex acrylique d'intérieur
- Aucun reflet
- Dissimule les imperfections

100% QUÉBÉCOIS

PEINTURES.MF.COM

À L'ACHAT DES SÉRIES PORTICO ET MAT ABSOLU, FORMAT DE 3,78 L SEULEMENT.

Visite du ministre de l'Économie et de l'Innovation à Magog

Magog Technopole espérait davantage

DANY JACQUES
djacques@lerefletdulac.com

POLITIQUE. Magog Technopole (MT) reste sur son appétit après la visite à Magog du ministre Pierre Fitzgibbon, jeudi dernier (27 juin), même si le dossier du financement de la télésérie Amos Daragon se trouve actuellement sur le bureau du premier ministre François Legault.

Le directeur général de MT, André Métras, était heureux d'accueillir le titulaire du portefeuille de l'Économie et de l'Innovation du Québec, mais déçu qu'il ne confirme aucune aide financière pour éviter de perdre environ 45 emplois, des postes associés à la poursuite du projet de la série animée à Magog.

Selon M. Métras, cette aide gouvernementale est essentielle à la suite des choses dans le contexte de croissance de Magog Technopole. « Sans collaboration, on fragilisera notre organisation au plan budgétaire et au plan des ressources qu'on peut affecter à nos entreprises. Notre développement est compromis », prévient-il.

André Métras craint une réponse négative de Québec, ce qui donnera, selon lui, un mauvais signal aux partenaires actuels de Magog Technopole. « Ils retireront peut-être leurs billes,



Emmanuel Bouchard (dg Chambre de commerce), Louis Roy (nouveau président de la Chambre de commerce), Rémi Marcoux (président du conseil d'administration de Transcontinental) et Gilles Bélanger (député d'Orford) entourent le ministre de l'Économie et de l'Innovation, Pierre Fitzgibbon (au centre), lors de sa conférence organisée par la Chambre de commerce Memphrémagog. (Photo Le Reflet du Lac - Dany Jacques)

mais on a besoin de tous ces collaborateurs pour préserver notre modèle d'affaires et solidifier notre budget actuellement précaire », espère-t-il.

Sylvain Viau, le grand manitou de l'entreprise IceWorks Animation, manifestait également de la déception, surtout que le dossier du financement de la télésérie demeure au statu quo.

Dans le cadre de sa visite, le ministre de

l'Économie et de l'Innovation du Québec, Pierre Fitzgibbon, a néanmoins mentionné que ce dossier se trouvait actuellement sur le bureau du premier ministre. « Ce n'est pas un mauvais projet, au contraire. Son financement n'entraîne tout simplement pas dans les programmes normés du gouvernement », a-t-il expliqué, sans donner de délai de réponse en provenance de Québec.

CONFÉRENCE ET VISITES D'ENTREPRISES

Avant de rencontrer des entrepreneurs et des dirigeants de Magog Technopole, M. Fitzgibbon a présenté une conférence organisée par la Chambre de commerce Memphrémagog. Une soixantaine de gens d'affaires et d'élus de la région assistaient à cette rencontre tenue au restaurant Fondissimo.

Il a parlé de la réforme d'Investissements Québec, qui devrait, selon lui, favoriser davantage les régions dans le futur. « Investissements Québec doit devenir l'unique porte d'entrée vers les ministères afin de faciliter la vie des entrepreneurs, a-t-il spécifié. Nous devons nous connecter davantage sur les régions, tout en faisant plus de prospection à l'étranger pour attirer des investisseurs. »

Ses trois grands chantiers à l'Économie sont d'accélérer les investissements des PME en innovation, augmenter les investissements étrangers au Québec, ainsi que bonifier et diversifier les exportations.

« Nous travaillons également très fort pour combler les 114 000 postes disponibles et vacants au Québec, en ayant recours aux immigrants et en créant des incitatifs pour que les travailleurs d'expérience demeurent sur le marché du travail », a-t-il expliqué en parlant de la pénurie de la main-d'œuvre.

YOGA EN PLEIN AIR

Participez à une séance de yoga en plein air en famille en plein cœur du centre-ville. Une journée de zénitude et de relaxation animée par Namazé Yoga.

PLUSIEURS STATIONNEMENTS
DISPONIBLES À PROXIMITÉ.
NAVETTE GRATUITE POUR TOUS!

PLUS D'INFORMATION :
centrevillemagog.ca/samedisomg

6 JUILLET
10 h 30, 13 h 30 et 14 h 15

PARC DES BRAVES
Accessible via la rue Laurier

LES SAMEDIS
**#OH
MA
GOG**



On bonifiera les sentiers de vélo de montagne au Parc national du Mont-Orford

VINCENT CLICHE
vcliche@leprogres.net

CANTON D'ORFORD. À peine inaugurés, les sentiers de vélo de montagne du Parc national du Mont-Orford seront bientôt bonifiés grâce à des investissements de 814 000 \$. Les cyclistes pourront profiter d'une vingtaine de kilomètres de tracés supplémentaires à compter de l'automne 2020.

On en a fait l'annonce mardi dernier (2 juillet), en plein cœur des installations du Canton d'Orford, en présence du ministre des Forêts, de la Faune et des Parcs, Pierre Dufour, et du député d'Orford, Gilles Bélanger.

Cette deuxième phase viendra rehausser l'expérience des cyclistes et permettra au Parc national du Mont-Orford de se positionner comme une destination de vélo de montagne

enviable, croient ses dirigeants. « Le projet pilote vient à peine de commencer et, déjà, on attire plus d'adeptes que prévu. Cet engouement pour le vélo de montagne est indéniable. On le sent, on le vit et on le voit », mentionne la vice-présidente à l'exploitation des parcs nationaux de la Sépaq, Catherine Grenier.

Les sentiers ajoutés conviendront à tous les calibres. Les tracés sont en cours de réalisation, mais on sait qu'ils viendront relier les sentiers existants, en plus d'offrir un lien plus accessible vers le mont Orford.

Le député d'Orford, Gilles Bélanger, salue l'initiative et caresse le rêve d'y voir une centaine de kilomètres de sentiers de vélo de montagne d'ici les dix prochaines années, un peu à l'image de Burke, au Vermont. « Cette montagne a été un phénomène. L'économie s'est développée à cause du vélo de montagne et c'est ce que je souhaite pour Orford.

On a le potentiel pour le faire », lance-t-il.

445 000 \$ POUR LE PRÊT-À-CAMPER

En plus du vélo de montagne, on a aussi annoncé un investissement de 445 000 \$ pour la

renovation du camping rustique Vallnier et l'ajout de six unités du nouveau modèle de prêt-à-camper Étoile.

Cette offre vient s'ajouter à celle actuelle de 30 unités et de près de 450 sites de camping.



Le responsable du service à la clientèle du Parc national du Mont-Orford, Mario Landry, le député d'Orford, Gilles Bélanger, le ministre des Forêts, de la Faune et des Parcs, Pierre Dufour, la vice-présidente à l'exploitation des parcs nationaux de la Sépaq, Catherine Grenier, et la directrice du Parc national du Mont-Orford, Brigitte Marchand, ont salué les investissements de tout près de 1,3 M\$ pour la bonification des sentiers de vélo de montagne et des services de prêt-à-camper. (Photo Le Reflet du Lac - Vincent Cliche)

PROMOTION

MÉGA CREVETTES SCAMPIES!!

EN SPECTACLE SUR LA TERRASSE

5, 6 juillet « Mec Trio »
12, 13 juillet « Bad Boys »
19, 20 juillet « Monochrome »

Carole Vincelette
les mercredis et dimanches

20, rue Merry Sud, Magog • www.auberge-orford.com • 819 843-9361

Clinique Gagnon & Pomerleau denturologistes

Prothèses dentaires complètes, partielles et sur implants

Valérie Pomerleau, d.d.
Lundi au vendredi

Jean Gagnon, d.d.
Lundi au mercredi

Nous sommes
« les professionnels »
compétents en
prothèses dentaires

Sur rendez-vous : 819 843-2033

98, rue Merry Nord, Magog (Stationnement pour nos clients à l'Église St-Patrice)

NOTAIRES

GÉRIN POMERLEAU

NOTAIRES, S.E.N.C.R.L.

ME NICOLAS VIENS

ME YVES GÉRIN ME PATRICK CRÉPEAU
ME AMÉLIE GÉRIN ME ANNIE GIRARD
ME ANNE POMERLEAU ME NICOLAS VIENS

DROIT IMMOBILIER

DROIT DES AFFAIRES

RÈGLEMENT DE SUCCESSION

TUTELLE ET CURATELLE

MÉDIATION FAMILIALE

TESTAMENT ET MANDAT

324, rue Principale Ouest
Magog (Québec) J1X 2A9
www.pmeinter.com/magog
T 819-843-3793

GREFFES:
CARMIN POMERLEAU
OLIVIER TOURIGNY
ÉTIENNE GÉRIN

2594627

182847

LE REFLET DU LAC - www.lerefletdulac.com - Le mercredi 3 juillet 2019 - 5

VENDREDI 5 JUILLET

Min.: 20°C
Max.: 30°C



SAMEDI 6 JUILLET

Min.: 14°C
Max.: 26°C



DIMANCHE 7 JUILLET

Min.: 14°C
Max.: 22°C



UNE PRÉSENTATION DE

Depuis 1923



- TRAITEMENT D'EAU
- PUIITS ARTÉSIENS
- GÉOTHERMIE
- POMPES À EAU
- ANALYSE D'EAU

WWW.FLAPOINTE.COM
819 566-8484

>183844

DANY JACQUES

djacques@lerefletdulac.com

PERSONNALITÉ. Peu de gens célèbrent leurs 90 ans en bonne santé avec l'équivalent de deux vies bien remplies au service de leur communauté. C'est le cas de Maurice Langlois, qui a consacré sa vie professionnelle à la médecine pendant 30 ans avant de plonger à temps plein pendant sa retraite dans la mise en valeur de l'histoire de Magog.

Né à Magog le 2 juillet 1929, il passe la majorité de son enfance et de ses études à Magog et à Sherbrooke. Il étudie la médecine à l'Université de Montréal pendant cinq ans avant de se spécialiser dans le même domaine pendant cinq autres années en France, à New York et à Montréal.

C'est d'ailleurs dans la Métropole américaine qu'il rencontre et marie Barbara Kaycher, sa conjointe depuis 60 ans cette année.

Il amorce sa carrière de médecin dans l'hôpital neuf de Magog en 1962, à l'âge de 33 ans. Il n'y reste que quelques années, car il travaille en parallèle sur le comité de construction du futur



2019 représente une année symbolique pour Maurice Langlois : ses 90 ans de naissance et ses 60 ans de mariage. (Photo Le Reflet du Lac - Dany Jacques)

Maurice Langlois

Deux vies consacrées à la médecine et à l'histoire

centre hospitalier et universitaire de Sherbrooke (CHUS) et de la Faculté de médecine de l'endroit.

Au CHUS, il y accueille les premiers étudiants médecins dès 1966 et les premiers patients en 1969. Il y enseigne et y pratique pendant 30 ans, soit jusqu'à sa retraite à l'âge de 67 ans.

Il y a donc un peu de lui dans plusieurs médecins actuels qui pratiquent toujours dans les Cantons-de-l'Est, mais aussi aux quatre coins du Québec. « Mais ça nous fait vieillir quand nos étudiants passent à leur tour à la retraite », rigole-t-il.

Plus sérieusement, il voit sa vie professionnelle comme un accomplissement, autant comme bâtisseur du CHUS et de la Faculté de médecine, qu'à titre de formateur pour de nombreux médecins.

UNE SECONDE VIE CONSACRÉE À L'HISTOIRE ET À LA GÉNÉALOGIE

Depuis environ 25 ans, Maurice Langlois se passionne pour la préservation du patrimoine local, la rédaction historique et la généalogie. Il s'inspire des Jacques Boisvert, Onil Dionne, Rock et Jean-Maurice Lapalme et Leonard Auger pour garder en vie la mémoire de nos ancêtres.

Il fait aujourd'hui équipe avec l'historien Serge Gaudreau pour préserver et mettre en

valeur le patrimoine magogois. Leur plus récent livre intitulé « Magog en mots et en images » s'est écoulé comme des petits pains chauds. Ensemble, ils consacrent de nombreuses heures à faire en sorte que « les paroles s'envolent, tandis que les écrits restent ». M. Langlois fait également sienne la maxime disant qu'il faut connaître son passé pour mieux planifier l'avenir.

« Je pense que Serge Gaudreau, que je considère comme mon mentor, a joué un rôle non négligeable dans ma passion pour l'histoire ».

Maurice Langlois, médecin à la retraite et passionné d'histoire

Cette passion a probablement pris forme en 2000 lors d'une série de cours de l'Université du 3^e âge (UTA) offerte par Serge Gaudreau. « Je pense que Serge, que je considère comme mon mentor, a joué un rôle non négligeable dans ma passion pour l'histoire. Ses cours traitant de l'histoire de Magog étaient fascinants. Son talent de communicateur est impressionnant. Je lui suis reconnaissant », témoigne-t-il.

M. Langlois est l'auteur de nombreuses chroniques historiques publiées dans Le Reflet du Lac et sur le site web de la Société d'histoire de

Magog. Il signe aussi des livres consacrés aux médecins de Magog, au premier maire de Magog, Alvin Moore, et sur la famille Merry.

Bien humblement, il estime que ses recherches et ses écrits ont contribué à mettre en valeur l'actuelle Maison Merry. « Je suis très fier de mes recherches à Magog, mais j'ai aussi collaboré avec des collègues pour protéger le patrimoine d'Austin et de Bolton-Est », spécifie-t-il.

SES SECRETS POUR SE GARDER EN SANTÉ ?

Pratiquer le tennis deux fois par semaine et faire ce qu'il a envie de faire expliquent sa longévité et sa bonne santé. « L'important, c'est de se tenir occupé. C'est ce que j'ai fait toute ma vie et que je continuerai à faire », confie M. Langlois.

Des projets nourrissent toujours son esprit. Il table actuellement sur un livre portant sur l'histoire de la famille Langlois. Le récit ne débutera pas avec l'arrivée du pionnier en Nouvelle-France, en l'occurrence Noël Langlois en 1634. Il commencera plutôt avec l'arrivée de son arrière-grand-père Louis-Joseph en 1845 à Sainte-Catherine-de-Hatley. Une plaque a été érigée en son nom sur cette propriété du chemin de la Montagne. Une cinquième génération de Langlois y habite toujours aujourd'hui.

Le Reflet
du Lac.com
VOTRE MÉDIA D'ICI



53, rue Centre, bureau 300,
Magog (Québec) J1X 5B6
Tél. : 819 843-3500
Fax : 819 843-3085
Annonces classées : 1 866-637-5236
www.lerefletdulac.com



Directrice générale - Estrie :
Monique Côté
Directrice support aux ventes :
Karine Beaulne
Conseillers(ères) en solutions médias :
Caroline Gaudreau, Sylvie Roy, Roxane Forgues

Coordonnatrices aux ventes :
Audrey Roy Desautels, Sylvie Bernard
Adjointe administrative : Sylvie Bernard
Journalistes : **Dany Jacques**
djacques@lerefletdulac.com
Patrick Trudeau
ptrudeau@lerefletdulac.com

Pierre-Olivier Girard
p-ogirard@lerefletdulac.com
Président :
Renel Bouchard
Directeur général :
Marc-Noël Ouellette

Impression : **Imprimeries Transcontinental inc.,**
division **Transcontinental Métropolitain**
Distribution :
Médias Transcontinental S.E.N.C.
Division **Publisac**
Publié par : **icimedias Inc.**

Distribution certifiée ODC : 25 332 EXEMPLAIRES. Tirage : 25 692 exemplaires imprimés
Dépôt légal : Bibliothèque Nationale du Québec. Société canadienne des postes - Envois de publications canadiennes. Contrat de vente de produit no 40005266. © 2005 Médias Transcontinental S.E.N.C. Toute reproduction des annonces ou informations, en tout ou en partie de façon officielle ou déguisée est interdite sans la permission écrite de l'éditeur. Le Journal Le Reflet du Lac ne se tient pas responsable des erreurs typographiques pouvant survenir dans les textes publicitaires, mais il s'engage à reproduire uniquement la partie du texte où se trouve l'erreur. La responsabilité du journal et/ou de l'éditeur ne dépassera en aucun cas le montant de l'annonce. Les articles publiés dans Le Journal Le Reflet du Lac sont sous la seule responsabilité des auteurs et la direction ne partage pas nécessairement les opinions émises.

Encourageons l'achat local et social

DANY JACQUES

djacques@lerefletdulac.com

ÉCONOMIE. 17 organisations publiques et privées de la MRC de Memphrémagog s'engagent à encourager davantage les entreprises d'économie sociale du territoire.

Parmi ce groupe, plusieurs Municipalités ont signé la Déclaration d'engagement à l'achat auprès de ces entreprises collectives, dans le cadre de l'initiative « L'économie sociale, j'achète! ». Autant d'organisations œuvrant dans la sphère de l'économie sociale assistaient au même lancement pour vendre déjà leur salade.

La MRC de Memphrémagog, la Ville de Magog et Han-Logement figurent notamment parmi le groupe des acheteurs promettant d'avoir un réflexe plus spontané pour se tourner vers les entreprises collectives pour leurs futurs achats ou contrats.

Le président du Pôle d'entrepreneuriat collectif de l'Estrie, Réal Desautels, encourage ces signataires de la Déclaration à brasser plus d'affaires



Près de 20 organisations publiques et privées (photo) ont récemment signé la Déclaration d'engagement à l'achat auprès des entreprises collectives de la MRC de Memphrémagog. (Photo Le Reflet du Lac - Dany Jacques)

avec les coopératives ou organismes sans but lucratif de la région pouvant leur être utile.

Il cite l'exemple de Jouvence pour des congrès ou le Centre d'écoinitiatives populaires (CÉPOP) pour l'achat de boîtes à lunch pour des réunions d'affaires. Il pense aussi au Marais de la Rivière aux Cerises pour la location de salles ou

à la firme de services-conseils ADDERE qui peut conseiller des élus en matière de développement durable.

Toujours selon M. Desautels, ces futurs partenariats permettront d'obtenir des retombées pour la communauté en termes de création d'emplois, de réinsertion sur le marché du

travail, de revitalisation de quartiers et de protection de l'environnement. « Je dis souvent qu'une entreprise d'économie sociale, c'est une PME qui appartient à ses membres ou à sa collectivité, et qui cherche autre chose que le profit à tout prix », insiste-t-il.

Le directeur général de Jouvence, François Leduc, est convaincu que l'économie sociale représente une façon de faire différente et plus humaine que le marché traditionnel. « C'est un modèle puissant et stimulant pour notre économie, estime-t-il. Cessons de nous sous-estimer, car nous faisons partie intégrante de l'économie locale et régionale. »

Chiffres à l'appui, M. Leduc indique que son entreprise récréotouristique, en plus de préserver et mettre en valeur un site exceptionnel depuis plus de 45 ans dans le parc national du Mont-Orford, est un important organisme sans but lucratif donnant de l'emploi à 180 personnes, gérant un chiffre d'affaires annuel de 7,2 M\$ et accueillant 25 000 visiteurs par année.

Information supplémentaire au www.economiesocialeestrie.ca

Réal Desautels effectue un retour à Magog

DANY JACQUES

djacques@lerefletdulac.com

AFFAIRES. L'homme d'affaires Réal Desautels revient travailler dans sa ville natale après avoir œuvré plusieurs années à l'extérieur de Magog. L'homme de 58 ans succède à Louise Paradis à la direction générale du Centre d'aide aux entreprises (CAE) de Memphrémagog.

M. Desautels est très heureux de faire du développement économique après avoir dirigé des entreprises comme Vic Mobilier à Victoriaville et la Coop Alentour à Sherbrooke. Il a aussi assumé quelques charges de cours au Cégep et à l'Université de Sherbrooke en marketing et en gestion, au cours des dernières années. « J'ai 42 ans de bagage et d'expérience. Je suis rendu à l'étape de partager mes connaissances », explique-t-il.

M. Desautels s'était fait connaître dans le milieu des affaires magogois et estrien à la



Réal Desautels est le nouveau directeur général du CAE Memphrémagog. (Photo Le Reflet du Lac - Dany Jacques)

direction des Marchés Végétarien pendant une vingtaine d'années. Il en était d'ailleurs l'un des actionnaires minoritaires à l'époque du fondateur Michel Lapierre, jusqu'à son départ en 2005.

Il s'est régulièrement impliqué dans la communauté, comme à la Traversée internationale du lac Memphrémagog, au Cégep de Sherbrooke et, plus récemment, au Pôle d'entrepreneuriat collectif de

l'Estrie. Quant à Louise Paradis, elle quitte la direction du CAE après un mandat de 27 ans.

Le CAE accorde des aides financières et accompagne les PME depuis 35 ans.

Hydro Québec présente en collaboration avec Desjardins

FESTIVAL ORFORD MUSIQUE

2019 5 JUILLET AU 17 AOÛT



SÉRIE PIANO
VENDREDI 19 JUILLET
FABULEUSE OLGA KERN
20 H salle Gilles-Lefebvre

« Call it star quality — music likes Kern the way the camera liked Garbo. »
- The Washington Post

Reconnue comme l'une des plus grandes pianistes de sa génération, la remarquable Olga Kern continue de captiver autant les fans que les critiques du monde entier. Venez vivre cette expérience unique!



SÉRIE JAZZ ET MUSIQUE DU MONDE
SAMEDI 26 JUILLET
FLO
20 H salle Gilles-Lefebvre

Provenant de l'Italie pour ce concert, FLO est l'une des personnalités les plus éclectiques et les plus polyvalentes de la nouvelle génération sur la scène musicale italienne. Ses concerts sont un mélange rythmé et engageant dans lequel se greffent des distances mélodiques et des improvisations.

PROCUREZ-VOUS VOS BILLETS DÈS MAINTENANT !

ORFORD.MU

ou par téléphone au 819 843-3981

SERVICE DE NETTOYAGE DENTAIRE
95\$ Prix régulier

Inclus le nettoyage, le détartrage, les radiographies panoramiques, intra-orales et l'examen dentaire complet.
Les tarifs en vigueur à la Clinique Dentaire et d'implantologie de Magog inc.

CONSULTATION SANS FRAIS
POUR SERVICE COMPLET D'IMPLANTOLOGIE

Dr Patrice Phaneuf
Dr Jean-François Côté
Dr Chantal Hébert
Dr Alexandre Pilon
Dentistes généralistes

22 rue Laurier, Magog
819 847.1661
dentistemagog.com

Les Vendanges ouvrent la porte à la mixologie et aux spiritueux

DANY JACQUES
djacques@lerefletdulac.com

FESTIVITÉS. La Fête des vendanges Magog-Orford célèbre ses origines pour ses 26 ans, tout en bonifiant sa programmation avec une place accrue à la mixologie et aux spiritueux.

La direction de cette fête gourmande a dévoilé les détails de son événement, qui se déroulera une fois de plus à la pointe Merry, les 31 août, 1^{er}, 2, 7 et 8 septembre.

Grâce au thème « Fiers de nos origines », le traditionnel pavillon des dégustations présentera une centaine de produits québécois. Vins, cidres, fromages, produits du canard, terrines,

rillettes, pâtés, ainsi que plusieurs nouveautés du terroir seront en vedette pour satisfaire les plus gourmands.

La Fête se renouvelle également en modifiant la disposition de ses pavillons, mais aussi en proposant un espace gourmand réaménagé et le nouveau pavillon des spiritueux.

La direction des Vendanges croit même que ce sera par le biais de ce pavillon que la fête en mettra plein la vue. Le mixologue de renommée internationale, André Duncan, se transformera en animateur et accueillera ses invités dans un concept de type « talk-show ».

« Cet espace plaira aux plus curieux et aux amateurs de spiritueux qui pourront goûter, sentir et découvrir les possibilités infinies qu'offre la mixologie », explique le président de

la fête, Jean-Paul Scieur. Après avoir fait leurs choix parmi les spiritueux québécois en démonstration, les visiteurs pourront agrémenter leur cocktail grâce aux conseils gratuits des mixologues présents. »

Outre les dégustations, le Pavillon des artisans, les spectacles du Bistro SAQ et le populaire foulage de raisins s'inscrivent de nouveau dans la programmation.

Retour aussi de l'Académie gourmande mettant en vedette des chefs spécialisés sur le BBQ.

Le volet musical mettra en vedette Tocadéo, Zébulon, Alain François, Annie Blanchard, Sara Dufour, Tim Brink, Hey Major et Mike Goudreau.

La sommelière Jessica Harnois sera de retour à titre de porte-parole de l'événement.

Info : www.fetedesvendanges.com

PROFESSIONNELS / SPÉCIALISTES

IMMOBILIER

Jeanette Lepage
Courtier immobilier
Bureau satellite
2283, ch. Du Parc, Orford
819 560-2687
jlepage@sutton.com
Sutton
suttonquebec.com
Groupe Sutton -
Agence immobilière

SANTÉ

SOINS
ELLE & LUI
Vos pieds vous font mal ?
Soins des pieds complets
Podologue certifiée sur place
Carrefour Santé Globale
2389, rue Principale Ouest, suite 130
819 868-9797
Karol-Lyne Fontaine
Reçu d'assurance disponible

Gaétan Beaulieu
Courtier immobilier résidentiel
819 574-3875
gaetanb@sutton.com
Groupe Sutton immobilier Estrie

RESTAURANT

Café Triticeus
Déjeuner & Dîner
Mercredi au dimanche
7 h à 14 h
819.847.2110 Georgeville, 17 Magoon

DÉCORATION

DANLEY DESIGN
- Conception - Design - Rénovation -
DESIGN INTÉRIEUR
CUISINE ET SALLE
DE BAIN
ATELIER CHALK PAINT™
819 201-1766
DANLEYDESIGN.COM

ARCHITECTE

MARYSE LEDUC
ARCHITECTE + DESIGNER
info@maryseleduc.com
MARYSELEDUC.COM
T 514 287 1214
BUREAUX À MONTRÉAL
ET À MAGOG

GRANDE SÉLECTION DE TUILES ADHÉSIVES

MART SHOP
JEU & VEN
10h - 18h
2035 René-Patenaude, Magog

ÉMONDAGE

BRIGITTE LAGACE
Designer d'intérieur
De retour en région!
30 ans de passion
819 679.0940

Le spécialiste pour vos arbres
C & T ARBRO
RÉSIDENTIEL ET COMMERCIAL
COUPE ET TAILLE D'ARBRES (ÉMONDAGE)
TAILLE ÉCOLOGIQUE ET FORMATION
TAILLE DE HAIES DE CÈDRES (TRAITEMENT)
819 843-3101 • 819 437-2104



Francis Demers (directeur des programmations musicale et gourmande), Jean-Paul Scieur (président de la Fête), Myriam Boily (directrice générale par intérim de l'événement) et Jessica Harnois (porte-parole des Vendanges) ont dévoilé les grandes lignes de la prochaine édition. (Photo Le Reflet du Lac - Roxane Forgues)

RBQ : 5624-8404-01

VITRERIE
MAGOG

40 ans d'expérience pour vous!

Préparez-vous pour l'été

- Vitre et hublot pour bateau
- Réparation et fabrication de moustiquaire sur mesure
- Plexiglass sur mesure pour air climatisé
- Et bien plus

www.vitrieriemagog.com | 51, rue Pomerleau, Magog | **819 843-2098**



Le détour aura duré environ 19 mois si le pont de la rue Saint-Michel rouvre comme prévu en décembre prochain. (Photo Le Reflet du Lac/Archives)

La reconstruction du pont Saint-Michel débute cette semaine

DANY JACQUES
djacques@lerefletdulac.com

TRANSPORTS. Fermé depuis 13 mois, le pont de la rue Saint-Michel à Magog est en reconstruction depuis mardi (2 juillet).

Le ministère des Transports du Québec (MTQ) annonce que les travaux s'échelonnent jusqu'en décembre 2019, à temps pour rouvrir le lien au-dessus de l'autoroute 10 avant la période des Fêtes.

Le MTQ prévoit des entraves ponctuelles durant tout le chantier en fonction de la nature et de l'avancement des travaux. Ils consisteront majoritairement à des fermetures d'une voie sur deux sur la 10, en dehors des heures de pointe. Par mesure de sécurité, l'autoroute sera

toutefois complètement fermée à l'occasion, mais dans une direction à la fois.

Les usagers de la rue Saint-Michel doivent, quant à eux, continuer d'emprunter le détour actuel via la rue de la Petite-Ourse, la rue de la Bernache, la rue des Feuillus, la rue du Magog, la rue Roméo-Lacroix, la route 249, la route 112 et la rue de l'Assomption.

Rappelons que ce pont a été fermé à la circulation en mai 2018, par mesure préventive, car une évaluation révélait alors une capacité portante inadéquate. Il a été démolí, car la structure était arrivée en fin de vie.

CONGRÈS

La DG d'Austin honorée pour ses 25 ans

La directrice-générale et secrétaire-trésorière d'Austin, Anne-Marie Ménard, a été honorée pour ses 25 ans de services à la municipalité, lors du 80^e congrès annuel de l'Association des directeurs municipaux du Québec. Cet événement se déroulait du 12 au 14 juin au Centre des congrès de Québec, et M^{me} Ménard y a reçu le prix «Hommage à l'engagement municipal».

**CLINIQUE
PODIATRIQUE
DE MAGOG**

English services available

Échographie et injection guidée sur place, laser thérapeutique

- Douleur aux pieds
- Chirurgie d'ongles incarnés
- Fasciite plantaire, épine Lenoir
- Orthèses plantaires minces
- Soins généraux des pieds (cors, corne, coupe d'ongles)
- Évaluation des pieds diabétiques

Dr Maxime Joyal,
PODIATRE

ORDRE DES PODIATRES DU QUÉBEC
Mes pieds. Ma santé. Mon podiatre.

Un pas en avant pour des pieds en santé!

PRENEZ RENDEZ-VOUS DÈS MAINTENANT
2381 Principale Ouest, Magog
819 843-5656

À MAGOG,
ON DORT MIEUX
DEPUIS 5 ANS

25%

sur tous les accessoires!

Avec preuve de résidence de Magog et région*

Lits ajustables, mobilier, literie, oreillers

*Magog, Canton d'Orford, Ste-Catherine-de-Hatley, Austin, Knowlton, Mansonville, Canton de Stanstead, Hatley, Saint-Benoit-du-Lac, Stukely-Sud, Ayer's Cliff, Canton de Potton, Eastman, Ogden, Saint-Étienne-de-Bolton, Stanstead

À MAGOG DEPUIS
5
ANS

MATELAS
HOUDE

FABRICANT DE RÊVES DEPUIS 1935



* Jusqu'au 9 juillet. Détails en Boutique. Sujet à approbation de crédit.

** Livraison, installation, déballage inclus.



Coiffure
memphré

OUVERT pendant les travaux du centre-ville.

ACCÈS FACILE par l'arrière via la rue Merry Sud près de la voie ferrée.



446, Principale Ouest, Magog • 819 843-4908

Service à domicile 819 868-0332 Yves

Plus d'un million \$ pour développer l'offre touristique

PATRICK TRUDEAU
ptrudeau@lerefletdulac.com

SUBVENTIONS. Le gouvernement du Québec et le député d'Orford Gilles Bélanger ont annoncé le 26 juin dernier deux contributions totalisant près de 1,3 million \$ à deux entreprises de la MRC de Memphrémagog, pour des projets qui permettront de bonifier l'offre touristique des Cantons-de-l'Est.

Grâce à une aide financière de 575 000 \$, le centre d'hébergement et de villégiature Jouvence pourra mener à bien la reconstruction du bâtiment multifonctionnel le Suroît, un projet qui est évalué à 1 746 000 \$.

Ce nouveau bâtiment comprendra notamment 14 chambres et une salle de

réunion complète. Il sera construit de façon écoresponsable et axé sur la réduction d'énergie.

Située à l'intérieur du parc national du Mont-Orford et en bordure du lac Stukely, l'entreprise Jouvence accueille plus de 25 000 personnes annuellement.

Du côté du Canton de Hatley, c'est une aide financière de 705 600 \$ sous forme de prêt qui est accordée à La Station du Chêne rouge.

Cette entreprise d'hébergement en forêt propose 15 écogîtes au sommet d'une montagne, tout près de la mine Capelton.

On y offre également cinq kilomètres de sentiers et la possibilité de visiter la mine tout en découvrant son histoire.

Le projet est évalué à 1 176 000 \$.



Le député Gilles Bélanger (4e à partir de la droite) avait de bonnes nouvelles à annoncer il y a quelques jours, en présence de plusieurs intervenants touristiques de la région.

(Photo gracieuseté)



Une présentation de

TROIS GÉNÉRATIONS DE COURTIER IMMOBILIERS



En 1977, la femme d'affaires Claude Dupont réalise un rêve en débutant une carrière en immobilier en région. Elle est suivie de son fils Jacques Dupont qui se joint à elle en 1986 sous la bannière de Immeubles Claude Dupont. Suite au décès de sa maman, la fille de Jacques, Émilie Dupont, forme équipe avec son père en 2011. Jacques est courtier immobilier agréé DA avec Re/Max d'Abord depuis 1999 et Émilie est aussi courtière immobilière avec cette agence. Tous deux se feront plaisir de vous assister pour l'achat ou la vente d'une propriété dans la région Memphrémagog et ses campagnes. (Photo Le Reflet du Lac - Caroline Gaudreau)

Albert Brandt



COURTIER IMMOBILIER

Albert Brandt, courtier immobilier inc.

RE/MAX D'Abord inc. Agence immobilière

819 868-8000 • 819 822-2222 → Pages 32-33

DU CANNABIS PLUS ACCESSIBLE



Grâce à des nouveaux bureaux et une équipe agrandie, Nature Médic poursuit sa mission de rendre le cannabis médical plus accessible grâce à une équipe spécialisée de professionnels de la santé. Avec plus de 700 patients suivis à ce jour, nos médecins et infirmières pourront vous accompagner de façon professionnelle et personnalisée. Venez nous voir au Carrefour Santé Globale, face à la pharmacie. On aperçoit ici Paul Lavoie, Véronique Lettre, Renée Brien, Dre Bosneaga, Nathalie Gervais et Manon Aubin. Absentes de la photo : Dre Emond et Josée Bernard, infirmière. Info : www.naturemedic.ca/rendez-vous ou 819-588-1205. (Photo Le Reflet du Lac - Roxane Forgues)

Une coalition s'oppose à un nouveau pipeline à Magog et Coaticook

DANY JACQUES
djacques@lerefletdulac.com

ÉNERGIE. Une coalition de groupes environnementaux du Québec promet de barrer la route à l'aménagement d'un pipeline de gaz naturel au sud du Québec, plus particulièrement dans les MRC de Memphrémagog et de Coaticook.

Le porte-parole d'Environnement Vert Plus, Pascal Bergeron, dit prendre le taureau par les cornes avant que les dés ne soient jetés sur la table. «L'entreprise Pieridae Energy dit vouloir utiliser le pipeline actuel, mais sa capacité est insuffisante. Nous croyons que la compagnie empruntera le même corridor énergétique que l'actuel tracé de TQM pour y construire un second tuyau presque trois fois plus gros», soupçonne-t-il.

M. Bergeron indique que la section visée au Québec fait partie d'un projet global de 10 milliards de dollars. L'acheminement du gaz de l'Alberta vers la Nouvelle-Écosse demandera, selon lui, l'expansion du Trans Québec Maritime (TQM) et du Portland Natural Gas Transmission System (PNGTS).

La Coalition rappelle que le gazoduc TQM, construit il y a une vingtaine d'années, entre Montréal et East Hereford, fonctionne déjà à sa pleine capacité de 200 millions de pieds cubes par jour, alors que l'approvisionnement du terminal en demandera 1,3 milliard. «Nous refusons la construction d'un nouveau tuyau pour faire sortir le gaz toxique de l'Alberta, ajoute Alexandre Ouellet du

groupe Résistance écologiste de Sherbrooke. Nous avons déjà barré la route au pipeline Énergie Est de TransCanada, et nous promettons de récidiver contre un dédoublement du pipeline dans le sud du Québec».

Les environnementalistes souhaitent ainsi réduire les risques d'explosions, de fuites et de pollution en bordure des pipelines, ainsi que de réduire au maximum l'extraction de gaz naturel par fracturation dans l'Ouest canadien. Ce procédé étant jugé «polluant» par les opposants.

Le corridor ciblé sera le même que celui emprunté par le pipeline de TQM depuis une vingtaine d'années. Il traverse les municipalités de Stukely-Sud, Saint-Étienne-de-Bolton, Eastman, Bolton-Est, Austin, Magog, Sainte-Catherine-de-Hatley, Ayer's Cliff et Hatley.

À Magog et Sainte-Catherine-de-Hatley, il longe sur quelques kilomètres les autoroutes 10 et 55.

Dans la MRC de Coaticook, il sillonne Stanstead-East, Barnston-Ouest, Compton, Coaticook, Sainte-Edwidge-de-Clifton et Saint-Herménégilde avant d'aboutir à East-Hereford à la frontière avec le New Hampshire.

Étonné d'être interrogé à ce sujet, le préfet de la MRC de Memphrémagog et président de la Fédération québécoise des municipalités (FQM), Jacques Demers, ne pouvait commenter, car personne ne lui a parlé de ce sujet jusqu'à maintenant.

Le ministre responsable de la région de l'Estrie, François Bonnardel, ignorait également l'existence de ce nouveau projet de pipeline. «J'en ai jamais entendu parler», réagit-il avec surprise.

BOURSES

25 000 \$ à deux projets environnementaux

La Fondation estrienne en environnement (FEE) appuie la réduction des émissions de gaz à effet de serre (GES) dans les villes et les entreprises des Cantons-de-l'Est en offrant 2 bourses de 12 500 \$ à autant de projets. Les récipiendaires sont la Ville de Magog pour son projet de réduction de la consommation de carburant de son parc

de véhicules et l'École secondaire l'Odyssée pour son projet d'intégration de menus à faible empreinte carbone dans sa cafétéria. Pour Alain Webster, le président de la FEE, «ce programme illustre la diversité des approches pouvant être déployées pour réduire les émissions de GES et l'importance de travailler également à l'échelle régionale».

(Le Reffet du Lac)

L'unique clinique MÉDICO-esthétique à Magog.

Po+
Médecine & Esthétique Magog-Orford

L'équilibre entre santé,
bien-être et esthétique.

2400, rue Principale Ouest,
Magog
819 847-4449
po-plus.com

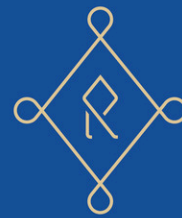
**PULPEZ et
hydratez
VOS LÈVRES
POUR
SEULEMENT
300 \$**

Dr. D. Garant / PO+

Dr. Dorothée
Garant, md
MÉDECINE
ESTHÉTIQUE
(spécialiste en
médecine familiale)

>207792

© 2019/10/10



LE RENAISSANCE
RÉSIDENCES POUR RETRAITÉS

LE MEILLEUR À VENIR AU COEUR DE MAGOG



RÉSERVEZ MAINTENANT



975 rue Saint-Luc, Magog
819 843-1113
—lerenaissance.ca—



Cohabitation vélos vs autos: des coupables dans les deux camps

PIERRE-OLIVIER GIRARD
p-ogirard@lerefletdulac.com

CIRCULATION. L'arrivée du bon temps rime également avec le retour des vélos sur la route, au grand dam de certains automobilistes. La Régie de police de Memphrémagog (RPM) rappelle toutefois que la cohabitation exige une tolérance de la part de tous les usagers du réseau routier.

Au cours des dernières semaines, les policiers ont eu le mot d'ordre d'assurer une plus grande surveillance dans le comportement des cyclistes et des conducteurs. À ce jour, aucun incident fâcheux n'a été rapporté dans la région, mais il est facile de constater que la tension entre les deux camps est encore bien tendue. «Il y a autant d'automobilistes que de cyclistes qui en mènent trop large et qui agissent de manière imprudente», constate le lieutenant Sylvain Guay, de la RPM.

«Et malheureusement, ces deux minorités nous tiennent beaucoup en alerte. Des cas de rage, on en voit derrière le volant, mais aussi derrière le guidon», assure-t-il.

QUE FAIRE AUX CARREFOURS GIRATOIRES?

Contrairement à d'autres carrefours giratoires, ceux situés à la sortie 115 de l'autoroute

10 n'offrent aucun accès aménagé pour les vélos. Une situation qui peut causer certaines confusions.

Le lieutenant Guay explique que les véhicules ont toujours priorité. Ainsi, les cyclistes doivent demeurer à l'extrême droite de la chaussée et surtout, ne jamais se positionner de manière à bloquer la circulation. «Évidemment, si une personne en voiture s'apprête à sortir du carrefour giratoire et qu'elle aperçoit un bicyclette à ses côtés, le comportement à adopter est d'attendre que le vélo passe avant de s'engager. On ne peut pas demander aux cyclistes de circuler au centre, sur le pavé uni. Ce serait trop dangereux», soutient-il.

UN REGISTRE POUR SE SOUVENIR DES TÊTES DURES

En général, le lieutenant Guay assure que les cyclistes adoptent un comportement exemplaire, lorsqu'ils s'aventurent hors des pistes cyclables. En cas d'infraction, un simple avertissement d'un policier est bien souvent, à son avis, suffisant pour faire passer un message.

Malgré tout, la RPM tient à jour un registre des arrestations pour ne pas donner des chances à ceux qui font, volontairement, la sourde oreille. «Si un policier décide de donner un avertissement en utilisant son pouvoir discrétionnaire, il l'indique dans un registre. De



Avec l'arrivée du beau temps, les policiers ont à l'œil la cohabitation entre les cyclistes et les automobilistes. (Photo Le Reflet du Lac - Archives/Marco Bergeron)

cette façon, on évite d'être trop gentil envers ceux qui ne veulent pas comprendre. On le fait pour les cyclistes, mais également pour d'autres interventions comme ceux qui font de la planche à roulettes ou encore les propriétaires de chiens», conclut-il.

HÉMA-QUÉBEC



163 dons de vie

La collecte de sang de la Régie de police Memphrémagog, qui se tenait le 21 juin dernier, a attiré 163 personnes qui ont donné de leur sang. Les organisateurs étaient très heureux du résultat, car l'objectif était de 160 donneurs. On aperçoit ici quelques policiers bénévoles, comme Luc Doherty (retraité), Sébastien Pelletier (sergent-détective) et Mario Leblanc (capitaine), qui accompagnent le policier Dominique Daoust qui en a profité pour réaliser son premier don de vie. (Photo Le Reflet du Lac - Dany Jacques) (P.O.G.)

A
G
C

SERRURIER

www.agcserrurier.com

MAGOG

Débrassage rapide • Unité mobile • Réparation en atelier • Installation

***** VOUS DÉMÉNAGEZ? *****

- FAITES MODIFIER VOTRE SERRURE POUR AVOIR UNE NOUVELLE CLÉ
- METTEZ TOUTES VOS SERRURES SUR UNE SEULE CLÉ

1255, rue Sherbrooke, Magog 819 868-0894

-177349

12 - LE REFLET DU LAC - www.lerefletdulac.com - Le mercredi 3 juillet 2019



VENTE SOUS LA TENTE!

les Galeries
Orford

Tout pour moi

5 au 7 juillet

Dans le stationnement

RABAIS & JEUX GONFLABLES — PLUSIEURS BOUTIQUES PARTICIPANTES

Les soldes se poursuivent à l'intérieur.

1700, rue Sherbrooke, Magog

GALERIESORFORD.COM



-187133



MUSIQUE

Déjà 25 ans pour Patrice Ledoux

L'équipe de Le Doux Acoustique célèbre son 25^e anniversaire le 5 juin dernier lors de son événement «Vivre au Diapason». Beaucoup de chemin parcouru pour Patrice Ledoux, qui conçoit des enceintes depuis un quart de siècle. L'entreprise magogoise félicite Marie-Michelle Quintin (notre photo), gagnante d'une paire d'enceintes acoustiques d'une valeur de 1 000 \$ remise lors de cette soirée. Félicitations. (Photo gracieuseté)



ALIMENTATION

Un prix international pour un saucisson fabriqué à Magog

Un Magogois a remporté deux prix au concours international du meilleur saucisson (Le Sausicreor), en avril dernier en France. Le saucisson sec 100% jambon de Jean-François Delauney a retenu l'attention en recevant le prix originalité et le prix coup de cœur. M. Delauney a aussi été élevé au grade de Chevalier de la confrérie de la grand-table du Fuzelien. Des charcutiers provenant surtout d'Europe y avaient présenté pas moins de 330 échantillons. (Le Reflet du Lac) (Photo gracieuseté)



SANTÉ

Le Centre de santé de la Vallée Massawippi reçoit 9000 \$

Un événement-bénéfice sous la forme d'un quiz a permis d'amasser plus de 9000 \$ pour le Centre de santé de la Vallée Massawippi. La soirée, qui a eu lieu le 5 juin dernier, s'est déroulée à l'Auberge Ayer's Cliff. Les sommes recueillies serviront à de projets futurs, comme l'achat d'ameublement, en plus de financer la prochaine étape de développement de cette clinique en expansion. Le Centre de santé de la Vallée Massawippi est une coopérative rurale appartenant à la collectivité. Il offre des soins de santé à ses membres. (V.C.) (Photo gracieuseté)

MANSONVILLE

Un derby pour la bonne cause

Les pharmaciens Cathy Riendeau et David R. Rousseau ont trouvé une façon bien originale d'amasser des fonds pour Opération Enfant Soleil. M. Rousseau agira à titre de pilote lors du derby de l'Expo agricole de Bedford, le 9 août prochain. «Il nous arrive trop souvent de côtoyer de jeunes enfants malades et nous voulions trouver une manière d'aider», avancent les propriétaires de la pharmacie Familiprix de Mansonville. L'objectif est d'amasser 5000 \$. (Photo gracieuseté)



FÊTE de l'EAU

PLAGE DES CANTONS
Magog

20
juillet

10 H 30

16 H 30

REMIS AU 21 JUILLET EN CAS DE PLUIE

VILLE DE
Magog

NOUVEAUTÉS 2019!

- Bassin de mousse géant
- Défi du surf mécanique
- Visite des bateaux de patrouille nautique
- Essai de kayak, de planche SUP et de mini-pédalos (enfants de 3 ans et plus)
- Et bien plus!

VILLE.MAGOG.QC.CA/FETEDELEAU

Han-Logement inaugure un 15^e immeuble adapté

PATRICK TRUDEAU
ptrudeau@lerrefletdulac.com

LOYERS. Han-Logement continue de prendre de l'expansion à travers la région de l'Estrie.

Basé à Magog, cet organisme à but non-lucratif vient d'inaugurer ses 14^e et 15^e immeubles sur le boulevard Lavigerie à Sherbrooke.

Entièrement dédiés à une clientèle vivant avec un handicap physique ou intellectuel, ces édifices adaptés comptent six logements

chacun et totalisent un investissement de près de 2 M \$.

Tous les locataires de ces immeubles pourront bénéficier du programme Supplément au loyer de la Société d'habitation du Québec, qui leur permet de payer un loyer correspondant à 25 % de leur revenu.

Comme c'est le cas pour des projets antérieurs, les nouveaux immeubles ont été nommés «Les habitations Michel Lapierre», en l'honneur de cet homme d'affaires magogois qui est le plus important donateur de Han-Logement.

L'ancien propriétaire et fondateur des

marchés Le Végétarien a jusqu'à maintenant parrainé et supporté financièrement 48 logements à travers cinq projets.

Au cours des dernières semaines,

Han-Logement a inauguré trois autres immeubles à Magog, en plus d'annoncer de nouveaux projets à Cowansville et Richmond pour 2020.



Plusieurs personnalités ont assisté à l'inauguration des «Habitations Michel Lapierre» à Sherbrooke, dont Pierre Benoît (Fonds imm. de solidarité FTQ), Michel Lapierre (grand donateur), Dominique Larose (prés. Han-Logement) et Steve Lussier (maire de Sherbrooke). (Photo gracieuseté – Han-Logement)

La Foire d'antan à Compton

DIMANCHE, LE 7 JUILLET
de 11 h à 16 h

Artisanat à l'ancienne et animation pour toute la famille

Entrée gratuite
Beau temps, Mauvais temps

Une invitation de :





Lieu historique national Louis-S.-St-Laurent
819 835-5448 • pc.gc.ca/stlaurent
Foires d'antan 2019

CARREFOUR JEUNESSE-EMPLOI



Un prix pour l'engagement et la persévérance

Le Carrefour jeunesse-emploi Memphrémagog a profité de son assemblée générale annuelle pour remettre un prix «engagement et persévérance» à Myriam Blain (au centre sur la photo) et Marc-André Leroux (absent sur la photo). Ce prix vient mettre en lumière des jeunes qui se distinguent par leur persévérance et leur implication dans la communauté au cours d'une année. Mme Blain est ici entourée de la directrice du CJE Josée Boily (à gauche) et de l'agente de projet Claudia Poirier. (P.T.) (Photo gracieuseté CJE Memphrémagog)

LE FEU DES MAGOGOIS

Le 2 août prochain, sur le lac Memphrémagog.

Soyez de la fête et participez!

Offrez-vous le plus beau spectacle pyrotechnique!

Faite un don de 1 \$, 10 \$, 20 \$, 50 \$ à l'adresse suivante : <https://cantedulac.generosa.ca/>

Tourisme Cantons-de-l'Est accueille un nouvel exécutif

PATRICK TRUDEAU
ptrudeau@lerefletdulac.com

ASSEMBLÉE. Tourisme Cantons-de-l'Est (TCE) a profité de son assemblée générale annuelle du 11 juin dernier pour procéder à l'élection de son nouvel exécutif pour l'année 2019-2020.

Ce conseil sera présidé par Jean-Michel Ryan (Mont Sutton), alors que Benoît Sirard (Domaine Château Bromont) et Brigitte Marchand (parc national du Mont-Orford) agiront respectivement comme 1er et 2e vice-présidents.

Denis Bernier (Destination Sherbrooke) et Julie Zeitlinger (Au Diable Vert – Station de

montagne) ont pour leur part été élus aux postes de trésorier et secrétaire.

Parmi les autres administrateurs, on retrouve notamment Noémie Poirier (Tourisme Memphrémagog), Christian Lavallée (L'Étiquette restaurant bar à vin et Aux Bourgeois bistro), François Leduc (Centre de villégiature Jouvence), Pierre Robinette (La Maison Drew et prés. Tourisme Memphrémagog) ainsi que Line Ricard (UQAM et Verger C.R.).

Selon des chiffres fournis par TCE, les Cantons-de-l'Est occupent le troisième rang des régions les plus visitées au Québec en 2017, avec 10,3 millions de visiteurs. Ceux-ci y ont dépensé un total de 909 millions \$.



Tourisme Cantons-de-l'Est a officialisé son nouvel exécutif au terme de l'AGA du 11 juin dernier. (Photo gracieuseté – Tourisme Cantons-de-l'Est)

Le bateau navette reprend du service au lac Massawippi

PATRICK TRUDEAU
ptrudeau@lerefletdulac.com

TRAVERSÉE. Le bateau qui effectue la navette entre les municipalités d'Ayer's Cliff et North Hatley sur le lac Massawippi a repris du service il y a quelques jours, avec un horaire bonifié pour l'été 2019.

En opération cinq jours semaine l'an dernier lors de sa saison initiale, le Wippi passe

maintenant à un horaire complet de sept jours sur sept.

Un site de réservation amélioré et la présence de trois capitaines comptent aussi parmi les nouveautés.

Le premier trajet de la journée s'effectue à 10 h, à partir du quai d'embarquement d'Ayer's Cliff (en face de la halte routière de la route 141). Chaque traversée dure environ une heure et permet de découvrir le lac Massawippi sous un autre angle.

Le ponton qui sert à offrir le service peut

accueillir jusqu'à 12 passagers, qu'ils soient piétons ou cyclistes. En outre, l'embarcation possède un système d'ancrage pour immobiliser les vélos.

Initié par le Parc régional Massawippi, ce projet de transporteur nautique est également issu d'une collaboration avec la MRC de

Memphrémagog et Tourisme Cantons-de-l'Est. Les municipalités d'Ayer's Cliff et North Hatley, qui sont les ports d'ancrage, ainsi que Saint-Catherine-de-Hatley, Hatley et Canton de Hatley sont également partenaires.

Pour info ou réservation : www.lewippi.com



Le Wippi peut accueillir jusqu'à 12 passagers, qu'ils soient cyclistes ou piétons. (Photo Le Reflet du Lac – Archives/Patrick Trudeau)

une expérience simplement positive :)

1657, rue Sherbrooke, Magog

819 843-4646
evart.ca

Aussi à Sherbrooke sur le boul. de Portland et sur la rue King Est.

David Brochu, d.d. Denturologiste

Ève Lepage, d.d. Denturologiste

Béatrice Audair, d.d. Denturologiste

Suivi annuel gratuit pour tous nos patients.
Nettoyage de la prothèse amovible à l'ultrason, polissage et vérification en bouche.

OWL'S HEAD
CANTONS DE L'EST

La vue est toujours plus saisissante ailleurs.

Viens jouer ailleurs.

GOLF & BOUFFE

1 ronde de golf et souper 3 services pour 2 personnes

125\$* +tx

6671 VERGES | 72 NORMALE | 18 TROUS

Informations et réservation :
1 800 363-3342

OWLSHEAD.COM

LE REFLET DU LAC - www.lerefletdulac.com - Le mercredi 3 juillet 2019 - 15

DANY JACQUES

djacques@lerefletdulac.com

SCÈNE. Le Festival Orford Musique démarre officiellement ce week-end (5 au 7 juillet) pour six semaines intensives de musique classique et jazz.

Le pianiste Marc-André Hamelin se trouve au cœur du week-end d'ouverture avec deux concerts. Le premier aura lieu ce vendredi 5 juillet. Il mettra à l'honneur des œuvres de Chopin, mais aussi de Schumann et de Weissenberg. « Des interprétations de chansons de Charles Trenet seront notamment offertes pendant la soirée », explique le directeur général et artistique d'Orford Musique, Wonny Song.

Samedi, le violoncelliste Stéphane Tétreault se joindra au pianiste Hamelin pour interpréter des pièces de Brahms, Chostakovitch et du compositeur québécois Nicolas Gilbert. « Nous adorons ce type de rencontre, qui pourra peut-être donner d'autres avenues dans l'avenir, surtout qu'il s'agit d'une première mondiale pour ce compositeur québécois », ajoute M. Song.

Conscient que la musique classique effraie encore une bonne partie du public, Orford

Musique se creuse annuellement les méninges pour trouver des idées originales et attirer une nouvelle clientèle. Les billets se vendent bien, mais la direction de ce festival bonifie annuellement la programmation, en y greffant

notamment des soirées jumelant gastronomie et musique, des concerts gratuits dans les municipalités voisines ou à la Maison Merry, ainsi que des soirées animées par des comédiens. Cette année, Pascale Montpetit sera au cœur d'un événement intitulé « Da Vinci, l'homme-orchestre : entre l'art et la science », le 4 août.

Comme chaque année, le Festival Orford Musique, c'est aussi quelque 500 stagiaires provenant du Canada, des États-Unis et d'Europe.

Ces musiciens y séjournent entre une et 10 semaines pour profiter de l'enseignement de professeurs, provenant eux aussi des meilleures écoles du monde. « Nous sommes très honorés d'accueillir ces enseignants qui viennent de Paris, New York, Berlin et Vienne, lance-t-il. Nous sommes très heureux de recevoir ces jeunes qui nous choisissent parmi d'autres académies estivales, comme à Banff ou en Suisse. »

Billets au 819 843-3981 ou www.orford.mu

RBQ : 5663-1377-01

**TOUJOURS EN
OPÉRATION DEPUIS
32 ANS!**

VENTE ET SERVICE

- Extincteurs portatifs et sur roues
- Systèmes d'extinction fixe
- Boyaux d'incendie • Lumières d'urgence

Magog offre du cinéma gratuit «sous les étoiles»

PATRICK TRUDEAU
ptrudeau@lerefletdulac.com

PROJECTION. La Ville de Magog offrira gratuitement trois séances de cinéma en plein air au cours de la saison estivale 2019.

Ces projections font partie de la programmation culturelle de la municipalité et auront lieu respectivement les 5 et 19 juillet ainsi que le 9 août à 20 h 45.

Le film d'animation «Dragons 3: le monde caché» fera l'objet de la première soirée le 5 juillet

au Parc des Hautes-Sources.

Un autre film d'animation, «Le parc des merveilles», sera présenté le 19 juillet au terrain situé derrière le Centre d'éducation aux adultes (via la rue Saint-Pierre).

Enfin, le drame d'aventure «L'incroyable aventure de Bella» sera projeté le 9 août au Parc des Hautes-Sources.

Les responsables de l'activité suggèrent aux participants d'apporter leur chaise et leur couverture afin de profiter pleinement de l'expérience.

En cas de mauvais temps, les films seront présentés à l'Espace culturel de Magog (sous-sol de la Bibliothèque/90, rue Saint-David).

Pour toute question : 819 843-1330, poste 899.

À la rencontre des artistes du Tour des Arts

PATRICK TRUDEAU
ptrudeau@lerefletdulac.com

ATELIERS. Les amateurs d'arts visuels pourront bien amorcer leurs vacances estivales en participant aux activités du 31^e Tour des Arts, du 13 au 21 juillet, un rendez-vous auquel prennent part 36 artistes et artisans.

Occasion de rencontre privilégiée entre la population et les créateurs dans leur atelier de travail, le Tour des Arts se déroule sur un vaste territoire regroupant les municipalités de Canton de Pottou (Mansonville), Bolton-Est, Bolton-Ouest, Sutton, Brome, Lac-Brome (Knowlton) et Abercorn.

Afin de vous outiller pour vos visites, l'organisation propose une exposition collective des artistes du Tour à la Galerie Arts Sutton tout au long de l'événement, avec un vernissage le vendredi 12 juillet de 17 h à 19 h.

En plus des visites d'ateliers qui se déroulent tous les jours entre 10 h et 17 h, le Tour des Arts se distingue par une programmation proposant différents rendez-vous culturels (musique, danse, poésie, théâtre) dans des établissements de la région.

L'église St. Michael's of All Angels, de Bolton-Ouest, présentera notamment les spectacles de Soulwood (13 juillet) et Sarah Biggs (14 juillet) lors du premier week-end.

Pour connaître l'ensemble de la programmation, visitez le www.tourdesarts.com

EXPOSITION

5^e Vitrine des arts de Bolton

La cinquième présentation de la Vitrine des arts de Bolton se tiendra au Centre Saint-Patrick de Bolton-Est, du 5 au 14 juillet, tous les jours de 10 h à 16 h. Peinture, céramique, sculpture, vitrail, design de courtoise, poterie, arts du jardin et gravure sont notamment au menu des disciplines présentées au cours de cette exposition par la quinzaine d'artistes.

L'organisation profitera du vernissage de ce vendredi 5 juillet, à 17 h, pour saluer le

travail de l'artiste-peintre et porte-parole de cette édition, Hélène Brunet. D'autres artistes exposants seront également au Centre Saint-Patrick pour présenter leurs travaux.

Cet événement a été créé en 2015 pour mettre en valeur les artistes de Stukely-Sud, Eastman, Austin, Saint-Étienne-de-Bolton, Bolton-Est et Canton de Pottou.

Plus de 2000 visiteurs ont franchi le seuil du Centre Saint-Patrick depuis cinq ans. (Le Reflet du Lac)

NOS SPÉCIALITÉS :

- Clôture à maille de chaîne
- Clôture d'intimité
- Clôture et rampe de verre
- Clôture et rampe en aluminium



PLUS DE 30 ANS
D'EXPERTISE



CLÔTURES ET
RAMPES DB

6981, boulevard Bourque, Sherbrooke

819 864-7770

cloturesdb.com

>201187

SAMEDI 6 JUILLET DE 9H À 17H ET DIMANCHE 7 JUILLET DE 12H À 17H

VENEZ FAIRE L'ESSAI DE
VÉLOS À ASSISTANCE ÉLECTRIQUE

GRATUIT!

Sur place les nouveaux modèles Trek et CUBE équipés de moteurs Bosch ou Shimano



Promotions exclusives



PLANÈTE

681, rue Sherbrooke, Magog | 819.843.8356

PLANETE.CO/ESSAI-VE



■ **Abbaye St-Benoît-du-Lac**

Présentation du concert « Perfection polyphonique » le 13 juillet, à 14 h, dans le cadre du Festival Orford Musique.

■ **Atelier d'introduction au théâtre playback**

Atelier gratuit de 3 heures le 3 juillet, de 18 h à 21 h, au 65, rue Principale, à Saint-Étienne-de-Bolton. Info : Élisabeth Couture au 514 914-3028.

■ **Auberge Ayer's Cliff**

Prestations musicales de Valérie Crête (4-18 juillet) et Yannick Viens (11 juillet). Info : 819 838-4277.

■ **Auberge jeunesse Magog-Orford**

Concerts extérieurs avec Anthony Roberge (28 juillet), Mayfly (11 août), Rose Adam (25 août), Nolton Lake (6 septembre) ainsi que Fred Giguère et Guillaume Gilbert (7 septembre). Info : 819 843-1544.

■ **Bibliothèque de North Hatley**

Exposition des tableaux de Ruth Coleman-Harding, jusqu'au 13 juillet. Les profits seront versés à la maison de livres de North Hatley.

■ **Cabaret Eastman**

Voici les prochains spectacles : soirée-bénéfice des Correspondances d'Eastman (6 juillet), Hommage à Led Zeppelin (20 juillet), Hommage à Deep Purple

(26 juillet) et Hommage à Genesis (27 juillet). Info : 450 297-1200.

■ **Café St-Michel**

Voici les chansonniers qui se produiront à ce restaurant : Steve Forget (4-5-6 juillet), Bass Leblanc (11-12-13 juillet), Alex Laverdière (18-19-20-21 juillet) et Nadz TNT (25-26-27 juillet). Info : 819 868-1062.

■ **Caffuccino**

Prestations musicales offertes par JF Gosselin & Paul Shine (5 juillet), Édouard Lagacé (26 juillet) et Vanessa Borduas (27 juillet). Info : 819 868-2225.

■ **Centre culturel St. Matthew de Stukely-Sud**

Voici la programmation estivale : Marie-Ève Bruneau (7 juillet), Marylaine Racicot (14 juillet) ainsi que Bob et Trini (21 juillet). Info : 450 297-4573.

■ **Centre d'arts visuels de Magog**

Présentation de l'exposition collective « Splash » d'Art'M jusqu'au 14 juillet.

■ **Circuit des arts Memphrémagog**

Visite d'atelier d'artistes de 10 h à 17 h, du 20 au 28 juillet. Exposition collective au 61, rue Merry Nord, à compter du 17 juillet. Vernissage le 18 juillet, à 17 h. Info : circuitdesarts.com.

■ **Galerie d'art Le Vieux forgeron**

Exposition collective « Collection d'œuvres d'étudiants du Collège Champlain et de l'Université Bishop's », présentée jusqu'au 7 juillet. La galerie est située au 240A, rue Dufferin, à Stanstead. Info : 819 876-2282.

■ **La Caravane**

Voici la liste des prochains spectacles : Los Pacos et Tomas Jensen (1^{er} septembre) et Kyriaki (14 septembre). Info : 819 842-2364.

■ **La Galerie de Hatley**

Exposition des artistes Natanya Narenberg, Maya Berbery, Pauline Vallée, Elysia Dywan, Jocelyne Rochon et Caroline George, jusqu'au 10 juillet. La galerie est située au 76, rue Main, à Hatley.

■ **Musée international d'art naïf de Magog**

Présentation de l'exposition « Un pas-de-deux avec Rajka Kupesic ». Le Musée est ouvert tous les jours de 10 h à 17 h. Info : 819 843-2099.

■ **Orford Musique**

Le Festival Orford musique présente : concert d'ouverture « Grandiose Marc-André Hamelin » (5 juillet), Marc-André Hamelin et Stéphane Tétreault avec le concert « Rencontre » (6 juillet), Majestueux Robert Langevin (12 juillet), Hommage à Count Basie par l'Orchestre national de jazz (13 juillet) et Fabuleuse Olga Kern (19 juillet). Programmation complète : orford.mu. Info : 819 843-3981.

■ **Parc de la Rivière-aux-Cerises du Canton d'Orford**

Série de concerts d'Orford Musique jusqu'au 16 août, tous les vendredis, de 17 h 30 à 19 h. En cas de pluie, l'événement sera déplacé à la mairie du Canton d'Orford, située au 2530, chemin du Parc.

■ **Parc des Hautes-Sources de Magog**

Cinéma sous les étoiles : Dragons 3 : le monde caché (5 juillet, 20 h 45), Le parc des merveilles (19 juillet, 20 h 45), L'incroyable aventure de Bella (9 août, 20 h 45). En cas de mauvais temps, les films seront présentés à

l'Escape culturel de Magog (90, rue Saint-David).

■ **Parc Dreamland de North Hatley**

Les concerts Dreamland sont de retour : Slightly Haggard (6 juillet), la Dolce Vita (7 juillet), le duo MacAulay/Boudreau (13 juillet) et les Durs à cuivres (14 juillet).

■ **Place Manson de Mansonville**

Série de concerts estivaux « Les Dimanches au parc » : Home Brew Dixie Land Band (7 juillet) et Ironique (14 juillet). Les concerts débutent à 11 h.

■ **Pub du pont**

Prestations musicales du groupe : Mec Trio (5-6 juillet), Bad Boys (12-13 juillet), Monochrome (19-20 juillet), Unknown Tribute (26-27 juillet) et Carole Vincelette les dimanches et mercredis. Info : 819 843-9361.

■ **Samedis #OhMaGog**

Différentes activités prévues au parc des Braves du centre-ville de Magog : yoga en plein air (6 juillet), virée artistique (13 juillet) et Magog et son histoire (20 juillet). Info : centrevillemagog.ca.

■ **Studio Georgeville**

Présentation de l'exposition collective « Côté jardin », jusqu'au 14 juillet. Info : 819 843-9992.

■ **Théâtre Piggery**

Voici la programmation estivale : brunch-bénéfice (7 juillet), Bowser & Blue (13 juillet), camp d'art dramatique (15 au 19 juillet) et Geary Family Trio (20 juillet). Info : 819 842-2431.


■ **Vieux Clocher de Magog**

Spectacles de Rachid Badouri (jusqu'au 6 juillet et 9 au 13 juillet), Les Grandes crues (16 au 20 juillet), Julien Lacroix (23 juillet), Simon Leblanc (du 24 au 27 juillet) et Matt Lang (28 juillet). Info : 819 847-0470.

■ **Vitrine des arts de Bolton**

Exposition collective en arts visuels au Centre Saint-Patrick (854, route Missisquoi, Bolton-Est), du 6 au 14 juillet, de 10 h à 16 h. Info : 450 292-3444, poste 29.

AVIS RECRUTEMENT



Plusieurs postes et remplacements dans différents établissements en soutien manuel et soutien aux élèves offerts!

La Commission scolaire des Sommets (CSS) est à la recherche de :

- Concierges : 20,79 \$ / h (taux unique)
- Éducateurs (trices) en service de garde : Entre 20,98 \$ et 24,22 \$ / h (selon la scolarité et l'expérience)
- Surveillant(e)s d'élèves : Entre 20,55 \$ et 22,35 \$ / h avec bénéfices marginaux versés sur la paie (8 % et 11 %)

Avantages sociaux

- Un régime d'assurance collective pour vous et votre famille, selon vos besoins.
- Des vacances d'été, deux semaines de congés durant la période des Fêtes et des congés pour divers motifs.
- Un régime de retraite avantageux.
- Un programme d'aide aux employés, accessible en tout temps.

Travailler à la CSS, c'est faire partie d'une équipe composée d'une multitude de milieux de travail à échelle humaine. La qualité de vie dans nos écoles et nos centres repose sur la coopération, le respect et le travail d'équipe. La CSS est l'un des plus grands employeurs en Estrie, possédant des établissements dans trois MRC. Elle peut par conséquent offrir à son personnel de nombreuses possibilités.

Consultez nos offres : www.csdessommets.qc.ca/emplois/
Déposez votre candidature : emplois@csdessommets.qc.ca

18 - LE REFLET DU LAC - www.lerefletdulac.com - Le mercredi 3 juillet 2019



Restaurant
Auberge Ste-Catherine-de-Hatley

Vendredi et samedi
16 h à 22 h

Brunch du dimanche
8 h à 14 h
(produits sans gluten sans problème)

2, Grand'Rue
1 819 868-1212 | 1 877 868-1515
www.restaurantgagnon.ca
8 min. de Magog, 15 min. de Sherbrooke, 15 min. de Coaticook



AIDE JURIDIQUE
MAGOG

Droit de la famille
Droit administratif
Droit civil

 **42, rue Principale Ouest,**
bureau 200, Magog

 **819 843-4555**




Me Joël Blais
Me Michel Tétreault

209321

13 et 14 juillet 2019



TRIMEMPHRÉ

POLAR®

DE MAGOG



24^e ÉDITION



Course Élite

COURSE
D'INITIATION



PARATRIATHLON

COUPE
DU QUÉBEC

AU PROGRAMME

Triathlon

- 1/2 Longue distance, Olympique, Sprint

Duathlon

- Olympique, Sprint

Équipe

- D3couverte, Sprint, Olympique et 1/2 Longue distance

Coupe du Québec

- Junior (16-19 ans)
- U15 et U13
- Sillonnage (Série Grand Prix)

ITU

- CAMTRI Élite

Championnat Canadien et Coupe du monde

- Paratriathlon

Aquavélo

- D3couverte, Sprint, Olympique et 1/2 Longue distance

Course d'initiation

- Jeunes (U5-U7-U9-U11-U13)
- D3couverte (12 ans et +)

TRIMEMPHRE.COM



FIERS PARTENAIRES DU TRIMEMPHRÉ



Patrimoine
canadien

Canadian
Heritage

Québec

VILLE DE
Magog

POLAR®

Le Reflet
du Lac.com

LE PIED
SPORTIF
VIVRE À FOND

LOCATION ANGLAIS

Coopérative de travailleurs
d'Ambulance de l'Estrie
SERVICE PARAMÉDICAL

Desjardins

PRO CIRCUIT
ENDURANCE

SIGNALISATION
DES CANTONS

CÔTÉ JEAN
et associés
Structure - Civil

LAITIÈRE DE
Coaticook

JARDIN
Au Gré des Saisons

fontaine
santé

metro
PLUS
PLOUFFE

LA FABRIQUE DE
BAGELS
café noir

Le TriMemphré Polar est prêt pour l'édition 2019 : soyez des nôtres sur la ligne de départ !

Le triathlon, c'est un sport et plus encore. C'est aussi une passion, un mode de vie, un art de bouger et d'avancer dans la vie. C'est une discipline sportive qu'il suffit d'incorporer dans sa vie en nageant, en roulant et en courant un petit peu plus chaque jour. De plus en plus d'athlètes adhèrent au mouvement et utilisent la force en eux pour accomplir encore et toujours plus, au niveau sportif, mais aussi dans les différentes sphères de leur vie.

Organisé pour la première fois en 1995, le TriMemphré est un des moyens que s'est donné le Club de triathlon Memphrémagog pour promouvoir le triathlon. La région de Magog offre aux participants des paysages stupéfiants, des parcours sélectifs et un accès facile aux plages du lac Memphrémagog. Les organisateurs d'expérience ont innové tout au long des dernières années sur plusieurs aspects de la course.

Ces avantages font du TriMemphré un événement dont la notoriété est très grande au sein de la communauté des triathlètes et duathlètes du Québec. Pour l'édition 2019, les meilleurs triathlètes du pays seront à Magog lors des Championnats PanAméricains Élites et Coupe du monde de paratriathlon. Nous accueillerons également des triathlètes de tous âges.

Beaucoup de plaisir et de beaux défis vous attendent. Bienvenue à tous !
L'équipe du TRIMEMPHRÉ

AU PROGRAMME

- Coupe du monde Paratriathlon
- Championnat PanAméricaine Élites 2019, sur distance Sprint (CAMTRI et ITU)
- Coupe du Québec U13_ et U15 (Triathlon Québec)
- Course d'initiation pour les jeunes
- Aqua-vélo sur distance : D3couverte, Sprint, Olympique et 1/2 longue distance
- Triathlon Sprint, Olympique et 1/2 longue distance
- Duathlon Sprint, Olympique
- Triathlon et duathlon en équipe



(Photo Le Reflet du Lac/Archives)

13 et 14 juillet 2019



TRIMEMPHRÉ
POLAR®
DE MAGOG

Soyez dans l'action
DEVENEZ BÉNÉVOLE



24^e
ÉDITION

TRIMEMPHRE.COM/devenir-benevole

>190341



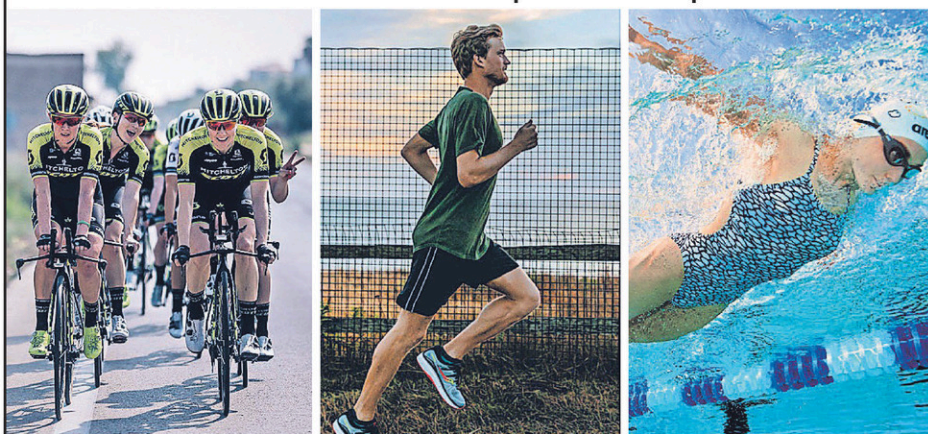
LE PIED
SPORTIF

VIVRE À FOND

Fier partenaire du



Spécialisés en triathlon, nous conseillons les sportifs amateurs et professionnels de tous les niveaux. Passez nous voir dès aujourd'hui au Carrefour Santé Globale, à Magog et révolutionnez votre expérience du sport!



XLAB
AERODYNAMIC ACCESSORIES

ism

INDUSTRY NINE

SCOTT

cervélo

arena

POLAR

Présentez vous en boutique avec votre preuve d'inscription au TriMemphré. Applicable sur les vêtements et accessoires.

* Montres et GPS exclus, détails en boutique

20%
de rabais pour les triathlètes

>208410

Fermeture temporaire des rues les samedi 13 et dimanche 14 juillet

Le TriMemphré Polar : un événement majeur et profitable pour Magog et la région de l'Estrie

Pour la 23^e édition, le TriMemphré Polar et la Ville de Magog accueillent cette année la Coupe du Québec sur différentes distances, la Coupe du monde de paratriathlon, la Coupe PanAméricaine junior et d'autres nouveautés pour tous.

C'est un honneur de recevoir une telle compétition et d'accueillir autant d'athlètes dans notre ville. La renommée de l'événement n'est plus à faire dans le monde du triathlon, toutefois l'édition 2019 se veut être rassembleuse pour les commerçants et les citoyens de Magog.

Le TriMemphré Polar, c'est 10 000 visiteurs sur plusieurs jours qui consomment en ville, c'est un budget de fonctionnement de 226 000 \$, dont 80 % sont dépensés localement. Le TriMemphré Polar, c'est également 250 bénévoles passionnés et dévoués au service du Club de triathlon de Magog.

Les retombées d'un tel événement sont donc très importantes pour le milieu et l'édition 2019 sera dans la continuité de 2018 marquée par la volonté d'améliorer la circulation, de faciliter l'accès au centre-ville et de nombreux partenariats avec certains commerçants.

Pour des raisons de sécurité, certaines rues seront fermées à la circulation. Certains parcours de vélo emprunteront de nouveau cette année le chemin Roy ainsi que la rue Samuel-Hoyt qui seront fermées pour l'occasion, ainsi que la route 112 qui sera fermée à partir de chemin Roy jusqu'à la voie ferrée en direction du centre-ville.

Nouveauté cette année, le parcours du triathlon olympique et du demi-longue distance vont emprunter la route 141 et le Chemin de la Montagne sur la municipalité d'Orford. Ces routes seront également fermées.

Pour les résidents se trouvant à l'intérieur de ce secteur, nous vous demandons de limiter au maximum vos déplacements dans ce périmètre.

Toutefois en cas d'urgence, il sera possible de circuler sur les chemins Southière, Le Versant, Lévesque et Francois-Hertel. Des bénévoles vous aideront et vous escorteront. De même, le chemin Myrtilles sera accessible avec escorte sur chemin Roy à partir de la 112. Le centre-ville sera accessible par la rue Merry Nord ainsi que la rue Sherbrooke.

Nous vous invitons à venir participer à cet événement. Faites partie du TriMemphré Polar comme athlète, bénévole ou spectateur. Cet événement est ouvert à tous.

Nous recherchons des bénévoles. Si vous êtes intéressés, remplir le formulaire qu'on retrouve au www.trimemphre.com, dans la rubrique « Bénévoles ».

Soyons tous fiers d'accueillir le TriMemphré Polar dans notre ville et réservons le meilleur accueil à nos invités!

L'équipe du TRIMEMPHRÉ



(Photo Le Reflet du Lac/Archives)

PARC SAFARI
HEMMINGFORD • MONTRÉAL

BIEN PLUS QU'UN ZOO !

PARC ANIMALIER ET AQUAPARC

10\$ DE RABAIS

Le Reflet du Lac
VOTRE MÉDIA D'ICI

parcsafari.com

*UN COUPON PAR VÉHICULE, NE PEUT ÊTRE JUMELÉ À UNE AUCUNE OFFRE, VALIDE JUSQU'AU 3 SEPTEMBRE 2019.

C2035600



L'accueil Notre-Dame

Au cœur de votre histoire depuis 1986!

Studios et chambres disponibles dès maintenant!



En venant nous visiter, vous trouverez un endroit chaleureux où il fait bon vivre!

Les services qui vous seront offerts et inclus dans votre bail sont les suivants :

- 3 repas/jours
- 3 collations/jours
- Aide au bain
- Entretien ménager
- Buanderie
- Câble et téléphone
- Service infirmier
- Préposé (es) 24h/24
- Gestion de la médication
- Service d'appel de garde
- Caméra de sécurité
- Assurance biens/meubles

Pour prendre rendez-vous, veuillez téléphoner au :

819 847-1299

Louise Bergeron poste 401

320 rue Cartier, Magog
(Voisin de la bibliothèque Memphrémagog)

Des prospects déjà ciblés pour le repêchage de 2020



PATRICK TRUDEAU
patrick.trudeau@leprogres.net

PRÉVISIONS. Bien que le repêchage 2019 de la LNH soit passé depuis quelques jours seulement, le site de recrutement indépendant Futureconsiderations.ca cible déjà quelques anciens Cantonniers parmi les 100 meilleurs prospects de l'en-can 2020.

Ainsi, le défenseur William Villeneuve (Saint John) figure au 47^e rang de cette liste préliminaire, alors que l'attaquant Patrick Guay (Sherbrooke) voit son nom apparaître en 71^e position.

Jacob Perreault (Sarnia/OHL), un autre attaquant qui a joué une partie de son hockey mineur à Magog, est pour sa part considéré comme un potentiel choix de première ronde, en raison de sa 24^e place.

Sans surprise, c'est le joueur étoile de l'Océan de Rimouski, Alexis Lafrenière, qui trône au sommet de cette liste, devant l'Ontarien Quinton Byfield (Sudbury).

L'attaquant des Saguenéens de Chicoutimi, Hendrix Lapierre (14^e), et le défenseur des Sea Dogs de Saint John, Jérémie Poirier (17^e), se retrouvent également dans le top 20 de ce classement.

INVITÉS PAR HOCKEY CANADA

Considérés comme faisant partie de l'élite canadienne, tous les joueurs mentionnés précédemment ont été invités au camp de sélection de l'équipe nationale masculine estivale des moins de 18 ans, qui se déroulera du 26 au 30 juillet à Calgary.

Au total, 44 joueurs seront présents à ce camp et une vingtaine d'entre eux seront ensuite retenus pour la Coupe Hlinka-Gretzky, qui aura lieu du 5 au 10 août en République tchèque et en Slovaquie.



Le défenseur William Villeneuve est déjà ciblé parmi les 50 meilleurs espoirs du repêchage de 2020. Il a aussi été invité au camp estival de l'équipe nationale des moins de 18 ans, tout comme son ancien coéquipier Patrick Guay. (Photo Le Reflet du Lac - Archives/Patrick Trudeau)



64, rue Merry Nord
819 847-0470
vieuxclocher.com

KIA DE MAGOG PRÉSENTE



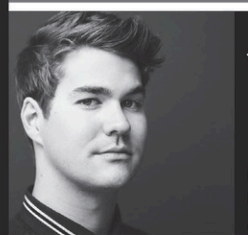
**RACHID
BADOURI**

mardi au samedi
2 au 6 et 9 au 13 juillet 2019



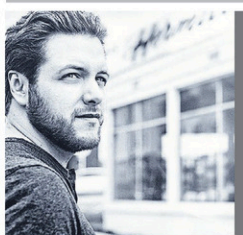
**LES
GRANDES
CRUES**

mardi au samedi
16 au 20 juillet 2019



**JULIEN
LACROIX**

mardi 23 juillet et du
mardi au samedi
27 au 31 août 2019



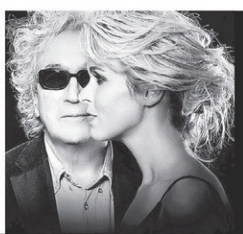
**MATT
LANG**

dimanche
28 juillet 2019



**MEHDI
BOUSAIDAN**

mardi au samedi
30 juillet au 3 août 2019



**BRIGITTE
BOISJOLI**

dimanche
4 août 2019

laTribune

102.7
rouge

ENERGIE
106.1

Centre des arts
et des sciences
Québec

BELE
GUEULE

Trois Cantonniers invités par Hockey Canada

PATRICK TRUDEAU
ptrudeau@lerefletdulac.com

DÉFI MONDIAL. Justin Robidas, Tristan Roy et Félix Paquet, trois membres de la dernière édition des Cantonniers de Magog, viennent de faire leur entrée dans le giron de Hockey Canada en étant invités au camp national de développement des moins de 17 ans du Canada.

Ce camp se déroulera du 19 au 26 juillet à Calgary et accueillera 112 joueurs de partout au pays, dont 29 du Québec.

Il s'agit de la première étape menant à la composition de trois équipes nationales en vue du prochain Défi mondial des moins de 17 ans, qui aura lieu au début novembre à Medicine Hat (Alb.) et Swift Current (Sask.).

Justin Robidas et Tristan Roy, deux attaquants, étaient déjà catalogués parmi l'élite québécoise, eux qui ont représenté la province lors des derniers Jeux du Canada. Ils ont été choisis respectivement en 1^{re} et 2^e rondes lors du récent repêchage de la LHJMQ.

Quant à Félix Paquet, sa progression des derniers mois lui a aussi valu d'être sélectionné en 2^e ronde lors du repêchage.

Notons que le défenseur sherbrookoise Olivier Beaudoin, qui est pressenti pour jouer



Ayant connu une belle progression au cours des derniers mois, le défenseur Félix Paquet participera au camp de Hockey Canada à Calgary. (Photo Le Reflet du Lac - Patrick Trudeau)

à Magog la saison prochaine, a également été invité à Calgary par Hockey Canada. Beaudoin évoluait dans le réseau scolaire l'an dernier, au sein du programme Ulysse Académie.

Du soccer « mur à mur » avec le 20^e Festi-Tour

PATRICK TRUDEAU
ptrudeau@lerefletdulac.com

TOURNOI. Magog vivra du soccer « mur à mur » ce week-end (5 au 7 juillet) avec la tenue du 20^e Festi-Tour, un tournoi annuel qui réunira 120 équipes de plusieurs régions du Québec.

On parle ainsi de quelque 1500 joueurs de 5 à 12 ans et leurs parents qui seront « en ville » durant la fin de semaine.

Pas moins de 70 % des formations proviendront de l'extérieur de l'Estrie, dont certaines de Rivière-du-Loup et Rimouski.

Tout ce beau monde engendra une tonne de nuitées dans les hôtels de la région. « On a dû déborder jusqu'à Bromont et Sherbrooke, puisque tous les établissements de la région Magog-Orford seront pleins. Heureusement, tous nos visiteurs ont réussi à se trouver des chambres », se réjouit la coordonnatrice du Festi-Tour, Julie Desmarais, qui, incidemment, travaille pour Tourisme Cantons-de-l'Est dans la vie de tous les jours.

Après avoir accueilli un nombre impressionnant de 147 équipes l'an dernier, l'organisation du Festi-Tour doit donc gérer une baisse d'inscriptions cette année. Une situation pas nécessairement inquiétante, mais qui suscite des interrogations. « Il y a eu une diminution importante en catégories U6 et U8, qui évoluent dans une formule de festival (participative). Alors qu'on retrouvait 20 équipes dans chaque

groupe l'an dernier, nous n'en aurons que quatre cette année. Peut-être que les gens n'ont plus le goût de débiter leurs vacances sur un terrain de soccer », suggère M^{me} Desmarais.

« Par contre, on doit remarquer la présence de nombreuses équipes féminines. Il y aura même plus de catégories pour les filles que pour les garçons », ajoute la coordonnatrice.

PLUSIEURS TERRAINS SIMULTANÉMENT

C'est tout un travail de logistique et d'organisation qui attend les bénévoles du Festi-Tour, année après année, puisque les matches seront disputés sur quatre plateaux, soit Omerville, le Parc de l'Est, La Ruche (synthétique) et Sainte-Catherine-de-Hatley.

Les finales des catégories U9 à U12 seront toutes disputées le dimanche après-midi au Parc de l'Est (aréna de Magog).

À cet endroit, les joueurs et spectateurs auront droit à un service de restauration complet, qui sera géré par Hockey Magog. « On s'est associé aux gens du hockey mineur et on profitera de leur expérience, puisqu'ils assurent déjà la gestion de cette concession durant la saison hivernale. C'est un partenariat qui profitera à tout le monde, puisque le soccer et le hockey partageront les profits », a expliqué Julie Desmarais.

Ajoutons que l'organisme Leucan Estrie sera aussi présent au Parc de l'Est samedi et dimanche, afin d'amasser des fonds par le biais de l'activité « Tombe à l'eau ».



Les équipes féminines seront plus nombreuses que celles des garçons lors du 20^e Festi-Tour de Magog. (Photo Le Reflet du Lac - Archives)

Renaud Légaré amorce une 11^e année à la présidence

PATRICK TRUDEAU
ptrudeau@lerefletdulac.com

MIDGET AAA. Après avoir émis quelques doutes à poursuivre l'aventure, Renaud Légaré entamera finalement sa 11^e année à la présidence des Cantonniers de Magog.



Renaud Légaré porte plusieurs chapeaux au sein de l'organisation des Cantonniers. (Photo Le Reflet du Lac - Archives/Marco Bergeron)

Le restaurateur et grand bénévole a confirmé ses intentions aux membres de son conseil d'administration il y a quelques jours, lors de l'assemblée générale annuelle de l'équipe.

S'exprimant avec des sentiments partagés, on l'a senti hésitant à conserver ses fonctions. « J'ai lancé un cri d'alarme en invitant d'autres soldats à se manifester. Oui, je vais rester président et directeur général pour une autre année. Mais j'ai besoin qu'on trouve des solutions afin d'avoir moins de responsabilités sur les épaules » explique-t-il.

Touche à tout et initiateur de plusieurs projets, Renaud Légaré est devenu au fil des ans la pierre angulaire du financement de l'équipe. Au cours de la dernière année, le budget a notamment grimpé à 350 000 \$.

Mais tous ces engagements semblent lui avoir imposé une pression dont il se serait bien passé. « J'ai l'impression que l'avenir financier de l'équipe repose sur une seule personne et que si je quitte, l'organisation risque d'en souffrir énormément. Je suis toutefois l'unique responsable de cette situation, puisque c'est moi-même qui ai insisté pour m'occuper du moitié-moitié, faire des tirages spéciaux ou vendre les bandes publicitaires », reconnaît celui qui a lancé d'innombrables initiatives au cours des 10 dernières années.

« Les Cantonniers, c'est un peu comme mon bébé, et le jour où je vais le laisser aller, j'aimerais bien qu'il soit entre bonnes mains », a-t-il conclu.

PÉDALETHON

VENEZ ENCOURAGER
Marco Lecours,
qui pédale
pour Pro-cœur!

Visitez:
www.pro-coeur.net

À la caisse Desjardins, Succursale rue Sherbrooke, Magog,
10h à 15h | Vendredi 5 juillet
Tous les dons sont remis à Pro-cœur

Pro-cœur Memphremagog a maintenant 22 ans!

L'activité de financement du pédalethon, tout comme notre tournoi annuel de golf, organisé en collaboration avec les CPA, qui aura lieu le 19 septembre prochain au Club de golf du Mont-Orford. Ces activités nous aident à continuer notre mission qu'est celle d'éduquer et de sensibiliser la population de la MRC Memphremagog, et environs, aux saines habitudes de vie et à la pratique régulière d'activités physiques.

UN GRAND MERCI à tous nos donateurs, nos commanditaires, aux CPA de l'Estrie, à notre personnel dévoué, et bien entendu à nos participants! C'est avec enthousiasme que nous continuons d'année en année à vous offrir ce service en tant qu'OSBL, grâce à vous!

Pour plus d'informations : Visitez notre site internet au pro-coeur.com ou appelez-nous au **819.345.0545**.



On retrouve régulièrement plus d'une vingtaine de joueurs aux rencontres du club Pickleball Eastman. (Photo gracieuseté)

La vague du pickleball frappe Eastman

PATRICK TRUDEAU
ptrudeau@lerefletdulac.com

ESSOR. Sport en vogue au Québec, particulièrement chez les retraités et semi-retraités, le pickleball vient de gagner de nouveaux adeptes du côté d'Eastman.

Lorsqu'ils ont convaincu la Municipalité de

tracer des lignes de jeu sur la surface multifonctionnelle du parc des sports, Russell Couture et ses acolytes étaient loin de se douter que leur initiative ferait boule de neige.

«Nous n'étions que cinq au départ, et c'était seulement pour le plaisir. Trois ans plus tard, notre club compte une quarantaine de membres et nous jouons quatre jours par semaine», s'étonne encore M. Couture, un

retraité de la région de Sherbrooke qui est venu s'établir à Eastman il y a quelques années.

Géré par ses cinq membres fondateurs, Pickleball Eastman offre un volet compétitif (en moyenne 26 participants) les lundis et jeudis, ainsi qu'un volet participatif (en moyenne 16 participants) les mercredis et samedis.

Tous les matches sont disputés en avant-midi. «Nous avons sept terrains disponibles et les rencontres sont gérées via un programme informatique. Chaque joueur doit réserver sa place et lorsqu'il se présente sur le court, il sait déjà avec qui il fera équipe et contre qui il jouera. En raison de la popularité de l'activité, il est important d'avoir une gestion efficace», estime Russell Couture, qui a découvert ce sport au sein du Club de pickleball La Ruche-Magog.

«Le club de Magog a lui aussi connu une popularité fulgurante. Le président Pierre Gauthier fait tout un travail», louange M. Couture.

«En fait, l'attrait pour cette activité n'est pas surprenant, poursuit-il. C'est une discipline qui mélange plusieurs sports de raquette, mais qui est plus accessible et moins exigeante physiquement que le tennis ou le badminton. L'essayer, c'est l'adopter.»

Xavier Desharnais de retour au Memphré

PATRICK TRUDEAU
ptrudeau@lerefletdulac.com

NATATION. Il y avait de la grande visite au corridor de nage du lac Memphrémagog, le week-end dernier au parc de la Baie-de-Magog.

L'ancienne vedette de la Traversée internationale du lac Memphrémagog, Xavier Desharnais, y était présent en compagnie de membres de l'équipe du Québec de nage en eau libre, afin de superviser un week-end d'entraînement.

Retraité de la compétition, Desharnais est maintenant à l'emploi de la Fédération de natation du Québec et il avait d'ailleurs participé à l'inauguration du corridor de nage en eau libre il y a exactement un an, le 3 juillet 2018.

Ouvert à tous, ce site d'entraînement dans le lac Memphrémagog est également utilisé à profusion par les athlètes du Club de triathlon Memphrémagog.



À pareille date l'an dernier, Xavier Desharnais participait à l'inauguration du corridor de nage en eau libre du lac Memphrémagog, en compagnie notamment de Jean-Guy Gingras, l'un des artisans du projet. (Photo Le Reflet du Lac - Archives)

rabaischocs.com



DES CENTAINES
d'offres
exclusives

Certificats-
cadeaux
de vos marchands
locaux

à petits prix

PLUSIEURS CENTAINES
DE CERTIFICATS
VENDUS LA
PREMIÈRE SEMAINE!
Offres limitées,
faites vite!

Visitez le rabaischocs.com
pour prendre connaissance de ces offres limitées.



40\$ POUR
25\$

**ET PLUSIEURS AUTRES!
JUSQU'À ÉPUISEMENT DES STOCKS!**



25\$ POUR
19\$

>208859

EXPLOIT

La traversée du Canada en vélo à main

L'athlète paralympique Jimmy Pelletier a fait un arrêt dans la région Magog-Orford, le 27 juin dernier, dans le cadre de sa traversée du Canada en vélo à main. Parti de Vancouver le 7 mai dernier, le cycliste aura parcouru 7200 km lorsqu'il aura atteint sa destination finale à Halifax, à la mi-juillet. Quelques cyclistes l'accompagnent tout au long de sa randonnée, qui vise à amasser des fonds pour des organismes de Québec. (P.T.) (Photo gracieuseté)



PETITES ANNONCES CLASSÉES

Offrez-vous des extras
Encadré Titre centré
Couleur Caractères gras
Informez-vous auprès de votre téléconseiller

Profitez également de la parution GRATUITE de votre annonce sur VosClassées.ca.

Heure de tombée vendredi 15h00
Heures d'affaires du service téléphonique: lundi au vendredi 8h30 à 12h et de 13h à 16h30
Mode de paiement: VISA MasterCard

À NOS ANNONCEURS: Assurez-vous que le texte de votre annonce est exact dès sa parution, sinon il faut nous en aviser immédiatement. En cas d'erreur, notre responsabilité se limite uniquement au montant de l'achat de la première semaine de parution de votre annonce. Toute discrimination est illégale.

POUR TOUT ACHETER ET TOUT VENDRE, près de chez vous

Un seul numéro 1-866-637-5236

- IMMOBILIER 100 à 299
MARCHANDISE 300 à 399
SERVICES 400 à 599
EMPLOI ET FORMATION 600 à 799
ÉVÈNEMENTS SPÉCIAUX 800 à 899
VÉHICULES 900 à 999

Entreposage LAMONTAGNE
Rapport qualité/prix incomparable
Libre - Accès
2080, rue Louis-Faucher, Magog
9101, boul. Bourque, Sherbrooke
819 847-4213
Entreposagemontagne.com

ENTREPOSAGE ROCK SIMARD
Mini-entrepôts chauffés
Accès 24/24 • 7/7 jrs
www.entreposagerocksimard.com
35, chemin Beaudry, Magog • 819 843-4337

160 Terrains / Terres à vendre
205 Logements / appartements à louer
210 Logements / appartements chauffés à louer
245 Chambre à louer
NOTRE-DAME-DES-BOIS, terrains 33000 pieds carrés et plus, à partir de 19,900\$

205 Logements / appartements à louer
1 3-1/2, 4-1/2 Magog
Dans immeubles propres et bien entretenus, rénovés, près des services, chauffés ou non. Libres maintenant. 819-769-0810

! Magog: 3-1/2 (515\$), libre. Eau chaude, aspirateur central, entrées laveuse/ sècheuse, bois franc, céramique, stationnement, près tous services, endroit propre/ tranquille. Pas de chien. Enquête crédit, non fumeur. 819-212-0770

104 rue Ruisseau Rouge, Magog. 4-1/2, 535\$, rien d'inclus. Libre 1er octobre. 873-200-5400

3-1/2 1er étage, vue et accès Lac Lovering. 460\$. Libre. Pas de chien. Références. 514-715-7008

442 Constructions / Rénovations / Réparations
585 Services financiers divers
985 Autos à vendre
HOMME à tout faire semi-retraité, 45 ans d'expérience comme entrepreneur en construction. Spécialité cuisine et salle de bains. Bertrand 819-612-1717

484 Services divers
SAQA - SAQA - SAQA Victime d'un accident automobile? Vous avez des blessures? Contactez-nous. Consultation gratuite. M. Dion Avocats, tél: 1-855-282-2022 www.sosaaq.com

485 Agence de rencontre avec permis
CONTACTS directs et rencontres sur le service #1 au Québec! Conversations, rencontres inattendues, des aventures inoubliables vous attendent. Goûtez la différence. Appelez le 1-866-553-5652 pour les écouter ou bien, pour leur parler, depuis votre cellulaire, faites le #(carre)6910 (des frais peuvent s'appliquer) L'aventure est au bout de la ligne. www.lesseductrices.com

555 Argent à prêter
PRÊTEUR hypothécaire privé de premier et deuxième niveau. Financement rapide peu importe votre région. Service professionnel. Nos taux sont compétitifs et no conditions de financement flexibles. Financement Brisson. 1-866-566-7081

LIBRE IMMÉDIATEMENT | 2171 rue Tanguay
PROJET
LOCAUX POUR VOTRE ENTREPRISE
À LOUER Jusqu'à 25 000 p.c.
www.projetanguay.com • À LOUER • 819.300.2311

EMPLOIS
lerefletdulac.com/emplois
Retrouvez chaque semaine sur le site tous les emplois annoncés dans votre journal!
Le Reflet du Lac
VOTRE MÉDIA D'ICI

Prenez note qu'en raison de notre heure de tombée, vos messages pour l'agenda communautaire doivent être envoyés à la rédaction au plus tard le lundi à midi (12 h). En cas de journée fériée, la date de tombée est devancée au vendredi midi. Merci de votre collaboration.

ACEF Estrie

L'ACEF Estrie invite les citoyens à signaler toute sollicitation téléphonique ou à domicile pour de la vente de produits ou services. Si vous êtes témoin de telles situations, vous pouvez téléphoner au 819 563-8144 ou envoyer un courriel à info@acefestrie.ca.

ACTE

L'Association des accidentés cérébro-vasculaires et traumatisés crâniens de l'Estrie (ACTE) a trois nouveaux points de services

en Estrie, soit Magog, Coaticook et Lac-Mégantic. Des services de suivi individuel psychosocial ainsi que des activités de groupe sont offerts aux victimes de la route atteintes d'un TCC (trauma craniocérébral modéré et grave) ainsi qu'à leurs proches, et ce, gratuitement pour les nouveaux membres. Pour obtenir de l'information : acte@acteestrie.com ou 1 888 821-2799.

Alcooliques anonymes

Si vous croyez que votre consommation d'alcool vous cause des ennuis, Alcooliques Anonymes peut vous aider. Demandez-nous comment en téléphonant au 819 868-0707 (District 88-11 Magog).

Réunions ouvertes au public pour information sur les Alcooliques Anonymes : groupe Harmonie le mercredi à 20h et groupe Nouveau Départ le samedi à 20h au presbytère Saint-Jean-Bosco (900, rue Sherbrooke, à

Magog/entrée stationnement arrière) ainsi que groupe Nouvelle Vie le vendredi à 20h à Deauville (7389, boul. Bourque).

Al-Anon

Sa consommation d'alcool t'inquiète-t-elle (enfant, conjoint, parent, etc.)? Pour l'aider, il faut d'abord t'aider. Viens nous rencontrer les lundis de 19h 15 à 20h 15, à l'église St-Patrice de Magog (porte du côté gauche). Info : 819 820-5085.

Réunion du groupe de Stanstead tous les jeudis à 13h au 14, rue Maple, à Stanstead.

AQDR Memphrémagog

Vous cherchez un soutien pour la mise en route ou des conseils sur vos appareils électroniques (cellulaire, tablette, ordinateur)? L'AQDR offre gratuitement des rendez-vous individualisés à ses membres pour du soutien technique. Pour devenir

membre ou pour s'inscrire : 819 868-2342.

AREQ-CSQ Magog

L'infolettre de juillet arrivera bientôt dans votre boîte de messagerie. Si vous avez une adresse électronique, veuillez nous la communiquer et vous recevrez vos messages plus rapidement. Pour tout changement de vos coordonnées, écrivez-nous à areqmagog5@gmail.com. Veuillez également aviser AREQ National. Pour connaître nos activités, visitez notre site areqmagog05.jimdo.com/

Bibliothèque Haskell

Heures d'ouverture : du mardi au vendredi de 9h à 17h et le samedi de 9h à 14h. Pour information : info@haskellopera.com

Suite à la page 27 >>>

PROBLÈME N° 617

Sudoku

Règles du jeu :

Vous devez remplir toutes les cases vides en plaçant les chiffres 1 à 9 qu'une seule fois par ligne, une seule fois par colonne et une seule fois par boîte de 9 cases.

7	4				1			5
8	1					6		3
		3						7
	7					2		
1	3			5	9			
	6		2			8		
					6			4
	5			4	2			

MOT CACHÉ

THÈME : UNE SALADE / 6 LETTRES

- A** AMANDE
- B** BATAVIA
- C** CAROTTE
- CHOU
- CONCOMBRE
- COURGETTE
- CRABE
- E** ÉCHALOTE
- ENDIVE
- ÉPINARD
- F** FENOUIL
- FETA
- FEUILLE
- FRAISE
- FROMAGE
- H** HOMARD
- I** ITALIENNE
- L** LENTILLE
- LUZERNE
- M** MANGUE
- MELON
- N** NIÇOISE
- NOIX
- O** ŒUF
- OIGNON
- OLIVE
- P** PÂTES
- PERSIL
- POULET
- Q** QUINOA
- R** RIZ
- ROMAINE
- ROQUETTE
- T** THON
- TOMATE
- V** VERTE
- VINAIGRETTE

S	E	T	A	P	C	O	N	C	O	M	B	R	E	R
E	L	L	I	U	O	N	E	F	E	E	A	T	O	A
G	E	O	L	I	V	E	O	L	S	S	T	M	D	I
A	D	R	A	M	O	H	U	I	L	E	A	R	B	V
M	N	I	T	E	E	T	A	G	G	I	A	R	E	A
O	A	E	H	T	U	R	C	R	N	N	T	E	T	T
R	M	T	O	A	F	A	U	E	I	A	O	N	T	A
F	A	R	N	M	R	O	R	P	N	E	M	N	E	B
L	T	E	U	O	C	O	E	I	N	B	E	E	R	L
U	E	V	T	T	Q	T	C	D	E	A	L	I	A	Q
Z	F	T	X	U	E	O	I	Z	I	R	O	L	V	U
E	E	I	E	L	I	V	U	O	H	C	N	A	E	I
R	O	T	U	S	E	E	C	H	A	L	O	T	E	N
N	T	O	E	T	T	E	R	G	I	A	N	I	V	O
E	P	E	R	S	I	L	E	L	L	I	U	E	F	A

MOTS CROISÉS

PROBLÈME N° 617

HORIZONTALLEMENT

1. Jeunes filles.
2. Éruption passagère – La mienne.
3. Interjection – Bruit – Sport.
4. Orner d'images – Désigne une personne.
5. Démonstratif – Continent – Dans la gamme.
6. Plante herbacée – Coussin à la tête du lit.
7. Refuge – Article – Pronom personnel.
8. Jugement – Conifère.
9. Qui sont toujours ensemble.
10. Possessif – Relative aux reins – Parcours des yeux.
11. Bienheureux – Assemblage de barreaux parallèles.
12. Rumine – Venue au monde.

VERTICALEMENT

1. Faire intervenir le droit.
2. De vive voix – Ordinaire.
3. Vieux do – Destruction – Coutumes.
4. Afficher.
5. Au Royaume-Uni – Œuvre dramatique mise en musique.
6. Pourvu – Fruit.
7. Ici – Quittance – Rongeurs.
8. Vagabonde – Assaisonnée.
9. Pièges – Beau.
10. Action de se manifester – Indium.
11. Devenu terne – Folle.
12. Petite comédie bouffonne – Certaine.

	1	2	3	4	5	6	7	8	9	10	11	12
1												
2												
3												
4												
5												
6												
7												
8												
9												
10												
11												
12												

Solutions à la page 29

►► Suite de la page 26

■ Association des policiers retraités de l'Estrie

Avis aux policiers : venez rencontrer vos copains de travail à différents clubs de golf au cours des prochaines semaines, soit Coaticook le 17 juillet (déjeuner et golf), Lac-Mégantic le 21 août (déjeuner et golf) et Waterloo le 19 septembre (déjeuner). Pour plus de détails, communiquez avec Gilles Lortie 819 943-1865 ou Elphège Ménard 819 843-9964. Bienvenue aux ex-policiers et amis.

■ Association des retraités à Magog

L'Association des retraités de Magog s'adresse aux retraités de 50 ans et plus de l'Estrie.

Nos marches du mercredi avec Doris débutent à 9 h, au stationnement municipal du Moulin.

Nos bureaux sont fermés pour la saison estivale, à l'exception de notre salle de billard (6 tables) qui demeure ouverte tout l'été de 10 h à 16 h, du lundi au vendredi (avec la carte de membre annuelle).

■ Auxiliaires bénévoles du CSSSM

Vous êtes invités à visiter notre boutique « Coin de l'amitié » qui propose un grand choix d'articles comme des coussins, foulards, bibelots, cadres, articles religieux, etc., et qui est située à l'entrée de l'hôpital de Magog.

■ Banque alimentaire Memphrémagog

Nos heures d'ouverture sont : les lundis et vendredis de 8 h 30 à midi, ainsi que du mardi au jeudi de 8 h 30 à midi et de 13 h à 16 h. Pour de l'aide alimentaire : 819 868-4438.

■ Bingo St-Jean Bosco

Bingo tous les mardis à 19 h, au sous-sol de l'église St-Jean-Bosco de Magog (900, rue Sherbrooke). En prix : 2100 \$. Bienvenue à tous. Pour info : 819 843-3248 ou 819 843-5844, poste 21.

■ Boomers du Memphrémagog-Fadoq

Randonnée pédestre tous les mercredis à 9 h 30 (rendez-vous au stationnement du Moulin, à Magog).

Vous avez une idée d'activité ou vous désirez vous impliquer dans celles à venir ? Passez nous voir à notre bureau (95, rue Merry Nord, Magog, local 325) les vendredis entre 13 h et 16 h. Venez y renouveler votre carte de membre vous informer sur nos activités et connaître les avantages d'être membre du réseau FADOQ. Info : le registraire Richard Lapointe 819 640-3635 ou la présidente Céline Massicotte 819 574-4514).

■ CAB R.H. Rediker

Menu de la popote roulante pour la semaine du 8 au 12 juillet. Lundi : boulettes de porc. Mardi : macaroni sauce à la viande et tomates. Mercredi : poulet sauce BBQ. Jeudi :

bœuf bourguignon. Vendredi : pâtes crémeuses au thon. Tél : 819 876-7748. N'oubliez pas de commander votre repas avant 9 h 30 le matin (coût : 5 \$). Livraison à Ayer's Cliff et Canton de Stanstead les lundis et mercredis.

La popote sera fermée du 20 juillet au 5 août inclusivement. N'oubliez pas de commander vos repas congelés avant le 5 juillet.

Le comptoir familial (492, rue Dufferin à Stanstead) est ouvert les mercredis et jeudis de 13 h 30 à 16 h 30 ainsi que les 2^e et 4^e samedis du mois, de 10 h à midi. Les journées santé pour les 55 ans et plus sont suspendues pour l'été et reprendront le 12 septembre. Info : 819 876-7748.

Activités à l'église Unie Beulah d'Ayer's Cliff (967, rue Main) : dîner (5 \$) et classe de mise en forme les lundis à partir de 12 h. Pique-nique le 8 juillet.

■ Centre communautaire North Hatley

Vente d'aliments au Centre communautaire de North Hatley le samedi 13 juillet. Le Centre est un lieu de réunions de toutes sortes et il est géré par un groupe de bénévoles. Vous pouvez nous aider en donnant des aliments, en achetant les choses que les autres ont faites ou en offrant un don en argent.

■ Centre d'action bénévole de Magog (Carrefour du partage)

Menu de la popote roulante pour la semaine du 8 au 12 juillet. Lundi : lanières de bœuf

aux piments. Mardi : fricassée de porc. Mercredi : assiette chinoise. Jeudi : dinde rôtie farcie. Vendredi : jambon à l'érable. Coût : 5 \$. Info et inscription : 819 843-8138, poste 201.

Table d'amitié le mardi de 16 h 30 à 17 h 45. Coût : 4 \$ pour les adultes et 2 \$ pour les 12 ans et moins. Au menu du mardi 9 juillet : fricassée de porc. Aussi, souper le jeudi 18 juillet de 16 h 30 à 17 h 45 (épluchette de blé d'inde et hot-dogs au menu/contribution volontaire).

Nous sommes présentement à la recherche de bénévoles. Pour info et inscription : 819 843-8138, poste 205.

■ Centre des femmes Memphrémagog

Nous serons fermés jusqu'au 8 août inclusivement. Nous serons heureuses de vous accueillir à notre retour le 12 août.

Pique-nique le jeudi 18 juillet à 11 h 30. On se rencontre à la cantine de la pointe Merry. Apporte ton lunch, ta chaise et ton sourire. S'il pleut, l'activité est annulée.

■ Cercle d'hommes MKP

Le cercle de paroles est simplement un endroit où chacun peut exprimer librement ce qu'il vit. Un endroit de fraternité, où l'on utilise nos propres mots. Les rencontres se déroulent le 2^e mercredi de chaque mois à 19 h, au Centre communautaire de Magog (local 232). Pour info : 581 888-7365 ou mkpquebec.com

Suite à la page 28 ►►

CARTES PROFESSIONNELLES

REMBOURRAGE
ALAIN BEULAC
40 ANS D'EXPERTISE
TRAVAIL BIEN FAIT!
RÉPARATION DE TOILES
ET BANCS DE BATEAUX
Tél. : 819 993-1560
2260, rue Sherbrooke, Magog

Coiffure de l'est
Mario Brosse (Jetté)
Coupe stylisée pour
Hommes et enfants
Sans rendez-vous!
Du mercredi au samedi
249, rue Principale Est Magog
819 349-1764 (à côté du Bar de l'Est)

ANTIQUITÉS - VINTAGE
INHABITUEL
LES BELLES AFFAIRES
Venez satisfaire
votre curiosité
« Un peu de tout pour
tout le monde »
Heures d'ouverture:
Mardi à samedi: 10 h à 17 h
et dimanche: midi à 17 h
287 rue Dufferin, Stanstead | 819 481.0434
lesbellesaffaires@outlook.com

LUCIE GAUDREAU
Hypnothérapeute
Hypnosis
OSEZ L'HYPNOSE!
• ANXIÉTÉ • DEUIL
• ALLERGIE • HYPNOSE
• PHOBIE/PEUR • SPIRITUELLE
ET PLUS.
Reçu d'assurance
NOUVELLE ADRESSE!
86, rue St-Patrice Est, Magog
819 943-4244 • WWW.LUCIEGAUDREAU.COM

ENTREPRISE MAURICE DUQUETTE
Mini excavation
Dénéigement
819 566-1985 • 819 571-1138

Stores/Maison Décor
Déjà 25 ans
à votre service
• Appelez-nous pour une estimation gratuite, on se déplace vers vous!
• Stores et toiles de tous genres
• Rideaux, couvre-lits, douillettes
• Vente - coupe - réparation - installation
• Prise de mesures
• Service après-vente
Guy Trudel et Lyne Noël
819 847-2777 | Service mobile

Lise Anne Champagne
Courtier immobilier agréé DA
23 ans d'expérience
Pour un service
immobilier adapté
à vos besoins
819 212-1612
lchampagne@sutton.com
Sutton

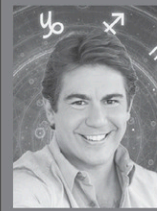
GIGISanté
SOINS DES PIEDS
GINA ROBAILLE
Infirmière auxiliaire membre de l'OIIAQ
Diplômée du Collège Marie-Victorin
RENDEZ-VOUS RAPIDES
819 867-0206
360, rue Sherbrooke, Magog

HYDRAULIQUE SMG INC.
Stéphane Gagné / Martin Gagné
Propriétaires
2541, rue Sherbrooke, Magog
Tél.: 819 847-1440
Courriel: hydrauliquesmg@gmail.com
Distributeur officiel
SINTO

L'amie-temps
Pour une présence rassurante
MARYSE LAPLANTE
ACCOMPAGNEMENT & RÉPIT
À domicile
et en C.H.S.L.D
819 993-3833

Les doigts habiles
Atelier de couture
Réparation en tout genre
819 868-2235
362, rue Sherbrooke
Magog J1X 2S1

Une entreprise familiale depuis 1966
REMBOURRAGE ORFORD
RÉSIDENTIEL | COMMERCIAL | MARIN
NOUVELLE ADRESSE
2704, rue Sherbrooke
(Face à La Falaise d'Orford)
MAGOG - 819.843.0356



ALEXANDRE AUBRY
 alexandre.aubry.astrologue
 alexandre@norja.net
 514 667-4803

SEMAINE DU 7 AU 13 JUILLET 2019



BÉLIER (21 mars - 20 avril)
 Vous aurez besoin de changements et le moment est bien choisi. Avec l'arrivée des vacances, vous mettrez en œuvre un nouveau projet d'entreprise ou vous vous mettrez à la recherche d'un meilleur emploi. Vous rafraîchirez aussi la déco à la maison.



TAUREAU (21 avril - 20 mai)
 Vous participerez à des formations, à des conférences et à des négociations d'envergure au travail. Dans l'intimité, vous en aurez assez de faire le service pour votre partenaire. Vous devrez employer les grands moyens pour faire changer certaines habitudes.



GÉMEAUX (21 mai - 21 juin)
 Il est possible que vous ne partiez pas en vacances avec l'esprit entièrement libre; quelques dossiers vous obligeront à rester en communication avec le bureau. En amour, une nouvelle rencontre vous fera patienter avant de vous offrir un second rendez-vous.



CANCER (22 juin - 23 juillet)
 Vous réussirez à terminer vos dossiers avant de partir en vacances et à finir ce que vous ne cessiez de remettre à plus tard. Évitez l'improvisation : en haute saison, les endroits touristiques seront complets; faites donc vos réservations sans tarder.



LION (24 juillet - 23 août)
 Vous aurez l'excellente idée de planifier vos vacances à la maison. Cependant, l'idée de refaire l'aménagement paysager se transformera en un projet qui empiètera sur les journées prévues pour le repos et les autres activités.



VERGE (24 août - 23 septembre)
 Beaucoup de déplacements en perspective. N'oubliez pas votre liste avant d'aller faire votre épicerie, autrement vous pourriez devoir y retourner plus d'une fois. Vous aurez également la jasette facile, d'autant plus que certaines personnes chercheront à vous obstiner.



BALANCE (24 septembre - 23 octobre)
 Vous calculerez plus d'une fois le budget pour les vacances afin d'être certain de ne manquer de rien. Cependant, comme on oublie toujours quelques détails, mieux vaut se garder une certaine marge de manœuvre, quitte à sacrifier quelques activités pour avoir l'esprit tranquille.



SCORPION (24 octobre - 22 novembre)
 Votre sens de l'initiative se remarquera considérablement. Au travail comme ailleurs, vous saurez créer les opportunités et vous les exploiterez à leur plein potentiel. Vous bénéficierez d'une grande vitalité lorsque vous aurez pris votre deuxième café et quelques vitamines.



SAGITTAIRE (23 novembre - 21 décembre)
 Vous pourriez avoir tendance à faire vos comptes avant de partir en vacances et à angosser à propos du coût de la vie; n'oubliez pas que le plaisir vaut de l'or! Côté cœur, dans les moments où l'on s'y attend le moins, l'amour frappe à la porte.



CAPRICORNE (22 décembre - 20 janvier)
 Vous aurez soudainement envie de rassembler vos proches. Ce sera également le temps de souffler professionnellement. Vous prendrez des pauses de dîner plus longues afin de socialiser davantage avec vos collègues, vos employés ou vos associés.



VERSEAU (21 janvier - 18 février)
 Vous profiterez de vos vacances pour accomplir quelques projets de nature professionnelle ainsi que des travaux pour la maison. Il ne faudrait pas oublier de prendre du repos et de revoir quelques amis dans un contexte de plaisir.



POISSONS (19 février - 20 mars)
 La joie de vivre dominera sur toute la ligne et il y aura plus d'une occasion de faire la fête. Vous commencerez à choisir vos lectures pour vos prochaines vacances, mais le choix ne sera pas facile. Vous aurez aussi quelques responsabilités que vous ne pourrez négliger.

►► Suite de la page 27

■ **CÉPOP – Centre d'écoinitiatives populaires**

Vous souhaitez réintégrer le marché du travail à votre rythme, développer vos compétences professionnelles, votre confiance en vous ou vos habiletés sociales? Le CÉPOP est un organisme qui opère un

plateau de travail en cuisine et en jardinage alimentaire et qui offre un accompagnement personnalisé. Contactez-nous pour connaître nos activités et les modalités du programme. 350, rue Saint-Patrice à Magog, www.cepop.ca ou 819 843-6116, poste 14 070.

■ **CFQ Magog**

LES JARDINS DE PINECROFT

On cultive votre bien-être!



Les Jardins de Pineroft est une résidence pour aînés spécialisée pour personnes autonomes et semi-autonomes qui est présentement à la recherche de personnel pour combler un poste de :

Préposé(e) aux bénéficiaires de nuit

- Moyenne de 28 h/sem (3 jours/sem. et 4 jours/sem.)
- Salaire de 15,75 \$ à l'entrée et 17,09 \$ au 1er janvier 2020
- La formation de préposé aux bénéficiaires pourra être réalisée suite à l'embauche.

Si vous désirez faire partie d'une équipe qui a le bien-être de leurs résidents à cœur et que vous êtes une personne digne de confiance, faites parvenir votre cv par courriel à mjhince@jardinspineroft.com ou composez le 819 847-0849 poste 401 pour plus de détails.

>209939



**9, Rang de la Montagne
 Saint-Étienne-de-Bolton,
 (Québec), J0E 2E0
 Téléphone 450-297-3353
 Télécopieur 450-297-0412**

**OFFRE D'EMPLOI
 COMMIS-RÉCEPTIONNISTE**

DURÉE : Poste permanent, 3 jours/semaine (21 heures) à compter du 5 août 2019
Si vous aimez la nature et la qualité de vie que Saint-Étienne-de-Bolton offre à ses citoyens, vous aimerez aussi y travailler et faire partie d'une petite équipe municipale chaleureuse et professionnelle !

FONCTIONS :

Sous l'autorité de la direction générale:

- Assurer l'accueil des citoyens, tant au téléphone qu'en personne, répondre à leurs demandes ou les réacheminer vers les services concernés (demandes de permis, taxes, permis de feu, etc.)
- Répondre aux demandes et assurer les suivis des intervenants externes (évaluateurs, arpenteurs, services publics etc.)
- Exécuter les tâches administratives liées au : courrier, paiements, dépôts, comptes de taxes, droits de mutations, facturation des campeurs, utilisation des locaux, etc.
- Assurer un support administratif à la direction générale et au conseil municipal
- Préparer le bulletin municipal mensuel et mettre à jour les documents du site Web

LIEU : Mairie de Saint-Étienne-de-Bolton, à 4km de la sortie #100 de l'Autoroute 10, une municipalité qui compte 713 résidents permanents.

SCOLARITÉ :

- Diplôme d'études collégiales ou expérience à la réception et au service à la clientèle

APTITUDES :

- Avoir de l'entregent et savoir communiquer avec les citoyens
- Savoir utiliser un ordinateur et la suite Office
- Bien maîtriser le français écrit et parlé et bien se débrouiller en anglais
- La connaissance du milieu municipal est un atout

RÉMUNÉRATION

- Selon l'expérience et en fonction de l'échelle salariale en vigueur à la municipalité
- Avantages sociaux (assurances, régime de pension, congés mobiles, etc.)

Faire parvenir votre CV par courriel avant le 12 juillet 2019, à monsieur Marc Marin, directeur général dg.stetiennedebolton@axion.ca ou par la poste au 9, Rang de la Montagne, Saint-Étienne-de-Bolton, QC J0E 2E0

>209948

Nos activités reprendront le mardi 10 septembre à 18 h 30. Vous êtes intéressées par différentes techniques telles que tissage, tricot, crochet, broderie, couture, etc. offertes par notre Cercle et vous souhaitez devenir membres? Les inscriptions se feront en septembre et vous devrez vous présenter au 1011, rue Sherbrooke, ancienne école La Relance.

■ **Club de l'âge d'or Beebe**

Jour de détente tous les mardis à compter de 10 h : exercices physiques, dîner et jeux divers. Équipement de conditionnement physique disponible du lundi au vendredi en avant-midi pour les aînés. Location de salles pour diverses occasions et cartes de membre 819 876-5281).

■ **Club de l'âge d'or Eastman**

Pour suivre nos activités, allez sur notre site web à la section calendrier : www.lamissisque.com

■ **Club des amis d'Omerville-Fadoq**

Félicitations à M^{me} Alice Toulouse-Morin qui a célébré son 100^e anniversaire de naissance le 26 juin. De la part du Club des amis d'Omerville.

La pétanque se joue les mardis et jeudis à 18 h, sur le terrain de pétanque face à l'église St-Jude d'Omerville. Bienvenue à tous. Pour info: Pierrette au 819 843-6284.

■ **Club Lions Eastman-Memphré Ouest**

Nous recherchons des bénévoles de 7 à 65 ans désirant s'investir auprès de la communauté desservie par le club, soit : Austin, Bolton-Est, Eastman, Magog, Pottou, St-Étienne-de-Bolton et Stukely-Sud. Info: 450 297-2667 ou info.clublionseastman@gmail.com

■ **Club St-Jean-Bosco Magog FADOQ**

Nos bureaux sont ouverts tous les lundis de l'été de 13 h à 18 h pour les cartes de membres (pour info : Gisèle Bombardier au 819 843-9475).

Si vous voulez jouer à la pétanque les mardis et jeudis à 9 h 30 au Parc Horan, appelez Florence au 819 868-1475. La marche a lieu les mercredis à 9 h; départ au stationnement du Moulin. Pour info: Doris au 819 566-4100.

■ **Comptoir familial de Magog Inc.**

Dons et vente de vêtements au 145 de la rue LaSalle à Magog. Info: 819 349-6760.

■ **Cuisines collectives « Bouchée double » Memphrémagog**

Les cuissons des groupes réguliers sont terminées. Elles reprendront le 3 septembre. Prochaine activité: brunch de la rentrée pour les membres et les personnes intéressées à joindre un groupe, le 29 août à 9 h. Inscription au brunch avant le 26 août. Info: 819 868-2153 ou secretariat@cuisinescollectivesmagog.com

■ **Églises de Magog**

Lumière dans la ville à la paroisse St-Patrice les 20 juillet et 10 août de 19 h à 21 h. Église ouverte à tous, prêtre disponible.

Suite à la page 29 ►►►

►► Suite de la page 28

■ Friperie de l'entraide à Eastman

Des vêtements d'été pour toute la famille à prix d'ami, voilà ce qui vous attend à la Corde à linge, au sous-sol de l'église d'Eastman, tous les jeudis et vendredis après-midi. Bienvenue à tous les âges.

■ Gamblers anonymes

Problème de jeu? Vous ne vous en sortez plus? Assistez aux réunions de Gamblers anonymes tous les dimanches à 19h30, au 447, rue Pie-XII, à Magog. Info: 1 866 484-6664 ou www.gaquebec.org

■ Leucan Estrie

Assistez au spectacle de P.A. Méthot les 2 et 9 août au Centre culturel de l'Université de Sherbrooke et 10\$ par billet seront remis à Leucan Estrie. 110 billets sont disponibles au coût de 49\$. Pour information ou réservation, contactez Anne Marcotte au 819 563-1909, poste 5223.

■ Maison Merry

La Maison Merry tiendra une soirée de dégustation de scotch le vendredi 18 octobre prochain, sous la présidence d'honneur de l'humoriste Dany Turcotte et de l'auteur-compositeur-interprète Patrice Michaud. La soirée débutera à 17h30 et sera animée par le Club de Whisky du King Hall. Seulement 50 billets seront mis en vente au coût de 250\$ l'unité. Pour information, contactez Julie Villeneuve au 819 201-0727, poste 106, ou par courriel au info@maisonmerry.ca

■ Marché aux puces (Mansonville)

Marché aux puces au sous-sol de l'église St-Cajetan (Mansonville) tous les samedis de 9h à 15h, jusqu'au 12 octobre 2019. Tables à louer: 450 292-3250.

■ Marché champêtre North Hatley

Le Marché champêtre de North Hatley est ouvert tous les samedis de 10h à 12h, au Parc Rivière. Une trentaine de marchands locaux et artisans y participent.

■ Marché public Bolton-Est

Le Marché public de Bolton-Est est ouvert tous les samedis de 10h à 12h au parc Terrio (18, chemin Terrio, à Bolton-Est), et ce, jusqu'au 12 octobre. En complément, le Bistro du marché sera ouvert de 9h à 13h sur le même

site.

■ Marché public Ste-Catherine-de-Hatley

Le Marché public des collines (25, chemin de la Montagne, à Ste-Catherine-de-Hatley) sera ouvert tous les vendredis de 16h30 à 18h30, et ce, jusqu'au 11 octobre.

■ Momenthom

Séparation, solitude, besoin de parler avec d'autres hommes de ce que tu vis? Momenthom, le centre d'entraide pour hommes de l'Estrie, propose des activités d'entraide et de soutien. Le groupe sur la rupture et la séparation au masculin et les groupes d'écoute et de parole ont lieu, soit en soirée ou en après-midi durant la semaine. Pour info et inscription: 819 791-1210 ou www.momenthom.com.

■ Paroisse Notre-Dame-du-Mont-Carmel

Pour les enfants de 5 à 13 ans des municipalités d'Eastman, St-Étienne, Stukely-Sud, Austin, Bolton-Est et Mansonville, et qui désirent recevoir les sacrements: le projet catéchétique débute en septembre. Pour info, contactez Anne-Marie Fortin-Perron, responsable des catéchèses, au 450 297-3150 ou au presbytère au 450 297-2932.

■ Paroisse Sainte-Catherine-de-Hatley

De la part d'Annette Pomerleau et Nicole Saint-Onge: Merci aux bénévoles et à tous ceux qui ont contribué à notre vente de garage annuelle, lors du week-end de la Fête nationale. On se donne à nouveau rendez-vous l'an prochain.

■ Programme PAIR

Ce programme gratuit s'adresse principalement aux personnes âgées vivant seules dans toute la MRC. Un appel par jour, à

l'heure désirée, assure une sécurité à l'abonné et la tranquillité d'esprit aux proches. Pour information, contactez votre Centre d'action bénévole ou la Régie de police Memphrémagog au 819 843-3334.

■ Société animale frontalière

Adoptez un chat de la Société animale frontalière. Notre local est ouvert aux visites le samedi de 10h à 12h, au 2405, Griffin (route 247) à Ogden. Les adoptions de chiens se font uniquement sur rendez-vous.

■ Société d'histoire du Canton d'Orford

Une assemblée générale réunira les nouveaux membres qui se joignent au groupe fondateur de la Société d'histoire du Canton d'Orford, afin d'élire un premier conseil d'administration et adopter les règlements généraux. Toute personne intéressée est bienvenue le jeudi

4 juillet à 19h, à la mairie du Canton d'Orford (2530, chemin du Parc).

■ Train des mots

Le Train des mots rassemble des adultes francophones qui reçoivent du soutien en lecture, en écriture et en calcul. Ils sont accompagnés par des guides bénévoles. Si vous désirez profiter de ces services ou encore devenir bénévole, contactez-nous au 819 993-6193.

■ Unité de médiation citoyenne

L'Unité de médiation citoyenne Memphrémagog offre un service d'accompagnement dans la gestion de conflits entre citoyens sur le territoire de la MRC de Memphrémagog. Ce service gratuit et confidentiel est offert par des médiateurs bénévoles. Info: 819 481-1507.



OWL'S HEAD CANTONS DE L'EST

Appel d'offre public

Réalisation de travaux visant à l'amélioration d'un système de fabrication de neige.

Les travaux consistent majoritairement à effectuer la pose de tuyauterie soudée en montagne sur un terrain abrupte, soit pose de:

- Conduites acier air 4" sur une longueur de 5546',
- Conduites acier haute pression eau 10" sur 1440', 8" sur 2000', 6" sur 2000'
- Valves de sectionnements de différentes tailles

L'Entrepreneur sélectionné devra être prêt à effectuer les travaux dès le 1er août 2019, il devra, également, entre autres:

- Posséder une licence RBQ valide pour ce type de travaux;
- Fournir une attestation de Revenu Québec valide;
- Posséder un minimum de 15 ans d'expérience dans la pose d'équipements et de tuyauterie de fabrication de neige en montagne;
- Avoir des soudeurs certifiés haute pression pour tous les travaux de soudure;
- Posséder tout l'équipement nécessaire pour effectuer ce type d'installation dont une machine de type débusqueuse d'au moins 30T de capacité;

Pour plus d'informations ainsi que pour le dépôt des soumissions avant minuit le 17 juillet 2019 : ldonahue@owlshead.com

La sélection du fournisseur se fera selon une pondération de la qualité minimale et le prix le plus bas.

>209856

Avis public

Régie des alcools, des courses et des jeux

AVIS DE DEMANDES RELATIVES À UN PERMIS OU À UNE LICENCE

Toute personne, société ou association au sens du Code civil peut, dans les 30 jours de la publication du présent avis, s'opposer à une demande relative au permis ci-après mentionné en transmettant à la Régie des alcools, des courses et des jeux un écrit assermenté qui fait état de ses motifs, ou intervenir en faveur de la demande, s'il y a eu opposition, dans les 45 jours de la publication du présent avis.

Cette opposition ou intervention doit être accompagnée d'une preuve attestant de son envoi au demandeur ou à son procureur, par courrier recommandé ou certifié ou par signification à la personne, et être adressée à la Régie des alcools, des courses et des jeux, 1, rue Notre-Dame Est, bureau 9.01, Montréal (Québec) H2Y 1B6.

NOM ET ADRESSE DU DEMANDEUR	NATURE DE LA DEMANDE	ENDROIT D'EXPLOITATION
-----------------------------	----------------------	------------------------

Duma, Andrei Mihnea 3 1108 Ch Des Diligences Eastman (Québec) JOE 1P0 Demande : 682951	un restaurant pour vendre incluant la terrasse (demande amendée)	O'Dac Eastman 424 Rue Principale Eastman (Québec) JOE 1P0 Dossier : 273060
--	--	--

Québec

SOLUTION DU MOTS CROISÉS N°617

E	N	S	S	S	S	R
R	L	A	T	R	U	E
U	L	E	V	N	E	S
S	L	E	P	A	S	N
E	F	S	N	O	S	I
E	E	S	U	V	I	R
T	E	H	C	E	B	I
E	E	R	E	I	S	E
N	U	R	R	E	L	L
A	G	U	R	N	O	S
V	M	E	I	V	I	U
S	E	L	C	E	N	O

SOLUTION DU SUDOKU N°617

9	8	7	2	4	6	1	5	3
2	1	3	7	8	5	4	6	9
4	6	9	5	3	1	7	8	2
8	3	8	7	1	2	5	6	4
7	9	4	6	9	5	8	3	1
1	7	5	2	3	9	4	8	6
8	7	1	4	6	9	3	2	5
3	4	6	5	2	7	9	1	8
5	2	9	8	1	3	6	4	7

>183160



CANADA
PROVINCE DE QUÉBEC
MUNICIPALITÉ D'AUSTIN

APPEL D'OFFRES

La municipalité d'Austin souhaite obtenir des soumissions pour le pavage d'un tronçon de 2,3 km sur les chemins Millington et North. Les travaux doivent être réalisés au plus tard le 15 octobre 2019.

La municipalité considérera toute soumission provenant d'entrepreneurs canadiens visés par les accords de libéralisation des marchés publics ACCQO, AQNB et ALEC. Les soumissionnaires intéressés doivent se procurer les documents d'appel d'offres sur le site du SEAO. Les frais sont fixés selon la tarification établie par le SEAO.

Les soumissions, déposées sous pli cacheté, seront reçues par la directrice générale et secrétaire-trésorière au bureau municipal sis au 21 chemin Millington, Austin, Québec J0B 1B0, jusqu'au 18 juillet 2019 à 10 h, heure exacte du Québec. Les soumissions seront ouvertes sur place à la même heure, date et endroit. Le contrat sera adjugé par le conseil à sa séance ordinaire du 5 août 2019.

Seules les soumissions conformes aux documents d'appel d'offres seront considérées. La municipalité ne s'engage à accepter ni la plus basse ni aucune des soumissions reçues et n'encourt aucune obligation, aucun frais d'aucune sorte envers le ou les soumissionnaires. Le contrat est adjugé sur décision du conseil de la municipalité, à sa seule discrétion, et la municipalité ne peut être liée d'aucune autre façon que par une résolution de son conseil.

Donné à Austin ce 3 juillet 2019

Anne-Marie Ménard
Directrice générale

Avis public

Ministère de l'Environnement et de la Lutte
contre les changements climatiques

RÉSERVE NATURELLE OLEK-BRZESKI (RECONNAISSANCE)

LOI SUR LA CONSERVATION DU PATRIMOINE NATUREL (RLRQ, CHAPITRE C-61.01)

Avis est donné par les présentes, conformément à l'article 58 de la Loi sur la conservation du patrimoine naturel (RLRQ, chapitre C-61.01), que le ministre de l'Environnement et de la Lutte contre les changements climatiques a reconnu, comme réserve naturelle, une propriété privée située sur le territoire de la municipalité d'Eastman, municipalité régionale de comté de Memphrémagog, connue et désignée comme étant le lot 4 817 494 du cadastre du Québec, de la circonscription foncière de Brome. Cette propriété couvre une superficie de 3,46 hectares.

La reconnaissance à perpétuité de cette réserve naturelle prend effet à la date de la publication du présent avis à la *Gazette officielle du Québec*.

Le directeur des aires protégées,
Francis Bouchard

Québec 

>208302



Émilie Cottineau (à gauche) et Patrick Gravel (4^e à partir de la gauche) accompagnent l'équipe de « Changemaker Residency ». (Photo gracieuseté)

Avis public

Ministère de l'Environnement et de la Lutte
contre les changements climatiques

RÉSERVE NATURELLE ANN-PÂQUET (RECONNAISSANCE)

LOI SUR LA CONSERVATION DU PATRIMOINE NATUREL (RLRQ, CHAPITRE C-61.01)

Avis est donné par les présentes, conformément à l'article 58 de la Loi sur la conservation du patrimoine naturel (RLRQ, chapitre C-61.01), que le ministre de l'Environnement et de la Lutte contre les changements climatiques a reconnu, comme réserve naturelle, une propriété privée située sur le territoire de la municipalité de Bolton-Est, municipalité régionale de comté de Memphrémagog, connue et désignée comme étant les lots 5 002 084 et 5 974 823 du cadastre du Québec, de la circonscription foncière de Brome. Cette propriété totalise une superficie de 73,77 hectares.

La reconnaissance à perpétuité de cette réserve naturelle prend effet à la date de la publication du présent avis à la *Gazette officielle du Québec*.

Le directeur des aires protégées,
Francis Bouchard

Québec 

>208301

Magog accueille des «agents de changement»

PATRICK TRUDEAU
ptrudeau@lerefletdulac.com

ÉDUCATION. Pour une deuxième année consécutive, des entreprises de la région de Magog s'associe au programme « Changemaker Residency », un projet pilote visant à développer des initiatives à impact social.

Décrit comme un nouveau modèle d'éducation universitaire, « Changemaker Residency » accueille des agents et agentes de changement de plusieurs pays, dont le Niger, la Grèce, le Bangladesh, l'Inde et la France.

Les participants seront hébergés à l'Auberge de jeunesse Magog-Orford du 27 juillet au

23 août, et toute l'Estrie deviendra leur salle d'apprentissage, selon les responsables du programme. Tout comme en 2018, la Caisse Desjardins du Lac-Memphrémagog sera partenaire du projet.

Les étudiants souhaitent aussi interagir avec la population lors de trois activités distinctes. Ils offriront notamment une formation gratuite sur la pensée systémique appliquée le 4 août, avant d'offrir une formation sur le « design thinking » le 11 août.

Enfin, ils présenteront leur expérience et les projets développés en Estrie lors d'une rencontre publique le 20 août à l'hôtel de ville de Magog.

Pour plus de détails, visitez la page Facebook « changemakerfellows ».

Avis public

Ministère de l'Environnement et de la Lutte
contre les changements climatiques

RÉSERVE NATURELLE DE LA COLLINE-AUX-ADRETS (RECONNAISSANCE)

LOI SUR LA CONSERVATION DU PATRIMOINE NATUREL (RLRQ, CHAPITRE C-61.01)

Avis est donné par les présentes, conformément à l'article 58 de la Loi sur la conservation du patrimoine naturel (RLRQ, chapitre C-61.01), que le ministre de l'Environnement et de la Lutte contre les changements climatiques a reconnu, comme réserve naturelle, une propriété privée située sur le territoire des municipalités d'Eastman et de Saint-Étienne-de-Bolton, municipalité régionale de comté de Memphrémagog, connue et désignée comme étant les lots 4 380 086, 4 499 709, 4 817 482, 4 817 484, 5 192 301, 5 715 130 et 5 715 131 du cadastre du Québec, de la circonscription foncière de Brome. Cette propriété totalise une superficie de 46,07 hectares.

La reconnaissance à perpétuité de cette réserve naturelle prend effet à la date de la publication du présent avis à la *Gazette officielle du Québec*.

Le directeur des aires protégées,
Francis Bouchard

Québec 

>208299

Ministère de l'Environnement et de la Lutte
contre les changements climatiques

RÉSERVE NATURELLE DE MONT-ORFORD (RECONNAISSANCE)

LOI SUR LA CONSERVATION DU PATRIMOINE NATUREL (RLRQ, CHAPITRE C-61.01)

Avis est donné par les présentes, conformément à l'article 58 de la Loi sur la conservation du patrimoine naturel (RLRQ, chapitre C-61.01), que le ministre de l'Environnement et de la Lutte contre les changements climatiques a reconnu, comme réserve naturelle, une propriété privée située sur le territoire de la municipalité d'Austin, municipalité régionale de comté de Memphrémagog, connue et désignée comme étant les lots 4 379 973 et 5 828 079 du cadastre du Québec, de la circonscription foncière de Brome. Cette propriété totalise une superficie de 3,95 hectares.

La reconnaissance à perpétuité de cette réserve naturelle prend effet à la date de la publication du présent avis à la *Gazette officielle du Québec*.

Le directeur des aires protégées,
Francis Bouchard

Québec 

>208304



AVIS DE DÉCÈS ET NÉCROLOGIE

Partir en paix...



BERNARD HAMEL
1937 - 2019

À Sherbrooke, le 24 juin 2019, est décédé Monsieur Bernard Hamel, époux de Madame Claire Lalonde. Il était le fils de feu Léon C. Hamel et de feu Berthe Choquette.

Outre son épouse, il laisse également dans le deuil ses fils Jean-Marc et André (Colette), sa sœur Suzanne (feu Florian), ses frères Denis (Manon) et Jean ainsi que sa belle-sœur Gilberte Lalonde. Bernard était le frère de feu Micheline (feu René), feu Pierre Paul (Pierrot) (Michèle), feu France. Il laisse également dans le deuil ses neveux et nièces et de nombreux parents et amis.

La famille vous accueillera à la Coopérative funéraire de l'Estrie, 485, rue du 24-Juin, Sherbrooke QC, J1E 1H1, le vendredi 5 juillet 2019, de 9 h à 10h30 Une liturgie de la Parole suivra à 10h30 à la chapelle du même endroit.

L'inhumation des cendres se fera au cimetière St. Patrice de Magog.

Vos témoignages de sympathie peuvent se traduire par un don à la Société Canadienne du Cancer : bureau national, 55 avenue ST Clair Ouest, bureau 500, Toronto, Ontario, M4V2Y7 ou transmis via le site internet : <http://www.cancer.ca>

Des formulaires seront disponibles sur place.



485, 24-Juin, Sherbrooke, J1E 1H1 - 819 565-7646



M. GERMAIN BERGERON (1926 - 2019)

À Magog, le 26 juin 2019, à l'âge de 93 ans est décédé M. Germain Bergeron, époux de feu Mme Bibianne Dufresne demeurant à Magog. Il laisse dans le deuil ses enfants : Yvan (Colette), feu Onil (Ghyslaine), Jean-Rock (Ginette), Richard (Lise), Jacques (Monique), feu Mario, Line (feu Guy), Christian et Daniel (Marie-Claude); ses 15 petits-enfants; ses 25 arrière-petits-enfants; ses belles-sœurs et ses beaux-frères; ainsi que plusieurs nièces, neveux, cousines, cousins, autres parents et amis.

La famille vous accueillera le samedi 6 juillet 2019 de 10 h à 11 h en l'Église St-Jean-Bosco pour recevoir vos condoléances. Les funérailles suivront à 11h au même endroit.

La famille désire remercier tout le personnel des soins palliatifs de l'hôpital de Memphrémagog et le département de néphrologie du 4^e étage du CHUS Fleurimont pour les bons soins prodigués.

Vos témoignages de sympathie peuvent se traduire par un don à La Fondation canadienne du rein. <https://kidney.akaraisin.com/Donation/Event/DonationInfo.aspx?seid=5013&mid=48>



LEDOUX
COMPLEXE FUNÉRAIRE
DEPUIS 1948

155, rue Sherbrooke, Magog
819 843-4473
info@ledouxmagog.com

>208901

MME NINETTE GAUDREAU ROY 1942-2019



Au CHUS Fleurimont, est décédée le 24 juin 2019 Mme Ninette Gaudreau à l'âge de 76 ans. Elle était l'épouse de M. Armand Roy et demeurait à Omerville.

Afin de respecter les dernières volontés de Mme Roy, il n'y aura pas d'exposition, ni de funérailles. L'inhumation au cimetière de St-Patrice aura lieu le vendredi 5 juillet à 10h.

Elle laisse dans le deuil, outre son époux Armand, ses enfants: Guy et Lucie (Michel). Ses petits-enfants: Marie-Lyne, Marc-André et Samuel. Ses frères et soeurs: feu Gaetan (Jeannine), feu Manon (feu Réal). Ses beaux-frères et belles-soeurs: Jules (Rose-Hélène), Gilberte (Donald), Alice (Jacques) ainsi que neveux et nièces, autres beaux-frères et belles-soeurs, parents et amis.

La famille tient à remercier l'équipe d'hémodialyse du CSSS Memphrémagog ainsi que le personnel du 4^{ième} étage au CHUS Fleurimont pour les bons soins prodigués.

En guise de sympathie, des dons à la Fondation de l'Hôpital Memphrémagog (Hémodialyse) seraient appréciés de la famille.

1295, RUE SHERBROOKE, MAGOG
819 769-8777 | charronlamoureux.com



MME GHISLAINE PELLETIER LANTAGNE 1939-2019



À Magog, est décédée le 27 juin 2019, Mme Ghislaine Pelletier à l'âge de 80 ans. Elle était l'épouse de feu M. Serge Lantagne et demeurait à Magog.

La famille accueillera parents et amis le vendredi 5 juillet de 19h à 21h, ainsi que le samedi 6 juillet de 9h à 11h. Les funérailles suivront au Mémorial du complexe à 11h.

Elle laisse dans le deuil son fils Patrick (Caroline Goudreau) et sa fille Suzie (Sébastien Blanchette); ses petits-enfants Charles-Anthony Poulin (Audrey Noël-Blanchette), Jacob Poulin et Lorie Lantagne (Jérémy Irwin); sa sœur Mireille (feu Lucien Côté) et ses frères feu Ghislain (Micheline Bibeau) et feu Pierre; son amoureux Paul Roy ainsi que beaux-frères et belles-soeurs, neveux et nièces, autres parents et amis.

La famille tient à remercier tout le personnel du 2^e étage du CHSLD Memphrémagog pour les bons soins prodigués à madame.

En guise de sympathie, des dons à la Fondation de l'Hôpital Memphrémagog seraient appréciés de la famille.

1295, RUE SHERBROOKE, MAGOG
819 769-8777 | charronlamoureux.com



>203688



REMERCIEMENTS

C'est avec beaucoup de reconnaissance que nous remercions tous celles et ceux qui se sont mobilisés et qui nous ont offert support et sympathie lors du décès de

**M. GUILDORD LEVESQUE
SURVENU LE 20 JUIN 2019.**

Merci du fond du cœur.

Ses enfants : José et Esther et la famille.

Veuillez considérer ces remerciements comme personnels.

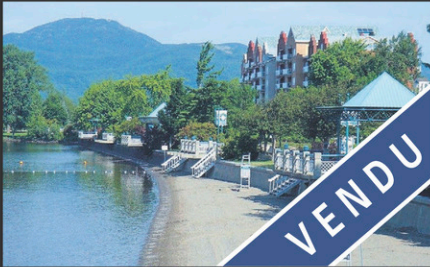


Depuis 1948
LEDOUX
COMPLEXE FUNÉRAIRE
À vos côtés, à votre écoute

155, rue Sherbrooke, Magog
819 843-4473
info@ledouxmagog.com

>208902

DES RÉSULTATS



VENDU

AUX ABORDS DU LAC MEMPHRÉMAGOG
301-1202C RUE PRINCIPALE. LE LITTORAL complexe face à la plage, près du centre-ville. Unité au 3^e étage, design à aire ouverte face au lac, foyer au gaz, 2 ch., 2 s.b. et s. lavage. Gr. balcon + vue spectaculaire, stat. int. ULS 23975685



VENDU

10 ACRES SUR LA RIVIÈRE TOMIFOBIA • CACHET UNIQUE
530 CH. BEAULAC. Spacieuse rés avec impressionnant cath. + foyer de pierres au salon, pl. de bois et pierres, poutres apparentes, 2 mezz., 3 chambres. 1900 pi au bord de la rivière baignable. ULS 19208813



VENDU

GEORGEVILLE +11 ACRES AVEC VUE
6 CH. CYR. Belle résid. champêtre, aires de vie spacieuses et fonctionnelles. Belle vue vers le mt Owl's Head, gr. terrasse, piscine cr. Inclus belle grange/écurie et manège ext. ULS 25200454



VENDU

MAGOG • COUP DE CŒUR ASSURÉ
10 RUE DES BOISES. Jolie résid. + s-sol aménagé, poss. 4^e ch. Design à aire ouverte au goût du jour, s. m. ouvre sur balcon/cour, gr. garage att. isolé. Près de tous les services, accès rapide A-10. ULS 10369447



EN PRIMEUR

AU CŒUR DU VILLAGE DE GEORGEVILLE
Charmante résid. rénovée avec goût, espaces de vie spacieux et lumineux, s. fam./solarium. Quiétude, ruisseau traverse la propriété, à dist. de marche du golf, tennis, lac Memphrémagog. ULS 28813331



ACCÈS AU LAC NICK • VUE PANORAMIQUE DU LAC & MONTAGNES
Nichée en hauteur sur terr. boisé privé aménagé, vue saisissante + petit sentier menant à son accès au lac. Magnifique rés. en bois rond au cachet exceptionnel, aires de vie sur 3 étages, garage int. ULS 21394356



DOMAINE CHÉRIVE • ACCÈS AU LAC MEMPHRÉMAGOG
Spacieuse résid. rénovée au décor tendance. Entrée, salon, s. m., cuisine + plaf. cath. Ch. pri + s. b. ensuite et walk-in, séjour, solarium. Magnifique terr. aménagé ±1 acre, accès au lac, tennis, piscine du domaine. ULS 22254376



11.5 ACRES + VUES DES MONTAGNES ET LAC
Près du village de Georgeville, charmante maison d'époque, rénos récentes, 3 ch., 2 s.b. + espaces bur et grenier, 2 garages att. Design à aire ouverte, belle luminosité, vues vers le mt Éléphant. Terr. vallonné + étang. ULS 20107422



+ 1,5 ACRE EASTMAN • LES BOISÉS STUKELY
Résid. plain-pied récente impeccable, finis exceptionnels. Superbe cuisine, douches de verre, 2 ch. au RDC, walk-in. S-sol en rez-de-jardin à l'arrière + garage int., 2 ch., s. fam. Accès lac du domaine, sentiers. ULS 21757004



FERMETTE ± 3 ACRES • VUE PANORAMIQUE
Sur les hauteurs du ch. Lafamme + vues des montagnes et c. soleil. Spacieux plain-pied avec s/sol au rez-de-jardin, belles rénovations (2010). Garage dble, écurie + 3 stalles, aréna ext. ULS 19371134



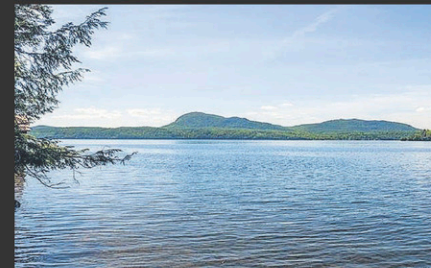
AU BORD DU LAC MEMPHRÉMAGOG
Coquet chalet 4 saisons sur site paisible sur le côté est du lac à 10 min du centre-ville de Magog, secteur Pointe Drummond. 4 petites chambres, foyer au bois, lav./sècheuse. Plage, eau peu profonde. ULS 27658298



50PI AU BORD DU LAC WATERLOO
Charmante résid., salon + foyer et s. m. avec plaf. cath., vue sur l'eau et soleil couchant, 3 ch., ch. pri à l'étage avec s. bain att., s-sol aménagé, 2 terrasses. Garage dble dét. sur 2^e lot b-eau +2 acres en face. ULS 21118291



22,5 ACRES • VUE PANORAMIQUE MT SHEFFORD
Chaleureuse résid. au décor champêtre, cath. au salon. 3 ch., 1 bur., solarium 4 saisons tout en fenêtres + vue 180° sur les montagnes et les 2 superbes lacs (propices à la baignade et la pêche). ULS 10056065



1,24 ACRE • 160 PI AU BORD DU LAC MEMPHRÉMAGOG
Terrain au bout du chemin Leslie sur la Baie Macpherson, cul-de-sac paisible et privé. Très beau bord de l'eau en eau profonde. Restrictions de construction à voir selon votre projet. ULS 17115124



AU BORD DU LAC MÉGANTIC • AUX CONDOS DU PHARE
2 unités 3½ aux 1^{er} et 2^e étages. Beaucoup d'espace avec balcon offrant une vue sur le lac, foyer au gaz, garage int. Piscine int., plage privée et marina, à proximité piste cyclable et centre-ville. ULS 19086121



CONDO-HÔTEL ESTRIMONT SUITES ET SPA
Un pied-à-terre. Revenus de loyer fixes + bénéficiaire jusqu'à 160 jrs/année pour occuper, louer ou prêter votre unité pour 20\$/jr. Près des act. récréatives, ski/golf mt Orford. ULS 18961070



TERRAIN 1,5 ACRE • SECTEUR EASTMAN
Terrain 1,5 acre bien situé à 2 pas du village et de l'A-10. Tout boisé avec bonne topographie, prêt à construire. A quelques minutes du lac d'Argent, parc, sentiers pédestres et pistes cyclables. ULS 16695413



AU BORD DE LA RIVIÈRE MISSISQUOI
LES CERFS DE LA MISSISQUOI. Choix de 17 terrains riverains avec poss. d'achat clé en main, près du mt Owl's Head, débarcadère au lac Memphrémagog. 20 min sortie 106 de l'A-10 Eastman. ULS 9167425

Albert Brandt & associés

Albert Brandt, courtier immobilier inc.

Un nom reconnu, synonyme d'excellence

RE/MAX D'ABORD | 819 868-8000
819 822-2222

remax-quebec.com/albertbrandt

EXCEPTIONNELS



NOUVEAUTÉ

COLLECTION RE/MAX

+350 PI DE LITTORAL • AU BORD DU LAC MEMPHRÉMAGOG
+ 23 acres sur le côté est du lac (poss. subdiviser). Site unique avec vue superbe vers le sud et le nord-ouest, pins matures, tennis. Charmante résid. coup de coeur Circa 1904. Jolie maison à bateau avec loft à l'étage. ULS 24779437



NOUVEAUTÉ

COLLECTION RE/MAX

SECTEUR NORTH HATLEY • COUP DE CŒUR ASSURÉ
Jolie maison de campagne au charme unique à dist. de marche du village. Architecture inspirée des résid. de la côte est-américaine, 4 ch., 2 s.b. + garage att. à la maison d'invités. Terr. 1,4 acre, piscine cr., vue. ULS 27121501



NOUVEAUTÉ

COLLECTION RE/MAX

DOMAINE PRIVÉ • SECTEUR BOLTON-POTTON
Résid. pri. récente située en retrait du chemin, belle architecture, finis de qualité. 4 ch., 2,5 s.b., tourelle. +105 acres sur c.-d.-s. paisible, bel étang, vues, jardins, bassins d'eau. Inclus petite résid. d'invités. ULS 27119183



NOUVEAUTÉ

COLLECTION RE/MAX

100 PI AU BORD DU LAC BROMPTON
Site enchanteur sur c.-d.-s. paisible côté est du lac, vue superbe sur île/montagnes, c. soleil. Résid. de qualité supérieure, 4 ch., 2,5 s.b., s. fam. + cuisinette/coin repas en rez-de-jardin face au lac. 2 garages.



NOUVEAUTÉ

COLLECTION RE/MAX

DOMAINE PRIVÉ • SECTEUR BOLTON-POTTON
Résid. pri. récente située en retrait du chemin, belle architecture, finis de qualité. 4 ch., 2,5 s.b., tourelle. +105 acres sur c.-d.-s. paisible, bel étang, vues, jardins, bassins d'eau. Inclus petite résid. d'invités.



NOUVEAUTÉ

COLLECTION RE/MAX

+4 ACRES SUR LES HAUTEURS DU LAC MEMPHRÉMAGOG
Superbe résid. contemporaine de style californien offrant vue splendide des montagnes et c. soleil. Gr. pièces au décor au goût du jour, belle luminosité, 3 ch., 2,5 s.b. Terrasse, paysagement, piscine cr., garage double détaché.



NOUVEAUTÉ

COLLECTION RE/MAX

SOUTHIÈRE-SUR-LE-LAC • ACCÈS AU LAC MEMPHRÉMAGOG
Résid. haut de gamme située face à la plage, vue 180° sur la baie. Pièces spacieuses et lumineuses, finition de qualité soignée. 4 ch. (poss. 5), 2 s.-eau, 2 s. b. Gr. galerie face au lac. Garage dble. Membre APS. ULS 17830666



EN PRIMEUR

COLLECTION RE/MAX

+8,3 ACRES • VUE IMPRENABLE DU LAC MASSAWIPPI
SECTEUR NORTH HATLEY. Superbe et spacieuse résid. de style Nouvelle-Angleterre. Finition supérieure, cuisine de rêve, 3 ch. + bur., s-sol en plie rez-de-jardin. Garage dble dét. avec loft + serre att., étang. ULS 17928183



EN PRIMEUR

COLLECTION RE/MAX

LE TRAFALGAR • VILLE MARIE (MONTRÉAL)
Unique penthouse, luxueux et raffiné sur 2 étages, situé dans un des immeubles les plus prisés en ville. Vues époustouflantes, 2 magnifiques terrasses privées, 3+1 ch., 4 s.b., 1 garage, 1 rangement. ULS 10694987



LA

COLLECTION RE/MAX

MAISONS DE PRESTIGE ET PROPRIÉTÉS DE LUXE



EN PRIMEUR

COLLECTION RE/MAX

AU BORD DU LAC MEMPHRÉMAGOG • CÔTÉ EST • RARETÉ
Voisinage haut de gamme situé sur c.-de.-s. privé au bord du lac à dist. marche du centre-ville. Const. 1972 avec vue 180° sur la baie, mt Orford et soleil couchant + bord eau en eau profonde. Excellent potentiel. ULS 12865309



COLLECTION RE/MAX

+295 PI AU BORD DU LAC MEMPHRÉMAGOG
RARETÉ. Terrain d'envergure ayant 5 acres de superficie et +295 pi de littoral au lac. Situé en pleine nature dans un secteur convoité et paisible, le domaine privé Colby est à 10 min au sud de Georgeville. ULS 11514654



COLLECTION RE/MAX

LAC MEMPHRÉMAGOG • DOMAINE D'EXCEPTION
Entre Magog et Austin, «Wind-Swept Farm» offrant +250 acres et +3800 pi de littoral. Vue 180° du lac, charmante résid. Circa 1948, église et 2 anciennes écoles de rang habitables, grange. ULS 15591656



COLLECTION RE/MAX

EXCEPTIONNEL • SECTEUR OWL'S HEAD +30 ACRES
Domaine à franc de montagne, le grand luxe dans une ambiance champêtre. Résid. d'exception de création architecturale style poutres et poteaux. +10 000 pi² hab., luminosité, garage triple. ULS 24602156



COLLECTION RE/MAX

+3,55 ACRES • 220 PI AU BORD DU LAC MEMPHRÉMAGOG
Domaine d'exception en pleine nature 15 min au sud de Georgeville. Inclus terr. + 27,5 acres en face +550 pi sur la rivière Tomkin. Résid. au cachet champêtre 3 ch., apt. d'invités. Charmant chalet 3 ch au b.-eau, quai. ULS 26636667



COLLECTION RE/MAX

+ 170 ACRES • VUE SUR OWL'S HEAD
Propriété d'envergure à 2 pas du ski et golf. Élegante résid. champêtre de 5 ch., 4 s. bain. Vastes aires de vie, 2 foyers, pl. bois, fenestration abondante. Terre majestueuse, piscine cr., maison d'invités. ULS 22079369



COLLECTION RE/MAX

82 PI AU BORD DU LAC MAGOG
Résidence plain-pied impeccable à deux pas du village de Deauville, accès rapide A-10. Renovations importantes récentes. Fenestration abondante face au lac, foyer 4 faces, 3 ch., 2 s. bain. Pavillon avec SPA. ULS 25221926



+2 ACRES • VUE MT ORFORD SOLEIL COUCHANT

Chaleureuse résid. à paliers sur site paisible en retrait du ch. de Georgeville. RDC à aires ouvertes, poutres apparentes et foyers. S. m. ouvre sur gr. balcon, piscine et vue. Garage dét., aménagement ext.. ULS 20027518



ACCÈS AU LAC MEMPHRÉMAGOG AVEC QUAI

Élegante résid. au domaine Les Villas de l'Anse. Beau design au décor soigné, aires de vie au RDC + ch. des maîtres, 2 autres ch. + s.b. privées. S-sol en plie rez-de-jardin, vaste s. fam. Terrasse et garage dble. ULS 22109326



MAGOG-ORFORD • VUE MT ORFORD

Domaine intime de +7 acres entre l'A-10 et ski/golf du mt Orford, vue imprenable. Résid. de qualité supérieure + 4 300 pi², 4 ch., 1 bur., 2,5 s.b. Garage dble int. + gr. garage 1½ étage dét. ULS 13159670



±1 ACRE AU CŒUR DU VILLAGE DE HATLEY

Élegante et chaleureuse résid. d'exception (2006). Plaf. +10 pi au r.-d.-c., 4 ch., 4,5 s/bains, boudoir/biblio. Vues vers piscine, montagnes et c. soleil. Gr. balcon, gar. dble. ULS 26424349

VISITE LIBRE
DIMANCHE 7 JUILLET DE 14-16H
66 Carré Copp, Georgeville



AU BORD DU LAC MEMPHRÉMAGOG - EN PLEIN CŒUR DU VILLAGE
Maison ancestrale sur terrain de +1 ac. avec ± 65pi de façade au bord de l'eau. Incl. 6 chambres, de grands espaces intérieurs et extérieurs, belle galerie couverte et joli jardin. Égouts municipaux et puits artésien. En face : parc et tennis et à 2 pas : le quai fédéral. ULS 9042128 789 000\$

Dominique Valiquette
courtier immobilier
RE/MAX D'ABORD inc.
agence immobilière
819 868-6666
dominiquevaliquette.com

Les plantes exotiques et la moule zébrée préoccupent le MCI

PATRICK TRUDEAU
ptrudeau@lerefletdulac.com

BILAN. L'organisme Memphrémagog Conservation Inc. (MCI) va continuer d'avoir à l'œil les plantes exotiques envahissantes et la moule zébrée au cours de la prochaine année.

Ces deux items intrusifs ont été répertoriés parmi les principales préoccupations, lors de la 52e assemblée générale annuelle de l'organisme, le 8 juin dernier.

Le site d'enfouissement de Coventry, les changements climatiques et l'augmentation perpétuelle de la puissance et de la taille des bateaux ont aussi été ciblés parmi les éléments préoccupants.

Rappelant que le lac Memphrémagog est un réservoir d'eau potable pour plus de 175 000 Estriens, la direction du MCI a précisé que des activités de contrôle de la moule zébrée et du phragmite (plante aquatique) auront lieu au cours de l'été. À cet effet, on sollicite l'aide de nombreux bénévoles pour contrôler ces espèces envahissantes. Les personnes intéressées peuvent s'inscrire via le site www.memphremagog.org

Le MCI a aussi profité de son assemblée annuelle pour remettre le prix Gordon Kohl à la biologiste Francine Hone. Cet honneur est remis à un individu ayant contribué de façon exceptionnelle à la protection de l'environnement.

Un hommage posthume a également été rendu à Donald Fisher, un ancien président du MCI décédé en mars dernier.



Le MCI et son président Robert Benoit continueront d'avoir à l'œil les espèces envahissantes au lac Memphrémagog. (Photo Le Reflet du Lac - Archives)

Pour vendre ou acheter, nous sommes là pour vous!

MAXIME HÉBERT

Courtier immobilier
www.maximehebert.com
mhebert@remax-quebec.com
819.345.0100



LAUREN BRUS

Courtier immobilier résidentiel
www.laurenbrus.com
lbrus@remax-quebec.com
819.574.4311



RE/MAX D'ABORD inc. Agence immobilière **819.868.6666**

Construction STEVE BERGERON
RBO: 8270-0824-29



EN TOUTE CONFIANCE
AVEC NOTRE ÉQUIPE.

JUMELÉ MODÈLE À VISITER
82, Avenue Ail des Bois, Magog

MAISON MODÈLE À VISITER
218, Des Peupliers, Magog



DEVENEZ PROPRIÉTAIRES DÈS MAINTENANT

TERRAINS À VENDRE

Rue de La Rose-des-Vents
SECTEUR FAMILIAL RECHERCHÉ - PARCS ET ÉCOLES
Secteur Alfred-Desrochers à Orford
TERRAINS BOISÉS - PRÈS DU MONT ORFORD

constructionstevebergeron.com **819 868.7888**

À VENDRE
IMMEUBLE À 12 LOGEMENTS

- Près de la polyvalente
- Revenu brut 79 500 \$
- Taxes municipales 13 555 \$
- Taxes scolaires 1 500 \$
- Électricité 800 \$
- Divers 1 000 \$

Chauffage par locataire
Locataires âgés à 90 %
Évaluation municipale 835 000 \$
Aucune vacance
Même propriétaire depuis 35 ans
Le M.U.R.B 11.3

VENTE DIRECTE, SUR RENDEZ-VOUS SEULEMENT
819 843-5191

LA COURTIÈRE QUI OPÈRE !

Vendirect.ca EN ESTRIE
agence immobilière



COMMISSION
à partir de seulement **1%**
SERVICE COMPLET
MLS et céntris.ca

*Avec notre programme Association. © 2017 Vendirect MD Tous droits réservés.

ISABELLE YATES B.A.A. iyimmobilier@outlook.com
Courtier immobilier Résidentiel et commercial **514 961-9520**



Daniel Pelchat
Courtier immobilier agréé D.A.
daniel@remaxmagog.com



Isabelle St-Arnauld
Courtier immobilier
isabelle@remaxmagog.com



Karine Bonin
Courtier immobilier résidentiel
karine@remaxmagog.com



René Langlois
Courtier immobilier
rene@remaxmagog.com



Kimberley Rymal
Courtier immobilier résidentiel
kimberley@remaxmagog.com

COLLECTION RE/MAX

Superbe Marina avec 500pi de rive face à l'île Molson dans la baie Quinn. Plus de 12 acres de terrain ainsi que 3 chalets d'été. Quoi de mieux!!! **2 200 000\$** (27444790)

COLLECTION RE/MAX

Magnifique Victorienne de style Queen-Ann, Circa 1881 complètement restaurée tout en conservant son charme d'époque. 7 chambres avec salle de bains privée. 1.7 acres, près de North Hatley. **845 000\$** (15408034)

COLLECTION RE/MAX

Propriété riveraine avec 106 pieds de rivage sur le Lac Lovering face aux couchers de soleil. Magnifique terrain plat aménagé: cuisine d'été, quai, entrée asphaltée, garage double. **775 000\$** (26654885)

NOUVEAU

Bâtisse de 6 logements, dont 1 local commercial, et d'un garage de 4 portes loués. Près de 40 000\$ de revenu. En très bon état, bien entretenu, avec pleine occupation! **359 000\$** (13869160)

NOUVEAU

Au cœur de la forêt de Bolton. Endroit magique avec ruisseau, aucun voisin visible. Chalet petit mais tellement coquet (2 chambres). La tranquillité absolue! **135 000\$** (22688646)

NOUVEAU

Joli condo rénové, aménagé avec goût. Situé au RDC, stationnement et remise directement à côté de la porte d'entrée, foyer au gaz dans le salon, terrasse en façade, air climatisée. **133 500\$** (17433650)

NOUVEAU

Lac Memphrémagog! Joli condo offrant une jolie vue sur le lac et le Mont Orford. Aucun voisin au dessus. Chambre mezzanine avec salle d'eau, meubles de qualité inclus. **238 500\$** (20269520)

MAGOG

Beau quadruplex à Magog avec logements loués. **649 000\$** (23545186) Vendu aussi en condos individuels : 7.1/2 **199 000\$** (19979939), 2 x 5.1/2 **169 000\$** (19215276, 13281007) et 7.1/2 **209 000\$** (16992821).

BORDÉ D'UN RUISSEAU

5 acres avec ruisseau se rendant au marais (kayak) et au lac Memphrémagog. Résidentiel et commercial, idéal et stratégique pour commerce. 520' de façade, près du St-Hubert **349 000\$** (24530138)

ORFORD

Chaleureuse propriété située à Orford sur un grand terrain zoné commercial de 5.71 acres avec possibilité de chevaux. Grand garage de 17'x50' avec des plafonds de 15' de haut. **249 000\$** (24270291)

MAGOG

Beau quadruplex au coeur de Magog! Un grand 5 1/2, un 4 1/2, un 3 1/2 et un studio. Le terrain arrière est agréable et intime avec une jolie pergola. Tous loués. **249 000\$** (19750902)

SAINT-DENIS-DE-BROMPTON

Dans un cul-de-sac, une belle propriété à l'environnement paisible et une belle vue. Juste en face, 2 lacs artificiels et la colline. En grande partie rénovée. **244 000\$** (24545899)

ACCÈS AUX 3 PLAGES

Profitez d'un accès aux 3 plages du lac Lovering. Grand terrain, garage double et remise. Aire ouverte avec grandes pièces ensoleillées. Parfait pour la tranquillité près de Magog. **239 900\$** (27345191)

ORFORD

Condo impeccable de 2 chambres et 2 salle de bains avec vue époustouffante sur l'eau et le Mont Orford! Accès au lac (secteur Jardins des Sables), foyer double face et remise. **235 000\$** (27590571)

FLEURIMONT

Grande propriété de 4 chambres. Cuisine avec beaucoup de rangement. Bien située à Fleurimont dans un quartier résidentiel. Facile d'accès à l'autoroute 10, près de tous. **184 900\$** (25723406)

TERRAINS À EASTMAN

Terrains situés dans un cul-de-sac. Un de 2.3 acres **69 000\$** (11701998) et l'autre de 6.4 acres bordé d'eau. Vue imprenable sur le Mont Orford. **149 000\$** (28753460)

SAINT-DENIS-DE-BROMPTON

Au coin de la route 222 et de la rue Quirion, ce terrain de plus de 1.3 acre vous donne plusieurs possibilités. Présentement une grange y est construite. **89 000\$** (10070815)

TERRAIN À BOLTON-EST

Beau terrain avec plusieurs endroits plats pour votre maison. À quelques minutes de marche de l'accès privé du Lac Nick. Vous pourrez y passer la journée! **17 000\$** (23868646)

LES BOISÉS DU LAC PARKER

PLUSIEURS LOTS DISPONIBLES À EASTMAN

Le programme collégial de cybersécurité est lancé à Magog

PATRICK TRUDEAU
ptrudeau@lerefletdulac.com

FORMATION. Le Cégep de Sherbrooke agrandit son rayonnement jusqu'à Magog avec le lancement du nouveau programme Cybersécurité et sécurité intégrée.

Offert dans les locaux de la Commission scolaire des Sommets, ce programme est le fruit d'un partenariat entre la Ville de Magog, Magog Technopole et le Cégep de Sherbrooke.

La toute première cohorte s'est mise à l'ouvrage il y a quelques semaines et elle devrait graduer à l'automne 2020.

D'une durée de 44 semaines, cette formation à temps plein mène à une attestation d'études collégiales. Elle répond principalement aux besoins des entreprises qui doivent

opérer des systèmes de sécurité de plus en plus sophistiqués.

Combinant la sécurité physique et informatique, le programme permet aux étudiants de développer des compétences en protection des actifs d'une organisation, afin de diminuer les risques de vol, vandalisme, terrorisme, espionnage industriel ou attaques technologiques.

La formation s'adresse tout aussi bien aux agents de sécurité déjà en emploi qui souhaitent parfaire leurs connaissances qu'à ceux qui désireraient travailler en cybersécurité et en sécurité industrielle.

La prochaine formation débutera en mai 2020 et les inscriptions pourront se faire à compter du mois de mars.

Pour plus d'info: www.cegepsherbrooke.qc.ca



Plusieurs collaborateurs ont souligné le lancement de la première formation en Cybersécurité et sécurité intégrée à Magog. De gauche à droite, Sheila Concha-Delgado et Dominick McInnis (tous deux du Centre de formation continue), Vicki-May Hamm (maire de Magog), Diane Cloutier (Centre de formation continue), Sylvana Baba Bouailhy (ens. Programme Cybersécurité), André Métras (d.g. Magog Technopole), Marie-France Bélanger (d.g. Cégep de Sherbrooke) et Jonathan Beauchemin (ens. Programme Cybersécurité). (Photo gracieuseté - Cégep de Sherbrooke)

Canton de Hatley passe aussi au recyclage du verre

PATRICK TRUDEAU
ptrudeau@lerefletdulac.com

CONTENEUR. Dans la foulée des efforts consentis pour une meilleure récupération du verre, la Municipalité du Canton de Hatley vient d'acquiescer un conteneur spécialement dédié à cette fin.

Ce conteneur spécialisé pour la collecte du verre vient d'être installé dans le stationnement de

l'hôtel de ville du Canton de Hatley (4765, chemin de Capelton) et il sera disponible en tout temps.

On y accepte les bouteilles de verre clair ou de couleur, ainsi que les pots et flacons.

Par contre, la vaisselle, les verres à boire, la vitre, les miroirs, les ampoules et les fluorescents y sont interdits.

Notons qu'il y a quelques semaines, le Canton d'Orford a également fait l'acquisition d'un tel conteneur, au grand plaisir de plusieurs citoyens.

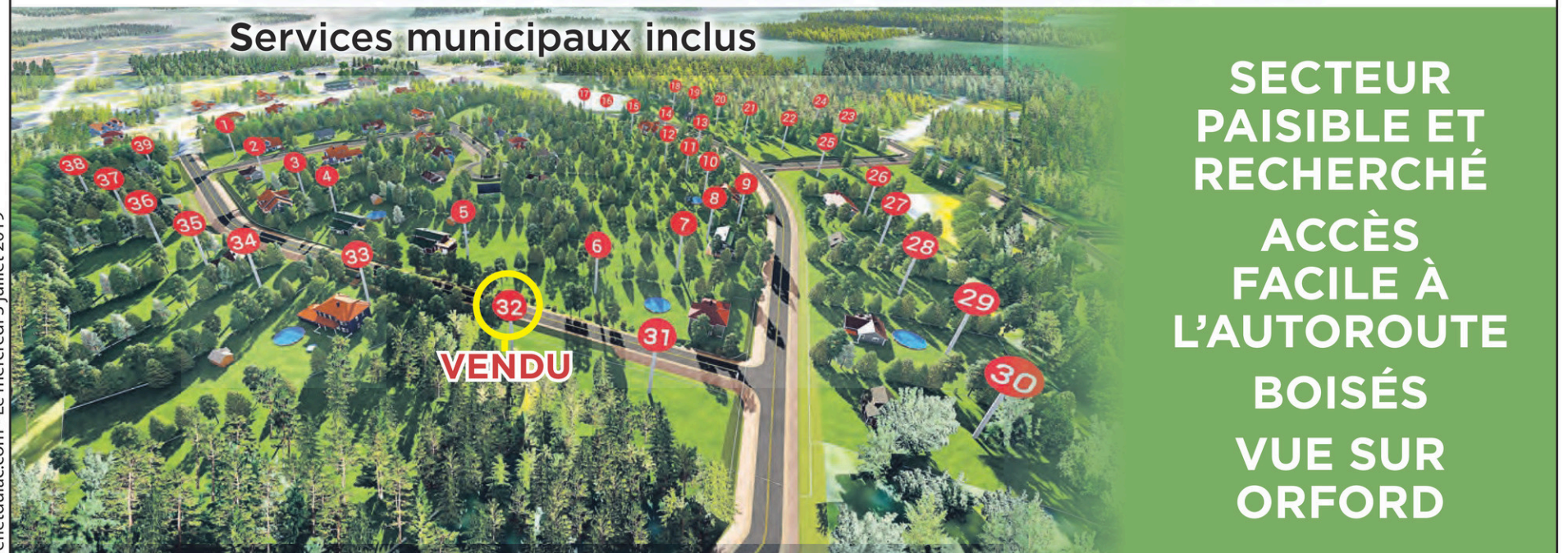


Le conseil municipal du Canton de Hatley et les membres du Comité environnement se réjouissent de l'arrivée d'un conteneur pour la récupération du verre. De gauche à droite: Sylvain Mclean, Vincent Fontaine, Geneviève Vallières, Eve Rainville, Patrick Clowery, Sylvie Cassar, Martin Primeau (maire), Danielle Côté, Jacques Bogenez, Maryse Gaudreau et Marie Dorais. (Photo gracieuseté - Canton de Hatley)

VIVEZ ORFORD Les Villas des Cerfs

TERRAINS À VENDRE DISPONIBLE AOÛT 2019

Services municipaux inclus



SECTEUR
PAISIBLE ET
RECHERCHÉ
ACCÈS
FACILE À
L'AUTOROUTE
BOISÉS
VUE SUR
ORFORD



GERMAIN LAPALME & FILS Inc.

G-lapalme.com

819 452-2653

ou

819 578-0818



ÉQUIPE DOYON-PRÉVOST

votre premier réflexe

Mario Doyon
Courtier immobilier inc.
819.868.5000



Pascal Prévost
Courtier immobilier
819.437.5810



VENDU
en seulement
10 jours

VENDU
en seulement
2 jours

NOUVEAU
149 000\$ Coquette propriété située à quelques minutes à pied de son accès au Lac Massawippi. # 17155034

NOUVEAU
239 000\$ Propriété située près des services. Aire ouverte, poutres apparentes. 4 c.c. # 9833258

NOUVEAU
329 000\$+txs. Dépanneur, cantine gaz, propane + logement. Grand terrain de 89 998 pc. #11803768

NOUVEAU
280 000\$ Terrain près des services à Magog, possibilité de 3 x 4 logements ou Maison + 2 x 4 log. #

NOUVEAU
97 500\$ 2.5 acres prêt à construire, incluant puits artésien, fosse septique et champ d'épuration. # 14668475

NOUVEAU
145 000\$ Jumelé à étages situé sur un coin de rue, 3 c.c., à proximité des écoles et parc. #17562537

LAC BOWKER
178 pi de façade au Lac Bowker. 3 c.c., vue incroyable du lac et montagne. 775 000\$ # 21732732

NOUVEAU PRIX
159 000\$ Accès au lac Magog, 3 c.c., 2 s.b. Avec services égoût et aqueduc. #13283054

MAGOG
195 000\$ Spacieux bungalow tout brique de 3 c.c. dont 2 au sous-sol. Secteur de choix #18012659

MAGOG
229 000\$ Grand plain-pied de 3 c.c., garage attaché. Terrain aménagé, secteur convoité # 22485540

NOUVEAU PRIX
269 000\$ Bord du lac Massawippi Maison 2 étages en rangée, terrain privé et quai. # 28942341

MAGOG
250 000\$ +tx 2 granges sur terrain de 30 160 p.c. Zonage résidentiel et commercial. # 14224196

NOUVEAU PRIX
179 000\$ Fleurimont, bungalow en brique. 6 c.c. dont 4 au s.sol. Secteur recherché #21842158

MAGOG
199 000\$ Condo situé à proximité du lac Memphrémagog, 2 c.c., air climatisé et foyer au gaz. # 16412340

equipedoyonprevost.com

CENTURY 21

Estrie

VIVEZ LES CANTONS-DE-L'EST!

EN VEDETTE

SIA : 20075794

Domaine équestre, près de 100 acres, paysage sublime, lac, prairies, boisé. Tout rénové. 1 990 000 \$

📍 2316, rue Principale Ouest, Magog (Québec) J1X 0J1

819 868.6000



VENDU



SIA : 25130536

Emplacement de choix. 3 c.c., 2 s.b.
Terrain de +12 000 pi.ca.

VENDU



SIA : 26015212

Maison de campagne bordée d'un petit lac
privé, vue sur le Mt Orford. Terrain +5 acres.

VENDU



SIA : 11441844

Propriété bien entretenue, terrain de
32 000 pi.ca., 3 c.c., 2 s.b., près du centre-ville.

VENDU



SIA : 13888494

PLAGE SOUTHIÈRE | Lac Memphrémagog,
garage détaché, terrain de 15,000 p.c.

NOUVEAU



SIA : 26978941

À distance de marche du centre-ville de Magog.
Vue sur le lac Memphrémagog. 339 000 \$

NOUVEAU



SIA : 26861097

Accès au lac Memphrémagog. Propriété à l'abri des
regards. Terrain + 64 000 pi², garage. 243 500 \$



SIA : 14953118

Accès au lac des Sittelles. Propriété chaleureuse
de près de 2.5 acres, 2 c.c. poss. de 3. 499 000 \$



SIA : 16263916

Site exceptionnel de 13.2 acres avec vue des
montagnes. Plusieurs bâtiments. 998 000 \$ +tx



SIA : 14196642

Terre de 41 acres, chalet 4 saisons de 3 c.c.,
rivière et lac artificiel. 297 000 \$



SIA : 28873377

Accès au lac O'Malley, impeccable, 3 c.c. et
2.5 s.b., fenestration omniprésente. 369 000 \$



SIA : 28253481

Condos de qualité, fenestration généreuse. À 2 pas
du lac Memphrémagog. À partir de 330 000 \$ + tx



SIA : 9387547

Jumelé 5 c.c., 2.5 s.b. Vue sur le mont Orford.
Garage attaché, terrain privé. 349 000 \$



SIA : 16935999

LAC MEMPHRÉMAGOG. Condo au RDC. 2 c.c.,
2 s.b., foyer au gaz. Garage possible. 469 000 \$



SIA : 11960723

Centenaire entretenue avec soin, 2 acres zoné
blanc, 3 c.c., sur le chemin de Georgeville. 439 000 \$



SIA : 25160179

Accès au lac Memphrémagog - Membre APS.
7 c.c., 3 s.b. Poss. bi-génération. 345 000 \$



SIA : 22445331

+285 pi au lac Webster. 4 c.c., 2 s.b., garage.
À 15 min. de Magog. 384 000 \$



SIA : 9241642

Immeuble commercial/industriel,
6000 pi. ca. 565 000 \$ +tx



SIA : 9040622

Impeccable condo. Meublé et équipé. Accès
au Lac Memphrémagog. 109 900 \$ +tx

TERRAINS



SIA : 17137520

ORFORD

Montagnac, +18 000 pi.ca. avec
services d'égouts et d'aqueduc.
Travaux permanents payés. 139 500 \$



SIA : 9053414

GEORGEVILLE

Rareté - Forêt mature, voisinage
haut de gamme et à proximité du lac
Memphrémagog. 59 000 \$



SIA : 21707187

AUSTIN

Plus de 21 000 pi.ca. dans le Domaine
du Lac-des-Sittelles, avec accès à ce
lac écologique. 25 000 \$

**1^{RE} ÉQUIPE
AU QUÉBEC!**



century21estrie.com

MÉLISSA CÔTÉ
Courtier immobilier
819 434-1568

DANIEL LEBLANC
Courtier immobilier agréé
819 572-3132

TANYA JACQUES
Courtier immobilier
819 572-4132

NICOLAS-A. MORENCY
Courtier immobilier
819 347-5705

VICKY BEAUDREault
Courtier immobilier
819 571-0099

MAXIME POTHIER
Courtier immobilier agréé
819 432-2621

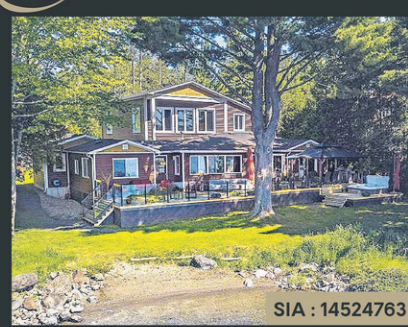
SÉLECTION MAISONS DE *Prestige* HOUSE SELECTION



SIA : 10504698
LAC MEMPRHÉMAGOG, 200' de littoral dans la baie Sargent, terrain de 3 acres. Résidence 4 c.c. 1 965 000 \$



SIA : 9579515
Nord de Sherbrooke, + 5 000 pi.ca. habitables sur 3 niveaux. Terrain de 23 700 pi.ca. 765 000 \$



SIA : 14524763
LAC MEMPRHÉMAGOG, 195' de façade côté ouest, charmant chalet, 5 c.c., terrain double. 2 250 000 \$



SIA : 19468433
Vue époustouflante, près de 8 acres. 3 c.c., 3.5 s.b., cellier 1500 bouteilles. 1 150 000 \$



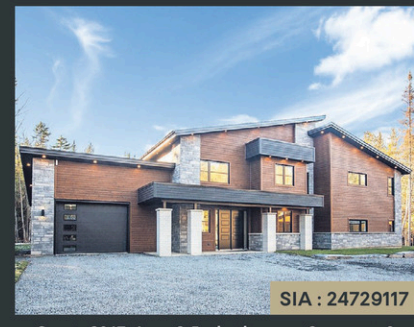
SIA : 25756536
104' au bord du LAC MEMPRHÉMAGOG, domaine de 4 c.c., terrain aménagé et vue magnifique. 1 995 000 \$



SIA : 16987214
303 acres avec prairies biologiques. Grange avec 8 stalles, serre, piscine, ruisseau, lac. 1 895 000 \$



SIA : 23732262
Vue à couper le souffle et accès au ruisseau Castle., 4 c.c., piscine + spa intérieur, garage & plus! 1 199 000 \$



SIA : 24729117
Const. 2017. 4 c.c., 2.5 s.b + bureau, 2 garages & terrain privé de 5 acres. 1 195 000 \$



SIA : 11368428
Presqu'île avec services d'aqueduc et d'égouts sur le lac Massawippi. 3 chalets équipés. 599 000 \$



SIA : 11170129
50 pi sur le Lac Memphrémagog. Propriété impeccable, vue imprenable. 3 c.c., 2 s.d.b, quai, spa. 729 000 \$

PROJETS IMMOBILIERS



Terrains avec vue 200°, 2 acres et +, échange possible. À partir de 99 000\$+tx



SIA : 16334515
Résidence haut de gamme, Domaine Le Vertendre, 3 c.c., près de 2 acres de terrain intime et boisé. 789 000 \$



SIA : 15005593
Spacieux cottage, rue tranquille, 5 c.c., 3.5 s.b. Terrain +94 000 p.c., piscine au sel. 595 000 \$



8 terrains avec accès direct au lac Memphrémagog avec quai. À partir de 86 000\$ +tx

CENTURY 21.

Estrie
AGENCE IMMOBILIERE

VOYEZ NOS CONDOS MODÈLES!

PORTES OUVERTES

DIMANCHE 7 JUILLET DE 14H À 16H

20, rue du Lac, Magog

Condos de qualité supérieure.
Plusieurs avec vue sur le lac
Memphrémagog ou les montagnes.
Stationnement intérieur avec ascenseur.



*CONTACTEZ-NOUS POUR LES DÉTAILS : 819.572-3132 | 819-572-4132
WWW.HAVREDULAC.COM