

Le PAR...CHEMIN



Décembre 2017



St-Eugène-de-Guigues

Les messages à faire paraître dans le journal doivent être envoyés par courriel à :

parchemin@st-eugene-de-guigues.qc.ca

Ou, apportés les au bureau municipal à l'attention de Robert Hénault.

Pour information contactez : Robert Hénault au (819) 785-2301

Prochaine date de tombée : le 20 décembre 2017 à 16h

Le Par...Chemin sur « Facebook »

<https://www.facebook.com/pages/Le-Par-Chemin-de-St-Eugene-de-Guigues/333138563533211>

Par... Chemin

SOUPER

SPAGHETTI



QUAND :

Jeudi

Le 30 novembre 2017

Entre 17 h et 19 h

**À la salle de l'âge d'or
de Guigues**

BILLETS :

10 \$ / adulte

6 \$ / enfant de

10 ans et moins

Repas à emporter aussi disponible!!!

Au profit du « Bal des finissants »

de l'école RDQ 2017-2018



Cercle de Fermières

Toutes les dames, du Cercle de Fermières, sont invitées à leur **social de Noël** qui se tiendra, **mardi le 12 décembre**, à la salle de l'âge d'Or de St-Eugène-de-Guigues. Le rendez-vous est prévu à 16h30. Vous aurez un délicieux souper, au coût de 13\$, avec échange de cadeaux de 15\$ et bingo à 2\$. Afin de créer un climat encore plus festif, il serait bon de vous voir vêtues de rouge ou en y ajoutant un bijou de Noël. Si vous souhaitez inviter une amie, elle sera la bienvenue!

Dans les objectifs, du Comité de Communications, un projet particulier, est au programme, cette année. Nous sommes invitées à fabriquer des décorations de Noël et de les suspendre, dans un sapin qui sera installé dans un endroit public. Prenez le temps d'admirer cet arbre de Noël qui est en évidence dans la grande salle, du Centre récréatif, de la paroisse. Merci aux participantes qui ont contribué à ce projet.

Le Cercle de Fermières a tenu son Bazar annuel, dimanche le 26 novembre. **Merci sincère** à toute la population pour leur présence et leur encouragement. **Merci beaucoup** aux dames Fermières qui ont contribué à la réussite de cette activité bénéfice.

Joyeux Noël à toutes et tous!
Passez de très belles Fêtes dans l'amour, la paix et la joie!

Pierrette Thérien, aide-technique au Comité Communications



Par... Chemin

HO HO HO HO...!

J'arrive au Centre communautaire de St-Eugène-de-Guigues le dimanche 10 décembre à 13 h 30 avec une foule de présents pour les 0 - 12 ans de St-Eugène.

Je remercie le Club Plein Air Cameron, Forêtier St-Eugène et la municipalité pour leur invitation.

D'ici là, continuer de rester sage!



Les Étincelles de St-Eugène

Nouvelles de votre Club

Les activités de votre Club sont bel et bien repris. Nous avons participé à un tournoi de baseball-poche samedi le 25 novembre à Béarn comme à toutes les années.

- Nous avons tenu notre première soirée de danse qui regroupe comme dans les autres clubs une assistance d'environ 40 danseurs. Ce n'est pas beaucoup, car quand j'ai commencé à travailler à l'accueil il y a déjà plusieurs années nous comptons des 125-140 personnes présentes et oui ça swignait pas à peu près.

Nous avons reçu les autres clubs pour les rencontres du mardi le 14 novembre. La mauvaise température prévue a retenu quelques personnes chez-elles, mais quand même une quarantaine de joueurs ont participé à ces jeux avec enthousiasme.

- * Nous aurons aussi le plaisir de vous inviter bientôt pour notre traditionnel souper de NOËL. Le samedi 16 Décembre. Réservez donc cette date sur votre calendrier. Comme d'habitude ce sera un repas traditionnel des Fêtes accompagné de quelques petites rasades de vin, dont une partie sera offerte par votre Club comme à l'habitude.

- * Grâce au Réseau 50+ Abitibi-Témiscamingue ceux qui voyageront pendant la période des Fêtes. vous pouvez utiliser votre carte pour des rabais intéressants dans les hôtels ci-dessous.

Groupe Choices Hotels 15% sur le meilleur tarif
identification : 440770 disponible de l'hôtel participant.
Canada et États Unis.

- * Votre Conseil du Club, se joint à sa Présidente : MADO PILON, pour vous offrir ses meilleurs vœux des Fêtes 2017. Joyeux Noël et Bonne Année :

Que la santé vous accompagne longtemps... longtemps...

Lucien le \$\$\$\$



Stationnement d'hiver et déneigement

Selon le règlement numéro 270 concernant la circulation et le stationnement applicable par la Sûreté du Québec, la municipalité vous rappelle que selon l'article 8 de la municipalité de St-Eugène de Guigues :

Il est interdit de stationner ou d'immobiliser son véhicule sur le chemin public entre 23h00 et 07h00 du 1^{er} novembre au 1^{er} avril inclusivement et ce sur tout le territoire de la municipalité.

Il est interdit, lors du déneigement de votre terrain, de jeter de la neige ou de la glace sur une voie de circulation ou de la traverser avec de la neige.



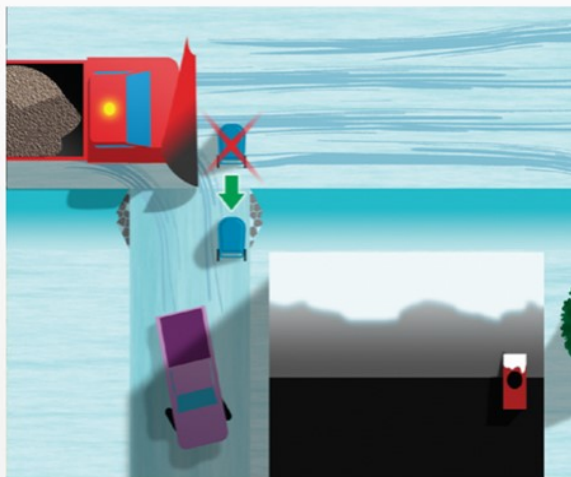
Merci de votre bonne compréhension!

Hugo Bellehumeur
Directeur Général

Emplacement des bacs roulants

Été comme hiver, à la ville ou à la campagne, toujours placer le bac sur votre propriété en bordure de la voie publique

Lors de la journée de collecte de vos bacs roulants, il est important que ces derniers soient situés sur votre propriété et non pas dans la rue, sur le trottoir, sur une piste cyclable ou toute autre emprise publique car ils nuiront aux travaux de déneigement, de balayage et autres. Les bacs qui ne se trouvent pas sur votre propriété constituent une infraction et s'ils se font endommager, les dommages seront de votre responsabilité et non de la responsabilité des employés qui effectuent les travaux.



Décembre 2017

VOTRE ÉGLISE

*Et voilà la période des fêtes qui approche à grande vitesse, presque vertigineuse, car nous avons à peine le temps de nous occuper de nos petites affaires. Bonguienne de retraite quand donc arriveras-tu ? Quand je pense qu'il me faut un agenda pour suivre les activités qui nous courent après.

*Nous sortons d'une réunion du Conseil de Fabrique au cours de laquelle nous devons élire la présidence comme à toutes les années. Surprise, c'est **Céline Fournier** qui a été réélue présidente d'assemblée du Conseil de Fabrique, bien sûr. Bravo pour son implication.

*Nous avons aussi la charge d'établir le budget pour l'année à venir, préparer l'Assemblée Générale Annuelle, et discuter du remplacement de 3 marguilliers-marguillières. M.Gérard Doucet et M. Nil Lafond ont terminé leurs mandats, tandis que le poste resté vacant par le départ de Mme Jocelyne Poitras doit aussi être comblé. La tâche de marguilliers n'est pas si complexe qu'elle le semble, car ce n'est pas tous les jours que nous rencontrons des événements comme ceux vécus depuis 2014 suite au feu. Les réunions se font actuellement les 4^{ième} jeudi du mois sauf les mois de décembre, juillet et août, à moins de circonstances spéciales. Une bonne harmonie règne à la table autour de notre présidente actuelle.

L'Assemblée Générale Annuelle se tiendra après la messe du dimanche 10 décembre.

*Voici les horaires des diverses activités religieuses qui se dérouleront aux cours des prochaines semaines. :



| | | | |
|-----------------|--------------------|----------------------------|------------------------------|
| Dimanche | 3 décembre | : Adace | à 9h30 |
| Dimanche | 10 décembre | : Messe | à 9h30 suivi de |
| | | | l'Assemblée Générale. |
| Dimanche | 17 décembre | : Adace | à 9h30 |
| Lundi | 18 décembre | : Pardons de Noël | à 19h00 |
| Dimanche | 24 décembre | : Messe de Noël | à 19h00 |
| Lundi | 1 janvier | :Messe jour de l'An | à 11h00 |
| Dimanche | 7 janvier | : Messe | à 11h00 |

NOTEZ : À partir de janvier les messes du dimanche seront chantées à 11h00 les 1^{ier} et 3^{ième} dimanches tandis que les adaces seront priés les 2^{ième} et 4^{ième} dimanches à 11h00

*Présentement vos marguilliers se présentent chez-vous pour cueillir votre participation à la vie de votre église locale par votre dîme annuelle. Tous sont sollicités, et chacun donne selon son bon vouloir dans une enveloppe cachetée. Merci.

Lucien B.

Calendrier des séances 2018

CONSIDÉRANT QUE l'article 148 du Code municipal du Québec prévoit que le conseil doit établir, avant le début de chaque année civile, le calendrier de ses séances ordinaires pour la prochaine année, en fixant le jour et l'heure du début de chacune;

EN CONSÉQUENCE, il est proposé par M. Martin St-Arnaud, appuyé par Mme Hélène Larose et résolu unanimement

- **QUE** le calendrier ci-après soit adopté relativement à la tenue des séances ordinaires du conseil municipal pour 2018 qui se tiendront le lundi et qui débiteront à 19 h15 :

| | | | |
|--------------|------|-------------|------|
| 8 janvier | 2018 | 12 février | 2018 |
| 12 mars | 2018 | 9 avril | 2018 |
| 14 mai | 2018 | 11 juin | 2018 |
| 9 juillet | 2018 | 13 août | 2018 |
| 10 septembre | 2018 | 1 octobre | 2018 |
| 12 novembre | 2018 | 10 décembre | 2018 |

- Que suite à l'adoption du présent calendrier, un avis public du contenu du présent calendrier sera publié par le secrétaire-trésorier –directeur général, conformément à la loi.



MRC de Témiscamingue

*Angliers * Béarn * Belleterre * Duhamel-Ouest * Fugèreville * Guérin * Kipawa * Laforce * Lanier (TNO) *
Latulipe-et-Gaboury * Laverlochère * Lorrainville * Moffet * Nédélec * Notre-Dame-du-Nord * Rémigny *
St-Bruno-de-Guigues * St-Édouard-de-Fabre * St-Eugène-de-Guigues * Témiscaming * Ville-Marie*

21, rue Notre-Dame-de-Lourdes, bureau 209 • Ville-Marie (Québec) J9V 1X8
Téléphone : 819 629-2829 / Ligne sans frais : 1 855 622-MRCT (6728) • Télécopieur : 819 629-3472
Courriel : mrct@mrctemiscamingue.qc.ca • Site Internet : www.mrctemiscamingue.org

HORAIRE DE COLLECTE DES MATIÈRES RÉSIDUELLES POUR LE TEMPS DES FÊTES

La MRC de Témiscamingue avise la population d'un changement à l'horaire du service de collecte porte-à-porte durant la période des Fêtes.

**AUCUNE COLLECTE n'aura lieu les LUNDIS et MARDIS 25 et 26 DÉCEMBRE 2017
et 1^{er} et 2 JANVIER 2018**

Pour Angliers, Laverlochère, Ville-Marie, St-Eugène-de-Guigues, Témiscaming (haut de la ville) et Timiskaming First Nation :

- Collecte du 26 décembre : reportée au mercredi 27 décembre
- Collecte du 2 janvier : reportée au mercredi 3 janvier

Décembre 2017

CONSEIL DE FABRIQUE
18, RUE PRINCIPALE SUD
ST-EUGÈNE-DE-GUIGUES (QUÉBEC)
J0Z 3L0

AVIS DE CONVOCATION

Chers Paroissiens et Chères Paroissiennes,

Veillez prendre note que vous êtes convoqués(es) à l'assemblée générale annuelle du Conseil de Fabrique de St-Eugène-de-Guigues qui se tiendra à l'Église le dimanche 10 décembre 2017 immédiatement après la messe.

Il y aura, entre autres, l'élection de 3 marguilliers(ières).

Au plaisir de vous rencontrer lors de cette assemblée.

Céline Fournier, présidente

CF/dvj





Les aides à domicile du Témiscamingue
96, rue Sainte-Anne
Ville-Marie (Québec) J9V 2B7
Tél : 819 629-2828 Télécopieur : 819-629-3484
Courriel : tcpat@cablevision.qc.ca

Le 22 novembre 2017

Chers clients et chères clientes,

C'est avec plaisir que nous vous offrons la chance de recevoir une formation de PDSA (principe de déplacements sécuritaires pour aînés) **gratuite** et personnalisée directement à votre domicile.

Cette formation permettra d'acquérir des principes simples pour aider les gens à sortir de leur baignoire en toute sécurité, sortir de leur fauteuil spongieux et confortable avec plus de facilité, simplifier le levé du lit, ...

Si vous le désirez, vous recevrez également des informations qui pourront vous aider dans votre vie de tous les jours ou encore dans votre rôle de proche aidant.

Pour réserver votre place et pour toute autre information, veuillez communiquer avec Line Gélinas au 819-629-2350.

Au plaisir de pouvoir vous offrir ce précieux cadeau,

Francine Roch, formatrice & Line Gélinas, directrice adjointe

Salon de Noël
des **Entrepreneurs à Domicile**
Vendredi 1er Décembre
de 13h à 21h
Au centre Amitié-Témis - 3 rue Industrielle à Ville-Marie

dOTERRA ORGANIC SCENTED EPICURE
Nerwex NUSKIN It Works SWEETLEGS Tupperware ada-track

Entrée: 2\$ par personne
Le montant d'entrées sera remis à l'APEPT

Gratuit
15 ans et moins

Décembre 2017

Chronique horticole de Noël:

Un dinosaure, un parasite et un brésilien dans mon salon!



Bien que le Sapin (*Abies balsamea*) soit le plus majestueux symbole du temps des fêtes et que le Poinsettia (*Euphorbia pulcherrima*) qui porte bien son nom d'Étoile de Noël soit de loin la plante fleurie la plus populaire en cette période de l'année, il existe ces autres plantes qui nous viennent des quatre coins du monde! Ce sont ces plantes, qui ornent nos maisons durant ce temps festif, sans qu'on se doute de leur véritable lieu d'origine ni de leur vraie nature!

En voici quelques-unes (vous trouverez toutes les photos à la fin de cette chronique):

Amaryllis (*Hippeastrum*)

Ce gros bulbe à fleurs gigantesques en forme de trompette est offert dans les tons de rouge, rose, blanc, orange, uni, striée, simple ou double. Les premiers à commercialiser l'Amaryllis furent les Hollandais qui importèrent de nombreuses espèces du Mexique et d'Amérique du Sud au 17^e siècle. Cette plante magnifique, facile à cultiver connaît un succès jamais démenti depuis son introduction dans le monde entier.

Zar... Phemin

Cyclamen (*Cyclamen persicum*)

Originaire de la Méditerranée orientale, le Cyclamen appartient à la famille des primevères. Ses fleurs, variant du blanc pur au rouge vif, en passant par des nuances de rose, saumon, mauve ou pourpre, s'élèvent bien au-dessus du feuillage. Chez certains cultivars, les pétales relevés ont le pourtour ourlé ou frangé et le centre des fleurs est de couleur différente. Les fleurs délicates contrastent avec les feuilles, souvent marbrées. Il existe également des cultivars miniatures qui sont légèrement parfumés.

Cactus de Noël (*Schlumbergera/Zygocactus*)

Avec ses longues feuilles retombantes aux marges crénelées et aux fleurs pendantes blanches, roses, rouges, mauves ou orangées, cette plante fleurie est un classique du temps des fêtes! Contrairement à la majorité des cactus vivant dans les conditions arides du désert, le Cactus de Noël est une plante épiphyte des forêts tropicales du Brésil, qui vit sur le tronc ou la branche d'une autre plante qui lui sert uniquement de support, sans les parasiter, car il ne soutire aucune nourriture de ces derniers.

Couronne du Christ (*Euphorbia milii*)

L'*Euphorbia milii* encore appelée Couronne du Christ ou Épine du Christ, en raison des épines, mais aussi des fleurs rouges évoquant des gouttes de sang, est un arbuste épineux de la même famille que le Cactus de Noël et le Poinsettia. Cette plante qui peut atteindre 1,50 mètres de haut dans son milieu naturel est originaire de Madagascar, et il existe depuis quelques années des cultivars à fleurs blanches ou roses.

Kalanchoë (*Kalanchoe blossfeldiana*)

Également originaire de Madagascar, cette potée fleurie possède des feuilles charnues à l'apparence cirée et aux marges crénelées.

Pendant ses 100 ans de culture, tous les Kalanchoës avaient des fleurs simples à 4 pétales, puis, en 1998, un producteur suédois a trouvé un spécimen bien curieux dans un lot de cultivars, qui au lieu des 4 pétales normaux, présentait 32 pétales, formant ainsi une petite rose. En 2002, la nouvelle série Calandiva fût introduite sur le marché. On retrouve des fleurs dans les tons de rouge, orange, rose, mauve, jaune ou blanc.

Houx (*Ilex aquifolium*)

Le houx commun est une plante traditionnelle de Noël. On le voit souvent sur les cartes de Noël, avec son feuillage luisant et épineux et ses petits fruits rouge vif. Son histoire remonte aux grands peuples de l'Antiquité de la région méditerranéenne; de la Tunisie au Maroc, du Royaume-Uni et du Portugal à l'Albanie et à la Roumanie, de la Turquie à l'Iran.

Gui (*Viscum album*)

Le Gui avec ses petites perles blanches est originaire des régions tempérées d'Europe. Cette plante parasite vit sur des arbres où il forme des touffes sphériques, bien mises en évidence en hiver quand les arbres hôtes ont perdu leurs feuilles. Les arbres finissent par s'épuiser et mourir à force de se faire soutirer leur sève.

Cerisier de Jérusalem (*Solanum pseudocapsicum*)

De la même famille que le Pétunia, la tomate et la pomme de terre, le Cerisier de Jérusalem est une plante toxique comme bien d'autres dans cette même famille. Natif d'Amérique du Sud (Argentine, Chili, Uruguay, Brésil), d'Amérique Centrale et du Mexique, cette plante arbustive possède des beaux fruits passant du vert à l'orange puis au rouge à maturité.

Pin de Norfolk (*Araucaria heterophylla*)

Le genre *Araucaria* a déjà été fort répandu au Jurassique et au Crétacé, soit à l'époque des dinosaures, mais est disparu de l'hémisphère Nord depuis environ 65 millions d'années, soit justement en même temps que les dinosaures. Cet arbre à croissance lente est indigène que sur l'île de Norfolk, au large de l'Australie et peut atteindre de 50 à 65 mètres de haut à l'état naturel.

Selaginelle (*Selaginella*)

Parmi les plantes vendues dans le temps des fêtes, la soi-disant «fougère givrée» est certainement la plus mystérieuse, car on trouve si peu d'information à son sujet. Les sélaginelles sont des plantes primitives: sans fleur, elles produisent des spores plutôt que des graines. Leur famille, les Sélaginellacées, a évolué il y a plus de 400 millions d'années et est considérée plus étroitement apparentée aux lycopodes qu'aux fougères. On remarque aussi une nette ressemblance avec les mousses, leurs ancêtres.

Plantes déguisées sous formes de conifères

Un autre type de plante bien populaire depuis quelques années sont les végétaux qui se prêtent bien à la taille en forme de pyramide, ressemblant ainsi aux conifères de nos forêts. Dans cette catégorie on retrouve le plus souvent le Romarin et le Cyprès.

Cocottes, feuillages et compagnie...

Nos forêts locales regorgent de décorations. Cocottes et feuillages y sont abondants, mais attention : à cueillir avec respect!

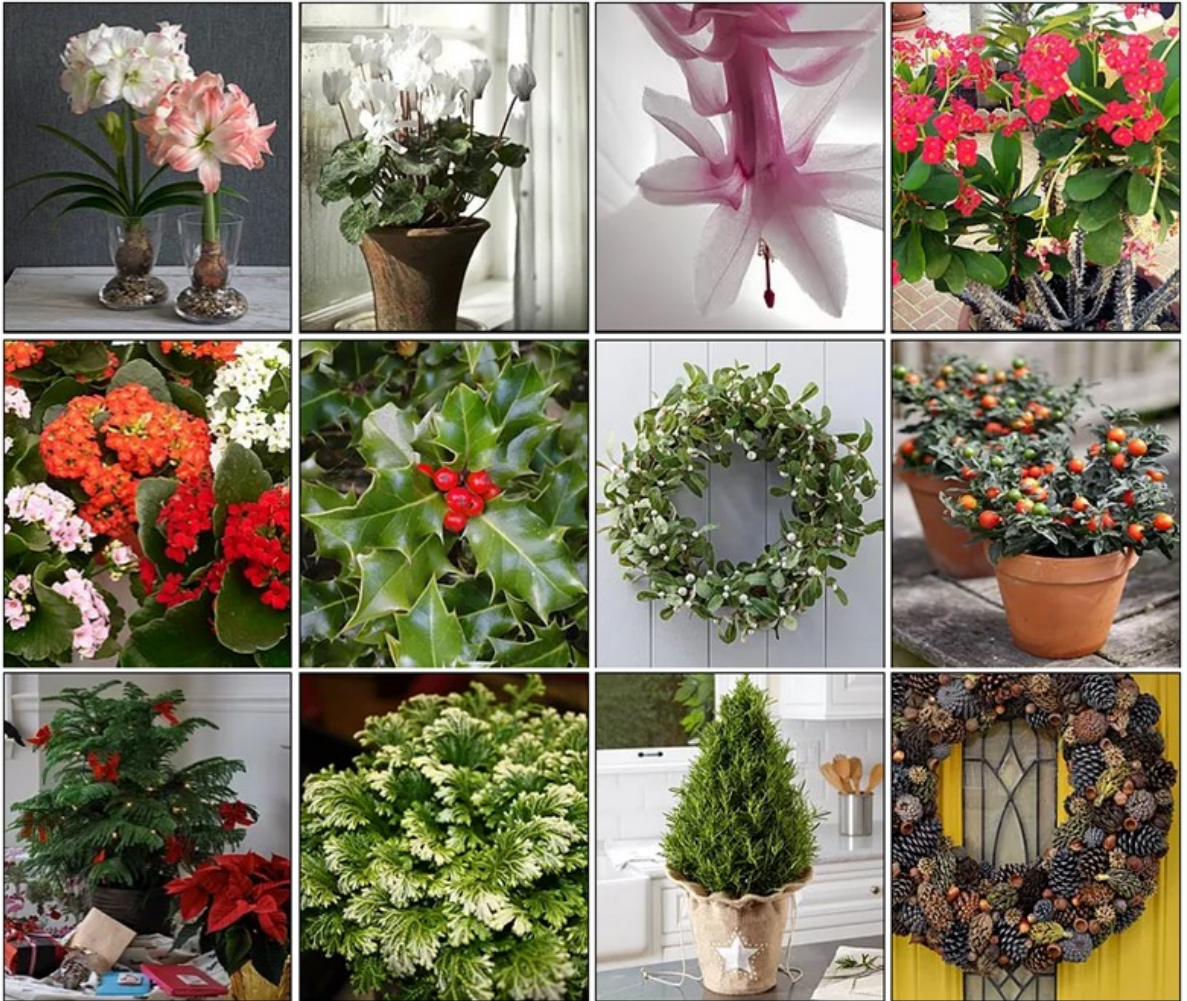
Pour relire l'ancienne chronique sur le Poinsettia vous n'avez qu'à suivre ce lien cliquable :

http://www.st-eugene-de-guigues.qc.ca/docs/fichiers_documents/140.pdf

Et voici ma chronique qui portait sur le sapin de Noël :

http://www.st-eugene-de-guigues.qc.ca/docs/fichiers_documents/224.pdf

Rar... Phemin



de gauche à droite les photos accompagnant les plantes décrites

Rangée du haut : Amaryllis/Cyclamen/Cactus de Noël/Couronne du Christ

Rangée du milieu : Kalanchoë/Houx/Gui/Cerisier de Jérusalem

Rangée du bas : Pin de Norfolk/Sélaginelle/Romarin/Couronne cocottes

Décembre 2017

Je vous souhaite le plus merveilleux des temps des fêtes entouré d'amis et de famille, mais également de belles plantes colorées.

Que votre Noël soit riche en bon temps et qu'il vous apporte amour et paix. Joyeux Noël!

Andrea Weber, horticultrice



MUNICIPALITÉ DE ST-EUGÈNE DE GUIGUES
AGENT DE DÉVELOPPEMENT
RAPPORT ANNUEL 2017

Le présent rapport est un aperçu des tâches et réalisations que l'agent de développement a effectuées en 1 663 heures entre le 30 octobre 2016 et le 29 octobre 2017.

MUNICIPALITÉ (1 381 h)

Formation (18 h):

CommunAT / pérenniser les OSBL (10 h)
Élection 2017 (8 h)

Réunions d'information (33 h) :

Conseil municipal (13 h);
Réseautage agents de développement (16 h);
Québec en forme (4 h);

Mise à jour du site Web (77 h).

Par...Chemin (170 h).

Rédaction annonces municipales (50 h);
Montage, impression, diffusion (105 h);
Facebook (15 h);

Santé-Sécurité au travail (279 h) :

Politiques municipales [gestion matières dangereuse, harcèlement, violence,] (72 h)
SIMDUT 2015 (82 h)
Espaces clos (14 h)
Signalisation travaux routiers (22 h)
Recherche et achats d'équipements (31 h)
Diverses tâches administratives (58 h)

Coop Vieille École (155 h) :

Recherche informations pour les permis (32 h);
AGA 2016 (13 h);
Financement et démarrage (110 h);

Recherche et demandes de subventions (95h) :

Programme RRRL (chemins) (21 h);
Âge d'Or, / Fabrique / Kermesse (8 h);
Emploi été Canada (12 h);
Défibrillateur (37 h);
Arbres comestibles (11 h);
Recherches diverses pour citoyen (6 h);

Divers (554 h) :

Archivage (45 h);
Registre inspection installation septique (102 h);
Passif environnementale (114 h);
Fermes Boréales (28 h);
Loisirs (30 h);
Tâches administratives (74 h);
Élections (36 h);
Autres dossiers et tâches connexes (125 h);
Kermesse (6)
Biblio (6)
Informations aux citoyens (32)
Ménages et classement (23)
Autres (58)

RÉCRÉ-EAU DES QUINZE (227 h)

Tenue de livres (73 h).

Gestion (50 h);

AGA (30 h);
Planification (10 h);
Autres (10 h).

Réunions du CA (22 h)

Subventions et commandites (82 h) :

| | |
|-------------------------------|----------|
| Fonds persévérance scolaire : | 1 250 \$ |
| Emploi été Canada : | 4 123 \$ |
| Rodéo-du camion : | 3 570 \$ |
| Total : | 8 943 \$ |

FORESTERIE ST-EUGÈNE (55 h)

Tenue de livres (17 h).

Gestion (35 h);

Réunions du CA (3 h)



Robert Hénault
Agent de développement
Municipalité de St-Eugène de Guigues
Novembre 2017

Décembre 2017



OYÉ! OYÉ! OYÉ!



Activité de financement!

Vous êtes tous cordialement invités à notre marché de Noël qui aura lieu le vendredi 8 décembre de 12 h 45 à 14 h. Nous y vendrons une tonne de bricolages réalisés par nos élèves. Certains sont faits uniquement de matériel recyclé.

Nous vous attendons en grand nombre!

Apportez de la petite monnaie. S.V.P. (1 \$, 2 \$, 5 \$)



Équipe-école de St-Eugène



WWW.VISION-TRAVAIL.QC.CA

Expérience **50+**

Préparez votre prochaine carrière avec le club de recherche d'emploi EXPÉRIENCE 50+

Vision-Travail Abitibi-Témiscamingue débute sa période d'inscription pour son Club de recherche d'emploi qui s'adressent aux personnes de 50 ans et plus. Le groupe de Ville-Marie débutera le 5 février 2018, pour une période de 8 semaines.

Cette formation a pour objectif de soutenir des chercheurs d'emploi vivant des préoccupations semblables et de les outiller dans leurs recherches d'emploi.

L'activité est gratuite et l'inscription est requise, car les places sont limitées. De plus, un soutien financier pourrait être offert aux participants.

Misez sur l'expérience avec Expérience 50+!

Pour inscription ou information, contactez :

- Josée Rannou (Ville-Marie) 819 629-2743



Communiqué de presse

POUR DIFFUSION IMMÉDIATE

UNE ORGANISATION TOURNÉE VERS L'AVENIR

APPEL À LA VIGILANCE STRATAGÈME DE FRAUDE LIÉ À DES OFFRES DE PRÊTS FINANCIERS

Rouyn-Noranda, 16 novembre 2017 – La Sûreté du Québec invite la population à redoubler de prudence concernant un stratagème de fraude lié à des prêts financiers. Dans certains cas, d'importantes sommes d'argent auraient été soutirées aux victimes.

Lors du premier contact, le fraudeur transmet un courriel proposant des prêts financiers sous forme de deuxième chance au crédit. Si l'individu entreprend les démarches, le fraudeur lui demande des montants d'argent afin d'activer son dossier personnel, mais sans jamais lui offrir le prêt financier demandé à l'origine.

La Sûreté du Québec invite les citoyens à faire preuve de vigilance en matière de transmission d'information personnelle.

Soyez prudent : Ne donnez pas de renseignements personnels à votre interlocuteur, si vous n'êtes pas en mesure de l'identifier. N'envoyez jamais d'argent à quelqu'un que vous ne connaissez pas et ne fournissez jamais votre numéro de carte de crédit à moins d'avoir validé l'identité de la personne ou l'organisme avec lequel vous transigez;

Valider : Résistez à la pression et à l'urgence d'agir rapidement sans vérifier la demande. Une simple vérification auprès de votre institution bancaire peut vous éviter bien des soucis.

Informez-vous : Consultez le site du [Centre antifraude du Canada](#) pour vous obtenir plus d'information liée aux divers types de fraudes.

Toute information au sujet de cette fraude peut être signalée de façon confidentielle à la Centrale de l'information criminelle au 1 800 659-4264.

-30-

Service des communications avec les médias
Sûreté du Québec
Région de l'Abitibi-Témiscamingue-Nord-du-Québec
819 763-4806

Décembre 2017

TÉLÉ BINGO



Canaux 97 et 22 | temis.tv
TOUS LES MERCREDIS À 18H



BINGO SPÉCIAL DES FÊTES

13 décembre 2017

Gros lot de 1500 \$



Visitez temis.tv pour avoir la liste des points de vente des cartes!

**200 \$ pour
le signe +
N'oubliez
pas le jeu
Bonanza!**

18 ans et + #licence : LIC201507017058-01

Capsule : Cendre de poêle à bois

Depuis plusieurs années, le ministère de la Sécurité publique du Québec a rapporté plus de 18 000 incendies annuellement, que ce soit des bâtiments, des rebuts, des barbecues, etc. De ce nombre, plusieurs sont attribuables à une mauvaise disposition des cendres de foyer. Saviez-vous que les cendres peuvent rester chaudes pendant 72 heures, et même jusqu'à une semaine?

Voici la marche à suivre pour vous débarasser de vos cendres de foyer de façon sécuritaire et prévenir les incendies :

- Faites ramoner votre cheminée annuellement en début de saison avant d'utiliser un appareil de chauffage au bois. Vous vous assurez ainsi que rien n'obstrue la cheminée et que celle-ci est bien propre;
- Videz régulièrement les cendres de votre appareil de chauffage et déposez-les dans un contenant métallique à fond surélevé, muni d'un couvercle mécanique. Les étincelles de cendres chaudes peuvent facilement provoquer un incendie;
- Entreposez ce contenant incombustible à l'extérieur, car les cendres dégagent du monoxyde de carbone;
- Éloignez le contenant de tout matériau combustible, y compris de votre maison ou du cabanon. À cet égard, il est recommandé d'éloigner le bac du mur d'au moins 1 mètre des murs de la maison;

PRÉVENIR LES INCENDIES
liés aux cendres du foyer

-  Faites ramoner votre cheminée une fois l'an ou à toutes les 3 cordes de bois brûlées
-  Équipez votre résidence d'au moins un extincteur portatif de 5 lb à poudre chimique de type ABC
-  Ayez un ou plusieurs avertisseurs de gaz carbonique
-  Jetez vos cendres dans un contenant métallique à fond surélevé muni d'un couvercle mécanique
-  Sortez-les et conservez-les dehors, loin de tout matériau combustible
-  Vérifiez si les cendres sont effectivement refroidies après 72 hrs

- Ajoutez une pelletée de neige dans le contenant métallique. La neige fondra sous l'effet de la chaleur, ce qui éteindra les tisons qui pourraient être encore actifs. Vérifiez si les cendres sont effectivement refroidies après une semaine. Si c'est le cas, videz-les dans un sac de plastique bien fermé et mettez le tout dans votre bac à déchets ou mieux encore, dans un sac compostable et mettez le tout dans votre bac à compost.

Bonne saison de chauffage!



François Gingras
Technicien en prévention des incendies
Coordonnateur en sécurité incendie
819 629-2829, poste 240
francois.gingras@mrctemiscamingue.qc.ca



Décorez en toute sécurité!

Maintenant que la première neige est tombée, nous serons plusieurs à commencer à décorer pour le temps des Fêtes. Alors, ne laissez pas vos fêtes s'enflammer! Pour passer de joyeuses fêtes en toute sécurité, voici quelques conseils :

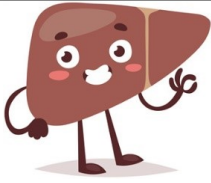
Lumières de Noël

- Ne branchez pas trop de jeux de lumières ou de décorations dans une même prise de courant. Les circuits surchargés peuvent surchauffer et provoquer un incendie.
- Utilisez des lumières portant la marque d'un organisme de certification reconnu, par exemple CSA, cUL ou cETL. Avant d'acheter ou d'utiliser des lumières de Noël ou des décorations, consultez les [rappels et avis de sécurité](#) (sur le site **Canadiens en santé** pour vous informer des derniers rappels).

Arbres de Noël

- * Avant d'acheter un arbre naturel, assurez-vous qu'il soit frais (les aiguilles ne s'arrachent pas facilement des branches). Arrosez l'arbre quotidiennement une fois que vous l'aurez installé à l'intérieur pour le décorer.
- * - Installez l'arbre loin des conduits de chauffage, des radiateurs, des poêles, des foyers et des chandelles allumées.
- * - Conservez les décorations coupantes, cassables ou faites de métal qui comportent de petites pièces amovibles loin de la portée des enfants.
- * [Cliquez ici](http://www.canada.ca/fr/sante-canada/services/securite-domicile/conseils-securite-pendant-temps-fetes.html) (www.canada.ca/fr/sante-canada/services/securite-domicile/conseils-securite-pendant-temps-fetes.html) pour d'autres conseils; et pour partager le post directement, visitez la page [Facebook Canadiens en santé](#).





Saviez-vous que certains médicaments comme l'acétaminophène peuvent endommager le foie s'ils sont mal utilisés?

Ceci est d'autant plus vrai pour les enfants, car la dose d'acétaminophène qui est appropriée dépend de son âge et de son poids.

Ne donnez **jamais** à votre enfant :

-un produit pour adulte si l'enfant a moins de 12 ans

-plus que la dose recommandée par période de 24 heures

-plusieurs médicaments qui contiennent de l'acétaminophène en même temps, par exemple :

-un médicament contre la douleur

-un médicament contre le rhume et la grippe

Découvrez comment l'acétaminophène peut être donné aux enfants en toute sécurité en consultant le tableau des doses : <https://www.canada.ca/fr/sante-canada/services/medicaments-et-appareils-medicaux/acetaminophene-et-les-enfants.html>

Dosage approprié

La dose d'acétaminophène qui est appropriée pour votre enfant dépend de son âge et de son poids.

Si vous avez des préoccupations ou des questions, faites-en part à votre pharmacien ou à un autre professionnel de santé, en particulier si votre enfant :

- a moins de 4 mois
- pèse moins de 5,5 kg (12 lb)

Les médicaments liquides contiennent des concentrations variables d'acétaminophène. Pour les nourrissons de 23 mois ou moins, la concentration est de 80 mg par 1 mL. Pour les enfants de deux ans et plus, la concentration est de 160 mg par 5 mL.

Tableau des doses

Pour les nourrissons, à une concentration de 80 mg dans 1 mL

| Âge | Poids | Dose |
|--------------|---------------------------------|----------------------|
| 0 à 3 mois | 2 kg à 5,4 kg (6 lb à 11 lb) | Consultez un médecin |
| 4 à 11 mois | 5,5 kg à 7,9 kg (12 lb à 17 lb) | 80 mg (1 mL) |
| 12 à 23 mois | 8 kg à 10,9 kg (18 lb à 23 lb) | 120 mg (1,5 mL) |

Pour les enfants, à une concentration de 160 mg dans 5 mL

| Âge | Poids | Dose |
|----------|---------------------------------|------------------|
| 2-3 ans | 11 kg à 15,9 kg (24 lb à 35 lb) | 160 mg (5 mL) |
| 4-5 ans | 16 kg à 21,9 kg (36 lb à 47 lb) | 240 mg (7,5 mL) |
| 6-8 ans | 22 kg à 26,9 kg (48 lb à 59 lb) | 320 mg (10 mL) |
| 9-10 ans | 27 kg à 31,9 kg (60 lb à 71 lb) | 400 mg (12,5 mL) |
| 11 ans | 32 kg à 43,9 kg (72 lb à 95 lb) | 480 mg (15 mL) |

Vous devez toujours :

- utiliser la seringue orale ou le gobelet de plastique fourni avec le médicament
 - une cuillère pour cuisiner ne contient pas la bonne quantité de médicament
- noter la quantité d'acétaminophène que vous avez donnée à votre enfant et le moment auquel vous la lui avez donnée
- vérifier les doses qui ont été administrées à l'enfant par les autres personnes qui s'occupent de lui, afin de ne pas redonner une dose par accident.

Après chaque utilisation :

- refermez bien le bouchon
- entreposez le contenant hors de la portée et de la vue des enfants



Santé Canada a lancé une **consultation publique** sur l'approche réglementaire proposée pour la Loi sur le cannabis le 21 novembre 2017.



La consultation publique a pour but de recueillir des commentaires, notamment sur l'octroi de licences, les exigences en matière de sécurité concernant les producteurs et leurs installations, les normes relatives aux produits du cannabis, l'emballage et l'étiquetage, l'accès au cannabis à des fins médicales et les produits de santé contenant du cannabis. La proposition est expliquée en détail dans le **document de consultation** : [Approche proposée en matière de réglementation du cannabis](#).

Tous les Canadiens et les intervenants qui le souhaitent sont invités à partager leur avis sur l'approche réglementaire proposée **en ligne jusqu'au 20 janvier 2018**. Santé Canada accepte des mémoires écrits ou des commentaires en ligne.

Ci-joint, un lien vers le **communiqué de presse et les documents connexes** qui ont été diffusés le 21 novembre 2017 :

https://www.canada.ca/fr/sante-canada/nouvelles/2017/11/sante_canada_lanceuneconsultationpubliquesurlapprocheproposeepou.html





Type d'activité : **Atelier**
Le titre de l'activité : **Les huiles essentielles (soins de corps et produits ménagers)**
Date : Lundi, 11 décembre 2017
Heure : À 19 h
Lieu : À la salle Fleur de Lys de Béarn
Personne-ressource : M^{me} Fannie Poulin

Veillez noter que l'admission est gratuite.

Si vous êtes intéressé(e) à participer à cette activité ou si vous souhaitez obtenir davantage d'informations, veuillez contacter : M^{me} Yvonne Lepage, au 819 726-5401

Type d'activité : **Atelier**
Le titre de l'activité : **Apprendre à fabriquer le fromage (Cheddar, féta, ricotta et à la crème)**
Date : Samedi, 2 décembre 2017
Heure : 10 h à 17 h
Lieu : À la salle municipale de Fugèreville
Personne-ressource : Mme Julie Gauthier

Veillez noter que le nombre de participants est limité à dix (10), alors inscrivez-vous rapidement.

Si vous êtes intéressé(e) à participer à cette activité ou si vous souhaitez obtenir davantage d'informations, veuillez contacter : Mme Gaétane Cloutier, au 819 748-2561

Type d'activité : **Atelier**
Le titre de l'activité : **Cuisine de Noël**
Date : Samedi, 2 décembre 2017
Heure : De 9 h à 12 h
Lieu : Au local de l'Âge d'Or

Veillez noter que l'inscription est obligatoire. Les personnes intéressées doivent s'inscrire avant le 30 novembre.

Si vous êtes intéressé(e) à participer à cette activité ou si vous souhaitez obtenir davantage d'informations, veuillez contacter : Mme Cécile Gilbert, au 819 747-3296, Mme Huguette Bournival, au 819 747-3121

Type d'activité : **Cours**
Le titre de l'activité : **Crochet**
Date : Dès le samedi 13 janvier 2018
Heure : De 9 h 30 à 11 h 30
Lieu : Au local des Fermières de Laverlochère
Personne-ressource : Mme Suzanne Gélinas

Si vous êtes intéressé(e) à participer à cette activité ou si vous souhaitez obtenir davantage d'informations, veuillez contacter : Mme Marianne Carrière, au 819 765-2056

Décembre 2017

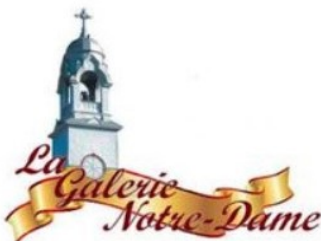
| | |
|--------------------------|--|
| Type d'activité : | Cours |
| Le titre de l'activité : | Tricot |
| Date : | Dès le lundi 15 janvier 2018 |
| Heure : | De 18 h 30 à 20 h 30 |
| Lieu : | Au local des Fermières de Laverlochère |
| Personne-ressource : | Mme Suzanne Gélinas |

Si vous êtes intéressé(e) à participer à cette activité ou si vous souhaitez obtenir davantage d'informations, veuillez contacter : Mme Marriette Carrière, au 819 765-2056

| | |
|--------------------------|------------------------|
| Type d'activité : | Cours |
| Le titre de l'activité : | Yoga |
| Date : | Janvier 2018 |
| Heure : | À déterminer |
| Personne-ressource : | Mme Réjeanne St-Arnaud |

Si vous êtes intéressé(e) à participer à cette activité ou si vous souhaitez obtenir davantage d'informations, veuillez contacter : Mme Annie Pelchat, au 819 784-2008





COMMUNIQUÉ DE PRESSE
Pour diffusion immédiate

Un duo pour la période des fêtes

L'Univers des mots par un collectif du regroupement de l'Artouche

Lorrainville, 27 Novembre 2017 – La Galerie Notre-Dame de Lorrainville vous présente un collectif d'artistes pour la période des fêtes.

En effet, 11 artistes du regroupement de l'Artouche se sont réunis afin de présenter au grand public une toute nouvelle exposition ayant comme toile de fond une représentation intime avec l'univers des mots. A travers une vingtaine de tableaux, le visiteur fera la découverte de mots appuyés par un visuel empreint de sujets variés, d'émotion et de couleurs vibrantes

Dans la même foulée, l'artiste Christian Paquette vous présente une série de plâtres qui ont été réalisés, lors d'une journée de création, en collaboration avec la Société d'Alzheimer du Témiscamingue. Au cours de cet exercice, six personnes souffrants d'Alzheimer accompagnées d'un proche aidant ont joint leurs mains à l'intérieure d'un processus artistique anonyme afin de signifier l'importance du contact humain dans la perspective de briser l'isolement face à ce fléau.

L'exposition : L'Univers des mots vous est présentée à La Galerie Notre-Dame du 1^{er} Décembre au 26 Janvier 2018 inclusivement.

Le vernissage aura lieu le vendredi 1^{er} Décembre en formule 5 à 7 au 10 Rue Notre-Dame Est à Lorrainville. Vous êtes les bienvenues.

Source : **Christian Paquette** (Directeur, La Galerie Notre-Dame)
(819) 625-2679
info@galerienotredame.ca

La Galerie Notre-Dame, 10 Rue Notre-Dame Est, Lorrainville, Québec, J0Z-2R0, (819) 625-2679

Décembre 2017

| dim. | lun. | mar. | mer. | jeu. | ven. | sam. |
|---|---|--|---|--|--|-----------|
|  <p><i>Joyeuses Fêtes</i></p> | | | | | <p>1</p>  <p>Journée Mondiale de Lutte contre le SIDA</p>  <p>Biblio 19 h à 20:30h</p> | <p>2</p> |
| <p>3</p>  <p>JOURNÉE MONDIALE DU BÉNÉVOLAT</p> | <p>4</p> | <p>5</p>  | <p>6</p> | <p>7</p> | <p>8</p>  <p>Biblio 19 h à 20:30h</p> | <p>9</p> |
| <p>10</p>  <p>Journée des droits de l'homme 10 Décembre</p> | <p>11</p> <p>Conseil Municipal 20 h 15</p> | <p>12</p>  <p>compostable</p> | <p>13</p> | <p>14</p> | <p>15</p>  <p>Biblio 19 h à 20:30h</p> | <p>16</p> |
| <p>17</p> | <p>18</p> | <p>19</p>  | <p>20</p> | <p>21</p>  <p>C'EST L'HIVER</p> | <p>22</p> <p>Par...Chemin</p>  <p>Biblio 19 h à 20:30h</p> | <p>23</p> |
| <p>24</p> | <p>25</p>  | <p>26</p> | <p>27</p>  | <p>28</p> | <p>29</p>  <p>Biblio 19 h à 20:30h</p> | <p>30</p> |
| <p>31</p> |  | | | | | |

Merci à tous nos commanditaires



St-Eugène-de-Guigues

GASTON RÉNOVATION enr.

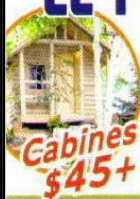


Rénovation de tout genre,
intérieur et extérieur

(819) 785-2102

St-Eugène de Guigues
JOZ 3LO

LE P'TIT PARADIS.com CAMPING



St-Eugène-de-Guigues Qc.

819-785-2432

MINI-
GOLF
PUBLIQUE



COCO neige



Déneigement et sablage

(819) 629-9919

Claude [COCO] Fournier

ESTHÉTIQUE ROSALIE
CHAUMONT

MAQUILLAGE
FACIAL
PÉDICURE, SOIN DES PIEDS
MANUCURE, POSE D'ONGLE
ÉPILATION
SOIN DE DOS, CORPS

819.629.6660

À domicile, chez vous



304 Lac Cameron
St-Eugène-de-Guigues (QC)
JOZ 3LO

Tél.: (819)785-2124 Cell: (819)629-7631
Fax: (819)785-2224
n.vachon@hotmail.com

Licence RBQ no: 8000-4385-61

(9002-7939 Québec inc)

Christine Moore



Députée d'Abitibi-Témiscamingue

Centre Amitié-Témis, 3, rue Industrielle, Bureau 7
Ville-Marie (Québec) J9V 1S3
christine.moore.C1a@parl.gc.ca

819 629-2726



Club de l'Âge d'Or - Cercle de Fermières - Éducation populaire