

LE

BIBLIOTHEQUE DE LA
LEGISLATURE DE LA
PROV. DE QUEBEC.
HOTEL DU GOUVERN.
1er JANV. 69-79
QUEBEC, P.Q.

DE BERTHIER

— HEBDOMADAIRE DEVOUE AUX INTERETS DU COMTE DE BERTHIER —

36e année — No 9 — Berthierville, jeudi le 28 novembre 1968

VENDREDI SOIR:
Soirée Bavaroise
du CLUB
RICHELIEU-70
au Centre Paroissial

LE PONT il NOUS LE FAUT!



Berthierville (G.T.) — "Le pont il nous le faut... et nous y passerons" ce Slogan qui est en passe de devenir de plus en plus populaire dans les régions qui nous intéressent a eu un autre écho vendredi soir dernier au Buffet Beaudoin de Berthierville alors que le comité du Pont SOREL BERTHIER recevait le député fédéral du comté, Monsieur Antonio Yanakis et les représentants des villes de Sorel et de Joliette pour une soirée d'explications du projet.

Les organisateurs se disent très heureux de cette rencontre qui apportera sûrement des développements retentissants très bientôt sur le sujet. L'idée est maintenant plus que lancée, et une campagne de renseignements et de publicité viendra bientôt convaincre tous les citoyens septiques que le pont IL NOUS LE FAUT... et que bientôt peut-être NOUS Y PASSERONS.

Photo Le Courrier par Claude Rondeau

CLINIQUE PSYCHIATRIQUE À BERTHIERVILLE



Photo Le Courrier par Claude Rondeau

Berthierville (G.T.) — Mardi dernier avait lieu à Berthierville l'ouverture de la Clinique de Psychiatrie Communautaire du secteur de Berthier, lors d'une réunion à l'hôtel de Ville de Berthierville. Nous avons rencontré à cette occasion outre les personnalités locales, le Dr Pierre Martel surintendant médical à l'hôpital St-Charles de Joliette, Dr Gaston Gravel son adjoint, Monsieur Maurice Crépeau, directeur général, M. François Bédard adjoint, Monsieur Raymond Roy, contrôleur, Monsieur Gilles Groulx directeur du personnel et Monsieur Normand Roy assistant directeur. Au cours de la soirée le Docteur Jean Hillel qui devient le directeur du secteur de Berthier à déclarer entre autres choses :

Si la nouvelle formule en application depuis juin dernier dans le Secteur de Berthier a favorisé un dialogue plus efficace entre les responsables de la santé physique et de la santé mentale, si l'équipe de psychiatrie est sortie de derrière les murs de l'Hôpital psychiatrique pour aller dans la communauté et assurer ainsi une continuité dans les soins aux malades, les résultats obtenus ont été rendus possible grâce à l'ouverture d'esprit et au dynamisme que nous avons trouvés chez les médecins de la région.

Depuis le début du fonctionnement de la Clinique Externe de Berthier, grâce à la collaboration que nous avons trouvée chez les médecins de la région, grâce aussi à leur participation plus active au traitement psychiatrique lui-même, 52 nouveaux cas nous ont été adressés pour consultation, les soins ont été entamés de façon plus précoce et par suite, les résultats se sont traduits par des périodes plus courtes des traitements externes et des hospitalisations.

Nous mentionnerons de façon spéciale l'esprit d'équipe et

la contribution que nous avons trouvés auprès du personnel de l'Unité Sanitaire. Ne voulant pas froisser la modestie de notre hôte, le Docteur Ulysse Laferrrière, directeur de l'Unité Sanitaire, nous ne parlerons pas de sa participation à nos activités, à nos discussions, ni de ses conseils, encore moins de l'amitié sincère qu'il nous manifeste chaque jour davantage.

Entre le Service Social de Berthier et l'Hôpital, les relations ont été modifiées de façon radicale depuis l'instauration par l'administration de l'Hôpital de la Clinique de soins communautaires. Antérieurement, les communications se limitaient, en général, à l'envoi de rapports écrits et de transmission de cas. — du Service Social à l'Hôpital pour hospitalisation. — de l'Hôpital à la suite de l'hospitalisation pour placement, réinsertion sociale, etc.

Présentement la communication des informations, les consultations de cas permettent une appréciation globale des problèmes, et des solutions à y apporter, et une équitable distribution

(suite à la page 19)

Douzième anniversaire à la gérance du THÉÂTRE ROYAL



Fernand Aucoin

Le 6 décembre 1956, à Berthierville M. Fernand Aucoin se voyait attribué la gérance du Théâtre Royal. Déjà 12 années se sont écoulées. La nombreuse clientèle de ce populaire cinéma a pu apprécier au cours de ces 12 années, son immense dévouement et son anxiété de présenter toujours les plus grandes et les toutes dernières primeurs du cinéma.

Le personnel du Théâtre Royal désireux de rendre hommage à son gérant présentera à cet événement "Amicorama 68, vendredi soir le 6 décembre une soirée inoubliable en hommage à celui qui a su satisfaire et servir une si nombreuse clientèle.

Ses supérieurs ont été fort bien inspirés lorsque leur choix, s'est porté sur M. Aucoin.

Comme on le sait M. Aucoin a apporté à notre ville des honneurs qui lui ont été méritées par son travail et son dévouement à diverses organisations. C'est un jeune homme très débrouillard et très actif qui à toutes les aptitudes requises pour mener à bien la tâche qui lui est confiée.

Félicitations... à M. Aucoin.



Campagne de Noël POUR TOUS

Le poste de radio CJLM et l'agence de Service Social de Joliette lancent un appel pressant à toute la population de la région.

Noël c'est la fête de l'Amour, c'est la fête du partage. Les cadeaux que l'on s'échange à cette occasion viennent concrétiser cet amour, ce partage. Pères et mères de famille qui lisez ces lignes vous aurez sans doute les moyens d'offrir quelques gâteries à vos enfants pour Noël. Et vous les jeunes vous puiserez dans vos économies pour faire un petit cadeau à vos parents et à vos frères et soeurs. Noël sera ainsi pour vous tous un jour de joie, de partage; votre famille se sentira un peu plus heureuse, un peu plus unie.

Cependant, dans d'autres familles, les parents étant défavorisés et sans le sou, il n'y aura pas de tables bien garnies, les enfants ne connaîtront pas la joie de recevoir un petit cadeau, etc. Pour ces familles, Noël sera un jour comme les autres, un jour sans grande joie, un jour où elles regarderont les autres s'échanger des cadeaux, un jour où elles observeront, impuissantes, le bonheur, la joie des autres.

Et vous et moi, qui sommes peut-être un peu plus favorisés, les laisserons-nous nous regarder sans rien tenter pour leur procurer un minimum de joie? Si nous partageons nos joies qu'entre nous, sachant que le voisin peut-être n'a rien lui permettant de fêter Noël, pouvons-nous sincèrement parler de Noël comme étant la fête de l'Amour, la fête du partage? Que pouvons-nous faire vous et moi pour qu'il y ait plus de joie à Noël dans toutes les familles défavorisées de la région? Voyons cela ensemble.

Il faudrait peut-être d'abord leur montrer concrètement, par des gestes visibles et tangibles, que nous sommes prêts à partager avec eux. Que faire alors? Il s'agirait peut-être que chaque personne qui prévoit faire des cadeaux

à Noël ajoute une certaine somme d'argent pour les familles défavorisées. Cette somme il l'enverrait à l'agence de Service Social de Joliette, 339, Boul. Querbes ou à notre filiale de Berthierville, Tél. 836-4844 et eux se chargeront de la remettre à une famille défavorisée.

Mais ce n'est pas tout. Même s'il est difficile de donner quelques dollars lors de la campagne du Cadeau de Noël pour tous, il faut faire plus. L'argent que l'on donne doit avoir une signification. Selon nous il doit signifier notre désir profond d'être présent de façon continue aux besoins des défavorisés. Être présent de façon continue cela veut dire que nous ne saurions, un jour, donner quelques dollars pour le défavorisé et le lendemain le critiquer, l'humilier et ne pas le reconnaître. Certes le défavorisé a besoin de notre argent pour vivre un beau jour de Noël mais il a surtout besoin d'être respecté, il a besoin de notre confiance, il a besoin de notre compréhension. On sait que la sécurité sociale telle qu'elle est appliquée par nos gouvernements vise à assurer un minimum vital. Si on pense à un mieux-être, ne devons-nous pas songer à dépasser cette sécurité sociale par une initiative personnelle? La loi énonce le droit de l'individu de jouir d'un minimum vital, ne devons-nous pas, nous-mêmes, lui reconnaître le droit d'être traité comme un humain et un citoyen à part entière?

Collaborons à la Campagne du Cadeau de Noël pour tous en versant des dollars, selon nos capacités et nous marquerons ainsi notre désir de partager avec le défavorisé. Comprendons, respectons, faisons confiance au défavorisé et nous témoignerons ainsi de nos qualités humaines de citoyen et de notre sens de la justice.

Noël sera un jour de partage, un jour d'Amour si vous, vous faites votre part.

NECROLOGIE

De la résidence funéraire Bernard Lanoix Limitée

Valère Parenteau, propriétaire et directeur de funérailles
51 De Bienville — Berthierville — 836-4166 - 836-4857

A St-Cuthbert, le 25 novembre est décédée à l'âge de 95 ans Mme Alphonse Fafard née Donalda Marchand.

Elle laisse dans le deuil : 3 fils et 2 belles-filles : M. et Mme Roméo Fafard de St-Cuthbert, M. et Mme Aldéo Fafard de Shawinigan, M. Léonil Fafard de St-Policarpe; 6 filles et 3 gendres : M. et Mme Aldéric Vadnais (Sylvina) de L'Assomption, M. et Mme Alphonse Lavallée (Aline) de Joliette, M. et Mme Marcelin Marcoux (Laurette) de St-Norbert, Mlle Rosalda Fafard de St-Cuthbert, Mlle Elianne Fafard de Montréal, Mlle Andréa Fafard de St-Cuthbert; 1 soeur et 2 beaux-frères : M. Alfred Toupin de Joliette, M. et Mme Joseph Chênevert de St-Justin; 33 petits-enfants et 63 arrière-petits-enfants.

Les funérailles, sous la direction Lanoix et St-Louis, ont eu lieu jeudi le 28 novembre en l'église de St-Cuthbert et l'inhumation au cimetière du même endroit.

--- --

A Lanoraie, le 22 novembre est décédé à l'âge de 68 ans, M. Aimé Bonin, fils de feu Joseph Bonin et de feu Marie-Louise Goulet.

Il laisse dans le deuil : 4 frères et 1 belle-soeur : M. et Mme Albert Bonin, Lanoraie, M. Donat Bonin d'Ottawa, M. Louis-Joseph Bonin de Lanoraie, M. René Bonin de Lanoraie.

Les funérailles, sous la direction de Lanoix et Sansregret, ont eu lieu le 25 novembre en l'église de Lanoraie et l'inhumation au cimetière du même endroit.

--- --

A St-Cuthbert, le 22 novembre est décédé à l'âge de 53 ans, M. Joseph Brizard, époux de Lina Allard.

Il laisse dans le deuil : 1 fils : Robert; 1 fille : Mireille; 3 frères et 3 belles-soeurs : M. et Mme Gérard Brizard de Montréal, M. et Mme Fernand Brizard de St-Cuthbert, M. et Mme Guy Brizard de St-Cuthbert; 4 soeurs et 4 beaux-frères : M. et Mme Omer Fafard, M. et Mme Philibert De-grandpré, M. et Mme Hector Fafard, M. et Mme Réginald Roberge, tous de St-Cuthbert; sa mère Mme Joseph Brizard de St-Cuthbert; 1 beau-frère : M. Viateur Courchesne.

Les funérailles, sous la direction de Lanoix et St-Louis ont eu lieu le 26 novembre en l'église de St-Cuthbert et l'inhumation au cimetière du même endroit.

La résidence Bernard Lanoix Limitée offre à votre disposition 6 salons modernes avec air climatisé, service d'ambulances, service de fleurs et service d'oxygène à domicile.

VENTE DE MONUMENTS ET LETTRAGE

TÉL.: 836-4897

PHOTO RONDEAU ENRG.

A votre disposition à toute heure

CLAUDE RONDEAU

Diplômé de I.A.P.

730, ST-VIATEUR

BERTHIERVILLE

PHOTOS DE TOUS GENRES



La MAISON DUPONT

471 Frontenac — Tél. 836-4598 — Berthierville

C'EST UN RENDEZ-VOUS POUR VOUS
MESDAMES ET MESDEMOISELLES

Venez voir les manteaux de cuir et de
lainage avec fourrure.

Cette semaine, les robes de \$30.00 et \$25.00
sont réduites à seulement \$16.95.

Assortiment de robes de toilette.
Robes passe-partout à prix modiques.

MAISON DE CONFIANCE POUR L'ACHAT DE VOS FLEURS POUR TOUTES CIRCONSTANCES :

FIANÇAILES — MARIAGES
NAISSANCES — ANNIVERSAIRES
DECES — ETC.

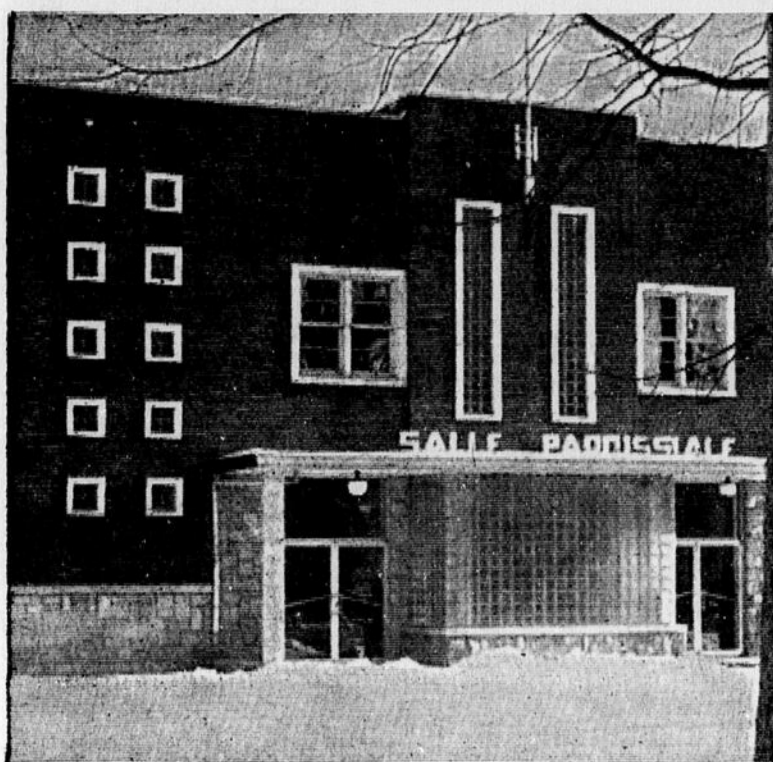
ADRIEN DUCHARME

107, rue Frontenac — Tél. : 836-4025 — Berthierville

Bouquet de tous genres
Ouvert le soir et le dimanche
Service rapide et garanti

Souper-Concert Automne 1968

Souper-Concert = un rendez-vous



Lieu où se tiendra le Souper-Concert

La photo que vous voyez ci-dessus est nulle autre que celle du Centre paroissial de Berthierville au profit duquel le souper-concert automne 1968 a été organisé.

Il va sans dire que, pour entretenir une bâtisse aussi imposante et aussi accueillante que celle-là, il faut une certaine somme d'argent et que cet argent, ce sont les paroissiens comme vous et moi qui pouvons le fournir. Mais lorsque nous devons toujours DONNER sans recevoir, nous nous lassons tous et nous négligeons de le faire sous toutes sortes de prétextes.

Enfin, l'organisation du souper-concert a tenu à DONNER quelque chose en retour de la cotisation minime de \$2.50 par personne. En effet, elle vous offre un délicieux repas agrémenté par la suite d'un magnifique concert vocal exécuté par le Choeur Laurentien de Pointeaux-Trembles. N'est-ce pas que c'est peu dispendieux. Nous ferons tous d'une pierre non pas deux, mais trois coups.

Tout en mangeant, nous pourrions causer avec des amis et coparoissiens que nous ne voyons pas souvent, tout en digérant, nous pourrions nous divertir en écoutant le Choeur Laurentien et finalement, nous contribuerions à rencontrer une partie des dépenses administratives de notre salle paroissiale qui est mise à la disposition de nos divers mouvements paroissiaux et ce,

GRATUITEMENT.

Donc, que ce soit vraiment un rendez-vous au Souper-concert automne 1968 samedi le 30 novembre à compter de 7 heures du soir à notre magnifique salle paroissiale.

P.S. N'oubliez pas d'apporter vos ustensiles.

Si vous n'avez pu être contactés par un membre de la Chorale pour vos billets, appelez aux endroits suivants: B. Giroux, épicerie 836-4200; Chez François (musique) 836-4160; Imprimerie Bernard Ltée 836-3749.

Ne risquez pas d'être déçus, réservez dès maintenant!

A samedi les amis!
Camille Therreault
publiciste du Souper-concert—

Photo le Courrier par
Claude Rondeau

Dr J.-André Lacroix
CHIROPATICIEN
Bureau :
Lundi - Mardi - Jeudi - Vendredi
244, St-Laurent - Tél. 228-5221
Louiseville

Prochain tirage
MOITIÉ-MOITIÉ
des ménestrelles
de Berthier Inc.
le 30 novembre
voir l'article pour les
gagnants

DUMONT, AUBIN & CIE

COMPTABLES-AGREES

11040 Rue Touchette, Montréal Nord
JULES AUBIN, C.A. Tél. : 323-4763
ANDRE DUMONT, C.A. Tél. : 322-8834

Théâtre MÉTRO

BERTHIERVILLE

TÉL. : 836-4536

Jeu., Ven., Sam., Dim. - 28, 29, 30 nov. 1 déc.

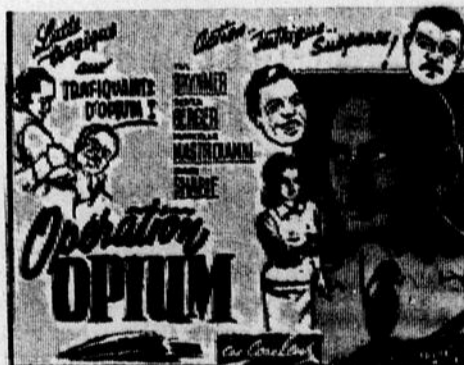
Ils adorent la violence et la luxure est la loi — Libérez-leur la route si possible.

RÉSERVÉ AUX ADULTES (18 ANS)

**BRUTAUX...
CYNIQUES...
CRASSEUX!**

LES ANGES DE L'ENFER
("DEVIL'S ANGELS")
2 films en couleurs!
PANAVISION... COLOR

2ième FILM



SEMAINE PROCHAINE : Un drame émouvant qu'il vous faut voir ou revoir

LANA TURNER DANS

MADAME X

EN 4^{ème} DANS L'VENT

Par Claude Benoit et Normand Laforest

Chansons de la semaine

PAUVRE PIERROT

Interprète : Eric
Avec la permission de la maison de disques
Etiquette : DSP

J'suis monté dans le grenier
Où sont mes vieux jouets
J'ai entendu un léger bruit
Comme si on chuchotait
Pierrot mon pitou n'est pas chanceux
Avec son air idiot
Jeannette jamais l'prend au sérieux
Elle le trouve rigolo
Mon pauvre Pierrot

Pierrot disait en baissant la tête
Je vous aime Jeannette
Sur ses joues y avaient de rouges pommettes
Qui firent sourire Jeannette
Mon pauvre Pierrot

Pauvre Pierrot

En sursaut je me suis éveillé
Et j'ai tout de suite compris
Que je venais de rêver
À ma pauvre vie

Pierrot disait en baissant la tête
Je vous aime Jeannette
Sur ses joues y avaient de rouges pommettes
Qui firent sourire Jeannette
Mon pauvre Pierrot

L'ETE DERNIER

Interprète : Eric
Etiquette : DSP
Avec la permission de la maison de disques

Mais voilà l'été s'en va
Faisant place au vent au froid
J'ai trouvé pour me chauffer
D'autres bras
Mais maintenant comment te dire

Sans toutefois te voir souffrir
Que je m'en vais
Et que je n'ai plus de regret
Oh! non

Tout ce que j'ai cherché
Sur toi pendant des années
Je l'ai trouvé
Chez une autre cet été

Je croyais t'aimer pourtant
Mais je t'avoue franchement
Que je n'ai pas cherché à te tromper
Oh! non

★ EN VEDETTE ★ AU THÉÂTRE ROYAL DE BERTHIERVILLE

TROMPETTISTE ET CHANTIER DE CHARM

RCA VICTOR ADOPTE ENZO ANTHONY

ENZO ANTHONY, un Néo-Canadien de la culture du charme et le talent lui valent bien des fans.

Il n'a que 22 ans, mais les mots de la chanson ne dépassent guère car que l'on s'est mis à trouver du génie à tout le monde.

Enzo Anthony nous dit au départ, en dans l'autre question, que pour s'est mis de détruire Tony Massarelli comme prince Néo-Canadien chanteur de charme. Pour il a toutes les qualités pour ce faire, il bien, parait bien, à cette allure presque que l'on peut volontiers à son excepté. De plus, Enzo Anthony est trompettiste.

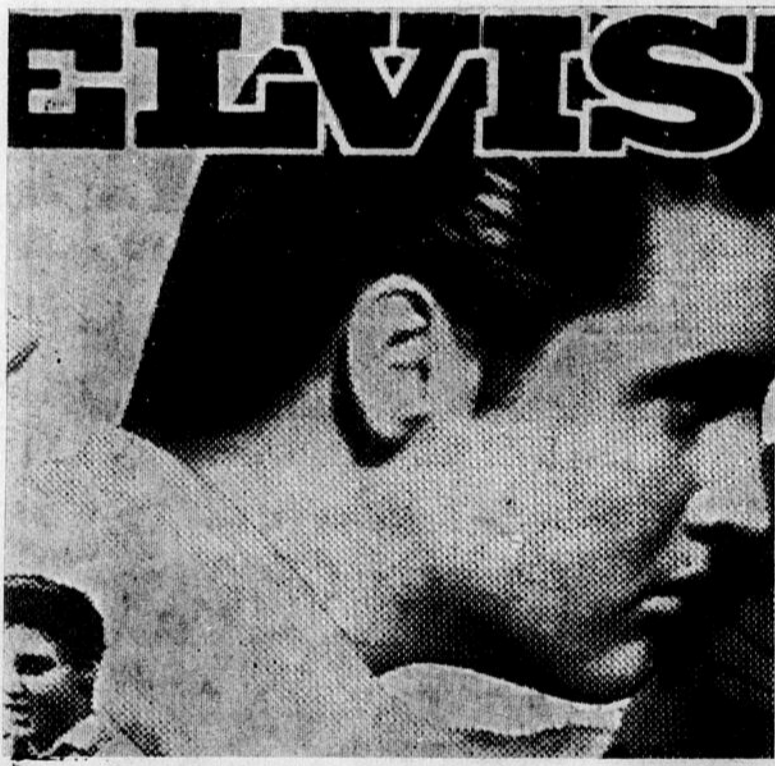
The new romantic voice from Italy

The Many Talents of ENZO ANTHONY

L'artiste invité de la grande soirée du 12^e anniversaire de gérance de M. Fernand Aucoin présenté sur la scène du Théâtre Royal dans le cadre d'Amicorama 68.

Cette vedette dont le nom n'est plus à faire jouit d'un prestige international, il a cotoyé des noms tels que : Frank Sinatra, Dean Martin, etc., lors du Festival de San Remo. Au début Enzo Anthony n'avait pas l'ambition de détrôner Massarelli, mais malgré, il semble cependant qu'il ait atteint le stagiaire supérieur vis-à-vis de son confrère Tony Massarelli. Faisant partie de cette même soirée des talents locaux qui nous présenteront des tours de chants prestigieux, le tout vous faisant passer une soirée formidable, un très bon film clôturera cette soirée ; à noter que plusieurs prix de présence seront distribués dans la salle. Il y aura de plus participation des Ménestrelles de Berthier.

Une soirée à ne pas manquer, au Théâtre Royal, vendredi le 6 décembre à 8 h. p.m.



Ce sera plus exactement le 3 décembre qu'ELVIS rappellera des souvenirs de jeunesse à plusieurs. Son show présenté au réseau N.B.C. dès 9 h. p.m.

Parmi ses principaux succès que PRESLEY interprètera citons : HOUND DOG, HEARTBREAK HOTEL, ALL SHOOK UP, JAILHOUSE ROCK, CAN'T HELP FALLING IN LOVE, LOVE ME TENDER, etc., à peu près tous ses plus grands succès qui l'ont fait monter vers la gloire et les \$\$\$\$. De plus il fera entendre ses plus récents : BLUE CHRISTMAS, TROUBLE, etc.

Au début, un petit enfant se sentira peut-être perdu, seul dans sa chambre et il lui faut quelque chose pour le reconforter : poupée, couverture particulière, petits camions ou même de plus gros jouets, dit la publication du ministère de la Santé nationale et du Bien-Etre social intitulée *Le sommeil, comment le régulariser?* Il voudra même charger son lit de ses objets préférés. Laissez-le faire dans les limites du bon sens et de la prudence et en'avez tout le bagage une fois le petit endormi.

Désirez-vous un Télé-couleurs pour Noël?

Venez consulter ou appelez

Sarrasin T.V. Service
240 Rang du Fleuve, St-Barathélemy, Tél. 885-3236

- Dépositaire de marque "Phillips"
- Service et garantie d'un an
- Les plus bas prix de la région
- Aussi, réparation de tous produits électroniques

CONFORT AU FOYER



OFFRE SANS PRÉCÉDENT:

M. ALBERT DENIS

1220, FRONTENAC

BERTHIERVILLE

*vous offre un magnifique cadeau (genre panier de provisions)
d'une valeur de \$10.00 pour toute commande d'huile à fournaise Esso*



M. ALBERT DENIS



N'HÉSITÉZ PAS À TÉLÉPHONER:

836-4455

- ★ Service de chauffage gratuit
- ★ Plan budgétaire
- ★ Service radio-téléphone
vingt-quatre heures par jour

**PROFITEZ
IMMÉDIATEMENT
de cette OCCASION
UNIQUE**

L'ASSURANCE-CHÔMAGE ET LES FRAUDEURS

La Commission d'assurance-chômage du Canada annonce aujourd'hui les moyens qu'elle entend prendre, en face de la fraude et d'autres abus, pour réduire de 3 millions de dollars, d'ici le 31 mars 1969, date de clôture de la présente année financière, les pertes de la Caisse d'assurance-chômage.

Depuis le mois de février dernier, lorsque le commissaire en chef, M. Jacques-M. DesRoches, a annoncé qu'on insisterait davantage sur le

programme visant les demandes de prestations illégales et frauduleuses, un projet-pilote a été mis en application.

A la lumière des résultats obtenus, on a décidé de généraliser davantage les nouvelles techniques et méthodes qui avaient fait l'objet d'une étude.

Alors qu'au cours de la dernière année financière le nombre de demandes soumises à un examen minutieux s'élevait à 120,000, soit à peu près 10% du total des demandes,

l'objectif pour l'année qui se termine le 31 mars 1969 a été établi à 400,000, soit environ 30% du nombre plus élevé de demandes.

De nouvelles règles sont appliquées en vue de concentrer les enquêtes dans les régions et parmi les groupes où l'incidence des abus est la plus forte.

Dans le passé, nombre d'entretiens avaient lieu au domicile des requérants. A l'avenir, la plupart de ces entretiens auront lieu dans les bureaux de la CAC ou à d'autres points centraux. Cela permettra au personnel du contrôle des prestations de faire beaucoup plus d'enquêtes et aussi de réduire sensiblement le coût des enquêtes en général.

En même temps, on prévoit

que le personnel du contrôle des prestations, dans tout le pays, passera graduellement de 140 à 260 personnes. En vertu de programme de réorganisation de la Commission présentement en cours, cette entreprise se fera par une nouvelle affectation du personnel actuel et une nouvelle attribution des fonctions.

Bien que la Commission s'applique plus que jamais à réduire les abus et les fraudes, le service aux assurés n'est aucunement diminué. Le récent programme de réorganisation a permis d'accorder un service plus efficace et d'aussi bonne qualité.

Même en tenant compte des dépenses engagées pour activer le programme de contrôle des prestations, on prévoit que la Caisse épargnera deux

fois et demie le montant des dépenses engagées dans cette opération.

On s'attend qu'il sera éventuellement possible de procéder à l'examen approfondi de toutes les demandes; mais, en attendant, se concentrer sur les secteurs où il est reconnu que la fraude est la plus prononcée permettra d'obtenir un rendement proportionnel maximum. On continuera à confronter les prestations avec les contributions ou les gains et à faire l'examen postérieur des prestations versées.

De plus, on étudiera attentivement la situation locale au sujet des offres d'emploi, afin de pouvoir juger de la légitimité des demandes de prestations. Vu qu'un nombre accru de demandes fausses et injustifiées seront découvertes plus tôt qu'avant, le montant des trop-payés, dans la moyenne des cas découverts, sera réduit de façon sensible.

La moyenne des trop-payés découverts a été d'environ \$55, et les montants versés à l'égard de demandes injustifiées, avant que la fraude ait été découverte, se situaient entre les limites habituelles de \$25 et \$500. Le trop-payé le plus élevé, dans un même cas, a été de \$1,800. L'an dernier, la CAC a mis à jour plus de 25,000 cas de fraude ou d'abus.

Sur les 2,500 poursuites engagées devant les tribunaux (la plus grave mesure que prend la CAC), on a obtenu depuis 12 mois des condamnations dans plus de 99% des cas, soit une proportion sans précédent.

Des exclusions accompagnées d'amendes ont été imposées dans les 22,500 cas restants. Tous les délinquants ont été tenus de rembourser ce qu'ils avaient injustement ou abusivement obtenu. Le total atteint dépassait 2 millions de dollars, qu'un seul régime.

Un nouveau livre aux Éditions de l'Homme Régime pour maigrir

(par Marie-José Beaudoin)

Les livres de régimes pour maigrir sont nombreux. Malheureusement ils ont tous un défaut: celui de ne présenter

Le nouveau livre que vient de publier les Éditions de l'Homme est différent. En fait c'est le premier du genre puisqu'il contient plus de 25 variétés de régimes parmi les plus efficaces.

REGIMES POUR MAIGRIR est un livre qui dit comment manger à sa faim, boire tout son saoul et maigrir!

C'est le livre le plus complet et le plus pratique qui ait jamais été publié à l'intention de ceux qui désirent maigrir. Les régimes contenus dans ce livre ont tous été éprouvés. Régime d'eau, régime pour homme d'affaires, régime boîte à lunch, régime de pain, etc. Le lecteur a l'embarras du choix.

Outre ces "recettes infailibles", REGIMES POUR MAIGRIR contient un tableau complet de calories (pour ceux qui ont besoin de les compter) et un tableau contenant les hydrates de carbone (la nouvelle façon de compter les grammes et de perdre du poids).

Après avoir lu ce livre, le lecteur pourra choisir le régime qui convient le mieux à ses goûts et à son mode de vie.

Marie-José Beaudoin est également l'auteur de TOUS LES SECRETS DE L'ALIMENTATION et TOUT SUR LA LIMITATION DES NAISANCES.

REGIMES POUR MAIGRIR est en vente partout au Québec à \$2.50 l'exemplaire. On peut également se le procurer à l'Agence de Distribution Populaire Inc., 1130 est rue de La Gauchetière, Montréal (523-1600).

Marché CHAMPLAIN

A. BEULAC, PROPRIÉTAIRE

ENRG.

Épicier - Boucher - Licencié ★ Viande de choix ★ Fruits et légumes

RUE CHAMPLAIN

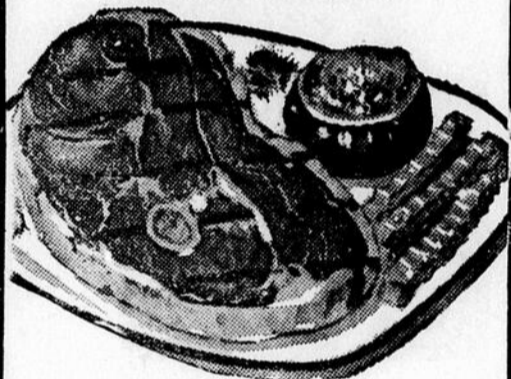
BERTHIERVILLE

Tél.: 836-4554

SPÉCIAUX DE CETTE SEMAINE

Rôti de boeuf

DANS LE SURLONGE



89¢

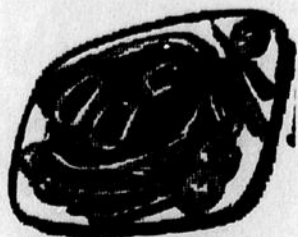
Boeuf Haché



2 lbs pour 95¢

BOEUF

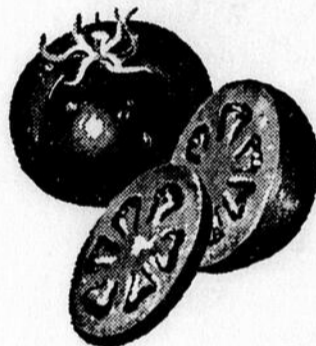
DANS LA CROUPE



79¢

Tomates

ROSÉS CLEVELAND NO 1



49¢ la livre

Margarine

MOLLE BLANCHET

49¢ la livre

RAISIN

ROUGE



3 lbs pour 49¢

SALADE

GROS. 24



2 pour 49¢

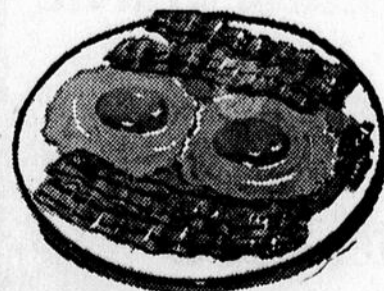
SOUPE

AU POULET ET NOUILLES ST-HUBERT B.B.Q.

4 pour \$1.00

BACON

FEDERAL CRAY-O-VAC



69¢ la livre

POURQUOI SOMMES-NOUS PRIVES D'AUTOBUS DEPUIS UN MOIS ?

Chaque jour, plus de 60,000 usagers des autobus Mille-Iles, de Métropolitain Provincial et de Métropolitain Sud se posent cette question.

- *Les 700 employés de ces compagnies, membres du Syndicat des employés de Transport Provincial [CSN], n'ont rien à vous cacher :*
- Leur convention collective de travail est expirée depuis le 31 décembre 1967.
- Depuis 12 mois, ils tentent de négocier une nouvelle convention avec leurs employeurs
- Mais les compagnies s'en foutaient. Pour pouvoir augmenter le prix de leurs billets, les propriétaires se sont servis d'un truc juridique en créant de nouvelles compagnies.
- Après avoir retardé les négociations de plusieurs mois avec ces procédures, les propriétaires ont tenté de diviser les employés. Ils ont négocié avec les chauffeurs mais ont ignoré les mécaniciens et les vendeurs de billets.
- Les compagnies pensaient mettre fin à la grève que leurs employés ont dû déclencher le 26 octobre en incitant les chauffeurs à franchir les lignes de piquetage de leurs confrères mécaniciens et vendeurs de billets.
- Mais les compagnies ont fait erreur. Les employés sont tous unis. Elles devront cesser leurs manoeuvres antisyndicales et négocier de bonne foi, comme le prescrit la loi.

Il est temps que ces compagnies cessent de bafouer leurs employés et se préoccupent des besoins du public-voyageur au lieu d'augmenter leurs profits.

TOUS ENSEMBLE, nous pourrons leur faire entendre raison

Merci de votre aide et de votre compréhension

*Les employés des autobus Mille-Iles,
de Métropolitain Provincial
et de Métropolitain Sud [CSN]*



12

THEATRE ROYAL

12e ANNIVERSAIRE ■ 56 ★ FERNAND AUCCO

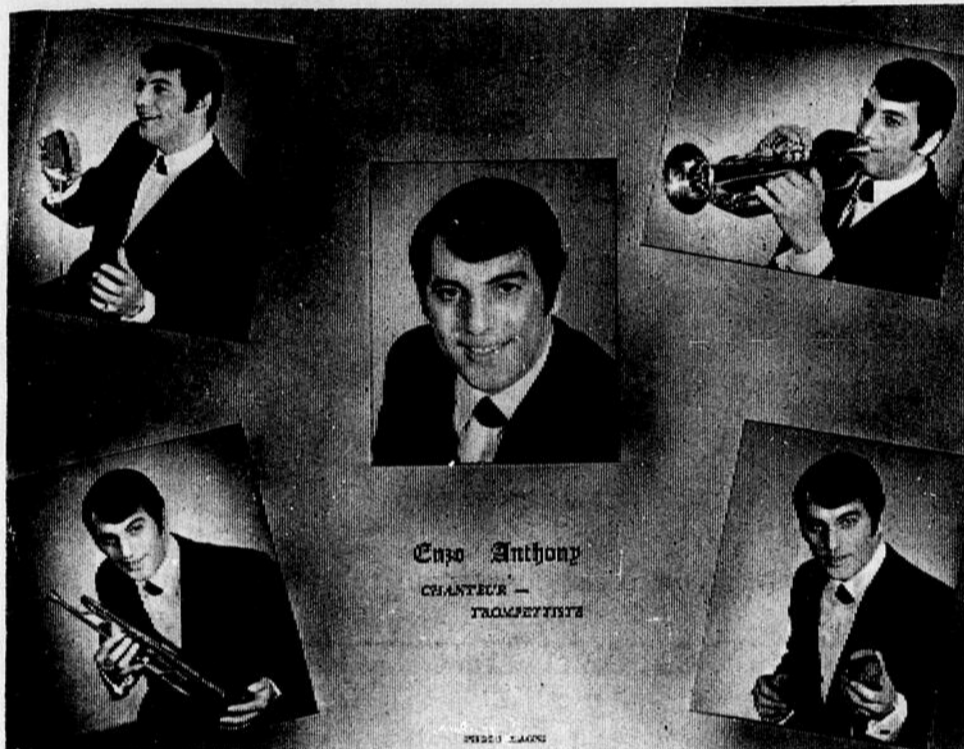
★ À cette occasion ★ SUR LA SCENE AMICORAMA '68

Procurez-vous vos billets...

maintenant, au prix populaire de \$1.50 aux endroits suivants :

- Epicerie Gauthier, St-Ignace
- Restaurant Régat, Berthier
- Restaurant Bellevue, Berthier
- Théâtre Royal, Berthier
- Epicerie Eco, St-Ignace

S'IL VOUS PLAÎT, INSCRIRE VOTRE NOM AU VERSO DE VOS BILLETS AFIN DE PARTICIPER AU TIRAGE DE NOMBREUX PRIX.



EN VEDETTE

ENZO ANTHONY

ÉTOILE Internationale et son Orchestre

* * * * MAGNIFIQUES PRIX AU
 ■ ■ ■ ■ PRIX DE PRÉSENCE DE
 UN GRAND FILM CLÔTURERA CETTE SOIRÉE

LES GERBES DE FLEURS QUI SERVIRONT DE DECORATION SONT OFFERTES PAR DES MARCHANDS DE BERTHIER ET DE LA REGION, ETC. . .
 LES DECORATIONS DE LA SCENE SONT UNE REALISATION DE LA MAISON BERNARD LANOIX DONT M. VALERE PARENTEAU EST PROPRIETAIRE.

Cette page est une gracieuseté de tous les annonceurs suivants...

REMERCIEMENTS AU

Syndicat d'Économie

E. Riquier, prop.

POUR SA PARTICIPATION LORS DE LA SOIRÉE

N.B. : Prix en montre au Théâtre Royal



Garage Roger Goulet

104 Montcalm, BERTHIERVILLE
TEL. : 836-2011

Publicité Gilles Tessier Enr.

30, Place de l'Esplanade - BERTHIERVILLE

Restaurant Bellevue

Paul Aucoin et Fils, props.
SPECIALITE : CUISINE CANADIENNE

135 Frontenac Berthierville
Tél. : 836-4102

12

12e ANNIVERSAIRE ■ 56 ★ ADMINISTRATI

12

— BERTHIERVILLE

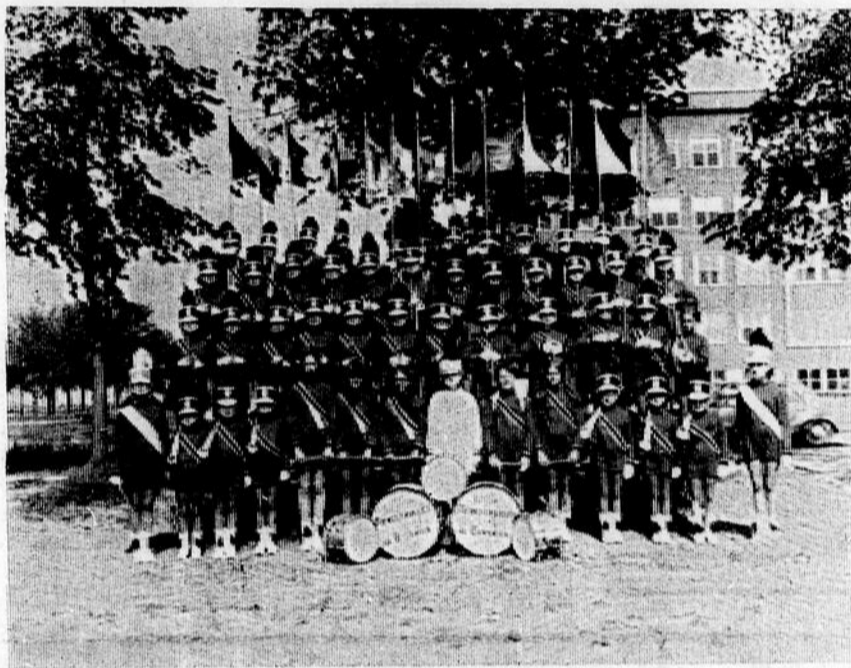
UCCOIN, GERANT ★ 68 ■ 12e ANNIVERSAIRE

SCÈNE ★ Spectacle inoubliable ★

★ VENDREDI, 6 DÉC. à 8.00 h. p.m.

Avec participation
des amateurs de

- BERTHIERVILLE
- ILE ST-IGNACE
- ILE DUPAS
- LANORAIE
- ST-BARTHELEMY
- LAVALTRIE
- ST-NORBERT
- ST-VIATEUR
- BERTHIER-PAROISSE
- ST-CUTHBERT



ACHETEZ VOS
BILLETS
DES MAINTENANT
A PRIX POPULAIRE

\$1.50

★ ★ ★

EN PLUS, PARTICIPATION DES
**NOUVEAUX
VENTOSES**

HORS-CONCOURS

★ ★ ★

SPÉCIAL MAJORETTE: MÉNESTRELLES DE BERTHIER

AUX AMATEURS * * * * *
DE GRANDE VALEUR ■ ■ ■ ■ ■

Organisation: Maurice Laforest et Claude Benoit

Jean-Paul Dubé
Auto Body



DEBOSSAGE — PEINTURE — SOUDURE

Tél.: 836-3770

7, Jacques-Cartier BERTHIERVILLE

Allard Ltée

- 40 DÉPARTEMENTS
- CHAUSSURES
- CASSE-CROUTE

PLACE DU MARCHÉ — BERTHIERVILLE

Avec la gracieuseté de

L.-J. Trempe Inc.

NEGOCIANT EN GROS

113, rue Charlotte, SOREL
Tél. RI. 3-5543 - 4 - 5

RESTAURANT

CHEZ THÉRÈSE

Repas complets et légers
Crème glacée molle

Mlle T. DUGAL

Tél.: Bur. 836-3794
Rs. 836-4470

Brissette Automobile

Vendeur Dodge - Plymouth - Chrysler
Camions Dodge et Fargo

Route Nationale no 2 — Berthierville, P.Q.



Tél. 836-4733

Jean HOULE Enr.

Magasin meubles — Furniture
General Electric — McClary-Easy

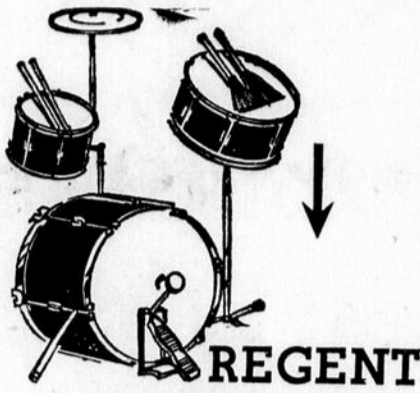
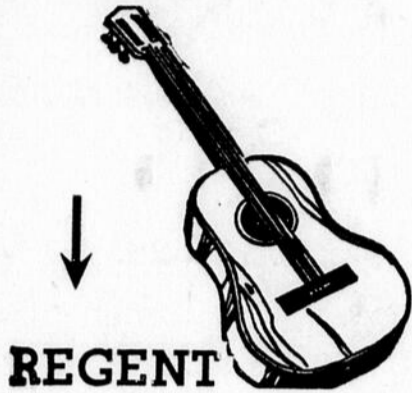
64, Place du Marché — Berthierville
Voisin du Théâtre Royal
Résidence: 951 rue du Collège, Berthierville

STRATION ★ 68 ■ 12e ANNIVERSAIRE

12

SPÉCIAUX POUR LE TEMPS DES FÊTES

- 33 TOURS 99¢
- 33 TOURS Rég. \$4.98 Spécial : \$1.57
- 33 TOURS Rég. \$4.98 Spécial : \$1.98
- 33 TOURS Rég. \$4.98 Spécial : \$2.98
- 45 TOURS 99¢
- 45 TOURS 49¢



- GUITARE de \$14.50 à \$34.95
- GUITARE électrique \$49.50 à \$89.95
- BATTERIE 4 pièces \$99.95
- BATTERIE 6 pièces \$250.00 pour \$229.50
- ENREGISTREUSE de \$32.50 à \$179.50
- Appareils pour cassette dans les autos :
 - 2 haut-parleurs \$109.00
 - Stéréo avec rejet \$119.00
- Grand choix de CASSETTES (ruban enregistré) de vos artistes préférés \$5.95
- AMPLIFICATEUR de guitare \$49.95
- ORGUE électrique de \$39.95 à \$89.95
- TOURNE-DISQUES \$24.50 à \$49.95
- STEREO rég. \$179.95 Spécial : \$159.95

BIENVENUE ET VENEZ VISITER NOTRE NOUVELLE INSTALLATION

Comptoir du disque **CHEZ FRANÇOIS DESROSIERS** Radio Tourne-disques
 620 MONTCALM TEL. : 836-4160 BERTHIERVILLE

Vers notre Tricentenaire

par Jacques Rainville
 ARTICLE XLVIII (48)



Alexandre Berthier (2)

L'intendant Talon, dans une missive adressée au ministre Colbert, en octobre 1665, lui apprenait la conversion de M. Berthier. Il y disait de plus que cet officier avait embrassé la religion de Sa Majesté sans considérer la ruine de ses affaires domestiques et de famille et en conséquence, il aurait de la peine à subsister si Sa Majesté n'avait la bonté de lui faire quelque grâce parce qu'il ne devait plus espérer aucun secours de ses parents. Comme on le voit, cette lettre ne mentionne pas s'il s'agit de l'abjuration d'Isaac ou d'Alexandre Berthier. L'historien Régis Roy, à l'aide de documents inédits, dans les mémoires de la Société prouve que cela s'applique à Alexandre Berthier. Le "Journal des Jésuites" nous communique les détails concernant cette conversion : le 8 octobre 1665, un capitaine d'une des compagnies de M. de Tracy fait abjuration d'hérésie dans la grande église entre les mains de Mgr (de Laval) habillé pontificalement accompagné de tout le clergé en surplis, en présence de M. de Tracy, de Courcelles, gouverneur, et M. l'intendant et les Pères Jésuites. Louis XIV ne tarda pas à venir en aide à Alexandre Berthier. Le ministre Colbert, dans une lettre adressée à l'intendant Talon, en date du 5 avril 1666, lui apprenait que Louis XIV accordait 1,200 écus au Sr Berthier, capitaine au régiment de l'Allier. Rémy de Courcelles, gouverneur de la Nouvel-

le-France et Alexandre Berthier, furent confirmés, par Mgr de Laval, dans l'église paroissiale de Québec, le 1er mai 1666.

Alexandre Berthier, en se rendant combattre les Agniers en 1666, s'arrête sur les lieux où s'élevaient les casernes en la Cité de St-Jean de Québec et, selon l'historien Gustave Lanctôt, y dirige la construction d'un premier fort et est mis à la tête d'une première garnison, composée de 20 hommes. Ce fort, qui fut abandonné en 1672, consistait en une palissade de pieux de quinze pieds avec bastions aux quatre angles et renfermait un logement pour la garnison et un magasin pour les armes et les provisions. Il servait à couvrir l'île de Montréal des surprises iroquoises. Il reçut d'abord le nom de l'Assomption, parce que complété le 15 août 1666, jour de cette fête. Ce nom devait être changé par la suite en celui de St-Jean-Baptiste en l'honneur du grand ministre Jean-Baptiste Colbert et finit par être désigné tout simplement sous le titre de fort St-Jean. Mgr de Laval le visita en 1668.

Agé de trente-quatre ans, Alexandre Berthier épousait, le 11 octobre 1672, Marie Le Gardeur de Tilly. Celle-ci avait été baptisée à Québec, le 10 juin 1651. Son père était membre à vie du Conseil Souverain. Voici l'acte de son mariage : "Le onzième jour du mois d'octobre 1672, après la dispense par moi donnée

de la publication de trois bans de mariage d'entre Alexandre Berthier, fils de Pierre Berthier et de Marguerite Bariac, ses père et mère, de la paroisse de St-Jacques de Bergerac, évêque de Périgueux, d'une part ; et Marie Le Gardeur, fille de Charles Le Gardeur, Sieur de Tilly et de Geneviève Juchereau, ses père et mère, de cette paroisse, d'autre part. Je, soussigné, Henri de Bernières, prêtre, grand vicaire de Monseigneur l'évêque de Québec, et curé de cette église paroissiale de Notre-Dame de Québec, les ai mariés solennellement en la dite église, et leur ai donné la bénédiction nuptiale en présence des Sieurs Charles Le Gardeur de Tilly père, Pierre Saurel, Jacques de Chambly, Jean Juchereau de la Ferté, Nicolas Dupont, H. de Bernières". Comme on le voit plusieurs personnalités signèrent cet acte : Pierre Saurel était le beau-frère de la mariée comme ayant épousé sa soeur Catherine ; son oncle, Jean Juchereau de la Ferté : Nicolas Dupont, seigneur de Neuville et fondateur du Conseil Souverain et Jacques de Chambly compagnon d'armes de M. Berthier. Le 29 octobre 1672, l'intendant Talon lui fit un présent de noces au nom du roi en lui concédant la seigneurie de Bellechassé (Berthier-en-Bas). C'était un territoire de deux lieues de front sur deux lieues de profondeur.

Le nouveau couple dut résider quelque temps à Québec car il y fit baptiser et inhumer leur premier enfant. En effet, Marie-Geneviève fut baptisée à Notre-Dame de Québec le 30 septembre 1673. Le gouverneur Frontenac et sa grand-mère Mme de Tilly (Geneviève Juchereau) furent ses parrain et marraine. Malheureusement, elle devait céder quelques jours plus tard, le 4 octobre 1673 et fut inhumée dans le cimetière paroissial de Québec.

Ce nom de Geneviève, que porta le premier enfant de la

famille Berthier et que la deuxième fille née au sein de cette même famille prit en religion (Mère Ste-Geneviève), comme nous le verrons lors de la prochaine chronique, leur fut donné en considération du courage de leur grand-mère maternelle (Geneviève Juchereau). En effet, cette dernière eut quinze enfants et afin d'aider son mari à subvenir aux exigences d'une si nombreuse famille ne craignait pas de labourer la terre. C'est probablement la veuve de M. Alexandre Berthier, fils, qui lors de la donation du terrain actuel de notre fabrique, qu'elle fit le 3 novembre 1710, suggéra le nom de Ste Geneviève comme titulaire de notre église paroissiale. L'agneau passant d'argent auréolé d'or,

apparaissant dans les armoiries de la ville de Berthierville, la symbolise. La vie courageuse tant de sainte Geneviève que celle de Geneviève Juchereau font un tout avec la devise de notre ville : "AVEC TOUJOURS PLUS DE COURAGE".

(à suivre)

PRETS POUR LES CHOCS EMOTIFS

Quiconque possède une bonne santé réagit de façon normale aux chocs émotifs de la vie quotidienne. En temps ordinaire, il peut également mener une vie plus utile et fournir un travail prolongé sans fatigue induite, dit la publication du ministère de la Santé nationale et du Bien-être social intitulée *Soyez en forme*.

Mes dames et Mesdemoiselles

VENEZ VOIR LA COLLECTION HIVER VENDUE A DES PRIX INCOMPARABLES

ROBES :

CRÈPE, TRICOT, LAINAGE

Harmonie de couleurs
 Tailles 5 à 24½

ENSEMBLES SPORT

2 ou 3 pièces

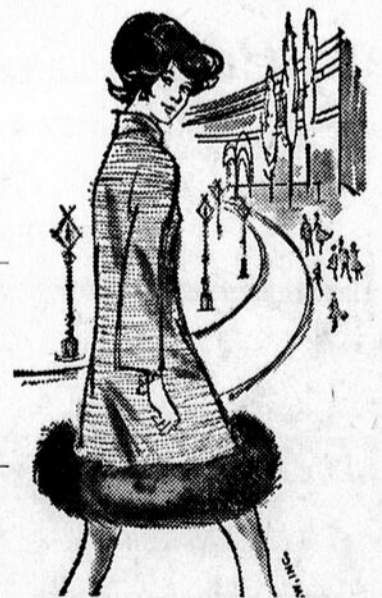
MANTEAUX

à la

Boutique Champagne

520 PRINCIPALE ST-THOMAS
 TEL. : 756-2171

Ouvert tous les jours de 9 h. a.m. à 9 h. p.m.
 Jeudi et vendredi : 9 h. a.m. à 10 h. p.m.



TIMBRE DE NOËL

Nous accusons réception des contributions des personnes dont les noms suivent et cela en date du 4 novembre 1968.

BERTHIER

Aubuchon Lionel, Boivin Chs Edouard, Béland Lucien, Bayeur René, Caron Roland, Dupuis Eddy, Desrosiers François, Denis Léo, Foucher Georges E., Giroux Dominique, maire, Laporte Paul-Emile, Lafrenière Oneil, Laforest J. A. Ltée, Laframboise L., Lavallée Gérard, ptre, Leduc Emile, Piette Armand, Patry Arthur, Paquin Adrien, Roch Charlemagne, Robidoux Roland, Savignac Raymond, Savignac Arthur, Bellemare Camille, Bonin Euclide, Brannonnier Léo, Bonin Edouard, Bonin Gaston, Bayeur J. E., Brissette Roméo, Bédard Aurèle, Bostwish Mme Magaret, Chaput Rosario, Cordeau Mme Wilfrid, Dubé Bernard, Dumontier M. l'abbé Eugène, cure, Desroches Joseph, Gagné Cléophas, Gervais Adrien R., Greenway Miss E.J., Lacourrière Charles, Mousseau Mme Alfred Jr, Mousseau Hyacinthe, Piette Donat, Pagé Louis-Joseph, Poulette Jean-Louis, maire, Quessy Joseph, Sylvestre Roland, Sarrazin L. Philippe.

A date

22 pers. ont donné \$1. : \$22.
20 pers ont donné \$2. : \$40.
2 pers. ont donné \$3. : \$ 6.
5 pers. ont donné \$5. : \$25.

TOTAL \$93.

LANORAIE

Thouin Aristide, Quintal Paul, Bonaventure Conrad, Aubin Alphonse, Beauparlant William, Beauparlant Claude, Laroche Armand, Champagne Ovilla, Piette Aimé, Pagé Mme Guillaume.

A date

3 pers. ont donné \$1. : \$ 3.
6 pers. ont donné \$2. : \$12.
1 pers. a donné \$5. : \$ 5.

TOTAL \$20.

LAVALTRIE

Breault Clément, Fafard Mme Placide, O Neale Charles.

A date

3 pers. ont donné \$1. : \$ 3.

TOTAL \$ 3.

ST-BARTHELEMY

Ecole d'Agriculture, Hétu M. l'abbé Héria, curé, Laurendeau Gaspard, Michaud René, Sarrazin Gilles, Sylvestre

Jean-Marie, Sylvestre Ubald, Couvent de St-Barthélemy, Dufresne Charles O., Dumaine Hermann, Lacharité Wilfrid, Mercure Joseph, Michaud Emile, Ross Gilles, St-Yves Léopold, Sylvestre Philippe, Trudel Mme Noé, Valois Gérard, Valois J.-Baptiste.

A date

13 pers. ont donné \$1. : \$13.
6 pers. ont donné \$2. : \$12.

TOTAL \$25.

ST-CUTHBERT

Plante Louis, Piette M. l'abbé Maxime, curé, Doucet Mlle B. Aline, Bergeron Gérard, Brûlé Hector, Beaucage Bernard, Caumartin Pierre-Paul, Caumartin Philibert, Fafard Emilien, Lambert Léopold, Manègre Cuthbert, Toupin A. villa, Rousseau Marcel.

A date

11 pers. ont donné \$1. : \$11.
1 pers. a donné \$2. : \$ 2.
1 pers. a donné \$5. : \$ 5.

TOTAL \$18.

ST-VIATEUR

Laferrrière Roland, Sylvestre Pierre, Rochette Louis-Joseph.

A date

2 pers. ont donné \$1. : \$ 2.
1 pers. a donné \$2. : \$ 2.

TOTAL \$ 4.

ST-IGNACE

Massé Etienne, Plante Eugène.

A date

2 pers. ont donné \$1. : \$ 2.

TOTAL \$ 2.

ILE DUPAS

Drainville Mme Norbert, Cardin Mme Albert, Courchesne Arthur, Chevalier Jean-Guy, Hérard Joseph, Guévremont Jos. Henri.

A date

5 pers. ont donné \$1. : \$ 5.
1 pers. a donné \$2. : \$ 2.

TOTAL \$ 7.

ST-NORBERT

Dubeau Mme Blanche, Dubeau William, Lavallée Mme Arthur, Marcoux Marcellin.

A date

1 pers. a donné \$0.50 : \$0.50
1 pers. a donné \$1.00 : \$1.00
2 pers ont donné \$2.00 : \$4.00

TOTAL \$5.50

ST-GABRIEL DE BRANDON

Boutet Dr Laurier, Doyle Philippe Edouard, Matthews Christophe, Lefebvre Dr Josephat, Allard Roméo, Arbour Fernand, Bellerose Mlle A., Brunelle Olivier, Brunelle Gérard, Beaulieu Maurice, Couvent Ste-Anne, Comeau Yvan, Comtois Imelda, Lebert Eugène, Lebert Henry, Mondor Raymond, Richard Calixte, Poirier M. l'abbé Azellus, ptre, Plante Marcel, Préville Viateur, Sylvestre Aristide.

A date

13 pers. ont donné \$1. : \$13.
7 pers ont donné \$2. : \$14.
1 pers. a donné \$10. : \$10.

TOTAL \$37.

ST-DAMIEN DE BRANDON

Tellier Roméo.

A date

1 pers. a donné \$1. : \$ 1.
TOTAL \$ 1.

ST-CHARLES DE M.

Desjardins Alcide, Beausoleil Henri.

A date

1 pers. a donné \$1. : \$ 1.
1 pers. a donné \$2. : \$ 2.

TOTAL \$ 3.

SECTION DES PETITES ANNONCES

Il y a quelque chose pour vous dans les annonces classées

A VENDRE

Auto-neige Bombardier 14 1/2 forces, super olympique, en parfaite condition. S'adresser : 836-4293.

Laveuse General Electric en très bonne condition. Prix très avantageux. S'adresser : Tél. 836-4713.

Laveuse automatique Easy en parfait ordre. Cheminée portative 12 pieds. Fournaise à l'huile Coleman de cave. S'adresser : Tél. 885-3597.

A LOUER

BUREAUX TRES MODERNES — Situés dans l'Edifice Tessier, Place de l'Esplanade, Berthierville. S'adresser à Publicités Gilles Tessier Enrg. 836-4636 ou 756-1350.

Logement situé sur la route 2 à Berthier Nord de 4 appartements. Commodités : eau chaude, 220. Libre pour le 1er décembre. S'adresser : Tél. 836-4449 après 6 h. p.m.

Logement au 589 avenue du Collège. 6 appartements, eau chaude, 220 entrée. \$60.00 par mois. Tél. 836-4347.

DIVERS

MARCHANDISES DE FAILLITE — Habits d'auto-neige pour : hommes, femmes et enfants. Prix régulier : \$39.95 pour \$21.95. Enfants (4 à 8 ans) régulier \$17.95 pour \$11.95. S'adresser à la Station Supertest Service, Lajoie & Dessureault, 783 boul. O., Louiseville. Tél. : 228-4635.

DEMANDE D'EMPLOI — Dame demandant un emploi dans une maison privée. A la semaine ou à la journée. Pour ménage et soin des enfants. Avec expérience. Si intéressés : Tél. 836-4424.

FUTURS ET NOUVEAUX MARIÉS. Pourquoi payer un intermédiaire. Directement du manufacturier au client, meubles tous les styles au prix du gros. 10 salles de montre à votre service. Ouvert tous les soirs. Pas de comptant requis et entreposage gratuit. 3401 est, rue Ste-Catherine, 526-3775, charge renversée.

PEDICURE — Le pédicure Ludger Houle sera à l'Hôtel Berthier, jeudi le 5 décembre pour le traitement des pieds : durillons, cors, ongles épais et incarnés. S.V.P. prendre un rendez-vous qu'après 9h.30 a.m. à l'Hôtel Berthier. Tél. 836-4833.

Est-ce que la vente correspond à vos goûts ? Votre revenu est-il insuffisant pour régler les besoins de votre famille. Votre ambition est-elle d'avoir votre propre commerce. Etes-vous apte pour un service de clientèle et pour être votre propre patron ? Si oui, nous vous aiderons à réaliser vos désirs, \$100.00 assuré par semaine pendant 12 semaines. Pour entrevue, écrivez M. Carrier, 10951 Boul. Parkway, Montréal.

Augmentez vos revenus. La façon la plus vite de le faire est de s'intéresser à la vente de nos Préparations de Toilette dans votre district. Il y a encore de la place. Ecrivez Rawleigh, Dept. K-495-3, 4005 rue Richelieu, St-Henri, Montréal.

HOMME DE 40 ANS ET PLUS

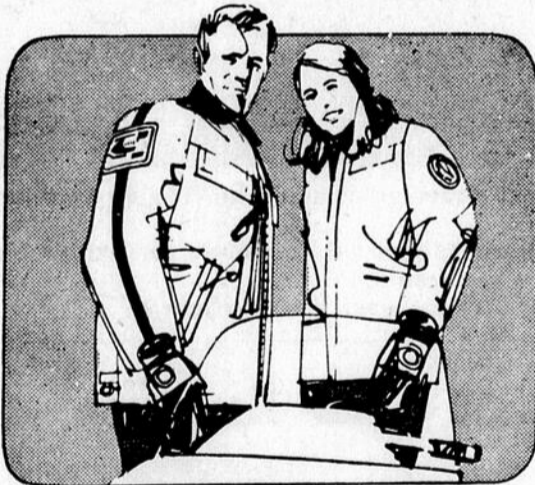
Faites peu de millage aux alentours de Berthierville. L'homme que nous voulons peut gagner :

\$1,200. par MOIS plus boni régulier

S'adresser par avion à S. B. Dickerson, Prés., Southwestern Petroleum Corp., Forth Worth, Texas 76101. U.S.A.

À LAISE ET BIEN AU CHAUD DANS UNE VESTE SKI-DOO SPORTS

Pour faire de l'auto-neige, rien ne vaut un vêtement approprié. La veste Ski-Doo, spécialement créée par SKI-DOO SPORTS, est à l'épreuve du vent et de l'eau. Légère, chaude et munie d'une glissière, elle vous apporte confort et liberté de mouvements. Voyez la collection complète de vêtements Ski-Doo Sports pour hommes, femmes et enfants. Disponibles chez le vendeur autorisé Ski-Doo seulement.



Ski-Doo Sports et confort sont synonymes de plaisir sans ennuis

SKI-DOO SPORTS

fabricant de vêtements et d'accessoires

Avons aussi

Ski-Doo usagés

- en très bonne condition : Ski-Doo Bombardier
- DEUX DE 10 1/2 FORCES 1967
- UN DE 16 FORCES ELECTRIQUE 1968
- UN DE 16 FORCES 1968
- UN DE 18 FORCES 1968
- UN SNOW-CRUISER 1966
- UN SNO-JET 1967 — 15 FORCES
- UN SNOW CRUISER 67 — 14 forces.
- UN MOTO-SKI 67 — 15 forces
- UN SNO JET 67 — 20 forces

BRISSETTE AUTOMOBILE Ltée

Route Nationale No 2 — Tél. 836-3795 — Berthierville

Ballon sur glace

Ligue Régionale Lanaudière

Les trois joutes disputées le 11 novembre se sont terminées par des pointages identiques, 2 à 0.

Dans la rencontre initiale les Tigres de Berthierville ont blanchi leurs voisins les Satellites, 2 à 0. Michel Guévremont et Bernard Lavallée ont compté pour les Tigres. Jean-Guy Cardin a aussi brillé pour les vainqueurs. René Asselin, Paul Courchesne et André Courchesne connurent une brillante partie pour les Satellites.

ST-ZENON

Marcel Alcide.

A date

1 pers. a donné \$1. : \$ 1.

TOTAL \$ 1.

ST-MICHEL DES SAINTS

Ferland Mlle Marcelline, Tellier Omer, Clavel Mme B. M., St-Georges Valmond, Forget Auguste, Boisvert Mme Roger, Brûlé Armand.

A date

4 pers. ont donné \$1. : \$ 4.
2 pers ont donné \$2. : \$ 4.
1 pers. a donné \$5. : \$ 5.

TOTAL \$13.

Grand Total \$232.50

Prière de signaler toute erreur ou tout oubli à 836-4422.

Lors de la seconde joute, les Cardinaux de l'Hôtel St-Louis ont causé un revers de 2 à 0 aux Cyclones du Château Windsor. André Neveu et Gaétan Philibert ont dirigé l'attaque des Cardinaux avec chacun un but et une passe. André Bolduc a joué une partie du tonnerre du côté des vainqueurs. Maurice Léveillé, Alain Ducharme et Michel Gaudet ont évité un revers plus humiliant aux Cyclones.

Dans la dernière partie les Eperviers de St-Paul ont vaincu le Rawdon Inn 2 à 0. Paul Malo a enregistré les deux filets des Eperviers. Jacques Savignac et André Roy se méritèrent une mention d'assistance. Pierre Breault et Normand Desrochers se sont bien acquittés de leur tâche pour les perdants.

Le prochain programme présenté le 25 novembre mettra aux prises : Les Eperviers de St-Paul et les Cardinaux de l'Hôtel St-Louis, les Tigres de Berthier et les Pionniers de Rawdon Inn, les Cyclones du Château Windsor et les Satellites des Iles. Bienvenue à tous.

Michel Héroux

ENCOURAGEZ NOS ANNONCEURS

DU NOUVEAU A BERTHIERVILLE

La VITRERIE Berthierville

AGENOR BLAIS, PROP.

631 MONTCALM — BERTHIERVILLE — TEL. 836-4829

Spécialités : Rénovation de la façade de votre magasin ou de votre maison. — Manufacturier de miroirs et vitres de tous genres. — Portes et châssis en aluminium. — Dessus de bureau en verre poli.

Les Majorettes de Berthier offriront du chocolat...



July... Je t'appelle pour te demander si tu es au courant que les ménestrelles de Berthier inc. vendront leur chocolat des fêtes à compter du 8 décembre cette année...

Les ménestrelles de Berthier inc. participeront au défilé du Père Noël samedi prochain (30 novembre) à Joliette. Ce défilé partira à 9 hres a.m. des coins Beaudry et Manseau pour se terminer au magasin Greenberg (organisateur de la Parade) rue Notre-Dame.

Le samedi 7 décembre, le Père Noël arrivera à Berthierville au magasin Allard Place de l'Esplanade. De plus amples détails vous seront donnés la semaine prochaine. De plus, le 6 décembre (vendredi) un spectacle sera donné dans la soirée au théâtre Royal de Berthierville. Suivez la publicité dans ce journal.

Le 30 novembre prochain, aura lieu le troisième tirage moitié-moitié

des ménestrelles. Nous vous invitons à acheter vos billets des jeunes filles. Ce sera le dernier tirage moitié-moitié avant les fêtes. Nous reprendrons après les fêtes. Les noms des gagnants paraîtront la semaine prochaine dans ce journal.

Le chocolat des Fêtes vous sera offert à compter du 8 décembre prochain par toutes les ménestrelles. Cette année, vous aurez le choix entre le délicieux chocolat aux cerises ou pour ceux qui préfèrent le chocolat mélangé, vous aurez le choix entre le chocolat au lait pâle ou le chocolat au lait foncé. Comme vous le savez, nous vous vendrons une boîte d'une livre \$1.00. Nous vous remercions à l'avance de votre encouragement.

Banquet publicitaire de la firme J. A. ROBIDOUX & FILS ENR.



La maison J.A. Robidoux & Fils recevait dernièrement pour un souper amical les représentants des principales industries de Berthierville. Parmi les maisons représentées nous comptons Great Lakes Carbon, Northern Resins, A. Richard Ltd., Imprimerie Bernard, Carrière St-Barthélemy, Hôpital Château, Distilleries Melchers, La Commission Scolaire Berthier Dautraie, Poirier Automobiles, Jean Landry Menuiserie, Banque Royale du Canada.



La présence du maire et de quelques échevins de la Ville de Berthierville rehaussait l'éclat de cette soirée. Les invités ont vivement apprécié ce genre de rencontre car une ambiance exceptionnelle régna durant toute la soirée. Peut-être, est-ce un autre rendez-vous pour l'an prochain ?

La direction du Club Car-Camp

AVIS A TOUS LES AMATEURS
D'AUTOS-NEIGE

Que le Club Car-Camp est ouvert depuis le 22 novembre
Pour toutes personnes qui désirent posséder une
carte de membre le montant est de \$7.00.

VEUILLEZ VOUS ADRESSER A UN DES MEMBRES DE LA
NOUVELLE DIRECTION POUR L'ANNEE 68-69 :

Voici les noms pour l'Exécutif :

Marc Corriveau, président
Aurèle Bédard, vice-président
Roger Grégoire, secrétaire
Madame Jean-Paul Corriveau, directrice
Louis Panfili, directeur
Rosaire Chaput, directeur
Denis St-Martin, directeur
René Bussièrès, directeur

Conférencier au Club Richelieu



Berthierville (GT) — Monsieur André Turcot Sr. consul du Mexique à Québec s'adressait la semaine dernière aux membres du Club Richelieu Berthierville. On le voit ici en compagnie de Monsieur Bernard Grégoire Jr. président du Club et de Monsieur André Turcot Jr. ingénieur à la Great Lakes Carbon et fils du conférencier.
(Photo Le Courrier par Claude Rondeau)

ICI ET LÀ dans Berthierville

Notre "Homme de l'Année" le Dr Lucien Hénault donnait dernièrement une conférence devant les membres de la Jeune Chambre de Commerce de Montréal.

C'est vendredi soir prochain qu'aura lieu la "Soirée Bavaroise" du Club Richelieu Berthier au Centre Culturel de notre ville. Une soirée très gaie en perspective avec la contribution de l'orchestre bavarois de l'Expo-67.

Parlant du Centre Culturel on se demande pourquoi les terrains de l'exposition à proximité de cet édifice municipal sont éclairés le soir, et pourquoi le Centre ne l'est pas ?

Maître et Madame André Daviault sont présentement en voyage à Edmondton où Maître Daviault a été appelé pour services professionnels. Madame Daviault en profite pour visiter les Rocheuses et plus précisément Banff.

Plusieurs berthelais ont manifesté beaucoup d'intérêt mardi dernier lors de l'inauguration officielle de la clinique psychiatrique de notre ville.

Un autre grand pas a été franchi vendredi soir dernier alors que le Comité du Pont Sorel - Berthier enrôlait les villes de Joliette et de Sorel au projet. Nous n'avons sûrement pas fini d'entendre parler de ce projet.

Le magasin berthelais de la R.A.Q. tout comme tous les autres de la province est de nouveau ouvert à la population de la région à la grande joie de plusieurs.

Le Centre Professionnel de Berthierville ouvrira ses portes dès la semaine prochaine. Il est bon de mentionner tout de suite qu'un seul numéro de téléphone réparti sur plusieurs lignes sera à la disposition de tous les locataires du Centre. On voudra bien prendre bonne note de ce numéro dans la présente publication pour atteindre tous ceux qui auront leurs bureaux dans ce nouvel édifice.

La distillerie Melchers Limitée de Berthierville a souscrit un montant très

appréciable à la Chambre de Commerce locale pour la réalisation du Centre Touristique de notre ville. Merci et bravo !

Une très belle conférence sur le Mexique mardi soir dernier au Club Richelieu local.

On voit de plus en plus de vitrines des fêtes dans notre ville... plusieurs avant-goûts de la belle période qui se prépare.

N'oublions pas le super-concert samedi soir au Centre Paroissial.

A la semaine prochaine, GILLES TESSIER

Se faire rouler

Il n'y a rien de plus choquant que de se faire rouler. Et on a souvent raison d'en vouloir à celui qui nous a trompés.

Mais si on retombe dans le même piège on ne peut s'en prendre qu'à soi. Il y a un moyen bien simple de ne pas se faire organiser... C'est de se servir de sa tête, c'est d'y penser.

Avant de signer des papiers qu'on n'a pas lus, avant de se laisser enrôler dans des organisations, avant de s'embarquer dans des parades de protestations, avant de tomber dans la violence, avant de se promener avec des pancartes, pensons-y donc.

Demandons-nous... si on défend des idées à nous... ou celles des organisateurs... si on sert vraiment nos intérêts.

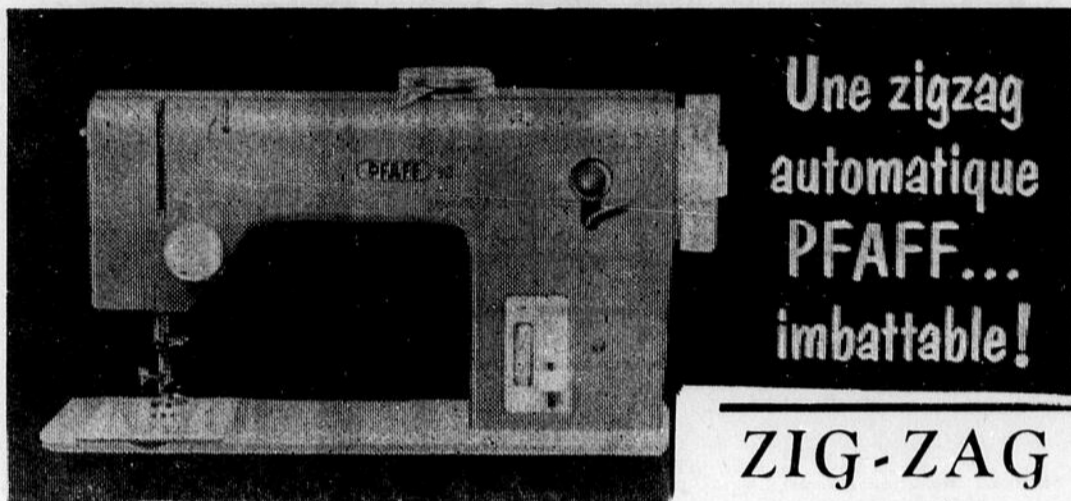
Faisons affaires avec des gens dignes de confiance. La confiance ça ne s'achète pas... ça se gagne.

RECOMPENSES ET MENACES : MAUVAISE PRATIQUE

Vous obtiendrez de bien piètres résultats en tentant de faire obéir un enfant par l'offre d'une récompense. Même si vous réussissez immédiatement, vous n'en avez pas moins donné cette leçon que vous regretterez probablement : pour faire quelque chose, on se fait payer. Vous aurez vite affaire à un marchandeur fort rusé. Il ne faut pas confondre le fait d'acheter l'obéissance avec celui de rétribuer sagement l'accomplissement de petites besognes ; cette dernière pratique contribuera à faire connaître à votre enfant la valeur de l'argent.

Les menaces n'ont pas plus d'effets à la longue. Si c'est une simple menace (j'appelle la police) que vous n'exécutez pas, il ne vous croira plus, ou si la punition est vraiment appliquée, elle peut être trop sévère pour le "crime" commis et vous faire rater votre but.

Spécial des FÊTES à votre Centre de Couture PFAFF



Une zigzag automatique PFAFF... imbattable!

ZIG-ZAG automatique avec CABINET en FORMICA

- Brode • Reprise
- Pose les boutons
- Fait boutonnères
- Couture parfaite

\$99.95

Cabinet compris



Ce meuble gratuit avec tout modèle PFAFF



UNE FABULEUSE PFAFF AUTOMATIQUE

A UN PRIX INCROYABLEMENT MODIQUE

Un achat tout à fait spécial de ces machines de qualité nous permet de les offrir à un prix aussi avantageux.

Avec cette PFAFF tout ceci est assuré :

- couture zigzag
- couture droite
- crochet anti-blocage
- nombreuses broderies
- boutonnères
- pose des boutons
- monogrammes
- lampe-travail
- surjets
- nervures
- dentelures
- points invisibles
- couture avec 1, 2 ou 3 aiguilles
- 3 positions (gauche, centre, droite)

- ★ Un modique paiement initial suffit
- ★ Grande valeur d'échange de votre vieille machine
- ★ Instructions de couture gratuites
- ★ Nous livrons la marchandise que nous annonçons
- ★ Nous assurons l'entretien de ce que nous livrons

\$189.00 avec cabinet no. 90

PLAN MISE DE CÔTÉ POUR NOËL

VOYEZ NOS AUTRES SPECIAUX EN MAGASIN CHEZ

BENOIT MASSÉ

831 DAVIAULT

BERTHIERVILLE

TEL. 836-4490



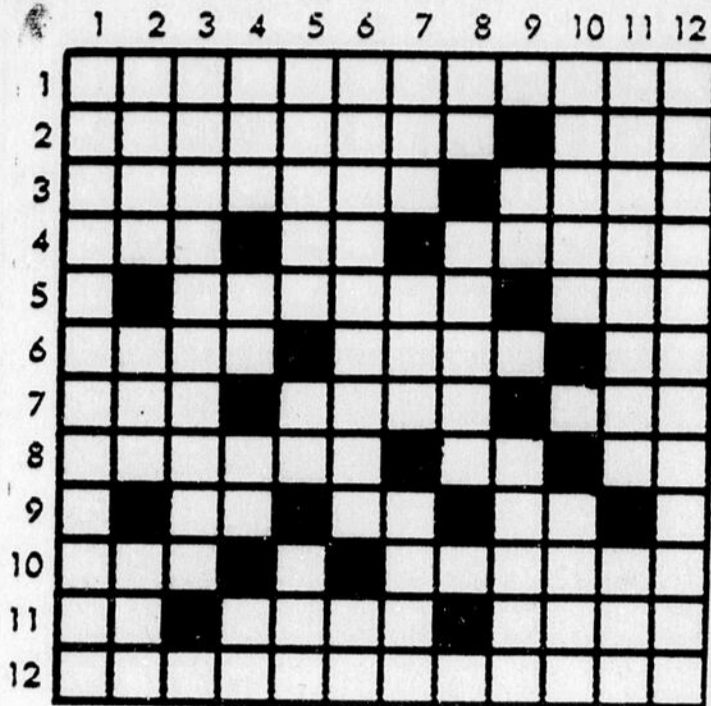
Cabinet modèle 70

Modèle console, à prix modeste, fabrication solide.

Fini noyer formica.

Amateurs de bonne chair et de beau chant, nous vous attendons au Souper-Concert

Mots croisés



Horizontalement

- 1- Pouvoir d'idéaliser.
- 2- Courroie longue et étroite, pl. — Volonté, caprice.
- 3- Ensemble des objets qui composent un lit. — Siège long et sans dossier.
- 4- Fait usage. — Charpente du corps. — Avoir de l'affection pour quelqu'un.
- 5- Palmier d'Inde et de Malaisie. — Se suivent dans démon.
- 6- Riv. d'Allemagne. — Enleva la vie brutalement. — Eminence.
- 7- Aucun, pas un. — Jupe courte des montagnards écossais. — Recueil de bons mots.
- 8- Drame historique, en prose, de Victor Hugo. — En les. — Se suivent dans Etna.
- 9- Pron. neutre anglais. — Sodium. — Altesse Royale.
- 10- Poisson d'eau douce, de couleur rouge. — Espèce de chaîne d'Asie Mineure.
- 11- Adv. de lieu. — Fait tort. — La charge d'un âne.
- 12- Action de notifier.

Verticalement

- 1- Eclairage des mouvements publics, à l'occasion d'une fête.
- 2- Voûte saillante au-dessus d'une statue. — Soleil, en anglais. — Pièce pour deux voix ou deux instruments.
- 3- Douleur aiguë des intestins.

tins.

- 4- Du verbe avoir. — Métal précieux. — Conj. — Mesure itinéraire chinoise.
- 5- Petit loir gris. — Se suivent dans klaxon. — Partie d'une église.
- 6- Propriété dont jouissent certains corps de disperser la lumière en rayons colorés. — Note de musique.
- 7- Voir, en anglais. — Aucun, pas un. — Marque l'accompagnement.
- 8- Carte à jouer. — Roche siliceuse extrêmement dure, aux couleurs variées.
- 9- Indique la répétition. — Riv. de France.
- 10- Abrév. de Inspecteur Général de l'Administration en Mission Extraordinaire. — Princesse de l'Inde.
- 11- Tout ce qui orne, embellit. — Nouveau.
- 12- Personne qui pratique la nécromancie.

SOLUTION DU PROBLEME No 1

Horizontalement

- 1 — INALIENATION
- 2 — NEGATION — TRI
- 3 — VER — EDITIONS
- 4 — AIMERA — UEA
- 5 — LAME — RAGS — RR
- 6 — OHM — ESTOCS
- 7 — ARS — RN — ET
- 8 — TITI — TEIGNES

- 9 — ALI — COSSES
- 10 — STOP — MEUTE
- 11 — RIMES — MELEES
- 12 — ETERNELS — LE

Verticalement

- 1 — INVOLONTAIRE
- 2 — NEE — AH — IL — IT
- 3 — AGRAMMATISME
- 4 — LA — IE — RI — TER
- 5 — ITEM — ES COSN
- 6 — EIDERS — TOP
- 7 — NOIRATRES — ML
- 8 — ANTAGONISMES
- 9 — SC — GEEL
- 10 — ITOU — SENSUEL
- 11 — ORNER — TE — TEE
- 12 — NISARD — SUES

LOUIS-PHILIPPE HETU, C.A.
 FERNAND HETU, C.A.
 JEAN-GUY HETU, C.A.
 BERNARD HETU, C.A.
 JEAN-NEVEU, C.A.

TEL. : 255-3541
 759-0130
 759-1337
 883-6669
 255-4271

Hétu, Hétu & Cie

COMPTABLES AGRES

746, boul. Manseau
 Tél. 753-7645
 Joliette, Qué.

4055, boul. St-Joseph E.
 Tél. 725-9506
 Montréal 36, Qué.

100%
 NYLON

SYNONYME
 DE QUALITÉ
 INSURPASSABLE



Barrymore

TAPIS EN GRAND SPÉCIAL
 pour Novembre et Décembre

APPARTEMENTS BARRYMORE
 100% NYLON DUPONT

CHOIX DE 12 COULEURS. VALEUR REG. : \$10.95

En spécial **\$7.95** la verge carrée

BOURRURE ET POSAGE INCLUS

CHEZ

J. A. LAFOREST

351 rue Frontenac

BERTHIERVILLE

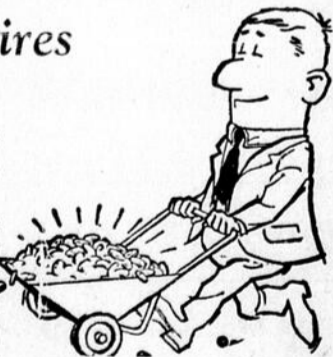
Tél. 836-3789

"VOTRE MAISON DE CONFIANCE"

Épargnez avec une meilleure qualité
 EN VERITABLE PROCÉDE
 DE THERMOGRAPHIE

Papeterie d'affaires

Cartes d'affaires	250 — \$ 6.95
	500 — \$ 8.35
	1000 — \$ 9.80
en-têtes de lettre	250 — \$10.00
	500 — \$12.50
	1000 — \$18.00
enveloppes	250 — \$ 9.30
	500 — \$13.50
	1000 — \$22.50



- Estampes de caoutchouc à votre nom et adresse pour \$2.75
 cartes de remerciement pour BEBE imprimées à votre nom 50 pour \$8.55
 cartes de Noël imprimées à votre nom à votre choix 25 pour \$6.00
 Pour impressions de tous genres telles que :
 calendriers - cendriers - Stylo - objets de plastiques, etc.
 Papeterie de mariage :
 faire-part - cartes de réponses - cartons d'allumettes, etc.
 Pour tous vos problèmes d'impression de tous genres, consultez :

Jude Guevremont Enr.

341 Crémazie — Berthierville — Tél. 836-4670
 vente à domicile sur rendez-vous

Horoscope de la semaine

LE BELIER

(21 mars au 20 avril)

L'originalité vous sied bien. La nature de l'autre sexe vous plaît. La vie est remplie d'imprévus. Un secret vous est ravi. Ne dépensez pas vos efforts à l'aveuglette. Adaptez-vous aux circonstances nouvelles. On ne badine pas avec le cœur. Vous ne rêvez pas. Une histoire est louche. Nouveau venu.

LA TAUREAU

(21 avril au 20 mai)

Parfois les rayons vous arrivent de façon inattendue. Une action porte ses fruits. Ne tirez pas de l'arrière. Votre cerveau fourmille d'idées originales. Ne confiez pas votre secret. Vous êtes sur la bonne voie. Votre affection se raffermira. Osez.

LES GEMEAUX

(21 mai au 20 juin)

Une personne n'est plus en état de vous nuire. Vous avez un excellent caractère. La curiosité ne paie pas toujours. Vous déposez votre empreinte sur tout ce que vous touchez. La maison abonde en nouvelles. Une chose se devine aisément. Tout s'enchaîne mieux le soir.

LE CANCER

(21 juin au 22 juillet)

Tombez pas dans le panneau. On vous propose un rendez-vous sans tarder. Il faut aiguïser votre sens d'analyse. On s'inquiète avec raison. Pas de commentaires. Vous avez un défaut prédo-

minant. Des lettres se croisent. Un absent donne de ses nouvelles.

LE LION

(23 juillet au 22 août)

Des impressions finissent par s'effacer. Les nouvelles voyagent vite. Ne lâchez pas la proie pour l'ombre. Il s'ouvre une nouvelle avenue devant vous. L'habit ne fait pas toujours le moine. Réfléchissez bien.

LA VIERGE

(23 août au 22 septembre)

Une personne partage votre espoir. Des faits se rétablissent. Le moindre souffle peut ranimer la flamme. Un oubli est réparé. Il faut collaborer sans arrière-pensée. C'est toujours le premier pas qui coûte. Un sourire vous enchante. Votre but est tout désigné.

LA BALANCE

(23 septembre au 22 octobre)

Un visiteur se montre éloquent. Ne vous laissez pas dépasser. Une tentative vous distingue. Ne faites le jeu d'aucune personne. L'avenir est prometteur. Figure nouvelle. Un incident vous ouvre de nouvelles perspectives. L'autre sexe vous aide grandement.

LE SCORPION

(23 octobre au 22 novembre)

On ne donne pas son cœur à la légère. Vous avez de la veine. Vous savez attirer les gens. Certains faits sont bien établis. Vous ne perdez pas votre temps. Un incident vous réjouit. Il se dessine une ten-

dance nouvelle. Vous profitez d'une circonstance extraordinaire.

LE SAGITAIRE

(23 novembre au 22 décembre)

Un survenant pose un problème. Vous profitez d'une aventure pour arriver à vos fins. A deux on peut soulever tout le monde. Vous êtes comme toujours un fin renard. On vous confie une mission. La réalité vous déçoit. Des circonstances ne sont plus les mêmes. Du calme.

LE CAPRICORNE

(23 décembre au 19 janvier)

Ne jetez pas la pierre le premier. On vous donne une preuve de sincérité. N'essayez pas de renier le passé. On se méprend quand on n'est pas renseigné. Tous doivent gagner leur pain à la sueur de leur front. Une affaire vous chicote.

LE VERSEAU

(20 janvier au 18 février)

Votre énergie engendre un résultat imprévu. Vous ne pouvez plus hésiter. Vous manifestez ouvertement une préférence. Il vous arrive une chose insolite. L'étonnement s'empare de vous. Rien ne sert de précipiter les événements. Une révélation vous renverse.

LES POISSONS

(19 février au 20 mars)

Une distinction a son importance. Il est souvent difficile de se dédire. Votre regard se concentre sur une personne. Certaines conventions s'imposent. Un mot vous impressionne. L'autre sexe a de la rancune. Ne faites pas de bêtises. Un nouveau venu entre en scène. Nouvelle décevante.

PENSEE DE LA SEMAINE

Ne méprise pas un homme avancé en âge, car toi aussi, peut-être, tu deviendras vieux.

saint-barthelemy

PAR MME BENOIT LAURENDEAU

BOÎTE À CHANSONS

Une expérience nouvelle aura lieu à St-Barthélemy le 29 novembre prochain alors qu'une boîte à chansons nous ouvrira ses portes.

Organisée par des jeunes, elle accueillera la jeunesse au sous-sol de l'église, en la salle paroissiale.

Nous vous attendons tous ! A vendredi soir...
Michelle Dumontier, publiciste.

BAPTEME: Bérard

Le 24 novembre fut baptisée: Marie, Stella, Marise, fille de M. et Mme Gilles Bérard (Nicole Carpentier).

Parrain et marraine: M. et Mme Réjean Carpentier (Stella Fontaine) de St-Viateur d'Anjou, oncle et tante de l'enfant. Porteuse: Mme Yvon Bérard (Francine Rémillard) des Trois-Rivières, tante de l'enfant. Nos félicitations!

NAISSANCE: Lamoureux

A l'Hôpital Comtois de Louiseville, est né un fils à M. et Mme Réal Lamoureux (Marguerite Caron).

Félicitations à ces heureux parents!

ECOLE D'AGRICULTURE — Réunion de l'Amicale

Elle avait lieu dimanche le 10 novembre dernier. Près de trois cents anciens et anciennes élèves y assistaient.

A 11 h. le Père Jacques Leblanc, s.s.-s.a., curé de St-Valérien et ancien élève célébrait la messe dans la chapelle complètement remplie.

A midi, le dîner servi dans la salle de récréation des élèves réunissait les amicalistes qui recevaient comme invités d'honneur MM. Georges-Emile Foucher et Anthime Charbonneau, agronomes à leur retraite des comtés de Berthier et de Joliette. A l'issue du repas des allocutions furent prononcées par le Père Paul-Maurice Farley, c.s.v., directeur de l'École, Mlle Luce Migué de St-Jacques, présidente des anciennes, M. Maurice Parent de St-Ambroise, président des anciens, MM. Georges-Emile Foucher et Anthime Charbonneau.

Au cours de l'après-midi les amicalistes dansèrent aux accents de l'orchestre Chevette de Joliette.

Le nouveau bureau de direction de l'Amicale se compose comme suit: Section féminine: présidente: Paulette Faucher, St-Roch; vice-présidente: Diane Gélinas, Charette.

Section masculine: président: Guy Desrochers, St-Roch; conseillers: Jean-Maurice Simard, St-Ambroise; Laurent Lane, Rawdon; Jean-Guy Lacombe, Lanoraie; André Bourassa, Trois-Rivières; secrétaire: Jules Lebeau, Maskinongé.

ECOLE D'AGRICULTURE DE ST-BARTHELEMY

Provenance par comtés et par paroisses des élèves inscrits au cours d'Agriculture pour l'année scolaire 1968-69:

Trois-Rivières, 1

Trois-Rivières, 1 — Pothier, Réjean (Benoît).

St-Maurice, 4

St-Sévère, 2 — Gélinas, Ro-

ger (Bruno); Lampron, Gaston (Léonard).

St-Boniface, 1 — Déziel, Denis (Léon).

Yamachiche, 1 — Gauthier, Bernard (Thomas).

Maskinongé, 3

Ste-Ursule, 2 — Bastien, Roch (Gaétan); Trudel, Charles (Charlemagne).

St-Léon, 1 — Bastien, Normand (Gérald).

Berthier, 6

St-Barthélemy, 3 — Lacharité, René (Louis-Joseph); Massé, Jean (Pierre-Albert); Roy, Normand (Jean-Luc).

Berthier, 2 — Bellerose, Luc (Jacques); Tellier, René (Léopold).

St-Norbert, 1 — Ducharme, Jean-Pierre (Maurice).

Joliette, 4

Ste-Elisabeth, 2 — Bellemare, Jean (Henri); Roch, Réal (Jean-Paul).

Christ-Roi, 1 — Héту, Michel (Marcel).

St-Ambroise, 1 — McManiman, Michel (Loyd).

L'Assomption, 9

St-Roch de l'Achigan, 4 — Allard, François (Gérard); Lafortune, Réal (Gaston); Marien, Serge (Roger); Mercier, Germain (Alfred).

St-Gérard de Magella, 2 — Papin, Marcel (Basile); Raynauld, Dominique (Jean-Marie).

Assomption, 1 — Champagne, Richard (Réjean).

St-Joachim de la Plaine, 1 — Thérien, Serge (Vianney).

St-Lin des Laurentides, 1 — Villemaire, Jean-Pierre (Jos-Roch).

Montcalm, 5

St-Alexis, 5 — Bertrand, Florent (Damien); Pelletier, Benoît (Arthur); Riopel, Pierre-Paul (Florian); Riopel, Robert (Florian); Robert, Yvan (Ange-Albert).

Deux-Montagnes, 3

St-Benoît, 2 — Ethier, — Jean-Marie (Irénée); Gratton, François (Hubert).

Oka, 1 — St-Jacques, Guy (Lucien).

Ouverture du

CENTRE PROFESSIONNEL

de Berthierville Enrg.

Maitre Claude Joyal

NOTAIRE

Étude Joly et Trudel

AVOCATS

J.-Guy Houde

ASSURANCES GENERALES

Aubin et Dumont

COMPTABLES AGREES

Le Courrier de Berthier

HEBDOMADAIRE

Gilles Tessier

PUBLICITAIRE

**À COMPTER DE LA SEMAINE PROCHAINE
UN SEUL NUMÉRO DE TÉLÉPHONE**

836-3796

97

98

LE CENTRE PROFESSIONNEL DE BERTHIERVILLE EST SITUÉ AU 30 PLACE DE L'ESPLANADE A BERTHIERVILLE, DANS L'EDIFICE TESSIER AU DEUXIEME ETAGE.

Casier Postal 2
André Daviault
AVOCAT
Tél.: Bur. (514) 836-4202
Ré. (514) 836-4796
600, Frontenac — Berthierville
Heures de bureau:
le jour: 9.00 h. a.m. à midi
1.30 h.p.m. à 5.00 h.p.m.
le soir: sur rendez-vous



C'EST NOËL À LA Pharmacie Berthierville

GUY BARETTE, L. PH., pharmacien - propriétaire

Tél.: 836-3703



Suggestions de cadeaux des Fêtes



Cartes de Noël ★ De 5¢ à \$2.

et BOITES d'assortiment de CARTES VARIÉES



Papier d'emballage et rubans

pour vos cadeaux

Chandelles des fêtes



Assiettes, napperons, serviettes

assortis pour banquets

POUR BÉBÉS: un département qui regorge d'articles sensationnels.

Livraison gratuite dans un rayon de 12 milles de Berthierville

Attention: mardi le 3 décembre jusqu'au vendredi le 6 décembre prochains inclusivement

Madame Thivierge, esthéticienne et cosméticienne

donnera des conseils pour les problèmes de la peau et le maquillage à l'occasion de l'introduction des produits scientifiques de beauté

"ACADÉMIE" DE PARIS [Consultations seront gratuites:]

... TOUT ÇA À

LA PHARMACIE BERTHIERVILLE

REPRÉSENTANT DES FORMIDABLES Produits de Beauté

ORLANE, ACADEMIE, MAX FACTOR, COTY, YARDLEY, ELENA RUBINSTEIN, etc., etc.

NOUVELLE AGENCE...
Les parfums "ZEN"

CHOIX DE CADEAUX



Assortiment très varié de cadeaux dans les parfums CARON, CHANEL, GUERLAIN, JEAN DALBRET, etc., etc.

LOTIONS

Pour messieurs les formidables lotions : Jade east — Teak — Royal Regiment — Dun-Hill — Yardley — Old Spice — M. OUBIGAN — CHANEL POUR HOMMES — CORSAIRE — LANVIN POUR HOMMES — OLD ENGLISH, etc. etc.

NOUVEAUTÉS

DE SPLENDIDES BAGUES GENRE CABOCHON, AJUSTABLES ET CONTENANT UN PARFUM DE QUALITE EN GELEE. UN CADEAU EXTRAORDINAIRE ET ORIGINAL!

"SUR LES AILES
DU PROGRES"

L'ÉVEIL

du Canton

L'ÉVEIL DU CANTON :

Directeur : Urbain Dumontier
(Imprimerie St-Gabriel Enrg.)

273 BEAUVILLIERS,
VILLE ST-GABRIEL
836-4981.

Publié en supplément du
Courrier de Berthier
Gilles Tessier, rédacteur en chef
Publié maintenant toutes les
semaines.

10¢

Initiation des Filles d'Isabelle

Dimanche dernier, en l'Ecole Ste-Anne de Ville St-Gabriel se tenait l'initiation aux trois degrés chez les Filles d'Isabelle.

A la suite de l'Initiation, il y eut un banquet en la salle des Chevaliers auquel assistaient toutes les Initiées en plus des Régentes suivantes : de Berthier, Mme Angèle Dubois ; de l'Assomption, Mme Yvonne Geoffrion ; de Joliette, Mme Aurore Mainville ; de St-Jean de Matha, Mme Yvonne Archambeault ; et de Rawdon, Mme Georgette Galarneau.

Après avoir pris un succulent repas servi par le Restaurant "Chez Jos" dont M. Viateur Préville en est le propriétaire, Mme Raymond Roberge qui agissait comme maître de cérémonie invita Mme Marie-Rose Lefrançois, Régente de St-Gabriel, à dire quelques mots. Mme Lefrançois félicita toutes les candidates qui avaient été initiées. Elle remercia toutes celles qui ont aidé à faire un succès de cette Initiation.



Chacune des personnalités de la table d'honneur fut invitée à adresser la parole, entr'autres MM. les abbés Bélair et Beauséjour.

L'abbé Bélair invita le mouvement à s'occuper étroitement de l'éducation de la jeunesse et l'abbé Beauséjour qui était de retour parmi nous pour cette circonstance a dit qu'il avait eu trois joies au cours de cette journée.

La 1ère fut de se retrouver à St-Gabriel et de rencontrer des gens qu'il connaissait bien, la 2ème fut de voir le mouvement en pleine action, et la 3ème fut celle d'avoir initié ses deux confrères MM. Yvon Bélair et Georges Forest.

Le mot de la fin fut donné par M. l'abbé Yvon Bélair qui récita les grâces.

PHOTO DU HAUT

Lors du banquet tenu en la salle des Chevaliers par les Filles d'Isabelle à l'occasion de l'Initiation qui s'était déroulée au cours de cette journée, à la table d'honneur on pouvait remarquer (de g. à d.) M. l'abbé Yvon Bélair, Angèle Dubois, Régente de Berthierville; Yvonne Geoffrion, Député Régente de l'Assomption; Mme Aurore Mainville, Député Régente du Cercle Charlotte De Lanaudière à Joliette; Georges Forest, Aumônier des Filles d'Isabelle de St-Gabriel, Yvonique Archambeault, Régente de St-Jean de Matha et Mme Georgette Galarneau, Régente de Rawdon.

PHOTO DU BAS

Nous vous présentons toutes les nouvelles Initiées. Félicitations et bienvenue dans le Cercle; nous sommes très heureuses de vous avoir parmi nous.



PETITS ÉCHOS

La population de St-Gabriel peut admirer depuis le début de cette semaine les lumières décoratives que la Ville a installées pour la période des Fêtes...

Le Surintendant de la Municipalité a eu quelques difficultés dues au refus de certains contribuables qui ont refusé à ce que l'installation de ces lumières décoratives aux traverses de rues soient faites chez eux...

C'est ce que l'on appelle du civisme... Certains ont prétendu que c'était trop honoreux... Après enquête, il est prouvé que le coût est de \$1.80 pour deux mois...

Notre bon ami Guy Elliot est le nouveau locataire du Restaurant du Centre de ski...

En parlant de ski, il est presque assuré que notre centre ouvrira en fin de semaine...

La promotion de la Place St-Gabriel va bon train... déjà... les coupons s'envolent à un rythme effarant...

Samedi le 30, à la discothèque du "Club des 7" il y aura Soirée des Monstres...

C'est aussi le 30, qu'aura lieu la partie de cartes des Guides... en la salle de l'Ecole Sacré-Coeur de St-Gabriel, à 8 h. 30 p.m.

Nombreux prix de présence... Bienvenue à tous!

Le 28 décembre prochain, à l'occasion de l'attribution de l'auto-neige Ski-doo Bombardier, la Place St-Gabriel organise un Bal Costumé... Il y aura également un artiste invité... Préparez vos costumes... c'est un rendez-vous!

Notre édition des fêtes sera publiée le 12 ou le 19 décembre... Aux Présidents d'Associations, prière de faire parvenir votre

message des fêtes pour le 1er décembre...

Les Chevaliers tiendront leur Bingo samedi le 30...

Une rumeur circule à l'effet que le Gouvernement Fédéral aurait décidé de construire un pont entre Sorel et les Iles... Est-elle bien fondée???

Espérons que les Associations de St-Gabriel comprendront le bon côté de leur journal local... Nous sommes là pour leur rendre service...

Il semble bien que nos élèves de 8e 9e 10e 11e années ne seront pas regroupés à Berthier...

On a beau faire des allusions au sujet de la Chambre de Commerce... Rien ne bouge... probablement que ce n'est pas nécessaire...

Le Club Auto-Neige St-Gabriel a lancé sa souscription... une T.V., une remorque où une carriole...

A qui la chance?

La soirée canadienne du M.F.C. de St-Gabriel fut un succès à tout point de vue... Félicitations aux organisatrices!

Le Club Optimiste serait sur le point de lancer une campagne... surveillez bien!

Au dernier souper, M. Paul Beaulieu de Louiseville a donné quelques bonnes idées pour de prochaines organisations.

A compter du 1er décembre prochain, il sera défendu de stationner votre véhicule dans les rues entre 2 h. a.m. à 7 h. a.m., ceci afin de permettre le déblaiement de la chaussée.

Le Restaurant B.M. organise une dégustation de vins et fromages pour le 7 décembre...

ANNONCES CLASSÉES

A Vendre : Beau choix de chiens Berger-Allemand et de toutes sortes. Gilles Pelland, St-Norbert, tél.: 836-2189.

Communiqué de l'Association Parents-Maitres de St-Gabriel

Lors d'une assemblée de l'Association Parents-Maitres de St-Gabriel, tenue le 24 novembre et où assistaient environ 150 personnes, il fut proposé par M. Jacques Foucher et secondé par M. Edmond Baril, compte tenu des informations que nous avons, que les élèves de 8e, 9e, 10e, 11e années du Bassin de St-Gabriel demeurent à St-Gabriel pour l'année scolaire 1969-1970 avec vote A TRES GRANDE MAJORITE.

Il est bien entendu que le renouveau pédagogique est reconnu comme étant très valable, mais cette proposition concerne uniquement le transport qui créerait un préjudice grave pour la santé de nos enfants.

1943-1968 Noces d'Argent de M. et Mme Onésime Turenne

Par une belle fin d'après-midi ensoleillée d'octobre, s'avance vers l'église, l'heureux couple de 25 ans d'union conjugale: M. et Mme Onésime Turenne (Gilberte Beaulieu) précédés du petit page Luc, leur neveu de 4 ans, portant les deux alliances sur un magnifique coussin, et suivi de ses deux petites cousines — deux Josées — gentilles bouquetières, pendant que résonnent les sons harmonieux de l'orgue par l'organiste attitrée Mlle M. Bolduc, alors que les voix de Mme René Croisetière et M. Ls-Edmond Gravel se font entendre majestueuses dans le "Au chant de ma reconnaissance", puis ce fut l'Ave Maria de Rosewing "qui suivit pour se continuer pendant toute la cérémonie avec le "Je t'adore à genoux" et se terminer avec le "Magnificat".

L'intérieur de l'église richement décorée par les religieuses contribuait également à soutenir cette atmosphère grandiose. La messe d'Actions de grâces fut célébrée par le curé de la paroisse l'abbé Forget. Il manifesta dans son homélie le vrai sens d'une vie chrétienne dans la grâce et la bonne entente. Après avoir formulé ses vœux aux jubilaires, le moment était venu pour ceux-ci de renouveler leur promesse de mariage: celle de redire à nouveau le oui solennel, qu'ils avaient prononcé 25 ans plus tôt, et d'ajouter en plus "jusqu'à ce que la mort nous sépare".

A la suite, se fit l'échange des anneaux, comme pour sceller l'amour réciproque entre époux. Dans ces moments de grandes joies, les heureux jubilaires ressentirent un bonheur inconnu, escortés d'une foule aussi nombreuse de parents et amis, témoins de leurs bons sentiments. Au delà de 200 personnes, parents et amis intimes de la famille dont 7 enfants: Jocelyn, Laurier, Ninon, Jean-Marie, Carolle, Brigitte et Paul-Emile; deux témoins d'honneur, frères de chacun des deux jubilaires, accompagnés de leur épouse: MM. et Mmes Amédée Beaulieu (Aline Turenne); Adrien Turenne (Claire Robitaille) les 2 belles-soeurs; deux gentilles bouquetières 4 ans et 3 ans; Josée Dubeau (Robert) et Josée Lavallée, les 2 cousines, portaient chacune une corbeille de roses fraîches.

Après la cérémonie religieuse un délicieux banquet fut servi au Château Bellevue de Ville St-Gabriel. M. Maurice Beaulieu, maître de cérémonie, souhaita la Bienvenue aux invités. Il fut le boute-en-train de la fête toute la soirée durant.

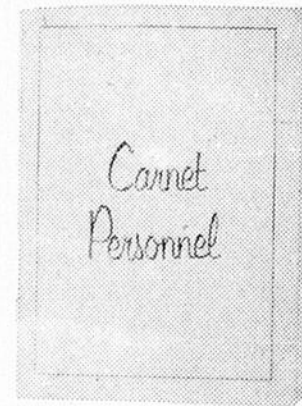
Les jubilaires reçurent de nombreux et riches cadeaux en plus des témoignages de félici-

Rémi Paul; de Mme et M. Antonio Yanakis, député fédéral ainsi que de parents et amis qui n'ont pu assister à la fête. Parmi les nombreux invités présents, il nous est agréable de souligner la présence du député provincial, le Dr Guy Gauthier et Mme Gauthier de St-Michel des Saints; M. René Alain de Québec, Mlles et MM. Riendeau de Woonsocket R.I.: Léo, Normand, Denise et Yolande; plusieurs personnes de Montréal et des paroisses environnantes.

Tous dégustèrent avec appétit les mets bien apprêtés, pendant que l'orchestre "Les Quatre Etoiles de Joliette" se fit valoir dans la richesse du son de leurs instruments. A l'issue de ce copieux repas, une touchante

(suite à la page 19)

Maintenant que vous avez le nouvel annuaire téléphonique DE BERTHIERVILLE

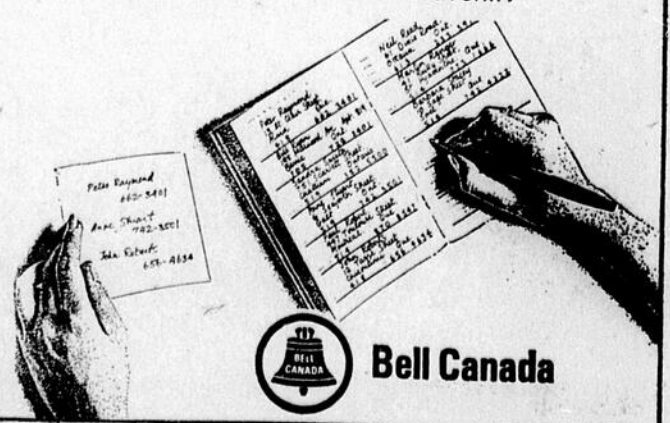


il vous est facile de mettre à jour votre propre Carnet personnel

Vous n'avez qu'à comparer votre liste personnelle des numéros aux inscriptions de l'annuaire. N'oubliez pas de vérifier et de mettre à jour les numéros des services d'URGENCE. Si vous voulez obtenir un Carnet personnel, faites-nous le savoir et nous vous en enverrons un gratuitement.

Appelez-nous à 756-4501

Écrire un numéro c'est s'en souvenir.



Plan mise de côté...

Participez à notre plan mise de côté \$3.00 par semaine et gagnez jusqu'à \$75.00 de marchandise.

Pour plus amples informations au sujet de notre mise de côté, adressez-vous à la

Mercerie Gérard Comtois

66 Beausoleil, — Ville St-Gabriel — Tél. 835-4842

A propos de voyage...

par YVETTE ROY

Saviez-vous que votre billet pour Miami vous donne le droit d'aller à Nassau sans frais supplémentaire pour le billet. Demandez-le !

Si vous voulez voyager vers le sud par avion au temps des Fêtes, vous devez réserver maintenant, car les places sont limitées entre le 23 décembre et le 4 janvier.

Q.— Puis-je réserver en groupe organisé et partager ma chambre à Miami Beach au temps des Fêtes, dans un motel avec cuisine ?

R.— Oui. Nous avons un groupe avec "Package tour" c'est-à-dire plusieurs avantages comme cocktail, croisière etc... Le départ aura lieu le 23 décembre

avec retour le samedi 4 janvier. La durée est de 13 jours. Le coût \$395.00 par personne, deux par chambre, léger supplément pour la cuisinette.

Pour informations, appelez :
Agence de Voyages
YVETTE ROY
217 Guilbault, Joliette
tél.: 753-3989.

AUX BAHAMAS



CE QU'IL NE FAUT PAS MANQUER :

- Pour les golfeurs, le magnifique terrain de Freeport.
- A Nassau et à Bimini, la pêche au gros poisson: tarpon, marlin, barracuda, king fish et wahoo.
- Rendez visite aux casinos de Freeport et le nouveau sur Paradise Island.
- Profitez des sports aquatiques offerts à travers les îles... ski nautique, natation, plongée sous-marine ou la voile.

A TOUTES LES ASSOCIATIONS ET COMMERCE !

Pour tous besoins
d'annonces publicitaires

Voyez

L'IMPRIMERIE ST-GABRIEL ENRG.

273, RUE BEAUVILLIERS TEL. 835-4981
DE VILLE ST-GABRIEL

qui possède un équipement complet de micros pour l'annonce de vos soirées telles que : partie de cartes — soirée de danse — Assemblée — Etc.

SATISFACTION GARANTIE OU ARGENT REMIS

EN VOYAGE



Toutes nos félicitations à Mademoiselle Adèle Laferrière de St-Viateur qui a été déléguée pour représenter la Province de Québec au Congrès National des Clubs 4-H qui se tiendra à Chicago du 30 novembre au 7 décembre. Mademoiselle Laferrière s'embarquera samedi prochain à bord d'un jet d'Air Canada et s'envolera en direction de Chicago.

Nous lui souhaitons un très bon voyage. Elle est la fille de M. et Mme Gilles Laferrière de St-Viateur.

Clinique...

(suite de la 1ère page)

des tâches. Par ailleurs, la continuité des relations entre équipes toujours les mêmes pour le Service Social et l'Hôpital se traduit par une connaissance plus réaliste des possibilités de chacun et un rendement plus efficace.

Signalons que 65% des cas de notre clinique recevaient des soins parallèles à la filiale du Service Social de Berthier.

Les contacts que nous avons établis avec les responsables de la Commission Scolaire de la Régionale Lanaudière nous ont permis de constater la nécessité qu'un Service de Soins individualisés viennent compléter le travail de dépistage qui se fait. Le manque de personnel disponible pour répondre à l'invitation des responsables de l'éducation ne nous a permis encore que de jeter les bases de cette collaboration que nous considérons comme essentielle dans l'établissement d'un programme cohérent de psychiatrie communautaire.

Nous nous en voudrions de ne pas mentionner l'aide précieuse que nous trouvons auprès des responsables de la Sûreté. Leur contribution au niveau de la réhabilitation des alcooliques

et autres toxicomanes, au niveau de la délinquance et des urgences psychiatriques, en général, est précieuse.

Pour les responsables de foyers et de nursing home, la nouvelle politique a apporté plus de sécurité et simplifié pour eux l'administration des soins aux malades, et a contribué à amener un esprit de coopération très prometteur. Alors qu'antérieurement les anciens malades de l'hôpital placés en foyers, étaient suivis par des médecins différents et devaient être préparés pour être conduits à dates différentes à leurs entrevues à l'Hôpital St-Charles de Joliette, actuellement, notre équipe de soins visite régulièrement, 1 fois par mois, les malades au foyer même.

Tout en facilitant une communication meilleure entre responsables de foyer et équipe psychiatrique, et en assurant une continuité de soins efficaces, cette nouvelle politique se traduit par une connaissance plus approfondie du milieu physique dans lequel vivent ceux qui sont sous nos soins et une acceptation plus facile de nos malades par les foyers.

Cet intérêt et cette collaboration nous les avons retrouvés auprès de la presse locale qui nous a ouvert les colonnes de leur journal pour une rubrique sur la santé mentale; auprès également des organisations sociales et des groupements et associations chez qui le dévouement de leurs membres nous est assuré.

Cet intérêt et cette collaboration nous la trouvons aussi auprès de vous, pères et mères de famille, parce que vous avez été investis du rôle de conjoints, de collaborateurs, de personnes responsables et que vous avez un mot à dire dans l'évolution spirituelle, matérielle, psychique et physique de la communauté dans laquelle vous vivez.

Votre présence ici, ce soir, témoigne, mesdames, mesdemoiselles, messieurs de votre détermination de faire tomber les préjugés qui pèsent sur la maladie mentale et les malades mentaux.

Parce que vous croyez que la maladie mentale n'est pas une maladie honteuse et que la diminution de rendement du malade mental n'en fait pas un "déclassé" et ne justifie pas les barreaux derrière lesquels la société l'a relégué, nous voyons en vous l'embryon qui fera naître "un organisme qui coordonnera vos contributions à la Santé mentale, un organisme régional pour la protection de la santé mentale".

Nous voudrions que cette soi-

rée d'inauguration loin de représenter à nos yeux la consécration d'une oeuvre complétée, constitue le prélude d'une vaste croisade pour la réhabilitation du malade à ses propres yeux, dans son rôle de membre d'une famille, dans son rôle de travailleur, dans son rôle de citoyen à part entière dans une Communauté Saine.

Dr Hillel

Noces d'argent...

(suite de la page 18)

tations de Me Rémi Paul, secrétaire de la province, de Mme te adresse composée par l'aîné de la famille et lue par Ninon sa soeur, ne manque pas son but: l'appréciation des parents. Les mini-demoiselles bouquetières, nièces (au 2e degré) des Jubilaires, leur ont présenté une magnifique corbeille de 25 roses naturelles, symbolisant les 25 années de leur bonheur conjugal. Et le petit Luc Beaulieu (Maurice), (neveu au 1er degré), remit gentiment bourse garnie aux heureux Jubilaires.

Suivirent les allocutions: le Dr Gauthier, l'abbé Forget, le maire Stanislas Turenne; et les remerciements par chacun des Jubilaires, exprimant par une émotion contenue, leurs profonds sentiments de reconnaissance sincère, pour les bons vœux reçus de tous et chacun.

Cette joyeuse réunion se continua dans la musique, la danse et le chant, dont il fait bon de souligner "Mon chien en pénitence" par la jeune Josée Dubeau; et la populaire chanson de circonstance "L'Anneau d'Or" par Gilles Turenne de Montréal. L'on s'amusa si bien ce soir-là (la gaité, l'honnêteté, le respect de soi et des autres en tête) que tous en conservent un agréable souvenir.

La soirée se poursuivit à la demeure des Jubilaires avec un succulent réveillon préparé par les 3 jeunes filles de ceux-ci; tous s'amuseront jusqu'aux petites heures du matin.

Cette fête grandiose tellement bien organisée par les enfants des Jubilaires, certifie que la débrouillardise est sûrement le lot de la jeunesse présente, attentive à la compréhension des parents, saisissant toutes les occasions de leur prouver leur reconnaissance.

C'est ainsi que dans une joyeuse vénération, et un attachement sincère à cette honorable famille de St-Damien: M. et Mme Onésime Turenne, que furent célébrés leurs "noces d'argent".

Au revoir donc en leur souhaitant d'y revenir à leurs "Noces d'Or".

À ceux qui désirent s'abonner...

Il nous sera impossible de distribuer gratuitement notre Journal L'Eveil du Canton. Vous pourrez vous le procurer chez différents dépositaires de votre région, ou ce qui est plus simple, vous y abonner dès aujourd'hui. Pour ce faire vous n'avez qu'à remplir le formulaire ci-bas, et nous le faire parvenir le plus rapidement possible à "L'VEIL DU CANTON", A/S: Imprimerie St-Gabriel, Ville St-Gabriel, Co. Berthier, Qué.

Nom :

Adresse :

Ci-inclus mon chèque ou mandat-poste de \$3.00 pour une année complète d'abonnement à votre journal. Par la même occasion je désire recevoir "Le Courrier de Berthier" sans aucun frais supplémentaire.

LA SEMAINE À LA TÉLÉVISION

CANAL 2

SAMEDI 30 NOVEMBRE

8h.55 - Aujourd'hui à CBFT
9h.00 - Cours universitaires
9h.45 - Cours universitaires
10h.30 - Pépino
11h.00 - Le défilé de la Coupe Grey
12h.00 - Vers la Coupe Grey
12h.30 - La Coupe Grey
15h.45 - Echos du Sport
16h.00 - Les jeux de l'hiver
16h.30 - L'envers des hommes
17h.00 - Skippy le Kangourou
17h.30 - L'heure des quilles
18h.30 - Téléjournal
18h.35 - Atome et Galaxies
19h.00 - Jinny
19h.30 - Cher oncle Bill
20h.00 - La soirée du hockey
Minnesota vs Canadiens
22h.15 - Les Couches-tard
22h.45 - Téléjournal
23h.05 - Nouvelles du sport
23h.15 - Cinéma
Les Aventures de Gil Blas de Santillane

DIMANCHE 1er DECEMBRE

8h.25 - Aujourd'hui à CBFT
8h.30 - Math-vision
9h.00 - Prospectives
9h.45 - Cours universitaires
10h.30 - Le 8e jour
11h.30 - Partout
12h.00 - D'hier à demain
13h.00 - Les travaux et les jours
13h.30 - Langue vivante
14h.00 - Football américain
16h.30 - Echos du sport
17h.00 - 5 D
18h.00 - Mes trois fils
18h.30 - Téléjournal
18h.35 - Walt Disney présente
19h.30 - Zoom
20h.00 - Les beaux dimanches 68
Jeu de l'amour et du hasard.
22h.30 - 2 plus 1
23h.00 - Téléjournal
23h.15 - Sports-dimanche
23h.30 - Napoléon vu par Guillemin
00h.00 - Cinéma
Les Nouveaux Venus

LUNDI 2 DECEMBRE

9h.25 - Aujourd'hui à CBFT
9h.30 - Rocambole
10h.00 - Télévision scolaire
10h.15 - Fenêtre sur scène
10h.30 - En mouvement
10h.45 - Monsieur surprise
11h.00 - La souris verte
11h.15 - Cinéma
Les Malfaiteurs
13h.00 - Cinéma
Ma femme, ma vache et moi
14h.30 - Oui ou non
15h.00 - Femme d'aujourd'hui
16h.00 - Bobino
16h.30 - Pico

17h.00 - Monsieur Surprise
17h.30 - Les enquêtes Jobidon
18h.00 - Tour à tour
18h.15 - Téléjournal
18h.25 - Nouvelles du sport
18h.30 - 24 heures
18h.45 - Aujourd'hui
19h.30 - Les belles histoires des pays d'en haut
20h.30 - Ma sorcière bien-aimée
21h.00 - A la seconde
21h.30 - Le paradis terrestre
22h.00 - Les temps changent
23h.00 - Téléjournal
23h.20 - Nouvelles du sport
23h.30 - Cinéma
Le Vampire de Dusseldorf.
01h.00 - Téléjournal

MARDI 3 DECEMBRE

9h.25 - Aujourd'hui à CBFT
9h.30 - Petit théâtre
10h.00 - Télévision scolaire
10h.20 - D'or et de diamant : parure de la France
10h.30 - En mouvement
10h.45 - Monsieur Surprise
11h.00 - La souris verte
11h.15 - Cinéma
El Kébir, fils de Cléopâtre
12h.30 - Horizons verts
13h.00 - Cinéma
La Tête à l'envers
14h.30 - Ni oui ni non
15h.00 - Femme d'aujourd'hui
16h.00 - Bobino
16h.30 - Sol et Gobelet
17h.00 - Linus
17h.30 - La vie qui bat
18h.00 - Tour à tour
18h.15 - Téléjournal
18h.25 - Nouvelles du sport
18h.30 - 24 heures
18h.45 - Aujourd'hui
19h.30 - Cinéma du mardi
La Verte Moisson
21h.00 - Rue des Pignons
21h.30 - Moi et l'autre
22h.00 - Tous pour un
22h.30 - Caméra 68
23h.00 - Téléjournal
23h.20 - Nouvelles du sport
23h.30 - Ciné-Club
Le Lèche
1h.00 - Téléjournal

MERCREDI 4 DECEMBRE

9h.25 - Aujourd'hui à CBFT
9h.30 - L'inspecteur Leclerc
10h.00 - Le roman de la science
10h.30 - En mouvement
10h.45 - Monsieur Surprise
11h.00 - La souris verte
11h.15 - Cinéma
L'or et l'amour
13h.00 - Cinéma
Une mère
14h.30 - Oui ou non
15h.00 - Femme d'aujourd'hui
16h.00 - Bobino
16h.30 - Grujot et Délicat
17h.00 - La Fourmi atomique
17h.30 - Richard, coeur de lion
18h.00 - Tour à tour
18h.15 - Téléjournal

18h.25 - Nouvelles du sport
18h.30 - 24 heures
18h.45 - Aujourd'hui
19h.30 - Commando du désert
20h.00 - La Soirée du Hockey
Rangers vs Canadiens
22h.15 - Les Martin
22h.45 - Téléjournal
23h.15 - Cinéma
Un taxi pour Tobrouk
1h.00 - Téléjournal

JEUDI 5 DECEMBRE

9h.25 - Aujourd'hui à CBFT
9h.30 - Le courrier du désert
10h.00 - Télévision scolaire
10h.30 - En mouvement
10h.45 - Monsieur Surprise
11h.00 - La souris verte
11h.15 - Cinéma
Marqué par la haine
13h.00 - Cinéma
Néfertiti, reine du nil
14h.30 - Ni oui ni non
15h.00 - Femme d'aujourd'hui
16h.00 - Bobino
16h.30 - Pirate Maboule
17h.00 - Bidule de Tarmacadam
17h.30 - Les cadets de la forêt
18h.00 - Tour à tour
18h.15 - Téléjournal
18h.25 - Nouvelles du sport
18h.30 - 24 heures
18h.45 - Aujourd'hui
19h.30 - La Soeur volante
20h.00 - Les grands films
Le Salaire de la violence
21h.45 - Iriez au clair
22h.45 - Politique Provinciale
23h.00 - Téléjournal
23h.30 - Les incorruptibles
23h.20 - Nouvelles du sport
00h.30 - Téléjournal

VENREDI 6 DECEMBRE

9h.25 - Aujourd'hui à CBFT
9h.30 - La grande aventure
10h.00 - Télévision scolaire
10h.30 - En mouvement
10h.45 - Monsieur Surprise
11h.00 - La souris verte
11h.15 - Cinéma
Mannequins de Paris
13h.00 - Cinéma
Le Défi
14h.30 - Oui ou non
15h.00 - Femme d'aujourd'hui
16h.00 - Bobino
16h.30 - La Ribouldingue
17h.00 - Yogi
17h.30 - Tour de terre
18h.00 - Tour à tour
18h.15 - Téléjournal
18h.25 - Nouvelles du sport
18h.30 - 24 heures
18h.45 - Aujourd'hui
19h.30 - Voyage au fond des mers
20h.30 - Du feu s.v.p.
21h.00 - Des agents très spéciaux
22h.00 - Mon pays, mes chansons
22h.30 - Justice
23h.00 - Téléjournal
23h.20 - Nouvelles du sport
23h.30 - Cinéma
La Toile d'araignée
1h.00 - Téléjournal

CANAL 10

SAMEDI 30 NOVEMBRE

7.45 - Musique
8.00 - Les P'tits Bonshommes
9h.00 - Capitaine Bonhomme
10h.00 - Le Gros Bill
11h.00 - Bon Weekend
11h.50 - Mes amis les animaux
12.00 - Ciné-Samedi
Nuit fantastique
1h.30 - Triomphe de Zorro
2h.45 - Ralliement des Créditistes
3.00 - Monsieur Bricole
3.30 - Sur le matelas
4h.15 - Sécurité automobile
4.30 - La Rampe Sportive
5.00 - C'est arrivé cette semaine
5.30 - Terre des Jeunes
6.30 - Capitaine Scarlet
7.00 - Jeunesse d'Aujourd'hui
8.00 - Les grands spectacles
Qui était donc cette dame
10.45 - Dernière heure et météo
11.00 - La ronde des sports
11.15 - Cinéma
Le désir mène les hommes
12.45 - Dernière édition

DIMANCHE 1er DECEMBRE

10.15 - Musique
10.30 - Pour l'amour du Christ
11.00 - Regards sur le monde
12.00 - Bon Dimanche
1.30 - Ciné-Dimanche
Du sang sous le chapiteau
3h.00 - Télé-Quilles
4.00 - Sur la sellette
5.00 - C'est votre affaire
5h.30 - Peter Gunn
6h.00 - Boni populaire
Desjardins
6.30 - Music-Hall des jeunes
7.00 - Le rideau s'ouvre
8.00 - L'homme de fer
9.00 - L'âme des poètes
9.30 - Le Baron
10.30 - Deux pianos
10.45 - Dernière heure et météo
11.00 - La ronde des sports
11.15 - Franc Parler
12.15 - Cinéma
Fille du mendiant
1.45 - Dernière édition

LUNDI 2 DECEMBRE

7.15 - Musique
7.30 - Les P'tits Bonshommes
7.45 - Métro-Matin
8.45 - 36-24-36
9.00 - Toast et Café
10.00 - Voie de femmes
10h.30 - Leçons de beauté
10.45 - L'École du Bonheur
11.00 - Voie de femmes
11.30 - Eternel Amour
12.00 - Les récits du capitaine
12.10 - Les manchettes
12.15 - Ciné-Roman
12.30 - Ciné-Mercredi
La maison sur la colline
2h.00 - Musicien errant
3.30 - Madame s'amuse
4.00 - La Cabane à Midas
4.30 - Super Bolide
5.00 - Le 5 à 6
6.00 - Télé-Méto
6.40 - Sports-Images
6.50 - Télé-Méto
7.00 - Dernière Heure
7.15 - Télé-Méto
7.30 - Les grandes productions.
El Perdido

4.30 - Zorro
5.00 - Le 5 à 6
6.00 - Télé-Méto
6.40 - Sports-Images
6.50 - Télé-Méto
7.00 - Dernière Heure
7.15 - Télé-Méto
7.30 - Le Virginien
9.00 - Les Trois Cloches
9.30 - Brigade Criminelle
10.00 - Formi...Formidable
10.30 - Piano Bar
10.45 - Dernière heure et météo
11.00 - La ronde des sports
11.15 - Cinéma
Pandora
12.45 - Dernière édition

MARDI 3 DECEMBRE

7.15 - Musique
7.30 - Les P'tits Bonshommes
7.45 - Métro-Matin
8.45 - 36-24-36
9.00 - Toast et Café
10.00 - Voie de femmes
10h.30 - Leçons de beauté
10.45 - Coup de dé
11.00 - Voie de femmes
11.30 - Eternel Amour
12.00 - Les récits du capitaine
12.10 - Les manchettes
12.15 - Ciné-Roman
12.30 - Ciné-Mardi
Enlevez-moi Monsieur
2h.00 - Les Forbans de la nuit
3.30 - Madame s'amuse
4.00 - La Cabane à Midas
4.30 - L'Araignée
5.00 - Le 5 à 6
6.00 - Télé-Méto
6.40 - Sports-Images
6.50 - Télé-Méto
7.00 - Dernière Heure
7.15 - Télé-Méto
7.30 - Les Champions
8.30 - Cré Basile
9.00 - Bonanza
10.00 - Claude Blanchard
10.30 - Toute la ville en parle
10.45 - Dernière heure et météo
11.00 - La ronde des sports
11.15 - Cinéma
L'Homme Invisible
12.45 - Dernière édition

MERCREDI 4 DECEMBRE

7.15 - Musique
7.30 - Les P'tits Bonshommes
7.45 - Métro-Matin
8.45 - 36-24-36
9.00 - Toast et Café
10.00 - Voie de femmes
10h.30 - Leçons de beauté
10.45 - L'École du Bonheur
11.00 - Voie de femmes
11.30 - Eternel Amour
12.00 - Les récits du capitaine
12.10 - Les manchettes
12.15 - Ciné-Roman
12.30 - Ciné-Mercredi
La maison sur la colline
2h.00 - Musicien errant
3.30 - Madame s'amuse
4.00 - La Cabane à Midas
4.30 - Super Bolide
5.00 - Le 5 à 6
6.00 - Télé-Méto
6.40 - Sports-Images
6.50 - Télé-Méto
7.00 - Dernière Heure
7.15 - Télé-Méto
7.30 - Les grandes productions.
El Perdido

9.30 - Réal Giguère Illimité
10.45 - Dernière heure et météo
11.00 - La ronde des sports
11.15 - Cinéma
Dernier atout
12.45 - Dernière édition

JEUDI 5 DECEMBRE

7.15 - Musique
7.30 - Les P'tits Bonshommes
7.45 - Métro-Matin
8.45 - 36-24-36
9.00 - Toast et Café
10.00 - Voie de femmes
10h.30 - Leçons de beauté
10.45 - L'École du Bonheur
11.00 - Voie de femmes
11.30 - Eternel Amour
12.00 - Les récits du capitaine
12.10 - Les manchettes
12.15 - Ciné-Roman
12.30 - Ciné-Jeudi
"La dernière caravane"
2h.00 - Vidocq
3.30 - Madame s'amuse
4.00 - La Cabane à Midas
4.30 - Rin Tin Tin
5.00 - Le 5 à 6
6.00 - Télé-Méto
6.40 - Sports-Images
6.50 - Télé-Méto
7.00 - Dernière Heure
7.15 - Télé-Méto
7.30 - Cinéma Kraft
L'enquête de l'inspecteur Morgan
9.00 - Vrai de vrai
9.30 - Coup de file
10.00 - Secret bien gardé
10.30 - Nous deux
10.45 - Dernière heure et météo
11.00 - La ronde des sports
11.15 - Cinéma
Le monstre de l'île
12.45 - Dernière édition

VENREDI 6 DECEMBRE

7.15 - Musique
7.30 - Les P'tits Bonshommes
7.45 - Métro-Matin
8.45 - 36-24-36
9.00 - Toast et Café
10.00 - Voie de femmes
10h.30 - Leçons de beauté
10.45 - La santé dans votre assiette
11.00 - Voie de femmes
11.30 - Eternel Amour
12.00 - Les récits du capitaine
12.10 - Les manchettes
12.15 - Ciné-Roman
12.30 - Ciné-Vendredi
Le shériff
2h.00 - La sorcière blanche
3.30 - Madame s'amuse
4.00 - La Cabane à Midas
4.30 - Escadrille sous-marine
5.00 - Le 5 à 6
6.00 - Télé-Méto
6.40 - Sports-Images
6.50 - Télé-Méto
7.00 - Dernière Heure
7.15 - Télé-Méto
7.30 - En première
Port Afrique
9.15 - L'École du Bonheur
9.30 - Elle et Lui
10.00 - Dix à Dix
10.30 - Toute la ville en parle
10.45 - Dernière heure et météo
11.00 - La ronde des sports
11.15 - Cinéma
Marie des Iles
12.45 - Dernière édition

Nouvelles de St-Edmond

HORAIRE DES MESSES

Dimanche : 8 h. a.m., 10 h. a.m.
Lundi, mercredi, jeudi et samedi : 8 h. a.m.
Mardi et vendredi : 8 h. p.m.
La communauté chrétienne de St-Edmond prie cette semaine pour :

MESSE DE LA SEMAINE DU 25 AU 30 NOVEMBRE

Lundi : Dame Rémi Lauzon, par M. et Mme Charles-Omer Durand.

Mardi : Léonard Therrien, par Mario et Guylaine Therrien.

Mercredi : Parents et amis, par collecte au cimetière.

Jeudi : Raoul Favreau, par sa fille Claudette.

Vendredi : Aimé Gagné, par son épouse.

Samedi : Les Ames, par un particulier.

Heureuse convalescence à Mme Roland Plante de St-Cuthbert de retour de l'Hôpital Comtois de Louiseville. Ceci de la famille Léo-Paul Coutu.

M. et Mme Jean-Guy Ricard de Berthierville étaient en visite chez ses parents de St-Edmond ; également M. et Mme Normand Boucher de Maskinongé étaient en visite chez ses parents à St-Edmond.

Vous posez-vous des questions au sujet de l'Assurance-Chômage

POURQUOI NE PUIS-JE CONTINUER DE RECEVOIR MES PRESTATIONS D'ASSURANCE-CHÔMAGE LORSQUE JE SUIS DISPONIBLE POUR TRAVAILLER QU'A TEMPS PARTIEL ?

Q. — Pourquoi ne puis-je continuer de recevoir mes prestations d'assurance-chômage lorsque je suis disponible pour travailler à temps partiel ? J'ai versé des contributions à

la Caisse pendant que j'étais employé à temps partiel.

R. — Les assurés qui ont versé des contributions à la Caisse d'assurance-chômage à l'égard d'un emploi à temps partiel bénéficient généralement d'une période de temps raisonnable pour trouver du travail de même nature. Il leur est versé des prestations pendant une période dont la durée dépend de celle de leur emploi antérieur à temps partiel et des possibilités d'emploi.

Cité Étudiante de Berthierville

Conseil de l'école St-François



Voici le conseil de l'école qui représentera la gent écolière auprès des autorités. Ils ont déjà fait preuve de grande initiative. De gauche à droite : M. Alain Lafort, président; Mario Drainville, vice-président; Jean Benoit, conseiller sportif.

Monsieur le Chanoine Dumontier nous visite

Cette semaine M. le Curé a visité toutes les classes. Une fois de plus il nous a dit que la jeunesse avait de grandes possibilités. Son dynamisme nous a apporté de l'idéal. Nous ne souhaitons qu'une seule chose: qu'il revienne souvent!

Prêts étudiants

M. Armand Piette vient renseigner les étudiants sur les possibilités d'emprunt à la caisse populaire pour que les étudiants puissent continuer leurs études. Ces rencontres furent bien goûtées.

Auberge-Jeunesse

Un troisième camp pour les jeunes s'est tenu à St-Cuthbert. Une fois de plus les jeunes de l'école de sont rencontrés dans une atmosphère fraternelle pour échanger sur les problèmes de la jeunesse. Le Père René Pageau, aumônier, le Frère André

Leith, professeur, M. Gaudreault, professeur, et son épouse.

J.E.C.

Quelques réunions de la Jeunesse étudiante catholique ont eu lieu depuis le début de l'année. Deux 5 à 7 ont permis aux équipes du couvent et du collège de se rencontrer pour échanger sur les possibilités d'action dans le milieu scolaire. Le

(suite à la page 22)

Ligue Commerciale de Quilles de Berthier

SEMAINE DU 19 NOVEMBRE

Cette semaine nous avons eu des équipes qui ont bataillées ferme jusqu'au bout. La plus belle lutte s'est certainement déroulée sur les allées 9 et 10.

Les combattants : Melcher's Distilleries et Hôtel du Canada. Nombre de lutteurs : 6 contre 6.

Première chute : Melchers Distilleries vainqueur.

Deuxième chute : Hôtel du Canada vainqueur.

Troisième chute : Hôtel du Canada vainqueur.

Total des trois chutes : Hôtel du Canada est sorti victorieux par la cloche.

Les deux premières rencontres Hôtel du Canada contre Melchers Distilleries ont résulté en un fiasco pour Melchers car ils n'ont fait que deux points. Souvent il n'y a que quelques pouces de la coupe aux lèvres et l'élément chance fait toute la différence.

Ces deux équipes ont une autre fois à se rencontrer avant la fin de la cédule. Nous présumons un autre beau match. Donc félicitations Ho-

tel du Canada et meilleure chance à Melchers Distilleries

Honneur au mérite

Malgré la défaite plusieurs joueurs de Melchers se sont illustrés. Ici je voudrais féliciter M. Roger Valois, un joueur qui ne parle pas beaucoup mais qui est des plus efficace, pour un magnifique 207 qui lui vaut \$2.00 comme plus haut simple de la semaine. Maintenant celui qui a donné le ton à cette rencontre, un combattant de tous les instants, nul autre que le capitaine Yvon Picotte. En plus de s'accaparer le \$5.00 du plus haut triple de la semaine Yvon a maintenant son équipe dans la lutte durant toute la rencontre.

Je voudrais souhaiter la bienvenue à M. Robert Darveau qui a aidé la cause de l'ami Yvon. Si celui-ci aurait débuté une semaine plus tôt, il aurait eu un handicap et la défaite de son équipe 4 à 1 serait devenue une victoire de 4 à 1.

Position des Equipes

Souignons la montée triomphale de Pharmacie Berthierville qui s'est appropriée 32 points en sept semaines ce qui les font passer de la 8e position à la 3e.

Il y a aussi Hôtel Vincent qui suit les traces de Pharmacie Berthierville en prenant 21 points en cinq semaines et qui passent de la 8e à la 5e position. Par un concours de circonstances l'équipe Hôtel du Canada a reprise la tête du peloton.

Hôtel du Canada 40 pts, Maison Dupont 39 pts, Pharmacie Berthierville 37 pts, Lambert Auto 36 pts, Hôtel Vincent 34 pts, Melchers Distilleries 27 pts, Sylvio Dubois 22 pts, Chevaliers de Co'omb

20 pts, P. E. Bellehumeur et Fils 14 pts, Restaurant Bellevue 6 pts.

Par le classement ci-dessus nous pouvons facilement imaginer une très belle lutte d'ici la période des fêtes.

Records individuels

Plus haut simple de la semaine, 19 novembre : Roger Valois 207.

Plus haut triple de la semaine, 19 novembre : Yvon Piette 488.

Plus haut simple de la saison : Léonard Barthe 245.

Plus haut triple de la saison : Armand Piette 643.

Plus haut simple d'équipe pour la saison : Hôtel du Canada 1,019.

Plus haut triple d'équipe pour la saison : Lambert Auto 2,659.

Les 15 meilleures moyennes

Lorrain Brunelle 30 parties 162, Armand Piette 33 parties 152, Maurice Champagne 33 parties 146, Maurice Beaulieu 33 parties 145, Yvon Piette 33 parties 143, Yvon Robert 27 parties 143, Léopold Massé 33 parties 142, Paul-Etienne Latour 18 parties 140, Gilles Doucet 33 parties 138, François Aubuchon 33 parties 138, Jacques Bellemare 33 parties 137, Denis Sylvestre 32 parties 137, Michel Blais 30 parties 137, Roger Valois 27 parties 137, Léonard Barthe 30 parties 136.

Potins

● Pour faire plaisir à un capitaine discret, disons que M. François Aubuchon a fait un dallot à la deuxième partie cette semaine. Ce n'est rien François, on lui fera payer cet écrit un bon jeudi soir...

● Lorrain Brunelle continue à exceller en maintenant sa moyenne au-dessus de 160. Félicitations Lorrain et ne lâche pas...

● M. J. J. Harper a cédé sa place à M. Roger Valois dans (suite à la page 23)

Du nouveau à la Bijouterie Dollard Armstrong



Vente de rénovation du 28 novembre au 14 décembre '68
Escompte de 15% à 25% sur toute la marchandise

(sur le Courrier de la semaine prochaine pour de plus amples détails) Mlle Marcelle Boisvert horloger-bijoutier à votre disposition pour la vente et les réparations.

Bijouterie Dollard Armstrong
634 MONTCALM — BERTHIERVILLE — 836-4190

En primeur chez J. A. ROBIDOUX & FILS ENR.

AVE DU COLLEGE

BERTHIERVILLE

Souffleuse à neige

SUNBEAM électrique
Rég. : \$156.30

Grand spécial : \$70.00

T. V. couleur

PHILIPPS 25"

Grand spécial: \$699.00

RÉFRIGÉRATEUR

INDESIT 10' pi.cu.

Grand spécial: \$135.00

EN MONTRE APPAREILS A CASSETTES PHILIPPS
APPAREILS MENAGERS INGLIS

— ENCAN —

LUNDI le 2 DECEMBRE 68 à 12h.30 précises

chez M. ROLAND SENÉCAL

1002 Rang de la Rivière Bayonne Sud
A Ste-Elisabeth Co. Joliette
(8 milles de la Traverse de Sorel)

Sera vendu : Un magnifique troupeau Holstein : 25 vaches contrôlées par l'insémination artificielle, comprenant 5 vaches fraîches vélées, 5 qui vèleront d'ici le 15 janvier et les autres à différentes dates.

Le roulant comprend trayeuse Co-Op, 2 chaudières, et compresseur Surge 1½ forces capacité 8 chaudières. Ceci n'a qu'un mois d'usage.

● 2 tracteurs équipés ● Presse à foin ● Combine à grains ● Semoir à presse disques ● Rateau fileur ● 3 wagons sur pneus avec plate-forme ● Epandeur à fumier ● Charrue ● Bassin de lavage 2 cuves avec robinet combiné ● 100 tonnes de foin ● Scie mécanique et plusieurs autres articles
CONDITIONS: COMPTANT

Pour informations s'adresser : Roland Sénécal ou Jacques Mondor enchanteur licencié — 613 Principale, St-Thomas Co. Joliette — Tél. : 756-2354.

Souper-Concert = un rendez-vous

La Ville de Berthierville REVENUS ET DÉPENSES

Administration pour l'année 1967

REVENUS		
Taxes foncières	114,371.13	
Taxes locataires	18,832.81	
Taxes d'égouts	2,213.21	
Taxe vidanges	8,443.73	
Commerce	5,918.50	
Cour Municipale	2,100.00	
Taxes d'amusement	5,504.14	
Matériel, services et location	10,732.54	
Service des incendies	2,565.00	
Taxes de vente	90,062.10	
Entrées d'eau	899.13	
Revenus divers	12,570.14	
Intérêts	60.33	
Loyers	1,200.00	
		275,472.76
DEPENSES		
Incendie et police	31,662.12	
Travaux publics	53,735.57	
Hygiène et Bien-Etre	24,712.78	
Administration	59,986.34	
Voirie	34,645.16	
Divers et imprévus	15,658.57	
Obligations rachetées	19,660.48	
Intérêts sur obligations	8,801.36	
Charges de banque et intérêts	4,814.53	
		253,676.91
EXCEDENT DES REVENUS SUR LES DEPENSES		\$ 21,795.85

LA VILLE DE BERTHIERVILLE REVENUS ET DEPENSES — AQUEDUC AU 31 DECEMBRE 1967

REVENUS		
DEPENSES		83,786.65
Filtre - Salaires	21,536.63	
- Entretien	1,142.14	
- Electricité	9,849.48	
- Traitement de l'eau	4,068.61	
Entretien bâtisses	388.51	
Salaires - entretien	5,720.37	
Matériaux pour entretien	4,114.34	
Transport	148.39	
Téléphone	127.31	
Chauffage et gaz	1,192.17	
Vacances	182.16	
Obligations rachetées	25,720.00	
Intérêts sur obligations	33,994.00	
		108,184.11
DEFICIT DE L'AQUEDUC		(\$ 24,397.46)

PAROISSE DE BERTHIER DEMANDE de SOUMISSIONS

La Corporation Municipale de la Paroisse de Berthier demande des soumissions pour la vente d'un terrain et d'une bâtisse situés sur la rue De Bienville, à Berthierville (Ancien édifice des pompes à feu).

Pour les conditions de la vente et les formules de soumissions veuillez vous adresser au soussigné.

Toutes soumissions doit être faites sur les formules fournies par le soussigné.

Me Claude Joyal, notaire, secrétaire-trésorier, Paroisse de Berthier.

Dr GERMAIN LEFEBVRE, O.D.

Optométriste

EXAMEN DE LA VUE
LUNETTES & VERRES DE CONTACT

484 FRONTENAC — TEL. 836-4746 — BERTHIERVILLE

CAMPAGNE DE NOËL POUR TOUS

Qu'est-ce que la pauvreté ?

Si la richesse se transmet par hérité, la pauvreté se transmet aussi. Evidemment, dans notre société d'opulence ou d'abondance, nul ne meurt de faim mais combien vivent. Il y a eu évolution dans la pauvreté comme dans tout autre chose. Autrefois misère, aujourd'hui pauvreté se traduit par des besoins non comblés, jugés essentiels par notre société. Ces besoins insatisfaits amènent cette catégorie de personnes, les pauvres, à vivre marginalement ou si vous voulez à "vivre dans une structuration socio-culturelle différente de la majorité". Cette différence signifie préoccupations constantes pour le logement, la nourriture, le chauffage, les médicaments, etc., sans pouvoir atteindre de gratifications plus élevées d'où surviennent les sentiments d'insécurité, peur du lendemain, angoisse, dévalorisation vis-à-vis les leurs, etc.

Cette compréhension du phénomène de la pauvreté et la reconnaissance de l'égalité ne peuvent laisser sans un désir de partager nos biens de consommation avec ceux que notre société identifie comme étant dans le besoin. Si la loi du hasard a voulu que nous ne soyons pas de ceux-là, la campagne du cadeau de "Noël pour Tous" nous procure l'occasion de démontrer notre respect des personnes désavantagées. Délions nos bourses pour prouver que nous sommes désireux de collaborer à la joie des autres et désireux de combattre même temporairement l'aliénation de la classe sociale défavorisée.

Le poste C.J.L.M. et le Service Social prennent en charge cette initiative. Le 14 décembre sera une journée de Radiothon à C.J.L.M. Dès maintenant, ceux qui le désirent peuvent offrir leur cadeau au Service Social, à 339, boul. Querbes, Joliette — téléphone: 756-1671.

Cité...

(suite de la page 21)

portrait du milieu scolaire a été vivement tracé par les étudiants. Portrait réaliste. Maintenant il faut passer à l'action.

Soirée dansante

Vendredi, le 16 novembre, plusieurs étudiants de l'école participent à la soirée dansante organisée à la salle paroissiale à Berthierville pour fêter l'élection de la présidente du couvent, Mlle Olande Bianchi. Le président de l'école était présent. Ces initiatives nous préparent heureusement pour la polyvalente de l'an prochain. Radio-étudiante

Toutes les semaines, le président de l'école s'adressera aux étudiants. Il leur dira les nouvelles scolaires, les activités réalisées ou à réaliser au cours de la semaine. C'est une heureuse initiative du conseil de l'école.

Voici, amis lecteurs, les nouvelles de cette semaine. La semaine prochaine nous vous promettons une rencontre élaborée avec le grand patron de notre école, le Frère Hogue.

Richard Frappier,
journaliste

Avis aux propriétaires d'auto-neige

La circulation des autos-neige, genre ski-doo et autres modèles, est défendue dans les limites de la Ville de Berthierville.

La Ville de Berthierville comme les autres villes, ne peut règlementer la circulation des autos-neige et doit faire respecter la loi provinciale en ce qui a trait à cette circulation. La loi provinciale dit :

"Ces véhicules ne peuvent circuler sur les chemins ouverts à la circulation automobile. Ils peuvent cependant traverser ces chemins, sauf les autos-routes et les chemins à accès limité."

Bien que des gens observent le règlement mentionné plus haut, ils circulent et traversent avec leurs ski-doods, des terrains privés, sans même obtenir au préalable la permission nécessaire du propriétaire. Si le propriétaire refuse ou n'accorde pas sa permission aux opérateurs de ski-doods de circuler ou traverser son terrain, il doit être protégé et la loi lui accorde certains droits et pouvoirs par le paragraphe 1 de l'article 41 du Code Criminel qui se lit comme suit :

"Quiconque est en possession paisible d'une maison d'habitation ou d'un bien immeuble ou réel, comme celui qui lui prête main-forte ou agit sous son autorité, est fondé à employer la force pour en empêcher l'intrusion par qui que ce soit, ou pour en éloigner un intrus, s'il ne fait usage que de la force nécessaire."

En conséquence, et vu le très grand nombre de plaintes que nous recevons tous les jours depuis quelque temps, et les abus qui s'y commettent, nous verrons à faire respecter avec sévérité la loi et la tranquillité de nos contribuables.

Donc propriétaires ou conducteurs de ski-doods ou autres véhicules automobiles du même genre, soyez avisés de voir à respecter la loi qui règlemente la circulation des autos-neige, sans quoi des procédures seront prises. Des ordres sont donnés aux constables de voir à faire respecter la loi.

A noter aussi, que les autos-neige doivent être pourvues de licences et que le conducteur doit être en possession d'un permis de conduire.

J.D. Chaput — Chef de Police
Ville de Berthierville, P.Q.

Tellement lavable, tellement... frottable !



CILUX Super Blanc est l'émail le plus durable, le plus lavable que vous puissiez acheter. C'est le plus blanc de tous les blancs. Il ne jaunit jamais comme un émail ordinaire. Il donne un fini aussi doux, aussi dur et aussi facile à nettoyer que celui d'un réfrigérateur. Parfait pour la cuisine ou la salle de bain, CILUX Super Blanc conserve sa beauté durant des années, même s'il est lavé souvent. Voilà pourquoi nous affirmons qu'il est "frottable". Employez CILUX Super blanc... c'est économique... ça se lave... ça se frotte indéfiniment !

PEINTURES CILUX

ne coûtent pas plus que les peintures ordinaires.

MARCHÉ MODERNE

AGENT C-I-L — M. BELLEMARE, prop.

836-4578 — PLACE DU MARCHÉ — BERTHIERVILLE

Choix complet de tapisserie de Vinyle et panneaux

CHRONIQUE COLOMBIENNE



BINGO AUX DINDES

Cette année encore, les Chevaliers de Colomb offrent à la population de Berthier et des environs un Grand Bingo aux Dindes. Cette soirée aura lieu à la Salle paroissiale de Berthierville le 12 décembre à 8 hrs p.m. Les prix des tours spéciaux seront des prix en argent. Les personnes intéressées à participer à ce grand Bingo, devraient se hâter de se procurer leurs billets, car aucun billet ne sera vendu à la porte d'entrée. Pour réservation, s.v.p. communiquer avec M. Gilles Blais, tél. : 836-2085.

INITIATION

Une initiation conjointe des Conseils du District 49 sera tenue à St-Félix de Valois le 18 janvier 1969. Les premier et deuxième degrés seront conférés à la Salle des Chevaliers de Colomb de Berthierville le 11 janvier. Les membres qui auraient des candidats à présenter à cette initiation sont priés de faire parvenir les noms de ces candidats le plus tôt possible au Frère Jean Jacques Blais, afin que le Comité d'enquête puisse fonctionner.

Les 13-14-15 décembre 1968
Ballon sur glace

Tournoi Provincial "B", DOW à l'Assomption

Les inscriptions en vue du tournoi provincial "B" DOW de l'Assomption s'accroissent de jour en jour. Pas moins de vingt-cinq équipes ont déjà fait parvenir leur demande d'admission pour ce tournoi de grande envergure.

Les clubs qui désirent participer à ce tournoi sont priés de réserver leur place le plus tôt possible ! La date limite pour les inscriptions est le 6 décembre 1968.

A noter que les équipes et les joueurs de la Ligue Nationale ne sont pas admis. Le commanditaire de cet événement sportif, M. Julien Loisel, agent et distributeur pour la Brasserie DOW dans la région, distribuera pas moins de \$500, en bourses et de magnifiques trophées :

1er prix :	\$ 225.	et un trophée
2ième prix :	\$ 125.	" " "
3ième prix :	\$ 75.	" " "
4ième prix :	\$ 25.	" " "
5ième prix :	\$ 25.	" " "
6ième prix :	\$ 25.	" " "

Nul doute que ces bourses et trophées encourageront les participants à se surpasser pour ainsi s'approprier la part du lion, et par le fait même le spectacle offert en sera rehaussé pour autant.

Les équipes qui désirent s'inscrire doivent communiquer avec Normand Ratelle ou Victor Latulippe, 61 Juge-Guibault, Joliette, tél. : 753-7386 ou 753-9045.

Michel Héroux

CARITAS- JOLIETTE

Depuis le début de la semaine, les employés du gouvernement provincial ont reçu des formules d'autorisation qu'ils pourront transmettre à l'employeur en vue de leur don aux oeuvres de charité par le système de déduction à la source.

On sait que le don des employés du gouvernement du Québec au moyen de retenue sur leur salaire favorisée par leur employeur permet à ces personnes de donner aux oeuvres de charité de leur région la somme qu'elles estiment juste et logique et ce, sans déséquilibrer leur budget.

Des formules d'autorisation à cette fin ont été remises aux employés qui travaillent dans les 21 bureaux du gouvernement provincial situé dans notre région et, jusqu'à maintenant, la réponse des fonctionnaires provinciaux à cet appel est plus que satisfaisante.

On sait que dans la région Lanaudière, les argents ainsi versés par les fonctionnaires provinciaux seront remis à la Fédération des oeuvres de charité du diocèse de Joliette. Le travail d'organisation régional de cette campagne a été confié à M. Léopold Dufresne, chef du bureau de la région du ministère de la Famille et Bien-Être et par le directeur-administrateur de Caritas-Joliette, M. Laurent Grenier.

C'est la première année qu'un tel système est mis en vigueur chez les fonctionnaires provinciaux. Ce processus existe depuis quelque temps pour les fonctionnaires du gouvernement du Canada. Il est bien entendu que cette première expérience présente des modalités à reviser dans le futur mais tout indique, jusqu'à maintenant, que cette nouvelle forme de dons aux oeuvres de charité est à la satisfaction de la majorité des employés rejoins.

Il est bien entendu que cette part des fonctionnaires provinciaux ne les obligera pas à donner deux fois, c'est-à-dire à verser à nouveau de la campagne annuelle des Fédérations joliettaise et diocésaine des oeuvres de charité.

Cette formule de déduction à la source a rencontré l'entier appui des dirigeants des deux sections principales de la fonction publique de la région. M. Denis Chevalier et M. Gérald Laforest ont communiqué aux organisateurs l'assurance de leur support et espèrent que les membres du syndicat qu'ils représentent ne manqueront pas de faire de même.

Ligue de...

(suite de la page 21)

les 15 meilleures moyennes...

● Quelle équipe brisera la série de victoires de Pharmacie Berthierville ?...

● La prochaine rencontre sera le programme double du

3 décembre débutant à 7 h. 30...

nières semaines avant la période des fêtes.

● Nous avons vu cette semaine le P. E. Bellehumeur des beaux jours. Bravo et continuez M. Bellehumeur...

● Est-ce qu'il y aura des joueurs pour relever le défi des amateurs de quilles des Trois-Rivières ? Nous le saurons la semaine prochaine.

● Le programme double nous préparera aux rencontres importantes des deux der-

Bonne semaine à tous.

Jacques Bellemare, prés.

Autos usagés en vente chez BRISSETTE AUTOMOBILE LTÉE

Route Nationale 2, Tél. 836-3795, Berthierville

DODGE 1965 — NC 1000

DODGE 1964 — NC 1000

CHRYSLER 1962 — Hardtop

FORD 1963 —

DODGE 1962 — 5 Tonnes

INTERNATIONAL 1962 — 4 Tonnes, Dompeuse

DODGE 1963 — 7 Tonnes, Power Steering, Heater Air Control, Miroir

DODGE 1962 (6) — 2 portes, Sedan, Autom., Pneus blancs, Ful cap, Miroir.

DODGE 1962 (6) — 4 Portes, Sedan, Automatique, Grands Caps, Miroir.

FORD 1963 (8) — 4 portes, Sedan, Automatique, Radio, W. Washers, Pneus blancs, Grands Caps.

CHRYSLER 1958 —

DODGE 1963 (6) — 2 portes, HDTP 330, Automatique, Radio, Pneus blancs Ful Cap, W. Washers.

OLDSMOBILE 1964 (8) — Convertible, Automatique, Power Brake, Power Steering, Radio, Miroir, Cigar Lighter, W. Washers, Pneus blancs, Ful Cap, Back Up Light.

FALCON 1960 —

OLDSMOBILE 1964 (8) — Automatique, Power Brake, Power Steering, Radio, Rear Speaker, W. Washers, Pneus blancs, Ful Cap, Back Up Light.

PLYMOUTH 1965 —

CHRYSLER 1966 — 4 portes, Sedan, Automatique, Power Brake, Power Steering, Vitres Electriques, W. Washers, Cigar Lighter, Ful Cap, Radio, Miroir, Back Up Light.

CHRYSLER 1966 — Saratoga, 4 portes, Sedan, Automatique, Power Brake, Power Steering, Radio, Cadran, Miroir, W. Washers, Pneus blancs, Ful Cap, Cigar Lighter, Back Up Light.

PONTIAC 1960 (6) — Sub. Automatique, Radio, Pneus blancs, Ful Cap.

PLYMOUTH 1965 (8) — 4 Portes, Sedan.

PONTIAC 1965 (8) — 2 Portes, HDTP, Automatique, W. Washers, Power Steering, Power Brake, Rear Speaker, Pneus blancs, Grands Caps, Bucket Seat, Transmission Plancher.

DESOTO 1958 — Sedan

MONARC 1960 (8) — 2 portes, HDTP, Automatique, Radio, Power Steering, Power Brake, Pneus Blancs, Grands Caps.

DODGE 1961 — Sedan

DODGE 1964 — Polara

PLYMOUTH 1965 (8) — 4 portes, Sedan, Automatique, Radio, Pneus blancs, Grands Caps, Miroir.

FORD 1963 (8) — 4 portes, Sedan, Automatique, Radio, Miroir, Cigar Lighter.

DODGE 1963 (8) — 4 Portes, Sedan, Automatique, Miroir, Radio, W. Washers; Pneus blancs, Ful Cap.

PONTIAC 1958 —

PLYMOUTH 1967 (8) — Fury III, 4 portes, Sedan, Radio, Cadran, Miroir, W. Washers, Ful Cap, Pneus Blancs, Back Up Light.

PONTIAC 1963 (6) — Station Strato Chief, Automatique, Radio, W. Washers, Miroir, Pneus blancs.

DODGE 1966 (8) — 440, 2 portes, HDTP, Automatique, Power Steering, Power Brake, Radio, W. Washers, Miroir, Back Up Light, Pneus Blancs, Ful Cap.

DODGE 1965 (8) — Polara 440, 4 portes, Sedan, Automatique, Radio, Miroir, Ful Cap, Pneus blancs.

PONTIAC 1966 (8) — Laurentien, 4 portes, Sedan, Automatique, Radio, Ful Cap.

CHRYSLER 1963 (8) — 2 portes, HDTP, Automatique, Power Steering, Power Brake, Radio, Miroir, Pneus blancs, Ful Cap, W. Washers, Back Up Light.

DODGE 1960 (6) — 2 portes, Sedan, Automatique, Radio, Pneus blancs, Grands Caps, Miroir.

CORVAIR 1961 —

VALIANT 1963 (6) — V200, Automatique, Lighter, 4 portes, Sedan.

CHRYSLER 1960 (8) — Windsor, 4 portes, Sedan, Automatique, Power Steering, Power Brake, W. Washers, Miroir, Cigar Lighter, Ful Cap, Pneus blancs.

FORD 1960 (6) —

CHEVROLET 1967 (6) — 4 Portes, Sedan, Automatique, Radio, Miroir, Windshield Washers, Back Up Light.

DODGE 1960 (6) — 2 portes, HDTP, Automatique, Radio, Pneus blancs.

DODGE 1958 (8) — Custom Royal, 2 portes, HDTP, Automatique, Power Steering, Power Brake, Radio, Miroir, Ful Cap, Back Up Light, Cigar Lighter, W. Washers.

DODGE 1963 (6) — P100, (Camion)

DODGE 1965 (8) — P100, (Camion)

FLORIDE

N.B. — Quelques places disponibles, groupe spécial, Départ 18 janvier

Autobus de luxe — 14 jours : \$237.00

Avion — 8 ou 11 jours de \$289.00

Téléphone : 753-3989 — Joliette

ASSURANCES

Ivan E. Hamelin

C. d'A. Ass.

HAMELIN & FILS ASSURANCES
840 Montcalm, Berthierville.

Tél. : 836-4045
Rés. : 836-4718

Samedi, le 30 novembre

Information Larousse — BIENTÔT LA LUNE

Le temps n'est pas très loin où une base permanente sera installée sur la lune pour le grand profit non seulement des recherches sélénographiques, mais aussi de l'astronomie et de l'astronautique. Voilà qui nous amène à faire une plus large connaissance avec ce monde.

Un monde, la lune, que nous connaissons assez bien et pour lequel nous savons, dans bien des domaines, à quoi nous en tenir. Nous savons surtout qu'il n'a pas d'atmosphère ni d'eau et donc pas la moindre trace de vie ni de végétation.

D'autres circonstances découlent de l'absence d'atmosphère qui ne nous échappent point : aucun écran ne s'oppose à l'arrivée au sol des radiations ionisantes ; aucun blindage gazeux n'arrête les météorites qui, grandes ou petites, bombardent sans cesse le sol ; aucun air n'égalise les températures, et le simple fait de passer un corps foncé de l'ombre au soleil peut faire varier sa température de 150° C.

Tirage moitié-moitié

Le tirage moitié-moitié, au profit des Clubs de ballons-balai des Iles et de Berthier, du 23-11-1968 a été gagné par Mlle Carole Lavallée, de Berthier, qui s'est mérité la somme de \$220.15.

Le tirage eut lieu à l'Hôtel du Canada et le billet gagnant, le no 15796, fut pigé par Mme René Prud'homme.

Félicitations à l'heureuse gagnante.

Tirage moitié - moitié

au profit
du Club de Ballon-Balal des Iles
et de Berthier
Procurez-vous vos billets
sans tarder
Tirage à chaque semaine

L'absence d'atmosphère permettra au terrien d'avoir une vue directe sur la voûte céleste. Dans un ciel d'un noir profond, jour et nuit, même en présence du Soleil, les étoiles lui apparaîtront beaucoup plus brillantes et, par là même, plus nombreuses, le filtre atmosphérique réduisant pour nous les limites de l'acuité visuelle.

Toujours pour la même raison, il n'y a pas de crépuscules sur la lune. Mais le lever et le coucher du Soleil ne sont pas brusques puisque aussi bien, en raison de la lenteur du mouvement de rotation de la Lune, ils durent à peu près une heure.

D'ailleurs, dans les instants qui précèdent ou qui suivent respectivement le lever et le coucher du globe lunaire, il sera possible de voir la couronne rose et les protubérances solaires, phénomène qui, sur la Terre, est visible seulement lors des éclipses totales de Soleil (à moins d'utiliser pour l'observation l'instrument appelé coronographe). Mais ce spectacle de choix lunaire n'a lieu qu'une semaine sur deux. Puisque la rotation du globe sur lui-même est très lente (27 jours au lieu d'un seul pour la Terre), le Soleil tarde une semaine à atteindre le sommet de sa course dans le ciel ("midi lunaire") ; puis, une autre semaine s'écoule avant qu'il disparaisse derrière l'horizon.

Pourtant, le plus superbe et émouvant des spectacles célestes visibles de la Lune sera offert aux yeux du terrien par sa propre planète. D'un diamètre 3.7 fois plus grand que celui de la Lune telle que nous la voyons d'ici, le disque de la Terre, avec une surface 14 fois supérieure, devrait éclairer la Lune autant de fois plus intensément que le fait le satellite pour dissiper nos ténèbres. En fait, la surface lunaire, sombre et de structure granulaire, réfléchit 7% de la lumière qu'elle reçoit du soleil, alors que pour la Terre la réflexion est de 40% et peut atteindre 65% si la nébulosité est abondante sur l'hémisphère visible. De ce fait, le "clair

de Terre" dispense sur la Lune une lumière comparable à celle de nos crépuscules.

L'une des singularités qui déconcertent longtemps le visiteur terrien de la Lune sera la fixité de la Terre sur le ciel et le spectacle de ses phases. Il convient de se rappeler à ce sujet que si nous voyons ici la Lune se lever d'un côté de l'horizon et se coucher de l'autre, c'est bien parce que notre globe tourne sur lui-même en un jour. Or, la Lune, elle, dirige toujours le même hémisphère vers la Terre. Il s'ensuit qu'un observateur se trouvant dans cet hémisphère doit avoir la Terre toujours sous ses yeux. Selon la latitude et la longitude lunaire, elle paraîtra plus ou moins haut sur l'horizon mais, quelle que soit la région du ciel où elle se trouvera, elle y restera en permanence (à une légère oscillation près, due à la libration ou balancement du globe lunaire).

Toutefois, la Lune tourne autour de la Terre, et selon la position qu'elle occupera le long de son orbite, notre globe paraîtra éclairé par le Soleil de face, par derrière ou de côté. En d'autres termes, la Terre présentera des phases, comme la Lune pour nous. Mais ce phénomène se distinguera par deux particularités : les phases se succéderont intégralement sous les yeux de l'observateur, leur durée étant rigoureusement égale à celle des phases lunaires ; à chaque instant la Terre présentera la phase diamétralement opposée de la phase lunaire visible au même temps de la Terre.

En effet, si, par exemple, la Terre se trouve entre le Soleil et la Lune, celle-ci (sauf s'il y a éclipse), sera intégralement éclairée (Pleine Lune), alors que la Terre, éclairée par derrière, présentera un hémisphère situé dans l'ombre (Terre Nouvelle).

Il va de soi que tout cela concerne seulement l'hémisphère lunaire tourné vers la Terre. Dans l'autre hémisphère la Terre est tout aussi invisible que l'est cet hémisphère pour l'observateur terrestre.

Thomas de Galliana

* * *

(Extrait de "A la Conquête de l'Espace", collection "Encyclopédie Larousse de poche").

AVIS

Dans le but de rendre plus facile notre travail de déblaiement des rues, nous demandons à toute la population de ne pas laisser les automobiles stationner le long des rues, n'importe où, même aux endroits dits de stationnement, du 1er décembre au 1er avril de chaque année à compter de "MINUIT" jusqu'à 8 heures du matin.

MERCI POUR VOTRE BONNE COOPERATION.
LE CHEF DE POLICE,
Municipalité de Berthierville.

THÉÂTRE ROYAL BERTHIERVILLE

Tél. : 836-3402 (Fernand Aucoin, gérant) Berthierville

Le THÉÂTRE des PRIMEURS

DANS LA REGION DE BERTHIER,
C'EST LE ROYAL . . . EVIDEMMENT

SAM., DIM., LUN., MAR
30 NOV. 1., 2., 3 DÉC.

QUAND LA CHAIR
EST FAIBLE...

LES PASSIONS
SE DÉCHAÎNENT !

JALOUSIE!

DÉSIR!

MEURTRE!

HAINES!

AMOUR!

sara montiel

CHANTE SES
DERNIERS SUCCÈS...

SAINTE
OU
DÉMON?

SAMBA
à Rio

EN COULEURS



La femme à la voix d'or. Vous l'avez vue dans :
"Comme Dieu m'a faite"

AU MEME PROGRAMME

COMPLÈMENT
DE PROGRAMME

ELKE SOMMER

RÉSERVÉ pour
ADULTES
18 ans et plus

TOUTE L'INSOUCIANCE ET LA CRUAUTÉ
DE LA JEUNESSE D'AUJOURD'HUI!

LE GANG DESCEND
SUR LA VILLE

SI VOUS PROJÉTEZ DE RENOVER

... Votre maison, magasin ou industrie
Consultez un spécialiste en rénovation.

Jean Landry Menuiserie

760 Ave du Collège — Berthierville — Tél. : 836-4157

Manufacturier de meubles sur mesure

Matériaux de finition — Pré-fini — Tuile acoustique — Formica
Panneaux décoratifs — Bois de plancher (mosaïque) — Moulures, etc.

DEPOSITAIRE DE LA FAMEUSE PEINTURE DURAL

La peinture qui se pose bien, qui cache bien
DURAL, la peinture qui dure, qui se vend à des prix défiant toutes compétitions.