

## LE «KIT» DU SURVIVANT

# Vivre au Japon, c'est se sentir toujours vulnérable

**TOKYO** — Le 5 décembre, le matin, il y a un tremblement de terre. Ça fait combien depuis mon arrivée, en six mois? Bien le vingtième... Maintenant, je me dis: «Ce n'est qu'un tremblement de terre de plus au Japon.» Vivre ici, c'est se sentir vulnérable. On n'a plus la même philosophie de la vie et l'on se rapproche un peu de celle de ces quelque 118 millions de Nippons qui vivent littéralement dans l'attente d'une catastrophe: tremblement de terre, typhon, rupture des approvisionnements en pétrole, attaque nucléaire... C'est à ce point vrai dans le cas des secousses sismiques, chaque année, pendant la dernière semaine d'août, qu'ils se massent dans les grands magasins, autour de comptoirs où se vend un équipement qui laisse perplexé.

Des cagoules, des capes, des salopettes, des gilets, des couvertures, des sacs de couchage en amiante, des casques de sécurité en métal.

Le reste des objets est un assortiment d'aliments en boîtes, de trousse de secours, de bonbonnes d'eau, de lampes qui se camouflent dans des sacs également en amiante. On pourrait croire que le Japonais achète ces articles bizarres pour aller faire du tourisme sur la lune, mais le motif en est beaucoup plus terre à terre. Il se procure sa «trousse de survivant» des tremblements de terre. Lorsque vous allez dans une maison japonaise, la plupart du temps vous apercevez la trousse, là bien en vue, prête à répondre au cataclysme. C'est surtout aux mois d'août et septembre que les Nippons achètent l'équipement parce que le premier septembre, date de commémoration du séisme de Kanto qui, en 1923, fit 140.000 morts, est l'occasion de se rappeler jusqu'à quel point il faut vivre en état d'alerte. Il ne m'a pas fallu beaucoup de temps pour que moi aussi j'en prenne conscience et que je me conforme au comportement général. Cela a commencé

peu après mon arrivée à Tokyo par une brochure jetée dans ma boîte aux lettres. Elle a été envoyée par l'officier de mon quartier, Shibuya Ku. Elle explique avec des illustrations ce qu'il me faut faire lors d'un tremblement de terre. Elle contient aussi une carte géographique m'indiquant vers quelle zone sécuritaire la plus près de chez moi, je devrais alors me diriger. Ce furent ensuite les blocs d'informations quotidiens au poste de radio de l'armée américaine, le seul qui diffuse en anglais dans tout le pays, sur les mesures à prendre lors d'un typhon, d'un tremblement de terre. Et, le premier septembre, 12 millions de Japonais ont fait une répétition générale, dans les écoles, dans les usines, dans les gratte-ciel. Comme pour donner du poids au tout, la terre s'est mise à bouger ensuite: deux secousses, coup sur coup, les 2 et 4 septembre. Selon les sismologues, les habitants de Tokyo perçoivent envi-

ron 50 secousses par année. C'est donc une moyenne d'une par semaine. «Nous avons, disent les Japonais, autant de chances d'être victimes d'un tremblement de terre que d'un accident de voiture.» L'information, les répétitions, les normes de construction des immeubles, des routes, font que les experts prétendent aujourd'hui qu'un séisme de l'intensité de celui de Kanto ne ferait que 56.000 morts, tout au plus. Pas plus rassurant pour autant...

### Une trousse illusoire?

Les psychologues et les sociologues estiment que la panique s'emparera des habitants de Tokyo. On croit que, dès l'annonce du tremblement de terre, si on peut le prévoir, 350.000 personnes, soit une foule incontrôlable, s'engouffreront dans l'une des plus importantes gares, celle de Shinjuku. Pour une étrangère comme moi qui vit au Japon et n'en parle pas la langue (il y en a des milliers dans mon cas), la situation

est encore moins réconfortante quand on songe qu'il n'existe aucun plan pour que l'alerte ne soit donnée dans une autre langue que le japonais. D'autre part, je n'ai pas encore acheté ma trousse de survie. Un ami m'a découragé: «Le problème, m'a-t-il expliqué, est que tu n'auras même pas le temps de le ramasser, ton «kit» ou que tu n'y songeras même pas.

Ce qu'il te faut, a-t-il ajouté, c'est trouver abri dans une forêt de bambous! Le réseau que forment les racines de cet arbre empêche la terre de se crevasser. Mais, dans la jungle de ciment et de ferraille qu'est la capitale japonaise, on peut toujours courir pour en trouver, une forêt. Pendant les quelques minutes qu'il me reste peut-être à vivre, je vous livre la dernière nouvelle à la rubrique «Tremblement de terre»: Un Japonais qui a survécu au drame de Kanto vient d'inventer une carte d'identité qui résiste jusqu'à une chaleur de 1.200 degrés celsius!



Une  
Québécoise  
au Japon

Huguette Laprise  
collaboration spéciale

## Un nouvel espoir contre la maladie du sommeil

(AFP) — Un médicament anticancéreux, la daunorobine, combiné avec des protéines permettra peut-être de lutter avec efficacité contre la maladie du sommeil, ce fléau de l'Afrique dont 10 000 nouveaux cas sont enregistrés chaque année et qui menace 45 millions de personnes.

Le Dr James Williamson, de l'Institut britannique national pour la recherche médicale, a constaté que, dans une épreuve, la daunorobine (commercialisée dans les pays francophones sous le nom de cérubidine) était plus efficace que tous les autres produits existants contre le trypanosome, le parasite du sang transmis par la mouche tsé-tsé et responsable de la maladie du sommeil (ou trypanosomiase). Cependant, testée sur des souris infectées par le parasite, la daunorobine était rejetée par l'organisme des rongeurs avant d'avoir pu produire son effet.

Le chercheur britannique eut alors l'idée d'ajouter à la daunorobine deux protéines, la ferritine et l'albumine. Le parasite ingurgita le tout, et mourut.

Mais, de toute évidence, avant de pouvoir tirer une conclusion du résultat en tirant des expériences du Dr Williamson, il faudra s'assurer que la daunorobine est active sur les deux espèces de trypanosome (Trypanosoma gambiense et Trypanosoma rhodiense) et, surtout, qu'elle n'a pas d'effets secondaires néfastes, on sait par exemple qu'un des meilleurs moyens de lutte contre la trypanosomiase, le mélaroprol, provoque des lésions au cerveau chez un patient sur dix et que 2 à 5% des malades en meurent.

## LE BRIDGE

PAR ÉMILE QUINTAL (collaboration spéciale)

L'art de bien préparer un coup de fin de partie n'est pas l'apanage de tous les bridgeurs et pourtant on connaît l'importance de cette qualité, particulièrement au bridge de compétition où chaque levée signifie souvent la différence entre une marque médiocre et une maximale. Quand la donne ci-dessous fit son apparition dans une finale de championnats, le même contrat fut atteint à presque toutes les tables et facilement réalisée dans tous les cas. Mais le déclarant, à l'une des tables, après avoir vu les cartes du mort et le peu de communications entre sa main et celle de son coéquipier, se demanda comment procéder pour tenter de faire mieux et gagner quelques précieux points de match.

Donneur: Nord  
Le côté Est-Ouest vulnérable.

Nord		Est	
♠ R 109		♠ DV 542	
♥ RD 107532		♥ 8	
♦ ARD		♦ 109873	
♣ —		♣ 84	
Ouest		Sud	
♠ 63		♠ A 87	
♥ AV 9		♥ 64	
♦ V4		♦ 652	
♣ AV 9762		♣ RD 1053	

Les enchères:  
Nord Est Sud Ouest  
1 Co passe 2 Tr passe  
4 Co passe passe passe

Entame: le dix de carreau.

Avec une main très puissante en avantages de distribution encore plus qu'en points de hautes cartes, Nord n'hésita pas, après la réponse de son coéquipier, à sauter d'emblée à la manche à coeur, facilement réalisable.

Mais justement le déclarant comprit qu'une réalisation aussi facile ne vaudrait pas un très bon score à ceux qui s'en contenteraient, mais il était bien clair que les difficultés de communication entre Nord et Sud rendraient la tâche particulièrement compliquée. À tout événement Nord s'empara de la première levée avec son as de carreau et revint de son roi d'atout qui garda la levée, son flanc droit n'ayant joué que le neuf. Espérant trouver les coeurs adverses partagés 2-2, il continua de la couleur avec son deux, pris par le valet d'Ouest qui revint du trois de pique et le mort prit le valet d'Est avec son as. Le roi de trèfle de ce dernier fut couvert par l'as de son flanc droit qui n'avait plus alors que des trèfles; il fut bien obligé de revenir du neuf ou du valet de cette mineure vers la fourchette dame-dix de Sud. La manche à coeur était ainsi réussie avec une levée additionnelle, un succès remarquable dans les circonstances.

**VOUS AVEZ LES REINS SOLIDES? LUTTEZ AVEC NOUS.**

Donnez à la Fondation canadienne des maladies du rein.



**SO** 1932-1982 **Pilon** FOURNITURES DE BUREAU **SO** 1932-1982

**POUR DÉBUTER SON 50<sup>e</sup> ANNIVERSAIRE Pilon VOUS OFFRE**  
FOURNITURES DE BUREAU

**15%**

**DE RÉDUCTION SUR TOUTE LA MARCHANDISE\***

plus

**TOUS LES PRIX SUR L'AMEUBLEMENT DE BUREAU ONT ÉTÉ RÉDUITS DE 20% ET PLUS**

Réduction allant jusqu'à 50% dans notre circulaire de vente de février 1982

\* Sauf sur les articles déjà en vente \* En vigueur du 17 au 27 février 1982 inclusivement.

**Pilon**  
FOURNITURES DE BUREAU  
Siège Social 700 Lebeau  
Ville St-Laurent 332-4440

Commandes téléphoniques: Mtl 332-4440  
Extérieur de Mtl. seulement 1-800-361-5231  
Service au comptoir 700 boul. Lebeau Ville St-Laurent 332-4440

14 MAGASINS POUR MIEUX VOUS SERVIR

MONTREAL: 765 Beaubien 273-9501  
800 Mont-Royal 524-3081  
8559 St-Laurent 381-6261  
280 St-Jacques 842-4171  
9034 St-Michel 382-1084  
Complexe Desjardins 285-6311  
Place Ville-Marie 861-9497

MONTREAL NORD: 5845 est. Henri-Bourassa 321-9514  
ST-LEONARD: 6475 est. Jean-Talon 254-4943  
VILLE ST-LAURENT: 851 Decarie 748-7961

LAVAL: 1682 St-Martin Ouest 687-7280  
ST-JEROME: 316 St-Georges 436-4430  
VILLE LASALLE: 1411 Dollard 363-4550  
LONGUEUIL: 1640 Chemin Chamby 651-8654



Livraison gratuite pour une commande de \$20. et plus pour les régions de Montréal métropolitain, St-Jérôme et les environs ainsi que la ville de Québec.

# Vous économisez tous les jours... chez Pascal!



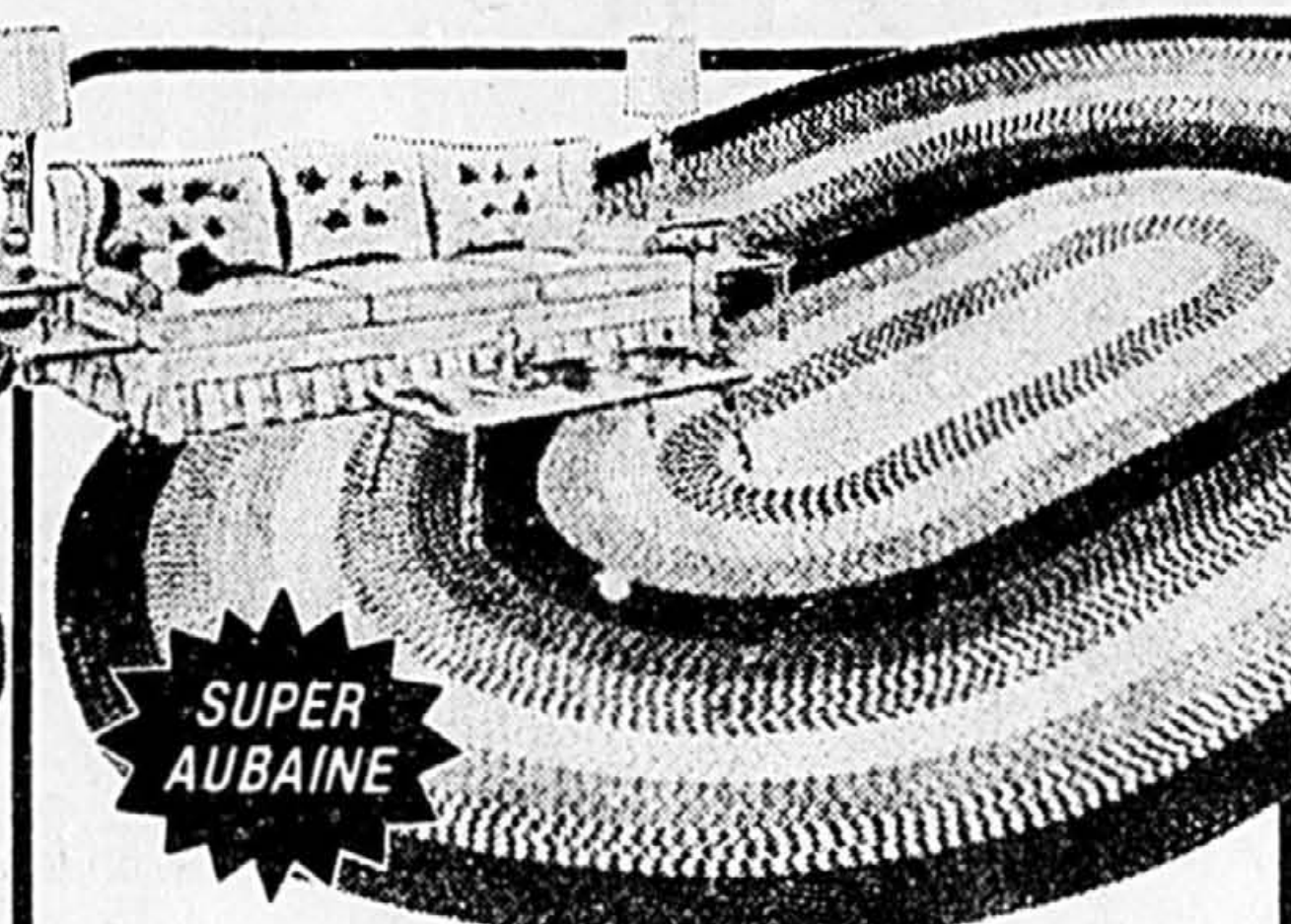
Four à convection avec thermostat

Solde **99<sup>88</sup>** ch.

Events conçus pour une cuisine uniforme. Intérieur recouvert d'une couche de Teflon II. Filtre à graisse pour les grillades ou les rôtis.



ECONOMISEZ PLUS DE 50.00



Tapis oval tressé

167,64 x 259,08 cm **65<sup>95</sup>** ch.  
228,6 x 289,56 cm **88<sup>95</sup>** ch.

Un joli complément à toute pièce. Mélange de 3 couleurs: rouge, marron et orange. Fait de 99% nylon pour un entretien facile et réversible pour doubler l'usage.

Aspirateur léger Elektrikbroom "Iona" de Regina

Solde **44<sup>99</sup>** ch.

Ne pèse que 9 lb, facile à manier et ranger. Moteur puissant à vitesse unique. Réglage en hauteur. Aucun sac à remplacer. Cordon 18' No E-725



RESERVOIR A POUSSIERE FACILE A VIDER!

Tapis égouttoir pour bottes



ECONOMISEZ PLUS DE 15%

Solde **4<sup>88</sup>** ch.

**Sèche-cheveux 1500W**

**SUPER AUBAINE**

Solde **19<sup>88</sup>** ch.

3 réglages de température. Concentrateur et support inclus. NO CJ1500 Cour. 22.95

**Mélangeur "Cyclotron 10" de Oster**

Solde **45<sup>88</sup>** ch.

10 vitesses de mélange dont 3 à pulsation. Contenant en verre perma de 1,2L. Couvercle hermétique avec capuchon à mesurer amovible de 1 oz. Les couteaux s'enlèvent pour faciliter le nettoyage. Avec livre de recettes. Amande No 8203-66

**Grille-pain 2 tranches**

Solde **39<sup>88</sup>** ch.

Grille-pain 2 tranches de style traditionnel. Fini chromé de qualité. No T34BK Cour. 46.95

**Bouilloire 2 litres General Electric**

Solde **28<sup>88</sup>** ch.

Bouilloire électrique 2 litres. Base marron, corps chromé. Poignée amande et cordon amovible. No 8203-66

**Douche amovible de luxe tellement utile pour se rincer les cheveux**

Solde **2<sup>19</sup>** ch.

ECONOMISEZ PLUS DE 25%

Pomme de douche style danois, tuyau en vinyle, adaptateur en caoutchouc pour la plupart des robinets. No E-441

**Porte-serviettes 12" strié**

Solde **3<sup>99</sup>** ch.

La barre striée empêche les serviettes de glisser. No 1212

**Anneau porte-serviettes**

Solde **3<sup>19</sup>** ch.

Pour les serviettes de bain. Auto-collant ou à vis. No 1206

**Grand porte-savon**

Solde **2<sup>99</sup>** ch.

Garde le savon sec et propre. Auto-collant ou à vis. No 1202

**Porte-brosses à dents**

Solde **2<sup>99</sup>** ch.

Porte-verre et brosses à dents. Auto-collant ou à vis. No 1207

**Distributeur papier de toilette**

Solde **3<sup>49</sup>** ch.

Couleurs: fumée, ambre ou crystal. No 1208 Cour. 4.29

**Banc de scie tout usage**

Solde **77<sup>88</sup>** ch.

Transforme la plupart des outils portatifs comme les scies circulaires ou sauteuses et les toupies en machine-outils de précision. Comprend: guide de refente, rapporteur d'angle, interrupteur monté sur le côté avec manette de blocage et prise. No 666

**Verrou de porte-patio**

Solde **7<sup>95</sup>** ch.

Les ergots empêchent tout crochetage. Mécanisme à clé.

**Chaîne de sûreté plaquée laiton**

Solde **4<sup>99</sup>** ch.

Pour plus de sécurité en tout temps

**Cadenas robustes Hercules en laiton massif**

Solde **1<sup>50</sup>** ch.

1-1/4" **1<sup>95</sup>** ch.  
1-1/2" **2<sup>75</sup>** ch.  
2-1/2" **5<sup>15</sup>** ch.

**Pieds de table pliants**

Solde **16<sup>95</sup>** la pai.

Pieds de table pliants en acier tubulaire. No 329

**Tapis d'auto Rubbermaid**

Avant **9<sup>33</sup>** la pai.  
No 8443-49 Cour. 10.49  
Arrière **7<sup>33</sup>** la pai.  
No 8444-49 Cour. 8.29

En caoutchouc. Dimensions universelles. Choix de couleurs.

**Lave-vitre d'auto de marque Pascal**

Solde **1<sup>49</sup>** le bidon de 4L

Efficace jusqu'à -40°. No G-284

**Raboteuse électrique à isolement double**

Solde **69<sup>88</sup>** ch.

Ideal pour raboter bords et surfaces de 2-1/8" de large. Patin de 16" en fonte d'aluminium. No 931

**Jeu de 10 clés hexagonales en S.I.**

Solde **3<sup>69</sup>** le jeu

Comprend une clé de chaque grandeur: 1,27, 1,5, 2, 2,5, 3, 4, 5, 6, 8 et 10mm. No MM10

**Calfeutrant au silicone étanche VOTRE CHOIX**

Solde **3<sup>44</sup>** le tube

A. Calfeutrant translucide. Tube 90 ml.  
B. Calfeutrant à baïgnoire. Tube 90 ml.

**Poly Filla**

Solde **1<sup>59</sup>** la bte de 1 kg

Répare trous et fentes dans le bois, le plâtre etc.

**Ciment "Quick Plug"**

Solde **2<sup>99</sup>** ch.

Étanche. Sèche rapidement. Répare les lézardes. 1,5 kg.

**Colle de contact Lepage**

Solde **5<sup>66</sup>** ch.

Colle à usage multiple. Indispensable. 40 oz. No 1543

**Diluant à peinture Record-sol**

Solde **3<sup>39</sup>** le bidon de 4L

Dilue peintures à l'huile, vernis et laques. No 13-324

## Le sol baisse dans certains Etats

(D'après UPI) — Le sol de Houston est en train de s'affaisser, de même que celui de l'Arizona, selon le géophysicien Ronald L. Brooks.

M. Brooks et ses collègues de la Geo Science Research Corporation, à Salisbury, Maryland, ont récemment déclaré au magazine Science Digest que des données provenant de satellites indiquent que de larges surfaces des Etats-Unis s'affaissent lentement.

M. Brooks attribue ce fait qui se produit presque exclusivement dans les Etats dits du Sunbelt (Texas, Arizona et Californie) à l'explosion de la population de ces régions qui a entraîné une grande extraction d'eau du sous-sol et a considérablement abaissé le niveau de la nappe d'eau souterraine. Il s'en est suivi un affaissement du sol, affaissement qui serait de 12,5 pieds, en Arizona et de 7,5 pieds, à Houston.

Pour mettre fin à cet affaissement, les villes doivent trouver des sources d'eau à la surface au lieu de s'approvisionner à même le sous-sol.

Assez étrangement, les premières données envoyées par les satellites semblaient indiquer que le sol de Houston s'élevait. Mais ce n'était qu'une illusion due à la réflexion des faisceaux d'ondes des satellites sur les gratte-ciel des grandes villes.

## Les USA manquent de scientifiques

(D'après UPI) — Le Japon, avec une population la moitié moindre de celle des Etats-Unis produit deux fois plus d'ingénieurs chaque année. Et pour chaque étudiant américain de niveau secondaire se spécialisant en mathématiques, il y en a 50 en URSS.

Alors, qu'est-ce qui peut empêcher les Etats-Unis de régner en matière de sciences? L'écrivain scientifique Isaac Asimov propose un «Science Corps» modelé sur le «Peace Corps»: un groupe d'amateurs disposés à donner un coup de main dans les recherches scientifiques.

Il signale que les amateurs jouent déjà un rôle important en astronomie, surveillant le ciel pour déceler le passage de comètes ou d'autres phénomènes.

A moins que la recherche scientifique ne reprenne de la vigueur dans les prochaines années aux Etats-Unis, dit M. Asimov, «une élite scientifique déclinante tentera de garder le pays dans la course technologique, mais d'autres pays prendront de l'avance sur nous».

## Progrès marqués de l'archéologie en Chine

(D'après UPI) — L'archéologie chinoise, découragée par 100 ans de troubles sociaux, est plus florissante depuis la prise de pouvoir des communistes en 1949, grâce aux archéologues amateurs encouragés par le mot d'ordre de Mao qui disait: «Que le passé serve le présent». Des centaines de nouveaux archéologues professionnels se sont formés. Par le travail de diverses unités politiques du pays, des millions de paysans chinois sont devenus conscients de l'importance des découvertes archéologiques. On leur montre à identifier les objets ayant vraisemblablement une certaine valeur et on leur demande de cesser les travaux d'agriculture sur l'emplacement des découvertes. Avec l'aide de millions de paysans, les archéologues ont mis au jour des douzaines de trésors. En 1974, notamment, on découvrit le tombeau souterrain de Qin Shi Huang Di qui gouverna la Chine il y a 2 200 ans, grâce à des paysans qui creusaient un puits.

## Pourquoi les Pygmées sont petits

(D'après UPI) — Pourquoi les Pygmées sont-ils petits? Bien qu'ils soient semblables à des gens souffrant d'une déficience d'hormone de croissance, des analyses de sang ont révélé qu'ils ont une quantité normale de cette hormone. Selon de nouvelles études dont les résultats ont été publiés dans le New England Journal of Medicine, les Pygmées souffrent cependant d'une déficience d'une substance ressemblant à l'insuline et considérée comme l'un des facteurs secondaires de la croissance (IGF-1). On cherche maintenant à savoir si cette substance ne serait pas l'un des principaux facteurs de croissance de l'être humain.

## Les traces des premiers habitants de l'Amérique retrouvées en Sibérie

(AFP) — Les traces des premiers habitants de l'Amérique ont été retrouvées... en Sibérie, dans la presqu'île de la Tchoukotka, qui il y a 15 ou 20,000 ans constituait un isthme entre deux continents gelés, l'Asie et l'Amérique. Les Soviétiques affirment aujourd'hui que les premiers Américains sont en fait des «émigrés de Sibérie», passés d'un continent à l'autre par la Tchoukotka.

Ces émigrés particulièrement audacieux étaient aussi d'habiles chasseurs face aux mammoths et aux bisons, si l'on en croit les vestiges retrouvés dans le campement de l'un d'eux près de la rivière Oulkhoun.

## Un campement préhistorique près de Vladimir

(AFP) — Un campement préhistorique, vieux de près de 20,000 ans, a été découvert près de Vladimir (centre de la Russie), aux abords de la rivière Pnién. Plusieurs squelettes de mammoths et de fossiles datant du paléolithique supérieur ont été mis au jour à cette occasion. Pour les spécialistes, cette découverte confirme l'importance particulière de la région de «l'anneau d'or» (formée par les vieilles villes de la Russie centrale) pour l'avance de la connaissance archéologique de la partie européenne de l'URSS.

IL Y A UNE SUCCURSALE PASCAL PRÈS DE CHEZ VOUS

**CENTRES COMMERCIAUX**

- Place Versailles — 7505 est, rue Sherbrooke 353-1150
- Boulevard Pie IX — Jean-Talon E. 722-4681
- Normandie — Boul. De Salaberry 334-6311
- Dorval — 950 Herron Road 631-4291
- Fairview — Pte Claire 695-6655
- Greenfield Park — 473 Boul. Taschereau 672-1771
- Le Garrefour Laval — 3055 Boul. Carrefour 687-1220

**MAGASINS**

- 6824 Côte des Neiges 735-2534
- 301 ouest rue St-Antoine 878-5574
- 5742 av. du Parc 878-5600
- 4833 ouest rue Sherbrooke 878-5605
- 4050 Wellington, Verdun 878-5611
- 1493 ouest rue St. Catherine 878-5566
- 1819 av. Dollard 354-4442



**CES PRIX SONT EN VIGUEUR JUSQU'AU SAMEDI 27 FÉV. LIVRAISON SANS FRAIS AVEC ACHAT DE 100.00\$ OU PLUS**

# Sears vous offre bien plus!

# 1/3 de réduction

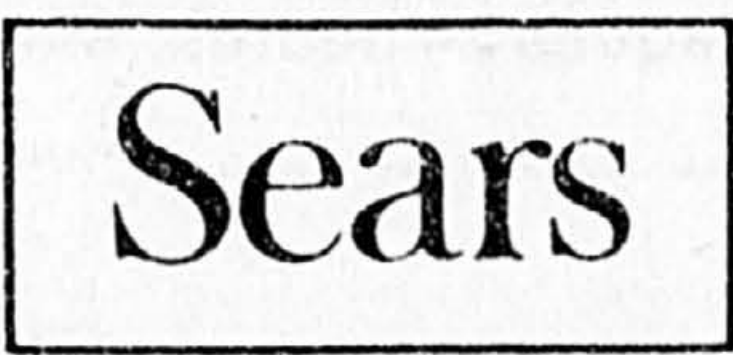
Nouvelles robes de printemps  
et robes déjà en magasin!  
Un jour seulement...  
le Jeudi 18 février 1982.

Sears. Robes pour dames. Rayon 31.



Les mentions 'Reg.' ou 'était' de Simpsons-Sears Limitée se rapportent à des prix Sears. Heures d'ouverture: 9h30 à 17h30 du lundi au mercredi; de 9h30 à 21h le jeudi et le vendredi; de 9h à 17h le samedi. **Ville St-Laurent**, Place Vertu; **Brossard**, Mail Champlain; **Anjou**, Galeries d'Anjou; **St-Jérôme**, Carrefour du Nord; **St-Jean**, Carrefour Richelieu. Copyright Canada, 1982, Simpsons-Sears Limitée.

MAGASINAGE EN PERSONNE SEULEMENT



vous en avez pour votre argent...et plus

En vigueur du 17 février au 6 mars ou jusqu'à épuisement de la marchandise.

# Sears a fait un achat extraordinaire de tapis en exclusivité



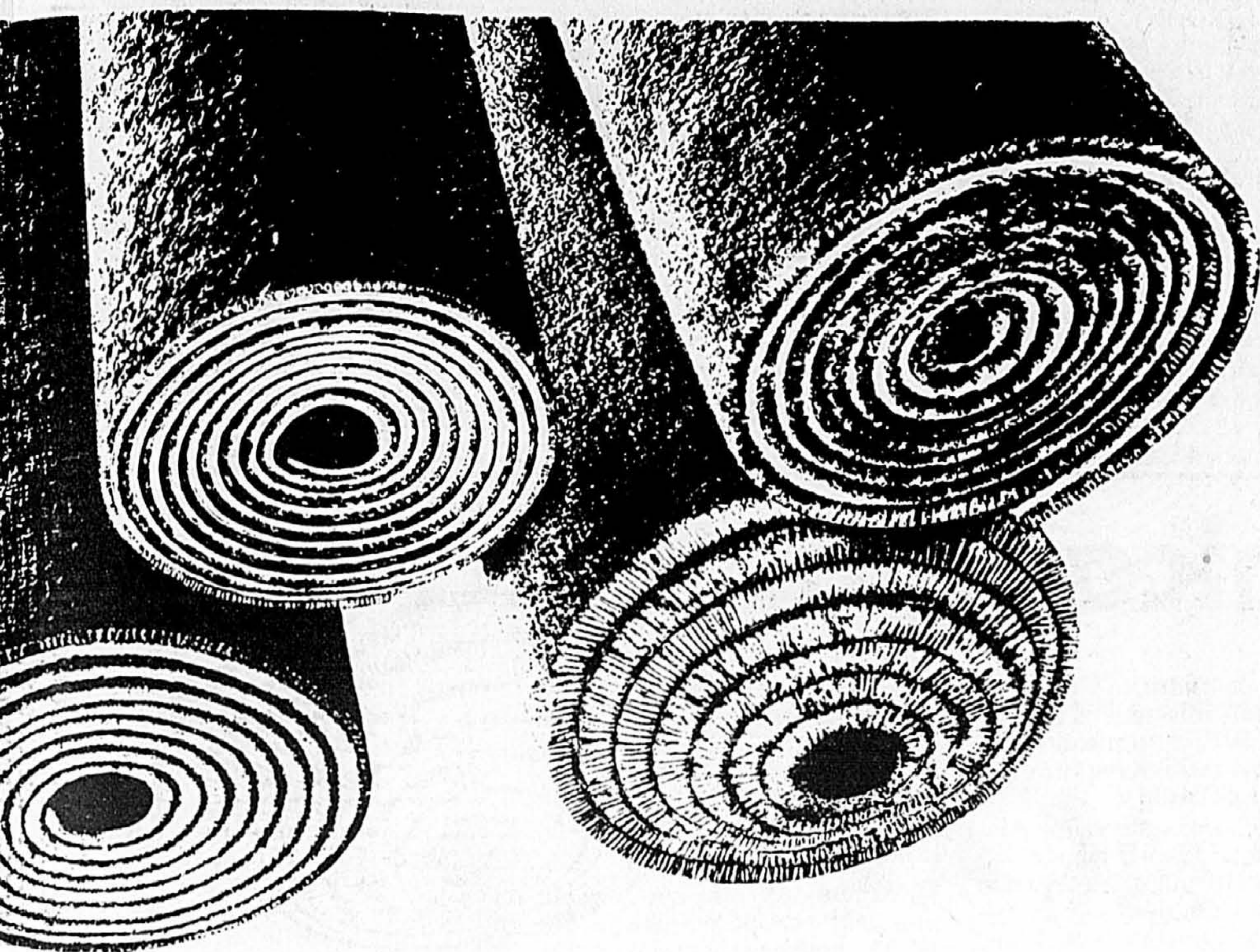
Notre pouvoir d'achat exceptionnel nous a permis d'acheter pour plus de \$2,000,000. d'inventaire des trois plus grands fabricants de tapis au Canada — Burlington, Harding et Peerless

Si vous achetez

	Therese		Gaugin		Silverthorne		Dubloon	
	Valeur 45.99 m <sup>2</sup>	Vente 29.99 m <sup>2</sup>	Valeur 30.99 m <sup>2</sup>	Vente 20.99 m <sup>2</sup>	Valeur 18.99 m <sup>2</sup>	Vente 11.99 m <sup>2</sup>	Valeur 42.99 m <sup>2</sup>	Vente 24.99 m <sup>2</sup>
20 m <sup>2</sup>	919 <sup>80</sup>	599 <sup>80</sup>	619 <sup>80</sup>	419 <sup>80</sup>	379 <sup>80</sup>	239 <sup>80</sup>	859 <sup>80</sup>	499 <sup>80</sup>
30 m <sup>2</sup>	1379 <sup>70</sup>	899 <sup>70</sup>	929 <sup>70</sup>	629 <sup>70</sup>	569 <sup>70</sup>	359 <sup>70</sup>	1289 <sup>70</sup>	749 <sup>70</sup>
40 m <sup>2</sup>	1839 <sup>60</sup>	1199 <sup>60</sup>	1239 <sup>60</sup>	839 <sup>60</sup>	759 <sup>60</sup>	479 <sup>60</sup>	1719 <sup>60</sup>	999 <sup>60</sup>
50 m <sup>2</sup>	2299 <sup>50</sup>	1499 <sup>50</sup>	1549 <sup>50</sup>	1049 <sup>50</sup>	949 <sup>50</sup>	599 <sup>50</sup>	2149 <sup>50</sup>	1249 <sup>50</sup>

Les mentions 'Reg.' ou 'était' de Simpsons-Sears Limitée se rapportent à des prix Sears. Heures d'ouverture: 9h30 à 17h30 du lundi au mercredi; de 9h30 à 21h le jeudi et le vendredi; de 9h à 17h le samedi. **Ville St-Laurent**, Place Vertu; **Brossard**, Mail Champlain; **Anjou**, Galeries d'Anjou; **St-Jérôme**, Carrefour du Nord; **St-Jean**, Carrefour Richelieu. Copyright Canada, 1982, Simpsons-Sears Limitée.

Utilisez notre service de commandes téléphoniques 24 heures. Montréal: 333-5811 St-Jérôme: 432-1130 St-Jean: 349-2611



En vigueur du 17 février au 20 février ou jusqu'à épuisement de la marchandise.

## Installation garantie

Faites installer votre nouvelle moquette par les experts de Sears. Vous serez satisfait du résultat... nous vous le garantissons!

### Peluche Saxony très épaisse

5 couleurs unies  
Le poids total des fibres est de 1696 g/m<sup>2</sup> (50 oz/verge carrée)

**29<sup>99</sup>**  
m<sup>2</sup>  
Val. 45<sup>99</sup>

'Thérèse'. Selon nos recommandations spécifiques, le fabricant a conçu cette magnifique moquette Saxony pour notre réclame annuelle! A base de fibre 100% nylon Anso IV, un filé durable mais confortable, Thérèse est une moquette en épaisse peluche Saxony, de qualité égale à celle de notre moquette 'Grand Duchy'. La seule différence est dans le prix. Thérèse est maintenant offerte en 5 riches couleurs pour seulement 29.99 m<sup>2</sup>, soit 40% de moins que le prix de 'Grand Duchy'! C'est une valeur exceptionnelle à ne pas manquer! Env. 3.66 m (12') large. 37R 013 100.

### Élégante peluche Saxony

7 couleurs unies  
Le poids total des fibres est de 1492 g/m<sup>2</sup> (44 oz/verge carrée)

**24<sup>99</sup>**  
m<sup>2</sup>  
Val. 42<sup>99</sup>

'Dubloon'. Sears vous offre une moquette de qualité à un prix incroyablement bas! Des normes de durabilité, style, qualité et prix que nous avons établies, le manufacturier a fabriqué 'Dubloon', une moquette en peluche Saxony 100% nylon DuPont. Traitée Scotchgard pour résister aux taches et à la statique, elle est idéale pour toutes les pièces de votre foyer. Comparable à notre moquette 'Ardell' qui coûte ordinairement 43.99 le m<sup>2</sup>, Dubloon se vend au bas prix de 24.99 le m<sup>2</sup>, soit presque 40% moins cher! Choisissez parmi 7 populaires couleurs. Env. 3.66 m (12') large. 27R 098 319.

### Peluche Saxony unie à envers en jute

**20<sup>99</sup>**  
m<sup>2</sup> Ord. 30.99

Le poids total des fibres est de 1187 g/m<sup>2</sup> (35 oz/verge carrée) 'Gauguin'. Moquette en velours dense, résistante à la statique et aux taches. Choix de 8 superbes teintes unies. Env. 3.66 m (12') large. 37R 013 080 C.

### Peluche Saxony à effet multicolore

**11<sup>99</sup>**  
m<sup>2</sup> Ord. 22.99

Le poids total des fibres est de 605 g/m<sup>2</sup> (17 oz/verge carrée) 'Beauport'. Fibre 100% nylon gardant sa belle apparence plus longtemps. Traitée Scotchgard pour résister aux taches et à la statique. Motif imprimé en surface. 5 couleurs. Env. 3.66 m (12') large. 37R 098 312 C.

### Peluche Saxony 100% nylon à envers en caoutchouc

**12<sup>99</sup>**  
m<sup>2</sup> Ord. 19.99

'Rosalie'. Une moquette conçue pour le décorateur économe! Peluche Saxony 100% nylon à envers en épais caoutchouc. Facile à poser. Offerte en 6 jolies teintes. Env. 3.66 (12') large. 37R 020 200 C.

### Peluche Saxony de ton uni

**18<sup>99</sup>**  
m<sup>2</sup> Val. 29.99

Le poids total des fibres est de 1187 g/m<sup>2</sup> (35 oz/verge carrée) 'Vivienne II'. Une moquette en peluche Saxony de poids moyen à un prix qui plaît à tous les portefeuilles! Fabriqué en 100% nylon DuPont et traité Scotchgard pour un entretien facile. Disponible en 5 riches teintes. Env. 3.66 m (12') large. 37R 013 010 C.

### Peluche ciselée

**19<sup>99</sup>**  
m<sup>2</sup> Val. 29.99

Le poids total des fibres est de 1100 g/m<sup>2</sup> (32 oz/verge carrée) 'Lynnfield'. Idéale pour toutes pièces! Moquette en peluche ciselée 100% nylon, traitée Scotchgard pour un entretien facile. Disponible en 5 couleurs mode faciles à agencer. Env. 3.66 m (12') large. 37R 012 050 C.

### Moquette à rayures à envers en caoutchouc

**4<sup>99</sup>**  
m<sup>2</sup>

'Candystripe'. Moquette fabriquée avec des fibres de couleurs diverses. Idéale pour le sous-sol ou le chalet. Disponible dans le brun/beige. 98 525.

### Moquette de qualité à envers en uréthane

**11<sup>99</sup>**  
m<sup>2</sup> Reg. 18.99

'Silverthorne'. Une combinaison gagnante de velours 100% nylon à envers Ultra Cushion™. D'un confort moelleux et d'une résistance au tassement, cette moquette idéale pour le sous-sol, la salle de jeu ou de séjour. Antimité, antimoisissure et traitée Scotchgard. Offerte en 7 couleurs. 37R 018 000.

### Moquette bouclée

**5<sup>99</sup>**  
m<sup>2</sup> Ord. 11.99

'Gemstones'. Moquette en velours bouclé 100% polypropylène très résistant à l'usure et la moisissure pour garder plus longtemps son bel aspect. Envers coussiné. Offerte en 5 élégants tons. 37R 016 650.

- Livraison sans frais
- Plus de 40 couleurs en solde!

Possibilité de crédit...  
appelez sans frais  
1-800-361-3141

COMMANDES TÉLÉPHONIQUES  
ACCEPTÉES  
Sears - Rayon 37, Couvre-planchers



vous en avez pour votre argent...et plus

# France : le plus grand secteur public d'Occident

■ PARIS (AFP) — Neuf mois après la victoire de la gauche et la formation d'un gouvernement socialiste à participation

## YVES DE SAINT JACOB

communiste, la France a désormais le plus grand secteur public du monde occidental.

La troisième, et la plus importante, vague de nationalisations de l'histoire de la France confie en effet à l'État, depuis le 11 février 1982, des moyens économiques considérables: la quasi-totalité du secteur bancaire, 85 p. cent de la construction aéronautique, 80 p. cent de la sidérurgie, 62 p. cent de la métallurgie, 48 p. cent de la chimie de base, 35 p.

cent du verre, 22 p. cent de la pharmacie...

Un million de personnes travaillaient jusqu'à présent dans le secteur nationalisé, 900 000 autres vont les rejoindre.

La précédente extension du secteur public avait été réalisée sous le gouvernement d'union nationale du général de Gaulle, à laquelle participaient les communistes, entre 1944 et 1946, contre un grand patronat compromis dans la collaboration avec l'ennemi. Elle avait alors touché la Banque de France et quatre grandes banques, l'électricité et le gaz, le charbon, et ce qui est devenu un symbole de la nationalisation réussie, la firme automobile Renault.

La première des trois vagues,

qui remonte à une autre victoire de la gauche, le «Front populaire» en 1936, avait touché des industries d'armement et les chemins de fer.

La nouvelle vague 81-82 a connu, en plus de l'opposition compréhensible du patronat français, une difficulté supplémentaire imposée par le caractère de plus en plus international acquis par les grandes entreprises au fil des 30 dernières années. Au moins 200 000 salariés des nouveaux groupes nationalisés travaillent dans des filiales étrangères.

La nationalisation a même été retardée pour trois sociétés de fort actionariat étranger («Roussel-Uclaf», «CII-Honeywell Bull» et «ITT France»), afin

de laisser se dérouler des négociations. Les cinq autres «géants» industriels qui viennent d'être définitivement nationalisés — Compagnie générale d'électricité (C.G.E.), Saint-Gobain-Pont-à-Mousson, Pechiney-Ugine-Kuhlmann (P.U.K.), Rhone-Poulenc, Thomson-Brandt) font tous entre 30 et 60 pour cent de leur chiffre d'affaires à l'étranger. Les deux compagnies financières touchées, Paribas et Suez, ont des activités bancaires qui vont de l'Amérique du Nord à l'Asie en passant par les pays du Golfe tandis qu'elles participent aux conseils d'administration de très nombreuses entreprises dans le monde.

Cette situation fait qu'il faudra

sans doute plusieurs mois pour régler la situation des intérêts des groupes nationalisés à l'étranger.

Le gouvernement ayant le projet de rétroceder au secteur privé une partie des filiales des nouveaux nationalisés, il faudra d'abord attendre le projet de loi qui doit être présenté aux parlementaires français au printemps prochain et qui doit fixer le sort de ces filiales. Parmi celles qui seront éventuellement rétrocedées, figureront sans doute des filiales étrangères.

Le gouvernement français s'est d'autre part entouré d'experts pour envisager toutes les procédures juridiques ou les opérations financières qui pourraient être engagées à l'étranger.

par des actionnaires mécontents ou divers intérêts privés. L'affaire de la filiale suisse de Paribas, qui avait échappé à la maison mère à la suite d'une offre publique d'échanges avant de revenir au bercail après de longues négociations, illustre les problèmes nouveaux que peuvent poser dans le monde la nationalisation en France.

Enfin, certains cas feront sans doute l'objet de solutions au coup par coup et des contacts se sont déjà noués à ce sujet. Cela concerne par exemple des sociétés comme la filiale brésilienne de Rhone-Poulenc ou la filiale grecque de P.U.K. qui sont devenues dans leur pays respectifs des entreprises d'un poids considérable.

# L'exposition de 1989 : Chicago ou Paris

■ (AFP) — Ira-t-on à Chicago ou à Paris pour la prochaine exposition universelle prévue en 1989. Il faudra attendre le 24 juin pour le savoir.

Les deux villes ont posé leurs candidatures au Bureau international des expositions (BIE) en décembre et ce dernier a décidé d'envoyer une commission d'enquête dans chaque ville.

## MICHAEL ADLER

C'est après que ces enquêtes seront terminées, en juin, que les quelque 100 délégués des 37 pays membres du BIE feront leur choix entre le projet français «Les chemins de la liberté», qui doit commémorer la Révolution de 1789, et le projet américain «La découverte», à l'occasion du 500<sup>e</sup> anniversaire de l'arrivée, en 1492, de Christophe Colomb sur le continent américain.

La concurrence entre les deux villes vient du fait que les statuts du BIE interdisent l'organisation de deux expositions universelles dans un intervalle de sept ans. À l'assemblée générale du BIE, le 9 décembre à Paris, les représen-

tants de Chicago ont estimé que Paris avait changé la date de sa proposition de 2000 pour 1989 pour des raisons politiques. Les délégués parisiens ont répliqué que la candidature de Chicago avait constitué une surprise, qui avait remis en question un projet français étudié depuis longtemps.

En tout état de cause on parlait déjà à l'assemblée d'un compromis qui permettrait à Chicago et à Paris de tenir une exposition universelle.

Un délégué de Chicago, l'architecte William Hartman a déclaré: «Je ne pense pas qu'on doive respecter des règlements lorsqu'il s'agit de dates aussi importantes».

Le président de la délégation de Chicago, Thomas Ayers, a rappelé qu'il y a presque cent ans, (donc bien avant la création du BIE en 1931), Paris tint une exposition universelle en 1889 et Chicago une autre en 1893, chacune sur le thème proposé pour ce siècle.

«Je ne vois pas de conflit entre Paris et Chicago», a précisé M. Ayers.

En tout cas, les États-Unis et la France sont des signataires d'un

traité avec le BIE qui les oblige d'avoir l'accord de cet organisme pour organiser une exposition universelle.

Un autre délégué de Chicago, l'éditeur du «Chicago Tribune» Stanton Cook, relève, que le BIE «paraît avoir des problèmes» avec la limite de sept ans qu'il a imposée entre chaque exposition.

Le Français Claude Mollard, membre du ministère de la Culture, qui a déposé au BIE la candidature de Paris, a parlé aussi de compromis. «Il n'y a pas eu d'exposition universelle depuis celle de 1970, à Osaka (Japon). Peut-être, puisqu'on s'en sera passé pendant presque 20 ans, celles de Paris et Chicago pourraient avoir lieu. À Paris se tiendrait l'exposition universelle des années 80, à Chicago, celle des années 90.

## Une question prématurée

Des membres du BIE ont fait remarqué que des règlements pourraient être annulés, ou du moins modifiés, quand il s'agit d'événements de l'importance de ceux de Chicago (675 millions de dollars) et Paris (1,8 milliard de dollars).

Le Polonais Andrezej Horoskiwicz, nouveau président du comité exécutif du BIE, a estimé que c'était «trop tôt» pour envisager quoi que ce soit à ce sujet.

Les commissions d'enquête doivent présenter leurs rapports au comité exécutif qui alors fera un compte rendu des deux cas à l'assemblée générale, en juin. L'assemblée prendra une décision soit immédiate soit à la prochaine séance semestrielle au cours de l'automne.

De son côté le précédent président du comité exécutif, le Soviétique Nikolai Filippov, a déclaré: «C'est bien dommage que deux grandes puissances veuillent organiser des expositions universelles en même temps. Peut-être, pourra-t-on arriver à un compromis et l'une des deux villes pourra-t-elle changer la catégorie de son exposition. De toute façon, c'est la seule solution que je vois».

Une manifestation moins importante qu'une exposition universelle pourrait avoir lieu sur un thème bien défini, comme, par exemple, l'exposition d'horticulture de Liverpool prévue en 1984 et approuvée en décembre 81 par le BIE.

Mais ni Paris ni Chicago ne semblent décidées à minimiser leur projet. L'exposition parisienne permettrait de créer quelque 100 000 emplois, et exigerait la rénovation de nombreuses rues de la capitale française.

François Mitterrand sera un président sortant en 1988 et ces 100 000 nouveaux emplois pourraient peser lourd dans une éventuelle campagne électorale, mais Claude Mollard a bien précisé que cela n'avait rien à voir avec la candidature de Paris.

La construction de l'exposition à Chicago créerait 30 000 emplois et serait financée entièrement par l'industrie privée. Au contraire, l'exposition française serait financée par le gouvernement, qui a déjà planifié deux années d'études de ce projet dans le budget national. Claude Mollard a déclaré que Paris n'était pas obligée de

faire campagne au sein du BIE: «Tout le monde connaît Paris, Chicago, ce n'est pas la même chose».

Les représentants de Chicago ont remis un mémoire de 900 pages à chaque membre du BIE, et présenté un film sur le thème, «1992 is the year, Chicago on the lake is the place» (1992 c'est l'année, Chicago sur le lac, c'est l'endroit).

Pour Paris, «la capitale française, plus universelle que sa rivale, attirera des gens de plus de pays».

Selon Chicago, la grande métropole de l'Illinois, troisième ville des États-Unis après New York et Los Angeles avec ses 3 300 000 habitants, recevrait les visiteurs latino-américains plus facilement que Paris.

Alors de Chicago ou de Paris qui l'emportera? Les deux, peut-être, si le BIE parvient à trouver un compromis.

# Italie: mise en garde aux militaires américains

■ NAPLES, Italie (Reuter) — Ce n'est pas sans une bonne raison que l'on appelle la côte au nord de Naples «La petite Amérique». C'est là, en effet, que résident quelque 8 000 Américains affectés aux bases militaires de l'OTAN dans la région.

La violence politique est plus que jamais à l'ordre du jour pour les militaires américains. L'enlèvement, qui s'est heureusement

## MICHAEL SHERIDAN

bien terminé, du général James Dozier par des Brigades rouges, en décembre, est là pour leur rappeler les risques auxquels ils sont exposés.

Le général Dozier, qui faisait partie de la quarantaine de chefs militaires américains du quartier général des forces terrestres sud de l'OTAN à Vérone, a été soustrait à ses ravisseurs le 28 janvier au cours d'une opération spectaculaire de la police.

À Naples, réputée maintenant pour être la ville la plus violente de toute l'Italie, vivent 5 000 militaires américains et leurs familles, dont des officiers de très haut grade. Ce sont eux qui assurent le fonctionnement de quatre bases essentielles dans une région dont le moins qu'on puisse dire est qu'elle est constamment secouée par l'extrémisme politique et la guerre des gangs.

## Un mythe détruit par l'inflation?

«Les militaires ici sont certainement plus conscients que partout ailleurs des dangers qu'ils courent», déclare un porte-parole de l'OTAN à l'immense base de Bagnoli, toute proche de bidonvilles gorgées de misère.

Les familles de militaires américains, à Naples, ont certainement des possibilités matérielles bien supérieures à celles de la moyenne des Italiens qui les environnent. Elles s'approvisionnent dans les «PX» — les magasins militaires — qui leur offrent tout ce que l'on peut souhaiter de mieux en matière de hot dogs, de hamburgers, de chaînes haute fidélité et de loisirs d'une façon générale.

Les militaires n'en rejettent pas moins ce qu'ils appellent le mythe des «riches Américains» qui sont supposés s'être choisis les meilleurs logements de la région. Tout cela a été dépassé depuis longtemps, disent-ils, par l'inflation et toutes ses conséquences.

Finalement, ce sont seulement les très grands chefs militaires qui se sont installés sur la péninsule de Posillipo et dans les quartiers élégants de la basse-ville, où les Napolitains de la classe aisée

n'en vivent pas moins terrés chez eux, toutes portes closes, sous la protection de gardes du corps et de chiens à l'allure dissuasive.

En fait, le coût élevé des loyers et des charges a chassé la grande majorité des G.I.'s vers la côte au nord de Naples. On y a vu pousser des blocs de béton armé pour les militaires et leurs familles, qui ne sont pas du plus bel effet en bordure des rives transparentes de la Méditerranée.

Face aux menaces des Brigades rouges contre l'OTAN, qu'elles qualifient de «coeur vibrant de l'impérialisme contre-révolutionnaire», les officiers sont invités à prendre certaines précautions.

Mais aux yeux de la plupart des Napolitains, disent les journalistes de la région, la présence américaine est à la fois un signe de prospérité et de sécurité.

Un chauffeur d'autocar n'hésite pas à déclarer, à l'extérieur de la base de Bagnoli: «Nous nous moquons pas mal des Brigades rouges et de l'OTAN, mais nous savons qu'il y a de l'argent à faire, et c'est cela qui nourrit notre famille».

On n'en déclare pas moins, de source proches de la sécurité, que l'enlèvement du général Dozier a entraîné une révision en profondeur de tout le dispositif de sécurité qui, d'après beaucoup de militaires, pourrait être plus rigoureux.

Les quatre bases sont: le quartier général des forces alliées, celui des forces navales, de la force de frappe navale et des forces de soutien, ainsi que le quartier général des forces aériennes alliées, tous pour le sud de l'Europe. De plus, la sixième flotte américaine est basée à Naples et dans le port de Gaeta.

Les responsables ne font aucun commentaire sur les mesures de sécurité mais, d'après des témoins oculaires interrogés à Naples, la protection des officiers supérieurs a été considérablement renforcée depuis le rapt du général Dozier.

Un amiral, par exemple, qui était seulement protégé jusqu'ici par la présence d'un détective pendant la nuit dans sa villa de la péninsule de Posillipo, est toujours escorté maintenant de deux voitures de policiers armés qui veillent sur lui jour et nuit.

En privé, les responsables concèdent que le problème de la sécurité est insoluble. Un officier de police de Naples déclare: «Si les Brigades rouges veulent choisir une cible à l'aveuglette, elles n'auront aucun problème, car les Américains vivent dans leur petit monde fermé».



# 1981

## Une autre excellente année à l'Île-du-Prince-Édouard.

Le sol rouge et sablonneux de l'Île-du-Prince-Édouard, son climat modéré, son mélange de pluie et de soleil et son vent marin contribuent, d'année en année, à créer une pomme de terre unique.

Goûtez à la production de 1981. Vous y reconnaîtrez l'odeur authentique qui se dégage d'un vrai produit de la terre... une texture ferme et riche, mais jamais pâteuse... Un goût d'une fraîcheur et d'une délicatesse insurpassées que seule la pomme de terre de l'Île-du-Prince-Édouard est en

mesure d'offrir. Comme par les années passées, la production de 1981 de pommes de terre de l'Île-du-Prince-Édouard est un véritable délice pour le palais. Dégustez-la!



# HYPERMARCHÉ

**SQUARE DÉCARIE**

6855, CLANRANALD  
AU SUD DE JEAN-TALON  
MONTRÉAL 735-2755

**PRIX VALABLES JUSQU'AU  
SAMEDI 20 FÉVRIER 1982**

Nous nous réservons le droit  
de limiter les quantités  
Pas de vente aux marchands

## FRUITS ET LÉGUMES

**GROSSES BANANES  
DÔLE**  
**64¢** le kg  
29¢ la lb

**RAISINS  
SANS PÉPINS  
DU CHILI**  
**3.73** le kg  
1.69 la lb

**PRUNES  
PRÉSIDENT  
DU CHILI**  
**3.06** le kg  
1.39 la lb

**NECTARINES  
DU CHILI**  
**3.06** le kg  
1.39 la lb

**AVOCATS  
DE LA CALIFORNIE  
PRODUIT DES É.-U.  
FORMAT 32**  
**59¢** pièce

## CHARCUTERIE

**JAMBON  
DÉOSSÉ  
OLDE FASHIONED  
SCHNEIDER**  
**10.34** le kg  
4.69 la lb

**PASTRAMI  
NOIX DE RONDE OU  
RONDE DE BOEUF  
FUMÉ À L'ANCIENNE  
COORSH**  
**11.44** le kg  
5.19 la lb

**SALAMI  
TOUT BOEUF  
LESTER**  
**4.83** le kg  
2.19 la lb

## ÉPICERIE

**JUS DE POMMES  
CONCENTRÉ  
ALLEN'S  
BTE DE 1.36 LITRE**  
**97¢**

## ÉPICERIE

**PÂTES  
ALIMENTAIRES  
LANCIA  
SPAGHETTI, SPAGHETTINI OU MACARONI COUPÉ  
SAC DE 1 kg**  
**99¢**

## BOULANGERIE

**COURONNE DANOISE  
À LA CANNELLE**  
PIÈCE  
**1.49**

## EN HYPER SPÉCIAL

**GIGOT  
D'AGNEAU  
SURGELÉ**  
DE LA NOUVELLE ZÉLANDE  
ENTIER OU DEMI  
**4.79** le kg  
2.15 la lb

**JAMBON  
PRÊT À MANGER  
EN QUART - AVEC OS**  
**3.04** le kg  
1.38 la lb

**DINDES BUTTERBALL  
SURGELÉES  
SWIFT PREMIUM  
CANADA CATÉGORIE 'A'  
6.35 kg OU MOINS (14 LB OU MOINS)**  
**2.98** le kg  
1.35 la lb

## SPÉCIAUX DE VIANDES

**FILET DE MORUE  
SURGELÉ  
HIGH LINER**  
**1.99** 454 g

**PIZZA SAUCE  
TOMATE  
SILVANA**  
**1.09** 425 g

**SAUCISSES  
FUMÉES  
SANS PEAU  
HYGRADE**  
**1.69** 454 g

**SAUCISSES  
SURGELÉES  
LA BELLE FERMIÈRE**  
**2.39** 500 g

## POISSONNERIE

**DORADES  
GRISES  
FRAICHES ENTIÈRES**  
**4.39** le kg  
1.99 la lb

**CUISSES  
DE GRENOUILLES  
SURGELÉES 6/8**  
**11.88** le kg  
5.39 la lb

**TILE  
FRAIS ENTIER**  
**6.81** le kg  
3.09 la lb

## SURGELÉS

**POMMES DE TERRE  
FRITES  
McCAIN  
SAC DE 907 g**  
**99¢**

**GÂTEAU DEEP'N  
DELICIOUS  
McCAIN  
510 g**  
**2.09**

**JUS D'ORANGES  
FAIT DE  
CONCENTRÉ  
McCAIN  
BTE DE 355 mL**  
**99¢**

**CAFÉ  
INSTANTANÉ  
MAXWELL HOUSE  
BOCAL DE 283 g**  
**4.99**

**SEVEN-UP  
CARTON DE 6 BOUT.  
CONSIGNÉES DE 750 mL  
DÉPÔT EN SUS**  
**2.99**

**LÉGUMES  
DEL MONTE  
AU CHOIX  
BTE DE 284 mL**  
**39¢**

**JUS D'ORANGES  
SUCRÉ OU NON SUCRÉ  
F.B.I.  
BOUT. DE 1.8 LITRE**  
**1.95**

**GÂTEAUX  
VACHON  
JOS. LOUIS, CARRÉS FEUILLETÉS  
À LA GELÉE, BILLOTS À LA GELÉE  
BTE DE 6**  
**1.45**

**CAFÉ  
À MOUTURE  
TOUT USAGE  
MAXWELL HOUSE  
SAC DE 454 g**  
**2.65**

## FROMAGERIE

**FROMAGE  
CAPUCIN  
CANADIEN**  
**7.69** le kg  
3.49 la lb

**FROMAGE  
MOZZARELLA  
CANADIEN**  
**6.28** le kg  
2.84 la lb

**FROMAGE PARTICUBES  
NATURE  
113 g (4 OZ)**  
**99¢**

**LE CONSOMMATEUR  
AVERTI  
EST CELUI  
QUI SE RENSEIGNE!**

Si vous avez des questions à poser concernant la nutrition, les denrées alimentaires ou l'exploitation de votre supermarché, la présente rubrique vous fournira les réponses. Vous n'avez qu'à faire parvenir vos commentaires ou vos questions à:

**MADAME LUCILLE LOUBIER**  
SERVICE AUX CONSOMMATEURS  
HYPERMARCHÉ  
3195 boul. St-Martin Laval, Qué. H7T 1A3  
252-7762

**THE ORANGE PEKOE  
SALADA  
BTE DE  
227 g**  
**1.85**

**SAUCE  
AUX TOMATES  
HUNT'S  
BTE DE  
398 mL**  
**59¢**

**DÉTERGENT  
À LESSIVE  
ALL  
BTE DE  
3 LITRES**  
**2.95**

**CONFITURE  
DE FRAISES  
OU DE  
FRAMBOISES  
HABITANT  
POT DE  
750 mL**  
**2.85**

**PAPIERS-  
MOUCHOIRS  
ROYALE  
BTE DE 100**  
**75¢**

**EAU  
DE JAVEL  
JAVEX  
BOUT. DE  
3.6 LITRES**  
**1.45**

**ESSUIE-TOUT  
DE PAPIER  
KLEENEX BOUTIQUE  
PQT. DE  
2 ROUL.**  
**1.25**

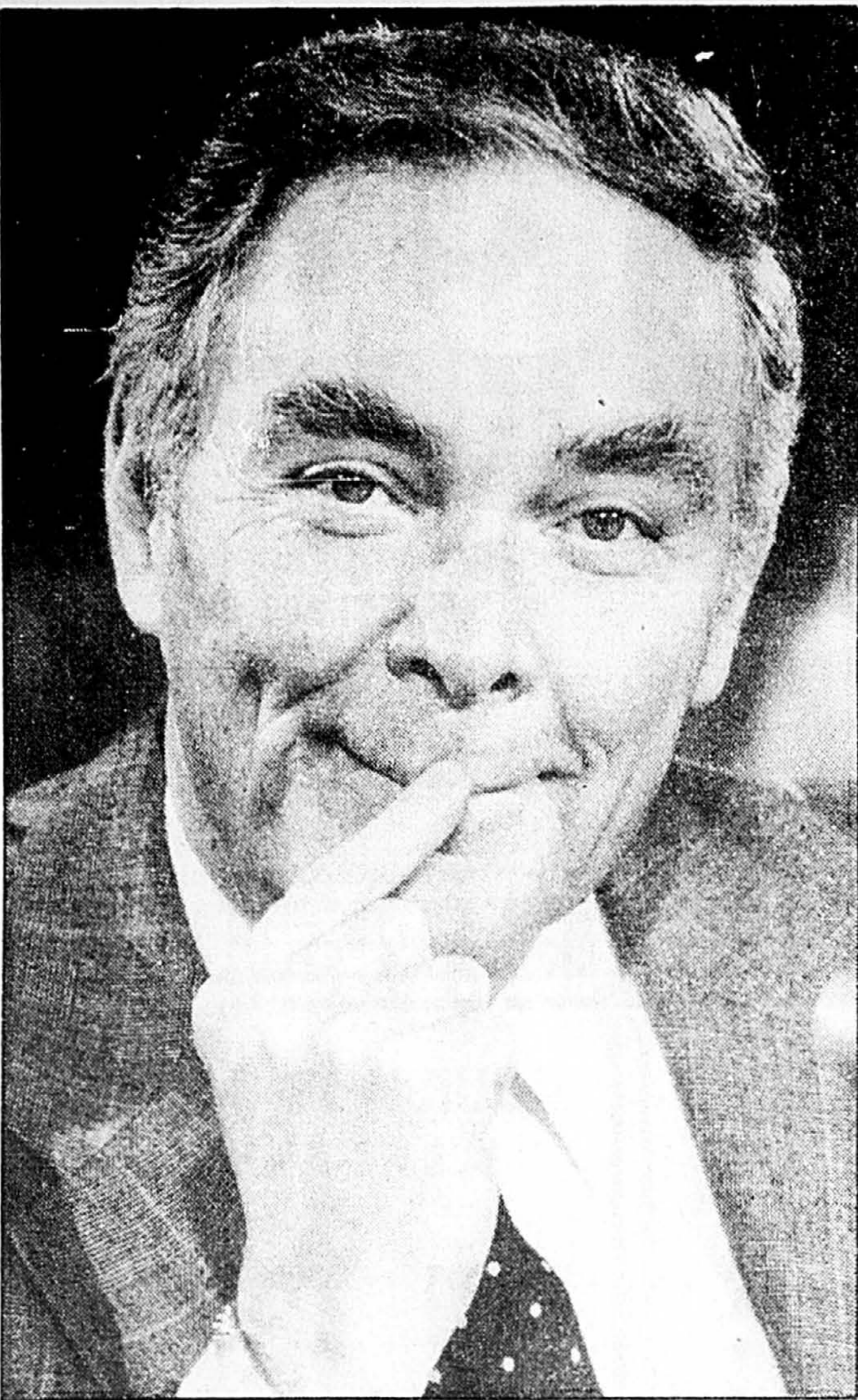
**SAUCE  
À  
CÔTES  
LEVÉES  
V-H  
POT DE  
341 mL**  
**89¢**

**RIZ GEM  
À GRAINS  
LONGS  
DAINTY  
SAC DE  
2 kg**  
**2.25**

## BOULANGERIE

**GÂTEAU  
AU MIEL**  
PIÈCE  
**1.69**

**MUFFINS  
DE BLÉ  
ENTIER**  
**6/1.09**



Le secrétaire d'État Haig.

photo APN

# UNE ENTREVUE AVEC LE SECRÉTAIRE D'ÉTAT AMÉRICAIN Haig : des problèmes décollant d'une décennie d'erreurs

WASHINGTON (INA) — Il y a un an, le 22 janvier 1981, Alexander Meigs Haig Jr. devenait le 59ème secrétaire d'Etat des Etats-Unis. Dans cette entrevue exclusive recueillie par Trude B. Feldman, correspondante à la Maison Blanche, l'ancien commandant en chef des forces de l'OTAN s'explique.

**Q:** A votre avis, quelles ont été vos réalisations en politique étrangère au cours de l'année écoulée?

**R:** Nous avons évité des conflits en deux occasions au Moyen-Orient. Au Liban, d'abord, à l'époque où des missiles étaient en place dans la vallée de la Bekaa. Par la suite, lors de l'escalade de la violence entre l'Organisation de libération de la Palestine (OLP) et la population du nord d'Israël. En ces deux occasions, c'est la diplomatie américaine active lancée par le président Reagan qui a empêché l'éclatement d'un conflit.

Nous avons aussi mis en oeuvre la politique, tracée par le président, d'amélioration des relations entre nos voisins du Nord et du Sud, le Canada et le Mexique.

Malgré des difficultés historiques en Europe occidentale aujourd'hui, difficultés qui sont à la fois économique et liées à la question nucléaire, nous avons des consultations régulières avec nos alliés européens.

L'été dernier, nous avons engagé avec l'Union soviétique un dia-

logue qui a été repris au tout début de l'année.

Dans le domaine du commerce, des affaires politiques et de la coopération en matière de sécurité, nos relations avec des régimes importants comme ceux de la Corée du Sud, des Philippines et de la Thaïlande sont meilleures qu'elles ne l'ont jamais été ces dernières années.

En revoyant notre première année au pouvoir, il apparaît clairement que la politique étrangère n'a pas été la grande priorité du président. Il estimait, et je suis entièrement de son avis, que notre tâche la plus urgente était de redéfinir les priorités dans les affaires nationales et de mettre de l'ordre dans la situation économique qui avait limité de plus en plus la conduite de nos affaires étrangères et avait aggravé presque toutes nos relations politiques.

Je prévois au cours de l'année que les réalisations sur le plan intérieur vont constituer une base solide pour de nouvelles initiatives en politique étrangère. Tout ceci, bien sûr, est masqué par la dangereuse situation en Pologne, dont on ne voit pas encore l'issue.

**Q:** Est-on dans une situation meilleure ou pire dans les relations étrangères aujourd'hui que nous l'étions quand vous êtes entré en fonction?

**R:** Je crois que nous sommes en meilleure posture, mise à part la

crise polonaise, qui était en gestation depuis des années.

Les problèmes de la dernière année étaient le résultat d'une décennie d'erreurs de calcul dans la conduite de la politique américaine, à commencer par la guerre du Vietnam et son effet sur notre politique en général. Nous essayons maintenant de renverser la vapeur et de repartir sur des bases solides.

Il est significatif qu'il n'y a pas eu une seule grande percée soviétique depuis que le président Reagan est arrivé à la Maison Blanche. On ne pourrait pas en dire autant pour la période allant de 1976 à aujourd'hui.

**Q:** Vos nouvelles fonctions ont-elles modifié votre personnalité?

**R:** Je ne le pense pas. Il est vrai que j'ai tendance à avoir mon franc parler, mais l'expérience m'a enseigné que de cette façon on évite les erreurs de calcul et les malentendus. Cela est encore plus vrai dans la conduite des affaires étrangères, surtout entre Etats qui s'opposent. Si l'on ne précise pas clairement les limites tolérables des actions de l'autre, cela peut créer des erreurs de calcul qui entraînent une aggravation des tensions et des animosités.

**Q:** Cela est-il également vrai dans le cas de l'Union soviétique?

**R:** Sans aucun doute. J'ai toujours soutenu, et l'histoire le confirme, que l'un des grands problèmes des démocraties est leur seuil

élevé de tolérance, ce qui fait qu'elles sont constamment sous une tension jusqu'à ce que finalement elles soient obligées de réagir avec une violence inhabituelle. Deux guerres au cours de ce siècle ont reflété cette tendance. C'est au début d'une crise, quand les situations sont ambiguës, qu'il faut s'en occuper sur le champ. Dans le cas contraire, on aboutit à des confrontations beaucoup plus graves, et peut-être même à un conflit.

**Q:** Que voulez-vous réaliser en tant que secrétaire d'Etat?

**R:** Mon espoir le plus cher est de servir les intérêts du peuple américain et de ceux dans le monde entier qui ont les mêmes valeurs et les mêmes aspirations que nous; de contribuer à créer un climat international propice à l'évolution historique, dans le respect des lois, et non en ayant recours aux effusions de sang, au terrorisme et aux prétendues guerres de libération.

Je pense qu'il s'agit de la grande tâche de la prochaine décennie. Le changement historique semble aujourd'hui être indissociable de la violence, provoquée par ceux qui croient que la violence est l'essence de la pureté révolutionnaire, et dont les objectifs sont suspects. Cela a trop souvent pour résultat la suppression des valeurs et libertés mêmes qui ont justifié en premier lieu la révolution à travers l'Histoire.

## KRAFT REND HOMMAGE

## À VOTRE BONNE TABLE.

# LA GRANDE TOMBOLA FAMILIALE

**Participez et courez la chance de gagner le plus gros prix que nous ayons jamais offert... avec un symbole CUP de n'importe quel produit KRAFT utilisé à table.**

**Vous pourriez gagner 1 des 11 prix fabuleux offerts: des vacances à Walt Disney World, plus une familiale Dodge Aries 1982, plus 500\$ d'argent de poche.**

**KRAFT**

Manger au restaurant, c'est bien beau, mais votre popote-maison, c'est tellement bon!

Pour rendre hommage à votre bonne table, KRAFT vous donne une chance de gagner les plus gros prix jamais offerts dans toute son histoire! Alors lisez les règles (vous pouvez obtenir tous les détails aux étalages KRAFT chez votre épicière ou en écrivant à: KRAFT LIMITEE, 8600, chemin Devonshire, Mont-Royal, Québec H4P 2K9) et participez dès maintenant au concours Kraft «La grande tombola familiale».

\*1 voyage pour une famille de 10 personnes ou moins 10 voyages pour des familles de 4 personnes ou moins

### LA GRANDE TOMBOLA FAMILIALE CONCOURS

Participez en nous faisant parvenir un symbole CUP ou un fac-similé dessiné à la main (et non mécaniquement reproduit) de n'importe quel produit KRAFT. Date limite pour participer: le 31 mars 1982.

Nom: \_\_\_\_\_

Adresse: \_\_\_\_\_ App: \_\_\_\_\_

Ville: \_\_\_\_\_ Prov: \_\_\_\_\_

Code: \_\_\_\_\_ Tél: \_\_\_\_\_

Postez à: Concours KRAFT «La grande tombola familiale», C.P. 9269, Saint-Jean (Nouveau-Brunswick) E2L 4Y7

NOTE: En participant au concours, je reconnais avoir pris connaissance de ses règles et j'accepte de m'y conformer.

Un premier prix consistant en un voyage pour une famille de 10 personnes ou moins et 10 séjours pris consécutivement en un voyage pour une famille de 4 personnes ou moins. En incluant la voiture familiale, la valeur au détail du premier prix est d'environ 17 850\$ et de chacun des deux autres prix 13 345\$. Tous les voyages gagnés devront être effectués avant le 31 décembre 1982. Chaque victoire sera livrée, après le voyage, à un concessionnaire situé dans la région où demeure le gagnant.

Le concours s'adresse à tous les résidents du Canada âgés de 18 ans et plus, à l'exception des employés de KRAFT LIMITEE et de ses agents et de la famille immédiate de chacun de ces personnes. Chaque formulaire de participation doit être posté sous enveloppe séparée. Un organisateur indépendant procédera à un tirage au sort. Les chances de gagner dépendent du nombre de formulaires de participation reçus. Pour mériter leur prix, les participants choisis devront d'abord répondre correctement et en un temps limité à une question subsidiaire. KRAFT LIMITEE a dûment payé tous les droits exigibles en vertu de la loi du Québec sur les concours publicitaires. Tout différend quant à la tenue de ce concours et à l'attribution des prix au Québec peut être soumis à la Régie des loteries et courses du Québec.

<p><b>15¢</b></p> <p><b>15¢ de rabais</b> à l'achat de <b>Beurre d'arachides KRAFT</b> (n'importe quel format, n'importe quelle variété), chez le détaillant participant.</p> <p><b>1446146H</b></p>	<p><b>15¢</b></p> <p><b>15¢ de rabais</b> à l'achat d'un pot de n'importe quel format de <b>Mayonnaise KRAFT</b>, chez le détaillant participant.</p> <p><b>1447749H</b></p>	<p><b>15¢</b></p> <p><b>15¢ de rabais</b> à l'achat d'un mélange à Pizza KRAFT (n'importe quel format, n'importe quelle variété), chez le détaillant participant.</p> <p><b>1446942H</b></p>
<p><b>15¢</b></p> <p><b>15¢ de rabais</b> à l'achat de <b>Sauce Barbecue KRAFT</b> (n'importe quel format, n'importe quelle variété), chez le détaillant participant.</p> <p><b>1446782H</b></p>	<p><b>15¢</b></p> <p><b>15¢ de rabais</b> à l'achat d'un pot de n'importe quel format de <b>Préparation de fromage fondu CHEEZ WHIZ</b>, chez le détaillant participant.</p> <p><b>1445509H</b></p>	<p><b>15¢</b></p> <p><b>15¢ de rabais</b> à l'achat des fromages KRAFT suivants: Brick, Colby, Mozzarella, Havarti ou Suisse (n'importe quel format), chez le détaillant participant.</p> <p><b>1448068H</b></p>