

La séparation ne brise pas tout; elle n'emporte pas avec elle toutes les roses de la vie: elle laisse une couronne encore belle, faite des roses du souvenir entremêlées de celle de l'espérance.

# LA BOUSSOLE

Journal Hebdomadaire des comtés de Nicolet, Yamaska

Journal Hebdomadaire VOL. 26, No 48

VENDREDI, 13 NOVEMBRE, 1959

Bureau-chef à Victoriaville, P. Q.

Mme J.-A. Brochu, Dir.-Prop

## ABONNEMENT

Canada, un an ..... \$2.00  
Canada, trois ans ..... \$5.00  
Etats-Unis, un an ..... \$2.50

### PERIODE DE REFLEXION SOURCE D'ESPOIRS

Novembre, mois des morts, est une époque propice aux profondes réflexions, favorable aux plus sublimes espérances.

Ce mois de l'arrière-saison affirme la fragilité des splendeurs estivales, et la dépendance des éléments de la nature à une volonté suprême en puissance et en mystère.

Ne gémissons pas en présence des paysages dénudés, des jours moroses et des feuilles errantes, poussées par un vent de brise ou d'aquilon. Elevons plus haut nos cœurs.

Admirez la magie des horizons d'automne. Sous un firmament de bleu d'azur ou de saphyr, se promènent des nuages aux milles formes: les uns pâles, gris ou sombres; les autres, colorés par les rayons changeants et délicieusement tièdes du soleil, ou par les reflets mystiques de l'astre des nuits.

Comme celle des arbres opulents, des arbustes et des prés, la vie physique de l'homme subit, un jour, le dépérissement. Après un printemps d'épanouissement et de grâces, suivi d'un été de force, de fièvres et de virilité, l'automne de l'existence arrive, et dépouille peu à peu l'être humain de ses attraits extérieurs; mais, au-dessus de cette partie périssable de lui-même se dessine la splendeur d'un horizon enrichi des trésors de l'expérience.

L'expérience est la plus sage, la plus sûre des conseillères. C'est une amie fidèle jusqu'au tombeau, où elle s'enferme avec quiconque a su la conquérir. C'est un actif intransmissible. Quel dommage!

x x x

Novembre prêche, à sa manière, la soumission des choses créées à l'ordre établi par l'Être souverain.

Tout dans la nature doit subir l'épreuve de la destruction pour revivre de nouveau.

Après le blanc et froid sommeil de l'hiver, les arbres et les arbustes retrouvent leur vert feuillage, les parterres s'ornent de fleurs diverses, les prés ont de nouveaux gazons, les jardins produisent leurs légumes, et les vergers leurs fruits. Le soleil emplit l'espace de ses rayons vivifiants, pleins d'ardeur et d'éclat. Enfin, une vie intense renaît de tout cet anéantissement de novembre et de cette apparente mort de l'hiver.

L'homme seul échapperait-il à cette loi universelle de revie?

Non. Le roi de la création doit, logiquement, avoir un sort supérieur à celui des choses créées uniquement pour son utilité ou sa joie.

Réjouissons-nous donc: car, tous, nous renaîtrons un jour dans l'immortalité.

Après avoir connu les tribulations, les adversités, les luttes, les afflictions d'une existence passagère, l'être humain s'en va dormir du sommeil de l'ultime germination, pour s'éveiller à une vie parfaite au jour de la résurrection universelle.

O merveilleux espoir!

Novembre, sois béni! Ton visage austère invite aux salutaires méditations et ta voix dolente, nostalgique, en parlant de destruction, de mort, chante à nos âmes croyantes le plus sublime cantique d'espérance.

Marthe EMAIRE-DUGUAY

### Un beau cadeau

Voici l'époque joyeuse des fêtes qui approche. Pourquoi ne profiteriez-vous pas de cette circonstance pour offrir à un parent, à un ami, un cadeau qui, chaque semaine, viendra rappeler votre nom au souvenir de ce parent, de cet ami?

— C'EST BIEN SIMPLE —

Donnez un abonnement à votre journal local.

CE CADEAU AURA UN TRIPLE EFFET: Celui de faire grandement plaisir; Celui de participer à la diffusion d'une oeuvre de bonne presse; Celui de contribuer au maintien et à la survivance de votre journal local.

Envoyez-nous deux dollars, avec le nom et l'adresse de la personne que vous désirez abonner, et cette personne recevra une magnifique carte à votre nom, lui annonçant la bonne nouvelle...

Ne tardez pas. N'hésitez pas. Cela vous coûtera peu et fera énormément plaisir.

Un abonnement à votre journal local comme cadeau de Noël ou du Jour de l'An!

## LA BOUSSOLE

## Emilien Desponts tenu responsable de la mort de Denis Fréchette

Il n'a pas fallu que sept minutes à un jury de cinq membres présidé par M. Conrad Guévin, de Pierreville, pour tenir à Emilien Desponts, 25 ans, de Nicolet, criminellement responsable de la mort de Mlle Denise Fréchette, une jeune institutrice de 19 ans, décédée d'une fracture du crâne à l'hôpital du Christ-Roi de Nicolet.

L'enquête du coroner que présidait le Dr Alphonse Lemire, de La Baie, avait repris à la morgue Descoteaux de Pierreville à la suite d'un ajournement. On se souvient que Mlle Fréchette, originaire de St-Zéphirin dans le comté d'Yamaska, avait été heurtée, à St-François-du-Lac où elle enseignait depuis septembre dernier, par une automobile conduite par le jeune Desponts de Nicolet. Cet accident avait été suivi d'une chasse à l'homme depuis Pierreville jusqu'à Nicolet, à une vitesse dépassant 90 milles à l'heure selon la déposition même de l'agent de circulation Yvon Fontaine de St-Guilhem.

Le premier témoin cité à l'enquête du coroner, fut l'agent Fontaine qui déterminait la position du véhicule et celle présumée du corps qui avait été dirigé à Nicolet peu avant son arrivée, le soir de l'accident. Il raconta les agissements de l'inculpé Desponts qu'il soupçonnait d'avoir pris de la boisson. Et dit ce qui l'avait amené à penser ainsi: "Ses réponses d'abord inexactes" et ensuite la fuite à toute allure vers Nicolet.

### M. l'abbé J.-M. Lemire retourne en mission

M. l'abbé Jean-Marie Lemire, prêtre des missions étrangères de Pont-Viau, est retourné la semaine dernière dans ses missions du Honduras en Amérique Centrale. M. l'abbé Lemire a fait le sermon, aux messes de dimanche dernier et a traité de ses missions. Les paroissiens se sont montrés généreux à la quête qui servira à ses oeuvres.

M. l'abbé Jean-Marie Lemire, p.m.e., est le fils de M. et Mme Omer Lemire, de la paroisse.

### MORT SUBITE DE M. EMILE HEBERT EN ABITIBI

Un ancien marchand à Saint-Wenceslas et Nicolet est décédé, à Barraute, en Abitibi le 1er novembre. M. Emile Hébert a succombé à une crise cardia-

que. De plus, au retour, alors que Desponts était amené à la prison de Sorel, il aurait avoué à l'agent et à un ami de celui-ci qu'il l'accompagnait qu'il aurait pris une bière au Manoir des Erables de Nicolet, une à l'hôtel de La Baie et une à l'hôtel Guévremont de Pierreville.

Un cultivateur de St-Guilhem M. Lionel Michaud, ami de l'agent corrobora le témoignage de l'agent en ajoutant que lui-même avait été menacé de "s'oter du chemin" ou bien "qu'il se ferait passer sur le corps".

Le troisième témoin appelé fut un cultivateur de St-François, M. Lucien Léveillé, 30 ans qui dit avoir vu Desponts se diriger sur lui peu après l'accident en courant et lui demandant d'appeler au plus tôt un médecin et une ambulance. Il ajouta que Desponts avait "porté secours" à la victime, qu'en un mot il avait été "gentil garçon". Deux hôteliers témoignèrent ensuite. M. Conrad Guay de Nicolet, reconnut que Desponts avait consommé chez lui "un rye et qu'il avait apporté une petite bière".

M. Guévremont de Pierreville se rappela avoir servi une petite bière à l'inculpé et une grosse qu'il n'avait pas toute bue. L'inculpé lui-même, cité en témoignage, rappela ses allées et venues de la journée.

Le procureur de la Couronne, Me Charles Courvoyer de Sorel, insista particulièrement sur les hôtels que Desponts avait visités. Le coroner, le Dr Lemire posa à son tour quelques questions quant à l'état de l'auto, de la puissance de ses phares, des conditions nocturnes. Il fut révélé, selon Desponts, que son phare de droite obliquait vers la gauche et qu'il ne voyait en définitive qu'une vingtaine de pieds devant son véhicule ou plutôt celui qu'il avait emprunté sans permission à son frère.

Questionné sur l'accident lui-même le prévenu dit avoir simplement vu une forme humaine arrivée subitement sur son auto et que sentant un choc il avait freiné immédiatement. Il ne pouvait dire de quelle façon circulait la victime. Selon les indices fournis à l'enquête, l'institutrice aurait été frappée du (suite à la page 6)

### Population de 1,300 âmes à Saint-Célestin

M. le curé de la paroisse a donné au cours du sermon de dimanche dernier, les statistiques de la paroisse. On compte à Saint-Célestin 275 familles totalisant 1,252 âmes. Avec les membres des deux communau-

tés religieuses, la population totale est de 1,300 âmes dont 1,032 communicants.

Il y a 340 enfants qui fréquentent les écoles paroissiales.

### Décès de la doyenne de Saint-Pierre les Becquets

La doyenne de la paroisse Saint-Pierre-les-Becquets, Mme Hercule Roy, née Augustine Lesage, est décédée samedi dernier, à Saint-Célestin, Mme

Roy était âgée de 56 ans et 3 mois.

La défunte faisait partie de la société du Tiers-Ordre, de Saint-François d'Assise depuis de nombreuses années.

### La Bible vous parle

Quand mon âme était désespérée, je me suis souvenu du Seigneur. Et ma prière parvint jusqu'à Vous, jusqu'à votre saint temple. (Jonas 2.8)

### Sept personnes sur le pavé à la suite d'un incendie à Gentilly

Sept personnes ont été jetées sur le pavé lorsqu'un incendie s'est déclaré à la propriété de M. Romain Gaudet, à Gentilly. De lourds dommages ont de plus été causés à la maison.

L'incident est survenu vers 3 heures p.m. et a probablement été causé par un court-circuit. Les flammes ont rapidement gagné toute la maison, après avoir pris naissance au rez-de-chaussée. La maison de M. Gaudet contient un magasin, en bas, ainsi que son logement à l'étage supérieur.

Les pompiers de Gentilly, qui furent immédiatement mandés sur les lieux, ont dû combattre

durant une heure et demie avant de maîtriser les flammes. Actuellement il ne reste que les murs extérieurs de la maison, car tout l'intérieur a complètement été détruit par les flammes, et aussi par la fumée et l'eau.

Les occupants de la maison au moment de l'incendie, soit M. et Mme Gaudet, leurs quatre enfants ainsi qu'une servante, ont tous pu fuir sans être blessés, mais ils n'ont pu apporter avec eux que leur linge de corps.

Le ménage de la famille Gaudet est une perte complète. Pour l'instant toute la famille a été recueillie par des parents et amis.

### L'honorable Daniel Johnson en deuil de son père

M. François Johnson, père de M. Daniel Johnson, ministre des Ressources hydrauliques dans le cabinet provincial du Québec, est mort, dans un hôpital de Sherbrooke, à la suite d'une longue maladie.

Ses filles sont: Madeleine, Fonctionnaire à sa retraite, M. Johnson était âgé de 77 ans. Il laisse dans le deuil quatre fils et quatre filles.

Ses fils sont: MM. Daniel,

ministre des Ressources hydrauliques du Québec; Maurice, député fédéral de Chambly-Rouville; Réginald, médecin de la métropole et James, étudiant de l'Université de Montréal.

Ses filles sont: Madeleine, Mme Gérard Leduc, Claire, Mme Yvon Charest et Doris, toutes domiciliées à Montréal; Vivienne, Mme Bernard Codere, de Sherbrooke.

### Cercle "Vie Féminine"

Octobre donnait le signal de la reprise des activités mensuelles du cercle "Vie Féminine".

Le thème de la réunion "Une des nôtres" jeudi le 29, à la salle Lacharité, c'est dans la joie et l'admiration que les membres exprimaient à Madame Camille Parenteau leurs

plus chaleureuses félicitations. Madame Camille Parenteau était ces jours derniers, la récipiendaire de la médaille "Bene merenti".

En plus d'être un membre actif elle est une ouvrière de la première heure ayant largement contribué à la survie du cercle.

### Décès de Mme Hector Courchesne à Pierreville

Mme Hector Courchesne, née Clotilde Desjardins, demeurant au rang de Ste-Anne à Pierreville, est décédée en la demeure de son fils, à l'âge de 81 ans.

Elle laisse dans le deuil ses filles et gendres: MM. et Mmes Adélard Dupuis (Alexandrine), de Pierreville, Mme Vve Sinai Montréal; son fils et sa bru:

M. et Mme Wilfrid Courchesne (Yvette Courchesne), de Pierreville; sa soeur et son beau-frère, M. et Mme Henri Gagnon (Bernadette), de St-Léonard de Montcalm; sa belle-soeur, Mme Ernest Desjardins, de St-Jérôme, ainsi que plusieurs petits-enfants, neveux et nièces.

### CREUSAGE D'UN CANAL D'EGOUTS A DAVELUYVILLE

Une équipe d'hommes travaillent présentement au creusage d'un canal qui servira à recueillir les égouts des rues secondaires et de plusieurs propriétés de la rue principale.

Ce canal partira de la nouvelle usine de verser, longera le 2e rang pour traverser ensuite le grand chemin et se continuer

jusqu'à la rivière Bécancour. Ce canal empruntera les terrains de MM. Arthur Lafrenière et Noël Hébert.

On a été obligé de se servir de la dynamite à plusieurs reprises. Il est probable que l'an prochain, on poursuivra les travaux.

### Tentative de vol dans une bijouterie à Pierreville

Une tentative de vol a eu lieu à la bijouterie Côté, à l'intersection des rues Georges et Rouillard, Pierreville.

On a pénétré en brisant une vitre du hangar à l'arrière de l'établissement.

Rendu dans le hangar on a essayé d'enfoncer la porte donnant sur l'atelier de réparation. Comme celle-ci était bien ver-

### M. C.-E. THIBEAULT PRÉSIDENT DES OEUVRES A PIERREVILLE

Le comité des oeuvres pour la Jeunesse a tenu une assemblée publique lundi soir. Plusieurs personnes se sont rendues à cette réunion montrant par là leur intérêt aux loisirs des jeunes. Cet hiver, une patinoire sera au service des jeunes.

A cette réunion, le nouveau bureau de direction a été formé. Les nouveaux membres sont M. Charles-Etienne Thibault, président; M. Thomas Nolet, vice-président; M. Anatole

Courchesne, 2e vice-président; M. François Bussièrès, secrétaire-trésorier. Les directeurs sont MM. Claude Dufresne, Roland Daneau, Jules-Émile Descoteaux, Pierre-Paul Guil et Jules Beaulieu. Le président officio est M. Guy Tremblay.

Au cours de cette réunion, il a été décidé d'organiser une soirée récréative pour le 13 décembre à la salle Moreau à 8 heures p.m. au profit de l'organisation.

### Système de chauffage à la salle paroissiale de St-Célestin

M. le curé de la paroisse a tenu deux assemblées. La question à régler était l'installation d'un système de chauffage pour le sous-sol de l'église. On sait que le sous-sol sert de salle paroissiale depuis quelque temps.

Quatre entrepreneurs ont fait parvenir des soumissions. À la première assemblée qui groupait les marguilliers anciens et nouveaux, il a été proposé par M. Elphège Leblanc et secondé par M. Donat Bail-

largeon que le contrat soit accordé à M. Gérard Lessard de Saint-Célestin pour un montant de \$800. La proposition a été acceptée à l'unanimité.

Une deuxième assemblée de tous les paroissiens a suivi celle des marguilliers. Là encore, il a été accepté à l'unanimité d'accorder le contrat à M. Lessard. Le proposeur a été M. Albert Renaud et le second M. Georges Morel.

L'installation du système de chauffage débutera d'ici peu.

### Mlle Y. Laliberté fête ses 29 ans d'enseignement

A ST-FRANÇOIS DU LAC

Une fête a eu lieu à l'école du village de St-François du Lac à l'occasion des 29 ans d'enseignement de Mlle Yvette Laliberté.

Depuis 29 ans, Mlle Laliberté se dévoue au service de la gent scolaire de la région.

Les écoles de Ste-Elizabeth, de Ste-Anne et Drummondville puis les deux écoles de son village natal ont bénéficié de ses services.

Cette institutrice a consacré 28 ans au service de ses coparochiens.

Elle a été gratifiée à cinq reprises de la prime pour succès dans l'enseignement. Par l'entremise de M. Armand Martel, inspecteur, le département de l'Instruction publique l'a décorée du mérite scolaire. Elle enseigne présentement à l'école du village.

### REUNION DU CONSEIL DES CHEVALIERS DE COLOMB

A ST-WENCESLAS

Cinquante-cinq chevaliers de Colomb du conseil 2897 se sont réunis pour leur assemblée. Me René Crochetière, avocat de Victoriaville a donné une intéressante conférence. Il a traité de l'unité, de la charité et de la fraternité, trois degrés importants chez les chevaliers. M. Germain Pépin a remercié le conférencier.

Il y aura commémoration des

morts à St-Léonard d'Aston et tous ont été invités à y participer.

De plus, le conseil donnera, le 8 décembre, à 6 heures, du soir un souper en l'honneur des ex-grands chevaliers. On a aussi souligné que les quatre conseils du district ont donné \$10,000 en oeuvre durant l'année 58. M. Gérard Michaud, député du district était présent à l'assemblée.

### Votre souscription est importante



Achetez des TIMBRES DE NOEL



# CKTM-TV

CANAL 13

Télévision Saint-Maurice Inc.

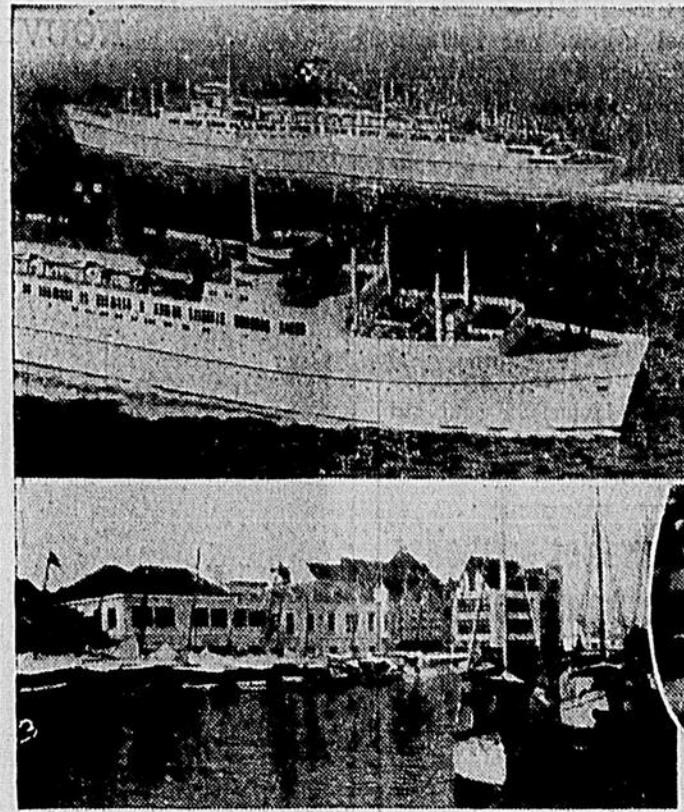
MARDI, 17 NOVEMBRE	
1.30 Ciné Matinée: 'Madame veut un bébé'	6.55 Camera 13: Nouvelles Sportives
3.00 Pour vous, Madame...	7.00 Théâtre Miniature
3.45 Boîte à images	7.15 Etoiles de demain
4.00 Bobino	7.45 Par le trou de la serrure
4.30 La boîte à surprise	8.00 Cendarmes Royales
5.00 Dessins animés	8.30 Joie de vivre
5.15 Apprenez à dactyler	9.00 C'est la vie
5.30 Radisson	9.30 Pays et merveilles
6.00 Harmony Boys	10.00 En votre âme et conscience
6.30 Camera 13: nouvelles	10.30 Panoramique "Les 90 jours"
6.40 Camera 13: Météo	11.00 Téléjournal
6.45 Camera 13: A votre service	

MERCREDI, 18 NOVEMBRE	
1.15 Ciné Matinée: "Genghiskan"	6.55 Camera 13: nouvelles sportives
2.45 Ouverture de l'Assemblée Législative	7.00 Théâtre Miniature
4.30 La boîte à surprise	7.15 Au Tour de...
5.00 Riquet belles oreilles	7.30 Tour de France, tour de chant
5.30 Les Boucaniers	7.45 Du côté de chez Lise
6.00 En vedette	8.00 Le Point d'interrogation
6.30 Camera 13: nouvelles	8.30 La Pension Velder
6.40 camera 13: météo	9.00 En haut de la pente douce
6.45 Camera 13: à votre service	9.30 Joindre les deux bouts
6.55 Camera 13: nouvelles sportives	10.00 La lutte
7.00 Théâtre Miniature	10.45 Normandises
7.15 Au Tour de...	11.00 Téléjournal
7.30 Tour de France, tour de chant	11.15 Nouvelles sportives
7.45 Du côté de chez Lise	11.22 Commentaires
8.00 Le Point d'interrogation	11.30 CBC TV news
8.30 La Pension Velder	11.40 Ciné Soir: "Femme et maîtresse"
9.00 En haut de la pente douce	1.10 Fin des émissions
9.30 Joindre les deux bouts	
10.00 La lutte	
10.45 Normandises	
11.00 Téléjournal	
11.15 Nouvelles sportives	
11.22 Commentaires	
11.30 CBC TV news	
11.40 Ciné Soir: "Femme et maîtresse"	
1.10 Fin des émissions	

JEUDI, 19 NOVEMBRE	
1.30 Ciné Matinée: La rançon du bonheur	2.00 Long métrage
3.00 Pour vous, Madame...	3.30 Long métrage
3.45 Votre cuisine Madame	5.00 Roman de la science
4.00 Bobino	5.30 Monde du sport
4.30 Boîte à surprise	6.00 Film
5.00 Kosmos 2001	6.30 Camera 13: nouvelles
5.30 L'enfant du cirque	6.40 Camera 13: météo
6.00 Don Wyatt et son orchestre	6.45 Camera 13: A votre service
6.30 Camera 13: nouvelles	6.55 Camera 13: nouvelles sportives
6.40 Camera 13 météo	7.00 Théâtre Miniature
6.45 Camera 13 à votre service	7.15 Rythmes et Variétés
6.55 Camera 13: nouvelles sportives	7.45 Les affaires de l'Etat
7.00 Théâtre Miniature	8.00 Club des autographes
7.15 CKTM-TV salué	8.30 La clé de Sol
7.45 Toi et moi	9.00 La soirée du hockey
8.00 A la Porte St-Louis	10.30 Frère Jacques
8.30 Le Survivant	10.45 Vie de chien
9.00 Rendez-vous avec Michelle	11.15 Téléjournal
9.30 Concert aux Nations Unies	11.30 Nouvelles sportives
11.00 Téléjournal	11.35 CBC TV news
11.15 Nouvelles Sportives	11.45 Ciné Soir: Madame et ses pantins
11.22 Commentaires	1.15 Fin des émissions
11.30 CBC TV NEWS	
11.40 Ciné Soir: "Never to Love"	
1.10 Fin des émissions	

VENDREDI, 20 NOVEMBRE	
1.30 Ciné Matinée: La loi du Far West	12.30 Opinion
3.00 Pour vous, Madame...	1.00 Kim
3.45 Boîte à images	1.30 Les travaux et les jours
4.00 Bobino	2.00 Premières armes
4.30 La boîte à surprise	2.30 Reportage
5.00 Ouragan	3.00 Concert
5.30 Les Casse-cou	4.00 L'heure des Quilles
6.00 Lévis Bouliane et ses Blue Stars	5.00 La bonne nouvelle
6.30 Camera 13: Nouvelles	5.30 Guillaume Tell
6.40 Camera 13: Météo	6.00 Jeunes visages
6.45 Camera 13: à votre service	6.30 Robin des Bois
6.55 Camera 13: Nouvelles Sportives	7.00 Papa a raison
7.00 Théâtre Miniature	7.30 La clé des champs
7.15 Hebdo-sportif	8.00 Music Hall
7.45 Pour elle	9.00 Du coq à l'âne
8.00 Aventures	9.30 Première: L'héritière
8.30 Les idées en marche	10.30 Premier plan
9.00 Les beaux films	11.00 Téléjournal
10.30 Affaires de Famille	11.10 Sport-éclair
11.00 Téléjournal	11.40 Magazine du cinéma
11.15 Nouvelles sportives	12.10 Fin des émissions
11.22 Commentaires	
11.30 CBC TV news	
11.40 Ciné Soir: "Le grand chemin"	
1.10 Fin des émissions	

SAMEDI, 21 NOVEMBRE	
9.00 Fon Fon	6.30 Camera 13: nouvelles
10.00 Défilé du Père Noël	6.40 Camera 13: météo
10.45 Domino	6.45 Camera 13: à votre service
11.45 Film	6.55 Camera 13: nouvelles sportives
12.00 Images du Far West	7.00 Théâtre miniature
1.00 Ecran des jeunes	
1.30 Echos de Paris	



● HUIT CROISIÈRES AUX ANTILLES — Les deux grands paquebots de luxe du Canadien Pacifique, l'Empress of Britain et l'Empress of England feront chacun quatre croisières aux Antilles au cours de l'hiver. Il y en aura de 10, de 12, de 14 et même de 19 jours. Les amées dernières, un seul paquebot faisait des croisières, mais devant la popularité grandissante de ces voyages, le Canadien Pacifique a cru devoir en doubler le nombre. Tous les départs auront lieu de New York et les principaux ports d'escale seront San Juan, à Porto-Rico; St-Thomas, dans les îles vierges; Curaçao, Aruba, Port d'Espagne, Port-au-Prince, Kingston et La Havane. Les deux Empress tout blancs du Canadien Pacifique jangent chacun 25,000 tonnes. Pourvus de stabilisateurs, entièrement climatisés, ils sont de plus dotés de piscines alimentées à l'eau salée, et ils comportent toutes les améliorations propres à assurer aux voyageurs confort et agrément. En bas, à gauche, on voit une partie du marché flottant de Willestad, à Curaçao, qui est appelé le paradis des acheteurs. A droite, on voit la statue de Christophe Colomb, dans un des magnifiques squares de la ville de Panama.

## DES HOMMES-CHOC

Dans l'attitude grégaire de trop de contemporains, il est désolant de ne pas voir plus d'hommes-chocs. Un homme-choc, ce n'est point un hystérique, genre Hitler, qui assoie ses triomphes sur des carnages humains; ce n'est pas cette carcasse humaine toute articulée sur l'intrigue, l'aplât-veritris, mais bien un homme dans le sens où les vrais grands penseurs l'ont toujours défini et compris.

Un homme-choc est celui qui a parfaitement fait la synthèse de sa vie, de sa vie intérieure d'abord. Le monde va si mal, uniquement parce que personne ou presque ne réfléchit dans son cœur. Le prophète l'avait déjà dit, il y a des millénaires, donc bien avant cette civilisation de l'atome et de l'espace. Aujourd'hui, la masse vit à l'extérieur, à l'extérieur des consciences, de soi-même, et voilà pourquoi ce siècle de bruits est si profondément sourd aux sources ravissantes de la vraie vie.

Un homme-choc est celui qui s'est d'abord maîtrisé lui-même, après avoir tout pesé dans le champ de son existence. Ayant fait la paix en lui-même, il est tout disposé à voir cette réflexion sur son prochain, dans ses attitudes avec autrui. Les saints ont été des hommes-chocs, plus que tous les héros... et même les génies. Heureux les saints qui ont été des héros et des génies; c'est le sommet auquel une créature humaine peut atteindre ici-bas, dans notre état...

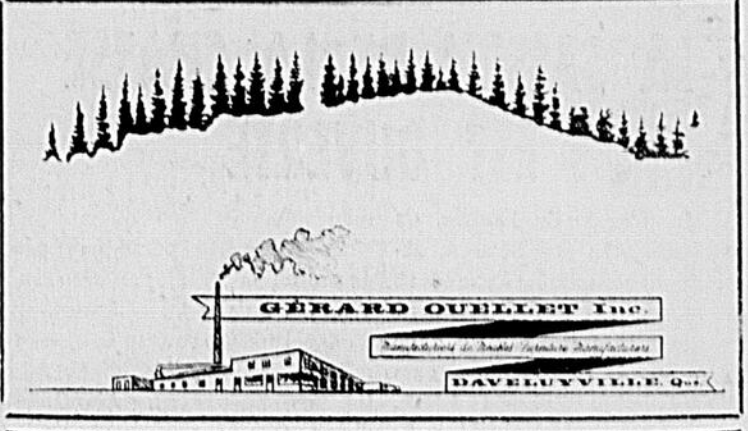
Un homme-choc est un éveillé de courage, de joie, de valeurs positives... Il est un entraîneur, et comme "le bien tend à se répandre", selon S.

Thomas, l'homme-choc cherche par tous les moyens à multiplier l'image de Dieu sur cette terre des hommes. Et cette image est bonté, paix, joie! Certains jugeront que la vertu est surannée; dérompions-nous... Ceux qui triomphent toujours, ce sont les saints, les hommes que la grâce de Dieu conduit vers les beaux pâturages, là où le Seigneur nourrit son troupeau dans l'abondance... Soyons des hommes-chocs, et la charité triomphera partout.

ROGER BRIEN

## La robe de chambre et la perruque de Talleyrand

Louis XVIII, qui se défiait beaucoup de Talleyrand, tout en s'en servant, avait chargé un agent d'une intelligence toute spéciale de lire ses papiers. Voici le moyen de haute comédie qu'employa cet homme: Chaque matin, après avoir travaillé dans son cabinet, M. de Talleyrand avait l'habitude de passer dans sa salle de bain; avant d'y entrer, il ôtait sa robe de chambre et sa perruque laissait l'un sur son fauteuil et posait l'autre sur son bureau.



**Arthur DuRuisseau**  
 Entrepreneur électricien  
 ST-GUILLEAUME  
 Cté Yamaska Tél. 24

Tél: 680 58, rue Brassard  
**HOTEL CHAMBERTIN**  
 Nicolet  
 Spécialités: BAR-B-Q — STEAK  
 SALLE DE RECEPTION POUR TOUS GENRES  
 EN TOUT TEMPS ET TOUT LIEU  
 Salle à manger ouverte de 7 heures du matin à minuit  
 Mandoza Boily, Prop.

Qu'est-ce qui...  
 (suite de la page 8)

functes de travail, communément exercées comme affaires distinctes dans des locaux distincts, sont poursuivies dans des services différents sur les mêmes lieux, chaque service est, aux fins du présent article, censé être une fabrique ou un atelier distinct.

La porte pouvait s'ouvrir alors; à la vue de cet homme en négligé du matin, accoudé dans une attitude méditative, qui ne se serait respectueusement retiré? Qui aurait osé troubler dans ses graves travaux le grand politique contemporain? L'agent pouvait donc se livrer tranquillement à ses délicates occupations.

La valeur brute de la production des industries manufacturières de l'Ontario est passée de \$3.8 milliards en 1946 à \$11 milliards en 1957.

POUR VOS PROBLEMES D'ASSURANCE-VIE consultez **Hervé Leveillé** 109 Notre-Dame Tél. 77 - NICOLET

Tél. 124  
**Le MEUBLE FAMILIAL Inc.**  
 Mlle ANGELE PROULX, prop.  
 Choix complet  
 Spécialité: MATELAS et REPARATION de MEUBLES  
 R. 3 (Les 40) Nicolet

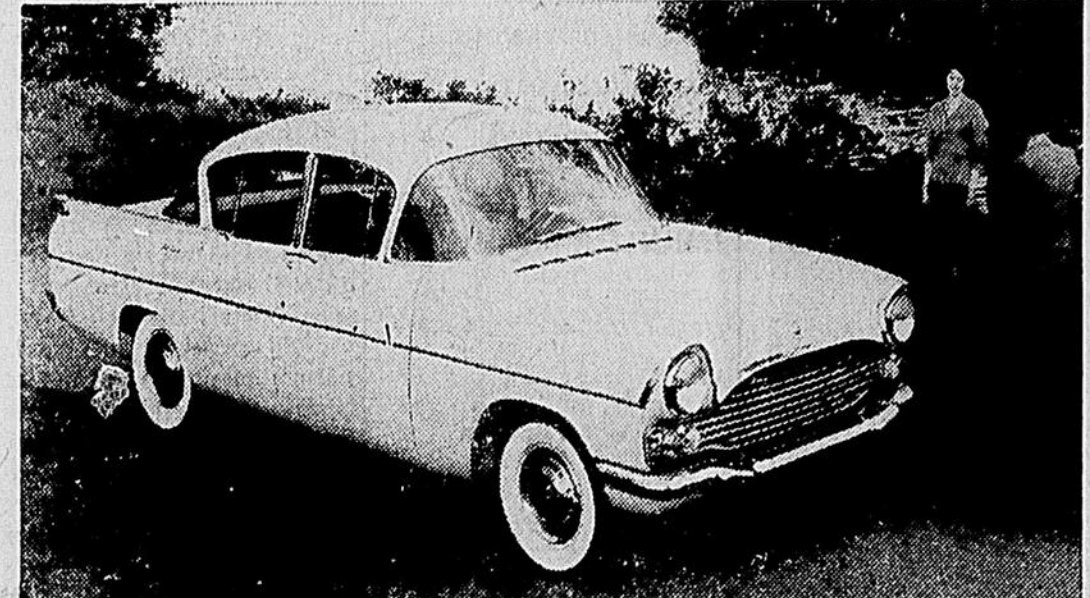
**ROYAL NEON SIGNS**  
 A. NAULT, prop.  
 Vente et Service  
 Enseignes Commerciales - Lettrage de Camions  
 Estimé gratuit sur demande  
 Tél. GR 8-1646 222B, Dorion  
 DRUMONVILLE, P.Q.

**Pierre THIBAUT (CANADA) LIMITEE**  
 MANUFACTURIERS  
 d'appareils et d'accessoires contre l'incendie  
 Bureau chef et usines: PIERREVILLE

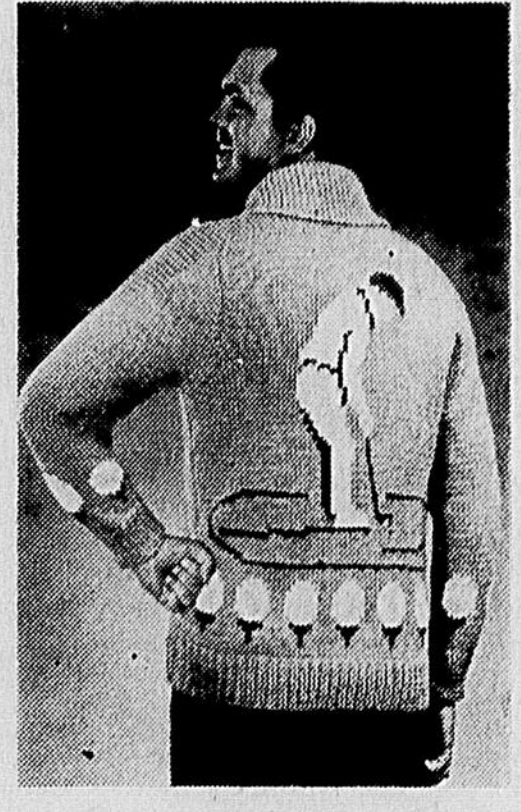
**J. Ubald Caron Inc.**  
 Assurances Générales (Bureau établi en 1924)  
 38, rue Notre-Dame NICOLET Tél. 133

**Au Moulin Rouge**  
 Aimé BASTIEN, prop.  
 Salle de réception pour toutes occasions  
 Salle à manger — Restaurant  
 Saint-Léonard Cté Nicolet  
 Tél.: LOCAL 21-s-4 (Route Trans-Canada)

**HOTEL CENTRAL**  
 BAIEVILLE  
 R. BLANCHETTE, prop.  
 LA BAIE, cté Yamaska Tél. 63



CRESTA VAUXHALL 1960 — Voici la nouvelle Cresta Vauxhall, présentée en une nouvelle gamme de couleurs — avec des modèles une couleur ou deux tons. On remarquera la grille de radiateur plus large et plus haute que dans les modèles précédents, de même que la glacie arrière de forme enveloppante.



**CHANDAIL**  
 avec GROSSE LAINE pour TOUTE LA FAMILLE  
 VOUS QUI AIMEZ TRICOTER, MESDAMES  
 C'est le temps de tricoter un de nos nombreux modèles à motifs à prix très réduit. Ecrivez-nous en incluant 25 cents pour avoir un catalogue de patrons avant d'acheter votre laine. Nous avons un magnifique choix de couleurs dans la laine CHIEFTAIN-BEEHIVE (4 plis). Généralement pour chandail d'homme, 22 écheveaux de 2 onces ou 11 écheveaux de 4 onces suffisent. Préparez vos cadeaux des FETES en tricotant de ces jolis chandails. Ecrivez dès maintenant pour votre catalogue de patrons et commandez ensuite votre laine.  
 ECHEVEAU de 2 onces, 60 cents  
 ECHEVEAU de 4 onces, 85 cents  
**Gentilly Knitting Mills Inc.**  
 GENTILLY, Cté Nicolet - Case Postale 60 - Tél. 56

# LA SAISON DE LA CHASSE EST OUVERTE

Cette période de l'année, de l'automne plus précisément, attendue avec anxiété par tous nos nemrods, bat présentement son plein et fait accourir dans les forêts de nos régions, vers les bois plus éloignés même, un nombre considérable de chasseurs.

Que sera-t-elle cette année, la saison de la chasse? Personne ne peut le dire exactement, toutefois les connaisseurs peuvent émettre des idées et tout le monde peut même déclarer que les premiers jours de cette période importante n'ont pas été favorables, à cause de la mauvaise température qu'ils nous ont apportée, retenant maints chasseurs à la maison et ne permettant aux autres de pénétrer sous bois qu'avec certaines difficultés. Depuis, cependant, la température redevient favorable et les premiers coups de feu ont été tirés. Les citoyens de notre ville, par exemple, ont pu voir passer nombre d'automobiles surmontées de jolies preuves à l'appui, des coups justement portés par nos chasseurs. Plusieurs chevreuils, en effet, ont orné le dessus des automobiles, résultat d'excursions bien réussies.

Il serait à propos, nous semble-t-il, d'offrir à tous ceux s'intéressant à la chasse quelques informations en rapport avec les plus récents règlements de la chasse dans la province de Québec dont l'ouverture comme nous le disons plus haut, s'est faite le premier novembre et qui se continuera jusqu'au 22 du même mois.

### IL EST DEFENDU :

10—A toute personne, domiciliée ou non dans la province, de chasser, ou trapper sans per-

un projecteur ou une autre lumière artificielle et de se servir de collets, cordes, filets ou trappes pour chasser l'original ou le chevreuil sous peine d'amende et les frais ou d'emprisonnement ou des deux peines à la fois.

11—De se servir de chiens pour chasser le chevreuil et l'original.

12—De permettre qu'un chien, susceptible de chasser ou courir le chevreuil, erre, chasse ou courre dans les localités où il y a du chevreuil.

13—De chasser, tuer ou prendre l'original ou le chevreuil dans leurs ravages d'hiver ou en profitant de la croûte de neige.

14—D'acheter ou de vendre la chair de chevreuil, d'original ou de caribou.

15—De transporter ou d'avoir en sa possession, de l'original ou du chevreuil ou toute partie de ces animaux, sans que les conditions suivantes ne soient remplies :

a) Toute personne qui aura tué un chevreuil ou un original devra, aussitôt l'animal abattu, détacher le coupon de possession ou de transport faisant partie intégrale du permis de chasse et apposer ledit coupon sur la carcasse; ledit permis ainsi altéré devient nul;

b) Elle sera tenue de faire rapport à un garde-chasse dans les quarante-huit heures après sa sortie de la forêt, de tout chevreuil ou original abattu, et de remettre à l'officier ledit permis de chasse à l'original ou au chevreuil, ainsi altéré;

c) Ladite personne devra produire les cornes de tout original ou de tout chevreuil dans les zones où la femelle est protégée, ou simplement sur demande de l'officier qui procède à l'enregistrement;

d) Après avoir procédé à l'enregistrement, un sceau spécial devra être apposé, suivant la façon déterminée par l'honorable ministre des Pêcheries et

de la Chasse, à la carcasse de l'animal abattu, par l'officier qui procédera à l'enregistrement

16—D'expédier du gibier sans inscrire sur le paquet, les noms et adresses de l'expéditeur et du destinataire, ainsi qu'une description du contenu;

17—A toute personne d'acheter ou de vendre le lièvre pris ou tué légalement avant le troisième jour qui suit l'ouverture de la chasse au lièvre et après le quinzième jour qui suit l'expiration de la saison de chasse pour cet animal.

### Les retraites annuelles de trente jours

Les Exercices spirituels de Saint-Ignace d'une durée de trente jours, tels que les a voulu leur auteur, si recommandés par les Souverains Pontifes, sont de plus en plus pratiqués au Canada français. Le P. Ledit, S.J., qui a inauguré en 1947 ces retraites annuelles pour le clergé, vient de terminer la onzième au Grand Séminaire de Sherbrooke. Quarante-trois prêtres y prirent part. Plusieurs communautés religieuses d'hommes et de femmes sont tenues par leurs règles à faire ces grands Exercices à une époque déterminée. D'autres s'y appliquent librement. Vu la multiplication de ces retraites à la même époque, durant l'été, quelques Jésuites de France viennent maintenant prêter main-forte à leurs confrères du Canada. Signalons entre autres, pour la période qui vient de s'écouler, le R. P. René d'Ouine, ancien directeur des Etudes, ancien professeur de la résidence de la rue de Sèvres, à Paris, actuellement professeur de théologie dogmatique; le R. P. André Rayer, directeur du Dictionnaire de Spiritualité; le R. P. Georges Hautgamt, supérieur de la résidence de Grenoble et directeur de plusieurs oeuvres, le

### NOUVEL EMBRANCHEMENT DU CN DANS LE QUÉBEC



(Photo CN)

Le Canadien National, fidèle à sa mission historique, a posé un nouveau jalon dans l'expansion du transport, lorsque le 28 octobre, le premier train en provenance de Chibougamau, dans le nord du Québec, est arrivé en gare de St-Félicien, au Lac St-Jean. Le nouveau parcours s'étend sur une distance de 133 milles.

Comme en témoigne le cliché du bas, des centaines de citoyens de la région s'étaient donné rendez-vous à la gare pour accueillir le Président, M. Donald Gordon, mécanicien d'honneur du premier convoi.

Dans la photo de gauche, on aperçoit, dans l'ordre habituel, quelques-uns des dignitaires pré-

sents à la cérémonie d'inauguration: l'hon. Antonio Talbot, Ministre provincial de la Voirie et représentant personnel du Premier Ministre, l'hon. Paul Sauvé, M. Gordon, S.H. le maire de St-Félicien, M. Rodolphe Lefebvre, l'hon. George Hees, Ministre fédéral des Transports, et M. Jean-Noël Tremblay, député fédéral du comté de Roberval.

Le riche bassin minier de Chibougamau a été relié au Réseau national il y a deux ans. L'achèvement du nouvel embranchement réduit de 200 milles la distance par rail entre Chibougamau et Montréal et facilite l'exploitation des réserves forestières situées au nord-ouest de St. Félicien. Le coût de la nouvelle voie ferrée est de 16 millions et demi.

P. Pierre Duboug qui exerce son ministère à Paris. On est en droit d'attendre de ces retraites un renouveau spirituel dans nos communautés religieuses dont bénéficiera toute notre population.

### Nomination chez Supersweet



La Division des Moulées Equilibrées Supersweet de Robin Hood Flour Mills Limited, annonce la nomination du Docteur G. E. McKimpson au poste de directeur des services de nutrition et techniques, avec bureaux à Montréal. Le docteur McKimpson est diplômé de l'Université d'Iowa où il a obtenu son doctorat en nutrition animale.

Le docteur McKimpson assume ce poste après avoir occupé durant trois ans celui de directeur technique des ventes de la Division des Moulées Equi-

brées Supersweet, à Des Moines, Iowa.

Il avait auparavant passé trois ans au service de la Compagnie Borden, à Elgin dans l'Illinois, en qualité de spécialiste de la nutrition; précédemment, il avait enseigné l'Agriculture à Ruthven, Iowa.

La nomination du docteur McKimpson par Robin Hood Flour Mills Limited, fabricant des moulées équilibrées Supersweet, marque assez bien la détermination de ces derniers de fournir des produits de la plus haute qualité et les meilleurs services techniques possibles.

### Soyez de bonne humeur

Alphonse Daudet, qui passa une partie de sa vie dans des souffrances terribles, disait, avec son fin sourire douloureux, qu'il était un excellent professeur de bonheur.

Et l'on peut toujours, avec de la bonne volonté, se constituer professeur de bonheur... pour les autres.

Il ne s'agit pas de grandes directions morales. Le meilleur conseil à donner pour la conduite de la vie est un remède de bonne femme. Je le formule ainsi:

Soyez de bonne humeur. Un point, c'est tout.

D'abord, la bonne humeur exclut la méchanceté. Et la meilleure ligne de conduite est celle toute blanche, toute droite toute lumineuse que trace la bonté. Pas la bonté avec un B majuscule, la bonté dont on fait des livres, des drames, des déclamations et de la politique, mais la vraie, la lumineuse, la tendre, la spirituelle, la simple bonté. C'est difficile d'être bon quand on est hargneux et maussade. Mais un méchant, un vrai méchant, n'a jamais poussé un vrai éclat de rire. Soyez de bonne humeur. N'allez pas entre les devoirs de la vie tête basse et genoux tremblants comme un cheval de fiacre entre ses brancards. Vivez joyeux selon l'éternel conseil du maître. Ne croyez point que la mélancolie soit une attitude, et la gravité une force. Opposez aux embêtements journaliers le bouclier de votre bonne humeur: il sera d'airain contre ces coups d'épingle. Haussez souvent les épaules et ne vous mettez jamais en colère. Enfin ayez un bon estomac, et méfiez-vous des conseils en songeant qu'ils sont souvent intéressés, souvent donnés à la légère, et que l'on trouve en soi d'excellentes inspirations parce

### Le transport du doré

L'ensemencement de lacs et rivières au moyen de dorés est une entreprise du département de la chasse et de la pêche de la province de Québec. Molson est très fier d'avoir pu contribuer à cette oeuvre en effectuant le transport gratuit pour les associations de pêche. Voici un extrait d'un rapport public par le Dr Louis Rock Séguin, biologiste directeur de la Pisciculture de Coaticook et grand responsable de l'ensemencement de dorés dans de nombreux endroits de la province.

En 1954, aux demandes pressantes de plusieurs associations de pêche, les autorités de la province de Québec arrêtaient la pêche commerciale du doré sur le Lac Champlain à la Baie Missisquoi et transformaient de ce fait cette baie en station de pisciculture dans le but de transférer dans d'autres lacs et rivières de la province le doré qui vient y frayer.

Les dorés sont capturés par 15 pêcheurs experts au moyen de nets de 600' de longueur. Afin d'assurer la survivance des poissons capturés les pêcheurs reçoivent .50 pour les dorés vivants et .05 pour les morts. A chaque coup de seine, seuls les dorés sont retenus et les autres espèces sont remises à l'eau. Les dorés sont conservés dans de larges bassins en bois pour un temps aussi court que possible afin d'éviter que les poissons soient endommagés et meurent. La plupart du temps ils sont chargés directement dans des camions équipés de réservoirs et de pompes assurant une bonne circulation d'eau et d'air. Grâce à cet équipement, 500 dorés ont été transportés, sans aucune perte, à des distances allant jusqu'à 250 milles. Le Club de Pêche Molson a transporté gratuitement plus de 90% des dorés pour les associations de pêche et cela depuis cinq ans.

Des centaines de lacs de la province de Québec ont été ensemencés de ces dorés de la Baie Missisquoi dont le poids varie entre 1 livre et 11 livres. Comme ces poissons sont de belle taille, les pêcheurs ont eu le plaisir et l'avantage d'en pêcher dès la première année si bien que dans certains endroits 80% des poissons ensemencés ont été capturés. C'est une méthode d'ensemencement qui semble être efficace et dont le coût n'est pas très élevé.

Le coût de se maintenir à la page est concrétisé par les \$325 millions que la Steel Con- (suite à la page 6)

que ce n'est pas votre cœur qui bat dans la poitrine des autres. Voilà!

**Concours SEALY \$400,000**

**Gagnez une SEMAINE de VACANCE pour DEUX au magnifique FONTAINEBLEAU**

Vous voyagez par avion avec DELTA AIR LINES D.C.-8 Royal, en 1<sup>re</sup> classe

EN PLUS... notre prix spécial

**Un matelas SEALY Posturepedic qui sera donné par notre magasin**

- Rien à acheter - Facile à gagner

Inscrivez-vous maintenant chez

**LE MEUBLE FAMILIAL INC.**

Mlle ANGELE PROULX, prop.

R. R. No 3 NICOLET

**Molson**

PROVINCE DE QUEBEC:

# AUJOURD'HUI

## UNE NOUVELLE BIÈRE LAGER

UNE BIÈRE PLUS "VIVE"  
Faites pour la vie que vous aimez vivre

**LA MOLSON CANADIAN donne un sens nouveau au mot rafraichissement**

Voici une bière en parfaite harmonie avec l'esprit jeune et dynamique du Québec d'aujourd'hui!

Douce, blonde, claire, radieuse, la lager CANADIAN a été créée par Molson à l'image même de notre époque: c'est une bière plus "vive"... faite pour la vie que vous aimez vivre!

Sa saveur nouvelle répond exactement aux goûts modernes, mais elle est brassée selon un processus naturel. La CANADIAN est idéalement rafraichissante, typiquement de son pays, typiquement de son temps.

AUSSI DISTINCTIVE QUE SON ETIQUETTE "BLEU - BLANC - ROUGE"

**LA BIÈRE LAGER MOLSON CANADIAN**

### LES CAMIONS GMC

Les camions GMC 1960 ont une maniabilité, une tenue de route et une sécurité supérieures encore à celles des modèles précédents, annonce la General Motors of Canada Limited.

Les camions GMC 1960 ont une suspension entièrement nouvelle, mise au point après six ans de recherches, et dont la douceur se compare à celle des voitures de tourisme.

Les roues avant des GMC 1960 sont à suspension indépendante avec ressorts de torsion, sauf sur deux modèles. Les modèles d'une demi-tonne et de trois quarts de tonne ont une nouvelle suspension arrière à ressort à boudin à double articulation.

Les ressorts à lames arrière, à double échelon et à flexibilité variable, constituent une nouveauté sur les poids-moyens et les poids-lourds, sauf sur modèles à double pont arrière. Ces derniers ont une transmission Eaton-Hendrickson, à diviseur de puissance, et différentiel monté entre les deux ponts.

Les châssis, la direction et les autres organes ont été réétudiés en fonction de la nouvelle suspension.

Les carrosseries ont également été modifiées. L'extrémité avant est plus robuste, la cabine est plus basse, plus spacieuse et plus accessible. L'ensemble de la tôlerie est plus rigide et forme corps avec le nouveau châssis.

La classification des séries et des modèles a été remaniée, ainsi que celle des emplacements et des capacités. Le nombre des modèles a été porté à 127, et il y aura désormais 16 emplacements différents.

### LA PRESENTATION DE LA DE SOTO A DES ANNEES D'AVANCE



Les innovations fondamentales réalisées dans le style de la De Soto de Chrysler of Canada la placent des années en avance sur tout ce que la concurrence peut offrir. L'aspect de cette voiture est absolument nouveau, de la capote aux pneus. La supériorité de la De Soto 1960 ne réside pas exclusivement dans la beauté de sa ligne. Elle est aussi supérieure à toute autre par sa charpente monocoque qui assure plus de rigidité, par la spacieuse de son intérieur et par la sécurité plus grande qu'elle garantit. La structure de la De Soto est dynamiquement mise au point pour donner une douceur de roulement et une tenue de route inconnue jusqu'à ce jour. Dans cette photo, on voit la nouvelle et saisissante Adventurer, toit rigide à 2 portes.

000 personnes de plus.

Près de \$12 millions seront affectés à la construction du réseau principal, des lignes latérales et des stations de distribution à l'entrée des villes. Les réseaux de distribution pour les 29 premières municipalités desservies coûteront au moins \$19 millions et on prévoit que la station principale de compression et les traversées du fleuve coûteront environ \$4 millions.

M. Savoy a rappelé que Gaz National Inc. est contrôlé par des résidents du Québec et il a précisé que "la compagnie est prête à assumer la tâche d'amener le gaz naturel dans ces importantes régions de la province et qu'elle est en mesure d'assurer la construction du réseau et son fonctionnement".

### JEUNE

Un professeur belge soutient qu'on peut acquérir le bon sens, et que ce sont les parents surtout qui doivent l'enseigner aux enfants. Il indique huit échelons à pratiquer dans ce que fait l'homme de bon sens :

**Commencer au commencement**, ce qui veut dire méthode et prévoyance.

**Garder une juste proportion de l'essentiel et des détails.**

**Guetter le moment opportun**, comme font les bons cultivateurs; ni trop tôt, ni trop tard.

**Etre prudent en oeuvres et en paroles**, sans conter ses affaires à tout le monde et sans trop se fier rien qu'à soi.

**Etre de bonne humeur**, chercher les points d'accord, non de discord; savoir coopérer.

**N'être pas trop crédule**, contrôler ce qu'on lit et ce qu'on entend.

**Ne pas critiquer ce que font les autres**, mais chercher à faire encore mieux, sans craindre les difficultés.

**Finir quand c'est fini**, sans rien laisser traîner et sans jeter la faute sur les autres, comme font les paresseux.

### Le secret des charmes

Vous voulez être populaire? Passer pour charmante? C'est, naturellement, le désir de toute femme.

En voici la recette, telle que préparée par un groupe de savants et de professeurs distingués: Cultiver votre voix.

Cela ne veut pas dire que vous devriez étudier l'opéra ou d'essayer de vous faire une carrière du théâtre de concert. Cela signifie seulement qu'une jeune fille devrait faire tout en son pouvoir pour améliorer son langage, le rendre doux, agréable et compréhensible.

...Et dans chacun de ces types populaires se rencontrent les mêmes quatre qualités identiques: Premièrement, le sens de l'équité; deuxièmement, une certaine originalité; troisièmement, la gaieté qui a pour base la santé et une bonne vitalité, et quatrièmement, une voix agréable. La beauté a été laissée entièrement dans l'ombre.

quelle que soit la marque de votre scie, vous obtiendrez une meilleure coupe avec

**La chaîne Chipper**

**OREGON**

C'est la chaîne toute désignée pour votre scie mécanique. La nouvelle chaîne "Chipper" Oregon est le choix de tous les bûcherons professionnels, parce qu'elle reste aiguisée plus longtemps et qu'elle est facile d'entretien.

Assurez vous d'obtenir le maximum de rendement de votre scie... exigez la chaîne "Chipper" Oregon.

**SHOONER & CIE LTEE**

Magasin à Rayons

Tél.: 18 et 106 PIERREVILLE

### Camions Chevrolet 1960

Oshawa (Ont.) — En tête de l'impressionnante liste de perfectionnements apportés aux camions Chevrolet 1960 et qui viennent d'être annoncés aujourd'hui par General Motors of Canada, il faut citer une suspension de modèle entièrement nouveau qui garantit un douceur de roulement, un accroissement de la charge utile, une sécurité, une durabilité absolument inédite.

Cette nouvelle suspension, dont la mise au point a demandé six années d'étude, permet d'obtenir une stabilité du véhicule, une protection de la charge contre les chocs et les cahots, un confort pour le conducteur, un accroissement de charge utile absolument sans précédent. Autant de qualités plus que jamais nécessaires par suite de l'augmentation de la puissance des moteurs. Cette nouvelle suspension de camion est la plus semblable aux suspensions de voitures de tourisme qui ait jamais été réalisée, à l'exception de celles montées sur les camions double usage comportant un châssis de voiture de tourisme.

Tous les camions Chevrolet 1960, sauf deux, sont équipés de la suspension à roues avant indépendantes à rotules et barres de torsion. Autre innovation: la suspension arrière des modèles d'une demi-tonne et de trois-quarts de tonne est du type à deux bras et ressorts à boudin.

Les camions poids moyen et poids lourd, sauf ceux à deux essieux moteurs tandem, sont également dotés d'une nouvelle suspension à ressorts à double échelon et à flexibilité variable. Les "tandems" sont équipés d'essieux à transmission Eaton-Hendrickson avec diviseur de force incorporé et différentiel inter-essieux.

Les châssis, la direction et divers autres organes du châssis ont été conçus en fonction de ces nouvelles suspensions.

Les lignes, nettes et fonctionnelles de la carrosserie ont également été renouvelées et dessinées pour s'intégrer au châssis nouveau modèle. La cabine surbaissée, d'accès plus facile, est très logeable et d'une rigidité à toute épreuve. Tout l'avant des véhicules a été renforcé.

Pour aller de pair avec les plus importants changements que General Motors ait jamais apportés à ses camions, la compagnie a effectué d'importantes modifications des emplacements et des charges utiles, de même que des désignations des modèles et séries.

Après l'addition de plusieurs modèles nouveaux et le retrait d'un certain nombre d'anciens, la série de 1960 comporte maintenant 129 modèles, c'est-à-dire que ceux-ci sont plus nombreux que l'an dernier. Il y a seize emplacements différents.

AVEC LES COMPLIMENTS DE

**ALPHONSE MARTIN**

GERANT

de American Optical Co. Canada Limited

NICOLET, P.Q.

VENTE SERVICE

**Germain Blondin**

Marchand de Meubles

et

Accessoires électriques

OUVERT LE SOIR

L'endroit par excellence pour économiser.

Tél. 34 La Baie, Yamaska

Téléphone 264

**Paul-Emile Dubuc**

Contracteur-Electricien

Installations, Réparations et Vente d'Accessoires Electriques

12, rue Ferland NICOLET, P. Q.

**LUCIEN BERGERON**

REPARATION

toutes marques de laveuses

Peut en faire le transport si désiré

**MANSEAU**

Cité Nicolet Tél. 62

**Château NICOLET Enrg.**

- CUISINE canadienne
- 30 CHAMBRES avec eau courante, bain et douche
- PRIX modérés

**BROCHU & GIBEAULT**

propriétaires Nicolet, P.Q.

Tél. 682

Téléphone 37

**Hôtel Manseau**

Marcel ROUX, prop.

Chambres - Repas - Pension

MANSEAU Cité Nicolet

### L'Almanach Eclair 1960

un arsenal d'informations!

Pour la quatrième année consécutive, l'Almanach Eclair paraît aux étagères des vendeurs de journaux et revues, plus vivant, plus renseigné, plus agréable et plus utile que jamais.

Fidèle à sa politique de la première heure, l'éditeur a tenu à y enfermer le plus d'informations possible, de façon à en faire vraiment "la petite encyclopédie canadienne des événements, des gens et des choses", de sorte que cet Almanach est devenu de plus en plus indispensable à tout Canadien français qui tient à être renseigné et à la page, que ce soit en famille ou au bureau. Il veut distraire, éclairer et aussi guider, et ainsi fait oeuvre utile.

Dans l'Almanach Eclair 1960 on retrouve avec intérêt la prévision de la météo, par le fameux capitaine d'aviation Eric Neal, dont les pronostics se sont réalisés à 90% en 1959. Outre les chapitres de base (autorités ecclésiastiques, chefs politiques, diplomates, juges), de nombreuses pages sont consacrées aux renseignements essentiels, comme ceux de la poste, aux anniversaires de mariage, etc. Parmi les exclusivités de 1960, signalons une section élaborée intitulée "Voyages, loisirs et bonne chère", un chapitre sur les Secrets de la Bourse de Montréal, une section sur le Bricolage, particulièrement la Photographie. La section des Sports est une réalisation du versatile Maurice Desjardins, "fin observateur conscient du côté humain, voire humoristique du sport".

En 1960 plus encore qu'auparavant, l'Almanach Eclair est une mine de renseignements de tout calibre qui permettront au lecteur de sortir victorieux de toutes les discussions, qui lui

### \$35 millions pour le réseau de transmission de Gaz National Inc.

La construction par Gaz National Inc. d'un réseau de transmission et de distribution de gaz naturel dans les Cantons de l'Est et la Vallée du Saint-Maurice sera une réalisation de grande envergure, selon Monsieur Harold J. Savoy, de St-Jean, P.Q., président de la compagnie. L'établissement du réseau, tel qu'il est prévu, coûtera environ \$35 millions et il faudra près de 300 milles de canalisations, de tailles variées pour la construction de la ligne principale et des lignes latérales.

"Mais", a expliqué M. Savoy, "il ne s'agit pas seulement de creuser des tranchées et d'installer des canalisations. La compagnie a à faire face à deux importants problèmes de construction: la double traversée du Saint-Laurent, à Côtéau d'abord, à Trois-Rivières ensuite."

Il a précisé que le Gaz National prendra le gaz naturel de Trans-Canada Pipe Lines, à Côtéau, à 40 milles à l'ouest de Montréal. De là, la ligne traversera le fleuve vers la rive sud et prendra la direction de l'est, vers Saint-Jean. Là elle obliquera vers le nord-est, passant par Saint-Hyacinthe et Drummondville, et remontera jusqu'au Saint-Laurent, qu'elle traversera à Trois-Rivières, pour aller ensuite au Cap-de-la-Madeleine.

Des lignes latérales, branchées sur ce réseau principal, transporteront le gaz naturel à Granby et Farnham, ainsi que dans la région de Sorel.

Au sud de Drummondville, une ligne se dirigera vers Sherbrooke, alimentant au passage Melbourne, Richmond, Bromptonville et Windsor, avec des dériviatives vers Danville, Asbestos, East-Angus et Lennoxville. Sur la rive nord, une ligne latérale transportera le gaz du Cap-de-la-Madeleine dans la région de Shawinigan-Grand-Mère.

"Mais il ne s'agit là que d'un plan initial", a ajouté Monsieur Savoy. Pour commencer, 29 municipalités, comprenant une population de près de 450,000 personnes, seront desservies. Par la suite, sur la rive sud du fleuve, on envisagera l'installation d'un réseau pour amener le gaz dans tout ou partie de 20 autres municipalités, comprenant une population de 100,000 personnes.

Au nord du fleuve, on prévoit aussi des extensions et, selon la demande des marchés domestiques et industriels, la ligne peut être amenée jusqu'à Québec, desservant ainsi 300,000 personnes de plus.

ouvriront des horizons nouveaux. C'est un travail original qui s'écarte des sentiers battus et répond aux besoins de notre époque dynamique. La section Littérature et Arts, par exemple, consacre plusieurs pages à des "Morceaux choisis de Louï Franconeur", une documentation unique qui mérite de survivre. On y présente aussi des documents essentiels, comme le résumé de la Loi des véhicules automobiles, des détails peu connus sur l'administration à Montréal et à Québec, etc. Enfin, les sections de la Femme et de la Santé sont de petits bijoux d'information solide et pittoresque.

En plus de sa valeur intrinsèque, il faut dire que l'Almanach Eclair 1960 est distribué au Canada et aux Etats-Unis par l'organisation de distribution la plus puissante de notre pays, ce qui lui assure un maximum de pénétration et de rayonnement.

### Les "para-sapeurs", étouffent les feux de forêt



Sautant d'une altitude de 2,000 pieds, les sapeurs atteignent rapidement les commencements d'incendies de forêt dans les endroits éloignés et isolés. Ils portent des vêtements spécialement rembourrés et deux parachutes. Leurs sauts ont pour fin de protéger notre ressource naturelle la plus précieuse: nos arbres. Tout feu de forêt est petit

lorsqu'il prend et la mission de ces pompiers des airs est de l'empêcher de s'étendre.

Bien qu'ils préfèrent d'emblée courir au feu à pied, en véhicule ou en bateau, les "para-sapeurs" s'y rendent par avion quelque 12 fois par saison afin d'atteindre les endroits inaccessibles par eau ou par terre.

Le travail de ces sapeurs aériens, les équipes de dépistage qui les guident et l'oeuvre des chercheurs qui s'évertuent à leur fournir les meilleurs moyens de combattre les feux de forêt ont fait le sujet principal des délibérations de la troisième Conférence annuelle de recherches sur les incendies forestiers tenue récemment à Waskesiu dans le parc national Prince-Albert en Saskatchewan.

Le but de cette conférence, à laquelle ont assisté des représentants des industries forestières et des services forestiers des gouvernements fédéral et provinciaux, est d'encourager tous les intéressés à poursuivre leur oeuvre avec encore plus d'ardeur pour développer des méthodes de combat encore plus efficaces. On a souligné à la conférence le besoin d'accélérer les programmes de recherches dans les services forestiers gouvernementaux aussi bien que dans l'industrie privée.

Tenue sous les auspices de la Section forestière de l'Association canadienne des pâtes et papiers, cette troisième Conférence de recherches sur les incendies forestiers indique que notre industrie papetière se soucie profondément des intérêts du pays tout entier en voulant protéger davantage ce patrimoine national dont elle s'efforce de faire elle-même un emploi de plus en plus judicieux.

**GARAGE A. LABONTE**

Manufacturier

SPECIALITE: Soudure de tous genres Electrique et Oxygene

FER FORGE ET ORNEMENTAL

Tél. 624-8-13

St-François du Lac Cité Yamaska

**Garage GASTON THIVIERGE**

Peinture et Débossage

ST-GUILLEAUME Cité Yamaska

Tél. 4-s-3

Portes et fenêtres en aluminium Tél. 28-j Rés. 28-w

**VITRERIE BAIENVILLE Enrg.**

FABRICANT DE MIROIRS et réargantage

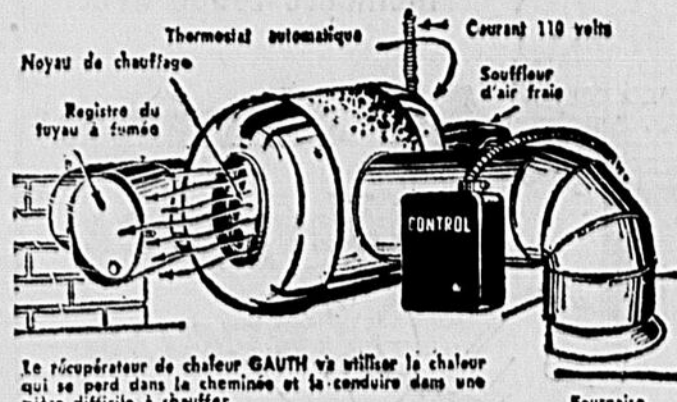
- dessins gravés
- dessus de bureaux
- vitres fleuries et sablées
- vitres d'automobiles, etc.
- Dépositaire de Peinture Pittsburgh

**BAIEVILLE**

A. Biron, prop. Cité Yamaska, Qué.

# CHAUFFAGE GRATUIT

Bénéficiez des avantages d'un  
RECUPERATEUR DE CHALEUR GAUTH



Le récupérateur de chaleur GAUTH va utiliser la chaleur qui se perd dans la cheminée et la conduire dans une pièce difficile à chauffer.

**DIMINUEZ LE COÛT DU CHAUFFAGE**

Le récupérateur de chaleur GAUTH chauffe votre cave, salle de jeu ou une chambre pas assez chaude en utilisant la chaleur qui était perdue auparavant.

**\$49.95**

Pour tuyau à fumée de 6, 7, 8, 9, 10 pces (spécifiez grandeur désirée) AVEC THERMOSTAT

D'installation facile — à même le tuyau à fumée. Le récupérateur de chaleur GAUTH s'adapte aux systèmes de chauffage à air chaud ou à l'eau chaude.

## B. COURCHESME & FILS

Plomberie - Chauffage - Couverture - Ventilation  
Vente et Installation - Vendeur autorisé  
L'ISLET et MONTCALM

St-Léonard d'Aston Cté Nicolet

Au service de votre bonheur

## TROIS FORCES UTILES A TOUS LES PARENTS

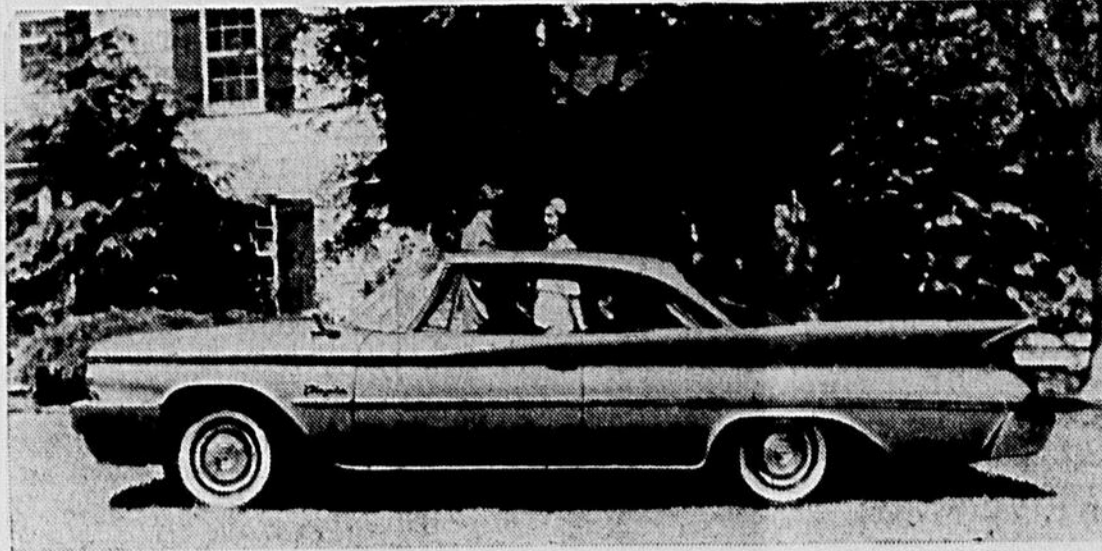
par le Dr Adrien Plouffe

Au cours de ma carrière, j'ai dit bien souvent que servir est le plus beau mot de la langue française. Je le pense toujours. Voilà pourquoi j'ai répondu présent, quand on est venu demander ma collaboration. Etre utile aux autres, n'est-ce pas une façon de pratiquer la charité, première des vertus chrétiennes? Je m'efforcerai donc dans cette colonne, de vous rappeler que la santé est un capital précieux, je le ferai en mots si simples, de manière que M. et Mme Toulmond comprennent le message de l'hygiène et de la médecine préventive, le message du gros bon sens.

Trois forces partagent avec les parents l'honneur d'élever un enfant à la dignité d'homme. La première est détenue par le

prêtre qui par les hautes leçons du petit catéchisme façonne la conscience et l'âme de l'enfant; la deuxième est dans les mains de l'instituteur ou de l'institutrice qui forme l'esprit de l'enfant; la troisième incombe au médecin hygiéniste qui travaille à créer un organisme sain. Rien d'équilibré où fleurissent l'intelligence et la santé.

Les parents conscients de leurs responsabilités et qui, chez eux, tiennent vraiment à remplir leurs obligations, obligations qu'ils détiennent de Dieu, doivent donc apprendre à respecter le Curé, l'Éducateur et le Médecin. Tous trois travaillent sur un plan différent à établir sur une base solide la jeune conscience, le jeune esprit, le jeune corps, afin que l'enfant se transforme peu à



● La Chrysler 1960 est une voiture du plus grand raffinement. Elle a un charme tout spécial pour l'acheteur de bon goût. La ligne coulante de son extérieur est rehaussée par la fusion experte de l'aspect et du coloris de son aménagement intérieur. La Chrysler 1960 met en vedette une charpente monocoque avec une spéciosité intérieure qui ne semble pas possible à première vue à cause de la ligne basse de sa silhouette. Cette spéciosité est merveilleusement illustrée par l'espace plus considérable pour les jambes, par des banquettes nouvelles et plus hautes, dont une d'un caractère distinctif pour le chauffeur, qui lui assure plus de confort dans ses grandes randonnées. On voit dans cette photo, un des modèles Chrysler les plus populaires, la Windsor toit-rigide à deux portes.

peu, au point de vue intellectuel, au point de vue spirituel et au point de vue physique en un être normal, en un homme ou en une femme qui sauront faire honneur à leur famille, à leur province, à leur pays.

L'art d'élever un enfant est donc une machine dont les rouages sont délicats et compliqués. Il suffit d'un rien pour la détraquer et la rendre hors d'usage. Il ne faut donc rien laisser au hasard dans la tâche complexe et difficile de conduire les jeunes êtres à travers les sentiers ardu de l'enfance, de l'adolescence, de la jeunesse.

Que les parents enseignent donc à leurs enfants de s'aimer les uns les autres, à respecter les droits du voisin, à se conduire toujours d'une manière honnête, à faire leurs devoirs, à étudier leurs leçons, à travailler, à meubler leur cerveau, mais qu'ils apprennent aussi à suivre les conseils que leur donne le médecin, afin que leur conscience droite et leur esprit instruit se développent dans un organisme qui respire la bonne santé.

C'est sous l'empire de ces idées salutaires que nos lecteurs et nos lectrices trouveront dans cette colonne des leçons utiles à eux-mêmes et à leurs enfants.

Les anciens avaient un aphorisme qui est tout un programme; mens sana in corpore sano, oui, il faut que la conscience, l'âme et l'esprit habitent un corps en bonne, en parfaite santé.

Que les parents ne prêtent main-forte et cette coopération intéressée aura de merveilleux résultats.

ADRIEN PLOUFFE

### LES COUSSINS DECORATIFS

La vogue croissante de coussins décoratifs se répand d'un bout à l'autre du pays. Jeanne Blanchard, conseillère en économie domestique à la compagnie Dominion Textile Limitée, dit que c'est la façon la plus rapide et la plus économique de donner de la couleur à votre intérieur.

Cette année, le choix de formes, tissus et couleurs est le plus vaste jamais offert. Les coussins "télévision" sont aussi en vogue que ceux des divans ou fauteuils; on voit même, dans les chambres à coucher, de petits coussins déposés sur les oreillers, cette mode se répand de plus en plus.

### AU CORDON BLEU



#### FLAT NOURRISSANT

Les mois d'automne sont des mois bien trop surchargés pour que la maîtresse de maison ait le temps de consacrer des heures à faire la cuisine.

Chaque maîtresse de maison, avec un temps aussi limité, préfère les rapides et faciles repas, mais elle les veut également parfaits, tant pour le goût que pour leur valeur nutritive. Aujourd'hui, nous vous présentons une recette qui répond à ces qualités et qui fera du repas un plein succès.

Ce repas composé d'un unique plat, est facile et vite fait. Il ne vous faut qu'une enveloppe de soupe au bœuf et aux nouilles, pour ajouter le goût et la valeur nutritive nécessaires aussi bien que pour vous épargner du temps.

Une bonne salade fraîche assaisonnée de vinaigrette est tout ce dont vous avez besoin pour un menu bien équilibré, car cette recette comprend viande, légumes et nouilles. Des popovers compléteront à merveille ce souper expéditif et donneront cette touche finale qui consacrera votre réputation d'excellente cuisinière.

- 1/2 boîte (ou 4 onces) de nouilles moyennes
- 2 cuillères à soupe de graisse ou de shortening
- 1 livre de bœuf haché
- 1 enveloppe de soupe au bœuf et aux nouilles
- 1/2 tasse de condiments marins (relish)

Les coussins peuvent facilement donner à un décor terne une note de gaieté et animer les beiges bruns, blancs ou or tant utilisés pour les draperies, tapis ou meubles. La couleur vive des coussins ajoute l'accent requis.

Le velours cordé demeure populaire pour la fabrication des coussins, cependant, cette année, vous trouverez des cotons gais et une multitude de tissus synthétiques unis ou imprimés.

La vogue des coussins est à la portée de tous. La gamme de prix varie entre \$1.98 et \$12 en une infinie variété de couleurs.

### L'HUILE À POËLE SHELL

vous en donne

### PLUS POUR VOTRE ARGENT

- Combustion propre
- Allumage facile
- Chauffage rapide
- Recommandée par les principaux manufacturiers de poêles



### BEN DESHAIES

Tél. 85 - Ste-Angèle, Cté Nicolet

Spécialité: EDIFICES PUBLICS

Nous finançons les systèmes à chauffage à 3% d'intérêt.

adolescent bafoué, un paria de notre société prétendue chrétienne qui, enfermé dans la sinistre prison de Bordeaux, attend toujours un procès qui n'aura jamais lieu à moins que le livre, comme l'espère l'auteur soulevé l'indignation populaire à un point tel que les autorités soient forcées d'agir.

En attendant, Jacques Hébert fait le procès de la prison et de l'hôpital de Bordeaux, il dénonce l'attitude des institutions et des individus à l'égard de l'enfance illégitime, il fustige un certain nombre de personnages directement ou indirectement responsables de l'injustice causée à son héros Pierre Dupont.

Ce livre épouvantable est impossible à résumer. Il faut le lire, d'autant plus qu'il est destiné à soulever les plus vives polémiques.

Comme l'écrit Jacques Hébert dans sa conclusion: "De deux choses l'une: ou je suis un menteur et les autorités provinciales auraient raison de me censurer avec la dernière vigueur; ou je dis la vérité et alors rien de moins qu'une enquête royale ne devrait satisfaire l'opinion publique".

"Scandale à Bordeaux", livre de 164 pages illustré de reproductions de documents authentiques, est plus bouleversant encore que "Coffin était innocent", un autre livre de Jacques Hébert qui avait passionné l'opinion publique l'an dernier.

En vente partout, au prix populaire de \$1.00, dans les librairies et dans plus de 3000 dépôts de journaux ou chez le distributeur: "L'Agence de Distribution Populaire", 1130 est, rue 3-1182.

### La minute gaie

Bernard Shaw déteste les indiscrets.

Un jour, dans le bus de Piccadilly, un de ces raseurs, considérant depuis quelques instants avec une visible curiosité un petit panier de forme bizarre que Shaw portait avec précaution sur ses genoux (c'était en mai et le panier contenait tout simplement des fraises des bois délicatement enveloppées de larges feuilles d'aristoloche), le raseur donc se décida à interroger notre dramaturge:

—Pardieu, sir, est-il indiscret de vous demander ce que vous avez dans ce panier si petit et si délicieusement tressé?

Bernard Shaw regarda le bonhomme, lui trouva une excellente tête naïve à souhait, et résolut de s'amuser un instant.

—Nullement indiscret, sir. C'est un chat de Java.

Un...? Qu'est-ce que c'est que ça?

—Vous ne connaissez pas les chats javanais? Ce sont de petites bêtes fort agiles et qui sont réputées pour la rapidité avec laquelle elles cassent les reins aux serpents. Il faut vous dire que j'ai un ami qui est sujet à de terribles crises de delirium tremens. Dans ses accès, il voit courir autour de lui des dizaines de serpents redoutables. Je lui porte ce chat javanais pour qu'il puisse se

### D'ici Noël...

vous êtes cordialement invitées à tenter votre chance au

tirage gratuit d'un joli

COFFRET A BIJOUX

qui vous est offert

Au

## SALON DE BEAUTE IDEAL

Que ce soit pour...

- une coiffure
- un traitement facial
- ou science avec exercice...



Chaque deux dollars vous donne un billet de participation. Cela jusqu'au 24 décembre inclusivement.

Donc à retenir le numéro de téléphone: 486

10 Léon XIII — NICOLET

débarrasser de ces affreux reptiles.

L'interlocuteur de Shaw ouvrait de grands yeux. Il eut cependant une objection:

—Mais, sir, je... croyais que les serpents qu'on voyait dans les crises de delirium tremens étaient des serpents imaginaires?

### Au Canadien National

Les recettes d'exploitation du Canadien National se sont élevées à \$64,158,000 en septembre 1959. Les frais d'exploitation, les taxes et les loyers ayant atteint \$63,673,000, il en est résulté une recette nette de \$485,000.

En septembre 1958, les recettes avaient été de \$57,841,000, les frais, taxes et loyers s'élevaient à \$57,879,000, entraînant un déficit de \$38,000. Ces chiffres ne comprennent pas les charges fixes.

### Le transport...

(suite de la page 4)

pany of Canada a dépensés au cours des 25 dernières années pour moderniser ses usines qui aujourd'hui fournissent une plus forte production et un plus grand nombre d'emplois.

### Emilien Despots...

(suite de la 1ère page)

côté gauche, en avant puisque le miroir de ce côté avait été arraché et fut retrouvé avec du

cuir chevelu, et l'arrêt de l'auto, le corps, encore en vie, aurait été situé du côté droit à l'arrière du véhicule. Il fut aussi estimé que le conducteur filait de 25 à 30 milles à l'heure au moment du choc.

L'officier de la Sûreté provinciale, M. Caruso Lajoie, produisit des photos illustrant les lieux de l'accident et l'auto.

Rappelant qu'une auto est "aussi dangereuse qu'un fusil", Me Cournoyer résuma la preuve faisant ressortir l'état de Despots au moment de l'accident et aussi le fait que conduisant avec un véhicule possédant de mauvais phares, il était criminel de se ballader ainsi. Par contre, Me Charles-Emile Guertin qui représentait l'inculpé réfuta les dires de son confrère en disant que la vitesse de circulation était réglementaire et que le fait d'avoir les phares baissés était aussi réglementaire. Quant à l'état du conducteur il attribua ses agissements pour le moins anormaux, qui suivirent l'accident à la nervosité naturelle à tout homme qui vient de frapper un être humain. Il conclut à un pur et malheureux accident. Priés par le coroner de se retirer, les membres du jury revinrent avec un verdict unanime à 10 h. 21 p.m. après sept minutes de délibérations. Outre M. Conrad Guévin, qui présidait ce jury de cinq membres, on notait M.

Wilfrid Laforce, Origène Courchesme, Bertrand Martel et Guy Tremblay tous de Pierreville.

### Un signe nouveau pour les gens à la page!



● DEUX SPORTIVES — Vêtements interchangeables en superbe plaid de laine en damier, tissé au Canada, avec blouse unie de jersey noir et blouse de crêpe de térylène à plis.



Sous une étiquette nouvelle, toujours la même bonne bière —



Dans sa nouvelle tenue moderne, Dow, toujours aussi savoureuse, répond exactement aux exigences du goût d'aujourd'hui. Plus que jamais, c'est la bière préférée de ceux qui mènent une vie pleine et active!

SEULE LA BIÈRE DOW EST "CLIMATISÉE"

## HOTEL CENTRAL

Mme Jean-Paul CROTEAU, prop.

CUISINE CANADIENNE

Chambres avec eau courante

R.R. 49      MANSEAU      TEL. 40

Tél. 27      St-Zéphirin

Ouvert de 9 heures a.m. à 9 heures p.m. tous les jours

## SALLE D'EXPOSITION PERMANENTE

Les meilleurs prix de la province

MEUBLES — SETS DE CHAMBRE — SETS DE SALON  
SETS DE CUISINE — ACCESSOIRES ELECTRIQUES  
DE TOUTES MARQUES — POELES — FRIGIDAIRES  
LAVEUSES, etc.

F. CAMIRAND, prop.

Tél. 28      Elouard Thibodeau, prop.

## Hôtel Thibodeau

CHAMBRES SPACIEUSES AVEC BAIN ET TOILETTE

Eau courante dans toutes les chambres

SERVICE PROMPT ET COURTOIS

Cuisine de premier ordre

Gentilly      Cté Nicolet, P.Q.

L'HEURE LITTERAIRE ET CULTURELLE

Le baume de la douleur

La souffrance est le lot de la vie; et la vie en est-elle un meilleur? L'homme qui souffre, et qui ne se refuse pas obstinément à l'action de Dieu dans son cœur, savoure les clartés de ce mystère de miséricorde. La douleur, c'est l'expiation; l'expiation, c'est le pardon; le pardon, c'est la force et la lumière. La douleur est le don de Dieu, le désespoir est la faute de l'homme. Relève-toi; Dieu te tend la main.

La résignation est-elle l'oubli, est-elle l'insensibilité, est-elle l'affaissement stupide du cœur sous la main de Dieu qui l'écrase? Rien de tout cela, et tout au contraire! C'est la courageuse et sublime correspondance de la faible créature aux desseins les plus élevés du Créateur tout puissant; le fiat souverain par lequel ce cœur déchiré, mais en même temps épuré, s'associe aux volontés que Dieu lui manifeste sur lui-même... Il consent, il acquiesce au coup qui le broie, il le reconnaît juste et sage, il le devine miséricordieux; par un effort dont il s'étonne, il s'élève non seulement jusqu'à le bénir, mais jusqu'à l'aimer. Sur le bord de la tombe, il a une révélation de l'impuissance de la mort, parce que la mort n'a pu lui prendre que sa joie, et lui a laissé son amour. Ainsi le chrétien qui souffre est moins un homme que Dieu a frappé, qu'un homme à qui Dieu a parlé.

Louis VEUILLOT

Pour une feuille morte

Passant, ne plains pas la feuille qui tombe: Son sort a connu la faveur des dieux; L'homme est moins rapide à gagner la tombe, Mais il ne vit pas des jours si joyeux.

Les plus clairs soleils dont l'été se dore, Les plus purs matins, les soirs les plus beaux Mesurent sa vie ailée et sonore; Elle sait surtout mourir à propos.

Avant la vieillesse et l'hiver maussade, Alors que le ciel lui sourit encore; — Elle sait mourir en deuil de arade, Sous un vêtement d'écarlate ou d'or.

Vivre plus, pourquoi? Quelle joie égale Les bonheurs choisis dont elle a goûté? Mieux que le pinson et que la cigale, Durant tout l'été, la feuille a chanté...

C'est peu de chanter, souvent elle danse; Souvent enivrée aux baisers du vent; Elle s'abandonne aux fraîches cadences Que la brise inspire aux rameaux vivants.

Tous les souvenirs de la feuille morte Sont pour embellir l'heure de sa fin; Ne la plaignons pas quand le vent l'emporte; Nous ne vivons pas un si beau destin!

Louis MERCIER

DEUX VOLUMES DUS A LA PLUME DE Marthe Lemaire - Duguay

L'OEIL A LA FENETRE

petite philosophie Préface du Rév. Père Jos. Laliberté, c.s.s.r.

A PROPOS D'EDUCATION

Préface de Alphonse Désilets Ces volumes se vendent \$1.00 l'unité ou \$10.00 la douzaine.

On peut se les procurer en s'adressant à

LA VOIX DES BOIS FRANCS

Victoriaville, P. Q.

A vendre — A louer — A vendre — A louer

A VENDRE

au Lac Rose

Ste-Marie de Blandford, Cté Nicolet

Beaux terrains sur bord du lac.

CHALETs à LOUER à la semaine ou au mois.

Vous avez au LAC ROSE, un terrain d'amusement, un SPECTACLE à tous les dimanches soir.

L'endroit idéal pour repos et fin de semaine.

S'adresser à

RENE GIBEAULT

Hôtel Château — Tél. 682 — Nicolet, P.Q.

JEAN BUCHANAN

Gentilly — Tél. 125

A vendre — A louer — A vendre — A louer

VIENNENT DE PARAITRE :

Le Passeur du Torrent

par Henri Brochet

Quelle voiture ne possède sa statuette ou sa médaille de saint Christophe? Et vous l'avez vu tant de fois ce bon géant porteur de l'Enfant Jésus que vous ne le voyez plus! Saint Christophe est peut-être le saint le plus "en vue" mais est-il le plus invoqué? Que sait-on de lui? Une partie de sa légende, celle où il a traversé un fleuve impétueux, une nuit, portant le Créateur du monde? Et quoi encore? A-t-il subi le martyre? L'invoque-t-on seulement pour faire de beaux voyages?

Henri Brochet répond à bien des questions que l'on pourrait se poser quant à saint Christophe la part du vrai et de la tophe. Il s'applique d'abord à légende. Puis il survole les siècles pour retracer brièvement l'histoire du culte rendu au saint passeur. L'auteur termine son voyage dans le temps, face au parvis de Notre-Dame de Paris, là où pendant mille ans on est venu rendre hommage à saint Christophe dans l'église qui lui était consacrée. "Le passeur du Torrent" plaira aux adolescents car l'auteur sait intéresser ses lecteurs et leur communiquer son fervent enthousiasme.

"Le Passeur du Torrent", par Henri Brochet, 64 pages. Collection "Aventuriers du Ciel", illustré. Couverture illustrée en couleurs, \$0.65 (par la poste \$0.70).

La Vierge au Lutrin

par Paul Berthier

C'est tout l'histoire du culte de sainte Cécile, patronne des musiciens, que l'auteur s'est plu à exposer dans ce récit.

M. Paul Berthier, en spécialiste, a fait de longues et patientes recherches. Aussitôt son ouvrage constitué-t-il un document précieux, auquel tous les mélomanes se référeront avec bonheur. Il prouve le bien-fondé du culte des musiciens de tous les siècles envers "celle qui, fermant l'oreille aux chants de la terre, offrait dans son cœur une musique au Seigneur".

L'illustration de la couverture, due à Gabriel de Boney, ajoute à la valeur de ce document et "chante" par la sobriété et la finesse de son style "La Vierge au Lutrin", par Paul Berthier, 56 pages. Coll.

Au service de la beauté

La coquetterie naquit, assure-t-on, le jour où pour la première fois, une femme, après s'être contemplée dans l'eau claire d'une source, piqua, pour s'embellir, une fleur dans ses cheveux.

Et si on passe en revue, à travers les âges, les goûts et les dicets au sujet de la beauté, on se rend compte qu'ils ont bien varié. Une seule chose reste certaine: de tout temps, la femme a tenu à s'embellir.

Par le vêtement, par la coiffure, puis, par le maquillage. Les bijoux ont une origine plus lointaine encore. Il faut tout de même attendre notre ère pour voir l'Electricité au service de la Beauté. Et croyez bien que c'est à dessein que j'ai mis, à ces deux mots-clés, d'imposantes majuscules.

L'électricité? Mais on la trouve partout où il s'agit de donner à une jolie femme plus de charme et plus de grâce encore. Serait-il possible d'imaginer un institut de beauté sans les innombrables appareils esthétiques?

Bien sûr, ils ne sont pas maniables par des mains inexpertes. Alors que bien dirigés, ils font merveille. Toutes les personnes qui ont eu, à un moment quelconque de leur vie, recours au dermatologiste savent avec quelle sûreté de main il les débarrasse des "grains de beauté" qui n'en sont plus, des taches sur l'épiderme, d'une foule de petits ennuis qui, autrefois, désolaient les belles.

C'est grâce au courant électrique galvanique, courant continu à faible densité, qui traverse l'organisme entre deux électrodes humides, représentés par des tampons de coton placés sur la peau, que, l'instant de la dire, les petits défauts de l'épiderme sont enlevés et pour toujours. Il y a peu de cas de récédive.

Et puis (ceci est un secret). C'est aussi grâce à l'électricité que les femmes souffrant d'hypertrichose, nom scientifique des poils superflus, duvets qui poussent sur le visage et particulièrement sur les joues et la lèvre supérieure, peuvent être débarrassées de cet ennui.

Il n'est pas jusqu'à l'amalgamement, cet idéal des femmes modernes, qui ne demande de l'aide à l'électricité. Les bains de "lumière" ne sont pas à base de courant, mais de rayonnements.

L'héliocure (cure de soleil) peut se faire même en plein hiver, quand le roi du jour est en grève, dissimulé derrière de gros nuages lourds de neige.

Et ce n'est pas tout. A la maison aussi, les bienfaits de l'électricité mise au service de la beauté sont légion. Ainsi, connaissez-vous ces charmants petits dispensateurs de maquillage qu'on trouve partout et à un prix raisonnable?

Toutes les femmes se maquillent, c'est un fait, mais toutes ne savent pas le faire. C'est très difficile de se donner un beau teint uni, joliment coloré, de se faire des yeux de biche avec des cils longs comme ça et des lèvres attrayantes, même et surtout s'il faut corriger le dessin de la bouche.

Il faut lire les récits d'antan pour se rendre compte du chemin parcouru. Nous n'osions plus nous montrer avec le rouge à joues mis en paquets bien ronds sur les pommettes et pourtant, au temps de Napoléon, c'était fort prisé. C'est l'Empereur lui-même qui conseilla, avec sa rudesse habituelle, à une dame qu'il trouvait trop pâle, (peut-être parce qu'elle était bien maquillée) d'aller se mettre du rouge, ajoutant qu'elle ressemblait à un cadavre, ce qui n'était pas du dernier galant.

Où, l'électricité est notre amie, notre auxiliaire et nous ne saurions nous en passer. Grâce à elle, nous sommes sûres de nous, sûres d'être belles et c'est une certitude de haute valeur, pour le repos de notre esprit et... le plaisir des yeux des autres.

Odette Oligney

Le timbr' de Noël j'peux en parler, Parc' que moé j' sus tuberculeux, J'vois maint'nant son utilité, Pour soulager ce mal affreux.

Ce mal qu'il faut découvrir vit', Pour qu'les trait'ments soint efficaces, Ce mal si trait' si hypocrite, Qui fait tant d'ravage à notr' race.

Où, pensez qu'il frapp' n'import' qui, Des jeun's, des vieux, des rich's, des pauvr's, Des mèr's qui ont plusieurs petits, Y peut poigner même su vous autr's.

Y poigne chez les rich's avocats, Comm' y poigne chez les pauvr's quêteux, La différenc' dans les deux cas, C'est qu' les quêteux sont plus nombreux.

Y sont nombreux ceux qu'ont besoin, D'matériel et pi d'pécune, Pour faire la lutte; en plus des soins, C'est important d'vainc' c'te lacune.

Y'en a aussi qu'ont besoin d'aïd', Afin d'apprendre un autr' métier, Pour pas avoir l'air trop nomade, Quand y'tourn'ront dans leur quartier.

Vous êt's chanceux d'pas être malad', Vous êt's chanceux d'êtr' en santé, Pour soulager quelques misérables, Pourquoi pas fair' un' charité.

Quand mêm' que vous donn'ez un écu, Ça vous fra pas maigrir d'un poil, Vous rest'erez maigr' ou ben ventru, Même en ach'tant des Timbr's de Noël.

Jean Nendure (Léo Tremblay)

"Aventuriers du Ciel". Illustrations de Henri Charlier, Fernand Py et François Brochet. \$0.65 (par la poste \$0.70).

Le Pèlerin de Compostelle

par Léon Chanceler

Léon Chanceler nous offre dans cet ouvrage l'essentiel de la vie de saint Jacques le Majeur et de son culte. Il rappelle tout d'abord ce que disent de ce saint les Evangiles et les Actes des Apôtres; puis, c'est le saint Jacques de la légende dorée qui nous est présenté.

L'auteur raconte ensuite les origines du culte des Espagnols envers saint Jacques et les diverses formes que prit ce culte: pèlerinage au tombeau du saint, confréries se plaçant sous sa protection, contes et chansons en son honneur.

La confiance fervente de Léon Chanceler envers saint Jacques transparaît tout au long de ces pages et cette fervente, l'auteur

la communique au lecteur.

"Le Pèlerin de Compostelle", par Léon Chanceler, 56 pages. Coll. "Aventuriers du Ciel". Illustrations de Gabriel de Boney, Fernand Py et Henri Brochet, \$0.65 (par la poste \$0.70).

Ces trois ouvrages sont en vente dans toutes les librairies dont la Librairie St-Jean, 80 rue Notre-Dame Est, Victoriaville, P. Q.

Gâteau exceptionnel

Avec le commencement de la température froide il y a un regain d'intérêt pour les recettes nouvelles.

Voici un gâteau exceptionnel avec de la compote de pommes — essayez le et vous l'aimez.

1 1/2 tasse de farine tamisée 1 cuillerée à thé de soda 1/4 c. à thé de sel 1/4 c. à thé de clou 1/2 c. à thé de macis 1 c. à thé de canelle 1/2 tasse de shortening 1 tasse de sucre 2 oeufs

Compte épaisse aux pommes 1/2 tasse de raisins 1/2 tasse de noix hachées 1 paquet de chocolats chips, semi-sucré

\*Avec le shortening employer 1 tasse de compote aux pommes. Avec du beurre, employer 3/4 tasse de compote de pommes.

Tamiser ensemble le shortening. Ajouter le sucre graduellement et crémier jusqu'à ce que léger et crémeux. Ajouter les oeufs un à la fois, en battant bien. Alors ajouter le mélange de farine en alternant avec la compote aux pommes battant bien après chaque addition jusqu'à ce que crémeux. Incorporer les raisins, les noix et la moitié des chocolats chips Verser la pâte dans un moule à pain 9 x 5 x 3 pouces, tapissé d'un papier. Etendre le reste des chips sur la pâte. Cuire dans un four modéré (325°F.) environ 1 heure et 15 minutes. Refroidir, envelopper dans du papier d'aluminium et conserver une nuit. Le gâteau se coupe mieux ainsi.

L'Instant Musical

L'OUVRAGE TOUT FAIT

On a beau dire, on a beau faire; il y a encore une foule de petites bonnes femmes que les lauriers de Lucienne Boyer empêchent de dormir! Toutes celles qui chantent ou croient chanter s'attaquent au répertoire Boyer, parce que la musique, tendre, berceuse ou sacrée n'en est pas difficile, et pas une de ces pauvres petites n'a compris que leur idole (car elles l'admirent profondément et non sans raison) que leur idole, dis-je, n'a pas de voix, qu'elle le sait mieux que personne, mais qu'elle a un charme extrêmement prenant, tout à fait personnel, et que tout son art est dans son interprétation. Alors, elles se plantent, les bras ballants ou les mains jointes devant un microphone, et elles chantent, les pauvres enfants! Leur voix peut être

belle, leur diction assez bonne, la chanson reste sans effet, parce qu'écrite pour Lucienne Boyer, interprète et mime, elle ne peut être chantée par n'importe qui, les bras ballants ou les mains jointes, devant un microphone!

Et pourtant, ce qu'on entend! Programmes de toutes sortes, vedettes des salons orientés à l'est, on ne les entend chanter que les chansons de Lucienne Boyer! C'est déplorable.

O! sans doute, la jeune Française n'a pas, dans son répertoire, que des cantiques pour Enfants de Marie, ne serait-ce que l'abominable "Moi j'eraiche dans l'eau". Mais à côté, n'a-t-elle pas cette exquisite chose, qu'elle seule comprend et peut chanter: "Un amour comme le nôtre", et bien d'autres encore...

Mais enfin, ceci n'est rien. Le répertoire d'une chanteuse, popularisée d'ailleurs par le disque ne lui appartient pas si en propre que quelqu'un d'autre ne puisse y puiser. Il faudrait aussi que les petites filles qui cherchent à imiter Lucienne Boyer ne se présentent pas sur la scène dans des robes qui bravent l'honnêteté. Je vous assure qu'il y en avait une l'autre soir qui, jeune, jolie fille et aussi plantureuse que la mode actuelle le permet n'ayant que sa robe sur le dos et, visiblement aucun dessous, même impondérable, prenait sur la scène un relief considérable si j'ose dire. Mon Dieu que c'est ridicule! Au lieu de ces robes du soir, longues et ajustées, qui les vêtent aussi mal que possible et qui crient leur bon marché, nos petites filles ne pourraient-elles se vêtir raisonnablement, de petites robes, sans prétentions, simples et gentilles? Mais non. Elles sont tellement éblouies par leur propre mirage (je n'ai pas dit reflet) qu'elles veulent tout de suite jouer à la grande vedette. Elles étincellent de fausse bijouterie et aussi ce qui met le point final au chef-d'oeuvre de mauvais goût qu'elles composent en toute candeur. Ne croyez pas que je sois une épécheuse de chanter et de se parer en rond. Dieu m'en garde! Mais je ne peux pas comprendre que nos petites Canadiennes françaises qui sont si jolies, avec leurs yeux noirs brillants et leurs cheveux sombres (quand elles ne les plaignent pas) soient affolées par le faux luxe et le clinquant au point de ne pouvoir lui préférer le sobre et le simple, et qu'elles

BERLIN

20 différents par avion Allemagne pour aussi peu que 25 cents accompagnés d'une sélection à l'approbation.

EXCELLO STAMP Company

P. O. Box 218 Station "B" Montréal 2, Qué.

Vous pouvez avoir le plus beau dans notre ville

"One Man Business" PAS DE VENTE PAS DE SOLICITATION

Vous pouvez faire de \$75.00 à \$100.00 par semaine dans vos temps libres et davantage à plein temps. Une compagnie canadienne des plus importantes, qui distribue d'un océan à l'autre un produit de marque reconnue désire appointer une personne sincère et fiable pour desservir les clients établis dans votre région. Les qualifications requises sont: de bonnes références, un minimum de temps libre et un capital à investir de \$950.00. Ecrire immédiatement pour obtenir une entrevue dans votre région à BOITE POSTALE 182, Station "B", Montréal.

GERANT de DISTRICT

A temps partiel, établissez-vous dans une ligne qui rapporte facilement \$100.00 par semaine. Un manufacturier canadien désire un gerant de district pour son produit "NEE-SARINE" dans chaque foyer (à la portée de toutes les bourses). Pas de vente à faire, le territoire est organisé par la compagnie plus remis au gerant pour administration. Il nous faut un homme ambitieux, de bonne réputation et qui sait qu'il va réussir. Léger capital pour inventaire minimum. Ecrire à:

GERANT DES VENTES 937 Cherrier, Montréal

AVON mesdames

Représentez les cosmétiques AVON dans votre région. Profits jusqu'à \$3.00 de l'heure pour personnes ambitieuses. Tous les produits sont absolument garantis.

Ecrivez :

GERANTE, C. P. 234, Drummondville

ne voient pas que, si bien douces qu'elles soient, elles perdent tout intérêt à imiter, alors qu'elles seraient si captivantes, si elles faisaient quelque chose qui vienne d'elles-mêmes, si elles ne montraient pas ainsi leur réelle crainte de l'effort. Que voulez-vous que devienne un peuple qui n'innove pas et qui prend toujours l'ouvrage tout fait? Odette Oligney

La Minute gaie

Encore un caissier d'filé à l'étranger. Un caissier est un ange gardien qui joue trop souvent des ailes.

Un homme fort riche disait en parlant des pauvres: "On a beau ne leur rien donner, ces

drôles-là demandent toujours". Calino chez un marchand de coffres forts :

—Ce coffre est à l'épreuve des voleurs aussi bien qu'à l'épreuve de l'incendie.

—Alors, si le feu prenait chez moi?

—Vous n'auriez rien à craindre, tout le contenu du coffre resterait intact.

—Fort bien, répliqua, joyeux, Calino, en cas d'incendie, je me mettrai dedans.

Dans une soirée, une pianiste prétentieuse écrivit l'assistance par son jeu déplorable.

—C'est une pianiste d'après l'Evangile, fait quelqu'un.

—Qu'entendez-vous par là?

—Que sa main gauche ignore complètement ce que fait sa main droite.

PETITES ANNONCES

DOULEURS RHUMATISMALES? Si vous avez mal au dos, si vous souffrez des lombago, sciatique, essayez RUMACAPS aujourd'hui; prompt soulagement. Chez tous les pharmaciens.

PERSONNE DEMANDEE: Personne ambitieuse demandée pour représenter la plus grande compagnie du genre au monde dans Nicolet. Excellente chance de promotion. Produits annoncés nationalement. Rémunération exceptionnelle dès vos débuts. Ecrivez immédiatement à: M. Lenoir, 350 rue St-Roch, Montréal, P. Q.

CHIENS A VENDRE: Cinq jolis caniches français, miniature (gris argent) ou noir. Mâle ou femelle, 12 semaines. Prix très raisonnable. S'adresser à Eddy Breton, 2053 Avenue St-Laurent, Plessisville Station. Tél. 439.

A LOUER: 3 logements à Kingsey Falls, un cinq pièces, chauffage automatique, un trois pièces et un deux pièces, tous faciles à chauffer et avec chambre de bain. Pour informations Alexandre Breault, B.P. 207, Danville, Tél. TE. 9-2760.

HOMMES SERIEUX DEMANDES: Doivent posséder auto et léger capital, à temps plein ou partiel. Ecrire en mentionnant âge et numéro de téléphone si possible à Case 206, La Voix des Bois-Français, Victoriaville.

VENDEUR DEMANDE: Avec ou sans expérience de la vente, il est possible de gagner au moins \$3.00 de l'heure. Si vous aimez le public, avez voiture, pouvez disposer de temps plein, écrivez pour catalogue gratis et le moyen d'ouvrir la porte du succès. M. Chapeau Dpt. 1, C.P. 58, Station C, Montréal 24.

A VENDRE: deux chalets très bien situés au Port St-François, Nicolet. S'adresser à Noël Caron, St-Grégoire, comté de Nicolet, Tél.: 64.

PERSONNEL POURQUOI VIEILLIR? Les Tablettes toniques Ostrex aident des milliers d'hommes, femmes après 40 à rejuvenir. Seulement 69c. Toutes pharmacies.

BEAUTY SEAL, demande dames distinguées, de belle apparence, pour nouveau métier de "Consultantes en Beauté". Travail agréable, cours gratuits. Ecrire à INSTITUT DR V.A. ONESKIWI, 1640 Ouest, rue Sherbrooke, Montréal.

A VENDRE: Terrain à Ste-Émilie de l'Énergie, à un demi-mille du village sur la route nationale. Ce terrain est borné par la rivière noire. Très beau pour chalet. S'adresser à Ovide Véronneau, 67, rue Panet Nicolet, Tél. 424.

DEMANDE: Homme pour voyager régulièrement parmi consommateurs dans comtés de Nicolet et Mégantic. Relations permanentes avec manufacturier important. Brasseurs d'affaires seulement. Ecrivez à Rawleigh, Dept. K-623-131, 4005 Richelieu, Montréal.

POULETTES A VENDRE: Leghorn de 5 mois et Hy-Line en ponte, reconnues pour une production de 80 à 90% avec un coût d'alimentation de 16 cents la douzaine d'œufs. S'adresser à FRANÇOIS PROULX St-Grégoire, comté de Nicolet, Tél. 13-s-1-1. (JNO)

AVONS BESOIN DE VENDEURS DEBROUILLARDS! Si vous avez du temps disponible, de l'ambition et \$20. pour votre équipement vous êtes notre homme. Argent remis si non satisfait. Plan d'essai de 30 jours. Commission: 45%. Travail agréable. Revenu: \$50. à \$85. par semaine. JITO, dept. A, 5130, rue St-Hubert, Montréal.

HOMME DEMANDE: Fermier d'expérience; jardinage, bovins de boucherie; pourcentage sur ventes considérables. Logement moderne pour famille d'adultes dans village. Case postale 3, téléphone 3, Contrecoeur.

HOMMES DEMANDES pour commerce Rawleigh. Vendez à 1500 familles. Bons profits pour brasseurs d'affaires. Ecrire aujourd'hui à Rawleigh, Dept. K-623-S, 4005 Richelieu, Montréal.

AVONS BESOIN de personnes ambitieuses pour détailler nos produits dans les environs de votre localité. Avec notre agence pas de saison morte. Conditions intéressantes. Plus de \$75 par semaine assurés aux bons travailleurs. Conditions et catalogue gratis sur demande. Dépt. du Recrutement 2, C.P. 58, Station C, Montréal, 21.

VOTRE DENTIER GLISSE-T-IL? Essayez Dentur-Eze et obtenez un confort nouveau. Aucun frottement ni irritation des gencives. D'emploi facile. Une application dure de semaines. Sans goût, sans odeur. Seulement \$1.95 à la Pharmacie Raymond Houle.

MAISON A VENDRE OU A ECHANGER. Aussi, loyer à louer, au deuxième, \$25.00 par mois à Ste-Angèle de Laval, près de l'église. Loyer à louer à 28 rue Lamarche, 5 appartements, libre le 1er octobre, information à M. Lucien Thérien, 26 rue Lamarche, Nicolet.

PERSONNEL VIEUX, FAIBLE, LÉGER APRES 40? Les Tablettes toniques Ostrex aident des milliers à rejuvenir. Seulement 69c. Toutes pharmacies.

MAISON A VENDRE: Maison à revenus, à vendre, à Victoriaville. Ou échangerait. S'adresser à 303 rue Marchand, Drummondville, Tél.: GR- 8-1661.

## Potins de la ligue Nationale

### LES LEAFS SANS DEFAITE CHEZ EUX

Les finalistes dans les séries de la coupe Stanley l'an dernier, les Leafs de Toronto, n'avaient pas encore subi la défaite en cinq joutes jouées à Toronto cette saison, soit jusqu'au 1er novembre. Les Leafs ont alors gagné trois joutes et ils en ont annulé deux.

### TROIS DEFAITES PAR UN BUT POUR LES HAWKS

Les Black Hawks de Chicago qui ont beaucoup déçu depuis le début de la saison n'ont sûrement pas été trop chanceux puisqu'ils ont subi trois défaites par la marge d'un seul but. Les Hawks, de plus, n'ont pas remporté une seule victoire sur la route, en cinq parties jouées alors, soit jusqu'au 6 novembre inclusivement.

### LE PREMIER TOUR DU CHAPEAU

Le robuste ailier gauche des Bruins de Boston, Jean-Guy Gendron, est devenu le premier joueur de la Nationale à réussir le tour du chapeau cette saison quand il a compté trois buts contre les Leafs de Toronto le 1er novembre. Les Bruins l'ont alors emporté par 6 à 3.

### CONNAISSEZ-VOUS TOGO?

Saviez-vous que le jeune joueur-recrue des Leafs de Toronto, Ted Hampson, a vu le jour à Togo, en Saskatchewan? Hampson a brillé chez les Juniors avec les Bombers de Flin Flon, Manitoba, et il était le capitaine des Bombers quand ces derniers ont enlevé la coupe Memorial et le championnat junior du Canada, en 1955-56.

### HENRY ET SIMMONS LES PLUS LEGERES

Don Simmons, le gardien de buts des Bruins de Boston, et Camille Henry, l'ailier gauche des Rangers de New York sont les deux plus légers joueurs dans la Nationale cette saison. Simmons pèse 150 livres et Henry, 151 livres.

### HORVATH A MIEUX FAIT QUE MAURICE RICHARD

La chose est vraiment étonnante mais il est bien vrai qu'en comptant 10 buts dans ses 11 premières joutes cette saison, Bronco Horvath, des Bruins de Boston a mieux fait que Maurice Richard quand le "Rocket" a établi son extraordinaire record de 50 buts en 50 joutes, en 1944-45. Maurice avait alors compté neuf buts dans ses 11 premières parties.

S'il continue du même train, Horvath aura naturellement une excellente chance de briser le record de Richard pour le plus grand total de buts durant une saison régulière de la ligue Nationale. Maurice a compté 50 buts en 50 joutes, pour le record en question, en 1944-45 et Horvath aura lui, 20 joutes de plus, soit 70 parties, pour atteindre et surpasser ce total de 50 buts.

### RARES JOUEURS DES MARITIMES

Comme à l'ordinaire, les joueurs natifs des provinces Maritimes se font rares dans la ligue Nationale. Il y en a seulement deux cette année, soit Forbes Kennedy, du Detroit et John Hanna, des Rangers. Kennedy, un avant, a vu le jour à Dorchester, N.B., mais a appris son hockey dans l'île du Prince-Edouard. Hanna, un joueur de défense, est natif de Sydney, en Nouvelle-Ecosse.

### TROIS JOUEURS NÉS A L'ETRANGER

Des 118 joueurs qui ont évolué dans les joutes régulières de la Nationale jusqu'ici cette saison, seulement trois n'étaient des Canadiens. Deux de ces trois joueurs nés à l'étranger portent les couleurs des Black Hawks de Chicago et ce sont Jack Evans, un joueur de



**LE PLUS GROS COMMERCIAL A REACTION** — La compagnie Canadian Pacific Airlines vient de commander quatre avions à réaction Douglas Super DC-8, pouvant transporter 159 passagers, à une vitesse de croisière de 600 milles à l'heure. Chacun de ces avions coûte \$6,000,000. Ces quatre réactés seront livrés en 1961 et la compagnie a une option pour cinq autres. Le Super DC-8, dont les moteurs sont du type Rolls-Royce Mark 15, sera le plus gros avion commercial à réaction au monde. Plus puissant que le DC-8, il pourra voler 6,500 milles sans escale et ses moteurs à réaction développeront une poussée de 18,500 livres. Il effectuera le trajet Vancouver-Winnipeg en moins de deux heures, celui de Winnipeg-Toronto en 96 minutes et celui de Vancouver-Amsterdam en 8 heures et 30 minutes. Ses ailes ont 142 pieds et cinq pouces d'envergure et sa longueur est de 150 pieds et six pouces.

défense, qui a vu le jour à Garnant, dans les Galles du Sud et Stan Mikita, un centre-recrue, qui est né à Sohoale, en Tchécoslovaquie. Le 3e joueur né aux Etats-Unis puisqu'il a vu le jour à Detroit, dans le Michigan.

### Courrier de ST-ZEPHIRIN

**LES QUARANTE-HEURES** — Les exercices des Quarante-Heures ont eu lieu les 25-26-27 octobre. Le prédicateur était Mgr Théobald Tessier, supérieur du Grand-Séminaire de Nicolet.

### REUNION DES JEUNES AGRICULTEURS

Le cercle des Jeunes Agriculteurs recevait à sa réunion mensuelle M. et Mme Fernand Martel, Mlle Fernande Proulx, permanente de la J.A.C. de Nicolet et M. Ange-Aimé Côté de La Baie. On prépara le programme des activités de l'année et on organisa un voyage pour prendre part à une soirée sociale donnée à Ste-Perpétue le 12 novembre.

M. Raymond Côté et Mlle Céline Dionne du bureau de direction furent nommés délégués pour une journée d'étude à l'école d'Agriculture de Ste-Croix le 10 novembre.

La soirée se termina par le paiement des contributions.

### VA ET VIENT

Mme Jules Biron de St-Zéphirin, M. et Mme Letendre et Mlle Cécile Courchesne de Drummond sont de retour de Manchester où ils ont assisté au mariage de leur nièce, Mlle Charlotte Précourt, fille de M. et Mme Richard Précourt avec M. Wesley Morry, de New-York.

Les enquêtes d'opinion publique indiquent qu'un fort pourcentage de la population canadienne est d'avis que les unions ouvrières sont trop portées à utiliser la grève comme arme.

## Les "Ice Capades" rendent hommage aux danseurs Moiseyev

L'étonnant "Moiseyev sur Glace", un des 10 numéros à scènes grandioses offerts par les "Ice Capades" au Forum du 15 au 22 novembre a nécessité un assortiment de costumes vraiment extraordinaire, de fait une garde-robe plus imposante encore que tout autre numéro déjà offert sur glace. Les vedettes du numéro et les patineuses et patineurs du corps de ballet doivent porter pas moins de neuf costumes différents durant ce magnifique numéro.

"Moiseyev sur Glace" se passe naturellement en Russie et si vous êtes de ceux qui ont tellement goûté les incomparables danseurs et danseuses russes à Montréal il y a un an vous aimerez vraiment l'offrande des "Ice Capades" puisqu'on s'est appliqué surtout à conserver l'authenticité de la musique, des costumes et de la danse.

Ronnie Robertson, le merveilleux champion des "Capades" paraît trois fois durant l'imposante panorama slave et il se surpasse tout simplement chaque fois qu'il est en scène. Il faut le voir surtout quand il tient le rôle du chef des Cosaques. Cathy Machado, la championne mondiale, patine et danse à ravir dans l'interprétation charmante de Doinya aux sons entraînants de l'inoubliable Danse du Sabre. Que dire de "Bubliehki" une mélodie russe connue et chantée au monde entier. Elle permet aux élégants Bobby Specht et Jimmy Grogan — devenus des frères bohémien qui assistent à un mariage de la haute chez un baron voisin — de faire valoir tout leur talent et elle permet de plus aux réputés acrobates-danseurs que sont Romney et Steele de tout simplement enchanter par leur numéro original présenté et révisé avec une rare perfection. Deux autres jolies vedettes

des "Ice Capades", les blondes Sandy Culbertson et Helga tiennent respectivement la vedette du traditionnel "Balba" où Sandy est à la tête d'un groupe de jolies paysannes tandis que la jolie Helga donne un rare entrain à la danse du Sabre des Cosaques, qui met fin au numéro alors que la troupe entière entre en scène pour offrir un spectacle tout simplement magique à l'assistance qui a pour ainsi dire participé elle aussi à cette étonnante exhubérance d'un peuple robuste au jeu.

### Les premiers éducateurs de l'enfant sont ses parents

La lutte qui attend nos jeunes devient de plus en plus difficile à gagner.

Un facteur important de succès est la capacité de lire efficacement.

L'écolier qui lit à une vitesse de 100 mots à la minute au lieu de 200 doit dépenser deux fois plus de temps et d'énergie que son condisciple pour parcourir la même route.

## Qu'est-ce qui exclut de l'assurance-chômage?

Pour l'intelligence de la question, qui tombe dans la grande actualité, notre journal cite le rale, paragraphe contenant les éléments considérés par l'autorité compétente en face des prestations :

63. (1) Un assuré qui a perdu son emploi par suite d'un arrêt d'ouvrage attribuable à un différend de travail survenu à la fabrique, à l'atelier ou autre local où il était employé, est exclu de la prestation
  - a) jusqu'à la fin de l'arrêt d'ouvrage,
  - b) jusqu'à ce qu'il devienne, de bonne foi, employé ailleurs à l'occupation qu'il poursuit habituellement, ou
  - c) jusqu'à ce qu'il soit devenu régulièrement engagé dans quelque autre occupation,

selon celui de ces événements qui se produit en premier lieu.

- (2) Un assuré n'est pas exclu de la prestation d'après le présent article, s'il prouve
  - a) qu'il ne participe pas au différend de travail ayant causé l'arrêt d'ouvrage, qu'il ne le finance pas ou qu'il n'y est pas directement intéressé, et
  - b) qu'il n'appartient pas à un rang ou à une classe d'ouvriers parmi lesquels, immédiatement avant le commencement de l'arrêt, se trouvaient des membres, employés aux lieux où l'arrêt se produit, qui participent au différend de travail, le financent ou y sont directement intéressés.
- (3) Lorsque des branches dis-

(suite à la page 3)

## Orientation de la mode d'automne

Voici une brève définition de la mode d'après ses formes, ses tissus, ses couleurs, qui, d'après Jeanne Blanchard, spécialiste en mode à la compagnie Dominion Textile Limitée, régnera cet automne.

**MANTEAUX** : Le dernier cri de la mode est aux lignes classiques autant pour les manteaux que pour les costumes. Les modèles "Chesterfield", garçonnets, vagabonds ou polo sont très populaires. La plupart sont de coupes droites, à dos unis. Finis la ligne chemise, les drapés et les boucles, la mode d'automne se caractérise par ses larges cols, relevés ou à plat.

**COSTUMES** — Les jaquettes ceinturées avec poches appliquées et jupes droites sont en vogue cette année. En général, les jaquettes sont plus longues, même les modèles droits tombent plus bas que la ligne de la hanche. On retrouve sur les costumes, les mêmes larges cols que sur les manteaux.

**ROBES** — Les nouveaux modèles offrent deux points saillants : La tunique reprend la vedette et le style des manches est particulièrement changé. Les épaules tombantes avec manches bouffantes, cloches ou évasées sont les plus populaires. La ligne fourreau qui avait disparu à l'avènement de la ligne chemise nous revient ainsi que les tailles ajustées ou ceinturées.

**VETEMENTS SPORTS** — Les vêtements sports demeurent classiques, mais on y a

apporté quelques changements. Le "blazer" et le bolero se portent avec la jupe droite autant qu'avec la jupe ample et sont de tissus assortis. Les blouses de coupes masculines s'harmonisent avec gilets et chandails.

**TISSUS** — Les bouclés prennent la vedette pour les manteaux, ils sont cependant plus délicats pour les costumes. Les tissus en vogue pour les robes d'après-midi sont les lainages imprimés, les tweeds légers et les jerseys; ils sont offerts dans une merveilleuse gamme

de couleurs. Il y a aussi un choix considérable de riches tissus pour robes habillées puisque les velours, satins et brocarts sont de retour.

## "AVIS"

Quebec Gas Transmission Lines Inc.

AVIS est par les présentes donné que "Quebec Gas Transmission Lines Inc." s'adressera à la Législature de la Province de Québec à sa prochaine session pour l'adoption d'une loi

l'autorisant :  
1— A acquérir, de gré à gré ou par expropriation tous droits de passage, servitudes et terrains nécessaires pour la construction de pipe-lines pour la transmission et la distribution du gaz naturel dans un territoire comprenant tous les comtés de la Province de Québec situés au sud du fleuve St-Laurent jusqu'à la frontière des Etats-Unis et s'étendant vers l'est jusqu'aux comtés de Frontenac, Mégantic et Lotbinière, ces comtés inclus, et au nord du fleuve St-Laurent, les comtés de Vaudreuil, Soulanges, St-Maurice, Trois-Rivières, Champlain, Lavolette, Portneuf et Québec;

2— A acquérir, de gré à gré, tout système de distribution de gaz, avec toutes les franchises, droits de passage et servitudes s'y rattachant, et à exercer ces franchises, droits de passage et servitudes;

3— A exercer dans les limites du territoire décrit ci-dessus les pouvoirs énoncés en ce qui concerne le gaz dans les dispositions des articles 63 à 71 et 73 à 76 inclusivement de la Loi des Compagnies de Gaz et d'Eau (statuts refondus 1941, chapitre 294).

Pour le pétitionnaire Quebec Gas Transmission Lines Inc.,  
PAUL PAYETTE  
Président  
Oct. 15-22-29; Nov. 5

de couleurs. Il y a aussi un choix considérable de riches tissus pour robes habillées puisque les velours, satins et brocarts sont de retour.

## AVIS

AVIS est par les présentes donné que LA CORPORATION DE GAZ CARTIER — CARTIER GAS CORPORATION s'adressera à la Législature de la province de Québec à sa prochaine session pour l'adoption d'une loi pour les fins suivantes :

a) L'autoriser à :

1— Acquérir, de gré à gré ou par expropriation, tous droits de passage, servitudes et terrains nécessaires pour la construction de pipe-lines pour la transmission et la distribution du gaz naturel dans un territoire comprenant tous les comtés de la province de Québec situés au sud du fleuve St-Laurent jusqu'à la frontière des Etats-Unis et s'étendant vers l'est jusqu'aux comtés de Nicolet, Mégantic et Frontenac inclusivement, et au nord du fleuve St-Laurent les comtés de St-Maurice, Trois-Rivières, Champlain, Lavolette, Portneuf, Montmorency, Québec, Québec-Est, St-Sauveur, Québec-Ouest et Québec-Centre, Vaudreuil-Soulanges, sauf quant à la distribution du gaz le territoire mentionné à l'article 6 des statuts de Québec 4-5 Elizabeth II, chapitre 157, tel que modifié par le chapitre 41 de 5-6 Elizabeth II;

2— Acquérir, de gré à gré, tout système de distribution de gaz, avec toutes les franchises, droits de passage et servitudes s'y rattachant, et à exercer ces franchises, droits de passage et servitudes;

3— Exercer dans les limites du territoire décrit ci-dessus les pouvoirs énoncés en ce qui concerne le gaz, dans les dispositions des articles 63 à 71 et 73 à 76 inclusivement de la Loi des compagnies de gaz et d'eau (Statuts refondus, 1941, chapitre 294);

4— Obtenir de toute corporation municipale comprise dans le territoire ci-dessus, sur simple résolution, sans autre formalité, une franchise n'exécédant pas vingt-cinq (25) ans et comportant le droit exclusif de vendre et distribuer le gaz par tuyau ou autrement et de placer les tuyaux et autres accessoires nécessaires dans les limites de leur territoire respectif.

b) Déclarer valides et légaux certaines résolutions et certains contrats déjà passés par certaines corporations municipales dans le dit territoire.

Et pour autres fins.

QUEBEC, P. Q., le 24 septembre 1959.

La Corporation de Gaz Cartier  
Cartier Gas Corporation  
Requérante

## R. DUGUAY Enr.

Station de Service FINA

Distributeurs d'autos neuves et usagées de toutes marques.

VENDEURS :

PAUL et YVON DUGUAY

Tél. : Bureau 133

Rés. Paul Duguay, Nicolet, 539

Rés. Yvon Duguay, Nicolet, 723

St-Grégoire de Nicolet

POUR NOVEMBRE VOUS DEVEZ VOUS RENDRE AU:

# MEUBLE FAMILIAL INC.

CHOISIR LE CADEAU QUE VOUS DONNEREZ AUX FETES

## LE MEUBLE FAMILIAL INC.

Vous offre un très beau choix de cadeaux de toute nouveauté à des prix les plus bas.

Chaque achat de \$5.00 vous donne un billet pour le tirage d'un magnifique arbre de Noël d'apparence très véritable, non inflammable, et qui vous durera des années. En plus un 2e prix : un set ensemble bijoux pour homme.

Ces prix sont tirés le 22 décembre au soir

Donc rendez vous au MEUBLE FAMILIAL INC.

R. R. No 3 (Les 40), Nicolet

Magasin des économie et du meuble moderne

Tél.: 124

