

La taxe scolaire grimpe de 36 % à Magog

Gilles DALLAIRE
Magog

La dernière année d'existence de la Commission scolaire de Memphrémagog laissera un souvenir vivace aux propriétaires d'immeubles et de terrains de son territoire.

Un souvenir pas plus agréable qu'il ne le faut, de surcroît, car le taux de l'impôt foncier scolaire augmentera de 36 pour cent le 1er juillet, le conseil des commissaires étant contraint de le porter de 25 cents à 34 cents les 100 \$ d'évaluation pour faire face à une hausse de 2 millions \$ des dépenses payées à même les recettes fournies par l'impôt

foncier et par l'appropriation de surplus. Pour le propriétaire d'une résidence évaluée à 100 000 \$, l'augmentation sera de près de 100 \$.

C'est 5 108 242 \$, soit 1,5 million \$ de plus que durant l'exercice financier 1996-1997, que la Commission scolaire de Memphrémagog devra aller chercher par le biais de l'impôt foncier au cours de l'exercice financier qui débutera mardi en plus d'être obligée de puiser 596 925 \$ dans les surplus accumulés durant les exercices financiers précédents car elle prévoit faire des dépenses de 24 052 580 \$ et encaisser des recettes de seulement 18 347 413 \$, compte non tenu de la contribution de l'impôt foncier et des surplus.

«Contrairement à de nombreuses autres commissions scolaires, nous avons tenu le taux de la taxe scolaire bas aussi longtemps que nous l'avons pu mais nous ne le pouvons plus sans réduire la qualité des services fournis aux élèves et compromettre leur réussite», a expliqué hier la présidente du conseil des commissaires, Mme Nellie Vandal.

Mme Vandal et le directeur général, M. Lucien Carrier, ont souligné qu'en dépit des responsabilités financières de plus en plus lourdes qui lui sont imposées, la Commission scolaire de Memphrémagog investira 800 700 \$ pour fournir des services adéquats à certaines de ses clientèles, pour perfec-

tionner son personnel, pour implanter de nouveaux programmes, pour soutenir des activités culturelles et communautaires et pour accroître les chances de réussite de ses clientèles.

Quant aux subventions, évaluées à 792 673 \$, qu'elle recevra du ministère de l'Éducation pour mener à bonne fin son programme d'investissements et au produit, évalué à 351 450 \$, de la vente de terrains, elle les affectera principalement à la mise en œuvre d'un plan de développement en informatique, à des aménagements physiques mineurs dans ses écoles, à l'agrandissement de l'école Saint-Pie-X et à la mise en place d'un programme de formation en transformation des plastiques et du caoutchouc.

Mme Vandal a rendu hommage à ses collègues du conseil des commissaires, au personnel administratif, au personnel enseignant et au personnel de soutien pour leur coopération à la préparation d'un budget qui, a-t-elle souligné, préserve la mission éducative des écoles en dépit d'une conjoncture peu facile.

Mme Vandal a aussi affirmé que la Commission scolaire de Memphrémagog ne trainera pas le boulet d'un déficit lorsque, le 1er juillet 1998, elle, la Commission scolaire de l'Asbesterie et la Commission scolaire Morilac formeront une seule et même commission scolaire.

Plusieurs nouveautés au parc du Mont-Orford cet été

Canton d'Orford (GD)

Grâce à l'étroite collaboration d'une entreprise privée, d'un établissement voué à la promotion et à la diffusion de la culture et d'un organisme voué à la promotion du loisir scientifique, le parc provincial du Mont-Orford réserve plusieurs surprises à ses visiteurs cet été.

Des surprises comme une exposition des photos à la gloire de la nature du Québec primées depuis 10 ans lors d'un concours parrainé par l'Union québécoise pour la conservation de la

nature, une exposition qui aura pour théâtre le pavillon J.-A. DeSève du Centre d'arts Orford.

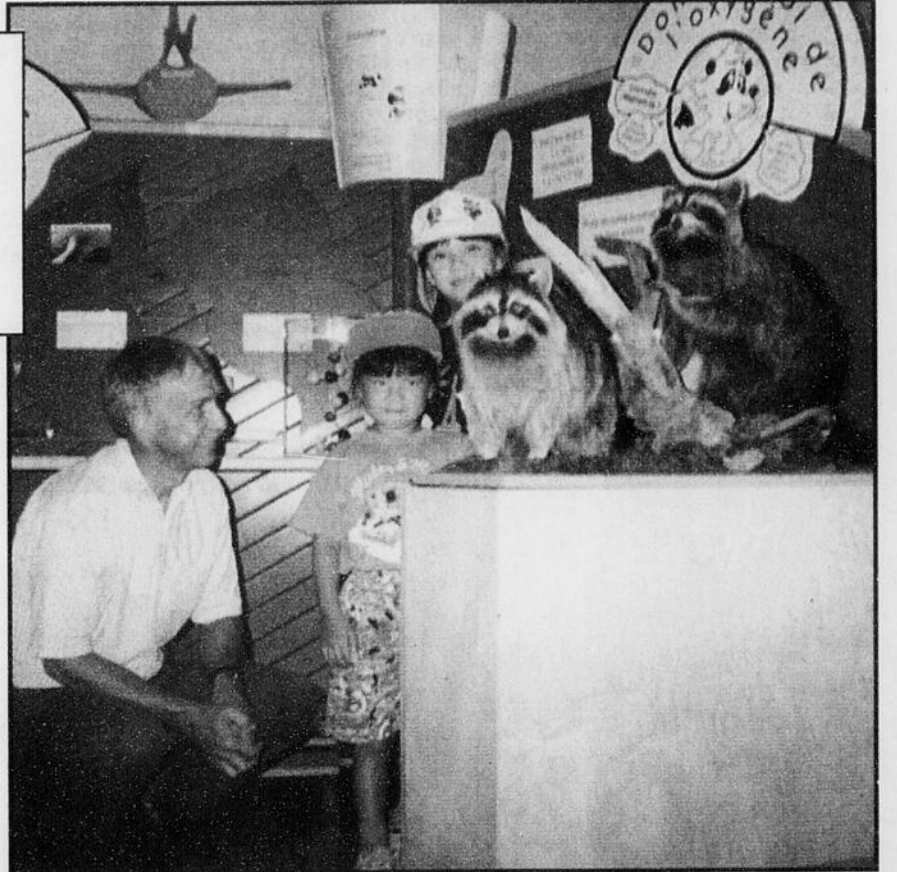
La salle d'accueil Le Cerisier est elle aussi le théâtre d'une exposition, l'exposition Touchatout, conçue et réalisée par le Conseil du loisir scientifique de l'Estrie, qui permet aux visiteurs de se familiariser notamment avec les prédateurs et leurs proies, la matière et l'énergie, les roches et les minéraux.

Des améliorations que les visiteurs apprécieront sûrement ont également été apportées aux plages du lac Stukely et du lac Fraser par le gestionnaire des

équipements récréatifs du parc, Gestion Soroma, et par le ministère de l'Environnement et de la Faune.

Le nombre des embarcations légères mises à la disposition des visiteurs a aussi été considérablement augmenté et des sentiers de randonnée ont fait peau neuve.

De plus, un programme d'animation et d'interprétation portant sur quelques-uns des attraits caractéristiques du parc, notamment les tortues de l'étang aux Cerises, les chauves-souris et les chouettes, sera présenté tout au long de l'été.



Le directeur du parc provincial du Mont-Orford, Richard Cooke, explique comment vivent les rats-laveurs à Rosalee et Lo Chin Brouillard. Dans la salle d'accueil Le Cerisier, l'exposition Touchatout, conçue et réalisée par le Conseil du loisir scientifique de l'Estrie, permet aux visiteurs de se familiariser notamment avec les prédateurs et leurs proies, la matière et l'énergie, les roches et les minéraux.



Selon plusieurs intervenants de la région de Magog, le Marché public Orford qui ouvrira son chapiteau aux gourmets demain à Cherry River constituera un attrait touristique original ainsi qu'un précieux outil de promotion des produits agricoles et des créations des artisans de l'alimentation des Cantons de l'Est.

Des «chefs» artisans offrent leurs produits sous un chapiteau

Canton d'Orford (GD)

Le Marché public Orford ouvrira pour la première fois son chapiteau aux gourmets demain, à 9h, à Cherry River, le coeur de Canton d'Orford.

Son ouverture couronnera une démarche menée par la Table de concertation agro-alimentaire Memphrémagog, un organisme mis sur pied par le chapitre de Magog de l'Union des producteurs agricoles et la Chambre de commerce et d'industrie Magog-Orford, avec le soutien financier du ministère du Développement des ressources humaines du Canada, du ministère de l'Agriculture, des Pêcheries et de l'Alimentation du Québec, de Canton d'Orford, du Conseil régional de développement de l'Estrie, du député d'Orford, M. Robert Benoit, de

La Tribune, de la station de télévision CHLT et de la station de radio CIMO.

Jusqu'au 11 octobre tout près d'une vingtaine d'artisans de l'alimentation des Cantons de l'Est y offriront des produits conçus et préparés par eux de 9h à 18h chaque samedi. On y trouvera notamment des fromages, des produits de boulangerie, du canard, du poulet de grain, des fleurs, des petits fruits, des légumes, des produits de l'étable, des charcuteries et des gelées.

La date de l'ouverture officielle du Marché public d'Orford a été dévoilée hier lors d'une conférence de presse qui a réuni sous son chapiteau les artisans de sa création, ses bailleurs de fonds et les artisans de l'alimentation qui y feront connaître leurs produits.

Et le président du chapitre de Magog de l'Union des producteurs agricoles, M. Michel Boily, et le président

de la Chambre de commerce et d'industrie Magog-Orford, M. Pierre Lefebvre, et le vice-président de la Corporation touristique Magog-Orford, M. Réal Viens, et le député de Bromemissisquoi à la Chambre des Communes, M. Denis Paradis, ont dit voir le Marché public à la fois comme un attrait touristique original et un précieux outil de promotion des produits agricoles et des créations culinaires des Cantons de l'Est. M. Paradis a ajouté qu'il aidera à coup sûr des producteurs agricoles et des artisans de l'alimentation à ouvrir de nouveaux marchés pour leurs produits.

Il a aussi affirmé que l'ouverture du Marché public Orford montre qu'un projet a toutes les chances de devenir réalité quand, à tous les niveaux, on collabore aussi étroitement que l'ont fait les promoteurs de sa création.

Dossier casino: lettre encourageante reçue par la Chambre de commerce

Landry vante les «atouts indéniables» de Magog-Orford

Magog (GD)

«À titre potentiel, la région de Magog-Orford dispose d'atouts indéniables.»

Telle est l'opinion exprimée par le ministre d'État à l'Économie et aux Finances du Québec, M. Bernard Landry, adressée au président de la Chambre de commerce et d'industrie Magog-Orford, M. Pierre Lefebvre, à la suite de la demande, faite par cet organisme, de donner priorité à la région de Magog-Orford si l'implantation d'un quatrième

casino est décidée.

Même si M. Landry ajoute que la région de Magog-Orford n'est pas la seule à demander l'implantation d'un casino sur son territoire, le président du comité de promotion du casino de villégiature Magog-Orford, M. Jean-Guy Gingras, affirme que l'opinion qu'il exprime ne fait que confirmer que la Chambre de commerce et d'industrie Magog-Orford a raison quand elle affirme que la région a toutes les qualités requises du site d'un casino et que le milieu a la compétence nécessaire pour en faire un véritable actif.

Quant à M. Lefebvre, il a ajouté que les 5000 résidents de la municipalité régionale de comté de Memphrémagog qui sont aptes à travailler mais sont sans emploi apprécieraient sûrement les 500 à 600 emplois directs et indirects que créerait l'ouverture d'un casino.

M. Gingras et M. Lefebvre ont lancé un appel à la solidarité régionale afin que, s'il s'ouvre un deuxième casino de villégiature au Québec, ce soit dans la région de Magog-Orford.

AVIS AUX ANNONCEURS

LE SAMEDI 12 JUILLET 1997

La Tribune

PUBLIERA UN CAHIER SPÉCIAL

Traversée Internationale du lac Memphrémagog

Annonceurs, profitez de cette occasion pour faire connaître vos produits ou services. Un rendez-vous à ne pas manquer!

RÉSERVEZ VOTRE ESPACE PUBLICITAIRE

AVANT LE 3 JUILLET 1997

POUR PLUS D'INFORMATION:

564-5450

ZONE INTERURBAINE: 1 800 567-6955

Un pas vers la fusion des établissements de santé

□ Il reste encore du travail à faire dans L'Amiante

Nelson FECTEAU

Thetford Mines

Appelés à se pencher sur les trois hypothèses qui leur ont été soumises par un comité tripartite CLSC-CHRA-CHSLD dans le cadre d'une réflexion sur les possibilités de mise en commun des trois établissements, les membres des conseils d'administration du Centre hospitalier de la région de L'Amiante et ceux du CLSC Frontenac ont adopté la recommandation du comité tripartite acceptant le principe d'une fusion des trois établissements.

Pour sa part, de façon unanime, le conseil d'administration du Centre d'hébergement et de soins de longue durée, le Pavillon St-Joseph, a plutôt opté pour la formation d'un consortium des services administratifs tout en maintenant en place les trois établissements de santé dans leur forme actuelle.

Trois hypothèses de travail

Composé des représentants des conseils d'administration et des directeurs généraux de chacun des trois établissements, le comité tripartite en était arrivé à trois hypothèses de travail: un consortium des services administratifs, une fusion CLSC-CHSLD assortie d'un consortium des services administratifs ou la fusion pure et simple des CLSC, CHRA et CHSLD.

«S'il y a concertation, la pression sera forte d'agir rapidement», déclarait le président du co-

mité tripartite, M. Fernand Daigle, la semaine dernière. Rapidement signifiant dès l'automne.

Compte tenu que cette unanimité ne s'est pas faite et que le CHSLD a opté pour une voie différente, chaque conseil d'administration aura à mesurer les impacts de ces trois décisions et par la suite les travaux du comité tripartite reprendront à la lumière des indications fournies par les trois conseils d'administration.

S'organiser pour ne pas se faire organiser

«Quand on s'est serré les coudes, quand on s'est montré solidaire, quand on a travaillé ensemble, on a réussi à protéger nos acquis. Il ne faut pas les perdre sur le plan des services à la population. On n'est pas gros face à Lévis ou à la Beauce», de faire remarquer M. Daigle qui prône que l'on doit prendre les devants.

Mais ce qui rend l'exercice difficile, c'est le fait que les trois établissements sont les trois entités les plus performantes dans leur sphère d'activités respective dans la région Chaudière-Appalaches.

Malgré tout, le comité se devra de trouver une infrastructure de nature à dispenser un maximum de services à la clientèle de la région de L'Amiante à des coûts minimaux. C'est à la demande expresse de la Régie régionale que le comité s'est livré à cet exercice. Le dépôt d'une proposition de mise en commun à la RRSSS devait se faire le 1er juin dernier, ce qui s'est avéré une mission impossible pour ces établissements pour qui ce ne sera bientôt plus possible de réaliser d'autres économies, au dire du d.g. du CHRA, Jean-Claude Gagné.

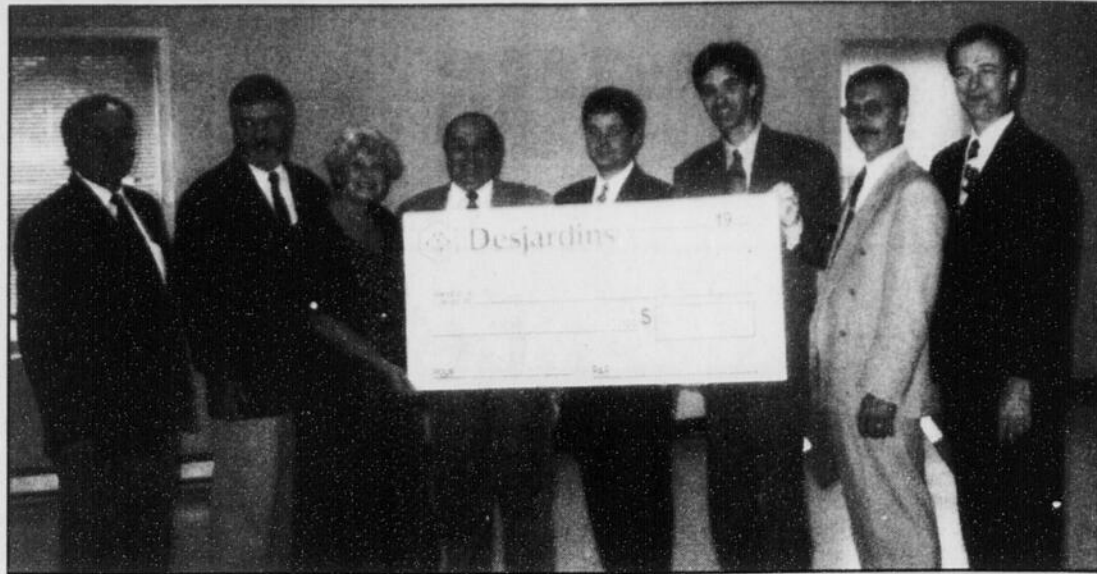


Photo La Tribune, Guy Marchand

Le regroupement des Caisses Populaire Desjardins de la MRC du Val St-François ont fait don de 25 000 \$ au projet de piste cyclable de la MRC. Les directeurs des Caisses, Jean-Pierre Roy (Windsor), Daniel Nadeau (Richmond), Claude Chouinard (Racine), François Desautels (Sainte-Anne-De-La-Rochelle) et Jacques David (Bonsecours) ont présenté le chèque aux présidents d'honneur de la campagne de financement: Patrice Desmarais, Gerald Badger et Carmen Juneau.

Il faut 150 000 \$ pour pédaler dans la MRC du Val St-François

Guy MARCHAND

Richmond

C'est en présence de plusieurs membres des communautés, dignitaires et bénévoles de la Municipalité régionale de comté du Val St-François que les responsables du projet

des pistes cyclables de la MRC, ont procédé au lancement de leur campagne de financement qui a pour objectif de recueillir la somme de 150 000 \$ dans la MRC.

Le lancement a eu lieu hier à Richmond et d'entrée de jeu, le regroupement des Caisses Populaire Desjardins de la MRC du Val St-François (Richmond, St-Claude, Windsor, St-François-Xavier, Racine, Bonsecours, Ste-Anne-De-La-Rochelle et Valcourt) a fait don d'une commandite majeure soit un montant de 25 000 \$.

Ce don s'ajoute à d'autres contributions corporatives du milieu dont celles de Chaussures H.H. Brown, 10 000 \$, Camoplast 10 000 \$ et la Chambre de Commerce de la région de Valcourt, 10 000 \$.

«Il s'agit d'un excellent début et il faut continuer à appuyer ce projet magnifique qui aura des retombées intéressantes pour la MRC», a déclaré la mairesse de Windsor, Mme Carmen Juneau qui agit à titre de présidente d'honneur de cette campagne de financement en compagnie des maires du Canton de Valcourt, Patrice Desmarais et du Canton de Cleveland, Gerald Badger.

Mentionnons que le coût global du projet de réseau cyclable dans la MRC du Val St-François est évalué à 1 059 000 \$, dont un montant de 570 000 \$ provient des gouvernements provincial (Conseil régional de développement de l'Estrie, députés, programme d'emplois) et fédéral (programme d'emplois).

Les 19 municipalités de la MRC sont aussi invités à contribuer financièrement pour un montant de 339 000 \$ sur une période de quatre années.

Projet

Rappelons que le projet de pistes cyclables dans la MRC remonte à 1992. Depuis plusieurs étapes ont été franchies et le réseau traversera deux axes du territoire sur une distance d'environ 100 kilomètres.

L'axe nord-sud qui reliera Bromptonville à Richmond en passant par St-François-Xavier, Windsor, Greenlay et Melbourne est d'ailleurs identifié par la Coalition estrienne pour les Corridors verts et sera intégrée à la Route Verte du Québec.

L'axe est-ouest reliera les municipalités de la région de Valcourt en passant par Bonsecours, Lawrenceville, Ste-Anne-De-La-Rochelle, Racine, Kingsbury et Melbourne.

Les responsables du projet prévoient qu'une fois le réseau terminé, qu'environ 150 000 voyages-personnes y apporteront un apport économique de 1,5 million \$ par année dans la MRC du Val St-François.

On prévoit que le réseau devrait être complété en 1999 et à court terme les 11,5 kilomètres du tronçon ferroviaire entre Richmond et Canton Cleveland seront aménagés cet été et cet automne. Une partie du tronçon entre Greenlay et St-François-Xavier de Brompton sera aussi réalisé cet été.

Le comité de bénévoles de Valcourt devrait pour sa part réaliser 8 kilomètres de piste dans la région de Valcourt afin de rejoindre la municipalité de Racine.

À Dudswell

La Maison de la Culture s'ouvre aux talents régionaux

Annie BOLDUC

Dudswell

S'il est un lieu dans la région du Haut-Saint-François où la richesse du patrimoine et les artistes locaux seront mis de l'avant cet été, nul doute que La Maison de la Culture de Dudswell, plus que jamais, s'imposera dans ce domaine.

L'association touristique Marbidu, responsable de la promotion du tourisme de la région environnante aux trois municipalités, jadis Bishopton, Marbleton et Dudswell, récemment regroupées sous la bannière Dudswell, a présenté hier en conférence de presse, une saison estivale axée sur les talents régionaux. Peintres, sculpteurs et musiciens s'afficheront cet été, qui promet être des plus riches en nouveauté et spectacles haut en couleur.

Sons et brioches

Tous les dimanches, les amateurs de musique pourront assister aux célèbres «Sons et brioches» présentant au public une variété impressionnante de styles musicaux. Une pléiade d'artistes, regroupant principalement des musiciens du Haut-Saint-François, dévoileront la musique sous toutes ses formes; musique folklorique, répertoire de la Renaissance et du Moyen-Âge, chansons populaires, musique gitane et d'Europe de l'Est, musique classique, airs romantiques et classiques du jazz charmeront l'assistance. Les organisateurs souhaitent, grâce à la grande diversité de leur programmation, attirer le double de visiteurs cette année. «Nous comptons doubler le nombre de visiteurs, nous espérons accueillir près de 1500 invités cette saison», de commenter André Lessard, président de l'association touristique Marbidu.

Collection Louis-Émile Beaugard

La Maison de la Culture présentera également tout l'été, des pièces uniques du célèbre sculpteur Louis-Émile Beaugard de Dudswell. Ces chefs-d'œuvre d'une grande beauté, témoignent du travail de précision et de l'exactitude avec lesquelles chacune des pièces ont été soigneusement confectionnées.

EAU POTABLE

Beebe

Beebe - L'eau étant redevenue propre à la consommation, les citoyens qui s'approvisionnent au système d'aqueduc du secteur de Beebe n'ont plus à la faire bouillir avant de la consommer.

L'administration municipale de Stanstead remercie tous les citoyens et citoyennes du secteur de Beebe pour leur patience et leur grande collaboration.

Arrêtez-vous avant de partir!

Grande vente des vacances, en vigueur dès aujourd'hui jusqu'au dimanche 6 juillet.

Jusqu'à

50%

de rabais

sur une sélection d'articles partout en magasin.

Des articles super à chaque étage et dans chaque rayon.

40%

de rabais

sur batterie 9 pièces en acier inoxydable de Cuisinart.

Prix courant 449⁹⁹\$

En vente 269⁹⁹\$

30%

de rabais

sur tous les T-shirts et shorts Casual Connection et Attitude pour femmes. Seulement chez Eaton.

Liquidation d'un choix de modèles et de couleurs. Tailles petites, courantes et spécialisées.

25%

de rabais

sur le prix courant de tous les hauts et pantalons Levi's pour enfants.



«Modern SkinCare» Elizabeth Arden

Rendez-vous au comptoir Elizabeth Arden chez Eaton et recevez gratuitement les 3 produits «Modern SkinCare» en formats échantillon.

Une offre par personne. En vigueur jusqu'au 6 juillet.



EATON

Economie

50 employés de la JM Asbestos rappelés en août

Sylvie PION

Asbestos
Quelque 50 travailleurs de la mine JM Asbestos effectueront un retour au travail le 1er août prochain pour une durée d'environ 15

mois. La compagnie veut ainsi combler les postes disponibles à la suite de départs pour la retraite et accélérer la production dans la mine.

Chez JM Asbestos, on confirme que les 50 personnes qui reprendront le chemin de l'usine font partie d'un groupe de 100 employés mis sur

une liste de rappel. Gaëtan Rosa soutient que ces travailleurs cumulent en moyenne dix à douze années d'ancienneté et qu'il n'est nullement question de la création de nouveaux emplois.

«Nous nous préparons à augmenter le nombre de travailleurs. Les raisons du rappel sont d'ajuster les équipes dans les divers départements à la suite des départs d'employés pour la retraite. Depuis environ un an, entre 15 à 20 personnes ont quitté et ces gens n'avaient pas été remplacés», dit-il.

M. Rosa a expliqué que l'autre raison de l'embauche des 50 employés vise à augmenter le nombre de travailleurs au niveau de la mine à ciel ouvert. Cette initiative a pour but d'accélérer la production. «Il y aura l'ajout d'une équipe et d'un camion à la mine. De plus, il se fera du travail les fins de semaine», a-t-il expliqué.

Ainsi, le nombre d'employés de la mine JM Asbestos sera porté temporairement à 710 personnes. D'autres employés pourraient quitter en vue de leur retraite et ne seront vraisemblable-

ment pas remplacés. Gaëtan Rosa indique que l'entreprise tente de suffire aux besoins en ce qui a trait à la production avec les employés déjà en poste.

Aussi, le rappel temporaire des 50 personnes ne doit pas entraîner une augmentation de la capacité de production de la mine, dont la vente de minerais totalise 215 000 tonnes annuellement.

La mine souterraine

Le projet de réalisation d'une mine souterraine, dont les travaux sont en cours, amènera une transition des employés en place. «Lors de la mise en opération de la nouvelle mine prévue durant l'année 1999, il y aura un rajustement de personnel. Des employés iront en formation», précise Gaëtan Rosa.

Il soutient que la transition des employés de la mine à ciel ouvert vers la mine souterraine s'échelonnera sur une année. «Selon les plans, ça prendra également un an pour que la mine souterraine puisse fournir les moulins d'usage», a révélé M. Rosa.

Bombardier demande l'intervention d'Ottawa

Les programmes brésiliens d'aide à l'exportation font mal

Marie TISON

Montréal (PC)

Bombardier voudrait voir le gouvernement canadien attaquer plus vigoureusement les programmes brésiliens d'aide à l'exportation.

«Le gouvernement fédéral a fait certaines représentations, mais il peut aller beaucoup plus loin», a déclaré le président du conseil et chef de la direction de Bombardier, M. Laurent Beaudoin, en conférence de presse hier, à l'issue de l'assemblée annuelle des actionnaires de son entreprise.

«Il faut que le gouvernement entreprenne des démarches formelles auprès de l'Organisation mondiale du commerce», a-t-il affirmé.

M. Beaudoin a expliqué aux actionnaires que Bombardier avait perdu une partie d'une commande d'American Eagle, pour des jets régionaux, parce que l'intervention du gouvernement du Brésil avait faussé les lois de la concurrence et avait amené le transporteur régional américain à acheter des jets de la firme brésilienne Embraer.

La semaine dernière, American Eagle, une filiale d'American Eagle, a commandé 25 CRJ-700, un jet régional de 70 sièges de Bombardier, et a inscrit 25 options d'achat.

Cependant, le transporteur américain a également commandé 45 jets de 50 sièges d'Embraer, et a inscrit 25 options d'achat.

M. Beaudoin a soutenu que le gouvernement brésilien avait offert des subventions directes de 2,3 millions \$ par avion à l'acheteur sous la forme de paiements d'intérêts.

Il a affirmé que lorsque de Havilland avait commencé à commercialiser son Dash-8, il y a plusieurs années, Embraer avait bénéficié de subventions semblables pour son propre turbo-propulseur.

«À l'époque, cela avait presque détruit de Havilland, a soutenu M. Beaudoin. Nous ne voulons pas qu'il nous arrive la même chose.»

L'année dernière, le gouvernement canadien a inscrit une plainte à l'Organisation mondiale du commerce contre Embraer et le programme ProEx du Brésil, mais le Brésil a répliqué avec sa propre plainte contre l'aide financière gouvernementale qu'a reçu Bombardier pour le développement de ses jets régionaux.

M. Beaudoin a soutenu hier que comparativement au Brésil, le Canada n'avait rien à se reprocher.

Objectifs

Au cours de l'assemblée annuelle, le président du conseil de Bombardier a énoncé les objectifs de la société pour les cinq prochaines années: doubler ses ventes, atteindre une marge



Laurent Beaudoin

Le président du conseil et chef de la direction de Bombardier, Laurent Beaudoin, a expliqué aux actionnaires que la firme aéronautique brésilienne Embraer bénéficiait d'une aide gouvernementale qui rendait la concurrence difficile.

bénéficiaire avant impôts de neuf pour cent et maintenir à 19 pour cent le taux de croissance annuel composé du bénéfice.

En 1996, Bombardier a enregistré des ventes de huit milliards \$, comparativement à 7,1 milliards \$ l'année précédente. Le bénéfice net, qui était de 313 millions \$ en 1995, est passé à 406 millions \$ en 1996.

Deux groupes ont cependant connu une certaine baisse de rentabilité: le Groupe Transport, qui a eu des problèmes dans l'exécution de certains commandes dans ses usines belges et autrichiennes, et le Groupe Services, qui a connu un retard dans la mise en route de certains contrats.

Les résultats du premier trimestre de 1997 montrent une légère augmentation des revenus de Bombardier, qui sont passés de 1,6 milliard \$ à 1,7 milliard \$, et une augmentation du bénéfice net de 77 millions \$ à 83 millions \$.

Les actionnaires ont bien accueilli ces résultats et les propos de M. Beaudoin, mais une dame, Mme Pearl Clark, n'a pu s'empêcher de faire remarquer l'absence de femmes à la haute direction de l'entreprise.

M. Beaudoin a répliqué que Bombardier ne faisait pas de discrimination, mais que dans ce secteur d'activités, il avait été difficile de trouver des femmes qualifiées.

TORONTO											
Suite de la bourse de Toronto de la page B-4					TORONTO						
Times	Ventes	Haut	Bas	Ferm.	Chang.	Times	Ventes	Haut	Bas	Ferm.	Chang.
West A F	13000	40.40	40.40	40.40	0.000	Air Can d	752	127.000	126.500	126.750	-0.250
West Fr	1330	44.500	44.500	44.500	0.000	Combrdg B					
Weston	48826	5.550	5.450	5.500	0.000	Combr B d	154	100.000	99.800	100.000	0.000
West Gr	734	70.000	69.500	70.000	+0.250	Combr B d 04	47	94.000	93.000	93.000	-1.000
Westbna	53600	16.650	16.550	16.500	-0.200	Combr in 07	20	125.500	125.500	125.500	-0.500
Westburn w	10500	5.300	5.200	5.200	-0.050	Combr me 04	117	89.000	88.000	89.000	0.000
West E	262920	25.400	25.300	25.350	-0.050	Combr 7.5 d	17	97.250	97.250	97.250	-0.750
West 2 p	200	26.000	26.000	26.000	+0.400	Cdn Wnb d	15	128.000	128.000	128.000	-0.000
West 4 p	2500	27.000	26.900	26.900	-0.350	Cdn Wnb d	13	93.500	93.250	93.250	-0.500
West 5 p	1000	25.100	25.100	25.100	-0.100	Cdn Wnb d	25	136.000	136.000	136.000	-0.000
W Copper o	28200	1.850	1.740	1.750	-0.050	Combr B d	160	107.500	107.250	107.250	-1.250
W Gornet	120	4.200	4.100	4.100	0.000	Combr B d	212	107.750	106.500	107.750	-0.250
W Quebec o	5122	3.700	3.600	3.600	-0.250	Edger db	13	162.000	162.000	162.000	-1.250
Wtr star	11979	39.950	39.300	39.500	-0.050	Harmer d	122	112.500	111.000	111.000	-1.500
Westfild	500	1.650	1.650	1.650	0.000	Hollinger D	71	134.100	134.100	134.100	0.000
Westfort o	105500	0.400	0.410	0.410	-0.010	Inmet deb	28	100.600	100.500	100.600	-0.100
Westly	4500	0.170	0.170	0.170	0.000	Kinross d	152	90.000	87.750	90.000	+1.500
Westmin p	1470294	6.400	6.100	6.300	+0.100	MDC Cm D	10	90.000	90.000	90.000	-1.000
Westmin p	700	26.150	26.100	26.100	+0.100	Magna deb	4	142.000	142.000	142.000	-1.000
Weston	26410	9.900	9.750	9.750	-0.250	Patriot D	4	90.500	90.200	90.500	+0.300
Weston	14666	90.000	89.500	89.500	-0.500	Revenue d	69	101.500	101.500	101.500	-0.750
Wheaton o	22500	0.540	0.520	0.540	+0.020	Revenue d 7	227	103.500	103.000	103.500	-0.500
White rose	5800	1.800	1.700	1.700	-0.050	Rio Aly d	18	53.000	53.000	53.000	0.000
William o	741928	0.860	0.750	0.800	-0.070	Sherrit d	223	49.250	48.500	49.250	-0.750
Windora o	10000	0.280	0.280	0.280	-0.020	Teck deb	10	93.000	93.000	93.000	0.000
Windora o	26450	5.950	5.600	5.600	-0.200	William ab	193	93.000	91.000	93.000	-2.000
Winapac	285	40.000	38.000	40.000	+3.000	DEBENTURES IN US FUNDS					
Worl P r o	100	0.300	0.300	0.300	0.000	London d 6	2000	136.250	136.250	136.250	-0.050
WV Merit o	48410	0.560	0.550	0.550	-0.020	Trizec D U	47	81.250	81.000	81.250	+0.250
WV Merit o	133	0.300	0.300	0.300	0.000	PARTIALLY PAID SHARES					
Worldtek o	133	0.300	0.300	0.300	0.000	AEC Pipe u	148100	7.800	7.600	7.600	-0.200
X Cal o	5500	0.650	0.650	0.650	0.000	BPI Can u	3200	5.800	5.750	5.750	-0.250
Xerox A p	1000	27.150	27.150	27.150	+0.350	BPI Can u	9650	4.500	4.300	4.500	+0.250
Xillix	18800	2.860	2.820	2.850	-0.000	Boliden R	209600	7.600	7.500	7.600	+0.050
YBM Mag	42720	14.200	13.600	13.850	-4.400	Brokitt P r	97740	9.500	9.400	9.500	0.000
Yamato o	28100	2.600	2.550	2.550	-0.100	CRU u	28965	7.550	7.400	7.500	0.000
Yamato o	1000	0.610	0.610	0.610	-0.040	C Agmtnt u	24700	6.650	6.550	6.600	0.000
Yogen Frz	736285	5.750	5.550	5.700	+0.150	Fast Rec u	7500	61.000	61.000	61.000	-0.050
ZCL Comp	5400	0.300	0.300	0.300	0.000	F Asia o	14043	6.600	6.550	6.550	-0.050
Zargon	6100	2.700	2.650	2.700	0.000	Gas Mon u	30900	7.800	7.500	7.500	-0.200
Zanon o	3300	12.000	11.750	11.750	-0.250						
Westcom	500	3.350	3.350	3.350	+0.100						

Les taux d'intérêt

Voici les taux d'intérêt en vigueur le jeudi 26 juin 1997 dans les principales institutions financières au Canada.

Institutions	Dépôts à terme			Certificats de placement			Prêts hypothécaires			Prêt personnels Taux min.
	0-59	1 an	3 ans	1 an	3 ans	5 ans	1 an	3 ans	5 ans	
BANQUES										
Laurentienne	1,750	2,500	—	—	5,200	6,500	7,000	—	—	—
CIBC	1,750	2,500	—	—	5,200	6,500	7,000	—	—	—
Nationale	1,500	2,750	—	—	5,200	6,500	7,000	—	—	—
Montréal	1,750	2,500	—	—	5,200	6,500	7,000	—	—	—
Scotia	1,750	2,750	—	—	5,200	6,500	7,000	—	—	—
Royale	1,750	2,500	—	—	5,200	6,800	7,000	—	—	—
T-Dominion	1,750	2,750	—	—	5,200	6,800	7,000	—	—	—
Hongkong	—	—	—	—	—	—	—	—	—	—
Caisse pop Estrie	2,000	2,750	4,750	5,000	5,200	6,500	6,950	5,400	—	—
FIDUCIARIES										
Fid. Desjardins	1,875	2,500	4,000	4,750	—	—	—	—	—	—
Tr. Royal	2,000	2,500	—	—	5,200	6,500	7,350	—	—	—
Montréal Trust	1,750	2,750	—	—	5,200	6,500	7,350	—	—	—
Sherbrooke Tr.	—	—	—	—	—	—	—	—	—	—

Les taux fournis étaient en vigueur le 26 juin 1997. Ceux non fournis n'étaient pas encore disponibles au moment de la cueillette des données.

Des sensations qui vous donneront des palpitations.

À commencer par le taux de financement.

Visitez notre site Web à <http://www.bmw.ca>

La BMW 328i. Maintenant avec un taux de financement de 1,9 %* et un moteur de 2,8 litres. Louez une BMW 328i d'ici le 30 juin 1997, et vous profiterez d'un taux de financement de 1,9 % exaltant. Lorsque vous maîtriserez la puissance de ce moteur de 2,8 litres et six cylindres en ligne, vous éprouverez la même exaltation.

SUPREM
AUTOMOBILE

4620, boul Bourque
Rock Forest
821-9272

Le plaisir de conduire.

*Les taux de location sont ceux proposés par les Services financiers de BMW uniquement et sont disponibles sous réserve d'approbation de crédit. Les mensualités sont de 516,01 \$ (24 mois) ou de 491,88 \$ (36 mois) pour le modèle 328i convertible 1997. Les exemples ci-dessus comprennent un versement initial ou un échange (net) équivalent de 10 000 \$ pour les contrats de 24 ou 36 mois, respectivement avec option de rachat. Taxes, frais de transport, préparation, immatriculation et assurances en sus. Dépôt de garantie exigé équivalant à environ un mois de location. Frais supplémentaires de 0,12 \$ le kilomètre au-dessus de 24 000 kilomètres par an. Votre concessionnaire peut offrir un taux de location inférieur. Cette offre s'applique au stock limité de 328i convertible 1996 et à tous les nouveaux modèles 328i convertible 1997. Cette offre ne peut être combinée à aucune autre promotion. Prix basé sur le modèle 328i convertible de base.

La Tribune ...une référence incontournable!

qui rejoint chaque semaine...*

...une publicité qui marche!

70% des personnes ayant un diplôme collégial

*Source: EQUIP 1996, cumul. 6 jours

MON REAL

Table of stock market data for various companies, including columns for stock name, price, and change. Includes sections for 'A et B', 'C', 'D', 'E', 'F', 'G', 'H', 'I', 'J', 'K', 'L', 'M', 'N', 'O', 'P', 'Q', 'R', 'S', 'T', 'U', 'V', 'W', 'X', 'Y', 'Z'.

TORONTO

Main table of stock market data for Toronto, organized by letter groups (A-Z) and sub-sections (e.g., A et B, C, D, E, F, G, H, I, J, K, L, M, N, O, P, Q, R, S, T, U, V, W, X, Y, Z). Each entry includes company name, price, and change.

Suite de la bourse de Toronto à la page B-3

FONDS MUTUÉS

Table listing various mutual funds with columns for fund name, category, and numerical values. Includes sections like 'ABC Fonds', 'Fonds US', 'Fonds Can', etc.

Le salaire minimum sera porté à 6,80 \$ l'heure au 1er octobre

Le salaire minimum sera porté à 6,80 \$ l'heure le 1er octobre prochain, en hausse de 0,10 \$.

Pour les employés à pourboire, ce salaire minimum grimpera à la même date à 6,05 \$ l'heure, en hausse aussi de 0,10 \$.

Le décret réglissant ces hausses a été adopté mercredi dernier par le conseil

des ministres, a indiqué dans un communiqué le ministre du Travail, Mathias Rioux.

Une autre catégorie de travailleurs, les domestiques logés et nourris chez leur employeur voient leur salaire hebdomadaire minimum grimper de 260 \$ à 264 \$, et leur semaine normale de travail réduite de 51 à 49 heures à compter du 1er octobre, indique le décret gouvernemental.

Selon le ministre Rioux, ces aug-

mentations ont été consenties en tenant compte de certains facteurs comme l'indice des prix à la consommation et le salaire moyen, et en tentant d'assurer «un compromis d'équilibre» entre les divers avis exprimés tant par les centrales syndicales que par les associations patronales.

Selon le ministère, il y a au Québec 168 000 personnes oeuvrant au salaire minimum, soit 6,5 pour cent de la main-d'oeuvre totale.

L'histoire du Village québécois d'antan

...dés à 20 ans!

Une collaboration avec LaTribune



Moulin à scie P.E. Giguère, l'étang et la roue à aube.

hommes pour manier la scie à refendre. C'était un travail pénible pour lequel un des hommes se tenait dans une fosse ou en bas près de l'échafaudage tandis que l'autre était debout sur la balle. Même dans les meilleures conditions, c'était un travail lent et surtout éreintant, dont le rendement était toujours très limité. C'est dans les moulins qu'on installa cette même scie à refendre, appelé aussi scie à chasse, qui fut alors actionnée par une roue à aubes mettant en branle un engrenage et permettant ainsi de scier le bois sans utiliser la force humaine. En souvenir d'un Québec basé sur l'industrie forestière, le VQA a reconstitué ce moulin à scie autour duquel la vie créant des emplois saisonniers.

Roue à aubes, près de la menuiserie, prête à être installée au moulin à scie.

Prochain article : La forge Norbert Héty

AVENTURE

ELECTRONIQUE

Les meilleurs prix garantis*

1 AN SANS PAYER SUR TOUT

l'inventaire en liquidation

WEEK-END À PRIX CHAUDS!

 <p>TÉLÉVISEUR STÉRÉO • Stéréophonie MTS • Menu sur l'écran trilingue • Tube haut contraste ZDG™ • Capacité de décodage pour malentendants (CC)</p> <p>499⁹⁹</p> <p>nouveau modèle</p>	 <p>TÉLÉVISEUR COULEUR BLACKSTRIPE II® • Son ambiphonique avant • Télécommande d'accès aléatoire</p> <p>599⁹⁹</p>
 <p>RABAIS 70\$ TÉLÉVISEUR COULEUR 20" BLACKSTRIPE® II • Son ambiphonique avant • Télécommande universelle programmable</p> <p>428⁸⁸</p> <p>Rég.: 498</p>	 <p>RABAIS 450\$ TÉLÉVISEUR 35" STÉRÉO • Tube écran «PanaBlack» • Image-sur-image • Télécommande de ciné-maison • 750 lignes de résolution</p> <p>1498⁸⁸</p> <p>Rég.: 1948\$</p>
 <p>TRINITRON 32" • Tube Trinitron™ noir foncé • Son ambiphonique Matrix Surround™ • Télécommande universelle • Décodage de sous-titres</p> <p>1299⁹⁹</p> <p>MEUBLE INCLUS</p>	 <p>CAMÉSCOPE VHS-C • Hyper zoom 18x à vitesse variable • Haute sensibilité: 1 lux • Système à pilotage automatique • Gestionnaire de programmes</p> <p>599⁹⁹</p>
 <p>MAGNÉTOSCOPE 4 TÊTES HI-FI STÉRÉO • Nouveau circuit «Sharp Super Picture» • Nouvelles têtes 19 microns «piste exacte» pour de meilleures images en mode EP • Télécommande universelle</p> <p>299⁹⁹</p>	 <p>RABAIS 200\$ CAMÉSCOPE HANDYCAM VISION™ • Avantage PowerPLUS • Écran couleur ACL de 2,5 po et haut-parleur intégré • Zoom motorisé 12x</p> <p>898⁸⁸</p> <p>Rég.: 1098</p>

POUR UN ÉTÉ EN MUSIQUE!

 <p>BALADEURS SONY À PARTIR DE</p> <p>29⁹⁹</p>	 <p>RASOIR ou radio-réveil GRATUIT À l'achat de ce produit. Détails en magasin.</p> <p>LECTEUR DE CD PERSONNEL • Convertisseur N/A 1 bit • 3 modes de répétition : une/toutes/programmation • Programmation CD 16 pages</p> <p>109⁹⁹</p>
 <p>RABAIS 100\$ MINI-CHAÎNE NUMÉRIQUE HI-FI • Lecteur de disques compact à 1 CD • Egaliseur graphique pré-réglé sur 3 positions • Mécanisme à double cassette</p> <p>299⁹⁹</p> <p>Rég.: 399</p>	 <p>CHAÎNE STÉRÉO PORTATIVE À LECTEUR CD • Programmation CD 16 pages • Magnétocassette • Son à effet ambiphonique</p> <p>169⁹⁹</p> <p>Rég.: 199</p>
 <p>CHAÎNE AUDIO ULTRA-COMPACTE • 40 watts x 2 • Lecteur de disque compact 3 disques • Double platine à cassette • Haut-parleurs 2 voies • Télécommande</p> <p>368⁸⁸</p> <p>Rég.: 398</p>	 <p>RABAIS 100\$ CHAÎNE HAUTE FIDÉLITÉ • Système ambiphonique Dolby Pro Logic • Récepteur stéréo de 110 W par canal • Mega-changeur CD™ • Enceintes acoustiques 3 voies à 3 haut-parleurs • Circuits d'amplification Classe H+ • Magnétophone à double platine avec auto-inversion</p> <p>1099⁹⁹</p> <p>Rég.: 1199</p>
 <p>RABAIS 100\$ MINI SYSTÈME COMPACT • Changeur 3-CD à triple tiroir • Fonction COMPJ iliumMagic avec guidage par éclairage • Amplificateur: puissance de 70 watts par canal</p> <p>499⁹⁹</p> <p>Rég.: 599</p>	

*Sur tous les modèles en liquidation à prix annoncé. S.A.C. Ne payez que les taxes. Ne peut être jumelée à aucune autre offre. Détails en magasin. Frais d'administration minimales requis lors de l'achat. Les photos peuvent différer des modèles en vente. Certains articles ne sont pas disponibles dans tous nos magasins. *Durant 30 jours suivant l'achat aux mêmes conditions dans la même région, chez un marchand autorisé qui a la marchandise en stock. Détails en magasin.

Sherbrooke SUPERMAGASIN

3280 boul. Portland (819) 346-6633

À LIRE DEMAIN

ARTS ET SPECTACLES



L'irrésistible LISE DION

ATTRAITS D'ICI

Une virée à Sherbrooke



La Tribune fait des heureux
Le BINGO SOLEIL LA TRIBUNE fait encore des heureux. M. François Saint-Cyr de Windsor, le gagnant du 4ième marathon, a reçu ses bons d'achats du Carrefour de l'Estrie des mains de Maryse Bergeron, responsable du BINGO SOLEIL. Vous pouvez participer jusqu'au 11 juillet.

Shermag achète une manufacture de chaises à Bécancour

Sherbrooke (MM)
Dans le cadre du plan de développement de ses activités, le groupe Shermag vient de faire l'acquisition d'une usine de fabrication de chaises de mobiliers de salle à manger.

Cette acquisition a été réalisée par l'intermédiaire de sa division Bédard, de Sainte-Étienne-de-Lauzon. Située à Bécancour, l'usine acquise par Shermag était la propriété de Les Boiseries Ste-Genrude Inc.

Elle fournira du travail à plus de 80 personnes et sa production annuelle atteindra un chiffre d'affaires de 10 millions \$. L'équipement de l'usine fait appel à des technologies de pointe et permet une intégration verticale quant au séchage et au pliage du bois.

L'acquisition des actifs de cette usine, qui se joint aux huit autres unités de production de meubles du groupe Shermag, requiert des investissements initiaux de 2 millions \$. Des investissements supplémentaires y seront consentis au cours d'une seconde étape dans le but d'ajouter de l'équipement pour la finition des produits.

Selon Serge Racine, président du conseil d'administration, président et chef de la direction de Shermag Inc., le succès remporté sur le marché nord-américain par les mobiliers de salle à manger fabriqués par l'usine Bédard a incité la direction de Shermag à poursuivre le développement d'une plus large gamme de produits dans ce secteur.

«Dans l'ensemble, les ventes de mobiliers de salle à manger ne constituent qu'environ 20 % du chiffre d'affaires de l'entreprise, alors qu'elles devraient en représenter plus de 40 %», de commenter Serge Racine. L'acquisition de l'usine de Bécancour nous permettra de centraliser la production de chaises de mobiliers de salle à manger dans une usine ultra-performante et spécialement conçue à cet effet, et ainsi de libérer de nouvelles capacités de production pour les mobiliers de chambre à coucher dans six de nos usines.»

Shermag se définit comme un producteur de toutes les composantes des mobiliers résidentiels et non pas seulement de mobiliers de chambre à coucher, précise par ailleurs M. Racine.

Pour l'exercice terminé le 4 avril dernier, Shermag Inc. a réalisé une augmentation record de ses ventes de 35,2 % et prévoit que cette forte croissance se poursuivra pendant l'exercice en cours.

Le taux d'escompte grimpe à 3,5 pour cent

Ottawa (PC)
La Banque du Canada a annoncé hier une hausse d'un quart de point de son taux d'escompte, qui passe de 3,25 à 3,50 pour cent. La décision a fait grimper le dollar canadien de 0,80 cent US à l'ouverture jeudi; le huard devait clore la séance à 72,37 cents US, en hausse de 0,65 cent par rapport à la veille.

C'est une première modification de ce taux depuis le 8 novembre 1996, quand il avait été abaissé de 3,5 à 3,25 pour cent, de même que la première hausse en l'espace de deux ans.

«Cela peut susciter une ruée dans l'immobilier, les indécis se décidant finalement à faire le saut», analyse Sherry Cooper, de Nesbitt Burns.

Le marché de l'habitation pourrait être stimulé par ce signe, voulant que la baisse des taux d'intérêt arrive à son terme.