



EN BREF :

- Les altises.
- Diacrisie de Virginie

LES ALTISES

(*Systema* sp., *Phyllotreta* sp., *Altica* sp.)

Taxonomie

Ordre : *Coleoptera*

Famille : *Chrysomelidae*

Genre et espèces 1 : *Systema frontalis*

Genre et espèces 2 : *Phyllotreta pusilla*

État de la situation

De plus en plus de dommages importants ont été rapportés dernièrement sur plusieurs plantes ornementales. Les deux principales espèces d'altises qui font des dommages en pépinière ornementale sont l'altise noire (*Phyllotreta pusilla*) et l'altise à tête rouge (*Systema frontalis*).

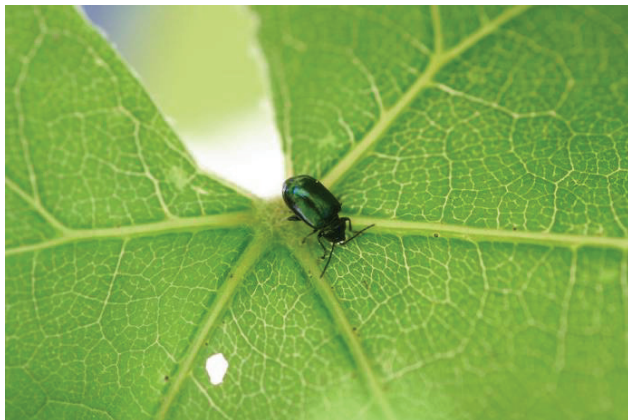


Photo 1 : Adulte de l'altise noire.
Source : IQDHO



Photo 2 : Adulte de l'altise à tête rouge.
Source : IQDHO

Biologie

- Les altises hibernent au stade adulte sous les débris végétaux. Elles sortent de leur état de dormance vers le début du mois de mai.
- Les adultes se nourrissent des feuilles de plusieurs plantes ornementales, pouvant ainsi causer des dommages substantiels.
- Puis, ils pondent une centaine d'œufs sur le sol au pied des plantes durant le mois d'août.
- Les larves se nourrissent des racines pendant deux semaines, mais ne font pas assez de dommages à ce stade pour mettre la vie de la plante en danger.
- Ces insectes se nourrissent aussi de plantes sauvages et de mauvaises herbes (surtout d'amarantes et de crucifères) dans les terrains vagues situés près des aires de production.

Hôtes préférés

Ilex sp., *Lonicera* sp., *Parthenocissus* sp., *Viburnum* sp., *Wisteria* sp., *Forsythia* sp., *Weigela* sp., *Cornus* sp., *Physocarpus* sp., *Vitis* sp., *Rosa* sp., *Hydrangea* sp., *Potentilla* sp. et plusieurs vivaces.

Éléments de diagnostic

- L'altise est de couleur foncée, lustrée et a une longueur de 2 à 5 mm.
- L'insecte saute lorsqu'il est dérangé, d'où son surnom de puce terrestre.
- Le nouveau feuillage est percé de petits trous lui donnant ainsi une apparence criblée.
- Dans le cas d'attaques graves, la pousse terminale des plants peut être entièrement broyée.



Photo 3 : Dommages d'altises.
Source : IQDHO

Stratégies d'intervention

Méthodes préventives

- Lutter contre les mauvaises herbes autour des cultures.
- Maintenir une bonne fertilité dans le substrat ou dans le sol.
- Travailler (biner) le sol près des plants. Ceci permet de détruire une certaine quantité d'œufs et de larves. De plus, le binage permet de diminuer la ponte de l'insecte, puisque l'altise préfère pondre sur un sol croûté.

Lutte chimique

Le SEVIN (carbaryl), l'EVERGREEN EMULSIFIABLE (butoxyde de pipéronyle/pyrethrine) et le DIAZINON (diazinon) sont homologués contre cet insecte.



DIACRISIE DE VIRGINIE

(*Spilosoma virginica*)

Taxonomie

Ordre : *Lepidoptera*

Famille : *Arctiidae*

Genre : *Spilosomai*

Espèce: *Virginica*

État de la situation

Il y a plusieurs diacrisie de Virginie qui ravagent présentement un bon nombre de plantes herbacées, mais aussi quelques espèces d'arbres comme *Celtis*. Depuis quelques années, les populations de cet insecte semblent se maintenir à un niveau élevé.

Hôtes préférés

La diacrisie de Virginie se nourrit d'une gamme très large de plantes ornementales et maraîchères, ainsi que d'adventices.

Biologie

- La diacrisie de Virginie est un lépidoptère de la famille des arctiidés.
- Elle passe l'hiver sous forme de pupe.
- Les cocons se trouvent souvent en grand nombre sous le même abri (vieille planche, écorce, feuille, etc.).
- Au printemps, les papillons nocturnes émergent et s'accouplent. Les femelles déposent aussitôt des amas d'œufs sur les feuilles. Après 7 jours, les œufs éclosent.
- Les jeunes larves se nourrissent en colonie sous les feuilles.
- Lorsqu'elles sont matures, les chenilles se dispersent et se nourrissent sur différents sites.
- Après s'être nourries pendant 4 semaines, les diacrisies ont atteint leur taille maximale et commencent à chercher un endroit pour la pupaison.

Éléments de diagnostic

- La chenille consomme les fleurs, les feuilles, les bourgeons et les tiges tendres tôt en été et en automne.
- Les feuilles peuvent être complètement squelettisées en cas de fortes attaques, mais cela ne provoque pas la mort du plant.
- La chenille est densément recouverte de poils longs et courts pouvant être jaune pâle, brun-jaune, rouges ou blancs.
- Les jeunes larves sont habituellement plus claires et deviennent de plus en plus noires au cours de leur évolution.
- En général, les poils sont plus sombres près de la tête.
- La taille maximale de la chenille peut atteindre 50 mm.
- Les adultes de *Spilosoma Virginia* sont de couleur blanche avec quelques petites taches plus sombres sur les ailes et une rangée de taches jaunes sur l'abdomen.
- Les ailes de l'adulte ont une envergure de 40 mm et sont posées en forme de tente sur le corps au repos.



- Les œufs sont jaune doré et sphériques. Ils sont disposés en amas de 50 à 60 unités et sont habituellement recouverts de poils provenant du corps de l'adulte. Les œufs mesurent 0,6 mm de diamètre.
- La pupe se tient dans un cocon mince fait de fils de soie et de poils. Elle est noire et relativement grosse.

Stratégie d'intervention

Contrôle biologique

Plusieurs ennemis naturels limitent les populations de la diacrisie de Virginie. Les œufs sont parasités par la guêpe *Trichogramma* et les chenilles peuvent être tuées par *Bacillus thuringiensis*.

Contrôle chimique

Aucun produit n'est homologué contre cet insecte



Photo 4 : Dommages causés par la diacrisie de Virginie sur *Rudbeckia*.
Source : IQDHO



Photo 5 : Larves de diacrisie et dommages sur *Sedum*.



Photo 6 : Dommages de diacrisie sur *Echinacea*.





Photo 7 : Stade larvaire avancé de couleur brun-jaune de la diacrisie de Virginie.



Photo 8 : Stade larvaire avancé de couleur blanche de la diacrisie de Virginie.



Photo 9 : Stade larvaire avancé de couleur blanche de la diacrisie de Virginie.



Photo 10 : Adulte de la de diacrisie de Virginie.

LE GROUPE D'EXPERTS EN PROTECTION DES PÉPINIÈRES ORNEMENTALES

Mario Comtois, agronome, B. Sc. Biol. – Conseiller en pépinière – Avertisseur

Institut québécois du développement de l'horticulture ornementale

3230, rue Sicotte, bureau E-307, Saint-Hyacinthe (Québec) J2S 2M2

Téléphone : 450 778-6514 – Télécopieur : 450 778-6537

Courriel : mcomtois@iqdho.com

Édition et mise en page : Bruno Gosselin et Maripier Mercier, RAP

© *Reproduction intégrale autorisée en mentionnant toujours la source du document*
Réseau d'avertissements phytosanitaires – Avertissement No 11 – pépinières ornementales – 19 juillet 2011

