

À chacun son Écho

M. GUY OTIS nommé préfet



Louiseville (F. Le C.) — Les membres du conseil de comté ont élu M. Guy Otis, maire du village de Maskinongé au poste de préfet du comté de Maskinongé, en remplacement de M. Martial Thisdel, maire de Ste-Ursule, préfet sortant. Le maire Léopold Bellemare de St-Alexis a proposé la nomination de M. Otis, ce en quoi il a été secondé par le maire de St-Didace, M. Roland St-Cyr. Tous les membres présents ont fait l'unanimité à la suggestion du préfet Thisdel.

Dans une courte allocution qu'il prononçait au moment de céder son siège le préfet sortant, M. Thisdel a remercié les maires de leur collaboration avant de souhaiter un bon succès à M. Otis. Ce dernier devant également remercier les maires de lui avoir fait confiance.



no. 19, 2 cahiers, 32 pages

Louiseville, mercredi 19 mars 1969, 48e année,

10¢



- ★ Michel Trudeau vedette des Pee-Wee - p. 14
- ★ Premier accident mortel p. 3
- ★ L'université du Québec à Trois-Rivières p. 17
- ★ Revision des tarifs du Bell à St-Justin - p. 5
- ★ Referendum à St-Alexis - p. 27



SON AVENIR?

Le Couvent de Ste-Ursule retient de plus en plus l'attention. La semaine dernière, le conseil de comté adoptait une résolution préconisant sa transformation en hôpital pour malades chroniques. On sait que cette idée fait présentement son chemin, toutefois, aucune décision officielle n'a encore été prise par les diverses autorités concernées.

Studio Jean

UN BUDGET DE \$13,699.32

Louiseville (F. Le C.). — Lors de la dernière réunion du Conseil de comté, les 13 représentants des municipalités rurales du comté ont adopté un budget de \$13,699.32 pour l'année 1968. Les revenus de cet organisme régional originaire de la taxe foncière établie à 0.06 du \$100.00 d'évaluation. Si on estime cette évaluation à \$22,660,623.00 on obtient un revenu de \$13,597.17. Le différence est due à des gains d'intérêts.

Au chapitre des dépenses, les salaires, les services exécutifs et législatifs, l'Unité Sanitaire et les frais d'entretien et réparations de l'édifice absorbent la plus grosse partie du budget.

Horaire à l'Église pour Pâques à St-Didace

Mercredi saint, le soir de 7 à 8 h. : confessions.
 Jeudi saint, 3 à 4 h. p.m. : confessions et à 4 h. office et cérémonie de la petite communion des enfants.
 Vendredi saint, office à 3 h. p.m.
 Samedi, office à 8 h.
 Dimanche de Pâques : 1ère messe à 8 h. — 2ième messe à 10 h. Par la suite, le dimanche, toujours 2 messes aux mêmes heures durant tout l'été.

A L'HOPITAL

Mme Rosaire Coutu séjourne à l'hôpital de Louiseville où elle subira une intervention chirurgicale.

Nous lui souhaitons une prompte guérison.

LES SUCRES

Déjà on parle de sucre et quelques-uns ont déjà entailler... c'est ce qui nous fait espérer que bientôt les produits de l'érable seront sur le marché.

Pour ceux qui désirent organiser des fêtes à la cabane, plusieurs de nos sucriers sont prêts à les recevoir.

Ce sera donc bientôt nos prochains rendez-vous!

Printemps 69

EDITH SEREI PROPOSE LE MAQUILLAGE POUR COMPLETER LA COIFFURE VOLTIGE —

La présentation de la mode revient régulièrement, toute femme sentant le besoin de se renouveler aussi bien dans son maquillage que dans sa coiffure, sa toilette. Pour la présentation '69 j'ai pensé jeunesse, transparence, subtilité. C'est ainsi que j'ai été amenée à penser rose et bleu, qui sont par excellence, les couleurs de l'enfance.

Le point d'importance reste les yeux. L'ombrage des paupières est blanc et bleuté nacré, ce qui permet de voir la transparence de la paupière. La ligne d'"eye-liner" est presque inexistante afin de dégager la paupière au maximum, et donner toute l'importance à l'épaisseur et à la qualité des cils. Je complète l'illusion en ajoutant une frange de faux-cils aux paupières supérieures et inférieures.

Les sourcils, beaucoup moins dessinés, ont une courbe beaucoup plus fine. Petit détail à noter, la couleur de crayon châtain, pour souligner la douceur de ce nouveau maquillage.

Nouveauté importante à remarquer, la poudre rose fortement nacrée qui donne un reflet velouté à l'ensemble du maquillage.

Mme Edith SEREI

Dr J.-André Lacroix
 CHIROPATICIEN

Bureau :
 Lundi-Mardi-Jeudi-Vendredi
 244, St-Laurent - Tél. 228-5221
 Louiseville

Résultat du tournoi de quilles annuel de l'U.D.G.P. de T.R.

par Origène St-Pierre

Dimanche dernier, avait lieu en la Salle de Quilles du Centre d'Achats de Trois-Rivières-Ouest, le grand tournoi de quilles des Gardes Paroissiales du diocèse de Trois-Rivières.

Les responsables de ce tournoi étaient : MM. Pierre Marcotte, président, André Pérusse, secrétaire, et Benoit Turgeon, trésorier.

A l'ouverture, le président du tournoi, M. Pierre Marcotte, souhaita la bienvenue à l'assistance et présenta le président diocésain M. Claude Baron qui excusa l'Honorable Yves Gabias, membre honoraire du mouvement, lequel devait assister à l'ouverture de ce tournoi et lancer la première

re boule, mais comme tous savent que l'Honorable ministre est retenu dans un hôpital de Montréal par la maladie, nous nous joignons tous pour lui souhaiter un prompt rétablissement.

Après avoir félicité l'assistance d'être venue en si grand nombre et leur assurer que tous passeraient des moments de saine distraction, il souhaita à chacun la meilleure des chances.

La première boule fut lancée conjointement par MM. Claude Baron et Emile Chiasson respectivement premier vice-président et adjudant de la Fédération des Gardes Paroissiales du Canada.

Parmi les quelque deux cents participants, les résultats obtenus lors de cette compétition furent les suivants :

Chez les hommes : les unités se sont classées comme suit : 1ère. — Notre-Dame 3190 — 2ème. Ste-Cécile 2965 — 3ème. Shawinigan 2688 — 4ème. Cap - de - la - Madeleine 2667 — 5ème. Louiseville

2567 — 6ème. Grand'Mère
 2543 — 7ème. St-Boniface
 2465 — 8ème. Diocèse 2442
 — 9ème. St-Narcisse 2440 —
 10ème. St-Paulin 2388 —
 11ème. St-Sacrement 2292 —
 12ème. Ste-Ursule 2291...

L'équipe de la Garde Notre-Dame remporte donc le trophée pour 1969 et la Garde de Ste-Ursule s'est vue décerner le trophée des Gardes participantes, tiré au sort parmi les Unités présentes.

Le plus haut simple : M. Benoit Turgeon, 215, président de la Garde Notre-Dame. Le premier plus haut des 4 parties : M. Maurice Bouchard, Ste-Cécile, 608. Le deuxième plus haut des 4 parties : M. Laneuville, Shawinigan, 585.

Le résultat chez les dames fut le suivant :

1ère. Notre-Dame 1896 —
 2ème. Shawinigan 1784 —
 3ème. Ste-Cécile 1693 — 4ème. Ste-Ursule 1680 — 5ème. Cap-de-la-Madeleine 1617 —
 6ème St-Boniface 1594 — 7ème. Grand'Mère 1543 — 8ème.

(suite à la page 12)



Claude Bouchard, prop.

SURVEILLEZ

L'ouverture prochaine
 Jeudi, 27 mars prochain de
 Claude le Bottier

SALON DE CHAUSSURES POUR DAMES

380 rue St-Laurent — Louiseville



**La Renault 10 ne prétend pas tout offrir.
 Mais peu de voitures vous en donnent tant pour votre argent.**

4 portes. Freins à disque et suspension indépendante sur les 4 roues. Sièges baquets. 7.5 pieds cubes de caoutchouc mousse dans les sièges. 40 bons miles au gallon (et avec de l'ordinaire). Tenue de route irréprochable. Incroyable facilité de conduite. Refroidissement en circuit scellé. Coffre imposant.

Pneus radiaux. 30 livres d'insonorisant. Ligne élégante. Fabrication québécoise répondant à nos exigences et à celles de notre climat. Réseau de concessionnaires de l'Atlantique au Pacifique.

RENAULT 10

GILLES MASSE AUTO ENRG.

701 Boul. Est

Tél. 228-2217

Louiseville

D'HIER à DEMAIN



JE SUIS GAI, C'EST LE PRINTEMPS . . . dit la chanson. C'est aussi, comme le dit Jean-Guy Boisselle, le temps des éclaboussures. Cette photo illustre bien l'habileté des automobilistes à provoquer des jets d'eau, qui en certains lieux, causent des dommages très désagréables pour qui prend une telle douche. Alors . . . Attention.

Studio Jean

Même dans le vent, la coupe Merit ne perd jamais sa forme

Voici le coordonné "VENTURA PLUS" qui vous habille à la perfection . . . en toutes occasions.



Ventura Plus, coordonnés à ajustage fractionné. \$79.95

Avec un coordonné veston-pantalon Merit, vous êtes certain d'une chose: une coupe impeccable qui vous donne du premier coup la même tenue élégante qu'un complet Merit.

Quand c'est un Merit, il vous va comme un vêtement sur mesure. La première fois comme la millième.

Prenez par exemple les pantalons. Ils sont fabriqués selon un procédé désormais célèbre: l'Ajustage fractionné.

Chaque ensemble assorti veston-pantalon "Ventura Plus" subit 19 inspections, car chez Merit on tient à ce que tout soit parfait jusque dans les moindres détails.

Réalisés en tissus de première qualité, les coordonnés Merit sont indéformables, résistants et d'un entretien facile.

En vente dans tous les bons magasins de vêtements pour hommes.



Vêtements de qualité	Maurice ENRG.
Mercerie	
Pour hommes et garçons	

(Porte voisine du Restaurant Flamingo)

271 ST-LAURENT — TEL. : 228-4990 — LOUISEVILLE

Parade de modes Optimiste

Lors de la parade de modes qui aura lieu mercredi le 26 mars à 8 hres au théâtre Royal de Louiseville, les Maisons qui défilent devant vous sont les suivantes :

Confection pour Dames : Jacques Allard
Confection pour Hommes : Mercerie Robert Hébert
Souliers : Gaby Chrétien Chaussures
Bijouterie : G.A. Giguère Bijoutier
Fourrures : E. Morin Fourrure Enrg.

Coiffure pour Hommes : Michel Marcotte

Nous aurons comme spectacle la Chorale de Berthier et deux vedettes de Louiseville, qui sauront vous plaire dans leur tour de chant, il s'agit de : Jean-Paul Lajoie et de René Bisson. Pour la musique, nous aurons un Trio de Louiseville qui vous réserve des surprises.

Vous passerez une agréable soirée tout en voyant un défilé de modes printanières, musical.

Soyez OPTIMISTE, encouragez votre Club Local. Achetez vos BILLETS RÉSERVÉS \$1.50. Général \$1.00.

En vente chez les exposants mentionnés au tout début ou chez un membre Optimiste de Louiseville.

Un mort

Une collision a causé la mort d'une personne dans la soirée de samedi dernier et causa des blessures graves à deux autres personnes.

Le Révérend Jean Racette, 46 ans, de Trois-Rivières, a trouvé la mort alors que sa voiture a heurté celle de M. Charles-Edouard Lupien, 47 ans, du 122 St-Aimé à Louiseville. Le Révérend Racette a d'abord été transporté à l'Hôpital Comtois de Louiseville puis à l'Hôpital Ste-Marie de Trois-Rivières où l'on a constaté le décès.

Quant à M. Lupien et son épouse ils ont été transportés à l'Hôpital Comtois où ils sont traités pour diverses blessures.

Ce premier accident mortel enregistré aux bureaux de la Sûreté du Québec, est survenu à quelques centaines de pieds du Restaurant Mignon sur la route 2. Les agents J.C. Turcotte et J.L. Denis ont fait les constatations d'usage.

MICHEL LUPIEN

AVOCAT

Jours : 9 h. a.m. à 5 h. p.m.

N.B. : Le soir, sur rendez-vous seulement

41 ST-ANTOINE — TEL. : 228-5538 — LOUISEVILLE



Futurs mariés

C'est le début d'une vie nouvelle. Ce jour doit être le plus beau pour les mariés.

Il faut garder ce souvenir en réservant dès maintenant votre photographe, pour un album de photos en couleurs ou en noir et blanc.

LAPOINTE PHOTO ENRG.

DEPUIS 12 ANS A VOTRE SERVICE

ATTENTION
Ouvert tous les soirs jusqu'à 9.30 h.
Dimanche de 10.00 h. a.m. à 3.00 h. p.m.

256 St-Laurent — Tél. 228-4111 — Louiseville

L'Echo, hebdomadaire régional, est dévoué aux intérêts des citoyens du comté de Maskinongé. Sans appartenance politique, recherchant la justice pour tous, L'Echo s'emploie à éclairer plutôt qu'à gouverner, diffuse la vérité et prône les réformes pouvant contribuer au mieux être des citoyens.

Editorial

Suspicion, méfiance et... envie!

Il nous a été donné d'assister, la semaine dernière, à une réunion où il devait se passer quelque chose. Le Comité de l'O.T.J. se réunissait à nouveau pour compléter un document qui devait être la structure d'un organisme intermunicipal voué aux loisirs dans le grand Louiseville. Etant donné le travail abattu lors de la dernière réunion, il y a quelques semaines, il semblait évident, qu'à peine un pas restait à faire pour compléter le travail.

Pendant plus de trois heures, un petit groupe d'hommes s'est perdu en tergiversations, n'arrivant pas à se retrouver dans la définition des besoins et le choix des hommes nécessaires pour remplir les fonctions.

Nous nous étions réjouis du fait qu'il ne restait plus qu'une seule question à régler. Les frais d'entretien pour la période où seraient utilisés les terrains de jeux. Il n'en fut pas question au cours de cette réunion.

Nous nous livrerons maintenant à quelques observations relativement au comportement des hommes entre eux ici à Louiseville et dans les alentours.

La suspicion, la méfiance, et l'envie presque, nous semblent être très répandues et souvent une cause de difficultés. Ces défauts, qui comptent parmi les péchés capitaux, sont d'autant plus pernicieux, qu'ils empoisonnent les relations humaines.

En fait, il ne peut en être autrement, car lorsque des hommes doutent toujours et sans raison des motifs et des actes de leur entourage, l'ambiance devient impossible. Et jamais rien n'arrivera. On tournera toujours en rond. Jusqu'au moment où on s'apercevra que les autres nous ont dépassés. Il sera alors trop tard pour regretter nos hésitations.

Nous avons dit et nous répétons, qu'il importe de savoir si Louiseville, le grand, désire des sports et des loisirs organisés. Ensuite d'en organiser. En organiser en tenant compte des capacités financières et des demandes. Ce n'est pas le temps de savoir qui fera quoi, mais qu'est-ce qu'on fera.

Nous répétons aussi que les loisirs sont reconnus aujourd'hui "responsabilités municipales". Alors il serait temps d'arrêter d'agir en "quêteux" et en "quémantoux".

De deux choses, l'une. Ou bien la population veut des loisirs, ou bien elle n'en veut pas.

Si elle en veut, il est temps, maintenant, de le faire savoir à ses dirigeants, d'une façon non équivoque, de sorte que ceux-ci cessent de penser qu'ils perdront leurs élections s'ils présentent un petit "budget-loisirs" de \$15,000.00 par an.

Si non, que la population se réveille un peu et le dise aussi. Ce n'est pas avec des assemblées du conseil où les contribuables sont absents que les dirigeants pourront décider quoi que ce soit.

D'autres municipalités, plus petites que "Le Grand Louiseville" ont des commissions municipales de loisirs et ils s'en portent bien. Alors pourquoi en serait-il autrement ici ?

Nous espérons, que les personnes qui sont en fonctions et de qui dépend cette question cesseront de jouer au plus fin et à cache-cache et qu'ils accoucheront une fois pour toutes de quelque chose.

Le comité a décidé de tenir une réunion par semaine jusqu'au moment où il aura réussi à trouver une solution. Pour cette détermination, le comité doit être félicité. Mais pour le reste, nous attendrons.

Normand Ferrier Le Clerc

Exécution testamentaire

Voilà un rôle qu'un ami se sentait honoré d'accepter gratuitement autrefois mais qu'on ne saurait plus, de nos jours, imposer à des individus seuls, même s'il s'agit d'une épouse, d'un parent ou d'un associé, surtout si l'accomplissement des dernières volontés doit couvrir une période assez longue. Le soin qu'on doit y apporter, la responsabilité qui en découle, les déplacements que cela comporte et surtout la complication et les délais des dispositions fiscales, en ont fait graduellement la fonction par excellence de fiduciaire corporatif.

L'exécuteur testamentaire doit vérifier l'existence et la validité du testament, dresser l'inventaire des biens, les évaluer, déterminer aussi bien l'actif que le passif, avec les échéances, le taux des intérêts, les garanties et tous ces autres détails que le défunt connaissait si bien mais que ses héritiers ignorent le plus souvent. Il faut mettre de l'ordre où il en manque parfois compléter les rapports d'impôt sur le

revenu, faire aux différents gouvernements (fédéral, provincial ou étranger, selon la situation des biens) les déclarations requises pour établir les droits successoraux, acquitter ces derniers avant le pouvoir rien toucher ni par conséquent payer les frais funéraires et les autres dettes.

Cela fait, viendra la remise des legs particuliers, l'encaissement des créances, la réalisation des biens, en distinguant couramment, grâce à une comptabilité appropriée, entre ce qui est capital et ce qui est revenu, tant en recette qu'en dépense, puisqu'il faudra rendre compte, justifier de la disposition des sommes perçues et opérer la remise de la succession aux bénéficiaires définitifs.

L'énumération qui précède est d'ailleurs sommaire et ne vise que les cas simples. On peut avoir à discuter haut et ferme avec les percepteurs, être obligé de liquider un commerce, constituer une compagnie par actions, emprunter au besoin, très souvent avancer ses propres deniers, investir les capitaux disponibles, faire les emplois d'argent, trouver un logis à une verve, assurer une pension à un bénéficiaire indigent, placer des

enfants au collège, et combien d'autres actes imprévus et souvent imprévisibles.

A qui vraiment s'en remettrait-on en toute confiance sinon à une société dont le personnel, formé à l'étude du droit, de la comptabilité et de l'économie politique, s'est as-

soupli aux mille circonstances de la vie par la pratique des affaires et par une longue expérience ? Que vous nous nommiez seuls ou en compagnie de quelques membres de votre famille, nous nous efforçons d'occuper auprès des vôtres un peu de la place irremplaçable que vous y tenez.



Où est-elle ?

L'ÉCHO

Fondé en 1921,
L'Echo de Louiseville
édité et imprimé par
L'Imprimerie Gagné Ltée
610, rue Gagné
St-Justin, Cté Maskinongé
Tél. : 227-2212

Nos bureaux à Louiseville :
153 rue St-Laurent,
Tél. : 228-4320

Président : Ernest Gagné
Directeur : Claude Gagné
Réd. en chef : Normand F. Le Clerc
Sports : André Lauzon
Publicitaire : Léopold Comtois

Le prix de l'abonnement :
Canada : 3 mois \$2.00
6 mois \$3.00
12 mois \$5.00
Etats-Unis : Un an \$7.50

Hebdomadaire publié à Louiseville
et entièrement dévoué aux intérêts
de la région.

Courrier de la deuxième classe —
Enregistrement no-0645



J. J. GAGNON

PORTES ET CHASSIS



TÉLÉPHONE
227-4777
SAINT-JUSTIN



- MENUISERIE GÉNÉRALE
- FENÊTRES PANORAMIQUES
- VITRES THERMOS
- ARMOIRES DE CUISINE, ETC.
- MATÉRIAUX DE CONSTRUCTION

BELL CANADA REVISERAIT SES TARIFS À ST-JUSTIN

Selon une communication faite à ntre curé, la Compagnie de téléphone Bell baisserait ses tarifs à St-Justin, au cours de 1969. C'est la nouvelle qui fut transmise par M. Vincent, surintendant du district de Trois-Rivières, lundi dernier.

Bell Canada installerait un nouveau câble sous-terrain ce qui lui permettrait de multiplier les lignes simples et de réduire ses tarifs au niveau de ceux des paroisses environnantes.

Actuellement, comparativement à un abonné de Ste-Ursule, il en coûterait plus que le double pour avoir une ligne privée.

MESSE DE MINUIT

Tous les samedis soir, jusqu'à la fin des sucres, il y aura messe de minuit dans l'église afin de favoriser ceux et celles qui participent à des fêtes de sucre le samedi.

Cet horaire sera en vigueur jusqu'au 26 avril inclusivement.

Cérémonie pénitentielle

Jeudi soir, le 27 mars, à 8.30 h., il y aura cérémonie pénitentielle en l'église de St-Justin.

Une dizaine de confesseurs seront à la disposition des fidèles.

\$295.00

La quête de dimanche dernier a rapporté la jolie somme de \$295.00. Au nom du curé, nous remercions la population pour cet élan de générosité.

Baptême

Dimanche dernier, a été baptisée: Marie, Gisèle, Johanne, enfant de M. et Mme Roger Brissette. Le parrain et la marraine ont été M. et Mme Gaétan Bussièrès de Montréal.

L'A.F.E.A.S. à la cabane

Tel qu'annoncé antérieurement, la réunion de mars se tiendra jeudi, le 20 à la cabane

de la présidente, Mme Léopold Pépin.

Le souper sera servi à 5.30 h. N'oubliez pas que les époux des membres sont cordialement invités.

L'admission est de \$2.00 pour le souper et la soirée ou de \$1.00 par personne pour la soirée seulement.

Discothèque

Il y aura danse à la discothèque "La Brunante", vendredi, le 21 mars prochain. Tous les jeunes y sont invités.

Grand'messes de la semaine

Dimanche le 23: minuit: Aimé Gaboury — La Chorale de St-Justin.

8 h. Ame Moïse Lajoie — M. et Mme Hector Deshaies.

9.30 h. Ame Aubin Ladouceur — Son épouse et ses enfants.

11 h. Intentions de M. et

Mme Victor Bellemare.

Lundi le 24: 4 h. Biens de la terre — Les paroissiens du Côteau d'Ormes.

Mardi le 25: 4 h. Ame Chs-Edouard Sicard — M. et Mme Jean-Paul Bastien.

Mercredi le 26: 4 h. Honneur de St-Joseph et en action de grâces — Léo Gagnon.

Jeudi le 27: 4 h. Ame Dame Simon Paquin.

Vendredi le 28: 4 h. Action de grâces — Un paroissien de la rue Duchesnay.

Samedi le 29 4 h. Ame Dame Joseph Langlois — L'Association des sténographes officiels de la Cour Supérieur de Montréal.

Va et vient

M. et Mme Albert Clément ainsi que Mme Aline Lamothe nous ont quittés la semaine dernière, pour un séjour de quelques semaines au Nouveau-Mexique et en Californie.

M. et Mme Henry Parsons sont allés à Rivière-du-Loup en fin de semaine.

M. et Mme Jacques Dauphinais de Montréal, dans notre localité dernièrement.

M. et Mme Jacques Bellemare de Lachine ainsi que M. et Mme Florent Bérard de Montréal, chez M. Irénée Bellemare récemment.

Dr et Mme Paul Masson de Shawinigan, chez des parents en fin de semaine.

Mme Léona Lecours est de retour d'un séjour à Boucherville.

M. et Mme Paul-Emile Francoeur de Montréal, à St-Justin récemment.

M. et Mme Adrien Bussièrès sont allés à Montréal et St-Hyacinthe en fin de semaine.

Fête de St-Joseph à Maskinongé

Aujourd'hui, mercredi, nous célébrons la fête de notre saint patron St-Joseph.

Mgr Georges-Léon Pelletier a bien voulu accepter de venir présider cette fête à Maskinongé.

Nous osons espérer que les paroissiens se feront un devoir d'être présents à la grand'messe.

CONFIRMATION DES ENFANTS DE 2^e ANNÉE

A l'occasion de la grand'messe de la fête de St-Joseph, Mgr l'Evêque a bien voulu se rendre à la demande des parents en conférant la confirmation à leurs enfants.

Cette cérémonie aura lieu durant la messe, immédiatement après l'homélie.

Que tous apprécient la bienveillante attention de Mgr l'Evêque à leur endroit.

AUMONES DU CAREME

Dimanche prochain, aux portes de l'église, nous recueillerons vos offrandes.

Les aumônes du carême sont un moyen de remplacer les pénitences corporelles d'autrefois, tels que le jeûne et l'abstinence. Nos aumônes sont un moyen de pratiquer l'esprit de renoncement et de sacrifice.

CANAL 13

Il y aura enregistrement par le canal 13 à l'Ecole Marie-Immaculée, jeudi le 20 mars, à 8.15 h. p.m.

Toute la paroisse est invitée. Cet enregistrement sera présenté un peu plus tard lors d'une émission de télévision.

COLLECTE DE MESSES EN FAVEUR DE ST-JOSEPH

La collecte des messes en faveur de St-Joseph pour le bas-de-la-rivière a rapporté la somme de \$35.00.

Mmes Théodore Dupuis et Victorien Belisle on tété responsables de cette quête et nous leur disons merci beaucoup pour ce service rendu envers St-Joseph.

(suite à la page 11)

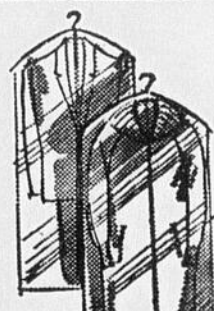
Adressez-vous en toute confiance à La Teinturerie ST-LAURENT

QUE CE SOIT POUR :

- NETTOYAGE
- TEINTURE
- PRESSAGE OU LAVAGE DE CHEMISES

Au service de Louiseville et du Comté depuis 27 ans. 43 années d'expérience pour mieux vous servir.

131, St-Aimé (rue de la gare) - 228-4477 — Louiseville



Vente PRÉ-Printemps



QUALITÉ SUPÉRIEURE
PRIX INFÉRIEUR

CHOIX DE :

- CUISINIÈRE
- REFRIGÉRATEUR
- LESSIVEUSE ET SECHEUSE AUTOMATIQUES
- LAVE-VAISSELLE
- STEREO — TELEVISEUR — RADIO

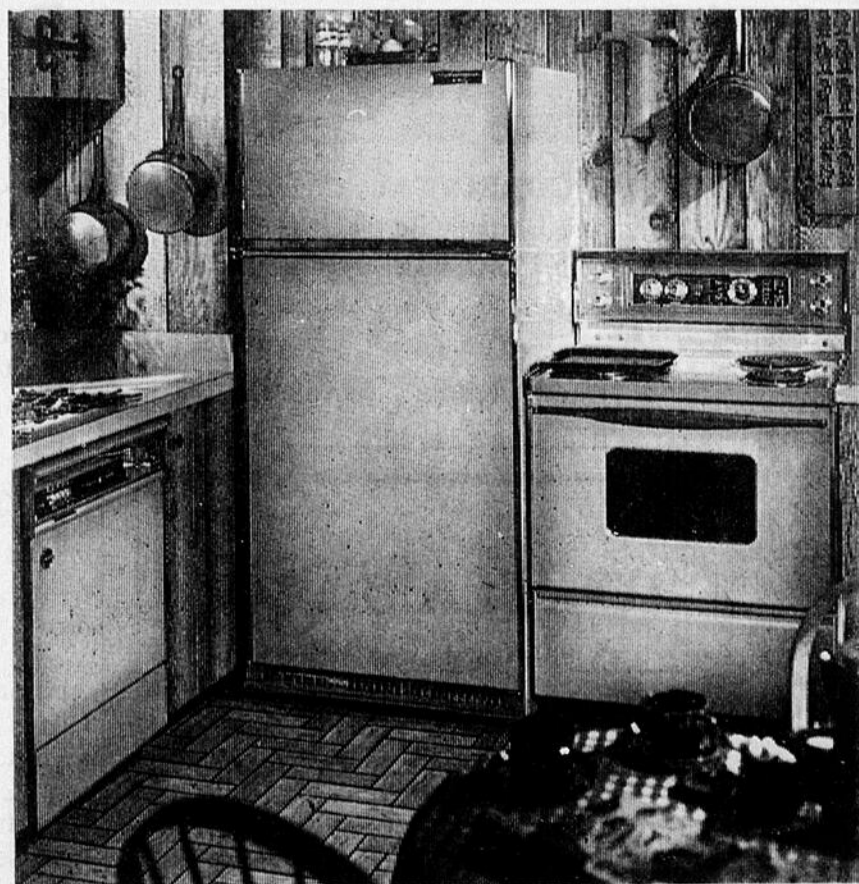
FUTURS MARIÉS:

Profitez de cette VENTE pour venir choisir votre ameublement avec des appareils électriques G-E 1969, qui feront l'orgueil de votre foyer à des

PRIX LAFRENIÈRE — IMBATTABLES

J. L. LAFRENIÈRE & FILS Inc.

88 rue St-Laurent — Tél.: 227-2223 — MASKINONGE





Normand
Ferrier
Le Clerc

L'Échotier

La plus perdue de toutes les journées, est celle où l'on n'a pas ri.

Alors que j'assistais à la réunion du conseil de comité, mercredi dernier, j'ai pu "goûter" l'agrément des clous qui dépassent sur les bancs de la salle. Je comprends que les "Fakirs" recherchent ce genre de situation, mais moi... et mes pantalons encore moins.

Il y a aussi les épouses exceptionnellement compréhensives. L'une d'entr'elles, dont le mari était en voyage d'affaires, reçut la visite de la commère du "village".

Ecoutez, je vous dois, la vérité. Dimanche dernier, Mme Unetelle, qui revenait hier de voyage, a vu votre mari se promener avec une blonde ravissante, sur la plage de Miami.

Eh bien! Il n'y a rien d'extraordinaire. Vous ne voudriez pas qu'il se promène avec une pelle et un sceau!

Un cannibale, c'est un homme qui aime son prochain avec de la sauce.

Je lisais, dans le bulletin diocésain: "Veillée pascale: horaire, minuit. Communion: ceux qui ont communie à la messe de nuit, peuvent le faire à nouveau à la messe du jour". A une autre époque, ç'aurait coûté cher en hosties.

De nos jours, il est une chose plus difficile que de chercher une aiguille dans une botte de foin... c'est d'en trouver une dans les mains d'une jeune fille...

La Normandie est la province d'origine de beaucoup de canadiens. Et savez vous qu'elle est la prière du Normand? Voilà: "Mon Dieu, ne me donnez pas les biens de ce monde. Mettez-moi à côté de celui qui en a, je m'arrangerai tout seul." Sans rapport avec mon prénom.

Les élèves de l'Académie de La Salle de Trois-Rivières ont constaté chèrement que L'Écho aurait pu leur venir en aide. Cinq personnes seulement se sont présentées à leur parade de mode, mercredi soir. Les Optimistes, eux sont plus avisés, ils utilisent L'Écho pour faire leur publicité.

On a beau se balader en auto-patrouille, c'est de la mécanique. Et de la mécanique, ça fait défaut n'importe où. Même devant le peron de sa blonde. Dans ces cas là, on n'est pas "ben lent" à réagir. On déniche au plûtôt un téléphone... ailleurs.

C'est arrivé en prison: Vous là, le 6578, avez-vous pris une douche ce matin? Pourquoi? Il en manque une...?

La mort, c'est triste. Pourtant, des fois... on peut pas s'empêcher de rire. Un brave homme, qui a perdu sa femme, se lamentait un jour, à haute voix sur la tombe de sa femme. "Ah! reviens, ma chérie, la vie est si triste... etc., etc". Une taupe avait choisi ce moment pour tenter une percée. "Ciel, que se passe-t-il? Oh! non, ne reviens pas, c'était pour rire..."

J'ai entendu dire, mais je ne sais pas si c'est vrai! Apparence que l'AFEAS de Louiseville préparerait un repas pascal authentique, avec agneau et tout et tout. C'est pas rien.

Que dites-vous d'un homme qui décide d'acheter deux "blocs" à Trois-Rivières.

Mois je dis qu'il a dû faire une bonne affaire. Mais quand Maurice Clément vient vous dire qu'il va souvent à Trois-Rivières, qu'il n'y a pas d'hôtels etc... etc... je souris, comme ses confrères Richelieu.

Beaucoup de canadiens vont dans le sud à ce temps-ci de l'année. Même des gens de Louiseville. Un voyageur revenait des Etats et le douanier lui a demandé: Avez-vous des photos pornographiques? Notre bonhomme de répondre: Non, je n'ai pas de... pornographe.

Un gars filait à 80 à l'heure sur le boulevard... la police à ses trousses. Il brûle le feu rouge, puis un stop et est arrêté dans un sens unique, qu'il avait pris à l'envers. La police lui a demandé: Tu n'a pas vu les flèches? Le gars de répondre: Non, je n'ai pas vu les indiens.

Un quêteux rentre à la taverne et demande à un gars: "La charité, mon bon monsieur! Ayez pitié d'un pauvre aveugle! Le gars le regarde et lui dit: Tu n'es pas aveugle toi. C'est pas moi, c'est mon collègue, le pauvre homme. Où est-il? Dehors. Alors dis-lui d'entrer, je lui donnerai quelque chose. Il ne peut pas, monsieur. Pourquoi? Parce qu'il guette la police, on n'a pas de permis de mendier.

Le président de la commission scolaire de Grand

Pré a vivement recommandé d'accorder un congé maternité à une institutrice qui allait avoir un enfant en disant: "Faites-nous des enfants, si non on devra fermer nos écoles..."

Jadis, on cachait son sexe en le gardant bien au chaud... dans son pantalon. Et, si nos mères consentaient à publier leurs secrets, bien des jeunes d'aujourd'hui les envieraient. Aujourd'hui, on affiche sa virilité, on le croit du moins, en s'affublant de toutes sortes de barbes. Avec le vent qui souffle, on sentiel.

ne se gêne pas pour montrer aux autres que l'on a le poil rare, noir, grisonnant ou sale. Dans certains cas, ce n'est pas rassurant.

Nouvelle liturgie...? Mon père, l'une est maigre, jolie et pauvre! L'autre est grasse, laide et riche... laquelle dois-je épouser? "C'est la grâce que je vous souhaite!"

Il en est des statistiques comme des bikinis. Ce qu'elles révèlent est très suggestif, mais elles cachent l'essentiel.

J.-P. Boisvert, C. d'A. Ass.
ASSURANCES GENERALES
Feu Automobile Responsabilité
Aucun risque-automobile refusé
MASKINONGE TEL.: 227-2332

AVIS
REGIE DES ALCOOLS DU QUEBEC
Les personnes ci-après mentionnées ont demandé le permis suivant:

NOM	ADRESSE	CATÉGORIE
BELLEMARE, Rhéaume	Ste-Angèle-de-Prémont	Epicerie
DEVEAULT, Germain	Lot P-638 R.R. No. 2 Maskinongé	S.A.M. - Bar

Toute objection à ces demandes doit être faite par écrit, dûment motivée, dans les 15 jours du présent avis au

GREFFIER DE LA REGIE
CASE POSTALE 1058, PLACE D'ARMES
MONTREAL, P.Q.

AVIS à tous nos clients

M. JEANNOT CORRIVEAU, domicilié au 503 rue St-Augustin, Louiseville, n'est plus à l'emploi de la **TEINTURERIE JOLICOEUR NETTOYEUR Enrg.**, 50 Notre-Dame N., à Louiseville.

Johnny Hudon, représentant

CHEZ

Gérard Lesage

LE MEILLEUR CAFE EN VILLE

- JOURNAUX — REVUES
- CARTES DE SOUHAITS POUR TOUTES OCCASIONS
- JOUETS — CADEAUX
- BONBONS — CHOCOLATS
- CIGARES — CIGARETTES

193 ST-LAURENT

LOUISEVILLE



Sa ceinture brevetée ne peut pas glisser ou tourner

Elle reste en place toute la journée

Sa culotte gainante maintient sans comprimer.

Elle agit comme une gainette

Ils ne glissent pas ne plissent pas ne vissent pas



LINGE de VAISSELLE EN COTON

Première qualité - 22"x34"

Avec tout ACHAT de

BAS-CULOTTE

DOUBLE MAILLE de marque

YOLANDA ou DISCRÉTION

\$1.99

Nylon Dupont 100% extensible
Fabriqué au Québec

Couleurs:

- Miel doré ● Bronze
- Ivoire ● Gris argent
- Tropical ● Blanc

Grandeurs:

- Junior: 8-12 ans
- Petite - moyenne - grande
- Extra grande

"ARGENT REMIS SI NON SATISFAITE"

EN VENTE CHEZ
VOTRE ÉPICIER

JEAN LESAGE SE RACONTE

Texte : Normand Ferrier Le Clerc

Photos : Studio Jean

Il nous a été donné de converser pendant un bon moment avec celui qui dirige présentement le parti d'opposition à l'assemblée nationale, l'Honorable Jean Lesage.

L'entretien s'est fait sur un terrain apolitique. C'est-à-dire que nous avons préféré recueillir les souvenirs que la région de Louiseville rappelle à l'homme politique, plutôt que les grands problèmes actuels.

Nous avons appris que la famille de l'Honorable Jean Lesage a des attaches très nombreuses dans notre région. Le bien paternel de la famille est situé dans le rang Chacoura, sur la route de St-Léon. D'autre part, d'autres parents habitent toujours le rang Petit-Bois.

Il est intéressant d'entendre M. Lesage raconter des souvenirs de jeunesse, alors qu'étudiant au Séminaire de Québec, il venait passer des vacances dans la région. Il s'employait alors comme tout bon étudiant, à gagner son pain et faire l'homme, respirer le bon air, visiter ses parents; pour le petit gars de la ville, il n'y avait rien de plus emballant.

Une anecdote qui l'a bien amusé dans le temps, ce fut d'apprendre que les gars de Louiseville et de la région traversaient le lac St-Pierre, l'hiver, pour aller voir les filles du sud et bien souvent les marier. L'inverse était aussi vrai pour les gars du sud.

Après avoir relaté comment il avait dû s'arrêter chez Charles-Auguste Bélanger, dans le rang Petit-Bois, un soir d'hiver en 1956, il continua de parler de cette région avec un sentiment de profond attachement.

Le métier nous donne souvent l'occasion de rencontrer des hommes qui portent de lourdes responsabilités civiques. Nous avons remarqué qu'il est toujours agréable de parler avec eux, lorsque le temps leur permet de redevenir des hommes ordinaires, sans être poussés par les obligations. C'est ainsi que nous avons fait abstraction de la partisanerie politique pour rencontrer l'individu, l'homme, comme vous et moi.



J'étais trop jeune pour penser beaucoup aux filles. L'Honorable Jean Lesage s'entretient amicalement avec votre reporter.



Mon oncle n'avait pas une ferme mécanisée dans le temps . . .

Oui . . . je foulais le foin, avec les autres enfants.

Une pose, une cigarette... et...

Pour le printemps

FAITES UNE VISITE AU
SALON DE CHAUSSURES
GÉLINAS

242 rue St-Laurent — Tél. 228-5034 — LOUISEVILLE

VENEZ VOIR LES NOUVEAUX STYLES



NOUS AVONS MAINTENANT A VOTRE DISPOSITION UN SPECIALISTE DIPLOME DE L'ECOLE DU DR SCHOLL'S DANS L'AJUSTEMENT AVEC L'APPAREIL

PEDO-GRAPH

"N'achetez pas sans l'avoir consulté"



Et la vie continue . . . Il faut retrouver ses partisans . . . Le Dr Avellin Dalcourt, président de l'Association Libérale du comté de Maskinongé retrouve l'Honorable Lesage à la sortie de la salle à dîner du Château Louise pour aller rencontrer d'autres partisans à la salle de l'Ecole Jean XXIII.

À ST-BARTHÉLEMY — DÉCÈS DE L'ÉPOUSE DU DR JOSEPH COMTOIS

Lundi dernier, à 10.30 h. a.m., avait lieu le service de Mme Emma Morand, décédée le 14 mars, à l'âge de 88 ans. Elle était l'épouse du Dr Joseph Comtois.

Elle laisse dans le deuil ses filles : Dr Joseph-Emma Comtois, épouse du Dr Pierre Chauveau ; Marie-Marthe, épouse de M. Henri Houle de cette paroisse. Sa belle-fille : Mme Jean-Marie Comtois (Palma Villeneuve) de Montréal ; ses petits-enfants : Jean-Paul de Berthierville, Mme Jean-Louis Lamontagne (Suzanne) de St-Félicien, (Pierrette) épouse du dentiste Simon Dumenco, de Milwaukee (États-Unis), Mme Raymond Major (Yolande) de Montréal ainsi que 17 arrière-petits-enfants.

A la famille éprouvée par ce deuil nous offrons nos sincères condoléances !

L'A.F.E.A.S.

Jeudi soir le 20 mars, aura lieu notre veillée de l'A.F.E.A.S. On invite les dames et demoiselles à assister nombreuses. Comme par le passé ce sera une soirée des plus intéressantes. Soyez au rendez-vous !

SINCÈRES SYMPATHIES

Aux familles Aristide Caumar-

tin et Louis-Joseph Bernèche à l'occasion du décès de Mme Donat Degrandpré, décédée à l'âge de 78 ans, dont le service eut lieu à l'Île Dupas lundi dernier.

RETOUR D'UN VOYAGE

M. et Mme Emile Michaud sont de retour d'un voyage de deux mois au Mexique.

ASSEMBLÉE ANNUELLE DE L'U.C.C. DE ST-LÉON

Mardi soir, le 25 mars, assemblée générale annuelle de l'Union Catholique des Cultivateurs, à la cabane à sucre de M. Paul-Emile Béland, rang Barthélemy.

A cette occasion, un souper est offert aux cultivateurs ainsi qu'une soirée d'information et récréative.

Plusieurs invités seront présents. Adressez-vous aux membres de l'exécutif de l'U.C.C. pour retenir vos billets.

Bienvenue à tous !

Fernand Ferron, prés.

NAISSANCE — Deveault

A l'Hôpital Comtois, le 26 février, à M. et Mme Raymond Deveault (Thérèse Béland) est née une fille baptisée le 9 mars sous les prénoms de : Marie, Claude, Thérèse, Julie.

Parrain et marraine : M. et Mme Pierre-Paul Gauthier, de Montréal, oncle et tante de l'enfant. Porteuse : Mme André Deveault, de Louiseville, tante de l'enfant.

Félicitations !

RETRAITE FERMÉE

A la Maison de Marie-Réparatrice de Trois-Rivières, du 21 au 23 mars, sera prêchée une retraite pour dames.

CARNET SOCIAL

Mlle Céline Lesage, i.l., de Montréal, de passage chez ses parents M. et Mme Jean-Paul Lesage ; elle est de retour d'un voyage de trois semaines au Mexique et Acapulco.

PARTIE DE SUCRE

L'U.C.C. et l'A.F.E.A.S. de Louiseville organisent une partie de sucre pour ses membres et leurs amis, jeudi le 27 mars, à la cabane de M. P.-E. Béland, rang Barthélemy à St-Léon. Le souper aura lieu à 7 h.

Les billets sont en vente chez les directeurs de l'U.C.C. ou les directrices de l'A.F.E.A.S. ou encore à la réunion de l'A.F.E.A.S. le 20 mars.

GRANDE OUVERTURE du GARAGE LACHARITÉ & PLANTE

LUNDI, LE 31 MARS

L'ancien garage H. Lacharité ouvrira ses portes avec de nouveaux propriétaires dont MM. Jean Lacharité et Robert Plante.

No. de téléphone 885-3445

ST-BARTHÉLEMY

Même numéro que résidence de Robert Plante

REPARATIONS DE TOUS GENRES

SOUDURE GÉNÉRALE

— ENCAN —

samedi, 22 mars 1969 à 1 h.

chez Mme Paul-Émile Dupuis

372 Rang du Bas de la Rivière

Maskinongé

SERONT VENDUS :

1 troupeau d'animaux Holstein croisé clair de tests comprenant 15 têtes, 11 vaches, plusieurs avec leurs veaux, 3 taures de 2 ans, 1 taureau d'un an. Trayeuse Co-Op 2 chaudières avec compresseur, 8 bidons à lait coulois, chaudières, frigidaire 12 bidons, en très bon état, les portes par le côté. Tracteur Allis-Chalmers diesel, prise de pouvoir vivante, en très bon état, chaîne à tracteur, poulies, niveleuse ; charrue 2 raies hydraulique, roulettes 14x14 Allis-Chalmers hydraulique, comme neuve. Herse à finir en fer, semoir 12 disques, en bon état, faucheuse hydraulique M.H.F. 1 an d'usage, presse à foin New-Holand à corde avec moteur, 2 ans d'usage. Voiture 4 roues avec plate-forme, "trailer" 2 roues, lieuse à grains, foin, abreuvoirs, paille, barils, clipper à vaches, ainsi que beaucoup d'autres articles trop long à énumérer.

Cause de l'encan : mortalité
Conditions : argent comptant

Pour information : veuillez vous adresser à
M. GEORGES-ETIENNE LEBLANC
Encanteur licencié,
St-Barnabé-Sud, Co. St-Hyacinthe — Tél. : 792-6227

COMMISSION D'ENQUÊTE SUR LA SITUATION DE LA LANGUE FRANÇAISE ET SUR LES DROITS LINGUISTIQUES AU QUÉBEC

AVIS

Cette Commission a été instituée par l'arrêté en conseil numéro 3958 du 9 décembre 1968 pour faire "enquête sur la situation de la langue française au Québec et les mesures à prendre pour en assurer le plein épanouissement, ainsi que sur les droits linguistiques des citoyens du Québec."

Le texte de l'arrêté sera communiqué à toute personne sur demande.

La Commission doit faire "enquête et rapport sur la situation du français comme langue d'usage au Québec et recommander les mesures propres à assurer :

- les droits linguistiques de la majorité aussi bien que la protection des droits de la minorité ;
- le plein épanouissement et la diffusion de la langue française au Québec dans tous les secteurs d'activité, à la fois sur les plans éducatif, culturel, social et économique."

Toute personne ou tout organisme désirant comparaître devant la Commission doit faire connaître, par écrit, avant le 31 mars 1969, au secrétaire de la Commission, M. Guy Frégault, case postale 175, Hôtel du Gouvernement, Québec, (Québec), ses nom, adresse et occupation.

De plus, toute personne ou tout organisme désirant soumettre un mémoire sur la question linguistique au Québec doit en donner avis avant le 31 mars 1969 au secrétaire de la Commission. Les mémoires pourront être rédigés en français ou en anglais. Ils devront tous être déposés de préférence en quinze exemplaires au secrétariat avant le 30 juin 1969.

La Commission commencera à recevoir les mémoires à compter du 30 avril 1969.

Toute communication transmise à la Commission pourra, à la demande des intéressés, être considérée comme confidentielle.

La Commission donnera avis subséquentement des lieux, dates et heures où elle tiendra ses audiences publiques.

Publié par ordre de la Commission instituée pour les fins de cette enquête.

Donné à Québec, le 25 février 1969.

Le Secrétaire
Guy Frégault.



GOUVERNEMENT DU QUÉBEC
Conseil exécutif

Il ne reste que QUELQUES JOURS pour participer ce mois-ci à la TAXE VOLONTAIRE



"As-tu envoyé ton \$2"

Vous pouvez gagner le grand prix de

\$100,000

ou un des 152 autres prix de \$10,000,
\$5,000, \$1,000, \$500 et \$250. En tout,
153 prix en lingots d'argent!

C'est si facile de participer!

1. Remplissez la formule ci-dessous.
2. Joignez-y un chèque, un mandat de poste ou autre, payable à l'ordre de la *Ville de Montréal*. Participez autant de fois que vous le voulez. Indiquez bien le ou les mois que vous choisissez pour participer. Pour contribuer ce mois-ci, les formules doivent être reçues au plus tard le dernier jour du mois, à minuit.
3. Faites parvenir le tout dans une enveloppe adressée à :

Taxe volontaire de la Ville de Montréal
Casier postal 9999, Montréal 101, Canada

Pour renseignements, écrivez à la même adresse.

(La Caisse populaire et la plupart des banques au Québec acceptent votre contribution.)

DÉCOUPER ICI ET ENVOYER CE BON IMMÉDIATEMENT
La Ville de Montréal postera un reçu officiel à chaque participant.

*Postez ce bon
immédiatement*

Toute personne peut contribuer chaque mois à la Taxe volontaire de la Ville de Montréal. Le choix des 153 contribuables volontaires qui deviennent candidats à l'examen se fait publiquement. Ils sont informés immédiatement de l'heure, du jour et de l'endroit où seront attribués les prix. Pour mériter son prix, chacun doit répondre correctement au nombre de questions décrété par le jury et se rapportant à la Ville de Montréal. Les sujets traités apparaissent au verso du reçu officiel.

La Ville de Montréal remboursera les frais de voyage aux candidats domiciliés à l'extérieur de la région métropolitaine.

S.V.P. vérifier, avant de cacheter votre enveloppe, que votre paiement à l'ordre de la Ville de Montréal est bien inclus. Faites participer également vos parents et amis.

Si un candidat, à cause de son âge ou de son état de santé, est incapable de se soumettre à l'examen, le jury, sur preuve jugée suffisante, peut autoriser une autre personne à répondre pour lui.

VEUILLEZ INCLURE CETTE FORMULE AVEC VOTRE ENVOI — PAYABLE À LA VILLE DE MONTRÉAL

Taxe volontaire de la Ville de Montréal
Casier postal 9999
Montréal 101, Canada

FORMULE DE PARTICIPATION À LA TAXE VOLONTAIRE

SIGNATURE: _____

NOM _____

(EN LETTRES MOULÉES)

ADRESSE _____

(NUMÉRO)

(RUE)

(APP.)

VILLE _____

ZONE POSTALE _____

PROVINCE _____

PAYS _____

TÉLÉPHONE _____

087-01

\$2 OU MULTIPLE DE **\$2**

VEUILLEZ INDICER LES
MONTANTS VIS-À-VIS DES
MOIS DE VOTRE CHOIX.

JANV. JUIL.

FÉV. AOÛT

CHÉQUE MARS SEPT.

MANDAT AVRIL OCT.

MAI NOV.

JUIN DÉC.

NOMBRE DE
MOIS

MONTANT
TOTAL



PLEINS FEUX

Les LONGS MÉTRAGES

JEUDI 20, 20 H.

"COPLAN, AGENT FX 18"

Le jeudi 20 mars à 20 h., Radio-Canada présentera, dans

le cadre des GRANDS FILMS, *Coplan, agent FX 18*.

Ce film de contre-espionnage, réalisé par Maurice Cloche, est interprété par Ken Clark, Jany Clair et Jacques Dacqmine.

Le patron des Services secrets français force Coplan à interrompre ses vacances parce qu'un espion vient d'être liquidé à Rome, avec une fléchette empoisonnée au curare.

Les soupçons se portent sur Moreau, ancien agent. Un jeune détective trop zélé, parti à sa recherche, paie de sa vie sa trop grande témérité.

C'est alors que Coplan décide de prendre l'affaire en main. Convaincu que personne ne peut l'égaliser dans l'élaboration des plans machiavéliques, il réussit à s'introduire à bord du yacht *Le Miaoulia* où se prélassent Moreau et ses complices.

Coplan n'est pas long à découvrir le grand secret du *Miaoulia* : un appareil qui permet d'envoyer cinq mille mots à la seconde, à l'aide d'un satellite étranger passant régulièrement au-dessus des Baléares.

Moreau, pour contrer l'action de Coplan, fait kidnapper la soi-disant femme de celui-ci et commence à la torturer sous ses yeux...

VENDREDI 21, 23 H. 30

Montparnasse 19

AVEC GERARD PHILIPPE

Montparnasse 19, film de Jacques Becker, sera présenté à la télévision de Radio-Canada, le vendredi 21 mars à 23 h. 30.

Cette biographie du peintre Modigliani est interprétée par Gérard Philippe et Anouk Aimée.

A Paris, en 1919, Modigliani, peintre d'origine italienne, végète plus ou moins en compagnie d'une jolie femme nommée Béatrice, dans le quartier Montparnasse.

Un matin, en proie à une sorte de crise, il tente de l'étrangler et s'en va, quelques toiles et quelques hardes sous le bras, vagabonder au hasard.

Certains gens, dont Rosalie et le marchand de tableaux Soborowsky, l'aident autant qu'ils le peuvent.

Modigliani retourne à son atelier, retrouve Béatrice à une terrasse de café, s'enivre,

lui raconte qu'il est amoureux de Jeanne, une jeune élève de l'académie de peinture qui est prête à quitter sa famille pour vivre avec lui.

Et c'est la destinée tragique du peintre aujourd'hui célèbre,

que le film suit dans tous ses méandres. Méconnu, incompris, instable comme beaucoup d'artistes, Modigliani noie son chagrin dans l'alcool, est en proie à la dépression et cache sa misère dans une mansarde.

SOIRÉE BAZAR

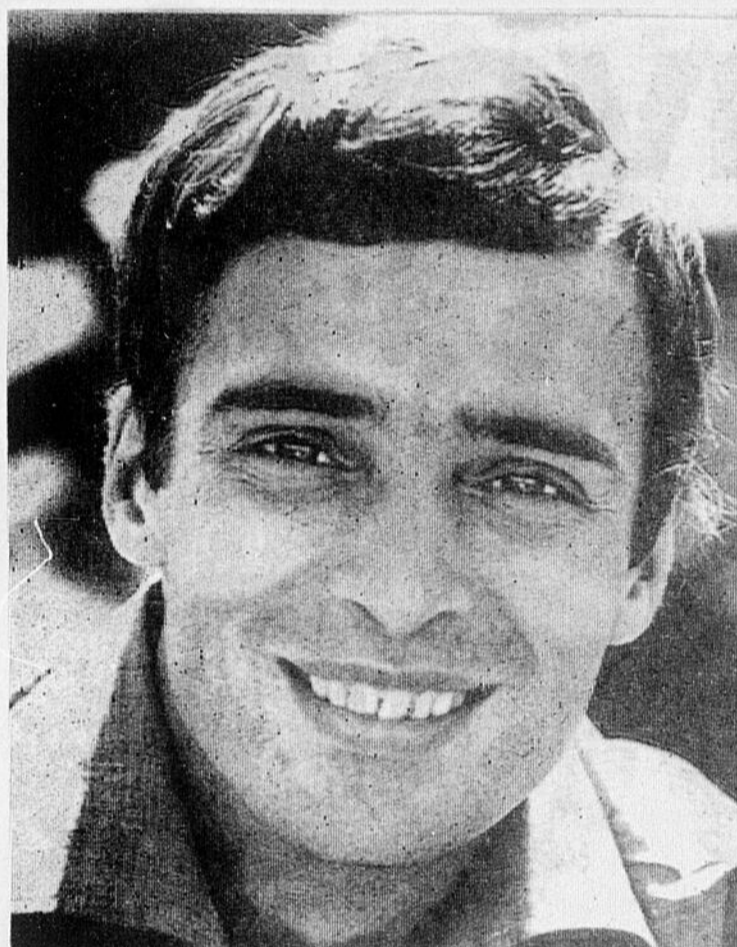
se continue à la Salle du Collège

SAMEDI LE 22 MARS 1969 A 8h.15 p.m.

- 12 TOURS POUR \$1.00
- 9 TOURS SPECIAUX POUR \$2.00
- GROS LOT
- PRIX DE PRESENCE
- PRIX BONIS
- MINI BINGO A PARTIR DE 7h.15 p.m.
- LES BILLETS SE VENDRONT A LA PORTE

Les Jeunes Travailleurs t'invitent...

PIERRE CALVÉ



LE 22 MARS

à l'école Jean XXIII
à T.30 heures

Bilets en vente à la Caisse Populaire
au Couvent des Soeurs de L'Assomption
à la Palante
Chez Gérard Lesage
chez Lina Lingerie
chez Réjane Chevalier
au Couvent de Sainte-Ursule
à l'Hôpital Comtois

Hâtez-vous d'acheter vos billets : \$1.50
Il y aura des billets à l'entrée, s'il en reste.

Hôtel MASKI

VENDREDI — SAMEDI — DIMANCHE

Danse — Spectacles : 11h. p.m. et 1h. a.m.

Dimanche : 5h. p.m. et 11h. p.m.

En vedette cette semaine

DANSEUSE — ACROBATE — COMEDIE

- ★ THE ROBERTSON
- ★ BOB DROUIN, M.C.
- ★ Orchestre : UNION FREDERIC

DIMANCHE APRES-MIDI : "MASKI-QUIZZ"

GROS LOT : \$75.

Pour vos réceptions : banquet, noces, etc.
réservez à 227-2031

HÔTEL WINDSOR

LOUISEVILLE

VENDREDI EN GRANDE VEDETTE

★ Renée Martel ★

SAMEDI — DIMANCHE

Spectacles : 10h.30 p.m. et 12h.30

Dimanche : 5h.30 et 10h.30 p.m.

EN VEDETTE

- ★ NONO DESLAURIERS
- ★ ZITA, danseuse
- ★ Chanteur, m.c.
- ★ Orchestre ROLAND MATTE et son ensemble

DIMANCHE : APRES-MIDI et le SOIR

Conservez vos billets de CAISSE pour le tirage de PRIX TRES INTERESSANTS

Il y aura 1 tirage à 5h.30 p.m. et l'autre à 11 h. p.m.

Mercredi BINGO gratuit

Nombreux prix à gagner

HÔTEL DU BOULEVARD

Roulette Chanceuse
VENDREDI SOIR

\$75.

Commanditée par Hervé Lafontaine Ltée
et Lapointe Photo Enr.

ENEZ RENCONTRER NOTRE
NOUVEAU "BARMAN"

Robert "BOB" Chevalier

SPECTACLES

Vendredi - Samedi Les

★ Acte de nouveauté

★ LAURA, danseuse

★ Johnny LAVAL, m.c.

M
A
R
C
O
S

Pour réceptions de tous genres :

TÉL.: 228-2718

HOROSCOPE

● Partout où il y a un foyer heureux, il y a une mère oublieuse de soi. (René Bazin).

LE BELIER (21 mars au 20 avril)

Filez tout droit et pas de halte. L'autre sexe tient mordicus à ses vœux. Les confidences abondent. On apprécie vos mérites. La vérité est évidente. Vous ne pouvez souffrir la contradiction. Une erreur est rectifiée. On s'entend pour vous plaire.

LE TAUREAU (21 avril au 20 mai)

L'autre sexe est magnétique. Vous êtes sensible. On interprète différemment vos attitudes. Une personne éloignée vous donne son appui. Un projet s'élabore. Attention aux désillusions. Il faut faire preuve de sagesse. Des renseignements sont erronés.

LES GEMEAUX (21 mai au 20 juin)

Vous soupçonnez une rivalité. On vous regarde de loin. La vérité a son charme. Il y a loin de la coupe aux lèvres. Vous devenez de plus en plus entreprenant. Vous tentez une opération difficile. Une personne prouve son amitié. Le temps file trop vite pour vous.

LE CANCER (21 juin au 22 juillet)

On vous promet beaucoup trop. Un fait est vraiment indiscutable. Vous attendez vainement. Il y a une limite à tout. Vous aimez à chatouiller l'esprit. Il se prépare un événement. Vos relations ont des idées suggestives. Il faut agir avec prudence.

LE LION (23 juillet au 22 août)

Une rencontre change vos plans. L'autre sexe joue son rôle. Vous lisez au fond des cœurs. Une chose vous paraît singulière. Ne soyez pas injuste. Un être parle trop. Il faut régler une question vous-même. Une illusion se dissipe. Vous créez un décor mirobolant. Pas de demi-mesures.

LA VIERGE (23 août au 22 septembre)

Une hésitation vous apporte des surprises. Certaines paroles sont blessantes. Attention aux embûches. Une épine vous pique. Vous avez toujours confiance dans l'avenir. Vous ne voulez pas quitter les lieux. Vous revenez sur une décision. Patience.

LA BALANCE (23 septembre au 22 octobre)

Une impulsion doit être freinée. Surtout pas d'indépendance. Une expérience vous profite. Votre avenir est en cause. Une faute doit être réparée. Une personne vous intrigue. Ne vous fiez pas à tout le monde. Vous succomez à une séduction. Attention.

LE SCORPION (23 octobre au 22 novembre)

Une personne fait fi des principes. On reconnaît votre intelligence. La vérité réjouit. Vous concédez la supériorité de l'autre sexe. Message opportun. La fin est souvent embuée. Vos réactions ne sont plus les mêmes. Une exception confirme la règle.

LE SAGITTAIRE (23 novembre au 22 décembre)

Une bévue doit être réparée. Vous vous transformez petit à petit. Vous faites beaucoup pour l'autre sexe. Une résis-

tance cède devant vous. Un peu de réflexion s'impose. Les petits ruisseaux font les grandes rivières. Vous avez une préoccupation un peu rare. Une cloche sonne.

LE CAPRICORNE (23 décembre au 19 janvier)

Une personne est fort exigeante. Vous évoquez agréablement le passé. Ne cherchez pas quatre chemins pour dire votre pensée. Vous savez défendre vos intérêts. Ne vous en laissez pas imposer. On récompense vos efforts. L'espérance reverdit. Filez tout droit. On vous attend.

LE VERSEAU (20 janvier au 18 février)

Une communication vous enchante. Votre ardeur redouble. Que le cœur ne vous égare pas. On vous laisse le champ libre. L'autre sexe joue bien son rôle. Vous entrez dans un nouveau groupe. Une personne est mécontente. Vous connaissez bien votre force. Soyez indulgent. Trop de marmottes gâtent la sauce.

LES POISSONS (19 février au 20 mars)

Une erreur se corrige aisément. Ne faites pas le jeu des êtres détestables. Étudiez les perspectives avant de faire quoi que ce soit. Vous avez un mouvement irrésistible. Laissez dormir le lion. On ne s'embête pas dans un certain décor. Un mot est juste. Ne révélez rien.

Maskinongé...

(suite de la page 5)

BAPTEME — Dupuis

Le 4 mars, est né à l'Hôpital Comtois, un fils à M. et Mme Edmond Dupuis (Monique Bergeron) baptisé le 16 mars sous les prénoms de: Joseph, Réal, Joël. Parrain et marraine: M. et Mme Réal Lambert de Louiseville, oncle et tante de l'enfant. La porteuse était Mlle Nicole Dupuis, tante du bébé.

Félicitations aux heureux parents!

A L'AFE.A.S.

Le 12 mars eut lieu la troisième réunion de l'AFE.A.S. où 58 présences furent enregistrées.

Après la lecture du procès-verbal et la prière, des délégués furent désignés pour se rendre au congrès aux Trois-Rivières après la partie d'étude, on pas-

sa à l'art ménager qui furent très intéressants; à plusieurs questions, des réponses furent données sur l'art culinaire.

C'est avec regret que nous avons dû accepter la démission de Mme Alberta Bastien comme directrice de secteur; nous la remercions des services rendus et du beau travail qu'elle a fait durant ses années de service.

Nous souhaitons la bienvenue à sa remplaçante et nous nous efforcerons de lui rendre la tâche aussi agréable que possible. Nous vous dévoilerons son nom le mois prochain.

Plusieurs beaux ouvrages ont été apportés, il y en avait tellement que je me vois dans l'obligation d'omettre de citer les noms, tellement les personnes habiles étaient nombreuses.

Merci encore et continuez, nous vous en sommes très reconnaissantes et sur ce je vous souhaite bonne santé, beau sourire et au mois prochain.

Des jeunes filles de la paroisse nous ont rendu à l'entrée, des cahiers sur leur jeunesse dynamique formidable. Je vous demande de les encourager, ce sont nos enfants, nos jeunes, ce qui se passe dans leur vie, dans leur école, dans la paroisse.

Je demande à tous de les encourager; 0,25 c'est si peu pour prendre part à tout ce que nos jeunes font, ce qu'elles pensent car c'est vraiment dynamique et formidable.

Je leur souhaite bonne chance!
Mme Jules St-Louis

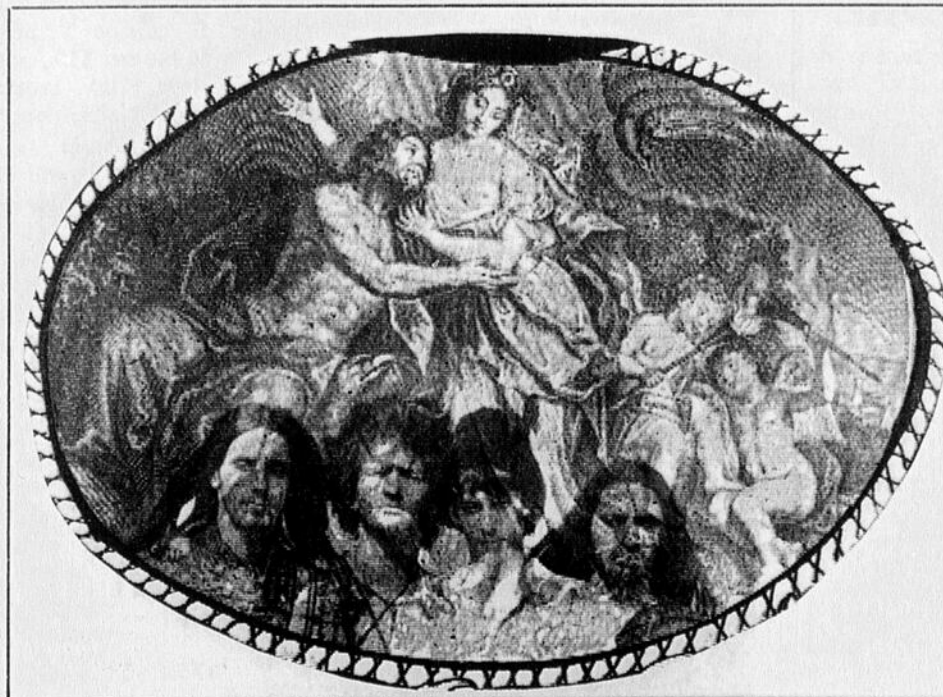


DE LA BOUCANE. — Oui il y en avait lors du dernier souper des Richelieu de Louiseville alors que M. René Giroux, directeur général de l'usine d'Imperial Tobacco de Joliette était le conférencier. Pour sa part, le président Réal Beaudoin savoure un cigare, gracieuseté du conférencier. M. Giroux a traité de l'histoire du cigare, pièce à conviction en main.
Studio Jean



Le Caporal Bertrand Lebeau, 39 (à gauche) de Maskinongé et le caporal Claude Dumberry, 30, de Ville Jacques-Cartier, Québec, sont présentement à Chypre avec la compagnie des pionniers du 3e Bataillon du Royal 22e Régiment. On les voit ici dans leur atelier au Camp Feuille d'Érable à Nicosie. Le Caporal

Lebeau, fils de M. Wilfrid Lebeau du 308 Petit Bois à Maskinongé et le Caporal Dumberry, fils de Mme Alice Dumberry, du 461 Rue Front de Ville Jacques-Cartier sont à Chypre avec les Forces des Nations-Unies depuis le mois d'octobre 1968.



AU VIEUX BARIL

LOUISEVILLE

VENDREDI SOIR : DISCOTHEQUE
GROS LOT: \$25.

Admission gratuite aux filles entre 8 h. et 8h.30

SAMEDI SOIR :
LES HAUNTED

DIMANCHE :
★ RENÉE MARTEL

SPECTACLE A 4 h. p.m.

L'aubaine de l'un fait le profit de l'autre dans les petites annonces

LES PETITES ANNONCES

Faites-vous une surprise: insérez une petite annonce dans l'Écho aujourd'hui

A LOUER

Deux magnifiques logements très modernes de 4 1/2 appartements avec entrée 220 et eau chaude situés au centre de la ville, rue principale. Libre de 1er mai. S'adresser à Tél. 228-2690, Louiseville.

Appartement de 5 pièces plus chambre de bain. Installation: laveuse, Pas chauffé, c'est un 2ième étage. Libre le 1er avril. S'adresser à 228-5002.

2 appartements à louer, comprenant 4 pièces plus chambre de bain. Entrée 220, eau chaude. Installation: laveuse et sècheuse. Chauffage à l'électricité. Libre le 1er avril. Situé Avenue Dalcourt, Louiseville. S'adresser à 296-3468.

Trois logements neufs, chauffés, situés à 1765 rue Principale à Ste-Ursule. Entrée 220, eau chaude. S'adresser le dimanche de 2 heures à 5 heures à Maskinongé. Tél. 227-2307.

Appartement de 3 1/2 pièces. Chauffé. Très moderne. Eau chaude fournie. Entrée 220. Situé à 277 St-Laurent dans le centre-ville. Libre le 1er mai. S'adresser à Elie Assaf, Louiseville. Tél. 228-4585.

Appartement de 4 pièces plus chambre de bain. Entrée 220, eau chaude. Installation: laveuse et sècheuse. Couvre-planchers fournis. Chauffage électrique. Libre immédiatement. Situé à 213 Grande Carrière, Louiseville. S'adresser à 228-5544, chambre #16.

Appartement neuf de 3 pièces chauffées, eau chaude fournie. Entrée 220. Installation: laveuse et sècheuse. Libre immédiatement. S'adresser à Rosaire Thériault, Louiseville. Tél. 228-2963.

On demande à louer, maison meublée ou chalet pour 6 adultes, du 1er mai au 31 juillet. Donner renseignements par écrit à: L'Écho de Louiseville, C.P. 10, St-Justin.

A VENDRE

VENTE et REPARATIONS de matelas de différentes grandeurs. S'adresser en toute confiance chez A. Dubé, 241 Ste-Elisabeth, Louiseville. Tél. 228-4201.

Profitez du vaste choix de REFRIGÉRISSEURS à lait et de "BULK TANK" que nous possédons présentement. Toutes grandeurs dans le neuf ou l'usagé. Tous ces appareils sont entièrement garantis. S'adresser à Louiseville Réfrigération Enrg., Louiseville. Tél. 228-4468.

DESIRE ACHETER

Troupeaux d'animaux. Roulant de fermier au complet. Ménage. Maison. Téléphoner à Code régional 819, numéro: 792-6227.

PEINTURE GLIDDEN Spécialiste en posage

- Tuiles • Tapis
- PRÉLARTS
- SABLAGE DE PLANCHERS
- ESTIMÉ GRATUIT

CLAUDE GOSSELIN
TÉL. : 228-2817
162 Petite Rivière
LOUISEVILLE

H. P. RICARD

entrepreneur
PLATRE - STUCCO
Spécialité:
IMITATION DE
PIERRE
Ouvrage garanti
Estimation
gratuite
Tél. : 228-2885 — LOUISEVILLE

Plusieurs terrains à vendre sur l'Avenue Dalcourt. Rue asphaltée, services d'égouts et d'aqueduc installés. S'adresser à Georges-E. Gravel, 321 rue Notre-Dame N., Louiseville. Tél. 228-4752.

Un poêle à bois "gurney", blanc, bien propre, avec réservoir, un set de salon, un set de cuisine, un lit continental, une télévision électrohome et autres articles à vendre. S'adresser à Philippe Sylvestre, 421 rue York, tél. 885-3943, St-Barthélemy.

Vendons les Produits PHYTO, remèdes à base de plantes ainsi que des produits domestiques. S'adresser à M. Gabriel Tousignant, Pointe-du-Lac. Tél. : 377-1171.

Terrain 62 x 99 prêt à bâtir, entrée d'eau et d'égout sur le terrain, situé rue Thisdel, à Louiseville. (rue asphaltée) Bon prix. S'adresser à Jules Morin, 1241, rue Prud'homme, St-Justin, tél. 227-4655.

BUNGALOW A VENDRE

Splendide bungalow construit sur terrain paysagé de 115 x 100 situé à 841, Boul. St-Germain, Louiseville. Paiements faciles. Garage avec porte électronique, foyer en pierre, tapis de salon, prélat incrusté dans la cuisine, tentures, etc., etc., à bon prix. S'adresser à tél. 228-2194, LOUISEVILLE.

A St-Didace, 20 bidons de 8 gallons pour le lait à vendre. S'adresser à Gaston Branchaud, St-Didace, tél. 835-4214.

Maison genre bungalow de 5 pièces plus chambre de bain. Chauffage central à l'eau chaude, zoné. Grand terrain. Située à 180 Grande Carrière, Louiseville. S'adresser à 228-4328.

Bombardier industriel modèle J-5, avec remorque. En parfaite condition. S'adresser à la chambre 16, téléphone: 228-5544.

Terrains de 65' x 100' situés rue Dalcourt dans le secteur résidentiel. S'adresser à 310 rue Dalcourt, Louiseville. Tél. 228-4619.

Lits jumeaux: \$20.; lit de bébé 51" : \$10.; Sofa: \$10.; 4 sommiers: \$8.; 3 grands lits: \$10. chacun; 1 commode à 4 tiroirs \$3.; Coffre en cèdre \$3.; 1 table à téléphone: \$10.; 1 mobilier de salon (4 ans): \$40.; 4 papiers à linge: \$5. S'adresser à 141 rue St-Laurent (2e étage) situé face au Château Louise, Louiseville.

Pour vos

- Tuiles
- Tapis
- Prélarts

Voyez

René JOURDAIN
— MEUBLES —

- Nettoyage tapis
- Sablage planchers
- Encadrements
- Agent des peintures C-I-L

17 Notre-Dame
Louiseville - Tél. 228-5252

À VENDRE

Chalet: été - hiver. Système de chauffage. Grandeurs: 20' x 24'. Situé: Lac St-Pierre. Livraison immédiate. Bon prix à prompt acheteur. S'adresser à:
GERARD DUPUIS
Tél. : 228-4142 — Louiseville

SERGERIE FER ORNEMENTAL

Soudure générale
escaliers — balcons
rampes — poteaux
portes et chassis Alum.
DEPOSITAIRE
Machines à souder LINCOLN
Atelier rue St-Louis
Ste-Ursule - Tél. 228-2500

ATTENTION CULTIVATEURS —
Vendez vos animaux morts ou malades aux meilleurs prix du marché et directement à l'Usine de Conserve. 2 camions désinfectés à votre service. S'adresser à frais virés à Réjean Gélinas, Yamachiche. Tél. 296-3656.

Rateau-vato de 6 pieds de marque FORANO. 1 faucheuse rotative de marque Massey-Ferguson n'ayant servi que 20 heures. S'adresser à Léo Ricard, St-Thomas. Tél. 296-3515.

5 lustres antiques en laiton (brass) refaits à neuf. S'adresser à R. Frigon, Louiseville. Tél. 228-5663.

Cheval pesant de 1000 à 1100 livres à vendre. S'adresser à Euchariste Béland, Ste-Ursule, tél. 228-2042.

"Bulk Tank" à lait, capacité de 250 gallons, marque "John Wood" presque neuf; à vendre. Cause de vente: achat d'un plus gros. S'adresser à Joseph Pichette, Rang Barthélemy, St-Léon, tél. 228-2180.

Maison de 4 appartements plus chambre de bain, entrée 220, construction récente, terrain de 100 x 60 situé à 221 Pied de la Côte, Maskinongé. Facilement transportable. S'adresser à Jean-Denis Bellemare, 220, Pied de la Côte, Maskinongé. Tél. 227-4600.

Garage en tôle 15x25 en très bonne condition, 11 chassis 32x60, 10 chassis 30x43, 1 porte vitrée 3x6, 3 portes de grillage, 11 persiennes 32x60; à vendre. S'adresser à St-Barthélemy, tél. 885-3361.

Pour cause de maladie, vendrais à prix très raisonnable propriété avec boutique à bois, outillage compris. Logis au dessus. Située dans le village. Très avantageux pour personne désirant fabriquer sur contrat. S'adresser à St-Barthélemy, Tél. 885-3548.

AUTOS - CAMIONS

Ford Galaxie 500, modèle V-8, 1962. Radio, servo-freins, servo-direction. Peinture neuve. En bon ordre. Bas prix. S'adresser à 228-2173.

Camion 1959 de marque Chevrolet, 1/2 tonne. En bonne condition. S'adresser chez J. L. Lafrenière & Fils Inc., 88 rue St-Laurent, Maskinongé. Tél. 227-2223.

Camion Ford '60, cinq tonnes, à vendre. S'adresser à Charles Croisetière, Maskinongé. Tél. 227-2027.

Pontiac modèle 1959 "Laurentien", transmission automatique, moteur V8 à vendre. S'adresser à Tél. 885-3428, 170, Route 2, St-Barthélemy.

FEMMES DEMANDEES

Territoire "AVON" disponible. Pour informations, s'adresser à:
Tél. : 228-5237
MME GRANDBOIS,
LOUISEVILLE

Femmes demandées

Pour servir clientèle de la maison Fuller dans St-Léon, Louiseville, Maskinongé et St-Norbert. S'adresser au Gérant du Personnel, GUY TREPANIER, 1759, rue Principale, Ste-Ursule. Tél. 228-2143.

PARTIE DE SUCRE

Nous désirons informer les amateurs de fêtes de sucre que nous sommes à leur disposition pour réservation tous les jours de la semaine. Nous offrons un local pouvant accommoder 125 personnes et plus. S'adresser à Mme H.-P. Ladouceur, 841, rue Savoie, St-Justin, tél. 227-4473.

FETE DE SUCRE

Si vous songez à organiser une partie de sucre, vous serz servis à souhait chez THOMAS LEBLANC. Mets réputés, salle moderne, à 2 arpents de la route, pouvant accommoder 200 personnes, fait d'elle la plus recherchée des amateurs. Repas tous les jours. S'adresser à M. Thomas Leblanc, St-Paulin. Tél. 268-5251.

SERVICE — REPARATION
PIECES DE RECHANGE
fers — grille-pain —
malaxeurs — poêles —
— etc. —

J.-Pierre Arseneault
Appliance Service

472 St-Jacques — Tél. 228-4456
Louiseville
Allons chercher et livrons

DIVERS

Marchandise de faillite

Peinture \$4.95 le gallon
Disques long-jeu 99¢
Bidons 3 gallons \$7.95

S'adresser à la Station Supertest
Lajoie & Dessureault,
Louiseville — Tél. : 228-4635

Vendons toutes pièces de service. BULK TANK, refroidisseurs à bidons, machineries agricoles usagées. Service complet et vente. S'adresser à CHARTIER & NOEL, 571, boul. Est, Louiseville. Tél. 228-5117.

COUTURIERES DEMANDEES. On demande couturières avec expérience. Travail à l'année. S'adresser à la Confection Johanne, Louiseville. Tél. 228-4607.

Attention cultivateurs. Je suis acheteur de troupeau et roulant de ferme. S'adresser à M. Jacques Mondor, encanteur licencié, St-Thomas, Cté Joliette. Tél. : 756-2354.

Louerais maison meublée ou chalet pour 6 adultes, du 1er mai au 31 juillet. Donner renseignements par écrit à: L'Écho de Louiseville, C.P. 10, St-Justin.

Prendrais enfants à la semaine (7 jours) ou à la journée. S'adresser à Ste-Angèle de Prémont. Tél. 268-5416.

Hommes demandés avec auto, dans districts ruraux, pour prendre commande et faire livraison chez les marchands; temps plein ou partiel. Ecrire en mentionnant no de téléphone et âge à: C.P. 850, Louiseville.

Résultat du tournoi...

(suite de la page 2)

me. Diocèse 1523 — 9ème. St-Paulin 1517 — 10ème. St-Narcisse 1400...
Le plus haut simple: Mlle Pierrette Piché de Shawinigan, 170. La première plus haut des 3 parties: Mme Lise Mercier, Ste-Cécile, 359. La deuxième plus haut des 3 parties: Mme Annette Turgeon, Notre-Dame, 345.

En devoir pour le service d'accueil dimanche:

A la messe de minuit: Fernand Gélinas — Jacques Bolduc — Armand Lacombe — Paul-Yvon Béland.

Aux messes de 8.00 — 9.30 et 11.00 hres:

Joachim Millette — Paul Paquet — Michel Frigon — Luc Frigon.

A la messe de 5 hres p.m.: Jean Hémond et Michel Dupuis.

CHARTIER & NOEL REFRIGERATION ENR

REFROIDISSEURS A LAIT NEUFS & USAGES

MACHINERIE AGRICOLE USAGEE
VENTE ET REPARATION
DEPOSITAIRE DE PIECES DE REFRIGERATION DE TOUTES MARQUES.
571 BOULEVARD EST
LOUISEVILLE — TEL. : 228-5117



POUR VOTRE INSTALLATION DE CHAUFFAGE A AIR CHAUD, CONSULTEZ

Bruno Bergeron

FERBLANTIER LICENCIE

Dépositaire des produits: L'ISLET — DELUXAIR

Tél. : 268-5551

Ste-Angèle de Prémont

MÉNAGE NEUF À VENDRE STYLE ESPAGNOL 1969

Ayant servi à meubler une maison modèle. COMPRENANT: poêle de Luxe 30 pouces automatique valeur \$309, réfrigérateur Zone Zéro 2 portes valeur \$439, mobilier de chambre "Espagnol" valeur \$300., table centre valeur \$75., table de coin valeur \$75., lampe "Espagnol" \$39., mobilier de cuisine 5 morceaux "Espagnol" valeur \$180., 2 lampes de bureau \$30., pot à fleur \$15., box 4 x 6 garantie 20 ans, valeur \$100., matelas garantie 20 ans 100., Valeur totale de \$2,012. laissé pour: **\$1,195.**

Aucun comptant Entreposage gratuit
Garantie et service inclus
Pour renseignements, téléphonez:
378-2991 Cap-de-la-Madeleine

MÉNAGE NEUF à VENDRE

COMPRENANT: 1 mobilier de chambre 3 mcx, bureau triple 72" valeur \$378., box 4/6 garantie 20 ans valeur \$100., 1 matelas 4/6 garantie 20 ans valeur \$100. 2 lampes de bureau, 1 mobilier de cuisine 5 mcx, 1 pot à fleur, 1 mobilier de salon 4 places, air foam, 2 mcx, 1 table de centre, 1 table de coin, 1 lampe de table, 1 lampe torchère.
Valeur totale: \$1000.

Laissé pour \$495.
Aucun comptant Entreposage gratuit
Pour renseignement téléphonez:
375-8453 TROIS-RIVIERES

PARTIE DE SUCRE À ST-ÉDOUARD

Le Service des Loisirs vous annonce sa partie de sucre annuelle.

Tous ceux et celles qui désireront assister à la messe avant de se rendre à la cabane, une messe aura lieu à 4 h. le samedi après-midi, à St-Edouard. Donc qu'on se rende tous à la messe et par la suite nous irons nous divertir à la cabane à sucre.

Hâtez-vous de vous procurer vos billets car nous en avons un certain nombre et ils s'envolent comme des "petits pains chauds" . . .
Bienvenue à tous !

A L'A.F.E.A.S.

Le 20 mars, cette semaine, il faut que toutes vous soyez présentes à la réunion mensuelle. Nous aurons à reviser nos positions, à prendre vraiment conscience de ce que nous représentons dans la Société.

Rappelons-nous que nous faisons partie d'une association de 31,000 femmes, groupées en 546 cercles dans 13 fédérations, travaillant dans le même but, ayant la même devise: "Unité, travail, charité".

De plus nous faisons partie de cet organisme mondial, l'U.M.O.F.C.; incidemment, le 25 mars nous offrirons toutes nos bonnes actions, nos prières de la journée pour qu'une entraide charitable soit apportée aux pays sous-développés. Ensuite à tous les échelons de la Société, tant urbaine que rurale, les membres de notre Association font aussi partie de toutes les fédérations et organismes du Canada, du Québec etc., etc. On vous en donnera une longue liste sous peu.

Nous avons bien raison de

dire que l'Union fait la Force et que de plus en plus les corps intermédiaires jouent un grand rôle auprès des Gouvernements du pays. Depuis que la femme est invitée à jouer un rôle positif à côté de l'homme, au même rang que l'homme, elle doit prendre conscience de sa force et ce sera facile si on se rappelle que les sages ont dit "Ce que femme veut, Dieu le veut". Si ce qu'elle demande n'est que juste et raisonnable pourquoi ne l'obtiendrait-elle pas? Si elle le demande au nom de la "Santé physique, intellectuelle et morale" pour le Bien-être de ses semblables, au nom de la Justice et de l'Education, au nom du Bien Commun. Est-ce un Château en Espagne: une Utopie?

Revenons sur la terre, notre belle neige va disparaître à l'approche du printemps . . . Nous aurons le grand plaisir de recevoir un conférencier de marque en la personne de M. Rodolphe Masson. Il nous parlera de la préparation des sols pour la culture des plantes et des fleurs. Nous lui souhaitons

la plus cordiale bienvenue et nous remercions ceux qui ont eu l'heureuse idée de l'inviter à notre réunion. Nous sommes assurées que toutes mettront à profit ses bons conseils.

Nous pourrions aussi faire le sommaire d'une autre veillée de chants, à parler des loisirs, de la prochaine assemblée de la Fédération des Trois-Rivières, au Séminaire St-Joseph.

Aussi nous devons nous préparer pour notre partie de sucre réservée exclusivement aux membres; c'est une petite fête intime où l'on s'amuse fraternellement. C'est une petite récompense pour celles qui travaillent dans l'ombre ou en pleine lumière. Il y a du travail qui se fait à tous les paliers, sous tous les angles, à tous les degrés, dans tous les domaines, sans être des femmes fatales!

Bon, il faut garder quelque chose d'important à dire pour la "Réunion", venez donc nombreuses, apportez vos idées constructives surtout.

Mme Sylviane Alarie Leblanc,
Publiciste-propagandiste.

REUNION MENSUELLE
LACORDAIRE

Vendredi le 21, il y aura la réunion mensuelle du cercle Lacordaire. En plus de la réunion régulière, un film sur la maladie de l'alcoolisme sera présenté où vous pourrez voir les ravages de l'alcool sur le système humain. Les explications du film seront données par M. Armour Gariépy, qui se fera un plaisir de répondre aux questions que vous voudrez bien lui poser. Le cercle compte sur la présence de tous pour cette soirée qui sera certainement très instructive. Si cela demande un certain sacrifice, c'est le temps de le faire durant le carême.

L'entrée est libre.

OU SE TROUVE
L'ALCOOLISME

L'alcoolisme ne se confine à aucun rang en particulier. Des hommes et des femmes de toutes les classes sociales ou économiques en sont atteints. On estime qu'il s'en trouve plus de 150,000 cas au Canada où l'alcoolisme moyen a de 35 à 40 ans. Un tiers environ des cas se trouve parmi les professionnels, les patrons et les groupes spécialisés, alors que la moitié compte des semi-spécialisés et des "collets blancs". La plus grande proportion de nos alcooliques sont mariés, ont deux ou trois enfants et possèdent leur maison. En d'autres termes ce sont des êtres sur la valeur desquels la société devrait pouvoir compter.

SIGNAUX D'ALARME

Il existe un grand nombre de

Grande Partie de Sucre

organisée par le service des Loisirs de St-Edouard, à la

CABANE A SUCRE DE
THOMAS LEBLANC,
ROUTE 44, A ST-PAULIN

SAMEDI, 29 MARS 1969

\$2.50 le billet, repas et danse

Prix de présence

Des billets sont disponibles
chez MM. Genest Hamelin et
Bernard Charette.

signaux d'alarme qui, pris un à un, ne signifie pas grand'chose. Ces signaux n'indiquent pas nécessairement la présence de l'alcoolisme; cependant celui qui les découvre chez lui agira prudemment en examinant ses habitudes. Les réactions de la personne qui boit à l'excès se modifient. Autrefois, après un excès, le mal aux cheveux ou le dérangement d'estomac se faisait sentir. Maintenant n'importe laquelle des choses suivantes peut se produire; manque permanent d'appétit ou insomnie; en re-

devenant sobre, tremblements violents ou frissons, peut-être le délirium tremens; oubli total ou partiel des événements arrivés durant les consommations. En toute probabilité, la capacité de boire ou la tolérance à l'alcool s'est accrue et la volonté de s'arrêter est disparue.



THÉÂTRE ROYAL Berthierville

TEL.: 836-3402 (FERNAND AUCOIN, GERANT)

Le THÉÂTRE des PRIMEURS
ENTRE TROIS-RIVIERES ET MONTREAL
C'EST LE ROYAL DE BERTHIER
EVIDEMMENT

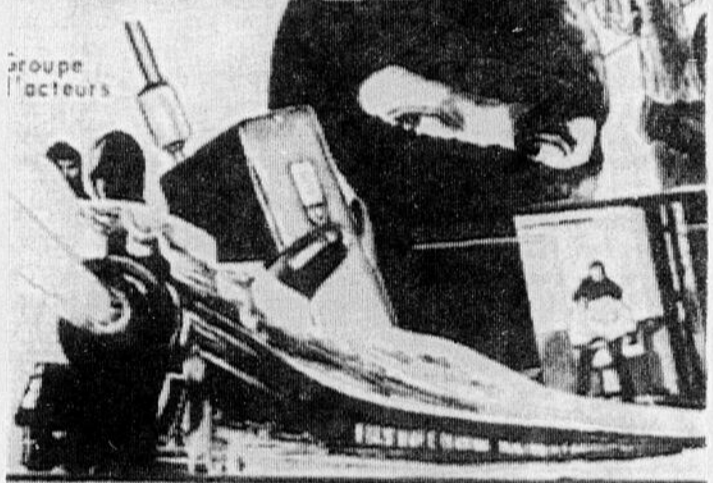
SAM., DIM., LUN., MAR.

22, 23, 24, 25 MARS

POUR TOUTE LA FAMILLE



L'AFFAIRE DU TRAIN POSTAL



AUSSI

BRETT HALSEY JEANNE BALERIE

EN COULEURS

077

INTRIGUE
LISBONNE

Canada
Province de Québec
Comté de Maskinongé
Municipalité de St-Edouard

AVIS PUBLIC

Est par les présentes donné par le soussigné, secrétaire-trésorier de la susdite Municipalité que :

Que le conseil municipal de la paroisse de St-Edouard, à la session spéciale du 20 février 1969, a adopté un règlement portant le numéro 33 permettant la vente des boissons alcooliques dans les limites de la municipalité.

Attendu qu'avis de motion a été régulièrement donné à la session régulière du 3 février 1969.

Il est en conséquence décrété statué, et ordonné par ce règlement de ce conseil comme suit :

Que toute réglementation antérieure pouvant exister prohibant la vente de boissons alcooliques dans les limites de la municipalité, sont abolies et que le règlement suivant est adopté, à savoir :

1 — A compter de l'entrée en vigueur du présent règlement, il sera loisible aux autorités légalement chargés d'appliquer la loi de la Régie des Alcools du Québec, d'octroyer dans les limites de la municipalité de St-Edouard, quatre permis d'épicerie, un permis de "Bar Salon", un permis de "Salle à Manger", un permis d'"Hôtel", un permis de "Motel", pour et suivant les termes et conditions qu'elles jugeront compatibles avec la loi de la régie des alcools du Québec.

2 — Le préambule de ce règlement fera partie intégrale : et ce règlement sera publié dans le journal l'Echo de Louiseville une fois par semaine durant quatre semaines et ensuite sera soumis à l'approbation des électeurs municipaux par voie de référendum, qui se tiendra à la salle du couvent de St-Edouard, lieu ordinaire des sessions du conseil municipal, les vingt-quatrième et vingt-cinquième jours de mars 1969, de dix heures du matin à cinq heures de l'après-midi.

3 — Que le scrutin se tiendra conformément aux prescriptions des articles 23 et 24 du chapitre 257 des status refondus du Québec 1941. Que si après l'ouverture du scrutin, il s'écoule plus d'une demi-heure sans qu'il soit offert de vote le scrutin pourra être fermé.

4 — Le présent règlement est déposé au bureau de la corporation où les intéressés peuvent en prendre communication et entrera en vigueur après son approbation par les électeurs selon la loi.

Donné à St-Edouard ce 24ème jour du mois de février mil neuf cent soixante-neuf.

Bruno Clément, Sec. Trés.
Tél. 268-5215

MICHEL TRUDEAU MÈNE NOS AMBASSADEURS À LA VICTOIRE



Lors de leur performance à Trois-Rivières, nos Pee-Wee ont donné le meilleur d'eux-mêmes. D'abord à la chambre, les préparatifs se sont faits sans animosité.



Entre les périodes, il fallait se déshydrater. Luc Milette, Daniel Bergeron et René Lebel se refont des forces.



A la dernière minute, plus de gardien, Jacques Forest ne lâche pas. Photos: Bill

Louiseville (J.B.). — C'est au compte de 4 à 3 que l'équipe de Beauport a dû baisser pavillon devant les AMBASSADEURS PEE-WEE Optimiste de Louiseville. Et c'est grâce à l'homme fort de notre équipe d'étoiles Michel Trudeau qui y est allé des quatre (4) buts si nous revenons vainqueurs.

Ce fut l'une des joutes les plus enlevantes de la soirée et les organisateurs du Tournoi ainsi que notre bon ami chroniqueur sportif Kid Martel ont été tous unanimes pour l'affirmer. M. Martel n'en revenait pas de notre performance et il s'est dit très surpris connaissant l'état lamentable des sports à Louiseville... de nous voir évoluer avec tant de succès. Qu'est-ce que ce serait s'il fallait que vous ayez une ARENA à Louiseville! En parlant d'arena disait-il qu'est-ce que les autorités attendent pour vous donner cette ARENA tant convoitée par tous? Et de lui répondre: C'est une question de \$64,000. piastres!

Choix des trois étoiles

1) Michel Trudeau, 2) Luc Milette, 3) Alain Noël. Il va sans dire que la première revient de droit à Michel Trudeau qui a fait un "Tour du Chapeau" et qui s'est permis d'en compter un quatrième. La deuxième a été décernée à Luc Milette notre jeune cerbère qui a fait de l'excellent boulot en nous procurant des émotions fortes avec des arrêts spectaculaires. La troisième au jeune Alain Noël qui nous a fourni du jeu intelligent permettant à notre équipe de compter et de

reprandre un peu du poil de la bête. Mentions honorables à tous les joueurs de l'équipe qui ont été eux aussi vraiment formidables.

Un public en or

La population de Louiseville qui s'est rendue supporter nos jeunes Ambassadeurs se chiffrait entre 200 à 300 personnes. Je dois vous dire que c'est réellement formidable. Il y régnait un enthousiasme vraiment chaleureux. L'on avait même parmi ces personnes un joueur de trompette qui jouait l'air

souvent entendu aux joutes des Canadiens. Et la foule scandait en coeur cet air. Cela a eu pour effet de donner à nos jeunes joueurs l'énergie qu'il leur fallait. J'ai pu remarquer parmi la foule la présence de représentants de la Commission scolaire. Parmi les autres ce n'était que des concitoyens. Pourtant l'invitation avait été faite à tous?

Il était une fois trois Loups...

Qui se nommaient: Marcel St-Pierre, René-Paul Ringuette tous deux instructeurs officiels de notre équipe d'étoiles et Charlemagne Gaboury, "Charly" pour les intimes qui agissait en l'occurrence comme soigneur. Tous trois portant "jackets" rouges à l'effigie des "Loups de Louiseville" a eu pour effet d'hypnotiser les instructeurs adverses. Ces messieurs ont fait un travail gargantuesque. Il ne faut surtout pas oublier l'exécutif de la Ligue de Hockey Pee-Wee Optimiste qui travaille toujours dans l'ombre. N'oublions pas que ce sont eux qui voient à l'organisation générale de ces participations au tournoi. Bravo messieurs vous êtes réellement de véritables Louisevilliens.

CLUB NAUTIQUE

Même si c'est assez tôt, déjà nous commençons à penser aux prochaines activités de la belle saison et nous connaissons plusieurs amateurs qui ont hâte à l'ouverture du chalet.

Nous en profitons pour inviter ceux qui seraient intéressés à prendre la responsabilité de gardien du chalet pour la saison 1969, de communiquer avec M. Laurent Giguère ou d'autres membres du bureau de direction, en remplacement de M. Lucidas Trépanier.

Comme on le sait, M. Trépanier a fait un magnifique travail l'an dernier, et ne peut revenir cette année à cause d'autres occupations.

M. Guy Otis...

(suite de la page 18)

cherches dans d'autres régions afin de connaître les normes salariales de cette catégorie d'hommes publics, dans le but évident de songer à une dévalorisation de la rétribution accordée présentement.

COUVENT STE-URSULE

Le conseil de comté a adopté une résolution soumise par le maire Martial Thisdel, de Ste-Ursule relativement au Couvent de Ste-Ursule.

Faisant valoir que le couvent

doit fermer ses portes en juin; que l'édifice est en très bon état et dispose de tous les services essentiels; que la conversion en hôpital pour malades chroniques de cet édifice pourrait s'opérer facilement et fournirait ainsi une source d'emploi; que les Révérendes Soeurs de la Providence pourraient disposer d'un personnel administratif compétent, le maire Thisdel, dans sa proposition réclamait l'appui du conseil de comté pour faire des représentations auprès du Ministère de la Famille et du Bien-Être pour considérer cette transformation comme une option valable. Les membres du conseil ont secondé la proposition du maire Thisdel.

VENDEUR HONDA



VENDEUR DES MOTOCYCLETTES HONDA — BSA — MODEL 1969

SPECIAUX DE DEBUT DE SAISON: 10% DE REDUCTION

Vente — Service — Réparations BICYCLETES: C.C.M. — PHILIPS — MAJESTIC Remise à neuf — Pièces tous modèles

LES PLUS BAS PRIX

Chez Tous Sports

R. M. Langlet, prop.

123 Ste-Dorothée — Tél. 228-5485 — Louiseville

NE L'OUBLIONS PAS

L'assemblée de la Section Ouest

Tous les gérants de clubs de baseball de la section Ouest devront être présents dimanche soir le 23 mars à l'assemblée de la Ligue Rurale Albert Gaucher Inc. qui aura lieu au sous-sol de la Cathédrale de Trois-Rivières, à 7h.30 p.m. Si le gérant ne peut se rendre, au moins qu'il délègue un représentant capable de prendre les décisions nécessaires afin de ne pas retarder inutilement les préparatifs de pré-saison. Il ne reste qu'environ 6 semaines avant l'ouverture de la saison qui se fera le 4 mai.

Les clubs qui ont des demandes spéciales à formuler devront en profiter car ce sera la dernière réunion générale avant l'ouverture. Pensons-y!

A. Lauzon

RÉSERVONS-LEUR un ACCUEIL CHALEUREUX ET GÉNÉREUX

De ce temps-ci, les concours de "Miss" ou "Reine", etc. sont en vogue. Dans la plupart des cas ces concours sont organisés pour venir en aide aux oeuvres de Loisirs paroissiales. Avez-vous déjà vu une oeuvre riche? Bien sûr que non! Eh bien pour organiser des loisirs il leur faut de l'argent. Où voulez-vous qu'il la prenne cet argent sinon dans vos poches. Ce n'est certes pas avec le mince octroi provincial qu'on reçoit qu'on peut organiser les loisirs dans une paroisse. Car il n'y a pas que le baseball, il y a aussi le tennis, la balle-molle, le hockey, etc. . . C'est pourquoi tous les ans presque chaque paroisse du comté vous sollicite par ce genre de concours. Encourageons les vendeuses de billets qui font ce travail presque bénévolement. Leur travail n'est pas toujours agréable car parfois on les reçoit pas trop gentiment en disant en les voyant: "Mais pas encore un autre tirage". Tout d'abord elles ne le font pas pour elle mais pour venir en aide aux organisations paroissiales.

De nos jours il est extrêmement coûteux d'organiser des loisirs pour nos jeunes et moins jeunes. Comme exemple: pour opérer une franchise dans la Ligue Rurale Albert Gaucher Inc., le minimum que ça peut coûter pour une année est d'à peu près \$1500. et là nous n'exagérons pas. Savez-vous que les balles coûtent plus de \$30. la douzaine et qu'un seul bâton de baseball se détaille entre \$6.25 et \$7.25, il y a aussi l'entretien du terrain, l'équipement, etc. Avec le peu d'assistance que nous pouvons avoir à chaque partie, ça ne comble pas toujours les dépenses qu'une équipe doit encourir. Chaque équipe joue environ 7 ou 8 parties sur son propre terrain et si vous avez 3 ou 4 parties dont les recettes ne dépassent pas \$100., à ce moment-là on est en déficit. A la fin de l'année, il vous faut combler ce déficit et c'est pourquoi on a recours à des concours de ce genre qui aident à effacer les comptes.

Donc au lieu de maugréer quand on vous offre des billets de tirage pour une oeuvre de loisirs paroissiale, on devrait se faire une joie de contribuer à une telle oeuvre qui est indispensable dans une paroisse.

A. Lauzon

HOCKEY — LIGUE INTERMÉDIAIRE "C"

St-Paulin mène le bal La grande finale pourrait débiter dimanche

En fin de semaine dernière, deux joutes ont eu lieu entre St-Paulin et St-Alexis dans la série semi-finale 3 de 5.

Samedi soir les Castors de St-Alexis ont remporté la victoire au compte de 1 à 0. Cette rencontre a nécessité une période supplémentaire.

C'est Pierre Plante qui a procuré cette victoire après 15:45 minutes de jeu de cette période.

Les chances de cette série étaient égales 1 à 1. Le lendemain on en venait de nouveau aux prises et cette fois le t-Paulin s'est ressaisi pour déclasser leurs adversaires au compte de 8 à 1 devant plus de 1000 personnes.

Michel Gagnon et Germain Renière ont dirigé l'attaque des vainqueurs avec chacun 2 buts.

Pierre Bergeron, Nérée Plante René Dupuis et Yves Bergeron ont été les autres compteurs du St-Paulin.

Jacques Clément a évité le blanchissage pour St-Alexis.

La série se continue samedi soir prochain toujours à l'arena de Shawinigan, à 8 heures p.m. Si St-Paulin l'emporte on entreprendra la série finale dès le lendemain après-midi, soit à 2 heures p.m. contre Charette.

Si St-Alexis parvenait à égaliser les chances samedi soir, on jouera la 5ième et dernière de cette série le dimanche après-midi à 2 h. p.m. et dans ce cas la grande finale ne débiterait que le samedi soir suivant.

Il est certain qu'une foule nombreuse est attendue pour ces deux matchs de fin de semaine.

Pierre Lescadres a bien figuré à Candia, N-H.

Pierre Lescadres a participé à plusieurs courses, dernièrement, à Candia, N.H.

Dans une première course, classe 18 forces "modifié", il s'est classé premier.

Dans la deuxième course, à cause d'un accident il a dû abandonner alors qu'il était 2e.

Dans la course free for all il se classa 5ième sur les 23 concurrents de cette course.

Il a également participé à la course Spécial Cross Country de 2 milles et s'est classé 4ième avec un 30 forces alors que les 2 premiers couraient avec des 45 forces, 699cc.

Dans la dernière course, 25 tours soit environ 20 milles, Pierre a dû abandonner après 13 tours.

DE PARTOUT
ON ACCOURT

chez

CLÉMENT

voyez



PIERRE BRISSETTE

représentant

LIVRAISON
IMMÉDIATE

1969

Dodge
Plymouth
Chrysler
Newport
Dart
Valiant
Coronet
Satellite
Monaco
Polaris
Fury
Swinger
Station

CLÉMENT
& FRÈRE

700 BOUL. OUEST
LOUISEVILLE
TEL. : 228-2701

On la veut... L'ARENA

Les louisevilliens ont prouvé une fois de plus qu'ils la veulent leur arena alors qu'environ 300 personnes se sont rendues au Colisée de Trois-Rivières pour voir à l'oeuvre leur équipe pee-wee qui prend part et avec beaucoup de succès au Tournoi Provincial Invitation. Au fait, le comité chargé de la publicité de ce tournoi a certainement manqué une belle occasion de se faire de la propagande car nous avions l'habitude de recevoir toute la documentation à cet effet et cette année nous avons reçu un seul communiqué soit celui qui annonçait la tenue d'un tournoi et nous l'avons publié. Par la suite, plus rien. Il semble que nous n'avons jamais refusé de faire la publicité de ce tournoi par le passé. C'est pourquoi nous ne comprenons pas l'attitude qu'a prise les dirigeants du tournoi. Nous n'avons même pas la cédule ce qui nous empêche de vous la faire connaître.

Nous tenons à féliciter nos jeunes représentants qui savent nous faire honneur et aussi nous voulons féliciter l'équipe de la paroisse de St-Alexis-des-Monts qui elle aussi fait sa marque dans ce tournoi. Il y a aussi les organisateurs de ces équipes et les instructeurs qu'il ne faut pas oublier de féliciter car il leur faut beaucoup de courage pour ne pas dire "cran" pour affronter des équipes qui n'ont pas à surmonter le handicap des louisevilliens qui eux ne peuvent pas pratiquer dans une arena parce qu'à LOUISEVILLE ON EN N'A PAS. Ça fait vingt ans qu'on en parle et il paraît que ça sert pas à grand chose sinon à ceux qui à tous les trois ou quatre ans se permettent de crier à pleine voix dans des assemblées publiques: "VOUS L'AUREZ VOTRE ARENA". Mais nous croyons qu'on a jamais fait beaucoup plus que ça pour essayer de réaliser ce projet.

Par chance qu'on a au moins un stade de baseball à Louiseville qui permet de nous faire connaître un peu.

A. Lauzon

J. A. JULIEN INC.

Assurances Générales

390, St-Laurent — Tél. 228-2727 — Louiseville

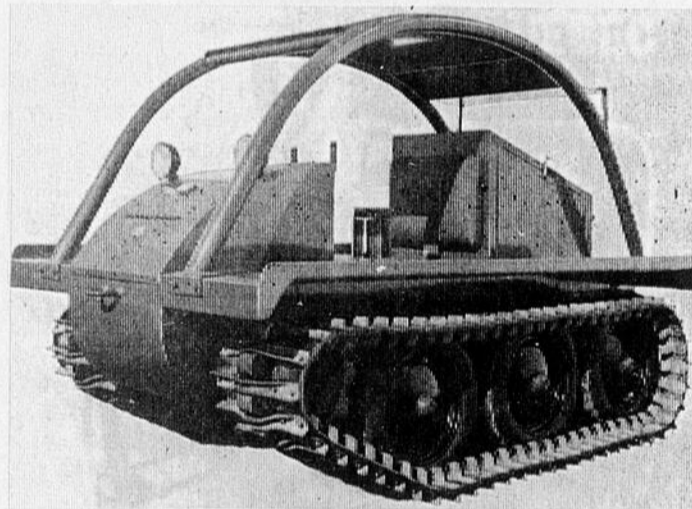
Responsabilité
de tous genres
Automobile,
Feu



• Sécurité
• Stabilité
• Service

ATTENTION

CULTIVATEUR ET PROPRIÉTAIRE
DE CABANE A SUCRE



LE TRACTEUR J-5

NEUF OU USAGE

LE VEHICULE PAR EXCELLENCE POUR
RESOUDRE VOS PROBLEMES

CLÉMENT & FRÈRE
LIMITÉE

Maurice Clément, Division Forestière

700 Boul. O. — Louiseville — 228-2701

L'équipe de ballon-balai de St-Paulin aux tournois de Louiseville et Drummondville

Le 1er mars, le St-Paulin participait au premier tournoi de ballon sur glace présenté à la Seigneurie de Grand Pré de Louiseville.

Dans la première partie, notre équipe "l'Hôtel Feuille d'Erable" a pris la mesure des "Étoiles d'Or" de Trois-Rivières par le pointage de 2 à 1. Michel Gagnon et Nérée Plante ont été les compteurs du St-Paulin. Jean Bergeron qui gardait le filet a affiché une brillante tenue dans la cage de notre équipe.

Dans la deuxième partie, les nôtres ont réellement joué de malchance en étant blanchis par 1 à 0 après avoir dominé le jeu du début à la fin. Le gardien de buts du Maskinongé Meubles a certes été la vedette individuelle du Match. Si on avait une deuxième étoile à accorder, elle irait d'emblée à l'arbitre Marcel Garceau qui a complètement failli à la tâche. En plus, de laisser passer une foule d'infractions du club adversaire, il a sévi à la moindre infraction du St-Paulin en plus d'imposer une punition de mauvaise conduite très douteuse à Jean-Guy Dupuis l'un des piliers de l'équipe.

De toute façon, nous avons été bien reçus par MM. Serge Noury et René Livernoche.

Toutefois, si nous pouvons faire une suggestion à ces organisateurs, ce serait de ne pas laisser arbitrer des gens de Louiseville quand ce sont leurs amis personnels qui prennent part à une partie.

En terminant félicitons les organisateurs et souhaitons qu'ils prennent les mesures qui s'imposent s'ils veulent que leur compétition en soit une annuelle.

LE 8 MARS A DRUMMONDVILLE

Pour la deuxième fois d'affilée, notre équipe a été blanchie 1 à 0 par Acton Vale, même si les élans ont été partagés. Nos équipiers ont été lents à se mettre à la tâche et il a semblé que les joueurs n'étaient pas physiquement prêts pour cette partie. Jean-Guy Dupuis et Germain Renière ont accompli du beau travail.

Jean Bergeron (qui aurait, apprend-on de source généralement bien informée, un sérieux essai avec les Bruins Jr A de Shawinigan en septembre prochain) a réussi quelques beaux arrêts. L'équipe doit prendre part à 4 autres tournois provinciaux et nous vous tiendrons au courant du résultat pour chacune des compétitions.

L'A.F.E.A.S. de St-Paulin

Le cercle de l'A.F.E.A.S. a connu une fois de plus un vrai succès, lors de l'assemblée mensuelle jeudi soir dernier, laquelle était sous la direction de Mme M. Bergeron, présidente, qui en fit l'ouverture par une prière suivie du mot de bienvenue à M. l'abbé Levasseur, aumônier, à Mme Denis Gervais, présidente diocésaine, ainsi qu'à plusieurs dames de l'A.F.E.A.S. de St-Elie qui nous rendaient visite; aussi à toutes les dames de notre cercle car nous avons enregistré un nombre record de présences.

Après lecture des communiqués par notre dévouée secrétaire Mme L. Guimond, ce fut l'étude sociale faite par Mme A. Bastien qui remplit toujours bien son rôle. Le sujet proposé dans la revue portait sur: Autorité et Liberté dans la famille. Sur ce, Mme Gervais fut invitée à prendre la parole. Elle s'est dit toute heureuse d'être avec nous, nous félicita, nous encouragea à continuer d'accomplir notre travail, dans le dévouement, l'union et la charité qui tend aujourd'hui à disparaître, mais avec la bonne volonté de chacune, vous les ferez revivre.

M. l'aumônier à son tour nous parla aussi de tout le bien que l'on pouvait accomplir; il fut très intéressant!

Nous remercions beaucoup Mme Gervais et M. l'aumônier, avec vos bons renseignements de toujours: y mettre beaucoup de charité, d'amour et de joie,

Intéressante soirée à Ste-Angèle

Mme Wilfrid Lesage, présidente, invite toutes les dames de l'A.F.E.A.S. à assister à la réunion de mercredi le 19 mars.

Nous aurons comme invitée Mme Denis Gervais, présidente diocésaine, accompagnée de Mme Roméo Desaulniers. Bienvenue à tous!

Mme Wilfrid Lesage, prés.

FETE DE ST-JOSEPH

Mercredi soir le 19 mars, à 7.30 h., messe solennelle qui clôturera la neuvaine à St-Joseph.

Cette messe est recommandée par M. et Mme Normand Lesard.

RETRAITE FERMÉE

Les 28, 29 et 30 mars, en la Maison Marie-Réparatrice de Trois-Rivières aura lieu une retraite fermée pour Laïcs Franciscains, laquelle sera prêchée par le R.P. Philippe Bélanger, o.f.m.

Les laïcs franciscains intéressés

sés à suivre les exercices de cette retraite devront donner leur nom avant le 25 mars aux responsables de la Fraternité.

PREMIERE COMMUNION

La Première Communion pour les élèves de 2ième année aura lieu à la messe du Jeudi Saint; des exercices préparatoires commenceront cette semaine.

COMMUNION SOLENNELLE

La Communion Solennelle pour les élèves de 7ième année aura lieu à la messe de la Vigile de Pâques.

nous nous efforcerons de faire tout le bien possible dans la société.

Dans le domaine des arts ménagers Mme B. Langlois avec le concours des dames nous présentèrent une partie très intéressante; le beau talent des dames fut mis en valeur.

On avait exposé de très beaux travaux! morceaux de couture, garniture, tricot de toutes sortes, décoration, parure, fantaisie, etc. Vraiment c'était beau de voir, comment les dames sont actives. Félicitations!

Ce fut enfin le goûter! Un grand nombre de dames, avait

apporté leur concours à la préparation de toutes sortes de bonnes friandises, on avait de la variété et de la fantaisie. C'était vraiment délicieux...

Il y a de grands talents à l'art ménager, mais il y en a aussi à l'art culinaire. N'est-ce pas...

Merci sincère à ces dames! On procéda ensuite au tirage des prix: qui furent gagnés par Mlle B. Leblanc et Mme M. Aucoin.

Chacune retourna chez-elle avec un très beau souvenir de cette belle soirée.

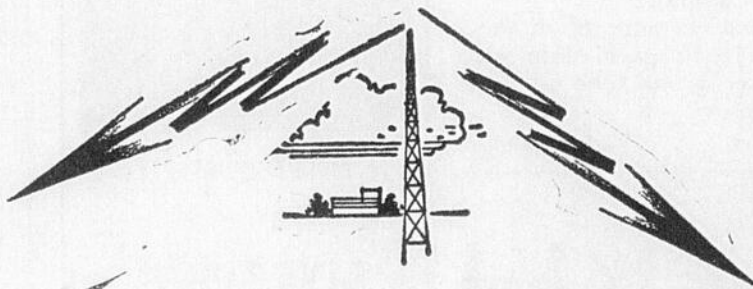
Mme B. D., publ.

JOYCOEUR

CAMION RADIO SERVICE

50, NOTRE-DAME NORD, LOUISEVILLE, QUE.

JOYEUSES PAQUES



Service de 15 minutes



Johnny Hudon, représentant

UN SEUL NUMÉRO:

228-5127

Le journal le
plus lu dans le
comté de Maskinongé

L'écho de Louiseville

ET DU COMTÉ DE MASKINONGÉ

ENCOURAGEZ
NOS
ANNONCEURS

L'UNIVERSITÉ DU QUÉBEC À TROIS-RIVIÈRES

Etudier la constitution des équipes de professeurs en fonction des programmes suggérés : tel était le mandat de la commission des ressources humaines du Comité de planification de l'Université du Québec à Trois-Rivières.

En premier lieu, la commission a donc dressé un inventaire des professeurs susceptibles d'enseigner dans la future Université du Québec, et actuellement en poste au Centre des études universitaires, à l'École normale Maurice-Duplessis, mais aussi aux écoles normales Nicolet, Saint-Pie-X et du Christ-Roi.

Les "ressources humaines" disponibles, en ce qui a trait à l'enseignement, sont de plus de 100 professeurs ; parmi eux, presque la moitié ont obtenu ou sont en voie d'obtenir un doctorat.

Les besoins seraient donc pour l'automne prochain, selon le Comité de planification, d'une cinquantaine de nouveaux professeurs, compte tenu des augmentations d'effectifs et de la diversification des programmes.

Ces quelque 160 enseignants seraient répartis en huit départements : physique et mathématiques, biologie et chimie, administration, sciences de l'homme, psycho-pédagogie, lettres et beaux-arts, philosophie, sciences religieuses. Deux de ces départements seraient à renforcer substantiellement : il s'agit du département de biologie et chimie, et de celui de physique et mathématiques.

Sciences Humaines et de l'Éducation

Pour mener à bien ses travaux, la Commission des programmes du Comité de planification de l'Université du Québec à Trois-Rivières a retenu le chiffre global de 2,100 étudiants régulièrement inscrits pour la prochaine année universitaire. L'on sait que les deux établissements susceptibles d'être regroupés, le Centre des études universitaires et l'École normale Maurice-Duplessis, comptent actuellement 1,900 étudiants.

Compte tenu de ces chiffres et des données de ces deux établissements, quatre grandes "familles" de programmes accueilleraient, l'an prochain, ces 2,100 étudiants : famille des sciences physiques et mathématiques, familles des sciences biologiques, familles des sciences humaines-lettres-religion, famille des sciences de l'éducation.

Ces deux dernières familles seraient de beaucoup les plus importantes, avec chacune plus de 800 étudiants inscrits : le Centre des études universitaires et l'École normale Duplessis serviraient en effet de base à ces domaines d'enseignement.

Ainsi, 16 modules (programmes) se rattacheraient à la famille des sciences humaines, et 14 à celle des sciences de l'éducation. Avec les autres modules identifiés par le Comité de planification, c'est en tout une quarantaine de modules qui ont été suggérés pour l'Université du Québec à Trois-Rivières.

Peu de matériels

S'installant dans les locaux du Centre des études universitaires et de l'École normale Maurice-Duplessis, l'Université du Québec n'aurait pas de très importants besoins matériels à satisfaire avant la rentrée de septembre 1969.

Les deux domaines essentiels de la question "locaux", les salles de classes et les laboratoires,

semblent suffisamment pourvus pour loger les 2,100 étudiants prévus. Les bibliothèques sauraient également répondre aux besoins, moyennant quelques aménagements. Toutefois, les locaux réservés à l'administration, aux professeurs et aux étudiants devraient être agrandis, ou tout au moins aménagés.

Mais les besoins en équipement sont plus importants : du matériel de laboratoires, et surtout les livres. Avec ses 73,000 volumes, la bibliothèque est encore très faible en certains domaines : sciences pures et appliquées, administration, économique, sciences sociales, pédagogie, psychologie. Aussi, l'équipement des bibliothèques serait-il prioritaire dès septembre prochain.

Des premières prévisions budgétaires pour l'exercice 1969-1970 ont été établies, par consolidation des budgets du Centre des études universitaires et de l'École normale Duplessis, budgets auxquels ont été ajoutées les sommes nécessaires pour satisfaire les recommandations du Comité de planification.

Selon les premières estimations du Comité de planification, le budget de l'Université du Québec à Trois-Rivières serait de l'ordre de \$6,000,000.

Le Comité de planification

Le Comité de planification de l'Université du Québec à Trois-Rivières a terminé le rapport que le groupe "Recherche et Développement" lui avait demandé de préparer en novembre dernier. Ce rapport vient d'être remis au ministère de l'Éducation et au président de l'Université du Québec, M. Alphonse Riverin. Structure des cours et contenus de programmes, ressources humaines, organisation matérielle, financement et budget 1969-70, ces différents points du mandat du comité ont été étudiés en détail par autant de commissions formées à cet effet. Une commission des affai-

res étudiantes a préparé un rapport sur les services aux étudiants et sur la participation étudiante.

Ce comité de planification avait été formé avec un souci de représentation fidèle du milieu dans lequel la future université est appelée à s'enraciner.

Les deux établissements scolaires qui doivent être regroupés au sein de l'Université du Québec à Trois-Rivières — le centre des Études Universitaires et l'École normale Maurice-Duplessis — comptait le plus grand nombre de représentants : MM. Gilles Boulet (recteur, C.E.U.), Robert Champagne (directeur, E.N.M.-D.), Paul Gagné (professeur, E.N.M.-D.), Marcel Lefebvre (professeur, C.E.U.), Gilles Julien (étudiant, E.N.M.-D.) et Réginald Samson (étudiant, C.E.U.). De plus, M. André Brousseau, du Centre des études universitaires, a agi comme secrétaire du comité.

Le milieu socio-économique était représenté par MM. Henri Audet, président de C.K.T.M.-T.V. et président du comité, Gérald Durocher, directeur général du Conseil économique régional de la Mauricie et Raymond Loranger, secrétaire général du C.E.G.E.P. de Trois-Rivières.

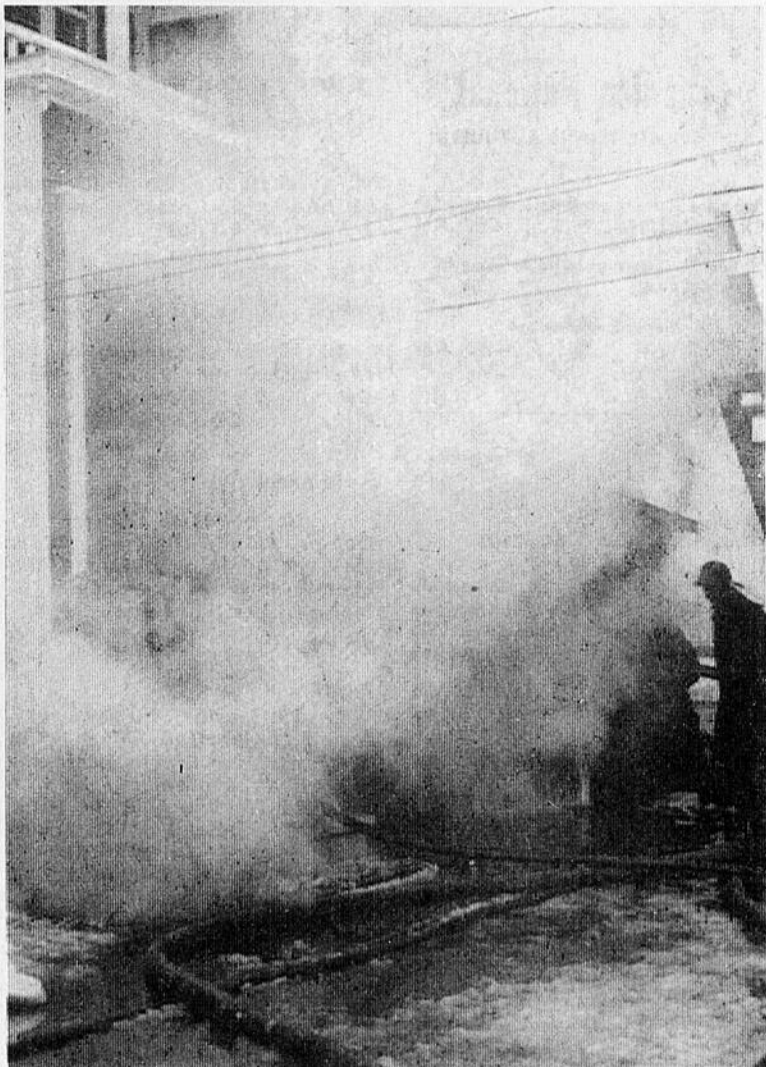
MM. Maurice Boisvert, vice-doyen de la Faculté des sciences de l'Université Laval, et Jacques Brazeau, du département de sociologie de l'Université de Montréal, siégeaient également dans ce comité. Le ministère de l'Éducation y était représenté par MM. Louis Roussin, directeur général adjoint de l'Enseignement supérieur, et Pierre Martin, conseiller technique à la Direction de la planification.

Enfin, la Mission de la formation des maîtres comptait deux observateurs au Comité de planification, MM. Jean-Bernard Guindon et Roger Lemay : l'on sait que la formation des maîtres est l'un des objectifs identifiés de l'Université du Québec.

(suite à la page 25)



LE FEU. — Le feu a causé plusieurs milliers de dollars de dommage à la propriété de M. Germain Milot la semaine dernière. On voit ici les pompiers à l'œuvre alors que la fumée rendait très difficile le travail des pompiers.



A l'arrière de la maison, la situation était tout aussi difficile. Studio Jean

COUP D'OEIL SUR LE PASSÉ

ON LISAIT DANS L'ECHO, IL Y A VINGT ANS

EDITION DU
18 MARS 1949

LOUISEVILLE

Naissances

Le 8 mars, à M. et Mme Antoine Noël (Alma Armstrong) est née une fille baptisée sous les noms de : Marie, Germaine, Micheline.

Le 8 mars, à M. et Mme Lucien Bergeron est née une fille baptisée sous les noms de : Marie, Andrée, Marcelle, Francine.

Le 13 mars, à M. et Mme Arthur Lacerte (Germaine Deschênes) est née une fille baptisée sous les noms de : Marie, Simone, Louise, Nicole.

Décès

Le 12 mars, est décédée à l'âge de 82 ans, Mme Vve Philippe Désaulniers, née Félicité Pagé.

Débat intercollégial

M. Jean Arès, étudiant en rhétorique du Collège Jean-de-Brébeuf, fils de M. Rymond J. Arès de notre ville, a été choisi pour représenter le Collège Jean-de-Brébeuf, au con-

Tableau du voyageur

Canadien Pacifique

HORAIRE DES TRAINS A LOUISEVILLE

Tous les jours excepté le dimanche
POUR MONTREAL 10.18 A.M.
Tous les jours y compris le dimanche
POUR QUEBEC 8.58 P.M.
Dimanche seulement
POUR MONTREAL 5.18 P.M.

— o o —

**HORAIRE DES TRAINS
A MASKINONGE**

Tous les jours excepté le dimanche
POUR MONTREAL 10.23 A.M.
Dimanche seulement
POUR MONTREAL 5.22 P.M.
Tous les jours y compris le dimanche
POUR QUEBEC 8.54 P.M.

Canadien National

HORAIRE DES TRAINS A ST-JUSTIN

Tous les jours y compris le dimanche
POUR MONTREAL 6.59 A.M.

Tous les jours excepté le samedi
DE MONTREAL 8.54 P.M.

Samedi seulement
DE MONTREAL 12.55 A.M.

Carier & Frère

HORAIRE DES AUTOBUS

* Départ de Louiseville pour Trois-Rivières Tous les jours	Départ de Trois-Rivières pour Louiseville Tous les jours
---	---

12.40 pm 4.40 pm 10.40 pm 12.40 am	3.30 pm 5.30 pm 9.30 pm 11.30 pm
---	---

Tous les jours Excepté le dim.	Tous les jours Exc. le dim.
7.40 a.m. 9.40 am 5.40 pm	6.30 am 8.30 am 10.30 am 4.30 pm

Dimanche seulement
11.30 am

* Tous ces autobus se rendent à Maskinongé. Pour ce qui concerne les départs, veuillez calculer une différence de 10 minutes en moins à l'horaire ci-haut mentionné.

cours oratoire, organisé chaque année par l'A. C. J. C.

ST-JUSTIN

Naissances

M. et Mme Denis de Carufel (Germaine Beaudoin) sont les heureux parents d'une fille baptisée le 12 mars sous les noms de : Marie, Denise, Ginette.

Le 7 mars, à M. et Mme Léo Thibodeau (Gisèle Cloutier) un fils baptisé le 13, sous les noms de Joseph, André.

Accident

Mercredi dernier, une voiture chargée de bois de chauffage que conduisait M. Wilfrid Clément (fils Honoré) fut frappée par un convoi de fret du C.N.R. et projetée à une forte distance de la voie.

L'accident est dû à ce que la voiture resta immobilisée sur la voie ferrée à cause du manque de neige à cet endroit, ce qui fait que le cheval ne pouvait tirer sa lourde charge. Au même moment, M. Clément constata la venue d'un convoi de fret à toute vitesse; dans les circonstances, il n'eut d'autre alternative que de se âter à déceler son cheval et laisser sa voiture en proie à l'accident qui ne tarda pas à se produire. La voiture fut complètement démolie mais le conducteur et le cheval s'en sont tirés indemnes.

MASKINONGE

Baptême

Le 13 mars, a été baptisé : Joseph, Grégoire, Gilbert, fils de Ferdinand Bellemare et de Germaine Vincent.

Mariage

En l'église St-Pierre de Sorrel, le 28 février, fut béni le mariage de M. Bertrand Béard de notre paroisse, à Mlle Simonne Desfossé, de Drummondville.

ST-DIDACE

Baptême

Le 6 mars, fut baptisé : Joseph, Georges, Germain, fils de M. et Mme Léo Hubert (Corra Lefrançois).

Décès

La semaine dernière, avaient lieu les funérailles de M. Adélaré Comtois, décédé à l'âge de 82 ans.

PREMONT

Décès

Le 10 mars, eurent lieu les funérailles de Mme Elphège Béland, née Malvina Lacoursière, décédée à l'âge de 70 ans.

Naissance

A M. et Mme Albert St-Onge (Marie-Blanche Martin) est né le 8 mars, un fils baptisé sous les noms de : Joseph, Gilbert, Jocelyn.

ST-LEON

Baptêmes

Le 12 février, fut baptisé : Joseph, Albertino, Yves, fils de M. et Mme Sylvio Lafrenière (Alice Lacoursière).

Le 28 février, à M. et Mme Armand Béland (Gertrude Lesage) une fille baptisée : Marie, Yvonne, Lucienne.

Le 1er mars, était baptisé : Joseph, Jules, Léopold, fils de M. et Mme Maurice Paquin (Gratia Béland).

ST-BARTHELEMY

Baptêmes

27 février : Joseph, Arsène, Germain, Richard, fils de M. et Mme Germain Gervais.
6 mars : Joseph, Hervé, Da-

niel, fils de M. et Mme Arsène Désilets.

6 mars : Marie, Germaine, Pauline, fille de M. et Mme Bertrand Noé Allard.

Transaction

Le docteur Jos. Comtois a vendu sa terre du Petit St-Jacques à M. Robert, de Deschambault.

Nouveau cordonnier

M. Marcel Lajoie, cordon-

nier, a loué une partie de la maison de M. Germain Lebeau et est prêt à accepter tout travail en cordonnerie.

Au municipal

Le bilan remis par le vérificateur au Conseil Municipal prouve que la situation financière était excellente pour l'année finissant le 31 décembre dernier. Le dit bilan montre un surplus d'opération de \$2,527.51.

M. Guy Otis nommé préfet



M Guy Otis

LOUISEVILLE (F. Le C.) — Les membres du conseil de comté ont élu M. Guy Otis, maire du village de Maskinongé au poste de préfet du comté de Maskinongé, en remplacement de M. Martial Thisdel, maire de Ste-Ursule, préfet sortant. Le maire Léopold Bellemare de St-Alexis a proposé la nomination de M. Otis, ce en quoi il a été secondé par le maire de St-Didace, M. Roland St-Cyr. Tous les membres présents ont fait l'unanimité à la suggestion du préfet Thisdel.

Dans une courte allocution qu'il prononçait au moment de céder son siège le préfet sortant, M. Thisdel, a remercié les maires de leur confiance et de leur collaboration avant de souhaiter un bon succès à M. Otis. Ce dernier devant également remercier les maires de lui avoir fait confiance.

LOCATION

Le Conseil de Comté a été informé par le député Rémi Paul, secrétaire de la province qu'il retenait, en qualité de ministre, deux bureaux dans l'édifice de comté à un coût n'excedant pas \$1800.00 par an.

Le ministère des Travaux Publics a consenti à payer ce montant après avoir évalué les lieux. Etant ministre, l'Honorable Rémi Paul peut disposer d'une allocation pour la location d'un bureau.

ASSURANCE FEU

Les membres du conseil ont décidé de porter à \$80,000.00 le montant d'assurance feu sur l'édifice du comté. Ceci signifie une majoration de \$25,000.00 sur le montant déjà en vigueur.

REMUNERATION

On sait que les maires de municipalités du comté sont rémunérés à raison de \$75.00 par séance. Etant donné les nouvelles normes stipulant les salaires des maires et conseillers des corporations municipales et tenant compte du fait que certains villages ne paient pas une contribution très importante au conseil de comté, le maire Paul-Emile Caron, de St-Antoine de la Rivière-du-Loup a fait valoir, lors de cette réunion qu'il y aurait lieu de reconsidérer le salaire des maires du conseil de comté.

C'est pourquoi le secrétaire-trésorier, Me Gilles Béland a été mandaté pour faire des re-

(suite à la page 14)

Cartes Professionnelles

DR N. BASTRASH, M.D.
Médecine Générale
Heures ordinaires de bureau :
Lundi, Mardi, Jeudi, Vendredi :
1.30 à 3.30 h. et 7 à 8.30 h.
30 boul. Comtois, — Tél. 228-4949
LOUISEVILLE

Dr Paulin Hébert
MÉDECINE GÉNÉRALE
MATERNITÉ

Bureau sur rendez-vous seulement
TÉL. 227-2364 MASKINONGÉ

Dr Florent Caron, M.D.
MÉDECINE GÉNÉRALE
MATERNITÉ

STE-URSULE TÉL. 228-2844

TÉL. : 228-4408
CHARLES MILOT
NOTAIRE
SAINTE-URSULE, P.Q.

Dr Avellin Dalcourt
MALADIE DES OS
Maladie des enfants — Rayons-X
TÉL. : 228-4231
11, St-Laurent LOUISEVILLE

TÉL. : 228-4757
GILLES BÉLAND
NOTAIRE
151, ST-LAURENT LOUISEVILLE

DR J. ANDRÉ LACROIX
CHIROPRACTICIEN
Bureau :
Lundi - Mardi - Jeudi - Vendredi
244 ST-LAURENT — Tél. 228-5221
LOUISEVILLE

Jean-Guy Plourde
B.A. C.A.
COMPTABLE AGRÉÉ
BUREAU : 51 ST-MARC
Tél. 228-2021 — LOUISEVILLE

Dr CLAUDE CHAPUT
B.A. D.D.S.
Chirurgien - Dentiste
TÉL. : 228-5254
292, ST-LAURENT — LOUISEVILLE
En haut de la Pharmacie Louiseville

TÉL. : 228-2915
YVON MILOT
NOTAIRE
Cessionnaire du greffe de Me
P. Fleury — Tél. 228-2915
222, St-Laurent — LOUISEVILLE

Dr Yvon Simard
B.A., D.D.S.
CHIRURGIEN - DENTISTE
TÉL. : 228-2685
220, St-Laurent LOUISEVILLE

RODRIGUE ROY
B.A. O.D.
Optométriste
Examen de la vue
Lunettes — Verres de contact
Tél. 228-5734 — 292 St-Laurent
En haut de la Pharmacie Louiseville

Gilles Gauthier
AVOCAT
Bureau : Jeudi soir
Tél. : 228-5269
151 St-Laurent — Louiseville
Tél. : 374-8160
154 Radisson — Trois-Rivières

Clinique du Pied Enr.
Mme Marianno Joris, prop.
Chiropraxiste - Pédicure
Diplômé de CDPM Belgique et Paris
par Appointment - Tél. 375-1994
1670, rue Champlain, Trois-Rivières
FERMÉ LE LUNDI

**ENCOURAGEZ
NOS
ANNONCEURS**

Au **CENTRE
PROFESSIONNEL**
321, ST-LAURENT — LOUISEVILLE

Dr Marcel Marchand, m.d.
MÉDECINE GÉNÉRALE
Bureau: lundi, mardi, jeudi, vendredi
2 à 4h.30 et 7h.30 à 10 h.
TÉL. : 228-2888
321, St-Laurent — Louiseville

EXAMEN DE LA VUE
Charles Auger, O. D.
OPTOMÉTRISTE
TÉL. : 228-4606
CENTRE PROFESSIONNEL

JOS. LANGLOIS
NOTAIRE
TÉL. : 227-2091 ST-JUSTIN
CENTRE PROFESSIONNEL
Tél. 228-4787 LOUISEVILLE

Air Climatisé
Salon de Madeleine
(Julienne Doyon, prop.)
Deux coiffeuses à votre disposition
TÉL. : 228-5080
321, St-Laurent — LOUISEVILLE

Économisez

jusqu'à **45%** SUR L'ÉQUIPEMENT DE LUXE*

Des voitures spécialement équipées à prix spécialement réduits chez les vendeurs Dodge et Plymouth

Importantes économies sur les

Spéciaux de la série-choc Plymouth

FURY

VIP, hardtops à 2 et 4 portes, Sport Fury, hardtop et décapotable à 2 portes, Fury III, hardtops à 2 et 4 portes, Fury II, hardtop à 2 portes et sedan à 4 portes.

BELVEDERE

Satellite, hardtop à 2 portes et sedan à 4 portes.

BARRACUDA

Modèle sportif coupé, à toit profilé et décapotable.

VALIANT

Signet, sedans à 2 et 4 portes, Valiant 100, sedans à 2 et 4 portes.

Des remèdes efficaces de la fièvre Dodge!

SPÉCIAUX des CHAPEAUX BLANCS DODGE

MONACO

Brougham, hardtop à 4 portes et sedan à 4 portes, Monaco 500, hardtop et décapotable à 2 portes, Monaco, hardtops à 2 et 4 portes.

POLARA

Polara 500, hardtop à 2 portes et sedan à 4 portes.

CORONET

Coronet 440, hardtop à 2 portes et sedan à 4 portes.

CHARGER

Charger, hardtop à 2 portes.

DART

Dart Custom, hardtop à 2 portes.

L'ÉQUIPEMENT DE LUXE COMPREND: Un toit en vinyle • Des enjoliveurs de roues spéciaux • Des moulures de luxe • Un rétroviseur extérieur commandé à distance • Des protecteurs de pare-chocs • Un climatiseur d'air • Des ensembles de performance et plusieurs autres!

*Pourcentage basé sur les prix suggérés par l'usine.



CHRYSLER
CANADA LTÉE

CLÉMENT & FRÈRE LTÉE
700, BOULEVARD OUEST LOUISEVILLE, P. Q.



Veuillez noter aussi qu'il n'y aura pas de clinique de RX pour la tuberculose cette semaine.

COURS DE CATECHÈSE

Le prochain cours de catéchèse aura lieu dimanche prochain à 8 h. p.m. Ce sera le dernier de la saison.

REUNION DE L'A.F.E.A.S

Jeudi prochain, au sous-sol de l'église, se tiendra la réunion mensuelle des dames de l'A.F.E.A.S. On prie les membres de se rendre à 7 h. 30.

NAISSANCE — GARCEAU

Le 23 février, à M. et Mme Gilles Garceau (Claire Baribeau) est née une fille baptisée le 16 mars, sous les prénoms de : Marie-Ange, Nathalie. Parrain et marraine : M. et Mme Germain Garceau, grands-parents de l'enfant. Félicitations !

NECROLOGIE

A Louiseville, le 14 mars, est décédée à l'âge de 85 ans, Mme Amédée Larose, née Georgiana Chatel.

Les funérailles eurent lieu mardi le 18 mars en l'église

Sympathies à la famille !



SERVICE. — Les compères Jean Thibeault et Jean Villemure, chefs d'occasion, s'emploient de leur mieux pour faire le service après avoir préparé la popotte des Escoffiers Montclair.

Studio Jean

NE PAS OUBLIER

Les dames de charité qui sont intéressées au souper à la Cabane à sucre chez Mme Léopold Pépin, mercredi, le 26 mars, sont priées de communiquer avec Mme Lucien Giguère qui vous donnera tous les renseignements désirés.

DEFILE DE MODES

Dans une atmosphère parisienne, du 19 au 20 mars, à la Maison de Clairette, il y aura un défilé de modes, créations Printemps-Eté, dans sa maison de modes, rue Bonaventure.

Cocktail à 8 h. 30 p.m.

Faites vos réservations par téléphone.

PLACE DES ARTS

Les Ballets Folkloriques de Mexico seront à Montréal, à la Salle Wilfrid Pelletier de la Place des Arts, vendredi, samedi et dimanche les 21, 22, 23 mars. C'est quelque chose à voir...

MINISTÈRE DE LA SANTÉ

Il y aura clinique de B.C.G. (contre la tuberculose) pour ceux qui n'ont pas été vaccinés à la naissance.

Jour : Lundi, le 17 mars 1969.

Heure : 3 heures p.m.

Endroit : Unité Sanitaire.

N.B. Pas de Clinique de Puériculture les 20 et 27 mars.

Au volant...

(suite de la page 23)

les dégâts n'étaient pas considérables, mais c'est lui qui a causé l'accident en roulant trop vite. Je ne comprends toujours pas d'où il a pu sortir.

REPONSE DE LA SEMAINE DERNIERE

CAUSE PAR NOTRE CONDUCTEUR : Si notre conduc-

teur avait laissé un espace de quinze à vingt pieds entre lui et l'autre véhicule, au lieu de quatre ou cinq, il aurait permis au conducteur devant lui de reprendre la maîtrise de son véhicule. Ceci aurait aussi donné le temps de klaxonner pour avertir l'autre conducteur qu'il reculait. Mais en s'approchant trop de l'autre véhicule, il s'est privé de cette marge de sécurité et ainsi il a contribué à l'accident.

32 SECRETS (suite)

16. La conduite en lapin (ou l'art de passer brusquement d'une voie à l'autre). Voilà une chose à éviter. Choisissez une voie où vous pouvez maintenir une vitesse constante et restez dans cette voie. Réduisez votre vitesse avant

d'amorcer les virages. Vous n'aurez alors pas besoin d'accélérer brusquement et supprimerez ainsi le gaspillage d'essence.

Si tout le monde prenait cette habitude, la circulation, ainsi que le millage, en seraient améliorés.

Jean-Guy BOISSELLE

MAINTENANT OUVERT:
LA
SALLE À MANGER
du Château Louise à Louiseville



SPÉCIALITÉS

★ **METS CHINOIS**

préparés par notre chef chinois : Georges

★ **CUISINE FRANÇAISE**

★ **CUISINE CANADIENNE**



LIVRAISON 24 HEURES PAR JOUR
à DOMICILE dans TOUT le COMTE.

TEL.: 228-5258

BIENVENUE
au Restaurant CHEZ LOUIS

143 ST-LAURENT — LOUISEVILLE

Cette semaine encore, nous vous offrons de nombreux **SPECIAUX**, y compris les repas à compter de **\$1.00**

Pour une meilleure qualité, pour un meilleur service, faites comme plusieurs centaines de clients satisfaits, soyez un client de **CHEZ LOUIS**.

Pour réception, souper d'affaires, anniversaire, buffet-froid et autres, adressez-vous à **143 St-Laurent — Tél.: 228-9075**

Visitez notre nouveau magasin et voyez nos télécouleurs, radios, AM et FM, stéréos, magnétophones, etc.

chez **L'HOMME DE CONFIANCE**
PLUS DE 40 MODÈLES EN MAGASIN
NORMAND RADIO T.V.
TÉL. 228-4400

51 Grande Carrière, LOUISEVILLE



J.-C. Normand, prop.

"LE SERVICE C'EST NOTRE AFFAIRE"

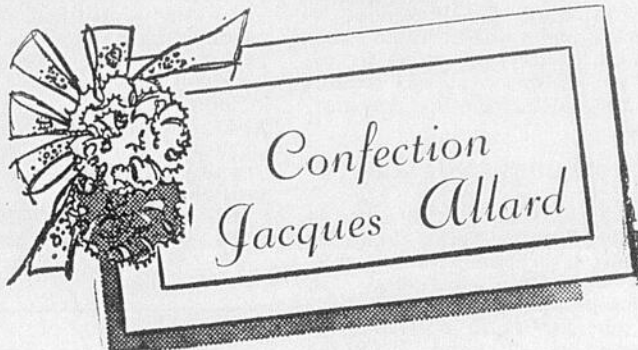
Réparation sur toutes marques de Téléviseurs, Radios et Stéréos.

Notre réputation est votre meilleure garantie.

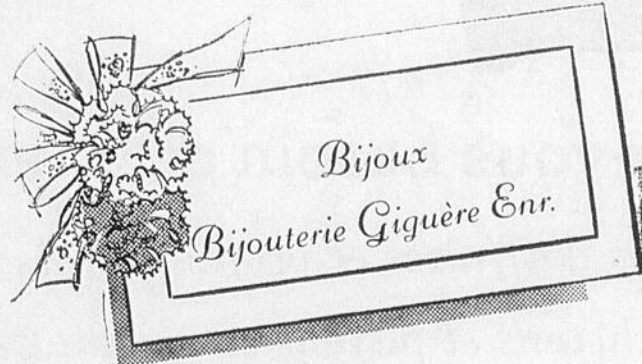
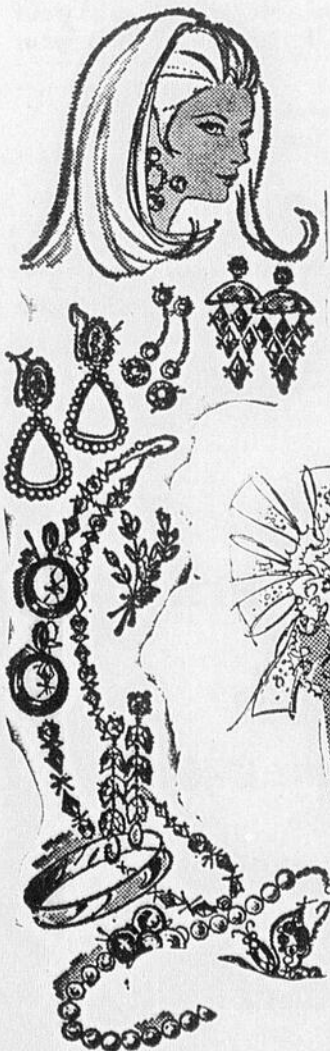
A la mode d'un nouveau printemps



Défilé de mode
patronné par
le Club



Mercredi
26 mars
1969
à 8 hres p.m.



au Théâtre Royal
Louiseville



BILLETS EN VENTE PAR LES
MEMBRES, LES MARCHANDS
ET AU THEATRE ROYAL.

LE PARTI QUÉBÉCOIS

Association de Maskinongé - Ste-Angèle de Prémont

Montréal, le 11 mars 1969.

L'Echo de Louiseville, a/s M. Normand Ferrier - Le Clerc, Rédacteur en chef, C. P. 850, Louiseville.

Monsieur le Rédacteur,

Veillez trouver ci-joint, la suite à NOTRE VIE ECONOMIQUE du programme '69 du Parti Québécois tel qu'adopté par le congrès de fondation tenu à Québec, du 11 au 14 octobre 1968.

Nous apprécierons que ce texte soit publié sous la rubrique "Tribune Libre".

Vous remerciant à l'avance, en demeurant votre tout dévoué.

Jean-Paul Lacoursière, Prés. du Parti Québécois, Association de Maskinongé, 8237, rue Ste-Claire, Montréal 429, Québec.

LE PARTI QUÉBÉCOIS PROGRAMME 1969 NOTRE VIE ECONOMIQUE

2) L'Etat et l'entreprise

a) Entreprises à capital étranger.

Le Québec souverain continuera d'accueillir les capitaux étrangers qui, une fois installés, seront traités avec un respect méticuleux pourvu qu'ils se comportent en "bons citoyens". Ce qui implique que ces entreprises acceptent que l'Etat se donne les moyens d'orienter leur secteur de l'économie :

— en participant, dans une proportion à déterminer, à leurs investissements,

— en les obligeant à réinvestir au Québec une part substantielle de leurs profits,

— en obtenant qu'elles emploient un personnel de cadres en majorité québécoise, et lorsque les compétences requises ne sont pas disponibles, en leur accordant un délai précis pour les former.

Moyennant leur adhésion à cette civilité économique, ces entreprises qui ont puissamment contribué à donner au Québec ses premières structures industrielles modernes, continueront d'être chez nous les bienvenues.

Dans un souci normal d'équilibre, l'Etat québécois s'efforcera d'autre part — en faisant appel particulièrement aux autres pays francophones chaque fois que leur intérêt rejoindra le nôtre — de diversifier le plus possible ces apports étrangers.

b) Entreprises québécoises. Inutile de dire que l'un des soucis primordiaux de l'Etat sera de rendre à la population une maîtrise raisonnable de sa vie économique et de lui assurer, dans ce domaine comme dans les autres, une participation à tous les niveaux du pouvoir.

On mettra donc un accent tout spécial et persistant sur des politiques et des leviers (organismes de recherche, de crédit industriel, de mise en marché, etc.) capables de fournir à nos propres entreprises les moyens :

— de mieux saisir et servir nos marchés domestiques,

— et d'amener les plus prometteuses à une taille et une productivité leur permettant d'entrer sur les marchés de l'extérieur.

Dans cette zone autochtone de l'économie, l'Etat favorisera surtout intensément, par les meilleurs moyens législatifs et sa collaboration la plus fidèle, l'expansion continue du secteur coopératif sans lequel notre peuple eût sombré dans l'insignifiance économique à peu près totale.

3) La qualité de l'Etat

De tout cela il s'ensuit que l'Etat est le grand moteur des économies contemporaines. Ses responsabilités immenses et la puissance des leviers dont il dispose, font de lui à la fois l'animateur indispensable et le coordonnateur suprême du développement économique.

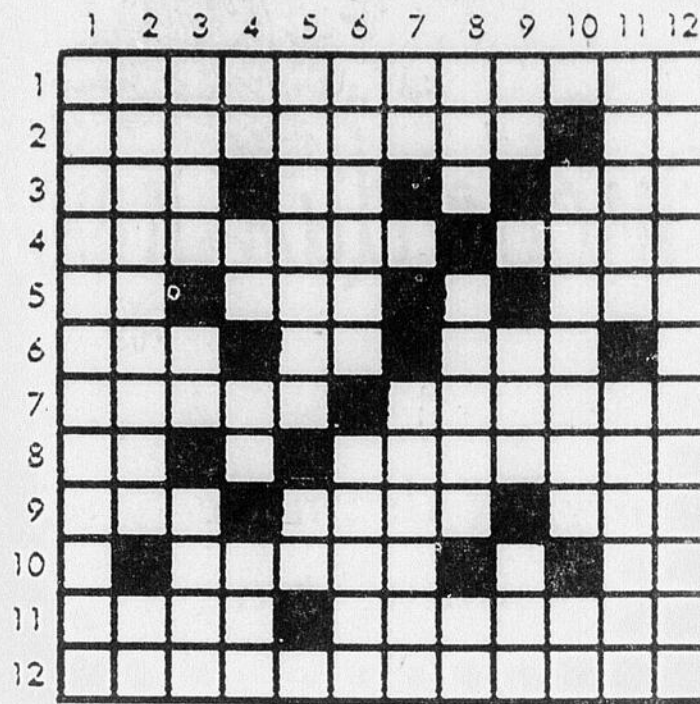
Dans notre cas, il a tout particulièrement le rôle d'élargir au plus tôt, systématiquement, la place infime que nous occupons dans trop de secteurs-clés. Car un peuple ne saurait se sentir vraiment chez soi s'il ne participe pas convenablement à la direction de ses affaires.

L'Etat souverain que nous aurons, au lieu de l'Etat tronqué et complexé dont nous avons dû trop longtemps nous satisfaire, nous donnera enfin cet instrument de promotion collective sans lequel toutes nos aspirations finissent par tourner court après avoir tourné en rond.

Il devra aussi se préoccuper constamment de l'expansion dans notre société de la démocratie économique, dont les fondements si dangereusement négligés, sont l'éducation et l'information des citoyens : "être informé, c'est être libre". Entre autres choses, il devra :

— faire au maximum, jouant en cela un véritable rôle d'éducateur, la lumière sur tous les aspects principaux

Mots croisés



— NUMERO 17 —

Horizontalement

- 1- Qui a le caractère d'un document.
- 2- Action d'imiter — Avant-midi.

de son action économique ;

— stimuler l'introduction rapide d'un enseignement économique valable dans l'éducation secondaire et faire appel en complément aux grands moyens d'information des masses.

II. INTERDEPENDANCE

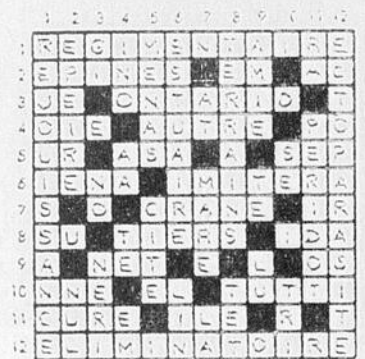
Conscient de la nécessité de s'insérer sans délai dans un monde d'interdépendance, l'Etat québécois négocier, en même temps que les modalités de son accession à la souveraineté ou dès que le client sera favorable, les accords d'association économique prévus avec le Canada :

1) Les éléments essentiels d'une union douanière (ou "marché commun") — ainsi que les ententes requises concernant la Voie Maritime, les chemins de fer, etc. . .

Quelles qu'en soient l'ampleur et les modalités définitives, des arrangements de cette nature sont "écrits sur la carte" et dans les structures complémentaires des productions et des marchés manufacturiers : seuls pourraient les empêcher de naître le goût du suicide, que nous excluons, et une course lamentable à la désintégration économique et nationale de la part de nos "parteners" Canadiens. (à suivre)

Verticalement

- 1- Dont la forme est variable.
- 2- Oeufs battus et cuits dans une poêle, pl. — Année.
- 2- Substance molle et jaunâtre secrétée par les abeilles — Voyelles doubles — Silicate naturel de magnésium.
- 4- Note de mus. — Pron. pers. — Adj. poss. — Roue à gorge d'une poule.
- 5- Exercice que l'on fait à un cheval pour le dresser, pl. — Note de mus.
- 6- Etendue d'eau peu profonde, pl. — Famille d'imprimeurs-libraires français.
- 7- Nickel — Personne qui gêne.
- 8- Pron. pers. — Repas que les fidèles prenaient en commun — Note de mus.
- 9- Année — Dans la rose des vents. — Navigateur portugais.
- 10- Résidus de porc que l'on a fait fondre pour en avoir la graisse — Germanium.
- 11- Fort tendu — Massif et col des Alpes.
- 12- Action d'empailler.



FUTURS MARIÉS

SERVICE SPÉCIAL

Nous pouvons vous fournir faire-part, cartes de remerciements, allumettes, napperons, etc., à des prix pour convenir à toutes les bourses. Un très vaste choix pour vous aider.

Sur demande, je me rendrai à domicile le soir qui vous conviendra.

JULES MORIN

REPRESENTANT L'IMPRIMERIE GAGNE LTEE

Tél. Rés. 227-4655 — Bureau: 227-2212 — St-Justin

Le Parti Québécois a besoin de vous!

DEVENEZ MEMBRE DU PARTI QUÉBÉCOIS



R. Lévesque, prés.

VOYEZ LE PARTI QUÉBÉCOIS AU CANAL 7, LE SAMEDI A 5:30 hres p.m.

LE PARTI QUÉBÉCOIS 7600, rue St-Denis, Montréal.

NOM

Adresse

VILLE COMTÉ

CONTRIBUTION (min. \$3.00) \$

DATE SIGNATURE

Avez-vous besoin d'argent?

Hommes d'affaires et professionnels : nous achetons et payons comptant vos comptes recevables

Pour informations, s'adresser au

BUREAU CANADIEN DE CRÉDIT

375-4768
929, ROYALE
TROIS-RIVIERES

Au volant



Si vous voulez savoir comment se produisent les accidents aux passages à niveau placez-vous à la traverse à niveau sur la route de Ste-Ursule vous verrez des conducteurs aussi braves qu'imprudents qui brûlent le feu rouge et les feux qui indiquent l'arrivée d'un train. Vendredi soir, 7.15 h. les conducteurs suivants n'ont pas respecté la loi la plus élémentaire qui demande de ne pas traverser lorsque les feux rouges clignotent : 4H-0787, 4H-0808, 3H-7457, 3H-88834.

VOTRE CARACTERE
AU VOLANT

NOS CONDUCTEURS
NEGLIGENTS

BELIER :
du 21 mars au 20 avril :

Samedi, 8 mars, de 1 h. 30

Le Bélier, sans être nécessairement un danger public, risque fort de collectionner les accidents. On ne saurait trop lui recommander une trousse de premiers soins dans le coffre de sa voiture.

Agressif par excellence (une façon comme une autre d'avouer sa timidité), il est porté à serrer les dents et les mains au volant et, partant, à devenir dangereux. Lui qui n'a pas tellement l'esprit de famille se complait par contre dans les trafics denses pour le seul plaisir de s'y créer des trouées, ne pouvant supporter d'être à la traîne des autres.

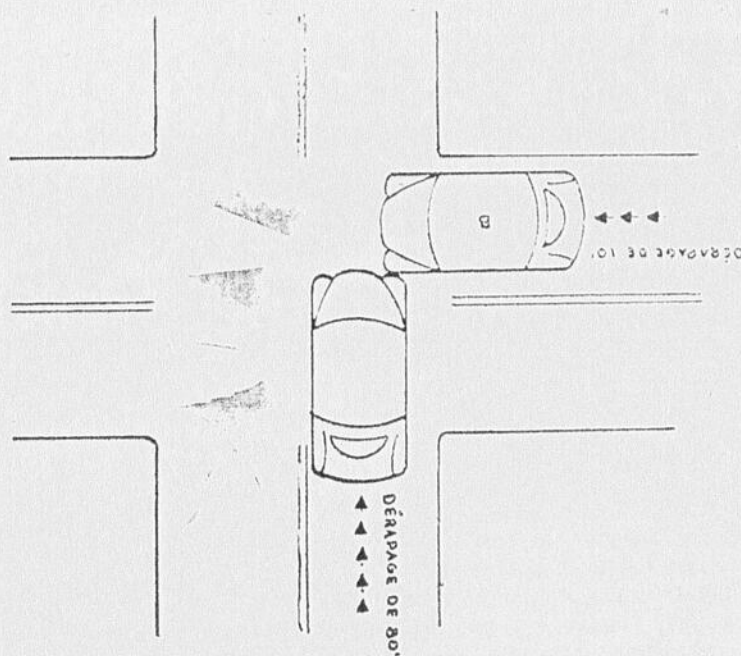
Le Bélier, impétueux de nature et maître des accrochages, doit, plus que tout autre signe peut-être, surveiller sa vitesse où il exagère facilement. Sa qualité dominante : il a l'instinct de sa voiture et "sent" souvent avec précision les défaillances techniques.

Rien n'empêche toutefois qu'il a 1 CHANCE SUR 13 d'avoir un accident.

à 2 h. 30 : 3H-9753, 3H-9922,
3H-8863, 4H-1236, 4H-1549,
4H-1418, 4H-0569.

QUI A CAUSE L'ACCIDENT (9)

"J'étais arrivé à l'intersection. Il n'y avait aucun signal d'arrêt. Je me suis arrêté presque complètement, j'ai regardé dans les deux directions. La route était libre des deux côtés ; personne ne venait. J'ai changé à la deuxième vitesse et commençais à traverser l'intersection lorsqu'une autre auto surgit je ne sais d'où filant comme un bolide, klaxonnant et fonça sur moi. Elle devait rouler très vite puisque ses marques de dérapage sont de 80 pieds. Heureusement que
(suite à la page 20)



DOW standard de qualité

La médaille d'or. Dow remporte en Allemagne la médaille d'or aux Olympiades mondiales 1968 de la bière, pour l'excellence de la pureté, de la saveur et de la qualité.



Pour ce concours, en plus de la bière Dow, on avait réuni en Allemagne 81 bières de toutes les parties du monde. Un jury indépendant composé d'experts internationaux dégustateurs de bières, a soumis toutes ces bières à 21 épreuves rigoureuses. Et avec quel résultat ! Pour sa pureté, sa saveur et sa qualité, ils ont décerné à Dow le grand prix, la remarquable médaille d'or. Dans toute l'histoire des concours internationaux, jamais une bière canadienne n'avait si admirablement réussi !



DOW, la bière médaille d'or, standard de qualité et de bon goût.

EN ROUTE POUR
MONTREAL
ne manquez pas d'arrêter à

L'HÔTEL JUNEAU

LAVALTRIE, Qué.

Un chaleureux accueil
vous y attend !

Viateur Juneau, prop.



"LE FOYER DU QUÉBEC
À MONTREAL"

Chambres:

A partir de \$11.00
Air climatisé et télévision

Et pour une cuisine
de choix...

Le Pavillon:

Le Rendez-vous des
Gourmets.

Musique de danse avec
Miguel Maura et son
quartette.

Le Cavalier:

Déjeuner d'affaires à
partir de \$1.85.

Le Pub Irlandais:

Le midi, Buffet chaud et
froid \$2.00.

Stationnement gratuit

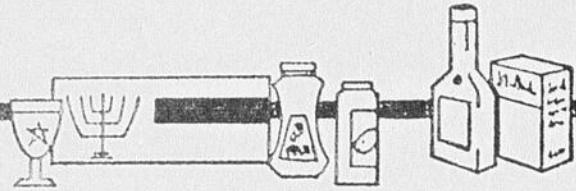
Hôtel de La Salle,
1240, Drummond,

866-6492

Montréal



GOURMETS et GOURMANDS



BIÈRE ET CUISINE

La viande d'agneau est un mets fin et délicat. Malheureusement, on néglige trop souvent d'inscrire le rôti d'agneau au menu. L'agneau est un jeune animal et, par le fait même, sa viande est tendre. Les côtelettes d'agneau sont

aussi délicieuses. Il s'agit de les faire griller 7 minutes de chaque côté. Parfois, 5 minutes suffiront. Il ne faut pas négliger de grignoter la viande autour de l'os car c'est là qu'elle est tendre et savoureuse ; à la table familiale, l'éti-

quette le permet.

Pour le menu du dimanche, nous vous suggérons un plat tout-à-fait spécial : le Gigot d'Agneau à la Bière dont la délicate saveur est rehaussée par les assaisonnements appropriés.

Quelle que soit la façon dont vous apprêterez l'agneau, n'oubliez jamais que la bière n'est pas seulement un ingrédient de base dans la cuisson mais aussi une boisson légère qui accompagne parfaitement les plats d'agneau.

GIGOT D'AGNEAU

A LA BIÈRE
(8 - 10 PORTIONS)

- 5 lbs de gigot d'agneau
- 1 c. à table de sel
- 1 oignon tranché
- 1 feuille de laurier

L'Université...

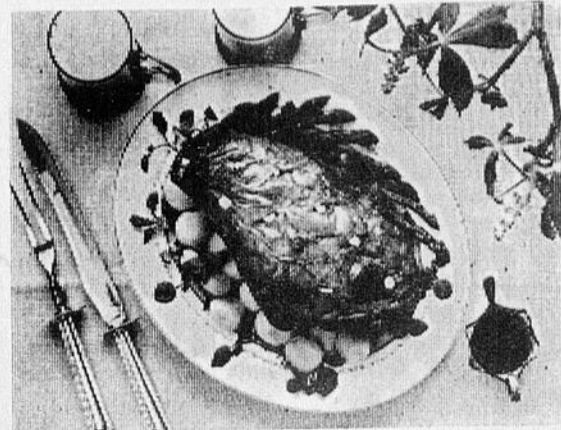
(suite de la page 17)

Un "journal de bord"

En même temps qu'elle entre dans la phase décisive de sa réalisation — avec, notamment, la nomination de M. Alphonse Riverin à sa présidence — l'Université du Québec est dotée d'un organe d'information propre : le *journal de bord*.

Ce *Journal*, exclusivement consacré à l'Université du Québec, sera publié toutes les deux semaines par le service d'information du ministère de l'Éducation. Il se présentera sous la forme d'un encart inséré dans le bulletin officiel du ministère, *Hebdo-Education*.

Le premier numéro du *Journal de bord* paraissait le 11 mars. On y trouvait les extraits essentiels de la loi créant l'Université du Québec, ainsi que de brèves explications de ces principaux articles. D'autre part, trois synthèses présentent les travaux des comités locaux de planification (Montréal, Trois-Rivières et Chicoutimi) — comités qui, on le sait, ont remis leurs rapports au ministère dans le courant de février.



- 1 carotte tranchée
- 1 1/2 tasse de bière
- 2 gousses d'ail tranchées
- 1/2 c. à thé de poivre noir moulu

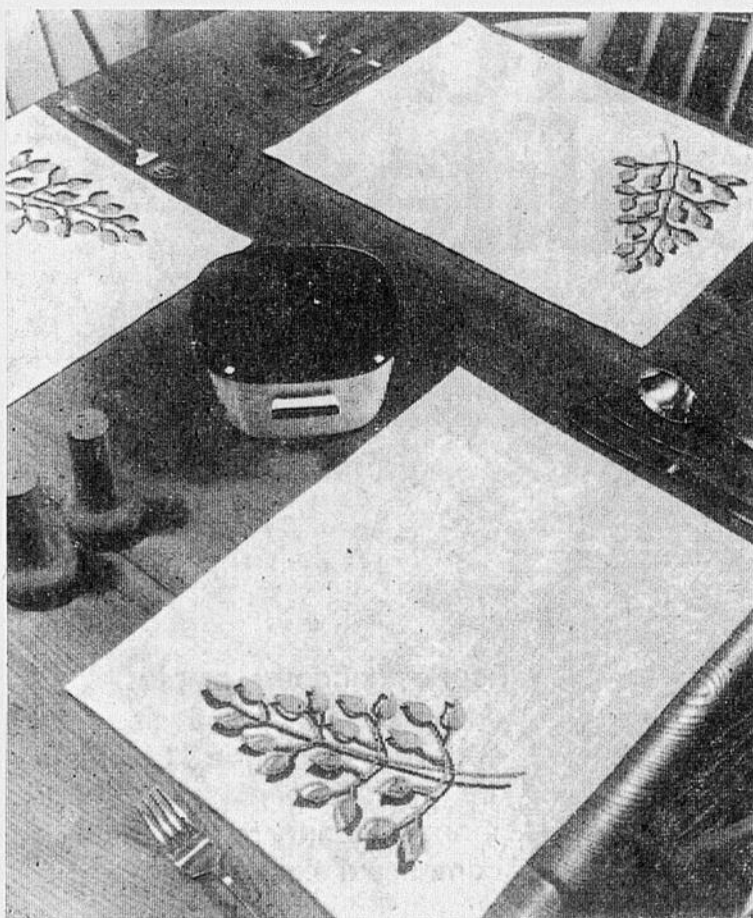
MODE DE PREPARATION

Faire de petites entailles sur le côté gras du gigot et y insérer les petits morceaux d'ail. Saupoudrer de sel et de poivre l'autre côté du gigot et le placer sur une grille

dans une rôtissoire. Faire cuire pendant 30 minutes dans un fourneau qui aura été chauffé au préalable à 450° F. Réduire le feu à 350° F., ajouter l'oignon et la carotte tranchée, la feuille de laurier et la bière. Continuer la cuisson pendant 1 1/2 heure et arroser la la sauce au tamis et servir immédiatement avec des légumes au choix et de la gelée à la menthe.

Travaux manuels

L'Écho vous offrira chaque semaine des suggestions de travaux manuels. Pour obtenir le patron et les instructions, il vous suffira de nous faire parvenir une enveloppe affranchie et 10 sous pour les frais de manutention. Nous vous ferons parvenir toutes les explications. Il faudra compter 3 à 4 semaines.



NAPPERONS

Gais et variés ces napperons très colorés ont de multiples possibilités : ils agrémenteront la table au petit déjeuner ou au dessert, ils garniront la plateaux des rafraîchissements de la table roulante, serviront de sets individuels. T.W.N. 124 F.



Marjolaine Michaud

**SURVEILLENZ
L'OUVERTURE
PROCHAINE
de mon
Salon de Coiffure**

369 ST-LAURENT — LOUISEVILLE

Red Carpet

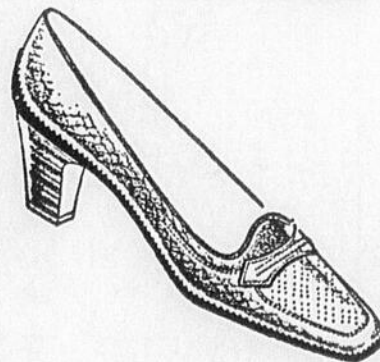
LE SOULIER AVEC

LA SEMELLE AU CONTOUR MOULE

Voyagez "en première" tout le printemps durant. La marche est sans effort grâce à la Construction Moulée et Coussinée. Le soulier Red Carpet étreint et berce gentiment votre pied, de la pointe au talon, tout en assurant un soutien ferme, souple, et total.

Un seul prix

\$20.95



Le seul spécialiste diplômé de l'Institut de la Chaussure et de l'École du Dr Scholl's.

G. R. Chrétien Chaussures

Le seul dépositaire "RED CARPET" dans la région

TEL. : 228-2883

191 RUE ST-LAURENT

LOUISEVILLE

LE CAHIER DE L'AGRICULTEUR — Revue des activités du ministère

L'automne et la saison pré-hivernale n'ont pas ralenti les activités du ministère de l'Agriculture et de la Colonisation, dont plusieurs services ont déjà entrepris la préparation de la prochaine saison.

Cette saison, comme celles de 1966 et de 1967, sera principalement marquée par l'intensification de la décentralisation agricole.

RECOLTES

Au ministère, toutefois, octobre et novembre sont les mois consacrés à la compilation des divers bilans des récoltes.

Bien que l'étude d'ensemble à ce niveau ne soit pas encore terminée, les données sommaires disponibles laissent entrevoir des résultats généralement satisfaisants.

Récoltes d'octobre : les pommes et la betterave sucrière. A cet égard, les résultats sont extrêmement encourageants.

La récolte de la betterave notamment promet d'être exceptionnelle. Selon M. Léo Fillion, gérant de la Raffinerie de St-Hilaire, elle atteindra probablement un record sans précédent de 190 à 200,000 tonnes, comparativement à 133,000 tonnes l'an dernier,

année déjà considérée comme excellente.

En ce qui concerne la pomme, résultats également satisfaisants. Les récoltes obtenues dans le sud de Montréal, dans le St-Maurice et dans la région de Québec sont excellentes, même comparées à celles de l'an dernier, qui avaient été remarquables.

Dans les autres secteurs agricoles, enfin, on prévoit également des résultats allant de bons à très bons, selon les conditions et la température qui ont prévalu dans les diverses régions au cours de la saison.

En général, le bureau de la statistique du Québec anticipe un rendement quelque peu réduit de la pomme de terre, en raison de la sécheresse notamment. Pour le grain, on prévoit un bilan satisfaisant, comme pour le maïs d'ailleurs, dont la récolte a été de satisfaisante à excellente, selon les régions.

La récolte du foin, cependant, a été inégale. Généralement bonne en Gaspésie et dans le Bas-St-Laurent, elle a été moyenne ailleurs et plutôt faible en Abitibi - Témiscamingue.

La production animale, enfin, a été bonne pour l'ensemble des producteurs de la province.

REGIONALISATION

Par ailleurs, au niveau des régions, le ministère poursuit ses efforts de décentralisation entrepris en 1966.

L'affectation des médecins-vétérinaires s'y poursuit selon un rythme normal, en tenant compte des besoins ou des priorités.

Au cours de leur dernière assemblée mensuelle, d'autre part, les coordonnateurs régionaux ont soumis un rapport complet relatif à leurs régions, dont plusieurs recommandations, estime-t-on au ministère, pourront hâter l'application de nouvelles politiques agricoles.

Plusieurs de ces politiques, au demeurant, sont actuellement à l'étude au Service de l'Aménagement et de la Production. Trois d'entre elles, relatives à la région du Nord-Ouest Québécois, doivent être annoncées incessamment.

**ENCOURAGEZ
NOS
ANNONCEURS**

Seconde série de cours en art floral à l'Institut de Technologie Agricole de Saint-Hyacinthe

Québec — On dispense actuellement une deuxième série de cours de perfectionnement en art floral à l'Institut de technologie agricole de Saint-Hyacinthe, en collaboration avec le Centre de la main-d'œuvre du Canada.

Ces cours, placés sous la direction de M. Gérard Caumartin, agronome, spécialiste en horticulture ornementale et en art floral, sont offerts aux fleuristes et aux apprentis fleuristes du Québec.

C'est ainsi qu'on retrouve des représentants du Témiscamingue, de Papineau, de Portneuf, du Lac St-Jean, de Dorchester, de Chicoutimi, de Sherbrooke, de Québec, d'Arthabaska, de Montréal et du Richelieu. Quarante pour cent des vingt-cinq élèves inscrits ont participé à la première session de cours en art floral qui s'est déroulée en octobre dernier.

En plus de certains professeurs de l'Institut, des fleuristes réputés au Québec, sont invités à dispenser des cours théoriques et pratiques. Ainsi, Mme Moir, de Trois-Rivières, traitera entre autres des tributs floraux pour salons funéraires

et des arrangements japonais de chrysanthèmes et de fleurs séchées. Mme Paul Bisailon de Montréal parlera de la décoration pour les fêtes spéciales, de la confection de jardins japonais et chinois et de la récupération du matériel déjà utilisé.

D'autre part, Mme Marcel Laporte de Montréal, abordera les questions relatives à la tenue d'une boutique de fleurs ; à l'achat, à la réception des plantes et des fleurs coupées, à la vente et à l'emballage. Elle abordera aussi l'utilisation des fleurs séchées et la confection pour les édifices commerciaux.

Enfin, M. Jacques Dion, de Québec, traitera à son tour de la décoration des églises et des arrangements floraux pour les réceptions.

Cette série de cours se terminera le 14 mars prochain, par un forum et une exposition des différents arrangements floraux pour les réceptions.

Cette série de cours se terminera le 14 mars prochain, par un forum et une exposition des différents arrangements floraux réalisés durant les séances d'étude.

Attention cultivateurs

"IDEALE"

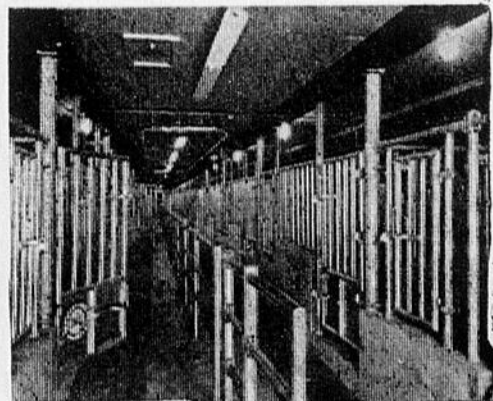
"Le premier écurier automatique installé au Canada"

La Machinerie Idéale Cie Ltée, met à votre disposition l'équipement complet d'étable, de porcherie, etc.

Maître spécialiste en ECUREURS automatiques depuis plus de 25 ans.

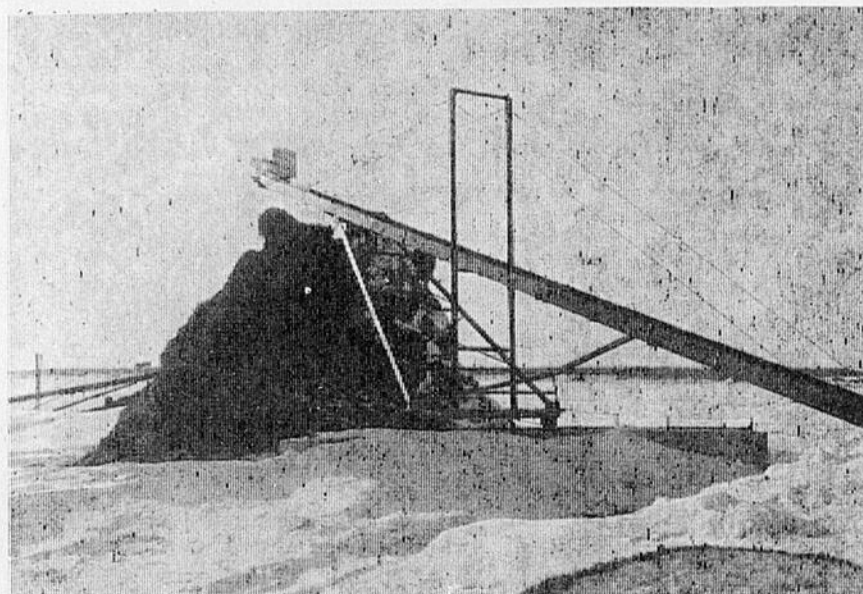
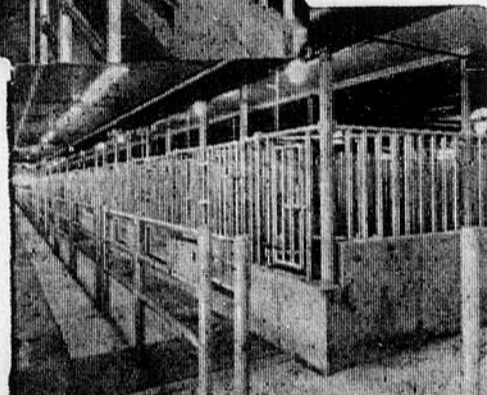
IDEALE est la seule compagnie à avoir en opération des écuriers à 4 dallots depuis plus de 10 ans avec la même chaîne. Exemple : M. Sylvio Béland, 741 rue Notre-Dame Nord, Louiseville.

M. Jacques Saucier, 900 Royale Nord, Louiseville, a en opération 450 pieds à 4 dallots depuis 11 ans.

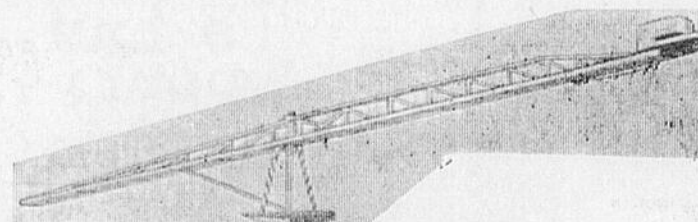


Projet réalisé et exécuté en 1967 par La Machinerie Idéale Cie Ltée au Centre d'insémination artificielle de St-Hyacinthe P. Qué.

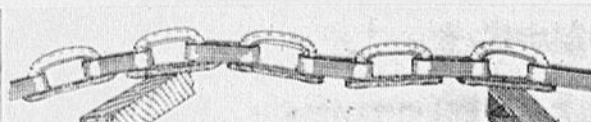
- Stales
- Abreuvoirs
- Enclos à veaux
- Enclos à porcs



Installation chez M. Marc Saucier, 340 Petite Rivière, Louiseville, 430 pieds de chaîne à 4 dallots avec une montée mobile de 65 pieds. Elle répond facilement au besoin de 60 bêtes à cornes, ceci grâce au joint breveté qui permet de tourner à 45° et qui vous donne plus d'empilement pour le fumier.



NOUVELLE MONTEE "ORBITE"



CETTE CHAINE EST EN OPERATION DEPUIS PLUS DE QUINZE ANS

N'hésitez pas à confier vos problèmes d'équipements de bâtiments à une compagnie qui possède plus de 25 ans d'expérience.

MARC SAUCIER

Représentant : La Machinerie Idéale Cie Ltée

340 PETITE RIVIERE

TEL. : 228-5265

LOUISEVILLE

Pavillon des Quilles Enrg.

L'ENDROIT IDEAL POUR SE DIVERTIR GAIEMENT

TOURNOI BONSPIEL ... TOURNOI BONSPIEL

Samedi dernier avait lieu au Pavillon un Tournoi bonspiél organisé par la direction. Mme Rita Vincent en est sortie GRANDE CHAMPIONNE, de son côté Pierre Lessard s'est classé pour la consolation. Un gros bravo à ces deux quilleux et quilleuse.

Notre prochain tournoi aura lieu samedi le 29 mars '69 à midi.

Un professeur de Louiseville, M. Daniel Béland a roulé un simple la semaine dernière 275. Ce quilleux s'évolu sur nos allées à tous les jeudis après-midi à 4 h. 275... c'est proche de 300... PARTIE PARFAITE, Daniel tu n'as pas été chanceux au dixième, la chance te sourira la prochaine fois, c'est pas fini comme dirait Jean Rafa. Bonne Chance.

N'oubliez pas nos spéciaux de la semaine: \$2.00 pour feuille complète — Fin de semaine: \$2.50 pour feuille complète. Aussi il y a la quille rouge sur (semaine) et (fin de semaine).

Maintenant nos étoiles de la semaine.

Commerciale Lundi 7 hres
Gaston Milette 228
Gaton Milette 554

Commerciale mixte
Lundi 9 hres
Thérèse Béland 161
Bruno Durand 226
Thérèse Béland 384
Bruno Durand 526

Hommes de Maskinongé
Mardi 7 hres
Claude Dupuis 172
Claude Dupuis 477
Garde Ste-Ursule Mardi 7 hres
France St-Louis 129
Marcel Lacoursière 160
Marie Dansereau 326
Marcel Lacoursière 412

Professeurs de Ste-Ursule
Mercredi 4 hres
Céline Picotte 129
Céline Picotte 361

Hôpital Comtois
Mercredi 7 hres
Françoise Paquin 133
Pierrette Leblanc 373

Filles du couvent
Mercredi 7 hres
Michèle Laviolette 144
Michèle Laviolette 345

Ligue Interplanétaire
Jeudi 4 hres
Lorraine Lessard 167
Nicole Chevalier 147
Daniel Béland 275*
Gilles Lacaille 183
Lorraine Lessard 335
Nicole Chevalier 382
Daniel Béland 563
Gilbert Charette 421

Industriel Jeudi 7 hres
Jean-Paul Lajoie 196
Gilles Vincent 498

Commerciale mixte
Jeudi 9 hres
Rita Vincent 200
Raymond Lesage 195
Rita Vincent 459
Alain Viau 486

Femmes du vendredi 7 hres
Ginette Noël 178
Rita Vincent 476

Grosses quilles lundi et vendredi 7 hres
Raymond Rabouin 231
Emile Mineau 565

Joyeux Copains
Dimanche 10 hres
Rita Vincent 200
René Gélinas 182
Thérèse Béland 476
Bruno Blais 467

Ligue Jeunesse Samedi matin
René Gélinas 233
Andrée Dulude 150
Gérard René 446
Johanne Viau 379

Résultat de l'Heure de Quilles Féminine, dimanche 16 mars 1969

Rita Vincent 174-156-169:499
Ginette Noël 125- 84-134:343
Notre championne Rita Vincent aura à rencontrer dimanche prochain Monique Milette. Bonne chance à vous deux.

La direction vous souhaite la bienvenue en tout temps. Sur ce... à la semaine prochaine.

Jean-Paul Lajoie
(Publiciste)

Décès de M. Roméo Lamy

A Montréal, le 17 mars, à l'âge de 69 ans est décédé M. Roméo J. Lamy, époux de Phélie Berthe Ferron et demeurant au 7482 de la rue Azilda à Ville d'Anjou.

Outre son épouse, il laisse dans le deuil un fils: Roger et son épouse (Claire); ses filles: Mme Hubert Létourneau (Jeannine), Mme Ray-

mond Chouinard (Michelle) Mme Claude Roy (Lise), Mme Jules Giguère, (Yolande) et Mme René Lemire (Monique).

La dépouille mortelle est exposée aux salons Urgel Bourgie Ltée, 7895, rue Notre-Dame Est.

Les funérailles auront lieu jeudi, le 20 courant, à 10 h. en l'église Notre-Dame d'Anjou. Inhumation au cimetière de l'Est. Départ des salons à 9h.30. Nos sympathies.

La nouvelle ...

(suite de la page 28)

bardier Ltée. "Il y aura entre 500,000 et 600,000 de ces véhicules en circulation au cours de l'hiver. Il est donc impérieux que les conducteurs d'autos-neige exercent la plus grande prudence".

Cette nouvelle brochure souligne entre autre que "le vé-

hicule est aussi sécuritaire que la personne qui le conduit. Pour l'opérer en toute sécurité, il faut d'abord connaître son véhicule et savoir faire preuve de jugement et de courtoisie".

"Soyez prudent — profitez davantage de l'hiver" témoigne de notre souci de savoir que vous opérez ces véhicules en toute sécurité.

Votre prochaine garde-robe de Pâques

telle que conçue par **Louis Vitrier**

En exclusivité au magasin Renommé Inc., de Trois-Rivières



Le chic complet, exclusif Louis Vitrier, vous assure les regards de ces dames et un confort parfait. Dans les teintes de votre choix.

A compter de: \$80.00



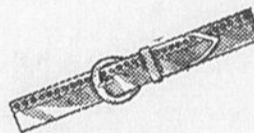
Voici le paletot passe-partout "Le Trench-coat" avec le nouveau style européen. Parfait pour les jours incertains du printemps québécois.

Seulement: \$24.95



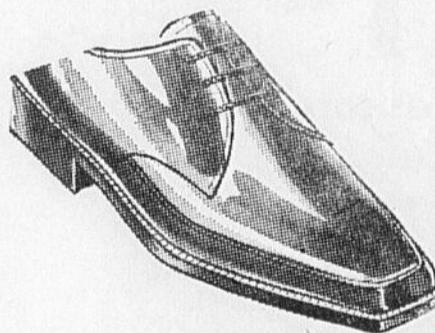
Les chemises de toilette "Arrow" et "B.V.D." en 10 couleurs. Blanc, noir, jaune, brun, vert, marine, or, jade, dubonnet et bleu.

A compter de: \$5.50



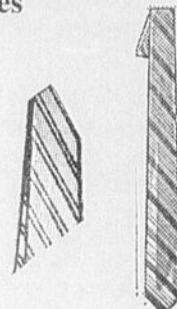
Ceinture de cuir souple à double but: d'abord pour l'apparence et le chic, ensuite pour le confort.

Seulement: \$2.00



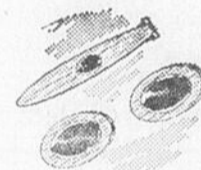
Ceci est le soulier "Llorca" d'Espagne: en 4 modèles et deux genres de cuir, mat ou luisant. Exclusif chez Renommé.

La paire: \$22.00



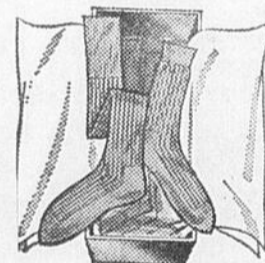
Ensemble mouchoir et cravate bien choisi pour votre personnalité, donne la "touche du maître" à l'ensemble.

Pour: \$5.00



Bijoux de FRAN-ITAL et "SWANK". Faites votre choix entre les pierres brillantes et les fines gravures d'argenterie sterling.

\$6.00 et plus



Les bas à fines rayures sont très élégants. Nous réservons les coloris vibrants aux autres jeunes "de coeur".

La paire: \$1.50

Le tout pour: **\$10** par mois

- COMPTE CREDIT
- COMPTE COURANT 3 MOIS
- COMPTE COURTOISIE 40 JOURS SANS INTERET.



MAG. **Renommé** INC.

Ouvert le soir, jeudi et vendredi jusqu'à 9h.30 p.m.

STATIONNEMENT FACILE COIN ST-GEORGES, ST-PHILIPPE

1586, RUE ST-PHILIPPE — TROIS-RIVIERES

REFERENDUM À ST-ALEXIS DES MONTS

Les heures pour les bureaux de scrutin seront de 8 h. à 5 h., vendredi et samedi les 21 et 22 mars.

Si le nombre de voteurs se révèle insuffisant samedi, on pourra avoir recours à une autre journée de scrutin soit le lundi suivant.

Avis aux intéressés de se présenter en la salle municipale de St-Alexis des Monts pour exercer leur droit de vote.

Eau-pinion

EAU-PINION

(J.-L. H.). — Ceci termine cette série entreprise il y a quelques semaines et traitant de système d'aqueduc. Nous n'avons pas la prétention d'avoir touché tous les aspects du problème; il s'agit d'un sujet renfermant des particularités à chacune des municipalités ou villes. Il ne s'agissait pas non plus d'une campagne à créer des conflits de personnalités ou d'enregistrer les gens pour telle option, radicale ou non. Un journal a sa raison d'être et c'est pourquoi votre Echo a voulu apporter des renseignements de manière objective et espère avoir jeté plus de clarté sur ce service public. Nous renouvelons nos remerciements à ceux qui ont bien voulu donner leurs opinions ouvertement ou de façon anonyme.

Comme le déclarait M. Clovis Giguère, président de la Commission scolaire à St-Alexis, la société est comparable à une chaîne de X pieds de longueur et le plus petit ou encore le plus faible du maillon de cette chaîne, a la même force que toute la chaîne. Il m'expliquait ainsi que vivre en société dans les dimensions d'une

municipalité veut dire que chacun de ses citoyens ou individus ont besoin l'un de l'autre.

Lorsque vient le temps d'établir un barème sur la capacité d'investir de chaque citoyen, on doit se baser sur celui le plus faible ou sur le groupe désavantagé. Ainsi on en arrive à une réalité économique qui est valable aussi bien ici qu'ailleurs.

C'est pourquoi le gouvernement québécois et fédéral les citent comme régions désignées ou défavorisées. Ces régions recevront les aides gouvernementales lorsqu'elles voudront bien s'aider d'elles-mêmes et que ses citoyens le désireront mutuellement.

L'eau est un besoin vital, une nécessité tant pour l'homme que pour la nature et voilà pourquoi on attache tant d'importance au problème grave qu'est la pollution des eaux. Dans le cas de St-Alexis et sans vouloir faire une cause-type, la meilleure solution serait que le système d'aqueduc soit municipalisé et on s'explique. D'abord, rayons tout de suite le cas des pointes et d'aqueduc régional. Certaines personnes réagissent drôlement parfois et on entendait dire il y a quelque temps: "Que les

gens se posent des pointes pour puits artésiens! Il est vrai qu'on peut poser des pointes partout, cependant on n'y trouve pas d'eau partout. Non, il faut être réaliste et c'est la même chose pour l'aqueduc régional. Nous avons causé avec M. Jean-Jacques Lacroix, ingénieur de Trois-Rivières et membre du Conseil Economique Régional, et, selon ses propos, ce projet qui avait été vaguement discuté, semble bien mort et à son avis impensable tant pour le coût de construction, d'expropriation de terrains et plus que douteux pour l'obtention de l'eau en suffisance.

Un particulier ou un propriétaire indépendant a droit selon la Régie à un bénéfice de 12% et ne peut recevoir d'octrois gouvernementaux, ce qui nécessite tout un capital et on sait comment se font rare les investisseurs. Voyons maintenant le jeu de l'administration. Le particulier qui administre bien et ayant le financement pour maintenir un bon service, va donner satisfaction comme n'importe quel autre. S'il fait des dépenses d'améliorations, son système aura plus de valeur et cela, à son avantage car il pourra hausser ses taux. D'une bonne ou mauvaise administration, les gens devront payer quand même pour obtenir l'eau et après tant d'années, leur épargne ne leur aura pas profité.

Il est plus facile à une municipalité de s'en porter acquéreur en raison du coût d'achat réparti sur le nombre de contribuables desservis. A part d'octroi exceptionnel pouvant être obtenu soit 25% du projet de règlement, montant qui serait perçu dans les dix premières années de l'achat éventuel, des octrois couvrant 50% sur les tra-

RÉSULTATS DU RALLYE D'AUTOS-NEIGE

Pour le bénéfice de ceux qui ont participé ou suivi le rallye d'autos-neige, le 8 mars dernier, voici le classement des 15 premiers.

	Temps	Position
Théobalt Arsenault	26.31	1er
Roger Picard	26.51	2e
Gérald Lemay	27.28	3e
Charles-Emile Plante	27.28	4e
Réal Déry	27.45	5e
Paul Picard	28.43	6e
Réjean Plante	28.46	7e
Aimé Elliott	28.51	8e
Martial Picotte	29.09	9e
Robert Fortin	29.15	10e
Ubald Vallières	30.00	11e
Paul Lambert	30.40	12e
Jean-Paul Plante	31.46	13e
Alide Arsenault	32.10	14e
Doris Picard	32.20	15e

41 inscriptions — 35 départs — 28 arrivées — 3 disqualifiés — Temps de la Course: 26.31 minutes.

vaux de réparations ou de rénovations sont possibles dans le cadre des travaux d'hiver (nouvelle formule au Québec).

Ce serait le seul service municipal qui rapporterait des revenus si petit soient-ils. Vraiment, il faudrait faire preuve de négligence et d'incompétence pour qu'une municipalité fasse un déficit avec le service d'eau alors que toute la population est là pour surveiller ses intérêts.

Le travail du comité industriel formé il y a quelques années, révéla que l'aqueduc était un instrument nécessaire au développement industriel et on a pu par la suite le constater lorsque le Bantamac, industrie du vêtement, voulait s'ériger chez-nous. Remarquez que ce n'est pas obligatoirement nécessaire à tous les genres d'industries mais que cela devienne un handicap pour certaines, ce serait vraiment dommage de ne pas s'y être préparés. En conclusion et

comme le disait un bon camarade, il est bon de surveiller l'administration municipale lorsqu'on parle de dépenses avec les zéros précédés du signe de piastre mais le plus important serait de suivre ses intérêts avant et après.

SOIREE DANSANTE

L'Oeuvre des Terrains de Jeux invite de nouveau les jeunes à venir se récréer et danser au son de l'ensemble "Les Misérables". Cette soirée aura lieu vendredi soir au même endroit, soit en la salle de l'Ecole Sacré-Coeur.

PROMPT RETABLISSEMENT

Nos meilleurs vœux de prompt rétablissement s'adressent à M. Ephrem Picard qui séjourne actuellement à l'Hôpital Ste-Marie des Trois-Rivières à la suite d'une intervention chirurgicale subie récemment.

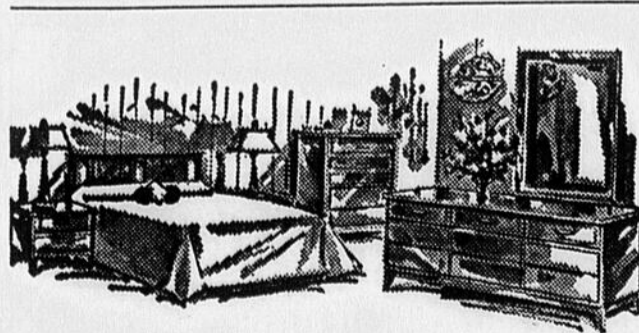
Notre **GRANDE VENTE 30^e ANNIVERSAIRE** se continue au **ROYAUME DU MEUBLE** et des **ACCESSOIRES ÉLECTRIQUES** chez

D. DULUDE

170, St-Laurent

Tél.: 228-4675

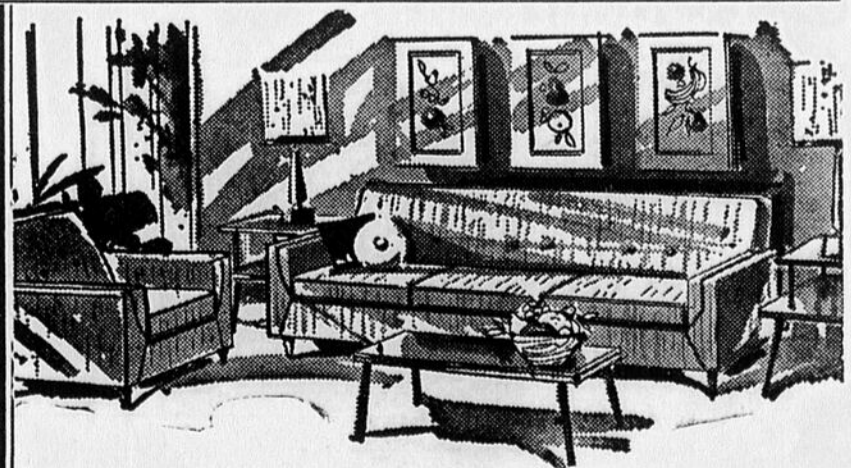
Louiseville



MOBILIER DE CHAMBRE

3 MCX
Lit ordinaire — Commode et un bureau triple

À partir de **\$139.**



MOBILIERS DE SALON

2 morceaux. Prix à partir de **\$109.**

SETS DE DIVAN

(Davenport) 2 MORCEAUX

SPÉCIAL: **\$129.**

MOBILIERS DE CUISINE

4 chaises et une table

Prix à partir de: **\$59.**

QUI SERA COURONNÉE REINE DES LOISIRS DE SAINTE-URSULE

Dimanche prochain, n'oubliez pas d'assister en grand nombre au Couronnement de la Reine de l'O.T.J. de Ste-Ursule. Cette invitation est personnelle à "chacun de vous". Tous, vous avez encouragé nos duchesses qui se sont dépensées sans compter; tous ensemble, venez fêter la Reine!

La cérémonie prendra place après le souper qui aura lieu à 6 h. p.m. en la Feuille d'Érable; le tout suivi d'une danse.

A dimanche prochain et Vive la Reine ?

A L'O.T.J.

La Soirée Canadienne de samedi dernier a été à nouveau un franc succès. Jeunes et moins jeunes s'unirent dans un loisir sain; plusieurs viennent des paroisses avoisinantes. Une dame de l'extérieur a même fait la remarque suivante: "Vous autres, vous savez garder vos jeunes chez vous!"

Lorsque je suis entrée dans la salle, j'ai vu des jeunes 14, 15 et 16 ans puis, j'ai regardé, un peu plus loin... les parents étaient présents!

Vos soirées sont belles, Mon Dieu que c'est beau de voir les familles se distraire ensemble. Vos musiciens, vos chanteurs sont bons et nous reviendrons". Voilà un témoignage encourageant, n'est-ce pas?

REUNION A.F.E.A.S.

Jeudi prochain le 20 mars, à 8 h. p.m., réunion mensuelle de l'A.F.E.A.S. en l'École Rinfret. Les membres sont invités à y assister très nombreux. Plusieurs prix seront tirés à la fin de la soirée.

CONFESSIONS

Ne pas oublier qu'il y a toujours des confessions, "tous les

dimanches avant les messes, à partir de 7.30 h. a.m.

PENSEE DE L'AUMONIER

L'homme, laissé à lui-même, finit par se trahir: c'est son péché. L'Évangile nous rappelle que l'homme ne vaincra pas le péché par l'hydrogène ou l'atome. La technique seule est impuissante à susciter l'amour. L'esprit du mal ne peut être vaincu que par l'esprit de Dieu.

ooo

En service dimanche le 23, les groupes suivants: Jean-Paul Béland messe 8 h. a.m. — Marc Lessard messe 10 h. a.m.

HISTOIRE DES CHUTES

Les roues à l'eau

Les axes des roues à l'eau avaient la forme d'une carafe dont leurs petites extrémités de pas moins d'une quinzaine de pouces de grosseur, surmontées par une couronne à quatre dents de forme carrée; le tout comme la tour d'échec, ces dents servaient à l'embrayage et en même temps de joint universel. Leur mise en place avait été faite avec tant de précision, lorsque l'ingénieur donna le signal de soulever la pelle de la chaussée pour introduire l'eau

de la chute dans le canal, elles se mirent à tourner à très grande vitesse sans la moindre vibration ni oscillation. Un grand cri d'admiration jaillit de toutes les poitrines. "De vraies toupies", dirent-ils. Comme on dompre un fougueux cheval bien racé, on venait d'harnacher la puissante chute. *Diégo*

LA NOUVELLE BROCHURE SUR LA SÉCURITÉ EN AUTO-NEIGE MAINTENANT DISPONIBLE À TITRE GRATUIT

La première brochure illustrée sur les "vous devez et vous ne devez pas" à suivre lorsque vous faites de l'auto-neige, est une initiative de la compagnie Bombardier Ltée. Cette brochure en deux couleurs intitulée: "Soyez prudent — profitez davantage de l'hiver" a été publiée par la compagnie Bombardier et rédigée en collaboration avec le Conseil National de la Sécurité et le Conseil Canadien de la Sécurité Routière. Elle est distribuée à titre gratuit par ce dernier et est disponible au même titre chez tous les dépositaires Ski-Doo.

Vous y trouverez, clairement détaillé en 26 points, ce que vous devez et ne devez pas faire lorsque vous pratiquez le sport de l'auto-neige. Cette initiative fait partie d'une grande campagne sur la sécurité lancée dans le but de rendre les conducteurs de ces véhicules à chenilles conscients de la nécessité d'être très prudents.

"L'auto-neige est le sport d'hiver qui jouit actuellement de la plus grande popularité" de commenter M. Laurent Beaudoin, président de Bom-

(suite à la page 26)

SUIVEZ

L'ÉCLAIREUR

LES ÉCLABOUSSURES DU PRINTEMPS

Si le printemps, "c'est la jeunesse et le réveil de mille fleurs", ainsi l'écrivait Pamphile Lemay, un barde national, ceux que la poésie n'agace pas trop en cette période qui n'est ni l'hiver ni l'été, savent que le printemps, c'est aussi les flaques d'eau et les mares de boue. Et de tous ceux qui circulent par nos rues, c'est le piéton, évidemment, qui est le plus exposé aux indécrottes des automobilistes sous ce rapport.

Quand un organisme comme le ministère de la voirie provinciale prend chaque année des mesures pour protéger les routes contre les excès de la circulation, afin de les conserver en bon état pour le bon fonctionnement de celle-ci, il n'est pas moins important que le piéton soit protégé, lui et les vêtements qu'il porte, contre les éclaboussures.

Ce n'est pas difficile pour un automobiliste de ralentir son allure à l'approche des flaques d'eau et des étendues de boue. Un trop grand nombre, à l'abri de la carrosserie de l'auto, oublient le piéton, qu'il soit endimanché ou non, et elles ne sont pas rares, depuis quelques jours, les scènes de la rue ou de la route qui nous montrent des piétons que le passage d'une automobile ou d'un camion a copieusement arrosés.

C'est du savoir-vivre pur et simple que de prévenir ces choses désagréables. Ceux qui conduisent des automobiles devraient se rendre compte des dommages qu'ils causent à autrui en agissant de cette façon. Nous comprenons qu'à cette époque de l'année, les voitures automobiles, si on

veut protéger les piétons, devront circuler à une allure bien diminuée, car des rues entières sont recouvertes d'eau, de boue, de sable, de neige fondante.

Or la délicatesse, le savoir-vivre et même la charité commandent que l'on soit plus prudent, que l'on fasse un peu plus attention. Il y a des automobilistes à qui on n'a rien à reprocher sous ce rapport, mais par contre, il y en a d'autres qui pêchent plus souvent qu'à leur tour contre cette petite chose qui s'appelle délicatesse ou même du civisme et qui est toujours très appréciée de la part de celui qui en est l'objet.

L'hiver et la gelée n'ont pas ménagé nos rues. Leur état exigera des réparations un peu partout. C'est déjà commencé. Mais cela n'arrange pas la situation que présente la fonte des neiges et l'état déplorable des rues jusqu'au moment où tout rentrera dans l'ordre.

Les automobilistes feraient donc bien de ménager les piétons en surveillant le pavé de façon à ne pas gêner les vêtements de ceux qui arpentent les trottoirs.

Parlant trottoirs, n'y aurait-il pas moyen que notre voirie municipale les rende carrossables aux piétons. Certains trottoirs sont recouverts d'une couche de glace qui décourage même les plus intrépides. Alors il ne reste plus qu'une solution aux piétons, c'est d'emprunter la rue avec tous les risques que cela comporte. Il faudra qu'un jour cesse cette politique d'attendre que le soleil fasse le travail de la voirie.

L'ECLAIREUR

Les Produits Du-Jan-Go-Food

OFFRENT CHEZ

Georges St-Yves

STE-URSULE

TEL. 228-2328

VIANDE au PRIX du GROS

BOEUF de l'Ouest

PARTIE TENDRE DE LA RONDE

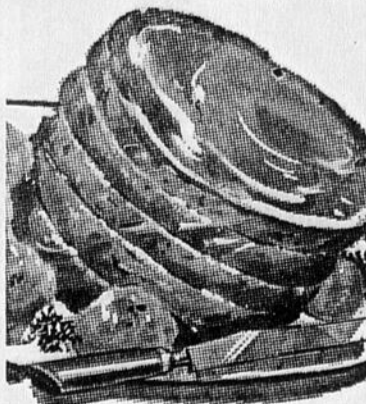
85¢ lb

Pointe de surlonge

89¢ lb

STEAK HACHÉ

79¢ lb



SAUCISSE FRAÎCHE

LARD ET BOEUF

35¢ lb

TAXIDERMISTE

MARCEL LESCADRES

EMPAILLEUR

D'OISEAUX ET D'ANIMAUX DE TOUT GENRE

261 Ste-Marie — Tél. Rés. 228-4024 — Louiseville

Couronnement de la Reine de l'O.T.J. de Sainte-Ursule

Dimanche, le 23 mars 1969

à la Feuille d'Érable de Ste-Angèle

L'invité d'honneur: nul autre que Me REMI PAUL, député du comté, Ministre Secrétaire d'Etat du Québec.

Souper à 6.00 p.m. suivi d'une danse

Avez-vous peur du gel?



Jean-Paul Raiche, fermier québécois, ne le craint plus.

Beau temps, mauvais temps, son revenu est protégé.

Jean-Paul Raiche possède une ferme importante à Sainte-Perpétue, comté de Nicolet : grande culture, foin, pâturages, vaches laitières. Cet hiver, au cours d'une période de froid vif, le sol gela profondément et monsieur Raiche perdit une partie de son foin.

Dans bien des cas, le gel du sol est un désastre qui entraîne pour le fermier des dépenses supplémentaires et des pertes de revenu. Pas pour monsieur Raiche ; comme 19,000 autres fermiers du Québec, il avait en effet la prévoyance de s'inscrire, l'an dernier, à la Régie de l'Assurance-récolte. **Ainsi, il a reçu une indemnité adéquate en compensation de sa perte ; et c'est le cas de plus de 8,000 autres fermiers assurés.**

Vos champs gèleront-ils cette année ? Peut-être bien qu'oui. . . Vous ne savez pas ce que réserve la saison 1969. Soyez bon administrateur ; protégez votre revenu, assurez vos récoltes contre les éléments de la nature.

L'Assurance-récolte du Québec, l'une des plus généreuses en Amérique, vous protège contre plus de dix risques. Son coût très raisonnable est partagé par le gouvernement qui paie lui-même 50% de votre cotisation annuelle. **En cas de perte, vous recevrez des indemnités qui vous assureront un revenu stable chaque année.** Renseignez-vous davantage au moyen du coupon ci-contre. Assurez vos récoltes et . . . beau temps, mauvais temps, protégez votre revenu.



**LA RÉGIE DE
L'ASSURANCE-RÉCOLTE
DU QUÉBEC**



Chronique de la Jeune Chambre

1 + 1 = 1

Par Blaise Montour

Nous voulons vous présenter aujourd'hui une définition des tâches des différents responsables au niveau de l'administration dans une municipalité comme celle du Grand Louiseville.

Dans un prochain article, nous pourrions vous fournir des renseignements précis relatifs à l'administration de nos deux municipalités. Disons d'abord que le conseil nomme les officiers qu'il juge nécessaires pour l'administration de la municipalité. Le vote de la majorité est requis pour la distribution ou la diminution du traitement des officiers.

GREFFIER : Il garde les archives de la municipalité. Le lieu de son bureau est fixé par votation. Il a la garde des livres, des registres et des autres documents ou papiers appartenant à la municipalité. Il ne peut se défaire de la possession de ces papiers sans la permission du conseil ou de l'ordre d'un tribunal. Il assiste aux séances du conseil et dresse le procès-verbal de chaque assemblée. Il doit livrer à quiconque en fait la demande des copies ou extraits des registres. Tout contribuable a droit à l'examen des archives de la municipalité. Enfin le greffier prépare aussi la liste des électeurs.

TRESORIER : C'est le per-

cepteur des deniers de la municipalité. Le conseil fixe par résolution le lieu de son bureau. Il doit déposer dans une banque ou caisse, que désigne le conseil, les deniers provenant et appartenant aux revenus de la municipalité jusqu'à ce qu'ils soient employés aux fins auxquelles ils ont été prélevés. Il doit aussi tenir les registres nécessaires pour la comptabilité. Il conserve toutes les pièces justificatives de tous les paiements effectués. Ces livres sont tenus dans une forme approuvée par le Ministère des Affaires Municipales.

Tout contribuable peut demander à voir les livres de comptabilité de la municipalité. Il doit délivrer à toute personne qui en fait la demande des extraits de rôle ou registre. Une fois par année, au temps fixé par le conseil, il doit fournir un compte en détail des recettes et des dépenses de la municipalité. Une même personne peut remplir la fonction de secrétaire et de trésorier.

VERIFICATEUR : A la première séance après les élections générales, le conseil nomme un ou deux vérificateurs qui restent en charge jusqu'à l'entrée en fonction de leurs successeurs. Ils doivent faire une vérification des comptes de l'année courante, fournir un rapport au conseil et en transmettre une copie aux Affaires Municipales.

ESTIMATEURS : Le conseil nomme chaque année trois estimateurs. Ils sont en fonction jusqu'à ce qu'il leur soit nommé un successeur.

GERANT : Le conseil par le vote affirmatif de la majorité des membres peut nommer un gérant et fixer son traitement.

SES DEVOIRS : Il doit prendre connaissance des correspondances et des communications relatives à la municipalité. Il contrôle et signe les listes des payes hebdomadaires. Il prépare un rapport du mois montrant aux membres du conseil les activités de chacun des départements. Il voit aux réquisitions utiles pour le bon fonctionnement d'une municipalité.

Une de ses tâches importantes est de préparer le budget et d'étudier les projets de règlements et faire part au conseil de ses observations et de ses suggestions. Il peut également aviser le conseil sur les mesures à prendre pour exécuter les règlements. Il doit étudier les besoins de la municipalité et tout ce qui est dans l'intérêt de cette dernière. Il suggère les mesures qui conviennent pour administrer avec économie et efficacité. Il assiste aux séances du conseil et des commissions et fait part de ses observations et de ses suggestions, mais sans avoir le droit de voter.

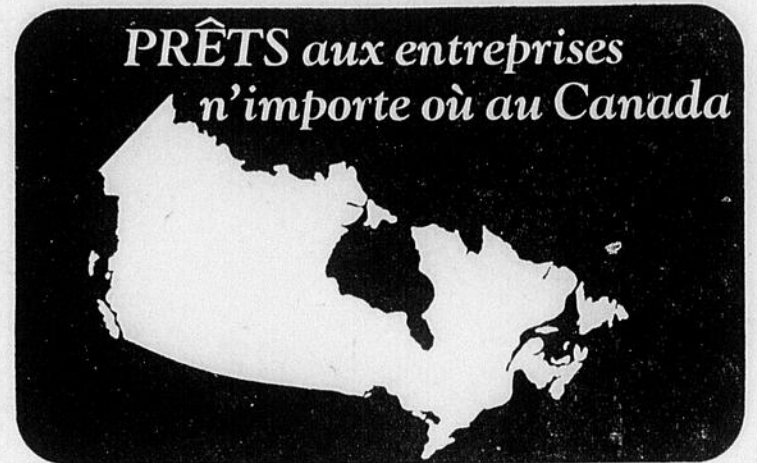
Tous les fonctionnaires et employés de la municipalité, à l'exception du greffier, de l'estimateur permanent et du trésorier, sauf si le conseil en dé-

cide autrement, sont sous le contrôle et la direction du gérant.

CONSEILLERS ou ECHEVINS : Ils sont élus pour quatre ans et le nombre est déterminé par la charte de la ville. Ils voient au bon fonctionnement de leur quartier respec-

tif et de toute la municipalité dans son ensemble.

MAIRE : Il est aussi élu pour quatre ans. Il voit à la surveillance de tous les départements de l'administration municipale. Il doit aussi fournir au gouvernement tous les renseignements demandés.



Où que soit située votre entreprise, la BEI est à votre service. Nous consentons des prêts aux petites et aux moyennes entreprises, d'un océan à l'autre. Et nous pouvons aider la vôtre, quelle que soit sa nature: fabrication... commerce de gros et de détail... tourisme et divertissement... construction... agriculture... transport et entreposage. Si vous avez besoin de financement pour établir, développer ou moderniser votre entreprise n'importe où au Canada, communiquez avec nous.

bei BANQUE D'EXPANSION INDUSTRIELLE

FINANCEMENT À TERME POUR LES ENTREPRISES CANADIENNES

TROIS-RIVIÈRES, P.Q.: 550, rue Bonaventure — Téléphone: 375-1621

L'INDUSTRIE

EMPLOYEURS

Réservez dès maintenant les services de **DIPLOMÉS**

Consultez sans tarder votre

Centre de Main-d'oeuvre du Canada
Ministère de la Main-d'oeuvre et de l'Immigration

50, rue St-Aimé, Louiseville,
Téléphone 228-2761

Pendant **LONGTEMPS** ils contribueront au progrès de votre entreprise

Consultez votre médecin d'abord
et vos prescriptions seront remplies avec soin à

La Pharmacie Louiseville

Fernand Globensky, B.Ph., L.Ph., propriétaire
290, ST-LAURENT TEL. 228-2770

LOUISEVILLE



**Livraison
rapide et
gratuite**

LA SEMAINE À LA TÉLÉVISION

CANAL 2

SAMEDI, 22 MARS

8h.55 - Aujourd'hui à CBFT
9h.00 - Cours universitaires
9h.45 - Cours universitaires
10h.30 - Pépilot
11h.00 - Robin Fusée
11h.30 - Roquet, Belles oreilles
12h.00 - Ultraman
12h.30 - Si Jeunesse pouvait
13h.00 - Le golf et ses étoiles
13h.45 - Les quatre saisons
14h.00 - Cent millions de jeunes
14h.30 - Images en tête
16h.30 - L'Île aux trésors
New-York vs Montréal
16h.30 - Les Corsaires
17h.00 - Skippy le Kangourou
17h.30 - L'heure des quilles
18h.30 - Téléjournal
18h.35 - Atome et Galaxies
19h.00 - Cher Oncle Bill
19h.30 - Jinny
20h.00 - La soirée du hockey
Chicago vs Montréal
22h.15 - Les Couches-tard
22h.45 - Téléjournal
23h.00 - Nouvelles du sport
23h.15 - Cinéma
Qui êtes-vous, M. Sorge ?
1h.00 - Ciné-nuit
Le crime ne paie pas

DIMANCHE 23 MARS

8h.55 - Aujourd'hui à CBFT
9h.00 - Cours universitaires
9h.45 - Cours universitaires
10h.30 - Le 8e jour
11h.30 - Partout
12h.00 - D'hier à demain
13h.00 - Les travaux et les jours
13h.30 - Langue vivante
14h.00 - Les secrets de la Mer Rouge
14h.30 - L'univers des sports
15h.00 - L'univers des sports
16h.00 - Le monde parallèle
17h.00 - 5 D
18h.00 - Mes trois fils
18h.30 - Téléjournal
18h.35 - Walt Disney présente
19h.30 - Zoom
20h.30 - Les beaux dimanches 69
22h.30 - Deux plus un
23h.00 - Téléjournal
23h.15 - Sports dimanche

Chaque pays fête son grand homme: Strauss.

LUNDI 24 MARS

9h.25 - Aujourd'hui à CBFT
9h.30 - Rocabole
10h.00 - Télévision scolaire
10h.15 - Histoire des civilisations
10h.30 - En mouvement
10h.45 - Monsieur surprise
11h.00 - La Souris verte

11h.15 - Cinéma
Aux quatre vents
13h.00 - Cinéma
Les hommes veulent vivre
14h.30 - Oui ou non
15h.00 - Femme d'aujourd'hui
16h.00 - Bobino
16h.30 - Picolo
17h.00 - Monsieur surprise
17h.30 - Les enquêtes Jobidon
18h.00 - Tour à tour
18h.15 - Téléjournal
18h.25 - Nouvelles du sport
18h.30 - 24 heures
18h.45 - Aujourd'hui
19h.30 - Les belles histoires des pays d'en haut
20h.30 - Ma sorcière bien-aimée
21h.00 - A la seconde
21h.30 - Le paradis terrestre
22h.00 - Le sel de la semaine
23h.00 - Téléjournal
23h.20 - Nouvelles du sport
23h.30 - Cinéma
Les jeux dangereux
01h.00 - Téléjournal

MARDI 25 MARS

9h.25 - Aujourd'hui à CBFT
9h.30 - Petit théâtre
10h.00 - Télévision scolaire
10h.20 - Le petit frileux
10h.30 - En mouvement
10h.45 - Monsieur Surprise
11h.00 - La souris verte
11h.15 - Cinéma
Cellule 2455, couloir de la mort
12h.30 - Horizons verts
13h.00 - Cinéma
Iles et terres mayas
14h.30 - Ni oui ni non
15h.00 - Femme d'aujourd'hui
16h.00 - Bobino
16h.30 - Sol et Gobelet
17h.00 - Linus
17h.30 - La vie qui bat
18h.00 - Tour à tour
18h.15 - Téléjournal
18h.25 - Nouvelles du sport
18h.30 - 24 heures
18h.45 - Aujourd'hui
19h.30 - Cinéma du mardi
C'étaient des hommes
21h.00 - Rue des Pignons
21h.30 - Moi et l'autre
22h.00 - Tous pour un
22h.30 - Caméra 69
23h.00 - Téléjournal
23h.20 - Nouvelles du sport
23h.30 - Ciné-club
Le Silence
1h.00 - Téléjournal

MERCREDI 26 MARS

9h.25 - Aujourd'hui à CBFT
9h.30 - La grande aventure
10h.00 - Math-vision
10h.30 - En mouvement
10h.45 - Monsieur Surprise
11h.00 - La souris verte
11h.15 - Cinéma
Les cigognes s'envolent à l'aube
13h.00 - Cinéma
Les Travaux d'Hercule
14h.30 - Oui ou non
15h.00 - Femme d'aujourd'hui
16h.00 - Bobino
16h.30 - Fanfreluche
17h.00 - La fourmi atomique
17h.30 - Richard, coeur de lion
18h.00 - Tour à tour
18h.15 - Téléjournal
18h.25 - Nouvelles du sport

18h.30 - 24 heures
18h.45 - Aujourd'hui
19h.30 - Sébastien parmi les hommes
20h.00 - Soirée du hockey
Montréal vs Toronto
22h.15 - Les Martin
22h.45 - Téléjournal
23h.05 - Nouvelles du sport
23h.15 - Cinéma
Gilda
1h.00 - Téléjournal

JEUDI 27 MARS

9h.25 - Aujourd'hui à CBFT
9h.30 - Le courrier du désert
10h.00 - Télévision scolaire
10h.30 - En mouvement
10h.45 - Monsieur Surprise
11h.00 - La souris verte
11h.15 - Cinéma
Le Secret de l'Épervier noir
13h.00 - Cinéma
Cartouche
14h.30 - Ni oui ni non
15h.00 - Femme d'aujourd'hui
16h.00 - Bobino
16h.30 - Pirate Maboule
17h.00 - Bidule de Tarmacadam
17h.30 - Les cadets de la forêt
18h.00 - Tour à tour
18h.15 - Téléjournal
18h.25 - Nouvelles du sport
18h.30 - 24 heures
18h.45 - Aujourd'hui
19h.30 - La Soeur volante
20h.00 - Les grands films
Mission spéciale à Caracas
22h.45 - Politique provin.
23h.00 - Téléjournal
23h.20 - Nouvelles du sport
23h.30 - Ski service
22h.45 - Médecine d'aujourd'hui
00h.15 - Les incorruptibles
1h.15 - Téléjournal

VENDREDI 28 MARS

9h.25 - Aujourd'hui à CBFT
9h.30 - La grande aventure
10h.00 - Télévision scolaire
10h.30 - En mouvement
10h.45 - Monsieur Surprise
11h.00 - La souris verte
11h.15 - Cinéma
Fantasia mexicaine
13h.00 - Cinéma
Caruso
14h.30 - Oui ou non
15h.00 - Femme d'aujourd'hui
16h.00 - Bobino
16h.30 - La Ribouldingue
17h.00 - Yogi
17h.30 - Tour de terre
18h.00 - Tour à tour
18h.15 - Téléjournal
18h.25 - Nouvelles du sport
18h.30 - 24 heures
18h.45 - Aujourd'hui
19h.30 - Voyage au fond des mers
20h.30 - Du feu s.v.p.
21h.00 - Des agents très spéciaux
22h.00 - Mon pays, mes chansons
22h.30 - Les années 80
23h.00 - Téléjournal
23h.20 - Nouvelles du sport
23h.30 - Cinéma
Maxime
1h.00 - Téléjournal
1h.05 - Ciné-nuit
L'Île des réprouvés

CANAL 10

SAMEDI, 22 MARS

7.45 - Musique
8.00 - Les P'tits Bonshommes
9h.00 - Capitaine Bonhomme
10h.00 - Le Gros Bill
11h.00 - Bon Weekend
11h.50 - Mes amis les animaux
12h.00 - Le temps s'ouvre
12h.30 - Ciné-Samedi
Deux farfelus au régiment
14h.30 - Pour une chanson
14h.45 - Monsieur bricole
15h.15 - Sur le matelas
16h.15 - Ralliement des créditistes
16h.30 - La rampe sportive
17h.00 - C'est arrivé cette semaine
17h.30 - Terre des jeunes
18h.30 - Capitaine Scarlet
19h.00 - Jeunesse d'aujourd'hui
20h.00 - Les grands spectacles
Sitting Bull
21h.45 - Au delà du réel
22h.45 - Dernière heure et météo
23h.00 - La ronde des sports
23h.15 - Cinéma
De la bouche du cheval
L'amour avec des si
00h.45 - Dernière édition

DIMANCHE 23 MARS

10h.45 - Mire - musique
11.00 - Regards sur le monde
12.00 - Bon Dimanche
13h.30 - Ciné-dimanche
Le plus heureux des hommes
15h.00 - Télé-Quilles
16h.00 - Sur la selle
17h.00 - C'est votre affaire
17h.30 - Peter Gunn
18h.00 - Boni populaire
Desjardins
18h.30 - Music-Hall des jeunes
19h.30 - Le rideau s'ouvre
20h.00 - L'homme de fer
21h.00 - L'âme des poètes
21h.30 - Le Saint
22h.30 - Deux pianos
22h.45 - Dernière heure et météo
23h.00 - La ronde des sports
23h.15 - Franc parler
00h.15 - Cinéma
Métier de fous
00h.45 - Dernière édition

LUNDI 24 MARS

7.15 - Musique
7.30 - Les P'tits Bonshommes
7.45 - Métro-Matin
8.45 - 36-24-36
9.00 - Toast et Café
10.00 - Voie de femmes
10h.30 - Leçons de beauté
10.45 - L'École du Bonheur
11.00 - Voie de femmes
11.30 - Eternel Amour
12.00 - Les récits du capitaine
12.10 - Les manchettes
12.15 - Ciné-Roman
12.30 - Ciné-Mercredi
Reine de l'argent
14h.00 - Cargo pour la
15h.30 - Madame s'amuse
16h.00 - La cabane à Midas
16h.30 - Super bolide
17h.00 - Le 5 à 6
18h.00 - Télé-Méto
18h.40 - Sports-images
18h.50 - Télé-Méto
19h.00 - Dernière heure
19h.15 - Télé-Méto

15h.30 - Madame s'amuse
16h.00 - La cabane à Midas
16h.30 - Zorro
17h.00 - Le 5 à 6
18h.00 - Télé-Méto
18h.40 - Sports-images
18h.50 - Télé-Méto
19h.00 - Dernière heure
19h.15 - Télé-Méto
19h.30 - Aventures de l'Ouest
Les rebelles
21h.00 - Les trois cloches
21h.30 - Brigade criminelle
22h.00 - Histoire d'une étoile
22h.30 - Piano bar
22h.45 - Dernière heure et météo
23h.00 - La ronde des sports
23h.15 - Cinéma
Le bon roi Dagobert
00h.45 - Dernière édition

MARDI 25 MARS

7.15 - Musique
7.30 - Les P'tits Bonshommes
7.45 - Métro-Matin
8.45 - 36-24-36
9.00 - Toast et Café
10.00 - Voie de femmes
10h.30 - Leçons de beauté
10.45 - Coup de dé
11.00 - Voie de femmes
11.30 - Eternel Amour
12.00 - Les récits du capitaine
12.10 - Les manchettes
12.15 - Ciné-Roman
12.30 - Ciné-Mardi
Capitaine Pantouffle
14h.00 - Liane la sauvageonne
15h.30 - Madame s'amuse
16h.00 - La cabane à Midas
16h.30 - L'araignée
17h.00 - Le 5 à 6
18h.00 - Télé-Méto
18h.40 - Sports-images
18h.50 - Télé-Méto
19h.00 - Dernière heure
19h.15 - Télé-Méto
19h.30 - Les champions
20h.30 - Cré-Basile
21h.00 - Bonanza
22h.00 - Claude Blanchard
22h.30 - Toute la ville en parle
22h.45 - Dernière heure et météo
23h.00 - La ronde des sports
23h.15 - Cinéma
Toi que j'aimais
00h.45 - Dernière édition

MERCREDI 26 MARS

7.15 - Musique
7.30 - Les P'tits Bonshommes
7.45 - Métro-Matin
8.45 - 36-24-36
9.00 - Toast et Café
10.00 - Voie de femmes
10h.30 - Leçons de beauté
10.45 - L'École du Bonheur
11.00 - Voie de femmes
11.30 - Eternel Amour
12.00 - Les récits du capitaine
12.10 - Les manchettes
12.15 - Ciné-Roman
12.30 - Ciné-Mercredi
Reine de l'argent
14h.00 - Cargo pour la
15h.30 - Madame s'amuse
16h.00 - La cabane à Midas
16h.30 - Super bolide
17h.00 - Le 5 à 6
18h.00 - Télé-Méto
18h.40 - Sports-images
18h.50 - Télé-Méto
19h.00 - Dernière heure
19h.15 - Télé-Méto

19h.30 - Les grandes productions
réunion
Un magnifique salaud
21h.30 - Réal Giguère
illimité
22h.45 - Dernière heure et météo
23h.00 - La ronde des sports
23h.15 - Cinéma
Amour sans lendemain
00h.45 - Dernière édition

JEUDI 27 MARS

7.15 - Musique
7.30 - Les P'tits Bonshommes
7.45 - Métro-Matin
8.45 - 36-24-36
9.00 - Toast et Café
10.00 - Voie de femmes
10h.30 - Leçons de beauté
10.45 - L'École du Bonheur
11.00 - Voie de femmes
11.30 - Eternel Amour
12.00 - Les récits du capitaine
12.10 - Les manchettes
12.15 - Ciné-Roman
12.30 - Ciné-Jeudi
Passage au Venezuela
14h.00 - Contrebandier de la mer
15h.30 - Madame s'amuse
16h.00 - La cabane à Midas
16h.30 - Rin Tin Tin
17h.00 - Le 5 à 6
18h.00 - Télé-Méto
18h.40 - Sports-images
18h.50 - Télé-Méto
19h.00 - Dernière heure
19h.15 - Télé-Méto
19h.30 - Cinéma-Kraft
Inceivable Jerry
21h.00 - Vrai de vrai
21h.30 - Coup de filet
22h.00 - Secret bien gardé
22h.30 - Toute la ville en parle
22h.45 - Dernière heure et météo
23h.00 - La ronde des sports
23h.15 - Cinéma
Toi que j'aimais
00h.45 - Dernière édition

VENDREDI 28 MARS

7.15 - Musique
7.30 - Les P'tits Bonshommes
7.45 - Métro-Matin
8.45 - 36-24-36
9.00 - Toast et Café
10.00 - Voie de femmes
10h.30 - Leçons de beauté
10.45 - La santé dans votre assiette
11.00 - Voie de femmes
11.30 - Eternel Amour
12.00 - Les récits du capitaine
12.30 - Ciné-Vendredi
La revanche du Mustang
14h.00 - Vogue mon coeur
15h.30 - Madame s'amuse
16h.00 - La cabane à Midas
16h.30 - Escadrille sous-marine
17h.00 - Le 5 à 6
18h.00 - Télé-Méto
18h.40 - Sports-images
18h.50 - Télé-Méto
19h.00 - Dernière heure
19h.15 - Télé-Méto
19h.30 - En première
Jicop le Proscrit
21h.15 - Nous deux
21h.30 - Elle et lui
22h.00 - Dix à Dix
22h.30 - L'École du bonheur
22h.45 - Dernière heure et météo
23h.00 - La ronde des sports
23h.15 - Cinéma
La chatte sort ses griffes
00h.45 - Dernière édition

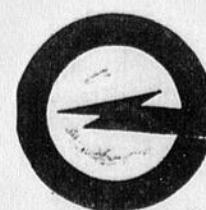
Moderne Electrique Enr.

Tél.: 228-5858
125, Ste-Marie Louiseville



REPARATION T.V. — RADIOS
TRANSISTORS — STEREO
INSTALLATION D'ANTENNES

ENTREPRENEUR ELECTRICIEN LICENCIE
Résidentielles - Commerciales - Industrielles
INSTALLATIONS:
OUVRAGE GARANTI



California

Participez au concours
Festival du Printemps
METRO

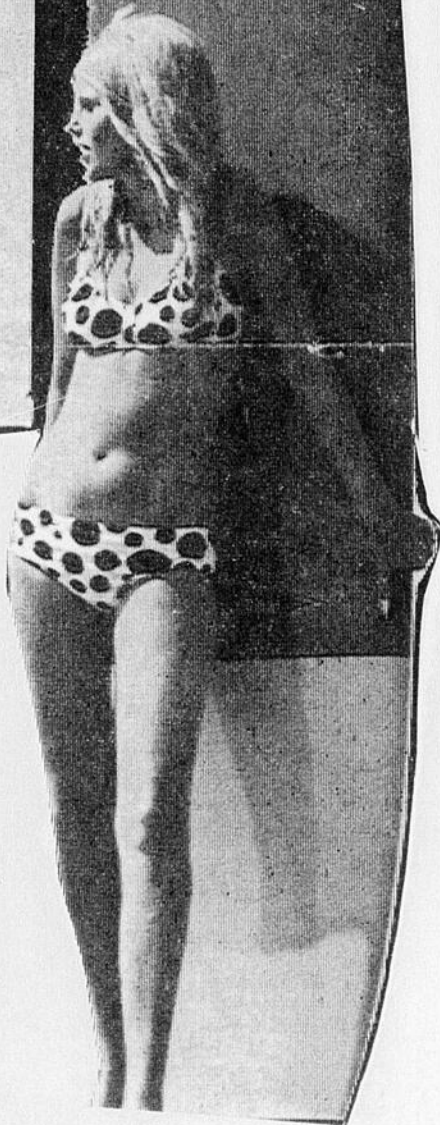
**9 VOYAGES
POUR 2 PERSONNES**

Un voyage pour 2 personnes sera tiré à toutes les 2 semaines à partir du 10 mars 1969.

Vous voyagez en Jet DC9 Via Air Canada.

Vous visiterez Los Angeles, Disneyland, Hollywood et autres endroits d'intérêt.

La partie terrestre de ces voyages est organisée par l'Agence de Voyage **TRAVELAIDE**



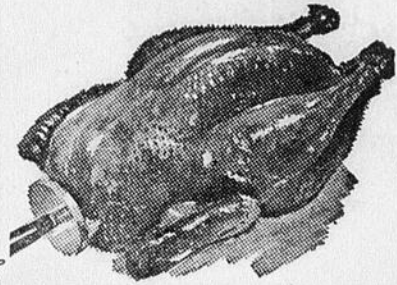
Marché St-Laurent Ltée

**M
E
T
R
O**



90 STE-ÉLISABETH Louiseville

POULET BARBECUE 2 à 3 LBS



29¢



BANANES

Chiquita

12¢

Jus de Tomate

Aylmer 19 on.

Fancy

8 / 98¢

BREUVAGE

orange ou raisin
Bessey, cruche 64 on.

48¢

Épargnez 11¢

EAU MINÉRAL

Montclair
30 on.

3 / 89¢

MARGARINE

MOM'S

Paquet 3 lb.

85¢

ÉPARGNEZ 24¢

Pampleousse

Floride # 48

8 / 55¢

SAUCISSE

Hot dog,
La Belle Fermière

39¢

Huile Crisco

38 on. — 8¢ off

88¢

ANANAS

"ALL GOOD"
tranchés, 19 on.

4 / 88¢

ÉPARGNEZ 22¢

BEIGNES

METRO — Canelle,
nature sucré. Bte 12.

2 / 49¢

ÉPARGNEZ 9¢

Préparation

à gâteaux

Duncan Hines,
bte 18 on.
Blanc, Chocolat, Marbré

38¢

ÉPARGNEZ 11¢

KOTEX

Boîte de 48

\$1.56

ÉPARGNEZ 37¢

CAFÉ

instantané METRO
10 on. Coupon gratis
de 20¢

\$1.19

Fromage Métro

jarre 16 on.
Coupon gratis de 15¢

73¢

Eau de Javel

concentrée METRO
128 on.
Coupon gratis de 10¢

59¢

Désodorisateur

Glade, canette 6 1/2 on.
Senteurs assorties.
10¢ off

48¢

Papier-mouchoir

Facelle Royale, Blanc
Boîte 201

6 / 98¢

ÉPARGNEZ 31¢

Papier de toilette

Facelle Moderne
Blanc, Rose, Jaune

8 / 98¢

ÉPARGNEZ 34¢

Biscuits soda

Premium de CHRISTIE
Boîte 1 lb.

38¢

ÉPARGNEZ 7¢

Chez Métro
vous trouverez
ce qu'il vous
faut

**Quebec
sait
faire**

**Achetez
du Quebec
d'abord**



**VASTE
STATIONNEMENT
À VOTRE
DISPOSITION**