

LE PEUPLE



COURRIER

DE LA CÔTE
DU SUD



Paquin & Corriveau

AVOCATS ET PROCUREURS

1, PLACE DE L'ÉGLISE - SUITE 101 - MONTMAGNY - TÉL.: 248-4848

CAHIER B

Mercredi 8 Janvier 1975



De nouveaux emplois à Cap St-Ignace

par Réjean LACHANCE Métal Inc. se prépare à faire de Montmagny à Cap St-Ignace, où ses nouveaux

Rencontre Magnymontoise le 25 janvier

La 9e rencontre Magnymontoise, organisée par la Chambre de Commerce locale à l'intention de ceux et celles qui se sont établis à Montmagny au cours de l'année 1974 aura lieu le samedi 25 janvier à Place le Gerموir.

Tous les nouveaux résidents de même que la population en général sont invités à venir fraterniser lors de

cette rencontre d'amis.

La soirée se déroulera sous la présidence d'honneur du Maire de la Cité le Dr. Cajetan Gauthier. Cocktail et buffet froid seront servis. On peut se procurer des cartes aux quatre pharmacies locales ainsi qu'auprès des directeurs de la Chambre de Commerce.

Les nouveaux résidents de Montmagny qui sont intéressés à participer à cette

soirée donnée en leur honneur doivent communiquer aux numéros de téléphones suivants pour plus de renseignements.

248-5613
248-3644

Votre Chambre de Commerce sait faire.

Céline Mathurin
Directeur de l'information
C.C. de Montmagny

édifices seront bientôt prêts. En effet, il semblerait que dans trois semaines, tout soit terminé et que les bâtiments deviennent fonctionnels.

Rejoint à son bureau, M. Nittolo nous a déclaré que, malgré un retard de 1 mois sur les prévisions, le tout achève et que bientôt, sa firme offrira 35 nouveaux

emplois. Il a de plus ajouté qu'il espère, au printemps, faire monter ce nombre à 85 emplois. «Toutefois, de dire M. Nittolo, le nombre d'employés pourrait s'avérer plus élevé encore dans le cas où je m'affilierais à une autre société, ce qui nous permettrait d'augmenter notre chiffre d'affaires et, par

conséquent, d'avoir plus de main-d'oeuvre».

Après avoir précisé que le siège social de sa compagnie passerait à Cap St-Ignace, M. Nittolo a conclu en ces termes: «Je suis très content de pouvoir dire aux gens de Cap St-Ignace qu'ils auront prochainement beaucoup de nouveaux emplois».

Fabrecque & Fils
ENR.

VENTE — INSTALLATION — REPARATION
ENTREPRENEUR EN PLOMBERIE
Accessoires de plomberie de tous genres

ET

FOURNAISE **FLAMIDOR** **POWRMATIC**

FACILITÉ DE PAIEMENT — PLAN BUDGETAIRE

358 est Boul. Taché Montmagny **Tél: 248-1261**

AUBAINE DE LA BOÎTE ÉCONOMIQUE

LES MARDI, MERCREDI, JEUDI VOUS OBTIENDEZ PLUS POUR VOTRE ARGENT

Economisez \$1.20

9 morceaux de délicieux Poulet Frit à la Kentucky

Frites Gratis

8 onc. de votre salade préférée

\$3.85 Valeur **\$5.05**

Poulet Frit à la Kentucky

La Villa du Poulet
110, Boul. Taché Ouest, Montmagny 248-3065

L'église de St-Jean Port-Joli

Le 14 novembre 1755, le seigneur Ignace-Philippe-Aubert de Gaspé cède officiellement à la fabrique une terre de deux arpents en profondeur et d'un arpent de front. L'acte est passé par devant Noël Dupont, notaire royal, immatriculé en la Prévôté de Québec, résidant en la seigneurie de Bonsecours. Par cet acte, de Gaspé cède le terrain pour la bâtisse de l'église et le presbytère et le cimetière pour la commodité du curé et de ses successeurs. Dans la future église, le seigneur se réserve un banc seigneurial contre les balustrades et le droit de pain béni, puis d'y être inhumé si le cas «échet». Mais St-Jean Port-Joli attendra longtemps avant d'avoir son église...

En 1771, la chapelle construite en 1737 ne répond plus aux besoins de la population. On songe donc à une église. Le 3 août 1771, monsieur le curé Hingan, curé de l'Islet, informe l'évêque «qu'hier 11 août assemblée de St-Jean et le résultat est d'y bâtir une église de 70 pieds de long par 40 de large».

En 1772, le projet d'église est toujours sur le tapis; le curé Hingan fait tenir un plan à l'évêque. Le projet ne sera pas agréé, car il en viendra un autre deux ans plus tard.

En 1774, le plan de l'église soumis à Monseigneur Briand, évêque de Québec, ne lui plaît guère. D'abord elle lui paraît bien petite: 70 pieds par 40. De plus, il la voudrait en forme de croix. Il veut aussi une sacristie en pierre avec cheminée. L'évêque ne se soucie pas que les murs soient bien hauts.

En 1779, monsieur le curé Hingan lance les travaux de l'église. Devenu très négligent, il ne tient pas de comptes depuis 1774. Il ne rédige pas non plus en double, les actes de baptêmes, mariages et sépultures

depuis 1774. Rappelons que monsieur Hingan est desservant de Saint-Jean et réside à l'Islet. Mais la négligence de ce curé nous prive de documents précieux concernant la construction de l'église et du presbytère.

Toutefois, la construction de l'église s'effectue sous les bons soins de monsieur le curé Louis-Antoine Hubert et le 19 novembre 1780, Monseigneur Briand parle des gens de St-Jean Port-Joli qui achèvent une belle église.

En 1781, quand arrive à St-Jean Port-Joli le premier curé résidant, monsieur Charles Gaucher-dit-Châteauevert, il lui faut terminer l'église et payer les comptes. Le 4 février 1781, on a tiré du coffre-fort 19 portugaises pour payer vingt milliers de clous à bardeau et trente-deux livres de mastic. On paie pour l'eau de vie pour les travailleurs de l'église. On paie également la pierre de taille, le sable pour lever la charpente de l'église.

Le 12 août 1781, on verse \$75. à Jean Michon pour la «façon du mur», 18 guinées pour «vivre pour les travailleurs», 6 guinées pour de la chaux. Charles Fortin a fait la couverture, et le 14 octobre, il reçoit 10 guinées en acompte. Sept jours plus tard, le même ouvrier encaisse \$19. Le 1er novembre, on paie \$2. pour le maçon et \$7. pour de la planche. On paie également deux moutons et 100 madriers. Le 9

décembre, \$27. pour le plancher de l'église; le 15, du coton à mèche, et le 29, de la ligne «pour attacher les lustres».

En 1794, sous monsieur le curé Jean-Baptiste Perras, le chœur de l'église s'enrichit. Le 20 avril, la fabrique passe contrat avec Jean Baillargé et Pierre-Florent Baillargé pour l'érection du rétable (celui que l'on admire encore). Le rétable est terminé en 1797. Le coût de l'oeuvre est de 5994 livres.

En 1805, sous monsieur le curé Joseph-Benjamin Keller, un premier jubé est construit, ce qui retarde l'allonge de l'église. On renouvelle les chassiss. Monsieur Keller dote l'église de son superbe autel doré, à la romaine, oeuvre de Baillargé.

En 1814, monsieur le curé Pierre-Antoine Tabeau eut l'idée plus que bizarre d'allonger l'église par le chœur, côté est. Heureusement, Monseigneur Plessis refuse ce projet.

En 1815, sous monsieur François Boissonneault, on allonge l'église de trente pieds, du côté ouest. On ajoute le clocher et on construit une sacristie en pierres. L'allonge de trente pieds vaudra bien des tracas à monsieur Boissonneault. Voici que le jubé érigé sous monsieur Keller se trouve au centre de l'église, à trente pieds du mur ouest. Ce ne sera pas le seul incident qui

viendra «brasser» la bile de monsieur Boissonneault, notons l'incident des cloches relaté dans cette chronique le 6 novembre 1974.

En 1815 et 1817, l'église est dotée d'une nouvelle voûte, (celle que l'on admire encore). En date du 17 juin 1817, Chrysostome Perreault, sculpteur de St-Jean Port-Joli, s'engage d'achever et de parfaire les ouvrages de sculpture, peinture, dorure et autres. Le coût des travaux s'élève à 1250 livres. Perreault exécutera les travaux avec son beau-frère Amable Charron.

Le 29 juillet 1860, la fabrique prend la décision de renouveler la couverture de bardeaux de même que celle de recouvrir les murs extérieurs de peinture et de sable, lui donnant l'aspect d'une bâtisse en pierre de taille.

Le 17 juillet 1842, le chemin de croix est béni, (celui que l'on voit encore).

Le 18 février 1847, la

fabrique passe contrat avec François Fournier de Saint-Thomas de Montmagny pour les arcades. Disons qu'elles défigurent l'église depuis ce jour lointain. Pour les ériger, on a démolé la corniche qui ornait les murs.

En 1875, sous monsieur le curé Joseph Lagueux, on allonge la sacristie et on y aménage une chapelle d'hiver. Les travaux coûtent \$796.00.

1880: trois cloches! Les trois cloches sont l'offrande spéciale de monsieur Lagueux et de ses paroissiens y compris un legs des Demoiselles Perreault. Elles pèsent 666 livres, 765 et 916 livres et elles ont coûté

\$1092.05.

Peu avant 1920, sous monsieur le curé Joseph Téléphore Lachance, l'intérieur de l'église a besoin d'être restauré. Monsieur Lachance en discute avec les marguilliers en 1919. Cependant, il se forme un groupe favorable à la démolition: «Si vous bâtissez, je m'en vais», de dire monsieur Lachance. Mais, ce qui est plus étrange encore, c'est l'attitude de Mgr Paul-Eugène Roy, de Québec, qui semble favorable à la démolition. L'évêque trouve que le temple est bien vieux pour se prévaloir d'une

[Suite à la page 4]

Docteur Claude Normand
Chirurgien Dentiste
Edifice de la Caisse Populaire
Avenue de Gaspé
St-Jean-Port-Joli
Tél: Bur: 598-3394-95
Rés: 247-5741
Sur rendez-vous seulement

Docteur Marc Bernard
Chirurgien Dentiste
Edifice de la Caisse Populaire
Avenue de Gaspé
St-Jean-Port-Joli
Tél: Bur: 598-3394-95
Rés: 598-3778
Sur rendez-vous seulement

JEAN PARE B.A., L.L.L.

NOTAIRE et

CONSEILLER JURIDIQUE

Rue des Anciens Canadiens

St-Jean Port-Joli

TEL.: 598-6419



NETTOYAGE DE TAPIS
STEAMEX™

Procédé à la vapeur

STEAMEX travaille sans nécessité de brosse et ne laisse aucun résidu de shampoing qui fait resaler le tapis plus rapidement en retenant la poussière et la saleté.

Votre tapis nettoyé par la méthode STEAMEX est suffisamment sec pour permettre un usage modéré immédiatement après le nettoyage.

STEAMEX RESTAURE LES COULEURS ET RECONDITIONNE VOTRE TAPIS SI BIEN QU'IL VOUS FAUT LE VOIR POUR LE CROIRE

MEUBLEMENTS SOUCY INC.
ENTREPRENEUR ELECTRICIEN

Tél.: 856-1245

LA POCATIÈRE

Pour un achat consciencieux, consultez les hommes

de confiance de Port-Joli Auto, Régis Saucier et

Gaétan Villeneuve, ils sauront guider votre choix

vers une voiture usagée adaptée à vos besoins.



Port-Joli Auto

CONCESSIONNAIRE PONTIAC-BUICK

St-Jean Port-Joli

598-3366



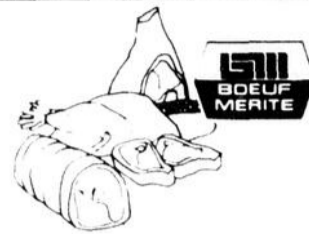
"Mon bon marché"



Chez Métro, on vous sert bien : le personnel est d'une gentillesse spontanée. De plus, chaque Métro a son proprio, alors, lorsque vous avez besoin d'un petit conseil, voyez le propriétaire, il est toujours là puisque c'est son magasin. Des voisines Métro et un voisin Métro, voilà du bon voisinage. Métro, c'est MON BON MARCHÉ!

Lucie Payette

MÉLANGE POUR FUDGE KELLOGG, à l'érable ou chocolat bte 10 oz. 87¢	CAFÉ INSTANTANÉ NESCAFÉ bocal 10 oz. 239	BEURRE DE CARAMEL MÉTRO cont. 14 oz. 54¢
MARGARINE GOLDEN GIRL alum. paquet 1 lb. 59¢ melle 1 lb. 75¢	DÎNER AU MACARONI KRAFT bte 7 oz. 25¢	BEURRE D'ARACHIDES 181 MÉTRO bocal 16 oz. 69¢
CRISTAUX DE SAVEUR À L'ORANGE ALLIÉS 4 env. 3.4 oz. 79¢	APPRÊT À SALADE MIRACLE WMP KRAFT bocal 32 oz. 124	OEUF MÉTRO "A" GROS douz. 85¢ "A" MOYENS douz. 80¢
CHOCOLAT CHAUD NESTLÉ bte 12 env. 99¢	FÈVES JAUNES ASSAISONNÉES MÉTRO, Canada de Fantaisie bte 14 oz. 30¢	EAU DE JAVEL Liquide MÉTRO cont. 128 oz. 79¢
TARTES MEILLEUR: pommes, raisins, miel, citron, fraises, bleuets, cerises, ananas, framboises 14 oz. 59¢ au sucre 14 oz. 79¢	POINTES D'ASPERGES MÉTRO, Canada de Fantaisie bte 12 oz. 74¢	JUS DE PAMPLEMOUSSE NON SUCRÉ MÉTRO cont. 48 oz. 57¢
POUDING NESTLÉ, saveurs assorties bte 15.5 oz. 39¢	MACÉDOINE MÉTRO, Canada de Fantaisie bte 19 oz. 34¢	EAU MINÉRALE MÉTRO bouteille 30 oz. 29¢
PAPIER DE TOILETTE WHITE SWAN, couleurs assorties paquet 7 rouleaux 45¢ blanc paquet 4 rouleaux 83¢	NOURRITURE POUR CHIENS MÉTRO, boeuf, foin, poulet bte 15 oz. 22¢	FÈVES VERTES ASSAISONNÉES MÉTRO, Canada de Fantaisie bte 14 oz. 30¢
PATATES FRITES congelées McCam, coupe régulière sac 2 lb. 69¢	DÉODORANT MÉTRO aérosol 7 oz. 99¢	FROMAGES KRAFT Canadiens, tranches individuelles paquet 16 oz. 108
SAVON EN POUVRE MÉTRO, bleu celle 5 lb. 143	RINCE-BOUCHE MÉTRO, régulier bouteille 17 oz. 72¢	Mozzarella, tranches paquet 6 oz. 79¢ Yerveza paquet 16 oz. 115 Chez Whiz bocal 8 oz. 68¢
ALLUMETTES DE BOIS Métro paquet 125 27¢	JUS DE POMMES MÉTRO fait de concentré bte de 48 oz. 49¢	GRUAU QUAKER sachet, saveurs assorties bte 9 à 13 oz. 57¢
SHAMPOOING Métro, protéine, œufs, lait bouteille 24 oz. 129	VINAIGRE BLANC MÉTRO cont. 40 oz. 39¢ cont. 128 oz. 87¢	PAPIER MOUCHOIR LADY SCOTT, châlières assorties 2 plus bte 200F 57¢
ESSUIE-TOUIT WHITE SWAN, couleurs assorties paquet 7 rouleaux 89¢	RAISINS SECS MÉTRO paquet 32 oz. 154	MELASSE GRAN'MA cont. 26.5 oz. 63¢ cont. 40 oz. 96¢
JUS DE TOMATES LIBBY, Canada de Fantaisie bte 19 oz. 32¢	MARMELADE 3 FRUITS MÉTRO bocal 24 oz. 109	CROISSANTS REFRIGÉRÉS PILLSBURY bte 8 oz. 45¢
BREUVAGE AU CHOCOLAT NESTLÉ QUIN bte 32 oz. 195	CONFITURES DE FRAISES PURE MÉTRO bocal 24 oz. 129	Jus de raisin congelé WELCH bte 6 oz. 43¢
		PILES EVEREADY tout usage, alkaline petits paquets 25 159 Grosses paquets 25 199



La bonne coupe à tout coup

CUISSES DE POULET CONGELÉES "FLAMINGO" bte 5 lb. 389
GIGOT D'AGNEAU IMPORTÉ, NOUVELLE ZÉLANDE 4 à 6 lb. 119
Haut de patte de porc CONGELÉS 45¢
FILETS DE SOLE CONGELÉS bte 3 lb. 305
SMOKED MEAT "HER PAN" 4 env. 2 oz. 129
BOEUF FUMÉ "HER PAN" PASTRAMI 8 oz. 149
SAUCISSES FUMÉES "MAPLE LEAF" 1 lb. 85¢
SAUCISSES AU PORC "LA BELLE FERMÈRE" 1 lb. 102
BACON "MERITE" SANS CROQUÈRE 1 lb. 119
CROQUETTES de VEAU CONGELÉES "Bonne Merite" 1 lb. 99¢
FESSES DE JAMBON "Merite", prêt à servir de conserve, un boeuf ou l'autre 1 lb. 99¢

RÔTI DE PALETTE
COUPE RÉGULIÈRE
109
lb

RÔTI DE BOEUF
CÔTES CROISÉES
139
lb

RÔTI D'ÉPAULE DE
PORC FRAIS
PARTIE DU PALERON **85¢**
PARTIE DU SOC **95¢**



Fruits et Légumes ÉCHALOTTES FRAÎCHES E.-U.

3 paquets **39¢**

ORANGES "SUNKIST"
SANS PÉPIN
Grosseur 113

88¢
douz.

POIRES "BLOSSY"
DÉLICIEUSES
Importées de France
Canada de Fantaisie

38¢
lb

RADIS FRAIS
E.-U.

2 SACS POLY **29¢**

POMMES "CORTLAND"
Rouges, Canada de Fantaisie
sac poly **5.88¢**

CLÉMENTINES (mandarines)
Sucrées, juteuses — Produit du Maroc
38¢
lb

BANANES "DÔLE"
Qualité supérieure
15¢
lb

Les produits Métro de l'économie en conserve



La phytothérapie...

SOUS CÊTE RUBRIQUE DES CONSEILS LES PLUS UTILES CONCERNANT VOTRE SANTE VOUS SERONT DISPENSES PAR UN PHYTOTHERAPEUTE DIPLOME.

ÊTES VOUS COUPABLES?

Avez-vous pêché par des excès dans le manger et la boire durant la saison des Fêtes? Si oui, votre phytothérapeute vous rappellera que:

1- Le chocolat possède d'incontestables propriétés revitalisantes et stimulantes dues à un alcaloïde, la théobromine. Mais il est grossissant et difficile à digérer. C'est un aliment très riche en calories et décommandé pour tout régime amaigrissant.

2. Les repas copieux à la traditionnelle et délicieuse dinde, avec ses sauces et sa farce nous régalaient mais donnent à notre foie un travail très laborieux. De plus, souvent le manque d'exercice pendant cette période des Fêtes n'aide en rien à l'absorption de tant de bons mets et mène à l'obésité et même dans plusieurs cas à des crises cardiaques.

3. Je ne parlerai pas des tartes, charlottes russes, enfin de tous les desserts dont nous sommes trop friands. Je ne veux pas faire durer plus longtemps votre torture.

Je tiens cependant à vous recommander fortement d'y aller avec beaucoup de sobriété pendant cette période de réjouissances. Souvenez-vous qu'une cure à base de médication naturelle prise dès les premiers jours de l'année vous assurera une meilleure santé et par là beaucoup de bonheur, car LA SANTE c'est le BONHEUR.

Gilles Blanchet Phytothérapeute diplômé

Pour renseignements additionnels, écrivez-à:
L'Association Canadienne des Phytothérapeutes
C.P. 115
Lévis Qué.
G6V 6N8

Augmentation des pensions

Les prestations de la pension de la sécurité de la vieillesse, du supplément de revenu garanti ainsi que du Régime de pensions du Canada seront relevées depuis Janvier 1975.

Sécurité de la vieillesse supplément de revenu garanti

L'augmentation de la pension de la sécurité de la vieillesse et des prestations du supplément de revenu garanti représente la cinquième indexation trimestrielle, comme le prévoit la loi sur la sécurité de la vieillesse.

Le supplément de revenu garanti maximum pour une personne seule ajouté à la prestation de base de sécurité de la vieillesse, donne un versement mensuel de \$204.27

Le supplément maximum

pour les deux conjoints à la retraite ajouté à la pension de base, portent la pension mensuelle du couple à \$389.70

La pension de base de la sécurité de la vieillesse passe de \$117.02 à \$120.06

Le supplément de revenu garanti pour une personne seule ou une personne dont le conjoint n'est pas à la retraite passe en janvier de \$82.08 à \$84.21. Le supplément maximum pour un couple de retraités passe de \$72.89 à 74.79. Avec la pension de base, chaque personne à la retraite recevra mensuellement \$194.85 ou \$389.70 pour le couple.

Régime de pensions du Canada

Environ 600,000 personnes à leurs retraites ou prestataires selon les dispositions du Régime de pen-

sions du Canada recevront des augmentations de 10.4 p. cent. Le maximum des pensions de retraite provenant du Régime des pensions du Canada est passé de \$109.60 à \$121.00 par mois au premier janvier prochain.

Cette augmentation correspond à la hausse intégrale du coût de la vie au cours de 1974 et s'applique à toutes les personnes recevant des pensions ou des prestations du RPC au 31 décembre, de cette année. Les chèques de janvier tiendront compte de cette augmentation.

Le versement de la pension de la Sécurité de la vieillesse plus la prestation maximum admissible du Régime de pensions du Canada sont dorénavant de \$241.06 par mois lorsque la pension maximum en 1974 était

versée.

M. Lamonde a déclaré que l'indexation des prestations du Régime de pensions du Canada en fonction de la hausse du coût de la vie fait suite à un amendement apporté au Régime l'an dernier. Auparavant, l'indexation était plafonnée à deux p. cent par année.

Des 600,000 personnes qui, fin décembre ont touché des prestations du Régime de pensions du Canada, environ 365,000 sont des retraités, 96,000 des veuves ou des veufs invalides et 37,000 des cotisants invalides. Des prestations sont également versées à 95,000 orphelins et enfants de cotisants invalides.

En plus, une pension de retraite de veuve peut être ajoutée à une prestation touchant les survivants.

Vers un tricentenaire...

(Suite de la page 2)

dépense de \$35,000.00. Monsieur Lachance, de son côté, tente de convaincre son évêque et la réparation attendra jusqu'à 1922. Le coût est réduit à \$14,000.00. On lambrisse en bois les murs, dore et vernis. Les bancs modernes, Nilus Leclerc, remplacent les boîtes de bois et à

taquet. On installe le chauffage à l'eau chaude.

1937, sous monsieur le curé Joseph Fleury, la toiture de bardeaux fait place à une toiture métallique; la chaire sur rail disparaît pour être remplacée par une chaire sculptée par Médard et Jean-Julien Bourgault.

Toujours sous monsieur Fleury, en 1951, des travaux de rénovation à l'extérieur et à l'intérieur embellissent le temple bientôt bicentenaire. Ces travaux, les plus importants peut-être depuis l'allongement de 1815, redonnent à l'église son aspect initial. Le crépis extérieur, qui enlaidissait l'église depuis 1860, est enlevé. La toiture couleur vermillon ajoute au temple une allure à nul autre pareil. A l'intérieur, on repeint la voûte bleutée et les murs en blanc.

En 1960, rénovation du plancher, le bois fait place au ciment.

Et voilà pour ce qui est de l'église de St-Jean Port-Joli une des mieux pyramidées de la province, selon Ramsay Traquair, autrefois de l'Université McGill, et qui fait autorité en matière d'art.

L'église de St-Jean Port-Joli se classe à un bon rang parmi les monuments historiques du Québec, elle garde les ossements du seigneur et romancier, Philippe-Aubert de Gaspé. Sous monsieur Fleury, l'église s'est enrichi de nombreuses sculptures dues à la gouge de Médard et Jean-Julien Bourgault. (à suivre)

NOTE: la plupart des renseignements sont puisés dans Ma Paroisse, Gérard Ouellet 1946.

Angéline Saint-Pierre
St-Jean Port-Joli.

Décès

LABERGE (Eva Bernier)— A Montmagny, le 1er janvier 1975, à l'âge de 78 ans et 9 mois, est décédée dame Eva Bernier, épouse de feu M. Thomas Laberge. Elle demeurait au 243, Ave Ste-Marguerite, Montmagny. Les funérailles ont eu lieu samedi le 4 janvier en l'église St-Mathieu et de là au cimetière paroissial. Elle laisse dans le deuil ses enfants, gendres et belles-filles, M. Mme Léopold Létourneau (Annette), Montmagny, M. Mme Germain Laberge (Laurette), Montmagny, M. Mme Alfred Losier (Rachel), de Sept-Iles, M. Mme Armand-Laberge (Claire Masson) de St-Jean Port-Joli, M. Mme André Létourneau (Noëlla) de Montmagny, M. Mme Réal Laberge (Jeanne d'Arc Gagnon), La Pocatière, M. Mme Albert Ouellet (Pauline), Trois-Rivières, M. Mme Marcel Laberge (Lucille Brisebois), Montréal, M. Jean-Guy Laberge, Montmagny, M. Mme Gilles Laberge (Alice Thiboutot), de Montréal; ainsi que plusieurs petits-enfants et arrière-petits-enfants.

Les allocations familiales passent de \$20 à \$22.08

Les allocations familiales mensuelles versées par le gouvernement fédéral sont augmentées depuis le 1er janvier 1975 et passent de \$20 à \$22.08 pour chaque enfant de moins de 18 ans.

Selon une disposition de la Loi, une province peut demander au fédéral de modifier les taux d'allocations familiales payables sur son territoire en fonction de l'âge et du nombre d'enfants dans une famille ou de ces deux critères, à la condition que la moyenne des allocations familiales s'établisse à \$22.08. Le Québec a choisi ce mode de paiement et les nouveaux taux dont la hausse correspond au coût de la vie depuis novembre 1973, s'établissent comme suit:

	Ages de 0 à 11	Ages de 12 à 17
Premier enfant	\$13.25	\$18.77
Second enfant	\$19.87	\$25.39
Troisième enfant	\$32.84	\$38.36
Chaque autre enfant	\$36.16	\$41.68

Les allocations spéciales qui sont versées aux parents nourriciers, aux organismes de bien-être, aux gouvernements et aux établissements qui ont la garde des enfants, passeront également de \$20 à \$22.08 dans toutes les provinces.

"AU SUJET DE VOTRE SANTE"

Si vous avez tout essayé et que vos malaises persistent, Madame Thérèse Montminy est en mesure de vous conseiller adéquatement en ce qui concerne la MEDICATION NATURELLE DES LABORATOIRES VACHON



Mme Thérèse Montminy,
Phytothérapeute,
84, rue St Thomas,
Montmagny, Qué.,
Tel. 248-0487

AVEZ-VOUS DES PROBLEMES DE SANTE?



Si vous avez des problèmes de santé, un phytothérapeute diplômé vous conseillera adéquatement en ce qui concerne la médication naturelle des LABORATOIRES VACHON et vous renseignera sur la manière d'adapter cette médication à vos différents malaises.

Monsieur Gilles Blanchet
Phytothérapeute Diplômé,
C.P. 181, Tourville,
Cte L'Islet, Qué.,
Tel: 359-2025
Membre de L'ASSOCIATION CANADIENNE DES PHYTOTHERAPEUTES.



ATTENTION-ATTENTION-ATTENTION-ATTENTION-ATTENTION



Téléphoner à 248-0447 ou écrire à M. Rosaire Tremblay 123, Rue St-Louis Montmagny.

CAMELOTS DEMANDES

DANS

MONTMAGNY

Votre Journal LE PEUPLE-COURRIER est à la recherche de p'tits hommes débrouillards désireux de se faire de l'argent de poche.

prestige

SALON DU MEUBLE DE MONTMAGNY ENR.

144, Ave de la Gare, Montmagny

248-3591



GAGNANTS DE LA PROMOTION DES FETES CAM. La grande gagnante de la promotion des Fêtes organisée par le Cercle des Affaires de Montmagny est Mme Robert Couillard qui a mérité la somme de \$1,000 elle avait fait un achat au Magasin Korvette. La présidente de CAM, Mlle Pierrette Morin, lui remet son chèque. Apparaissent également sur la photo du haut Mme Madeleine Samson [\$400 avec un achat chez Bocado] et Mme Irène Alarie [\$600 avec un achat au magasin Korvette]. Sur la photo du bas nous voyons d'autres gagnants: MM Réjean Blanchet [\$50 avec un achat à la Librairie Maurice] Bernard Collin [\$50 avec un achat chez Bocado] et Bernard Montpetit [\$50 avec un achat chez Lemieux & Proulx]. Un autre gagnant M. Clermont gauthier qui avait fait un achat chez Jacques Gaumond Enr. a aussi mérité \$50.



Visiblement décue la présidente de Popularti vous informe

Popularti Inc., désire informer la centaine d'artistes et d'artisans qui alimente cet organisme, de même que les dix mil personnes qui ont participé aux diverses activités depuis sa fondation, que le projet préparé et présenté au PROJET INITIATIVES LOCALES a été REFUSE.

Ce projet ne visait rien de plus que de l'aide:

Avec des personnes ressources qualifiées et permanentes pour une période de

vingt-six semaines lesquelles auraient travaillé à la recherche à la programmation des activités, à la présentation de concerts, spectacles, expositions, ateliers; bref la promotion culturelle et socio-culturelle particulièrement durant la période dite touristique.

Il m'apparaît discriminatoire au profit des loisirs sportifs qu'un tel projet ait été écarté et je regrette que pour le développement cul-

turel et socio-culturel, ce projet n'ait pas retenu l'attention de d'autres que celles qui veulent la part de culture nécessaire au fonctionnement balancé de tous loisirs de chaque être humain.

Devrons-nous reculer encore longtemps devant cette réalité déplorable pour ne pas dite lamentable qu'est la perception de la culture chez-nous? Devrons-nous aller chercher ailleurs encore longtemps cet élément qui nous a toujours manqué et dont nous sommes obligés de traiter les conséquences comme une déchéance?

Donnerons-nous encore longtemps raison à cette phrase désormais célèbre "Vous êtes pas écoeurés de mourir bande de caves"?

Néanmoins cette déception qui frise l'incompréhension de cette inertie vis-à-vis le secteur culturel et socio-culturel, chez-nous, aura certainement des répercussions néfastes à court et à long termes, et ne peut décourager ceux qui se donnent sans compter à cette cause et à ce besoin fondamental qui est au fond de chaque être humain, ce besoin omniprésent qu'est la culture.

Les loisirs équilibrés sont nécessaires à tous et en particulier à ceux là qui croient que cette merveilleuse chose qu'est la CULTURE c'est pour les rêveurs, les intelligents, les riches et les autres.

Laurette Normand

Premier bébé de la région en 1975

(R.L.)— Mme Lise Fortin-Montminy, épouse de M. Jean-Marc Montminy de Montmagny, a donné le jour mercredi dernier à minuit et trente-neuf du matin à une petite fille de 7 lbs et une once qui répond au nom de Marie-Eve. L'accouchement a eu lieu à l'Hôtel-Dieu de Lévis et le Dr Cajetan Gauthier Jr. assistait la jeune femme.

Le couple magnymontois avait déjà un garçon de 3 ans et demi du nom de Sébastien. Marie-Eve est le premier bébé de la région de la Côte-du-Sud à naître en cette nouvelle année. A M. et Mme Montminy, le Peuple-Courrier offre ses félicitations. Le

poupon étant retenu à l'Hôtel-Dieu de Lévis, nous devrions être en mesure de vous présenter une photographie dans notre édition de la semaine prochaine.

Jacques Gaumond Enr.
VENTE - REPARATION - LOCATION.
D'AMEUBLEMENT DE BUREAU.
77 Est St-Jean Baptiste Montmagny.
248-2454 Res.: 248-2831.

SITUE AU CENTRE VILLE

Coronamatic 7000

Machine à écrire de précision électrique avec cartouche échangeable - film de carbone - fabriqué de nylon - et ruban correcteur.

Nouveaux marguilliers à St-Cyrille

(R.L.) Des élections partielles ont été tenues à St-Cyrille de L'Islet la semaine dernière. MM. Valère Caron et Henri Lord remplacent dorénavant MM. Léo Lord, et François Cloutier à la fonction de marguilliers; ces deux derniers étant arrivés au terme de leur mandat.

Jeanne L. Boulanger C. D'A. ASS.

COURTIER D'ASSURANCES GENERALES

Vie - Feu - Vol - Accident.

Responsabilité Auto

Tél: Bur: 248-0226

211 rue du Manoir, Montmagny, Qué.

BIENVENUE à notre COMPTOIR

La Boulangerie Jean-Claude Fortin

109, rue St-Louis, Montmagny

Invitation spéciale

à venir choisir vous-même des produits frais et de qualité!

Pain chaud tous les jours

Ouvert du Lundi au Samedi de 8 heures A.M. à 6 heures P.M.

- .Pâté à la viande
- .Pains de fantaisies
- .Pâté au Saumon
- .Pains tranchés sur le long
- .Pâtisseries
- .Gâteaux pour toutes les circonstances

Pour commandes spéciales appelez 248-1062

DU NOUVEAU CHEZ GALIPEAU!



977, Route de l'Église, Ste-Foy. 656-1795



Huguette Cloutier, anciennement de la maison Gérard Montminy de Montmagny, est heureuse de vous annoncer qu'elle fait maintenant partie du personnel spécialisé de Galipeau Musique Inc., 977 route de l'Église, Ste-Foy.

Son expérience lui permet de vous servir adéquatement en ce qui a trait à l'achat d'orgues, de pianos ou de tout autre instrument de musique.

ORGUES KIMBALL, SOLINA, EMINENT, WURLITZER, GULBRANSEN. PIANOS KIMBALL, WURLITZER, LESAGE. SYNTHETISEURS ARP. "STRING ENSEMBLE".



COMMISSION

RÉGIONALE

PASCAL-TACHÉ

EDUCATION DES ADULTES

SERVICE D'EDUCATION DES ADULTES

DIRECTEUR: Patrice BEGIN

PROFESSIONNELS:

Formation professionnelle: Marcel A GENEST
Service d'aide personnelle et d'animation: Yves PELLETIER
Formation générale: Laurent SANTERRE

SECRETARIAT:

159 rue St-Louis, Montmagny, 248-2016
Micheline L. THIBAULT
Aimé AUBE
Carmen M. THEBERGE

RESPONSABLES DE CENTRES:

Montmagny

Pierre CHABOT
Bernard MONTPETIT Tél: 248-2370

St-Paul:

Bernard BAILLARGEON
Yvon BELANGER Tél: 469-2117-2954
L'Islet: Evangéline CHOUINARD C. Tél. 598-6154
St-Pamphile: Louise J. GARIEPY Tél: 359-2469

La Pocatière:

Jean Yves FORTIN
Benoit MERCIER Tél: 856-2413

SERVICES EDUCATIFS D'AIDE PERSONNELLE ET D'ANIMATION COMMUNAUTAIRE (S.E.A.P.A.C.)

AIDE PERSONNELLE:

- avant d'entreprendre vos études
- pour obtenir des informations
- pour évaluation de vos aptitudes
- pour étude de votre dossier académique
- pour connaître votre niveau académique actuel et prévoir votre plan de formation.
- pour une aide face à des difficultés personnelles

ANIMATION COMMUNAUTAIRE:

- si vous voulez l'aide d'un animateur
- si vous voulez vous regrouper pour une action communautaire
- si vous êtes impliqué dans une action communautaire et si vous avez besoin d'une personne-ressource.

N.B. Le Service d'Education des Adultes peut vous aider à répondre à l'un ou l'autre de ces besoins. Pour plus d'informations communiquez avec:

votre responsable de centre
ou
Yves Pelletier 248-2016

FORMATION SOCIO-CULTURELLE

COURS SUBVENTIONNES (\$4.00 pour 30 heures)

- le citoyen face au pouvoir
- qu'est-ce qui se passe en éducation?
- le travail en groupe
- est-ce ainsi que les femmes vivent?
- pour comprendre l'économique
- une société en changement
- comment joindre les deux bouts
- couture et habillement 1, 11 et 111
- alimentation (art culinaire) 1 ou 11
- initiation aux arts plastiques (décoration artisanale)
- dessin et peinture
- photographie
- initiation à la décoration intérieure
- tissage 1 ou 11
- psychologie de l'enfant
- psychologie de l'adolescent
- psychologie du couple

COURS AUTO-FINANCES (minimum \$15.00)

- coupe 1 ou 11 (suite à couture 111)
- tricot à l'aiguille
- tricot au crochet
- dépannage automobile

EN PLUS DES COURS ANNONCES LE SERVICE D'EDUCATION DES ADULTES SERA HEUREUX DE COLLABORER A L'ORGANISATION DE COURS SPECIAUX POUR REpondre A LA DEMANDE DE GROUPES PARTICULIERS.

FORMATION GENERALE (\$2.00 par 15 heures)

Des cours de formation générale sont offerts dans toutes les matières qui figurent normalement dans les programmes d'études, de la 1ère année à la 12e inclusivement.

Exemples: arithmétique, français, chimie, biologie, histoire...

INSCRIPTION

Inscrivez-vous le plus tôt possible en vous servant de la carte d'inscription ou en téléphonant à votre responsable de centre.

ANGLAIS

- Pour les nouveaux candidats en Anglais, il y aura des tests de classement la semaine du 13 janvier 75.
- Pour plus de détails concernant le jour, l'endroit et l'heure, surveillez notre dépliant publicitaire qui sera distribué la semaine du 6 janvier 75 ou communiquez avec votre RESPONSABLE DE CENTRE.

CONDITIONS D'ADMISSION

- être âgé d'au moins 17 ans
 - ne pas avoir fréquenté l'école régulière depuis un an
- NOTE:** pour certains cours des conditions particulières doivent être remplies. Elles sont mentionnées pour chaque cas.

Accident mortel à Mont-Carmel

(J.P.O.)— Le premier de l'An a été terni par un accident mortel qui s'est produit dans la municipalité de Mont-Carmel.

La victime est un bambin de 6 ans, Martin Lévesque, originaire de St-Léonard. Il était en visite chez des parents à Mont-Carmel.

L'accident s'est produit

alors que le jeune garçon effectuait une glissade en traîneau, et c'est à ce moment qu'il a été heurté par une automobile. Il a été immédiatement conduit à l'hôpital Notre-Dame de Fatima, mais le docteur Pelletier a constaté le décès à son arrivée. Le coroner, dans cette affaire, est le docteur Albert Royer, de St-Pacôme.



LE RICHELIEU AIME LES MARIONNETTES. Au nom de tous les amis Richelieu, le Président Bertrand Montminy tout heureux de présenter à M. René Pelletier un chèque au montant de \$225. pour concrétiser l'admiration que nous portons à notre corps de majorettes les Marionnettes en participant à leur campagne de souscription. Toujours heureux d'être présent comme un vrai Richelieu, l'ami Bernard Montpetit est le témoin florissant de cette générosité bien méritée par toutes celles qui moussent l'orgueil de notre Montmagny.

Vol au Manoir des Erables

(R.L.) Le 28 décembre dernier à 3.30 hrs du matin, deux individus masqués ont pénétré dans le Manoir des Erables, sis au 220 rue du Manoir à Montmagny, et ont fui après avoir fait main basse sur environ \$250.

Les malfaiteurs, armés d'une carabine et d'un couteau,

trouverent moyen d'entrer sans effraction dans l'édifice pour y commettre leur méfait. Les propriétaires étant absents, seul le gardien de nuit se trouvait sur les lieux à ce moment; il ne fut toutefois pas blessé.

La Sûreté Municipale enquête présentement sur cette affaire.

Des routes calmes dans la région durant les fêtes

(R.L.) La période des Fêtes fut peu fertile en accidents de la circulation cette année. En effet, selon les chiffres de la Sûreté du Québec, à Montmagny, on ne compte que trois accidents d'ordre majeur, ce qui est peu comparativement à l'année dernière.

Interrogé sur ce point vendredi dernier, le Sergent Gagnon de la S.Q., poste de Montmagny, attribue cet état de chose à la température qui favorisait peu les accidents.

Bâtis ta sécurité... réalise tes ambitions... agrémentes tes loisirs.

S'agit d'apprendre

C'EST À LA PORTÉE DE TOUS LES ADULTES

- TU VEUX APPRENDRE UN MÉTIER, ENTRER DANS UNE CARRIÈRE, AMÉLIORER TES CONNAISSANCES GÉNÉRALES OU PROFESSIONNELLES?
- OU MÊME TRICOTER AU CROCHET?

DEMAIN T'APPARTIENT / TOUT DE SUITE

Toutes les options pour adultes de niveau SECONDAIRE OU COLLÉGIAL que tu souhaites sont disponibles à TEMPS PLEIN ou à TEMPS PARTIEL.

À TEMPS PLEIN

Tu peux te renseigner ou t'inscrire au CENTRE DE MAIN D'OEUVRE DU CANADA le plus près.

À TEMPS PARTIEL

Tu peux te renseigner, t'inscrire ou obtenir des services éducatifs auprès de ta COMMISSION SCOLAIRE ou ton CEGEP

N.B. La session intensive d'inscription pour les cours à temps partiel se fera approximativement:
NIVEAU SECONDAIRE: Du 6 au 20 janvier
NIVEAU COLLÉGIAL: 9, 10 et 11 janvier

T'ES CAPABLE... AMÉLIORE TES CONNAISSANCES!

cette annonce est publiée par la
COMMISSION DE FORMATION PROFESSIONNELLE DE LA MAIN D'OEUVRE
1010, RUE BORNE, QUÉBEC G1N 1L9, EN COLLABORATION AVEC TON
SERVICE D'ÉDUCATION DES ADULTES ET TON CENTRE DE MAIN D'OEUVRE DU
CANADA

Les employés des services gouvernementaux et para-gouvernementaux devront s'adresser à leurs organismes respectifs pour obtenir le remboursement des frais.

La commission de Formation professionnelle rappelle à la population que le financement de ces cours étant assumé entièrement par les autorités gouvernementales, elle se doit de respecter les limites budgétaires établies à cette fin.

LOUEZ DE bellavance Inc. CETTE CAISSE ENREGISTREUSE

pour seulement

\$2.22 par jour



- fait votre comptabilité
- produit la facture du client
- évite les erreurs d'addition
- évite la fraude
- procure des statistiques vitales par ses départements
- compile tous les chiffres pour le rapport de taxe
- permet de servir les clients plus rapidement

VENTE REPARATION SERVICE

bellavance Inc.

Galeries Montmagny,
(418) 248-3877



Connaissez-vous bien
la CHIROPRATIQUE?

Par Denis R. Paris
Docteur en Chiropratique

La colonne vertébrale structure vilale (suite)

Le système nerveux joue donc un rôle vital et direct de coordination entre les cellules et les organes; et la colonne vertébrale elle-même, lorsqu'elle est atteinte de subluxations devient une cause immédiate de troubles multiples et divers. Il y a pour cela nécessité de faire examiner périodiquement sa colonne surtout en cas de maladie. Un organe qui souffre d'hypo, ou d'hypériorité à cause d'une mauvaise transmission d'influx nerveux ne sera jamais guéri sans que soit normalisé le courant neuro-physiologique qui le fait agir. C'est le but du traitement chiropratique.

On appelle subluxation vertébrale le déplacement des segments de la colonne, déplacement qui étrangle les nerfs rachidiens et la moëlle épinière privant ainsi les organes de leur vitalité. Les subluxations peuvent s'acquérir par des chocs, des coups, les mauvaises habitudes de maintien, etc. Souvent elles causent une douleur locale, mais ce n'est pas toujours le cas. La maladie peut alors s'installer graduellement dans le système et à l'insu même du sujet. C'est pourquoi le profane qui comprendra qu'un mal de cou ou de dos puisse relever du domaine du Chiropraticien peut, d'autre part, ne pas en convenir aussi clairement lorsqu'il s'agit d'un trouble fonctionnel ou organique. L'examen périodique et la prévention chez-soi des subluxations revêtissent donc, tous, une immense importance.

Le traitement chiropratique, en l'occurrence l'ajustement vertébral réduit les subluxations et rétablit le contact neurophysiologique normal entre le cerveau et les diverses parties du corps. En cela, il est souvent du facteur indispensable de retour à la santé.

Denis R. Paris D.C.

Bons résultats de l'Initiative locale à St-Cyrille

[R.L.]— Il semblerait que le projet d'Initiative locale «O.T.J. St-Cyrille», à St-Cyrille, se déroule de très

belle façon. C'est aussi l'avis de M. Robert Fortin, responsable du projet en question, tel qu'il nous en a fait part

lundi dernier.

Ce projet, on se le rappelle, avait pour objet les loisirs de St-Cyrille. Comme le dit M. Fortin: «Jusqu'ici tout va très bien et je ne peux que me réjouir. De plus, la participation des gens de St-Cyrille est des meilleures; que ce soit au hockey ou au ballon-balai».

M. Fortin a aussi ajouté que le projet prévoyait, après la patinoire, une glissoire populaire. «O.T.J. St-Cyrille», qui emploie 2 résidents et 2 itinérants, devrait durer au moins tout l'hiver. Quoi qu'il en soit, il s'annonce bien et laisse prévoir un avenir prometteur.

Bourses d'études à L'Islet

[R.L.]— C'est lundi le 30 décembre, devant une assistance de près de 100 personnes, que M. Marcel Fortin, gérant de la Caisse Populaire de l'Islet-sur-Mer, a pu remettre des bourses d'études à des étudiants de cette municipalité.

Ces bourses étaient les prix d'un concours où s'étaient inscrits une cinquantaine d'étudiants de la localité, tous du niveau du Cegep ou de l'Université. Au total, six bourses furent données, dont 4 de \$100. et 2 de \$25. à titre de consolation.

Les gagnants furent Mlles Claudette Gamache et Micheline Lamarré ainsi que

MM. Jean-Pierre Ouellet et Albert Normand pour les bourses de \$100.; Mlle Hélène Thibault et M. Marc Caron se partagèrent les bourses de \$25.

M. Fortin a déclaré que ce concours se tiendrait dans les années prochaines, et éventuellement avec de plus gros montants comme prix.

**POURQUOI PAYER PLUS CHER!
AVANT D'ACHETER VENEZ NOUS VOIR**

JACQUES GODBOUT AUTO ENR. 

ST-PAUL EST, MONTMAGNY TEL: 469-2835

Maison de l'avenir Essence "Sans" Plomb
obile et sectionnelle disponible
oduline

Conseiller
Jean Claude Landry 248-4962

Vous pouvez visiter tous les jours de la semaine, les modèles 1975

**Pour un choix complet à bon prix
d'appareils et accessoires
photographiques**

Studio Georges Deroy Enr.

Visitez le spécialiste de la Côte-du-Sud:

Cap St-Ignace
246-5614

VENTE VENTE VENTE VENTE VENTE VENTE VENTE VENTE

VENTE
VENTE
VENTE
VENTE
VENTE
VENTE
VENTE



20%

d'escompte sur
la marchandise
régulière

Un choix de tissus de 45" à 60"

de large à **\$1.97** vg.

Venez nous rendre visite pour réaliser de vrais aubaines

GRANDE VENTE
DU 6 au
18 janvier chez:

NORMAND COUPON

280 Rue St-David Montmagny 248-1832

POUR FAIRE PLACE AUX TISSUS DU PRINTEMPS
DES ESCOMPTES CONSIDERABLES SERONT
ACCORDEES SUR TOUTE LA MARCHANDISE

Tous les coupons laissés à **\$1.00** la livre

Coupon de tissus à manteaux

— tricots — tentures

VENTE VENTE VENTE VENTE VENTE VENTE VENTE VENTE

VENTE
VENTE
VENTE
VENTE
VENTE
VENTE
VENTE

Super Vente

de janvier

SE CONTINUE

BLOUSES POUR DAMES

4.95

MANTEAUX
Pour dames et jeunes filles

20% à 50%

ENSEMBLES DE SKI DAMES
Gr. 5 à 13 ans

30%

CAGOULES DE SKI DAMES
S-M-L et demi-taille
38 à 44

9.95

PANTALONS POUR DAMES

9.95



GILETS POUR DAMES

4.95

PANTALONS VELOURS POUR DAMES

30%

CHAPEAUX FOURRURE POUR DAMES

20%

COSTUMES DE TWEED DELAINAGE OU DE TRICOT

20% à 50%

GANTS DE CUIR POUR DAMES

20%

ENSEMBLE DE SKI FILLETTES
8 à 14 ans

30%

COMPLETS & VESTONS SPORT
Pour hommes

20% à 50%

TOUS LES PALETOTS POUR HOMMES
En tweed et en lainage

40%

PANTALONS TOILETTE HOMMES

20%

LOT DE CHEMISES DE TOILETTE A PRESSAGE PERMANENT HOMMES

3.99



SOULIERS POUR HOMMES

9.95

GILETS SKI POUR HOMMES

JEANS POUR HOMMES & GARCONS

3.99

PANTALONS VELOURS CORDUROY HOMMES & GARCONS

3.99

...ET PLUSIEURS AUTRES SPECIAUX EN MAGASIN!

J.-B. COUILLARD
ENR.
"Plan mise de Côté"

231, Ave de la Gare, Montmagny

248-1731



Même dans la défaite Allard et Marcoux terrorisent Pont-Rouge

C'est tout un spectacle que le duo Allard-Marcoux a servi aux 1,608 spectateurs qui ont assisté à la rencontre opposant Pont-Rouge aux Canotiers dimanche le 29 décembre.

Yves Marcoux a d'abord inscrit son 2e tour du chapeau de la saison en plus de participer aux buts de Allard et Lessard. Marcoux en étit à son 9e but lors des 3 dernières rencontres et bien qu'ayant connu un départ assez lent il semble avoir maintenant retrouvé sa précision d'antan et nul doute que les gardiens adverses en verront de toutes les couleurs d'ici la fin du calendrier Rémi Allard de son côté a enregistré son 13e filet de la campagne lors d'une échappée spectaculaire en plus de participer à 2 buts de Marcoux et à celui de Lessard. Dès le début de la partie Allard donnait le tempo du match en bousculant et en intimidant continuellement les hommes de Rudy Jodoin. Ces derniers étaient terrorisés à chaque

fois que le robuste No. 11 était sur la glace et personne n'osait s'y frotter de trop près. Les détenteurs du premier rang étaient apeurés à tel point que lorsque Allard projeta violemment leur gardien derrière le filet, aucun joueur n'osa se porter à la rescousse du cerbère tellement on craignait des représailles du No. 11. Après avoir servi une râlée au No. 15 Michel Ruest au 2e engagement, Rémi Allard se mesura au colosse du Pont-Rouge Michel Noël, un nouveau venu de plus de 200 lbs, les amateurs attendaient cet affrontement avec anxiété et encore une fois notre porte-couleur se montra à la hauteur en clouant Noël sur la glace après lui avoir servi deux solides coups de poing. Le summum de la rencontre survint à la 8e minute de la 3e période alors que le compte était de 7 à 4 en faveur du Pont-Rouge. Une fois de plus Gaston Turgeon envoyait dans la mêlée le trio de Marcoux, Allard et Anctil. 56 secondes plus

taré le compte était égal 7 à 7. Marcoux marquait deux fois, l'autre allait à Allard. Depuis longtemps à l'aréna c'est la première fois qu'on voyait 1,608 spectateurs debout pour offrir une ovation monstre à ses porte-couleurs qui venaient de présenter du jeu tout simplement extraordinaire.

Malheureusement 7 minutes plus tard un dur lancer de Benoit Delisle donnait l'avance aux visiteurs et permettait ainsi au Pont-Rouge de prendre une avance de 4 points sur les Canotiers au premier rang en plus de faire subir à Gaston Turgeon sa première défaite depuis sa venue derrière le banc il y a un mois.

Lors de cette défaite Claude Lessard s'est également signalé en marquant 2 fois en plus de "knock-out" John Burke.

SOMMAIRE DE LA RENCONTRE

23e partie Dimanche 29 décembre 1974
Pont-Rouge 8

Canotiers 7
PREMIERE PERIODE
P-R François Ste-Marie (Chevalier) 1.33
P-R Michel Fontaine (Ruest) 3.58
CAN: Claude Lessard (Dufour et Allard) 6.54
CAN: Normand Fournier (Simard et Paradis) 12.37
P-R Marcel Borgia (Delisle) 13.25
PUNITIONS: Paradis M. min et Alain P-R double mineure, 1.57, Anctil M. et Noel P-R maj. Lessard M. 9.30, Chevalier P-R 15.00, Côté P-R double mineure 17.25, Ruest P-R 19.33

DEUXIEME PERIODE
P-R François Ste-Marie (Ruest) 1.44
P-R Benoit Delisle (Langevin et Paquet) 4.13
CAN: Yves Marcoux (seul) 4.41
CAN: Claude Lessard (Durand et Marcoux) 7.12
P-R André Tremblay (Noël et Paquet) 10.31
P-R Jean Langevin (Borgia et Delisle) 13.36
PUNITIONS: Alain P-R et Paradis M. 4.30, Allard M. maj. et Ruest P-R min et maj. 5.11, Poiré M. et Ste-Marie P-R. 5.52, Alain P-R. 16.26

TROISIEME PERIODE
CAN: Yves Marcoux (Allard et Poiré) 7.46
CAN: Rémi Allard (Marcoux et Durand) 8.05

Yves Marcoux (Allard et Anctil) 8.42
P-R Benoit Delisle (Langevin) 15.30
PUNITIONS: Burke P-R maj. et Lessard M. min. maj. et ext. inc. de partie, 5.55, Charlebois P-R 12.06, Poiré M. 12.27, Allard M. et Noel P-R maj. et ext. inc. de partie 18.18

GARDIENS

Montmagny Michel Masson
Pont-Rouge Denis Raymond
LANCERS
Can 9 11 12 32
P-R. 14 15 23 52
ASSISTANCE
P-R maj. et ext. inc. de partie 1,608 personnes



Yves Marcoux s'apprête à prendre un retour de lancer pour marquer un de ses trois buts lors de la défaite de 8 à 7 des Canotiers contre Pont-Rouge [Photo Denis Nadeau]



Rémi Allard met une touche finale à sa bagarre contre Michel Noël du Pont-Rouge en l'enfonçant dans le filet [Photo: Denis Nadeau]



Marc Rancourt s'apprête à diriger un autre de ses boulets qui lui a valu un tour du chapeau dans la victoire de 4 à 2 des siens contre Ancienne-Lorette dimanche après-midi [Photo: Denis Nadeau]

Où étaient nos Canotiers 1974?

Par Gaston Caron

C'est sûrement la question que devaient se poser les 1,300 spectateurs qui assistaient à la partie où les Canotiers tentaient de rejoindre le Royal de Giffard au 2e rang et qui s'est soldée par une défaite de 9 à 2.

Autant la récente défaite de 8 à 7 aux mains du Pont-Rouge avait elle été enlevante, autant cette défaite de 9 à 2 contre le Royal a-t-elle profondément déçu les amateurs qui n'ont vraiment pas été choyés par un spectacle des plus décevants.

Les Canotiers ont affiché une tenue lamentable du début à la fin du match et leur molesse des premiers instants leur a coûté deux buts rapides du Royal dont il n'ont jamais pu se relever. Alors que le compte était de 4 à 2 à la fin du 2e engagement, le Royal a poussé l'insulte jusqu'à marquer 5 fois en dernière période. Yves Caron s'est avéré le héros du match en complétant un tour du chapeau en 3e tandis que Gaëtan Dufour et André Carrier marquaient chacun 2 fois lors de cet engagement final.

André Proulx qui a man-

qué un but certain lors d'une splendide montée vers le but adverse, a enregistré le 1er but des Canotiers sur un retour de Lamarre et Yves Marcoux a marqué son 10e filet en 4 rencontres. Avec un peu plus de chance Marcoux aurait sans doute inscrit un 3e truc du chapeau cette saison mais le gardien Moffat veillait fort bien devant la cage du Giffard.

Les Canotiers ont péché par excès de confiance en délaissant complètement la robustesse tout au long de la rencontre. D'ailleurs seulement 2 pénalités mineures ont été décernées aux Canotiers durant la partie et le combat que Rémi Allard a engagé avec Ghyslain Vaudreuil qui est resté étendu sur la glace avec moins de deux minutes à jouer aurait dû survenir au début du match pour réveiller tout ce monde. Autant les Canotiers ont-ils été robustes lors de la dernière rencontre, autant ont-ils été doux lors de cette défaite. L'instructeur Frank Donovan devait bien rire dans sa barbe après cette partie qu'il venait disputer avec beaucoup d'appréhension d'autant plus que ses 2 robustes défenseurs Donovan et Béchette étaient

absents du jeu et qu'il a réussi à retarder le jeu et faire de fréquents changements en dernier tout au long de la partie.

L'instructeur des Canotiers pour qui s'était la 2e défaite en 9 rencontres a certainement connu quelques difficultés avec ces nombreux changements de l'instructeur adverse et l'inactivité de 7 parties du gardien Rémi Gaudreau lui a également valu quelques problèmes devant les filets d'autant plus que son retrait avec moins de deux minutes à jouer en 3e période ne sera pas de nature à l'aider.

Ainsi pour une 2e fois consécutive les Canotiers ont perdu un match d'une importance capitale alors qu'en une semaine ils auraient pu s'emparer du premier rang tandis qu'ils glissent profondément au 3e rang à 6 points de la tête et à 4 points du second.

SOMMAIRE DE LA RENCONTRE

24e partie: Vendredi 3 Janvier 1975.
Giffard 9 Canotiers 2

PREMIERE PERIODE
GIF Gérard Boulay (Poulin et Dufour) 3.15
GIF. Serge Parent (Vallée et R. Parent) 3.29
CAN: André Proulx (Lamarre et Fournier) 10.12
PUNITION Vaudreuil G. 10.36

DEUXIEME PERIODE
GIF. Yves Caron (Légaré et Carrier) 0.39
GIF. Yves Caron (Légaré et Gaboury) 1.00
CAN: Yves Marcoux (Anctil et Proulx) 6.19
PUNITIONS Poulin G. 6.41 et Couture G. 8.51

TROISIEME PERIODE
GIF. Gaëtan Dufour (Poulin et Boulay) 2.25
GIF. André Carrier (Seul) 13.03
GIF. Yves Caron (Légaré et Carrier) 15.00
GIF Gaëtan Dufour (Poulin et Boulay) 16.34
GIF. André Carrier (seul) 17.56

GARDIENS:
Montmagny Michel Masson et Rémi Gaudreau
Giffard Gilles Moffat
LANCERS
CAN: 13 13 13 39
GIF 15 16 11 42

ASSISTANCE
1,283 personnes

Retour au jeu de Rancourt: 3 buts

Par Gaston Caron

Marc Rancourt absent du jeu depuis 3 semaines a remis les Canotiers sur le chemin de la victoire en enregistrant son premier tour du chapeau de la saison dans une victoire de 4 à 2 sur les amphijets de l'Ancienne-Lorette.

Après le but de Martin Caron, sur une passe parfaite de Gilles Dufour, Marc Rancourt a enfilé un but par période pour mener les siens à la victoire. Son 2e but fut le résultat d'une passe parfaite de Boulet et son dernier était de toute beauté alors qu'il déjoua 4 joueurs des Amphijets pour finalement endormir le gardien.

Michel Masson a été privé

de son blanchissage à 19.19 de la 2e période alors que Robitaille trouva le fond du filet lors d'une mêlée devant les buts. Par ailleurs masson a obtenu sa 2e passe de la saison sur le premier but de Rancourt.

Encore une fois les Canotiers n'ont pas conservé une avance de 3 buts alors que les Amphijets ont réduit la marge à un but au début du 3e engagement.

Cette 16e victoire des Canotiers les laisse donc au 3e rang du circuit Shaiens à 4 points de la tête détenteur conjointement par les Ailes de Pont-Rouge et le Royal de Giffard qui a défait Pont-Rouge cet après-midi au compte de 8 à 4.

Les Canotiers terminent donc leur série de 9 rencontres à domicile avec une fiche de 7 victoires et 2 défaites et nul doute que le retour de Marc Rancourt sera de nature à améliorer l'offensive de Gaston Turgeon.

SOMMAIRE DE LA RENCONTRE

25e partie Dimanche 5 janvier 1975
Ancienne-Lorette 2
Canotiers 4

PREMIERE PERIODE
CAN: Martin Caron (Dufour et Lessard) 12.48
CAN: Marc Rancourt (Proulx et Masson) 17.07
PUNITIONS: A. L. banc. 3.57, Rancourt M. 5.34, Boulet M. 5.58, Falardeau A-L. 8.46, Lecompte A-L. 15.48

DEUXIEME PERIODE

CAN: Marc Rancourt (Boulet) 14.16
A-L. Georges Robitaille (Bédard et Blouin) 19.19
PUNITIONS: Caron M. 2.30, Carrier M. 5.10, Bélanger A-L. 5.27, Thibault A-L. Fournier, M. et Lamarre M. maj. 8.56, Robitaille A-L. 10.34, Dufour M. 15.40

TROISIEME PERIODE

A-L. Marcel Lecompte (Crispo et Falardeau) 4.20
CAN: Marc Rancourt (Poiré) 11.19
PUNITIONS: Durant M. 8.57, Caron M. 14.20, Paradis M. 16.43, Robitaille A-L. maj. et Allard M. min. maj. 18.13.

GARDIENS

Montmagny Michel Masson
Anc. Lorette André Falardeau
LANCERS
Montmagny 14 8 10 32
Anc. Lor. 4 8 11 23
ASSISTANCE
865 personnes

CLASSEMENT LIGUE JUNIOR B DU ST LAURENT

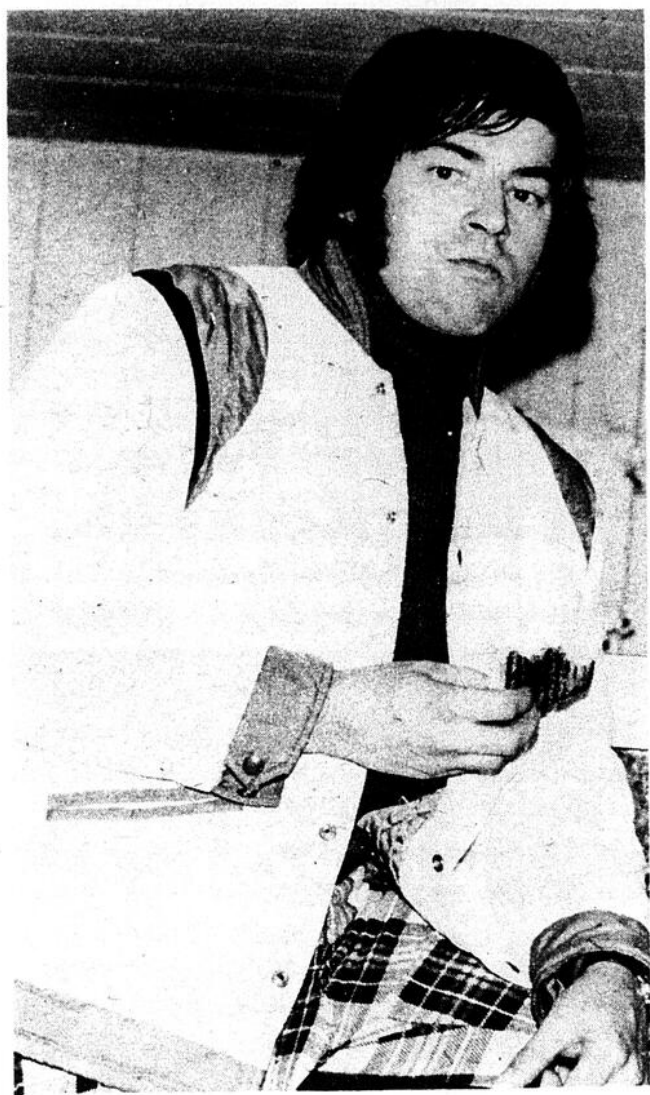
EQUIPES	PJ	G	P	N	BP	BC	T.
Pont-Rouge	24	19	5	0	181	97	38
Giffard	24	18	4	2	152	83	38
Montmagny	25	16	7	2	145	106	34
Ste-Marie	25	8	15	2	112	146	18
Charlesbourg	24	4	18	2	75	168	10
Ancienne-Lorette	24	3	19	2	76	141	8

COMPTEURS DES CANOTIERS

JOUEURS	BTS	ASS	PUN	TOT
Normand Fournier	19	21	18	40
Germain Simard	12	27	11	39
Gilles Dufour	13	23	41	36
Claude Lessard	19	16	64	35
Yves Marcoux	15	16	0	31

GARDIENS DES CANOTIERS

	BL	PJ	MIN	G	P	N	BC	M.
Michel Masson	0	17 1/2	1,063.36	12	5	1	74	4.19
Rémi Gaudreau	0	7 1/2	436.34	4	2	1	32	4.36



Pierre Richard, après une joute disputée en France alors qu'il a marqué 4 buts et 4 assistances. Cette joute avait lieu à Croix le 29 septembre dernier.

Pierre Richard compte 3 buts et le Bédard gagne 5 à 2, mercredi

Et bien oui, tel que promis et décidé lors de notre assemblée générale du 15 décembre dernier, la deuxième moitié de la saison en sera un eproductive et sans merci.

Malgré l'absence des Michel Lemieux, Bruno Marois (blessé) et de Richard Fournier, le Bédard a relevé un déficit de deux buts pour enfin sortir vainqueur. Il est certain qu'avec la belle tenue de Pierre Richard et la présence de Rénald Fortin sur la glace a contribué grandement au succès du Bédard.

Et bien oui, tel que promis et décidé lors de notre assemblée générale du 15 décembre dernier, la deuxième moitié de la saison en sera une productive et sans merci.

Malgré l'absence des Michel Lemieux, Bruno Marois (blessé) et de Richard Fournier, le Bédard a relevé un déficit de deux buts pour enfin sortir vainqueur. Il est certain qu'avec la belle tenue de Pierre Richard et la présence de Rénald Fortin sur la glace a contribué grandement au succès du Bédard.

Pierre sera absent jusqu'à la mi-mars et nous reviendra en forme pour les séries de fin de saison. Les deux autres buts du Bédard furent comptés par Rénald Fortin et par Bruno Bouffard. Au début de la rencontre, les joueurs du Bédard semblaient dormir sur la glace. Ce n'est qu'après s'être fait comptés deux buts rapides qu'ils ont pris la joute au sérieux. Cette semaine ont fait face de nouveau au Montel à 8hrs. On a bien l'intention de faire mieux encore et ainsi gravir les échelons qui nous conduiront au championnat de la Ligue Régionale Molson de Montmagny saison 1974-75.

Régean Lévesque
Publiciste Club
Bédard auto.

Aimez-vous danser?

Des leçons de danse débuteront dimanche 12 Janvier à 8 heures P.M. au Domaine du Lac et aussi à Ste-Anne de La Pocatière dimanche après-midi le 12 Janvier à 2 heures à l'Hôtel Victoria avec Armand Alain.

le LaSalle fait peau neuve

Vous y retrouverez, au centre de Montréal, l'ambiance

canadienne française et les facilités d'un grand Hôtel, à des prix modiques.



Nous vous offrons des tarifs de fins de semaine, tout compris, tels que spéciaux de hockey, magasinage, théâtre...

WEEKEND DE HOCKEY

incluant: plan no. 1

- a) souper
- b) joute de hockey au Forum
- c) coucher
- d) petit déjeuner

Prix par personne \$28.00

Pour réservations:

Hôtel de

LaSalle

1240, rue Drummond
Montréal Qué. H3G 1V7
Tél. (514) 866-6492

Visite de Charlesbourg mardi prochain à l'aréna

Par Gaston Caron
La longue série de 9 rencontres à domicile étant terminée, les Canotiers disputeront maintenant 10 de leurs 15 dernières rencontres sur la route. Vendredi prochain les Canotiers seront inactifs et ils se rendront à Ste-Marie de Beauce dimanche le 12 janvier pour leur 3e visite de la saison et les hommes d'Adjudant Côté seront certainement voraces puisqu'ils n'ont connu qu'une seule victoire lors de leurs 6 dernières parties.

Par ailleurs les Canotiers seront de retour à l'Aréna mardi prochain le 14 janvier alors que les Forteresses de Charlesbourg seront les visiteurs à compter de 8 heures. Les billets de saison n'auront pas priorité lors de cette rencontre car il s'agit d'une partie qui devait être normalement disputée à Charlesbourg.

HOCKEY & MUSIQUE

Alignement des joueurs

HOCKEY EXPORT A

1. Simon
2. Guy Gosselin
3. Yvan Côté
4. Guy Cloutier
5. Jean Borne
6. Jean-Claude Leclerc
7. Guy Rheaume
9. René Angelil
10. Johnny Farago
11. Patrick Zabe
12. Michel Pilon
13. Jacques Salvail
14. Claude Provost
17. Dollard St-Laurent
20. Phil Goyette

Alignement des joueurs

OLD TIMERS

1. Claude Bernier
2. Gaston Côté
3. François Côté
4. Conrad Nicole
5. Jn-Marc Montminy
6. Raymond Gaumont
7. Jean Bernier
8. Henri Marois
9. Raynald Boutin
10. Gilles Langlois
11. Jean Claude Tremblay
12. Ben. Martineau
14. Jn-Guy Marticotte
15. Louis Caseault
16. Yvon Paquet
21. Pierre Dumont
30. Gilles Breton
17. Jn-Claude Croteau

INSTRUCTEUR
Michel Turgeon

Les Vieilles Horloges de Montmagny contre les artistes, vendredi soir

Cette année pour une 4^{ème} année consécutive la Cité de Montmagny accueillera l'Equipe Export A. Cette rencontre devenue un événement annuel est cédulée pour le 10 janvier 1975 à 8.00 heures P.M.

L'Equipe locale sera représentée par des joueurs de la Ligue des Vieilles Horloges qui sauront très bien vous représenter. Parmi ceux-ci, en plus des joueurs de l'an dernier, figurent de nouveaux joueurs dans la ligue Intermédiaire Locale.

L'Equipe des Artistes est formée de Jacques Salvail, Michel Pilon, Johnny Farago Patrick Zabé, Boune Angelil, Michel Simon comprendra des noms tels que Phil Goyerre, Claude Provost, Guy Cloutier et Dollard St-Laurent.

Un spectacle de choix suivra la rencontre, également une partie de hockey opposant deux équipes féminines sera aussi disputée.

Tous les amateurs de hockey sont donc invités à ce spectacle qui ne manquera pas de couleurs.

Par Michel Turgeon
Président
Ligue des vieilles horloges
(old timers)

Ligue de hockey commerciale de St-Jean Port-Joli

CLASSEMENT

	PJ	V	D	N	PP	PC	T.
L'Artisan	4	3	0	1	20	11	7
Castel des Falaises	4	2	2	0	14	9	4
Bonnet Rouge	4	1	2	1	9	12	3
Rousseau Métal	4	1	3	0	11	22	2

COMPTEURS

	B	A	T
Conrad Legros (A)	6	3	9
Bertrand Caron (CF)	5	3	8
Denis Chassé (CF)	4	2	6
Benoît Pelletier (BR)	4	2	6
Janin Pelletier (RM)	4	2	6
Nath Picard (A)	2	4	6
Renald Ménard (A)	1	4	5

GARDIENS DE BUTS

	PJ	BA	BL	M.
Richard Legros (CF)	4	9	0	2.25
Laurent Chouinard (A)	4	11	0	2.75
Clément Blanchet (BR)	4	12	1	3.00
Gérald Laurendeau (RM)	3.5	10	0	5.43
Jacques Deschenes (subs)	0.5	3	0	6.00

Les Matériaux Blanchet remportent leur première victoire

Dimanche, le 29 décembre, à Ste-Perpétue, les Matériaux Blanchet ont remporté leur première victoire de la saison en battant le Thériault Auto au compte de 6 à 4. C'est Pierre Daigle qui a conduit l'attaque en comptant 2 buts et se méritant 2 assistances. Claude Miville a marqué aussi 2 buts, les autres points des Matériaux Blanchet ont été comptés par Pierre L'Italien et Réjean Miville.

Chez le Thériault Auto, c'est Raynald Cloutier qui a volé la vedette de cette partie en comptant 3 buts et en participant au quatrième point de son équipe compté par Benoît Pelletier. Cette jeune équipe a du «coeur au ventre» et fait preuve d'un beau jeu de position; leur première victoire ne tardera sûrement pas.

Julie C. Vaillancourt

Le ski de fond connaît une vogue sans précédent

Des centaines de skieurs de tout âge envahissent les sentiers du Centre de Plein Air de Montmagny à l'occasion des longs congés de Noël et du Nouvel An.

La belle température, les conditions de la neige et le décor magnifique invitaient à la détente. Le club de ski de fond compte maintenant près de 800 membres inscrits; et ceci n'inclus pas les skieurs visiteurs d'un jour.

Vous qui lisez ces lignes et avez parcouru les sentiers, avez-vous songé ce que cela représente comme travail à l'entretien des pistes et du chalet. Une équipe bénévole s'est chargée de ces tâches jusqu'à présent. La grande affluence nous forcera peut-être à réviser les structures de l'organisation.

Le Ministère des Transports et celui des Terres et Forêts ont compris notre message l'été dernier en consentant à l'aménagement d'un terrain de stationnement hors route. Pouvez-vous imaginer un ruban de 200 voitures stationnées le long de la route 26, et s'étendant sur une distance de près d'un mille. Quel embouteillage cela aurait pu causer et quel danger pour les skieurs et les usagers de cette route. C'est une amélioration qui valait la peine d'être soulignée et en donner le crédit aux autorités concernées.

A tous, bonne saison de ski.

LE SEUL THEATRE DANS LE CC. DE L'ISLET AVEC L'AIR CLIMATISE
Centre Recréatif Ste-Perpétue

10-11-12
JANVIER
FUREUR

A
HONG KONG

2e film

Kung Fu n'y

vas pas

de main morte

CINEMA LOUISE 10-11-12 JAN.

Ce n'est plus du cinéma c'est de la rage avec les maîtres du KUNG-FU **14 ANS**

Peng Hai
An Ping
Ho Su Su

"LES 7 FAUVES DE CHINE"

2 ième FILM

Deux frères luttent à mort, dans de nouvelles techniques de combat.

L'INVINCIBLE POING D'ACIER!

CHIN HSIANG LIN
ALLAN TANG
PAI ING

J'IRAI VERSER DU NUOC MAN SUR TES TRIPES.

EN COULEURS

CINEMA PORT-JOLI

10-11-12-13 JANVIER

CINEMA DUCHESSE 10 AU 16 JANVIER

UNE SEMAINE

POUR TOUS

PAUL NEWMAN
ROBERT REDFORD
ROBERT SHAW

LE FILM AUX 7 OSCARS

L'ARNAQUE (THE STING)

UN FILM DE GEORGE ROY HILL

2e film: Excellent film d'action en couleur

Le Bédard Auto en route vers le Championnat Saison 74-75

Les quilles

LIGUE FEMINE DE QUILLES
ST-JEAN PORT-JOLI
LE 18 DECEMBRE 1974 42 PARTIES

NOMS	PJ	PHS	PHT	TOT	MOY
Evelyn Lavoie	42	170	404	4916	117.0
Pauline Bourgault	39	139	369	4567	108.7
Yvette Cloutier	42	151	415	4423	105.3
Annette Leclerc	39	151	354	4195	99.9
Jeanette Bélanger	30	135	362	3980	94.8
Simonne Bourgault	39	126	313	3961	94.3
Cécile St-Pierre	21	122	310	3821	91.0
Denise Lafleur	42	135	310	3807	90.6
Janine Bourgault	34	128	317	3745	89.2
Fleurette Bérubé	38	158	329	3744	89.1
Jeanne D'Arc Leclerc	39	150	323	3700	88.1
Madeleine Fortin	39	131	347	3663	87.2
Denise Beaulieu	36	123	296	3586	85.4
Germaine Harton	42	134	319	3579	85.2
Thérèse Picard	39	123	296	3563	84.8
Diane Caron	42	116	313	3534	84.1
Lorraine Bourgault	42	118	303	3503	83.4
Lise Bourgault	6	101	271	3342	79.6
Régine Chamard	42	128	293	3326	79.2
Jeanne Chouinard	42	102	289	3321	79.1
Lise Gamache	33	111	283	3255	77.5
Suzanne Gaudreault	42	145	307	3119	74.3
Mimi Rioux	42	108	244	3084	73.4
Suzanne Deschênes	39	100	229	2674	63.7

EQUIPES	QUILLES	POINTS
Port-Joli Auto (1973) Inc.	22930	80
Restaurant Chez Denis	22912	78
Rousseau Métal	21946	43
Caisse Populaire	20620	23

BALLON-VOLANT LABATT

	PJ	PG	PP	T.
Les Copains	42	36	6	72
Caron & Morin	42	31	11	62
Montel	42	19	23	38
Irving	42	15	27	30
Pharmacie Montmagny	42	13	29	26
Industrie-Roy	42	12	30	24

BONNE ANNEE A TOUS Gisèle Walsh

BALLON-VOLANT CAMPING DE MONTMAGNY L'ISLET

	PJ	PP	PC
Guy Walsh	39	526	375
Jean Claude Coulombe	39	519	419
Pierre Jacques	39	481	480
Pierre Lefrançois	39	470	460
Michel Gendron	39	416	542
Jacques Gaumont	39	395	531

BONNE ANNEE A TOUS Gisèle Walsh



L'équipe de Bédard du début de saison, d'autres joueurs se sont incorporés à l'équipe, par contre trois ont été retranchés. Ce sont Denis Jean, Gilbert Boulet et Pierre Mercier. N'apparaissent pas sur la photo Jean Pierre Bernier gardien et Gilles Boulanger.

Il ne faut jamais vendre la peau de l'ours avant de l'avoir tué dit-on, mais il n'est pas défendu d'être optimiste d'une manière logique.

Il est vrai aussi que plusieurs choses où incidents peuvent anéantir tout espoir de remporter le championnat de la ligue régionale. Mais nous fondons notre optimisme sur la qualité des joueurs de talents qui n'ont pas de coeur, on ne va pas loin avec ça, mais jusqu'ici ceux du Bédard ont prouvé par leur participation et leur combativité soutenue qu'ils n'étaient pas des joueurs lâches ni de ces joueurs qui se laissent aller. Ils savent que le commenditaire a misé sur eux et que le public paie pour voir du bon hockey et ils font en sorte de satisfaire leur public. Bien entendu on aura toujours des adversaires en ce domaine. mais ça fait partie du décor. Jeudi contre le Montel, le Bédard a bien l'intention de prendre une avance soit dans le classement de la ligue, mais aussi dans le classement des compteurs.

Réjean Lévesque
Publiciste du Bédard

Air climatisé

Jeudi-vendredi-samedi-dimanche

après-midi et le soir

Danse avec:

Orchestre

LES BARONS "5"

HOTEL MONTMAGNY INN

Léo Boulet, prop.
153, ST-LOUIS, MONTMAGNY **248-3350**

CINEMA LAFONTAINE

Du 10 au 16 janvier

APRES 1 ET 2, IL FALLAIT...

18 ANS
Adultes

RAPPORT sur la VIE SEXUELLE de la MÉNAGÈRE

V.F. de "HOUSEWIVES REPORT n° 3"

No. 3



les AVENTURES INTIMES des HOMMES MARIÉS

ANGELICA BAUMGART · PETER CAPELL · EVA GARDEN · ALEXANDER ALLERSON

BIENVENUE

HOTEL CENTRE
CIVIQUE DE MONTMAGNY INC.

3, Est Boul. Taché, Montmagny

248-3623

En grande vedette

cette semaine

LES DECLIC

4 Musiciens chanteurs
Danse du mercredi au dimanche,
entrée libre tous les soirs.

Au Restaurant Brasserie du Centre Civique, Roger Journeault Guitariste chanteur, en vedette du lundi au samedi, de 9 P.M. à la fermeture.

Pour réservations: 248-3623 248-9059



L'équipe junior de ski alpin de gauche à droite 1ère rangée André Boulet, Linda Laverdière, M. Michel Ringuet instructeur, Julie Gaudreau, Claude Morin. 2e rangée, François Loisel, Jacques Blais, François Boulanger, Richard Garant, Pierre Loisel, Raymond Loisel n'apparaît pas sur la photo J. François Caron, Robert Blais, Sonia Leblanc.



Voici les jeunes skieurs des deux équipes midget de Montmagny, de gauche à droite première rangée Marc Fournier, Mario Breton, Yvon Poitras, Gilles Proulx, Jean Blais, Yvon Collin, Carole Bernier, Caroline Caron, Julie Gaudreau, deuxième rangée Marc Peletier, Daniel Morin, Patrice Dusablon, Daniel Pelletier, Sylvain Bouffard, Claude Richard l'instructeur de l'équipe, Sonia Laverdière. Nathalie Bélanger, Marie Hélène Blais. N'apparaît pas sur la photo, Brigitte Leblanc, André Laverdière, Gaétan Couillard, Chyslaine Richard.



Les personnes qui visitent le chalet des skieurs du Centre de Ski, Le Mont Magnyfique peuvent admirer cette année une sculpture sur bois exécutée par le sculpteur magnymontois H.E.N. Morin. Cette pièce qui a été offerte en cadeau à M. René Blais, propriétaire du Centre de Ski, mesure environ 24" de hauteur et représente le sigle officiel du Mont-Magnyfique, avec un grand M stylisé au centre, surplombé d'un soleil souriant, deux figures qui identifient la neige et un arbre résineux de nos bois. A remarquer la façon tout à fait spéciale d'écrire Mont Magnyfique.

Le Ski Alpin

Vendredi et samedi dernier avait lieu à Montmagny, la première compétition de ski alpin de la saison. Le but de cette compétition était de classer les jeunes skieurs dans les catégories midget (14 ans au 30 août) ou junior (17 ans au 30 août).

Environ 40 skieurs ont pris le départ sous l'oeil vigilant

des deux instructeurs chargés d'entraîner et de diriger les jeunes compétiteurs, MM. Michel Ringuet et Jean-Claude Richard.

Trois groupes de compétiteurs ont été sélectionnés, soient une équipe junior avec 14 inscriptions et deux équipes midgets représentant 22 compétiteurs.

A sa quatrième année de

compétition dans le circuit junior, les porte-couleurs de Montmagny commencent à être plus aguerris aux rudes compétitions de ski alpin de la zone Skibec et devraient cette année se classer assez bien.

Le groupe midget pour sa part en est à sa deuxième saison et devrait faire bonne figure sur la scène régionale.

CINEMA TACHE

Du 10 au 16 janvier

Romy Schneider est le charme même de la monstruosité
...Express

Maska Gomska est une révélation
...Express

Un Michel Piccoli époustouflant
- Télérama

Girod est parfaitement maître de son langage
- Ecran 74

18 ANS
Adultes

Le Trio Infernal

dans un film réalisé par
FRANCIS GIROD

MICHEL PICCOLI
ROMY SCHNEIDER

musique de
ENNIO MORRICONE



21ème
FILM

SOLO

Fleur de Lys
Place Laurier
Galeries Chagnon

Sears

où les photographies sont
faites avec art...



PORTRAIT 8'' x 10'' EN COULEUR

'IMPERIAL'

99¢
par
portrait

plus 50¢ de frais
de manutention

POUR 5 JOURS SEULEMENT
Le portrait de votre enfant pris
avec films et matériaux Kodak
"Professional" Vericolour et nos
fonds tout nouveaux en couleurs
"Dynamic" qui vous assurent
une fidélité des couleurs incom-
parable et un réalisme étonnant.
Il vous faut voir cette aubaine
pour y croire!

QUALITE EXCEPTIONNELLE...
PRIX D'AUBAINE
JUSQU'AU SAMEDI 11 JAN

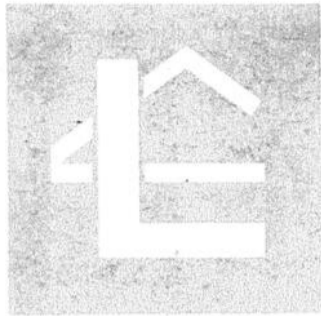
• Aucune obligation d'achat de portraits supplémentaires disponibles à des prix raisonnables • Limite: une offre spéciale par enfant, deux par famille • Age limite: 3 semaines à 14 ans • Portraits de groupe: 99¢ pour chaque enfant supplémentaire • Choix de poses • Faites votre choix à partir de portraits finis — non d'épreuves.

Sears
SIMPSONS-SEARS

Jours et horaires des photographes:

Mardi et mercredi: 9.30 à 5.30
Jeudi et Vendredi 9.30 à 8.00
Samedi: 9.00 à 4.00

Simpsons-Sears Ltd.



GAGNEZ UNE MAISON MODULAIRE LATENDRESSE!

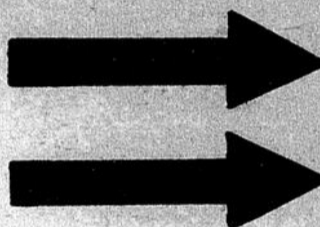
Tout achat de voiture, camion, roulotte ou maison chez Plourde Automobiles vous donnera 50 chances de gagner cette magnifique maison!
Une simple visite chez Plourde Automobiles vous donnera une chance de gagner la maison modulaire Latendresse!

REGLEMENTS DU CONCOURS.

1. Toutes les personnes qui répondent aux exigences du concours peuvent participer à ce concours sans précédent et sont éligibles au tirage.
2. Seules les personnes ci-bas mentionnées ne peuvent participer au concours:
A) Le personnel de "Les Constructions Latendresse inc.;

b) Le personnel de tous les commanditaires de cette promotion;
c) Les parents de tous les employés ou patrons ci-haut mentionnés.
N.B. Ce règlement n'existe que par souci de justice envers nos lecteurs.
3. Le gagnant devra répondre à une question d'habileté mettant ses connaissances à l'épreuve.
4. Les coupons doivent être reçus à l'adresse mentionnée dans le coupon avant le 30 avril 75 à minuit.
5. Le gagnant devra prendre possession de la maison dans les trois mois suivant la date du tirage.

**NOUVELLE
SENSATIONNELLE!**



**5 ANS
50,000 MILLES
DE GARANTIE DE VALVOLINE!**

C'est une nouvelle raison d'acheter votre voiture neuve chez Plourde Auto!

NOUVEAU FACTEUR D'ECONOMIE!

Saviez-vous que les autos G.M. sont équipées du système anti-pollution catalytique qui vous procure jusqu'à



NOUVEAU FACTEUR D'ECONOMIE!

PRIX SPECIAUX

Venez vous en rendre compte par vous-mêmes!

Grand gagnant du Concours
Voyage en Floride:
M. LEON ST-ONGE

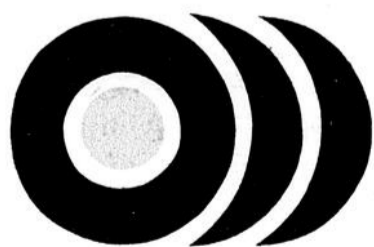
de Mont-Carmel de Kamouraska
qui s'est mérité un voyage
pour 2 personnes en
Floris plus \$200.00 en argent!

ANTIROUILLE

Plourde Auto vous offre un
PROTECTOR SERVICE!
Protégez votre auto contre tout danger d'oxidation!
Faites le faire dès maintenant!

TRAILERS MANAC ET FREUNAUF

Plourde Auto est également dépositaire des trailers pour le transport du bois!
(LIVRAISON IMMEDIATE)



plourde
la pocatière, qué.

1300, 4e AVENUE, LA POCATIERE, 856-2621

Pour toute pièce usagée d'automobile, Téléphonez à :

Plourde Auto
pièces usagées
856-3230

Représentant pour St-Pamphile:

Lewis Roy
9, rue Principale St-Pamphile
356-3003