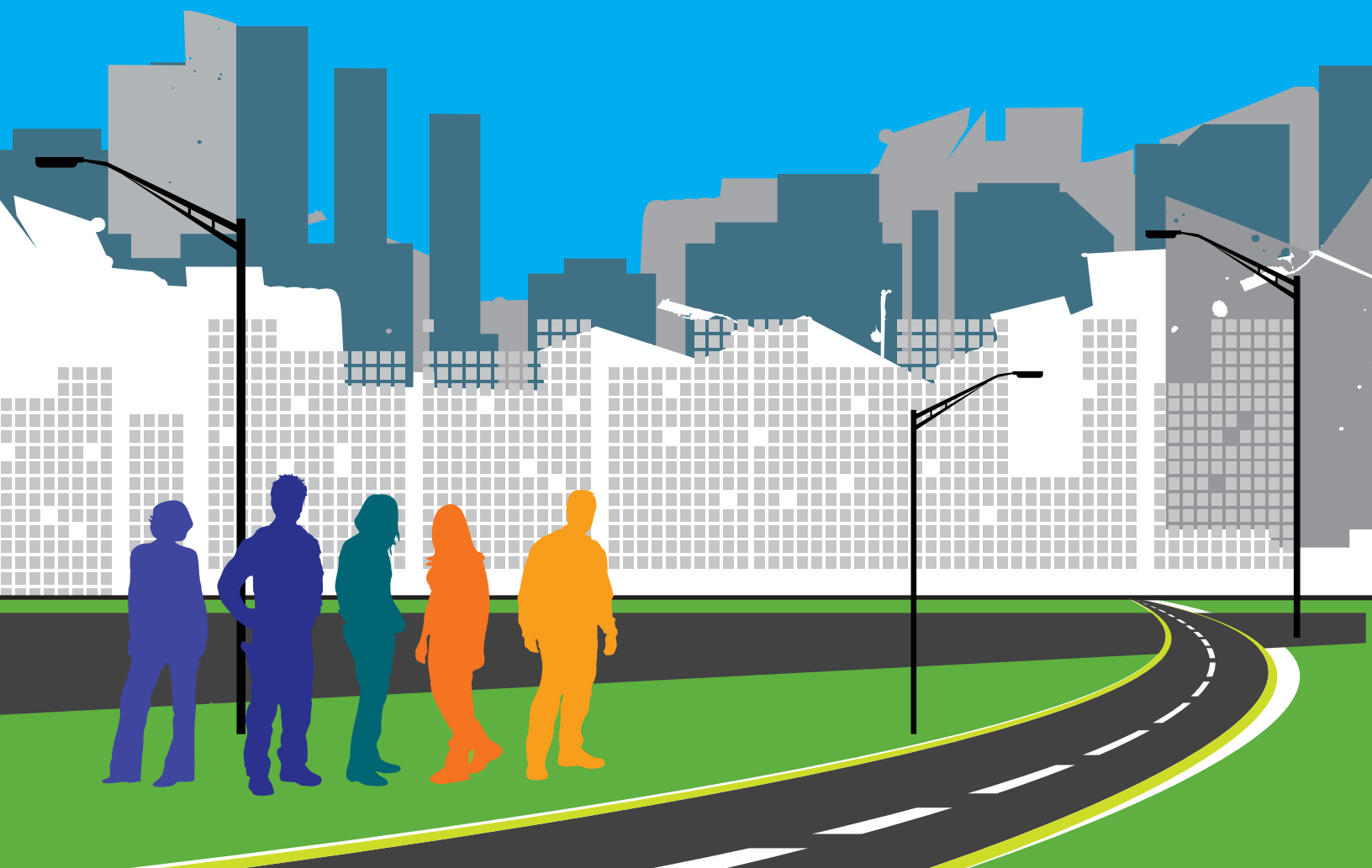


# amdi

Association de Montréal pour  
la déficience intellectuelle

## Rapport annuel

2013-2014





# TABLE DES MATIÈRES

<b>L'AMDI</b>	<b>4</b>
<b>Mot de la présidente</b>	<b>6</b>
<b>Mot de la directrice générale</b>	<b>7</b>
<b>Nos réalisations</b>	
<b>Éducation à l'autonomie</b>	<b>8</b>
<b>Soutien à la famille</b>	<b>14</b>
<b>Vieillesse</b>	<b>17</b>
<b>Sensibilisation et visibilité</b>	<b>21</b>
<b>Vie associative</b>	<b>25</b>
<b>Concertation et représentation</b>	<b>27</b>
<b>Collecte de fonds</b>	<b>29</b>
<b>Les personnes derrière l'AMDI</b>	<b>30</b>



Souper des Fêtes 2013

**L'AMDi**

## NOTRE VISION

Que chaque personne ayant une déficience intellectuelle puisse prendre sa place dans la société, à chaque étape de sa vie.

## NOTRE MISSION

Favoriser la participation sociale des adultes ayant une déficience intellectuelle et offrir des services de soutien aux familles dans l'exercice de leurs responsabilités face à un proche ayant une déficience intellectuelle.

## NOTRE APPROCHE

Pour réaliser notre mission, nous valorisons l'autodétermination (*empowerment*) de nos membres et le renforcement de leurs capacités de prise en charge individuelle et collective.

**PAR**

les personnes ayant une déficience intellectuelle et les familles

**AVEC**

la collectivité

**POUR**

les personnes ayant une déficience intellectuelle

# NOS AXES D'INTERVENTION

## POUR LES FAMILLES

- Partir de leur expérience et de leurs besoins
- Les informer et les accompagner dans leurs démarches
- Créer des occasions de partage et d'entraide
- Soutenir leur participation active

## POUR LES PERSONNES AYANT UNE DÉFICIENCE INTELLECTUELLE

- Partir de leur expérience et de leurs besoins
- Renforcer leurs compétences et leurs habiletés
- Soutenir leur participation active dans la collectivité
- Favoriser leur implication citoyenne

## POUR LA COMMUNAUTÉ

- Informer sur la déficience intellectuelle
- Provoquer des occasions de rencontre
- Susciter l'intérêt à soutenir l'intégration sociale des personnes ayant une déficience intellectuelle



## MOT DE LA PRÉSIDENTE



À l'aube du 80<sup>e</sup> anniversaire de l'Association, je porte un regard satisfait sur le chemin parcouru par notre Association depuis sa création en 1935 par des familles soucieuses de la qualité de vie de leur proche ayant une déficience intellectuelle. Bien qu'il reste de nombreux défis à relever, nous pouvons affirmer être sur la bonne voie en accompagnant et en soutenant le plein potentiel personnel et social de nos membres.

L'année qui se termine a été marquée par l'élaboration du plan stratégique de l'AMDI. Un exercice qui a été pris très au sérieux par le conseil d'administration et les employés. Il a démarré par une vaste consultation des parties prenantes de l'Association, membres, représentants d'organismes en déficience intellectuelle et de regroupements, acteurs du réseau de la santé et des services sociaux, bailleurs de fonds, tous se sont prêtés au jeu et ont généreusement contribué à la réflexion sur les prochaines orientations de notre Association. Je saisis cette occasion pour les remercier : grâce à eux, nous saurons nous positionner face aux grands enjeux auxquels est confrontée notre Association.

Tout juste au moment d'écrire ces lignes, nous avons appris avec fierté avoir remporté les grands honneurs dans la catégorie OBNL et entreprise d'économie sociale des Prix ESTim décernés par la Chambre de commerce de l'Est de Montréal. Ces prix reconnaissent publiquement les entreprises et organisations qui se distinguent par leur réussite exceptionnelle et qui contribuent à valoriser, auprès de la clientèle visée, le sentiment d'appartenance et de fierté au territoire de l'est de Montréal. Ils visent aussi à souligner la spécificité du modèle de gestion, l'allocation efficiente des ressources, l'originalité des méthodes de financement et l'importance de son action sur la communauté.

De telles réalisations ne seraient pas possibles si nous ne pouvions pas compter sur l'appui de précieux partenaires dans la réalisation de notre mission. Parmi eux cette année, je ne saurais passer sous silence la Banque Nationale qui s'est associée généreusement à la 32<sup>e</sup> édition de la Soirée-Théâtre Janine Sutto. Une collaboration qui nous permet de poursuivre en vue d'une meilleure participation sociale des adultes ayant une déficience intellectuelle.

Pour finir, je me dois de remercier tous ceux qui ont contribué aux réalisations de l'Association cette année. Bien que je commence par les bailleurs de fonds et les donateurs qui nous procurent les moyens de réaliser notre mission, je dois également insister sur l'apport des employés qui donnent vie à cette mission et qui accompagnent nos membres dans leur vécu. Quant aux membres, ceux pour qui et par qui l'AMDI existe, je tiens à vous remercier de la confiance que vous avez accordée au conseil d'administration. Mes remerciements les plus chaleureux vont à l'endroit des bénévoles pour leur dévouement, et tout particulièrement à ceux qui s'impliquent sur le conseil d'administration.

A handwritten signature in black ink that reads "P. Tonelli". The signature is fluid and cursive.

**Patricia Tonelli**  
Présidente du conseil d'administration

## MOT DE LA DIRECTRICE GÉNÉRALE



2013-2014, c'est l'année de plusieurs partenariats. Celui du projet Grand V mené en collaboration avec la Corporation l'Espoir et Parrainage Civique Montréal. Celui du camp de jour Habil'été mené avec Rêvanous ;

2013-2014, c'est la deuxième et dernière année du financement obtenu du Ministère des aînés pour notre travail sur l'enjeu du vieillissement des personnes ayant une déficience intellectuelle. Enjeu de taille, s'il en est un. Un enjeu qu'il faudra dorénavant porter de façon transversale dans les activités de l'AMDI ;

2013-2014, c'est l'année de la réflexion qui nous conduira à un nouveau plan stratégique. Un plan qui devra répondre au contexte actuel de désengagement de l'état, de transformation de la philanthropie, du vieillissement de notre clientèle, et du manque de coordination de l'offre de services en déficience intellectuelle à Montréal ;

2013-2014, c'est une année d'efforts constants du milieu communautaire pour le rehaussement de notre financement et la reconnaissance de nos missions ;

2013-2014, c'est l'année de la première édition de notre nouvel événement de collecte de fonds, enCirquez-vous !, une soirée sous le thème du cirque qui a réuni un public du milieu des affaires de Montréal à la TOHU au profit de la déficience intellectuelle ;

2013-2014, c'est la deuxième année consécutive où l'AMDI a obtenu une reconnaissance en tant qu'organisation panmontréalaise, PANAM, décernée par la Ville de Montréal ;

2013-2014, c'est une année où de nouvelles perles rares ont joint les rangs d'une équipe déjà dynamique à souhait et dévouée à ses membres.

Comme vous pouvez le voir, l'année 2013-2014 a été foisonnante et les pages suivantes vous en diront davantage sur l'évolution de nos services au cours de l'année, mais surtout sur l'impact de notre travail. Je suis très fière de vous présenter ce rapport annuel, mais surtout très fière de dire que son contenu est le fruit d'un travail collectif. Un collectif composé de personnes ayant une déficience intellectuelle, de parents, de fratrie, d'administrateurs, d'employés et de bénévoles, tous au cœur de l'Association.

Comme le dit si souvent Monique Lefebvre, directrice générale et fondatrice d'AlterGo : « Seul, on va plus vite. Ensemble, on va plus loin. » Une devise que nous nous efforçons d'appliquer au quotidien.

**Nadia Bastien**  
Directrice générale

***Le tout est plus grand que la somme des parties***

— Aristote

# NOS RÉALISATIONS

## ÉDUCATION À L'AUTONOMIE



Visite à la Ferme Quinn lors d'une fin de semaine plein air

**220** participants aux séjours extérieurs, ce qui équivaut au même nombre de familles qui ont pu bénéficier de moments de répit pendant que leur proche ayant une déficience intellectuelle développait ses habiletés

**6** thématiques offertes dans le cadre des fins de semaine plein air

**4** nouveaux ateliers Pas toujours facile de... qui ont rejoint un total de 22 membres

**17** intervenants contractuels embauchés, dont plus de la moitié (62 %) a travaillé sur au moins deux programmes différents

**50%** des participants à un atelier Pas toujours facile de... ont aussi participé à une ou plusieurs fins de semaine plein air

**75%** des nouveaux inscrits à l'été 2013 ont renouvelé l'expérience en participant à une autre activité durant l'année

### Renforcer l'acquisition de compétences et le développement d'habiletés

Des camps de vacances aux fins de semaine plein air, en passant par la semaine de relâche, tous nos séjours extérieurs offrent la possibilité à nos membres de développer leurs habiletés. Ces moments d'exception permettent aux participants de briser l'isolement et de développer des liens forts entre eux. Des occasions pour mettre en pratique des habiletés pas toujours évidentes à développer, comme s'adapter à un groupe, y trouver sa place et y interagir.

### Thématiques des séjours en 2013-2014

Je m'exprime par la photo

This week-end, we speak English!

Bien-être et relaxation

En musique : chaque participant devait choisir une chanson de son choix à partager avec les autres

À vos jeux : chaque participant devait apporter un jeu de société à expliquer et partager avec les autres

Arts plastiques : afin de travailler la représentation de soi, les participants devaient réaliser un autoportrait

Les séjours à l'extérieur sont aussi des occasions pour les membres de travailler la confiance en soi puisqu'ils doivent faire preuve d'une réelle volonté de sortir de leur zone de confort afin d'aller à la rencontre de l'autre, de briser leur routine quotidienne à la maison. Ces objectifs ont été soutenus par des thématiques qui ont permis aux participants de développer leurs forces tout en respectant leur rythme.

C'est à l'automne 2013 qu'a démarré une nouvelle série d'ateliers intitulée Pas toujours facile de... Ces ateliers innovateurs permettent aux personnes ayant une déficience intellectuelle de développer leurs habiletés sociales lors de rencontres en petits groupes, à raison d'un atelier par semaine pendant douze semaines. Ces nouveaux ateliers ont pris naissance lors des bilans annuels de l'équipe de l'AMDI où il était question de l'impact et des résultats obtenus dans le cadre des ateliers de participation sociale (Quoi faire à Montréal ? Portes ouvertes sur Montréal et Implic'Action).

« J'aime ça être avec du monde, ça te fait sortir de la maison. J'ai embarqué dans les thématiques, j'ai appris de nouvelles choses. À chaque thématique, j'apprends quelque chose. »

— Josée Stéphan, participante à 6 séjours extérieurs



Des participants d'Implic'Action à Moisson Montréal

Pas toujours facile de...	Exemple d'apprentissage ou d'exercice concret
s'exprimer	Apprentissage des 6 émotions de base et de la gestion des émotions avec du théâtre d'improvisation
se faire des amis	Apprentissage du cercle social : distinguer moi/famille/amis/connaissances/communauté/inconnus Réalisation d'un bottin pour inscrire les coordonnées des amis Fête finale où chaque personne devait inviter un ami
garder la forme Grâce au financement du Programme d'aide en loisir pour les personnes ayant une limitation fonctionnelle d'AlterGo.	Connaître ses limites physiques et les repousser à travers des exercices physiques Remise d'une fiche d'étirements (avec pictogrammes) Échauffements, étirements, etc.
croire en moi	Connaître ses limites et s'accepter. À travers une création artistique et une photo, se représenter sous le thème « je suis comme vous : unique ! »

« L'atelier m'a aidé à me faire des amis lorsque j'ai été à ma première fin de semaine plein air, il aide aussi à te présenter quand tu fais tes commissions. »

— Nathalie Vincent, participante à l'atelier Pas toujours facile... de se faire des amis

Les bilans démontraient que nos membres manquaient d'occasions pour nos membres de travailler certaines habiletés de base, nécessaires à une pleine participation sociale. Par exemple, certains membres pourtant très autonomes éprouvaient de la difficulté à se présenter, à demander des indications, à exprimer leurs émotions, etc. Véritable boîte à outils, ces ateliers ont pour but de permettre à nos membres de mettre en pratique leurs habiletés à travers des exercices précis et concrets qu'ils peuvent ensuite utiliser dans leur quotidien.

Autre nouveauté dans les ateliers cette année : l'atelier Explorations artistiques, offert au Comité d'éducation aux adultes de la Petite-Bourgogne et de Saint-Henri (CÉDA). Les locaux du CÉDA étant accessibles pour les personnes à mobilité réduite, l'atelier a presque doublé sa capacité d'accueil, passant de 16 places l'année dernière, à 28 places cette année. De plus, nous pouvons affirmer avoir atteint l'objectif d'intégration d'un milieu, tout en favorisant la mixité sociale et en permettant aux participants de découvrir la vaste programmation du CÉDA. En effet, trois participants de l'atelier Explorations artistiques ont ensuite participé par eux-mêmes à la sortie à la cabane à sucre organisée par le CÉDA. Une belle première intégration !

### Du développement d'habiletés vers la participation sociale

Tous ces apprentissages réalisés lors des séjours extérieurs et des ateliers sont aussi le fruit du travail des intervenants qui assurent une continuité dans les services offerts aux membres. En effet, la grande majorité des intervenants embauchés cette année ont travaillé sur plus d'un programme à la fois, ce qui a eu pour effet de renforcer leur connaissance des membres et ainsi leurs aptitudes à adapter les activités offertes aux capacités des membres.

Cette stabilité de nos intervenants tout au long de l'année a permis de créer des ponts entre les différentes activités offertes et de développer un lien de confiance fort entre intervenants et participants. Les acquis des ateliers étaient ensuite utilisés lors des séjours extérieurs.

« Ma fille aime beaucoup les sorties au Musée des beaux-arts de Montréal, elle découvre différents types d'art. C'est la deuxième année que je vais voir l'exposition à laquelle elle participe et je suis toujours très émue. Ça m'étonne à chaque fois de constater son talent et de la voir s'épanouir. C'est la première fois qu'elle s'affirme, à l'âge de 52 ans, et insiste pour continuer son activité. »

— Mme Blain, mère d'une participante à l'atelier Explorations artistiques

« L'AMDI a été une bouffée d'air pour nous et notre fils. Il s'est intégré rapidement dans cette grande famille et nous avons appris à faire entièrement confiance. Notre fils profite de plusieurs activités offertes et des camps de jour durant l'été. Récemment, il est revenu fort heureux d'un camp week-end alors qu'auparavant il ne voulait jamais coucher à l'extérieur de la maison sans nous. »

— Lise Cyr-Léonard, mère de Geoffroy

« J'ai constaté de réelles évolutions chez les participants, notamment dans le langage et j'ai assisté à l'évolution de leur raisonnement, de leur pensée. »

— Une intervenante sur 3 types d'activités

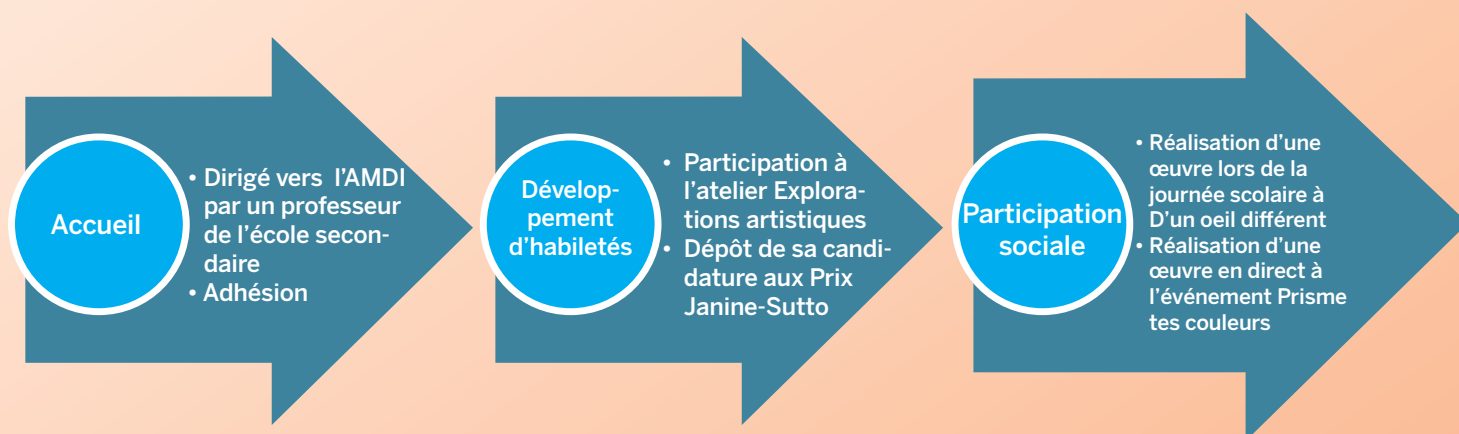


Illustration du parcours de Marvin Clerveau à travers les différentes activités de l'AMDI

Nous avons dû nous pencher sur la question des inscriptions et de la gestion des listes d'attente pour nos activités. En effet, la capacité d'accueil est une problématique récurrente pour certaines activités davantage prisées par nos membres. Ce fut l'occasion de plusieurs débats, tant au sein de l'équipe qu'au sein du conseil d'administration. Comment atteindre nos objectifs de développement d'habiletés tout en respectant les ratios d'encadrement adéquats ? Comment limiter le nombre de participations au même atelier lorsque l'on connaît les besoins de répétition en déficience intellectuelle ? Comment desservir les nouveaux membres tout en reconnaissant les besoins des membres de longue date ?

Malgré la révision de la procédure en vigueur pour la gestion des inscriptions, force est de constater que le nerf de la guerre se situe davantage dans la recherche de moyens financiers pour augmenter la capacité d'accueil de certaines activités et dans l'établissement de partenariats avec des organisations du milieu.

« C'est avec surprise, mais avec grand plaisir, que j'ai appris que mon fils s'était bel et bien inscrit à la fin de semaine plein air. »

— Une maman, habituée à devoir inscrire son fils depuis de nombreuses années et ayant constaté l'initiative prise par celui-ci à l'occasion de S'AMDI en fête.



Rosemary Hanley, participante à Explorations artistiques

« Étienne est revenu très heureux. Félicitations Étienne ! Et bravo à l'AMDI pour ce camp qui sort de l'ordinaire. »

— Commentaire de La gang à Rambrou recueilli sur Facebook à propos du programme Élargir nos horizons

## Soutenir la participation sociale dans la communauté

« Aucun apprentissage n'évite le voyage. »

— Michel Serres

### Élargir nos horizons

Plus de 1500 km parcourus  
3 auberges de jeunesse Hostelling International ont accueilli nos membres

### Quoi faire à Montréal ? en collaboration avec Parrainage Civique Montréal

231 participations aux activités et festivals  
24 sorties estivales en 8 semaines

### Portes ouvertes sur Montréal

12 organismes publics et communautaires à vocation culturelle, sociale, de loisirs ou sportive peuvent à présent accueillir nos membres  
Capacité d'accueil de l'activité doublée  
Remise d'un dépliant sur l'accueil des personnes vivant avec une déficience intellectuelle  
Résultat : 5 de nos membres ont été intégrés dans des organismes de la communauté

### Implic'Action

13 participants assidus  
7 lieux d'implication bénévole visités, dont 3 nouveaux  
3 membres intégrés en tant que bénévole à part entière

Si nos membres se réjouissent de retourner chaque année sur les bases de plein air qu'ils fréquentent depuis plusieurs années et dont le cadre idyllique et la qualité des installations favorisent l'épanouissement et l'apprentissage, le programme Élargir nos horizons leur a permis de sortir de leurs zones de confort en partant en voyage dans différentes villes au Québec et aux alentours.

De Sherbrooke à Ottawa en passant par Québec, les séjours Élargir nos horizons ont permis de développer l'autonomie des participants en leur offrant l'occasion de vivre de nouvelles expériences. Parmi les objectifs de ces voyages, l'échange — entre eux, mais surtout avec d'autres voyageurs et les hôteliers — suscite l'ouverture d'esprit et la curiosité. Ce sont autant d'occasions de découvrir et de se découvrir, de tester ses limites... bref, de renforcer son autonomie !

L'AMDI offre dans sa programmation des ateliers de participation sociale qui permettent de faire découvrir différents lieux et services publics et communautaires aux membres. Ces rencontres sont bénéfiques pour les membres, mais également pour le milieu qui prend connaissance des capacités des participants et qui, par la suite, s'implique dans le cheminement d'intégration de la personne.

Composés de petits groupes de participants accompagnés par deux intervenants, les ateliers de participation sociale mettent tous les moyens à profit afin de renforcer la capacité des participants à prendre leur place dans la communauté : l'utilisation du transport en commun, la pratique des règles de sécurité, la communication, la gestion des émotions, etc.

### 5 membres intégrés intégrés pour du loisir

2 membres fréquentent maintenant le YMCA Hochelaga-Maisonneuve de façon hebdomadaire  
3 membres sont inscrits à des activités au Carrefour d'éducation populaire de Pointe-Saint-Charles

### Lieux de bénévolat visités

Centre d'action bénévole de Montréal  
Armée du Salut  
Les Petits Frères  
Manoir Ronald McDonald  
Café Jarry-Deuxième  
Accès Bénévolat  
Moisson Montréal

### 3 membres intégrés à titre de bénévole

Hany Wassef à Moisson Montréal  
Francine Ouellette au Centre Présâges  
Pietro Gianfrancesco à l'Armée du Salut

« L'AMDI a beaucoup aidé mon frère à s'intégrer dans la société. Vous avez contribué à combler sa vie avec plein d'activités et vous avez réalisé son souhait de devenir bénévole à Moisson Montréal. Vous n'hésitez pas à aller à l'extrême pour aider vos membres. J'aperçois beaucoup les efforts que l'AMDI fait, c'est incomparable. »

— Jeanine Wassef, membre de l'AMDI et sœur d'un jeune adulte ayant une déficience intellectuelle.

« La visite de deux groupes de l'AMDI au Carrefour cette année a été un grand succès. Les participants ont tellement aimé le Carrefour que sept d'entre eux veulent s'inscrire à un atelier. Dans les faits, trois personnes ont joint l'atelier Action Autonomie, redynamisant celui-ci. Deux vont incorporer l'atelier de poterie en septembre et une est en attente d'une place dans un atelier d'alphabétisation. Nous sommes très heureux de ce partenariat, nous désirons le continuer l'an prochain. »

— Yves Champagne, Responsable du secteur Intégration des personnes handicapées intellectuelles au Carrefour d'éducation populaire de Pointe-Saint-Charles

« Cette année, grâce au soutien d'Amélie, Accès Bénévolat a pu sensibiliser au bénévolat un groupe d'adultes ayant une déficience intellectuelle. Lors de la rencontre préparatoire à l'animation, Amélie nous a guidés dans le ton et le style d'animation afin qu'ils soient adaptés au groupe. Nous avons eu la chance de mieux connaître le vécu et la situation des personnes ayant une déficience intellectuelle. À cette occasion, nous avons conçu une pochette d'accueil simplifiée et adaptée afin de favoriser un bénévolat inclusif et représentatif de la société d'aujourd'hui. Enfin, la recherche de lieux de bénévolat appropriés et la sensibilisation de nos membres en seront facilitées. Merci beaucoup ! »

— Martine Leroux et Claudia Munoz, Soutien aux organismes, Accès Bénévolat



Une participante et une intervenante à une fin de semaine plein air hivernale



Atelier de napperons animé par Brigitte Lessard

Après avoir suivi ces ateliers, certains participants développent des coups de cœur et désirent s'impliquer dans un des milieux visités qui répondent à leurs aspirations. C'est la réalisation de la première étape et le début de l'intégration « autonome ». Pour ce faire, nous jouons le rôle de médiateur entre la personne et le milieu, et accompagnons la famille dans la poursuite de l'intégration du membre. Il n'est pas rare que nous recommandions de commencer l'intégration avec l'aide d'un accompagnateur afin d'établir une routine et de bien comprendre les attentes de part et d'autre. Le bottin des accompagnateurs conçu par l'AMDI devient alors un outil de choix pour ces familles !

Toujours dans le but d'encourager la participation sociale, nous avons opté pour l'apprentissage par les pairs en sollicitant deux membres ayant une déficience intellectuelle pour faire découvrir à d'autres membres des lieux qu'ils avaient eux-mêmes investis. Ainsi, Brigitte Lessard a animé un atelier sur la confection de napperons au Carrefour d'éducation populaire de Pointe-Saint-Charles où elle est impliquée depuis plus de 11 ans.

D'autre part, Sikhumbuzo Dionne a animé une activité à l'intention de nos membres au C.A.F.É. Internet des Compagnons de Montréal. Chaque organisme est visité plusieurs fois au cours d'une même séance afin de permettre aux membres d'appivoiser le milieu et de développer une relation dans le temps avec les intervenants dans ces milieux.



« Sans ces sorties, ma fille reste à la maison et regarde la télévision, elle attend. C'est moi qui dois toujours l'accompagner. »

— Mère d'une participante de l'atelier  
Quoi faire à Montréal ?

Nous avons également développé des outils favorisant la participation sociale des membres, tels que le *Guide du temps des fêtes* et *Activités à faire à Montréal* durant l'été. Réalisé en collaboration avec Parrainage Civique Montréal et la Corporation l'Espoir, le *Guide du temps des fêtes* a été distribué à tous nos membres pour leur suggérer une liste d'activités à faire pendant les vacances de Noël. À la suite de la distribution du feuillet *Activités à faire à Montréal*, nous avons été témoins d'un échange de coordonnées entre quelques membres souhaitant faire des sorties ensemble en dehors de notre programmation. Pari réussi !

En prenant part à nos ateliers de participation sociale, nos membres sont confrontés à différentes situations qui les amènent à devoir s'affirmer, à se présenter, à prendre leur place et à démontrer qu'ils ont beaucoup à offrir. Les milieux qui les reçoivent prennent conscience du potentiel des personnes ayant une déficience intellectuelle et démontrent souvent l'intérêt à travailler plus étroitement avec eux. À travers nos ateliers et activités de participation sociale, nous souhaitons provoquer la rencontre entre nos membres et les services publics et communautaires de Montréal. Nous faisons le pari que plus ces organismes seront outillés pour accueillir les personnes ayant une déficience intellectuelle, plus nos membres pourront s'y épanouir et plus nous serons disponibles pour répondre à d'autres besoins de nos membres.

## Perspectives pour 2014-2015

- Créer des partenariats pour développer une programmation accessible aux personnes ayant une limitation physique en plus de la déficience intellectuelle
- Revoir les ratios d'encadrement en fonction du vieillissement de la clientèle
- Renforcer les thématiques des séjours extérieurs par la remise d'un bilan au retour des activités
- Formaliser notre démarche d'accompagnement des membres dans l'intégration d'autres organismes



Sortie familiale - La magie des lanternes

# NOS RÉALISATIONS

## SOUTIEN À LA FAMILLE

Retour d'un camp d'été



**192** nouvelles vignettes  
d'accompagnement émises

**54** participants pour le programme  
Entre nous (conférences et café-causeries  
Ça me dit de jaser)

**86** nouvelles inscriptions (membres et  
familles)

**35** participants aux sorties familiales

### Connaître les besoins des familles

Pour que l'Association demeure pertinente aux yeux de ses membres, il est primordial de mettre en place des mécanismes d'échange réguliers entre notre équipe et les membres. Le programme d'accueil, de suivi et de référence est la porte d'entrée à l'AMDI. Les membres, nouveaux ou anciens, nous sollicitent au gré de leurs besoins, que ce soit pour être orientés vers les services appropriés, pour s'inscrire à nos activités ou encore pour partager leur vécu et obtenir de l'aide. Tant au cours de la première rencontre, souvent primordiale pour la suite de la relation, qu'au cours des différentes étapes de l'accompagnement, il est indispensable d'avoir une écoute authentique, afin que nos membres se sentent compris et soutenus.

Au cours de l'année, nous avons constaté une augmentation du nombre de sollicitations de membres qui nous demandent de l'accompagnement dans leurs démarches auprès du réseau de la santé et des services sociaux. Nombreuses sont les familles qui ne connaissent pas les rouages du réseau et ne

savent pas à quelle porte frapper pour obtenir le soutien dont leur proche ayant une déficience intellectuelle a besoin. Dans ce sens, nous jouons un rôle crucial dans la mise en relation des familles entre elles afin de favoriser le partage d'expérience.

Bien que ces rencontres d'accueil et de suivi des membres soient un bon moyen pour connaître leurs besoins, nous avons tout de même saisi une nouvelle occasion d'être au courant des préoccupations de nos membres. En effet, nous profitons maintenant des retours de séjours extérieurs pour inviter les familles à se rendre à nos bureaux plus tôt qu'à l'habitude afin de rencontrer la coordonnatrice à l'éducation et au soutien qui anime un échange informel entre elles. Le contenu de ces rencontres fait ensuite l'objet de réflexion pour le développement de services, mais surtout nous aide à identifier les thèmes à mettre de l'avant lors des prochains ateliers ou conférences.

« Merci pour cette magnifique soirée, mon conjoint et moi vous sommes très reconnaissants pour tout ce que vous faites. À travers cette occasion, vous nous avez offert un espace convivial, chaleureux et surtout libre pour nous exprimer. En regardant les autres parents présents, je me suis dit : quel soulagement... plus jamais seule dans mon petit coin... et pouvoir rencontrer du monde qui me ressemble me donne plus de force quant à l'avenir de mon fils ! »

— Un parent participant  
à une conférence Entre nous

## Informer les familles

Par l'entremise du programme Entre nous, nous offrons aux familles un moment de ressourcement et d'échanges, en plus d'une occasion de se renseigner sur un sujet qui les préoccupe.

## Thèmes abordés au programme Entre nous

Se préparer pour mieux vivre un changement

La succession, le testament et les régimes de protection

Pourquoi je suis différent ?

Créer un réseau autour de votre proche, pour le présent et le futur

Rencontre avec les accompagnateurs du bottin

J'ai 21 ans, et puis après ?

Ces rencontres formelles, qui ont lieu environ une fois par mois sauf l'été, ont connu un succès modéré. Réunissant des petits groupes, ces rencontres ont démontré leur utilité si l'on en juge par les commentaires des personnes présentes. Les répondants au sondage de satisfaction semblent également satisfaits de ce programme et apprécient la variété des sujets abordés. Cependant, force est de constater que l'accès à l'information par le biais d'internet, l'emploi du temps surchargé et l'isolement sont des freins importants à la participation d'un plus grand nombre de membres aux conférences et café-cause-ries.

La pertinence des sujets abordés demeure évidemment le facteur décisionnel pour la participation des membres. Ainsi, tel que vous pourrez le lire dans la section sur le Vieillessement (page 17), les conférences organisées en collaboration avec d'autres organisations du milieu au sujet de l'hébergement des personnes ayant une déficience intellectuelle en lien avec le vieillissement ont connu un vif succès.



Participants à un camp estival



Sortie familiale au Cap Saint-Jacques

« En tant qu'aidant naturel, j'ai été avisé des services disponibles et de la marche à suivre pour les obtenir. Cette information m'a permis de reprendre la bataille pour aller chercher l'aide nécessaire pour aider Gabriel à profiter aussi pleinement que possible de sa vie. Sans la séance d'information, nous étions inquiets quant à sa condition de vie future. Son frère et sa sœur craignaient de ne pas pouvoir subvenir à ses besoins. Merci à l'AMDI de nous avoir donné l'information dont nous avions besoin. »

— Père de Gabriel

« C'est grâce à la conférence de l'AMDI sur l'hébergement que j'ai été en mesure de rencontrer la personne qui m'a aidé à trouver un logement pour mon fils de 43 ans. J'étais dans l'urgence et cette conférence m'a orienté vers la ressource appropriée d'hébergement. »

— Un parent

## Multiplier les occasions de partage et d'entraide entre les familles

Dans le but de tisser des liens d'entraide et de rapprochement entre les familles, mais aussi pour mieux partager les expériences des uns aux autres, nous avons comme par le passé, organisé des sorties familiales : visite du Jardin botanique ou encore de l'Écomusée du fier monde. Tous les prétextes sont bons pour permettre aux familles de développer leurs réseaux et briser leur isolement.

## Soutenir la participation active des personnes avec une déficience intellectuelle

L'un des objectifs du volet Soutien à la famille est d'accompagner les familles à encourager la participation active des personnes avec une déficience intellectuelle. C'est dans ce cadre que nous distribuons aux familles membre, trois éditions du Bottin

des accompagnateurs et accompagnatrices. Un bottin qui regorge de noms et de coordonnées de personnes qualifiées pour l'encadrement de leur proche. Des efforts marqués dans la promotion du bottin et dans le jumelage des familles et des accompagnateurs ont porté leurs fruits. Deux familles participantes à la conférence sur le sujet ont rencontré sur place LA personne qu'il leur fallait et ont développé une relation de confiance depuis. La présence des accompagnateurs lors de nos événements de vie associative provoque également de bons moments de rencontres informelles, souvent de belles occasions de jumelages réussis.

« Nous sommes vraiment fiers du soutien continu fourni par l'AMDI. Je tiens à souligner que nous avons un grand intérêt pour le programme d'accompagnement. Nous sommes maintenant en meilleure position pour choisir l'accompagnateur approprié pour Aboudi. Grâce à l'accompagnement et la générosité de l'un de vos accompagnateurs, mon fils a fait d'énormes progrès, depuis qu'il commence à faire ses sorties chaque samedi avec son accompagnateur. Que du bonheur ! Enfin, mon fils trouve du goût aux loisirs comme nous autres ! »

— Un père, utilisateur du Bottin

## Perspectives pour 2014-2015

- S'assurer de bien connaître les services des autres organisations en déficience intellectuelle
- Renforcer l'alliance entre les accompagnateurs du bottin et les familles utilisatrices de l'outil
- Multiplier les occasions de rencontres entre les familles dont le proche ayant une déficience intellectuelle vit des situations similaires

# NOS RÉALISATIONS

## VIEILLISSEMENT

**3** capsules vidéo sur le thème de la préparation de l'avenir ont été conçues

**355** visionnements des capsules vidéo sur le web

**156** personnes ont assisté aux visionnements publics organisés par l'AMDI

**3** conférences sur la question de l'habitation ayant attiré 155 participants

**1** blogue sur la planification de l'avenir mis en ligne

**45** articles diffusés sur le nouveau blogue sur la planification de l'avenir

### Un toit pour toi

En septembre dernier, nous lançons, au même moment que le blogue, trois capsules vidéo à l'intention des familles sur la planification résidentielle. Le nombre de visionnements, à la hauteur de nos attentes, a permis de sensibiliser et d'accompagner les familles de personnes vivant avec une déficience intellectuelle dans leur réflexion sur l'avenir résidentiel de leur proche. Un outil qui contribue à positionner l'AMDI comme vecteur d'information pour l'entourage des personnes vivant avec une déficience intellectuelle sur la question de l'avenir.

« Vos capsules sont très belles, touchantes, mais aussi bien claires et professionnelles. Je me suis beaucoup identifié à la famille Blain. Pensez-vous en refaire sur d'autres sujets ? Ce serait une bonne idée ! »

— Un parent lors de la première conférence sur la planification résidentielle

Les proches ont également pu approfondir leurs connaissances sur la question de l'habitation grâce à trois conférences que nous avons élaborées en collaboration avec quatre autres organismes œuvrant en déficience intellectuelle, à savoir l'APDITED, le CRADI, Rêvanous et Sans Oublier le Sourire.

### Conférences sur la question de l'habitation

	Thème	Présentateurs
23 septembre 2013	Les différents modèles d'habitation	AMDI, Rêvanous, CRDITED de Montréal
9 octobre 2013	Le cheminement pour la préparation à l'avenir résidentiel	8 organismes du milieu
14 avril 2014	Si j'avais un conseil... Rencontres et échanges	Familles ayant déjà expérimenté les services résidentiels

En plus de toucher à de nombreux thèmes – présentation des multiples modèles résidentiels, éléments auxquels réfléchir pour la planification résidentielle, partage d'expériences avec des personnes ayant mis en application ces réflexions – ces rencontres ont permis aux familles participantes de renforcer les liens avec les organismes phares et ont été de belles occasions d'échange, de mobilisation et de partage.

« Je me rend compte en vous écoutant que c'était peut-être plus moi qui voulais que mon enfant aille en appartement. Ce n'est peut-être pas le meilleur modèle pour elle. »

— Un parent participant à la seconde rencontre



Afin de multiplier les lieux de rencontre et de permettre l'accès à davantage d'information, nous avons mis en ligne un blogue ([www.nosavenirs.blogspot.com](http://www.nosavenirs.blogspot.com)) à l'intention des familles, fratries et proches. L'idée étant de favoriser l'échange sur divers sujets touchant la préparation de l'avenir.

Bien que nous soyons convaincus de l'apport d'un blogue à l'intention des proches de personnes vivant avec une déficience intellectuelle comme plate-forme pertinente d'échange et d'information, nous rencontrons certaines difficultés à le faire connaître et à faire participer les familles. Pour y faire face, nous multiplions les occasions de promotion du blogue lors des activités de l'Association et celles de nos partenaires. La prochaine année sera celle de la promotion de cet outil.

## Apprendre à être plus autonome

Nous bouclons la troisième édition de l'atelier *Âgissons*, une activité hebdomadaire abordant les changements liés au vieillissement pour les personnes ayant une déficience intellectuelle. L'atelier a été adapté aux préoccupations des participants au fil des sessions. Par exemple, auparavant, les changements physiques étaient un élément difficilement intégré comme un fait vécu chez les participants. Nous avons donc mis sur pied une activité présentant en image les diverses transformations corporelles qui surviennent lors du vieillissement, ce qui permet de transposer sur soi et de faciliter la compréhension. Une activité d'observation et de description de soi a également été ajoutée pour compléter l'appropriation de ces changements et pour mieux comprendre les transformations dues au passage du temps. Les participants ont aussi visité d'autres organismes afin d'élargir leur réseau de ressources. Une augmentation marquée du nombre de participants et un taux d'assiduité à la hauteur de 90 % démontre bien la pertinence et l'engouement pour cet atelier qui s'est d'ailleurs soldé par une séance photo destinée à mousser leur confiance en soi ; le tout s'est déroulé pour le plus grand plaisir des participants.

« J'aime ça *Âgissons*, on peut parler de nos affaires entre nous, avec du monde qui vit les mêmes choses et j'ai compris ce qui change avec le temps. »

— Colette Gauthier, participante à l'hiver 2014



Les participants de l'atelier *Âgissons*

L'Apprentissage à la vie autonome (AVA), c'est un projet d'appartement où des adultes ayant une déficience intellectuelle expérimentent la vie en logement. En collaboration avec la Corporation l'Espoir, initiatrice du projet, nous souhaitons permettre à davantage de personnes ayant une déficience intellectuelle d'en bénéficier par le développement d'un deuxième logement. En cours d'année, nous avons rencontré des difficultés quant au lieu choisi pour faire l'AVA, bien que tout était prêt pour la tenue de l'activité. Le con-

seil d'administration a donc mis sur pied un comité interne afin de se pencher sur la question et nous sommes donc présentement à explorer diverses possibilités. L'implication de partenaires et de bénévoles nous permet de bien orienter nos réflexions afin de prendre les meilleures décisions pour que le projet ait lieu le plus rapidement et le plus efficacement possible, et ce, dans un lieu approprié aux besoins des participants.

## Arrimages

Un des objectifs du travail en vieillissement était de créer des ponts entre le milieu de la déficience intellectuelle et le milieu des aînés. Au moment où le Québec se questionne, voire se positionne, sur les

enjeux du vieillissement de la population en générale, il est nous est apparu nécessaire d'intégrer les préoccupations de nos membres à l'ordre du jour.

Nous avons conçu quatre affiches illustrant différents enjeux du vieillissement et de la déficience intellectuelle dans le but de sensibiliser la communauté aux réalités du milieu. Le format pratique de l'outil permet d'être adapté pour différents publics. Par exemple, elles ont été un support très intéressant lors du colloque sur la participation sociale des aînés vivant avec une incapacité organisé par le Réseau international du processus de production du handicap (RIPPH) en octobre dernier. Ce visuel a été jumelé aux feuillets de recommandations sur le vieillissement et la déficience intellectuelle issus notre démarche en 2012.

Interventions de l'AMDI	Organisation hôte	Public présent
Présentation sur la déficience intellectuelle, la santé mentale, le vieillissement et la participation sociale	Table de concertation des aînés de l'Île de Montréal (TCAIM) en collaboration avec le Parrainage Civique de l'Est de l'Île de Montréal (PCEIM)	Organisme du milieu des aînés
Présentation au colloque sur la participation sociale des aînés vivant avec une incapacité sur les besoins	Réseau international du processus de production du handicap (RIPPH)	Organismes de personnes ayant un handicap
Participation à la journée Santé mentale et vieillissement	Ministère de la Santé et des Services sociaux (MSSS)	Organisations communautaires et publiques en santé mentale
Membre du comité Projet clinique en DI-TED	CSSS de la Pointe-de-l'Île	Organisations présentes sur le territoire de la Pointe-de-l'île
Participation au 4 <sup>e</sup> Rendez-vous culturel des aînés de la Ville de Montréal	Ville de Montréal	Organisations dans le domaine de la culture et du loisir auprès d'aînés
Entrevues radio sur le vieillissement des personnes ayant une déficience intellectuelle	Vues & Voix émission <i>MIDI 14 h</i> émission <i>Experts en série</i>	Radio destinée aux personnes qui ont des problèmes d'accès à l'information
Échange sur les enjeux du vieillissement des personnes vivant avec une déficience intellectuelle	Table de concertation pour les aînés sur le territoire Ahuntsic-Cartierville (en devenir)	Organismes pour aînés du territoire Ahuntsic-Cartierville
Participation au forum Municipalité amie des aînés (MADA) de l'arrondissement Saint-Léonard	Arrondissement Saint-Léonard	Organismes pour aînés du territoire Saint-Léonard

Nos actions en lien avec la préparation de l'avenir dans le milieu de la déficience intellectuelle nous valent aujourd'hui une solide réputation sur l'aspect du vieillissement. L'année a été ponctuée par notre participation à divers colloques, tables de concertation, forums, entrevues radiophoniques de même qu'à des projets cliniques à titre de représentants du vieillissement en déficience intellectuelle. Nous avons également été approchés par plusieurs organisations de divers milieux tant du Québec qu'en Europe francophone qui souhaitent développer leur connaissance et échanger sur cet enjeu. Nous avons aussi été fréquemment sollicités par des représentants d'institutions publiques et d'autres organismes afin d'appuyer les familles en quête d'information sur l'avenir d'un proche vieillissant avec une déficience intellectuelle.

## Perspectives pour 2014-2015

- Créer un outil visant à accompagner les parents dans la transmission de l'information concernant leur enfant vivant avec une déficience intellectuelle à la fratrie
- Traduire en anglais les capsules vidéo sur le thème de l'habitation
- Promouvoir la plate-forme et favoriser l'implication des familles ([www.nosavenirs.blogspot.com](http://www.nosavenirs.blogspot.com))
- Offrir l'atelier *Âgissons* dans des milieux fréquentés par des aînés, tels les centres communautaires pour aînés

« Votre travail sur le vieillissement des personnes ayant une déficience intellectuelle est très pertinent. J'aimerais transmettre de l'information à ce sujet à mon collègue, le professeur Jean-Jacques Detraux de l'Université de Liège qui travaille avec l'association APEM-T21. »

— Denise Normand-Guérette, Professeure associée,  
Département d'éducation  
et formation spécialisée,  
Université du Québec à Montréal



Participants de l'atelier *Âgissons*  
Photo : La Vitrine Créative



# NOS RÉALISATIONS

## SENSIBILISATION ET VISIBILITÉ

**6** envois de l'infolettre [klik] : 2 de plus que l'an dernier

**7** bannières autoportantes

**581** amis sur la page Facebook de l'AMDI, une hausse de 55 % par rapport à l'an dernier.

**66,7 %** de nouveaux visiteurs sur notre site internet

### Informer sur la déficience intellectuelle... et sur l'AMDI

Force est de constater que la déficience intellectuelle est encore méconnue, parfois confondue avec la santé mentale ou mise à l'écart des grandes préoccupations sociétales. Nous avons à l'AMDI l'intention de faire bouger les choses. Par des actions ayant différentes portées, nous sommes prêts à poursuivre ce travail de longue haleine afin d'informer davantage

le public sur la déficience intellectuelle, mais aussi de sensibiliser le plus de gens possible à notre cause.

Nos actions concrètes ? Un site internet mis à jour régulièrement et une bannière extérieure qui permet d'être repérés de tous sur le boulevard Crémazie, là où siègent nos bureaux et où se déroulent une partie de nos activités.

Également, notre infolettre envoyée maintenant 6 fois par an à plus de 1000 personnes chaque fois, 7 nouvelles bannières autoportantes pour utiliser partout où nous passons et ainsi, nous assurer d'être vus du public, une page Facebook dynamique qui relaye également de l'information d'autres organismes en déficience intellectuelle.

S'ajoute à cela une participation à des événements sur le thème de la déficience intellectuelle, tels que le Salon de Montréal des personnes à besoins spéciaux et le colloque du Réseau international sur le processus de production du handicap (RIPPH), au cours desquels nous avons exposé affiches et documentation en plus d'informer sur nos services. D'autres occasions ? L'exposition des œuvres des participants de l'atelier Explorations artistiques dans des endroits publics comme le Café de Da, le Bistro Jarry-Deuxième et la remise des Prix Janine-Sutto dans le cadre de l'événement multidisciplinaire D'un œil différent dans un lieu public hautement fréquenté, l'Écomusée du fier monde.

Le groupe d'Implic'Action à l'Armée du Salut



## Provoquer des occasions de rencontres

### D'un œil différent

1900 visiteurs, une augmentation de plus de 20 % par rapport à l'année dernière  
225 artistes participants, dont 148 artistes exposants

### Prix Janine-Sutto

10<sup>e</sup> anniversaire des Prix Janine-Sutto

L'AMDI souhaite être une vitrine sur la déficience intellectuelle et, en ce sens, nous prenons part à plusieurs événements durant l'année. C'est dans ce cadre que nous avons de nouveau fait partie du comité organisateur de la 9<sup>e</sup> édition de l'événement D'un œil différent, le seul événement culturel multidisciplinaire rassemblant durant deux semaines des artistes avec ou sans déficience intellectuelle, amateurs, émergents ou professionnels. Une façon remarquable de souligner la Semaine québécoise de la déficience intellectuelle (SQDI) et de mettre en lumière le talent des personnes ayant une déficience intellectuelle. Cet événement rassembleur offre une grande visibilité auprès du grand public et a accueilli plus de 600 personnes à la soirée d'ouverture. Dans la programmation, l'accent a été mis sur les journées scolaires, dont le nombre a d'ailleurs doublé, dans le but de sensibiliser une génération montante.



Lauréats des prix Janine-Sutto

### Quelques témoignages inscrits dans le livre d'or D'un œil différent

« Enchantés sommes-nous par la diversité et la richesse des œuvres. Un message d'humanité. »

« Félicitations pour la belle soirée. Ce fut fort agréable. Merci de faire évoluer les mentalités, merci d'accepter la différence. »

« Bravo ! C'est plus que beau, ça m'a rendue heureuse. »

« Venir ici me redonne espoir en tout »

“ Wonderful display of talent! I enjoyed the exhibition very much ” New York, NY

C'est lors de la soirée d'ouverture de l'événement D'un œil différent que nous remettons les Prix Janine-Sutto aux lauréats. Les membres du jury ont tenu à souligner la qualité des dossiers présentés, la diversité des pratiques ainsi que la passion des artistes. En soulignant leur talent, en mettant en lumière les artistes et les projets, nous permettons aux lauréats d'être reconnus pour leurs talents.

### Lauréats des Prix Janine-Sutto 2014

Prix catégorie Artiste : Gabrielle Marion-Rivard

Prix catégorie Projet : Projet OÏKOS, création éco-artistique d'agriculture urbaine des Compagnons de Montréal

Mention hors catégorie : Productions micro\_scope pour le film *Gabrielle*

Toujours dans le but de provoquer la rencontre, nous avons pris part à la 2<sup>e</sup> édition du Mois de l'accessibilité universelle (MAU) de deux façons : en étant impliqué sur le comité organisateur mené par AlterGo, leader en accessibilité universelle et le réseau des bibliothèques publiques de Montréal, ainsi qu'en proposant des activités à la programmation. Ainsi, durant tous le mois d'octobre, le public est invité à prendre connaissance de la réalité des personnes vivant avec des limitations fonctionnelles.

Une démonstration concrète de l'impact du travail dynamique d'AlterGo pour ses membres ? Lorsque nous sollicitons le personnel d'une bibliothèque pour la programmation des ateliers de participation sociale et que nous nous faisons répondre : « Nous

serons en mesure de vous recevoir parce que nous avons déjà suivi la formation avec AlterGo portant sur l'accueil des personnes vivant avec une limitation fonctionnelle. » Du coup, puisqu'il s'agit d'une bibliothèque déjà sensibilisée, le partenariat en est plus facile et ça devient un lieu à privilégier pour nos membres.

Cette année, nous avons proposé, dans le cadre de la programmation du MAU, une présentation du voyage en Belgique auquel ont participé 7 membres de l'AMDI en 2012, et qui était animée par Julie Larocque-Allaire, une personne avec une déficience intellectuelle qui a vécu cette aventure en Belgique. C'était l'occasion de faire une présentation devant un groupe, ce qui renforce la confiance en soi et développe des habiletés parfois inconnues. Forte de son expérience dans le cadre du MAU, Julie a été en mesure de raconter son expérience aux 600 personnes présentes à la Soirée-Théâtre Janine Sutto en février dernier.

La journée de sensibilisation Différent comme tout le monde qui a lieu dans le cadre de la Semaine québécoise des personnes handicapées est un autre moment où nous allions participation sociale et sensibilisation. Nos membres y animent un kiosque et sont très fiers de cette occasion de s'adresser à un public très large à la Place Émilie-Gamelin.

« J'avoue que je me demandais comment la journée allait se dérouler lorsqu'on m'a demandé d'être bénévole à la journée Différent comme tout le monde. J'ai été agréablement surprise du déroulement de la journée, du partage entre tous et du plaisir qu'on y retrouvait ! »

— Parent membre de l'AMDI et bénévole

En bref, nous pouvons affirmer avoir contribué à faire évoluer les mentalités du public en ce qui concerne la déficience intellectuelle en lui donnant tant d'occasions de rencontres, en lui permettant de mieux comprendre, de changer de vision et de faire tomber les préjugés.

« Ça m'a donné le goût de travailler auprès de ces personnes ! Avant cette expérience, je n'avais pas la même perception. Mon stage à l'AMDI m'a permis de prendre conscience que travailler auprès d'adultes ayant une déficience intellectuelle peut être une avenue professionnelle .»

— Une stagiaire

## Susciter l'intérêt à soutenir la déficience intellectuelle

**63** bénévoles, soit presque le double de l'année dernière dont :

**33** bénévoles du public, soit 41 %

**17** membres ayant une déficience intellectuelle

**7** intervenants

**6** membres parents ou fratrie

**858** heures de bénévolat

**5** stagiaires

Un autre aspect de nos actions de sensibilisation est d'amener le public à poser des gestes concrets en faveur de la déficience intellectuelle. Nous avons donc le défi de susciter son intérêt envers la cause.

Pour une deuxième année consécutive, nous avons été impliqués dans le programme de porte-parole pour la campagne de financement de Centraide avec nos membres afin qu'ils représentent l'AMDI et la déficience intellectuelle auprès des entreprises sollicitées par Centraide.



Photo officielle du Mois de l'accessibilité universelle

Le bénévolat et les stages sont également des occasions de susciter l'intérêt envers la déficience intellectuelle. Nous offrons la possibilité aux gens de l'extérieur de vivre une expérience directe et ainsi de mieux comprendre les enjeux de la déficience intellectuelle. Plusieurs types de bénévolat sont possibles, mais il est toujours intéressant de constater que même dans le cas de mandat de traduction ou d'archivage, et malgré l'absence de relation directe avec les membres, la personne qui effectue le bénévolat est aussi sensibilisée à la cause.

## Perspectives pour 2014-2015

- Revoir le contenu de notre infolettre [klik] en fonction du lectorat
- Profiter des célébrations entourant le 80<sup>e</sup> anniversaire de l'AMDI pour sensibiliser davantage de personnes
- Contribuer à faire connaître davantage le Mois de l'accessibilité universelle et augmenter le taux de participation aux activités.
- Mettre en œuvre les recommandations issues du projet Grand V

« Mon expérience d'organiser le souper des fêtes de l'AMDI m'a apporté beaucoup de bons souvenirs. En effet, tout le processus d'organisation a été une belle expérience.

De plus, voir les sourires et la satisfaction des membres lors de la soirée a été la meilleure récompense qu'on a pu avoir, donc personnellement j'ai eu un sentiment de satisfaction et de bien-être en moi par le fait d'avoir contribué à la satisfaction des membres. »

— Carlos Torres-Salgado, étudiant à l'ITHQ et co-organisateur du Souper des fêtes 2013

L'AMDI à Différent comme tout le monde



# NOS RÉALISATIONS

## VIE ASSOCIATIVE

### **Nos membres, au cœur de nos actions : développer et renforcer leur sentiment d'appartenance**

La définition littérale du mot association indique qu'il s'agit d'un groupement de personnes travaillant à un but commun. L'AMDI ne déroge pas de cet objectif. Plus que jamais, nous souhaitons rapprocher les membres de l'Association afin de nous diriger tous ensemble vers un but commun.

À cet effet, nous avons élaboré l'an dernier un sondage qui a été envoyé à tous les membres (autant aux personnes avec déficience intellectuelle qu'aux familles membres) afin de connaître leur niveau de satisfaction sur les activités offertes, mais aussi afin de cerner ce qui n'est pas suffisamment couvert par nos services et de récolter leurs commentaires et suggestions. Les résultats du sondage, jumelés à une consultation en sous-groupe, ont été la matière première de la réflexion sur nos orientations pour les années à venir en vue de l'élaboration de notre nouveau plan stratégique.

De plus, tout au long de l'année, plusieurs activités ont été mises de l'avant afin que les membres aient un maximum d'occasion de se voir, d'échanger et de se rapprocher de leur Association. La période d'inscription aux activités de la programmation hivernale est même devenue un moment où nos membres sont invités à prendre un chocolat chaud et à discuter ensemble des activités à venir. Une belle façon de joindre l'utile à l'agréable et de se réchauffer le cœur en s'inscrivant aux activités proposées. Les inscriptions à la programmation d'automne, quant à elles, ont lieu pendant S'AMDI en fête, un événement où tous ont l'occasion de se retrouver après l'été. Quelle satisfaction d'y entendre deux membres se retrouvant après les vacances d'été, discuter pour choisir ensemble les ateliers auxquels ils comptaient s'inscrire ! Une confirmation que ces activités permettent de renforcer des liens entre nos membres.

Que ce soit par les activités ponctuelles telles que L'AMDI je m'en mêle et les sorties familiales ou par celles qui reviennent annuellement comme le Souper des fêtes, nous misons beaucoup sur les rencontres entre les membres pour favoriser l'échange et le partage entre eux. Plusieurs ont manifesté l'intérêt de



Être plus fort ensemble !

se rencontrer pour discuter. Qu'ils soient parents ou fratrie, nombreux sont les sujets qui les rapprochent et ces activités leur en donne l'occasion.

Afin de faciliter l'expression de suggestions et de commentaires, nous avons installé à l'accueil de nos bureaux une boîte à idées afin que tous puissent y déposer leur suggestion du moment... le tout pouvant être approfondi lors des rencontres de L'AMDI je m'en mêle.

L'implication bénévole est aussi un des moyens par lesquels nous pouvons compter sur nos membres qui donnent généreusement de leur temps de façon ponctuelle et en fonction des besoins. À travers cette forme d'implication, nos membres démontrent qu'ils ont leur Association à cœur et qu'ils sont prêts à y consacrer temps et énergie.

La carte de membre est un atout de plus visant à renforcer le lien des membres envers leur Association. Nous souhaitons d'ailleurs valoriser davantage son utilisation lors de nos activités.

Ultimement, l'assemblée générale annuelle est l'endroit tout indiqué pour inviter les membres à se prononcer sur les enjeux de l'Association. Bon an mal an, c'est plus de 50 membres qui se déplacent pour venir y assister. Ils sont impliqués dans le déroulement : ils prennent la parole pour expliquer par exemple le processus de vote, sont aux kiosques pour informer le public des réalisations de l'Association au cours de la dernière année, etc.

« La soirée enCirquez-vous ! a été la plus belle soirée de ma vie »

— Jacques D'Anjou, membre de l'AMDI et bénévole à l'accueil lors de la soirée enCirquez-vous !

« Tu devrais devenir membre de l'AMDI pour pouvoir profiter, comme moi, des activités qu'ils offrent ».

— Josée Stéphan, membre de l'AMDI depuis 17 ans et représentante à un kiosque lors de l'AGA de l'AMDI.

## Perspectives pour 2014-2015

- Encourager une plus grande participation à L'AMDI je m'en mêle
- Systématiser l'évaluation des activités
- Développer des moyens accessibles de sonder nos membres



# NOS RÉALISATIONS

## CONCERTATION ET REPRÉSENTATION

Lieux de concertation	Portée territoriale	Niveau de participation de l'AMD	Impact de notre participation
AlterGo, Association régionale pour le loisir des personnes handicapées <ul style="list-style-type: none"> <li>Comité culture : Mois de l'accessibilité universelle</li> <li>Table des loisirs</li> <li>Comité Plateforme électorale</li> </ul>	Régionale	Membre Siège à un comité de travail Membre du comité organisateur	Revendication en vue d'un financement adéquat Revendication en vue d'une offre de services adéquate
Association québécoise pour l'intégration sociale (AQIS) <ul style="list-style-type: none"> <li>Comité ad-hoc Bilan Politique en déficience intellectuelle</li> <li>Colloque annuel</li> </ul>	Provinciale	Membre Siège à un comité de travail	Revendication en vue d'un financement adéquat Revendication en vue d'une offre de services adéquate
Comité régional des associations pour la déficience intellectuelle (CRADI) <ul style="list-style-type: none"> <li>Comité financement</li> <li>Comité stratégique</li> <li>Comité conférences sur l'habitation</li> </ul>	Régionale	Membre Siège à un comité de travail	Revendication en vue d'un financement adéquat Revendication en vue d'une offre de services adéquate
CSSS de la Pointe-de-l'Île	Locale	Siège à un comité de travail	Revendication en vue d'une offre de services adéquate
Regroupement des usagers du transport adapté et accessible de l'île de Montréal (RUTA) <ul style="list-style-type: none"> <li>comité Situations d'urgence au réseau régulier STM</li> </ul>	Locale	Membre	Revendication en vue d'une offre de services adéquate
Regroupement intersectoriel des organismes communautaires de Montréal (RIOCM)	Provinciale	Membre	Cadre de reconnaissance Revendication en vue d'un financement adéquat
Table de concertation en déficience intellectuelle du nord-est	Locale	Membre	Revendication en vue d'une offre de services adéquate
Table de concertation des aînés de l'Île de Montréal (TCAIM)	Régionale	Membre	Revendication en vue d'un financement adéquat Revendication en vue d'une offre de services adéquate

## LIEUX D'ÉCHANGE, DE RÉSEAUTAGE ET DE PARTAGE D'INFORMATION :

### Organisation d'activités

- *Speed-dating* pour la cause En collaboration avec Parrainage Civique Montréal, Corporation l'Espoir et AlterGo
- Spectacle Droits devant ! En collaboration avec Parrainage Civique Montréal, Corporation l'Espoir

### Participation à des activités

- Dîner des opportunités Corporation l'Espoir
- Défi Sportif AlterGo
- Cérémonie de reconnaissance des organismes PANAM Ville de Montréal
- Forum l'accès aux services... et maintenant ? Mouvement PHAS

### Tenue de kiosques

- Salon de Montréal pour les personnes ayant des besoins spéciaux Association des personnes à besoins spéciaux du Québec
- Différents comme tout le monde Sans Oublier le Sourire
- Recrutement pour le Défi Janine-Sutto Collège André-Grasset

### Rencontres ponctuelles

- Rencontre de démarrage Table de concertation des aînés de l'Île de Montréal (TCAÎM), Ahuntsic-Cartierville
- 5 à 7 de la relève Fondation J. Armand Bombardier et Bénévoles d'affaires
- Cercle d'échanges Le monde de Sophie
- Forum gouvernance OBNL Institut des administrateurs de sociétés et Comptables professionnels agréés de Montréal
- Comité Guide de loisirs Parrainage Civique Montréal
- Présentation du projet Les Pousses Urbaines

## ORGANISMES AVEC LESQUELS NOUS AVONS ORGANISÉ DES ACTIVITÉS CONJOINTES :

- Armée du Salut
- Association de parents pour la déficience intellectuelle et les troubles envahissants du développement (APDITED)
- Association sportive et communautaire du Centre-Sud
- Bistro Jarry-Deuxième
- Bouffe-Action
- C.A.F.É Internet des Compagnons de Montréal
- Carrefour d'éducation populaire de Pointe-Saint-Charles
- Centre des Aînés de Villaray
- Centre Jean-Claude-Malépart
- Comité d'éducation aux adultes de la Petite Bourgogne et de Saint-Henri (CÉDA)
- Comité régional des associations pour la déficience intellectuelle (CRADI)
- Corporation l'Espoir
- CSSS du Coeur-de-l'Île
- Écomusée du fier monde
- La TOHU
- Les ateliers plaisir et saine alimentation
- Les Petits Frères
- Manoir Ronald McDonald
- Moisson Montréal
- Musée des beaux-arts de Montréal, programme *Le Musée en partage*
- Parrainage Civique les Marronniers
- Parrainage Civique Montréal
- Pleins Pouvoirs KIDPOWER
- Rêvanous
- Sans Oublier le Sourire
- Sentier Urbain
- YMCA Hochelaga-Maisonneuve, programme Loisirs intégrés

# NOS RÉALISATIONS

## COLLECTE DE FONDS

Plus de **153 000 \$** amassé grâce à :

**3** événements de grande envergure

**6** événements organisés par des tiers

**2** sollicitations postales

### Augmenter les revenus de l'Association et fidéliser nos donateurs

La collecte de fonds, c'est ce qui permet à une association comme la nôtre d'avoir les moyens de ses ambitions. Cela contribue à diversifier notre offre de services et à faire en sorte que nos membres puissent avoir des activités à la hauteur de leurs attentes, sans avoir à déboursier des montants hors de leur portée.

Cette année, la tenue de nos événements de collecte de fonds a permis d'amasser plus de 153 000 \$ en profits nets et nous ne pouvons qu'en être extrêmement reconnaissants à nos fidèles participants, donateurs et commanditaires qui nous ont permis de réaliser ces activités, tout autant que nos membres qui y sont toujours impliqués. Leur présence en tant que bénévoles à l'arrière-plan, à l'accueil ou sur scène illustre bien notre volonté d'impliquer nos membres

au cœur de nos actions. Ils contribuent à toucher le cœur du public présent et à le sensibiliser de façon concrète à ce qu'est la déficience intellectuelle.

S'ajoutant aux activités récurrentes de collecte de fonds de l'AMDI, deux événements ont été orchestrés par des groupes d'étudiants de l'UQAM. Le fait que les étudiants choisissent la déficience intellectuelle comme cause pour laquelle ils ont envie d'organiser une levée de fonds fait déjà d'eux des acteurs de choix sensibilisés à la déficience intellectuelle. En plus de leur groupe, ils arrivent à sensibiliser de nouvelles personnes à la cause en déployant efforts et originalité dans l'organisation de leurs événements.

Nous avons aussi diversifié nos façons de faire en ajoutant quelques activités organisées par des tiers au profit de l'AMDI. Ces petites actions menées dans de nouveaux réseaux ont permis de récolter de l'argent frais tout en faisant connaître la déficience intellectuelle à de nouveaux publics.

### Perspectives pour 2014-2015

- Diversifier notre bassin de donateurs tout en fidélisant ceux qui sont déjà conquis à notre cause
- Appliquer notre programme de reconnaissance de façon plus assidue
- Mettre sur pied un comité organisateur pour célébrer le 80<sup>e</sup> anniversaire de création de l'AMDI lors de la 2<sup>e</sup> édition de la soirée enCirquez-vous ! qui aura lieu en mai 2015



32<sup>e</sup> édition de la Soirée-Théâtre Janine Sutto :  
74 000 \$ de profits nets

# LES PERSONNES DERRIÈRE L'AMDI

## Les membres

1244

Membres ayant une déficience intellectuelle	287
Membres familiaux	153
Amis de l'AMDI	804

## Le conseil d'administration

10

Patricia Tonelli | Présidente  
Anna Mainella | Présidente sortante  
Christine Croft | Vice-présidente  
Teresa Pacheco | Trésorière  
Marie-Pier Gingras | Administratrice  
Barbara Hanley | Administratrice  
Jean Martin | Administrateur  
Dominique Pepin | Administratrice  
Sheya Toualy | Administratrice  
Isabelle Vincent | Administratrice

## La direction générale

1

Nadia Bastien

## L'équipe de coordination

5

Samia Mekhtoul | Soutien et éducation  
Amélie Guindon | Intégration et sensibilisation  
Renaud Judic | Organisation communautaire  
Christine Fortier | Dossier Vieillesse  
Nathalie Goudreau | Communications et événements

*Départ en cours d'année : Stéphanie Payette-Gosselin  
Fin de contrat en cours d'année : Catherine Bournival*

## Au soutien administratif

2

Anne-Marie Bisson | Commis-comptable  
Danièle Larocque | Ajointe administrative

## La responsable de l'entretien

1

Effronis Makridis

## Les intervenants contractuels

25

Audrey Allard, Anne-Marie Belley, Mélodie Bessette, Julie Bincteux, Julie Bombardier, Alice Bourgault-Roy, Anne Chiasson, Kim Culley, Karen Daoust, Noémie Destroismaisons, Margaux Dicaire, Anne-Marie Fortier, Chantal Fortier, Julie Gagnier, Romain Janssens, Jessica Lopez, Dominique Pelletier-Lesage, Marianne Pertuiset-Ferland, Rodelyne Pierre, Delphine Rioux, Magdalena Rivera, Stéphanie Robichaud, Liliana Tano, Charles Tassé, Camille Vachon.

## Les bénévoles

63

Lauren Aché, Rouba Hamadi, Mouda-Azzem Amel, Marie-Claude Bernier, Julie Bincteux, Francine Brasseur, Nadine Brière, Diane Chevette, Gwendoline Côté, Kim Culley, Geoffroy Cyr-Léonard, Lise Cyr-Léonard, Jacques D'Anjou, Julien Dansereau, Io Andes Daza-Dillon, Edon Descolinnes, Julie Desrosiers, Noémie Destroismaisons, Margaux Dicaire, Véronique Duchesneau, Annie Éthier, Audrey Fauteux-Robillard, Chantal Fortier, Djerry François, Ginette Fréchette-Houle, Maximilien-Jules Gagnier-Powers, Anaïs Gagnon, Karine Gay, Peter Gianfrancesco, Lori Giovannetti, Luc Granger, Margaret Hanley, Carl Hennebert-Faulkner, Christian Jobin-Landry, Marie-Lise Jolicoeur, Nathalie Joseph, Marie-Ève Lachance, Paul Lanoie, Julie Larocque-Allaire, Brigitte Lessard, Christiane Marcil, Francine Ouellette, Sylvie Payette, Alba Pellegrino, Dominique Pelletier-Lesage, Rodelyne Pierre, Sébastien Pilon, Stéphane Prénoveau, Kernly Roc, Shamy Roc, Mathilda Roc, Rosaura Sanabria, Bérengère Solles, Charles Tassé, Daniel Therriault, Olivier Therriault, Denise Tonelli, Frédérick Tremblay, Zoé Tremblay, Charles Vejman, Nathalie Vincent, Hany Wassef, Roderick Zalameda.

## Les stagiaires

5

Alexandra Gervais, Chanel Gosselin, Chloé Lanteigne, Catherine Larose, Julie Pagé-Béchar

## Les étudiants

8

Mathilde Charbonneau, Manuelle Côté-Gravel, Marie-Andrée Delfoge, Julie Girard, Julie Lamoureux, Patricia Petit, Carlos Torres-Salgado, Alyssa Sayegh

## Nos bailleurs de fonds

### Soutien à la mission

- Agence de la santé et des services sociaux de Montréal, par le biais du Programme de soutien aux organismes communautaires (PSOC)
- Centraide
- Fondation Gustav Levinschi
- Fondation pour les déficients mentaux (Québec) inc.

### Soutien à des projets spéciaux

- Ministère de la Famille et des Aînés par le biais du Programme de Soutien aux initiatives visant le respect des aînés (SIRA)
- Ministère des Ressources humaines et Développement des compétences Canada par le biais de l'initiative d'Emplois d'été Canada
- Sport et Loisir de l'Île de Montréal (SLIM)
- Le Support – Fondation de la déficience intellectuelle
- State Street

## Nos commanditaires

Agrovino • Alm Par Avion • Alouette de Montréal • Anne-Marie Chagnon • Atrium le 1000 • Balnea • Banque Nationale du Canada • Barefoot Wines • Bath Room • Biscuiterie Oscar • Browns • Café-bistro Van Houtte • Canadiens de Montréal • Cavalia • Cbéza clinique de massage • Centre dentaire Lapointe Inc. • Dr. Kim, Clinique dentaire Maisonneuve Rosemont • Club sportif MAA • David's Tea • Dollorama • Domaine Pinnacle • Duceppe • Dupras Ledoux ingénieurs • Eska • Festival international de Jazz de Montréal • Fonds de solidarité FTQ • Foodélice • FrancoFolies de Montréal • Gascogne • GMCR Canada • Hector Larivée • Joël Brissette, courtier immobilier • Juliette & Chocolat • Karo-T • La Ronde • Las Olas traiteur • Lassonde Inc. • Le dindon du Québec • Le Must • L'Équipe Spectra - Jazz à l'année • LumiGroup • M. Larivée International Inc. • M0851 • Musée Grévin Montréal • Musée Pointe-à-Callière • Muza Visuel • Orchestre symphonique de Montréal • Prats & Symington LDA • Parc Omega • Champions Tour, Championnat de Montréal • PLB Design • Promenade Fleury • Ritz-Carlton Montréal • SAQ • Spa Mont Saint-Hilaire • Sports Experts Rockland • STM • Strøm Spa nordique • Théâtre du Rideau Vert • Théâtre La Licorne • TOHU • Toxic Makeups • VIA Rail Canada • Vins Philippe Dandurand • West Jet • Zoo de Granby

## Nos grands donateurs

### Donateurs de 5 000 \$ et plus

- Estate Late Geraldine Waldorf

### Donateurs de 1 000 \$ à 4 999 \$

- 3249531 Canada Inc. (Filiale de Power Corp.)
- Guy Fréchette
- Groupe Deschênes
- Industrielle-Alliance
- John LeBoutillier
- Les grossistes en Plomberie & Chauffage Boone Inc.
- Marc-Étienne McLaughlin
- Réal Mireault
- Usines Giant Inc.

### Donateurs de 500 \$ à 999 \$

- Sylvain Allaire
- Michel Castonguay
- Congrégation des Soeurs de Sainte-Anne
- Vincent Cuddihy
- Ernst & Young
- Groupe Canam
- Charles F. Lasnier
- Letko, Brosseau & Associés inc.
- Jean-Marc Riverin
- Henri-Paul Rousseau
- Patricia Tonelli

# amdi

Association de Montréal pour  
la déficience intellectuelle

633, boul. Crémazie Est  
Montréal, Québec H2M 1L9  
514 381-2300  
info@amdi.info

[www.amdi.info](http://www.amdi.info)

Impression : gracieuseté du

