

# Journal information



Hôpital Louis-H. Lafontaine



**Date à inscrire  
à votre agenda**

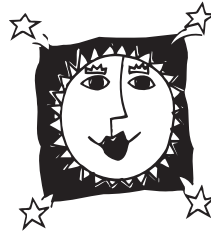
**Le lundi 5 juin 2000**

**N'oubliez pas de vous inscrire  
avant le 28 avril 2000  
pour bénéficier du montant de 65\$.  
Dès le 29 avril vous devrez déboursier 70\$.**

**Pour informations :**

Alain - 3463  
François - 953.5996  
Luc - 2301  
Nicole - 2338  
Serge - 2711

## Je m'épanouis avec vous car vous faites partie de ma vie



*C'est sous ce thème que la Semaine québécoise de la déficience intellectuelle, soulignée du 14 au 17 mars dernier, a permis aux usagers et personnel du SPDI de vivre des moments privilégiés à travers les nombreuses activités au programme. Dans un esprit de fête, d'échanges et d'entraide, cet événement fut un franc succès !*

**S**OULIGNONS, ENTRE AUTRES, le « dîner impérial » qui, avec son ambiance typique (musique, décors chinois, kimonos, etc.) a regroupé près de 175 personnes. Les convives ont pris plaisir à déguster le menu de circonstance (soupe wonton, etc.)

Le rayonnement du SPDI à la journée de sensibilisation aux différents organismes de la table de concertation sur les services aux personnes présentant une déficience intellectuelle de l'Est de Montréal, tenue à la Maison de la culture Frontenac, s'est très bien déroulée (voir la une du *Journal Information* du 30 mars dernier).

Le spectacle amateur a permis à nos artistes locaux de déployer leurs talents de façon surprenante et la conférence-midi sur l'évolution du processus interdisciplinaire à l'unité 3<sup>e</sup> Riel a soulevé l'intérêt et apporté une source de motivation chez les participants.

Un grand merci à ceux qui ont participé aux activités, aux divers services impliqués tels que les productions alimentaires, le service des loisirs, SEFIM, l'audiovisuel et aux personnes qui, de près ou de loin, ont contribué à la réussite de cet événement.

On ne saurait passer sous silence nos commanditaires que nous tenons à remercier pour leur généreuse contribution : la Fondation de l'Hôpital Louis-H. Lafontaine, les Cies Pepsi et Molson, le restaurant H.L.H.L. et le restaurant "Chez Lien" qui a gracieusement offert un repas-santé pour deux personnes, ce qui fut très apprécié.

A l'an prochain pour d'autres réjouissances. ▶

Manon Sourdif  
pour le comité organisateur



*Lors du spectacle amateur, Jean-Guy Claveau de la pastorale, entonne une chanson sous la mine enjouée de cette geisha... Francine Chartrand.*

### Sommaire

- 2 • Le Plan de désengorgement de l'urgence : qu'en est-il ?
- 3 • 17 mai - Journée de l'infirmière
  - Bravo Hubert !
  - La réadaptation n'a pas d'âge
  - Exposition *Les artistes de l'Hôpital*
- 4 • *Journée Reconnaissance* pour les employés, médecins et dentistes
- 6 • L'arrêt tabagique - *Bof, le mal est fait!*
- 7 • Semaine de reconnaissance des bénévoles
  - L'entraide, ça commence chez nous !
  - Ventes saisonnières à la salle Filteau
- 8 • Conférence AQS - *Soins pharmaceutiques en psychiatrie*
  - Hâtez-vous !
  - Condoléances

# Le Plan de désengorgement de l'urgence : qu'en est-il ?

*En janvier 2000, la situation du service de psychiatrie des urgences était depuis quelques mois particulièrement difficile en raison d'un taux d'occupation record avec des pics d'occupation jusqu'à 50 patients par jour.*

L'ANALYSE DE LA SITUATION de l'urgence effectuée par le Comité des mouvements de la clientèle démontrant que les attentes de lits étaient essentiellement aux dépens des unités de traitement intensif, il apparaissait impératif de rendre des lits disponibles dans ces unités pour absorber la demande en provenance du service de psychiatrie des urgences et retrouver un certain équilibre.

C'est ainsi que parmi douze mesures identifiées pour désengorger l'urgence et optimiser l'utilisation des ressources, il avait été décidé de mettre sur pied une ressource *intra-muros* temporaire, le centre Le Relais. Cette ressource devait héberger de façon transitoire des usagers en attente d'hébergement et qui séjournaient dans les unités de traitement intensif, monopolisant des lits pendant plusieurs mois et en diminuant ainsi l'accessibilité.

En février 2000, 20 usagers en attente de ressources d'hébergement provenant des unités de traitement intensif ont donc été transférés au centre Le Relais. De ces usagers, cinq ont depuis reçus leur congé et un travail actif est effectué auprès des autres pour tenter de les orienter vers la ressource la plus appropriée à leurs besoins et ce, avant le 14 juillet 2000, date prévue de fermeture du Centre. D'ores et déjà, nous constatons qu'il s'agit là d'un défi considérable, la clientèle présentant des problématiques complexes nécessitant un encadrement particulier.

Les lits libérés par les usagers transférés au Relais ont rapidement été occupés par des patients en attente de lit et la situation du service de psychiatrie des urgences s'est améliorée significativement pendant quelques semaines. Toutefois, en mars, on observait une remontée de l'occupation de l'urgence, atteignant jusqu'à 35 personnes par jour (UIB et attente de lits). Encore, on constatait qu'il s'agissait d'usagers en attente de lit dans des unités de traitement intensif.

Le Comité des mouvements de la clientèle, tous jours dans l'esprit d'assurer la meilleure place pour chaque patient, constatait la présence d'une douzaine d'usagers présentant un profil "longue durée" dans les unités de traitement intensif. Ainsi, même si la fermeture de lits débutée en octobre 1999 au 403 ne semblait pas créer d'impact au niveau de la "longue durée" en terme d'attente de lits à l'urgence, il n'en restait pas moins que la non disponibilité de lits de longue durée pour ces usagers limitait le nombre de lits disponibles en courte durée. Après réflexion, il fut décidé de transférer ces 12 usagers vers le 403, qui se retrouve maintenant avec une capacité de 30 patients.

## Quel est le résultat de ces mesures ? Depuis janvier 2000, on constate ce qui suit :

- Il y a eu diminution du séjour total moyen dans les unités de traitement intensif, passant de 154 jours à 108 jours (46 jours de moins);
- Le nombre d'usagers séjournant moins de 60 jours dans les unités de traitement intensif est passé de 59 à 76 (une augmentation de 17) et leur séjour moyen est passé de 30 jours à 24 jours (une diminution de 6 jours);
- Le nombre d'usagers séjournant 60 jours et plus dans les unités de traitement intensif est passé de 60 à 45 (une diminution de 15) et leur séjour moyen est passé de 276 jours à 250 jours (une diminution de 26 jours).

Ces données reflètent le fait que la clientèle qui se retrouve maintenant dans les unités de traitement intensif présente un profil correspondant davantage à la mission de ces unités, plutôt que d'être encombrée massivement par des clientèles en attente de ressources ou en attente du Lorenzo-Morin. Ces lits devraient donc rouler davantage et permettre, par ricochet, une amélioration de la situation du service de psychiatrie des urgences.

Toutefois, il ne faudrait surtout pas oublier que, pour éviter les situations d'engorgement, un ensemble de mesures et d'actions concertées doivent prendre place, tant en amont qu'en aval et durant l'hospitalisation, tel que décrit dans le Plan de désengorgement de l'urgence et mesures d'optimisation des ressources.

Un travail important est présentement effectué par le service social, les intervenants de suivi intensif dans le milieu, l'ensemble des cliniques externes, les unités, l'Hôpital de jour, l'Appoint et dans notre réseau d'hébergement pour optimiser les mouvements de la clientèle à l'intérieur des ressources et vers la communauté, de même que pour utiliser les alternatives à l'hospitalisation et diminuer les durées de séjour.

La contribution de tous demeure importante pour faire en sorte que l'urgence, et conséquemment le reste de l'Hôpital, fonctionne au mieux pour accomplir sa mission. ▀

D<sup>re</sup> Doris Clerc

directrice des services professionnels

# Journée de l'infirmière

*C'est avec plaisir que nous vous informons que la Journée de l'infirmière sera soulignée cette année le 17 mai 2000.*

LE THÈME DE CETTE ANNÉE: *Une expertise qui vient du cœur* permettra à l'ensemble des infirmières de se regrouper et d'échanger entre elles.

Nous vous donnerons des informations supplémentaires dans la prochaine édition du *Journal Information*. ▀

CECII et DSI

# Bravo Hubert!

DANS L'ÉPISODE INTITULÉ *La maison des grands fous\** diffusé le 9 avril dernier sur les ondes du canal Historia — série portant sur « Les grandes institutions du Québec » —, monsieur Hubert Boyer faisait à la fois figure de guide (et quel guide!) et de personne ressource concernant l'histoire de l'Hôpital Louis-H. Lafontaine depuis ses débuts.

Le personnel de la pharmacie tient à le féliciter tout particulièrement pour la qualité de ses explications et pour l'intérêt qu'il sait nous transmettre.

Encore bravo!

\* Vidéocassette disponible pour prêt à l'audiovisuel, poste 2373.

## Programme d'aide aux employé(e)s

Huguette Courtemanche

(514) 251-4000, poste 4003

# La réadaptation n'a pas d'âge

*Le 23 mars dernier, l'équipe de géronto-psychiatrie de l'unité 305 organisait une sortie à la cabane à sucre avec tous les usagers de l'unité.*



QUE DE TRAVAIL POUR PLANIFIER ET ORGANISER cette journée, mais combien valorisante et motivante, tant pour le personnel que pour les bénéficiaires de cette unité. Le fait de voir ces personnes dans un autre environnement que celui de l'Hôpital nous rappelle à tous l'importance du volet réadaptation et réhabilitation de notre clientèle, et ce, à n'importe quelle âge de leur vie.

Pour certains la « bavette » utilisée à l'Hôpital n'était plus nécessaire à la cabane à sucre. Le regard épanoui des autres nous fait oublier la fatigue pour préparer une telle journée...

32 des 37 bénéficiaires de cette unité ont pu participer à cette merveilleuse journée.

Au nom de tous les usagers de l'unité 305, un gros merci à toute l'équipe. ▀

## EXPOSITION

# Les artistes de l'Hôpital

DU 20 AVRIL AU 11 MAI 2000

VEUILLEZ PRENDRE NOTE que la bibliothèque du personnel sera ouverte exceptionnellement à partir de 8h00 le vendredi 28 avril et mercredi 3 mai pour permettre au personnel qui travaille de nuit de venir admirer les œuvres de leurs collègues.

### LES EXPOSANTS

<i>Myrna Artega</i>	<i>Raymond Francisque</i>
<i>Colette Beaulé</i>	<i>Diane Frezza</i>
<i>Pierre Beauregard</i>	<i>Renée Girard</i>
<i>Barbara Blais</i>	<i>Pierre Lamontagne</i>
<i>Lyne Bouchard</i>	<i>Gilles Lespérance</i>
<i>Yvonne Bouchard</i>	<i>Jocelyn Lévesque</i>
<i>Richard Boyer</i>	<i>Renée Lessard</i>
<i>Normand Carpentier</i>	<i>Caterina Marcangione</i>
<i>Sylvie Chagnon</i>	<i>Pauline Métivier</i>
<i>Marc Corbière</i>	<i>Michelle Michaud</i>
<i>Serge DeBlois</i>	<i>Kieron O'Connor</i>
<i>Robert Desbiens</i>	<i>Daniel Ouellet</i>
<i>Stéphane Désilets</i>	<i>France Perron</i>
<i>Denis-André Desjardins</i>	<i>Henriette Sénéchal</i>
<i>Julie Desrochers</i>	<i>Carole Simard</i>
<i>Claude Dolbec</i>	<i>Emmanuel Stip</i>
<i>Errol Doucet</i>	<i>Sylvie Renaud</i>
<i>Gaëtan Dubois</i>	<i>Fan Van Haaster</i>
<i>Raymond Fleurant</i>	

Sylvie Vézina

chef de service intérimaire, direction de l'enseignement

# – Journée Reconnaissance – pour les employés, médecins et dentistes

*Nous fêtons le 5 mai prochain les employés, médecins et dentistes qui ont atteint leur vingt-cinquième année de service en 1999. Le personnel de la direction générale, des directorats et des services remercient toutes ces personnes pour les nombreuses années de loyaux services accomplis au sein de notre établissement et leur souhaitent une journée remplie des meilleures attentions. Félicitations à vous tous !*

*De même, toujours le 5 mai, nous recevrons les employés, médecins et dentistes ayant pris leur retraite en 1999. Nous leur réitérons nos souhaits de bonne santé afin qu'ils puissent profiter au maximum de ces moments tant désirés et la meilleure des chances dans leurs nouveaux projets.*

## Directions des services administratifs – 25 années

Richard	BEAUDRY	Préposé à la cafétéria	Cafétéria du personnel
Christiane	BÉNARD	Technicienne en diététique	Nutrition clinique
Nicole	BÉRUBÉ	Réceptionniste	Audiovisuel
Pierrette	CHAPLEAU	Préposée aux bénéficiaires	Ressources humaines
Marie-Josée	CHARTRAND	Auxiliaire en alimentation	Centre de distribution
Mario	CHOUINARD	Cuisinier	Production alimentaire
Bertrand	COMTOIS	Technicien	Ressources humaines
Guillaume	COURNOYER	Ouvrier maintenance	Menuisiers – vitriers
Richard	DÉRY	Responsable opérations, télécommunications	Téléphonie
René	DIAMOND	Mécanicien machines fixes	Méc. machines fixes
Johanne	DUPUIS	Commis sénior	Administration SÉFIM
André	GIROUX	Buandier	Buanderie
Michel	GUERRON	Préposé entretien ménager léger	Entretien sanitaire
Colette	HACHÉ	Couturière	Buanderie
Ginette	HUOT	Chef service, nutrition clinique	Centre de distribution
Yvon	KANE	Préposé entretien ménager lourd	Entretien sanitaire
Claudette	MARCHAND	Technicienne en diététique	Nutrition clinique
Gérald	MARTEL	Cuisinier	Production alimentaire
Frank	MONACO	Peintre	Peintres
Gisèle	OUELLET	Préposée à la buanderie	Buanderie
Michel	PERREAULT	Préposé à la sécurité	Sécurité
Jacques	PERRON	Buandier	Buanderie
Bernard	ROBITAILLE	Journalier, préposé au terrain	Journaliers
Michel	ROY	Journalier, préposé au terrain	Journaliers
Serge	SANTERRE	Aide en alimentation	Production alimentaire

## Direction des soins infirmiers – 25 années

Francine	AUBUT	Chef d'unité, soins intensifs spécialisés	204 Solange-Cloutier
Jocelyne	BERGER	Chef d'unité, soins intensifs spécialisés	404 Solange-Cloutier
Paul	BIBEAU	Préposé aux bénéficiaires	508 Solange-Cloutier
Claire	BLAIS	Éducatrice	204 Solange-Cloutier
Diane	DESCHAMPS	Infirmière	208 C. Cloutier rés.
Micheline	DESROSIERS	Préposé aux bénéficiaires	403 Guillaume-Lahaise
Pierre	DUPRÉ	Préposé aux bénéficiaires	505 Guillaume-Lahaise
Marc	DUQUETTE	Préposé aux bénéficiaires	204 Solange-Cloutier
Christiane	HOULE	Secrétaire	Direction des soins infirmiers
Céline	JUTRAS	Infirmière	308 Solange-Cloutier + Résidence
Jacques	LACHANCE	Directeur adjoint, soins infirmiers	Adm. soins psycho-géri.
Ghislaine	LAPLANTE	Préposée aux bénéficiaires	405 Guillaume-Lahaise
Jacqueline	LAVOIE	Préposée aux bénéficiaires	406 Solange-Cloutier
Renée	LESSARD	Chef d'unité, soins intensifs spécialisés	228 Louis-Riel
Lucie	MASSE	Infirmière chef d'équipe	208 Solange-Cloutier + Résidence
Merlet	MOREL	Préposé aux bénéficiaires	406 Solange-Cloutier

### *Direction des soins infirmiers - 25 années*

Diane	PRÉNOVEAU	Préposée aux bénéficiaires	408 Solange-Cloutier
Danielle	ROCHETTE	Infirmière	301 Bourget
Diane	RUEL	Préposée aux bénéficiaires	Service psychiatrique des urgences
Ginette	ST-AMOUR	Assistante infirmière-chef	302 Bourget
Jean-Claude	TALBOT	Préposé aux bénéficiaires	204 Solange-Cloutier
Robert	THIBAUT	Éducateur	504 Solange-Cloutier
Francine	TRUDEAU	Préposée aux bénéficiaires	204 Solange-Cloutier
Louis	VAILLANCOURT	Assistant infirmière-chef	3 <sup>e</sup> Louis-Riel
Jacques	VIGNEAULT	Préposé aux bénéficiaires	302 Bourget

### *Direction des services professionnels - 25 années*

Robert	BENOÎT	Psychologue	Clinique secteur
Rosaire	BERNARD	Psychologue	Clinique secteur
Monique	CHALIFOUX	Secrétaire médicale	Sec. méd. intra. hosp.
Carole	DI CENZO	Secrétaire médicale	Sec. méd. intra. hosp.
Gaétan	DUBOIS	Travailleur social	Clinique de secteur
Lucette	FOREST	Assistante infirmière-chef	401 Bourget
Florian	GAGNÉ	Éducateur	Ergothérapie psychiatrique
Danielle	GAGNON	Psychologue	Clinique de secteur
Fernand	JUBINVILLE	Infirmier	Clinique de secteur
Lucie	LAVALLÉE	Ergothérapeute	Hôpital de jour
Normand	MARINEAU	Chef service psychologie	Psychologie
Lucie	McLEAN	Infirmière	Suivi intensif
Louise	MOREAU	Infirmière auxiliaire	401 Bourget
Denyse	NAULT	Secrétaire médicale	Sec. méd. ext. hosp.
Ginette	PÉPIN	Assistante infirmière-chef	401 Bourget
Marc-André	RICHARD	Psychologue	Clinique de secteur
Manon	ROBINETTE	Secrétaire médicale	Sec. méd. ext. hosp.
Lucie	VALLÉE	Préposée aux bénéficiaires	401 Bourget
Michel	VILLEMAIRE	Chef service, erg.-physio.	Ergothérapie psychiatrique

### *Direction des services de réadaptation - 25 années*

Louise	ALARIE	Éducatrice	Centres et modules de réadaptation
Guy	BÉRUBÉ	Éducateur	Hébergement familial et spécialisé
Gilles	BOILEAU	Technicien en loisirs	Loisirs
Francine	BRETON	Préposée aux bénéficiaires	Serv. prog. ins. & réad.
Fernand	CARLE	Infirmier bachelier	Regr. résid. psych. gér.
Micheline	DUBÉ	Infirmière	Hébergement
Mario	DUDEMAINE	Infirmier	Pavillons
Linda	FROMENT	Préposée aux bénéficiaires	Serv. prog. ins. & réad.
Daniele	IMBEAULT	Infirmière auxiliaire	Serv. prog. ins. & réad.
Francine	RANGER	Éducatrice	Serv. prog. ins. & réad.
Nicole	ROCHON	Infirmière	Service de réadaptation
Doris	ROUILLER	Infirmière	Hébergement familial et spécialisé
Marie	SÉNÉCHAL	Éducatrice	Résidence La Tourterelle
Manon	SOURDIF	Technicienne en loisirs	Service de réadaptation
Liliane	VEILLEUX	Infirmière	Regr. résid. psych. gér.

### *Centre de recherche Fernand-Seguin - 25 années*

Carmen	MORIN	Infirmière	Centre de recherche Fernand-Seguin
--------	-------	------------	------------------------------------

### *Direction des services professionnels - Retraitée*

Clémence	FONTAINE	Technicienne assistante sociale	Service social
----------	----------	---------------------------------	----------------

### *Direction des services administratifs - Retraités*

Monique	AUTHIER	Chef service, diététique	Équipe de remplacement
Yvon	FORTIN	Chef service, entrepôt activités accessoires	Équipe de remplacement

### *Direction des soins infirmiers - Retraitée*

Diane	RENAUD-PICOTTE	Chef d'unité, soins intensifs spécialisés	Équipe de remplacement
-------	----------------	-------------------------------------------	------------------------

# Bof, le mal est fait!\*

**L**E PROFESSIONNEL de la santé est souvent appelé à répondre à différents dictons au sujet du tabac. « Bof, le mal est fait! » exprime bien la pensée de plusieurs fumeurs: il existe certains risques pour la santé, mais après plusieurs années il est trop tard pour qu'il vaille la peine de cesser de fumer. Plus de 4000 produits chimiques se dégagent de la fumée de tabac, dont plus de 40 qui provoquent le cancer chez les humains. Est-il vraiment possible qu'après avoir inhalé ces poisons pendant des dizaines d'années tout soit rapidement réversible, vous demandent les fumeurs? Les jeunes qui commencent à fumer sont certains qu'ils pourront éviter les risques en arrêtant après quelques années. Quels sont les véritables risques que courent les fumeurs? Quels sont les avantages de l'abandon?

Depuis la fin des années 1940, de nombreuses études ont permis de mettre en évidence les conséquences désastreuses du tabagisme telles que le cancer du poumon, les maladies cardiaque et vasculaire, et la maladie pulmonaire obstructive chronique. Chaque année, à cause du tabagisme, plus de 11 000 Québécois meurent prématurément (40 % meurent de maladies cardiaque et vasculaire, 30 % de cancer du poumon et 15 % de maladie pulmonaire obstructive chronique<sup>1, 2</sup>). Quelque 90 % de tous les cancers du poumon et 30 % de tous les décès par cancer sont imputables au tabagisme.

Une étude réalisée par 40 000 médecins britanniques pendant 40 ans a démontré que la moitié des fumeurs mourront à cause du tabagisme. Dans la moitié des cas, ces décès surviendront entre 35 et 69 ans, pour une perte de 22 ans d'espérance de vie, alors que les autres décès (l'autre moitié des cas) auront lieu après 70 ans, pour une diminution de 8 ans de vie. L'abandon du tabac entre 35 et 69 ans augmente l'espérance de vie, et l'arrêt avant 35 ans assure une espérance de vie similaire à celle des non-fumeurs<sup>3</sup>. L'étude prospective sur la prévention du cancer réalisée de 1982 à 1988 par l'American Cancer Society regroupait plus de un million de participants. Le risque de mortalité chez les anciens fumeurs diminue progressivement pour s'approcher de celui des non-fumeurs après un abandon de plus de 15 ans. La probabilité de mourir au cours des 16,5 années

qui suivent l'abandon du tabac était moindre pour tous les groupes d'âges étudiés<sup>4, 5</sup>.

Le risque de cancer du poumon est de 1 % ou moins pour le non-fumeur alors que pour le fumeur, le risque cumulatif chez ceux qui fument le plus peut atteindre 30 %. Plus la période d'arrêt du tabac est longue, moins sont grands les dangers de cancer du poumon. Le risque relatif de cancer diminue progressivement à la suite de l'arrêt du tabac, mais ne disparaît pas entièrement même après 20 ans d'abstinence<sup>5, 6</sup>. Les risques relatifs de différents cancers diminuent chez les anciens fumeurs<sup>7</sup>.

Le danger de souffrir d'un infarctus aigu du myocarde ou d'un accident cérébrovasculaire diminue rapidement au cours de l'année qui suit l'arrêt, pour se rapprocher du non-fumeur après 5 ans, mais ne retourne pas entièrement au niveau d'un non-fumeur. Un risque persiste même 20 ans après l'abandon du tabac, comme le montrent les résultats d'une méta-analyse récente<sup>8, 9</sup>.

Une autre étude récente démontre que la progression, en 3 ans, de l'athérosclérose évaluée par ultrasons des carotides ne diffère pas entre fumeurs et anciens fumeurs, ce qui laisse supposer qu'à ce niveau, les conséquences du tabagisme peuvent être cumulatives et irréversibles<sup>10</sup>. Le risque de mourir de maladies pulmonaires obstructives chroniques est environ 10 fois plus élevé chez le fumeur que chez le non-fumeur<sup>11</sup>. L'abandon du tabac ralentit la progression de la maladie et diminue la mortalité.

Parmi les conséquences irréversibles du tabagisme, notons les déficits visuels (dégénérescence maculaire), les polypes aux cordes vocales, la raucité de la voix ainsi que l'ostéoporose. Les rides de type pattes d'oie au coin de la bouche et des yeux et le grisonnement de la peau peuvent apparaître après seulement 5 ans de tabagisme. L'infertilité n'est pas irréversible, mais plusieurs conséquences pour les enfants nés de mères fumeuses le sont: avortement spontané, enfant mort-né, bébé de petit poids avec problèmes de développement, mort subite du nourrisson. L'abandon du tabac durant le premier trimestre de la grossesse diminue beaucoup ces risques<sup>12</sup>.

« Mieux vaut prévenir que guérir » est certes un conseil qu'il est judicieux de donner à tous les jeunes qui veulent faire l'expérience du tabac. Cela est aussi très approprié en réponse aux commentaires de fumeurs qui, à tout âge, ont beaucoup à gagner en cessant de fumer. Malheureusement, certains risques persisteront selon l'exposition au tabac. ■

André Gervais, M.D.

direction de la santé publique de Montréal-Centre

\* Tiré de *l'inhalo*, volume 17, no 1, février 2000.

## Références bibliographiques

1. Makomaski Illing EM, Kaiserman MJ. « Mortality Attributable to Tobacco Use in Canada and Its Regions », 1991, *Can J Public Health*, 1995; 86:257-265.
  2. Peto R, Lopez, AD, Boreham J, Thun M, Heath C Jr. « Mortality from smoking in developed countries 1950-2000: indirect estimates from national vital statistics ». 1992; 339:1268-1278.
  3. Doll R, Peto R, Wheatley K, Gray R, Sutherland I. « Mortality in relation to smoking: 40 years' observation on male British doctors ». *BMJ*, 1994; 309:901-911.
  4. US Department of Health and Human Services: « The Health Benefits of Smoking Cessation. A Report of the Surgeon General ». *DHHS Publication*, No. (CDC) 90-8416, Rockville, MD, US Government Printing Office, 1990.
  5. Samet JM. « The health benefits of smoking cessation ». *Medical clinics of North America*, 1992; 76:399-413.
  6. Halpern MT, Gillespie BW, Warner KE. Patterns of Absolute Risk of Lung Cancer Mortality in Former Smokers. *J Natl Cancer Inst*, 1993; 85:457-464.
  7. Newcomb PA, Carbone PP. « The health consequences of smoking ». *Medical clinics of North America*, 1992; 76:305-331.
  8. Taylor BV, Oudit GV, Kalman PG, Liu P. « Clinical and pathophysiological effects of active and passive smoking on the cardiovascular system ». *Can J Cardiol*, 1998; 14(9):1129-1139.
  9. Lightwood JM, Glantz SA. « Short-term Economic and Health Benefits of Smoking Cessation ». *Myocardial Infarction an Smoke*, 1997; 96:1089-1096.
  10. Howard G, Wagenknecht LE, Gregory LB, Roux AD, Evans GW, McGovern P, Nieto J, Tell GS. « Cigarette Smoking and Progression of Atherosclerosis. The Atherosclerosis risk in Communities (ARIC) Study ». *JAMA*, 1998; 279:119-124.
  11. Ashley MJ, « Smoking and non-neoplastic lung disease in Canadian men and women ». *Can Respir J*, 1997; 4(6):311-317.
  12. Brodish PH, Ross GL. « The Irreversible Health Effects of Cigarette Smoking », The American Council on Science and Health. June 1998.
- « Smoking-related diseases ». *Postgraduate medicine*, 1998; 104(6).

J'ARRÊTE?

C'est souhaitable!

# Semaine de reconnaissance des bénévoles

## Année 2000

UN MERCI DU FOND DU CŒUR pour les bénévoles qui viennent gratuitement donner de leur temps. Je tiens à vous remercier personnellement pour ce don de générosité.

Dire «merci» prends deux minutes de notre précieux temps et ça fait du bien.

Pour les bénévoles, la reconnaissance est l'essence des actions faites quotidiennement pour offrir à nos usagers une meilleure qualité de vie. ▀

*Lise Froment*

responsable, service de l'Action bénévole

# L'entraide, ça commence chez nous!

À tous ceux et celles qui œuvrent dans notre Hôpital, nous vous invitons à penser à nous lors de vos petits ménages saisonniers.

VOS VÊTEMENTS USAGÉS, vos articles de maison (à l'exception des meubles) seront grandement appréciés par nos usagers.

Alors si vous ne savez que faire de vos articles et de vos vêtements usagés, il nous fera plaisir de les recueillir au service de l'Action bénévole: 1<sup>er</sup> Bédard – porte 1148.

Par la même occasion, si vous avez des amis, de la parenté qui aurait quelques heures à consacrer auprès de nos bénéficiaires, il nous fera plaisir de les accueillir au sein de notre équipe. ▀

*Lise Froment*

responsable, service de l'Action bénévole

## DEUXIÈME ANNIVERSAIRE

# Ventes saisonnières à la salle Filteau

Depuis deux ans, des boutiques offrant des vêtements pour hommes et femmes viennent s'installer à la salle Filteau pour une période de trois jours consécutifs. Nous recréons ainsi une atmosphère existant dans les centres commerciaux où les usagers circulent d'une boutique à l'autre afin de comparer les prix et choisir des vêtements à leur goût tout en respectant leur budget.

### Ces boutiques sont choisies selon les critères suivants :

- Qualité
- Bas prix
- Choix de vêtements

À la demande de nos usagers, une boutique offrant des articles religieux était présente lors de la dernière vente de mars.

### Les boutiques qui se sont présentés au mois mars 2000 sont :

- Boutique Chic Chez Vous
- Souliers Le Dépôt
- Boutique Tip Top
- Boutique articles religieux

Après la tenue de ces journées de vente, le comité organisateur s'est réuni afin d'évaluer les fournisseurs présents selon les critères ci-haut mentionnés.

Ce fut un franc succès puisque la participation des usagers a été de 43,5% sur 687 usagers enregistrés en date du 30 mars 2000.

Cette activité, à peine terminée, que déjà nous nous préparons pour celle de l'automne prochain.

### Je tiens à remercier pour leur collaboration :

M<sup>me</sup> Linda Constantin — Commis senior à la caisse des bénéficiaires

M<sup>mes</sup> Estelle Ladouceur, Jeanne Fauteux et M. Robert Walbrecq — Comité organisateur

M<sup>me</sup> Maryse Paré et M<sup>me</sup> Paulette Desjardins, de l'unité 505 — Vérificatrices, compte des dépenses des usagers

Merci et je vous donne rendez-vous à l'automne 2000. ▀

*Lise Froment*

responsable du projet

Journal  
*information*

[imprimeriehlhl@maniacom.qc.ca](mailto:imprimeriehlhl@maniacom.qc.ca)

Date butoir pour  
le prochain numéro du 11 mai 2000 :

**2 mai 2000 - 14 h 00**

## Vous souhaitez publier dans le Journal Information ?

Vos articles (imprimé papier + disquette) devront dorénavant être acheminé aux soins de Marcel Bélisle, du service de l'imprimerie.

Ou encore via Lotus Notes au courriel : [imprimeriehlhl@maniacom.qc.ca](mailto:imprimeriehlhl@maniacom.qc.ca)  
Poste: 2275 • Fax: 251.8727



# aux Puces Marché

**Roulotte ALJO 23 pi.** Cabanon 8 x 8 pi, gazebo 12 x 12 pi. **Honda 4 x 4 Fourtrax 350** 1986 LE. Le tout en très bon état. Zec Lavigne, St-Zénon chasse et pêche. Prix: 7000\$. Pour info: 450-926-2826 (Robert).

**4 1/2 fermées à louer.** À deux pas de l'Hôpital, bas avec cour clôturée, 435\$/mois. 7005, rue Gamelin, app. 1. Tél.: 514.259.4276.

**4 1/2 à louer.** À deux pas de l'Hôpital, pièces fermées, 7005, rue Gamelin: 360\$. 2<sup>e</sup> et 3<sup>e</sup> étage. Tél.: 514.259.4276.

**Grand 5 1/2,** haut de duplex, très éclairé, chauffage électrique. Près de l'Hôpital, rue Sabatier. Tranquille. Libre au 1<sup>er</sup> juillet, possibilité juin. 525\$/mois. Lise ou André au 514.354.8870.

**Grand 7 appartements** à louer. Complètement rénové. À voir. Beau, bon, pas cher. Quartier Hochelaga-Maisonneuve. Appeler Lise au 514.202.0480 (pagette).

**Condo à vendre ou à louer.** Superbe condo, construction 1989, dernier étage dans triplex localisé dans croissant, rue tranquille près du métro Viau. Foyer au salon, salle à manger, 2 puits de lumière, 2 chambres à coucher, pièce de rangement, plancher de bois-franc. Tél.: 450.449.1139.

**Deux (2) mobiliers de chambre** pour enfant ou adolescent, 7 mcs, lit 39 po avec matelas si désiré, laqué blanc ou frêne avec moulures acajou, très propre. Pour infos: Carole au 450.582.3629.

**Mobilier de chambre** en chêne blanc à vendre, lit Queen. Payé 2,300\$, demandons 1,000\$. Tél.: 514.354.8682.

**Fusil calibre 12 Winchester modèle 2200,** 2 3/4 cham., étui. Fusil calibre 3006 Remington, modèle 742 avec lunette approche challenger, bandoulière et étui: 1200\$ pour les deux. Bertrand au 514.355.4648.

**Sac de golf pour débutante** (réplique du King Cobra). En très bon état, comprend sac MacGregor, parapluie, les fers 3,5,7,9,P et les bois 3 et 5. Prix: 250\$. Tél.: 514.909.4889.

**Accessoires balayeuse centrale** à vendre avec batteur de tapis. Prix: 125\$. Hotte de poêle blanche, double turbine, 30 po, a servie 1 an: 125\$. Portes coulissantes (miroir) 60 po de large, posées depuis 10 mois: 100\$. Claudette au 514.356.0875.

**Petit remorque utilitaire** à vendre. Peut être utiliser pour le camping, la chasse, etc. (style remorque à bagage). Demande 400\$. Tél.: 251.9970.

**Labrador** femelle, 5 mois, beige, vaccinée. Fabienne au 514.341.9650.

**Camion GMC 1988,** 174,000 km, boîte en fibre de verre avec camper, tout équipé. Bon pour camping, chasse et pêche. Bonne condition, vérification faite à chaque année. Prix: 5,995\$. Tél.: 514.803.5675.

**Chevrolet Cavalier 1998** à vendre. 2 portes, transmission manuelle, 38,000 km. Prix demandé: 10,500\$. Tél.: 514.356.3176.

**Precidia rouge 1995.** Vitres électriques, air climatisé, pneus neufs. Téléavertisseur: 514.361.8371 (laisser message).



ASSOCIATION  
QUÉBÉCOISE DE LA  
SCHIZOPHRÉNIE

L'Association québécoise de la schizophrénie (AQS) invite la famille et les proches dont un être cher est atteint de schizophrénie à une conférence:

## Soins pharmaceutiques en psychiatrie

donnée par **Malika Dobi,**  
pharmacienne

le **mardi 9 mai 2000**  
de **19h30 à 21h30**

au 7401, rue Hochelaga, pavillon Bédard, 1<sup>er</sup> étage, unité 124, porte 1056. Toutes les personnes dont un être cher souffre de schizophrénie, ainsi que les personnes qui en sont elles-mêmes atteintes, sont cordialement invitées. **Entrée libre.**



**Hâtez-vous !**  
**Il nous reste encore**  
**des billets de la**  
**SUPER LOTO L.H.L.**  
**2000-2001**  
**PREMIER TIRAGE:**  
**Mercredi 3 mai**  
**Pour informations:**  
Chantal Melançon  
1<sup>er</sup> Bourget, porte B.1217, poste 4013

## 6 VOYAGES À GAGNER !

50% des ventes seront versées à la  
Fondation de l'Hôpital Louis-H. Lafontaine.  
Les billets sont disponibles au kiosque  
Loto-Québec et à la Fondation.  
**1 billet à 2\$ / 3 billets à 5\$**



## Condoléances

*Nous désirons offrir nos plus sincères  
condoléances à Mme Denise Otis-Néron et  
à sa famille pour le décès de son père Maurice  
Otis survenu le 8 avril 2000.*

*Le personnel du laboratoire*

*Sensibles à la douleur que provoque la  
perte d'un être cher, nous désirons offrir nos  
plus sincères condoléances à Mme Doris  
Rouillier, ainsi qu'à ses proches suite au décès  
de son père survenu le 9 avril 2000.*

*Le personnel du service de  
l'hébergement familial et spécialisé*

*Sensibles à la douleur que provoque la  
perte d'un être cher, nous désirons offrir nos  
plus sincères condoléances à M. Jean-Frank  
Gaston, cuisinier, ainsi qu'à ses proches suite  
au décès de sa soeur survenu le 12 avril  
dernier.*

*Le personnel du service  
de la production alimentaire*

*Nous désirons offrir nos plus sincères  
condoléances à Mme Francine Pépin, suite  
au décès de sa mère survenu le 10 avril 2000.*

*Le personnel de la  
Résidence Charlemagne*

*Nous désirons offrir nos plus sincères  
condoléances à notre confrère, M. Claude  
Dufour, ainsi qu'à sa famille, suite au décès  
de sa belle-mère survenu le 11 avril dernier.*

*L'équipe du  
Suivi intensif dans le milieu*