

L'ARDOISE

LE BULLETIN D'INFORMATION DE LA COMMISSION SCOLAIRE DU PAYS-DES-BLEUETS

Février 2012



Le CFP Dolbeau-Mistassini: LE THÉÂTRE D'UN ACTE DE CIVISME

La Commission scolaire du Pays-des-Bleuets et le Centre de formation professionnelle ont livré un témoignage de reconnaissance afin de reconnaître l'acte de civisme accompli par **Odette Thibeault**, **Tina Guay** et **France Desgagné** à l'endroit de Monique Guay.

Victime d'un malaise, le 6 octobre dernier, Monique Guay, élève de la formation en comptabilité, s'est effondrée sous les yeux de son enseignante et de ses camarades de classe. Odette Thibeault, l'enseignante sur place et Tina Guay, une autre élève ont immédiatement réagi en allant lui prodiguer les manœuvres de réanimation cardiorespiratoire (RCR) jusqu'à l'arrivée, dans un premier temps, de l'infirmière du centre, France Desgagné et ensuite des ambulanciers. La réaction rapide a sauvé la vie de M^{me} Guay.

L'origine du malaise est toujours nébuleuse. « *Les médecins cherchent ce qui a pu arriver. La cause du court-circuit entre mon cerveau, mes poumons et mon cœur demeure inconnue. Une chose est certaine, la respiration artificielle et le massage cardiaque continus, avant l'arrivée des ambulanciers, m'ont sauvé la vie. Mes chances de survie étaient évaluées à 15 %* », précise Mme Guay qui a été déclarée cliniquement morte, le 6 octobre dernier.

Le sang-froid de ces femmes qui n'ont pas hésité une seconde avant de porter secours à Monique Guay a été honoré. Une plaque

de bois gravé portant la mention « *Témoignage de reconnaissance* » leur a été remise afin de souligner leur acte de civisme et de bravoure. À l'effigie de chacune d'entre elles, on peut également lire à la fin de la mention d'honneur que dans le quotidien de nos vies, dans nos relations avec les autres ou au travail, nous sommes tous des citoyens comme les autres, jusqu'au jour où nous devenons le héros de quelqu'un.

Le dénouement heureux de cet événement n'est pas sans rappeler l'importance de la formation en secourisme en milieu de travail et scolaire.

DANS CE NUMÉRO :

VOTRE GÉNÉROSITÉ EN GESTES	2
DES NOUVELLES DU CONSEIL	3
ILS SE DÉMARQUENT	4
À VOS AGENDAS	5
ÇA S'EST PASSÉ ICL	6
EN DIRECT DE VOS CFP	9
NOUVEAUX RETRAITÉS ET 25 ANS DE SERVICE	11
PLACE À LA RELÈVE	12
LES SUBTILITÉS DE LA LANGUE	13
INFO-TOXICO	14
BULLETIN DE LA FCSQ	16
VOUS CONNAISSEZ-VOUS?	19



Monique Guay entourée de ses salvatrices: France Desgagné, infirmière scolaire, Odette Thibeault, enseignante et Tina Guay, camarade de classe.

Les auteures de l'acte de civisme.

Exemple d'une des plaques remises



Organisation d'activités diverses (spectacle, collecte, rase-o-thon) ou levée de fonds sont autant de moyens que de causes soutenues par les élèves, enseignants et les autres membres du personnel de nos écoles et centres.



DE NORMANDIN À HAÏTI

Grâce à l'initiative de Karine Laliberté, éducatrice spécialisée à l'école primaire Sainte-Marie de Normandin et à la mobilisation de l'ensemble des membres du personnel, une abondance de livres et de matériel didactique ont connu une seconde vie.

Un don important de matériel didactique a été fait à la **Fondation Cultures à partager**. Cette fondation internationale a pour mission de promouvoir l'éducation, l'apprentissage de la lecture et de favoriser le partage des cultures entre les pays de l'espace francophone. Ainsi des milliers de livres de l'école Sainte-Marie font maintenant la joie d'enfants haïtiens.

PLUS DE 5 235 \$ AMASSÉS POUR LE DÉJEUNE-DON DE LA POLYVALENTE JEAN-DOLBEAU

La dernière édition du **Déjeune-don** organisée par le personnel et les élèves de la Polyvalente Jean-Dolbeau s'est déroulée le 8 décembre dernier.

Plus de **800** copieux déjeuners ont été servis à la population et **5 235 \$** ont été amassés pour le **Fonds de dépannage** de la Polyvalente Jean-Dolbeau.

Merci à tous pour votre participation et votre grande générosité!



Comité organisateur:

Sandra Grenier, Esther Pelchat, Dominique Lambert, Patricia Tremblay, Claudia Larouche, Weded Ellebbade, Pascale Allard, Nancy Gagnon, Marie-Claude Tremblay et Stéphanie Adams. Absente : Claudine Beaudet.

DES RETROUVAILLES QUI RAPPORTENT

Le 21 mai dernier avaient lieu les **retrouvailles** des anciens élèves de la Polyvalente Jean-Dolbeau. Plus de 200 invités des promotions 89-90 et 90-91 y ont assisté, couronnant ainsi la soirée de réussite.

Les profits de la soirée ont été remis au **Fonds de dépannage** de la Polyvalente Jean-Dolbeau qui vient en aide aux élèves actuels qui sont dans le besoin.

Un chèque au montant de **2 868 \$** a donc été remis au directeur de l'école, Pierre Côté.



LES PRINCIPAUX SUJETS QUI ONT RETENU L'ATTENTION DU CONSEIL LORS DES DERNIÈRES SÉANCES TENUES EN JUILLET, SEPTEMBRE, OCTOBRE, NOVEMBRE ET DÉCEMBRE.

Réussite de la période probatoire

Judith Boulianne Directrice des écoles *La Source, Les Prés Verts et Bon-Pasteur*

Francis Côté Directeur des écoles *Maria-Goretti et Carrefour étudiant*

Guylaine Martel Coordinatrice du Service des ressources financières et matérielles

Chantale Rivard Régisseuse du Service des ressources financières et matérielles

- Les services professionnels de la firme d'ingénieurs CEGERTEC sont retenus pour la préparation des plans et devis des travaux de rénovation suite à l'incendie survenu à la Cité étudiante de Roberval ainsi que pour le processus d'appel d'offres public.
- Vente des parties des terrains de l'école Sainte-Marie située au 1017, rue du Centre Sportif et de la Polyvalente de Normandin ainsi que la bâtisse « École de Judo » tel que décrit au plan montrant la situation des lieux élaboré par un arpenteur et à l'acte de vente élaboré par un notaire, pour la valeur nominale de 1 \$, plus les taxes applicables.
- Les services professionnels de la firme Gosselin & Fortin Architectes de Saint-Félicien sont retenus pour l'élaboration des plans et devis des travaux de réfection des salles de toilettes du CFP de Roberval-Saint-Félicien (secteur commerce), pour le remplacement de la fenestration de la Cité étudiante de Roberval, pour la réfection de la toiture de l'école Saint-Louis-de-Gonzague de Saint-Eugène d'Argentenay, pour la réfection des salles de toilettes de l'école Sainte-Lucie d'Albanel, pour la réfection de la toiture et de l'enveloppe du gymnase de l'école Hébert de Saint-Félicien, pour la réfection d'une partie de la fenestration et de la maçonnerie de l'école Notre-Dame de Roberval et pour la réfection du gymnase de l'école Le Tournant de Dolbeau-Mistassini.
- Les services professionnels de la firme Les architectes Associés de Roberval sont retenus pour l'élaboration des plans et devis des travaux de remplacement de la fenestration de l'école Sainte-Hedwidge de Sainte-Hedwidge, pour la réfection des salles de toilettes de l'école des Deux-Lacs de Lac-Bouchette et pour la réparation de la fondation de l'école des Deux-Lacs de Lac-Bouchette.
- Les services professionnels de la firme Les architectes Associés de Roberval sont retenus pour l'élaboration des plans et devis des travaux de réparation de la fondation du CFP de Roberval-Saint-Félicien (secteur commerce) et pour les issues extérieures de l'école Mgr Bluteau de Saint-Félicien.
- Adoption d'un échéancier pour le processus de consultation publique ainsi que le projet de modification de la Politique de maintien ou de fermeture d'une école et de la modification de certains services éducatifs dispensés par une école.

- Autorisation d'une servitude de passage avec la Ville de Roberval pour une partie de terrain du 654, boulevard Saint-Joseph, Roberval, pour la construction d'une partie de la piste cyclable.
- Autorisation d'une servitude de travail avec le ministère des Transports du Québec pour une partie du terrain du 1322, boulevard Sacré-Cœur, Saint-Félicien, tel que décrit au plan montrant la situation des lieux élaboré par un arpenteur du Ministère et à l'acte de servitude élaboré par un notaire.
- Octroi d'un mandat aux membres du Conseil des commissions scolaires de la région 02 (CCSR-02) afin d'évaluer la possibilité de réaliser des regroupements de services et d'évaluer la possibilité de réaliser un regroupement de structures (fusion) entre les territoires limitrophes d'un même secteur géographique.
- La Commission scolaire du Pays-des-Bleuets mandate également le président et le directeur général à présenter les résultats des différentes analyses afin d'outiller les membres du conseil des commissions pour toute prise de décision relative à ce dossier.
- Paiement d'un montant de 877 819,71 \$ à la firme « Les services énergétiques Ecosystem inc. » pour la réalisation des travaux.
- Octroi du contrat de service de transport par taxi pour l'année scolaire 2011-2012, selon la tarification du CTQ (taximètre), à François Bouchard, service de taxi, Dolbeau-Mistassini et Taxi Véronique Tremblay, Saint-Félicien.
- La Commission scolaire du Pays-des-Bleuets verse un montant de 35 \$ par jour à Transports E. Verreault ltée pour les journées de transport du cégep, pendant l'année 2011-2012.
- Adoption de la Politique de maintien ou de fermeture d'une école et de la modification de certains services éducatifs dispensés par une école, telle que déposée.
- Acceptation du calendrier pour les consultations de l'article 211 de la Loi sur l'instruction publique.
- Acceptation du calendrier pour la consultation publique, selon l'article 212 de la Loi sur l'instruction publique.
- La Commission scolaire du Pays-des-Bleuets adopte le Plan triennal de répartition et de destination des immeubles 2012-2013, 2013-2014, 2014-2015.
- Adoption de la Liste des écoles et des centres 2012-2013 et des Actes d'établissement 2012-2013 tels que modifiés.
- Acceptation de la directive « Frais de déplacement, de séjour et de représentation, indemnités et allocations » révisée à compter du 13 décembre 2011.
- Octroi d'un contrat de service à ELLIPSE SYNERGIE INC. pour souscrire au portail de service en ligne Service Phare.

Ils se démarquent

La réussite a plus d'un visage! Par leur implication et leur détermination à l'intérieur ou en dehors de leurs activités académiques ou professionnelles, des élèves et des membres du personnel de la Commission scolaire du Pays-des-Bleuets s'illustrent.

POLYVALENTE DE NORMANDIN



Le projet *Dire non à l'homophobie* issu de la Polyvalente de Normandin a été lauréat du prix GRIS-Québec. À l'initiative d'une dizaine d'élèves de 5^e secondaire, lors de la Journée internationale contre l'homophobie, un rassemblement a été organisé. Malgré une pluie torrentielle, 150 élèves et citoyens se sont présentés. Lauréate du prix de l'Est de la province, la polyvalente s'est méritée une bourse de 2 000 \$ qui servira à financer des activités de lutte contre la discrimination.

Mathieu PARENT



Lauréat dans la catégorie « Projet engagé » de Forces avenir, le dynamisme de Mathieu Parent, un élève de 5^e secondaire à la Cité étudiante de Roberval, a retenu l'attention.

Principal responsable du projet de la Serre verte, il s'y implique et y participe depuis son entrée au secondaire. Son attachement au projet est si profond qu'il s'est engagé, il y a deux ans, à tout mettre en œuvre pour assurer la pérennité de la serre horticole.

Un comité environnement a donc été formé pour la gestion de la serre et, depuis cette année, un comité compost a été formé.

La Cité étudiante possède une serre depuis sept ans. Dans le cadre du programme *Nature et environnement*, les jeunes inscrits gèrent, sous la supervision de l'enseignant Dave Néron, la serre en micro-entreprise. Le projet permet non seulement aux élèves de s'initier à la gestion d'une serre, mais aussi de se familiariser avec les principes du développement durable.

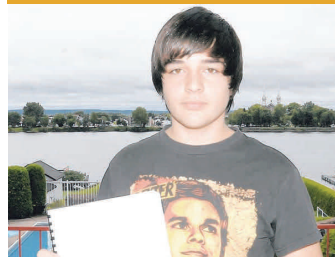
MAUD-AMÉLIE & CLARA



Fusillonis au bouton d'or, saucisses Perron et brownies permettent à Maud-Amélie Paquet et Clara Bonneau de recevoir à souper la double médaillée olympique Marianne St-Gelais.

Les plats des chefs d'un jour leur ont permis de remporter la 1^{re} édition du concours mis de l'avant par l'organisme Domaine-du-Roy en Forme. Au total, ce sont 27 concurrents faisant partie de 13 équipes qui ont mis en ligne sur le site Web de Domaine-du-Roy en Forme leur suggestion de menu.

Keven GIRARD



La passion de Keven pour l'écriture est née alors qu'il fréquentait la Cité étudiante de Roberval.

En juin dernier, son roman d'aventures fantastiques *Eau trouble* a attiré l'attention du Regroupement littéraire jeunesse de Saint-Ours qui organise un concours provincial pour les jeunes écrivains en herbe. Les 23 juges lui ont attribué le premier prix de la catégorie fantastique.

Le roman de l'adolescent de 15 ans raconte la vie d'un jeune homme qui découvre soudainement qu'il est doté de pouvoirs surhumains.

POLYVALENTE DE NORMANDIN



Créé par les élèves de 1^{re} secondaire de la Polyvalente de Normandin, le livre audio *Babak fait du sport* a été l'un des deux lauréats des prix de reconnaissance Essor 2011 pour la région du Saguenay-Lac-Saint-Jean. Ce projet visait à inciter les enfants de 3 à 8 ans à faire plus d'activité physique. Leur objectif était de donner le goût aux enfants d'aller jouer dehors plutôt que de rester assis devant un écran.

Ce projet est le prolongement de *Où est Babak*, un premier livre audio qui sensibilisait les jeunes au phénomène de l'intimidation.

Rosalie BOUCHARD



La première compétition individuelle de cette patineuse artistique qui fréquente l'école Sainte-Lucie a été couronnée. Rosalie qui patine pour le club *Les Étoiles sur glace* de Normandin, depuis 4 ans, a remporté la médaille d'or lors d'une compétition régionale, en janvier dernier. Elle a pris la première position devant 12 patineuses. Plus jeune, son équipe et elle avaient déjà remporté la médaille de bronze lors de la compétition Claude Boucher.

Chantale POTVIN



Chantale Potvin enseigne le français à la Cité étudiante de Roberval depuis dix-huit ans. Féru(e) d'écriture et de lecture, elle s'engage jour après jour à transmettre cette passion à ses élèves de 5^e secondaire. Récipiendiaire 2011 au concours Forces Avenir qui reconnaît l'engagement, elle a lancé, le 10 février dernier, son 3^e roman, *Les coulisses de l'intimidation*.

Après avoir publié *Le Pensionnaire* qui décrivait les pensionnats indiens et *Ta gueule, maman*, un livre coup-de-poing dans lequel une jeune fille descend dans l'enfer de la drogue, sous les yeux de ses parents, Chantale Potvin s'attaque à l'intimidation.

Le roman-reportage *Les coulisses de l'intimidation* a vu le jour grâce à quelque 120 généreux témoignages. Jeunes et moins jeunes de tous les milieux lui ont confié des anecdotes de souffrances vécues. Certains ont su lui expliquer les cicatrices laissées par l'intimidation.

Lyse DUFOR



Le Consortium régional de recherche en éducation a tenu à reconnaître le travail de Lyse Dufour, conseillère pédagogique à la Commission scolaire du Pays-des-Bleuets. Son projet intitulé « Stratégies de lecture au primaire : réflexion et transformation de pratiques d'enseignants » réalisé conjointement avec Pascale Thériault, professeure à l'UQAC, lui a valu le Prix CRRE 2011 remis lors du Mérite scientifique régional 2011.

Accompagné par les lauréats ainsi que Sonia St-Gelais, également conseillère pédagogique à la CSPB, un groupe d'enseignants composé de Julie Chiasson, Louise Demers, Isabelle Doucet, Julie Dumas, Dominique Fortin, Karine Guay, Mireille Lapointe, Martine Larouche, André Lavoie, Marguerite Martineau, Patricia Massé, Carole Tremblay et Mona Tremblay a pris part au projet primé. Ensemble, ils ont expérimenté des pistes d'amélioration des pratiques pédagogiques en regard de l'enseignement de stratégies de lecture et réfléchi à leur mise en place.

École LE TOURNANT



Le projet « Fêtes d'enfants sur mesure » mis de l'avant par un groupe d'élèves de l'école Le Tournant de Dolbeau-Mistassini a été récompensé lors du gala national, qui clôturait la 13^e édition, du Concours québécois en entrepreneuriat. « Fêtes d'enfants sur mesure » s'est démarqué parmi plus de 2 400 autres projets soumis. Le jury a souligné que le projet se voulait original et mobilisateur, tout en répondant à un réel besoin dans le milieu.

Vanessa GUY



Suppléante en enseignement, Vanessa Guy a brûlé les planches du plateau où est enregistré le show de variétés « On connaît la chanson » animé par Mario Tessier. Le 16 octobre dernier, l'énergie de la Félicinoise a été contagieuse. Elle garde un souvenir impérissable de cette expérience.

Elle a été retenue parmi plus de 2 500 personnes qui avaient, comme elle, soumis leur candidature.

À VOS AGENDAS!

* Tournoi Midget CFP

Quand? Du 13 au 19 février
Où? Aréna de Dolbeau

* Journées de la persévérance scolaire

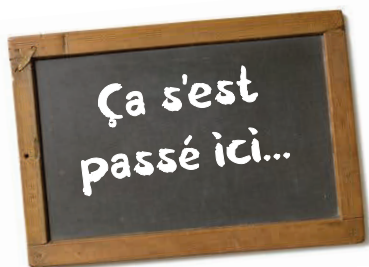
Quand? Du 13 au 17 février

* Comédie musicale Sur les pas de Zoom

Quand? Les 28 et 29 mars 2012, à 19 h
Où? École Mgr Bluteau (Saint-Félicien)

* Dégustation de vins et fromages de la Fondation Henri-Roy

Quand? Le 31 mars 2012, à 18 h
Où? Polyvalente des Quatre-vents



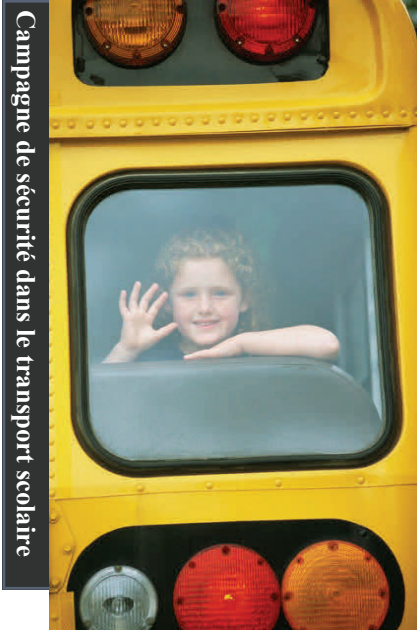
École Sainte-Marie

RECONNAÎTRE LES BEAUX GESTES

Une éducatrice de l'école Sainte-Marie, Jessica Bouchard, a mis en place un projet visant à valoriser et encourager les beaux gestes chez nos élèves. À chaque semaine pendant un mois, les enseignants remettaient un coupon sur lequel on y retrouvait le nom de l'élève qui avait accompli un beau geste d'entraide, de générosité, etc.

Les éducatrices Jessica Bouchard et Chantale Marceau ont ensuite préparé un tableau où les coupons étaient affichés.

M^{me} Bibiane Deschesnes, propriétaire du Vidéo-Dollars, a tenu à encourager les beaux gestes et elle a remis deux prix à des élèves dont les noms ont été tirés au hasard.



Depuis 1988, l'ATEQ organise une campagne annuelle de sécurité afin de rappeler aux écoliers, aux intervenants et aux automobilistes l'importance d'adopter des comportements sécuritaires à bord et autour des autobus scolaires.

Le succès de la campagne de sécurité dans le transport scolaire est le résultat d'efforts concertés de tous les intervenants, notamment des transporteurs scolaires, des commissions scolaires et leur personnel enseignant ainsi que des corps policiers.

Sur le territoire de la Commission scolaire du Pays-des-Bleuets, le comité de transport du secteur Maria-Chapdelaine et celui de Domaine-du-Roy profitent de cette campagne pour intervenir dans le milieu et faire de la sensibilisation.

Les activités ont eu lieu entre le 31 janvier et le 10 février.



Les couloirs de la violence

L'activité "*Les couloirs de la violence amoureuse*", un parcours multimédia de sensibilisation à la réalité de la violence amoureuse chez les jeunes, est de nouveau présentée aux élèves de 4^e secondaire de nos écoles secondaires. Grâce à une approche fortement axée sur le multimédia, les intervenants impliqués au projet possèdent des outils qui leur permettent de rejoindre les jeunes afin de les sensibiliser aux diverses réalités de la violence amoureuse.

D'abord présentés aux jeunes des secteurs de Dolbeau-Mistassini et Normandin, en mars « Les couloirs de la violence amoureuse » se transporteront du côté de Saint-Félicien et de Roberval.

Pour une troisième année, la Régie des matières résiduelles (RMR) du Lac-Saint-Jean, en collaboration avec notre commission scolaire, ont poursuivi le programme Jean-Pile dans nos écoles primaires, secondaires et centres de formation.

Plus de 20 000 kg de piles domestiques ont été récupérées, au cours de la dernière année. Ce qui s'est traduit par la remise d'un chèque de 10 412 \$. Chaque kilogramme de piles ramassé permet de recevoir 2 \$. La somme remise à la commission scolaire est par la suite répartie dans les écoles et centres afin de favoriser l'organisation de projets environnementaux.

L'objectif principal est de cesser l'enfouissement chaque année de centaines de milliers de piles usées. La participation des jeunes est essentielle, car ils contribuent à faire de ces déchets une nouvelle ressource. Les piles récupérées deviennent des gouttières, de la coutellerie, de nouvelles piles, etc. Ce qui évite ainsi l'extraction de nouveaux métaux.

Polyvalente des Quatre-Vents



PÉI

Les 49 finissants de la deuxième cohorte inscrite au Programme d'éducation internationale (PÉI) ont en poche les diplômes du Baccalauréat international (BI) et de la SÉBIQ (Société des établissements du baccalauréat international du Québec), en plus de celui de leurs études secondaires (DES).

C'est lors d'une cérémonie réunissant parents, membres du personnel ainsi qu'invités d'honneur, que les jeunes ont fièrement reçu ces diplômes venant attester la réussite des différents enrichissements académiques et la qualité de leur engagement communautaire.

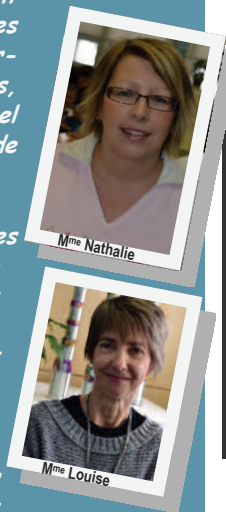
École Sainte-Lucie

JOUR 100

Déjà 100 jours de classe se sont écoulés depuis l'arrivée des élèves sur les bancs d'école en août dernier. Plusieurs écoles primaires, dont l'école Sainte-Lucie d'Albanel ont eu leur façon bien à elle de célébrer le jour 100.

Tous les matins, les enseignantes de la maternelle comptent le nombre de jours d'école depuis le début de l'année. Quand arrive le jour 100, une parade est organisée ainsi qu'une exposition pour souligner cet événement.

Chaque enfant doit se constituer une collection de 100 objets pour cette occasion. Le but premier est l'apprentissage des nombres. Il doit manipuler ses objets pour les compter et aussi apprendre à faire des groupes de 10.



École secondaire Des Chutes

PASSAGE DU PRIMAIRE AU SECONDAIRE

Le passage du primaire au secondaire est un moment charnière dans la vie d'un jeune, à la lumière des données disponibles, cela apporte de la joie comme des craintes. Afin de faciliter le passage, l'école secondaire Des Chutes de Dolbeau-Mistassini a organisé le Salon du primaire 6, une première imaginée à partir d'un concept unique.

Quelque 160 élèves provenant de six écoles primaires du secteur Dolbeau-Mistassini ont donc été accueillis par le personnel et 120 élèves de cette école secondaire. L'objectif était de démystifier le secondaire. On retrouvait donc sur place, à l'agora, mais aussi dans les classes et les gymnases, de nombreuses activités de sensibilisation et d'information. Les kiosques étaient animés par les élèves du secondaire. On pouvait aussi s'informer sur le programme en adaptation scolaire ainsi que sur les nombreux services professionnels disponibles: psychologue, travailleur social, éducatrice spécialisée, conseillère en orientation, animateur à la vie étudiante, bibliothécaire, surveillants d'élèves, technicienne en laboratoire, etc.).



Dany Dufour, directeur

Défi 5/30

Selon l'organisation de la santé (OMS) la santé mentale désigne un état de bien-être dans lequel la personne se rend compte de ses capacités, peut surmonter les tensions normales de la vie, accomplir un travail et contribuer à la vie de sa communauté.

C'est dans le but de motiver les jeunes au plan scolaire et de leur faire vivre des expériences positives aux jeunes qui fréquentent l'école Le Tournant, que Sonia Larouche et Mélanie Painchaud ont mis sur pied, en partenariat avec tous les membres du personnel, le Défi 5/30 de la santé mentale.

Portées naturellement à travailler sur les comportements négatifs et les problématiques, les initiatrices ont décidé d'amener les jeunes à développer leur estime de soi. Au fil des activités mises

sur pied dans le cadre du Défi 5/30, les participants se construiront un coffre à outils du bonheur. C'est en leur permettant de vivre des expériences valorisantes et des activités positives, en leur faisant découvrir des moyens variés de se sentir bien, en les mettant en contact avec des personnes qui relèvent ce défi que chacun ressortira gagnant et grandi de ce projet.

Pendant cinq semaines, regroupées sous des thèmes uniques, les jeunes prendront part à diverses activités. Ainsi, on explorera la force du sourire, le thème des passions, l'importance des mots, les saines habitudes de vie et le dépassement de soi.

Depuis le 23 janvier, les jeunes ont eu la chance de rencontrer des figures d'inspirations telles que l'arbitre Justin Saint-Pierre, le chef cuisinier Francis Vallée, le luthier Benoît Lavoie ou le

slameur MC June. Ils ont également eu droit à une prestation du groupe musical Les Gigs. D'ici le 24 février, d'autres activités sont au programme, dont les défis du directeur.

Grâce à la variété des thèmes et des activités, le projet touchera à trois sphères: être actif, bien se nourrir et la gestion du stress. Le Défi 5/30 amènera les jeunes à se réaliser et leur permettra de vivre une expérience de dépassement de soi.

Au terme du défi, ils devront s'engager à prendre soin d'eux. Ils seront appelés à s'écrire une lettre et à l'ouvrir dans un an, afin de constater s'ils ont tenu promesse face à leurs engagements. Pour les aider, un recueil de gestes et d'activités à faire pour prendre soin de soi et se sentir bien dans notre peau, leur sera remis.



Médaille du Gouverneur général



La Médaille du Gouverneur général du Canada est attribuée à des élèves qui ont eu un rendement académique exceptionnel à la fin de leurs études secondaires. Cette cérémonie vise à leur témoigner toute notre admiration. Pour arriver à de tels résultats, ces élèves ont fait preuve d'une persévérance remarquable et d'une ténacité exemplaire.

Cette année, la médaille a été remise à Anne Voyer (Polyvalente Jean-Dolbeau), David Gauthier (Polyvalente des Quatre-Vents), Léona Deschênes (Cité étudiante) et Johnny Bergeron (Polyvalente de Normandin).



Camélia Courtois-Guay du Conseil d'établissement de la Cité étudiante, est fière de montrer le nouveau café **La Ruelle**, aménagé au coût de 75 000 \$. Ce café fera l'envie de bien d'autres écoles!

Le comité du café était composé de: Tanya Chamberland, Léa-Kim Morin, Hélène Gravel-Harvey, Andréanne Morin, Amélie Rodrigue, Camélia Courtois-Guay, Sandra Bouchard, Virginie Dubois, Vanessa Dumais, Jessica Ouellet, Sylvain Bouchard, directeur, Simon-Pierre Bérubé, Thierry Ménard, Andréa St-Pierre, Jean-Denis Martel et Carol Ménard, animateur pour la vie étudiante.

Parent veut savoir...! offre de l'information sur différents sujets susceptibles de répondre aux besoins des parents afin de développer un meilleur lien entre la famille, l'école et la communauté. Comme la réussite scolaire de nos élèves passe souvent par l'implication active des parents, c'est en les accompagnant et en les soutenant dans leurs compétences parentales que *Parent veut savoir...!* vise à mieux les outiller pour discuter avec leurs enfants de sujets susceptibles de favoriser l'atteinte de leurs besoins en matière d'éducation.

Durant l'année, cinq conférences, ateliers et discussions seront offerts, gratuitement, les mercredis soirs, de 19 h à 21 h, dans les quatre écoles secondaires de la Commission scolaire du Pays-des-Bleuets. Les thèmes ont été choisis par les parents lors d'un sondage réalisé au printemps dernier dans les écoles primaires et secondaires de la commission scolaire. Les devoirs et leçons a été traité en octobre, est venu le tour de l'intimidation et de la violence en novembre et les relations parents-enfants sont au cœur des rencontres de février.

Il s'agit d'une initiative mise sur pied par la commission scolaire, son comité de parents et en collaboration avec plusieurs organismes communautaires ainsi que du milieu de l'éducation et de la santé.

Prochains thèmes:

- Consommation de drogue et alcool (mars)
- Estime de soi (avril)

Donner le goût de la lecture




Les écoles Notre-Dame-des-Ange et Saint-Louis-de-Gonzague mettent la lecture au cœur de leurs priorités. Pour ce faire, les écoles ont offert aux élèves de la maternelle et de la 1^{re} année du primaire un imagier afin de découvrir plus d'un millier de mots. Si les plus jeunes auront l'opportunité d'acquérir un meilleur vocabulaire, les élèves du 2^e et du 3^e cycle ne seront pas en reste. Grâce au projet "Le monstre qui aimait trop les livres", les jeunes seront amenés à nourrir un monstre, qui est le fruit de la création de l'enseignante Lynda Martel, avec des livres qu'ils ont « dévorés ». Les écoles ont aussi mis sur pied le sac à dos littéraire, un sac à dos contenant divers livres de lecture adaptés à leur niveau. Au cours de l'année scolaire, pendant une durée d'une semaine, chaque élève recevra le sac à dos et aura congé de devoirs et de leçons pendant cette période. Il pourra ainsi développer le goût de la lecture avec ses parents puisque le sac comprendra aussi des jeux éducatifs et de la lecture destinée aux parents.

Quand bouger devient payant

Pierre Lavoie a parrainé l'école Bon-Pasteur de Sainte-Jeanne-d'Arc et lui a remis un chèque de 5 100 \$ pour l'aider à poursuivre ses bonnes habitudes de vie. Directrice de l'école, Judith Boulianne a rappelé combien cette initiative avait généré de la motivation auprès des quelque 91 élèves de la maternelle à la 6^e année. En échange de ce parrainage, les élèves de l'école Bon-Pasteur devaient amasser la plus grande quantité possible de cubes énergie.

L'argent ainsi amassé servira à organiser diverses activités scolaires en lien avec de saines habitudes de vie. L'école prévoit aussi se procurer différents matériels d'activité physique afin de faire bouger davantage les jeunes et de promouvoir une bonne nutrition en proposant des collations santé.





En direct
de vos CFP

MISSION ACCOMPLIE

Première cohorte de finissants de la formation « Vente-conseil » en milieu

Le Centre de formation professionnelle de Roberval-Saint-Félicien est fier de souligner la réussite de la première cohorte de finissants de la formation en vente-conseil, en milieu de travail, offerte aux entreprises locales désirant former leur personnel occupant un poste de conseiller en vente.



Finissants:

1^{re} rangée: Mélanie Turgeon, Michel Simard, Rita Racine, agente de développement au CFP de Roberval-Saint-Félicien, Diane Villeneuve, enseignante en vente-conseil, Marie-Véronique Desbiens et Dany Boivin.

2^e rangée: Cindy Nadeau, Estelle Girard, enseignante en vente-conseil, Guy Couture, Daniel Mérette et Christine Lambert.

Absents: Alexandre Bergeron, Monique Fournier et Joanie Paquet

C'est, dans un premier temps, par une démarche en reconnaissance des acquis et des compétences (RAC) que les candidats ont pu se faire reconnaître les compétences acquises dans l'exercice de leur profession de conseiller en vente. La formation manquante, afin de compléter le DEP en vente-conseil, s'est ensuite échelonnée sur 31 semaines.



Un partenariat entre l'école Le Tournant et le CFP Dolbeau-Mistassini permet à dix élèves de recevoir un diplôme en voirie forestière.

Tout en poursuivant leurs cours réguliers du secondaire, à raison de deux jours par semaine, les jeunes inscrits au cours de conduite de machinerie lourde en voirie forestière suivaient également une formation offerte par le Centre de formation professionnelle Dolbeau-Mistassini.

Il s'agit de la toute première cohorte de diplômés provenant du Tournant à ce programme offert par le CFP. Ces premiers diplômés sont François Tanguay, Christopher Girard, Samuel Marois, Mathieu Tremblay-Gauthier, Dave Boucher, Francis Allard, Jean-Michel Adams, Keven Bonneau, Dominic Perron et Raphaël Martel. Près de dix mois plus tard, ils récoltaient le fruit de leurs efforts.

Une quinzaine d'autres élèves du Tournant se sont inscrits en deuxième cohorte du programme de formation professionnelle en conduite de machinerie lourde.

11^E ÉDITION DU RENDEZ-VOUS DE LA FORMATION PROFESSIONNELLE



Ce sont près de 800 jeunes et adultes en formation qui ont franchi les portes du 11^e Rendez-vous de la formation professionnelle. Ils en ont appris davantage à propos de l'éventail des formations professionnelles offertes dans la région qui se chiffrent à 65.

En plus des nombreux kiosques offerts par les multiples exposants, deux grandes nouveautés ont été proposées cette année. En effet, les organisateurs ont innové en présentant aux participants le kiosque « Accros de la forêt ». Un kiosque multisensoriel, d'une superficie de 400 pieds carrés, qui misera sur les cinq sens afin de faire découvrir aux participants du salon, les métiers et les nouveaux produits de la forêt. Le kiosque présentera une bulle d'immersion boréale, un tunnel des métiers, un bar des sens, des capsules vidéodynamiques et un simulateur d'engins forestiers. Ce kiosque est une initiative de la Commission scolaire du Pays-des-Bleuets, du Cégep de Saint-Félicien, de la Coopérative de Girardville ainsi que de la Forêt modèle du Lac-Saint-Jean.



Afin d'en avoir pour tous les goûts, les participants ont aussi eu la chance d'assister aux expériences scientifiques de monsieur Régnald Richer, enseignant au Cégep de Chicoutimi et responsable du Centre de démonstration scientifique du Saguenay-Lac-Saint-Jean, dont l'objectif est de faire la promotion de la science et des technologies auprès des jeunes, des enseignants et du grand public de la région.

En direct de vos CFP

Le Service aux entreprises devient le Service de formation aux entreprises (SFAE)

Spécialisé en matière de formation de la main-d'œuvre pour les entreprises, le Service de formation aux entreprises (SFAE) entend devenir une référence. Au fil de leurs rencontres avec les dirigeants d'entreprise, les conseillers en formation analysent leurs besoins de formation, cernent les problématiques rencontrées et identifient les objectifs et moyens à privilégier pour améliorer l'efficacité de leur main d'œuvre. L'expérience de la formation sur-mesure peut faire partie des solutions proposées.

Pour plus de détails, rendez-vous au www.sfae.ca, afin de connaître l'ensemble des services et des interventions offerts par les conseillers en formation.



Les élèves de la formation « Soutien administratif » du CFP Dolbeau-Mistassini ont présenté aux dirigeants de plusieurs entreprises du secteur de la MRC de Maria-Chapdelaine, aux membres du personnel de la Commission scolaire du Pays-des-Bleuets ainsi qu'à plusieurs élèves reliés à la formation, tous les aspects de leur formation. Témoignages, présentations diverses ainsi qu'une rencontre conviviale avec les futurs employeurs étaient à l'honneur.

Le but de cette conférence était de faire connaître davantage la formation ainsi que d'établir des liens entre les futurs employeurs et les élèves afin de faciliter leur entrée sur le marché du travail.

La DEP en « Soutien administratif » est d'une durée approximative de 2130 heures et est offerte en formation individualisée. La formation est accessible à tous, car chacun travaille à son rythme et chemine selon ses capacités d'apprentissage tout en gérant le temps consacré à leurs études.

Nouveaux retraités 25 ans de service



25 ans de service

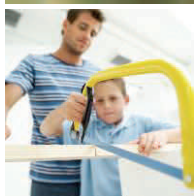
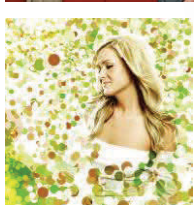
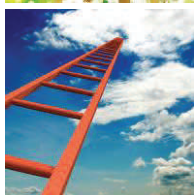
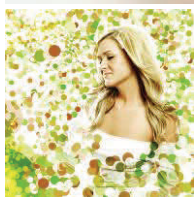
Assis: Colombe Gameau, Martine Larouche, Katherine Lalancette, Marlaine Allard.
Debout: Brigitte Fortin, Rémi Rousseau, Fabienne Veillette, Odette Guay, Chantale Ménard, Chantale Tremblay, Nicole Bilodeau, André Groleau, Roxanne Morin, Serge Bergeron, Bernard Sénéchal, Carole Tremblay
Absents: Jeanne-Mance Boisclair, Sylvain Bouchard, Édith Chamberland, Michelle Dion, Louise Girard



Nouveaux retraités

Rangée 1: Denise Vallée, Diane Bouchard, Héroïse Thibeault, Lina Dumais, Delphine Côté, Rachel Degrand'maison, Diane Gauthier
Rangée 2: Doris Asselin, Lyne Pelletier, Nicole Julien, Marcel Bélanger, Christine Caron, Guy Bussièrès, Francine Simard, Rodrigue Renaud, Raymond Paré
Rangée 3: Rémi Rousseau, Louis-René Savard, Jacques Martel, Jean-Marie Ferland, Serge Bergeron, Ginette Lambert, Marcelle Boulianne, Jacques Dallaire, Lily Harvey
Absents: Monique Allard, Louise Archambault, André Harvey, Huguette Ménard, Véronique Ouimet, Roger Simard

PLACE À LA RELÈVE



LES SECRETS DU SUCCÈS EN HUIT MOTS

Numéro 5 : Pousser

Pour réussir, « Poussez ! Efforcez-vous ! Physiquement, mentalement, vous devez pousser, pousser, pousser ! » Tel est le cinquième secret de la réussite selon l'étude de l'analyste et entrepreneur canadien Richard St. John menée auprès de 500 personnes afin de connaître les facteurs qui mènent au succès.

Mais qu'est-ce que c'est que de « pousser » ? C'est bien sûr de persévérer dans tout ce qu'on entreprend et surtout, de se faire confiance en ce qui a trait à l'atteinte de nos objectifs.

Dans son ouvrage « Espoir de succès », l'auteur et psychologue allemand Heinz Heckhausen soutient que les personnes avec une confiance en soi élevée « s'attendent à atteindre leur but même pour des tâches nouvelles ou difficiles. Lorsqu'elles agissent, elles s'attendent à pouvoir utiliser avec succès leurs capacités, aptitudes et connaissances même si des difficultés ou de la concurrence apparaissent ».

Selon ces dires, les personnes qui ont confiance en elles sont donc plus enclines à réussir ce qu'elles entreprennent, car elles partent avec des pensées positives.

Au contraire, l'auteur Bruno Lallement soutient qu'un manque de confiance peut se traduire par de la difficulté à s'affirmer, à oser et à entreprendre. Il qualifie également le manque de confiance comme une source permanente de souffrances et de malentendus. Dans ces conditions, il est difficile d'atteindre ses buts et obtenir du succès. Lallement ajoute que lorsqu'une personne retrouve confiance en elle-même, il est « étonnant de voir comment elle s'ouvre soudainement à des possibilités qu'elle n'envisageait même pas jusque-là ».

Ce texte se veut le cinquième d'une série de huit sur les secrets du succès d'après l'étude de Richard St-John.

Pour plus d'information ou pour visionner la capsule de M. St. John, visitez le site Internet d'Innovation 02 à l'adresse <http://www.innovation02.ca/videoconferences.html>.

À suivre dans le prochain numéro : *Servir*

Collaboration spéciale

Carrefour jeunesse-emploi comté Roberval



Chaque année, les centres de formation professionnelle (CFP) de la Commission scolaire du Pays-des-Bleuets accompagnent des hommes et des femmes d'ici dans leurs projets d'affaires.

Pendant trois mois, ils les aident à voir leurs rêves se concrétiser. Les enseignants des CFP aident les futurs entrepreneurs à approcher efficacement la clientèle, à appliquer des notions de gestion d'entreprise, à négocier le financement et à élaborer un plan d'affaires.

À la tête de la microbrasserie *Le coureur des bois*, Louis Simard a été l'un de ces hommes qui a voulu se lancer en affaires. Après avoir suivi la formation « Lancement d'une entreprise », il a fondé cette microbrasserie qui offre des bières inspirées des richesses de la forêt, symbole identitaire du Lac Saint-Jean.



LES SUBTILITÉS DE LA LANGUE FRANÇAISE

Anglicismes (verbe faire)

Dans combien de phrases, parmi les suivantes, la locution contenant le mot « faire » est-elle un anglicisme ?

1. *Ce soir-là, tu as trop bu et tu as fait un fou de toi.*
2. *Cette idée de partir, moi, je trouve que ça fait du sens.*
3. *Elle n'arrête pas de s'en faire depuis quelque temps.*
4. *Le collègue fait affaire avec cette compagnie d'assurances.*
5. *Hier, Jean a fait application comme vendeur.*
6. *Il a réussi à faire son point au cours de la discussion.*
7. *Ne lui demande pas de t'aider pour la fête, elle a déjà fait sa part.*
8. *Ma sœur a fait de son mieux pour que tous se sentent bien.*
9. *Mon frère et le voisin se sont vite faits amis.*
10. *Tant qu'à faire, pourquoi ne pas amener aussi le bébé ?*

Réponse

La locution contenant le mot *faire* est un anglicisme dans 6 des 10 phrases.

Anglicismes	Termes français
1. <i>faire un fou de soi (to make a fool of one self)</i>	se rendre ridicule, agir de façon insensée
2. <i>faire sens ou faire du sens (to make sens)</i>	avoir du sens
5. <i>faire application (to make application)</i>	poser sa candidature, postuler un emploi, faire une demande d'emploi
6. <i>faire son point (to make one's point)</i>	faire prévaloir son point de vue, convaincre ses interlocuteurs
7. <i>faire sa part (to do one's part)</i>	apporter sa contribution, collaborer, participer à, contribuer à
9. <i>se faire amis (to make friends)</i>	se lier d'amitié, devenir ami

D'autres expressions contenant le verbe « faire » sont également des anglicismes. Les locutions *faire affaire*, *tant qu'à faire* et *s'en faire* ne sont pas des anglicismes, mais les deux dernières s'emploient seulement dans la langue familière.

MES SYMPATHIES OU MES CONDOLÉANCES: QUOI DIRE DANS CES SITUATIONS-LÀ ?

Le nom condoléances est toujours féminin pluriel et signifie « expression de la part que l'on prend à la douleur de quelqu'un ». Ce nom vient du latin *codolere*, de *dolere* « souffrir ». On peut *offrir*, *transmettre*, *exprimer* ou *présenter ses condoléances* à l'occasion d'un décès, mais on ne peut pas *souhaiter ses condoléances* puisque le verbe souhaiter signifie « dire à quelqu'un qu'on espère qu'il aura quelque chose ».

L'emploi du nom sympathie qui signifie « penchant, bienveillance à l'égard d'une personne » constitue un anglicisme au sens de condoléances, mais on peut cependant « être en sympathie avec quelqu'un » ou « présenter des témoignages de sympathie » à l'occasion d'un décès.

INFO-TOXICO

PROFILS DE CONSOMMATION D'ALCOOL, DE DROGUES OU DE JEU

L'EXPÉRIMENTATION

« J'ai juste essayé »

Que votre jeune ait consommé de l'alcool ou une autre drogue ou qu'il s'adonne à des jeux de hasard et d'argent ne signifie pas qu'il ait un problème. Qui n'a jamais tenté de telles expériences? Même les adultes peuvent le faire ou l'ont déjà fait, juste pour voir.

Pour la plupart de ces jeunes, ces épisodes sont passagers et ne bouleversent pas leur vie. Dans ces cas, le coût, l'effet, la crainte des conséquences et les torts pour la santé sont suffisamment dissuasifs. Aussi, il ne s'agit pas de paniquer, mais bien d'y voir clair.

L'exemple de David

Depuis quelques samedis, David rentre plus tard qu'à l'habitude. Le soir, quand il rentre à la maison, il lui arrive d'avoir les yeux rouges et il semble un peu confus. Il file vite dans sa chambre et évite les conversations. Il est même arrivé qu'un soir lorsqu'il est rentré, il dégageait une odeur d'alcool. Le lendemain de ces soirées, au réveil ou à son retour, il parle de tout et de rien. Il semble mal à l'aise. David remet au programme les petites conversations du samedi soir avec vous. De plus, il demande fréquemment la permission d'aller dormir chez un ami.

À l'école, tout est stable. Il est toujours aussi enthousiaste par rapport à ses activités. Vous avez remarqué qu'il a visité un site de jeu en ligne, mais il vous avoue qu'il s'en est rapidement lassé et qu'il n'y est pas retourné depuis un certain temps.

« Je sais ce que j'ai à faire »

Pour certains jeunes, la consommation d'alcool ou d'autres drogues ou les jeux de hasard et d'argent prennent une importance considérable dans leur vie. De fait, leur consommation ou le jeu deviennent LA priorité, et leurs activités sociales, telles que les partys et les rencontres avec leurs amis, sont axées sur l'une ou l'autre de ces pratiques.

Ils éprouvent différents problèmes que ce soit avec leur famille, leurs amis, à l'école ou au travail. Une bonne partie de leurs économies est consacrée à l'achat d'alcool ou d'autres drogues ou à la pratique de jeux de hasard et d'argent. À la longue, ils peuvent ressentir un sentiment négatif au sujet de leur consommation ou de leur engouement pour le jeu. Ils continuent à consommer et à jouer, malgré les problèmes que ça engendre.

À la longue, ils peuvent ressentir un sentiment négatif au sujet de leur consommation ou de leur engouement pour le jeu. Ils continuent à consommer et à jouer, malgré les problèmes que ça engendre.

L'exemple de Fred

Fred n'a plus d'intérêt pour l'école ni pour ses activités telles que le hockey, des choses dont il raffolait auparavant. Ses résultats scolaires ont chuté radicalement. Les échecs commencent même à s'accumuler. Il vous emprunte constamment de l'argent, son argent de poche fond comme neige au soleil. Fred a souvent un comportement inhabituel. Toute forme de discussion avec vous le rend très irritable. Il en vient à penser que tout le monde lui en veut.

À la maison, il peut passer la majorité du temps enfermé dans sa chambre. Dans ses affaires, vous remarquez la présence d'objets inhabituels comme du papier à rouler, des couteaux et des canettes noircies, une torche ou des sacs de jetons de jeu... Son univers semble avoir basculé.

L'USAGE ABUSIF

INFO-TOXICO

USAGE OCCASIONNEL

« C'est cool dans les partys! »

Certains jeunes aiment consommer de l'alcool ou d'autres drogues entre amis. D'autres jeunes peuvent aimer jouer à des jeux de hasard et d'argent entre copains. Alors, ils répètent l'expérience. Ils choisissent le moment de leur consommation ou de leurs séances de jeu et s'arrêtent quand bon leur semble, au bon moment.

De fait, ils ne subissent pas de conséquences très négatives. Tout va bien à l'école, ils ne s'empêchent pas dans des problèmes juridiques et ils ne flambent pas tout leur argent dans leur consommation ou dans les jeux.

L'exemple de Marie-Ève

Marie-Ève manifeste une attitude de plus en plus indépendante, et ce, en toute chose.

Les fins de semaine, elle passe le plus clair de son temps avec ses amis et elle a pris l'habitude de rentrer tard. Quand elle arrive, elle ne semble pas dans son état normal, mais elle est toujours cohérente et en maîtrise de la situation. Le lendemain, elle se lève en forme et se prépare vite pour son match de soccer.

Ses résultats scolaires sont constants et elle s'implique dans son milieu. Elle adore les vêtements et les escapades en camping et elle gère son budget pour s'en offrir régulièrement. Tout semble aller comme à l'habitude.

DÉPENDANCE

« C'est toi qui as le problème »

Parfois, la consommation d'alcool ou d'autres drogues ainsi que la pratique de jeux de hasard et d'argent peuvent mener à la dépendance. La dépendance peut être psychologique. C'est-à-dire que le jeune pense qu'il fonctionne mieux en consommant ou qu'il en a besoin pour faire face à certaines situations ou à certaines personnes.

La dépendance peut aussi être physique. Il est possible qu'il en ait besoin pour se sentir bien et pour fonctionner « normalement ». Lorsqu'il ne peut consommer, il ressent des effets secondaires d'intensité variable.

Quant au jeune dépendant des jeux de hasard et d'argent, ce dernier continue de s'adonner aux jeux malgré un cumul de problèmes importants. Un jeune dépendant de l'alcool, d'autres drogues ou des jeux de hasard et d'argent a presque toujours besoin d'aide pour mettre fin à cette dépendance.

L'exemple de Sarah

Sarah emprunte régulièrement de l'argent à plusieurs membres de la famille. Elle a toujours une bonne raison pour ne pas rembourser ses dettes. Vous avez surpris Sarah à fouiller votre portefeuille et à y prendre 20 \$. Ce n'est pas la première fois que de l'argent disparaît dans la maison.

Alors que Sarah a toujours soigné son apparence, elle ne prend maintenant plus la peine de se maquiller, de se coiffer ni même de se vêtir convenablement. Fréquemment, elle semble physiquement mal en point, un état qui change dès qu'elle revient d'une sortie ou d'un isolement dans sa chambre.

Sarah ne fréquente plus ses amis habituels. Elle a coupé les ponts avec eux. Vous n'avez jamais vu sa nouvelle gang. Elle néglige fréquemment de vous signaler ses absences, il peut arriver même qu'elle parte sans donner de nouvelles. Si vous évoquez l'une de ces situations, elle se justifie ou claque la porte.





Que font les commissions scolaires? CONNAÎTRE AVANT DE JUGER

DES ACTEURS COMPLÉMENTAIRES QUI METTENT L'ÉLÈVE AU COEUR DES PRIORITÉS

Au Québec, le rôle des différentes composantes de notre système public d'enseignement est souvent méconnu, surtout lorsqu'on parle des commissions scolaires et des services qu'elles offrent à leurs écoles et centres, tout comme le rôle des directions d'établissement.

Pourtant, chacun de ces acteurs vient compléter les activités et responsabilités de l'autre tout en plaçant l'élève au cœur de ses priorités.

Ensemble, ils mettent tout en œuvre pour assurer la réussite de l'élève, pour qu'il ait accès à un enseignement de qualité et que ses chances soient les mêmes, quelle que soit la région où il vit et grandit, quelles que soient les conditions économiques de cette région.

Tous ces intervenants réunis voient à lui donner accès à une école offrant une éducation de qualité, au transport scolaire lorsque nécessaire, à des infrastructures informatiques, à de l'aide particulière en cas de besoin. Cette offre de service pose des défis considérables auxquels un établissement scolaire isolé ne pourrait faire face.

C'est donc dire toute l'importance de la collaboration et de la complémentarité des forces en présence. C'est donc ici qu'on comprend la raison d'être des commissions scolaires et la nécessité de leur soutien auprès de chaque des écoles et des centres dans l'atteinte de leurs objectifs de réussite.

C'est donc ici qu'on mesure l'ampleur de la tâche qu'ont à accomplir les commissaires, la direction générale et le personnel des services de la commission scolaire ainsi que les directions d'école et de centre. ■

SAVIEZ-VOUS QUE?

SAVIEZ-VOUS QUE LES
COMMISSIONS SCOLAIRES SONT,
POUR LA PLUPART, LES PLUS IMPORTANTS
EMPLOYEURS DE LEUR MILIEU?

SAVIEZ-VOUS QUE PLUS DE 530 000 ÉLÈVES
ONT ACCÈS AU TRANSPORT SCOLAIRE
ET QUE 10 000 AUTOBUS PARCOURENT
1 MILLION DE KILOMÈTRES PAR JOUR
POUR LES TRANSPORTER?

SAVIEZ-VOUS QUE LES COMMISSIONS
SCOLAIRES DOIVENT RÉPARTIR EFFICACEMENT
ET ÉQUITABLEMENT LES RESSOURCES
FINANCIÈRES, HUMAINES ET MATÉRIELLES
ENTRE 2 500 ÉTABLISSEMENTS SCOLAIRES
TOUT EN TENANT COMPTE DES
PARTICULARITÉS DE CHACUN?

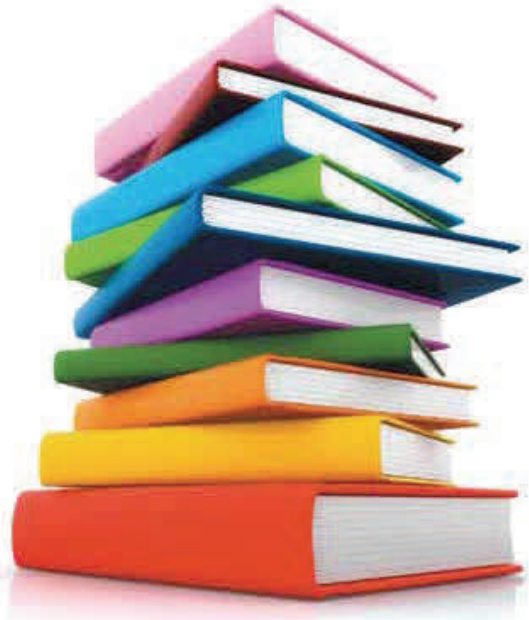
UNE COLLABORATION QUI REPOSE SUR LE PARTAGE APPROPRIÉ DES RESPONSABILITÉS

Parce que c'est lui qui formule le projet éducatif, les orientations ou le plan de réussite de son établissement, qui identifie les objectifs et les moyens à prendre pour, notamment, améliorer la réussite des élèves, le directeur d'un établissement d'enseignement est au premier rang pour bien connaître les besoins de son milieu et pour les faire connaître à la direction générale.

Pour ce faire, il a pu profiter de la contribution des élèves, des parents, des enseignants, des autres membres du personnel des écoles ainsi que des représentants de la communauté et de la commission scolaire. Il est donc à même de bien traduire les attentes et points de vue de ces différents groupes.

Ce sera alors au conseil des commissaires, assisté par la direction générale, de répartir équitablement les ressources pour que l'école ou le centre puisse atteindre les objectifs qu'il vise.

Élus par la population, les commissaires veillent aux destinées de la commission scolaire. Après avoir décidé des priorités, tracé les orientations, évalué les besoins de leur commission et pris les décisions appropriées, ils devront s'assurer de la qualité de la formation offerte à la population et de l'administration équitable et efficace des ressources financières, humaines et matérielles investies dans les écoles et les centres. ■



DES SERVICES DONT NOS ÉCOLES ET NOS CENTRES POURRAIENT DIFFICILEMENT SE PASSER

Annuellement, le conseil des commissaires décide des ressources financières, humaines et matérielles attribuées à chaque établissement. Pour mettre en œuvre ces décisions, la direction générale orchestre tous les services qui doivent être offerts aux écoles et aux centres...

Qu'il s'agisse du service des ressources humaines qui voit, entre autres, à la dotation de personnel, au plan de développement du personnel et à l'administration des conventions collectives; du service des ressources financières qui effectue la gestion des fonds de la commission scolaire, la perception des taxes, l'élaboration des budgets et le suivi budgétaire, ou encore du service des ressources matérielles qui s'assure de l'entretien physique et préventif et de la réparation des équipements et des bâtiments, on voit vite l'ampleur de la tâche.

Mais, si on ajoute le service du transport scolaire, les services éducatifs aux jeunes, le service d'éducation des adultes et de formation professionnelle, le service des technologies de l'information et des communications et le secrétariat général, on constate aisément que les services des commissions scolaires apportent une assistance inestimable aux écoles et aux centres qui en font partie, une aide qui leur permet de porter toute leur attention sur la réussite des élèves.

Les services de la commission scolaire se chargent de nombreuses responsabilités pour plusieurs écoles et centres à la fois, une mise en commun qui diminue considérablement les coûts, tout en réduisant des tâches de gestion et d'administration qui seraient trop exigeantes pour être réalisées par un établissement seul.

Il suffit d'en faire la liste, même incomplète, pour réaliser à quel point ces services sont indispensables.

Et comme les commissaires sont à la tête d'un organisme qui doit donner une chance égale de réussite à tous, ils doivent donc gérer les ressources financières, matérielles et humaines avec la plus grande équité.

On le voit, tous ces gens des différents paliers d'organisation se complètent et s'entraident avec un objectif commun. Ces forces qui s'additionnent permettent de réunir les conditions optimales pour que les élèves puissent recevoir la meilleure formation qui soit, et pour que les directions d'établissement et les enseignants puissent concentrer toute leur énergie à qualifier, socialiser et instruire les élèves qui leur sont confiés. ■



LES COMMISSAIRES, AU CŒUR DE L'ÉDUCATION PUBLIQUE

Les commissaires, nous l'avons dit, sont là pour s'assurer de la qualité des services éducatifs qu'offrent les écoles et les centres et administrer efficacement et équitablement les ressources.

Pour ce faire, ils doivent être à l'écoute des demandes et des souhaits des parents et des citoyens qui les ont élus.

Ils doivent aussi accroître le leadership local et régional de la commission scolaire, créer des liens avec des partenaires pour mettre sur pied des projets structurants de nature sociale, culturelle ou économique.

Les commissaires sont aussi appelés à participer à la prise d'un très grand nombre de décisions.

Ils doivent se prononcer sur les politiques éducatives et administratives de leur commission scolaire et sur son plan stratégique, tout en tenant compte des orientations gouvernementales; se prononcer sur le calendrier scolaire et la politique du transport, sur la répartition des ressources humaines, matérielles et financières entre les écoles et les centres de formation, sur le plan triennal de répartition et d'utilisation des immeubles...

Mais, au-delà de tous ces engagements et de toutes ces responsabilités, le rôle ultime des commissaires est de promouvoir les succès de l'enseignement public au Québec. Ils sont là pour démontrer que cet enseignement donne des résultats probants et que les actions concertées de toutes les parties favorisent une formation de qualité pour l'ensemble des élèves du Québec. ■

À L'ÉCHELLE INTERNATIONALE, UN EXCELLENT BULLETIN!

Malgré les nombreux défis auxquels fait face notre système public d'enseignement au Québec, les résultats qu'il affiche démontrent que ce système s'avère beaucoup plus performant qu'on ne le croit souvent.

En effet, nos élèves se classent au 5^e rang parmi 65 pays de l'OCDE et arrivent premiers parmi les pays de la Francophonie.

On peut ainsi affirmer sans se tromper que nos élèves profitent de l'un des meilleurs systèmes publics d'enseignement au monde et s'inscrivent parmi l'élite de la planète en matière d'éducation.

Car, lorsque toutes les forces en présence s'additionnent et que l'élève est au cœur des priorités, les performances et les résultats concluants se multiplient.



COMMISSION SCOLAIRE
du Pays-des-Bleuets

VOUS CONNAISSEZ-VOUS ?

**Rock NÉRON**

Imprimeur
Mécanographie et reprographie

Qui aurait cru que cet homme qui croule sous le papier et les copies à longueur de journée avait été, dans le passé, concierge? Pendant 12 ans, Rock a été responsable de l'entretien à l'école Marius-Paré.

Depuis 15 ans, il relève les défis de la mécanographie et de la reprographie. Situé au Centre administratif de Dolbeau-Mistassini, le centre d'imprimerie fournit le matériel didactique utilisé par l'ensemble des enseignants des secteurs de Dolbeau-Mistassini et de Normandin de la commission scolaire. Rock gère et planifie les requêtes d'impression, la finition, la livraison des exercices et examens destinés aux élèves.

Saviez-vous que de 3,5 à 4 millions de feuilles passent annuellement entre les mains de Rock? Ce qui représente environ 15 000 copies par jour.

Cet amant du vélo, de la pêche, de la raquette et du ski de fond travaille, avec comme musique, le bruit que font ses photocopieurs.

**Maïka LAMOTHE**

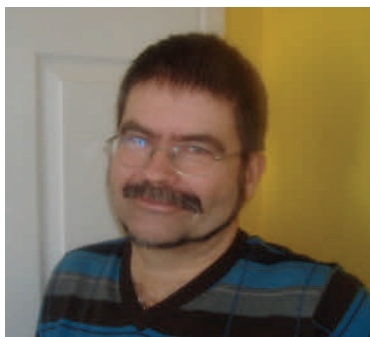
Enseignante en adaptation scolaire
École Notre-Dame-des-Anges

Orthopédagogue, Maïka enseigne le français et les mathématiques à des élèves ayant des difficultés d'apprentissage et elle offre de l'aide pédagogique individualisée au 3^e cycle.

Ses principaux défis sont de faire cheminer les élèves dans leur parcours scolaire en respectant leur rythme d'apprentissage. Elle adapte ainsi ses méthodes aux intérêts et aux compétences des élèves.

Passionnée, ses élèves sont pour elle une source d'inspiration. « Il faut s'inspirer de la persévérance des élèves en difficulté qui entrent en classe chaque jour avec le sourire et qui travaillent avec persévérance pour avancer un pas de plus. Avec eux, je peux vivre les petits succès quotidiens. Quelle victoire de voir dans les yeux d'un enfant l'étincelle qui s'allume lorsqu'il vient enfin de comprendre une notion qu'on lui a enseignée de mille et une façons différentes ! Nous avons beaucoup à apprendre de ces jeunes », confie-t-elle.

En alliant des qualités telles que le dynamisme, la flexibilité, la patience, le respect et le dévouement, jour après jour, elle se fixe des objectifs réalistes et s'ajuste aux besoins des élèves. Par son authenticité, cette maman de deux jeunes enfants (Estéban et Loraly) travaille sur l'estime de soi de ces élèves en difficulté.

**Jacques LACASSE**

Animateur de vie spirituelle et d'engagement communautaire

À l'emploi de la commission scolaire depuis septembre 2002, Jacques Lacasse a dispensé l'enseignement religieux et moral et la formation personnelle et sociale au secondaire, avant de devenir animateur de vie spirituelle et d'engagement communautaire. Il partage son temps entre les six écoles primaires du secteur Saint-Félicien.

Il conçoit, planifie, organise et anime des activités qui permettent aux élèves de développer leur vie spirituelle et leur conscience sociale, de participer à l'amélioration de leur milieu et de la société, ainsi que d'établir des liens entre leur vie spirituelle et leur engagement communautaire. Auparavant, cette tâche revenait aux animateurs de la pastorale scolaire.

L'organisation du temps de travail à partager entre six bâtisses, les horaires complexes et l'adaptation de différents milieux de travail font partie intégrante de sa gestion quotidienne; ce qui lui demande de la souplesse, car il doit partager les bureaux avec d'autres intervenants. Il a déjà dû travailler dans le local de l'informatique, à la bibliothèque ou même dans la salle de repos du personnel de l'école.

**Hélène BOUCHARD**

Directrice adjointe
École Sainte-Thérèse et Sacré-Coeur

Hélène Bouchard a enseigné 16 ans avant de relever, depuis 3 ans, les défis de la direction adjointe. Elle a débuté comme enseignante dans une école d'immersion française à Toronto, pour revenir à contrat au sein de nos écoles secondaires et poursuivre, par la suite, au primaire.

Le quotidien de la directrice adjointe des écoles Sainte-Thérèse et Sacré-Coeur de Dolbeau-Mistassini n'est pas routinier. Elle est souvent appelée à intervenir à différents niveaux. « Mes tâches quotidiennes sont, entre autres, de répondre aux urgences, répondre aux besoins du personnel et des élèves, supporter les enseignants dans leurs pratiques pédagogiques, travailler à l'encadrement des élèves, etc. »

Selon elle, cet emploi exige une facilité à entrer en relation avec les autres, la capacité d'être à l'écoute, de savoir s'adapter à différentes situations et d'avoir du leadership.

Mère de famille, elle habite à Dolbeau-Mistassini.

Retrouvez-nous
sur le Web:
www.espaysbleuets.qc.ca

Suivez-nous...



■ Rédaction: Marie-Claude Parent
■ Mise en page: Marie-Claude Parent
■ Correction: Pauline Bouchard

■ Téléphone : 418-276-2012, poste #4010
■ Cellulaire: 418-671-1260
■ Messagerie : parentm@cspaysbleuets.qc.ca

Prochaine parution: Mai 2012

Services d'accueil, de référence,
de conseil et d'accompagnement.

Confidentiels et gratuits



SARCA

Saguenay-Lac-Saint-Jean

C'est pour toi!

*Information
Accompagnement
Orientation*

*Vous désirez faire le point
sur vos acquis?*

*Vous voulez explorer
les possibilités de formation?*

*Vous réfléchissez à un éventuel
changement d'emploi?*

*Vous désirez améliorer
votre situation?*



Roxanne Néron

Conseillère d'orientation, responsable du SARCA

Tél. : 418 275-4136, poste 2036

ou 1 877 407-2722

www.sarca02.com