



PHOTO-JOURNAL PRESENTE LA MODE D'AUTOMNE — Notre haute couture canadienne s'épanouit dans cette très belle robe du soir en faille jeunesse fuchsia garnie d'organza gris perle. Cette création de Raoul-Jean Fouré, complétée par une étoile de vison naturel, est portée par le modèle canadien Ruth Lachapelle dans le cadre somptueux de notre Galerie des Arts, à Montréal. (Photo exclusive à Photo-Journal par John F. Mailer)



(Canado-Mondial)

ROSE VALOIS — Cette modiste reconnue non seulement en France, mais toujours accueillie avec enthousiasme au Canada, nous offre ici un charmant drapé de feutre gris, garni d'une résille à gros pois de peluche blanche. Porté un peu de côté, ce chapeau est tout ce qu'il y a de plus nouveau pour accompagner les ensembles et les tailleurs de la toute dernière mode.

*Ravissantes créations
venant de Paris*



(Canado-Mondial)

ROSE VALOIS — Les bonnets sont la dernière nouveauté et celui-ci, encapuchonné d'une résille de chenille noire, nouée sous le menton et se terminant par deux jolis glands, est réellement délicieux. Les cheveux courts, bouclés sur le front, s'adaptent à merveille à ce genre de chapeau.



(AFP)

GILBERT ORCEL — Toquet à bourrelet tendu de feutre velours jaune canari agrémenté d'une garniture en jersey de laine gris fer, qui se drape gracieusement en une jolie écharpe.



(AFP)

GILBERT ORCEL — Chapeau dont la calotte et le dessus de la passe sont tendus de lainage écossais — la passe relevée étant doublée de velours noir. Couteau fantaisie retenu par un noeud de lainage écossais — voilette noire.



(AFP)

PAULETTE — Turban en velours marron garni de jersey vert, attaché sous le cou par un ruban en velours noir. C'est un modèle qui donne une allure nette et jeune, et qui retient bien la coiffure.



(Photo F.F.S. exclusive à Photo-Journal)

La tenue de ville exige toujours, en hiver, le complet avec veston croisé (double-breasted). Si, en été, la tenue sport sied très bien pour les soirées qui ne revêtent pas un caractère de trop grande cérémonie, il n'en est pas ainsi pour l'automne et l'hiver. Dana Andrews a choisi ce complet en flanelle grise aux rayures très espacées. La chemise est comme toujours en oxford blanc. Le mouchoir de la poche de poitrine, blanc, constitue une note traditionnelle de plus. La cravate, en lainage tissé à la main, est imprimée de jaune, de bleu et de rouge, trois couleurs en teintes foncées, prototype d'une cravate à la fois discrète et chic. Dana Andrews porte des souliers en cuir cru, avec oeillets en cuivre.

"La perfection de la toilette consiste dans la simplicité absolue, qui est en effet la meilleure manière de se distinguer"

Charles Baudelaire

Élégance



(Photo F.F.S. exclusive à Photo-Journal)

Dans la vignette qui surmonte celle-ci vous avez vu Dana Andrews porter un large rayé. Ici, c'est Larry Parks qui a choisi, lui aussi, un complet avec veston croisé, mais, le tissu au lieu d'être rayé est simplement moucheté, d'un moucheté très fin; le tissage, comprenant des fils de couleur brune et tan, est tellement serré que les deux couleurs se confondent presque. Le tissu est du sharkskin, tissu soyeux un peu moucheté, comme de la peau de requin traitée ou peau de chagrin. La coupe parfaite donne une complète aisance de mouvements. La chemise est en oxford blanc; les pointes du col sont longues et écartées. Les souliers ont les caractéristiques à la mode : semelles épaisses et talons surélevés.



(Photo F.F.S. exclusive à Photo-Journal)

Le pardessus en peau de chameau représente le dernier cri de la mode pour les demi-saisons, ce qui veut dire que ce pardessus, acheté pour cet automne, se portera également le printemps prochain. Il a été montré lors d'une récente exposition de modes masculines à New-York. La fermeture droite (single-breasted) comporte quatre boutons; celui du col est la plupart du temps inutilisé. Le collet est dit "balmacaan" ou écossais. Les gants sont en peau de porc piquée à la main. Le chapeau est d'un tan clair, à bord large, avec rebord. La bande qui encadre la calotte est très étroite.



(Photo F.F.S. exclusive à Photo-Journal)

Le gilet de laine est un article admis, non seulement dans la tenue de sport, mais aussi dans la tenue de ville. Dans ce dernier cas, la laine doit être d'un fin tricot, d'une teinte discrète; la ceinture et les manchettes sont agrémentées de côtes de grosseur moyenne. Le tout est marqué de délicatesse afin de bien seoir avec l'ensemble. Les manches longues font presque aussi habillé qu'un veston, de sorte que, dans les réunions de famille, les hommes qui sont invités parfois à enlever leur veston n'ont aucune apparence de laisser aller.



(Photo F.F.S. exclusive à Photo-Journal)

Les étudiants, tout en veillant à une certaine correction dans la tenue, trouvent tout avantage dans la simplicité. Le jeune homme, ici, porte un pantalon et un veston sport en velours à côtes (corduroy), tissu fort en vogue pour les vêtements sports et pour les jeunes. La demoiselle porte un boléro et une jupe en plaid aux lignes et carreaux mauves et noirs. Voilà un beau couple dont les vêtements allient le confort, la belle apparence et la simplicité.

Nos couturiers canadiens présentent:



WILLIAM SEGAL — Beau deux-pièces en fin lainage anglais, rehaussé d'une riche broderie couvrant les épaules, la cape et les poches de la veste longue. Blouse en crêpe pastel.



LAWRENCE SPERBER — Ravissante robe de coquetel en moiré à motif festonné très original. Joli drapé à la polonaise en avant, qui se termine par une savante tournure dans le dos.



ALFANDRI — Toilette de dîner en crêpe de laine noir, où la forme pétale a inspiré le peplum et revient en rappel dans le collet. Gracieux nœud de satin à l'encolure, jolis boutons sur le devant.



ARTHUR SILVER — Quoi de plus frappant qu'un ample manteau d'ocelot d'un aussi riche modèle que celui-ci, garni de castor au collet et aux poches.



LOU VELLA — Gentille robe que la jeune fille trouvera très pratique et élégante, avec son petit collet en pointe, et la coupe en diagonale du corsage, ornée, comme la poche gauche, de gais boutons métalliques.



LOU RITCHIE, (SPORT TOGS) — Bel imperméable en gabardine de tons riches, dont le gracieux capuchon retombe, lorsque détaché, en une délicieuse cape large.

L'extravagance de la "nouvelle silhouette" est chose du passé

PARIS. — Les acheteurs étrangers venus ici pour examiner les nouvelles collections de la mode d'automne semblent d'avis que pas un seul créateur de mode est assez puissant pour imposer une mode exclusive pendant toute une saison.

Ainsi, en dépit de l'influence des élèves de Lucien Lelong, la nouvelle silhouette qu'il avait voulu implanter est maintenant chose du passé.

Dior a beau vouloir bouleverser

les traditions de la haute couture parisienne, sa collection de robes et de manteaux ne réussit pas à s'ajuster à la mode courante et à l'influence du style des autres grandes maisons.

Cet automne, la mode revient à celle du Directoire et l'on revoit les robes que portait l'impératrice Joséphine, avec quelques retouches inédites à celles qu'on avait voulu

faire revivre en 1920.

Toutes les maisons de couture mettent en vedette la mode Directoire, mais pas chez Dior.

Les toilettes nouvelles prennent moins de verges d'étoffe et la ligne est plus conservatrice.

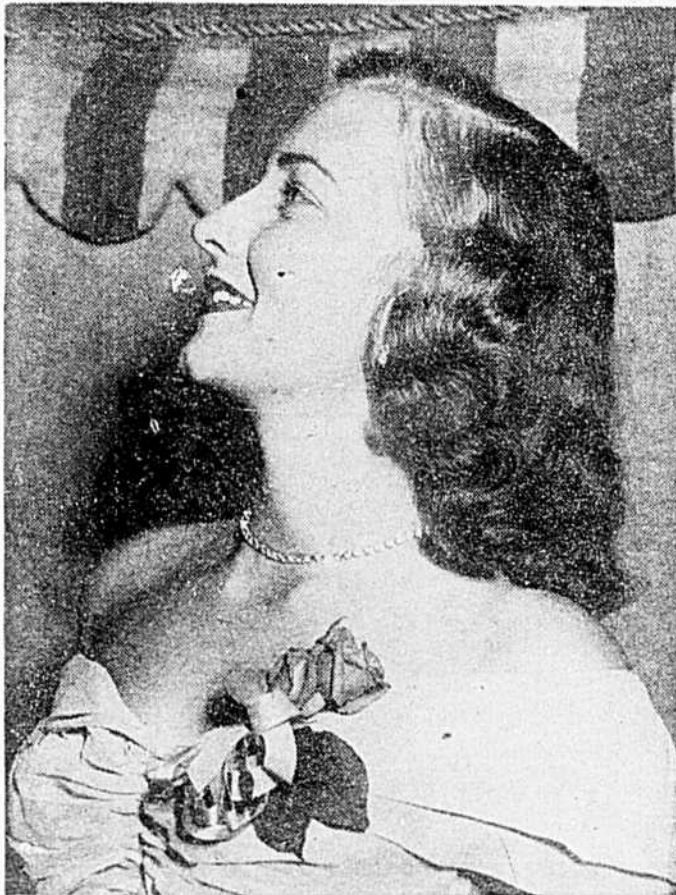
Après avoir vu la collection Dior, un dessinateur anglais s'est écrié en voyant les mannequins de Dior: —Quelle richesse dans les tissus,

mais quel régal aussi pour un carteuriste!

Il faut être très belle femme, très grande ou très frappante pour oser porter les modèles de Dior.

Serpent ou crocodile

Entretenez avec un peu d'huile de ricin ou de glycérine. Faites briller avec un chiffon de laine.



"MISS CANADA 1948", Mlle Betty Jean Ferguson, de Halifax, dit que parmi les exigences de la mode et de la bonne tenue, les sous-vêtements de base ne sont pas les moins importants. C'est pourquoi elle choisit toujours des articles de première qualité, tels que le bandeau Gothic, le soutien-gorge de Dominion Corset ou quelque autre création de cette compagnie, pour obtenir une silhouette parfaite en tout temps.



"MINUET", nouvelle brassière en satin et en tulle, est idéale pour porter avec une robe du soir assez décolletée. Sans galons, fils durs ou baleines, faite de "cordtex", elle soutient parfaitement le buste, elle ne glisse pas, ne serre pas, ne pince pas. Elle se vend dans le blanc, chair, ou noir.

Contrôle et Confort!

SE RETROUVENT DANS LE

"dos à coulisse" exclusif

du NuBack



BALEINAGE 33% PLUS LÉGER POUR PLUS DE CONFORT

plus étroit plus mince

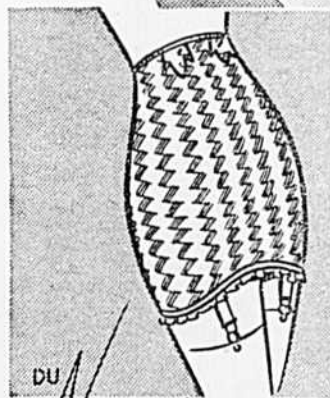
Même solidité Même contrôle!

Il ne roule pas...

PERMET L'ENTIÈRE LIBERTÉ DES MOUVEMENTS.

Le secret est dans la taillade arrondie du dos télescopique. Un modèle pour toutes les silhouettes dans tous les grands magasins en renom.

Le soutien-gorge Gothic "Elfin" à longue taille possède cet avantage important — le support Cordtex qui allège la tension des bretelles. La bande respiratoire des bandeaux est aussi renforcée de Cordtex.



DU NOUVEAU! LA NOUVELLE GAINÉ GOTHIC "TWO-WAY STRETCH"

Vous aimerez le tissu extensible dans les deux sens de Gothic. Le nouveau tricot "Locknit" en nylon est indémaillable et le côtelé Cordtex à la taille empêche l'enroulement ou les replis. En blanc, chair, mais, rose thé et bleu.

NuBack

LE VÊTEMENT SOUPLE

UNE AUTRE CRÉATION DOMINION CORSETI



(Photo FFS)

C'EST DU NUTRIA qui forme le grand collet-cape et la bordure des larges manches-cape de cet élégant manteau noir, aux lignes affinées. Cette création newyorkaise peut se porter très longtemps, et en toute circonstance. Un joli baret de feutre accompagne cette toilette.



*De riches
fourrures
garnissent
les costumes,
ornent les
manteaux,
et forment
des paletots,
des capes,
des
mantelets
et des
accessoires
luxueux*



(Photo FFS)

QUOI DE PLUS ELEGANT que cet ensemble en lainage marine, composé d'une jupe étroite et d'une tunique de très belle coupe, garnie d'une large bordure de vison sauvage. Manches étroites, petit collet en pointe, boutons, ceinture, poches, pinces aux hanches.



(Photo FFS)

POUR LA JEUNE ETUDIANTE, ou pour la jeune employée de bureau, quoi de plus pratique et gracieux, que cet ample manteau de rat musqué de ton pâle, avec beau capuchon détachable, collet chaud, manches bouffantes, poignets ajustés, poches verticales, et devant droit. A remarquer, la longueur de ce manteau, qui est loin d'être exagérée.



(Photo FFS)

UN ADORABLE MANTELET, dans le genre de celui-ci, est idéal pour accompagner une toilette d'après-midi ou du soir. Ce manteau, raisonnablement ample dans le dos, est fait en vison et les peaux sont particulièrement bien placées dans les manches pour continuer la ligne du devant. Les épaules sont moyennes, unies et carrées.



(Photo FFS)

ET VOILA ENCORE du magnifique vison dans un manteau long, ravissant avec une robe du soir. Les godets tombent gracieusement dans le dos, la ligne allongée est tout à fait réussie, les manches à large bord retourné sont très riches. Un gentil collet puritain détachable, qui n'apparaît pas sur cette photo, peut aussi être ajouté à ce manteau.



F.F.S.
BIJOUX EN OR — Voilà comment on pose une jolie broche au bord de l'encolure d'une robe de lainage. La broche que l'on voit ici fait partie d'un ensemble en or travaillé, dessiné par Coro, et comprenant en outre, un gracieux bracelet et des boucles d'oreilles assorties.



by *Lae Sence
 Sperber*

CELEBRE DESSINATEUR DE MODE CANADIEN

SENSATIONNEL!

A L'OCCASION DE NOTRE

36e VENTE ANNIVERSAIRE



Or naturel 14 carats
 et 18 carats blanc

**DIAMANTS
 "KEEPSAKE"**

Enregistrés — Assurés contre la perte

**VALEUR DE NOTRE
 36e ANNIVERSAIRE**

Gros diamant au centre,
 1 diamant de chaque côté

Régulier \$150.00

SPECIAL! 3 PLANS D'ACHAT

- 1—Comptant
- 2—Paiements différés
- 3—Marchandise mise de côté

\$100.00

Daoust & Fils Stée

BIJOUTIERS

DIAMANTAIRES

3 MAGASINS SUR LA RUE STE-CATHERINE

Succursale Ouest
 1397 ouest, rue
STE-CATHERINE
 (Coin Bishop)
 LANcaster 5149

Succursale Centre
 348 est, rue
STE-CATHERINE
 (Près St-Denis)
 LANcaster 0642

Bureau-Chef
 3699 est, rue
STE-CATHERINE
 (Coin Nicolet)
 FRontenac 3119



Lingerie de choix



Chez Paree

LINGERIE

- 378 ouest, rue Ste-Catherine, LA. 9366
- 1223 est, rue Ste-Catherine, AM. 3100

Paris — Automne 1948

Les grands couturiers parisiens ont laissé le "newlook" pour la ligne "Directoire"

(Par L. de Gouvion Saint-Cyr)

Marie-Jeanne Viel, qui tient la critique de la mode dans un grand quotidien de Paris, écrivait il y a quelques jours, à propos de la présentation des collections d'automne et d'hiver: "Le vent a soufflé sur les jupes de Dior; la simplicité, sur les robes de Fath; le fantôme de la reine Alexandra se promène dans le palais de Jean Dessès; celui de Joséphine de Beauharnais, chez Jeanne Lafaurie et chez Paquin; les nymphes, chez Jacques Griffe; la comédie italienne, chez Bruyère. Enfin, Elsa Schiaparelli a réveillé tous ses démons et "sorti" la meilleure collection qu'elle ait montrée depuis dix ans."

Il y a beaucoup de vrai dans ces propos de Marie-Jeanne Viel. Tisserands, brodeurs, fourreurs, passementiers et couturiers ont rivalisé, en effet, d'imagination, de fantaisie, de subtilité et de goût dans leurs dernières créations. Si le "newlook" n'est pas définitivement condamné, du moins tout ce qu'il y avait en lui d'exagéré et de ridicule a-t-il disparu. La nouvelle collection se différencie de la précédente par un retour très net à la simplicité et au culte des formes. L'inspiration puisée, cette fois, 150 ans en arrière, dans le jardin des "Merveilleuses" du Directoire et des "Belles" de l'Empire a su néanmoins concilier "l'antique" et le "moderne". Les robes sont moins longues et fusantes; la poitrine haute et sans hanches; l'ampleur indiquée par des courbes d'ampleur, des fronces, des godets ou des drapés sur le côté, des basques à plis dans le dos.

Les étoffes demeurent somptueuses. Le bleu domine la collection de Christian Dior; le mauve, celle de Jacques Fath; le rouge "basque" et le gris, celle de Balmain; l'argent, le gris et le noir, celle de Jacques Griffe. Il y aurait beaucoup à dire sur les détails et les accessoires: châles, étoles et écharpes que Robert Piguet, Jacques Fath, Jean Dessès, Pierre Balmain et Balenciaga, en particulier, ont interprété à ra-

vir. Egalement d'une originalité indéniable et heureuse, ces noeuds hauts placés dans le dos, ces pans glissants d'un sein, ces cols "Talleyrand" et ces cravates à la "Brummel".

Mais ce qui nous intéresse ici, avant toute autre précision, c'est l'astucieuse manière avec laquelle les couturiers de Paris ont su interpréter, pour la prochaine saison, la "ligne Directoire", sans trahir la silhouette féminine moderne.

La suprême adresse est d'avoir inventé une formule très nouvelle de double taille: l'une marquée à sa place, et l'autre indiquée sous les seins. Cet effet est obtenu au moyen de différents procédés. Robert Piguet, par exemple, souligne, par une bande de tissu rapporté, un corselet incrusté. La jupe montante sous les seins, après avoir marqué d'un cran la taille, est la formule à laquelle se sont ralliés Mad Carpentier, Marcelle Chaumont, Carven, Charles Montaigne.

Jacques Heim, Jacques Griffe et Pierre Balmain ont préféré de hautes ceintures en forme, prenant appui dans le creux et mettant la poitrine en corbeille.

Chez Paquin et Jean Dessès, nous trouvons de grands empiècements emboîtant les épaules.

Sous ces bustes volontairement courts, les jupes sont d'une grande diversité. Bien qu'elles soient plus fuselées que celles de cet été, les robes de la saison d'hiver ne sont pas dénuées d'ampleur. Sauf pour certains tailleurs, dont les jupes sont droites et boutonnées, Christian Dior et Marcel Rochas, entre autres, restent fidèles à la "ligne envol". La collection de Maggy Rouff est dominée par les jupes drapées en corbeille, tandis que celle de Marcelle Chaumont accuse des jupes en "fer de lance".

D'une façon générale, la plupart des couturiers ont opté pour une ligne droite, compensée par une ampleur inattendue dans le mouvement. Il en est ainsi des

trois pinceaux de godets que Christian Dior dissimule dans les coutures de côté de ses panneaux droits, des portefeuilles se fermant en coquilles, de Jacques Griffe, des panneaux détachés de Balenciaga, des cloches modérées de Robert Piguet.

Jacques Fath, apaisant son goût théâtral, revient, lui aussi, à la simplicité. Il trouve que rien ne vaut le charme des "formes naturelles". "Les robes, dit-il, sont faites pour épouser étroitement le corps de celles qui les portent et pour souligner la grâce du moindre de leurs mouvements." Pour les heures habillées, elles sont faites d'un fourreau très collant, sur lequel on porte une vapoureuse jupe faite de plusieurs épaisseurs de tulle, piquées sur du taffetas changeant. Sa robe "infirmière" enserrant le cou (taille à sa place ceinturée de cuir, poches et jupe droite à 33 centimètres du sol) est la grande innovation de Jacques Fath, qui préconise, par ailleurs, des tailleurs nets: jupes étroites, courte veste ajustée.

"Il faut que la femme soit belle et naturelle, déclare Christian Dior. La plus jolie ligne est celle qui suit le corps féminin sans l'entraver, qui épouse ses mouvements et le met en valeur." C'est partant de ces sages principes que Christian Dior place sa collection sous le signe des ailes. La "ligne ailée" est obtenue par la coupe fuyante des épaules et la coupe des manches qui amènent des effets d'ailes, accentués par l'encolure.

Mais la palme de la sobriété et de la distinction dans le goût semble devoir revenir, en fin de compte, à Jacques Griffe pour ses jupes moulantes et droites aux lignes fusantes, névées et construites malgré leur asymétrie. Jacques Griffe raconte qu'une femme lui dit un jour: "Dans une belle robe, je me sens autant de gêne que d'orgueil. Ce qu'il y



(Canado-Mondial)

LA CREATION que nous présente ici Jacques Griffe et que porte si élégamment son premier mannequin est une robe "Tigresse", très foncée, à manches mono courtes, encolure montante, jupe moulante, et effet de redingote par la large bordure de fourrure qui va en s'élargissant.

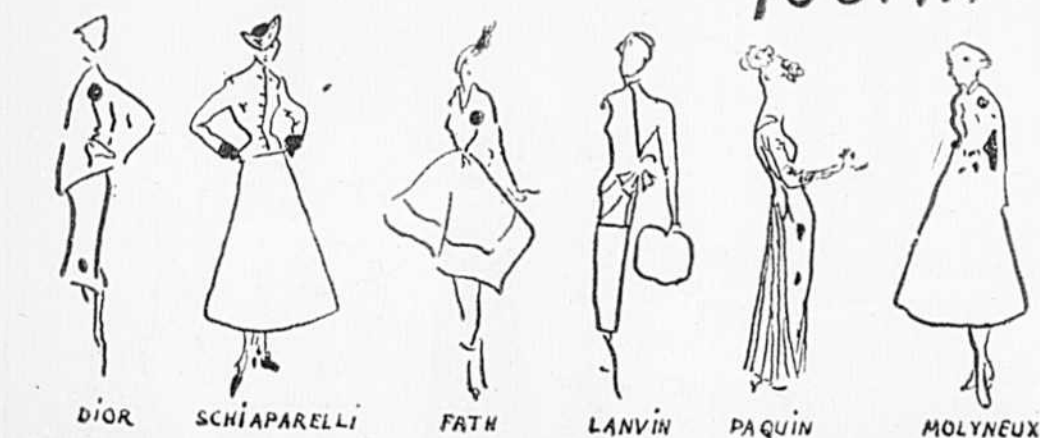
a en moi de faible et d'arbitraire est mis en évidence autant que ce qu'il y a de mieux. C'est un jugement très redoutable que d'être bien habillée."

"Je n'ai jamais oublié cette ré-

flexion, ajoute Jacques Griffe. Depuis, plutôt que de faire des robes qui jugent, j'essaie de faire des robes qui plaignent."

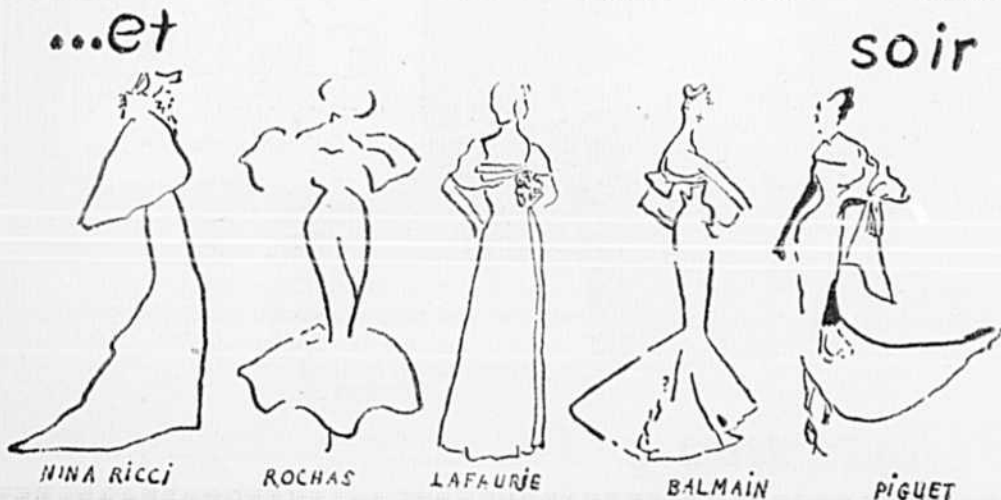
(Tous droits réservés)

Canado-Mondial



JOUR...

soir



- gerbes de noces • corsages
- décorations

- nous vendons et drapons les voiles de mariées

estimes et suggestions gratuits

Mme A. La Fleur
Fleurs et accessoires

7117, rue St-Denis DO. 3548

Fleurs télégraphiées partout



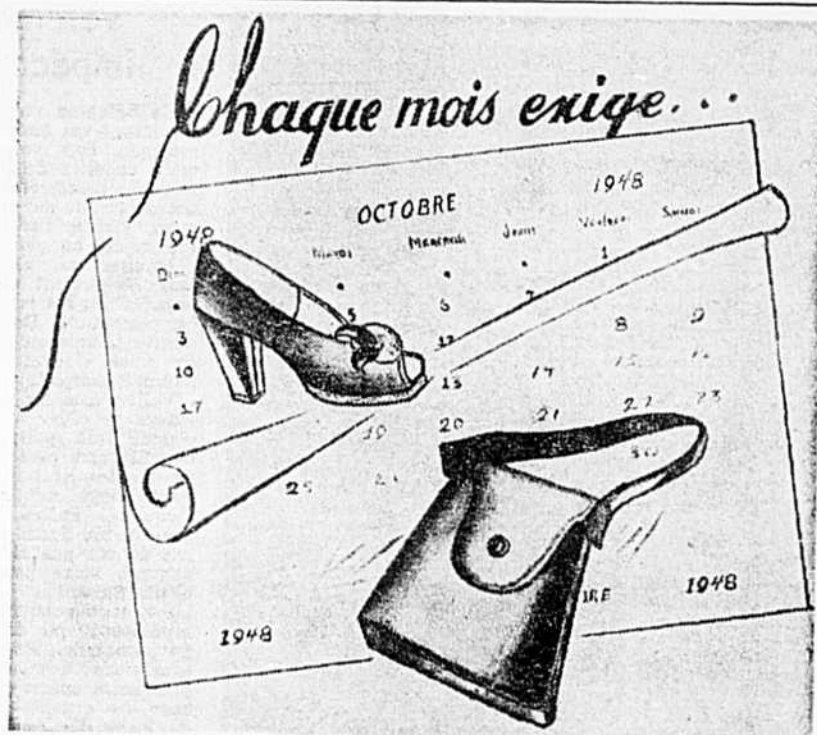
(Coutoiaie de EATON)
DE HARDY AMIES, couturier anglais renommé, nous vient cette création originale, un ensemble composé d'une jupe large et d'une veste tailleur, en lainage écossais, et d'une cape brune, en tweed écossais uni. La blouse qui accompagne ce costume est en crêpe blanc.



F.F.S.
GABARDINE TAILLEUR ET GABARDINE HABIL-LEE — Cette robe extrêmement pratique, de modèle classique, est cependant originale, grâce à l'arrangement de ses revers arrondis. Boutons tout le long en avant, ceinture étroite, manches trois quarts, poches verticales. **A DROITE** : Noir, beige, et balenciaga, sont les trois teintes que l'on unit dans cette robe habillée, en fine gabardine, ornée de deux gros boutons dorés, l'un posé sur une épaule, l'autre agrémentant la patte de la poche de l'autre côté.



CELEBRE DESSINATEUR CANADIEN



Chaque mois exige...

LE SOULIER

Suède et veau... rouge dalia, gris brun, vert et noir... une réalisation J. N. T. Bell \$13.50

LE SAC A MAIN

Un suède de même teinte que le soulier... modèle de tout dernier cri \$7.95



LE MANTEAU

a) Un drap velours garni d'un collet d'écureuil et muni d'une doublure de chamois... Sélection de teintes les plus nouvelles \$89.00

b) Cette fois il est question d'un lainage souple et chaud... boutons et poches recouverts d'un simili-castor \$69.00



"LE GRAND MAGASIN A RAYONS DE LA RUE MONT-ROYAL A MONTREAL"



(Photo F.F.S. exclusive à Photo-Journal)

QUAND L'HOMME D'AFFAIRES OU LE PROFESSIONNEL voudront porter un veston sport, ils n'auront qu'à imiter Tyrone Power, qui a choisi ce veston en lainage à carreaux échancrés noirs. Ce veston donne une apparence de jeunesse et d'entrain. Un de ses grands avantages est qu'il s'assortit avec tous les pantalons dans les teintes de gris et de bleu. La cravate est bleu marine, unie, tandis que le mouchoir à la poche de poitrine est tout blanc. Tyrone Power porte au petit doigt de la main gauche une grosse bague originale. C'est là une confirmation de ce que nous expliquons ailleurs : bagues, jons, épingles de cravate, tous ces articles étant servis d'un ou de plusieurs diamants, sont désormais une stricte ordonnance de la mode masculine.



(Photo F.F.S. exclusive à Photo-Journal)

UN DES VETEMENTS LES PLUS EN VOGUE, cet automne et l'hiver prochain, sera le complet veston droit (single-breasted) en tweed de laine. Celui-ci, au lieu d'être chevronné ou moucheté, présente dans son tissage de fines rayures obliques et de couleur unie. Remarquez la ceinture du pantalon qui monte beaucoup plus haut que la taille et les deux boutons du veston dont un seul est attachable. C'est l'acteur Dennis Morgan qui illustre ici le port de ce complet. La chemise est en gabardine couleur tan clair. La cravate est en nylon dont les fortes rayures obliques sont en sens contraire de celles du complet.

Pour avoir toujours des vêtements impeccables

Ne défoncez pas vos poches en y mettant vos mains. Ne les bourrez pas. Dès votre retour chez vous, changez de costume. Serrez soigneusement celui que vous quittez. Mettez-le sur un cintre, après avoir vérifié l'aplomb du veston (col rejeté un peu en arrière).

Brossez vos vêtements chaque jour légèrement avec une brosse impeccable; les revers se brossent en remontant. De préférence, ne mettez jamais un habit deux jours de suite (l'idéal est d'avoir au moins 2 complets).

Veillez à la solidité des boutons. Faites procéder à des nettoyages chaque fois qu'ils sont nécessaires. Si votre profession vous oblige à des stations assises, que votre siège soit recouvert d'une moquette. Faites poser du bougran (toile forte et gommée) au bas de vos pantalons. Relevez davantage votre pantalon quand il pleut. Surveillez l'état de la doublure et des boutonnières. Faites repasser le pli du pantalon à la patte-mouille. Reformez toujours exactement le même pli. Ayez une planchette spéciale pour le repassage des cravates.

● Pour dix ans

Un homme élégant devrait pouvoir porter, assure-t-on, le même costume pendant dix ans. C'est assez dire que l'élégance masculine réside essentiellement dans la sobriété qui, seule, ne risque pas d'être jamais démodée. Néanmoins, le choix d'un vêtement demande d'être au courant des légères variations intervenues au cours des dernières saisons, variations qui deviennent d'ailleurs de plus en plus nombreuses.

Voici quelques indications utiles sur les tendances de la mode actuelle:

Tissus

Serge bleue — Worsted — Tweeds — Flanelles — Cheviote écossaise.

Teintes

Gris — Gris bleu — Marine — Brun clair — Brun foncé — Rayures légères — Texture de fantaisie.

Coupes

Sobres — Régulières — Lounes — Devants droits ou croisés.

Le Shetland et la machine

Un hebdomadaire anglais "Illustrated" publiait dernièrement une étude sur la spécialisation professionnelle des 18.000 habitants de l'archipel des Shetland. Voilà des siècles que dans ces îles quasi polaires les habitants se perfectionnent dans leur spécialité qui consiste, on le sait, à tisser la laine des fameux moutons de Shetland.

La machine a cherché comme partout ailleurs à intervenir dans cette fabrication. Mais la grande majorité des tisseurs shetlandais boudent les machines et disent pourquoi:

"Notre travail est meilleur, affirmant-ils, quand il est d'un bout à l'autre effectué à la main. Nous ne voulons pas des tondeuses qu'on nous offre pour ramasser la laine sur le dos de nos moutons. Cette laine nous l'arrachons par touffes à la main. Ce procédé, qu'on appelle "rooin", conserve à la laine ainsi "cueillie" son huile ou sa graisse, ce que lui enlèverait la tondeuse. De plus cette "cueillette" de la laine respecte la souche qui servira à la prochaine récolte, tandis qu'un mouton passé à la tondeuse produit à la tonte suivante une laine inférieure."

A noter que d'après l'enquête de l'"Illustrated" sur huit mille tisseurs shetlandais trois cents seulement utilisent les machines anglaises.

Il sera intéressant de suivre l'évolution de la pacifique bataille désormais engagée aux îles Shetland autour de leurs célèbres troupeaux, pour ou contre la mécanisation d'une industrie qui ne cesse de prospérer.

"Le Maître tailleur"



(Photo F.F.S. exclusive à Photo-Journal)

CE VESTON, QUE PORTE JOHN DALL, a l'ampleur caractéristique de la nouvelle mode du veston. Il est en tweed chevronné. Remarquez aussi les quatre boutons aux manchettes: autre caractéristique de la mode. Les poches sont appliquées, c'est-à-dire, cousues à l'extérieur et sans patte (rabat). Le mouchoir à la poche de poitrine n'est plus un accessoire, mais une nécessité. La chemise a un col à pointes très écartées où se place un noeud de cravate très large, le "noeud windsor". La cravate, vert foncé, est en gabardine imprimée à gros motifs peu nombreux, épars.

La vogue est aux tweeds



(Photo F.F.S. exclusive à Photo-Journal)

Un beau tweed de laine chevronné a servi à la confection de ce veston droit (single-breasted). La coupe du collet, des revers et des manches est parfaite d'apparence et de confort. Ce veston convient comme tenue de bureau et comme tenue de sport. La cravate, d'un tricot lâche et à noeud double, est de couleur marron foncé, unie. Le mouchoir blanc est en toile d'Irlande. La chemise a un col dont l'extrémité des pointes est retenue par un petit bouton.

DEUX DETAILS DUPUIS

DE NOUVEAUTE INCONTESTABLE

DE LA MODE AUTOMNE-HIVER

LE SATIN...

qui reprend sa place favorite dans les robes d'après-midi et du soir

L'ÉTOLE...

qui sera en fourrure ou de même drap que le manteau ou encore en tissu léger pour le soir

Voyez ces deux modèles
et plusieurs autres chez DUPUIS



Robes de satin
... très seyantes
... et attrayantes !

Ce modèle de coupe
amincissante; riche
satin nuance vert
chasseur; encolure à
col rose pastel,
broderie bril-
lante—16 ans.

55.00

Vogue dit...
... l'étole est de vogue
... d'un mouvement
enveloppant !

Ce manteau superbe est
en drap velours noir avec
étole d'écureuil russe —
14 ans.

195.00



(ALA)

WALTER FLORELL — Cette ravissante création, nommée "Leda", inspirée du cygne, forme une coiffure idéale pour accompagner une toilette habillée. Elle est en satin gris-argent, fort gracieusement drapé, et agrémentée d'une légère voilette à pois gris et noirs.

Que choisira
l'élégante
pour
les heures
de fin
d'après-midi,
de coquetels
ou de
début
de soirée?



(ALA)

WALTER FLORELL — Ce bonnet charmant et original est bien digne du nom de "Moustache du chat", que lui a donné ce dessinateur. Drapé de brillant satin bleu glace, il est orné d'aigrettes brun café imitant les moustaches et maintenus en place par un noeud de velours.



(AFP)

MAGGY ROUFF — "Asturie" Robe de cocktail en bengaline mauve rose. Mouvement "sarigue" sur la jupe. Petit mantelet en hermine d'été. Vu de dos ici, ce petit paletot montre une ampleur très harmonieuse. Un grand chapeau noir, garni d'une voilette à pois, complète l'ensemble.



(FPB)

ADELE SIMPSON — Ce modèle américain, une robe d'après-midi en crêpe de nuance liège très clair, forme encore une toilette très élégante. Les fronces à la taille, les manches dolman, la jupe artistiquement plissée et le petit collet en pointe, n'enlèvent aucunement sa simplicité à cette robe. Toque de vison.



(AFP)

MAGGY ROUFF — "Indécise" Robe d'après-midi en bengaline gris clair. Une ceinture de cuir beige emprisonne la taille. Deux volants descendant en pointe ornent le devant de la jupe. Encolure montante. Grand chapeau de velours noirs signé: ORCEL. Echarpe en renards blonds, gants et souliers noirs.

Nuits de New-York: *Elégance, richesse, simplicité*



F.F.S.

MILDRED O'QUINN — C'est du doux velours de soie rouille qu'a choisi cette artiste pour la confection de ce riche modèle de robe du soir, tout indiqué pour cet hiver. Un gracieux drapé agrmente les hanches et une belle broderie à motifs de feuilles, en perles et en paillettes d'or, borde le joli décolleté.



F.F.S.

FRANK STARR — Une charmante création qui fait très jeune est cette robe bouffante, en brillant celanese de la nouvelle teinte rose Carmen. Comme dans de nombreuses toilettes d'automne, on s'est inspiré, pour l'exécution du drapé, de belles fleurs dont les pétales s'imitent fort gracieusement et ajoutent encore à la souplesse de la jupe large, et du corsage ajusté, également drapé d'une façon charmante.



F.F.S.

TRIGERE — Une jupe descendant à la cheville en avant, formant traine en arrière, un corsage ajusté dont le décolleté bas est orné de petites queues d'hermine, voilà qui forme cette exquise robe du soir en velours de Lyon noir. La petite cape qui accompagne cette toilette est aussi en hermine, et doublée de velours noir.



Nuits de Paris: *Féminité, grâce, somptuosité*



A.F.P.

MAGGY ROUFF — "Cocardière", délicieuse robe en satin blanc dans un modèle luxueux et extrêmement flatteur. Une coquille de satin plissé agrmente cette robe et d'étroits rubans retiennent le corsage. La très belle écharpe qui accompagne cette toilette est en renards blancs et elle est posée fort élégamment sur une épaule.

A.F.P.

MAGGY ROUFF — "Froufrou". Robe du soir en taffetas vert olive pour la jupe et gris clair pour le corsage. Un plissé de taffetas vert olive orne le décolleté et le bas de la jupe. Petit mantau en renards blonds, travaillé en pleines peaux. Un mouvement de traine donne de la noblesse à la jupe.



(Photo F.F.S. exclusive à Photo-Journal)

C'EST MEL TORME, artiste de la radio et de l'écran, qui illustre ici le port de ce veston sport dont l'ampleur et la carrure marquent les deux caractéristiques de la nouvelle mode pour le veston. Ce veston sera le choix des étudiants universitaires et des employés de bureau ou hommes d'affaires de moins de 30 ans. Il est en lainage rugueux et d'un brun foncé, uni. La cravate est imprimée, d'un vert brillant; on reconnaît le large "noeud windsor". Les pointes du col sont très écartées. Remarquez les deux poches de ceinture et les deux poches de poitrine, ce sont toutes des poches appliquées, c'est-à-dire cousues à l'extérieur et sans patte (rabat). Le mouchoir, à la poche de poitrine, est indispensable. Le veston, droit (single-breasted), n'a qu'un seul des deux boutons attachable.

Avant tout, la qualité du tissu!



(Photo F.F.S. exclusive à Photo-Journal)

Glenn Ford aime l'originalité mais non la bizarrerie. C'est pourquoi, plutôt que de porter un complet au modèle excentrique, il s'attache à la qualité et à l'originalité du tissu. Voici un complet en worsted bleu foncé dont la trame est traversée de deux rayures extrêmement fines, l'une marron et l'autre blanche. On ne découvre ces deux rayures qu'en examinant le tissu de très près. En contraste avec l'originalité du tissu, Ford porte des souliers noirs, bien simples. La chemise est en madras blanc et comporte des dessins blancs formés par le tissage de l'étoffe. La couleur préférée pour la cravate, durant l'automne, est le rouille ou couleur des feuilles mortes. Cette cravate est d'un ton uni.



PHOTO-JOURNAL a été le premier journal et est encore le seul à publier régulièrement les créations des grands couturiers de vêtements masculins. Hommes et jeunes gens, pour être sans cesse tenus au courant des derniers développements de la mode, suivez les pages "Variétés masculines" de Photo-Journal



(Photo F.F.S. exclusive à Photo-Journal)

LA TENUE SPORT se rencontre de plus en plus chez les employés de bureau. Et c'est très bien ainsi. Les officiers de l'administration d'une maison, qui ont souvent à recevoir des visiteurs importants, et les voyageurs de commerce, qui font continuellement des visites chez leurs clients, doivent porter un complet avec veston croisé (double-breasted), rayé ou uni. Par contre, les employés de bureau sont très corrects en tenue sport. Ronald Reagan a choisi ce veston droit (single-breasted) en tweed chevronné, brun, et un pantalon en flanelle gris foncé. La chemise est en broadcloth de couleur tan agrémenté d'une fine rayure brune. La cravate est de tricot, couleur vin. Voilà un assortiment de couleurs habile et non banal. La note particulière des souliers, cet automne, est marquée par des semelles épaisses.

Laine pour les chemises



(Photo F.F.S. exclusive à Photo-Journal)

VOICI UNE AUTRE CHEMISE DE LAINE, qui, de toute évidence, est faite pour le sport, particulièrement la chasse dont l'automne est la saison. L'écrivain Elliott Arnold se prépare à partir en excursion de chasse. Le pantalon est en tweed dont le tissage forme de fines rayures obliques, de couleur unie. Cette couleur est facile à choisir, puisqu'on peut l'assortir avec l'une des trois couleurs du plaid dont est faite la chemise : rouge, vert et blanc. Cette sorte de chemise convient bien au veston de chasse en cuir.



(Photo F.F.S. exclusive à Photo-Journal)

Quelque étrange que cela puisse paraître, il existe des chemises en laine. Le populaire Mark Stevens a choisi cette chemise en douce et pure laine, d'un vert foncé. Elle convient avec les vestons de cuir, les vestons sport, avec les chandails à encolure large. Au tout début de l'automne, ou dans la maison, durant l'hiver, il suffit de détacher le col et de relever les manches pour éviter une surabondance de chaleur. Les deux poches de poitrine sont pourvues d'une patte sans bouton.

Il y a deux habits de cérémonie: lequel porterez-vous et quand?

Les deux habits de cérémonie sont caractérisés par le veston à queue ou le smoking.

L'habit à queue se porte aux grands mariages, aux réceptions en l'honneur de très hauts personnages officiels, aux bals de grand balala.

Le smoking s'ouvre à la façon du veston à queue, mais n'a pas de "queue" et ressemble au veston de la tenue de ville. Il se porte dans les circonstances de demi-cérémonie, par exemple, les veillées dans les grands salons, les banquets d'apparat.

Certains événements sociaux ou artistiques reçoivent un aspect de plus ou moins grande cérémonie

Le bon jugement indique quel est l'habit à porter; mais, cela concerne d'abord et uniquement les organisateurs, car c'est à eux qu'appartient la responsabilité de voir à ce que tous les éléments qui font le cachet ou l'aspect d'un événement social soient bien balancés. Les principaux points à considérer sont: l'objet de la fête, le titre du président d'honneur, le rang des invités, le lieu de la réunion (salon d'un hôtel fashionable). Lors d'une cérémonie de grand apparat, le service des coquetels et du buffet doivent être faits par des garçons

dégré de "chie" d'une réunion. Ainsi, quel que soit l'objet de la fête, si le lieu où elle se célèbre est un domicile, l'habit à queue ferait un peu trop "recherché", à moins que les hôtes n'aient un salon de la très "haute" société.

● La mode a-t-elle changé?

Oui et non. Oui, pour le smoking; non, pour l'habit à queue (sauf quelques détails secondaires, comme le plastron et le petit gilet sans manches qui va sous le veston).

Nous avons déjà publié ici même, à plusieurs reprises, divers modèles de smokings qui indiquaient que l'évolution est assez rapide.

● Les saisons

Ce qui commande le modèle et le tissu, pour le smoking, c'est la saison où il se porte. Ainsi, on a vu, l'été dernier un smoking d'une couleur entre le bleu de roi et le bleu ciel; évidemment, comme toujours, on a vu aussi le smoking blanc. Tous les smokings exigent des accessoires particuliers qu'il serait trop long d'énumérer ici, puisque nous l'avons déjà fait à l'occasion.

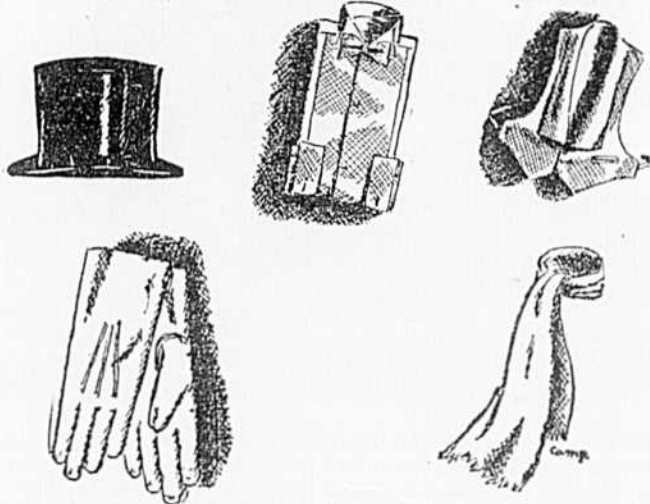
L'habit à queue reste toujours le même, été comme hiver, sauf que la veste et les gants, au lieu d'être blancs, sont gris.

Il appartient au bon jugement des organisateurs d'une fête qui a lieu durant l'été de déterminer si l'objet de la fête impose aux invités la nécessité de mourir de chaleur. Il paraît qu'une telle nécessité se rencontre! "Honneur oblige!"

Les nombreux et grands événements de la vie sociale qui ont lieu en automne et en hiver nécessitent l'usage fréquent de l'habit à queue. Les matinées musicales ou théâtrales, lorsqu'elles revêtent un caractère de cérémonie, commandent le smoking, de même que les réceptions entre 3 et 7 heures p.m.



BOUTONS DE FANTAISIE — Les boutons font les costumes, cette année, disent les couturiers américains. Ce tailleur de laine, modèle semi-princesse, aux lignes originales et gracieuses, ne fait aucunement exception. Les boutons qui l'ornent sont sculptés d'un motif délicat et possèdent au centre un disque opalescent qui les fait briller. Remarquons le très beau chapeau de feutre qui accompagne ce costume. F.F.S.



Dans la tenue de cérémonie, le haut de forme en soie noire ou le gibus sont également admis. La chemise à manchettes françaises ou manchettes mousquetaires est obligatoire. La veste, blanche durant l'été, redevient grise pour l'automne et l'hiver; elle ne doit pas être visible, à l'avant dans l'ouverture inférieure du veston à queue. Les gants, blancs eux aussi durant l'été, doivent être de couleur grise. Le cache-col, lui, est toujours blanc. Les deux formes de noeuds sont admises.

selon que c'est le smoking ou l'habit à queue qui est de rigueur. C'est là affaire de coutumes locales, changeantes comme les personnes et les circonstances.

Ainsi, on verra une première d'oeuvre théâtrale ou cinématographique où les invités seront en smoking; d'autre fois, pour un événement du même genre, c'est l'habit à queue qui sera exigé; cela dépend du degré d'importance et de "chie" que les organisateurs veulent conférer à une grande réunion.

en livrée et l'ensemble de l'organisation doit être d'une parfaite mise au point, selon toutes les règles de la plus rigoureuse étiquette. Voilà illustrée la relation qui existe entre l'habit que les organisateurs imposent à leurs invités, la qualité du service qu'ils assurent à ces mêmes invités et le lieu où ils les réunissent.

L'un quelconque des points énumérés plus haut: objet de la fête, titre du président d'honneur, rang des invités, lieu de la réunion, ne peut pas commander à lui seul le

Charme l'oeil

Cravate Tulipe

LA MARQUE DE DISTINCTION

Tulipe

\$1 à \$5.

Fabriquée par N. Latulippe

EN VENTE PARTOUT

La chaussure que vous aimez!

ENSEMBLE D'AUTOMNE à prix populaire \$5.95 à \$10.95

POUR LA FEMME CHIC

CHAUSSURE **Normandie**

R. RUBIN et A.R. CHARRETTE PROPS

464 est, Ste-Catherine près Blv. — MA. 7928

1207 est, Ste-Catherine près Montcalm — AM. 4091

Est bien sage... qui achète l'expérience!

Il est sage d'investir une certaine somme d'argent pour un entraînement professionnel lorsqu'il s'agit de "Maurice Fashion Arts Academy" qui a déjà 20 années d'expérience

Voici notre bilan respectable depuis les premières années de nos activités dans une petite salle et avec l'aide d'un seul professeur. Nous possédons maintenant des locaux spacieux, ou nos élèves bénéficient d'un personnel de 9 professeurs enseignant les méthodes les plus efficaces que nous expérimentons depuis près d'un quart de siècle.

Nous nous sommes dûment établi une réputation enviable dans l'industrie canadienne du vêtement: ainsi que le démontre notre imposante liste de diplômés. Ils brillent à l'avant-garde de la parade des modes par leurs créations de tous genres de vêtements pour Madame, non seulement à Montréal, Toronto, et Winnipeg, mais aussi à Paris, New-York, et Hollywood.

COURS du JOUR ou du SOIR

EN

- Coupe
- Tracé de robes
- Haute couture
- Moulage
- Chapeaux
- Gradation de patron
- Croquis
- Couture
- Tendances de la mode
- Formation professionnelle pour l'usine
- Tracé de manteaux et costumes
- Coupe de vêtement pour messieurs

SEMESTRE D'AUTOMNE

INSCRIPTIONS DES MAINTENANT

pour COURS du JOUR ou du SOIR chez

MAURICE FASHION ARTS ACADEMY

1117 ouest, rue Ste-Catherine, Montréal

PROSPECTUS SUR DEMANDE

Pour renseignements: Signalez MA. 9611 ou MA. 7212



F.F.S.

UN COSTUME aussi pratique qu'élégant pour la jeune fille, est celui-ci, unissant une jupe élargie dans le bas, à large ceinture, un boléro brun feuille, comme la jupe, et une blouse en coton écossais, dans le brun, jaune et vert, tissu qui double aussi le boléro. La blouse ferme au cou par un noeud à même. Un gentil chapeau assorti complète cette toilette. Création de Joy Kingston, de Californie.

*Robes
confortables,
ensembles
coquets,
et
costumes
très
pratiques
pour
l'adolescente*



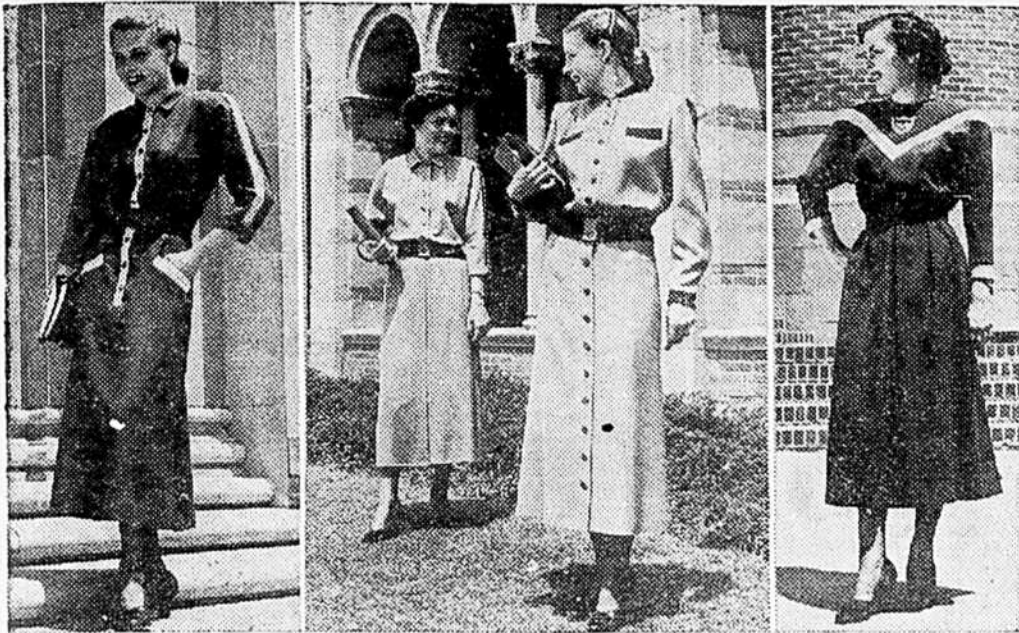
F.F.S.

QUOI DE PLUS CHARMANT que cet autre ensemble, composé d'une gentille robe en véritable lainage écossais, à manches longues, petit collet rond, jupe circulaire, d'une deuxième jupe, plus habillée, et séparée, en velours de coton noir, et d'un petit boléro aussi en velours noir. Ce modèle est un numéro de la collection Judy and Jill, de New-York.



F.F.S.

ET VOILA, pour la jeune étudiante, pour la jeune fille qui commence à travailler, enfin pour celle qui désire des costumes frais, jolis et pratiques à la fois, trois ravissantes créations. A GAUCHE : Charmant deux-pièces composé d'une jupe en velours de coton noir et d'une veste imprimée en flanelle de coton piquée. Souliers ballerine en velours à côtes. AU CENTRE : C'est encore du coton qu'a employé ici Claire McCardell, dans cette blouse rayée, à manches dolman, et dans la jupe ample, à haut et large ceinturon et plis non pressés, qui l'accompagne. A DROITE : Une gentille robe princesse sans manches, encore en velours de coton foncé, avec encolure en pointe, boutons sur le devant et belles poches. Ce modèle est une création de Carolyn Schmurser, qui l'unît, pour la matinée et l'après-midi, à une blouse à manches longues, en coton à gros carreaux.



GARNITURES DE TRICOT — Ces trois robes tailleurs seront très pratiques pour l'étudiante et pour la jeune fille employée de bureau. A GAUCHE, robe grise agrémentée d'une étroite bande de tricot jaune sur le devant, le long des manches et au bord des poches. AU CENTRE, c'est du gris bleu que l'on unit à du tricot marine pour former ces deux élégants deux-pièces, le premier porté avec une jupe unie, le second, avec une jupe boutonnée tout le long en avant. A DROITE, autre robe grise d'une pièce encore garnie de bandes de tricot jaune, bordant l'empiècement en pointe et les manches trois-quarts.

(Photo FFS)

Comme au temps de nos grand'mères

Si une fée, de sa baguette magique, redonnait leur vingt ans à nos aïeules, celles-ci seraient loin de retrouver le mode de vie calme et reposant du siècle dernier, mais beaucoup d'entre elles se sentiraient peut-être plus familières que leurs petites-filles avec les modes féminines de notre époque.

En effet, les tailles de guêpe, les falbalas, les tournures, les chapeaux à plumes, les tabliers, les plissés de toutes sortes, les tissus somptueux, épais et rigides, tout cela ne les embarrasserait et ne les surprendrait nullement, puisqu'elles les portaient déjà couramment il y a 80 ans.

Cette influence et celle du tournant du siècle dictent donc les modes d'aujourd'hui et inspirent toutes les créations de 1948-1949, qui, avec le complément d'une note moderne, deviennent encore plus jolies et plus parfaites. On remarque cette adaptation marquée à New-York et dans notre pays, autant qu'à Paris et à Londres. Partout, comme la saison dernière, la silhouette tend à s'affiner, les jupes s'allongent, les tailles se ceignent et se haussent, les épaules demeu-

rent tombantes, cependant que tout accent aux hanches disparaît et que toute l'ampleur est dirigée en arrière. Les lignes excentriques et extravagantes font place à la coupe simple, artistique et belle. Les tissus les plus anciens sont utilisés, comme les produits les plus nouveaux: satins, taffetas, velours, brocarts dentelles, failles, jerseys, et bien d'autres.

Comme garnitures de robes, ce sont des bandes de fourrure, des appliques de dentelle, des soutaches, des franges, et des pierres; des broderies dans le tissu même, des ornements dans le modèle, des poches décoratives, des collets montants ou doubles, grands ou petits, pointus ou ronds. Sur les chapeaux, on voit des plumes, des drapés de velours et

de satin, des voilettes à pois, des ornements de fourrure.

Quant aux accessoires, les ornements dorés semblent encore être très en vogue. Les écharpes se portent souvent et les étoles viennent remplacer les capes et les mantes. A Paris, on adore les petits manchons ronds. Les souliers ont au moins une courroie de plus et montent toujours plus haut derrière la cheville.

Et voilà, mesdames, mesdemoiselles, comment vous voudrez être vêtues cet automne, pour être au goût de votre grand'mères. M.M.M.

NOUVEAU!
"Rouge à lèvres" liquide

qui ne peut s'enlever!
qui ne peut barbouiller!
qui donne un cachet exotique!



Instantanément...
rendez VOS LEVRES plus séduisantes avec...

liquid liptone

Voici enfin révélé le plus grand secret de beauté de tous les temps. Un "bâton de rouge à lèvres" qui ne coule pas — reste en place — gardera vos lèvres lisses et satinées. Non pas un "bâton de rouge" ordinaire, mais un liquide aux teintes les plus romantiques! Vous en mettez au lever pour le retrouver au coucher — intact!



Sert aussi à empêcher votre bâton de rouge ordinaire de barbouiller. Posez simplement une couche de Liquid Liptone sur vos lèvres maquillées, et vous verrez!

Produits de beauté PRINCESS PAT

GORDON GORDON LTD, 489 ouest, rue King, Toronto

Modes nouvelles
EN
FOURRURES

Un manteau Laberge, Chevalier ajoutera à votre élégance un cachet de distinction et d'exclusivité.

Superbe collection de manteaux en styles variés et différents frises.

\$495. à \$1095.



ÉTABLIE EN 1910.

J. N. LABERGE, président
J. R. LABERGE, v.-président
F. BEAUREGARD, secrétaire
A. ROBERT, trésorier
J. M. LABERGE, directeur
AUG. CHEVALIER, aérant.

351 OUEST, ST-PAUL, PRES MCGILL.

La véritable élégance se reconnaît

par le port d'un vêtement-fond qui convient à sa personnalité

Consultez L'EXPERTE RECONNUE

Exigex...

Le "GANT", "NATURE'S RIVAL" et la brassière "A'LURE"

avec dos en lastex

COMMANDES POSTALES REMPLIES AVEC SOIN



EXPERTE CORSETIERE DIPLOMEE

7153, St-Denis — TAlon 2717
Coin Jean-Talon
Tous les autobus arrêtent à la porte



Les parfums de Paris

Complément indispensable à la femme à la mode

EXCLUSIF A PHOTO-JOURNAL
PAR ROSE KALLMEYR

"Je suis l'éclat de toutes les essences nouvelles en France et à l'étranger avec une véritable passion". (Lettre de Guo de Maupas-sant au Dr Maurice de Fleury, archi-ches de la maison Houbigant).

Les épithètes n. manquent pas pour qualifier un parfum: fort ou léger, subtil, fluide, évanescent ou lourd, épais, vivace, ardent, pre-nant, agaçant, séducteur, savou-reux exaltant, enivrant, excitant, diabolique, étonnant, merveilleux ou simplement fin, plaisant, frais (pour jeunes filles). Un parfum, s'il ne peut encore être langoureux, n'est cependant jamais triste.

Mais il n'est pas possible de dé-crire le charme "un parfum et les sensations qu'il crée, pas plus qu'on ne peut analyser l'envol d'une mélodie, la grâce ailée d'un papillon, la chaleur d'un rayon de soleil, d'un sourire, l'arôme d'une fleur. Les talents réunis de tous les poètes n'y seraient point par-venus.

Un parfum caresse, caresse, enveloppe, étirent; par le sens ol-factif tous les sens sont éveillés, puis il s'évanouit... Un jour, par hasard, il frappe à nouveau les narines: le charme renaît, il évo-que un instant, un visage, un ges-te, un horizon. C'est probablement pour ces raisons et pour bien d'au-tres plus subtiles encore, parce qu'elles émanent du subconscient, que les parfums ont toujours été intimement liés à toutes les civil-isations. On en retrouve trace dans les récits des temps les plus reculés, la Bible et le Cantique des Cantiques en témoignent no-tamment.

Se raréfiant pendant les péri-odes barbares, réapparait avec toutes les "Renaissances", il fau-drait des volumes pour relater l'histoire passionnante des par-fums à travers les siècles. Ici nous ne pouvons que constater la ma-nière fabuleuse dont l'industrie des parfums s'est fixée en France et particulièrement à Paris, fabri-cation qui est un art et qui l'est demeuré malgré son industrialisa-tion intense conforme à la vie mo-derne.

C'est en 1775 que Jean Fran-çois Houbigant s'établit dans l'im-meuble du Faubourg St-Honoré, à l'angle de la rue Boissy d'Anglas, où cette maison existe toujours sans jamais avoir changé d'adres-se, et où se trouve, parmi les es-

sences rares et les flacons de luxe, rapporter dans leur pays et que des femmes attendaient, chacune ayant exprimé sa préférence.

D'autres exemples pourraient être cités sans limites; tous prou-vaient que la renommée des parfums de Paris égale celle de Paris capitale de la Mode.

Pourquoi? Comment les par-fums se sont-ils installés sur les bords de la Seine? C'est là un mystère aussi troublant que celui de la Mode. On ne peut que le constater, on est forcé de l'admet-tre comme s'admettent les lois de la nature.

Aussi bien, pourquoi est-ce à Grasse (Alpes Maritimes) et non pas en Californie où la flore est bien plus riche que sur notre con-tinent que se fabriquent les es-sences de base, que les pétales des roses, du jasmin d'Espagne, des fleurs d'oranger, sont mis en con-tact avec une sorte de cire blan-che qui s'imprègne de leurs sen-teurs? Pourquoi est-ce encore là, un peu plus haut, que les monta-gnes arides se couvrent chaque printemps de la floraison violette des lavandes? Chaque paysan y possède son alambic et le voya-geur qui vient de Cannes accom-plit cette ascension dans une at-mosphère parfumée, grisante sous le ciel bleu.

PARFUM ET HAUTE COUTURE
Le chiffre de 400 marques de parfumerie, cité plus haut, com-porte les parfumeurs proprement dits et les noms des couturiers ayant créé une création de parfumerie. Celle-ci dépasse parfois le renom des créations de la couture qui ont servi de base à ce lance-ment. Avant la guerre déjà, des grands couturiers et quelques fourreurs fabriquaient leurs propres parfums. Depuis la Libéra-tion, les retardataires se sont pré-cipités et il n'est plus une seule maison de couture, pas un institut de beauté qui n'ait son ou ses par-fums. Depuis l'an dernier, même un restaurateur (de grand luxe il est vrai) offre à sa clientèle élégante des parfums rares qui s'ajoutent aux fumets de la bon-ne cuisine française.

C'est Paul Poiret qui, le pre-mier, parmi les couturiers, lança son parfum; il l'avait baptisé "Rosine" du nom de sa soeur qui tenait boutique au Faubourg St-Honoré, tout près de St-Philippe du Roule. La "boutique" était à l'entresol et formait un apparte-

ment entièrement installé par Poi-ret. C'était "fou", comme on di-sait à cette époque pour exprimer un superlatif; le style "Ballets Russes" s'y mêlait aux reminis-cences de Venise au XVIIème siè-cle. Le "Tout Paris" et le monde entier y défilèrent. Le parfum se vendait dans la salle de bains, toute en mosaïque d'or fin, dans des flacons plats en verre blanc mar-qués d'un "R" doré de style Louis XVI. Toutes les femmes de cette époque ont goûté au parfum, tou-tes ont gardé le flacon comme un bijou précieux.

Puis Coty fut un grand anima-

teur de flaconnages artistiques. Actuellement, plus que jamais, avant d'embaumer, les parfums attirent par la richesse ou l'origi-nalité des flacons et des écrins qui les contiennent, et la publicité des grandes marques de parfumerie est souvent le plus bel ornement des revues où elles paraissent.

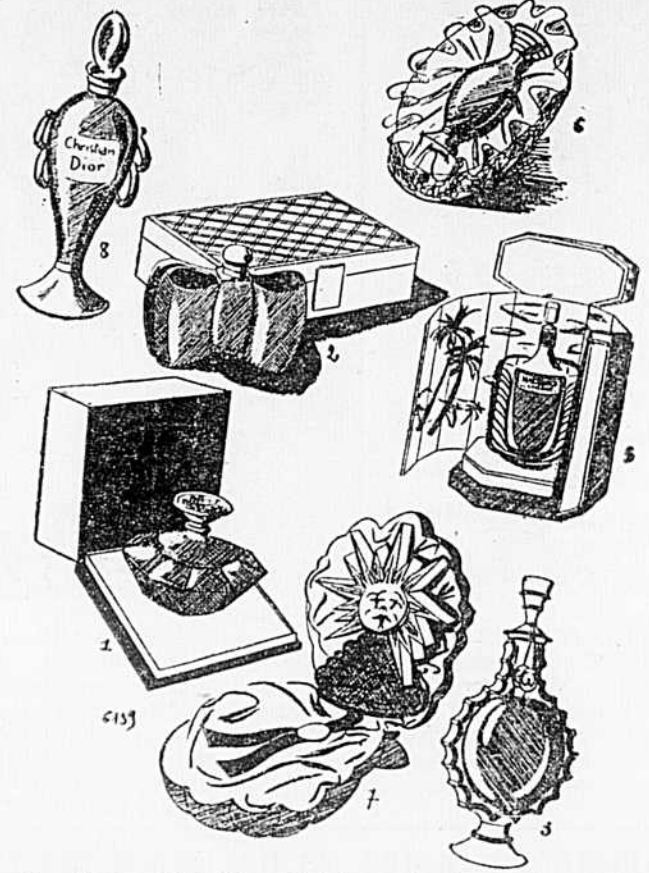
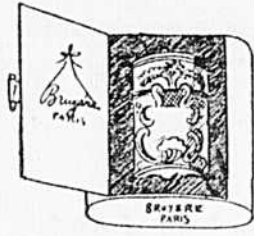
L'activité des parfums de Pa-ris s'est développée d'une façon inouïe depuis la fin de la guerre. On ne saurait affirmer cependant qu'elle ait atteint son apogée. Pa-ris, capitale de la Mode, trouve toujours du nouveau, toujours

de tous les souverains lors de leurs séjours à Paris. C'est pour l'Impératrice Eugénie que Guer-lain créa l'Eau de Cologne Impé-riale dont la formule n'a pas changé et dont la renommée ga-gna bientôt le monde entier.

Lentement d'abord, puis à un rythme de plus en plus accéléré, les unes après les autres, des mar-ques se fondèrent. Leur nombre atteint aujourd'hui 400, leurs noms et ceux de leurs créations si souvent renouvelées, sont sur toutes les lèvres, dans toutes les mémoires. "Tous aimés, tous beaux" tous desirés leurs effluves se répandent sur le monde entier.

Lors de la Libération, les G.I. américains arrivés en masse à Pa-ris, se précipitèrent vers l'Arc de Triomphe, le tombeau de Napo-léon, les Folies Bergères et enva-hirent les maisons de parfumerie; on voyait des queues khaki le long des trottoirs des luxueux quartiers du centre de Paris; gais, patients, avides, ils attendaient. Un jour, j'ai demandé à un des soldats qui se passaient un petit flacon, de narines à narines, quel était ce parfum qui, de toute évidence, les ravissait ainsi: "Je ne sais pas" répondit l'un d'eux avec l'accent du Middle West (et son geste sig-nifiait "qu'importe") "It's Pa-ris" — c'est Paris. Ils n'étaient pas fixés sur le nom du produit! un parfum de Paris suffisait à leur bonheur.

Par contre, dernièrement, des intellectuels brésiliens venus à Paris étaient porteurs de listes de parfums qu'ils avaient mission de



LES MODELES PRINCESSE, dans les manteaux, reviennent très à la mode, les nouvelles manches ne sont pas très larges, et les grands collets, aux lignes arrondies, sont ce qu'il y a de plus en vogue. Cette création, de Tip Top Tailors, réunit ces trois détails intéressants d'une façon charmante, dans le manteau que l'on voit ici.



LE SOULIER

"NEW LOOK"

La plus récente création de New-York

\$12.50
LA PAIRE

Toutes pointures
Largeurs:
étroit et médium

Tout de suède brun, vert, noir et rouge vigné. Tel qu'illustré avec ornement doré et semelle plate-forme. C'est un style tout nouveau qui embellit même les plus belles jambes.

Commandes postales remplies avec soin

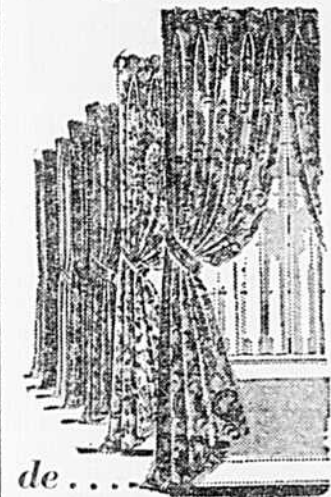
Kitty - CHAUSSURES -
Kelly

533 ouest, rue Ste-Catherine (près du théâtre Orpheum)
1312 ouest, rue Ste-Catherine (en face de Ogilvy's)



MODELE CANADIEN — Il ne sera pas dit que la future maman sera oubliée quand les grands couturiers présenteront leurs créations d'automne et d'hiver. Beatrice Pines a réalisé, pour elles, ce gentil manteau d'intérieur, très pratique et élégant avec sa taille ajustable, sa belle cape et son gracieux pli dans le dos.

Pour un plus grand choix



- de
- Rideaux
 - Draperies
 - Ensembles de lits
 - Couvre-pieds en chenille
 - Stores venitiens ou en toile

Consultez les grands spécialistes
DRAPERIES MONTREAL

— INC. —
1209-11 est, rue Ste-Catherine
Montréal, CH. 9073
4046, rue Wellington
Verdun, TR. 3312

Les parfums de... (Suite de la page 18)

plus d'art, de luxe et de grâce à mettre au service de la beauté féminine.

LEGENDES DES CROQUIS
1—**HOUBIGANT**: "JOURS D'ETE", flacon en cristal blanc taillé à facettes; sur le bouchon, des fleurettes sont peintes en tonalités fraîches. Coffret en soie vert clair et jaune.
2—**GUERLAIN**: "D A W A M I S K" (d'après une poésie de Baudelaire), le cristal du flacon est entièrement recouvert d'or fin; Coffret caméléon d'or.
3—**WORTH**: "R E Q U E T E", Flacon en cristal blanc et bleu.
4—**BRUYERE**: Flacon-étui en cristal dépoli taillé et gravé. Etui gainé de satin.
5—**LANCOME**: "M A R R A K E T C H", le liquide teinté d'or chaud ressort dans le cristal blanc sur un fond de paysage africain.
6—**Marcel ROCHAS**: "M O U S S E L I N E", flacon en cristal-blanc dans un coffret de satin tendu de dentelle et fanfreluche de mousseline de soie.
7—**SCHIAPARELLI**: "L E R O I - S O L E I L", flacon et bouchon en forme de soleil en cristal blanc et

C'est sur une ferme que Christian Dior puise ses nouvelles inspirations

PARIS. — Paris aussi a sa "Maison blanche", mais à l'entente de la résidence présidentielle de Washington, c'est une demeure où règnent toujours l'odeur des parfums, l'éclat des bijoux et le frou-frou des jupes d'un monde féminin.

C'est la maison de Christian Dior — le capitole de l'élégance.

Dans toute l'histoire de la haute couture parisienne, il est probable qu'aucun autre homme n'est parvenu aussi rapidement à la renommée.

Dior, célibataire timide et réservé, travaille à son propre compte depuis deux ans, seulement. Né avec un tempérament d'artiste, il commença à dessiner des costumes pour les masquarades or dans un écrin en satin blanc et ruban bleu vif.

8—**Christian DIOR**: "M I S S D I O R", Flacon de style Directoire en cristal blanc; c'est le dernier né des parfums de Paris il est présenté dans un écrin tendu de satin gris argent plissé. (Tous ces modèles sont déposés) Tous droits réservés. Agence France-Press.

sept étages, où sont installés quatre ateliers de couture, trois boutiques de tailleur et un magasin de tissus.

Il n'y a pas de gaspillage dans la coupe des étoffes précieuses; l'ouvrage se fait d'une manière scientifique: tout d'abord, les pièces sont ajustées sur un mannequin, puis le modèle est reproduit dans de la mousseline, et finalement, dans le véritable tissu.

La collection de la saison se compose d'une centaine de robes que portent douze splendides mannequins, et on rapporte que ces jeunes femmes s'intéressent aux créations de Dior autant que l'artiste lui-même.

Chaque robe porte son nom et un dessinateur en fait une esquisse, lorsqu'elle est expédiée aux clients. Toutes les esquisses sont ensuite collées dans un album qui sert à démontrer comment Christian Dior lança la mode sensationnelle de son "new-look", aujourd'hui devenu courant dans le domaine de l'élégance féminine.

qu'elle donnait son père, à leur résidence de Normandie. Plus tard, il ouvrit une galerie d'art, mais à la suite d'un revers de fortune subi par la famille, Dior dut retourner à son métier de dessinateur, en 1935.

Aujourd'hui, 700 personnes travaillent pour lui.

Six mois avant de lancer une nouvelle collection, Dior s'éloigne du mouvement et des bruits de la ville, pour penser librement, et il se retire sur la ferme de son père, près de Cannes. Armé d'une tablette de papier et d'un crayon, il se dirige vers cet endroit paisible où il dessine, entre les corvées de la ferme, de petites esquisses qu'il envoie à Paris accompagnées de suggestions pour l'emploi des tissus. Un mois plus tard, il retourne à Paris.

Sa maison de Paris comprend

Comparez cette valeur

Nos costumes et manteaux d'automne et d'hiver pour dames se caractérisent par le chic "personnel", la coupe soignée et le confort que vous vous attendez à obtenir dans un vêtement sur mesure Tip Top Tailors. Et les modèles sont du dernier cri. Pourtant, ils possèdent une individualité suffisante pour être toujours de bon ton, d'une saison à l'autre. Par surcroît, nous offrons la meilleure valeur que nous ayons présentée jusqu'ici, si l'on tient compte des prix des tissus et de la main-d'oeuvre aujourd'hui. Comparez tout simplement! Comparez les fins tissus que nous fournissons. Comparez la façon. Comparez les modèles. Comparez la coupe avec celle de n'importe quels autres vêtements tailleurs même s'ils coûtent beaucoup plus. Vous conviendrez ensuite que Tip Top Tailors vous offre ce qu'il y a de mieux pour le prix en fait de vêtements.

NOUS VOUS SUGGÉRONS DE COMMANDER VOTRE COSTUME OU MANTEAU TAILLEUR IMMÉDIATEMENT POUR LIVRAISON DE BONNE HEURE

FAITS SUR MESURE
\$44.50

VALEUR INCOMPARABLE

TIP TOP TAILORS LTD.

892 ouest, rue Ste-Catherine
310 est, rue Ste-Catherine



3C-F48F



CE MANTEAU LONG ET ASSÉZ AMPLE, dans un riche ton de rouge, est surtout intéressant par son empiècement qui descend gracieusement sur les épaules pour produire un effet de cape. Poches et revers arrondis, manches larges et nouvelles. Costume assorti.



(Photo FFS)

DANS CET ELEGANT MANTEAU princesse, les boutons descendent en ligne de l'encolure jusqu'à la taille, pour se séparer ensuite et continuer le bord des poches. Collet pétale, manchettes de couleur.



(Photo FFS)

C'EST UN TWEED "brun Biarritz" qu'on a employé pour confectionner ce joli ensemble, un costume à jupe godée, veste ajustée, poches verticales boutonnées sur les hanches, avec gentille étole assortie, bordée d'une large frange.



LE VELOURS DE COTON est à l'honneur cette saison et voici un gentil modèle de manteau princesse en velours à côtes gris foncé, très pratique, que l'on peut égayer avec des accessoires de toutes les teintes. Deux rangées de boutons et revers en pointe.



SI L'ON PEUT ADMIRER une belle variété de teintes d'automne, dans les nouvelles collections, le noir n'est pas pour cela disparu, au contraire. Le voilà donc dans un magnifique manteau droit, doublé de peaux d'écreuil et d'une belle bordure rouge.



(Photos FFS)

ENCORE DU VELOURS de coton, dans la couleur taupe cette fois. Le manteau pratique possède un joli collet montant, en pointe, des manches droites et repliées, une large ceinture et de grandes poches. Ascot assorti en satin.

Modes de New-York

(Exclusif à PHOTO-JOURNAL, par Ray A. Lajoie, F.F.S.)

Malgré la rumeur qui veut que certaines femmes se voltent à l'idée de porter des jupes étroites après s'être finalement habituées aux bords de quatre verges de tour, les couturiers américains continuent calmement leur travail et répètent encore une fois, que chaque année, chaque saison, les femmes se trouvent invariablement libres de choisir la silhouette qui leur plaît, pour la bonne raison qu'il n'y a jamais qu'une seule silhouette présentée.

PETITES HANCHES

Ainsi, on verra un grand nombre de jupes très amples, pour l'après-midi comme pour le soir, avec une nouvelle ligne de hanches plus amincissante. Les drapés sont encore plus cachés et gracieux, et le mouvement est plus considéré que la quantité de verges employées. Les corsages s'allongent et partent de plus haut sous les bras. Le seul point définitivement changé est la hanche massive et chargée qu'on laisse entièrement de côté pour adopter la ligne unie, plate et mince de la hanche. Alors, aucune chance de cacher les cinq ou

dix livres gagnées pendant les vacances; il faudra s'en débarrasser, ou bien... se résigner à être moins à la mode que nos sœurs plus sveltes.

Mais on retrouve aussi les jupes droites, avec les vestes bien ajustées et impeccablement taillées. Ces jupes sont souvent agrémentées de larges ceintures.

INTERET DANS LE DOS

Jupes circulaires, jupes plissées, jupes godées, surtout dans le dos des costumes, des robes et des manteaux, voilà ce qui plaît infiniment cet automne et ce qu'on nous offre.

L'introduction du style Empire est aussi un fait qui influence un grand nombre de couturiers et qui entre dans les nouvelles collections où la ligne s'affine toujours de plus en plus.

Les tailles sont princesse, ou soulignées d'une ceinture étroite ou d'une large et ferme corselette. Beaucoup de robes sont boutonnées tout le long en avant.

Les manteaux ajustés, avec tout l'intérêt porté dans le dos, semblent les plus populaires maintenant, surtout lorsqu'ils sont garnis de très grands collets marins ou autres. Les manteaux amples ne sont pas cependant disparus.

La simplicité reprend sa place, et les détails féminins s'accroissent dans la richesse des ensembles et la grâce de la ligne, plutôt que dans les fronces, les volants, et les frivolités de toutes sortes.

On aime les manteaux pratiques en léger tweed qui recouvrent les robes de jersey unies. Aussi, les tailleurs de tricot ou de tweed, accompagnés d'écharpes ou d'étoles assorties.

VASTE CHOIX DE TISSUS

Dans les tissus, quel choix magnifique on trouve. Les belles choses que l'on avait pas vues depuis une génération nous reviennent, des produits absolument nouveaux dans l'industrie du textile nous ravissent autant par leur beauté que par leur utilité, les imprimés, les broderies et les motifs tissés sont superbes; draps-chiffons, riches damas de deux tons, nouveaux satins-portraits, lainages tissés à la main, aux couleurs miroitantes, et puis, évidemment, les beaux crêpes, les lainages fins, les satins, les velours, les damassés et les taffetas de toutes sortes, font rêver les grandes dames comme les petites coutesses.

Quant à la longueur des jupes, elle est maintenant bien définie: De onze à douze pouces de terre pour les robes d'après-midi ou du jour; huit pouces pour les toilettes de coquetel et de dîner. Plusieurs collections présentent des robes du soir à la cheville.

Comme nous l'avons dit, le style Empire sera exploité par les dessinateurs, qui s'inspireront aussi des modèles 1890-1900, en célébration du jubilé de New-York.

Pratique sous la pluie — Élégant par beau temps!



Un "Rainmaster" de Ritchie sera un item des plus utile dans votre garde-robe d'automne... il vous servira d'imperméable et de manteau de demi-saison.



PARTOUT, dans les meilleurs magasins

Pour un meilleur équipement de ski...



...cherchez cette étiquette!

Précieuse collection de modes d'automne de ...

William Segal

Les manufacturiers et les détaillants les plus en vue du Canada cherchent leur inspiration dans les modes d'automne préconisées par William Segal. Toute femme soucieuse de son élégance sait que le nom de William Segal est un symbole et que la qualité et le style qu'il représente se comparent à ce qu'il y a de mieux au monde. Vous apprécierez ces produits canadiens comme les plus séduisants que vous n'avez jamais portés. Leur style, qui vous enchantera, est le plus fin, le plus aimable que vous puissiez trouver.



Ci-dessus: Cette robe de crêpe noir, avec ses parures d'ambre, est d'une élégance simple. La manche Dolman et l'encolure lui donnent une note classique de bon goût.

William Segal

Ci-dessus: robe en crêpe noir, dont la jupe à trois rangs, produit une silhouette flatteuse. Boutache de satin, égayée de perles, borde cette robe.

Ci-dessus: Cette nouvelle création du même couturier, est de crêpe de couleur de taupe. La taille est ajustée et l'encolure est surmontée d'un fichu détachable garni de boutons bronze.

Nous vous suggérons...



... avant d'acheter, de voir notre superbe collection de riches manteaux. Nos styles, notre confection, la qualité de nos fourrures ainsi que nos prix seront pour vous une véritable révélation.



1212, rue St-Denis Tél.: HA. 3555



FAIRWAY — Superbe costume de ski dont l'empiècement arrondi est largement bordé de noir. La manche agrémentée d'une poche se ferme avec une fermeture-éclair. Pantalon de très belle coupe.

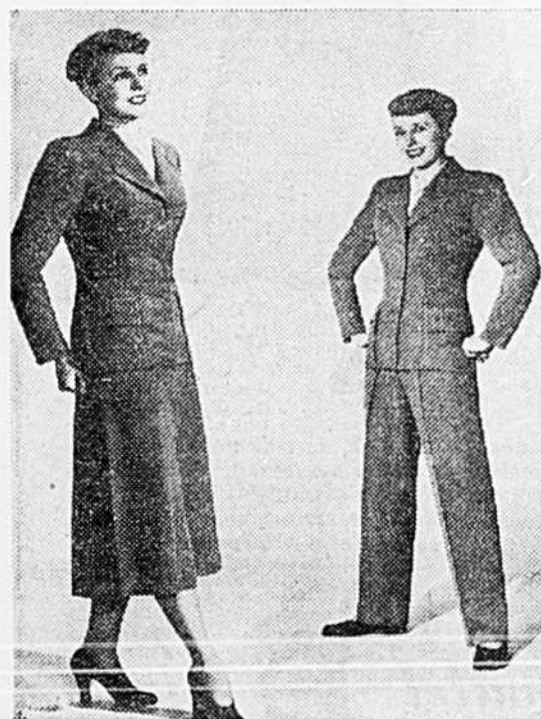
*Elégants
modèles
que
la
sportive
aimera
certainement*



LOU RITCHIE (SPORT TOGS) — Veste de ski, avec capuchon, à même l'empiècement, en popeline de teintes gaies, se portant en-dessous ou par-dessus le pantalon. C'est un modèle très confortable, grâce à ses manches larges, et à sa ceinture ajustable.



FAIRWAY — Autre adorable ensemble canadien, unissant un pantalon foncé, de très belle coupe, et un gilet à grand collet marin se transformant en capuchon, à l'aide d'une fermeture-éclair.



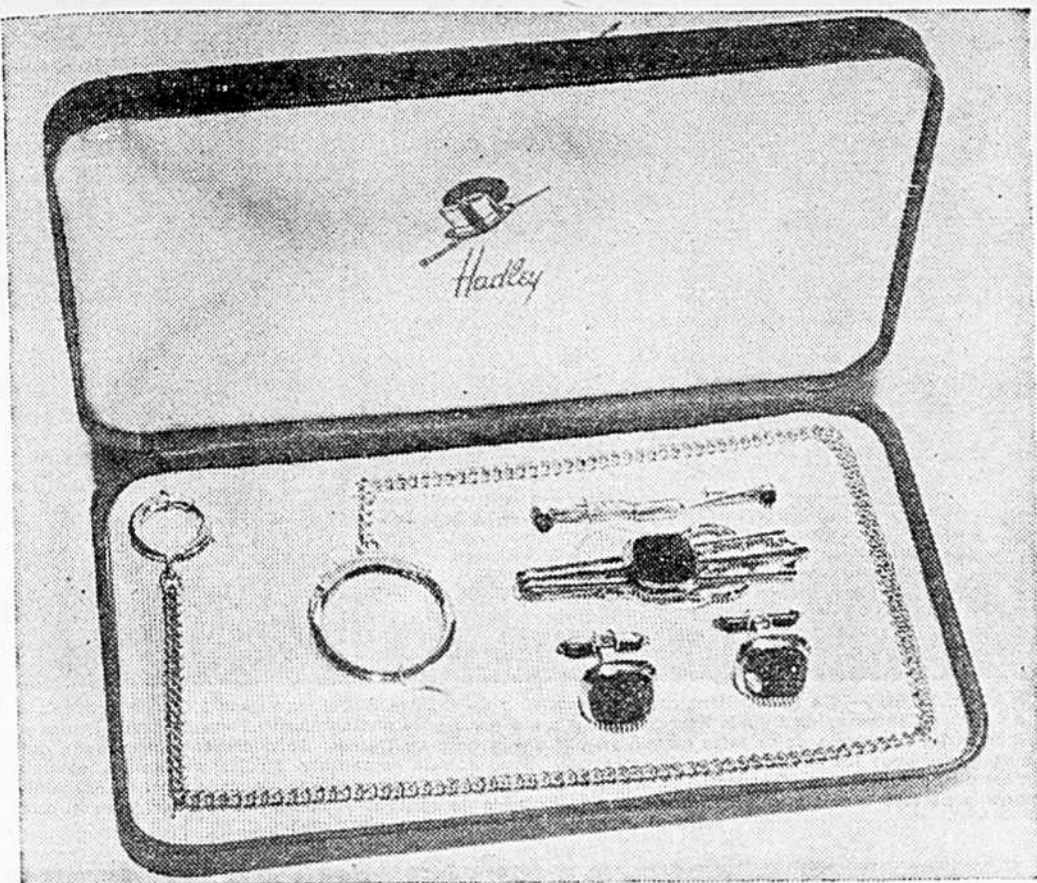
SHRYBMAN (PICKFAIR) — Tailleur pratique, d'allure très nette. Jupe ni droite, ni circulaire, pantalon sport, veste à revers légèrement arrondis, belles poches.



CATALINA (CALIFORNIE) — ^{F.F.S.} Chandail très habillé, en tricot de laine et de lastex, produisant l'effet de piqué. L'élastique à la taille permet d'exécuter un court pephum.



KANE WEILL — DAVID CRYSTAL, NEW-YORK — ^{I.N.P.} Deux élégants ensembles en lainage uni et à gros carreaux, très populaires chez les jeunes étudiantes et extrêmement pratiques.



(Cortoisie de J.-D. Vallière Ltée)

DES BIJOUX PLUS QUE JAMAIS POUR LES HOMMES — Pour la tenue de ville, la chemise à manchettes françaises ou manchettes mousquetaires est de rigueur. Ces manchettes sont nécessairement fermées par des jumelles ou boutons de manchettes. Or, la mode, cette année, recommande les bijoux pour les hommes, tandis que les femmes en portent moins que par les années passées. Boutons de manchettes, épingle de cravate, pince-col sont des articles d'utilité; ornés d'une pierre précieuse, d'un grenat comme c'est le cas ici, ils ont cette fantaisie réservée qui fait masculin. L'ensemble illustré ci-dessus comprend aussi une chaîne, en or jaune comme les autres articles, pour le trousseau de clés.



(Photo F.F.S. exclusive à "Photo-Journal")

UN DOUX WORSTED SIMILI-DAIM, bleu foncé, a servi à la confection de ce complet à veston croisé (double-breasted). Une ampleur accrue caractérise tous les vestons croisés. Les revers, à crans fermés comme toujours pour les vestons croisés, pointent plus haut. L'extérieur des manchettes est décoré de trois boutons (contrairement à quatre boutons pour les nouveaux vestons droits). Les jumelles (boutons) des manchettes de la chemise doivent être en or et gravées. La cravate rouille forme un gros noeud et s'agrément de rayures grises, bleues et rouges. Le pantalon n'a pas de plis verticaux partant de la ceinture; les jambes ont des bords relevés qui doivent mesurer 18 pouces de tour.



(Photo F.F.S. exclusive à "Photo-Journal")

GABARDINE AVEC DOUBLURE DE PEAU de mouton, tels sont les éléments de belle apparence et de confort qui sont les qualités de ce pardessus sport. Il s'agit ici d'une gabardine de coton, peignée, de couleur tan et traitée chimiquement pour résister à l'eau et à la neige. Le corps est doublé de peau de mouton et les manches sont doublées de laine sur laquelle est capitonnée de la rayonne. Le sous-bras est couvert de deux empiècements de cuir. Le collet et le capuchon, tous deux détachables, peuvent se porter à volonté, selon les températures. Le tout est d'un tissu à texture très serrée qui protège contre les vents.

Une chemise sans boutons

Un pilote-aviateur américain, pilote de son propre avion pour voyages personnels, a trouvé ce modèle de chemise qui est à la fois élégant, confortable, et évite tous les inconvénients des boutons.

Cette chemise était portée par le pilote, M. Brohard, aussi président d'une industrie de vêtements. Les amis de M. Brohard lui demandèrent de confectionner pour eux des chemises semblables à celle qu'il avait créée et qu'il portait lui-même. Devant tant de demandes, M. Brohard s'aperçut qu'il avait fait une découverte et il décida immédiatement de faire breveter ce nouveau modèle afin qu'aucune industrie ne puisse s'en emparer. Les brevets sont enregistrés aux Etats-Unis et au Canada.

M. Brohard apporta quelques modifications à son nouveau modèle de chemise et alla le montrer aux directeurs du "Museum of Modern Art", à New-York; ils en furent si enchantés qu'ils gardèrent la chemise de Brohard pour l'exposer dans le musée avec, en-dessous, la mention: "le seul perfectionnement pratique, depuis 200 ans, dans la chemise pour hommes".

FERMETURE-ECLAIR AU LIEU DE BOUTONS

La rangée de boutons et le pli vertical, au milieu, en avant, sont remplacés par une fermeture-éclair disposée obliquement. Pour plus d'originalité, cette fermeture-éclair marque parfois la ligne de séparation de deux teintes contrastantes ou complémentaires dans le tissu. Il existe aussi des chemises d'une seule couleur. (Les deux illustrations qui accompagnent cet article montrent les deux modèles.)

Le succès qu'a connu cette chemise aux Etats-Unis, le succès qu'elle connaît au Canada, prouvent que le traditionnel et le conventionnel sont complètement détrônés pourvu que la nouvelle mode apporte un élément pratique de confort et d'utilité.

(Tous droits réservés à "Photo-Journal". Copyright par F.F.S., pour le Canada et les U.S.A.)



(Photo F.F.S. exclusive à "Photo-Journal")

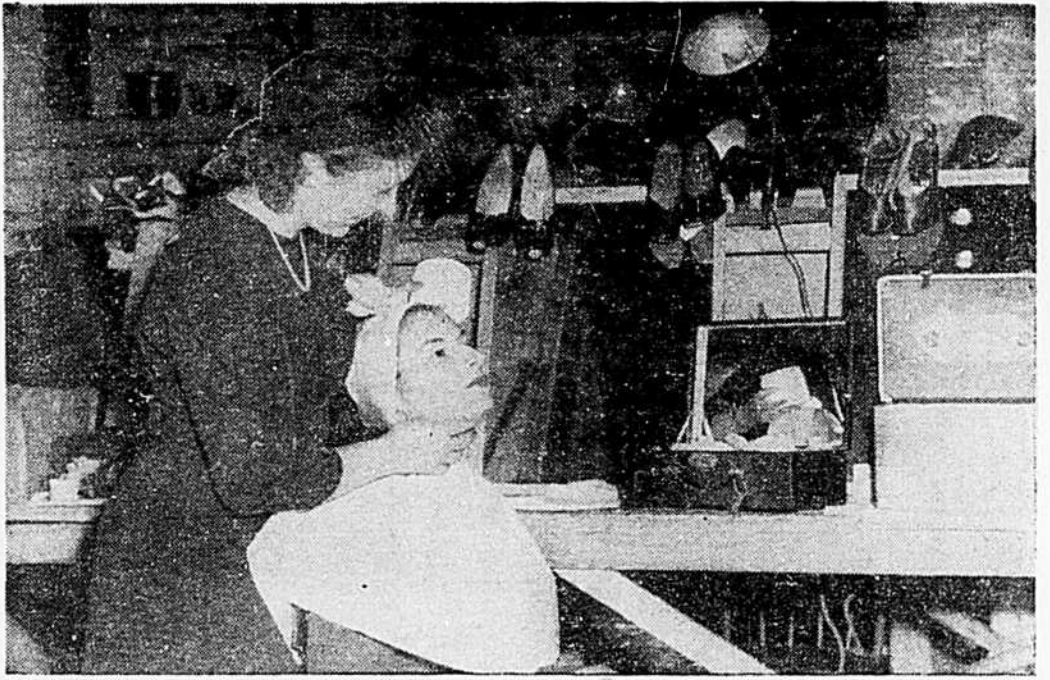
UNE RICHE CANADIENNE EN VELOURS DE COTON, doublée en peau de mouton, tel est l'article qui se portera l'hiver prochain, tant pour faire du sport actif que pour la tenue sport qui est maintenant la préférée de tous les employés de bureau, les étudiants, et même les professionnels. En effet, il faut s'habiller selon le climat du Canada. L'ulster ou pardessus long étant réservé surtout pour les sorties en tenue de ville proprement dite. Le corps est doublé en peau de mouton et les manches en laine cardée. Pour plus de confort, l'intérieur des manchettes est en tricot de laine.

Jour de parade pour le mannequin

Reportage photographique par Marguerite McMahon et
Marcel Lafontaine.



COIFFURE ET MANICURE — Pour le mannequin, une présentation de modes n'est pas simplement une parade d'une heure ou deux. C'est toute une série de préparations qui feront que la jeune fille qui modèle sera très jolie, et très sûre d'elle-même, au moment de paraître devant le public. La veille, ou la journée même, le mannequin doit d'abord préparer sa coiffure et son manicure. Elle peut le faire faire au salon de beauté, mais elle a appris à placer ses cheveux parfaitement et à se donner un manicure impeccable et se prépare alors le plus souvent elle-même.



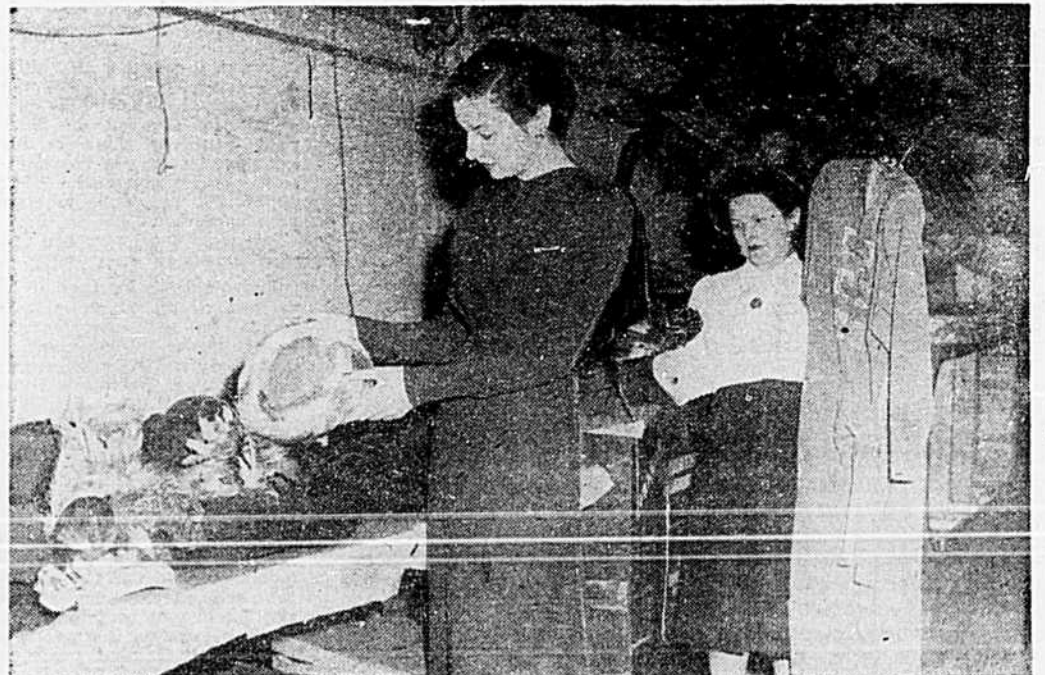
MAQUILLAGE — En se faufilant dans les coulisses du théâtre St-Denis, où avait lieu la présentation de modes d'automne de Dupuis Frères, il nous a été permis de photographier l'une de leurs jeunes collaboratrices, en train de se faire maquiller, par une artiste de Dupuis. Ce charmant mannequin, qui a aussi posé pour les autres photos de cette page, nous faisait remarquer qu'elle doit aussi connaître l'art du maquillage et transporter sa trousse de toilette à chaque séance de ce genre. Les souliers qu'elle portera tantôt sont posés au-dessus de la table de toilette, à portée de la main, afin qu'aucun mélange et qu'aucune disparition n'arrivent.



HABILLAGES — Puis, avec l'aide de l'habilleuse, on endosse la première robe que l'on doit modeler, s'assurant devant le grand miroir, que tout est parfait, que tous les boutons sont attachés, que le jupon ne dépasse pas, que la toilette tombe bien.



PARADE — Et voilà, mademoiselle est prête. Elle est ravissante et elle s'avance avec confiance vers les spectateurs aux regards sévères. Elle doit faire attention à tout, elle surveille sa démarche et n'oublie pas de sourire. S'il est vrai que le naturel y est pour beaucoup, il faut dire qu'elle a dû aussi corriger bien des détails et s'étudier sur bien des points pour devenir un modèle parfait.



DERNIERS DETAILS — Il s'agit ensuite de ne pas oublier les accessoires qui compléteront cette toilette et qui avaient été choisis auparavant. Chapeaux, bijoux, gants, sacs, bouquet de corsage, et autres, sont installés sur une grande table et le mannequin n'a qu'à penser à les prendre.