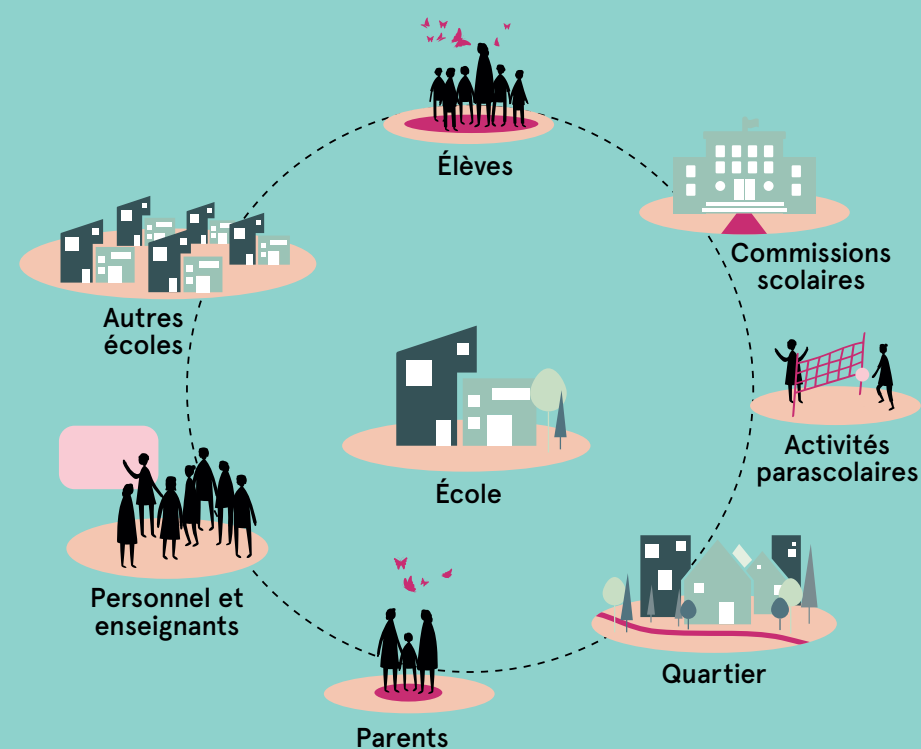
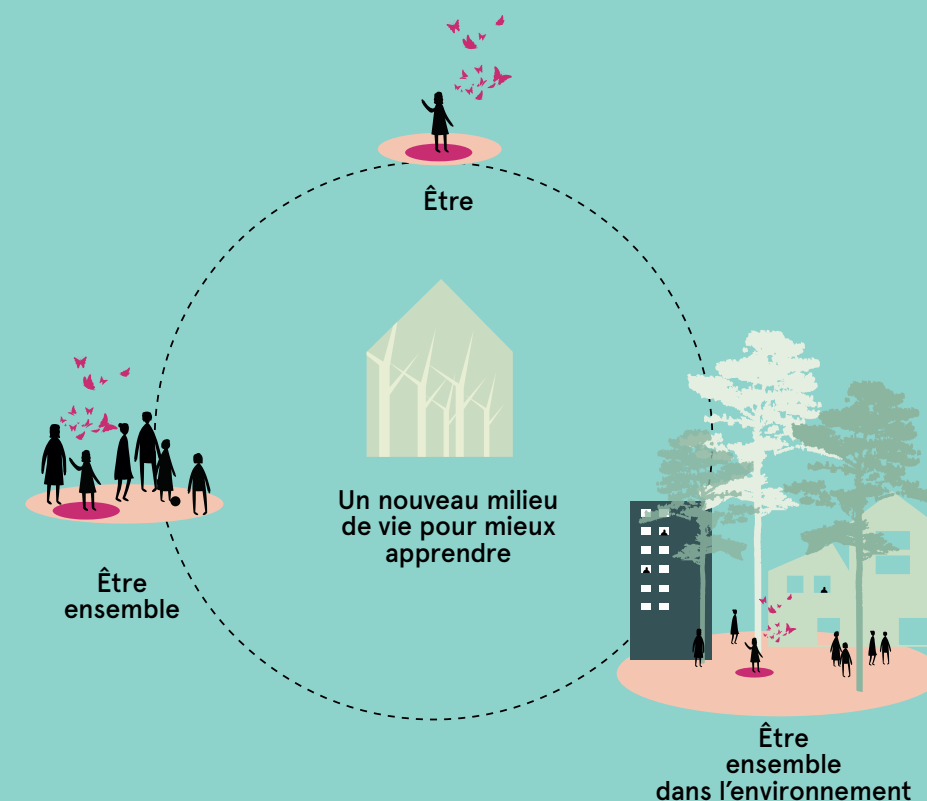


Le Lab-École

Un incontournable pour créer l'école de demain



Concevoir un nouveau milieu de vie qui donne le goût d'apprendre et d'enseigner



Équipe et experts



Fondateurs

Pierre Thibault
Architecte à Atelier Pierre Thibault

Pierre Lavoie
Co-fondateur du Grand défi Pierre Lavoie,
Conférencier et Athlète

Ricardo Larrivée
Chef, Hôte et Co-Fondateur de Ricardo Média

Direction Générale

Natacha Jean

Conseil d'administration

Sylvie Barcelo
François Bérubé
Rob Buttars
Fernand Gervais
Annie Julien
Anne-Marie Leclair
Geneviève Lévesque
Hubert Sibre
Éric Tellier
Germain Thibault

Opérations

Dominique Laflamme

Coordonnateur des comités de travail

Denis Morin

Équipe de design

Myrtille Bayle
Eloïse Behr
Carine Huot Brunelle
Gabriel Demeule
Yuki Emond
Valentin Excoffon
Guillaume Fournier
Vincent Foster
Laurence Gaudette
Marielle Gervais-Joanisse
Karl Greschner
Marianne Legault
Gabriel Lemelin
Déborah Nadeau-Roulin
Noémy Paquet
Bertrand Rougier
Sandrine Tremblay-Lemieux

Conseillers professionnels concours d'architecture

Denis Lemieux
Nicolas Marier

Environnement physique

Jérôme Lapierre
Chef du Chantier Environnement physique

Marie-Ève Allard
Louise Clément
Maud Fillion
Geneviève Lévesque
France Ouellet
Alexander Reford
Gisèle Tardif
Éric Tellier

Mode de vie sain et actif

Elisa Verreault
Chef du Chantier Mode de vie sain et actif

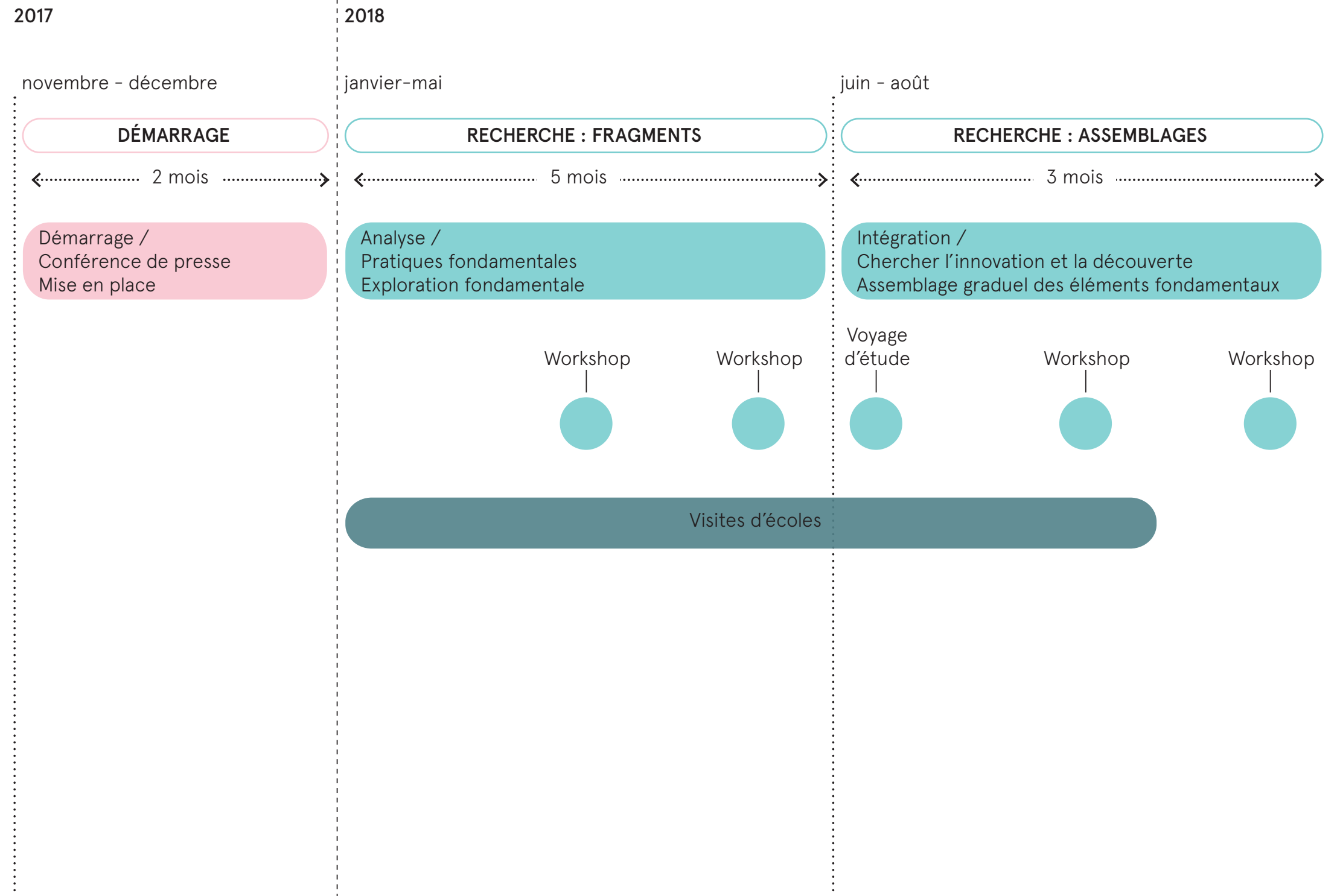
Lucie Boutin
Marc Bouchard
Alexandre Cusson
Pascal Croteau
Chantal Fortin
Lyne Guérin
Marie-Hélène Guimont
Jean-François Lanoue
Suzanne Lareau
Anne-Marie Leclair
Stéphanie Rondeau
Catherine Tétreault
Juan Torres
Dany Tremblay
Sylvain Turcotte
Sandy Vassiadis

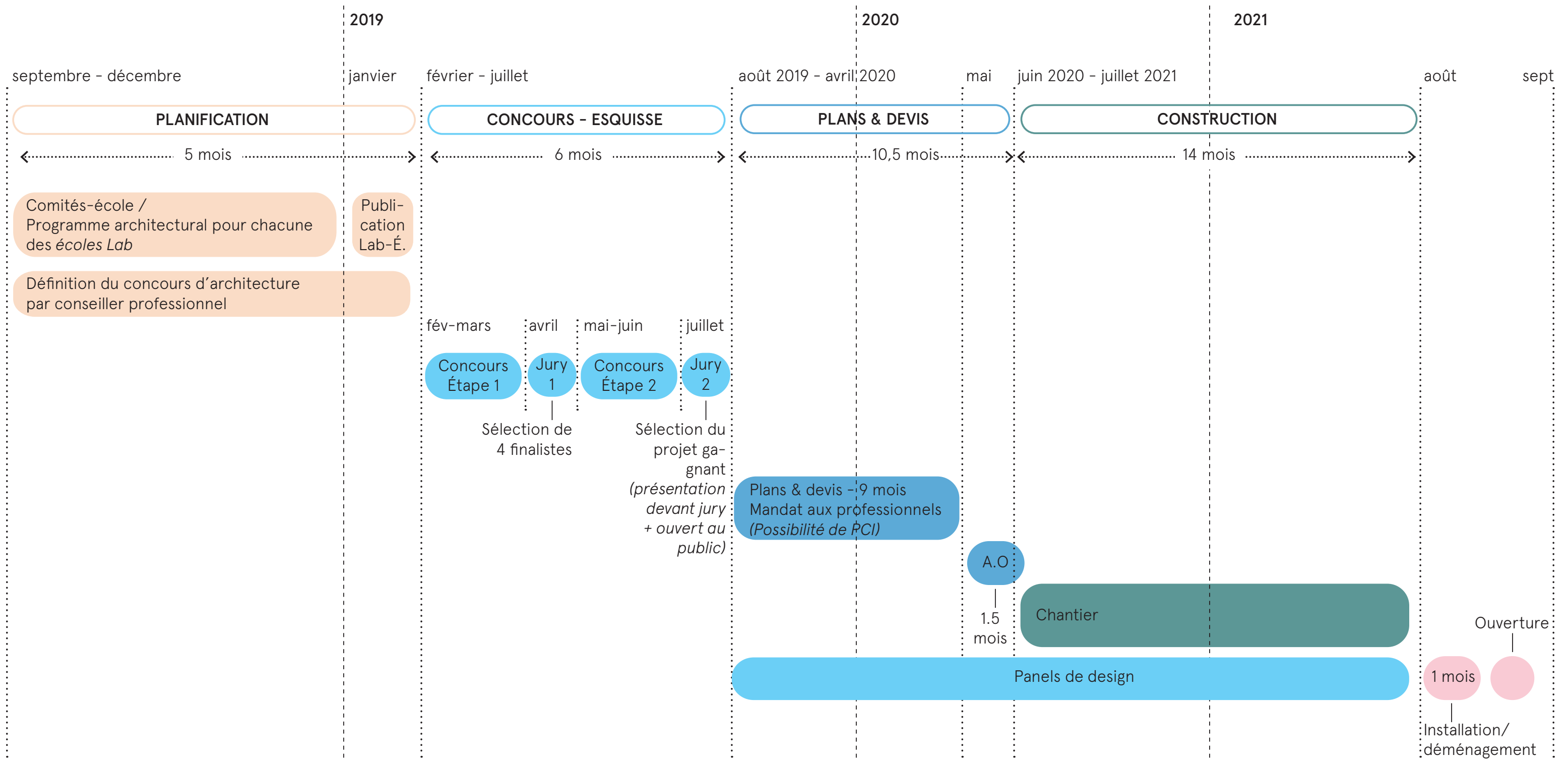
Alimentation

Jean-François Archambault
Chef du Chantier Alimentation

Carina Beltrano
Anne-Marie Bellerose
Martine Carrière
Martine David
Mariane Dion
Éric Duchemin
Paul-Guy Duhamel
Mario Gagnon
Annie Julien
Hélène Laurendeau
Simone Lemieux
Karine Lévesque
Marie Marquis
Josée Plante
Hugues Plourde
Colleen Thorpe
Laurélie Trudel
Martin Vallée
Murielle Vrins
David Wees

Échéancier





Recherche : fragments

Analyse

À la recherche des meilleures pratiques, des meilleurs exemples
Recherche de précédents



Décomposer l'école en fragments

Définition d'un nouveau vocabulaire architectural de l'école

Espaces de transition



Espaces de transition

Vestiaires

- La boîte dans la classe
- Le vestiaire entre deux classes
- Le corridor élargi
- Le vestiaire derrière les gradins
- Le vestiaire dans l'espace commun
- Le vestiaire sur plusieurs niveaux

Circulations

- Le corridor linéaire
- La rue d'apprentissage
- La communauté d'apprentissage
- Le gymnase comme coeur central

Espaces d'apprentissage



Espaces d'apprentissage

Classes

- Classe traditionnelle
- Classe préscolaire
- Classe 1^{er} cycle
- Classe 2^e cycle
- Classe 3^e cycle

Anticlasses

- La traversée
- L'entre-deux
- La placette

Espaces communautaires



Espaces de vie communautaire

Espaces sportifs

- Le gymnase extérieur
- Le rez-de-jardin
- Le demi sous-sol
- La toiture lumineuse
- L'ouverture basse
- L'ovale
- Le sous-sol
- Le toit en pente
- La zone sportive
- Disposition en L horizontal
- Disposition en L vertical
- La salle de motricité
- La lumière faitière
- Le plein air

Espaces pour manger

- Salle à manger centrale
- Salle à manger sur deux niveaux
- Salle à manger séparée en zones
- Sous-espaces pour manger

Espaces extérieurs



Extérieur

Seuils

- L'arrivée
- La récréation
- La rencontre au jardin

Aménagement de la cour d'école

- La passerelle
- Le parcours ludique
- La limite douce avec les voisins
- La classe extérieure
- Le module multifonctionnel

Exploration des éléments fragmentés



Exploration spatiale

Questionner les modèles existants et proposer des espaces d'apprentissage qui favorisent l'innovation et la créativité

L'espace de collaboration



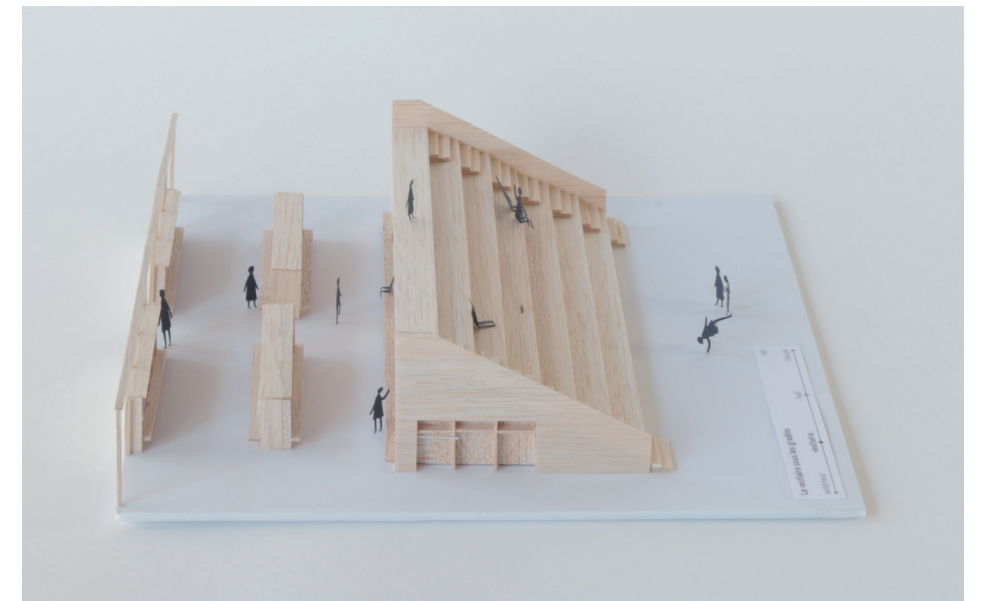
La circulation autour d'un coeur



La classe



Le vestiaire sous le gradin

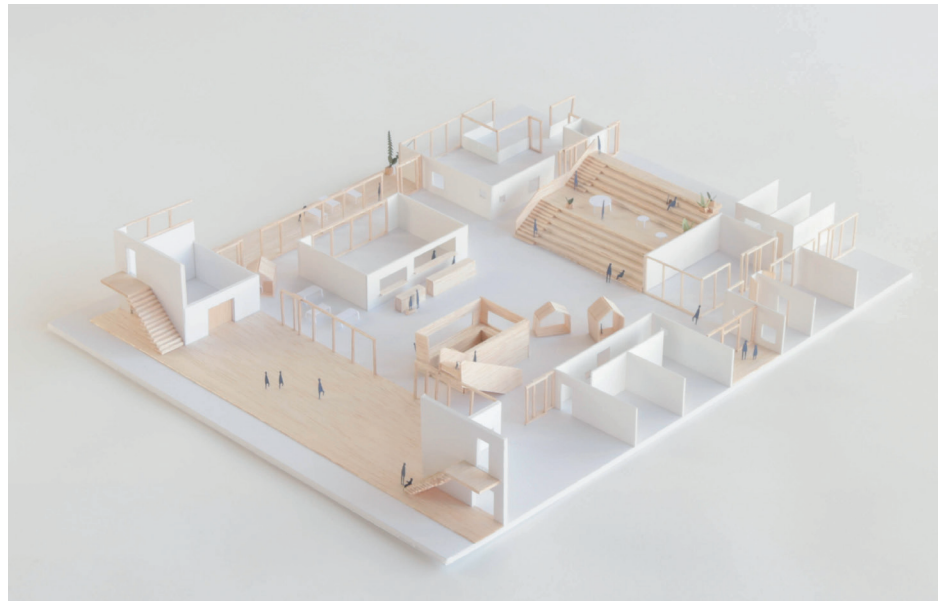


Recherche : assemblages

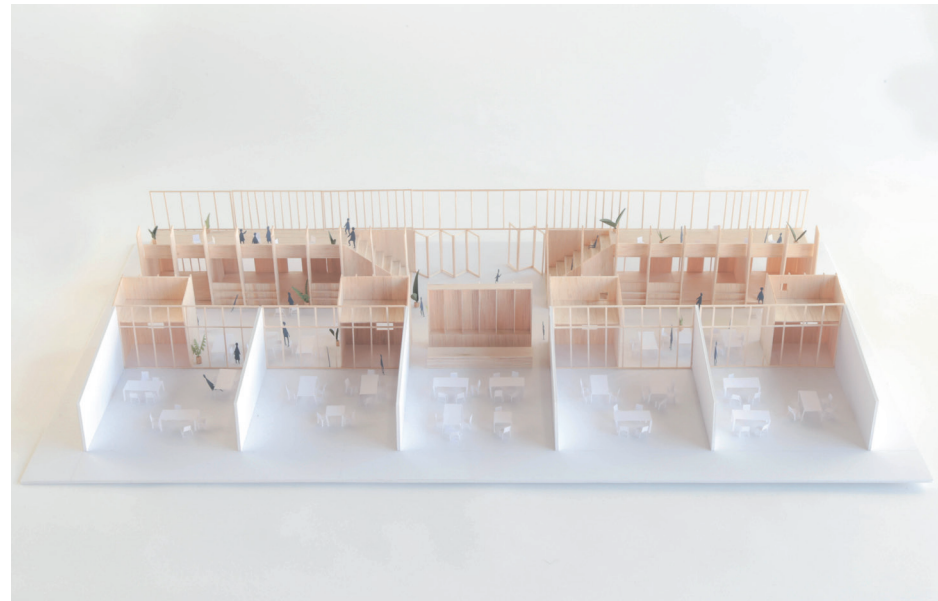
Mise en relation itérative

Mise en relation différents fraguements de l'école afin de faire ressortir les qualités spatiales et relationnelles

L'agora des saveurs



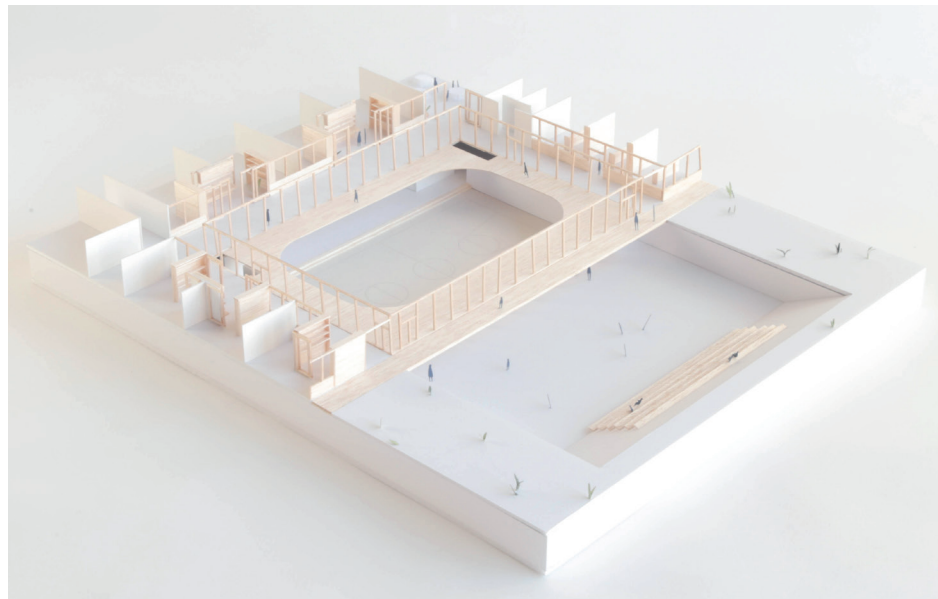
La bibliothèque linéaire



Le noyau alimentaire



Les saisons sportives



La cour et le préau



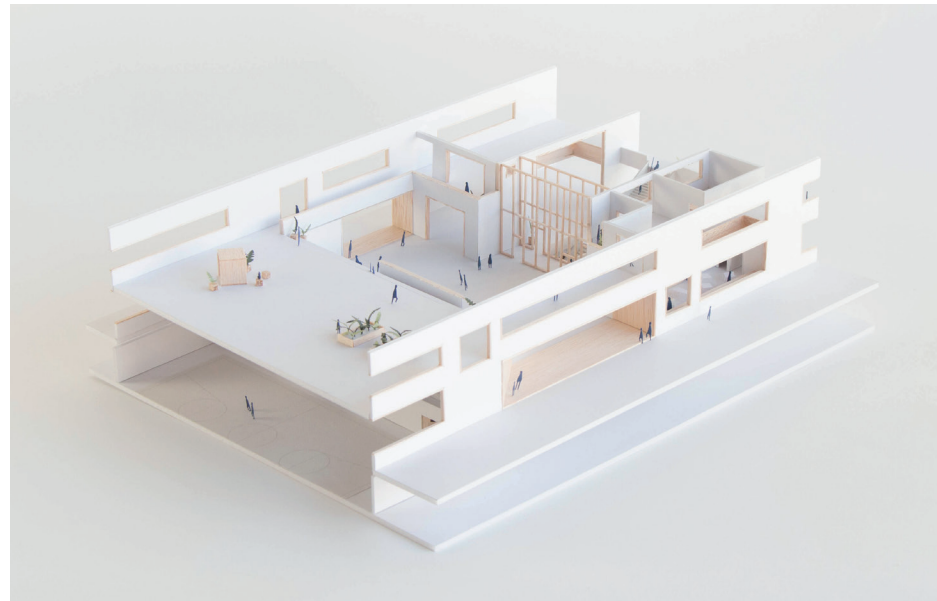
Autour de la cour



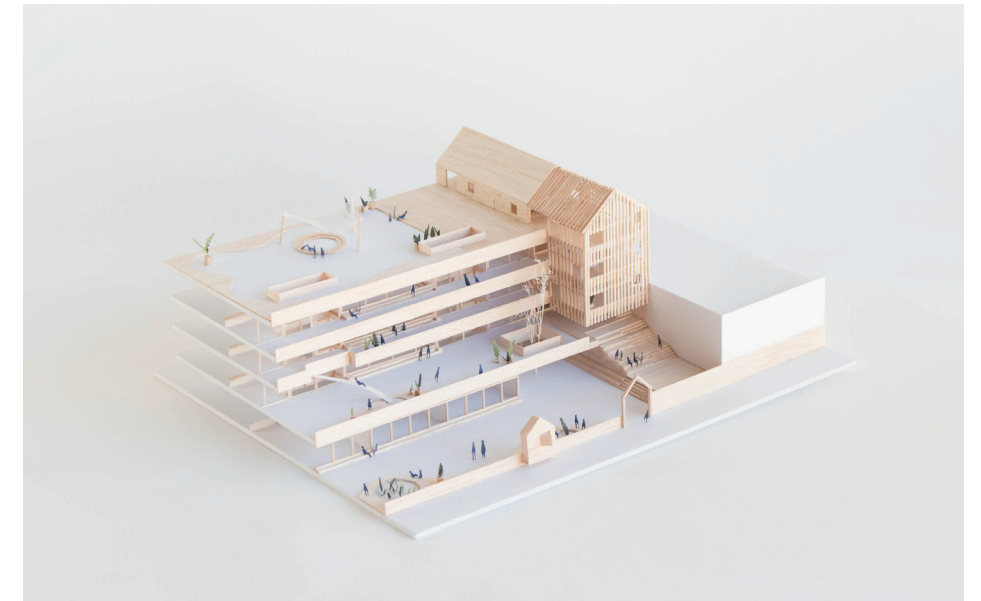
Le quartier des arts



La ruelle scolaire



La grande cabane



La bibliothèque de quartier



L'école pavillonnaire



Les pétales



Workshop : validation des experts





Voyage d'études

Copenhague / Helsinki

Constats sociétaux et pédagogiques

Lieu libre pour l'enfant

«Social trust»

Valeurs véhiculées : collaboration, démocratie, équité

Impact à long terme vs. valeur monétaire

Processus de conception et de consultation

Responsabilisation des enfants dans leurs apprentissages et leur environnement

Alimentation : programmes, participation et apprentissages

Valorisation du travail manuel



Grøndalsvængets Skole
JJW Architects



Copenhagen International School



Sydhavnen Skole
JJW Architects



Hellrup Skole
Arkitema Architects



Gammel Hellerup Gymnasium



Fredensborg Skole
RUBOW arkitekter



Saunalahti School
Verstas Architects



Strömber School
Kari Järvinen, Merja Nieminen



Orestad College
3XN Architects



Kalvebod Fælled Skole
Lundgaard & Tranburg

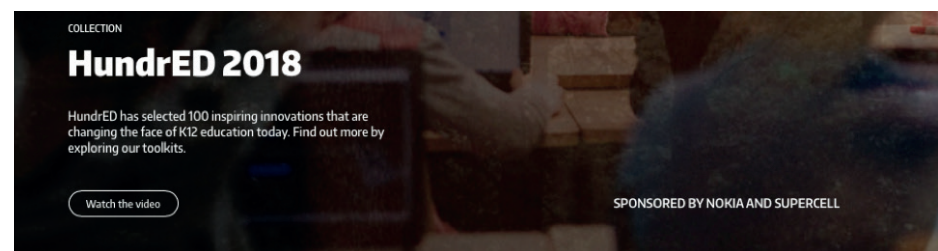
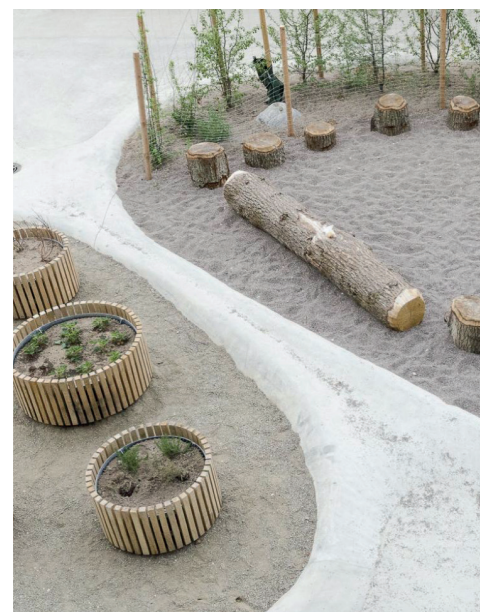
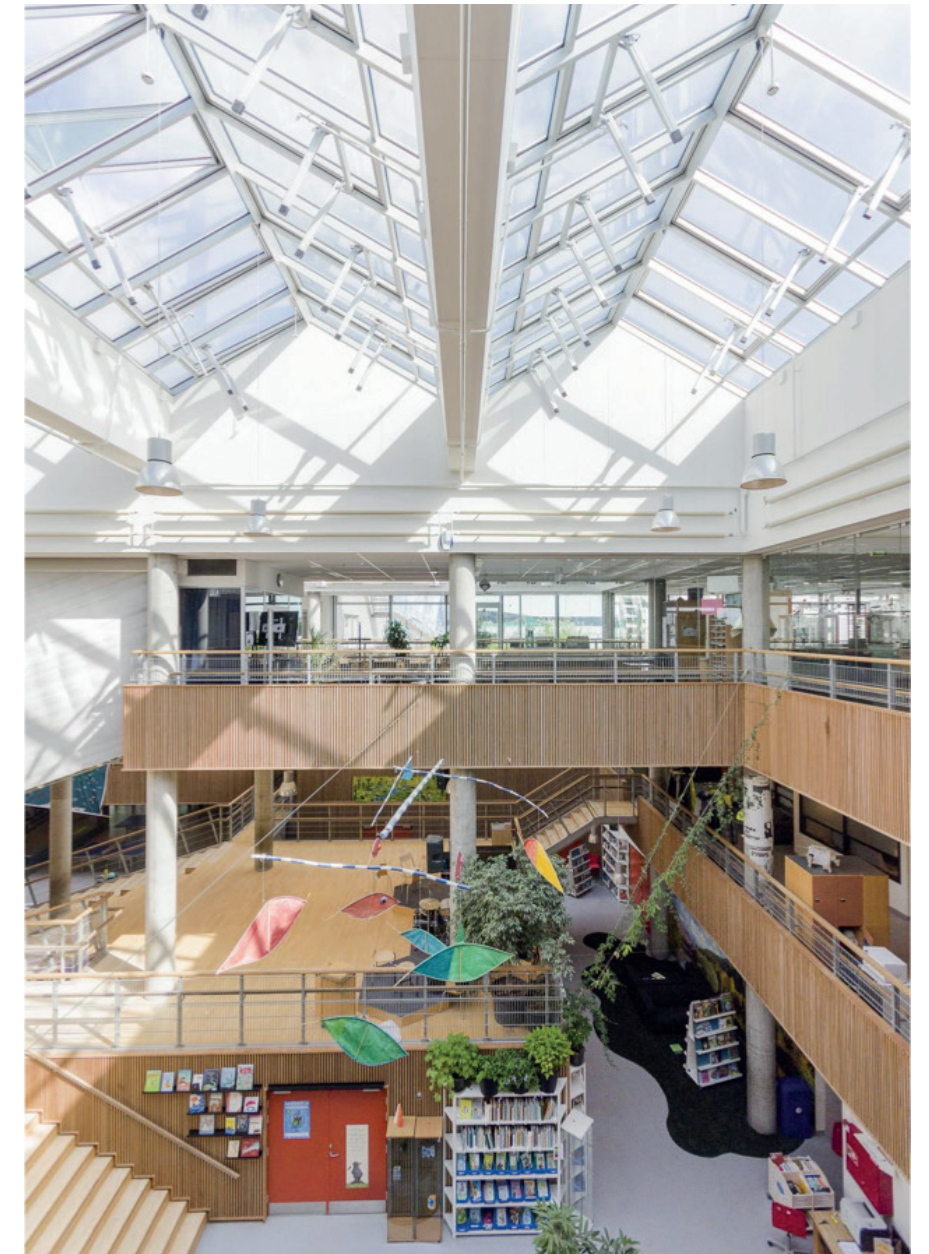
Constats architecturaux

Diversité des types de plans
Hiérarchie des échelles d'espaces : de l'individu à la communauté
Diversité des espaces
Espaces adaptés selon l'âge des enfants
Anticlasse & espaces de collaboration : outils pédagogiques
Flexibilité et polyvalence des espaces
Saines habitudes de vie dans l'école
Multiplicité des zones dans la cour d'école

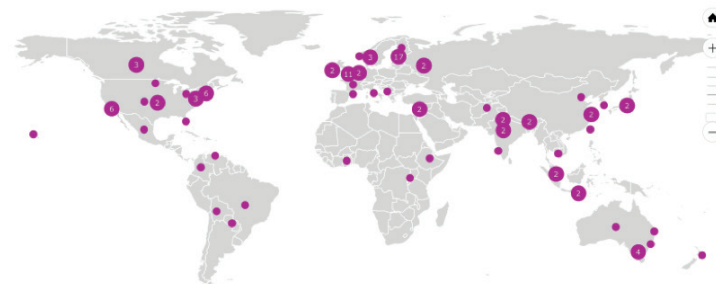
Lieux de collaboration pour les enseignants
Acoustique
Qualité constructive

La réussite du système finlandais repose sur trois piliers:

- 1 - Autonomie des enseignants et des enfants
- 2 - Programme académique flexible
- 3 - Emphase sur la paix, la collaboration et la démocratie plutôt que sur la compétitivité et l'ambition



Discover Innovations



Programme architectural

Programme actuel - 2/12

Ministère de l'Éducation et de l'Enseignement supérieur Direction de la coordination des investissements	
PROGRAMME TECHNIQUE - PRÉSCOLAIRE ET PRIMAIRE	
COMMISSION SCOLAIRE	
ÉCOLE	
TYPE DE PROJET	
CODE-BÂTIMENT	
DESCRIPTION	Nouvelle école primaire (2,12)
PRÉPARÉ PAR	
DATE	2017

CLIENTÈLE	
Maternelle(s) et services	2
Classe(s)	12
Classe(s) pour la clientèle EHDA	0
Local de garde	2

Sommaire des locaux	Superficie
Maternelle(s) et services	180 m ²
Salles de classe	816 m ²
Local micro-informatique et robotique	68 m ²
Classe-ressource	60 m ²
Local des services de garde	144 m ²
Éducation physique	334 m ²
Bibliothèque	91 m ²
Espace polyvalent	134 m ²
Administration	126 m ²
Toilettes et fontaines d'eau	66 m ²
Vestiaires	116 m ²
SOUS-TOTAL	2135 m²

Dépôts	58 m ²
Circulations, murs et cloisons	614 m ²
Mécanique et électricité	146 m ²
Lien (agrandissement)	0 m ²
SOUS-TOTAL	2953 m²

Superficie à construire	2953 m²
--------------------------------	---------------------------

Code-bâtiment:

Page 2

DESCRIPTION DES LOCAUX	À CONSTRUIRE		m ² TOTAL
	LOCAL	m ²	
Maternelle(s) et services	2	90	180
Salles de classe	12	68	816
Local micro-informatique et robotique	1	68	68

Classe-ressource		60	60
Classe(s) pour la clientèle EHDA	0	0	0
Local des services de garde	2	72	144

Gymnase 12 m x 18 m x 6,1 m	1	216	334
Gymnase 18 m x 24 m x 6,1 m	0	0	
Gymnase	0	0	
Rideau diviseur	0	0	
Services		118	

Salle d'habillage pour les garçons	19
Toilette, urinoir, lavabo	4
Douches collectives	5
Salle d'habillage pour les filles	19
Toilette, lavabo	4
Douches collectives	5
Bureau du moniteur	10
Dépôt du gymnase	37
Dépôt pour les jeux extérieurs	15

BIBLIOTHÈQUE	81	91
Dépôt	10	

ESPACE POLYVALENT		134
Local polyvalent	108	
Espace pour la cuisinette	16	
Dépôt	10	

ADMINISTRATION		126
Bureau de la directrice ou du directeur	12	
Bureau de la secrétaire	10	
Bureau de l'adjointe ou de l'adjoint	0	
Bureau des P.N.E. (10 m ²)	10	
Secrétariat, attente et réception	10	
Salon et salle du personnel enseignant	56	
Espace pour la photocopie et la papeterie	10	
Espace pour les archives	5	
Services de santé	13	

TOILETTES ET FONTAINES D'EAU		66
20 appareils sont suggérés pour les élèves et le personnel dont 2 appareils de 5 m ² chacun pour les personnes à mobilité réduite.		

VESTIAIRES	324 élèves (total) X 0,40 m ²	116
------------	--	-----

Sous-total		2135
-------------------	--	-------------

Dépôts	2135 m ² x 0,02 /	0,73	58
--------	------------------------------	------	----

Circulations, murs et cloisons	2135 m ² x 0,21 /	0,73	614
--------------------------------	------------------------------	------	-----

Mécanique et électricité	2135 m ² x 0,05 /	0,73	146
--------------------------	------------------------------	------	-----

Superficie à construire		2953
--------------------------------	--	-------------

Intention de programme souhaité

Offrir plus de liberté à l'équipe école et à l'architecte pour matérialiser la saveur de l'école;
Permettre une plus grande variété de propositions sur le territoire québécois pour favoriser l'innovation.

LIEUX D'APPRENTISSAGE

Fonction	Quantité	Superficie (m2)	Total (m2)
Préscolaire			
Classes de maternelle			
Services			
Toilette (2)			
Cuisinette			
Rangement			
1er, 2e, 3e cycle			
Classes			
Espace de concentration			
Espace de collaboration			
Superficie totale:			0

ESPACES SPORTIFS

Fonction	Quantité	Superficie (m2)	Total (m2)
Gymnase - simple ou double			
Dépôt (pour jeux intérieurs et extér)			
Vestiaire			
Bureau enseignant			
Salle de psychomotricité			
Dépôt			
Superficie totale:			0

ESPACES DE TRANSITION

Fonction	Quantité	Superficie (m2)	Total (m2)
Vestiaires			
Bottes et chaussures			
Superficie totale :			0

ESPACES COMMUNS

Fonction	Quantité	Superficie (m2)	Total (m2)
Bibliothèque			
Dépôt			
Atelier d'art			
Atelier I			
Rangement			
Atelier II			
Rangement			
Service de garde			
Accueil			
Bureau fermé			
Rangement fermé			
Espaces de rassemblement			
Gradins			
Espace pour dîner			
Cuisine			
Superficie totale:			0

ESPACES DE SOUTIEN

Fonction	Quantité	Superficie (m2)	Total (m2)
Administration			
Secrétariat			
Papeterie			
Archives			
Bureau directeur			
Bureau autre			
Salle de réunion			
Bureau d'intervention			
Espaces du personnel			
Salle de repos			
Salle de collaboration			
Vestiaire			
Toilette			
Bureaux des spécialistes			
Toilettes			
Entretien du bâtiment			
Conciergerie			
Recyclage			
Superficie totale:			0

(superficie nette) SOUS-TOTAL 0

Fonction	Quantité	Superficie (m2)	Total (m2)
Circulation, murs et cloisons		0,21	0
Dépôt		0,02	0
Rangement			
Salle mécanique		0,04	0
Superficie totale:			0

(superficie brute) TOTAL 0

ESPACES EXTÉRIEURS

Fonction	Quantité	Superficie (m2)	Total (m2)
Préau			
Classe extérieure			
Serre/Potager			
Dépôt			
Aire de jeu			
Superficie totale extérieure:			

Comités-projets

La diversité des comités-projets Lab-École sélectionnés permet une grande richesse. Composés de multiples intervenants, le Lab-École accompagne, en vue du concours d'architecture, les comités projets à :

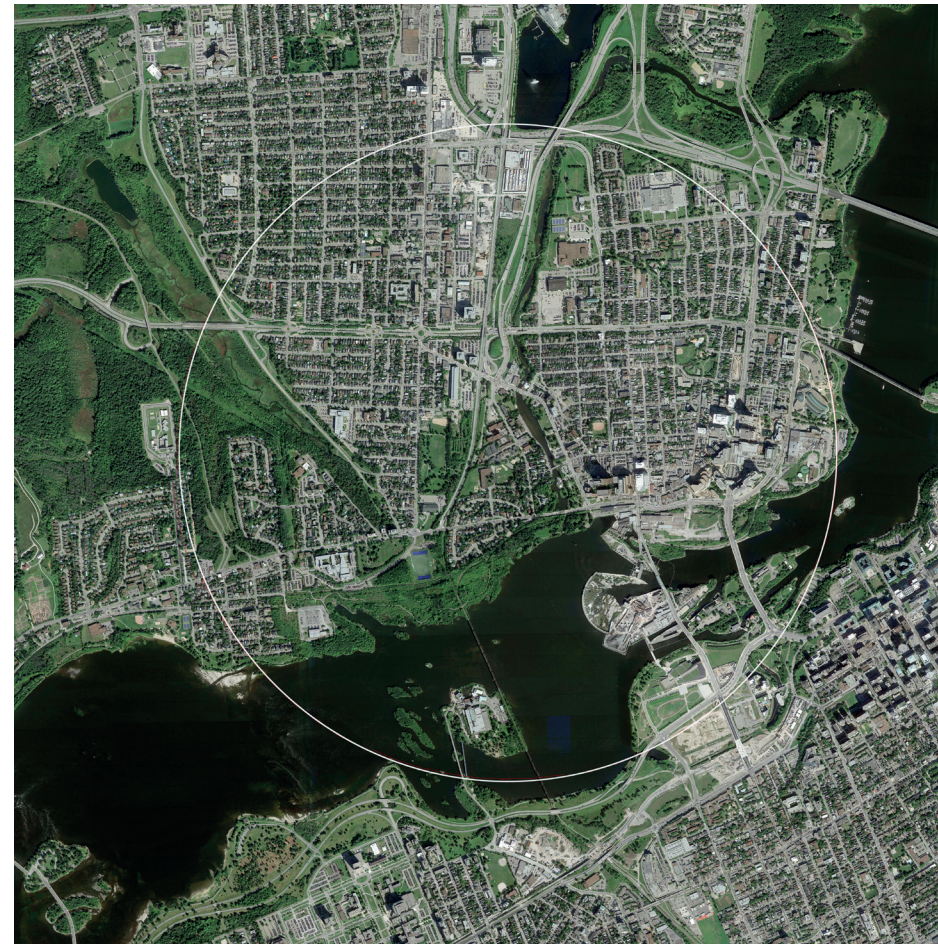
- définir leurs besoins;
- établir la vision du projet;
- proposer une typologie architecturale;
- s'assure de l'adhésion de tous les acteurs

- composer le programme architectural;
- arrimer l'environnement bâti à la vision pédagogique;
- établir une meilleure équation entre les besoins et les attentes du milieu scolaire et le projet réalisé.

Maskinongé



Gatineau



Québec



Rimouski



Saguenay



Shefford



Publication

Janvier 2019

La publication sera l'occasion d'exposer les résultats de recherche-crédation du du Lab-École, en illustrant les données probantes, les meilleures pratiques et les propositions architecturales pour favoriser l'innovation.

Elle viendra supporter la plus-value de l'architecture, de l'alimentation et des saines habitudes de vie sur l'apprentissage.

Elle permettra d'ajouter la notion qualitative au programme architectural que les architectes pourront s'inspirer pour la participation aux concours d'architecture en février 2019.

Service de garde

L'entrée sous le préau

Lest, opta nia sequasp erspiet que ipsam quiduci aep-
tas quos cus am, cupitati debit asimil eat volest lanis sum
inullat atecullandae pra de volupta temporaepero tem
consequo et etur?



Sernat. Bus porro volorum es quodiae offic
tempore molorum verferi busandae et quia
seria archill orepudaecum et maximagntis
eum est doluptaquod ut ute nonsedisint ut
posam aut ducidus, tempore parit aborupta
idempor acius de porecus anisim rem quo et
quamet maiore consequatis doloribusae. Ut
volo maio. Gia plicabo. Sam et et unt.

Arum int officis volupiet fugiaepudam ven-
dita spiciae pernam, sim nonseque laces
sincto

Les gymnases ouverts à la communauté

Sendand ioriandia esequi occatum ame cul-
paris suntescimus, optatures dolupta tiusani
enimodi te odi re quiberum essusdaerum id
est magnim fugias.

Voir p. A-567: Les potagers urbains

Sous-titre

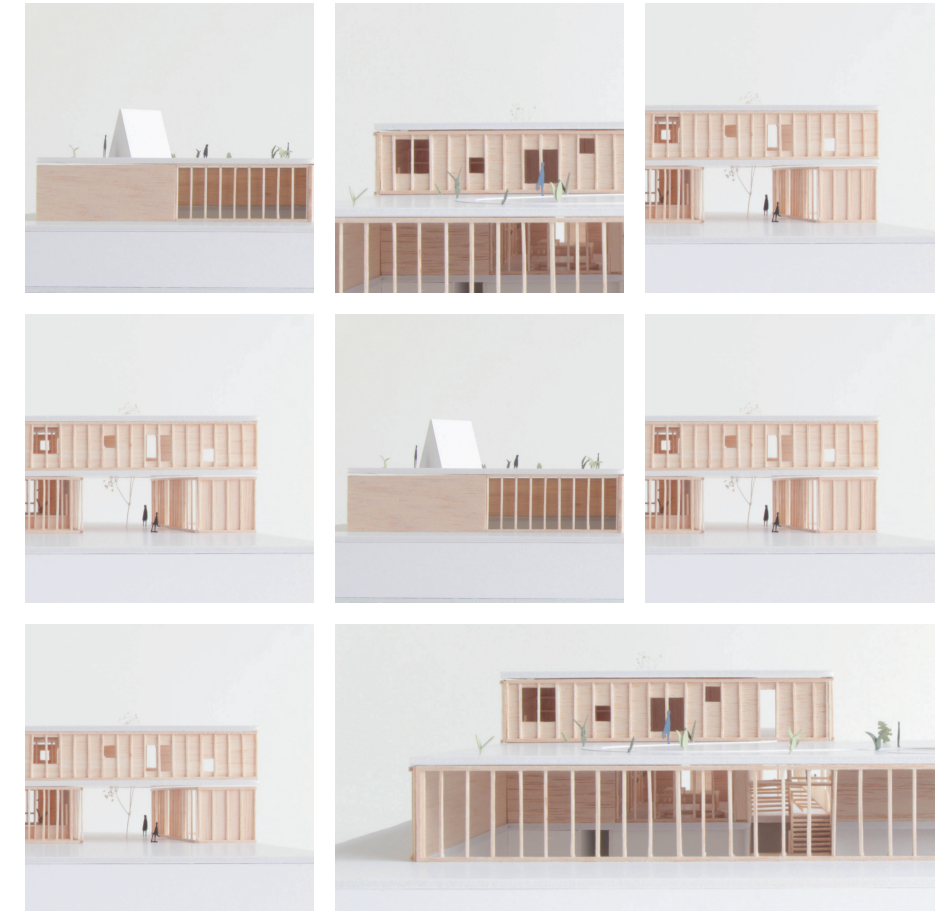
Ame culparis suntescimus, optatures dolup-
ta tiusani enimodi te odi re quiberum essus-
daerum id est magnim fugias. Ro ditaque nita
im enihictur alit, solupicia nn pratia sit.

Ame culparis suntescimus, optatures dolup-
ta tiusani enimodi te odi re quiberum es-
susdaerum id est magnim fugias. Ro ditaque
nita im enihictur alit, solupicia nes rendis ex
est re etur, volutatur sum illorent ea nimolor
eperrunt est, que.

Potagers sur le toit

Les études indiquent que c'est une ex-
cellente idée, surtout si la communauté
contribue. Réduit de 16% de décrochage
scolaire!

Voir p. A-567: Les potagers urbains





Lab-École :

Mise en place de concours d'architecture en milieu scolaire

Une grande démarche de réinvention, sortant du cadre, qui permet de faire l'expérimentation d'un nouveau processus plus ouvert et inclusif favorisant l'innovation et la créativité.

Référence :
Guide d'accompagnement à la tenue de concours de design et d'architecture, Bureau du Design Montréal, 2016
Guide d'accompagnement à la tenue d'un panel de design, Bureau du Design Montréal, 2016

APPEL DE CANDIDATURES
Conseiller professionnel en architecture

Le mandat du conseiller (ou de l'équipe de conseillers) consistera à travailler à la préparation, à l'organisation, à la coordination et au suivi des **concours d'architecture** et des **panels de design** qui seront réalisés pour les projets d'écoles sélectionnées par le Lab-École.

Les candidatures doivent être reçues par le Lab-École au plus tard le **mardi, 2 octobre 2018 à 17h00**



La combinaison gagnante Lab-École + concours

Le Lab-École est un joueur clé dans la création des meilleures écoles qui favorisent le bien-être des élèves et du personnel scolaire du Québec. Par son expertise, sa démarche de réinvention et son agilité, le Lab-École est un accélérateur à la mise en place, pour la première fois en éducation au Québec depuis 50 ans, des concours d'architecture des futures écoles au Québec.

Élever les standards de qualité en design

- L'excellence des projets réalisés par voie de concours est reconnue;
- En proposant un design et une architecture de qualité qui « réenchangent » l'expérience des lieux publics, les projets réalisés par voie de concours ont contribué à améliorer leur qualité de vie. L'attraction créée par les nouvelles bibliothèques en est une illustration éloquent;
- La qualité des projets ayant fait l'objet de concours est aussi reconnue à l'échelle canadienne. À cet effet, le Canadian Architect fait état régulièrement du côté exemplaire de cette démarche grâce aux nombreux prix d'excellence remportés par les architectes québécois à l'échelle canadienne depuis 20 ans :

« Quebec architects have been the benefactors of a system that demands and facilitates architecture's role in the expression of a particular social and cultural identity. Quebec's architectural competition system is one example that has produced a confident group of young architects that work with an urgency unparalleled in Canada, and clearly, the results are evident » (Canadian Architect, décembre 2003).

« En remettant ses derniers prix d'excellence, le jury de la revue Canadian Architect a noté une tendance... Quelque chose qui l'a impressionné : la grande qualité des projets émanant du Québec. La qualité, en fait, des projets issus des concours architecturaux du Québec, notamment les bibliothèques récemment conçues à Montréal » (La Presse, janvier 2015).

Il met en action avec 6 comités-école :

- Une démarche de concours d'architecture pour accompagner les maîtres d'ouvrages, avec une capacité opérationnelle établie et un niveau de définition allant jusqu'aux documents types;
- Un lieu de coordination qui assure une cohérence à travers tous les projets et s'assure de l'adhésion de tous les acteurs du monde scolaire au modèle architectural sélectionné;
- Une aide par l'expertise, la recherche et la mise en place d'une nouvelle démarche :
 - Définition des programmes architecturaux, de façon multidisciplinaire, avec les comités-écoles;
 - Arrimage du modèle architectural avec les valeurs pédagogiques des comités-écoles;
 - Lien direct avec les retombées scolaires escomptées en créant des projets qui répondent mieux aux besoins des intervenants scolaires et des élèves;
 - Collaboration avec des conseillers professionnels de grande expertise (Denis Lemieux, architecte qui a mis en place les concours au Québec au sein du Ministère de la Culture et des Communications et Nicolas Marier, architecte, conseiller professionnel et membre du comité des concours de l'OAQ);
 - Sélection et mise en place de jurys qualifiés;
 - Création de panels de design qui assure la qualité architecturale jusqu'à la phase de réalisation.
- Une assurance qualité pour des projets bien réalisés;
- Un accompagnement éprouvé et agile pour atteindre la vision souhaitée;
- Le lancement, dès février 2019, de plusieurs concours ouverts qui offriront à tous les architectes de proposer un projet innovant;
- L'étude d'impact du design scolaire et de ses liens avec la réussite éducative des élèves;

Les conditions de réussite d'un concours

Les leviers de la qualité en design et en architecture se situent en amont des opérations. Cela est vrai pour tout mode de réalisation de projet, mais cela est encore plus vrai dans le cadre d'un concours qui mobilisera les ressources de plusieurs équipes de concepteurs pour développer des propositions concrètes qui doivent répondre aux attentes du maître d'ouvrage.

Les principaux avantages du concours

Pour le monde scolaire et les acteurs du milieu (ministère, commissions scolaires, municipalités, etc.) :

- Stimule la créativité et l'innovation, conditions essentielles pour réinventer la manière de concevoir les écoles;
- Favorise une participation active des acteurs du milieu au modèle architectural qui leur est dédié;
- Favorise une transparence, une objectivité et une équité dans l'attribution de la commande en architecture;
- Constitue un outil d'aide à la prise de décision permettant d'effectuer un choix éclairé basé sur l'analyse et la comparaison de plusieurs propositions concrètes;
- Peut devenir un instrument de dialogue entre les différentes parties prenantes du projet grâce à une stratégie de communication efficace;
- Représente un investissement économique et intellectuel pouvant assurer une meilleure planification du projet, un plus grand contrôle de la qualité et, possiblement, une économie de temps;
- Apporte une légitimité et une crédibilité supplémentaire au projet sélectionné à la suite d'un processus de gestion rigoureux qui a fait appel à des compétences diverses (jury et comité technique);
- Permet une meilleure équation entre les besoins et les attentes du milieu scolaire et le projet réalisé.

Pour la société :

- Démontre la volonté de mettre l'éducation au premier plan;
- Permet aux jeunes générations de profiter d'une architecture de qualité qui favorise la réussite éducative;
- Améliore le cadre bâti du Québec et son patrimoine;
- Favorise une réflexion renouvelée sur l'amélioration de la qualité du cadre de vie, enjeu qui fait l'objet d'une demande sociale importante;
- Favorise une meilleure appropriation des projets par la population et contribue à la démocratisation de l'architecture, grâce au caractère public du processus et à son aspect pédagogique (participation au choix, audition publique des concurrents, exposition des projets, etc.);

Pour le milieu de l'architecture :

- Favorise l'ouverture de la commande à une plus grande diversité de concepteurs, dont la relève en architecture;
- Offre l'opportunité aux architectes d'être sélectionnés selon la qualité d'une proposition, dont la valeur a été sanctionnée par un jury, plutôt que sur le prix;
- Constitue un facteur d'émulation favorable qui valorise l'architecture en tant que production intellectuelle et pratique culturelle;

Le panel de design

Le panel de design est un processus utilisé pour assurer le suivi qualitatif d'un projet grâce à l'accompagnement d'experts en aménagement. Ces panels d'experts de différentes disciplines (architecture, design, paysage, etc.) exercent leur rôle en amont, dès les phases préliminaires d'un projet, et travaillent en complémentarité aux commissions administratives existantes, leur expertise portant spécifiquement sur la qualité du design et les moyens pour l'atteindre. Les panelistes ont comme mandat d'accompagner la conception des projets en s'appuyant sur des objectifs et des critères de design préalablement définis. Ils peuvent ainsi aider le maître d'ouvrage à atteindre ses objectifs de qualité en faisant une analyse critique du travail des concepteurs et en effectuant des recommandations au bénéfice du projet.

L'excellence en design est plus facile à atteindre et est plus efficiente économiquement dans les phases de développement d'un projet. C'est pourquoi la contribution d'experts expérimentés à la tenue de séances de révisions du design est un moyen simple, efficace et peu coûteux d'améliorer le processus de conception des projets, comme plusieurs exemples à travers le monde en font la démonstration.

Rôle de l'Ordre des Architectes du Québec

- L'OAQ travaille, par l'intermédiaire du Comité des concours de l'OAQ, à promouvoir une approche qualitative que le Concours remet au centre du projet, pour le bien du grand public;
- Un conseiller professionnel est mandaté par le maître d'ouvrage pour organiser le processus du concours en pleine connaissance de ses objectifs et enjeux;
- Le concours doit être approuvé par un analyste mandaté par l'OAQ à la suite d'une étude détaillée des documents d'un projet de concours.

Comparaison entre les processus d'appel d'offres et de concours

L'appel d'offres

Sélection d'une équipe sur présentation d'offres de services

- Mécanisme de sélection basé sur des critères d'expérience et, dans une deuxième étape, sur le prix des honoraires;
- Méthode dont l'usage tend à démontrer que le prix a plus de poids que l'expérience dans la façon d'évaluer, ce qui peut avoir des effets néfastes sur la qualité du service;
- Processus qui tend à restreindre l'ouverture de la commande publique et à rendre difficile son accès à la relève en architecture et en design;
- Méthode peu adaptée à des services à caractère créatif;
- Processus offrant peu de garanties quant à la qualité du projet qui sera conçu ultérieurement.

Le concours

Sélection d'une équipe et d'un projet sur comparaison de propositions de design

- Processus qui se réalise sensiblement dans les mêmes délais avec une bonne préparation et organisation en amont;
- Processus qui peut permettre une ouverture de la commande publique à une plus grande diversité d'équipes, dont la relève en architecture, si les critères d'admissibilité ne sont pas trop restrictifs;
- Processus qui élève le niveau et qui offre des garanties quant à la qualité du projet, avec une proposition de design qui a fait l'objet d'une évaluation par un comité technique et dont la valeur a été validée par un jury;
- Mécanisme qui permet de comparer des solutions concrètes aux défis posés, avec une sélection qui se fait sur la qualité du concept proposé et dont le prix des honoraires est précisé dans le règlement du concours, selon une évaluation basée sur les barèmes en vigueur, s'il y a lieu, ou sur l'envergure du projet;
- Mécanisme de sélection très public, caractérisé par la transparence, et qui peut favoriser l'acceptabilité sociale en ralliant différents intervenants au projet.



Pour une nouvelle école contemporaine

