

LA VOIX

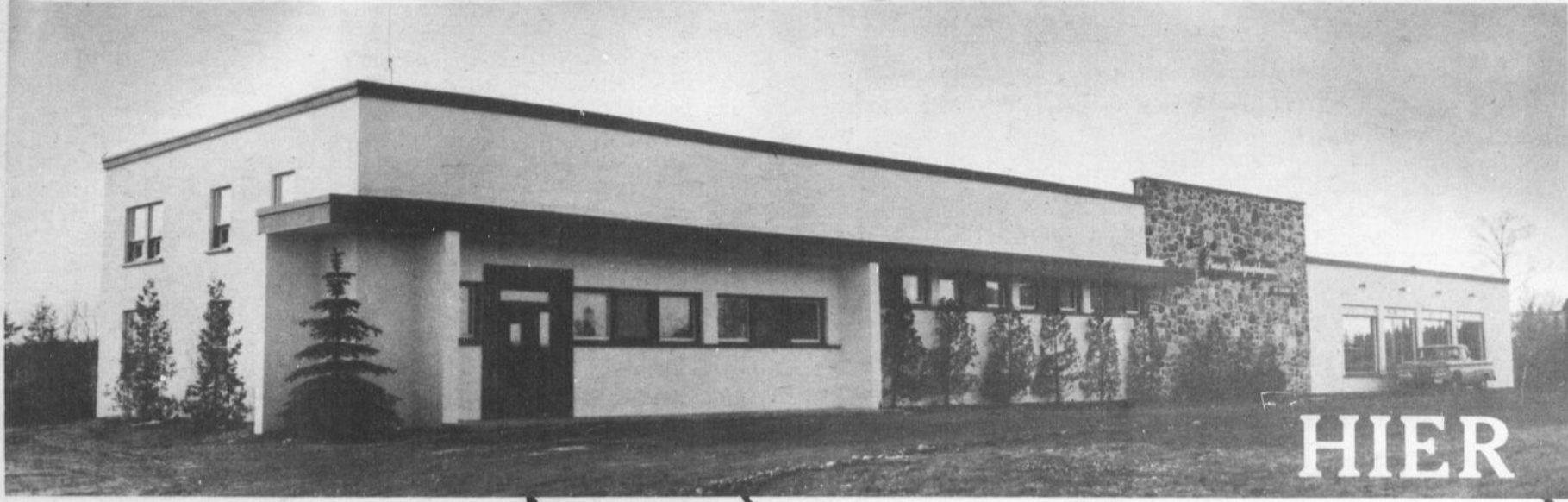
TIRAGE CERTIFIE 8,000 COPIES

DU SUD

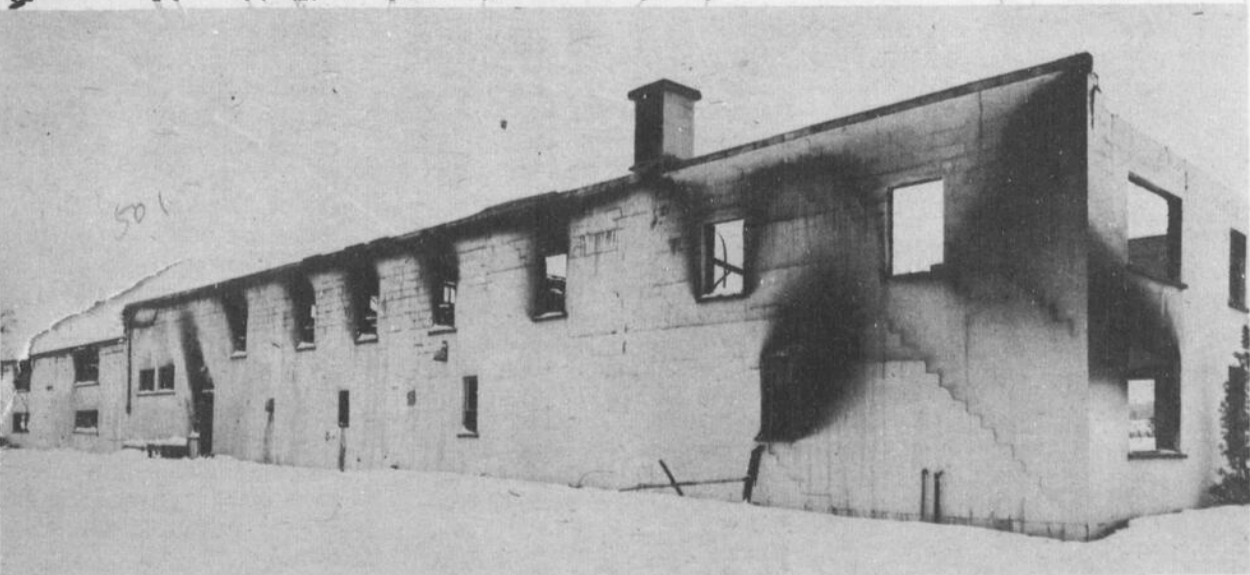
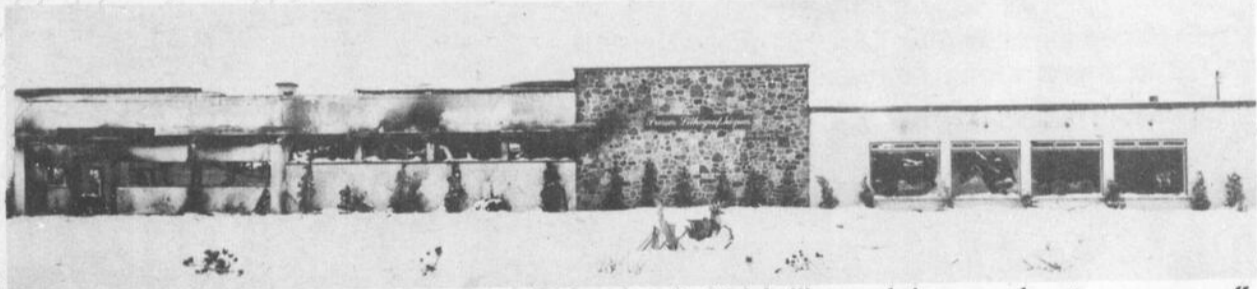
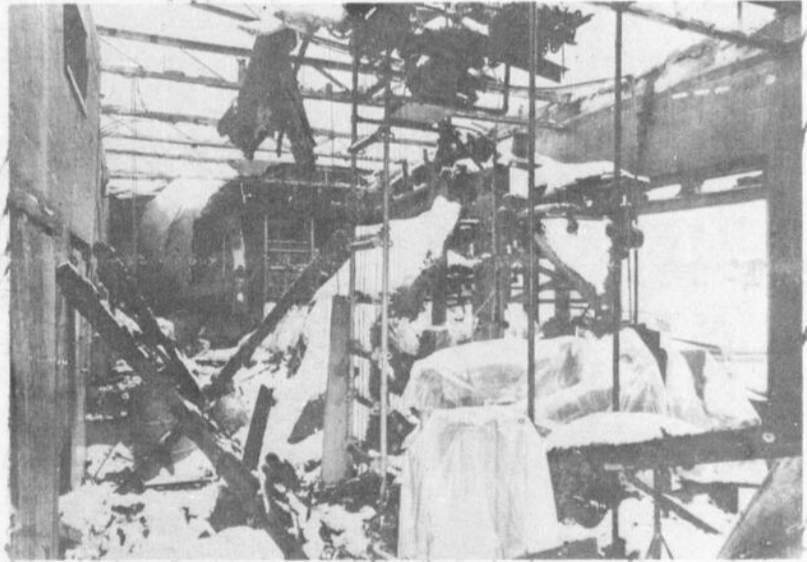
VOLUME 4 NUMERO 1

Lac Etchemin, le 7 janvier 1965

4987-2
Port paye a Lac Etchemin



AUJOURD'HUI



7

7

7

PROBLEMES DE L'ENFANCE

beau fixe

par Marthe Desbuissons

(A.F.P.) - Qui n'a rêvé de pouvoir se déplacer autour du globe au gré des saisons, afin de jouir d'un perpétuel printemps et de cueillir des roses d'un bout de l'année à l'autre?

Les physiologistes, cependant, estiment que ce ne serait pas là un mode de vie idéal. L'organisme humain a, dans une certaine mesure, besoin de froid,

de pluie, de mauvais temps qui, s'ils n'excèdent pas ses forces, l'excitent à une résistance tonique, saine.

Il en est de même du climat moral dans lequel nous aimerions faire vivre nos enfants. Climat serein, fait de bonté, de douceur, illuminé de sourires, où ne soufflent jamais l'impatience, la colère, l'injustice. Climat impossi-

ble à réaliser tout-à-fait, et c'est sans doute heureux, car les enfants autour duquel il aurait régné totalement seraient appelés, à leur sortie du cercle familial, à faire de bien désagréables découvertes. N'étant ni prémunis ni, en quelque sorte, vaccinés par l'expérience, ils risqueraient d'être trop profondément marqués par le brusque apprentissage des

inconvenients inhérents à la faillibilité humaine. Cet apprentissage, mieux vaut qu'ils le fassent de bonne heure, et à petites doses. Il est, d'ailleurs, inévitable en fait. Car si parfaitement que nous parvenions à organiser leur existence, et à moins de les séquestrer comme le fut la petite princesse qui n'en devint pas moins la Belle au bois dormant, comment pourrions-nous éviter tous conflits extérieurs, à l'école, au jardin, dans la rue? Bien plus vraisemblablement, et en dépit de nos excellentes résolutions, ils connaîtront aussi les conflits inté-

rieurs, les querelles entre frères et soeurs, nos propres mouvements de fatigue, d'agacement...

Il serait peut-être d'une plus grande portée pratique d'essayer de tirer, de ces inévitables conflits, le meilleur parti possible, et d'abord en les ramenant à leurs justes proportions. C'est-à-dire, en s'abstenant de les sous-estimer aussi bien que de les surestimer. Et puis en les expliquant, dans la mesure du possible, afin que l'enfant puisse autant qu'il en est capable appliquer le fameux "tout comprendre, c'est tout pardonner".

Surestimer, c'est faire vous-même une affaire d'Etat d'une bagarre entre écoliers, d'une mauvaise note infligée un peu à la légère par un professeur. Sous-estimer, c'est vous borner à dire "Je ne me mêle pas de ces affaires-là", ou "Tu en verras bien d'autres!". Le juste milieu serait d'entendre le plaignant, de l'amener à voir dans le premier cas s'il n'a pas aussi quelque petite responsabilité dans l'affaire, et dans le second de lui faire admettre que même un professeur peut avoir un mouvement de fatigue ou de mauvaise humeur; qu'il n'y a pas lieu de crier à la persécution pour un fait isolé. Si l'on est soi-même en cause, si l'on a soudain réagi vivement à une petite incartade qui en d'autres temps aurait passé inaperçue, il n'y a aucune perte de prestige à s'en expliquer, je dirai même en certains cas à s'en excuser. Ainsi l'enfant apprendra qu'on peut rencontrer, dans la vie, des gens préoccupés, soucieux, irrités, ces gens fussent-ils papa ou maman en personne. De même il ne faut pas étouffer systématiquement, dans l'oeuf, les querelles fraternelles, et surtout avec des arguments tels que "Ton frère doit avoir raison puisqu'il est l'aîné" ou "Tu dois céder à ta soeur parce qu'elle est la plus petite": car ce ne sont pas de véritables arguments, pas des arguments suffisants, en tout cas, être l'aîné ne donne pas, en soi, tous les droits, non plus qu'être le cadet - ou la cadette. Mais ce peut être une excuse, une atténuation. L'aîné s'est mis dans son tort, mais il était sous le coup d'une leçon difficile à apprendre, quand le cadet l'a dérangé. Le cadet s'est mis dans son tort, en le dérangeant, mais son jeune âge explique qu'il n'a pas apprécié la gravité de l'heure. L'un et l'autre se doivent indulgents et respect.

A défaut d'un idéal "beau fixe", tâchons que giboulées et bourrasques soient brèves et que le soleil domine!

Marthe DESBUISSONS
Copyright Agence France-Presse.

un soutien-gorge
comme vous n'en
avez jamais vu!



Vous aurez le plus beau, le plus séduisant,
le plus profond de tous les décolletés, avec

Whirlpool

le seul soutien-gorge qui fait pigeonner
même les plus petites poitrines.

STYLE No 612 Blanc 3612 Noir
GRANDEUR A.B.C. 32-36 \$5.00

LE PLUS GRAND CHOIX DE
SOUS-VETEMENTS DE BASE
SUR LA RIVE-SUD

GIGI

LINGERIE
Enr.

CENTRE D'ACHATS,
ROND-POINT, LÉVIS

Décolletée, Féminine, Attirante...

TELLE EST LA MODE

et pour la souligner agréablement...

TELS SONT LES SOUTIENS-GORGE



Bretelles extensibles
pour confort parfait,
fines, recouvertes
de tulle

Profond décolleté
dos pour les robes
cocktail et plein été

Modèle 315 - Court, en lycra et dentelle de nylon - Blanc \$6.50
- Bonnets: A-32-36, B 32-36, C 32-36

Modèle 415 - Long, en lycra et dentelle de nylon - Blanc découpe
en dentelle de nylon tout le long à l'avant bande serre-taille de 2"
prenant sur les côtés maintenant parfaitement la taille, l'affinant.
Ne roule absolument pas. \$11.00
Bonnets: A 32-36, B et C 32-38

Prévalez-vous, Mesdames,
DE NOTRE SERVICE D'AJUSTEMENT

AJUSTEMENT
SCIENTIFIQUE
GARANTI

scientifique

Nous mettons à votre disposition 3 corsetières diplômées, qui vous garantissent un ajustement parfait. Ces corsetières sont scientifiquement aptes à vous assurer en corseterie toute la protection physique nécessaire. Lorsque vous achetez chez GIGI vous bénéficiez toujours de ce service essentiel et ce, sans charge additionnelle.

Service **CAMP** Autorisé

LA VOIX DU SUD

Journal bi-mensuel desservant toutes les familles de Dorchester, entièrement dévoué aux intérêts du comté. Tirage 8,000 copies.

Le Ministère des Postes à Ottawa, a autorisé l'affranchissement en numéraire et l'envoi comme objet de 2ième classe de la présente publication.

L.R. MORENCY, EDITEUR

Imprimé aux Ateliers

"LES PRESSES LITHOGRAPHIQUES DE QUEBEC INC."

Lac Etchemin, Cté Dorchester, P.Q.

C.P. 338 - Tél: 2-6311

"LA VOIX DU SUD" EST DISTRIBUÉ GRATUITEMENT A TOUTES LES FAMILLES DU COMTÉ DE DORCHESTER.

Editorial

Quelle est l'attitude de nos autorités vis-à-vis l'industrie?

Il y a quelque temps, plus précisément dans notre édition du 19 novembre 1964, soit le premier numéro de la Voix du Sud, depuis que nous en avons assumé la direction, nous vous citons une lettre de monsieur R.A. Todgham, président de la Compagnie Chrysler du Canada. Cette lettre était tirée du Journal de la Chambre de Commerce de la Province: Faits et Tendances. En voici le début:

"Si je me proposais d'établir une entreprise manufacturière dans un certain endroit, j'aurais plusieurs questions à poser à la Chambre de Commerce locale, au Commissaire Industriel et à tout autre dignitaire de l'endroit qui chercherait à influencer ma décision."

"L'une de ces questions serait: Quelle est l'attitude des autorités vis-à-vis l'industrie?"

Il y a quelques jours un incendie rasa complètement les immeubles appartenant à Les Presses Lithographiques de Québec Inc. à Lac Etchemin. La perte subie par cette compagnie est totale. Devant la disparition imprévisible de cette industrie et de l'important apport qu'elle apportait au progrès économique de la localité et

par extension à la région immédiate de Lac Etchemin, la chambre de Commerce du Lac Etchemin s'est empressée de promouvoir avec les moyens qui sont à sa disposition la renaissance de cette industrie. Le Conseil Municipal de Lac Etchemin s'est hâté lui aussi de mettre à la disposition de cette industrie les avantages qu'elle pouvait lui offrir. Le Conseil municipal de la paroisse de Ste-Germaine est également prêt à s'imposer les sacrifices qu'il faudra pour permettre la reconstruction de cette industrie. La population tout entière a montré d'une façon concrète et agissante, non seulement qu'elle désirait utopiquement la venue d'industrie chez-nous, mais qu'elle était prête à oeuvrer pour la conservation de celles qu'elle possède déjà.

Ajoutons à cela, le travail de préparation à longue haleine, accompli par la Chambre de Commerce, sur l'opinion publique en vue de l'aménagement économique de notre milieu, quand ce ne serait que d'avoir posé les problèmes et les objectifs à la face de la population et incité celle-ci à désirer résoudre les uns et atteindre les autres, les jalons importants posés par le conseil municipal dans les do-

maines de sa juridiction, tels que la création d'un fonds industriel (mesure utile et même salvatrice dans le cas présent) la construction d'un réseau moderne d'aqueduc et d'égoût et d'un système de protection contre les incendies, mesure qui deviendra, il n'y a pas à en douter, un facteur énorme dans la préparation de notre milieu en vue de son essor économique. Tout cela et bien d'autres interventions des autorités répondent pour nous à la question de monsieur Todgham: "Quelle est l'attitude de nos autorités vis-à-vis l'industrie? Cette attitude, elle est faite de préparation immédiate et à long terme, elle est agissante et concrète et aujourd'hui nous en avons la preuve.

Evidemment, il n'y a pas qu'à Lac Etchemin, dans le comté de Dorchester, où les autorités aient adopté une telle attitude. Nous pourrions citer plusieurs localités où cette attitude de prévision et d'action concertée ait été adoptée.

Celles-là peuvent aussi répondre à la question de monsieur Todgham et s'attendre à obtenir pour elles le progrès économique tant désiré.

Lac-Etchemin aura son réseau d'aqueduc et d'égoût

Par voie de référendum les électeurs propriétaires de Lac Etchemin ont décidé de doter leur municipalité d'un réseau complet et moderne d'aqueduc et d'égoût et d'un système de protection contre l'incendie. Le référendum, demandé par un groupe de citoyens au cours d'une assemblée publique a eu lieu les 17 et 18 décembre. 148 électeurs ont voté en faveur du règlement pour

une évaluation de 632,750.- 49 ont voté contre le règlement, pour une évaluation de 218,150.- Trois bulletins ont été rejetés, pour une évaluation de 15,250.-

Le Conseil municipal a accepté le résultat du référendum, le lundi suivant, soit le 21 décembre. Il lui sera donc loisible dès le printemps prochain d'entreprendre les travaux prévus au règlement. D'ici là, on devra obtenir

l'approbation finale du gouvernement, faire préparer par les ingénieurs Carrier & Trottier les plans définitifs et désigner, après appel de soumissions, l'entrepreneur auquel on confiera l'exécution des travaux.

Lac Etchemin sera donc doté au cours de l'année 1965, d'un réseau moderne d'aqueduc et d'égoût et d'un système de protection contre les incendies.

L'assurance vous rembourse toutes vos pertes

Voyez

J.S. POULIOT

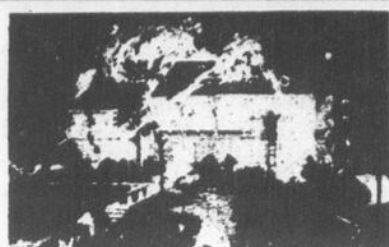
Courtier d'assurances agréé

Automobile - Feu - Vol - Accident

Responsabilité - Cautionnement, etc...

Lac Etchemin, Dorchester, P.Q.

Tél.: 3-7611



Pour vous...

j'ai rencontré un docteur en biochimie

Et Nicole Bégin est parvenue à ce doctorat, du seul fait de sa détermination personnelle, de sa ténacité, et ce en dehors des sentiers battus "ce qui ne fut pas facile et que je ne conseille guère à d'autres" dit-elle, avec le sourire! Car le sourire naît facilement sur des lèvres de vingt ans, quand la réussite professionnelle et... sentimentale sont de la partie! A Toronto, où elle poursuit depuis trois ans des recherches post-doctorales à l'Institut du Cancer de l'Ontario, elle trouva incidemment un fiancé, le docteur Hans Heick, qui, loin de boudier la promotion de la femme, laissera la sienne entièrement libre de travailler.

ETAPES

Nicole Bégin étudia successivement au Collège de Bellevue, à l'École des Sciences domestiques (Laval), à l'Université Western Reserve de Cleveland et obtint une Maîtrise ès Sciences à l'Université Cornell. Deux années durant, elle effectua ensuite des travaux de recherches au département de chimie de l'Université Laval, sous la direction du docteur Louis Berlinguet dont la confiance lui fut un précieux stimulant. Boursière du Conseil National des recherches, c'est à l'Université McGill qu'elle devait enlever son doctorat: sa thèse, préparée sous la direction du professeur P.G. Scholefield, portait sur: "Le transport d'acides animés dans le pancréas".

Au cours de ses études, Nicole Bégin a présenté des communiqués aux congrès de l'ACFAS et de la Fédération des Sociétés canadiennes de Biologie; elle a encore à son crédit quelques publications dans des revues scientifiques.



A TORONTO

Pourquoi? — "Parce qu'une fois le doctorat obtenu, il est naturel de viser le professeur dont les recherches nous intéressent particulièrement. J'ai la chance de travailler sur la synthèse des protéines, dirigée par le Dr Murray J. Fraser, et ce, dans un centre de recherches bien coté.

Et le cancer? — "Pour l'instant, nous étudions le mécanisme d'action des cellules normales. Nous sommes encore limités dans la technique, mais la recherche est intensifiée et plus diversifiée qu'avant. Il y a progrès dans le traitement! Les survies, après cinq ans, sont de plus en plus nombreuses! Le mystère est toujours là, mais l'espoir lui fait cortège".

Et les séparatistes sont-ils pris au sérieux en Ontario? — "A Toronto, les gens sont intéressés, posent beaucoup de questions, mais tous sont gentils pour la Canadienne française.

x x x

Fille aînée de l'hon. et madame J.-D. Bégin, née à Lac Etchemin, le docteur Nicole Bégin est heureuse à Toronto pour l'heure, mais elle parle néanmoins retour: elle ne souhaite pas vivre à jamais éloignée du Québec.

Françoise L. Roy

L'Action, 29 décembre 1964

DR ALAIN LANGIS O.D.

OPTOMETRISTE

Lac Etchemin, Dorchester
Tél.: 4-9811

Examen de la vue

Bureau: Dr Lafontaine
Mercredi: 10 A.M. à 10 P.M.
Ste-Claire

Les Presses Lithographiques sont la proie des flammes

Dans la nuit de lundi à mardi les 21 et 22 décembre 1964, le feu a complètement détruit les Ateliers de Les Presses Lithographiques, à Lac Etchemin. On considère que les ateliers et l'outillage sont une perte complète. Les dommages, à ce qu'on rapporte s'élèveraient à un montant d'environ 6 à 7 cent mille dollars.

Les Presses Lithographiques étaient considérées comme l'industrie la plus moderne du genre. Environ 40 à 45 journaux hebdomadaires ou revues etc... y étaient imprimés par cet imprimerie.

Lorsque le feu s'est déclaré, vers les 11 heures et quart, p.m. on venait de terminer l'ouvrage et la plupart des employés étaient partis se reposer et il ne restait que trois d'entr'eux occupés à nettoyer les presses. Ce sont eux qui ont appelé du secours, non sans avoir essayé d'éteindre le feu à l'aide d'extincteurs chimiques.

Le chef du Service des Incendies qui est monsieur Lorenzo Poulin, en même temps le constable de la localité, entré chez lui, vers minuit, lorsqu'il reçut l'appel du Central téléphonique. Immédiatement il accourut sur les lieux, et constata que le

feu courait déjà sous le plafond et les toits de l'édifice. Derrière lui, accourait le maire de la localité, le Dr. Armand Taillon, lequel est demeuré sur les lieux de l'incendie jusqu'à la fin, prodiguant ses conseils et encourageant les pompiers volontaires.

Pour sa part, monsieur J.D. Bégin, l'administrateur général de l'entreprise, qui s'était rendu chez lui plus tôt ce soir-là, arrivait sur les lieux au premier signal.

Les pompiers après avoir vidé les quelques centaines de gallons d'eau du camion, ont creusé un trou dans l'étan en face de l'édifice et y ont installé le boyau de succion.

Vers les trois heures du matin, les pompiers de Ste-Justine bientôt suivis de ceux de St-Georges, sont arrivés sur les lieux pour prêter main-forte aux pompiers locaux.

Mais c'était peine perdue. Le feu était à ce point intense et réparti à la grandeur de la bâtisse, que rien ne pouvait plus l'arrêter. Et tout a été consumé.

Un grand nombre de personnes se sont jointes aux pompiers pour tenter d'arrêter l'élément destructeur. Il ne nous est pas possible de toutes les nommer. Cependant, nous ne pourrions passer sous si-

lence le magnifique travail accompli par nos pompiers qui se sont dévoués sans compter pour tenter de restreindre les dommages. Ce sont messieurs: Marc Nadeau, Martial Drouin, Grégoire Gagnon, Marcel Blouin, Marcel Bussièrès, Lucien Gagnon, Eudore Maheux et le chef

Lorenzo Poulin.

Vers les 5 heures, le feu étant complètement sous contrôle et ayant complètement tout détruit, les pompiers ont regagné chacun leur logis.

La disparition de cet atelier d'imprimerie privé de leur emploi, environ 70

personnes dont une cinquantaine d'employés réguliers et une vingtaine d'employés sur numéraire.

Les salaires versés par l'entreprise s'élevaient à environ 5 à 6 mille dollars par quinzaine, ou environ 125 à 150 mille dollars par an.



Apparaissent sur cette photo l'Hon. J.D. Bégin, administrateur général de l'industrie, M. l'abbé Joseph Nadeau au moment de son allocution, Dr P.A. Taillon, maire de la municipalité de Lac Etchemin, M. Rosaire Cadoret, maire de la municipalité de la paroisse. Etaient également présents: MM. Gabriel Bégin, président de l'Office de Développement de l'Etchemin, Arthur Bouchard, président de "Les Presses Lithographiques de Québec Inc." et Benoit Laflamme, prés. de la Chambre de C. du Lac Etchemin.

RECONSTRUCTION

Dès le samedi suivant l'incendie, le président de la Chambre de Commerce du Lac Etchemin, monsieur Benoit Laflamme prenait l'initiative d'assurer la reconstruction de cette industrie et convoquait à une assemblée publique, l'administrateur général des Presses Lithographiques, Monsieur J.D. Bégin, le président de la Compagnie, Monsieur Arthur Bouchard, le curé de la paroisse, Monsieur l'abbé Joseph Nadeau, les maires, le Dr. Armand Taillon et Monsieur Rosaire Cadorette, les membres des Conseils municipaux, de la Chambre de Commerce, des autres organismes paroissiaux, tels la Caisse Populaire et autres, ainsi que toute la population. Ce soir-là, la salle du conseil municipal était pleine à craquer. La population témoignait ainsi d'une part, de son désarroi devant la perte subie et d'autre part, de son désir de voir cette industrie renaître de ses cendres.

MONSIEUR L'ABBE NADEAU, CURE.

Monsieur Gabriel Bégin, président de l'office de développement de l'Etchemin, auquel on avait demandé de présider cette assemblée, a tout d'abord invité le curé de la paroisse, l'abbé Joseph Nadeau à adresser la parole.

Celui-ci a tout d'abord traité de l'aspect social de la perte subie. Il a traité éloquemment du dynamisme de cette entreprise et de l'audace calculée de son administrateur général, monsieur Bégin. Monsieur le curé a terminé par ces mots:



Monsieur le curé Nadeau:

"Au nom des paroissiens, je vous exprime ma plus sincère et ma plus profonde sympathie."

"Au nom des paroissiens de Ste-Germaine, j'exprime aux dirigeants des Presses Lithographiques ma plus sincère et ma plus profonde sympathie. L'abbé Nadeau a enfin ajouté qu'il caressait l'espoir de voir renaître l'entreprise.

MONSIEUR BEGIN

Invité, à la suite du curé de la paroisse, à prendre la parole pour expliquer la situation des Presses Lithographiques, monsieur Bégin, en résumé s'est exprimé ainsi:

"Je remercie monsieur

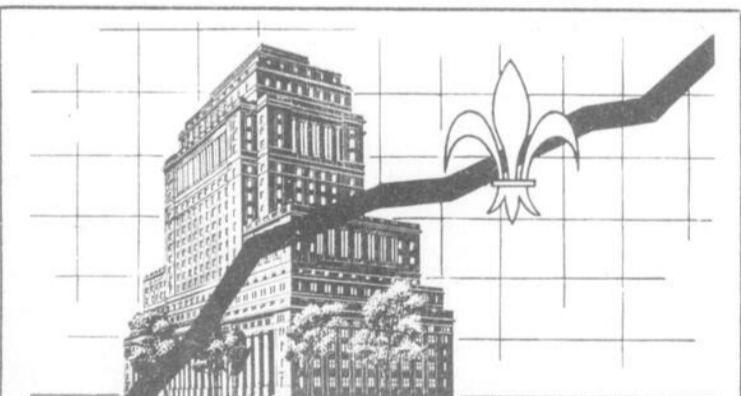
le curé pour les paroles encourageantes qu'il a eues pour nous, les dirigeants de cette entreprise, et en particulier pour moi-même. Nous remercions également tous ceux qui de près ou de loin nous ont manifesté leur sympathie. Nos remerciements également aux pompiers qui ont fait tout leur possible, au Conseil Municipal et au Maire de cette municipalité. La



Monsieur J.D. Bégin

"Nous pourrions nous en aller chez-nous et continuer à vivre paisiblement. - Cependant nous songeons à notre groupe de jeunes, à l'argent que nous allons chercher en dehors, au progrès économique de la paroisse - Je suis fier de tous les jeunes qui travaillent pour nous et je veux qu'eux aussi fassent partie de l'organisation."

population à cette occasion a manifesté une grande unité et un attachement pro-



Plus de \$340 millions
à la disposition de l'économie
du Québec

Chaque dollar d'épargne acquiert un double usage,
lorsqu'un québécois le confie à la Sun Life.

En effet, la Sun Life s'est toujours fait un devoir de placer plus de fonds, dans sa province d'origine, qu'elle n'avait à le faire pour satisfaire à ses engagements contractuels.

Ces placements sont de l'ordre de \$340 millions et ils augmentent chaque année de façon marquée. En 1962, la Compagnie a placé dans la province plus de \$30 millions en obligations provinciales et municipales et en prêts hypothécaires. Elle a également investi des montants considérables dans la province sous plusieurs autres formes de placement.

Ls. Philippe Lessard

Ste-Justine, Dorchester Tel.: 7-2431

SUN LIFE DU CANADA

mutuelle-vie

SUN LIFE DU CANADA, COMPAGNIE D'ASSURANCE-VIE

Les Presses Lithographiques sont...

fond pour l'industrie que nous dirigeons".

Monsieur Bégin a ensuite passé en revue les diverses étapes de la vie de cette industrie.

Mai 1961: début de la construction; août 1961: impression du premier journal; fin de 1961: 9 journaux; fin de 1962: 18 journaux; fin de 1963: 26 journaux; 21 décembre 1964: 40 journaux. Les salaires payés par quinzaine: de \$5,000 à 6,000 dollars; le nombre d'employés: 50 permanents, 20 à temps partiel.

"Déjà agrandie une première fois, a dit monsieur Bégin, on songeait encore à agrandir."

"Aujourd'hui, tout est disparu en cendres; c'est une perte complète et tout est à recommencer. Et je ne me sens pas le courage de tout reconstruire, comme en 1961.

"Cependant nous songeons à notre groupe de jeunes, et au progrès économique de la paroisse."

MONSIEUR LE MAIRE TAILLON

Le maire de la municipalité de Lac Etchemin exprime tout d'abord les regrets de la population pour la perte d'une si belle industrie.

"Le lendemain a dit le Dr Taillon, il régnait un climat de deuil dans la paroisse et les environs".

Plus tard, le maire s'exprimait ainsi: "Notre désir est simple: Nous avons besoin à Ste-Germaine des Presses Lithographiques".

"Aussi, en vertu d'un règlement que nous avons adopté au Conseil Municipi-

pal créant un fonds industriel municipal, nous avons l'intention de mettre à la disposition des Presses, une partie du fond in-



Monsieur le maire Taillon:

"Notre désir est simple: Nous avons besoin à Ste-Germaine des Presses Lithographiques."

dustriel. Je proposerai donc au Conseil Municipal, à une date ultérieure qu'une somme de 100,000 dollars soit mise à la disposition des Presses pour assurer la reconstruction".

Comme un problème se pose dans le cas présent, parce que le terrain sur lequel était bâti l'atelier des Presses Lithographiques, fait partie de la municipalité de la paroisse, le maire de la paroisse a fait la déclaration suivante:

MONSIEUR ROSAIRE CADORETTE

"Nous serions bien heureux de garder les Presses Lithographiques dans notre municipalité; mais si ainsi nous allions créer des difficultés à cette in-

dustrie, en vue du bien commun, nous sommes prêts à faire notre part.

"Monsieur Cadorette signifiait ainsi qu'il ne s'objecterait pas, ni lui, ni les membres de son Conseil à une annexion.



Monsieur le maire Cadorette:

"Il nous faudra s'imposer des sacrifices, mais nous sommes prêts à nous les imposer".

Au cours de cette assemblée, on a ensuite discuté plus concrètement des modalités de l'aide qui serait ainsi apportée par le Conseil Municipal, des coûts de reconstruction, et d'achat de machinerie, des pertes subies par l'entreprise, en production, en aachalandage, en capital investi etc...; de l'augmentation des coûts de construction; des formules qui pourraient être employées en vue d'opérer temporairement.

L'occasion étant propice, on a également suggéré la formation immédiate d'un syndicat industriel, et nul doute que la Chambre de Commerce s'en occupera incessamment de concert avec les Conseils municipaux. On a aussi parlé de cogestion etc... On a également décidé

"La Voix du Sud", le 7 janvier 1965/Page 5
d'organiser en corvée, dimanche le 27 décembre l'opération nettoyage, vue que la température était clémente, décision qui reçut il va sans dire la permission du curé, l'abbé Nadeau.

LA CORVEE

A la suite de la suggestion faite à l'assemblée tenue la veille au soir, dès dimanche matin, un groupe d'hommes se sont mis à l'ouvrage et ont entrepris de nettoyer l'emplacement des Presses Lithographiques. La population a montré sans équivoque son intérêt dans cette industrie, et au cours de l'après-midi, on pouvait compter au-delà d'une centaine de personnes équipées de pelles, de tracteurs et voitures travaillant à l'opération "Nettoyage".

Vers les trois heures de l'après-midi, le plancher de l'édifice était complètement dégagé et propre. On l'a ensuite recouvert d'une couche de paille afin d'empêcher la

gelée de le détériorer. L'urgence de cette opération nettoyage était attribuable au fait que le gel des débris et de l'eau qui recouvrait le plancher aurait rendu pratiquement impossible la reconstruction dès cet hiver.

ESPOIR

Au moment où nous allons sous presse, les dirigeants de l'entreprise n'ont pas encore en mains les éléments leur permettant de prendre définitivement la décision de reconstruire. Cependant, on est maintenant confiant, à Ste-Germaine que la solidarité démontrée par la population et les offres avantageuses faites par le Conseil Municipal auxquels pourrait venir s'ajouter un règlement hâtif par les compagnies d'assurance, influenceront favorablement les dirigeants de l'entreprise et que très bientôt Les Presses Lithographiques reprendront leurs opérations et continueront à apporter à notre localité le progrès économique qu'elle en attendait.

Unité sanitaire du comté de Dorchester

JANVIER

Lundi le 11: St-Anselme, clinique anti-tuberculeuse.
Mardi le 12: St-Isidore, clinique d'immunisation et puériculture.
Mardi le 12: Ste-Germaine, clinique d'immunisation et puériculture.
Merc. le 13: St-Anselme, clinique d'immunisation et puériculture.
Jeudi le 14: Ste-Justine, clinique d'immunisation et puériculture.
Jeudi le 14: Ste-Germaine, clinique anti-tuberculeuse.
Mardi le 19: Ste-Claire, clinique d'immunisation et puériculture.
Merc. le 20: St-Léon, clinique d'immunisation et puériculture.
Jeudi le 21: Ste-Germaine, clinique anti-tuberculeuse.

Le feu rase l'église, le presbytère et le couvent de St-Benoît,

Dans la soirée de lundi, le 28 décembre 1964, le feu a détruit l'église, le presbytère et le couvent des Soeurs de Saint-Coeur de Marie, dans la paroisse de St-Benoît-Labre, petite localité située au sud de St-Georges et dont le pasteur est l'abbé Rosaire Giguère. Le feu a tout d'abord rasé l'église puis a atteint le presbytère et le

couvent. On a même cru à un certain moment que le feu allait se propager à tout le village. Cependant, vers 10 heures, le feu était sous contrôle. L'église, le presbytère et le couvent sont, semble-t-il des pertes complètes. Même les Saintes Espèces n'ont pu être épargnées. Les pertes matérielles sont évaluées à au delà de 500,000 dollars.

GARDEZ CE PROGRAMME

JAN. 16-17-19-21 SAM. DIM. MAR. JEU.

(Ecran panoramique, films choisis et de qualité)

JAN. 9-10-12-14 SAM. DIM. MAR. JEU.



Nous allons tous au

THEATRE ROYAL

Lac Etchemin TEL. 3-0911



C.P. 176

Téléphone: Gar: 4-0411
Rés: 3-1413



CARROSSERIES D'AUTOMOBILES
REMISES A NEUF

Débossage et peinture

Travail garanti



Lac Etchemin

Cté. Dorchester

Lune de miel tropicale pour un couple canadien



M. et Mme Robert Langlois, de Ville La Salle, Province de Québec, apparaissent ici au moment de leur départ en motocyclette, pour une excursion au tour de l'île. A l'arrière plan l'Hôtel Bermudiana où ils séjournent. Mme Langlois (Lucette Rochefort) de Lac Etchemin, Cté Dorchester est la fille de M. et Mme Antonio Rochefort et son époux, le fils de M. et Mme Roméo Langlois, de Ville La Salle, Québec.

B DUPONT AUTO INC

DIST.. PONTIAC - BUICK - G.M.C.

C.P. 308

— Lac-Etchemin, Que. —

Tel.: 3-4312

vous invite cordialement à le visiter
avant de faire votre choix
sur une automobile neuve ou usagée

THEATRE

écran géant

ST-PROSPER

GARDEZ CE PROGRAMME

POUR LA SEMAINE PROCHAINE

7-9-10 Janv. jeu. sam.dim.

14-16-17 Janv. jeu.sam.dim.

LE GEANT A LA COUR DE KUBLAI KHAN
GORDON SCOTT - YOKO TANI
EN COULEURS -SCOPE

AUSSI

INCROYABLE! HORRIBLE! EN COULEURS

BARBARA LASS
CARL SCHELL

LE MONSTRE AUX FILLES

ELLES ETAIENT LES PROIES DE MONSTRES IGNOBLES

LE RENDEZ-VOUS DE SEPTEMBRE

EN COULEURS AVEC

• Rock Hudson • Sandra Dee
• Gina Lollobrigida
• Bobby Darin

AUSSI

VICTOR MATURE et MARI BLANCHARD

Aventure... EXOTIQUE... ALORS QUE LES PASSIONS GOUVERNAIENT UN EMPIRE QUI EBRANLA LE MONDE!

LE PRINCE DE BAGDAD

TECHNICOLOR

UNE COMMISSION SCOLAIRE RÉGIONALE BEAUCE-DORCHESTER SERA FORMÉE

LES COMMISSIONS SCOLAIRES LOUIS FRECHETTE ET DE LA CHAUDIERE SERAIENT DES REGIONALES DE SECOND ORDRE (Gilles Bergeron, Sous-ministre)

M. Gilles Bergeron, sous-ministre du ministère de l'éducation a assuré les représentants des diverses commissions scolaires réunies à St-Joseph de Beauce, lundi le 28 décembre, que le ministère acquiescerait à leur demande et qu'une commission scolaire régionale qu'on est convenu d'appeler sommairement du qualificatif Beauce-Dorchester, serait formée, si tel est le désir réel de toutes les commissions scolaires concernées.

Cependant, M. Bergeron a beaucoup insisté auprès des commissaires présents pour qu'ils adhèrent à une plus grande régionale en se fusionnant à la Régionale de la Chaudière. Il ne semble pas cependant que cette idée ait eu l'heur de plaire à la

grande majorité des commissaires et a été rejetée, du moins pour le moment.

Cette assemblée avait été convoquée à la demande du sous-ministre lui-même et réunissait des représentants de la plupart des commissions scolaires devant éventuellement faire partie de cette régionale. Celle-ci comprendrait 4 secteurs principaux: Beauceville, St-Joseph, Ste-Marie, dans la Beauce, et Ste-Germaine, dans Dorchester.

A une question d'un commissaire, M. Bergeron a reconnu que les deux autres régionales, soit celle de la Chaudière et Louis-Frédette serait des régionales de second ordre, puisqu'elles ne posséderaient pas les effectifs suffisants pour se classer au premier rang.

Décès

Le 20 décembre 1964, à l'âge de 82 ans, est décédé à l'Hôpital Notre-Dame, St-Georges de Beauce, M. Joseph Sirois.

Les funérailles ont eu lieu, mercredi le 23

décembre 1964, à l'église de l'Assomption.

Monsieur Sirois était autrefois marchand à Ste-Justine. Il était le père de Monsieur Jean-Thomas Sirois, également marchand de Ste-Justine.



COURS D'ANGLAIS

facile et économique

avec MICHELLE TISSEYRE

Grâce à une entente avec l'Institut d'Enseignement par le Disque, La Voix du Sud publie, ci-dessous, une série de cours d'anglais. Le texte des cours a été enregistre selon la méthode dite à voix multiples par Michelle Tisseyre, Louis Chassé et M. Bleau.

NO 3 - 1ère PARTIE

DAYS - MONTHS
JOURS - MOIS

Dimanche	Sunday	8. Pour quelques jours
Lundi	Monday	For a few days
Mardi	Tuesday	
Mercredi	Wednesday	
Jeudi	Thursday	
Vendredi	Friday	
Samedi	Saturday	
Janvier	January	
Février	February	
Mars	March	
Avril	April	
Mai	May	
Juin	June	
Juillet	July	
Août	August	
Septembre	September	
Octobre	October	
Novembre	November	
Décembre	December	

Nous sommes heureux d'offrir gratuitement nos leçons passées et futures. Cependant, si vous voulez faire une comparaison sur vos possibilités concernant une meilleure formation et pouvoir mieux parler anglais, procédez comme suit:

N'envoyez pas d'argent, mais seulement votre nom et votre adresse: vous recevrez un micro-sillon 331/3 r.p.m. contre \$0.50 que vous paierez seulement après réception de ce disque.

Prix et avantages spéciaux pour les écoles, hôpitaux, laboratoires de langues, entreprises, cercles de Fermières, oeuvres paroissiales, etc.

Ecrivez pour dépliant à "LA VOIX DU SUD", C.P. 338, Lac Etchemin, Cté Dorchester, P.Q.

1. Au jour le jour From day to day
2. Un jour de pluie A rainy day
3. Toute la journée All day long
4. Dans huit jours Eight days from now
5. Le mois dernier Last month
6. La semaine prochain Next week
7. L'année bissextile Leap year

Félicitations



Mario Drouin de St-Léon de Standon s'est vu décerner un magnifique trophée pour s'être classé 1er de la Solidarité, compagnie d'assurance-vie, pour la conservation des affaires.



Cette photo fut prise lors de l'inauguration et de la bénédiction des nouvelles presses, à l'automne 1963.

MERCI



La fabrication des voitures et camions General Motors a repris. La production quotidienne augmentera rapidement et nos usines donneront, sous peu, un rendement maximum. Nous désirons remercier sincèrement tous ceux qui ont attendu patiemment cette bonne nouvelle. Notre reconnaissance s'adresse à bien des gens à travers le pays... nos clients... nos fournisseurs... et nos concessionnaires.

A tous nos clients qui ont commandé une nouvelle voiture ou un nouveau camion et qui en attendent la livraison; nous sommes tout particulièrement touchés de votre foi en nos produits, de votre indulgence et de votre compréhension. Maintenant que notre production a recommencé, soyez assurés que nous remplirons vos commandes aussi rapidement que possible.

A nos fournisseurs, nous transmettons notre appréciation sincère et nous leur assurons que, sous peu, nous reprendrons notre activité normale. Déjà vous nous aidez grandement en nous fournissant les produits et les services de qualité dont nous avons besoin pour donner un rendement maximum en un minimum de temps.

Nous remercions nos concessionnaires et leurs employés—ces hommes dont la tâche principale est de vendre et d'entretenir les voitures et les camions General Motors. Nous savons qu'ils profiteront de cette nouvelle occasion pour satisfaire les besoins de transport de tous les clients.

Ceux d'entre vous, qui n'avez pas encore commandé votre nouveau véhicule, vous pouvez, dès maintenant, acheter la voiture de votre choix et être assurés qu'elle vous sera livrée dans un délai raisonnable. Nous joignons nos efforts à ceux de nos concessionnaires, de nos fournisseurs afin de suppléer à vos besoins.

Nous croyons sincèrement que nos voitures et camions 1965 sont les meilleurs jamais construits. Ceci nous a été confirmé par les rapports enthousiastes de milliers de clients qui les conduisent présentement. Faites-en l'essai le plus tôt possible en vous rendant chez votre concessionnaire General Motors.

Nous vous remercions, encore une fois, et de concert avec tous nos employés, nous vous offrons nos meilleurs vœux à l'occasion de Noël et du Nouvel An.

GENERAL MOTORS PRODUCTS OF CANADA, LIMITED
OSHAWA • ONTARIO

CHEVROLET • PONTIAC • OLDSMOBILE • BUICK • CADILLAC • ACADIAN • ENVOY
VAUXHALL - CAMIONS CHEVROLET ET GMC



Le commencement d'une année nouvelle nous porte à examiner notre genre de vie et à prendre des résolutions afin de l'améliorer. Pour jouir pleinement de la vie, il faut une santé parfaite. Les résolutions du Jour de l'An devraient inclure un examen médical, une visite au dentiste, un examen de la vue et des examens périodiques des poumons aux rayons-X toutes choses qui peuvent contribuer à rendre la vie meilleure.

Tél.: 2-4192
Mme C. H. PARENT, Prop.
Salon MARCELLE
"Exclusivités"
Chapeaux à prix modiques -
Gants Foulards - Bourses -
Dames et Fillettes.
ST-ZACHARIE,
Cté Dorchester, P.Q.

ASSURANCES

PHILIPPE BERNARD
Courtier d'Assurances Associées
ASSURANCES GENERALES
Vie - Feu - Vol - Automobiles -
Responsabilité
Rep. Ass. U.C.C.
Lac Etchemin 2-5612

SYLVIO BÉDARD, c.l.u.
Alliance
compagnie mutuelle d'assurance-vie
C.P. 176, SIE-GERMAINE (DORCHESTER)
TÉL.: 3-1412

VOS DENTS...

IMAGE DE VOTRE SANTÉ

Comment se fait-il qu'en dépit des vitamines que l'on dispense dès la plus tendre enfance les dents des enfants se gâtent plus vite qu'autrefois?

Mme B. Rimouski

Est-ce qu'en fait les dents se gâtent plus vite qu'autrefois?

Rien ne nous permet de l'affirmer. Il est sûr cependant que la carie est encore très répandue. Une enquête relativement récente nous révélait, par exemple, que dans le Québec les enfants de 7 ans avaient été atteints en moyenne de 9 caries.

L'on constate que les dents sont mieux formées qu'autrefois. C'est sans doute attribuable aux préparations que prennent les bébés (et qui contiennent ordinairement les vitamines A.D.O.) et aussi à un régime alimentaire mieux balancé. Ainsi il est beaucoup plus facile qu'auparavant de se procurer des fruits et des légumes frais durant la saison froide. Dans la même mesure le rachitisme est moins fré-

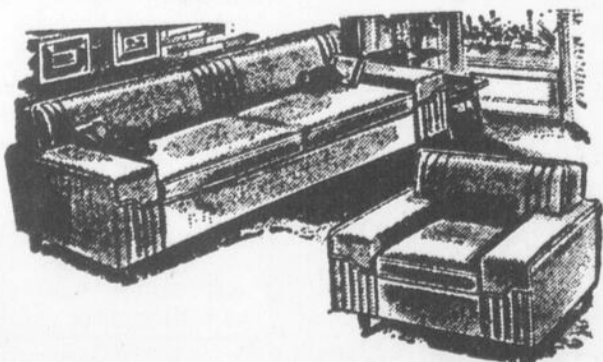
quent; ce qui s'explique par un apport plus constant de sels minéraux et de vitamine D.

Il demeure que, même si les dents sont mieux formées, la carie fait encore d'immenses ravages. C'est qu'il se fait une consommation beaucoup plus forte en hydrates de carbone (sucreries, eaux gazeuses, croustilles (chips) etc., qui sont la grande cause de la carie.

A la suite de ces remarques il va de soi que l'on recommande la diminution de la consommation des aliments sucrés, surtout entre les repas, et aussi dans les localités où l'eau n'est pas suffisamment fluorée, les comprimés de fluorure de sodium, et ce, dès l'âge de 6 semaines jusqu'à celui de 12 ans.

La Ligue d'Hygiène Dentaire de la Province de Québec Inc., sera toujours heureuse de répondre à toutes les questions qui lui seront posées sur des sujets dentaires. Lui écrire à 426 est blvd St. Joseph, Montréal 34.

Le magasin de meubles le plus important de la Rive Sud vous invite à visiter ses salles d'échantillons



Tél.: 837-8821

G. J. Lemieux
AMEUBLEMENT
15, RUE ST-LOUIS, LÉVIS
UTILISEZ NOTRE TERRAIN DE STATIONNEMENT

CENTRE D'ACHAT AGRICOLE

L'ensemble des services de vente pour fournitures professionnelles de la ferme mis sur pied par les Compagnies William Houde Ltée, Cantrac Inc., Trac-Mat Equipement Ltée et Sanders Canada Inc. constitue véritablement un centre d'achat agricole.

Ce groupement commercial agricole poursuit deux objectifs précis, d'après ses administrateurs: d'abord, satisfaire les principaux besoins de la ferme en un seul endroit, d'où économie de temps et d'argent, ensuite, offrir aux cultivateurs une technique agricole d'avant-garde à toutes les étapes des productions végétales et animales.

Par son usine d'engrais chimiques, William Houde Ltée conseille gratuitement le cultivateur sur le choix des analyses et les quantités d'après la nature des sols et les récoltes à produire. Cette compagnie contribue largement au Québec à relever le niveau de fertilité des sols et à réussir des récoltes profitables.

Par l'orientation judicieuse et éclairée des achats du cultivateur dans les domaines de la machinerie et de l'outillage agricoles, Cantrac Inc. et Trac-Mat Equipement Ltée jouent un rôle de premier ordre dans l'économie de la ferme. Une gamme complète de machines agricoles mises en vente par ces deux entreprises conviennent très bien aux besoins des fermes du Québec.

Trac-Mat distribue également au Québec des ma-

chines industrielles de grande réputation dont les fameuses machines à creuser les tranchées et les fossés de marque "DAVIS". Trac-Mat a prévu un vaste garage muni d'un outillage ultra-moderne afin d'assurer l'entretien et la réparation de tout équipement agricole ou industriel.

La société Sanders Canada met à la disposition des fabricants de nourritures animales et indirectement des cultivateurs une technique de qualité au service de l'élevage.

De multiples services offerts par Sanders, mentionnons les plus importants dont la formulation, un laboratoire spécialisé à la fois dans l'analyse des nourritures et des fourrages, la consultation et la documentation en matière d'élevage et la fabri-

cation de Prémix concentrés.

Les administrateurs du vaste complexe de La Prairie veulent également assurer les cultivateurs qu'ils feront tout en leur pouvoir pour approvisionner leur usine d'aliments du bétail avec des produits de base récoltés sur les fermes du Québec. Ces transactions auront pour effet de relever appréciablement les revenus nets des fermes de plusieurs régions du Québec.

Cette formule des ventes à la ferme est très originale dans le domaine du commerce privé et nous ne doutons pas que la popularité des Centres d'achat dans presque tous nos grands centres urbains sera également grande dans un milieu agricole et rural.

Jean M. Morissette

B.A., L.L.L.

Avocat - Procureur

RESIDENCE:

255, 65e rue Ouest,
Charlesbourg.
Tél.: 623-9460

BUREAU:

466, de la Couronne,
Suite 303- Québec.
Tél.: 523-8139



Tapis-Carpet

SPECIAL: Nylon 501 de Dupont
Pose et feutre inclus
Ouvrage garanti

Estimé gratuit

Clément Bernard

LAC ETHEMIN

TEL. 4-5512



Madame Pauline Labbé Brunet,
B.P.A. L.P.H., Pharmacienne

Nous invitons instamment la population de la Rive-Sud à visiter la nouvelle pharmacie

LABBE-BRUNET

au centre d'achat rond-point Lévis

ATTENTION SPÉCIALE À VOS PRESCRIPTIONS
LIVRAISON RAPIDE SANS FRAIS SUPPLÉMENTAIRES
RADIO-TÉLÉPHONE SUR VOITURES DE LIVRAISON
VENEZ CONSULTER UNE COSMÉTICIENNE DIPLÔMÉE
POUR LES SOINS DE LA PEAU, MAQUILLAGE ETC...
PRODUITS DE BEAUTÉ

DU BARRY, HELENA RUBINSTEIN, MAX FACTOR, YARDLEY, SHULTON LANVIN, CHANEL CARON, HOUBIGANT, CLIFTON ETC.

tribune libre

En réponse à la lettre de M. Jean M. Morissette avocat, j'aimerais à mon tour donner quelques explications sur l'élection de Dorchester. D'abord nous nous rendons compte que Mtre Morissette cherche l'appui du chef, il dénigre tout le monde, sauf le cheuf, comme du temps qu'on entendait dire: "Toi Ti Toine tais-toi." Que voulez-vous, il y a des gens qui pratiquent l'aplaventrisme et il semble surtout que les Libéraux sont des experts dans cette pratique car ce sont eux qui ont détenus le pouvoir à

Ottawa pendant 25 ans pour nous donner une Province de Québec oubliée. M. Morissette souligne dans sa lettre, déluge de mots et déserts d'idées de la part de Bernard Dumont; c'est désert d'idées, que de demander un revenu stable pour les agriculteurs; vous semblez Mtre Morissette croire qu'il n'y a que les avocats qui ont droit à un revenu; sans doute que de parler du \$100 millions emprunté par le Québec à un gouvernement créditiste a déplu à votre cheuf et c'est pourquoi vous parlez de désert d'idées. C'est beau de se croire le nom-

bril du monde et de vouloir faire la leçon à tous les gens; je comprends que vous êtes frustré de ne pas avoir été choisi pour aller lécher les bottes du cheuf le pas sage, mais ne vous en faites pas; à tout ce qui paraît dans les journaux de ce temps-ci, le cheuf remarquera votre lettre et vous aurez au moins une cause. C'est désert d'idées que de demander une banque du Québec quand un gouvernement Libéral d'Ottawa prête \$200 millions à l'Angleterre sans intérêt, pas au Québec mais aux Anglais; désert d'idées de réclamer la reconnaissance du cultivateur comme professionnel. Vous avez peur M. Morissette

que nous venions à Québec car vous nous voyez prendre le pouvoir et s'en sera fait de la récompense politique que vous attendez, car lorsque nous serons au pouvoir, ce sera la compétence qui administrera sous nos ordres, recommandant la liberté de l'entreprise Privée pour le peuple.

Pourquoi après avoir été rejeté à la convention, n'avez-vous pas eu le courage de vous présenter indépendamment non pour vous, le désir du cheuf passe avant votre idéal. Des hommes de votre trempe, nous en avons trop eu dans le passé, pas surprenant que le Québec soit si arriéré et surtout en retard. Levez-

"La Voix du Sud", le 7 janvier 1965/Page 9

vous donc Mtre Morissette et marchez comme un homme. Les Canadiens-Français ont honte des hommes qui font la courbette et il semble que trop d'avocats ont cette attitude ce qui dénote une cervelle d'oiseau. Tant qu'à votre fils de 7 ans, donnez-lui plus tôt une leçon de Crédit Social pour qu'il cesse à cet âge de se moquer des gens, car à votre exemple, il manquera de logique et vous ferez comme les gens de Lévis qui en 1960 se moquaient de Desjardins, le traitaient d'illuminé et voici qu'en 1964, tout le monde se rend compte que le Commandeur Desjardins avec ses Cais- ses Populaires était un semeur d'idées; que voulez-vous l'histoire se répète, il y a des gens qui sont reconnus après leur mort.

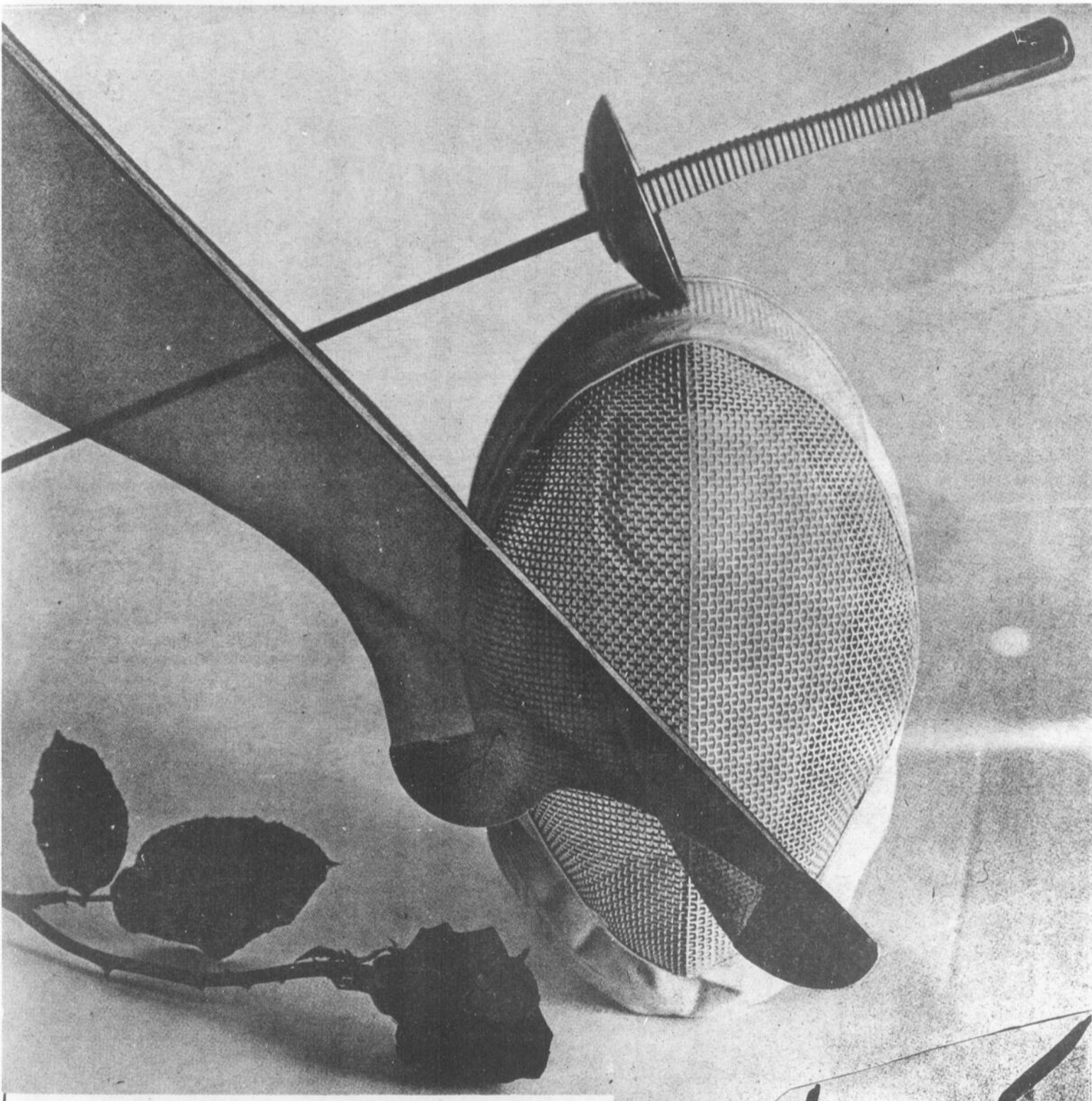
Défenseur du cultivateur, je le serai toute ma vie, car c'est une classe oubliée. D'ailleurs on parle aujourd'hui des agriculteurs de l'Est depuis mon intervention à la Chambre des Communes; il y a des idées qui ne peuvent s'annuler et que tôt ou tard on sera obligé d'admettre. Ce n'est pas cependant enfermé dans un bureau d'avocat que ces idées murissent car l'instruction n'a toujours développé que l'intelligence d'une personne. Vous auriez été mieux Mtre Morissette de venir voir le film que j'ai réalisé sur les Scandales du parti libéral; preuve en mains que le parti a dépensé 3 millions en 3 semaines. Vous auriez été mieux de dénoncer ce Père Noël qu'a été Bona Atsenault, mais non un ministre peut vous aider dans une situation du parti qui récompense ses zélés. Ayez donc le courage de demander la démission de Bona Arsenault pour avoir fait une élection qui démontre l'immoralité politique. Réclamez donc de l'Abbé O'Neil et Dion un deuxième livre sur le Chrétien et les Elections car les libéraux font pire en 4 ans que l'Union Nationale en 16 ans.

Le patronage éhonté pratiqué par les Libéraux et qui n'est pas dénoncé par des avocats de trempe, conduira Québec au temps du régime Tachereau. Heureusement qu'il y a encore des individus qui ont une conscience politique; 2046 dans Dorchester de plus, 14,000 qui d'une façon ou de l'autre ont protesté contre votre Gouvernement et seulement 7,000 qui ont voté Libéral: C'est pourquoi je vous dis, préparez vos valises pour 1966 car le peuple en aura assez de ces farceurs politiques qui nous auront donné une Belle Province endettée.

A bon entendre,

Salut!

Bernard DUMONT,
St-Vallier,
Cté Bellechasse, P.Q.



haut à picots

un moyen de trouver

la longueur qui vous sied

le picot en couleur vous guide:

bleu-court blanc-moyen vert-long

turquoise-ultra-long rose-effilé

BAS DE NYLON DIAPHANES

\$1.50

Stanes

LE PLUS GRAND CHOIX DE SOUS-VETEMENTS
DE BASE SUR LA RIVE SUD

Stanes LINGERIE Enr.

Centre d'Achat,

ROND-POINT, LÉVIS

Normand Parent
COUPONS EN GROS ET DETAIL
ST. ZACHARIE, QUÉ. CTE DORCHESTER.

Pouding délicieux aux cerises

1 boîte (20 onces) de cerises
1 c. à table de beurre

Sauce:

liquide des cerises égouttées
¼ tasse de sucre
1 c. à table d'amidon de maïs
1 c. à thé de cannelle
1/8 c. à thé de colorant rouge

Pâte:

1½ tasse de farine tamisée
3 c. à thé de poudre à pâte
¼ c. à thé de sel
1 c. à table de sucre
¼ tasse de beurre
½ tasse de lait

Pour confectionner le shortcake, mêler et tamiser les ingrédients secs. Ajouter le beurre et, avec deux couteaux, le couper dans la farine jusqu'à ce que le mélange ressemble à une chapelure fine. Ajouter le lait et mêler rapidement afin d'obtenir une pâte molle mais non collante. Verser sur une planche de bois enfarinée et pétrir 30 secondes. Abaisser la pâte pour qu'elle puisse recouvrir un plat à four de 6 tasses; éviter de trop manipuler.

Egoutter les cerises et conserver le jus. Déposer les cerises dans le plat à four beurré et parsemer de beurre. Placer la pâte au-dessus des cerises.

Pour confectionner la sauce, mêler sucre, amidon de maïs et cannelle et ajouter au jus de cerises. Verser sur la pâte et cuire à four modéré (350°F) jusqu'à ce que doré, environ 30 minutes. Servir avec crème fouettée. 6 portions.

DECES DE MONSIEUR CELESTIN AUDET

Le premier janvier, à l'âge de 80 ans et trois mois, est décédé Monsieur Célestin Audet, de Ste-Germaine. Il était l'époux de dame Evangéline La-

flamme. Son service et sa sépulture ont eu lieu mardi, le 5 janvier à 10 heures. Monsieur Audet était membre au 4ème degré de l'Ordre des Chevaliers de Colomb.

NOUS PRÊTONS JUSQU'À

100%

DE LA VALEUR MARCHANDE DE VOTRE MAISON, POUR LE RÈGLEMENT DE TOUTES VOS DETTES.

VOUS REMBOURSEZ UN MONTANT MENSUEL CONVENANT À VOS REVENUS TOUT EN PAYANT UN TAUX D'INTÉRÊT MINIMUM.

LE SEUL PLAN DU GENRE AU CANADA

En cas de décès, le solde de votre dette est automatiquement acquitté.

En cas de maladie, vos paiements mensuels sont acquittés jusqu'à \$5,000.

En cas d'accident vos paiements mensuels sont acquittés tant et aussi longtemps que vous n'êtes pas en mesure de travailler.

En cas de chômage, grève ou autres imprévus, vos paiements mensuels sont honorés.

HENRI LESSARD

493, 2ième Avenue-Ville St-Georges. P.Q.,

Tél. 228-3018

C.P. 1133.

REPRESENTANT AUTORISÉ DE THIBEAULT ET ASSOCIÉS INC.

"LES ESSAYER C'EST LES ADOPTER"

Bas nylon sans couture à un prix jamais vu encore. Garantie première qualité en filet micron, avec haut élastique pour plus de confort. 400 aig. 15 den. Teintes: blanc, beige, épice, café, gris et charcoal. Grandeur 8½ à 11. Achetez 6 paires ou à la douzaine et économisez des \$\$\$.

SPECIAL: 6 paires \$2.65 ou \$5.00 la douzaine. Aussi nouveau bas à carreaux très populaires et résistants. Les meilleurs bas sur le marché. **SPECIAL:** 6 paires: \$4.50 ou \$8.50 la douzaine. Satisfaction garantie. Livraison sans frais. Service postal rapide. Mandat seulement.

ALPHONSE CORRIVEAU

C.P. 156

Montréal-Nord, P.Q.

LIRE POUR S'ENDORMIR

Trop d'individus considèrent la lecture comme un somnifère. Ils lisent, c'est-à-dire parcourent des yeux quelques pages d'un livre ou d'une revue, chaque soir pour s'endormir. Que le sujet soit intéressant ou ennuyeux importe peu. Ils ne comprennent ni ne retiennent rien de ce qu'ils lisent.

La lecture est pour eux un alignement de mots successifs, sans lien ni sens. Ils lisent comme ils compteraient des moutons. C'est préférable à un cachet pour dormir.

Ces adeptes de la lecture soporifique ne sentent pas le sommeil les envahir avant d'avoir ouvert un livre. C'est la lecture qui les endort, et non la fatigue. Ce n'est pas comme les tordus de la lecture qui vont lire avec passion, jusqu'à s'endormir!

Il faut que l'énergie dépensée par leurs mécanismes visuels et intellectuels soit considérable pour les plonger aussi rapidement du conscient à l'inconscient.

Lire pour apprendre nous paraît plus logique, et plus pratique aussi. Si l'on se rend compte que la lecture endort, c'est qu'il est urgent de consulter son optométriste. Les habiletés visuelles impliquées dans la lecture sont peut-être en mauvaise condition.

Et ceux qui tiennent à lire pour s'endormir se rendront compte que l'amélioration de la vision permet une détente du système nerveux, et conséquemment un sommeil normal, sans cachet ni lecture.

Alors seulement la lecture servira à meubler l'intelligence.

Miss Monde 1965 vient à Paris choisir sa garde-robe d'hiver



Conviée par le Comité de la Laine à venir choisir à Paris sa garde-robe d'hiver, Miss Ann Sidney (Miss Monde 1965) est arrivée à Orly venant de Londres à bord d'une Caravelle d'Air-France. Après avoir fait la tournée des grands couturiers, la "plus jolie fille de l'année", regagnera la capitale britannique.

NPM: Miss Ann Sidney à sa descente d'avion.

MONSIEUR ANDRÉ LESSARD

Marchand de fourrures

vous invite à transiger vos achats de fourrures directement entre vous et le manufacturier...

Réparations, altérations, manteaux tout faits, ou sur mesure, si désirés, sans surplus...

Si intéressés, adressez-vous en tout temps... à,

LINGERIE CHEZ ANDRÉE

Confection pour dames, Haute couture.
Lac Etchemin, Dorchester Tél: 3,9511

Mme Gaby Bégin,
représentante et dépositaire.

"PARLANT DE COTON"

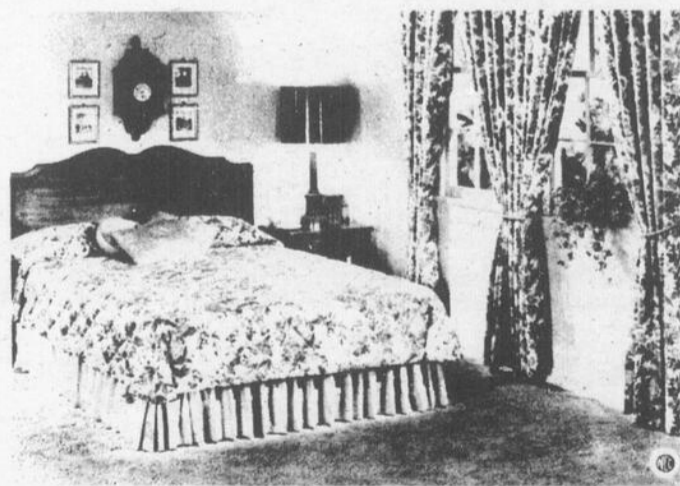
La maîtresse de maison qui se décide à changer la décoration de son intérieur découvrira que le coton est son meilleur ami.

Jamais les tissus de coton n'ont été aussi beaux, ni aussi pratiques. Tout d'abord au point de vue couleurs... Le choix est immense, depuis les teintes les plus claires et lumineuses jusqu'aux plus foncées. Associer des tons unis avec des motifs géométriques ou imprimés ne sera donc pas un problème. Du reste les ensembles facilitent encore le choix de la cliente en groupant des nuances et en faisant des combinaisons heureuses.

Question texture, pas de souci non plus. Que la maîtresse de maison recherche des tissus aussi fins que le voile ou aussi gros que le velours... le coton dit "présent".

En un mot, quand on parle du coton, il est question d'un tissu parfait... Il se lave à merveille et de plus, offre maintenant l'avantage de finis qui facilitent encore son entretien et par conséquent en font un tissu idéal pour les recouvrements de meubles, les housses et les tentures.

C'est dans la maison que le coton sera roi cet automne et les résultats obtenus grâce à son emploi, rempliront de joie le cœur des décorateurs.



UNE CHAMBRE A COUCHER ELEGANTE - Un coton à imprimé fantaisie dans les tons bleu doux et or vif, est utilisé avec bonheur pour les rideaux frôlant le sol et le couvre-lit matelassé. Le ton or de l'imprimé Waverley, se retrouve pour le volant et les dragonnes des rideaux. Le résultat: une chambre qui plaira non seulement à la maîtresse de maison, mais au mari.



Ligue de hockey Dorchester sénior

Les activités de la ligue de hockey Dorchester Senior, ont connu un début très lent cette saison: selon la cédula, 18 parties devraient être disputées, mais la température peu clémente ne nous a pas permis un tel programme puisque 7 parties seulement ont été disputées à date. Alors sans doute que lorsque la température redeviendra normale, les amateurs de hockey seront très comblés puisque les parties se succéderont très rapidement pour vous fournir un programme très chargé.

Dans les rencontres qui ont eu lieu, le club St-Cyprien s'est affirmé supérieur en rapportant deux victoires; la lère aux dépens du Ferland & Bégin de Lac Etchemin, au comp-

te de 4 à 2, et la seconde contre le Ste-Justine. Lors de leur 3e rencontre, il dut se contenter d'un match nul contre le St-Léon. Le club Audet Amusements de Standon s'est amusé, c'est le cas de le dire, en écrasant le Ste-Sabine par un pointage de 11 à 0. La vedette de cette dernière fut sans doute Yves Rouillard qui a fourni 3 buts et 3 assistances à son équipe. Pour sa part, André Roy a fourni 7 passes et son coéquipier Loïc Genest compta 3 buts et s'est mérité également 2 mentions d'assistance.

Le club Ferland & Bégin dut se contenter d'une seule victoire en 3 rencontres. Il acquerra sa victoire à Ste-Sabine grâce à la brillante initiative de la

ligne formée de Roch Guiguère, Normand et Jean Gagnon, qui déjouèrent le gardien de buts adverse à 8 occasions, et grâce également à la tenue exceptionnelle de St-Hilaire dans les filets du Lac Etchemin qui exécuta des arrêts sensationnels et acrobatiques.

Les clubs de Ste-Justine et de St-Prosper ont remporté une partie chacun, le St-Prosper contre le Ferland & Bégin et le Ste-Justine aux dépens du Ste-Sabine.

CEDULE DE LA LIGUE DE HOCKEY LEVIS-DORCHESTER

- 10 jan. Ste-Claire vs St-Isidore
Scott vs Pintendre
Ste-Marguerite vs St-Malachie
St-Henri vs Honfleur
- 15 jan. Ste-Claire vs Ste-Marguerite
St-Henri vs Pintendre
Scott vs Honfleur
St-Isidore vs St-Malachie
- 17 jan. Ste-Claire vs Pintendre
St-Henri vs Ste-Marguerite
St-Isidore vs Scott
St-Malachie vs Honfleur
- 22 jan. Pintendre vs St-Isidore
Ste-Marguerite vs Honfleur
St-Henri vs Scott
St-Malachie vs Ste-Claire
- 24 jan. St-Isidore vs Ste-Marguerite
Honfleur vs Pintendre
Scott vs Ste-Claire
St-Malachie vs St-Henri
- 29 jan. Honfleur vs Ste-Marguerite
St-Isidore vs Pintendre
Ste-Claire vs St-Henri
Scott vs St-Malachie
- 31 jan. St-Malachie vs St-Isidore
Honfleur vs Scott
Pintendre vs St-Henri
Ste-Marguerite vs Ste-Claire

Les parties du soir seront jouées à 8 hres p.m. et celles de l'après-midi à 2 hres p.m.

Notre malade à la clinique Domremy

La première phase est dite de désintoxication. Le médecin se penche sur le patient pour revitaminer le système appauvri et redonner à l'organisme les éléments de base qui manquent.

C'est le sevrage radical et une médication appropriée préviendra la crise de delirium tremens. Le stage de désintoxication dure quelques jours à peine.

En même temps, à l'extérieur doit s'opérer un travail dans le milieu du patient par ceux qui sont en mesure de diminuer les sources de tension pour le malade: troubles de ménage, séparation, position menacée ou perdue, collecteurs tenaces, sentences judiciaires suspendues.

La deuxième phase est dite de réhabilitation ou de possibilité de réadaptation à la vie.

Par une série de conférences données par des spécialistes en la matière, le malade va être amené à se poser des questions, à faire de la rétro-inspection.

Pourquoi suis-je à Domremy?

Je perds le contrôle en face de l'alcool.

Comme cette réponse correspond à la définition de l'alcoolique, l'effort des conférenciers va porter à atteindre le but précis du questionnaire. Le patient est amené à poser lui-même son diagnostic: Suis-je vraiment un alcoolique?

Il sera invité à user d'une grande loyauté envers lui-même.

Une fois que le malade aura admis son état d'alcoolique, nous lui découvrirons une autre vérité: l'acquisition d'une sobriété sereine qu'il obtiendra par un examen plus en profondeur.

Pourquoi ai-je abusé d'alcool? Qu'ai-je cherché dans ce breuvage? Sa première réponse: "J'aimais ça". Corrons l'inventaire pour faire réaliser à notre malade que si le premier verre avait du goût tel n'est plus le cas pour le sixième et les autres.

Par voie rétroactive, nous tenterons de faire découvrir à l'alcoolique le pourquoi de ses premières consommations, celles qui lui ont permis de se créer une personnalité artificielle qu'il aime et qu'il a cherché à retrouver par la suite.

Pourquoi n'a-t-il pas réussi à réaliser cette personnalité sans alcool? Des problèmes se posaient à la base; ils n'ont pas été réglés en temps et l'alcool est venu en ajouter d'autres. L'alcoolique a tenté de s'évader dans l'illusion.

Pensée de la semaine:

PENSONS A CEUX QUE L'ALCOOL A CONDUIT DANS LES HOPITAUX ET LES PENITENCIERS.

"DOMREMY"

Beauceville Est C.P. 204

CLASSEMENT "LIGUE DE HOCKEY DORCHESTER SENIOR" (au 30 décembre 1964)

Nom de l'équipe	PJ	PG	PP	PN	Total
St-Cyprien	3	2	0	1	5
Audet Amusements (St-Léon de Standon)	2	1	0	1	3
St-Prosper	1	1	0	0	2
Ste-Justine	2	1	1	0	2
Ferland & Bégin (Lac Etchemin)	3	1	2	0	2
Ste-Sabine	3	0	3	0	0

ROBERT LAFLAMME

ELECTRICIEN

ESTIMES GRATUITS

INSTALLATION SERVICE MAINTENANCE INDUSTRIEL COMMERCIAL RESIDENTIEL

SPEC. Réparation de moteur électrique - Chauffage.

TEL. 2-7412

LAC-ETCHEMIN

GÉRARD FERLAND

Entrepreneur peintre

distributeur de peintures GLIDDEN
Assortiment complet des tuiles ARMSTRONG

LAC ETCHEMIN TEL. 2-7312

MARCHANDS, COLPORTEURS, JOBBERS. Achetez vos marchandises aux prix du manufacturier. Hommes, dames et enfants. Habits, paletots, manteaux, chemises, pantalons, coupe-vents, chaussures. Catalogue illustré, gratis sur demande.

842 rue St-Joseph est. Qué. P.Q.

842, rue ST-JOSEPH EST, Qué., P.Q. - Tél.: 322-6458

Rambler

BEAU CHOIX DE VOITURES USAGÉES

CHOIX DE TRACTEURS USAGÉS

1961 - Case semi-automatique, Pelle hydraulique, faucheuse, charrue, herse à disque, chaîne farmall super C, charrue, faucheuse.

SPECIAL

1963 - Studebaker Lark Auto. 14000 milles \$1425.-

1962 Chevrolet, 4 portes, 8 cyl. radio.

1964 - Classic 6 cyl. Sedan.

1964 - Classic V8 Sedan, Radio.

1963 - Pontiac Sedan, 4 portes Laurentian, 6 cyl.

1962 - Ambassador V8 Automatic.

1961 - Monarch Richelieu.

1960 - Dodge Hard-Top Polara.

1960 - Oldsmobile Dynamic. Auto, power brakes, power Steering.

1959 - Chevrolet Bel-Air, 6 cyl. Radio.

1959 - Chevrolet, 6 cyl.

1961 - Chevrolet Hard Top, 4 portes, autom., radio.

CHOIX DE CAMIONS ET DE CHARS USAGÉS 1951 À 1958

VENTE LIQUIDATION MODELES 1964

LA CIE FERLAND & BÉGIN LTÉE
Machines aratoires - Tracteurs- Camions International - Automobiles "Rambler"

STE-GERMAINE DU LAC ETCHEMIN TEL.: 4-6611, 2-4411, 2-3611

NOMINATION



M. Jules Blanchet, avocat, a récemment été nommé conseiller juridique de la Chambre de Commerce de la Province de Québec. Il fait partie de l'étude légale Blanchet & Blanchet de Québec.

Texte d'une résolution transmise à l'hon. Jean Lesage et à Monsieur Bernard Pinard, ministre de la voirie

Monsieur,

Je vous transmets sous ce même pli, copie d'une résolution adoptée par la Chambre de Commerce régionale Chaudière-Étchemin, lors de son assemblée du 15 décembre dernier, demandant aux membres des conseils municipaux de Québec et Lévis de ne pas passer de contrat avec la Compagnie de la Traverse de Lévis, sans exiger la construction de nouveaux bateaux d'hiver, afin d'assurer aux populations riveraines un service amélioré.

Cette résolution ne modifie en rien notre attitude première, réclamant la construction d'un pont ou d'un tunnel entre Québec et Lévis.

Toutefois, sachant que le contrat actuel expire le 30 avril 1965, nous croyons nécessaire de suggérer un moyen terme, soit un contrat ne devant pas lier les parties pour une période de plus de 10 ans.

La Chambre régionale Chaudière-Étchemin

Par: Ls. Robert Ruel, président.

Lévis, le 17 décembre 1964

Monsieur le Maire
Messieurs les échevins.

Messieurs,

Les chambres de commerce de la région Chaudière-Étchemin, réunies en assemblée régulière, mardi le 15 décembre dernier, ont adopté la résolution suivante:

Elles prient instamment les autorités municipales de Québec et Lévis de ne pas signer un nouveau contrat avec la Compagnie de la Traverse de Lévis, pour une période de plus de 10 ans, tant et aussi longtemps que celle-ci n'aura pas établi hors de tout doute, qu'elle s'engage à faire construire de nouveaux traversiers d'hiver et qu'elle s'engage également à améliorer son service d'été.

A ce moment là seulement, les cités de Québec et Lévis pourront alors faire des représentations auprès des Gouvernements Fédéral et Provincial pour appuyer les demandes de la compagnie en vue d'augmenter ses facilités d'accostage.

Cette résolution fut proposée par la Chambre de Lauzon, secondée par celle de St-Henri de Lévis et adoptée à l'unanimité.

Nous espérons donc, monsieur le maire et messieurs les échevins, que vous apporterez à cette résolution toute l'attention qu'elle mérite.

Bien à vous.

La Chambre de Commerce régionale Chaudière-Étchemin

Par: Louis Robert Ruel, président.

Florent Begin

C'EST LE TEMPS

DES PNEUS D'HIVER

NOUVEAUX BAS PRIX

OFFRE SPÉCIALE VALEUR RÉGULIÈRE \$24.95

TRAILMAKER 330

Une production spéciale de ce tout nouveau pneu B.F. Goodrich pour la neige nous permet ce bas prix appréciable. Mais voici un conseil: les quantités sont strictement limitées, alors ne tardez pas! Les pneus Trailmaker 330 constituent une innovation dans le domaine des pneus d'hiver à bas prix. Ces pneus ont été éprouvés et se sont avérés remarquables à tous les points de vue; traction dans la neige et la boue, puissance d'arrêt sur les pavés glacés et mouillés. Roulement sans bruit et souple sur le pavé sec.

\$18.50

FABRICATION TOUT NYLON. Le nouveau bas prix place la fameuse traction Trailmaker à la portée de chaque automobiliste. Rappelez-vous que cette quantité s'épuisera vite. Alors venez dès maintenant!

Grandeur: 7.50 x 14
Tubeless, flanc noir

Pour l'automobiliste qui exige l'EXCELLENCE!

FAMEUX PNEUS TRAILMAKER

SILVERTOWN

B.F. GOODRICH

Nous avons le pneu d'hiver le plus renommé: le pneu Trailmaker Silvertown de BFG. C'est le pneu à GROS REBORD qui peut faire son chemin dans un banc de neige ou un étang de boue. Et sur le pavé sec, c'est le pneu qui roule le plus facilement et sans bruit en comparaison de tous les pneus d'hiver sur le marché. Les pneus Trailmaker démarrent, arrêtent, roulent et durent plus que tout autre pneu d'hiver. C'est le pneu d'hiver par excellence pour PARTIR et ARRÊTER en hiver! Venez nous voir **DÉS MAINTENANT!** Préparez-vous à défier toutes les routes enneigées.

PRIX BAS SANS PRÉCÉDANT

SEMELLE RECHAPÉE TRAILMAKER

Pensez-vous que vous n'avez pas les moyens d'avoir des pneus d'hiver? Eh bien, actuellement, vous avez une opportunité formidable. La fameuse semelle Trailmaker de première qualité peut-être rechapée sur des carcasses choisies. Fabriqués par des experts entraînés à l'usine, ces pneus rechapés vous donnent une traction sûre et sans danger pendant tout l'hiver. Laissez-nous vous montrer ces pneus dès maintenant et préparez-vous à défier les intempéries.

\$12.50

Grandeur: 7.50 x 14
Tubeless
Flanc noir

GARAGE FLORENT BEGIN INC.

LAC ETCHEMIN

TEL: 2-3511
TEL: 2-4312

WETTOYEUR Moderne

SPECIALITE: LAVAGE DE CHEMISES

Case Postale 158 - Lac Etchemin
Cité Dorchester, P.Q.

TEL.: 3-8211

LUCIEN BERNARD

Transport général

Déménagement de Lac Etchemin à n'importe quel endroit.
Service prompt et courtois
Lac Etchemin, Tél.: 2-5911

ENTREPOT CENTRAL, QUEBEC Tél.: 525-7111

Vanrette & Frenet

Débossage-Peinture

Réparations générales de carrosseries
Remorquage jour et nuit

STE-CLAIRE, Co. Dorch.