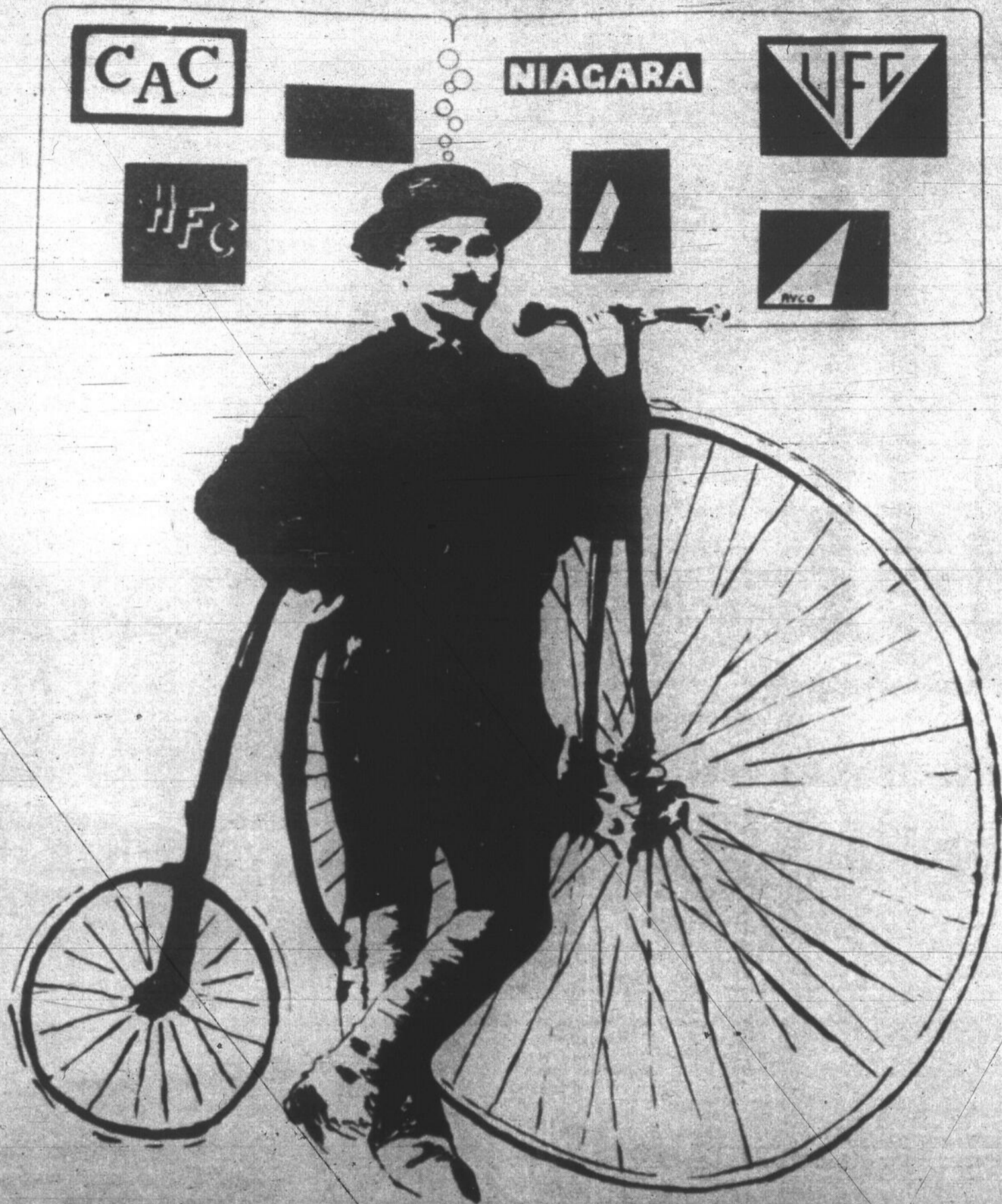


CONSUMMATION

DEPUIS CINQ GÉNÉRATIONS ...



LES COMPAGNIES DE FINANCE NOUS FONT
EMPRUNTER **INUTILEMENT.**

l'endettement



visent
votre
bien

les compagnies de finance

L'endettement

par andré bastien

L'endettement — le mot est d'un "permanent" des Associations coopératives d'économie familiale (ACEF) — frappe une famille sur deux au Québec.

Le mal est endémique, au même titre que le chômage dans une société dite d'abondance. Il est contagieux. L'agent de propagation de la maladie: la publicité, aidée en cela par la piètre performance des "éducateurs": parents, professeurs, maîtres à penser de tous genres.

Une étude effectuée en 1971 révélait que plus de 55 pour 100 des foyers québécois étaient endettés; 25 pour 100 d'entre eux, en raison de l'importance des sommes dues, éprouvaient de sérieuses difficultés financières.

Loin de s'atténuer, le phénomène a connu, au cours des dernières années, une expansion rapide avec la "démocratisation" de la carte de crédit.

Aux dires des spécialistes des ACEF, le pourcentage des familles vivant "sur le crédit" serait plus élevé encore. Les statistiques du crédit à court et à moyen terme accordé aux consommateurs, pour l'achat de marchandises non durable ou de services destinés à la consommation semblent leur donner raison. En 1971, la valeur du crédit à la consommation était de \$12 milliards; il atteignait en 1974 la somme de \$20 milliards.

Pour que tourne la machine

Le volume et l'étendue du crédit à la consommation témoignent de son acceptation par la grande majorité des Canadiens, pouvait écrire récemment un fonctionnaire fédéral, M. T.R. Wright, chef de la section du crédit à la consommation et des programmes spéciaux, au Bureau fédéral de la statistique.

"Le financement à tempérament a joué — et joue — pour les producteurs, un rôle spécial en facilitant le mouvement des produits jusqu'à leur destination finale".

En un langage moins fleuri: on donne au consommateur les "moyens" — qu'il n'a pas — de se procurer les biens produits, permettant ainsi à la machine économique de tourner.

"Pour les consommateurs, le fait que le crédit leur permette d'acquiescer vite des biens durables qui coûtent cher mais qu'ils peuvent payer par prélèvements sur leur revenu courant sans avoir à attendre la fin des paiements pour s'en servir, et qu'il constitue une source d'assistance lors des périodes de contrainte financière, semble compenser les considérations de coût et le risque de devoir supporter un fardeau onéreux dans le cas d'une erreur de prévision du revenu ou des besoins".

"Le taux d'intérêt, c'est du chinois pour le consommateur" déclare M. Gilles Sicotte, représentant des ACEF. "Si vous interrogez les gens dans la rue, 9 personnes sur dix ne sauraient pas vous dire le coût de leurs emprunts. Tous ceux qui se présentent à nos bureaux de quartier l'ignorent, comme ils ne savent pas très souvent, le montant exact qu'il leur reste à payer".

"La Presse" publie régulièrement un tableau des taux d'intérêts — une initiative heureuse —; le consommateur peut ainsi savoir ce qu'il doit payer pour obtenir de l'argent:

- prêts personnels à la consommation banques et caisses populaires: 13.5 pour 100 et plus.

- cartes de crédit 18 pour 100

- compagnies de finance (prêts personnels)
 - 1ère tranche jusqu'à \$30024 pour 100
 - 2e tranche de \$300 à \$1,00012 pour 100
 - 3e tranche de \$1,000 à \$1,5006 pour 100

Si le prêt est supérieur à \$1,500, vous payez sur l'ensemble du prêt: 21.6 à 24 pour 100

* tableau publié récemment.

A la merci des requins

Tous les consommateurs ne peuvent pas se prévaloir des avantages que semblent leur offrir les banques et les caisses populaires.

L'étude effectuée pour le compte des ACEF et intitulée "Le Québec: de l'illusion de l'abondance à la réalité de l'endettement" a permis de tirer les conclusions suivantes:

- Les familles pauvres s'endettent moins souvent et pour des montants moindres que les familles riches; toutefois, la pression de l'endet-

tement sur leur budget est plus importante que sur celui des foyers plus fortunés;

- les foyers de la classe moyenne s'endettent aussi fréquemment et pour des montants aussi élevés que les familles riches, tout en possédant une capacité de remboursement beaucoup moins grande;

- l'accessibilité du crédit est plus difficile aux pauvres qu'aux riches. Lorsqu'ils peuvent emprunter, ils sont contraints de s'endetter à des taux plus élevés et pour des périodes plus longues. Les banques prêtent surtout aux familles riches; les caisses populaires, à la classe moyenne, tandis que les familles pauvres constituent, au niveau du prêt personnel, un marché privilégié, sinon captif, pour les compagnies de finance.

Il ne faut pas croire pour autant que les familles économiquement faibles soient leurs seuls clients.

"Il est difficile de parler de la clientèle des compagnies de finance, dit M. Sicotte, mais chose certaine, ces dernières s'adressent à ceux qui n'ont pas le choix, ceux qui sont en mauvaise posture financière. Plus de 50 pour 100 de leurs clients gagneraient \$9,000 et plus".

Un cas type

M. X. a 24 ans; son épouse, 22 ans, mais elle en paraît à peine 19. Le couple a un jeune enfant. Leur histoire est celle de nombreux consommateurs.

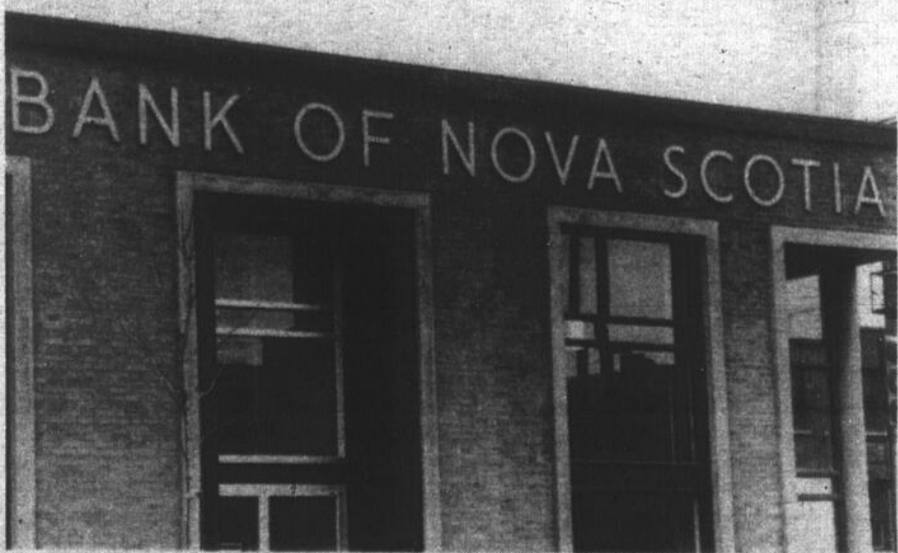


TABLEAU I
Les dettes de M. X

Hydro-Québec	\$54	Banque royale du Canada	\$311
Ville de Montréal	\$61	Divers	\$692
AVCO, services financiers	\$1,580	TOTAL	\$8,064
Household Finance	\$61	Dans un second tableau, il est intéressant d'étudier "l'histoire" du second montant dû à la compagnie Household Finance qui, après les calculs des experts des ACEF, n'était plus que de \$2,379.	
Household Finance / Eaton	\$3,854		
Eaton	\$354		
ChargeX	\$91		
Simpsons-Sears	\$186		

TABLEAU II

Dettes de \$3,854 selon les calculs des ACEF				
	date	versement	intérêt	balance
• 1er prêt				
\$418.70	27-3-74		\$6.35	\$627.36
Rabais sur l'assurance			\$2.34	
• 2e prêt				
\$1,224.18	16-4-74			\$1,851.54
		\$68.00	\$19.56	\$1,803.10
			\$1.70	
Rabais sur l'assurance			\$17.64	\$1,822.44
• 3e prêt				
\$484.17	27-5-74			\$2,306.61
		\$85.00	\$19.53	\$2,241.44
		\$85.00	\$11.52	\$2,167.96
			\$11.30	\$2,179.26
Rabais sur l'assurance			\$30.49	\$2,209.75
• 4e prêt				
\$163.90	14-8-74			\$2,373.65
		\$94.00	\$39.79	\$2,319.48
			\$54.26	\$2,319.48

M. X a choisi de se prévaloir des avantages de la Loi des dépôts volontaires; cette solution toutefois serait inaccessible à une certaine couche de la population: la base de calcul pour l'établissement du montant à verser n'a pas changé depuis 1966, alors que l'inflation, le niveau d'endettement, etc. sont à la hausse.

La faillite alors? Sept personnes sur dix qui frappent à la porte des bureaux de quartier des ACEF reçoivent ce conseil après examen de leur situation financière.

Toutefois, il y a un nombre inquiétant de familles pauvres ou de la classe moyenne qui empruntent pour refinancer ou consolider des dettes déjà existantes.

"Les compagnies de finance favorisent les refinancements successifs sur des périodes de plus en plus longues, de dire M. Sicotte. Les taux d'intérêts peuvent atteindre jusqu'à 100 pour 100, parfois davantage, par le biais des refinancements successifs. Les compagnies de finance ont ainsi le pouvoir, en contournant les lois, de faire du skylocking'.

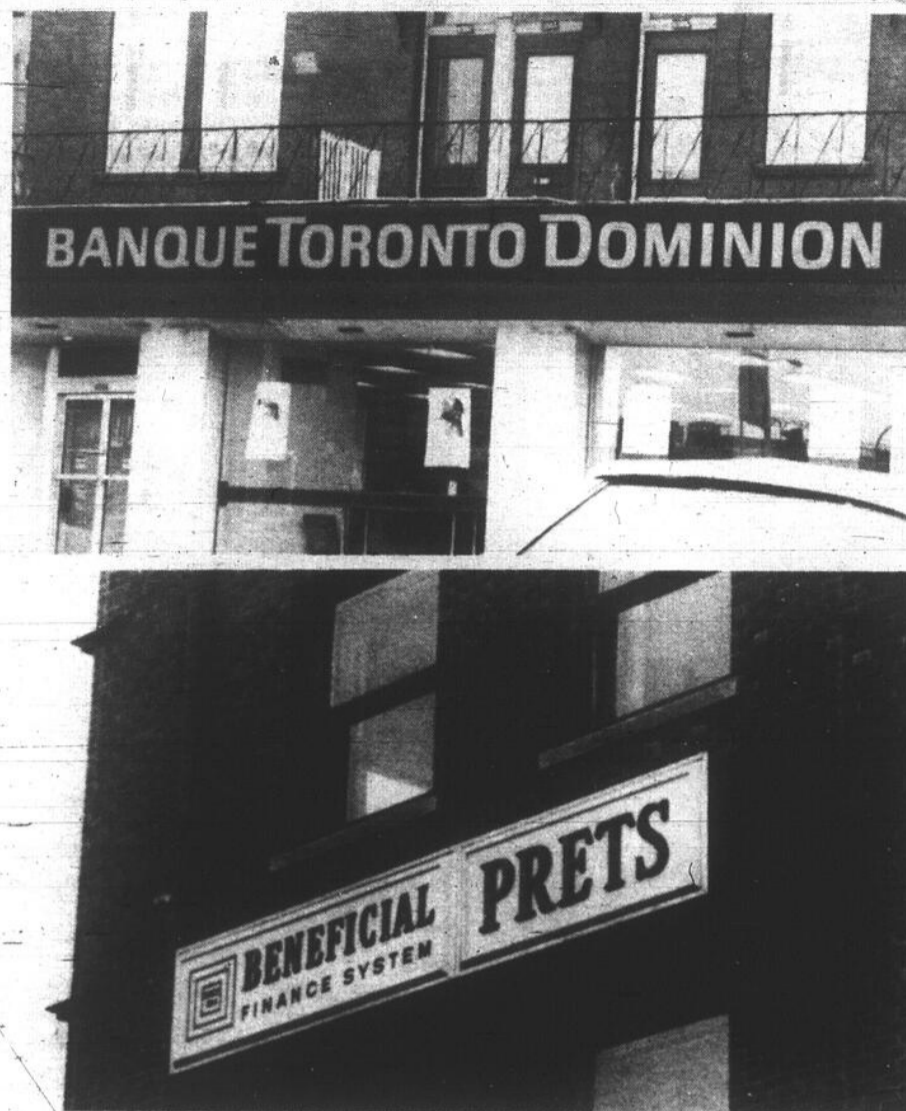


TABLEAU III

LE CÔUT DU CRÉDIT
FEVRIER 1974

	AVCO — de \$1,500	AVCO plus de \$1,500	COOP.
Montant du billet	\$1,420.41	\$1,622.80	\$1,622.80
Assurances	\$69.49	\$186.91	*
Coût du prêt	\$310.00	\$1,022.29	\$447.41
Obligation totale	\$1,800.00	\$2,832.00	\$2,070.21
Nombre de versements	30	48	48
Paiement mensuel	\$60	\$59	\$43.11

* Les assurances sont incluses dans le taux de crédit de 12.5 pour 100.

Dénonciation des tactiques déloyales

Les contrats des compagnies de finance, dans une proportion de 75 pour 100 — chiffre conservateur — ne seraient pas conformes à la loi. De plus, pour échapper à l'emprise de la Loi des petits prêts (\$1,500 et moins), certaines entreprises se livreraient à des pratiques déloyales.

Un groupe de consommateurs des Cantons de l'Est et un représentant Sherbrookois des ACEF ont dénoncé récemment ce genre de pratiques, en citant le cas de la compagnie «les Services financiers AVCO». Selon leurs dires, lorsque l'emprunt demandé ne dépasserait pas \$1,500, cette compagnie offrirait un «cadeau», c'est-à-dire un chèque ou un produit quelconque, dont le coût permet de dépasser la somme limite et ainsi appliquer un taux d'intérêt à sa convenance.

Pour appuyer leur thèse, les porte-parole ont livré à la presse le résultat d'une analyse d'un contrat-type où le montant demandé par le consommateur a été accru de \$1,418 à \$1,622, grâce à un cadeau.

Cette analyse a permis d'établir que la différence entre le coût de crédit des Services financiers

AVCO et celui des coopératives d'épargne et de crédit était de \$761 — voir le tableau publié ci-haut. Le client de la compagnie de finance devait payer \$1,209 — coût de crédit — pour obtenir un prêt de \$1,622.80.

Pour un prêt de \$1,418, le consommateur devait payer en intérêts la somme de \$379.49; la compagnie aurait augmenté le montant du prêt à \$1,622 pour éviter d'être régi par la Loi des petits prêts. Le coût d'intérêt a ainsi atteint la somme de \$1,209.

Au coût de crédit supplémentaire représentant un montant de \$829.71 (\$1,209 — \$379.49), il faut encore ajouter le prix du «cadeau»: \$204.30. Le consommateur s'est vu ainsi dans l'obligation de verser \$1,034.01 de plus pour son emprunt.

Les coopératives d'épargne et de crédit incluent les assurances dans le coût de crédit; les Services financiers AVCO exigent un déboursé de 6.6 pour 100 en sus.

Mais pourquoi le consommateur a-t-il accepté?

«Le prêt ne lui aurait pas été consenti s'il avait refusé le cadeau», concluent les porte-parole.





l'endettement



Les Fêtes... une occasion unique pour s'endetter.

Si vous devez emprunter ou acheter à crédit...

À l'intention des consommateurs qui se voient dans l'obligation de contracter un emprunt, d'utiliser une carte de crédit ou d'acheter un bien à crédit, l'Office de protection du consommateur a publié une brochure qui résume les principales dispositions de la loi. Voici les points saillants de ce document:

En quelle langue doit être rédigé le contrat ?

Le contrat doit être rédigé lisiblement en **langue française**; cependant, il peut être rédigé en anglais, si le consommateur l'exige. Un contrat peut être rédigé dans ces deux langues; s'il y a contradiction entre le texte français et le texte anglais, c'est l'interprétation la plus favorable au consommateur qui prévaut.

Quels sont les contrats couverts par la loi de la protection du consommateur ?

Les contrats comportant un crédit sont couverts par la loi dès que le montant de crédit dépasse \$50:

- le prêt d'argent;
- le contrat accordant un crédit variable — soit le crédit consenti d'avance par un commerçant sous forme de carte de crédit, compte budgétaire, marge de crédit, ouverture de crédit, etc.
- la vente à tempérament, contrat en vertu duquel un commerçant conserve le droit de propriété jusqu'au paiement complet;
- le contrat assorti d'un crédit accessoire.

Quel doit être le contenu du contrat ?

Le contrat doit contenir obligatoirement le nom et l'adresse du commerçant, la date, le montant du crédit, le taux annuel de crédit, le coût du crédit incluant tous les frais, les modalités de paiement.

Le marchand peut-il faire l'emploi de «petits caractères» ?

Le contrat doit être lisiblement rédigé. Lorsque le texte est imprimé, il doit apparaître en un caractère au moins aussi gros que celui qui est utilisé par votre journal quotidien pour les nouvelles d'actualité. Plusieurs mentions spéciales doivent figurer en caractères encore plus gros.

Toute garantie diffusée par les media d'information fait-elle partie du contrat ?

Cette garantie fait partie intégrante du contrat. Si vous achetez un bien à la suite d'une annonce parue dans un journal, découpez cette réclame et conservez-la. Elle pourra vous servir pour faire respecter la garantie.

Le commerçant doit-il remettre un exemplaire du contrat ?

Tout contrat doit être rédigé au moins en deux exemplaires. Le commerçant ou son représentant doit toujours signer le contrat le premier. Vérifiez si tous les «blancs» ont été remplis ou rayés.

En cas de vices de forme, que doit faire le consommateur ?

Si vous constatez que votre contrat n'est pas conforme à la loi, vous pouvez faire valoir vos mêmes droits auprès du commerçant, vous renseigner auprès de l'Office de protection du consommateur ou vous adresser au tribunal pour demander:

- l'annulation du contrat ou la suppression du coût de crédit et le remboursement de toute partie du coût du crédit déjà payée;
- ou l'annulation du contrat ou la réduction de vos obligations. Vous avez un an à compter de la signature du contrat pour faire valoir vos droits.



écrivez-nous!

Le consommateur aux prises avec un commerçant ou un fabricant peu soucieux de la qualité de leurs produits ou désintéressé du service après vente peut faire appel à CONSOmmaction, par écrit. Nous interviendrons directement ou nous dirigerons le consommateur vers les personnes qui l'aideront. Le lecteur doit inscrire son nom et son adresse sur la lettre, mais seules les initiales de son nom apparaîtront dans le journal. Nous essaierons de répondre le plus tôt possible, en tenant compte en premier lieu des sujets qui semblent susceptibles d'intéresser le plus grand nombre possible de lecteurs. Tous les envois doivent être adressés à CONSOmmaction, Dimanche-Matin, 5701, rue Christophe-Colomb, Montréal.

La graisse d'ours

J'ai lu avec beaucoup d'intérêt votre dossier sur les produits de beauté.

Toutefois, j'aurais tendance à croire aux vertus des produits naturels. En ce moment, je perds mes cheveux à un rythme rapide. J'ai acheté une

pommade à base de graisse d'ours au prix de \$2.50 pour 3 onces. Une chose m'inquiète pourtant: les lavages qui suivent l'application de ce produit sur le cuir chevelu risquent-ils d'accélérer la chute des cheveux?

Mlle M. M.

Nous avons exposé sommairement votre cas à un spécialiste en problèmes capillaires, sans trop croire toutefois en la valeur thérapeutique de la graisse d'ours. Contrairement à notre attente, il nous a rapporté le cas d'une

religieuse qui avait utilisé avec succès la graisse d'ours par suite d'une calvitie provoquée par le port de la coiffe. Il n'existe toutefois aucune étude «sérieuse» sur la question.

Un bon conseil: avant d'employer ce genre de produit,

voyez un dermatologiste ou un médecin spécialisé en ce domaine. Une femme sur dix est affectée d'une calvitie idiopathique — sans cause connue — mais il n'est pas impossible que la perte de vos cheveux soit liée à une affection connue.



La revue Châtelaine

Deux Tectrices de la revue Châtelaine nous ont écrit cette semaine pour nous faire part de leurs difficiles relations avec le service des abonnements.

De fait, nous n'avons pas encore obtenu réponse à notre question: pourquoi, si on se fie aux témoignages des consommateurs, cette revue est-elle offerte à divers prix?

- \$5 pour 50 numéros;
- \$5.95 pour une période de deux ans;
- \$5.95 pour 33 numéros, avec en prime l'Encyclopédie de la ménagère;
- \$2 pour 16 numéros.

Quoiqu'il en soit, les abonnés de cette revue peuvent s'adresser à Mme E. Janicki, Châtelaine, 625, Avenue du Président-Kennedy, 11e étage, Montréal, pour faire part de leurs doléances.

La réfection des meubles

J'ai fait recouvrir mon ensemble de salon au prix de \$475; une heure après le paiement de la facture, mon chèque avait été encaissé. Comme je n'étais pas satisfaite du travail accompli, je ne pouvais retarder le paiement pour obtenir gain de cause.

La réfection a été trop rapidement faite; les ouvriers ont brisé le bras d'un fauteuil qu'ils ont tenté tant bien que mal de recoller sans parvenir à un résultat satisfaisant; les lignes dans le tissu du siège ne correspondent à celles du dossier; en divers endroits, le matériau de rembourrage s'échappe en raison d'un manque de tissu ou de la piètre qualité des coutures.

Puis-je faire appel à la Cour des petites créances pour obtenir la reprise du travail; mon contrat ne fait pas état d'une garantie, mais la carte d'affaires du commerçant indique «ouvrage garanti».

Mme G. C.

Nous vous suggérons de faire appel à un expert d'une autre maison d'affaires oeuvrant dans le domaine de la réfection des meubles avant d'entreprendre des démarches auprès de la Cour des petites créances. Ce spécialiste dressera la liste des travaux qui devront être accomplis, en vous indiquant le montant qu'il vous

faudra déboursier. Avec ce document en main, la carte d'affaires, vous pourrez faire parvenir une lettre recommandée au marchand en exigeant un remboursement équivalent. S'il ne donne pas signe de vie par la suite, il sera toujours temps de vous adresser à la Cour des petites créances.

Une femme sur dix

Je termine la lecture de votre dossier sur la calvitie; à la page 2, vous avez donné comme titre d'un article «pour messieurs seulement». Pourtant, je suis une jeune femme de 19 ans et je deviens chauve peu à peu. Mon père est chauve, mon grand-père et mon arrière-grand-père l'étaient tous les deux. Charmant, n'est-ce pas? Il est temps qu'on sache que les femmes peuvent être touchées par ce problème.

J'ai commencé à perdre mes cheveux à l'âge de 17 ans; les examens n'auraient pas permis de déterminer la

cause de cette calvitie: l'hérédité seule l'expliquerait. Mon père a dépensé beaucoup d'argent pour me permettre de faire l'acquisition d'une chevelure «normale»: une belle perruque ordinaire qui n'avait pas l'air naturel, une perruque fixée qui m'énervait à un point tel que je l'ai pratiquement arrachée, etc.

Je ne voudrais pas être injuste, mais je pense que les hommes chauves peuvent quand même espérer en la vie. Mais une femme atteinte de ce mal...

Mlle L. C.

Nous avons traité du problème de la calvitie sous son angle «masculin» parce que les statistiques désavantagent l'homme: la calvitie frapperait sept hommes sur dix. Une femme sur dix seulement, comme il est dit plus haut verrait ses cheveux tomber d'une manière diffuse, donnant ainsi à sa chevelure une apparence légèrement clairsemée.

Les spécialistes dont il était fait

mention dans notre dossier sur le problème de la calvitie — notre édition du 30 mars — ont déjà traité des sujets féminins affectés d'une calvitie de stades 4 et 5, mais le cas est rare, extrêmement rare.

Si le port d'une perruque vous répugne, vous pourriez tenter une greffe partielle — une quinzaine de poinçons — chez l'un ou l'autre des chirurgiens spécialisés dans ce genre d'interventions.

Gemstones of Europe

J'ai fait l'achat d'une bague le 30 novembre 1974 de la maison Gemstones of Europe. Aux dires de l'entreprise, ce bijou devait être livré avant Noël s'il était payé avant le 13 décembre. Mon chèque a été encaissé le 11 décembre, mais je n'ai pas encore reçu la bague. En dépit d'une lettre recommandée expédiée à l'adresse de Gemstones of Europe, C.P. 1409, Place Bonaventure, je n'ai pas obtenu de réponse; j'avais pourtant inclus une photocopie de mon chèque.

M. R. N.

Grâce à la collaboration du Bureau d'éthique commerciale de Montréal, nous avons obtenu l'adresse du véritable siège de la société Gemstones of Europe. Nous vous suggérons de faire parvenir votre lettre à cet endroit: Toronto Trade Building, 185, Spadina

Avenue, Bureau 614, Toronto, M5P 2C6. Si vous n'obtenez pas une réponse satisfaisante, nous pourrions alors faire appel au Bureau d'éthique commerciale de Toronto — proche parent de celui de Montréal — qui vous représentera dans cette affaire.



Un choix varié de produits de la mer.

HANCHOW INC.

10236, LAJEUNESSE angle FLEURY Md
pour les connaisseurs en cuisines orientales

BAR-SALON — BOISSONS TROPICALES — RÉCEPTIONS
GRAND CHOIX DE VINS CANADIENS ET IMPORTÉS

RÉSERVATIONS **388-9291**

poissons-frites:

résultats d'analyses

Le poisson frais est une denrée rare; trop souvent, le consommateur doit choisir un produit congelé pour varier son régime alimentaire axé principalement sur la viande de boeuf, de porc et de volaille. L'industrie de la pêche offre pourtant d'autres produits où le poisson entre pour une grande part. Dans le numéro de février du consommateur canadien, l'Association des consommateurs du Canada (ACC) analyse l'un d'entre eux: les poissons-frites. L'ACC a soumis à l'analyse quatre

échantillons de six marques différentes de poissons-frites dont les prix variaient de \$0,75 à \$1,39.

Fraser Vale et High Liner ont été les deux seules marques que la revue a classé comme de "bonne qualité"; les autres ont été jugées de "qualité acceptable". Le poisson Rupert, Sea Fresh et Blue Water avait un goût de rassis, mais les dégustateurs n'ont constaté un faux goût que sur un seul morceau dans un paquet de Rupert. Le poisson Captain's Choice avait une texture fibreuse et il était fade. De plus, les frites de toutes les marques étaient légèrement aigres.

Cette préparation commode coûte cher. Chaque paquet de quatre à cinq onces de poisson coûtait de 24 cents l'once ou \$3,84 la livre. Lors d'une enquête effectuée dans un supermarché l'année dernière, l'ACC avait constaté que le prix d'une livre de morue congelée variait de \$1,07 à \$1,20, tandis que celui de la morue fraîche était de \$1,35 la livre.

Aux dires de l'ACC, ce produit devrait s'appeler frites au poisson. Dans les échantillons analysés, les teneurs en pommes de terre variaient de 53 à 59 pour 100; celles en poisson, de 19 à 28 pour 100.

Bien que les frites soient le principal composant des poissons-

frites, le consommateur ne peut le savoir en regardant l'étiquette. Selon les règlements sur l'étiquetage et l'emballage, les fabricants de poissons-frites doivent répertorier les ingrédients en ordre quantitatif décroissant. Mais certains d'entre eux ne l'ont pas fait. Blue Water, High Liner, Captain's Choice et Sea Fresh mentionnaient en premier lieu le poisson dans la liste des composants, bien qu'une grande partie du paquet contenait des pommes de terre.

Les autres renseignements sur les paquets étaient maigres. Le consommateur qui voudrait connaître le nombre de rations ou de morceaux de poisson qu'ils contiennent ne trouverait pas ces renseignements sur l'étiquette. L'illustration de l'emballage donne l'impression que la proportion de poisson par rapport aux pommes de terre est beaucoup plus grande qu'elle ne l'est en réalité. Cependant, les marques Blue Water et Sea Fresh contenaient autant de morceaux de poisson qu'il en figurait sur l'emballage; quatre marques contenaient un morceau de plus; et le paquet de 20 onces de High Liner qui annonçait deux morceaux et demi en contenait en réalité cinq.

La marque Rupert possédait deux instructions différentes pour la cuisson des échantillons testés. A faible température, le poisson n'était pas assez cuit et à haute température, les frites avaient un goût de brûlé.

Toutes les marques testées fournissent un tiers ou près d'un tiers des besoins en protéines des adultes. Ils conviennent également aux enfants.

Plus de plus amples renseignements, vous pouvez vous procurer le Consommateur canadien en écrivant à l'ACC, 251, avenue Laurier ouest, Bureau 801, Ottawa.

PRIX SUGGÉRÉ

35¢

plus dépôt

pour **30 OZ FL**

Le vrai goût du Cola à un prix vraiment bas. Comparez l'économie!



Réal Béland dit:
"Moi je l'ai **KIK**
Le cola de chez nous."

Marque déposée



LA MAISON DU BIFTECK

GEORGES STEAK HOUSE

SITUE AU CAFÉ DU NORD
DÉLICIEUX SCAMPIS
DINERS
D'HOMMES D'AFFAIRES
STATIONNEMENT GRATUIT
10715, boul PIE-IX
322-2020
MONTREAL-NORD

ON ROCK GARDEN
CUISINE CHINOISE RENOMMÉE

LE BON ENDROIT POUR MANGER
VOUS AIMEREZ SON ATMOSPHÈRE AMICALE
ET SES PRIX RAISONNABLES

741 EST, FLEURY (coin St-Hubert)

BUFFET: LUN. au VEND. de 11 h A.M. à 2 h P.M. **STATIONNEMENT GRATUIT**

LIVRAISON GRATUITE plus PONT-VIAU — DUVERNAY **381-8529**
LAVAL-DES-RAPIDES

gastromic chez soi

par josette bourbonnais

pour 2 personnes
\$4.25 par personne

1 livre de filet de boeuf
1 oeuf
8 oz de champignons
4 oz de pâté de foie gras truffé
4 oz de farce de veau

1 oz de madère ou de marsala
1 oz de brandy
sel - poivre - thym (une pincée)
1 livre de pâte à tarte non sucrée
4 oz de foies de volaille - persil

Sauce
2 échalottes

poivre concassé
1 verre de vin rouge type Bordeaux
1 oz de brandy
4 oz de champignons frais
1 oz d'extrait de boeuf
1 c. à soupe de farine
1 c. à soupe d'huile

le filet wellington



Photos Pierre LaSalle

Préparer la Duxelle (la farce)

1— Emincer les champignons; y ajouter la farce de veau, passer les foies de volaille au moulin à viande et les incorporer à la farce. Ajouter l'oeuf entier, le madère; le brandy et les épices. Bien mélanger le tout pour en faire une pâte onctueuse.

2— Rouler la pâte à tarte d'une épaisseur de 5mm (1/8 de po.) et la mettre de côté.

3— Faire revenir le morceau de filet à la poêle sur chaque face et le laisser cuire légèrement pour une fin de cuisson medium, faire la cuisson "bleu", pour bien cuire, la faire medium.

4— Sur le centre de la pâte, mettre la tranche de foie gras et par-dessus le filet, enrober le tout avec la Duxelle. Recouvrir et fermer avec la pâte. Avec les restes de pâte, faire une décoration sur l'ensemble, par ex. fleur stylisée. Au centre de la pâte, creuser un trou pour permettre à la vapeur de s'échapper. Passer un pinceau trempé dans du lait et de l'oeuf pour colorer. Mettre au four de 15 à 20 minutes à 325°F.

Préparer la sauce

Faire sauter légèrement les échalotes, ne pas les colorer, y ajouter le poivre concassé au moulin, les champignons et le vin. Laisser réduire doucement, mettre l'extrait de boeuf avec 1/2 verre d'eau tiède.

Mélanger ensemble farine, et huile et incorporer au reste de la sauce en remuant pour éviter les grumeaux. Ajouter le brandy et adoucir si nécessaire avec un peu de madère. Persiller légèrement et laisser réduire à feu doux.

Se sert avec une bouquetière de légumes et, pour accompagner, rien de tel, ajoute Gérard le gourmet, qu'un bon petit Côte de Beaune Billage!

Le chef Gérard Couret est responsable depuis novembre du restaurant «Trianon», salle à manger de luxe avec orchestre et spectacle tous les soirs, de l'hôtel Skyline, 6600, Côte-de-Liesse, où il prépare une haute cuisine française raffinée.

Il a un léger accent basque, acquis lors de séjours à Biarritz sans doute, mais est originaire d'une petite ville française drôlement nommée Cheffois (environ 1.000 habitants), en Vendée. Son grand-père était propriétaire d'une carrière de pierre mais son père était marin; c'est sans doute lui qui lui donne, jeune, le goût de la mer, des voyages. Après son apprentissage fait à 17 ans, dans sa ville et à Biarritz, il s'engage au moment du service militaire pour 5 ans dans la marine. Il demande la «croisière blanche»

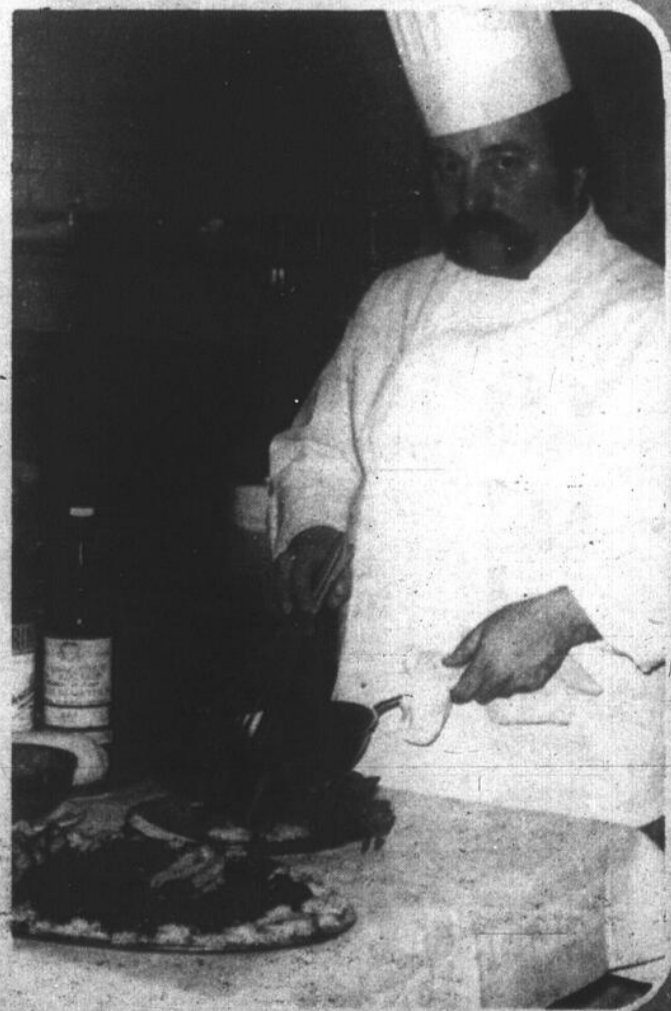
—(vers les pays scandinaves — mais est affecté, au contraire comme toujours, dans l'armée française, à l'Afrique. Il en fait un demi-tour, jusqu'à l'Equateur, jusqu'à l'Angola. Beaucoup d'escales, d'amusements; l'aventure, pour un jeune, c'est le rêve! Il n'y fait pas la cuisine, il est quartier-maître fourrier, c'est dire qu'il s'occupe des approvisionnements (les vivres, le logement des troupes). Il a visité et séjourné ainsi à Bizerte, Dakar, où il rencontre un cuisinier réputé, M. Pelois, qui deviendra chef à l'Elysée et le restera jusqu'au départ du Général de Gaulle. Démobilisé, il désire encore connaître du pays... Il fait sa demande à l'ambassade du Canada et il débarque chez nous à la fin de l'Expo '67. Le chef Gérard dit: «En Amérique du Nord, c'est une nouvelle conception de la cuisine. Par

du Chef Gérard du Trianon

de l'Hôtel Skyline

exemple, il faut apprendre à travailler avec le surgelé. Il passe, comme presque tous les cuisiniers européens, par le Reine-Elisabeth, le Bonaventure, fait un stage à Sainte-Adèle, au Sommet Bleu, puis à la Coquille à Montréal.

Au Trianon, c'est autre chose. Les responsabilités commencent: direction, administration de la cuisine. Elément nouveau et qui tient à coeur le chef Gérard: la formation du personnel: de 12 à 15 personnes; il veille de près à la formation du sous-chef, des cuisiniers principaux. Il croit beaucoup dans les jeunes, les stimule, est sévère parfois, sait se montrer indulgent aussi et compréhensif, conseille, redresse, encourage. «Une brigade, ça se forme, dit-il, on ne la trouve jamais toute faite, il faut lui donner de l'uniformité, de la cohésion, de l'originalité.» En présence d'une demi-douzaine d'ethnies différentes, il est agréablement surpris de la bonne camaraderie qui règne dans la cuisine du Skyline. Mais l'état d'esprit, dans toute entreprise, ne vient-il pas tout simplement de la tête de cette entreprise?



JULES, SON PÈRE ET LA LOI 45



Mobylette et ses Dépositaires

VOUS INFORMENT

VOLUME 2 — NUMÉRO 3



Avril 1975

BUREAU DES VEHICULES AUTOMOBILES MINISTÈRE DES TRANSPORTS

Texte : André Lachapelle
Dessins : Simon Courcy
Coord. : Hélène Auger
Coord. : Chantal Moquin

JULES, SON PÈRE ET LA LOI 45

Le 31 juillet 1974, le lieutenant-gouverneur sanctionnait la loi 45 modifiant le Code de la route de façon à mieux contrôler l'utilisation de la bicyclette motorisée, de la motocyclette et de la bicyclette.

Jules a 14 ans et comme beaucoup de jeunes de son âge, il rêve de posséder un cyclomoteur. Son père, soucieux d'assurer la sécurité de son fils, désire se renseigner sur les changements apportés par la loi 45.

Pour le bénéfice de ses lecteurs, Bon Voyage a rencontré ces deux personnages pour répondre à leurs multiples questions.

PÈRE :

L'été dernier, j'ai vu plusieurs de ces petits engins motorisés que certains appellent cyclomoteurs, d'autres bicyclettes motorisées. Je voudrais

PÈRE :

Quelles sont les ressemblances et les différences entre ces deux groupes de bicyclette motorisée ?

Bon Voyage :

La caractéristique commune de deux groupes de bicyclette motorisée est le *pédalier*. Cependant, ils diffèrent soit par la *vitesse* et la *cylindrée* ou seulement par la *vitesse*.

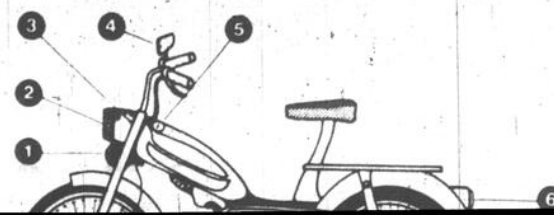
Caractéristique bicyclette motorisée	Cylindrée	Vitesse en palier, montée par personne de 130 livres	Pédalier
Cyclomoteur	- 50 cc	Maximum de 28 m/h ou 45 km/h	oui
Bicyclette motorisée assimilée à la motocyclette pour fins d'immatriculation et de permis de conduire	- 50 cc + 50 cc	+ de 28 m/h, ou 45 km/h ± de 28 m/h ou ± de 45 km/h	oui oui

PÈRE :

Existe-t-il des normes pour la bicyclette motorisée ?

Bon Voyage :

La loi 45 stipule certaines normes en ce qui a trait à la bicyclette motorisée. Le schéma ci-dessous réfère à ces normes.



7. Frein sur roue arrière
8. Silencieux

Jules est peu intéressé par toutes ces appellations et ces normes techniques. Une seule chose l'intéresse et sa question le démontre d'une façon très claire : « Puis-je conduire une bicyclette motorisée ? »

Bon Voyage :

Certainement, mais tu peux conduire seulement un cyclomoteur, soit une bicyclette motorisée de moins de 50 cc et dont la vitesse en palier ne doit pas dépasser 28 m/h ou 45 km/h.

La deuxième question ne tarde pas à venir.

JULES :

Dois-je la faire immatriculer ?

Bon Voyage :

Oui, toutes les bicyclettes motorisées, acquises avant janvier 1975 doivent être immatriculées pendant la période d'immatriculation de l'année 1975.

Toutes les bicyclettes motorisées, acquises après le 1^{er} janvier 1975, doivent être immatriculées dès leur acquisition.

JULES :

Comment faire ?

Bon Voyage :

La personne qui demande l'immatriculation





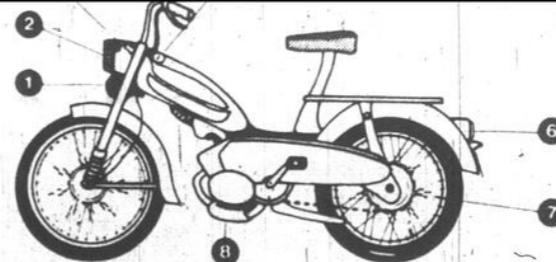
PÈRE:

L'été dernier, j'ai vu plusieurs de ces petits engins motorisés que certains appellent cyclomoteurs, d'autres bicyclettes motorisées. Je voudrais connaître l'appellation exacte de ces engins ?

Bon Voyage:

Ces petits engins motorisés peuvent se grouper sous l'appellation de bicyclette motorisée. On distingue deux groupes de bicyclette motorisée.

- a) Le cyclomoteur
- b) La bicyclette assimilée à la motocyclette pour fins d'immatriculation et de permis de conduire.



1. Appareil sonore
2. Phare avant blanc, visible à 500 pieds
3. Numéro de série
4. Rétroviseur
5. Fermeture à clef ou dispositif analogue
6. Feu rouge arrière ou réflecteur de même couleur, visible à 500 pieds
7. Phare arrière

Comment faire ?

Bon Voyage:

La personne qui demande l'immatriculation doit fournir:

- 1) Une preuve d'identité. Cette preuve d'identité peut être un acte de naissance, un certificat de citoyenneté ou d'immigrant reçu, un passeport ou un certificat d'engagement dans les forces armées.
- 2) Étant donné que tu es mineur, tu devras fournir un consentement écrit de ton père, de ta mère ou de ton tuteur et de plus, une garantie d'assurance responsabilité.



- 3) Si tu as acquis ta bicyclette motorisée avant le 1^{er} janvier 1975, tu dois présenter une facture d'achat ou contrat d'achat portant la description du véhicule qui servira de preuve de propriété. Si ces preuves sont jugées incomplètes, elles pourront être remplacées par une déclaration assermentée ou sonnelle. Si tu as acquis ta bicyclette motorisée après le 1^{er} janvier 1975 chez un marchand autorisé, il te remettra une « DEMANDE D'IMMATRICULATION ET DE TRANSFERT » qu'il aura lui-même complétée. Cependant, si tu achètes ton véhicule d'une autre personne, tu devras te présenter avec ton vendeur à l'un de nos bureaux régionaux. Le vendeur devra fournir la plaque et le certificat d'immatriculation du véhicule vendu et compléter les formulaires de transfert.

JULES:

Je dois donc me rendre à l'un des bureaux régionaux du Bureau des véhicules automobiles.

Bon Voyage:

Exactement.

Notre homme veut tout savoir et il s'informe même des dimensions de sa plaque de cyclomoteur.

Bon Voyage:

Ton cyclomoteur sera muni d'une plaque d'immatriculation de 4 pouces par 8 pouces et l'inscription sera composée exclusivement de chiffres. Le début de la série commence à 1001.

JULES:

Ça coûte combien ?

Bon Voyage:

Le coût d'immatriculation d'un cyclomoteur est de \$5.00.

Notre dialogue avec Jules a soulevé quelques points d'interrogation chez son père qui est soucieux de la sécurité de son fils et de ses responsabilités.

PÈRE:

Vous parlez tantôt de preuve d'assurance responsabilité ?

Bon Voyage:

Oui, car le propriétaire d'une bicyclette motorisée comme tout propriétaire d'un véhicule automobile est assujéti à la loi de l'indemnisation.

PÈRE:

Et, en ce qui concerne les points de démerite ?

Bon Voyage:

Comme tout autre conducteur, celui de la bicyclette motorisée détenant un permis de conduire ou non est sujet à l'inscription de points de démerite, s'il est déclaré coupable d'infractions visées au Code criminel ou au Code de la route pour lesquelles il y a une pénalité de prévue.

PÈRE:

Supposons que je me porte acquéreur d'une bicyclette motorisée de plus de 50 cc ou dont la vitesse dépasse 28 m/h. Que dois-je faire pour me conformer à la loi ?

Bon Voyage:

D'abord, vous devez vous conformer aux mêmes directives que votre fils en ce qui concerne l'immatriculation.

PÈRE:

La plaque d'immatriculation est-elle différente ?

Bon Voyage:

Oui, vous aurez une plaque d'immatriculation de même format que celle du cyclomoteur mais l'inscription est différente: une série de chiffres



précédés d'un « M ». En définitive, cette plaque est la même que celle opposée sur une motocyclette.

PÈRE:

J'imagine que le coût est aussi différent ?

Bon Voyage:

En effet, le coût d'immatriculation est de \$10.00.

PÈRE:

Mon fils peut-il conduire son cyclomoteur sur tout chemin public et ce, sans permis de conduire ?

Bon Voyage:

Tout d'abord, pour conduire un cyclomoteur sur un chemin public, il faut être âgé d'au moins 14 ans comme votre fils. De plus, il faut être porteur d'un document attestant la permission du père, de la mère ou du tuteur. Cependant, si le conducteur est âgé de plus de 18 ans, il lui faut être détenteur et porteur d'un permis de conduire pour circuler avec toute bicyclette motorisée sur un chemin public. Généralement, les personnes qui ne détiennent pas de permis de conduire, préfèrent obtenir le permis de conduire restrictif à la motocyclette dont les exigences sont les suivantes: fournir une preuve d'identité, réussir un examen de connaissances théoriques sur les règles de la circulation et de la signalisation, réussir un examen d'acuité visuelle. De plus, le mineur (au moins 16 ans) devra faire signer la « Demande de permis de conduire » par le père, la mère ou le tuteur.

PÈRE:

Et le casque protecteur ?

Bon Voyage:

Votre fils qui circulera sur son cyclomoteur n'est pas tenu de porter un casque protecteur, mais il lui est fortement conseillé. Par contre, les personnes (conducteur ou passager) qui circulent sur tout autre bicyclette motorisée doivent porter un casque protecteur.

Sur ce nos deux personnages nous quittent et nous espérons que nos propos les amèneront à mieux connaître la loi 45 et à conduire en toute sécurité la bicyclette motorisée sur les routes du Québec.



N.D.L.R. Les textes du présent bulletin ont pour seul but l'information du public. À toutes fins légales, il y aurait lieu de se référer aux textes officiels des lois et règlements pertinents.

par josette bourbonnais

Chemises pour hommes «libérés»

Pour continuer ce que les coiffeurs ont commencé, la libération de l'homme, un manufacturier, "Briar House", lance ses chemises un peu avant-gardistes. Très jolies à qui sait les voir, en tissus de grosses fleurs, ou à impressions quelquefois surréalistes, souvent impressionnistes, à paysages très doux, à pointillés, on les dirait inspirées des peintures de Cézanne, Monet, Van Gogh même, Pissaro, Renoir...

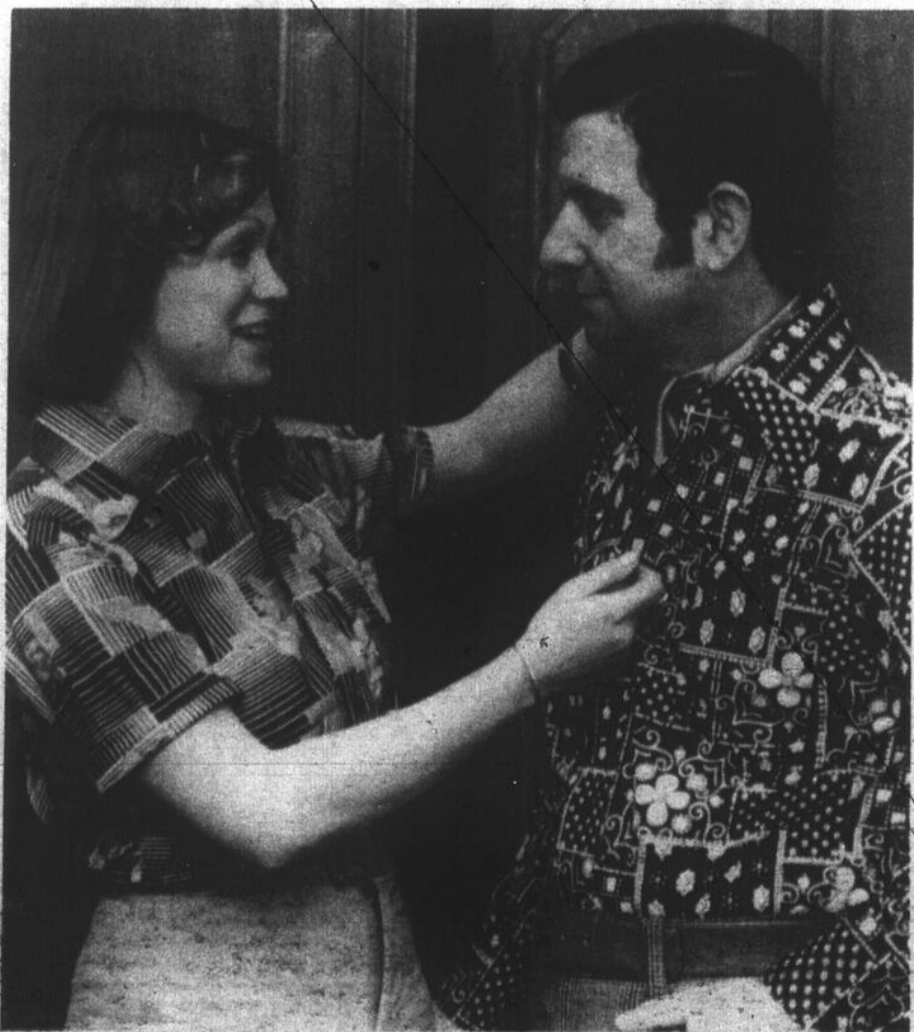
Les tissus sont souvent de jerseys souples, polyester, interlocked, fini satin et jersey nylon où tissés de polyester fini mat ou satin. Créées par le dessinateur et président de la maison Briar, filiale de Abbey, M. Lorne Abramowitz, ces chemises sont du type vêtement de loisir, de détente, à porter sans cravate, surtout pour les sorties après 5 heures mais certains modèles s'harmonisent très bien aussi avec les complets semi-sport que les hommes portent de plus en plus même pour le bureau.

Lorne nous explique que le col est plus modéré pour cet été et cet automne : les pointes qui ne sont plus arrondies ne dépassent pas 4 1/4 pouces, les cols ronds, c'est fini ! Le corps de la chemise est semi-ajusté, la différence de largeur entre la poitrine et la taille est de 4 pouces seulement, on les appelle "coupes modifiées". Outre les paysages cités plus haut, nous voyons encore des motifs scéniques, où les arbres, les lacs, quelques animaux, cygnes, reviennent ainsi que quelques rares motifs géométriques, des forêts en deux tons mais aussi des tons unis. Parmi ceux-ci, en jersey interlock rouge coquelicot, du bordeaux, deux tons de verts, marron, marine, bleu très doux, ivoire, cuivre.

Ses tissus sont presque tous importés mais la fabrication est faite au Québec. Les prix pour les jersey maillés vont de \$17 à \$23, pour les tissés de \$15 à \$25... et pour les couleurs unies de \$16 à \$18. On les trouve chez les magasins spécialisés pour hommes et dans quelques magasins comme Sauvé et Frères, Eaton.



Chemise à grosses fleurs de polyester interlock fini satin.



PAGE C10 — DIMANCHE-MATIN — 13 AVRIL 1976

Mademoiselle a volé une chemise à son frère, les deux en jersey nylon, fleurs et quadrillés pour l'été.



Jersey nylon en trois tons.

par josette

bourbennais

On parle beaucoup de l'émancipation de la femme mais la libération de l'homme s'opère aussi tranquillement... sans douleur! Par exemple, il n'y a presque plus de barbiers mais des coiffeurs pour hommes ouvrent leurs portes. Là, nos maris, amis, frères vont se faire faire une coupe, bien sûr, mais aussi une mise en plis en 45 minutes environ, quand ce n'est pas une légère coloration qui peut coûter de \$8 à \$10, selon les salons, et même une permanente genre "modeling" pour donner du corps à leur chevelure. Les grands cheveux raides traînant sur le col sont bien terminés, de même que les cheveux ultra-courts, dégagant trop le visage, le cou et les oreilles, mais apparaissent des hommes plus séduisants ayant enfin une coiffure en forme. Comme pour les femmes, la coupe se fait aux ciseaux et surtout, adaptée au genre de visage. Pour un visage très maigre ou trop gras, va sans dire que la coiffure ne sera pas la même, il faut avantager l'un et l'autre.

Fait nouveau à noter, de plus en plus de jeunes filles se dirigent vers la coiffure masculine et les hommes, tout d'abord étonnés, s'aperçoivent vite qu'ils n'y perdent pas, au contraire.

Ce week-end au Reine Elizabeth

Au congrès de l'ALLIED BEAUTY ASSOCIATION, organisme national canadien qui rassemble des coiffeurs de tout le Canada à Montréal, se tient aussi le Championnat canadien 75 du meilleur coiffeur. Dimanche-Matin vous a d'ailleurs présenté la semaine dernière notre champion provincial: Alain Charbonneau. Mais aussi une cinquantaine de compagnies sont présentes parmi lesquelles les principales maisons de teinture, Clairol, Schwarzkopf, Helene Curtis, Rayette et d'autres de cosmétiques, de perruques, etc... Ensemble, ils tiendront divers séminaires pour perfectionner leurs méthodes, échanger des idées pour le bien de la corporation et de la clientèle.

Comme les autres années, on étudiera des couleurs, des coupes, il y aura des démonstrations sur plateaux mais des sujets plus "terre-à-terre" seront soulevés.

Le pourboire et les heures

Entre autres, le fameux pourboire sera remis en question. On sait que dans certains grands salons où une demi-douzaine de personnes s'occupent de chaque cliente, cette dernière est affolée au moment de payer et de gratifier ceux qui le méritent! Va-t-on supprimer le pourboire? Un autre sujet brûlant est celui des heures d'ouverture. Certaines femmes se privent d'aller chez leur coiffeur à cause de leur horaire personnel de travail. L'ouverture de 9 à 5 du lundi au mercredi avec, quelquefois, prolongation les jeudis et vendredis, prive une partie de la clientèle de se prévaloir des soins du coiffeur. On sait que le vendredi soir en Amérique est consacré aux emplettes,



Crans et boucles sur cheveux mi-longs.



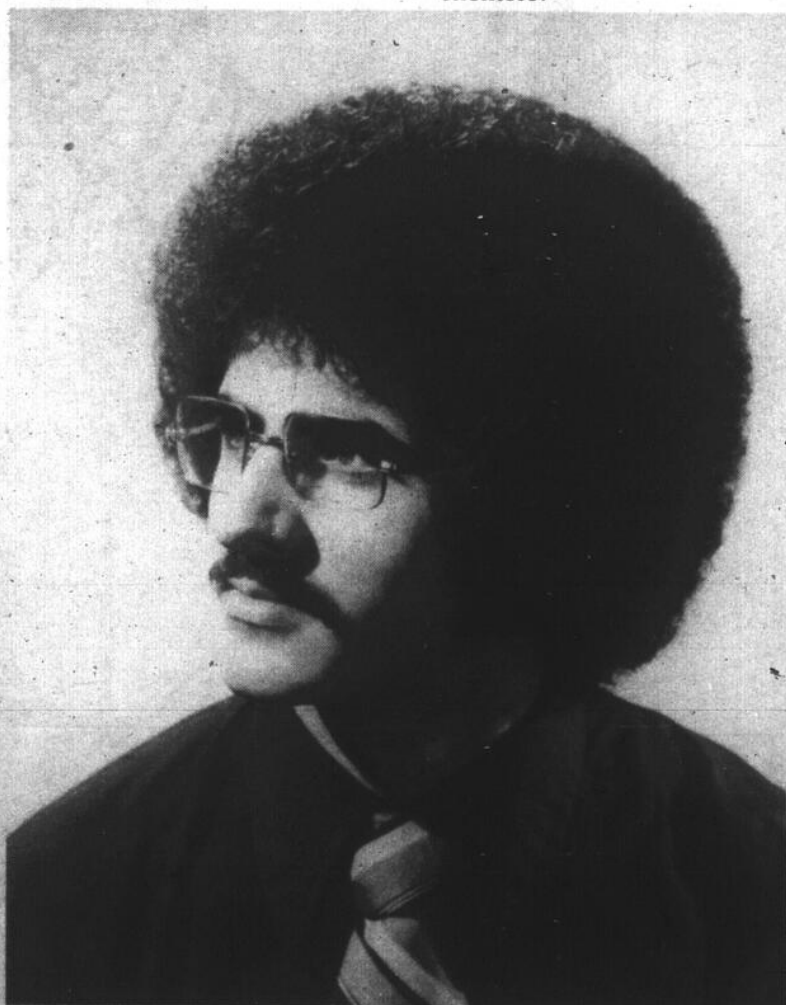
"Moi, j'aime ça un homme bien coiffé", disait une jolie femme...

nos coiffeurs en congrès!

le samedi aux soins du ménage, que reste-t-il à la femme qui travaille de 9 à 5? Un certain nombre de femmes interrogées souhaiteraient, paraît-il, que les salons ouvrent le dimanche après-midi ou encore, sur semaine, dès 7 h 30 le matin. Le marché est agrandi avec un nombre de plus en plus grand de femmes qui fetournent travailler. Avant, elles se coiffaient elles-mêmes, maintenant, elles ont l'argent mais plus le temps comme dans la chanson! Que vont répondre les propriétaires de salon à cet argument? Il leur faudrait, sans doute, engager plus de personnel pour satisfaire cette nouvelle clientèle!



De tout cette année: des cheveux très courts et à peine crantés.



Et pourquoi pas un style Afro, si l'on peut se le permettre...

pour économiser l'essence

par André Bastien

Vous voulez faire des économies au niveau de la consommation d'essence de votre automobile?

Alors, faites vérifier le taux de monoxyde de carbone et d'hydrocarbure qu'émet votre véhicule, dans l'un des trois centres de contrôle de la pollution automobile du gouvernement québécois. Le coût de cette inspection: \$4; toutefois, l'économie peut dans certains cas atteindre la somme de \$40.

Aux dires de M. Emile Cuvelier, spécialiste en science physique, chargé du programme de contrôle de la pollution automobile au service de la protection de l'environnement, le carburateur de neuf automobiles sur dix est mal réglé, d'où une consommation excessive d'essence quand le moteur entre en phase de décélération ou tourne au ralenti, à laquelle vient s'ajouter l'émission de monoxyde de carbone et d'hydrocarbure dans des proportions jugées inacceptables.

Dans le cadre d'un programme de protection de l'environnement, le gouvernement a déjà créé trois centres de contrôle de la pollution automobile:

• **MONTREAL**
Lanthier et Lalonde
4411, rue Papineau

• **QUEBEC**
Club automobile
2865, chemin
Saint-Louis

• **HULL**
Garage Williams
857, boulevard
Saint-Joseph

De nouveaux centres ouvriront prochainement leurs portes dans d'autres villes du Québec.

Si on jette un regard sur l'analyse des premiers résultats obtenus, la création des centres de contrôle de la pollution automobile s'imposait: nombre d'autos étudiées (trois semaines): 234 pourcentage moyen d'émission de monoxyde de carbone avant l'ajustement: 3.51 pour 100, pourcentage moyen après l'ajustement: 1.1 pour 100 moyenne de PPM d'hydrocarbure (HC) avant l'ajustement: 303, moyenne après l'ajustement: 209

Premier avantage de cette vérification: pour la collectivité, une baisse sensible de la pollution automobile.

Le poids de monoxyde de carbone rejeté par un véhicule suivant la moyenne décelée avant l'ajustement représente 1,267 kg; dans un milieu clos — automobile tournant au ralenti dans un garage — 30 à 40 g de

monoxyde de carbone suffisent pour tuer un homme. L'inspection des 2,000,000 d'automobiles privées roulant au Québec éliminerait de l'atmosphère 1,738,000 tonnes de monoxyde de carbone.

Second bénéfice: pour l'automobiliste, une baisse possible de la consommation d'essence. L'ajustement des vis de richesse du carburateur permet une diminution sensible de la consommation quand le moteur entre en phase de décélération ou tourne au ralenti. "L'automobiliste qui effectue un parcours de 1,000 milles par mois en milieu urbain peut économiser jusqu'à \$40 par année après l'ajustement de son carburateur," déclare M. Cuvelier.

Le carburateur de 90 pour 100 des véhicules inspectés exigeaient un ajustement.

Troisième avantage: au profit de l'automobiliste, la possibilité de déceler d'autres défauts.

PREMIER CAS:
automobile: Plymouth Belvedere 1966
millage: 36,000 milles pourcentage de CO au ralenti avant l'ajustement: 4.2 pour 100 pourcentage après l'ajustement: 1.4 pour 100 moyenne PPM HC au ralenti avant l'ajustement: 1,280 moyenne après l'ajustement: 800.

Une vérification à 2,500 tours/minute a permis d'enregistrer un pourcentage de CO de 0.6 pour 100 et de 120 PPM, révélant ainsi au technicien l'existence d'un problème au niveau du carburateur: carburateur sale et avance déréglée.

SECOND CAS:
automobile: Plymouth Duster 1971
millage: 26,000 milles pourcentage de CO au ralenti avant l'ajustement: 3.5 pour 100 pourcentage après l'ajustement: 1.5 pour 100 moyenne de PPM HC au ralenti avant l'ajustement: 700 moyenne après l'ajustement: 400, chiffre encore trop élevé.

Une vérification à 2,500 tours/minute a permis d'enregistrer un pourcentage de 3 pour 100 de monoxyde de carbone et une moyenne de 280 PPM d'hydrocarbure, émission jugée excessive. Le carburateur n'étant plus en cause, il a fallu chercher ailleurs la cause de cette usée et les bougies devaient être remplacées.

Les avantages de cette inspection — somme toute relativement brève — a été jugée suffisamment intéressante pour que certains songent à obliger les vendeurs d'automobiles usagées à soumettre leurs véhicules à cette petite vérification.

C'est le temps propice pour l'épilation permanente des poils disgracieux

par Dorothy Gregory

Bientôt vous porterez des robes tout-aller, des costumes de jeu écourtés, des shorts, des maillots de bain. N'est-ce pas un changement de tenue merveilleux?

Cependant, pour les porter, vous devrez absolument faire disparaître du visage, du cou, des bras et des jambes les poils superflus.

Recourrez-vous de nouveau à la façon douloureuse? Perdrez-vous des heures et des heures à les enlever avec de la cire, un rasoir, des pinces ou des dépilatoires? Avez-vous le temps de vous "préparer"?

Ne commencez même pas. Confiez-en la tâche à Gregory maintenant, à l'avance; faites-vous enlever tous les poils superflus une fois pour toutes.

C'est un moyen facile, pratique — à la fois confortable, rapide et peu coûteux — à la clinique Gregory System commodément située. Gregory a apporté des changements à l'épilation permanente des poils superflus.

L'épilation Gregory est si confortable, si rapide et de prix si modique qu'il est pos-

sible aux femmes de se faire épiler même les bras et les jambes.

La technique moderne et la spécialisation l'ont rendue possible. Nous nous servons d'épilatoires et de traitements exclusifs. Nous initiions dans notre clinique internationale des techniciennes professionnelles choisies pour leur dextérité et leur habileté.

Soyez prête à entreprendre un été en beauté; faites-vous épiler. Prenez rendez-vous aujourd'hui pour une démonstration à la clinique Gregory.



Cliniques d'Épilation Permanente
systeme gregory

Lun., mar., mer., 10-7; jeu., ven., 10-8

CENTRE-VILLE: 1010 ouest, rue Ste-Catherine, 301, Edifice Dominion Square 861-9741
SNOWDON: 5253 boul. Décarie (à côté du Théâtre Snowdon) 481-3522
GALERIES D'ANJOU: Suite 227, 8001 boul. Les Galeries d'Anjou 354-1600
VILLE DE QUEBEC: Suite 2, 695 est, boul. Charest. 418-529-1879

Ecrivez pour brochure gratuite, "REPONSES A VOS QUESTIONS"

Vous le connaissez

Il vous connaît

le pharmacien ATLAS

ET IL A AUSSI LES BAS PRIX ATLAS

MONTREAL ET ENVIRONS — SUB-EST

PHARMACIE ANJOU
8500, Joseph-Renaud
Anjou

PHARMACIE CHAMPAGNE
5821 est, rue Jean-Talon

PHARMACIE CHICOINE
3883, rue Hochelaga

PHARMACIE CLÉROUX
2297 est, rue Ontario

PHARMACIE FERRON
1871 est, av. Mont-Royal

PHARMACIE GEORGE-V
528, rue George-V

PHARMACIE IBERVILLE
2488 est, rue Bélanger

PHARMACIE LAPLANTE
Place Versailles

PHARMACIE LATÉLLA
6807, boul. St-Laurent

PHARMACIE MARION
2101, boul. Rosemont

PHARMACIE MARQUETTE
1588 est, Jean-Talon

PHARMACIE MORIN
6055 est, rue Sherbrooke

PH. PLACE DOMAINE
3195, rue Grandby

PHARMACIE PLOUFFE
14081 est, rue Dorchester

PHARMACIE ROBERGE
2213 est, Mont-Royal

PHARMACIE ST-GEORGES
12956 est, Notre-Dame, P.A.T.

PH. VAILLANCOURT
2801 est, rue Bombardier

PHARMACIE YERSEAU
8730, rue de Grosbois

NORD-EST

PHARMACIE BLAIS
9178 est, boul. Gouin

PHARMACIE FILTEAU
11826, boul. LaSalle

PHARMACIE FREGO
9135, boul. Pie-IX

PHARMACIE GENDRON
2388, rue Chartrand

PHARMACIE MERCIER
8121, boul. Pie-IX

PHARMACIE MILETTE
8240, boul. Lacordaire

PHARMACIE ROBERGE
5286 est, boul. Henri-Bourassa

PHARMACIE RONDEAU
2875 est, boul. Henri-Bourassa

PHARMACIE SAINT-LEONARD
8500, boul. Lacordaire

SUD-OUEST

PHARMACIE AMERICAN
6883, rue Montclair

PHARMACIE BISSONNETTE
65, 90e Av., LaSalle

PHARMACIE OUBINE'S
2495, rue Provost, Lachine

PHARMACIE BRONX PARK
7576, Centrale, LaSalle

PHARMACIE CHARTIER
2415, rue Jolicoeur
Ville Est

PHARMACIE CLAY'S

4785, Van Home

PHARMACIE CYPHOD
182, rue Ste-Anne
Ste-Anne-de-Bellevue

PHARMACIE LAFLEUR
384, Laflour, LaSalle

PHARMACIE LANDRY
1727, boul. Shevchenko
LaSalle

PHARMACIE LECAVALIER
1198, rue Notre-Dame, Lachine

PHARMACIE MAILLET
4401, Wellington, Verdun

PHARMACIE MIRON
5870, Côte-des-Neiges
481-3522

PHARMACIE SUTTON PLACE
7380 ouest, rue Sherbrooke

PHARMACIE THIBAUT
5068, Côte-des-Neiges

PHARMACIE VILLE ST-PIERRE
258, rue St-Jacques
Ville St-Pierre

NORD-OUEST

PHARMACIE BÉLANGER
1610, rue Barré, St-Laurent

PHARMACIE J & P BÉLANGER
237, Côte-Vertu, St-Laurent

PHARMACIE BERTHAUME
438 ouest, Fleury

PHARMACIE DES ORMEAUX
4883, boul. des Sources
Dollard-des-Ormeaux

LAVAL

PHARMACIE VAL MARTIN
Chomedey

PHARMACIE HAMEL
Deverax

PHARMACIE DOYON
Fabreville

PHARMACIE CONCORDE
Point-Vu

PHARMACIE DESMARAIS
St-François

PHARMACIE LALANDE
Ste-Dorothée

PHARMACIE LAVAL
Point-Vu

PHARMACIE HUCKLE
Chomedey

PHARMACIE PLACE VIMONT
Vimont

PHARMACIE POITEVIN
Laval-Ouest

PHARMACIE MORAND
Laval-Ouest

RIVE-SUD

PHARMACIE LAPIERRE
Beloeil

PHARMACIE BOUCHARD
Brossard

PHARMACIE CARDIAC
Cardiac

PHARMACIE LAPLANTE
Place Desormeaux
Place Jacques-Cartier, Longueuil

PHARMACIE LAROSE
Laprairie

Il ne faut pas juger par les apparences

TORONTO (UPI) — En cette période où le consommateur est naturellement porté à juger les gens selon les apparences et à évaluer l'échelle sociale selon qu'on porte de beaux vêtements, qu'on habite une luxueuse maison, ou encore qu'on roule grand carrosse, il ne faut tout de même pas prendre tout au pied de la lettre.

Les apparences peuvent être trompeuses, comme en fait foi l'histoire suivante. Avec photo à l'appui.

Tous les jours, une superbe Bentley blanche, toute rutilante, s'avance devant les immeubles de l'Assemblée législative ontarienne qui datent de 80 ans. On a l'impression que c'est le premier ministre William Davis qui arrive, ou encore un ministre du cabinet, qui arrive pour des entretiens "au sommet". Ou encore serait-ce un important industriel ou un personnage étranger important?

Ce n'est rien de tout cela. C'est simplement le garde de sécurité Mark Waller, qui arrive pour une autre journée de travail à surveiller les portes et les corridors.

Waller, âgé de 45 ans, originaire du Yorkshire, a acheté cette Bentley de 1957 — une des automobiles de luxe de l'écurie Rolls-Royce — il y a deux ans pour la somme de \$6,000. Aujourd'hui, elle est évaluée à plus de \$14,000. "Mais je ne la vendrais pas pour tout l'or au monde", dit-il, tout en jetant un regard "amoureux" vers sa limousine. "Depuis des années que je rêve de posséder une automobile comme celle-ci. Si je m'en départissais... actuellement, ce serait comme si je perdais un membre de ma famille." La Bentley, une six cylindres, avec un moteur de 286 h.p., et conduite à droite, était auparavant la propriété d'un membre de la Commission commerciale canadienne à Londres. Un jour, Waller a remarqué une annonce dans un journal qui disait qu'elle était en vente. Il a sauté sur l'occasion. Waller conduisait alors une Jaguar 1960 — "parfaite au point de vue mécanique, mais quelque peu amochée à l'extérieur" — et travaillait en supplémentaire à une usine Ford pour économiser suffisamment d'argent afin de progresser dans le monde de l'automobile.

Aujourd'hui, il fait monter sa femme et ses trois enfants, âgés de 11 à 16 ans et part en randonnée ou en pique-nique avec des "collègues" du Upper Canada Rolls-Royce Owners' Club.

Waller, qui conduisait un camion de l'armée britannique en Afrique du Nord avant de venir au Canada il y a 20 ans, dit que la Bentley est munie du



(Téléphoto UPI)

TORONTO — Mark Waller, un garde de sécurité à la Législature ontarienne, est propriétaire et conduit une Bentley 1957 qui lui a coûté \$6,000 en 1973. Aujourd'hui, elle est évaluée à \$14,000.

moteur le plus silencieux qu'il ait jamais vu. "Elle avait roulé 42,000 milles quand je l'ai achetée, et maintenant, elle en a 54,000. Tout ce que j'ai eu à faire, ce sont des réparations mineures. Elle se comporte admirablement bien."

Pour sa prochaine acquisition, Waller espère mettre la main sur un modèle-sport 1939 ou 1940. "Une qui a le devant carré et les roues en broche", dit-il. "De temps à autre, on en voit une qui se vend pour environ \$3,500."

Idéalement, elle devrait venir de la Californie ou quelque part ailleurs où elle n'aurait pas été endommagée par la rouille que cause le sel répandu sur la neige des rues et des routes. Je continue à surveiller une occasion de ce genre", dit-il.

PHARMACIE WILLIAMS

Châteauguay

PHARMACIE BEAUDOIN

Longueuil

PHARMACIE PELLETIER

Longueuil

HORS DE MONTRÉAL

ACTON VALE

Pharmacie Lavigne

ALEXANDRIA

Pharmacie Alexandria

BEAURNORMAIS

Pharmacie Larose

BERTHEVILLE

Pharmacie Berthelville

BOUCHERVILLE

Pharmacie Boucherville

CHARLEMAGNE

Pharmacie Charlemagne

COATICOOK

Pharmacie Coaticook

COWANSVILLE

Pharmacie Corriveau

DONNACONA

Pharmacie Houde

DORION

Pharmacie Boyer

DRUMMONDVILLE

Pharmacie des Forges

Pharmacie Dionne

Pharmacie Drummond

Pharmacie Gauthier

Pharmacie Jocas

Pharmacie Leves & Leves

Pharmacie Piquin

Pharmacie St-Pierre

Pharmacie Venasse

GRANDY

Pharmacie Centrale

Pharmacie Fontenac

Pharmacie Cadieux

Pharmacie Carbonneau

HAUTERIVE

Pharmacie Dr Beaufort

HAWKESBURY

Pharmacie Dumont

HUNTINGDON

Pharmacie Fortune

ILE PERROT

Pharmacie Bouchat

JOLIETTE

Pharmacie Lafond

LACHUTE

Pharmacie Larivière

et Thibault

LAC MEGANTIC

Pharmacie Charon

LA POCAÏÈRE

Pharmacie Arsenault

L'ASSOMPTION

Pharmacie Olivier

L'ÉPIPHANIE

Pharmacie L'Épiphanie

LOUISEVILLE

Pharmacie Bonin

Pharmacie Lesourd

MAGOG

Pharmacie Turgeon

MALARTIC

Pharmacie Lachance

MARVILLE

Pharmacie Riville

MONT-JOLI

Pharmacie Lévesque

MONTMAGNY

Pharmacie Montmagny

PIERREVILLE

Pharmacie Houde

PINCOURT

Pharmacie Nadeau

REPENTIGNY

Pharmacie Bouchard

Pharmacie Repentigny

SEPT-ÎLES

Pharmacie Filion

SHAWINIGAN

Ph. Nouvelle Guy Clérier

SHERBROOKE

Pharmacie Belmont

Ph. Roy l'Apothicaire

Pharmacie Severd

Pharmacie Thibault

ST-ANTOINE-DES-LAURENTIDES

Pharmacie Blais

ST-GABRIEL-DE-BRANDON

Pharmacie Champagne

ST-GEORGES-DE-CHAMPLAIN

Pharmacie Millette

ST-JACQUES

Pharmacie Montcalm

ST-HILAIRE

Pharmacie Laforte

ST-HYACINTHE

Pharmacie Casades

Pharmacie Ravenelle

ST-JÉRÔME

Pharmacie Blais

Pharmacie St-Pierre

Pharmacie Thibault

ST-JOSEPH-DE-BEAUCE

Pharmacie Marcoux

ST-PAMPHILE

Pharmacie Blanchet

ST-PASCAL-DE-KAMOURASKA

Pharmacie Blanchet

SAINT-PAUL L'ERMITE

Pharmacie Lalonde

ST-RÉMI-DE-NAPIERVILLE

Pharmacie Nadeau

STE-ADÈLE

Pharmacie Prof'homme

STE-AGATHE

Pharmacie Dumouchel

STE-JULIE

Pharmacie Marcoux

STE-MARIE

Ph. Dr Larocque

STE-ROSALIE

Pharmacie Decoppo

SOREL

Pharmacie Lessard

TERREBONNE

Pharmacie Mathieu

THEYFORD MINES

Pharmacie Dussault

TROIS-RIVIÈRES

Pharmacie Houde

VARENNES

Pharmacie Hébert

VERCHÈRES

Pharmacie Turgeon



FINAL NET

de Clairol
Réfille invisible
Format d'essai.
64 ml ORD. 89¢

SPECIAL ATLAS

47¢

Au comptoir,
limite de 3.



JOHNSON'S

Huile
pour bébés
9 oz ORD. \$2.10

SPECIAL ATLAS

1.18

Au comptoir,
limite de 3.



KLEENEX BOUTIQUE

Essuie-tout
imprimé
2 ROULEAUX

SPECIAL ATLAS

77¢

Au comptoir,
limite de 3.



QUIET TOUCH

de Clairol
Met une touche
lumineuse dans
vos cheveux
ORD. *4.95

SPECIAL ATLAS

2.77

Au comptoir,
limite de 3.



SCHICK II

Lames jumelles
pour tout rasoir
à double tranchant
5's ORD. *1.29

SPECIAL ATLAS

83¢

Au comptoir,
limite de 3.



SCHICK

Super-lames
Inoxydables
pour injecteur.
7 + 2 lames
Schick II injecteur
gratuites
ORD. *1.29

SPECIAL ATLAS

83¢

Au comptoir,
limite de 3.



SECRET

Désodorisant
régulier
5 oz ORD. \$1.40

SPECIAL ATLAS

79¢

Au comptoir,
limite de 3.



SHY

Seringue vaginale
avec douche discrète
8 oz.

VAL. \$9.54 —
SPECIAL \$6.95

SPECIAL ATLAS

4.12

Au comptoir,
limite de 3.



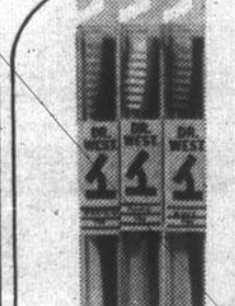
VASELINE

Sels de bain
régulier ou
herbal.
16 oz ORD. \$2.05

SPECIAL ATLAS

1.04

Au comptoir,
limite de 3.



DR WEST

Brosse
à dents
Souple, moyenne
ou dure
ORD. 79¢

SPECIAL ATLAS

33¢

Au comptoir,
limite de 3.



Du nouveau en maquillage:

les gros crayons de couleur!

pas non plus les lèvres trop carminées mais les dessine souvent d'un tour de crayon, rouge plus foncé et les remplit d'un rouge plus tendre recouvert de "gloss".

Pour les paupières, il se sert de gros crayons gras à la mine longuement effilée qu'il utilise presque couchés et n'a pas peur d'estomper, estomper encore, avec les doigts, pour les fondre. Le plus foncé près de l'oeil qu'il fait ressortir, le plus clair sur l'arcade.

Il termine avec le même crayon dont il colore la paupière inférieure de l'oeil, sur le bord intérieur des cils, à la manière du kohl hindou, pour faire ressortir le blanc de l'oeil.

Pablo Manzoni, qui est d'origine italienne, n'aime pas les visages trop réguliers, sans défauts, souvent refaits par la main du chirurgien et non celle du Créateur.

Il affirme encore: «J'aime tirer parti même des défauts d'un visage féminin, il ne faut pas dramatiser l'effet d'une ligne, d'une ride, c'est ce qui donne la vie à la physiologie. Par les jeux d'ombres et de couleurs, on peut toujours tricher avec un nez trop busqué, des yeux un peu ressortis, une bouche trop petite ou trop grande, c'est ce qui donne aussi de la personnalité. Un visage trop parfait est ennuyant!»

Les yeux sont très importants pour lui: «Quand vous parlez à quelqu'un vous le regardez dans les yeux, il peut arriver de descendre à ses pieds, de regarder la silhouette ou autre chose, mais vous revenez toujours aux yeux, il faut les mettre en valeur et rien n'est plus facile, avec un peu de goût!» Il fait toujours aussi ressortir les pommettes qui donnent du relief mais il dose savamment les couleurs et surtout les mêle intimement.

Pablo Manzoni croit aussi beaucoup dans les exercices faciaux: comme tout le corps,

par josette bourbonnais

Pablo Manzoni est directeur artistique depuis sept ans de la maison Elizabeth Arden et a une technique nouvelle et particulière de maquillage. Il utilise la plupart du temps de gros crayons tendres de couleur et donne beaucoup d'importance aux yeux qu'il veut éblouissants pour illuminer tout le visage. Il travaille aussi avec des fards en crème et des fonds de teint onctueux. Il dit: «Ne me parlez pas de visages blancs, j'aime les teints colorés, lumineux qui donnent bonne mine, font paraître en bonne santé! Cette année, j'aime particulièrement des associations un peu inusitées de couleurs que j'appellerai "sales ou poussiéreuses"». C'est-à-dire des prunes mêlées de gris, des roses poudreux, des bleus-gris très doux, du cuivre atténué qu'il oppose avec bonheur à du brun noisette, ce qu'on n'aurait pas osé auparavant. Il déteste les teintes trop vives pour l'oeil comme les bleus ou les verts trop prononcés. Il n'aime

les muscles du visage devraient être travaillés pour prolonger leur jeunesse et leur souplesse.

DE TAILLE GEANTE

ROSIER DE SHARON

Grosses fleurs continues jusqu'à 12 semaines

SUPÉRIEUR À TOUS LES ARBUSTES À FLEURS PERPÉTUELLES... IL SE DÉVELOPPE TRÈS FACILEMENT

Maintenant disponibles en quantité limitée, ces superbes rosiers de Sharon (Hibiscus Syriacus) fleuriront dans votre jardin au printemps si vous commandez dès maintenant. Il s'agit d'un arbre magnifique avec ses larges fleurs doubles au galbe impeccable et au tronc unique, robuste. Ses fleurs sont vraiment géantes. Ou que vous les plantiez ils feront l'admiration de tous. Ils continueront de fleurir jusqu'à la toute première gelée. Garanti exempt de maladie.

\$2.98 chacun 3 pour \$7.50

Profitez de cette offre spéciale en vous procurant cette perle d'arbuste en fleurs. Choisissez entre les fleurs rouges, blanches ou bleues ou encore les trois à la fois. Garantie de fleurir dans votre jardin la saison prochaine. **SI VOUS COMMANDEZ AUJOURD'HUI MÊME. L'offre est limitée, alors empresses-vous!**

N'ENVOYEZ PAS D'ARGENT

Simplement nous faire parvenir vos noms et adresse et vous paierez le facteur à la réception \$2.98 (ou l'offre spéciale de 3 pour \$7.50 ou bien envoyez le montant de votre commande et 50¢ pour les frais de poste.

COCHÉZ AU COUPON—ENVOYEZ MAINTENANT

<input type="checkbox"/>	1 Rosier de Sharon rouge	\$2.98
<input type="checkbox"/>	1 Rosier de Sharon blanc	\$2.98
<input type="checkbox"/>	1 Rosier de Sharon bleu	\$2.98
<input type="checkbox"/>	En spécial — les trois	\$7.50
<input type="checkbox"/>	Paiement ci-joint (ajouter 50¢ frais de poste)	
<input type="checkbox"/>	Envoi C.O.D. frais de livraison en plus	
<input type="checkbox"/>	Résidents d'Ontario ajoutez 5% taxe	

Un tronc bien droit et solide, de 2 ou 3 pi de haut avec touffe bien proportionnée et dont les fleurs sont très larges. Une décoration idéale pour votre jardin.

FLEURS AU NIVEAU DE L'OEIL

NOM
 ADRESSE
 VILLE PROV. Code postal

ROCKWOOD GARDENS, Dept. TA-440, Acton, Ontario, L7J 2M7

L'AMOUR



un supplément érotique de bon goût dans

LE PETIT JOURNAL

Un journal à la page qui couvre chaque semaine les faits marquants de l'actualité. Soyez bien informé en lisant "LE PETIT JOURNAL" régulièrement.

COURS de CHARME ET PERSONNALITÉ



À L'INSTITUT

LISE WATIER

INSCRIPTION MAINTENANT

UN COURS D'ÉPANOUISSEMENT ET DE CULTURE PERSONNELLE À LA HAUTEUR DE VOTRE FÉMINITÉ:

- POUR PRENDRE D'AVANTAGE CONSCIENCE DE VOTRE FÉMINITÉ;
- POUR APPRENDRE À VOUS CONNAÎTRE ET À VOUS APPRÉCIER;
- POUR DÉVELOPPER AU MAXIMUM VOTRE POTENTIEL BEAUTÉ;
- POUR DEVENIR PLUS SÛRE DE VOUS EN SOCIÉTÉ

NOUS AVONS AUSSI UN COURS DE MAQUILLAGE PERSONNALISÉ

POUR RENSEIGNEMENTS OU POUR RECEVOIR UN PROSPECTUS
 450 EST, SHERBROOKE, SUITE 911 (MÉTRO BERRI SHERBROOKE) 849-3355



Photo André Hébert

Lisez bien l'étiquette

Les vaporisateurs en aérosol sont très populaires de nos jours. L'Association des consommateurs du Canada (ACC) recommande aux utilisateurs de lire l'étiquette avant d'appuyer sur le bouton. Tous les flacons en aérosol sont accompagnés de recommandations et de modes d'emploi, indiquant comment tenir le flacon, s'il faut le secouer avant de s'en servir, à quelle distance le tenir, etc. Certains produits peuvent comporter des recommandations spéciales, comme «éviter de fumer durant l'utilisation».

Cette offre exceptionnelle vous permettra de garcir votre pelouse de couleurs à l'année longue.

PIN BLEU DU COLORADO

A nos prix réduits vous pouvez planter plusieurs Sapins Bleus du Colorado, soit seul ou en groupe. Ils sont toujours, le centre d'attraction. Les couleurs varient de vert à bleu-vert à un bleu argenté. Beaux l'hiver comme l'été. En vérifiant le coupon maintenant - 2 pour seulement \$11.00 (4 pour \$11.99) vous obtenez les plus beaux sapins de 3 ans de notre pépinière, 6 à 12 pouces de hauteur, qui est la grandeur idéale pour cette première transplantation. De tous nos plants, le Sapin du Colorado est le plus en demande: il se vend rapidement au prix d'automne de printemps.

2 pour \$11.00
4 pour \$11.99

Residents d'Ontario, ajoutez 5% taxe de vente.

Coupez ce coupon et postez votre commande aujourd'hui

NOM.....
 ADRESSE.....
 VILLE..... PROVINCE..... CODE POSTAL.....
 ROCKWOOD GARDENS, ACTON, ONTARIO, BS-400 - L7J 2M7

2 - sapins bleus du Colorado \$11.00
 4 - sapins bleus du Colorado \$11.99

Paiement C.O.D. plus les frais de poste
 Argent inclus, ajoutez .35 sous. Nous payons les frais de poste.

C'est le temps propice pour l'épilation permanente des poils disgracieux

par Dorothy Gregory

Bientôt vous porterez des robes tout-aller, des costumes de jeu écourtés, des shorts, des maillots de bain. N'est-ce pas un changement de tenue merveilleux?

Cependant, pour les porter, vous devrez absolument faire disparaître du visage, du cou, des bras et des jambes les poils superflus.

Recourrez-vous de nouveau à la façon douloureuse? Perdrez-vous des heures et des heures à les enlever avec de la cire, un rasoir, des pinces ou des dépilatoires? Avez-vous à refuser une réunion impromptue parce que vous n'avez pas le temps de vous "préparer"?

Ne commencez même pas. Confiez-en la tâche à Gregory maintenant, à l'avance; faites-vous enlever tous les poils superflus une fois pour toutes.

C'est un moyen facile, pratique - à la fois confortable, rapide et peu coûteux - à la clinique Gregory System commodément située. Gregory a apporté des changements à l'épilation permanente des poils superflus.

L'épilation Gregory est si confortable, si rapide et de prix si modique qu'il est possible aux femmes de se faire épiler même les bras et les jambes.

La technique moderne et la spécialisation l'ont rendue possible. Nous nous servons d'épilatoires et de traitements exclusifs. Nous initiions dans notre clinique internationale des techniciennes professionnelles choisies pour leur dextérité et leur habileté.

Soyez prête à entreprendre un été en beauté; faites-vous épiler. Prenez rendez-vous aujourd'hui pour une démonstration à la clinique Gregory.



Cliviques d'Épilation Permanente, système gregory

Centre-ville: 1010 ouest, rue Ste-Catherine, 301, Edifice Dominion Square 861-9741
 Snowdon: 5253 boul. Décarie (à côté du Théâtre Snowdon) 481-3522
 GALERIES D'ANJOU, Suite 227, 8001 boul. Les Galeries d'Anjou 354-1800
 VILLE DE QUÉBEC, Suite 2, 695 est, boul. Charest, 418-529-1879

Écrivez pour brochure gratuite, "REPONSES A VOS QUESTIONS"

Jouons carte sur table!

Il ne reste qu'une semaine pour profiter de la gigantesque VENTE SURBOUM SINGER.

A

Le meuble Laurentien et son tabouret. Ce meuble comprend 3 tiroirs et la commande au genou. 341 443880

ÉCONOMISEZ \$90 SUR LA TOUCH & SEW*

Cette talentueuse machine à coudre est munie du système exclusif Flexi-Stitch qui vous permet de coudre facilement dans les tissus d'aujourd'hui. De plus, le dispositif à boutonnières deux-temps, le dispositif à tautilage rapide et le système de rebobinage automatique sont incorporés. Épargnez \$90 et commencez votre petit centre de couture chez vous. Ord. 5569.95

K

La machine à coudre à POINT EXTENSIBLE Stylist* \$199 (avec mallette pratique)

6 points incorporés: 3 points extensibles, points zig zag, droit et invisible - tous prêts à vous servir. En plus il y a le levier releveur auto-enfileur, la canette à l'avant exclusive, et le pied presseur à enclenchement.

Q

La portative des portatives la machine à coudre GENIE* \$189

Voici la portative passe-partout avec sa mallette pratique sur glissières. C'est une zig zag qui vous en fera voir de toutes sortes avec son nouveau point extensible, son point zig zag, ses points invisible et multiple, et son point droit - tous incorporés qui rendent la couture si simple, si facile et agréable.

J

La machine à coudre ZIG ZAG Fashion Mate* \$100 (mallette pratique ou meuble en supplément)

La Fashion Mate* comprend trois positions d'aiguille vous permettant de coudre les boutons, sur-jeter et accommoder sans accessoires. Elle fait aussi les boutonnières. En plus, elle a la canette à l'avant exclusive et le pied presseur à enclenchement.

NE MANQUEZ PAS CETTE OCCASION UNIQUE DE COUDRE EN ÉCONOMISANT.

SINGER

Facilités de paiement. Une allocation généreuse sera accordée sur votre machine à coudre, peu importe son âge ou sa marque.

Centres de couture Singer et concessionnaires autorisés participants.

Singer vous aide en tous points!

Pour connaître l'adresse du centre SINGER le plus près de chez vous, consultez les pages jaunes à la rubrique: Machine à coudre

*Centre-ville	878-9351	*1, Place Longueuil	679-4870	Centre d'achat St-Martin	681-6475
*Ogilvy's	288-8481	Verdun	769-4541	Centre d'achat Boulevard	729-1809
Plaza Alexis-Nihon	925-9492	6974, rue St-Hubert	270-3202	Montréal-Nord	322-3705
*Plaza Côte-des-Neiges	731-9429	Centre Laval	681-6442	Lachine	637-3765
*Les Galeries d'Anjou	353-6010	Le Carrefour Laval	681-9185	Plaza Ontario	526-1694
Plaza St-Hubert	270-1196	*St-Jean, Québec	1-348-4305	5620 ouest, Sherbrooke	488-0887
*Centre Comm. Fairview	697-3380				

*Tissus disponibles à ces magasins

À COMPTER DE JEUDI PROCHAIN À MONTREAL



Ça ne sera plus jamais pareil dans le monde
du meuble et des appareils électro-ménagers!
Voici 12 raisons pour lesquelles vous aimerez l'Enfant Terrible

LIVRAISON GRATUITE IMMÉDIATE

Jamais de frais pour la livraison. Et, la plupart du temps, votre marchandise est livrée dans les 48 heures, et ce, dans un rayon de 60 milles.

GARANTIE DU MEILLEUR PRIX PENDANT 90 JOURS

Dans les 90 jours de la date d'achat, si vous pouvez trouver un article identique, à meilleur marché, chez un autre détaillant, nous vous consentirons un rabais égal à la différence, plus un boni de 10% de cette différence.

SATISFACTION TOTALE GARANTIE

Nous garantissons que tout sera fait pour que nos clients jouissent d'une réelle et totale satisfaction. Nous voulons des clients heureux.

UN ENTREPÔT DE 6 MILLIONS DE PI. CU.

Il y a là, en stock, plus de 52,000 pièces de meubles et d'appareils électro-ménagers.

AGENCEMENT GRATUIT À DOMICILE

Nous faisons plus que livrer gratuitement: nous plaçons dans votre foyer les articles achetés, exactement à l'endroit qui vous plaît, et ce, sans frais.

LES PLUS FAMEUSES MARQUES RECONNUES

Comme: Dixie, Inglis, King Koll, Lloyd, G.E., Westinghouse, Moffat, Bassett, Liberty, Broyhill, et beaucoup d'autres.

DES REPRÉSENTANTS EXPÉRIMENTÉS

Notre personnel est aimable, serviable: nos représentants sont tous des professionnels, capables de vous guider, de vous aider à faire votre choix.

UNE SECTION ENTIÈREMENT RÉSERVÉE

aux appareils audio-visuels; appareils électro-ménagers; meubles modernes; meubles coloniaux, etc.

UN MAGASIN DE 40,000 PI. CAR.

La décoration intérieure de ces pièces-modèles vous permet d'apprécier la beauté et l'aspect fonctionnel des meubles et des appareils électro-ménagers.

+ Un pouvoir d'achat de 32 magasins

L'Enfant Terrible-Bad Boy est la plus grande chaîne indépendante du genre au Canada.

+ Le service après vente

Et ce, sur un simple appel de votre part. Valable pour tous les articles vendus chez l'Enfant Terrible.

+ 4 modes d'achat à votre choix:

Comptant, avec Chargex, Mastercharge, ou à l'aide d'un plan de financement sans dépôt.

L'enfant Terrible

MEUBLES ET APPARELS ELECTRO-MÉNAGERS

Angle Panama et Taschereau, à Brossard



Bad Boy

OUVERTURE OFFICIELLE
JEUDI LE 17 AVRIL, À 9H