

Il y a tous
les de
chaussures
pour tous!

TARARIN
CHAUSSURES ENR

37 boul. de Varennes
PLACE
BOUCHERVILLE
655-5940



1118
Pour vos vacances...
Pourquoi aller si loin? ...
BIBLIOTHEQUE NATIONALE
RECU LE
A Boucherville P.O.
Agence de voyages **GASTON HOULTE**
536 Marie-Victorin. Tél: 655-8124
Agent AIR-CANADA et SUNFLIGHT
Voyages populaires à PRIX POPULAIRES
MARTINIQUE-BARBADE-ACAPULCO
Nos services sont gratuits
Demandez nos brochures couleurs

BOUCHERVILLE, Semaine du 12 au 18 novembre 1972 Vol. 8 No. 43

boucherville projetée...

Le Conseil a accepté mardi dernier l'offre d'achat de la société de gestion La Savane qui se propose d'acquérir près d'un million de pieds carrés de terrain dans le parc Edison. Le prix d'achat, y compris une servitude, se chiffre au taux de \$0.23 le pied carré. Un bâtiment de 160,000 pi. car. sera construit sur ce site et servira d'entrepôt aux quincailleries RONA. Cette nouvelle entreprise investira environ \$2 millions en Boucherville. Elle débutera ses opérations en novembre 1973.

10 PATINOIRES EXTERIEURES GET HIVER

Il y aura 10 patinoires extérieures entretenues par la Ville l'hiver prochain, soit quatre de plus que l'an dernier. Le Conseil a en effet accepté un rapport du Conseil supérieur des Loisirs, lequel recommandait la construction de trois patinoires avec bandes (au Centre Civique et aux écoles L.-H. Lafontaine et Pierre Boucher) et six patinoires sans bandes (aux écoles protestante, Père Marquette, L.-H. Lafontaine, Paul VI, La Broquerie et Pierre Boucher). A cette

liste, le Conseil sur une proposition de M. Yvon Julien, a ajouté une dixième patinoire qui sera aménagée au sud du boulevard Mortagne, soit dans le Domaine Miracle, soit au Club de golf.

La mise en place de ces patinoires représentera une dépense de quelque \$15,000. Le conseiller Julien a suggéré que l'on étudie au cours de la saison l'utilisation qui en sera faite. Si le taux de fréquentation des patinoires ne justifiait pas un tel investissement la Ville devrait alors réviser sa politique.

D'autre part, le Conseil a reçu certaines demandes de citoyens qui se disent prêts à entretenir une patinoire dans leur quartier à condition que la Ville fasse la première glace. Cette question demeure à l'étude.

UN CASINO A BOUCHERVILLE?

Récemment avait lieu à Boucherville le tirage de la loterie du Québec. A cette occasion, M. Maurice Cusseau aurait déclaré que Loto-Québec était à la recherche d'un site pour implanter ses futurs bureaux administratifs. Il aurait éga-

lement souligné la possibilité d'établir des casinos dans la province.

Ces paroles ne sont pas tombées dans l'oreille d'un sourd. Mardi dernier, M. Jean-Claude Cuerrier présentait une résolution par laquelle la Ville offre à Loto-Québec des terrains de choix en bordure de la transcanadienne, terrains qui pourraient devenir le site des bureaux de Loto-Québec ou d'un éventuel casino. Les Bouchervillais...

CONSTRUCTION D'UN QUAI PAR L'HYDRO-QUEBEC

La Ville de Boucherville a autorisé l'Hydro-Québec à construire un quai de béton au pied de la rue de Mézy. Ce quai servira au transbordement de machinerie destinée à l'IREQ et sera cédé à la Ville après utilisation, soit vers décembre 1973. Cette demande de l'Hydro devra également être approuvée par la Commission des ports nationaux.

CHANGEMENT DE ZONAGE

En vertu d'un amendement au règlement 689, un

terrain "institutionnel" situé sur la rue Joseph Lassonde deviendra "unifamilial". L'assemblée publique des électeurs-proprétaires de la zone concernée aura lieu le 23 novembre à 19 heures.

DEMISSION AU CONSEIL SUPERIEUR DES LOISIRS

La seule femme qui faisait partie du Conseil Supérieur des Loisirs, Mme Paula Pilon, a remis sa démission. Le Conseil a désigné M. Nick Mechas pour la remplacer.

ETA LA COMMISSION INDUSTRIELLE

M. Marcel Théoret, qui faisait partie de la Commission industrielle depuis sa formation, a lui aussi remis sa démission. M. Théoret quitte Boucherville. Il sera remplacé par M. Paul-Emile Pichet, président de Magnus Chemicals, une entreprise établie dans le P.I.B., et résident de Boucherville.

CONGRES DES COMMISSAIRES INDUSTRIELS

MM. Clovis Langlois et Jean-Claude Jodoin seront les délégués de la Ville de Boucherville au congrès des commissaires industriels qui se tiendra à Québec la semaine prochaine.

PERMIS DE CONSTRUCTION

Au 31 octobre 1972, la Ville avait émis des permis de construction d'une valeur de \$8,085,000. en

comparaison de \$5,506,000. pendant la même période l'an dernier. Pour le mois d'octobre 1972 seulement la valeur des permis se chiffrait à \$1,867,000. en regard de \$519,000. en 1971 et \$372,000. en 1970.

PATIN PUBLIC

D'autres statistiques... L'aréna a reçu 8,514 personnes pendant les périodes réservées au patinage, du 8 septembre au 13 octobre.

LE CENTRE SPORTIF PIERRE LAPORTE

Le 23 octobre 1970, la Ville décidait de donner au Centre Civique le nom de "Pierre Laporte". Depuis quelque temps le Conseil a le projet de faire inscrire ce nom sur l'édifice. Des soumissions ont été demandées et seront étudiées au moment de la préparation du budget.

ENQUETE DE LA JEUNE CHAMBRE

LE RAPPORT DE L'ENQUETE EFFECTUEE PAR LA JEUNE CHAMBRE DE BOUCHERVILLE, DANS LE CADRE DU PROGRAMME DES INITIATIVES LOCALES, PEUT ETRE CONSULTE A LA BIBLIOTHEQUE MUNICIPALE. CETTE ENQUETE PORTAIT SUR LE TRANSPORT EN COMMUN, LE LOISIR ET LA SITUATION DES PERSONNES AGEES A BOUCHERVILLE.

Jeannine LaBossière

Faites installer le câble dans votre foyer comprenant 9 CANAUX
TELECable
BOUCHERVILLE
655-0440



cherchez-vous une bonne affaire?

Maurice Goyette PONTIAC
BUICK INC.

1691 MARIE-VICTORIN

Service le mercredi soir

VARENNES

652-2953

Visitez la Boutique la plus complète sur la Rive-Sud

NICOLE
FLEURISTE
INC.

535 St-Charles
BOUCHERVILLE
655-1250
655-9121



NOUS SOMMES SUR LA RIVE-SUD

...pour vous ...de la rive-sud

WE ARE ON THE SOUTH-SHORE

...for you ...of the South-Shore

Ford

**MERCURY
LINCOLN**

A COTE
DU
RESTAURANT
CLAUDE ST-JEAN

NEXT TO THE RESTAURANT
CLAUDE ST-JEAN

A DEUX
PAS DU
CHAMPION
LANE

A STONE'S
THROW FROM
CHAMPION LANE

FACE A L'HOPITAL
CHARLES-LEMOYNE

ACROSS FROM THE
CHARLES LEMOYNE HOSPITAL

TERMES FACILES AVEC

Ford

FORD MOTOR CREDIT

DEPOSITAIRE
LINCOLN-MARQUIS-METEOR- MONTEGO-
COMET-CORTINA-CAPRI- COUGAR
CAMIONS FORD TRUCKS

PIERRE

BRAULT

AUTOMOBILE LTEE

142 BOUL. TASCHEREAU
ACROSS FROM
FACE A HOPITAL CHARLES LEMOYNE
GREENFIELD PARK 671-6115

LETTRE OUVERTE

HYPOCRISIE SYSTEMATISEE

Le malheur avec la haute politique, c'est qu'elle est prête à tout pour s'établir ou se maintenir, même le Bien, théoriquement.

C'est ainsi que nous avons bien cru voir la fin du conflit Vietnamien récemment. On s'est rendu jusqu'à l'orée, jusqu'au seuil de la paix pour promouvoir l'élection de Nixon, et la campagne électorale eut-elle été plus longue de deux semaines, il aurait peut-être fallu le signer ce traité, faute de prétexte à ne pas le faire. Mais non, l'élection passera dans une effluve de promesses pacifiques, de poignées de mains distribuées au point d'en arracher l'épiderme carpien et de plans pour une société plus heureuse.

Puis le lendemain, on continuera de fabriquer des bombes, de détruire des chaumières, de pourchasser des vieillards, des femmes et des enfants et de faire sauter, ou rôtir des populations entières dans un pays, qui est depuis des décennies le jeu d'échec des Fisher et des Spasky de la guerre.

Il y a là de quoi donner la nausée, mais il est encore plus décourageant de voir comment les gens donnent tête baissée dans cet attrape-nigaud. Les pancartes augmentent, les sondages traduisent les effets positifs sur le support des candidats, et même le marché enregistre une montée spectaculaire des cours comme si cette promesse, vingt fois réitérée et vingt fois oubliée devait soudainement se concrétiser.

C'est vraiment compter sans les Kupp modernes qui manipulent les gouvernements les plus puissants et fomentent des conflits pour écouler leurs canons.

Le système en est à ce point ancré dans les moeurs qu'on ne voit pas comment le monde pourrait fonctionner sans la guerre. Et pourtant les colombes du monde intellectuel se transforment vite en vautours de la vie politique.

Je m'excuse ici de nommer presque des Gérard Pelletier, des Pierre-Elliott Trudeau et des Jean Marchand qui comprenaient moins bien qu'on tue des gens avant qu'ils aillent trôner à Ottawa.

Il se peut qu'un monde subitement pacifique devienne un monde surpeuplé et surproductif, menacé par la famine, mais il est dans l'ordre de la nature de mourir de faim ou de misère quelconque dans certaines circonstances. Il répugne cependant que pour la survie d'un groupe, on organise le massacre industriel d'un autre.

M. Nixon, je vous félicite de votre victoire; elle est grande, elle est moderne, elle est pernicieuse.

Cette menace de paix aura fait voter pour vous des gens pacifistes qui croient encore bêtement à l'honnêteté politique. Et quelques mois plus tard, vous vous autoriserez de ces mêmes votes pour justifier votre politique belligérante.

Vous savez bien que la seule façon pour un pacifiste de faire accepter son point de vue, ce serait de devenir lui-même belliqueux, mais il ne le fera pas.

Votre système est rentable, et c'est ce qui compte de nos jours, n'est-ce pas.

Roger Fontaine



414 Marie-Victorin
Boucherville

376-7430
ou 655-1967

Taux d'abonnement: \$ 7.50 par an ou
\$12.00 pour deux ans
Courrier de la 2e classe - Enregistrement No. 1300

un prêt gratuit, c'est quoi au juste?

C'est un prêt gratuit, sans intérêt, remboursable sur demande, fait au diocèse de Saint-Jean.

Prêt Il ne s'agit pas d'un don, mais d'un prêt.

Gratuit Ce prêt n'est pas fait en vue d'en retirer un bénéfice, mais en vue d'assurer un soutien essentiel à la pastorale diocésaine (œuvres d'apostolat, de bienfaisance et autres).

Sans intérêt Le souscripteur renonce à recevoir des intérêts sur son prêt.

Remboursable sur demande Le souscripteur peut récupérer son argent en tout temps, à volonté. (Un délai de 30 jours pour le prêt requis pour les prêts de \$1,000.00 et plus).

Billet Chaque souscripteur reçoit un billet payable en son nom. (Des billets au porteur de \$1,000.00 et plus sont disponibles).

Lieu de paiement Sur présentation et remise du billet à toute caisse populaire dans le diocèse de St-Jean ou dans le cas d'un billet de \$1,000.00 ou plus, au Centre Diocésain, 740 boul. Ste-Foy, Longueuil, Qué.

A noter que ce n'est pas le prêt lui-même qui financera les œuvres du diocèse de St-Jean, mais les intérêts de ce prêt.

pourquoi prêter sans intérêt?

Pour permettre aux baptisés de participer davantage au développement de la vie chrétienne dans le diocèse.

Pour assurer la continuité et le développement de l'organisation pastorale actuelle...

pour favoriser la création de nouveaux services.

Pour répondre à des besoins toujours croissants et plus dispendieux.

Pour éviter de surcharger financièrement les paroisses.

comment votre prêt gratuit sera-t-il utilisé?

Votre argent sera investi dans des placements "de tout repos".

Seuls les revenus d'intérêts seront utilisés.

Ils serviront uniquement à soutenir et développer des activités pastorales appropriées aux chrétiens du diocèse.



où s'adresser?

AU PRESBYTERE STE-FAMILLE
560 Marie-Victorin, Boucherville
655-9024

"TRANQUILLEMENT PAS VITE"

Le film "Tranquille-ment pas vite" produit par l'Office Nationale du Film et réalisé par Guy Côté, cinéaste, sera visionné au Centre Communautaire St-Louis à 7h.45, les 20 et 27 novembre prochains.

C'est une réalisation portant sur l'évolution de la religion au Québec. La première partie, "la religion au Québec", d'une durée

d'une heure et 22 minutes, passera le 20 novembre; la seconde, "huit mois dans une communauté de base", une heure cinq minutes de projection, le 27 novembre. Il y aura échange et discussion. Le café sera servi.

C'est un rendez-vous à ne pas manquer. Tous sont les bienvenus.

Le Conseil de Pastorale de St-Louis

LOISIRS de VARENNES

Le bureau de direction des Loisirs de Varennes Inc. est à préparer les festivités pour le Carnaval 1973. Comme par le passé il y aura élection pour la reine du Carnaval. Toutes jeunes filles intéressées à se présenter devront s'adresser à M. Carmel Hébert à 652-9562 ou à M. François Borduas à 652-2476. D'autres informations vous seront communiquées dans les semaines qui vont venir. Samedi prochain le 18

novembre 1972, les Loisirs de Varennes Inc. organisent une soirée bavaroise. Elle aura lieu au gymnase de l'école J.P. Labarre. Une invitation toute spéciale est adressée à tous les Varennois. Nous avons engagé un excellent orchestre pour la circonstance "The Bavarians Serenaders". Il y aura du plaisir pour tous. C'est un rendez-vous à ne pas manquer samedi soir prochain.

CENTRE D'ART de BOUCHERVILLE

UNE EXPÉRIENCE ÉMOUVANTE
POUR TOUTES LES FEMMES!
UN DRAME TOUCHANT
QUI VA DROIT AU COEUR!

LEUR AMOUR
ÉTAIT TENDRE
ET PROFOND...
LEUR BONHEUR
COURT, MAIS INTENSE!

EN COULEURS
PIA DEGERMARK
TOMMY BERGREN



Elvira
Madigan

Basé sur un fait authentique passé par la suite à la légende, cette histoire romantique d'un amour impossible est ici racontée de main de maître dans un style élégant d'une grande douceur et des images d'une beauté exceptionnelle. Grâce à une utilisation remarquable de la couleur, l'auteur a su accorder, avec une rare délicatesse de touche, les paysages aux états d'âme, dans une mise en scène souple et fluide qu'accompagne une musique de Mozart parfaitement adaptée. Les interprètes en sont très bien dirigés.

POLYVALENTE de MORTAGNE

DIMANCHE 19 novembre 14h.00 Film: "L'ILE DES DAUPHINS BLEUS" Admission: Adultes: \$1.00 Enfants: \$0.50	VENDREDI 17 novembre 19h.30 Film: "ELVIRA MADIGAN" Admission: \$1.00
---	---

"Une fillette se retrouve sur une île déserte et apprivoise des animaux". Nous vous invitons avec vos enfants.

LA JEUNE CHAMBRE



Rally! Rally! Dimanche le 19 novembre à 9h.00 A.M., au Centre d'Achat La Seigneurie, boulevard Fort St-Louis s'effectuera le départ du Mini-Rally de plaisir de la Jeune Chambre de Boucherville. Le parcours préparé par l'organisateur M. Gaston Lachance promet d'être un des plus intéressants, et couvrira officiellement une soixantaine de milles. La Jeune Chambre invite tout le monde à y participer! Faites-en donc un rendez-vous.

Aussi, dans le hall du Centre d'Achat Place La Seigneurie, les 16-17 et 18 novembre prochain, il y aura un kiosque d'informa-

tions sur la Jeune Chambre; ceci, à l'occasion de la clôture de la semaine de recrutement. Les représentants de la Jeune Chambre de Boucherville se feront un plaisir de donner aux intéressés tous les renseignements concernant le comment et le pourquoi de la réalisation et le déroulement de ses activités.

De plus, le 21 novembre, la Jeune Chambre organise une visite industrielle à l'Institut de Recherches de l'Hydro-Québec. Pour plus amples renseignements, veuillez communiquer avec l'organisateur, M. André Belleau, à 655-0898.

Robert McNaughton

OUVERT

7 jours
par semaine
jusqu'à
11h.00 p.m.

Votre dépanneur en alimentation

MARCHÉ JEAN

642 boul. Marie-Victorin, Boucherville Tél. 655-1334

ÉPICERIE - VIANDE - BIÈRE - FRUITS - LÉGUMES - AGENT LOTO-QUÉBEC

dépositaire
des
produits
naturels

INAUGURATION DU CAMPUS ST-HUBERT

AU CEGEP EDOUARD-MONTPETIT

Le CEGEP Edouard-Montpetit procédera à l'inauguration du campus St-Hubert, le 13 novembre prochain. Cet événement marque une étape importante dans l'évolution de l'enseignement aérotechnique au Québec. Enseignement qui débuta en 1960, à la demande des compagnies aériennes de la région de Montréal.

En 1964, ce qui n'était qu'un département aérotechnique de l'Institut de Technologie Laval, déménagea dans un hangar de l'aéroport de Dorval et devint l'Institut Aérotechnique du Québec, la seule institution qui dispense l'enseignement aérotechnique au Québec et la seule qui donne cet enseignement en français au Canada.

Jusqu'en septembre 1969, l'Institut prend de l'ampleur et la formation que l'on y donne prépare des techniciens en aérotechnique pour l'industrie. A cette époque, les CEGEP font leur apparition dans notre système scolaire et tous les Instituts de technologie à travers le Québec sont invités à s'affilier à ces nouvelles institutions. L'Institut Aérotechnique du Québec devient donc la section aérotechnique du CEGEP Edouard-Montpetit. Peu après, la construction d'un nouveau campus fut décidée et c'est l'achèvement des travaux et l'occupation de nos nouveaux locaux que nous fêterons à cette date.

A cette occasion, il est bon de se rappeler les objectifs qui ont guidé les promoteurs de l'enseignement aéronautique et les compagnies d'aviation ont dû faire appel à la main-d'œuvre étrangère pour satisfaire leurs besoins en personnel technique: ingénieurs, spécialistes, techniciens... nos institutions scolaires ne fournissant qu'une infime partie du personnel requis. L'enseignement aéronautique a débuté pour combler cette lacune.

La province de Québec et principalement la région de Montréal, est le centre d'une importante partie de l'industrie aéronautique canadienne. On y comptait en 1970, 27 établissements employant 16,125 personnes et produisant pour une valeur de \$286,131,000.00 et ceci en période de récession pour cette industrie. Mais l'aviation est un domaine qui se développe continuellement. Le nombre de passagers et de fret transporté chaque année au Canada et dans le monde augmente de plus en plus. Les territoires couverts ré-

gulièrement par de nouvelles routes aériennes augmentent sans cesse. Il faut donc toujours de plus en plus d'équipement de toutes sortes: avions, équipements avioniques, aéroports, etc... pour satisfaire les besoins. Il s'ensuit que la demande pour des techniciens, spécialistes, ingénieurs qualifiés et compétents suit une progression constante.

On sait, par contre, que la représentation canadienne française dans ce champ d'activité est bien au dessous de la moyenne. Pourtant, c'est un domaine qui génère des emplois des mieux rémunérés.

Notre réponse à cette demande est la formation de techniciens compétents dans trois sphères différentes de l'aéronautique. Un premier groupe d'étudiants est formé en techniques de fabrication et se dirige surtout vers les compagnies productrices d'avions et d'équipements avioniques. Leur programme comprend des cours sur les méthodes de production, les métaux utilisés, le dessin, les procédés de fabrication, etc...

Un deuxième groupe préfère l'entretien des aéronefs et sera engagé par les compagnies de transport aérien. Leurs cours incluent entre autres les techniques d'entretien de moteurs, cellule et instruments de bord. La complexité de plus en plus grande des systèmes électriques et électroniques de l'avion requiert une attention toute spéciale et c'est pour cette raison qu'un troisième groupe de techniciens s'oriente vers cette spécialité. L'étude de systèmes électriques et électroniques devient donc une part importante de leur programme.

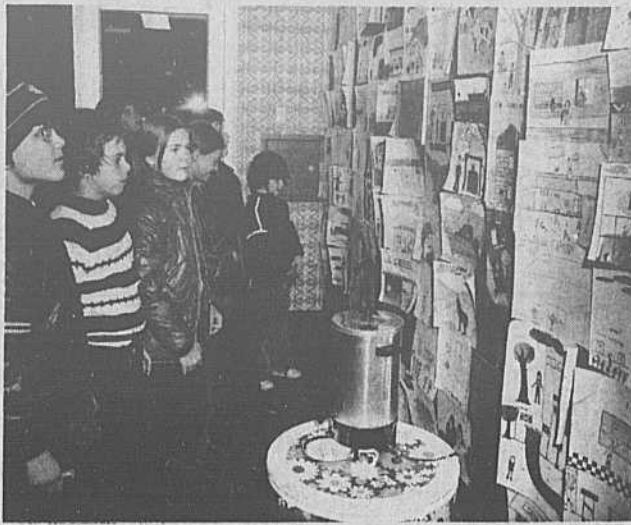
Jusqu'ici, la réputation de la section aéronautique n'a cessé d'augmenter et un contact étroit avec les compagnies favorise l'adaptation de nos programmes d'étude aux changements technologiques importants qui surviennent constamment dans cette industrie et nous permet de mieux répondre à ses besoins.

L'objectif du campus St-Hubert reste donc la formation professionnelle de techniciens responsables et compétents, d'individus qui seront fiers de leur métier parce qu'ils se dirigent vers un domaine essentiel à toute société moderne.

Samedi le 18 novembre, de 13h.00 à 22h.00 et dimanche le 19, de 13h.00 à 17h.00, le campus sera ouvert pour toutes personnes ou groupes intéressés à visiter notre école.

Benoît Guay

CONCOURS DE DESSINS À LA CAISSE POP



La Direction des Caisses Populaires de Boucherville remercie tous les écoliers qui ont participé au concours de dessins organisé à l'occasion de la "Semaine de la Caisse Pop", dont le thème était "Je Coopère".

Nous remercions également les principaux et les professeurs de leur coopération, ainsi que les membres du jury, composé de Mlles Louise Lafleur, Murielle Picard, Mmes Claudette Johnson, Nicole Dubost, Denise Roy et Nicole Saia, qui ont eu à choisir 32 gagnants sur les 655 dessins fournis. Les critères sur lesquels celui-ci s'est appuyé, sont les suivants:

Originalité, respect du thème, habileté manuelle et aussi le fait que le dessin ait été plausiblement exécuté par un enfant de 10 ou 11 ans.

VOICI LA LISTE DES GAGNANTS:

ECOLE SACRE-COEUR:

Louise Lebel, André Vigneault, Caroline Lanctot, Christian Sarazin.

ECOLE ANTOINE-GIROUARD:

Bruno Bergeron, Josée Rochon, Marie-André Blouin, Richard Brunet, Diane Bissonnette.

ECOLE PAUL VI:

Danielle Plante, Chantla Fleurant, Elaine Larocque, Suzanne Robert, Julie Palardy, Edith Lalonger, Louise Lamoureux, Isabelle Desroches, Chantal Picard, Luc Darveau, Richard Ferland, François Gagnon, François Aubé.

ECOLE LOUIS-HIPPOLYTE LAFONTAINE:

Claudine Loranger, Verna Tessier, Mario Bachand, Lynda Gagné, Josée Amyotte.

ECOLE PERE MARQUETTE:

Sylvain Pratt, Yves Pronovost, France Marcotte, Lucie Forget, Paul Lepage.

FELICITATIONS A TOUS LES GAGNANTS



SEMAINE DE LA CAISSE POP

L'on remarque, sur la photo, MM. Richard Bouvier et Claude Provost, respectivement gérant de la Caisse Populaire St-Sébastien de Boucherville et de la Caisse Populaire de Boucherville, en compagnie des gagnants du concours de dessins de la "Semaine de la Caisse Pop".

Service de Décoration
à domicile

Ouvert les
jeudi et vendredi soirs

DRAPERIE

HEBERT

PLACE LA SEIGNEURIE
BOUCHERVILLE
Estimation gratuite

655-9320

PLAN CHARGEX

La Caisse Populaire

St.-Sébastien

778 rue Pierre Viger
Boucherville

655-9898

La Caisse Populaire

de Boucherville

500 boul. Fort St-Louis
Boucherville

655-9041



TABAGIE MONACO VARIÉTÉS

PLACE BOUCHERVILLE,
boul. de Varennes

655-9741

SIMON-PROULX
propriétaire

Ré-ouverture

APRÈS rénovations

SAMEDI,
LE 18 NOVEMBRE

TIRAGE
GRATUIT



SURPRISES POUR TOUS...

MAINTENANT SERVICE DE DÉPANAGE

- MONACO peut maintenant vous dépanner pour:
- Pain – Lait
 - Gateaux
 - Liqueurs
 - Mets congelés
 - Légumes – Fruits
 - Viandes froides
 - Fromages
 - Epicerie
 - Cadeaux – Jouets
 - Livres – Revues
 - Jeux
 - Mots croisés
 - Décorations
 - Menus articles
 - Articles de fumeur
 - Bonbons – Chocolats
 - Biscuits

ouvert
de 7.30 h. a-m
à 11.00 h. p-m
7 jours
par semaine

DEUX FOIS
PLUS VASTE
POUR MIEUX
VOUS SERVIR





Quelques-uns des membres du panel, après la journée de Teach-In.

"TUER UN ENFANT, C'EST UNE REACTION DE MILLIONNAIRE"

Au sortir du Teach-In sur la Vie Humaine et l'Avortement du 1er novembre, au CEGEP St-Jean-sur-Richelieu, il nous semble qu'une grande constante se dégage de l'ensemble des témoignages exprimés par les conférenciers qui se sont succédés: le respect inconditionnel de la vie. Il y a bien eu l'un ou l'autre conférencier qui s'est prononcé pour la liberté de la mère et par voie de conséquence pour l'avortement, mais rejoint par la suite, au cours de la journée, l'un d'eux disait: "Vous savez bien que lorsqu'une femme veut se faire avorter, lorsqu'elle nous consulte, nous passons avec elle toute la gamme des autres ressources communautaires, avant d'en arriver à lui proposer l'avortement..." Que ne l'a-t-il pas dit en pleine salle, au moment de son témoignage, alors qu'il était hué tant par les jeunes que par les adultes!

Cela peut surprendre que le panel entier ait été pour le respect de la vie! Et pourtant, un grand nombre de personnes qui étaient en faveur de l'avortement, invitées comme conférencier, se sont toutes récuses.

EDUCATION A LA RESPONSABILITE

A notre avis, c'est Huguette et Bernard Fortin qui ont proposé les solutions les plus positives, au cours du Teach-In: "L'avortement, ont-ils dit, est un point bien minime dans la vie du couple. Le problè-

me est d'ailleurs puisque, une fois la femme avortée, les autres questions que se pose le couple existent toujours. Il nous semble que la vraie réponse à l'Avortement, c'est de rendre le couple responsable par la connaissance que l'on a l'un de l'autre, comme couple; par la connaissance de notre fécondité; par la connaissance des moyens les meilleurs pour mettre en application notre sens des responsabilités après avoir jugé de la convenance des solutions trouvées..."

PLUS ON EST PRESSE, MOINS ON DOIT ALLER VITE

Le Dr Philippe Antouk, gynécologue et obstétricien à l'Hôpital Notre-Dame de Montréal, a comparé les personnes qui demandent l'avortement à des cancéreux. "Le cancer, a-t-il dit, c'est une maladie de tout l'être qui amène une perte des réflexes normaux d'immunisation. Dans le cancer, les cellules se conduisent de façon anarchique. C'est le cas des gens qui demandent l'avortement: ils désirent guérir en tuant. Ca, c'est de l'anarchie, n'est-ce pas?". "En fait, a continué le Dr Antouk, qui a été soutenu, sur ce point par le Dr Suzanne P-Carreau, il faut écouter la femme qui demande l'avortement, l'aider à diminuer sa tension en l'amenant à exprimer sa panique. Elle a un message à nous livrer, faut essayer de le découvrir à travers ce qu'elle raconte. Toute précipitation, à ce moment-là est mauvaise

conseillère. Autrement, on crée une psychose de l'avortement et le reste vient tout naturellement, ce n'est que simple question de routine..."

APRES AUSSI ON EST POGNE

Si dans la salle, au sein de ces 500 personnes qui formaient l'auditoire, les opinions les plus diverses ont été exprimées soit par les tenants de l'avortement, soit par les autres, l'une des interventions les plus troublantes, fut celle d'un homme dans la trentaine qui est venu raconter l'histoire de l'avortement de son épouse: petit salaire, 5 enfants, que faire du 6e qui s'en vient? A la fin de son témoignage, il a dit: "Si on est pogné avant l'avortement, si on nous dépogne par l'avortement, on est encore plus pogné après l'avortement puisque cet enfant que nous n'avons pas eu, nous n'avons cessé d'y penser, nous le suivons pas à pas, nous nous demandons constamment ce qu'il aurait pu être".

Comme l'a fait remarquer Gérard Marier de l'Université du Québec à Trois-Rivières, en terminant, ce n'est pas dans les plus grosses familles que l'on se préoccupe de l'avortement. Les statistiques révèlent que l'avortement est une solution de riches: le plus grand nombre de personnes qui demandent l'avortement sont des gens plus éduqués et qui gagnent un meilleur salaire. "Tuer un enfant, a-t-il dit, c'est une réaction de millionnaire..."

Léo Foster

MIEUX CONNAITRE LE DIOCESE DE ST-JEAN, L'OFFICE DE LA FAMILLE

S'il est une force qui est remise en question depuis quelques années, c'est bien la famille. Une force qui a perdu son identité parce que jeunes et vieux n'ont pu faire le lien, n'ont pu s'accrocher aux valeurs qui les unissaient. Une force qu'a charriée la démagogie, la trépidance et le tapage-l'oeil d'une civilisation qui n'accepte pas les structures socio-culturelles de jadis. Mais, dans tout ce fouilli inextricable, c'est l'homme qu'il faut sauver. C'est l'homme qui vit au coeur d'une grappe humaine que, malgré tout, on appelle encore la famille. Voir à "la promotion de politiques qui favorisent le respect de la famille au sein de la société", voilà l'un des buts de l'Office de la Famille, l'autre étant de rendre présent l'Evangile dans les réalités familiales.

L'Office de la Famille, au diocèse de St-Jean, est l'un des organismes les plus importants puisqu'il rejoint directement l'humain dans ses valeurs, dans ses projets, dans son orientation, dans sa vie de tous les jours, par les services qu'il rend.

LES ORGANISMES RATTACHES

Le Service diocésain de Préparation au Mariage aide l'individu à voir clair dans les projets qu'il a fait de se marier. C'est un service qui fonctionne dans une quinzaine de paroisses, deux fois par année et qui compte sur le travail de bénévoles spécialement formés à cette fin. D'ordinaire, le Service de Préparation au Mariage rejoint près de 70 o/o des couples qui se marient, au diocèse. La responsabilité de ce Service incombe au Père Yves Gazeau, curé de Saint-Jean-Eudes de Lafleche.

Le Service d'Orientation des Foyers s'adresse aux personnes qui ont une dizaine d'années de mariage et veulent ensemble réévaluer leur projet de vie, le mettre à jour, corriger certaines déviations, reprendre la voie. Le Responsable en est le Père Paul-Emile Pelletier, aidé du couple Louise et Claude Soutière de Lemoyne. Le S.O.F. fonctionne actuellement dans 4 paroisses du diocèse; une trentaine de couples y sont



ÉGLISE SAINT-MARC, (VERCHÈRES)

ANCIENNE FACADE DE L'ÉGLISE CONSTRUITE EN 1801 D'APRÈS LE PLAN-TYPE DE L'ABBÉ PIERRE CONEFROY

L'ANCIENNE FACADE DE L'ÉGLISE SAINT-MARC (VERCHÈRES) a été construite vers 1800 d'après le plan-type de l'abbé Pierre Conefroy. Cet ecclésiastique est mêlé à la construction de très nombreuses églises, une quinzaine entre 1790 et 1816.

inscrits dans chacune des sections.

"Couples et Famille - F.N.D.", un mouvement de spiritualité conjugale qui permet aux couples d'intégrer les valeurs de l'Evangile dans leur vie, est aussi rattaché à l'Office de la Famille. Il rejoint environ 150 couples, regroupés en cinq sections. C'est l'abbé Marcel Brillon qui en est le responsable diocésain.

A ces services principaux s'en ajoutent d'autres, comme l'animation des Jeunes Foyers, l'animation des Femmes Séparées ou Divorcées, le Bureau des Mariages, les Causes Matrimoniales.

L'animation des Jeunes Foyers qui ont de un an à cinq ans de mariage est faite par Madame Thérèse Laplante qui tient compte des opinions émises sur leurs besoins et les réunit à quatre ou cinq reprises, au cours d'une année pour les amener à trouver des solutions aux problèmes présentés; pour les amener à s'engager dans la société.

Mme Laplante se propose aussi de réunir régulièrement les femmes séparées ou divorcées.

Le Bureau des Mariages reçoit tous les documents relatifs aux mariages dans le diocèse et donne aux curés la permission de procéder à la célébration du sacrement.

Quand à la section des causes matrimoniales, elle voit après avoir entendu les personnes, à présenter au tribunal matrimonial de Montréal toutes les causes en annulation de mariage.

Il est entendu que l'Office de la Famille favorise encore, dans le diocèse, les échanges entre les divers mouvements familiaux.

Comme on le voit, l'Office de la Famille rend dans le diocèse de multiples services que la paroisse seule ne peut remplir. Pour tout son travail auprès de la population en général, l'Office de la Famille reçoit un budget de \$31,800.00 ce qui fait environ \$0.09 par tête.

L'Office de la Famille est sous la responsabilité générale de l'abbé Marcel Trudeau, assisté des Pères Paul-Emile Pelletier, O.M.I., Yves Gazeau, F.M.I., Mme Thérèse Laplante, Mme Carole Purtell. Léo Foster

Pâtisserie Rose

Buffet Chez-Soi

TRAITEUR PROFESSIONNEL

Buffet Chez-Soi vous suggère:

A côté de la Caisse Populaire St-Sébastien

Place Boucherville
776 Pierre Viger
Boucherville

655-5051

l'essayer c'est l'adopter!

pb

Une suggestion pour votre prochain cocktail:

Si vous avez quelque peu abusé d'alcool si bien que vous avez nettement l'impression d'en avoir pris un de trop, savez-vous ce qui se passe?

L'alcool ayant brûlé le sucre sanguin, vous ne vous sentez pas bien du tout. Alors ingérez quelques verres de jus d'orange, ou un café noir bien sucré ou mangez du miel, vous vous porterez mieux.

N.B. Cependant, ne conduisez pas votre auto, le taux d'alcool sanguin n'a pas déjà changé, cette suggestion est uniquement pour que vous vous sentiez mieux.

Venez voir nos spéciaux. En vedette cette fin de semaine: Les ingrédients et accessoires à Fondue: Fromage - Chocolat - Sauces à fondue bourguignonne - Huile à fondue - Combustible etc.

Une suggestion pour votre prochain cocktail:

SPECIAL DE PERMANENTES

À PARTIR DU 21 NOVEMBRE JUSQU'AU 9 DÉCEMBRE

d'une valeur de **\$15.00** pour **\$7.50**

PASCALE HAUTE COIFFURE

655-4011 774 Pierre Viger 655-4011

PLACE BOUCHERVILLE

LA PROTECTION DES PLANTES EN HIVER

Novembre, c'est pour beaucoup de gens l'inévitable corvée de la protection des plantes pour la période hivernale. Cette corvée peut cependant devenir un agréable passe-temps si le jardinier amateur sait quoi faire, comment le faire et s'il dispose du matériel dont il a besoin.

M. Robert, vous êtes agronome et spécialiste en questions horticoles, quels sont les conseils qu'il faut retenir en ce domaine?

Il importe tout d'abord de se rappeler que la neige constitue la meilleure protection naturelle des plantes. Ainsi, doit-on, dès que possible, favoriser son accumulation près des plantes dont les plus fragiles auront été au préalable protégées.

Pour la protection des plantes?

L'emploi de branches de conifères ou d'un paillis

quelconque retiendra bien la neige et favorisera la protection des plantes particulièrement exposées au vent.

Pour les arbustes à feuilles caduques?

Les arbustes feuillus seront entourés à l'aide d'une ficelle solide et ils seront fixés à un tuteur. Cette précaution sera suffisante pour éviter l'écartèlement et le bris des tiges par la neige ou le verglas.

Et dans le cas des rosiers?

Une protection supplémentaire est nécessaire. En plus d'entourer les tiges, il faut remettre de 6 à 8 pouces de terre au pied des plantes.

Et des rosiers grimpants?

Ils seront détachés de leur support et recouverts d'une bonne couche de terre. Il est recommandé de ne pas utiliser de feuilles humides qui forment une couche imperméable à l'air et favo-

risent la moisissure des tiges.

Comment protéger les conifères?

La traditionnelle clôture à neige est à conseiller. Un simple tour de cette clôture, correctement fixée et retenue par un tuteur, protégera suffisamment l'arbuste.

Que doit-on ne pas faire?

C'est entourer les arbustes de sacs, fussent-ils en jute. Ce genre de protection élimine en partie la pénétration de la lumière et empêche les plantes de respirer.

M. Robert Gilbert, un dernier conseil?

Évitez ou aménagez toute dépression de terrain où l'eau s'accumule. Dans certains cas, l'aménagement d'un simple canal au bon endroit sera suffisant pour assurer l'égouttement nécessaire.

EXTRAIT DU PROCÈS-VERBAL OU COPIE DE RESOLUTION COMMISSION SCOLAIRE DE BOUCHERVILLE- LONGUEUIL-ST-LAMBERT

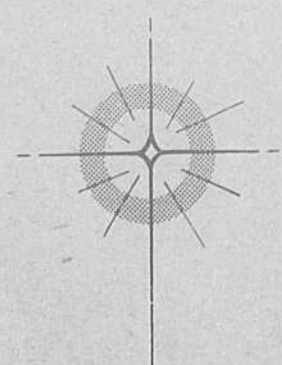
A la session régulière de la Corporation Scolaire de Boucherville-Longueuil-St-Lambert tenue sous la présidence de M. Jean Forté, le 1er novembre 1972, et à laquelle étaient présents MM. les Commissaires suivants: Agnès Reeves, Jules St-Pierre, Emile Delage, Bernard Poirier, Michel Provost, Jean-Jacques Desparois, Roger Lévesque, Marcel Trottier, Pierre-Paul Morissette, Bernard Brisson, Jean Forté, Henry Wojcik, Albert Côté, Claude Lacombe, Pierre Beaudoin, Gérard Tessier.

Proposé par M. le Commissaire Marcel Trottier et résolu unanimement que: "d'établir les lieux, dates et heures des assemblées pu-

bliques du Comité exécutif de la façon suivante:

- 1- Lieux:
Ecole St-Michel, juillet, août, septembre, octobre
Ecole François de Bienville, novembre, décembre, janvier et février
Ecole Paul VI, mars, avril, mai, juin.
- 2- Dates:
Le troisième mercredi de chaque mois
- 3- Heures:
20h.00

"Les assemblées privées se tiendront le deuxième mercredi de chaque mois au Centre administratif, 32 avenue Lorne, St-Lambert. Claude Provost, Secrétaire général
Résolution no 242-11-72
Livre des délibérations



Mme Marthe Pinault, Louise et Ginette remercient sincèrement toute personne leur ayant témoigné de la sympathie lors du décès de Sylvie.

Orchestre: "Les Barons"

Vous vous amuserez sûrement au son de cet orchestre vraiment "SWING". Denis et Louise Senez seront de la fête. Avis aux amateurs de cours de danse.

GRANDE SOIREE BAVAROISE

Une grande soirée bavaroise est organisée par les étudiants de Techniques Administratives du CEGEP Edouard-Montpetit.

Quand: Samedi soir, le 18 novembre, à 8h.00 P.M.
OU: Nouvelle cafétéria du CEGEP Edouard-Montpetit (945 Chemin Chambly)
Admission: \$2.00 (Bock compris)
Information: 677-5787 (Alain) ou 655-1851 (Nicole)

Venez vous amuser!



A.F.E.A.S.

INVITATION

DANSE

L'AFEAS organise une danse, samedi le 18 novembre 1972 à 8h.00 P.M.

Endroit: Ecole Antoine Girouard
Adresse: rue Antoine Girouard
Prix: \$5.00 par personne
Bar ouvert



UN SEUL MOYEN EXISTE !

SEULE UNE INSPECTION PERSONNELLE PEUT VOUS RENSEIGNER ADEQUATEMENT SUR LA VALEUR DE VOTRE PROPRIETE.

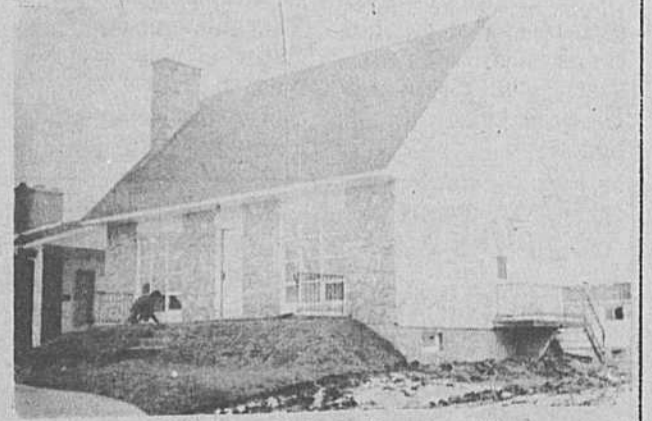
NE SOYEZ PAS DUPES, CONSULTEZ NOS EXPERTS QUI FERONT RESSORTIR TOUS LES ELEMENTS POUVANT JUSTIFIER CETTE VALEUR.



866 Jean Callet, Boucherville
\$23,900.

TELS QUE:

- Site
- Proximité des Centres d'Achats, des écoles
- Proximité des moyens de transport des artères principales
- Paysagement et terrassement
- Dimensions du terrain
- Entourage
- Finition intérieure et extérieure de la propriété
- Style de la propriété
- Et plusieurs autres éléments



865 Jean Callet, Boucherville
\$21,000.

immobles



Carbonneau inc.

realties



572 Marie-Victorin
Boucherville
655-9400



L'INDUSTRIE ENCOURAGE LE HOCKEY CHEZ NOS JEUNES

De nombreuses compagnies sont sans cesse à la recherche de nombreux moyens afin de promouvoir leurs produits et, en ce sens, André Lejeune, personnalité bien connue dans le domaine du plein-air, a pris l'heureuse initiative cette année de les inciter à encourager et à soutenir nos jeunes dans la pratique du hockey tout en profitant en retour d'une bonne publicité.

Il a donc soumis à plusieurs maisons de commerce l'idée de fournir gracieusement à certaines jeunes équipes de hockey tout l'équipement secondaire nécessaire comme: chandails, bas, casques, etc... où le nom du commanditaire apparaîtrait bien clairement sur des écussons. Il semble que ce projet leur sourit et qu'ils soient prêts à encourager l'épanouissement de la jeunesse sportive et, peut-être par ce moyen, à assurer à quelques-uns d'entre eux un avenir sérieux dans le hockey.

Cette façon de procéder soulagerait bien des parents qui doivent faire face à des déboursés extravagants pour équiper leurs enfants des pieds à la tête et viendrait également en aide à plusieurs municipalités qui fournissent cet équipement en plus de subir tous les frais suscités par la formation d'une équipe locale. Ces dépenses qui sont astronomiques quand on les considère individuellement deviennent insignifiantes pour d'importantes compagnies qui consacrent à la publicité un budget très élevé.

La première équipe de hockey qui profite de cet encouragement appartient à la catégorie pee-wee de Boucherville et la compagnie qui commandite cette équipe s'est associée maintes fois à la promotion des sports de plein-air; il s'agit de la compagnie Chaparral. Elle subventionne également une équipe de ballon-balai, toujours à Boucherville et ce même équipement est utilisé par une

équipe de hockey pour ses activités hebdomadaires.

André Lejeune vise donc à étendre ce mouvement à toute la province et sensibiliser les commerçants à cette publicité qui contribue au domaine sportif et leur assurera sûrement la reconnaissance de toute la population. Il incite par le fait même les instructeurs bénévoles et toutes autres associations sportives à le suivre dans cette voie et demande aux compagnies de ne pas se gêner et d'offrir d'eux-mêmes cette subvention à des jeunes équipes de hockey. Le montant qu'ils auront à investir ne peut dépasser tellement \$300.00, tenant compte de l'âge des joueurs et de l'équipement fourni et il est bon de noter que certains magasins offrent ces équipements à prix exceptionnel.

Il est à espérer que cette idée aura une suite heureuse pour tous nos jeunes sportifs et que les compagnies répondront avec empressement à cet appel.



SOCIÉTÉ HISTORIQUE DES ÎLES PERCÉES — Les membres de la société étaient reçus à l'Hôtel de Ville lors de la remise de vieux documents et photos aux archives de la ville. Celles-ci sont conservées à la bibliothèque municipale. Nous voyons sur la photo M. Paul-Henri Chagnon, Mme Nancy Laporte, Mme Tellier, M. Dunant, et Mlle Chrétien ainsi que les membres du conseil de ville de Boucherville.



L'ÂGE D'OR
L'ÂGE
DE LA
DIGNITÉ

CLUB
DE L'ÂGE D'OR
DE BOUCHERVILLE

Chers amis, n'oubliez pas l'invitation que nous avons lancée pour le 16

novembre. Vers huit heures, demain nos conférencières (produits naturels) seront avec nous. Nul doute que chacun sera intéressé et prêtera une oreille attentive à ces dames. Bouche cousue jusqu'à la période de questions; c'est le meilleur moyen de ne rien perdre des renseignements qu'elles donneront.

Jeudi le 23 novembre, par anticipation, nous fête-

rons la Ste-Catherine. En plus de la traditionnelle tire blonde, nous aurons quelques jeux de société, des prix seront décernés aux meilleurs participants. Nous prévoyons bien des éclats de rire et le tout sera ponctué d'une musique joyeuse, sautillante. Le temps se passera très bien croyez-en l'exécutif de votre "Club de l'Age d'Or de Boucherville".

Pauline Sévigny



NOUS SOMMES HEUREUSES DE VOUS ANNONCER LE RETOUR DE GINETTE



parmi nous après un séjour d'un an en Europe

GINETTE, de même que FRANCE et PAULINE, est maître-coiffeur et maître-coloriste. Toutes les trois mettent leurs multiples talents à votre service à l'INSTITUT DE BEAUTE VENUS. Pour prendre rendez-vous, téléphonez au 655-1367.

Profitez de notre **BONUS DU MARDI ET DU MERCREDI**: une séance de rayons ultra-violets GRATUITE lorsque vous venez pour une mise en plis. Vous serez bronzée en plein hiver! N'oubliez pas que nos produits de beauté sont livrés sans frais supplémentaires tout au long de la semaine.

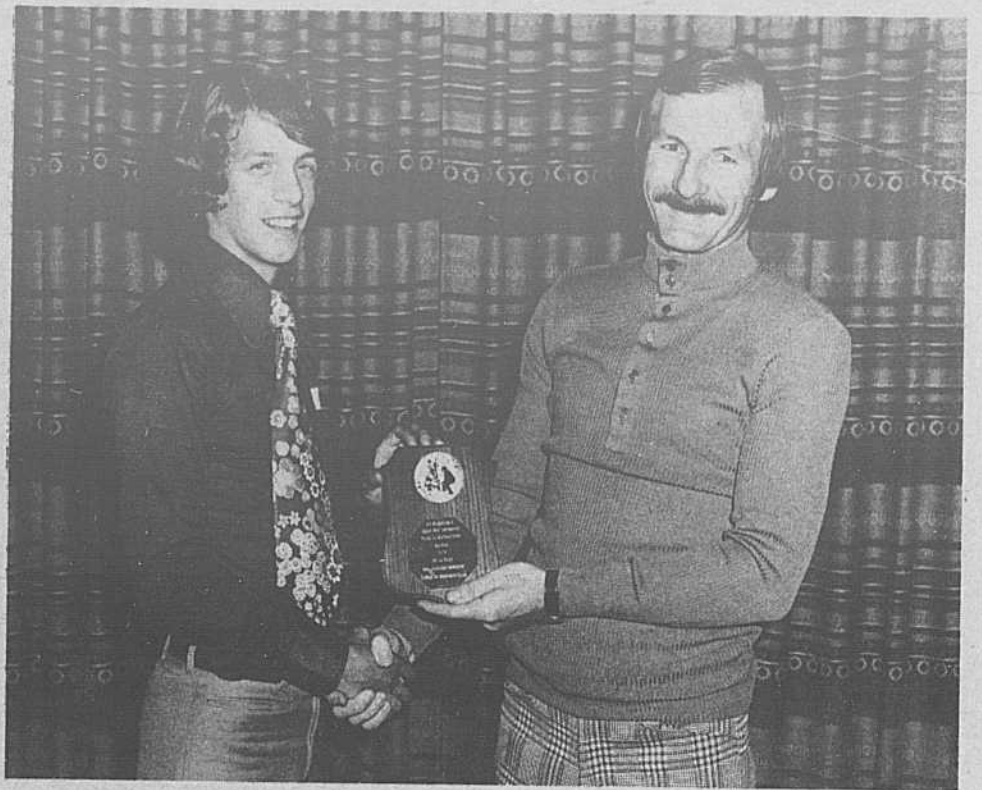
PHOTOS MARIAGE

Nouvel assortiment de faire-part et cartes de remerciements à des prix défiant toute compétition

album couleur
12 PHOTOS GRAND \$85.00
Rég.: \$125. SPÉCIAL



PHOTO BERTRAND
2674 St-André
Varenes 652-9141



PHOTOS PRISES LORS DE LA REMISE DES TROPHÉES DU TOURNOI MIDGET AUX EXPOS DE BOUCHERVILLE

BASEBALL MINEUR

La saison de baseball ayant pris fin, des recommandations ont été faites par le Président de la Ligue de Baseball de la Rive-sud, M. Jean-Guy Tondreau.

Voici le texte de la lettre que M. Tondeau a fait parvenir à l'Hôtel de Ville.

Le 17 octobre, 1972.

Ville de Boucherville,
500 Rivières-aux-Pins,
Boucherville

Att: M. Jodoin, conseiller municipal.

Monsieur,

En premier, je me dois de féliciter l'Organisation qui a mis sur pied cette soirée du 30 septembre donnée aux bénévoles du sport, ce fût vraiment un succès.

Faisant suite à l'entretien que vous avons eu lors de cette soirée, voici quelques recommandations qui pourraient sûrement améliorer le Baseball Mineur à Boucherville.

Comme Président de la Ligue Rive-Sud de Baseball, j'ai eu à visiter d'autres villes et j'ai constaté que nous avons un nombre assez important de terrains en regard de notre population; par contre, ces terrains sont vraiment dans un état lamentable. Aucun terrain ne s'égoutte après une pluie; aucun terrain n'est égal et plat comme il se doit; aucun terrain n'a le gazon approprié, c'est soit un foin trop long ou pas de gazon du tout; aucun arrêt-balle n'est conforme; aucune clôture n'existe, aucun terrain n'est muni d'éclairage. En disant qu'aucun terrain n'est muni d'éclairage, vous allez sûrement mentionner que le terrain du Centre Civique est muni d'un système d'éclairage, mais je dois vous informer que ce terrain est réservé à la Ligue Commerciale de Balle Molle qui s'en sert du Lundi au Jeudi. J'ai appris de source sérieuse que la Ville de Boucherville et un groupe de Commerçants avaient, ensemble, fourni et installé ce système, ce qui à mon sens, place la Ville dans une mauvaise position de discussion

avec la Ligue Commerciale de Balle Molle. Dans une ville où il y a environ mille jeunes qui jouent au Baseball, il faut vraiment plus de terrains éclairés. Quant à la condition des terrains, l'Organisation de Baseball s'est plainte à maintes reprises aux mois de mai, juin et juillet. Le département des parcs a fait des travaux à chaque terrain, mais malheureusement, ces travaux n'étaient que commencés et jamais terminés.

Au cours de la dernière saison, les équipes Inter-Cité ont figuré d'une façon vraiment remarquable, à savoir: Mosquito: champion de ligue et gagnant du "Play-Off", Pee Wee: champion de ligue, Bantam: deuxième de la ligue et Midget: deuxième de la ligue. Ces résultats prouvent vraiment l'intérêt que les jeunes et les bénévoles apportent au Baseball qui est un sport de masse et de premier ordre. Espérant que les quelques recommandations pourront aider le Conseil de Ville à donner un meilleur outillage à l'Organisation de 1973, je demeure,

Sincèrement vôtre,

Jean-Guy Tondreau,
Ex-directeur des AA,

Président de la Ligue de Baseball Rive-Sud.

OUVERTURE

DE LA BOUTIQUE Marylaine

- PETITS POINTS (initiation gratuite)
- TAPIS
- LAINE A TAPIS
- LAINE A MACRAMEE
- PIECES MURALES

P R I X
S P E C I A U X
D' O U V E R T U R E

PHILDAR



Plan
mise
de côté

Boutique MARYLAINE

280 FORT ST-LOUIS 655-7170
Boucherville

VENTE GEANTE d'ENTREPOT

DU 13 AU 30 NOVEMBRE

CHEZ

Brault & Martineau INC.

UN SEUL ENDROIT - UNE SEULE ADRESSE 171 BOUL. INDUSTRIEL - LONGUEUIL
 PLUS DE \$500,000 DE MARCHANDISES OFFERTES AVEC ESCOMPTES ALLANT DE 50% ET 60%

RECEPTEUR STEREO
 AM/FM FM MULTIPLEX

\$59⁹⁵
 COMPLET



PLUSIEURS MODELES
 NON ILLUSTRES A LIQUIDER
 A PRIX SUPER SPECIAUX
 VOYEZ NOTRE
 VASTE CHOIX

TELEVISEUR NOIR-BLANC

12" SPECIAL



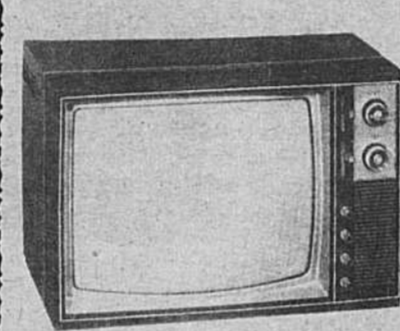
\$97⁰⁰

19" PORTATIF SPECIAL **\$124⁰⁰**
 20" PORTATIF SPECIAL **\$139⁰⁰**
 21" PORTATIF SPECIAL **\$149⁰⁰**

TELECOULEURS CONSOLE ET PORTATIF DE HAUTE QUALITE



25" CONSOLE SPECIAL **\$489⁰⁰**
 25" COULEUR DE TABLE **\$439⁰⁰**



19" DE TABLE
 AUTOMATIQUE
 SUPER SPECIAL

\$349⁰⁰

Léger supplément
 pour service

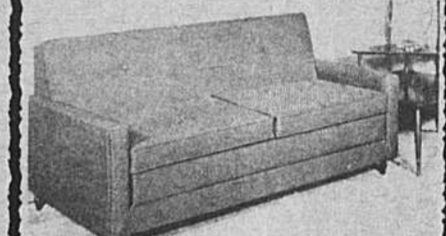
VENDEUR AUTORISE: ZENITH-R.C.A. - ADMIRAL-MAGNASONIC
 SANYO-MOTOROLA-SYM SYLVANIA-PHILIPS-HITACHI-ETC.

MAGNIFIQUE MOBILIER DE STYLE COLONIAL
 2 MCX



SUPER SPECIAL **\$119⁰⁰** 2 MCX

SOFA LIT DE BELLE QUALITE



BAS PRIX DE **\$119⁰⁰**

Quantité de tables de salon
 et peintures murales à liquider à
 des prix inimaginables...Faut voir!

FAUTEUIL DE
 REPOS

GRAND SPECIAL

\$59⁹⁵

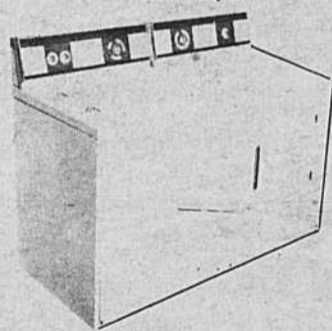
TANT QU'IL Y
 EN AURA

Fauteuils
 dépareillés
 à vendre à
 très bas prix



Balance de stock

LAVEUSE ET SECHEUSE AUTOMATIQUE
 MARQUE REPUTEE...



GRAND SPECIAL
\$387⁰⁰
 LA PAIRE
 LE DUO PARFAIT

BALANCE DE LIGNES
 DISCONTINUEES A LIQUIDER
 A PRIX INCROYABLEMENT BAS

CUISINIERS ELECTRIQUES ET REFRIGERATEURS
 30 DE LUXE



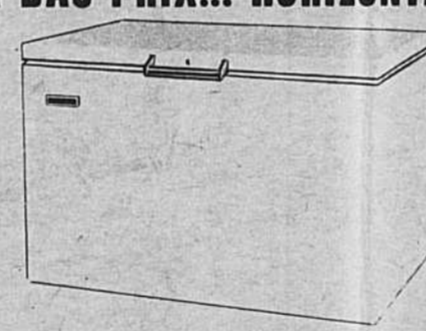
SUPER SPECIAL **\$169⁰⁰**
 20" De Luxe **99.00**
 24" De Luxe **119.00**
 30" De Luxe **169.00**
 30" Super **199.00**



GRAND SPECIAL **\$239⁰⁰**

10 P. Cube semi auto. **149.00** 7 P. Cube Prix de Super Vente **139.00**
 13 P. Cube semi auto. **239.00** 12 P. Cube Prix de Super Vente **159.00**
 13 P. Cube sans givre **269.00** 15 P. Cube Prix de Super Vente **169.00**
 14 P. Cube sans givre **279.00** 18 P. Cube Prix de Super Vente **189.00**

CONGELATEURS-VERTICAL...
 A BAS PRIX... HORIZONTAL...



CHOIX DE TOUTE GRANDEUR

PLUS DE 500 MOBILIERS DE CUISINE A LIQUIDER

Ensembles de cuisine ou dinette de tous styles et tous genres offerts
 à des PRIX encore jamais annoncés



MOBILIERS DE SALON DE STYLE MODERNE 2 PIECES CHOIX DE COULEUR



UN
 SEUL
 BAS
 PRIX
\$109⁰⁰

FAUTEUIL DE QUALITE
 AVEC VIBRATEUR

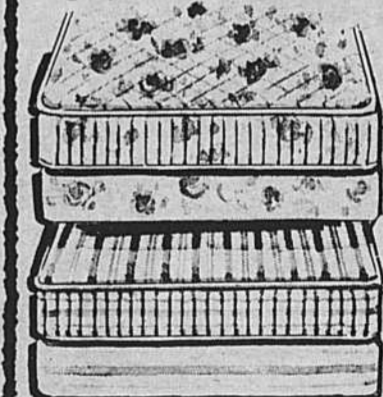
AUBAINE SANS
 PAREILLE

Après une dure journée de travail retrouvez
 la détente dans ce luxueux fauteuil de haute
 qualité avec vibreur incorporé à vitesse
 différentielle recouverte de coudette résistante
 3 positions.

SPECIAL
\$89⁹⁵



MATELAS ET SOMMIERS
 EN REDUCTION



MARQUES
 TEL QUE:
 BON-AIRE
 SINGER
 SIMMONS
 BLUE RIBBON
 MARSHALL

ENSEMBLE CONTINENTAL 39" DE LUXE
 INCLUANT MATELAS-SOMMIER TETE ET PATTES
\$49⁹⁵

ENSEMBLE DOUBLE GRANDEUR 4/6
 HARMONIE COMPLETE **69⁹⁵**

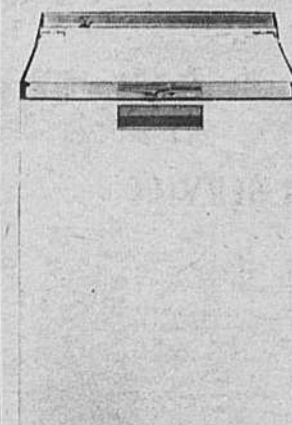
ANNIVERSAIRE COMPLETE **79⁹⁵**

ACADIAN COMPLETE **109⁹⁵**

CUSTOM PEDIC COMPLETE **129⁹⁵**

QUEEN SIZE 60 x 80 COMPLETE **179⁹⁵**

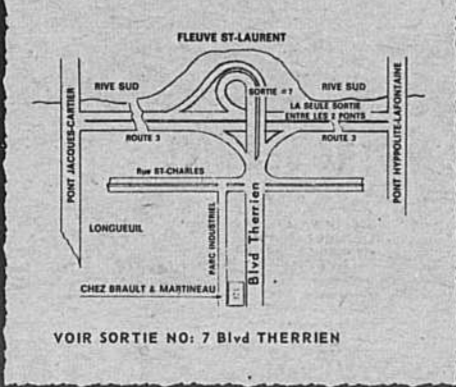
LAVE VAISSELLE PORTATIVE OU
 CONVERTIBLE



MODELE CONVERTIBLE
 DE LUXE
 SUPER SPECIAL
\$269⁰⁰

Vaste choix
 à prix de
 rabais

COMMENT S'Y RENDRE



Rien n'a été épargné pour vous offrir
 les meilleures aubaines
 Premiers arrivés - Premiers servis

LIVRAISON IMMEDIATE
 SUR LES LIEUX

PLUS DE 1001 ARTICLES NON
 ENUMEREES OFFERTS AUX PRIX
 DE SUPER VENTE D'ENTREPOT

Brault & Martineau inc.

TEL: 677-1224 ou 254-7545 - 171 INDUSTRIEL LONGUEUIL

MOBILIER DE CHAMBRE A COUCHER
 7 MCX STYLE ESPAGNOL



BUREAU TRIPLE 2 MIROIRS
 VERTICAUX COMMODE AVEC PORTES

TETE DE LIT -
 2 TABLES DE CHEVET -
 FINI PEGAN FONCE

Quantité limitée
 SPECIAL **\$399⁰⁰** complet

MOBILIER DE CHAMBRE ESPAGNOL

Style de haute qualité
 importation américaine
 faut voir

VALEUR REG 1095.
 SPECIAL **749⁰⁰**

SALON CONTEMPORAIN 2 MCX
 7020 REG 489
 SPECIAL **389⁰⁰**

SALON ESPAGNOL 2 MCX
 178 VELOURS ROUGE OU OR
 REG 399.00 SPECIAL **219⁰⁰**

Plus de 100 modèles en
 montre à des prix
 imbattables
 Venez le constater et
 profiter de ces aubaines

PLACE DESORMEAUX

2877 CHEMIN CHAMBLY, LONGUEUIL

PARADE DU PÈRE NOËL

SAMEDI - 18 NOVEMBRE



LE PERE NOEL PARTIRA DES COINS BOURASSA ET BOUL. STE-FOY
 A 9:30 A.M. ET SUIVRA LE CHEMIN CHAMBLY JUSQU'A PLACE DESORMEAUX.
 IL Y AURA DES CORPS DE MAJORETTES DES BOUFFONS ET
 DES ARTISTES CONNUS DE LA RADIO. TELEVISION ET DU DISQUE.
 VENEZ LE RENCONTRER CAR IL DISTRIBUERA DES SUCRERIES A TOUS LES ENFANTS.
 IL SERA A PLACE DESORMEAUX AUX ENVIRONS DE 10h 30

50 MAGASINS A VOTRE SERVICE

50 STORES AT YOUR SERVICE

REIMAN S
 BOUTIQUE MAXIME
 J L JEROME
 LA BOUTIQUE INN
 MIA
 VIC TANNY S
 POLY DECOR
 GALERIE D'ART LONGUEUIL
 INC
 CHAUSSURE FIESTA SUR LA
 PLAZA
 SEVILLE TOYS
 CENTRE D'ECLAIRAGE
 BOUTIQUE DU BOUQUET
 OLD EUROPE

CLAUDE PAYETTE INC
 BOUTIQUE LILIANE
 MERCERIES CARTIER
 LOTO-QUEBEC
 BONIMART
 ZELLERS
 MUSIQUE TEMPO
 BANQUE CANADIENNE
 NATIONALE
 WESTGATE REALTIES-
 STEINBERG
 BIJOUTERIE LATENDRESSE
 LAURA SECORD
 BAR LAITIER LECLERC

JEAN JUNCTION
 POT POURRI
 INDIAN GRAND BAZAAR
 J B LEFEBVRE
 TRANS-CANADA
 SALON SIX
 COJANA FASHIONS SHOP
 DONALD PET SHOP
 BOUTIQUE YOKO
 PHARMACIE LAPLANTE
 MONTAZA RESTAURANT
 SALON DE BARBIER PARIS
 BOUTIQUE L'INSTANT
 CENTRE D'ESCOMPTE
 TV COULEURS

MONTREAL DRAPERIES
 BOUTIQUE UNISEXE
 HART S CHILDREN WFAR
 BOUTIQUE
 DES MILLE & UNE NUITS
 MAISON DES BAS
 (HOUSE O' HOSE)
 CENTRE DE COUTURE
 PARENT
 SALON D'ESTHETIQUE
 EDITH SEREJ
 ONE HOUR MARTINISING
 INSTITUT SANTE NATURE
 BANQUE DE MONTREAL

CHRONIQUE DE POLICE

par Serge Daoust

CAMBRIOLAGES

La semaine dernière plusieurs cambriolages furent rapportés aux policiers, mais plusieurs d'entre eux ne rapportèrent que de très légers profits à leurs auteurs.

Ainsi, dimanche le 5 novembre un résident de la rue Philippe Musseau informa les policiers que les malfaiteurs s'étaient emparés de divers articles d'une valeur de \$100. dans sa maison privée.

Quelques jours plus tard les malfaiteurs se rendirent au Robot Lave-Auto et à cet endroit forcèrent la porte d'une distributrice automatique pour y voler le contenu.

Finalement, dans la nuit du 10 novembre les malfaiteurs se rendirent sur un chantier de construction au 100 rue De Lauzon et y firent main basse sur divers outils de construction et une imposante quantité de cuivre et le montant total de ce vol est estimé à quelque 3 à \$4,000. Dans tous ces cas nos policiers poursuivent leurs enquêtes.

CADAVRE REPECHE

Jeudi après-midi nos policiers se rendaient sur la rive du fleuve St-Laurent au bas de la route No 3 face à la rue De La Barre et y retrouvèrent le corps sans vie d'un résident de Longueuil qui était porté disparu quelques jours plus tôt. Ce dernier fut identifié comme étant M. Raymond Lacoste, 44 ans, de Longueuil. Le Sergent Détective Laurent qui mène l'enquête, nous déclare que l'automobile de la victime avait précédemment été retrouvée abandonnée tout près de l'endroit, ce qui fit concentrer les recherches dans les environs. Pour le moment il semble que toute hypothèse de vol ou violence soit écartée mais l'autopsie et l'enquête du Coroner devraient jeter toute la lumière sur cette triste affaire.

STATIONNEMENT DE NUIT

Plusieurs citoyens furent certainement surpris au cours des dernières semaines de trouver dans le pare-brise de leurs autos des avis provenant des policiers. Pour ceux qui ne seraient pas au courant nous désirons vous informer que ces avis veulent vous rappeler qu'il est interdit de stationner un véhicule dans toute rue ou place publique durant la nuit d'ici au mois d'avril prochain. Les policiers désirent de plus vous rappeler qu'après le troisième avis une contravention en bonne et due forme sera auto-

matiquement émise contre ceux qui persisteront à stationner leurs automobiles dans la rue pour la nuit.

INFORMATION MOTO-NEIGE

Toujours dans le but d'informer nos citoyens au sujet des lois et sur le travail des policiers, notre Service de Police avait délégué un de ses membres à la Place La Seigneurie lors de l'Expo Auto-Neige. Il semble que le tout fut un grand succès et ce policier en plus de prodiguer de judicieux conseils présentait un intéressant film documentaire sur la sécurité en moto-neige et expliquait aux intéressés la nouvelle législation à ce sujet. A partir du mois de décembre nous publierons chaque semaine des extraits de ces règlements afin de mieux vous renseigner.

BURGLARIES

During the past week many burglaries were reported to the Police but most of them brought only small profits to their authors.

On Sunday November 5th a resident of Philippe Musseau street informed the Police that thieves who had broken into his home had left with several articles valued at \$100.

A few days later thieves broke an automatic distributing machine at the Robot Car Wash and left with the contents.

During the night of November 10th several tools and an important quantity of copper were stolen from a construction site at 100 De Lauzon street. The value of this theft is estimated at 3 to \$4,000.

The Police is still investigating these cases.

BODY RECOVERED FROM THE RIVER

On Thursday afternoon our constables found the body of man near the St. Lawrence river next to highway 3 facing De La Barre street. The man, who had been reported missing a few days earlier, was a resident of Longueuil, he was identified as Mr. Raymond Lacoste, 44. Sergeant Detective Laurent who is conducting the investigation informs us that the victim's car was found abandoned not far from the area, that is the reason why the Police were searching around there. There is no sign of theft or violence but the autopsy and the Coroner's inquest should determine the facts.

OVERNIGHT PARKING

Many citizens must have

been surprised to find in their car's windshield notices from the Police Department. The notices are to inform the public that it is forbidden to park a car overnight in any street or public place until next April. The Police Department informs the citizens that after being served a third notice, one will receive a traffic violation.

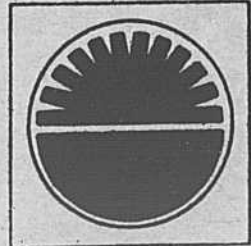
SNOW-MOBILE INFORMATION

A member of our Police force was sent to Place La Seigneurie to the Snow-Mobile Exposition to give the public information on laws concerning snowmobiles; he presented a documentary movie on snowmobile security. We will publish later excerpts from the law in order to inform you better and increase your pleasure.

BETA SIGMA PHI

Betty Fortune hosted a Pot Luck Supper at the last meeting of the Chapter, and in keeping with the 1972 theme of Beta Sigma Phi Sorority, "Lead a Queenly Quest" hostess Betty was crowned Queen of the Harvest Supper. The programme presented by Jan Charnley and Shirley Carter of Boucherville on "Thought and Creativity" was most interesting. Members brought in samples of their creations and we saw some beautiful crewel work, needle point covers for dining room chairs, ceramic jewellery, christmas decorations made from computer cards, and pearl and sequined tipped toothpicks inserted into small styrofoam balls to decorate the tree, rag dolls, crocheted and knitted shawl stoles and a very unique idea of Margaret Abraham of Boucherville. Margaret wanted something particularly Canadian as a gift, so using various sizes of freshly fallen Maple Leaves, treating them with a plastic fixative and arranging them on a burlap background in a beautiful cascading manner created a novel and effective gift.

CHRS



**1090
RADIO
SOLEIL**

Nos Policiers Vont à la Chasse



Voyage de chasse du Capitaine Julien et du Sargent Laurent ainsi que MM. Rodolphe Beaulieu et Lucien Lépine de Boucherville du 29 octobre au 4 novembre 1972 à Sayabec, comté de Matapédia (en Gaspésie). Hélas ce fut un retour bredouille.

Dollar Généreux.

CARTES PROFESSIONNELLES

DUHAMEL ET PRUD'HOMME NOTAIRES

Victor Duhamel, B.A., LL., B.
Jean-Jacques Prud'Homme, B.A., LL. L.
528, rue Notre-Dame
Boucherville - 655-7373

EXAMEN DE LA VUE

Dr GILLES SÉGUIN, B.A., O.D.

Optométriste

SUR RENDEZ-VOUS

646 Marie Victorin,
Boucherville. 655-8911

LEOPOLD DEPANGHER, b.a., II.I NOTAIRE - NOTARY

541 Rivière-Aux-Pins 655-8256
BOUCHERVILLE

Bureau: 440 est, rue Sherbrooke,
Montréal 132, Qué. - Suite 1501
842-9586

Gabriel Lassonde

AVOCAT

Soir sur rendez-vous: Mardi - Mercredi - Jeudi

350, MGR PAIEMENT
Boucherville - 655-7555

Jacques Lessard, L.L.L. NOTAIRE

825 Pierre Viger
Boucherville

655-5808

CHIROPATICIEN Dr. Jean-Provost Gatién

CHIROPRACTOR

800 Pierre Viger
BOUCHERVILLE

655-8374

31 rue St-Jacques, Montréal
844-2354

PIERRE J. RAICHE
Avocat

Soir: sur rendez-vous
223 Claude Dauzat, Boucherville
655-4722

LUCIEN PICARD T.V. vente service

LOCATION

TV - RADIO - STÉRÉO

PHONO - ETC.

"Membre de la Corporation des
Électroniciens du Québec"

801 Michel Peltier
Boucherville
655-8909

5192 Beaubien
Montréal
259-2000

Jour: 255 St-Jacques O., Montréal
845-6126

LUC RACICOT, b.a., II.I
avocat - barrister

Soir: sur rendez-vous
358 de Mortagne, Boucherville
655-1166

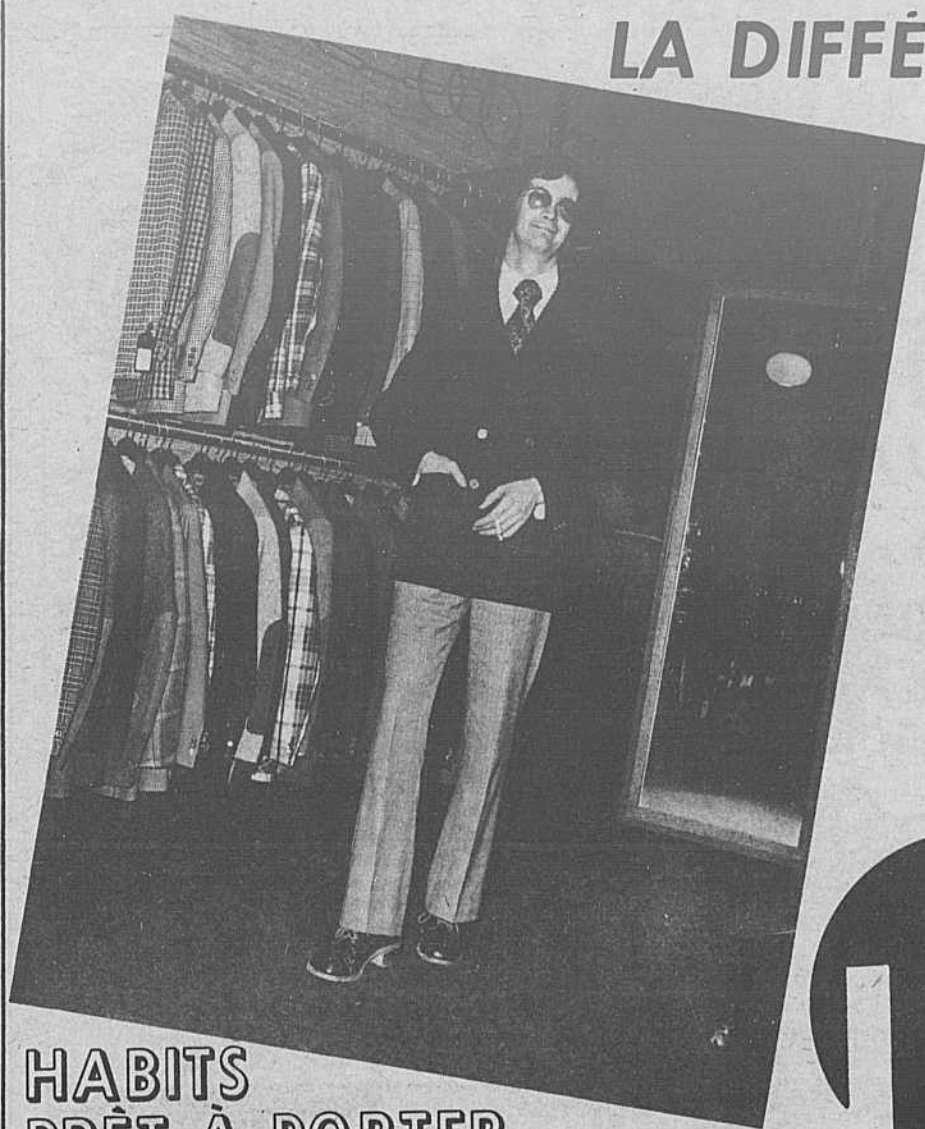
Irénée Poissant

arpenteur-géomètre

396 Fort St-Louis
Boucherville

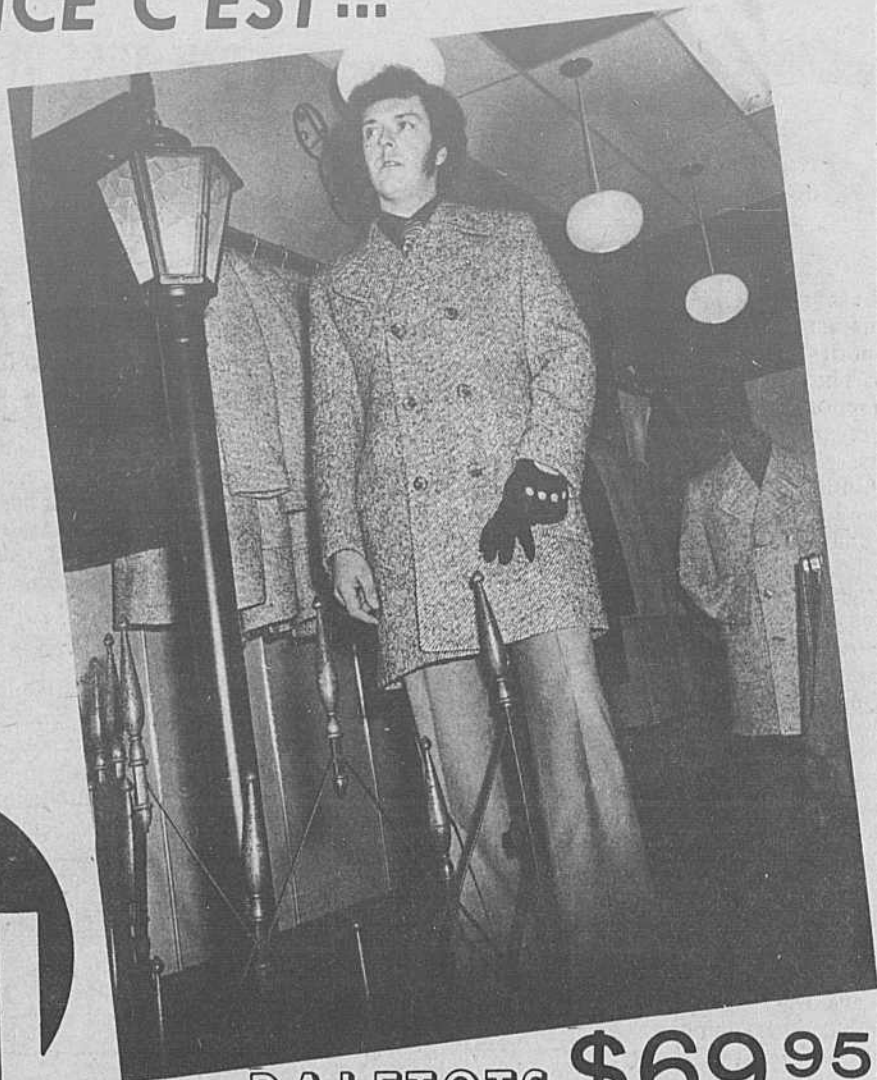
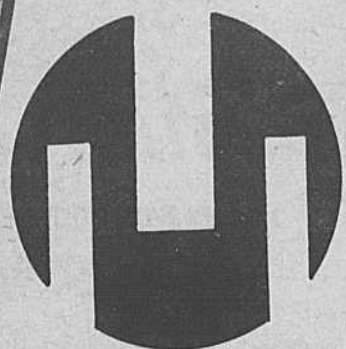
655-1339

LA DIFFÉRENCE C'EST ...



HABITS
PRÊT À PORTER
\$100.00

L
A
M
O
D
E



PALETOTS **\$69.95**
D'HIVER TWEED

**mercerie
fort st-louis**

655-4270

HABITS
SUR MESURES
Tissus importés
\$109.95

**CHOIX COMPLET
DE PANTALONS**

Altérations faites
à la boutique



\$35.00

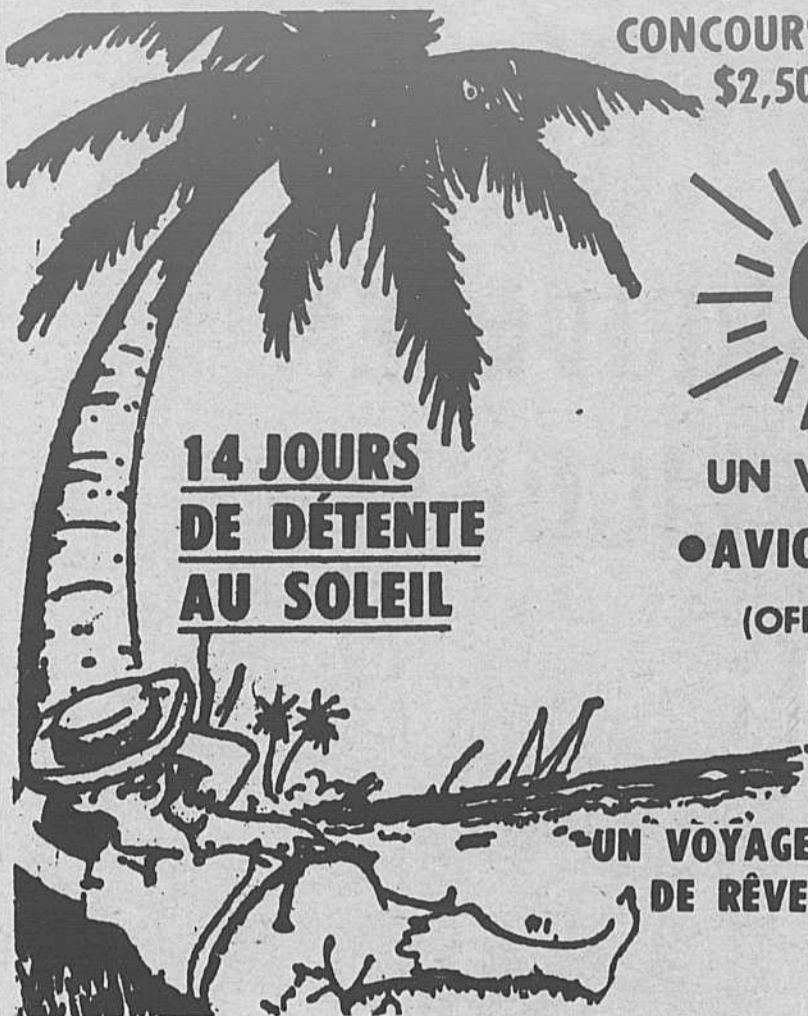
CHANDAILS J.C. KILLY



CHARGEX



ENSEMBLES
DE SKI **\$65.95**
GILETS ET PANTALONS

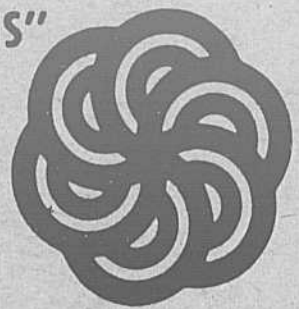


**14 JOURS
DE DÉTENTE
AU SOLEIL**

**CONCOURS DES FÊTES "LES BOUTIQUES FORT ST-LOUIS"
\$2,500 DOLLARS EN PRIX - 147 GAGNANTS**

NOTRE
GROS LOT

**UN VOYAGE À "MIAMI" POUR 2 PERSONNES
• AVION • HÔTEL • TRANSFERTS + \$300. EN ARGENT
(OFFERT PAR LES MARCHANDS DES BOUTIQUES FORT ST-LOUIS)
EN COLLABORATION AVEC "SUN FLIGHT" ET:**



**UN VOYAGE
DE RÊVE**



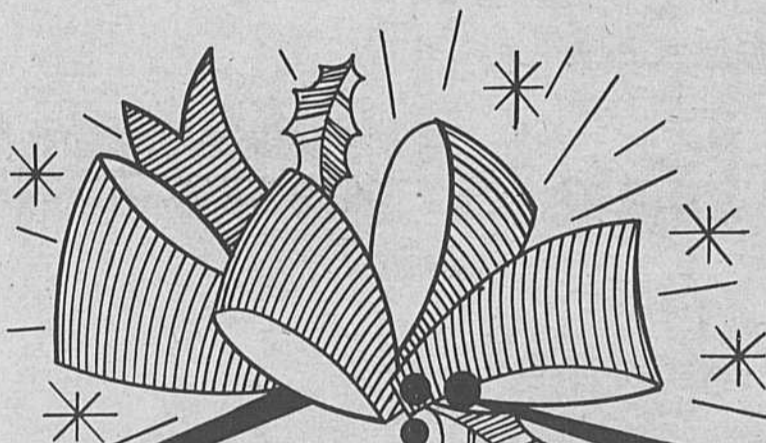
AGENCE DE VOYAGES • TRAVEL AGENCY

Gaston Houle
HOTEL BOUCHERVILLE

536 Marie-Victorin, Boucherville, P.Q., Canada

655-1220 - 655-0624

BONNE CHANCE ET BON VOYAGE



"GROS LOT"

*Voyage à MIAMI
pour 2 personnes*

TIRAGE

3hrs p.m.

samedi 22 décembre 1972

Le "Concours des Fêtes" des Boutiques Fort St-Louis
dure 5 semaines - du 18 novembre au 23 décembre 1972.

\$2,500 dollars en prix

147 gagnants

26

**GAGNANTS
PAR SEMAINE**

TIRAGES

jeudi à 8hrs p.m.

et vendredi à 8hrs p.m.

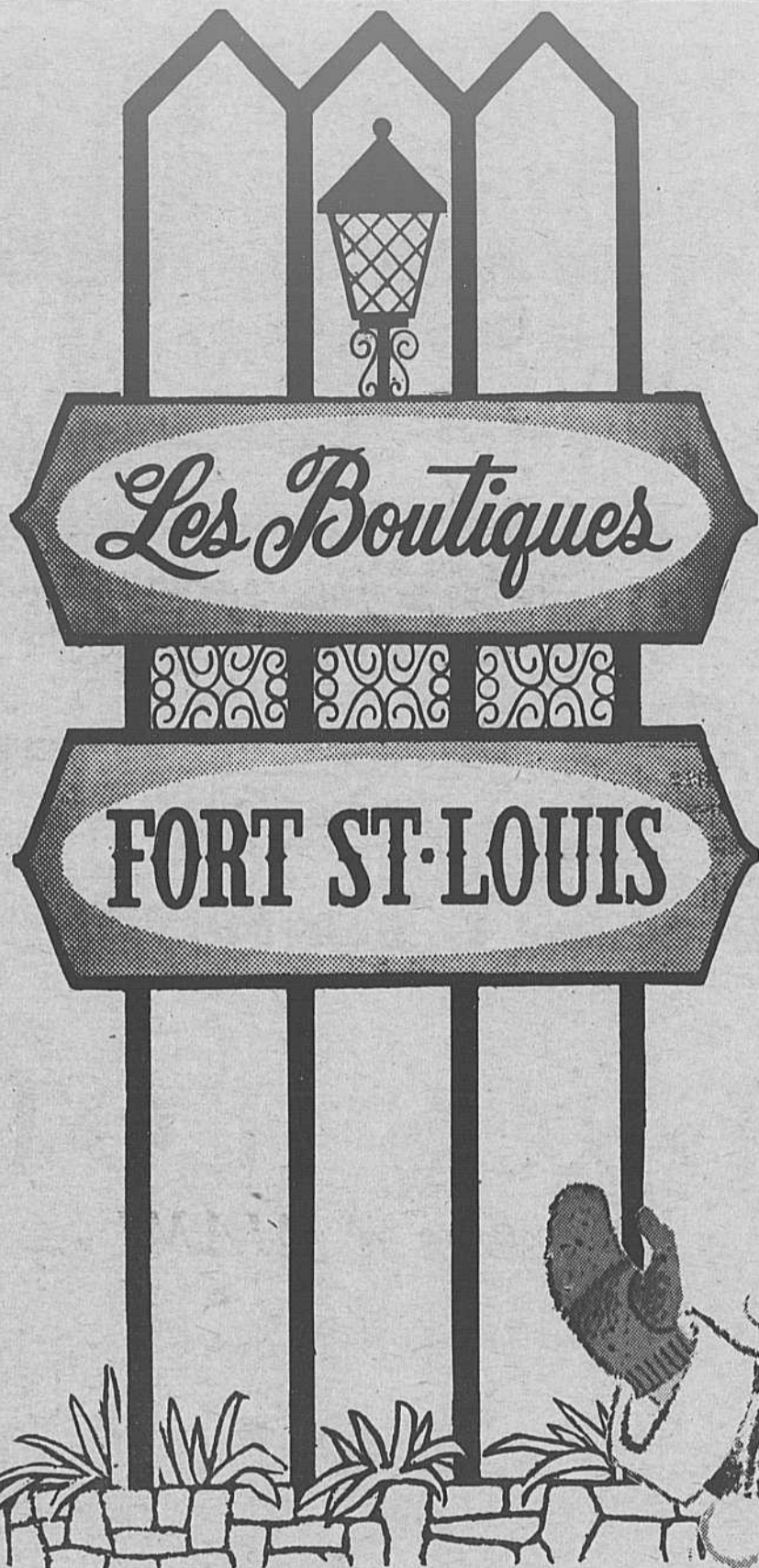
Tous les gagnants devront accepter les prix tels qu'ils auront été
décernés et nulle substitution ne sera permise.

- Banque Canadienne Nationale
- Henri Racicot, Couvre-planchers Inc.
- Mercerie Fort St-Louis Boutique pour Hommes
- Librairie Papeterie Boucherville
- Régie des Alcools du Québec
- Messier Super Métro Inc.
- Draperies Lafond
- Au Calumet, Tagagie
- Rive-Sud Radio T.V. Service
- Aux Gamins Inc., Boutique pour enfants
- Salon Boucles d'Or, Haute coiffure
- Salon Pierre et Antoine, Barbier
- Sylhouette Corsetière, Boutique pour Dames
- "Au P'tit Bistro", Taverne
- La Grillade, Restaurant
- Hélène Artisanat Enrg.
- Tricolaine Enrg.
- Salon Claire-France, Chaussure



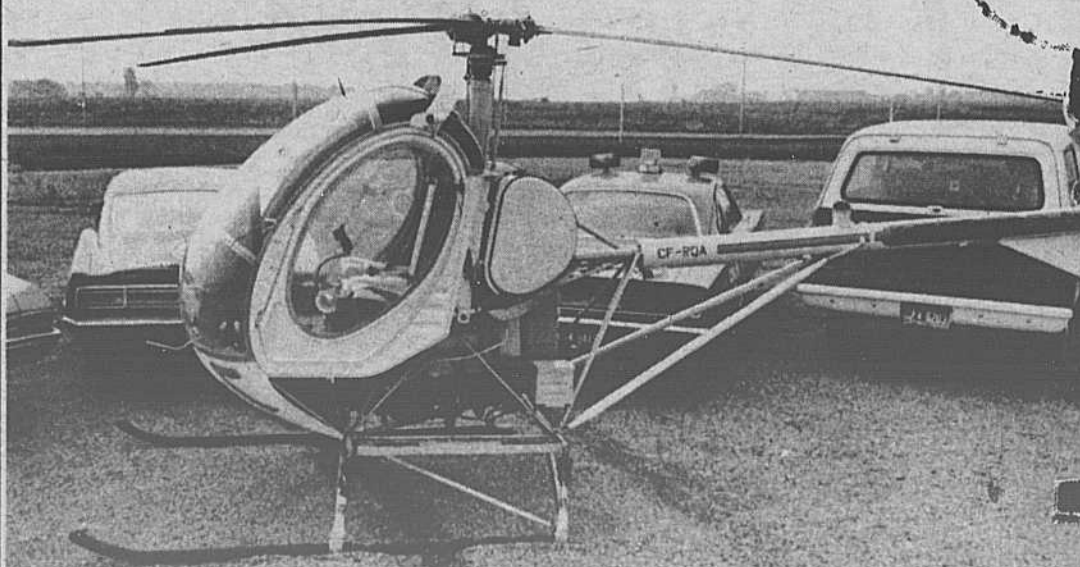
**DEMANDEZ VOS COUPONS
CHEZ LES MARCHANDS
MEMBRES**

LE PÈRE NOËL ARRIVE EN HÉLICOPTÈRE



650 boul. Fort St-Louis
BOUCHERVILLE

**SAMEDI, LE
18 NOVEMBRE
à 10.00 h. a-m 1972**



**Il distribuera
des friandises
à tous les
jeunes**

GRANDE VENTE DE JOUETS RÉDUCTION

DE 20% À 40%



VASTE CHOIX
DE VÊTEMENTS
DE MOTO-NEIGES
POUR ENFANTS

TABAGIE



655-9546

• AGENT LOTO-PERFECTA



Le coin le plus complet en PAPIER PEINT de la Rive-Sud.
Venez comparer nos prix avant d'acheter.
"Service et qualité est notre devise".

Choix de marques connues
TAPISSERIE - PEINTURE

TAPIS - PRÉLARTS - TUILES

HENRI RACICOT
COUVRE-PLANCHERS ENRG.



Boutiques Fort St-Louis

Estimé
gratuit

655-8155

service
de décoration



Gay Togs Ltd.

À PARTIR DE: \$20.00

DE 2 @ 14 ANS

*Aux *
gamins*

655-5522

Hélène Artisanat

655-1544



avant

noël

Avec l'arrivée du Père Noël
samedi prochain

20% DE RÉDUCTION
SUR ROBES DE LAINAGE
VIA PIA et BATTAH



Vos cheveux vous causent des ennuis? Nous réglerons ce problème pour vous au

SALON BOUCLE D'OR
Boutiques Fort St-Louis

Spécialistes de la permanente PERNABEL et dépositaires des produits de beauté RENOIR.

Pour un rendez-vous
composez
655-9717



16 variétés de **BOTTES** d' **HIVER**
pour **ENFANTS** présentement en magasin



TOUTES COULEURS, TOUTES GRANDEURS



Salon de chaussures

655-4131

CLAIRE-FRANCE Inc

Mise de côté

650, FORT ST-LOUIS, BOUCHERVILLE

Bertrand Bérubé Prop



ANNONCES CLASSEES

376-7430 ou 655-1967

N.B. L'heure de tombée des annonces classées est le lundi à 5H. P.M., pour être publiées le mercredi de la même semaine.

- A LOUER -

- A VENDRE -

- DIVERS -

APPARTEMENTS, 2-1/2 pièces, meublés, ainsi que des 4 pièces non meublés. S'adresser à 785, Hélène Boulé, app. 2. Tél. 655-9595

LOGEMENT 1-1/2 pièces, grandes pièces, laveuse-sécheuse, près d'autobus et autobus, libre le 1er décembre. 934, Fort St-Louis, App. 4. Tél. 655-0715

BOUCHERVILLE, LOGEMENT au sous-sol, 2-1/2 pièces, meublé, chauffé, entrée privée, tous frais compris. \$65. par mois. Convient pour 1 personne. Libre le 1er décembre. Tél. 655-7458

BOUCHERVILLE, LOGEMENT de 5 pièces modernes, entrée laveuse et sècheuse. Tapis. Près des écoles et autobus. Libre. Tél. 655-0910

BOUCHERVILLE, 2 CHAMBRES non-meublées, avec salle de bains et entrée privée. Tél. 655-9576

A LOUER, SALLE située au Centre de Boucherville. Pour réceptions, soirées familiales ou autres. Capacité de 80 personnes, maximum. Tél. 655-4758

BOUCHERVILLE, LOGEMENT magnifique à louer, 2-1/2 pièces dans sous-sol meublé, éclairé, chauffé. Entrée privée. \$85.00 par mois. Tél. 655-0980

POUR \$2.00 SEULEMENT

TOURBE - TERRE TERRASSEMENT DENEIGEMENT
655-0408
677-5181

BALAYEUSES à vendre de \$18.00 à \$25.00. Réparation et pièces de toute marque. Tél. 354-0430 ou 677-2914

PRIX BARIL. Toujours des prix de vente, vaste choix de meubles appareils de TV, R.C.A., Zenith, Panasonic, Electrohome, service compris, lit continental, matelas Simmons et Signer. Raymond Baril Ameublement, 2151 boul. Marie-Victorin, Varennes. Tél. 652-9144

FIANCAILLES BRISEES. Laisserais 3 pièces espagnoles valeur \$1,889., set de chambre, set de salon, set de cuisine, poêle et réfrigérateur, tables, lampes incluses pour \$385.00. Tél. 273-5070

MOTO SUZUKI - 50 cc. Aubaine. Mécanique reconditionnée à neuf depuis 1500 milles. Prix: \$150. Tél. 655-8596 Demander Jacques

ROULEAU à asphalte à gaz avec remorque. Prix à discuter. Tél. 655-5958

SKIS laminés, Flexiglass de 6'. Harnais de sécurité. Bottes "Caber" peinture 9. Le tout en très bonne condition. \$40.00. Tél. 655-0354

AVONS AMEUBLEMENT complet, aussi poêles 220 et gaz, lessiveuses ordinaires et automatiques, réfrigérateurs reconditionnés, La Maison du Chômeur, 2060, Harmonie, Montréal. Tél. 521-1411

BUICK '64. Sedan, en bonne condition. Prix à discuter. Tél. 655-1541

TELEVISEUR en noir et blanc, 12" portatif, presque neuf. Tél. 652-2416 après 6h.00.

PLANCHES de bois antique de vieille grange. \$200. du mille. Aussi bois de foyer. \$10. voyage. Tél. 652-9492

SIMONEAU T.V. Service Enrg. Ventes et Réparations. 18 mois de service gratuit sur achat de T.V. couleur. Vendeur autorisé Motorola Quasar. Membre de la corporation des électroniciens du Québec, 13 ans de service sur la Rive-Sud. Tél. 652-9222

REPARATIONS. Pour la réparation de vos machines à coudre, consultez des spécialistes, estimation gratuite. Tél. 354-0430 ou 677-2914

REPARATIONS A DOMICILE de toutes marques de poêles, lessiveuses automatiques et sècheuses, plusieurs années d'expérience. Travail garanti. Tél. 674-9119

REMBOURREURS, Vieux meubles remis à neuf, estimation gratuite à domicile. Allons chercher et livrons. Tél. 655-1296

HOPITAL DE CHAUDRONS. Réparations chaudrons, Stainless ou aluminium. Spécialité: "PRESTO". Vente de poignées et pitons. Tél. 652-9477 après 5h.00 P.M.

REMBOUREUR de tous les styles, choix de tissus importés etc., ouvrage garanti, remodelage de meubles, service rapide. Marcel Lafontaine Tél. 677-5645

HOMME DEMANDE. Jeune homme 18 ans et plus pour nouveau magasin de disques. S'adresser à 25, boul. Taschereau (coin King Edward, G.P.)

GARDIENNE DEMANDEE à domicile pour deux enfants (2 ans et 4 ans) de 12h.30 à 5h.30 P.M. du lundi au vendredi. Tél. 655-9649

DAME AIMERAIT travailler à temps partiel pour effectuer de l'ouvrage général de bureau. Expérience. Tél. 655-9467

GARDIENNE A DOMICILE demandée, garçon de 4 ans, 3 ou 4 jours par semaine, de 8h.00 A.M. à 4h.00 P.M. Tél. 655-7600 après 5h.00 P.M.

COURS AUX ADULTES

L'éducation permanente du Collège Edouard-Montpetit offre aux personnes qui veulent occuper avantageusement leurs loisirs et se maintenir en bonne condition physique plusieurs séries de cours d'éducation physique destinées uniquement aux adultes.

Tous ces cours sont mixtes, sauf les cours de gymnastique sportive. Ils s'adressent à des débutants ou quasi-débutants. Afin d'accommoder le plus grand nombre possible nous avons voulu offrir un horaire varié, tous les soirs de la semaine et toute la journée du samedi. Ils seront donnés par des spécialistes de l'éducation physique du Collège et autres selon la demande.

Voici la liste des cours offerts:

Golf
Tennis
Badminton
Conditionnement physique
Gymnastique sportive
Gymnastique rythmique
Trempline

Ces cours débuteront dans la semaine du 20 novembre 1972. Pour obtenir plus de renseignements et vous y inscrire demandez la brochure des cours d'éducation physique du service de l'Education permanente au: Collège Edouard-Montpetit, 945 Chemin Chambly, Longueuil. 679-2630.

CHINEESE FOOD, experienced bilingual waitress wanted. Apply to Fung Wong Restaurant, 518, Fort St-Louis, Boucherville.

LES AMEUBLEMENTS DECOR ENRG. 5 spéciaux: meubles Sklar, Kroehler, Roxton, Thibault, etc. Appareils électriques, Moffat, Bélanger, Sony, Philco. Tapis: Harding, Crosley, Karastan etc., pour vérifier nos prix: Tél. 655-5366 ou 655-0405

DAME FIABLE demandée pour garder un enfant de 3 ans et légers travaux ménagers. Doit principalement s'occuper de l'enfant. Doit loger, chambre privée et télévision. Fin de semaine libre. Tél. 655-7768

TRANSPORT DEMANDE de Varennes rue Nicolas Choquet à l'Hôpital Notre-Dame. Heures de travail 8h.00 A.M. à 4h.00 P.M. Tél. 652-9880 après 6h.00 P.M.

Jules Allard D.D.S.

chirurgien-dentiste

2ième étage de l'Edifice Cadieux

Sur rendez-vous

655-0450

643 Marie-Victorin

Boucherville

528, RUE NOTRE DAME BOUCHERVILLE

655-7373

Pierre Despatis
avocat

1470 Chemin Chambly

Longueuil

679-7280

ACTIONS ... OBLIGATIONS ... FONDS MUTUELS ...

Paul Malo

Associé

Bouchard & Leblond Inc.
Valeurs de Placement
1015 Côte Beaver Hall
Montréal P.Q.



Bur: 875-5050

Rés. 655-1237

Jean-Paul Lalancette
Avocat

Bureau

216 Thomas-Pépin Boucherville

s.v.p. communiquez pour entrevue à:

655-4018

Chirurgiens Dentistes

Docteur Bernard Bélanger

Docteur Jacques Philibert

Docteur Paul A. Sénécal (enfants)

LES GALERIES D'ANJOU

SUITE 225

2^e ETAGE

TEL.: 353 6220



Hâtez-vous avant l'hiver, faites poser les Gouttières **HO-DO**
Email cuit - Aluminium - Acier
En grandes longueurs

N.B. Vous pouvez obtenir des Gouttières "Spéciales" pour bricoleurs chez votre MARCHAND DE CONSTRUCTION LOCAL

Primeau Métal Inc.

ESTIMATION GRATUITE

Montréal, 322-4160

CLINIQUE VETERINAIRE GUINARD

DR. PIERRE GUINARD, M.V.

LUNDI, MARDI, JEUDI, VENDREDI :

10 a.m. à 12 a.m. — 2 p.m. à 4 p.m. — 7 p.m. à 8 p.m.

MONDAY, TUESDAY, THURSDAY, FRIDAY :

10 a.m. to 12 a.m. — 2 p.m. to 4 p.m. — 7 p.m. to 8 p.m.

MERCREDI : 2 p.m. à 4 p.m. — 7 p.m. à 8 p.m.

WEDNESDAY : 2 p.m. to 4 p.m. — 7 p.m. to 8 p.m.

SAMEDI : 10 a.m. à 12 a.m.

SATURDAY : 10 a.m. to 12 a.m.

1574, CHEMIN CHAMBLY
LONGUEUIL, QUE.

674-1615

Immobilier



Carbonneau inc.

realties

572 Marie-Victorin, Boucherville

BOUCHERVILLE, Ne manquez pas celle-ci! Magnifique bungalow détaché, 8 pièces, foyer au salon, poêle et four encastrés. Terrain paysagé, abri d'auto, beaucoup d'extras. Prix à discuter. (MLS) Gilles Thibault 678-2251.

BOUCHERVILLE, A qui la chance? Triplex semi-détaché brique. 5/5/5. Près Centres d'achats et écoles. Très bon placement. Prix demandé \$27,000. (MLS) Gilles Thibault 678-2251

BOUCHERVILLE, Vous qui rêvez d'une maison, face au fleuve, ne cherchez plus. Venez apprécier ce bungalow détaché, pierres, briques et bois, 8 pièces. Foyer naturel, poêle et four encastrés. Garage, terrain paysagé. (MLS) Gilles Thibault 678-2251

RIVE-SUD, Cherchez-vous un bon placement? Quatre, six, douze, logements ou plus? Plusieurs bon choix en main, bien situés, bon revenus. Pierre Chapuis 467-1311
ST-BRUNO, Joli bungalow, pierre et aluminium, 5 pièces, portes patio. Beaucoup d'extras comptant \$1,500. ou plus (MLS) Pierre Chapuis 467-1311
ST-HILAIRE, Cottage 7 pièces plus salle au sous-sol, 2 salles de bain. Terrain 10,000 pc Offices/entrepôts séparés pouvant servir de commerce ou transformés en logements. Comptant à discuter (MLS) Pierre Chapuis 467-1311

655-9400

COURTIERS BROKERS

Membre de la Chambre d'Immeuble de Montréal

Vente **PLEIN-JOUR**
Prix Rég.: 6.95
SPECIAL \$4.50 la verge
quantité limitée

HATEZ-VOUS NOEL S'EN VIENT!

GAÉTANE BÉLANGER
BOUTIQUE DE DÉCORATION
INTÉRIEURE
655-4861

rabais considérables!

RABAIS CONSIDÉRABLES SUR

TAPIS HARDING, OZITE, ETC.

DRAPERIES, MEUBLES, T.V., STEREO

Service gratuit de décoration à domicile

Reflets féminins



CARROUSEL DE THON ET DE FROMAGE HOLLANDAIS EDAM

1 tasse de fromage râpé Edam importé de Hollande
2 boîtes de 6 1/2 on. de thon pâle en morceaux
1/2 tasse d'oignon haché
1 oeuf battu
1 cuil. à thé de sel
1/2 cuil. à thé de poivre assaisonné
10 on. de fèves vertes congelées ou en boîte
1 recette de pâte à biscuit pour 12 à 16 biscuits

Mettre de côté 1 cuil. à table d'oeuf et la pâte à biscuit. Mélanger ensemble dans les ingrédients. Sur une surface enfarinée, rouler la pâte à biscuit en forme de rectangle d'environ 18 pouces X 12 pouces. Etendre le mélange de fromage et rouler à la façon d'un gâteau roulé à la gelée. Sans détacher complètement la pâte, couper des tranches et les retourner partiellement sur le côté. Badigeonner la surface de la pâte avec l'oeuf mis de côté (L'oeuf battu avec 1 cuil. à thé d'eau). Cuire dans un four à 350° durant 35 et 40 minutes. 6 portions. Servir avec une sauce au fromage Edam.

SAUCE AU FROMAGE EDAM

1 tasse de fromage râpé Edam, importé de Hollande
2 cuil. à table de beurre
2 cuil. à table de farine tout usage
1 pincée de muscade
1 tasse de lait

Fondre le beurre dans une casserole et y mélanger partiellement la farine et la muscade. Ajouter graduellement le lait en brassant constamment jusqu'à ce que la sauce épaississe et vienne au point d'ébulli-

Ma pensée pour toi

par Léo Foster

CETTE SOLITUDE QUI M'ECRASE

Rien, peut-être, n'est pire que la solitude totale. Si personne ne vous connaît, personne ne vous aime, personne ne vous attend, personne n'a besoin de vous... Il est difficile d'imaginer cette situation si on ne la subit pas soi-même.

Cette solitude là, c'est la grande solitude, celle que l'on ne rencontre pas à tous les coins de rue. Cette solitude là, elle est si pesante que seuls les êtres forts peuvent la porter. Mais il y a aussi les petites solitudes. La solitude de ces vies qui s'écoulent dans le vide, l'anonymat, l'indifférence. Je ne parle pas seulement des vieux dans leurs mansardes encombrées des débris de leur bonheur d'antan. Je parle aussi et surtout de ceux et celles qui se retrouvent abandonnés par un être cher; ou de celles qui, jamais ne fonderont un foyer; je parle des filles qui ont connu les joies de la maternité hors du mariage et qui vivent souvent, sur une pente passablement glissante, parce qu'elles n'ont pas été soutenues, ou parce qu'elles ont été happées par le gain ou par une organisation internationale, subissant un vide total alentour d'elles; je parle des homo-sexuels, tout centrés sur eux-mêmes et qui ne peuvent aucunement s'ouvrir aux autres. Solitude parfois écrasante, toujours pénible, bien difficile à accepter.

Dans la totale solitude, comme dans la solitude plus acceptable, il n'y a que très peu de vie, très peu de bonheur parce qu'il y a peu d'amour véritable. Et, je me souviendrai toujours de ce cri de détresse qui avait un jour déchiré le silence de mon bureau de consultation: "Je n'ai personne à aimer..."

Pour aimer, il faut ouvrir son coeur. Ce n'est pas une opération facile. Mais il faut l'amorcer, coûte que coûte, se faire aider si nécessaire; car, pour aimer, il faut avoir un regard neuf sur les personnes et les choses.

Léo Foster

BAZAR 72

C'est samedi, le 18 novembre 1972, qu'aura lieu l'événement social annuel de la paroisse St-Sébastien, c'est-à-dire le "Bazar" qui se tiendra au sous-sol de l'église, 780 rue Pierre Viger, dès 10h.30 A.M. pour se continuer toute la journée.

Le Comité d'organisation vous invite à venir visiter les nombreux

étalages qui sont le fruit de multiples semaines de travail bénévole. Pour quelques sous, vous pourrez déguster pâtisseries (gâteaux, biscuits, etc.) accompagnés d'un thé ou d'un café, tout ça offert par des paroissiennes et elles s'y connaissent! Il y aura aussi des jeux d'adresse pour les jeunes et les moins jeunes.

Venez nombreux, vous serez tous bien accueillis!

tion. Retirer du feu, incorporer le fromage râpé Edam, importé de Hollande

et brasser jusqu'à ce que le fromage fonde et que la sauce soit lisse.

SALAISSON BOUCHERVILLE INC.

MAINTENANT — LIVRAISON À VARENNES

PATTES DE PORC

33¢ la livre

BANANES

"CHIQUITA" 2 lbs. / 25¢

NOURRITURE POUR BEBE

"HEINZ" 16¢ chacun

EAU DE JAVELLE

concentrée "JAVEX" 79¢
128 onces

EPICERIE - BIÈRE - PORTER

Spécialités
Viande
-Fruits-
Légumes



TIRAGE D'UN BON D'ACHAT DE \$100.00
LE DERNIER VENDREDI DE CHAQUE MOIS

PORC HACHE

79¢ la livre

PAMPLEMOUSES

grosneur 48 8 / 69¢

CURE-OREILLES

"KALI-T" SPECIAL 79¢
boîte double 180

PAPIER DE TOILETTE

"WHITE SWAN" 2 / 31¢

COUPES
FRANCAISES

* Steak de roi
* Châteaubriand
* Rôti du roi
* Tournedos
* Boeuf bourguignon
* Rôti français

NOUS PRÉPARONS LES VIANDES
POUR CONGÉLATEURS

DÉPOSITAIRE DE CHLORE LIQUIDE
"LAVO" POUR PISCINES

655-1350
643, MARIE-VICTORIN
BOUCHERVILLE

(STATIONNEMENT À L'ARRIÈRE DU MAGASIN)

LIVRAISON RAPIDE

ROGER SAVARIA prés.

655-1359
643, MARIE-VICTORIN
BOUCHERVILLE

Embellissement et (Maquillage des yeux)

Vous pouvez rehausser beaucoup vos yeux, les rendre plus grands, plus captivants, en les embellissant par un maquillage judicieux, approprié. Un bon maquillage des yeux aura de la légèreté, de l'humour et de l'harmonie. Il comprend six phases distinctes qui sont les suivantes.

- 1) Enlevez à la pince tous les poils des sourcils qui faussent le dessin; puis poudrez les paupières et les cils.
- 2) Tracez un trait net à l'eye-liner, brun ou noir (dessus par dessous). Ce trait ne doit pas dépasser la tempe.
- 3) Mascarisez, ensuite les cils en tirant bien dessus, afin de les décoller les uns des autres et les alléger. Une fois les cils bien secs, em-

ployez un recouvre-cils pour leur donner une jolie forme.

- 4) Mettez sur la paupière un peu de fard beige clair ou blanc afin d'agrandir l'oeil. Puis par-dessus posez une touche de fard clair, soit vert, bleu, gris ou or pâle. Pour le soir, superposez deux couleurs: vert plus or ou bleu plus argent.
- 5) Soulignez d'un trait léger la moitié supérieure de la paupière inférieure, qui se terminera en s'affinant vers le trait qui prolonge la paupière supérieure sans toutefois le rejoindre tout à fait. Cela fait paraître plus grand un oeil moyen. En effet, il subsiste entre les deux traits un petit triangle de peau qui trompera encore mieux sur la grandeur

réelle de l'oeil. Sur ce petit triangle, déposez du bout d'un pinceau, une trace légère de blanc.

- 6) Pose des faux-cils, pour celles qui le désirent. Ceux de couleur bruns les plus seyants. Il faut les raccourcir au coin interne de l'oeil, sinon ils dominent le visage. Pour les poser, il faut un petit tour de main. Enroulez-les sur votre index, gauche et passez un trait de colle sur la petite bande qui les retient. Le tout est de fixer d'abord le milieu de la frange, puis de faire suivre la ligne avec un petit bâtonnet de buis, côté carré. Si possible, ayez des faux-cils pour le jour coupés à la longueur des vrais, et d'autres pour le soir, coupés plus longs. Un petit truc:

effilez les pointes avec des ciseaux à ongles pour qu'il n'y ait pas un seul cil de la même longueur. C'est plus léger et bien plus séduisant. Si vous avez déjà des cils assez longs mais peu fournis, graissez-les avec une crème spéciale ou simplement avec de l'huile de ricin désodorisée.

Vous pouvez également faire teindre vos cils qui sont en réalité, bien plus longs que vous ne le croyez, le bout étant souvent décoloré. Ainsi la teinture les allonge d'une manière notable.

Précaution importante: avant de teindre vos cils, assurez-vous qu'il n'existe aucune sorte d'infection oculaire ni d'allergie.

propre, vous pourrez, si nécessaire, appliquer une crème de nuit dont l'efficacité, sera doublée du fait qu'elle est mieux apte à absorber. D'ailleurs, sauf indication spéciale, il est inutile de laisser un produit plus d'une heure sur la peau, celle-ci n'absorbant plus guère après ce temps l'excédent, s'il y en a sera enlevé avec un papier à démaquiller, promené à plat de place en place sur tout le visage. Et maintenant, votre peau, comme vous-même, a besoin de se reposer, de respirer, propre et fraîche en toute liberté en préparant votre beauté, celle que vous aspirez.

L'ACNE

Terreur chez la jeune femme

L'acné est une affection cutanée démoralisante et sans gravité devant laquelle plusieurs traitements ont échoué avant d'avoir trouvé le bon remède. Le point de départ de cette infection est l'apparition de la séborrhée, qui précède l'acné à l'âge de la puberté, à une période où toutes les glandes à sécrétion interne et externe commencent à fonctionner, conduisant à une production exagérée de sébum par les glandes sébacées. Ou bien ce sébum s'écoule à l'extérieur par les pores, ce qui donne une peau luisante; ou bien en raison de l'épaississement de la couche de l'épiderme, les pores s'obstruent, se laissant plus filtrer le sébum qui se transforme en une masse consistante, le comédon. La tête du comédon sort du pore et les graisses dont il est formé s'oxydent au contact de l'air et deviennent noirâtres. Elles constituent le point noir. Les points noirs apparaissent généralement au nez, pommettes, front, menton, commissures des lèvres et en avant des oreilles. On en trouve aussi au milieu des seins, entre les omoplates, à la nuque, aux épaules et dans la région lombaire.

Première mesure à prendre

Tout d'abord ne tripotez pas les boutons, comme le font machinalement les adolescentes penchées à leurs devoirs scolaires. Dès

que leurs doigts nerveux ont trouvé le centre d'irritation, elles le triturent jusqu'à ce qu'une goutte de plus jaillisse. Quelquefois, cette goutte est effacée avec un kleenex plus ou moins douteux, pour passer à un autre point irritant sans perdre une minute, ce qui fait que le visage est contaminé de microbes et autres germes.

Il faut cependant vider les boutons, mais d'une manière toute différente, en respectant les règles élémentaires de l'hygiène de la peau. Utiliser un savon légèrement acide, étendu d'eau au besoin, que vous passerez à la main, celle-ci étant très propre. Rincez à l'eau de pluie ou pure et essuyez par tamponnements avec une serviette douce. Ensuite prenez de la vaseline pure, par exemple, avec laquelle vous commencerez par ramollir la couche cornée et le sébum par une pression douce entre deux tampons de coton. Enfin, vous enlèverez les déchets et aseptiserez la peau, sans tarder, à l'aide d'un antiseptique moussant si possible. L'acné est une infection locale guérissable plus rapidement lorsqu'elle est traitée à ses débuts. Elle affecte davantage la beauté du visage et le moral que la santé même. Par conséquent, ne vous découragez pas, sachez que vous pourrez vous en débarrasser plus tôt que vous ne le pensez.

Quelques secrets d'un bon Démaquillage

Si vous êtes très maquillée, il vous faut suivre une certaine technique afin de ne pas barbouiller votre visage de rouge à lèvres ou de fards-cils. Voici, dans l'ordre, les phases d'un bon démaquillage.

- 1) Commencez par votre bouche que vous ouvrez en o., nettoyez la lèvre supérieure avec une boule de coton imprégnée du démaquillant en appuyant vers le haut. Ainsi, le rouge sera éliminé sans trop dépasser le tracé naturel de votre bouche.

- 2) Pour vos yeux un nouveau coton humecté d'un démaquillant à cils - bon aussi pour les paupières - sans appuyer trop fort, pour ne pas froisser l'épiderme si fragile de l'entour de l'oeil et des paupières. Vous agirez délicatement pour chaque oeil en passant le coton sur les cils, et suivant et remontant leur courbe vers le sourcil et chaque paupière. Si nécessaire, entourez l'extrémité d'un bâton de buis de coton mouillé du démaquillant cils et suivez, pour l'élimi-

ner, le tracé de "l'eye-liner".

- 3) Ceci fait et bien fait, vous nettoyez tout le visage. Opérez d'une main distribuant le démaquillant tandis que l'autre, vous immobilisez les plans du visage pour ne pas créer des rides, des fripures qui répétées jour après jour, finiront par se marquer définitivement.

- 4) Pour terminer, lotionner avec un bon tonique à base de fleurs pour rafraîchir et détendre le visage. Alors, sur votre peau parfaitement

BERNINA

Pique, pique, pique de l'aiguille, ma fille!

Je fais mieux que toi.

Je couds les tissus extensibles sans les froncer et sans dévier car je suis sensibilisée aux tissus.

Pas besoin de retourner le tissu pour coudre les boutonniers car je programme chaque étape.

Je laisse les mains libres pour guider le tissu car j'obéis au genou.

Je couds des points impeccables automatiquement, sur tous les tissus, car ma barre aiguille est parfaitement rigide.

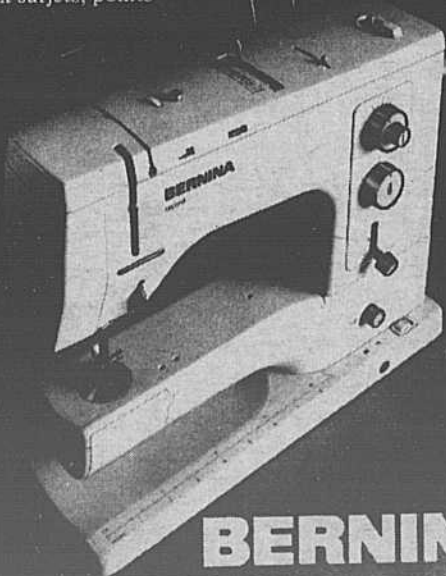
Je donne aux surjets, points



invisibles, broderies un petit air soigné: on dirait du fini main.

Je suis la nouvelle BERNINA

J'ai tout un choix de meubles séduisants pour me cacher.



BERNINA

Couture droite à partir de

\$109.

VOTRE NOUVEL AGENT AUTORISÉ

OMEGA

Du nouveau chez OMEGA
LA TOUTE NOUVELLE
SUPER 500

- Elle est silencieuse
- Elle coud tous les tissus extensibles
- Elle fabrique les boutonniers automatiquement
- 20 ans de garantie
- Totalement automatique

Cabinet console
EN SPECIAL

\$29.95

Prix suggéré de détail: \$189.95

EN SPECIAL
D'INTRODUCTION

\$139.95

VENTE ET SERVICE

TISSUS
Madeleine Briand
INC.
655-8880

VARENNES

ACS

L'ASSOCIATION DES COMMISSIONS SCOLAIRES DE LA VALLEE DU RICHELIEU INC.
VISITE VARENNES LORS DU TRICENTENAIRE



Assis, de gauche à droite: MM. Gilbert L'Ecuyer, Gérard Brosseau, Jean-Guy Lalanne, Albert Poirier, René Picard, Mme Lucie Tessier-Normandin. Debout de gauche à droite: MM. Normand Daigneault, Daniel Béchar, Antoni Pellerin, Pierre Paul Morissette, Albert Leblanc, Gérard Desrosiers, Emile Côté, l'abbé B. Gaboriau, MM. Jacques Martel et Raymond Chartrand.



Sur la photo, nous voyons M. Poirier recevant les félicitations de Mgr Jean-Marie Coderre, Evêque du diocèse de St-Jean. M. Poirier est décoré du Mérite Scolaire.

A l'occasion de son assemblée générale annuelle, tenue à Varennes, le 22 octobre 1972, l'Association des Commissions Scolaires de la Vallée du Richelieu remettait des décorations à certains commissaires et secrétaires émérites.

Ainsi, M. Albert Poirier, commissaire à Varennes depuis plus de 10 ans et M. André Camaraire, président du comité exécutif de la commission scolaire

Régionale de Chambly, recevaient la médaille d'argent de l'Ordre du Mérite Scolaire de la Fédération des Commissions Scolaires.

Mlle Eva Therrien, qui vient de prendre sa retraite de la commission scolaire de St-Jean après de nombreuses années de service et M. Robert Lemieux, secrétaire général à la commission scolaire de Napierville, ont reçu la médaille de bronze de l'Ordre du Mérite Scolaire de la F.C.S.C.Q.



De gauche à droite, M. Albert Poirier, président de la C.S. de Varennes, M. André Daoust, secrétaire-trésorier de l'Association des Commissions Scolaires de la Vallée du Richelieu, M. Brodeur, maire de la Ville de Varennes, et M. Jean-Guy Lalanne, président de l'A.C.S.



M. André Camaraire, président de l'Exécutif de la Régionale de Chambly signe le livre d'or de la Ville de Varennes en compagnie de M. Robert Belle-Isle, directeur-général de la Régionale, de M. Brodeur, maire de Varennes et de M. Albert Poirier, président de la CS de Varennes.

PNEUS GAGNON

Distributeur gros et détail ENRG.

3050 Marie-Victorin, Varennes
Rés.: 652-2474

652-9722

PNEUS RECAPPES TOUTES GRANDEURS: \$9.50

WINTERMARK G/P TLS 2+2		
Grandeur	Prix Rég.	Spécial
E78-14	44.14	24.28
F78-14	47.43	26.09
G78-14	53.20	29.26
H-78-14-15	57.42	31.58
F78-15	47.43	26.09
G78-15	53.20	29.26
J78-15	68.65	37.78
L78-15	72.10	39.66

SNOMARK TLS 4 PLY POLYESTER		
Grandeur	Prix Rég.	Spécial
600-12	32.55	17.90
A78-13	32.55	17.90
B78-13	33.22	18.27
C78-13	35.07	19.29
B78-14	32.55	17.90
E78-14	35.54	19.55
F78-14	38.16	20.99
G78-14	42.90	23.60
H78-14-15	46.97	25.83
560-15	36.05	19.83
F78-15	38.16	20.99
G78-15	42.90	23.60
L78-15	56.75	31.21

EXPLORER TLS 4 PLY NYLON		
Grandeur	Prix Rég.	Spécial
600-13	27.96	15.38
650-13	30.17	16.59
700-13	31.86	17.52
E78-14	32.19	17.70
F78-14	34.69	19.08
G78-14	38.87	21.38
H78-14-15	42.68	23.47
J78-14	51.59	28.37
560-15	31.05	17.08
F78-15	34.69	19.08
G78-15	38.87	21.38
L78-15	51.59	28.37

Kelly Springfield BOSS

PREND LES DEVANTS EN HIVER

LE MEILLEUR DE LA NOUVELLE RACE DE PNEUS D'HIVER À TRACTION SUPÉRIEURE

Série 78 Pour toutes les autos à pneus conventionnels



Des dames de Varennes habillées en costume d'époque, à l'occasion du tricentenaire de la Ville de Varennes, servent le vin aux commissaires invités dans cette ville à l'occasion de leur Assemblée générale annuelle.



Un groupe d'épouses de commissaires s'embarquant pour une tournée des sites historiques de la Ville de Varennes, à l'occasion du tricentenaire de cette Ville.



Le Maire de Varennes, M. Brodeur, en compagnie de M. André Camarais, président de l'Exécutif de la Régionale de Chambly.

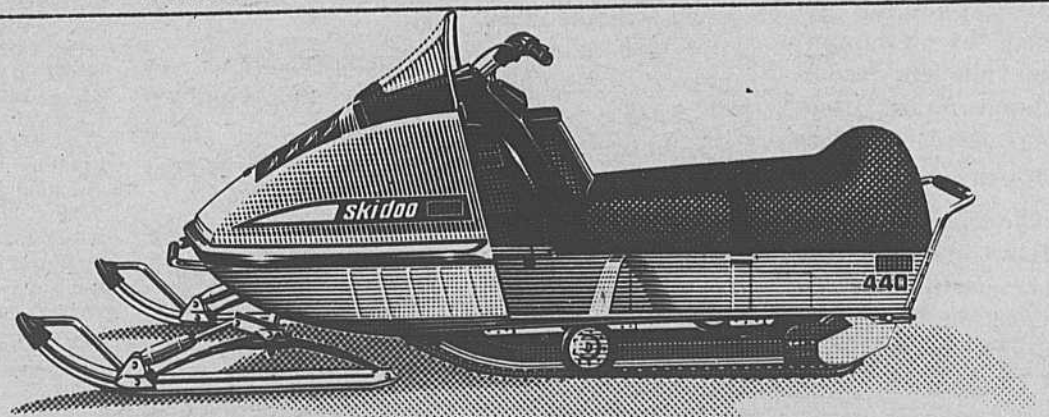


M. Gérard Brosseau, président de la C.S. Régionale Lignery, signe le livre d'Or de la ville de Varennes.

**SKI-DOO
ÇA CHANGE
TOUT !**

**VÊTEMENTS
ET ACCESSOIRES**

ski-doo



T'NT* 1973. La flèche d'argent.

RIENDEAU SPORTS

652-2521

Vente, Service et Réparations
de "Ski-Doo"

**1855 DU SOUVENIR
à l'entrée de Varennes**

EXPO autos-neige



FAVORISER L'EXPANSION DE L'INDUSTRIE DE LA MOTONEIGE, mieux servir les intérêts des nombreux adeptes de ce sport, assurer la protection de la propriété privée et de l'environnement en général: ce sont les principaux objectifs du nouveau règlement que vient d'adopter le gouvernement du Québec pour régir l'usage de la motoneige. Sécurité en motoneige: tel est le but essentiel visé par le ministère des Transports. L'aventure de la motoneige, vécue au tout début par quelques esprits innovateurs dans la rudesse des hivers québécois, s'est ensuite propagée à un rythme quasi épidémique à une très large couche de la population. Les pouvoirs publics se devaient donc d'inciter les motoneigistes, chevronnés et débutants, à pratiquer leur sport favori en toute sécurité dans le respect de la Loi et du bien d'autrui et en ayant constamment à l'esprit le souci de conserver intact l'environnement végétal et animal de la "Belle Province".

Ci-après, nos lecteurs pourront prendre connaissance de certaines informations reliées au nouveau règlement. Sous forme de questions et de réponses, ces renseignements seront d'une grande utilité pour tous les motoneigistes du Saint-Hyacinthe régional. Et c'est pourquoi nous leur recommandons de lire attentivement ces quelques lignes.

Quelle sera la responsabilité première des agents instructeurs du Service de la sécurité routière au ministère des Transports?

Ce sera celle de former une équipe d'une vingtaine de moniteurs chefs, tous experts dans le domaine de la motoneige, qui seront chargés à leur tour de former, dès cet hiver, une équipe d'environ un millier de moniteurs pour des clubs ou des organismes divers.

Quel sera le rôle de ces moniteurs au cours de l'hiver 1973-1974?

Ils dispenseront des cours de sécurité en motoneige. Ces cours permettront d'obtenir un certificat de compétence.

Quelle sera l'utilité de ce certificat de compétence?

Il permettra au motoneigiste, âgé d'au moins dix ans, d'obtenir un permis de conduire une motoneige, dès l'hiver 1974-1975.

Un enfant de 10 ou 11 ans peut-il obtenir un permis de conduire une motoneige?

Oui, tout enfant de cet âge peut conduire une motoneige dans un endroit autre qu'un chemin public, avec l'autorisation écrite de ses parents. Pour circuler en motoneige, il devra toujours être accompagné d'une personne adulte.

Un enfant de 12 à 15 ans?

Oui, dans les mêmes conditions que précédemment, sans être toutefois nécessairement accompagné d'une personne adulte.

Un enfant de 16 et 17 ans?

Oui, sur tout endroit permis, y compris sur un sentier aménagé sur un chemin public.

Et un adulte?

Tout motoneigiste adulte déjà en possession d'un permis de chauffeur et de conducteur n'est pas obligé d'avoir un permis de conduire une motoneige.

Une motoneige doit-elle être immatriculée?

Oui, sans aucun doute. Toute personne qui acquiert une motoneige doit nécessairement se soumettre aux dispositions régissant l'immatriculation des véhicules automobiles.

Y-a-t-il une dispense?

Oui, dans le cas d'une motoneige qui n'est plus d'aucun usage et dont les skis, patins ou chenille(s) ont été enlevés.

L'immatriculation est valable pour combien de temps?

Du 1er mai au 30 avril de chaque année.

A quelle date entrera en vigueur cette disposition?

A compter de 1973.

Que doit-on faire en cas de stationnement d'une motoneige?

Enlever la clé de contact du véhicule. Si cette clé n'est pas nécessaire au démarrage d'une motoneige, toute personne qui a la garde du véhicule et le stationne doit prendre les précautions nécessaires pour éviter qu'il ne soit utilisé par un enfant ou tout autre personne non autorisée.

PERMIS DE CONDUIRE OBLIGATOIRE DÈS 1974 POUR LES MOTONEIGISTES

"Nul ne pourra désormais conduire une motoneige sans avoir un permis spécial émis à cette fin, à moins qu'il ne détienne déjà un permis de chauffeur ou de conducteur. Les conditions d'obtention et de détention d'un tel permis sont identiques aux conditions d'obtention d'un permis de conduire ordinaire, sauf que le détenteur peut l'obtenir dès l'âge de dix ans.

En annonçant la nouvelle, M. Bernard Pinard a précisé que ce nouveau règlement n'entrera en vigueur que progressivement. Dès cet hiver, plusieurs instructeurs du Service de la sécurité routière au ministère des Transports auront, comme responsabilité première, la formation d'une vingtaine de moniteurs-chefs. Ces derniers devront, dès l'hiver 1972-1973, former eux-mêmes au niveau des clubs ou organismes, un millier de moniteurs qui l'hiver suivant, dispenseront des cours de sécurité en motoneige permettant d'obtenir un certificat de compétence. Enfin, pour l'hiver 1974-75 le certificat de compétence permettra au motoneigiste, âgé d'au moins dix ans, d'obtenir un permis de conduire une motoneige.

Le ministre a indiqué que les enfants de dix ou onze ans devront circuler ailleurs que sur la voie publique, avec l'autorisation écrite de leurs parents et toujours sous la surveillance d'un adulte. Les jeunes motoneigistes âgés de douze à quinze ans pourront conduire une motoneige dans les mêmes conditions que précédemment, mais ils ne devront pas forcément être sous la surveillance d'un adulte. Enfin, les jeunes de seize et dix-sept ans sont autorisés à conduire une motoneige en tout endroit permis, y compris tout sentier établi sur un chemin public.

Le nouveau règlement exige par ailleurs que toute motoneige soit immatriculée. Cette immatriculation sera en vigueur du premier mai d'une année au trente avril de l'année suivante. La preuve de l'immatriculation sera fournie par un décalque collé de chaque côté du capot de la motoneige.

M. Bernard Pinard recommande que les conducteurs de motoneiges soient assurés pour une somme d'au moins \$35,000.

CINÉMA VARENNES
652-2514

VEN. SAM. DIM. 3 JOURS 17-18-19 NOV.

"Je veux mon enfant!" POUR TOUS

la maison sous les arbres
film de RENÉ CLÉMENT
musique de GILBERT BÉCAUD
FAYE DUNAWAY FRANK LANGELLA

le meilleur film français projeté au Festival de Cannes

— AU MEME PROGRAMME —

C'EST TRÈS DRÔLE le célèbre personnage "Monsieur HULOT"
un film de Jacques Tati COULEUR

VENDREDI: MAISON-SOUS LES ARBRES 9.15 TRAFIC 7.30
SAMEDI: " " " 9.45 " 8.00
DIMANCHE: " " " e 3.13 - 5.00 et 9.40 " 1.30 et 7.40

HOCKEY MINEUR

ATOME-RICHELIEU	PJ	G	P	N	BP	BC	PTS
Voltigeurs	1	1	0	0	5	4	2
Artilleurs	1	1	0	0	3	2	2
Brigadiers	1	1	0	0	2	0	2
Hussards	1	0	0	1	1	1	1
Mitrailleurs	1	0	0	1	1	1	1
Dragons	1	0	1	0	4	5	0
Cavaliers	1	0	1	0	2	3	0
Fantassins	1	0	1	0	0	2	0

MOSQUITO-AS	PJ	G	P	N	BP	BC	PTS
Coeurs	2	1	0	1	2	1	3
Carreaux	1	1	0	0	3	2	2
Piques	2	0	0	2	1	1	2
Trèfles	3	0	2	1	4	6	1

MOSQUITO-CO-OP	PJ	G	P	N	BP	BC	PTS
Hiboux	3	2	0	1	5	2	5
Faucons	3	1	0	2	5	3	4
Busards	3	1	1	1	5	1	3
Eperviers	3	1	1	1	4	4	3
Milans	3	1	1	1	3	3	3
Aigles	3	1	1	1	3	4	3
Vautours	3	1	2	0	1	7	2
Condors	3	0	2	1	3	5	1

MOSQUITO-SEIGNEURIE	PJ	G	P	N	BP	BC	PTS
Pélicans	1	1	0	0	3	1	2
Frégates	1	1	0	0	2	1	2
Mouettes	2	1	1	0	4	3	2
Albatros	1	0	0	1	1	1	1
Marabouts	2	0	1	1	2	3	1
Goélands	1	0	1	0	0	3	0

PEE-EST	PJ	G	P	N	BP	BC	PTS
Vancouver	2	1	0	1	4	2	3
Canadien	2	1	0	1	2	0	3
Buffalo	2	1	1	0	5	4	2
Toronto	2	1	1	0	4	4	2
Detroit	2	1	1	0	2	3	2
Boston	2	0	0	2	1	1	2
Rangers	2	0	1	1	4	6	1
Atlanta	2	0	1	1	3	5	1

PEE-WEE-OUEST	PJ	G	P	N	BP	BC	PTS
Oakland	2	2	0	0	8	2	4
Minnesota	2	1	0	1	4	3	3
Los Angeles	2	1	1	0	5	3	2
St-Louis	2	1	1	0	5	3	2
Chicago	2	1	1	0	4	3	2
Philadelphie	2	0	1	1	2	6	1
Pittsburg	1	0	1	0	0	3	0
Islander	1	0	1	0	0	5	0

BANTAM-ASTRAL	PJ	G	P	N	BP	BC	PTS
Appolo	2	2	0	0	6	2	4
Meteors	2	1	0	1	5	2	3
Astros	2	1	0	1	3	0	3
Jupiter	2	1	1	0	4	3	2
Mars	2	0	1	0	3	8	0
Saturne	2	0	1	0	1	7	0

BANTAM-SAFARI	PJ	G	P	N	BP	BC	PTS
Jaguars	2	2	0	0	8	1	4
Cougars	2	1	0	1	5	3	3
Lions	2	1	1	0	3	4	2
Panthères	2	0	0	2	3	3	2
Léopards	2	0	1	1	2	6	1
Tigres	2	0	2	0	2	6	0

MIDGET	PJ	G	P	N	BP	BC	PTS
Lions	1	1	0	0	4	3	2
Scorpions	1	1	0	0	3	0	2
Balances	1	0	0	1	3	3	1
Gemeaux	1	0	0	1	3	3	1
Taureaux	1	0	1	0	3	4	0
Béliers	1	0	1	0	0	3	0

JUVENILE	PJ	G	P	N	BP	BC	PTS
Seigneurs	2	2	0	0	9	2	2
Cougars	2	2	0	0	9	5	2
Voyageurs	2	0	2	0	5	12	0
Citadelles	2	0	2	0	2	6	0

PARTIES A VENIR

ATOMES
 Jeudi 16 novembre 17h.00 Hussards vs Dragons
 Guerriers vs Grenadiers
 18h.00 Fantassins vs Voltigeurs
 Fusillers vs Pirates
 10h.00 Mitrailleurs vs Artilleurs
 Cosaques vs Mousquetaires
 Mardi 21 novembre 17h.00 Brigadiers vs Cavaliers
 Bombardiers vs Gendarmes
MOUSTIQUES
 Vendredi 17 novembre 16h.00 Frégates vs Pélicans
 Samedi 18 novembre 6h.00 Trèfles vs Coeurs
 7h.00 Hiboux vs Milans
 8h.00 Faucons vs Vautours
 9h.00 Eperviers vs Busards
 12h.00 Condors vs Aigles
 Dimanche 19 novembre 10h.00 Albatros vs Mouettes
 11h.00 Marabouts vs Coélands
 12h.00 Piques vs Carreaux
PEE-WEE
 Samedi 18 novembre 13h.00 Boston vs Vancouver
 14h.00 Islanders vs Los Angeles
 16h.00 Atlanta vs Rangers
 17h.00 Minnesota vs St-Louis
 18h.00 Pittsburg vs Philadelphie
 Dimanche 19 novembre 6h.00 Oakland vs Chicago
 Lundi 20 novembre 16h.00 Canadiens vs Detroit
BANTAM
 Samedi 18 novembre 19h.00 Astro vs Appolo
 20h.00 Cougars vs Lions
 21h.00 Saturne vs Mars
 Lundi 20 novembre 19h.55 Jaguars vs Panthères
 20h.40 Jupiter vs Météor
 21h.35 Léopards vs Tigres
MIDGET
 Dimanche 19 novembre 17h.00 Scorpions vs Taureaux
 18h.00 Lions vs Balances
 19h.00 Gemeaux vs Béliers

JUVENILE
 Dimanche 19 novembre 20h.00 Citadelles vs Seigneurs
 21h.00 Voyageurs vs Cougars

INTER-CITE

Samedi 18 novembre 20h.00 Moustique - Boucherville vs St-Lambert
 21h.00 Midget - Boucherville vs St-Lambert
 Dimanche 19 novembre 13h.00 Moustique - Brossard vs Boucherville
 14h.00 Pee-Wee - Brossard vs Boucherville
 15h.00 Bantam - Brossard vs Boucherville
 16h.00 Midget - Brossard vs Boucherville
 Lundi 20 novembre 21h.00 Pee-Wee - Boucherville vs Brossard
 Mercredi 22 novembre 19h.00 Moustique - Boucherville vs Greenfield Park

RESULTATS - INTER-CITE

Boucherville (Moustique) 2 - Chambly 1
 Boucherville (Pee-Wee) 4 - Chambly 0
 Boucherville (Bantam) 4 - Chambly 2
 Boucherville (Midget) 3 - Chambly 1
 Chambly (Moustique) 0 - Boucherville 6
 St-Jean (Pee-Wee) 2 - Boucherville 6
 St-Jean (Bantam) 0 - Boucherville 4
 St-Jean (Midget) 3 - Boucherville 1

Nous invitons la population de notre ville à venir assister aux joutes des équipes Inter-Cité, soit le dimanche ou le mardi. Consultez votre journal "La Seigneurie" pour l'horaire.
 Pierre Girard
 Publiciste

**FONDS POUR L'AVANCEMENT DU HOCKEY
 ETAT DES REVENUS ET DEBOURSES
 pour la période du 6 mars au 31 octobre 1972**

	Dépenses	Revenus
Recettes Nettes du Patin-O-Thon		\$5,817.97 *
Déboursés		
Ecole de développement et de Hockey	\$ 200.00	
Achat de Trophées	228.86	
Récompenses aux Arbitres (71-72)	725.00	
Secrétariat Permanent	-	
Récompenses aux Instruiseurs 71-72 (Billets de Finales "AA")	150.00	
Contribution - Frais de déplacement Equipes Inter-Cité	-	
Contribution - Festivités de fin de saison 1971-72	435.00	
Bandes spéciales pour équipes atômes	100.00	
Dépenses Générales	25.00	
Total	\$1,863.86	
Intérêts Bancaires (Revenu)	34.84	\$1,829.02
Solde en Banque 31/10/72		\$3,988.95
Denis Lacroix, Prés. O.H.M.B. Pierre Girard, Publiciste		

MON TRAVAIL CONSISTE A:

- Fournir une planification financière professionnelle dans le domaine de l'assurance-vie;
 - Aider les gens;
 - Rencontrer continuellement de nouvelles et intéressantes personnes;
 - Avoir des possibilités illimitées de mettre en pratique mon esprit d'initiative;
 - Goûter au plaisir d'un revenu à cinq chiffres qui va en augmentant;
 - Aucun déplacement.
- Pour ce travail, mon seul investissement a été mon temps.
 La nature du travail a fait ses preuves et est universellement reconnue.
 Mon revenu ne dépend pas des conditions économiques.
 Il n'y a pas de mise à pied, de grèves ou de crise dans mon travail.
 Le champ d'action de mes activités croît sans cesse.
 Il me faut l'aide d'une personne valable pour faire face à l'accroissement du chiffre de mes affaires.
 Possédez-vous ce qu'il faut pour me rejoindre dans cette carrière intéressante et donnant plein satisfaction?

COMMUNIQUER AVEC:

J. André Carbonneau C.L.U.
 Casier Postal 142,
 St-Lambert, Qu.

**PATIN-O-THON
 ETAT DES REVENUS ET DEBOURSES
 pour la journée du 5 mars 1972**

Revenus	\$8,106.05
Déboursés	
1- Prix aux Participants	\$1,375.00
2- Publicité	120.00
3- Impression de Formulaire	90.00
4- Achat de Dossards	224.00
5- Equipement du Son	92.00
6- Embauche de Spécialistes	250.00
7- Papeterie	28.70
8- Divers	108.38
Total	\$2,288.08
Excédant des revenus sur les déboursés	* \$5,817.97

* Somme portée au fonds pour l'avancement du Hockey Mineur.



**Ville de Boucherville
 500 RIVIÈRE-AUX-PINS**

PROVINCE DE QUEBEC
 VILLE DE BOUCHERVILLE

AVIS PUBLIC

PROGRAMME DETAILLE DE RENOVATION

CESSATION D'EFFET DE L'ARTICLE 28

Conformément à l'article 31-3 de la Loi de la Société d'habitation du Québec (15-16 Elizabeth II, chapitre 55), avis public est, par les présentes, donné que:

Le Conseil municipal de la Ville de Boucherville a, par sa résolution No 72-603, adoptée le 17 octobre 1972, demandé à la Société d'habitation du Québec l'autorisation de conclure avec MM. Soudre, Latté et Morales, un contrat pour la préparation d'un programme détaillé de rénovation concernant le territoire délimité par:

L'ancien centre de la Ville et tel que montré au plan No. 1471-5 préparé par Soudre, Latté et Morales, borné à l'ouest par le Fleuve St-Laurent; au nord par une propriété construite entre ce fleuve et le boulevard Marie-Victorin et De Varennes, à l'est par le boulevard Marie-Victorin jusqu'à son intersection avec la rue De Muy, au nord-est par la rue De Muy jusqu'à une ligne de propriété à quelque 330' au sud-est de l'intersection de De Muy et Le Laboureur, et vers le nord-est le long de cette ligne de propriété jusqu'aux limites de l'école existante ensuite vers l'est le long des limites de cette école jusqu'au droit de passage du chemin de fer du Canadien National le long de ce chemin de fer vers le sud jusqu'à l'intersection avec la rue De Montbrun vers le sud-est le long des limites du cimetière, vers le sud-ouest le long des limites d'un poste de diffusion arrière des lots faisant face à Du Puits jusqu'au centre de la rue J.B. Bau. Vers le sud-ouest pour quelque 300' le long de J.B. Bau ensuite vers le nord-est le long du centre de la rue De La Valtrie jusqu'à environ 400' de son intersection avec Antoine Girouard vers le nord-ouest, ensuite vers l'ouest jusqu'à l'intersection de L.H. Lafontaine et le C.N.R. et vers le sud le long de la ligne de propriété du C.N.R., jusqu'à la ligne arrière du lot de la rue Guérin et finalement suivant cette ligne vers le nord-ouest incluant les deux (2) côtés du boulevard Montarville jusqu'au fleuve St-Laurent.

A compter de l'adoption de cette résolution en vertu de l'article 27, l'article 28, concernant la condition d'obtention de permis de construction, de reconstruction, de transformation, d'addition, d'implantation ou de réparation et la prohibition de confection de tout plan de division ou de subdivision de terrain dans le territoire délimité ci-haut, prend effet.

La préparation de ce programme étant terminée, le Conseil municipal de la Ville de Boucherville a indiqué à la Société d'habitation du Québec son désir de ne pas procéder à la mise en oeuvre de son programme. Ce conseil a demandé à la Société d'habitation du Québec l'autorisation de soustraire le territoire ci-haut décrit des effets de l'article 28 de la Loi de la Société d'habitation du Québec (gel du territoire).

La Société d'habitation du Québec a accordé cette autorisation le 7 novembre 1972, par sa résolution No 5945.

De ce fait, en vertu de l'article 31-3 de la Loi de la Société d'habitation du Québec, l'article 28 cesse d'avoir effet dans le territoire.

Donné à Boucherville, ce 13ième jour du mois de novembre 1972.

EUGENE MC CLISH - Greffier

The **bug** beat

by Alf H. Thrust & Tom "Cleep" Sile

What happened? As you can see by our opening statement, we are still stunned, confused, and mad because of the cruel blow dealt to us by the School Commission. It seems that when the contract was signed between the School Commission and the City (on behalf of the BYC) way back in August, there was a stipulation in fine print (possibly Heiroglyphics) which stated that the Youth Club could use only the gymnasium - no lockers, no kitchen, no coffee shop, no corridors. In cases of extreme urgency, members are, of course, permitted to use the washroom facilities. There are only two simple things that need be done in order to gain right of entry to washroom facilities: complete an admittance request form in triplicate, and recite a pledge of loyalty to the School Commission while hopping around in counter-clockwise circles on your left foot. Exaggeration? Anything is possible in a system which takes three months to find a loop-hole in the fine print of their own contract.

While we realize the School Commission has a duty to maintain the facilities necessary for a progressive education system, we feel that barring the doors from 3:00 P.M. to 9:00 A.M. is the wrong answer. This shows both lack of imagination and

lack of public responsibility. Many groups such as religious congregations, civic groups, and Boy Scouts have benefitted through use of school facilities. Society has in turn benefitted from the activities of these groups. To not make full use of facilities which are rapidly becoming inadequate in their primary function is a senseless waste. This week, the BYC Director will be meeting with School Board Officials in attempt to rectify our present situation. If logic does prevail in our bureau-technocratic system, things should be back to normal this week. If, on the other hand, there is no logic, we'll have to take other steps.

Enough of this dull, political, editorializing and back to the exciting irrelevance of the BYC. Despite the imposed restrictions, there were some activities which proceeded as usual. The general flurry of basketballs was ever present along with some action packed soccer games. Again this week the main event was chess. It seems that as soon as the imposed restrictions were announced, there was a mad rush of members grabbing chess boards and pieces in order to brush up on their war strategy. Whatever the reasons for the chess games, they are rapidly becoming the most popular BYC activity running a close second to

JUNIOR CAGERS WIN FIRST GAME

Boucherville's newest basketball team, the juniors, played two games during the past week, winning one and losing the other.

In a game played last Wednesday in St. Hubert, Boucherville lost by a 76-67 score to the St. Hubert senior team. Boucherville couldn't seem to get untracked in the first half, but played a strong second half to almost take the decision. Joe Faillace led the juniors with 20 points, he was followed by Bob Guidry with 17. Other pointgetters were Guy Latraverse 10, Greg Merchant eight, Laky Stoupakis six, Mike Joyce and Tony Traynor two each.

On Sunday, the juniors won their first game ever as they downed the midgets 75-60. Both teams were making their first local appearances of the year. The top marksman for the juniors was Greg Merchant who netted 20 points, Tony Traynor had 15 points, Guy Latraverse and Bob Guidry had 10 each. The remaining points were scored by Malcolm Bullock and Mike Joyce, eight each and Laky Stoupakis four.

Danny Montpetit led the midget scorers with 17 points, while Michel Foulem had 15. Other pointgetters were Steve McLeod with 10, Paul Houde nine, Gilles Gauthier (playing his first game of the season) four, Ron Collins three and John Houde two.

COURRIER DES VOLONTAIRES SOCIAUX

FICHER DE NOEL:

Le Centre des Volontaires Sociaux de la Rive-Sud serviront dorénavant d'instrument de planification pour l'offre et la demande de dons de Noël. Ces dons sont généralement offerts sous forme de paniers de Noël et contiennent de la nourriture, des jouets, du linge, etc. Ils sont parfois offerts en argent.

Le Centre offre aux organismes et individus l'utilisation d'un bureau, d'un téléphone et d'un fichier central en vue d'une meilleure répartition des ca-deaux.

L'aide de volontaires, préférablement bilingues est requise pour la réception des appels téléphoniques, les notes sur la de-

mande et l'offre, etc. Bienvenue à tous et à toutes. Pour de plus amples informations, appelez à 679-7642

LE NOYAU: Les activités du Noyau ont reprises depuis quelques semaines. Déjà quelques cas lui ont été confiés par le Centre des Volontaires Sociaux. Une rencontre a eu lieu lundi le 30 octobre au sous-sol de l'église Ste-Famille de Boucherville pour faire un premier bilan des activités. Comme on le sait déjà, le Noyau est un groupe d'étudiants, garçons et filles, de la Polyvalente De Montagne de Boucherville qui désirent se rendre présents à certains problèmes sociaux tels la solitude, la maladie, l'ignorance, etc. On peut faire appel à lui via Le Centre des Volontaires Sociaux à 679-7642.

just sitting around talking and listening to music. The evils of youth.

A new Board of Management was elected last week, and we are looking forward to seeing them all down at the Youth Club. Although the Board does most of its work in smoke-filled rooms behind closed doors, they do much of the work that would tie down the director and supervisors. By doing this they help the BYC move more freely. In light of this, the Youth Club wishes to thank our past executives and wish good luck to our present Board.

BYCELECTIONS

The Board of Management of the Boucherville Youth Club held its annual general meeting last Thursday. The main item on the agenda was the election of officers for 1972-73.

The results were as follows: President: Mrs. Jan Charnley, Vice-President: Mr. B.W. Rogers, Secretary: Mrs. Shirley Stuart, Executive members: Mrs. Nora Murphy, Mrs. Jean

Traynor, Mrs. S. Spence, Mr. & Mrs. W. Joyce, Mr. Bob Presho, Mr. Ben Cloutier and Mr. Mike Paisley.

Members of the outgoing Board of Management who did not seek re-election were: President: Dr. Michael Reesal, Secretary: Mrs. Shirley Paisley, and members, Mrs. M. Prince and Mrs. T. Flemming.

To the out-going executive, we say thank you for a job well done, and to the new executive, best wishes for a very successful year.

VEUILLEZ NOTER

Le Club de Patinage de Boucherville a quelques places libres pour les débutants et les juniors. Cours le dimanche pour ceux que le patin intéresse. Les inscriptions seront acceptées à l'aréna, samedi le 18 novembre de 10h.00 à midi et dimanche le 19, de 9h.00 à 10h.00 A.M.

La Direction

PROVINCE DE QUEBEC MUNICIPALITE SCOLAIRE DE BOUCHERVILLE-LONGUEUIL-ST-LAMBERT

AVIS PUBLIC

AVIS PUBLIC est, par le présent, donné à tous les propriétaires de biens-fonds et habitants tenant feu et lieu de cette municipalité, que le rôle d'évaluation fait par ordre des commissaires d'écoles de cette municipalité est déposé dans mon bureau où il peut être examiné par les intéressés, pendant trente jours, à compter de cet avis; durant ce temps, tout contribuable intéressé peut porter plainte, par écrit, au sujet de ce rôle qui sera pris en considération et homologué à une session des commissaires qui aura lieu le 20 décembre 1972.

Conrad Bacon
DIRECTEUR GENERAL

Donné à St-Lambert, ce 9ième jour de novembre 1972.

PROVINCE OF QUEBEC SCHOOL MUNICIPALITY OF BOUCHERVILLE-LONGUEUIL-ST-LAMBERT

PUBLIC NOTICE

PUBLIC NOTICE is hereby given to all proprietors of real estate and resident house-holders of this municipality that the valuation roll made by order of the school commissioners of the municipality, is deposited in my office, where it may be examined by the interested parties during thirty days from this notice; during which time any ratepayer interested may, in writing, complain of such roll, which will be taken into consideration and homologated at a meeting of the school commissioners to be held on December 20th, 1972.

Conrad Bacon
DIRECTEUR GENERAL

Given at St. Lambert, this 9th day of November 1972.

LA MUNICIPALITE SCOLAIRE DE BOUCHERVILLE-LONGUEUIL-ST-LAMBERT

AVIS PUBLIC

DEMANDE DE SOUMISSION POUR LE DENEIGEMENT DES COURS DES ECOLES POUR L'ANNEE SCOLAIRE 1972-73

Des soumissions seront reçues au Centre Administratif de la MUNICIPALITE SCOLAIRE DE BOUCHERVILLE-LONGUEUIL-ST-LAMBERT, 32, rue Lorne à St-Lambert, d'ici le 22 novembre 1972, à 4:00 heures de l'après-midi, en rapport avec le Dénéigement des cours des écoles de la Municipalité Scolaire de Boucherville-Longueuil-St-Lambert.

- La Municipalité Scolaire se réserve le droit d'accepter ni la plus basse, ni aucune des soumissions.
- Les blancs de soumission seront fournis au Centre Administratif de la Municipalité Scolaire de Boucherville-Longueuil-St-Lambert, 32, rue Lorne à St-Lambert. (Service de l'Équipement)
- Tout soumissionnaire devra produire sa soumission avant l'heure mentionnée, sous enveloppe scellée et fournie par la Municipalité Scolaire, avec mention: "Soumission pour déneigement des cours des écoles durant la période hivernale de l'année scolaire 1972-73" sinon, elle sera refusée.
- Les prix soumis seront fermes pour la durée du contrat.

Le Directeur général,
Conrad Bacon

Centre Administratif de
La Municipalité Scolaire de
Boucherville-Longueuil-St-Lambert,
St-Lambert, P.Q.
le 10 novembre 1972.

MUSIQUES - DISQUES - INSTRUMENTS

Centre Musical Boucherville

Dépositaire d'instruments de musique de toutes sortes
Cours de musique - Disques 33-45
Aiguilles de Stéréo et Tourne-disques
ORCHESTRE DISPONIBLE
GILLES DUQUETTE, PROP.

643, MARIE-VICTORIN 655-5713 BOUCHERVILLE

CENTRE MUSICAL BOUCHERVILLE Enrg.

Réparations de tous genres. **655-5713**

Cette année, nous sommes en mesure d'offrir un cours complet de:

- piano classique et populaire
- orgue classique et populaire
- guitare classique et populaire
- bass-guitare
- saxophone
- clarinette
- flûte à bec
- accordéon
- batterie & percussion
- cours de théorie et solfège

Ces cours seront donnés sous la direction des professeurs France Chagnon, Bruno Ringuette, Olivier Boudreau, Yves Paquette, André Patry et Gilles Duquette.

LES SEIGNEURS HOCKEY JUNIOR B

Bonjours les Sportifs!

La saison progresse rapidement et nous pouvons dire après les récentes parties disputées que nous n'occupons pas la bonne place au classement. Notre fiche est présentement de quatre victoires, huit défaites et une joute nulle. Nous continuons à perdre la majorité des joutes serrées mais nous nous devons aussi de mentionner que la chance n'est pas toujours avec nous. Les blessures règnent au sein de l'équipe.

Nous persistons à dire que nous avons une très bonne équipe mais il faut admettre que nos joueurs devront retrouver le chemin de la victoire aussitôt que possible. L'instructeur de l'équipe, Aimé Bénard, nous mentionne que le potentiel est existant au sein de ses joueurs. Ce qu'il faut éviter, c'est le relâchement. Il faut plutôt donner le meilleur rendement possible et vous verrez que la lumière rouge s'allumera beaucoup plus souvent pour nous que contre nous.

Les joueurs se doivent de supporter leur instructeur car il ne peut rien réaliser s'il n'a pas l'appui total de son équipe. Vous n'avez qu'à penser aux Sabres de Buffalo et vous comprendrez mon exposé. Les joueurs ont accepté de travailler ensemble au bien de l'équipe et les résultats n'ont pas tardé à se faire sentir. L'instructeur d'une équipe n'est pas le seul à blâmer quand l'équipe connaît des problèmes. Faites une analyse personnelle et vous serez en mesure de donner la réponse aux problèmes actuels de l'équipe.

Nous tenons à souligner le magnifique travail accompli par Pierre Martel.

Ce joueur vient à peine de joindre notre équipe et il a su montrer l'ardeur nécessaire pour obtenir des résultats plus que louables. Il en est de même pour Yvon Quintal qui ne craint pas de donner le meilleur de lui-même à chacune des présences qu'il fait sur la patinoire. Et maintenant que penser de Clément Racicot et Richard Bradette? Ces deux joueurs sont toujours à la poursuite de la rondelle et ne craignent pas les mises en échec.

Ceux qui assistent régulièrement aux joutes des Seigneurs sont en mesure de vous dire que nous possédons de très bons joueurs de hockey. Notre problème majeur est que les joueurs ne donnent pas tous leur pleine mesure. Dès que chacun travaillera pour l'équipe et non pour lui-même, vous verrez que les victoires seront fréquentes. Nous croyons sincèrement que Boucherville mérite une place de choix au classement et il n'en tient qu'à vous les joueurs de nous la donner.

Sur ce, à la prochaine et soyez sportifs!

Pierre Thibault

P.S. Prochaines joutes locales:

21 nov. à 8h.15 P.M. Brosard vs Boucherville

A cette occasion, sur présentation de la carte "Les Amis du Junior", Adultes: \$1.00 au lieu de \$1.50 et Enfants: \$0.25 au lieu de \$0.50

26 nov. à 2h.15 P.M. Ibergville vs Boucherville.

P.S. N'oubliez pas de compléter votre billet pour le tirage du Ski-Doo Elan gracieuseté de Conrad Boucher Enrg. dont M. Denis Gendron, l'ami des sportifs, est propriétaire.



PROGRAMME D'UNE JOURNEE DE SKI

Le samedi vers 7h.30 A.M. nos autobus partent du Métro de Longueuil pour se diriger vers différents points fixés à l'avance dans Boucherville où les jeunes âgés de 6 à 18 ans s'embarquent pour une journée de ski.

Arrivé au centre de ski, les responsables des autobus dirigent leurs passagers avec tout leur équipement vers les moniteurs de ski. Pendant le trajet, en autobus, les responsables ont aidé les plus jeunes à chauffer leurs bottines de ski et à se vêtir chaudement. Nos chauffeurs d'autobus aiment revenir plus d'une fois avec l'Ecole de Ski Kangourou de Boucherville car disent-ils: "Les jeunes font réellement du ski et ne sont pas toujours rendus à l'autobus ou encore au restaurant à flâner sans surveillance; les moniteurs Kangourou les tiennent sur les pentes de ski".

Les jeunes suivent des cours de ski toute la matinée, c'est-à-dire de 9h.30 à 12h.00. On s'efforce de leur enseigner d'une façon amusante, tout en étant sérieux, l'enseignement n'est pas scolaire. Les enfants ne sont pas appelés

porter votre "lunch".

Pour de plus amples renseignements, veuillez communiquer avec Réjean Legault du Club de Ski SPORAC à 677-4775 ou avec Roger Végiard de l'Ecole de Ski MEDAILLON à 672-8660.



Photographie prise lors de la signature du contrat de vente d'un terrain industriel à Agri-Tech Inc., le 17 octobre 1972. Le terrain dont ladite compagnie a fait l'acquisition est le suivant: lot 48-8, d'une superficie de 90,755.6 pieds carrés. Sur la photo, nous apercevons: de gauche à droite: Monsieur Laurent Forest, président de ladite compagnie, Monsieur Clovis Langlois, Maire, procédant à la signature dudit contrat, Monsieur Eugène McClish, greffier, et le Notaire Jules Galipeau.

des ELEVES mais nos amis; ils ne sont pas divisés en CLASSES mais font partie d'une équipe qui s'appelle: RENARD, ECUREUIL, PINGOIN, etc. nous en avons plus de douze.

L'heure du lunch se passe à l'autobus sous la surveillance des mêmes responsables qui se sont occupés des jeunes pendant le trajet du matin. Le dîner à l'autobus est plus rapide car au restaurant on fait la queue. De plus, nous avons un meilleur contrôle de groupe lorsque ceux-ci sortent de l'autobus pour revenir à la pancarte de l'animal identifiant leur équipe pour la session d'après midi.

Cette période de ski commence à 13h.30 pour se terminer à 15h.30. Durant cette période, plusieurs équipes sont appelées à skier ensemble, toujours sous la surveillance de leurs moniteurs respectifs. Le ski est alors plus détendu et chacun peut lâcher son fou. L'esprit d'équipe et d'entraide est communiqué à tous et chacun. L'on fait réellement du bon ski. La technique de l'Alliance des Moniteurs de Ski du Canada est enseigné avec le dosage requis à chaque catégorie d'âge des participants. On n'enseigne pas le ski de la même façon à un jeune de 7 ans qu'à un autre

de 10 ans: ce dernier peut comprendre les explications tandis que le premier peut copier facilement en voyant son moniteur exécuter un virage ou une partie du virage.

Le retour à Boucherville est prévu pour 17h.30 - 18h.00. Après une pareille journée au grand air, votre enfant aura mérité un bon repos et vous racontera les péripéties de sa journée de ski à son réveil le lendemain.

Pour informations veuillez composer 655-8552 et demander notre formulaire d'inscriptions. A la semaine prochaine,

Claude Gagnon, a.m.s.c.

PRE-SKI AU MONT-BRUNO

Le Club de Ski SPORAC et l'Ecole de Ski MEDAILLON vous invitent en grand nombre à une journée de plein-air qui promet d'être

très intéressante.

Cette journée de pré-ski se tiendra dimanche le 26 novembre à 10h.00 A.M. au domaine du Mont-Bruno. Vous n'avez rien à débours pour participer aux activités de cette journée mais on vous demanderait d'ap-

LES DISQUES LEMAIRE SUR LA RIVE-SUD

CHOIX INCOMPARABLE DE DISQUES-CASSETTES-RADIOS TOURNE-DISQUES-POSTERS TOUT EN MUSIQUE

SURVEILLEZ L'OUVERTURE BIENTOT 210 BOUL. TASCHEREAU

GREENFIELD PARK 671-5292

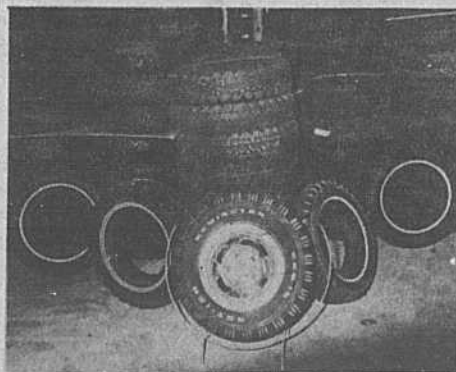
JEUNE HOMME - 18 ans et plus - pour nouveau magasin de disques.

S'adresser à: 25 boul. Taschereau (coin King Edward) Greenfield Park

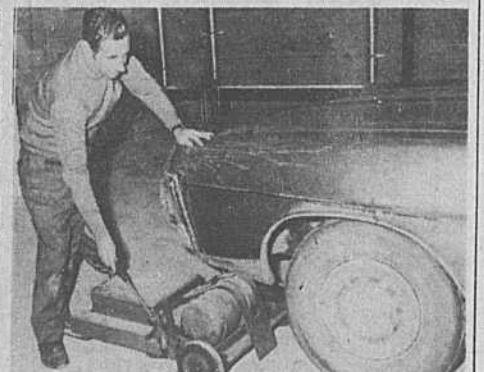
NOUVEAU! ACHETEZ VOS PNEUS DIRECTEMENT DU DISTRIBUTEUR



AUTO-CENTRE À BOUCHERVILLE



SPÉCIAL: PNEUS D'HIVER à partir de: \$8.95



Balancement et installation des pneus

RÉGIONAL TIRE DISTRIBUTION 96 BOUL. INDUSTRIEL BOUCHERVILLE 655-4322

Heures d'ouverture:
Les jours de la semaine:
8h.30 A.M. à 6h.00 P.M.
Jeudi et vendredi:
8h.30 A.M. à 8h.00 P.M.
Samedi:
8h.30 A.M. à midi

**TRAINEAU
A
NEIGE**

Cette pelle-traî-
neau, en tôle gal-
vanisée anti-rouil-
le, est idéale pour
un travail rapide
sans effort.



20" large
\$7.99 24" large **\$8.99**

**GRATTOIR A NEIGE
EN ALUMINIUM**

Renforcé à la base d'une plaque d'acier
Long manche durci au feu
Lame enduite de silicone antiadhésif
Léger, il ménage le coeur



24" **\$7.98**

30" **\$8.98**

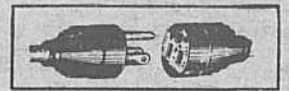
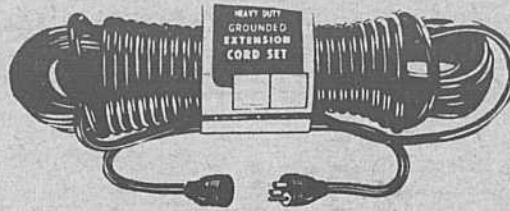


Nous avons un vaste assortiment de pelles en
acier, en plastique et en aluminium pour
satisfaire aux besoins de tous.

Prix à compter de **\$2.98** Jusqu'à **\$8.98**

*L'hiver, c'est pour demain...
Il faut s'y préparer tout de suite!*

15 pieds
\$3.59
25 pieds
\$4.98
50 pieds
\$8.98



**FIL D'EXTENSION POUR L'AUTO, EN
CAOUTCHOUC - AVEC PRISE DE TERRE - NE BRISE PAS
AU FROID - RESTE FLEXIBLE.**

**GANTS
DE
TRAVAIL
No 60-E**



Bon cuir dans la main
avec dos en coton fort
- Bande élastique aux jointures.

SEULEMENT **\$2.29** la paire

Gants en peau
de mule et coton **\$1.19** la paire

STERNO

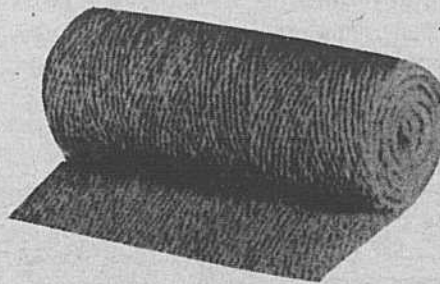


Le combustible universel, propre et sans
odeur en plus d'être sûr. Peut servir n'impor-
te quand - Très utile lors de pannes électri-
ques.

Petit **\$3.29**
Poêle

Petit **39¢** ou **\$1.10**
Sterno **3** pour

Gros **69¢**
Sterno



TAPIS DE COCO

De 36" de large pour galeries et
escaliers - Antidérapant, il pré-
vient les chutes et assure une plus
grande sécurité.

SEULEMENT **\$2.39** la verge



VALUE

Pour la boîte du chat, ça n'a pas
son pareil - Elimine toutes les
odeurs sur le champ - C'est
aussi bon pour les plantes d'in-
térieur - Empêche le tasse-
ment de la terre - Bon aussi
pour la poubelle.

10 lbs **\$1.09**

25 lbs **\$2.59**



CHARGEX



**SERVICE-QUALITÉ -COURTOISIE
À VOTRE PORTÉE, TOUS LES JOURS**



CHARGEX

Ouvert les jeudi et vendredi soirs jusqu'à 21 hres

QUINCAILLERIE BOUCHERVILLE INC.

J.J.MESSIER PROP.

637 Marie-Victorin

655-1389

LIVRAISON GRATUITE