

ARCHITECTURE

Bâtiment - Construction

BIBLIOTHÈQUE
DEC 19 1950
DE MONTRÉAL



5 5 • N O V E M B R E • 1 9 5 0



les seuils **UNIQUE** sont à vos pieds

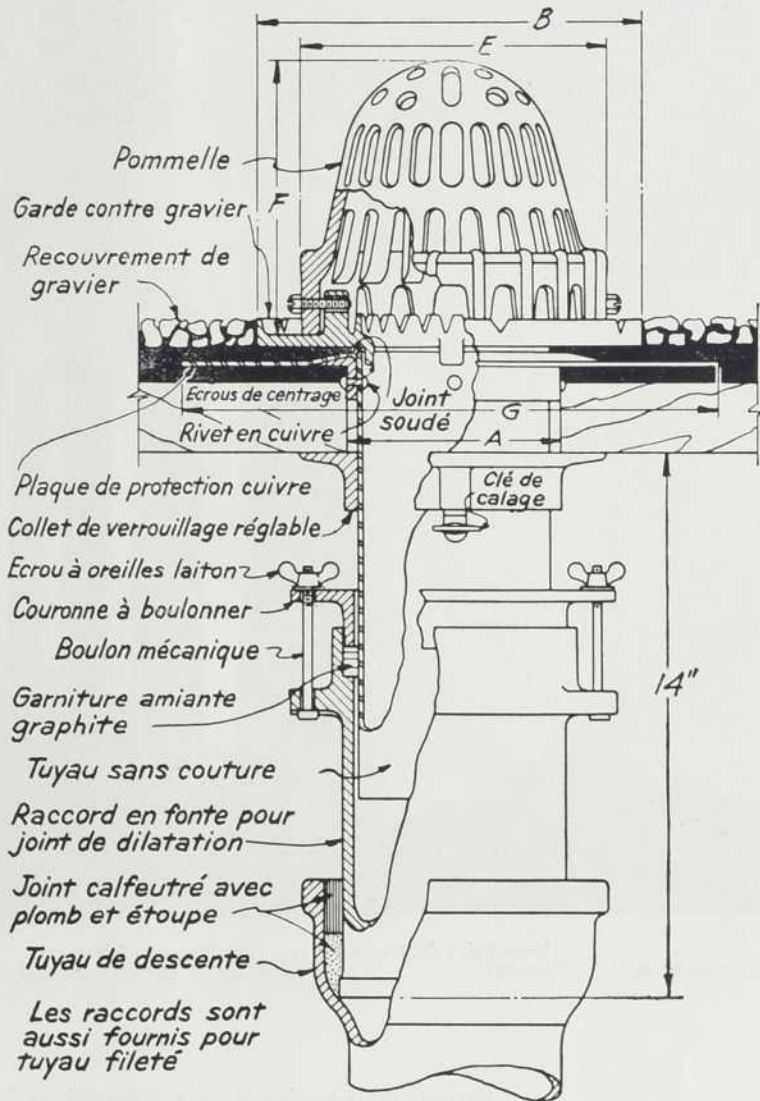
de plus d'une manière. . . .

leur **FORME ELEGANTE** — fruit
d'une longue expérience;
leur **DESSIN PARFAIT** — résultant
des procédés de fabrication
modernes;
leur **SUBSTANCE IDEALE** —
bronze ou aluminum;
vous aideront à composer
une demeure confortable et
attrayante!

UNIQUE SASH BALANCE Company Ltd.
4070, rue **NAMUR** **MONTREAL, Que.**

demandez notre catalogue.

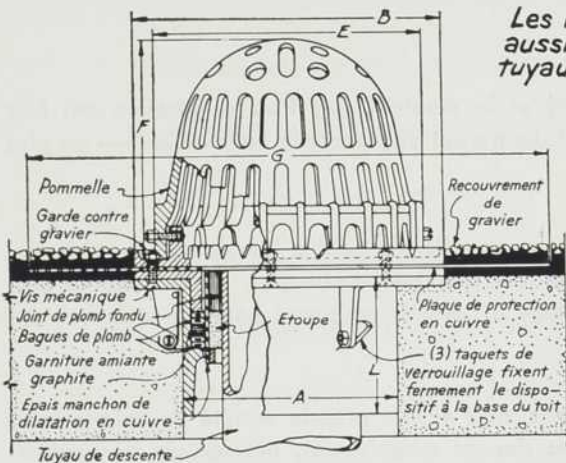
Connexions Barrett-Holt pour couvertures conformes à vos spécifications



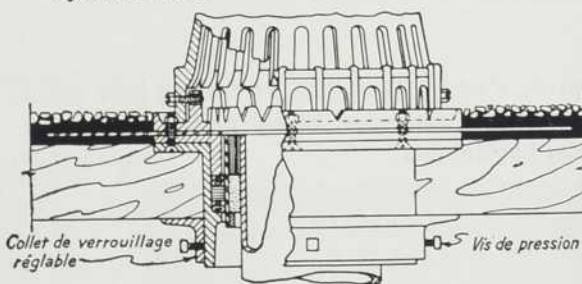
Egouts de toit Barrett-Holt du type 1-L G, pour installation là où il y a ample espace sous le toit.

Spécifiez les connexions Barrett-Holt

Les connexions peuvent faire le succès ou la ruine des couvertures. Vous avez donc tout intérêt à voir à ce qu'elles soient parfaitement étanches. Les connexions de tuyaux de descente Barrett-Holt ont été conçues et sont fabriquées pour s'adapter à n'importe quelle couverture. Elles sont livrées en unités complètes, chacune comportant un attachement de fixation à la couverture, une plaque de protection et un joint de dilatation à même. Peu importe la surface de votre couverture ou les plans de votre immeuble, il existe une connexion Barrett-Holt pour répondre à vos besoins. Exigez toujours des connexions Barrett-Holt pour couvertures.



Egouts de toit Barrett-Holt du type 6-L G, pour installation là où il y a peu d'espace sous le toit.



THE BARRETT COMPANY, LIMITED

Montréal • Toronto • Winnipeg • Vancouver



*Marque de commerce

Belle apparenceET DURABILITÉ



Après
5 ans,
cette

VITROLITE
MARQUE DÉPOSÉE

conserve
tout l'aspect
du neuf
et le poli
d'un miroir!

Locaux des directeurs des magasins Simpson, à Toronto.
Architecte: M. F. S. CORLEY. Installation: BROOKS MARBLE & TILE CO., LIMITED

Partout où une étincelante propreté et la modicité des frais d'entretien ont leur importance, des murs en "Vitrolite" donneront une parfaite satisfaction — en plus de leur remarquable beauté.

La "Vitrolite" est un revêtement de verre. Elle ne perdra jamais son beau lustre. Absolument inaltérable, elle ne gondole pas, ne bombe pas, ne se fendille pas. Il suffit, de temps à autre, d'un lavage à l'eau et au savon pour lui conserver son éclat.

On se procure la "Vitrolite" en blanc, noir et une grande variété de coloris éclatants ou pastels, qui donneront des dessins magnifiques, harmonisés ou contrastants.

Dans l'installation du magasin Simpson, c'est la "Vitrolite" de nuance jade qui a été posée. Les montants et les cloisons sont suspendus, ce qui permet de tenir le plancher propre et par conséquent plus hygiénique.

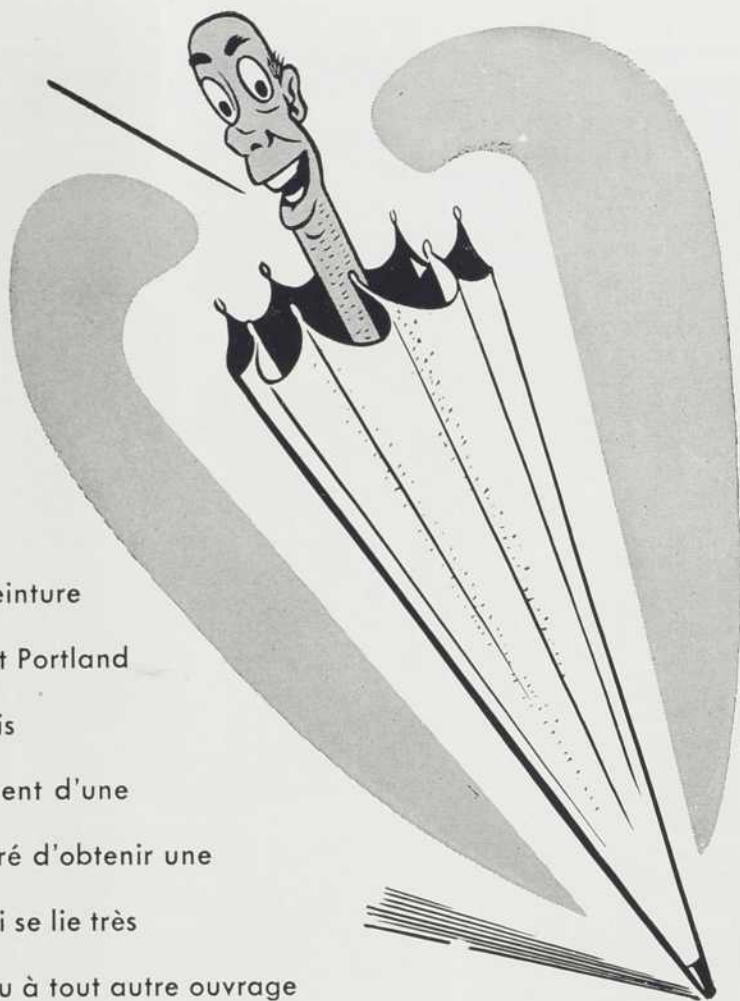


Pilkington Glass LIMITED

• ADMINISTRATION: 27, RUE MERCER, TORONTO ONTARIO
SUCCURSALES: SAINT-JEAN, N.B., MONTRÉAL, KINGSTON, TORONTO, HAMILTON, ST. CATHARINES, LONDON, FORT-WILLIAM, ROUYN, WINNIPEG, REGINA, CALGARY, EDMONTON, VANCOUVER • AGENTS: TAIT GLASS CO. LTD. KITCHENER; O'NEIL GLASS & PAINT LIMITED, VICTORIA; PETERS & SONS, ST. JOHNS NFD.; AGENTS À TERRENEUVE DEPUIS 1890.

Je protège . . .

VOUS AJOUTEZ LA BEAUTÉ



Lorsque l'emploi de la peinture Medusa à base de ciment Portland est spécifié dans les devis décrivant le parachèvement d'une construction, on est assuré d'obtenir une surface dure et douce qui se lie très bien au stuc, au béton ou à tout autre ouvrage de maçonnerie. Cette substance est bien décorative.

Six couleurs sont à votre disposition, en plus du blanc et du noir. Cet enduit empêche la pénétration de l'humidité et ainsi les murs demeurent secs.

Pour les dalles en béton, on recommande l'usage du recouvrement Medusa à base de caoutchouc.

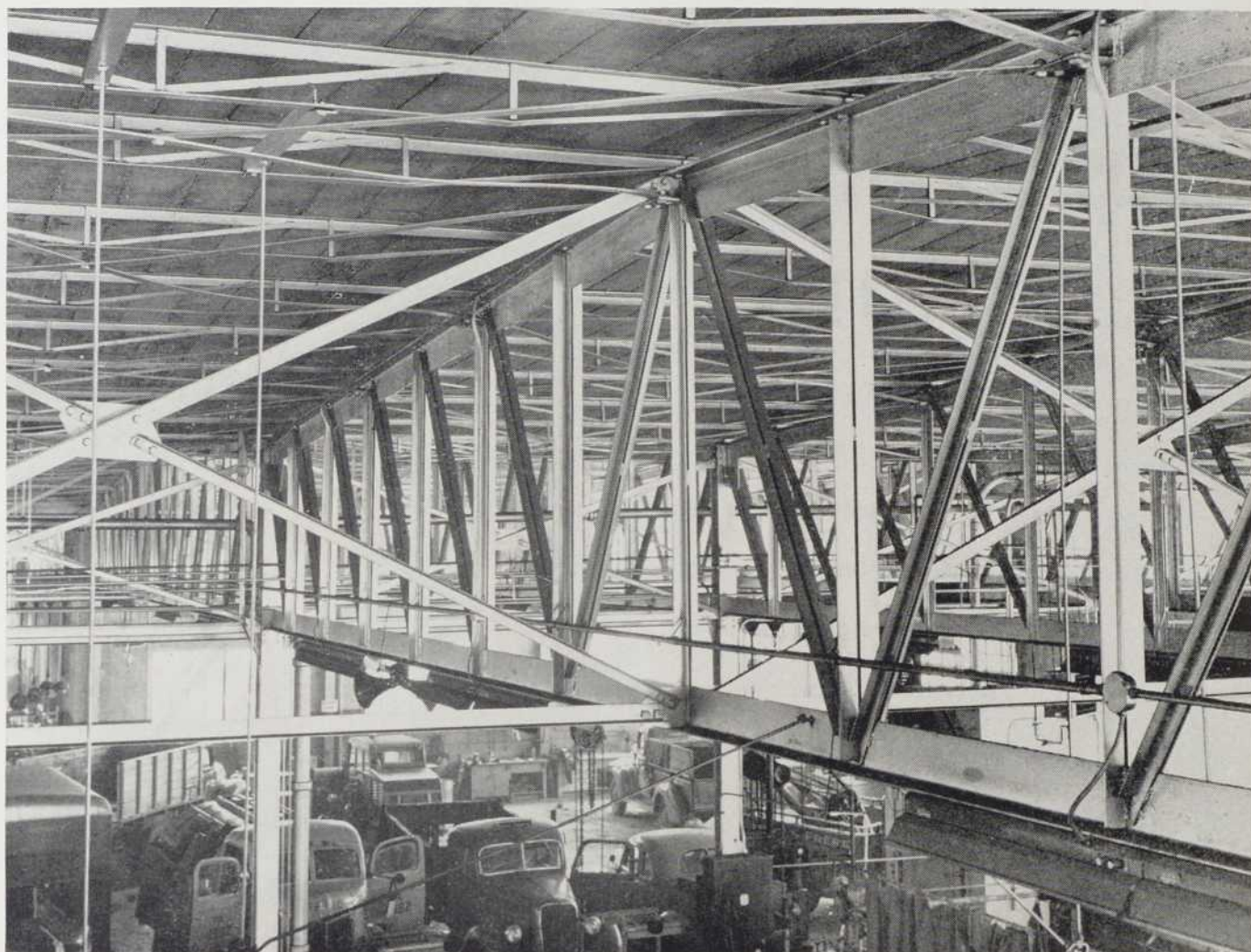
La peinture Medusa
à base de ciment Portland.

5010-F



MEDUSA PORTLAND CEMENT PAINT

MEDUSA PRODUCTS COMPANY OF CANADA LIMITED • PARIS • ONTARIO



Vue de la structure supérieure du garage de MM. Jarry & Frères, Blvd. St-Laurent au nord de Jean-Talon — édiée d'acier par notre maison.

Charpente d'acier ...

fabriquée et construite par Canadian Structural Steel Works Co., Ltd.

- SOUDURE À L'ÉLECTRICITÉ
- PONTS ET ÉDIFICES
- CHARPENTE D'ÉGLISE, DE GARAGE, D'HABITATION, ETC.
- ÉQUIPE D'INGÉNIEURS SPÉCIALISÉS
- OUTILLAGE COMPLET DE CONSTRUCTION ET GRUES MÉCANIQUES À LOUER

TOUS RENSEIGNEMENTS SUR DEMANDE

4600, 17^{ième}
AVENUE ROSEMONT

Canadian Structural Steel Works
COMPANY LIMITED

MONTREAL 36
TÉL.: TURcotte 2581

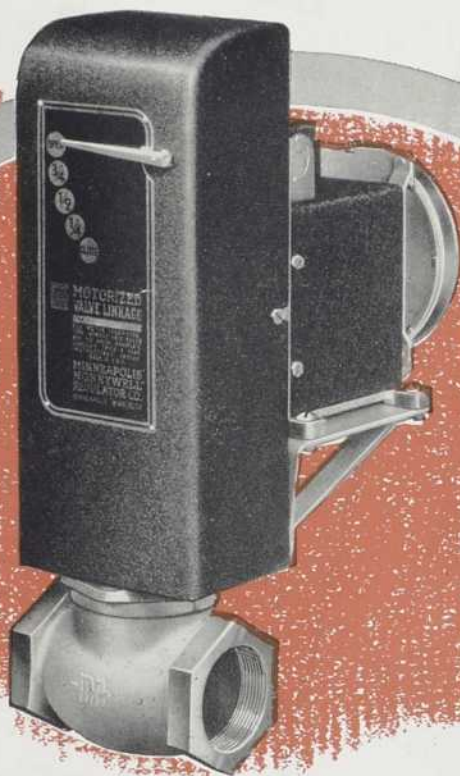
Roger Brochu, président

Représentants à Trois-Rivières: LORANGER & MOLESWORTH, LTÉE

1097, rue SAINT-ROCH

Tél.: 5599

Une Nouvelle Soupape Honeywell a Ressorts de Retour Permet à la Chaleur de Circuler, même si le Pouvoir Electrique fait Défaut.



Vous avez maintenant, dans un même appareil, le rendement sûr de la fameuse soupape motorisée Honeywell, PLUS la protection contre une panne de courant grâce à un mécanisme de retour à ressort.

Si le pouvoir électrique fait défaut, le ressort ramène automatiquement la soupape toute grande ouverte ou totalement close, tel que requis. Il n'y a pas de ressort extérieur.

De plus le nouveau moteur plus puissant a une envergure de 160 degrés.

Les soupapes motorisées de retour à ressort Honeywell sont disponibles dans un choix de modèles, grandeurs et finis pour toutes applications là où les soupapes motorisées sont en usage. Toutes ont un indicateur de position extérieur, avec unité de pouvoir de 25 ou 60 cycles.

Voilà un autre exemple de la SUPERIORITE HONEYWELL — une supériorité triple: rendement sûr, sans ennui — installation unique — protection en cas d'urgence.

Ecrivez aujourd'hui même, pour conseils techniques, spécifications et renseignements; à Minneapolis-Honeywell Regulator Co. Limited, Leaside, Toronto 17, Ontario, ou à notre succursale locale.

MINNEAPOLIS
Honeywell
CONTROL SYSTEMS

77 BRANCHES FROM COAST TO COAST WITH SUBSIDIARY COMPANIES IN: TORONTO • LONDON • STOCKHOLM • AMSTERDAM • BRUSSELS • ZURICH • MEXICO CITY

FILS et CABLES pour Energie et Lumière

Les fils et câbles pour tous les besoins sont disponibles de nos vingt-six succursales. Spécialisés à votre service dans tous les districts. Les types illustrés sont:

- 1, 2, 3—Fils de code pour filerie intérieure sur boutons, en tubes isolants ou en conduit métallique.
- 4 et 5—Fil étanche sous tresse double et triple pour distribution primaire et secondaire.
- 6—Fil de haut voltage, caoutchouté et tressé, pour filerie primaire dans les gros édifices et usines industrielles.
- 7—Câble spécial de mines pour installations de moulins et de puits de mines, avec isolant de caoutchouc, couverture de caoutchouc, armure flexible en métal.
- 8—Câble armuré de galon d'acier pour distribution d'énergie et éclairage de rues. Enterré directement dans le sol sans autre protection requise.
- 9—Gros câble de code comme artères pour gros édifices et usines industrielles.
- 10, 11, 12—Câble sous plomb à isolant de papier pour distribution souterraine dans les systèmes de tranchées.
- 13—Câble d'énergie, à isolant de toile huilée sous plomb, pour distribution d'énergie dans les stations centrales, usines industrielles, mines, moulins de papier, etc.
- 14—Câble baladeur, isolé, tout en caoutchouc, pour pelles électriques, grues, lignes de trainée, grues à charbon, etc.
- 15—Câble d'énergie cuirassé au plomb et isolé de papier pour distribution souterraine de plus de 15,000 volts.
- 16—Fils et câbles Norel-X pour filerie intérieure, dissimulée ou exposée, dans les localités sèches seulement.
- 17—Fils et câbles Norel-ACL pour filerie intérieure dans les endroits humides ou lorsque d'autres facteurs ont un effet détériorant sur le caoutchouc.
- 18—Fils et câbles Norel-C.A. pour filerie intérieure dans les endroits secs.

DIVISION DES FILS ET CABLES

3054F

Northern Electric

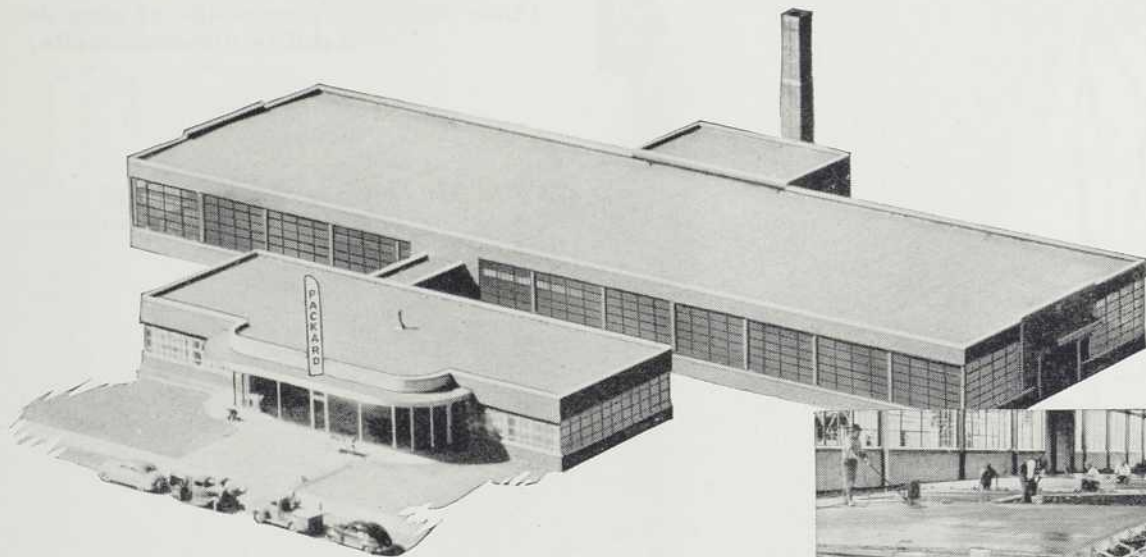
COMPANY LIMITED

HALIFAX MONCTON QUEBEC CHICOUTIMI THREE RIVERS SHERBROOKE MONTREAL OTTAWA VAL D'OR
 KINGSTON TORONTO HAMILTON LONDON WINDSOR KIRKLAND LAKE TIMMINS SUDBURY
 FORT WILLIAM WINNIPEG REGINA LETHBRIDGE CALGARY EDMONTON VERNON VANCOUVER VICTORIA

Packard choisit le

CHAUFFAGE RADIANT

pour son usine de montage au Canada



"Demandez à celui qui en possède une" est depuis longtemps le slogan de vente de la Packard Motor Car Company, et comme l'indique ce slogan célèbre, la recommandation de l'usager est la forme de louange la plus sincère.

Dans un plan unique, conçu par l'entrepreneur de Packard, le tuyau d'acier Page-Hersey à soudure continue fut posé sur des appuis de béton avant la coulée du plancher de béton proprement dit. (Le chauffage radiant a depuis été installé dans deux nouveaux bâtiments de Packard à Chicago.)

Avantages du

CHAUFFAGE RADIANT

pour les constructions industrielles

Coût initial plus bas

Entretien minimum

Jusqu'à 30% d'épargne sur le chauffage

Températures égales à tous les niveaux

Planchers chauds et secs

Pas "d'endroits froids", même près des grandes vitrines ou portes vitrées

Disponibilité intégrale du plancher

Pas de machines "froides"

Conditions idéales de travail tout l'hiver

Pour la sûreté de fonctionnement toute la vie, architectes et ingénieurs expérimentés exigent le Page-Hersey

LE TUYAU D'ACIER A SOUDURE CONTINUE

PAGE-HERSEY

POUR LE

Chauffage Radiant

60-PF

Pour information détaillée sur le chauffage radiant, demander le manuel technique gratuit. Écrire à :

PAGE-HERSEY TUBES, LIMITED, 100 CHURCH ST., TORONTO, ONT.



Vous spécifiez-

1

Un isolement de qualité supérieure;

2

Une structure plus solide et plus de stabilité dimensionnelle;

3

Un obstacle aux vapeurs et émanations;

4

L'absorption sonore . . .

quand vous spécifiez-



L'INSUL-BOARD (B.P.)

Tous ces avantages font de la

LATTE INSUL-BOARD

la base idéale pour le plâtre.

Sa solidité, sa stabilité dimensionnelle et l'obstacle qu'elle présente aux vapeurs et émanations diminuent la possibilité des fissures et crevasses du plâtre.

— la première planche murale laminée qui soit à la fois un isolant et un matériau de construction à toutes fins — la première planche murale fabriquée de façon à ne pas laisser pénétrer les gaz et les émanations.

Ses quatre rangs d'asphalte suppriment efficacement la pénétration de l'air humide dans les murs et la toiture.

Robuste, rigide elle sert de plus en plus dans les constructions de tout genre, et elle a démontré ses qualités exceptionnelles dans des domaines aussi divers que ceux-ci:

Isolement mural

Absorption sonore

Base pour le plâtre

Décoration intérieure

*Réfrigération et
Emmagasinage frigorifique*

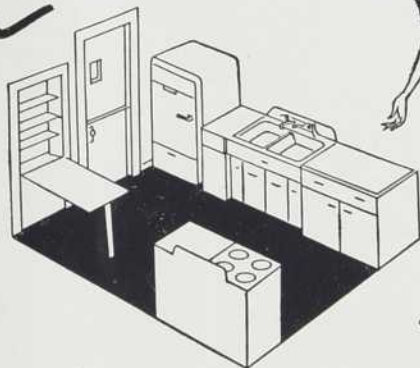
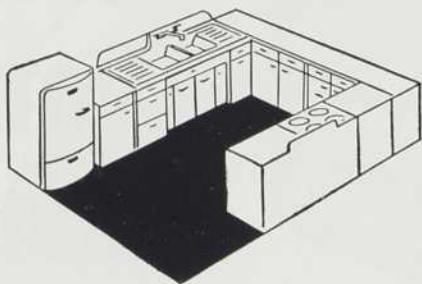
Renseignements complets chez les marchands B.P. ou en nous écrivant directement à case 6063, à Montréal, ou case 2876, à Winnipeg.

BUILDING PRODUCTS LIMITED

DISTRIBUTEURS DANS TOUT LE CANADA

5031F

Quels que soient



les projets
du client pour sa cuisine ...



...il y a un évier CRANE
approprié à ses besoins précis.

DE l'évier le plus modeste à l'évier le plus élaboré (en fonte émaillée, à deux cuvettes et deux égouttoirs), l'assortiment Crane est complet.

QUE votre client désire un évier qui s'encastre dans un bâti ou qu'il préfère un évier avec égouttoir à même qui fasse partie d'un groupe d'armoires, Crane est en mesure de vous le fournir.

UN grand nombre de modèles d'éviers sont offerts en huit jolies couleurs, ainsi qu'en blanc. Tous les éviers de couleur en fonte émaillée sont à l'épreuve des acides; les éviers blancs sont recouverts d'émail régulier ou d'émail à l'épreuve des acides. Tous les éviers en acier émaillé, blancs ou de couleur, sont à l'épreuve des acides.

CRANE les appareils sanitaires *préférés*

CRANE LIMITÉE

Siège social: 1170, square Beaver Hall, Montréal
Six usines et dix-huit succursales au Canada

*La section complète
des "éviers-cuviers" du
catalogue-tarif Crane a
été réimprimée. En la
gardant à la page, vous
trouverez cette section très
utile pour choisir avec aisé
et rapidité tout
évier désiré.*



NOMMEZ VOTRE PROBLÈME DE CHAUFFAGE

*Voici Votre
Solution!*

TRANE MAINTIENT LA PRODUCTION QUELLE QUE SOIT LA TEMPÉRATURE

Aujourd'hui, tout le monde s'accorde à dire que le confort est essentiel pour un bon rendement sur les chaînes de montage. Il rapporte sous forme de plus grande productivité et de meilleur moral pour les employés. Toutefois, les constructions modernes créent des problèmes de chauffage. Les techniciens Trane ont étudié ces problèmes et offrent la solution avec des appareils conçus à cette fin.

Les appareils Trane pour chauffage par Soufflage d'Air Chaud et par Projection récupèrent la chaleur qui se stratifie ordinairement au plafond et la retourne dans l'aire de travail. Les plate-formes d'expédition et de réception sont baignées de chaleur émanant d'appareils Trane spécialement choisis à cette fin. L'infiltration d'air froid le long des grandes fenêtres est palliée avec les Appareils Trane à Soufflage d'Air Chaud. Les couloirs et les portes sont enveloppées d'une nappe d'air chaud dirigée par des appareils Trane choisis et stipulés à cette fin. Les Appareils Trane pour chauffage par Projection, équipés de l'un des divers modèles de diffuseurs Trane, dirigent la chaleur du plafond à l'endroit voulu et dans la quantité désirée. La hauteur ne présente aucun problème. Tout l'espace, d'un mur à l'autre, est utilisable. Spécifiez Trane. Ecrivez aujourd'hui pour avoir les derniers renseignements.



TRANE EST LE NOM
QUI S'IMPOSE

TRANE COMPANY OF CANADA LIMITED

SIÈGE SOCIAL ET USINE - TORONTO, CANADA

BUREAUX DANS TOUT LE PAYS

5303, ave Western, Montréal, P.Q.

711 Edifice Price, Québec, P.Q.

Succursales: Halifax Québec Montréal Toronto Ottawa Kirkland Lake Hamilton London

Windsor Winnipeg Regina Calgary Edmonton Vancouver

LAISSEZ ATLAS PORTER LE POIDS



ASBESTOS-CEMENT
Turnall

Planche Corrugée
(4" DE CREUX)

L'âge ne saurait détruire, ni le temps ne pourra détériorer les grandes qualités protectrices de la planche corruguée "TURNALL".

Elle devient même encore plus résistante avec l'âge et tant pour les couvertures que pour le lambrissage, c'est un placement qui rapporte de plus en plus chaque année.

PAS BESOIN DE PEINTURE

FRAIS D'ENTRETIENS NULS

FABRIQUÉ AU CANADA

Écrivez pour détails sur la planche corruguée (4" de creux) "Turnall" et la tuile Trafford "Turnall"



ATLAS ASBESTOS
COMPANY LIMITED

A Member of the Turner & Newall Organization

Complete Asbestos Service

MONTREAL

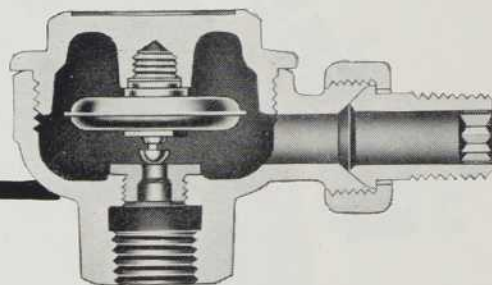
TORONTO

WINNIPEG

VANCOUVER

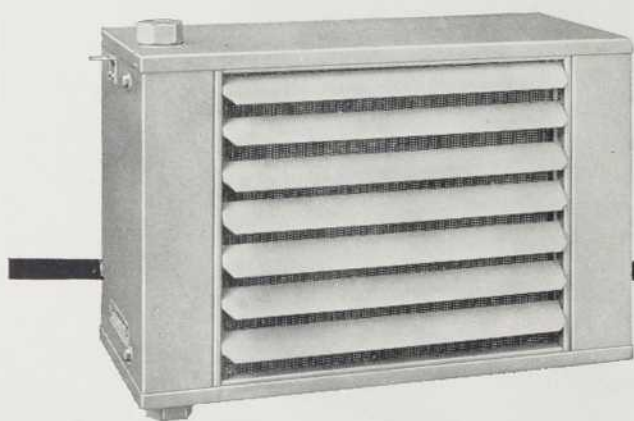
Des
Purgeurs thermostatiques

à haute pression



Aux
Aérothermes

horizontaux



Les accessoires DUNHAM

servent

économiquement et durent très longtemps!

Si c'est un produit Dunham, vous pouvez vous y fier! Cette déclaration n'est pas tout simplement une réclame, car le nombre toujours grandissant de nos usagers en atteste la vérité.

Les aérothermes Dunham à diffusion horizontale sont économiques, efficaces et sûrs. Ils sont fabriqués pour des puissances variant entre 125 et 1,000 p.c. E.D.R. L'air sort de l'appareil à une température suffisamment basse pour maintenir à son minimum la stratification de l'air réchauffé. La très rigide enveloppe est faite d'acier à mobilier tandis que l'élément est fabriqué uniquement de métaux ne contenant pas de fer. Parce que les tubes penchent vers le collecteur de retour, ces appareils fonctionnent silencieusement et les "mar-teaux d'eau" sont éliminés. Les ailettes font un

contact si intime avec les tubes que la puissance de l'appareil ne diminuera jamais.

Les accessoires Dunham comprennent aussi des convecteurs de plinthes, des pompes, des soupapes, des purgeurs et tout un assortiment de bons produits. Renseignements fournis sur demande. COMPAGNIE C.A. DUNHAM LTEE, 1523, Chemin Davenport, Toronto. Succursales à St-Jean, T.-N., Halifax, Québec, Montréal, Sherbrooke, Ottawa, Toronto, Hamilton, Winnipeg, Calgary, Edmonton, Vancouver. En Angleterre: C. A. Dunham Co. Ltd, Londres.

CONVECTEURS-CABINETS - CONVECTEURS DE PLINTHES
AÉROTHERMES - PURGEURS - SOUPAPES - POMPES

DUNHAM
CHAUFFE MIEUX



QUELLE EST LA VERTU SECRETE D'ELDORADO?

Vous ne pouvez la voir, mais vous pouvez la deviner à la façon qu'Eldorado travaille pour vous — facilement, presque sans effort. Et vous pouvez en constater le résultat dans vos dessins et vos bleus.


On lui doit cette ligne nette, précise, égale en tout temps.

On lui doit une mine qui ne peut s'effriter ni s'écraser et qui résiste à la pression.

Cette vertu secrète se désigne par TYPHONITE! Les dessins faits avec la mine de plomb Typhonite d'Eldorado donneront des bleus sans bavures et d'une lecture facile.

Il en existe 17 nuances de 6B à 9H. Commandez des crayons Typhonite Eldorado de Dixon à votre fournisseur ordinaire.

DIXON'S TYPHONITE ELDORADO



Dans le monde entier, les ingénieurs et les dessinateurs préfèrent les crayons Eldorado. Si vous désirez un échantillon, communiquez-nous votre nom et votre adresse et indiquez quelle nuance du crayon Typhonite Eldorado de Dixon vous aimeriez essayer.

Fabriqué au Canada par

DIXON PENCIL COMPANY LIMITED
MONTREAL - NEWMARKET - TORONTO - VANCOUVER

Monographie du Verre, par Pilkington

POUR LES ÉTUDIANTS EN ARCHITECTURE

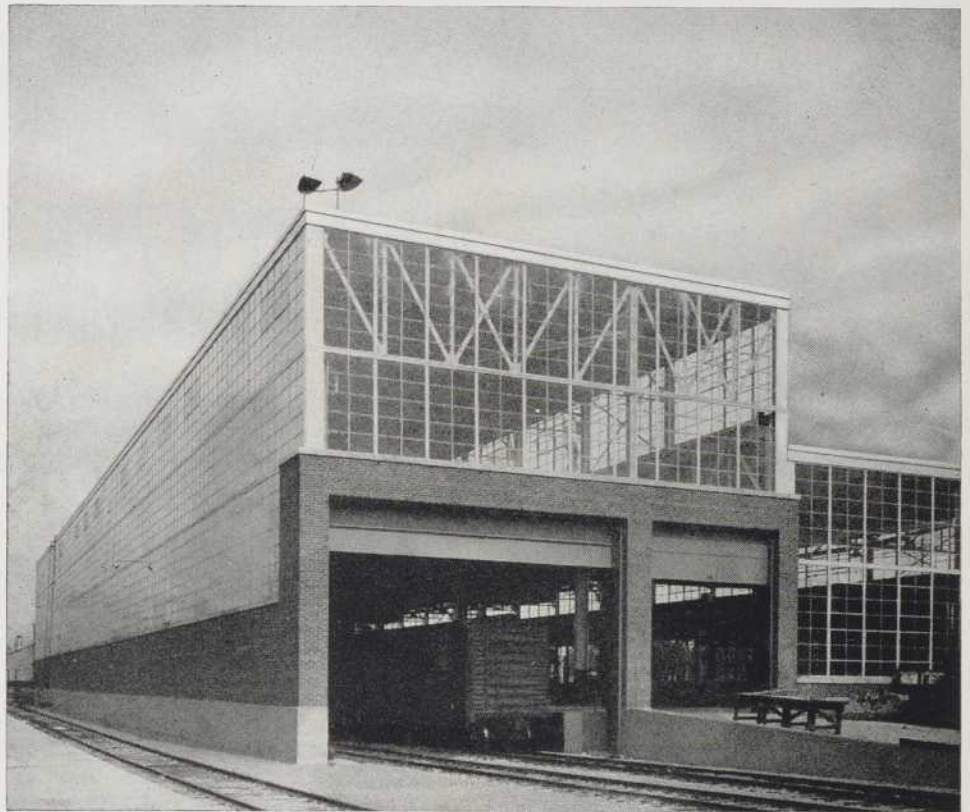
NO. 38 INSTALLATION
DU VERRE A VITRE

EMPLOI DU VERRE A VITRES ANGLAIS PAR L'INDUSTRIE CANADIENNE

LE VERRE A VITRES

65,000 pieds carrés de verre à vitres anglais ont été employés dans l'immeuble ci-contre. Cette gravure fait voir clairement à quel point le verre peut apporter lumière et gaieté aux travailleurs industriels. C'est un des édifices de la Cie Massey-Harris, Ltée, à Toronto (architectes: MM. Allward et Gouinlock; entrepreneurs: A. W. Robertson, Limited, tous de Toronto).

A l'opposé des glaces polies, qui sont meulées et polies mécaniquement, le verre à vitres est un produit fini au feu; c'est le plus économique et le plus communément employé pour la pose des vitres dans les immeubles de tous genres.



EPAISSEURS

Épaisseurs du verre à vitres Pilkington: 18 onces (environ 1/12"), 24 onces (environ 1/9"), 26 onces (environ 1/8"), 32 onces (environ 5/32").

VITRES RECUITES EPAISSES: 3/16" et 7/32".

USAGES

Construction de logis en série — contre-fenêtres — serres — vitrages industriels — et, en général, partout où des glaces polies de qualité supérieure ne sont pas nécessaire.

REMARQUES

Connu pour sa qualité invariable, sa transparence, sa parfaite limpidité, le verre Pilkington est employé dans toutes les parties du monde.

A la demande des étudiants et autres personnes qu'intéresse la fabrication du verre à vitres, notre bureau central prêtera un film cinématographique.

Cette page est la première d'une nouvelle série de "Notes rédigées par Pilkington"; celles qui ont déjà paru sont à la disposition des architectes, étudiants et autres personnes qu'intéressent le verre et ses usages. S'adresser à notre bureau chef, à l'adresse ci-dessous.

Publiée par:



Pilkington Glass LIMITED

• ADMINISTRATION: 165 EST, RUE BLOOR, TORONTO, ONTARIO

SUCCURSALES: SAINT-JEAN, N.B., HALIFAX, MONTRÉAL, KINGSTON, HAMILTON, ST. CATHARINES, LONDON, FORT-WILLIAM, ROUYN, WINNIPEG, REGINA, CALGARY, EDMONTON, VANCOUVER • AGENTS: TAIT GLASS CO. LTD. KITCHENER; O'NEIL GLASS & PAINT LIMITED, VICTORIA; PETERS & SONS, ST. JOHNS NFD.; AGENTS À TERRENEUVE DEPUIS 1890.

ARCHITECTURE

BATIMENT · CONSTRUCTION

AU SERVICE DE TOUTES LES BRANCHES DE L'INDUSTRIE DE LA CONSTRUCTION DE L'EST DU CANADA

NO. 55

VOLUME 5

1950

CONSEILS D'AVISEURS

EUGÈNE LAROSE, B.A.A., F.R.A.I.C.
P. - H. DESROSIERS
AIMÉ COUSINEAU, M.E.I.C.
GABRIEL ROUSSEAU, B.S.C. (M.I.T.)
HENRI MAGNAN
ÉMILIE VENNÉ
ROMEO VALOIS, L.C., B.S.A.
CHS - E. CAMPEAU,
GEO. - E. DE VARENNES
BERTRAND LANGLOIS
Me RAYMOND EUDES, M.P.
Me DANIEL JOHNSON, M.P.P.
LEOPOLD FONTAINE, QUEBEC
JEAN-BAPTISTE SOUCY, QUEBEC
GERMAIN CHABOT, QUEBEC

PAUL-H. LAPOINTE ALBERT TREMBLAY
ARCHITECTE EDITEUR
DIRECTEUR - TECHNIQUE GERANT-GENERAL

ARCHITECTURE, Bâtiment, Construction, est publiée par la "Compagnie de Publication Canadienne", à 3453 rue Masson, Montréal 36 - Tél. FAlkirk 7559. — PUBLI-CITE: Marcel Byarelle, Stanley F. Stone, J. R. Lefebvre. — DROIT D'AUTEUR: Tous droits de reproduction, de traduction, et d'adaptation réservés pour tous pays. — IMPRESSION: Barclay Press Company, 3451 rue Masson, Montréal, Tél. FA. 7557-8 — TIRAGE CERTIFIÉ: Il a été imprimé 2,300 copie de ce numéro. (Membre de la "Canadian Circulation Audit Board").

ARCHITECTURE, 3453 RUE MASSON
MONTREAL 36 - TEL. FAlkirk 7559

N O V E M B R E

| | |
|-----------------------------------|-------|
| LE DECOR | 18 |
| Grand intérieure moderne | 19 |
| Richesse du marbre | 20 |
| Mobilier belge contemporain | 21 |
| Meubles canadiens modernes | 22-23 |
| Confort d'aujourd'hui | 24 |
| Décor sobre et gai | 25 |
| Agencement de bon goût | 26 |
| Le bâtiment dans le monde | 27-31 |

Notre Couverture:-

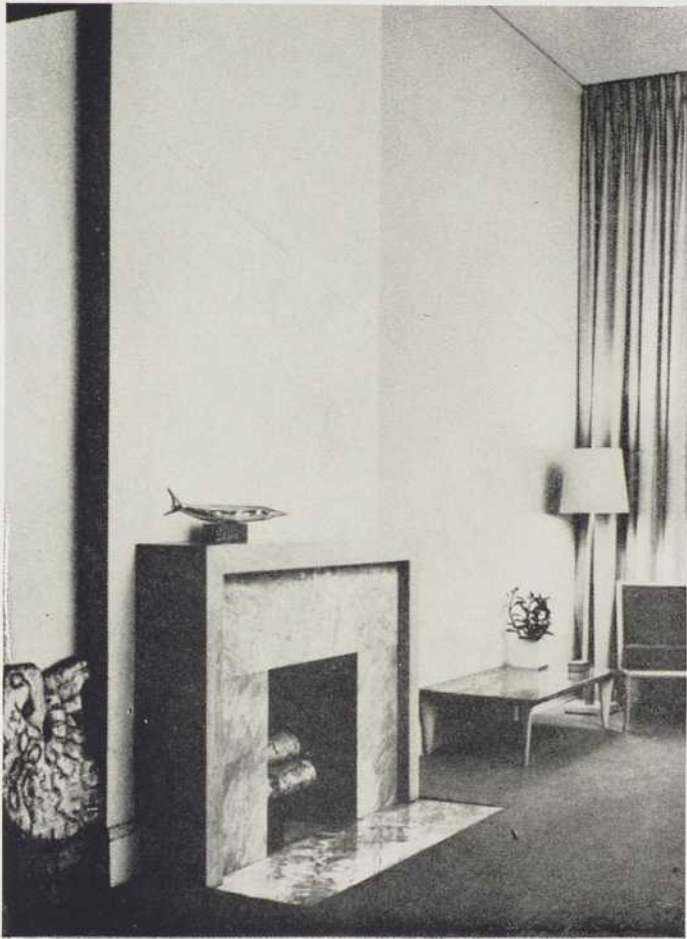
Grand escalier, d'une belle sobriété, dans une maison américaine.
(Photographie de l'American Marble Association.)



G R A N D I N T É R I E U R M O D E R N E

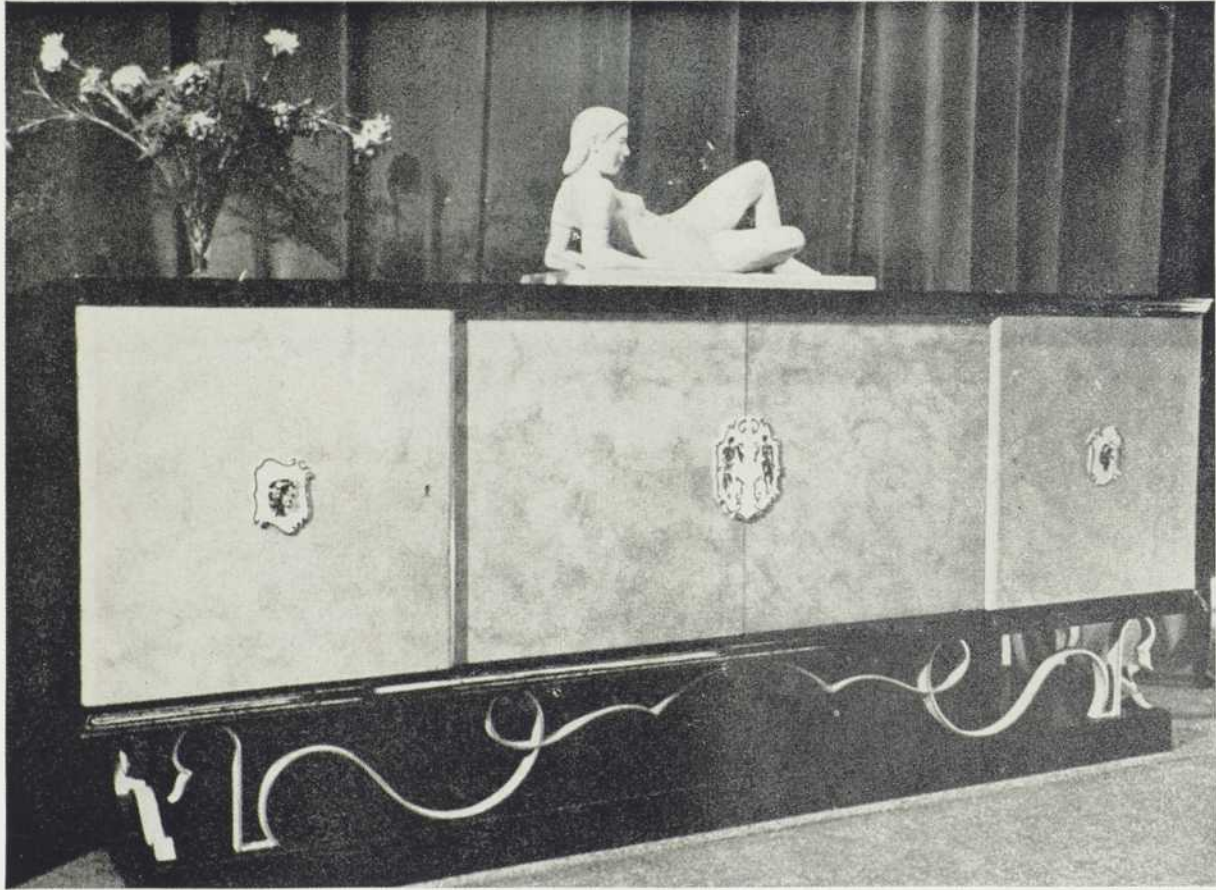
MODÈLE DE MAISON DU MUSÉE D'ART MODERNE DE NEW YORK

A R C H I T E C T E : M A R C E L B R E U E R , N E W - Y O R K

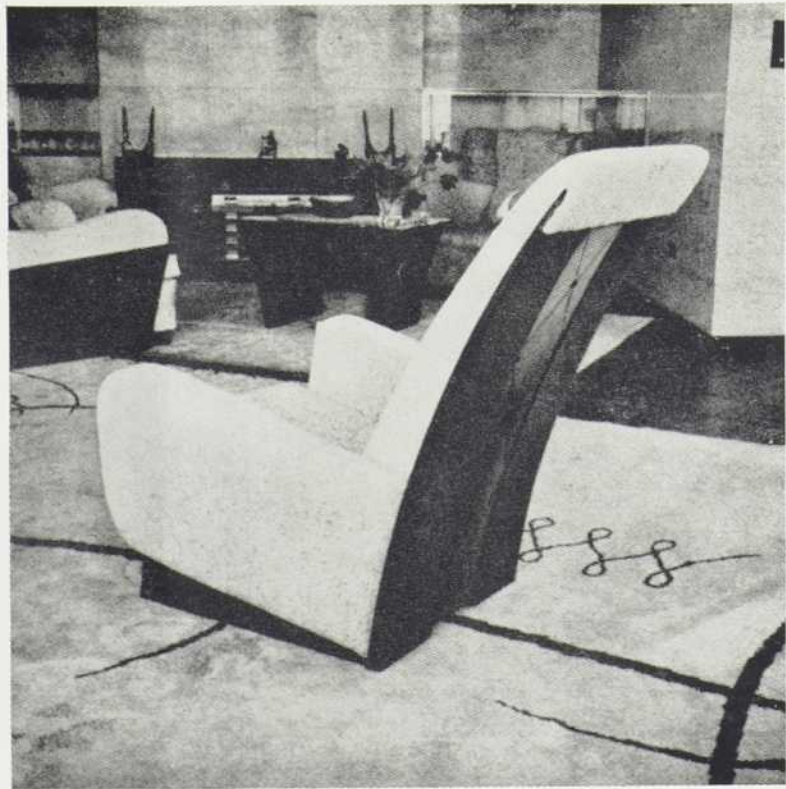


RICHESSE DU MARBRE
DANS LA DÉCORATION

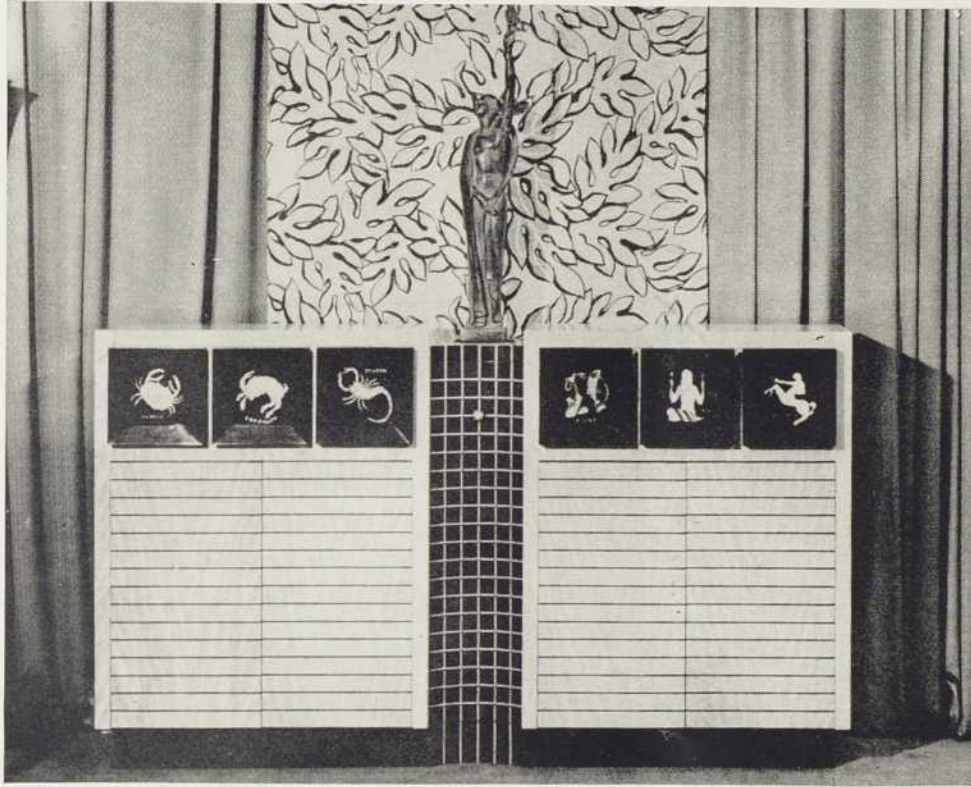


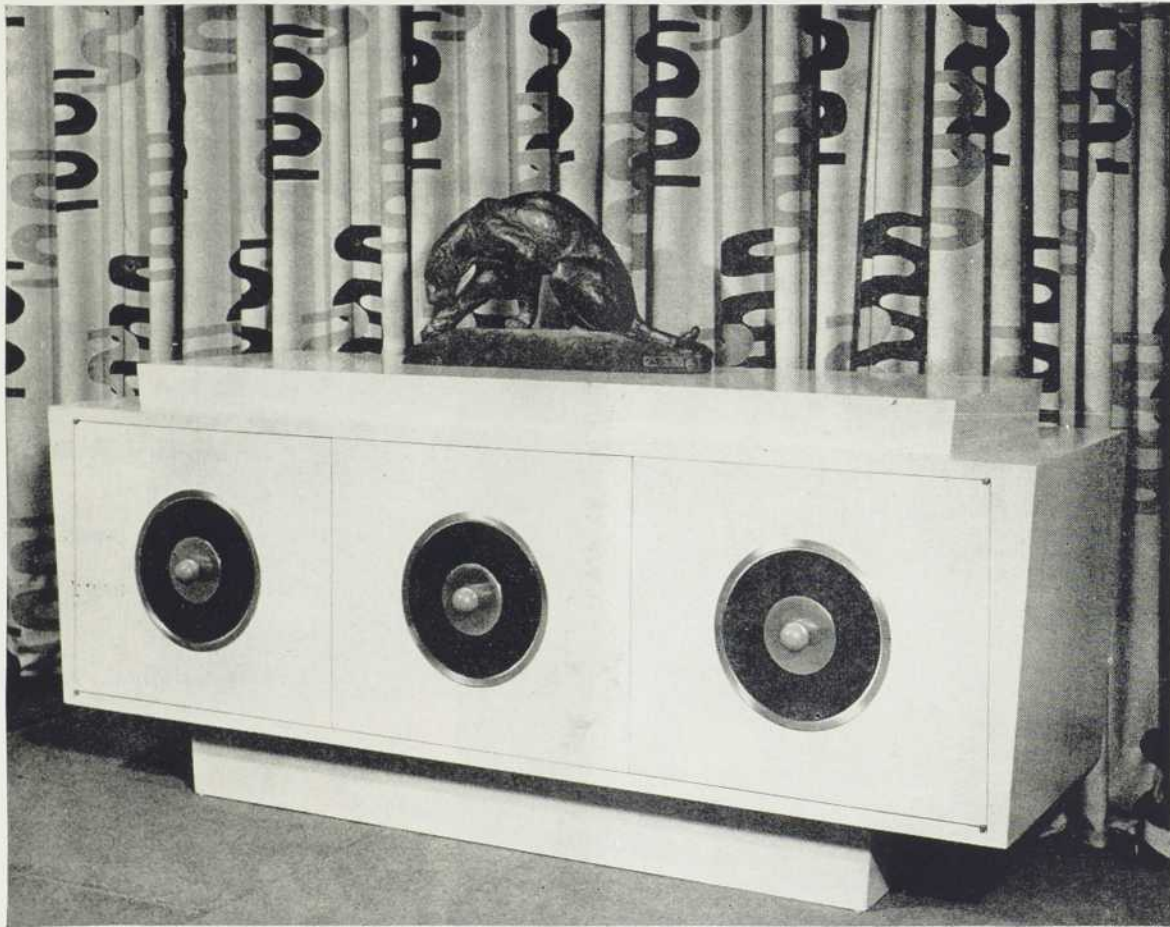


M O B I L I E R B E L G E C O N T E M P O R A I N



ARCHITECTURE, URBANISME,
HABITATION, BRUXELLES





M E U B L E S M O D E R N E S C A N A D I E N S

H E N R I B E A U L A C , D É C O R A T E U R , M O N T R É A L



C O N F O R T
D A N S L A M A I S O N
D ' A U J O U R D ' H U I

GRANDE FENÊTRE EN VERRE HERMÉTIQUE
DANS UN VIVOIR ET DANS UNE CUISINE,

RODOLPHE LAJOIE, ARCHITECTE

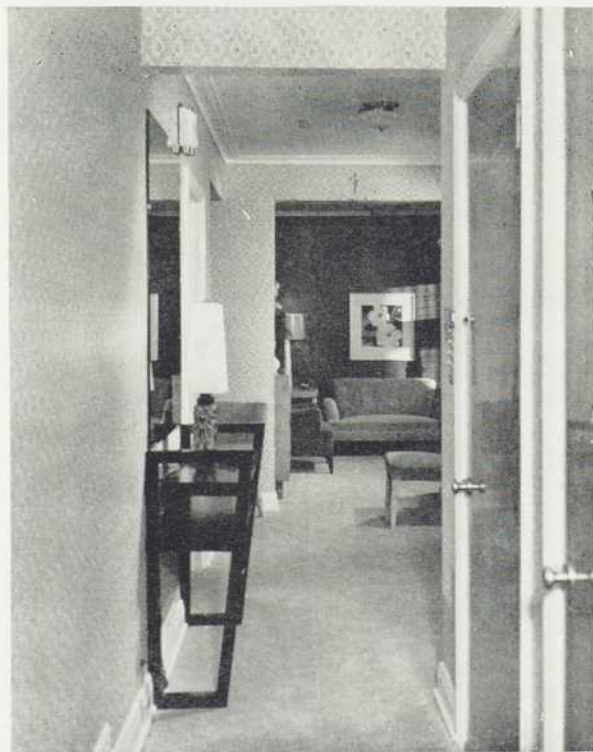
BELLE RAMPE D'ESCALIER EN FER FORGÉ
PAR LA "FORGE ST-VINCENT",
ST-VINCENT DE PAUL, QUÉ.





D É C O R . . S O B R E E T G A I

RÉALISATIONS DES STUDIOS DE DÉCORATION
DUPUIS FRÈRES LIMITÉE, MONTRÉAL





AGENCEMENTS DE BON GOUT,
PAR LE STUDIO DRALLA,
DE MONTREAL



FAUTEUIL EN RÔTIN,
RECOUVERT DE LUMITE.
RÉALISATION AMÉRICAINÉ

LA FÉDÉRATION INTERNATIONALE DU BÂTIMENT ET DES TRAVAUX PUBLICS

ASSEMBLÉE GÉNÉRALE ANNUELLE TENUE À VENISE, ITALIE

La Fédération Internationale du Bâtiment et des Travaux Publics a tenu à Venise, du 23 au 28 Septembre 1950, l'Assemblée Générale annuelle de ses délégués ainsi que la réunion de son Conseil d'Administration.

Ces manifestations, auxquelles ont participé les représentants des organisations de quinze nations, ont rencontré un plein succès et elles ont permis de resserrer les liens qui unissent les entrepreneurs de tous les pays libres du monde.

On trouvera ci-dessous, la liste des délégués:

COMITÉ DE DIRECTION

M. Edgard FRANKIGNOUL, Président de la Fédération Internationale et Président de la Confédération Nationale Belge de la Construction.

M. Lucien LASSALLE, Trésorier de la Fédération Internationale.

M. Alphonse DUCRET, Secrétaire Général de la Fédération Internationale.

VICE-PRÉSIDENT REPRÉSENTANT L'INDUSTRIE DU BÂTIMENT
M. Norman LONGLEY, Vice-Président de la Fédération Internationale et ancien Président de National Federation of Building Trades Employers (Grande-Bretagne).

VICE-PRÉSIDENT REPRÉSENTANT L'INDUSTRIE DES TRAVAUX PUBLICS

M. André BORIE, Vice-Président de la Fédération Internationale, et ancien Président de la Fédération Nationale des Travaux Publics (France).

ALLEMAGNE

HAUPTVERBAND DER DEUTSCHEN BAUINDUSTRIE

M. Friedrich LINSENHOFF, Président.
M. Fritz HERKNER, Ingénieur diplômé.

ZENTRALVERBAND DES DEUTSCHEN BAUGEWERBES

M. Erwin GERLAND, Secrétaire Général.
M. Ernst LIEBERGESELL, Ingénieur diplômé, Membre du Conseil d'Administration.

ARGENTINE

CAMARA ARGENTINA DE LA CONSTRUCCION

M. Carlos A. MAI, Entrepreneur, Membre du Bureau.

BELGIQUE

CONFEDERATION NATIONALE DE LA CONSTRUCTION

M. Jules SOMERS, Vice-Président.
M. Georges DARDENNE, Membre du Comité

Directeur.

M. Henri FAURE, Vice-Président de l'Association des Entrepreneurs Belges de Travaux Publics.
M. Fernand PLUMIER, Directeur-Général de la

Confédération Nationale de la Construction.

M. Maurice DELANGE, Directeur de la Fédération Nationale Belge du Bâtiment et des Travaux Publics.

M. Jérôme CLEMENT, Secrétaire d'Administration de la Confédération Nationale de la Construction.

CHILI

CONFEDERATION NATIONALE DE LA CONSTRUCTION

M. Luis CIFUENTES LATHAM, Président.

DANEMARK

ENTREPRENORFORENINGEN

M. Ejnar THORSEN, Ingénieur Civil, Président.

M. Steen VOLTELEN, Ingénieur Civil, Membre du Bureau.

M. Nicolai Christian GULDMANN, Ingénieur Civil, Membre du Bureau.

M. Niels THORSEN, Ingénieur Civil, Observateur.

FINLANDE

SUOMEN RAKENNUSTEOLLISUUSLIITTO

M. Veli Taavi ARVONEN, Membre du Comité de Direction.

M. Vainö Johannes HINTIKKA, Secrétaire Général.

FRANCE

FEDERATION NATIONALE DU BÂTIMENT ET DES ACTIVITÉS ANNEXES.

M. Georges LANFRY, ancien Président.
M. Pierre DUMONT, Vice-Président.
M. Robert PRADEAU, Vice-Président.

M. André MEUNIER, Trésorier-Adjoint.
M. Jean SAVEY, Membre du Bureau.
M. Henri AMIOT, Délégué-Général.

FÉDÉRATION NATIONALE DES TRAVAUX PUBLICS

M. Alfred DEHE, Vice-Président.
M. Henri COURBOT, Administrateur.
M. Jacques HOUDRY, Secrétaire Général Adjoint.

GRANDE-BRETAGNE

NATIONAL FEDERATION OF BUILDING TRADES EMPLOYERS

M. J. Ian ROBERTSON, Vice-Président.
M. William Keith MARTIN, ancien Président de la Fédération des Comtés du Sud.

M. Arthur, Reginald MANSELL, Chairman et Directeur de la Fédération du Midland.

M. C. Gordon ROWLANDS, Secrétaire.

THE FEDERATION OF CIVIL ENGINEERING CONTRACTORS

M. Andrew Mac Cormack MAC TAGGART, Président.

M. William Greenwood MITCHELL, Chairman.
M. Robert KEAN, Directeur.

M. Geoffrey, Frederick CUTTING, Secrétaire-Adjoint.

GRÈCE

ASSOCIATION D'INGÉNIEURS DIPLOMÉS-ENTREPRENEURS DE TRAVAUX PUBLICS

M. Theodore KYRIAZIS, Président.

M. Aghésilas CHATZIDAKIS, Conseiller Administrateur.

M. PAPANASTATIOS, Membre.

HOLLANDE

RAAD VAN BESTUUR BOUWBEDRIJF

M. Jacques, Johan Gerrit VAN HOEK, Président.

M. Job DURA, Membre du Bureau.

M. R. H. TERLINGEN, Membre du Bureau.

M. Bouve BOUMAN, Secrétaire Général des Associations d'Employeurs.

M. Willem, Christiaan Scato LAMAN TRIP, Secrétaire.

ITALIE

ASSOCIAZIONE NAZIONALE COSTRUTTORI EDILI

M. Francesco Maria SALVI, Président.

M. Vittorio RANZA, Vice-Président pour l'Italie Septentrionale.

M. Ezio MICAGLIO, Vice-Président pour l'Italie Centrale.

M. Luigi GRASSO, Vice-Président pour l'Italie Méridionale.

M. Franco BORINI, Membre du Comité Exécutif de l'A.N.C.E.

M. Ambrogio GADOLA, Architecte.

M. Dr. Sebastino Enrico LUCIANI, Directeur Général.

LUXEMBOURG

GROUPEMENT DES ENTREPRENEURS DU BÂTIMENT ET DES TRAVAUX PUBLICS

M. Emile NENNIG, Président.

NORVÈGE

ENTREPRENORENES LANDSAMENSLUTNING

M. Han Adolf GLOERSEN, Directeur.

SUÈDE

SVENSKA BYGGNADSENTREPRENORFORENINGEN

M. Anders AHLEN, Président.

M. Anders NEVSTEN, Vice-Président.

M. Gunnär HOCKERT, Vice-Président.

M. Ernst JARNFELT, Ingénieur Civil, Membre du Bureau.

M. Karl, Bertil, Archibold SKJOLDEBRAND, Directeur.

M. Eric BYSTROM, Directeur Général.

SVENSKA BYGGNADSINDUSTRIFORBUNDET

M. John CEDERBLAD, Vice-Président.

M. Filip HOLMEN, Directeur et Membre du Conseil.

SUISSE

SOCIÉTÉ SUISSE DES ENTREPRENEURS

M. François BUCHE, Président.

M. Frédéric FRITZSCHE, Président de la Fédération Suisse des Entrepreneurs des Travaux Publics.

M. Giovanni MERLINI, Membre de la Direction Centrale.

M. Hermann GOSSWEILER, Ingénieur Diplômé.

M. Emile SIGRIST, Membre de la Société.

M. Ernest FISCHER, Secrétaire Général.

M. Michael O'CALLAGHAN, représentait le Bu-

reau International du Travail et a assisté aux travaux de la Commission 4, chargée d'étudier "le bien-être dans l'industrie de la construction".

En raison des circonstances, les Fédérations du Brésil, de l'Inde, des Etats-Unis, d'Afrique du Sud et d'Islande se sont excusées de ne pouvoir envoyer un représentant à l'Assemblée Générale, mais elles ont demandé à être tenues au courant de toutes les décisions prises à Venise.

La séance solennelle d'ouverture des travaux de l'Assemblée a eu lieu dans la salle du Scrutin du Palais des Doges, où ont pris successivement la parole M. le Maire de Venise, M. Salvi, Président de l'Association Nationale des Constructeurs Italiens, M. Pasquato, représentant de la Confédération des Industriels Italiens, et M. Frankignoul, Président de la Fédération Internationale du Bâtiment et des Travaux Publics.

L'Ordre du Jour des travaux de l'Assemblée comportait l'examen de quatre questions qui ont fait l'objet d'une étude approfondie au sein de quatre commissions. Le Bureau Permanent de la Fédération Internationale avait préalablement procédé à la diffusion de 45 rapports émanant des Fédérations affiliées.

La première Commission, présidée par M. LANFRY, Chef de la délégation française du Bâtiment, a examiné l'incidence des charges sociales, des taxes et impôts sur le coût des travaux de construction.

La seconde Commission, présidée par M. GADOLA (Italie), a étudié une proposition présentée par la Fédération italienne concernant la création d'un Crédit Foncier International.

La troisième Commission, présidée par M. LONGLEY (Grande-Bretagne), Vice-Président de la Fédération Internationale, représentant les industries du Bâtiment, a étudié les différents systèmes de salaires au rendement appliqués dans les industries de la construction.

La quatrième Commission, présidée par M. SOMERS, Chef de la délégation belge, a étudié les conditions du bien-être dans l'industrie de la construction, question inscrite à l'ordre du jour de la prochaine session de la Commission du Bâtiment, du Génie Civil et des Travaux Publics de l'Organisation Internationale du Travail.

L'Assemblée plénière, après avoir écouté les rapporteurs des quatre commissions, a voté à l'unanimité le texte des résolutions qui lui étaient présentées et qui définissent la position de la Fédération Internationale sur les points de l'ordre du jour soumis à son examen.

Elle a procédé, en outre, à l'élection de son bureau et c'est à l'unanimité que M. FRANKI-

GNUOL, Président sortant, a été réélu Président de la Fédération Internationale, MM. LONGLEY, BORIE et LASSALLE ont été réélus respectivement Vice-Président représentant les industries du Bâtiment, Vice-Président représentant les industries des Travaux Publics et Trésorier de la Fédération Internationale.

Ces importantes réunions qui se sont déroulées dans le cadre prestigieux de Venise, en présence de 170 délégués venus de quinze pays de l'Europe et d'Amérique, ont revêtu une importance exceptionnelle et ont largement contribué à créer, entre les organisations nationales représentées, un climat de compréhension et d'union indispensable au progrès des industries du Bâtiment et des Travaux Publics.

La Fédération Internationale se trouve renforcée par le succès de telles manifestations qui prouvent sa vitalité et qui doivent avoir pour effet d'amener vers elle les organisations d'entrepreneurs de tous les pays du monde.

L'organisation de l'Assemblée de Venise, préparée avec le plus grand soin par la Fédération Nationale des constructeurs italiens, a été en tous points parfaite et a été très appréciée par l'ensemble des délégués qui, par la voix de leurs représentants, ont exprimé à M. le Président SALVI leurs sentiments de gratitude pour la chaleur de l'accueil dont ils ont été l'objet de la part de leurs confrères italiens.

Pour compléter ces manifestations, une excursion dans la région de Padoue et une visite de chantiers de barrages en montagne, dans la région de Pieve di Cadore, ont permis aux participants de mesurer l'effort de reconstruction et d'équipement entrepris en Italie et qui fait bien augurer de l'avenir de ce beau pays.

RÉSOLUTIONS ADOPTÉES PAR L'ASSEMBLÉE GÉNÉRALE

A — Résolution de la Commission 1, chargée d'étudier "l'incidence des charges sociales, taxes et impôts sur le coût des travaux de construction":

La Commission s'est attachée à établir un travail statistique permettant de déterminer les charges dans les divers pays représentés, en groupant celles-ci d'une façon rationnelle, afin de permettre des comparaisons valables.

Dans ce but, un tri a été fait parmi les charges sociales mentionnées dans les différents rapports.

Celles qui ont été retenues ont été classées en trois catégories:

a) Charges sociales proprement dites ayant un caractère de généralité;

b) Charges sur salaires n'ayant pas ce caractère, notamment celles relatives aux congés et aux fêtes payés;

c) Charges particulières à certains pays et de caractère exceptionnel.

Il a été convenu que la proportion de salaires, charges sociales exclues, pour le calcul de l'incidence sur le prix de la construction s'élevait à 33%; cette proportion se rapportant à la construction d'un logement de type courant.

En ce qui concerne les charges fiscales, la Commission a été d'avis, pour des raisons analogues, d'éliminer du calcul de ces charges celles qui sont assises sur le bénéfice réalisé à l'occasion de la construction.

Des chiffres ainsi recueillis et qui soulignent les différences importantes dans les charges supportées dans les différents pays représentés, la Commission a cru devoir retenir les conclusions suivantes:

"La tendance à l'augmentation des charges sociales s'est affirmée d'une manière générale, mais elle a pris des proportions inquiétantes dans les pays qui ont particulièrement souffert de la guerre et dans ceux où le standard de vie est demeuré relativement peu élevé.

"Par contre, dans les pays moins touchés par ces difficultés, le progrès social s'est manifesté davantage par une élévation du salaire direct plutôt que par l'accumulation des différentes formes de salaire indirect.

"Par ailleurs, dans certains pays, il faut mentionner qu'une importante fraction des charges du service social est couverte par des taxes générales et ne pèse donc pas entièrement sur la seule industrie intéressée.

"Considérant que la construction de logement, répond à un besoin familial que, dans ces conditions, le gonflement excessif des charges sociales et des frais de gestion qu'elles entraînent est un facteur d'alourdissement des prix qui freine une expansion nécessaire;

"Que, pour des raisons économiques et humaines, l'élévation du salaire direct, dans le cas où celle-ci apparaîtrait possible, répond mieux aux besoins et aux désirs des travailleurs;

"Que, l'abus des différentes formes d'assistance sociale et d'assurance étendues aux petits risques tend à diminuer chez les bénéficiaires le sentiment indispensable de la responsabilité et de l'indépendance de l'individu;

"Que l'importance exagérée du salaire indirect tend à ramener le salaire proprement dit à un niveau de plus en plus faible, toutes proportions gardées, et qu'il devient difficile de lier à la notion de productivité;

"Que, enfin, l'accumulation excessive des charges sociales incite à la fraude et au travail noir.

"En ce qui concerne les charges fiscales, la première Commission, considérant que le logement, en raison de l'importance de la main d'oeuvre qu'il incorpore, demeure d'un prix élevé, malgré son caractère de bien de première nécessité;

"Que dans le cadre d'une politique saine d'encouragement à la construction, la perception de taxes à l'occasion de cette construction va à l'encontre du but recherché.

"Emet le vœu qu'à l'exemple de ce qui est constaté dans plusieurs pays, les charges fiscales perçues sur la construction du logement soient limitées à celles qui sont assises sur le bénéfice réalisé par le constructeur".

B — Résolution de la Commission 2, chargée d'étudier "la création d'un Institut de Crédit Foncier International".

La deuxième Commission de l'Assemblée Générale des délégués de la Fédération Internationale, après avoir examiné et étudié la proposition présentée par la délégation italienne tendant à faciliter dès maintenant les investissements de capitaux nationaux et internationaux pour la construction dans les différents pays, et cela par tous moyens et en particulier par l'utilisation de capitaux privés, rassemblés sous l'égide d'organismes divers existants ou à créer, d'après la formule de crédits fonciers.

Considérant l'état présent des économies de chaque pays intéressé.

Demande à l'Assemblée Générale de créer une Commission technique chargée d'étudier les problèmes en question.

Tous les membres de la Fédération Internationale auront le droit de nommer deux représentants qui siégeront à cette Commission et l'ensemble des dépenses encourues par cette Commission devra être supporté également par chaque membre participant.

Le rapport de la Commission devra être examiné à l'Assemblée Générale des délégués de la Fédération Internationale qui se tiendra en 1951 et, en vue de faciliter l'examen dudit rapport, par l'Assemblée Générale, celui-ci devra être renvoyé à tous les membres de la Fédération Internationale au moins trois mois avant la réunion de l'Assemblée Générale.

C — Résolution de la Commission 3, chargée d'étudier "les différents systèmes de salaire au rendement".

L'Assemblée Générale des délégués de la Fédération Internationale du Bâtiment et des Travaux Publics, réunie à Venise, les 25 et 26 Septembre 1950.

Ayant pris connaissance des expériences réalisées dans les divers pays adhérents et considérant qu'il est de l'intérêt de tous que les travaux soient exécutés dans les délais les plus rapides;

Considérant qu'en dehors des progrès techniques, l'accroissement de la productivité, tant individuelle que collective, fournit un des meilleurs moyens de parvenir simultanément à une réduction du coût des travaux, à une amélioration du pouvoir d'achat des travailleurs;

Considérant que les travaux et les conditions dans lesquelles ils sont exécutés varient considérablement selon les pays et même selon les entreprises;

Considérant que des méthodes d'inspiration souvent très différentes ont permis d'obtenir des résultats également satisfaisants,

Décide:

D'encourager les entreprises à recourir, dans la mesure du possible, aux modes de rémunération au rendement, tout en laissant dans chaque pays aux entreprises ou à leurs fédérations professionnelles le soin de déterminer, parmi tous les systèmes de rémunération possibles, ceux qui conviennent le mieux aux conditions économiques et sociales de leurs pays et à la nature des travaux exécutés.

Mais estime, néanmoins, que les modes utilisés de rémunération doivent être basés sur les principes suivants:

— l'entreprise doit voir dans le recours à la rémunération au rendement un moyen simultané de diminuer le prix des travaux et d'accroître le pouvoir d'achat des travailleurs;

— les méthodes employées ne doivent pas entraîner des malfaçons dans l'exécution des travaux ni le surmenage des travailleurs.

D — Résolution de la Commission 4, chargée d'étudier "le bien-être dans l'industrie de la construction".

La Commission

Partisan de l'amélioration du bien-être des ouvriers dans les industries du Bâtiment et des Travaux Publics dans toute la mesure économiquement possible et réalisable et guidée par le souci de la paix industrielle et de la justice sociale.

Note que les avantages susceptibles d'être économiquement consentis par les patrons du Bâtiment et des Travaux Publics sont fonction de l'éloignement des agglomérations organisées de l'importance et de la durée de chantiers et des conditions locales.

Après examen détaillé des rapports soumis par les diverses délégations de l'Assemblée Générale.

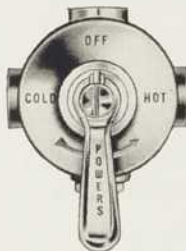
Conclut que, dans de nombreux pays déjà, la législation et les conventions collectives permettent un niveau de bien-être élevé.

Recommande aux associations d'employeurs de coopérer avec les syndicats ouvriers et, si nécessaire, en accord avec leurs gouvernements respectifs, de mettre en oeuvre tous les moyens économiquement réalisables pour arriver à des niveaux de bien-être universellement acceptables dans l'industrie du Bâtiment et des Travaux Publics, compte tenu des conditions particulières de chaque pays.

PLUS DE DANGER
DÉBOUILLANTAGE
ou d'arrosages
imprévus à l'eau
chaude ou froide



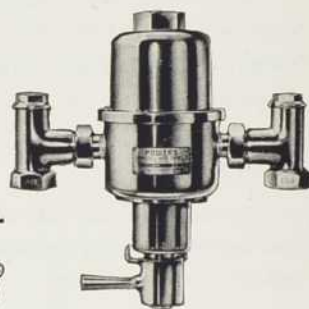
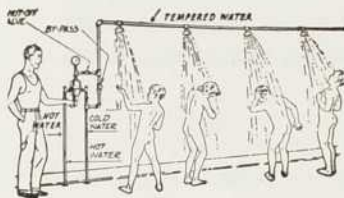
en installant
LES MÉLANGEURS
THERMOSTATIQUES **POWERS**



Le plus sûr mélangeur pour douches individuelles — fait la joie des baigneurs enfin protégés. Protège efficacement des dangers d'ébouillantage par les changements de pression ou de température dans les conduites d'eau. Beaucoup employé sur les plus luxueuses douches, dans les hôpitaux s'occupant d'hydrothérapie, pour le développement des photos de rayons-X et dans les industries. Capacité de 6 à 10 gallons par minute. Demandez notre bulletin 358H.

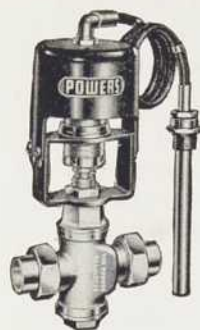
Contrôleur thermostatique
POWERS pour l'eau

Recommandé pour les douches en série ou dans une zone, pour les appareils hydrothérapeutiques dans les hôpitaux, dans les industries. Capacité de 20 à 120 gallons à la minute. Demandez notre bulletin 358C.



Un contrôleur protégera
de l'eau bouillante de
4 à 20 douches.

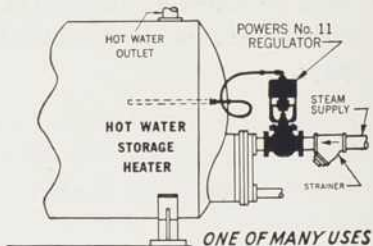
RÉGULATEUR DE TEMPÉRATURE POWERS No 11



Contrôle la température
des liquides ou
de l'air—le chauffage
et la réfrigération.

↓
Demandez
notre
catalogue

Pour chauffe-eau, réservoirs, cuves, chaudières, séchoirs et nombreux autres usages. Ce régulateur est automatique, facile à installer, simple, économique et sûr. Empêche le surchauffage. Economise le combustible et la main-d'œuvre. Rembourse souvent son coût d'achat plusieurs fois en un an. Dimensions de soupapes de 1/4" à 6". Demandez notre bulletin 329.



ONE OF MANY USES

The POWERS REGULATOR CO., of CANADA LTD.,
1215 avenue Greene, WESTMOUNT, Montréal, Qué.

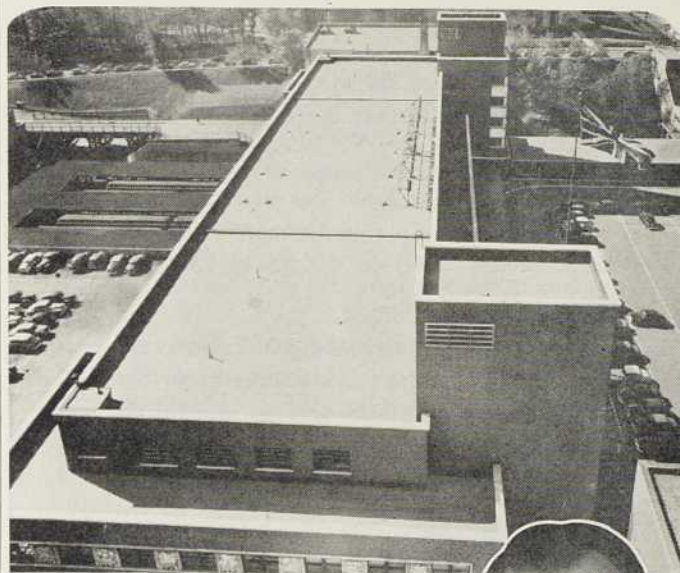
Veuillez m'envoyer copie du Bulletin No 358H No 358C

..... No 329 et vos prix. Suis intéressé à un contrôle pour

Nom Titre

Compagnie ou Institution

Adresse (49FA)



Ce toit
Rosco



**SUPERPOSÉ EST
GARANTI POUR 20 ANS!**

La gare centrale de C.N.R. à Montréal (Photo ci-dessus) est l'un des nombreux édifices de renom protégés par la toiture ROSCO superposée, avec garantie. La méthode et matériaux ROSCO répondent le mieux aux exigences de la construction moderne pour les toits superposés.



- FEUTRES GOUDRONNÉS
- POIX DE GOUDRON
- LIÈGE D'ISOLATION
- PLANCHE ISOLANTE, EN FIBRES
- MARGELLES POUR FENÊTRES
- FEUILLES ONDULÉES INDUSTRIELLES EN ACIER GALVANISÉ ET ALUMINIUM
- TOITURE D'ARDOISE ET DE TUILE
- TABLEAUX D'ARDOISE ET ASSORTIMENT COMPLET DE MATÉRIAUX DE TOITURES.

LA MARQUE
ROSCO

MÉRITE VOTRE CONFIANCE!



THE ROOFERS SUPPLY CO. LIMITED

1005, Chemin de la Canardière, Québec, P.Q.

355 rue Guy, Montréal, P.Q. ···· 79, rue Duke, Ottawa, Ont.



La pâtisserie DuBois, à Westmount (P.Q.).
 Architecte: M. Gabriel Jarry, Montréal.
 Surveillance générale: G. DuBois Construction
 Façade: Hobbs Glass Limited.

Cinéma "Avenue", à Westmount (P.Q.), propriété
 de l'United Amusement Corporation, Ltd.
 Architectes: M.M. Luke, Little et Mace, Montréal.
 Entreprise générale: Louis Donolo, Inc.
 Façade: Hobbs Glass Limited.

L'Aluminium...

CONCRÉTISE LE MODERNISME!

EMPLOYÉ à l'extérieur des immeubles, l'aluminium — robuste, léger, lustré — a une visibilité singulière, promet mille raffinements à l'intérieur, et laisse entendre que le confort y règne. Pourtant, ce beau métal est *pratique*.

Il n'est pas nécessaire de le peindre, la rouille ne ternira jamais sa beauté, et conséquemment, les surfaces avoisinantes ne peuvent être endommagées par de fâcheux suintements.

Bien nommé "le métal à toutes fins", l'aluminium suggère constamment de nouvelles utilisations, de nouveaux effets.

Nos techniciens s'empresseront de vous en expliquer toutes les possibilités architecturales.

ALUMINUM COMPANY OF CANADA, LTD.

Fournisseurs d'aluminium au Canada et à l'étranger
 MONTRÉAL • QUÉBEC • TORONTO • VANCOUVER • WINDSOR



UN ACCUEIL

Gracieux,

UNE JOIE DE VIVRE

UNIK

LES PORTES sont des créatrices d'intérieur harmonieux. Elles donnent à chaque pièce un caractère d'intimité et de bon goût. Fabriquées par des artisans de magnifiques placage parfaitement harmonisés pour le grain et la couleur. On peut obtenir les portes intérieures "1000" Gold SEAL en chêne, frêne, orme ou merisier. Epaisseur de 1 3/4"; largeur de 1' à 4'; hauteur sur commande. On peut les teindre, les vernir ou les laquer. Garantie de trois ans. Demandez notre catalogue illustré.



CANADA FLUSHWOOD DOOR LIMITED

TERREBONNE, QUÉBEC

Robe par Lawrence Sperber, Montréal

FD