

E Arts et spectacles

Montréal, mercredi 3 décembre 1997

La Presse



Zachary Richard
Du platine pour *Cap Enragé*
page E 2

PETITES ANNONCES / DÉCÈS

À huit jours du Quartier latin

Le premier cinéma au Québec de la génération des années 2000

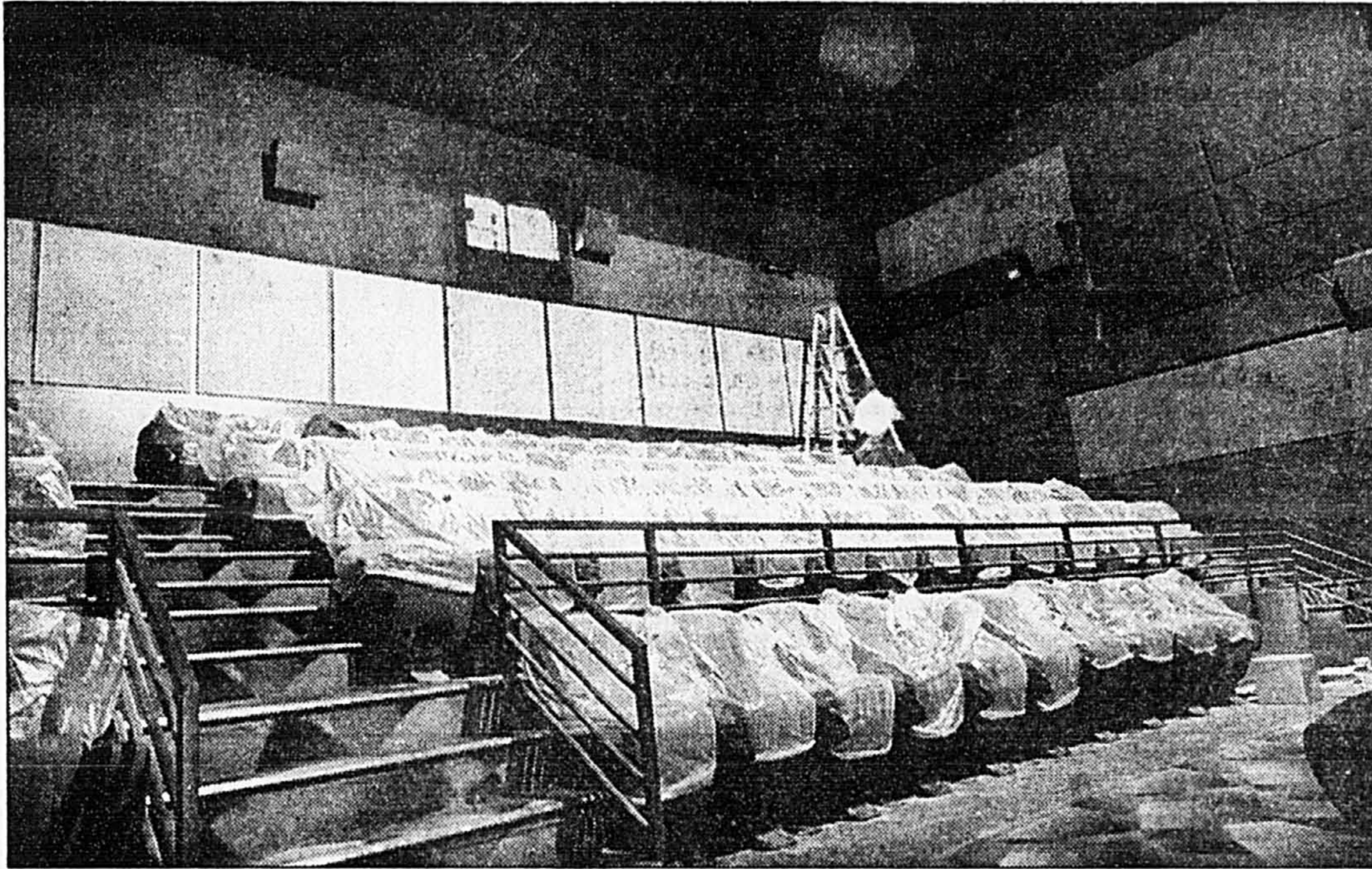
LUC PERREAULT

À huit jours de l'ouverture des 17 nouvelles salles du Quartier latin, la chaîne Cineplex Odeon a levé le voile hier sur ce mégacomplexe de 91 000 pieds carrés évalué à 30 millions. Encore en plein chantier, rue Émery, entre Saint-Denis et Sanguinet, ce cinéma est destiné à devenir le premier en son genre au Québec de la génération des années 2000.

Les épithètes et les superlatifs fusaient en conférence de presse, en particulier de la bouche de Claude Chabot, le premier vice-président de Cineplex Odeon. Ces salles, a-t-il annoncé, devraient se démarquer de celles qui les ont précédées par une image « incroyable », un son « formidable » et un confort « à l'épreuve de tout ».

Outre ses planchers en gradins (dans 16 des 17 salles), ses écrans incurvés, son équipement sonore ultra perfectionné et ses projecteurs à la fine pointe, le Quartier latin se distinguera de ses prédécesseurs par la présence d'un centre d'amusements comprenant notamment bar, café, comptoirs à friandises, pizzeria, sans oublier des jeux d'arcades.

M. Chabot a attiré particulièrement l'attention sur les futurs fauteuils de ces salles, importés de France et de marque Metz, dont on ne trouve habituellement l'équivalent que sur les Champs-Élysées. Le président de Cineplex et directeur de la programmation, M. Guy Gagnon, parlait de son côté que ces fauteuils seraient l'une des raisons qui allaient inciter les cinéphiles à vite adopter ces nouvelles sal-



Les épithètes et les superlatifs fusaient hier de la bouche des représentants de Cineplex Odeon au sujet du Quartier latin. Outre ses planchers en gradins (dans 16 des 17 salles), ses écrans incurvés, son équipement sonore ultra perfectionné et ses projecteurs à la fine pointe, le Quartier latin se distinguera de ses prédécesseurs par des salles plus larges que longues et la qualité de ses fauteuils importés de France dont on ne trouve l'équivalent que sur les Champs-Élysées.

les. Situées dans un secteur stratégique de la rue Saint-Denis, à deux pas du Théâtre Saint-Denis, de l'UQAM, de la Cinémathèque québécoise et du Cinéma-ONF, les nouvelles salles dont la capacité varie entre 110 et 374 places « ouvrent un nouveau chapitre dans l'histoire de l'architecture de Montréal et dans l'histoire du Quartier latin », a soutenu pour sa part l'architecte Franco Ruccolo, un représentant de la firme Ruccolo, Fau-

bert qui, de concert avec la firme Roux, Labelle, a participé au développement de ce nouveau concept architectural.

En plus des nouvelles salles, réparties sur deux étages, et de 250 espaces de stationnement au sous-sol, le nouveau complexe offrira des espaces pour des commerces au niveau de la rue, le long d'Émery et de Sanguinet. Cineplex Odeon compte par ailleurs y transférer ses bureaux corporatifs à l'étage supé-

rieur. Il ne fait pas de doute, dans l'esprit du premier vice-président, que la rue Saint-Denis, grâce à l'achalandage que le Quartier latin va entraîner, « devrait redevenir le centre, le puits, le cœur de la belle métropole ».

Le public pourra quant à lui en juger par lui-même dès le 10 décembre à l'occasion d'une première de quatre films organisée par Behaviour Distribution et Prima Film. Miou-Miou sera là pour le lance-

ment de *Nettoyage à sec* de la réalisatrice française Anne Fontaine. Également au programme : *Le Siège de l'âme* d'Olivier Asselin, *Les Démon de Jésus* de Bernie Bonvoisin et *Soleil* de Roger Hanin mettant en vedette Sophia Loren. Le lendemain, 11 décembre, le film de Louis Saïa, *Les Boys*, produit par Richard Goudreau et distribué par CFP, occupera à lui seul les 17 écrans du Quartier latin. La vraie ouverture n'est toutefois prévue que pour le lendemain.

Les Journées du cinéma européen (connues jusqu'ici sous le nom des 30 jours du cinéma européen) s'inséreront dans la programmation courante, du 12 au 24 décembre. Dix-neuf films provenant de dix pays et sélectionnés par le distributeur Louis Dussault figurent au programme. Comme film d'ouverture : *Les Sables mouvants* de Paul Carpetta.

Le Quartier latin réserve d'autres surprises, comme l'ouverture de ses salles dès 10 h du matin à la demi-tarif régulier, une raison pour les milliers d'étudiants fréquentant le secteur de sécher leurs cours, de suggérer Claude Chabot.

Par ailleurs, l'existence de ce mégacomplexe va entraîner le changement de vocation du cinéma Berri, à quelques pas de là. Ce multiplex de cinq salles sera converti en cinéma de seconde exclusivité. Le Quartier latin de son côté reprendra la formule actuelle du cinéma Berri en se spécialisant dans les versions françaises des films américains d'action. Mais une partie de ses salles devrait par ailleurs attirer une clientèle de cinéphiles avec des films européens, notamment français, et québécois.

Cineplex-Odeon n'entend pas se reposer sur ses lauriers. La chaîne va inaugurer un nouveau mégacomplexe de onze salles le 18 décembre à Saint-Bruno. À quoi s'ajouteront des agrandissements de salles existantes, dont celles du cinéma Boucherville et du cinéma Atwater.

Vittorio et « La Terre » à Kyoto

EN VADROUILLE



Francine Grimaldi

collaboration spéciale



L'affiche de Vittorio

L'affiche proposée par Vittorio (le père des joyeux petits bonhommes verts du festival Juste pour rire) a été retenue par le Comité de Kyoto pour la grande exposition internationale de design d'affiche sur l'environnement. L'exposition se tiendra, sur le thème de « La Terre », du 9 au 14 décembre au Musée du design Nichizu à Kyoto au Japon, pendant la tenue de la conférence internationale des Nations unies sur le changement climatique et l'environnement.

Conférence qui réunira plus de 5000 représentants de quelque 170 pays. Vittorio est le seul Québécois, que dis-je, il est le seul affichiste canadien choisi pour faire partie de cette prestigieuse exposition qui réunira des oeuvres de 75 designers étrangers, dont huit Américains, et 54 japonais. Le message de la pomme croquée par Vittorio est éloquent.

Un détail: Vittorio Fiorucci ajoute maintenant AB à sa signature: « C'est juste pour rire, dit-il. Cela signifie After Bypass. J'ai subi un pontage il y a huit mois et maintenant que je mène une vie saine et que je ne bois plus d'alcool je suis en pleine forme et mon dessin pour Kyoto était ma première oeuvre After Bypass. »

Répertoire Canada-Asie

■ Téléfilm Canada lancera demain,

avait fait don de ses yeux à sa mort. Aujourd'hui, le réalisateur André Melançon et Andrée Lachapelle ont prêté leur voix pour expliquer aux non-voyants l'action et les déplacements entre les dialogues.

Marathon d'écriture

■ Vous pourrez peut-être en parler de ce système d'audio-projection pour les aveugles avec André Melançon et Andrée Lachapelle, car ils seront à la station de métro Berri-UQAM, pendant le « Marathon d'écriture » qui se déroulera mercredi prochain de 7 h à 18 h à l'occasion de la Journée internationale des droits de la personne, le 10 décembre.

Parmi les autres participants à cette manifestation il y aura Daniel Lemire, porte-parole local d'Amnistie internationale, le sculpteur Armand Vaillancourt, l'illustrateur Stéphane Poulin, les écrivains Antonine Maillet et Yves Beauchemin, les comédiens Gilles Pelletier, Paul Buissonneau, Kim Yaroshevskaya et Pascale Montpetit, Jim Corcoran, Alain Lamontagne et plusieurs journalistes, dont Richard Martineau, Clément Trudel et Normand Baillargeon. Tour à tour ils vous encourageront à signer lettres et pétitions en faveur de la libération de prisonniers d'opinion et de défenseurs des droits de la personne.

« Eau Secours »

■ Alain Lamontagne n'aura même pas à prendre le métro après son « Marathon d'écriture » le 10 décembre pour aller faire une autre B.A. à 20 h au Medley ! Il va participer au spectacle bénéfique au profit de « Eau Secours ! », la Coalition québécoise pour une gestion responsable de l'eau: un bien public. Un spectacle animé par la bouillanthe Hélène Pednault. Parmi les « porteurs d'eau » de cette soirée vous entendrez Renée Claude, Marie-Claire Séguin et Sylvie Tremblay, le groupe Perdu l'Nord, Michel Chartrand, Yves Michaud, Jean-Pierre Bonhomme et d'autres...



PHOTO PIERRE CÔTE, La Presse

Le Club des centenaires

Daniel Lemire n'a peut-être pas encore battu le record d'Yvon Deschamps, mais 115 représentations dans un même théâtre, ça mérite d'être souligné. C'est ce qu'on a fait hier au Théâtre Saint-Denis en remettant une plaque commémorative au comique et en l'intronisant au nouveau Club des centenaires, club qui regroupe les artistes ayant donné plus de 100 représentations d'un même spectacle au Saint-Denis. Pour le moment, Lemire est le seul membre dans le club. Les dernières supplémentaires de décembre sont à guichets fermés, mais l'humoriste dit qu'il n'en ajoutera plus d'autres, ayant roulé son spectacle pendant près de deux ans, donnant au total 232 représentations devant plus de 200 000 spectateurs payants. Lemire compte se consacrer l'an prochain à l'écriture d'un scénario de film.

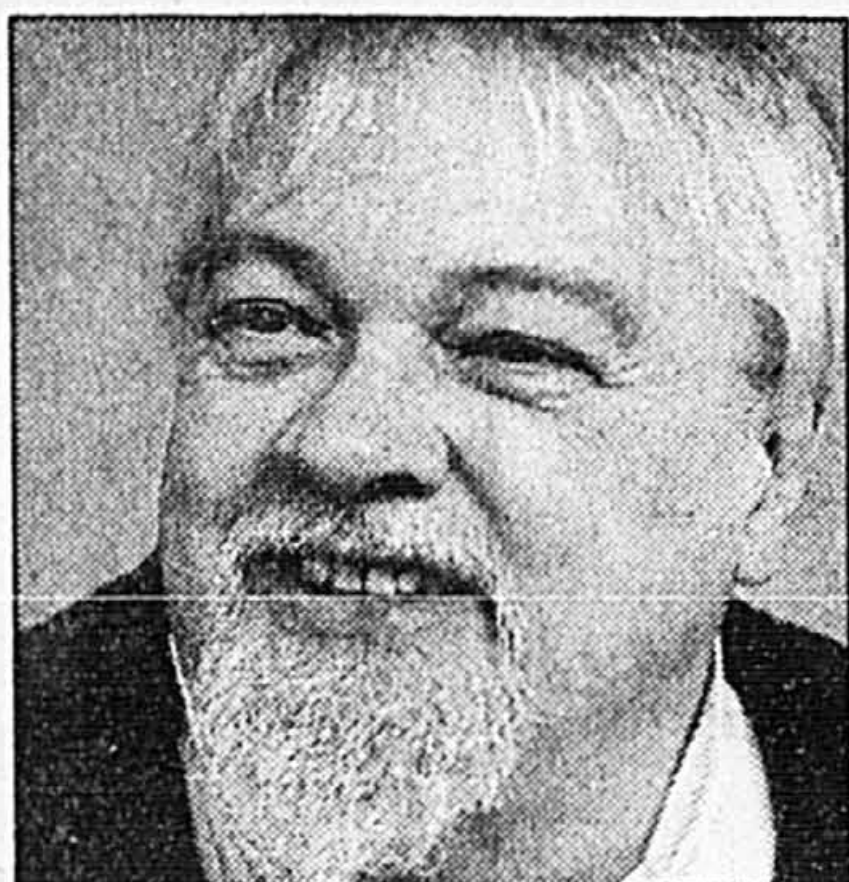
Le prix France-Québec attribué à Bernard Assiniwi

Presse Canadienne PARIS

Le 33^e Grand Prix littéraire France-Québec Jean-Hamelin a été décerné hier au romancier cri Bernard Assiniwi pour *La Saga des Béothuks*, publié par Leméac et Actes Sud. C'est la première fois que cette récompense est décernée à un auteur autochtone.

Créé en 1965, le prix France-Québec est attribué chaque année par l'Association des écrivains de langue française (ADELF) à un écrivain francophone originaire d'Amérique du Nord. Les membres du jury, réunis à la Délégation générale du Québec, ont élu Bernard Assiniwi au premier tour de scrutin. *La Saga des Béothuks* est bien écrite, a expliqué Jacques Rancourt, un des membres québécois du jury. C'est un roman de longue haleine qui véhicule des valeurs intéressantes, même s'il verse parfois dans la défense du bon sauvage.

Entre les *Recettes typiques des Indiens*, *l'Histoire des indiens du Haut et Bas Canada* ou les *Contes adultes des territoires algonquins*, Bernard Assiniwi, originaire de l'Outaouais, a publié une dizaine d'ouvrages sur l'histoire et la vie des Amérindiens. Il est aussi l'auteur de sept livres de littérature jeunesse portant sur les autochtones, d'une pièce de théâtre (*Il n'y a plus d'Indiens*) et d'un recueil de nouvelles. *La Saga des Béothuks* est son troisième roman, après *Le Bras Coupé* et *L'Odawa Pontiac*. Le roman d'Assiniwi racon-



Bernard Assiniwi

te l'histoire de la nation Béothuk, disparue il y a quelques décennies au terme d'un « lent et inexorable génocide ». La saga débute aux alentours de l'an mil. Elle raconte le premier contact entre un jeune Béothuk et les Vikings établis au nord de l'île de Terre-Neuve et se poursuit avec l'arrivée des Européens.

Le jury du Prix France-Québec, formé de dix écrivains et spécialistes français et québécois, a fait son choix cette année parmi une trentaine d'ouvrages. *La Saga des Béothuks* a devancé de peu l'essayiste Luc Bureau. Son livre *Géographie des Ténèbres* a fait forte impression. Il a d'ailleurs eu droit (chose tout à fait exceptionnelle) à une « mention spéciale » du jury.

Salles de répertoire

A COMME ARTISTE
Cinémathèque québécoise (Salle Fernand-Séguin) : 20 h 45.

AMERICAN POP
Cinémathèque québécoise (Salle Claude-Jutra) : 19 h.

COMPTOT MORTEL
Collège Édouard-Montpetit (180, de Gentilly E., Longueuil) : 20 h.

FAST, CHEAP & OUT OF CONTROL
Cinéma du Parc (3) : 15 h, 19 h 30.

GREED
Conservatoire d'art cinématographique : 20 h 30.

LITTLE SISTER
Cinéma Parallèle : 19 h, 21 h.

MASSACRE EN DENTELLES
Cinémathèque québécoise (Salle Claude-Jutra) : 17 h.

MRS. BROWN
Cinéma du Parc (1) : 14 h 45.

OPÉRATION CONDOR
École Polytechnique de Montréal (2500, Chemin de Polytechnique, Amphithéâtre Bell) : 18 h 30, 21 h.

ROCHASSIERS (LES)

- TRINITE
Cinémathèque québécoise (Salle Claude-Jutra) : 21 h.

ROSAIRE ET LA PETITE-NATION
Cinémathèque québécoise (Salle Fernand-Séguin) : 18 h 45.

TEMPRESS MOON
Cinéma du Parc (2) : 15 h, 19 h 30.

TENANT (THE)
Cinéma du Parc (1) : 21 h 45.

TICKLE IN THE HEART (A)
Cinéma du Parc (3) : 17 h, 21 h 15.

U-TURN
Cinéma du Parc (1) : 16 h 45.

VERTIGO
Cinéma du Parc (1) : 19 h 15.

WORLD'S BEST COMMERCIALS
Cinéma du Parc (2) : 17 h 30, 21 h 45.

IMAX
IMAX - Vieux-Port
Programme double :
PLAISIRS DE LA PEUR,

LA SCIENCE DU DIVERTISSEMENT

- AMAZONE
12 h 15, 14 h 15, 16 h 15, 19 h 15 (version française) ; 10 h 15 (version anglaise)
Programme simple :
AMAZONE
18 h 15 (version française)
Programme double et spectacle laser *Le Rêve* :
PLAISIRS DE LA PEUR, LA SCIENCE DU DIVERTISSEMENT - AMAZONE
et le spectacle laser : 21 h 15 (version anglaise)

IMAX LES AILES
(Mail Champlain, 2153, Boul. Lapinière, Brossard)
LES AILES DU COURAGE
13 h, 15 h, 19 h, 21 h.
MIR
14 h, 16 h, 20 h.
Programmes simples et doubles disponibles en tout temps. Fermé le lundi.

Danse

THÉÂTRE LA CHAPELLE
(3700, St-Dominique)
Giselle, inspiré du ballet classique de Coralli et Perrot. Présentation de Brouhaha Danse : 20 h 30.

STUDIO DE L'AGORA DE LA DANSE (840, Cherrier E.)
Un d'Oeufs, de Lucie Boissinot : 20 h.

Musique

SALLE CLAUDE-CHAMPAGNE
Jeunes Ambassadeurs Lyriques, concert bénéfice : 19 h 30 ; chanteurs au programme : 20 h.

PLACE DES ARTS
(Salle Wilfrid-Pelletier)
Orchestre Symphonique de Montréal et Petits Chanteurs du Mont-Royal. Dir. Jacques Lacombe. Noël. Avec participation de l'auditoire : 19 h 30.

ÉGLISE SAINT-JEAN-BAPTISTE
André Gagnon, pianiste, Marie-

Denise Pelletier, chanteuse, Chorale de l'Accueil Bonneau et orchestre. Noël : 19 h 30.

Théâtre

THÉÂTRE DU NOUVEAU MONDE
(84, Ste-Catherine O.)
Combat de nègre et de chiens, de Bernard-Marie Koltès. Du mar. au ven., 20 h ; sam., 16 h et 21 h.

THÉÂTRE JEAN-DUCEPPE
(Place des Arts)
Le Nombri du monde, de Yves Desgagnés. Du mar. au ven., 20 h ; sam., 16 h et 20 h 30.

THÉÂTRE DU RIDEAU VERT
(4664, St-Denis)
Les Femmes savantes, de Molière. Du mar. au ven., 20 h ; sam., 16 h et 20 h 30.

SALLE FRED-BARRY
(4353, Ste-Catherine E.)
Contes à rebours, de Suzanne Lebeau. Mise en scène de Gervais Gaudreault. Avec Annick Bergeron, Vincent Bilodeau, Luc Bourgeois, Johanne Fontaine, Jean-François Gascon, Réjean Guénette, Danielle Lépine, Claudia Paquette, Danielle Proulx et David Savard. Du mar. au sam., 20 h 30.

THÉÂTRE DENISE-PELLETIER
(4353, Ste-Catherine E.)
Molière... 3 farces. Mise en scène de Joseph Saint-Gelais : 13 h 30.

ESPACE GO
(4890, St-Laurent)
Les huit péchés capitaux, de Michel Marc Bouchard. Notamment Canac-Marquis, Jean-François Caron, René-Daniel Dubois, Larry Tremblay, Michel Tremblay et Lise Vaillancourt. Du mar. au sam., 20 h.

LA LICORNE
(4559, Papineau)
Contes urbains, dernière édition, de François Archambault, Yvan Bienvenue, Michel Marc Bouchard, Dominic Champagne, René-Daniel Dubois, Jean-Claude Germain, Wajdi Mouawad, Michel Monty, Hélène Pedneault et Claude Poissant. Production du Théâtre Urbi et Orbi. Du mar. au sam., 20 h ; dim., 15 h.

STUDIO D'ESSAI
CLAUDE-GAUVREAU
(Pavillon Judith-Jasmin, local J-2020, 405, Ste-Catherine E.)
Bonne nuit, les vivants ou La peur des étoiles, d'Agota Kristof : 20 h.

THÉÂTRE D'AUJOURD'HUI
(3900, St-Denis)
La nuit où il s'est mis à chanter, de Claude Champagne : 17 h 30 ; *Sept nouvelles façons originales de tuer quelqu'un avec un couteau*, d'Isabelle Hubert : 20 h 30.

THÉÂTRE DE LA VIEILLE

CHAPELLE (270, boul. L'Ange-Gardien, L'Assomption)
Ceci n'est pas un Schürmür, collage de textes de Boris Vian : 20 h.

Pour Enfants

LA MAISON THÉÂTRE
(245, Ontario E.)
Château sans roi, de Joël da Silva. Mise en scène de Michel Fréchette, assisté de Michel P. Ranger. Sam., dim., 15 h.

Variétés

THÉÂTRE ST-DENIS
TAP DOGS : 20 h.

THÉÂTRE ST-DENIS 11
Daniel Lemire : 20 h.

CABARET DU CASINO DE MONTRÉAL
Alain Choquette : 21 h.

CLUB SODA
(5240, av. du Parc)
Les Soirées lotoques : 20 h 30.

CAFÉ CAMPUS
(57, Prince-Arthur E.)
Parodiam 11 (performances, chanson, peinture et danse) : 19 h ; Big Jack Johnson : 20 h 30.

L'ARTOÛTHEQUE
(5720, St-André)
Place aux poètes avec Danièle Roger et José Acquin : 20 h 30.

L'AIR DU TEMPS
(191, St-Paul O.)
Michel Bernard, Mathieu Cormier, François Weller, Pierre Belisle et Alain Bradette : 21 h 30.

LES BEAUX ESPRITS
(2073, St-Denis)
Les Caneul Band : 21 h.

LES FOUDROIES ÉLECTRIQUES
(987, Ste-Catherine E.)
Switchblade Symphony, avec Rhea's Obsession, Western Dream : 20 h ; Frontline Assembly : 21 h.

PITIT BAR (3451, St-Denis)
Hommage à Félix Leclerc avec André Thériault : 21 h 30.

BIDDLE'S (2060, Aymer)
Leroy MASON : de 20 h à minuit 30.

CAFÉ SARAJEVO
(2080, Clark)
Le Roi des Gitans : dès 21 h.

CAFÉ BOOMERS (297, Bord-du-Lac, Pointe-Claire)
Wang Dang Doodle : dès 21 h.

ISART (263, St-Antoine O.)
Mossman, Luv et Wig : 21 h 30.

UPSTAIRS (1254, Mackay)
Jeff Johnston et Skip Bey : 21 h.

JAZZONS (300, Ontario E.)
Holly Arsenault : dès 21 h.

A L'ÉCART
(245, St-Jean, Longueuil)
Michel Conte : 20 h.

"ANASTASIA" GAGNERA L'ADMIRATION DE TOUS!

"ANASTASIA" EST UN CHEF-D'OEUVRE MODERNE!
Une Oeuvre De Toute Beauté Racontée Avec Éloquence.

ANASTASIA

www.anya.com

PARTEZ À LA DÉCOUVERTE AUJOURD'HUI!

VERSION FRANÇAISE			
CINÉPLEX ODÉON BERRI	LES CINÉMAS GUZZO LANGELIER	CINÉPLEX ODÉON LASALLE (Place)	CINÉPLEX ODÉON LONGUEUIL (Place)
CINÉPLEX ODÉON LAVAL (Galerias)	CINÉPLEX ODÉON BOUCHERVILLE	LES CINÉMAS GUZZO TERREBONNE	LES CINÉMAS GUZZO STE-THERÈSE
CINÉPLEX ODÉON CHATELAIN (Centre)	GALERIES ST-HYACINTHE	CINÉPLEX ODÉON ST-JEAN	CINÉPLEX ODÉON ST-JÉRÔME
CINÉPLEX ODÉON ST-EUSTACHE	CINÉPLEX ODÉON CARREFOUR DORVAL	CINÉMA DE PARIS VALLEYFIELD	CINÉPLEX ODÉON PLAZA DELSON
VERSION ORIGINALE ANGLAISE			
CINÉPLEX ODÉON FAUBOURG	CINÉPLEX ODÉON LASALLE (Place)	LES CINÉMAS GUZZO LACORDAIRE 11	CINÉPLEX ODÉON POINTE-CLAIRE
CINÉPLEX ODÉON CAVERDISH (Mail)	CINÉPLEX ODÉON BROSSARD	FAMOUS PLAYERS DORVAL	CINÉPLEX ODÉON LAVAL (Galerias)

LAISSEZ-PASSER REFUSÉS

CONSULTEZ LES GUIDES-HORAIRES DES CINÉMAS

SIGOURNEY WEAVER WYRONA RYDER

ALLEN

LA RÉSURRECTION

MAINTENANT!

VERSION FRANÇAISE			
CINÉPLEX ODÉON BERRI	LES CINÉMAS GUZZO LANGELIER	CINÉPLEX ODÉON LASALLE (Place)	CINÉPLEX ODÉON LONGUEUIL (Place)
CINÉPLEX ODÉON BOUCHERVILLE	CINÉPLEX ODÉON CHATEAUGUAY ENCORE	LES CINÉMAS GUZZO TERREBONNE	LES CINÉMAS GUZZO STE-THERÈSE
CINÉPLEX ODÉON CARREFOUR DORVAL	PLAZA DELSON	GALERIES ST-HYACINTHE	CAPITOL ST-JEAN
13 ANS	CINÉ-ENTREPRISE ST-BASILE	CINÉMA DE PARIS VALLEYFIELD	CINÉ-ENTREPRISE PLAZA REPENTIGNY
VERSION ORIGINALE ANGLAISE			
CINÉPLEX ODÉON ÉGYPTIEN	CINÉPLEX ODÉON ATWATER	LES CINÉMAS GUZZO LACORDAIRE 11	CINÉPLEX ODÉON LASALLE (Place)
CINÉPLEX ODÉON POINTE-CLAIRE	CINÉPLEX ODÉON CAVERDISH (Mail)	FAMOUS PLAYERS VERSAILLES	CINÉPLEX ODÉON LAVAL (Galerias)
CINÉPLEX ODÉON CARREFOUR DORVAL	CINÉPLEX ODÉON BROSSARD	CINÉMA CARNAVAL CHATEAUGUAY	CINÉMA PINE STE-ADELE

CONSULTEZ LES GUIDES-HORAIRES DES CINÉMAS

Ouverture de notre salle de montre audio-numérique!

SOLOTECH

Judi, 4 décembre 1997

Venez écouter sur place vos équipements de studio préférés!

Yamaha Neumann Joe Meek Soundcraft Mackie
Lexicon T.C. Electronic Tascam HNB Fostex

4820 4^{ème} avenue Montréal, (514) 526-3094

UNE SEULE REPRÉSENTATION

Une grande fête

Le Gala

2^e édition

Organisé par L'Opéra de Montréal et La Guilde de L'Opéra de Montréal,
Le Gala réunira sur scène de nombreux artistes réputés qui interpréteront
des airs et ensembles connus et aimés du public.

Ils seront accompagnés par l'Orchestre Métropolitain sous la direction
de

La Traviata, Roméo et Juliette, La Bohème,
Carmen, Madama Butterfly, Don Carlo,
Otello, Tosca, Tannhäuser,
Tristan und Isolde et plusieurs autres...

David Agler Joseph Rescigno Louis Salemno

avec la participation du chœur de L'OPÉRA DE MONTRÉAL

L'intronisation au Panthéon canadien de l'art lyrique
de
Madame Huguette Tourangeau et de Messieurs Napoléon Bisson et Claude Corbeil

Le dimanche 7 décembre 1997 • 19 heures • Salle Wilfrid-Pelletier - Place des Arts
Billets: 100\$ • 50\$ • 30\$ Tél.: 985-2258 • 842-2112

Richard Drews Elizabeth Holleque Karen Driscoll Macy-anise Teles Mary Dunleavy Mignon Duon Richard Paul Fink

Alexander Anisimov Adria Firestone John Fiorito Antonio Barasorda Lyne Fortin Kenneth Cox Allan Glassman Tonio Di Paolo Sharon Graham Richard Drews Elizabeth Holleque Karen Driscoll Macy-anise Teles Mary Dunleavy Mignon Duon Richard Paul Fink

Monique Page Joanne Kolomyjec Rayzanne Redmon Gaetan Laperrière Linda Roark Strummen Richard Margison Joseph Rouleau Ermano Mauro Jean Stilwell Dean Peterson Peter Surinam Louis Quilico Marcia Swanson Heather Thomas Sheryl Woods Jane Margaret Wray

Le Presse Place des Arts BANQUE NATIONALE PROVIGO Abitibi-Consolidated BANQUE LAURENTIENNE Great-West CIBC Les Arts du Moulin e canon mano Hydro Québec CANADIEN PACIFIQUE AIR CANADA

Rescigno: le sens du mouvement

CLAUDE GINGRAS

L'Orchestre Métropolitain l'a fait savoir si timidement que le programme maison de la Place des Arts n'en faisait aucune mention et que le chef Joseph Rescigno dut annoncer lui-même la chose au public: pour la deuxième Symphonie de Schumann, l'oeuvre principale du concert, il avait choisi la réorchestration de Mahler.

On sait que Mahler réorchestra les quatre Symphonies de Schumann; il existe même un enregistrement intégral de cette révision. Car Mahler, comme d'autres chefs, jugea Schumann mauvais orchestrateur et retoucha son travail. Il clarifia la texture orchestrale, modifia la dynamique et opéra même quelques coupures dans le texte.

M. Rescigno précisa que, tout en suivant Mahler, il rétablissait les passages que celui-ci avait omis. Pour l'ensemble, la différence n'est pas énorme et, de toute façon, le fait de passer d'un orchestre de 90 musiciens à un autre de 65 (dans ce cas-ci, de l'OSM à l'OM) donne déjà une physionomie différente à la partition. Néanmoins, le choix de ce Schumann-Mahler était original et aurait mérité d'être davantage souligné car il s'agissait très certainement d'une première montréalaise.

L'oeuvre reçut une exécution très en place techniquement, toujours musicale, stimulante aussi grâce à ce sens du mouvement que Rescigno possède à un degré élevé. De concert en concert, ce chef continue de s'imposer. Les bois furent particulièrement agissants et les violons ont montré une rare justesse, qualité particu-

lièrement appréciée chez les premiers, qui sont presque seuls à jouer le rapide début du Scherzo.

La même réussite collective avait marqué *l'Inachevée* de Schubert, qui ouvrirait le concert. Là encore, des violons très justes et, de la part du chef, une pensée soutenue, même avec l'exécution de la longue reprise, et un deuxième mouvement pris à un tempo on ne peut plus « andante » et « con moto », c'est-à-dire sans fausse lenteur.

Une déception nous attendait néanmoins. Mais Rescigno et l'OM n'y sont pour rien. Après ce que j'ai entendu hier soir, je ne pourrais plus parler du jeune violoncelliste hollandais Pieter Wispelwey comme je l'ai toujours fait, c'est-à-dire comme de l'un des musiciens les plus irréprochables qui soient. Il a joué son Schumann en cherchant sa sonorité, en grinçant, comme mécontent de quelque chose, et sans le moindre engagement.

Que s'est-il donc passé? Il est vrai que les employés de la PdA avaient oublié sa chaise — comme si un violoncelliste jouait debout — et qu'il dut aller lui-même la chercher...

ORCHESTRE MÉTROPOLITAIN. Chef d'orchestre: Joseph Rescigno. Soliste: Pieter Wispelwey, violoncelliste. Mardi soir, salle Maisonneuve de la Place des Arts.

Programme: Symphonie no 8, en si mineur, D. 759 (Inachevée) (1822) - Schubert Concerto pour violoncelle et orchestre en la mineur, op. 129 (1850) - Schumann Symphonie no 2, en do majeur, op. 61 (1845-46) - Schumann



Christine Laforest devra soigner davantage sa mise en scène.

PHOTO DENIS COURVILLE, La Presse

Un charme qui ne passe pas

JEAN BEAUNOYER

Après avoir fait carrière à Toronto pendant plusieurs années, Christine Laforest revient s'installer à

Montréal, sa ville natale, et présente au studio-théâtre Du Maurier les 2, 5 et 6 décembre son premier spectacle conçu pour un public francophone.

D'origine antillaise, auteure-compositrice et interprète, Christine Laforest séduit d'abord par d'incontestables charmes physiques. On ne peut imaginer plus sensuelle interprète... en photos.

ment les charmes physiques dont je parlais tantôt et laisse surtout beaucoup trop de place à Mózsef Laredo qui semble être le véritable meneur de jeu et l'attraction de ce spectacle. Je ne conteste pas les talents de celui-ci, qui joue de tous les instruments, qui est un remarquable arrangeur et interprète, mais c'est le show de Christine Laforest que nous allons voir.

Laredo s'installe à l'avant-scène, pieds nus, vêtu d'un costume et d'une coiffure particulièrement originale, bouge constamment et finalement, on ne voit que lui.

Laredo et Christine Laforest ont déjà fondé le groupe Vanity Fair à Toronto. Parfait. À Montréal, Christine entreprend une carrière solo. Il faudra bien s'y faire.

Les textes de ses chansons me semblent discutables, son interprétation parfois timide, mais la musique et les arrangements sont particulièrement réussis. J'ai aimé le rythme de *Monsieur Duval*, les arrangements de *Le vent*, la musique de *Soledad* mais surtout pas les paroles et le rythme de *Salaud*. Je n'ai pas été impressionné non plus par *The Usual*. Heureusement, *Je serai celle* terminait le spectacle en beauté. Mais l'éparpillement sur scène ne laissait pas passer l'émotion attendue. Espérons un seul à seul avec Christine ayant pleine confiance en ses moyens.

Je ne pense pas qu'à ce stade-ci de sa carrière, l'encensoir ne fasse grand bien à madame Laforest, qui n'a certainement pas donné la pleine mesure de son talent, hier soir.

Elle s'est entourée d'excellents musiciens et il faut souligner la présence époustouflante de Erich Kory au violoncelle et la souplesse de Patrice Béland aux percussions, mais il faudrait maintenant investir dans la mise en scène.

Christine Laforest bouge très mal en spectacle, n'utilise pas suffisam-

GUIDE HORAIRE CINÉPLEX ODEON

TOUTE LA JOURNÉE MARDIS et 500\$
CINÉRABAIS MERCREDIS

pour informations, appelez 849-7474 de 1h00 à 21h30

OUVERTURE PROCHAINE

SIÈGES EN GRADINS OFFRANT UNE VISIBILITÉ SANS OBSTRUCTION

MONTRÉAL CENTRE-VILLE
17 SALLES ULTRA-MODERNES
350 rue Émery
coin St-Denis et une rue au nord du boul. De Maisonneuve

RIVE SUD
ST-BRUNO
11 SALLES ULTRA-MODERNES
1495 boul. St-Bruno
à proximité des Promenades St-Bruno

NOUVELLES SALLES, NOUVEAUX FILMS... NOUVEAU PLAISIR!

DU 28 NOV. AU 4 DEC. 1997.	CAVENDISH (Mail) suite....	DAUPHIN	LASALLE (PLACE) suite....	POINTE-CLAIRE suite....
ATWATER PV 1110-400-700-940 Laissez-passer refusés	STARSHIP TROOPERS (v.o. anglaise) (13 ans) / Ven., Sam., Dim. et Jeu.: 9-15 Mar. et Jeu.: 7:05-9:45 Mar. et Jeu.: 1:05-4:10-7:25-9:45	7396 est, rue Beaulieu - 721-6040 PLAXMOL (v. française) (G) Sam., Dim., Mar. et Jeu.: 1:30-3:30-5:30-7:30-9:30 Mar. et Jeu.: 7:30-9:30	ANASTASIA (v.o. anglaise) (G) Ven., Sam., Dim. et Jeu.: 1:30-3:30-5:30-7:30-9:30 Mar. et Jeu.: 7:10-9:30	ANASTASIA (v.o. anglaise) (G) Ven., Sam., Dim. et Jeu.: 1:30-3:30-5:30-7:30-9:30 Mar. et Jeu.: 7:10-9:30
ALLEN RESURRECTION (v.o. anglaise) (13 ans) / 1:30-4:00-7:00-9:40 Laissez-passer refusés	LITTLE MERMAID (TH) (v.o. anglaise) (G) / Ven., Sam., Dim. et Jeu.: 1:05-3:30-5:30-7:30 Lun. et Jeu.: Aucune représentation	BEAN (v. française) (G) / Ven., Sam., Dim. et Jeu.: 1:30-3:30-5:30-7:30-9:30 Mar. et Jeu.: 7:30-9:30	PATROUILLEURS DE L'ESPACE (LES) (v. française) (13 ans) / Ven., Sam., Dim. et Jeu.: 1:30-3:30-5:30-7:30-9:30 Mar. et Jeu.: 7:10-9:30	BEAN (v.o. anglaise) (G) / Ven., Sam., Dim. et Jeu.: 1:30-3:30-5:30-7:30-9:30 Mar. et Jeu.: 7:10-9:30
MORTAL KOMBAT 2 (v. anglaise) (13 ans) / 1:30-3:30-5:30-7:30-9:30 Laissez-passer refusés	JACKAL (TH) (v.o. anglaise) (13 ans) / Ven., Sam., Dim. et Jeu.: 1:30-3:30-5:30-7:30-9:30 Mar. et Jeu.: 7:10-9:30	DELSON (Plaza) PV 900, boul. Georges-Goyas, Delson - 635-9799 ANASTASIA (v.o. anglaise) (G) / Ven., Sam., Dim. et Jeu.: 1:30-3:30-5:30-7:30-9:30 Mar. et Jeu.: 7:10-9:30	BEAN (v.o. anglaise) (G) / Ven., Sam., Dim. et Jeu.: 1:30-3:30-5:30-7:30-9:30 Mar. et Jeu.: 7:10-9:30	BEAN (v.o. anglaise) (G) / Ven., Sam., Dim. et Jeu.: 1:30-3:30-5:30-7:30-9:30 Mar. et Jeu.: 7:10-9:30
STARSHIP TROOPERS (v.o. anglaise) (13 ans) / 1:30-4:10-6:45-9:20 Laissez-passer refusés	ANASTASIA (v.o. anglaise) (G) / Ven., Sam., Dim. et Jeu.: 1:30-3:30-5:30-7:30-9:30 Mar. et Jeu.: 7:10-9:30	DELSON (Plaza) PV 900, boul. Georges-Goyas, Delson - 635-9799 ANASTASIA (v.o. anglaise) (G) / Ven., Sam., Dim. et Jeu.: 1:30-3:30-5:30-7:30-9:30 Mar. et Jeu.: 7:10-9:30	BEAN (v.o. anglaise) (G) / Ven., Sam., Dim. et Jeu.: 1:30-3:30-5:30-7:30-9:30 Mar. et Jeu.: 7:10-9:30	BEAN (v.o. anglaise) (G) / Ven., Sam., Dim. et Jeu.: 1:30-3:30-5:30-7:30-9:30 Mar. et Jeu.: 7:10-9:30
BERRI PV 1740, rue St-Denis - 282-2115	ALLEN RESURRECTION (v. française) (13 ans) / 1:30-4:15-7:15-9:45 Laissez-passer refusés	ANASTASIA (v.o. anglaise) (G) / Ven., Sam., Dim. et Jeu.: 1:30-3:30-5:30-7:30-9:30 Mar. et Jeu.: 7:10-9:30	BEAN (v.o. anglaise) (G) / Ven., Sam., Dim. et Jeu.: 1:30-3:30-5:30-7:30-9:30 Mar. et Jeu.: 7:10-9:30	BEAN (v.o. anglaise) (G) / Ven., Sam., Dim. et Jeu.: 1:30-3:30-5:30-7:30-9:30 Mar. et Jeu.: 7:10-9:30
ALLEN RESURRECTION (v. française) (13 ans) / 1:30-4:15-7:15-9:45 Laissez-passer refusés	CHACAL (L) (v. française) (13) / Ven., Sam., Dim. et Jeu.: 1:30-3:30-5:30-7:30-9:30 Mar. et Jeu.: 7:10-9:30	ALLEN RESURRECTION (v. française) (13 ans) / Ven., Sam., Dim. et Jeu.: 1:30-3:30-5:30-7:30-9:30 Mar. et Jeu.: 7:10-9:30	BEAN (v.o. anglaise) (G) / Ven., Sam., Dim. et Jeu.: 1:30-3:30-5:30-7:30-9:30 Mar. et Jeu.: 7:10-9:30	BEAN (v.o. anglaise) (G) / Ven., Sam., Dim. et Jeu.: 1:30-3:30-5:30-7:30-9:30 Mar. et Jeu.: 7:10-9:30
CHACAL (L) (v. française) (13) / Ven., Sam., Dim. et Jeu.: 1:30-3:30-5:30-7:30-9:30 Mar. et Jeu.: 7:10-9:30	ALLEN RESURRECTION (v. française) (13 ans) / 1:30-4:15-7:15-9:45 Laissez-passer refusés	ALLEN RESURRECTION (v. française) (13 ans) / Ven., Sam., Dim. et Jeu.: 1:30-3:30-5:30-7:30-9:30 Mar. et Jeu.: 7:10-9:30	BEAN (v.o. anglaise) (G) / Ven., Sam., Dim. et Jeu.: 1:30-3:30-5:30-7:30-9:30 Mar. et Jeu.: 7:10-9:30	BEAN (v.o. anglaise) (G) / Ven., Sam., Dim. et Jeu.: 1:30-3:30-5:30-7:30-9:30 Mar. et Jeu.: 7:10-9:30
MORTAL KOMBAT 2 (v. française) (13 ans) / 1:10-2:15-5:15-7:20-9:30	VERITE ET JE MENS (L) (v. française) (G) / Ven., Sam., Dim. et Jeu.: 1:40-3:40-5:40-7:40-9:40 Laissez-passer refusés	ALLEN RESURRECTION (v. française) (13 ans) / Ven., Sam., Dim. et Jeu.: 1:30-3:30-5:30-7:30-9:30 Mar. et Jeu.: 7:10-9:30	BEAN (v.o. anglaise) (G) / Ven., Sam., Dim. et Jeu.: 1:30-3:30-5:30-7:30-9:30 Mar. et Jeu.: 7:10-9:30	BEAN (v.o. anglaise) (G) / Ven., Sam., Dim. et Jeu.: 1:30-3:30-5:30-7:30-9:30 Mar. et Jeu.: 7:10-9:30
BEAN (v. française) (G) / Ven., Sam., Dim. et Jeu.: 1:30-3:30-5:30-7:30-9:30 Mar. et Jeu.: 7:10-9:30	IN AND OUT (v.o. anglaise) (G) / Ven., Sam., Dim. et Jeu.: 1:30-3:30-5:30-7:30-9:30 Mar. et Jeu.: 7:10-9:30	ALLEN RESURRECTION (v. française) (13 ans) / Ven., Sam., Dim. et Jeu.: 1:30-3:30-5:30-7:30-9:30 Mar. et Jeu.: 7:10-9:30	BEAN (v.o. anglaise) (G) / Ven., Sam., Dim. et Jeu.: 1:30-3:30-5:30-7:30-9:30 Mar. et Jeu.: 7:10-9:30	BEAN (v.o. anglaise) (G) / Ven., Sam., Dim. et Jeu.: 1:30-3:30-5:30-7:30-9:30 Mar. et Jeu.: 7:10-9:30
BOBERMANN (v. française) (13 ans) / Ven., Sam., Dim. et Jeu.: 1:30-3:30-5:30-7:30-9:30 Mar. et Jeu.: 7:10-9:30	DOREAN (v. française) (13 ans) / Ven., Sam., Dim. et Jeu.: 1:30-3:30-5:30-7:30-9:30 Mar. et Jeu.: 7:10-9:30	ALLEN RESURRECTION (v. française) (13 ans) / Ven., Sam., Dim. et Jeu.: 1:30-3:30-5:30-7:30-9:30 Mar. et Jeu.: 7:10-9:30	BEAN (v.o. anglaise) (G) / Ven., Sam., Dim. et Jeu.: 1:30-3:30-5:30-7:30-9:30 Mar. et Jeu.: 7:10-9:30	BEAN (v.o. anglaise) (G) / Ven., Sam., Dim. et Jeu.: 1:30-3:30-5:30-7:30-9:30 Mar. et Jeu.: 7:10-9:30
DOREAN (v. française) (13 ans) / Ven., Sam., Dim. et Jeu.: 1:30-3:30-5:30-7:30-9:30 Mar. et Jeu.: 7:10-9:30	ALLEN RESURRECTION (v. française) (13 ans) / Ven., Sam., Dim. et Jeu.: 1:30-3:30-5:30-7:30-9:30 Mar. et Jeu.: 7:10-9:30	ALLEN RESURRECTION (v. française) (13 ans) / Ven., Sam., Dim. et Jeu.: 1:30-3:30-5:30-7:30-9:30 Mar. et Jeu.: 7:10-9:30	BEAN (v.o. anglaise) (G) / Ven., Sam., Dim. et Jeu.: 1:30-3:30-5:30-7:30-9:30 Mar. et Jeu.: 7:10-9:30	BEAN (v.o. anglaise) (G) / Ven., Sam., Dim. et Jeu.: 1:30-3:30-5:30-7:30-9:30 Mar. et Jeu.: 7:10-9:30
ALLEN RESURRECTION (v. française) (13 ans) / 1:30-4:15-7:15-9:45 Laissez-passer refusés	CHACAL (L) (v. française) (13) / Ven., Sam., Dim. et Jeu.: 1:30-3:30-5:30-7:30-9:30 Mar. et Jeu.: 7:10-9:30	ALLEN RESURRECTION (v. française) (13 ans) / Ven., Sam., Dim. et Jeu.: 1:30-3:30-5:30-7:30-9:30 Mar. et Jeu.: 7:10-9:30	BEAN (v.o. anglaise) (G) / Ven., Sam., Dim. et Jeu.: 1:30-3:30-5:30-7:30-9:30 Mar. et Jeu.: 7:10-9:30	BEAN (v.o. anglaise) (G) / Ven., Sam., Dim. et Jeu.: 1:30-3:30-5:30-7:30-9:30 Mar. et Jeu.: 7:10-9:30
ALLEN RESURRECTION (v. française) (13 ans) / 1:30-4:15-7:15-9:45 Laissez-passer refusés	CHACAL (L) (v. française) (13) / Ven., Sam., Dim. et Jeu.: 1:30-3:30-5:30-7:30-9:30 Mar. et Jeu.: 7:10-9:30	ALLEN RESURRECTION (v. française) (13 ans) / Ven., Sam., Dim. et Jeu.: 1:30-3:30-5:30-7:30-9:30 Mar. et Jeu.: 7:10-9:30	BEAN (v.o. anglaise) (G) / Ven., Sam., Dim. et Jeu.: 1:30-3:30-5:30-7:30-9:30 Mar. et Jeu.: 7:10-9:30	BEAN (v.o. anglaise) (G) / Ven., Sam., Dim. et Jeu.: 1:30-3:30-5:30-7:30-9:30 Mar. et Jeu.: 7:10-9:30
ALLEN RESURRECTION (v. française) (13 ans) / 1:30-4:15-7:15-9:45 Laissez-passer refusés	CHACAL (L) (v. française) (13) / Ven., Sam., Dim. et Jeu.: 1:30-3:30-5:30-7:30-9:30 Mar. et Jeu.: 7:10-9:30	ALLEN RESURRECTION (v. française) (13 ans) / Ven., Sam., Dim. et Jeu.: 1:30-3:30-5:30-7:30-9:30 Mar. et Jeu.: 7:10-9:30	BEAN (v.o. anglaise) (G) / Ven., Sam., Dim. et Jeu.: 1:30-3:30-5:30-7:30-9:30 Mar. et Jeu.: 7:10-9:30	BEAN (v.o. anglaise) (G) / Ven., Sam., Dim. et Jeu.: 1:30-3:30-5:30-7:30-9:30 Mar. et Jeu.: 7:10-9:30
ALLEN RESURRECTION (v. française) (13 ans) / 1:30-4:15-7:15-9:45 Laissez-passer refusés	CHACAL (L) (v. française) (13) / Ven., Sam., Dim. et Jeu.: 1:30-3:30-5:30-7:30-9:30 Mar. et Jeu.: 7:10-9:30	ALLEN RESURRECTION (v. française) (13 ans) / Ven., Sam., Dim. et Jeu.: 1:30-3:30-5:30-7:30-9:30 Mar. et Jeu.: 7:10-9:30	BEAN (v.o. anglaise) (G) / Ven., Sam., Dim. et Jeu.: 1:30-3:30-5:30-7:30-9:30 Mar. et Jeu.: 7:10-9:30	BEAN (v.o. anglaise) (G) / Ven., Sam., Dim. et Jeu.: 1:30-3:30-5:30-7:30-9:30 Mar. et Jeu.: 7:10-9:30
ALLEN RESURRECTION (v. française) (13 ans) / 1:30-4:15-7:15-9:45 Laissez-passer refusés	CHACAL (L) (v. française) (13) / Ven., Sam., Dim. et Jeu.: 1:30-3:30-5:30-7:30-9:30 Mar. et Jeu.: 7:10-9:30	ALLEN RESURRECTION (v. française) (13 ans) / Ven., Sam., Dim. et Jeu.: 1:30-3:30-5:30-7:30-9:30 Mar. et Jeu.: 7:10-9:30	BEAN (v.o. anglaise) (G) / Ven., Sam., Dim. et Jeu.: 1:30-3:30-5:30-7:30-9:30 Mar. et Jeu.: 7:10-9:30	BEAN (v.o. anglaise) (G) / Ven., Sam., Dim. et Jeu.: 1:30-3:30-5:30-7:30-9:30 Mar. et Jeu.: 7:10-9:30
ALLEN RESURRECTION (v. française) (13 ans) / 1:30-4:15-7:15-9:45 Laissez-passer refusés	CHACAL (L) (v. française) (13) / Ven., Sam., Dim. et Jeu.: 1:30-3:30-5:30-7:30-9:30 Mar. et Jeu.: 7:10-9:30	ALLEN RESURRECTION (v. française) (13 ans) / Ven., Sam., Dim. et Jeu.: 1:30-3:30-5:30-7:30-9:30 Mar. et Jeu.: 7:10-9:30	BEAN (v.o. anglaise) (G) / Ven., Sam., Dim. et Jeu.: 1:30-3:30-5:30-7:30-9:30 Mar. et Jeu.: 7:10-9:30	BEAN (v.o. anglaise) (G) / Ven., Sam., Dim. et Jeu.: 1:30-3:30-5:30-7:30-9:30 Mar. et Jeu.: 7:10-9:30
ALLEN RESURRECTION (v. française) (13 ans) / 1:30-4:15-7:15-9:45 Laissez-passer refusés	CHACAL (L) (v. française) (13) / Ven., Sam., Dim. et Jeu.: 1:30-3:30-5:30-7:30-9:30 Mar. et Jeu.: 7:10-9:30	ALLEN RESURRECTION (v. française) (13 ans) / Ven., Sam., Dim. et Jeu.: 1:30-3:30-5:30-7:30-9:30 Mar. et Jeu.: 7:10-9:30	BEAN (v.o. anglaise) (G) / Ven., Sam., Dim. et Jeu.: 1:30-3:30-5:30-7:30-9:30 Mar. et Jeu.: 7:10-9:30	BEAN (v.o. anglaise) (G) / Ven., Sam., Dim. et Jeu.: 1:30-3:30-5:30-7:30-9:30 Mar. et Jeu.: 7:10-9:30
ALLEN RESURRECTION (v. française) (13 ans) / 1:30-4:15-7:15-9:45 Laissez-passer refusés	CHACAL (L) (v. française) (13) / Ven., Sam., Dim. et Jeu.: 1:30-3:30-5:30-7:30-9:30 Mar. et Jeu.: 7:10-9:30	ALLEN RESURRECTION (v. française) (13 ans) / Ven., Sam., Dim. et Jeu.: 1:30-3:30-5:30-7:30-9:30 Mar. et Jeu.: 7:10-9:30	BEAN (v.o. anglaise) (G) / Ven., Sam., Dim. et Jeu.: 1:30-3:30-5:30-7:30-9:30 Mar. et Jeu.: 7:10-9:30	BEAN (v.o. anglaise) (G) / Ven., Sam., Dim. et Jeu.: 1:30-3:30-5:30-7:30-9:30 Mar. et Jeu.: 7:10-9:30
ALLEN RESURRECTION (v. française) (13 ans) / 1:30-4:15-7:15-9:45 Laissez-passer refusés	CHACAL (L) (v. française) (13) / Ven., Sam., Dim. et Jeu.: 1:30-3:30-5:30-7:30-9:30 Mar. et Jeu.: 7:10-9:30	ALLEN RESURRECTION (v. française) (13 ans) / Ven., Sam., Dim. et Jeu.: 1:30-3:30-5:30-7:30-9:30 Mar. et Jeu.: 7:10-9:30	BEAN (v.o. anglaise) (G) / Ven., Sam., Dim. et Jeu.: 1:30-3:30-5:30-7:30-9:30 Mar. et Jeu.: 7:10-9:30	BEAN (v.o. anglaise) (G) / Ven., Sam., Dim. et Jeu.: 1:30-3:30-5:30-7:30-9:30 Mar. et Jeu.: 7:10-9:30
ALLEN RESURRECTION (v. française) (13 ans) / 1:30-4:15-7:15-9:45 Laissez-passer refusés	CHACAL (L) (v. française) (13) / Ven., Sam., Dim. et Jeu.: 1:30-3:30-5:30-7:30-9:30 Mar. et Jeu.: 7:10-9:30	ALLEN RESURRECTION (v. française) (13 ans) / Ven., Sam., Dim. et Jeu.: 1:30-3:30-5:30-7:30-9:30 Mar. et Jeu.: 7:10-9:30	BEAN (v.o. anglaise) (G) / Ven., Sam., Dim. et Jeu.: 1:30-3:30-5:30-7:30-9:30 Mar. et Jeu.: 7:10-9:30	BEAN (v.o. anglaise) (G) / Ven., Sam., Dim. et Jeu.: 1:30-3:30-5:30-7:30-9:30 Mar. et Jeu.: 7:10-9:30
ALLEN RESURRECTION (v. française) (13 ans) / 1:30-4:15-7:15-9:45 Laissez-passer refusés	CHACAL (L) (v. française) (13) / Ven., Sam., Dim. et Jeu.: 1:30-3:30-5:30-7:30-9:30 Mar. et Jeu.: 7:10-9:30	ALLEN RESURRECTION (v. française) (13 ans) / Ven., Sam., Dim. et Jeu.: 1:30-3:30-5:30-7:30-9:30 Mar. et Jeu.: 7:10-9:30	BEAN (v.o. anglaise) (G) / Ven., Sam., Dim. et Jeu.: 1:30-3:30-5:30-7:30-9:30 Mar. et Jeu.: 7:10-9:30	BEAN (v.o. anglaise) (G) / Ven., Sam., Dim. et Jeu.: 1:30-3:30-5:30-7:30-9:30 Mar. et Jeu.: 7:10-9:30
ALLEN RESURRECTION (v. française) (13 ans) / 1:30-4:15-7:15-9:45 Laissez-passer refusés	CHACAL (L) (v. française) (13) / Ven., Sam., Dim. et Jeu.: 1:30-3:30-5:30-7:30-9:30 Mar. et Jeu.: 7:10-9:30	ALLEN RESURRECTION (v. française) (13 ans) / Ven., Sam., Dim. et Jeu.: 1:30-3:30-5:30-7:30-9:30 Mar. et Jeu.: 7:10-9:30	BEAN (v.o. anglaise) (G) / Ven., Sam., Dim. et Jeu.: 1:30-3:30-5:30-7:30-9:30 Mar. et Jeu.: 7:10-9:30	BEAN (v.o. anglaise) (G) / Ven., Sam., Dim. et Jeu.: 1:30-3:30-5:30-7:30-9:30 Mar. et Jeu.: 7:10-9:30
ALLEN RESURRECTION (v. française) (13 ans) / 1:30-4:15-7:15-9:45 Laissez-passer refusés	CHACAL (L) (v. française) (13) / Ven., Sam., Dim. et Jeu.: 1:30-3:30-5:30-7:30-9:30 Mar. et Jeu.: 7:10-9:30	ALLEN RESURRECTION (v. française) (13 ans) / Ven., Sam., Dim. et Jeu.: 1:30-3:30-5:30-7:30-9:30 Mar. et Jeu.: 7:10-9:30	BEAN (v.o. anglaise) (G) / Ven., Sam., Dim. et Jeu.: 1:30-3:30-5:30-7:30-9:30 Mar. et Jeu.: 7:10-9:30	BEAN (v.o. anglaise) (G) / Ven., Sam., Dim. et Jeu.: 1:30-3:30-5:30-7:30-9:30 Mar. et Jeu.: 7:10-9:30
ALLEN RESURRECTION (v. française) (13 ans) / 1:30-4:15-7:15-9:45 Laissez-passer refusés	CHACAL (L) (v. française) (13) / Ven., Sam., Dim. et Jeu.: 1:30-3:30-5:30-7:30-9:30 Mar. et Jeu.: 7:10-9:30	ALLEN RESURRECTION (v. française) (13 ans) / Ven., Sam., Dim. et Jeu.: 1:30-3:30-5:30-7:30-9:30 Mar. et Jeu.: 7:10-9:30	BEAN (v.o. anglaise) (G) / Ven., Sam., Dim. et Jeu.: 1:30-3:30-5:3	

Suite de la page D23



500 Transport et véhicules automobiles • Autobaines

<p>550 AUTOS A VENDRE</p> <p>CHRYSLER Intrepid 95, 4 ptes, tout équipé, condition impeccable, bas mileage, échange accepté, financement disponible 958-1133 cr.</p> <p>CHRYSLER Intrepid ES 96, tout équipé, aucune offre raisonnable refusée</p> <p>CARTIER CHRYSLER JEEP 335-0500</p> <p>CHRYSLER Intrepid 94, 4 ptes, air, tout équipé.</p> <p>BROSSARD TOYOTA 445-0577, 951-9624</p> <p>CHRYSLER Intrepid 97, 3.5L, gris, 23 000 km, 98 955</p> <p>PIE-IX Chrysler 327-6565</p> <p>CHRYSLER INTREPID 95 Bas km, propre, 36 mois 199\$/mois + taxes PIE-IX Dodge 327-6565</p> <p>CHRYSLER LHS 97, tout équipé, 25 000 km, bijou 28 995</p> <p>PIE-IX Chrysler 327-6565</p> <p>CHRYSLER New Yorker 88, V-6, 31, 134 000 km, bon état, démar., 3000 \$ nég. 525-8233</p> <p>CHRYSLER Sebring LX 95 aut., CD, mag, tout équipé, couleur neuve, 13 900 \$</p> <p>CHRYSLER Sebring 95, tout équipé, aucune offre raisonnable refusée</p> <p>CARTIER CHRYSLER JEEP 335-0500</p> <p>CHRYSLER Spirit 94 V6, aut., air, mag, élect., gar. 7/15</p> <p>PIE-IX Chrysler 327-6565</p> <p>CHRYSLER LH 95, équipée, 9000 km, A1, Spécial, Excellence, 455-9555, 990-3322</p> <p>CIRIUS 95 LX, V6, tout équipé, original, garantie Touchette Chrysler 526-8691</p> <p>COLT GL 93, 80 000 km, aut., 4 ptes, bal, gar. Chrysler, 6550 \$, cfr. 951-4073</p> <p>COLT 1995, 2 portes, 43 000 km, V-6, 1559 \$/mois.</p> <p>Blainville Autos - 598-8666</p> <p>CONTOUR GL 95, tout équipé, 29 000 km, bal de gar, location ou achat, 553-9020</p> <p>METRO Sud 990-5354</p> <p>CONTOUR GL 96, aut., air, mag, 35 000 km, équipement, 1999 \$ S.O. Autos, 952-9908</p> <p>CONTOUR GL 96, aut., air, mag, 38 000 km, CD, équipement, 11 995 \$, 386-8565</p> <p>COROLLA LE 93, 2000 \$ + Centre de liquidation, Centre-Ville Toyota, 935-6354</p> <p>COROLLA 97, 4 portes, 20 000 km, aut., air, 13 900 \$, Autos H.G. 588-2606, 867-2609</p> <p>CORSICA 96, 6 cyl., cruise, démar., 4 pneus hiver, très bon état 2900\$ 481-3545 soir</p> <p>DODGE Avenger 91, 35 ptes, tout équipé, 15 600 \$</p> <p>CARTIER CHRYSLER JEEP 335-0500</p> <p>DODGE Colt coupé 93, 500 V-6, vrai bijou, spécial 9900 \$, Auto Notre-Dame, 525-7570</p> <p>DODGE Colt ES 95, équipé, spoiler, 38 000 km, 9995 \$</p> <p>PIE-IX Chrysler 327-6565</p> <p>DODGE Colt 200E 92, spécial 4595 \$, Ouvert le samedi, GC Auto 376-1442</p> <p>DODGE Colt 87, 1099 \$</p> <p>Centre de liquidation, Centre-Ville Toyota, 935-6354</p> <p>DODGE Neon Sport 97, 5 vit, 150 CV, équipée, très bon prix</p> <p>CARTIER CHRYSLER JEEP 335-0500</p> <p>DODGE Neon 95, man. et air, 4 portes, air, 951-9612, 445-9811, Roseate BROSSARD NISSAN</p> <p>DODGE Shadow 90, 4 ptes, aut., 110 000 km, 9995 \$, 2999 \$, Autogaz, 722-4901</p> <p>DODGE Shadow 91 aut, 4 ptes 69 000 km, 4995\$, ouvert le samedi, GC Auto 376-1442</p> <p>DODGE Spirit 90, rétrograde accidentée, prix nég.</p> <p>M. Tomasz 727-4936</p> <p>DODGE STEALY 92, Silver, impeccable, magr., 632-7999, 837-3335, cr.</p>	<p>550 AUTOS A VENDRE</p> <p>DYNASTIE LE 92, 4 ptes, aut., tout équipé, bal, gar., 6500 \$, 735-4335 cr.</p> <p>EAGLE Talon '90, 150 000 km, 6450 \$, Factures, Gar. Auto Québec, 694-8177</p> <p>EAGLE Lancer 1992, AWD - turbo, aut. 9 995\$, Ville-Marie Auto 598-8666</p> <p>EAGLE Vision 95, ESI, vert, 8 cylindres, 52 000 km, Concordia Auto 383-2373</p> <p>EAGLE Vista 90, 3 ptes, man., gris, Condition A-1, 1700 \$, 381-2168.</p> <p>ESCORT LX 92, 4 portes, AC 101 100 km, tout A-1, Super propre, 4 150 \$, 262-2014, Ctrr</p> <p>ESCORT LX 95 1/2, 5 ptes, aut., 32 000 km, équipement, 999 \$ S.O. Auto 882-8281</p> <p>ESCORT 91-92-93, famille et 4 ptes, aut., air, propes, Auto Réno 674-3435.</p> <p>ESCORT 92, aut., 2 ptes, 97 000 km, gar. 1 an, 4295 \$, Ver-Van 895-9241</p> <p>ESCORT 95 4 ptes 14 000 km</p> <p>Chomedeys Ford 688-9200</p> <p>FIREBIRD 85, blanche, aut., 101 000 km, condition A-1, 2200 \$, 527-1011</p> <p>Ford Crown Victoria Ltd 91, 130 000 km, sièges éject., 3950 \$, cfr 951-4073</p> <p>FORD Escort 1997, aut., tout équipé, condition A-1, 100 000 km, 454-5600, Ver-Van 895-9241</p> <p>FORD Escort LX 93, aut., spécial 5995 \$, Ouvert samedi, GC Auto, 376-1442</p> <p>FORD Escort LX 95, 4 ptes, tout équipé, aut., 14 000 km, 10 500 \$, 592-9942 cr.</p> <p>FORD Escort 91, 4 ptes, aut., 128 000 km, 3999\$, Autogaz, 722-4901, 497-4214</p> <p>FORD Festiva 93, aut., com-neuve, 80 000 km, 3900\$, D.F., Autos, 952-0866.</p> <p>FORD Mystic GS 95, vert, tout équipé, 40 000 km, exc. condition, 10 500 \$, 634-3852</p> <p>FORD Taurus fam. 1991, aut., 160 000 km, condition A-1, 4200 \$, 699-2293, 941-0836</p> <p>FORD Taurus GL 1994, bas km, com.</p> <p>Blainville Nissan 430-8808</p> <p>FORD Taurus GL 95, 14 296 km, gar. prolongée en 2001, 14 500 \$, mortalité, 655-7280</p> <p>FORD Taurus 87, aut., 4 ptes, 88 000 km, A-1, pas de rouille, 295 \$, 882-9783</p> <p>FORD Taurus 95 GL, 4 portes, aut., tout équipé, A1, aubaine, 8500\$, 325-3987</p> <p>FORD Tempo GL '93, aut., air, spécial, 3995 \$, 722-4901, 376-1442</p> <p>GC Auto Inc. 376-1442</p> <p>Geo Metro 95, hatchback, 5 vitesses, bas km, économique, 124 \$ X 36</p> <p>HAMEL HONDA 875-1919</p> <p>Geo Metro 97, aut., radio cassette, 2 et 4 ptes, bas mileage, impeccable, Letabvre Chevrolet Olds, 745-1153</p> <p>Geo Metro 97, aut., 4 ptes, 80 000 km, impeccable, Garantie, 5200 \$, 781-4029 cfr. 781-4029</p> <p>GOLF - JETTA - VAN 97 Neuves et démos. Prix durs de marché. Vente et location, SYNNOIT AUTO, 658-6645</p> <p>GOLF diesel 92, 5 vit., 170 000 km, 2 ptes, rouge, 5250 \$, cfr 951-4073</p> <p>GOLF CL '95 noire, 2 ptes, 80 000 km. Radio. Bal. gar. 10 ans, 10 000\$, 434-0827</p> <p>GOLF CL 1995, noire, 5 vit., 2 ptes, toit, vitres teintées, 69 000 km, 12 400\$, 728-7373</p> <p>GOLF CL 95, 2 ptes, 5 vit., 8 pnes, 70 000 km, 11 750 \$, 236-8698, 957-0822</p> <p>GOLF CL 95, 4 ptes, 5 vit., gar. 1 an, toit, Rouge, 8 995 \$, Garage Legris, 666-2214</p> <p>GOLF GL 93 1/2, turbo diesel, magr., bourgoigne, 8 995 \$, 4 ptes, impeccable, 805-3713</p>	<p>550 AUTOS A VENDRE</p> <p>GOLF GTI 92, vert, A-1, ARBOUR VOLKS 343-3422</p> <p>GOLF GTI 95 noir, tout équipé, 30 000 km, 15 000 \$, 5 2 3 - 8 5 8 3</p> <p>GOLF 92, aut., 79 000 km, A-1, gar., 2 ans, 6995 \$, Autogaz, 991-2751-225-3778</p> <p>GOLF 94, 2 ptes, 5 vit., vrai bijou, bas km, prix à nég. SYNNOIT AUTO, 658-6645</p> <p>GOLF 96, 4 ptes, 5 vit., bas km, impeccable, reprise de location, gar. prix nég.</p> <p>SYNNOIT AUTO, 658-6645</p> <p>GOLF 97, 4 ptes, aut., radio, tout ouvrant, démonstrateur, bas km, prix à discuter.</p> <p>SYNNOIT AUTO, 658-6645</p> <p>GRAND AM SE 4 ptes, 95, tout équipé, échange accepté, financement disponible, 969-1133 cr.</p> <p>GRAND AM 94, noire, 2 ptes, 100 000 km, 1999 \$, etc., 8000\$, 682-8847</p> <p>GRAND MARGUIS 95 LS vert, gar. Ford. Achat ou location, com. neuf, Daniel METRO 818-8535</p> <p>GRAND PRIX SE 97, 4 ptes, V-6, 3.8 l, 17 000 km, blanche, 21 800\$, 655-6793 cr.</p> <p>GRANDAM '93, tout équipé, 113 000 km, gar. 7450 \$, Auto Québec, 594-6177</p> <p>HONDA Accord EX 90, 4 ptes, 5 vit., 4 995 \$, General, 739-7880-941-7486</p> <p>HONDA Accord EX 92, 4 ptes, aut., tout équipé, 90 000 km, gar. 1068 \$ an-5 ans/1600, 11 500 \$, 943-2547</p> <p>HONDA Accord EX 92, aut., 4 ptes, 100 000 km, impeccable, 12 000 \$, 695-7471</p> <p>HONDA Accord EX 92, aut., 4 ptes, 128 000 km, 4 pneus, 4800 \$, 259-9253</p> <p>HONDA Accord EX 90, 4 ptes, 104 000 km, 8595 \$, échange, Ami Auto, 692-9408</p> <p>HONDA Civic LX 89, 4 ptes, aut., air, tout éq., 8 pnes, 10 000 \$, 482-2118</p> <p>HONDA Civic LX 92, 4 ptes, man., 104 000 km, 8595 \$, échange, Ami Auto, 692-9408</p> <p>HONDA Civic LX 97, 18 000 km, aut., air, ABS, 16 300\$, 800 \$, 958-6037</p> <p>HONDA Civic LX 90, man., 103 000 km, très propre, 7000\$, 745-1891 et 13 20h.</p> <p>HONDA Civic LX 95, vert, aut., air, tout éq., 31 000 km, seulement, gar. Autoconcord, 992-3350</p> <p>HAMEL HONDA 875-1919</p> <p>HONDA Civic LX 92 man., coupé, 4 ptes, impeccable, 18 800\$, 695-4938</p> <p>HONDA Accord LX 1993, man., 2 portes, 100 000 km, très propre, 9250 \$, 348-8459</p> <p>HONDA Accord LX 92, 4 ptes, man., beige, 3999 \$, A-1, 3900 \$, 877-3109</p> <p>HONDA Accord EX-R 1996, noire, 35 000 km, 'spioleur', sur valise, magr., 23 500 \$, 514-752-5489, 514-756-8940.</p> <p>HONDA Accord EXR 91, impeccable, 165 000 km, A-1, 3900 \$, 877-3109</p> <p>HONDA Accord EX 95, vert, 4 ptes, aut., tout équipé, 48 000 km, seulement, Bal. de gar. complète, 17 750 \$ X 24</p> <p>HAMEL HONDA 875-1919</p> <p>HONDA Accord LX 92 man., coupé, 4 ptes, impeccable, 18 800\$, 695-4938</p> <p>HONDA Accord LX 1993, man., 2 portes, 100 000 km, très propre, 9250 \$, 348-8459</p> <p>HONDA Accord LX 92, 4 ptes, man., beige, 3999 \$, A-1, 3900 \$, 877-3109</p> <p>HONDA Accord EX 95, vert, 4 ptes, aut., tout équipé, 48 000 km, seulement, Bal. de gar. complète, 17 750 \$ X 24</p> <p>HAMEL HONDA 875-1919</p> <p>HONDA Civic LX 92 man., coupé, 4 ptes, impeccable, 18 800\$, 695-4938</p> <p>HONDA Accord LX 1993, man., 2 portes, 100 000 km, très propre, 9250 \$, 348-8459</p> <p>HONDA Accord LX 92, 4 ptes, man., beige, 3999 \$, A-1, 3900 \$, 877-3109</p> <p>HONDA Accord EX 95, vert, 4 ptes, aut., tout équipé, 48 000 km, seulement, Bal. de gar. complète, 17 750 \$ X 24</p> <p>HAMEL HONDA 875-1919</p> <p>HONDA Civic LX 92 man., coupé, 4 ptes, impeccable, 18 800\$, 695-4938</p> <p>HONDA Accord LX 1993, man., 2 portes, 100 000 km, très propre, 9250 \$, 348-8459</p> <p>HONDA Accord LX 92, 4 ptes, man., beige, 3999 \$, A-1, 3900 \$, 877-3109</p> <p>HONDA Accord EX 95, vert, 4 ptes, aut., tout équipé, 48 000 km, seulement, Bal. de gar. complète, 17 750 \$ X 24</p> <p>HAMEL HONDA 875-1919</p> <p>HONDA Civic LX 92 man., coupé, 4 ptes, impeccable, 18 800\$, 695-4938</p> <p>HONDA Accord LX 1993, man., 2 portes, 100 000 km, très propre, 9250 \$, 348-8459</p> <p>HONDA Accord LX 92, 4 ptes, man., beige, 3999 \$, A-1, 3900 \$, 877-3109</p> <p>HONDA Accord EX 95, vert, 4 ptes, aut., tout équipé, 48 000 km, seulement, Bal. de gar. complète, 17 750 \$ X 24</p> <p>HAMEL HONDA 875-1919</p> <p>HONDA Civic LX 92 man., coupé, 4 ptes, impeccable, 18 800\$, 695-4938</p> <p>HONDA Accord LX 1993, man., 2 portes, 100 000 km, très propre, 9250 \$, 348-8459</p> <p>HONDA Accord LX 92, 4 ptes, man., beige, 3999 \$, A-1, 3900 \$, 877-3109</p> <p>HONDA Accord EX 95, vert, 4 ptes, aut., tout équipé, 48 000 km, seulement, Bal. de gar. complète, 17 750 \$ X 24</p> <p>HAMEL HONDA 875-1919</p> <p>HONDA Civic LX 92 man., coupé, 4 ptes, impeccable, 18 800\$, 695-4938</p> <p>HONDA Accord LX 1993, man., 2 portes, 100 000 km, très propre, 9250 \$, 348-8459</p> <p>HONDA Accord LX 92, 4 ptes, man., beige, 3999 \$, A-1, 3900 \$, 877-3109</p> <p>HONDA Accord EX 95, vert, 4 ptes, aut., tout équipé, 48 000 km, seulement, Bal. de gar. complète, 17 750 \$ X 24</p> <p>HAMEL HONDA 875-1919</p> <p>HONDA Civic LX 92 man., coupé, 4 ptes, impeccable, 18 800\$, 695-4938</p> <p>HONDA Accord LX 1993, man., 2 portes, 100 000 km, très propre, 9250 \$, 348-8459</p> <p>HONDA Accord LX 92, 4 ptes, man., beige, 3999 \$, A-1, 3900 \$, 877-3109</p> <p>HONDA Accord EX 95, vert, 4 ptes, aut., tout équipé, 48 000 km, seulement, Bal. de gar. complète, 17 750 \$ X 24</p> <p>HAMEL HONDA 875-1919</p> <p>HONDA Civic LX 92 man., coupé, 4 ptes, impeccable, 18 800\$, 695-4938</p> <p>HONDA Accord LX 1993, man., 2 portes, 100 000 km, très propre, 9250 \$, 348-8459</p> <p>HONDA Accord LX 92, 4 ptes, man., beige, 3999 \$, A-1, 3900 \$, 877-3109</p> <p>HONDA Accord EX 95, vert, 4 ptes, aut., tout équipé, 48 000 km, seulement, Bal. de gar. complète, 17 750 \$ X 24</p> <p>HAMEL HONDA 875-1919</p> <p>HONDA Civic LX 92 man., coupé, 4 ptes, impeccable, 18 800\$, 695-4938</p> <p>HONDA Accord LX 1993, man., 2 portes, 100 000 km, très propre, 9250 \$, 348-8459</p> <p>HONDA Accord LX 92, 4 ptes, man., beige, 3999 \$, A-1, 3900 \$, 877-3109</p> <p>HONDA Accord EX 95, vert, 4 ptes, aut., tout équipé, 48 000 km, seulement, Bal. de gar. complète, 17 750 \$ X 24</p> <p>HAMEL HONDA 875-1919</p> <p>HONDA Civic LX 92 man., coupé, 4 ptes, impeccable, 18 800\$, 695-4938</p> <p>HONDA Accord LX 1993, man., 2 portes, 100 000 km, très propre, 9250 \$, 348-8459</p> <p>HONDA Accord LX 92, 4 ptes, man., beige, 3999 \$, A-1, 3900 \$, 877-3109</p> <p>HONDA Accord EX 95, vert, 4 ptes, aut., tout équipé, 48 000 km, seulement, Bal. de gar. complète, 17 750 \$ X 24</p> <p>HAMEL HONDA 875-1919</p> <p>HONDA Civic LX 92 man., coupé, 4 ptes, impeccable, 18 800\$, 695-4938</p> <p>HONDA Accord LX 1993, man., 2 portes, 100 000 km, très propre, 9250 \$, 348-8459</p> <p>HONDA Accord LX 92, 4 ptes, man., beige, 3999 \$, A-1, 3900 \$, 877-3109</p> <p>HONDA Accord EX 95, vert, 4 ptes, aut., tout équipé, 48 000 km, seulement, Bal. de gar. complète, 17 750 \$ X 24</p> <p>HAMEL HONDA 875-1919</p> <p>HONDA Civic LX 92 man., coupé, 4 ptes, impeccable, 18 800\$, 695-4938</p> <p>HONDA Accord LX 1993, man., 2 portes, 100 000 km, très propre, 9250 \$, 348-8459</p> <p>HONDA Accord LX 92, 4 ptes, man., beige, 3999 \$, A-1, 3900 \$, 877-3109</p> <p>HONDA Accord EX 95, vert, 4 ptes, aut., tout équipé, 48 000 km, seulement, Bal. de gar. complète, 17 750 \$ X 24</p> <p>HAMEL HONDA 875-1919</p> <p>HONDA Civic LX 92 man., coupé, 4 ptes, impeccable, 18 800\$, 695-4938</p> <p>HONDA Accord LX 1993, man., 2 portes, 100 000 km, très propre, 9250 \$, 348-8459</p> <p>HONDA Accord LX 92, 4 ptes, man., beige, 3999 \$, A-1, 3900 \$, 877-3109</p> <p>HONDA Accord EX 95, vert, 4 ptes, aut., tout équipé, 48 000 km, seulement, Bal. de gar. complète, 17 750 \$ X 24</p> <p>HAMEL HONDA 875-1919</p> <p>HONDA Civic LX 92 man., coupé, 4 ptes, impeccable, 18 800\$, 695-4938</p> <p>HONDA Accord LX 1993, man., 2 portes, 100 000 km, très propre, 9250 \$, 348-8459</p> <p>HONDA Accord LX 92, 4 ptes, man., beige, 3999 \$, A-1, 3900 \$, 877-3109</p> <p>HONDA Accord EX 95, vert, 4 ptes, aut., tout équipé, 48 000 km, seulement, Bal. de gar. complète, 17 750 \$ X 24</p> <p>HAMEL HONDA 875-1919</p> <p>HONDA Civic LX 92 man., coupé, 4 ptes, impeccable, 18 800\$, 695-4938</p> <p>HONDA Accord LX 1993, man., 2 portes, 100 000 km, très propre, 9250 \$, 348-8459</p> <p>HONDA Accord LX 92, 4 ptes, man., beige, 3999 \$, A-1, 3900 \$, 877-3109</p> <p>HONDA Accord EX 95, vert, 4 ptes, aut., tout équipé, 48 000 km, seulement, Bal. de gar. complète, 17 750 \$ X 24</p> <p>HAMEL HONDA 875-1919</p> <p>HONDA Civic LX 92 man., coupé, 4 ptes, impeccable, 18 800\$, 695-4938</p> <p>HONDA Accord LX 1993, man., 2 portes, 100 000 km, très propre, 9250 \$, 348-8459</p> <p>HONDA Accord LX 92, 4 ptes, man., beige, 3999 \$, A-1, 3900 \$, 877-3109</p> <p>HONDA Accord EX 95, vert, 4 ptes, aut., tout équipé, 48 000 km, seulement, Bal. de gar. complète, 17 750 \$ X 24</p> <p>HAMEL HONDA 875-1919</p> <p>HONDA Civic LX 92 man., coupé, 4 ptes, impeccable, 18 800\$, 695-4938</p> <p>HONDA Accord LX 1993, man., 2 portes, 100 000 km, très propre, 9250 \$, 348-8459</p> <p>HONDA Accord LX 92, 4 ptes, man., beige, 3999 \$, A-1, 3900 \$, 877-3109</p> <p>HONDA Accord EX 95, vert, 4 ptes, aut., tout équipé, 48 000 km, seulement, Bal. de gar. complète, 17 750 \$ X 24</p> <p>HAMEL HONDA 875-1919</p> <p>HONDA Civic LX 92 man., coupé, 4 ptes, impeccable, 18 800\$, 695-4938</p> <p>HONDA Accord LX 1993, man., 2 portes, 100 000 km, très propre, 9250 \$, 348-8459</p> <p>HONDA Accord LX 92, 4 ptes, man., beige, 3999 \$, A-1, 3900 \$, 877-3109</p> <p>HONDA Accord EX 95, vert, 4 ptes, aut., tout équipé, 48 000 km, seulement, Bal. de gar. complète, 17 750 \$ X 24</p> <p>HAMEL HONDA 875-1919</p> <p>HONDA Civic LX 92 man., coupé, 4 ptes, impeccable, 18 800\$, 695-4938</p> <p>HONDA Accord LX 1993, man., 2 portes, 100 000 km, très propre, 9250 \$, 348-8459</p> <p>HONDA Accord LX 92, 4 ptes, man., beige, 3999 \$, A-1, 3900 \$, 877-3109</p> <p>HONDA Accord EX 95, vert, 4 ptes, aut., tout équipé, 48 000 km, seulement, Bal. de gar. complète, 17 750 \$ X 24</p> <p>HAMEL HONDA 875-1919</p> <p>HONDA Civic LX 92 man., coupé, 4 ptes, impeccable, 18 800\$, 695-4938</p> <p>HONDA Accord LX 1993, man., 2 portes, 100 000 km, très propre, 9250 \$, 348-8459</p> <p>HONDA Accord LX 92, 4 ptes, man., beige, 3999 \$, A-1, 3900 \$, 877-3109</p> <p>HONDA Accord EX 95, vert, 4 ptes, aut., tout équipé, 48 000 km, seulement, Bal. de gar. complète, 17 750 \$ X 24</p> <p>HAMEL HONDA 875-1919</p> <p>HONDA Civic LX 92 man., coupé, 4 ptes, impeccable, 18 800\$, 695-4938</p> <p>HONDA Accord LX 1993, man., 2 portes, 100 000 km, très propre, 9250 \$, 348-8459</p> <p>HONDA Accord LX 92, 4 ptes, man., beige, 3999 \$, A-1, 3900 \$, 877-3109</p> <p>HONDA Accord EX 95, vert, 4 ptes, aut., tout équipé, 48 000 km, seulement, Bal. de gar. complète, 17 750 \$ X 24</p> <p>HAMEL HONDA 875-1919</p> <p>HONDA Civic LX 92 man., coupé, 4 ptes, impeccable, 18 800\$, 695-4938</p> <p>HONDA Accord LX 1993, man., 2 portes, 100 000 km, très propre, 9250 \$, 348-8459</p> <p>HONDA Accord LX 92, 4 ptes, man., beige, 3999 \$, A-1, 3900 \$, 877-3109</p> <p>HONDA Accord EX 95, vert, 4 ptes, aut., tout équipé, 48 000 km, seulement, Bal. de gar. complète, 17 750 \$ X 24</p> <p>HAMEL HONDA 875-1919</p> <p>HONDA Civic LX 92 man., coupé, 4 ptes, impeccable, 18 800\$, 695-4938</p> <p>HONDA Accord LX 1993, man., 2 portes, 100 000 km, très propre, 9250 \$, 348-8459</p> <p>HONDA Accord LX 92, 4 ptes, man., beige, 3999 \$, A-1, 3900 \$, 877-3109</p> <p>HONDA Accord EX 95, vert, 4 ptes, aut., tout équipé, 48 000 km, seulement, Bal. de gar. complète, 17 750 \$ X 24</p> <p>HAMEL HONDA 875-1919</p> <p>HONDA Civic LX 92 man., coupé, 4 ptes, impeccable, 18 800\$, 695-4938</p> <p>HONDA Accord LX 1993, man., 2 portes, 100 000 km, très propre, 9250 \$, 348-8459</p> <p>HONDA Accord LX 92, 4 ptes, man., beige, 3999 \$, A-1, 3900 \$, 877-3109</p> <p>HONDA Accord EX 95, vert, 4 ptes, aut., tout équipé, 48 000 km, seulement, Bal. de gar. complète, 17 750 \$ X 24</p> <p>HAMEL HONDA 875-1919</p> <p>HONDA Civic LX 92 man., coupé, 4 ptes, impeccable, 18 800\$, 695-4938</p> <p>HONDA Accord LX 1993, man., 2 portes, 100 000 km, très propre, 9250 \$, 348-8459</p> <p>HONDA Accord LX 92, 4 ptes, man., beige, 3999 \$, A-1, 3900 \$, 877-3109</p> <p>HONDA Accord EX 95, vert, 4 ptes, aut., tout équipé, 48 000 km, seulement, Bal. de gar. complète, 17 750 \$ X 24</p> <p>HAMEL HONDA 875-1919</p> <p>HONDA Civic LX 92 man., coupé, 4 ptes, impeccable, 18 800\$, 695-4938</p> <p>HONDA Accord LX 1993, man., 2 portes, 100 000 km, très propre, 9250 \$, 348-8459</p> <p>HONDA Accord LX 92, 4 ptes, man., beige, 3999 \$, A-1, 3900 \$, 877-3109</p> <p>HONDA Accord EX 95, vert, 4 ptes, aut., tout équipé, 48 000 km, seulement, Bal. de gar. complète, 17 750 \$ X 24</p> <p>HAMEL HONDA 875-1919</p> <p>HONDA Civic LX 92 man., coupé, 4 ptes, impeccable, 18 800\$, 695-4938</p> <p>HONDA Accord LX 1993, man., 2 portes, 100 000 km, très propre, 9250 \$, 348-8459</p> <p>HONDA Accord LX 92, 4 ptes, man., beige, 3999 \$, A-1, 3900 \$, 877-3109</p> <p>HONDA Accord EX 95, vert, 4 ptes, aut., tout équipé, 48 000 km, seulement, Bal. de gar. complète, 17 750 \$ X 24</p> <p>HAMEL HONDA 875-1919</p> <p>HONDA Civic LX 92 man., coupé, 4 ptes, impeccable, 18 800\$, 695-4938</p> <p>HONDA Accord LX 1993, man., 2 portes, 100 000 km, très propre, 9250 \$, 348-8459</p> <p>HONDA Accord LX 92, 4 ptes, man., beige, 3999 \$, A-1, 3900 \$, 877-3109</p> <p>HONDA Accord EX 95, vert, 4 ptes, aut., tout équipé, 48 000 km, seulement, Bal. de gar. complète, 17 750 \$ X 24</p> <p>HAMEL HONDA 875-1919</p> <p>HONDA Civic LX 92 man., coupé, 4 ptes, impeccable, 18 800\$, 695-4938</p> <p>HONDA Accord LX 1993, man., 2 portes, 100 000 km, très propre, 9250 \$, 348-8459</p> <p>HONDA Accord LX 92, 4 ptes, man., beige, 3999 \$, A-1, 3900 \$, 877-3109</p> <p>HONDA Accord EX 95, vert, 4 ptes, aut., tout équipé, 48 000 km, seulement, Bal. de gar. complète, 17 750 \$ X 24</p> <p>HAMEL HONDA 875-1919</p> <p>HONDA Civic LX 92 man., coupé, 4 ptes, impeccable, 18 800\$, 695-4938</p> <p>HONDA Accord LX 1993, man., 2 portes, 100 000 km, très propre, 9250 \$, 348-8459</p> <p>HONDA Accord LX 92, 4 ptes, man., beige, 3999 \$, A-1, 3900 \$, 877-3109</p> <p>HONDA Accord EX 95, vert, 4 ptes, aut., tout équipé, 48 000 km, seulement, Bal. de gar. complète, 17 750 \$ X 24</p> <p>HAMEL HONDA 875-1919</p> <p>HONDA Civic LX 92 man., coupé, 4 ptes, impeccable, 18 800\$, 695-4938</p> <p>HONDA Accord LX 1993, man., 2 portes, 100 000 km, très propre, 9250 \$, 348-8459</p> <p>HONDA Accord LX 92, 4 ptes, man., beige, 3999 \$, A-1, 3900 \$, 877-3109</p> <p>HONDA Accord EX 95, vert, 4 ptes, aut., tout équipé, 48 000 km, seulement, Bal. de gar. complète, 17 750 \$ X 24</p> <p>HAMEL HONDA 875-1919</p> <p>HONDA Civic LX 92 man., coupé, 4 ptes, impeccable, 18 800\$, 695-4938</p> <p>HONDA Accord LX 1993, man., 2 portes, 100 000 km, très propre, 9250 \$, 348-8459</p> <p>HONDA Accord LX 92, 4 ptes, man., beige, 3999 \$, A-1, 3900 \$, 877-3109</p> <p>HONDA Accord EX 95, vert, 4 ptes, aut., tout équipé, 48 000 km, seulement, Bal. de gar. complète, 17 750 \$ X 24</p> <p>HAMEL HONDA 875-1919</p> <p>HONDA Civic LX 92 man., coupé, 4 ptes, impeccable, 18 800\$, 695-4938</p> <p>HONDA Accord LX 1993, man., 2 portes, 100 000 km, très propre, 9250 \$, 348-8459</p> <p>HONDA Accord LX 92, 4 ptes, man., beige, 3999 \$, A-1, 3900 \$, 877-3109</p> <p>HONDA Accord EX 95, vert, 4 ptes, aut., tout équipé, 48 000 km, seulement, Bal. de gar. complète, 17 750 \$ X 24</p> <p>HAMEL HONDA 875-1919</p> <p>HONDA Civic LX 92 man., coupé, 4 ptes, impeccable, 18 800\$, 695-4938</p> <p>HONDA Accord LX 1993, man., 2 portes, 100 000 km, très propre, 9250 \$, 348-8459</p> <p>HONDA Accord LX 92, 4 ptes, man., beige, 39</p>
-------------------------------------------------------------------------------------------------------------------------------------------------------------------------------------------------------------------------------------------------------------------------------------------------------------------------------------------------------------------------------------------------------------------------------------------------------------------------------------------------------------------------------------------------------------------------------------------------------------------------------------------------------------------------------------------------------------------------------------------------------------------------------------------------------------------------------------------------------------------------------------------------------------------------------------------------------------------------------------------------------------------------------------------------------------------------------------------------------------------------------------------------------------------------------------------------------------------------------------------------------------------------------------------------------------------------------------------------------------------------------------------------------------------------------------------------------------------------------------------------------------------------------------------------------------------------------------------------------------------------------------------------------------------------------------------------------------------------------------------------------------------------------------------------------------------------------------------------------------------------------------------------------------------------------------------------------------------------------------------------------------------------------------------------------------------------------------------------------------------------------------------------------------------------------------------------------------------------------------------------------------------------------------------------------------------------------------------------------------------------------------------------------------------------------------------------------------------------------------------------------------------------------------------------------------------------------------------------------------------------------------------------------------------------------------------------------------------------------------------------------------------------------------------------------------------------------------------------------------------------------------------------------------------------------------------------------------------------------------------------------------------------------------------------------------------	--------------------------------------------------------------------------------------------------------------------------------------------------------------------------------------------------------------------------------------------------------------------------------------------------------------------------------------------------------------------------------------------------------------------------------------------------------------------------------------------------------------------------------------------------------------------------------------------------------------------------------------------------------------------------------------------------------------------------------------------------------------------------------------------------------------------------------------------------------------------------------------------------------------------------------------------------------------------------------------------------------------------------------------------------------------------------------------------------------------------------------------------------------------------------------------------------------------------------------------------------------------------------------------------------------------------------------------------------------------------------------------------------------------------------------------------------------------------------------------------------------------------------------------------------------------------------------------------------------------------------------------------------------------------------------------------------------------------------------------------------------------------------------------------------------------------------------------------------------------------------------------------------------------------------------------------------------------------------------------------------------------------------------------------------------------------------------------------------------------------------------------------------------------------------------------------------------------------------------------------------------------------------------------------------------------------------------------------------------------------------------------------------------------------------------------------------------------------------------------------------------------------------------------------------------------------------------------------------------------------------------------------------------------------------------------------------------------------------------------------------------------------------------------------------------------------------------------------------------------------------------------------------------------------------------------------------------------------------------------------------------------------------------------------------------------------------------------------------------------------------------------------------------------	----------------------------------------------------------------------------------------------------------------------------------------------------------------------------------------------------------------------------------------------------------------------------------------------------------------------------------------------------------------------------------------------------------------------------------------------------------------------------------------------------------------------------------------------------------------------------------------------------------------------------------------------------------------------------------------------------------------------------------------------------------------------------------------------------------------------------------------------------------------------------------------------------------------------------------------------------------------------------------------------------------------------------------------------------------------------------------------------------------------------------------------------------------------------------------------------------------------------------------------------------------------------------------------------------------------------------------------------------------------------------------------------------------------------------------------------------------------------------------------------------------------------------------------------------------------------------------------------------------------------------------------------------------------------------------------------------------------------------------------------------------------------------------------------------------------------------------------------------------------------------------------------------------------------------------------------------------------------------------------------------------------------------------------------------------------------------------------------------------------------------------------------------------------------------------------------------------------------------------------------------------------------------------------------------------------------------------------------------------------------------------------------------------------------------------------------------------------------------------------------------------------------------------------------------------------------------------------------------------------------------------------------------------------------------------------------------------------------------------------------------------------------------------------------------------------------------------------------------------------------------------------------------------------------------------------------------------------------------------------------------------------------------------------------------------------------------------------------------------------------------------------------------------------------------------------------------------------------------------------------------------------------------------------------------------------------------------------------------------------------------------------------------------------------------------------------------------------------------------------------------------------------------------------------------------------------------------------------------------------------------------------------------------------------------------------------------------------------------------------------------------------------------------------------------------------------------------------------------------------------------------------------------------------------------------------------------------------------------------------------------------------------------------------------------------------------------------------------------------------------------------------------------------------------------------------------------------------------------------------------------------------------------------------------------------------------------------------------------------------------------------------------------------------------------------------------------------------------------------------------------------------------------------------------------------------------------------------------------------------------------------------------------------------------------------------------------------------------------------------------------------------------------------------------------------------------------------------------------------------------------------------------------------------------------------------------------------------------------------------------------------------------------------------------------------------------------------------------------------------------------------------------------------------------------------------------------------------------------------------------------------------------------------------------------------------------------------------------------------------------------------------------------------------------------------------------------------------------------------------------------------------------------------------------------------------------------------------------------------------------------------------------------------------------------------------------------------------------------------------------------------------------------------------------------------------------------------------------------------------------------------------------------------------------------------------------------------------------------------------------------------------------------------------------------------------------------------------------------------------------------------------------------------------------------------------------------------------------------------------------------------------------------------------------------------------------------------------------------------------------------------------------------------------------------------------------------------------------------------------------------------------------------------------------------------------------------------------------------------------------------------------------------------------------------------------------------------------------------------------------------------------------------------------------------------------------------------------------------------------------------------------------------------------------------------------------------------------------------------------------------------------------------------------------------------------------------------------------------------------------------------------------------------------------------------------------------------------------------------------------------------------------------------------------------------------------------------------------------------------------------------------------------------------------------------------------------------------------------------------------------------------------------------------------------------------------------------------------------------------------------------------------------------------------------------------------------------------------------------------------------------------------------------------------------------------------------------------------------------------------------------------------------------------------------------------------------------------------------------------------------------------------------------------------------------------------------------------------------------------------------------------------------------------------------------------------------------------------------------------------------------------------------------------------------------------------------------------------------------------------------------------------------------------------------------------------------------------------------------------------------------------------------------------------------------------------------------------------------------------------------------------------------------------------------------------------------------------------------------------------------------------------------------------------------------------------------------------------------------------------------------------------------------------------------------------------------------------------------------------------------------------------------------------------------------------------------------------------------------------------------------------------------------------------------------------------------------------------------------------------------------------------------------------------------------------------------------------------------------------------------------------------------------------------------------------------------------------------------------------------------------------------------------------------------------------------------------------------------------------------------------------------------------------------------------------------------------------------------------------------------------------------------------------------------------------------------------------------------------------------------------------------------------------------------------------------------------------------------------------------------------------------------------------------------------------------------------------------------------------------------------------------------------------------------------------------------------------------------------------------------------------------------------------------------------------------------------------------------------------------------------------------------------------------------------------------------------------------------------------------------------------------------------------------------------------------------------------------------------------------------------------------------------------------------------------------------------------------------------------------------------------------------------------------------------------------------------------------------------------------------------------------------------------------------------------------------------------------------------------------------------------------------------------------------------------------------------------------------------------------------------------------------------------------------------------------------------------------------------------------------------------------------------------------------------------------------------------------------------------------------------------------------------------------------------------------------------------------------------------------------------------------------------------------------------------------------------------------------------------------------------------------------------------------------------------------------------------------------------------------------------------------------------------------------------------------------------------------------------------------------------------------------------------------------------------------------------------------------------------------------------------------------------------------------------------------------------------------------------------------------------------------------------------------------------------------------------------------------------------------------------------------------------------------------------------------------------------------------------------------------------------------------------------------------------------------------------------------------------------------------------------------------------------------------------------------------------------------------------------------------------------------------------------------------------------------------------------------------------------------------------------------------------------------------------------------------------------------------------------------------------------------------------------------------------------------------------------------------------------------------------------------------------------------------------------------------------------------------------------------------------------------------------------------------------------------------------------------------------------------------------------------------------------------------------------------------------------------------------------------------------------------------------------------------------------------------------------------------------------------------------------------------------------------------------------------------------------------------------------------------------------------------------------------------------------------------------------------------------------------------------------------------------------------------------------------------------------------------------------------------------------------------------------------------------------------------------------------------------------------------------------------------------------------------------------------------------------------------------------------------------------------------------------------------------------------------------------------------------------------------------------------------------------------------------------------------------------------------------------------------------------------------------------------------------------------------------------------------------------------------------------------------------------------------------------------------------------------------------------------------------------------------------------------------------------------------------------------------------------------------------------------------------------------------------------------------------------------------------------------------------------------------------------------------------------------------------------------------------------------------------------------------------------------------------------------------------------------------------------------------------------------------------------------------------------------------------------------------------------------------------------------------------------------------------------------------------------------------------------------------------------------------------------------------------------------------------------------------------------------------------------------------------------------------------------------------------------------------------------------------------------------------------------------------------------------------------------------------------------------------------------------------------------------------------------------------------------------------------------------------------------------------------------------------------------------------------------------------------------------------------------------------------------------------------------------------------------------------------------------------------------------------------------------------------------------------------------------------------------------------------------------------------------------------------------------------------------------------

500 Transport et véhicules automobiles • Autobaines

550 AUTOS À VENDRE SATURN 97, SL1, 4 ptes, 5 vit., transfert de gar., 14 999\$ ou transfert de bail, 920-4549 SHADOW 93 aut., 42 000km, Chromedey Ford 688-9200 SONATA GLS 92, 95 000 km, tout équipée, très propre, antirouille, faut voir 262-5597 SUBARU fam. 4x4, 89e, bonne condition, 4 pneus neufs, 2500 \$, Jean, 819-324-6211 SUBARU impreza "outback" sport 97, 5 vit., AWD, Subaru St-Jérôme, Mtl 476-1161 SUBARU impreza Outback '97, 6000 km, équipée, bail 48 mois, 0 \$ comptant, 3655 \$/mois taxes incl. 937-4518 SUBARU Legacy LS 91, 4 vit., 5 vit., 5 vit., économique, 44505 \$, Linda 626-2104 SUBARU Legacy Turbo AWD 92, aut., équipée, impeccable, 8 500 \$, 993-7677 SUBARU Legacy LS 91, 4 vit., 5 vit., 5 vit., économique, 4600 \$, 964-6942, 854-3533 SUBARU Legacy LS 91, 4 vit., 5 vit., 5 vit., économique, 4600 \$, 964-6942, 854-3533 SUBARU Legacy LS 91, 4 vit., 5 vit., 5 vit., économique, 4600 \$, 964-6942, 854-3533 SUBARU Legacy LS 91, 4 vit., 5 vit., 5 vit., économique, 4600 \$, 964-6942, 854-3533 SUBARU Legacy LS 91, 4 vit., 5 vit., 5 vit., économique, 4600 \$, 964-6942, 854-3533

550 AUTOS À VENDRE TEMPO 92 GL, 4 ptes, aut., air, 125 000 km, 4495 \$, Auto René 674-3435 TEMPO 92, GL, rouge, 4 ptes, V6, man. ac, A1 propre, 97 500 km, 4199 \$, 621-0277 TERCEL DX 90, 2 portes, gris argent 109 000km, excellent état, 3900 \$, 442-2618 TOYOTA Corolla 97, grande vente de liquidation, Tercel, Corolla, Camry, Rav 4, Achat - Vente - Échange, Châteauguay Toyota 875-1933 TOYOTA Avalon XLS 97, 4 portes, aut., 153 000 km, 4450-0577, 951-9624 TOYOTA Camry LE 1989 aut., 142 000 km, 5400 \$, négociable, 591-2171 TOYOTA Camry LE 97, 4 portes, aut., 153 000 km, 2900 \$, S. M. Auto 947-6513 TOYOTA Camry LE 89, aut., 4 ptes, 110 000 km, 5400 \$, négociable, 591-2171 TOYOTA Camry LE 90 vit., groupe élect. alarme, toit, spoiler, 9500\$, neg. 341-6911 TOYOTA Camry 86, 186 000 km, blanche, 5 vit., 4 ptes, 850 \$, 674-4084 TOYOTA Camry 88, 185 000 km, très propre, exc. état, 1199 \$, 412-5-331-8635 TOYOTA Camry 89, aut., 4 ptes, 112 000 km, 955-8616 TOYOTA Camry 96, 4 cyl., alarme, 75 000 km, excellent état, 18 000 \$, 625-6436 TOYOTA Corolla DX 94, A1, aut., ac, radio, 8 pneus, 88 500 km, 11 200 \$, 955-8616 TOYOTA Corolla LS 91, aut., bleu, ac, très propre, 5300\$, Auto Samson 682-1644 TOYOTA Corolla LSX 92, aut., 4 ptes, ac, amfm, A1, 70 000 km., 8500\$, 251-1089 TOYOTA Corolla LSX 92, 5 vit., mécanique A-1, rég. vit., 4 ptes, 153 000 km, fin car, nov. 97, 6700 \$, 647-1653 TOYOTA Corolla 1991, 5 vit., 4 ptes, excellente condition, 4650 \$, 969-6359, 256-8599 TOYOTA Corolla 1996, man., automatique, 1125 \$, 683-9757 Blainville Nissan 430-8808 TOYOTA Corolla 88, (Nova), aut., 114 000 km, 4 ptes, 8 pneus, 1250 \$, 482-4245 TOYOTA Corolla 88, 4 ptes, 5 vit., 128 000 km, A-1, 2 250 \$, V.A.A. Inc. 947-2329 TOYOTA Corolla 90, 4x4 AWD, 5 vit., 4 ptes, exceptionnel, 6550 \$, 735-4216 TOYOTA Corolla 94, auto, air conditionné, Super prix, Blainville Nissan 430-8808 TOYOTA Corolla 94-95, turbo, rouge, tout blanc, exc. état, 3500 \$, 952-0551 Ctr. 128 000 km, 985, 6-2, A-1, Auto Québec 594-6177 VOLKS Golf 89, Wolfsburg, 5 vit., mags + 4 jantes, beaucoup pièces neuves, 155 000 km, 1500 \$, 489-1880 VOLKS Golf CL 93, ac, vit., blanche, d'origine, 5 vit., A-1, 7500 \$, Ctr. 949-7742 VOLKS Golf CL 94, automatique, tout rouge, 49 000km AUTO LAUZION 430-1460 VOLKS Golf CL 96, 2 ptes, 5 vit., radio, 30 000 km, 11 995 \$, Ctr 898-1394 VOLKS GTI 95, 2 ptes, 5 vit., tout en Mag, bal, gar 875-1933, 951-9624 VOLKS Golf 89, 2 ptes, 5 vit., 154 000km, tout mags, 2900\$, neg. 593-1443, 580-7674 VOLKS Golf 90, 4 ptes, tout blanc, bonne condition, 3250\$, 688-4243 après 15h. VOLKS Golf 91 rouge, 4 portes, 5 vit., super propre, pneus 4 été 4 hiver, 110 000 km, 11 995 \$, Maria, 624-9215 VOLKS Golf 95, amfm cassette, 75 000 km, 819-777-5111 VOLKS Golf 95, CL, 2 portes, 5 vitesses, 1645\$mois AUTO AWD 1-438-8211 VOLKS Golf 95, 4 ptes, 5 vit., 123 000km, 13 495 \$, Ville Marie Auto, 598-8666 VOLKS Golf 92 5 vit, très propre 6200\$, 343-3482 VOLKS GTI VR6, 95, 32 000 km, verte, Acura Optima 418-622-8180 VOLKS Jetta diesel 86, 175 000 km., aucune rouille, pneus neufs, 2800\$, soir sem. 536-0040 VOLKS Jetta GL '89, mécanique A-1, 235 000km, tres propre, 2900\$ neg. 331-5543 VOLKS Jetta GL 87, man. 4 ptes, A1, peinture 1 an, 1800 \$, 971-5638 VOLKS Jetta GL 93, ac, 5 vit., tout, d'origine, 94 000 km, blanche, 9800\$ Ctr 949-7742 VOLKS Jetta GL 94, turbo diesel, 5 vit., A.C., A1, 120 500\$, VAA inc. 947-2329 VOLKS Jetta VR6, 97, cuir beige, 10 800km, 26 995\$ AUTO LAUZION 430-1460 VOLKS Jetta 89, turbo diesel, A-1, 4 ptes, tout quart, pas rouille, 3800 \$ neg. 388-8580 VOLKS Jetta 90 Fiat, équipée, impeccable 4800\$, 992-3002 Les Européennes

Les propriétaires de stations de radio mis au pilori

JULES RICHER de la Presse Canadienne, HULL

L'Union des artistes (UDA) s'est livrée hier à une attaque en règle contre les propriétaires de stations de radio, à qui elle reproche de vouloir sacrifier la protection de la langue française à l'autel des impératifs du marché.

Comparaisant devant le Conseil de la radiodiffusion et des télécommunications canadiennes (CRTC), qui en est à sa deuxième journée d'audiences sur l'avenir de la radio privée, l'UDA a fait valoir qu'elle juge « rétrograde et méprisante » la demande des radiodiffuseurs de réduire le contenu français des ondes des stations des régions de Montréal et de Hull.

Il est « parfaitement surréaliste » d'envisager de diminuer « la quantité de chansons francophones afin de protéger la radio de langue française », a souligné Jean-Robert Choquet, directeur général de l'UDA, au cours de sa présentation.

L'Association canadienne des radiodiffuseurs (ACR) demande, en effet, au CRTC de faire une exception pour Montréal et Hull en y réduisant la proportion obligatoire de musique française de 65 à 55 %.

L'UDA s'en est pris à une étude commandée par les radiodiffuseurs

qui conclut que les stations francophones n'ont pas été en mesure de conserver leurs auditeurs parce qu'ils n'offrent pas la meilleure musique, c'est-à-dire les grands succès de l'heure en anglais.

« Faut-il comprendre que Céline Dion est « bonne » quand elle chante en anglais et qu'elle fait fuir le monde quand elle chante dans sa langue maternelle ? » s'insurge M. Choquet.

Du côté des diffuseurs, on soutient que la demande de réduction de quotas n'est pas une affaire de gros sous. « Le débat de la musique française ne devrait pas être pris dans le contexte de la survie et de la rentabilité des stations de radio », a affirmé Normand Beauchamp, le PDG de RadioMutuel, un réseau qui dispose de stations FM dans toutes les régions du Québec.

Il en va, selon M. Beauchamp, de la survie de la musique québécoise sur les ondes de la radio francophone.

Son raisonnement va comme suit : dans le passé, en raison du bassin limité d'artistes au Québec, les stations devaient recourir amplement à du matériel francophone de l'Europe, en particulier de la France, pour combler leurs quotas de 65 % de musique française. Toutefois, au cours des dernières

années, la production de la France se serait éloignée des goûts des jeunes Nord-Américains. En conséquence, les stations ont commencé à se rabattre sur les talents artistiques, ceux qui sont un tant soit peu populaires.

« Ça nous cause un haut taux de répétition et un vieillissement de notre son. Ce qui fait que toutes les stations du Québec se retrouvent dans les mêmes niches », soutient M. Beauchamp.

Dans les marchés de Montréal et de Hull, la situation est particulièrement difficile en raison de l'abondante présence de stations anglaises, dont plusieurs présentent du matériel qui plait particulièrement aux jeunes.

Selon des chiffres cités par les diffuseurs, 40 % des jeunes adultes de 18 à 34 ans et 61 % des 12 à 17 ans de Montréal et de Hull écoutent la radio anglaise.

M. Beauchamp et ses collègues proposent donc de réduire les quotas de langue française pour ramener les jeunes au bercail en leur offrant ce qu'ils aiment. Par le fait même, on pourrait, croit M. Beauchamp, leur faire découvrir et connaître davantage la musique québécoise.

Trois sages-femmes poursuivies

JEAN-FRANÇOIS BÉGIN

Malgré le dépôt d'une poursuite de 1,3 million contre trois sages-femmes de la région de Québec, le Regroupement des sages-femmes du Québec ne craint pas une désaffection des sept maisons de naissance de la province.

La poursuite, intentée par les parents d'un petit garçon né atteint de paralysie cérébrale en mars 1996, vise également la maison de naissance Mimosa, à Saint-Romuald, sur la Rive-Sud de Québec, de même que le CLSC Chutes-de-la-Chaudière, qui avait la responsabilité de la maison de naissance. Elle a été déposée le 28 novembre, à Québec.

Selon les parents, le bébé a été infecté dans la dernière semaine de la grossesse par le streptocoque B, une bactérie dont la mère était porteuse (ce fait était mentionné au dossier transmis aux sages-femmes), ce qui a causé le handicap dont il souffre aujourd'hui. Le couple blâme l'inaction des sages-femmes après que la membrane de la poche amniotique de la mère se soit partiellement rompue, quelques jours avant l'accouchement, ce qui aurait causé l'infection.

Préparé la poursuite, l'enfant présente aujourd'hui un retard significatif dans son développement moteur ainsi qu'une atteinte neurologique affectant ses quatre membres et sa bouche.

Jointe hier, la porte-parole du Regroupement des sages-femmes, Céline Lemay, a admis que la poursuite pourrait donner des munitions aux adversaires de cette profession en voie d'être légalisée.

« Je crois que les médecins vont appuyer sur ce bouton-là pour obtenir qu'il n'y ait plus d'accouchements en dehors de l'hôpital, at-elle déclaré. Ça va être leur grosse bataille. Ils trouvent très dur de ne pas avoir d'emprise sur les sages-femmes. »

Mme Lemay ne pense toutefois pas que les femmes vont désertier les maisons de naissance. « Je ne suis pas sûre que ça va déstabiliser

la population à ce point-là, parce que ça fait longtemps que le monde veut des sages-femmes. »

Selon Mme Lemay, c'est le gouvernement, par l'intermédiaire des CLSC, qui couvre les sages-femmes en cas de poursuite en responsabilité. Cette protection ne sera vraisemblablement plus offerte si la profession est légalisée, comme elle pourrait l'être dès le printemps prochain.

« En Ontario, où la profession de sage-femme est légale depuis 1991, le gouvernement paye les primes d'assurance de 5000 \$ en signe de support à l'implantation de la profession, mais ça ne durera pas éternellement. »

Depuis 1993, dans le cadre de sept projets-pilotes, une quarantaine de sages-femmes ont pratiqué environ 2500 accouchements à travers la province. Le rapport du Conseil d'évaluation des projets-pilotes doit être remis au plus tard en janvier au ministre de la Santé, Jean Rochon, qui décidera ensuite s'il faut aller de l'avant avec la légalisation.

B.B. maintient ses propos jugés racistes

Agence France-Presse PARIS

L'ex-star française Brigitte Bardot, poursuivie en justice pour des propos racistes à l'égard des musulmans, a maintenu hier devant le tribunal correctionnel de Paris ses positions, affirmant notamment que « les islamistes » ont « la manie de l'évergorgement ».

Brigitte Bardot, 63 ans, convertie dans la défense des animaux, s'est même dite « fière » des propos incriminés, qui lui ont valu des poursuites pour diffamation raciale et provocation à la haine et à la discrimination raciale.

Le procureur François Reygobert a requis la condamnation à une amende sans en préciser le montant.

Dans une lettre adressée à la presse et notamment parue dans le bulletin du Front national d'extrême droite de Jean-Marie Le Pen, Le Présent, l'actrice avait critiqué violemment l'abattage rituel des moutons au moment de l'Aïd-El-Kébir, qui, selon elle, « ensanglante la France » chaque année.

LE BRIDGE André Trudelle Question de discipline Les joueurs disciplinés évitent les désastres. Comment, en Nord-Sud, gageriez-vous la main suivante. Elle est survenue en match par équipes de quatre. Vous trouverez le résultat en fin d'article.

Table of bridge scores for 'LE BRIDGE' section, showing results for various hands (A732, V4, etc.) and a list of enchières.

Table for 'Les enchières' section, listing bids for different hands and the entente.

Infographie La Presse

La manche à Pi, en Nord-Sud, est un désastre. Le déclarant a gagné sept levées, perdant un Pi, trois Co, un K et un Tr. Ayant joué un petit K sur le 9 de Co, carte de l'entente, Sud a perdu la première levée à l'As de Co. Est est revenu Pi pour l'As. Retour atout. Le déclarant cueille les atouts et perd la main par le Roi de Tr. Petit Co gagné du Valet, Dame de K, qui va au Roi, Co pour le Roi. Les deux dernières levées vont à Est avec le 10 et le 6 de Co. Moins trois ou moins 800 points.

600 Loisirs et véhicules récréatifs. Listings for various vehicles and equipment including articles, equipment, and vehicles.

605 ARTICLES / EQUIPEMENTS DE SPORT. Listings for sports equipment and vehicles.

606 VELO, SKI, GOLF. Listings for bicycles, golf, and other recreational vehicles.

607 ENTREPOSAGE DE VÉHICULES. Listings for vehicle storage services.

608 ENTRETIEN ET REPARATIONS. Listings for vehicle maintenance and repair services.

AVIS LÉGAUX - APPELS D'OFFRES SOUMISSIONS - ENCANS

Appel d'offres from the City of Pierrefonds for a market. Includes details on submission process and contact information.

Advertisement for Eaton, featuring a portrait of a man and text about corrections and legal notices.

EN BREF

Legal notices and brief news items, including 'Cabinets d'avocats fusionnés', 'Homme disparu', and 'Adolescente disparue'.

Legal notices and brief news items, including 'Adolescente disparue', 'Vols et méfaits', and 'Fraudeurs à la TPS'.

900 Décès, Remerciements, prières

INDEX DES DÉCÈS

- ALLARD-ANDONEY-ZEUN, Yvette**
Saint-Bruno
- BEAUREGARD, Jean Bernard**
- BELANGER, Michel F.**
Montréal
- BLAIS HOGUE, Annette**
- BRÔDEUR (Bergeron), Oliva**
Verdun
- CAUCHON, Gertrude**
Montréal
- DANSEREAU PATENAUE, Gabrielle**
Montréal
- DESJARDINS, Marcel**
Montréal
- DOMASCHIO, Mario**
Ste-Dorothée
- DUPRE-COTE, Suzanne**
Longueuil
- FAVREAU, Pierre**
Sorel
- GUERTIN BROOKES, Berthe**
Montréal
- HOULE, Georges E.**
Longueuil
- LAFOND, Dr Réal**
Sherbrooke
- LEMAY, Sr Juliette**
Outremont
- MAINGUY, René**
St-Augustin-de-Desmaures
- PATENAUE, Pauline**
Verdun
- PILON, Reina**
Montréal
- PROVOST, Jacques**
Montréal
- ROLLAND, Raymond**
Montréal
- ROYER, Mathieu**
Québec
- SAINDON (Mercier), Marie-Paule**
LaPrairie
- SANTERRE, Guy**
Vaudreuil
- STAFFORD (Gagnon), Régina**
Laval
- THIBAudeau, Jacques**
Montréal
- VAILLANCOURT, Jean-Paul**
Montréal

THIBAudeau, Jacques (1901 - 1997)
Est décédé paisiblement dans sa 97e année le 1er décembre. Né à Montréal le 29 janvier 1901, fils de feu l'honorable Alfred Thibaudeau, sénateur, et de feu Eva Rodier. Prédécedé par ses frère et sœurs, beaux-frères et belle-sœur; Madeleine, Solange (François Hone) et Pierre (Alette Brisset des Nos), oncle de quatre nièces, 16 petits neveux et petites nièces et 14 arrière-petits neveux et petites nièces dont Elisabeth Hone (Jacques Bellemare), Béatrice (décédée) (Jean Bergeron), Marisol (décédée) (José Martínez), Michèle Thibaudeau (Pierre Bergevin (décédée)), Danièle Thibaudeau (Gérald Cairns) et Dominique Bellemare avec qui il a passé les dernières 21 années de sa vie. Il laisse le souvenir d'un homme attentif, généreux et affectueux. Gradué du Collège de Montréal et de l'Université de Montréal, il est devenu très actif dans le domaine de la philanthropie, particulièrement avec Centraide, la Société St-Vincent-de-Paul et les Soeurs de Notre-Dame du Bon Conseil. Les funérailles auront lieu le 4 décembre 1997 en l'église St-Clément de Beauharnois à 13 heures. L'inhumation suivra vers 15h30, lot T-97 au cimetière Notre Dame-des-Neiges, lieu de la sépulture de la famille. A sa demande, il n'y aura aucune exposition. La famille recevra les condoléances 30 minutes avant le service funéraire. Au lieu des fleurs, des dons aux Soeurs de Notre-Dame du Bon Conseil, à la Société St-Vincent-de-Paul, ou à Centraide seraient appréciés.
Direction Bourgier et Frères Beauharnois, 225-3212



DUPRE-COTE, Suzanne
1958 - 1997

À Longueuil, le 30 novembre 1997, à l'âge de 39 ans, est décédée Mme Suzanne Dupré, épouse de M. Réjean Côté. Outre son époux, elle laisse dans le deuil son fils unique Mathieu, ses parents M. et Mme Dieudonné Dupré, sa belle-mère Laurette Côté, ses frères et sœurs feu Monique (Lucien Labonté), Denis (Lucette Gélinas) et Micheline (Mario Vaillancourt), ses oncles et ses tantes, neveux, nièces, parents et amis. Les funérailles auront lieu vendredi le 5 décembre 1997 à 14 h, en l'église St-Antoine de Padoue, 55 de Ste-Elizabeth à Longueuil. La famille recevra les condoléances à compter de 13 h 30, à l'église. Au lieu de fleurs des dons à la Société canadienne du cancer ou à la Fondation de l'hôpital St-Luc seraient appréciés.
Direction Alfred Dallaire

GUERTIN BROOKES, Berthe
1910 - 1997
À l'hôpital Santa-Cabrini, le 30 novembre 1997, à l'âge de 87 ans, est décédée Mme Berthe Guertin, épouse de feu Edouard Brookes. Elle laisse dans le deuil sa sœur, Mme Alice Guertin Monette, ainsi que ses neveux et nièces des familles Lévesque, Martel et Monette. Exposée vendredi, 5 décembre de 14 à 17 h et de 19 à 22 h au Complexe funéraire Charles E. Rajotte Inc. 3635 Hochelaga, Montréal (métro Joliette)



CAUCHON (Beauchamp), Gertrude
À l'hôpital Maisonneuve-Rosemont, le 1er décembre 1997, à l'âge de 70 ans, est décédée subitement Madame Gertrude Beauchamp, épouse de Léon Cauchon. Elle laisse dans le deuil, outre son époux, ses enfants: Paul (Lorraine Desjardins), Marie et Lucie (Jeannot Painchaud), aussi ses sœurs: Lucienne, Huguette et Claire, son frère Lucien et sa belle-sœur Lise tous de Valleyfield, ses petits-enfants: Raphaël, Antoine et Alexis, ses belles-sœurs, beaux-frères, nièces et neveux. La famille recevra parents et amis mercredi le 3 décembre de 19 à 21 h au salon funéraire T. Sansregret Ltée 4419 Beaubien Est, Montréal Les funérailles auront lieu le jeudi 4 décembre à 11 h en l'église Saint-Jean-Vianney, 6421, 25e avenue (angle Beaubien) à Rosemont. Prière de ne pas envoyer de fleurs. Un don aux Oeuvres du Cardinal Léger serait apprécié.

HOULE, Georges E.
1909 - 1997
À Longueuil, le 1er décembre 1997, à l'âge de 88 ans, est décédé M. Georges E. Houle, époux de Marie-Angèle Blondeau. Outre son épouse, il laisse dans le deuil ses enfants: Ginette (André Dumont); Serge; Diane (Russ Marshall); Jean; Louise (Serge Pelletier); ses petits-enfants: Sylvie, Daniel, Eric, Isabelle, Sophie et Alexandre; plusieurs beaux-frères, belles-sœurs, neveux et nièces, parents et amis. Exposé mercredi le 3 décembre de 19 à 22 h et jeudi de 10 h au salon Alfred Dallaire Inc. 4500 av. Verdun, Verdun Les funérailles auront lieu le jeudi 4 décembre à 13 h en l'église Notre-Dame-des-Sept-Douleurs, 4155 Wellington et de là au cimetière Notre-Dame-des-Neiges. Parents et amis sont priés d'y assister sans autre invitation. Des dons à la Société canadienne du cancer seraient grandement appréciés.

MAINGUY, René
À l'hôpital Laval, le 1er décembre 1997, à l'âge de 75 ans, est décédé M. René Mainguy, courtier d'assurances, époux de dame Madeleine Drollet. Il demeurait à St-Augustin-de-Desmaures. La famille recevra les condoléances au Funérarium **Albert Rochette et Fils** 350, Route 138 St-Augustin-de-Desmaures mercredi de 12 à 17 h et de 19 à 22 h jeudi à compter de 9 h. Le service religieux sera célébré le jeudi 4 décembre 1997 à 11 h en l'église de St-Augustin-de-Desmaures et de là au cimetière paroissial. Il laisse dans le deuil son épouse, ses enfants, ses neveux et sa belle-fille: Louise (Daniel Choquette), Elisabeth, Serge (Monique Larochette), Luc, Nicole (Jacques Clément) et Anne, ses petits-enfants, Alexandre Choquette, Martine, Louis, Luce et Eve Mainguy, Edouard, Andrée-Madeleine, Véronique, Charles-Antoine Clément, ses sœurs et belles-sœurs: Denise, Micheline, Thérèse (feu André Mainguy), Céline (feu Laurier Mainguy), Marguerite (feu Philippe Drollet), de nombreux cousins, cousines, neveux, nièces et amis. Que toute offrande se traduise par des messes ou un don à l'Association du diabète du Québec, 5635 Sherbrooke Est, Montréal H1N 1A2. Pour renseignements: 418-878-2980, fax 418-878-2980

ROLLAND, Raymond
À l'hôpital St-Luc, le 2 décembre 1997, à l'âge de 70 ans, est décédé Raymond Rolland, époux de Jeannine Brisebois. Outre son épouse, il laisse dans le deuil ses enfants: Ginette (Jacques Duval), Gilbert (Monique Thouin), Yves (Danielle Thouin), Claude (Josée Barbeau), ses petits-enfants: Sylvain, Benoît et Philippe Duval, Dominic Rolland, Valérie Rolland. Il laisse également son frère Louis (Claude Chartier); ses sœurs: Gisèle Gagnon et Huguette Rolland, sa belle-mère Hélène Brisebois ainsi que plusieurs beaux-frères, belles-sœurs, neveux et nièces et amis. La famille recevra les condoléances à l'église St-Hippolyte (angle Dutrisac et Tassé) jeudi le 4 décembre à compter de 10h30, suivi des funérailles à 11 h. Parents et amis sont priés d'y assister sans autre invitation. Des dons à la Société canadienne du cancer seraient appréciés.
Direction Urgel Bourgier Ltée



PATENAUE, Pauline (Marchand)
1914 - 1997

À Verdun, le 2 décembre 1997, à l'âge de 83 ans, est décédée Mme Pauline Marchand, épouse de René Patenaue. Outre son époux, elle laisse dans le deuil ses deux belles-sœurs, Jeannette (feu Lucien Marchand) et Aline (feu Raoul Marchand), ses autres beaux-frères, belles-sœurs, neveux, nièces, parents et amis. Elle a donné 31 ans de service au salon de coiffure du magasin Ogilvy s. Un service commémoratif aura lieu jeudi le 4 décembre en l'église Notre-Dame-de-la-Garde, 785 ave Brault, Verdun, à 11 h.
Direction Urgel Bourgier Ltée

PILON, Reina née Brunet
À Montréal, le 1er décembre 1997, à l'âge de 94 ans, est décédée Reina Brunet épouse de feu Ernest Pilon. Elle sera regrettée par ses enfants: Marcel (Lucille Oumet), Jeanette (Gilles Daoust), Huguette (Andrew Carter), Pierre (Marie Daoust) et Diane ainsi que ses petits-enfants, ses sœurs, ses beaux-frères, belles-sœurs. La famille recevra parents et amis au **Complexe funéraire Urgel Bourgier Ltée** 2251 Jean-Talon Est, Montréal Les funérailles auront lieu le samedi 6 décembre à 11 h en l'église St-Barthélemy et de là au cimetière Repas St-François d'Assise. Heures de visites vendredi de 19 à 22 h.

PROVOST, Jacques
À Montréal, le 1er décembre 1997, à l'âge de 69 ans, est décédé Jacques Provost, époux de Micheline Vidal, père de Paul (Elizabeth Deleu), grand-père de Anne, Marie et Olivier. Il laisse également ses sœurs Pauline, Michèle (Pierre Giroux), ses neveux et nièces ainsi que plusieurs autres parents et amis. Au lieu de fleurs, des dons à Jeunesse au Soleil, 4251 St-Urbain, Montréal, H2W 1V6, seraient grandement appréciés. Un service aura lieu le vendredi 5 décembre 1997 à 13 h 30 en l'église Notre-Dame-des-Neiges. La famille sera présente à l'église à partir de 12 h 30. Parents et amis sont priés d'y assister sans autre invitation.
Direction Urgel Bourgier Ltée

ROYER, Mathieu
À la Maison Michel Sarrazin dans la paix et la sérénité, le 1er décembre 1997, à l'âge de 82 ans, est décédé entouré de l'amour des siens, monsieur Mathieu Royer, époux de dame Patricia Faughnan. Il demeurait à Québec. Selon ses volontés, il a été confié au **Crématorium Lépine Cloutier Ltée** 715 rue St-Vallier est, Québec Un service sera chanté en présence des cendres le vendredi 5 décembre 1997 à 14 h en l'église St-Dominique, 175 rue Grande Allée ouest, Québec. La famille recevra les condoléances une heure avant la cérémonie. Il laisse dans le deuil, outre son épouse, ses enfants: Robert (Sogetta Chutturgoon), Ann (Wadi Bounouar), Richard (Hamida Hassan-Bay), Jimmy (Gilberte Guillemot), Kathleen (Jean-Pierre Gagné), Dyan (Jean-Claude Crouzet, père de Laurence, Julien et Guil-laume), ses petits-enfants: Somaya, Malik, Samy, Alexandra, Thomas, Guillaume, Julien Laurence; ses frères: Marcel (Fernande Barrette), Louis (Louise Tremblay), Yves Barrette (feu Lucie), Yves (Denise Beauvais), Claude (Claudette Pettigrew); ses beaux-frères, belles-sœurs: Phyllis Faughnan (Vincent Silvestri), Philip Faughnan (Nancy Asselin), Nan Faughnan (feu Russell), de nombreux neveux, nièces, cousins, cousines ainsi que plusieurs amis. Vos marques de sympathie peuvent se traduire par un don à la Maison Michel Sarrazin, 2101 chemin St-Louis, Sillery (Québec) G1T 1P5. Tél. 418-688-0878. Pour renseignements: 418-529-3371, télécopieur: 418-529-9506.

SAINDON (Mercier), Marie-Paule
De LaPrairie, le 28 novembre 1997, à l'âge de 84 ans, est décédée Marie-Paule Mercier, épouse de feu René Saindon. Elle laisse dans le deuil ses enfants: Gisèle (Charles Boutin), Yolande (Jean Brossit), Paul, Jacques (Michèle Laberge), André (Normand Rouiller), ses petits et arrière-petits-enfants, ses belles-sœurs Colombe et Paulette, son beau-frère Henri Moss, ses neveux et nièces, autres parents et amis. Il n'y aura pas d'exposition. Une liturgie de la parole sera célébrée en présence des cendres le samedi 6 décembre à 15 h 30 en la chapelle de la **Maison Darche** 7679, boul. Taschereau, Brossard où la famille recevra les condoléances à compter de 15 h. Un don à la Société Alzheimer serait grandement apprécié.

SANTERRE, Guy
Au Centre d'accueil de Vaudreuil, le 2 décembre 1997, à l'âge de 60 ans, est décédé M. Guy Santerre. Il laisse dans le deuil son fils André (Doris Gagné), sa mère Osévia Savoy, quatre sœurs: Anne, Georges, Marthe et Gisèle, deux frères: Roger et Patrice, et son ex-conjointe Ginetta Villeneuve, ainsi que plusieurs beaux-frères, belles-sœurs, neveux, nièces, parents et amis. Exposé à la résidence funéraire: **Aubry & Fils** 28 St-Michel, Vaudreuil Les funérailles auront lieu le samedi 6 décembre à 11 heures en l'église St-Michel de Vaudreuil. Heures des visites: vendredi de 14 à 17 heures et de 19 à 22 heures.

STAFFORD (Gagnon), Régina
À Laval, le 1er décembre 1997, à l'âge de 85 ans, est décédée Mme Régina Gagnon, épouse de feu Joseph Arthur Stafford. Elle laisse dans le deuil ses enfants Denise, Madeleine (Jean Richard), Nicole (Jean-Robert Choquette), Harold (Yolande Therrien), André (Andrée Beauchamp), Roland (Lise Dunberry), Jean (Christiane Cyr) et Robert, ses dix-neuf petits-enfants et vingt arrière-petits-enfants, ses beaux-frères, belles-sœurs, neveux et nièces, parents et amis. Exposé au complexe funéraire: **Alfred Dallaire Inc.** 2159 boul. St-Martin Est, Duvény, Laval mercredi le 3 décembre de 14 à 17 h et de 19 à 22 h, jeudi le 4 décembre à compter de 9 h, suivi à 11 h des funérailles en l'église du Bon Pasteur, 400 rue Laurier, Laval-des-Rapides. Au lieu de fleurs, des dons à l'Association du diabète du Québec seraient appréciés.



VAILLANCOURT, Jean-Paul
Né à Hébertville le 21 juin 1917

Mort à Montréal le 1er décembre 1997
Indépendantiste depuis le Bloc Populaire, Grand amoureux et défenseur de la langue française et du Québec. Membre de la Société St-Jean Baptiste, Toujours membre actif du Parti Québécois, Fondateur du Club des Pionniers de la Régie des Rentés du Québec. Très impliqué dans la vie politique et culturelle de sa communauté, d'abord au Saguenay, puis à Québec et Montréal. Mari, père, grand-père et arrière-grand-père tant aimé. Ton amour, ton intelligence, ton sens des valeurs nous portent jusqu'à la fin de nos jours. Ta femme Gérard, ton fils Jean-Eudes, tes filles Pauline, Lorraine, Maryse et leur conjoints (Pierre Godin, Robert Léonard, Julien Grégoire), tes petits-enfants: Yan, Barbara, Sophie, tes arrière-petits-enfants: Salomé et Célia. Jean-Paul Vaillancourt laisse également dans le deuil ses deux sœurs Cécile et Solange et leurs familles ainsi que de nombreux parents et amis. Selon les volontés du défunt il ne sera pas exposé. La famille accueillera parents et amis(es) au salon Urgel Bourgier Ltée, 1255 Beaumont, V.M.R. jeudi 4 décembre de 14 à 17 h. Au lieu de fleurs, des dons à la Fondation des maladies du coeur seraient appréciés. Une messe sera célébrée à sa mémoire à la Basilique de Québec à une date ultérieure.

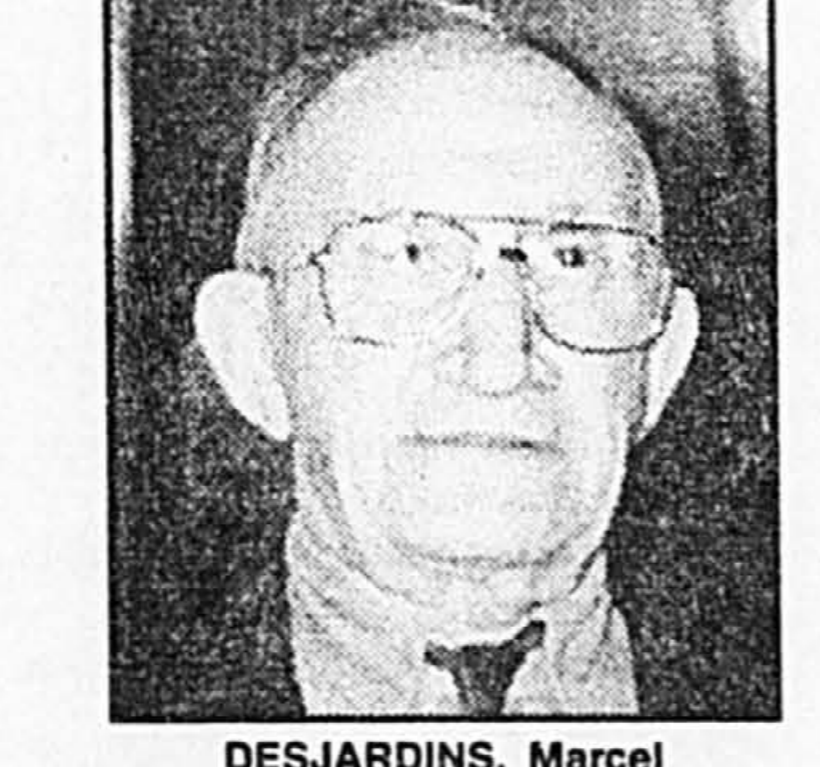
DÉCÈS

ALLARD-ANDONEY-ZEUN, Yvette
À Saint-Bruno, le 28 novembre 1997, à l'âge de 86 ans, est décédée paisiblement Madame Yvette Allard, fille de feu Roméo Allard et de feu Corinne Rochon. Épouse en premières noces de feu William Peter Andoney et en secondes noces de William Zeun de la Californie. Outre son époux, elle laisse dans le deuil son fils Robert et son petit-fils Daniel, une sœur Rita Allard Caron, ses belles-sœurs Aurora Allard et Marthe Allard ainsi que plusieurs neveux et nièces. La famille recevra parents et amis au **Complexe funéraire Urgel Bourgier Ltée** E. Tétrault et Fils 1559 Montarville à St-Bruno le jeudi 4 décembre de 19 à 21 heures. Une liturgie de la parole aura lieu à 20 h 30.

BEAUREGARD, Jean Bernard
Est décédé à l'hôpital Ste-Anne, le 30 novembre 1997, à l'âge de 80 ans, M. Jean Bernard Beauregard. Il laisse dans le deuil son épouse Marcelle, ses enfants: Danielle, Jacques et Andrée (Michel Lacroix), ses petits-enfants, ses 2 arrière-petits-enfants, ainsi que sa sœur Cyrienne et sa belle-sœur Carmen. Un service commémoratif en présence des cendres aura lieu à l'église St-Edmond de Canterbury, 105 boul. Beaconsfield, Beaconsfield, vendredi le 5 décembre à 11 h. La famille apprécierait grandement des dons à la Fondation des maladies du coeur.

BELANGER, Michel F.
Michel F. Bélanger C.C., est décédé à Montréal le 1er décembre 1997, à l'âge de 68 ans. Il laisse dans le deuil son épouse, Hélène Couturier, ses filles: Anouk (André Labelle), Geneviève (Gelu Ionescu), Marthe, Nathalie (Ken Victor), Sophie (Philippe Peyla) et son fils Alain (Anne Pauti); ses petits-enfants: Alexandre, Catherine et Frédérique Labelle, Traian Ionescu, Zoé Bélanger, Sacha et Yannick Victor, Hugo et Guillaume Peyla et Laure Bélanger. Il laisse également sa sœur Pierrette Dubuc, ses belles-sœurs et beaux-frères: Cécile, Gabrielle (André Laurin), Maurice (Estelle Arcand), Alice et Edouard (Danielle Leclerc), Michel F. Bélanger s'est distingué par sa générosité, son intelligence et son dévouement. La famille recevra les condoléances de 19 à 22 h les jeudi et vendredi, 4 et 5 décembre au **Complexe funéraire Urgel Bourgier Ltée** 5650 Côte-des-Neiges, Montréal Les obsèques religieuses auront lieu le samedi 6 décembre à 10 heures en l'église Saint-Germain d'Outremont, angle chemin de la Côte Sainte-Catherine et Vincent d'Indy. Elle seront suivies de l'inhumation au cimetière Mont-Marie à Lévis. Des dons peuvent être faits à l'Institut de Recherche Clinique de Montréal ou au Centre d'oncologie de l'Hôtel-Dieu de Montréal.

DANSEREAU (Patenaue), Gabrielle
À Montréal, le 21 novembre 1997, est décédée paisiblement Mme Gabrielle Patenaue, épouse de feu Elzéar Dansereau, autrefois de St-Eustache et de Ville Mont-Royal. Elle laisse dans le deuil sa sœur, Mme Laurette Bastien, ses belles-sœurs et beaux-frères ainsi que de nombreux neveux et nièces. Conformément à ses volontés, elle n'a pas été exposée. Une messe commémorative sera chantée le vendredi 5 décembre 1997, à 11 heures en l'église St-Joseph de Ville Mont-Royal. Parents et amis sont priés d'y assister sans autre invitation.
Direction Urgel Bourgier Ltée



DESJARDINS, Marcel
À Laval, le 1er décembre 1997, à l'âge de 80 ans, est décédé M. Marcel Desjardins époux de feu Juliette Leguerrier, père de Léo, Marie-Paule et Jacqueline. Il laisse également ses petits-enfants Sophie, Julie, Vivianne, Roxanne, Laurent, Sébastien, sa sœur Simone. Exposé au **Complexe funéraire Urgel Bourgier Ltée** 167 boul. Ste-Rose, Ste-Rose Les funérailles auront lieu mercredi le 3 décembre à 10 h en l'église Ste-Rose de Lima et de là au cimetière de Ste-Rose. Parents et amis sont priés d'y assister sans autre invitation. Heures de visites: mercredi dès 9 h.

DOMASCHIO, Mario
À Ste-Dorothée, le 2 décembre 1997, à l'âge de 75 ans, est décédé M. Mario Domaschio, époux de Argia Cianferoni, père de Philippe (Anne-Marie Poirier) et Marco (Danielle Poirier). Il laisse également trois petits-enfants, ainsi que de nombreux parents et amis. Selon ses dernières volontés, il ne sera pas exposé. Les funérailles auront lieu le vendredi 5 décembre à 14 h en l'église Notre-Dame de l'Espérance, 895 Chemin de la Fourche, îles Laval. Parents et amis sont priés d'y assister sans autre invitation. Au lieu de fleurs, des dons à la Société canadienne du cancer seraient appréciés. Direction: **Urgel Bourgier Ltée**

BLAIS-HOGUE, Annette
Au centre hospitalier Pierre-Boucher, le 26 novembre 1997, à l'âge de 90 ans, est décédée Dame Annette Blais, épouse de feu Marcel Hogue. Elle laisse dans le deuil ses filles Micheline (Thomas Junas) et Suzanne (Jean Lévillé), ses petits-enfants Elise, Andrew et Nicole Junas, Yves (Chantal Leblanc) et Alain Lévillé, et son arrière-petite-fille, Catherine. Conformément à ses volontés, elle ne fut pas exposée. Un service religieux dans l'intimité de sa famille fut célébré en la chapelle du Sacré-Coeur de l'église Notre-Dame du Vieux-Montréal, le samedi 29 novembre 1997. De chaleureux remerciements au personnel de l'hôpital Pierre-Boucher et des Jardins Intérieurs pour leur soutien moral et les bons soins prodigués.

BRÔDEUR (Bergeron), Oliva
Au Centre hospitalier Angrignon (Pavillon Verdun), le 2 décembre 1997, est décédée Madame Oliva Bergeron Brodeur, veuve de feu Monsieur Roland Brodeur. Elle laisse dans le deuil ses cinq enfants: François (Joan Olson), Jean-Marc (Marie Olivier), Rolande (Paul Lapière), Adèle (Robert Beauséjour) et Simon (Suzette Houliné), ses petits-enfants: Anne Karine, Nicolas Brodeur et leur mère Rachelle Charron, Alain, Marie-Lyne Brodeur et leur mère Gabrielle Lafontaine, Patrice, Isabelle, Olivier Brodeur et leur mère Francine Maurice, Pierre-Yves, Laurianne et Etienne Brodeur, ainsi que de nombreux beaux-frères, belles-sœurs, neveux, nièces, parents et amis. Elle était aussi la mère de feu Denis Brodeur, père d'Alain et Marie-Lyne. Elle a été une mère et une grand-mère magnifique. La famille recevra les condoléances au complexe funéraire: **Urgel Bourgier Ltée** 5775 Laurendeau (coin Cardinal), Montréal jeudi le 4 décembre de 14 à 22 h et vendredi le 5 décembre de 12 h 30 à 13 h 30. Le service religieux sera célébré le vendredi 5 décembre à 14 h en l'église St-Paul, 1690 ave. de l'Église, à Côte St-Paul (Montréal), suivi de l'inhumation au cimetière Notre-Dames-Neiges. Des dons à la Fondation Victorian Order of Nurses seraient appréciés et pourraient être envoyés à l'adresse suivante: O.O.N. Montréal Inc., 1246 Bishop, Montréal, H3G 2E3.

FAVREAU, Pierre
À l'Hôtel-Dieu de Sorel, le 27 novembre 1997, est décédé Pierre Favreau, de Tracy, époux de Yolande Larouche. Il laisse également dans le deuil ses frères et sœur Gilles (Madeleine De Serras), André (Nicole Beauchamp), François (Michelle Chapleau) et Lise (Gilles Larose), ses beaux-frères Yves et Gilles Larouche (Françoise), ses belles-sœurs Françoise et Lili-Anne Favreau (feu Guy et feu Léopold Favreau), ses enfants par alliance ainsi que de nombreux neveux, nièces, parents et amis. Une cérémonie commémorative aura lieu le samedi 6 décembre 1997 à 11 h en la cathédrale St-Antoine-de-Padoue, à Longueuil (angle St-Charles et chemin Chambly).

MERCi MON DIEU
Dites 9 fois *Je vous salue Marie* par jour durant 9 jours. Faites trois souhaits, le premier concernant les affaires, les deux autres pour l'impossible. Publiez cet article le 9ième jour, vos souhaits se réaliseront même si vous n'y croyez pas. Merci mon Dieu. C'est incroyable mais vrai. G.B.

REMERCIEMENTS

REMERCIEMENTS au Sacré-Coeur pour faveur obtenue H.C.M.

«Les premières fêtes de Noël et du Nouvel An en l'absence de l'être cher»

Consoiserie

Le 14 décembre 1997 de 13 h 30 à 15 h 30 (complet le 7 décembre)

par **Line Saint-Pierre et Roger Régnier**

Voici l'occasion d'entendre des témoignages de personnes ayant vécu la même situation, de réfléchir sur les moyens dont on dispose pour franchir les obstacles, et de partager ses états d'âme.

MAGNUS POIRIER INC. Complexe funéraire Magnus Poirier Inc. 6825, rue Sherbrooke Est, Montréal

INVITEZ VOS PROCHES À VOUS ACCOMPAGNER!

Réservation obligatoire : 727-2847 ou 1 888 727-2847

AVIS LÉGAUX - APPELS D'OFFRES
SOUMISSIONS - ENCANS**CH** CENTRE
HOSPITALIER
FLEURYPROJET: 9E-30949 — 9E-30963
Centre Hospitalier Fleury, Montréal

Le Centre Hospitalier Fleury, propriétaire, demande des soumissions pour la construction et le réaménagement de l'imagerie du Centre Hospitalier Fleury. Les documents contractuels pourront être obtenus de:

Averna, Cardin, Ramirez architectes
2461, rue Fleury Est,
Montréal (Québec) H2B 1L4
Tél.: (514) 383-7880

contre un chèque visé non remboursable de 50 \$ émis à l'ordre du propriétaire.

Les soumissions devront être accompagnées soit d'un cautionnement de soumission établi au montant de dix sept mille dollars (17 000 \$) valide pour une période de quarante-cinq (45) jours de la date d'ouverture des soumissions, soit d'un chèque visé au montant de huit mille cinq cents dollars (8 500 \$) fait à l'ordre du propriétaire, soit d'obligations conventionnelles au porteur émises ou garanties par les gouvernements du Québec ou du Canada dont la valeur nominale est de huit mille cinq cents dollars (8 500 \$).

Les soumissions seront reçues à l'endroit suivant:

Centre Hospitalier Fleury
2180, rue Fleury est
Montréal (Québec) H2B 1K3
Tél.: (514) 383-5056
8 janvier 1998.

Heure locale en vigueur: 15 h, pour être ouvertes publiquement au même endroit, le même jour et à la même heure.

Seuls sont admis à soumissionner les entrepreneurs ayant leur place d'affaires au Québec, en Ontario ou au Nouveau-Brunswick et détenant la licence requise en vertu de la Loi sur le bâtiment.

Les entrepreneurs soumissionnaires sont responsables du choix des sous-traitants, tant pour leur solvabilité que pour le contenu de leur soumission, et doivent les informer des conditions qu'ils entendent leur imposer et s'assurer qu'ils détiennent les permis et licences requis.

Le propriétaire ne s'engage pas à accepter la plus basse ou quelque autre des soumissions reçues.

Lucien Hervieux, Directeur général
Représentant du propriétaire désigné

Une visite obligatoire est prévue le mardi 9 décembre 1997 à 15 h précises à cause du cas particulier des lieux et des travaux à faire.

Il ne sera accepté qu'un maximum de deux représentants par firme.

Tous les visiteurs devront aviser au plus tard le 5 décembre 1997 de leur présence et tous les visiteurs seront enregistrés.

Le point de ralliement sera le hall de l'entrée principale.

Note: Consulter les Règlements adoptés en vertu de la Loi sur les services de santé et les services sociaux (S.S.1.1)



MAXIMA GXE 1998

398\$
par mois

Votre plus grande richesse, c'est de savoir compter.

398\$*
par mois

MAXIMA GXE 1998 (U4RG78 CK00)

Location 24 mois*

- Moteur V6, 3,0 L à 2 act. (190 ch)
- Boîte de vitesse automatique à 4 rapports
- Barres stabilisatrices avant et arrière
- Suspension avant indépendante à jambes de force
- Suspension arrière multibras différentielle
- Pneus P205/65 R15 toutes saisons
- Jantes en acier de 15 po avec enjoliveur entier
- Freins à disque aux quatre roues
- Deux coussins de sécurité gonflables
- Rétroviseurs électriques à glace dégivrante
- Verrouillage électrique des portes et lève-glaces électriques
- Régulateur de vitesse
- Climatiseur (sans CFC)
- Sièges avant chauffés
- Téléouverture électrique du coffre
- Siège du conducteur à 8 réglages électriques
- Régulateur automatique de l'air ambiant
- Radiocassette AM/FM avec lecteur de disques compacts et 6 hauts-parleurs (100 watts)
- Deux miroirs de courtoisie éclairés
- Télécommande de déverrouillage/verrouillage des portes avec système de sécurité
- Essuie-glace à balayage intermittent

+ 49\$**
par mois

MAXIMA GLE 1998 (U4TG78 GF00)

Et ajoutez

- Jantes en alliage 6,5J X 15
- Suspension de luxe (bagues injectées de liquide et bagues avant en uréthane)
- Support moteur avant injecté de liquide à commande électronique
- Volant et pommeau de levier de vitesse gainés cuir
- Siège du passager à 4 réglages électriques
- Dessus des sièges en cuir
- Coussins de sécurité gonflables latéraux (conducteur et passager)
- Gamitures des portes en similicuir
- Tiroir de rangement dans le tableau de bord
- Bac de rangement dans la console
- Vide-poches sur dossier du siège du passager avant
- Garniture en similibois
- Ouvre-porte de garage universel
- Montant avant garni de tissu
- Toit ouvrant électrique avec glace coulissante et entrebaillable et pare-soleil coulissant
- Système audio BOSE à réglage acoustique (200 watts)
- Dispositif antiblocage des roues (ABS) 4 voies



Votre ^{très} sympathique
concessionnaire



Acompte	Mensualité
0 \$	468 \$
995 \$	428 \$
1 700 \$	398 \$

Les gens avisés lisent toujours les petits caractères et bouclent leur ceinture. Location de 24 mois basée sur un taux de 5,8%. 398\$/mois* (voir tableau), 447\$/mois**. Taxes, immatriculation et assurances en sus. Acompte de 1 700 \$ ou échange équivalent. Frais de transport et préparation en sus (966,50 \$). Premier versement et dépôt de garantie de 450 \$ requis à la livraison. La valeur garantie est de 20 949,56 \$* (U4RG78 CK00), 26 192,60 \$** (U4TG78 GF00). Limite de 40 000 km. Frais de 8 cents du kilomètre excédentaire. Sur approbation du crédit par NCFI. Certaines caractéristiques peuvent varier d'un modèle à l'autre.

www.nissancanada.com
1 800 387-0122

Travaux publics et
Services gouvernementaux
CanadaPublic Works and
Government Services
CanadaLETTRES
D'INTÉRÊTLieux loués
Salaberry-de-ValleyfieldDes lettres d'intérêt, pour louer des locaux, dûment identifiées et adressées à Travaux publics et Services gouvernementaux Canada (TPSGC), Direction régionale des approvisionnements de Québec - Service d'attribution des marchés immobiliers, Complexe Guy-Favreau, 200, boul. René-Lévesque Ouest, Tour Est, 6^e étage, bureau 604, Montréal (Québec) H2Z 1X4, seront reçues jusqu'à 14 h, à la date limite déterminée.N° de la demande : TPA V1PW1-7-
H004/000/A

N° d'appel d'offres : 3971-475-1

N° de projet : 5275-521550
(675810-V1)Superficie : 344 m² utilisables
d'espace à bureaux,
4 places de stationnement
réservées et aussi une grande
facilité de stationnement
pour le public
(30 places)Description : Centre de ressources
humaines du Canada

Date limite : 10 décembre 1997

Endroit : Salaberry-de-
Valleyfield (Québec)Occupation : 1^{er} septembre 1998Durée : Trois (3) ans avec
trois (3) options de
prolongation d'une (1)
année chacune

Instructions

Il ne sera tenu compte que des immeubles situés à l'intérieur du secteur délimité par le périmètre suivant :

NORD :

- A) rue Victoria entre le chemin Larocque et la rue Alexandre
- B) boul. Mgr-Langlois entre la rue Alexandre et la rue Maden
- C) boul. du Havre entre la rue Maden et la rue Saint-Charles

EST :

- A) rue Maden entre le boul. Mgr-Langlois et le boul. du Havre
- B) rue Saint-Charles et sa prolongation jusqu'à la rue Salaberry

SUD : rue Salaberry

OUEST :

- A) chemin Larocque entre la rue Salaberry et la rue Victoria
- B) rue Alexandre entre la rue Victoria et le boul. Mgr-Langlois.

À moins d'avis contraire, les emplacements visés couvrent les deux côtés de la rue. Seuls les immeubles de bureaux seront considérés. Les édifices ayant un usage industriel ne seront pas retenus pour analyse. Les locaux offerts seront localisés sur un (1) seul étage dans un espace contigu.

NOTE: L'accessibilité aux immeubles et autres installations doit être conforme à la norme nationale du Canada - CAN/CSA-B651-M95 - (AMÉNAGEMENT POUR ACCÈS FACILE).

Pour information :

Mario Pelletier, agent de location/exécution
Téléphone : (514) 496-3349
Télécopieur : (514) 496-3399

La présente n'est qu'une demande de renseignements qui n'engage le Ministère d'aucune façon et aucun document d'appel d'offres n'est distribué pour cette demande.

Depuis le 27 octobre 1997, TPSGC a élargi son service de publication électronique des appels d'offres pour inclure les marchés de location concurrentiels dont la valeur annuelle dépasse 60 000 \$ au moyen du Babilard Électronique MERX. Pour tout renseignement ou pour s'abonner au MERX, composer le 1 800 964-6379.